



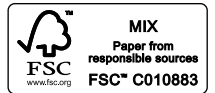
國際資源集團

全力以赴

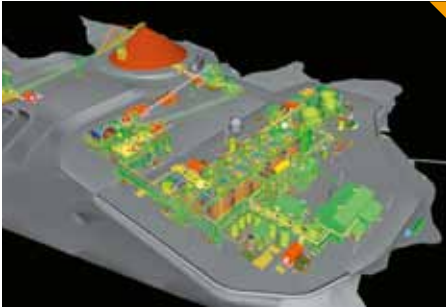
中期財務報告

截至二零一一年十二月三十一日止六個月
(於百慕達註冊成立之有限公司)

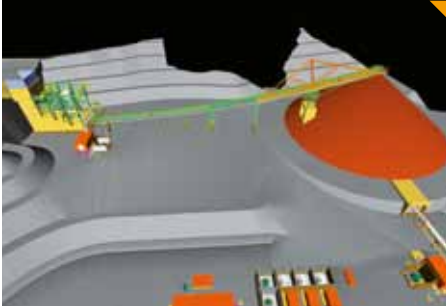
股份代號 1051



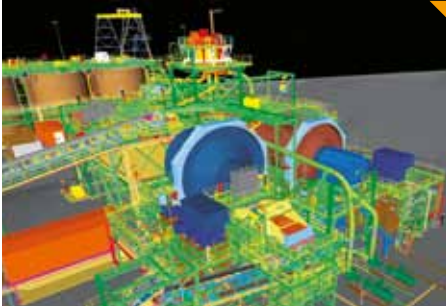
項目焦點



加工廠



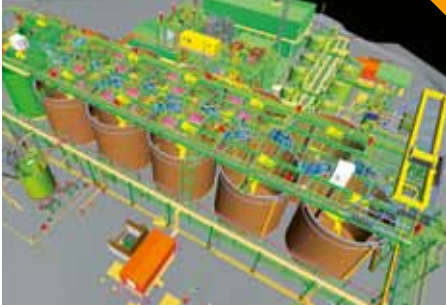
主破碎機及堆存區



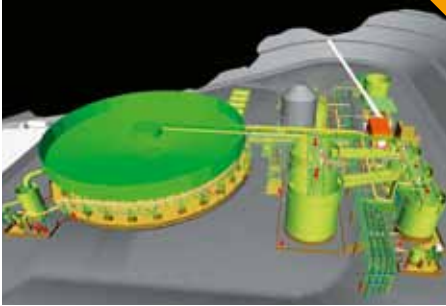
研磨區



供水區

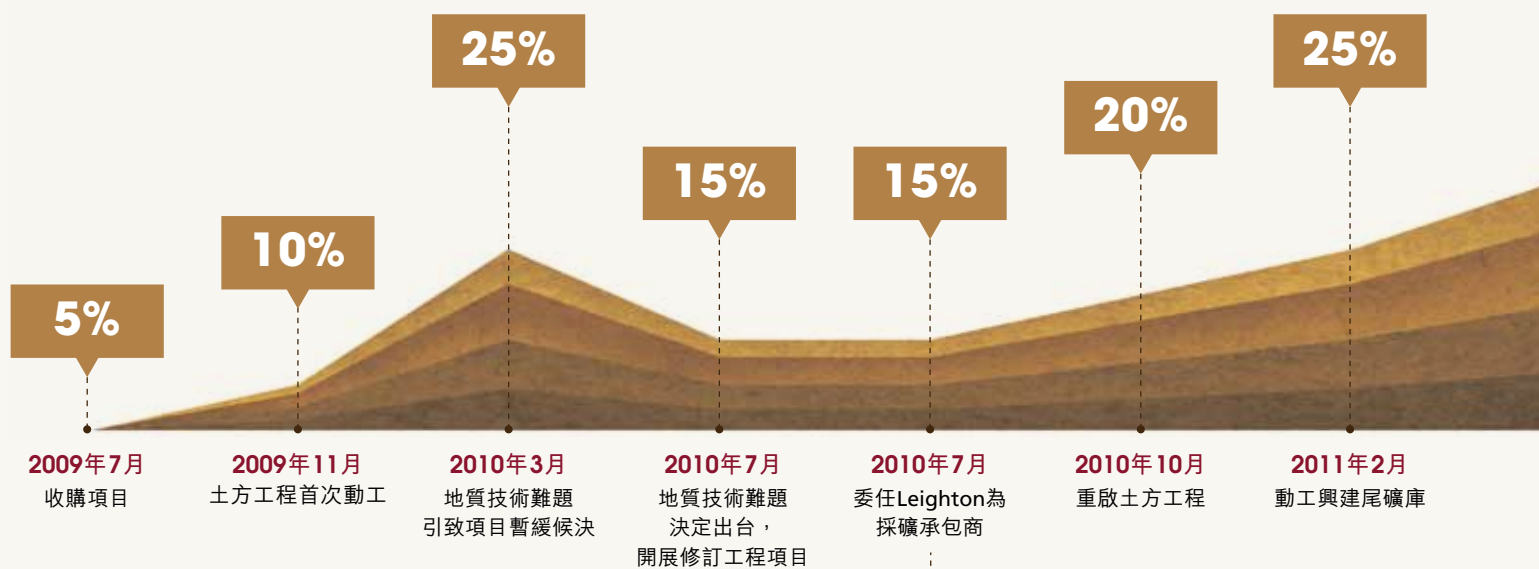


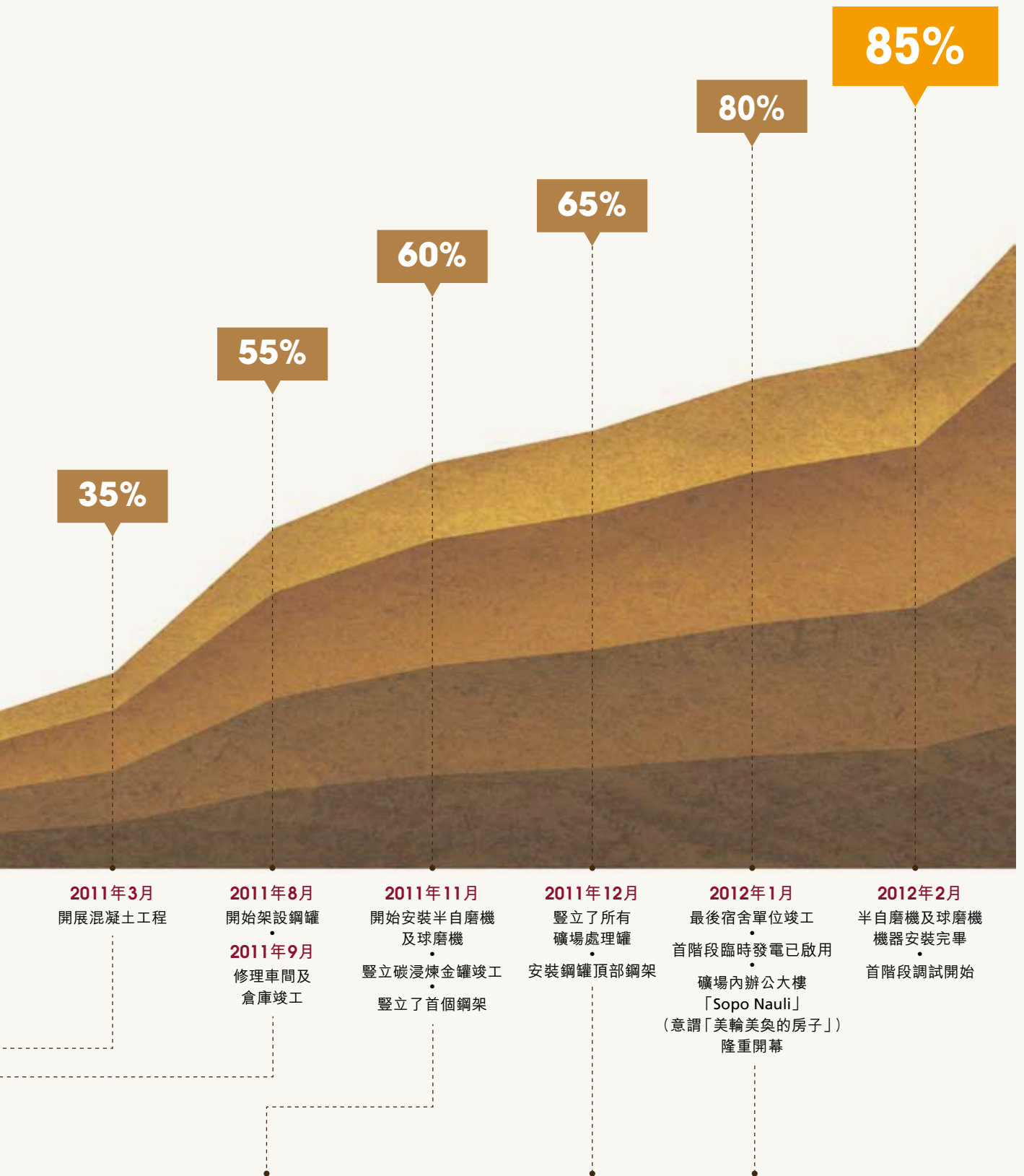
煉金罐區



水處理廠

MARTABE金銀礦項目 進度表





目錄

12

主席報告

13

行政總裁報告

15-17

管理層討論與分析

18-21

勘探、資源及儲量開發活動

22-35

集團業績

22 簡明綜合收入報表

23 簡明綜合全面收入報表

24 簡明綜合財務狀況表

25 簡明綜合權益變動表

26 簡明綜合現金流量表

27-35 簡明綜合財務報表附註

36

中期股息

36-42

法定披露

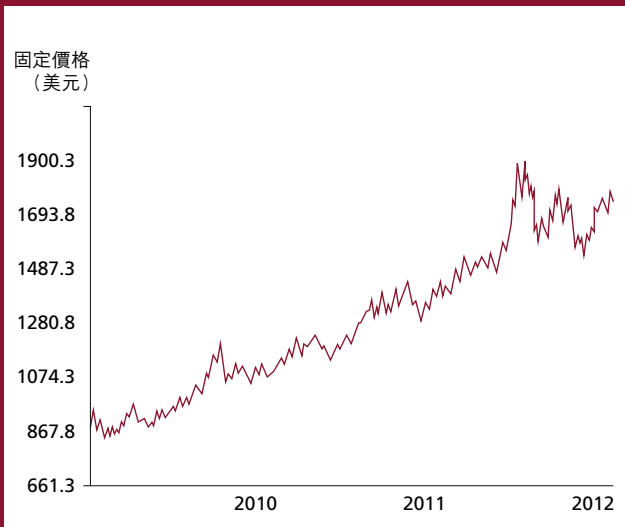
43

中期財務資料審閱報告

44

公司資料

3年黃金價格走勢圖



資料來源：Wood Mackenzie Brook hunt Morgan Stanley

我們的使命

1 百萬盎司
年產量

作為一家世界級礦業公司，本公司的目標是五年內年產黃金一百萬盎司。

利好黃金價格

美元
1,700
每盎司

黃金價格自本公司在二零零九年收購Martabe金銀礦項目以來飆升近100%。



- ▷ Ox ratio hi
- ▷ Drill holes pr
- ▷ Drill holes dat
- ▷ Re-survey
- ▷ Take re-sur
- ▷ Finalizing lit
- ▷ Sas study for
- ▷ Butchering for
- ▷ Training left
- ▷ Follow up

全力以赴

力爭最佳財務業績

業務展望

在金價屢创新高之際，國際資源全體同寅也齊心協力，爭取早日完成礦山建設，實現黃金投產。

展望未來，我們將國際資源發展為一流的亞太區黃金公司的策略維持不變。儘管我們目前著重於本公司的核心創始資產Martabe項目，但我們過去也在按照嚴格質量標準，評估區內潛在的新契機，而將來我們也將繼續如此。我們亦致力優化Martabe項目資產，開發一系列具備同樣高質素的項目，力爭在五年內年產100萬盎司黃金。

全力以赴

力爭盡早生產黃金

.....

在二零一一年最後三個月，國際資源的Martabe金銀礦項目在工程及設備安裝工作取得顯著進展：

- 超過80%的混凝土澆注經已完成
- 兩個大型半自磨機及球磨機安裝完成
- 所有大型加工罐已告竣工
- 鋼架及管道的安裝正在進行中
- 高壓發電設施第一階段已啟用

營運

營運管理團隊均已就位，為調試活動及投入產金作出準備。首批黃金礦石的初期開採及堆存亦已開始。所有的主要加工物料及物資的合同經已準備就緒。

A close-up photograph of reddish-brown soil, likely from a mining or construction site. A wooden stick is visible, partially buried in the soil, running diagonally across the frame. The soil has a crumbly, textured appearance with some small white specks.

焦點

逾

4,000人

參與建設、營運及勘探活動。

最高安全標準

優越

300%

Martabe金銀礦項目達到的安全紀錄較澳洲建築業優越三倍以上。本公司決意確保於Martabe創下的持續卓越安全紀錄，因此將不會危及安全標準，亦不會在項目質素、生產能力或設計標準方面作出妥協。



全力以赴

維持我們的卓越安全紀錄

安全

Martabe擁有卓越安全表現，於過去18個月僅錄得兩宗損失時間的工傷。安全表現媲美全球最佳慣例。

國際資源的目標是避免所有在工地工作的僱員及承包商受工傷。本公司相信所有工業事故均可防患於未然。要將意外風險減至極低水平，必須貫徹高度規範及一致的方法，顧及工作場所狀況及工人行為。

該等協調良好的安全管理，使本公司在潮濕的熱帶地方取得非常出色的安全表現。截至二零一一年九月底，礦山工人工作達4,400,000小時，並無任何損失時間的工傷出現。





全力以赴

力爭以勘探活動延長礦山開採年期

Martabe的資源量包括7.86百萬盎司黃金及73.48百萬盎司白銀。Martabe金銀礦項目的Purnama礦區預期將於二零一二年投產，年產黃金25萬盎司及白銀2至3百萬盎司。

勘探及資源

鑽探活動繼續進行以擴展Martabe礦床，尤其是Tor Uluala North及Horas Barat地區。Tango Papa及Gambir-Kapur已開始地區鑽探項目。



增加金銀資源量

黃金增幅

+33%

自二零零九年七月收購Martabe金銀礦項目以來，國際資源已額外增加資源量估算達黃金1.96百萬盎司及白銀11.98百萬盎司，黃金及白銀資源量增幅分別為33%及19.5%。



向當地社區提供機遇

創造就業職位

1,000+

本公司70%僱員將來自當地社區，將為印尼創造逾千個就業職位。

支持當地居民

1,011

由於國際資源支持白內障手術計劃，現使合共1,011名人士重見光明。



全力以赴

為社區創造長久福祉

環境管理

本公司在經營時持續改善環境表現，以保護生物多樣性，避免污染，此乃重中之重。為達致環境管理的目標，本公司的管理團隊以一位具備國際經驗的環境經理為首，由逾20名專家環境員工組成。本公司的環境管理計劃具有熱帶地區露天採礦的特點：

- 環境監察
- 向政府及其它利益相關者報告
- 礦山修復
- 徑流水管理
- 廢料及化學物管理
- 閉礦規劃

主席報告

本人欣然向諸位報告過去六個月公司取得的一系列重大進展。我們均熱切盼望著Martabe項目在未來幾月內建成投產。

親愛的股東：

本人謹代表公司董事會感謝各位對國際資源一貫的支持。截至二零一一年十二月止的六個月內，全球處於困難時期，股市下挫、信貸緊縮、商品價格下滑、貨幣波動，全球關注歐債危機的解決方案、美國經濟停滯問題及中國經濟增長放緩的風險。

在這一困難時期內，國際資源卻不斷進取。我們將Martabe金礦項目的完工率由30%推進至65%；我們澆注了逾9,000立方米混凝土，開掘了逾600萬立方米原材料，用以籌備並興建加工廠土方工程、道路及大壩等，所有加工罐箱均已安裝到位，半自磨機及球磨機亦已安裝完畢，我們已開始豎立鋼結構，關鍵加工設施已運抵工地，並已開始開發Purnama礦坑。本公司僱員和承包商團隊即將成就一項偉大的事業；全公司4,000名員工及承包商仍在奮力前行。正當Martabe工地施工如火如荼之際，本公司亦備妥了完成項目施工及投產所需資金。在金融市場陷入困境、美元走弱、資本成本不斷增加的情況下，本公司成功融資約2.1億美元。在此基礎上，又於年底獲得一個國際銀行財團的信貸批准，取得1億美元貸款。該等資本應足夠項目直至建成投產。

有幸的是，二零一二日曆年及中國龍年開局良好，全球經濟呈現回暖跡象。目前為止，大部分投資市場“新春龍抬頭”，金銀價格亦見上揚。最重要的是，國際資源Martabe團隊在工地繼續表現良好。截至二月中旬，Martabe金銀礦項目已完工近80%，距人人翹首期盼的首次產金僅數月之遙。

儘管項目投產的時間較預計超出幾個月，我向各位股東保證，我們已堅持不懈、恪盡職守且注重安全地向目標邁進。我們絕不會為貪圖便利或走捷徑，而犧牲員工安全或項目品質。本公司目前預計，首次商業化生產黃金和白銀的時間為二零一二年中。本公司社會責任核心原則亦體現在本公司與Martabe周邊社區、北蘇門答臘省內地區及省級政府的合作上。我們承蒙他們對項目建設的大力支持，與此同時，我們亦向當地提供就業、培訓、商業機會及社區服務計劃，這一切均旨在實現長期可持續的經濟及社會發展。

在我們集中精力建設礦山、加工廠及基礎設施的同時，我們亦着手組建專家、技術、管理及營運團隊，以便實現施工到調試再到營運的平穩過渡。這支團隊將完成項目調試，引領礦山及加工廠投入營運，向設計產能及標準化生產邁進，隨後考察項目優化及擴產計劃。

Martabe現有金銀儲量顯示項目已知開採年限約達十年，但綜觀項目整體資源量及礦產勘探前景，我們相信Martabe項目將成為一個開採壽命極長的項目，且產量有望進一步提升。過去六個月，公司碩果累累，本公司的勘探計劃便是突出成果之一。我們的金銀資源量大幅提升，勘探工作跨進了嶄新的領域，開始勘探本公司礦藏潛力巨大、廣袤的探礦權區域。

故此，本人欣然向諸位報告過去六個月公司取得的一系列重大進展。我們均熱切盼望著Martabe項目在未來幾月內建成投產。本人向諸位保證，我們必將勤勉、安全、盡職地完成這一目標。

最後，本人謹此感謝本公司全體員工及承包商，感謝公司高級管理團隊及我的董事同仁，感謝各位締造了這重要而有建設性意義的六個月。本人期待他們繼續秉承支持及奉獻之精神，於二零一二年帶領公司邁向創收與盈利。

主席

趙渡

香港，二零一二年二月二十九日

行政總裁報告

在項目距首次產金僅有數月之際，我謹此感謝包括承包商在內的Martabe團隊所做出的貢獻，以及雅加達和香港員工的努力與奉獻。

親愛的股東：

過去六個月，國際資源在面臨重重挑戰的同時取得巨大成就。本公司分駐Martabe、雅加達、香港及墨爾本的員工殫精竭慮，繼續為建設本公司首個項目—Martabe金礦不懈努力。

截至二零一一年十二月止六個月乃項目首次生產黃金和白銀前的鞏固籌備期。截至期末，約有近4,000人參與Martabe的施工、營運及勘探活動。整體項目完工率約達65%，加工廠施工完工率約達50%。所有承包商均已進場，混凝土工程即將完工，鋼結構豎立及機械安裝工作正加緊推進，電器設備安裝工作即將開始。

截至期末，本公司確認由於諸多因素，於二零一二年三月底產金的積極工期難以達成。現已修訂工期，據此本公司可於年中實現商業化生產黃金和白銀—目標為七月。我們將盡可能

地提前產金日期，同時也不希望犧牲本公司至今於Martabe創下的世界級安全施工紀錄。整體而言，項目距實現首次產金僅有數月，團隊上下正全力達成目標；我們致力建設可營運數十年的優質項目，不斷提升社會口碑。

項目勘探方面，今年成績喜人，新增資源量1.36百萬盎司黃金和7.28百萬盎司白銀。下半年，勘探團隊開始重新將工作重心移至在廣闊工程合約區域內展開新的鑽探項目，並着手規劃硫化礦金礦鑽探以及斑岩銅勘探計劃。二零一二年勘探計劃將以上述工作為重心，與此同時，我們將繼續於Martabe項目區進行鑽探，擴展目前的資源量。

年內取得的另一重大成就是本公司不斷獲得印尼各級政府的支持。當中最突出的成績包括獲得大壩安全委員會的不斷支持，林業部續簽林區勘探

許可證，國營企業部部長批准本公司進入種植園土地，建設項目相關基建，以及獲當地政府續發開展正常業務活動所需的各類許可證。印尼國家經濟發展總體規劃旨在於十五年內將印尼推至全球經濟體前沿，Martabe項目獲納入該規劃充分顯示了項目的重要性，體現印尼政府對項目的支持。

在項目距首次產金僅有數月之際，我謹此感謝包括承包商在內的Martabe團隊所做出的貢獻，以及雅加達和香港員工的努力與奉獻。與此同時，亦感謝國際資源董事會的支持與鼓舞，以及本公司忠實股東的一貫支持。

行政總裁

Peter Geoffrey Albert

香港，二零一二年二月二十九日



位於低地的辦公及基地區的鳥瞰圖 — 攝於2012年2月22日。



加工廠、高壓開關站及燃料區的鳥瞰圖 — 攝於2012年2月22日。

管理層討論與分析

儘管項目投產的時間較預計超出幾個月，我們已堅持不懈、恪盡職守且注重安全地向目標邁進。

財務資料摘要

財務狀況

	二零一一年 十二月三十一日 千美元	二零一一年 六月三十日 千美元
流動資產		
銀行結存及現金	154,667	135,627
其它	6,318	5,936
非流動資產	685,101	500,698
資產總值	846,086	642,261
債項總額	-	-
其它負債	(47,508)	(52,063)
資產淨值	798,578	590,198

收入報表

	截至十二月三十一日止六個月	
	二零一一年 千美元	二零一零年 千美元
收益	232	252
毛利	55	54
EBITDA	(9,074)	(8,754)
除稅前虧損	(9,195)	(8,872)
稅項	-	-
期間虧損	(9,195)	(8,872)

管理層討論與分析

業務回顧

於回顧期間，本集團在發展位於印尼的Martabe金銀礦礦地方面取得重大進展。本公司於截至二零一一年十二月三十一日止六個月投資合共約172,000,000美元於勘探及開發活動，其主要類別概述如下：

勘探、開發及開採活動開支

	礦地物業 及開發*	區域勘探 及評估	在建工程
	千美元	千美元	千美元
土地持有費用	63	-	139
資產及設備	693	34	95,784
土木工程及道路	8,128	-	27,138
鑽探及檢驗開支	3,078	398	500
顧問諮詢	909	57	1,020
員工成本	8,342	439	1,118
運輸成本	394	-	9,946
其它	9,799	95	3,781
小計	31,406	1,023	139,426
總計			171,855

* 包括附近礦場勘探及評估產生之成本

業績

本公司的Martabe金銀礦項目於期內仍在開發中，尚未為本公司賺取任何收益。

於截至二零一一年十二月三十一日止六個月，本集團之營業額約200,000美元(二零一零年：200,000美元)乃全來自本集團於回顧期內之金融資訊服務業務。為專注於近月將步入的黃金

生產工作，本公司於二零一二年一月決定於二零一二年第二季內終止其金融資訊服務業務。

本公司之擁有人應佔本期來自經營業務之虧損約為9,200,000美元，較二零一零年同期錄得虧損約8,900,000美元增加3%。虧損增加主要由於本集團之以股份支付之開支(非現金開支)增加約400,000美元。

資產淨值

於二零一一年十二月三十一日，本集團總資產淨值約為799,000,000美元，較二零一一年六月三十日約590,000,000美元上升209,000,000美元，增加部分主要來自二零一一年八月進行股份配售籌集所得之款項淨額213,000,000美元。

流動資金及財務資源

本集團於截至二零一一年十二月三十一日止六個月錄得現金流入淨額約19,000,000美元。於二零一一年十二月三十一日，本集團之現金及銀行結餘約為155,000,000美元(二零一一年六月三十日：約136,000,000美元)。於二零一一年十二月三十一日，本集團將為數約92,000美元之銀行存款抵押予銀行，作為本集團一家附屬公司取得砍伐樹木許可之保證(二零一一年六月三十日：92,000美元)。

由於本集團於二零一一年十二月三十一日及二零一一年六月三十日並無任何借貸，因此本集團於相關報告期末之資本負債比率(即本集團借貸總額除以股東權益之百分比)均為零。

同時，於二零一一年十二月，本集團印尼附屬公司PT Agincourt Resources(「PTAR」)已與由數家國際銀行組成的銀團簽訂1億美元循環信貸融資合約(「融資」)，作為Martabe金銀礦項目備用融資。於二零一一年十二月三十一日及截至本報告日期，概無動用融資。

重大收購及出售附屬公司及聯營公司

於期內並無任何收購或出售附屬公司及聯營公司之重大交易。

匯率波幅及相關對沖

本集團經營之業務大部分以美元、澳元、印尼盾及港元計值。由於港元與美元掛鈎，對本集團相關之外匯風險極低。本集團承受來自澳元及印尼盾的外匯波動風險。

於二零一二年，本集團已就其日常業務運作訂立以定價出售美元及購買印尼盾之遠期合約，以減低本集團因外幣匯率的不利波動而承受的風險。該等票據是與信譽良好的財務機構簽訂。管理層將繼續監察本集團承受的其它外匯波動風險，並於有需要時訂立其它對沖措施。

業務展望

我們欣然向諸位報告過去六個月公司於Martabe金銀礦項目取得的一系列重大進展。我們均熱切盼望著Martabe項目在未來幾月內建成投產。我們將繼續勘探本公司礦藏潛力巨大、廣袤的探礦權區域。

人力資源

於二零一一年十二月三十一日，本集團於香港、印尼及澳洲聘用24名、371名及1名僱員。僱員薪酬具競爭力並按僱員表現釐定。本集團之薪酬福利包括醫療計劃、團體保險、強制性公積金、表現花紅及向僱員授出購股權。

根據本公司於二零零四年七月三十日採納之購股權計劃，本集團可按該計劃規定之條款及條件，向本集團董事及合資格僱員授出可認購本公司股份之購股權。

勘探、資源及儲量開發活動

包括鑽探計劃在內的地區勘探在三個地點進行：Tango Papa、Baning及Gambir-Kapur勘探區。

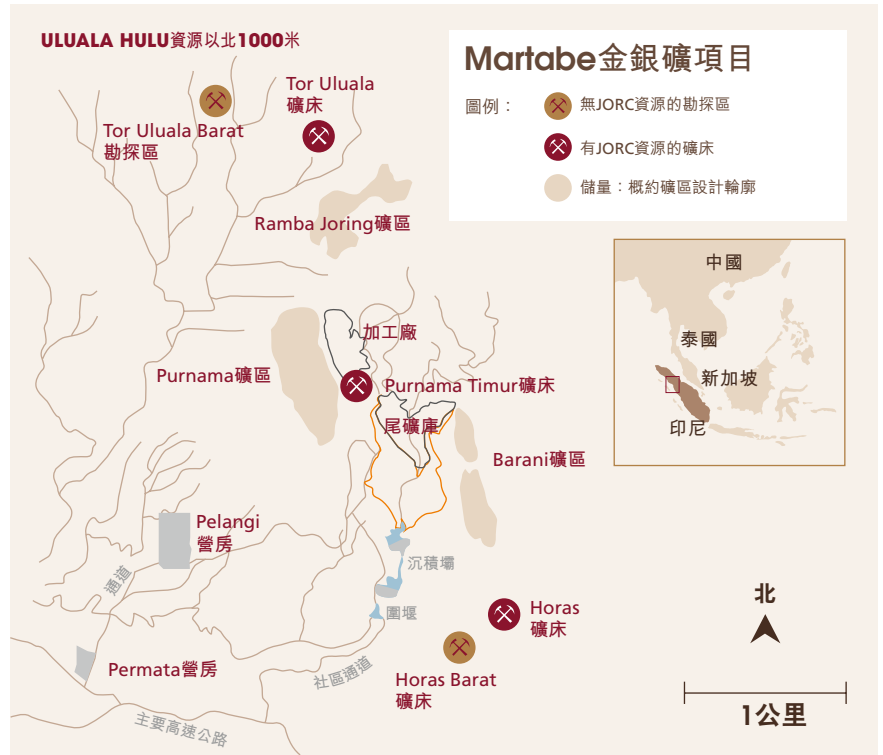
截至二零一一年十二月的六個月，國際資源繼續在Martabe工程合約（「工程合約」）區域進行積極的勘探計劃，並在Martabe項目周邊進行資源發展及勘探計劃，以及在工程合約範圍的其它地區進行勘探計劃。五台可用直升機攜帶的金剛石鑽機完成合共13,221米鑽探。

二零一一年下半年勘探計劃相當成功，成果如下：

- Horas礦床再度增加Martabe礦產資源量。
- Horas Barat勘探區有新高品位穿切，位於Martabe金銀礦項目地區內。
- 在Martabe以北20公里Tango Papa勘探區鑽探，發現形式與Martabe類似的黃金礦化。
- 林業部延長「租賃許可證」，可以在Martabe工程合約內官方公告指定的森林地區進行勘探。



地質人員在進行詮釋及三維電腦造模前記錄Tor Uluala鑽孔的地質編錄。



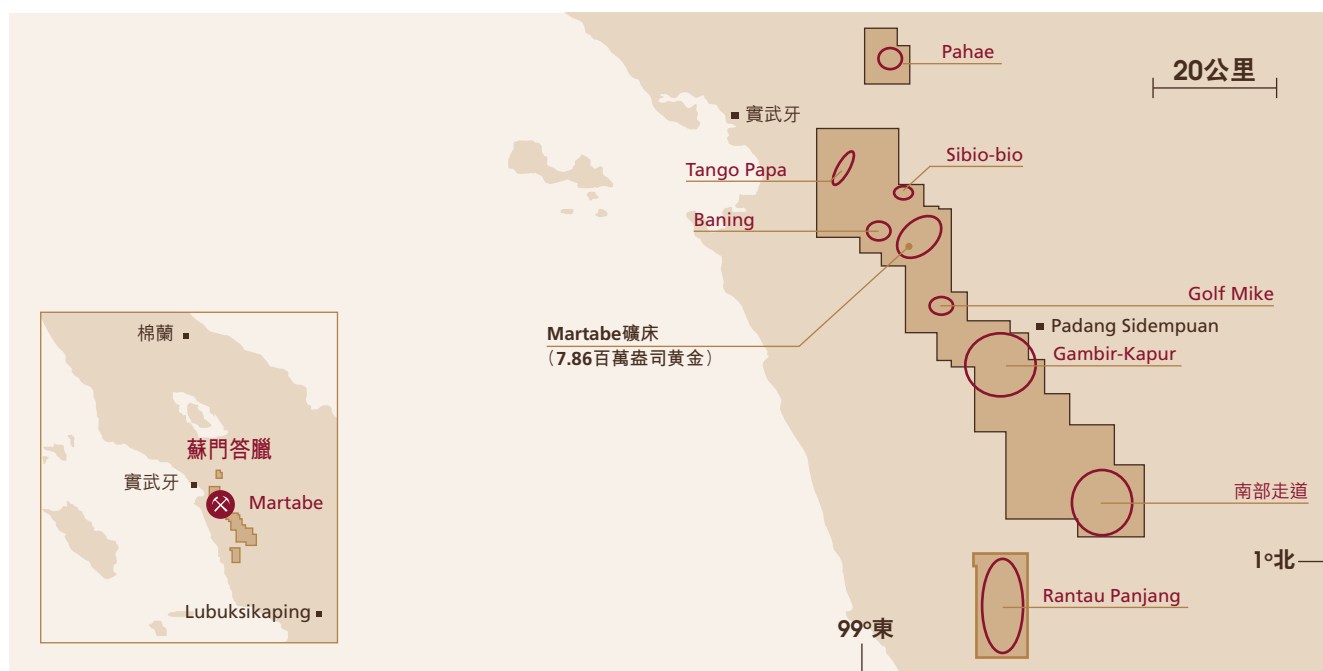
Martabe — 資源量及儲量發展

二零一一年十月二十七日，Horas的首份資源量報告刊發。Horas礦床位於Martabe項目加工廠及Purnama礦床東南方3公里、Barani礦床以南1公里。

Horas的發掘性鑽孔於二零一零年十月完成，首份資源量估算於僅一年後的二零一一年十月即告完成。為界定初步資源量，實施41個金剛石鑽孔，共計8,948米。此次資源量估算程序由PTAR地質人員及Cube Consulting共同完成。

Horas礦產資源量估算含有400,000盎司黃金及880,000盎司白銀，平均品位為黃金0.8克/噸及白銀1.7克/噸。根據JORC準則，此資源歸類為推測資源類。Horas仍於若干方向敞口。

在二零一一年上半年Purnama Timur及Tor Uluala資源增加後，Martabe礦產資源量估算現時合共含有7,860,000盎司黃金及73,480,000盎司白銀。請參閱表一，以閱覽完整國際資源礦產資源量報表。



工程合約地區內的礦石資源及勘探區位置。

Martabe — 地區勘探

二零一一年後期，國際資源在Martabe金銀礦項目附近，測試具有高品位潛力的新目標及近地表氧化礦化。

毗鄰Horas西方的Horas Barat勘探區得到以下最佳成果：

- 11.0米@26.2克黃金/噸，
23克白銀/噸；
- 9.5米@7.10克黃金/噸，
42克白銀/噸。

在Tor Uluala Barat勘探區，根據前期鑽探計劃發現，鑽探證實穿切有深部延伸的可能。地表填圖及採樣顯示出礦化走向的連續性。最佳成果包括：

- 9.3米@3.36克黃金/噸，
14克白銀/噸。

本公司繼續在該等勘探區及其它鄰近Martabe金銀礦項目的勘探區進行勘探。

Martabe — 工程合約勘探

包括鑽探計劃在內的地區勘探在三個地點進行：Tango Papa、Baning及Gambir-Kapur勘探區。

在Martabe西北約5公里的Baning勘探區內，三個金剛石鑽孔被理解為主要是沉積型的黃金礦化目標，該礦化與淺傾的石灰岩序列相關。鑽探穿切了半垂直的輕度礦化剪切帶，現時被理解為近地表的礦化源頭。

Tango Papa勘探區位於Martabe以北20公里，已在該區完成由六個金鋼石鑽孔組成的鑽探計劃第一階段。其中一個鑽孔穿切一個被理解為含有蝕變及輕微礦化的金銀礦化崩積層(岩石在重力的作用下滾下山坡)或是山體滑坡物質。此岩石的外表與形式皆類似Martabe金銀礦項目的高硫化淺成熱液礦床。

該物質被理解為從一個山峰滾落，該山峰由礦化系統形成，地表填圖發現的蝕變與地球物理電阻異常吻合。此乃Tango Papa多個蝕變山崗及懸崖中的一個目標，總面積約六平方公里。Tango Papa勘探區的地表岩石取樣結果最高達20克黃金/噸，Tango Papa勘探區以近地表淺成熱液黃金及潛在隱埋的斑岩型銅金為目標。

在Martabe以南20公里的Gambir-Kapur勘探區內，包括20個鑽孔的鑽探計劃已經展開。金剛石鑽探於十二月底展開，旨在跟進二零零八年的勘探結果，包括：

- 由地面起，27.1米@3.21克黃金/噸，1克白銀/噸；
- 由地面起，9.1米@ 15.29克黃金/噸，11克白銀/噸。

勘探、資源及儲量開發活動

本公司制定了非常積極的社區關係計劃，冀能帶動利益相關者參與勘探計劃，尤其是在工程合約範圍內。該等活動一般有：「鄉公所」大會；當地居民、非牟利團體及政府官員到訪勘探工地；優先僱用當地社區成員；及優先從當地購買野外物資(如營區食物)。本公司於二零一一年成功獲林業部重續許可證，又享有公開的社區關係，此為勘探團隊、Martabe及雅加達的社區及政府關係團隊的重大成就。

表一：Martabe礦產資源量估算，0.5克黃金/噸邊界品位

礦床	類別	噸 (百萬噸)	黃金品位 (黃金克/噸)	白銀品位 (白銀克/噸)	蘊藏金屬	
					黃金 (百萬盎司)	白銀 (百萬盎司)
0.5克黃金/噸邊界品位						
Purnama	探明	4.36	3.1	53.0	0.43	7.46
	推定	36.44	2.0	24.0	2.36	28.46
	推測	41.24	1.3	17.0	1.74	22.54
	合計	82.04	1.7	22.0	4.53	58.46
Purnama Timur	探明	–	–	–	–	–
	推定	2.37	1.3	15.9	0.10	1.21
	推測	2.60	1.6	10.8	0.13	0.90
	合計	4.97	1.5	13.2	0.23	2.11
Ramba Joring	探明	–	–	–	–	–
	推定	33.71	1.0	4.1	1.11	4.47
	推測	4.64	0.8	3.7	0.12	0.55
	合計	38.35	1.0	4.1	1.23	5.02
Barani	探明	–	–	–	–	–
	推定	10.30	1.3	3.5	0.42	1.14
	推測	6.60	1.1	2.4	0.24	0.63
	合計	16.90	1.2	3.2	0.66	1.77
Tor Uluala	探明	–	–	–	–	–
	推定	–	–	–	–	–
	推測	22.0	1.0	6.0	0.73	4.29
	合計	22.0	1.0	6.0	0.73	4.29
Horas	探明	–	–	–	–	–
	推定	–	–	–	–	–
	推測	15.7	0.8	1.7	0.40	0.88
	合計	15.7	0.8	1.7	0.40	0.88
Uluala Hulu	探明	–	–	–	–	–
	推定	0.77	2.3	31.0	0.06	0.77
	推測	0.49	1.5	12.0	0.02	0.18
	合計	1.26	2.0	24.0	0.08	0.95
綜合	合計	181.22	1.34	12.5	7.86	73.48

探明及推定礦產資源量包括經修訂以產生礦石儲量的礦產資源。

主數據並非精確數字，乃根據JORC準則之指引出具。

本報告之資料乃基於並準確反映合資格人士所編製的以下各儲量估算報告。所有合資格人士已同意按現時所示之形式及內容載入資料。

1. Michael Stewart (澳大利亞採礦與冶金學會會員(209311)，Quantitative Group Pty Ltd之僱員)負責Purnama資源估算相關之統計及地質統計分析及估算等方面的工作。
2. Bosta Pratama (澳大利亞採礦與冶金學會會員(211701)，Quantitative Group Pty Ltd之僱員)負責Purnama資源估算相關之統計及地質統計分析及估算等方面的工作。
3. Graham Petersen (澳大利亞採礦與冶金學會會員(109633)，國際資源之前僱員)負責Purnama、Barani及Uluala Hulu 資源估算之其餘方面的工作(包括數據、地質詮釋、模型及分類)。
4. Stuart Smith(澳大利亞地球科學家協會會員(4180)，國際資源之前僱員)負責Ramba Joring資源估算相關之數據、地質詮釋及模型等方面的工作。
5. Patrick Adams (澳大利亞採礦與冶金學會會員(112739)，Cube Consulting Pty Ltd之僱員)負責Ramba Joring資源估算相關之統計及地質統計分析、估算及分類等方面的工作。
6. David Slater (澳大利亞採礦與冶金學會會員(201414)，Coffey Mining Ltd.之僱員)負責Barani及Uluala Hulu資源估算相關之統計及地質統計分析、估算及分類等方面的工作。
7. Christopher Black (澳大利亞地球科學家協會會員(1363)，Cube Consulting Pty Ltd之僱員)負責Purnama Timur、Horas及Tor Uluala資源估算相關之模型、統計及地質統計分析、估算及分類等方面的工作。
8. Shawn Crispin (澳大利亞採礦與冶金學會會員及註冊專業人士(110597)，國際資源之僱員)負責Purnama Timur、Horas及Tor Uluala資源估算相關之模型、分類、數據及地質詮釋等方面的工作。

表二：Martabe礦石儲量估算

礦床	類別	噸 (百萬噸)	黃金品位 (黃金克/噸)	白銀品位 (白銀克/噸)	蘊藏金屬	
					黃金 (千盎司)	白銀 (千盎司)
Purnama	探明儲量	4.4	3.0	53.5	428	7,548
	概算儲量	30.6	2.1	25.3	2,066	24,860
Barani	概算儲量	4.5	1.6	2.8	225	412
Ramba Joring	概算儲量	6.0	1.6	4.2	315	810
總礦石儲量		45.5	2.1	23.0	3,034	33,630

主數據並非精確數字，乃根據JORC準則之指引出具。

Purnama及Barani礦石儲量乃按金價每盎司820美元及銀價每盎司12.50美元估算。

Ramba Joring礦石儲量乃按金價每盎司1,054美元及銀價每盎司17.50美元估算。

合資格人員：礦石儲量之資料乃基於並準確反映由Quinton de Klerk先生所編製的報告。de Klerk先生為Cube Consulting Pty Ltd的董事兼首席顧問，並為符合礦產資源及礦石儲量報告的JORC準則(JORC準則，二零零四年版本)規定之「合資格人員」。de Klerk先生於二零零九年九月至二零一一年三月期間三度實地到訪Martabe黃金項目。de Klerk先生已同意按現時所示之形式及內容載入資料。

集團業績

國際資源集團有限公司(「本公司」)董事會(「董事會」)謹此呈列本公司及其附屬公司(「本集團」)截至二零一一年十二月三十一日止六個月之未經審核綜合業績及截至二零一零年十二月三十一日止六個月之比較數字，當中包括於二零一一年十二月三十一日之簡明綜合財務狀況表、截至六個月期間之相關簡明綜合收入報表、綜合全面收入報表、權益變動表及現金流量表，以及解釋附註。

簡明綜合收入報表

截至二零一一年十二月三十一日止六個月

	附註	截至十二月三十一日止六個月	
		二零一一年 千美元 (未經審核)	二零一零年 千美元 (未經審核)
收益		232	252
銷售成本		(177)	(198)
毛利		55	54
其它收入		1,214	803
分銷及銷售開支		-	(24)
行政費用		(9,509)	(9,866)
持作買賣投資之公平值變動		(955)	161
本公司擁有人應佔期間虧損	4	(9,195)	(8,872)
每股虧損	6		
- 基本及攤薄(美仙)		(0.06)	(0.06)

簡明綜合全面收入報表

截至二零一一年十二月三十一日止六個月

	截至十二月三十一日止六個月	
	二零一一年 千美元 (未經審核)	二零一零年 千美元 (未經審核)
期間虧損	(9,195)	(8,872)
其它全面(開支)/收入：		
可供出售投資之公平值變動	(2,214)	269
換算業務之匯兌差額	1,385	1,067
期間其它全面(開支)/收入總額	(829)	1,336
本公司擁有人應佔期間全面開支總額	(10,024)	(7,536)

簡明綜合財務狀況表

於二零一一年十二月三十一日

	附註	二零一一年 十二月三十一日 千美元 (未經審核)	二零一一年 六月三十日 千美元 (經審核)
非流動資產			
物業、廠房及設備	7	640,515	467,538
勘探及評估資產	8	2,965	1,942
可供出售投資	9	7,115	9,329
其它應收款項	10	34,506	21,889
		685,101	500,698
流動資產			
貿易及其它應收賬款	10	3,979	2,645
持作買賣之投資	11	2,247	3,199
已抵押銀行存款		92	92
銀行結存及現金		154,667	135,627
		160,985	141,563
流動負債			
其它應付賬款	12	42,694	49,435
流動資產淨值		118,291	92,128
總資產減流動負債		803,392	592,826
非流動負債			
礦區復墾成本撥備	13	4,814	2,628
		798,578	590,198
資本及儲備			
股本	14	21,757	18,147
儲備		776,821	572,051
權益總額		798,578	590,198

第22至35頁之簡明綜合財務報表於二零一二年二月二十九日獲董事會批准及授權刊發，並由下列董事代表簽署：

Peter Geoffrey Albert
董事

關錦鴻
董事

簡明綜合權益變動表

截至二零一一年十二月三十一日止六個月

	本公司擁有人應佔								
	股本 千美元	股份溢價 千美元	資本贖回 儲備 千美元	繳入盈餘 千美元	購股權 儲備 千美元	匯兌儲備 千美元	投資重估 儲備 千美元	累計虧損 千美元	總計 千美元
(未經審核)									
於二零一零年七月一日	18,147	563,657	212	11,658	10,267	(1,893)	46	-	602,094
期間虧損	-	-	-	-	-	-	-	(8,872)	(8,872)
可供出售投資之公平值變動	-	-	-	-	-	-	269	-	269
換算業務之匯兌差額	-	-	-	-	-	1,067	-	-	1,067
期內全面收入/(開支)總額	-	-	-	-	-	1,067	269	(8,872)	(7,536)
確認以股本結算以股份支付之支出	-	-	-	-	4,829	-	-	-	4,829
於二零一零年十二月三十一日	18,147	563,657	212	11,658	15,096	(826)	315	(8,872)	599,387
於二零一一年七月一日	18,147	563,657	212	11,658	20,296	(1,771)	(596)	(21,405)	590,198
期間虧損	-	-	-	-	-	-	-	(9,195)	(9,195)
可供出售投資之公平值變動	-	-	-	-	-	-	(2,214)	-	(2,214)
換算業務之匯兌差額	-	-	-	-	-	1,385	-	-	1,385
期內全面收入/(開支)總額	-	-	-	-	-	1,385	(2,214)	(9,195)	(10,024)
發行股份	3,610	213,000	-	-	-	-	-	-	216,610
發行股份應佔交易成本	-	(3,457)	-	-	-	-	-	-	(3,457)
確認以股本結算以股份支付之支出	-	-	-	-	5,251	-	-	-	5,251
於二零一一年十二月三十一日	21,757	773,200	212	11,658	25,547	(386)	(2,810)	(30,600)	798,578

簡明綜合現金流量表

截至二零一一年十二月三十一日止六個月

	截至十二月三十一日止六個月	
	二零一一年 千美元 (未經審核)	二零一零年 千美元 (未經審核)
經營活動		
期間虧損	(9,195)	(8,872)
就下列項目之調整：		
利息收入	(1,214)	(773)
折舊	121	118
以股份支付之支出	5,251	4,829
其它應收賬款撥備	746	–
持作買賣之投資之公平值變動	955	(161)
出售物業、廠房及設備之虧損	–	11
營運資金變動前之經營現金流量	(3,336)	(4,848)
其它應收款項(非流動部分)增加	(12,617)	(6,257)
貿易及其它應收賬款之(增加)/減少	(2,080)	4,033
持作買賣之投資減少	–	488
其它應付賬款減少	(692)	(1,190)
用於經營活動之現金淨額	(18,725)	(7,774)
投資活動		
購買物業、廠房及設備	(176,799)	(45,532)
購買勘探及評估資產	(1,023)	(911)
已收利息	1,214	773
出售物業、廠房及設備所得款項	–	450
用於投資活動之現金淨額	(176,608)	(45,220)
來自融資活動之現金		
發行股份所得款項淨額	213,153	–
現金及現金等值項目增加/(減少)淨額	17,820	(52,994)
期初現金及現金等值項目	135,627	279,508
匯率變動之影響	1,220	912
期末現金及現金等值項目，指銀行結存及現金	154,667	227,426

簡明綜合財務報表附註

截至二零一一年十二月三十一日止六個月

1. 編製基準

未經審核簡明綜合中期財務報表乃根據香港會計師公會所頒佈之香港會計準則第34號「中期財務報告」及香港聯合交易所有限公司(「聯交所」)證券上市規則附錄16之適用披露規定編製。

未經審核簡明綜合中期財務報表並不包括年度財務報表中要求的所有資料及披露規定，因而應與本集團截至二零一一年六月三十日止年度之年度財務報表一併閱讀。

2. 主要會計政策

未經審核簡明綜合中期財務報表乃按歷史成本法編製，惟若干金融工具以公平值計量。

截至二零一一年十二月三十一日止六個月之未經審核簡明綜合中期財務報表所使用之會計政策及計算方法與編製本集團截至二零一一年六月三十日止年度之年度財務報表所使用者一致。

於本中期期間，本集團首次應用以下由香港會計師公會頒佈之新訂及經修訂準則、修訂及詮釋(「新訂或經修訂香港財務報告準則」)。

香港財務報告準則(修訂本)	二零一零年頒佈之香港財務報告準則改良本
香港財務報告準則第1號(修訂本)	嚴重高通脹及就首次採納者移除固定日期
香港財務報告準則第7號(修訂本)	披露 — 金融資產轉讓
香港會計準則第24號	關連人士披露
香港(國際財務報告詮釋委員會)	預付最低資金要求
— 詮釋第14號(修訂本)	

於本中期期間應用上述新訂或經修訂香港財務報告準則並無對簡明綜合財務報表所呈報金額及/或簡明綜合財務報表所載的披露事項造成重大影響。

本集團並無提早應用已頒佈但尚未生效之新訂或經修訂香港財務報告準則。由於本集團現正評估該等新訂或經修訂香港財務報告準則之影響，故現時未能評論其會否對本集團經營業績及財務狀況造成重大影響。

3. 分類資料

就管理而言，本集團營運之業務乃按其業務性質及所提供之產品及服務獨立組織及管理。本集團每個業務分類代表一個策略性業務單位，所提供之產品與服務受到與其它業務分類有別之風險及回報。

外部呈報分類資料根據下列經營分類為基礎進行分析：

- 採礦業務；
- 提供金融資訊服務；及
- 證券買賣

簡明綜合財務報表附註

3. 分類資料(續)**(a) 分類收益及業績**

本集團按營運分類分析收益及業績如下：

截至二零一一年十二月三十一日止六個月
(未經審核)

	提供金融 資訊服務 千美元	證券買賣 千美元	採礦業務 千美元	總計 千美元
分類收益	232	-	-	232
分類業績	(10)	(396)	(4,631)	(5,037)
未分配企業開支				(4,785)
未分配收入				627
期間虧損				(9,195)

截至二零一零年十二月三十一日止六個月
(未經審核)

	提供金融 資訊服務 千美元	證券買賣 千美元	採礦業務 千美元	總計 千美元
分類收益	252	-	-	252
分類業績	(30)	857	(1,615)	(788)
未分配企業開支				(8,153)
未分配收入				69
期間虧損				(8,872)

3. 分類資料(續)

(b) 分類資產

按經營分類劃分之本集團資產分析如下：

於二零一一年十二月三十一日
(未經審核)

	提供金融 資訊服務 千美元	證券買賣 千美元	採礦業務 千美元	總計 千美元
資產				
分類資產	153	9,530	835,493	845,176
未分配企業資產				910
總資產				846,086

於二零一一年六月三十日
(經審核)

	提供金融 資訊服務 千美元	證券買賣 千美元	採礦業務 千美元	總計 千美元
資產				
分類資產	215	18,068	623,157	641,440
未分配企業資產				821
總資產				642,261

簡明綜合財務報表附註

4. 期間虧損

	截至十二月三十一日止六個月	
	二零一一年 千美元 (未經審核)	二零一零年 千美元 (未經審核)
期間虧損已扣除/(計入)：		
物業、廠房及設備之折舊	121	118
以股份支付之支出(包括在行政費用之中)	5,251	4,829
出售物業、廠房及設備之虧損	-	11
匯兌虧損淨額	524	258
其它應收賬款撥備	746	-
利息收入	(1,214)	(773)

5. 稅項

兩個期間之香港利得稅乃根據估計應課稅溢利按16.5%稅率計算。其它司法管轄地區之稅項乃根據有關司法管轄地區之現行稅率計算。

根據有關稅務法例，印尼附屬公司之稅率為25%。

由於本公司及其任何附屬公司於兩個期間概無應課稅溢利，故在簡明綜合中期財務報表中均未就香港利得稅或任何其它司法管轄地區之稅項作出撥備。

6. 每股虧損

本公司擁有人應佔每股基本及攤薄虧損乃根據以下數據計算：

	截至十二月三十一日止六個月	
	二零一一年 千美元 (未經審核)	二零一零年 千美元 (未經審核)
就計算每股基本及攤薄虧損而言，本公司擁有人應佔期間虧損	9,195	8,872
	股份數目	
	二零一一年	二零一零年
就計算每股基本及攤薄虧損而言之普通股加權平均數	16,375,625,233	14,066,831,950

由於本公司於兩個期間尚未行使之購股權具反攤薄影響，故計算截至二零一一年及二零一零年十二月三十一日止六個月之每股攤薄虧損時並未就該等購股權作出調整。

7. 物業、廠房及設備之變動

期內，本集團之物業、廠房及設備增加約173,018,000美元(截至二零一零年十二月三十一日止六個月：42,231,000美元)，其中投放於建築Martabe金銀礦項目之礦場物業及開發資產和在建工程分別為33,592,000美元(截至二零一零年十二月三十一日止六個月：15,893,000美元)及139,426,000美元(截至二零一零年十二月三十一日止六個月：24,971,000美元)。

8. 勘探及評估資產

勘探及評估資產乃指獲取勘探權之成本及於有意開發地區探尋礦物資源之開支。增添之勘探及評估資產乃指期內於蘊藏尚未能合理地評估為存在或經濟上可採收儲備之礦區裡探尋礦物資源所產生之顧問及諮詢費、員工成本及其它開支。

9. 可供出售投資

可供出售投資為本集團的優先票據投資，乃由一間股份在聯交所上市的公司發行，本金總額為10,000,000美元，到期日為二零一五年五月十八日(「二零一五年到期優先票據」)。此等票據於新加坡證券交易所有限公司上市，按固定年利率11.75厘計息，由二零一零年十一月十八日起按年於五月十八日及十一月十八日每半年期末支付。

二零一五年到期優先票據於報告期末乃按Hull-White模式所釐定之公平值計值。截至二零一一年十二月三十一日止六個月，投資重估儲備確認公平值減少2,214,000美元(截至二零一零年十二月三十一日止六個月：公平值增加269,000美元)。

10. 貿易及其它應收賬款

	二零一一年 十二月三十一日 千美元 (未經審核)	二零一一年 六月三十日 千美元 (經審核)
貿易應收賬款(附註a)	7	13
其它應收款項，扣除撥備(附註b)	38,478	24,521
	38,485	24,534
減：分類為非流動資產之其它應收款項(附註b)	(34,506)	(21,889)
分類為流動資產之貿易及其它應收賬款	3,979	2,645

附註：

(a) 本集團向提供金融資訊服務之貿易客戶提供平均60天之信貸期。於報告期末，貿易應收賬款按發票日期之賬齡分析如下：

	二零一一年 十二月三十一日 千美元 (未經審核)	二零一一年 六月三十日 千美元 (經審核)
0-60日	7	13

(b) 於二零一一年十二月三十一日，包括在其它應收款項中34,506,000美元(二零一一年六月三十日：21,889,000美元)乃本集團於印尼之附屬公司就其興建礦場而向供應商購買設備及服務支付之增值稅款，根據預期之退款年期分類為非流動部分。印尼附屬公司正向印尼相關稅務機關申請批准退還有關已付增值稅款。

簡明綜合財務報表附註

11. 持作買賣之投資

持作買賣之投資之全部結餘乃本集團於報告期末所持之香港上市股本證券。公平值乃根據聯交所於各報告期末所報之每股收市價釐定。

12. 其它應付賬款

計入其它應付賬款內40,502,000美元(二零一一年六月三十日：46,520,000美元)之款項為本集團一間印尼附屬公司就興建Martabe金銀礦項目礦場應付其顧問及承建商之款項。

13. 礦區復墾成本撥備

根據印尼有關規則及法規，本集團印尼附屬公司已預提本集團金銀礦的土地復墾及關閉礦場成本。復墾成本撥備乃由董事以遵照印尼規則及法規為基礎作出的最佳估計。

期間產生之礦區復墾成本撥備2,186,000美元(截至二零一零年十二月三十一日止六個月：93,000美元)已撥充資本，作為礦場物業及開發資產(包括於物業、廠房及設備之內)的一部分。

14. 股本

	股份數目	價值 千美元
每股面值0.01港元之普通股		
法定：		
於二零一一年六月三十日及二零一一年十二月三十一日	60,000,000,000	76,923
已發行及繳足：		
於二零一零年七月一日及二零一一年六月三十日(經審核)	14,066,831,950	18,147
發行股份(附註)	2,813,364,000	3,610
於二零一一年十二月三十一日(未經審核)	16,880,195,950	21,757

附註：

於二零一一年八月三日，根據與配售代理於二零一一年七月二十七日訂立之配售協議，按每股0.60港元之價格發行及配發2,813,364,000股每股面值0.01港元之股份。有關股份配售之詳情已於二零一一年七月二十八日及二零一一年八月三日公佈。

本公司於截至二零一一年十二月三十一日止期間發行之所有該等股份於各方面與當時之現有普通股享有同等權益。

15. 以股份支付之交易

本公司已為本集團董事及合資格僱員採納一項購股權計劃。

本期間尚未行使之購股權詳情載列如下：

	購股權數目
於二零一一年七月一日尚未行使(經審核)	1,373,490,261
期間授出	47,750,000
期間沒收	(3,000,000)
於二零一一年十二月三十一日尚未行使(未經審核)	<u>1,418,240,261</u>

於二零一一年七月八日，合共47,750,000份購股權根據本公司於二零零四年七月三十日採納的購股權計劃向本集團若干僱員授出，詳情如下：

	已授出 購股權數目	購股權 於授出日期之 估計公平值 (每份購股權)
組別1	23,875,000	0.2347港元
組別2	11,937,500	0.2510港元
組別3	11,937,500	0.2690港元
	<u>47,750,000</u>	

購股權將會於發生下列事件時歸屬：(1)其中50%之購股權，將會於Martabe金銀礦項目首次生產黃金後90日歸屬；(2)其中25%之購股權，將會於Martabe金銀礦項目之加工廠房投入運作，並於Martabe金銀礦項目首次產金後連續六個月達到月均產量不少於當年董事會批准的產量之90%的設計產能時歸屬；及(3)剩餘25%之購股權，將會於Martabe金銀礦項目之加工廠房投入運作，並於Martabe金銀礦項目首次產金後連續十二個月達到月均產量不少於當年董事會批准的產量之90%的設計產能時歸屬。購股權概不得於購股權授出日期起計十二個月屆滿前歸屬。

以股份支付之支出乃按管理層根據其估量於上文披露之歸屬條件達成之時間於歸屬期間確認。於截至二零一一年十二月三十一日止六個月已授出之購股權總額之公平值為1,520,000美元(截至二零一零年十二月三十一日止六個月：11,902,000美元)。

截至二零一一年十二月三十一日止六個月，本集團確認以股份支付之支出為5,251,000美元(截至二零一零年十二月三十一日止六個月：4,829,000美元)。

簡明綜合財務報表附註

15. 以股份支付之交易(續)

就計算於二零一一年七月八日授出之購股權之公平值時使用之假設如下：

	組別1	組別2	組別3
於授出日期加權平均股價	0.649港元	0.649港元	0.649港元
行使價	0.770港元	0.770港元	0.770港元
預計年期	2.99年	3.29年	3.53年
預期波幅	61.815%	62.516%	64.183%
股息收益率	0%	0%	0%
無風險利率	0.711%	0.833%	0.937%

本公司使用柏力克 — 舒爾斯期權定價之模式估計購股權之公平值。計算購股權公平值所用之變數及假設乃以董事之最佳估計為依據。變數及假設之變動可能導致購股權公平值變動。

預計波幅是採用一組礦業公司之波幅數字釐定，模型使用之預計年限已根據管理層就非轉讓性、行使限制及行為等考慮因素之最佳估計而調整。

於每個報告期末，本集團修訂預期最終歸屬購股權之估計數目。估計修訂之影響(如有)於損益確認，並對購股權儲備作出相應調整。

16. 經營租約**本集團作為承租人**

於報告期末，本集團有不可撤銷經營租約支付未來最低租金之承擔，其到期日如下：

	二零一一年 十二月三十一日 千美元 (未經審核)	二零一一年 六月三十日 千美元 (經審核)
一年內	474	519
第二至第五年(包括首尾兩年)	256	484
	730	1,003

經營租約租金指本集團就其若干辦公室物業及倉庫應付之租金。租約年期乃通過磋商協定，介乎一至四年不等。

17. 資本承擔

於報告期末，本集團有以下資本承擔：

	二零一一年 十二月三十一日 千美元 (未經審核)	二零一一年 六月三十日 千美元 (經審核)
就購置物業、廠房及設備之已訂約但未於綜合財務報表內撥備之資本開支	69,370	145,578
就購置物業、廠房及設備之已獲授權但未訂約之資本開支	22,733	143,403

18. 關連人士披露

主要管理人員薪金

	截至十二月三十一日止六個月	
	二零一一年 千美元 (未經審核)	二零一零年 千美元 (未經審核)
短期福利	1,204	1,349
以股份支付之支出(附註)	3,395	4,580
退休福利	6	5
	4,605	5,934

附註：以股份支付之支出指根據二零零四年計劃及購股權協議授出之購股權於授出日期之公平值的一部分，並於截至二零一一年及二零一零年十二月三十一日止期間計入簡明綜合收入報表中。

中期股息

截至二零一一年十二月三十一日止六個月並無派付或建議派付任何股息，自中期報告日期起亦並無建議派付任何股息(截至二零一零年十二月三十一日止六個月：零)。

法定披露

董事及行政人員於本公司股份及相關股份之權益及淡倉

於二零一一年十二月三十一日，按本公司根據證券及期貨條例(「證券及期貨條例」)第352條所存置登記冊所載，本公司各董事及行政人員及彼等各自之聯繫人士擁有本公司或其相聯法團(按證券及期貨條例第XV部所界定)之股份、相關股份、可換股票據或債券之權益及淡倉，或根據證券及期貨條例第XV部第7及第8分部之規定，或根據本公司董事及行政人員進行證券交易的標準守則(「標準守則」)須知會本公司及香港聯合交易所有限公司(「聯交所」)之上述權益及淡倉(包括按證券及期貨條例之有關規定彼等被當作或被視作持有之權益或淡倉)，已根據聯交所證券上市規則(「上市規則」)披露如下：

於本公司股份及相關股份之好倉

董事/行政人員姓名	所持*股份/相關股份數目				佔本公司 已發行股本之 概約百分比	附註
	個人權益	公司權益	購股權	合計		
趙渡	—	—	280,000,000	280,000,000	1.65%	
Owen L Hegarty(「Hegarty先生」)	1,002,000	175,179,000	322,181,050	498,362,050	2.95%	1
柯清輝	9,999,000	—	109,000,000	118,999,000	0.70%	
Peter Geoffrey Albert(「Albert先生」)	33,213,000	—	301,681,050	334,894,050	1.98%	2
馬驍	—	—	50,000,000	50,000,000	0.29%	
華宏驥	1,272,000	—	50,000,000	51,272,000	0.30%	
許銳暉	—	—	50,000,000	50,000,000	0.29%	
關錦鴻	—	—	21,500,000	21,500,000	0.12%	
Arthur Ellis	210,000	—	38,000,000	38,210,000	0.22%	

* 除附註另有指明外，指普通股股份

附註：

1. 該175,179,000股股份由Asia Linkage International Corp.（「Asia Linkage」）持有，而Asia Linkage由Hegarty先生全資擁有。根據證券及期貨條例，Hegarty先生被視作持有所有該等股份之權益。

根據Hegarty先生與本公司於二零零九年五月十日訂立之購股權協議，本公司同意待該購股權協議項下若干先決條件達成後授予Hegarty先生201,681,050份購股權。於該等先決條件達成後，購股權已於二零零九年七月二十四日授予Hegarty先生，惟其後之有效期限不得超過五年。

2. 根據Albert先生與本公司於二零零九年六月八日訂立之投資協議，Albert先生同意按每股認購價0.35港元認購33,213,000股股份，總金額為1,500,000美元。於根據特別授權完成配發新股後，股份已於二零零九年七月九日發行及配發予Albert先生。

根據Albert先生與本公司於二零零九年五月十日訂立之購股權協議，本公司同意待該購股權協議項下若干先決條件達成後授予Albert先生201,681,050份購股權。於該等先決條件達成後，購股權已於二零零九年七月二十四日授予Albert先生，惟其後之有效期限不得超過五年。

除上文所披露者外，於二零一一年十二月三十一日，按照證券及期貨條例第352條所存置登記冊所需記錄或根據標準守則向本公司披露，本公司董事或行政人員或彼等各自之聯繫人士概無根據上市規則規定須予披露之本公司或其相聯法團之股份、相關股份、可換股票據或債券之權益及淡倉。

董事及行政人員以外之主要股東須予披露之權益及淡倉

於二零一一年十二月三十一日，就本公司各董事或行政人員所知，以下個人/實體為股東（本公司各董事或行政人員除外），於本公司之股份及相關股份中擁有權益或淡倉，並根據證券及期貨條例第XV部第2及第3分部之條文須向本公司披露，或直接或間接擁有附有權利可在所有情況於本公司之股東大會上投票之任何類別股本面值5%或以上之權益；或為記錄於本公司根據證券及期貨條例第336條所存置之主要股東登記冊內之股東；或為已另行知會本公司之股東。

於本公司股份及相關股份之好倉

股東名稱/姓名	身份	股份/相關股份數目	佔已發行股本之概約百分比
中科礦業集團有限公司（「中科礦業」）（附註2）	所控制之法團之權益	1,686,331,571 (L)	9.98%
立天科技有限公司（「立天」）（附註2）	實益擁有人	1,686,331,571 (L)	9.98%
BlackRock, Inc.（附註3）	所控制之法團之權益	1,286,787,400 (L) 5,594,400 (S)	7.62% 0.03%
JPMorgan Chase & Co.（「JPMorgan」）（附註4）	實益擁有人/ 投資經理	1,491,662,429 (L)	8.84%
	法團保管人/ 核准借出代理人	714,938,429 (P)	4.24%
McGoldrick Mark	所控制之法團之權益	1,268,150,050 (L)	7.51%
Mount Kellett Capital Management GP LLC	投資經理	1,268,150,050 (L)	7.51%

附註：

1. 「L」指好倉，「S」指淡倉及「P」指可供借出的股份。
2. 中科礦業乃立天之最終實益擁有人。根據證券及期貨條例第XV部，中科礦業被視為於立天所持有之本公司股份中擁有權益。

法定披露

3. 該等權益包括1,286,787,400股本公司普通股。

該等權益包括由下列實體持有之直接權益：

	股份數目(好倉)	股份數目(淡倉)
BlackRock Institutional Trust Company, N.A.	63,773,000	
BlackRock Institutional Trust Company, N.A.	13,716,000	
BlackRock Fund Advisors	1,221,412,400	5,594,400
BlackRock Advisors, LLC.	249,000	
BlackRock International Holdings Inc.	1,221,163,400	5,594,400
BlackRock Investment Management (Australia) Limited	3,096,000	
BlackRock Asset Management Australia Limited	90,000	
BlackRock Trident Holding Company Limited	32,241,000	
BlackRock Asset Management Japan Limited	32,241,000	
BlackRock Asset Management North Asia Limited	970,000	
BlackRock Luxembourg Holdco S.a.r.l.	682,685,000	
BlackRock Asset Management Ireland Limited	2,686,000	
BlackRock Investment Management (Korea) Limited	1,177,000	

BlackRock, Inc.被視為擁有其各間接全資附屬公司持有之1,286,787,400股股份中的權益。

4. 該等權益包括1,491,662,429股本公司普通股，而該等股份包括714,938,429股可供借出之股份。

該等權益包括由下列實體持有之直接權益：

	股份數目
JPMorgan Chase Bank, N.A.	714,938,429
JF Asset Management Limited	93,993,000
JPMorgan Asset Management (UK) Limited	682,506,000
J.P. Morgan Whitefriars Inc.	225,000

JPMorgan被視為透過其於上述所有公司之100%控制權益而於該等權益中擁有權益。

除上文所披露者外，於二零一一年十二月三十一日，本公司並無接獲任何其它人士(本公司董事或行政人員除外)知會，彼於本公司股份或相關股份中擁有根據證券及期貨條例第XV部第2及第3分部之條文須向本公司披露之權益或淡倉；或直接或間接擁有附有權利可於所有情況在本公司之股東大會上投票之任何類別股本面值5%或以上之權益，亦無接獲記錄於本公司根據證券及期貨條例第336條所存置之主要股東登記冊之人士之有關知會，亦無任何人士以其它方式另行知會本公司。

購股權

1. 購股權計劃

於截至二零一一年十二月三十一日止六個月，根據本公司之購股權計劃授出並由本公司各董事及僱員合共持有之本公司購股權之變動披露如下：

參與者姓名或類別	授出日期	行使期	附註	於二零一一年 七月一日		期內授出	期內行使	期內註銷	期內失效	於二零一一年	於授出	每股 購股權 價值 港元
				行使價 港元	尚未行使					十二月 三十一日 尚未行使	日期之 每股市價 港元	
(a) 董事												
趙渡	23.11.2009	23.11.2009 –22.11.2014	1	0.5500	140,000,000	–	–	–	–	140,000,000	0.5400	0.2412
	1.12.2010	1.12.2010 –30.11.2015	2	0.7000	140,000,000	–	–	–	–	140,000,000	0.5200	0.1814
Owen L Hegarty	1.12.2010	1.12.2010 –30.11.2015	2	0.7000	120,500,000	–	–	–	–	120,500,000	0.5200	0.1814
柯清輝	23.11.2009	23.11.2009 –22.11.2014	1	0.5500	9,000,000	–	–	–	–	9,000,000	0.5400	0.2412
	3.3.2011	3.3.2011 –2.3.2016	2	0.7000	100,000,000	–	–	–	–	100,000,000	0.5400	0.2170
Peter Geoffrey Albert	1.12.2010	1.12.2010 –30.11.2015	2	0.7000	100,000,000	–	–	–	–	100,000,000	0.5200	0.1814
馬驍	20.10.2009	20.10.2009 –19.10.2014	1	0.4800	3,954,057	–	–	–	–	3,954,057	0.4750	0.2288
	23.11.2009	23.11.2009 –22.11.2014	1	0.5500	31,045,943	–	–	–	–	31,045,943	0.5400	0.2412
	1.12.2010	1.12.2010 –30.11.2015	2	0.7000	15,000,000	–	–	–	–	15,000,000	0.5200	0.1814
華宏驥	20.10.2009	20.10.2009 –19.10.2014	1	0.4800	3,954,057	–	–	–	–	3,954,057	0.4750	0.2288
	23.11.2009	23.11.2009 –22.11.2014	1	0.5500	31,045,943	–	–	–	–	31,045,943	0.5400	0.2412
	1.12.2010	1.12.2010 –30.11.2015	2	0.7000	15,000,000	–	–	–	–	15,000,000	0.5200	0.1814
許銳暉	20.10.2009	20.10.2009 –19.10.2014	1	0.4800	3,954,057	–	–	–	–	3,954,057	0.4750	0.2288
	23.11.2009	23.11.2009 –22.11.2014	1	0.5500	31,045,943	–	–	–	–	31,045,943	0.5400	0.2412
	1.12.2010	1.12.2010 –30.11.2015	2	0.7000	15,000,000	–	–	–	–	15,000,000	0.5200	0.1814
關錦鴻	23.11.2009	23.11.2009 –22.11.2014	1	0.5500	15,000,000	–	–	–	–	15,000,000	0.5400	0.2412
	1.12.2010	1.12.2010 –30.11.2015	2	0.7000	6,500,000	–	–	–	–	6,500,000	0.5200	0.1814
董事合計					781,000,000	–	–	–	–	781,000,000		

法定披露

參與者姓名或類別	授出日期	行使期	附註	行使價 港元	於二零一一年 七月一日 尚未行使	期內授出	期內行使	期內註銷	期內失效	於二零一一年 十二月 三十一日 尚未行使	於授出 日期之 每股市價 港元	每股 購股權 價值 港元
(b) 僱員	20.10.2009	20.10.2009 – 19.10.2014	1	0.4800	5,378,161	–	–	–	–	5,378,161	0.4750	0.2288
	23.11.2009	23.11.2009 – 22.11.2014	1	0.5500	13,850,000	–	–	(1,000,000)	–	12,850,000	0.5400	0.2412
	4.12.2009	4.12.2009 – 3.12.2014	1	0.5500	28,000,000	–	–	–	–	28,000,000	0.5200	0.2289
	13.5.2010	13.5.2010 – 12.5.2015	1	0.5500	5,000,000	–	–	–	–	5,000,000	0.4750	0.1929
	1.12.2010	1.12.2010 – 30.11.2015	2	0.7000	22,109,194	–	–	(1,000,000)	–	21,109,194	0.5200	0.1814
	1.12.2010	1.12.2010 – 30.11.2015	2	0.6000	28,400,000	–	–	(500,000)	–	27,900,000	0.5200	0.2021
	1.12.2010	1.12.2010 – 30.11.2015	3	0.6000	25,000,000	–	–	–	–	25,000,000	0.5200	0.2021
	2.3.2011	2.3.2011 – 1.3.2016	2	0.7000	27,500,000	–	–	–	–	27,500,000	0.5400	0.2174
	8.7.2011	8.7.2011 – 7.7.2016	4	0.7700	–	47,750,000	–	(500,000)	–	47,250,000	0.6400	0.2474
僱員合計					155,237,355	47,750,000	–	(3,000,000)	–	199,987,355		
(c) 其它	23.11.2009	23.11.2009 – 22.11.2014	1	0.5500	4,000,000	–	–	–	–	4,000,000	0.5400	0.2412
	1.12.2010	1.12.2010 – 30.11.2015	2	0.6000	3,000,000	–	–	–	–	3,000,000	0.5200	0.2021
其它合計					7,000,000	–	–	–	–	7,000,000		
計劃合計					943,237,355	47,750,000	–	(3,000,000)	–	987,987,355		

附註：

- 購股權將會於發生下列事件時歸屬：
 - 三分之一購股權，將會於G-Resources Martabe Pty Ltd及其附屬公司根據PT Agincourt Resources於印尼北蘇門答臘南塔帕努里政區內擁有之Martabe金銀礦項目(「Martabe金銀礦項目」)首次生產黃金時歸屬；
 - 三分之一購股權，將會於Martabe金銀礦項目之加工廠房投入運作以及於連續三個月達到設計產能，且偏差介乎經董事會批准之開採進度及計劃所界定首年平均生產量10%範圍內時歸屬；及
 - 餘下三分之一購股權，將會於本公司股份平均收市價於連續三十天期間連續購股權授出之行使價100%以上時歸屬，惟於上述各情況下，購股權概不得於購股權授出日期起計十二個月屆滿前任何時間歸屬，且購股權於歸屬後方可行使。
- 購股權將會於發生下列事件時歸屬：
 - 50%之購股權，將會於G-Resources Martabe Pty Ltd及其附屬公司根據Martabe金銀礦項目首次生產黃金時歸屬；
 - 25%之購股權，將會於Martabe金銀礦項目之加工廠房投入運作，並於Martabe金銀礦項目首次產金後連續6個月達到月均產量，並且不少於當年董事會批准的產量之90%的設計產能時歸屬；及
 - 25%之購股權，將會於Martabe金銀礦項目之加工廠房投入運作，並於Martabe金銀礦項目首次產金後連續12個月達到月均產量，並且不少於當年董事會批准的產量之90%的設計產能時歸屬，惟於上述各情況下，購股權概不得於購股權授出日期起計12個月屆滿前任何時間歸屬。

3. 購股權將會於發生下列事件時歸屬：

- i) 50%之購股權，將會於G-Resources Martabe Pty Ltd及其附屬公司根據Martabe金銀礦項目於二零一一年十二月三十一日或之前完工並於首次生產黃金時歸屬；及
- ii) 50%之購股權，將會於Martabe金銀礦項目之加工廠房投入運作，並連續3個月以上達到其設計產能，偏差介乎經董事會批准之開採進度及計劃所界定首年平均生產量10%範圍內時歸屬。

4. 購股權將會於發生下列事件時歸屬：

- i) 50%之購股權，將會於G-Resources Martabe Pty Ltd及其附屬公司在Martabe金銀礦項目首次生產黃金後90日後歸屬；
- ii) 25%之購股權，將會於Martabe金銀礦項目之加工廠房投入運作，並於Martabe金銀礦項目首次產金後連續6個月達到月均產量不少於當年董事會批准的產量之90%的設計產能時歸屬；及
- iii) 25%之購股權，將會於Martabe金銀礦項目之加工廠房投入運作，並於Martabe金銀礦項目首次產金後連續12個月達到月均產量不少於當年董事會批准的產量之90%的設計產能時歸屬，

惟於上述各情況下，購股權概不得於購股權授出日期起計12個月屆滿前任何時間歸屬。

2. 購股權協議

於二零零九年五月十日及二零零九年六月八日，本公司兩名董事及五名僱員分別與本公司訂立購股權協議，據此，本公司同意向彼等分別授出可認購本公司股份之購股權，惟須待購股權協議項下之條件達成後，方可作實。其後於二零零九年七月十五日授出購股權。

於回顧期間，根據上述購股權協議授出之購股權之變動詳情載列如下：

參與者姓名或類別	授出日期	行使期	附註	於二零一一年		期內授出	期內行使	期內註銷	期內失效	於二零一一年	於授出	每股	
				行使價	尚未行使					十二月	購股權		購股權
				港元	尚未行使					尚未行使	日期之	港元	港元
(a) 董事													
Owen L Hegarty	15.7.2009	24.7.2009 – 23.7.2014	1	0.3850	201,681,050	–	–	–	–	201,681,050	0.4150	0.1962	
Peter Geoffrey Albert	15.7.2009	24.7.2009 – 23.7.2014	1	0.3850	201,681,050	–	–	–	–	201,681,050	0.4150	0.1962	
董事合計					403,362,100	–	–	–	–	403,362,100			
(b) 僱員													
	15.7.2009	3.8.2009 – 2.8.2014	1	0.4025	26,890,806	–	–	–	–	26,890,806	0.4150	0.1959	
僱員合計					26,890,806	–	–	–	–	26,890,806			
合計					430,252,906	–	–	–	–	430,252,906			

附註：

1. 購股權將會於發生下列事件時歸屬：

- i) 三分之一購股權，將會於G-Resources Martabe Pty Ltd及其附屬公司根據PT Agincourt Resources於印尼北蘇門答臘南塔帕努里政區內擁有之Martabe金銀礦項目(「Martabe金銀礦項目」)首次生產黃金時歸屬；
- ii) 三分之一購股權，將會於Martabe金銀礦項目之加工廠房投入運作以及於期間內連續三個月達到設計產能，且偏差介乎經董事會批准之開採進度及計劃所界定首年平均生產量10%範圍內時歸屬；及
- iii) 餘下三分之一購股權，將會於本公司股份平均收市價於連續三十天期間達購股權授出之行使價100%以上時歸屬，

惟於上述各情況下，購股權概不得於購股權授出日期起計十二個月屆滿前任何時間歸屬，且購股權於歸屬後方可行使。

法定披露

購買、出售或贖回本公司之上市證券

於截至二零一一年十二月三十一日止六個月，本公司或其任何附屬公司概無購買、出售或贖回本公司任何上市證券。

根據上市規則第13.51B(1)條披露的董事資料變更

以下乃自本公司二零一一年年報日期以來根據聯交所證券上市規則(「上市規則」)第13.51B(1)條須予披露的董事資料變更。

本公司之副主席兼獨立非執行董事柯清輝先生現為周大福珠寶集團有限公司及中國工商銀行股份有限公司(「工商銀行」)(其股份均於聯交所主板上市)之獨立非執行董事。柯先生為工商銀行之獨立非執行董事的任職資格尚須經中國銀行業監督管理委員會核准，其任期自核准之日起開始計算。

除上文所披露的資料外，概無其它根據上市規則第13.51B(1)條須披露的資料。

企業管治常規守則

符合上市規則企業管治常規守則之規定

於截至二零一一年十二月三十一日止六個月，惟就董事任期偏離守則條文第A.4.1條者除外，董事認為本公司已一直遵守上市規則附錄14所載企業管治常規守則(「企業管治守則」)。

守則條文第A.4.1條規定非執行董事應有特定任期並須膺選連任。而現任非執行及獨立非執行董事並無指定任期，惟須根據本公司之公司細則於每屆股東週年大會上輪值告退及膺選連任。因此，本公司認為已有足夠措施確保本公司有良好之企業管治常規。

董事進行證券交易之標準守則

本公司採納了上市規則附錄10所載標準守則，作為董事進行證券交易之操守守則。本公司已向全體董事作出諮詢，並獲各董事確認，彼等於截至二零一一年十二月三十一日止六個月內一直遵守標準守則所規定之標準。

審核委員會

審核委員會之職權及職責範圍符合企業管治守則所載規定，於截至二零一一年十二月三十一日止六個月，其由三名成員組成，彼等均為本公司之獨立非執行董事。審核委員會已與管理層審閱本集團所採用之會計原則及慣例，並已討論有關審計、內部監控及財務報告事宜。截至二零一一年十二月三十一日止六個月之中期報告，已由本公司審核委員會及本公司核數師德勤•關黃陳方會計師行審閱。

承董事會命

主席

趙渡

香港，二零一二年二月二十九日

中期財務資料審閱報告



致：國際資源集團有限公司董事會
(於百慕達註冊成立之有限公司)

引言

吾等已審閱列載於第22頁至第35頁之中期財務資料，該中期財務資料包括國際資源集團有限公司(「貴公司」)及其附屬公司於二零一一年十二月三十一日之簡明綜合財務狀況表及截至該日止六個月期間之相關簡明綜合收入報表、全面收入報表、權益變動表及現金流量表以及若干附註解釋。香港聯合交易所有限公司主板證券上市規則規定中期財務報告之編製須符合其相關條文規定及香港會計師公會頒佈之香港會計準則第34號「中期財務報告」(「香港會計準則第34號」)。貴公司董事須根據香港會計準則第34號負責編製及呈列該中期財務資料。吾等之責任為根據吾等的審閱結果對該中期財務資料作出結論，並按照協定的委聘條款僅向整體董事會報告，而不作其他用途。吾等概不就本報告之內容而向任何其他人士負責或承擔責任。

審閱範圍

吾等已根據香港會計師公會頒佈之香港審閱工作準則第2410號「獨立核數師對中期財務資料之審閱」進行審閱。中期財務資料審閱工作包括主要向負責財務會計事項之人員查詢，並實施分析和其他審閱程序。由於審閱之範圍遠較根據香港審計準則進行審核之範圍為小，故吾等不能保證吾等可知悉所有在審核中可能發現之重大事項。因此，吾等不會發表審核意見。

結論

根據吾等之審閱結果，吾等並無發現任何事項，使吾等相信中期財務資料在各重大方面未有根據香港會計準則第34號而編製。

德勤•關黃陳方會計師行

執業會計師

香港

二零一二年二月二十九日

公司資料

董事會

執行董事

趙渡先生 主席
Owen L Hegarty先生 副主席
Peter Geoffrey Albert先生 行政總裁
馬驍先生 副行政總裁
華宏驥先生
許銳暉先生
關錦鴻先生

非執行董事

徐正鴻先生

獨立非執行董事

柯清輝先生 副主席
馬燕芬女士
梁凱鷹先生

投資及管理委員會

趙渡先生 主席
Owen L Hegarty先生
Peter Geoffrey Albert先生
馬驍先生
許銳暉先生

審核委員會

柯清輝先生 主席
馬燕芬女士
梁凱鷹先生

薪酬委員會

柯清輝先生 主席
馬燕芬女士
梁凱鷹先生

提名委員會

趙渡先生 主席
柯清輝先生
馬燕芬女士

公司秘書

華宏驥先生

首席財務官

Arthur Ellis先生

核數師

德勤•關黃陳方會計師行

法律顧問

香港： 富而德律師事務所，
佟達釗律師行
百慕達： Appleby
印尼： Brigitta I. Rahayoe and Partners,
Hadiputranto, Hadinoto & Partners,
Christian Teo & Associates

主要往來銀行

恒生銀行有限公司
法國巴黎銀行
三井住友銀行
澳洲聯邦銀行
花旗銀行

股份過戶處

香港

聯合證券登記有限公司
香港灣仔
駱克道33號中央廣場
福利商業中心18樓

百慕達

Butterfield Fulcrum Group (Bermuda) Limited
Rosebank Centre
11 Bermudiana Road
Pembroke HM 08, Bermuda

註冊辦事處

Canon's Court
22 Victoria Street
Hamilton HM 12
Bermuda

總辦事處及主要營業地點

香港灣仔
港灣道26號
華潤大廈45樓4501-02及4510室

網址

www.g-resources.com