

香港交易及結算所有限公司及香港聯合交易所有限公司對本文件之內容概不負責，對其準確性或完整性亦不發表任何聲明，並明確表示概不就因本文件全部或任何部分內容而產生或因依賴該等內容而引致之任何損失承擔任何責任。



Zijin Mining Group Co., Ltd.*

紫金礦業集團股份有限公司

(一家於中華人民共和國註冊成立的股份有限公司)

(股票代碼：2899)

海外監管公告

此乃紫金礦業集團股份有限公司（「本公司」）登載於中華人民共和國上海證券交易所（「上交所」）網頁的公告。

截至本公告之日，董事會成員包括執行董事陳景河先生（董事長）、羅映南先生、藍福生先生、黃曉東先生、鄒來昌先生，非執行董事彭嘉慶先生，以及獨立非執行董事蘇聰福先生、陳毓川先生、林永經先生及王小軍先生。

承董事會命
紫金礦業集團股份有限公司
董事長
陳景河

中國，福建，2012年3月30日

*本公司之英文名稱僅供識別



紫金矿业集团股份有限公司
ZIJIN MINING GROUP COMPANY LIMITED

2011 年社会责任报告



矿业立企 报国惠民

关于本报告

本报告为紫金矿业集团股份有限公司（以下简称“紫金矿业”或“集团公司”）第四次公开发布的《社会责任报告》，系根据上海证券交易所《关于加强上市公司社会责任承担工作暨发布〈上海证券交易所上市公司环境信息披露指引〉的通知》的规定，结合 2011 年公司在履行社会责任方面的具体情况编制。

报告范围

报告组织范围：紫金矿业集团及下属机构。

本报告描述了 2011 年 1 月 1 日至 2011 年 12 月 31 日期间，公司在资源产品、社区、安全生产、环境保护、员工、顾客等方面的社会责任工作，部分资料和内容超过了这个时限，以让公众对紫金矿业 2011 年履行社会责任方面的工作有较为清晰和全面的认识。

发布形式

本报告以 PDF 电子文档形式在上海证券交易所 / 香港联交所 / 本公司网站向社会公众公布，欢迎致电或致函本公司提出宝贵意见。

联系方式

紫金矿业集团股份有限公司 重点项目与社会责任部/证券部

地址：福建省厦门市湖里区泗水道599号海富中心20楼

福建省上杭县紫金大道1号紫金大厦

邮编：361016 364200

电话：0592-2933649 0597-3833869

传真：0592-2933580

电子邮箱：dsh@zjky.cn

目 录

| | |
|---------------------------|----|
| 董事长致辞 | 01 |
| 第一章 公司简介及社会责任管理 | |
| □ 企业理念、愿景及价值观..... | 03 |
| □ 发展历程和现状..... | 04 |
| □ 社会责任管理体系..... | 05 |
| □ 社会责任管理目标..... | 05 |
| 第二章 投资者权益保障 | |
| □ 主要经济指标..... | 06 |
| □ 投资者回报..... | 06 |
| □ 债权人利益..... | 07 |
| □ 信息披露..... | 07 |
| 第三章 支持社区发展及公益绩效 | |
| □ 响应政府政策、依法纳税及带动当地就业..... | 08 |
| □ 支持社区发展及社会主义新农村建设..... | 08 |
| □ 社会公益事业及抢险救灾工作..... | 11 |
| □ 海外公司社会绩效..... | 13 |
| 第四章 环境保护绩效 | |
| □ 公司环境保护理念与管理体制、应急机制..... | 14 |
| □ 环境保护措施..... | 15 |
| □ 节约能源资源、环境治理及降污减排..... | 16 |
| □ 紫金山铜矿湿法厂“7.3”环保事故..... | 16 |
| □ 紫金山国家矿山公园揭牌开园..... | 17 |

| | |
|------------------------------------|-----------|
| 第五章 安全生产绩效 | |
| □ 安全生产管理..... | 18 |
| □ 安全应急机制..... | 19 |
| □ 安全培训教育与绩效..... | 19 |
| □ 安全投入与安全事故..... | 20 |
| □ 信宜紫金“9.21”事件..... | 20 |
| 第六章 员工权益保护 | |
| □ 员工基本权益保护..... | 21 |
| □ 平等雇佣制度..... | 21 |
| □ 员工的职业健康及心理健康..... | 22 |
| □ 员工的培训制度及职业发展支持..... | 22 |
| □ 薪酬福利和绩效考评体系..... | 23 |
| □ 员工帮扶及企业文化塑造..... | 24 |
| 第七章 供应商、客户和消费者权益保护 | |
| □ 供应商管理和合作发展..... | 25 |
| □ 高品质的产品和良好的营销服务..... | 25 |
| □ 监察与廉洁管理..... | 26 |
| 第八章 科技研发及可持续发展 | |
| □ 公司科技研发..... | 27 |
| □ 资源勘探..... | 28 |
| □ 产学研发展..... | 29 |
| 第九章 社会责任履行差距及2012年工作方向..... | 31 |

董事长致辞



2011年，是紫金矿业开展“新一轮创业”的开局之年。集团公司继续秉承“矿业立企，报国惠民”的宗旨，在社会各界大力支持和帮助下，通过公司广大员工的共同努力，公司资产、销售、利润等主要指标均增长20%以上，实现了连续十九年的高速发展。公司在资源勘查和并购取得新成果，在安全环保和基础管理及内部控制等方面也有明显的进步，在履行社会责任方面做了大量的工作，努力践行了“和谐创造财富，企业、员工、社会协调发展”的价值观。

过去的一年中，在欧债危机和国内调控等复杂经济形势下，中国经济仍然保持了较高的增长速度，黄金和基本金属处于较高价位震荡，公司生产较为平稳，2011年共生产黄金86.17吨（其中矿产金28.63吨），铜8.8万吨（基本上为矿产铜），锌22.27万吨，铁精矿195.69万吨。实现销售收入397.64亿元，比上年同期增长39.33%，利润总额92.76亿元，增长26.53%，归属母公司净利润57.13亿元，增长18.32%；上缴各项税费合计35.94亿元，集团公司本部员工缴纳个人所得税3139千万元；资产总额523.20亿元，增长36.25%，净资产250.08亿元，增长14.55%；并于2011年向股东派发2010年红利现金14.54亿元，今年拟派发红利现金17.45

亿元。

2011年集团公司基础管理工作得到了进一步加强，内部控制全面推广，审计监督得到强化，融资创新得到突破，项目建设有序推进，安全环保意识增强，设防水平显著提升，安全环保指标良好，紫金山整改主体工程基本完成，企业的社会形象明显改善。

在科技创新方面，“低品位难处理黄金资源综合利用”国家重点实验室落户紫金矿业，这是黄金行业首家国家重点实验室，代表了国家对紫金矿业长期重视科技工作及具备重要研发能力的肯定；紫金山铜矿及有色金属资源综合利用示范基地项目获得国土资源部立项和财政部的支持；紫金山国家矿山公园正式开园，为矿山可持续发展开辟出一条创新之路。

2011年集团公司主动履行社会责任，企业形象再造，文化建设等方面也取得了明显进步。集团公司资助的上杭县高龄老人及孤儿救济项目荣获第六届中华慈善奖；集团控股子公司联合华电集团捐资助建的新疆布尔津县也拉曼水库项目，将为布尔津县新增灌溉面积3.3万亩使450户牧民受益定居；特别赞助的“侨心光明万里情福建行·龙岩站”活动，使闽西老区170名贫困白内障患者重见光明；注册资本达2亿元的紫金矿业慈善基金会申报工作通过了民政部审

核，即将设立；塔吉克斯坦泽拉夫尚公司由于在当地的经济社会贡献，获得当地市政府社会经济评比第一名。2011年紫金矿业用于公益捐赠总额达到了27475万元（含紫金矿业慈善基金注册款项）。

2012年，紫金矿业将继续按既定发展战略，进一步拓展自己的全球视野，努力实现年度计划目标，在资源并购和勘查方面努力取得重要突破，在科技创新和基础管理方面迈上新台阶；进一步加强对全体员工，特别是各级管理层社会责任意识的宣传和贯彻力度，制定中长期社会责任规划，把各单位履行社会责任情况纳入重要考核指标；创新企业履行社会责任模式，转变简单捐赠方式，根据集团公司矿山企业基本上处于经济欠发达的边远地区的情况，把矿山开发与社会主义新农村建设结合起来，把矿山开发与当地农牧民脱贫致富奔小康结合起来，把矿山开发与环境再造实现可持续发展结合起来，实现共同发展的目标。

衷心感谢关心、支持和帮助紫金矿业的各级领导和各界朋友！

陈景河

第一章 公司简介及社会责任管理

企业理念、愿景及价值观

紫金矿业集团总部地处福建省上杭县，是一家以黄金及基本金属矿产资源勘查和开发为主的综合性矿业集团公司，权属公司目前已涉及金、铜、铅、锌、银、钨、铁、煤等多个矿种，分布在全国二十三个省区和海外九个国家，是中国控制金属矿产资源最多的企业，中国最大的矿产金生产企业、中国第二大矿产铜和第六大锌生产企业。

企业战略目标：打造高技术效益型特大国际矿业集团

企业愿景：做全球著名的黄金和基本金属生产商

企业使命：以优质的矿物材料为中国及全球经济增长助力

企业价值观：和谐创造财富；企业、员工和社会协调发展

企业宗旨：矿业立企，报国惠民

企业精神：艰苦创业，开拓创新

企业经营理念：以人为本，追求卓越

发展战略：以矿业为主，黄金优先，基本金属并举，有条件地选择发展延伸产业和相关产业，在已实现国内黄金行业领先和国内矿业行业领先的基础上，争取在 2020 年进入国际矿业先进行列。



紫金山金铜矿



上杭全景

公司的长期发展战略规划，明确了本世纪前二十年“三步走”的发展战略：

第一步，实现国内黄金行业领先。

第二步，实现国内矿业行业领先。

第三步，争取到 2020 年进入国际矿业先进行列。

目前，国内黄金行业领先，国内矿业行业领先的目标已经初步实现，正朝着“进入国际矿业先进行列”的目标迈进。



紫金在中国



紫金在世界

发展历程和现状

紫金矿业 1993 年从福建省上杭县紫金山金矿的开发起步，至 2000 年 9 月完成股份制改造。2003 年 12 月在香港联交所主板上市（股票代码：2899），2008 年 4 月在上海证交所 A 股上市（股票代码：601899），2011 年底公司拥有 21003 名员工，总股本为 21,811,963,650 股，市值达 746.06 亿元，成为中国乃至全球的大市值公司。目前，紫金矿业股票分别入选上证 180 指数、上证 50 指数、沪深 300 指数。（待与年报统一）

紫金矿业目前的主要产品为黄金、白银、铜精矿、铁精矿、阴极铜和锌锭。2011 年共生产黄金 86.17 吨（其中矿产金 28.63 吨），白银 145.51 吨，铜 8.8 万吨（基本为矿产铜），铁精矿 195.69 万吨，锌 22.27 万吨。



标准金锭



铜产品



阴极铜

社会责任管理体系

公司已按照现代企业制度，建立了股东大会、董事会、监事会和管理层之间分工配合、相互协调、相互制衡的内部管理和控制体系。

公司制定了《紫金矿业集团股份有限公司社会责任制度》，明确了集团公司社会责任的内容，以推进集团公司的社会责任的工作。

在董事会的领导下，公司董事会战略与执行委员会负责指导编制和审定公司社会责任战略规划。集团公司重点项目和社会责任部作为集团公司的重点项目前期管理和社会责任工作统筹协调的部门，负责建立和完善集团公司的社会责任体系，制定企业社会责任中长期发展规划（草案），根据集团战略规划和计划，落实公司年度社会责任工作计划和目标，指导、督促和评价集团各成员单位履行社会责任；负责组织评估集团公司履行社会责任的年度绩效。

其他相关部门和附属公司配合该部门履行与部门职责相关的社会责任。

公司制定了《紫金矿业集团股份有限公司社会责任制度》，明确了集团公司社会责任的内容，以推进集团公司的社会责任工作。

2011年集团公司还将履行社会责任工作的表现纳入了对集团高管的绩效评估。权属企业自2011年起也增加了编制履行社会责任年度工作计划，并将其纳入正常的年度生产经营计划编制中，从资金保证、人员配备、监督落实、绩效考核和发展规划上，改进和推动了集团公司的社会责任工作。

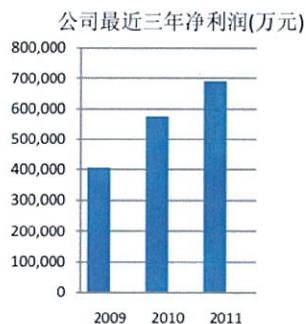
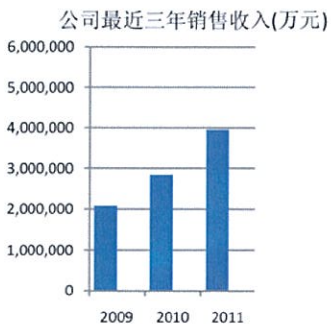
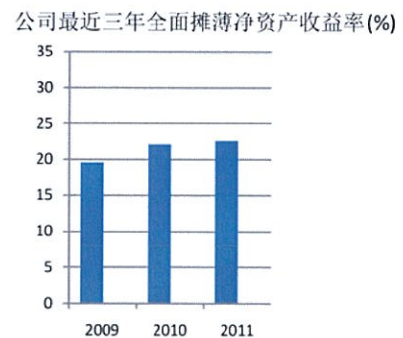
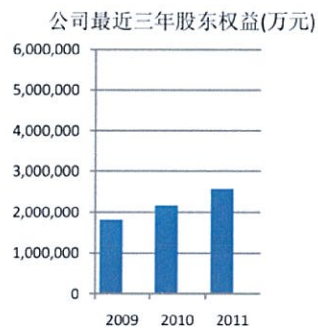
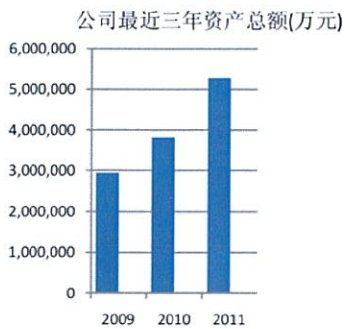
社会责任管理目标

公司作为一家资源型企业集团，重视对资源、环境、员工和社会的责任，在开发矿业资源创造价值的同时，有效利用和节约资源、保护环境、关注员工的健康福利和发展、关注利益相关者权益，带动项目所在地社区的社会经济发展，构建和谐社会是企业社会责任管理的目标。

第二章 投资者权益保障

主要经济指标

公司最近三年各项经济指标持续稳健增长，详见下表：



投资者回报

集团公司历来重视投资者关系，制订了投资者关系管理制度，规范投资者关系管理工作。集团公司证券部负责投资者关系管理工作，采用路演及反向路演、出席投资者会议、现场接待投资者等方式，开展投资者沟通和关系互动。2011年共接待境内外投资者超过150余人次，安排前往集团公司总部、紫金山金铜矿、黄金冶炼厂、公司西北矿区等地进行考察。其中2011年6月集团公司组织了反向路演，邀请境内外投资者参观了紫金山金铜矿“7.3”事故现场及汀江流域的水质情况；2011年11月邀请了股东、投资者等参加紫金山金铜矿矿山公园开园仪式，并参观、考察了矿山公园建设情况，加深了投资者对紫金矿业的认同。



投资者交流会



业绩发布会

公司历来重视对股东们的回报和利益保障。在公司章程中明确载入了利润分红的政策，上市以来，累计现金分红已达 92.43 亿元。

紫金矿业近三年分红情况一览表

| 会计年度 | 2011 | 2010 | 2009 |
|----------|---------|---------|---------|
| 每股盈利（元） | 0.26 | 0.22 | 0.16 |
| 每股派息（元） | 0.08 | 0.10 | 0.10 |
| 派息比率（%） | 30.77 | 30.3 | 41.47 |
| 派息总额（万元） | 174,496 | 145,413 | 145,413 |

- (1)、本公司股份面值为每股 0.10 元。
- (2)、每股收益均按 2010 年度资本公积金转增后的最新股份总数 21,811,963,650 股计算。
- (3)、2010 年派息比率 30.3% 及 2009 年派息比率 41.47% 是基于资本公积转增股本前总股本 14,541,309,100 股及 2010 年每股收益 0.33 元，2009 年每股收益 0.24 元计算。
- (4)、公司 2011 年度分配预案：每股派发现金红利人民币 0.08 元（含税）。（尚需 2011 年度股东大会审议通过）

债权人利益

2011 年 12 月 31 日集团公司的资产负债率为 42.41%。紫金矿业依托黄金及其它金属的销售，继续保持充足的现金流，对短期、中长期债务均保持了强大的偿债能力。

集团公司与国内四大商业银行和多家金融机构建立了良好的合作关系，目前日常资金流充裕，亦拥有多家银行所提供数目较大的无指定用途的综合授信额度，能充分满足集团日常运营资金需求及投资性资金需求，并且被信用机构评为 AAA 级信用等级。公司拒绝任何信用违约，在充分维护债权人利益的同时，有效地维护了集团公司的形象。

信息披露

集团公司历来重视信息披露规范化问题，2011 年 H 股发布了 126 个公告，A 股发布了 93 个公告。积极参与部分券商（卖方研究员）的投资策略会，亮相资本市场，宣传紫金各项业绩，给市场正面传达紫金从危机中崛起的精神风貌。按照沪港两地上市规则，忠实履行信息披露义务，进一步完善了公开透明的信息披露机制，主动披露敏感信息，有效地保证了公司的规范运作。

第三章 支持社区发展及公益绩效

2011年，集团公司和各权属企业回报社会，以支持地方经济社会事业发展为己任，积极践行“企业、员工、社会协调发展”和“和谐创造财富”的理念，积极主动地履行社会责任，努力创建“和谐紫金”，公司的社会形象取得了明显的改善。

响应政府政策、依法纳税及带动当地就业

2011年，集团公司合规经营，依法纳税，促进了集团本部及各矿山周边社区村民的就业，极大地推动了矿区所在地方的经济和社会的发展。公司2011年总共缴纳税费35.94亿元，其中紫金山金铜矿、新疆阿舍勒、青海威斯特等多家子公司都成为了当地县市政府的财政税收支柱。（与财务年报一致）

2011年，紫金矿业被中国企业文化促进会评选为“年度企业文化建设社会责任先进单位”。

2011年，紫金矿业被福建省企业与企业家联合会、福建日报报业集团等评为“福建企业100强”，并被评为“福建省2010年度纳税百强”。

支持社区发展及社会主义新农村建设

集团公司2011年度通过的《关于公司发展战略和战略实施若干问题专题会议纪要》指出，“要高度重视和全面加强矿山项目所在地的社区工作，编制履行社会责任年度工作计划，把带动项目所在地社区的发展，加强项目公司与当地社区的沟通和正面宣传引导，取得社区对项目公司的认同和支持，消除不必要的误解，作为企业履行社会责任、实现和谐发展的重要内容。”

2011年，我们在开发矿业资源，支持地方经济发展的同时，按照积极主动量力而行的原则，重视并继续加强社区工作，维护矿区的稳定，积极支持项目所在地特别是周边社区的教育、医疗、道路、饮用水等基础设施和社会主义新农村建设，极大地带动了当地社区的共同发展。

紫金矿业投资1.14亿元参与兴建的上杭县城区新水源建设工程经三年建设后竣工，2011年开始为城区居民稳定供水。

控股公司新疆阿舍勒铜业有限公司投资3000多万元，联合华电集团无偿援建新疆布尔津县也拉曼水库项目，为布尔津县新增耕地3.3万亩，使450户牧民受益定居。



紫金矿业联合华电集团无偿援建新疆布尔津县也拉曼水库项目

2007 年以来阿舍勒铜业将矿区附近的哈拉布拉克村和姜居列克村作为新农村建设的重点帮扶对象，目前二村的村容村貌发生了巨大变化；2011 年还实施了“阿舍勒铜矿富民千亩良田工程”，将公司高位水池的溢流水引至哈拉布拉克村荒地，将 2000 余亩荒地变为了种植葵花的良田，得到了当地政府和百姓的高度赞誉，取得了显著的社会效益。



水织地锦——2011 年阿舍勒“千亩良田工程”



阿舍勒葵花地及本地员工之幸福路上

青海威斯特公司投资约 60 万元修筑德尔尼河便民桥，并为当地藏族牧民提供资金支持，投资 116 万元，提供无息贷款 230 万元（贷款期限 3 年），帮助牧民成立德尊运输公司，在生产正常的前提下每天为德尊运输公司提供 400 吨硫铁矿运输量。



青海威斯特向德尊运输公司提供无息贷款



贵州紫金矿业股份有限公司根据当地农业生产特点，2011 年为小屯乡纳秧村村民捐赠了适应本地生长的生姜种子 10000 斤，通过发展本地生态资源增加了社区村民的收入，也增强了矿区周围村民自我发展的能力。



贵州生姜

河北崇礼紫金自 2010 年起先后投入 2300 多万元，配合地方党委政府对周边 2 个村庄村民实施整体搬迁，为他们建造了新的住房，每逢春节、中秋两节公司都会安排领导对周边村庄的老人、贫困家庭和学校进行拜访和慰问。



新农村建设之东平新村

云南文山麻栗坡紫金钨业集团有限公司承诺帮助钨矿核心区村寨建设 100 个社会主义新农村，截止 2011 年底，公司已出资 705 万元用于 46 个扶贫开发重点村项目。



麻栗坡县中心紫金广场



麻栗坡陶家示范村



崇礼紫金公司援建
县一中、民中合并迁建工程

巴彦淖尔紫金 2011 年为社区打井、建造养殖棚圈以支持社区发展养殖业。

社会公益事业及抢险救灾工作

集团公司还鼓励和带动各权属公司在所在地附近还主动做好公益事业及抢险救灾工作，积极开展志愿者和献爱心活动，帮助地方应对各种事件和地质灾害，用实际行动践行自己的社会责任理念。

公司 2011 年继续执行“上杭县 80 周岁以上老人生活津贴及孤儿生活补助项目”，全年共投入资金约 1200 万元。该项目 2011 年荣获中国慈善领域的最高荣誉——第六届“中华慈善奖”。



紫金矿业慈善项目获第六届中华慈善奖

在上杭县第一中学百年校庆到来之际，紫金矿业承诺为该校捐资 1600 万元，用于建设“上杭一中紫金现代教育中心”，首期 800 万元捐赠已经完成。

紫金矿业联合陈景河教育基金会从 2010 年开始捐资上杭县贫困学生，两年来累计资助贫困高中生 164 人，累计资助上杭县贫困大学生 81 人。



紫金矿业支持上杭一中建设现代教育中心



紫金矿业向上杭籍学生发放助学金

青海威斯特公司 2011 年向果洛州教育捐资 120 万元、向玛沁县教育捐资 100 万元，并开展“雏鹰展翅手拉手”助学项目，一次性赞助日进村考上本科、大专及高中的学生 10000、8000 和 3000 元。

云南文山麻栗坡紫金钨业集团有限公司出资 100 万元建立了紫金助学奖教基金，建立长期的教育扶贫机制，扶持麻栗坡县部分贫困学生完成学业，奖励高中优秀毕业生和为全县教育事业做出突出贡献的一线教师。

2011年，崇礼紫金配合崇礼县教育发展规划，主动投资600万元为崇礼一中新建了两栋教学楼，极大改善了该校的教学条件，支持崇礼一中建设成为河北省示范性高中。



西完小新建教学楼



崇礼一中新建教学楼

巴彦淖尔紫金2011年通过设立的“金秋助学金”资助了周围社区的18名子弟。

紫金矿业特别赞助中国侨联和澳大利亚中国和平统一促进会共同举办的“侨心光明万里情福建行·龙岩站”活动，使闽西革命老区170名白内障患者重见光明。



紫金矿业特别赞助“侨心光明万里情福建行·龙岩站”活动



紫金矿业冠名赞助由文化部与福建省人民政府主办的首届中国歌剧节、被文化部授予特别贡献奖；赞助了央视《寻宝》栏目和央视2012“手挽手”新春公益晚会。

紫金矿业支助省老促会拍摄《八闽开国将军》电视文献片。

另外，紫金矿业2011年向民政部正式提交《关于设立紫金矿业慈善基金会的请示》等申请文件，计划设立注册资金2亿元的紫金矿业慈善基金会。目前申报工作已通过了民政部审核，进入国务院审批阶段。

福建省红十字会授予我公司“红十字人道荣誉奖”，以表彰我公司2010年度在西南旱灾、青海玉树地震、闽西北洪灾、甘肃舟曲泥石流等自然灾害中，踊跃参与红十字会爱心公益捐赠活动中的贡献。

据统计，紫金矿业2011年对外捐赠总额为27475万元。

海外公司社会绩效

2011年，紫金矿业成功地收购了吉尔吉斯左岸金矿项目，认购了澳大利亚诺顿金田公司、CASA矿业公司、加拿大伊奎塔斯资源公司等股份增发项目。

紫金矿业泽拉夫尚公司作为塔吉克斯坦共和国最大的黄金生产企业，2011年共向塔国地方政府上缴税费总额达1800万美元，占塔吉克斯坦索格德州彭吉肯特市政府财政收入的80%以上；为社会的医疗、教育、救灾、福利事业等提供了15万美元的援助，成为当地抢险救灾的主要力量。目前，泽拉夫尚公司已经在当地树立起良好的企业形象，享有较高的社会威望。

2011年中塔泽拉夫尚公司主办和参与的主要社会活动有：举办那吾鲁孜节游园联欢，加强文化建设；关注弱势社会群体，结对子帮贫济困；积极开展抢险救灾，为保一方社会平安做贡献；捐资20万索莫尼兴建索莫尼广场和游泳馆等。为当地居民提供良好的休闲娱乐设施，受到彭吉肯特市人民的普遍欢迎。2011年9月5日，泽拉夫尚公司荣获彭吉肯特市社会和经济效益综合评比第一名。

2011年，俄罗斯龙兴矿业公司向俄罗斯图瓦共和国托拉赫姆小学和周边学校捐赠150套书包和文具用品，共计10万卢布；为改善俄罗斯图瓦共和国托拉赫姆交通闭塞、路况差的现状，多次组织工程机械、人力、物力对矿区至托拉赫姆的公路进行加宽加厚、加固桥梁，并在彼赫姆河建成摆渡，方便车辆通行，得到了当地村民的高度评价。

2011年，鉴于紫金秘鲁白河铜业公司在项目当地开展的帮扶社区、改善民生的工作，秘鲁驻华大使馆授予紫金矿业“加深中秘友谊特殊贡献奖”。

在中国企业联合会、中国企业家协会联合发布的“2011中国100大跨国公司及跨国指数”评比中，紫金矿业排名第56位。



泽拉夫尚2000吨新选厂



泽拉夫尚支持主办那吾鲁兹节



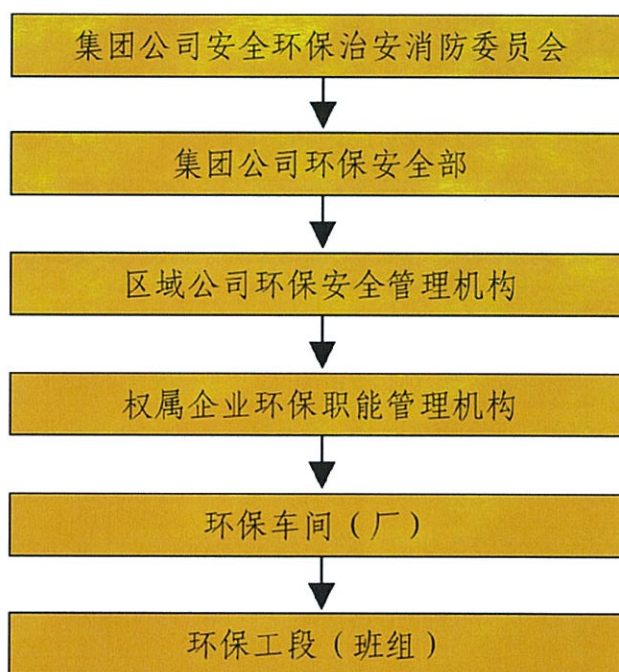
社会保障部颁发给泽拉夫尚公司的社会贡献奖

第四章 环境保护绩效

2011年，公司深刻吸取“7.3”环保事故的惨痛教训，切实把环境安全提高到事关企业生死存亡的高度，确定每年7月3日为环境安全日，每年6月5日至7月4日为环境安全月。通过深入开展首次“环境安全月”活动，强化了综合及专项检查，加强了工程质量管理，着重抓好安全隐患整改，各级管理人员和各权属企业的安全环保意识和规范管理意识明显增强，通过加大投入，安全环保基础设施趋于完善，设防标准全面提高，基础工作得到进一步加强，安全环保形势总体平稳。

公司环境保护理念与管理体制、应急机制

紫金矿业自成立以来，一直高度重视环境保护工作，并按照国家环境保护法规、技术规范、技术标准与制度等要求，建立与健全了由集团总部、区域公司、权属子公司（分公司）、车间（厂室）、班组组成的五级环境保护管理体系。



集团总部成立了由公司总裁为主任的安全环保治安消防委员会，集团公司安全环保治安消防委员会下设办公室，负责集团公司各单位的生产安全、环境保护、治安消防的检查、监督和管理。

2011年5月份，紫金山金铜矿在矿区建立了雨水情自动测报系统，为及时掌握各库区水位、雨情动态提供了数据支持，有利于防洪防汛工作的开展。

环境保护措施

2011年，紫金矿业集团未发生重大环境污染事件，无环境纠纷，未受到任何形式的环境保护行政处罚。

ISO14001 环境管理体系的贯标工作是实施可持续发展的先进模式，对规范企业的环保行为、实施可持续发展有积极的推动作用。为了更好地担负起环境保护的社会责任，对生产全过程进行环境污染的预防与控制，同时提高员工的环保意识，规范员工的行为，公司把推行 ISO14001 认证作为环境管理模式转变的切入点和环保工作转变思路的重要方向，积极推行 ISO14000 环境管理体系认证。



紫金山新建截洪沟



紫金山金铜矿尾矿坝

节约能源资源、环境治理及降污减排

集团公司非常重视持续改进工作，紫金山金铜矿 2011 年对矿区现有环保设施进行了重建、优化和完善，大大地加强了矿区的废水处理能力和缓冲能力，确保矿区外排水质 100% 达标排放。

公司积极推进节能降耗、循环经济利用、清洁生产等工作，资源综合利用水平居行业领先地位。2011 年工业增加值万元能耗 0.12 吨标煤。

公司在快速发展的同时，依靠科技进步，通过不断的研究、实践，结合矿山实际，积极推行清洁生产工艺；通过坚持不懈的努力，矿区开发建设对生态环境的影响减少到了最低限度，生态环境状况得到极大的保护和改善。

紫金山国家矿山公园揭牌开园

2011 年 11 月 26 日，历时 6 年精心建设的紫金山国家矿山公园隆重揭牌开园。该公园是我国首批确立的 28 家矿山公园之一，填补了福建省矿山旅游的空白。它体现了紫金人在矿山建设中“可持续发展”的理念，将促进环境保护与经济共赢的“共赢”。紫金山在矿山闭坑之前开始建设本项目，其目的就是要在开发中治理、在开发中保护、在开发中建设，通过工业生态旅游项目建设，为后代留下集知识性和趣味性于一体的宝贵遗产，实现社会、经济、环境效益的统一。



紫金山国家矿山公园揭牌开园

紫金山国家矿山公园划分为七个功能区：游览区、生产经营区、游乐区、休闲区、生态观光野营区、接待区、行政管理区等；分早期（2005-2008）、中期（2009-2012）和远期（2013-2020）三期建设，预计于 2020 年全部建成。

紫金山铜矿湿法厂“7.3”环保事故

2011年，紫金山金铜矿认真抓好紫金山铜矿湿法厂“7.3”事故后续整改工作。截止2011年底完成了原铜矿湿法厂溶液池修补、新屋下大坝规范整治、金子湖大坝加高培厚、大崇背尾矿库整治、矿区清污分流系统完善等一系列整改内容。环境影响后评价和矿山安全后评价正在开展中，后续整改工程预计2012年6月前可全面完成。



2011年7月3日汀江放流增值活动



2011年汀江钓起38斤重大鱼



事故后汀江水质持续达标 人们在水中尽情嬉戏

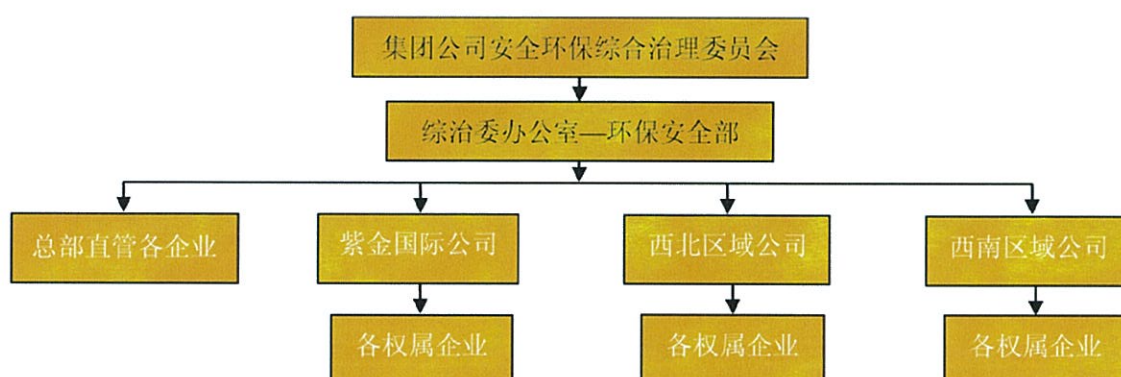
2011年，紫金山金铜矿认真抓好紫金山铜矿湿法厂“7.3”事故后续整改工作。截止2011年底完成了原铜矿湿法厂溶液池修补、新屋下大坝规范整治、金子湖大坝加高培厚、大崇背尾矿库整治、矿区清污分流系统完善等一系列整改内容。环境影响后评价和矿山安全后评价正在开展中，后续整改工程预计2012年6月前可全面完成。

第五章 安全生产绩效报告

报告期内,紫金矿业继续加大了对安全生产的投入,贯彻落实安全生产法律法规,坚持“安全第一、预防为主、综合治理”的方针,扎实开展安全生产工作,努力强化企业安全生产守法和体制机制建设、安全生产能力建设、安全生产管理队伍建设的各项建设任务,认真落实企业安全生产主体责任,并全面加强了工程建设的责任管理,安全生产事故和工亡人数同比上年有所下降,实现了安全发展。

安全生产管理

(一) 安全生产管理流程图



(二) 认真执行建设项目“三同时”工作制度

1. 紫金山金铜矿联合开发项目及大崇背尾矿库工程安全设施通过国家安监总局竣工验收。
2. 武平紫金尾矿库副坝和斜槽盖板变更工程安全设施顺利通过福建省安监局竣工验收,尾矿库在线监测系统通过龙岩市环保局验收。
3. 紫金铜业获得福建省安监局《危险化学品建设项目安全许可意见书》及安全设施设计批复。
4. 文山麻栗坡紫金钨业集团金玮公司坝子锡钨矿 11 万吨 / 年采选扩建项目获得采矿许可证和安全生产许可证、尾矿库安全生产许可证。

(三) 全面推进安全标准化工作

2011年,紫金矿业权属企业南温河钨矿、金玮公司、武平紫金、铜陵紫金通过了安全标准化验收。截至本报告日,紫金矿业共有 11 家权属企业获得安全标准化验收。

(四) 全面部署井下矿山“六大系统”建设

2010年6月份,紫金矿业召开井下矿山“六大系统”建设推进会议,会议明确了井下矿山企业要按国家总体要求分步骤、有目标的推进实施并限期建成。目前贵州紫金、武平紫金等矿山井下“六大系统”建设部分项目已经完成并投入使用。

安全应急机制

集团总部编制完善《突发公共事件总体应急预案》，并修订完善《矿山事故应急预案》等五大类 24 个专项（子）预案。

紫金矿业安全环保综合管理信息平台已基本建设完成投入使用，权属企业加快了数字化矿山示范工程建设，建立起重大危险源监控和预警预报机制，积极应用信息化手段提高事故防控能力，并运用先进的信息化技术促进安全环保关键技术装备改造与升级。2011 年底贵州紫金等权属公司已经完成了在线监测系统建设并已投入使用。

紫金矿业各权属企业从预案完善、队伍建设、救援装备、培训演练、全员参与等方面进一步健全了矿山安全应急救援机制。



安全知识竞赛



紫金山进行安全救援演练

安全培训教育与绩效

紫金矿业认真抓好“三级”安全教育的岗前培训工作，权属企业设立了专门安全教育室，配备了安全教育器材，编制能适应生产特点的“三级”安全教育教材，建立了一人一档的“三级”安全教育档案。对新进员工还采用“传、帮、带”的形式来进一步强化岗前教育。注重建立起安全生产长效教育机制，矿、厂、车间每年制订有安全教育培训计划并组织实施；班组在班前（后）会组织集中学习，强化岗位技能和安全生产培训；年度组织开展技术比武、安全知识竞赛等有效形式宣传安全知识。同时，认真落实企业主要负责人和安全生产管理人员、特种作业人员按规定参加安全培训取得相关资格证书的持证上岗制度。



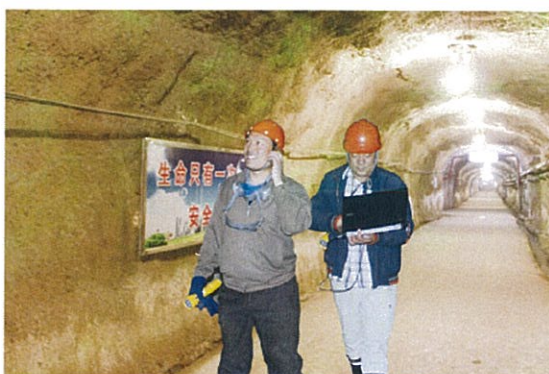
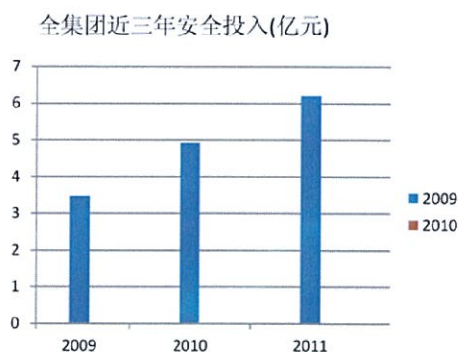
紫金山金铜矿举行首次井下火灾事故应急救援演练



具有国家三级资质的贵州紫金救援队

安全投入与安全事故

紫金矿业依照国家安全法律法规和政策规定提取安全专项措施费用，支持重大事故隐患治理、安全技术改造、科研、宣传培训、应急救援建设等。紫金矿业安全生产形势总体平稳，事故呈逐年下降态势。全集团近三年安全投入详见下表。



阿舍勒井下手机信号全覆盖

信宜紫金“9.21”事件

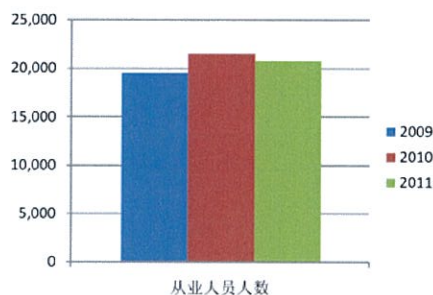
2010年9月21日，因受“凡亚比”台风超强降雨袭击，广东信宜紫金银岩锡矿发生尾矿库漫坝决口事故，加重了下游村民的人员伤亡和财产损失。虽然系超设防标准的重大自然灾害所致，但也充分暴露了信宜紫金自身建设和管理的不足。在认真反思和吸取教训的同时，信宜紫金和集团公司从企业履行社会责任的角度出发，在有关司法责任没有确定之前，先后捐赠了5150万元，以解受灾民众的燃眉之急。日前，有关“9.21”事故人身损害案件已经过庭审并在当地法院的主导下达成调解协议结案；有关财产损失诉讼案件，目前还在诉讼审理之中。信宜紫金和集团公司真诚希望在尊重事实的前提下，通过依法诉讼，实事求是地认定灾损和厘清责任，或由政府和法院主导进行调解，依法、公正、合理、快速地解决后续灾损理赔和涉事企业及员工的出路问题。

第六章 员工权益保护

紫金矿业认真贯彻“以人为本”的经营理念，对公司而言，员工是公司最宝贵的资源和财富。2011年公司积极推进人力资源有关制度改革，进一步加强了集团、区域公司、子公司协同的人力资源管控体系建设，人力资源招聘、培训、考核和薪酬管理体系进一步完善，不断提高人力资源管理水平，让员工与公司共享发展成果，并为新一轮创业提供动力。

员工基本权益保护

目前紫金矿业共有员工 21003 人，比 2010 年减少 2.11%。在职业发展、薪酬、福利、住房建设等方面增强了对人才的吸引力和凝聚力，多渠道引进管理和技术人才，特别是具有国际视野和水平的人才，提升管理团队的水平。2011年，集团总部引进社会中高级人才 97 人，其中国际化人才 19 人；校园签约 60 人，其中语言专业或有语言优势 10 人。



公司依据《劳动合同法》相关规定，根据实际情况修订劳动合同，规范用工形式，确保了员工的基本权益，保持了良好的劳动关系；依法为员工办理各种保险，缴交“五险一金”，公司实施了以 2010 年薪酬水平为基础的五年的薪酬倍增计划，提高集团整体薪酬水平的市场竞争力，坚持企业工资总额与企业规模和效益挂钩，员工收入和责任贡献相对应，进一步强化薪酬制度的激励功能，促进员工与企业的协调发展。

平等雇佣制度

公司严格遵守有关法律法规，奉行平等、非歧视的员工政策，公平和公正地对待所有员工。公司通过多种途径公开发布岗位空缺需求招募职员：网站在线应聘、现场招聘会、校园宣讲、推荐面试、媒体上发布招聘广告等。

员工入职后，集团公司按有关员工聘用、培训、辞退与辞职、薪酬、考核、健康与安全、晋升与奖惩等方面的管理制度执行，保持合理的人才流动率。

集团对各岗位有明确的岗位职责权限、任职条件和工作要求。具体是实行竞聘上岗、组织推荐、考核评价、集体研究、任职公示、岗位试用等多种渠道选拔方式和措施，确保选人用人的公开、公平、公正。

公司也充分利用“内部人才交流平台”，以促进集团内部各单位人才有序、合理流动。



紫金矿业校园招聘

员工的职业健康及心理健康

集团公司建立了职业健康安全管理体系。公司制度规定，凡在公司生产、工作岗位上的员工均可享受公司规定的劳动保护用品，按岗位所需的劳动保护用品的费用实行全年总额控制。同时根据各单位的工作性质及需要不同另行制订发放标准。2011年集团公司为直属各单位员工发放各类劳保用品费用总计421万元。

公司定期组织从事国家规定属职业病范围内的员工进行健康体检、在岗员工健康体检、女员工妇科检查等身体健康体检项目。

公司还不定期安排关于职业健康或心理健康的专家讲座，为员工讲授职业健康相关的知识，并答疑解惑。



新员工培训 踊跃提问

员工的培训制度及职业发展支持

公司从制度、组织、经费保证等方面持之以恒地对员工进行不同层级的职业培训。2011年集团本部举办了新员工入职培训、中高级管理培训、矿业专业培训、外语培训等，增加选派人员攻读福州大学地质工程硕士，子公司董事长、总经理研讨培训班等新的项目。并在现有的三级培训体系（即集团、单位、部门）基础上，设立人才梯队培养实验基地，探索新的人才培养机制。从而开发员工的潜能、激发员工的创造性、延长员工的职业生涯、提高员工职业竞争力。

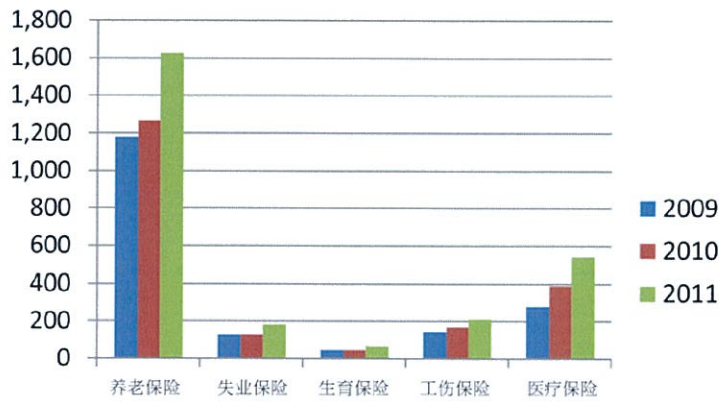
2011年紫金矿业继续加强人才的培养和使用。为综合素质好、能为企业创造价值的人才脱颖而出创造条件，大胆启用年轻的管理人员，充实管理团队。每年实施年轻管理干部推荐活动，为员工的发展提供平台。对表现优秀的企业紧缺人才，经过考核后及时兑现提薪提职。发挥紫金矿业管理学院作为培训基地的作用，切实加大了人才培养的力度。

薪酬福利和绩效考评体系

紫金矿业践行“和谐创造财富，企业、员工、社会协调发展”的价值观，在创造经济效益的同时，重视员工权益和薪酬保障，增强员工的幸福感和归属感，共建和谐发展的经营环境。

2011年，集团公司为总部员工共缴交各种社会保险金 2625 万元，缴交住房公积金 1800 万元。

2009-2011 年紫金矿业集团公司总部直属单位缴纳社会保险费用情况表（万元）



2011年集团公司逐步规范对全资和控股权属企业董监事、高级管理人员薪酬和单位工资总额管理，2011年5月27日制定了《集团公司全资和控股权属企业薪酬与薪酬考核管理指引》。继2010年之后，2011年集团各单位再次较大幅度地提高员工的薪酬待遇，较好地体现了员工与企业共享经营发展成果、协调发展的理念。2011年公司也加大了为员工办实事力度，上杭城区约800套员工公租房等民生工程已开工建设，完成后将有效解决员工住宿问题。

员工帮扶及企业文化塑造

集团奉行“以人为本”的经营理念，对生活困难、生病员工以及离退休、内退人员开展关心帮扶活动。2011年，总部及下属各分工会和相关部门组织了300多人次先后赴龙岩各县市、永安、福清、瑞金、福州、厦门等地共慰问了102名病、伤、困、丧亲员工（家属）及离退休老同志、特殊人员家属。进一步加深了员工对企业的认同感，营造出和谐共进的紫金大家庭。

公司党委和工会2011年开展了多种形式的活动，如员工维权、做好事办实事、技术比武等，并成功举办了本土企业首届职工体育运动会；通过爱国主义教育、沟通桥工程、爱心公益活动等积极打造青年活动阵地，据不完全统计，2011年紫金青年志愿者共投入超过1600小时参加志愿者及义工活动；片区精神文明共建、女工委的巾帼文明岗建设、计划生育管理和民兵预备役工作不断加强；开展了全集团企业文化知识学习和竞赛活动，集团和权属公司共11个代表队参加了最后的决赛；顺利完成紫金“家”文化（和谐文化）理念征集，紫金企业文化内涵进一步丰富，增进了员工之间的友谊，提高了企业凝聚力。

2011年，公司被中国企业文化促进会评选为“年度企业文化建设社会责任先进单位”。



紫金矿业本土企业首届职工体育运动会



冠军风采



拔河比赛

第七章 供应商、客户和消费者权益保护

公司按照“诚实守信、利益共享、互惠互利、合法合规”原则，秉承“客户至上，合作双赢”服务理念，2011年与供应商和客户继续保持良好的合作关系，促进了共同发展。

供应商管理和合作发展

公司在工程建设、物资采购等领域始终坚持公开、公正、公平的原则，全面推行供应商评价体系管理，形成了三级供应商体系和承包商管理制度。努力实现合作共赢，共同发展。集团公司根据采购制度，按照平等互利原则，严格履行相关合同；对大型设备物资实施公开、公正、透明招标；对采购原材料实行分类管理、质量状况统计分析并及时反馈，以促进供应商及时进行产品改进。同时，我们也要求所有供应商诚信守约，对供应的产品负责。

据不完全统计，紫金矿业各矿山作业的施工队作业人数目前达14000多人。

公司充分尊重并保护供应商和客户的合法权益，从不侵犯供应商及客户的商标权、专利权等知识产权，严格保护供应商及客户的秘密信息和专有信息，与之保持长期良好的合作关系。

高品质的产品和良好的营销服务

2011年共生产黄金86.17吨（其中矿产金28.63吨），铜8.8万吨（基本上为矿产铜），锌22.27万吨，铁精矿195.69万吨。各项产品均严格按照国家标准进行生产，各项指标均达到相关国标，部分指标优于国标。

公司销售纯度为99.95%和99.99%金锭，黄金产品获准使用“采用国际标准产品”标志，其生产通过ISO9001-2000国际标准认证，并通过英国伦敦金银协会LBMA认证。“紫金”牌金锭连续三次荣获福建省人民政府颁发的“福建名牌产品”称号。紫金矿业在厦门、龙岩、上杭开设的黄金直营店，服务标准到位，产品供不应求，受到广大消费者的喜爱。2011年，紫金矿业被中国黄金协会评为中国黄金销售收入十大企业（2010年度）。

“紫金”牌银锭通过上海黄金交易所验收并在上海黄金交易所自由交易，有效提升了紫金牌银锭的品牌效应。

根据近年来紫金矿业的市场满意度调查显示，客户满意度持续提高。2011年公司主要产品的市场价格持续上涨，公司仍然根据与客户的承诺，持续稳定的提供产品满足客户的需求，合同兑现率达到了100%，获得了客户的好评。



紫金标准金条

监察与廉洁管理

公司历来高度重视诚信和道德体系建设，坚持“标本兼治、综合治理、注重预防、惩防并举”的廉政建设方针，大力开展廉洁文化建设，推进廉洁从业风险防范管理，构建内部监督长效机制。积极推崇“‘金品’立世、共赢通惠”的经营哲学，营造公平竞争环境，维护和保护供应商及合作伙伴的权益。

2011年，公司进一步完善内部监督制度体系，修订和完善了区域监督管理办法、审计制度、监察工作制度等监督制度6项。各级管理人员层层签订了廉洁责任状，构筑了廉洁责任体系。

公司采取多种形式加强员工特别是管理干部的廉洁从业宣传教育，增强廉洁自律意识。一是开展提醒约谈、外派约谈及其他各类约谈60多批次；二是开展新加盟员工廉政宣传教育活动；三是在2011年度权属公司董事长、总经理培训班上开设监督与廉政工作讲座；四是举办了一期“预防职务犯罪”专题讲座；五是每月定期编发监督简报，全面介绍公司廉政工作动态，对内部案例进行警示分析；六是组织开展党纪制度知识竞赛活动。

2011年集团各级监察部门参与基建物流领域的招标300多次，参与询比价及商务谈判8000多项，参与审核合同7000多份，参与项目验收3000多项，基建物流的内部监督达到预期效果。



监察审计室主任廉政培训

第八章 科技研发及可持续发展

2011年，集团公司继续加大科研方面的投入，以生产应用型为重点开展科技工作，科技创新水平进一步提高，其中，矿山地质研究和补充勘察、矿山开采、选矿、冶炼等技术达到国内领先水平，部分达到国际先进水平。通过科技创新使集团在行业内保持着领先水平。

公司科技研发

紫金矿业注重自主研发，持续提高自主创新能力，具有强大的技术研究和开发能力。截至2011年底，集团公司拥有大专以上学历的专业技术人员5210人，其中地测类530人、采选冶及化工类1407人、机电类931人、基建类280人、计算机230人、其他技术人员1832人。

科技创新是紫金矿业的核心竞争力。集团公司2011年的科技投入达到1.6亿元。通过逐步加强对紫金品牌核心价值产品质量的管控，对使用紫金品牌的企业重点核查硬件和软件建设，确保紫金品牌产品质量生产企业在设备、工艺、人员、管理、技术具备相应的条件和能力。出台了《紫金牌（商标）品牌质量管理办法》，强化实施紫金牌金锭异地精炼厂的质量监督检查。

集团公司主要产品紫金牌金锭、阴极铜、银锭等产品品质技术参数全部符合并超过国家标准GB/T4134-2003、GB/T467-2010、GB/T4135-2002的技术指标。历年提交上海黄金交易所的标准金锭合格率100%。2011年紫金矿业被上海黄金交易所评为：“可提供标准金锭先进会员单位”。紫金矿业集团是唯几家能够生产99.999%高纯金的单位之一。

紫金矿业铜产品规格向高精度铜带、铜箔发展，已具备紫铜、黄铜、青铜和白铜四大高精铜板带产品生产能力，并自己开发了用于笔记本电脑散热用的无氧铜管—热管，成为国内为数不多的能批量生产供应热管的厂家之一，产品以优质的性价比深受客户青睐。

2011年9月18日在第19届国际生物湿法冶金大会（IBS）上，著名专家邱冠周在介绍中国生物湿法冶金发展时，称紫金山铜矿生物湿法冶金工艺使铜金属转化率超过80%，达到了国际一流水平。

2011年，“低品位难处理黄金资源综合利用国家重点实验室”作为中国黄金行业首家企业国家重点实验室落户紫金，已正式揭牌运行，表明紫金矿业长期重视科技工作及重要的研发能力得到了国家部门和行业的肯定；“紫金山铜金及有色金属综合利用项目”获国土资源部和财政部正式立项，入选国家首批矿产资源综合利用示范基地，获得国家财政部重点资金支持。

另外，云南麻栗坡钨矿资源整合获全国矿产资源整合先进矿山表彰，被誉为“麻栗坡模式”；青海紫金年处理30万吨硫铁矿资源综合利用项目投产；紫金地质矿产博物馆被国土资源部命名为第二批国土资源科普基地。



国家重点实验室落户紫金矿业
着力破解我国低品位难处理金矿难题

《紫金矿业科技》是紫金矿业集团公司主办的学术性刊物，主要刊登集团公司员工个人或集体所撰写 / 推荐的，与公司生产技术和经营管理及其相关方面的学术论文、科研成果、专题报告、综合评述，报道矿冶工程研究与应用的发展动向、新技术、新理论、新方法、新装备和新成果。主要栏目包括：资源与开采、选矿与冶炼、安全与环保、经济与技术、企业管理和行业科技进展等。

2011年紫金矿业获得各类科技成果奖项14项，获授权专利13项（其中发明专利7项，实用型专利6项），《一种生物冶金过程中利用铁矾生产实现铁平衡的方法》获得国际专利合作条约组织批准，实现集团公司国外专利申请“零”的突破。

资源勘探

报告期，公司投入地勘费3.04亿元，勘查新增资源/储量（未经评审）：金76.48吨，铜59.18万吨，铅锌152.52万吨，钼5.94万吨，伴生银272.46吨。紫金山铜矿萝卜岭、浸铜湖矿段、贵州水银洞金矿纳秧矿段、河北省崇礼县东坪金矿区及外围、新疆乌拉根锌矿等增储成果显著，洛宁华泰金矿、阿舍勒铜矿、ZGC塔罗金矿等找矿工作取得新的突破。



公司与麻栗坡县合作整合钨矿资源

资源整合和整装勘查是地勘工作的重点，麻栗坡钨矿资源整合和整装勘查成果获得国土资源部第一批全国矿产资源整合先进矿山表彰；ZGC 塔罗金矿补充详查项目获国家境外风险勘查基金 248 万元。公司正积极推进紫金山及外围整装勘查项目立项工作。

2011 年底，集团共有采矿权 59 个，矿权面积 150 km²；探矿权 213 个，面积 4,352 km²；截至 2011 年底，集团公司主要矿山保有 333 以上资源储量为：金 1043.39 吨（其中伴生金 117.07 吨）；铜 1161.29 万吨；银 1548.6 吨；钼 35.23 万吨；镍 60.71 万吨；锌 539.73 万吨；铅 106 万吨；钨 17.34 万吨；锡 9.93 万吨；硫矿石量 8370 万吨；铁矿石量 2.14 亿吨；煤 4.59 亿吨。紫金矿业的行业竞争能力和可持续发展能力得到了极大的提升。



地质勘探

产学研发展

紫金矿业与福州大学共同建成的紫金矿业学院上杭教学基地，建设完成了教学与办公综合楼、教学实验楼、博物馆、图书馆、学生公寓、食堂、运动休闲场所等楼群，建筑面积达 38373 平方米，可同时容纳 1000 名学生学习和生活。它是融教学、科研、生产实践、青少年科普教育为一体的人才培养教育基地，也是福建省乃至全国唯一的一所高级矿业人才培养教育基地，同时也作为紫金矿业的员工培训中心。



福州大学紫金矿业学院

紫金矿业 5 年来先后捐赠资金用于学院学科建设、教学科研设备购置、人才引进和师资队伍建设和奖励和资助学生等，总计 2440 万人民币。其中，2011 年公司在培养定向生、在职员工专业培训、博士后工作站、员工继续教育及脱产学习等方面的培训，以及在紫金矿业学院教学基地配套投入及师资力量建设方面的配套总投入约 797 万元。

| 项目 | | 2009 | 2010 | 2011 |
|----------|--------|---------|---------|---------|
| 职工教育经费 | | 1335066 | 1659428 | 1808454 |
| 教学基地配套投入 | 实验室 | | 2000000 | 600000 |
| | 后勤设备 | | 1000000 | 200000 |
| | 物业管理 | | 600000 | 1200000 |
| 学院投入 | 奖学金 | 700000 | 700000 | 700000 |
| | 奖教金 | | 300000 | 300000 |
| | 招生与实习 | | 250000 | 100000 |
| | 赞助福州大学 | 2000000 | 2000000 | 2000000 |
| 内训费用 | 教师津贴 | | 100000 | 150000 |
| | 学员差旅 | | 100000 | 150000 |
| 定向委培支出 | | | | 560000 |
| 博士后工作站 | | | 400000 | 200000 |
| 合计 | | 4035066 | 9109428 | 7968454 |

2011 年福州大学紫金矿业学院培养的 77 名首届毕业生顺利毕业，就业率达 100%。学院的办学模式和教学质量得到教育部和社会的充分肯定，紫金矿业学院上杭教学基地申报“国家实践教育基地”顺利通过教育部评审。



紫金矿业学院首届毕业生

第九章 社会责任履行差距及 2012 年工作方向

2011 年，紫金矿业快速发展的同时，在提升员工社会责任意识、主动履行社会责任、带动企业周边社区共同发展、提高员工健康福利等方面做了大量工作，在扭转危机的道路上取得了较好的社会效果，企业社会责任形象也在 2010 年的环保事故之后得到了一定的改善和提高。但全面回顾 2011 年，我们在履行社会责任方面还存在亟待加强的以下几个方面。

1、社会责任工作战略规划尚需进一步完善和推进。

7.3 事故之后，通过公司内多次的交流讨论，我们对于集团社会责任工作有了更加清楚的认识，但公司相当一部分的社会责任工作仍是“应急式”的操作，需要进一步深入完善和推进企业的社会责任工作战略规划。

2、与各利益相关方的沟通和交流方式还比较单一。

由于建设和生产任务繁重，我们与政府、媒体、社区等各利益相关方的沟通还不够系统，(尚需进一步的)，对社会责任工作中的很多问题缺乏足够的预见性。

3、尚需进一步充实企业社会责任管理的专业人才。

企业社会责任管理需要社会管理专门知识和经验、宏观的视野和综合的协调能力。2011 年紫金矿业加强了社会责任人才的引进和培养，但还需要进一步在各个层面充实和培养这类专业人才。

展望 2012 年，我们将进一步加强社会责任工作管理，强化和提升全集团的社会责任意识，并进一步提高各级管理人员的社会责任管理水平，编制企业社会责任工作规划和年度工作计划，按照积极主动量力而行的原则，加强与各利益相关方的沟通和交流，重视和加强社区工作，配合地方政府，继续大力支持社区的教育、医疗、道路、饮用水等基础设施和社会主义新农村建设，主动做好减灾、赈灾工作，积极开展志愿者和献爱心活动，提高企业社会责任竞争力，构建宽松和谐的企业发展环境。我们将在 2012 年有针对性地完成和推动以下主要工作：

1、全面完成紫金山金铜矿的整改目标。

计划于 2012 年 4 月底前完成紫金山金铜矿“7.3”事故后续整改与环境综合整治主体工程建设，力争 2012 年 6 月底前全面完成并投入使用。

2、完成紫金矿业慈善基金会的报批和设立工作。

我们将根据民政部及国家其它相关部门的要求，争取在 2012 年完成紫金矿业慈善基金会的报批和设立，建设紫金矿业慈善工作的一个对外平台。

3、制定紫金矿业社会责任工作的中长期规划，逐步完善社会责任管理制度。

我们将与社会责任管理的专业机构合作，通过培训提升全集团的社会责任意识，通过制定紫金矿业社会责任工作的中长期规划；陆续建立和完善相应的社会责任管理制度，培养社会责任管理人才，加强队伍建设，提升集团及各权属企业社会责任管理能力。

4、加强与社区、媒体、投资方、供应商及政府部门等利益相关方的沟通。

我们将通过主动咨询、现场访问沟通等方式，进一步拓展我们与各利益相关方的交流和沟通，获得可持续发展的意见和建议，切实提升我们可持续发展的基础和能力。

读者意见反馈表

尊敬的读者，感谢您阅读紫金矿业 2011 年社会责任报告！为改进紫金矿业社会责任工作，进一步提高紫金矿业履行社会责任的能力与水平，我们衷心希望您对我们的工作和报告提出意见和建议。

- 1、本报告是否全面、准确地反映了本企业的社会责任工作现状
好 较好 一般 较差
- 2、本报告是否对利益相关方所关心的问题进行了回应和披露
好 较好 一般 较差
- 3、本报告披露的信息数据是否清晰、准确、完整
好 较好 一般 较差
- 4、本报告的可读性、内容设计、语言文字和版式设计您是否满意
好 较好 一般 较差
- 5、您对紫金矿业 2011 年社会责任报告的建议：
- 6、您对紫金矿业履行企业社会责任的建议：

您可以将上表通过以下方式反馈给我们，我们将认真对待您的意见和建议，并承诺妥善保护您的上述信息不被第三方获取。

紫金矿业集团股份有限公司 重点项目与社会责任部/证券部
地址：福建省厦门市湖里区泗水道599号海富中心20楼
福建省上杭县紫金大道1号紫金大厦
邮编：361016 364200
电话：0592-2933649 0597-3833869
传真：0592-2933580
电子邮箱：dsh@zjky.cn

ZIJIN IN THE WORLD

紫金在世界

