

2012

2012 INTERIM REPORT



重慶農村商業銀行
CHONGQING RURAL COMMERCIAL BANK

中期報告

重慶農村商業銀行股份有限公司 股份代號：3618



目錄

本行經中國銀行業監督管理委員會批准持有B0335H250000001號金融許可證，並經重慶市工商行政管理局核准領取註冊號為500000000001239號企業法人營業執照。本行根據香港銀行業條例(香港法例第155章)並非一家認可機構，不受香港金融管理局監管，及不獲授權在香港經營銀行／接受存款業務。

目錄

1.	財務摘要	2
2.	公司基本情況	5
3.	管理層討論與分析	
	(1) 財務回顧	7
	(2) 業務運作	39
	(3) 縣域金融業務	58
	(4) 風險管理	61
	(5) 內部審計	67
	(6) 展望	68
4.	股本變動及股東情況	69
5.	董事、監事及高級管理人員情況	76
6.	重要事項	77
7.	中期財務資料審閱報告	80
8.	中期財務資料	81
9.	未經審計補充財務資料	140
10.	組織架構圖	150
11.	釋義	151

財務摘要

本中期報告所載財務資料乃以合併基準按照國際財務報告準則編製，除另有註明外，為本集團數據，以人民幣列示。

	截至2012年		截至2011年	
	6月30日	6月30日	6月30日	6月30日
(除另有註明外，以人民幣百萬元列示)	止六個月	止六個月	變動金額	變動率(%)
經營業績				
淨利息收入	6,234.4	4,828.0	1,406.4	29.13
手續費及佣金淨收入	179.1	179.0	0.1	0.06
營業收入	6,503.2	4,937.7	1,565.5	31.71
稅前利潤	3,679.3	2,913.9	765.4	26.27
淨利潤	2,810.1	2,237.4	572.7	25.60
歸屬於本行股東的淨利潤	2,803.7	2,238.3	565.4	25.26
基本每股盈利				
(以每股人民幣元列示)	0.30	0.24	0.06	25.00

	於2012年		於2011年	
	6月30日	12月31日	12月31日	12月31日
(除另有註明外，以人民幣百萬元列示)	6月30日	12月31日	變動金額	變動率(%)
規模指標				
資產總額	402,343.5	344,820.0	57,523.5	16.68
其中：客戶貸款及墊款淨額	157,808.6	138,821.8	18,986.8	13.68
負債總額	372,772.0	316,809.1	55,962.9	17.66
其中：客戶存款	270,621.6	246,141.4	24,480.2	9.95
歸屬本行股東權益	29,409.7	27,855.5	1,554.2	5.58
非控制性權益	161.8	155.4	6.4	4.12
權益總額	29,571.5	28,010.9	1,560.6	5.57

(以百分比列示)	截至2012年 6月30日 止六個月	截至2011年 6月30日 止六個月	變動
盈利能力指標			
年化總資產回報率 ⁽¹⁾	1.40	1.41	(0.01)
年化平均資產回報率 ⁽²⁾	1.50	1.48	0.02
年化權益回報率 ⁽³⁾	19.01	17.24	1.77
淨利差 ⁽⁴⁾	3.25	3.02	0.23
淨利息收益率 ⁽⁵⁾	3.50	3.22	0.28
手續費及佣金淨收入佔營業收入比率	2.75	3.63	(0.88)
成本佔收入比率 ⁽⁶⁾	<u>33.04</u>	<u>33.58</u>	<u>(0.54)</u>

(以百分比列示)	於2012年 6月30日	於2011年 12月31日	變動
資產質量指標⁽⁷⁾			
不良貸款率	1.19	1.44	(0.25)
撥備覆蓋率	302.44	265.24	37.20
撥貸比	3.60	3.83	(0.23)
資本充足率指標			
核心資本充足率 ⁽⁸⁾	12.63	13.71	(1.08)
資本充足率 ⁽⁸⁾	13.66	14.90	(1.24)
總權益對資產總額比率	<u>7.35</u>	<u>8.12</u>	<u>(0.77)</u>

(以百分比列示)	於2012年 6月30日	於2011年 12月31日	變動
其他指標			
貸存比 ⁽⁷⁾	<u>60.49</u>	<u>58.64</u>	<u>1.85</u>

註：

- (1) 指期間內的淨利潤(包括可分配至非控制性權益的利潤)佔期末總資產餘額的百分比。
- (2) 指期間內的淨利潤(包括可分配至非控制性權益的利潤)佔期初及期末的總資產平均餘額的百分比。
- (3) 指期間內的淨利潤(包括可分配至非控制性權益的利潤)佔期末總權益(包括非控制性權益)餘額的百分比。
- (4) 按照生息資產總額的平均收益率與計息負債總額的平均成本的差額計算。
- (5) 按照淨利息收入除以平均生息資產計算。
- (6) 按照總營業支出(扣除營業稅及附加費)除以營業收入計算。
- (7) 不良貸款率、撥備覆蓋率、撥貸比及貸存比比率是以貸款合同金額進行計算。
- (8) 按照中國銀監會頒佈的指引計算。

編製若干財務指標的基準

由於重組前後並無同一方或多方最終控制39家農村信用聯合社、重慶市農村信用社聯合社及本行，根據國際財務報告準則，本行的重組計為本行於2008年6月27日對39家農村信用聯合社及重慶市農村信用社聯合社業務進行的收購，而非採用合併會計法。就橫跨重組前後的趨勢分析而言，有關重組後客戶貸款及墊款和相關資產質量指標的若干披露已根據有關貸款的合同金額編製，以供管理層之用，與本集團經審閱財務報表內所述的該等貸款及墊款的賬面值有所不同。

公司基本情況

法定中文名稱及簡稱	重慶農村商業銀行股份有限公司(簡稱「重慶農村商業銀行」)
法定英文名稱及簡稱	Chongqing Rural Commercial Bank Co., Ltd. (簡稱Chongqing Rural Commercial Bank)
法定代表人	劉建忠
授權代表	譚遠勝 隋軍
董事會秘書	隋軍
聯席公司秘書	隋軍 鄭碧玉
註冊地址及郵政編碼	中國重慶市江北區洋河東路10號 400020
香港主要營業地址	香港皇后大道東1號太古廣場三座28樓
公司網址	www.cqrcb.com
電子信箱	cqrcb@cqrcb.com
股票上市交易所、 股份簡稱和股份代號	香港聯合交易所有限公司 股份簡稱：重慶農村商業銀行 股份代號：3618
首次註冊登記日期、登記機關	2008年6月27日 中國重慶市工商行政管理局

企業法人營業執照註冊號	500000000001239
組織機構代碼	67612972-8
金融許可證機構編碼	本行經中國銀監會批准持有B0335H250000001號 金融許可證
稅務登記號碼	渝國稅字500105676129728號 渝地稅字500105676129728號
核數師	德勤•關黃陳方會計師行 香港金鐘道88號太古廣場一期35樓 德勤華永會計師事務所有限公司 中國上海延安東路222號30樓
中國法律顧問	重慶靜昇律師事務所 中國重慶市渝中區民族路101號洲際酒店商務大樓18層
香港法律顧問	普衡律師事務所 香港中環花園道1號中銀大廈21-22樓
H股證券登記處	香港中央證券登記有限公司 香港灣仔皇后大道東183號合和中心17樓1712-1716室



財務回顧

2012年上半年，全球經濟尚未從金融海嘯中完全復原，經濟復蘇仍然處在一個不穩定的狀態。時至今日，金融危機對全球的深層次影響仍未徹底消除，歐洲各國深陷債務危機，美國的復蘇前景存在較大的不確定性。此外，被視為全球經濟火車頭的新興經濟國家經濟增長速度也持續放緩。這些因素均令市場再度擔憂經濟雙底衰退的危機重燃。

在全球經濟低迷的形勢下，今年中國經濟增速亦漸放緩。上半年，全國財政收入比去年同期增長**12.2%**，增幅同比回落**19**個百分點。財政收入增幅明顯回落的主因歸咎於經濟增長放緩、價格漲幅回落、企業利潤下降、實施結構性減稅等因素。面對經濟增速持續下行，國內宏觀調控政策亦開始微調。今年以來，人民銀行下調存款準備金率、降息，以釋放資金流動性並改善有效信貸需求，提振內需。6月末，廣義貨幣(M2)餘額**92.50**萬億元，同比增長**13.6%**；狹義貨幣(M1)餘額**28.75**萬億元，同比增長**4.7%**；流通中貨幣(M0)餘額**4.93**萬億元，同比增長**10.8%**。

另一方面，重慶近年來經濟發展迅速。2012年上半年重慶市國內生產總值**5,307.19**億元，增幅**14.0%**，同比增速位居全國第二，中西部第一。外貿進出口總值**250.44**億美元，同比增長**174.0%**，增幅繼續保持全國第一。其中，出口**181.49**億美元，進口**68.95**億美元，進出口數據都繼續保持大幅增長。在全球金融危機持續發酵，國內經濟下行趨勢明顯的背景下，重慶上半年逐步扭轉了被動局面，保持了經濟基本面的穩健向好。近年來，中央深入實施西部大開發戰略、「314」總體部署和國發3號文件明確重慶建設內陸開放高地等政策為重慶指明了發展方向、注入了強勁動力，也為重慶經濟帶來了良好的發展機遇。重慶市人民政府大力支持當地企業發展，通過打造低物流成本，低稅費成本，低要素成本，低土地房產成本，低金融融通成本的「五低」發展環境，重慶經濟呈現出全面協調可持續發展的良好局面。我們有理由相信，下半年重慶的經濟發展會更加令人期待。

一. 利潤表分析

(除另有註明外， 以人民幣百萬元列示)	截至2012年	截至2011年	變動金額	變動率(%)
	6月30日 止六個月	6月30日 止六個月		
淨利息收入	6,234.4	4,828.0	1,406.4	29.13
手續費及佣金淨收入	179.1	179.0	0.1	0.06
交易淨收益	83.3	21.1	62.2	294.79
其他業務淨損益	6.4	(90.4)	96.8	(107.08)
營業收入	6,503.2	4,937.7	1,565.5	31.71
營業支出	(2,586.2)	(1,962.8)	(623.4)	31.76
資產減值損失	(237.7)	(62.0)	(175.7)	283.39
出售可供出售金融資產淨收益	0.01	—	0.01	100.00
出售應收款項類投資淨收益	—	1.0	(1.0)	(100.00)
稅前利潤	3,679.3	2,913.9	765.4	26.27
所得稅費用	(869.2)	(676.5)	(192.7)	28.48
淨利潤	2,810.1	2,237.4	572.7	25.60

2012年上半年，本集團實現稅前利潤36.79億元，較上年同期增長26.27%；淨利潤28.10億元，較上年同期增長25.60%。稅前利潤和淨利潤同比實現較快增長，主要得益於淨利息收益率逐步提升，生息資產規模穩定增長，淨利息收入較上年同期增加14.06億元，增幅29.13%。

(一) 淨利息收入

2012年上半年，本集團實現淨利息收入**62.34**億元，較上年同期增加**14.06**億元，增幅**29.13%**，其中：各項資產負債平均餘額變動帶動淨利息收入增加**9.65**億元，平均收益率或平均成本率帶動淨利息收入增加**4.41**億元。淨利息收入佔本集團營業收入總額的**95.87%**。

下表列出於所示期間本集團利息收入、利息支出及淨利息收入的情況。

(除另有註明外， 以人民幣百萬元列示)	截至2012年	截至2011年	變動金額	變動率(%)
	6月30日 止六個月	6月30日 止六個月		
利息收入	10,742.6	7,822.5	2,920.1	37.33
利息支出	(4,508.2)	(2,994.5)	(1,513.7)	50.55
淨利息收入	<u>6,234.4</u>	<u>4,828.0</u>	<u>1,406.4</u>	<u>29.13</u>

下表列出所示期間，本集團生息資產和計息負債的平均餘額、相關利息收入或利息支出及平均收益(就資產而言)或平均成本(就負債而言)的情況。

(除另有註明外， 以人民幣百萬元 列示)	截至2012年6月30日止六個月			截至2011年6月30日止六個月		
	平均餘額	利息 收入／支出	年化平均	平均餘額	利息 收入／支出	年化平均
			收益率／ 成本率(%)			收益率／ 成本率(%)
資產						
客戶貸款及墊款	153,532.3	5,803.2	7.56	130,773.8	4,344.3	6.64
債權投資	80,987.2	2,261.6	5.59	70,417.8	1,620.2	4.60
存放中央銀行款項	50,639.6	401.5	1.59	40,793.8	318.0	1.56
應收同業及其他						
金融機構款項	71,034.3	2,276.3	6.41	57,994.2	1,540.0	5.31
生息資產總額	356,193.4	10,742.6	6.03	299,979.6	7,822.5	5.22
負債						
客戶存款	259,811.3	2,723.1	2.10	215,958.3	1,712.6	1.59
向中央銀行借款	26.4	0.4	3.03	7.6	0.1	2.63
應付同業及其他						
金融機構款項	62,422.6	1,721.5	5.52	54,223.1	1,218.6	4.49
次級債券	2,300.0	63.2	5.50	2,300.0	63.2	5.50
計息負債總額	324,560.3	4,508.2	2.78	272,489.0	2,994.5	2.20
淨利息收入		6,234.4			4,828.0	
淨利差			3.25			3.02
淨利息收益率			3.50			3.22

受2011年加息影響，且不斷提高貸款議價能力，整體生息資產平均收益率較上年同期上升81個基點至6.03%。

受2011年加息滯後效應影響，客戶存款的平均成本率與同業及其他金融機構存款平均成本率均較上年同期有所上升，整體計息負債平均成本率較上年同期上升58個基點至2.78%。

受2011年加息影響，生息資產平均收益率較上年同期提高81個基點，計息負債平均成本率較上年同期提高58個基點，使得淨利差較上年同期上升23個基點至3.25%，淨利息收益率為3.50%，較上年同期上升28個基點。

下表列出本集團由於規模和利率變動導致利息收入和利息支出較上年同期的變動情況。規模變化以平均餘額變動衡量，而利率變動則以平均利率變動衡量。

(除另有註明外，

以人民幣百萬元列示)

	規模因素	利率因素	利息收支變動
資產			
客戶貸款及墊款	860.3	598.6	1,458.9
債權投資	295.4	346.0	641.4
存放中央銀行款項	78.3	5.2	83.5
應收同業及其他金融機構款項	417.9	318.4	736.3
利息收入變化	1,651.9	1,268.2	2,920.1
負債			
客戶存款	460.5	550.0	1,010.5
應付同業及其他金融機構款項	226.6	276.6	503.2
利息支出變化	687.1	826.6	1,513.7

1. 利息收入

2012年上半年，本集團實現利息收入**107.43**億元，較上年同期增加**29.20**億元，增幅**37.33%**。

(1) 客戶貸款及墊款利息收入

本集團客戶貸款及墊款各組成部分的平均餘額、利息收入及年化平均收益率情況列示如下：

(除另有註明外， 以人民幣百萬元列示)	截至2012年6月30日止六個月			截至2011年6月30日止六個月		
	平均餘額	利息收入	年化平均 收益率(%)	平均餘額	利息收入	年化平均 收益率(%)
公司貸款	98,975.4	3,619.3	7.31	81,853.8	2,389.1	5.84
零售貸款	51,349.2	2,048.0	7.98	45,339.5	1,811.1	7.99
票據貼現	3,207.7	135.9	8.47	3,580.5	144.1	8.05
客戶貸款及墊款總額	153,532.3	5,803.2	7.56	130,773.8	4,344.3	6.64

客戶貸款及墊款利息收入**58.03**億元，較上年同期增加**14.59**億元，增幅**33.58%**。主要是由於客戶貸款及墊款平均餘額增加和平均收益率上升所致。

(2) 債權投資利息收入

2012年上半年，本集團債權投資利息收入**22.62**億元，較上年同期增加**6.41**億元，增幅**39.59%**。主要是債權投資平均餘額增加和債權投資平均收益率上升所致。

(3) 存放中央銀行款項利息收入

2012年上半年，本集團存放中央銀行款項利息收入**4.02**億元，較上年同期增加**0.84**億元，增幅**26.26%**。主要是客戶存款增長，存放中央銀行款項平均餘額較上年同期增幅**24.14%**。

(4) 應收同業及其他金融機構款項利息收入

2012年上半年，本集團存放及拆放同業利息收入**9.52**億元，較上年同期增加**6.49**億元，增幅**214.37%**。主要是提高短期資金使用效率和受市場利率走高影響，平均收益率較上年同期上升**214**個基點。

2012年上半年，本集團買入返售金融資產利息收入**13.24**億元，較上年同期增加**0.87**億元，增幅**7.05%**。主要是提高短期資金使用效率和受貨幣市場利率走高影響，平均收益率較上年同期上升**98**個基點。

2. 利息支出

2012年上半年，本集團利息支出45.08億元，較上年同期增加15.14億元，增幅50.55%。

(1) 客戶存款利息支出

本集團客戶存款各組成部分的平均餘額、利息支出以及年化平均成本率情況列示如下：

(除另有註明外， 以人民幣百萬元列示)	截至2012年6月30日止六個月			截至2011年6月30日止六個月		
	平均餘額	利息支出	年化平均 成本率(%)	平均餘額	利息支出	年化平均 成本率(%)
公司存款						
活期	46,897.1	125.2	0.53	43,894.8	118.9	0.54
定期	17,139.9	193.9	2.26	14,418.0	118.6	1.64
小計	<u>64,037.0</u>	<u>319.1</u>	<u>1.00</u>	<u>58,312.8</u>	<u>237.5</u>	<u>0.81</u>
零售存款						
活期	54,769.5	127.1	0.46	46,384.0	105.8	0.46
定期	141,004.8	2,276.9	3.23	111,261.5	1,369.3	2.46
小計	<u>195,774.3</u>	<u>2,404.0</u>	<u>2.46</u>	<u>157,645.5</u>	<u>1,475.1</u>	<u>1.87</u>
客戶存款總額	<u><u>259,811.3</u></u>	<u><u>2,723.1</u></u>	<u><u>2.10</u></u>	<u><u>215,958.3</u></u>	<u><u>1,712.6</u></u>	<u><u>1.59</u></u>

2012年上半年，本集團客戶存款利息支出27.23億元，較上年同期增加10.11億元，增幅59.00%。主要是客戶存款的增長，以及受2011年央行加息的滯後效應影響，客戶存款平均成本率較上年同期上升51個基點至2.10%。

(2) 應付同業及其他金融機構款項利息支出

2012年上半年，本集團同業存放及拆入款項利息支出**7.28**億元，較上年同期增加**3.66**億元，增幅**101.08%**。主要是同業及其他金融機構存放款項平均餘額增加及平均成本率上升所致。

2012年上半年，本集團賣出回購金融資產利息支出**9.94**億元，較上年同期增加**1.37**億元，增幅**15.98%**。主要是賣出回購金融資產平均餘額增加及平均成本率上升所致。

3. 淨利差及淨利息收益率

2012年上半年，本集團淨利差**3.25%**，較上年同期增加**23**個基點。淨利差上升反映了生息資產平均收益率較上年同期的增幅高於計息負債平均成本率較上年同期的增幅。

2012年上半年，本集團淨利息收益率**3.50%**，較上年同期增加**28**個基點。

(二) 非利息收入

1. 手續費及佣金淨收入

(除另有註明外， 以人民幣百萬元列示)	截至2012年 6月30日 止六個月	截至2011年 6月30日 止六個月	變動金額	變動率(%)
手續費及佣金收入	198.8	194.7	4.1	2.11
結算和清算手續費	16.8	16.9	(0.1)	(0.59)
代理業務佣金	56.9	44.9	12.0	26.73
銀行卡手續費	50.8	33.2	17.6	53.01
託管及其他				
受託業務佣金	1.9	2.9	(1.0)	(34.48)
諮詢及顧問費	70.2	86.1	(15.9)	(18.47)
其他	2.2	10.7	(8.5)	(79.44)
手續費及佣金支出	(19.7)	(15.7)	(4.0)	25.48
手續費及佣金淨收入	179.1	179.0	0.1	0.06

2012年上半年，本集團實現手續費及佣金淨收入1.79億元，較上年同期基本持平。

結算和清算手續費收入0.17億元，與上年同期基本持平。

代理業務佣金收入0.57億元，較上年同期增加0.12億元，增幅26.73%。主要是代理保險業務量較上年同期上升所致。

銀行卡手續費收入0.51億元，較上年同期增加0.18億元，增幅53.01%。主要原因是持續加大資源投入，電子銀行業務快速發展，發卡質量顯著提高，結算交易額以及自助設備跨行交易額持續穩定增長。

託管及其他受託業務佣金收入0.02億元，較上年同期減少0.01億元，降幅34.48%。

諮詢及顧問服務費收入0.70億元，較上年同期減少0.16億元，降幅18.47%。

2. 交易淨收益

交易淨收益主要是持作買賣債務證券的公允價值變動及交易產生的損益。2012年上半年，本集團交易淨收益0.83億元，主要是調整債務證券投資組合的結構所致。

3. 其他業務淨損益

2012年上半年，其他業務淨損益0.06億元，較上年同期增加0.97億元。主要是由於去年同期H股募集資金結匯受匯率波動影響形成的匯兌損失所致，本期無類似交易。

(三) 營業支出

2012年上半年，本集團營業支出25.86億元，較上年同期增加6.23億元，增幅31.76%。

(除另有註明外， 以人民幣百萬元列示)	截至2012年	截至2011年	變動金額	變動率(%)
	6月30日 止六個月	6月30日 止六個月		
員工成本	1,540.5	1,141.6	398.9	34.94
營業稅及附加費	437.5	304.9	132.6	43.49
折舊及攤銷	183.9	179.6	4.3	2.39
其他	424.3	336.7	87.6	26.02
營業支出總額	2,586.2	1,962.8	623.4	31.76

1. 員工成本

員工成本是本集團營業支出的最大組成部分，分別佔截至2012年6月30日止六個月及2011年6月30日止六個月營業支出總額的59.57%及58.16%。

(除另有註明外， 以人民幣百萬元列示)	截至2012年	截至2011年	變動金額	變動率(%)
	6月30日 止六個月	6月30日 止六個月		
工資、獎金和津貼	1,142.9	789.4	353.5	44.78
員工福利、社會保險 和住房公積金	304.3	217.2	87.1	40.10
其他	93.3	135.0	(41.7)	(30.89)
員工成本總額	1,540.5	1,141.6	398.9	34.94

2012年上半年，本集團員工成本15.41億元，較上年同期增加3.99億元，增幅34.94%。主要是薪酬調整及加大按季考核兌現的力度，工資、獎金和津貼較上年同期增加3.54億元。

2. 營業稅及附加費

營業稅及附加費主要與放貸(利息收入)、證券轉讓及其他提供金融產品及服務產生的收益有關。2012年上半年，營業稅及附加費4.38億元，較上年同期增加1.33億元，增幅43.49%。

3. 折舊及攤銷

由於期內物業及設備與上年同期增減幅度變化較小，故截至2012年6月30日止六個月的折舊及攤銷開支與上年同期基本持平。

4. 其他

截至2012年6月30日止六個月的其他支出較上年同期的3.37億元增加26.02%至4.24億元，主要是加大業務拓展和安防成本所致。

(四) 資產減值損失

資產減值損失主要包括就客戶貸款及墊款和其他資產計提的撥備。截至2012年6月30日止六個月的資產減值損失計提的撥備為支出2.38億元，較上年同期增加1.76億元，增幅283.39%。

下表載列所示期間資產減值損失撥備的主要組成部分。

(除另有註明外， 以人民幣百萬元列示)	截至2012年 6月30日 止六個月	截至2011年 6月30日 止六個月	變動金額	變動率(%)
客戶貸款及墊款	237.7	62.4	175.3	280.93
其他資產	—	(0.4)	0.4	(100.00)
資產減值損失總額	237.7	62.0	175.7	283.39

2012年上半年，計提的客戶貸款及墊款減值撥備為2.38億元，較上年同期增加1.75億元。主要是貸款增加且本集團充分考慮宏觀環境的不確定因素，加大貸款撥備組合計提力度。

(五) 所得稅費用

2012年上半年，所得稅費用8.69億元，較上年同期增加1.93億元。所得稅實際稅率為23.62%，低於法定稅率。主要是由於持有的中國國債利息收入按稅法規定為免稅收益以及小額農戶貸款收益的部份免稅。

二. 財務狀況表分析

(一) 資產

下表列出於所示日期本集團資產總額的構成情況。

(除另有註明外， 以人民幣百萬元列示)	於2012年6月30日		於2011年12月31日	
	金額	佔總額 百分比(%)	金額	佔總額 百分比(%)
客戶貸款及墊款總額 ⁽¹⁾	163,707.3	40.69	144,344.4	41.86
客戶貸款及墊款				
減值損失準備 ⁽¹⁾	(5,898.7)	(1.47)	(5,522.6)	(1.60)
客戶貸款及墊款淨額	157,808.6	39.22	138,821.8	40.26
投資證券 ⁽²⁾	71,854.7	17.86	68,907.5	19.98
現金及存放中央銀行款項	54,728.4	13.60	50,662.8	14.69
存放同業及其他				
金融機構款項	12,640.8	3.14	11,445.0	3.32
拆放同業及其他				
金融機構款項	30,208.9	7.51	11,460.7	3.32
買入返售金融資產	49,998.0	12.43	42,296.8	12.27
為交易而持有的金融資產	4,187.7	1.04	400.9	0.12
指定為以公允價值計量				
且其變動計入損益的				
金融資產	12,757.0	3.17	13,033.6	3.78
商譽	440.1	0.11	440.1	0.13
其他資產 ⁽³⁾	7,719.3	1.92	7,350.8	2.13
資產總額	402,343.5	100.00	344,820.0	100.00

註：

- (1) 客戶貸款及墊款總額和客戶貸款及墊款減值損失準備以合同金額進行披露，與按照國際財務報告準則編製的合併財務報表存在差異。
- (2) 投資證券包括可供出售金融資產、持有至到期投資及應收款項類投資。
- (3) 其他資產包括物業和設備、遞延所得稅資產及其他資產。

於2012年6月30日，本集團資產總額4,023.44億元，較上年末增加575.24億元，增幅16.68%。其中：

客戶貸款及墊款總額較上年末增加193.63億元，增幅13.41%，主要是由於本集團在有效控制風險的基礎上加大了對優質項目和重點客戶的貸款投放規模，同時結合重慶經濟發展特點，加強對市場發展潛力大、客戶需求突出領域的支持力度；

投資證券較上年末增加29.47億元，增幅4.28%，主要是繼續增持公共機構及準政府債券以及評級較高的公司債券；

現金及存放中央銀行款項較上年末增加40.66億元，增幅8.02%，主要是客戶存款增長致存放央行準備金增加；

存放同業及其他金融機構款項和拆放同業及其他金融機構款項的總額較上年末增加199.44億元，增幅87.07%，在資產總額中的佔比較上年末上升4.01個百分點，主要是在滿足流動性的前提下，提高富餘資金的運用效率；

買入返售金融資產較上年末增加77.01億元，增幅18.21%，在資產總額中的佔比較上年末上升0.16個百分點，主要是為提高資金使用效率，增持買入返售票據。

1. 客戶貸款及墊款(合同金額)

(除另有註明外， 以人民幣百萬元列示)	於2012年6月30日		於2011年12月31日	
	金額	佔總額 百分比(%)	金額	佔總額 百分比(%)
公司貸款	101,429.0	61.96	92,553.4	64.12
短期貸款 ⁽¹⁾	16,618.0	10.15	11,310.3	7.84
中長期貸款 ⁽²⁾	84,811.0	51.81	81,243.1	56.28
零售貸款	55,769.3	34.06	51,538.8	35.71
住房按揭及 個人商用物業 房地產貸款 ⁽³⁾	32,398.4	19.79	30,835.4	21.36
個人經營及 就業援助貸款 ⁽⁴⁾	16,910.4	10.33	14,403.3	9.98
農戶貸款 ⁽⁵⁾	1,874.2	1.14	2,101.5	1.46
其他 ⁽⁶⁾	4,586.3	2.80	4,198.6	2.91
票據貼現	6,509.0	3.98	252.2	0.17
客戶貸款及墊款總額	163,707.3	100.00	144,344.4	100.00

註：

- (1) 短期貸款主要包括合約到期日為一年或以下的貸款。
- (2) 中長期貸款主要包括合約到期日為一年以上的貸款。
- (3) 住房按揭及個人商用物業房地產貸款主要包括個人按揭貸款及第二套房按揭貸款，借予零售客戶以購買供小型業務用途(如店鋪物業)的貸款。
- (4) 個人經營及就業援助貸款主要包括個人經營性貸款、個人流動資金貸款及就業再就業小額貸款。
- (5) 農戶貸款主要包括農戶聯保貸款、農戶小額信用貸款及家電下鄉農戶消費貸款。
- (6) 其他貸款主要包括個人汽車貸款、個人耐用消費品貸款、信用卡貸款及個人助學貸款等。

於2012年6月30日，本集團客戶貸款及墊款總額1,637.07億元，較上年末增加193.63億元，增幅13.41%。

公司貸款(不含貼現)1,014.29億元，較上年末增加88.76億元，增幅9.59%。期內，本集團在確保符合國家產業政策的基礎上，積極實施信貸結構調整，重點支持實體經濟發展。於2012年6月30日，批發和零售業、水利、環境和公共設施管理業、製造業與電力、燃氣及水的生產和供應業貸款分別較上年末新增14.66億元、13.71億元、11.35億元和7.15億元，合計佔公司新增貸款的52.81%。

本集團深入研究行業發展的基本方向和趨勢，認真制定貸款投放計劃，採取「有保有壓、有進有退」的策略，針對不同區域、客戶、產品實行差別信貸政策，加強信貸結構調整和風險控制，重點調控「兩高一剩」和平台貸款。

零售貸款557.69億元，較上年末增加42.31億元，增幅8.21%。其中，住房及商鋪按揭貸款較上年末增加15.63億元，增幅5.07%，主要支持居民購買自住房消費需求；個人經營性貸款較上年末增加25.07億元，增幅17.41%；農戶及其他貸款較上年末增加1.60億元，增幅2.55%。面對複雜的市場形勢變化，本集團積極防範市場的系統性風險，重點滿足優質個人客戶信貸需要。

票據貼現65.09億元，較上年末增加62.57億元，增幅2,480.89%，主要是增加信用評級較高的交易對手的票據貼現。

按擔保方式劃分的貸款及墊款分佈情況(合同金額)

下表列出於所示日期按擔保方式劃分的客戶貸款及墊款分佈情況。

(除另有註明外， 以人民幣百萬元列示)	於2012年6月30日		於2011年12月31日	
	金額	佔總額 百分比(%)	金額	佔總額 百分比(%)
信用貸款	14,993.8	9.16	14,721.9	10.20
保證貸款	31,970.0	19.53	28,671.4	19.86
抵押貸款	102,055.2	62.34	93,051.2	64.47
質押貸款	14,688.3	8.97	7,899.9	5.47
客戶貸款及墊款總額	163,707.3	100.00	144,344.4	100.00

客戶貸款及墊款減值損失準備(合同金額)

下表列出於所示日期客戶貸款及墊款減值損失準備情況。

(以人民幣百萬元列示)	按組合方式 評估的貸款 及墊款計提 的損失準備 ⁽¹⁾	已識別的減值貸款和墊款 ⁽²⁾		合計
		組合方式 評估計提 損失準備	個別方式 評估計提 損失準備	
於2012年1月1日	4,147.0	900.4	475.2	5,522.6
本期計提	1,729.3	101.2	177.6	2,008.1
本期回撥	(1,370.9)	(240.5)	(159.0)	(1,770.4)
收回原核銷貸款及 墊款導致的轉回	—	136.1	35.9	172.0
因折現價值上升 導致轉出	—	(9.2)	(24.4)	(33.6)
於2012年6月30日餘額	4,505.4	888.0	505.3	5,898.7

註：

- (1) 單獨測試未發生減值的客戶貸款及墊款以組合評估的方式計提減值準備。
- (2) 已識別的減值貸款及墊款包括客觀依據表明存在減值跡象且已經被識別為有減值損失的貸款。這些貸款的減值準備以個別或組合方式評估進行計提。

2012年上半年，本集團堅持一貫審慎原則，嚴格按照會計準則相關要求，充分考慮外部經濟形勢變化與宏觀調控政策影響，足額計提貸款及墊款減值準備。於2012年6月30日，客戶貸款及墊款減值損失準備餘額58.99億元，較上年末增加3.76億元；撥備覆蓋率302.44%，較上年末提高37.20個百分點。

2. 投資

下表列出於所示日期本集團投資的構成情況。

(除另有註明外， 以人民幣百萬元列示)	於2012年6月30日		於2011年12月31日	
	金額	佔總額 百分比(%)	金額	佔總額 百分比(%)
為交易而持有的 金融資產	4,187.7	4.72	400.9	0.49
指定為以公允價值 計量且其變動計入 損益的金融資產	12,757.0	14.37	13,033.6	15.83
可供出售金融資產	3,216.9	3.62	1,617.8	1.96
持有至到期投資	44,838.4	50.49	40,236.4	48.87
應收款項類投資	23,799.4	26.80	27,053.3	32.85
投資合計	88,799.4	100.00	82,342.0	100.00

於2012年6月30日，投資總額887.99億元，較上年末增加64.57億元。其中：為交易而持有的金融資產金額為41.88億元，較上年末增加37.87億元，主要是本行順應市場行情，增持風險可控，收益相對較高的公司債券所致。指定為以公允價值計量且其變動計入當期損益的金融資產較上年末減少2.77億元，降幅2.12%，主要是及時把握市場機會，主動調整投資結構，以獲取較高的收益。可供出售金融資產較上年末增加15.99億元，主要是增持風險可控，收益相對較高的公司債券。持有至到期投資較上年末增加46.02億元，主要是增持部分授信額度內收益相對較高的公司債券及公共機構及準政府債券。應收款項類投資較上年末減少32.54億元，主要是嚴格把控授信風險，部分理財產品到期後改善投資結構。

債權投資

下表列出於所示日期本集團債權投資構成情況。

(除另有註明外， 以人民幣百萬元列示)	於2012年6月30日		於2011年12月31日	
	金額	佔總額 百分比(%)	金額	佔總額 百分比(%)
政府債券	8,862.0	9.99	9,263.2	11.26
公共機構及 準政府債券	17,662.7	19.90	15,692.4	19.07
金融機構債券	3,099.2	3.49	2,443.3	2.97
公司債券	24,507.1	27.61	16,645.5	20.23
金融機構發行的 債務工具	34,617.6	39.01	38,243.9	46.47
總額	<u>88,748.6</u>	<u>100.00</u>	<u>82,288.3</u>	<u>100.00</u>

(二) 負債

下表列出於所示日期本集團負債總額的構成情況。

(除另有註明外， 以人民幣百萬元列示)	於2012年6月30日		於2011年12月31日	
	金額	佔總額 百分比(%)	金額	佔總額 百分比(%)
客戶存款	270,621.6	72.60	246,141.4	77.69
同業存拆入及向央行借款	37,900.6	10.17	27,286.9	8.61
賣出回購金融資產款項	51,548.0	13.83	32,759.7	10.34
已發行債券	2,300.0	0.62	2,300.0	0.73
其他負債 ⁽¹⁾	10,401.8	2.78	8,321.1	2.63
總負債	372,772.0	100.00	316,809.1	100.00

註：

(1) 其他負債包括應付職工薪酬、應交稅金、應付利息、其他應付款等。

於2012年6月30日，負債總額3,727.72億元，較上年末增加559.63億元，增幅17.66%。客戶存款是本集團最主要的資金來源，較上年末增加244.80億元，增幅9.95%；同業及其他金融機構存款及賣出回購金融資產款項較上年末增加294.02億元，增幅48.97%。

客戶存款

(除另有註明外， 以人民幣百萬元列示)	於2012年6月30日		於2011年12月31日	
	金額	佔總額 百分比(%)	金額	佔總額 百分比(%)
公司存款	64,898.6	23.98	63,751.8	25.90
活期存款	50,926.7	18.82	49,798.6	20.23
定期存款	13,971.9	5.16	13,953.2	5.67
零售存款	202,207.5	74.72	179,213.2	72.81
活期存款	54,153.6	20.01	49,949.5	20.29
定期存款	148,053.9	54.71	129,263.7	52.52
保證金存款	3,463.3	1.28	3,132.8	1.27
其他存款	52.2	0.02	43.6	0.02
客戶存款總額	270,621.6	100.00	246,141.4	100.00

於2012年6月30日，客戶存款2,706.22億元，較上年末增加244.80億元，增幅9.95%。公司存款較上年末增加11.47億元，增幅1.80%，在客戶存款中的佔比較上年末下降1.92個百分點至23.98%，主要是受宏觀調控的影響，企業資金面較緊所致。活期存款1,050.80億元，較上年末增加53.32億元，增幅5.35%，在客戶存款總額中的佔比較上年末下降1.69個百分點至38.83%，主要是客戶為獲取更高收益而轉存定期存款。

(三) 股東權益

下表列出於所示日期本集團股東權益的構成情況。

(除另有註明外， 以人民幣百萬元列示)	於2012年6月30日		於2011年12月31日	
	金額	佔總額 百分比(%)	金額	佔總額 百分比(%)
股本	9,300.0	31.45	9,300.0	33.20
資本公積	9,201.9	31.12	9,201.9	32.85
投資重估儲備	33.6	0.11	(18.9)	(0.07)
盈餘公積	5,263.2	17.80	3,650.9	13.03
一般準備	2,847.9	9.63	1,919.8	6.85
保留盈利	2,763.1	9.34	3,801.8	13.59
歸屬本行股東權益	29,409.7	99.45	27,855.5	99.45
非控制性權益	161.8	0.55	155.4	0.55
權益總額	29,571.5	100.00	28,010.9	100.00

於2012年6月30日，實收資本93.00億元、資本公積92.02億元。盈餘公積較上年末增加16.12億元，主要是由於本期計提任意盈餘公積所致。一般準備較上年末增加9.28億元，主要按照一般準備不低於上年末風險資產餘額的1%補提所致。

三. 貸款質量分析(集團)

(一) 貸款五級分類

下表列出於所示日期本集團貸款按五級分類的分佈情況。在貸款五級分類制度下，不良貸款包括劃分為次級、可疑及損失的貸款。

(除另有註明外， 以人民幣百萬元列示)	於2012年6月30日		於2011年12月31日	
	金額	佔總額 百分比(%)	金額	佔總額 百分比(%)
正常	156,374.3	95.52	135,502.4	93.88
關注	5,382.6	3.29	6,759.9	4.68
次級	612.8	0.37	632.1	0.44
可疑	1,337.6	0.82	1,450.0	1.00
損失	—	—	—	—
客戶貸款及墊款總額	163,707.3	100.00	144,344.4	100.00
不良貸款額	1,950.4		2,082.1	
不良貸款率(%)		1.19		1.44

2012年上半年，本集團面對複雜的宏觀經濟形勢，進一步深入推進信貸結構調整，對信貸資產進行滾動風險排查，主動防範化解風險，加強預警跟踪與貸後管理，利用有利市場時機加快不良貸款處置，信貸資產質量繼續穩定向好。於2012年6月30日，不良貸款餘額19.50億元，較上年末減少1.32億元；不良貸款率1.19%，較上年末下降0.25個百分點。次級類貸款、可疑類貸款佔比持續降低。關注類貸款餘額53.83億元，較上年末減少13.77億元，佔比3.29%，較上年末下降1.39個百分點。

(二) 貸款集中度

1. 行業集中度及不良貸款分佈情況

下表列出於所示日期按行業劃分的貸款及不良貸款情況。

(除另有註明外， 以人民幣百萬元列示)	於2012年6月30日				於2011年12月31日			
	估總額		不良		估總額		不良	
	貸款金額	百分比(%)	貸款金額	不良貸款率(%)	貸款金額	百分比(%)	貸款金額	不良貸款率(%)
公司貸款	101,429.0	61.95	979.9	0.97	92,553.4	64.12	1,040.8	1.12
製造業	26,564.3	16.23	196.2	0.74	25,429.8	17.62	210.7	0.83
電力、燃氣及水的 生產和供應業	6,630.7	4.05	10.4	0.16	5,915.4	4.10	11.2	0.19
房地產業	16,774.6	10.25	450.6	2.69	13,574.8	9.40	452.5	3.33
租賃及商業服務業	3,863.0	2.36	25.7	0.67	4,332.7	3.00	31.7	0.73
水利、環境和公共 設施管理業	17,307.4	10.57	0.4	—	15,936.7	11.04	0.4	—
建築業	7,109.9	4.34	24.0	0.34	6,582.7	4.56	24.0	0.36
批發和零售業	5,688.6	3.47	44.3	0.78	4,222.3	2.93	49.7	1.18
其他	17,490.5	10.68	228.3	1.31	16,559.0	11.47	260.6	1.57
個人貸款	55,769.3	34.07	970.5	1.74	51,538.8	35.71	1,041.3	2.02
票據貼現	6,509.0	3.98	—	—	252.2	0.17	—	—
總計	163,707.3	100.00	1,950.4	1.19	144,344.4	100.00	2,082.1	1.44

2012年，面對複雜多變的外部經濟環境，本集團持續優化行業客戶信貸准入退出標準，進一步完善行業限額管理，除租賃及商業服務業外其他行業貸款均不同程度上升，個人貸款持續增加。房地產業和製造業的不良貸款金額和不良貸款率繼續保持下降勢頭，不良貸款金額分別較上年末減少0.02億元和0.15億元、不良貸款率分別較上年末下降0.64和0.09個百分點。

2. 借款人集中度

2012年上半年，本集團對最大單一借款人貸款總額佔資本淨額的6.53%，對最大十家客戶貸款總額佔資本淨額的49.63%，均符合監管要求。於2012年6月30日，本集團十大單一借款人的貸款均非不良貸款。

(1) 集中度指標

主要監管指標	監管標準	於2012年 6月30日	於2011年 12月31日
單一最大客戶 貸款比例(%)	≤10	6.53	6.95
單一集團客戶 貸款比例(%)	≤15	7.59	8.41

(2) 前十大單一借款人情況

(除另有註明外， 以人民幣百萬元列示)		於2012年6月30日 佔貸款總額	
所屬行業		金額	百分比(%)
客戶A	房地產業	2,382.0	1.46
客戶B	水利、環境和公共設施管理業	2,050.0	1.25
客戶C	水利、環境和公共設施管理業	1,947.0	1.19
客戶D	房地產業	1,915.6	1.17
客戶E	水利、環境和公共設施管理業	1,455.0	0.89
客戶F	建築業	1,269.2	0.78
客戶G	水利、環境和公共設施管理業	1,232.0	0.75
客戶H	製造業	1,162.9	0.71
客戶I	水利、環境和公共設施管理業	1,089.5	0.67
客戶J	製造業	1,075.0	0.66

(三) 按產品類型劃分的貸款及不良貸款分佈情況

下表列出於所示日期按產品類型劃分的貸款及不良貸款情況。

(除另有註明外， 以人民幣百萬元列示)	於2012年6月30日			於2011年12月31日		
	貸款金額	不良貸款金額	不良貸款率(%)	貸款金額	不良貸款金額	不良貸款率(%)
公司貸款	101,429.0	979.9	0.97	92,553.4	1,040.8	1.12
短期貸款	16,618.0	83.7	0.50	11,310.3	99.7	0.88
中長期貸款	84,811.0	896.2	1.06	81,243.1	941.1	1.16
零售貸款	55,769.3	970.5	1.74	51,538.8	1,041.3	2.02
住房按揭及個人						
商用物業房地產貸款	32,398.4	55.1	0.17	30,835.4	60.5	0.20
個人經營及						
就業援助貸款	16,910.4	404.0	2.39	14,403.3	422.8	2.94
農戶貸款	1,874.2	381.1	20.33	2,101.5	419.8	19.98
其他 ⁽¹⁾	4,586.3	130.3	2.84	4,198.6	138.2	3.29
票據貼現	6,509.0	—	—	252.2	—	—
總計	163,707.3	1,950.4	1.19	144,344.4	2,082.1	1.44

註： (1) 其他貸款包括個人汽車貸款、個人耐用消費品貸款、信用卡貸款、個人助學貸款等。

於2012年6月30日，公司貸款(不含貼現)不良率較上年末下降0.15個百分點至0.97%，零售貸款不良率較上年末下降0.28個百分點至1.74%。

(四) 已重組客戶貸款及墊款

下表列出於所示日期，本集團已重組客戶貸款及墊款情況。

(除另有註明外， 以人民幣百萬元列示)	於2012年6月30日		於2011年12月31日	
	金額	佔貸款及 墊款總額 百分比(%)	金額	佔貸款及 墊款總額 百分比(%)
已重組客戶貸款及墊款	262.8	0.16	294.4	0.20

(五) 逾期客戶貸款及墊款

下表列出於所示日期本集團已逾期客戶貸款和墊款按賬齡分析情況。

(除另有註明外， 以人民幣百萬元列示)	於2012年6月30日		於2011年12月31日	
	金額	佔貸款及 墊款總額 百分比(%)	金額	佔貸款及 墊款總額 百分比(%)
逾期3個月以內	1,534.2	0.94	1,633.0	1.14
逾期3個月至1年	343.5	0.21	392.8	0.27
逾期1年以上3年以內	788.5	0.48	1,225.5	0.85
逾期3年以上	827.0	0.51	438.2	0.30
已逾期客戶貸款和墊款總額	3,493.2	2.14	3,689.5	2.56

於2012年6月30日，逾期貸款及墊款總額34.93億元，較上年末減少1.96億元；逾期貸款及墊款佔比2.14%，較上年末下降0.42個百分點。

四. 資本充足率分析

下表列出所示日期本集團資本充足率相關資料。

(除另有註明外，以人民幣百萬元列示)	於2012年 6月30日	於2011年 12月31日
核心資本充足率(%)	12.63	13.71
資本充足率(%)	13.66	14.90
核心資本：		
股本	9,300.0	9,300.0
資本公積可計入部份	9,201.9	9,201.9
盈餘公積和一般準備	8,111.0	5,570.7
未分配利潤	2,707.1	2,499.5
非控制性股東權益	161.7	155.4
核心資本總額	29,481.7	26,727.5
扣除項：		
商譽	(440.1)	(440.1)
其他扣除項	(18.8)	(42.6)
核心資本淨額	29,022.8	26,244.8
附屬資本：		
長期次級債務	2,300.0	2,300.0
其他附屬資本	87.2	0.3
扣除前總資本	31,868.9	29,027.8
扣除項：		
商譽	(440.1)	(440.1)
其他扣除項	(37.6)	(66.4)
扣除後總資本	31,391.2	28,521.3
加權風險資產及市場風險資產調整總額	229,841.1	191,473.1

於2012年6月30日，本集團資本充足率為13.66%，比年初下降1.24個百分點，核心資本充足率為12.63%，比年初下降1.08個百分點。2012年上半年資本充足率變化的主要原因是：一方面各項業務正常發展，加權風險資產總額有所增加；另一方面，本集團通過利潤補充核心資本，提高了資本規模，部分抵銷了風險資產增加對資本充足率的影響。

五 分部信息

(一) 地區分部摘要

(以百分比列示)	於2012年6月30日		於2011年12月31日	
	縣域	主城	縣域	主城
存款	66.84	33.16	66.79	33.21
貸款	45.76	54.24	46.80	53.20
資產	44.80	55.20	46.67	53.33
貸存比	39.25	96.75	41.09	93.94
不良貸款率	2.33	0.23	2.75	0.29
撥備覆蓋率	225.03	954.56	208.13	746.14

(以百分比列示)	截至2012年6月30日		截至2011年6月30日	
	止六個月		止六個月	
	縣域	主城	縣域	主城
平均總資產回報率	1.40	1.58	1.10	1.84
手續費及佣金淨收入 佔營業收入比率	2.81	2.70	2.29	4.60
成本收入比率	41.21	25.11	44.96	25.29

縣域指重慶市除主城以外的地區，縣域數據還包括江蘇張家港華信村鎮銀行股份有限公司、四川大竹隆源村鎮銀行股份有限公司和雲南大理海東村鎮銀行有限責任公司等三家子公司的數據。

(二) 業務分部摘要

營業收入

(除另有註明外， 以人民幣百萬元列示)	截至2012年6月30日止六個月		截至2011年6月30日止六個月	
	金額	佔總額百分比 (%)	金額	佔總額百分比 (%)
公司銀行業務	2,255.1	34.68	1,854.9	37.57
零售銀行業務	2,307.1	35.48	1,577.8	31.95
資金營運業務	1,934.1	29.74	1,442.2	29.21
未分配	6.9	0.10	62.8	1.27
營業收入總額	6,503.2	100.00	4,937.7	100.00

六. 資產負債表外項目分析

本集團資產負債表表外項目包括承兌匯票、開出信用證、開出保函款項、應收信用證出口款項、應收外匯託收款項、代收外匯託收款項、國外開來信用證憑信、代客理財。承兌匯票和開出信用證是重要的組成部分，於2012年6月30日，承兌匯票和開出信用證餘額分別為32.16億元、3.36億元。

七. 主要會計估計及判斷

本集團在應用會計政策確定部分資產和負債的賬面價值及報告期損益時，在某些方面做出估計及判斷。這些估計及判斷涉及對現金流量的風險調整或所採用的貼現率和影響其他成本的價格未來變動的假設。本集團根據過往的經驗和對未來事件的預計做出估計和假設，並定期審閱。除此之外，本集團採用會計政策時還需要做出進一步的判斷。集團管理層相信，本集團作出的估計及判斷，均已適當地反映了本集團面臨的經濟狀況。受估計及判斷影響的主要領域包括：客戶貸款及墊款的減值損失、補充退休福利及內部退養福利負債、金融工具的公允價值、持有至到期投資、應收款項類投資的減值損失、所得稅等。

業務運作

一. 公司銀行業務

下表列出公司銀行業務的主要經營數據及變動情況。

(除另有註明外，以人民幣百萬元列示)	截至2012年 6月30日 止六個月	截至2011年 6月30日 止六個月	變動(%)
淨利息收入	2,182.1	1,811.0	20.49
手續費及佣金淨收入	73.0	43.9	66.29
營業收入	2,255.1	1,854.9	21.58
營業支出	(1,074.0)	(970.3)	10.69
資產減值損失	(281.6)	(165.1)	70.56
稅前利潤	899.5	719.5	25.02

	於2012年 6月30日	於2011年 12月31日	變動(%)
分部資產	99,062.0	90,235.6	9.78

2012年上半年，公司銀行業務稅前利潤總額佔本行稅前利潤的24.45%。在本行整體公司貸款業務增長的帶動下，公司銀行業務淨利息收入較上年同期增長20.49%。同時，本行貸款規模不斷擴大以及公司業務經營審慎性的不斷提升，資產減值損失較上年同期增加1.17億元。

1. 公司存款

努力搶抓公司存款市場，保持公司存款增長勢頭。於2012年6月30日，公司存款(含保證金及其他存款)餘額達**684.14**億元，較上年末增加**14.86**億元，增幅**2.22%**。

2. 公司貸款

公司信貸投放審慎適度。在貸款投放上，堅持依法合規經營、有保有壓的原則，有效結合國家宏觀調控政策審慎、穩健、適度投放公司信貸業務。於2012年6月30日，公司貸款餘額(不含貼現)**1,014.29**億元，較上年末增加**88.76**億元，增幅**9.59%**。同時，公司貸款資產質量持續好轉，不良貸款餘額(不含貼現)**9.80**億元，不良貸款率**0.97%**，分別較上年末下降**0.61**億元和下降**0.15**個百分點。

信貸資產結構持續優化。行業結構上，本行遵循重慶工業「大投資、大基地、大支柱」戰略和五大萬億元級工業板塊的區域布局，重點圍繞電子信息、汽車摩托車、裝備製造、化醫、材料、輕紡和能源「6+1」支柱產業，貸款主要投向製造業、水利環境和公共設施管理業、房地產業、建築業、電力燃氣及水的生產和供應業等行業，分別佔公司貸款總額(不含貼現)的**26.19%**、**17.06%**、**16.54%**、**7.01%**及**6.54%**。客戶結構上，本行在堅持重點致力於維持和鞏固優質中小企業客戶合作的同時，繼續加強發展與世界**500**強、中國**500**強、重慶**100**強等優質企業、行業龍頭企業和政府機構的合作。於2012年6月30日，本行共有**2,466**戶中小企業客戶，貸款餘額(含貼現)**806.38**億元，貸款餘額佔比**73.70%**。信貸投放繼續向信用好的優質客戶集中。

3. 公司業務產品

公司業務產品體系日趨完善。本行在對原有存、貸款及中間業務產品進行有效市場推廣的基礎上，加大了貿易融資產品的研發工作。一方面繼續推動國內保理業務的上線運行，另一方面加快貨押業務、國內信用證、訂單融資、保兌倉等新產品的創新工作。此項工作將進一步促進本行公司業務產品體系的完善。

4. 公司客戶經理

公司客戶經理建設初見成效。本行於2009年7月正式推行公司客戶經理制以來，通過加大客戶經理學習、培訓和准入、退出、考核管理力度，有效充實了公司客戶經理隊伍數量和提高了整體綜合素質。於2012年6月30日，公司客戶經理人數較年初增長10.61%。公司客戶經理隊伍的充實和壯大將對公司業務增長起到極大的促進作用。

5. 小微企業業務

本行嚴格貫徹落實國務院及重慶市委市政府大力發展小微企業的文件精神，進一步落實人民銀行及中國銀監會關於小微企業貸款「兩個不低於」的工作要求，切實改進小微企業金融服務，加快產品服務創新，提升風險防控能力，不斷創新服務模式，有效支持實體經濟發展。

進一步健全服務網絡，改進營銷模式。本行在成立全國中小農村金融機構首個小企業貸款中心的基礎上，進一步打造「三位一體、上下聯動」的小微企業金融服務網絡。同時，深入本地各個市場，商圈，批量營銷小微企業客戶。在小微企業資源相對豐富的市場、園區召開產品現場推介會、銀企對接會等形式加大營銷力度。

進一步創新專屬產品。針對不同成長階段、不同資金需求的小微企業，量身打造了適應客戶需求的信貸產品。在風險可控的前提下，建立完善「商易貸」系列小微企業信貸專屬產品6個，並配套制定了操作規程。同時，深入專業市場、行業協會和工業園區，了解客戶最新需求，根據小微企業特點創新小貸產品。

進一步優化業務流程。為了提高在同業中的競爭能力，提高工作效率，本行著力在流程上縮短時間，以適應小微企業資金需求「短、小、頻、急」的特點，著力優化小微企業評級、授信、用信流程，力推小微企業業務實行「調查、審查平行作業；支用、出帳同時申請」，形成適合本行特點的小微企業業務專有流程。此外，本行將微型企業的貸款審批權下放給支行，進一步提高了工作效率。

6. 國際業務

國際業務快速發展。2012年上半年共辦理代客國際結算業務4.61億美元，代客結售匯2.87億美元，分別較去年同期增長20.42%和20.08%，在重慶市地方法人金融機構中保持第一。本行通過業務宣傳與營銷推廣，打造重點突出、特色鮮明的國際業務品牌形象，在貿易融資業務上得到了快速發展，截至2012年6月30日止六個月，融資發生額達1.96億美元，較上年同期增長45.00%。代理行網絡繼續拓展，已與300家國內外知名銀行建立了代理行關係，並取得了蒙特利爾銀行、永隆銀行等境外銀行的授信，為資金運用拓寬了渠道。在國際業務產品體系日臻完善的基礎上，積極開發外匯業務新產品，推進了外匯智能存款、國際保函、合作辦理遠期結售匯、出口代付業務的開發進程，同時啟動跨境人民幣業務資格申報工作，以滿足客戶多元化的需要。

7. 投資銀行業務

理財業務取得突破。本行在確保資金投向與國家宏觀調控政策、監管政策一致的前提下，努力滿足投資者需求。2012年上半年共設計發行各項理財產品98期，募集資金203.38億元，較上年全年增長118.06%；理財產品餘額132.63億元，較上年末增長183.88%。形成面向大眾客戶的「江渝財富—天添金」和「江渝財富—幸福巴渝」兩大系列理財產品。

二. 個人銀行業務

下表列出個人銀行業務的主要經營數據及變動情況。

(除另有註明外， 以人民幣百萬元列示)	截至2012年 6月30日 止六個月	截至2011年 6月30日 止六個月	變動(%)
淨利息收入	2,266.6	1,518.1	49.31
手續費及佣金淨收入	40.5	59.7	(32.16)
營業收入	2,307.1	1,577.8	46.22
營業支出	(928.0)	(748.6)	23.96
資產減值損失回撥	43.9	103.1	(57.42)
稅前利潤	<u>1,423.0</u>	<u>932.3</u>	<u>52.63</u>
	於2012年 6月30日	於2011年 12月31日	變動(%)
分部資產	<u>54,091.1</u>	<u>48,918.5</u>	<u>10.57</u>

個人銀行業務實現稅前利潤**14.23**億元，較上年同期增長**52.63%**，對本行的利潤貢獻度上升至**38.68%**。個人貸款平均餘額較上年同期增長**13.25%**，利息淨收入增長**49.31%**。

1. 個人存款

面對國家宏觀調控政策及激烈的市場競爭，本行堅持品牌價值服務與重點銷售相結合，充分發揮區域品牌優勢，加強主動負債管理，制定針對性的營銷策略，堅持分類指導，扎實開展城區網點轉型，推進網點價值提振，挖掘中高端客戶資源；縣城支行深入開展送金融知識下鄉活動，夯實農村客戶基礎，鞏固農村市場優勢地位。在產品及服務策略上，豐富個人業務產品並加大非存款類產品的銷售和自助服務機具投放，綁定和吸引存款客戶；進一步改進「神秘人」檢查制度，提升櫃面服務品質，加強營銷團隊建設，建立完善客戶分層服務體系，提高客戶滿意度，增加中高端客戶金融資產佔比等，個人存款繼續保持平穩較快增長，個人存款達**2,022.08**億元，較上年末增長**229.94**億元，增幅**12.83%**。個人存款總量、增量、市場份額均位列區域同業首位。

2. 個人貸款

本行堅持以打造當地最大最優的零售銀行為目標，繼續鞏固個人貸款業務的優勢地位，努力創造個人貸款業務品牌，加強個人貸款營銷管理，提高議價能力和議價水平，大力發展個人助業貸款、專業市場經營戶聯保貸款、個人汽車消費貸款，積極支持居民貸款購買首套房，進一步加強與市內地產龍頭企業和大型汽車經銷商的合作，深入推進個人貸款中心綜合服務能力建設，優化個人貸款業務流程，不斷提高客戶服務效率和水平，個人貸款繼續實現穩步增長。於2012年6月30日，個人貸款餘額達557.69億元，較上年末增加42.31億元，增幅8.21%。其中住房及商鋪按揭貸款323.98億元，較上年末增加15.63億元，增幅5.07%。

政策性貸款穩健發展，由政府承擔部分風險的就業再就業小額貸款作為本行政策性貸款的優勢項目，在推進重慶市城鄉居民就業方面產生積極作用的同時，也為本行帶來了較好收益。2012年上半年，本行加強與地方財政、就業部門的溝通，調整單戶最高額度，有效解決因貸款額度較低限制業務發展的問題，推動就業再就業小額貸款有力增長。於2012年6月30日，就業再就業小額貸款餘額達31.33億元，較上年末增加5.91億元，增幅23.25%。

3. 銀行卡

發卡規模和發卡質量穩步提升。截至2012年6月30日止六個月，借記卡發卡總量達978.82萬張，較上年末增加82.26萬張，增幅8.40%；消費交易額156.47億元；手續費收入5,083.4萬元，較上年同期增長53.28%。信用卡累計發卡達4.93萬張，較上年末增加0.64萬張，增幅14.92%；消費交易額208,248.12萬元，較上年同期增長563.82%；貸款餘額73,472.14萬元，較上年末增長77.33%。

本行致力於持續打造有特色的銀行卡業務，一方面不斷豐富銀行卡產品系列，一方面實施特惠商戶計劃，開展多項刷卡優惠活動，努力完善銀行卡的增值服務體系。依托網點轉型的契機，加大江渝鄉情卡和福農卡等優勢個性產品及VIP借記卡的金卡、白金卡、鑽石卡差異化服務產品的推廣。於2012年6月30日，累計發行江渝鄉情卡435.56萬張、福農卡58.05萬張、VIP卡5.64萬張。

4. 代理業務

全面實現信託、保險，貴金屬的代銷業務。2012年1月貴金屬回購業務成功上線，成為國內首家開辦貴金屬回購業務的農村商業銀行，推出首套「生肖龍年金條」特色產品，實現貴金屬代理銷售額1,212.99萬元，實現中間業務手續費收入27.35萬元。截至2012年6月30日止六個月，累計實現代理中間業務手續費及佣金淨收入4,052.0萬元。

三. 資金營運業務

下表列示了資金營運業務的主要經營數據及變動情況。

(除另有註明外， 以人民幣百萬元列示)	截至2012年 6月30日止	截至2011年 6月30日止	變動(%)
淨利息收入	1,785.7	1,498.9	19.13
手續費及佣金淨收入	65.6	75.4	(13.00)
交易淨收益	83.3	21.1	294.79
其他業務淨虧損	(0.5)	(153.2)	(99.67)
營業收入	1,934.1	1,442.2	34.11
營業支出	(584.2)	(219.6)	166.03
資產減值損失	—	—	—
出售可供出售金融資產淨收益	0.01	—	100.00
出售應收款項類投資淨收益	—	1.0	(100.00)
稅前利潤	<u>1,349.9</u>	<u>1,223.6</u>	<u>10.32</u>
	2012年 6月30日	2011年 12月31日	變動(%)
分部資產	<u>244,057.5</u>	<u>200,486.2</u>	<u>21.73</u>

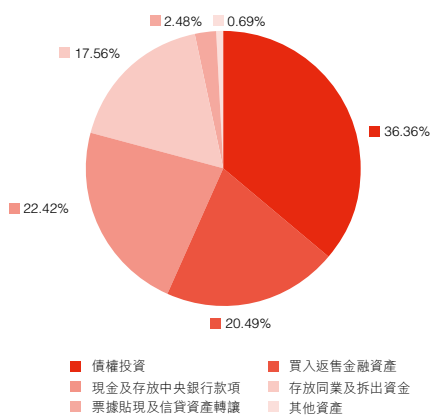
本行資金業務旨在根據金融市場和宏觀面、政策面、資金面變化情況，尋求資產組合在安全性、流動性和收益性方面的匹配，主要涵蓋債權投資、票據貼現、買入返售業務、存放同業、同業拆出等業務。

2012年上半年，宏觀經濟政策的首要目標已由「控通脹」轉為了「穩增長」，央行兩次降低存款準備金率，貨幣政策和資金面逐步寬鬆，銀行間市場流動性不斷充裕。在各項產品收益利差與去年相比不斷下降、同業競爭日益加劇的不利形勢下，本行積極調整投資結構，主動加強市場分析，在合規操作的前提下，大力探索業務創新，資金業務穩健發展，實現稅前利潤13.50億元，較去年同期增加1.26億元，增幅10.32%，資金營運業務對本行利潤貢獻度為36.69%，是本行重要的盈利來源。

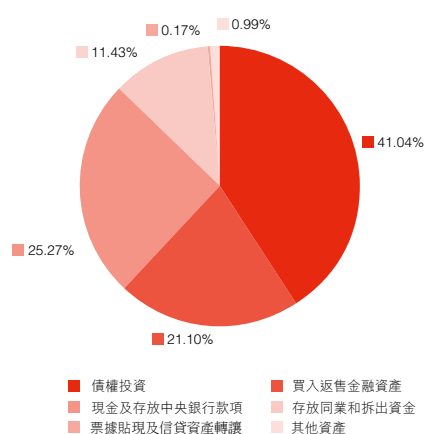
1. 分部資產

(除另有註明外， 以人民幣百萬元列示)	於2012年6月30日		於2011年12月31日	
	金額	佔比(%)	金額	佔比(%)
債權投資	88,748.6	36.36	82,288.3	41.04
買入返售金融資產	49,998.0	20.49	42,296.8	21.10
現金及存放中央銀行款項	54,728.4	22.42	50,662.8	25.27
存放同業和拆出資金	42,849.7	17.56	22,905.7	11.43
票據貼現及信貸資產轉讓	6,051.8	2.48	334.2	0.17
其他資產	1,681.0	0.69	1,998.4	0.99
資產合計	<u>244,057.5</u>	<u>100.00</u>	<u>200,486.2</u>	<u>100.00</u>

2012年6月30日營運資產結構



2011年12月31日營運資產結構



於2012年6月30日，營運資產規模為2,440.58億元，較上年末增加435.71億元，增幅21.73%。其中，債權投資增加64.60億元，佔比下降4.68%；現金及存放中央銀行款項增加40.66億元，佔比下降2.85%；買入返售金融資產增加77.01億元，佔比下降0.61個百分點；存放同業和拆出資金增加199.44億元，佔比增長6.13個百分點；票據貼現及信貸資產轉讓增加57.18億元，佔比增長2.31個百分點。

2. 債權投資

(1) 按持有目的劃分的債權投資分佈情況

(除另有註明外， 以人民幣百萬元列示)	2012年6月30日		2011年12月31日	
	金額	佔比(%)	金額	佔比(%)
持有至到期類	44,838.4	50.52	40,236.4	48.90
應收款項類	23,799.4	26.82	27,053.3	32.88
以公允價值計量且 其變動計入損益類	16,944.7	19.09	13,434.5	16.33
可供出售類	3,166.1	3.57	1,564.1	1.89
合計	<u>88,748.6</u>	<u>100.00</u>	<u>82,288.3</u>	<u>100.00</u>

2012年上半年，本行全面實行債權投資賬戶的分類管理。以持有至到期為主，結合市場情況適當配置一些應收賬款類和以公允價值計量且其變動計入損益類債權。於2012年6月30日，本行持有的持有至到期類債權較上年末增加46.02億元，佔比增長1.62個百分點，應收款項類債權較上年末減少32.54億元，佔比下降6.06個百分點，以公允價值計量且其變動計入損益類債權較上年末增加35.10億元，佔比增長2.76個百分點。

(2) 按信用評級劃分的債權投資分佈情況

(除另有註明外， 以人民幣百萬元列示)	於2012年6月30日		於2011年12月31日	
	金額	佔比(%)	金額	佔比(%)
AAA	16,269.9	18.33	14,256.6	17.33
AA	8,429.6	9.50	4,832.3	5.87
未評級	64,049.1	72.17	63,199.4	76.80
合計	88,748.6	100.00	82,288.3	100.00

2012年上半年，本行進一步優化品種結構，適度增持票面利率較高、相對投資價值較好、評級較高的信用類債券和金融債券，以提高投資組合的收益率。於2012年6月30日，本行持有AA級以上債券較上年末增加56.11億元，佔比提高4.63個百分點，未評級債權較上年末增加8.50億元，佔比下降4.63個百分點，未評級債權主要是政府債券、公共機構及準政府債券、憑證式國債和金融機構發行的債務工具。

(3) 按剩餘期限劃分的債權投資分佈情況

(除另有註明外， 以人民幣百萬元列示)	於2012年6月30日		於2011年12月31日	
	金額	佔比(%)	金額	佔比(%)
3個月內	5,894.6	6.64	12,998.7	15.80
3個-12個月	21,126.9	23.81	9,283.1	11.28
1年-5年	34,255.0	38.60	40,497.0	49.21
5年以上	27,472.1	30.95	19,509.5	23.71
合計	88,748.6	100.00	82,288.3	100.00

於2012年6月30日，本行剩餘期限在12個月以內的債權較上年末增加47.40億元，佔比增長3.37個百分點，5年以上債權較上年末增加79.63億元，佔比增長7.24個百分點，主要是本行根據債券市場形勢和投資組合期限與收益的合理搭配，適度增持票面利率較高、相對投資價值較好的長期債券，進一步優化投資期限結構。

(4) 持有金融債券的情況

金融債券指由政策性銀行、同業及其他金融機構發行的，按約定還本付息的有價證券。於2012年6月30日，本行金融債券餘額為230.54億元，主要為政策性銀行發行的金融債券。下表列示了於所示日期本行持有的面值最大十隻金融債券的情況。

(除另有註明外，以人民幣百萬元列示)

債券名稱	面值	年利率	到期日	減值
2010年政策性銀行債券	700.0	4.09%	2020-2-25	—
2005年政策性銀行債券	650.0	3.60%	2020-11-29	—
2010年政策性銀行債券	620.0	3.14%	2015-9-17	—
2010年政策性銀行債券	600.0	4.20%	2040-9-20	—
2006年政策性銀行債券	570.0	3.79%	2021-6-28	—
2006年商業銀行債券	530.0	3.75%	2016-12-19	—
2005年政策性銀行債券	510.0	3.42%	2015-8-2	—
2006年政策性銀行債券	450.0	3.60%	2026-4-11	—
2010年政策性銀行債券	400.0	4.30%	2030-3-17	—
2012年政策性銀行債券	400.0	4.11%	2017-4-23	—

四. 分銷渠道

1. 物理網點

營業機構網點是本行的主要分銷渠道。於2012年6月30日，本行擁有各類分支機構1,766個，包括1個本行、1個本行營業部、42個支行、2個二級支行、1,720個分理處。支行網絡覆蓋重慶全部38個行政區縣，在重慶縣域設有1,460個分銷網點，覆蓋重慶1,244個鄉鎮；在重慶主城設有306個機構，分支機構數量在縣域和主城同業中均位列第一。

本行將戰略性地發展分銷渠道，加大網點布局優化及調整力度以擴大服務面、提高服務能力和經營效率。2012年上半年，本行積極推進機構網點建設工作，全年規劃搬遷76家及裝修改造209家現有分支機構，網點整體面貌將進一步提升。

2. 自助渠道

為擴展客戶服務範圍，向客戶提供更加便捷的服務，於2012年6月30日，本行已設立9個24小時自助銀行中心，且自動櫃員機及自助查詢終端增至1,902台，其中自動櫃員機1,483台，較上年末增長260台；自助查詢終端419台，較上年末增長52台。今年新投放農村便民金融自助服務終端338台，於2012年6月30日，全轄已建成並上線運行342個農村便民金融自助服務點，其餘正在建設過程中，年內將全部投入使用，在便民惠農的同時極大地延伸本行金融服務觸角，收到較好的社會及經濟效益。

3. 電子銀行

2012年上半年，本行高度重視電子渠道業務支撐作用，充分發揮立體化電子銀行優勢，努力構建覆蓋全面的電子銀行服務體系，不斷擴展便民服務領域，在為客戶提供方便、快捷的金融服務的同時，積極促進綠色金融健康發展，客戶滿意度進一步提高。

(1) 企業網上銀行

為滿足企業客戶資金管理個性化需求，企業網上銀行新增了「用戶權限分賬戶控管」功能，提高了企業網上銀行對企業客戶的服務能力。同時，本行針對交易中心類客戶，在銀企直聯繫統中，新增了對公共資源交易中心招投標管理系統保證金管理功能，進一步為高端客戶提供了特色服務，有效擴展了本行電子銀行業務應用範圍。

於2012年6月30日，企業網上銀行客戶累計達3,929戶，較上年末新增1,370戶，增幅53.54%；本期交易金額達695.26億元，較上年同期增長105.49%；本期發生財務交易筆數19.92萬筆，較上年同期增長80.74%。

(2) 個人網上銀行

個人網上銀行不斷豐富業務產品，新推出個人網上銀行理財業務，財付通一點通服務。通過一系列便民產品的推出，於2012年6月30日，個人網上銀行客戶達6.89萬戶，較上年末新增3.91萬戶，增幅131.52%；本期發生財務交易18.99萬筆，較上年同期增長755.41%；本期交易金額達78.76億元，較上年同期增長947.34%。

(3) 手機銀行

手機銀行於2011年7月正式對外推廣運行以來，不斷擴展業務範圍，新推出手機金融理財業務，進一步拓展了立體化銀行的服務功能。於2012年6月30日，手機銀行客戶達31.76萬戶，較上年末新增16.20萬戶，增幅104.11%；本期發生財務交易411.91萬筆，較上年增長276.31%；本期交易金額達487.39億元，較上年增長285.11%。

(4) 電話銀行及短信銀行業務

電話銀行功能不斷完善，積極加大渠道整合力度，接入了網上銀行、手機銀行業務（臨時掛失、登錄密碼重置等）；新增百易通繳費，豐富了電話渠道支付功能；新增短信通訂制／取消功能，極大地方便了客戶使用。截至2012年6月30日止六個月，為客戶提供服務435.75萬次，人工坐席平均應答率為93%；短信銀行發展勢態良好，增勢喜人。於2012年6月30日，短信通賬戶累計達225.33萬戶，較上年末新增81.29萬戶，增幅56.43%，其中高端客戶簽約率達50.44%，較上年同期提高了17.88個百分點。

五. 主要附屬公司

江蘇張家港華信村鎮銀行股份有限公司，成立於2010年4月，註冊資本金2億元，本行持股51%。於2012年6月30日，資產總額6.36億元。

四川大竹隆源村鎮銀行股份有限公司，成立於2010年11月，註冊資本金0.6億元，本行持股51%。於2012年6月30日，資產總額2.48億元。

雲南大理海東村鎮銀行有限責任公司，成立於2010年12月，註冊資本金0.6億元，本行持股51%。於2012年6月30日，資產總額3.38億元。

六. 信息技術

1. 加強核心業務系統優化，提升本行24小時不間斷服務能力

為推動經營特色化及管理精細化，將實現本行24小時不間斷銀行服務作為工作重點，優化核心業務系統每晚的「日結和日切」處理流程，將實現業務系統「零中斷」作為目標，認真梳理核心系統架構，整理出改造時間計劃及方案，已完成第一階段的改造工作。

2. 金融IC卡項目建設

本行於2011年10月啟動了金融IC卡項目建設，2012年上半年完成了金融IC卡櫃面渠道受理和自助渠道受理環境的改造，完成金融IC發卡系統建設和核心系統改造的上線工作。

3. 二維碼及交互式密碼鍵盤項目建設

為進一步提高櫃面防範操作風險能力，降低櫃面人員的操作風險，本行實施了票據二維碼自動驗印系統和交互式多功能密碼鍵盤項目。該項目已完成對公賬戶票據二維碼打印及識別開發工作，並把二維碼的識別嵌入到本行新綜合櫃面平台；交互式多功能密碼鍵盤已完成多功能密碼鍵盤在新櫃面的測試驗證工作。

七. 員工及人力資源管理

1. 人員基本情況

於2012年6月30日，本行在崗員工13,603人，其中大學本科以上學歷6,934人，佔在崗員工的50.97%。此外，本行另有退養員工2,043人、退休員工3,925人、勞務派遣工1,572人。

2. 人力資源管理工作總體情況

2012年上半年，圍繞本行發展戰略和重點工作，扎實推進人力資源優化配置，持續提升管理質量和發展效率；加大各類專業人才引進，完善專業人才晉升通道，構建專業齊全的經營管理隊伍；強化管理人員、後備管理人員、專業人才和崗位能手「四支隊伍」建設，建立後備人才儲備體系；加強員工考核激勵和正向引導，促進全行核心競爭力明顯提高；繼續加大人力資源管理制度和信息化建設，不斷完善人力資源管理體系。

3. 培訓情況

按照本行教育培訓計劃，進一步完善員工教育培訓制度，加大教育培訓過程管理和後評估，提高教育培訓的針對性和實效性。實施分層分類經營管理培訓機制，大力推進業務營銷、合規管理、業務操作等人員培訓。加強E-learning在線學習考核管理，提高培訓質量。2012年上半年，本行共舉辦各類培訓班587期，培訓員工4.23萬人次。在線學習系統培訓員工3.2萬人次。

縣域金融業務

縣域金融業務是本行長期以來始終堅持的戰略重點，也是本行主要業務收入來源之一，本行通過位於縣域的31家支行及其1,460個營業網點、3家村鎮銀行，向縣域客戶提供廣泛的金融服務。報告期內，本行發揮城鄉聯動優勢，深化內部改革，積極開展金融服務創新，不斷增加縣域金融供給總量，縣域金融業務取得了較快發展。於2012年6月30日，縣域金融業務貸款餘額749.14億元，較上年末增加73.55億元，增幅10.89%，不良貸款率2.33%，較上年末下降0.42個百分點；存款餘額1,808.89億元，較上年末增加164.89億元，增幅10.03%。

一. 改革創新

1. 組織架構

報告期內，本行進一步優化管理架構，在三農金融服務委員會的指導下，三農事業部對縣域金融業務實施專業化經營和管理，農戶金融服務中心、農業產業化金融服務中心、三農業務管理中心三個中心各司其職，高效運作，有力促進了本行縣域金融業務的快速發展。

2. 信貸管理

報告期內，進一步修訂完善信貸業務管理辦法、操作規程、授權等制度，規範三農信貸業務流程。通過設立貸款專職審批人，充實客戶經理隊伍，切實加強縣域貸款調查、審查、審批，提高了辦貸效率，強化了貸款管理。

3. 考評激勵

為進一步完善縣域業務支行綜合考評體系，單獨編製了縣域金融業務信貸計劃，實施差異化的激勵政策，不斷加大激勵考核力度，增加縣域信貸的有效投入。

4. 產品創新

報告期內，試點推出新農村農房建設貸款。同時進一步完善部分信貸產品管理辦法和操作流程，使其更具實用性、操作性。

二. 縣域公司金融業務

報告期內，本行圍繞農業產業化、農村城鎮化、縣域商品流通、農村基礎設施建設等，以其中各行業的龍頭企業為主要目標客戶，繼續大力推進縣域對公客戶的分類管理，積極營銷，努力培育核心客戶群體。對於行業領先地位的龍頭客戶，制定綜合金融服務方案，提高金融服務水平，鞏固和深化銀企合作關係。

於2012年6月30日，本行縣域金融業務公司類貸款餘額(含貼現)379.31億元，佔公司類貸款餘額(含貼現)的35.14%，較上年末增加34.90億元，增幅10.13%。

三. 縣域個人金融業務

報告期內，本行制定並實行專項營銷方案以推動縣域個人金融業務發展。以縣域個體工商戶、私營業主、專業大戶和城鄉居民中高端的優良客戶為目標，大力研發個人區域性產品，積極穩妥推動林權、農村居民房屋、農村土地承包經營權抵押貸款和個人消費、個人助業等貸款，切實滿足縣域多樣化信貸需求。

本行作為重慶唯一辦理新型農村養老保險的銀行，於2012年6月30日，本行已在全市所有區縣開展了城鄉居民社會養老保險代理業務，覆蓋超過1,100萬人，市、區縣財政及社會保障部門目前已在本行開立了124個社會保障賬戶，資金餘額達25.44億元。2012年上半年，本行共代扣個人養老金366.11萬筆，金額5.68億元；代發個人養老金1,952.1萬筆，金額17.74億元，為本行提供了廣泛的客戶基礎，有利於穩定客戶資源，促進各項業務發展。

本行加大了縣域電子渠道建設力度，積極營銷江渝卡、江渝鄉情卡、福農卡、信用卡、個人網銀等業務。於2012年6月30日，本行在縣域市場擁有1,029台自動櫃員機、333台多媒體查詢機，設置342個農村便民金融自助服務點。在縣域共發行773.33萬張借記卡，佔本行發行借記卡的79.01%，較上年末增加65.21萬張；發行信用卡3.75萬張，佔本行發行信用卡的76.17%，較上年末增加0.53萬張。隨著電子設備建設逐步加強，卡數量的不斷增加，本行能夠繼續拓展縣域客戶基礎，提高金融業務在縣域的滲透率，並與客戶建立良好的業務關係。

於2012年6月30日，本行縣域金融業務個人類貸款餘額369.83億元，佔本行個人類貸款餘額的66.31%，較上年末增加38.65億元，增幅11.67%。

四. 地區分部資料概要

按地區分部編製資料時，營業收入總額根據獲得收益的支行所處位置予以分配。下表載列於所示期間縣域支行及主城支行應佔營業收入總額。

以人民幣百萬元列示	截至2012年6月30日止六個月			截至2011年6月30日止六個月		
	縣域	主城	合計	縣域	主城	合計
淨利息收入	927.2	5,307.2	6,234.4	951.5	3,876.5	4,828.0
手續費及佣金淨收入	89.9	89.2	179.1	47.6	131.4	179.0
交易淨收益	—	83.3	83.3	—	21.1	21.1
其他業務淨損益	45.3	(38.9)	6.4	38.1	(128.4)	(90.3)
營業收入總額	1,062.4	5,440.8	6,503.2	1,037.2	3,900.6	4,937.8
內部轉移收支	2,141.6	(2,141.6)	—	1,043.9	(1,043.9)	—
調整後的收益	<u>3,204.0</u>	<u>3,299.2</u>	<u>6,503.2</u>	<u>2,081.1</u>	<u>2,856.7</u>	<u>4,937.8</u>

截至2012年6月30日止六個月，縣域分部經調整後的收益為32.04億元，較上年同期增加53.96%，這主要是由於手續費及佣金淨收入、內部轉移收入上升所致。

風險管理

2012年上半年，本行進一步加強風險管理機制建設，以《巴塞爾新資本協議》為指引，按照中國銀監會《農村中小金融機構風險管理機制建設指引》的要求，深化風險管理文化和組織體系建設，完善各類風險管理的政策指引和流程，加快風險管理工具的開發和應用，資本充足情況良好，資產質量持續優化，全面風險管理能力逐步提升。

一. 信用風險管理

信用風險指本行面臨的借款人或對方當事人未按約定條款履行其相關義務的風險。

2012年上半年，本行進一步優化完善信用風險管理政策，深化信貸結構調整，強化貸後管理，推進先進技術工具的應用，不斷提升信用風險管理水平。

實施差別化信貸政策，深化結構調整。本行的信貸政策在全面系統分析當前經濟金融形勢、梳理宏觀經濟金融風險對本行的影響的基礎上，以基本准入政策為底線，結合客戶、行業、區域導向，引導信貸資源的均衡、高效投放，實現效益、質量、結構、規模的均衡發展。

加強重點領域風險排查，深化信用風險「精細化管理」。加強對房地產貸款、融資平台貸款和產能過剩等領域的風險排查，及時進行風險預警提示。優化信貸管理系統，提升管理數據的完整性及可靠性。

強化薄弱環節管理，夯實風險管理基礎。系統梳理完善風險管理基礎制度和流程。開展政策制度後評估，重點強化內控、合規、風險報告等方面的管理，促進各項業務健康發展。

二. 流動性風險管理

流動性風險是指因未能及時以合理成本獲取融資或將資產變現以應對資產增長或支付到期債務的風險。本行流動性風險管理的目標是根據本行發展戰略，逐步實現對主要業務的流動性風險進行充分識別、有效計量、持續監測和適當控制，力求實現風險與收益之間的平衡，保證業務發展的資金需要，保證對外支付。

本行由資產負債管理委員會負責制定與本行流動性風險的整體管理有關的政策及策略，風險管理部與計劃財務部負責流動性風險管理政策和策略的具體實施，並監測和評估流動性風險。2012年上半年，本行採取了一系列有效措施優化負債結構，在促進存款規模增長的同時提高存款穩定性，降低了潛在流動性風險。

本行與國內5家領先農村商業銀行共同簽署《關於建立流動性應急機制的合作備忘錄》，相互給予流動性便利，共同應對流動性風險，增強各方的流動性風險抵禦能力。

同時，通過持續加強流動性監測及預報工作，結合資金轉移定價系統(FTP系統)的使用，提高系統內資金調度的管理水平。對各項流動性控制指標採取實時監測和月度報告相結合的方式，全面、持續的反映全行流動性狀況，積極預防潛在流動性風險的發生。

於2012年6月末，反映本行流動性狀況的主要指標均滿足監管要求。本行通過調整存款結構增加核心負債，降低賣出回購金融資產、同業存放款項等從資金市場獲得的短期非核心負債等措施提高核心負債比率，於2012年6月末，此項指標為58.55%，較上年末提高1.06個百分點，進一步縮小與監管標準的差距。

剩餘期限分析：

(人民幣百萬元)	於2012年6月30日							合計
	已逾期/無期	即期償還	1個月	1至3個月	3至12個月	1至5年	5年以上	
資產負債淨頭寸	49,792.9	(115,816.1)	(18,053.1)	(7,557.5)	(22,009.6)	60,785.6	80,297.2	27,439.4

於2012年6月末，本行各期限累計缺口274.40億元，較上年末增加11.49億元。儘管實時償還的負缺口為1,158.16億元，但本行存款客戶基礎廣泛而堅實，活期存款沉澱率較高，資金來源穩定。

三. 市場風險管理

市場風險是指因市場價格(利率、匯率、商品價格和股票價格等)發生不利變動而使本行表內和表外業務發生損失的風險。

本行根據中國銀監會制定的《商業銀行市場風險管理指引》、《商業銀行內部控制指引》、《商業銀行壓力測試指引》的要求，參照《巴塞爾新資本協議》的有關規定對本行的利率風險、匯率風險進行管理，通過對授權、授信、風險限額的規定、監控與報告等措施建立了市場風險的管理體系。

(一) 利率風險

利率風險是本行面臨的主要市場風險。2012年以來，中國人民銀行實施寬鬆貨幣政策提振市場信心的意圖較為明顯，利率敏感性資產負債重定價效應陸續顯現。本行高度關注宏觀貨幣政策和國內外金融市場變化，採取積極有效措施，加強對利率、匯率變化趨勢研究分析，完善利率定價管理，適時調整資金定價，合理控制貸款利率下浮和付息成本，提高利率風險管理的前瞻性，保證本行的收益持續提升。

本行利率風險缺口按合同重定價日或到期日(兩者較早者)結構如下表：

(人民幣百萬元)	於2012年6月30日					非生息	合計
	1個月以內	1至3個月	3至12個月	1至5年	5年以上		
現金及存放中央銀行款項	52,117.6	—	—	—	—	2,610.8	54,728.4
存放同業及其他金融機構款項	5,957.1	2,096.9	1,763.7	2,240.0	—	583.1	12,640.8
拆放同業及其他金融機構款項	2,777.0	7,270.4	16,081.7	4,079.8	—	—	30,208.9
為交易而持有的金融資產	—	—	1,091.5	1,971.3	1,124.9	—	4,187.7
指定為以公允價值計量且							
其變動計入損益的金融資產	2,882.9	1,151.7	6,396.4	2,326.0	—	—	12,757.0
買入返售金融資產	12,155.4	20,681.2	17,161.4	—	—	—	49,998.0
客戶貸款及墊款	28,064.8	8,337.7	119,017.4	2,150.1	238.6	—	157,808.6
可供出售金融資產	—	151.1	—	507.2	2,507.7	32.7	3,198.7
持有至到期投資	—	1,281.5	3,086.6	18,390.1	22,080.2	—	44,838.4
應收款項類投資	5,748.4	1,279.3	7,519.5	8,443.6	808.6	—	23,799.4
其他金融資產	—	—	—	—	—	2,826.4	2,826.4
金融資產合計	<u>109,703.2</u>	<u>42,249.8</u>	<u>172,118.2</u>	<u>40,108.1</u>	<u>26,760.0</u>	<u>6,053.0</u>	<u>396,992.3</u>
向中央銀行借款	—	—	30.0	—	—	—	30.0
同業及其他金融機構存款	—	13,025.8	6,909.7	12,616.3	3,399.9	—	35,951.7
拆入資金	1,859.0	—	60.0	—	—	—	1,919.0
指定為以公允價值計量且							
其變動計入損益的金融負債	375.0	521.1	1,623.2	—	—	—	2,519.3
賣出回購金融資產款項	19,562.9	20,214.8	11,770.3	—	—	—	51,548.0
客戶存款	131,807.8	19,672.1	91,732.0	27,409.7	—	—	270,621.6
已發行債券	—	—	—	2,300.0	—	—	2,300.0
其他金融負債	—	—	—	—	—	4,663.3	4,663.3
金融負債合計	<u>153,604.7</u>	<u>53,433.8</u>	<u>112,125.2</u>	<u>42,326.0</u>	<u>3,399.9</u>	<u>4,663.3</u>	<u>369,552.9</u>
利率缺口	<u>(43,901.5)</u>	<u>(11,184.0)</u>	<u>59,993.0</u>	<u>(2,217.9)</u>	<u>23,360.1</u>	<u>1,389.7</u>	<u>27,439.4</u>

於2012年6月末，本行各期限累計缺口274.4億元，較上年末增加11.5億元。

(二) 匯率風險

匯率風險主要源於本行資產負債表內外資產及負債幣種錯配和外匯交易所導致的貨幣頭寸錯配。本行主要經營人民幣業務，特定交易涉及美元與港幣，其他幣種交易較少。2012年上半年，由於考慮匯率彈性的加大，本行外幣營運資金依然保持500萬美元的規模。外幣交易主要為本行的代客結售匯業務。業務操作中，加強對匯率風險的研究和控制，嚴格控制結售匯頭寸敞口，合理安排募集外匯資金運用，探索運用匯率金融工具對沖匯率風險。

四. 操作風險管理

操作風險是指由於內部程序、人員、系統的不完善或失誤，或外部事件造成損失的風險。本行主要面臨的操作風險分為內部風險和外部風險。內部風險主要包括由人員的因素引起的風險、由程序及操作流程的不恰當引起的風險、由IT系統故障引起的風險。外部風險主要包括外部突發事件引起的風險。

本行在符合《巴塞爾新資本協議》和流程銀行建設的需要和全面風險管理要求的長期目標的指導下，進一步加強內控體系建設，提升業務操作風險控制管理水平，從對業務處理流程的各個階段，從櫃員管理和業務控制等多方面，依托信息系統制手段來有效控制和防範操作風險，著力提升風險集中控制水平。2012年上半年，本行通過案件風險滾動排查充分曝露經營中存在的各類風險隱患。對排查出的風險點和潛在的風險隱患，要求限時、認真進行整改，確保各項業務合規穩健運行，對重大風險採取「零容忍」。

五. 反洗錢情況

2012年上半年，本行認真落實反洗錢國際標準新建議，深入研究反洗錢防範措施，建立健全長期有效的防範機制，鞏固了打擊洗錢犯罪活動的基礎。報告期內，優化了各項業務操作流程，針對風險環節增添了控制措施，有效控制業務辦理操作風險；修訂了反洗錢內控管理制度，增強了適用性、合規性、可控性，促進各項業務可持續發展；利用機構經濟身份證，有效識別機構客戶身份，防止虛假機構客戶辦理金融業務；加強反洗錢專項培訓，增強反洗錢從業人員防範技能，不斷提高反洗錢管理水平。

內部審計

本行內部審計負責對本行所有業務和管理活動進行獨立檢查和評價，對本行內部控制和風險管理的有效性進行獨立檢查和評價。

本行建立了獨立的內部審計組織管理體系。董事會下設審計委員會，對董事會負責，定期向董事會報告審計工作；總行設立審計稽核部，審計稽核部對董事會和審計委員會負責，在全轄範圍內實施獨立的審計監督。審計稽核部下設非現場檢查科、現場檢查科、特別檢查科，對轄內所有支行實施非現場監督、現場審計及特別檢查。各支行設立審計稽核部，對轄內分支機構實施獨立審計，支行稽核部負責人任免須報總行審計稽核部同意。

本行建立了較為完備的內部審計制度，建立了現場審計與非現場審計相結合、專項審計與常規審計相結合的審計體系，並對支行開展全面內部控制評價。2012年上半年，通過現場專項審計、離任審計、特別檢查、內控評價等形式，對經營機構內部控制和風險管理情況進行了監督檢查，涉及公司授信、個人授信、計劃財務、會計管理、信息科技、資金營運、資金清算、國際業務等方面，在全面排查業務及流程風險的同時，促進了本行內控的完善和管理水平的提升。

展望

2012年下半年，在世界各國再度聯手救市政策支持下，歐債危機將有所緩和，全球經濟陷入二次深度衰退的風險可能下降；受外部環境有所好轉、政策預調微調效應顯現等因素影響，中國經濟將繼續保持平穩較快發展，西部經濟快速增長，區域發展更趨協調；「314」總體部署、國發3號文件、統籌城鄉綜合配套改革、兩江新區建設的推進，「科學發展、富民興渝」在市第四次黨代會的提出，給重慶經濟注入了強勁動力，給本行經營帶來了發展的春天。同時，當前國際經濟環境依然複雜嚴峻，世界經濟復蘇仍具不確定性，國內經濟下行壓力加大，重慶經濟面臨的資金、能源資源、勞動力等要素保障形勢不容樂觀。對此，本行將未雨綢繆，加強戰略謀劃，著力把握轉型升級，全力推進二次創業，在特色化經營上、更加注重因地制宜，在精細化管理上、更加注重轉機建制，在企業文化建設上、更加注重提振精神，開拓進取，穩中求進，奮力開創各項工作新局面。



股本變動及股東情況

股份變動情況表

單位：股、%

	2012年1月1日		報告期內增減+(-)					2012年6月30日		
	數量	比例	定向增發	發行新股	送股	公積金轉股	其他	小計	數量	比例
一. 有限售條件股份	—	—	—	—	—	—	—	—	—	—
二. 無限售條件股份										
1. 非境外上市法人持股	5,227,930,059	56.21					—	—	5,227,930,059	56.21
其中：① 國有法人持股 ¹	2,084,033,959	22.41					—	—	2,084,033,959	22.41
② 民營法人持股	3,143,896,100	33.80					—	—	3,143,896,100	33.80
2. 非境外上市自然人持股	1,558,733,900	16.76					—	—	1,558,733,900	16.76
其中：① 職工自然人持股	148,440,720	1.60					(44,730)	(44,730)	148,395,990	1.60
② 非職工自然人 股東持股	1,408,986,815	15.15					67,010	67,010	1,409,053,825	15.15
③ 未確權股東持股 ²	1,306,365	0.01					(22,280)	(22,280)	1,284,085	0.01
3. 境外上市的外資股	2,513,336,041	27.03					—	—	2,513,336,041	27.03
三. 股份總額	9,300,000,000	100.00					—	—	9,300,000,000	100.00

- 註：
1. 重慶渝富資產經營管理集團有限公司、重慶市城市建設投資(集團)有限公司、重慶交通旅游投資集團有限公司等13家國有法人股東持有的本行非境外上市股份。
 2. 未確權股東持股為本行無法聯繫之股東，其股份權益為原農村信用社時期的股份，未能將其持有的股份確認至本行名下(於報告期內，原農村信用社時期的股份22,280股確認至本行名下，即未確權股東持股數量為1,284,085股)。

發行、購買、出售及贖回證券

本行及其子公司概無於報告期內發行、購買、出售或贖回本行的任何證券。

債券發行情況

於報告期內，本行概無拖欠於2009年12月29日在全國銀行間債券市場發行可提前贖回的次級債券人民幣23億元的本金、利息及與其有關的違約情況。

股東持股情況

於報告期末，本行股份總數為9,300,000,000股，其中非境外上市股份6,786,663,959股，境外上市股份H股2,513,336,041股。

非境外上市10大股東持股情況

單位：股、%

序號	股東名稱	股東性質	持股總數	持股佔比	質押或凍結	
					股份數量	持股種類
01	重慶渝富資產經營管理集團有限公司	國有	629,304,418	6.77	—	非境外上市股
02	重慶市城市建設投資(集團)有限公司	國有	621,435,221	6.68	—	非境外上市股
03	隆鑫控股有限公司	民營	570,000,000	6.13	470,000,000	非境外上市股
04	重慶交通旅游投資集團有限公司	國有	423,431,972	4.55	—	非境外上市股
05	北京九鼎房地產開發有限責任公司	民營	300,000,000	3.23	250,000,000	非境外上市股
06	廈門來爾富貿易有限責任公司	民營	200,000,000	2.15	100,000,000	非境外上市股
07	重慶愛普科技有限公司	民營	190,000,000	2.04	170,000,000	非境外上市股
08	重慶天麒產業管理有限公司	民營	160,000,000	1.72	160,000,000	非境外上市股
09	重慶業瑞房地產開發有限公司	民營	150,000,000	1.61	—	非境外上市股
10	江蘇華西集團公司	民營	150,000,000	1.61	—	非境外上市股
合計			3,394,171,611	36.50	1,150,000,000	

註：於2012年6月30日，上述非境外上市股佔比均按本行的總股本93億股計算。此外，以上涉及股東所質押控制股份均為質押，不涉及司法凍結情況。

重大權益和淡倉

於2012年6月30日，根據香港《證券及期貨條例》第336條規定須予備存的登記冊所記錄，除董事及監事外的主要股東（根據香港《證券及期貨條例》的定義）擁有本行股份及相關股份的權益和淡倉如下：

內資股

單位：股、%

股東名稱	身份	持有內資股 股份數目 (好倉)	佔本行 已發行 內資股 總股本 之百分比	佔本行 總股本 之百分比
重慶渝富資產經營 管理集團有限公司	實益擁有人	629,304,418	9.27	6.77
重慶市城市建設投資 (集團)有限公司	實益擁有人	621,435,221	9.16	6.68
隆鑫控股有限公司	實益擁有人	570,000,000	8.40	6.13
重慶交通旅遊投資 集團有限公司	實益擁有人	423,431,972	6.24	4.55

H股

單位：股、%

股東名稱	身份	持有H股 股份數目 ⁽¹⁾	佔本行 已發行 H股總股本 之百分比	佔本行 總股本 之百分比
Capital Research and Management Company	投資經理	328,259,000(L)	13.06(L)	3.53(L)
GAM Hong Kong Limited	投資經理	150,622,000(L)	5.99(L)	1.62(L)
Al Nehayan Mansoor Bin Zayed Bin Sultan	受控法團的權益	147,995,000(L)	5.89(L)	1.59(L)
Morgan Stanley ⁽²⁾	受控法團的權益	137,530,232(L)	5.47(L)	1.48(L)
GAM Star China Equity (GAM Star Fund p.l.c. 之附屬基金)	實益擁有人	139,037,323(S)	5.53(S)	1.50(S)
		126,590,000(L)	5.04(L)	1.36(L)

註： 1. (L) — 好倉，(S) — 淡倉

2. 其中1,682,000股H股(好倉)及3,000股H股(淡倉)為以現金交收之非上市衍生工具。

本行主要股東

於報告期末，重慶渝富資產經營管理集團有限公司、重慶市城市建設投資(集團)有限公司、隆鑫控股有限公司分別持有本行股份**629,304,418**股、**621,435,221**股、**570,000,000**股，其持股比例佔本行總股本之百分比分別為**6.77%**、**6.68%**、**6.13%**，為本行的主要股東。

除上述股東外，本行並無其他持股佔本行總股本在**5%**或以上的法人股東，亦無其他職工或非職工自然人持股在**5%**或以上。

重慶渝富資產經營管理集團有限公司是經重慶市人民政府批准組建的國有獨資綜合性資產經營管理有限公司，於**2004年3月18日**正式成立，公司註冊資本為**19億元**，公司由重慶市國有資產監督管理委員會直接監管。

重慶市城市建設投資(集團)有限公司是**1994年4月**經重慶市政府批准成立，授權籌集和管理城建資金的國有獨資公司，公司註冊資本為**60億元**。

隆鑫控股有限公司是**2003年1月22日**組建的民營企業集團，公司註冊資本為**10億元**，連續八年榮獲「中國企業**500強**」。

於報告期末，本行並無根據上市規則定義下持股**10%**或以上的**主要股東**。

董事和監事在本行股份、相關股份及債權證的權益和淡倉

於2012年6月30日，本行董事、監事及彼等之聯繫人士在本行或其相聯法團（定義見《證券及期貨條例》第XV部）的股份、相關股份及債權證中擁有根據香港《證券及期貨條例》第352條規定須予備存的登記冊所記錄、或根據上市規則附錄十《上市發行人董事進行證券交易的標準守則》的規定須要通知本行及香港聯交所之權益或淡倉如下：

內資股

單位：股、%

姓名	身份	持有內資股 股份數目 (好倉)	佔本行已發行 內資股總股本 之百分比	佔本行總股本 之百分比
譚遠勝	實益擁有人	6,300	0.00009	0.00007
隋 軍	實益擁有人	75,400	0.00111	0.00081
左瑞藍	實益擁有人	11,900	0.00017	0.00013
朱于舟	實益擁有人	37,600	0.00055	0.00040

註：除上文所披露者外，於2012年6月30日，概無本行董事、監事或彼等之聯繫人士在本行或其相聯法團的任何股份、相關股份及債權證中擁有任何權益或淡倉。



董事、監事及高級管理人員情況

本行董事

本行董事會共有董事**15**名，包括執行董事**3**名，即劉建忠先生(董事長、黨委書記)、譚遠勝先生(行長)、隋軍先生(董事會秘書、副行長)；非執行董事**7**名，即陶俊先生、華渝生先生、涂明海先生、王永樹先生、溫洪海先生、高曉東先生和武秀峰先生；獨立非執行董事**5**名，即孫立勳先生、殷孟波先生、吳慶先生、陳正生先生和劉偉力先生。

本行監事

本行監事會共有監事**9**名，其中包括股東代表監事**2**名，即曾建武先生和左瑞藍女士；外部監事**4**名，即董運玲女士、陳輝明先生、張新渝先生和石本同先生；以及職工代表監事**3**名，即楊明萍女士、鄭義先生和朱于舟先生。

董事及監事的證券交易

本行已就董事、監事及有關僱員的證券交易採納了一套不低於上市規則附錄十所載之《上市發行人董事進行證券交易的標準守則》所規定標準的行為守則。經向所有董事及監事作出特定查詢後，本行各董事及監事均確認彼等於截至**2012年6月30日**止六個月內均一直遵守上述守則。

公司治理

報告期內，本行嚴格按照《中華人民共和國公司法》、《中華人民共和國商業銀行法》等法律法規及上市規則等有關規定，結合本行實際情況，不斷完善公司治理結構，提升公司治理水平。

修訂公司治理文件。報告期內，本行根據有關法律法規及上市規則，結合本行公司治理實踐，修訂了《重慶農村商業銀行股份有限公司章程》、《重慶農村商業銀行股份有限公司董事會議事規則》、《重慶農村商業銀行股份有限公司董事會提名委員會工作細則》、《重慶農村商業銀行股份有限公司董事會薪酬委員會工作細則》、《重慶農村商業銀行股份有限公司董事會審計委員會工作細則》等制度文件。

企業管治守則。截至2012年6月30日止六個月，本行一直遵守並符合上市規則附錄十四《企業管治守則》中的守則條文，並按照新修訂的守則條文要求購買董事責任保險，開展董事培訓，及在本行網站及香港交易所網站登載須予以披露的文件及資料。同時，本行亦符合上述守則其中絕大多數的建議最佳常規。

股息分派

經本行2011年度股東大會批准，本行於2012年6月21日向截至2012年5月18日名列本行股東名冊的H股股東和內資股股東派發了2011年度末期股息，每股人民幣0.14元(含稅)，合計人民幣13.02億元(含稅)。

本行不宣派2012年中期股息，不進行資本公積金轉增股本。

重大關聯交易事項

報告期內，本行與關聯方發生的重大關聯交易對本行的經營成果和財務狀況沒有產生負面影響。報告期末，有關會計準則下的關聯交易情況可參見合併會計報表註釋37。

重大訴訟及仲裁事項

報告期內，本行未發生對經營活動產生重大影響的訴訟、仲裁事項。

截至報告期末，本行作為被告或第三人的未決訴訟案件，涉及標的金額為3,973萬元，本行認為不會對經營活動產生重大影響。

本行及本行董事、監事及高級管理人員受處罰的情況

報告期內，本行及全體董事、監事及高級管理人員沒有受到中國證券監督管理委員會稽查、行政處罰、通報批評和香港聯交所公開譴責的情形，也沒有受到其他監管機構對本行經營有重大影響的處罰。

本行及持股5%以上股東承諾事項履行情況

報告期內，本行或持有已發行總股份5%以上的股東概無承諾事項。

重大合同及其履行情况

報告期內，本行無重大合同及其履行情况。

重大資產收購、出售及企業合併事項

報告期內，本行未發生重大資產收購、出售及企業合併事項。

審計復核

本行按照國際財務報告準則編製的2012年中期財務報告已經德勤•關黃陳方會計師行審閱，並出具無保留意見的審閱報告。

本行2012年中期報告已經本行董事會審計委員會及董事會審閱。

Deloitte.

德勤

致重慶農村商業銀行股份有限公司董事會

(於中華人民共和國註冊成立的股份有限公司)

引言

我們審閱了後附第81頁至第139頁的重慶農村商業銀行股份有限公司(以下簡稱「貴行」)及其子公司(以下統稱「貴集團」)的中期財務資料，包括貴集團2012年6月30日的簡要合併財務狀況表、截至2012年6月30日止六個月的簡要合併收益表、簡要合併綜合收益表、簡要合併權益變動表和簡要合併現金流量表，以及簡要合併財務報表附註。《香港聯合交易所有限公司證券上市規則》要求按照其相關規定和國際會計準則理事會公佈的《國際會計準則第34號 — 中期財務報告》的要求編製中期財務資料。按照國際會計準則第34號的要求編製和列報上述中期財務資料是貴行董事的責任。我們的責任是在實施審閱工作的基礎上對上述中期財務資料發表審閱意見。根據雙方已經達成的協議條款的約定，本審閱報告僅向貴行董事會整體提交，除此之外不可用作其他用途。我們概不就本報告的內容對任何其他人士負責或承擔任何責任。

審閱工作範圍

我們已根據《國際審閱準則第2410號—由實體的獨立審計師執行中期財務資料審閱》進行審閱。中期財務資料的審閱工作主要包括向財務會計負責人進行查詢，執行分析性復核及其他審閱程序。由於審閱的範圍遠小於按照國際審計準則進行審計的範圍，所以不能保證我們會注意到在審計中可能會被發現的所有重大事項。因此，我們不發表審計意見。

結論

根據我們的審閱，我們沒有注意到任何事項使我們相信上述中期財務資料在所有重大方面沒有按照國際會計準則第34號編製。

德勤•關黃陳方會計師行

香港執業會計師

2012年08月17日



簡要合併收益表

2012年1月1日至6月30日止期間

(除另有註明外，以人民幣千元列示)

	附註	6月30日止六個月	
		2012年 (未經審計)	2011年 (未經審計)
利息收入	4	10,742,606	7,822,508
利息支出	4	(4,508,159)	(2,994,537)
淨利息收入	4	6,234,447	4,827,971
手續費及佣金收入	5	198,799	194,731
手續費及佣金支出	5	(19,743)	(15,732)
手續費及佣金淨收入	5	179,056	178,999
交易淨收益	6	83,296	21,106
其他業務淨損益	7	6,394	(90,332)
營業收入		6,503,193	4,937,744
營業支出	8	(2,586,235)	(1,962,843)
資產減值損失	9	(237,702)	(62,023)
出售可供出售金融資產淨收益		8	—
出售應收款項類投資淨收益		—	999
稅前利潤		3,679,264	2,913,877
所得稅費用	10	(869,203)	(676,511)
本期利潤		<u>2,810,061</u>	<u>2,237,366</u>
歸屬於：			
本行股東		2,803,707	2,238,297
非控制性權益		6,354	(931)
		<u>2,810,061</u>	<u>2,237,366</u>
每股盈利(以每股人民幣元列示)			
— 基本	12	<u>0.30</u>	<u>0.24</u>



簡要合併綜合收益表

2012年1月1日至6月30日止期間

(除另有註明外，以人民幣千元列示)

	6月30日止六個月	
	2012年 (未經審計)	2011年 (未經審計)
本期利潤	2,810,061	2,237,366
其他綜合收益：		
可供出售金融資產公允價值收益(虧損)		
— 本期公允價值變動收益(虧損)	70,041	(20,386)
— 於可供出售金融資產出售時重新分類到損益	(8)	—
可供出售金融資產相關的所得稅	(17,508)	5,097
本期其他綜合收益稅後淨額	52,525	(15,289)
本期綜合收益總額	<u>2,862,586</u>	<u>2,222,077</u>
綜合收益總額歸屬於：		
本行股東	2,856,232	2,223,008
非控制性權益	6,354	(931)
本期綜合收益總額	<u>2,862,586</u>	<u>2,222,077</u>



簡要合併財務狀況表

2012年6月30日

(除另有註明外，以人民幣千元列示)

	附註	2012年 6月30日 (未經審計)	2011年 12月31日 (經審計)
資產			
現金及存放中央銀行款項	13	54,728,425	50,662,768
存放同業及其他金融機構款項	14	12,640,777	11,444,958
拆放同業及其他金融機構款項	15	30,208,921	11,460,716
為交易而持有的金融資產	16	4,187,746	400,880
指定為以公允價值計量且其變動計入損益的金融資產	17	12,756,991	13,033,648
買入返售金融資產	18	49,997,997	42,296,805
客戶貸款及墊款	19	157,808,574	138,821,830
可供出售金融資產	20	3,216,870	1,617,749
持有至到期投資	21	44,838,407	40,236,422
應收款項類投資	22	23,799,436	27,053,280
物業和設備		2,797,208	2,711,120
遞延所得稅資產	29	1,361,058	1,517,672
商譽		440,129	440,129
其他資產	23	3,560,953	3,122,044
資產總額		402,343,492	344,820,021
負債			
向中央銀行借款		30,000	30,000
同業及其他金融機構存款	24	35,951,657	25,107,105
拆入資金		1,918,956	2,149,818
指定為以公允價值計量且其變動計入損益的金融負債	25	2,519,304	365,625
賣出回購金融資產款項	26	51,547,971	32,759,721
客戶存款	27	270,621,562	246,141,374
應付職工薪酬	28	2,074,630	2,398,050
應交稅金		791,930	905,384
已發行債券		2,300,000	2,300,000
其他負債	30	5,016,005	4,652,053
負債總額		372,772,015	316,809,130

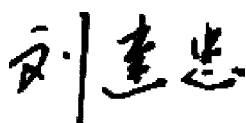
簡要合併財務狀況表(續)

2012年6月30日

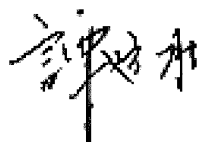
(除另有註明外，以人民幣千元列示)

	附註	2012年 6月30日 (未經審計)	2011年 12月31日 (經審計)
權益			
股本	31	9,300,000	9,300,000
資本公積	32	9,201,954	9,201,954
投資重估儲備		33,646	(18,879)
盈餘公積	33	5,263,188	3,650,944
一般準備	34	2,847,848	1,919,803
保留盈利		2,763,105	3,801,687
歸屬本行股東權益		29,409,741	27,855,509
非控制性權益		161,736	155,382
權益總額		29,571,477	28,010,891
權益和負債總額		402,343,492	344,820,021

董事會已於2012年8月17日通過及授權刊發載列於81至139頁的簡要合併財務報表並由以下人士代表簽署：



劉建忠
董事長



譚遠勝
執行董事兼行長



簡要合併權益變動表

2012年1月1日至6月30日止期間

(除另有註明外，以人民幣千元列示)

	附註	本行股東應佔權益總額(未經審計)								合計
		股本	資本公積	盈餘公積	一般準備	保留盈利	投資重估儲備	小計	非控制性權益	
於2012年1月1日		9,300,000	9,201,954	3,650,944	1,919,803	3,801,687	(18,879)	27,855,509	155,382	28,010,891
本期利潤		—	—	—	—	2,803,707	—	2,803,707	6,354	2,810,061
其他綜合收益		—	—	—	—	—	52,525	52,525	—	52,525
本期綜合收益總額		—	—	—	—	2,803,707	52,525	2,856,232	6,354	2,862,586
轉撥至盈餘公積	33	—	—	1,612,244	—	(1,612,244)	—	—	—	—
轉撥至一般準備	34	—	—	—	928,045	(928,045)	—	—	—	—
股利分配	11	—	—	—	—	(1,302,000)	—	(1,302,000)	—	(1,302,000)
於2012年6月30日		<u>9,300,000</u>	<u>9,201,954</u>	<u>5,263,188</u>	<u>2,847,848</u>	<u>2,763,105</u>	<u>33,646</u>	<u>29,409,741</u>	<u>161,736</u>	<u>29,571,477</u>

簡要合併權益變動表(續)

2012年1月1日至6月30日止期間

(除另有註明外，以人民幣千元列示)

	本行股東應佔權益總額(未經審計)									
	附註	股本	資本公積	盈餘公積	一般準備	保留盈利	投資重估 儲備	小計	非控制性 權益	合計
於2011年1月1日		9,000,000	8,202,717	575,473	1,904,193	2,646,308	16,454	22,345,145	85,244	22,430,389
本期利潤		—	—	—	—	2,238,297	—	2,238,297	(931)	2,237,366
其他綜合收益		—	—	—	—	—	(15,289)	(15,289)	—	(15,289)
本期綜合收益總額		—	—	—	—	2,238,297	(15,289)	2,223,008	(931)	2,222,077
已發行股份										
— H股公開發行		300,000	1,039,390	—	—	—	—	1,339,390	—	1,339,390
— H股公開發行費用		—	(40,153)	—	—	—	—	(40,153)	—	(40,153)
轉撥至盈餘公積	33	—	—	2,648,550	—	(2,648,550)	—	—	—	—
轉撥至一般準備	34	—	—	—	15,610	(15,610)	—	—	—	—
於2011年6月30日		<u>9,300,000</u>	<u>9,201,954</u>	<u>3,224,023</u>	<u>1,919,803</u>	<u>2,220,445</u>	<u>1,165</u>	<u>25,867,390</u>	<u>84,313</u>	<u>25,951,703</u>



簡要合併現金流量表

2012年1月1日至6月30日止期間

(除另有註明外，以人民幣千元列示)

	6月30日止六個月		
	附註	2012年 (未經審計)	2011年 (未經審計)
經營活動			
稅前利潤		3,679,264	2,913,877
調整：			
折舊及攤銷		183,917	179,589
資產減值損失		237,702	62,023
債券利息收入		(1,934,850)	(1,383,765)
減值金融資產利息收入		(16,138)	(38,543)
已發行債券利息支出		63,250	63,250
出售投資證券收益淨額		(8)	(999)
投資證券股息收入		(105)	(815)
出售物業和設備淨額收益		(7,931)	(13,732)
匯兌虧損		5,605	154,643
營運資金變動前的經營活動現金流量		2,210,706	1,935,528
存放中央銀行款項和存放同業及 其他金融機構款項增加		(3,560,067)	(11,038,014)
拆放同業及其他金融機構款項增加		(16,916,463)	(2,999,924)
買入返售金融資產(增加)減少		(7,701,192)	13,454,171
為交易而持有的金融資產(增加)減少		(3,712,533)	452,803
客戶貸款及墊款增加		(19,190,827)	(12,475,002)
指定為以公允價值計量且其變動 計入損益的金融資產減少		276,657	1,097,423
賣出回購金融資產款項增加		18,788,250	1,738,591
客戶存款及同業及其他金融機構存放款項增加		35,332,637	26,345,099
向中央銀行借款增加		—	20,000

簡要合併現金流量表(續)

2012年1月1日至6月30日止期間

(除另有註明外，以人民幣千元列示)

	6月30日止六個月	
	2012年 (未經審計)	2011年 (未經審計)
	附註	
拆入資金減少	(230,880)	—
指定為以公允價值計量且其變動計入損益的金融負債增加	2,153,679	12,000
其他經營資產增加	(277,813)	(307,300)
其他經營負債(減少)增加	(49,338)	426,783
經營活動所得現金	7,122,816	18,662,158
已付所得稅	(843,552)	(611,340)
經營活動所得現金淨額	6,279,264	18,050,818
投資活動		
出售及贖回投資證券所收現金	6,913,999	9,235,597
出售物業及設備和其他資產時所收現金	53,637	80,582
購入投資證券所付現金	(9,736,000)	(15,468,000)
購入物業和設備和其他資產時所付現金	(333,306)	(260,507)
投資證券所收利息收入	1,640,532	1,182,071
投資活動所用現金淨額	(1,461,138)	(5,230,257)

簡要合併現金流量表(續)

2012年1月1日至6月30日止期間

(除另有註明外，以人民幣千元列示)

	附註	6月30日止六個月	
		2012年 (未經審計)	2011年 (未經審計)
融資活動			
發行股份所得款項淨額			
— H股公開發行		—	1,339,390
— H股公開發行費用		—	(40,153)
已付本行股東股息		(1,283,259)	(403,600)
融資活動(所用)所得現金淨額		(1,283,259)	895,637
現金和現金等價物增加淨額		3,534,867	13,716,198
現金和現金等價物於1月1日		18,402,618	30,750,454
匯率變動的影響		847	(152,380)
現金和現金等價物於6月30日	35	<u>21,938,332</u>	<u>44,314,272</u>



簡要合併財務報表附註

2012年1月1日至6月30日止期間

(除另有註明外，以人民幣千元列示)

1. 一般資料

重慶農村商業銀行股份有限公司(以下簡稱「本行」)是一家於2008年6月27日在中華人民共和國(「中國」)註冊成立的股份制商業銀行。在註冊成立之前，本行收購的業務(「業務」)由中國重慶38家農村信用合作社及重慶武隆農村合作銀行(統稱「39家農村信用聯合社」)開展。彼等均由中國重慶市市級重慶市農村信用聯合社(「重慶市農村信用聯社」)管理。

根據本行發起人訂立的發起人協議，本行於2008年6月27日收購39家農村信用聯合社及重慶市農村信用聯社的所有資產及負債，同時業務轉讓予本行。

本行於2010年12月16日，在香港聯合交易所有限公司上市。

經中國銀行業監督管理委員會(以下簡稱「中國銀監會」)批准持有B0335H250000001號金融許可證，並經重慶市工商行政管理局核准領取註冊500000000001239號企業法人營業執照。

本行及其子公司(以下簡稱「本集團」)的主要業務包括提供存款、貸款、付款及結算服務等銀行服務，以及經中國銀監會核准的其他業務。

本簡要合併財務報表以人民幣呈列，人民幣亦為本行功能貨幣。

2. 編製基準

本中期簡要合併財務報表乃根據香港聯合交易所有限公司證券上市規則附錄16有關財務披露之規定及《國際會計準則第34號 — 中期財務報告編製》。

簡要合併財務報表附註(續)

2012年1月1日至6月30日止期間

(除另有註明外，以人民幣千元列示)

3. 主要會計政策

除某些金融工具以公允價值計量外，本簡要合併財務報表以歷史成本作為編製基礎。

本集團於本期採用一系列自2012年1月1日起的財務年度生效的準則的修訂。對上述修訂的採納不會在本期對集團的經營業績、財務狀況及報表披露產生重大影響。

然而管理層認為對國際財務報告準則第7號的修訂將對集團截至2012年12月31日止年度的財務報表中的金融資產轉移的披露產生影響。

除上述修訂以外，本集團未經審計的中期簡要合併財務報表所採用的會計政策與編製2011年度合併財務報表所採用的會計政策一致。本簡要合併財務報表應結合2011年度合併財務報表予以解讀。

簡要合併財務報表附註(續)

2012年1月1日至6月30日止期間

(除另有註明外，以人民幣千元列示)

3. 主要會計政策(續)

本集團尚未提前執行如下已發佈尚未生效的新的或經修訂的國際財務報告準則(及解釋)：

國際財務報告準則修訂	對2009-2011國際財務報告準則的修訂 ¹
國際財務報告準則第1號(修訂)	政府貸款 ¹
國際財務報告準則第7號(修訂)	披露 — 金融資產和金融負債的抵銷 ¹
國際財務報告準則第9號及第7號(修訂)	國際財務報告準則第9號的強制 生效日期和過渡性披露 ²
國際財務報告準則第10、11及12號(修訂)	合併財務報表、合營協議及對其他實體的 權益披露：過渡指導 ¹
國際財務報告準則第9號	金融工具 ²
國際財務報告準則第10號	合併財務報表 ¹
國際財務報告準則第11號	合營協議 ¹
國際財務報告準則第12號	對其他實體的權益披露 ¹
國際財務報告準則第13號	公允價值的計量 ¹
國際會計準則第1號(修訂)	其他綜合收益項目的呈列 ³
國際會計準則第19號(2011年修訂本)	僱員福利 ¹
國際會計準則第27號(2011年修訂)	單獨財務報表 ¹
國際會計準則第28號(2011年修訂)	對聯營及合營主體的投資 ¹
國際會計準則第32號(修訂本)	金融資產和金融負債的抵銷 ⁴
國際財務報告解釋公告20號	地表採礦生產階段的剝採成本 ¹

1. 2013年1月1日及以後年度報告期適用。

2. 2015年1月1日及以後年度報告期適用。

3. 2012年7月1日及以後年度報告期適用。

4. 2014年1月1日及以後年度報告期適用。

簡要合併財務報表附註(續)

2012年1月1日至6月30日止期間

(除另有註明外，以人民幣千元列示)

3. 主要會計政策(續)

除國際財務報告準則第9號、第13號及國際會計準則第19號外，對上述新的或經修訂國際財務報告準則(及解釋)的採納預計不會對集團的經營業績、財務狀況及綜合收益產生重大影響。

管理層預期國際財務報告準則第9號將會於自2015年1月1日或以後開始的年度期間被應用到本集團的合併財務報告。國際財務報告準則第9號的應用會影響到本集團對於可供出售金融工具的分類和計量，也可能對本集團的其他金融資產和本集團的金融負債有影響。管理層尚未完成國際財務報告準則第9號對本集團的財務影響。

本集團董事預期，本集團自2013年1月1日起的年度週期內的合併財務報表將採用國際財務報告準則第13號。採用該準則可能會對合併財務報表數字產生影響，並導致在合併財務報表做出更廣泛的披露。

對國際會計準則第19號的修訂對自2013年1月1日或以後日期開始的年度期間生效，除例外情況外需要予以追溯應用。本集團董事預期，本集團自2013年1月1日起的年度週期內的合併財務報表將採用國際財務報告準則第19號。本集團董事認為採用對國際會計準則第19號的修訂對本集團的設定受益計劃可能有影響。

簡要合併財務報表附註(續)

2012年1月1日至6月30日止期間

(除另有註明外，以人民幣千元列示)

4. 淨利息收入

	6月30日止六個月	
	2012年 (未經審計)	2011年 (未經審計)
利息收入		
客戶貸款及墊款	5,803,238	4,344,291
包括：公司貸款及墊款	3,619,316	2,389,131
個人貸款及墊款	2,048,013	1,811,090
票據貼現	135,909	144,070
買入返售金融資產	1,324,406	1,237,237
持有至到期投資	950,676	813,214
應收款項類投資	935,733	528,875
拆放同業及其他金融機構款項	575,313	73,527
存放中央銀行款項	401,526	318,049
存放同業及其他金融機構款項	376,549	229,283
指定為以公允價值計量且其變動計入損益的金融資產	235,346	230,038
為交易而持有的金融資產	91,378	6,318
可供出售金融資產	48,441	41,676
小計	10,742,606	7,822,508

簡要合併財務報表附註(續)

2012年1月1日至6月30日止期間

(除另有註明外，以人民幣千元列示)

4. 淨利息收入(續)

	6月30日止六個月	
	2012年 (未經審計)	2011年 (未經審計)
利息支出		
客戶存款	(2,723,059)	(1,712,595)
賣出回購金融資產款項	(993,541)	(856,597)
同業及其他金融機構存款	(701,547)	(358,860)
已發行債券	(63,250)	(63,250)
拆入資金	(26,315)	(3,107)
向中央銀行借款	(447)	(128)
小計	<u>(4,508,159)</u>	<u>(2,994,537)</u>
淨利息收入	<u>6,234,447</u>	<u>4,827,971</u>
其中：已減值金融資產的利息收入	<u>16,138</u>	<u>38,543</u>
計入利息收入內		
上市投資利息收入	1,113,692	893,907
非上市投資利息收入	<u>1,147,882</u>	<u>726,214</u>
	<u>2,261,574</u>	<u>1,620,121</u>

上市投資包括在中國內地銀行間債券市場進行交易的證券及在交易所上市的證券。

簡要合併財務報表附註(續)

2012年1月1日至6月30日止期間

(除另有註明外，以人民幣千元列示)

5. 手續費及佣金淨收入

	6月30日止六個月	
	2012年 (未經審計)	2011年 (未經審計)
手續費及佣金收入		
諮詢及顧問費	70,208	86,152
代理業務佣金	56,878	44,991
銀行卡手續費	50,834	33,165
結算及清算手續費	16,760	16,877
託管及其他受託業務佣金	1,875	2,884
其他	2,244	10,662
小計	198,799	194,731
手續費及佣金支出		
銀行卡費用	(13,275)	(13,045)
結算及清算費用	(3,781)	(518)
其他業務費用	(2,687)	(2,169)
小計	(19,743)	(15,732)
合計	179,056	178,999

簡要合併財務報表附註(續)

2012年1月1日至6月30日止期間

(除另有註明外，以人民幣千元列示)

6. 交易淨收益

	6月30日止六個月	
	2012年 (未經審計)	2011年 (未經審計)
為交易而持有的債券的淨收益	83,296	21,106

7. 其他業務淨損益

	6月30日止六個月	
	2012年 (未經審計)	2011年 (未經審計)
出售物業和設備收益淨額	7,931	13,732
租金收入	5,057	6,051
非上市可供出售投資的股息收入	105	815
出售抵債資產收益淨額	103	23,496
匯兌虧損	(628)	(153,705)
其他	(6,174)	19,279
合計	6,394	(90,332)

簡要合併財務報表附註(續)

2012年1月1日至6月30日止期間

(除另有註明外，以人民幣千元列示)

8. 營業支出

	6月30日止六個月	
	2012年 (未經審計)	2011年 (未經審計)
職工成本(附註)	1,540,476	1,141,635
營業稅及附加費	437,490	304,941
一般營運及管理費用	360,588	287,271
折舊及攤銷	183,917	179,589
核數師薪酬	1,400	1,200
其他	62,364	48,207
合計	<u>2,586,235</u>	<u>1,962,843</u>

附註：職工成本

	6月30日止六個月	
	2012年 (未經審計)	2011年 (未經審計)
工資、獎金和津貼	1,142,871	789,358
社會保險費	194,187	124,263
住房公積金	80,589	69,351
工會經費和職工教育經費	35,569	27,511
員工福利	29,490	23,592
補充退休福利	48,650	30,860
內部退養福利	9,120	76,700
合計	<u>1,540,476</u>	<u>1,141,635</u>

簡要合併財務報表附註(續)

2012年1月1日至6月30日止期間

(除另有註明外，以人民幣千元列示)

9. 資產減值損失

	6月30日止六個月	
	2012年 (未經審計)	2011年 (未經審計)
客戶貸款及墊款		
淨計提	470,101	418,650
收回貸款	(232,399)	(356,276)
小計	237,702	62,374
抵債資產	—	(351)
合計	<u>237,702</u>	<u>62,023</u>

10. 所得稅費用

	6月30日止六個月	
	2012年 (未經審計)	2011年 (未經審計)
所得稅費用包括：		
當期所得稅		
— 中國企業所得稅	730,097	637,248
遞延稅項(附註29)	139,106	39,263
合計	<u>869,203</u>	<u>676,511</u>

當期及上期的中國企業所得稅按當期及上期的估計應納稅利潤的25%計算。

簡要合併財務報表附註(續)

2012年1月1日至6月30日止期間

(除另有註明外，以人民幣千元列示)

10. 所得稅費用(續)

稅項費用與簡要合併收益表所示稅前利潤的調節表如下：

	6月30日止六個月	
	2012年 (未經審計)	2011年 (未經審計)
稅前利潤	3,679,264	2,913,877
按法定稅率25%計算的稅項	919,816	728,469
不可抵扣費用的納稅影響	15,422	15,623
免稅收入的納稅影響	(66,035)	(67,581)
所得稅費用	<u>869,203</u>	<u>676,511</u>

11. 股息

	止六個月	
	2012年 (未經審計)	2011年 (未經審計)
2011年年末 — 每股人民幣14分(附註)	<u>1,302,000</u>	—

附註：董事會於2012年3月19日建議派發截至2011年12月31日止年度的末期股息每股人民幣14分(共計人民幣1,302百萬元)，並於2012年5月7日獲2011年度股東大會批准。

本行不宣派2012年中期股息。

簡要合併財務報表附註(續)

2012年1月1日至6月30日止期間

(除另有註明外，以人民幣千元列示)

12. 每股盈利

每股基本盈利的計算列示如下：

	6月30日止六個月	
	2012年 (未經審計)	2011年 (未經審計)
盈利：		
本行股東應佔本期利潤	<u>2,803,707</u>	<u>2,238,297</u>
股份數目：		
已發行股份的加權平均數(千股)	<u>9,300,000</u>	<u>9,291,667</u>
每股基本盈利(人民幣元)	<u>0.30</u>	<u>0.24</u>

於報告期間及可比期間，本集團不存在潛在普通股股份，因此，並無呈列每股攤薄盈利。

簡要合併財務報表附註(續)

2012年1月1日至6月30日止期間

(除另有註明外，以人民幣千元列示)

13. 現金及存放中央銀行款項

	2012年 6月30日 (未經審計)	2011年 12月31日 (經審計)
現金	2,485,595	2,660,974
存放於中央銀行的法定存款準備金(附註)	48,008,914	45,875,372
存放於中央銀行的超額存款準備金	3,771,448	1,537,730
存放於中央銀行的其他款項	462,468	588,692
合計	<u>54,728,425</u>	<u>50,662,768</u>

附註：本集團法定準備金存放於中國人民銀行(「人民銀行」)，包括人民幣及外幣存款準備金。法定存款準備金不能用於本集團日常經營用途。

於2012年6月30日，本行存放於人民銀行的法定準備金為當期符合規定的人民幣客戶存款的18% (2011年12月31日：19%)，子公司存放於人民銀行的法定準備金為當期符合規定的人民幣客戶存款的12%-14% (2011年12月31日：13%-15%)，外幣法定準備金則為客戶外幣存款的5% (2011年12月31日：5%)。人民銀行對繳存的客戶外幣存款準備金不計付利息。

14. 存放同業及其他金融機構款項

	2012年 6月30日 (未經審計)	2011年 12月31日 (經審計)
存放於：		
境內銀行	12,610,813	11,392,054
境外銀行	29,964	52,904
合計	<u>12,640,777</u>	<u>11,444,958</u>

簡要合併財務報表附註(續)

2012年1月1日至6月30日止期間

(除另有註明外，以人民幣千元列示)

15. 拆放同業及其他金融機構款項

	2012年 6月30日 (未經審計)	2011年 12月31日 (經審計)
拆放於：		
境內銀行	1,989,761	2,820,955
境內其他金融機構	28,219,160	8,639,761
合計	<u>30,208,921</u>	<u>11,460,716</u>

16. 為交易而持有的金融資產

	2012年 6月30日 (未經審計)	2011年 12月31日 (經審計)
債券發行方：		
公司	4,187,746	400,880
合計	<u>4,187,746</u>	<u>400,880</u>
分析：		
香港以外上市債券(附註)	4,187,746	400,880
合計	<u>4,187,746</u>	<u>400,880</u>

附註：香港以外上市債券中包含在中國內地銀行間債券市場交易的債券。

簡要合併財務報表附註(續)

2012年1月1日至6月30日止期間

(除另有註明外，以人民幣千元列示)

17. 指定為以公允價值計量且其變動計入損益的金融資產

	2012年 6月30日 (未經審計)	2011年 12月31日 (經審計)
金融機構發行的非上市債務工具	<u>12,756,991</u>	<u>13,033,648</u>

18. 買入返售金融資產

	2012年 6月30日 (未經審計)	2011年 12月31日 (經審計)
按抵押物類型分析：		
票據	49,997,997	37,156,805
債券	—	5,140,000
合計	<u>49,997,997</u>	<u>42,296,805</u>

19. 客戶貸款及墊款

(1) 客戶貸款及墊款分析

	2012年 6月30日 (未經審計)	2011年 12月31日 (經審計)
貸款及墊款總額	163,537,884	144,097,177
個別方式評估	(448,298)	(407,790)
組合方式評估	<u>(5,281,012)</u>	<u>(4,867,557)</u>
減值損失準備	<u>(5,729,310)</u>	<u>(5,275,347)</u>
客戶貸款及墊款淨額	<u>157,808,574</u>	<u>138,821,830</u>

簡要合併財務報表附註(續)

2012年1月1日至6月30日止期間

(除另有註明外，以人民幣千元列示)

19. 客戶貸款及墊款(續)

(2) 客戶貸款及墊款按組合及個別評估方式列示

	組合方式 評估計提減值 準備貸款及 墊款(A)	已識別的減值貸款及墊款(B)			合計	已識別的 減值貸款及 墊款佔貸款及 墊款總額的 百分比
		組合方式 評估計提 減值準備	個別方式 評估計提 減值準備	小計		
2012年6月30日(未經審計)						
貸款及墊款的總額	161,718,276	995,093	824,515	1,819,608	163,537,884	1.11
減值損失準備	(4,466,801)	(814,211)	(448,298)	(1,262,509)	(5,729,310)	
客戶貸款及墊款淨額	<u>157,251,475</u>	<u>180,882</u>	<u>376,217</u>	<u>557,099</u>	<u>157,808,574</u>	
2011年12月31日(經審計)						
貸款及墊款的總額	142,208,468	966,883	921,826	1,888,709	144,097,177	1.31
減值損失準備	(4,092,682)	(774,875)	(407,790)	(1,182,665)	(5,275,347)	
客戶貸款及墊款淨額	<u>138,115,786</u>	<u>192,008</u>	<u>514,036</u>	<u>706,044</u>	<u>138,821,830</u>	

A. 單獨測試未發生減值的貸款及墊款以組合評估方式計提減值準備。

B. 已識別的減值貸款及墊款包括客觀依據表明存在減值跡象且已經被識別為有減值損失的貸款。這些貸款的減值準備以個別或組合方式評估進行計提。

簡要合併財務報表附註(續)

2012年1月1日至6月30日止期間

(除另有註明外，以人民幣千元列示)

19. 客戶貸款及墊款(續)

(3) 客戶貸款及墊款的減值損失準備變動

	個別方式 評估計提 減值準備	組合方式 評估計提 減值準備	合計
於2012年1月1日	407,790	4,867,557	5,275,347
本期計提	177,554	1,815,871	1,993,425
本期回撥	(126,734)	(1,396,590)	(1,523,324)
因折現價值上升導致轉出	(10,312)	(5,826)	(16,138)
於2012年6月30日	<u>448,298</u>	<u>5,281,012</u>	<u>5,729,310</u>
	個別方式 評估計提 減值準備	組合方式 評估計提 減值準備	合計
於2011年1月1日	496,983	3,413,552	3,910,535
本年計提	110,060	2,738,545	2,848,605
本年回撥	(109,522)	(980,417)	(1,089,939)
核銷	(62,438)	(279,998)	(342,436)
因折現價值上升導致轉出	(27,293)	(24,125)	(51,418)
於2011年12月31日	<u>407,790</u>	<u>4,867,557</u>	<u>5,275,347</u>

簡要合併財務報表附註(續)

2012年1月1日至6月30日止期間

(除另有註明外，以人民幣千元列示)

19. 客戶貸款及墊款(續)

(4) 客戶貸款及墊款合約金額佔比按行業或用途分析如下：

	2012年6月30日 (未經審計)		2011年12月31日 (經審計)	
	金額	百分比	金額	百分比
公司貸款及墊款				
電力、燃氣及水的 生產及供應業	6,630,710	6.14	5,915,762	6.37
房地產業	16,774,580	15.54	13,574,844	14.63
建築業	7,154,317	6.63	6,592,532	7.10
金融業	5,695,007	5.28	92,688	0.10
零售及批發	5,844,942	5.42	4,311,967	4.65
水利、環境和公共 設施管理業	17,307,350	16.03	15,936,700	17.17
製造業	27,020,971	25.03	25,476,950	27.45
租賃及商業服務業	3,862,982	3.58	4,332,645	4.67
交通運輸、物流及郵政業	1,949,683	1.81	2,161,229	2.33
教育業	2,954,979	2.74	2,924,506	3.15
其他行業	12,742,464	11.80	11,485,776	12.38
小計	107,937,985	100.00	92,805,599	100.00
個人貸款及墊款				
住房按揭及個人 商用物業房地產貸款	32,398,442	58.09	30,835,434	59.83
個人經營及就業援助貸款	16,910,352	30.32	14,403,281	27.95
農戶貸款	1,874,187	3.36	2,101,465	4.08
其他	4,586,311	8.23	4,198,592	8.14
小計	55,769,292	100.00	51,538,772	100.00
客戶貸款及墊款總額	163,707,277		144,344,371	

簡要合併財務報表附註(續)

2012年1月1日至6月30日止期間

(除另有註明外，以人民幣千元列示)

19. 客戶貸款及墊款(續)

(5) 客戶貸款及墊款合約金額佔比按合同到期日及擔保方式分析如下：

	2012年6月30日(未經審計)			
	1年以內	1到5年	5年以上	合計
無抵押貸款	2,672,192	7,452,499	4,869,050	14,993,741
有擔保貸款	10,376,633	14,212,689	7,380,682	31,970,004
附抵質押品和				
其他有抵押貸款				
— 物業和其他不動產				
抵押的貸款	11,986,005	46,958,178	43,111,011	102,055,194
— 其他抵押貸款	7,070,546	3,955,805	3,661,987	14,688,338
合計	<u>32,105,376</u>	<u>72,579,171</u>	<u>59,022,730</u>	<u>163,707,277</u>
	2011年12月31日(經審計)			
	1年以內	1到5年	5年以上	合計
無抵押貸款	1,486,730	8,438,376	4,796,799	14,721,905
有擔保貸款	6,893,866	14,485,756	7,291,814	28,671,436
附抵質押品和				
其他有抵押貸款				
— 物業和其他不動產				
抵押的貸款	9,224,423	43,514,020	40,312,638	93,051,081
— 其他抵押貸款	916,783	3,843,042	3,140,124	7,899,949
合計	<u>18,521,802</u>	<u>70,281,194</u>	<u>55,541,375</u>	<u>144,344,371</u>

簡要合併財務報表附註(續)

2012年1月1日至6月30日止期間

(除另有註明外，以人民幣千元列示)

19. 客戶貸款及墊款(續)

(6) 按合約金額計算的逾期貸款

	2012年6月30日(未經審計)				
	最多達90天	91至360天	361天至3年	3年以上	合計
無抵押貸款	173,864	103,094	242,213	156,987	676,158
有擔保貸款	128,566	40,743	50,316	126,660	346,285
附抵質押品和其他有抵押貸款					
— 物業和其他不動產					
抵押的貸款	1,199,875	159,668	477,205	484,678	2,321,426
— 其他抵押貸款	31,900	39,970	18,767	58,639	149,276
合計	<u>1,534,205</u>	<u>343,475</u>	<u>788,501</u>	<u>826,964</u>	<u>3,493,145</u>
	2011年12月31日(經審計)				
	最多達90天	91至360天	361天至3年	3年以上	合計
無抵押貸款	392,410	177,867	295,397	104,983	970,657
有擔保貸款	152,076	44,711	108,989	67,047	372,823
附抵質押品和其他有抵押貸款					
— 物業和其他不動產					
抵押的貸款	1,078,193	168,214	772,625	235,747	2,254,779
— 其他抵押貸款	10,339	2,035	48,505	30,380	91,259
合計	<u>1,633,018</u>	<u>392,827</u>	<u>1,225,516</u>	<u>438,157</u>	<u>3,689,518</u>

附註：具有指定償還日期的客戶貸款及墊款於本金或利息逾期時被分類為逾期貸款。

簡要合併財務報表附註(續)

2012年1月1日至6月30日止期間

(除另有註明外，以人民幣千元列示)

19. 客戶貸款及墊款(續)

(7) 按合約金額計算的客戶貸款及墊款的信用質量

	附註	2012年 6月30日 (未經審計)	2011年 12月31日 (經審計)
未逾期且未減值	(i)	160,169,998	140,576,336
逾期但未減值	(ii)	1,586,913	1,686,456
已減值	(iii)	1,950,366	2,081,579
小計		163,707,277	144,344,371
客戶貸款及墊款減值損失準備		(5,898,703)	(5,522,541)
客戶貸款及墊款		<u>157,808,574</u>	<u>138,821,830</u>

(i) 未逾期且未減值的貸款及墊款

	截至2012年6月30日(未經審計)		
	正常	關注	合計
公司貸款及墊款	102,756,704	4,049,343	106,806,047
個人貸款及墊款	53,103,583	260,368	53,363,951
合計	<u>155,860,287</u>	<u>4,309,711</u>	<u>160,169,998</u>
	截至2011年12月31日(經審計)		
	正常	關注	合計
公司貸款及墊款	85,824,489	5,641,173	91,465,662
個人貸款及墊款	48,783,189	327,485	49,110,674
合計	<u>134,607,678</u>	<u>5,968,658</u>	<u>140,576,336</u>

簡要合併財務報表附註(續)

2012年1月1日至6月30日止期間

(除另有註明外，以人民幣千元列示)

19. 客戶貸款及墊款(續)

(7) 按合約金額計算的客戶貸款及墊款的信用質量(續)

(ii) 逾期但未減值的貸款及墊款

	2012年6月30日(未經審計)				
	最多達				合計
	30天	31至60天	61至90天	90天以上	
公司貸款及墊款	63,915	21,873	19,080	47,200	152,068
個人貸款及墊款	1,174,911	147,543	88,626	23,765	1,434,845
合計	<u>1,238,826</u>	<u>169,416</u>	<u>107,706</u>	<u>70,965</u>	<u>1,586,913</u>

	2011年12月31日(經審計)				
	最多達				合計
	30天	31至60天	61至90天	90天以上	
公司貸款及墊款	260,296	12,500	11,800	14,552	299,148
個人貸款及墊款	1,079,550	165,427	69,682	72,649	1,387,308
合計	<u>1,339,846</u>	<u>177,927</u>	<u>81,482</u>	<u>87,201</u>	<u>1,686,456</u>

簡要合併財務報表附註(續)

2012年1月1日至6月30日止期間

(除另有註明外，以人民幣千元列示)

19. 客戶貸款及墊款(續)

(7) 按合約金額計算的客戶貸款及墊款的信用質量(續)

(iii) 已減值的貸款及墊款

	截至2012年6月30日(未經審計)		
	賬面原值	減值	賬面淨值
個別評估	881,510	(505,293)	376,217
組合評估	1,068,856	(887,974)	180,882
合計	<u>1,950,366</u>	<u>(1,393,267)</u>	<u>557,099</u>

	截至2011年12月31日(經審計)		
	賬面原值	減值	賬面淨值
個別評估	989,253	(475,217)	514,036
組合評估	1,092,326	(900,318)	192,008
合計	<u>2,081,579</u>	<u>(1,375,535)</u>	<u>706,044</u>

包括：

	2012年 6月30日 (未經審計)	2011年 12月31日 (經審計)
個別評估及減值	<u>881,510</u>	<u>989,253</u>
個別評估及減值佔比	<u>0.54%</u>	<u>0.69%</u>

簡要合併財務報表附註(續)

2012年1月1日至6月30日止期間

(除另有註明外，以人民幣千元列示)

20. 可供出售金融資產

	附註	2012年 6月30日 (未經審計)	2011年 12月31日 (經審計)
債券發行方：			
金融機構		100,113	99,572
公司		<u>3,065,904</u>	<u>1,464,478</u>
小計		<u>3,166,017</u>	<u>1,564,050</u>
權益工具			
— 按公允價值		21,588	24,434
— 按成本	(1)	<u>29,265</u>	<u>29,265</u>
小計		<u>50,853</u>	<u>53,699</u>
合計		<u><u>3,216,870</u></u>	<u><u>1,617,749</u></u>
分析：			
香港以外地區上市	(2)	3,187,605	1,588,484
非上市		<u>29,265</u>	<u>29,265</u>
合計		<u><u>3,216,870</u></u>	<u><u>1,617,749</u></u>

附註：

- (1) 因非上市權益證券的公允價值無法可靠計算，故按成本計量。
- (2) 所有可供出售債券均於中國內地銀行間債券市場上買賣，並列入「香港以外地區上市」項下。

簡要合併財務報表附註(續)

2012年1月1日至6月30日止期間

(除另有註明外，以人民幣千元列示)

21. 持有至到期投資

	2012年 6月30日 (未經審計)	2011年 12月31日 (經審計)
債券發行方：		
公共機構及準政府	17,615,117	15,644,879
公司	16,763,474	14,780,176
政府	8,221,770	8,228,223
金融機構	2,238,046	1,583,144
合計	<u>44,838,407</u>	<u>40,236,422</u>

附註：所有持有至到期投資均於中國內地銀行間債券市場進行交易。

簡要合併財務報表附註(續)

2012年1月1日至6月30日止期間

(除另有註明外，以人民幣千元列示)

22. 應收款項類投資

	2012年 6月30日 (未經審計)	2011年 12月31日 (經審計)
金融機構發行的債務工具(附註)	22,153,850	25,503,489
金融機構債券	761,020	760,600
公司債券	489,966	—
憑證式國債	640,210	1,034,934
公共機構及準政府債券	47,606	47,473
減：以組合方式評估的減值損失準備	<u>(293,216)</u>	<u>(293,216)</u>
合計	<u><u>23,799,436</u></u>	<u><u>27,053,280</u></u>

附註：金融機構發行的債務工具在到期日前不可撤消、按固定利率計息且並沒有在活躍市場上報價。

簡要合併財務報表附註(續)

2012年1月1日至6月30日止期間

(除另有註明外，以人民幣千元列示)

23. 其他資產

	2012年 6月30日 (未經審計)	2011年 12月31日 (經審計)
應收利息	2,559,342	2,255,380
土地使用權	470,566	452,733
抵債資產	182,620	182,129
無形資產	45,762	39,982
其他	302,663	191,820
合計	<u>3,560,953</u>	<u>3,122,044</u>

24. 同業及其他金融機構存款

	2012年 6月30日 (未經審計)	2011年 12月31日 (經審計)
境內銀行	32,168,478	22,307,695
境內其他金融機構	3,783,179	2,799,410
合計	<u>35,951,657</u>	<u>25,107,105</u>

簡要合併財務報表附註(續)

2012年1月1日至6月30日止期間

(除另有註明外，以人民幣千元列示)

25. 指定為以公允價值計量且其變動計入損益的金融負債

	2012年 6月30日 (未經審計)	2011年 12月31日 (經審計)
保本理財產品(附註)	2,519,304	365,625
合計	<u>2,519,304</u>	<u>365,625</u>

附註：本集團將通過售予客戶保本或保證收益率理財產品獲得的款項指定為以公允價值計量且其變動計入損益的金融負債。於2012年6月30日，本集團發行的該等產品的公允價值約等於應付該等產品持有人的到期合同款項。

截至2012年6月30日止六個月期間及2011年度，本集團指定為以公允價值計量且其變動計入損益的金融負債的公允價值並未發生由信用風險變化導致的重大變動。

26. 賣出回購金融資產款項

	2012年 6月30日 (未經審計)	2011年 12月31日 (經審計)
按抵押物類型分析：		
債券	36,882,842	22,968,997
票據	14,665,129	9,790,724
合計	<u>51,547,971</u>	<u>32,759,721</u>

簡要合併財務報表附註(續)

2012年1月1日至6月30日止期間

(除另有註明外，以人民幣千元列示)

27. 客戶存款

	2012年 6月30日 (未經審計)	2011年 12月31日 (經審計)
活期存款		
公司客戶	50,926,649	49,798,636
個人客戶	54,153,553	49,949,474
定期存款		
公司客戶	13,971,923	13,953,210
個人客戶	148,053,925	129,263,711
保證金存款(附註)	3,463,348	3,132,788
其他(含匯出及應解匯款)	52,164	43,555
合計	<u>270,621,562</u>	<u>246,141,374</u>

附註：按所需保證金的產品分析：

	2012年 6月30日 (未經審計)	2011年 12月31日 (經審計)
銀行承兌匯票	2,089,280	1,894,765
貸款及應收款項	1,256,151	1,132,739
信用證	55,404	53,272
保函	15,733	5,885
其他	46,780	46,127
合計	<u>3,463,348</u>	<u>3,132,788</u>

簡要合併財務報表附註(續)

2012年1月1日至6月30日止期間

(除另有註明外，以人民幣千元列示)

28. 應付職工薪酬

		2012年 6月30日 (未經審計)	2011年 12月31日 (經審計)
	附註		
工資、獎金和津貼		630,847	916,907
社會保險費		39	—
住房公積金		8	—
補充退休福利	(1)	878,110	864,560
內部退養福利	(2)	484,160	545,000
工會經費和職工教育經費		81,466	71,583
合計		<u>2,074,630</u>	<u>2,398,050</u>

韜睿惠悅公司(獨立的外部精算機構)採用預計累積福利單位法計算本集團於報告期末的補充退休福利和內部退養福利負債。

附註：

(1) 補充退休福利

補充退休福利包括補充養老金和醫療福利。

補充退休福利本期變動列示如下：

於2012年1月1日	864,560
於簡要合併收益表內確認的金額：	
— 利息成本	14,660
— 一年內計劃參與者福利負債現值	33,990
已支付福利	<u>(35,100)</u>
於2012年6月30日	<u>878,110</u>

簡要合併財務報表附註(續)

2012年1月1日至6月30日止期間

(除另有註明外，以人民幣千元列示)

28. 應付職工薪酬(續)

附註：(續)

(1) 補充退休福利(續)

精算估值採用的主要假設如下所示：

	2012年 6月30日	2011年 12月31日
折現率	3.50%	3.50%
平均醫療費用年增長率	7.00%	7.00%
遺屬生活費的預期增長率	4.50%	4.50%
死亡率	中國壽險業經驗生命表2000-2003	

(2) 內部退養福利

內部退養福利本期變動列示如下：

於2012年1月1日	545,000
於簡要合併收益表內確認的金額：	
— 利息成本	7,660
— 年內計劃參與者福利負債現值	1,460
已支付福利	(69,960)
於2012年6月30日	<u>484,160</u>

精算估值所使用的主要假設如下所示：

	2012年 6月30日	2011年 12月31日
折現率	3.00%	3.00%
平均醫療費用年增長率	7.00%	7.00%
補貼年增長率	1.00%	1.00%
正常退休年齡		
— 男性	60	60
— 女性	<u>50</u>	<u>50</u>

簡要合併財務報表附註(續)

2012年1月1日至6月30日止期間

(除另有註明外，以人民幣千元列示)

29. 遞延所得稅

為呈列簡要合併財務狀況表，若干遞延所得稅資產和負債已被抵銷。

期內及上年的主要遞延所得稅資產和遞延所得稅負債的確認金額及變動情況如下：

	減值損失準備	內部 退養福利	已計提工資 獎金和津貼	預計負債	金融工具 公允價值 變動	利息 收入/支出	與收購業務 相關的淨資產 (包括債券 投資、物業及 設備以及其他 資產)公允 價值變動	合計
於2012年1月1日 (經審計)	1,016,134	136,250	227,989	3,188	6,204	15,216	112,691	1,517,672
扣除自/(計入)								
當期損益	34,063	(15,210)	(70,266)	97	(18,584)	(60,563)	(8,643)	(139,106)
計入其他綜合收益	—	—	—	—	(17,508)	—	—	(17,508)
於2012年6月30日 (未經審計)	<u>1,050,197</u>	<u>121,040</u>	<u>157,723</u>	<u>3,285</u>	<u>(29,888)</u>	<u>(45,347)</u>	<u>104,048</u>	<u>1,361,058</u>

簡要合併財務報表附註(續)

2012年1月1日至6月30日止期間

(除另有註明外，以人民幣千元列示)

29. 遞延所得稅(續)

	減值 損失準備	內部 退養福利	已計提工資 獎金和津貼	預計負債	金融工具 公允價值變動	利息收入 /支出	與收購業務 相關的淨資產 (包括債券投資 物業及設備以 及其他資產)、 公允價值變動	合計
於2011年1月1日								
(經審計)	902,206	108,318	206,740	1,458	(324)	(44,432)	133,638	1,307,604
扣除自/(計入)								
當期損益	113,928	27,932	21,249	1,730	(5,250)	59,648	(20,947)	198,290
計入其他綜合收益	—	—	—	—	11,778	—	—	11,778
於2011年12月31日								
(經審計)	<u>1,016,134</u>	<u>136,250</u>	<u>227,989</u>	<u>3,188</u>	<u>6,204</u>	<u>15,216</u>	<u>112,691</u>	<u>1,517,672</u>

簡要合併財務報表附註(續)

2012年1月1日至6月30日止期間

(除另有註明外，以人民幣千元列示)

30. 其他負債

	2012年 6月30日 (未經審計)	2011年 12月31日 (經審計)
應付利息	3,408,293	2,443,659
其他應付款項	1,254,989	1,837,354
營業稅與其他應付稅項	244,915	227,859
遞延收入	54,888	109,388
應付股息	39,780	21,039
預計負債	13,140	12,754
合計	<u>5,016,005</u>	<u>4,652,053</u>

31. 股本

	股數 (以千股計)	金額
於2012年1月1日及2011年12月31日(經審計)	<u>9,300,000</u>	<u>9,300,000</u>
於2012年6月30日(未經審計)	<u>9,300,000</u>	<u>9,300,000</u>

32. 資本公積

本行按股份溢價發行股份。股份溢價在扣除直接發行成本(主要包括承銷費及專業費用)後計入資本公積。

簡要合併財務報表附註(續)

2012年1月1日至6月30日止期間

(除另有註明外，以人民幣千元列示)

33. 盈餘公積

根據中華人民共和國的相關法律，本集團需按其淨利潤提取10%作為不可分配法定盈餘公積。當法定盈餘公積累計額達到股本的50%時，可以不再提取法定盈餘公積。

在提取法定盈餘公積後，經股東大會批准，本集團可自行決定按企業會計準則所確定的淨利潤提取任意盈餘公積。經股東大會批准，本集團提取的任意盈餘公積可用於彌補本行的虧損或轉增本行的資本。

2012年5月7日，股東大會批准本行2011年度利潤分配方案。根據該決議，本行於本期間提取任意盈餘公積人民幣16.12億元(2011年1月1日至6月30日止期間：26.49億元)。

34. 一般準備

本行須按財政部頒佈的《金融企業呆賬準備提取管理辦法》(財金[2005]第49號)和《金融企業財務規則—實施指南》(財金[2007]第23號)的規定，在提取單項和組合資產減值損失的基礎上，於權益內設立及維持一般準備金用以彌補尚未識別的潛在資產減值損失。一般準備金應不低於這些政策界定的風險資產總額的1%。

根據中國內地上述監管要求，本行子公司須從其淨利潤中提取一定款項作為一般準備金。

截至2012年6月30日止六個月，本集團根據中國監管要求轉撥人民幣928百萬元(2011年6月30日止六個月：15.61百萬元)作為一般準備。

財政部於2012年3月30日發佈的《金融企業準備金計提管理辦法》(財金[2012]20號)自2012年7月1日起生效，本集團將在其生效後按照該規定提取一般風險準備。

簡要合併財務報表附註(續)

2012年1月1日至6月30日止期間

(除另有註明外，以人民幣千元列示)

35. 現金和現金等價物

就簡要合併現金流量表而言，現金和現金等價物包括原始期限在三個月以內的以下餘額：

	2012年 6月30日 (未經審計)	2011年 6月30日 (未經審計)
現金	2,485,595	2,164,409
存放中央銀行款項	3,771,448	3,992,505
存放同業及其他金融機構款項	6,599,216	3,070,475
拆放同業其他金融機構款項	2,080,000	650,000
買入返售金融資產	7,002,073	34,436,883
合計	<u>21,938,332</u>	<u>44,314,272</u>

36. 分部分析

營運分部根據有關本集團構成的內部報告確認。董事會及相關管理委員會(主要營運決策者)會定期審閱該等報告，以為各分部分配資源及評估其表現。本集團主要在中國重慶市經營，主要客戶及非流動資產均位於中國重慶市。本集團主要營運決策者根據業務活動審查財務資料，以便分配資源及評估表現。

根據中國企業適用的會計準則及財務法規，分部資產及負債和分部收入及業績均按照本集團的會計政策作為基礎計量。分部會計政策與用於編製簡要合併財務報表的政策之間並無重大差異。

內部費用和轉讓定價乃參照市場利率釐定，並已於各分部的業績狀況中反映。內部費用和轉讓價格調整產生的利息收入和支出定義為分部間利息收入／支出。從第三方取得的利息收入和支出定義為外部利息收入／支出。

簡要合併財務報表附註(續)

2012年1月1日至6月30日止期間

(除另有註明外，以人民幣千元列示)

36. 分部分析(續)

本集團並無任何佔本集團收入10%或以上的主要客戶。

分部收入、業績、資產及負債包含直接歸屬某一分部的項目，以及可按合理基準分配的項目。

營運分部

本集團提供多元化的銀行及相關金融服務。本集團向客戶提供的產品和服務劃分為三個營運分部：

公司銀行業務

公司銀行業務分部向公司類客戶、政府機構及金融機構提供金融產品和服務。這些產品和服務包括公司貸款、貿易融資、存款活動及其他各類公司中介服務。

個人銀行業務

個人銀行業務分部向個人客戶提供金融產品和服務。這些產品和服務包括個人貸款、存款產品、銀行卡業務、個人理財服務及其他各類個人中介服務。

資金營運業務

本集團的資金營運業務為其本身或代表客戶進行債務工具投資，以及進一步貨幣市場交易或回購交易。

簡要合併財務報表附註(續)

2012年1月1日至6月30日止期間

(除另有註明外，以人民幣千元列示)

36. 分部分析(續)

營運分部(續)

	2012年1月1日至6月30日止期間(未經審計)					
	公司 銀行業務	個人 銀行業務	資金 營運業務	分部合計	未分配	合計
外部利息收入	3,636,313	2,048,013	5,058,280	10,742,606	—	10,742,606
外部利息支出	(688,399)	(2,034,660)	(1,785,100)	(4,508,159)	—	(4,508,159)
分部間利息 (支出)收入	(765,789)	2,253,303	(1,487,514)	—	—	—
淨利息收入	2,182,125	2,266,656	1,785,666	6,234,447	—	6,234,447
手續費及佣金收入	74,371	55,966	68,462	198,799	—	198,799
手續費及佣金支出	(1,421)	(15,446)	(2,876)	(19,743)	—	(19,743)
手續費及佣金淨收入	72,950	40,520	65,586	179,056	—	179,056
交易淨收益	—	—	83,296	83,296	—	83,296
其他業務淨損益	—	—	(495)	(495)	6,889	6,394
營業收入	2,255,075	2,307,176	1,934,053	6,496,304	6,889	6,503,193
營業支出	(1,074,059)	(928,037)	(584,139)	(2,586,235)	—	(2,586,235)
資產減值(損失)回撥	(281,556)	43,854	—	(237,702)	—	(237,702)
出售可供出售金融 資產淨收益	—	—	8	8	—	8
稅前利潤	<u>899,460</u>	<u>1,422,993</u>	<u>1,349,922</u>	<u>3,672,375</u>	<u>6,889</u>	<u>3,679,264</u>
所得稅費用						<u>(869,203)</u>
本期利潤						<u>2,810,061</u>
包括在營業支出中 的折舊及攤銷	79,248	72,238	32,431	183,917	—	183,917
資本性支出	<u>143,620</u>	<u>130,913</u>	<u>58,773</u>	<u>333,306</u>	—	<u>333,306</u>

簡要合併財務報表附註(續)

2012年1月1日至6月30日止期間

(除另有註明外，以人民幣千元列示)

36. 分部分析(續)

營運分部(續)

	2012年6月30日(未經審計)					
分部資產	99,061,935	54,091,135	244,057,548	397,210,618	5,132,874	402,343,492
分部負債	70,821,409	205,467,865	95,596,144	371,885,418	886,597	372,772,015
補充信息						
信貸承諾	<u>3,621,850</u>	<u>1,171,355</u>	<u>—</u>	<u>4,793,205</u>	<u>—</u>	<u>4,793,205</u>

簡要合併財務報表附註(續)

2012年1月1日至6月30日止期間

(除另有註明外，以人民幣千元列示)

36. 分部分析(續)

營運分部(續)

	2011年1月1日至6月30日止期間(未經審計)					
	公司 銀行業務	個人 銀行業務	資金 營運業務	分部合計	未分配	合計
外部利息收入	2,440,775	1,811,090	3,570,643	7,822,508	—	7,822,508
外部利息支出	(237,459)	(1,475,136)	(1,281,942)	(2,994,537)	—	(2,994,537)
分部間利息(支出)收入	(392,249)	1,182,131	(789,882)	—	—	—
淨利息收入	1,811,067	1,518,085	1,498,819	4,827,971	—	4,827,971
手續費及佣金收入	47,715	64,920	82,096	194,731	—	194,731
手續費及佣金支出	(3,855)	(5,245)	(6,632)	(15,732)	—	(15,732)
手續費及佣金淨收入	43,860	59,675	75,464	178,999	—	178,999
交易淨收益	—	—	21,106	21,106	—	21,106
其他業務淨損益	—	—	(153,183)	(153,183)	62,851	(90,332)
營業收入	1,854,927	1,577,760	1,442,206	4,874,893	62,851	4,937,744
營業支出	(970,284)	(748,614)	(219,595)	(1,938,493)	(24,350)	(1,962,843)
資產減值(損失)回撥	(165,181)	103,158	—	(62,023)	—	(62,023)
出售應收款項類 投資淨收益	—	—	999	999	—	999
稅前利潤	<u>719,462</u>	<u>932,304</u>	<u>1,223,610</u>	<u>2,875,376</u>	<u>38,501</u>	<u>2,913,877</u>
所得稅費用						<u>(676,511)</u>
本期利潤						<u>2,237,366</u>
包括在營業支出中 的折舊及攤銷	96,268	74,458	8,863	179,589	—	179,589
資本性支出	<u>139,644</u>	<u>108,007</u>	<u>12,856</u>	<u>260,507</u>	—	<u>260,507</u>

簡要合併財務報表附註(續)

2012年1月1日至6月30日止期間

(除另有註明外，以人民幣千元列示)

36. 分部分析(續)

營運分部(續)

	2011年12月31日(經審計)					
分部資產	90,235,576	48,918,501	200,486,156	339,640,233	5,179,788	344,820,021
分部負債	69,253,005	182,788,995	63,731,318	315,773,318	1,035,812	316,809,130
補充信息						
信貸承諾	<u>3,165,112</u>	<u>935,100</u>	<u>—</u>	<u>4,100,212</u>	<u>—</u>	<u>4,100,212</u>

未分配資產主要包括本集團的物業和設備、權益投資、商譽及遞延稅資產。未分配負債主要包括應交稅金及股息。

37. 關聯方交易

本集團的關聯方

本行董事認為下列股東為本集團的關聯方：

股東名稱	持有股份比例(%)	
	2012年 6月30日 (未經審計)	2011年 12月31日 (經審計)
重慶渝富資產經營管理集團有限公司	6.77	6.77
重慶市城市建設投資(集團)有限公司	6.68	6.68
隆鑫控股有限公司	<u>6.13</u>	<u>6.13</u>

若干實體受本集團主要管理人員成員控制或共同控制，被視為本集團的關聯方(「其他關聯方」)。

簡要合併財務報表附註(續)

2012年1月1日至6月30日止期間

(除另有註明外，以人民幣千元列示)

37. 關聯方交易(續)

關聯方交易

截至2012年6月30日止六個月，本集團與關聯方訂立以下重大交易：

	利息收入6月30日 止六個月		利息支出6月30日 止六個月		營業支出6月30日 止六個月	
	2012年 (未經審計)	2011年 (未經審計)	2012年 (未經審計)	2011年 (未經審計)	2012年 (未經審計)	2011年 (未經審計)
本行股東	53,717	52,617	6,115	6,433	3,520	4,300
其他關聯方	<u>52,060</u>	<u>11,970</u>	<u>1,866</u>	<u>506</u>	<u>—</u>	<u>—</u>

於各報告期末，本集團與關聯方有以下重大未償還結餘：

	發放給關聯方的 貸款及墊款		來自關聯方的 客戶存款	
	2012年 6月30日 (未經審計)	2011年 12月31日 (經審計)	2012年 6月30日 (未經審計)	2011年 12月31日 (經審計)
本行股東	2,120,450	2,130,450	435,714	242,841
其他關聯方	<u>2,259,500</u>	<u>1,590,900</u>	<u>737,282</u>	<u>745,590</u>

	應收關聯方利息		應付關聯方利息	
	2012年 6月30日 (未經審計)	2011年 12月31日 (經審計)	2012年 6月30日 (未經審計)	2011年 12月31日 (經審計)
本行股東	3,643	4,126	63	37
其他關聯方	<u>4,096</u>	<u>3,114</u>	<u>71</u>	<u>110</u>

簡要合併財務報表附註(續)

2012年1月1日至6月30日止期間

(除另有註明外，以人民幣千元列示)

37. 關聯方交易(續)

關聯方交易(續)

於2012年6月30日，本行發行給關聯方的債券的賬面價值為人民幣200百萬元(2011年12月31日：人民幣200百萬元)。

2012年6月30日，應收款項類投資中金額為人民幣1,000百萬元(2011年12月31日：人民幣1,000百萬元)的金融機構發行的債務工具已用於該等金融機構的投資作融資之用，而本行的股東有權於日後以預定價格向該等金融機構收購該等投資。

2012年6月30日，應收款項類投資中金額為人民幣1,000百萬元(2011年12月31日：人民幣1,000百萬元)的金融機構發行的債務工具已用於向本行的股東發放信託貸款。

關鍵管理人員

關鍵管理人員是指有權力並負責計劃、指揮和控制本集團活動的人員。

本集團於日常業務中與關鍵管理人員進行正常的銀行業務交易。2012年1至6月及2011年1至6月本集團與關鍵管理人員的交易金額均不重大。

簡要合併財務報表附註(續)

2012年1月1日至6月30日止期間

(除另有註明外，以人民幣千元列示)

37. 關聯方交易(續)

關鍵管理人員(續)

董事和其他關鍵管理人員的薪酬如下：

	6月30日止六個月	
	2012年 (未經審計)	2011年 (未經審計)
基本工資、獎金及津貼	9,760	8,743
退休計劃供款	723	323
袍金	338	—
小計	<u>10,821</u>	<u>9,066</u>

38. 或有債務及承諾

法律訴訟

本集團因其正常業務營運而作為被告牽涉若干訴訟。於2012年6月30日和2011年12月31日，本集團根據法院判決或法律顧問的建議，已確認為預計負債的訴訟虧損準備分別為人民幣13.14百萬元和人民幣12.75百萬元。根據法律意見，本行董事認為該等訴訟的最終結果不會對本集團的財務狀況或營運造成重大影響。

資本承諾

	2012年 6月30日 (未經審計)	2011年 12月31日 (經審計)
已簽訂但未履行合同	104,972	146,778
已批准但未簽訂合同	551,966	502,445
合計	<u>656,938</u>	<u>649,223</u>

簡要合併財務報表附註(續)

2012年1月1日至6月30日止期間

(除另有註明外，以人民幣千元列示)

38. 或有債務及承諾(續)

信貸承諾

	2012年 6月30日 (未經審計)	2011年 12月31日 (經審計)
銀行承兌匯票	3,216,262	3,000,442
未使用的信用卡額度	1,171,355	935,100
已開具的信用證	336,303	154,961
保函	69,285	9,709
合計	<u>4,793,205</u>	<u>4,100,212</u>

信貸承諾代表向客戶提供的一般授信額度。該等授信額度可能以貸款及墊款方式或透過發行信用函、承兌或發出保函提取。

本集團向特定客戶提供信貸承諾。本行董事認為該等信貸承諾是有條件的、可撤銷的，故不包含於上述信貸承諾披露中。

按信用風險加權計算的信貸承諾金額

	2012年 6月30日 (未經審計)	2011年 12月31日 (經審計)
信貸承諾	<u>1,825,064</u>	<u>1,739,081</u>

按信用風險加權計算的信貸承諾是根據中國銀監會頒佈的指引計算，取決於(其中包括)交易對手的信用能力和到期期限。或有債務及信貸承諾採用的風險權重介於0%至100%不等。

簡要合併財務報表附註(續)

2012年1月1日至6月30日止期間

(除另有註明外，以人民幣千元列示)

38. 或有債務及承諾(續)

營運租賃承諾

於各報告期末，本集團作為承租人有如下固定租期及租金的不可撤銷營運租賃承擔：

	2012年 6月30日 (未經審計)	2011年 12月31日 (經審計)
一年以內	32,607	27,043
一至二年	26,304	22,455
二至三年	19,635	20,198
三年以上	55,665	57,883
合計	<u>134,211</u>	<u>127,579</u>

該租賃經協商租期為1至18年。

抵押品

作為抵押品的資產

本集團根據回購協議作為抵質押品抵押的資產賬面價值如下：

	2012年 6月30日 (未經審計)	2011年 12月31日 (經審計)
債券	37,953,034	24,113,354
票據	14,665,129	9,790,724
合計	<u>52,618,163</u>	<u>33,904,078</u>

於2012年6月30日，本集團賣出回購金融資產款項的賬面價值為人民幣51,548百萬元(2011年12月31日：人民幣32,760百萬元)。

簡要合併財務報表附註(續)

2012年1月1日至6月30日止期間

(除另有註明外，以人民幣千元列示)

38. 或有債務及承諾(續)

收到的抵押品

根據買入返售協議購入票據及其他證券時，作為抵質押品收取的票據及其他證券可被轉售或重新抵押。本集團接納的抵質押品於2012年6月30日公允價值為人民幣49,998百萬元(2011年12月31日：人民幣37,157百萬元)；本集團通過賣出回購方式轉售或重新抵押的抵質押品於2012年6月30日公允價值為人民幣12,373百萬元(2011年12月31日：8,339百萬元)。

39. 金融工具的公允價值

金融資產和金融負債的公允價值根據以下方式確定：

- 有標準條款及規定並在活躍流通市場上交易的金融資產和金融負債的公允價值是參考市場標價的買入、賣出價分別確定。
- 其他金融資產和金融負債的公允價值是根據公認定價模型、採用對類似工具可觀察當前市場交易價格或經紀商對類似工具的標價按照折現現金流使用分析而確定；當不存在標價時，其公允價值盡可能利用金融工具期限內適用的收益率按折現現金流使用分析來確定。
- 金融機構發行的非上市債務工具的公允價值按發行人所呈報的每單位資產淨值估計。

簡要合併財務報表附註(續)

2012年1月1日至6月30日止期間

(除另有註明外，以人民幣千元列示)

39. 金融工具的公允價值(續)

下表列示了於簡要合併財務狀況表內未按公允價值列示的該等金融資產及負債的賬面價值及公允價值。賬面價值與公允價值相若的金融資產及負債，例如：存放中央銀行款項、存放同業及其他金融機構款項、拆放同業及其他金融機構款項、買入返售金融資產、向中央銀行借款、同業及其他金融機構存款、拆入資金及賣出回購金融資產款項並不包括於下表中。

	2012年6月30日 (未經審計)		2011年12月31日 (經審計)	
	賬面價值	公允價值	賬面價值	公允價值
金融資產				
客戶貸款及墊款	157,808,574	157,808,396	138,821,830	138,773,741
持有至到期投資	44,838,407	45,580,576	40,236,422	40,586,268
應收款項類投資	23,799,436	23,951,830	27,053,280	27,240,730
合計	<u>226,446,417</u>	<u>227,340,802</u>	<u>206,111,532</u>	<u>206,600,739</u>
金融負債				
客戶存款	270,621,562	270,642,473	246,141,374	224,893,814
已發行債券	2,300,000	2,276,395	2,300,000	2,137,816
合計	<u>272,921,562</u>	<u>272,918,868</u>	<u>248,441,374</u>	<u>227,031,630</u>

簡要合併財務報表附註(續)

2012年1月1日至6月30日止期間

(除另有註明外，以人民幣千元列示)

39. 金融工具的公允價值(續)

對於以公允價值進行初始確認的金融工具的後續計量，本集團根據公允價值的可取得程度，將金融工具分為第一至第三個不同的層級，具體如下：

- 第一層級：指公允價值來自活躍市場上可確認資產或負債標價(未經調整)的金融工具。
- 第二層級：指公允價值的計算來自第一層級不包括的並非金融資產或負債可觀察的可直接(即價格)或間接(即來自價格)取得標價的參數值的金融工具。
- 第三層級：指運用含有不能根據可觀察市場數據(不可觀察參數值)確定的資產或負債的參數值的估值技術確定其公允價值。

	2012年6月30日(未經審計)			
	第一層級	第二層級	第三層級	合計
為交易而持有的金融資產	—	4,187,746	—	4,187,746
指定為以公允價值計量且 其變動計入損益的金融資產	—	12,756,991	—	12,756,991
可供出售金融資產	21,588	3,166,017	—	3,187,605
資產合計	21,588	20,110,754	—	20,132,342
指定為以公允價值計量且 其變動計入損益的金融負債	—	(2,519,304)	—	(2,519,304)
負債合計	—	(2,519,304)	—	(2,519,304)

簡要合併財務報表附註(續)

2012年1月1日至6月30日止期間

(除另有註明外，以人民幣千元列示)

39. 金融工具的公允價值(續)

	2011年12月31日(經審計)			
	第一層級	第二層級	第三層級	合計
為交易而持有的金融資產	—	400,880	—	400,880
指定為以公允價值計量且 其變動計入損益的金融資產	—	13,033,648	—	13,033,648
可供出售金融資產	24,434	1,564,050	—	1,588,484
資產合計	<u>24,434</u>	<u>14,998,578</u>	<u>—</u>	<u>15,023,012</u>
指定為以公允價值計量且 其變動計入損益的金融負債	—	(365,625)	—	(365,625)
負債合計	<u>—</u>	<u>(365,625)</u>	<u>—</u>	<u>(365,625)</u>

截至2012年6月30日止六個月及2011年度，金融資產及負債在第一層級和第二層級之間無轉移。

40. 財務報表日後事項

本集團無重大的財務報表日後事項。



未經審計補充財務資料

(除另有註明外，以人民幣百萬元列示)

客戶貸款及墊款(合同金額)

由於重組前後並無同一方或多方最終控制39家農村信用聯合社、重慶市農村信用社聯合社及本行，根據國際財務報告準則，本行的重組計為本行於2008年6月27日對39家農村信用聯合社及重慶市農村信用社聯合社業務進行的收購，而非採用合併會計法。

以下有關重組後客戶貸款及墊款和相關資產質量指標的若干披露已根據有關貸款的合約金額編製，以供管理層之用，與本集團簡要財務報表內所述的該等貸款及墊款的賬面價值有所不同。

未經審計補充財務資料(續)

(除另有註明外，以人民幣百萬元列示)

客戶貸款及墊款(合同金額)(續)

(1) 客戶貸款及墊款按公司和零售分佈情況如下：

	2012年 6月30日	2011年 12月31日
對公貸款及墊款		
— 貸款	101,156.1	92,422.0
— 票據貼現	6,509.0	252.2
— 貿易融資	272.9	131.4
小計	107,938.0	92,805.6
零售貸款及墊款		
— 住房貸款及商鋪按揭貸款	32,398.4	30,835.4
— 個人經營性貸款	16,910.4	14,403.3
— 農戶貸款	1,874.2	2,101.5
— 其他	4,586.3	4,198.6
小計	55,769.3	51,538.8
貸款及墊款總額	163,707.3	144,344.4
減值損失準備	(5,898.7)	(5,522.6)
其中：個別方式評估	(505.3)	(475.2)
組合方式評估	(5,393.4)	(5,047.4)
客戶貸款及墊款淨額	157,808.6	138,821.8

未經審計補充財務資料(續)

(除另有註明外，以人民幣百萬元列示)

客戶貸款及墊款(合同金額)(續)

(2) 客戶貸款及墊款按組合及個別評估方式列示如下：

	組合方式 評估計提 減值準備貸款 及墊款(A)	已識別的減值貸款及墊款(B)			合計	已識別的 減值貸款和 墊款佔貸款 及墊款總額 的百分比
		組合方式 評估計提 減值準備	個別方式 評估計提 減值準備	小計		
2012年6月30日						
貸款及墊款的總額	161,756.9	1,068.9	881.5	1,950.4	163,707.3	1.19
減值損失準備	(4,505.4)	(888.0)	(505.3)	(1,393.3)	(5,898.7)	
客戶貸款及墊款淨額	<u>157,251.5</u>	<u>180.9</u>	<u>376.2</u>	<u>557.1</u>	<u>157,808.6</u>	

	組合方式 評估計提 減值準備貸款 及墊款(A)	已識別的減值貸款及墊款(B)			合計	已識別的 減值貸款和 墊款佔貸款 及墊款總額 的百分比
		組合方式 評估計提 減值準備	個別方式 評估計提 減值準備	小計		
2011年12月31日						
貸款及墊款的總額	142,262.8	1,092.4	989.2	2,081.6	144,344.4	1.44
減值損失準備	(4,147.0)	(900.4)	(475.2)	(1,375.6)	(5,522.6)	
客戶貸款及墊款淨額	<u>138,115.8</u>	<u>192.0</u>	<u>514.0</u>	<u>706.0</u>	<u>138,821.8</u>	

未經審計補充財務資料(續)

(除另有註明外，以人民幣百萬元列示)

客戶貸款及墊款(合同金額)(續)

(2) 客戶貸款及墊款按組合及個別評估方式列示如下：(續)

- A. 單獨測試未發生減值的貸款及墊款以組合評估方式計提減值準備。
- B. 已識別的減值貸款及墊款包括客觀依據表明存在減值迹象且已經被識別為有減值損失的貸款。這些貸款的減值準備以個別或組合方式評估進行計提。

(3) 客戶貸款及墊款減值損失準備變動

	個別方式評估 計提減值準備	組合方式評估 計提減值準備	合計
於2012年1月1日	475.2	5,047.4	5,522.6
本期計提	177.6	1,830.5	2,008.1
本期回撥	(159.0)	(1,611.4)	(1,770.4)
收回原核銷貸款及墊款導致的轉回	35.9	136.1	172.0
因折現價值上升導致轉出	(24.4)	(9.2)	(33.6)
於2012年6月30日	<u>505.3</u>	<u>5,393.4</u>	<u>5,898.7</u>

未經審計補充財務資料(續)

(除另有註明外，以人民幣百萬元列示)

客戶貸款及墊款(合同金額)(續)

(3) 客戶貸款及墊款減值損失準備變動(續)

	個別方式評估 計提減值準備	組合方式評估 計提減值準備	合計
於2011年1月1日	624.3	4,406.8	5,031.1
本年計提	110.0	1,260.7	1,370.7
本年回撥	(319.7)	(496.2)	(815.9)
核銷	(83.8)	(368.1)	(451.9)
收回原核銷貸款及墊款導致的轉回	211.4	280.1	491.5
因折現價值上升導致轉出	(67.0)	(35.9)	(102.9)
於2011年12月31日	<u>475.2</u>	<u>5,047.4</u>	<u>5,522.6</u>

流動性比率

(以百分比列示)

	2012年 6月30日	2011年 12月31日
人民幣流動資產與人民幣流動負債比率	<u>27.67</u>	<u>28.46</u>
外幣流動資產與外幣流動負債比率	<u>269.16</u>	<u>208.58</u>

未經審計補充財務資料(續)

(除另有註明外，以人民幣百萬元列示)

核心負債比率

(以百分比列示)

	2012年 6月30日	2011年 12月31日
核心負債比率	<u>58.55</u>	<u>57.49</u>

以上流動性比率、核心負債比率是參照中國銀監會頒佈的公式計算。

貨幣集中度

	等值人民幣			總計
	美元	港元	其他	
於2012年6月30日				
現貨資產	339.0	170.3	113.1	622.4
現貨負債	<u>(212.5)</u>	<u>(3.6)</u>	<u>(113.0)</u>	<u>(329.1)</u>
淨長／(短)倉	<u>126.5</u>	<u>166.7</u>	<u>0.1</u>	<u>293.3</u>

	等值人民幣			總計
	美元	港元	其他	
於2011年12月31日				
現貨資產	439.0	60.4	99.1	598.5
現貨負債	<u>(134.1)</u>	<u>(49.8)</u>	<u>(96.6)</u>	<u>(280.5)</u>
淨長／(短)倉	<u>304.9</u>	<u>10.6</u>	<u>2.5</u>	<u>318.0</u>

未經審計補充財務資料(續)

(除另有註明外，以人民幣百萬元列示)

跨境索賠

本集團主要在中國內地經營業務，故向中國內地以外的第三方提出的所有債權要求均列作跨境索賠。

跨境索賠主要包括存放同業款項。

跨境索賠已按不同國家或地區予以披露。在考慮了風險轉讓因素的基礎上凡達到跨境索賠總額10%的國家或地區須分別列示。風險轉讓是指債務人的債務擔保是由另一國家的第三方出具，或債務由某一銀行的海外分行承擔，而其總行設在另一國家的情況。

	同業	合計
截至2012年6月30日		
亞太區(不包括中國內地)	12.4	12.4
— 其中：香港應佔部分	12.4	12.4
歐洲	9.1	9.1
北美	8.3	8.3
合計	<u>29.8</u>	<u>29.8</u>

	同業	合計
截至2011年12月31日		
亞太區(不包括中國內地)	19.0	19.0
— 其中：香港應佔部分	19.0	19.0
歐洲	7.2	7.2
北美	26.7	26.7
合計	<u>52.9</u>	<u>52.9</u>

未經審計補充財務資料(續)

(除另有註明外，以人民幣百萬元列示)

逾期資產

逾期以下期間的客戶貸款及墊款總額

	2012年 6月30日	2011年 12月31日
3個月以下(包括3個月)	1,534.2	1,633.0
3個月至12個月	343.5	392.8
超過12個月	<u>1,615.5</u>	<u>1,663.7</u>
總計	<u><u>3,493.2</u></u>	<u><u>3,689.5</u></u>
百分比		
3個月以下(包括3個月)	43.92	44.26
3個月至12個月	9.83	10.65
超過12個月	<u>46.25</u>	<u>45.09</u>
總計	<u><u>100.00</u></u>	<u><u>100.00</u></u>

具有指定償還日期的客戶貸款及墊款於本金或利息逾期時被分類為逾期貸款。

未經審計補充財務資料(續)

(除另有註明外，以人民幣百萬元列示)

地區分部

按地區分部編製資料時，營業收入總額根據獲得收益的支行所處位置予以分配。下表載列於所示期間縣域支行及主城支行應佔營業收入總額。

	截至2012年6月30日止六個月			截至2011年6月30日止六個月		
	縣域(1)	主城	合計	縣域(1)	主城	合計
淨利息收入	927.2	5,307.2	6,234.4	951.5	3,876.5	4,828.0
手續費及佣金淨收入	89.9	89.2	179.1	47.6	131.4	179.0
交易淨收益	—	83.3	83.3	—	21.1	21.1
其他業務淨損益	45.3	(38.9)	6.4	38.1	(128.4)	(90.3)
營業收入總額	1,062.4	5,440.8	6,503.2	1,037.2	3,900.6	4,937.8
內部轉移收支	2,141.6	(2,141.6)	—	1,043.9	(1,043.9)	—
調整後的收益	<u>3,204.0</u>	<u>3,299.2</u>	<u>6,503.2</u>	<u>2,081.1</u>	<u>2,856.7</u>	<u>4,937.8</u>

(1) 縣域指重慶市除主城以外的地區以及江蘇張家港華信村鎮銀行股份有限公司、四川大竹隆源村鎮銀行股份有限公司和雲南大理海東村鎮銀行有限責任公司三家子公司的數據。

未經審計補充財務資料(續)

(除另有註明外，以人民幣百萬元列示)

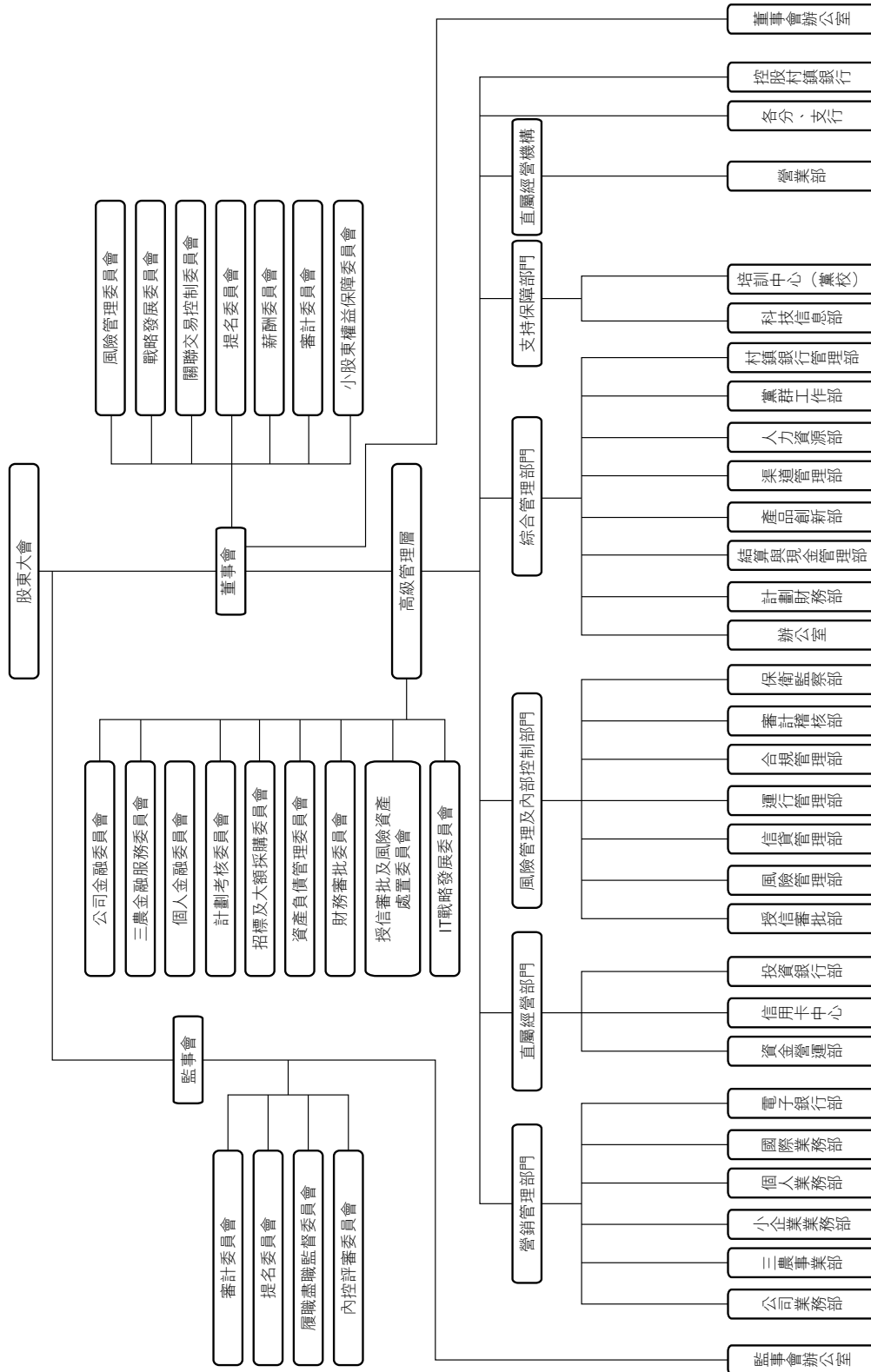
地區分部摘要

(以百分比列示)	2012年6月30日		2011年12月31日	
	縣域	主城	縣域	主城
存款	66.84	33.16	66.79	33.21
貸款	45.76	54.24	46.80	53.20
資產	44.80	55.20	46.67	53.33
貸存比	39.25	96.75	41.09	93.94
不良貸款率	2.33	0.23	2.75	0.29
撥備覆蓋率	225.03	954.56	208.13	746.14

(以百分比列示)	截至2012年6月30日 止六個月		截至2011年6月30日 止六個月	
	縣域	主城	縣域	主城
平均總資產回報率	1.40	1.58	1.10	1.84
手續費及佣金淨收入佔營業收入比率	2.81	2.70	2.29	4.60
成本收入比率	41.21	25.11	44.96	25.29



組織架構圖



在本中期報告中，除非文義另有所指外，下列詞語具有如下涵義。

「中國」	中華人民共和國
「香港」	中國香港特別行政區
「本行」／「本集團」	重慶農村商業銀行股份有限公司或其前身及(除文義另有所指外)重慶農村商業銀行股份有限公司的所有子公司
「元」	人民幣元
「人民幣」	人民幣，中國法定貨幣
「中國銀監會」	中國銀行業監督管理委員會
「香港聯交所」	香港聯合交易所有限公司
「香港交易所」	香港交易及結算所有限公司
「上市規則」	香港聯合交易所有限公司證券上市規則
「內資股」	本行在中國發行的每股面值 1.00 元的普通股
「縣域」	重慶市除主城以外的地區以及江蘇張家港華信村鎮銀行股份有限公司、四川大竹隆源村鎮銀行股份有限公司和雲南大理海東村鎮銀行有限責任公司三家子公司的數據
「三農」	「農業、農村和農民」的簡稱

「村鎮銀行」	經中國銀監會批准，於農村地區註冊成立的為當地農戶或企業提供服務的銀行機構
「公司章程」	重慶農村商業銀行股份有限公司章程
「314總體部署」	2007年3月，胡錦濤總書記在全國「兩會」期間參加重慶代表團討論時對重慶新階段發展提出的三大定位，一大目標，四大任務「314」總體部署
「國發3號文件」	2009年1月26日，國務院發佈的《關於推進重慶市統籌城鄉改革和發展的若干意見》(國發[2009]3號)。該文件將重慶改革和發展提升為國家戰略
「兩個不低於」	對於小企業信貸投放，增速不低於全部貸款平均增速，增量不低於上年
「五大萬億元級工業板塊」	根據《重慶市工業轉型升級「十二五」規劃》，重慶市將依托高速公路、鐵路、城市軌道等快速通道，引導工業更多向兩江新區、西永微電園、區域中心城市和區縣(自治縣)布局，力爭在2020年形成兩江新區、西永地區、江南工業走廊、二環沿線和其他區縣等「五大萬億元級工業板塊」
「證券及期貨條例」	香港法例第571章《證券及期貨條例》



重慶農村商業銀行
CHONGQING RURAL COMMERCIAL BANK

地址：中國重慶市江北區洋河東路10號 郵編：400020 網址：www.cqrcb.com