



中期報告 2012



# 國際精密 集團有限公司

(於開曼群島註冊成立之有限公司) (股份代號：929)





# 目錄

2	公司資料
3	集團架構
4-5	公司里程
6	集團簡介
7-9	財務摘要
10-13	管理層討論及分析
14	簡明綜合收益表
15	簡明綜合全面收益表
16-17	簡明綜合財務狀況表
18	簡明綜合權益變動報表
19-20	簡明綜合現金流量表
21-36	簡明綜合財務報表附註
37-44	其他資料

# 公司資料

## 董事會

### 執行董事

崔少安先生(主席兼董事總經理)

何如海先生

黎文傑先生

李志恆先生

劉兆聰先生

袁志豪先生

黃國強先生(於二零一二年七月五日辭任)

### 獨立非執行董事

鄭岳博士

蔡翰霆先生

胡國雄先生

阮雲道先生

### 授權代表

崔少安先生

譚耀忠先生

### 公司秘書

譚耀忠先生

### 審核委員會

鄭岳博士(主席)

蔡翰霆先生

胡國雄先生

### 薪酬委員會

鄭岳博士(主席)

崔少安先生

黎文傑先生

蔡翰霆先生

胡國雄先生

### 提名委員會

崔少安先生(主席)

鄭岳博士

蔡翰霆先生

胡國雄先生

阮雲道先生

### 本公司之法律顧問

李智聰律師事務所

### 核數師

安永會計師事務所

執業會計師

### 註冊辦事處

Cricket Square

Hutchins Drive

P.O. Box 2681

Grand Cayman KY1-1111

Cayman Islands

### 香港主要營業地點

香港九龍觀塘榮業街6號

海濱工業大廈11樓E1座

### 中國主要營業地點

中國廣東省

廣州市增城區

岳湖村上圍沙河社

郵編：511335

### 泰國主要營業地點

99/1 Mu Phaholyothin Road, Sanubtueb

Wangnoi, Ayutthaya 13170, Thailand

### 香港股份過戶登記分處

卓佳證券登記有限公司

香港灣仔

皇后大道東28號

金鐘匯中心26樓

### 主要往來銀行

澳盛銀行集團有限公司

盤谷銀行香港分行

中信銀行國際有限公司

星展銀行(香港)有限公司

香港上海滙豐銀行有限公司

中國工商銀行(亞洲)有限公司

渣打銀行(香港)有限公司

大華銀行有限公司

### 網址

<http://www.ipegroup.com>

### 股份代號

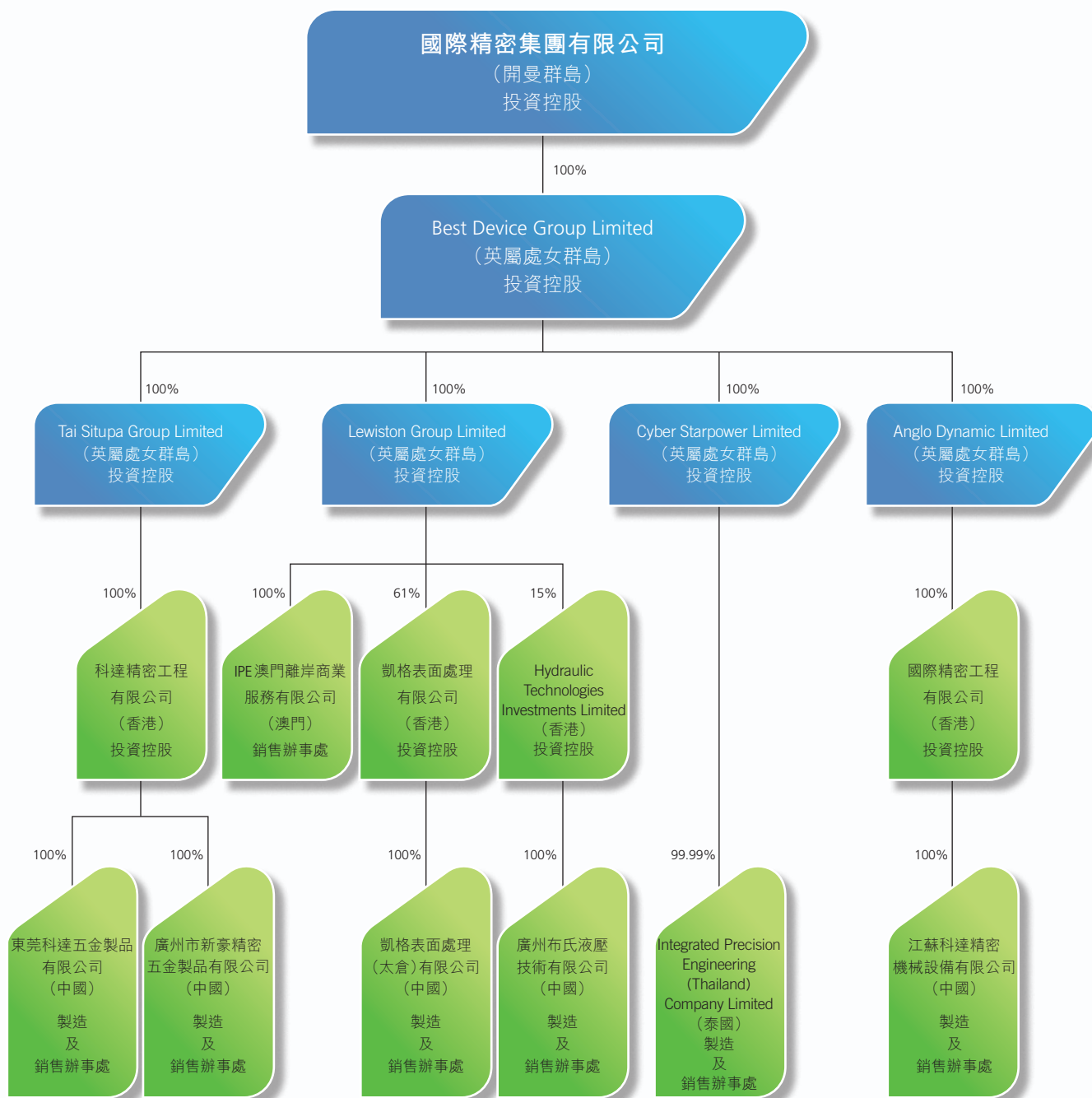
929

### 上市地點

香港聯合交易所有限公司主板

# 集團架構

本公司主要附屬公司及合營企業 — 於二零一二年六月三十日



# 公司里程

## 一九九零年

於新加坡成立 IPE (新加坡)

## 一九九七年

於泰國成立 IPE (泰國)  
IPE (新加坡) 獲新加坡政府頒發「五十大傑出企業」殊榮

## 二零零四年

於二零零四年十一月一日在香港聯合交易所有限公司主板上市

## 一九九四年

於香港成立 IPE (香港)  
於中國內地成立東莞科達

## 二零零二年

IPE (泰國) 之生產設施獲頒 ISO 9001 認證  
東莞科達之生產設施獲頒 ISO 9001 : 2000 及 QS 9000 認證  
於中國內地成立廣州新豪

## 二零零五年

獲 Bosch、Delphi、Siemens VDO 及 TRW 認可為合資格汽車零件供應商

## 二零零六年

廣州新豪獲頒TS16949  
認證 — 汽車認證

## 二零零八年

IPE (香港) 獲頒 Bosch 集團優  
先供應商

IPE (泰國) 獲頒TS16949 認  
證 — 汽車認證

## 二零一零年

廣州新豪獲頒AS9100 認證  
— 航天認證

廣州新豪獲頒伊頓液壓系  
統(濟寧)有限公司優秀供  
應商

廣州新豪獲頒德爾福上海  
動力推進系統有限公司傑  
出供應商

## 二零一二年

江蘇科達開始發展本集  
團於常熟地皮第一期建  
造工程，此舉將提供  
42,000平方米生產面積

## 二零零七年

IPE (泰國) 獲頒ISO 14001 :  
2004 認證

參與中意合營企業Hydraulic  
Technologies Investments  
Limited及其全資附屬公司  
廣州布氏液壓技術有限公  
司，其主要業務為位於中  
國從事液壓閥門及設備裝  
配。國際精密集團擁有該  
合營企業15% 權益

## 二零零九年

廣州新豪獲認可為高新技  
術企業

廣州新豪獲頒ISO 14001 :  
2004 認證

廣州新豪獲頒大陸汽車電  
子(蕪湖)有限公司最佳技  
術開發供應商

## 二零一一年

廣州新豪獲頒博格華納汽  
車零部件(寧波)有限公司  
優秀供應商

江蘇科達獲頒ISO 9001 :  
2008 認證

# 集團簡介

國際精密集團有限公司(「本公司」或「國際精密集團」)於二零零二年七月十日在開曼群島註冊成立為獲豁免有限公司。本公司為投資控股公司，其附屬公司(統稱「本集團」)主要從事精密金屬零件製造及銷售業務。

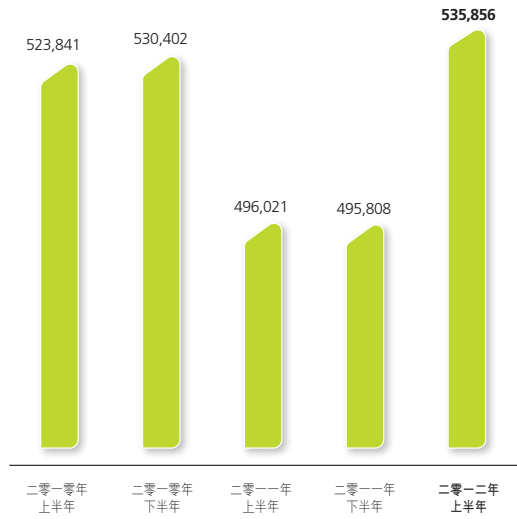
本集團於一九九零年在新加坡開展其精密金屬零件業務，現在製造用於硬盤驅動器(「HDD」)、液壓設備、汽車零件、電子及其他儀器的精密金屬零件及裝配零件。

本集團之尊貴客戶全為資訊科技、液壓動力、汽車及電器行業之頂級跨國企業。彼等對精密金屬零件之精確度要求極高。除按照客戶規格供應大量精密零件外，本集團亦為全球各地夥伴提供解決方案，並與彼等緊密合作推行新項目。由於該等項目涉及各種金屬及塑膠零件、電子線路的開發，並需將各種零件最後組裝及測試組裝設備的專業知識，方可運送予最終用家，故該等項目一般需要花費頗長時間方能運作。本集團已建立一支優秀的工程師隊伍，能夠為世界各地夥伴提供解決方案。

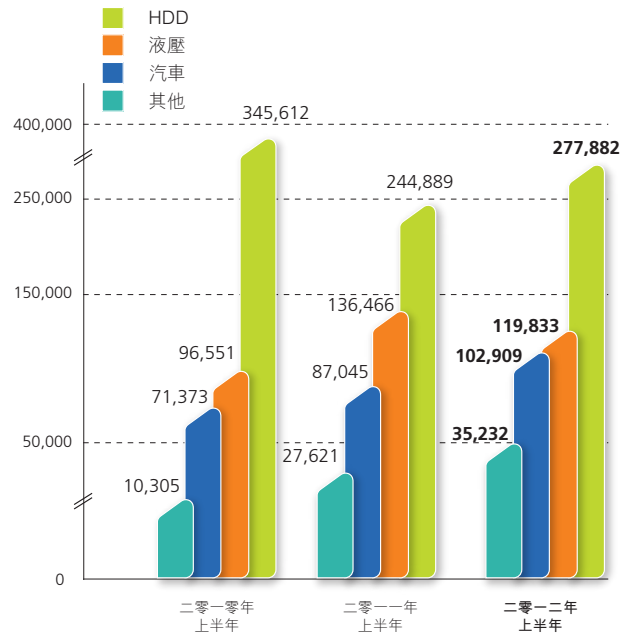


# 財務摘要

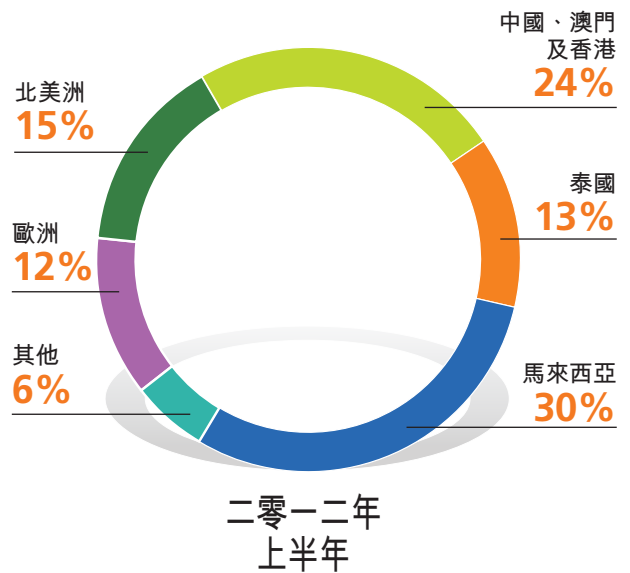
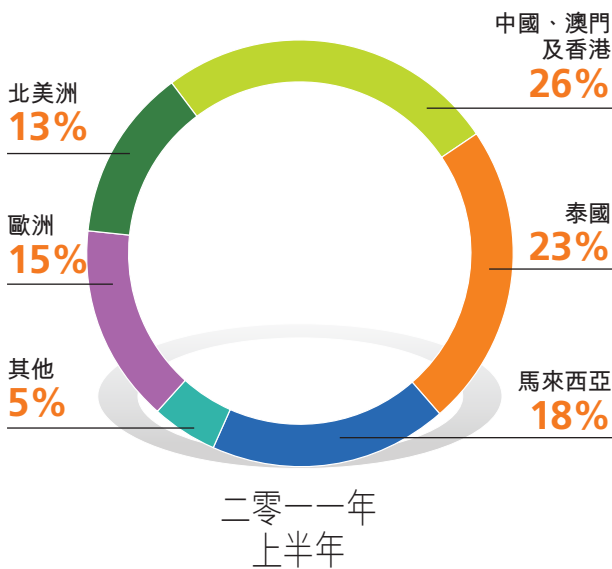
## 營業額 (千港元)



## 業務分部 (千港元)



## 地區分類比例



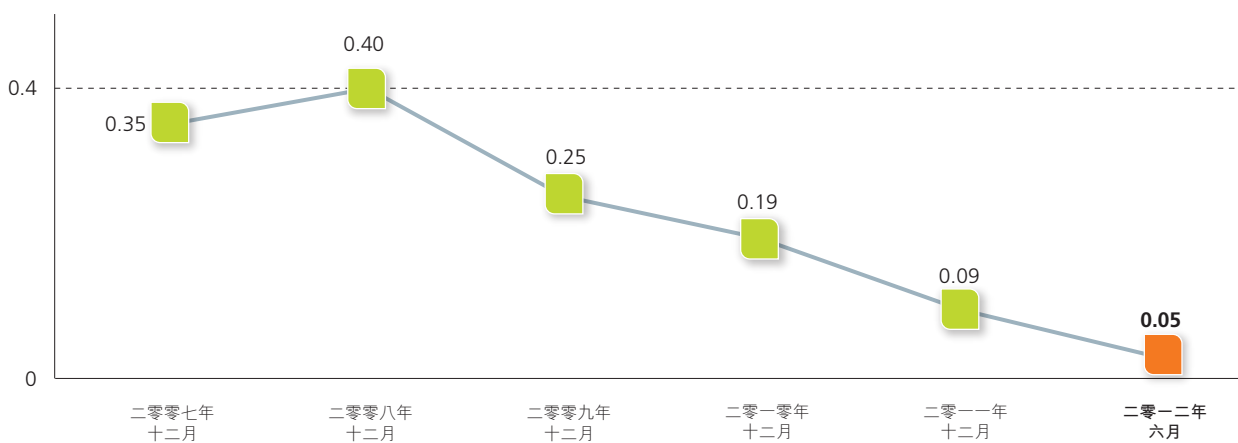
# 財務摘要

## 比率分析

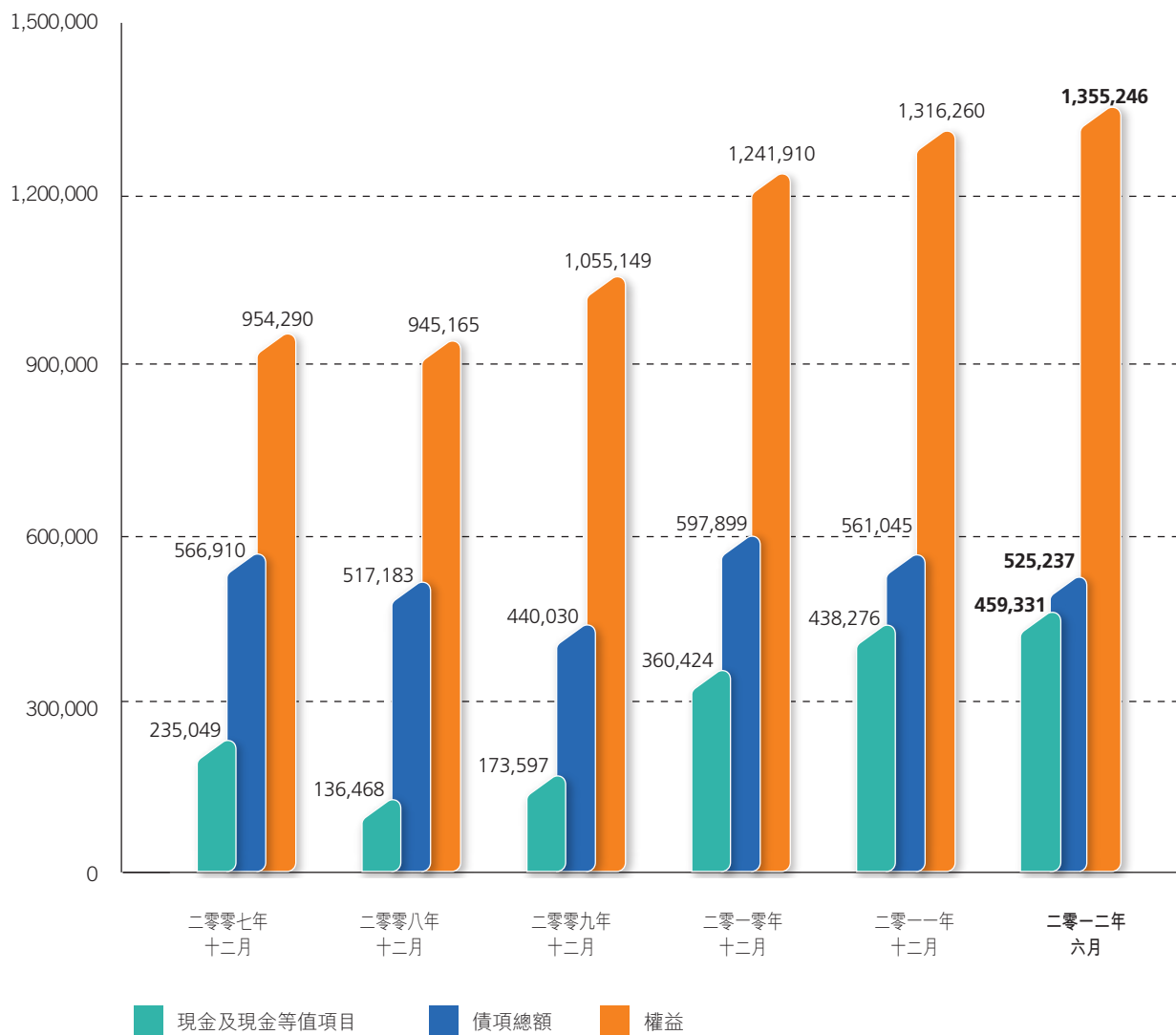
	二零一二年		截至十二月三十一日止年度			
	六月三十日	二零一一年	二零一零年	二零零九年	二零零八年	二零零七年
<b>主要統計數據：</b>						
流動比率	1.52	1.31	1.23	1.26*	1.05*	1.29*
資本負債比率(借貸淨額/股東權益)	0.05	0.09	0.19	0.25	0.40	0.35
股息派發比率	20.0%	29.7%	29.9%	—	27.9%	29.8%
毛利率	21.5%	20.0%	25.9%	15.6%	23.8%	25.6%
純利率	8.6%	5.1%	12.6%	1.8%	7.0%	13.3%
應收賬款平均日數	85天	87天	81天	104天	85天	92天
存貨周轉平均日數	114天	102天	86天	137天	127天	122天
<b>每股股份數據：</b>						
每股資產淨值(港元)	1.46	1.42	1.34	1.15	1.35	1.33
每股現金	4.9港仙	4.7港仙	3.9港仙	1.9港仙	2.0港仙	3.3港仙

\* 經重列

## 債務淨額對權益比率



權益、債項總額及現金及現金等值項目  
(千港元)



# 管理層討論及分析

## 業務回顧

截至二零一二年六月三十日止六個月，本集團錄得總收益535,900,000港元，較去年同期之收益上升8.0%，期內純利為46,200,000港元，較去年同期增加30.5%。毛利率及純利率分別為21.5%及8.6%，分別較去年同期增加2.7個百分點及1.5個百分點。

去年發生的兩場天災 — 三月的日本海嘯及十月的泰國大水災 — 破壞了硬盤驅動器(「HDD」)產業的供應鏈。幸而供應鏈在二零一二年上半年逐漸恢復正常，推動HDD零件業務分類的銷售額增加。截至二零一二年六月三十日止六個月，本集團之HDD零件錄得277,900,000港元之銷售額，較二零一一年上半年及下半年分別增加13.5%及20.2%。該等增幅反映基於全球個人電腦市場停滯不前，供應鏈因而作出的調整。個人電腦市場繼續受平板電腦的龐大需求增幅所影響，蠶食個人電腦的消費需求，加上全球經濟環境疲弱，不止影響消費者情緒，亦影響商業氣氛，從而壓抑個人電腦的業務需求。

本集團另外兩項主要業務分類，液壓設備零件及汽車零件，並非直接面對消費者市場，但該兩項分類亦受全球疲弱的經濟環境影響。再者，歐債危機逐步蔓延，顯然構成不利因素，影響本集團在歐洲之銷售額。全球經濟不明朗的情況，連同至今暢旺的中國經濟亦展現明確的增長放緩徵兆，不止減少本集團液壓設備零件的需求，亦導致一些液壓設備零件的客戶暫緩訂單付運。於截至二零一二年六月三十日止六個月，本集團的液壓設備零件銷售額為119,800,000港元，較去年同期減少12.2%。

本集團的汽車零件業務分類繼續增長，我們認為在當前歐美疲弱的經濟情況下，如此表現實屬難能可貴。於截至二零一二年六月三十日止六個月，本集團的汽車零件錄得102,900,000港元之銷售額，較二零一一年上半年增加15,900,000港元，或18.2%。

## 財務回顧

### 銷售額

回顧中期期間內，本集團按業務分類劃分之營業額連同二零一一年上半年之比較數字如下：

	二零一二年上半年		二零一一年上半年		百分比 變動
	千港元	%	千港元	%	
HDD 零件	277,882	51.8%	244,889	49.4%	13.5%
液壓設備零件	119,833	22.4%	136,466	27.5%	(12.2%)
汽車零件	102,909	19.2%	87,045	17.5%	18.2%
其他	35,232	6.6%	27,621	5.6%	27.6%
	535,856	100.0%	496,021	100.0%	8.0%

由於泰國出現嚴重水災，本集團的泰國廠房於二零一一年十月停產。本集團的泰國廠房於二零一一年十二月復產。於截至二零一二年六月三十日止六個月，本集團的HDD零件錄得277,900,000港元的銷售額，較二零一一年上半年及下半年分別增加13.5%及20.2%。

由於歐洲金融危機及經濟環境疲弱的不利影響，本集團的液壓設備零件於回顧中期期間錄得119,800,000港元的銷售額，較去年同期減少12.2%。

受惠於歐洲汽車零件公司增加外判工作的趨勢，於截至二零一二年六月三十日止六個月，本集團的汽車零件銷售額比二零一一年同期錄得18.2%的增幅，達102,900,000港元，再次刷新半年記錄。

### 毛利

回顧期間，本集團之毛利率為21.5%，較去年同期增加2.7個百分點。

由於營業額改善，加上經營槓桿的影響，毛利率亦比去年上半年及下半年有所改善。然而，中國及泰國之工資增加，拖慢了毛利率之增長率。

### 其他收入及收益

於截至二零一二年六月三十日止六個月，其他收入及收益錄得12,600,000港元，類同去年同期錄得之12,100,000港元，主要包括匯兌收益、銀行利息收入、利率掉期及遠期貨幣合約之公平值收益分別為2,900,000港元、5,200,000港元及1,800,000港元。

# 管理層討論及分析

## 銷售及分銷成本

於回顧期間，銷售及分銷成本合共為13,400,000港元，佔營業額2.5%，相比二零一一年同期則佔營業額2.2%，增加0.3個百分點。

## 行政開支

回顧期間，本集團一般及行政開支由二零一一年同期的46,700,000港元增加3.3%，至48,200,000港元，主要由於各種辦公室開支普遍增加所致。

## 融資成本

與二零一一年同期相比，融資成本於回顧期間增加5.0%或400,000港元，至8,600,000港元。增加主要由於利率較高所致。本集團之平均利率由2.8%增至3.2%。

## 本公司持有人應佔溢利

由於上述各項的影響，截至二零一二年六月三十日止六個月，本公司持有人應佔溢利為46,300,000港元，相比截至二零一一年六月三十日止六個月本公司持有人應佔溢利35,000,000港元，增長32.4%。

## 本集團資產之抵押詳情

於二零一二年六月三十日，本集團借貸總額為525,200,000港元(二零一一年十二月三十一日：561,000,000港元)，乃以本公司之公司擔保作抵押。於二零一二年六月三十日，本集團並無為獲取銀行融資而將任何資產抵押。

## 流動資金、財政資源及財務比率

本集團一般以自有現金流以及往來銀行提供之銀行融資提供業務營運資金。

於二零一二年六月三十日，根據已發行普通股928,342,790股(二零一一年十二月三十一日：926,635,290股)計算，每股應佔現金為0.49港元(二零一一年十二月三十一日：0.47港元)，而每股資產淨值為1.46港元(二零一一年十二月三十一日：1.42港元)。

於回顧期內，本集團經營業務產生之現金流入淨額為90,800,000港元(二零一一年：101,200,000港元)。由於購買物業、廠房及設備及非抵押定期存款減少78,100,000港元，本集團錄得投資活動所得之現金流入淨額51,600,000港元(二零一一年：現金流出淨額33,500,000港元)。

於二零一二年六月三十日，本集團之銀行借貸總額減少至525,200,000港元(二零一一年十二月三十一日：561,000,000港元)，而於二零一二年六月三十日之借貸淨額(即借貸總額減去現金及銀行結餘)亦下跌46.3%，至65,900,000港元(二零一一年十二月三十一日：122,800,000港元)。因此，於二零一二年六月三十日，資本負債比率(定義為借貸淨額除以股東權益)下跌至4.9%，相比二零一一年十二月三十一日則為9.3%。

## 貨幣風險及管理

本集團承受外幣匯率波動風險。由於本集團收入主要以美元結算，而本集團大部分開支（例如主要原材料及機器成本以及生產開支）以日圓、人民幣、泰銖及港元結算，因此匯率波動會對本集團帶來重大影響，尤其日圓及人民幣升值對本集團盈利會有負面影響。因此，本集團已訂立遠期外匯合約，以減低貨幣匯率波動之潛在風險。

## 人力資源

於二零一二年六月三十日，本集團共有僱員 4,457 人，較二零一一年十二月三十一日之 4,370 名僱員增加 2.0%。

本集團設有購股權計劃，作為對選定參與者對本集團貢獻之鼓勵及獎賞。本集團亦為僱員設立強制性公積金計劃及多個地區各自之退休福利計劃。

本集團鼓勵員工接受培訓以提升工作技能及促進個人發展。本集團亦為各職級員工舉辦工作坊，以增強工作安全認識及建立團隊精神。本集團按本集團之業績、員工個人表現及貢獻獎勵員工。

## 展望

目前本集團的營業額尚算理想，但基於全球經濟前景未許樂觀，出現世界經濟衰退的可能性存在，甚至歐洲的局勢發展可能觸發新一輪全球金融危機，我們不能因本集團短期的業務景況而躊躇滿志。本集團未雨綢繆，做好準備，對抗風高浪急的經濟環境。我們預期需求將減少，已著手降低成本，在可能的情況下，精簡人力資源。我們亦嘗試將必須承擔的部分成本增幅轉移，包括最低工資提高。過去數年，成本增加及人民幣強勢，將利潤壓縮到令本集團生產的部分零件變得無利可圖的程度，故此本集團擬在給予客戶適當的事先通知後，終止生產該等產品。

在陰雲密佈的經濟環境下，我們清楚看見一線曙光。困難的經營環境迫使業務必須盡可能地符合成本效益，我們因此相信歐洲及美國的液壓設備零件及汽車零件公司將進一步外判工作。此外，由於短期前景不明朗，令財政能力較弱的競爭對手難以留在市場上（客戶傾向光顧財政穩固之供應商），而新公司需面對漫長的認證過程，令潛在競爭對手難以進入市場。故此，長遠而言，我們繼續看好此兩項分類之業務前景，而於七月，本集團在常熟地皮的發展項目展開第一期的建築工程。第一期建築工程預期將於二零一三年七月竣工，屆時將可提供約 42,000 平方米之生產面積。

# 簡明綜合收益表

截至六月三十日止六個月

	附註	二零一二年 (未經審核) 千港元	二零一一年 (未經審核) 千港元
收入	4及5	<b>535,856</b>	496,021
銷售成本		<b>(420,660)</b>	(402,534)
毛利		<b>115,196</b>	93,487
其他收入及收益	5	<b>12,610</b>	12,144
銷售及分銷成本		<b>(13,421)</b>	(10,670)
行政開支		<b>(48,186)</b>	(46,664)
其他開支		<b>(1,471)</b>	(2,528)
融資成本	6	<b>(8,565)</b>	(8,160)
除稅前溢利	7	<b>56,163</b>	37,609
所得稅開支	8	<b>(9,975)</b>	(2,211)
期內溢利		<b>46,188</b>	35,398
以下人士應佔：			
本公司持有人		<b>46,317</b>	34,981
非控股權益		<b>(129)</b>	417
		<b>46,188</b>	35,398
每股盈利	9		
基本		<b>5.0港仙</b>	3.8港仙
攤薄		<b>4.9港仙</b>	3.5港仙
每股中期股息	10	<b>1.0港仙</b>	1.0港仙



# 簡明綜合全面收益表

	截至六月三十日止六個月	
	二零一二年 (未經審核) 千港元	二零一一年 (未經審核) 千港元
期內溢利	<b>46,188</b>	35,398
其他全面收入：		
換算外國業務之匯兌差額	<b>(6,191)</b>	26,543
期內全面收入總額	<b>39,997</b>	61,941
以下人士應佔：		
本公司持有人	<b>40,141</b>	61,487
非控股權益	<b>(144)</b>	454
	<b>39,997</b>	61,941

# 簡明綜合財務狀況表

		二零一二年 六月三十日 (未經審核)	二零一一年 十二月三十一日 (經審核)
	附註	千港元	千港元
<b>非流動資產</b>			
物業、廠房及設備	11	935,287	994,325
預付土地租約款項		96,835	98,283
非上市股本投資之貸款		5,190	5,000
可供出售投資		150	150
購買物業、廠房及設備項目之按金		589	8,113
遞延稅項資產		620	736
非流動資產總值		1,038,671	1,106,607
<b>流動資產</b>			
存貨	12	268,505	256,033
應收貿易賬款	13	270,397	230,542
預付款項、按金及其他應收款項		16,050	27,849
現金及現金等值項目		459,331	438,276
流動資產總值		1,014,283	952,700
<b>流動負債</b>			
應付貿易賬款及票據	17	99,171	96,771
其他應付款項及應計費用		48,434	55,182
衍生金融工具		—	384
應繳稅項		16,543	20,958
計息銀行及其他借貸	15	501,756	552,566
流動負債總額		665,904	725,861
流動資產淨值		348,379	226,839
資產總值減流動負債		1,387,050	1,333,446

		二零一二年 六月三十日 (未經審核)	二零一一年 十二月三十一日 (經審核)
	附註	千港元	千港元
<b>非流動負債</b>			
計息銀行及其他借貸	15	23,481	8,479
遞延稅項負債		4,978	4,206
其他應付款項及應計費用		1,151	866
衍生金融工具		2,194	3,635
非流動負債總額		31,804	17,186
資產淨值		1,355,246	1,316,260
<b>權益</b>			
本公司持有人應佔權益			
已發行股本	14	92,834	92,664
儲備		1,251,348	1,216,111
擬派股息		9,283	5,560
非控股權益		1,353,465	1,314,335
總權益		1,781	1,925
總權益		1,355,246	1,316,260

# 簡明綜合權益變動報表

(未經審核)	本公司持有人應佔													
	已發行股本 千港元	股份溢價賬 千港元	撥入盈餘 千港元	法定盈餘儲備 千港元	法定公共福利基金 千港元	股本贖回儲備 千港元	購股權儲備 千港元	匯兌波動儲備 千港元	認股權證儲備 千港元	保留溢利 千港元	撥派股息 千港元	總計 千港元	非控股權益 千港元	權益總計 千港元
於二零一二年一月一日	92,664	392,938	(1,116)	17,222	287	3,108	23,006	219,157	1,200	560,309	5,560	1,314,335	1,925	1,316,260
期內溢利	—	—	—	—	—	—	—	—	—	46,317	—	46,317	(129)	46,188
期內其他全面收入： 換算海外業務的 匯兌差額	—	—	—	—	—	—	—	(6,176)	—	—	—	(6,176)	(15)	(6,191)
期內全面收入總額	—	—	—	—	—	—	—	(6,176)	—	46,317	—	40,141	(144)	39,997
發行股份	460	2,035	—	—	—	—	(864)	—	—	—	—	1,631	—	1,631
購回股份	(290)	(1,462)	—	—	—	290	—	—	—	(290)	—	(1,752)	—	(1,752)
股本結算購股權安排	—	—	—	—	—	—	4,670	—	—	—	—	4,670	—	4,670
宣派二零一一年末期股息	—	—	—	—	—	—	—	—	—	—	(5,560)	(5,560)	—	(5,560)
撥派二零一二年中期股息	—	—	—	—	—	—	—	—	—	(9,283)	9,283	—	—	—
於二零一二年六月三十日	92,834	393,511*	(1,116)*	17,222*	287*	3,398*	26,812*	212,981*	1,200*	597,053*	9,283	1,353,465	1,781	1,355,246
於二零一一年一月一日	92,909	394,398	(1,116)	13,325	287	3,685	11,601	175,326	—	528,746	21,379	1,240,540	1,370	1,241,910
期內溢利	—	—	—	—	—	—	—	—	—	34,981	—	34,981	417	35,398
期內其他全面收入： 換算海外業務的 匯兌差額	—	—	—	—	—	—	—	26,506	—	—	—	26,506	37	26,543
期內全面收入總額	—	—	—	—	—	—	—	26,506	—	34,981	—	61,487	454	61,941
已派二零一零年末期股息	—	—	—	—	—	—	—	—	—	(44)	(21,379)	(21,423)	—	(21,423)
發行認股權證	—	—	—	—	—	—	—	—	1,200	—	—	1,200	—	1,200
發行股份	288	1,265	—	—	—	—	(533)	—	—	—	—	1,020	—	1,020
股份發行開支	—	(8)	—	—	—	—	—	—	—	—	—	(8)	—	(8)
股本結算購股權安排	—	—	—	—	—	—	4,328	—	—	—	—	4,328	—	4,328
撥派二零一一年中期股息	—	—	—	—	—	—	—	—	—	(9,324)	9,324	—	—	—
於二零一一年六月三十日	93,197	395,655*	(1,116)*	13,325*	287*	3,685*	15,396*	201,832*	1,200*	554,359*	9,324	1,287,144	1,824	1,288,968

\* 此等儲備賬目組成簡明綜合財務狀況表之綜合儲備1,251,348,000港元(二零一一年六月三十日：1,184,623,000港元)。

# 簡明綜合現金流量表

	截至六月三十日止六個月	
	二零一二年 (未經審核) 千港元	二零一一年 (未經審核) 千港元
經營業務產生之現金流量淨額	<b>90,832</b>	101,214
<b>投資活動產生之現金流量</b>		
購買物業、廠房及設備項目	<b>(27,259)</b>	(39,968)
出售物業、廠房及設備項目所得款項	<b>745</b>	6,464
原訂到期日為取得後三個月以上及一年內之無抵押定期存款減少	<b>78,147</b>	—
投資活動產生／(耗用)之現金流量淨額	<b>51,633</b>	(33,504)
<b>融資活動產生之現金流量</b>		
發行認股權證所得款項	—	1,200
購回股份	<b>(1,752)</b>	—
股份發行開支	—	(8)
已行使購股權	<b>1,631</b>	1,020
新造銀行貸款及其他借貸	<b>359,303</b>	301,113
償還銀行貸款及其他借貸	<b>(382,834)</b>	(301,809)
融資租約租金本金部分	<b>(12,401)</b>	(12,382)
已派股息	<b>(5,560)</b>	(21,423)
融資活動耗用之現金流量淨額	<b>(41,613)</b>	(32,289)

# 簡明綜合現金流量表

截至六月三十日止六個月

	二零一二年 (未經審核) 千港元	二零一一年 (未經審核) 千港元
現金及現金等值項目增加淨額	100,852	35,421
期初之現金及現金等值項目	233,884	360,424
外幣匯率變動影響淨額	(1,805)	6,858
<b>期終之現金及現金等值項目</b>	<b>332,931</b>	<b>402,703</b>
<b>現金及現金等值項目結餘分析</b>		
現金及銀行結餘	319,505	389,754
原訂到期日為取得後三個月以內之無抵押定期存款	13,581	12,949
原訂到期日為取得後三個月以上及一年內之無抵押定期存款	126,245	—
於綜合財務狀況表所列之現金及現金等值項目	459,331	402,703
銀行透支	(155)	—
原訂到期日為取得後三個月以上及一年內之無抵押定期存款	(126,245)	—
於綜合現金流量表所列之現金及現金等值項目	332,931	402,703

# 簡明綜合財務報表附註

截至二零一二年六月三十日止六個月

## 1. 公司資料

本公司於二零零二年七月十日在開曼群島根據公司法註冊成立為獲豁免有限公司，其股份自二零零四年十一月一日起在香港聯合交易所有限公司（「聯交所」）主板上市。

本集團主要業務為應用於硬盤驅動器（「HDD」）、液壓設備、汽車零件之精密金屬零件及其他用途之零件製造及銷售。

## 2. 編製基準

該等未經審核簡明綜合財務報表乃根據香港會計師公會（「香港會計師公會」）頒布之香港會計準則（「香港會計準則」）第34號「中期財務報告」以及聯交所證券上市規則（「上市規則」）附錄16之適用披露規定編製。該等財務報表乃按歷史成本法編製，惟衍生金融工具則按公平值計量。該等財務報表以港元（「港元」）呈報，而除另有指明者外，所有價值均調整至最接近千位。

## 3. 主要會計政策

未經審核簡明綜合財務報表採用之會計政策與編製本集團截至二零一一年十二月三十一日止年度之年度財務報表所採用者貫徹一致。

於本中期期間內，本集團首次採納香港會計師公會頒布並於本集團二零一二年一月一日開始之財政年度生效之多項新訂準則、修訂及詮釋（「新香港財務申報準則」）。

採納新香港財務申報準則對本集團當前或過往會計期間之業績或財務狀況並無造成重大影響，因此並無確認前期調整。

## 4. 經營分類資料

就管理而言，本集團按客戶所在地區統籌其業務單位，並擁有以下六個可報告經營分類：(1) 泰國；(2) 馬來西亞；(3) 中國內地、澳門及香港；(4) 北美洲；(5) 歐洲；及(6) 其他國家。

管理層獨立監察各經營分類之業績，以作出有關資源分配及表現評估之決策。分類表現根據可報告分類溢利評估，其為對來自持續經營業務之經調整除稅前溢利之計量。來自持續經營業務之經調整除稅前溢利與本集團來自持續經營業務之除稅前溢利計量方法一致，惟利息收入及融資成本不會計算在有關計量內。

內部銷售及轉讓乃參考按當前市價向第三方作出銷售之售價進行。

# 簡明綜合財務報表附註

截至二零一二年六月三十日止六個月

## 4. 經營分類資料(續)

截至二零一二年六月三十日止六個月

(未經審核)

	中國內地、 澳門及						總計 千港元
	泰國 千港元	馬來西亞 千港元	香港 千港元	北美洲 千港元	歐洲 千港元	其他國家 千港元	
分類收入：							
向外界客戶銷售	69,669	160,855	130,318	80,653	63,517	30,844	535,856
內部銷售	27,567	—	—	—	—	—	27,567
其他收入	348	—	7,090	—	—	—	7,438
	97,584	160,855	137,408	80,653	63,517	30,844	570,861
對賬：							
抵銷內部銷售							(27,567)
收入							543,294
分類業績	6,969	19,388	15,707	9,721	7,656	3,718	63,159
對賬：							
抵銷內部業績							(3,603)
利息收入							5,172
融資成本							(8,565)
除稅前溢利							56,163
所得稅開支							(9,975)
期內溢利							46,188



#### 4. 經營分類資料(續)

截至二零一一年六月三十日止六個月  
(未經審核)

	泰國 千港元	馬來西亞 千港元	中國內地、 澳門及 香港 千港元	北美洲 千港元	歐洲 千港元	其他國家 千港元	總計 千港元
<b>分類收入：</b>							
向外界客戶銷售	113,967	87,683	127,515	64,287	75,383	27,186	496,021
內部銷售	37,228	—	—	—	—	—	37,228
其他收入	390	—	10,351	—	—	—	10,741
	151,585	87,683	137,866	64,287	75,383	27,186	543,990
<b>對賬：</b>							
抵銷內部銷售							(37,228)
<b>收入</b>							506,762
<b>分類業績</b>	5,046	10,089	14,673	7,397	8,674	3,128	49,007
<b>對賬：</b>							
抵銷內部業績							(4,641)
利息收入							1,403
融資成本							(8,160)
<b>除稅前溢利</b>							37,609
<b>所得稅開支</b>							(2,211)
<b>期內溢利</b>							35,398

# 簡明綜合財務報表附註

截至二零一二年六月三十日止六個月

## 5. 收入、其他收入及收益

收入亦即本集團營業額，為期內扣除退貨及商業折扣後出售貨物發票淨值。

本集團之收入、其他收入及收益分析如下：

	截至六月三十日止六個月	
	二零一二年 (未經審核) 千港元	二零一一年 (未經審核) 千港元
<b>收入</b>		
銷售貨品及物件	<b>535,856</b>	496,021
<b>其他收入</b>		
銀行利息收入	<b>5,172</b>	1,403
其他	<b>2,207</b>	3,926
	<b>7,379</b>	5,329
<b>收益</b>		
匯兌收益淨額	<b>2,906</b>	2,334
公平值收益：		
不合資格列作對沖交易之衍生金融工具：		
利率掉期	<b>384</b>	1,335
遠期外幣合約	<b>1,441</b>	—
投資物業之公平值收益	<b>—</b>	1,700
出售物業、廠房及設備項目收益	<b>500</b>	1,446
	<b>5,231</b>	6,815
	<b>12,610</b>	12,144

## 6. 融資成本

融資成本分析如下：

	截至六月三十日止六個月	
	二零一二年 (未經審核) 千港元	二零一一年 (未經審核) 千港元
須於五年內悉數償還銀行貸款及透支之利息	7,475	6,763
融資租約利息	742	805
財務安排費用	348	592
	<b>8,565</b>	<b>8,160</b>

## 7. 除稅前溢利

本集團之除稅前溢利已扣除／(計入)以下各項：

	截至六月三十日止六個月	
	二零一二年 (未經審核) 千港元	二零一一年 (未經審核) 千港元
售出存貨成本	420,660	402,534
折舊	81,972	82,941
確認預付土地租約款項	1,111	1,097
股本結算購股權開支	4,670	4,328
核數師酬金	1,265	1,080
匯兌收益淨額	(2,906)	(2,334)
公平值收益：		
不合資格作為對沖交易之衍生金融工具：		
利率掉期	(384)	(1,335)
遠期貨幣合約	(1,441)	—
出售物業、廠房及設備項目收益	(500)	(1,446)

# 簡明綜合財務報表附註

截至二零一二年六月三十日止六個月

## 8. 所得稅

香港利得稅乃就期內於香港產生之估計應課稅溢利按 16.5% (截至二零一一年六月三十日止六個月：16.5%) 稅率作出撥備。其他地區之應課稅溢利稅項按本集團經營業務所在國家／司法權區之適用稅率計算。

	截至六月三十日止六個月	
	二零一二年 (未經審核) 千港元	二零一一年 (未經審核) 千港元
本集團：		
本期稅項(期內開支) — 香港	1,000	—
本期稅項(期內開支) — 其他地區	8,087	1,538
	<b>9,087</b>	1,538
遞延	888	673
期內稅項開支總額	<b>9,975</b>	2,211

## 9. 每股盈利

每股基本盈利乃按本公司持有人應佔期內溢利及期內已發行普通股加權平均數計算。

截至二零一二年六月三十日止六個月之每股攤薄盈利乃按本公司持有人應佔期內溢利計算。於計算採用之普通股加權平均數，如計算每股基本盈利一樣，乃按期內已發行普通股股份數目計算，而普通股加權平均數則假設普通股於被視為行使或兌換所有具攤薄潛力之普通股為普通股時，以零代價發行。

## 9. 每股盈利(續)

每股基本及攤薄盈利乃按以下方式計算：

	截至六月三十日止六個月	
	二零一二年 (未經審核) 千港元	二零一一年 (未經審核) 千港元
<b>盈利</b>		
計算每股基本盈利採用之本公司持有人應佔溢利	<b>46,317</b>	34,981
	股份數目 (千股)	
<b>股份</b>		
計算每股基本盈利採用之期內已發行		
普通股加權平均股數	<b>927,001</b>	930,497
攤薄影響 — 普通股加權平均數：		
購股權	<b>14,443</b>	59,138
	<b>941,444</b>	989,635

## 10. 中期股息

	截至六月三十日止六個月	
	二零一二年 (未經審核) 千港元	二零一一年 (未經審核) 千港元
每股普通股 1 港仙之中期股息(二零一一年：1 港仙)	<b>9,283</b>	9,324

於二零一二年八月二十一日舉行之董事會會議上，董事會宣派每股普通股 1 港仙之中期股息。

# 簡明綜合財務報表附註

截至二零一二年六月三十日止六個月

## 11. 物業、廠房及設備

未經審核	土地及 樓宇 千港元	租賃物業 裝修 千港元	廠房及 機器 千港元	傢俬及 固定裝置 千港元	運輸工具 千港元	在建工程 千港元	總計 千港元
成本：							
於二零一二年一月一日	355,448	14,652	1,460,218	56,840	21,761	43,550	1,952,469
添置	28	—	3,667	166	6	23,392	27,259
轉撥入／(出)	2,900	24	17,731	915	122	(21,692)	—
出售	(74)	—	(6,889)	(193)	(408)	(64)	(7,628)
匯兌調整	(1,552)	(42)	(6,238)	(221)	(70)	(174)	(8,297)
於二零一二年六月三十日	356,750	14,634	1,468,489	57,507	21,411	45,012	1,963,803
累計折舊：							
於二零一二年一月一日	(116,389)	(4,074)	(786,403)	(38,065)	(13,213)	—	(958,144)
期內折舊撥備	(8,451)	(738)	(67,498)	(3,855)	(1,430)	—	(81,972)
出售 — 累計折舊	30	—	6,754	191	408	—	7,383
匯兌調整	499	7	3,520	149	42	—	4,217
於二零一二年六月三十日	(124,311)	(4,805)	(843,627)	(41,580)	(14,193)	—	(1,028,516)
於二零一二年六月三十日	356,750	14,634	1,468,489	57,507	21,411	45,012	1,963,803
成本	356,750	14,634	1,468,489	57,507	21,411	45,012	1,963,803
累計折舊	(124,311)	(4,805)	(843,627)	(41,580)	(14,193)	—	(1,028,516)
賬面淨值	232,439	9,829	624,862	15,927	7,218	45,012	935,287
於二零一一年十二月三十一日							
成本	355,448	14,652	1,460,218	56,840	21,761	43,550	1,952,469
累計折舊	(116,389)	(4,074)	(786,403)	(38,065)	(13,213)	—	(958,144)
賬面淨值	239,059	10,578	673,815	18,775	8,548	43,550	994,325

## 12. 存貨

	二零一二年 六月 三十日 (未經審核) 千港元	二零一一年 十二月 三十一日 (經審核) 千港元
原材料	102,200	82,431
消耗品	48,956	52,240
在製品	74,270	65,625
製成品	67,847	80,505
	<b>293,273</b>	<b>280,801</b>
減：陳舊存貨撥備	<b>(24,768)</b>	<b>(24,768)</b>
	<b>268,505</b>	<b>256,033</b>

## 13. 應收貿易賬款

本集團給予其客戶之貿易條款主要以記賬方式，惟新客戶一般須預先付款。信貸期一般為30至90日，惟在董事批准下若干主要客戶可獲較長信貸期。每名客戶均有最高信貸限額。本集團對其未收回應收款項實施嚴格控制。高級管理層會定期檢討過期賬項。鑑於上文所述及本集團之應收貿易賬款與大量多元化客戶有關，因此並無重大集中信貸風險，應收貿易賬款乃不計息。

於呈報期末時按發票日期計算之應收貿易賬款賬齡分析如下：

	二零一二年 六月 三十日 (未經審核) 千港元	二零一一年 十二月 三十一日 (經審核) 千港元
一個月內	87,942	83,507
一至兩個月	92,770	69,363
兩至三個月	59,948	45,625
三至四個月	18,147	13,474
四至十二個月	11,590	18,573
	<b>270,397</b>	<b>230,542</b>

# 簡明綜合財務報表附註

截至二零一二年六月三十日止六個月

## 14. 股本

股份	二零一二年 六月 三十日 (未經審核) 千港元	二零一一年 十二月 三十一日 (經審核) 千港元
法定股本：		
1,500,000,000股(二零一一年十二月三十一日：1,500,000,000股) 每股面值0.1港元之普通股	150,000	150,000
已發行及繳足股本：		
928,342,790股(二零一一年十二月三十一日：926,635,290股) 每股面值0.1港元之普通股	92,834	92,664

截至二零一二年六月三十日止六個月及截至二零一一年十二月三十一日止年度之股本變動如下：

	附註	已發行 股份數目	已發行 股本 千港元	股份 溢價賬 千港元	總計 千港元
於二零一一年一月一日		929,088,751	92,909	394,398	487,307
已行使購股權	(a)	3,316,539	332	1,458	1,790
購回股份	(b)	(5,770,000)	(577)	(2,901)	(3,478)
		926,635,290	92,664	392,955	485,619
股份發行開支		—	—	(17)	(17)
於二零一一年十二月三十一日及 二零一二年一月一日		926,635,290	92,664	392,938	485,602
已行使購股權	(c)	4,602,500	460	2,035	2,495
購回股份	(d)	(2,895,000)	(290)	(1,462)	(1,752)
於二零一二年六月三十日		928,342,790	92,834	393,511	486,345



## 14. 股本(續)

有關上述本公司已發行股本變動之交易摘述如下：

- (a) 3,316,539份購股權所附認購權已於二零一一年按認購價每股0.35港元獲行使，導致發行3,316,539股每股面值0.1港元之股份，扣除開支前總現金代價約為1,200,000港元。行使購股權後，約614,000港元之金額由購股權儲備轉撥至股份溢價賬。
- (b) 本公司於截至二零一一年十二月三十一日止年度於聯交所購回其自身股份。有關股份已於購回後被註銷，其面值已於本公司已發行股本中扣除。購回股份之溢價已從股份溢價中扣除。相當於已註銷股份之面值的金額已由本公司保留溢利轉移至資本贖回儲備。
- (c) 4,602,500份購股權所附認購權於二零一二年六月三十日止六個月按認購價每股0.35港元獲行使，導致發行4,602,500股每股面值0.1港元之股份，扣除開支前總現金代價約為1,600,000港元。行使購股權後，約864,000港元之金額由購股權儲備轉撥至股份溢價賬。
- (d) 本公司於截至二零一二年六月三十日止六個月於聯交所購回其自身股份。有關股份已於購回後被註銷，其面值已於本公司已發行股本中扣除。購回股份之溢價已從股份溢價中扣除。相當於已註銷股份之面值的金額已由本公司保留溢利轉移至資本贖回儲備。

# 簡明綜合財務報表附註

截至二零一二年六月三十日止六個月

## 15. 計息銀行及其他借貸

	實際 合約利率 (厘)	到期日	二零一二年 六月 三十日 (未經審核) 千港元	二零一一年 十二月 三十一日 (經審核) 千港元
<b>流動</b>				
融資租賃應付款項(附註16)	3.75 – 8.91	二零一三年	<b>21,822</b>	16,205
<b>無抵押</b>				
銀行透支	4.95	二零一二年	<b>155</b>	—
銀行循環貸款	2.56 – 3.05	二零一二年	<b>83,200</b>	104,001
銀行定期貸款	2.00	二零一三年	<b>18,750</b>	63,606
其他銀行貸款	1.62 – 2.45	二零一二年	<b>95,974</b>	72,013
應要求償還之長期銀行貸款	2.81 – 4.00	應要求	<b>281,855</b>	296,741
			<b>501,756</b>	552,566
<b>非流動</b>				
融資租賃應付款項(附註16)	4.00	二零一五年	<b>23,481</b>	2,229
<b>無抵押</b>				
銀行定期貸款			—	6,250
			<b>23,481</b>	8,479
			<b>525,237</b>	561,045

## 15. 計息銀行及其他借貸(續)

	二零一二年 六月 三十日 (未經審核) 千港元	二零一一年 十二月 三十一日 (經審核) 千港元
分析為：		
應償還銀行透支、循環貸款、定期貸款及長期銀行貸款：		
一年內或應要求	<b>383,960</b>	464,348
第二年	—	6,250
	<b>383,960</b>	470,598
其他應償還銀行貸款：		
一年內	<b>95,974</b>	72,013
其他應償還借貸：		
一年內	<b>21,822</b>	16,205
第二年	<b>13,214</b>	2,229
第三至第五年(首尾兩年包括在內)	<b>10,267</b>	—
	<b>45,303</b>	18,434
	<b>525,237</b>	561,045

本集團所有借貸以浮動息率計息。

# 簡明綜合財務報表附註

截至二零一二年六月三十日止六個月

## 16. 融資租賃應付款項

本集團就其精密金屬零件業務租賃若干機器。此等租賃分類為融資租賃，剩餘租期介乎一至三年。

於二零一二年六月三十日，根據融資租賃之日後最低租賃款項總額及其現值如下：

本集團	最低 租賃款項 二零一二年 六月 三十日 (未經審核) 千港元	最低 租賃款項 二零一一年 十二月 三十一日 (經審核) 千港元	最低租賃 款項之現值 二零一二年 六月 三十日 (未經審核) 千港元	最低租賃 款項之現值 二零一一年 十二月 三十一日 (經審核) 千港元
	應付款項：			
一年內	23,289	16,777	21,822	16,205
第二年	13,913	2,295	13,214	2,229
第三至五年(首尾兩年包括在內)	10,439	—	10,267	—
最低融資租賃款項總額	47,641	19,072	45,303	18,434
日後融資支出	(2,338)	(638)		
融資租賃應付款項淨額總計	45,303	18,434		
分類為流動負債部分(附註15)	(21,822)	(16,205)		
非流動部分(附註15)	23,481	2,229		

## 17. 應付貿易賬款及票據

於呈報期末時按發票日期計算之應付貿易賬款及票據賬齡分析如下：

	二零一二年 六月 三十日 (未經審核) 千港元	二零一一年 十二月 三十一日 (經審核) 千港元
一個月內	36,523	46,610
一至兩個月	36,858	29,867
兩至三個月	19,318	13,446
三個月以上	6,472	6,848
	<b>99,171</b>	<b>96,771</b>

應付貿易賬款及票據為免息，且一般須於30至90日內償還。

## 18. 或然負債

於呈報期末時，綜合財務報表內並未撥備之本集團或然負債如下：

	二零一二年 六月 三十日 (未經審核) 千港元	二零一一年 十二月 三十一日 (經審核) 千港元
向一家電力公司提供擔保	1,284	1,413

## 19. 經營租約安排

### 作為承租人

本集團根據經營租約安排租賃其若干廠房及辦公室設備。廠房及辦公室設備之租期商定為一至十年。該等租約並不包括或然租金。

於二零一二年六月三十日，本集團根據不可撤銷經營租賃協議之日後最低租約付款總額如下：

	二零一二年 六月 三十日 (未經審核) 千港元	二零一一年 十二月 三十一日 (經審核) 千港元
一年內	2,176	3,092
第二至五年(首尾兩年包括在內)	2,407	2,393
五年後	2,302	3,177
	<b>6,885</b>	<b>8,662</b>

# 簡明綜合財務報表附註

截至二零一二年六月三十日止六個月

## 20. 資本承擔

本集團於呈報期末時有下列資本承擔：

	二零一二年 六月 三十日 (未經審核) 千港元	二零一一年 十二月 三十一日 (經審核) 千港元
已訂約但未撥備：		
廠房及機械	1,542	10,922
在建工程	4,312	6,580
	<b>5,854</b>	<b>17,502</b>

## 21. 關連方交易

本集團主要管理人員之酬金：

	截至六月三十日止六個月	
	二零一二年 (未經審核) 千港元	二零一一年 (未經審核) 千港元
短期僱員福利	7,382	6,597
股本結算購股權開支	3,011	3,912
離職後福利	87	60
向主要管理人員支付之酬金總額	<b>10,480</b>	<b>10,569</b>

## 22. 結算日後事項

於二零一二年七月九日，本集團與承建商訂立建設工程合同，於常熟經濟開發區興建三間生產廠房及相關基礎設施，代價為75,400,000港元(人民幣61,800,000元)。同日，本集團亦與監理公司訂立監理合同，以協助本集團監督根據建設工程合同進行之工程，代價約為600,000港元(人民幣500,000元)。

## 23. 比較數字

若干比較數字已重新分類，以符合本期間之呈報方式。

## 24. 批准財務報表

簡明財務報表已於二零一二年八月二十一日獲董事會批准及授權刊發。

# 其他資料

## 董事及主要行政人員於股份及相關股份之權益及淡倉

於二零一二年六月三十日，董事於本公司或其相聯法團(定義見證券及期貨條例(「證券及期貨條例」)第XV部)之股本及相關股份中，擁有按照本公司根據證券及期貨條例第352條之規定置存之登記冊所記錄，或根據上市公司董事進行證券交易之標準守則(「標準守則」)已知會本公司及聯交所之權益及淡倉如下：

### (A) 本公司普通股之好倉：

董事姓名	身分及權益性質	附註	本公司 普通股數目	佔本公司已發行 股本百分比*
崔少安先生	透過受控法團	1	226,784,475	24.43%
	直接實益擁有		7,556,250	0.81%
	透過配偶	2	125,000	0.01%
			234,465,725	25.25%
何如海先生	直接實益擁有		31,838,740	3.43%
黎文傑先生	直接實益擁有		26,774,500	2.88%
李志恆先生	直接實益擁有		25,088,535	2.70%
袁志豪先生	直接實益擁有		2,009,616	0.22%

\* 百分比代表普通股數目除以本公司於二零一二年六月三十日已發行股份之數目。

附註：

1. 該等股份由Tottenham Limited(「Tottenham」)擁有，該公司全部已發行股本由崔少安先生擁有。基於崔少安先生於Tottenham之100%股權，根據證券及期貨條例第XV部，彼被視為於Tottenham所擁有226,784,475股本公司股份中擁有權益。
2. 該等股份由崔少安先生之妻子梁詠儀女士持有，有關權益亦於下文「主要股東及其他人士於股份及相關股份之權益及淡倉」一節中披露為梁女士之個人權益。根據證券及期貨條例第XV部，崔少安先生被視為於彼之妻子所持本公司125,000股股份中擁有權益。

## 其他資料

### 董事及主要行政人員於股份及相關股份之權益及淡倉(續)

#### (B) 本公司相關股份之好倉 — 實物結算非上市股本衍生工具：

董事姓名	身分及權益性質	授出購股權所 涉及相關股份數目	相關股份佔 本公司已發行 股本百分比*
崔少安先生	直接實益擁有	50,000,000	5.39%
劉兆聰先生	直接實益擁有	10,288,462	1.11%
袁志豪先生	直接實益擁有	7,009,615	0.76%
黃國強先生	直接實益擁有	5,003,462**	0.54%
鄭岳博士	直接實益擁有	1,328,846	0.14%
蔡翰霆先生	直接實益擁有	1,128,846	0.12%
胡國雄先生	直接實益擁有	1,128,846	0.12%
阮雲道先生	直接實益擁有	1,600,000	0.17%

\* 百分比代表相關股份數目除以本公司於二零一二年六月三十日已發行股份之數目。

\*\* 黃國強先生於二零一二年七月五日辭任本公司執行董事，授予黃國強先生的未行使購股權，已根據本公司購股權計劃，於二零一二年八月五日註銷。

附註：有關本公司授出上述購股權之詳情載於下文「購股權計劃」一節。

除上述者外，於二零一二年六月三十日，本公司若干董事於本公司若干附屬公司以非實益身分持有股份，純粹為符合當時最少兩名股東之人數要求。

除上文披露者外，於二零一二年六月三十日，本公司董事或主要行政人員概無於本公司或其任何相聯法團之股份、相關股份或債券中，登記持有根據證券及期貨條例第352條須予記錄或根據標準守則另行知會本公司及聯交所之任何權益或淡倉。



## 購股權計劃

本公司設有購股權計劃(「該計劃」)，旨在向為本集團業務曾作出貢獻之合資格參與人士給予獎勵及獎賞。

下表披露本公司截至二零一二年六月三十日止六個月內未行使購股權的變動：

參與人士 姓名或類別	購股權數目					於 二零一二年 六月三十日	購股權 授出日期 <sup>(2)</sup>	購股權行使期間	購股權 行使價 <sup>(3)</sup> 每股港元
	於 二零一二年 一月一日	期內授出 <sup>(1)</sup>	期內行使 <sup>(4)</sup>	期內到期/ 失效	期內沒收/ 註銷				
<b>董事</b>									
崔少安先生 <sup>(5)</sup>	18,000,000	—	—	—	—	18,000,000	19-06-11	01-09-11至31-08-18	1.8200
	18,000,000	—	—	—	—	18,000,000	19-06-11	01-09-12至31-08-18	1.8200
	14,000,000	—	—	—	—	14,000,000	19-06-11	01-09-13至31-08-18	1.8200
	50,000,000	—	—	—	—	50,000,000			
劉兆聰先生	2,644,231	—	—	—	—	2,644,231	01-06-09	01-06-10至31-05-14	0.3545
	2,644,231	—	—	—	—	2,644,231	01-06-09	01-06-12至31-05-14	0.3545
	5,000,000	—	—	—	—	5,000,000	02-06-10	01-04-12至11-10-14	0.7200
	10,288,462	—	—	—	—	10,288,462			
袁志豪先生	2,009,615	—	—	—	—	2,009,615	01-06-09	01-06-12至31-05-14	0.3545
	5,000,000	—	—	—	—	5,000,000	02-06-10	01-04-12至11-10-14	0.7200
	7,009,615	—	—	—	—	7,009,615			
黃國強先生 <sup>(6)</sup>	1,644,231	—	(1,644,231)	—	—	—	01-06-09	01-06-10至31-05-14	0.3545
	2,644,231	—	(2,640,769)	—	—	3,462	01-06-09	01-06-12至31-05-14	0.3545
	5,000,000	—	—	—	—	5,000,000	02-06-10	01-04-12至11-10-14	0.7200
	9,288,462	—	(4,285,000)	—	—	5,003,462			
鄭岳博士	528,846	—	—	—	—	528,846	01-06-09	01-06-10至31-05-14	0.3545
	800,000	—	—	—	—	800,000	02-06-10	01-04-12至11-10-14	0.7200
	1,328,846	—	—	—	—	1,328,846			
胡國雄先生	528,846	—	—	—	—	528,846	01-06-09	01-06-10至31-05-14	0.3545
	600,000	—	—	—	—	600,000	02-06-10	01-04-12至11-10-14	0.7200
	1,128,846	—	—	—	—	1,128,846			
蔡翰羅先生	528,846	—	—	—	—	528,846	01-06-09	01-06-10至31-05-14	0.3545
	600,000	—	—	—	—	600,000	02-06-10	01-04-12至11-10-14	0.7200
	1,128,846	—	—	—	—	1,128,846			
阮雲道先生	600,000	—	—	—	—	600,000	28-04-11	28-04-11至11-10-14	1.5600
	—	1,000,000	—	—	—	1,000,000	23-04-12	01-05-12至31-08-16	0.6400
	600,000	1,000,000	—	—	—	1,600,000			
	80,773,077	1,000,000	(4,285,000)	—	—	77,488,077			

# 其他資料

## 購股權計劃(續)

參與人士 姓名或類別	購股權數目					於 二零一二年 六月三十日	購股權 授出日期 <sup>(2)</sup>	購股權行使期間	購股權 行使價 <sup>(3)</sup> 每股港元
	於 二零一二年 一月一日	期內授出 <sup>(1)</sup>	期內行使 <sup>(4)</sup>	期內到期/ 失效	期內沒收/ 註銷				
<b>本集團高級管理層 成員及其他僱員</b>									
總計	3,173,077	—	—	—	—	3,173,077	13-09-06	01-01-08至31-12-12	1.2764
	2,115,384	—	—	—	—	2,115,384	28-09-07	01-01-08至31-12-12	1.1345
	3,173,077	—	—	—	—	3,173,077	28-09-07	01-01-09至31-12-12	1.1345
	6,215,577	—	(9,135)	—	—	6,206,442	01-06-09	01-06-10至31-05-14	0.3545
	1,577,116	—	(178,365)	—	—	1,398,751	01-06-09	01-06-11至31-05-14	0.3545
	6,261,538	—	—	—	(68,750)	6,192,788	01-06-09	01-06-12至31-05-14	0.3545
	1,925,000	—	—	—	(68,750)	1,856,250	01-06-09	01-06-13至31-05-14	0.3545
	23,400,000	—	—	—	—	23,400,000	02-06-10	01-04-12至11-10-14	0.7200
	8,400,000	—	—	—	—	8,400,000	02-06-10	01-04-13至11-10-14	0.7200
	11,200,000	—	—	—	—	11,200,000	02-06-10	01-04-14至11-10-14	0.7200
	—	20,000,000	—	—	—	20,000,000	23-04-12	01-09-14至31-08-16	0.6400
	67,440,769	20,000,000	(187,500)	—	(137,500)	87,115,769			
<b>服務供應商</b>									
總計	7,105,769	—	(130,000)	—	—	6,975,769	01-06-09	01-06-10至31-05-14	0.3545
	5,000,000	—	—	—	—	5,000,000	02-06-10	01-04-12至11-10-14	0.7200
	12,105,769	—	(130,000)	—	—	11,975,769			
	160,319,615	21,000,000	(4,602,500)	—	(137,500)	176,579,615			

期內尚未行使購股權列表之附註：

- (1) 本公司股份緊接購股權授出日期前之收市價為0.65港元。於二零一二年四月二十三日授出股份之公平值於授出日期按二項式購股權定價模式釐訂，約為5,300,000港元。
- (2) 購股權之歸屬期自授出日期直至行使期間開始當日止。
- (3) 如進行供股或發行紅股或本公司股本發生任何類似變動，則購股權行使價可予調整。
- (4) 本公司股份緊接購股權行使日期前之加權平均收市價為每股0.61港元。
- (5) 授出予崔少安先生之50,000,000份購股權超出個人限額，故此已根據上市規則於二零一一年七月四日舉行之本公司股東特別大會取得獨立股東之批准。
- (6) 黃國強先生於二零一二年七月五日辭任本公司執行董事，據此，授予黃國強先生的未行使購股權，已根據計劃於二零一二年八月五日註銷。

## 主要股東及其他人士於股份及相關股份之權益及淡倉

於二零一二年六月三十日，以下人士（並非本公司董事或主要行政人員）於記錄在本公司根據證券及期貨條例第336條須存置登記冊之本公司股份及相關股份中擁有超過5%權益：

### (A) 本公司普通股之好倉：

主要股東 名稱／姓名	附註	身分及 權益性質	本公司 普通股數目	佔本公司 已發行 股本百分比*
Tottenham	(a)	直接實益擁有	226,784,475	24.43%
梁詠儀女士	(b)	直接實益擁有 透過配偶	125,000 234,340,725	0.01% 25.24%
			234,465,725	25.25%
DJE Investment S.A.	(c)	投資經理	72,250,000	7.78%
Jiang Qi Hang 先生	(d)	透過受控法團	50,817,773	5.47%

\* 百分比代表普通股數目除以本公司於二零一二年六月三十日已發行股份之數目。

附註：

- (a) 於Tottenham之權益亦已於上文「董事及主要行政人員於股份及相關股份之權益及淡倉」一節披露為崔少安先生之權益。
- (b) 該等股份於上文「董事及主要行政人員於股份及相關股份之權益及淡倉」一節披露為梁詠儀女士之丈夫崔少安先生之權益。根據證券及期貨條例第XV部，梁詠儀女士被視作於彼之丈夫所擁有該等股份中擁有權益。
- (c) 該等股份由DJE Investment S.A.持有，該公司中100%權益由Dr. Jens Ehrhardt Kapital AG控制，而Dr. Jens Ehrhardt Kapital AG中68.5%權益則由Dr. Jens Alfred Karl Ehrhardt控制。因此，根據證券及期貨條例第XV部，Dr. Jens Ehrhardt Kapital AG及Dr. Jens Alfred Karl Ehrhardt均被視為於72,250,000股股份中擁有權益。
- (d) 該等股份由China Angel Fund (Jiang Qi Hang先生控制其36%股權)擁有20,567,773股及由China Angel Investment Management Limited擁有30,250,000股 (Jiang Qi Hang先生控制其100%股權)。因此，根據證券及期貨條例第XV部，Jiang Qi Hang先生被視為於合共50,817,773股股份中擁有權益。

## 其他資料

### 主要股東及其他人士於股份及相關股份之權益及淡倉(續)

#### (B) 本公司相關股份之好倉 — 實物結算非上市股本衍生工具：

主要股東姓名	身分及權益性質	授出購股權所 涉及相關股份數目	相關股份佔 本公司已發行 股本百分比*
梁詠儀女士	透過配偶	50,000,000	5.39%

\* 百分比代表相關股份數目除以本公司於二零一二年六月三十日已發行股份之數目。

附註：該等相關股份於上文「董事及主要行政人員於股份及相關股份之權益及淡倉」一節披露為梁詠儀女士之丈夫崔少安先生之權益。根據證券及期貨條例第XV部，梁詠儀女士被視作於彼之丈夫所擁有該等相關股份中擁有權益。

有關本公司授出上述購股權之詳情載於上文「購股權計劃」一節。

除上文披露者外，於二零一二年六月三十日，除本公司董事外(彼等之權益載於上文「董事及主要行政人員於股份及相關股份之權益及淡倉」一節)，概無人士於本公司股份或相關股份中登記持有須根據證券及期貨條例第336條記錄之權益或淡倉。

### 購買、出售或贖回本公司上市證券

截至二零一二年六月三十日止六個月，本公司於聯交所購回合共2,895,000股股份，該等股份已於購回後註銷。因此，本公司已發行股本已按此等股份之面值相應削減。

購回之詳情概述如下：

購回月份	所購回 股份總數	每股購回價格		代價總額 千港元
		最高 港元	最低 港元	
二零一二年四月	35,000	0.61	0.61	22
二零一二年五月	1,205,000	0.61	0.57	721
二零一二年六月	1,655,000	0.62	0.59	1,009
	2,895,000			1,752

除上文披露者外，本公司或其附屬公司於截至二零一二年六月三十日止六個月概無購買、出售或贖回本公司任何上市證券。

## 中期股息

董事會建議派發截至二零一二年六月三十日止六個月的中期股息每股0.01港元(二零一一年：每股0.01港元)。中期股息將於二零一二年九月二十四日星期一以現金派付予於二零一二年九月十七日星期一營業時間結束時名列本公司股東名冊之股東。

## 暫停辦理股份過戶登記

本公司將於二零一二年九月十三日星期四至二零一二年九月十七日星期一(包括首尾兩日)暫停辦理本公司股份過戶登記手續，於該期間將不會辦理任何股份過戶事宜。為符合資格獲派付截至二零一二年六月三十日止六個月之中期股息，本公司之未登記股東應確保所有本公司股份過戶文件連同有關股票必須於二零一二年九月十二日星期三下午四時三十分前送交本公司之香港股份過戶登記分處卓佳證券登記有限公司，地址為香港灣仔皇后大道東28號金鐘匯中心26樓，辦理過戶登記手續。

## 企業管治

本公司致力維持高水平企業管治，力求加強本公司管理及保障股東整體利益。董事會認為，本公司於二零一二年一月一日至二零一二年三月三十一日期間已遵守上市規則附錄14所載之企業管治常規守則之守則條文，及於二零一二年四月一日至二零一二年六月三十日期間遵守上市規則附錄14所載之企業管治守則之守則條文，惟以下偏離除外：

### 守則條文第A.2.1條

守則條文第A.2.1條訂明，主席及行政總裁之職責須有所區分，並不應由同一人出任。目前，崔少安先生兼任本公司主席及行政總裁職務。作為本集團創辦人之一，崔先生於自動化設備、精密機械零件及機器零件設計及製造方面擁有豐富經驗。董事會相信，兼任主席及行政總裁能讓崔先生為本集團提供強而有力及一致領導，從而更有效規劃、制訂決策以及推行本集團長遠業務策略。因此，此架構對本集團有利。

### 守則條文第E.1.2條

守則條文第E.1.2條訂明，上市公司主席應出席公司之股東週年大會。本公司主席崔少安先生因另有要務，故未能出席本公司於二零一二年五月十五日舉行之股東週年大會。然而，由於崔先生未能出席，彼已安排其他熟悉本公司事務及情況之董事及管理層出席大會，及與本公司之股東溝通。

# 其他資料

## 審核委員會

本公司審核委員會由三名獨立非執行董事鄭岳博士(審核委員會主席)、蔡翰霆先生及胡國雄先生組成。審核委員會已與本集團高級管理層審閱本集團所採納會計原則及慣例，並討論內部監控及財務申報事宜，包括審閱本公司截至二零一二年六月三十日止六個月之中期報告。

## 進行證券交易的標準守則

本公司已自行就董事買賣本公司證券採納條款不寬鬆於上市規則附錄 10 所載標準守則之操守準則(「本身守則」)。

經向全體董事作出具體查詢後，全體董事已確認，彼等於截至二零一二年六月三十日止六個月一直遵守本身守則及標準守則。

## 遵守相關僱員進行證券交易的書面指引

本公司亦就可能得知未公布之本公司股價敏感資料或持有其證券之僱員買賣本公司證券，制定條款不寬鬆於標準守則之書面指引(「僱員書面指引」)。於截至二零一二年六月三十日止六個月，本公司並無獲悉有僱員未有遵守僱員書面指引之事宜。

倘本公司知悉有任何買賣本公司證券之受限期間，將提前知會其董事及相關僱員。

## 鳴謝

董事會藉此機會感謝股東對本集團之持續支持，以及董事全人與員工對本集團之貢獻。

承董事會命

主席

崔少安

香港，二零一二年八月二十一日



本中期報告以環保紙印製

設計、製作及印刷：緯豐財經印刷有限公司 [www.ref.com.hk](http://www.ref.com.hk)

<http://www.ipegroup.com>



# 國際精密集團有限公司

(於開曼群島註冊成立之有限公司) (股份代號：929)

中期報告 2012