

Skyworth

創維數碼控股有限公司

(於百慕達註冊成立之有限公司)

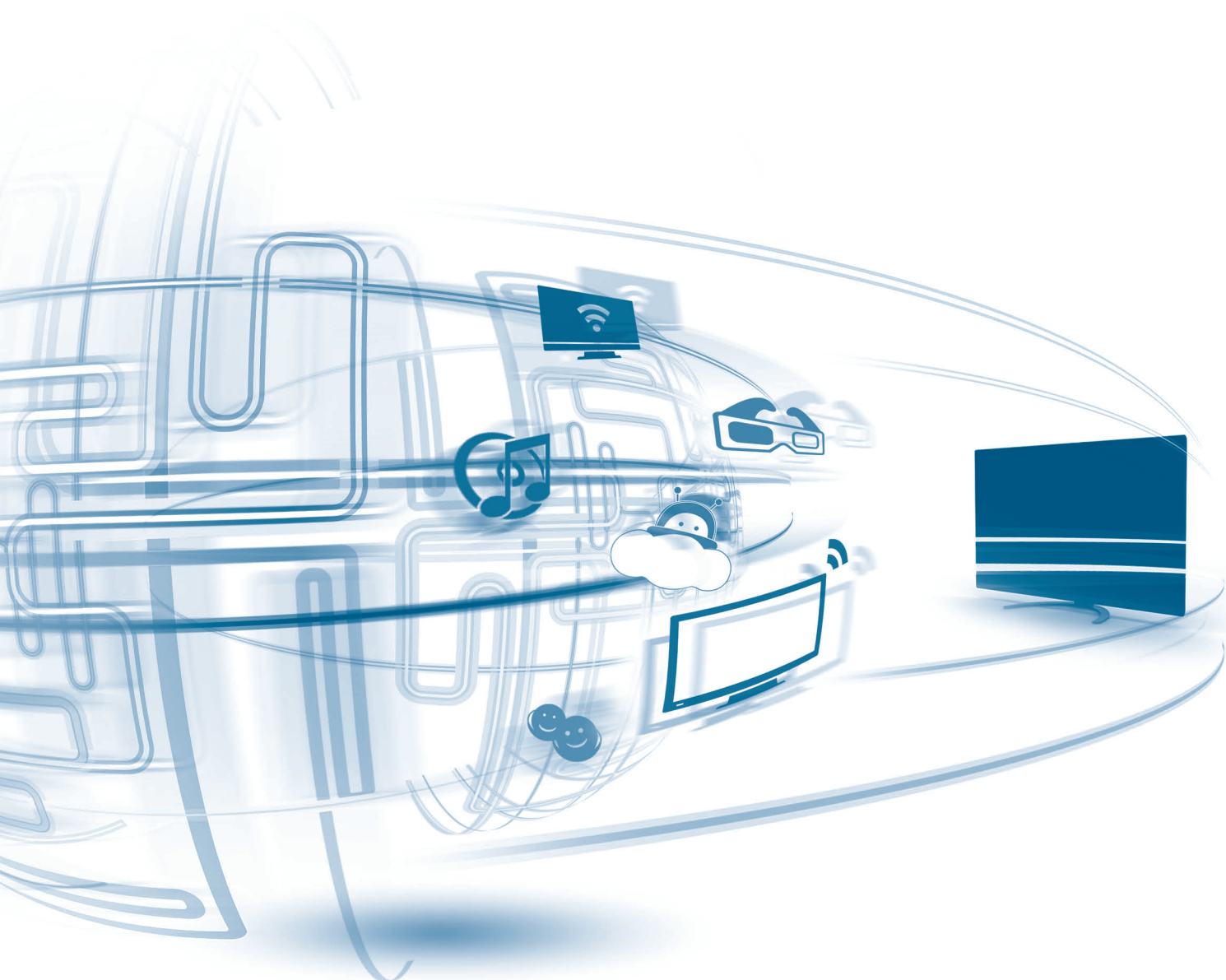
股份代號：00751



2012/13 中期報告

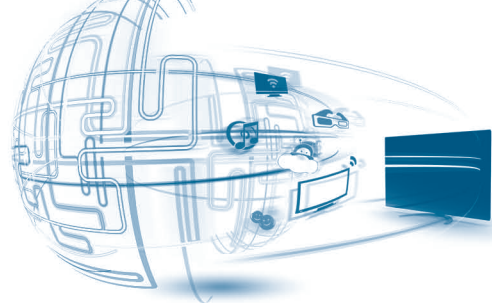
目錄

財務摘要	2
公司資料	3
業務及財務回顧	4-11
簡明綜合全面收益表	12
簡明綜合財務狀況表	13-14
簡明綜合權益變動表	15
簡明綜合現金流量表	16
簡明綜合財務報表附註	17-39
中期財務資料審閱報告	40
企業管治及其他資料	41-54



財務摘要

以港幣百萬元列值(股份資料除外)



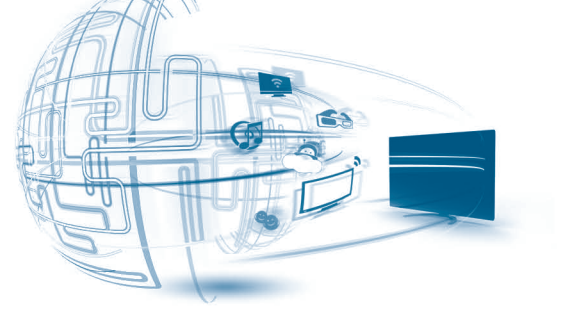
	截至九月三十日止六個月		變動
	二零一二年 (未經審核)	二零一一年 (未經審核)	
經營業績			
營業額	16,389	13,074	25.4%
經營溢利(未扣除利息及稅項)	830	692	19.9%
本公司股權持有人應佔溢利	569	461	23.4%
財務狀況			
經營業務流入現金淨額	1,905	350	444.3%
現金狀況*	4,055	3,058	32.6%
銀行貸款	3,885	4,552	-14.7%
銀行貸款，但不包括因貼現票據及外匯安排而產生之財務借貸	3,885	4,462	-12.9%
本公司股權持有人應佔股權	8,792	7,508	17.1%
營運資金	6,997	6,092	14.9%
應收票據	8,020	6,733	19.1%
應收貿易款項	4,477	3,451	29.7%
存貨	4,815	4,541	6.0%
主要比率			
毛利率(百分比)	20.1%	21.2%	-1.1百分點
未扣除利息、稅項、折舊 及攤銷之溢利率(百分比)	6.0%	6.1%	-0.1百分點
純利率(百分比)	3.8%	3.7%	0.1百分點
本公司股權持有人回報率(百分比)	12.9%	12.3%	0.6百分點
負債與股權比率(百分比)**	44.2%	60.6%	-16.4百分點
負債與股權比率，但不包括因 貼現票據及外匯安排而產生之財務借貸(百分比)	44.2%	59.4%	-15.2百分點
淨負債與股權相比***	淨現金	淨現金	不適用
流動比率(倍)	1.4	1.5	6.7%
應收貿易款項周轉期(日數)****	134	131	2.3%
應收貿易款項周轉期，但不包括已貼現票據(日數)****	132	106	24.5%
存貨周轉期(日數)****	56	70	-20.0%
每股資料(港仙)			
每股盈利 — 基本	21.10	17.70	19.2%
每股盈利 — 攤薄	20.96	17.18	22.0%
每股股息	7.0	5.5	27.3%
每股賬面值	325	287	13.2%
於財務報告日股份資料			
已發行股數(百萬)	2,705	2,613	3.5%
市值	9,928	7,186	38.2%

* 現金狀況指銀行結餘、現金、結構性銀行存款及有抵押銀行存款

** 銀行貸款/本公司股權持有人於本期應佔股權

*** 根據(現金狀況+應收票據-銀行貸款)/本公司股權持有人於本期應佔股權

**** 根據平均存貨/平均應收票據及應收貿易款項金額計算



公司資料

董事會

執行董事

張學斌先生(執行主席)
楊東文先生(行政總裁)
梁子正先生
林衛平女士
陸榮昌先生
施 馳先生

獨立非執行董事

蘇漢章先生
李偉斌先生
陳蕙姬女士

委員會成員

審計委員會

蘇漢章先生(主席)
李偉斌先生
陳蕙姬女士

執行委員會

張學斌先生(主席)
楊東文先生
梁子正先生
林衛平女士
陸榮昌先生
劉棠枝先生
王德輝先生
李小放先生
郭利民先生
胡朝暉先生(於二零一二年十月十二日辭任)
董 寧女士
周 彤女士
邵美芳女士
孫偉中先生

薪酬委員會

李偉斌先生(主席)
蘇漢章先生
陳蕙姬女士
林衛平女士

提名委員會

陳蕙姬女士(主席)
蘇漢章先生
梁子正先生
李偉斌先生

公司秘書

梁子正先生

核數師

德勤•關黃陳方會計師行

法律顧問

禮德齊伯禮律師行

主要往來銀行

中國銀行股份有限公司
中國建設銀行股份有限公司
招商銀行股份有限公司
中信銀行國際有限公司
中國工商銀行
渣打銀行(香港)有限公司

註冊辦事處

Clarendon House
2 Church Street
Hamilton HM 11
Bermuda

主要營業地點

香港鰂魚涌
華蘭路20號
華蘭中心1601-04室

百慕達股份登記及過戶總處

HSBC Bank Bermuda Limited
6 Front Street, Hamilton HM 11
Bermuda

香港股份登記及過戶分處

香港證券登記有限公司
香港灣仔皇后大道東183號
合和中心1712-16室

股份上市

本公司股份上市於
香港交易及結算所有限公司
股份代號：00751

2012/13 重要資訊

業績公布日期

中期業績：二零一二年十一月二十八日

每股股息

中期股息：港幣7仙

派發股息日期

中期股息：二零一三年一月三十一日

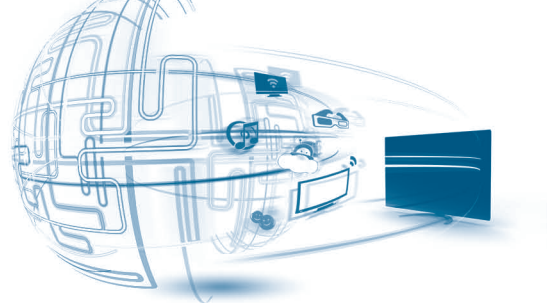
暫停辦理股份登記

中期股息：由二零一二年十二月十四日至
二零一二年十二月二十日包括首尾兩日

公司網頁

<http://www.skyworth.com>

業務及財務回顧



業績摘要

創維數碼控股有限公司(「本公司」)及其附屬公司統稱為(「本集團」)欣然宣佈截至二零一二年九月三十日止六個月(「本期」)錄得業績如下：

- 營業額比去年同期增加25.4%，達港幣163.89億元(84.2%為中國大陸市場的銷售)。
- 電視產品及數字機頂盒的銷售額，分別佔集團總營業額81.4%及12.3%。
- 毛利達港幣33.01億元，上升19.1%；毛利率為20.1%，較去年同期下跌1.1個百分點。
- 未扣除及已扣除不具控制力權益之本期末經審核溢利金額分別達港幣6.18億元及港幣5.69億元，較去年同期上升27.4%及23.4%。
- 董事會提議派發中期股息每股港幣7仙，並可選取以股代息。

業務回顧

營業額持續上升

本期內，本集團錄得整體營業額為港幣163.89億元，較去年同期增長25.4%。

「持續不斷的改進，永不停頓的創新」是集團的取勝之道，並帶領集團成功轉型為以「消費者為導向」的銷售戰略。本期內，集團持續加大產品研發及高端產品的推廣力度，並改造銷售和售後服務體系，同時開拓新興的銷售管道，如：電子商務管道網、商用電視機管道網及專賣網，再配合成功的市場推廣策略和一系列的促銷活動，在3D LED液晶電視機及雲電視機的推動下，中國大陸市場的營業額持續向好。

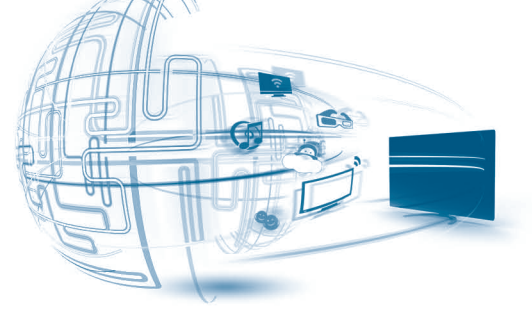
雖然全球經濟仍然低迷，但本期內集團集中開拓新興國家市場，令海外市場的營業額急升82.3%，當中數字機頂盒及白家電產業的增幅最明顯。

營業額分析—按地區及產品分佈

中國大陸市場

本期內，中國大陸市場的營業額佔集團總營業額84.2%，由去年同期的港幣116.54億元升至港幣138.00億元，升幅達18.4%。

集團的彩電業務佔中國大陸市場銷售額的89.4%。數字機頂盒業務及液晶器件業務分別佔中國大陸市場銷售額的6.3%及1.1%。其他業務包括從事生產洗衣機、冰箱、模具、汽車電子、其他電子產品及物業收租等，佔餘下的3.2%。



彩電產品

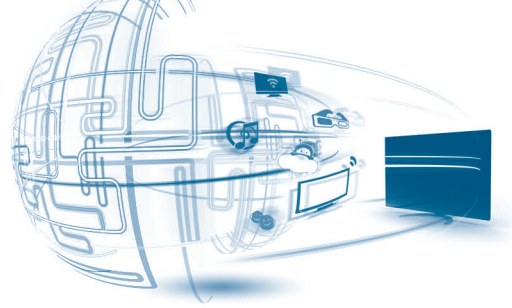
本期內，國內生產總值增幅有所回落，房地產調控措施持續，使國內電視機的需求面臨挑戰。本集團彩電產品在中國大陸市場銷售額較去年同期上升20.4%，達港幣123.42億元。根據奧維營銷諮詢有限公司（「奧維」）的電視市場推總數據統計，創維液晶電視機（包括CCFL及LED液晶電視）、3D電視機（包括CCFL及LED液晶電視）及所有電視機於截至二零一二年九月三十日止的連續十二個月的累計銷售量在中國大陸市場均排名第一位，市場佔有率分別為16.7%、26.7%及15.5%，累計銷售額同樣排名第一位，市場佔有率分別為16.2%、22.2%及14.7%。「奧維」是由中國電子視像行業協會成立的消費類電子產品和家電行業的市場研究及營銷諮詢公司。該報告中的數據覆蓋中國境內711個重點城市及6,023個零售門店的所有彩電品牌。

集團以節能、健康等技術先後打造出酷開系列及雲系列電視機，深得消費者垂青。本期內，逾390萬台「**創維**」品牌的平板電視機於中國大陸市場出售，當中LED液晶電視機約362萬台，較去年同期急增133.5%，佔集團於中國大陸市場電視機總銷售量的92.6%。而當中3D LED液晶電視機銷售量更持續攀升至117萬台，佔集團於中國大陸市場電視機總銷售量的29.9%，而雲電視機的銷售量達51萬台，佔集團於中國大陸市場電視機總銷售量的13.0%。

本期內，集團投入大量資源研發自主創新的產品，堅定實行向高端電視機產品轉型的策略，以迎合消費者日益變化的需求。集團於8月份推出4K2K超高清液晶電視的新產品，同時發布多款大尺寸的「UHD超高清雲電視」，這意味著「**創維**」品牌的電視機於下半年，將通過產品升級、更新換代吸引消費，通過技術升級推動大屏幕電視機的需求。

憑藉技術和產品的創新，集團的電視機產品屢獲獎項，強化了品牌的知名度，有助帶動國內彩電產品業績向好。於本期內，本集團獲得重要的獎項包括：

- 於「2012年（第七屆）中國數字電視年度慶典」上，創維品牌囊括了綜合類、技術類、產品類全部大獎，分別獲得「2012年度傑出貢獻獎」，憑藉「SkyCloud」雲技術獲得「2012年度創新技術獎」、E800A無邊硬屏產品獲得「2012年度創新產品獎」。
- 於「2012年（第八屆）中國數字電視產業發展高峰論壇」上，創維E800A以雲健康的應用平台，獲得「2012年中國十佳平板電視」大獎。
- 深圳創維RGB電子有限公司被中國電子視像行業協會評為「2012年度消費電子（彩電行業）售後服務先進企業」。
- 於最新出版的「2012年中國顧客滿意度手冊」，創維在彩電行業中獲評為「服務品質五星企業」。



數字機頂盒

數字機頂盒在中國大陸市場的營業額錄得港幣8.71億元，較去年同期的港幣9.33億元減少港幣0.62億元或6.6%。

受到國內重要城市對數字機頂盒遲緩需求的影響及同行的價格競爭，令數字機頂盒的營業額下滑。但是作為市場領導者，集團於國家廣電總局二零一二年直播星「村村通」項目招標中，分別中標吉林、陝西、新疆及福建四個省份。同時，隨著雲電視概念的發展，集團推出了「i.Kan」品牌，該產品是基於安卓平台的智能高清機頂盒，能全面滿足3D高清節目、全高清解碼、雙向互動業務、家庭多媒體功能、雲計算等功能滿足廣泛消費者的需求。相信這對推動數字機頂盒下半年的銷售量起一定的作用。

液晶器件

液晶器件在中國大陸市場的營業額下降至港幣1.46億元，較去年同期減少港幣0.38億元或20.7%。

本期內，液晶器件集中資源開拓海外市場和聚焦於為集團內產業提供服務，令中國大陸市場外部客戶的營業額略受影響。但是，小尺寸液晶模組的銷售維持穩定的增長，而且隨著集團決定全面停產冷陰極燈管（「CCFL」）液晶電視機，液晶器件產業已開始以低成本直下式LED模組和側光式LED模組去取代CCFL模組的生產，而且液晶器件管理層正與新客戶洽商並期望於短期內啟動生產，這將有助改善下半年外部客戶的營業額。

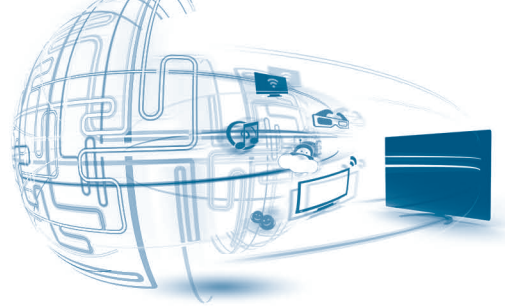
海外市場

本期來自海外市場的營業額為港幣25.89億元，佔集團總營業額的15.8%，較去年同期的港幣14.20億元，上升82.3%。

彩電產品

本期內，彩電產品的海外市場營業額為港幣9.96億元，佔海外市場總營業額的38.5%，較去年同期上升34.2%。海外市場的銷售量達112萬台，較去年同期微跌0.9%，其中彩管電視機急跌至24萬台，跌幅為68.0%，平板電視機則大幅攀升131.6%至88萬台。

於本期，通過一系列宣傳活動，「**创维**」品牌的產品逐漸受海外客戶歡迎。集團不斷改變產品結構及優化產品組合，推出多元化的產品以迎合不同客戶的需求，並於新興國家市場設立銷售辦事處分銷自有品牌，如：印度、東南亞及澳洲等國家，令海外市場的營業額取得令人鼓舞的升幅。



此外，海外市場電視產品營業額增長的關鍵因素還包括：

- 加強海外重點市場銷售網絡的建設、與大型連鎖店代理商緊密合作，及提供以客為本的卓越售後服務，以維持產品價格競爭力及毛利率；
- 抓住新興市場電視機更新換代的需求，適時導入高端產品；及
- 順利推進戰略合作專案，產生協同效益，從而實現業務增長。

數字機頂盒

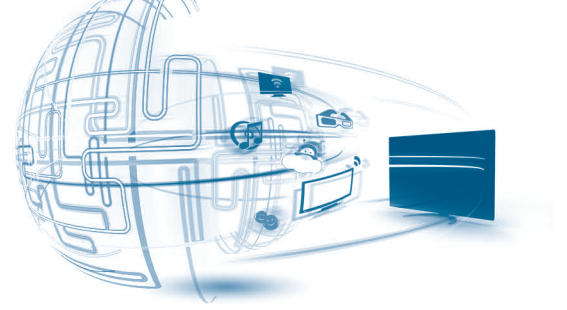
本期數字機頂盒的海外市場營業額較去年同期上升89.2%至港幣11.39億元。

儘管世界經濟環境持續惡化，數字機頂盒於亞洲地區的營業額的升幅高達134.4%。這全賴推出多元化產品組合，以及與客戶建立緊密的合作關係，再配合成功的市場策略，令品牌形象及市場份額大大提升。同時，印度運營商市場的開拓，進一步引領亞洲地區的銷售大幅攀升。此外，數字機頂盒產業會把握東南亞、南美等大規模數位化轉換的機遇，並繼續開拓東歐、俄羅斯及非洲等地區的市場，以鞏固海外市場的地位。

海外市場營業額的地區分佈

於本期內，集團的主要海外市場為亞洲、美洲及歐洲，合共佔海外總營業額88%。其中亞洲市場上升11個百分點，因為集團大力擴張亞洲新興市場。中東、澳紐及非洲市場則佔12%。海外市場營業額的地區分佈比率說明如下：

	截至九月三十日止六個月	
	二零一二年 (%)	二零一一年 (%)
亞洲(包括日本，南韓，越南等)	45	34
美洲	22	25
歐洲	21	23
中東	6	6
非洲	5	9
澳洲及新西蘭	1	3
	100	100



毛利率

本期內，整體毛利率較去年同期的21.2%微跌1.1個百分點至20.1%。

由於市場對高端產品的需求殷切，令投放於生產高端產品的成本持續增加，而且集團計劃於本年內全面停產CCFL液晶電視機，因此，上半年正加緊清理庫存，影響彩電產品的毛利率。加上中國政府補貼節能產品，令三、四線城市對毛利較低及小尺寸電視機的需求上升，亦為毛利率下降的主要原因之一。

另一方面，本期彩電產業及其他產業銳意開拓海外市場，為了能有效地提升海外市場的佔有率，戰略定價令整體毛利率下滑。

於下半年，集團將逐步淘汰毛利較低的CCFL液晶電視機，加速向中高端產品轉移，預計會進一步推高毛利較高的LED及3D電視機的年銷售量，從而推高平均售價及毛利率，令集團的盈利再度攀升。

銷售及分銷費用

集團的銷售及分銷費用（「銷售費用」）主要包括品牌推廣及市場營銷、銷售及營銷相關的工資，維修及運輸費用等。本期內，銷售費用較去年同期上升15.2%或港幣2.76億元至港幣20.89億元。銷售費用與營業額比例則下跌1.2個百分點，由13.9%跌至12.7%。

於本期內，為配合新產品的推出，集團推出了一系列的推廣活動，而且透過組織技術推薦會、媒體廣告及其他活動來加強品牌影響力，以及投放更多資源建立農村市場的銷售管道及產品形象，令廣告促銷費用比去年同期上升22.3%。此外，銷售額增長引致與銷售相關的費用也增加，如：展銷及旗艦店展示的相關費用、促銷人員的工資和營銷相關的考核獎金等。

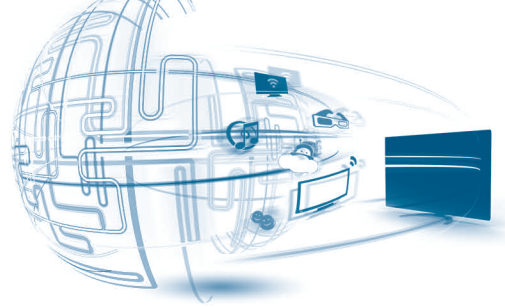
儘管銷售費用增加，但集團不斷改良產品質量以確保產品的可靠性，並有效地控制售後保修及維修成本，以鞏固集團的信譽從而使持份者獲得最大的利益。

一般及行政費用

本期內，集團的一般及行政費用（「行政費用」）較去年同期上升33.0%，增加港幣1.50億元至港幣6.04億元。一般及行政費用與營業額比率則微升0.2個百分點至3.7%。

為了確保提供多功能的優質產品及開發更多節能產品，集團於本期內加大研發力度，令研發費用及技術開發費用分別增加港幣6,000萬元或63.5%及港幣2,400萬元或103.4%。另外，受國內員工人數增加、工資水準上漲及業績相關獎金上升的影響，工資福利費用亦增加了港幣1,300萬元或8.6%。其他費用與去年同期比較相差不大。

集團管理層相信妥善控制行政費用支出，便能為集團創造更高的利潤，因此管理團隊定期監測、審查和更新內部監控程式，平衡分配各產業部門的資源，以確保每項支出維持在合理的水準。



存貨管理

集團於本期末的存貨淨值為港幣48.15億元，較二零一二年三月三十一日的餘額增加港幣16.64億元或52.8%；較二零一一年九月三十日的餘額增加港幣2.74億元或6.0%。主要由於生產規模擴大和原材料結構改變，導致庫存量增加和庫存產品單位成本上升。

由於市場對中高端產品的需求愈來愈熾熱，而此類產品的原材料及輔料價格較高，因此拉高整體原材料庫存價值。另外，由於生產規模日漸擴大，避免因缺料而導致停產或成本上升的風險，集團在策略上適當地提高原材料儲備。另一方面，為迎接國慶黃金周的銷售及配合節能產品的推出，也適當地增加產成品的庫存量。

截至本期末，原材料及產成品的存貨周轉期分別為19天及34天，較去年同期有明顯的改善，這說明集團在嚴控存貨及加大產品切換速度上取得了成效。

應收貿易款及應收票據

截至本期末，集團的應收貿易款及應收票據合共港幣124.97億元，比二零一二年三月三十一日的結餘額增加港幣8.74億元，即7.5%。應收貿易款增加港幣19.72億元或78.7%，至港幣44.77億元；而應收票據則減少港幣10.98億元或12.0%，至港幣80.2億元。九月份是慣常的銷售旺季，加上今年國慶黄金周假期較以往長，促使銷售額明顯上升，形成應收貿易款的增幅較大。

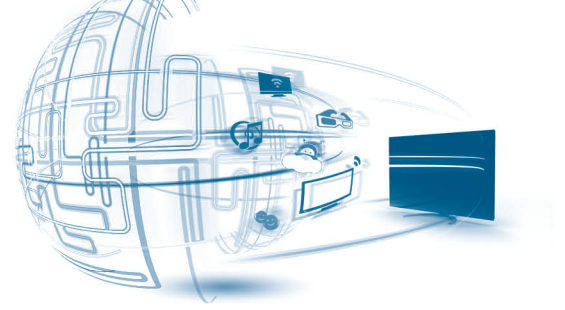
由於國內銀行收緊信貸，導致本期的應收票據下滑，從而增加應收貿易款的壓力。但是，集團仍會繼續利用應收票據靈活、可靠的特點，提高應收票據的比重，既可提高資金回收的速度，也可避免產生呆壞賬的風險。

與去年同期的結餘額相比合共增加港幣23.13億元，即22.7%。其中應收貿易款及應收票據分別增加港幣10.26億元及港幣12.87億元。主要是本期的銷售額增加及延長新業務客戶的還款期所致。

應付貿易款及應付票據

截至本期末，集團的應付貿易款及應付票據分別為港幣72.21億元及港幣14.30億元，與二零一二年三月三十一日的結餘額比較，應付貿易款增加港幣30.98億元或75.1%；應付票據增加港幣4.89億元或52.0%。應付貿易款及應付票據餘額上升主要是為了配合銷售旺季的產品需求，彩電產業、數字機頂盒產業及白家電產業適當地增加採購。

與去年同期的結餘額相比，應付貿易款及應付票據分別增加港幣28.70億元及港幣6.39億元，主要因為銷售增加令採購量上升及已背書給供應商附追索權之票據上升75.2%所致。



流動資金、財務資源及現金流量管理

集團維持穩固的財務狀況，在本期末的淨流動資產較二零一二年三月三十一日年終時增加港幣1.78億元或2.6%；本期末的銀行結餘及現金達港幣33.59億元，較二零一二年三月三十一日年終增加港幣11.95億元，較去年同期則增加港幣10.05億元；本期末的已抵押銀行存款及結構性銀行存款分別為港幣5.79億元及港幣1.17億元，較二零一二年三月三十一日年終分別減少港幣5,100萬元及港幣1.07億元。已抵押銀行存款較去年年終下跌主要是集團與金融機構簽訂遠期結售匯合約於本期內到期，而相應的保證金被釋放所致，詳情已披露於本中期財務報告的附註17號中。

集團以若干資產擔保由不同銀行提供的貿易融資額及貸款。於本期末，這些已抵押的資產包括銀行存款港幣5.79億元及集團於中國大陸和香港境內的若干土地及房產，賬面淨值合共港幣1.38億元(二零一二年三月：港幣1.38億元)。

本集團一向秉承審慎的財務管理原則，致力維持穩健的財務狀況。於本期末，銀行貸款總額為港幣38.85億元，本公司股權持有人應佔之權益為港幣87.92億元(二零一二年三月：港幣84.69億元)，負債與股權比率為44.2%(二零一二年三月：44.8%)，此比率的計算不包括已附追索權貼現票據及遠期結售匯合約而產生的銀行貸款。其他主要財務比率，請參閱本中期財務報告的財務摘要。

截至本期末，本集團改變資金策略，利用美元低息銀行貸款作為營運資金，以取代成本較高的貼現票據。

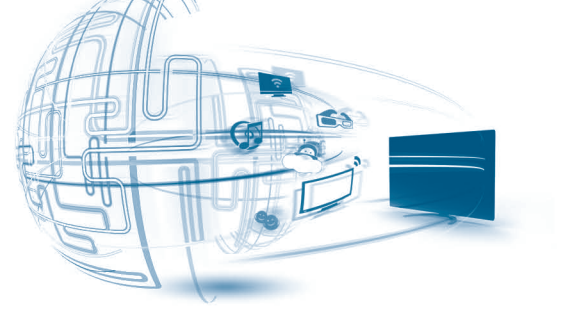
財資政策

集團大部份的投資及收入來源均在中國大陸，主要資產及負債均以人民幣結算，其餘則以港元或美元結算。集團通過一般貿易融資方式，以支援營運現金需要。為了減低融資成本，集團運用銀行推出的貨幣理財政策、收益型理財等工具，以平衡這方面的成本開支。由於人民幣的升跌波動較大，甚至出現貶值情況，因此產生匯兌虧損。本期內，遠期結售匯及一般營運兌換所產生的淨外匯虧損確認為港幣1,700萬元。

集團管理層定期評估外幣及利息變化，以決定外匯對沖的需要，預期人民幣仍會溫和上升，本期內，集團與銀行簽訂績效型互換合約和交叉貨幣利率掉期合約，目的是管理本集團部份美元應付賬款所遇到之經常性外幣風險。相關詳情已於本中期財務報告的附註17號中披露。

重大投資及收購

本期內，為了配合生產規模擴大及提高生產力，新增生產線工程及節能環保設施、興建中的物流園工程、位於廣州、內蒙及深圳的廠房擴建工程約港幣2.82億元。本集團亦耗資約港幣9,700萬元增添生產線上的配套機器以及其他設備，亦計劃繼續投放港幣6.93億元於廠房建設、物流園及機器採購等方面，以配合企業發展、進一步提升產能及運轉效率。



資源一體化是本集團穩定製造組件質量的重要策略之一。本集團直接或透過可供出售投資形式，投資港幣800萬元予彩電相關行業的技術開發及研究，期望彩電能夠更融合地發展。邁向可持續增長及發展多元化產業，本集團以港幣1.85億元，建立新的增長點，為消費者提供更多高品質的產品選擇。

或然負債

截至本期末，集團並無重大的或然負債。本期內，集團為一家共同控制實體提供銀行借款擔保金額為港幣2,500萬元（二零一二年三月：港幣2,500萬元），有關事項已於本中期財務報告附註27內披露。

本集團正就日常運作中不時出現專利糾紛進行處理。本公司董事認為這些專利糾紛不會對本集團的簡明綜合財務報表構成重大不利影響。

人力資源

本期末，集團於中國（包括香港及澳門）的僱員逾33,000名，當中包括遍佈41間分公司及204個銷售辦事處的銷售人員。本集團關注基本僱員福利，並實行考核制度、訂立各項長期、短期的獎勵計劃，表揚優秀和激勵具業務貢獻的員工。另外，平衡培訓資源的重要性，著重員工職前及在職培訓，並定期向全體員工及時傳達最新行業動向、政策和指引，提升團隊資本素質。

本集團的薪酬政策是參照個人表現和職能，及人力資源市場情況釐訂。相關細節，及薪酬委員會與提名委員會的職責和曾執行事務的詳情，請參考後附「企業管治及其他資料」。

前瞻

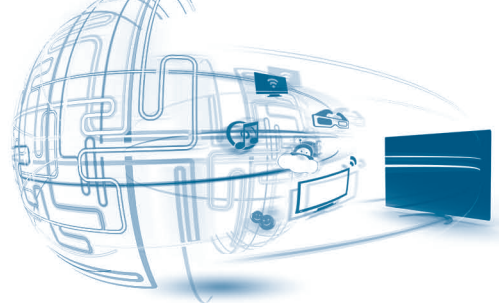
預計二零一二年歐美經濟持續低迷，國內經濟增速持續放緩，因此電視機行業的經營環境仍充滿挑戰。本集團會把握政府推出政策刺激內需的機遇，進一步優化產品組合，推出多元化產品，積極推廣3D LED液晶電視機、雲電視機及智能電視機至三、四線城市及農村市場，令集團中高端電視機的銷售量穩步上揚。因此，本集團把彩電產品於中國大陸市場全年的銷售量調升至810萬台（包括420萬台3D LED液晶電視機及雲電視機）。

於海外市場方面，本集團將繼續推行謹慎的經營策略，除了確保新興市場的增長外，還會致力提高歐洲、中東、俄羅斯及非洲等地區的市場佔有率，以奠定海外市場地位。同時集團將加快中高端產品的滲入，以提高中高端產品於海外市場的銷售比重。因此，本集團有信心維持全年240萬台電視機的銷售量。

最後，集團將繼續發展現存的其他產業，值得鼓舞的是，部份產業正踏入正軌並取得理想的業績，相信這些產業於年內將對集團的盈利帶來貢獻。

簡明綜合全面收益表

截至二零一二年九月三十日止六個月
以港幣百萬元列值(每股盈利資料除外)

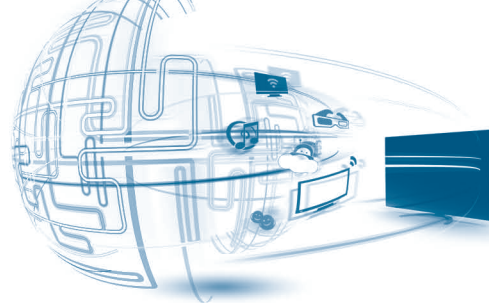


	附註	截至九月三十日止六個月	
		二零一二年 (未經審核)	二零一一年 (未經審核)
營業額	3	16,389	13,074
銷售成本		(13,088)	(10,303)
毛利		3,301	2,771
其他收入		268	199
其他收益及虧損	5	(32)	(15)
銷售及分銷費用		(2,089)	(1,813)
一般及行政費用		(604)	(454)
融資成本	6	(67)	(75)
分佔聯營公司之業績		1	-
分佔共同控制實體之業績		(4)	14
除稅前溢利		774	627
所得稅	7	(156)	(142)
期內溢利	8	618	485
其他全面(虧損)收入			
換算本集團呈報貨幣時所產生之匯兌差額		-	189
可供出售之金融資產之公允值損失		(17)	(90)
重分類可供出售之金融資產之減值		-	79
現金流對沖公允值之收益	17(4)	1	1
重分類現金流對沖之損失至損益	17(4)	6	-
本集團在海外業務之淨投資匯兌差額所產生之遞延稅項		-	(8)
期內之其他全面(虧損)收入		(10)	171
期內之全面收入總額		608	656
期內下列各項應佔之溢利：			
本公司股權持有人		569	461
不具控制力權益		49	24
		618	485
期內下列各項應佔之全面收入總額：			
本公司股權持有人		559	626
不具控制力權益		49	30
		608	656
每股盈利(以港幣仙列值)			
基本	9	21.10	17.70
攤薄	9	20.96	17.18

簡明綜合財務狀況表

於二零一二年九月三十日

以港幣百萬元列值

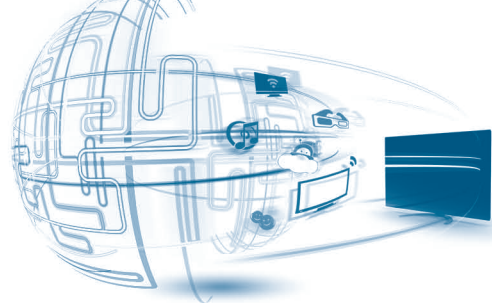


	附註	二零一二年 九月三十日 (未經審核)	二零一二年 三月三十一日 (已經審核)
非流動資產			
物業、廠房及設備	11	2,563	2,328
投資物業		11	11
土地使用權預付租賃款項		425	416
聯營公司權益		7	6
共同控制實體權益		224	218
其他應收款	12	106	102
可供出售之金融資產	13	133	143
購買物業、廠房及設備之按金		45	–
遞延稅項資產		63	60
		3,577	3,284
流動資產			
存貨	14	4,815	3,151
物業存貨		203	40
土地使用權預付租賃款項		10	10
應收貿易及其他應收款項、按金及預付款	15	6,000	3,512
應收票據	16	8,020	9,118
衍生金融工具	17	1	3
應收共同控制實體款項		43	52
應收一家附屬公司不具控制力權益之款項		–	19
持作買賣投資		2	3
可收回稅項		15	14
結構性銀行存款	18	117	224
已抵押銀行存款		579	630
銀行結餘及現金		3,359	2,164
		23,164	18,940
流動負債			
應付貿易及其他應付款項	19	10,705	7,107
應付票據	20	1,430	941
應付股息	10	271	–
售予不具控制力權益認沽權所產生之債務	21	176	160
衍生金融工具	17	20	20
保修費撥備		120	101
應付共同控制實體款項		4	4
應付聯營公司款項		43	–
稅項負債		126	198
銀行貸款	22	3,230	3,568
遞延收入		42	22
		16,167	12,121
流動資產淨值		6,997	6,819
總資產減流動負債		10,574	10,103

簡明綜合財務狀況表 – 續

於二零一二年九月三十日

以港幣百萬元列值

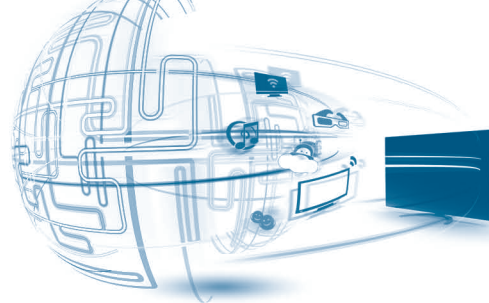


	附註	二零一二年 九月三十日 (未經審核)	二零一二年 三月三十一日 (已經審核)
非流動負債			
售予不具控制力權益認沽權所產生之債務	21	203	202
保修費撥備		38	32
銀行貸款	22	655	715
遞延收入		484	314
遞延稅項負債		173	172
		1,553	1,435
資產淨值			
		9,021	8,668
資本及儲備			
股本	23	271	269
股份溢價		2,096	2,085
購股權儲備		140	144
投資重估儲備		(17)	–
盈餘賬		38	38
資本儲備		400	400
匯兌儲備		998	998
對沖儲備		(13)	(20)
累計溢利		4,879	4,555
本公司股權持有人應佔之權益		8,792	8,469
不具控制力權益		229	199
		9,021	8,668

簡明綜合權益變動表

截至二零一二年九月三十日止六個月

以港幣百萬元列值

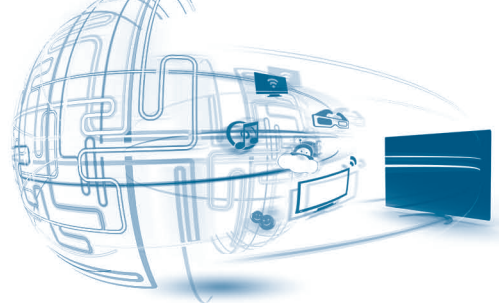


	本公司股權持有人應佔權益										不具 控制力權益	總額
	股本	股份溢價	購股權 儲備	投資 重估儲備	盈餘賬	資本儲備	滙兌儲備	對沖儲備	累計溢利	總額		
於二零一一年四月一日結餘(已經審核)	259	1,863	97	11	38	319	739	(19)	3,767	7,074	175	7,249
本期溢利	-	-	-	-	-	-	-	-	461	461	24	485
換算本集團呈報貨幣時所產生之滙兌差額	-	-	-	-	-	-	183	-	-	183	6	189
可供出售之金融資產之公允價值損失	-	-	-	(90)	-	-	-	-	-	(90)	-	(90)
重分類可供出售之金融資產之減值	-	-	-	79	-	-	-	-	-	79	-	79
現金流對沖之公允價值收益	-	-	-	-	-	-	-	1	-	1	-	1
本集團在海外業務之淨投資滙兌差額所 產生之遞延稅項	-	-	-	-	-	-	(8)	-	-	(8)	-	(8)
期內之全面(虧損)收入總額	-	-	-	(11)	-	-	175	1	461	626	30	656
確認以股份支付為基礎之支出	-	-	25	-	-	-	-	-	-	25	-	25
根據購股權計劃發行股份	2	21	(5)	-	-	-	-	-	-	18	-	18
確認分派股息(附註10)	-	-	-	-	-	-	-	-	(235)	(235)	-	(235)
售予不具控制力權益認沽權所產生之 債務調整	-	-	-	-	-	-	-	-	-	-	(16)	(16)
不具控制力權益之貢獻	-	-	-	-	-	-	-	-	-	-	6	6
分派股息予不具控制力權益	-	-	-	-	-	-	-	-	-	-	(11)	(11)
於二零一一年九月三十日結餘(未經審核)	261	1,884	117	-	38	319	914	(18)	3,993	7,508	184	7,692
於二零一二年四月一日結餘(已經審核)	269	2,085	144	-	38	400	998	(20)	4,555	8,469	199	8,668
本期溢利	-	-	-	-	-	-	-	-	569	569	49	618
可供出售之金融資產之公允價值損失	-	-	-	(17)	-	-	-	-	-	(17)	-	(17)
現金流對沖之公允價值收益	-	-	-	-	-	-	-	1	-	1	-	1
重分類現金流對沖之損失到損益	-	-	-	-	-	-	-	6	-	6	-	6
期內之全面(虧損)收入總額	-	-	-	(17)	-	-	-	7	569	559	49	608
確認以股份支付為基礎之支出	-	-	25	-	-	-	-	-	-	25	-	25
根據購股權計劃發行股份	2	11	(3)	-	-	-	-	-	-	10	-	10
失效的購股權	-	-	(26)	-	-	-	-	-	26	-	-	-
確認分派股息(附註10)	-	-	-	-	-	-	-	-	(271)	(271)	-	(271)
售予不具控制力權益認沽權所產生之 債務調整(附註21)	-	-	-	-	-	-	-	-	-	-	(16)	(16)
不具控制力權益之貢獻	-	-	-	-	-	-	-	-	-	-	4	4
分派股息予不具控制力權益	-	-	-	-	-	-	-	-	-	-	(7)	(7)
於二零一二年九月三十日結餘(未經審核)	271	2,096	140	(17)	38	400	998	(13)	4,879	8,792	229	9,021

簡明綜合現金流量表

截至二零一二年九月三十日止六個月

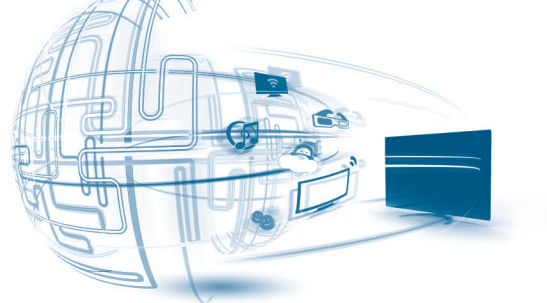
以港幣百萬元列值



	截至九月三十日止六個月	
	二零一二年 (未經審核)	二零一一年 (未經審核)
經營業務流入現金淨額	1,905	350
投資業務耗用現金淨額		
已收股息	5	15
已收利息	27	27
購置物業、廠房及設備	(453)	(362)
出售可供出售之金融資產所得款項	1	-
出售物業、廠房及設備所得款項	11	19
預付租賃土地使用權	-	(87)
投資於聯營公司	-	(7)
投資於共同控制實體	(10)	-
投資於可供出售之金融資產	(8)	(119)
投放於已抵押銀行存款	(73)	(109)
撤回已抵押銀行存款	124	-
投放於結構性銀行存款	(99)	-
撤回結構性銀行存款	206	-
	(269)	(623)
融資業務(耗用)流入現金淨額		
繳付股息	(17)	(21)
繳付利息	(53)	(64)
發行股份	10	18
不具控制力權益之貢獻	4	6
新增銀行貸款	6,360	6,890
償還銀行貸款	(6,393)	(6,065)
支付貼現附有追索權之票據	(365)	(704)
現金支付交叉貨幣利率掉期	(6)	-
出售附屬公司部分權益但沒有失去控制權	19	-
	(441)	60
現金及現金等值之淨額增加(減少)	1,195	(213)
於四月一日結存之現金及現金等值	2,164	2,524
外幣兌換匯率變動之影響	-	43
於九月三十日結存之現金及現金等值， 銀行結餘及現金	3,359	2,354

簡明綜合財務報表附註

截至二零一二年九月三十日止六個月



1. 編製基礎

簡明綜合財務報表乃根據香港會計師公會頒佈之香港會計準則第34號「中期財務報告」以及香港聯合交易所有限公司（「聯交所」）證券上市規則（「上市規則」）附錄16之適用披露規定而編製。

編製簡明綜合財務報表需要管理層作出估計及假設，而該等估計及假設可影響於報表日止所呈報之資產與負債款額及所披露之或然資產與負債，以及呈報期內所呈報之收益與開支款額。該等主要估計及假設乃與二零一二年三月三十一日之綜合財務報表一致。

本集團業務受季節因素影響，消費電子產品於中國國內之銷售旺季為每年九月至一月，此段期間之營業額比其他月份之銷售為高，故中期業績不一定能反映整個財政年度之業績。此中期報告應與本集團截至二零一二年三月三十一日止年度之年報（倘相關）一併閱讀。

2. 主要會計政策

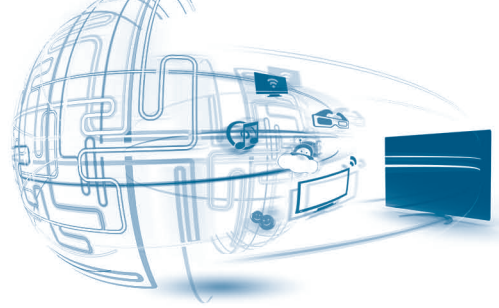
除若干金融工具以公允值計量外，簡明綜合財務報表乃按歷史成本基礎編製。

除以下描述外，本簡明綜合財務報表所採用之會計政策，與編製本集團截至二零一二年三月三十一日止年度之綜合財務報表所採用的一致。

於本期中期報告期內，本集團已首次採用下列由香港會計師公會頒佈已生效之新訂及經修訂準則、修改及相關詮釋（「新訂及經修訂香港財務報告準則」）。

香港財務報告準則第七號（修改）	披露 — 轉讓金融資產
香港會計準則第十二號（修改）	遞延所得稅 — 收回相關資產

在應用新訂及經修訂準則、修改及相關詮釋之香港財務報告準則不會對現行或過往會計期間業績之編製及呈列方式構成重大影響。



3. 營業額

營業額乃指本期間內商品銷售總額減去退貨、貿易折扣及銷售相關稅項之金額，以及出租物業租賃收入。本集團在本期的營業額分析如下：

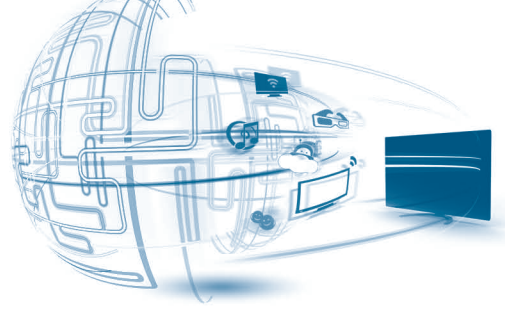
	截至九月三十日止六個月	
	二零一二年 (未經審核) 港幣百萬元	二零一一年 (未經審核) 港幣百萬元
電視產品銷售	13,338	10,992
數字機頂盒銷售	2,010	1,535
液晶模組加工收入和銷售	215	187
其他電子產品銷售	790	323
物業租賃收入	36	37
	16,389	13,074

4. 分部資料

本集團乃根據貨物銷售及提供服務性質分類出營運業務單位。因此，本集團根據貨物銷售及提供服務性質去決定其營運分部之業務單位，並將資料呈報營運決策人(即執行董事)。

本集團呈報經營及分部資料基於符合香港財務報告準則第8號「營運分部」如下：

- | | |
|---------------|-------------------------------------|
| 1. 電視產品(中國市場) | — 在中國(包括香港特別行政區和澳門特別行政區)電視之設計、生產及銷售 |
| 2. 電視產品(海外市場) | — 在海外電視之設計、生產及銷售 |
| 3. 數字機頂盒 | — 數字機頂盒之設計、生產及銷售 |
| 4. 液晶模組 | — 液晶模組之設計、生產、銷售及加工 |
| 5. 其他電子產品 | — 其他產品(主要有關於電子)之設計、生產及銷售 |
| 6. 持有物業 | — 物業租賃 |

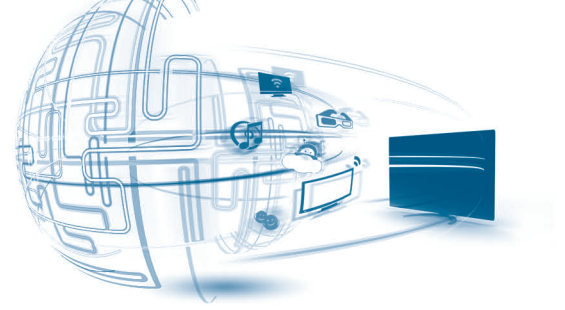


4. 分部資料 — 續

下表是本集團的產品收入及收益分部分析：

截至二零一二年九月三十日止六個月

	電視產品 (中國市場) 港幣百萬元	電視產品 (海外市場) 港幣百萬元	數字 機頂盒 港幣百萬元	液晶模組 港幣百萬元	其他 電子產品 港幣百萬元	持有物業 港幣百萬元	分部總計 港幣百萬元	抵銷 港幣百萬元	總額 港幣百萬元
營業額									
對外營業收入	12,159	1,179	2,010	215	790	36	16,389	-	16,389
內部分部收入	172	-	-	413	462	5	1,052	(1,052)	-
總額分部收入	12,331	1,179	2,010	628	1,252	41	17,441	(1,052)	16,389
業績									
分部業績	670	1	216	69	(22)	20	954	-	954
利息收入									28
未被分配之企業費用減去收入									(138)
融資成本									(67)
分佔聯營公司之業績									1
分佔共同控制實體之業績									(4)
本集團除稅前綜合溢利									774



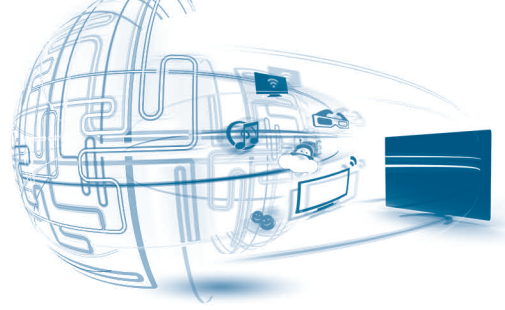
4. 分部資料 – 續

截至二零一一年九月三十日止六個月

	電視產品 (中國市場) 港幣百萬元	電視產品 (海外市場) 港幣百萬元	數字 機頂盒 港幣百萬元	液晶模組 港幣百萬元	其他 電子產品 港幣百萬元	持有物業 港幣百萬元	分部總計 港幣百萬元	抵銷 港幣百萬元	總額 港幣百萬元
營業額									
對外營業收入	10,212	780	1,535	187	323	37	13,074	-	13,074
內部分部收入	127	2	-	343	149	-	621	(621)	-
總額分部收入	10,339	782	1,535	530	472	37	13,695	(621)	13,074
業績									
分部業績	592	(2)	148	70	16	24	848	-	848
利息收入									33
未被分配之企業費用減去收入									(193)
融資成本									(75)
分佔共同控制實體之業績									14
本集團除稅前綜合溢利									627

分部業績代表每個分部之溢利(虧損)。分部業績不包括利息收入、未被分配之企業費用減去收入、融資成本及分佔聯營公司及共同控制實體之業績。這是主要經營決策者(執行董事)衡量資源調配和業績表現的評估報告。

內部分部收入是由市場價格議定。

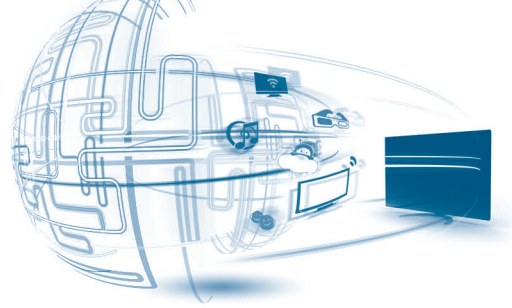


5. 其他收益及虧損

	截至九月三十日止六個月	
	二零一二年 (未經審核) 港幣百萬元	二零一一年 (未經審核) 港幣百萬元
其他收入及虧損包括：		
淨匯兌(虧損)收益	(17)	76
已確認之可供出售之金融資產之減值損失(附註13)	-	(79)
持作買賣金融資產公允值變動之損失	(1)	(2)
衍生金融工具公允值變動虧損(附註17)	(8)	(2)
出售物業、廠房及設備之損失	(6)	(8)
	(32)	(15)

6. 融資成本

	截至九月三十日止六個月	
	二零一二年 (未經審核) 港幣百萬元	二零一一年 (未經審核) 港幣百萬元
融資成本包括：		
須於五年內全數償還之銀行貸款利息	56	65
歸附於出售附屬公司認沽權予不具控制力權益所產生債務之 利息費用(附註21)	11	10
	67	75



7. 所得稅

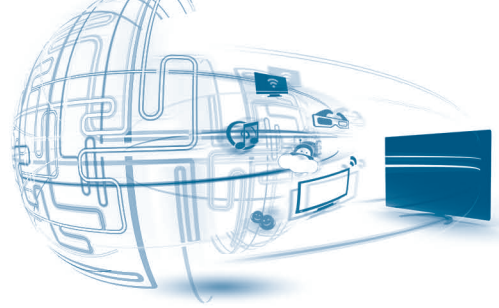
	截至九月三十日止六個月	
	二零一二年 (未經審核) 港幣百萬元	二零一一年 (未經審核) 港幣百萬元
稅項支出包括：		
中國企業所得稅		
本期間	158	129
以往年度不足之撥備	-	1
	158	130
遞延稅項	(2)	12
	156	142

由於有關構成本集團之實體於本期及上期沒有在香港發生應稅利潤所得，故並無作出為香港利得稅作出撥備。

中國所得稅是以企業估計的本期間之課稅收入按中國現行稅率計算。

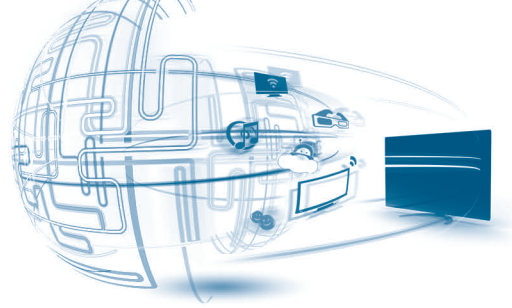
根據分別於二零零七年三月十六日及二零零七年十二月六日頒佈之中國企業所得稅稅法及其詳細執行法則，對於在中國境內並沒有享有優惠稅率之附屬公司而言，境內及境外企業之企業所得稅由二零零八年一月一日統一為25%；及對正在中國境內經營而享有優惠稅率之附屬公司，稅率會以過渡階段之規定，在五年內由15%逐步增至25%。遞延稅項會按資產實現或支付負債發生期間的預計稅率計提。在稅法及執行法則下，本公司部份附屬公司繼續享有免稅期及稅務優惠，例如在稅法及執行規則下給予「2+3稅務假期」(兩免三減半)。

根據財務部、國家稅務總局聯合發佈財稅[2008]第1號通知，自二零零八年一月一日開始由持有的中國實體企業產生的溢利所分配之收益需根據《外商投資企業和外國企業所得稅法》第3章及第27章以及《外商投資企業和外國企業所得稅法實施細則》第91章繳納中國企業所得稅。就附屬公司、共同控制實體及聯營公司未分配盈利應繳納之遞延稅項負債費用港幣1,000,000元(截至二零一一年九月三十日止六個月：港幣15,000,000元)已在本期綜合收益表扣除。當中港幣1,000,000元(截至二零一一年九月三十日止六個月：港幣1,000,000元)於附屬公司在本期間派發時回沖及計入本期稅項。



8. 期內溢利

	截至九月三十日止六個月	
	二零一二年 (未經審核) 港幣百萬元	二零一一年 (未經審核) 港幣百萬元
本期溢利已扣除(計入)：		
確認存貨成本為支出包括撇除存貨金額港幣 50,000,000 元 (二零一一年九月三十日止六個月：港幣 34,000,000 元)	13,071	10,287
折舊		
— 物業、廠房及設備	142	106
— 投資物業	—	2
股息收入		
— 上市投資	—	(4)
— 非上市投資	(5)	(11)
政府補貼	(82)	(44)
應收貿易款項之減值損失	23	12
利息收入：		
銀行存款利息收入	(23)	(28)
歸附於以下的利息收入		
— 以分期付款收取之應收貿易款	(1)	(2)
— 其他應收款(附註 12)	(4)	(3)
	(28)	(33)
土地使用權預付租賃款項之轉出	5	4
出租物業租金收入減有關開支為港幣 17,000,000 元 (二零一一年九月三十日止六個月：港幣 16,000,000 元)	(19)	(21)
員工成本，包括董事酬金	1,334	1,044



9. 每股盈利

本公司股權持有人應佔之每股基本及攤薄後盈利乃根據以下資料計算：

	截至九月三十日止六個月	
	二零一二年 (未經審核) 港幣百萬元	二零一一年 (未經審核) 港幣百萬元
盈利：		
計算每股基本及攤薄後之盈利		
本公司股權持有人應佔本期溢利	569	461
股份數目：		
計算每股基本盈利之普通股加權平均數	2,696,973,195	2,604,055,897
普通股之潛在攤薄影響：		
— 未行使之購股權	18,250,057	79,144,082
計算每股攤薄後盈利之普通股加權平均數	2,715,223,252	2,683,199,979

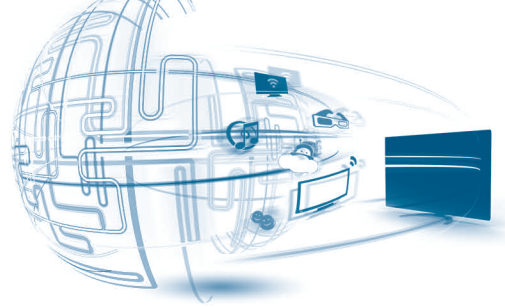
由於部份行使價較於本期每股平均市場價值高，故此計算每股攤薄盈利時並無假設行使本公司若干尚未行使之購股權。

10. 股息

在二零一二年九月三十日之期後，於二零一二年十月十七日已派發截至二零一二年三月三十一日止年度之年終股息每股港幣10仙，合共港幣271,000,000元。在二零一二年八月二十八日於本公司之股東週年大會宣告派息並獲得股東同意時，該金額已確認於簡明綜合財務狀況表為分派及應付股息，其中公司亦發行新股予選擇以股代息的股東，合共港幣185,000,000元，記入全額已支付之股本。

在二零一一年九月三十日止六個月，已派發二零一一年三月三十一日止之年終股息每股港幣9仙，合共港幣235,000,000元。其中公司亦發行新股予選擇以股代息的股東，合共港幣114,000,000元，並記入全額已支付之股本。

董事會決議派發截至二零一三年三月三十一日止年度之中期股息每股港幣7仙，合共金額為港幣194,000,000元，給予於二零一二年十二月十四日已於本公司股東名冊內登記之股東。股東可選擇現金股息或以股代息收取。



11. 物業、廠房及設備之變動

於二零一二年九月三十日止六個月，本集團就在建工程耗資約港幣282,000,000元(於二零一一年九月三十日止六個月：港幣158,000,000元)，主要用作發展位於中國以中期租賃期所持有的土地上之廠房，以及耗資約港幣111,000,000元(於二零一一年九月三十日止六個月：港幣204,000,000元)購置其他物業、廠房及設備用作業務經營及擴展。

12. 其他應收款

於二零零八年一月十七日，本集團簽訂合約以注資美元14,000,000元(等值於港幣109,000,000元)持有一間非上市之中國公司(「非上市股權證券」)少數權益，並於中國國內經營液晶顯示模組工廠。

於二零零八年六月六日，本集團已注資美元14,000,000元並獲得有關政府機關之批准及註冊文件。在收購非上市股權證券中，嵌藏在該非上市股權證券中，包含著認購權及認沽權，分別授予本集團及該項非上市股權證券之主要股東(「主要股東」)，並允許本集團可於注資日由二零零八年六月一日起計5年之鎖定期後以收購價美元14,000,000元，要求主要股東購買／主要股東可要求本集團去出售本集團之於此非上市股權證券之股權。

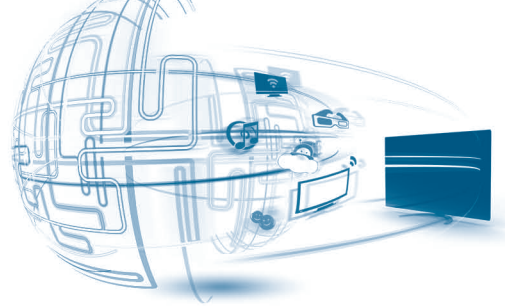
於本報告日，已付款之代價並未能確認為本集團之投資。主要股東持有認沽權而已保留控制於該全部非上市股權證券，並該證券非容易在市場能獲得到，該期權亦非深度價內或深度價外。因此，本集團已支付的代價則分類為其他應收款項，無抵押、免息及被視為須於5年之鎖定期至二零一三年五月三十一日後要求時歸還。本集團認為此期權於報告日一年內不會履行，因此其他應收款確認為非流動資產。

該應收款項於始初確認之現值為港幣80,000,000元，其相關費用港幣29,000,000元已記入二零零九年三月三十一日之損益表中。計算始初確認該其他應收款之公允值之有效年利率為6.40%。於本期間，歸屬於該應收賬款之利息收入為港幣4,000,000元(於二零一一年九月三十日止六個月：港幣3,000,000)已記入損益表中。

13. 可供出售之金融資產變動

於二零一二年九月三十日止六個月，本集團投資港幣8,000,000元(截至二零一一年九月三十日止六個月：港幣119,000,000元於部份香港上市股權證券)於部份海外非上市股權證券。

本報告期末，董事為本集團可供出售之金融資產進行審閱，並於報告日對該些投資不確認減值虧損(於二零一一年九月三十日止六個月：港幣79,000,000元)



14. 存貨

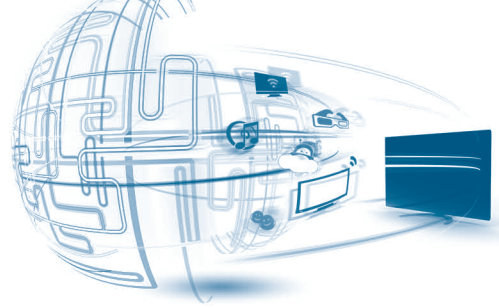
	二零一二年 九月三十日 (未經審核) 港幣百萬元	二零一二年 三月三十一日 (已經審核) 港幣百萬元
原材料	1,654	889
在產品	315	237
產成品	2,846	2,025
	4,815	3,151

15. 應收貿易及其他應收款項、按金及預付款

對中國銷售電視產品、液晶模組及其他電子產品一般是貨到即付結算或以付款期為30天至180天之銀行承兌滙票支付。對若干中國零售商之銷售，一般貨款期之條款在售後一至兩個月內結算。而中國若干地區之銷售經理獲授權進行某金額內並於30天至60天內付款之信用銷售，所授權之信用額度是根據各辦事處銷售量而定。

部分數字機頂盒的銷售，信用期為90天至270天。部份中國客戶以分期方式銷售，年期由2年到4.5年。

本集團之出口銷售主要是以信用期為30天至90天之信用證來進行結算。



15. 應收貿易及其他應收款項、按金及預付款 — 續

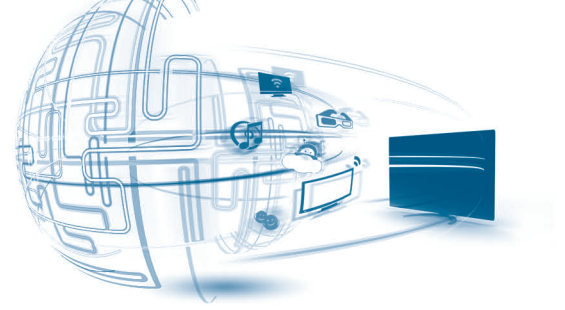
報告日已減去撥備之應收貿易款項按發票日之賬齡分析，以及其他應收款、按金和預付款如下：

	二零一二年 九月三十日 (未經審核) 港幣百萬元	二零一二年 三月三十一日 (已經審核) 港幣百萬元
30天以內	2,743	1,077
31天至60天	308	265
61天至90天	144	224
91天至365天	935	637
365天以上	347	302
應收貿易款項	4,477	2,505
物業存貨中土地使用權之按金	303	—
支付採購材料按金	342	231
應收增值稅	289	360
其他已支付按金、預付款及其他應收款項	589	416
	6,000	3,512

16. 應收票據

報告日應收票據之到期日分析如下：

	二零一二年 九月三十日 (未經審核) 港幣百萬元	二零一二年 三月三十一日 (已經審核) 港幣百萬元
30天以內	1,194	1,354
31天至60天	683	1,224
61天至90天	638	2,152
91天或以上	4,140	2,970
已背書給供貨商附追索權之票據	1,365	1,049
附追索權之貼現給銀行之票據	—	369
	8,020	9,118



16. 應收票據 – 續

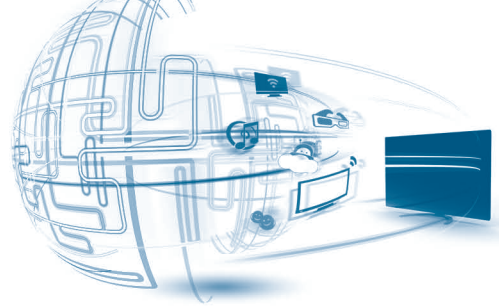
已背書給供貨商附追索權之票據及附追索權之貼現給銀行之票據之賬面值於簡明綜合財務報表仍然確認為資產，是因為本集團於報告日對該應收賬款仍面對信貸風險。相應地，相關之負債(主要是貸款及應付款項)(已於附註22及19披露)亦會於簡明綜合財務報表確認。

於報告期內，已背書給供貨商之票據及附追索權之貼現給銀行之票據之到期日，均少於六個月。

所有報告日之應收票據為未到期。

17. 衍生金融工具

	二零一二年 九月三十日 (未經審核) 港幣百萬元	二零一二年 三月三十一日 (已經審核) 港幣百萬元
衍生金融工具分析如下：		
非對沖衍生工具：		
— 外匯遠期合約(註一)	1	3
— 績效型互換合約(註二)	(7)	—
對沖衍生工具：		
— 交叉貨幣利率掉期合約(註四)	(13)	(20)
衍生金融工具公允值變動之(損失)收益包括：		
— 外匯遠期合約(註一)	(2)	10
— 績效型互換合約(註二)	(6)	(10)
— 目標可贖回遠期合約(註三)	—	(2)
	(8)	(2)



17. 衍生金融工具 – 續

以下為財務報告之衍生金融工具分析：

	二零一二年 九月三十日 (未經審核) 港幣百萬元	二零一二年 三月三十一日 (已經審核) 港幣百萬元
資產		
外匯遠期合約	1	3
負債		
績效型互換合約	(7)	—
交叉貨幣利率掉期合約	(13)	(20)
	(20)	(20)

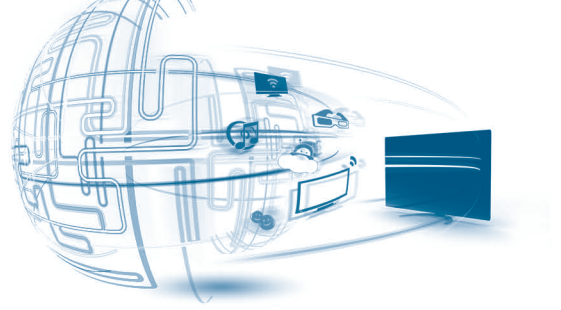
註一：外匯遠期合約

於以往年度，本集團與若干國內商業銀行簽訂協議，本集團向該等銀行借入六個月或一年之美元貸款，用以繳付美元貨款予供應商。與此同時，本集團(a)存入六個月或一年之定期存款(人民幣等值金額相等於該美元貸款本息)予該等銀行為美元貸款之保證金，及(b)與該等銀行簽訂不交收遠期外匯合約，理論上以人民幣購入美元(金額等同於該美元貸款加利息)以按預先確定之遠期匯率理論上賣出人民幣。

於二零一二年三月三十一日，等值港幣 123,000,000 元之美元 16,000,000 元貸款及等值港幣 123,000,000 元之人民幣 100,000,000 元定期存款已包含在其他銀行貸款及已抵押銀行存款，並披露於簡明綜合財務報告中。此協議於本期間已到期。

於本期間的簡明綜合全面收益表中，沒有定期存款的重大利息收入、由美元貸款而產生之匯兌收益及美元貸款之利息支出。於二零一一年九月三十日止六個月，港幣 1,000,000 元之定期存款的相關利息收入及港幣 1,000,000 元由美元貸款而產生之匯兌收益，已包含在簡明綜合全面收益表中，然而港幣 2,000,000 元之美元貸款之利息支出，也包含在融資成本。

除以上所述，本集團跟若干香港經營的商業銀行簽訂美元作價之外匯遠期合約，並以人民幣結算遠期匯率。



17. 衍生金融工具 – 續

註一：外匯遠期合約 – 續

外匯遠期合約於到期日結算的主要條款如下：

本金總額	到期日	遠期匯率(淨結算)
於二零一二年九月三十日 美元9,580,000	由二零一二年十月至 二零一二年十二月	以6.3900至6.4750買美元/沽人民幣
於二零一二年三月三十一日 美元15,380,075	由二零一二年四月至 二零一二年六月	以6.4890買美元/沽人民幣
美元9,580,000	由二零一二年十月至 二零一二年十二月	以6.3900至6.4750買美元/沽人民幣

於二零一二年九月三十日，本集團之外匯遠期合約之公允值估計為金融資產港幣1,000,000元(二零一二年三月三十一日：港幣3,000,000元)，為參考其他金融機構在報告期間最後市場價。本期間，外匯遠期合約之公允值變動之損失為港幣2,000,000元(二零一一年九月三十日止六個月：收益港幣10,000,000元)已於損益表確認。

註二：績效型互換合約

於本期間，本集團與一間銀行簽訂一份績效型互換合約，目的是管理本集團之現金流之浮動利率風險，以及有關應付賬款中為部份美元所遇到經常性之外幣風險。

該績效型互換合約包括利率交換及目標可贖回遠期合約：

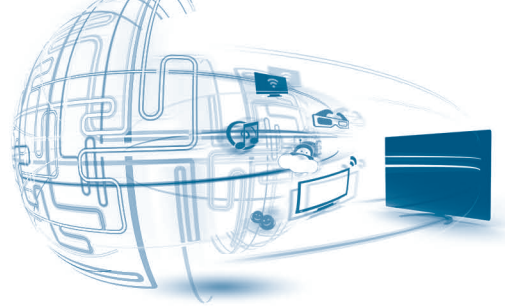
- 利率交換合約金額為30,000,000美元，利息支付以根據英國銀行同業協會之倫敦銀行同業一年期拆息，最高上限為百分之0.5%及收取美元之浮動利率百分之1%加上倫敦銀行同業一年期拆息，為期至二零一三年三月止；及
- 目標可贖回遠期合約包括用截止至二零一三年六月之24個不同到期日計量之非交收結算交易，除非於本期間有任何事件引致合約終止討論如下：

於每個到期日：

- 若美元兌人民幣(「即期匯率(1)」)少於或等於合約訂明之行使價(「行使價」)為買美元/賣人民幣範圍由6.250至6.450，將無需結付。

該合約將會在累積12次沒有結付的情況下結束及終止；及

- 若即期匯率(1)多於行使價，本集團將支付銀行美元等值之淨結算差價(以即期匯率(1)與行使價之差額計算乘合約金額10,000,000美元)，在虧損的情況下並沒有結束及終止之功能。



17. 衍生金融工具 – 續

註二：績效型互換合約 – 續

此合約相關之公允值變動之損失為港幣6,000,000元已於截止二零一二年九月三十日止六個月之損益表確認。

另一項績效型互換合約之公允值變動損失為港幣10,000,000元之已在二零一一年九月三十日止六個月之損益表確認。該合約已於以往年度結束並終止。

註三：目標可贖回遠期合約

於二零一一年九月三十日止六個月，本集團與銀行簽訂為期2年目標可贖回遠期合約，目的是管理本集團就有關應付賬款為美元所遇到經常性之外幣風險。

該目標可贖回遠期合約包括用24個不同到期日計量之非交收結算交易，除非於本期間有任何事件引致合約終止討論如下：

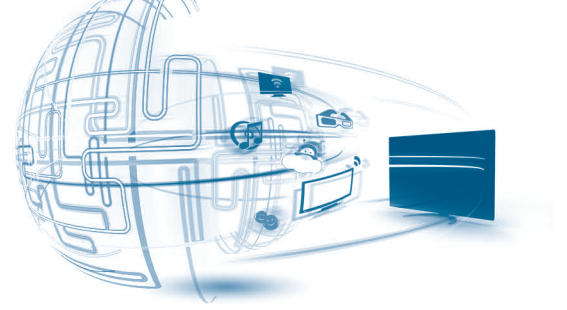
於每個到期日：

- (i) 若美元兌人民幣(「即期匯率(2)」)在合約訂明在任一個到期日高於或等於最低約定匯率門檻(以6.0965買美元／賣人民幣，「最低門檻匯率」)及低於或等於最高約定匯率門檻(以6.5800買美元／賣人民幣，「最高門檻匯率」)，本集團將收取以美元結算等值固定金額人民幣360,000元。

該合約將會終止當本集團收取於合約訂明之累計淨結算金額達至人民幣3,960,000元：

- (ii) 若「即期匯率(2)」大於「最高門檻匯率」，將無需進行結算；
- (iii) 若「即期匯率(2)」小於「最低門檻匯率」，本集團將支付銀行淨結算金額並以「即期匯率(2)」及「最低門檻匯率」之差異乘以合約額美元20,000,000元，轉換成美元等值結算，虧損並沒有終止條款。

此合約相關之公允值變動之損失港幣2,000,000元已於截止二零一一年九月三十日止六個月之損益表確認。該合約已於以往年度結束並終止。



17. 衍生金融工具 – 續

註四：交叉貨幣利率掉期合約

本集團利用交叉貨幣利率掉期合約指定為有效的對沖工具以減少外幣風險及將其浮動美元銀行借款之現金流利息風險，透過浮動美元借款與定期人民幣銀行借款之間的掉期。本集團之交叉貨幣利率掉期之金額為美元60,000,000(在借款成立日及按比例減少的相關美元的銀行借款的還款為等值人民幣402,300,000元)，具有固定貨幣以人民幣支付，其美元兌人民幣之兌換率為6.705，固定利息支出為人民幣年利率2.99%及浮動美元利息收入3%加美元倫敦銀行同業拆借年利率至二零一三年十一月。交叉貨幣利率掉期及相應銀行借款具有相同條款，董事認為交叉貨幣利率掉期為有效的對沖工具。

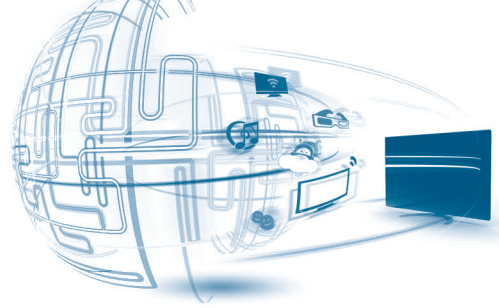
截至結算日，交叉貨幣利率掉期之公允值乃基於其他銀行估值技術作出之評估。

公允值變動之收益為港幣1,000,000元(二零一一年九月三十日止六個月止：港幣1,000,000元)已於本期間其他全面收入確認及累計於對沖儲備共港幣6,000,000元(二零一一年九月三十日止六個月止：無)，並於本期間重新歸類至損益。

本集團於本期間償付部分美元銀行借款，交叉貨幣利率掉期合約金額已減少，以配合美元銀行借款的減少。於報告日之未償還餘額為美金33,333,333元(相等於港幣258,000,000元)(於二零一二年三月三十一日：美金46,666,667元(相等於港幣362,000,000元))。

18. 結構性銀行存款

本集團於以前年度與銀行簽訂某些與權益相連之結構性合約金融本金總值為人民幣182,000,000元，該結構性銀行存款為加強保本回報之銀行存款，並包含嵌入式衍生工具，表示該回報隨著某些上市股票股價表現或某些投資組合表現而變動。於本期間，人民幣167,000,000元(等值港幣206,000,000元)結構性銀行存款已於到期日前提取。本集團還與其他銀行參與另一結構性銀行存款總值為人民幣80,000,000元(等值港幣99,000,000元)，此結構性銀行存款享有2.1%至3.6%的利息，取決於特定投資組合之表現。

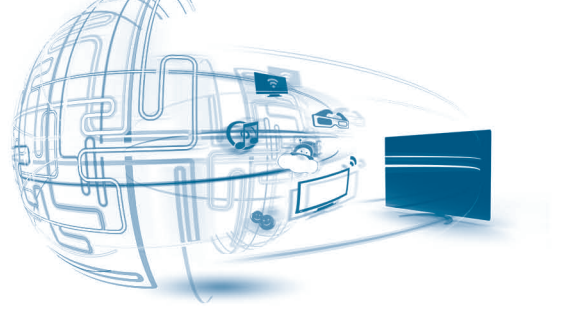


19. 應付貿易及其他應付款項

於報告日以發票日呈列之應付貿易款項之賬齡分析，以及其他應付款項如下：

	二零一二年 九月三十日 (未經審核) 港幣百萬元	二零一二年 三月三十一日 (已經審核) 港幣百萬元
30天以內	3,766	1,449
31天至60天	1,318	658
61天至90天	575	574
91天或以上	197	393
已背書給供貨商之票據	1,365	1,049
應付貿易款項	7,221	4,123
預提銷售及分銷費用	436	382
預提費用及其他應付款	801	549
預提工資	427	388
已收銷售按金	970	855
已收物業銷售按金	114	41
已收其他按金	189	253
應付銷售回扣	516	392
應付增值稅	31	124
	10,705	7,107

在報告期內，已背書給供貨商之票據之到期日為少於六個月。



20. 應付票據

於報告日之應付票據之到期日分析如下：

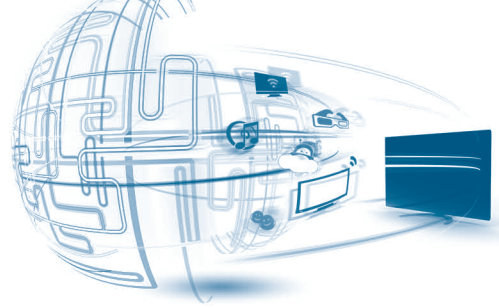
	二零一二年 九月三十日 (未經審核) 港幣百萬元	二零一二年 三月三十一日 (已經審核) 港幣百萬元
30天以內	364	250
31天至60天	230	188
61天至90天	579	175
91天或以上	257	328
	1,430	941

所有報告日之應付票據為未到期。

21. 售予不具控制力權益認沽權產生之債務

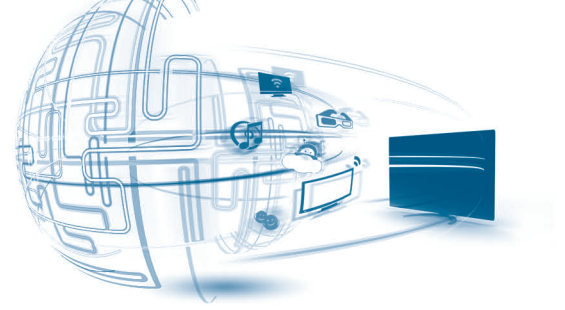
售予不具控制力權益認沽權所產生之債務之變動如下：

	二零一二年 九月三十日 (未經審核) 港幣百萬元	二零一二年 三月三十一日 (已經審核) 港幣百萬元
期初／年初餘額	362	308
本期間／年度歸附利息費用	11	21
員工認沽權估計回購價變動	16	31
本期間／年度支付股息	(10)	(10)
匯兌調整	-	12
期末／年末餘額	379	362
分析為：		
流動負債	176	160
非流動負債	203	202
	379	362



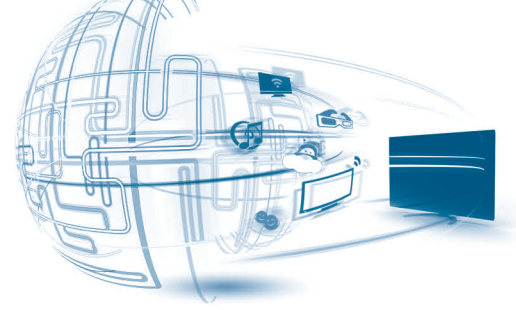
22. 銀行貸款

	二零一二年 九月三十日 (未經審核) 港幣百萬元	二零一二年 三月三十一日 (已經審核) 港幣百萬元
銀行貸款包括以下各項：		
附追索權票據之金融負債	—	369
外匯遠期合約有關之美元貸款(附註17)	—	123
其他銀行貸款	3,885	3,791
	3,885	4,283
有抵押	1,068	2,884
無抵押	2,817	1,399
	3,885	4,283
銀行借款不屬於於報告日後一年內償還之賬面值 但含有償還按要求之條款(於流動負債列示)：		
一年內	207	207
超過一年但少於兩年	52	155
	259	362
以現值償還並根據借款合同安排訂立之還款日期：		
一年內	2,971	3,206
超過兩年但少於五年	655	715
	3,626	3,921
	3,885	4,283
減：於流動負債列示並於一年內到期	(3,230)	(3,568)
列示於非流動負債	655	715



23. 股本

	股份數目		股本	
	二零一二年 四月一日至 二零一二年 九月三十日	二零一一年 四月一日至 二零一二年 三月三十一日	二零一二年 四月一日至 二零一二年 九月三十日 (未經審核) 港幣百萬元	二零一一年 四月一日至 二零一二年 三月三十一日 (已經審核) 港幣百萬元
每股面值為港幣0.1元之普通股：				
法定				
期初及期末／年初及年末	10,000,000,000	10,000,000,000	1,000	1,000
已發行及繳足：				
期初／年初	2,692,535,523	2,593,815,941	269	259
根據購股權計劃發行股份	12,768,000	29,157,000	2	3
根據紅利分配計劃發行股份	-	69,562,582	-	7
期末／年末	2,705,303,523	2,692,535,523	271	269



24. 以股份為基礎之支出

本公司已採用香港財務報告準則第2號以股份為基礎之支出以計入認股權(註一)及以低於公允值之代價出售附屬公司股權予員工(註二)。以股份為基礎之費用為港幣29,000,000元(二零一一年九月三十日止六個月止：港幣29,000,000元)已在本期確認。

註一：購股權

本公司向集團裏合資格人士有一購股權計劃，本期未行使購股權詳情如下：

	二零一二年四月一日至 二零一二年九月三十日		二零一一年四月一日至 二零一二年三月三十一日	
	購股權數目	加權平均 行使價 港幣	購股權數目	加權平均 行使價 港幣
於期初／年初尚未行使	150,739,500	2.660	171,996,500	2.281
於本期／本年授出	-	-	7,900,000	3.957
本期間／本年內行使	(12,768,000)	0.756	(29,157,000)	0.775
本期間／本年內失效	(60,729,000)	1.541	-	-
於期末／年末尚未行使	77,242,500	3.855	150,739,500	2.660

本集團於本期共確認之認股權授予費用為港幣25,000,000元(二零一一年九月三十日六個月止：港幣25,000,000元)。

註二：以低於公允值出售附屬公司之股權予員工

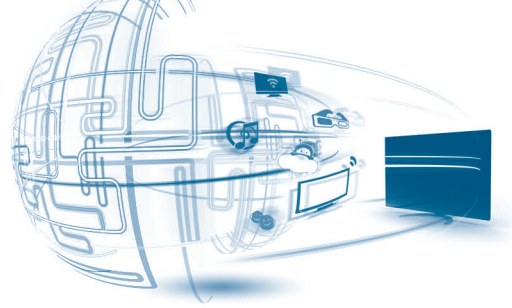
本集團確認之深圳創維數字技術股份有限公司認股權授予費用為港幣4,000,000元(二零一一年九月三十日六個月止：港幣4,000,000元)為有關於以低於公允值授予深圳創維數字技術股份有限公司之股份為基礎之支出。

25. 資產抵押

於二零一二年九月三十日，本集團之銀行貸款以下列項目作擔保：

- 賬面值分別為港幣79,000,000元(二零一二年三月三十一日：港幣79,000,000元)及港幣59,000,000元(二零一二年三月三十一日：港幣59,000,000元)之土地使用權預付租賃款項及土地和樓宇已作押記；及
- 已抵押銀行存款為港幣579,000,000元(二零一二年三月三十一日：港幣630,000,000元)。

此外，抵押項目亦包括為已背書給供貨商附追索權之票據為港幣1,365,000,000元(二零一二年三月三十一日：港幣1,049,000,000元)，及並無附追索權之貼現給銀行之票據(二零一二年三月三十一日：港幣369,000,000元)，已披露於附註16。



26. 資本承諾

於報告日，本集團之資本承諾如下：

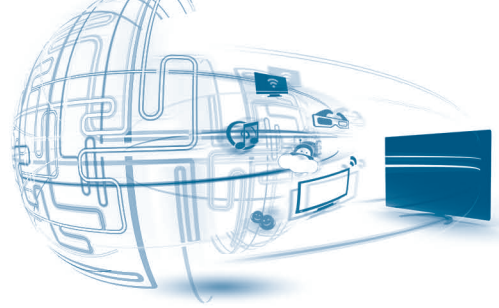
	二零一二年 九月三十日 (未經審核) 港幣百萬元	二零一二年 三月三十一日 (已經審核) 港幣百萬元
已簽訂合約但未作撥備之承諾：		
購置物業、廠房及設備	14	11
在建廠房	679	735
	693	746
已授權但未簽訂合約之承諾：		
購置物業、廠房及設備	1	10
在建廠房	5	43
	6	53

除以上之外，RGB於二零一零年三月十九日與兩個獨立第三者LG顯示有限公司(「LG」)及廣州凱得技術發展有限公司(「凱得」)簽訂合營協議，於中國籌組合營公司名為LG顯示(中國)(「LG中國」)。LG中國計劃中的主要業務為生產及銷售TFT-LCD物料及其他電子元件，把該產品進口作內銷及出口，以及提供售後服務。RGB, LG及凱得同意分別投資美元133,400,000，美元933,800,000及美元266,800,000於LG中國，佔LG中國之註冊資本分別為10%，70%和20%。LG中國之成立需經過中國有關政府部門批准及在中國國家工商行政管理局登記，於批准發出此簡明綜合財務報告，此項交易尚未完成及本集團並未作出資本注資。

27. 或然負債

於報告日，RGB為一家共同控制實體提供銀行借款擔保金額為港幣25,000,000元(二零一二年三月三十一日：港幣25,000,000元)，董事認為該金融擔保合同之公允值為不重要基於到期日短及低適用違約率。

另外，因本集團之經營運作中出現一些個別專利糾紛，本集團正在處理這些事宜。本公司董事認為該等專利糾紛不會對本集團之中期財務報表構成重大不利影響。



28. 關聯人士之交易

交易

於本期間，本集團與關聯人士進行以下交易：

與共同控制實體

	截至九月三十日止六個月	
	二零一二年 (未經審核) 港幣百萬元	二零一一年 (未經審核) 港幣百萬元
銷售原材料	3	3
購入原材料	10	29
購入產成品	-	2
付宣傳及推廣費用	6	17

與聯營公司

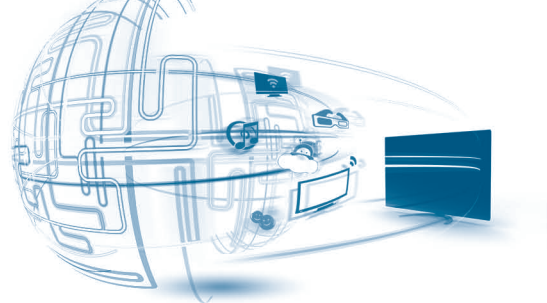
	截至九月三十日止六個月	
	二零一二年 (未經審核) 港幣百萬元	二零一一年 (未經審核) 港幣百萬元
購入原材料	41	-

主要管理人員酬金

董事及其他主要管理成員於本期間之酬金如下：

	截至九月三十日止六個月	
	二零一二年 (未經審核) 港幣百萬元	二零一一年 (未經審核) 港幣百萬元
短期福利	29	34
以股份為基礎之支出	9	6

董事及其他主要管理人員之酬金已經由薪酬委員會在參考了有關個別人士之責任及表現，以及市場趨勢後審閱。



Deloitte. 德勤

致創維數碼控股有限公司董事會
(於百慕達註冊成立之有限公司)

引言

我們已審閱第12至第39頁所載的中期財務資料，包括創維數碼控股有限公司(「貴公司」)及其附屬公司(統稱「貴集團」)於二零一二年九月三十日的簡明綜合財務狀況表，以及截至該日止六個月期間的相關簡明綜合全面收益表、權益變動表及現金流量表及若干附註解釋。根據香港聯合交易所有限公司證券上市規則規定，中期財務資料報告須按照其相關條文以及香港會計師公會頒布的《香港會計準則》第34號「中期財務報告」(「香港會計準則第34號」)編制。董事負責按照香港會計準則第34號編製及呈報該等中期財務資料。我們之責任在於根據受聘之協定條款審閱中期財務資料，就此達成結論，並僅向閣下(作為法團)匯報，而不作任何其他用途。我們不就本報告之內容向任何其他人士承擔或負上任何責任。

審閱範圍

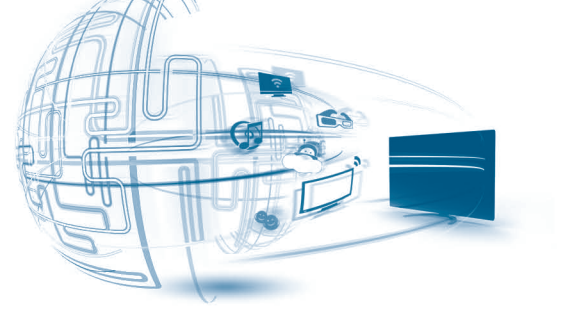
我們根據香港會計師公會頒布之《香港審閱委聘準則》第2410號「實體之獨立核數師審閱中期財務資料」進行審閱。中期財務資料之審閱包括詢問(主要對負責財務及會計事務之人士)，以及應用分析及其他審閱程序。審閱之範圍遠較於根據香港審核準則進行之審核少，故我們無法確保已知悉可通過審核可能確認之所有重要事項。因此，我們並不作審核意見。

結論

基於我們之審閱，在所有重大方面並無注意到任何可引起我們相信該等中期財務資料並非按照香港會計準則第34號編製。

德勤•關黃陳方會計師行
執業會計師
香港

二零一二年十一月二十八日



企業管治及其他資料

中期股息

創維數碼控股有限公司(「本公司」)董事會(「董事會」)決議派付截至二零一二年九月三十日止六個月中期股息每股普通股港幣7仙(二零一一年：港幣5.5仙)，約總值港幣194,000,000元(二零一一年：港幣146,000,000元)，並約於二零一三年一月三十一日左右派發予於二零一二年十二月十四日辦公時間結束時名列本公司股東名冊的股東。股東可選取以股代息、現金股息或現金加代息股份。

董事於股份及購股權之權益

於二零一二年九月三十日，本公司遵照證券及期貨條例(「證券及期貨條例」)第三百五十二條存置之登記冊所載董事及其聯繫人士於本公司及其相聯法團中擁有股份及購股權的權益，或根據上市發行人董事進行證券交易的標準守則(「標準守則」)須知會本公司及香港聯合交易所有限公司(「聯交所」)的權益如下：

(a) 本公司每股港幣0.1元普通股

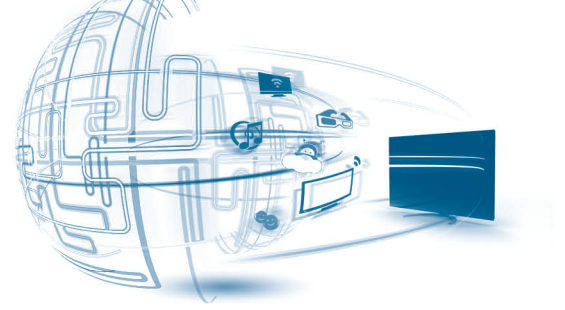
於二零一二年九月三十日，本公司若干董事持有本公司股份之長倉如下：

董事姓名	身份	持有已發行 普通股 股份數目	佔本公司 已發行股份 的百分比
林衛平	實益擁有人	7,208,930	0.27%
	由信託公司持有 (註a)	841,891,916	31.12%
	由配偶持有 (註b)	72,129,165	2.66%
	(註c)	921,230,011	34.05%
楊東文	實益擁有人	14,507,139	0.54%
張學斌	實益擁有人	9,798,257	0.36%
梁子正	實益擁有人	6,358,000	0.24%
陸榮昌	實益擁有人	2,895,416	0.11%
李偉斌	實益擁有人	1,000,000	0.04%
施 馳	實益擁有人	510,378	0.02%
蘇漢章	實益擁有人	282,553	0.01%

註a: 這些股份由Target Success Group (PTC) Limited以信託形式代表Skysource Unit Trust持有。而Skysource Unit Trust全部單位是由Skysource Trust持有。由於林衛平女士及其子女是Skysource Trust的全權受益人；因此林衛平女士被視為擁有本公司普通股841,891,916股之權益。

註b: 林衛平女士被視為持有其配偶黃宏生先生所持有的本公司普通股72,129,165股之權益。

註c: 林衛平女士被視為持有本公司普通股921,230,011股之權益。



董事於股份及購股權之權益 — 續

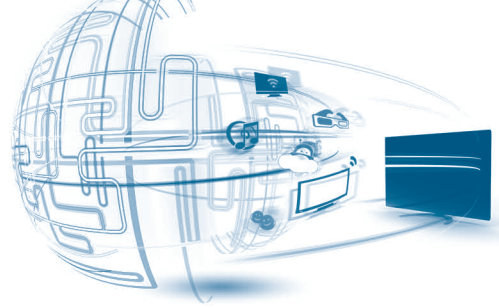
(b) 本公司購股權

於二零一二年九月三十日，本公司若干董事擁有以下本公司所授購股權的個人權益：

董事姓名	身份	持有購股權之 數目／本公司 相關股份之數目
施 馳	實益擁有人	8,250,000
陸榮昌	實益擁有人	8,250,000
楊東文	實益擁有人	5,500,000
張學斌	實益擁有人	750,000
梁子正	實益擁有人	500,000
林衛平	實益擁有人	500,000

除上文所披露者及為本集團以信託持有若干附屬公司的代理人股份外，於二零一二年九月三十日，根據遵照證券及期貨條例第三百五十二條所規定存置之登記冊所示，各董事、主要行政人員、及彼等之聯繫人士概不擁有本公司或其任何相聯法團(定義見證券及期貨條例)任何股份、相關股份及債券之任何權益或淡倉，而各董事、主要行政人員、或彼等之配偶或十八歲以下子女，於截至二零一二年九月三十日止六個月概不擁有任何認購本公司或其相聯法團證券的權利，亦無行使任何該等權利。

除上文所披露外，本公司或其任何附屬公司在本期任何時間內，均沒有為了讓本公司董事獲利而替其安排收購本公司或其他企業的股份或債券，及各董事、主要行政人員、或彼等之配偶或十八歲以下子女，於期內概不擁有任何認購本公司證券的權利，亦無行使任何該等權利。



主要股東

於二零一二年九月三十日，除上文披露本公司若干董事的權益外，遵照證券及期貨條例第三百三十六條存置本公司主要股東的登記冊所示，以下股東已知會本公司彼等在本公司已發行股份中擁有的相關權益。

股東名稱	身份	持有已發行 普通股 股份數目 — 好倉	佔本公司 已發行股份 的百分比
Target Success Group (PTC) Limited	信託人(註a)	841,891,916	31.12%
HSBC International Trustee Limited	信託人(註b)	841,891,916	31.12%
林衛平	實益擁有人 由配偶持有及被視為持有 (註c)	7,208,930	0.27%
		914,021,081	33.78%
		921,230,011	34.05%
黃宏生	實益擁有人 由配偶持有及被視為持有 (註d)	72,129,165	2.66%
		849,100,846	31.39%
		921,230,011	34.05%

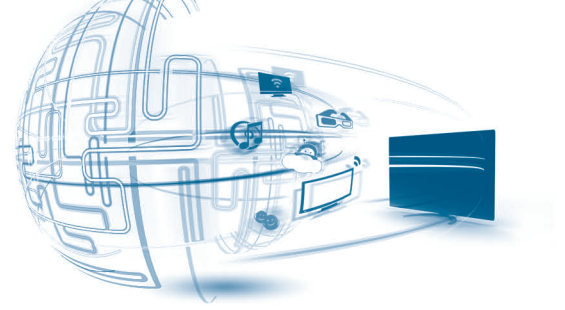
註a: Target Success Group (PTC) Limited以信託人身份代表Skysource Unit Trust持有本公司股份。而HSBC International Trustee Limited亦以信託人身份代表Skysource Trust持有Skysource Unit Trust之全數信託單位。

註b: 由於HSBC International Trustee Limited為Skysource Trust之信託人，因此被視為持有本公司普通股841,891,916股之權益。

註c: 林衛平女士是黃宏生先生之配偶，所以被視為持有黃宏生先生所持有的本公司普通股72,129,165股及普通股841,891,916股為Skysource Trust的全權受益人，合共本公司普通股914,021,081股。

註d: 黃宏生先生是林衛平女士之配偶，所以被視為持有林衛平女士所持有的本公司普通股849,100,846股之權益。(普通股7,208,930股之權益屬實益擁有人，普通股841,891,916股為Skysource Trust的全權受益人)。

除上文所披露外，於二零一二年九月三十日，本公司未獲悉在其已發行的股份中，有任何其他相關股份權益及淡倉。

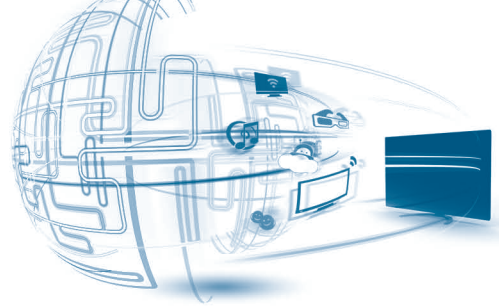


購股權

下表顯示截至二零一二年九月三十日止六個月，根據二零零二年購股權計劃及二零零八年購股權計劃所授購股權予董事及僱員及／或顧問的變動情況：

根據二零零二年購股權計劃：

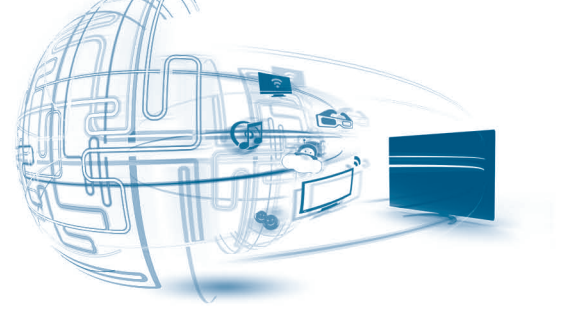
授予日期	行使價 歸屬期 港幣	歸屬期	可行使期限	購股權之數目				
				於二零一二年 四月一日 尚未行使	本期內授出	本期內 行使／註銷 (註a)	本期內失效	於二零一二年 九月三十日 尚未行使
董事：								
陸榮昌 二零零八年二月一日	0.770	二零零八年二月一日 至二零一二年 四月三十日	二零一二年五月一日 至二零一二年八月 二十八日	250,000	-	(250,000)	-	-
蘇漢章 二零零八年二月一日	0.770	二零零八年二月一日 至二零一二年 四月三十日	二零一二年五月一日 至二零一二年 八月二十八日	125,000	-	(125,000)	-	-
李偉斌 二零零八年二月一日	0.770	二零零八年二月一日 至二零一二年 四月三十日	二零一二年五月一日 至二零一二年 八月二十八日	125,000	-	(125,000)	-	-
				500,000	-	(500,000)	-	-



購股權 — 續

根據二零零二年購股權計劃：— 續

授予日期	行使價 港幣	歸屬期	可行使期限	購股權之數目				
				於二零一二年 四月一日 尚未行使	本期內授出	本期內 行使/註銷 (註a)	本期內失效	於二零一二年 九月三十日 尚未行使
僱員/顧問：								
二零零三年十月十六日	1.660	二零零三年十月十六日	二零零四年十月十六日	11,782,500	-	-	(11,782,500)	-
		至二零零四年 十月十五日	至二零一二年 八月二十八日					
		二零零三年十月十六日	二零零五年十月十六日	12,272,500	-	-	(12,272,500)	-
		至二零零五年 十月十五日	至二零一二年 八月二十八日					
		二零零三年十月十六日	二零零六年十月十六日	12,372,500	-	-	(12,372,500)	-
至二零零六年 十月十五日	至二零一二年 八月二十八日							
二零零三年十月十六日	二零零七年十月十六日	12,998,000	-	-	(12,998,000)	-		
至二零零七年 十月十五日	至二零一二年 八月二十八日							
二零零三年十月十六日	二零零八年十月十六日	1,000,000	-	-	(1,000,000)	-		
至二零零八年 十月十五日	至二零一二年 八月二十八日							
二零零四年四月十六日	2.740	二零零四年四月十六日	二零零五年四月十六日	132,500	-	-	(132,500)	-
		至二零零五年 四月十五日	至二零一二年 八月二十八日					
		二零零四年四月十六日	二零零六年四月十六日	132,500	-	-	(132,500)	-
		至二零零六年 四月十五日	至二零一二年 八月二十八日					
二零零四年四月十六日	二零零七年四月十六日	132,500	-	-	(132,500)	-		
至二零零七年 四月十五日	至二零一二年 八月二十八日							
二零零四年四月十六日	二零零八年四月十六日	132,500	-	-	(132,500)	-		
至二零零八年 四月十五日	至二零一二年 八月二十八日							
二零零六年一月二十五日	1.136	二零零六年一月二十五日	二零零七年一月二十五日	125,000	-	-	(125,000)	-
		至二零零七年 一月二十四日	至二零一二年 八月二十八日					
		二零零六年一月二十五日	二零零八年一月二十五日	125,000	-	-	(125,000)	-
		至二零零八年 一月二十四日	至二零一二年 八月二十八日					
二零零六年一月二十五日	二零零九年一月二十五日	125,000	-	-	(125,000)	-		
至二零零九年 一月二十四日	至二零一二年 八月二十八日							
二零零六年一月二十五日	二零一零年一月二十五日	125,000	-	-	(125,000)	-		
至二零一零年 一月二十四日	至二零一二年 八月二十八日							

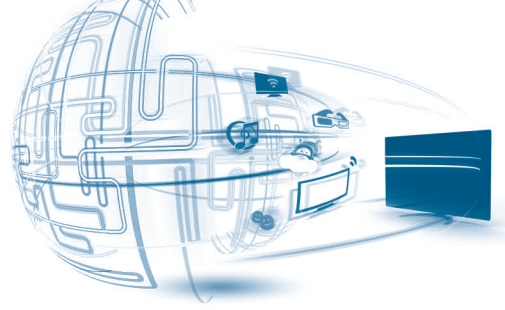


購股權 — 續

根據二零零二年購股權計劃：— 續

授予日期	行使價 港幣	歸屬期	可行使期限	購股權之數目				
				於二零一二年 四月一日 尚未行使	本期內授出	本期內 行使/註銷 (註a)	本期內失效	於二零一二年 九月三十日 尚未行使
僱員/顧問：— 續								
二零零七年五月十一日	1.048	二零零七年五月十一日 至二零零九年 五月十日	二零零九年五月十一日 至二零一二年 八月二十八日	50,000	-	-	(50,000)	-
		二零零七年五月十一日 至二零一零年 五月十日	二零一零年五月十一日 至二零一二年 八月二十八日	875,000	-	-	(875,000)	-
		二零零七年五月十一日 至二零一一年 五月十日	二零一一年五月十一日 至二零一二年 八月二十八日	1,630,000	-	(755,000)	(875,000)	-
二零零八年二月一日	0.770	二零零八年二月一日 至二零零九年 一月三十一日	二零零九年二月一日 至二零一二年 八月二十八日	927,000	-	(76,000)	(851,000)	-
		二零零八年二月一日 至二零一零年 一月三十一日	二零一零年二月一日 至二零一二年 八月二十八日	1,119,500	-	(194,500)	(925,000)	-
		二零零八年二月一日 至二零一一年 四月三十日	二零一一年五月一日 至二零一二年 八月二十八日	2,230,000	-	(1,224,000)	(1,006,000)	-
		二零零八年二月一日 至二零一二年 四月三十日	二零一二年五月一日 至二零一二年 八月二十八日	7,837,500	-	(6,651,000)	(1,186,500)	-
二零零八年四月二日	0.712	二零零八年四月二日 至二零一二年 四月一日	二零一二年四月二日 至二零一二年 八月二十八日	750,000	-	(750,000)	-	-
二零零八年八月十九日	0.830	二零零八年八月十九日 至二零零九年 八月十八日	二零零九年八月十九日 至二零一二年 八月二十八日	666,500	-	-	(666,500)	-
		二零零八年八月十九日 至二零一零年 八月十八日	二零一零年八月十九日 至二零一二年 八月二十八日	916,500	-	(53,000)	(863,500)	-
		二零零八年八月十九日 至二零一一年 八月十八日	二零一一年八月十九日 至二零一二年 八月二十八日	1,202,000	-	(252,000)	(950,000)	-
		二零零八年八月十九日 至二零一二年 八月十八日	二零一二年八月十九日 至二零一二年 八月二十八日	2,225,000	-	(1,200,000)	(1,025,000)	-
				71,884,500	-	(11,155,500)	(60,729,000)	-
				72,384,500	-	(11,655,500)	(60,729,000)	-

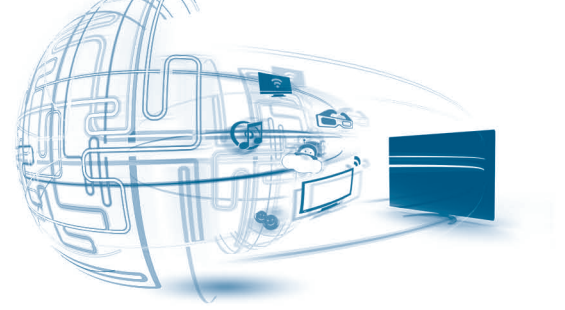
註a：截至二零一二年九月三十日止六個月，本公司股份在緊接購股權行使日期前的加權平均收市價為港幣3.25元。



購股權 — 續

根據二零零八年購股權計劃：

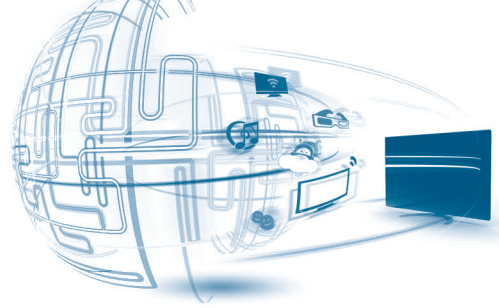
授予日期	行使價 港幣	歸屬期	可行使期限	購股權之數目				
				於二零一二年 四月一日 尚未行使	本期內授出	本期內 行使/註銷 (註b)	本期內失效	於二零一二年 九月三十日 尚未行使
董事：								
張學斌								
二零零八年十一月六日	0.374	二零零八年十一月六日 至二零一二年 十一月五日	二零一二年十一月六日 至二零一八年 九月三十日	750,000	-	-	-	750,000
楊東文								
二零零八年十一月六日	0.374	二零零八年十一月六日 至二零一二年 十一月五日	二零一二年十一月六日 至二零一八年 九月三十日	500,000	-	-	-	500,000
二零一一年三月二十四日	4.440	二零一一年三月二十四日 至二零一二年 八月三十一日	二零一二年九月一日 至二零一八年 九月三十日	1,000,000	-	-	-	1,000,000
		二零一一年三月二十四日 至二零一三年 八月三十一日	二零一三年九月一日 至二零一八年 九月三十日	1,000,000	-	-	-	1,000,000
		二零一一年三月二十四日 至二零一四年 八月三十一日	二零一四年九月一日 至二零一八年 九月三十日	1,000,000	-	-	-	1,000,000
		二零一一年三月二十四日 至二零一五年 八月三十一日	二零一五年九月一日 至二零一八年 九月三十日	1,000,000	-	-	-	1,000,000
		二零一一年三月二十四日 至二零一六年 八月三十一日	二零一六年九月一日 至二零一八年 九月三十日	1,000,000	-	-	-	1,000,000
林衛平								
二零零八年十一月六日	0.374	二零零八年十一月六日 至二零一二年 十一月五日	二零一二年十一月六日 至二零一八年 九月三十日	500,000	-	-	-	500,000



購股權 — 續

根據二零零八年購股權計劃：— 續

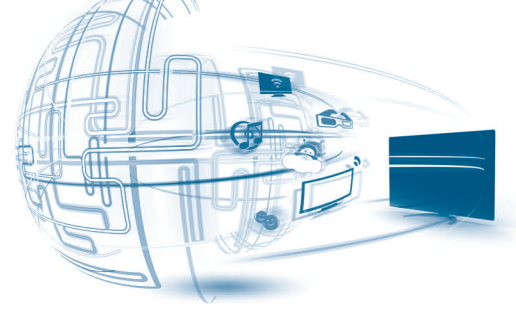
授予日期	行使價 港幣	歸屬期	可行使期限	購股權之數目				於二零一二年 九月三十日 尚未行使
				於二零一二年 四月一日 尚未行使	本期內授出	本期內 行使/註銷 (註b)	本期內失效	
董事：— 續								
陸榮昌								
二零零八年十一月六日	0.374	二零零八年十一月六日 至二零一二年 十一月五日	二零一二年十一月六日 至二零一八年 九月三十日	250,000	-	-	-	250,000
二零一零年六月二十一日	6.580	二零一零年六月二十一日 至二零一一年 六月二十日	二零一一年六月二十一日 至二零一八年 九月三十日	1,500,000	-	-	-	1,500,000
		二零一零年六月二十一日 至二零一二年 六月二十日	二零一二年六月二十一日 至二零一八年 九月三十日	1,500,000	-	-	-	1,500,000
		二零一零年六月二十一日 至二零一三年 六月二十日	二零一三年六月二十一日 至二零一八年 九月三十日	1,500,000	-	-	-	1,500,000
		二零一零年六月二十一日 至二零一四年 六月二十日	二零一四年六月二十一日 至二零一八年 九月三十日	1,500,000	-	-	-	1,500,000
二零一二年二月十四日	3.810	二零一二年二月十四日 至二零一二年 八月三十一日	二零一二年九月一日 至二零一八年 九月三十日	400,000	-	-	-	400,000
		二零一二年二月十四日 至二零一三年 八月三十一日	二零一三年九月一日 至二零一八年 九月三十日	400,000	-	-	-	400,000
		二零一二年二月十四日 至二零一四年 八月三十一日	二零一四年九月一日 至二零一八年 九月三十日	400,000	-	-	-	400,000
		二零一二年二月十四日 至二零一五年 八月三十一日	二零一五年九月一日 至二零一八年 九月三十日	400,000	-	-	-	400,000
		二零一二年二月十四日 至二零一六年 八月三十一日	二零一六年九月一日 至二零一八年 九月三十日	400,000	-	-	-	400,000



購股權 — 續

根據二零零八年購股權計劃：— 續

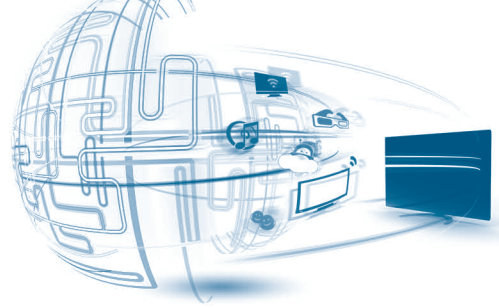
授予日期	行使價 港幣	歸屬期	可行使期限	購股權之數目				於二零一二年 九月三十日 尚未行使
				於二零一二年 四月一日 尚未行使	本期內授出	本期內 行使/註銷 (註b)	本期內失效	
董事：— 續								
梁子正								
二零零八年十一月六日	0.374	二零零八年十一月六日 至二零一二年 十一月五日	二零一二年十一月六日 至二零一八年 九月三十日	500,000	-	-	-	500,000
施馳								
二零零八年十一月六日	0.374	二零零八年十一月六日 至二零一二年 十一月五日	二零一二年十一月六日 至二零一八年 九月三十日	250,000	-	-	-	250,000
二零一一年三月二十四日	4.440	二零一一年三月二十四日 至二零一二年 八月三十一日	二零一二年九月一日 至二零一八年 九月三十日	600,000	-	-	-	600,000
		二零一一年三月二十四日 至二零一三年 八月三十一日	二零一三年九月一日 至二零一八年 九月三十日	600,000	-	-	-	600,000
		二零一一年三月二十四日 至二零一四年八月 三十一日	二零一四年九月一日 至二零一八年 九月三十日	600,000	-	-	-	600,000
		二零一一年三月二十四日 至二零一五年 八月三十一日	二零一五年九月一日 至二零一八年 九月三十日	600,000	-	-	-	600,000
		二零一一年三月二十四日 至二零一六年 八月三十一日	二零一六年九月一日 至二零一八年 九月三十日	600,000	-	-	-	600,000
二零一一年九月十六日	4.080	二零一一年九月十六日 至二零一二年 八月三十一日	二零一二年九月一日 至二零一八年 九月三十日	1,000,000	-	-	-	1,000,000
		二零一一年九月十六日 至二零一三年 八月三十一日	二零一三年九月一日 至二零一八年 九月三十日	1,000,000	-	-	-	1,000,000
		二零一一年九月十六日 至二零一四年 八月三十一日	二零一四年九月一日 至二零一八年 九月三十日	1,000,000	-	-	-	1,000,000
		二零一一年九月十六日 至二零一五年 八月三十一日	二零一五年九月一日 至二零一八年 九月三十日	1,000,000	-	-	-	1,000,000
		二零一一年九月十六日 至二零一六年 八月三十一日	二零一六年九月一日 至二零一八年 九月三十日	1,000,000	-	-	-	1,000,000
				23,750,000	-	-	-	23,750,000



購股權 — 續

根據二零零八年購股權計劃：— 續

授予日期	行使價 港幣	歸屬期	可行使期限	購股權之數目				
				於二零一二年 四月一日 尚未行使	本期內授出	本期內 行使/註銷 (註b)	本期內失效	於二零一二年 九月三十日 尚未行使
僱員/顧問：								
二零零八年十一月六日	0.374	二零零八年十一月六日 至二零零九年 十一月五日	二零零九年十一月六日 至二零一八年 九月三十日	471,000	-	(2,000)	-	469,000
		二零零八年十一月六日 至二零一零年 十一月五日	二零一零年十一月六日 至二零一八年 九月三十日	992,500	-	(60,500)	-	932,000
		二零零八年十一月六日 至二零一一年 十一月五日	二零一一年十一月六日 至二零一八年 九月三十日	2,729,000	-	(1,050,000)	-	1,679,000
		二零零八年十一月六日 至二零一二年 十一月五日	二零一二年十一月六日 至二零一八年 九月三十日	7,387,500	-	-	-	7,387,500
二零零八年十一月 二十六日	0.415	二零零八年十一月 二十六日至二零一一年 十一月二十五日	二零一一年十一月 二十六日至二零一八年 九月三十日	25,000	-	-	-	25,000
		二零零八年十一月 二十六日至二零一二年 十一月二十五日	二零一二年十一月 二十六日至二零一八年 九月三十日	100,000	-	-	-	100,000
二零一一年三月二十四日	4.440	二零一一年三月二十四日 至二零一二年 八月三十一日	二零一二年九月一日 至二零一八年 九月三十日	8,400,000	-	-	-	8,400,000
		二零一一年三月二十四日 至二零一三年 八月三十一日	二零一三年九月一日 至二零一八年 九月三十日	8,400,000	-	-	-	8,400,000
		二零一一年三月二十四日 至二零一四年 八月三十一日	二零一四年九月一日 至二零一八年 九月三十日	8,400,000	-	-	-	8,400,000
		二零一一年三月二十四日 至二零一五年 八月三十一日	二零一五年九月一日 至二零一八年 九月三十日	8,400,000	-	-	-	8,400,000
		二零一一年三月二十四日 至二零一六年 八月三十一日	二零一六年九月一日 至二零一八年 九月三十日	8,400,000	-	-	-	8,400,000

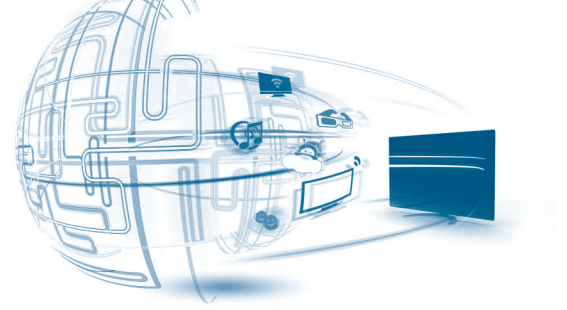


購股權 — 續

根據二零零八年購股權計劃：— 續

授予日期	行使價 港幣	歸屬期	可行使期限	購股權之數目				
				於二零一二年 四月一日 尚未行使	本期內授出	本期內 行使/註銷 (註b)	本期內失效	於二零一二年 九月三十日 尚未行使
僱員/顧問：— 續								
二零一一年九月二十六日	3.310	二零一一年九月二十六日 至二零一二年 八月三十一日	二零一二年九月一日 至二零一八年 九月三十日	120,000	-	-	-	120,000
			二零一三年九月一日 至二零一八年 九月三十日	120,000	-	-	-	120,000
			二零一四年九月一日 至二零一八年 九月三十日	120,000	-	-	-	120,000
			二零一五年九月一日 至二零一八年 九月三十日	120,000	-	-	-	120,000
			二零一六年九月一日 至二零一八年 九月三十日	120,000	-	-	-	120,000
二零一一年十月三十一日	4.190	二零一一年十月三十一日 至二零一二年 八月三十一日	二零一二年九月一日 至二零一八年 九月三十日	60,000	-	-	-	60,000
			二零一三年九月一日 至二零一八年 九月三十日	60,000	-	-	-	60,000
			二零一四年九月一日 至二零一八年 九月三十日	60,000	-	-	-	60,000
			二零一五年九月一日 至二零一八年 九月三十日	60,000	-	-	-	60,000
			二零一六年九月一日 至二零一八年 九月三十日	60,000	-	-	-	60,000
				54,605,000	-	(1,112,500)	-	53,492,500
				78,355,000	-	(1,112,500)	-	77,242,500

註b：截至二零一二年九月三十日止六個月，本公司股份在緊接購股權行使日期前的加權平均收市價為港幣3.26元。



買賣、出售或贖回本公司上市證券

截至二零一二年九月三十日止六個月，本公司及其附屬公司概無買賣、出售或贖回任何本公司上市證券。

標準守則

本公司所採納有關董事進行證券交易的操守準則條款並不遜於標準守則所要求的水平。經向本公司各董事個別查詢後，各董事通過確認函均確認截至二零一二年九月三十日止六個月，彼等已遵守標準守則內所要求的標準及本公司所採納有關董事進行證券交易的操守準則條款。

企業管治常規

本公司致力維持高水準的企業管治，以符合股東的利益。本公司致力奉行最佳企業管治常規，並在切實可行情況下遵守聯交所證券上市規則附錄十四所載的企業管治常規守則（「該守則」）之規定。

於本期內及至本報告日期，本公司對本集團於二零一二年三月三十一日止年度就該守則出現偏離之事項（於本公司二零一／一二年年報中「企業管治報告」內披露）致力作出回應。

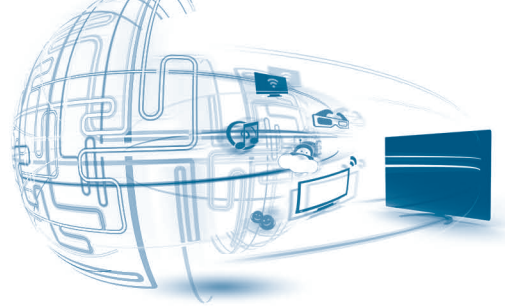
若想進一步瞭解有關本公司企業管治常規資料，請參閱載於本公司二零一／一二年年報中的「企業管治報告」。

董事會轄下之委員會

作為良好企業管治的一部份及為協助董事會履行其職責，董事會由四個董事會轄下的委員會支持，其包括執行委員會、提名委員會、薪酬委員會及審核委員會。各委員會分別按由董事會批准之指定職務範疇及職權範圍，監督本集團事務的特定事項，其摘要於本公司二零一／一二年年報中「企業管治報告」內披露。提名委員會、薪酬委員會及審核委員會的職權範圍可於本公司網站連結 www.skyworth.com 內瀏覽。

執行委員會

執行委員會於二零零五年二月五日由董事會成立。執行委員會目前由十三名成員組成，包括本公司所有執行董事及高級管理人員。於本期內及至本報告日期，執行委員會每月均舉行會議去檢討及評估本集團各主要附屬公司的每月業務表現，以及商討其他業務與營運事宜。



董事會轄下之委員會 – 續

提名委員會及薪酬委員會

提名委員會及薪酬委員會均於董事會的支持下於二零零五年二月五日成立。

提名委員會現時共有四名成員，包括陳蕙姬女士(提名委員會主席)、蘇漢章先生、李偉斌先生及梁子正先生。除梁子正先生為本公司執行董事外，其餘三名成員均為本公司獨立非執行董事。

薪酬委員會現時分別共有四名成員，包括李偉斌先生(薪酬委員會主席)、蘇漢章先生、陳蕙姬女士及林衛平女士。除林衛平女士為本公司執行董事外，其餘三名成員均為本公司獨立非執行董事。

於本期內及至本報告日期，提名委員會共舉行兩次會議，以檢討董事會的組成。另外，薪酬委員會共舉行兩次會議以檢討本集團高級管理人員的薪酬及獎勵計劃、檢討就本集團截至二零一二年三月三十一日止年度發放表現獎金、應付本集團高級管理人員的花紅金額。

審核委員會

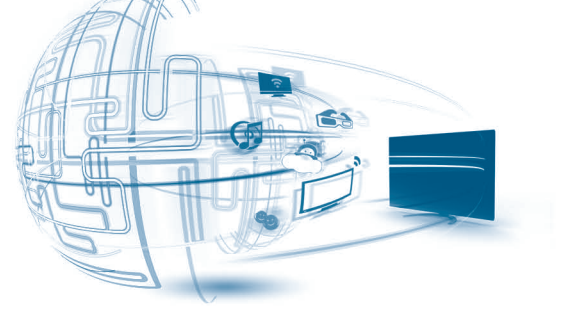
審核委員會由董事會自本公司股份於二零零零年四月六日在聯交所首次上市時成立。審核委員會共有三名成員，包括蘇漢章先生(審核委員會主席)、李偉斌先生及陳蕙姬女士。全部均為本公司獨立非執行董事。

審核委員會於本期內及至本報告日期，舉行過三次會議並履行了下列職務：

- (a) 審閱及評論本公司的年終及中期財務報告草稿；
- (b) 審閱本集團的內部監控系統；
- (c) 審閱財務匯報系統及會計、財務功能，確保本集團有適當的資源，合資格及有經驗之會計、財務人員；
- (d) 與風險管理部制定本集團內部審核計劃；及
- (e) 聽取外聘核數師匯報工作進展及發現。

風險管理

董事會認為風險管理是監察本集團內部的財務匯報及內部監控系統成效的關鍵措施之一。為增強有關方面的企業管治，成立了風險管理部。



風險管理 – 續

風險管理部

風險管理部於二零零五年年底成立，其主要功能為給本公司及其附屬公司於營運、內部監控系統和風險管理的層面上，提供獨立評審的檢測及評核。謀求達到企業目標，風險管理部在各個執行的領域上提供協助，並致力在下列各項發揮正面的作用：

- (a) 營運功能的效益與效率；
- (b) 財務匯報的可靠性；
- (c) 內部監控政策及程序的推行狀況及其效率；及
- (d) 對相關法律和規則的遵守。

風險管理部主管可不受限制地與審核委員會直接接觸，及直接向董事會及審核委員會匯報。於本期內及至本報告日期，風險管理部主管出席了一次董事會會議及三次審核委員會會議，以報告其工作的進度及發現，以及討論本集團的內部審核計劃。

暫停辦理股份登記及過戶

本公司之股份登記及過戶處將於二零一二年十二月十四日星期五至二零一二年十二月二十日星期四(包括首尾兩日)關閉，期間不會辦理任何股份過戶登記。如欲符合資格領取將於二零一三年一月三十一日左右應付的中期股息，所有填妥之過戶表格連同有關股票最遲必須於二零一二年十二月十三日星期四下午四時三十分送達本公司之香港股份登記及過戶分處香港證券登記有限公司，地址為香港皇后大道東183號合和中心1712-16室。

董事會

於本報告日期，本公司董事會成員包括董事會執行主席張學斌先生；執行董事兼行政總裁楊東文先生、執行董事林衛平女士、陸榮昌先生、梁子正先生及施馳先生；以及獨立非執行董事蘇漢章先生、李偉斌先生及陳蕙姬女士。

代表董事會

張學斌

執行主席

二零一二年十一月二十八日