

# 2013

2013 INTERIM REPORT



重慶農村商業銀行  
CHONGQING RURAL COMMERCIAL BANK

中期報告

重慶農村商業銀行股份有限公司

股份代號：3618

本行經中國銀行業監督管理委員會批准持有B0335H250000001號金融許可證，並經重慶市工商行政管理局核准領取註冊號為5000000000001239號企業法人營業執照。本行根據香港銀行業條例(香港法例第155章)並非一家認可機構，不受香港金融管理局監管，及不獲授權在香港經營銀行／接受存款業務。

## 目錄

1. 財務摘要	2
2. 公司基本情況	5
3. 管理層討論與分析	
(1) 財務回顧	7
(2) 業務運作	42
(3) 縣域金融業務	63
(4) 風險管理	66
(5) 內部審計	71
(6) 展望	72
4. 股本變動及股東情況	73
5. 董事、監事及高級管理人員情況	78
6. 重要事項	79
7. 簡要合併財務報表審閱報告	81
8. 簡要合併財務報表	82
9. 未經審計補充財務資料	139
10. 組織架構圖	149
11. 釋義	150

## 財務摘要

本中期報告所載財務資料乃以合併基準按照國際財務報告準則編製，除另有註明外，為本集團數據，以人民幣列示。

(除另有註明外， 以人民幣百萬元列示)	<b>截至2013年 6月30日 止六個月</b>	截至2012年 6月30日 止六個月	變動金額	變動率(%)
<b>經營業績</b>				
淨利息收入	<b>7,592.5</b>	6,234.4	1,358.1	21.78
手續費及佣金淨收入	<b>303.0</b>	179.1	123.9	69.18
營業收入	<b>7,963.3</b>	6,503.2	1,460.1	22.45
稅前利潤	<b>4,239.1</b>	3,679.3	559.8	15.21
淨利潤	<b>3,219.7</b>	2,810.1	409.6	14.58
歸屬於本行股東的淨利潤	<b>3,217.3</b>	2,803.7	413.6	14.75
基本每股盈利 (以每股人民幣元列示)	<b>0.35</b>	0.30	0.05	16.67

(除另有註明外， 以人民幣百萬元列示)	<b>於2013年 6月30日</b>	於2012年 12月31日 (已重述)	變動金額	變動率(%)
<b>規模指標</b>				
資產總額	<b>487,976.7</b>	433,827.1	54,149.6	12.48
其中：客戶貸款及墊款淨額	<b>185,790.8</b>	167,614.9	18,175.9	10.84
負債總額	<b>453,807.7</b>	401,611.4	52,196.3	13.00
其中：客戶存款	<b>338,523.1</b>	294,510.5	44,012.6	14.94
歸屬於本行股東權益	<b>33,601.8</b>	31,906.9	1,694.9	5.31
非控制性權益	<b>567.2</b>	308.8	258.4	83.68
權益總額	<b>34,169.0</b>	32,215.7	1,953.3	6.06

(以百分比列示)	截至2013年 6月30日 止六個月	截至2012年 6月30日 止六個月	變動
<b>盈利能力指標</b>			
年化總資產回報率 <sup>(1)</sup>	1.32	1.40	(0.08)
年化平均資產回報率 <sup>(2)</sup>	1.40	1.50	(0.10)
年化股東權益回報率 <sup>(3)</sup>	18.85	19.01	(0.16)
淨利差 <sup>(4)</sup>	3.18	3.25	(0.07)
淨利息收益率 <sup>(5)</sup>	3.39	3.50	(0.11)
手續費及佣金淨收入佔營業收入比率	3.80	2.75	1.05
成本佔收入比率 <sup>(6)</sup>	34.62	33.04	1.58

(以百分比列示)	於2013年 6月30日	於2012年 12月31日 (已重述)	變動
<b>資產質量指標<sup>(7)</sup></b>			
不良貸款率	0.73	0.98	(0.25)
撥備覆蓋率	464.82	350.60	114.22
撥貸比	3.40	3.42	(0.02)
<b>資本充足率指標</b>			
核心一級資本充足率 <sup>(8)</sup>	10.92	—	—
一級資本充足率 <sup>(8)</sup>	10.92	—	—
資本充足率 <sup>(8)</sup>	12.71	—	—
核心資本充足率 <sup>(9)</sup>	12.08	12.01	0.07
資本充足率 <sup>(9)</sup>	12.91	12.92	(0.01)
總權益對資產總額比率	7.00	7.43	(0.43)

(以百分比列示)	於2013年 6月30日	於2012年 12月31日	變動
<b>其他指標</b>			
貸存比 <sup>(7)</sup>	56.81	58.93	(2.12)

註：

- (1) 指期間內的淨利潤(包括可分配至非控制性權益的利潤)佔期末總資產餘額的百分比。
- (2) 指期間內的淨利潤(包括可分配至非控制性權益的利潤)佔期初及期末的總資產平均餘額的百分比。
- (3) 指期間內的淨利潤(包括可分配至非控制性權益的利潤)佔期末總權益(包括非控制性權益)餘額的百分比。
- (4) 按照生息資產總額的平均收益率與計息負債總額的平均成本率的差額計算。
- (5) 按照淨利息收入除以平均生息資產計算。
- (6) 按照總營業支出(扣除營業稅及附加費)除以營業收入計算。
- (7) 不良貸款率、撥備覆蓋率、撥貸比及貸存比比率是以貸款及墊款合同金額進行計算。
- (8) 按照中國銀監會頒佈的《商業銀行資本管理辦法(試行)》計算。
- (9) 按照中國銀監會頒佈的《商業銀行資本充足率管理辦法》(修訂)計算。

## 編製若干財務指標的基準

由於重組前後並無同一方或多方最終控制39家農村信用聯合社、重慶市農村信用社聯合社及本行，根據國際財務報告準則，本行的重組計為本行於2008年6月27日對39家農村信用聯合社及重慶市農村信用社聯合社業務進行的收購，而非採用合併會計法。因此，本報告「管理層討論與分析」涉及的客戶貸款及墊款和相關資產質量指標的若干披露是根據有關貸款及墊款的合同金額編製，以供管理層討論與分析之用，與本集團經審閱簡要合併財務報表內所述的該等貸款及墊款的賬面值有所不同。

截至2013年6月30日止六個月期間，本集團採用了一系列新的或經修訂的國際財務報告準則，該等準則自2013年1月1日開始的年度生效。《國際會計準則第19號(2011年修訂) — 僱員福利》對比較期間追溯應用，相關分析請參見簡要合併財務報表附註3之「主要會計政策」。報告期間採用的其他新的或經修訂的國際財務報告準則的財務影響並不重大，並未導致任何追溯調整。



## 公司基本情況

法定中文名稱及簡稱	重慶農村商業銀行股份有限公司(簡稱「重慶農村商業銀行」)
法定英文名稱及簡稱	Chongqing Rural Commercial Bank Co., Ltd. (簡稱Chongqing Rural Commercial Bank)
法定代表人	劉建忠
授權代表	譚遠勝 隋軍
董事會秘書	彭彥曦
聯席公司秘書	彭彥曦 鄭碧玉
註冊地址及郵政編碼	中國重慶市江北區洋河東路10號 400020
香港主要營業地址	香港皇后大道東1號太古廣場三座28樓
公司網址	<a href="http://www.cqrcb.com">www.cqrcb.com</a>
電子信箱	<a href="mailto:cqrcb@cqrcb.com">cqrcb@cqrcb.com</a>
信息披露報紙(內資股)	中國證券報
股票上市交易所、 股份簡稱和股份代號	香港聯合交易所有限公司 股份簡稱：重慶農村商業銀行 股份代號：3618
首次註冊登記日期、登記機關	2008年6月27日 中國重慶市工商行政管理局

企業法人營業執照註冊號	500000000001239
組織機構代碼	67612972-8
金融許可證機構編碼	本行經中國銀監會批准持有B0335H250000001號 金融許可證
稅務登記號碼	渝國稅字500105676129728號 渝地稅字500105676129728號
核數師	德勤•關黃陳方會計師行 香港金鐘道88號太古廣場一期35樓  德勤華永會計師事務所(特殊普通合夥) 中國上海延安東路222號30樓
中國法律顧問	重慶靜昇律師事務所 中國重慶市渝中區鄒容路50號半島國際商務大廈 16層ABC座
香港法律顧問	美富律師事務所 香港中環皇后大道中15號置地廣場公爵大廈33樓
H股證券登記處	香港中央證券登記有限公司 香港灣仔皇后大道東183號合和中心17樓1712-1716 室
內資股證券登記處	中國證券登記結算有限責任公司 中國北京市西城區太平橋大街17號



## 管理層討論與分析

### 財務回顧

2013年悄然過半，世界經濟總體形勢有所改善，但經濟增長仍未見明顯起色，由於面臨歐元區債務危機、美國財政懸崖以及部分發展中國家硬著陸三大風險因素，世界經濟下行風險和不確定性依然存在。據聯合國最新發佈的《2013年年中世界經濟形勢與展望》報告，預計2013年世界生產總值(GWP)的增長率為2.3%，比年初預計低0.1個百分點。

面對錯綜複雜多變的國內外環境，中國新一屆領導層堅持穩中求進的工作總基調，繼續實施積極的財政政策和穩健的貨幣政策，以提高經濟增長品質和效益為中心，以改革促調整，以調整促發展，國民經濟運行總體平穩，穩中有進。上半年，實現國內生產總值248,009億元，同比增長7.6%。從環比來看，二季度國內生產總值增長1.7%。完成固定資產投資181,318億元，同比增長20.1%。2013年6月末，廣義貨幣(M2)餘額105.45萬億元，同比增長14.0%；狹義貨幣(M1)餘額31.36萬億元，同比增長9.1%。2013年6月末，人民幣貸款餘額68.08萬億元，新增人民幣貸款5.08萬億元，同比多增2,217億元；人民幣存款餘額100.91萬億元，新增人民幣存款9.09萬億元，同比多增1.71萬億元。

2013年上半年，重慶市政府以提高經濟增長的品質和效益為中心，加快推動轉型發展，全市經濟保持了穩中有進的良好發展態勢。2013年上半年，實現地區生產總值5,840.51億元，同比增長12.4%。完成固定資產投資4,531.16億元，同比增長21.3%。外貿進出口仍保持較快增速，2013年上半年，實現進出口總額301.59億美元，同比增長20.4%，進出口的總額首次躍居全國十強、西部地區的首位。



一. 利潤表分析

(除另有註明外， 以人民幣百萬元列示)	<b>截至2013年 6月30日 止六個月</b>	截至2012年 6月30日 止六個月	變動金額	變動率(%)
淨利息收入	<b>7,592.5</b>	6,234.4	1,358.1	21.78
手續費及佣金淨收入	<b>303.0</b>	179.1	123.9	69.18
交易淨收益	<b>38.2</b>	83.3	(45.1)	(54.14)
其他業務淨損益	<b>29.6</b>	6.4	23.2	362.50
<b>營業收入</b>	<b>7,963.3</b>	6,503.2	1,460.1	22.45
營業支出	<b>(3,260.5)</b>	(2,586.2)	(674.3)	26.07
資產減值損失	<b>(463.7)</b>	(237.7)	(226.0)	95.08
出售可供出售金融資產 淨(虧損)收益	<b>(0.01)</b>	0.01	(0.02)	(200.00)
<b>稅前利潤</b>	<b>4,239.1</b>	3,679.3	559.8	15.21
所得稅費用	<b>(1,019.4)</b>	(869.2)	(150.2)	17.28
<b>淨利潤</b>	<b>3,219.7</b>	2,810.1	409.6	14.58

2013年上半年，本集團實現稅前利潤42.39億元，較上年同期增長15.21%；淨利潤32.20億元，較上年同期增長14.58%。稅前利潤和淨利潤同比實現較快增長，主要得益於生息資產規模穩定增長，淨利息收入較上年同期增加13.58億元，增幅21.78%。

(一) 淨利息收入

2013年上半年，本集團實現淨利息收入75.93億元，較上年同期增加13.58億元，增幅21.78%，其中：各項資產負債平均餘額變動帶動淨利息收入增加14.16億元，受降息的影響，平均收益率或平均成本率下降影響淨利息收入減少0.58億元。淨利息收入佔本集團營業收入總額的95.34%。

下表列出於所示期間本集團利息收入、利息支出及淨利息收入的情況。

(除另有註明外， 以人民幣百萬元列示)	截至2013年	截至2012年	變動金額	變動率(%)
	6月30日 止六個月	6月30日 止六個月		
利息收入	<b>12,902.8</b>	10,742.6	2,160.2	20.11
利息支出	<b>(5,310.3)</b>	(4,508.2)	(802.1)	17.79
<b>淨利息收入</b>	<b><u>7,592.5</u></b>	<u>6,234.4</u>	<u>1,358.1</u>	<u>21.78</u>

下表列出所示期間，本集團生息資產和計息負債的平均餘額、相關利息收入或利息支出及平均收益率（就資產而言）或平均成本率（就負債而言）的情況。

(除另有註明外， 以人民幣百萬元列示)	截至2013年6月30日止六個月			截至2012年6月30日止六個月		
	平均餘額	利息 收入/支出	年化平均 收益率/ 成本率(%)	平均餘額	利息 收入/支出	年化平均 收益率/ 成本率(%)
<b>資產</b>						
客戶貸款及墊款	182,145.8	6,534.6	7.18	153,532.3	5,803.2	7.56
債權投資	101,057.9	2,937.6	5.81	80,987.2	2,261.6	5.59
存放中央銀行款項	61,941.1	483.9	1.56	50,639.6	401.5	1.59
應收同業及其他						
金融機構款項	102,657.2	2,946.7	5.74	71,034.3	2,276.3	6.41
<b>生息資產總額</b>	<b>447,802.0</b>	<b>12,902.8</b>	<b>5.76</b>	<b>356,193.4</b>	<b>10,742.6</b>	<b>6.03</b>
<b>負債</b>						
客戶存款	322,004.5	3,237.1	2.01	259,811.3	2,723.1	2.10
向中央銀行借款	107.1	1.5	2.80	26.4	0.4	3.03
應付同業及其他						
金融機構款項	86,826.4	2,008.5	4.63	62,422.6	1,721.5	5.52
次級債券	2,300.0	63.2	5.50	2,300.0	63.2	5.50
<b>計息負債總額</b>	<b>411,238.0</b>	<b>5,310.3</b>	<b>2.58</b>	<b>324,560.3</b>	<b>4,508.2</b>	<b>2.78</b>
<b>淨利息收入</b>		<b>7,592.5</b>			<b>6,234.4</b>	
<b>淨利差</b>			<b>3.18</b>			<b>3.25</b>
<b>淨利息收益率</b>			<b>3.39</b>			<b>3.50</b>

受2012年兩次降息影響，整體生息資產平均收益率較上年同期下降27個基點至5.76%；客戶存款的平均成本率與同業及其他金融機構存款平均成本率均較上年同期有所下降，整體計息負債平均成本率較上年同期下降20個基點至2.58%；生息資產平均收益率較上年同期下降27個基點，計息負債平均成本率較上年同期下降20個基點，使得淨利差較上年同期下降7個基點至3.18%，淨利息收益率為3.39%，較上年同期下降11個基點。

下表列出本集團由於規模和利率變動導致利息收入和利息支出較上年同期的變動情況。規模變化以平均餘額變動衡量，而利率變動則以平均利率變動衡量。

(除另有註明外，

以人民幣百萬元列示)

	規模因素	利率因素	利息收支變動
<b>資產</b>			
客戶貸款及墊款	1,027.2	(295.8)	731.4
債權投資	583.1	92.9	676.0
存放中央銀行款項	88.2	(5.8)	82.4
應收同業及其他金融機構款項	907.6	(237.2)	670.4
<b>利息收入變化</b>	<u>2,606.1</u>	<u>(445.9)</u>	<u>2,160.2</u>
<b>負債</b>			
客戶存款	625.0	(111.0)	514.0
應付同業及其他金融機構款項	565.6	(277.5)	288.1
<b>利息支出變化</b>	<u>1,190.6</u>	<u>(388.5)</u>	<u>802.1</u>

1. 利息收入

2013年上半年，本集團實現利息收入129.03億元，較上年同期增加21.60億元，增幅20.11%。

(1) 客戶貸款及墊款利息收入

本集團客戶貸款及墊款各組成部分的平均餘額、利息收入及年化平均收益率情況列示如下：

(除另有註明外， 以人民幣百萬元 列示)	截至2013年6月30日止六個月			截至2012年6月30日止六個月		
	平均餘額	利息收入	年化平均 收益率(%)	平均餘額	利息收入	年化平均 收益率(%)
公司貸款	110,437.8	3,951.1	7.16	98,975.4	3,619.3	7.31
零售貸款	65,504.9	2,397.5	7.32	51,349.2	2,048.0	7.98
票據貼現	6,203.1	186.0	6.00	3,207.7	135.9	8.47
<b>客戶貸款及 墊款總額</b>	<b>182,145.8</b>	<b>6,534.6</b>	<b>7.18</b>	<b>153,532.3</b>	<b>5,803.2</b>	<b>7.56</b>

客戶貸款及墊款利息收入65.35億元，較上年同期增加7.31億元，增幅12.60%。主要是由於客戶貸款及墊款平均餘額增加所致。

(2) 債權投資利息收入

2013年上半年，本集團債權投資利息收入29.38億元，較上年同期增加6.76億元，增幅29.89%。主要是債權投資平均餘額增加和債權投資平均收益率上升所致。

## (3) 存放中央銀行款項利息收入

2013年上半年，本集團存放中央銀行款項利息收入4.84億元，較上年同期增加0.82億元，增幅20.52%。主要是由於客戶存款增長，存放中央銀行款項平均餘額較上年同期增幅22.32%。

## (4) 應收同業及其他金融機構款項利息收入

本集團應收同業及其他金融機構款項各組成部分的平均餘額、利息收入及年化平均收益率情況列示如下：

(除另有註明外， 以人民幣百萬元 列示)	截至2013年6月30日止六個月			截至2012年6月30日止六個月		
	平均餘額	利息收入	年化平均 收益率(%)	平均餘額	利息收入	年化平均 收益率(%)
存拆放同業 及其他金融 機構款項	44,047.7	1,146.1	5.20	33,063.0	951.9	5.76
買入返售金融 資產	58,609.5	1,800.6	6.14	37,971.3	1,324.4	6.98
<b>應收同業及 其他金融機構 款項總額</b>	<b>102,657.2</b>	<b>2,946.7</b>	<b>5.74</b>	<b>71,034.3</b>	<b>2,276.3</b>	<b>6.41</b>

2013年上半年，本集團存放及拆放同業利息收入11.46億元，較上年同期增加1.94億元，增幅20.40%。主要是由於存放及拆放同業平均餘額較上年同期增長33.22%，加之受市場利率走低的影響，部分被平均收益率下降所抵銷。

2013年上半年，本集團買入返售金融資產利息收入18.01億元，較上年同期增加4.76億元，增幅35.96%。主要是由於買入返售金融資產平均餘額較上年同期增長54.35%，加之受市場利率走低的影響，部分被平均收益率下降所抵銷。

## 2. 利息支出

2013年上半年，本集團利息支出53.10億元，較上年同期增加8.02億元，增幅17.79%。

### (1) 客戶存款利息支出

本集團客戶存款各組成部分的平均餘額、利息支出以及年化平均成本率情況列示如下：

(除另有註明外， 以人民幣百萬元 列示)	截至2013年6月30日止六個月			截至2012年6月30日止六個月		
	平均餘額	利息支出	年化平均 成本率(%)	平均餘額	利息支出	年化平均 成本率(%)
<b>公司存款</b>						
活期	58,346.3	133.5	0.46	46,897.1	125.2	0.53
定期	26,727.2	357.8	2.68	17,139.9	193.9	2.26
小計	<u>85,073.5</u>	<u>491.3</u>	<u>1.16</u>	<u>64,037.0</u>	<u>319.1</u>	<u>1.00</u>
<b>零售存款</b>						
活期	68,823.5	135.0	0.39	54,769.5	127.1	0.46
定期	168,107.5	2,610.8	3.11	141,004.8	2,276.9	3.23
小計	<u>236,931.0</u>	<u>2,745.8</u>	<u>2.32</u>	<u>195,774.3</u>	<u>2,404.0</u>	<u>2.46</u>
<b>客戶存款總額</b>	<u><u>322,004.5</u></u>	<u><u>3,237.1</u></u>	<u><u>2.01</u></u>	<u><u>259,811.3</u></u>	<u><u>2,723.1</u></u>	<u><u>2.10</u></u>

2013年上半年，本集團客戶存款利息支出32.37億元，較上年同期增加5.14億元，增幅18.88%。主要是由於客戶存款平均餘額較上年同期增長23.94%；受2012年央行降息的滯後影響，客戶存款平均成本率較上年同期下降9個基點至2.01%。

(2) 應付同業及其他金融機構款項利息支出

本集團應付同業及其他金融機構款項各組成部分的平均餘額、利息支出以及年化平均成本率情況列示如下：

(除另有註明外， 以人民幣百萬元 列示)	截至2013年6月30日止六個月			截至2012年6月30日止六個月		
	平均餘額	利息支出	年化平均 成本率(%)	平均餘額	利息支出	年化平均 成本率(%)
同業存拆入及 其他金融 機構款項	44,466.7	1,114.1	5.01	23,585.0	728.0	6.17
賣出回購金融 資產款項	42,359.7	894.4	4.22	38,837.6	993.5	5.12
<b>應付同業及 其他金融機構 款項總額</b>	<b>86,826.4</b>	<b>2,008.5</b>	<b>4.63</b>	<b>62,422.6</b>	<b>1,721.5</b>	<b>5.52</b>

2013年上半年，本集團同業存放及拆入款項利息支出11.14億元，較上年同期增加3.86億元，增幅53.04%。主要是同業及其他金融機構存放款項平均餘額增加所致。

2013年上半年，本集團賣出回購金融資產利息支出8.94億元，較上年同期減少0.99億元，降幅9.97%。主要是賣出回購金融資產平均成本率較上年同期下降90個基點所致。



3. 淨利差及淨利息收益率

2013年上半年，本集團淨利差3.18%，較上年同期減少7個基點。淨利差下降反映了生息資產平均收益率較上年同期的降幅高於計息負債平均成本率較上年同期的降幅。

2013年上半年，本集團淨利息收益率3.39%，較上年同期減少11個基點。

(二) 非利息收入

1. 手續費及佣金淨收入

(除另有註明外， 以人民幣百萬元列示)	截至2013年	截至2012年	變動金額	變動率(%)
	6月30日 止六個月	6月30日 止六個月		
<b>手續費及佣金收入</b>	<b>327.0</b>	198.8	128.2	64.49
結算和清算手續費	<b>26.4</b>	16.8	9.6	57.14
代理業務佣金	<b>74.6</b>	56.9	17.7	31.11
銀行卡手續費	<b>80.0</b>	50.8	29.2	57.48
託管及其他				
受託業務佣金	<b>4.1</b>	1.9	2.2	115.79
諮詢及顧問費	<b>138.9</b>	70.2	68.7	97.86
其他	<b>3.0</b>	2.2	0.8	36.36
<b>手續費及佣金支出</b>	<b>(24.0)</b>	(19.7)	(4.3)	21.83
<b>手續費及佣金淨收入</b>	<b>303.0</b>	179.1	123.9	69.18

2013年上半年，本集團實現手續費及佣金淨收入3.03億元，較上年同期增加1.24億元，增幅69.18%。佔營業收入比例較上年同期上升1.05個百分點至3.80%，主要是由於諮詢及顧問費、銀行卡手續費、代理業務佣金有所增長。

結算和清算手續費收入0.26億元，較上年同期增加0.10億元，增幅57.14%。主要是結算量的增長所致。

代理業務佣金收入0.75億元，較上年同期增加0.18億元，增幅31.11%。主要是代理信託業務量較上年同期上升所致。

銀行卡手續費收入0.80億元，較上年同期增加0.29億元，增幅57.48%。主要原因是持續加大資源投入，電子銀行業務快速發展，發卡質量顯著提高，結算交易額以及自助設備跨行交易額持續穩定增長。

託管及其他受託業務佣金收入0.04億元，較上年同期增加0.02億元，增幅115.79%。

諮詢及顧問服務費收入1.39億元，較上年同期增加0.69億元，增幅97.86%。主要是代客理財業務較上年同期上升所致。

## 2. 交易淨收益

交易淨收益主要是持作買賣債務證券的公允價值變動及交易產生的收益。2013年上半年，本集團交易淨收益0.38億元，主要是調整債務證券投資組合的結構所致。

## 3. 其他業務淨損益

2013年上半年，其他業務淨損益0.30億元，較上年同期增加0.23億元，增幅362.50%。主要是匯兌損益及政府補助較去年同期增加0.14億元所致。

(三) 營業支出

2013年上半年，本集團營業支出32.61億元，較上年同期增加6.74億元，增幅26.07%。

(除另有註明外， 以人民幣百萬元列示)	<b>截至2013年 6月30日 止六個月</b>	截至2012年 6月30日 止六個月	變動金額	變動率(%)
員工成本	<b>2,006.9</b>	1,540.5	466.4	30.28
營業稅及附加費	<b>503.9</b>	437.5	66.4	15.18
折舊及攤銷	<b>225.4</b>	183.9	41.5	22.57
其他	<b>524.3</b>	424.3	100.0	23.57
<b>營業支出總額</b>	<b><u>3,260.5</u></b>	<u>2,586.2</u>	<u>674.3</u>	<u>26.07</u>

1. 員工成本

員工成本是本集團營業支出的最大組成部分，分別佔截至2013年6月30日止六個月及2012年6月30日止六個月營業支出總額的61.55%及59.57%。

(除另有註明外， 以人民幣百萬元列示)	<b>截至2013年 6月30日 止六個月</b>	截至2012年 6月30日 止六個月	變動金額	變動率(%)
工資、獎金和津貼	<b>1,436.3</b>	1,142.9	293.4	25.67
員工福利、社會保險費 和住房公積金	<b>385.8</b>	304.3	81.5	26.78
其他	<b>184.8</b>	93.3	91.5	98.07
<b>員工成本總額</b>	<b><u>2,006.9</u></b>	<u>1,540.5</u>	<u>466.4</u>	<u>30.28</u>

2013年上半年，本集團員工成本20.07億元，較上年同期增加4.66億元，增幅30.28%，主要是由於加大按季考核兌現的力度，工資、獎金和津貼較上年同期增加2.93億元。員工福利、社會保險費和住房公積金較上年同期增加0.82億元，增幅26.78%，主要是確認離崗薪酬精算損失0.44億元所致。

## 2. 營業稅及附加費

營業稅及附加費主要與放貸(利息收入)、證券轉讓及其他提供金融產品及服務產生的收益有關。2013年上半年，營業稅及附加費5.04億元，較上年同期增加0.66億元，增幅15.18%。

## 3. 折舊及攤銷

2013年上半年，本集團折舊及攤銷2.25億元，較上年同期增加0.42億元，增幅22.57%，主要是由於支撐業務的發展，加大了對物業及設備的投入。

## 4. 其他

截至2013年6月30日止六個月的其他支出較上年同期的4.24億元增加23.57%至5.24億元，主要是加大業務拓展所致。

(四) 資產減值損失

資產減值損失主要包括就客戶貸款及墊款和其他資產計提的撥備。截至2013年6月30日止六個月的資產減值損失計提的撥備為4.64億元，較上年同期增加2.26億元，增幅95.08%。

下表載列所示期間資產減值損失撥備的主要組成部分。

(除另有註明外， 以人民幣百萬元列示)	截至2013年	截至2012年	變動金額	變動率(%)
	6月30日 止六個月	6月30日 止六個月		
客戶貸款及墊款	460.3	237.7	222.6	93.65
其他資產	3.4	—	3.4	100.00
<b>資產減值損失總額</b>	<b>463.7</b>	<b>237.7</b>	<b>226.0</b>	<b>95.08</b>

2013年上半年，計提的客戶貸款及墊款減值撥備為4.60億元，較上年同期增加2.23億元。主要是由於貸款增加且本集團充分考慮宏觀環境的不確定因素，加大貸款撥備組合計提力度。

(五) 所得稅費用

2013年上半年，所得稅費用10.19億元，較上年同期增加1.50億元。所得稅實際稅率為24.05%，低於法定稅率。主要是由於持有的中國國債利息收入按稅法規定為免稅收益以及小額農戶貸款收益的部份免稅。

## 二. 財務狀況表分析

### (一) 資產

下表列出於所示日期本集團資產總額的構成情況。

(除另有註明外， 以人民幣百萬元列示)	於2013年6月30日		於2012年12月31日	
	金額	佔總額 百分比(%)	金額 (已重述)	佔總額 百分比(%)
客戶貸款及墊款總額 <sup>(1)</sup>	192,328.5	39.41	173,559.3	40.01
客戶貸款及墊款				
減值損失準備 <sup>(1)</sup>	(6,537.7)	(1.34)	(5,944.4)	(1.37)
客戶貸款及墊款淨額	185,790.8	38.07	167,614.9	38.64
投資證券 <sup>(2)</sup>	78,854.9	16.16	82,987.2	19.13
對聯營公司投資	100.0	0.02	100.0	0.02
現金及存放中央銀行款項	71,631.7	14.68	58,964.1	13.59
存放同業及其他				
金融機構款項	21,045.3	4.31	12,263.1	2.83
拆放同業及其他				
金融機構款項	41,264.0	8.46	29,748.9	6.86
買入返售金融資產	53,704.1	11.01	51,765.1	11.93
為交易而持有的金融資產	5,705.2	1.17	3,774.3	0.87
指定為以公允價值計量 且其變動計入損益的				
金融資產	20,648.7	4.23	18,112.6	4.18
商譽	440.1	0.09	440.1	0.10
其他資產 <sup>(3)</sup>	8,791.9	1.80	8,056.8	1.85
<b>資產總額</b>	<b>487,976.7</b>	<b>100.00</b>	<b>433,827.1</b>	<b>100.00</b>

註：

- (1) 客戶貸款及墊款總額和客戶貸款及墊款減值損失準備以合同金額進行披露，與按照國際財務報告準則編製的簡要合併財務報表存在差異。
- (2) 投資證券包括可供出售金融資產、持有至到期投資及應收款項類投資。
- (3) 其他資產包括物業和設備、遞延所得稅資產及其他資產。

於2013年6月30日，本集團資產總額4,879.77億元，較上年末增加541.50億元，增幅12.48%。其中：

客戶貸款及墊款總額較上年末增加187.69億元，增幅10.81%，主要是由於本集團在有效控制風險的基礎上加大了對優質項目和重點客戶的貸款投放規模，同時結合重慶經濟發展特點，加強對市場發展潛力大、客戶需求突出領域的支持力度；

投資證券較上年末減少41.32億元，降幅4.98%，主要是由於減少持有應收款項類國債及理財投資；

現金及存放中央銀行款項較上年末增加126.68億元，增幅21.48%，主要是由於客戶存款增長致存放央行準備金增加；

存放同業及其他金融機構款項和拆放同業及其他金融機構款項的總額較上年末增加202.97億元，增幅48.31%，在資產總額中的佔比較上年末上升3.08個百分點，主要是在滿足流動性的前提下，提高富餘資金的運用效率所致；

買入返售金融資產較上年末增加19.39億元，增幅3.75%，主要是為提高資金使用效率，增持買入返售信託受益權所致。

1. 客戶貸款及墊款(合同金額)

(除另有註明外， 以人民幣百萬元列示)	於2013年6月30日		於2012年12月31日	
	金額	佔總額 百分比(%)	金額	佔總額 百分比(%)
<b>公司貸款</b>	<b>115,093.2</b>	<b>59.84</b>	106,204.8	61.19
短期貸款 <sup>(1)</sup>	<b>28,988.2</b>	<b>15.07</b>	22,771.2	13.12
中長期貸款 <sup>(2)</sup>	<b>86,105.0</b>	<b>44.77</b>	83,433.6	48.07
<b>零售貸款</b>	<b>71,571.4</b>	<b>37.21</b>	62,098.1	35.78
住房按揭及 個人商用物業 房地產貸款 <sup>(3)</sup>	<b>40,065.8</b>	<b>20.83</b>	35,184.5	20.27
個人經營及 再就業貸款 <sup>(4)</sup>	<b>23,273.4</b>	<b>12.10</b>	18,764.9	10.81
農戶貸款 <sup>(5)</sup>	<b>1,432.3</b>	<b>0.74</b>	1,569.5	0.90
其他 <sup>(6)</sup>	<b>6,799.9</b>	<b>3.54</b>	6,579.2	3.80
<b>票據貼現</b>	<b>5,663.9</b>	<b>2.95</b>	5,256.4	3.03
<b>客戶貸款及墊款總額</b>	<b>192,328.5</b>	<b>100.00</b>	173,559.3	100.00

註：

- (1) 短期貸款主要包括合約到期日為一年或以下的貸款。
- (2) 中長期貸款主要包括合約到期日為一年以上的貸款。
- (3) 住房按揭及個人商用物業房地產貸款主要包括個人按揭貸款及第二套房按揭貸款，供零售客戶購買小型業務用途(如店鋪物業)的貸款。
- (4) 個人經營及再就業貸款主要包括個人經營性貸款、個人流動資金貸款及就業再就業小額貸款。
- (5) 農戶貸款主要包括農戶聯保貸款、農戶小額信用貸款及家電下鄉農戶消費貸款。
- (6) 其他貸款主要包括個人商業用房抵押貸款、個人住房最高額抵押貸款、信用卡貸款、個人汽車貸款、個人耐用消費品貸款及個人助學貸款等。



於2013年6月30日，本集團客戶貸款及墊款總額1,923.29億元，較上年末增加187.69億元，增幅10.81%。

公司貸款(不含貼現)1,150.93億元，較上年末增加88.88億元，增幅8.37%，在客戶貸款及墊款總額中的佔比較上年末下降1.35個百分點至59.84%。期內本集團在確保符合國家產業政策的基礎上，積極實施信貸結構調整，重點支持實體經濟。期內製造業、批發和零售業及水利、環境和公共設施管理業貸款分別新增25.78億元、14.49億元和48.20億元，合計佔公司貸款增量的99.53%。

本集團深入研究行業發展的基本方向和趨勢，認真制定貸款投放計劃，採取「有保有壓、有進有退」的策略，針對不同區域、客戶、產品實行差別信貸政策，加強信貸結構調整和風險控制，重點調控「兩高一剩」行業和房地產業，其中房地產業餘額佔比較上年末下降了1.64個百分點。

零售貸款715.71億元，較上年末增加94.73億元，增幅15.26%，在客戶貸款及墊款總額中的佔比較上年末上升1.43個百分點至37.21%。其中，住房按揭及個人商用物業房地產貸款較上年末增加48.81億元，增幅13.87%，主要支持居民自住房消費需求；個人經營及再就業貸款較上年末增加45.09億元，增幅24.03%；其他貸款較上年末增加2.21億元，增幅3.35%。面對複雜的市場形勢變化，本集團積極防範市場的系統性風險，重點滿足優質個人客戶信貸需要。

票據貼現56.64億元，較上年末增加4.08億元，增幅7.75%，主要是由於增加信用評級較高的交易對手的票據貼現。

**按擔保方式劃分的貸款及墊款分佈情況(合同金額)**

下表列出於所示日期按擔保方式劃分的客戶貸款及墊款分佈情況。

(除另有註明外， 以人民幣百萬元列示)	於2013年6月30日		於2012年12月31日	
	金額	佔總額 百分比(%)	金額	佔總額 百分比(%)
信用貸款	15,701.8	8.16	16,313.5	9.40
保證貸款	34,977.8	18.19	34,369.5	19.80
抵押貸款	123,558.8	64.24	108,159.2	62.32
質押貸款	18,090.1	9.41	14,717.1	8.48
<b>客戶貸款及墊款總額</b>	<b>192,328.5</b>	<b>100.00</b>	<b>173,559.3</b>	<b>100.00</b>

**客戶貸款及墊款減值損失準備(合同金額)**

下表列出於所示日期客戶貸款及墊款減值損失準備情況。

(以人民幣 百萬元列示)	組合方式 評估計提 損失準備的 貸款及墊款 <sup>(1)</sup>	已識別的減值貸款和墊款 <sup>(2)</sup>		合計
		組合方式 評估計提 損失準備	個別方式 評估計提 損失準備	
於2013年1月1日	<b>4,807.4</b>	<b>639.4</b>	<b>497.6</b>	<b>5,944.4</b>
本期計提	<b>3,235.0</b>	<b>140.2</b>	<b>54.7</b>	<b>3,429.9</b>
本期回撥	<b>(2,524.9)</b>	<b>(200.8)</b>	<b>(243.9)</b>	<b>(2,969.6)</b>
收回原核銷貸款及 墊款導致的轉回	—	<b>118.5</b>	<b>36.9</b>	<b>155.4</b>
因折現價值上升 導致轉出	<b>(2.7)</b>	<b>(1.2)</b>	<b>(18.5)</b>	<b>(22.4)</b>
於2013年6月30日餘額	<b><u>5,514.8</u></b>	<b><u>696.1</u></b>	<b><u>326.8</u></b>	<b><u>6,537.7</u></b>

註：

- (1) 單獨測試未發生減值的客戶貸款及墊款以組合評估的方式計提減值準備。
- (2) 已識別的減值貸款及墊款包括客觀依據表明存在減值跡象且已經被識別為有減值損失的貸款。這些貸款的減值準備以個別或組合方式評估進行計提。

2013年上半年，本集團堅持審慎原則，嚴格按照會計準則相關要求，充分考慮外部經濟形勢變化與宏觀調控政策影響，足額計提客戶貸款及墊款減值準備。於2013年6月30日，客戶貸款及墊款減值損失準備餘額65.38億元，較上年末增加5.93億元；撥備覆蓋率464.82%，較上年末提高114.22個百分點。

## 2. 投資

下表列出於所示日期本集團投資的構成情況。

(除另有註明外， 以人民幣百萬元列示)	於2013年6月30日		於2012年12月31日	
	金額	佔總額 百分比(%)	金額	佔總額 百分比(%)
為交易而持有的 金融資產	5,705.2	5.42	3,774.3	3.60
指定為以公允價值 計量且其變動計入 損益的金融資產	20,648.7	19.63	18,112.6	17.27
可供出售金融資產	6,023.7	5.73	4,599.0	4.39
持有至到期投資	48,679.2	46.26	45,773.8	43.65
應收款項類投資	24,152.0	22.96	32,614.4	31.09
<b>總額</b>	<b>105,208.8</b>	<b>100.00</b>	<b>104,874.1</b>	<b>100.00</b>

於2013年6月30日，投資總額1,052.09億元，較上年末增加3.35億元。其中：為交易而持有的金融資產金額為57.05億元，較上年末增加19.31億元，主要是本行順應市場行情，增持風險可控，收益相對較高的公司債券所致。指定為以公允價值計量且其變動計入當期損益的金融資產較上年末增加25.36億元，增幅14.00%，主要是由於及時把握市場機會，主動調整投資結構，以獲取較高的收益。可供出售金融資產較上年末增加14.25億元，主要是增持風險可控，收益相對較高的公司債券所致。持有至到期投資較上年末增加29.05億元，主要是由於增持部分授信額度內收益相對較高的公司債券和公共機構及準政府債券。應收款項類投資較上年末減少84.62億元，主要是嚴格把控授信風險，部分理財產品到期後改善投資結構所致。

### 債權投資

下表列出於所示日期本集團債權投資構成情況。

(除另有註明外， 以人民幣百萬元列示)	於2013年6月30日		於2012年12月31日	
	金額	佔總額 百分比(%)	金額	佔總額 百分比(%)
政府債券	8,200.4	7.80	8,696.6	8.30
公共機構及 準政府債券	23,005.3	21.88	21,464.2	20.48
金融機構債券	5,069.9	4.82	3,049.9	2.91
公司債券	26,632.4	25.32	23,570.5	22.49
金融機構發行的 債務工具	42,256.8	40.18	48,044.0	45.82
<b>總額</b>	<b>105,164.8</b>	<b>100.00</b>	<b>104,825.2</b>	<b>100.00</b>

## (二) 負債

下表列出於所示日期本集團負債總額的構成情況。

(除另有註明外， 以人民幣百萬元列示)	於2013年6月30日		於2012年12月31日	
	金額	佔總額 百分比(%)	金額 (已重述)	佔總額 百分比(%)
客戶存款	338,523.1	74.59	294,510.5	73.33
同業存拆入及向央行借款	54,127.7	11.93	49,203.9	12.25
賣出回購金融資產款項	44,511.5	9.81	42,639.3	10.62
已發行債券	2,300.0	0.51	2,300.0	0.57
其他負債 <sup>(1)</sup>	14,345.4	3.16	12,957.7	3.23
<b>總負債</b>	<b>453,807.7</b>	<b>100.00</b>	<b>401,611.4</b>	<b>100.00</b>

註：

- (1) 其他負債包括應付職工薪酬、應交稅金、應付利息，其他應付款及指定為以公允價值計量且其變動計入損益的金融負債等。

於2013年6月30日，負債總額4,538.08億元，較上年末增加521.96億元，增幅13.00%。客戶存款是本集團最主要的資金來源，較上年末增加440.13億元，增幅14.94%；同業存拆入及向央行借款及賣出回購金融資產款項較上年末增加67.96億元，增幅7.40%。

## 客戶存款

下表列出於所示日期本集團客戶存款的構成情況。

(除另有註明外， 以人民幣百萬元列示)	於2013年6月30日		於2012年12月31日	
	金額	佔總額 百分比(%)	金額	佔總額 百分比(%)
<b>公司存款</b>	<b>84,829.2</b>	<b>25.06</b>	72,480.1	24.61
活期存款	<b>76,058.6</b>	<b>22.47</b>	64,069.1	21.75
定期存款	<b>8,770.6</b>	<b>2.59</b>	8,411.0	2.86
<b>零售存款</b>	<b>245,096.6</b>	<b>72.40</b>	217,409.4	73.82
活期存款	<b>67,265.1</b>	<b>19.87</b>	60,528.0	20.55
定期存款	<b>177,831.5</b>	<b>52.53</b>	156,881.4	53.27
<b>保證金存款</b>	<b>8,408.9</b>	<b>2.48</b>	4,477.0	1.52
<b>其他存款</b>	<b>188.4</b>	<b>0.06</b>	144.0	0.05
<b>客戶存款總額</b>	<b>338,523.1</b>	<b>100.00</b>	294,510.5	100.00

於2013年6月30日，客戶存款總額3,385.23億元，較上年末增加440.13億元，增幅14.94%。公司存款較上年末增加123.49億元，增幅17.04%，在客戶存款總額中的佔比較上年末上升0.45個百分點至25.06%。活期存款1,433.24億元，較上年末增加187.27億元，增幅15.03%，在客戶存款總額中的佔比較上年末增加0.04個百分點至42.34%，主要是積極營銷低成本存款所致。

(三) 股東權益

下表列出於所示日期本集團股東權益的構成情況。

(除另有註明外， 以人民幣百萬元列示)	於2013年6月30日		於2012年12月31日	
	金額	佔總額 百分比(%)	金額 (已重述)	佔總額 百分比(%)
股本	9,300.0	27.22	9,300.0	28.87
資本公積	9,201.9	26.93	9,201.9	28.56
投資重估儲備	5.5	0.01	(13.1)	(0.04)
精算變動儲備	26.1	0.08	(13.8)	(0.04)
盈餘公積	5,797.7	16.97	5,797.7	18.00
一般準備	5,497.3	16.09	2,847.8	8.84
保留盈利	3,773.3	11.04	4,786.4	14.85
歸屬於本行股東權益	33,601.8	98.34	31,906.9	99.04
非控制性權益	567.2	1.66	308.8	0.96
<b>權益總額</b>	<b>34,169.0</b>	<b>100.0</b>	<b>32,215.7</b>	<b>100.00</b>

於2013年6月30日，實收資本93.00億元、資本公積92.02億元。一般準備較上年末增加26.50億元，主要按照一般準備不低於上年末風險資產餘額的1.50%補提所致。



### 三. 貸款質量分析(集團)

#### (一) 貸款五級分類

下表列出於所示日期本集團貸款按五級分類的分佈情況。在貸款五級分類制度下，不良貸款包括劃分為次級、可疑及損失的貸款。

(除另有註明外， 以人民幣百萬元列示)	於2013年6月30日		於2012年12月31日	
	金額	佔總額 百分比(%)	金額	佔總額 百分比(%)
正常	184,968.9	96.17	167,865.4	96.72
關注	5,953.1	3.10	3,998.4	2.30
次級	437.6	0.23	661.1	0.38
可疑	968.9	0.50	1,034.4	0.60
損失	—	—	—	—
<b>客戶貸款及墊款總額</b>	<b>192,328.5</b>	<b>100.00</b>	<b>173,559.3</b>	<b>100.00</b>
不良貸款額	1,406.5		1,695.5	
不良貸款率(%)		<b>0.73</b>		<b>0.98</b>

2013年上半年，本集團面對複雜的宏觀經濟形勢，進一步深入推進信貸結構調整，對信貸資產進行滾動風險排查，主動防範化解風險，加強預警跟踪與貸後管理，信貸資產質量繼續穩定向好。於2013年6月30日，不良貸款餘額14.07億元，較上年末減少2.89億元；不良貸款率0.73%，較上年末下降0.25個百分點，次級類貸款、可疑類貸款佔比持續降低，關注類貸款佔比3.10%，較上年末上升0.80個百分點。主要是在目前複雜的經濟形勢下，本集團對受經濟下滑影響較大的行業和企業進行了梳理排查，對涉及企業的貸款風險分類，採取了更加審慎的分類原則，將部分正常類貸款下調至關注類貸款所致。

(二) 貸款集中度

1. 行業集中度及不良貸款分佈情況

下表列出於所示日期按行業劃分的貸款及不良貸款情況。

(除特別註明外， 以人民幣百萬元列示)	於2013年6月30日				於2012年12月31日			
	貸款金額	佔總額 百分比(%)	不良 貸款金額	不良 貸款率(%)	貸款金額	佔總額 百分比(%)	不良 貸款金額	不良 貸款率(%)
<b>公司類貸款</b>	<b>115,093.2</b>	<b>59.84</b>	<b>625.4</b>	<b>0.54</b>	106,204.8	61.19	939.2	0.88
製造業	31,451.4	16.35	166.6	0.53	28,873.9	16.64	281.5	0.97
電力、燃氣及水的 生產和供應業	6,748.0	3.51	28.8	0.43	6,633.9	3.82	19.8	0.30
房地產業	14,536.1	7.56	227.6	1.57	15,962.1	9.20	403.6	2.53
租賃及商業服務業	3,356.0	1.74	5.8	0.17	3,094.5	1.78	20.6	0.67
水利、環境和 公共設施管理業	23,235.9	12.08	0.4	0.00	18,415.6	10.61	0.4	0.00
建築業	7,810.9	4.06	26.5	0.34	8,807.3	5.07	15.8	0.18
批發和零售業	7,972.0	4.14	21.3	0.27	6,522.9	3.76	21.4	0.33
其他	19,982.9	10.40	148.4	0.74	17,894.6	10.31	176.1	0.98
<b>個人貸款</b>	<b>71,571.4</b>	<b>37.21</b>	<b>781.1</b>	<b>1.09</b>	62,098.1	35.78	756.3	1.22
<b>票據貼現</b>	<b>5,663.9</b>	<b>2.95</b>	<b>—</b>	<b>—</b>	5,256.4	3.03	—	—
<b>總計</b>	<b>192,328.5</b>	<b>100.00</b>	<b>1406.5</b>	<b>0.73</b>	173,559.3	100.00	1,695.5	0.98

2013年上半年，面對複雜多變的外部經濟環境，本集團持續優化行業客戶信貸准入退出標準，進一步完善行業限額管理，房地產業和製造業貸款的不良額和不良率繼續保持下降勢頭，不良額分別較上年末減少1.76億元和1.15億元、不良率分別較上年末下降0.96個百分點和0.44個百分點。

2. 借款人集中度

2013年上半年，本集團對最大單一借款人貸款總額佔資本淨額的7.12%，對最大十家客戶貸款總額佔資本淨額的39.73%，均符合監管要求。於2013年6月30日，本集團十大單一借款人的貸款均非不良貸款。

(1) 集中度指標

主要監管指標	監管標準	於2013年 6月30日	於2012年 12月31日
單一最大客戶 貸款比例(%)	≤10%	<b>4.81</b>	6.27
單一集團客戶 貸款比例(%)	≤15%	<b>7.12</b>	7.10

(2) 前十大單一借款人情況

(除特別註明 外，以人民幣 百萬元列示)		於2013年6月30日	
所屬行業	金額	佔貸款總額 百分比(%)	
客戶A	水利、環境和公共設施管理業	<b>2,784.0</b>	<b>1.45</b>
客戶B	水利、環境和公共設施管理業	<b>1,882.0</b>	<b>0.98</b>
客戶C	房地產業	<b>1,630.0</b>	<b>0.85</b>
客戶D	製造業	<b>1,598.7</b>	<b>0.83</b>
客戶E	水利、環境和公共設施管理業	<b>1,475.0</b>	<b>0.77</b>
客戶F	建築業	<b>1,346.3</b>	<b>0.70</b>
客戶G	農、林、牧、漁業	<b>1,291.3</b>	<b>0.67</b>
客戶H	水利、環境和公共設施管理業	<b>1,232.0</b>	<b>0.64</b>
客戶I	房地產業	<b>1,164.5</b>	<b>0.61</b>
客戶J	水利、環境和公共設施管理業	<b>1,133.5</b>	<b>0.59</b>

(三) 按產品類型劃分的貸款及不良貸款分佈情況

下表列出於所示日期按產品類型劃分的貸款及不良貸款情況。

(除特別註明外， 以人民幣百萬元列示)	於2013年6月30日			於2012年12月31日		
	貸款金額	不良 貸款金額	不良 貸款率(%)	貸款金額	不良 貸款金額	不良 貸款率(%)
<b>公司類貸款</b>	<b>115,093.2</b>	<b>625.4</b>	<b>0.54</b>	106,204.8	939.2	0.88
短期貸款	28,988.2	71.7	0.25	22,771.2	97.5	0.43
中長期貸款	86,105.0	553.7	0.64	83,433.6	841.7	1.01
<b>零售貸款</b>	<b>71,571.4</b>	<b>781.1</b>	<b>1.09</b>	62,098.1	756.3	1.22
住房按揭及個人商用						
物業房地產貸款	40,065.8	73.7	0.18	35,184.5	60.5	0.17
個人經營及再就業貸款	23,273.4	217.8	0.94	18,764.9	204.2	1.09
農戶貸款 <sup>(1)</sup>	1,432.3	311.8	21.77	1,569.5	323.7	20.62
其他 <sup>(2)</sup>	6,799.9	177.8	2.61	6,579.2	167.9	2.55
<b>票據貼現</b>	<b>5,663.9</b>	<b>—</b>	<b>—</b>	5,256.4	—	—
<b>總計</b>	<b>192,328.5</b>	<b>1,406.5</b>	<b>0.73</b>	173,559.3	1,695.5	0.98

(1) 農戶貸款主要包括農戶聯保貸款，農戶小額信用貸款及家電下鄉農戶消費貸款。

(2) 其他貸款包括個人商業用房抵押貸款、個人住房最高額抵押貸款、信用卡貸款、個人汽車貸款、個人耐用消費品貸款及個人助學貸款等。

於2013年6月30日，公司類貸款不良率較上年末下降0.34個百分點至0.54%，零售貸款不良率較上年末下降0.13個百分點至1.09%。

(四) 已重組客戶貸款及墊款

下表列出於所示日期本集團已重組客戶貸款和墊款情況。

(除特別註明外， 以人民幣百萬元列示)	於2013年6月30日		於2012年12月31日	
	金額	佔貸款及 墊款總額 百分比(%)	金額	佔貸款及 墊款總額 百分比(%)
已重組客戶貸款和墊款	<u>226.0</u>	<u>0.12</u>	<u>237.0</u>	<u>0.14</u>

(五) 逾期客戶貸款及墊款

下表列出於所示日期本集團已逾期客戶貸款和墊款按賬齡分析情況。

(除特別註明外， 以人民幣百萬元列示)	於2013年6月30日		於2012年12月31日	
	金額	佔貸款及 墊款總額 百分比(%)	金額	佔貸款及 墊款總額 百分比(%)
逾期3個月以內	1,578.2	0.82	1,323.1	0.76
逾期3個月至1年	271.9	0.15	207.3	0.12
逾期1年以上3年以內	281.8	0.15	661.3	0.38
逾期3年以上	<u>836.5</u>	<u>0.43</u>	<u>688.7</u>	<u>0.40</u>
<b>已逾期客戶貸款和墊款總額</b>	<u><b>2,968.4</b></u>	<u><b>1.55</b></u>	<u><b>2,880.4</b></u>	<u><b>1.66</b></u>

於2013年6月30日，逾期貸款及墊款總額29.68億元，較上年末增加0.88億元；逾期貸款及墊款佔比1.55%，較上年末下降0.11個百分點。

#### 四. 資本充足率分析

自2013年1月1日起，本集團開始執行中國銀監會頒佈的《商業銀行資本管理辦法(試行)》，該辦法規定商業銀行在2018年底之前的達標過渡期內，應該同時按照《商業銀行資本充足率管理辦法》和《商業銀行資本管理辦法(試行)》計量並披露資本充足率。

下表列出於所示日期本集團按照《商業銀行資本管理辦法(試行)》計量的資本充足率相關資料。

(除特別註明外，以人民幣百萬元列示)	於2013年 6月30日
核心一級資本充足率(%)	10.92
一級資本充足率(%)	10.92
資本充足率(%)	12.71
資本基礎組成部分	
核心一級資本：	
實收資本可計入部分	9,300.0
資本公積可計入部分	9,233.5
盈餘公積和一般風險準備	11,295.0
未分配利潤	3,773.3
非控制性權益	478.3
核心一級資本總額	34,080.1

(除特別註明外，以人民幣百萬元列示)	於2013年 6月30日
扣除項目：	
商譽扣減與之相關的遞延稅負債後的淨額	(440.1)
其他無形資產(不含土地使用權)扣減與之相關的 遞延稅負債後的淨額	<u>(43.2)</u>
扣除後核心一級資本淨額	<u>33,596.8</u>
其他一級資本：	
非控制性權益	<u>2.4</u>
一級資本淨額	<u>33,599.2</u>
二級資本：	
二級資本工具及其溢價可計入金額	2,070.0
超額貸款損失準備	3,426.3
非控制性權益	<u>12.7</u>
資本淨額	<u>39,108.2</u>
風險加權資產總額	<u><u>307,688.2</u></u>

下表列出於所示日期本集團按照《商業銀行資本充足率管理辦法》計量的資本充足率相關資料。

(除特別註明外，以人民幣百萬元列示)	於2013年 6月30日	於2012年 12月31日 (已重述)
核心資本充足率(%)	<u>12.08</u>	12.01
資本充足率(%)	<u>12.91</u>	12.92
資本基礎組成部分		
核心資本：		
股本	9,300.0	9,300.0
資本公積可計入部分	9,228.0	9,175.0
盈餘公積和一般準備	11,295.0	8,645.5
未分配利潤	3,752.3	3,205.4
非控制性權益	<u>567.2</u>	308.8
核心資本總額	<u>34,142.5</u>	30,634.7
扣除項目：		
商譽	(440.1)	(440.1)
其他扣除項	<u>(12.7)</u>	(15.6)
淨核心資本	<u>33,689.7</u>	30,179.0
附屬資本：		
長期次級債務	2,300.0	2,300.0
其他附屬資本	<u>23.7</u>	—
扣除前總資本	<u>36,466.2</u>	32,934.7
扣除項目：		
商譽	(440.1)	(440.1)
其他扣除項	<u>(25.3)</u>	(31.3)
扣除後總資本	<u>36,000.8</u>	32,463.3
加權風險資產及市場風險資產調整	<u>278,965.5</u>	251,194.0



於2013年6月30日，按照《商業銀行資本管理辦法(試行)》計量的本集團資本充足率為12.71%，核心一級資本充足率為10.92%，一級資本充足率為10.92%。按照《商業銀行資本充足率管理辦法》計量的本集團資本充足率為12.91%，較上年末下降0.01個百分點；核心資本充足率為12.08%，較上年末上升0.07個百分點。2013年上半年資本充足率變化的主要原因是：一方面資產結構轉型初見成效，信貸資產向低風險權重的個人貸款和小微企業貸款傾斜，增幅高於公司貸款，降低了資本消耗；另一方面，本集團通過上年利潤轉增和超額貸款損失準備補充資本，提高資本規模，部分抵銷了風險資產增加和股東分紅對資本充足率的影響。

## 五. 分部信息

### (一) 地區分部摘要

(以百分比列示)	於2013年6月30日		於2012年12月31日	
	縣域	主城	縣域	主城
存款	66.72	33.28	67.48	32.52
貸款	51.15	48.85	48.28	51.72
資產	46.49	53.51	46.33	53.67
貸存比	43.56	83.38	42.16	93.74
不良貸款率	1.27	0.17	1.81	0.19
撥備覆蓋率	<b>406.35</b>	<b>931.32</b>	271.78	1,035.58

(以百分比列示)	截至2013年6月30日		截至2012年6月30日	
	止六個月		止六個月	
	縣域	主城	縣域	主城
平均總資產回報率	1.34	1.46	1.40	1.58
手續費及佣金淨收入 佔營業收入比率	2.28	5.37	2.81	2.70
成本收入比率	<b>40.10</b>	<b>28.97</b>	41.21	25.11

縣域指重慶市除主城以外的地區，縣域數據還包括江蘇張家港渝農商村鎮銀行股份有限公司、四川大竹渝農商村鎮銀行股份有限公司、雲南大理渝農商村鎮銀行有限責任公司、雲南祥雲渝農商村鎮銀行有限責任公司、雲南鶴慶渝農商村鎮銀行有限責任公司、廣西鹿寨渝農商村鎮銀行有限責任公司、福建沙縣渝農商村鎮銀行有限責任公司、福建福安渝農商村鎮銀行有限責任公司、雲南香格里拉渝農商村鎮銀行有限責任公司和重慶農村商業銀行曲靖分行的數據。

## (二) 業務分部摘要

### 營業收入

(除另有註明外， 以人民幣百萬元列示)	截至2013年6月30日		截至2012年6月30日	
	止六個月		止六個月	
	金額	佔總額 百分比(%)	金額	佔總額 百分比(%)
公司銀行業務	2,862.1	35.94	2,255.1	34.68
零售銀行業務	2,428.7	30.50	2,307.1	35.48
資金營運業務	2,649.7	33.27	1,934.1	29.74
未分配	22.8	0.29	6.9	0.10
營業收入總額	<u>7,963.3</u>	<u>100.0</u>	<u>6,503.2</u>	<u>100.00</u>

## 六. 資產負債表外項目分析

本集團資產負債表外項目主要包括或有事項及承諾，具體包括信貸承諾、資本承諾和營運租賃承諾。信貸承諾是表外項目的主要組成部分，由銀行承兌匯票、信用卡承諾、開出信用證和開出保函等構成；其中，銀行承兌匯票、信用卡承諾和開出信用證是重要的組成部分。於2013年6月30日，銀行承兌匯票、信用卡承諾和開出信用證餘額分別為91.59億元、18.01億元和5.94億元。

## 七. 主要會計估計及判斷

本集團在應用會計政策確定部分資產和負債的賬面價值及報告期損益時，在某些方面做出估計及判斷。這些估計及判斷涉及對現金流量的風險調整或所採用的貼現率和影響其他成本的价格未來變動的假設。本集團根據過往的經驗和對未來事件的預計做出估計和假設，並定期審閱。除此之外，本集團採用會計政策時還需要做出進一步的判斷。集團管理層相信，本集團作出的估計及判斷，均已適當地反映了本集團面臨的經濟狀況。受估計及判斷影響的主要領域包括：金融資產的減值損失、補充退休福利及內部退養福利負債、金融工具的公允價值、持有至到期投資、所得稅等。

## 業務運作

### 一. 公司銀行業務

下表列出公司銀行業務的主要經營數據及變動情況：

(除另有註明外，以人民幣百萬元列示)	截至2013年 6月30日 止六個月	截至2012年 6月30日 止六個月	變動(%)
淨利息收入	2,760.4	2,182.1	26.50
手續費及佣金淨收入	101.7	73.0	39.32
營業收入	2,862.1	2,255.1	26.92
營業支出	(1,489.6)	(1,074.0)	38.70
資產減值損失	(426.0)	(281.6)	51.28
稅前利潤	946.5	899.5	5.23
	<b>於2013年 6月30日</b>	<b>於2012年 12月31日</b>	<b>變動(%)</b>
分部資產	116,839.7	106,239.4	9.98

2013年上半年，公司銀行業務稅前利潤總額佔本集團稅前利潤的22.33%。在本集團整體公司貸款業務增長的帶動下，公司銀行業務淨利息收入較上年同期上升26.50%。

### 1. 公司類存款

公司存款保持穩定增長。本集團努力搶抓公司存款市場，保持公司存款穩定增長。於2013年6月30日，本集團公司類存款(含保證金及其他存款)餘額達934.26億元，佔全集團各項存款餘額的27.60%，較上年末增加163.25億元，增長21.17%。

### 2. 公司類貸款

公司信貸投放審慎適度。在貸款投放上，本集團堅持依法合規經營、有保有壓的原則，有效結合國家宏觀調控政策，審慎、穩健、適度投放公司信貸業務。於2013年6月30日，公司類貸款餘額(含貼現)1,207.57億元，較上年末增加92.96億元，增長8.34%。同時，公司類貸款資產質量持續好轉，不良貸款餘額(不含貼現)6.25億元，不良貸款率0.54%，分別較上年末下降3.14億元和0.34個百分點。

信貸資產結構持續優化。行業結構上，本集團結合重慶市三大支柱產業、七大重點行業的發展，加快推進重慶工業集群發展。貸款主要投向製造業、水利環境和公共設施管理業、房地產業、零售及批發業、建築業等行業，分別佔本集團公司貸款總額(不含貼現)的27.33%、20.19%、12.63%、6.93%及6.79%。客戶結構上，本集團在堅持重點致力於維持和鞏固優質中小企業客戶合作的同時，加強了與世界500強、中國500強、重慶100強等優質企業、行業龍頭企業和政府機構的合作。於2013年6月30日，本行共有4,766戶中小企業客戶，貸款餘額(含貼現)914.52億元，佔公司類貸款餘額(含貼現)的75.73%。

### 3. 公司業務產品

推動公司業務產品體系進一步完善。本行結合區域經濟、主要行業狀況及客戶需求，繼續推進新產品的創新工作。2013年上半年正式推出國內保理業務、貨押業務及銀醫通業務。國內信用證、法人賬戶透支、融租通、買方付息票據貼現以及票據池業務等新產品已經進入研發階段，預計下半年將陸續推出。同時，為遵循未來農業產業化、規模化、集約化的發展趨勢，本行還在積極探索實施農用地融資模式的創新。這一系列工作將促進本行公司業務產品體系的進一步完善。

### 4. 公司客戶經理

強化公司客戶經理隊伍建設。通過多年建設，本行公司客戶經理隊伍打造已初見成效，人員數量及素質均得到有效提升。為繼續推進客戶經理隊伍建設，本行通過編訂書刊、開展分層級培訓及上崗考試等方式，進一步提升客戶經理的業務知識及整體素質，打造具有市場競爭力的客戶經理隊伍。於2013年6月30日，公司客戶經理人數較上年末增長6.46%，公司客戶經理隊伍的充實和壯大將對公司業務增長起到極大的促進作用。

### 5. 小微企業業務

本行積極貫徹落實國務院及中國銀監會大力發展小微企業的文件精神，不斷提升小微企業金融服務水平，支持實體經濟發展。於2013年6月30日，小微企業貸款餘額314.27億元(不含貼現)，較上年末增加27.96億元，增長9.77%。

(1) 小微企業專營機構

積極推進小微企業專營支行建設。本行根據中國銀監會小企業貸款業務「六項機制」的工作要求，以及重慶銀監局下發的《關於設立小微企業專營支行的指導意見》，選取了符合小微企業專營支行的設立條件的北碚蔡家分理處、江津雙福分理處和萬州高笋塘分理處等3家分理處升級設立為小微企業專營支行，進一步推動本行小微企業「六項機制建設」，提升同業競爭力。

(2) 小微企業信貸產品

今年以來，本行繼續圍繞「因客戶而變，因市場而變」的產品理念，優化和創新信貸產品。一方面，建立了已推向市場的信貸產品的運行有效跟踪體系，及時收集客戶的反映和體驗，對原有「商易貸」系列產品進行了完善和優化。另一方面，不斷加強產品創新力度，細分客戶和市場，擬創新推出適應「鏈、圈、戶」(即：產業鏈、商圈、散戶)，因缺乏有效抵押物和第三方擔保的特色化產品3個(即：「國內發票融資貸」、「訂單貸」以及「小企業稅易貸」)。小微企業信貸產品體系更加完善。

(3) 小微企業授信流程

一是優化授信流程。改變過去以文字形式的調查報告為表格式的調查報告，有利於更加直觀的反映調查情況，方便審查審批人員審貸，提高審批效率。二是打造了小企業存量貸款客戶續授信流程。對存量小微企業客戶辦理收舊貸新用於流動資金周轉的，在信用等級較上年末下降，貸款額度、期限、擔保方式等條件未發生變化的情況下，不再報總行前臺部門核准立項，直接報授信審批部審批。三是簡化了資料收集。改過去授信金額1,000萬元以上貸款需提供審計報告，為授信金額3,000萬元(含)以下、信用等級AA級(含)以上的小企業貸款不再強制要求提供審計報告，小微企業授信流程更加簡便快捷。

6. 國際業務

國際業務快速發展。2013年上半年共辦理代客國際結算業務7.57億美元，代客結售匯3.7億美元，分別較上年同期增長63.94%和28.78%，在重慶市地方法人金融機構中保持第一。本行通過加大市場營銷力度，打造重點突出、特色鮮明的國際業務品牌形象，在貿易融資業務上得到了快速發展，截至2013年6月30日止六個月，融資發生額達3.61億美元，較上年同期增長81.37%。代理行網絡繼續拓展，已與328家國內外知名銀行建立了代理行關係，並取得了中信國際、富邦銀行、國泰世華銀行等境外銀行的授信，為資金的來源和運用拓寬了渠道。在國際業務產品體系日臻完善的基礎上，積極開發外匯業務新產品，向監管部門申請到了外匯保函業務資格，並啟動了境外結匯、金融衍生品交易的研發和申報工作，以滿足客戶多元化需求。

## 7. 投資銀行業務

理財業務繼續穩健快速發展。本行在確保資金投向符合國家宏觀調控政策、監管政策的前提下，致力於滿足投資者需求。2013年上半年共設計發行各項理財產品220期，募集資金476.26億元，較上年同期增長134.17%；理財產品餘額270.48億元，較上年同期增長103.94%。

## 二. 個人銀行業務

下表列出個人銀行業務的主要經營數據及變動情況：

(除另有註明外，以人民幣百萬元列示)	截至2013年	截至2012年	變動(%)
	6月30日 止六個月	6月30日 止六個月	
淨利息收入	<b>2,314.7</b>	2,266.6	2.12
手續費及佣金淨收入	<b>114.0</b>	40.5	181.48
營業收入	<b>2,428.7</b>	2,307.1	5.27
營業支出	<b>(941.4)</b>	(928.0)	1.44
資產減值(損失)回撥	<b>(34.3)</b>	43.9	(178.13)
稅前利潤	<b>1,453.0</b>	1,423.0	2.11
	<b>於2013年</b>	於2012年	變動(%)
	<b>6月30日</b>	12月31日	
分部資產	<b>68,762.1</b>	59,575.2	15.42

個人銀行業務實現稅前利潤14.53億元，較上年同期增長2.11%，利潤保持穩健增長對本行的利潤貢獻度達34.28%。個人銀行卡、代理業務等穩步發展，推動本業務條線手續費及佣金收入較上年同期增長181.48%。



## 1. 個人存款

面對國家宏觀調控政策及激烈的市場競爭，本行堅持品牌價值服務與重點銷售相結合，突出精細化管理，充分發揮區域品牌優勢，加強主動負債管理，制定針對性的營銷策略，堅持分類指導，扎實開展城區網點轉型，推進網點價值提振，挖掘中高端客戶資源；深入開展金融服務「進村鎮」「進社區」「進單位」「進市場」「進務工聚集地」的「五走進」活動，務實客戶基礎，鞏固市場優勢地位。在產品及服務策略上，豐富個人業務產品並加大非存款類產品的銷售和自助服務機具投放，綁定和吸引存款客戶；進一步改進神秘人檢查制度，提升櫃面服務質量，加強營銷團隊建設，建立完善客戶分層服務體系，提高客戶滿意度，增加中高端客戶金融資產佔比等，個人存款繼續保持平穩較快增長，個人存款達2,450.97億元，較上年末增長276.88億元，增幅12.74%。個人存款總量、年度增量、市場份額均繼續位列重慶同業首位。

## 2. 個人貸款

本行堅持以打造當地最大最優的零售銀行為目標，不斷鞏固個人貸款業務的優勢地位，努力打造個人貸款業務品牌，加強個人貸款營銷管理，提高議價能力和議價水平，優化投放結構，大力發展個人助業貸款、個人汽車消費貸款，積極支持居民貸款購買首套房，首套房投放比例超過98%，繼續深入與市內地產龍頭企業和大型汽車經銷商的合作，進一步加強個人貸款中心綜合服務能力，優化個人貸款業務流程，不斷提高客戶服務效率和水平，個人貸款繼續實現穩步增長。於2013年6月30日，個人貸款餘額達715.71億元，較上年末增加94.73億元，增幅15.26%。其中住房按揭及個人商用物業房地產貸款400.66億元，較上年末增加48.81億元，增幅13.87%。

政策性貸款穩健發展，由政府承擔部分風險的就業再就業小額貸款作為本行政策性貸款的優勢項目，在推進重慶市城鄉居民就業方面產生積極作用的同時也為本行帶來了較好收益。本行加強與地方財政、就業部門的溝通，通過單戶最高額度調增，擔保基金比例放大等措施，有效解決因貸款額度較低、擔保基金不足限制業務發展的問題，持續推動就業再就業小額貸款平穩較快增長。於2013年6月30日，就業再就業小額貸款餘額達41.97億元，較上年末增加4.59億元，增幅12.29%。

### 3. 銀行卡

本行致力於持續打造有特色的銀行卡業務，一方面不斷豐富銀行卡產品系列，一方面加強產品服務推廣。通過行慶五周年主題的銀行卡系列營銷活動實現發卡和受理市場兩大業務版塊的整合推廣，通過聯合市內知名商戶開展大型主題營銷活動，不斷擴大「1聯盟」品牌的市場影響力。依託網點轉型、「五走進」活動契機，加大江渝鄉情卡和福農卡等優勢個性產品及VIP借記卡金卡、白金卡、鑽石卡差異化服務產品的推廣。截至2013年6月30日止六個月，借記卡發卡總量達1,187.35萬張，較上年末增加107.01萬張，增幅9.91%，消費交易額301.5億元，手續費收入7,998.9萬元，較上年同期增長57.35%。信用卡累計發卡達7.38萬張，較上年末增加0.83萬張，增幅12.67%，消費交易額56.17億元，較上年同期增長169.79%，貸款餘額15.81億元，較上年末增長3.58億元。

#### 4. 代理業務

中間業務收入結構不斷優化，產品銷售手段更加豐富，通過「理財進校園」、「電廣拼拼團財富沙龍活動」活動，鞏固、擴大優質客戶群體，創新開展「貴金屬巡展銷售」活動，縮短貴金屬銷售流程，提升客戶購買體驗。代銷貴金屬銷售5,319萬元，較上年同期增長289.1%，代理保險銷售7.23億元，代理基金銷售5.21億元。

### 三. 資金營運業務

下表列示了本集團資金營運業務的主要經營數據及變動情況。

(除另有註明外，以人民幣百萬元列示)	<b>截至2013年 6月30日止 六個月</b>	截至2012年 6月30日止 六個月	變動(%)
淨利息收入	<b>2,517.4</b>	1,785.7	40.98
手續費及佣金淨收入	<b>87.3</b>	65.6	33.08
交易淨收益	<b>38.2</b>	83.3	(54.14)
其他業務淨損益	<b>6.8</b>	(0.5)	(1,460.00)
營業收入	<b>2,649.7</b>	1,934.1	37.00
營業支出	<b>(829.5)</b>	(584.2)	41.99
資產減值損失	<b>(3.4)</b>	—	100.00
出售可供出售金融資產 淨(虧損)收益	<b>(0.01)</b>	0.01	(200.00)
稅前利潤	<b>1,816.8</b>	1,349.9	34.59
	<b>於2013年 6月30日</b>	於2012年 12月31日	變動(%)
分部資產	<b>296,478.3</b>	262,315.7	13.02

今年以來隨著流動性的釋放，銀行間市場的收益率大幅下降，同時，經濟增速下滑，企業融資需求下降，直接融資渠道進一步打開，信託理財等產品發行規模下降。和去年相比，今年的市場投資環境更加複雜，資金運用壓力加大。在此情況下，本行對債券、理財、票據、同業借款的投資品種有的放矢，加大債券、同業借款投資，創新金融產品，在利差收窄的背景下保持資金業務利潤的穩定增長。

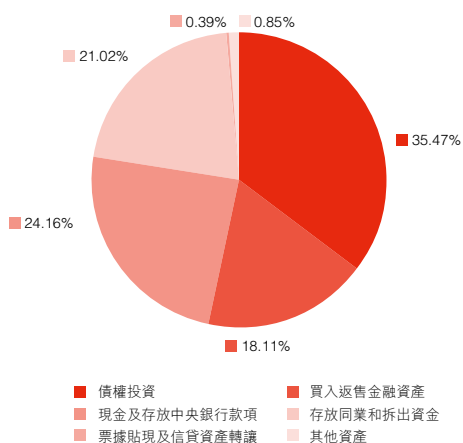
第一，穩健經營，多方融資，有效防範流動性風險；第二，把握市場機會，繼續加大票據買入返售業務以確保收益穩定增長；第三，強調風險管理的精細度，全力提高資金營運效率；第四，做好同業借款業務，創新開展信託計劃投資和買入返售信託受益權業務，進一步拓寬了資金運用渠道，加大了與同業機構的交流合作。

2013年上半年實現稅前利潤18.17億元，較上年同期增加4.67億元，增長34.59%，對本集團利潤貢獻度42.86%，是本集團重要的盈利來源。

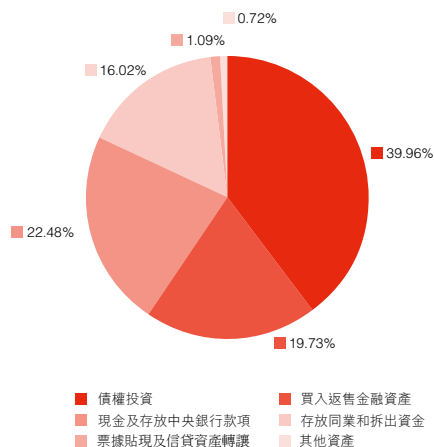
1. 分部資產

(除另有註明外， 以人民幣百萬元列示)	於2013年6月30日		於2012年12月31日	
	金額	佔比(%)	金額	佔比(%)
債權投資	105,164.8	35.47	104,825.2	39.96
買入返售金融資產	53,704.1	18.11	51,765.1	19.73
現金及存放中央銀行款項	71,631.7	24.16	58,964.1	22.48
存放同業和拆出資金	62,309.3	21.02	42,012.0	16.02
票據貼現及信貸資產轉讓	1,150.8	0.39	2,855.0	1.09
其他資產	2,517.6	0.85	1,894.3	0.72
<b>資產合計</b>	<b>296,478.3</b>	<b>100.00</b>	<b>262,315.7</b>	<b>100.00</b>

2013年6月30日營運資產結構



2012年12月31日營運資產結構



於2013年6月30日，營運資產規模為2,964.78億元，較上年末增加341.63億元，增長13.02%。其中，債權投資增加3.40億元，增長0.32%；現金及存放中央銀行款項增加126.68億元，增長21.48%；買入返售金融資產增加19.39億元，增長3.75%；存放同業和拆出資金增加202.97億元，增長48.31%；票據貼現及信貸資產轉讓減少17.04億元，下降59.69%，主要是由於本集團適度調整信貸結構，壓縮票據貼現和信貸資產轉讓規模，提高優質客戶實體貸款的佔比。

## 2. 債權投資

### (1) 按持有目的劃分的債權投資分佈情況

(除另有註明外， 以人民幣百萬元列示)	於2013年6月30日		於2012年12月31日	
	金額	佔比(%)	金額	佔比(%)
持有至到期類	48,679.2	46.28	45,773.8	43.67
應收賬款類	24,152.0	22.97	32,614.4	31.11
以公允價值計量 且其變動計入損益類	26,354.0	25.06	21,886.9	20.88
可供出售類	5,979.6	5.69	4,550.1	4.34
<b>合計</b>	<b>105,164.8</b>	<b>100.00</b>	<b>104,825.2</b>	<b>100.00</b>

2013年上半年，本集團繼續實行債券投資賬戶的分類管理。以持有至到期為主，結合市場情況適當配置一些應收賬款類和交易類債券。於2013年6月30日，本集團持有的持有至到期類債券較上年末增加29.05億元，佔比提高2.61個百分點，應收賬款類債券較上年末減少84.62億元，佔比下降8.14個百分點，以公允價值計量且其變動計入損益類債券較上年末增加44.67億元，佔比提高4.18個百分點。

(2) 按信用評級劃分的債權投資分佈情況

(除另有註明外， 以人民幣百萬元列示)	於2013年6月30日		於2012年12月31日	
	金額	佔比(%)	金額	佔比(%)
AAA	20,861.3	19.84	19,453.9	18.56
AA	13,555.1	12.89	9,452.3	9.02
A	156.1	0.15	398.0	0.38
未評級	70,592.3	67.12	75,521.0	72.04
<b>合計</b>	<b>105,164.8</b>	<b>100.00</b>	<b>104,825.2</b>	<b>100.00</b>

2013年上半年，本集團積極把握政策走勢，加強對市場的分析研判，於年初便確立了「積極建倉、適時獲利」的債券投資策略，從操作層面來看，以獲取一級市場上票息收入較高、評級在AA和AA+的短融和中票為主，並適當配置政策性金融債及AAA評級的中票和企業債。於2013年6月30日，本集團持有AA級以上債券較上年末增加55.10億元，佔比提高5.15個百分點，未評級債券較上年末減少49.29億元，佔比降低4.92個百分點，未評級債券主要是政府債券及中國人民銀行票據、公共機構及準政府債券、憑證式國債和金融機構發行的債務工具。

(3) 按剩餘期限劃分的債權投資分佈情況

(除另有註明外， 以人民幣百萬元列示)	於2013年6月30日		於2012年12月31日	
	金額	佔比(%)	金額	佔比(%)
3個月內	8,166.9	7.77	7,948.0	7.58
3個-12個月	12,735.3	12.11	23,175.4	22.11
1年-5年	57,228.8	54.41	48,245.8	46.03
5年以上	27,033.8	25.71	25,456.0	24.28
合計	<b>105,164.8</b>	<b>100.00</b>	104,825.2	100.00

於2013年6月30日，本集團剩餘期限在12個月以內的債券較上年末減少102.21億元，佔比降低9.81個百分點，5年以上債券較上年末增加15.78億元，佔比提高1.43個百分點，主要是由於本集團根據債券市場形勢和投資組合期限與收益的合理搭配，適度增持票面利率較高、相對投資價值較好的短期債券，進一步優化投資期限結構。

(4) 持有金融債券的情況

金融債券指由政策性銀行、同業及其他金融機構發行的，按約定還本付息的有價證券。於2013年6月30日，本集團金融債券餘額為236.74億元，主要為政策性銀行發行的金融債券。



下表列示了於2013年6月30日本集團持有的面值最大十隻金融債券的情況。

人民幣百萬元，百分比除外

債券名稱	面值	年利率%	到期日	減值
2010年政策性銀行債券	700.0	3.59	2020-2-25	—
2005年政策性銀行債券	650.0	3.60	2020-11-29	—
2013年政策性銀行債券	650.0	4.07	2020-4-11	—
2012年政策性銀行債券	590.0	3.97	2019-7-9	—
2006年政策性銀行債券	570.0	3.79	2021-6-28	—
2006年商業銀行債券	530.0	3.75	2016-12-19	—
2005年政策性銀行債券	510.0	3.42	2015-8-2	—
2013年商業銀行債券	500.0	5.13	2023-4-18	—
2006年政策性銀行債券	450.0	3.60	2026-4-11	—
2010年政策性銀行債券	400.0	4.30	2030-3-17	—
2012年政策性銀行債券	400.0	4.11	2017-4-23	—
2013年政策性銀行債券	400.0	4.33	2020-1-10	—

#### 四. 分銷渠道

##### 1. 物理網點

營業機構網點是本行的主要分銷渠道。於2013年6月30日，本行擁有各類分支機構1,767個，包括1個本行、1個分行、1個本行營業部、42個支行、4個二級支行、1,718個分理處。其中雲南曲靖分行是全國農商行首家異地分行。本行支行網絡覆蓋重慶全部38個行政區縣，在重慶縣域設有1,460個分銷網點；在重慶主城設有306個分銷網點，分支機構數量在縣域和主城同業中均位列第一。

本行將戰略性地發展分銷渠道，加大網點布局優化及調整力度以擴大服務面、提高服務能力和經營效率。2013年上半年，本行積極推進機構網點建設工作，全年規劃新設5個、搬遷65個及裝修改造221個現有分支機構，網點整體面貌及服務能力將進一步改善和提升。

## 2. 自助渠道

為擴展客戶服務範圍，向客戶提供更加便捷的服務，於2013年6月30日，本行已設立22個24小時自助銀行中心，且自動櫃員機及自助查詢終端增至2,508台，機器與網點數配比突破1.4:1，其中自動櫃員機1,903台，較上年末增加258台；自助查詢終端605台，較上年末增加117台。

2013年上半年以來新投放農村便民金融自助服務終端72台，投放總量增至690台。於2013年6月30日，全轄已建成並上線運行616個農村便民金融自助服務點，其餘正在抓緊建設中，在便民惠農的同時極大地延伸本行金融服務觸角，收到較好的社會及經濟效益。

## 3. 電子銀行

本行高度重視電子渠道業務支撐作用，充分發揮立體化電子銀行優勢，努力構建覆蓋全面的電子銀行服務體系，不斷擴展便民服務領域，在為客戶提供方便、快捷的金融服務的同時，積極促進綠色金融健康發展，客戶滿意度進一步提高。

### (1) 網上銀行

#### 企業網上銀行

以「客戶為中心」，提升客戶網銀體驗感受，新增企業年費到期自助繳費功能和企業網銀銀稅通功能，企業網銀客戶可自行通過網上銀行進行年費繳納、辦理繳稅業務，無需再到銀行網點辦理，為客戶省時省力。同時，針對集團客戶個性化需求，豐富完善銀企直聯業務功能。新增控制／解控／控制扣劃、批量代扣、委託扣款協議簽約和校驗等功能，深獲客戶好評，吸引更多優質集團客戶開辦本行網銀業務。

於2013年6月30日，全行企業網上銀行客戶累計達8,055戶，2013年上半年新增2,457戶，較上年同期增長105.01%；上半年交易金額達1,981.96億元，較上年同期增長185.07%。

#### 個人網上銀行

推出一系列便民服務功能，如個人網銀繳付重慶燃氣費、全國話費等。至今，本行已集成了通訊費繳費、水電氣繳費、交通罰款繳費等，全面覆蓋各個生活領域。後期還將增加全市水費、有線電視費繳納等新渠道。

於2013年6月30日，全行個人網上銀行客戶達33.72萬戶，較上年同期增長389.40%；上半年發生財務交易283.83萬筆，較上年同期增長1,394.63%；交易總金額達227.32億元，較上年同期增長188.62%。

#### (2) 手機銀行

本行手機銀行不斷豐富業務功能，新增電商平台O2O手機銀行賬單推送支付功能，進一步拓寬了支付渠道，簡化了線下支付流程，有利於增強客戶粘度；推出手機銀行同城支付、實時匯款功能，進一步拓展了立體化銀行的服務功能。

於2013年6月30日，全行手機銀行客戶達99.95萬戶，本年新增35.61萬戶，比上年同期增長214.70%；上半年發生財務交易1,378.56萬筆，較上年同期增長234.68%；交易總金額達1,706.95億元，較上年同期增長250.22%。

### (3) 網上支付

本行持續對網上支付平台功能進行優化，革新了支付寶賬單支付流程，新增了B2C/B2B網上支付批量清算文件實時入帳、交易結果智能通知等功能，有助於電商平台客戶提高資金流轉效率並提升客戶體驗。

截至2013年6月30日，全行網上支付交易筆數較上年同期增長910.87%，交易金額較上年同期增長789.19%。

### (4) 電話及短信銀行業務

著力座席系統升級改造，涵蓋了強大的客戶行為分析系統、座席代表自助學習系統、積分系統等板塊，大大提升客戶體驗。

於2013年6月30日，為客戶提供服務507.88萬次，人工坐席平均應答率為96%；短信銀行發展勢態良好，增勢喜人，於2013年6月30日，全行短信通賬戶累計達451.12萬戶，本年新增120.24萬戶，較上年同期增長100.20%，其中高端客戶簽約率達64.68%，較上年同期提高14.24個百分點。

通過全行的不懈努力，大膽創新，拼搏進取，本行電子銀行業務得到了持續有效發展。於2013年6月30日，全行電子銀行賬務交易替代率達到66.3%，較年初增長10.2個百分點。

## 五. 主要附屬公司

江蘇張家港渝農商村鎮銀行股份有限公司，成立於2010年4月，註冊資本金為人民幣2億元，本行持股51%。於2013年6月30日，資產總額10.04億元。

四川大竹渝農商村鎮銀行股份有限公司，成立於2010年11月，註冊資本金為人民幣1億元，本行持股51%。於2013年6月30日，資產總額3.89億元。

雲南大理渝農商村鎮銀行有限責任公司，成立於2010年12月，註冊資本金為人民幣2億元，本行持股51%。於2013年6月30日，資產總額6.08億元。

雲南祥雲渝農商村鎮銀行有限責任公司，成立於2012年12月，註冊資本金為人民幣1億元，本行持股51%。於2013年6月30日，資產總額1.82億元。

雲南鶴慶渝農商村鎮銀行有限責任公司，成立於2013年1月，註冊資本金為人民幣1億元，本行持股51%。於2013年6月30日，資產總額1.27億元。

廣西鹿寨渝農商村鎮銀行有限責任公司，成立於2013年1月，註冊資本金為人民幣1億元，本行持股51%。於2013年6月30日，資產總額1.68億元。

福建沙縣渝農商村鎮銀行有限責任公司，成立於2013年2月，註冊資本金為人民幣1億元，本行持股51%。於2013年6月30日，資產總額1.24億元。

福建福安渝農商村鎮銀行有限責任公司，成立於2013年2月，註冊資本金為人民幣2億元，本行持股51%。於2013年6月30日，資產總額2.03億元。

雲南香格里拉渝農商村鎮銀行有限責任公司，成立於2013年4月，註冊資本金為人民幣0.62億元，本行持股82.26%。於2013年6月30日，資產總額0.70億元。

福建平潭渝農商村鎮銀行有限責任公司，成立於2013年8月，註冊資本金為人民幣1億元，本行持股51%。

## 六. 信息技術

本集團高度重視信息技術應用建設與研發投入。2013年上半年著力投入核心業務、電子渠道和管理系統建設。推動金融產品創新，積極推進應用系統開發。

強化運維安全管理，保障各業務系統安全穩定運行。本行長期將保證各業務系統的正常穩定運行作為科技工作的重點和核心。科技安全堅持技術與管理並舉：一是加強客戶數據管理，完善數據提取及使用制度，通過虛擬技術實現數據系統內循環確保客戶數據安全。二是搭建運維管理平台，實現所有信息系統的統一監控、統一管理和統一維護，以服務管理流程貫穿整個運維管理過程。三是加強機房管理，完成主機房網絡及電源改造。四是推進全行視頻監控專網的建設工作；截至2013年6月末全轄1,793個網點（包括離行式ATM），完成1,716個網點的建設工作，覆蓋率達到96%。

項目建設及系統改造穩步推進。一是繼續完善流程銀行建設，將對公轉帳、同城票交納入集中作業處理體系。二是完成櫃員保險類業務、交易金額授權金額控制、定期存單批量開戶等新櫃面遷移工作。同時將二維碼的識別嵌入到本行新櫃面系統、交互式多功能密碼鍵盤也在新櫃面系統成功運行。三是搭建新一代的呼叫中心平台，不僅處理話務通道，而且還能夠處理傳真、WebChat、Web語音、電子郵件、3G網絡視頻、手機短信、微博等聯繫渠道。四是二代支付系統進入全面聯調測試階段。五是建設具有自主知識產權的非結構化數據生命周期管理平台，用以實現全行檔案的集中化管理。六是建立數據質量監控平台，推進數據專項治理工作。通過系統技術手段實現數據標準化、規範化。除此之外，在建系統還包括網上銀行風險監控系統、衍生品系統、票據池系統、銀醫通、信用卡進件與催收等。

## 七. 員工及人力資源管理

### 1. 人員基本情況

2013年6月末，本行在崗員工14,774人，其中大學本科及以上學歷8,243人，佔在崗員工的55.79%。此外，本行另有派遣工1,127人、退養員工1,784人、退休人員4,205人。

### 2. 人力資源管理工作總體情況

2013年上半年，本行全面推進管理模式及機構改革工作，不斷優化組織架構設置，增強條線業務營銷、業務創新及內控管理能力。各級行通過「雙向選擇」、「競聘上崗」等，科學實施「三定」(定崗、定責、定編)工作，進一步優化人力資源配置。本行繼續實施「人才強行」戰略，加大人才引進、選拔與培養力度，加強員工隊伍建設，完善人力資源制度體系，夯實人力資源基礎管理，促進人力資源管理水平不斷提升。

在薪酬上，本行積極推進薪酬改革，逐步完善專業技術人員職位職級管理，構建更具活力的激勵約束機制，留住和激勵關鍵人才，員工凝聚力、歸屬感和幸福感進一步增強。

### 3. 培訓情況

本行致力於員工職業發展，繼續加大員工培訓力度，整合優化培訓資源，開展體系化培訓和在線學習(E-learning)系統課件自製工作，實現了分層分類全覆蓋培訓，全面提升了員工素質。2013年上半年，共舉辦各類培訓班634期，投入員工教育培訓經費1,002萬元，培訓各類員工4.86萬人次，線下培訓覆蓋培訓面在65%以上，人均受訓3.06次。在線學習(E-learning)系統培訓員工2.1萬人次。

## 縣域金融業務

縣域金融業務是本行長期以來始終堅持的戰略重點，也是本行主要業務收入來源之一，本行通過1家分行、位於縣域的31家支行及1,429個營業網點、9家村鎮銀行，向縣域客戶提供廣泛的金融服務。報告期內，本行發揮城鄉聯動優勢，深化內部改革，積極開展金融服務創新，不斷增加縣域金融供給總量，縣域金融業務取得了較快發展。於2013年6月30日，縣域金融業務貸款餘額983.76億元，較上年末增加145.86億元，增幅17.41%，不良貸款率1.27%，較上年末下降0.54個百分點；存款餘額2,258.48億元，較上年末增加271.02億元，增幅13.64%。

### 一. 改革創新

#### 1. 組織架構

報告期內，本行進一步優化管理架構，明確了營銷部門、風控部門和管理部門的工作職責。設立公司、小企業、個人業務部等前臺營銷部門，並在其下設立了農業產業科、農戶金融科等專司「三農」業務營銷與管理。在三農金融服務委員會的指導下，三農業務管理部牽頭對縣域金融業務實施專業化經營和管理，與營銷部門及風險控制管理部門，各司其職，高效運作，有力促進了本行縣域金融業務的快速發展。

#### 2. 信貸管理

報告期內，進一步修訂完善信貸業務管理辦法、操作規程、授權等制度，規範三農信貸業務流程。通過設立貸款專職審批人，充實客戶經理隊伍，切實加強縣域貸款調查、審查、審批，提高了辦貸效率，強化了貸款管理。



### 3. 考評激勵

為進一步完善縣域業務支行綜合考評體系，單獨編製了縣域金融業務信貸計劃，實施差異化的激勵政策，不斷加大激勵考核力度，增加縣域信貸的有效投入。

### 4. 產品創新

報告期內，推出、推廣了土地收益保證貸款、農家樂經營貸款、煙葉種植貸款等。同時進一步完善部分信貸產品管理辦法和操作流程，使其更具實用性、操作性。

## 二. 縣域公司金融業務

報告期內，本行圍繞農業產業化、農業科技、農村流通、農村城鎮化和基礎設施建設等，以其中各行業的龍頭企業為主要目標客戶，繼續大力推進縣域對公客戶的分類管理，積極營銷，努力培育核心客戶群體。對於行業領先地位的龍頭客戶，制定綜合金融服務方案，提高金融服務水平，鞏固和深化銀企合作關係。

於2013年6月30日，本行縣域金融業務公司類貸款餘額(含貼現)491.52億元，佔公司類貸款餘額(含貼現)的40.70%，較上年末增加73.12億元，增幅17.48%。

### 三. 縣域個人金融業務

報告期內，本行制定並實行專項營銷方案以推動縣域個人金融業務發展。以縣域個體工商戶、私營業主、專業大戶和城鄉居民中高端的優良客戶為目標，大力研發個人區域性產品，積極穩妥推動林權、農村居民房屋、農村土地承包經營權抵押貸款和個人消費、個人助業等貸款，切實滿足縣域多樣化信貸需求。

本行作為重慶唯一辦理新型農村養老保險的銀行，於2013年6月30日，本行已在全市所有區縣開展了城鄉居民社會養老保險代理業務，覆蓋超過1,100萬人，市、區縣財政及社會保障部門目前已在本行開立了124個社會保障賬戶，資金餘額達54.18億元。2013年上半年，本行共代扣個人養老金388.98萬筆，金額6.14億元；代發個人養老金2,107.57萬筆，金額19.37億元，為本行提供了廣泛的客戶基礎，有利於穩定客戶資源，促進各項業務發展。

本行加大了縣域電子渠道建設力度，積極營銷江渝卡、江渝鄉情卡、福農卡、信用卡、個人網銀等業務。於2013年6月30日，本行在縣域市場擁有1,314台自動櫃員機、484台多媒體查詢機，設置605個農村便民金融自助服務點。在縣域共發行938.37萬張借記卡，佔本行發行借記卡的79.03%，較上年末增加84.69萬張；發行信用卡5.69萬張，佔本行發行信用卡的77.10%，較上年末增加0.64萬張。隨著電子設備建設逐步加強，卡數量的不斷增加，本行能夠繼續拓展縣域客戶基礎，提高金融業務在縣域的滲透率，並與客戶建立良好的業務關係。

於2013年6月30日，本行縣域金融業務個人類貸款餘額492.24億元，佔本行個人類貸款餘額的68.78%，較上年末增加72.74億元，增幅17.34%。

#### 四. 地區分部資料概要

按地區分部編製資料時，營業收入總額根據獲得收益的支行所處位置予以分配。下表載列於所示期間縣域支行及主城支行應佔營業收入總額。

(以人民幣百萬元列示)	截至2013年6月30日止六個月			截至2012年6月30日止六個月		
	縣域	主城	合計	縣域	主城	合計
淨利息收入	1,334.1	6,258.4	7,592.5	927.2	5,307.2	6,234.4
手續費及佣金淨收入	92.1	210.9	303.0	89.9	89.2	179.1
交易淨收益	—	38.2	38.2	—	83.3	83.3
其他業務淨損益	18.7	10.9	29.6	45.3	(38.9)	6.4
營業收入總額	1,444.9	6,518.4	7,963.3	1,062.4	5,440.8	6,503.2
內部轉移收支	2,594.6	(2,594.6)	—	2,141.6	(2,141.6)	—
調整後的收益	4,039.5	3,923.8	7,963.3	3,204.0	3,299.2	6,503.2

截至2013年6月30日止六個月，縣域分部經調整後的收益為40.4億元，較上年同期增加26.08%，這主要是由於淨利息收入、內部轉移收支上升所致。

#### 風險管理

2013年上半年，本集團進一步加強風險管理機制建設，以《巴塞爾新資本協議》為指引，按照中國銀監會《農村中小金融機構風險管理機制建設指引》的要求，深化風險管理文化和組織體系建設，完善各類風險管理的政策指引和流程，加快風險管理工具的開發和應用，資本充足情況良好，資產質量持續優化，全面風險管理能力逐步提升。

## 一. 信用風險管理

信用風險是指交易對手未能履行約定契約中的義務而造成經濟損失的風險。

2013年上半年，本集團積極應對宏觀經濟金融形勢變化，堅持「穩基礎，調結構，控風險」的經營原則，認真貫徹落實國家宏觀調控政策，繼續完善信用風險管理的制度和系統建設。結合宏觀形勢變化和產業結構調整趨勢，及時調整信貸政策，加強重點領域的風險管控，特別對政府融資平台、房地產、兩高一剩、重點行業等重點領域，加大風險排查力度，創新非現場監測手段，主動識別、化解潛在風險，密切監控企業的資金流向，加大潛在風險客戶退出力度，加強不良貸款清收處置，逐步優化信貸結構；持續完善信貸業務管理系統功能和應用範圍，全面強化信用風險管理。

## 二. 流動性風險管理

流動性風險是指因未能及時以合理成本獲取融資或將資產變現以應對資產增長或支付到期債務的風險。本集團流動性風險管理的目標是根據本集團發展戰略，逐步實現對主要業務的流動性風險進行充分識別、有效計量、持續監測和適當控制，力求實現風險與收益之間的平衡，兼顧流動性、安全性、盈利性，保證業務發展的資金需要，保證對外支付。

本集團由資產負債管理委員會負責制定與本集團流動性風險的整體管理有關的政策及策略，計劃財務部與風險管理部負責流動性風險管理政策和策略的具體實施，並監測和評估流動性風險。2013年上半年，本集團堅持審慎、合規的經營理念，把資產安全性、流動性放在經營的首位，採取了一系列有效措施優化資產負債結構，減少公司類中長期貸款佔比，促進存款規模增長的同時提高存款穩定性，降低了潛在流動性風險。

通過繼續加強流動性監測與預報工作，結合FTP系統的使用，提高系統內資金調度管理水平。對各項流動性控制指標採取實時監測和月度報告相結合的方式，全面、連續地反映本集團流動性狀況，積極預防潛在流動性風險的發生。在2013年6月中下旬「錢荒」壓力狀況下，適度調整主動負債結構，積極靈活開展資金運用，改善流動性結構，流動性風險管理難度雖然有所增加，但仍處於可控範圍，未發生到期支付困難和其他流動性危機事件。

剩餘期限分析：

(以人民幣百萬元列示)	於2013年6月30日							合計
	已逾期/無期	即期償還	1個月	1至3個月	3至12個月	1至5年	5年以上	
資產負債淨頭寸	61,910.4	(140,965.0)	(5,229.5)	(9,397.6)	(73,893.8)	116,415.2	84,364.8	33,204.5

### 三. 市場風險管理

市場風險是指因市場價格(利率、匯率、商品價格和股票價格等)發生不利變動而使本集團表內和表外業務發生損失的風險。

本集團根據中國銀監會《商業銀行市場風險管理指引》、《商業銀行內部控制指引》、《商業銀行壓力測試指引》的要求，參照《巴塞爾新資本協議》的有關規定對本集團的利率風險、匯率風險進行管理，通過對授權、授信、風險限額的規定、監控與報告等措施建立了市場風險的管理體系。

### (一) 利率風險

利率風險是本集團面臨的主要市場風險。本集團定期計量利率敏感性缺口，通過缺口分析來評估承受的利率風險，並進一步評估在不同利率情景下，利率變動對淨利息收入和企業淨值的影響。

2013年上半年，中國利率市場化進程深入推進，銀行同業競爭日益激烈，銀行間市場利率一度大幅走高。面對複雜多變的市場形勢，本集團高度關注宏觀貨幣政策和國內外金融市場變化，合理運用FTP定價系統，進一步完善利率定價管理，適時調整資金定價，有效控制貸款利率下浮和付息成本，提高利率風險管理的前瞻性，保證本集團收益和市場價值持續提升。

本集團利率風險缺口按合同重定價日或到期日（兩者較早者）結構如下表：

(以人民幣百萬元列示)	於2013年6月30日						合計
	1個月以內	1至3個月	3至12個月	1至5年	5年以上	非生息	
利率缺口	(79,744.4)	11,729.3	13,063.2	62,005.0	23,684.5	2,466.9	33,204.5

於2013年6月30日，本集團各期限累計缺口人民幣332.05億元，較上年末增加人民幣31.05億元。

### (二) 匯率風險

匯率風險主要源於本集團資產及負債表內外資產及負債幣種錯配和外匯交易所導致的貨幣頭寸錯配。本集團主要採用外匯敞口分析、敏感性分析等來計量匯率風險。本集團主要經營人民幣業務，特定交易涉及美元與港幣，其他幣種交易較少，外幣交易主要為本集團的代客結售匯業務。

2013年上半年人民幣匯率屢次刷新匯改以來新高，升值幅度較大。同期，外管局加強外匯資金流入管理，將銀行結售匯綜合頭寸限額與外匯存貸比掛鉤。本集團通過加強外匯存貸規模動態管理、合理安排外匯資金運用等方式以提高外匯敞口風險管理能力和外匯資產負債管理水平，積極探索運用匯率金融工具對沖匯率風險。

#### 四. 操作風險管理

操作風險是指由於內部程序、人員、系統的不完善或失誤，或外部事件造成損失的風險。本集團主要面臨的操作風險分為內部風險和外部風險。內部風險主要包括由人員的因素引起的風險、由程序及操作流程的不恰當引起的風險、由IT系統故障引起的風險。外部風險主要包括外部突發事件引起的風險。

本集團在符合《巴塞爾新資本協議》和流程銀行建設的需要和全面風險管理要求的長期目標的指導下，進一步加強內控體系建設，提升業務操作風險控制管理水平。一是持續實施制度專家評審和後評價機制，確保各項內控制度符合法律法規和監管要求，滿足業務經營和管理活動需要。二是針對操作風險多發領域，及時發佈《風險提示》和《全面風險管理信息交流》，防範類似風險發生。三是優化「集中授權、集中作業」兩大中心功能，推進黨後監督系統建設，提升基層網點操作風險防控能力。四是加強銀行卡和電子銀行渠道的風險防範，推進黨風險交易監控系統建設，開展「電子銀行業務安全風險綜合評估」，增強電子銀行系統安全性能。五是建立「問題檢查跟蹤系統」和「審計信息系統」，整合異動預警、現場作業、非現場分析、問題整改等功能，提升問題整改的成效。六是強化員工行為管理，深入開展員工行為排查和合規文化建設，推動和完善員工行為積分管理，積極防範內部操作風險。七是完善案防工作機制，採取案防滾動排查、案件專項治理等方式，全方位、多渠道排查案件風險，及時發現和消除風險隱患。八是持續推進黨業務連續性管理，積極開展重要生產系統的切換演練和預案更新，進一步提升突發事件應急處置能力。

## 五. 反洗錢情況

2013年上半年，本集團認真落實反洗錢國際標準新建議，深入實踐風險為本的反洗錢方法，不斷改進和完善工作機制，努力提高工作成效。報告期內，本集團嚴格按照人民銀行要求並結合客戶群體現狀，新制定客戶洗錢風險等級工作方案，修改了反洗錢系統二次補錄數據的取數規則，從交易明細的備註字段獲取更多數據自動補錄，降低櫃面人員壓力，有效控制手工補錄的操作風險。本集團積極開展「防範打擊非法集資」宣傳月活動，進一步提高社會公眾對非法集資犯罪的防範意識，最大限度減少人民群眾財產損失，維護重慶市良好的金融秩序和社會穩定。本集團還配合人民銀行履行反洗錢職責十周年宣傳，撰寫工作建議和心得體會，收集整理行內10年來開展各項反洗錢工作的圖片資料；認真參加人民銀行反洗錢專項知識培訓，增強員工反洗錢防範技能，提高反洗錢整體管理水平。

## 內部審計

本集團建立獨立的內部審計體系。董事會下設審計委員會，對董事會負責；內部審計部門負責對全行的經營管理行為進行審計，並對董事會和董事會審計委員會負責。內部審計依照董事會授權獨立行使職權，不受其他部門和個人干預。內部審計部門不參與其他部門職責範圍內的具體經營活動，以確保內部審計工作的獨立性。

報告期內，總行審計稽核部調整優化了二級部門，加強對分支機構內審工作的指導和考核，進一步強化以風險為導向的審計理念，內審關注重點逐步轉向全域角度、管理角度。本集團組織實施了案件風險排查、內部控制綜合評價、年度決算真實性審計、控股村鎮銀行全面審計、領導幹部離任審計、3個支行全面審計以及特別檢查和內控重點幫扶等活動，合理運用審計信息系統增強現場檢查的針對性，有效提高審計效率。重點加強櫃面及授信等重點業務流程的操作風險審計，同時還關注資金運營、投資銀行、國際業務、電子銀行、科技信息等部門的風險控制。報告期內，本集團有效防範了重點業務、重點機構、重點人員、重點區域的系統性風險，持續推動本集團內部控制水平的提高。



## 展望

2013年下半年，在美國經濟持續復蘇、歐洲經濟走出二次衰退以及新興市場總體穩定的推動下，全球經濟將持續復蘇。我國將堅持穩中求進、穩中有為、穩中提質，統籌推動穩增長、調結構、促改革，保持宏觀經濟政策的連續性和穩定性，增強調控的針對性和預見性，更好地發揮市場機制作用，激發市場和經濟的內生活力，促進國民經濟持續健康發展，打造中國經濟升級版。受惠於西部大開發、統籌城鄉綜合配套改革、兩江新區開發開放、三峽後續工程等政策，重慶正緊緊圍繞「科學發展、富民興渝」總任務，著力推進「一統三化兩轉變」戰略，著力深化改革開放，著力提高經濟發展的質量和效益，力爭在西部率先全面建成小康社會。

機遇稍縱即逝，發展時不我待。下半年，本行將繼續推進轉型升級，全力實施「三化」戰略，深刻把握如何在新形勢下，實現科學發展、有效發展；如何在改革轉型中，規範內部治理，提高管理水平；如何在高速發展時，保持良好精神狀態，不斷提高隊伍素質等三個方面的問題，重點抓好促進公司業務快速增長、鞏固零售業務優勢地位、增強金融市場盈利能力、提高內部管理規範水平、加強團隊文化作風建設等工作，用夢想凝聚人心，用精神激發鬥志，用奮鬥開拓前程，真抓實幹，奮發圖強，努力開創更加美好的明天。



## 股本變動及股東情況

### 股份變動情況表

單位：股、%

	2013年1月1日		報告期內增減+ / (-)					2013年6月30日		
	數量	比例	定向增發	發行新股	送股	公積金轉股	其他	小計	數量	比例
<b>一、無限售條件股份</b>										
1. 非境外上市法人持股	5,227,930,059	56.21							5,227,930,059	56.21
其中：① 國有法人持股 <sup>1</sup>	2,084,033,959	22.41							2,084,033,959	22.41
② 民營法人持股	3,143,896,100	33.80							3,143,896,100	33.80
2. 非境外上市自然人持股	1,558,733,900	16.76							1,558,733,900	16.76
其中：① 職工自然人持股	148,227,690	1.59					(33,600)	(33,600)	148,194,090	1.59
② 非職工自然人 股東持股	1,409,243,075	15.15					66,290	66,290	1,409,309,365	15.15
③ 未確權股東持股 <sup>2</sup>	1,263,135	0.01					(32,690)	(32,690)	1,230,445	0.01
3. 境外上市的外資股	2,513,336,041	27.03							2,513,336,041	27.03
<b>二、股份總額</b>	<b>9,300,000,000</b>	<b>100.00</b>							<b>9,300,000,000</b>	<b>100.00</b>

註：

1. 重慶渝富資產經營管理集團有限公司、重慶市城市建設投資(集團)有限公司、重慶交通旅遊投資集團有限公司等13家國有法人股東持有的本行非境外上市股份。
2. 未確權股東持股為本行無法聯繫之股東，其股份權益為原農村信用社時期的股份，未能將其持有的股份確認至本行名下。(註：於報告期內，原農村信用社時期的股份32,690股確認至本行名下，即未確權股東持股數量為1,230,445股。)

### 購買、出售及贖回證券情況

本行及其子公司概無於報告期內購買、出售或贖回本行的任何證券。

### 債券發行情況

於報告期內，本行概無拖欠於2009年12月29日在全國銀行間債券市場發行可提前贖回的次級債券人民幣23億元的本金、利息及與其有關的違約情況。

## 股東持股情況

於報告期末，本行股份總數為9,300,000,000股，其中非境外上市股份6,786,663,959股，境外上市股份H股2,513,336,041股。

### 非境外上市10大股東持股情況

單位：股、%

序號	股東名稱	股東性質	持股總數	持股佔比	質押或凍結	
					股份數量	持股種類
01	重慶渝富資產經營管理集團有限公司	國有	629,304,418	6.77	—	非境外上市股
02	重慶市城市建設投資(集團)有限公司	國有	621,435,221	6.68	—	非境外上市股
03	隆鑫控股有限公司	民營	570,000,000	6.13	470,000,000	非境外上市股
04	重慶交通旅游投資集團有限公司	國有	423,431,972	4.55	—	非境外上市股
05	北京九鼎房地產開發有限責任公司	民營	300,000,000	3.23	300,000,000	非境外上市股
06	廈門來爾富貿易有限責任公司	民營	200,000,000	2.15	180,000,000	非境外上市股
07	重慶愛普科技有限公司	民營	190,000,000	2.04	170,000,000	非境外上市股
08	重慶天麒產業管理有限公司	民營	160,000,000	1.72	160,000,000	非境外上市股
09	重慶業瑞房地產開發有限公司	民營	150,000,000	1.61	—	非境外上市股
10	江蘇華西集團公司	民營	150,000,000	1.61	—	非境外上市股
<b>合計</b>			<b>3,394,171,611</b>	<b>36.50</b>	<b>1,280,000,000</b>	

註：於2013年6月30日，上述非境外上市股佔比均按本行的總股本93億股計算。此外，以上涉及股東持有的質押或凍結股份均為質押，不涉及司法凍結情況。

## 重大權益和淡倉

於2013年6月30日，根據香港《證券及期貨條例》第336條規定須予備存的登記冊所記錄，除董事及監事外的主要股東（根據香港《證券及期貨條例》的定義）擁有本行股份及相關股份的權益和淡倉如下：

### 內資股

單位：股、%

股東名稱	身份	持有內資股 股份數目 (好倉)	佔本行 已發行 內資股 總股本之 百分比	佔本行 總股本之 百分比
重慶渝富資產經營管理集團有限公司	實益擁有人	629,304,418	9.27	6.77
重慶市城市建設投資(集團)有限公司	實益擁有人	621,435,221	9.16	6.68
隆鑫控股有限公司	實益擁有人	570,000,000	8.40	6.13
重慶交通旅游投資集團有限公司	實益擁有人	423,431,972	6.24	4.55

### H股

單位：股、%

股東名稱	身份	持有H股 股份數目 (好倉)	佔本行 已發行H股 總股本之 百分比	佔本行 總股本之 百分比
Al Nehayan Mansoor Bin Zayed Bin Sultan	受控法團的權益	147,995,000	5.89	1.59
Nomura Holdings, Inc	受控法團的權益	174,006,712	6.92	1.87

## 本行主要股東

於報告期末，重慶渝富資產經營管理集團有限公司、重慶市城市建設投資(集團)有限公司、隆鑫控股有限公司分別持有本行股份629,304,418股、621,435,221股、570,000,000股，其持股比例佔本行總股本之百分比分別為6.77%、6.68%、6.13%，為本行的主要股東。

除上述股東外，本行並無其他持股佔本行總股本在5%或以上的法人股東，亦無其他職工或非職工自然人持股在5%或以上。

重慶渝富資產經營管理集團有限公司(原名：重慶渝富資產經營管理有限公司)，成立於2004年3月18日，是經重慶市人民政府批准組建的國有獨資綜合性資產經營管理有限公司，列為重慶市國資委歸口管理的市屬國有重點企業。2011年6月28日，經重慶市工商行政管理局核准變更為現名，目前註冊資本為人民幣100億元。

重慶市城市建設投資(集團)有限公司(原名：重慶市城市建設投資公司)，是1994年4月經重慶市政府批准成立，授權籌集和管理城建資金的國有獨資公司。2011年1月7日，經重慶市工商行政管理局核准變更為現名，目前註冊資本為人民幣60億元。

隆鑫控股有限公司為重慶市重點民營企業，於2003年1月22日成立，目前註冊資本為人民幣10億元，是「中國企業500強」。

於報告期末，本行並無根據上市規則定義下持股10%或以上的主要股東。

## 董事、監事和最高行政人員在本行股份、相關股份及債權證的權益和淡倉

於2013年6月30日，本行董事、監事和最高行政人員及彼等之聯繫人士在本行或其相聯法團（定義見《證券及期貨條例》第XV部）的股份、相關股份及債權證中擁有根據香港《證券及期貨條例》第352條規定須予備存的登記冊所記錄、或根據上市規則附錄十《上市發行人董事進行證券交易的標準守則》的規定須要通知本行及香港聯交所之權益或淡倉如下：

### 內資股

單位：股、%

姓名	身份	持有內資股 股份數目 (好倉)	佔本行 已發行 內資股 總股本之 百分比	佔本行 總股本之 百分比
譚遠勝	實益擁有人	6,300	0.00009	0.00007
隋軍	實益擁有人	75,400	0.00111	0.00081
左瑞藍	實益擁有人	11,900	0.00017	0.00013
朱于舟	實益擁有人	37,600	0.00055	0.00040

除上文所披露者外，於2013年6月30日，概無本行董事、監事和最高行政人員或彼等之聯繫人士在本行或其相聯法團的任何股份、相關股份及債權證中擁有任何權益或淡倉。



## 董事、監事及高級管理人員情況

### 本行董事

本行董事會共有董事14名，包括執行董事3名，即劉建忠先生（董事長、黨委書記）、譚遠勝先生（行長）、隋軍先生（副行長）；非執行董事6名，即陶俊先生、華渝生先生、王永樹先生、溫洪海先生、高曉東先生和武秀峰先生；獨立非執行董事5名，即孫立勳先生、殷孟波先生、吳慶先生、陳正生先生和劉偉力先生。

註：前非執行董事涂明海先生於2013年2月7日辭任本行非執行董事，同時辭任董事會戰略發展委員會委員及薪酬委員會委員的職務。

### 本行監事

本行監事會共有監事9名，其中包括股東代表監事2名，即曾建武先生和左瑞藍女士；外部監事4名，即董運玲女士、陳輝明先生、張新渝先生和石本同先生；職工代表監事3名，即楊明萍女士（監事長）、鄭義先生和朱于舟先生。

### 聯席公司秘書及董事會秘書

本行執行董事及副行長隋軍先生於2013年7月3日退任本行聯席公司秘書，同時退任本行董事會秘書。

彭彥曦女士於2013年7月3日獲委任為本行聯席公司秘書及董事會秘書，其董事會秘書之任職資格於2013年8月7日經中國銀監會重慶監管局核准。

### 董事及監事的證券交易

本行已就董事、監事及有關僱員的證券交易採納了一套不低於上市規則附錄十所載之《上市發行人董事進行證券交易的標準守則》所規定標準的行為守則。經向所有董事及監事作出特定查詢後，本行各董事及監事均確認彼等於截至2013年6月30日止六個月內均一直遵守上述守則。

## 公司治理

報告期內，本行嚴格按照《中華人民共和國公司法》、《中華人民共和國商業銀行法》等法律法規及上市規則等有關規定，結合本行實際情況，不斷完善公司治理結構，提升公司治理水平。

改革組織架構。為深化本行改革、推動發展、適應市場，按照「整合資源、優化管理」的原則，對本行公司、零售、金融市場業務的管理模式和內設機構進行了改革。總行前臺成立了公司金融、零售金融和金融市場三大總部，在營銷上加強對分支機構的指導管理、計劃考核、產品創新等統籌工作，總行部室由29個調整為28個（詳見「組織架構圖」），為全行業務條線發展提供更有力的保障。

企業管治守則。截至2013年6月30日止六個月，本行一直遵守並符合上市規則附錄十四《企業管治守則》中的守則條文，並按照修訂的守則條文要求購買董事責任保險，及在本行網站及香港交易所網站登載須予以披露的文件及資料。同時，本行亦符合上述守則所載絕大多數的建議最佳常規。

## 股息分派執行情況

經本行2012年度股東大會批准，本行向於2013年5月24日登記在本行股東名冊的H股股東和內資股股東派發2012年度現金股息，每股人民幣0.17元（含稅），合計人民幣15.81億元（含稅）。

## 重大關聯交易事項

截至報告期末，本行與關聯方發生的重大關聯交易貸款餘額48.89億元，佔本行貸款總額的2.54%。本行與關聯方發生的重大關聯交易貸款對本行的經營成果和財務狀況沒有產生負面影響。



## 重大訴訟及仲裁事項

報告期內，本行未發生對經營活動產生重大影響的訴訟、仲裁事項。

截至報告期末，本行作為被告或第三人的未決訴訟案件，涉及標的金額為880.9萬元，本行認為不會對經營活動產生重大影響。

## 本行及本行董事、監事及高級管理人員受處罰的情況

報告期內，本行及全體董事、監事及高級管理人員沒有受到中國證券監督管理委員會稽查、行政處罰、通報批評和香港聯交所公開譴責的情形，也沒有受到其他監管機構對本行經營有重大影響的處罰。

## 本行及持股5%以上股東承諾事項履行情況

報告期內，本行或持有本行已發行總股份5%以上的股東概無承諾事項。

## 重大合同及其履行情況

報告期內，本行無重大合同及其履行情況。

## 重大資產收購、出售及企業合併事項

報告期內，本行未發生重大資產收購、出售及企業合併事項。

## 審計復核

本行按照國際財務報告準則編製的2013年中期簡要合併財務報表已經德勤•關黃陳方會計師行審閱，並出具無保留意見的審閱報告。

本行2013年中期報告已經本行董事會審計委員會及董事會審閱。

# 簡要合併財務報表審閱報告

致重慶農村商業銀行股份有限公司董事會

(於中華人民共和國註冊成立的股份有限公司)

**Deloitte.**  
**德勤**

## 引言

我們審閱了後附第82頁至第138頁的重慶農村商業銀行股份有限公司(以下簡稱「貴行」)及其子公司(以下統稱「貴集團」)的簡要合併財務報表，包括貴集團2013年6月30日的簡要合併財務狀況表、截至2013年6月30日止六個月期間的簡要合併損益表、簡要合併損益及其他綜合收益表、簡要合併權益變動表和簡要合併現金流量表，以及簡要合併財務報表附註。《香港聯合交易所有限公司證券上市規則》要求按照其相關規定和國際會計準則理事會公佈的《國際會計準則第34號 — 中期財務報告》的要求編製中期財務資料。按照國際會計準則第34號的要求編製和列報上述簡要合併財務報表是貴行董事的責任。我們的責任是在實施審閱工作的基礎上對上述簡要合併財務報表發表審閱意見。根據雙方已經達成的協議條款的約定，本審閱報告僅向貴行董事會整體提交，除此之外不可用作其他用途。我們概不就本報告的內容對任何其他人士負責或承擔任何責任。

## 審閱工作範圍

我們已根據《國際審閱準則第2410號—由實體的獨立審計師執行中期財務資料審閱》進行審閱。簡要合併財務報表的審閱工作主要包括向財務會計負責人進行查詢，執行分析性復核及其他審閱程序。由於審閱的範圍遠小於按照國際審計準則進行審計的範圍，所以不能保證我們會注意到在審計中可能會被發現的所有重大事項。因此，我們不發表審計意見。

## 結論

根據我們的審閱，我們沒有注意到任何事項使我們相信上述簡要合併財務報表在所有重大方面沒有按照國際會計準則第34號編製。

**德勤•關黃陳方會計師行**

香港執業會計師

2013年8月26日

## 簡要合併損益表

2013年1月1日至6月30日止期間

(除另有註明外，以人民幣千元列示)

	附註	6月30日止6個月期間	
		2013年 (未經審計)	2012年 (未經審計)
利息收入	4	<b>12,902,756</b>	10,742,606
利息支出	4	<b>(5,310,313)</b>	(4,508,159)
淨利息收入	4	<b>7,592,443</b>	6,234,447
手續費及佣金收入	5	<b>327,012</b>	198,799
手續費及佣金支出	5	<b>(23,968)</b>	(19,743)
手續費及佣金淨收入	5	<b>303,044</b>	179,056
交易淨收益	6	<b>38,241</b>	83,296
其他業務淨損益	7	<b>29,584</b>	6,394
營業收入		<b>7,963,312</b>	6,503,193
營業支出	8	<b>(3,260,553)</b>	(2,586,235)
資產減值損失	9	<b>(463,700)</b>	(237,702)
出售可供出售金融資產淨(虧損)收益		<b>(8)</b>	8
稅前利潤		<b>4,239,051</b>	3,679,264
所得稅費用	10	<b>(1,019,364)</b>	(869,203)
本期利潤		<b>3,219,687</b>	2,810,061
歸屬於：			
本銀行股東		<b>3,217,254</b>	2,803,707
非控制性權益		<b>2,433</b>	6,354
		<b>3,219,687</b>	2,810,061
每股盈利(以每股人民幣元列示)			
— 基本	12	<b>0.35</b>	0.30

## 簡要合併損益及其他綜合收益表

2013年1月1日至6月30日止期間

(除另有註明外，以人民幣千元列示)

	6月30日止6個月期間	
	2013年 (未經審計)	2012年 (未經審計)
本期利潤	3,219,687	2,810,061
其他綜合收益：		
不會重新分類至損益的項目：		
設定受益計劃的精算利得	44,440	60
精算利得相關的所得稅	(4,592)	—
	<u>39,848</u>	<u>60</u>
後續可能重新分類至損益的項目：		
可供出售金融資產公允價值收益		
— 本期公允價值變動收益	24,949	70,041
— 於可供出售金融資產出售時重新分類到損益	8	(8)
可供出售金融資產相關的所得稅	(6,239)	(17,508)
	<u>18,718</u>	<u>52,525</u>
本期其他綜合收益稅後淨額	<u>58,566</u>	<u>52,585</u>
本期綜合收益總額	<u><u>3,278,253</u></u>	<u><u>2,862,646</u></u>
綜合收益總額歸屬於：		
本銀行股東	3,275,820	2,856,292
非控制性權益	<u>2,433</u>	<u>6,354</u>
本期綜合收益總額	<u><u>3,278,253</u></u>	<u><u>2,862,646</u></u>

## 簡要合併財務狀況表

2013年6月30日

(除另有註明外，以人民幣千元列示)

	附註	2013年 6月30日 (未經審計)	2012年 12月31日 (已重述)
<b>資產</b>			
現金及存放中央銀行款項	13	71,631,677	58,964,060
存放同業及其他金融機構款項	14	21,045,340	12,263,068
拆放同業及其他金融機構款項	15	41,264,029	29,748,852
為交易而持有的金融資產	16	5,705,240	3,774,309
指定為以公允價值計量且其變動計入損益的金融資產	17	20,648,723	18,112,605
買入返售金融資產	18	53,704,066	51,765,062
客戶貸款及墊款	19	185,790,761	167,614,916
可供出售金融資產	20	6,023,642	4,598,972
持有至到期投資	21	48,679,226	45,773,802
應收款項類投資	22	24,152,039	32,614,365
對聯營公司投資	23	100,000	100,000
物業和設備		3,309,355	3,153,823
遞延所得稅資產	30	1,460,318	1,456,545
商譽		440,129	440,129
其他資產	24	4,022,164	3,446,551
<b>資產總額</b>		<b>487,976,709</b>	<b>433,827,059</b>
<b>負債</b>			
向中央銀行借款		130,000	110,000
同業及其他金融機構存款	25	48,700,480	42,064,439
拆入資金		5,297,176	7,029,432
指定為以公允價值計量且其變動計入損益的金融負債	26	4,172,150	5,076,419
賣出回購金融資產款項	27	44,511,475	42,639,291
客戶存款	28	338,523,115	294,510,490
應付職工薪酬	29	2,457,661	2,708,032
應交稅金		749,253	651,756
已發行債券		2,300,000	2,300,000
其他負債	31	6,966,412	4,521,466
<b>負債總額</b>		<b>453,807,722</b>	<b>401,611,325</b>

## 簡要合併財務狀況表

2013年6月30日

(除另有註明外，以人民幣千元列示)

	附註	2013年 6月30日 (未經審計)	2012年 12月31日 (已重述)
<b>權益</b>			
股本	32	9,300,000	9,300,000
資本公積	33	9,201,954	9,201,954
投資重估儲備		5,557	(13,161)
精算變動儲備		26,070	(13,778)
盈餘公積	34	5,797,650	5,797,650
一般準備	35	5,497,269	2,847,848
保留盈利		<u>3,773,266</u>	<u>4,786,433</u>
歸屬本銀行股東權益		<u>33,601,766</u>	31,906,946
非控制性權益		<u>567,221</u>	<u>308,788</u>
<b>權益總額</b>		<u><b>34,168,987</b></u>	<u>32,215,734</u>
<b>權益和負債總額</b>		<u><b>487,976,709</b></u>	<u>433,827,059</u>

董事會已於2013年8月26日通過及授權刊發載列於82至138頁的簡要合併財務報表並由以下人士代表簽署：

劉建忠

董事長

譚世林

執行董事兼行長

## 簡要合併權益變動表

2013年1月1日至6月30日止期間

(除另有註明外，以人民幣千元列示)

附註	歸屬於本銀行股東									
	股本	資本公積	盈餘公積	一般準備	保留盈利	投資重估 儲備	精算變動 儲備	小計	非控制性 權益	合計
於2013年1月1日										
(前期列報)	9,300,000	9,201,954	5,797,650	2,847,848	4,786,433	(13,161)	—	31,920,724	308,788	32,229,512
調整	3	—	—	—	—	—	(13,778)	(13,778)	—	(13,778)
於2013年 1月1日										
(已重述)	9,300,000	9,201,954	5,797,650	2,847,848	4,786,433	(13,161)	(13,778)	31,906,946	308,788	32,215,734
本期利潤	—	—	—	—	3,217,254	—	—	3,217,254	2,433	3,219,687
其他綜合收益	—	—	—	—	—	18,718	39,848	58,566	—	58,566
本期綜合 收益總額	—	—	—	—	3,217,254	18,718	39,848	3,275,820	2,433	3,278,253
非控制性權益	—	—	—	—	—	—	—	—	256,000	256,000
轉撥至一般準備	35	—	—	2,649,421	(2,649,421)	—	—	—	—	—
股利分配	11	—	—	—	(1,581,000)	—	—	(1,581,000)	—	(1,581,000)
於2013年 6月30日										
(未經審計)	9,300,000	9,201,954	5,797,650	5,497,269	3,773,266	5,557	26,070	33,601,766	567,221	34,168,987

## 簡要合併權益變動表

2013年1月1日至6月30日止期間

(除另有註明外，以人民幣千元列示)

	附註	歸屬於本銀行股東									
		股本	資本公積	盈餘公積	一般準備	保留盈利	投資重估 儲備	精算變動 儲備	小計	非控制性 權益	合計
於2012年1月1日											
(前期列報)		9,300,000	9,201,954	3,650,944	1,919,803	3,801,687	(18,879)	—	27,855,509	155,382	28,010,891
調整	3	—	—	—	—	—	—	(16,958)	(16,958)	—	(16,958)
於2012年1月1日											
(已重述)		9,300,000	9,201,954	3,650,944	1,919,803	3,801,687	(18,879)	(16,958)	27,838,551	155,382	27,993,933
本期利潤		—	—	—	—	2,803,707	—	—	2,803,707	6,354	2,810,061
其他綜合收益											
(已重述)		—	—	—	—	—	52,525	60	52,585	—	52,585
本期綜合收益											
總額(已重述)		—	—	—	—	2,803,707	52,525	60	2,856,292	6,354	2,862,646
轉撥至盈餘公積	34	—	—	1,612,244	—	(1,612,244)	—	—	—	—	—
轉撥至一般準備	35	—	—	—	928,045	(928,045)	—	—	—	—	—
股利分配	11	—	—	—	—	(1,302,000)	—	—	(1,302,000)	—	(1,302,000)
於2012年6月30日											
(已重述和 未經審計)		9,300,000	9,201,954	5,263,188	2,847,848	2,763,105	33,646	(16,898)	29,392,843	161,736	29,554,579



## 簡要合併現金流量表

2013年1月1日至6月30日止期間

(除另有註明外，以人民幣千元列示)

	6月30日止6個月期間	
	2013年 (未經審計)	2012年 (未經審計)
<b>經營活動</b>		
稅前利潤	4,239,051	3,679,264
調整：		
折舊及攤銷	225,465	183,917
資產減值損失	463,700	237,702
債券利息收入	(2,356,108)	(1,934,850)
減值金融資產利息收入	(11,041)	(16,138)
已發行債券利息支出	63,250	63,250
出售投資證券虧損(收益)淨額	8	(8)
投資證券股息收入	(1,180)	(105)
出售物業和設備收益淨額	(6,322)	(7,931)
匯兌(收益)虧損	(2,425)	5,605
營運資金變動前的經營活動現金流量	<u>2,614,398</u>	<u>2,210,706</u>
存放中央銀行款項和存放同業及 其他金融機構款項增加	(7,590,724)	(3,560,067)
拆放同業及其他金融機構款項增加	(12,496,997)	(16,916,463)
買入返售金融資產增加	(3,142,547)	(7,701,192)
為交易而持有的金融資產增加	(1,903,040)	(3,712,533)
客戶貸款及墊款增加	(18,769,159)	(19,190,827)
指定為以公允價值計量且其變動 計入損益的金融資產(增加)減少	(2,536,118)	276,657
賣出回購金融資產款項增加	1,872,184	18,788,250
客戶存款及同業及其他金融機構存款增加	50,650,403	35,332,637
向中央銀行借款增加	20,000	—
拆入資金減少	(1,731,943)	(230,880)
指定為以公允價值計量且其變動 計入損益的金融負債(減少)增加	(904,269)	2,153,679
其他經營資產增加	(370,500)	(277,813)
其他經營負債增加(減少)	<u>635,697</u>	<u>(49,338)</u>

## 簡要合併現金流量表

2013年1月1日至6月30日止期間

(除另有註明外，以人民幣千元列示)

	6月30日止6個月期間	
	2013年 (未經審計)	2012年 (未經審計)
經營活動所得現金	6,347,385	7,122,816
已付所得稅	(936,471)	(843,552)
經營活動所得現金淨額	5,410,914	6,279,264
<b>投資活動</b>		
出售及贖回投資證券所收現金	16,274,132	6,913,999
出售物業和設備及其他資產時所收現金	17,190	53,637
購入投資證券所付現金	(12,055,976)	(9,736,000)
購入物業和設備及其他資產時所付現金	(424,526)	(333,306)
投資證券所收利息收入	2,240,771	1,640,427
投資證券所收股利收入	1,180	105
投資活動所得(所用)現金淨額	6,052,771	(1,461,138)

## 簡要合併現金流量表

2013年1月1日至6月30日止期間

(除另有註明外，以人民幣千元列示)

	附註	6月30日止6個月期間	
		2013年 (未經審計)	2012年 (未經審計)
<b>融資活動</b>			
非控制性股東出資		256,000	—
已付本銀行股東股息		(42,982)	(1,283,259)
融資活動所得(所用)現金淨額		<u>213,018</u>	<u>(1,283,259)</u>
<b>現金和現金等價物增加淨額</b>			
現金和現金等價物於1月1日		11,676,703	3,534,867
匯率變動的影響		27,353,070	18,402,618
		<u>(5,023)</u>	<u>847</u>
<b>現金和現金等價物於6月30日</b>	36	<u><b>39,024,750</b></u>	<u>21,938,332</u>

	6月30日止6個月期間	
	2013年 (未經審計)	2012年 (未經審計)
經營活動所得現金淨額包括：		
收到利息	10,039,929	8,785,764
支付利息	(5,006,322)	(3,547,888)
經營活動收到利息的現金淨額	<u>5,033,607</u>	<u>5,237,876</u>

# 簡要合併財務報表附註

2013年1月1日至6月30日止期間

(除另有註明外，以人民幣千元列示)

## 1. 一般資料

重慶農村商業銀行股份有限公司(以下簡稱「本銀行」)是一家於2008年6月27日在中華人民共和國(「中國」)註冊成立的股份制商業銀行。在註冊成立之前，本銀行收購的業務(「業務」)由中國重慶38家農村信用合作社及重慶武隆農村合作銀行(統稱「39家農村信用聯合社」)開展。彼等均由中國重慶市市級重慶市農村信用聯合社(「重慶市農村信用聯社」)管理。

根據本銀行發起人訂立的發起人協議，本銀行於2008年6月27日收購39家農村信用聯合社及重慶市農村信用聯社的所有資產及負債，同時業務轉讓予本銀行。

本銀行於2010年12月16日，在香港聯合交易所有限公司上市。

經中國銀行業監督管理委員會(以下簡稱「中國銀監會」)批准持有B0335H250000001號金融許可證，並經重慶市工商行政管理局核准領取註冊500000000001239號企業法人營業執照。

本銀行及其子公司(以下簡稱「本集團」)的主要業務包括提供存款、貸款、付款及結算服務等銀行服務，以及經中國銀監會核准的其他業務。

本簡要合併財務報表以人民幣呈列，人民幣亦為本銀行功能貨幣。

## 2. 編製基準

本中期簡要合併財務報表乃根據國際會計準則理事會公佈的《國際會計準則第34號 — 中期財務報告編製》以及香港聯合交易所有限公司證券上市規則(「上市規則」)附錄16有關財務披露之規定編製。

## 簡要合併財務報表附註

2013年1月1日至6月30日止期間

(除另有註明外，以人民幣千元列示)

### 3. 主要會計政策

除某些金融工具以公允價值計量外，本簡要合併財務報表以歷史成本作為編製基礎。

除下述修訂以外，2013年1月1日至6月30日止期間的簡要合併財務報表採用的會計政策以及計算方法與編製本集團截至2012年12月31日止年度合併財務報表時相同。本簡要合併財務報表應結合截至2012年12月31日止年度合併財務報表予以解讀。

本集團於本期執行下述於自2013年1月1日開始的本集團財年生效的由國際會計準則理事會發佈的一系列國際財務報告準則及準則修訂：

#### **國際財務報告準則第7號(修訂)：披露—金融資產和金融負債的抵銷**

本集團已於本期首次採用國際財務報告準則第7號關於金融資產和金融負債抵銷之披露的修訂。國際財務報告準則第7號的修訂要求披露金融工具在強制淨額交割總約定或類似協議下之相互抵銷權利與相關協議之信息(例如擔保品入賬要求)。

該修訂為追溯應用。由於集團無任何抵銷協議，採用該修訂對簡要合併財務報表之披露事項或確認之金額無重大影響。

#### **最新或經修訂的關於合併、合營安排、聯營企業和披露**

本集團於本期首次採用國際財務報告準則第10號、國際財務報告準則第11號、國際財務報告準則第12號及國際會計準則第28號(2011年修訂)及旨在為過渡期提供指引的國際財務報告準則第10號、國際財務報告準則第11號、國際財務報告準則第12號之修訂。由於國際會計準則第27號(2011年修訂)僅適用於單獨財務報告，該準則不適用於本簡要合併財務報表。

## 簡要合併財務報表附註

2013年1月1日至6月30日止期間

(除另有註明外，以人民幣千元列示)

### 3. 主要會計政策 (續)

應用上述準則對本集團的影響詳述如下：

國際財務報告準則第10號取代了《國際會計準則第27號--合併財務報表和單獨財務報表》關於合併財務報表和《國際會計準則委員會常設解釋委員會解釋公告第12號--合併：特殊目的主體》。根據國際財務報告準則第10號，控制是唯一的合併基準。此外，國際財務報告準則第10號給了控制的三要素新定義：(a)對被投資方的權利；(b)承擔或享有其可變回報的風險敞口或報酬權利；和(c)通過行使其權力影響回報的能力。僅當上述三項標準共同滿足時，投資者方可稱之為對於被投資者實現控制。於修訂之前，控制被定義為享有支配一個實體財務及經營政策的權利，並從其經營活動中獲取回報。國際財務報告準則第10號為解釋投資者控制被投資者的定義提供了補充指引。

國際財務報告準則第12號為一項披露準則，適用於在子公司、合營安排、聯營企業或未予合併的結構化主體中持有權益的主體。總體上，國際財務報告準則第12號中的披露要求更為廣泛。

2012年6月，國際財務報告準則第10號、國際財務報告準則第11號和國際財務報告準則第12號的修訂發佈。該等修訂是為前述國際財務報告準則在首次採用的過渡期內提供指引。

於2012年10月發佈的國際財務報告準則第10號、國際財務報告準則第12號和國際會計準則第27號為國際財務報告準則第10號的合併要求引入了例外情況，要求投資實體對控制的被投資人以公允價值計量且其變動計入損益，而非合併。國際財務報告準則第12號引入了投資實體的披露要求。

採用該等準則對本集團的本期及上期利潤、其他綜合收益及財務狀況無重大影響。但是，本集團董事預期國際財務報告準則第12號的應用將影響本集團截至2013年12月31日止年度合併財務報告的披露。

## 簡要合併財務報表附註

2013年1月1日至6月30日止期間

(除另有註明外，以人民幣千元列示)

### 3. 主要會計政策 (續)

#### 國際財務報告準則第13號 — 公允價值的計量

本集團於本期首次採用國際財務報告準則第13號。國際財務報告準則第13號確立了計量公允價值及對公允價值計量進行披露的單一指引，替代了多項國際財務報告準則中對上述事項的規定。對國際會計準則第34號的後續修訂要求在中期簡要合併財務報表中做出該等披露。

國際財務報告準則第13號涵蓋範圍廣泛；適用於除特定情況以外，國際財務報告準則要求或允許以公允價值計量並披露公允價值計量的所有金融項目及非金融項目。國際財務報告準則第13號包含了對「公允價值」的新定義，即於計量日，在現行市場條件下，於主要市場(或最有利市場)中進行的規範交易中，出售資產所取得的或轉讓負債所支付的對價。根據國際財務報告準則第13號的規定，公允價值為一項退出價格，無論該價格通過直接可觀察或應用估值技術估計獲得。國際財務報告準則第13號涵蓋了更廣泛的披露要求。

根據國際財務報告準則第13號中的過渡性條款，本集團對於新的公允價值計量方法採用未來適用法。公允價值信息披露請參見簡要合併財務報表附註40。

#### 國際會計準則第19號(2011年修訂) — 僱員福利

本集團於本期首次採用國際會計準則第19號僱員福利(2011年修訂)及相關後續修訂。

國際會計準則第19號(2011年修訂)變更了設定受益計劃和辭退福利的會計處理。最為重大的修訂為在設定受益義務和計劃資產發生變動時的會計處理。該修訂要求對設定受益義務和計劃資產的公允價值在變動發生時進行確認，從而刪除了原國際會計準則第19號所允許的「區間法」並加速了既往服務成本的確認。有關修訂要求所有精算利得和損失均立即計入其他綜合收益，從而在合併財務狀況表中確認的養老金資產或負債淨額將反映福利計劃資金不足或資金盈餘的全額。另外，原國際會計準則第19號中計劃資產的利息支出及預期收益，在國際會計準則第19號(2011年修訂)中被替換為淨利息，以設定受益計劃資產或負債淨值應用折現率計算爾得。

## 簡要合併財務報表附註

2013年1月1日至6月30日止期間

(除另有註明外，以人民幣千元列示)

### 3. 主要會計政策 (續)

#### 國際會計準則第19號(2011年修訂) — 僱員福利 (續)

上述修訂對於以前年度確認的損益及其他綜合收益產生了影響。本集團採用相關過渡條款並追溯重述了比較數字(詳情請參見下表)。

對本期綜合收益總額的影響

	6月30日止6個月期間	
	2013	2012
對本期利潤的影響		
本期利潤的減少	<b>44,220</b>	—
本期利潤的減少歸屬於：		
本銀行股東	<b>44,220</b>	—
非控制性權益	—	—
對本期其他綜合收益的影響		
設定受益計劃精算利得的增加	<b>44,440</b>	60
與精算利得相關的所得稅的增加	<b>(4,592)</b>	—
其他綜合收益本期增加額	<b>39,848</b>	60
其他綜合收益本期增加額歸屬於：		
本銀行股東	<b>39,848</b>	60
非控制性權益	—	—



## 簡要合併財務報表附註

2013年1月1日至6月30日止期間

(除另有註明外，以人民幣千元列示)

### 3. 主要會計政策 (續)

#### 國際會計準則第19號(2011年修訂) — 僱員福利 (續)

對本期綜合收益總額的影響 (續)

	6月30日止6個月期間	
	2013	2012
對本期綜合收益總額的影響		
本期綜合收益總額的減少(增加)	<u>4,372</u>	<u>(60)</u>
本期綜合收益總額的減少(增加)歸屬於：		
本銀行股東	4,372	(60)
非控制性權益	<u>-</u>	<u>-</u>

於2012年1月1日對資產、負債及權益的影響

項目	根據國際會計		重述後
	前期列報	準則第19號調整	
遞延所得稅資產	1,517,672	5,653	1,523,325
應付職工薪酬	<u>(2,398,050)</u>	<u>(22,611)</u>	<u>(2,420,661)</u>
對淨資產的影響	<u>(880,378)</u>	<u>(16,958)</u>	<u>(897,336)</u>
精算變動儲備及對權益的影響	<u>-</u>	<u>(16,958)</u>	<u>(16,958)</u>

## 簡要合併財務報表附註

2013年1月1日至6月30日止期間

(除另有註明外，以人民幣千元列示)

### 3. 主要會計政策 (續)

#### 國際會計準則第19號(2011年修訂) — 僱員福利 (續)

於2012年12月31日對於資產、負債及權益的影響

項目	根據國際會計		重述後
	前期列報	準則第19號調整	
遞延所得稅資產	1,451,953	4,592	1,456,545
應付職工薪酬	(2,689,662)	(18,370)	(2,708,032)
對於權益的影響	(1,237,709)	(13,778)	(1,251,487)
精算變動儲備及對權益的影響	—	(13,778)	(13,778)

採用國際會計準則第19號(2011年修訂)對兩期現金流量及每股收益無影響。

#### 對國際會計準則第1號的修訂：其他綜合收益項目的呈列

本集團於本期首次應用國際會計準則第1號：其他綜合收益的呈列的修訂。國際會計準則第1號的修訂為綜合收益表和利潤表引入了新名稱，該修訂並非強制採用。在修訂後的國際會計準則第1號規定下，綜合收益表被更名為損益及其他綜合收益表，利潤表被更名為損益表。對國際會計準則第1號的修訂保留了可在一份單一連續報表中、或在兩份單獨的連貫報表中列報損益和其他綜合收益的選擇。但是，對國際會計準則第1號的修訂要求在其他綜合收益部分增加披露，將其他綜合收益項目劃分為兩類：(a)後續不會重分類至損益的項目；(b)在滿足特定條件的情況下，後續可能重分類至損益的項目。其他綜合收益項目所產生的所得稅必須按照上述基礎進行分攤，該修訂並未改變其他綜合收益項目於稅前或以稅後淨額列報的選擇。

由於該修訂為追溯應用，故其他綜合收益項目的列報已根據該變化進行調整。除上述列報的變化外，採用國際會計準則第1號的修訂不會對損益、其他綜合收益及綜合收益總額產生任何影響。

## 簡要合併財務報表附註

2013年1月1日至6月30日止期間

(除另有註明外，以人民幣千元列示)

### 3. 主要會計政策 (續)

#### 已頒佈但尚未生效的新的及經修訂的國際財務報告準則

本集團尚未提前執行下列已頒佈但尚未生效的新的及經修訂的國際財務報告準則：

國際財務報告準則第10、12號 及國際會計準則第27號(修訂)	投資實體 <sup>1</sup>
國際會計準則第32號(修訂)	金融資產和金融負債的抵銷 <sup>1</sup>
國際會計準則第36號(修訂)	非金融資產可收回金額的列報 <sup>1</sup>
國際會計準則第39號(修訂)	衍生金融工具的更新與套期會計的持續 <sup>1</sup>
國際財務報告解釋委員會解釋第21號	稅費 <sup>1</sup>
國際財務報告準則第9號	金融工具 <sup>2</sup>
國際財務報告準則第7號及第9號(修訂)	國際財務報告準則第9號的強制生效日期 和過渡性披露 <sup>2</sup>

1. 2014年1月1日及以後年度報告期適用

2. 2015年1月1日及以後年度報告期適用

對於國際財務報告準則第10號、第12號及國際會計準則第27號的修訂對自2014年1月1日或以後日期開始的年度期間有效，允許提前採用。本集團董事預期採用上述修訂對集團沒有影響，因為本銀行並非投資實體。

國際會計準則第32號的修訂為澄清金融資產與金融負債於財務狀況表中抵銷的若干規定提供了補充指引。本集團董事預期將於自2014年1月1日開始的年度期間採用國際會計準則第32號之修訂。由於本集團並未進行任何抵銷，因此採用該修訂不會對簡要合併財務報表中確認的金額產生重大影響。

本集團董事預期國際財務報告準則第9號將於自2015年1月1日開始的年度期間被應用到本集團的合併財務報告。採用國際財務報告準則第9號會影響到本集團對於可供出售金融工具的分類和計量，也可能對本集團的其他金融資產和本集團的金融負債有影響。管理層尚未完成對本集團財務影響的評估。

## 簡要合併財務報表附註

2013年1月1日至6月30日止期間

(除另有註明外，以人民幣千元列示)

### 4. 淨利息收入

	6月30日止6個月期間	
	2013年 (未經審計)	2012年 (未經審計)
利息收入		
客戶貸款及墊款	6,534,589	5,803,238
包括：		
公司貸款及墊款	3,951,120	3,619,316
個人貸款及墊款	2,397,516	2,048,013
票據貼現	185,953	135,909
買入返售金融資產	1,800,600	1,324,406
應收款項類投資	1,183,509	935,733
持有至到期投資	1,044,719	950,676
拆放同業及其他金融機構款項	954,962	575,313
存放中央銀行款項	483,928	401,526
指定為以公允價值計量且其變動計入損益的金融資產	472,370	235,346
存放同業及其他金融機構款項	191,170	376,549
為交易而持有的金融資產	109,029	91,378
可供出售金融資產	127,880	48,441
小計	<b>12,902,756</b>	10,742,606
利息支出		
客戶存款	(3,237,131)	(2,723,059)
同業及其他金融機構存款	(951,911)	(701,547)
賣出回購金融資產款項	(894,379)	(993,541)
拆入資金	(162,164)	(26,315)
已發行債券	(63,250)	(63,250)
向中央銀行借款	(1,478)	(447)
小計	<b>(5,310,313)</b>	(4,508,159)
淨利息收入	<b>7,592,443</b>	6,234,447
其中：已減值金融資產的利息收入	<b>11,041</b>	16,138
計入利息收入內		
上市投資利息收入	1,347,078	1,113,692
非上市投資利息收入	1,590,429	1,147,882
	<b>2,937,507</b>	2,261,574

上市投資包括在中國內地銀行間債券市場進行交易的證券。

## 簡要合併財務報表附註

2013年1月1日至6月30日止期間

(除另有註明外，以人民幣千元列示)

### 5. 手續費及佣金淨收入

	6月30日止6個月期間	
	2013年 (未經審計)	2012年 (未經審計)
手續費及佣金收入		
諮詢及顧問費	138,863	70,208
代理業務佣金	74,655	56,878
銀行卡手續費	79,989	50,834
結算及清算手續費	26,401	16,760
託管及其他受託業務佣金	4,111	1,875
其他	2,993	2,244
小計	327,012	198,799
手續費及佣金支出		
銀行卡費用	(17,355)	(13,275)
結算及清算費用	(5,223)	(3,781)
其他業務費用	(1,390)	(2,687)
小計	(23,968)	(19,743)
合計	303,044	179,056

### 6. 交易淨收益

	6月30日止6個月期間	
	2013年 (未經審計)	2012年 (未經審計)
為交易而持有的債券的淨收益	38,241	83,296

## 簡要合併財務報表附註

2013年1月1日至6月30日止期間

(除另有註明外，以人民幣千元列示)

### 7. 其他業務淨損益

	6月30日止6個月期間	
	2013年 (未經審計)	2012年 (未經審計)
出售物業和設備收益淨額	6,322	7,931
租金收入	3,769	5,057
非上市可供出售投資的股息收入	1,180	105
出售抵債資產收益淨額	402	103
匯兌收益(虧損)	6,682	(628)
政府補助	10,129	2,367
其他	1,100	(8,541)
合計	<u>29,584</u>	<u>6,394</u>

### 8. 營業支出

	6月30日止6個月期間	
	2013年 (未經審計)	2012年 (未經審計)
職工成本(附註)	2,006,872	1,540,476
營業稅及附加費	503,876	437,490
一般營運及管理費用	424,395	360,588
折舊及攤銷	225,465	183,917
核數師薪酬	1,380	1,400
其他	98,565	62,364
合計	<u>3,260,553</u>	<u>2,586,235</u>

## 簡要合併財務報表附註

2013年1月1日至6月30日止期間

(除另有註明外，以人民幣千元列示)

### 8. 營業支出 (續)

附註：

職工成本

	6月30日止6個月期間	
	2013年 (未經審計)	2012年 (未經審計)
工資、獎金和津貼	1,436,299	1,142,871
社會保險費	246,655	194,187
住房公積金	102,504	80,589
工會經費和職工教育經費	48,626	35,569
員工福利	36,598	29,490
補充退休福利	82,240	48,650
內部退養福利	53,950	9,120
合計	<u>2,006,872</u>	<u>1,540,476</u>

### 9. 資產減值損失

	6月30日止6個月期間	
	2013年 (未經審計)	2012年 (未經審計)
客戶貸款及墊款		
淨計提	607,412	470,101
收回貸款	(147,142)	(232,399)
小計	460,270	237,702
持有至到期投資	3,360	—
應收款項類投資	70	—
合計	<u>463,700</u>	<u>237,702</u>

## 簡要合併財務報表附註

2013年1月1日至6月30日止期間

(除另有註明外，以人民幣千元列示)

### 10. 所得稅費用

	6月30日止6個月期間	
	2013年 (未經審計)	2012年 (未經審計)
所得稅費用包括：		
當期所得稅		
— 中國企業所得稅	1,033,968	730,097
遞延稅項(附註30)	(14,604)	139,106
合計	<u>1,019,364</u>	<u>869,203</u>

當期及上期的中國企業所得稅按當期及上期的估計應納稅利潤的25%計算。

截至2013年和2012年6月30日止6個月期間的稅項費用與簡要合併損益表所示利潤的調節表如下：

	6月30日止6個月期間	
	2013年 (未經審計)	2012年 (未經審計)
稅前利潤	<u>4,239,051</u>	<u>3,679,264</u>
按法定稅率25%計算的稅項	1,059,763	919,816
不可抵扣費用的納稅影響	29,896	15,422
免稅收入的納稅影響	(70,295)	(66,035)
所得稅費用	<u>1,019,364</u>	<u>869,203</u>



## 簡要合併財務報表附註

2013年1月1日至6月30日止期間

(除另有註明外，以人民幣千元列示)

### 11. 股息

	6月30日止6個月期間	
	2013年 (未經審計)	2012年 (未經審計)
期間確認的派息：		
2011年年末 — 每股人民幣14分	—	1,302,000
2012年年末 — 每股人民幣17分	<b>1,581,000</b>	—

董事會於2013年3月22日建議派發截至2012年12月31日止年度的末期股息每股人民幣17分(含稅)，共計人民幣1,581百萬元，並於2013年5月10日獲2012年度股東大會批准。

董事會於2012年3月19日建議派發截至2011年12月31日止年度的末期股息每股人民幣14分(含稅)，共計人民幣1,302百萬元，並於2012年5月7日獲2011年度股東大會批准。

本銀行不宣派2013年中期股息。

### 12. 每股盈利

每股基本盈利的計算列示如下：

	6月30日止6個月期間	
	2013年 (未經審計)	2012年 (未經審計)
盈利：		
本銀行股東應佔本期利潤	<b>3,217,254</b>	2,803,707
股份數目：		
已發行股份的加權平均數(千股)	<b>9,300,000</b>	9,300,000
每股基本盈利(人民幣元)	<b>0.35</b>	0.30

於報告期間及可比期間，本集團不存在潛在普通股股份，因此，並無呈列每股攤薄盈利。

## 簡要合併財務報表附註

2013年1月1日至6月30日止期間

(除另有註明外，以人民幣千元列示)

### 13. 現金及存放中央銀行款項

	2013年 6月30日 (未經審計)	2012年 12月31日 (經審計)
現金	3,182,080	3,289,508
存放於中央銀行的法定存款準備金(附註)	59,980,792	52,873,721
存放於中央銀行的超額存款準備金	7,889,722	2,279,504
存放於中央銀行的其他款項	579,083	521,327
合計	<u>71,631,677</u>	<u>58,964,060</u>

附註：本集團法定準備金存放於中國人民銀行(「人民銀行」)，包括人民幣及外幣存款準備金。法定存款準備金不能用於本集團日常經營用途。

於2013年6月30日，本銀行存放於人民銀行的法定準備金為當期符合規定的人民幣客戶存款的18% (2012年12月31日：18%)，子公司存放於人民銀行的法定準備金為當期符合規定的人民幣客戶存款的14% 或13% (2012年12月31日：14%或13%)，外幣法定準備金則為客戶外幣存款的5% (2012年12月31日：5%)。人民銀行對繳存的客戶外幣存款準備金不計付利息。

### 14. 存放同業及其他金融機構款項

	2013年 6月30日 (未經審計)	2012年 12月31日 (經審計)
存放於：		
境內銀行	21,006,195	12,165,426
境外銀行	39,145	97,642
合計	<u>21,045,340</u>	<u>12,263,068</u>

## 簡要合併財務報表附註

2013年1月1日至6月30日止期間

(除另有註明外，以人民幣千元列示)

### 15. 拆放同業及其他金融機構款項

	<b>2013年 6月30日 (未經審計)</b>	2012年 12月31日 (經審計)
拆放於：		
境內銀行	<b>922,336</b>	1,099,999
境內其他金融機構	<b>39,957,756</b>	28,648,853
境外銀行	<b>383,937</b>	—
合計	<b><u>41,264,029</u></b>	<b><u>29,748,852</u></b>

### 16. 為交易而持有的金融資產

	<b>2013年 6月30日 (未經審計)</b>	2012年 12月31日 (經審計)
債券發行方：		
公司	<b>5,061,628</b>	3,774,309
金融機構	<b>496,864</b>	—
公共機構及準政府	<b>146,748</b>	—
合計	<b><u>5,705,240</u></b>	<b><u>3,774,309</u></b>
分析：		
香港以外上市債券(附註)	<b><u>5,705,240</u></b>	<u>3,774,309</u>
合計	<b><u>5,705,240</u></b>	<b><u>3,774,309</u></b>

附註：香港以外上市債券中包含在中國內地銀行間債券市場交易的債券。

## 簡要合併財務報表附註

2013年1月1日至6月30日止期間

(除另有註明外，以人民幣千元列示)

### 17. 指定為以公允價值計量且其變動計入損益的金融資產

	2013年 6月30日 (未經審計)	2012年 12月31日 (經審計)
金融機構發行的非上市債務工具	<u>20,648,723</u>	<u>18,112,605</u>

### 18. 買入返售金融資產

	2013年 6月30日 (未經審計)	2012年 12月31日 (經審計)
按抵押物類型分析：		
信託受益權	39,938,961	25,375,948
票據	12,505,105	26,389,114
債券	<u>1,260,000</u>	<u>—</u>
合計	<u>53,704,066</u>	<u>51,765,062</u>

## 簡要合併財務報表附註

2013年1月1日至6月30日止期間

(除另有註明外，以人民幣千元列示)

### 19. 客戶貸款及墊款

#### (1) 客戶貸款及墊款分析

	2013年 6月30日 (未經審計)	2012年 12月31日 (經審計)
貸款及墊款總額	192,219,816	173,447,600
個別方式評估	(278,845)	(449,611)
組合方式評估	<u>(6,150,210)</u>	<u>(5,383,073)</u>
減值損失準備	<u>(6,429,055)</u>	<u>(5,832,684)</u>
客戶貸款及墊款淨額	<u><u>185,790,761</u></u>	<u><u>167,614,916</u></u>

#### (2) 客戶貸款及墊款按組合及個別評估方式列示

	組合方式 評估計提 減值準備 貸款及墊款 <sup>(a)</sup>	已識別的減值貸款及墊款 <sup>(b)</sup>			合計	已識別的減值 貸款及墊款 佔貸款及墊 款總額的 百分比
		組合方式 評估計提 減值準備	個別方式 評估計提 減值準備	小計		
<b>2013年6月30日(未經審計)</b>						
貸款及墊款的總額	190,922,065	743,876	553,875	1,297,751	192,219,816	0.68
減值損失準備	<u>(5,514,680)</u>	<u>(635,530)</u>	<u>(278,845)</u>	<u>(914,375)</u>	<u>(6,429,055)</u>	
客戶貸款及墊款淨額	<u><u>185,407,385</u></u>	<u><u>108,346</u></u>	<u><u>275,030</u></u>	<u><u>383,376</u></u>	<u><u>185,790,761</u></u>	
<b>2012年12月31日(經審計)</b>						
貸款及墊款的總額	171,861,328	736,680	849,592	1,586,272	173,447,600	0.91
減值損失準備	<u>(4,804,889)</u>	<u>(578,184)</u>	<u>(449,611)</u>	<u>(1,027,795)</u>	<u>(5,832,684)</u>	
客戶貸款及墊款淨額	<u><u>167,056,439</u></u>	<u><u>158,496</u></u>	<u><u>399,981</u></u>	<u><u>558,477</u></u>	<u><u>167,614,916</u></u>	

## 簡要合併財務報表附註

2013年1月1日至6月30日止期間

(除另有註明外，以人民幣千元列示)

### 19. 客戶貸款及墊款(續)

#### (2) 客戶貸款及墊款按組合及個別評估方式列示(續)

- (a) 單獨測試未發生減值的貸款及墊款以組合評估方式計提減值準備。
- (b) 已識別的減值貸款及墊款包括客觀依據表明存在減值跡象且已經被識別為有減值損失的貸款。這些貸款的減值準備以個別或組合方式評估進行計提。

#### (3) 客戶貸款及墊款的減值損失準備變動

	個別方式評估 計提減值準備	組合方式評估 計提減值準備	合計
於2013年1月1日	449,611	5,383,073	5,832,684
本期計提	54,725	3,291,393	3,346,118
本期回撥	(217,192)	(2,521,514)	2,738,706
因折現價值上升導致轉出	(8,299)	(2,742)	(11,041)
於2013年6月30日	<u>278,845</u>	<u>6,150,210</u>	<u>6,429,055</u>
	個別方式評估 計提減值準備	組合方式評估 計提減值準備	合計
於2012年1月1日	407,790	4,867,557	5,275,347
本年計提	201,592	3,547,305	3,748,897
本年回撥	(117,238)	(2,913,278)	(3,030,516)
核銷	(17,784)	(107,237)	(125,021)
因折現價值上升導致轉出	(24,749)	(11,274)	(36,023)
於2012年12月31日	<u>449,611</u>	<u>5,383,073</u>	<u>5,832,684</u>

## 簡要合併財務報表附註

2013年1月1日至6月30日止期間

(除另有註明外，以人民幣千元列示)

### 19. 客戶貸款及墊款(續)

(4) 客戶貸款及墊款合約金額佔比按行業或用途分析如下：

	2013年6月30日 (未經審計)		2012年12月31日 (經審計)	
	金額	百分比	金額	百分比
公司貸款及墊款				
製造業	33,421,616	27.68	30,032,533	26.94
水利、環境和 公共設施管理業	23,235,900	19.24	18,415,560	16.52
房地產業	15,219,090	12.60	15,962,106	14.32
零售及批發業	8,932,584	7.40	7,277,005	6.53
建築業	8,233,224	6.82	9,186,714	8.24
電力、燃氣及水的 生產及供應業	6,777,953	5.61	6,685,128	6.00
農、林、牧、漁業	6,287,471	5.21	4,997,618	4.48
租賃及商業服務業	3,356,002	2.78	3,098,547	2.78
教育業	3,064,709	2.54	2,642,887	2.37
交通運輸、物流及郵政業	2,340,963	1.94	1,890,361	1.70
金融業	1,166,287	0.97	2,648,902	2.38
其他行業	8,721,292	7.21	8,623,848	7.74
小計	120,757,091	100.00	111,461,209	100.00
個人貸款及墊款				
住房按揭及個人商用物 業房地產貸款	40,065,768	55.98	35,184,452	56.66
個人經營及再就業貸款	23,273,406	32.52	18,764,920	30.22
農戶貸款	1,432,310	2.00	1,569,511	2.53
信用卡	1,581,275	2.21	1,222,609	1.97
其他	5,218,664	7.29	5,356,654	8.62
小計	71,571,423	100.00	62,098,146	100.00
客戶貸款及墊款總額	192,328,514		173,559,355	

## 簡要合併財務報表附註

2013年1月1日至6月30日止期間

(除另有註明外，以人民幣千元列示)

### 19. 客戶貸款及墊款(續)

(5) 客戶貸款及墊款合約金額佔比按合同到期日及擔保方式分析如下：

	2013年6月30日(未經審計)			
	1年以內	1到5年	5年以上	合計
無抵押貸款	4,411,454	7,400,079	3,890,314	15,701,847
有擔保貸款	15,115,176	13,344,080	6,518,546	34,977,802
附抵質押品和				
其他有抵押貸款				
— 物業和其他不動產				
抵押的貸款	20,425,607	49,617,569	53,515,593	123,558,769
— 其他抵押貸款	8,951,588	5,089,807	4,048,701	18,090,096
合計	<u>48,903,825</u>	<u>75,451,535</u>	<u>67,973,154</u>	<u>192,328,514</u>
	2012年12月31日(經審計)			
	1年以內	1到5年	5年以上	合計
無抵押貸款	4,167,880	7,320,997	4,824,631	16,313,508
有擔保貸款	13,014,107	13,900,166	7,455,232	34,369,505
附抵質押品和				
其他有抵押貸款				
— 物業和其他不動產				
抵押的貸款	15,864,856	47,484,803	44,809,535	108,159,194
— 其他抵押貸款	6,698,999	4,624,403	3,393,746	14,717,148
合計	<u>39,745,842</u>	<u>73,330,369</u>	<u>60,483,144</u>	<u>173,559,355</u>



## 簡要合併財務報表附註

2013年1月1日至6月30日止期間

(除另有註明外，以人民幣千元列示)

### 19. 客戶貸款及墊款(續)

#### (6) 按合約金額計算的逾期貸款

	2013年6月30日(未經審計)				
	最多達90天	91至360天	361天至3年	3年以上	合計
無抵押貸款	101,353	57,255	113,925	194,570	467,103
有擔保貸款	120,722	22,641	30,359	79,715	253,437
附抵質押品和					
其他有抵押貸款					
— 物業和其他不動產抵押的貸款	1,231,025	184,053	132,525	509,677	2,057,280
— 其他抵押貸款	125,140	7,909	5,013	52,491	190,553
合計	<u>1,578,240</u>	<u>271,858</u>	<u>281,822</u>	<u>836,453</u>	<u>2,968,373</u>
	2012年12月31日(經審計)				
	最多達90天	90至360天	361天至3年	3年以上	合計
無抵押貸款	238,908	45,391	173,093	151,936	609,328
有擔保貸款	96,149	17,547	34,576	84,089	232,361
附抵質押品和					
其他有抵押貸款					
— 物業和其他不動產抵押的貸款	986,116	134,311	442,240	404,360	1,967,027
— 其他抵押貸款	1,955	10,040	11,383	48,302	71,680
合計	<u>1,323,128</u>	<u>207,289</u>	<u>661,292</u>	<u>688,687</u>	<u>2,880,396</u>

附註：具有指定償還日期的客戶貸款及墊款於本金或利息逾期時被分類為逾期貸款。

## 簡要合併財務報表附註

2013年1月1日至6月30日止期間

(除另有註明外，以人民幣千元列示)

### 19. 客戶貸款及墊款(續)

#### (7) 按合約金額計算的客戶貸款及墊款的信用質量

	附註	2013年 6月30日 (未經審計)	2012年 12月31日 (經審計)
未逾期且未減值	(i)	189,336,400	170,544,600
逾期但未減值	(ii)	1,585,665	1,319,225
已減值	(iii)	1,406,449	1,695,530
客戶貸款及墊款合約總額		192,328,514	173,559,355
減：減值損失準備		(6,537,753)	(5,944,439)
客戶貸款及墊款		<u>185,790,761</u>	<u>167,614,916</u>

#### (i) 未逾期且未減值的貸款及墊款

	截至2013年6月30日(未經審計)		
	正常	關注	合計
公司貸款及墊款	115,332,218	4,649,305	119,981,523
個人貸款及墊款	69,160,398	194,479	69,354,877
合計	<u>184,492,616</u>	<u>4,843,784</u>	<u>189,336,400</u>
	截至2012年12月31日(經審計)		
	正常	關注	合計
公司貸款及墊款	107,653,781	2,825,360	110,479,141
個人貸款及墊款	59,846,403	219,056	60,065,459
合計	<u>167,500,184</u>	<u>3,044,416</u>	<u>170,544,600</u>

## 簡要合併財務報表附註

2013年1月1日至6月30日止期間

(除另有註明外，以人民幣千元列示)

### 19. 客戶貸款及墊款(續)

#### (7) 按合約金額計算的客戶貸款及墊款的信用質量(續)

##### (i) 未逾期且未減值的貸款及墊款(續)

附註：本集團基於中國銀監會頒佈的貸款風險分類指引計量與管理信貸風險資產質量。根據該指引的要求，本集團將貸款分為以下五類：正常、關注、次級、可疑及損失。正常與關注的分類標準如下：

- 正常：借款人能夠履行合同，不存在任何影響貸款本息及時全額償還的消極因素。
- 關注：儘管借款人目前有能力償還貸款本息，但存在一些可能對償還產生不利影響的因素。

##### (ii) 逾期但未減值的貸款及墊款

	2013年6月30日(未經審計)				合計
	最多達30天	31至60天	61至90天	90天以上	
公司貸款及墊款	139,772	9,333	705	370	150,180
個人貸款及墊款	1,152,455	173,806	94,132	15,092	1,435,485
合計	<u>1,292,227</u>	<u>183,139</u>	<u>94,837</u>	<u>15,462</u>	<u>1,585,665</u>

	2012年12月31日(經審計)				合計
	最多達30天	31至60天	61至90天	90天以上	
公司貸款及墊款	35,120	—	100	7,580	42,800
個人貸款及墊款	1,029,044	168,891	69,698	8,792	1,276,425
合計	<u>1,064,164</u>	<u>168,891</u>	<u>69,798</u>	<u>16,372</u>	<u>1,319,225</u>

## 簡要合併財務報表附註

2013年1月1日至6月30日止期間

(除另有註明外，以人民幣千元列示)

### 19. 客戶貸款及墊款(續)

#### (7) 按合約金額計算的客戶貸款及墊款的信用質量(續)

(iii) 已減值的貸款及墊款

	截至2013年6月30日(未經審計)		
	合約金額	減值損失準備	賬面價值
個別評估	601,820	(326,790)	275,030
組合評估	804,629	(696,283)	108,346
合計	<u>1,406,449</u>	<u>(1,023,073)</u>	<u>383,376</u>

	截至2012年12月31日(經審計)		
	合約金額	減值損失準備	賬面價值
個別評估	897,574	(497,593)	399,981
組合評估	797,956	(639,460)	158,496
合計	<u>1,695,530</u>	<u>(1,137,053)</u>	<u>558,477</u>

包括：

	2013年 6月30日 (未經審計)	2012年 12月31日 (經審計)
個別評估及減值	<u>601,820</u>	<u>897,574</u>
個別評估及減值佔比	<u>0.31%</u>	<u>0.52%</u>
抵押品公允價值	<u>254,062</u>	<u>378,913</u>

## 簡要合併財務報表附註

2013年1月1日至6月30日止期間

(除另有註明外，以人民幣千元列示)

### 20. 可供出售金融資產

	附註	2013年 6月30日 (未經審計)	2012年 12月31日 (經審計)
債券發行方：			
公司		5,979,559	4,550,131
小計		5,979,559	4,550,131
權益工具			
— 按公允價值		25,931	19,576
— 按成本	(1)	18,152	29,265
小計		44,083	48,841
合計		6,023,642	4,598,972
分析：			
香港以外地區上市	(2)	5,994,377	4,569,707
非上市		29,265	29,265
合計		6,023,642	4,598,972

附註：

- (1) 非上市權益證券人民幣18百萬元(2012年12月31日：人民幣29百萬元)因其公允價值無法可靠取得，故按成本計量。
- (2) 所有可供出售債券均於中國內地銀行間債券市場上買賣，並列入「香港以外地區上市」項下。

### 21. 持有至到期投資

	2013年 6月30日 (未經審計)	2012年 12月31日 (經審計)
債券發行方：		
公共機構及準政府	22,810,714	21,416,453
公司	14,122,579	13,774,242
政府	7,999,262	8,355,758
金融機構	3,811,181	2,288,499
小計	48,743,736	45,834,952
減：以組合方式評估的減值損失準備	(64,510)	(61,150)
合計	48,679,226	45,773,802

附註：所有持有至到期投資均於中國內地銀行間債券市場進行交易。

## 簡要合併財務報表附註

2013年1月1日至6月30日止期間

(除另有註明外，以人民幣千元列示)

### 22. 應收款項類投資

	附註	2013年 6月30日 (未經審計)	2012年 12月31日 (經審計)
金融機構發行的債務工具	(1)	22,055,520	30,378,880
公司債券		1,539,457	1,539,190
金融機構債券		761,878	761,439
憑證式國債		201,139	340,880
公共機構及準政府債券		47,861	47,722
小計		<u>24,605,855</u>	<u>33,068,111</u>
減：以組合方式評估的減值損失準備		<u>(453,816)</u>	<u>(453,746)</u>
合計		<u><u>24,152,039</u></u>	<u><u>32,614,365</u></u>
分析：			
香港以外地區上市	(2)	2,342,886	2,342,111
非上市		<u>21,809,153</u>	<u>30,272,254</u>
合計		<u><u>24,152,039</u></u>	<u><u>32,614,365</u></u>

附註：

- (1) 金融機構發行的債務工具在到期日前不可撤銷、按固定利率計息且並沒有在活躍市場上報價。
- (2) 所有應收款項類債券均於中國內地銀行間債券市場上買賣，並列入「香港以外地區上市」項下。

## 簡要合併財務報表附註

2013年1月1日至6月30日止期間

(除另有註明外，以人民幣千元列示)

### 23. 對聯營公司投資

根據中國銀監會銀監覆[2011]518號的批覆，本銀行於截至2012年12月31日止年度參與發起設立重慶汽車金融有限公司，出資人民幣1億元，持有重慶汽車金融有限公司的權益比例為20%。本銀行在重慶汽車金融有限公司享有的表決權比例與權益比例等同。重慶汽車金融有限公司註冊地在重慶市，業務性質及經營範圍為汽車金融業務，註冊資本為人民幣5億元。

### 24. 其他資產

	2013年 6月30日 (未經審計)	2012年 12月31日 (經審計)
應收利息	2,889,517	2,251,414
土地使用權	525,553	480,943
抵債資產	149,610	151,045
無形資產	43,087	47,194
其他	414,397	515,955
合計	<u>4,022,164</u>	<u>3,446,551</u>

## 簡要合併財務報表附註

2013年1月1日至6月30日止期間

(除另有註明外，以人民幣千元列示)

### 25. 同業及其他金融機構存款

	2013年 6月30日 (未經審計)	2012年 12月31日 (經審計)
境內銀行	46,791,053	40,203,372
境內其他金融機構	<u>1,909,427</u>	<u>1,861,067</u>
合計	<u><u>48,700,480</u></u>	<u><u>42,064,439</u></u>

### 26. 指定為以公允價值計量且其變動計入損益的金融負債

	2013年 6月30日 (未經審計)	2012年 12月31日 (經審計)
保本理財產品(附註)	<u><u>4,172,150</u></u>	<u><u>5,076,419</u></u>

附註：於2013年6月30日，本集團發行的該等產品的公允價值約等於應付該等理財產品持有人的到期合同款項。

截至2013年6月30日止六個月期間及2012年度，本集團指定為以公允價值計量且其變動計入損益的金融負債的公允價值並未發生由信用風險變化導致的重大變動。



## 簡要合併財務報表附註

2013年1月1日至6月30日止期間

(除另有註明外，以人民幣千元列示)

### 27. 賣出回購金融資產款項

	2013年 6月30日 (未經審計)	2012年 12月31日 (經審計)
按抵押物類型分析：		
債券	41,751,459	35,925,768
票據	2,760,016	6,713,523
合計	<u>44,511,475</u>	<u>42,639,291</u>

### 28. 客戶存款

	2013年 6月30日 (未經審計)	2012年 12月31日 (經審計)
活期存款		
公司客戶	76,058,549	64,069,062
個人客戶	67,265,101	60,527,950
定期存款		
公司客戶	8,770,616	8,411,066
個人客戶	177,831,499	156,881,442
保證金存款(附註)	8,408,914	4,476,991
其他(含匯出及應解匯款)	188,436	143,979
合計	<u>338,523,115</u>	<u>294,510,490</u>

附註：按所需保證金的產品分析：

	2013年 6月30日 (未經審計)	2012年 12月31日 (經審計)
銀行承兌匯票	6,827,212	3,032,770
貸款及應收款項	1,459,341	1,328,168
信用證	83,043	49,552
保函	37,418	37,175
其他	1,900	29,326
合計	<u>8,408,914</u>	<u>4,476,991</u>

## 簡要合併財務報表附註

2013年1月1日至6月30日止期間

(除另有註明外，以人民幣千元列示)

### 29. 應付職工薪酬

	2013年 6月30日 (未經審計)	2012年 12月31日 (已重述)
工資、獎金和津貼	899,409	1,154,242
補充退休福利	980,410	981,450
內部退養福利	473,740	478,960
工會經費和職工教育經費	104,102	93,380
合計	<u>2,457,661</u>	<u>2,708,032</u>

### 30. 遞延所得稅

為呈列簡要合併財務狀況表，若干遞延所得稅資產和負債已被抵銷。

期內及上年的主要遞延所得稅資產和遞延所得稅負債的確認金額及變動情況如下：

	減值 損失準備	退休退養 福利	已計提 工資獎金 和津貼	預計負債	金融 工具公允 價值變動	利息 收入 / 支出	與收購 業務相關 的淨資產 (包括債券 投資、 物業和 設備以及 其他資產) 公允價值 變動	合計
於2013年1月1日(前期列報)	987,249	119,740	287,323	555	4,580	(43,481)	95,987	1,451,953
調整	—	4,592	—	—	—	—	—	4,592
於2013年1月1日(已重述)	987,249	124,332	287,323	555	4,580	(43,481)	95,987	1,456,545
扣除自/(計入)當期損益	72,135	(1,347)	(61,280)	—	(6,973)	21,459	(9,390)	14,604
計入其他綜合收益	—	(4,592)	—	—	(6,239)	—	—	(10,831)
於2013年6月30日(未經審計)	<u>1,059,384</u>	<u>118,393</u>	<u>226,043</u>	<u>555</u>	<u>(8,632)</u>	<u>(22,022)</u>	<u>86,597</u>	<u>1,460,318</u>

## 簡要合併財務報表附註

2013年1月1日至6月30日止期間

(除另有註明外，以人民幣千元列示)

### 30. 遞延所得稅 (續)

	減值 損失準備	退休退養 福利	已計提 工資獎金 和津貼	預計負債	金融 工具公允 價值變動	利息 收入/ 支出	與收購 業務相關 的淨資產 (包括債券 投資、 物業和 設備以及 其他資產) 公允價值 變動	合計
於2012年1月1日(前期列報)	1,016,134	136,250	227,989	3,188	6,204	15,216	112,691	1,517,672
調整	—	5,653	—	—	—	—	—	5,653
於2012年1月1日(已重述)	1,016,134	141,903	227,989	3,188	6,204	15,216	112,691	1,523,325
(計入)/扣除自當期損益	(28,885)	(16,510)	59,334	(2,633)	282	(58,697)	(16,704)	(63,813)
計入其他綜合收益	—	(1,061)	—	—	(1,906)	—	—	(2,967)
於2012年12月31日(已重述)	<u>987,249</u>	<u>124,332</u>	<u>287,323</u>	<u>555</u>	<u>4,580</u>	<u>(43,481)</u>	<u>95,987</u>	<u>1,456,545</u>

### 31. 其他負債

	2013年 6月30日 (未經審計)	2012年 12月31日 (經審計)
應付利息	<b>2,987,023</b>	2,682,451
應付股息	<b>1,559,949</b>	21,931
營業稅與其他應付稅項	<b>274,690</b>	266,602
遞延收入	<b>104,528</b>	102,887
預計負債	<b>2,220</b>	2,220
其他應付款項	<b>2,038,002</b>	1,445,375
合計	<u><b>6,966,412</b></u>	<u>4,521,466</u>

## 簡要合併財務報表附註

2013年1月1日至6月30日止期間

(除另有註明外，以人民幣千元列示)

### 32. 股本

	股數 (以千股計)	金額
於2012年1月1日及2012年12月31日(經審計)	9,300,000	9,300,000
於2013年6月30日(未經審計)	9,300,000	9,300,000

### 33. 資本公積

本銀行按股份溢價發行股份。股份溢價在扣除直接發行成本(主要包括承銷費及專業費用)後計入資本公積。

### 34. 盈餘公積

根據中華人民共和國的相關法律，本集團需按其淨利潤提取10%作為不可分配法定盈餘公積。當法定盈餘公積累計額達到股本的50%時，可以不再提取法定盈餘公積。

在提取法定盈餘公積後，經股東大會批准，本集團可自行決定按企業會計準則所確定的淨利潤提取任意盈餘公積。經股東大會批准，本集團提取的任意盈餘公積可用於彌補本銀行可能的虧損或轉增本銀行的資本。

### 35. 一般準備

本銀行須按財政部頒佈的《金融企業準備金計提管理辦法》(財金[2012]20號)的規定，在提取單項和組合資產減值損失的基礎上，於權益內設立及維持一般準備金用以彌補尚未識別的潛在資產減值損失。一般準備金應不低於這些政策界定的風險資產總額的1.5%。

根據中國內地上述監管要求，本銀行子公司須從其淨利潤中提取一定款項作為一般準備金。

截至2013年6月30日止六個月期間，本集團根據中國監管要求轉撥人民幣2,649百萬元(2012年6月30日止六個月：928百萬元)作為一般準備。

## 簡要合併財務報表附註

2013年1月1日至6月30日止期間

(除另有註明外，以人民幣千元列示)

### 36. 現金和現金等價物

就簡要合併現金流量表而言，現金和現金等價物包括原始期限在三個月以內的以下餘額：

	<b>2013年 6月30日 (未經審計)</b>	2012年 6月30日 (未經審計)
現金	<b>3,182,080</b>	2,485,595
存放中央銀行款項	<b>7,889,722</b>	3,771,448
存放同業及其他金融機構款項	<b>17,323,443</b>	6,599,216
拆放同業其他金融機構款項	<b>3,737,851</b>	2,080,000
買入返售金融資產	<b>6,891,654</b>	7,002,073
合計	<b><u>39,024,750</u></b>	<u>21,938,332</u>

### 37. 分部分析

營運分部根據有關本集團構成的內部報告確認。董事會及相關管理委員會（主要營運決策者）會定期審閱該等報告，以為各分部分配資源及評估其表現。本集團主要在中國重慶市經營，主要客戶及非流動資產均位於中國重慶市。本集團主要營運決策者根據業務活動審查財務資料，以便分配資源及評估表現。

根據中國企業適用的會計準則及財務法規，分部資產及負債和分部收入及業績均按照本集團的會計政策作為基礎計量。分部會計政策與用於編製簡要合併財務報表的政策之間並無重大差異。

內部費用和轉讓定價乃參照市場利率釐定，並已於各分部的業績狀況中反映。內部費用和轉讓價格調整產生的利息收入和支出定義為分部間利息收入／支出。從第三方取得的利息收入和支出定義為外部利息收入／支出。

## 簡要合併財務報表附註

2013年1月1日至6月30日止期間

(除另有註明外，以人民幣千元列示)

### 37. 分部分析 (續)

本集團並無任何佔本集團收入10%或以上的主要客戶。

分部收入、業績、資產及負債包含直接歸屬某一分部的項目，以及可按合理基準分配的項目。

#### 營運分部

本集團提供多元化的銀行及相關金融服務。本集團向客戶提供的產品和服務劃分為三個營運分部：

##### 公司銀行業務

公司銀行業務分部向公司類客戶、政府機構及金融機構提供金融產品和服務。這些產品和服務包括公司貸款、貿易融資、存款活動及其他各類公司中介服務。

##### 個人銀行業務

個人銀行業務分部向個人客戶提供金融產品和服務。這些產品和服務包括個人貸款、存款產品、銀行卡業務、個人理財服務及其他各類個人中介服務。

##### 資金營運業務

本集團的資金營運業務為其本身或代表客戶進行債務工具投資，以及進一步貨幣市場交易或回購交易。

## 簡要合併財務報表附註

2013年1月1日至6月30日止期間

(除另有註明外，以人民幣千元列示)

### 37. 分部分析 (續)

#### 營運分部 (續)

	2013年1月1日至6月30日止期間(未經審計)					
	公司 銀行業務	個人 銀行業務	資金 營運業務	分部合計	未分配	合計
外部利息收入	4,054,242	2,397,516	6,450,998	12,902,756	—	12,902,756
外部利息支出	(491,269)	(2,745,862)	(2,073,182)	(5,310,313)	—	(5,310,313)
分部間利息(支出)收入	(802,624)	2,663,007	(1,860,383)	—	—	—
淨利息收入	2,760,349	2,314,661	2,517,433	7,592,443	—	7,592,443
手續費及佣金收入	103,734	134,209	89,069	327,012	—	327,012
手續費及佣金支出	(2,023)	(20,175)	(1,770)	(23,968)	—	(23,968)
手續費及佣金淨收入	101,711	114,034	87,299	303,044	—	303,044
交易淨收益	—	—	38,241	38,241	—	38,241
其他業務淨收益	—	—	6,825	6,825	22,759	29,584
營業收入	2,862,060	2,428,695	2,649,798	7,940,553	22,759	7,963,312
營業支出	(1,489,593)	(941,353)	(829,607)	(3,260,553)	—	(3,260,553)
資產減值損失	(425,933)	(34,337)	(3,430)	(463,700)	—	(463,700)
出售可供出售 金融資產淨損失	—	—	(8)	(8)	—	(8)
稅前利潤	<u>946,534</u>	<u>1,453,005</u>	<u>1,816,753</u>	<u>4,216,292</u>	<u>22,759</u>	<u>4,239,051</u>
所得稅費用						<u>(1,019,364)</u>
本期利潤						<u>3,219,687</u>
包括在營業支出中的 折舊及攤銷	102,797	65,489	57,179	225,465	—	225,465
資本性支出	<u>193,555</u>	<u>123,308</u>	<u>107,663</u>	<u>424,526</u>	<u>—</u>	<u>424,526</u>
	2013年6月30日(未經審計)					
分部資產	116,839,716	68,762,143	296,478,255	482,080,114	5,896,595	487,976,709
分部負債	96,297,050	248,922,364	106,174,578	451,393,992	2,413,730	453,807,722
補充信息 信貸承諾	<u>9,854,700</u>	<u>1,800,731</u>	<u>—</u>	<u>11,655,431</u>	<u>—</u>	<u>11,655,431</u>

## 簡要合併財務報表附註

2013年1月1日至6月30日止期間

(除另有註明外，以人民幣千元列示)

### 37. 分部分析 (續)

#### 營運分部 (續)

	2012年1月1日至6月30日止期間(未經審計)					
	公司 銀行業務	個人 銀行業務	資金 營運業務	分部合計	未分配	合計
外部利息收入	3,636,313	2,048,013	5,058,280	10,742,606	—	10,742,606
外部利息支出	(688,399)	(2,034,660)	(1,785,100)	(4,508,159)	—	(4,508,159)
分部間利息(支出)收入	(765,789)	2,253,303	(1,487,514)	—	—	—
淨利息收入	2,182,125	2,266,656	1,785,666	6,234,447	—	6,234,447
手續費及佣金收入	74,371	55,966	68,462	198,799	—	198,799
手續費及佣金支出	(1,421)	(15,446)	(2,876)	(19,743)	—	(19,743)
手續費及佣金淨收入	72,950	40,520	65,586	179,056	—	179,056
交易淨收益	—	—	83,296	83,296	—	83,296
其他業務淨損益	—	—	(495)	(495)	6,889	6,394
營業收入	2,255,075	2,307,176	1,934,053	6,496,304	6,889	6,503,193
營業支出	(1,074,059)	(928,037)	(584,139)	(2,586,235)	—	(2,586,235)
資產減值(損失)回撥	(281,556)	43,854	—	(237,702)	—	(237,702)
出售可供出售 金融資產淨收益	—	—	8	8	—	8
稅前利潤	<u>899,460</u>	<u>1,422,993</u>	<u>1,349,922</u>	<u>3,672,375</u>	<u>6,889</u>	<u>3,679,264</u>
所得稅費用						<u>(869,203)</u>
本期利潤						<u>2,810,061</u>
包括在營業支出中的 折舊及攤銷	79,248	72,238	32,431	183,917	—	183,917
資本性支出	<u>143,620</u>	<u>130,913</u>	<u>58,773</u>	<u>333,306</u>	—	<u>333,306</u>



## 簡要合併財務報表附註

2013年1月1日至6月30日止期間

(除另有註明外，以人民幣千元列示)

### 37. 分部分析 (續)

#### 營運分部 (續)

	2012年12月31日(已重述)					
分部資產	106,239,403	59,575,173	262,315,697	428,130,273	5,696,786	433,827,059
分部負債	79,839,559	221,043,224	99,951,969	400,834,752	776,573	401,611,325
補充信息						
信貸承諾	<u>5,346,140</u>	<u>1,573,824</u>	<u>—</u>	<u>6,919,964</u>	<u>—</u>	<u>6,919,964</u>

未分配資產主要包括本集團的物業和設備、權益投資、商譽及遞延稅資產。未分配負債主要包括應交稅金及股息。因為採用國際會計準則第19號，本集團已重述於2012年12月31日的分部資產和負債。

### 38. 關聯方交易

#### 本集團的關聯方

本銀行董事認為下列股東為本集團的關聯方：

股東名稱	持有股份比例(%)	
	2013年 6月30日 (未經審計)	2012年 12月31日 (經審計)
重慶渝富資產經營管理集團有限公司	6.77	6.77
重慶市城市建設投資(集團)有限公司	6.68	6.68
隆鑫控股有限公司	<u>6.13</u>	<u>6.13</u>

若干實體受本集團上述股東以及關鍵管理人員成員控制或共同控制，被視為本集團的關聯方(「其他關聯方」)。

## 簡要合併財務報表附註

2013年1月1日至6月30日止期間

(除另有註明外，以人民幣千元列示)

### 38. 關聯方交易 (續)

#### 關聯方交易

截至2013年6月30日止六個月期間，本集團與關聯方訂立以下重大交易：

	利息收入		利息支出	
	6月30日止6個月期間		6月30日止6個月期間	
	2013年 (未經審計)	2012年 (未經審計)	2013年 (未經審計)	2012年 (未經審計)
本銀行股東	<b>81,590</b>	53,717	<b>324</b>	6,115
其他關聯方	<b>58,203</b>	52,060	<b>7,043</b>	1,866

	營業支出		手續費及佣金收入	
	6月30日止6個月期間		6月30日止6個月期間	
	2013年 (未經審計)	2012年 (未經審計)	2013年 (未經審計)	2012年 (未經審計)
本銀行股東	—	3,520	—	—
其他關聯方	—	—	<b>3,123</b>	—

## 簡要合併財務報表附註

2013年1月1日至6月30日止期間

(除另有註明外，以人民幣千元列示)

### 38. 關聯方交易(續)

#### 關聯方交易(續)

於各報告期末，本集團與關聯方有以下重大未償還結餘：

	發放給關聯方的 貸款及墊款		來自關聯方的 客戶存款	
	2013年 6月30日 (未經審計)	2012年 12月31日 (經審計)	2013年 6月30日 (未經審計)	2012年 12月31日 (經審計)
本銀行股東	3,216,650	3,030,450	165,754	115,501
其他關聯方	<u>1,672,354</u>	<u>2,664,982</u>	<u>1,033,947</u>	<u>1,738,521</u>

	應收關聯方利息		應付關聯方利息	
	2013年 6月30日 (未經審計)	2012年 12月31日 (經審計)	2013年 6月30日 (未經審計)	2012年 12月31日 (經審計)
本銀行股東	6,213	5,797	19	9
其他關聯方	<u>3,356</u>	<u>5,356</u>	<u>616</u>	<u>335</u>

2012年12月31日，應收款項類投資中金額為人民幣1,000百萬元之金融機構發行的債務工具已用於向本銀行的股東發放信託貸款。該等投資已於截至2013年6月30日止六個月期間全額收回。

#### 本集團與聯營企業之間的交易

本集團可能與聯營企業之間發生若干交易。該等交易根據正常的商業條件，以一般的交易價格為定價基礎，按正常業務程序進行。董事認為本集團與聯營企業的交易與餘額均不重大，因此未在此披露。

## 簡要合併財務報表附註

2013年1月1日至6月30日止期間

(除另有註明外，以人民幣千元列示)

### 38. 關聯方交易 (續)

#### 關鍵管理人員

關鍵管理人員是指有權力並負責計劃、指揮和控制本集團活動的人員。

本集團於日常業務中與關鍵管理人員進行正常的銀行業務交易。2013年1至6月及2012年1至6月本集團與關鍵管理人員的交易金額均不重大。

董事和其他關鍵管理人員的薪酬如下：

	6月30日止6個月期間	
	2013年 (未經審計)	2012年 (未經審計)
基本工資、獎金及津貼	8,601	9,760
退休計劃供款	685	723
袍金	690	338
小計	<u>9,976</u>	<u>10,821</u>

### 39. 或有債務及承諾

#### 法律訴訟

本集團因其正常業務營運而作為被告牽涉若干訴訟。於2013年6月30日和2012年12月31日，本集團根據法院判決或法律顧問的建議，已確認為預計負債的訴訟虧損準備分別為人民幣2.22百萬元和人民幣2.22百萬元。根據法律意見，本銀行董事認為該等訴訟的最終結果不會對本集團的財務狀況或營運造成重大影響。

## 簡要合併財務報表附註

2013年1月1日至6月30日止期間

(除另有註明外，以人民幣千元列示)

### 39. 或有債務及承諾 (續)

#### 資本承諾

	2013年 6月30日 (未經審計)	2012年 12月31日 (經審計)
已簽訂但未履行合同	883,420	854,570
已批准但未簽訂合同	674,662	601,475
合計	<u>1,558,082</u>	<u>1,456,045</u>

#### 信貸承諾

	2013年 6月30日 (未經審計)	2012年 12月31日 (經審計)
銀行承兌匯票	9,159,301	4,666,545
未使用的信用卡額度	1,800,731	1,573,824
已開具的信用證	593,647	594,941
保函	101,752	84,654
合計	<u>11,655,431</u>	<u>6,919,964</u>

信貸承諾代表向客戶提供的一般授信額度。該等授信額度可能以貸款及墊款方式或通過發行信用函、承兌或發出保函提取。

本集團向特定客戶提供信貸承諾。本銀行董事認為該等信貸承諾是有條件的、可撤銷的，故不包含於上述信貸承諾披露中。

## 簡要合併財務報表附註

2013年1月1日至6月30日止期間

(除另有註明外，以人民幣千元列示)

### 39. 或有債務及承諾 (續)

#### 按信用風險加權計算的信貸承諾金額

	2013年 6月30日 (未經審計)	2012年 12月31日 (已重述)
信貸承諾	<u>2,140,924</u>	<u>1,374,265</u>

按信用風險加權計算的信貸承諾是根據中國銀監會頒佈的指引計算，取決於(其中包括)交易對手的信用能力和到期期限。或有債務及信貸承諾採用的風險權重介於0%至100%不等。

按中國銀監會新頒佈且已於2013年1月1日起實施的《商業銀行資本管理辦法(試行)》，按信用風險加權計算的信貸承諾金額已經按新方法計算，故本集團相應重述上期比較數。

#### 營運租賃承諾

於各報告期末，本集團作為承租人有如下固定租期及租金的不可撤銷營運租賃承擔：

	2013年 6月30日 (未經審計)	2012年 12月31日 (經審計)
一年以內	40,373	37,549
一至二年	30,232	34,899
二至三年	19,357	23,364
三至四年	14,248	16,144
四至五年	10,446	12,696
五年以上	<u>29,533</u>	<u>38,569</u>
合計	<u>144,189</u>	<u>163,221</u>

該租賃經協商租期為1至15年。

## 簡要合併財務報表附註

2013年1月1日至6月30日止期間

(除另有註明外，以人民幣千元列示)

### 39. 或有債務及承諾 (續)

#### 抵押品

作為抵押品的資產

本集團根據回購協議作為抵質押品抵押的資產賬面價值如下：

	<b>2013年 6月30日 (未經審計)</b>	2012年 12月31日 (經審計)
債券	<b>42,452,945</b>	36,563,645
票據	<b>2,748,728</b>	6,713,523
合計	<b><u>45,201,673</u></b>	<b><u>43,277,168</u></b>

於2013年6月30日，本集團賣出回購金融資產款項的賬面價值為人民幣44,511百萬元（2012年12月31日：人民幣42,639百萬元）。

收到的抵押品

根據買入返售協議購入票據及其他證券時，作為抵質押品收取的票據及其他證券可被轉售或重新抵押。本集團接納的抵質押品於2013年6月30日公允價值為人民幣12,597百萬元（2012年12月31日：人民幣26,389百萬元）；本集團通過賣出回購方式轉售或重新抵押的抵質押品於2013年6月30日公允價值為人民幣2,780百萬元（2012年12月31日：人民幣6,703百萬元）。

## 簡要合併財務報表附註

2013年1月1日至6月30日止期間

(除另有註明外，以人民幣千元列示)

### 40. 金融工具的公允價值

#### 公允價值的計量

本集團以經常性基礎計量的金融資產及金融負債的公允價值

於報告期末，本集團部分金融資產與金融負債以公允價值計量。下表列示了該等金融資產與金融負債的公允價值確定方法(主要為採用的估值方法及參數值)，以及按照參數值的可觀察程度確定的公允價值層級(第一層級到第三層級)：

- 第一層級：指公允價值來自活躍市場上可確認資產或負債標價(未經調整)的金融工具。
- 第二層級：指公允價值的計算來自第一層級不包括的並非金融資產或負債可觀察的可直接(即價格)或間接(即來自價格)取得標價的參數值的金融工具。
- 第三層級：指運用含有不能根據可觀察市場數據(不可觀察參數值)確定的資產或負債的參數值的估值技術確定其公允價值。

在估計資產與負債的公允價值時，本集團在可行的範圍內採用可直接觀察的市場數據，如於交易所上市的股權之市場價格。在第一層級參數值不可獲取時，其他金融資產和金融負債的公允價值根據公認定價模型，包括在可行的範圍內採用對類似工具可觀察當前市場交易價格按照折現現金流使用分析而確定。

本集團採用的估值技術主要是金融工具現金流折現模型。現金流折現模型中採用的主要參數包括交易價格、利率以及對手方信用風險溢價。若模型中採用的上述參數均實質上基於可觀察的市場數據且(或)可從活躍公開市場中取得，則該等金融工具分類為第二層級。



## 簡要合併財務報表附註

2013年1月1日至6月30日止期間

(除另有註明外，以人民幣千元列示)

### 40. 金融工具的公允價值(續)

#### 公允價值的計量(續)

本集團以經常性基礎計量的金融資產及金融負債的公允價值(續)

於2013年6月30日及2012年12月31日，在中國銀行間債券市場上交易的債券分類為第二層級。該等債券的公允價值由中央國債登記結算有限責任公司提供，並採用收益法下折現現金流方法確定，選用相關債券的利率收益率曲線作為公允價值計量的關鍵參數。

	第一層級	第二層級	第三層級	合計
<b>2013年6月30日(未經審計)</b>				
為交易而持有的金融資產				
— 債券發行方：				
公司	—	5,061,628	—	5,061,628
金融機構	—	496,864	—	496,864
公共機構及準政府	—	146,748	—	146,748
	—	5,705,240	—	5,705,240
指定為以公允價值計量且其變動計入損益的金融資產				
— 金融機構發行的非上市債務工具				
	—	20,648,723	—	20,648,723
可供出售金融資產				
— 由屬於下列行業的企業發行的上市股權				
零售及批發業	14,818	—	—	14,818
— 非上市股權				
金融機構	—	11,113	—	11,113
— 債券發行方：				
公司	—	5,979,559	—	5,979,559
	14,818	5,990,672	—	6,005,490
指定為以公允價值計量且其變動計入損益的金融資產				
— 保本理財產品				
	—	(4,172,150)	—	(4,172,150)

## 簡要合併財務報表附註

2013年1月1日至6月30日止期間

(除另有註明外，以人民幣千元列示)

### 40. 金融工具的公允價值(續)

#### 公允價值的計量(續)

本集團以經常性基礎計量的金融資產及金融負債的公允價值(續)

	第一層級	第二層級	第三層級	合計
<b>2012年12月31日(經審計)</b>				
為交易而持有的金融資產				
一 債券發行方：				
公司	—	3,774,309	—	3,774,309
指定為以公允價值計量且其變動計入損益的金融資產				
一 金融機構發行的非上市債務工具	—	18,112,605	—	18,112,605
可供出售金融資產				
一 由屬於下列行業的企業發行的上市股權				
零售及批發業	19,576	—	—	19,576
一 債券發行方：				
公司	—	4,550,131	—	4,550,131
小計	19,576	4,550,131	—	4,569,707
指定為以公允價值計量且其變動計入損益的金融資產				
一 保本理財產品	—	(5,076,419)	—	(5,076,419)

截至2013年6月30日止六個月期間及2012年度，第一層級和第二層級之間無轉移發生。

## 簡要合併財務報表附註

2013年1月1日至6月30日止期間

(除另有註明外，以人民幣千元列示)

### 40. 金融工具的公允價值(續)

#### 本集團以非經常性基礎計量的金融資產與金融負債的公允價值(公允價值披露為必須)

下表列示了於簡要合併財務狀況表內未按公允價值列示的該等金融資產及負債的賬面價值及公允價值。賬面價值與公允價值相若的金融資產及負債，例如：存放中央銀行款項、存放同業及其他金融機構款項、拆放同業及其他金融機構款項、向中央銀行借款、同業及其他金融機構存款、拆入資金及賣出回購金融資產款項並不包括於下表中。

	2013年6月30日(未經審計)		2012年12月31日(經審計)	
	賬面價值	公允價值	賬面價值	公允價值
<b>金融資產</b>				
客戶貸款及墊款	185,790,761	186,107,786	167,614,916	167,923,369
持有至到期投資	48,679,226	48,804,255	45,773,802	45,726,635
應收款項類投資	24,152,039	24,740,188	32,614,365	32,449,632
買入返售金融資產	53,704,066	54,069,145	51,765,062	52,076,731
合計	<u>312,326,092</u>	<u>313,721,374</u>	<u>297,768,145</u>	<u>298,176,367</u>
<b>金融負債</b>				
客戶存款	338,523,115	338,882,325	294,510,490	294,833,991
已發行債券	2,300,000	2,284,401	2,300,000	2,281,621
合計	<u>340,823,115</u>	<u>341,166,726</u>	<u>296,810,490</u>	<u>297,115,612</u>

### 41. 財務報表日後事項

除以下事項以外，本集團及本銀行無重大的財務報表日後事項：

於2013年8月9日，本銀行投資持股51%的福建平潭渝農商村鎮銀行有限責任公司於中國內地成立並開業經營，該等村鎮銀行主要經營銀行業務，註冊資本人民幣1億元。

## 未經審計補充財務資料

(除另有註明外，金額單位均為人民幣百萬元)

### 客戶貸款及墊款(合同金額)

由於重組前後並無同一方或多方最終控制39家農村信用聯合社、重慶市農村信用社聯合社及本銀行，根據國際財務報告準則，本銀行的重組計為本銀行於2008年6月27日對39家農村信用聯合社及重慶市農村信用社聯合社業務進行的收購，而非採用合併會計法。

以下有關重組後客戶貸款及墊款和相關資產質量指標的若干披露已根據有關貸款的合同金額編製，以供管理層之用，與本集團簡要合併財務報表內所述的該等貸款及墊款的賬面價值有所不同。

## 未經審計補充財務資料

(除另有註明外，金額單位均為人民幣百萬元)

### 客戶貸款及墊款(合同金額)(續)

(1) 客戶貸款及墊款按公司和零售分佈情況如下：

	2013年 6月30日	2012年 12月31日
對公貸款及墊款		
— 貸款	114,392.7	105,578.0
— 票據貼現	5,663.9	5,256.4
— 貿易融資	700.5	626.8
小計	<u>120,757.1</u>	<u>111,461.2</u>
零售貸款及墊款		
— 住房貸款及商鋪按揭貸款	40,065.8	35,184.5
— 個人經營性貸款	23,273.4	18,764.9
— 農戶貸款	1,432.3	1,569.5
— 信用卡	1,581.3	1,222.6
— 其他	5,218.6	5,356.6
小計	<u>71,571.4</u>	<u>62,098.1</u>
貸款及墊款總額	<u>192,328.5</u>	<u>173,559.3</u>
減值損失準備	<u>(6,537.7)</u>	<u>(5,944.4)</u>
其中：個別方式評估	(326.8)	(497.6)
組合方式評估	<u>(6,210.9)</u>	<u>(5,446.8)</u>
客戶貸款及墊款淨額	<u><u>185,790.8</u></u>	<u><u>167,614.9</u></u>

## 未經審計補充財務資料

(除另有註明外，金額單位均為人民幣百萬元)

### 客戶貸款及墊款(合同金額)(續)

(2) 客戶貸款及墊款按組合及個別評估方式列示如下：

	已識別的減值貸款及墊款 <sup>(b)</sup>				合計	已識別的 減值貸款和 墊款佔 貸款及墊款 總額的百分比
	組合方式 評估計提 減值準備貸款 及墊款 <sup>(a)</sup>	組合方式 評估計提 減值準備	個別方式 評估計提 減值準備	小計		
<b>2013年6月30日</b>						
貸款及墊款的總額	190,922.0	804.7	601.8	1,406.5	192,328.5	0.73
減值損失準備	(5,514.8)	(696.1)	(326.8)	(1,022.9)	(6,537.7)	
客戶貸款及墊款淨額	<u>185,407.2</u>	<u>108.6</u>	<u>275.0</u>	<u>383.6</u>	<u>185,790.8</u>	
<b>2012年12月31日</b>						
貸款及墊款的總額	171,863.8	797.9	897.6	1,695.5	173,559.3	0.98
減值損失準備	(4,807.4)	(639.4)	(497.6)	(1,137.0)	(5,944.4)	
客戶貸款及墊款淨額	<u>167,056.4</u>	<u>158.5</u>	<u>400.0</u>	<u>558.5</u>	<u>167,614.9</u>	

(a) 單獨測試未發生減值的貸款及墊款以組合評估方式計提減值準備。

(b) 已識別的減值貸款及墊款包括客觀依據表明存在減值跡象且已經被識別為有減值損失的貸款。這些貸款的減值準備以個別或組合方式評估進行計提。

## 未經審計補充財務資料

(除另有註明外，金額單位均為人民幣百萬元)

### 客戶貸款及墊款(合同金額)(續)

#### (3) 客戶貸款及墊款減值損失準備變動

	個別方式評估 計提減值準備	組合方式評估 計提減值準備	合計
於2013年1月1日	497.6	5,446.8	5,944.4
本期計提	54.7	3,375.2	3,429.9
本期回撥	(243.9)	(2,725.7)	(2,969.6)
收回原核銷貸款及墊款導致的轉回	36.9	118.5	155.4
因折現價值上升導致轉出	(18.5)	(3.9)	(22.4)
於2013年6月30日	<u>326.8</u>	<u>6,210.9</u>	<u>6,537.7</u>
	個別方式評估 計提減值準備	組合方式評估 計提減值準備	合計
於2012年1月1日	475.2	5,047.4	5,522.6
本年計提	201.6	3,576.9	3,778.5
本年回撥	(211.6)	(3,295.8)	(3,507.4)
核銷	(31.8)	(121.8)	(153.6)
收回原核銷貸款及墊款導致的轉回	110.1	264.9	375.0
因折現價值上升導致轉出	(45.9)	(24.8)	(70.7)
於2012年12月31日	<u>497.6</u>	<u>5,446.8</u>	<u>5,944.4</u>

## 未經審計補充財務資料

(除另有註明外，金額單位均為人民幣百萬元)

### 流動性比率

(以百分比列示)

	2013年 6月30日	2012年 12月31日
人民幣流動資產與人民幣流動負債比率	<u>31.44</u>	<u>28.76</u>
外幣流動資產與外幣流動負債比率	<u>64.16</u>	<u>133.51</u>

### 核心負債比率

(以百分比列示)

	2013年 6月30日	2012年 12月31日
核心負債比率	<u>56.74</u>	<u>53.71</u>

以上流動性比率、核心負債比率是參照中國銀監會頒佈的公式計算。



## 未經審計補充財務資料

(除另有註明外，金額單位均為人民幣百萬元)

### 貨幣集中度

	等值人民幣			總計
	美元	港元	其他	
<b>於2013年6月30日</b>				
現貨資產	1,076.8	901.9	6.4	1,985.1
現貨負債	(934.6)	(755.8)	(6.1)	(1,696.5)
淨長／(短)倉	<u>142.2</u>	<u>146.1</u>	<u>0.3</u>	<u>288.6</u>

	等值人民幣			總計
	美元	港元	其他	
<b>於2012年12月31日</b>				
現貨資產	928.0	18.1	108.1	1,054.2
現貨負債	(728.9)	(11.0)	(4.1)	(744.0)
淨長／(短)倉	<u>199.1</u>	<u>7.1</u>	<u>104.0</u>	<u>310.2</u>

## 未經審計補充財務資料

(除另有註明外，金額單位均為人民幣百萬元)

### 跨境索賠

本集團主要在中國內地經營業務，故向中國內地以外的第三方提出的所有債權要求均列作跨境索賠。

跨境索賠主要包括存放同業款項。

跨境索賠已按不同國家或地區予以披露。在考慮了風險轉讓因素的基礎上凡達到跨境索賠總額10%的國家或地區須分別列示。風險轉讓是指債務人的債務擔保是由另一國家的第三方出具，或債務由某一銀行的海外分行承擔，而其總行設在另一國家的情況。

	同業	合計
截至2013年6月30日		
亞太區(不包括中國內地)	391.3	391.3
— 其中：香港應佔部分	391.3	391.3
歐洲	6.2	6.2
北美	25.2	25.2
合計	<u>422.7</u>	<u>422.7</u>

	同業	合計
截至2012年12月31日		
亞太區(不包括中國內地)	18.2	18.2
— 其中：香港應佔部分	18.2	18.2
歐洲	11.7	11.7
北美	67.7	67.7
合計	<u>97.6</u>	<u>97.6</u>

## 未經審計補充財務資料

(除另有註明外，金額單位均為人民幣百萬元)

### 逾期資產

逾期客戶貸款及墊款總額列示如下：

	<b>2013年 6月30日</b>	2012年 12月31日
3個月以下(包括3個月)	<b>1,578.2</b>	1,323.1
3個月至6個月	<b>125.7</b>	108.4
6個月至12個月	<b>146.2</b>	98.9
超過12個月	<b>1,118.3</b>	1,350.0
總計	<b><u>2,968.4</u></b>	<u>2,880.4</u>
百分比		
3個月以下(包括3個月)	<b>0.82</b>	0.76
3個月至6個月	<b>0.07</b>	0.06
6個月至12個月	<b>0.08</b>	0.06
超過12個月	<b>0.58</b>	0.78
總計	<b><u>1.55</u></b>	<u>1.66</u>

具有指定償還日期的客戶貸款及墊款於本金或利息逾期時被分類為逾期貸款。

## 未經審計補充財務資料

(除另有註明外，金額單位均為人民幣百萬元)

### 地區分部

按地區分部編製資料時，營業收入總額根據獲得收益的支行所處位置予以分配。下表載列於所示期間縣域支行及主城支行應佔營業收入總額。

	截至2013年6月30日止6個月期間			截至2012年6月30日止6個月期間		
	縣域 <sup>(1)</sup>	主城	合計	縣域 <sup>(1)</sup>	主城	合計
淨利息收入	1,334.1	6,258.4	7,592.5	927.2	5,307.2	6,234.4
手續費及佣金淨收入	92.1	210.9	303.0	89.9	89.2	179.1
交易淨收益	—	38.2	38.2	—	83.3	83.3
其他業務淨損益	18.7	10.9	29.6	45.3	(38.9)	6.4
營業收入總額	1,444.9	6,518.4	7,963.3	1,062.4	5,440.8	6,503.2
內部轉移收支	2,594.6	(2,594.6)	—	2,141.6	(2,141.6)	—
調整後的收益	<u>4,039.5</u>	<u>3,923.8</u>	<u>7,963.3</u>	<u>3,204.0</u>	<u>3,299.2</u>	<u>6,503.2</u>

- (1) 縣域指重慶市除主城以外的地區。縣域也包括九家子公司的信息，即江蘇張家港渝農商村鎮銀行股份有限公司、四川大竹渝農商村鎮銀行股份有限公司、雲南大理渝農商村鎮銀行有限責任公司、雲南祥雲渝農商村鎮銀行有限責任公司、雲南鶴慶渝農商村鎮銀行有限責任公司、廣西鹿寨渝農商村鎮銀行有限責任公司、福建沙縣渝農商村鎮銀行有限責任公司、福建福安渝農商村鎮銀行有限責任公司、雲南香格里拉渝農商村鎮銀行有限責任公司及曲靖分行。

## 未經審計補充財務資料

(除另有註明外，金額單位均為人民幣百萬元)

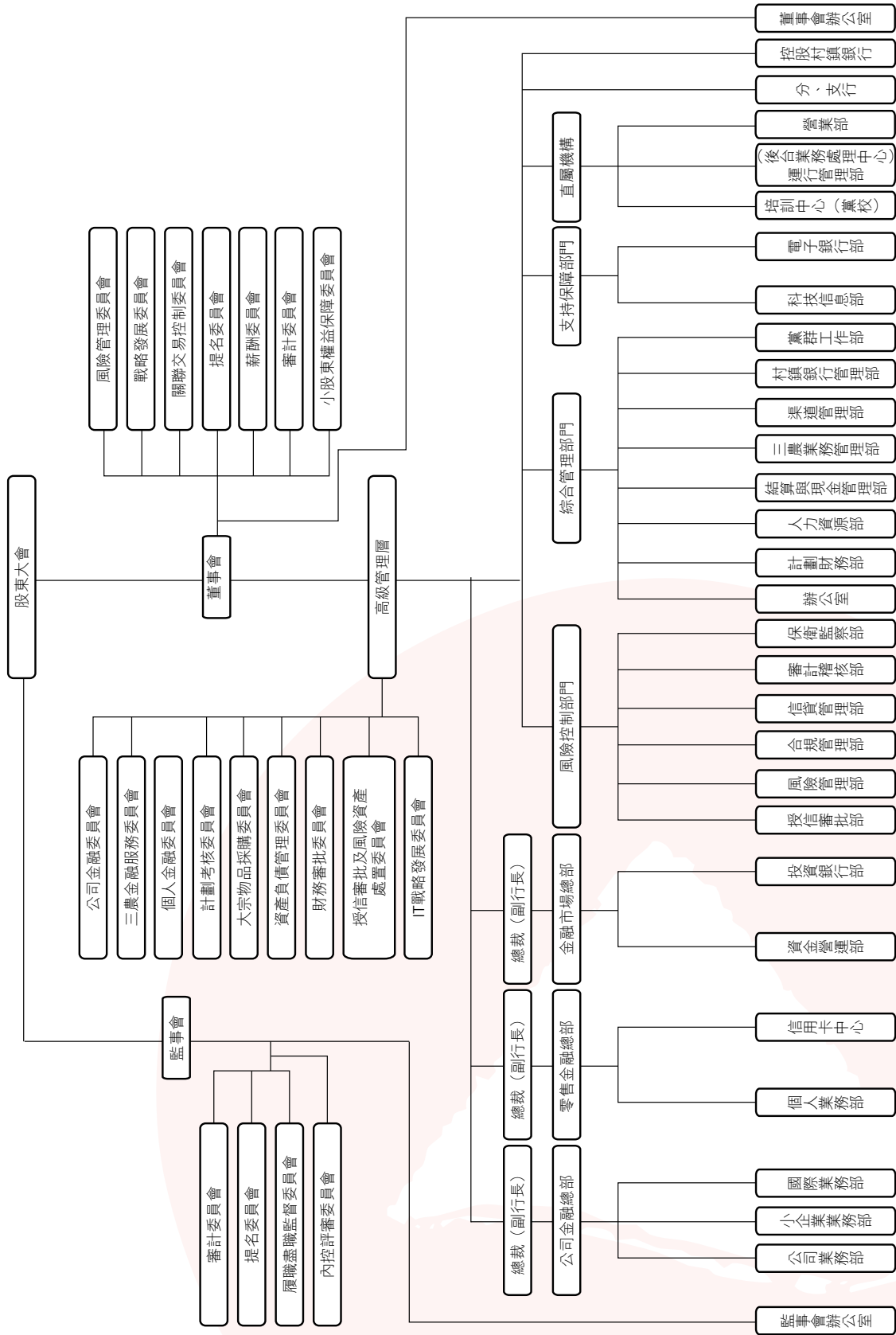
### 地區分部摘要

(以百分比列示)	2013年6月30日		2012年12月31日	
	縣域	主城	縣域	主城
存款	66.72	33.28	67.48	32.52
貸款	51.15	48.85	48.28	51.72
資產	46.49	53.51	46.33	53.67
貸存比	43.56	83.38	42.16	93.74
不良貸款率	1.27	0.17	1.81	0.19
撥備覆蓋率	406.35	931.32	271.78	1,035.58

(以百分比列示)	截至2013年 6月30日止6個月期間		截至2012年 6月30日止6個月期間	
	縣域	主城	縣域	主城
平均總資產回報率	1.34	1.46	1.40	1.58
手續費及佣金淨收入佔營業收入比率	2.28	5.37	2.81	2.70
成本收入比率	40.10	28.97	41.21	25.11



# 組織架構圖



在本年報中，除非文義另有所指外，下列詞語具有如下涵義。

「B2B」	(Business To Business)，是指一個互聯網市場領域的一種，是企業對企業之間的營銷關係。
「本行」	重慶農村商業銀行股份有限公司
「重慶銀監局」	中國銀行業監督管理委員會重慶監管局
「中國銀監會」	中國銀行業監督管理委員會
「縣域」	重慶市除主城以外的地區，包括29個區縣
「內資股」	本行在中國發行的每股面值人民幣1.00元的普通股
「本集團」	重慶農村商業銀行股份有限公司及所屬子公司
「港元」	港幣元，香港法定貨幣
「香港交易所」	香港交易及結算所有限公司
「香港」	中國香港特別行政區
「香港聯交所」	香港聯合交易所有限公司

「兩高一剩」行業	指高污染、高能耗和產能過剩的行業
「上市」	指H股股份於香港聯交所主板上市
「上市規則」	香港聯合交易所有限公司證券上市規則
「1聯盟」特惠商戶計劃	是本行聯合重慶市跨區域、跨行業的眾多優質商家，專為江渝卡（含信用卡和借記卡）持卡客戶打造的長期、全面、持續的優惠權益平台
「一統三化兩轉變」	中國共產黨重慶市第四次代表大會提出的未來發展戰略。「一統」即統籌城鄉區域協調發展。「三化」即加快推進工業化、城鎮化、農業現代化。「兩轉變」即轉變經濟發展方式，提高發展質量和效益；轉變政府職能，創新社會管理
「人行」、「央行」、 「中央銀行」	中國人民銀行
「中國」	中華人民共和國
「科學發展、富民興渝」	是中國共產黨重慶市第四次代表大會提出當前和今後一個時期重慶發展的總任務
「人民幣」	人民幣，中國法定貨幣



「農商行」	「農村商業銀行」的簡稱
「三農」	「農業、農村和農民」的簡稱
「特別檢查」	總行特別檢查組對基層營業機構實施操作風險突擊檢查
「三化」戰略	本行未來發展戰略，即經營特色化，管理精細化，打造良好的企業文化
「村鎮銀行」	經中國銀監會批准，於農村地區註冊成立的為當地農戶或企業提供服務的銀行機構
「元」	人民幣元
「證券及期貨條例」	香港法例第571章證券及期貨條例



重慶農村商業銀行  
CHONGQING RURAL COMMERCIAL BANK

地址：中國重慶市江北區洋河東路10號

郵編：400020

[www.cqrcb.com](http://www.cqrcb.com)