



CHINA COMMUNICATIONS SERVICES
CORPORATION LIMITED

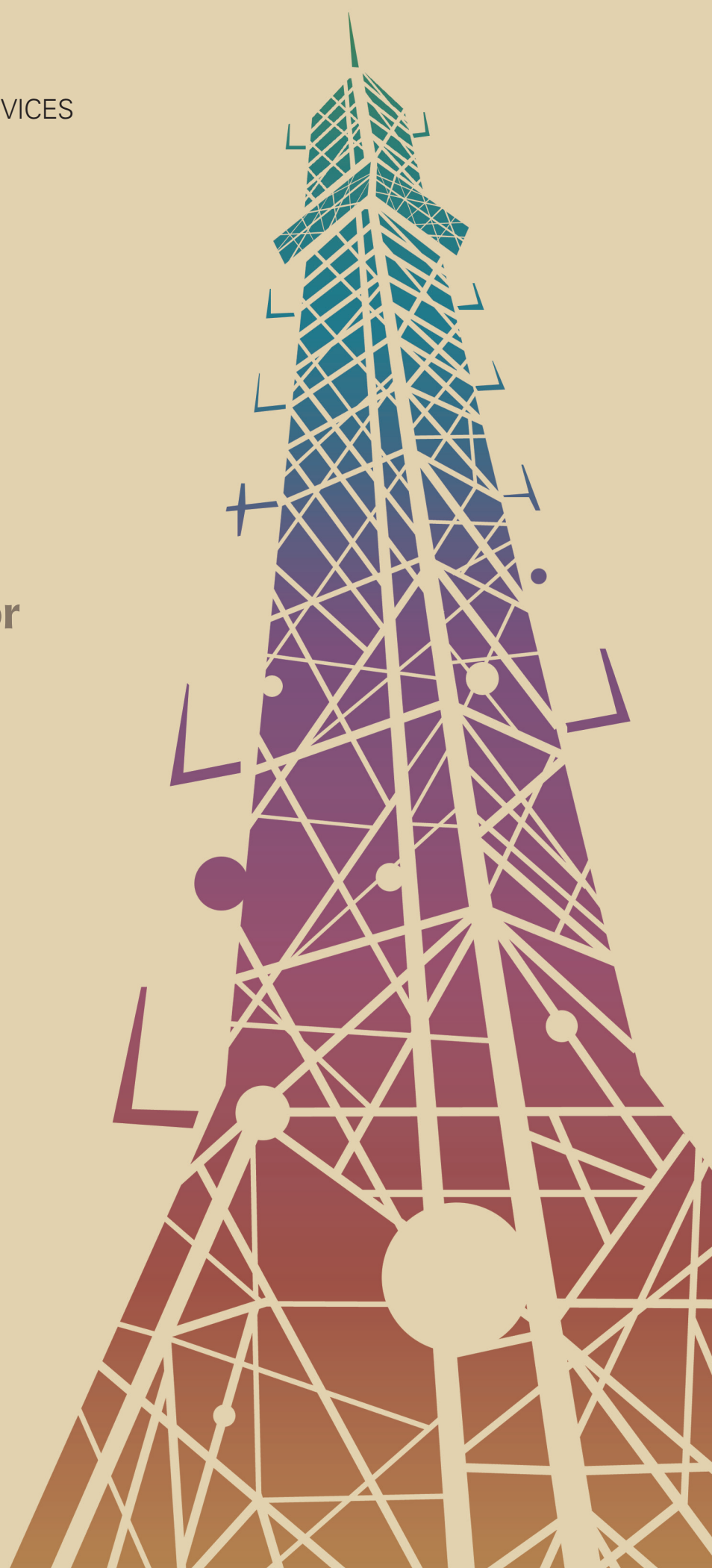
中國通信服務股份有限公司

STOCK CODE 股份代號 : 552

Network Builder for the World-Class Communications Infrastructure

世界級信息網絡的建設者

Interim Report 2013 中期報告



目錄

- 02 財務重點
- 03 董事長報告書
- 06 獨立審閱報告
- 07 合併損益表(未經審核)
- 08 合併綜合收益表(未經審核)
- 09 合併財務狀況表(未經審核)
- 11 合併權益變動表(未經審核)
- 13 簡明合併現金流量表(未經審核)
- 14 未經審核簡明中期財務報表附註
- 33 其他資料

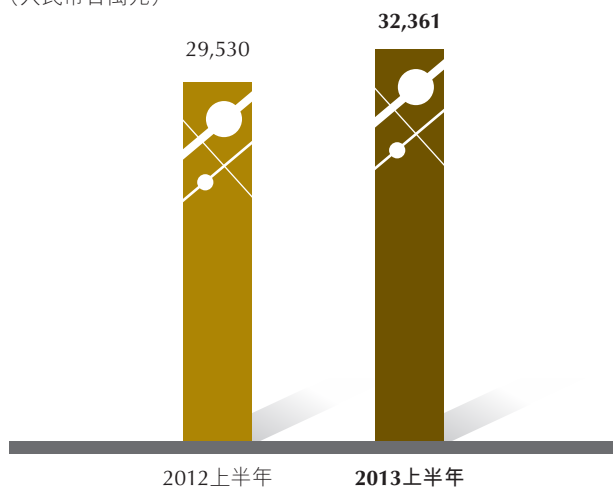
財務重點

截至六月三十日止六個月
二零一二年 二零一三年
(重述)⁽¹⁾ 變化率

經營收入(人民幣百萬元)	29,530	32,361	9.6%
毛利(人民幣百萬元)	4,581	4,971	8.5%
本公司股東應佔利潤(人民幣百萬元)	1,221	1,242	1.7%
每股基本盈利(人民幣元)	0.182	0.179	-1.6%

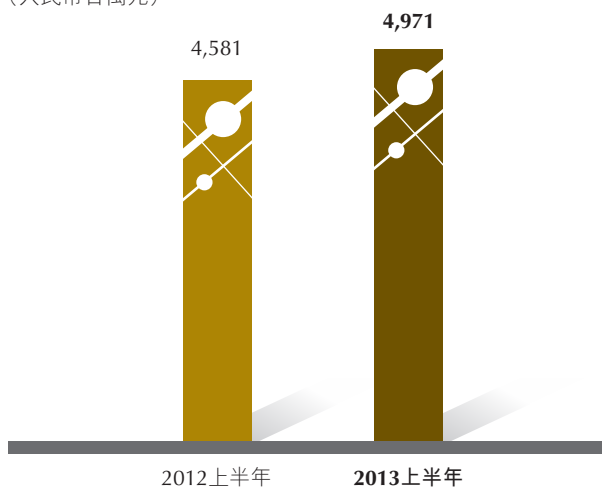
經營收入

(人民幣百萬元)



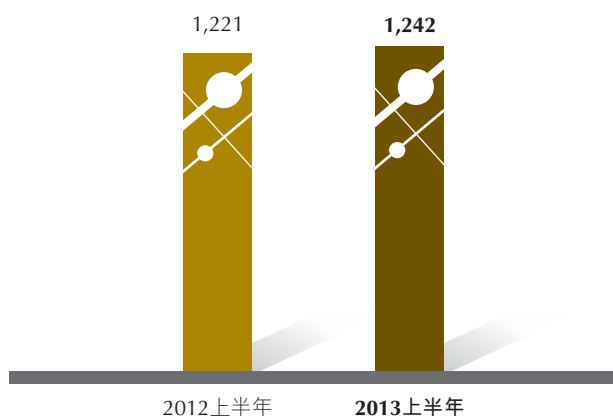
毛利

(人民幣百萬元)



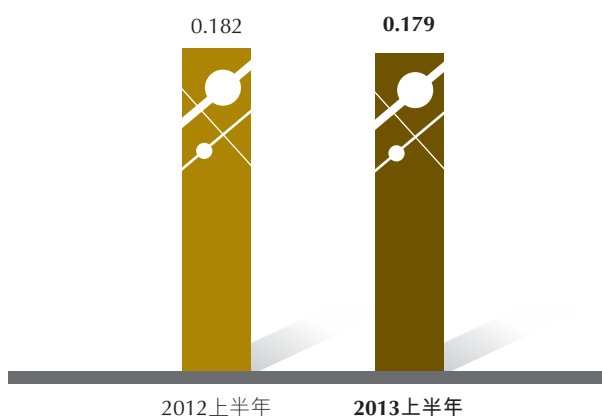
本公司股東應佔利潤

(人民幣百萬元)



每股基本盈利

(人民幣元)



(1) 受新收購公司影響，二零一二年中期財務數據相應進行重述。詳情請見未經審核的財務報表附註2。

董事長報告書

尊敬的各位股東：

二零一三年上半年，本集團堅定發展信心，深化創新轉型，在鞏固國內電信運營商市場的基礎上，進一步拓展國內非運營商集團客戶市場和海外市場並取得成效，來自該兩個市場的收入貢獻進一步提升，使得經營業績在電信行業總體資本開支放緩的市場環境中仍然取得平穩增長。未來，4G牌照發放所拉動的投資將為本集團帶來新的發展機遇。

財務回顧

二零一三年上半年，本集團的經營收入實現平穩增長，達到人民幣32,361百萬元，同比增長9.6%¹。經營成本為人民幣27,390百萬元，同比增長9.8%。毛利潤為人民幣4,971百萬元，同比增長8.5%。本集團堅持有效益的業務發展，強化成本管控，毛利率維持在15.4%的相對穩定水平，業務發展質量仍保持良好。期內，受到固定性成本以及銷售、一般及管理費用上升相對較快等影響，本公司股東應佔利潤為人民幣1,242百萬元，同比增長1.7%，而淨利率較去年同期略有下降至3.8%。每股基本盈利為人民幣0.179元。

業務發展

二零一三年上半年，電信基建服務收入實現平穩增長，經營收入達到人民幣15,339百萬元，同比增長9.7%，佔經營收入的47.4%。期內，雖然國內電信行業的總體資本開支受4G牌照未發放等行業因素影響同比有所下降，但是本集團持續提升服務能力，來自國內電信運營商客戶的電信基建服務收入仍保持同比增長8.3%。此外，本集團在海外總承包項目的拓展上取得成效，來自海外市場的電信基建服務收入同比高速增長58.9%，有力推動電信基建服務的整體收入增長。

二零一三年上半年，業務流程外判服務的經營收入達到人民幣14,035百萬元，同比增長8.9%，佔經營收入的43.4%。本集團持續堅持有效益發展的原則，主動調控部分經營效益偏低的業務發展，來自電信服務與產品分銷的收入增長速度得到有效控制，增速較去年同期回落至10.4%；來自網絡維護服務收入的增速亦放緩至4.2%。

二零一三年上半年，應用、內容及其他服務的經營收入為人民幣2,987百萬元，同比增長12.4%，佔經營收入的9.2%。本集團聚焦政府、重點行業和中小企業等三類國內非運營商集團客戶，積極拓展智慧城市、行業解決方案、運營外包等大型總包項目，來自系統集成業務²發展迅速，收入同比快速增長31.3%。本集團將繼續引入具有品牌、技術優勢的戰略性合作夥伴，利用本集團本地化優勢，打造具有核心競爭力的產品和服務。

¹ 在二零一二年七月二十六日，本公司正式完成中英海底系統有限公司51%股權的收購。相關業績已經按會計準則合併到財務報表，並對收購前的歷史數據進行重述。詳情請見未經審核的財務報表附註。

² 從二零一三年一月一日開始，本公司按照業務發展重點對應用、內容及其他服務內的業務分類進行調整，有關分類調整並未對經營收入構成影響。比較數據已進行重分類以與本期的列示保持一致。

市場拓展

二零一三年上半年，本集團堅持聚焦三大市場。期內，本集團繼續鞏固國內電信運營商市場的領先地位，雖然受到國內電信運營商網絡建設投資放緩等因素的影響³，但是來自國內電信運營商市場的收入仍同比增長7.1%，達到人民幣20,416百萬元，佔經營收入的63.1%。其中，來自中國電信的收入同比增長8.6%，佔經營收入的41.1%，來自中國移動和中國聯通的合計收入同比增長4.5%，佔經營收入的22.0%。期內，本集團亦積極參與國內電信運營商LTE的試驗網絡建設、全網規劃及設計等工作，為抓住4G發牌的契機做好準備。

本集團繼續大力拓展國內非運營商集團客戶和海外兩大市場，來自該等市場的合計收入同比增長14.0%，成為二零一三年上半年經營收入的主要增長動力。期內，本集團堅持國內非運營商集團客戶差異化與合作戰略，來自國內非運營商集團客戶市場的收入達到人民幣10,266百萬元，同比增長11.8%，佔經營收入的31.7%。同時，本集團繼續實施海外市場聚焦與「四步走」戰略，大力拓展海外總承包項目並取得成效，來自海外市場的收入達到人民幣1,679百萬元，同比快速增長30.0%，佔經營收入的5.2%。

企業管治和公司管理

本集團不斷強化風險管理和內控建設，致力維持高度的企業管治水平，不斷提升企業透明度。二零一三年上半年，本集團的持續努力得到了資本市場的高度認可，在亞洲權威財經雜誌《Finance Asia》2013年度「亞洲最佳管理公司」中獲選為「中國最佳管理公司」第三名，並獲《Corporate Governance Asia》評為「亞洲最佳公司」，及獲得「企業管治典範」大獎。

本集團繼續推進集約化運營，強化工程服務採購、人才、資金、項目及合同等管理，不斷提升運營效益和管控能力。期內，本集團持續優化人員配置，完善市場化的考核與激勵體系，支撐業務發展。同時，本集團強化應收賬款管理，加大資金集中力度和優化資金池運作，為企業發展提供有力保障。

³ 按照中華人民共和國工業和信息化部數據，二零一三年上半年通信業電信固定資產投資完成額為人民幣1,297億元，同比下降12.7%。

董事長報告書(續)

企業社會責任

本集團致力於踐行企業社會責任，在四川雅安地震以及洪澇災害中擔負起通信緊急搶險任務，及時修復大量受損的通信設施，保證災區的通信暢通。此外，本集團積極開展節能減排工作，開發節能產品和技術，為構建節約型社會做出貢獻。

展望

展望未來，國家促進信息消費，推進工業化和信息化深度融合，實施「寬帶中國」戰略，加快網絡、通信基礎設施建設和升級，催生新的商機。電信行業特別是4G發牌在即所拉動的投資，也為本集團國內電信運營商市場帶來新的發展機遇。此外，城鎮化所帶動智慧城市、行業信息化等巨大的社會信息化需求，以及海外新興國家對通信建設的旺盛需求也為本集團國內非運營商集團客戶和海外客戶市場提供良好的發展空間。但與此同時，行業環境和監管政策的變化，以及市場競爭加劇也為我們帶來挑戰，並將對本集團經營狀況帶來進一步壓力。面對未來，我們充滿信心，本集團將在進一步鞏固國內電信運營商市場的同時，大力拓展國內非運營商集團客戶市場和海外市場，努力建成千億級卓越績效的和諧幸福企業，為客戶和股東創造更多價值。

最後，我代表董事會對二零一三年八月辭任本公司執行副總裁和執行董事元建興先生為本集團做出的突出貢獻表示感謝，並向長期關心和支持本集團的股東、廣大客戶和社會各界表示最衷心的感謝！



李平
董事長

中國北京
二零一三年八月二十八日

Deloitte. 德勤

獨立審閱報告

致中國通信服務股份有限公司董事會

(於中華人民共和國註冊成立的股份有限公司)

引言

本行已完成審閱中國通信服務股份有限公司(「貴公司」)及其子公司(合稱「貴集團」)載於第7至32頁的中期財務報表，當中載有 貴集團於二零一三年六月三十日的合併財務狀況表，截至該日止六個月期間的合併損益表、合併綜合收益表、合併權益變動表和簡明合併現金流量表以及若干附註解釋。《香港聯合交易所有限公司主板證券上市規則》規定，中期財務報告的編製必須符合上市規則及國際會計準則委員會頒佈的《國際會計準則》第34號「中期財務報告」(「國際會計準則第34號」)的有關條文規定。 貴公司董事須負責遵照國際會計準則第34號編製及列報中期財務報表。本行的責任是根據本行審閱工作的結果，對中期財務報表作出結論，並按照雙方所協定的應聘書條款僅向全體董事報告，除此以外，並無其他目的。本行毋須就本報告的內容向任何其他人士負責或承擔任何責任。

審閱範圍

本行是按照香港會計師公會頒佈的《香港審閱工作準則》第2410號「實體的獨立核數師對中期財務信息的審閱」進行審閱。對中期財務報表的審閱工作包括向主要負責財務會計事宜的人員詢問，並實施分析和其他審閱程式。由於審閱的範圍遠較按照《香港審計準則》進行審核的範圍小，故不能保證本行會注意到在審核中可能被發現的所有重大事項。因此本行不會發表審核意見。

結論

根據本行的審閱工作，本行沒有注意到任何事項，使本行相信上述中期財務報表未能在所有重大方面按照國際會計準則第34號編製。

德勤•關黃陳方會計師行

執業會計師

香港

二零一三年八月二十八日

合併損益表(未經審核)

截至二零一三年六月三十日止六個月期間

	附註	截至六月三十日止六個月	
		二零一三年 人民幣千元	二零一二年 人民幣千元 (重述)
經營收入	5	32,360,862	29,530,385
經營成本	6	(27,390,313)	(24,949,098)
毛利		4,970,549	4,581,287
其他經營收入	7	383,866	310,807
銷售、一般及管理費用		(3,777,590)	(3,326,415)
其他經營費用		(50,577)	(23,230)
財務費用	8	(7,349)	(17,854)
應佔聯營公司利潤/(虧損)		248	(2,752)
除稅前利潤	9	1,519,147	1,521,843
所得稅	10(a)	(261,494)	(288,047)
本期利潤		1,257,653	1,233,796
股東應佔利潤：			
本公司股東權益		1,242,363	1,221,163
非控制性股東權益		15,290	12,633
本期利潤		1,257,653	1,233,796
每股基本盈利及攤薄盈利(人民幣元)	13	0.179	0.182

第14頁至第32頁的附註為本中期財務報表的組成部份。

合併綜合收益表(未經審核)

截至二零一三年六月三十日止六個月期間

	附註	截至六月三十日止六個月	
		二零一三年 人民幣千元	二零一二年 人民幣千元 (重述)
本期利潤		1,257,653	1,233,796
本期其他綜合收益(稅後)			
以後期間可能轉入損益的項目(稅後):			
換算中國大陸以外子公司財務報表的匯兌差異		(4,170)	(3,997)
可供出售證券:			
公允價值儲備的淨變動	11	(1,250)	2,618
		(5,420)	(1,379)
本期綜合收益合計		1,252,233	1,232,417
股東應佔利潤:			
本公司股東權益		1,236,943	1,219,784
非控制性股東權益		15,290	12,633
本期綜合收益合計		1,252,233	1,232,417

第14頁至第32頁的附註為本中期財務報表的組成部份。

合併財務狀況表(未經審核)

於二零一三年六月三十日

	附註	二零一三年 六月三十日 人民幣千元	二零一二年 十二月三十一日 人民幣千元
非流動資產			
物業、廠房及設備，淨額	14	4,359,170	4,517,754
投資物業		755,898	765,075
在建工程		391,030	387,190
預付土地租賃費		921,201	933,697
商譽		103,005	103,005
其他無形資產		186,708	170,105
於聯營公司的權益		41,460	52,106
其他投資		645,798	662,300
遞延稅項資產		237,121	204,803
其他非流動資產		27,631	27,880
非流動資產合計		7,669,022	7,823,915
流動資產			
存貨		2,102,642	1,894,825
應收賬款及應收票據，淨額	15	25,118,162	21,321,955
預付款及其他流動資產		5,271,453	4,773,469
受限制存款		373,828	266,979
現金及現金等價物	16	6,860,083	8,879,491
流動資產合計		39,726,168	37,136,719
資產合計		47,395,190	44,960,634
流動負債			
計息貸款	17	524,418	409,805
應付賬款及應付票據	18	16,206,827	14,843,934
預收工程款		956,034	1,386,805
預提費用及其他應付款		7,963,483	6,763,252
應付所得稅		232,654	309,761
流動負債合計		25,883,416	23,713,557
流動資產淨額		13,842,752	13,423,162
總資產減流動負債		21,511,774	21,247,077

第14頁至第32頁的附註為本中期財務報表的組成部份。

合併財務狀況表(未經審核)(續)

於二零一三年六月三十日

	附註	二零一三年 六月三十日 人民幣千元	二零一二年 十二月三十一日 人民幣千元
非流動負債			
計息貸款	17	67,224	89,883
其他非流動負債		136,503	134,105
遞延稅項負債		16,372	20,930
非流動負債合計		220,099	244,918
負債合計		26,103,515	23,958,475
權益			
股本	19	6,926,018	6,926,018
儲備		13,850,947	13,576,721
本公司股東應佔權益		20,776,965	20,502,739
非控制性股東權益		514,710	499,420
股東權益合計		21,291,675	21,002,159
負債及股東權益合計		47,395,190	44,960,634

第14頁至第32頁的附註為本中期財務報表的組成部份。

合併權益變動表(未經審核)

截至二零一三年六月三十日止六個月期間

	本公司股東應佔權益										非控制性 股東權益	權益合計	
	附註	股本 人民幣千元	股本溢價 人民幣千元 (附註a)	資本公積 人民幣千元 (附註b)	法定 盈餘儲備 人民幣千元 (附註c)	專項儲備 人民幣千元 (附註d)	公允 價值儲備 人民幣千元 (附註e)	匯兌儲備 人民幣千元 (附註f)	其他儲備 人民幣千元	留存收益 人民幣千元			合計 人民幣千元
於二零一三年一月一日		6,926,018	4,529,310	1,846,468	541,379	38,216	22,554	(13,813)	(68,310)	6,680,917	20,502,739	499,420	21,002,159
截至二零一三年六月三十日止 六個月期間的權益變動													
股息分派	12(b)	-	-	-	-	-	-	-	-	(962,717)	(962,717)	-	(962,717)
提取專項儲備		-	-	-	-	129,388	-	-	-	(129,388)	-	-	-
使用專項儲備		-	-	-	-	(97,717)	-	-	-	97,717	-	-	-
本期利潤		-	-	-	-	-	-	-	-	1,242,363	1,242,363	15,290	1,257,653
其他綜合收益	11	-	-	-	-	-	(1,250)	(4,170)	-	-	(5,420)	-	(5,420)
本期綜合收益合計		-	-	-	-	-	(1,250)	(4,170)	-	1,242,363	1,236,943	15,290	1,252,233
於二零一三年六月三十日		6,926,018	4,529,310	1,846,468	541,379	69,887	21,304	(17,983)	(68,310)	6,928,892	20,776,965	514,710	21,291,675
於二零一二年一月一日		5,771,682	2,727,647	1,846,468	428,707	-	22,654	(9,505)	200,344	5,296,111	16,284,108	352,116	16,636,224
截至二零一二年六月三十日止 六個月期間的權益變動													
收購目標公司支付的對價款(見附註2)		-	-	-	-	-	-	-	(53,709)	-	(53,709)	-	(53,709)
增發新股		1,154,336	1,801,663	-	-	-	-	-	-	-	2,955,999	-	2,955,999
非控制性股東資本投入		-	-	-	-	-	-	-	18,496	-	18,496	73,281	91,777
股息分派	12(b)	-	-	-	-	-	-	-	-	(846,359)	(846,359)	-	(846,359)
其他		-	-	-	-	-	-	-	47	-	47	-	47
本期利潤		-	-	-	-	-	-	-	23,858	1,197,305	1,221,163	12,633	1,233,796
其他綜合收益		-	-	-	-	-	2,618	(3,997)	-	-	(1,379)	-	(1,379)
本期綜合收益合計		-	-	-	-	-	2,618	(3,997)	23,858	1,197,305	1,219,784	12,633	1,232,417
於二零一二年六月三十日(重述)		6,926,018	4,529,310	1,846,468	428,707	-	25,272	(13,502)	189,036	5,647,057	19,578,366	438,030	20,016,396
截至二零一二年十二月三十一日止 六個月期間的權益變動													
收購中海海底支付的對價款(見附註2)		-	-	-	-	-	-	-	(286,992)	-	(286,992)	-	(286,992)
非控制性股東資本投入		-	-	-	-	-	-	-	28,765	-	28,765	51,257	80,022
提取法定盈餘公積		-	-	-	112,672	-	-	-	-	(112,672)	-	-	-
提取專項儲備		-	-	-	-	271,340	-	-	-	(271,340)	-	-	-
使用專項儲備		-	-	-	-	(233,124)	-	-	-	233,124	-	-	-
向非控制性股東分配		-	-	-	-	-	-	-	-	-	-	(16,306)	(16,306)
本期利潤		-	-	-	-	-	-	-	881	1,184,748	1,185,629	26,439	1,212,068
其他綜合收益		-	-	-	-	-	(2,718)	(311)	-	-	(3,029)	-	(3,029)
本期綜合收益合計		-	-	-	-	-	(2,718)	(311)	881	1,184,748	1,182,600	26,439	1,209,039
於二零一二年十二月三十一日		6,926,018	4,529,310	1,846,468	541,379	38,216	22,554	(13,813)	(68,310)	6,680,917	20,502,739	499,420	21,002,159

第14頁至第32頁的附註為本中期財務報表的組成部份。

合併權益變動表(未經審核)(續)

截至二零一三年六月三十日止六個月期間

附註：

(a) 股本溢價

股本溢價乃2006年首次公開發售股票時及2008年和2012年增發新股時所發行股票面值總額和已收發行所得淨額的差額。

(b) 資本公積

資本公積乃本公司於公司成立時發行的股本總面值與由中國電信集團公司(以下簡稱「中國電信」、廣東省電信實業集團公司及浙江省電信實業集團公司轉入的淨資產價值的差額。其後，本公司向中國電信收購位於中國江蘇省、安徽省、江西省、湖南省、廣西壯族自治區、重慶市、四川省、貴州省、雲南省、陝西省、甘肅省、青海省及新疆維吾爾自治區的電信基建服務、業務流程外判服務及應用、內容及其他服務和廣東南方通信全球通智慧卡系統有限公司及寧波公眾信息產業有限公司的股權(「目標業務」)的對價款與目標業務2007年的淨資產價值之間的差異沖減資本公積。

(c) 法定盈餘公積

根據本公司的公司章程，本公司需要提取按中國會計準則及規定所編製的淨利潤的10%作為法定盈餘公積金，直至該盈餘儲備的結餘達到註冊股本的50%為止。此項儲備須在向股東分派股息前提取。

法定盈餘儲備可以用作彌補以往年度的虧損(如有)，或擴大公司生產經營，及可按股東現時的持有股權百分比分配新股或提高現時持有股票的面值，惟於有關轉股後的餘額不得少於註冊資本的25%。

(d) 專項儲備 — 維簡及生產基金

根據中國的有關規定，維簡費、安全生產費和其他相關費用(「維簡及生產基金」)需根據產量一定比例計提。本集團需要從留存收益中將提取維簡及生產基金轉至專項儲備。維簡及生產基金可在與維簡及安全生產的費用或資本性開支發生時使用。已使用的維簡及生產基金將由專項儲備轉回留存收益。

(e) 公允價值儲備

公允價值儲備是指於資產負債表日可供出售其他投資的公允價值變動。

(f) 匯兌儲備

匯兌儲備是指因換算位於中國大陸以外的子公司的財務報表而產生之所有匯兌差額。

第14頁至第32頁的附註為本中期財務報表的組成部份。

簡明合併現金流量表(未經審核)

截至二零一三年六月三十日止六個月期間

	附註	截至六月三十日止六個月	
		二零一三年 人民幣千元	二零一二年 人民幣千元 (重述)
經營活動所用的現金淨額		(1,968,671)	(949,006)
投資活動所用的現金淨額		(100,568)	(292,978)
融資活動所產生的現金淨額		77,346	2,339,294
現金及現金等價物(減少)/增加淨額		(1,991,893)	1,097,310
期初的現金及現金等價物		8,879,491	7,380,435
匯率變動的影響		(27,515)	(6,045)
期末的現金及現金等價物	16	6,860,083	8,471,700

第14頁至第32頁的附註為本中期財務報表的組成部份。

未經審核簡明中期財務報表附註

截至二零一三年六月三十日止六個月期間

1. 主要業務

中國通信服務股份有限公司(「本公司」)及其子公司(以下統稱「本集團」)為中華人民共和國(「中國」)一家為電信、媒體及科技等信息化領域提供服務且具領導地位的服務供應商。本集團在中國及海外提供全面的電信相關支撐服務，包括(i)電信網絡基建之設計、建設、監督及管理；(ii)業務流程外判(包括網絡維護、設施管理及電信服務與產品分銷)；及(iii)應用、內容及其他服務。

2. 編製基準

根據本集團與中國電信的子公司於二零一二年六月二十日訂立的股權轉讓協議(已於本集團截止至二零一二年十二月三十一日合併財務報表中定義)，本集團於二零一二年六月三十日以現金對價人民幣51.07百萬元完成收購(i)寧夏通信建設有限公司與寧夏電信建設監理諮詢有限公司分別之100%之股本權益；及(ii)新疆通信規劃設計院有限責任公司100%的股本權益(以下統稱「目標公司」)。

根據本集團與中國電信集團實業資產管理中心(中國電信之直接全資附屬公司)於二零一二年六月二十日訂立的股權轉讓協議，本集團於二零一二年七月二十六日完成收購中英海底系統有限公司(以下簡稱「中英海底」)51%的股本權益以及相關的一切權利及義務。總對價款為人民幣264.60百萬元。

由於中英海底與本集團同屬中國電信控制，此次收購中英海底在權益結合法相似的基準下、作為同一控制下企業合併反映在合併財務報表中。相應地，中英海底的資產和負債按歷史成本計量，而本公司於收購前的合併財務報表已因合併中英海底的經營成果和資產與負債而重新編製。本集團就收購中英海底所支付的對價在合併權益變動表中被視為一項權益交易反映。

未經審核簡明中期財務報表附註(續)

截至二零一三年六月三十日止六個月期間

2. 編製基準(續)

本集團上年列報的截至二零一二年六月三十日止六個月期間的經營業績及截至二零一二年六月三十日止六個月期間的現金流影響在包含中英海底的修訂後重新編製如下：

	本集團 (按上年表述) 人民幣千元	收購 中英海底 人民幣千元	合併 人民幣千元
<i>截至二零一二年六月三十日止</i>			
<i>六個月期間的經營業績</i>			
經營收入	29,355,630	174,755	29,530,385
毛利	4,519,979	61,308	4,581,287
本期利潤	1,209,386	24,410	1,233,796
每股基本盈利及攤薄盈利(人民幣元)	0.180		0.182
<i>截至二零一二年六月三十日止</i>			
<i>六個月期間的現金流影響</i>			
經營活動所用的現金淨額	(931,100)	(17,906)	(949,006)
投資活動所用的現金淨額	(279,917)	(13,061)	(292,978)
融資活動所產生的現金淨額	2,338,048	1,246	2,339,294

呈報期間，本集團與中英海底之間重大餘額以及交易額已作合併抵消。

本中期財務報表是按照國際會計準則理事會(「國際會計準則理事會」)採用的《國際會計準則》(「國際會計準則」)第34號「中期財務報告」編製，並符合《香港聯合交易所有限公司證券上市規則》附錄16中適用於本中期財務報表的披露規定。

未經審核簡明中期財務報表附註(續)

截至二零一三年六月三十日止六個月期間

3. 主要會計政策

本中期財務報表是以歷史成本為基礎編製的，但某些金融工具以公允價值計量。

除了下列所述外，本中期財務報表所採用的會計政策與本集團編製二零一二年十二月三十一日止年度財務報表所採用的會計政策是一致的。

於本中期期間，本集團已首次應用下列由國際會計準則理事會頒佈之新訂及經修訂國際財務報告準則：

國際財務報告準則第 10 號	合併財務報表
國際財務報告準則第 11 號	合營安排
國際財務報告準則第 12 號	享有其他企業權益的披露
國際財務報告準則第 10 號、 國際財務報告準則第 11 號、 國際財務報告準則第 12 號(修訂)	合併財務報表、合營安排及享有其他企業權益的披露：過渡安排
國際財務報告準則第 13 號	公允價值計量
國際會計準則第 19 號(2011 年經修訂)	僱員福利
國際會計準則第 28 號(2011 年經修訂)	在聯營公司及合營公司之投資
國際財務報告準則第 7 號(修訂)	金融工具：披露 — 金融資產及金融負債的抵銷
國際會計準則第 1 號(修訂)	財務報表的列報 — 其他綜合收益項目的列報
國際財務報告準則(修訂)	2009 年至 2011 年頒佈之國際財務報告準則年度改進

國際財務報告準則第 13 號公允價值計量

本集團在本期間首次採用《國際財務報告準則第 13 號》。該準則確立了對公允價值計量的單一指引。該準則定義了公允價值、確定了計量公允價值的框架、要求對公允價值計量進行披露。

《國際財務報告準則第 13 號》涵蓋範圍廣泛；除少數特殊情況以外，該準則適用於其他要求或允許以公允價值計量並披露公允價值計量的國際財務報告準則內的所有金融工具項目及非金融工具項目。《國際會計準則第 34 號》的相應修訂要求中期財務報表包含若干金融工具披露。除了在中期財務報表附註披露的公允價值信息外，採用該準則對本集團的中期財務報表沒有重大影響。

除《國際財務報告準則第 13 號》之影響外，上述其他有關本集團本期間首次採用新訂及經修訂的國際財務報告準則未對中期財務報表的數據及／或披露產生重大影響。

編製符合《國際會計準則》第 34 號的中期財務報表時，管理層需按本中期財務報表的編製基礎，對政策的運用以及資產和負債、收入和支出的呈報金額作出一些判斷、估計和假設。估計的數值可能會有別於實際結果。

未經審核簡明中期財務報表附註(續)

截至二零一三年六月三十日止六個月期間

3. 主要會計政策(續)

本中期財務報表包含簡明合併財務報表和若干附註。這些附註說明二零一二年年度財務報表後發生的重要事項及交易，以理解本集團的財務狀況和經營業績在本期間的變動。簡明合併中期財務報表和其附註並不包括按國際財務報告準則(「國際財務報告準則」)要求下編製的財務報表的所有資料。國際財務報告準則包括了國際財務報告準則、國際會計準則及相關闡釋。

本中期財務報表未經審核，但已由本公司審核委員會審閱。本中期財務報表亦由本公司的國際核數師德勤•關黃陳方會計師行(「德勤」)按照香港會計師公會所頒佈的《香港審閱工作準則》第2410號「獨立核數師對中期財務信息的審閱」進行了審閱。德勤提交董事會的獨立審閱報告載於第6頁。

在本中期財務報表中作為前期資料所載的有關截至二零一二年十二月三十一日止財政年度已經刊載的財務資料並不構成本集團該財政年度的年度財務報表，而是源自該等財務報表。截至二零一二年十二月三十一日止年度的年度財務報表可於本公司的註冊辦事處索取。畢馬威會計師事務所已在二零一三年三月二十七日對截至二零一二年十二月三十一日止年度的年度財務報表發表無保留意見。

4. 分部報告

本集團主要有一個業務分部，即為信息化領域提供一體化電信支撐服務，因此並沒有披露其他分部資料。本集團關於主要客戶以及經營地區的其他相關信息參見附註5。

5. 經營收入

本集團的經營收入來自提供各項綜合電信相關支撐服務，扣除銷售稅及貿易折扣。本集團按業務性質分類的經營收入列示如下：

	截至六月三十日止六個月	
	二零一三年 人民幣千元	二零一二年 人民幣千元 (重述)
電信基建服務收入	15,338,597	13,982,261
業務流程外判服務收入	14,035,549	12,889,915
應用、內容及其他服務收入	2,986,716	2,658,209
	32,360,862	29,530,385

未經審核簡明中期財務報表附註(續)

截至二零一三年六月三十日止六個月期間

5. 經營收入(續)

本集團主要客戶為電信運營商，包括中國電信及其子公司(以下簡稱「中國電信集團」)，中國移動通信集團公司及其子公司(以下簡稱「中國移動集團」)，對其經營收入皆佔本集團總經營收入的10%以上。截至二零一三年六月三十日止六個月期間本集團提供綜合電信相關支撐服務給中國電信集團以及中國移動集團所帶來的收入分別為人民幣13,307百萬元和人民幣5,919百萬元(截至二零一二年六月三十日止六個月期間：分別為人民幣12,255百萬元和人民幣5,597百萬元)，分別佔本集團總經營收入41.1%和18.3%(截至二零一二年六月三十日止六個月期間：分別佔41.5%(重述)和19.0%(重述))。另外，截至二零一三年六月三十日止六個月期間本集團從中國大陸以外地區獲取的經營收入為人民幣1,679百萬元(截至二零一二年六月三十日止六個月期間：人民幣1,291百萬元(重述))。

6. 經營成本

	截至六月三十日止六個月	
	二零一三年 人民幣千元	二零一二年 人民幣千元 (重述)
折舊及攤銷	214,882	214,777
直接員工成本	4,288,795	4,224,881
經營租賃支出	451,160	440,947
購買物料及電信產品成本	9,695,533	8,942,960
分包成本	10,291,270	8,868,805
其他	2,448,673	2,256,728
	27,390,313	24,949,098

7. 其他經營收入

	截至六月三十日止六個月	
	二零一三年 人民幣千元	二零一二年 人民幣千元 (重述)
利息收入	47,541	43,508
非上市證券投資股息收入	54,706	68,129
政府補助	79,208	64,056
出售聯營公司部分股權的收益	49,507	-
出售物業、廠房及設備淨收益	1,801	1,411
罰款收入	2,444	1,132
管理費收入	133,150	114,902
其他	15,509	17,669
	383,866	310,807

未經審核簡明中期財務報表附註(續)

截至二零一三年六月三十日止六個月期間

8. 財務費用

	截至六月三十日止六個月	
	二零一三年 人民幣千元	二零一二年 人民幣千元 (重述)
須於五年內悉數償還的銀行及其他貸款利息	7,349	17,854

截至二零一三年六月三十日及二零一二年六月三十日止的兩個會計期間內，沒有資本化貸款成本記入在建工程。

9. 除稅前利潤

除稅前利潤已扣除(計入)如下項目：

	截至六月三十日止六個月	
	二零一三年 人民幣千元	二零一二年 人民幣千元 (重述)
(a) 員工成本：		
薪金、工資及其他福利	6,202,218	5,846,882
定額供款的退休福利計畫供款	535,104	476,683
	6,737,322	6,323,565
(b) 其他項目：		
攤銷	49,750	34,264
存貨成本	9,695,533	8,942,960
折舊	332,889	333,562
存貨減值損失及撥回淨額	2,968	4,309
應收賬款及其他應收款的減值損失	40,586	33,826
轉回應收賬款及其他應收款的減值損失	(3,876)	(12,005)
經營租賃支出	566,628	533,446
研究及開發成本	573,636	395,396
應佔聯營公司稅項	83	94

研究及開發成本包括員工成本人民幣473百萬元(截至二零一二年六月三十日止六個月期間：人民幣346百萬元(重述))，此項員工成本同時包含於附註9(a)員工成本中。

未經審核簡明中期財務報表附註(續)

截至二零一三年六月三十日止六個月期間

10. 所得稅

(a) 合併損益表所列示的所得稅為：

	截至六月三十日止六個月	
	二零一三年 人民幣千元	二零一二年 人民幣千元 (重述)
本期稅項		
所得稅	295,446	297,712
遞延稅項		
暫時性差異的產生及轉回	(33,952)	(9,665)
所得稅總額	261,494	288,047

(b) 實際稅項開支與會計利潤按適用稅率計算的調節：

	截至六月三十日止六個月	
	二零一三年 人民幣千元	二零一二年 人民幣千元 (重述)
除稅前利潤	1,519,147	1,521,843
按法定稅率25%計算的預計所得稅支出 (截至二零一二年六月三十日止六個月期間：25%)	379,787	380,460
子公司利潤的稅率差別(附註i)	(138,387)	(91,404)
不可抵扣的支出(附註ii)	23,508	6,300
非應課稅收入	(13,493)	(17,128)
未確認的稅務虧損	16,216	23,297
使用之前未確認的稅務虧損	(6,137)	(13,478)
所得稅	261,494	288,047

附註：

- (i) 除本集團部分中國大陸子公司是按15%的優惠稅率計算所得稅及部分海外子公司是按相應法定稅率計算所得稅外，本集團根據中國相關所得稅準則和規定按應課稅企業所得的25%法定稅率計算截至二零一三年六月三十日止六個月期間和截至二零一二年六月三十日止六個月期間的中國所得稅準備金額。
- (ii) 不可抵扣的支出包括超出法定可抵稅限額的員工及其他費用。

未經審核簡明中期財務報表附註(續)

截至二零一三年六月三十日止六個月期間

11. 其他綜合收益

可供出售證券

	截至六月三十日止六個月	
	二零一三年 人民幣千元	二零一二年 人民幣千元
本期確認的公允價值變動	(4,174)	3,491
計入其他綜合收益的淨遞延稅項	2,924	(873)
於其他綜合收益中確認的公允價值儲備淨變動	(1,250)	2,618

12. 股息

(a) 中期股息

董事會決議不派發截至二零一三年六月三十日止六個月期間的中期股息(截至二零一二年六月三十日止六個月期間：無)。

(b) 於中期核准的應付本公司股東權益持有人的以前年度股息：

	截至六月三十日止六個月	
	二零一三年 人民幣千元	二零一二年 人民幣千元
於二零一二年十二月三十一日後提議分派的末期股息 每股人民幣0.1390元(截至二零一二年六月三十日止 六個月期間：每股人民幣0.1222元)	962,717	846,359

截至二零一三年六月三十日止六個月期間及二零一二年六月三十日止六個月期間均沒有支付末期股息。

13. 每股盈利

截至二零一三年六月三十日止六個月期間每股基本盈利是以本期本公司股東應佔的淨利潤人民幣1,242百萬元(截至二零一二年六月三十日止六個月期間：人民幣1,221百萬元(重述))除以本公司截至二零一三年六月三十日止六個月期間內6,926,018千股(截至二零一二年六月三十日止六個月期間已發行股份的加權平均股數6,716,818千股)計算。

本公司在所列示的兩個期間內均沒有潛在的攤薄股份，因此每股基本及攤薄盈利沒有差異。

未經審核簡明中期財務報表附註(續)

截至二零一三年六月三十日止六個月期間

14. 物業、廠房及設備，淨額

截至二零一三年六月三十日止六個月期間，本集團的物業、廠房及設備(包括直接購入、從在建工程轉入)增加人民幣191百萬元(截至二零一二年六月三十日止六個月期間：人民幣305百萬元(重述))。截至二零一三年六月三十日止六個月期間，本集團處置的物業、廠房及設備賬面淨值為人民幣5百萬元(截至二零一二年六月三十日止六個月期間：人民幣3百萬元(重述))。

15 應收賬款及應收票據，淨額

	二零一三年 六月三十日 人民幣千元	二零一二年 十二月三十一日 人民幣千元
應收票據	540,331	610,038
應收合約客戶未開票的款項	7,434,274	6,264,423
應收賬款	17,655,194	14,922,933
	25,629,799	21,797,394
減：減值損失	(511,637)	(475,439)
	25,118,162	21,321,955

- (a) 於二零一三年六月三十日，應收賬款及應收票據中包括人民幣11,279百萬元(於二零一二年十二月三十一日：人民幣9,599百萬元)的應收同系子公司款項。應收同系子公司款項為無抵押，免息及預期可於一年內收回。
- (b) 一般而言，應收賬款於開票日到期。根據商議，本集團一般向若干交易及還款記錄良好之客戶提供介乎一個月至三個月不等的信貸期。
- (c) 應收賬款及應收票據(已扣除減值損失)的賬齡分析如下：

	二零一三年 六月三十日 人民幣千元	二零一二年 十二月三十一日 人民幣千元
即期(註)	11,790,713	10,142,555
一年以內	11,663,741	9,119,059
超過一年但少於兩年	1,211,594	1,567,009
超過兩年但少於三年	346,513	400,854
三年以上	105,601	92,478
逾期金額	13,327,449	11,179,400
	25,118,162	21,321,955

註：已包含應收合約客戶未開票的款項。

未經審核簡明中期財務報表附註(續)

截至二零一三年六月三十日止六個月期間

15 應收賬款及應收票據，淨額(續)

(d) 應收賬款及應收票據的減值損失

應收賬款及應收票據的減值損失以撥備賬記錄，惟倘本集團相信收回該賬款之可能性極低則除外，在此情況下，減值損失直接從應收賬款及應收票據中撇銷。

本期間減值損失的變動(包括個別及合計損失部分)如下：

	二零一三年 六月三十日 人民幣千元	二零一二年 十二月三十一日 人民幣千元
於一月一日	475,439	437,149
已確認減值損失	39,737	94,323
已轉回之減值損失	(3,320)	(50,683)
已撇銷不可收回款額	(219)	(5,350)
於六月三十日/十二月三十一日	511,637	475,439

於二零一三年六月三十日，本集團為人民幣527百萬元的應收賬款及應收票據已按其個別情況評定為出現減值(於二零一二年十二月三十一日：人民幣427百萬元)。個別被評定為出現減值之應收賬款與面對財務困難之客戶相關，而按管理層估計，預期僅有部分應收賬款可予收回。因此，本集團就金額為人民幣317百萬元的呆賬確認特定撥備(於二零一二年十二月三十一日：人民幣320百萬元)。本集團並無就該等結餘持有任何抵押品。

(e) 並無減值的應收賬款及應收票據

未被個別或合計視為已減值的應收賬款及應收票據的賬齡如下：

	二零一三年 六月三十日 人民幣千元	二零一二年 十二月三十一日 人民幣千元
尚未到期或並無減值	11,790,713	10,142,555
一年以內	11,257,473	9,102,624
超過一年但少於兩年	1,021,858	1,184,804
超過兩年但少於三年	269,923	329,012
三年以上	80,527	80,462
於六月三十日/十二月三十一日	24,420,494	20,839,457

尚未到期或並無減值之應收賬款及應收票據乃主要與電信運營商有關，這些客戶並無拖欠款項之記錄。

已逾期但未出現減值損失的應收賬款與主要電信運營商及來自若干獨立客戶有關，該等客戶在本集團內有良好的往績記錄。根據過往經驗，管理層相信由於信貸品質並無重大改變，結餘依然被視為可以全數收回。本集團對於這些應收賬款沒有持有抵押品。

未經審核簡明中期財務報表附註(續)

截至二零一三年六月三十日止六個月期間

16. 現金及現金等價物

	二零一三年 六月三十日 人民幣千元	二零一二年 十二月三十一日 人民幣千元
銀行存款及現金	5,343,527	6,046,031
存放於銀行及其他金融機構的存款	1,516,556	2,833,460
現金及現金等價物	6,860,083	8,879,491

17. 計息貸款

本集團的短期貸款包括：

	二零一三年 六月三十日 人民幣千元	二零一二年 十二月三十一日 人民幣千元
人民幣貸款		
同系子公司貸款		
— 無抵押	13,280	13,280
港幣貸款		
銀行貸款		
— 無抵押	182,410	185,684
美元貸款		
銀行貸款		
— 抵押	17,547	17,851
— 無抵押	311,181	192,990
	524,418	409,805

本集團短期貸款的固定年利率如下：

	二零一三年 六月三十日	二零一二年 十二月三十一日
人民幣貸款		
同系子公司貸款		
— 無抵押	2.39%	2.39%
港幣貸款		
銀行貸款		
— 無抵押	1.45%	1.95%
美元貸款		
銀行貸款		
— 抵押	5.30%	5.30%
— 無抵押	1.77%–2.87%	2.24%–2.46%

未經審核簡明中期財務報表附註(續)

截至二零一三年六月三十日止六個月期間

17. 計息貸款(續)

本集團的長期貸款包括：

	二零一三年 六月三十日 人民幣千元	二零一二年 十二月三十一日 人民幣千元
美元貸款		
銀行貸款		
— 抵押	67,224	89,883
	67,224	89,883

本集團長期貸款的固定年利率如下：

	二零一三年 六月三十日	二零一二年 十二月三十一日
美元貸款		
銀行貸款		
— 抵押	5.30%	5.30%

於二零一三年六月三十日，本集團未就任何銀行貸款受到財務條款約束。

18. 應付賬款及應付票據

應付賬款及應付票據包括：

	二零一三年 六月三十日 人民幣千元	二零一二年 十二月三十一日 人民幣千元
應付賬款	14,205,992	12,439,999
應付票據	2,000,835	2,403,935
	16,206,827	14,843,934

未經審核簡明中期財務報表附註(續)

截至二零一三年六月三十日止六個月期間

18. 應付賬款及應付票據(續)

應付賬款及應付票據賬齡分析如下：

	二零一三年 六月三十日 人民幣千元	二零一二年 十二月三十一日 人民幣千元
一年以內	14,956,262	13,686,729
超過一年但少於兩年	819,743	724,781
超過兩年但少於三年	224,440	197,282
三年以上	206,382	235,142
	16,206,827	14,843,934

於二零一三年六月三十日，應付賬款及應付票據已包括應付同系子公司款項人民幣1,641百萬元(於二零一二年十二月三十一日：人民幣1,245百萬元)。應付同系子公司款項為無抵押，免息及預期於一年內支付。

19. 股本

	二零一三年 六月三十日 人民幣千元	二零一二年 十二月三十一日 人民幣千元
註冊，已發行及實收股本：		
4,534,598,160股(於二零一二年十二月三十一日：4,534,598,160股) 內資股，每股人民幣1.00元	4,534,598	4,534,598
2,391,420,240股(於二零一二年十二月三十一日：2,391,420,240股) H股，每股人民幣1.00元	2,391,420	2,391,420
	6,926,018	6,926,018

	二零一三年 千股	二零一二年 千股
於一月一日	6,926,018	5,771,682
發行內資股	—	755,766
發行H股	—	398,570
於六月三十日/十二月三十一日	6,926,018	6,926,018

未經審核簡明中期財務報表附註(續)

截至二零一三年六月三十日止六個月期間

20. 承擔及或有負債

(a) 資本承擔

於二零一三年六月三十日，本集團對購入及建設物業、廠房及設備及其他資產的資本承擔如下：

	二零一三年 六月三十日 人民幣千元	二零一二年 十二月三十一日 人民幣千元
已授權及訂約	149,525	96,168
已授權但未訂約	81,735	94,489

(b) 經營租賃承擔

於二零一三年六月三十日，本集團的不可撤銷的經營租賃的應付最低租賃付款額列示如下：

	二零一三年 六月三十日 人民幣千元	二零一二年 十二月三十一日 人民幣千元
一年以內	284,889	233,698
超過一年但少於五年	315,458	345,111
五年以上	92,370	90,758
	692,717	669,567

本集團通過經營租賃租用若干物業。該等租賃一般為期一年至二十年，並且有權選擇於所有條款均可重新商定時續約。各項租賃均不包括或有租金。

(c) 或有負債

於二零一三年六月三十日，本集團沒有重大或有負債或提供重大財務擔保。

未經審核簡明中期財務報表附註(續)

截至二零一三年六月三十日止六個月期間

21. 金融工具及公允價值計量

本集團若干金融工具於每個報告期末以公允價值計量。下表載明如何釐定此等金融資產之公允價值(特別是, 估值技術及輸入值), 以及公允價值之級別, 即公允價值計量以公允價值計量輸入值之可觀察程度分類(第一至第三級別)。

- 第一級別: 公允價值計量來自相同資產或負債在活躍市場中所報價格(未調整);
- 第二級別: 公允價值計量來自除屬於相關資產或負債之第一級別的公開報價以外的直接(如價格)或間接(如源於價格)可觀察輸入值;
- 第三級別: 公允價值計量來自相關資產或負債的輸入值並不能從可觀察的市場數據取得(無法觀察輸入值)的估值方法。

	本集團			合計 人民幣千元
	第一級別 人民幣千元	第二級別 人民幣千元	第三級別 人民幣千元	
資產				
可供出售證券				
— 上市股權證券	30,196	—	—	30,196

22. 關聯方

本集團為中國電信集團的成員公司, 與中國電信集團的其他成員公司有重大的交易和業務關係。除以上已於中期財務報表中披露的交易及餘額外, 本集團有以下關聯交易:

(a) 與中國電信集團的交易

倘若一家公司有能力直接或間接控制, 或共同控制另一家公司, 或對另一家公司的財務和經營決策具有重大影響力, 這些公司便屬於關聯方。同受一方控制的公司也視為關聯方。

由於本集團、中國電信集團公司及中國電信集團公司的成員公司的關係, 我們交易的條款有可能與和無關聯的企業進行的交易條款有所不同。

未經審核簡明中期財務報表附註(續)

截至二零一三年六月三十日止六個月期間

22. 關聯方(續)

(a) 與中國電信集團的交易(續)

與中國電信集團在正常營運中進行的主要交易如下：

	截至六月三十日止六個月	
	二零一三年 人民幣千元	二零一二年 人民幣千元 (重述)
來自關聯方的收入：		
電信基建服務(附註(i))	6,382,680	5,867,248
IT應用服務(附註(ii))	542,996	478,054
末梢電信服務(附註(iii))	3,003,007	2,807,309
後勤服務(附註(iv))	984,143	921,772
物資採購服務收入(附註(v))	2,361,088	2,156,489
物業租賃服務(附註(vi))	33,123	24,452
管理費收入(附註(vii))	133,150	114,902
支付予關聯方的開支：		
物業租賃開支(附註(viii))	65,326	52,547
IT應用服務開支(附註(ix))	102,426	76,734
後勤服務支出(附註(x))	233,476	236,257
物資採購服務支出(附註(xi))	1,859,347	1,206,869
利息支出(附註(xii))	159	4,609

附註：

- (i) 指本集團為中國電信集團提供的電信基建之設計、施工及監理服務。
- (ii) 指本集團為中國電信集團提供的電信網絡支撐服務、軟件硬件開發以及其他科技相關服務。
- (iii) 指本集團為中國電信集團提供的配套電信服務如網絡設備維護(包括管線維護、機房維護及基站維護)、經營分銷管道、固網及無線增值服務、互聯網內容及信息服務等。
- (iv) 指本集團為中國電信集團提供的設施管理服務、廣告服務、會議服務、特約維修及設備租賃等服務。
- (v) 主要指本集團提供的物資採購服務、倉儲、運輸及安裝服務等取得的收入。
- (vi) 指本集團為中國電信集團提供的物業租賃服務所得租金收入。
- (vii) 指本集團為中國電信集團提供管理其在各省份、直轄市及自治區電信支撐業務資產服務所得的管理費用收入。
- (viii) 指本集團已付及應付中國電信集團的業務場地租賃費。
- (ix) 指本集團支付中國電信集團的基礎電信服務、增值服務及信息應用服務費用。

未經審核簡明中期財務報表附註(續)

截至二零一三年六月三十日止六個月期間

22. 關聯方 (續)

(a) 與中國電信集團的交易 (續)

附註：(續)

- (x) 指本集團就提供物流、人才、文化、教育、衛生和其他後勤服務已付及應付中國電信集團的費用。
- (xi) 主要指本集團已付及應付中國電信的物資採購服務、倉儲、運輸及安裝服務等的支出。
- (xii) 指本集團從中國電信集團公司及同系子公司取得貸款已付及應付中國電信集團的利息。

包含在有關餘額內的應收／應付中國電信集團款項列示如下：

	二零一三年 六月三十日 人民幣千元	二零一二年 十二月三十一日 人民幣千元
應收賬款及應收票據，淨額	11,279,410	9,599,241
預付款及其他流動資產	1,200,759	1,316,856
應收中國電信集團款項總額	12,480,169	10,916,097
計息貸款	13,280	13,280
應付賬款及應付票據	1,641,007	1,244,697
預收工程款	86,665	61,446
預提費用及其他應付款	1,578,487	907,085
應付中國電信集團款項總額	3,319,439	2,226,508

於二零一三年六月三十日，本集團為應收中國電信集團款項計提呆壞賬減值損失人民幣7百萬元(於二零一二年十二月三十一日：人民幣8百萬元)。

於二零一三年六月三十日，本集團對中國電信集團的物業、廠房及設備以及其他資產的收購和建設資金的資本承擔如下所示：

	二零一三年 六月三十日 人民幣千元	二零一二年 十二月三十一日 人民幣千元
已授權及訂約	3,014	2,804

未經審核簡明中期財務報表附註(續)

截至二零一三年六月三十日止六個月期間

22. 關聯方(續)

(a) 與中國電信集團的交易(續)

於二零一三年六月三十日，本集團根據不可撤銷經營租賃合同對中國電信集團確定的總未來最低租賃付款額如下：

	二零一三年 六月三十日 人民幣千元	二零一二年 十二月三十一日 人民幣千元
一年以內	101,896	69,847
超過一年但少於五年	142,499	143,119
五年以上	77,305	74,595
	321,700	287,561

(b) 與其他與政府相關的中國企業的交易

本集團是一家與政府相關的企業，並於現時在由與政府相關企業所主導的經濟體系下運作。「與政府相關企業」是指中國透過政府部門、機關、附屬公司和其他機構直接或間接控制的企業。

除了與母公司及其附屬公司進行交易外(附註22(a))，本集團與其他與政府相關企業的單項不重大但合計重大的交易包括但不限於以下項目：

- 提供及接受服務，包括但不限於電信服務
- 銷售和採購商品、物業和其他資產
- 資產租賃
- 存款及借貸
- 使用公用事業

上述交易在本集團的日常業務中進行，其條款與非政府相關企業的交易條款相似。本集團的電信服務的產品價格是根據政府制定的資費標準(如適用)或透過商業協商釐定的。本集團還為物資及服務採購制定了採購政策及審批程式。這些政策及審批程式並不因交易方是否為與政府相關企業而有所影響。

未經審核簡明中期財務報表附註(續)

截至二零一三年六月三十日止六個月期間

22. 關聯方 (續)

(c) 與主要管理人員的交易

主要管理人員收取的酬金如下：

	截至六月三十日止六個月	
	二零一三年 人民幣千元	二零一二年 人民幣千元
薪金及其他酬金	2,213	2,228
退休福利	1,062	933
花紅	4,695	4,297
	7,970	7,458

總薪酬包括在附註9(a)中披露的「員工成本」。

(d) 定額供款的退休供款計劃

按照中國法規，本集團為員工參與了各省、自治區、直轄市政府組織安排的各種定額供款退休計畫。本集團按員工薪金、獎金及某些津貼的20%至22%不等的比率，向退休計畫供款。參加計畫的員工有權獲得相等於按其退休時薪金的固定比率計算的退休金。除上述每年供款之外，本集團對於這些計畫相關的退休金福利再無其他重大付款責任。

本集團於二零一三年六月三十日及二零一二年十二月三十一日，無尚未支付的離退休職工福利計畫供款額。

本公司董事認為上述資料已對關聯方交易提供適當披露。

其他資料

管理層討論及分析

根據《香港聯合交易所有限公司證券上市規則》(「上市規則」)附錄十六第四十段，除了在此中期報告已作披露外，本公司確認有關附錄十六第三十二段所列事宜的現有公司資料與本公司二零一二年年報所披露的資料並無重大變動。

董事與監事人員及簡曆的變動

董事與監事人員及簡曆自二零一二年年報刊發日期的變動載列如下：

- 閻棟先生於二零一三年六月十八日辭任本公司職工代表監事。
- 司劍非先生於二零一三年六月十八日獲選舉為本公司職工代表監事。
- 本公司董事長兼執行董事李平先生於二零一三年六月二十一日辭任中國電信股份有限公司執行副總裁。
- 本公司獨立非執行董事蕭偉強先生於二零一三年七月十二日獲委任為順風光電國際有限公司獨立非執行董事。
- 元建興先生於二零一三年八月八日辭任本公司之執行董事兼執行副總裁。

審核委員會

審核委員會已經與管理層人員及本公司的國際核數師德勤•關黃陳方會計師行共同審閱本集團採納的會計準則及慣例，並已就本集團的內部監控及財務報告事宜(包括審閱截至二零一三年六月三十日止六個月期間的中期報告)進行討論。

遵守企業管治守則

在截至二零一三年六月三十日止六個月內，除了本公司董事長李平先生因公務出差未能出席二零一二年度股東週年大會以外，本公司已遵守上市規則附錄十四《企業管治守則》所載的守則條文。

遵守董事進行證券交易的標準守則

本公司已採納上市規則附錄十所載的《上市發行人董事進行證券交易的標準守則》(「標準守則」)以規範董事的證券交易。經向所有董事作出特定查詢後，各董事均確認在二零一三年一月一日至二零一三年六月三十日期間就本公司證券之交易已遵守該守則。

其他資料(續)

董事、監事及最高行政人員在公司股份、相關股份及債權證的權益和淡倉

於二零一三年六月三十日，本公司各位董事、監事及最高行政人員在本公司或其相聯法團(定義見《證券及期貨條例》(香港法例第571章)第XV部分)的股份、股本衍生工具的相關股份或債權證中概無擁有任何根據《證券及期貨條例》第352條規定須在存置之權益登記冊中記錄、或根據標準守則的規定需要通知本公司和香港聯合交易所有限公司之權益或淡倉。

於二零一三年六月三十日，本公司未授予本公司董事、監事或其配偶或未滿十八歲子女認購本公司或其任何相關法團的股份或債權證的任何權利，且以上各人亦未行使認購上述股份或債權證的任何權利。

在本公司股份及相關股份中的重大權益與淡倉

於二零一三年六月三十日，根據《證券及期貨條例》第336條規定須存置之權益登記冊的記錄，有權在本公司股東大會上行使或控制行使5%或以上投票權的人士(不包括本公司董事、監事)在本公司之股份或股本衍生工具的相關股份中的權益或淡倉如下：

股東名稱	股份類別	身份	股份數目	佔類別發行	佔發行股份
				股份數的比例	總數比例
				(%)	(%)
中國電信集團公司	內資股	實益擁有人	3,559,362,496 (L)	78.49	51.39
中國移動通信集團公司	內資股	實益擁有人	608,256,000 (L)	13.41	8.78
中國聯合網絡通信集團有限公司	內資股	實益擁有人	236,300,000 (L)	5.21	3.41
Commonwealth Bank of Australia	H股	大股東所控制的 法團的權益	451,936,553 (L)	18.90	6.53

註：(L) — 好倉

除上述披露之外，於二零一三年六月三十日，在根據《證券及期貨條例》第336條規定須存置之權益登記冊中，並無任何其他人在本公司之股份或股本衍生工具的相關股份中擁有權益或持有淡倉的任何記錄。

購買、出售或贖回本公司之上市證券

本公司及各附屬公司在截至二零一三年六月三十日止六個月內概無購買、出售或贖回本公司的任何上市證券。

前瞻性陳述

本公司希望就以上的某些陳述的前瞻性提醒讀者。上述前瞻性陳述會受到各種不受本公司控制的風險，不確定因素及假設等的影響。這些潛在的風險及不確定因素包括：中國電信市場的增長情況、監管環境的變化及我們能否成功地執行我們的業務策略。此外，上述前瞻性表述反映本公司目前對未來事件的看法，但非對將來表現的保證。我們將不會更新這些前瞻性表述。基於各種因素，本公司實際業績可能與前瞻性表述所述存在重大的差異。

CHINA COMMUNICATIONS SERVICES
CORPORATION LIMITED

中國通信服務股份有限公司

Level 5, No. 2 and B,
Fuxingmen South Avenue,
Xicheng District,
Beijing, PRC, 100032

中國北京市西城區
復興門南大街2號及乙5層
郵編：100032

Website 網址： www.chinaccs.com.hk

