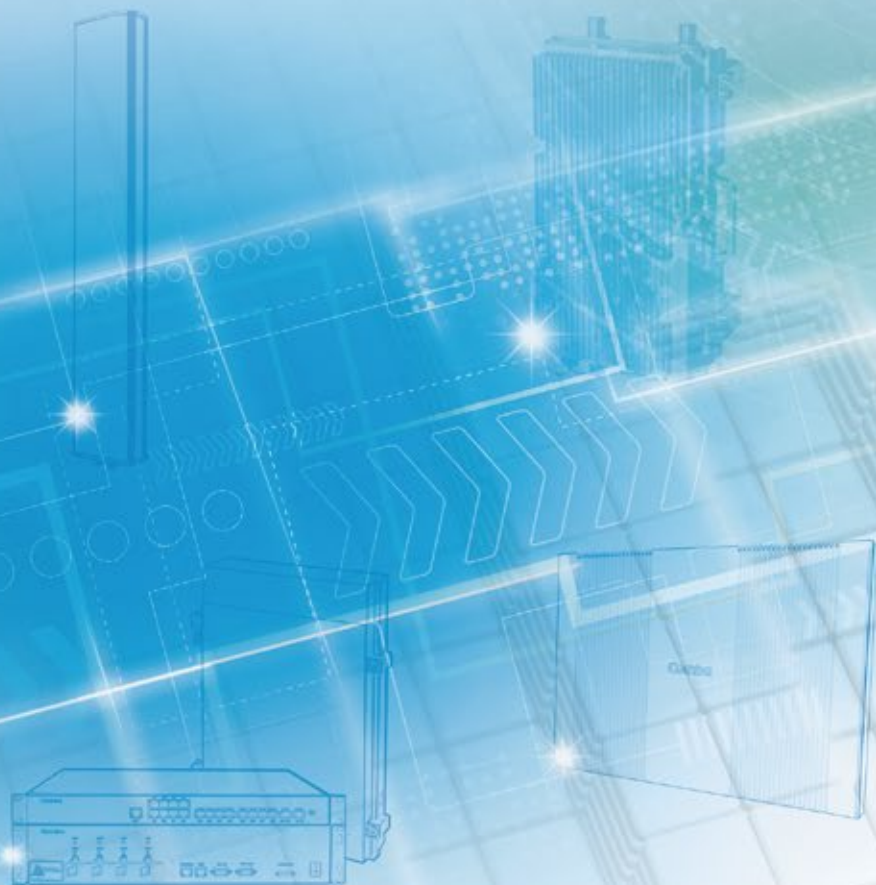


# Comba

京信通信系統控股有限公司  
Comba Telecom Systems Holdings Limited

股份編號 Stock Code : 2342



**2013**  
Interim Report 中期報告

## 目錄

公司資料	2
管理層討論與分析	3–21
簡明綜合收益表	22–23
簡明綜合全面收入表	24
簡明綜合財務狀況表	25–26
簡明綜合權益變動表	27–28
簡明綜合現金流量表	29
簡明綜合財務報表附註	30–56

# 公司資料

## 董事會

### 執行董事

霍東齡(主席)

張躍軍(副主席兼總裁)

唐澤偉

伍江成

嚴紀慈

鄭國寶

楊沛樂

張遠見

### 獨立非執行董事

劉彩

劉紹基

林金桐

錢庭碩

## 公司秘書

唐澤偉

## 審核委員會及薪酬委員會

劉紹基(主席)

劉彩

林金桐

錢庭碩

## 提名委員會

劉彩(主席)

劉紹基

林金桐

錢庭碩

## 授權代表

霍東齡

唐澤偉

## 註冊辦事處

Cricket Square, Hutchins Drive

P.O. Box 2681

Grand Cayman KY1-1111

Cayman Islands

## 香港總辦事處及主要營業地點

香港

太埔

香港科學園

科技大道西8號

東翼611

## 開曼群島股份過戶登記總處

Royal Bank of Canada Trust

Company (Cayman) Limited

4th Floor, Royal Bank House

24 Shedden Road, George Town

Grand Cayman KY1-1110

Cayman Islands

## 香港股份過戶登記分處

香港中央證券登記有限公司

香港灣仔

皇后大道東183號

合和中心

17樓1712-1716室

# 管理層討論與分析

## 業務及財務回顧

二零一三年上半年，環球經濟環境雖然出現改善跡象，但仍存在重要挑戰。近期的市場指標顯示，美國經濟正恢復穩健增長，而歐元區的衰退情況已有一定程度上的緩和。另一方面，中國二零一三年上半年的全國生產總值的增長放緩至7.6%。此外，多個主要新興市場經濟體系內需稍弱，增長較預期緩慢，令各界增加對市場的關注。

## 收益

截至二零一三年六月三十日止六個月（「期內」），京信通信系統控股有限公司（「本公司」）及其附屬公司（統稱「本集團」）之收益為2,162,422,000港元（二零一二年：2,591,529,000港元），較截至二零一二年六月三十日止六個月（「去年同期」）的收益下降16.6%。跌幅主要由於國內貨幣供應緊絀及國內移動網絡運營商的投資在時間安排上更為審慎，令部份投資項目推遲。

國際市場方面（包括核心設備製造商），本集團錄得收益431,739,000港元（二零一二年：432,983,000港元），佔本集團總收益的20.0%（二零一二年：16.7%）。國際市場收益表現平穩主要由於核心設備製造商之收益下跌，抵銷了國際客戶的收益增長。

於期內，來自第三代移動通信（「3G」）移動網絡項目的收益平穩，達990,580,000港元（二零一二年：991,153,000港元），佔本集團總收益45.8%（二零一二年：38.2%）。

## 按客戶劃分

來自中國移動通信集團公司及其附屬公司（統稱「中國移動集團」）的收益減少12.6%至1,180,104,000港元（二零一二年：1,349,911,000港元），佔本集團期內收益的54.6%，而去年同期則佔52.1%。

來自中國聯合網絡通信集團有限公司（前稱「中國聯合通信有限公司」）及其附屬

## 管理層討論與分析(續)

公司(統稱「中國聯通集團」)的收益減少46.6%至306,102,000港元(二零一二年：572,908,000港元)，佔本集團期內收益的14.2%，而去年同期則佔22.1%。

來自中國電信集團公司及其附屬公司(統稱「中國電信集團」)的收益增長8.1%至214,701,000港元(二零一二年：198,583,000港元)，佔本集團期內收益的9.9%，而去年同期則佔7.7%。

來自國際客戶及核心設備製造商的收益平穩，達431,739,000港元(二零一二年：432,983,000港元)，佔本集團於期內收益之20.0%，而去年同期則佔16.7%。國際客戶收益增加乃由於若干國際體育賽事(如巴西世界盃及俄羅斯索契冬季運動會)的網絡構建及基礎建設，以及若干國際客戶對無線解決方案的需求持續，然而，核心設備製造商的需求下跌，抵銷了國際客戶之增長。

### 按業務劃分

期內，來自無線接入及傳輸業務之收益減少48.9%至181,897,000港元(二零一二年：355,640,000港元)，佔本集團收益之8.4%(二零一二年：13.7%)。收益減少主要由於來自WLAN產品之收益較預期為少，此乃由於市場需求變化及微基站產品尚並未達至大規模的生產。然而，管理層預期，鑒於新網絡的鋪設及升級，微基站的收益貢獻將於本年度下半年有所增長。

期內，來自無線優化業務之收益下跌20.4%至556,900,000港元(二零一二年：699,227,000港元)，佔本集團收益之25.8%(二零一二年：27.0%)。收益下跌主要由於移動網絡運營商推遲部份投資項目及傳統無線優化產品的市場競爭日趨激烈，大大影響本業務板塊的整體表現。

## 管理層討論與分析(續)

來自天線及子系統業務之收益下跌18.2%至711,931,000港元(二零一二年：869,990,000港元)，佔本集團期內收益之32.9%(二零一二年：33.6%)。收益減少主要由於國內移動網絡運營商推遲了部份投資項目，從而減少對基站天線的需求。

由於系統集成及維護項目的貢獻不斷增長，來自服務的收益上升6.8%至711,694,000港元(二零一二年：666,672,000港元)，佔本集團期內收益之32.9%(二零一二年：25.7%)。由於行業的季節性，大部份的驗收將在下半年完成，故管理層預期服務板塊的表現將於下半年因更多項目完成驗收而提升。

### 毛利

與去年同期相比，期內毛利下跌23.3%至551,675,000港元(二零一二年：719,304,000港元)。此外，本集團期內之毛利率輕微下跌至25.5%，而去年同期為27.8%。出現輕微跌幅主要由於產品組合轉變及市場競爭激烈。截至二零一二年十二月三十一日止年度之毛利率為25.5%。

為改善毛利率，本集團將透過推出新產品及解決方案，致力優化產品組合，以及擴展向客戶提供的服務範圍。此外，本集團將繼續實施嚴謹的成本減控措施、擴展新產品及業務的規模、擴大其市場覆蓋範圍及開拓其收益來源以達到規模效益。

### 研究及開發(「研發」)成本

期內，研發成本減少56.9%至86,461,000港元，佔本集團收益之4.0%(二零一二年：200,602,000港元，佔本集團收益之7.7%)。研發成本減少主要由於：1)部份研發成本共92,212,000港元進行資本化；2)嚴謹的成本控制措施及資源優化，以及重新調配資源於發展及拓展產品組合。

## 管理層討論與分析(續)

儘管研發成本降低，然而本集團仍非常重視研發，致力產品創新。於期末，本集團在開創擁有知識產權的新產品及解決方案方面成就卓著，已申請專利逾1,400項(於二零一二年十二月三十一日：逾1,300項專利)。

### 銷售及分銷開支

期內，銷售及分銷開支輕微下跌4.9%至237,351,000港元，佔本集團收益之11.0%(二零一二年：249,578,000港元，佔本集團收益之9.6%)。銷售及分銷開支減少，主要由於收益減少及本集團自去年起實施的成本減控計劃所致。

### 行政開支

期內，行政開支下降16.5%至355,307,000港元，佔本集團收益之16.4%(二零一二年：425,723,000港元，佔本集團收益之16.4%)。行政開支減少，主要是由於行政人員及辦公室組織架構優化所致。

### 獎勵股份開支

於二零一一年四月十二日，本公司董事會(「董事會」或「董事」)決議根據於二零一一年三月二十五日採納的股份獎勵計劃，按照本公司股東於二零一零年五月二十四日舉行的股東週年大會授出的一般授權透過發行及配發新股份的形式，向365名經甄選人士授出26,000,000股獎勵股份。該等獎勵股份將由本公司委任的信託人以信託方式為經甄選人士持有，直至各歸屬期結束為止。該等獎勵股份有四個歸屬日期，分別為二零一一年七月十二日、二零一二年四月十二日、二零一三年四月十二日及二零一四年四月十二日。於各歸屬日期，該等獎勵股份將無償轉讓予經甄選人士。

按授出日期每股收市價9.32港元計算，該26,000,000股獎勵股份的公平值約226,000,000港元，並將於截至二零一四年四月十二日止各歸屬期攤銷。期內，

## 管理層討論與分析(續)

獎勵股份開支約15,000,000港元，估計二零一三年下半年及二零一四年全年的獎勵股份開支分別約8,000,000港元及4,000,000港元。

### 融資成本

期內，融資成本增長58.1%至26,033,000港元，佔本集團收益的1.2%(二零一二年：16,468,000港元，佔本集團收益的0.6%)。融資成本增加主要由於借貸成本及銀行借貸增加。

管理層在管理信貸風險和銀行借貸的水平，以及改善現金流量方面一向審慎。因應業務增長，管理層會密切關注融資市場的最新動向，並會為本集團安排最適當的融資。

此外，管理層善用不同國家的利率與匯率的差異，將融資成本降至最低。於二零一三年六月三十日，本集團的總資產負債比率(界定為計息借貸總額除以資產總值)維持於穩健水平16.5%，二零一二年六月三十日的總資產負債比率則為15.9%。本集團於二零一二年十二月三十一日的總資產負債比率為15.4%。

### 經營虧損

期內，由於收益及毛利率均下降，經營虧損為110,526,000港元(二零一二年：經營虧損135,458,000港元)。

### 稅項

期內，總稅項支出18,174,000港元(二零一二年：15,129,000港元)包括所得稅支出15,433,000港元(二零一二年：23,023,000港元)及遞延稅項支出2,741,000港元(二零一二年：抵免7,894,000港元)。期內，總稅項支出主要由於若干附屬公司錄得應課稅溢利及遞延稅項支出。



## 管理層討論與分析(續)

### 淨虧損

期內，股東應佔虧損為150,676,000港元(二零一二年：淨虧損160,960,000港元)。淨虧損主要由於本集團於期內的收益減少。

### 展望

儘管經濟環境不明朗，電信業表現保持良好，移動電話用戶及數據用量均錄得持續增長。於二零一三年六月三十日，全球移動電話用戶合共超過64億，市場並預計截至二零一八年年底將達至91億。由於價格實惠的智能手機迅速普及，智能手機滲透率保持強勁上升勢頭。目前全球已有超過12億智能手機用戶，單是中國已佔約20%，且增長並無減退跡象。

根據市場預測，在快速增長的移動數據用戶、更多的高速數據傳輸設備及迅速發展的移動應用軟件推動下，全球數據流量將倍增。為迎合移動通信及數據流量的快速增長，全球將加快現有網絡的升級及正式推出第四代移動通信(「4G」)長遠演進(「LTE」)服務。4G透過提供更快速的網絡接入為用戶帶來更佳的體驗。在中國，憧憬工業和信息化部將於本年年底前發放4G網絡牌照。除每年於網絡升級及維護的投資外，移動網絡運營商預期將繼續加大其於4G網絡之服務及網絡遷移方面的投資。該等投資日後將為本集團帶來巨大商機。本集團在全球業務方面，隨著全球經濟復蘇、本集團品牌聲譽及產品質量的提升和市場經驗提升，管理層預計明年將持續增長。

有鑒於此，管理層對行業及本集團之未來展望保持審慎樂觀態度。

## 管理層討論與分析(續)

### 無線接入

本集團的技術創新繼續走在行業前列，並一直於產品創新方面展現其領導地位，如移動網絡內的一系列微基站產品的開發及鋪設。該等產品技術大大提升本集團的核心競爭力，同時標誌著本集團邁向又一新里程。微基站已在中國多個省份進行商用及試用，業務推廣進程順利。微基站解決方案透過分流熱點的流量，從而有效減輕網絡擁塞，並為盲點及覆蓋較弱的地區提供較佳的覆蓋。該產品亦有助於加快整體LTE網絡的鋪設進程，為終端客戶提供更好的網絡體驗。

在移動電話用戶不斷增長的推動下，移動網絡快速發展，數據流量需求大幅上升，相信對網絡升級及4G LTE網絡的投資將會提升。本集團將透過進一步鞏固核心競爭力及透過微基站產品實現業務轉型，把握市場的巨大商機。

### 無線優化

移動網絡發展已演進至不單是網絡的連接，隨著容量較高及網絡質素表現更佳的LTE出現，移動網絡運營商必須應對新的網絡挑戰。為提供最佳的移動用戶體驗，移動網絡運營商必須確保網絡質素及處理客戶不斷增長的數據需求。故此，優化無線網絡已成為移動網絡運營商的長期任務，特別是在加大多網融合力度的時候。本集團新一代的無線解決方案有助於配合移動網絡運營商快速推出網絡，而去年推出的光纖分佈系統(「MDAS」)解決方案，能夠同時支持4G、3G、2G和WLAN的業務，並已成功獲多個移動網絡運營商作為網絡覆蓋及優化的主要產品，該方案尤其適合大型場景應用，例如體育館及商場。鑒於不斷上升的長期需求，本集團會繼續開發及提供更多端對端無線解決方案。

## 管理層討論與分析(續)

在全球，本集團繼續積極拓展國際市場，探求更多商機，進一步提高市場佔有率。本集團已取得若干重要項目，包括二零一四年巴西世界盃及二零一四年俄羅斯冬季運動會的無線項目。尤其是，本集團如期完成世界盃項目的首階段無線工程，該等場館亦是近期舉行二零一三年洲際國家盃的場館，而本集團現時繼續為球賽場館進行全面工程項目。於俄羅斯，本集團已完成將於索契舉行的二零一四年冬季運動會場館多階段項目的首階段工程，為該等場地提供無線解決方案。此外，本集團將擴展解決方案的覆蓋範圍，為二零一四年冬季運動會的更多體育場館提供解決方案。展望未來，憑藉為知名項目提供無線解決方案的豐富經驗，本集團將致力把項目組合拓展至不同地區。

### 天線及子系統

根據EJL Wireless Research於二零一二年編製的最新全球市場研究報告，本集團按市場份額排名三大基站天線供應商之列，證明本集團於產品質量方面的翹楚地位。本集團擁有從單頻至多頻的廣泛天線產品組合，涵蓋所有頻率及標準，能滿足客戶各種需求。本年初，本集團推出了新一代LTE天線，其具有超大電下傾角、良好的波束成形性能及高可靠性，可支援超寬頻，有助本集團客戶以更高的成本效益從2G/3G平穩遷移至LTE。

展望未來，本集團將透過提供更多支持4G、3G及2G的多標準多網絡鋪設及網絡遷移的創新產品及技術，鞏固行業領先地位。

### 無線傳輸

#### 數字微波系統

本集團的端對端無線回傳解決方案令微波與網絡的連接接入更快且更具效率。該解決方案已獲應用於2G、3G及4G無線回傳，支持平穩遷移至全IP網絡及更高容量傳輸。本集團去年推出的分組傳送網(「PTN」)解決方案獲客戶好評，PTN能

## 管理層討論與分析(續)

通過IP回傳支持高容量及高吞吐量的語音及數據傳輸。因此，PTN成為承載大量數據的3G及4G網絡的理想解決方案。而且鑒於即將進行的4G網絡鋪設，預期PTN將獲移動網絡運營商更廣泛採用。本集團將於中國及國際市場全力推廣該等新產品及解決方案。

### 衛星應急通信

衛星通信解決方案配合本集團完善的端對端無線解決方案，在發生自然災害及大型事件時，於提供可靠應急通信網絡方面發揮重要作用。於二零一三年四月，四川省雅安市發生7.0級地震，本集團迅速成立地震救災應急小組，幫助修復移動網絡以支持現場救災。展望未來，鑒於中國政府更著重應急通信的發展，本集團預期將會出現更多商機。同時，本集團將透過創新進一步推動技術發展，務求於市場上推出更多創新產品。

### 服務

本集團致力保持其競爭力，為客戶提供至臻服務，贏得信任。本集團秉承創造價值的理念，堅持研發創新，並結合日益複雜的異構網絡要求的技術、技巧及專業知識，以迎合瞬息萬變的市場動態及用戶習慣的大幅變化。目前，本集團的服務團隊擁有超過5,000名經驗豐富的專才，涵蓋中國，以及南美、東南亞等多個國際市場。彼等致力提供定制服務，以滿足客戶的特定要求。

展望未來，本集團不斷加強其產品組合及服務能力，旨在為客戶提供更多增值服務以提升其價值。

## 管理層討論與分析(續)

### 軌道通信

為把握中國政府近年計劃大規模發展軌道交通所帶來的巨大市場機遇，本集團正在推出針對軌道交通的無線項目的解決方案。管理層相信該新業務板塊將成為日後的新增長動力，並預計能創造更多跨產品協同效應。

### 結論

全球電信行業正穩步增長。在中國，現代工業化、信息化及城市化亦正刺激需求，為本集團帶來巨大商機。

多年來，本集團透過緊貼行業趨勢並迎合客戶的需求，採納創新的市場推廣策略、生產技術、解決方案及管理制度，於國內及國際市場上逐步建立領先地位。目前，本集團的發展處於關鍵轉捩點，正經歷產品轉型以捕捉數據時代帶來的機遇。儘管本集團於轉型過程中面對挑戰，但憑藉多年的技術開發及經驗，管理層堅信，本集團正朝產品轉型的正確方向向前邁進，並相信其付出的努力及資源快將取得回報。

另一方面，管理層將透過加強組織架構、精簡生產流程、採納嚴格的成本減控措施及致力提升經營效率，審慎地維持本集團的健康財務狀況。

今年是本集團上市十週年，董事會借此機會衷心感謝全體員工對本集團作出的努力和貢獻。我們亦感謝客戶、供應商、股東及業務夥伴對本集團的持續支持。本集團將透過我們的創新產品及優秀管理，全力以赴創造理想成績。

## 管理層討論與分析(續)

### 資金流動性、財政資源及資本結構

本集團一般以內部產生之現金流量及銀行借貸作為營運資金。於二零一三年六月三十日，本集團之流動資產淨值為2,549,437,000港元。流動資產包括存貨2,297,369,000港元、貿易應收賬款4,521,490,000港元、應收票據12,691,000港元、預付賬款、按金及其他應收賬款667,887,000港元、有限制銀行存款21,843,000港元，以及現金及現金等值物864,170,000港元。流動負債包括貿易及票據應付賬款3,138,311,000港元、其他應付賬款及預提款項974,044,000港元、計息銀行借貸1,585,882,000港元、應繳稅項61,122,000港元及產品保用撥備76,654,000港元。

期內之平均應收賬款週轉期為388日，去年同期則為315日。本集團與其客戶主要以信貸形式進行貿易，信貸期一般為3個月，並可視乎客戶之信譽而最多延長至2年，惟於客戶進行產品最終驗收後（將於銷售後6至12個月內進行）或授予客戶之1至2年保用期完結後之一般應收保證金則除外。期內之平均應付賬款週轉期為364日，去年同期則為288日。期內之平均存貨週轉期為257日，去年同期為239日。

於二零一三年六月三十日，本集團之現金及銀行結餘主要以人民幣（「人民幣」）、港元（「港元」）及美元（「美元」）列值，而本集團之銀行借貸主要以美元及港元列值。本集團之銀行借貸利率主要以現行市場利率按浮動基準計算。

除短期計息信貸外，本集團亦於二零一二年六月二十六日與若干金融機構訂立一份金額為210,000,000美元之3年期定期貸款融資協議（「融資協議」）。

## 管理層討論與分析(續)

基於融資協議訂有特定履約規定，即本公司控股股東霍東齡先生及主要股東張躍軍先生須保持實益擁有(直接或間接)本公司合共最少35%的全部已發行股份(各類別)及股本權益，且不受任何抵押所限。根據融資協議，霍東齡先生及張躍軍先生亦須保持其領導管理層以釐定本集團之整體策略的方針及業務發展之能力。於此等簡明綜合中期財務報表批准日期，該等責任已獲履行。

融資協議詳情載於此等簡明綜合中期財務報表附註14。

本集團之收益及開支、資產及負債主要以人民幣、港元及美元列值。由於本集團之收益絕大部份以人民幣計值，董事會現時認為人民幣升值應對本集團業務有輕微利好影響。

於二零一三年六月三十日，本集團之總資產負債比率為16.5%(二零一二年十二月三十一日：15.4%)，以總計息負債(包括銀行借貸及墊款)除以資產總值計算。

### 重大收購及出售事項

於期內，本集團並無進行任何附屬公司及聯營公司之重大收購及出售。

## 管理層討論與分析(續)

### 抵押資產

於二零一三年六月三十日，本集團並無抵押任何資產(二零一二年十二月三十一日：無)。

### 或有負債

於二零一三年六月三十日，本集團之或有負債為52,236,000港元(二零一二年十二月三十一日：39,072,000港元)，主要為銀行擔保之履約保函。

### 僱員及薪酬政策

於二零一三年六月三十日，本集團僱用約9,800名員工。期內之總僱員成本(不包括已資本化的研發僱員成本)為474,118,000港元。本集團按行業慣例、法律規定、僱員及本集團表現向其僱員提供具競爭力之薪酬計劃。此外，符合資格之僱員可按僱員表現、本集團業績及根據本公司之購股權計劃及股份獎勵計劃獲授購股權、獎勵股份及酌情花紅。根據相關法律規定，香港、中國或其他地區之相關僱員亦享有強制性公積金或僱員退休金計劃。本集團亦為僱員提供培訓，以改進彼等之技能及建立彼等各自之專業知識。

### 購買、出售或贖回本公司上市證券

於期內，本公司或其任何附屬公司概無購買、出售或贖回本公司之任何上市證券。



## 管理層討論與分析(續)

### 董事於股份及相關股份之權益及淡倉

於二零一三年六月三十日，董事於本公司或其任何相聯法團(定義見證券及期貨條例(「證券及期貨條例」)第XV部)中擁有本公司根據證券及期貨條例第352條須存置之登記冊所載，或根據上市發行人董事進行證券交易的標準守則(「標準守則」)之規定須通知本公司及香港聯合交易所有限公司(「聯交所」)之股本及相關股份之權益及淡倉如下：

於本公司普通股之好倉：

董事姓名	附註	持有普通股股份數目、 身份及權益性質				總計	佔本公司 已發行 股本百分比
		直接 實益擁有	透過 配偶	透過 受控制公司			
霍東齡先生 (「霍先生」)	(a)	17,258,224	—	526,995,887	544,254,111	35.66	
張躍軍先生 (「張先生」)	(b)	—	—	154,128,452	154,128,452	10.10	
唐澤偉先生 (「唐先生」)	(c)	3,676,060	—	—	3,676,060	0.24	
伍江成先生 (「伍先生」)	(c)	9,451,987	—	—	9,451,987	0.62	
嚴紀慈先生 (「嚴先生」)	(c)	7,974,435	—	—	7,974,435	0.52	
鄭國寶先生 (「鄭先生」)	(c)	3,397,176	—	—	3,397,176	0.22	
楊沛樂先生 (「楊先生」)	(c)	7,028,912	—	—	7,028,912	0.46	
張遠見先生	(d)	564,456	80,000	—	644,456	0.04	
		49,351,250	80,000	681,124,339	730,555,589	47.86	

## 管理層討論與分析(續)

於本公司購股權之好倉：

董事姓名	直接實益擁有的購股權數目
唐先生	500,000
伍先生	500,000
嚴先生	500,000
楊先生	500,000
張遠見先生	500,000
劉彩先生	342,000
劉紹基先生	342,000
	3,184,000

附註：

- Prime Choice Investments Limited (「Prime Choice」)及 Total Master Investments Limited (「Total Master」)分別實益擁有525,710,701股股份及1,285,186股股份。由於霍先生於 Prime Choice 及 Total Master 均擁有100%股權，彼被視為或當作於 Prime Choice 及 Total Master 擁有之合共526,995,887股股份中擁有權益。
- 此等股份由 Wise Logic Investments Limited (「Wise Logic」)實益擁有。由於張先生於 Wise Logic 擁有100%股權，彼被視為或當作於Wise Logic擁有之154,128,452股股份中擁有權益。
- 於二零一三年六月三十日，根據於二零一一年三月二十五日採納之股份獎勵計劃(「股份獎勵計劃」)，唐先生與伍先生分別各有150,000股未歸屬獎勵股份；嚴先生與楊先生分別各有130,000股未歸屬獎勵股份；以及鄭先生持有30,000股未歸屬獎勵股份。獎勵股份須待獎勵的歸屬條件獲達成後，方可歸屬及轉讓予上述有關董事。股份獎勵計劃之詳情載於此等簡明綜合中期財務報表附註16(b)。
- 於二零一三年六月三十日，張遠見先生於股份獎勵計劃下持有88,000股未歸屬獎勵股份。彼亦被視為於其配偶個人實益擁有之80,000股本公司股份中擁有權益，佔本公司已發行股本約0.01%。

若干董事純粹出於符合最低公司成員規定為本公司之利益而於若干附屬公司中持有非實益個人股本權益。

## 管理層討論與分析(續)

除前述者及鄭先生實益持有WaveLab Holdings Limited(一間本公司之間接非全資附屬公司)之32%股本權益外，概無董事於本公司之附屬公司之任何債券或股本證券擁有任何實益權益。

除上文所披露者外，於二零一三年六月三十日，董事於本公司或其任何相聯法團之股份或相關股份或債券中概無擁有須根據證券及期貨條例第352條予以記錄，或根據標準守則之規定須通知本公司及聯交所之權益或淡倉。

### 董事購買股份或債券之權利

除上文「董事於股份及相關股份之權益及淡倉」及下文「購股權及股份獎勵計劃」所披露者外，董事或彼等各自之配偶或未成年子女於期內概無獲批授可藉購入本公司之股份或債券而獲益之權利，亦無行使有關權利；且本公司、其控股公司或其任何附屬公司或同系附屬公司於期內並無訂立任何安排，致使董事可購入任何其他法人團體之此等權利。

### 購股權及股份獎勵計劃

購股權計劃及股份獎勵計劃之詳情載於此等簡明綜合中期財務報表附註16。

### 主要股東及其他人士於股份及相關股份之權益及淡倉

於二零一三年六月三十日，以下於本公司已發行股本中擁有5%或以上之權益已記錄於本公司根據證券及期貨條例第336條存置之登記冊：

## 管理層討論與分析(續)

好倉：

姓名／名稱	附註	身份及 權益性質	持有普通股 股份數目	佔本公司 已發行股本 百分比
Prime Choice		實益擁有人	525,710,701	34.45
陳靜娜女士 (「陳女士」)	(a)	配偶權益	544,254,111	35.66
Wise Logic		實益擁有人	154,128,452	10.10
蔡輝妮女士 (「蔡女士」)	(b)	配偶權益	154,128,452	10.10

附註：

- (a) 陳女士為霍先生之配偶，就證券及期貨條例而言，彼被視為為霍先生被視為或當作擁有之544,254,111股股份中擁有權益。
- (b) 蔡女士為張先生之配偶，就證券及期貨條例而言，彼被視為為張先生被視為或當作擁有之154,128,452股股份中擁有權益。

本公司已發行股本之權益有以下重疊情況：

- (i) Prime Choice 及陳女士之間之525,710,701股股份；及
- (ii) Wise Logic 及蔡女士之間之154,128,452股股份。

於二零一三年六月三十日，除上述所披露者及其權益載於上文「董事於股份及相關股份之權益及淡倉」一節之董事外，並無其他人士於根據證券及期貨條例第336條須記錄之本公司股份或相關股份中已登記權益或淡倉。

## 管理層討論與分析(續)

### 遵守企業管治守則

董事會已根據載於聯交所證券上市規則(「上市規則」)附錄十四內之企業管治守則之守則條文(「守則條文」)審閱本集團之日常管治，並認為本公司於期內已根據守則條文規管其營運，以及實行適當之管治。本公司已完全遵守守則條文。

此外，本公司於期內有4名獨立非執行董事，佔董事會成員人數三分之一及其中至少1名獨立非執行董事具備適當的專業資格，或具備適當的會計或相關的財務管理專長。

### 董事之證券交易

本公司已採納載於上市規則附錄十之標準守則，以作為董事進行本公司證券交易的行為準則。本公司已向全體董事作出特定查詢，而全體董事已確認於期內已遵守標準守則所規定的有關標準。

### 根據上市規則第13.21條作出披露

本公司一間間接全資附屬公司京信通信系統有限公司與若干金融機構訂立融資協議，其中載有若干規定本公司控股股東霍先生及主要股東張先生須履行特定責任之契約。融資協議詳情載於此等簡明綜合中期財務報表附註14。

## 管理層討論與分析(續)

### 審核委員會

本公司已根據上市規則成立審核委員會。審核委員會連同管理層已審閱本公司採納之會計準則、標準及方法，且已研究有關審核、內部監控及財務報告之事項(包括審閱期內未經審核賬目)。審核委員會已同意本公司就期內未經審核簡明綜合中期財務報表所採納之會計準則、標準及方法，且並無提出異議。

## 簡明綜合收益表

截至二零一三年六月三十日止六個月

京信通信系統控股有限公司(「本公司」)董事會(「董事會」或「董事」)呈報本公司及其附屬公司(統稱為「本集團」)截至二零一三年六月三十日止六個月之未經審核中期業績連同二零一二年同期比較數據。此等簡明綜合中期財務報表未經審核，但已由本公司審核委員會審閱。

		截至六月三十日止六個月	
		二零一三年 (未經審核) 千港元	二零一二年 (未經審核) 千港元
	附註		
收益	5	<b>2,162,422</b>	2,591,529
銷售成本		<b>(1,610,747)</b>	(1,872,225)
毛利		<b>551,675</b>	719,304
其他收入及收益	5	<b>18,614</b>	23,840
研究及開發成本		<b>(86,461)</b>	(200,602)
銷售及分銷開支		<b>(237,351)</b>	(249,578)
行政開支		<b>(355,307)</b>	(425,723)
其他開支		<b>(1,696)</b>	(2,699)
融資成本	7	<b>(26,033)</b>	(16,468)
除稅前虧損	6	<b>(136,559)</b>	(151,926)
所得稅開支	8	<b>(18,174)</b>	(15,129)
期內虧損		<b>(154,733)</b>	(167,055)





# 簡明綜合全面收入表

截至二零一三年六月三十日止六個月

	截至六月三十日止六個月	
	二零一三年 (未經審核) 千港元	二零一二年 (未經審核) 千港元
期內虧損	<b>(154,733)</b>	(167,055)
其他全面收入／(虧損)		
其他全面收入／(虧損)日後可能 重新分類為損益：		
現金流對沖：		
期內產生的對沖工具公平值變動的有效部份	—	518
計入簡明綜合收益表的重新分類調整	—	(170)
所得稅影響	—	(85)
	—	263
換算海外業務之匯率變動	<b>30,426</b>	(67,460)
淨其他全面收入／(虧損)日後可能 重新分類為損益	<b>30,426</b>	(67,197)
期內其他全面收入／(虧損)，扣除稅項	<b>30,426</b>	(67,197)
期內全面虧損總額	<b>(124,307)</b>	(234,252)
可歸屬於：		
母公司擁有人	<b>(121,105)</b>	(227,477)
非控股權益	<b>(3,202)</b>	(6,775)
	<b>(124,307)</b>	(234,252)

# 簡明綜合財務狀況表

二零一三年六月三十日

		二零一三年 六月三十日 (未經審核) 千港元	二零一二年 十二月三十一日 (經審核) 千港元
	附註		
<b>非流動資產</b>			
物業、廠房及設備		<b>790,080</b>	826,277
預付土地租賃付款		<b>51,914</b>	30,807
商譽		<b>28,571</b>	28,571
長期貿易應收賬款	12	<b>93,435</b>	134,695
遞延稅項資產		<b>131,757</b>	132,423
無形資產		<b>119,900</b>	30,257
有限制銀行存款		<b>9,595</b>	7,650
<b>非流動資產總值</b>		<b>1,225,252</b>	1,190,680
<b>流動資產</b>			
存貨	11	<b>2,297,369</b>	2,243,009
貿易應收賬款	12	<b>4,521,490</b>	4,452,866
應收票據		<b>12,691</b>	63,194
預付賬款、按金及其他應收賬款		<b>667,887</b>	580,957
有限制銀行存款		<b>21,843</b>	24,367
現金及現金等值物		<b>864,170</b>	1,536,638
<b>流動資產總值</b>		<b>8,385,450</b>	8,901,031
<b>流動負債</b>			
貿易及票據應付賬款	13	<b>3,138,311</b>	3,281,193
其他應付賬款及預提款項		<b>974,044</b>	1,206,888
計息銀行借貸	14	<b>1,585,882</b>	1,558,656
應繳稅項		<b>61,122</b>	87,174
產品保用撥備		<b>76,654</b>	78,315
<b>流動負債總值</b>		<b>5,836,013</b>	6,212,226

# 簡明綜合財務狀況表(續)

二零一三年六月三十日

	附註	二零一三年 六月三十日 (未經審核) 千港元	二零一二年 十二月三十一日 (經審核) 千港元
流動資產淨值		<b>2,549,437</b>	2,688,805
總資產減流動負債		<b>3,774,689</b>	3,879,485
非流動負債			
遞延稅項負債		<b>17,341</b>	17,326
非流動負債總值		<b>17,341</b>	17,326
資產淨值		<b>3,757,348</b>	3,862,159
權益			
可歸屬於母公司擁有人之權益			
已發行股本	15	<b>152,620</b>	152,620
庫存股份		<b>(13,572)</b>	(14,370)
儲備	17	<b>3,564,965</b>	3,667,372
非控股權益		<b>3,704,013</b>	3,805,622
		<b>53,335</b>	56,537
權益總額		<b>3,757,348</b>	3,862,159

# 簡明綜合權益變動表

截至二零二二年六月三十日止六個月

	可歸屬於母公司擁有人										非控股權益	權益總額		
	已發行股本	庫存股份	股份溢價賬	以股份支付之酬金儲備	資產	匯兌	保留溢利	撥派股息	總計	非控股權益				
	千港元	千港元	千港元	千港元	千港元	千港元	千港元	千港元	千港元	千港元	千港元	千港元		
於二零二二年一月一日	152,620	(9,661)	596,260	87,847	45,504	74,199	520	91,420	553,943	2,334,578	106,834	4,014,064	68,760	4,082,824
期內虧損	-	-	-	-	-	-	-	-	-	(160,960)	-	(160,960)	(6,095)	(167,055)
期內其他全面虧損：	-	-	-	-	-	-	-	-	-	-	-	-	-	-
現金流重對沖(扣除稅項)	-	-	-	-	-	-	263	-	-	-	-	263	-	263
換算海外業務之匯率變動	-	-	-	-	-	-	-	-	(66,780)	-	-	(66,780)	(680)	(67,460)
期內全面虧損總額	-	-	-	-	-	-	263	-	(66,780)	(160,960)	-	(227,477)	(675)	(234,252)
購股權計劃	-	-	-	-	-	-	-	-	-	-	-	-	-	-
一 服務價值	-	-	-	23,001	-	-	-	-	-	-	-	23,001	-	23,001
一 因購股權失效而作出之調整	-	-	-	(591)	-	-	-	-	-	591	-	-	-	-
股份獎勵計劃	-	-	-	-	-	-	-	-	-	-	-	-	-	-
一 服務價值	-	-	-	33,869	-	-	-	-	-	-	-	33,869	-	33,869
一 購買股份	-	(5,021)	-	-	-	-	-	-	-	-	-	(5,021)	-	(5,021)
一 已轉讓予僱員人士之已歸屬獎勵股份	-	312	47,504	(47816)	-	-	-	-	-	-	-	-	-	-
以權益結算之股份開支	-	-	-	-	177	-	-	-	-	-	-	177	145	322
已宣派二零二一年末期股息	-	-	-	-	-	-	-	(106,834)	-	-	(106,834)	(106,834)	-	(106,834)
於二零二二年六月三十日 (未經審核)	152,620	(14,370)	643,764	96,310	45,681	74,199	783	91,420	467,163	2,174,209	-	3,731,779	62,130	3,793,909

# 簡明綜合權益變動表(續)

截至二零一三年六月三十日止六個月

	可歸屬於母公司擁有人										
	已發行股本	股份溢價	股份溢價	以股份支付之開支	匯兌儲備	固定儲備	資產重估儲備	對沖儲備	保單溢利	撥充儲備	非控股權益
	千港元	千港元	千港元	千港元	千港元	千港元	千港元	千港元	千港元	千港元	千港元
於二零一三年一月一日	152,620	(14,370)	6,457,64*	131,008*	45,827*	72,191*	-*	91,420*	2,133,525*	3,805,622	56,537
期內虧損	-	-	-	-	-	-	-	-	(150,676)	(150,676)	(4,057)
期內其他全面虧損：	-	-	-	-	-	-	-	-	-	-	-
收購海外業務之匯率變動	-	-	-	-	-	-	-	-	-	-	855
期內全面虧損總額	-	-	-	-	-	-	-	-	(150,676)	(121,105)	(3,202)
購股權計劃	-	-	-	-	-	-	-	-	-	-	-
一 服務價值	-	-	4,554	-	-	-	-	-	-	4,554	-
一 因購股權失效而作出之調整	-	-	(681)	-	-	-	-	-	681	-	-
股份獎勵計劃	-	-	-	-	-	-	-	-	-	-	-
一 服務價值	-	-	14,942	-	-	-	-	-	-	14,942	-
一 已轉歸予授選人士之已歸屬獎勵股份	-	798	47,018	(47,816)	-	-	-	-	-	-	-
於二零一三年六月三十日	152,620	(13,572)	6,907,82*	102,007*	45,827*	72,191*	-*	91,420*	1,983,530*	3,704,013	53,335
(未經審核)											3,757,348

\* 此等儲備賬包括在簡明綜合財務狀況表內之綜合儲備3,564,965,000港元(二零一二年十二月三十一日：3,667,372,000港元)。

# 簡明綜合現金流量表

截至二零一三年六月三十日止六個月

	截至六月三十日止六個月	
	二零一三年 (未經審核) 千港元	二零一二年 (未經審核) 千港元
來自經營業務所用之現金流量淨額	<b>(555,938)</b>	(673,066)
來自投資活動(所用)/產生之 現金流量淨額	<b>(140,771)</b>	1,642
來自融資活動產生之現金流量淨額	<b>1,193</b>	274,331
現金及現金等值物之減少淨額	<b>(695,516)</b>	(397,093)
期初之現金及現金等值物	<b>1,536,638</b>	1,114,412
匯率變動之淨影響	<b>23,048</b>	(29,375)
期末之現金及現金等值物	<b>864,170</b>	687,944
現金及現金等值物之結餘分析		
現金及銀行結餘	<b>864,170</b>	687,944

# 簡明綜合財務報表附註

二零一三年六月三十日

## 1. 公司資料

本公司於二零零二年五月十七日按照開曼群島法例第二十二章公司法(即經綜合及修訂之一九六一年第三項法例)在開曼群島註冊成立為獲豁免有限公司。

本公司總辦事處及主要營業地點為香港大埔香港科學園科技大道西8號東翼611。

於期內，本集團主要從事研究、開發、製造及銷售無線電信網絡系統設備及提供相關工程服務。

## 2. 編製基準

截至二零一三年六月三十日止六個月之簡明綜合中期財務報表乃根據香港會計師公會頒佈之香港會計準則(「香港會計準則」)第34號*中期財務報告*編製而成。

此等簡明綜合中期財務報表並不包括所有年度財務報表所需要之資料及披露，應與本集團截至二零一二年十二月三十一日止年度之年度財務報表一併閱讀。

# 簡明綜合財務報表附註(續)

二零一三年六月三十日

## 3. 會計政策

編製此等簡明綜合中期財務報表時所採納之會計政策，與編製本集團截至二零一二年十二月三十一日止年度之年度財務報表所用者一致，惟於二零一三年一月一日採納以下新訂準則及詮釋除外：

香港財務報告準則第1號 (修訂本)	香港財務報告準則第1號首次採納香港財務報告準則—政府貸款之修訂
香港財務報告準則第7號 (修訂本)	香港財務報告準則第7號金融工具： 披露—抵銷金融資產與金融負債之修訂
香港財務報告準則第10號	綜合財務報表
香港財務報告準則第11號	聯合安排
香港財務報告準則第12號	披露於其他實體的權益
香港財務報告準則第10號、 香港財務報告準則第11號及 香港財務報告準則第12號 (修訂本)	香港財務報告準則第10號、 香港財務報告準則第11號及 香港財務報告準則第12號 —過渡指引之修訂
香港財務報告準則第13號	公平值計量
香港會計準則第1號(修訂本)	香港會計準則第1號財務報表的呈列 —其他全面收入項目的呈列之修訂
香港會計準則第19號 (二零一一年)	僱員福利
香港會計準則第27號 (二零一一年)	獨立財務報表
香港會計準則第28號 (二零一一年)	投資於聯營公司及合營公司
香港(國際財務報告詮釋委員會) —詮釋第20號	地表礦區生產階段的剝採成本
二零零九至二零一一年週期之 年度改進	於二零一二年六月頒佈對若干 香港財務報告準則作出之修訂



# 簡明綜合財務報表附註(續)

二零一三年六月三十日

## 3. 會計政策(續)

採納上述新訂準則及詮釋對本集團的會計政策及此等簡明綜合中期財務報表的計算方法並無重大影響。

本集團並未提早採納任何其他已頒佈但未生效的標準、詮釋或修訂。

## 4. 經營分部資料

本集團主要從事研究、開發、製造及銷售無線電信網絡系統設備及提供相關工程服務。本集團所有產品性質類似，涉及的風險及回報亦類似。因此，本集團的經營業務歸類為一個單一經營分部。

### 有關主要客戶的資料

來自持續經營業務之收益分別約1,180,104,000港元(截至二零一二年六月三十日止六個月：1,349,911,000港元)及306,102,000港元(截至二零一二年六月三十日止六個月：572,908,000港元)乃來自兩個主要客戶，分別佔本集團總收益54.6%(截至二零一二年六月三十日止六個月：52.1%)及14.2%(截至二零一二年六月三十日止六個月：22.1%)。

## 5. 收益、其他收入及收益

收益(亦即本集團之營業額)指期內扣除增值稅(「增值稅」)、退貨及貿易折讓折扣後之已售貨品及所提供服務之發票淨值。所有重大集團內部交易已於綜合賬目時抵銷。

# 簡明綜合財務報表附註(續)

二零一三年六月三十日

## 5. 收益、其他收入及收益(續)

收益、其他收入及收益分析如下：

	截至六月三十日止六個月	
	二零一三年 (未經審核)	二零一二年 (未經審核)
	千港元	千港元
<b>收益</b>		
製造及銷售無線電信網絡系統設備 及提供相關工程服務	<b>1,986,888</b>	2,495,824
保用服務	<b>175,534</b>	95,705
	<b>2,162,422</b>	2,591,529
<b>其他收入及收益</b>		
銀行利息收入	<b>5,031</b>	4,635
政府津貼	<b>2,010</b>	12,580
退回增值稅*	<b>11,573</b>	—
其他	<b>—</b>	6,625
	<b>18,614</b>	23,840

- \* 京信軟件科技(廣州)有限公司(「京信軟件」)(為指定軟件企業)於支付17%的法定淨輸出增值稅後，可就超出實際增值稅3%的部份獲得增值稅退回。有關退回之增值稅已獲廣州市國家稅務局批准，而京信軟件已收取有關款項。

# 簡明綜合財務報表附註(續)

二零一三年六月三十日

## 6. 除稅前虧損

本集團之除稅前虧損已扣除／(計入)下列各項：

附註	截至六月三十日止六個月	
	二零一三年 (未經審核) 千港元	二零一二年 (未經審核) 千港元
已售存貨及所提供服務成本	<b>1,585,416</b>	1,833,484
折舊	<b>51,678</b>	57,854
確認預付土地租賃付款	<b>491</b>	382
電腦軟件及技術攤銷	<b>3,954</b>	2,604
研究及開發成本：		
已攤銷的遞延開支	<b>1,138</b>	—
期內開支	<b>85,323</b>	200,602
	<b>86,461</b>	200,602
土地及樓宇經營租賃之最低 租金付款	<b>53,379</b>	53,301
僱員福利開支(包括董事酬金)：		
薪金及薪酬	<b>378,746</b>	459,383
員工福利開支	<b>38,642</b>	40,793
以權益結算之購股權開支	<b>4,554</b>	23,001
獎勵股份開支	<b>14,942</b>	33,869
退休計劃供款*	<b>37,234</b>	43,150
	<b>474,118</b>	600,196
匯兌虧損，淨額	<b>24,978</b>	23,502
產品保用撥備	<b>14,843</b>	21,607
出售物業、廠房及設備項目之虧損	<b>1,605</b>	—

\* 於二零一三年六月三十日，本集團並無沒收供款可供來年減少其退休計劃供款(二零一二年六月三十日：無)。

# 簡明綜合財務報表附註(續)

二零一三年六月三十日

## 7. 融資成本

	截至六月三十日止六個月	
	二零一三年 (未經審核)	二零一二年 (未經審核)
	千港元	千港元
於5年內悉數償還之銀行貸款之利息	<b>26,033</b>	16,468

## 8. 所得稅

已就於期內於香港產生之估計應課稅溢利按稅率16.5%(二零一二年：16.5%)為香港利得稅作出撥備。其他地區之應課稅溢利之稅項乃按本集團經營所在司法權區之現行稅率按照當地之現行法例、詮釋及慣例計算。

	截至六月三十日止六個月	
	二零一三年 (未經審核)	二零一二年 (未經審核)
	千港元	千港元
即期一期內支出		
香港	<b>2,454</b>	—
中國大陸	<b>11,719</b>	20,938
其他地區	<b>1,260</b>	2,085
遞延	<b>2,741</b>	(7,894)
期內稅項支出總額	<b>18,174</b>	15,129

# 簡明綜合財務報表附註(續)

二零一三年六月三十日

## 8. 所得稅(續)

本公司成立於中國之附屬公司京信通信系統(廣州)有限公司(「京信廣州」)及京信通信技術(廣州)有限公司(「京信技術」)已分別於二零零九年十二月十四日及二零零八年十二月十六日獲指定為高新技術企業。京信廣州及京信技術之高新技術企業資格分別於二零一三年四月及二零一一年八月更新。京信廣州及京信技術作為高新技術企業，可享有截至二零一三年六月三十日期間之15%優惠稅率。

## 9. 股息

董事已決議不宣派截至二零一三年六月三十日止六個月之中期股息(截至二零一二年六月三十日止六個月：無)。

# 簡明綜合財務報表附註(續)

二零一三年六月三十日

## 10. 母公司普通股權益持有人應佔每股虧損

每股基本及攤薄虧損乃根據下列基準計算：

	截至六月三十日止六個月 二零一三年 (未經審核) 千港元	二零一二年 (未經審核) 千港元
<b>虧損</b>		
母公司普通股權益持有人應佔期內虧損， 用以計算每股基本及攤薄虧損	<b>(150,676)</b>	(160,960)

	股份數目	
	截至六月三十日止六個月 二零一三年 (未經審核)	二零一二年 (未經審核)
<b>股份</b>		
期內已發行普通股加權平均數， 用以計算每股基本及攤薄虧損	<b>1,510,387,000</b>	1,506,585,000

於計算截至二零一三年及二零一二年六月三十日止六個月之每股攤薄虧損時，並未假設本公司之尚未行使購股權獲兌換，此乃由於行使價高於本公司股份價格。於計算截至二零一三年及二零一二年六月三十日止六個月之每股攤薄虧損時，並不包括獎勵股份之影響，此乃由於有關股份具有反攤薄作用。

# 簡明綜合財務報表附註(續)

二零一三年六月三十日

## 11. 存貨

	二零一三年 六月三十日 (未經審核) 千港元	二零一二年 十二月三十一日 (經審核) 千港元
原材料	<b>201,015</b>	168,603
工程材料	<b>138,917</b>	122,008
在製品	<b>202,729</b>	168,700
製成品	<b>455,683</b>	429,797
施工現場存貨	<b>1,299,025</b>	1,353,901
	<b>2,297,369</b>	2,243,009

## 12. 長期貿易應收賬款及貿易應收賬款

本集團與客戶間之貿易條款主要以信貸形式進行。信貸期一般為3個月，並可視乎客戶之信譽而最多延長至2年。餘額亦包括約為每個項目合約總金額約10%至20%之保證金，一般可於客戶在銷售後6至12個月內進行產品最終驗收後，或授予客戶之1至2年保用期完結後收取。高級管理層會定期檢討主要客戶之信貸期。本集團尋求嚴格控制其未償還應收賬款，及設立信貸控制部將信貸風險降至最低。高級管理層會定期審閱過期結餘。

## 簡明綜合財務報表附註(續)

二零一三年六月三十日

### 12. 長期貿易應收賬款及貿易應收賬款(續)

於報告期末，貿易應收賬款按發票日期計算之賬齡分析如下：

	二零一三年 六月三十日 (未經審核) 千港元	二零一二年 十二月三十一日 (經審核) 千港元
3個月內	<b>1,238,082</b>	1,928,491
4至6個月	<b>459,039</b>	723,420
7至12個月	<b>1,514,810</b>	823,579
1年以上	<b>1,420,846</b>	1,129,660
	<b>4,632,777</b>	4,605,150
減值撥備	<b>(17,852)</b>	(17,589)
	<b>4,614,925</b>	4,587,561
流動部分	<b>(4,521,490)</b>	(4,452,866)
長期部分	<b>93,435</b>	134,695



## 簡明綜合財務報表附註(續)

二零一三年六月三十日

### 12. 長期貿易應收賬款及貿易應收賬款(續)

視作未減值之貿易應收賬款之賬齡分析如下：

	二零一三年 六月三十日 (未經審核) 千港元	二零一二年 十二月三十一日 (經審核) 千港元
未逾期亦未減值	<b>4,083,081</b>	4,201,023
已逾期	<b>505,428</b>	373,790
	<b>4,588,509</b>	4,574,813

未逾期亦未減值之應收賬款乃與大量近期並無欠款記錄之各類客戶有關。

已逾期但未減值之應收賬款乃與部份跟本集團擁有良好記錄之獨立客戶有關。根據過往經驗，由於信貸質量並無重大變動，且餘額仍視作可悉數收回，故董事認為無須就此等結餘作出減值撥備。本集團並無就此等結餘持有任何抵押或其他信用增強工具。

## 簡明綜合財務報表附註(續)

二零一三年六月三十日

### 13. 貿易及票據應付賬款

於報告期末，貿易及票據應付賬款按發票日期計算之賬齡分析如下：

	二零一三年 六月三十日 (未經審核) 千港元	二零一二年 十二月三十一日 (經審核) 千港元
3個月內	<b>1,353,668</b>	1,474,001
4至6個月	<b>570,476</b>	678,770
7至12個月	<b>880,806</b>	759,928
1年以上	<b>333,361</b>	368,494
	<b>3,138,311</b>	3,281,193

貿易應付賬款為免息，主要於3個月期間結算，且可延長至2年。

### 14. 計息銀行借貸

	二零一三年 六月三十日 (未經審核) 千港元	二零一二年 十二月三十一日 (經審核) 千港元
分析為：		
1年內	<b>1,585,882</b>	1,558,656

於二零一三年六月三十日及二零一二年十二月三十一日，所有銀行貸款均為無抵押。以港元計值之貸款為292,399,000港元(二零一二年十二月三十一日：無)，及以美元計值之貸款為1,293,483,000港元(二零一二年十二月三十一日：1,558,656,000港元)。

# 簡明綜合財務報表附註(續)

二零一三年六月三十日

## 14. 計息銀行借貸(續)

除短期計息信貸外，本集團於二零一二年六月二十六日與若干金融機構(「貸方」)訂立一份金額為210,000,000美元之3年期定期貸款融資協議(「融資協議」)。

基於融資協議訂有特定履約規定，即本公司控股股東霍東齡先生及主要股東張躍軍先生須保持實益擁有(直接或間接)本公司合共最少35%的全部已發行股份(各類別)及股本權益，且不受任何抵押所限。根據融資協議，霍東齡先生及張躍軍先生亦須保持其領導管理層以釐定本集團之整體策略的方針及業務發展之能力。於此等簡明綜合中期財務報表批准日期，該等責任已獲履行。

本公司及其三間全資附屬公司(即 Comba Telecom Systems Investments Limited、Praises Holdings Limited 及 Comba Telecom Limited)亦作為擔保人參與訂立融資協議，須就融資協議下準時履行責任作出擔保，該等責任包括須符合融資協議若干財務契約規定等。

於二零一三年六月三十日，本集團已動用融資協議項下之款項171,000,000美元(相等於1,325,860,000港元)，及已償還34,200,000美元(相等於265,172,000港元)。

截至二零一三年六月三十日止六個月，融資協議下的其中一項財務契約未達成。根據相關會計準則，融資協議下之貸款長期部份(金額為530,345,000港元)已於二零一三年六月三十日分類為一項流動負債。

於此等簡明綜合中期財務報表批准日期前，本集團已向融資協議的貸方申請及其已批准豁免本集團嚴格遵守上述財務契約規定。融資協議的所有其他條款將繼續具有十足效力及作用。

# 簡明綜合財務報表附註(續)

二零一三年六月三十日

## 15. 股本

	每股面值 0.10港元之 普通股股份數目	千港元
法定股本：		
於二零一二年一月一日、 二零一二年十二月三十一日、 二零一三年一月一日及 二零一三年六月三十日	5,000,000,000	500,000
已發行及繳足或列賬為繳足之股本：		
於二零一二年一月一日、 二零一二年十二月三十一日、 二零一三年一月一日及 二零一三年六月三十日	1,526,196,229	152,620

於二零一三年六月三十日，本公司的已發行普通股總數為1,526,196,229股股份(二零一二年十二月三十一日：1,526,196,229股股份)，包括根據股份獎勵計劃(附註16(b))持有的11,035,700股股份(二零一二年十二月三十一日：19,017,120股股份)。

## 16. 購股權及股份獎勵計劃

### (a) 購股權計劃

本公司於二零零三年六月二十日採納一項為期10年之購股權計劃(「2003計劃」)。於二零一三年六月三日本公司採納一項新購股權計劃(「2013計劃」，與2003計劃統稱為「該等計劃」)後，2003計劃已告終止及屆滿。除非遭撤銷或修訂，否則2013計劃將自採納當日起計10年保持生效。根據2003計劃授出之所有尚未行使之購股權可根據2003計劃之條款繼續生效並予以行使。

# 簡明綜合財務報表附註(續)

二零一三年六月三十日

## 16. 購股權及股份獎勵計劃(續)

### (a) 購股權計劃(續)

設立該等計劃之目的在於鼓勵及獎賞對本集團業務有貢獻之合資格參與者。該等計劃之合資格參與者包括本集團成員公司、本公司控股股東或由本公司控股股東控制之公司之董事(包括獨立非執行董事)、僱員、任何證券之持有人、業務或合營企業夥伴、承包商、代理人或代表、為本集團之業務提供研發或技術支援或任何意見、顧問、專業服務之任何人士或實體、投資者、供應方、供應商、發展商或特許人及客戶、持牌人、批發商、零售商、商品或服務之買賣商或分銷商。

可於所有根據該等計劃、股份獎勵計劃(附註16(b))及本公司任何其他獎勵或購股權計劃已授出但未行使的購股權予以行使時發行的股份數目,不得超過本公司於任何時間已發行股份的30%。於任何12個月期間內,根據該等計劃及本公司任何其他購股權計劃已授予及將授予各合資格參與者之購股權(包括已註銷、已行使及尚未行使的購股權)予以行使後所發行及將發行之股份數目上限為本公司任何時間已發行股份的1%。未來授出之購股權倘超逾此上限,須獲股東於股東大會上批准。

# 簡明綜合財務報表附註(續)

二零一三年六月三十日

## 16. 購股權及股份獎勵計劃(續)

### (a) 購股權計劃(續)

根據該等計劃授予本公司董事、行政總裁或主要股東或彼等各自之聯繫人士之購股權須事先獲獨立非執行董事批准。此外，於任何12個月期間，根據該等計劃及本公司任何其他購股權計劃授予本公司主要股東或獨立非執行董事或彼等各自之聯繫人士之任何購股權(包括已行使、已註銷及尚未行使的購股權)倘超逾本公司任何時間已發行股份之0.1%及總值(按本公司股份於購股權授出日之收市價計算)超逾5,000,000港元，須事先獲股東於股東大會上批准。

根據該等計劃授出的購股權之要約可於授出要約日期起計21日內接受，惟獲授人須支付名義代價合共10港元。根據該等計劃已授出的購股權之行使期乃由董事釐定，並於若干歸屬期間後開始及不遲於購股權要約日期起計10年內屆滿。

根據該等計劃授出的購股權之行使價由董事釐定，惟不得低於下列之較高者：(i)本公司股份的面值；(ii)本公司股份於購股權要約日期在香港聯合交易所有限公司(「聯交所」)就該日發出之每日報價表所報之收市價；及(iii)本公司股份於緊接要約日期前5個交易日在聯交所之平均收市價。

根據該等計劃授出的購股權並不賦予持有人任何享有股息或於股東大會上投票之權利。

# 簡明綜合財務報表附註(續)

二零一三年六月三十日

## 16. 購股權及股份獎勵計劃(續)

### (a) 購股權計劃(續)

期內並無根據2013計劃授出購股權。

期內根據2003計劃尚未行使之購股權詳情載列如下：

	二零一三年		二零一二年	
	購股權 行使價之 加權平均數 每股港元	購股權 數目 千份	購股權 行使價之 加權平均數* 每股港元	購股權 數目 千份
於一月一日	<b>6.06</b>	<b>70,900</b>	6.57	34,400
期內授出	—	—	5.66	40,000
期內失效	<b>5.90</b>	<b>(3,904)</b>	6.57	(1,710)
於六月三十日	<b>6.07</b>	<b>66,996</b>	6.07	72,690

\* 每股購股權的加權平均行使價及購股權數目已就於二零一一年五月二十三日批准的紅股發行(「紅股發行」)而作出調整。

期內概無任何根據2003計劃授出之購股權獲行使。

# 簡明綜合財務報表附註(續)

二零一三年六月三十日

## 16. 購股權及股份獎勵計劃(續)

### (a) 購股權計劃(續)

期內2003計劃中本公司之購股權數目之變動載列如下：

參與者 名稱或類別	購股權數目					於二零一三年 六月三十日	授出購股權的日期*	購股權行使期	購股權之 行使價 每股港元
	於二零一三年 一月一日	期內授出	期內行使	期內到期	期內失效				
<b>執行董事</b>									
唐澤偉先生	500,000	—	—	—	—	500,000	一二年一月十二日	一三年一月十二日至 一五年一月十一日	5.66
伍江成先生	500,000	—	—	—	—	500,000	一二年一月十二日	一三年一月十二日至 一五年一月十一日	5.66
嚴紀慈先生	500,000	—	—	—	—	500,000	一二年一月十二日	一三年一月十二日至 一五年一月十一日	5.66
楊沖熾先生	500,000	—	—	—	—	500,000	一二年一月十二日	一三年一月十二日至 一五年一月十一日	5.66
張遠見先生	500,000	—	—	—	—	500,000	一二年一月十二日	一三年一月十二日至 一五年一月十一日	5.66
<b>獨立非執行董事</b>									
劉彩先生	242,000	—	—	—	—	242,000	一零年七月二十二日	一一年七月二十二日至 一三年七月二十一日	6.57**
	100,000	—	—	—	—	100,000	一二年一月十二日	一三年一月十二日至 一五年一月十一日	5.66
	<b>342,000</b>	—	—	—	—	<b>342,000</b>			
劉紹基先生	242,000	—	—	—	—	242,000	一零年七月二十二日	一一年七月二十二日至 一三年七月二十一日	6.57**
	100,000	—	—	—	—	100,000	一二年一月十二日	一三年一月十二日至 一五年一月十一日	5.66
	<b>342,000</b>	—	—	—	—	<b>342,000</b>			
<b>其他僱員合計</b>	<b>30,416,200</b>	—	—	—	(1,029,200)	<b>29,387,000</b>	一零年七月二十二日	一一年七月二十二日至 一三年七月二十一日	6.57**
	<b>37,300,000</b>	—	—	—	(2,875,000)	<b>34,425,000</b>	一二年一月十二日	一三年一月十二日至 一五年一月十一日	5.66
	<b>67,716,200</b>	—	—	—	(3,904,200)	<b>63,812,000</b>			
	<b>70,900,200</b>	—	—	—	(3,904,200)	<b>66,996,000</b>			

\* 購股權之歸屬期由授出日期起直至行使期間始。

\*\* 購股權之行使價每股6.57港元已根據紅股發行而作出調整。



# 簡明綜合財務報表附註(續)

二零一三年六月三十日

## 16. 購股權及股份獎勵計劃(續)

### (a) 購股權計劃(續)

於報告期末根據2003計劃尚未行使之購股權之行使價及行使期如下：

二零一三年 六月三十日 購股權數目 千份	購股權之 行使價 每股港元	行使期
<b>29,871</b>	<b>6.57<sup>^</sup></b>	二零一一年七月二十二日至 二零一三年七月二十一日
<b>37,125</b>	<b>5.66</b>	二零一三年一月十二日至 二零一五年一月十一日
<b>66,996</b>		
二零一二年 六月三十日 購股權數目 千份	購股權之 行使價 每股港元	行使期
32,690	6.57 <sup>^</sup>	二零一一年七月二十二日至 二零一三年七月二十一日
40,000	5.66	二零一三年一月十二日至 二零一五年一月十一日
72,690		

<sup>^</sup> 每股購股權之行使價已根據紅股發行而作出調整。

期內就接受的僱員服務於此等簡明綜合收益表確認的開支約為4,554,000港元(截至二零一二年六月三十日止六個月：23,001,000港元)。

# 簡明綜合財務報表附註(續)

二零一三年六月三十日

## 16. 購股權及股份獎勵計劃(續)

### (a) 購股權計劃(續)

於報告期末，本公司根據2003計劃有66,996,000份購股權尚未行使，其中48,433,500份購股權已歸屬及18,562,500份購股權仍未歸屬。根據本公司現行股本架構，悉數行使餘下之購股權將須額外發行66,996,000股本公司普通股及額外產生6,700,000港元股本及399,680,000港元股份溢價(未計發行開支)。

於此等簡明綜合中期財務報表批准日期，根據該等計劃，本公司有36,735,000份購股權尚未行使，佔本公司於當日已發行股本約2.4%。

### (b) 股份獎勵計劃

本公司於二零一一年三月二十五日(「採納日期」)採納股份獎勵計劃(「股份獎勵計劃」)。股份獎勵計劃之目的及目標在於表彰本集團若干僱員及人士(「經甄選人士」)之貢獻，並給予獎勵以挽留該等僱員及人士為本集團之持續經營和發展而努力，亦為本集團進一步發展吸引合適之人才。

除非董事會提前終止股份獎勵計劃，否則股份獎勵計劃由採納日期起生效，有效期為10年。

根據股份獎勵計劃，(i)獎勵股份(「獎勵股份」)將由股份獎勵計劃之受託人及／或管理人(「受託人／管理人」)按本公司股份當時市價購入，成本由本公司支付，並以信託方式為經甄選人士持有，直至各歸屬期完結為止；或(ii)新獎勵股份可根據於股東大會上不時由股東授予或將授予的一般授權配發及發行予受託人／管理人，並以信託方式為經甄選人士持有，直至各歸屬期完結為止。

# 簡明綜合財務報表附註(續)

二零一三年六月三十日

## 16. 購股權及股份獎勵計劃(續)

### (b) 股份獎勵計劃(續)

董事會不得再授出任何獎勵股份致使根據股份獎勵計劃授出之股份面值超過本公司於採納日期已發行股本之5%。根據股份獎勵計劃可獎勵予個別經甄選人士之股份數目最多不得超過本公司於採納日期已發行股本之1%。上述限額可經股東於股東大會批准後進行更新或修訂。然而，經更新後，可根據股份獎勵計劃發行之獎勵股份及可於所有根據本公司其他獎勵及購股權計劃(包括該等計劃)授出的購股權予以行使時發行的股份總數不得超過於限額批准日期已發行股份之10%。釐定更新限額時，先前根據股份獎勵計劃授出之獎勵股份或該等計劃授出之購股權(包括已歸屬、未行使、已註銷及已失效之獎勵股份或購股權)將不予計算。本公司將不會根據股份獎勵計劃發行任何獎勵股份，致使獎勵股份及可於所有根據該等計劃或本公司任何其他獎勵或購股權計劃已授出但尚未行使之購股權予以行使時發行之股份總數超過有關授出日期已發行股份之30%。

於二零一一年四月十二日，董事會決議根據本公司股東於二零一零年五月二十四日舉行之本公司股東週年大會授出之一般授權通過發行及配發新獎勵股份之形式，向股份獎勵計劃下的365名經甄選人士授出26,000,000股獎勵股份。於發行及配發新獎勵股份後，受託人將以信託方式為經甄選人士持有新獎勵股份且相關新獎勵股份將於歸屬條件獲達成後轉讓予經甄選人士。授予各經甄選人士之獎勵股份

# 簡明綜合財務報表附註(續)

二零一三年六月三十日

## 16. 購股權及股份獎勵計劃(續)

### (b) 股份獎勵計劃(續)

數目乃取決於彼等各自對本集團之貢獻。該365名經甄選人士之中，12名經甄選人士為本集團成員公司董事並因而為本公司關連人士(定義見聯交所證券上市規則(「上市規則」)第14A章)(「關連經甄選人士」)，而根據股份獎勵計劃向關連經甄選人士發行及配發3,332,000股新獎勵股份已於二零一一年五月二十三日舉行的本公司股東特別大會上根據上市規則獲關連經甄選人士及彼等各自之聯繫人士以外的獨立股東批准。

截至二零一二年及二零一三年六月三十日止六個月就股份獎勵計劃持有的庫存股份及為經甄選人士持有的獎勵股份的數目變動如下：

附註	就股份 獎勵計劃 持有的 庫存股份	為經甄選人士 持有的 獎勵股份
於二零一三年一月一日	<b>4,628,560</b>	<b>14,388,560</b>
失效及歸還至股份獎勵計劃 歸屬予經甄選人士 (i)	<b>502,280</b> <b>—</b>	<b>(502,280)</b> <b>(7,981,420)</b>
於二零一三年六月三十日	<b>5,130,840</b>	<b>5,904,860</b>

# 簡明綜合財務報表附註(續)

二零一三年六月三十日

## 16. 購股權及股份獎勵計劃(續)

### (b) 股份獎勵計劃(續)

	附註	就股份 獎勵計劃 持有的 庫存股份	為經甄選人士 持有的 獎勵股份
於二零一二年一月一日		2,329,170	18,404,100
自市場購買	(ii)	1,402,000	-
失效及歸還至股份獎勵計劃		758,250	(758,250)
歸屬予經甄選人士	(i)	-	(3,118,150)
於二零一二年六月三十日		4,489,420	14,527,700

- (i) 期內，獎勵股份歸屬時，受託人轉讓7,981,420股本公司普通股予經甄選人士(截至二零一二年六月三十日止六個月：3,118,150股普通股)。
- (ii) 於截至二零一二年六月三十日止六個月，受託人／管理人透過於公開市場以總成本(包括相關交易費用)約5,021,000港元購買本公司的1,402,000股股份。

於二零一三年六月三十日尚未歸屬的5,904,860股獎勵股份，餘下一個歸屬日期，即為二零一四年四月十二日。於該歸屬日期，該等獎勵股份將無償轉讓予經甄選人士。

## 17. 儲備

本集團於期內以及去年同期之儲備數額及儲備變動已於簡明綜合權益變動表呈列。

## 簡明綜合財務報表附註(續)

二零一三年六月三十日

### 18. 或有負債

於報告期末，並未於財務報表中撥備之或有負債如下：

	二零一三年 六月三十日 (未經審核) 千港元	二零一二年 十二月三十一日 (經審核) 千港元
就履約保函而給予銀行擔保	<b>52,236</b>	39,072

### 19. 經營租賃安排

#### 作為承租人

本集團根據經營租賃安排租用其若干辦公室物業、倉庫、汽車及員工宿舍。此等資產租約所協定之租期介乎1至10年。

於二零一三年六月三十日，本集團根據下列租期之不可撤回經營租約應付之未來最低租金總額如下：

	二零一三年 六月三十日 (未經審核) 千港元	二零一二年 十二月三十一日 (經審核) 千港元
1年內	<b>59,722</b>	64,953
第2年至第5年(包括首尾2年)	<b>47,712</b>	48,169
5年後	<b>3,883</b>	3,733
	<b>111,317</b>	116,855

# 簡明綜合財務報表附註(續)

二零一三年六月三十日

## 20. 承擔

除上文附註19所述之經營租賃承擔外，於報告期末，本集團因廠房及購置生產設施產生以下資本承擔：

	二零一三年 六月三十日 (未經審核) 千港元	二零一二年 十二月三十一日 (經審核) 千港元
已訂約，但未撥備	<b>2,889</b>	6,803

## 21. 關連人士交易

(a) 本集團於期內並無重大關連交易，而於報告期末亦並無關連人士之重大未償還結餘。

(b) 本集團主要管理層人員之薪酬：

	截至六月三十日止六個月 二零一三年 (未經審核) 千港元	二零一二年 (未經審核) 千港元
短期僱員福利	<b>6,285</b>	9,330
退休計劃供款	<b>136</b>	133
獎勵股份開支	<b>1,756</b>	3,902
以權益結算之購股權開支	<b>307</b>	1,246
已付予主要管理層人員之 薪酬總額	<b>8,484</b>	14,611

# 簡明綜合財務報表附註(續)

二零一三年六月三十日

## 22. 公平值及公平值等級架構

金融資產及負債之公平值以該工具於自願交易方(而非強迫或清倉銷售)當前交易下之可交易金額入賬。

下列方法及假設乃用於估算公平值：

現金及現金等值物、有限制銀行存款、貿易應收賬款、應收票據、貿易及票據應付賬款、計息銀行借貸、列入預付賬款、按金及其他應收賬款之金融資產、列入其他應付賬款及預提款項之金融負債的公平值與其賬面值相若，原因是此等工具在短期期滿。

非流動貿易應收賬款及有限制銀行存款按當前就類似條款、信貸風險及剩餘到期適用於工具的利率折現預期未來現金流以計算其公平值。

本集團的金融資產及金融負債之賬面值與其公平值相若。

### 公平值等級架構

本集團根據下述層級來計量及披露金融工具之公平值：

第一層級： 公平值計量方法基於相同資產或負債在活躍市場中的標價(未經調整)

第二層級： 公平值計量方法基於所有可觀察的資料對所記錄公平值有直接或間接重大影響的估值技術



# 簡明綜合財務報表附註(續)

二零一三年六月三十日

## 22. 公平值及公平值等級架構(續)

### 公平值等級架構(續)

第三層級：公平值計量方法並非基於可觀察的市場數據(不可觀察的資料)對所記錄公平值有重大影響的估值技術

本公司於二零一三年六月三十日無任何以公平值計量之金融資產。

期內，第一層級及第二層級間並無互換公平值計量，亦並無公平值計量轉入至或轉出自第三層級。

## 23. 比較金額

期內，若干比較金額已調整，以符合本期內之呈列方式。

## 24. 批准財務報表

此等簡明綜合中期財務報表已獲董事會於二零一三年八月二十三日批准及授權刊發。

承董事會命  
京信通信系統控股有限公司

主席  
霍東齡

香港，二零一三年八月二十三日



# Comba

京信通信系統控股有限公司  
Comba Telecom Systems Holdings Limited

香港大埔香港科學園科技大道西8號東翼611  
611 East Wing, No.8 Science Park West Avenue, Hong Kong Science Park, Tai Po, Hong Kong  
電話 Tel : +852 2636 6861  
傳真 Fax : +852 2637 0966  
網址 Website : [www.comba-telecom.com](http://www.comba-telecom.com)