

股份代號 00330

# INTERIM REPORT

思捷環球控股有限公司  
二零一三年十二月三十一日止  
六個月中期報告

ESPRIT



# 二零一三年／二零一四年中期報告

思捷環球控股有限公司

# ESPRIT



我是女人，不是女孩。  
我充滿自信，不必（也不介意）流露自信。  
我關心家庭，關心世界  
也注重儀容。  
戀愛時我充滿熱情。  
在星期天我會變得懶洋洋。  
我對朋友真誠。  
我享受購物。  
我的品味簡單 – 最好便足矣。  
我喜歡袋子，但更愛大自然。  
穿起裙子叫人快樂。  
穿起牛仔褲更覺性感。  
年紀增添是恩賜，不是威脅。  
我喜愛陽光，雨天也樂透。  
生命太重要，怎能沒趣味。  
每個女人在她至親密朋友眼中也是美麗的。  
我喜愛讓人看見美麗，  
我願意成為那個朋友。  
看我真實、自然和悠閒的態度，

**I AM  
ESPRIT!**

## 公司資料

### 主席

- 柯清輝  
獨立非執行董事

### 副主席

- 鄭明訓  
獨立非執行董事

### 執行董事

- Jose Manuel MARTINEZ GUTIERREZ  
集團行政總裁
- 鄧永鏞  
集團財務總裁

### 非執行董事

- Jürgen Alfred Rudolf FRIEDRICH

### 獨立非執行董事

- 鄭李錦芬
- Alexander Reid HAMILTON
- 李嘉士  
(自二零一三年七月二十五日起獲委任)
- Norbert Adolf PLATT

### 公司秘書

- 吳慧賢

### 主要往來銀行

- 香港上海滙豐銀行有限公司
- 德意志銀行
- 東亞銀行
- 法國巴黎銀行
- 中國工商銀行
- 澳新銀行
- 中國招商銀行
- 瑞穗銀行

### 核數師

- 羅兵咸永道會計師事務所  
執業會計師

### 主要法律顧問

- 貝克·麥堅時國際律師事務所
- 富而德律師事務所

### 股份上市

Esprit的股份於香港聯合交易所有限公司(聯交所)上市。本公司有一項保薦美國預託證券(ADR)計劃(第一級)。

### 股份代號

- 聯交所： 00330
- ADR： ESPGY

### 主要股份過戶登記處

MUFG Fund Services (Bermuda) Limited  
(前稱「Butterfield Fulcrum Group (Bermuda) Limited」)  
26 Burnaby Street  
Hamilton HM 11  
Bermuda

### 香港股份過戶登記分處

卓佳秘書商務有限公司  
香港灣仔  
皇后大道東28號  
金鐘匯中心26樓

### 註冊辦事處

Clarendon House  
2 Church Street  
Hamilton HM 11  
Bermuda

### 香港總部

香港九龍  
九龍灣  
宏照道39號  
企業廣場三期43樓  
電話：+ 852 2765 4321  
傳真：+ 852 2362 5576

### 全球業務總部

Esprit-Allee  
40882 Ratingen  
Germany  
電話：+ 49 2102 123-0  
傳真：+ 49 2102 12315-100

投資者及股票分析員如有查詢，請聯絡：

### 投資者關係部

香港九龍  
九龍灣  
宏照道39號  
企業廣場三期43樓  
電話：+ 852 2765 4232  
傳真：+ 852 2362 5576  
電郵：esprit-ir@esprit.com

### 聯絡人：

劉耀邦  
電話：+ 852 2765 4232  
傳真：+ 852 2362 5576  
電郵：patrick.lau@esprit.com

### 網址

www.espritholdings.com

## 公司簡介

Esprit成立於一九六八年，是一家國際時裝品牌，Esprit忠於自己的品牌價值，追尋休閒、陽光的加州生活態度。Esprit的女裝、男裝和童裝系列款式都別具一格，用料上乘，加工精細。Esprit所有的產品都體現了本集團對高品質設計和剪裁的追求。

Esprit的服裝在全球40多個國家均有售，其中有900多間自主經營的零售店舖，逾8,500個批發銷售點，包括連鎖店合作夥伴及百貨公司內的可控制批發面積。本集團產品以兩個品牌向市場推廣，即Esprit和edc品牌。Esprit於一九九三年在香港聯合交易所有限公司上市，在德國和香港設有總部。







## 目錄

01	財務概要	09
02	回顧	15
03	管理層討論及分析	25
04	財務部分	41
05	其他資料	57
06	常用詞彙表	71

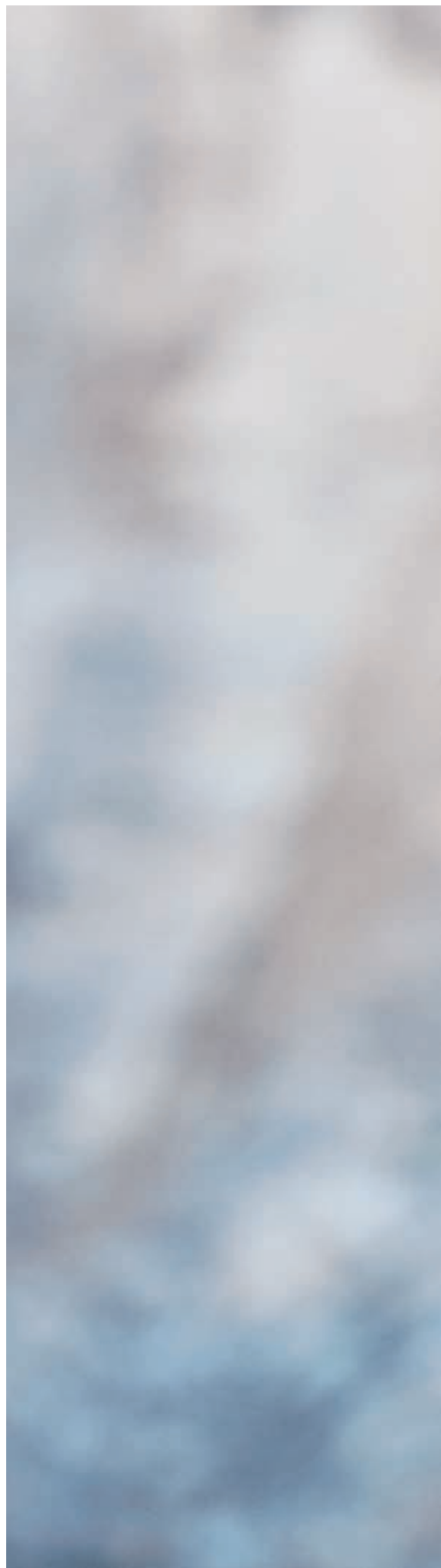


# 01

## 財務概要

---

「我們會全力以赴  
重拾長遠競爭力。」





## 01 財務概要

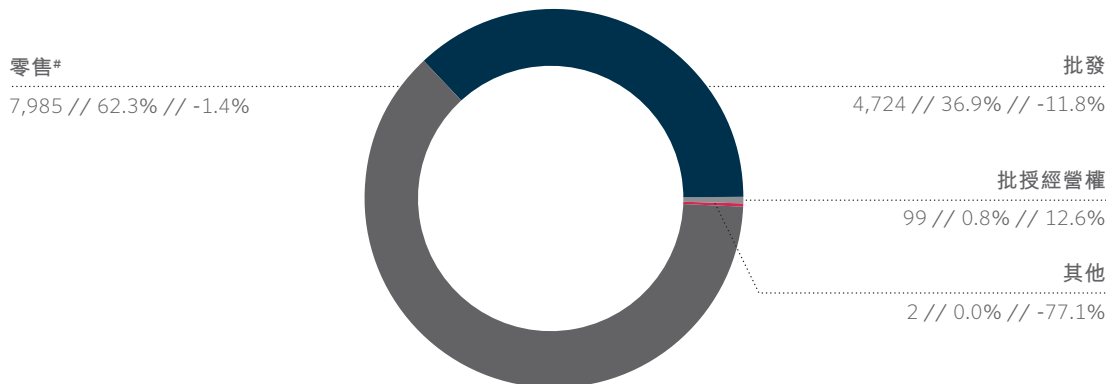
- 本集團營業額為12,810百萬港元（一二／一三年財政年度上半年：13,554百萬港元），按年下降-5.5%（按本地貨幣計算為-9.3%），與零售及批發的淨銷售面積減少相符
- 持續投資於提升產品質素引致毛利率按年下跌-1.4個百分點至49.6%
- 削減成本的措施導致經營開支按年下跌-15.1%（按本地貨幣計算為-18.2%），令經營開支與銷售比率降至47.6%（一二／一三年財政年度上半年：52.9%）
- 盈利改善，除利息及稅項前的溢利為254百萬港元，而去年錄得除利息及稅項前的虧損265百萬港元
- 淨現金增加+530百萬港元至5,181百萬港元（二零一三年六月三十日：4,651百萬港元），主要由於經營流入920百萬港元現金（一二／一三年財政年度上半年：現金流出）
- 存貨改善，存貨單位減少-13.1%，而存貨週轉日數較去年縮短11日至91日
- 中期股息每股0.03港元，可以股代息

	截至十二月三十一日止六個月			
	二零一三年		二零一二年	
營業額	12,810百萬港元		13,554百萬港元	
經營溢利／(虧損)	254百萬港元		(265)百萬港元	
純利／(淨虧損)	95百萬港元		(465)百萬港元	
每股盈利／(虧損) (基本)	0.05港元		(0.30)港元	
毛利率	49.6%		51.0%	
經營溢利／(虧損) 率	2.0%		(2.0)%	
純利／(淨虧損) 率	0.7%		(3.4)%	
	港元	佔每股盈利 百分比*	港元	佔每股盈利 百分比*
每股中期股息	0.03	60%	-	-

\* 根據每股股息除以每股基本盈利計算

### 按分銷渠道劃分的營業額

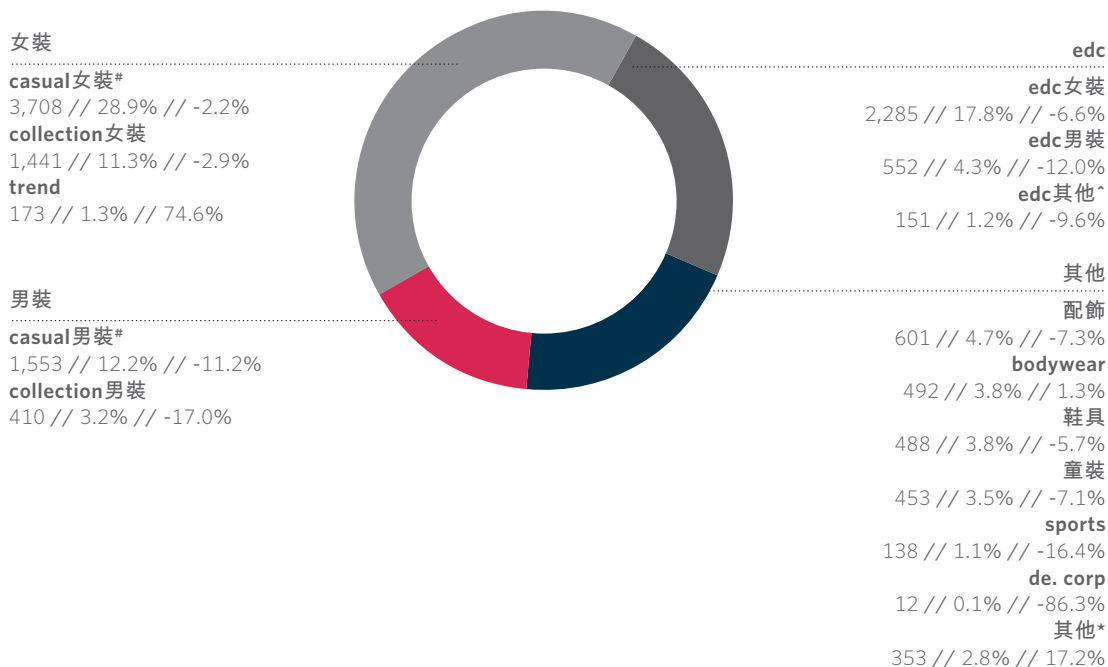
百萬港元 // 佔本集團營業額之百分比 // 按港元計算之增長百分比



# 零售銷售包括來自有關國家電子商店的銷售

### 按產品分部劃分的營業額

百萬港元 // 佔本集團營業額之百分比 // 按港元計算之增長百分比



# demin的營業額於一三／一四年財政年度上半年和一二／一三年財政年度上半年被重新歸納至casual女裝和casual男裝

^ edc其他包括edc鞋具、edc配飾及edc bodywear

\* 其他主要包括批授經營權收入及批授經營權產品，如手錶、眼鏡、首飾、床上及沐浴用品、家品系列等

## 按地區劃分的營業額#

百萬港元 // 佔本集團營業額之百分比 // 按港元計算之增長百分比



### ■ 北美洲

美國\*  
82 // 0.6% // 14.4%  
加拿大  
- // - // -100.0%

### ■ 歐洲

德國\*\*\*  
6,162 // 48.1% // 2.3%  
比荷盧區域\*  
1,588 // 12.4% // -6.2%  
法國  
830 // 6.5% // -2.2%  
奧地利  
595 // 4.7% // -1.3%  
瑞士  
590 // 4.6% // -2.2%  
北歐地區  
480 // 3.8% // -17.4%  
西班牙  
108 // 0.9% // 8.3%  
英國  
157 // 1.2% // -6.4%  
意大利  
80 // 0.6% // -2.9%  
葡萄牙  
6 // 0.0% // -4.4%  
愛爾蘭  
5 // 0.0% // -52.4%  
其他  
13 // 0.1% // 10.9%

### ■ 亞太區

中國\*\*  
984 // 7.7% // -22.3%  
澳門###  
267 // 2.1% // -17.7%  
澳洲及新西蘭  
239 // 1.8% // -33.8%  
香港  
206 // 1.6% // -17.6%  
新加坡  
178 // 1.4% // -17.6%  
馬來西亞  
132 // 1.0% // -13.8%  
台灣  
108 // 0.9% // -13.9%

# 國家包括零售、批發及批授經營權業務

## 德國銷售包括向其他歐洲國家（主要為俄羅斯、波蘭、捷克共和國、保加利亞及烏克蘭）的批發銷售

### 澳門銷售包括向其他國家（主要為智利、泰國及中東）的批發銷售

\* 包括批授經營權

\*\* 包括髮廊



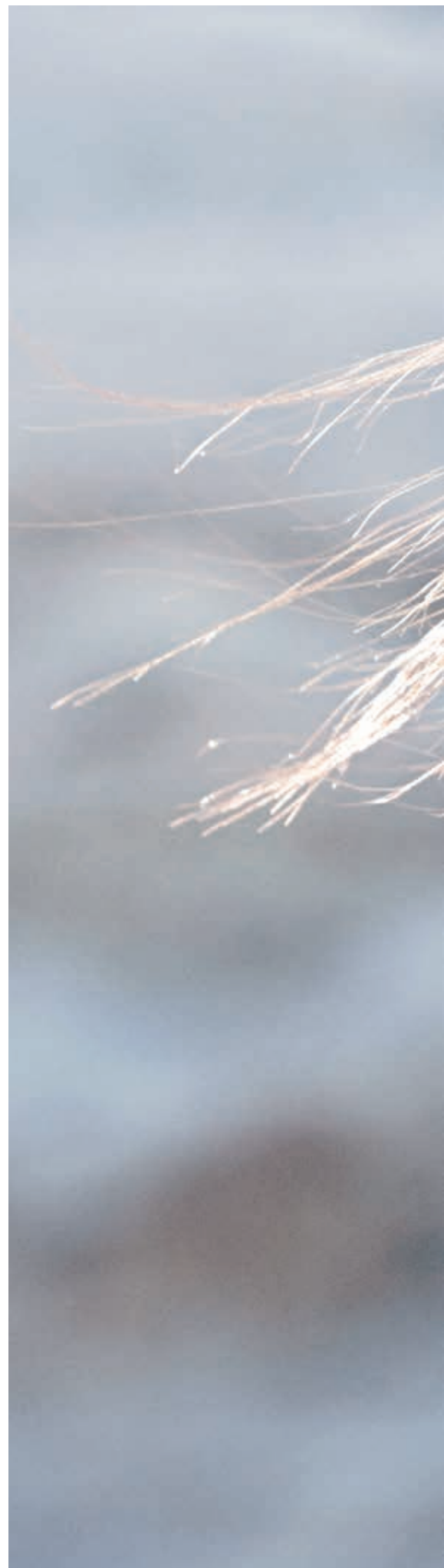
**02**

回顧

---

「如果不能啟發靈感，  
就不是Esprit。」

DOUG TOMPKINS // ESPRIT 創辦人

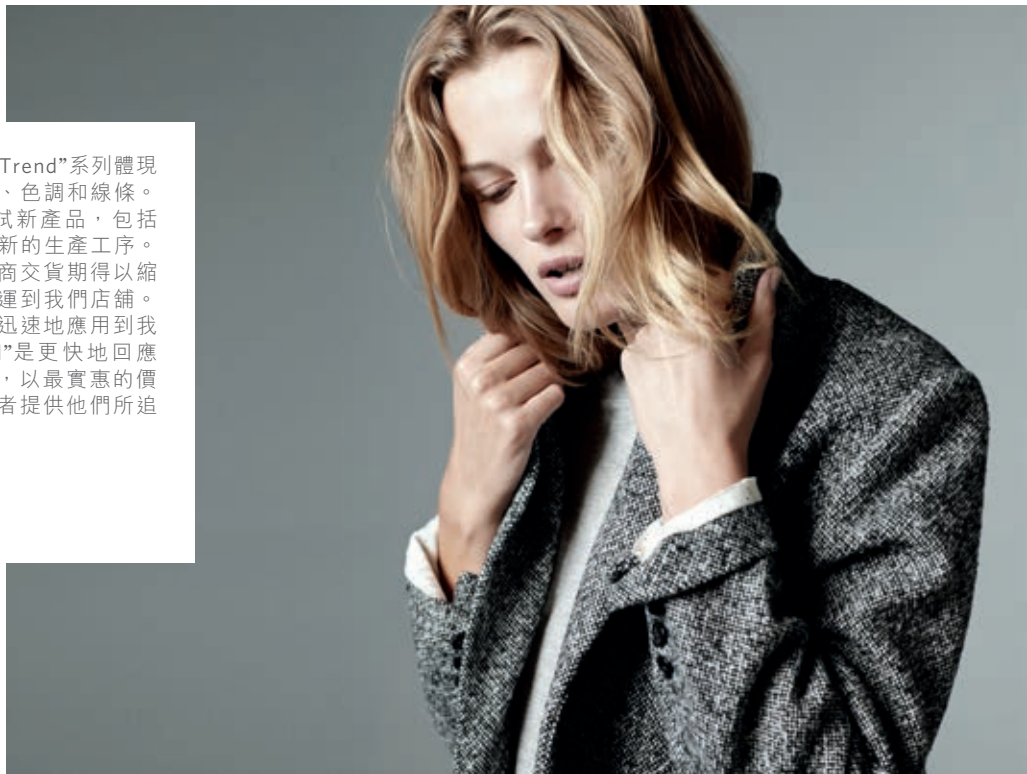




## “Trend”系列

---

我們全新垂直業務模式的“Trend”系列體現了最新時裝天橋上的主題、色調和線條。“Trend”讓我們有機會測試新產品，包括全新的剪裁和衣料與及嶄新的生產工序。受惠於這系列產品的供應商交貨期得以縮短，產品能夠更迅速地付運到我們店舖。所有從產品取得的經驗可迅速地應用到我們其他產品分部。“Trend”是更快地回應市場情況，同時化繁為簡，以最實惠的價格、最恰當的時間為消費者提供他們所追求的時裝潮流。



## Authentic Bodywear

Esprit推出全新由牛仔質料啟發的內衣系列，營造柔軟貼身的感覺：“Authentic Bodywear”

“Authentic Bodywear”是由牛仔質料啟發研製的完美休閒內衣褲系列，特別著重帶古典味的蕾絲和剪裁等原創細節。採用多種超柔軟物料，加上平滑剪裁，此系列除了款色美觀，穿起來亦很舒服。棉質系列以針織品為主，結合緊身內衣的設計，成為此系列跟其他產品最顯著的區別，當中比例為65%針織品，35%緊身內衣。



### 精巧的牛仔質料配以細緻剪裁

從我們詳細的研究及調查得出的客戶意見，我們推出了Esprit Bodywear系列，糅合當代布料與剪裁而成。精緻的內衣採用純天然與獨特的布料如棉、木代爾、蕾絲及超細纖維等製成。除了超柔軟質感外，“Authentic Bodywear”系列的突顯之處，在於集牛仔料質感與藍印花布圖案於一身，帶點復古牛仔味道，配以磨砂銅裝飾，營造整體的懷舊風格。色系帶出洗水復古味道，有褪色藍、米白和鐵銹紅。



## 社交媒體活動

我們透過博客與社交媒體等社交網絡推廣產品和品牌內容，並提供具啟發性的內容來吸引網上客戶群。

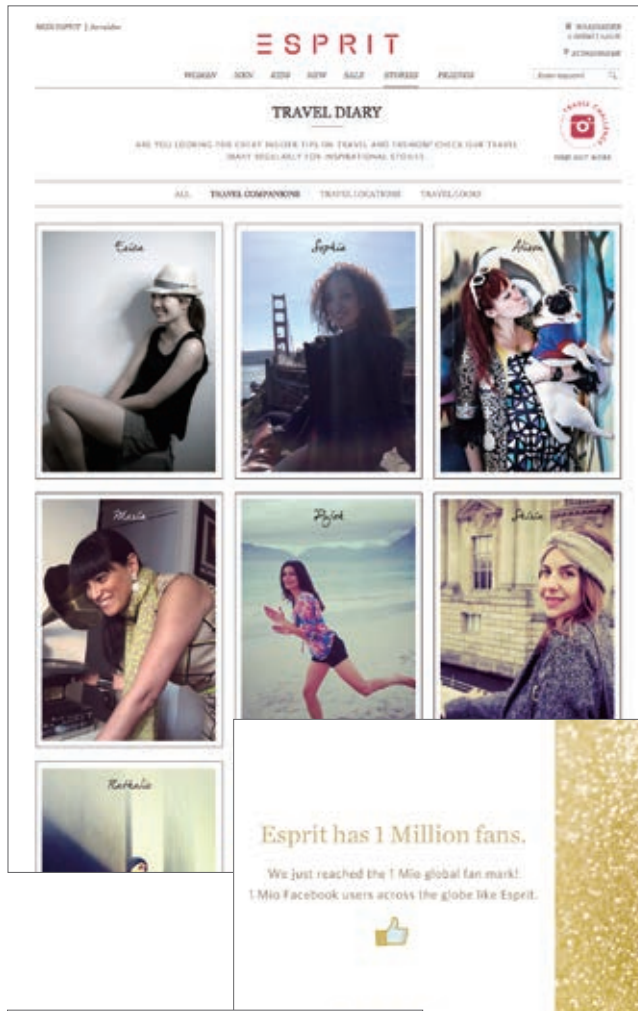
### 二零一三年秋冬季－婦女形象特寫

我們於公司網站(esprit.com)及其他社交網絡隆重推出的婦女形象特寫備受好評。於二零一三年十月份，619,000人次登入STORIES專頁，而過半數訪客瀏覽至少一次婦女形象特寫。



### “一個”網站(Digital Destination Merge)

於二零一三年十一月初，我們將成功的電子商貿網與公司網站(esprit.com)合併，從此德國只有一個網站。合併後令瀏覽我們品牌內容的人次大量增加，並確保我們品牌內容的曝光可擴大至整個網上社群。隨著二零一四年首季進行泛歐洲地區合併，我們預計公司網站(esprit.com)的瀏覽人次將每月增加150,000。



ESPRIT.COM



YouTube

Pinterest

Instagram



### 1百萬Facebook粉絲

二零一三年十一月中旬，Esprit在全球的Facebook粉絲突破1百萬人。

## 亮相時裝媒體

### Esprit及國際時裝媒體

Esprit擁有全球性的媒體關係網絡，並具備對公共關係、市場推廣和社交媒體各方面的洞察力，確保我們各服裝系列的重點款色能夠於整個時裝季度在國際時裝媒體（不論印刷及網上媒體）上持續亮相。以下是我們展現於一些高檔媒體的例子：



ELLE 中國 // 牛仔系列



ELLE 英國 // 套頭毛衣



Z lifestyle 瑞典 // 大衣



ELLE 荷蘭 // 裙



GRAZIA 德國 // 羊毛衫



COSMOPOLITAN 西班牙 // 褲



VOGUE 德國 // 牛仔襯衫

# Esprit Friends

## 全球顧客忠誠計劃

Esprit Friends是我們的全球顧客忠誠計劃。於二零一三年十二月，我們在歐洲的Esprit Friends達5.5百萬人，全球覆蓋達6.6百萬人。Esprit Friends卡可於全球19個國家2,400多家店舖使用，亦可用於Esprit網上商店。Esprit全球零售商店及電子商貿銷售中三分之二的營業額來自使用貴賓卡的客戶。

我們的CRM系統使Esprit能夠發掘高檔客戶和銷售機遇。透過分析我們會員的數據，我們能夠準確地作出評估，以便Esprit品牌日後發展，同時推動客戶光臨店舖及利潤增長。



## 貴賓日

每逢貴賓日，會員均獲邀優先蒞臨挑選新一季系列中他們的最愛產品。於二零一三年九月份，為特別優待尊貴的客戶，我們只向白金卡和金卡會員寄發邀請信。雖然寄發邀請信的數量大大減少約55%，但反應較去年更為熱烈，創造不俗的投資回報。



## Esprit Friends應用程式

我們的Esprit Friends應用程式的下載突破390,000次！推出全新的接觸點是為了提高顧客忠誠度，目前應用程式已覆蓋11個國家，取得空前成功。透過郵寄、發佈通訊和我們的應用程式等各渠道，我們針對目標客戶群刺激他們的購買慾。所有的宣傳推廣訊息均採用高品質設計，並流露Esprit的品牌個性。



## 二零一三年秋冬宣傳推廣

### 穹蒼島上的Esprit

二零一三年秋冬系列，Esprit繼續尋找旅程的奧妙，重點對寧靜空間的探索，Esprit Woman可以無拘無束地感受文化、文學與景致之美。

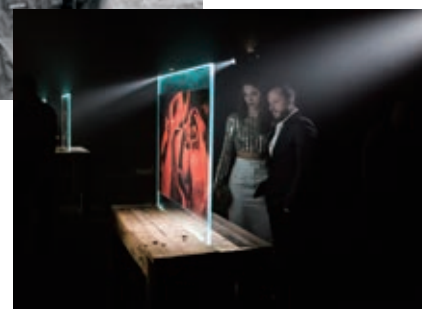
身兼Esprit宣傳的攝影師與模特兒，Astrid Muñoz揭開Esprit Woman的神秘面紗，展現她們自信、多才多藝、熱誠與輕鬆時尚的一面，將她作為世界名模所累積的豐富經驗融入專業攝影中。Esprit很欣賞她對大自然和攝影的熱忱，故特為她舉行展覽，展示她個人肖像、風景及微距攝影的作品。此項獨家的多媒體展覽於二零一三年九月在巴黎舉行，超過400名賓客出席慶祝開幕酒會，當中包括巴黎時裝界人士、業務夥伴與國際時裝和生活品味的媒體代表，以及Natalia Vodianova、Mario Testino及Audrey Marnay等名人。



Astrid Muñoz



形象設計師Catherine Baba  
在欣賞Astrid的作品



法國藝術總監Sofia Sanchez與設計師Alexandre de Betak



是項活動的拍攝及影片花絮同時在網上媒體渠道 (esprit.com及社交媒體) 與德國的印刷媒體發佈。



星級攝影師Mario Testino (左) 出席展覽




## 03

# 管理層討論及分析

---





「我們在穩定業務方面  
沿正軌推進，改善產品  
引擎方面亦取得進展。」

### 03 管理層討論及分析

回顧期內的Esprit策略重點與一二／一三年財政年度所載維持不變。期內，管理團隊一直高度關注在短期內乃以穩定本集團業務表現的措施，同時致力採取更快速及更具效率的業務模式以在中期內重拾競爭力。我們認為，本集團在這兩方面均已步入正軌。

#### 短期內穩定業務

由於過去數月致力降低成本、實現正常庫存水平、改善營運和採取促銷的策略，本集團各業務範疇已展現一些回穩的跡象，而更重要的是盈利亦開始改善。截至二零一三年十二月三十一日止六個月，本集團錄得經營溢利254百萬港元（一二／一三年財政年度上半年：經營虧損265百萬港元），主要是由於管理團隊採取了多項削減成本的措施。在回顧期內，按本地貨幣計算，營業額按年減少-9.3%，不過，此減少因總經營開支按本地貨幣計算按年下跌-18.2%而被抵銷。因此，本集團的經營開支與銷售比率由去年同期的52.9%改善至47.6%。本集團於期內產生正淨現金+530百萬港元，主要由於經營流入920百萬港元現金（一二／一三年財政年度上半年：現金流出），因此我們的淨現金增加至5,181百萬港元。

#### 中期內執行高效產品引擎

隨著本集團決定採用更快速及更具效率的垂直綜合業務模式以重拾競爭力，管理層繼續致力推行此項策略性舉措，而我們對迄今所取得的進展感到高興：

1. 委任新產品總裁，其對垂直業務模式的產品開發擁有豐富經驗和知識；
2. 重整我們在亞洲區的採購辦事處，以更好地反映我們的產品分部，並完成重組管理垂直業務模式所需的產品類別管理團隊；

3. 為我們的批發夥伴制定適用於採納垂直業務模式的關鍵解決方案（例如我們各系列採用的新架構和時間表），令各批發業務採取差異化的方法；
4. 於二零一三年九月開始以「實驗室」形式經營Trend分部，為Esprit開發快速投入市場的供應鏈，並為我們的概念測試一系列其他策略性措施（例如新定價方式、補貨模式）；及
5. 成功發展我們在各層面的定價測試：國家（例如台灣）、產品類別（例如火衣）及個別產品項目（例如Hero Product）。

將現時的業務模式轉為垂直業務模式無疑是一個極具挑戰性的過程，其中涉及整個組織的重大變化。我們訂定了進取的目標，並將繼續保持警覺，全力以赴以執行計劃。同時，本集團將盡力確保我們的持份者在適當時候獲悉潛在的風險和進度。

### 03.1 財務回顧

#### 收入分析

集團營業額為12,810百萬港元（一二／一三年財政年度上半年：13,554百萬港元），按年下降-5.5%（按本地貨幣計算為-9.3%）。大部分的下降乃由於我們的零售和批發業務均錄得銷售面積流失。零售營業額按本地貨幣下降-5.0%，而零售淨銷售面積則按年減少-5.7%。批發營業額按本地貨幣計算減少-16.1%，而批發可控制面積於同期則下降-13.9%。

## 按產品分部劃分的營業額

於一三／一四年財政年度上半年，Esprit品牌的產品營業額佔本集團營業額微升至76.7%（一二／一三年財政年度上半年：76.1%），而edc品牌的產品營業額佔本集團營業額則跌至23.3%（一二／一三年財政年度上半年：23.9%）。

### 按產品分部劃分的營業額

	截至十二月三十一日止六個月					
	二零一三年		二零一二年		變幅百分比	
	百萬港元	佔本集團營業額之百分比	百萬港元	佔本集團營業額之百分比	按港元計算	按本地貨幣計算
<b>女裝</b>	<b>5,322</b>	<b>41.5%</b>	5,376	39.7%	-1.0%	-4.9%
casual 女裝 <sup>#</sup>	3,708	28.9%	3,792	28.0%	-2.2%	-5.9%
collection 女裝	1,441	11.3%	1,485	11.0%	-2.9%	-6.9%
trend	173	1.3%	99	0.7%	74.6%	67.0%
<b>男裝</b>	<b>1,963</b>	<b>15.4%</b>	2,243	16.6%	-12.5%	-15.8%
casual 男裝 <sup>#</sup>	1,553	12.2%	1,749	13.0%	-11.2%	-14.5%
collection 男裝	410	3.2%	494	3.6%	-17.0%	-20.3%
<b>其他</b>	<b>2,537</b>	<b>19.8%</b>	2,694	19.8%	-5.8%	-9.8%
配飾	601	4.7%	649	4.8%	-7.3%	-10.8%
bodywear	492	3.8%	486	3.6%	1.3%	-3.5%
鞋具	488	3.8%	517	3.8%	-5.7%	-10.3%
童裝	453	3.5%	488	3.6%	-7.1%	-11.0%
sports	138	1.1%	165	1.2%	-16.4%	-19.8%
de. corp	12	0.1%	88	0.6%	-86.3%	-86.2%
其他 <sup>*</sup>	353	2.8%	301	2.2%	17.2%	12.7%
<b>Esprit總計</b>	<b>9,822</b>	<b>76.7%</b>	10,313	76.1%	-4.8%	-8.5%
edc 女裝	2,285	17.8%	2,447	18.1%	-6.6%	-10.6%
edc 男裝	552	4.3%	627	4.6%	-12.0%	-15.6%
edc 其他 <sup>^</sup>	151	1.2%	167	1.2%	-9.6%	-13.9%
<b>edc總計</b>	<b>2,988</b>	<b>23.3%</b>	3,241	23.9%	-7.8%	-11.7%
<b>集團總計</b>	<b>12,810</b>	<b>100.0%</b>	13,554	100.0%	-5.5%	-9.3%

<sup>#</sup> Denim的營業額於一三／一四年財政年度上半年和一二／一三年財政年度上半年被重新歸納於casual女裝和casual男裝

<sup>\*</sup> 其他主要包括批發經營權收入及批發經營權產品，如手錶、眼鏡、首飾、床上用品及沐浴用品、家品系列等

<sup>^</sup> edc其他包括edc鞋具、edc配飾及edc bodywear

Esprit品牌產品營業額按本地貨幣計算下降-8.5%。從正面來看，本集團對女裝分部表現穩定感到欣慰，該分部的營業額按年輕微下降-1.0%（按本地貨幣計算為-4.9%）。

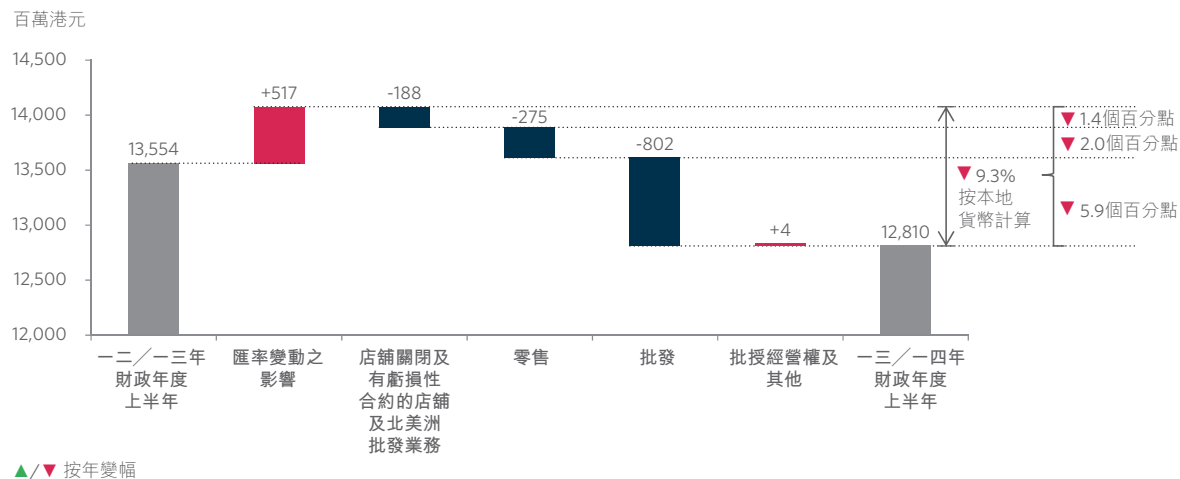
於一三／一四年財政年度上半年，我們加大力度集中改善我們女裝產品的性價比。相關的措施對我們的毛利率雖然帶來影響，但質素的提升令營業收入有穩定的表現。

不過，男裝分部的表現則仍有待回穩。

至於餘下的產品分部，則值得分辨兩種情況：一方面，本集團正著意縮減一些分部，如童裝、sports及de. corp；另一方面，主要是鞋具和bodywear等分部則因去年夏季推行的全新資訊科技平台步入最後階段，而受到一些資訊科技和物流問題所影響。這些問題已經解決，將不會影響我們未來數月的表現。

edc品牌產品營業額按本地貨幣計算下降-11.7%。由於edc繼續向針對較年青客戶群的品牌方向發展，有關發展可能令銷售額於短期內下降。

## 本集團營業額之分析



## 按分銷渠道劃分的營業額

本集團經營的業務主要分為零售、批發及批授經營權業務。由於我們的零售和批發業務於過去數年有著不同的發展，零售渠道佔本集團總收益的比例相對日益增加。

截至二零一三年十二月三十一日止六個月，零售、批發及批授經營權業務分別佔本集團營業額62.3%（一二／一三年財政年度上半年：59.8%）、36.9%（一二／一三年財政年度上半年：39.5%）和0.8%（一二／一三年財政年度上半年：0.6%）。

### 按分銷渠道劃分的營業額

主要分銷渠道	截至十二月三十一日止六個月					
	二零一三年		二零一二年		變幅百分比	
	百萬港元	佔本集團營業額之百分比	百萬港元	佔本集團營業額之百分比	按港元計算	按本地貨幣計算
<b>零售#</b>	<b>7,985</b>	<b>62.3%</b>	8,102	59.8%	-1.4%	-5.0%
歐洲	5,970	46.6%	5,675	41.9%	5.2%	0.1%
亞太區	1,629	12.7%	1,925	14.2%	-15.4%	-14.5%
小計	7,599	59.3%	7,600	56.1%	0.0%	-3.6%
店舖關閉及有虧損性合約的店舖*	386	3.0%	502	3.7%	-23.0%	-25.8%
<b>批發</b>	<b>4,724</b>	<b>36.9%</b>	5,356	39.5%	-11.8%	-16.1%
歐洲	4,245	33.1%	4,552	33.6%	-6.7%	-11.4%
亞太區	479	3.8%	746	5.5%	-35.8%	-38.2%
北美洲	-	-	58	0.4%	-100.0%	-100.0%
<b>批授經營權及其他</b>	<b>101</b>	<b>0.8%</b>	96	0.7%	4.8%	3.9%
批授經營權	99	0.8%	88	0.6%	12.6%	11.6%
其他	2	0.0%	8	0.1%	-77.1%	-78.0%
<b>總計</b>	<b>12,810</b>	<b>100.0%</b>	13,554	100.0%	-5.5%	-9.3%

# 零售銷售包括來自有關國家電子商店的銷售

\* 代表以前財政年度公佈的店舖關閉和有虧損性合約的店舖



### 零售表現數據

	截至十二月三十一日止六個月	
	二零一三年	二零一二年
按本地貨幣計算的按年營業額增長 分類未扣除利息及稅項前的 溢利 (EBIT) 率	<b>-5.0%</b>	-13.0%
銷售點數目	<b>963</b>	1,060
淨銷售面積 (平方米)	<b>340,661</b>	361,360
淨銷售面積按年變幅	<b>-5.7%</b>	-10.4%
可比較店舖銷售額增長	<b>-4.1%</b>	-3.6%

於一三／一四年財政年度上半年，零售營業額為7,985百萬港元（一二／一三年財政年度上半年：8,102百萬港元），按年下降-1.4%（按本地貨幣計算為-5.0%）。撇除店舖關閉及有虧損性合約的店舖（「核心零售」），零售營業額按本地貨幣計算按年下降-3.6%，主要由於淨銷售面積按年下降-3.7%。

可比較店舖佔總零售淨銷售面積57.5%（一二／一三年財政年度上半年：40.0%）或總零售銷售點的52.7%（一二／一三年財政年度上半年：41.6%），其營業額錄得按年-4.1%的跌幅。

### 按國家劃分的零售營業額

國家	截至十二月三十一日止六個月					
	二零一三年		二零一二年		變幅百分比	
	百萬港元	佔本集團 零售營業額 之百分比	百萬港元	佔本集團 零售營業額 之百分比	按港元計算	按本地 貨幣計算
<b>歐洲</b>	<b>5,970</b>	<b>74.8%</b>	5,675	70.0%	5.2%	0.1%
德國	3,647	45.7%	3,472	42.9%	5.1%	-0.1%
比荷盧區域	963	12.1%	878	10.8%	9.6%	4.2%
瑞士	474	5.9%	468	5.8%	1.4%	-2.3%
奧地利	396	5.0%	397	4.9%	-0.3%	-5.2%
法國	359	4.5%	331	4.1%	8.3%	3.0%
芬蘭	42	0.5%	44	0.6%	-3.8%	-8.6%
英國	39	0.5%	39	0.5%	-0.3%	-3.6%
丹麥	24	0.3%	27	0.3%	-8.9%	-13.4%
瑞典	7	0.1%	3	0.0%	177.6%	163.6%
西班牙	3	0.0%	2	0.0%	31.0%	24.0%
意大利	2	0.0%	2	0.0%	6.7%	1.3%
愛爾蘭	1	0.0%	1	0.0%	-8.3%	-13.1%
其他*	13	0.2%	11	0.1%	11.1%	5.5%
<b>亞太區</b>	<b>1,629</b>	<b>20.4%</b>	1,925	23.8%	-15.4%	-14.5%
中國	712	8.9%	796	9.8%	-10.4%	-13.1%
澳洲及新西蘭	230	2.9%	339	4.2%	-32.1%	-24.3%
香港	206	2.6%	250	3.1%	-17.6%	-17.6%
新加坡	178	2.2%	204	2.5%	-13.0%	-11.2%
馬來西亞	132	1.7%	153	1.9%	-13.8%	-10.0%
台灣	108	1.3%	125	1.6%	-13.9%	-13.2%
澳門	63	0.8%	58	0.7%	8.3%	8.3%
小計	7,599	95.2%	7,600	93.8%	0.0%	-3.6%
店舖關閉及有虧損性合約的店舖#	386	4.8%	502	6.2%	-23.0%	-25.8%
<b>總計</b>	<b>7,985</b>	<b>100.0%</b>	8,102	100.0%	-1.4%	-5.0%

\* 其他零售營業額代表來自捷克共和國、波蘭、斯洛伐克、匈牙利、斯洛文尼亞、拉脫維亞、希臘、馬爾他、愛沙尼亞及葡萄牙推出電子商店的零售營業額  
# 代表以前財政年度公佈的店舖關閉及有虧損性合約的店舖

在核心零售業務方面，於歐洲，本集團錄得按本地貨幣計算按年+0.1%的營業額增長，與可控制面積發展（按年+0.9%）相符。德國是我們最大的市場，營業額亦有穩定的發展，按本地貨幣計算按年下降-0.1%，與零售淨銷售面積的-0.2%跌幅相同。我們透過改善促銷措施、重點專注投資回報率和改善庫存管理，以提升零售銷售表現。不過，這些正面發展被本集團於亞太區未如理想的零售表現抵銷，本集團於亞太區錄得的零售營業額按本地貨幣計算按年減少-14.5%。有關跌幅主要是由於零售淨銷售面積按年減少-11.6%和貨品供應問題所致。亞太區零售淨銷售面積的按年減少，主要是由於中國和澳洲的面積分別按年減少-12.6%及-23.5%所致。

就季度銷售表現而言，歐洲於第二季表現相對較為疲弱。對比第一季的+5.6%增長，核心零售的營業額按本地貨幣計算按年下降-4.0%。此銷售顯著放緩主要歸於多個因素，包括：i) 把促銷活動由二零一三年十月推前至九月引致的日曆效應；及ii) 本年度的季中銷情未如去年熾熱。

於二零一三年十二月三十一日，本集團的分銷網絡包括963間直接管理零售店舖（二零一二年十二月三十一日：1,060間）。本集團在關閉虧損店舖方面持續取得進展。在一三／一四年財政年度上半年，本集團根據以前年度公佈的「店舖關閉和有虧損性合約的店舖」關閉合共5間店舖。然而，基於置換租客和高於市價的租金等種種原因，本集團在關閉部分店舖時愈加困難。為避免延誤關閉該等店舖，本集團正研究一籃子交易以解決問題，有可能導致一些未被指定為關閉的店舖被放棄。

按國家劃分的直接管理零售店舖 – 自二零一三年一月一日的變動

國家	店舖數目	淨開設店舖*	淨銷售面積 平方米	淨銷售面積 淨變幅*	於二零一三年十二月三十一日	
					可比較 店舖數目	可比較店舖 銷售額增長
<b>歐洲</b>	<b>320</b>	<b>(2)</b>	<b>203,582</b>	<b>0.9%</b>	<b>233</b>	<b>-3.4%</b>
德國**	141	(3)	113,642	-0.2%	111	-3.1%
荷蘭	52	1	20,507	2.7%	39	-3.9%
瑞士	36	-	16,241	1.3%	30	-5.5%
比利時	29	-	18,634	1.9%	20	2.1%
法國	24	4	13,850	17.0%	17	-5.0%
奧地利	17	-	16,154	-7.5%	12	-6.6%
英國	15	(5)	949	-31.2%	-	-3.4%
芬蘭	3	-	1,739	-0.1%	2	-8.0%
盧森堡	3	1	1,866	62.4%	2	-6.3%
<b>亞太區</b>	<b>587</b>	<b>(79)</b>	<b>104,696</b>	<b>-11.6%</b>	<b>276</b>	<b>-7.1%</b>
中國**	333	(38)	51,962	-12.6%	127	-3.8%
澳洲	92	(33)	12,483	-23.5%	51	-5.2%
台灣	76	(7)	7,321	-13.3%	52	-3.8%
馬來西亞	35	1	12,444	0.0%	18	-9.8%
新加坡	24	1	9,187	2.9%	14	-14.9%
香港	15	(1)	7,286	-13.1%	7	-11.2%
新西蘭	8	(2)	1,826	-19.6%	4	-5.8%
澳門	4	-	2,187	0.0%	3	-2.0%
<b>小計</b>	<b>907</b>	<b>(81)</b>	<b>308,278</b>	<b>-3.7%</b>	<b>509</b>	<b>-4.1%</b>
店舖關閉及有虧損性合約的店舖#	56	(16)	32,383	-21.5%	n.a.	n.a.
<b>總計</b>	<b>963</b>	<b>(97)</b>	<b>340,661</b>	<b>-5.7%</b>	<b>509</b>	<b>-4.1%</b>

\* 與二零一三年一月一日比較的淨變幅

\*\* 所有歐洲地區的電子商店和中國的電子商店分別顯示為一間德國可比較店舖和一間中國可比較店舖

# 代表以前財政年度公佈的店舖關閉和有虧損性合約的店舖

n.a. 不適用

按店舖類型劃分的直接管理零售店舖 – 自二零一三年一月一日的變動

店舖類型	銷售點數目					淨銷售面積（平方米）				
	於二零一三年 十二月 三十一日	與二零一三年 一月一日比較		於二零一三年 一月一日	淨變幅	於二零一三年 十二月 三十一日	與二零一三年 一月一日比較		於二零一三年 一月一日	淨變幅
		開店	關閉			開店	關閉			
店舖／特約店	828	48	(129)	909	(81)	270,225	13,056	(26,467)	283,636	-4.7%
特賣場	79	13	(13)	79	-	38,053	4,822	(3,262)	36,493	4.3%
<b>小計</b>	<b>907</b>	<b>61</b>	<b>(142)</b>	<b>988</b>	<b>(81)</b>	<b>308,278</b>	<b>17,878</b>	<b>(29,729)</b>	<b>320,129</b>	<b>-3.7%</b>
店舖關閉及 有虧損性合約 的店舖#	56	-	(16)	72	(16)	32,383	-	(8,848)	41,231	-21.5%
<b>總計</b>	<b>963</b>	<b>61</b>	<b>(158)</b>	<b>1,060</b>	<b>(97)</b>	<b>340,661</b>	<b>17,878</b>	<b>(38,577)</b>	<b>361,360</b>	<b>-5.7%</b>

# 代表以前財政年度公佈的店舖關閉和有虧損性合約的店舖

批發營業額為4,724百萬港元（二一／一三年財政年度上半年：5,356百萬港元），按年下降-11.8%（按本地貨幣計算為-16.1%）。下降主要由於批發分銷渠道的業務表現持續疲弱，而可控制批發面積按年減少-13.9%。於二零一三年十二月三十一日，本集團有8,653個可控制面積批發銷售點（二零一二年十二月三十一日：9,958個），而可控制批發面積為529,136平方米（二零一二年十二月三十一日：614,618平方米）。

#### 按國家劃分的批發營業額

國家	截至十二月三十一日止六個月					
	二零一三年		二零一二年		變幅百分比	
	百萬港元	佔本集團批發營業額之百分比	百萬港元	佔本集團批發營業額之百分比	按港元計算	按本地貨幣計算
<b>歐洲</b>	<b>4,245</b>	<b>89.9%</b>	4,552	85.0%	-6.7%	-11.4%
德國*	2,334	49.4%	2,327	43.4%	0.3%	-4.8%
比荷盧區域	611	12.9%	796	14.9%	-23.3%	-27.1%
法國	411	8.7%	436	8.1%	-5.8%	-10.8%
北歐地區	363	7.7%	459	8.6%	-20.9%	-23.9%
奧地利	182	3.9%	191	3.6%	-4.6%	-9.5%
西班牙	105	2.2%	98	1.8%	7.8%	2.3%
瑞士	99	2.1%	117	2.2%	-16.0%	-18.7%
意大利	78	1.7%	80	1.5%	-3.2%	-8.1%
英國	53	1.1%	38	0.7%	42.1%	43.2%
葡萄牙	6	0.1%	6	0.1%	-5.4%	-10.0%
愛爾蘭	3	0.1%	4	0.1%	-25.6%	-29.2%
<b>亞太區</b>	<b>479</b>	<b>10.1%</b>	746	13.9%	-35.8%	-38.2%
中國	270	5.7%	462	8.6%	-41.6%	-43.2%
澳門**	204	4.3%	267	5.0%	-23.3%	-27.1%
澳洲	5	0.1%	17	0.3%	-73.7%	-70.3%
<b>北美洲</b>	<b>-</b>	<b>-</b>	58	1.1%	-100.0%	-100.0%
加拿大	-	-	58	1.1%	-100.0%	-100.0%
<b>總計</b>	<b>4,724</b>	<b>100.0%</b>	5,356	100.0%	-11.8%	-16.1%

\* 德國批發營業額包括向其他歐洲國家（主要為俄羅斯、波蘭、捷克共和國、保加利亞及烏克蘭）作出的銷售

\*\* 澳門營業額包括向其他國家（主要為智利、泰國及中東）作出的批發銷售

跟零售渠道一樣，歐洲的批發表現較亞太區理想，營業額按本地貨幣計算按年下降-11.4%，而批發可控制面積按年下降-11.7%，亞太區分別為-38.2%和-22.7%。亞太區營業額跌幅較大乃由於面積大幅減少和區內批發客戶進行清貨活動。

從正面來看，我們注意到我們最大的市場—德國展現一些復甦跡象。儘管期內面積按年減少-10.2%，批發營業額按本地貨幣計算的按年減幅收窄至-4.8%（二一／一三年財政年度上半年：-9.9%），反映生產力有所改善。其營業額跌幅亦遠較其他市場少。

在季度表現方面，歐洲和亞太區的批發業務於第二季均錄得較大的營業額跌幅。在歐洲，撇除匯率變動的影響，第二季批發營業額的按年跌幅擴大至-16.3%（一三／一四年財政年度第一季：-7.9%）。在亞太區，由於中國的店舖面積大幅減少、去年高存貨水平導致訂單減少，以及運往泰國、印度尼西亞及菲律賓貨品延遲至本財政年度下半年，第二季的批發營業額按年跌幅擴大至-51.2%（一三／一四年財政年度第一季：-23.8%）。

#### 批發表現數據

	截至十二月三十一日止六個月	
	二零一三年	二零一二年
按本地貨幣計算的按年營業額增長	<b>-16.1%</b>	-13.7%
分類未扣除利息及稅項前的溢利（EBIT）率	<b>11.8%</b>	12.8%
可控制面積銷售點	<b>8,653</b>	9,958
可控制面積（平方米）	<b>529,136</b>	614,618
可控制面積按年變幅	<b>-13.9%</b>	-9.0%

按國家劃分的批發分銷渠道（僅可控制面積）－ 自二零一三年一月一日的變動

於二零一三年十二月三十一日

國家	專營店*				零售專櫃*				專營櫃位*				總計*			
	店舖 數目	淨銷售 面積 平方米	店舖數目 按年變幅	淨銷售 面積 按年變幅	店舖 數目	淨銷售 面積 平方米	店舖數目 按年變幅	淨銷售 面積 按年變幅	店舖 數目	淨銷售 面積 平方米	店舖數目 按年變幅	淨銷售 面積 按年變幅	店舖 數目	淨銷售 面積 平方米	店舖數目 按年變幅	淨銷售 面積 按年變幅
<b>歐洲</b>	<b>885</b>	<b>219,425</b>	<b>(107)</b>	<b>-12.0%</b>	<b>4,147</b>	<b>154,791</b>	<b>(279)</b>	<b>-7.9%</b>	<b>2,831</b>	<b>59,703</b>	<b>(663)</b>	<b>-19.3%</b>	<b>7,863</b>	<b>433,919</b>	<b>(1,049)</b>	<b>-11.7%</b>
德國**	348	91,596	(27)	-9.9%	3,190	123,872	(228)	-8.2%	1,669	30,852	(316)	-17.8%	5,207	246,320	(571)	-10.2%
比荷盧區域	143	46,159	(18)	-10.2%	151	6,264	(7)	-5.5%	335	8,264	(124)	-25.4%	629	60,687	(149)	-12.2%
法國	147	26,619	(17)	-9.1%	314	7,107	(39)	-13.7%	170	5,243	(87)	-25.9%	631	38,969	(143)	-12.6%
瑞典	52	18,153	(21)	-20.9%	-	-	-	-	44	1,210	(20)	-12.9%	96	19,363	(41)	-20.4%
奧地利	72	12,071	(4)	-8.8%	91	3,146	1	-2.0%	54	1,387	(16)	-23.2%	217	16,604	(19)	-9.0%
芬蘭	26	6,761	(3)	-16.7%	91	3,989	-	-4.8%	200	5,082	(73)	-27.4%	317	15,832	(76)	-18.0%
意大利	29	5,420	(17)	-38.6%	35	1,179	6	14.0%	141	2,349	(20)	-13.0%	205	8,948	(31)	-28.8%
丹麥	17	4,510	(2)	-14.5%	-	-	(1)	-100.0%	30	750	(12)	-32.1%	47	5,260	(15)	-17.9%
瑞士	26	4,425	(5)	-18.7%	61	2,822	1	-6.8%	26	484	(14)	-39.1%	113	7,731	(18)	-16.6%
西班牙	18	2,437	7	37.6%	195	5,654	(9)	-2.3%	81	2,317	23	37.9%	294	10,408	21	12.7%
葡萄牙	2	576	-	1.2%	-	-	-	-	5	85	-	-	7	661	-	1.1%
英國	4	456	1	23.2%	14	524	2	10.8%	68	1,554	(4)	-4.5%	86	2,534	(1)	2.6%
挪威	1	242	-	0.8%	-	-	-	-	-	-	-	-	1	242	-	0.8%
愛爾蘭	-	-	(1)	-100.0%	5	234	(5)	-40.2%	8	126	-	-	13	360	(6)	-49.3%
<b>亞太區</b>	<b>700</b>	<b>93,246</b>	<b>(243)</b>	<b>-22.8%</b>	<b>90</b>	<b>1,971</b>	<b>(13)</b>	<b>-21.9%</b>	<b>-</b>	<b>-</b>	<b>-</b>	<b>-</b>	<b>790</b>	<b>95,217</b>	<b>(256)</b>	<b>-22.7%</b>
中國	418	57,443	(193)	-26.7%	-	-	-	-	-	-	-	-	418	57,443	(193)	-26.7%
中東	41	9,462	(1)	-13.8%	-	-	-	-	-	-	-	-	41	9,462	(1)	-13.8%
泰國	103	7,278	11	3.1%	-	-	-	-	-	-	-	-	103	7,278	11	3.1%
印度	-	-	(64)	-100.0%	-	-	-	-	-	-	-	-	-	-	(64)	-100.0%
菲律賓	29	4,325	5	42.9%	-	-	-	-	-	-	-	-	29	4,325	5	42.9%
澳洲	-	-	-	-	-	-	(18)	-100.0%	-	-	-	-	-	-	(18)	-100.0%
其他	109	14,738	(1)	3.3%	90	1,971	5	6.5%	-	-	-	-	199	16,709	4	3.6%
<b>總計</b>	<b>1,585</b>	<b>312,671</b>	<b>(350)</b>	<b>-15.5%</b>	<b>4,237</b>	<b>156,762</b>	<b>(292)</b>	<b>-8.1%</b>	<b>2,831</b>	<b>59,703</b>	<b>(663)</b>	<b>-19.3%</b>	<b>8,653</b>	<b>529,136</b>	<b>(1,305)</b>	<b>-13.9%</b>

\* 不包括髮廊

\*\* 德國可控制面積批發銷售點包括德國以外（主要為俄羅斯、波蘭、捷克共和國、保加利亞及烏克蘭）的可控制面積批發銷售點

批授經營權營業額為99百萬港元(一二／一三年財政年度上半年：88百萬港元)，按年增長+12.6%(按本地貨幣計算為+11.6%)。部分的營業額增長是由於現有批授經營權產品持續增長所致。

於一三／一四年財政年度上半年，本集團繼續著力優化其批授經營權組合，集中強化核心批授經營權產品類別，同時終止會削弱品牌的批授經營權，主要為家居系列及嬰孩系列。由於本集團持續整頓組合以進一步與品牌定位接軌，於二零一三年十二月三十一日，批授經營權產品類別數目減少至18個。本集團預期於一三／一四年財政年度完結前完成此項優化活動。

#### 主要批授經營權產品類別

於二零一三年十二月三十一日	歐洲	亞太區	北美洲	拉丁美洲
<b>配飾系列</b>				
服裝首飾	■	■		■
眼鏡	■	■	■	■
香水	■	■		■
首飾	■	■		■
行李箱	■	■		
外衣			■	■
鞋具			■	■
襪及緊身衣	■	■	■	■
文具	■			
手錶	■	■	■	■
雨傘	■	■	■	■
<b>家居系列</b>				
沐浴用品	■	■		
床上用品	■	■	■	■
家品裝飾	■	■		■
地毯	■	■		
牆紙	■	■		
<b>嬰孩系列</b>				
童裝鞋履			■	
孕婦裝	■			

## 按地理劃分的營業額

本集團大部分業務位於歐洲及亞太區。按營業額計算，歐洲是本集團最大的地區，而德國是本集團在區內最大的國家。撇除店舖關閉及有虧損性合約的店舖（「核心業務」），來自歐洲及德國的營業額分別佔本集團總營業額的79.9%（一二／一三年財政年度上半年：75.6%）及46.8%（一二／一三年財政年度上半年：42.9%）。

### 按國家劃分的營業額

國家#	截至十二月三十一日止六個月					
	二零一三年		二零一二年		變幅百分比	
	百萬港元	佔本集團營業額之百分比	百萬港元	佔本集團營業額之百分比	按港元計算	按本地貨幣計算
<b>歐洲</b>	<b>10,232</b>	<b>79.9%</b>	10,243	75.6%	-0.1%	-5.0%
德國* ##	5,992	46.8%	5,807	42.9%	3.2%	-1.9%
比荷盧區域*	1,580	12.4%	1,682	12.4%	-6.0%	-10.8%
法國	770	6.0%	768	5.7%	0.3%	-4.9%
奧地利	578	4.5%	588	4.3%	-1.7%	-6.6%
瑞士	573	4.5%	585	4.3%	-2.1%	-5.6%
北歐地區	436	3.4%	532	3.9%	-18.0%	-21.3%
西班牙	108	0.9%	100	0.8%	8.3%	2.8%
英國	92	0.7%	77	0.6%	20.5%	19.3%
意大利	80	0.6%	82	0.6%	-2.9%	-7.9%
葡萄牙	6	0.0%	6	0.0%	-4.4%	-9.1%
愛爾蘭	4	0.0%	5	0.0%	-21.6%	-25.4%
其他	13	0.1%	11	0.1%	10.9%	4.7%
<b>亞太區</b>	<b>2,110</b>	<b>16.5%</b>	2,679	19.8%	-21.2%	-21.3%
中國**	984	7.7%	1,266	9.4%	-22.3%	-24.5%
澳門###	267	2.1%	325	2.4%	-17.7%	-20.9%
澳洲及新西蘭	235	1.8%	356	2.6%	-34.0%	-26.4%
香港	206	1.6%	250	1.9%	-17.6%	-17.6%
新加坡	178	1.4%	204	1.5%	-13.0%	-11.2%
馬來西亞	132	1.0%	153	1.1%	-13.8%	-10.0%
台灣	108	0.9%	125	0.9%	-13.9%	-13.2%
<b>小計</b>	<b>12,342</b>	<b>96.4%</b>	12,922	95.4%	-4.5%	-8.4%
<b>店舖關閉及有虧損性合約的店舖***</b>	<b>386</b>	<b>3.0%</b>	502	3.7%	-23.0%	-25.8%
<b>北美洲</b>	<b>82</b>	<b>0.6%</b>	130	0.9%	-36.8%	-36.9%
美國*	82	0.6%	72	0.5%	14.4%	14.4%
加拿大	-	-	58	0.4%	-100.0%	-100.0%
<b>總計</b>	<b>12,810</b>	<b>100.0%</b>	13,554	100.0%	-5.5%	-9.3%

# 國家包括零售、批發及批授經營權業務

## 德國銷售包括向其他歐洲國家（主要為俄羅斯、波蘭、捷克共和國、保加利亞及烏克蘭）的批發銷售

### 澳門銷售包括向其他國家（主要為智利、泰國及中東）的批發銷售

\* 包括批授經營權

\*\* 包括髮廊

\*\*\* 代表以前財政年度公佈的店舖關閉及有虧損性合約的店舖

歐洲方面，本集團核心業務的營業額按本地貨幣計算下降-5.0%，主要是由於批發營業額減少所致（如前節所述）。從正面來看，德國作為我們區內最大的市場，其零售及批發業務均有見穩的跡象。

至於亞太區方面，如前節所述，本集團核心業務的營業額按本地貨幣計算下降-21.3%，反映了當地零售及批發渠道的發展。中

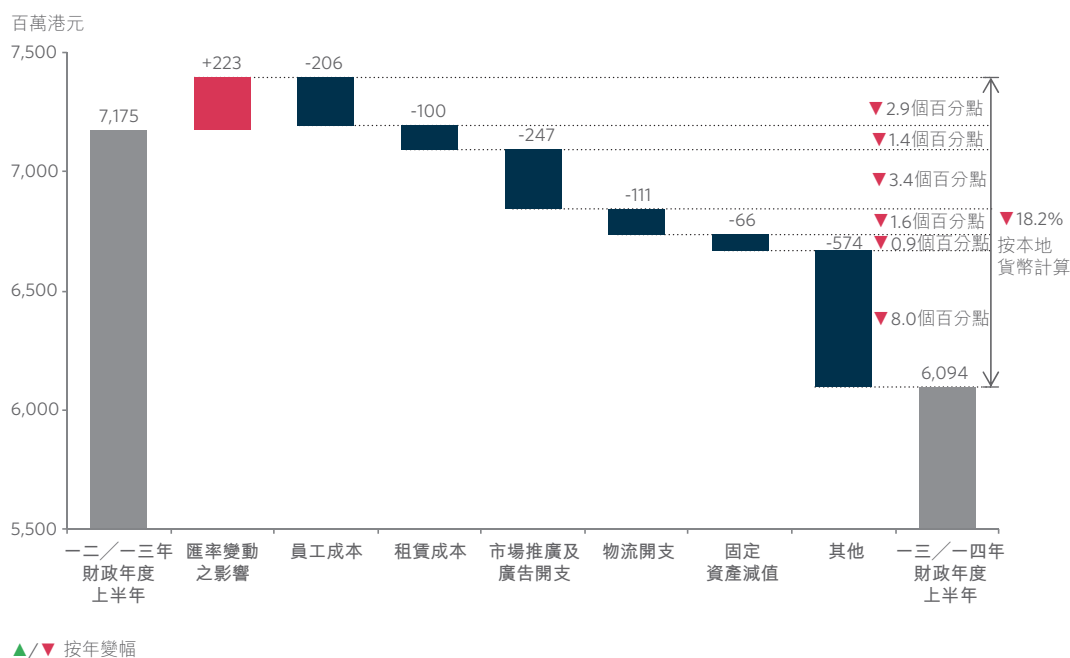
國仍是本集團區內的最大市場，而整體來說也是本集團第三大市場。於回顧期內，核心業務於中國的表現未如理想，按本地貨幣計算營業額下降-24.5%。此下降可歸因於多項內外因素：i) 經營環境艱難；ii) 貨品供應問題（尤其是在特賣場）；iii) 由於關閉較大的虧損的零售店舖及較疲弱的批發銷售點，導致零售及批發渠道的面積均有所減少；及iv) 批發夥伴正在進行清貨活動。管理團隊正加大力度改善情況。

### 03.2 盈利能力分析

毛利為6,348百萬港元（一二／一三年財政年度上半年：6,910百萬港元）。**毛利率**下降-1.4個百分點至49.6%（一二／一三年財政年度上半年：51.0%）。此表現與我們控制毛利率下跌的其中部分短期策略相符，而我們的短期策略是投放資源改善產品質素、藉定價措施來刺激銷售，以及持續整頓規模較小的批發賬戶（其毛利率為較高）。此毛利率的下跌因毛利率較高的零售份額增加及減價管理改善而被部分抵銷。

**經營開支**為6,094百萬港元（一二／一三年財政年度上半年：7,175百萬港元），按年大幅削減-1,081百萬港元或-15.1%（按本地貨幣計算為-18.2%）。**經營開支與銷售比率**亦大幅改善至47.6%，較去年同期的52.9%減少了-5.3個百分點。該等改善是由於管理團隊採納削減成本以降低經營開支舉措的成果。所有支出項目按本地貨幣計算均錄得按年減少，其中其他經營成本、市場推廣及廣告開支與員工成本的減幅最大，分別減少-574百萬港元、-247百萬港元及-206百萬港元。

#### 經營開支分析



儘管營業收入及毛利有所減少，經營開支大幅下降使本集團能夠在一三／一四年財政年度上半年扭虧為盈。本集團錄得**除利息及稅項前的溢利**254百萬港元（一二／一三年財政年度上半年：除利息及稅項前的虧損為265百萬港元）及**除利息及稅項前的溢利率**為2.0%（一二／一三年財政年度上半年：-2.0%）。

**除稅前溢利**為270百萬港元（一二／一三年財政年度上半年：除稅前虧損267百萬港元）。**稅項**為175百萬港元（一二／一三年財

政年度上半年：198百萬港元），**實際稅率**為64.9%。實際稅率相對較高是由於若干公司錄得虧損，而有關虧損不得用以抵銷有盈利的公司須繳付所得稅的盈利。

**純利**為95百萬港元，而上一財政年度同期錄得淨虧損465百萬港元。

### 03.3 流動資金及財務資源分析

截至十二月三十一日止六個月		
百萬港元	二零一三年	二零一二年
於七月一日之現金、 銀行結餘及存款	5,171	3,171
經營業務產生／(動用)之現金 已付稅項淨額	920 (299)	(1,091) (51)
經營業務產生／(動用)之淨現金 投資及融資活動(動用)／產生之 淨現金	621 (150)	(1,142) 4,700
匯率變動之影響	59	54
於十二月三十一日之現金、 銀行結餘及存款	5,701	6,783
減： 銀行貸款	520	1,809
淨現金	5,181	4,974

現金：於一三／一四年財政年度上半年，本集團藉著削減成本及通過實現正常庫存水平及降低應收貿易賬款以改善營運資金的管理，繼續致力穩定現金消耗。基於以上努力，本集團產生經營業務的現金流入920百萬港元(一二／一三年財政年度上半年：流出-1,091百萬港元)。加上選擇性投資資本開支，本集團產生淨現金+530百萬港元，而去年同期的淨現金之動用(不包括供股)則為-1,552百萬港元。因此，本集團的現金、銀行結餘及存款增加至5,701百萬港元(二零一三年六月三十日：5,171百萬港元)。淨現金上升至5,181百萬港元(二零一三年六月三十日：4,651百萬港元)，並穩定至過去三年的最高水平。

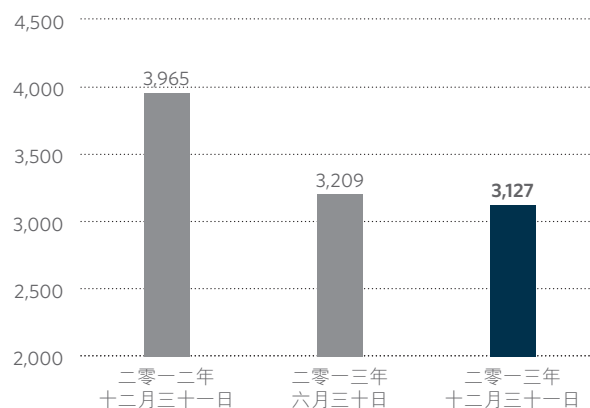
#### 資金流分析

截至十二月三十一日止六個月		
百萬港元	二零一三年	二零一二年
經營業務產生／(動用)之現金 已付稅項淨額	920 (299)	(1,091) (51)
投資及融資活動動用之淨現金*	(91)	(410)
淨現金之產生／(動用)	530	(1,552)

\* 不包括供股所得款項淨額及銀行貸款

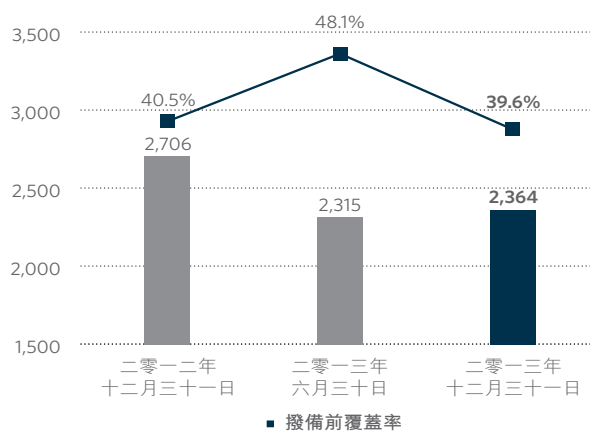
存貨：本集團維持合理存貨水平的果斷舉措取得了令人鼓舞的成績。儘管歐元兌港元的收市匯率升值+4.4%至10.703(二零一二年十二月三十一日：10.254)，存貨按年減少-21.1%至3,127百萬港元(二零一二年十二月三十一日：3,965百萬港元)。存貨週轉日數縮短至91日，按年減少11日。藉實施果斷的措施以減少陳舊存貨，積極控制每季的貨存，收緊採購以配合銷售水平，本集團成功將製成品單位數目按年減少-13.1%。

#### 存貨(百萬港元)



儘管歐元兌港元的收市匯率升值+4.4%至10.703(二零一二年十二月三十一日：10.254)，應收貿易賬款結存淨額為2,364百萬港元，按年減少-12.6%。賬齡逾90天的應收貿易賬款結存淨額為302百萬港元(二零一二年十二月三十一日：334百萬港元)。撥備前覆蓋率(有擔保及有抵押應收貿易賬款連增值稅佔總應收貿易賬款連增值稅的比率)為39.6%，與去年相近(二零一二年十二月三十一日：40.5%)。

#### 應收貿易賬款(百萬港元)





**資本開支：**於一三／一四年財政年度上半年，本集團投資198百萬港元於資本開支（一二／一三年財政年度上半年：475百萬港元），按年大幅減少-277百萬港元或-58.3%。資本開支減少主要是因為新店開張及店舖翻新產生的資本開支的減少，與本集團嚴守選擇性擴充及適度進行翻新的原則相符。另外，繼一二／一三年財政年度結束前成功完成兩項重大基建項目即SAP系統及新成立的歐洲分銷中心後，資訊科技項目、辦公室及其他資本開支亦有顯著的減少。

截至十二月三十一日止六個月		
百萬港元	二零一三年	二零一二年
零售店舖	118	348
資訊科技項目	41	73
辦公室及其他	39	54
<b>購買物業、廠房及設備</b>	<b>198</b>	475

**外部計息借貸總額**為520百萬港元（二零一三年六月三十日：520百萬港元）。本集團全部銀行借貸均按浮動利率計息並以港元計值。該等銀行貸款為無抵押貸款。本集團並無抵押資產作為透支或短期循環信貸的擔保。

百萬港元	二零一三年	二零一三年	二零一二年
	十二月三十一日	六月三十日	十二月三十一日
無抵押短期銀行貸款 須於一年內償還的	-	-	249
無抵押長期銀行貸款	260	520	520
	260	520	769
無抵押長期銀行貸款			
— 須於一年至兩年內償還	260	-	520
— 須於兩年至五年內償還	-	-	520
	260	-	1,040
<b>外部計息借貸總額</b>	<b>520</b>	520	1,809

### 03.4 業務的季節性波動

本集團的業務受季節性趨勢所影響。有關趨勢主要是由於季節性地向批發業務客戶付運產品、主要節日銷售期及季節性產品的定價所致。由於銷售額及經營收入在任何報告期間均有可能波動，故此半年度的財務資料未必能夠作為日後業務趨勢的指標及不能用作推算以提供可靠預測。

### 03.5 外匯風險管理

本集團外匯合約僅作外匯風險管理之用途，以對沖交易及管理本集團之資產及負債。

本集團承受由多種不同貨幣而產生的外匯風險，主要來自歐元。由於大部份亞洲供應商以美元報價及結算，本集團與知名金融機構訂立遠期外匯合約，以對沖外匯風險。

### 03.6 一三／一四年財政年度下半年展望

展望本財政年度下半年，本集團的業績表現仍有多項不明朗因素：原因是(i)本集團現正對業務模式作出重大改動以重建長遠的競爭力及為長遠發展建立穩固的平台；(ii)經營環境仍然充滿挑戰；及(iii)由於業務的季節性波動，下半年的表現普遍未如上半年般理想。

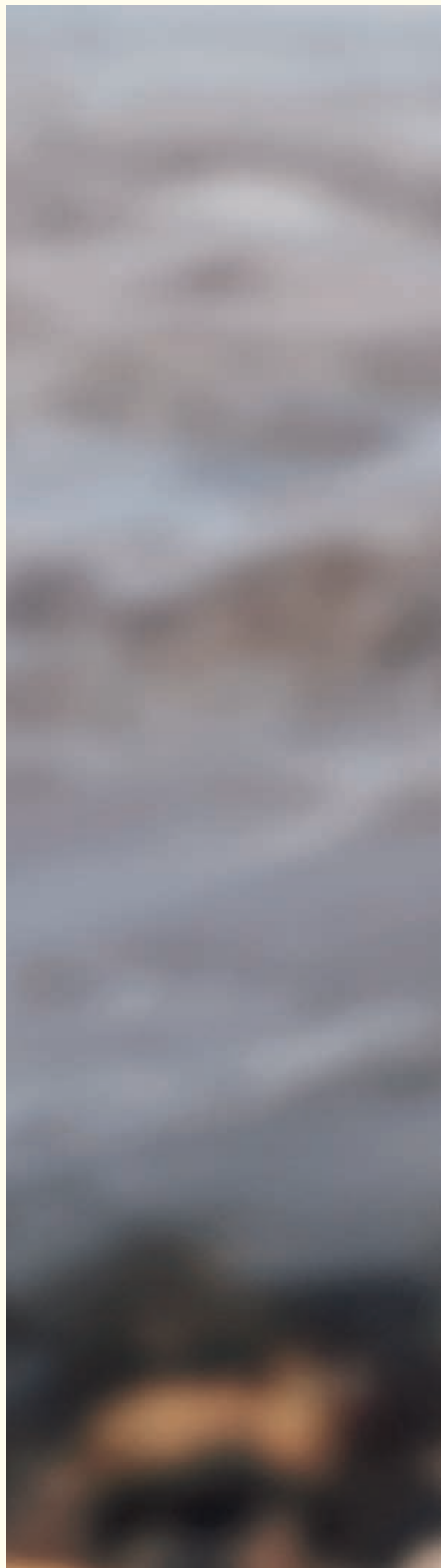
本集團維持誠如二零一三年九月十日公佈的一三／一四年財政年度全年指引。於一三／一四年財政年度，本集團預期營業額進一步下降，主要是由於店舖關閉及進一步整頓批發客戶群，令零售及批發渠道的可控制面積均有所減少。從正面來看，我們預期管理團隊所採取的成本措施將持續奏效。在削減經營開支輔以審慎控制本集團的資本開支下，現金消耗維持於可控制水平。



## 04

### 財務部分

---





## 04.1 獨立審閱報告

中期財務資料的審閱報告  
致思捷環球控股有限公司董事會  
(於百慕達註冊成立的有限公司)

### 引言

本核數師(以下簡稱「我們」)已審閱列載於第45至56頁的中期財務資料,此中期財務資料包括思捷環球控股有限公司(「貴公司」)及其子公司(合稱「貴集團」)於二零一三年十二月三十一日的簡明綜合財務狀況表與截至該日止六個月期間的相關簡明綜合收益表、簡明綜合全面收益表、簡明綜合權益變動表 and 簡明綜合現金流量表,以及主要會計政策概要和其他附註解釋。香港聯合交易所有限公司證券上市規則規定,就中期財務資料編製的報告必須符合以上規則的有關條文以及國際會計準則第34號「中期財務報告」。貴公司董事須負責根據國際會計準則第34號「中期財務報告」編製及列報該等中期財務資料。我們的責任是根據我們的審閱對該等中期財務資料作出結論,並按照委聘之條款僅向整體董事會報告,除此之外本報告別無其他目的。我們不會就本報告的內容向任何其他人士負責或承擔任何責任。

### 審閱範圍

我們已根據國際審閱準則第2410號「由實體的獨立核數師執行中期財務資料審閱」進行審閱。審閱中期財務資料包括主要向負責財務和會計事務的人員作出查詢,及應用分析性和其他審閱程序。審閱的範圍遠較根據國際審計準則進行審核的範圍為小,故不能令我們可保證我們將知悉在審核中可能被發現的所有重大事項。因此,我們不會發表審核意見。

### 結論

按照我們的審閱,我們並無發現任何事項,令我們相信中期財務資料在各重大方面未有根據國際會計準則第34號「中期財務報告」編製。



羅兵咸永道會計師事務所  
執業會計師

香港,二零一四年二月二十一日

## 04.2 中期財務資料

思捷環球控股有限公司（「本公司」）董事會欣然公佈本公司及其附屬公司（「本集團」）截至二零一三年十二月三十一日止六個月的未經審核簡明綜合中期財務資料連同經挑選的附註如下：

### 簡明綜合收益表

	未經審核截至十二月三十一日止六個月		
	附註	二零一三年 百萬港元	二零一二年 百萬港元
營業額			
銷售成本	2	12,810 (6,462)	13,554 (6,644)
毛利		6,348	6,910
員工成本		(1,984)	(2,123)
租賃成本		(1,819)	(1,865)
物流開支		(670)	(749)
市場推廣及廣告開支		(371)	(602)
折舊		(419)	(434)
物業、廠房及設備減值		(57)	(122)
就店舖關閉及租賃作出的撥備增加		(80)	(21)
其他經營成本		(694)	(1,259)
經營溢利／(虧損) (除利息及稅項前溢利／(虧損))	3	254	(265)
利息收入		31	15
融資成本	4	(15)	(17)
除稅前溢利／(虧損)		270	(267)
稅項	5	(175)	(198)
本公司股東應佔溢利／(虧損)		95	(465)
每股盈利／(虧損)			
— 基本及攤薄	7	0.05港元	(0.30)港元

向本公司股東分派股息詳情載於附註6。

第51至56頁附註形成本簡明綜合中期財務資料的整體部份。

## 簡明綜合全面收益表

未經審核截至十二月三十一日止六個月

	二零一三年 百萬港元	二零一二年 百萬港元
本公司股東應佔溢利／(虧損)	95	(465)
其他全面收益		
其後可能重新分類至損益之項目：		
現金流量對沖的公平值虧損	(144)	(229)
換算差額	381	629
	237	400
本公司股東應佔期內全面收益／(虧損)總額	332	(65)

第51至56頁附註形成本簡明綜合中期財務資料的整體部份。



## 簡明綜合財務狀況表

	附註	未經審核 二零一三年 十二月三十一日 百萬港元	經審核 二零一三年 六月三十日 百萬港元
<b>非流動資產</b>			
無形資產		5,802	5,763
物業、廠房及設備	8	4,285	4,363
投資物業		15	15
其他投資		7	7
應收賬款、按金及預付款項		353	384
遞延稅項資產		736	697
		<b>11,198</b>	11,229
<b>流動資產</b>			
存貨		3,127	3,209
應收賬款、按金及預付款項	9	3,071	3,375
應收稅項		369	264
現金、銀行結餘及存款	10	5,701	5,171
		<b>12,268</b>	12,019
<b>流動負債</b>			
應付賬款及應計費用	11	3,816	3,951
就店舖關閉及租賃作出的撥備	12	593	591
應付稅項		741	799
銀行貸款	13	260	520
		<b>5,410</b>	5,861
<b>流動資產淨值</b>		<b>6,858</b>	6,158
<b>總資產減流動負債</b>		<b>18,056</b>	17,387
<b>權益</b>			
股本	14	194	194
儲備		16,753	16,402
<b>權益總額</b>		<b>16,947</b>	16,596
<b>非流動負債</b>			
銀行貸款	13	260	-
遞延稅項負債		849	791
		<b>1,109</b>	791
		<b>18,056</b>	17,387

第51至56頁附註形成本簡明綜合中期財務資料的整體部份。

## 簡明綜合現金流量表

未經審核截至十二月三十一日止六個月

	二零一三年 百萬港元	二零一二年 百萬港元
<b>經營業務之現金流量</b>		
經營業務產生／(動用)之現金	920	(1,091)
已付香港利得稅	(1)	(2)
已付海外稅項淨額	(298)	(49)
<b>經營業務產生／(動用)之現金淨額</b>	<b>621</b>	<b>(1,142)</b>
<b>投資活動之現金流量</b>		
購買物業、廠房及設備	(198)	(475)
出售物業、廠房及設備所得款項	14	2
已收利息	31	15
到期日為三個月以上之銀行存款減少／(增加)淨額	466	(3,987)
<b>投資活動產生／(動用)之現金淨額</b>	<b>313</b>	<b>(4,445)</b>
<b>融資活動之現金流量</b>		
供股產生之所得款項淨額	-	5,037
發行股份所得之現金淨額	7	11
短期銀行貸款所得款項	-	316
償還短期銀行貸款	-	(193)
已付銀行貸款利息	(2)	(13)
<b>融資活動產生之現金淨額</b>	<b>5</b>	<b>5,158</b>
<b>現金及現金等值之增加／(減少)淨額</b>	<b>939</b>	<b>(429)</b>
於期初之現金及現金等值	2,182	3,171
匯率變動之影響	59	54
<b>於期終之現金及現金等值</b>	<b>3,180</b>	<b>2,796</b>
<b>現金及現金等值結餘分析</b>		
銀行結餘及現金	2,424	1,791
銀行存款	3,277	4,992
現金、銀行結餘及存款	5,701	6,783
減：到期日為三個月以上之銀行存款	(2,521)	(3,987)
	<b>3,180</b>	<b>2,796</b>

第51至56頁附註形成本簡明綜合中期財務資料的整體部份。

## 簡明綜合權益變動表

未經審核截至二零一三年十二月三十一日止六個月

	股本 百萬港元	股份溢價 百萬港元	以股份 支付的 僱員 款項儲備 百萬港元	對沖儲備 百萬港元	繳入盈餘 百萬港元	換算儲備 百萬港元	資本儲備 百萬港元	保留溢利 百萬港元	總額 百萬港元
於二零一三年七月一日	194	8,160	739	85	7	447	1	6,963	16,596
換算差額	-	-	-	-	-	381	-	-	381
現金流量對沖的 公平值虧損	-	-	-	(153)	-	-	-	-	(153)
— 淨公平值虧損	-	-	-	1	-	-	-	-	1
— 轉撥至收益表	-	-	-	8	-	-	-	-	8
— 匯兌差額	-	-	-	-	-	-	-	95	95
本公司股東應佔溢利	-	-	-	-	-	-	-	95	95
全面收益／(虧損) 總額	-	-	-	(144)	-	381	-	95	332
與權益持有者的交易									
發行股份	-	7	-	-	-	-	-	-	7
僱員購股權福利	-	-	12	-	-	-	-	-	12
與權益持有者的 交易總額	-	7	12	-	-	-	-	-	19
於二零一三年 十二月三十一日	194	8,167	751	(59)	7	828	1	7,058	16,947

第51至56頁附註形成本簡明綜合中期財務資料的整體部份。

## 簡明綜合權益變動表

未經審核截至二零一二年十二月三十一日止六個月

	股本 百萬港元	股份溢價 百萬港元	以股份 支付的 僱員 款項儲備 百萬港元	對沖儲備 百萬港元	繳入盈餘 百萬港元	換算儲備 百萬港元	資本儲備 百萬港元	保留溢利 百萬港元	總額 百萬港元
於二零一二年七月一日	129	3,167	732	84	7	(156)	1	11,642	15,606
換算差額	-	-	-	-	-	629	-	-	629
現金流量對沖的 公平值虧損	-	-	-	-	-	-	-	-	-
－淨公平值虧損	-	-	-	(109)	-	-	-	-	(109)
－轉撥至收益表	-	-	-	(2)	-	-	-	-	(2)
－匯兌差額	-	-	-	(118)	-	-	-	-	(118)
本公司股東應佔虧損	-	-	-	-	-	-	-	(465)	(465)
全面收益／(虧損)	-	-	-	(229)	-	629	-	(465)	(65)
與權益持有者的交易									
發行供股股份	65	4,972	-	-	-	-	-	-	5,037
發行股份	-	11	-	-	-	-	-	-	11
僱員購股權福利	-	-	-	-	-	-	-	-	-
二零一一年／一二年 應付末期股息	-	-	-	-	-	-	-	(291)	(291)
與權益持有者的 交易總額	65	4,983	-	-	-	-	-	(291)	4,757
於二零一二年 十二月三十一日	194	8,150	732	(145)	7	473	1	10,886	20,298

第51至56頁附註形成本簡明綜合中期財務資料的整體部份。

## 簡明綜合中期財務資料附註

### 1. 編製基準

在第45至56頁所列之截至二零一三年十二月三十一日止六個月的未經審核簡明綜合中期財務資料（「中期財務資料」），乃按照國際會計準則委員會頒佈的國際會計準則第34號「中期財務報告」及香港聯合交易所有限公司證券上市規則（「上市規則」）的附錄16編製。

本中期財務資料應與截至二零一三年六月三十日止年度的全年財務報表一併閱讀。編製本中期財務資料所用的會計政策及計算方法，乃與截至二零一三年六月三十日止年度的全年財務報表所採用者一致。

於本期間，本集團已採納以下對本集團綜合財務報表並無任何重大影響之國際會計準則、國際財務報告準則及國際財務報告詮釋委員會詮釋。

國際會計準則第19號（經修訂）	僱員福利－因退休福利及終止福利項目而產生之修訂準則
國際會計準則第27號（經修訂）	綜合及獨立財務報表－重新頒佈為國際會計準則第27號獨立財務報表
國際會計準則第28號（經修訂）	於聯營公司的投資－重新頒佈為國際會計準則第28號於聯營公司及合營公司之投資
國際財務報告準則第1號（修訂）	政府貸款
國際財務報告準則第7號（修訂）	披露－抵銷金融資產及金融負債
國際財務報告準則第10號	綜合財務報表
國際財務報告準則第11號	共同安排
國際財務報告準則第12號	披露於其他實體之權益
國際財務報告準則第13號	公平值計量
國際財務報告準則第10、11及12號（修訂）	綜合財務報表、共同安排及披露於其他實體之權益：過渡指引
國際財務報告詮釋委員會第20號	地表礦藏生產階段採探成本
國際財務報告準則（修訂）	國際財務報告準則二零零九年至二零一一年週期之年度改進

國際財務報告準則第13號為所有國際財務報告準則所規定或准許的公平值計量建立單一指引。該準則釐清了依據離場價（意指市場參與者在計量日按市況進行出售資產或轉讓債務的有秩序交易的價格）作為公平值的定義，並提高公平值計量的披露。該等披露的詳情載於附註17。

本集團並無提早採納以下已頒佈但尚未生效的國際會計準則、國際財務報告準則及國際財務報告詮釋委員會詮釋。

		於下列日期或以後開始的會計期間生效
國際會計準則第19號（修訂）	界定福利計劃－僱員供款	二零一四年七月一日
國際會計準則第32號（修訂）	抵銷金融資產及金融負債	二零一四年一月一日
國際會計準則第36號（修訂）	非金融資產可收回金額之披露	二零一四年一月一日
國際會計準則第39號（修訂）	衍生工具之更替及對沖會計之延續	二零一四年一月一日
國際財務報告準則第9及7號（修訂）	國際財務報告準則第9號的強制生效日期及過渡披露	二零一五年一月一日
國際財務報告準則第9號	金融工具	二零一五年一月一日
國際財務報告準則第9、7號及國際會計準則第39號（修訂）	金融工具－對沖會計	二零一五年一月一日
國際財務報告準則第10、12號及國際會計準則第27號（修訂）	投資實體	二零一四年一月一日
國際財務報告準則第14號	監管遞延賬戶	二零一六年一月一日
國際財務報告詮釋委員會第21號	徵費	二零一四年一月一日
國際財務報告準則（修訂）	國際財務報告準則二零一零年至二零一二年週期之年度改進	二零一四年七月一日
國際財務報告準則（修訂）	國際財務報告準則二零一一年至二零一三年週期之年度改進	二零一四年七月一日

### 2. 營業額及分類資料

本集團主要從事以其自有國際知名品牌Esprit設計的優質成衣與非服裝產品的批發、零售分銷及批授經營權業務。

	未經審核截至十二月三十一日止六個月	
	二零一三年 百萬港元	二零一二年 百萬港元
營業額		
批發	4,724	5,356
零售	7,985	8,102
批授經營權及其他收入	101	96
	<b>12,810</b>	13,554

本集團執行董事（「執行董事」）被認為主要經營決策者。

管理層根據經執行董事審閱用於評估表現及分配資源的報告釐定經營分類。

執行董事由經營性質角度（包括以其自有國際知名品牌Esprit設計的優質成衣及非服裝產品的批發、零售分銷及批授經營權業務）來評估其業務。

內部分類之間的交易乃根據適用於與無關連第三者的一般商業條款及條件進行。

2. 營業額及分類資料 (續)

未經審核截至二零一三年十二月三十一日止六個月					
	批發 百萬港元	零售 百萬港元	批授經營權 百萬港元	企業服務、 採購及其他 百萬港元	集團 百萬港元
總收益	4,724	7,985	99	10,820	23,628
內部分類收益	-	-	-	(10,818)	(10,818)
來自外界客戶的收益	4,724	7,985	99	2	12,810
除利息及稅項前溢利	555	497	74	(872)	254
利息收入					31
融資成本					(15)
除稅前溢利					270
資本開支	29	117	-	52	198
折舊	28	216	-	175	419
物業、廠房及設備減值	-	57	-	-	57
就店舖關閉及租賃作出的撥備增加	-	80	-	-	80

未經審核截至二零一二年十二月三十一日止六個月					
	批發 百萬港元	零售 百萬港元	批授經營權 百萬港元	企業服務、 採購及其他 百萬港元	集團 百萬港元
總收益	5,356	8,102	88	11,725	25,271
內部分類收益	-	-	-	(11,717)	(11,717)
來自外界客戶的收益	5,356	8,102	88	8	13,554
除利息及稅項前虧損	686	87	71	(1,109)	(265)
利息收入					15
融資成本					(17)
除稅前虧損					(267)
資本開支	30	350	-	95	475
折舊	24	254	-	156	434
物業、廠房及設備減值	-	122	-	-	122
就店舖關閉及租賃作出的撥備增加	-	21	-	-	21

## 3. 經營溢利／(虧損) (除利息及稅項前溢利／(虧損))

未經審核截至十二月三十一日止六個月		
	二零一三年 百萬港元	二零一二年 百萬港元
除利息及稅項前溢利／(虧損) 已扣除及(計入)下列各項：		
折舊	419	434
客戶關係攤銷	33	29
出售物業、廠房及設備的 (收益)／虧損	(4)	12
物業、廠房及設備減值	57	122
就店舖關閉及租賃作出的 撥備增加	80	21
匯兌收益淨額	(111)	(100)
陳舊存貨(撥備撥回)／撥備淨額	(64)	151
租賃成本		
— 經營租賃開支	1,472	1,479
— 其他租賃成本	347	386
應收貿易賬款減值撥備淨額	122	149

## 4. 融資成本

未經審核截至十二月三十一日止六個月		
	二零一三年 百萬港元	二零一二年 百萬港元
須於五年內悉數償還的 銀行貸款利息	2	13
財務資產及財務負債的應計利息	13	4
	15	17

## 5. 稅項

未經審核截至十二月三十一日止六個月		
	二零一三年 百萬港元	二零一二年 百萬港元
<b>本期稅項</b>		
香港利得稅		
本期間撥備	1	2
海外稅項		
本期間撥備	106	122
過往年度撥備不足／ (超額撥備)	26	(11)
	133	113
<b>遞延稅項</b>		
本期間開支淨額	42	85
稅項	175	198

香港利得稅乃按照期內的估計應課稅溢利按稅率**16.5%**(二零一二年：16.5%)，扣除結轉的稅項虧損(如有)而計算。

海外(香港以外)稅項乃按照期內的估計應課稅溢利，以本集團旗下公司經營業務國家的現行稅率，扣除結轉的稅項虧損(如有)而計算。

於上一財政年內，香港稅務局(「稅務局」)就一間從事本集團分銷業務的附屬公司於二零零六／二零零七之課稅年度所產生的收入應否納稅而進行稅務查詢，並發出合共約449百萬港元額外評稅通知單。就此額外評稅已提出反對及申請暫緩。稅務局同意暫緩此額外稅款但須購買99百萬港元儲稅券。此儲稅券於上一財政年度購買。截至二零一三年十二月三十一日止其後，稅務局就二零零七／二零零八之課稅年度發出合共約550百萬港元額外評稅通知單。就此額外評稅已提出反對及申請暫緩。因為現時此稅務問題還沒有最終結果，而且經考慮稅務顧問的建議及基於目前的事實及情況，本公司董事認為已於本集團的綜合財務報表作出了適當的撥備。

## 6. 中期股息

未經審核截至十二月三十一日止六個月		
	二零一三年 百萬港元	二零一二年 百萬港元
已宣佈派發中期股息 每股 <b>0.03</b> 港元 (二零一二年：無)	58	-

中期股息乃根據於二零一四年二月二十一日的已發行股份**1,939,824,064**股(二零一二年：無)計算。

## 7. 每股盈利／(虧損)

## 基本

每股基本盈利或虧損乃根據本公司股東應佔溢利或虧損除以期內已發行普通股的加權平均股數計算。

未經審核截至十二月三十一日止六個月		
	二零一三年	二零一二年
本公司股東應佔溢利／(虧損) (百萬港元)	95	(465)
已發行普通股的加權平均股數 (百萬股)	1,940	1,574
每股基本盈利／(虧損) (每股港元)	0.05	(0.30)

## 7. 每股盈利／(虧損) (續)

### 攤薄

每股攤薄盈利或虧損乃根據本公司股東應佔溢利或虧損，及因假設轉換根據本公司購股權計劃授出的所有潛在具攤薄影響普通股而作出調整的期內已發行普通股的加權平均股數計算。就購股權而言，按公平值（釐定為期內本公司股份的平均市場股價）可購入的股份數目乃根據未行使購股權所附的認購權的貨幣價值作出計算而釐定。上述計算所得的股份數目，將與假設購股權獲行使而可能發行的股份數目作比較。

未經審核截至十二月三十一日止六個月		
	二零一三年	二零一二年
本公司股東應佔溢利／(虧損) (百萬港元)	95	(465)
已發行普通股的加權平均股數 (百萬股)	1,940	1,574
購股權的調整(百萬股)	4	-
每股攤薄盈利的普通股加權 平均股數(百萬股)	1,944	1,574
每股攤薄盈利／(虧損) (每股港元)	0.05	(0.30)

截至二零一二年十二月三十一日止六個月期內，由於購股權會對每股虧損造成反攤薄影響，所以每股攤薄虧損與每股基本虧損一致。

## 8. 物業、廠房及設備

	未經審核 百萬港元
於二零一三年七月一日	4,363
換算差額	210
添置	198
出售	(10)
折舊(附註3)	(419)
減值開支(附註3)	(57)
於二零一三年十二月三十一日	4,285

## 9. 應收賬款、按金及預付款項

應收賬款、按金及預付款項包括應收貿易賬款。按應收貿易賬款到期日劃分的賬齡分析(扣除減值撥備)如下：

	未經審核 二零一三年 十二月三十一日 百萬港元	經審核 二零一三年 六月三十日 百萬港元
即期部分	1,629	1,666
1-30天	258	171
31-60天	92	114
61-90天	83	62
超過90天	302	302
已逾期但未減值的款額	735	649
	<b>2,364</b>	<b>2,315</b>

本集團向零售客戶作出的銷售以現金、銀行轉賬或信用卡交易。本集團亦授予若干批發商及特許權客戶一般為期30至60天的信貸期。

## 10. 現金、銀行結餘及存款

	未經審核 二零一三年 十二月三十一日 百萬港元	經審核 二零一三年 六月三十日 百萬港元
銀行結餘及現金	2,424	1,723
到期日為三個月內的銀行存款	756	459
到期日為三個月以上的 銀行存款	2,521	2,989
	<b>5,701</b>	<b>5,171</b>

## 11. 應付賬款及應計費用

應付賬款及應計費用包括應付貿易賬款。按應付貿易賬款到期日劃分的賬齡分析如下：

	未經審核 二零一三年 十二月三十一日 百萬港元	經審核 二零一三年 六月三十日 百萬港元
0-30天	795	1,084
31-60天	37	12
61-90天	8	7
超過90天	16	19
	<b>856</b>	<b>1,122</b>



## 12. 就店舖關閉及租賃作出的撥備

就店舖關閉及租賃作出的撥備變動如下：

未經審核截至十二月三十一日止六個月		
	二零一三年 百萬港元	二零一二年 百萬港元
於七月一日	591	446
就店舖關閉及租賃作出的 撥備增加	80	21
期內已動用金額	(106)	(206)
換算差額	28	17
於十二月三十一日	593	278

就店舖關閉及租賃作出的撥備乃與店舖關閉及就虧損店舖的虧損性租約作出的撥備有關。店舖關閉仍在進行中。

截至二零一三年十二月三十一日止期間，本集團已經確認額外撥備淨額**80百萬港元**，乃主要由於過往年度公佈因虧損店舖而就店舖關閉及虧損性租賃作出額外撥備。

期內已動用金額包括已付業主及員工的賠償、支付店舖關閉／剝離應佔的其他直接成本及期內已確認的租賃合約下的租賃成本。

## 13. 銀行貸款

於二零一三年十二月三十一日，本集團之應付銀行貸款如下：

	未經審核 二零一三年 十二月三十一日 百萬港元	經審核 二零一三年 六月三十日 百萬港元
須於一年內償還的無抵押 長期銀行貸款	260	520
須於一至兩年內償還的無抵押 長期銀行貸款	260	-
	520	520

貸款總額的賬面值按下列貨幣及利率架構分類如下：

	未經審核 二零一三年 十二月三十一日 百萬港元	經審核 二零一三年 六月三十日 百萬港元
浮動利率貸款 港元	520	520
	520	520

## 14. 股本

	每股面值 0.10港元的 股份數目 百萬股	未經審核 百萬港元
法定 於二零一三年七月一日及 二零一三年十二月三十一日	3,000	300
	每股面值 0.10港元的 股份數目 百萬股	未經審核 面值 百萬港元
已發行及繳足股本 於二零一三年七月一日	1,939	194
行使購股權(附註a)	1	-
於二零一三年十二月三十一日	1,940	194

附註：

### (a) 行使購股權

期內，已根據二零零九年購股權計劃(定義見下文附註(b))按行使價每股8.76港元(即每股溢價8.66港元)行使購股權而發行750,000股每股面值0.10港元的普通股。

### (b) 購股權

本公司於二零零一年十一月二十六日採納一項購股權計劃(「二零零一年購股權計劃」)。二零零一年購股權計劃已於二零零九年十二月十日終止，惟截至當日已授出但尚未行使及／或已承諾授出之購股權須繼續遵守二零零一年購股權計劃之條文及上市規則之規定。

於二零零九年十二月十日，本公司採納新購股權計劃(「二零零九年購股權計劃」)。

## 15. 營業租賃承擔

根據不能撤銷的營業租賃在未來應支付的最低租金款項總額如下：

	未經審核 二零一三年 十二月三十一日 百萬港元	經審核 二零一三年 六月三十日 百萬港元
土地及樓宇		
— 一年內	2,385	2,396
— 第二年至第五年 (包括首尾兩年)	6,810	7,005
— 第五年後	3,093	3,604
	12,288	13,005
其他設備		
— 一年內	18	21
— 第二年至第五年 (包括首尾兩年)	15	15
	33	36
	12,321	13,041

若干零售門市的營業租賃租金乃以最低保證租金或以銷售額計算的租金(以較高者為準)計算。上述承擔乃按最低保證租金計算。

於二零一三年十二月三十一日，就土地及樓宇而言，根據不能撤銷的分租租賃，未來應收的最低租金款項總額為**188百萬港元**(二零一三年六月三十日：195百萬港元)。

## 16. 資本承擔

	未經審核 二零一三年 十二月三十一日 百萬港元	經審核 二零一三年 六月三十日 百萬港元
物業、廠房及設備		
— 已簽約但未撥備	56	121
— 已核准但未簽約	648	749
	704	870

## 17. 衍生金融工具

本集團訂立遠期外匯合約以管理其匯率風險。購入的金融工具主要以本集團各主要市場的貨幣計值。

於二零一三年十二月三十一日，計入其他應收賬款及其他應付賬款的遠期外匯合約的公平值如下：

	未經審核 二零一三年 十二月三十一日		經審核 二零一三年 六月三十日	
	資產 百萬港元	負債 百萬港元	資產 百萬港元	負債 百萬港元
遠期外匯合約				
— 現金流量 對沖	71	102	157	48

遠期外匯合約的公平值乃用等值工具於財務狀況表結算日的市場可觀察遠期匯率釐定。

下表為按公平值計量的衍生金融工具的賬面值，按照國際財務報告準則第13號「公平值計量」所界定的公平值架構級別：當中每項資產及負債的公平值乃按對有關公平值的計算有重大影響的最低輸入級別分類。有關級別界定如下：

- 第1級別 — 相同資產或負債於活躍市場的報價(未經調整)。  
第2級別 — 除了第1級別所包括的報價外，該資產或負債的可觀察的其他輸入，可為直接(即例如價格)或間接(即源自價格)。  
第3級別 — 並非根據可觀察的市場數據的資產或負債的輸入(不可觀察輸入)。

未經審核截至二零一三年十二月三十一日止六個月				
	第1級別 百萬港元	第2級別 百萬港元	第3級別 百萬港元	總計 百萬港元
經常性的公平值 計量： 資產				
衍生金融工具： — 遠期外匯 合約	-	71	-	71
經常性的公平值 計量： 負債				
衍生金融工具： — 遠期外匯 合約	-	102	-	102

於截至二零一三年十二月三十一日止六個月，第一級別與第二級別之間並無轉移。

本集團的政策是於事件發生的日期或情況轉變的日期而導致轉移，確認公平值架構級別之間的轉移。

於財務狀況表結算日，本集團已承擔的尚未到期遠期外匯合約的名義總金額如下：

	未經審核 二零一三年 十二月三十一日 百萬港元	經審核 二零一三年 六月三十日 百萬港元
遠期外匯合約	2,759	4,190

# 05

## 其他資料

---

## 05 其他資料

### 董事簡歷

#### 執行董事

Jose Manuel MARTINEZ GUTIERREZ，44歲，自二零一二年九月起為本公司執行董事及集團行政總裁。彼負責本集團的整體管理及監控業務。彼為董事會薪酬委員會及常務委員會成員，並為本公司若干附屬公司之董事及一項信託之受託人。

MARTINEZ先生持有Universidad Autónoma de Madrid工商管理學士學位及西北大學凱洛格商學院(J.L. Kellogg Business School, Northwestern University)工商管理碩士(優等榮譽)學位。

MARTINEZ先生之專業職業生涯橫跨投資銀行、策略諮詢及全球零售及消費品行業之高級管理職位。加盟Esprit前，他曾出任以西班牙為基地之Industria De Diseño Textil, S.A. (「Inditex」)之集團分銷及營運總監，該公司擁有「Zara」品牌。彼於出任此職位期間負責管理集團之分銷以至其廣泛全球之零售網絡。於Inditex任職的9年間，MARTINEZ先生領導多項涵蓋多個營業範圍之跨功能業務轉型項目以改善Inditex之供應鏈管理。在加入Inditex之前，MARTINEZ先生於麥肯錫公司工作8年，領導公司於西班牙之零售及消費品業務，並向歐洲及南美洲之客戶提供策略、類別管理及店舖營運方面建議。

鄧永鏞，58歲，自二零一二年五月起為本公司執行董事及集團財務總裁。彼為董事會常務委員會成員，並為本公司若干附屬公司之董事。鄧先生持有英國Surrey University現代數學科學學士學位。彼自一九八一年起成為英格蘭及威爾斯特許會計師公會會員。彼亦是香港會計師公會資深執業會計師，於會計及財務方面擁有逾30年經驗。

加盟本公司前，鄧先生為信和置業有限公司及信和酒店(集團)有限公司之執行董事及首席財務總監，亦為尖沙咀置業集團有限公司之首席財務總監，直至彼於二零一二年三月呈辭止。彼於二零零三年十一月加入該三間公司擔任首席財務總監。該等公司均於香港聯合交易所有限公司(「聯交所」)主板上市。在加入信和集團之前，彼於一間國際集團成員之投資及財務諮詢服務機構擔任董事總經理，監督該機構於亞太地區之運作。鄧先生於倫敦及香港畢馬威(KPMG)開始發展其會計師事業。

#### 非執行董事

柯清輝，64歲，自一九九六年起為本公司獨立非執行董事，並於二零一二年六月十三日起獲委任為董事會主席。彼為董事會提名委員會主席，並為本公司一間附屬公司之董事及一項信託之受託人。柯先生為中策集團有限公司之執行董事、行政總裁兼主席，國際資源集團有限公司之獨立非執行董事兼副主席，及周大福珠寶集團有限公司、中國工商銀行有限公司及電視廣播有限公司之獨立非執行董事，該等公司均於聯交所上市。直至二零零九年五月退休為止，彼曾為恒生銀行有限公司之前副主席兼行政總裁，恒生人壽保險有限公司之前董事長以及香港上海滙豐銀行有限公司、國泰航空有限公司及和記黃埔有限公司之董事。

鄭明訓，77歲，自二零零二年十一月起為本公司獨立非執行董事，並於二零零八年七月二十日起獲委任為董事會副主席。彼為董事會薪酬委員會主席及提名委員會成員，並為本公司一間附屬公司之董事及一項信託之受託人。鄭先生持有美國伊利諾州萊福雷大學(Lake Forest University)文學士學位及賓夕法尼亞大學沃頓商學院(University of Pennsylvania Wharton School)工商管理碩士學位。鄭先生為周大福珠寶集團有限公司之獨立非執行董事，該公司為聯交所上市之公司。彼為Global Logistic Properties Limited之獨立非執行董事，該公司為新加坡證券交易所上市之公司。彼亦為Vietnam Infrastructure Ltd.之獨立非執行主席，及Pacific Alliance China Land Ltd.之獨立非執行董事，該兩間公司均為倫敦證券交易所另項投資市場(AIM Board)上市之公司。鄭先生曾為香港立法會議員，以及英之傑太平洋有限公司、洛希爾父子(香港)有限公司、領匯管理有限公司及香港總商會之前主席。彼現為香港賽馬會名譽董事。

鄭李錦芬，61歲，自二零一二年十二月起為本公司獨立非執行董事。彼為董事會審核委員會及薪酬委員會成員。彼為美國安利公司前執行副總裁。美國安利公司是一間全球性的直銷公司，主要銷售健康、美容、家居護理及家居科技產品。鄭女士於一九七七年加入安利（香港）有限公司。於二零一一年榮休前，鄭女士直接負責管理安利大中華及東南亞地區的市場。憑著鄭女士的超卓遠見，並在她的積極推動下，安利在一九九一年進入中國市場，而鄭女士亦同時擔任安利（中國）董事局主席，管理中國市場業務直至榮休。在鄭女士獨具慧眼的領導下，安利（中國）跨越無數挑戰，使業務得以蓬勃發展。鄭女士卓越的管理能力在商界備受讚賞，彼曾於二零零八年及二零零九年兩度榮膺美國《福布斯》雜誌評審為「全球百位最具影響力女性」之一。

鄭女士現時為利邦控股有限公司及海爾電器集團有限公司之獨立非執行董事，該等公司均於聯交所上市。彼亦為雀巢有限公司(Nestlé S.A.)之獨立非執行董事，該公司於瑞士證券交易所上市。彼為安利（馬來西亞）控股有限公司（Amway (Malaysia) Holdings Berhad）之非執行董事，該公司於馬來西亞交易所主板上市。於公共及社會服務方面，彼現為中國下一代教育基金會春苗專項基金之執行董事以及中國安利公益基金會之名譽主席。鄭女士亦為中華全國婦女聯合會執行委員會委員及中國人民政治協商會議廣東省委員會委員。於香港，鄭女士現為港區婦聯代表聯誼會名譽會長、香港各界婦女聯合協進會名譽會長及香港中華總商會永遠名譽會董。

鄭女士持有香港大學榮譽文學學士學位及工商管理碩士學位。

Jürgen Alfred Rudolf FRIEDRICH，75歲，於一九七六年創立Esprit歐洲業務，並自一九九七年起為本公司非執行董事。彼為董事會審核委員會及薪酬委員會成員。FRIEDRICH先生在時裝經銷業務已累積逾32年經驗，現已退休並居於瑞士。

Alexander Reid HAMILTON，72歲，自一九九五年八月起為本公司獨立非執行董事。彼為董事會審核委員會主席及提名委員會成員。HAMILTON先生亦為中信泰富有限公司、中遠國際控股有限公司及香格里拉（亞洲）有限公司之獨立非執行董事，該等公司均於聯交所上市。彼亦為JPMorgan China Region Fund, Inc.（前稱「JF China Region Fund, Inc.」）之獨立非執行董事，該公司為紐約證券交易所掛牌之美國登記封閉式基金。HAMILTON先生亦為八達通卡有限公司及多間其他香港公司之董事。彼曾為中國遠洋控股股份有限公司之獨立非執行董事。彼曾為羅兵咸會計師事務所合夥人，於該事務所執業達16年。

李嘉士，53歲，自二零一三年七月起為本公司獨立非執行董事。彼為董事會提名委員會及薪酬委員會成員。彼為胡關李羅律師行之合夥人。李先生自二零一二年起出任聯交所上市委員會之主席。於二零零九年至二零一二年期間及二零零零年至二零零三年期間，彼分別出任聯交所上市委員會之副主席及成員。李先生為證券及期貨事務監察委員會之證監會（香港交易所上市）委員會成員及證監會雙重存檔事宜顧問小組成員。彼亦為香港會計師公會紀律小組成員。彼為香港公益金籌募委員會委員及公益慈善馬拉松之聯席主席。

李先生持有香港大學法律（榮譽）學士學位及法律深造文憑，並獲得香港、英格蘭及威爾斯、星加坡最高法院及澳洲首都地域最高法院之執業律師資格。

李先生為合和實業有限公司、石藥集團有限公司、渝港國際有限公司、渝太地產集團有限公司、安全貨倉有限公司及添利工業國際（集團）有限公司之非執行董事，並為合景泰富地產控股有限公司及中國平安保險（集團）股份有限公司之獨立非執行董事，該等公司均於聯交所上市。彼於二零零四年九月至二零一二年十二月期間曾為港通控股有限公司之非執行董事。

Norbert Adolf PLATT，66歲，自二零一二年十二月起為本公司獨立非執行董事。彼為董事會審核委員會及薪酬委員會成員。彼於奢侈品行業擁有40年豐富經驗。PLATT先生由二零零四年十月至二零一零年三月為歷峯集團(Richemont group)之行政總裁。歷峯集團擁有之奢侈品包羅多個國際知名品牌，包括卡地亞、梵克雅寶、伯爵、Montblanc、Chloé及Alfred Dunhill。在彼領導下，歷峯集團的營業額和溢利錄得顯著增長。PLATT先生現時為Compagnie Financière Richemont SA之非執行董事，該公司為歷峯集團之控股公司且在瑞士上市。

擔任歷峯集團行政總裁之前，PLATT先生由一九八七年至二零零四年為Montblanc International GmbH（「Montblanc International」）之行政總裁。PLATT先生成功將Montblanc International由書寫工具製造商轉型為一間多元化兼全球知名的奢侈品製造商。在彼領導下，Montblanc International的營業額錄得顯著增長。直至二零一三年六月三十日之前，PLATT先生擔任總部設於德國漢堡的Montblanc Simple GmbH之主席。由一九七二年至一九八七年，PLATT先生於祿來(Rollei)新加坡及德國曾擔任多個行政總裁職位。

PLATT先生持有精密機械工程碩士學位(Master of Science Degree in precision mechanical engineering)，並修讀哈佛大學哈佛商學院及歐洲工商管理學院(INSEAD)之企業管理和市場營銷課程。

## 董事於股份、相關股份及債權證之權益及淡倉

於二零一三年十二月三十一日，根據香港法例第571章證券及期貨條例（「證券及期貨條例」）第352條規定本公司設置的權益登記冊之記錄，或根據香港聯合交易所有限公司證券上市規則（「上市規則」）所載上市公司董事進行證券交易的標準守則（「標準守則」）須知會本公司及聯交所，本公司董事及最高行政人員擁有本公司或其任何相聯法團（定義見證券及期貨條例第XV部）之股份、相關股份及債權證之權益或淡倉如下：

### (1) 本公司股份

董事姓名	身份	股份實益權益	非上市 相關股份 實益權益 (附註5)	股份總數	權益總額佔全部 已發行股本 之概約百分比
Jose Manuel MARTINEZ GUTIERREZ	實益擁有人	500,000	5,400,000	5,900,000	0.30%
鄧永鏞	實益擁有人	-	2,600,000	2,600,000	0.13%
柯清輝	實益擁有人	1,000,000	-	1,000,000	0.05%
鄭明訓	實益擁有人(附註1) 配偶權益(附註2)	725,000 775,000	- -	1,500,000	0.07%
Jürgen Alfred Rudolf FRIEDRICH	實益擁有人(附註3) 配偶權益(附註4)	45,500,000 53,669	- -	45,553,669	2.34%

附註：

- 100,000股股份之權益由鄭明訓先生（「鄭先生」）持有，而625,000股股份之權益由鄭先生及其配偶Janet Mary CHENG女士共同持有。
- 該等股份被視為由Janet Mary CHENG女士持有。
- Jürgen Alfred Rudolf FRIEDRICH先生就其實益擁有之10,000,000股股份權益已經與第三方訂立一份證券借出協議。
- 該等股份由Jürgen Alfred Rudolf FRIEDRICH先生之配偶Anke Beck FRIEDRICH女士持有。
- 本公司董事及最高行政人員擁有根據二零零九年購股權計劃授予彼等之購股權所涉及之股本衍生工具相關股份權益之詳情載於下文「購股權」一節。
- 上文披露之所有權益均屬本公司股份及相關股份之好倉。

### (2) 本公司購股權

本公司董事及最高行政人員於本公司購股權權益之詳情載於下文「購股權」一節。

除上文所披露者外，於二零一三年十二月三十一日，根據證券及期貨條例第352條規定設置的權益登記冊之記錄，或根據標準守則須知會本公司及聯交所，本公司董事及最高行政人員或彼等聯繫人士概無實益或非實益擁有本公司或其任何相聯法團（定義見證券及期貨條例第XV部）之股份、相關股份或債權證之權益或淡倉。

## 購股權

### 二零零一年購股權計劃

本公司於二零零一年十一月二十六日採納一項購股權計劃（「二零零一年購股權計劃」）。二零零一年購股權計劃於二零零九年十二月十日終止，惟於當日授出且尚未行使及／或承諾授出之購股權須繼續遵照二零零一年購股權計劃之條文及上市規則之規定。於本期間，根據二零零一年購股權計劃尚未行使購股權變動之摘要如下：

### 僱員及顧問

授出日期 (日/月/年)	行使價 (港元)	歸屬日期 (日/月/年)	行使期 (日/月/年)	購股權數目				於二零一三年 十二月三十一日
				於二零一三年 七月一日	已授出	已行使	已失效	
04/12/2007	119.00	04/12/2008	04/12/2008 - 03/12/2013	60,000	-	-	60,000	-
		04/12/2009	04/12/2009 - 03/12/2013	60,000	-	-	60,000	-
		04/12/2010	04/12/2010 - 03/12/2013	60,000	-	-	60,000	-
		04/12/2011	04/12/2011 - 03/12/2013	60,000	-	-	60,000	-
05/12/2007	118.70	04/12/2012	04/12/2012 - 03/12/2013	60,000	-	-	60,000	-
		05/12/2008	05/12/2008 - 04/12/2013	135,000	-	-	135,000	-
		05/12/2009	05/12/2009 - 04/12/2013	135,000	-	-	135,000	-
		05/12/2010	05/12/2010 - 04/12/2013	135,000	-	-	135,000	-
31/01/2008	100.80	05/12/2011	05/12/2011 - 04/12/2013	135,000	-	-	135,000	-
		05/12/2012	05/12/2012 - 04/12/2013	135,000	-	-	135,000	-
		31/01/2009	31/01/2009 - 30/01/2014	280,000	-	-	-	280,000
		31/01/2010	31/01/2010 - 30/01/2014	280,000	-	-	-	280,000
11/02/2008	102.12	31/01/2011	31/01/2011 - 30/01/2014	280,000	-	-	-	280,000
		31/01/2012	31/01/2012 - 30/01/2014	280,000	-	-	-	280,000
		31/01/2013	31/01/2013 - 30/01/2014	280,000	-	-	-	280,000
		11/02/2009	11/02/2009 - 10/02/2014	30,000	-	-	-	30,000
09/12/2008	44.25	11/02/2010	11/02/2010 - 10/02/2014	30,000	-	-	-	30,000
		11/02/2011	11/02/2011 - 10/02/2014	30,000	-	-	-	30,000
		11/02/2012	11/02/2012 - 10/02/2014	30,000	-	-	-	30,000
		11/02/2013	11/02/2013 - 10/02/2014	30,000	-	-	-	30,000
11/12/2008	45.95	09/12/2009	09/12/2009 - 08/12/2014	135,000	-	-	90,000	45,000
		09/12/2010	09/12/2010 - 08/12/2014	135,000	-	-	90,000	45,000
		09/12/2011	09/12/2011 - 08/12/2014	135,000	-	-	90,000	45,000
		09/12/2012	09/12/2012 - 08/12/2014	135,000	-	-	90,000	45,000
05/02/2009	39.76	09/12/2013	09/12/2013 - 08/12/2014	105,000	-	-	60,000	45,000
		11/12/2009	11/12/2009 - 10/12/2014	212,000	-	-	8,000	204,000
		11/12/2010	11/12/2010 - 10/12/2014	212,000	-	-	8,000	204,000
		11/12/2011	11/12/2011 - 10/12/2014	212,000	-	-	8,000	204,000
09/02/2009	41.70	11/12/2012	11/12/2012 - 10/12/2014	212,000	-	-	8,000	204,000
		11/12/2013	11/12/2013 - 10/12/2014	204,000	-	-	16,000	188,000
		05/02/2010	05/02/2010 - 04/02/2015	304,000	-	-	20,000	284,000
		05/02/2011	05/02/2011 - 04/02/2015	334,000	-	-	20,000	314,000
09/02/2009	41.70	05/02/2012	05/02/2012 - 04/02/2015	334,000	-	-	20,000	314,000
		05/02/2013	05/02/2013 - 04/02/2015	334,000	-	-	20,000	314,000
		05/02/2014	05/02/2014 - 04/02/2015	314,000	-	-	84,000	230,000
		09/02/2010	09/02/2010 - 08/02/2015	30,000	-	-	-	30,000
09/02/2009	41.70	09/02/2011	09/02/2011 - 08/02/2015	30,000	-	-	-	30,000
		09/02/2012	09/02/2012 - 08/02/2015	30,000	-	-	-	30,000
		09/02/2013	09/02/2013 - 08/02/2015	30,000	-	-	-	30,000
		09/02/2014	09/02/2014 - 08/02/2015	30,000	-	-	-	30,000

二零零一年購股權計劃 (續)

僱員及顧問 (續)

授出日期 (日/月/年)	行使價 (港元)	歸屬日期 (日/月/年)	行使期 (日/月/年)	購股權數目				
				於二零一三年 七月一日	已授出	已行使	已失效	於二零一三年 十二月三十一日
09/12/2009	53.74	09/12/2010	09/12/2010 - 08/12/2015	184,000	-	-	-	184,000
		09/12/2011	09/12/2011 - 08/12/2015	184,000	-	-	-	184,000
		09/12/2012	09/12/2012 - 08/12/2015	184,000	-	-	-	184,000
		09/12/2013	09/12/2013 - 08/12/2015	184,000	-	-	-	184,000
		09/12/2014	09/12/2014 - 08/12/2015	184,000	-	-	-	184,000
11/12/2009	53.90	11/12/2010	11/12/2010 - 10/12/2015	159,000	-	-	6,000	153,000
		11/12/2011	11/12/2011 - 10/12/2015	159,000	-	-	6,000	153,000
		11/12/2012	11/12/2012 - 10/12/2015	159,000	-	-	6,000	153,000
		11/12/2013	11/12/2013 - 10/12/2015	153,000	-	-	12,000	141,000
		11/12/2014	11/12/2014 - 10/12/2015	153,000	-	-	12,000	141,000
04/02/2010	57.70	04/02/2011	04/02/2011 - 03/02/2016	210,000	-	-	-	210,000
		04/02/2012	04/02/2012 - 03/02/2016	210,000	-	-	-	210,000
		04/02/2013	04/02/2013 - 03/02/2016	210,000	-	-	-	210,000
		04/02/2014	04/02/2014 - 03/02/2016	210,000	-	-	60,000	150,000
		04/02/2015	04/02/2015 - 03/02/2016	210,000	-	-	60,000	150,000
05/02/2010	55.46	05/02/2011	05/02/2011 - 04/02/2016	93,000	-	-	15,000	78,000
		05/02/2012	05/02/2012 - 04/02/2016	93,000	-	-	15,000	78,000
		05/02/2013	05/02/2013 - 04/02/2016	93,000	-	-	15,000	78,000
		05/02/2014	05/02/2014 - 04/02/2016	78,000	-	-	18,000	60,000
		05/02/2015	05/02/2015 - 04/02/2016	78,000	-	-	18,000	60,000
09/12/2010	37.92	09/12/2011	09/12/2011 - 08/12/2016	138,000	-	-	-	138,000
		09/12/2012	09/12/2012 - 08/12/2016	138,000	-	-	-	138,000
		09/12/2013	09/12/2013 - 08/12/2016	138,000	-	-	-	138,000
		09/12/2014	09/12/2014 - 08/12/2016	138,000	-	-	-	138,000
		09/12/2015	09/12/2015 - 08/12/2016	138,000	-	-	-	138,000
13/12/2010	38.10	13/12/2011	13/12/2011 - 12/12/2016	159,000	-	-	6,000	153,000
		13/12/2012	13/12/2012 - 12/12/2016	159,000	-	-	6,000	153,000
		13/12/2013	13/12/2013 - 12/12/2016	153,000	-	-	12,000	141,000
		13/12/2014	13/12/2014 - 12/12/2016	153,000	-	-	12,000	141,000
		13/12/2015	13/12/2015 - 12/12/2016	153,000	-	-	12,000	141,000
11/02/2011	40.40	11/02/2012	11/02/2012 - 10/02/2017	93,000	-	-	15,000	78,000
		11/02/2013	11/02/2013 - 10/02/2017	93,000	-	-	15,000	78,000
		11/02/2014	11/02/2014 - 10/02/2017	78,000	-	-	18,000	60,000
		11/02/2015	11/02/2015 - 10/02/2017	78,000	-	-	18,000	60,000
		11/02/2016	11/02/2016 - 10/02/2017	78,000	-	-	18,000	60,000
09/12/2011	11.09	09/12/2012	09/12/2012 - 08/12/2017	138,000	-	-	-	138,000
		09/12/2013	09/12/2013 - 08/12/2017	138,000	-	-	-	138,000
		09/12/2014	09/12/2014 - 08/12/2017	138,000	-	-	-	138,000
		09/12/2015	09/12/2015 - 08/12/2017	138,000	-	-	-	138,000
		09/12/2016	09/12/2016 - 08/12/2017	138,000	-	-	-	138,000
<b>合共</b>				<b>11,757,000</b>	<b>-</b>	<b>-</b>	<b>1,982,000</b>	<b>9,775,000</b>



二零零一年購股權計劃 (續)

其他

授出日期 (日/月/年)	行使價 (港元)	歸屬日期 (日/月/年)	行使期 (日/月/年)	購股權數目				於二零一三年 十二月三十一日
				於二零一三年 七月一日	已授出	已行使	已失效	
11/02/2008	102.12	11/02/2009	11/02/2009 - 10/02/2014	120,000	-	-	-	120,000
		11/02/2010	11/02/2010 - 10/02/2014	120,000	-	-	-	120,000
		11/02/2011	11/02/2011 - 10/02/2014	120,000	-	-	-	120,000
		11/02/2012	11/02/2012 - 10/02/2014	120,000	-	-	-	120,000
		11/02/2013	11/02/2013 - 10/02/2014	120,000	-	-	-	120,000
09/02/2009	41.70	09/02/2010	09/02/2010 - 08/02/2015	120,000	-	-	-	120,000
		09/02/2011	09/02/2011 - 08/02/2015	120,000	-	-	-	120,000
		09/02/2012	09/02/2012 - 08/02/2015	120,000	-	-	-	120,000
		09/02/2013	09/02/2013 - 08/02/2015	120,000	-	-	-	120,000
		09/02/2014	09/02/2014 - 08/02/2015	120,000	-	-	-	120,000
<b>合共</b>				<b>1,200,000</b>	-	-	-	<b>1,200,000</b>
<b>共計</b>				<b>12,957,000</b>	-	-	<b>1,982,000</b>	<b>10,975,000</b>

附註：  
於截至二零一三年十二月三十一日止六個月，概無根據二零零一年購股權計劃註銷之購股權。

二零零九年購股權計劃

本公司於二零零九年十二月十日採納一項新購股權計劃(「二零零九年購股權計劃」)。於本期間，根據二零零九年購股權計劃授出購股權之詳情及尚未行使購股權變動之摘要如下：

董事

Jose Manuel MARTINEZ GUTIERREZ				購股權數目				於二零一三年 十二月三十一日
授出日期 (日/月/年)	行使價 (港元)	歸屬日期 (日/月/年)	行使期 (日/月/年)	於二零一三年 七月一日	已授出	已行使	已失效	
11/03/2013	10.04	11/03/2016	11/03/2016 - 10/03/2023	3,000,000	-	-	-	3,000,000
		11/03/2017	11/03/2017 - 10/03/2023	1,000,000	-	-	-	1,000,000
		11/03/2018	11/03/2018 - 10/03/2023	1,000,000	-	-	-	1,000,000
04/11/2013	14.18	04/11/2016	04/11/2016 - 03/11/2023	-	400,000	-	-	400,000
<b>合共</b>				<b>5,000,000</b>	<b>400,000</b>	-	-	<b>5,400,000</b>

鄧永鏞

鄧永鏞				購股權數目				於二零一三年 十二月三十一日
授出日期 (日/月/年)	行使價 (港元)	歸屬日期 (日/月/年)	行使期 (日/月/年)	於二零一三年 七月一日	已授出	已行使	已失效	
11/03/2013	10.04	11/03/2016	11/03/2016 - 10/03/2023	1,500,000	-	-	-	1,500,000
		11/03/2017	11/03/2017 - 10/03/2023	400,000	-	-	-	400,000
		11/03/2018	11/03/2018 - 10/03/2023	400,000	-	-	-	400,000
04/11/2013	14.18	04/11/2016	04/11/2016 - 03/11/2023	-	300,000	-	-	300,000
<b>合共</b>				<b>2,300,000</b>	<b>300,000</b>	-	-	<b>2,600,000</b>

二零零九年購股權計劃 (續)

僱員及顧問

授出日期 (日/月/年)	行使價 (港元)	歸屬日期 (日/月/年)	行使期 (日/月/年)	購股權數目				於二零一三年 十二月三十一日
				於二零一三年 七月一日	已授出	已行使	已失效	
19/04/2010	62.21	19/04/2011	19/04/2011 - 18/04/2016	160,000	-	-	-	160,000
		19/04/2012	19/04/2012 - 18/04/2016	160,000	-	-	-	160,000
		19/04/2013	19/04/2013 - 18/04/2016	160,000	-	-	-	160,000
		19/04/2014	19/04/2014 - 18/04/2016	160,000	-	-	-	160,000
		19/04/2015	19/04/2015 - 18/04/2016	160,000	-	-	-	160,000
02/07/2010	43.93	02/07/2011	02/07/2011 - 01/07/2016	600,000	-	-	600,000	-
		02/07/2012	02/07/2012 - 01/07/2016	600,000	-	-	600,000	-
		02/07/2013	02/07/2013 - 01/07/2016	600,000	-	-	600,000	-
		02/07/2014	02/07/2014 - 01/07/2016	600,000	-	-	600,000	-
		02/07/2015	02/07/2015 - 01/07/2016	600,000	-	-	600,000	-
27/09/2010	43.00	27/09/2013	27/09/2013 - 26/09/2020	3,780,000	-	-	100,000	3,680,000
04/10/2010	42.34	04/10/2011	04/10/2011 - 03/10/2016	400,000	-	-	400,000	-
		04/10/2012	04/10/2012 - 03/10/2016	400,000	-	-	400,000	-
		04/10/2013	04/10/2013 - 03/10/2016	400,000	-	-	400,000	-
		04/10/2014	04/10/2014 - 03/10/2016	400,000	-	-	400,000	-
		04/10/2015	04/10/2015 - 03/10/2016	400,000	-	-	400,000	-
11/02/2011	40.40	11/02/2012	11/02/2012 - 10/02/2017	40,000	-	-	-	40,000
		11/02/2013	11/02/2013 - 10/02/2017	40,000	-	-	-	40,000
		11/02/2014	11/02/2014 - 10/02/2017	40,000	-	-	40,000	-
		11/02/2015	11/02/2015 - 10/02/2017	40,000	-	-	40,000	-
		11/02/2016	11/02/2016 - 10/02/2017	40,000	-	-	40,000	-
19/04/2011	34.71	19/04/2012	19/04/2012 - 18/04/2017	120,000	-	-	-	120,000
		19/04/2013	19/04/2013 - 18/04/2017	120,000	-	-	-	120,000
		19/04/2014	19/04/2014 - 18/04/2017	120,000	-	-	-	120,000
		19/04/2015	19/04/2015 - 18/04/2017	120,000	-	-	-	120,000
		19/04/2016	19/04/2016 - 18/04/2017	120,000	-	-	-	120,000
17/05/2011	30.90	17/05/2014	17/05/2014 - 16/05/2021	600,000	-	-	-	600,000
		17/05/2015	17/05/2015 - 16/05/2021	200,000	-	-	-	200,000
		17/05/2016	17/05/2016 - 16/05/2021	200,000	-	-	-	200,000
16/09/2011	18.17	16/09/2012	16/09/2012 - 15/09/2017	30,000	-	-	-	30,000
		16/09/2013	16/09/2013 - 15/09/2017	30,000	-	-	-	30,000
		16/09/2014	16/09/2014 - 15/09/2017	30,000	-	-	30,000	-
		16/09/2014	16/09/2014 - 15/09/2021	600,000	-	-	-	600,000
		16/09/2015	16/09/2015 - 15/09/2017	30,000	-	-	30,000	-
		16/09/2015	16/09/2015 - 15/09/2021	200,000	-	-	-	200,000
		16/09/2016	16/09/2016 - 15/09/2017	30,000	-	-	30,000	-
		16/09/2016	16/09/2016 - 15/09/2021	200,000	-	-	-	200,000
27/09/2011	8.76	17/07/2013 (附註ii)	17/07/2013 - 16/10/2013 (附註ii)	750,000	-	750,000	-	-
		27/09/2014	27/09/2014 - 26/09/2021	12,600,000	-	-	2,625,000	9,975,000
18/01/2012	11.40	31/10/2013 (附註iii)	31/10/2013 - 30/04/2014 (附註iii)	720,000	-	-	-	720,000
		31/10/2013 (附註iv)	31/10/2013 - 30/04/2014 (附註iv)	240,000	-	-	-	240,000
		31/10/2013 (附註v)	31/10/2013 - 30/04/2014 (附註v)	240,000	-	-	-	240,000

二零零九年購股權計劃 (續)

僱員及顧問 (續)

授出日期 (日/月/年)	行使價 (港元)	歸屬日期 (日/月/年)	行使期 (日/月/年)	購股權數目				於二零一三年 十二月三十一日
				於二零一三年 七月一日	已授出	已行使	已失效	
06/03/2012	18.22	06/03/2015	06/03/2015 - 05/03/2022	540,000	-	-	540,000	-
		06/03/2016	06/03/2016 - 05/03/2022	180,000	-	-	180,000	-
		06/03/2017	06/03/2017 - 05/03/2022	180,000	-	-	180,000	-
10/05/2012	14.78	10/05/2013	10/05/2013 - 09/05/2018	120,000	-	-	-	120,000
		10/05/2014	10/05/2014 - 09/05/2018	120,000	-	-	-	120,000
		10/05/2015	10/05/2015 - 09/05/2018	120,000	-	-	-	120,000
		10/05/2016	10/05/2016 - 09/05/2018	120,000	-	-	-	120,000
		10/05/2017	10/05/2017 - 09/05/2018	120,000	-	-	-	120,000
06/07/2012	10.02	31/10/2013 (附註vi)	31/10/2013 - 30/04/2014 (附註vi)	540,000	-	-	-	540,000
		31/10/2013 (附註vii)	31/10/2013 - 30/04/2014 (附註vii)	180,000	-	-	-	180,000
		31/10/2013 (附註viii)	31/10/2013 - 30/04/2014 (附註viii)	180,000	-	-	-	180,000
12/12/2012	12.32	17/07/2013 (附註ix)	17/07/2013 - 16/10/2013 (附註ix)	250,000	-	-	250,000	-
		31/10/2013 (附註x)	31/10/2013 - 30/04/2014 (附註x)	250,000	-	-	-	250,000
		12/12/2013	12/12/2013 - 11/12/2018	30,000	-	-	30,000	-
		12/12/2014	12/12/2014 - 11/12/2018	30,000	-	-	30,000	-
		12/12/2015	12/12/2015 - 11/12/2018	30,000	-	-	30,000	-
		12/12/2015	12/12/2015 - 11/12/2022	7,565,000	-	-	1,275,000	6,290,000
		12/12/2016	12/12/2016 - 11/12/2018	30,000	-	-	30,000	-
11/03/2013	10.04	11/03/2016	11/03/2016 - 10/03/2023	8,124,000	-	-	270,000	7,854,000
		11/03/2017	11/03/2017 - 10/03/2023	2,708,000	-	-	90,000	2,618,000
		11/03/2018	11/03/2018 - 10/03/2023	2,708,000	-	-	90,000	2,618,000
04/11/2013	14.18	04/11/2016	04/11/2016 - 03/11/2023	-	10,980,000	-	150,000	10,830,000
		04/11/2017	04/11/2017 - 03/11/2023	-	660,000	-	-	660,000
		04/11/2018	04/11/2018 - 03/11/2023	-	660,000	-	-	660,000
<b>合共</b>				<b>51,235,000</b>	<b>12,300,000</b>	<b>750,000</b>	<b>11,110,000</b>	<b>51,675,000</b>
<b>共計</b>				<b>58,535,000</b>	<b>13,000,000</b>	<b>750,000</b>	<b>11,110,000</b>	<b>59,675,000</b>

附註：

- (i) 本公司股份緊接購股權於二零一三年十一月四日授出前之收市價為14.16港元。
- (ii) 自二零一三年七月十七日起，行使價為8.76港元的750,000份購股權的歸屬日期由二零一四年九月二十七日前提前至二零一三年七月十七日，而行使期則由二零一四年九月二十七日至二零一二年九月二十六日更改為由二零一三年七月十七日至二零一三年十月十六日。
- (iii) 自二零一三年十月二十二日起，行使價為11.40港元的720,000份購股權的歸屬日期由二零一五年一月十八日提前至二零一三年十月三十一日，而行使期則由二零一五年一月十八日至二零一二年一月十七日更改為由二零一三年十月三十一日至二零一四年四月三十日。
- (iv) 自二零一三年十月二十二日起，行使價為11.40港元的240,000份購股權的歸屬日期由二零一六年一月十八日提前至二零一三年十月三十一日，而行使期則由二零一六年一月十八日至二零一二年一月十七日更改為由二零一三年十月三十一日至二零一四年四月三十日。
- (v) 自二零一三年十月二十二日起，行使價為11.40港元的240,000份購股權的歸屬日期由二零一七年一月十八日提前至二零一三年十月三十一日，而行使期則由二零一七年一月十八日至二零一二年一月十七日更改為由二零一三年十月三十一日至二零一四年四月三十日。
- (vi) 自二零一三年十月二十二日起，行使價為10.02港元的540,000份購股權的歸屬日期由二零一五年七月六日提前至二零一三年十月三十一日，而行使期則由二零一五年七月六日至二零一二年七月五日更改為由二零一三年十月三十一日至二零一四年四月三十日。
- (vii) 自二零一三年十月二十二日起，行使價為10.02港元的180,000份購股權的歸屬日期由二零一六年七月六日提前至二零一三年十月三十一日，而行使期則由二零一六年七月六日至二零一二年七月五日更改為由二零一三年十月三十一日至二零一四年四月三十日。
- (viii) 自二零一三年十月二十二日起，行使價為10.02港元的180,000份購股權的歸屬日期由二零一七年七月六日提前至二零一三年十月三十一日，而行使期則由二零一七年七月六日至二零一二年七月五日更改為由二零一三年十月三十一日至二零一四年四月三十日。
- (ix) 自二零一三年七月十七日起，行使價為12.32港元的250,000份購股權的歸屬日期由二零一五年十二月十二日提前至二零一三年七月十七日，而行使期則由二零一五年十二月十二日至二零一二年十二月十一日更改為由二零一三年七月十七日至二零一三年十月十六日。
- (x) 自二零一三年十月二十二日起，行使價為12.32港元的250,000份購股權的歸屬日期由二零一五年十二月十二日提前至二零一三年十月三十一日，而行使期則由二零一五年十二月十二日至二零一二年十二月十一日更改為由二零一三年十月三十一日至二零一四年四月三十日。
- (xi) 於截至二零一三年十二月三十一日止六個月，概無根據二零零九年購股權計劃註銷之購股權。

## 二零零九年購股權計劃之購股權開支

自綜合收益表扣除的購股權開支以二項式模式釐定之價值計算。期內授出之購股權按以下假設計算價值：

授出日期	購股權價值 <sup>1</sup> (港元)	授出日期的股份價格 <sup>2</sup> (港元)	行使價 (港元)	預期波幅 <sup>3</sup>	年風險年利率 <sup>4</sup>	購股權年期 <sup>5</sup>	股息率 <sup>6</sup>
<b>二零零九年購股權計劃</b>							
二零一三年十一月四日	5.04 - 6.19	14.18	14.18	53.04% - 55.85%	0.76% - 1.25%	4 - 6年	2.74%

- 由於購股權定價模式所依賴的數據涉及非常主觀的假設，因此按該模式計算的公平值非常主觀，未必能可靠計算購股權開支。
- 所披露的授出日期的股份價格為本公司股份於有關購股權授出日期於聯交所每日報價表所列的收市價；倘有關購股權的授出日期並非營業日（定義見上市規則），則披露本公司股份於緊接授出日期前一日於聯交所每日報價表所列的收市價。
- 按國際財務報告準則第2號所述，發行人可i) 按市場資料所得的引伸波幅；或ii) 將過往波幅當作預計波幅，輸入至二項式購股權定價模式。對於根據二零零九年購股權計劃授出的購股權，Esprit已根據授出日期前預計年期所對應期間的過往股份價格及根據每日價格變動估計波幅，並化作全年百分比計算。
- 無風險利率乃根據香港外匯基金票據市場息率相對於估計購股權之剩餘年期計算。
- 估計購股權年期乃參考購股權持有人行為之歷史數據而定。
- 對於根據二零零九年購股權計劃授出的購股權，股息率根據授出年度前三年的平均股息率（包括特別股息）計算。

除上文所披露者外，於回顧期內任何時間，本公司或其附屬公司概無參與訂立任何安排，使本公司董事或任何彼等之配偶或十八歲以下之子女可藉着購入本公司或任何其他法人團體之股份或債權證而獲利。

## 主要股東權益

於二零一三年十二月三十一日，根據證券及期貨條例第336條規定本公司存置之權益登記冊之記錄，以下股東（上述已披露擁有本公司股份及相關股份權益或淡倉之本公司董事及最高行政人員除外）擁有本公司股份及相關股份權益或淡倉：

股東名稱	身份	股份數目 (好倉)	股份數目 (淡倉)	權益總額佔 全部已發行股本 之概約百分比
HSBC International Trustee Limited (附註1及2)	受託人	211,985,117	-	10.92%
Total Market Limited (附註1及2)	實益擁有人	211,822,656	-	10.91%
Spring Forest International Limited (附註1及2)	所控制之法團權益	211,822,656	-	10.91%
YFT Group Limited (附註1及2)	所控制之法團權益	211,822,656	-	10.91%
YFT Holdings Limited (附註1及2)	所控制之法團權益	211,822,656	-	10.91%
邢李煥 (附註1至3)	所控制之法團權益	211,822,656	-	10.91%
Lone Pine Capital LLC	投資經理	197,655,605	-	10.18%
JPMorgan Chase & Co. (附註4至7)	所控制之法團權益	184,007,813	751,808	9.48%
Tiger Global Investments, L.P. (附註8)	實益擁有人	109,682,700	-	5.65%
Tiger Global, L.P. (附註8)	所控制之法團權益	109,682,700	-	5.65%
Tiger Global Master Fund, L.P. (附註8)	所控制之法團權益	109,682,700	-	5.65%
Tiger Global Performance, L.L.C. (附註8)	所控制之法團權益	109,682,700	-	5.65%
Tiger Global Management, L.L.C. (附註8)	投資經理	109,682,700	-	5.65%
Tiger Global, Ltd. (附註8)	所控制之法團權益	109,682,700	-	5.65%
Charles P. COLEMAN III (附註8及9)	其他	109,682,700	-	5.65%
Feroz DEWAN (附註8及9)	其他	109,682,700	-	5.65%
Marathon Asset Management LLP (附註10)	投資經理	105,209,587	-	5.42%
Massachusetts Financial Services Company (附註11)	投資經理	96,992,414	-	5.00%
Sun Life Financial, Inc. (附註11)	投資經理	96,992,414	-	5.00%

附註：

- Total Market Limited (「Total Market」) 之全部已發行股本由Spring Forest International Limited持有，後者為YFT Group Limited (「YFT Group」) 之全資附屬公司。YFT Group為YFT Holdings Limited (「YFT Holdings」) 之全資附屬公司。HSBC International Trustee Limited (「HITL」) 持有YFT Holdings之100%控制權。
- 根據證券及期貨條例第XV部，HITL以其作為邢李煥先生 (「邢先生」) (作為財產授予人) 設立之全權信託及其他信託之受託人之身份，分別直接擁有或被視為擁有由Total Market所持有之股份及餘下162,461股股份之權益。

- 根據證券及期貨條例第XV部，邢先生被視為擁有Total Market所持有股份之權益。
- JPMorgan Chase & Co.所持之股份以下列身份持有：

身份	股份數目 (好倉)	股份數目 (淡倉)
實益擁有人	142,018,090 (附註5及6)	751,808 (附註7)
保管人法團／核准借出代理人	41,989,723 (附註5及6)	

- JPMorgan Chase & Co.所持之184,007,813股股份之好倉權益詳情如下：

名稱	於股份中 直接(D)／ 間接(I)權益		權益總額佔 全部已發行股本 之概約百分比
	好倉	淡倉	
JPMorgan Chase Bank, N.A.	D	41,989,723	2.16%
J.P. Morgan Whitefriars Inc.	D	2,590,263	0.13%
J.P. Morgan Overseas Capital Corporation	I	2,590,263	0.13%
J.P. Morgan International Finance Limited	I	4,314,692	0.22%
Bank One International Holdings Corporation	I	4,314,692	0.22%
J.P. Morgan International Inc.	I	4,314,692	0.22%
JPMorgan Chase Bank, N.A.	I	4,314,692	0.22%
J.P. Morgan Securities plc	D	1,724,429	0.08%
J.P. Morgan Chase International Holdings	I	1,724,429	0.08%
J.P. Morgan Chase (UK) Holdings Limited	I	1,724,429	0.08%
J.P. Morgan Capital Holdings Limited	I	1,724,429	0.08%
J.P. Morgan Securities LLC	D	460	0.00%
J.P. Morgan Clearing Corp	D	137,702,938	7.09%
J.P. Morgan Securities LLC	I	137,702,938	7.09%
J.P. Morgan Broker-Dealer Holdings Inc	I	137,703,398	7.09%

說明附註：

根據證券及期貨條例，所有下列權益均被視為由有關公司持有。JPMorgan Chase & Co.被視為擁有由下列公司持有或被視為持有之合共184,007,813股股份：(I) JPMorgan Chase Bank, N.A. (46,304,415股股份)；及(II) J.P. Morgan Broker-Dealer Holdings Inc (137,703,398股股份)，該等公司均為JPMorgan Chase & Co.全資附屬公司。

- JPMorgan Chase Bank, N.A.直接持有41,989,723股股份，亦被視為擁有由下列J.P. Morgan International Finance Limited (「JPIF」) 之間接附屬公司所持有之合共4,314,692股股份：
  - 2,590,263股股份由J.P. Morgan Overseas Capital Corporation全資擁有之J.P. Morgan Whitefriars Inc.持有，而J.P. Morgan Overseas Capital Corporation則為JPIF全資附屬公司；及
  - 1,724,429股股份由J.P. Morgan Chase International Holdings擁有98.95%權益之附屬公司J.P. Morgan Securities plc持有，而J.P. Morgan Chase International Holdings則由J.P. Morgan Chase (UK) Holdings Limited全資擁有，後者由JPIF全資附屬公司J.P. Morgan Capital Holdings Limited全資擁有。
- J.P. Morgan Broker-Dealer Holdings Inc (「JPBDH」) 被視為擁有下列附屬公司所持有之合共137,703,398股股份：
  - 137,702,938股股份由J.P. Morgan Securities LLC (「JPS」) 全資擁有之J.P. Morgan Clearing Corp持有，而JPS為JPBDH全資附屬公司；及
  - 460股股份由JPS擁有。

- 上文附註5所披露之41,989,723股股份權益指可供借出之本公司股份。

## 主要股東權益 (續)

附註：(續)

7. JPMorgan Chase & Co. 所持有751,808股股份之淡倉權益詳情如下：

名稱	於股份中		權益總數佔 全部已發行股本 之概約百分比
	直接(D) / 間接(I)權益	淡倉股份總數	
J.P. Morgan Whitefriars Inc.	D	117,800	0.00%
J.P. Morgan Overseas Capital Corporation	I	117,800	0.00%
J.P. Morgan International Finance Limited	I	673,500	0.03%
Bank One International Holdings Corporation	I	673,500	0.03%
J.P. Morgan International Inc.	I	673,500	0.03%
JPMorgan Chase Bank, N.A.	I	673,500	0.03%
J.P. Morgan Securities plc	D	555,700	0.02%
J.P. Morgan Chase International Holdings	I	555,700	0.02%
J.P. Morgan Chase (UK) Holdings Limited	I	555,700	0.02%
J.P. Morgan Capital Holdings Limited	I	555,700	0.02%
J.P. Morgan Securities LLC	D	308	0.00%
J.P. Morgan Clearing Corp	D	78,000	0.00%
J.P. Morgan Securities LLC	I	78,000	0.00%
J.P. Morgan Broker-Dealer Holdings Inc	I	78,308	0.00%

說明附註：

根據證券及期貨條例，所有下列權益均被視為由有關公司持有。JPMorgan Chase & Co. 被視為於下列間接附屬公司所持有之合共751,808股股份中擁有淡倉權益：

- (a) 117,800股股份由J.P. Morgan Overseas Capital Corporation全資擁有之J.P. Morgan Whitefriars Inc. 持有，而J.P. Morgan Overseas Capital Corporation則由JPMorgan Chase & Co. 間接全資附屬公司JPJIF全資擁有；
  - (b) 555,700股股份由J.P. Morgan Chase International Holdings 擁有98.95%權益之附屬公司J.P. Morgan Securities plc持有，而J.P. Morgan Chase International Holdings則由J.P. Morgan Chase (UK) Holdings Limited全資擁有，後者由JPJIF全資擁有之J.P. Morgan Capital Holdings Limited全資擁有，JPJIF為JPMorgan Chase & Co. 之間接全資附屬公司；
  - (c) 308股股份由JPS持有，而JPS則由JPMorgan Chase & Co. 全資附屬公司JPBDH全資擁有；及
  - (d) 78,000股股份由JPS全資擁有之J.P. Morgan Clearing Corp持有，而JPS由JPMorgan Chase & Co. 全資附屬公司JPBDH全資擁有。
8. Tiger Global Investments, L.P. (「Tiger Global」) 由Tiger Global, L.P. (「TGLP」) 擁有59.56%及Tiger Global Master Fund, L.P. (「TGMF」) 擁有38.69%，並由Tiger Global Management, L.L.C. (「TGM」) 以投資經理的身份及由Tiger Global Performance, L.L.C. (「TGP」) 以普通合夥人的身份控制。TGLP由TGM以投資經理的身份及由TGP以普通合夥人的身份控制。TGMF由Tiger Global, Ltd. (「TGL」) 擁有98.40%，並由TGM以投資經理的身份及由TGP以普通合夥人的身份控制。TGL由TGM以投資經理的身份控制。TGP及TGM均由Charles P. COLEMAN III先生 (「COLEMAN先生」) 及Feroz DEWAN (「DEWAN先生」) 控制。
9. 由於Tiger Global、TGMF、TGL、TGLP、TGP及TGM慣於按COLEMAN先生及DEWAN先生的指示行事，因此，根據證券及期貨條例第XV部，COLEMAN先生及DEWAN先生被視為擁有該等公司所持有或被視為持有的股份權益。
10. Marathon Asset Management LLP分別由William ARAH先生、Neil OSTRER先生及Marathon Asset Management (Services) Ltd擁有40.05%、40.05%及19.90%。
11. Sun Life Financial, Inc. 所持有96,992,414股股份之好倉權益詳情如下：

- (a) 96,992,414股股份由Massachusetts Financial Services Company (「MFS」) 持有，MFS為Sun Life of Canada (U.S.) Financial Services Holdings, Inc. 擁有91.29%權益之附屬公司，而Sun Life of Canada (U.S.) Financial Services Holdings, Inc. 為Sun Life Financial (U.S.) Investments LLC擁有99.85%權益之附屬公司，而Sun Life Financial (U.S.) Investments LLC為Sun Life Financial (U.S.) Holdings, Inc. 全資附屬公司，而Sun Life Financial (U.S.) Holdings, Inc. 為Sun Life Assurance Company of Canada—U.S. Operations Holdings, Inc. 全資附屬公司，而Sun Life Assurance Company of Canada—U.S. Operations Holdings, Inc. 為Sun Life Global Investments Inc. 全資附屬公司，而Sun Life Global Investments Inc. 為Sun Life Financial, Inc. 全資附屬公司；及

(b) MFS被視為擁有於下列附屬公司所持有或被視為持有之合共26,967,650股股份：

- (i) 1,492,650股股份由MFS全資附屬公司MFS Heritage Trust Company持有；
- (ii) 11,480,554股股份由MFS全資附屬公司MFS Institutional Advisors, Inc. 持有；
- (iii) 2,257,844股股份由MFS全資附屬公司MFS Investment Management K.K. 持有；
- (iv) 1,753,814股股份由MFS全資附屬公司MFS International Ltd. (「MIL」) 持有；
- (v) 8,577,188股股份由MIL全資附屬公司MFS International (U.K.) Limited 持有，而MIL為MFS全資附屬公司；
- (vi) 1,308,700股股份被視為由MFS間接全資附屬公司McLean Budden Limited持有；及
- (vii) 96,900股股份由MFS全資附屬公司MFS Investment Management (LUX) S.A. 持有。

除上文所述者及於本報告內「董事於股份、相關股份及債權證之權益及淡倉」一節中所披露者外，根據證券及期貨條例第XV部須知會本公司或於本公司根據證券及期貨條例第336條規定設置的權益登記冊之記錄，本公司並未獲悉任何人士於二零一三年十二月三十一日擁有本公司股份或相關股份之權益或淡倉。

## 中期股息

董事會維持派息比率為每股基本盈利之60%。董事會已宣佈派發截至二零一三年十二月三十一日止六個月之中期股息每股0.03港元 (二零一三年財政年度上半年：無)。

此外，董事會已向股東提供一項選擇，可以繳足股款之新股份代替現金之方式收取中期股息 (「以股代息再投資計劃」)。股息再投資價將根據緊接二零一四年三月四日 (星期二) 前連續五個交易日本公司股份在聯交所所報之平均收市價計算。有關以股代息再投資計劃之進一步詳情及選擇表格將約於二零一四年三月十八日 (星期二) 寄發予各股東，而選擇期將由二零一四年三月十八日 (星期二) 起至二零一四年四月一日 (星期二) 止 (包括首尾兩天)。

股息將約於二零一四年四月二十三日 (星期三) 派付予於二零一四年三月十日 (星期一) 辦公時間結束時名列本公司股東名冊之股東 (「股東」)。有關股息單及／或本公司新股份之股票將約於二零一四年四月二十三日 (星期三) 寄發予股東。

以股代息再投資計劃須待聯交所上市委員會批准根據以股代息再投資計劃將予發行之本公司新股份上市及買賣後，方可作實。

## 暫停辦理股份過戶登記手續

本公司將於二零一四年三月十一日（星期二）至二零一四年三月十二日（星期三）（包括首尾兩天）暫停辦理股份過戶登記手續，在此期間將不會登記任何本公司股份轉讓。

股東如欲符合資格獲派上述中期股息，最遲須於二零一四年三月十日（星期一）下午四時正前，將所有過戶文件連同有關股票一併交回本公司香港股份過戶登記分處卓佳秘書商務有限公司，地址為香港灣仔皇后大道東28號金鐘匯中心26樓。

## 審核委員會

審核委員會現由四名非執行董事組成，其中三名為獨立非執行董事。審核委員會已審閱本集團所採納之會計原則及慣例，並與管理層討論審核、內部控制及財務報告事宜，包括審閱本集團截至二零一三年十二月三十一日止六個月之未經審核中期業績。

## 人力資源

於二零一三年十二月三十一日，本集團在全球合共僱用相等於逾10,000名全職僱員（二零一二年十二月三十一日：逾12,000名）。本集團因應業務表現、市場慣例及市場競爭情況向僱員提供具競爭力之薪酬組合，以表彰彼等作出之貢獻。此外，本集團亦會根據本集團及個別僱員之表現而授出購股權及發放酌情花紅。遍佈世界各地之所有僱員均可透過本集團之季度快訊及全球內聯網互相聯繫。

## 購買、出售或贖回本公司股份

於回顧期內，本公司或其任何附屬公司概無購買、出售或贖回本公司任何股份。

## 美國預託證券計劃

本公司已設立一項保薦美國預託證券計劃（第一級）（Level 1 sponsored American Depositary Receipt programme），詳情如下。

交易代號	ESPGY
CUSIP	29666V204
ISIN	US29666V2043
比率	2股普通股：1份美國預託證券
國家	香港
生效日期	二零零九年十一月十八日
託管人	美國紐約梅隆銀行

## 企業管治

本公司於截至二零一三年十二月三十一日止六個月期間已應用有關原則並遵守上市規則附錄14所載之《企業管治守則》及《企業管治報告》（「守則」），惟本公司非執行董事並無指定任期（守則之守則條文第A.4.1條）。然而，根據本公司之公司細則第87條，本公司全體董事（包括非執行董事）須於本公司股東週年大會上輪值告退及重選連任，而每名董事的有效任期平均不多於三年。

## 董事進行證券交易的標準守則

本公司已採納一套條款不遜於標準守則所載規定標準的守則，作為董事進行證券交易之行為守則。

本公司已向全體董事作出特定查詢，而彼等均確認於截至二零一三年十二月三十一日止六個月一直遵守標準守則所載之規定標準。

## 職權範圍

審核委員會、提名委員會及薪酬委員會之職權範圍乃參考守則制訂，並已登載於本公司網站(www.espritholdings.com)。

代表董事會  
思捷環球控股有限公司

主席  
柯清輝

香港，二零一四年二月二十一日





## 06 常用詞彙表

---

## 06 常用詞彙表

### 可比較店舖

於上一個財政年度七月一日已存在且於報告期間結算日仍然營運的直接管理零售店舖，及

- a. 該等店舖的淨銷售面積於該期間內改變10%或以下；或
- b. 如於同一財政年度，其累計裝修面積須為20%或以下（不計及任何淨銷售面積變動）

### 可比較店舖銷售額增長

以本地貨幣計算，可比較店舖產生的銷售額的按年變動

### 特約店

零售店舖位於大型百貨公司內。提供精選產品類別

### 可控制批發面積

Esprit批發管理隊伍可控制其外觀及風格（包括Esprit品牌名稱標誌及設計陳列等）的銷售點。包括對象為批發客戶的專營店、零售專櫃及專營櫃位

### 直接管理零售店舖

由Esprit全面管理的店舖、特約店及特賣場

### 電子商店

網上店舖

### 特許經營店

由批發客戶管理的獨立概念店或位於百貨公司內的特約店，與我們的直接管理零售店舖最為相似。Esprit提供初期成立支援，其後亦持續提供各類支援服務，以確保服務及形象與直接管理零售店舖保持一致

### 專營櫃位

主要為位於跨品牌零售商的可控制批發面積，提供少量Esprit產品。Esprit對這類店舖的形象設計作有限度的參與

### 存貨週轉日數

按平均存貨（不包括消耗品）除以本報告期間平均每日銷售成本計算

### 特賣場

店舖位於主要市場鄰近地區，提供專為特賣場而設的產品，及以較低廉價格銷售過季產品

### 專營店

與特許經營店相同

### 零售銷售

透過直接管理零售店舖或電子商店直接向最終客戶銷售貨品

### 分類未扣除利息及稅項前的溢利(EBIT)率

未扣除利息收入、融資成本及稅項的分類溢利除以分類營業額

### 零售專櫃

由批發客戶管理的可控制批發空間，通常位於百貨商店內。Esprit提供初期成立支援，其後亦持續提供各類支援服務，以確保服務及形象與直接管理零售店舖保持一致

### 批發銷售

向第三方批發客戶銷售貨品



