



中糧  
COFCO  
自然之源 重塑你我



# 2013 CSR REPORT 企業社會責任報告

中國糧油控股有限公司  
CHINA AGRI-INDUSTRIES HOLDINGS LIMITED  
股份代號 606

# 關於本報告

本報告是中國糧油控股有限公司按年發佈的第五份企業社會責任報告。為方便表述，“中國糧油控股有限公司”在本報告中也以“中糧控股”、“本公司”、“公司”或“我們”予以表示。

## 時間跨度

2013年1月1日-2013年12月31日。部分內容適當追溯往年情況。

## 報告範圍

本報告覆蓋範圍為整個中糧控股成員公司。如無特別說明，本報告所披露指標的案例均來自中糧控股及其附屬公司。

## 參考標準

報告編寫遵循聯合國全球契約（United Nations Global Compact）十項原則，參照全球報告倡議組織（Global Reporting Initiative, GRI）的可持續發展報告編寫指南（G3.0版），以及香港聯合交易所《環境、社會及管治報告指引》。

## 報告改進

相對於上年度報告，本報告主要改進有：

- 優化結構、豐富內容；
- 改進社會責任體系；
- 圖形化展示，增強報告可讀性。

## 內容選擇

報告內容選擇遵循了GRI的重要性、完整性、可比性和利益相關方參與原則，參考香港聯合交易所《環境、社會及管治報告指引》，同時參照GRI可持續發展報告指引及其食品加工行業補充指引要求的披露指標，符合國際通用的可持續發展報告/企業社會責任報告披露標準。報告同時參照了國內外行業領先企業社會責任管理與實踐。

## 發佈形式

本報告包括繁體中文及英文兩個版本，可從中糧控股公司網站（[www.chinaagri.com](http://www.chinaagri.com)）查閱下載。

## 未經審核數據

如無特別說明，本報告所示資料均未經審計。本公司2013年年報載有本公司截至2013年12月31日的經審計財務報表和其他財務表現及經營業績的詳細情況，可從本公司網站瀏覽下載。



# 目錄

## 高管致辭

03 董事會主席致辭

04 董事總經理致辭

## 關於我們

05 公司簡介

06 公司願景

06 企業治理

07 業務介紹

08 年度榮譽

## 社會責任管理

09 社會責任理念

10 社會責任體系

11 社會責任溝通

## 社會責任實踐

13 價值創造

16 社會發展

24 合作共贏

29 環境保護

32 員工關懷

38 公益事業

## GRI 索引



中糧控股將在實現穩健運營的基礎上，不斷加強企業社會責任管理，並與利益相關方共同努力，為社會發展、人類幸福做貢獻，讓世界更加美好，讓地球充滿綠色。



## 董事會主席致辭

2013年「世界糧食日」的主題是「發展可持續糧食系統，保障糧食安全和營養」，目前全球範圍內仍有數億人口面臨饑餓的威脅，如何持續穩定的保障糧食安全已經成為人類共同面臨的一個重要主題。2013年中國糧食總產量繼續實現增長，但糧食進口量也不斷增加，同時，國內還面臨著糧油加工產能過剩和居民糧油消費結構升級等多重壓力，這對企業來說是非常嚴峻的挑戰。

中糧控股是中國領先的糧油食品企業，公司積極將企業社會責任融入發展戰略之中，走可持續發展之路。公司致力於實現企業成長與社會、經濟、環境相協調，對利益相關方負責，做良好的企業公民。

2013年，面對複雜的外部經營環境，在公司戰略指引下，中糧控股繼續加強企業核心能力建設，堅持內涵有機成長，不斷完善業務佈局，積極參與全球糧油資源配置，促進中國糧油加工行業的轉型與升級，為市場提供安全、營養、健

主席兼執行董事  
于旭波



康的產品。在實現股東價值最大化的同時，公司通過自身優勢助力三農發展，並誠意與產業鏈的相關合作夥伴攜手共贏。

縱觀全球偉大公司的發展歷程，企業的可持續發展能力是企業的核心競爭力之一，也是決定其能否基業長青的關鍵因素。展望未來，我們充滿信心。中糧控股將在實現穩健運營的基礎上，不斷加強企業社會責任管理，並與利益相關方共同努力，為社會發展、人類幸福做貢獻，讓世界更加美好，讓地球充滿綠色。



中糧控股將再接再勵，繼續為打造中國具有領導地位和國際水準的營養健康的食品、食品原料和飼料、飼料原料的供應商及一站式解決方案提供商而努力。



## 董事總經理致辭

民以食為天，食以糧為先，糧油是人類生活必不可少的基本要素和重要資源。2013年，國際農產品市場整體波動幅度減弱，全球穀物庫存恢復，國際糧食價格總體呈現持續下行走勢，但依然維持在高位。另一方面，隨著中國城鎮化的快速推進，糧食需求持續剛性增長，國內糧油供給長期緊平衡，糧價逐年提高，糧食安全成為重中之重。

面對國際國內市場形勢的變化，作為中國糧油食品行業的領軍企業，中糧控股在經營發展的過程中積極履行社會責任，高度重視不同利益相關方對公司的期望。2013年，我們繼續完善產業鏈戰略佈局、加強運營管理和推動產品研發，不斷提高公司管理水平，增強核心競爭力，為股東和投資者持續創造價值。

我們利用遍及全國的業務佈局和銷售網絡，保障糧油市場供應，幫助農民增收、促進農業和農村發展，並注重食品安全，維持社會穩定；我們與大客戶、供應商、經銷商及其他合作夥伴拓展合作領域，加深合作關係，促進行業轉型和進步；我們在生產過程中嚴格控制對環境的影響，減少資源浪費，保護生態環境；我

執行董事兼董事總經理  
岳國君

岳國君



們始終以人為本，為員工提供良好工作條件，並創新員工培訓、成長和激勵機制；我們熱心社會公益，積極投身社區建設、關心弱勢群體和抗災救災。

展望2014年，中糧控股將再接再勵，繼續為打造中國具有領導地位和國際水準的營養健康的食品、食品原料和飼料、飼料原料的供應商及一站式解決方案提供商而努力，並堅持履行社會責任，提高企業可持續發展能力，與利益相關方共同成長，為保障中國糧食安全貢獻力量。



## 關於我們

公司簡介 / 公司願景 / 企業治理 / 業務介紹 / 年度榮譽

---

在 2013 年《財富》“中國 500 強”企業榜單中，中糧控股位列第 69 位。

---

### 公司簡介

中國糧油控股有限公司（股份代號：606），於 2006 年 11 月在香港註冊，2007 年 3 月在香港聯合交易所主板上市。

作為中國領先的綜合農產品及食品加工企業，從事油籽、生化及生物燃料、大米、小麥及啤酒原料的加工及銷售業務，為客戶提供安全、營養、健康的優質產品。公司主要的經營、生產設施和營運資產均在中國內地，大部分產品通過遍及中國的銷售網絡在國內市場出售。

中糧控股的業務規模、經營業績、行業地位以及良好的可持續發展管理受到各方認同，獲納入多個重要的基準指數。

## 公司願景

中糧控股致力於成為中國具有領導地位和國際水準的營養健康的食品、食品原料和飼料、飼料原料的供應商及一站式解決方案提供商。

未來幾年，中糧控股將在完善佈局、保持行業領導地位的基礎上，聚焦內涵有機成長，持續打造核心能力。

**運營管理方面**，持續推進管理提升，全面引入標杆管理，系統提升管理水平和能力。

**研發創新方面**，以市場和消費者需求為主導，加大技術研發力度、優化產品結構，提供多樣化、高附加值的優質產品，不斷提高產品美譽度和市場佔有率。

**產業鏈延伸方面**，拓展全球視野，完善產業鏈，促進上下游業務協調成長，提升參與全球資源分配的競爭能力。

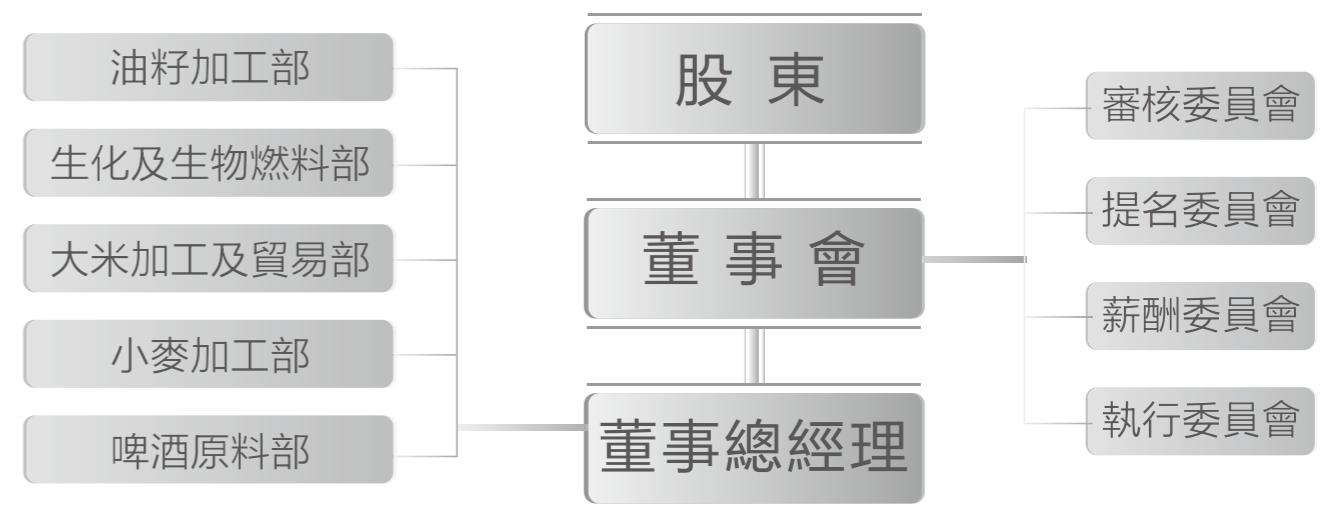


## 企業治理

中糧控股一直致力維持良好的企業管治，嚴格遵循商業道德準則，不斷健全和完善有效的權責機制，實行高透明度的營運架構。

董事會負責領導及監控公司的業務、策略方針及表現。董事會由 9 名董事組成，現時執行董事 3 名、非執行董事 3 名以及獨立非執行董事 3 名。為加強信息披露與內部監控，本公司董事會下設審核委員會、薪酬委員會和提名委員會，其成員大部分為獨立非執行董事，同時還設立了執行委員會等架構。各董事委員會均按其各自職權範圍履行其特定職務。本公司現任董事會主席為于旭波先生，董事總經理為岳國君先生。

本公司高度重視企業運營的透明度，並制定有力措施，以保障股東權益，嚴格遵守香港聯合交易所規定，建立完善、及時和透明的信息披露制度，及時向資本市場發佈相關信息，保證各項數據信息及時、準確對外公佈。



## 業務介紹

### 油籽加工業務

中國最大的植物油及油籽粕生產商之一，銷售產品包括大豆油、棕櫚油、菜籽油及油籽粕，並主要以「福掌柜」、「四海」、「喜盈盈」和「谷花」品牌銷售。



### 生化及生物燃料業務

生化業務主要從事玉米加工，銷售產品包括玉米澱粉、甜味劑、玉米毛油、味精及飼料原料等。本公司還是中國主要的燃料乙醇生產商之一，銷售產品包括燃料乙醇、無水乙醇、食用酒精、玉米毛油及 DDGS 等。



### 大米加工及貿易業務

國內領先的包裝米供貨商及中國最大的大米進出口商，主要從事大米加工及貿易。包裝米主要以「福临门」、「五湖」和「金盈」等品牌銷售。出口業務主要面向日本、南韓及港澳等傳統核心市場。



### 小麥加工業務

中國最大的小麥加工商之一，銷售產品包括普通麵粉和專用麵粉、乾麵及麵包等產品，產品主要以「香雪」和「福临门」品牌銷售。



### 啤酒原料業務

中國領先的啤酒原料供貨商，從事麥芽生產及銷售。本公司的麥芽主要內銷及出口至東南亞地區。





## 年度榮譽

2013年1月

廣西中糧生物質能源有限公司榮獲「中央企業扶貧開發工作先進單位」榮譽稱號；

2013年3月

本公司榮獲《亞洲企業管治》雜誌頒發的第三屆「亞洲卓越表揚大獎」中的「最佳企業社會責任」、「最佳投資者關係」及「最佳投資者關係專家」獎項，並於同年6月獲《亞洲企業管治》雜誌評選為第九屆「亞洲企業管治大獎」中的「亞洲企業管治標杆」。本公司前任董事總經理呂軍先生更榮膺第三屆「亞洲卓越表揚大獎」中的2013年度「亞洲區最佳首席執行官」獎，同時榮獲第九屆「亞洲企業管治大獎」中的「亞洲區最佳公司董事獎」；

2013年3月

中糧米業旗下品牌包括「福临门」、「五湖」、「东海明珠」、「红枫」等獲評中國商業聯合會及中華全國商業信息中心2012年度大米類產品市場綜合佔有率第一位；

2013年4月

中糧麥芽（大連）有限公司榮獲2012年度中國啤酒麥芽質量與食品安全鑒評「優質產品」榮譽；

2013年5月

中糧生化能源（公主嶺）有限公司澱粉車間運行二班獲得「2012中央企業青年文明號」；

2013年6月

小麥加工部榮獲2012年度中國小麥粉加工企業50強和掛麵加工企業10強；

2013年7月

中糧控股在《財富》中國五百強企業中名列第69位；

2013年9月

中糧控股連續四年入選恒生可持續發展企業指數系列成份股；

2013年10月

中糧控股啤酒原料部榮獲「中央企業先進集體」榮譽稱號，油籽加工部副總經理昌木平榮獲「中央企業勞動模範」榮譽稱號；

2013年11月

中糧控股獲《財資》雜誌頒發的「2013年卓越公司管理及企業管治－金獎」；



# 社會責任管理

社會責任理念 / 社會責任體系 / 社會責任溝通

## 社會責任理念

理念：「自然之源 重塑你我」

**解讀：**糧食是人類生存最基本的保障，它的起源是自然，是天地，它依靠最根本的陽光、土壤、水和人類最直接的勞作。自然的力量是無窮盡的，用自然的力量可以重新塑造一個人，一家企業，甚至一個社會。自然賦予了人類生存的條件，人的本性本也是自然的一部分，自覺地遵守自然規律，尊重自然，也就是重新塑造了你我。

自然的資源給了中糧控股作為一家糧油食品企業的源源不斷生存和生長的源泉，成了公司立命的根基。中糧控股遵循「自然之源 重塑你我」的可持續發展理念，將社會責任管理全面融入企業使命、戰略、運營和文化，有效管理企業運營對自然環境和利益相關方的影響，不斷深化履行企業社會責任的要求，實現企業發展和社會、經濟、環境的綜合價值最大化。

## 社會責任體系

中糧控股秉承中華民族忠、信、誠、德、仁、義的良好品行，從自然環境和利益相關方各自的根本訴求出發，致力於做優秀的企業公民。

**誠：**誠意攜手合作夥伴，共贏發展；

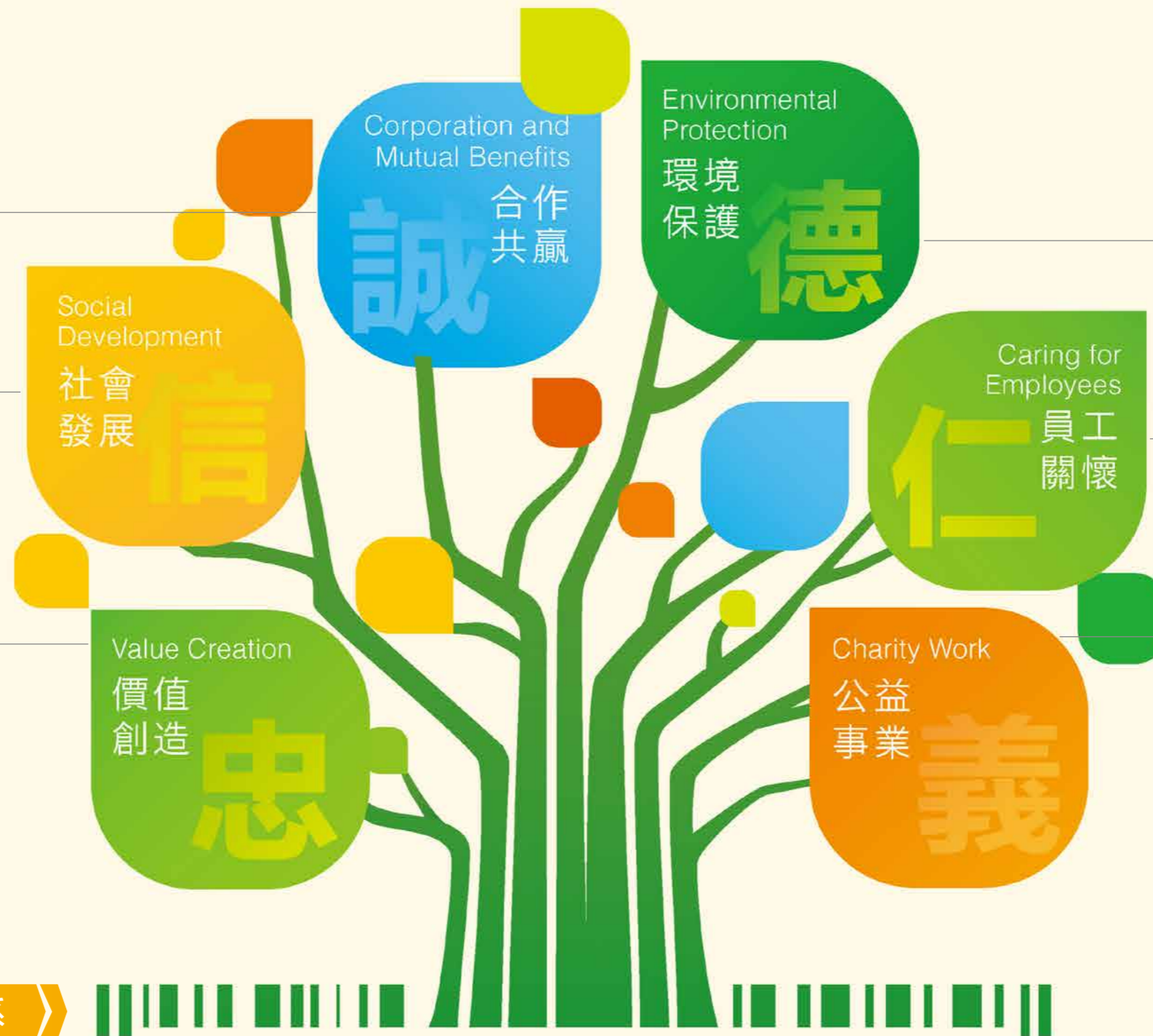
**信：**信守促進社會進步的承諾，保障市場供應和食品安全、助力三農；

**忠：**忠於股東，努力增強企業核心能力，為股東創造價值；

**德：**珍惜地球資源、保護綠色環境；

**仁：**仁愛員工，關心員工利益，與員工一同成長；

**義：**仗義奉獻，積極投身社會公益事業。



自然之源 重塑妳我

HK 606

## 社會責任溝通

公司高度重視企業的可持續發展，建立起可持續發展委員會，進行指導、監督和系統管理。公司對內對外廣泛倡導，積極做好與股東、投資者、合作夥伴、員工等利益相關方的溝通。

利益相關方	溝通與回應方式	利益相關方	溝通與回應方式
股東 / 投資者	股東大會 / 業績發佈會 / 新聞發佈會 / 分析員推介會	自然環境	節能減排 / 資源回收利用 / 綠色辦公 / 清潔能源
社會	保障市場供應 / 助力三農發展 / 確保食品安全	員工	職工大會 / 座談會 / 問卷調查 / 培訓 / 文化活動
合作夥伴	大客戶交流會 / 經銷商大會 / 供應商合作 / 校企聯合 / 行業會議	公益事業	社區建設 / 慈善投入 / 抗災救災





# 社會責任實踐

價值創造 / 社會發展 / 合作共贏 / 環境保護 / 員工關懷 / 公益事業

## 價值創造

完善戰略佈局  
加強運營管理  
做好風險管控

## 社會發展

保障市場供應  
助力三農發展  
確保食品安全

## 合作共贏

提升大客戶價值  
推動供應鏈發展  
加強經銷商溝通  
促進行業進步  
其他合作夥伴

## 環境保護

提升產品效能  
應對全球氣候變暖  
國家環保核查  
推進環保重點工程  
節約資源和提倡回收利用

## 員工關懷

保障員工權益  
重視員工成長與價值實現  
關愛員工生活

## 公益事業

關懷社區建設  
關愛弱勢群體  
關心災區人民



### 完善戰略佈局

2013年，中糧控股繼續在全國完善業務佈局，公司新增糧油食品加工能力60萬噸/年，綜合糧油食品加工能力近2,400萬噸/年，大大增強了公司在糧油食品業務領域的控制力，提升了市場競爭力。

- 油籽加工業務
- 生化業務
- 生物燃料業務
- 大米加工及貿易業務
- 小麥加工業務
- 啤酒原料業務



### 價值創造

在公司戰略指引下，2013年，中糧控股通過完善業務佈局、加強運營管理和做好風險管控，不斷提升企業核心競爭力，實現穩健經營，為股東創造持續的價值。

收入 (百萬港元)

資產總額 (百萬港元)



產業園是加強內部業務協同、轉變區域業務發展方式、實現集約式發展、推動全產業鏈戰略落地的重要業務模式。2013年，公司加快推進產業園規劃和建設步伐，大力推動建三江產業園、九江產業園和廣東產業園的建設工作。

個案



中糧廣東產業園項目啓動

2013年，中糧控股啓動中糧廣東糧油食品現代加工及物流配套項目，該項目是集油料壓榨、油脂精煉、大米加工、麵粉加工、澱粉糖加工、飼料加工以及糧油產品貿易為一體的全產業鏈糧油加工園區。

項目建成後每年可為廣東及周邊省區居民提供高品質的糧油產品，將極大的完善中糧控股在華南地區的佈局。

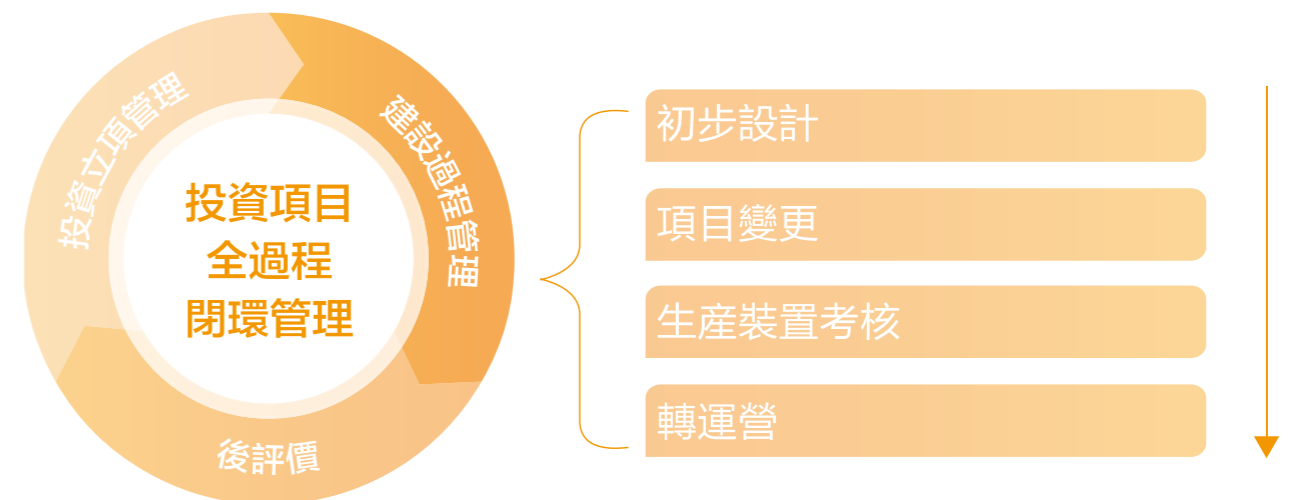
加強運營管理



強化一體運營

完善項目管理：打造投資項目閉環管理體系，轉變管理思路，確保項目合法規範、有序實施。

促進生產提升：全面實施 5S-TPM，積極推動生產體系持續改善。



### 深入開展管理提升

以「全面落實標杆管理、聚力提升產品力」為重點，全員參與、統籌推進，持續提升中糧控股管理水平。



管理提升  
發起與切入點

管理提升  
重點突破方向

管理提升  
階段效果體現

**標杆管理：**建立中糧控股標杆管理框架體系，分環節、分業務、分產品明確各項重點工作，其中生產環節 11 個重點對標項目 2013 年降本增效人民幣 1.88 億元。

2013 年降本增效  
人民幣 **1.88** 億元

**產品力提升：**構建市場、成本、質量、研發四個維度的產品梳理框架體系，全面梳理 5 大業務 60 多種產品，總結問題不足，固化優秀實踐，不斷提升產品競爭能力。

5 大業務產品  
**60** 多種

### 積極推進產品研發

通過加大研發投入、規範研發流程、加強平台建設，不斷夯實研發基礎，推進產品提升。

以客戶需求為導向，強化 B2B 產品差異性，推出變性澱粉、特種油脂及全麥粉等高端定制產品；以營養健康為導向開發 B2C 產品，目前已上市產品包括植物甾醇片、15 種傳統花色掛麵新品及 48 種麵包糕點新產品。



### 做好風險管控

中糧控股恪守各監管機構對上市公司進行監管的法律法規與相關政策，積極搭建並不斷完善公司的全面風險管理體系，持續完善針對各項風險的內部控制體系，重點監控關鍵風險，保障公司戰略目標的實現。

對本公司所面臨的風險進行識別，建立包括 34 項風險的風險庫，並持續對重大風險進行信息收集與評估。

對關鍵風險指標 (KRI) 監控體系進行持續完善，就本公司重大風險進行持續監控，完成關鍵風險指標監控報告。

進行內部控制自評價體系的建設，推動本公司內部控制工作的開展。

持續開展風險管理及內部控制培訓，培育公司整體的風險管理文化。





# 信

## 社會發展

中糧控股源於自然，心繫社會。公司通過保障市場供應、助力三農和確保食品安全來維持社會穩定，推動社會進步，服務社會發展。

### 保障市場供應

公司致力於通過市場化的手段來保障市場產品供應，不斷提高糧食綜合加工能力，在種植、採購、收儲、物流、銷售等各環節統籌安排，有效提升通過市場化運營來保障市場供應的能力。



## 種植環節

通過提升訂單種植比例、採用「農場 + 工廠」、「農戶 + 合作社 + 企業」等形式，發展優質原料基地，引導農民種植客戶所需的優良作物品種，保障所需產品的原糧供應。

## 個案



### 小麥加工部訂單農業運作模式

為掌控優質小麥原料，小麥加工部根據國內小麥主產區分佈和核心客戶需求，在蘇北、魯西北、冀南、東四蒙等地推廣訂單農業模式，並根據各區域的不同情況採取因地制宜的訂單農業運作方式，以規模、規範、效率、效益吸引更多的農戶參與，實現農戶、企業、政府等各種利益相關主體的共贏。

經過幾年努力，小麥加工部訂單農業已初具規模，成為獲取優質原糧的重要途徑，訂單種植規模達 60 萬畝，目前正在加大力度，積極拓寬訂單農業運作區域，擴大種植面積並探索“有機種植”。

## 個案



### 大米加工及貿易部合同種植

通過打造稻米產業鏈，掌控優質糧源。2013 年合同種植面積達 30 萬畝，直接合作的種糧大戶 1,400 餘戶，發展了 117 家原料供應商，有效地保障了糧源供應。中糧米業與遼寧丹東東港市農戶聯合成立的合作社，被評為全國十佳示範合作社。



## 採購環節

採用直收、代收代儲、競買拍賣、貿易、戰略合作、內部協同等採購模式鎖定糧源、穩定供應。同時，建立全球供應鏈體系，參與全球資源分配。



## 個案



### 油籽加工部建立覆蓋全球的原料採購體系

在國際原料採購市場，油籽加工部與ADM、嘉吉、邦基、路易達孚、來寶等供應商建立良好合作關係。在國內菜籽主產區長江流域、花生主產區山東省和油料資源豐富的新疆自治區，油籽加工部擁有13家工廠，均具有完善的國產油料接卸、檢驗和儲存設施，並和當地農民、農業經紀人、政府開展長期的合作。

## 收儲環節

逐步提高產區原料倉儲能力，加快關鍵物流節點佈局和物流資源掌控，加強配套物流設施建設，在國產原料產地通過產區工廠就地採購，加強掌控區域原料資源。

## 個案

### 中糧生化能源（榆樹）有限公司以多種方式進行採購收儲

榆樹地區被譽為“天下第一糧倉”，玉米質量較好，產量充足，年均商品量產量約為250萬噸。為加強對原料掌控，中糧生化能源（榆樹）有限公司通過門前收購方式盡最大能力收購農民手中糧食，保證庫存的充足。同時，公司還參加國家臨時儲備玉米收購、選擇周邊鄉鎮玉米收購點進行代收代儲玉米收購，加強對周邊糧源掌控。



年均商品量產量

**250** 萬噸 / 年



## 加工環節

經過上市後幾年的集中投資和快速擴張，中糧控股在全國的業務佈局基本完成，形成了 2,300 多萬噸/年的綜合加工能力，並且不斷加強生產環節的精細化管理，為保障市場供應打下了堅實基礎。



綜合糧油食品加工能力

**2,300** 萬噸/年

## 銷售環節

我們始終堅持客戶和消費者導向，不斷加強銷售網絡、渠道和品牌建設，從滿足和創造客戶及消費者需求的角度優化資源分配，從而提升公司產品的市場份額和客戶滿意度。

我們關注與戰略大客戶合作，積極為客戶提供多品種、個性化、定制化產品及技術支援和服務，滿足客戶個性化需求，為客戶提供一站式食品原料解決方案。

## 個案

### 大米加工及貿易部加強營銷網絡建設

自 2008 年戰略轉型以來，大米加工及貿易部累計實現內銷大米 435 萬噸，產品品項達 73 個，覆蓋了主要米種。市場覆蓋 31 個特大城市和省會城市、235 個地級市、393 個縣級市，各類網點 61,000 餘個，經銷商 500 餘個。



## 助力三農發展

作為一家與三農發展密切相關的糧油食品企業，中糧控股通過進行產業鏈佈局，從源頭開始通過培訓、技術扶持等服務引導農民進行現代化農業生產，提高農業技術服務能力；提供農產品收購保障，發展訂單農業，並通過對加工企業的合理佈局，發展農產品加工，促進地方就業，服務社會發展。



### 幫助農民賣糧

公司在推進全產業鏈戰略中，重視保護位於產業鏈前端的農戶的利益，將保護農民種糧積極性作為保證公司建立長久、穩定的原料供應的必要前提。通過對加工企業合理佈局，深入主要農產品產地，便於農民就近銷售農產品，降低成本。

#### 個案



#### 中糧生化能源（肇東）有限公司幫助農民賣糧

公司 24 小時敞開收購潮玉米，解決農民賣糧難題，並加快卸車速度，提高車輛周轉，減少糧車等候成本。以市場為導向及時調整玉米收購價格，讓農民真正感覺到來公司賣糧的實惠感。同時公司不定期深入到鄉鎮、村屯宣傳市場動態，引導農民在高價區間售出，減少後期銷售風險。

### 增加農民收入

我們通過向農戶提供資金、種子、農藥、技術指導、收儲、烘乾、加價收購等方面的支持和服務，帶動當地農戶種植熱情，降低了農民所面對的市場風險，為農民提供產品銷售和預期收益保障，進一步增加農民收入。

#### 個案



#### 油籽加工部和啤酒原料部帶動農民增收

油籽加工部積極開發國產菜籽、花生、葵花籽等油料資源，在產地建有 13 家工廠，2013 年收購國產原料約 13 萬噸，惠及農民超過 500 萬人，為農民增收超過人民幣 20 億元。

2013 年啤酒原料部中糧麥芽（呼倫貝爾）有限公司採取“啤酒集團 + 工廠 + 農戶”的合作模式，與農戶簽訂大麥種植定單 7.5 萬畝，訂購大麥 1.5 萬噸。2013 年共採購大麥 4-5 萬噸，為農民增收約人民幣 1 億元。

## 探索農企合作新模式

中糧控股通過因地制宜的訂單農業、合同種植等模式，保障了優質原料種植規模的穩定性和可控性，確保產品穩定供應，同時，也為中國農業的健康發展起積極推動作用，促進了傳統農業向現代化、集約化發展。

### 個案

#### 生化及生物燃料部試點“糧食銀行”，探索玉米購銷新模式

近年來糧食取得連續豐收，玉米價格持續上漲，農戶普遍出現惜售現象，但在存糧過程中生霉變質的事件屢有發生。為幫助農戶收好糧、存好糧，同時解決企業糧食原料供應波動現象，生化及生物燃料部經過長期調研，結合企業原料收儲過程中的實際情況，探索出“糧食銀行”這一玉米購銷新模式，並於今年潮糧收儲期在東北四家企業開始試點。



所謂“糧食銀行”，是借助“銀行”這一概念，開展糧食信托，以企業專業存儲設施為基礎，以糧食為載體的一種全新的玉米購銷商業模式。具體操作為農戶收穫玉米後直接運往企業保管，獲得一定數額的保證金，並根據農戶需求自行選擇銷售日進行銷售。該模式有效整合企業、農戶雙方優勢資源，穩定企業糧源、糧質，解決農戶存糧難的問題，避免糧食存儲過程中的數量損耗和質量下降，降低糧價波動給農戶帶來的風險，保證農民利益。

“糧食銀行”項目得到了國家、地方的大力支持和建議指導，國家糧食局局長任正曉、吉林省副省長隋忠誠等親赴企業調研期間多次與公司溝通交流、與送糧農戶現場交談，鼓勵公司堅持發揮龍頭企業的帶動作用，以科技創新為引領，不斷深化農業產業結構升級，為帶動地區經濟發展做出更大貢獻。

## 帶動農民就業

中糧控股下屬加工企業深入主要原料產地佈局，在當地形成了較為完整的價值鏈條。下屬企業規模較大、管理規範、效益穩定，成為當地經濟發展的重要支柱，在收購、加工、運輸各環節吸收了大量農村富餘勞動力，擴大了農民的就業門路，同時也為他們成長為具有一技之長和現代生產管理經驗的新型農業產業工人創造了條件。

### 個案



#### 成都產業園幫助當地農民就業

成都產業園同成都普興鎮順河村結成幫扶對子，幫助解決村民的就業。與金華鎮的岳店社區結成幫扶對象，專門在社區設立招聘辦公室，解決社區居民的就業問題。

## 確保食品安全

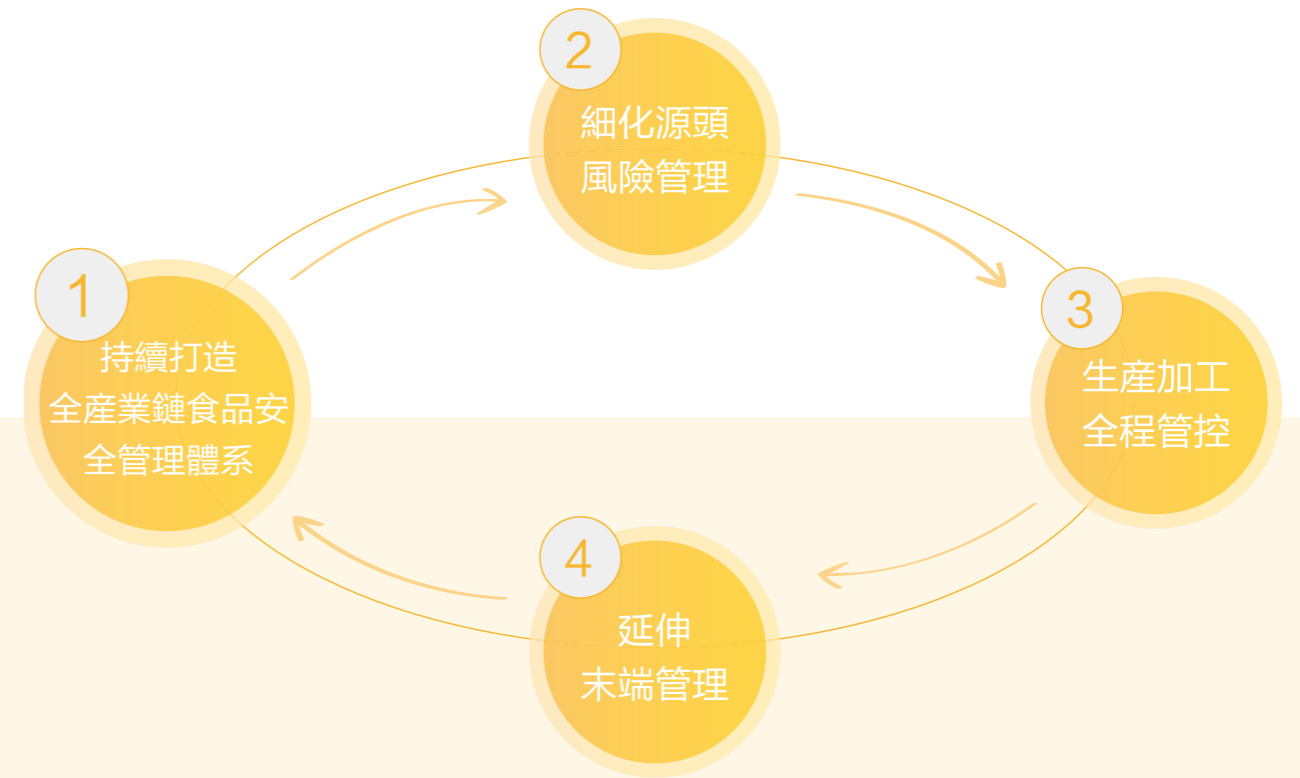
2013年，中糧控股繼續按照《中糧控股全產業鏈質量安全風險控制體系建設規劃方案（2011-2015年）》要求，從源頭、生產過程和末端管理三方面全面構建全產業鏈質量安全管控體系。

### 持續打造全產業鏈食品安全管理體系

2013年，中糧控股完善公司食品安全事故應急預案，各業務以產業鏈質量安全風險控制大綱為抓手，系統排查風險隱患，著力完善管控體系，使各工廠質量安全管理水平得以提升。新建工廠提前啓動國際食品安全管理體系建設，確保投產一年內100%建立質量安全管理體系，高標準、高起點系統化運作。

### 細化源頭風險管理

為進一步深化源頭風險管理，在大力發展訂單農業和自有基地建設的同時，2013年推動原料產區質量安全風險地圖編制，各產業鏈針對原料不同產區質量安全風險大小不同，開展了原料產地風險調查，編制了水稻、油料、大麥、玉米等產地質量安全風險地圖。加強對供貨商的管控，各單位開展供應商審核，有效保障了原料質量安全。



### 生產加工全程管控

生產過程高度重視工廠檢驗檢測能力建設，鼓勵工廠通過中國合格評定國家認可委員會（CNAS）認可，有效地保障了出廠成品的安全性；定期開展公司內外部實驗室之間的技術比對，保證各工廠檢測的準確性。

2013年，組織各工廠開展為期三個月的質量安全專項行動，系統排查產業鏈重大風險隱患，通過工藝改進、更換設備等方法降低或消除生產過程中的潛在風險。進一步推動產品追溯體系建設，引入外部第三方機構技術，提升產品追溯體系信息化水平。

繼續利用質量安全月、食品安全宣傳周等期間，積極開展全員食品安全培訓、知識競賽、技能比武等活動，營造全員質量安全文化。

### 個案



#### 成都產業園專業化質檢團隊

成都產業園擁有專業化質量管理團隊，檢驗人員40餘人，其中本科以上21人。建設了五個專業化實驗室，佔地900多平米，主要檢驗儀器齊全，共開展百餘項指標的檢測。園區共建立四個業務檢測區及一個公共檢驗檢測區，集中與分散的協同保證了產品品質管理有序進行。

### 個案



#### 中糧東海糧油工業（張家港）有限公司檢測中心

檢測中心下設油脂實驗室、小包裝實驗室、糧化驗室、衛生檢驗實驗室，目前擁有員工120人，全部取得國家認可的檢驗員資格證書，佔地面積約4000平米，擁有行業內先進的檢測設備和儀器480餘台。檢測中心通過了中國合格評定國家認可委員會（CNAS）的17個檢測項目、26個檢測方法的認可，成為江蘇首家通過CNAS認可的食品生產企業實驗室。經過檢測中心認可的項目具有第三方檢驗的法律效力。

### 延伸末端管理

為及時掌控產品銷售環節的質量安全狀況，公司2013年安排專項資金，聘請第三方權威檢測機構，對市場在售產品進行隨機抽檢，以進一步掌控在售產品的品質情況，保障消費者食用安全。針對客戶提出的疑惑或反饋問題，組織內部專家團隊，及時專人反饋。

#### 2013年6月

繼續承辦了第二屆“全球食品安全倡議（GFSI）中國主題日”活動、開展全國食品安全宣傳周活動、受邀參加中國食品工業協會組織的“食品安全管理人員能力建設高級研修班”。

#### 2013年9月

受邀參加“第二屆中國啤酒飲料產業技術創新發展論壇”，向業內同行介紹公司產業鏈食品安全管控經驗；配合食藥總局、糧食主管部門完成食品安全法、糧油等多項國家標準制定。





## 誠 合作共贏

中糧控股高度重視與合作夥伴的共贏發展，在大客戶合作、供應鏈管理、經銷商溝通等方面持續努力，並不斷促進行業進步和提高。

### 提升大客戶價值

中糧控股把大客戶業務作為建立競爭優勢的重要內容，與食品加工、餐飲、乳製品、飲料、飲用酒、飼料與養殖等下游行業中的龍頭企業和知名企業建立了緊密的合作關係。

#### 針對大客戶實施差異化營銷管理

集約調配資源，致力於為大客戶提供個性化、多樣化、定制化的解決方案，實現一站式的管理和服務。

#### 成為大客戶的重要戰略合作夥伴

通過積極整合內部資源，不斷優化供應鏈，建立統一的多功能客戶服務團隊，在原料採購、生產工藝、研發創新、營銷策劃、銷售執行、倉儲物流、客戶關係等各方面給予大客戶充分保障。

#### 分享行情信息

依托公司在大宗商品行情信息分析方面的優勢，為大客戶發送大宗商品行情報告、季度信息彙編等，提供油脂油料、豆粕、玉米、小麥、大麥等大宗商品的國際國內行情信息，同時在大客戶銷售集中的區域組織相關行情培訓，滿足客戶訴求，更好的為客戶服務。

### 編寫 B2B 產品手冊

從大客戶需求出發，按照行業屬性對公司產品進行系統梳理和分類，編寫《分行業 B2B 產品手冊》，使之成爲一站式服務的有效工具。

### 建立信息化的大客戶管理工具

2013 年建設了大客戶 BI 系統和 SCRM 系統，成爲公司分析客戶、透視客戶和加強大客戶管理的有效手段，大客戶銷售信息管理的信息化和標準化水平得到有效提升。

### 個案



#### 組織米麵油產品知識交流研討會

2013 年 4 月 9 日 -11 日，公司組織油籽加工部、大米加工及貿易部、小麥加工部在佛山順德、廣州天河、深圳南山與麥德龍華南區 11 家門店的銷售與管理人員舉辦米麵油產品交流研討會，增進雙方瞭解，加強油脂、大米、麵粉業務與麥德龍的合作，並爲雙方未來更廣泛的合作奠定良好基礎。

### 個案



#### “大客戶走進產業園”活動

2013 年 9 月 24 日，公司在成都舉辦“走進產業園”大客戶交流活動，讓客戶近距離體驗全產業鏈戰略的縮影——成都產業園，感受公司“一站式”產品與服務的誠意，向客戶分享公司關於政策、行情、業務等方面的增值信息，並爲公司大客戶營銷團隊構建與客戶交流溝通的平台，加深相互瞭解與信任，進一步發展長期合作關係。雀巢、卡夫、百事、百威、青啤、蒙牛、特驅、新希望、味干、旺旺、達利、盼盼、徐福記、思念等 20 多家企業的採購總監、採購經理等共 40 餘人參加了交流活動。

## 推動供應鏈發展

2013年，為推動公司供應鏈發展，對現有供應商進行系統的分類、分級統計，在此基礎上進行分類管理，抽選一批重點類供應商開展現場審核溝通。全年內確保所有的供應商100%審核，有效提高供應商的管理水平，與供應商共同進步。



油籽加工部根據原、輔料食品安全風險等級分類有針對性、側重點的開展審核，劃分區域，集合區域內工廠資源，立足本地，對區域內供應商進行高質量審核評價。



大米加工及貿易部建立供應商開戶申報流程，對每個新進入供應商進行資格審核。此方式提高了供應商審核的效率。



小麥加工部制定事業部供應商質量安全現場審核抽樣評估方案，對質量安全風險較大的、供貨覆蓋面較廣的、供貨數量較多的供應商開展系統抽樣評估工作。

## 加強經銷商溝通

中糧控股將與經銷商建立良好持久的合作關係擺在重要的位置，不斷加強與經銷商的溝通交流，拓展產品銷售渠道，促進經銷商成長，實現互惠共贏。

### 個案



### 大米加工及貿易部召開全國經銷商大會暨旺季銷售動員會

2013年7月5日，中糧米業2013全國經銷商大會暨旺季銷售動員會在中糧米業（吉林）有限公司召開。會議以“區域協同共贏，客戶致勝未來”為主題，邀請了全國近200名經銷商參加。會議介紹了包裝米行業情況，對上半年的市場表現及工廠產能利用情況做了回顧，並介紹了供應鏈融資方案、區域管理架構調整，並邀請優秀經銷商在會議中分享了銷售成功經驗，還揭曉了2012年優秀經銷商獲獎名單。

## 促進行業進步

中糧控股在為客戶和市場提供優質服務和產品的同時，積極履行行業龍頭企業責任，不斷推動行業進步。

### 個案



#### 小麥加工部承辦 2013 年中國小麥和麵粉產業年會

2013年3月29日至31日，由中國糧食行業協會小麥分會主辦，小麥加工部承辦的以“優質低耗，綠色生態，轉型升級，持續發展”為主題的2013年中國小麥和麵粉產業年會在成都召開，來自全國各地的行業專家學者400餘人參加了此次年會。此次會議的召開，為中國小麥和麵粉行業的相關協會、企業、專家學者等各方面提供了一個良好的交流平台，推動了行業發展和進步。

### 個案



#### 生化及生物燃料部參加中國澱粉工業協會第七屆三次理事會

2013年4月10日，中國澱粉工業協會第七屆三次理事會在北京舉行，生化及生物燃料部作為第七屆理事會會長單位，積極推動此次會議的召開。生化及生物燃料部在中國澱粉工業行業處領先地位並致力於推動農業產品現代化、規模化、產業化發展。中糧控股董事總經理岳國君先生現擔任中國澱粉工業協會會長。

## 其他合作夥伴

除與大客戶、供應商和經銷商加強合作，推動自身和行業發展外，中糧控股還積極與高校等科研單位、國內外相關協會和企業等建立良好的合作夥伴關係，與相關方面一同進步。



### 高校和科研單位

生化及生物燃料部先後同吉林大學、吉林農業大學、中科院微生物所等科研院校合作開展了綠色環保生物可降解材料聚乳酸開發、發酵法製備 L- 色氨酸、發酵法製備天然健康營養添加劑  $\beta$ - 胡蘿蔔素等前沿項目研究。

中糧天科生物工程（天津）有限公司與中糧營養健康研究院有限公司、天津科技大學合作成立天津濱海新區糧油健康食品技術工程中心。與天津大學合作開發年處理 15,000 噸油脂副產物生產改造擴建項目工藝包。

### 國外相關行業協會

2013 年 6 月 20 日，小麥加工部與法國糧食出口協會代表團一行召開法麥交流研討會。雙方共同探討了中國低筋麵粉市場的發展前景及法麥適用性，並就未來在相關領域的合作可行性進行了交流。

### 企業

#### 與日清奧利友集團株式會社簽署合作協定

與日本著名食品加工商日清奧利友集團株式會社簽署合作協定，控股該會社旗下的大連日清制油有限公司。該公司擁有 60 萬噸的年油料加工能力，是東北地區重要的油脂加工企業。未來油脂部將以該公司為平台，大幅增加遼寧、吉林市場的油粕產品供應，同時在國內大力推廣中長鏈脂肪酸（MLCT）系列健康油脂產品。

#### 與百威英博公司開展合作

與百威英博公司合作推進國產麥芽的開發使用，以促進國產大麥在育種、種植方面的發展。

# 德

## 環境保護

一直以來，中糧控股始終堅持低碳產業鏈、綠色好產品的發展理念，堅持建設資源節約型、環境友好型企業和增強可持續發展能力的戰略方向，堅持不斷降低產品能源消耗強度、減少環境污染物排放的節能減排工作目標。

### 提升產品效能

#### 推進重點企業節能低碳行動

為落實《國家發展改革委等部門關於印發萬家企業節能低碳行動實施方案的通知》要求，中糧控股根據農產品加工行業特點，制訂了責任考核、能源計量、能量平衡測試、能效對標、能源審計與節能規劃、能源管理體系、清潔生產、中水回用、碳足跡盤查等十大行動措施。

#### 實施能量平衡測試

為系統分析能源利用水平，挖掘節能潛力，中糧控股累計 12 家重點用能單位完成了平衡測試，挖掘了節電、節汽和節水潛力，確定了落後機電設備淘汰計劃，樹立了節能技術標杆，為企業實現能源定額管理、標準管理和績效管理提供了科學依據。

2013 年，油籽加工部下屬各工廠累計獲取節能減排外部獎勵資金

人民幣 **150** 萬元

另獲五項獎牌、證書及優秀企業稱號。

2013 年，生化及生物燃料部黃龍食品工業有限公司、中糧生化能源（榆樹）有限公司共獲得國家級節能減排財政獎勵資金

人民幣 **600** 萬元

黃龍食品工業有限公司獲得省級財政獎勵資金

人民幣 **260** 萬元

## 應對全球氣候變暖

中糧控股積極回收利用農產品發酵過程產生的二氧化碳、甲烷等溫室氣體，嚴格控制溫室氣體排放。

### 個案

#### 油籽加工部積極履行可持續棕櫚油圓桌倡議組織成員職責

作為國內唯一兩家加入可持續棕櫚油圓桌倡議組織（RSPO）的食用油企業之一，與全球一千多家機構和企業一起，共同推動可持續棕櫚油的生產、採購、融資、使用，努力防止因開闢棕櫚油種植園導致熱帶雨林退化，瀕危物種喪失棲息地和溫室氣體排放增加。2013年，經RSPO Mass Balance 供應鏈認證的可持續棕櫚硬脂採購量較上年增長了4倍。

## 國家環保核查

2013年，中糧控股積極配合國家環保核查，生化及生物燃料部共計10家下屬企業通過了國家環保部組織的環保現場核查，幾家重點企業積極響應污染物信息公開，向社會公開相關信息，接受百姓監督。

### 個案

#### 廣西中糧生物質能源有限公司沼氣摻燒項目

廣西中糧生物質能源有限公司將污水處理過程中全槽厭氧反應系統和IC內循環式厭氧反應系統產生的沼氣用於鍋爐燃燒，徹底解決了甲烷的出路，也為公司創造了一定的收入。2013年共回收利用沼氣4,391萬立方米，直接經濟效益人民幣2,559萬元。



## 推進環保重點工程

中糧控股 2013 年繼續實施節能工程改造，包括燃燒鍋爐改造、餘熱餘壓利用、節能工藝技術升級、節能管理提升等，全年累計完成節能技術改造項目 50 餘個，完成投資額人民幣 4.3 億元，可實現年節約標煤 9.48 萬噸。

### 個案



#### 黃龍食品工業有限公司燃煤鍋爐節能改造

2013 年，黃龍公司投資人民幣 3,966 萬，基本完成了燃煤鍋爐節能改造。項目拆除了兩台 35t/h 鏈條鍋爐及除塵裝置，原址建設一台 75t/h 循環流化床鍋爐及配套煙氣脫硫除塵裝置。項目建成投產後，每年可節約標準煤約 2 萬噸。

## 節約資源和提倡回收利用

中糧控股珍惜地球有限的自然資源，注重在生產加工過程中節約資源使用，提倡循環經濟，加強對廢氣廢水廢料等的回收利用，在保護環境的同時增加企業效益。

### 個案

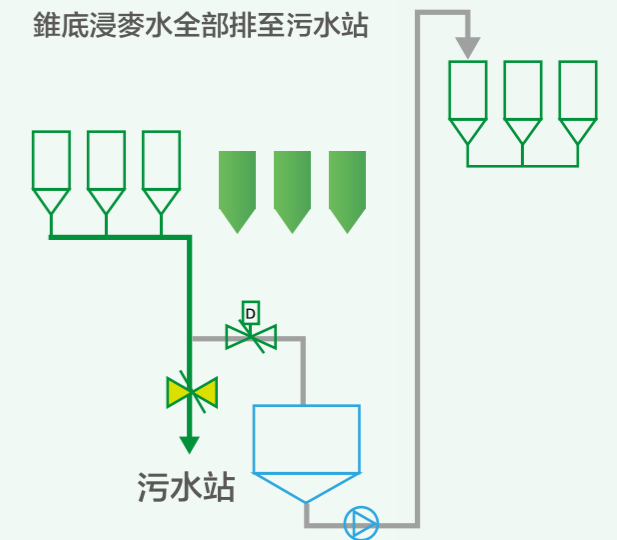


#### 稻殼資源綜合利用

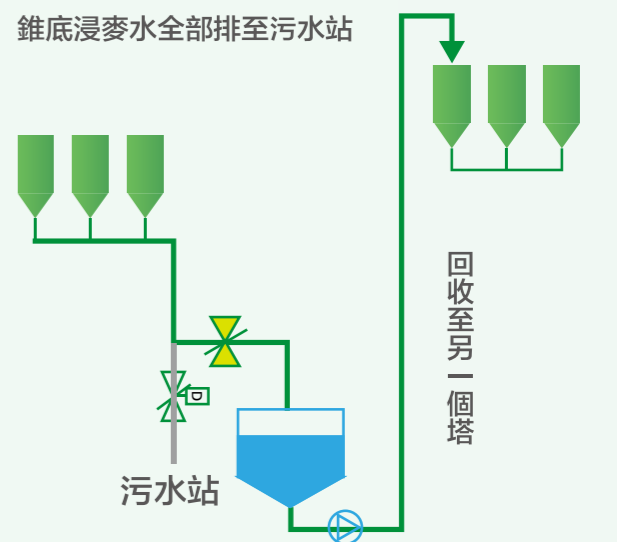
2013 年，大米加工及貿易部所有新建工廠稻殼烘乾設備和暖氣供熱設備全部採用稻殼鍋爐供熱，全年新增稻殼鍋爐 7 台，現有稻殼鍋爐 13 台，預計年消耗稻殼 13 萬噸，每年可節約標煤約 5.5 萬噸。

### 浸麥水回收和大功率風機變頻改造

#### 改善前



#### 改善後



啤酒原料部大力開展減少用水及廢水回收使用的相關研究，積極回收使用浸麥用水。2013 年，中糧麥芽（江陰）有限公司對發芽箱進行變頻改造試用，評估結果可節電 10%。計劃 2014 年全部推廣使用。



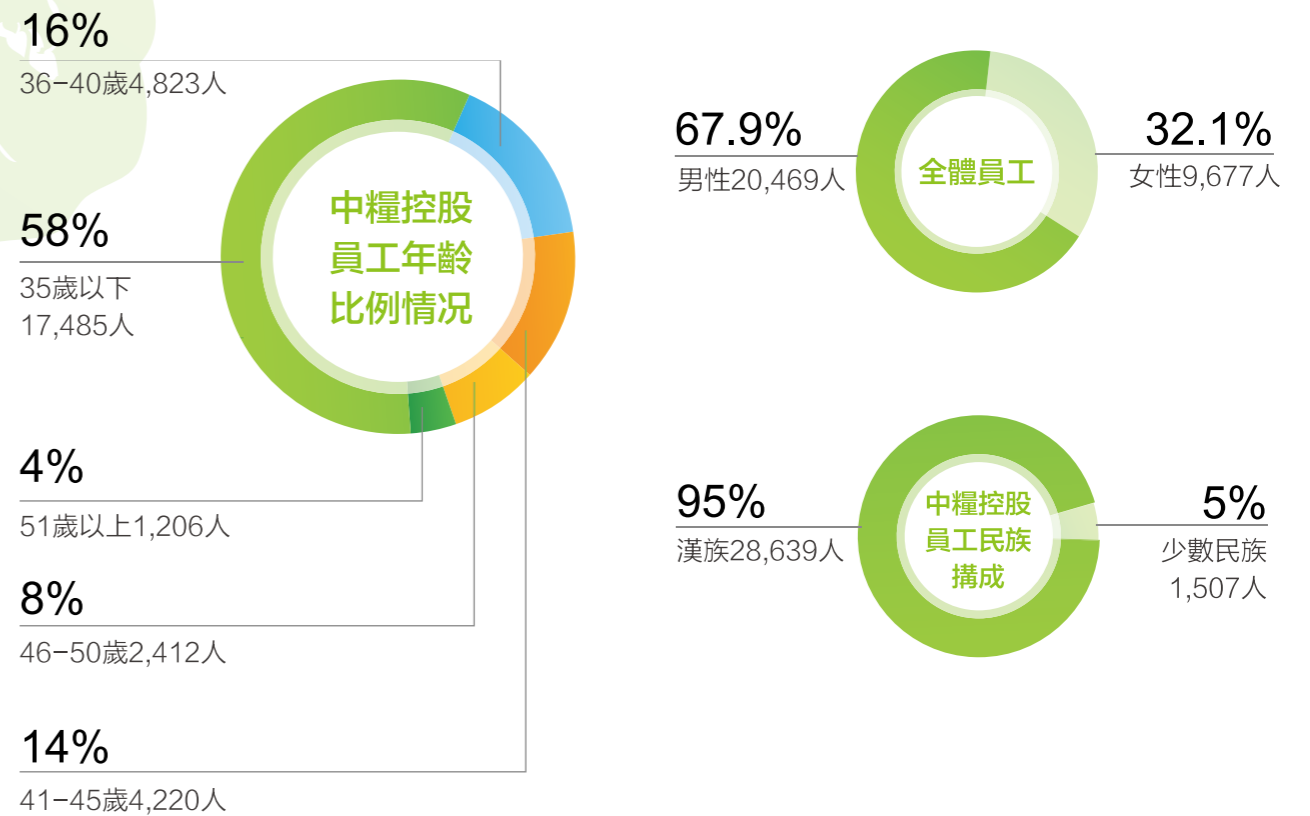


## 員工關懷

中糧控股堅持「以企業文化建設為中心、以人才發展為主線，以培訓激勵為支點，以系統建設為基礎」的總體思路，以「總規劃、評現狀、擴隊伍、強體系、重培養」為指導方針，以持續提升人才隊伍綜合能力素質為核心，通過人才隊伍建設、人力資源管理體系建設、創新人才發展機制，優化組織結構，推進人力資源一體化，建設強有力的人力資源保障體系，關懷員工成長。

### 員工基本情況

截至 2013 年 12 月 31 日，公司員工總數為 30,146 人。



### 保障員工權益

- 1 合法用工
- 2 員工民主參與
- 3 薪酬福利和社會保障



## 合法用工

中糧控股以建立合法、和諧、高效和穩定的用工制度為目標，尊重和保護員工合法權益，嚴格遵守《中華人民共和國勞動法》、《中華人民共和國勞動合同法》等法律法規，不斷完善用工管理制度，建立了良好的員工權益監督和保障體系。

### 個案

#### 保護勞動者合法權益

公司按照國家和地方有關法律法規與本企業員工簽訂勞動合同，並遵照勞動合同約定履行企業應盡的義務。在簽訂、續訂、終止、解除勞動合同等過程中，嚴格遵守法定程序，切實保障勞動者合法權益。

### 個案

#### 進行專項合規審計

公司切合實際制定企業的規章制度，並通過連續五年進行定期或不定期的自查和外部審計，對所屬企業進行定期滾動的人力資源合規性專項審計，確保員工關係管理體系符合國家相關的法律法規的要求，完善管理、規範制度，保障公司各層級員工的權益。

## 員工民主參與

公司重視職工代表大會制度，設立工會等職工維權組織，讓職工了解公司發展及與職工切身利益相關的重大事項，給與表達意見的機會和渠道。2013年繼續採用不計名填寫方式進行員工滿意度調查，並形成滿意度調查報告，收集整理員工的意見和建議，分析評價在調查中發現的問題，並提出改進措施，作為下一年度工作改進的依據和參考。

## 薪酬福利和社會保障

公司有完整的薪酬管理制度，使員工享有較有競爭力的薪酬保障。除按國家規定為員工繳納“五險一金”外，建立員工一對一社保服務機制。此外，公司還為員工提供補充醫療保險、人身意外險、企業年金、帶薪年假等福利項目，並定期對員工進行體檢，普及生理及心理健康常識。

## 重視員工成長與價值實現



### 成長機制

中糧控股為員工提供多樣化的成長機制，在豐富和完善以管理層級與專業序列雙通道建設為基礎的員工職業生涯發展體系建設的同時，不斷深入探索專業型人才成長機制。

2013年，為加強公司專業人才成長體系，中糧控股啟動“專業人才管理培訓生計劃”，從基層企業選拔一批有潛質的青年專業技術人才，在兩年培養期內，通過崗位鍛煉、集中培訓、閱讀學習、網絡學習和行動學習等多種培養方式，培養一批理論和實踐經驗豐富的專業型中層管理人員，充實一線管理隊伍。



## 員工培訓

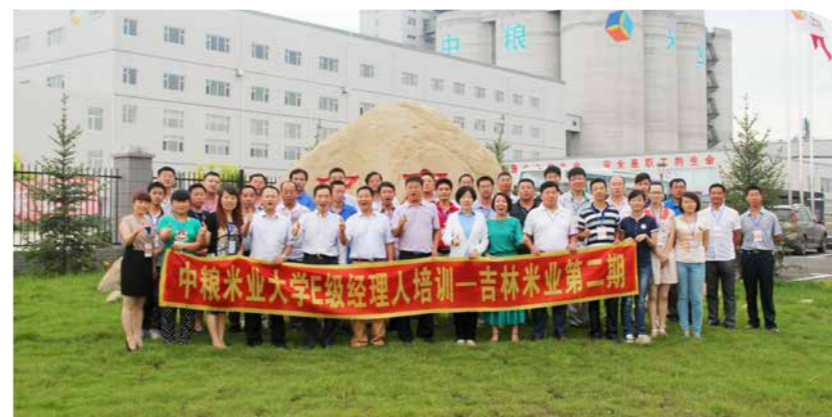
中糧控股重視員工成長，並提供專業全面的培訓，提升員工的個人價值，為他們的職業生涯奠定基礎，公司重視技能水平和專業水平的培養，並強化各級管理人員的領導能力、專業能力，尤其重視青年員工和骨幹員工的培養。公司開設網絡學院，並嘗試面授課程與網絡課程相結合的交叉培訓。

## 個案



### 油籽加工部積極開展員工培訓工作

為進一步加速人才培養和提高崗位技能水平，加強內訓師隊伍建設和內部課程體系的開發與應用，油籽加工部自 2012 年起，相繼成立中糧油脂天津培訓學院、中糧東海培訓學院、中糧油脂廣東培訓學院共三家區域培訓學院。培養和評聘 96 名內部培訓師，自主開發涵蓋包括通用管理、崗位操作、專業技能等多方面共 104 門學院課程，培訓培養各類技能人員超過 4 萬人次。



### 大米加工及貿易部建設中糧米業大學

中糧米業大學是大米加工及貿易部為培養行業優秀人才而設立的內部培訓學習機構。2013 年，中糧米業大學著重在經理人領導力、經銷商生意策略、KA 銷售技能提升等領域展開培訓，為總部員工、下屬工廠及分公司提供了大量的優質培訓資源與課程。同時，利用 E-learning 網絡平台，為百餘名員工提供必修、選修等上千門涵蓋通用技能、職業技能、領導力提升類的課程。總部及下屬各利潤點全年累計培訓 5,366 小時，受訓 17,313 人次。

## 後備人才培養

中糧控股高度重視後備人才培養，2013 年完善了公司後備梯隊地圖，從選用育留多角度打造經理人及後備團隊。

為更好地為公司業務、管理工作提供充裕、合格的後備管理人才隊伍，結合各業務、專業線特點，重點打造“3035 計劃”、“火炬計劃”、“1311 工程”、“種子計劃”等人才加速成長項目，採用崗位鍛煉為主，導師輔導、集中培訓和標杆學習等多種培養方式，為儲備人選提供全面參與企業運營決策的機會，積累企業經營管理相關知識經驗，加速培養。

## 績效考核

在業務逐漸高度市場化的現狀下，為適應市場，刺激業務，本著既為股東股民負責，也為企業和員工負責的態度和原則，不斷創新和完善公司考核機制。

2013 年，中糧控股結合業務發展現狀，用資本市場的方式評價業務，努力降低市場波動對業績的影響，激發管理團隊和個人為達成目標而不斷創新管理思路，拓展經營模式、提升產品力，努力創造持續、穩定的利潤回報。

## 關愛員工生活



關心  
困難員工

關愛  
員工生活

關注職業  
安全與健康

加強企業文化  
活動建設

### 關注職業安全與健康

公司一直致力於關注職業安全與健康，各級經營單位及下屬企業均成立安全環保管理部門，落實各級安全環保崗位責任制。2013年，中糧控股繼續加大了職業健康、安全生產管控力度。全年未發生重傷以上事故，未發生負主要責任的交通事故，未發生重大火災事故。

#### 落實企業主體責任

2013年年初，公司制定了可量化、可實現的職業健康、安全生產目標，並將目標分解至各企業、各單位、各崗位，層層簽訂了安全責任書，並將目標完成情況納入年度考核體系。

#### 開展全員危險源辨識管理

通過開展全員危險源辨識與管理，提高了基層員工職業健康、安全生產風險辨識和控制能力，提升了企業員工職業健康、安全生產意識，讓員工儘快從“要我安全”到“我要安全”轉變。

#### 推進企業標準化建設

2013年，中糧控股將安全生產標準化建設作為年度重點工作，積極推動企業開展安全生產標準化一級達標建設。通過標準化建設，有效改善企業生產現場環境，促進企業持續提升職業健康、安全生產管理水平。

#### 加強監督檢查

2013年，公司組織開展安全檢查30餘次，檢查和整改隱患600餘項，有效的降低了安全事故風險。



### 加強企業文化活動建設

中糧控股高度重視企業文化建設工作，充分傳承和發揚「忠良文化」，並加強企業文化制度建設。我們組織各種文體活動，豐富員工業餘生活，加強內部溝通，同時也增強了團隊成員的凝聚力和向心力以及對企業的歸屬感。

#### 個案



#### 組織青年員工論壇文化活動

2013年12月，公司組織青年員工論壇並邀請公司管理層參加，面對面瞭解青年訴求，解答青年發展疑惑，搭建管理層與青年溝通和交流平台。同時邀請外部企業優秀青年員工分享成長經歷，宣傳和倡導積極向上、努力進取的企業文化精神。



#### 個案

#### 倡導“悅·生活”理念，組織員工文體活動

積極倡導健康生活、快樂工作的“悅·生活”文化理念，為廣大員工提供休閒放鬆的鍛煉健身機會。2013年，公司繼續組織開展健步走活動，激勵員工每日行走一萬步，提倡健康、低碳的生活方式。2013年，我們組織了13場員工球類比賽，並且陸續成立了員工球類俱樂部，為員工創造豐富的文體活動機會。



## 關心困難員工

中糧控股始終堅持從員工的利益出發，採取走訪慰問、提供一定物質資助的方式幫助和關心生活存在困難的員工，解決他們的實際問題，讓員工體會到公司集體關懷的溫暖。

### 2013 年春節前

中糧生化能源(肇東)有限公司 2013 年春節前對貧困員工進行走訪慰問，發放春節慰問金，同時還送去了米、麵、油等生活必需品。

### 2013 年 7 月 16 日

成都產業園建立企業工會職工幫扶服務中心，深入開展扶貧幫困送溫暖活動。

### 2013 年春節前夕

油籽加工部下屬各工廠組織了形式多樣的困難員工慰問工作，關懷困難員工超過 150 人。





# 義

## 公益事業

中糧控股以做良好企業公民為目標，熱心社會公益，在企業經營發展的同時，積極回饋社會、支持慈善事業、幫助弱勢群體，關注社區發展，弘揚志願精神，追求社會、經濟效益的和諧統一。

### 關懷社區建設

2013年5月14日

中糧油脂（欽州）有限公司響應自治區政府“美麗廣西 清潔鄉村”活動的號召，向欽州市浦北縣關垌鎮捐贈人民幣5萬元扶持資金，幫助關垌鎮落實“清潔鄉村”活動。



2013年

黃龍食品工業有限公司與公主嶺市嶺東工業集中區黃龍社區、派出所等單位積極開展和諧社區創建活動，通過開展“社區進企業、企業幫社區”、“警民共建”等活動，對促進和諧社區建設發揮了重要作用。

2013年11月23日

中糧東海糧油工業（張家港）有限公司組織班組成員開展“進社區”義務5S環境衛生獻真情活動，清掃社區垃圾，使社區重現整潔、乾淨的美好畫面。



## 關愛弱勢群體

2013 年春節前

中糧生化能源（肇東）有限公司對肇東市五保供養服務中心及松遼社區敬老院的老人進行慰問，義捐人民幣 71,200 元慰問金。幫助孤寡老人渡過一個健康、愉悅的春節，使老人們的晚年生活安康幸福。公司還積極參加肇東市“慈善一日捐”活動，向肇東市慈善總會捐出一日經營利潤人民幣 403,000 元，用於改善因殘、因病、因災等特殊情況致貧的困難群衆生產生活條件。



2013 年 3 月 5 日

中糧生化能源（榆樹）有限公司組織開展了“傳承美德做忠良，雷鋒精神正能量”主題活動，並聯合榆樹市團委、五棵樹鎮政府組成愛心慰問組，對五棵樹鎮愛國村小學 120 名留守兒童進行了愛心捐助。

2013 年 5 月 17 日

中糧油脂（欽州）有限公司積極履行社會責任，向欽州市慈善基金會捐贈善款人民幣 10 萬元。

2013 年 9 月 18 日

中糧東海糧油（張家港）有限公司贊助張家港保稅區（金港鎮）組織開展了“月滿香山情暖夕陽”百位空巢老人集體過中秋活動，把來自區鎮各村（社區）的 100 位空巢老人聚集到一起，通過吃團圓飯、看文藝表演、參加趣味遊戲等多種形式，讓空巢老人充分感受中秋佳節的歡樂和溫馨。

2013 年

2013 年的“尊師重教”行動，中糧麥芽（大連）有限公司將目光投向特殊教育學校，教師節當天公司組織員工代表慰問了普蘭店市特殊教育學校，並贈送中糧品牌的大米、豆油等食品。





## 關心災區人民

### 個案



#### 四川雅安抗震救災

2013年4月20日四川雅安發生7.0級地震，在此次雅安抗震救災活動中，中糧（成都）糧油工業有限公司等中糧集團在川企業組成抗震救災應急指揮部，緊急組織調撥價值人民幣500萬元的糧油食品，其中福臨門食用油2,442件，大米100噸，金帝巧克力、美滋滋糖果4,453件，麵粉掛麵120噸等賑災物資，並組成賑災突擊隊進行物資運送，確保物資在第一時間運抵受災最嚴重、物資最緊缺的四川雅安蘆山縣、天全縣、寶興縣、名山縣。

在捐贈之外利用在川產業園的倉儲、物流及加工條件，為中國扶貧基金會、中國紅十字協會等社會團體及個人承擔捐贈任務，其中中國扶貧基金會分兩批共承擔了726.8噸大米、7,274箱食用油，紅十字協會677.15噸大米、19,600箱食用油，四川政協14噸米麵及部分員工及個人捐贈的糧油食品。

### 個案



#### 吉林松原抗洪救災

2013年8月30日，中糧生化能源（榆樹）有限公司、中糧生化能源（公主嶺）有限公司對遭受洪水災害的松原市大安縣捐贈急缺的救災物資麻袋35,000條，幫助抗洪搶險。

# GRI 索引

戰略與分析				
編號	內容	指標類別	相關程度	頁碼
1.1	機構最高決策者關於企業戰略與可持續發展的陳述	-	高	03, 04
1.2	對主要效果、危機及機遇的描述	-	高	03, 04, 06
公司概況				
編號	內容	指標類別	相關程度	頁碼
2.1	機構名稱	-	高	05
2.2	主要品牌、產品及服務	-	高	05, 07
2.3	組織結構圖	-	高	06
2.4	公司總部的地址	-	高	
2.5	機構業務所在國及報告中涉及的與相關的國家的數量和名稱	-	高	05
2.6	所有權性質及法律形式	-	高	05
2.7	所服務的市場	-	高	05, 07, 13
2.8	公司規模(含員工數量、營業收入、市值等)	-	高	13, 32
2.9	在報告期間關於機構規模、結構或所有權限的重大變化	-	高	
2.10	報告期間獲得的獎勵	-	高	08

報告參數				
編號	內容	指標類別	相關程度	頁碼
3.1	所提信息的報告時間	-	高	01
3.2	最近一次報告的時間	-	高	01
3.3	報告周期	-	高	01
3.4	響應關於報告或內容相關問題的聯繫方式	-	高	01, 46
3.5	確定報告內容的程序	-	高	01
3.6	報告的界限	-	高	01
3.7	說明關於報告範圍及界限的限制因素	-	高	01
3.8	彙報合營機構、附屬機構、租用設施、國外採購業務以及其他可能嚴重影響不同彙報期以及不同機構之間可比性的實體的處理方式	-	高	01
3.9	數據計算和處理方法	-	高	01
3.10	對以前報告中信息進行調整、更改的說明	-	高	01
3.11	報告在範圍、界限及評估方式上出現的重大變化	-	高	01
3.12	列表標明報告引用的標準；標明頁碼和網絡鏈接	-	高	01
3.13	在可持續發展報告附帶的認證報告中列出機構為報告尋求外部認證的政策以及現行措施。如果沒有列出，請解釋任何外部認證的範圍以及根據，並解釋彙報機構與驗證者之間的關係	-	中	29-31

公司治理				
編號	內容	指標類別	相關程度	頁碼
4.1	機構的治理結構	-	高	06
4.2	說明最高治理機構的主席是否也兼任行政職位	-	高	06
4.3	如機構有完整的董事會體系，說明獨立董事與非執行董事的數量	-	高	06
4.4	股東和員工向機構最高治理層提供意見和建議的機制	-	高	33
4.5	公司治理層、高級經理及執行主管的薪酬與機構效益的聯繫	-	高	06
4.6	最高決策層規避利益風險的程序	-	高	06
4.7	最高決策層所任職資格說明	-	高	
4.8	與經濟、環境、社會效益及其實施情況相關的使命或價值觀、行為守則及原則	-	高	9-11
4.9	最高決策層如何對機構進行監察，管理經濟、環境、社會效益	-	高	9-11
4.10	評估最高決策層自身業績的程序與方式	-	高	06
4.11	說明機構是否以及如何提出預防性的措施	-	高	06
4.12	組織簽署或者認可的由外部機構提出的關於經濟、環境和社會等方面的章程、原則或者其他倡議等	-	高	01
4.13	在協會（如行業協會）和 / 或國內、國際相關組織的成員資格	-	高	23, 27, 28, 30
4.14	機構利益相關方的名單	-	高	10, 11
4.15	識別及選擇利益相關方的依據	-	高	10, 11
4.16	利益相關方參與的程序	-	高	11
4.17	利益相關方參與提出的主要問題及機構如何進行響應	-	高	

經濟責任指標				
編號	內容	指標類別	相關程度	頁碼
EC1	產生和分配的直接經濟價值	核心指標	高	13, 15
EC2	機構活動由於氣候變化產生的財務問題和其他風險及機遇	核心指標	高	29-31
EC3	公司明確承諾的各種福利和補償計劃	核心指標	高	33, 35-37
EC4	政府給予機構的重大財務援助	核心指標	低	
EC5	機構在各主要營運地點工資的標準起薪點與當地最低工資的比例	額外指標	高	
EC6	機構在主要業務運營地地點對當地供貨商的政策、措施以及支出比例	核心指標	低	
EC7	機構在各主要營運地點聘用當地人員的程序，以及在當地小區聘用高層管理人員的比例	核心指標	低	
EC8	機構透過商業活動、實物捐贈或者免費，主要為大眾利益而提供的基建投資及服務的發展與影響	核心指標	中	37-40
EC9	機構瞭解並說明其重大的間接經濟影響，包括影響的程度	額外指標	中	13, 15, 17-23
社會責任指標				
編號	內容	指標類別	相關程度	頁碼
<b>勞工指標</b>				
LA1	按僱傭類型、僱傭合同及地區分類的員工總數	核心指標	高	32
LA2	按年齡組別、性別及地區劃分的僱員流失總數及比率	核心指標	高	32
LA3	按主要業務劃分，只提供全職僱員（不給予臨時或者兼職僱員）的福利	額外指標	高	33
LA4	受集體議價協議保障的僱員百分比	核心指標	高	
LA5	有關業務改變的最短通知時限，包括指出該通知期有否在集體協議中注明	核心指標	高	

LA6	在協助監察及諮詢職業健康與安全計劃的正式勞資健康與安全委員會中，員工所佔比例	額外指標	低	35
LA7	按地區劃分的工傷、職業病、損失工作日以及缺勤比率，以及和工作有關的死亡人數	核心指標	高	
LA8	為協助僱員、僱員家屬或者小區成員而推行的，關於嚴重疾病的教育、培訓、輔導、預防與風險監控計劃	核心指標	高	35
LA9	與工會簽訂的正式協定中，涉及健康與安全的項目	額外指標	高	35
LA10	按僱員類別劃分，每名僱員每年受訓的平均時數	核心指標	高	34
LA11	加強僱員的持續職業發展能力及協助僱員轉職的技能管理及終生學習課程	額外指標	高	34
LA12	接受定期績效考核及職業發展計劃的僱員的百分比	額外指標	高	34
LA13	按性別、年齡組別和少數族裔及其他多元性指標劃分，管理層員工和普通僱員的細分	核心指標	高	32
LA14	按僱員類別劃分，男性與女性的基本薪金比率	核心指標	高	32
<b>人權指標</b>				
HR1	載有人權條款或者已經通過人權審查的重要投資協議的總數及百分比	核心指標	低	
HR2	已通過人權審查的重要供應商及承包商的百分比，以及機構採取的行動	核心指標	低	
HR3	僱員在作業所涉及的人權範圍內的相關政策及程序方面受訓的總時數，以及受訓僱員的百分比	額外指標	低	
HR4	歧視個案的總數，以及機構採取的行動	核心指標	中	33
HR5	已發現可能嚴重危害結社自由及集體議價權的作業，以及保障這些權力的行動	核心指標	低	33
HR6	已發現可能會嚴重危害童工的作業，以及有助於廢除童工的措施	核心指標	中	
HR7	已發現可能會導致強制勞動的作業，以及有助於消除這類勞動的措施	核心指標	低	

HR8	保安僱員在作業所涉及人權範圍內的相關政策及程序方面受訓的百分比	額外指標	低	
HR9	涉及侵犯本土員工利益的案例總數，以及企業採取的措施	額外指標	低	
<b>社會指標</b>				
SO1	與小區事務有關的評估和管理工作，其核心思路、評估和管理範圍以及有效性	核心指標	高	38, 39
SO2	已作賄賂風險分析的業務單位的總數以及百分比	核心指標	高	
SO3	已接受機構的反賄賂政策及程序培訓的僱員的百分比	核心指標	高	
SO4	懲治賄賂個案所採取的行動	核心指標	高	
SO5	對公共政策的立場，以及在發展及公共政策立法過程中的參與	核心指標	中	
SO6	按國家劃分，對政黨、政客以及相關組織所做財務及實物捐獻的總值	額外指標	不適用	
SO7	企業涉嫌反壟斷措施的法律訴訟的總數，及其結果	額外指標	中	
SO8	違反法律以及規則被處巨額罰款的總額，以及所受金錢之外的制裁的總數	核心指標	高	
<b>產品責任指針</b>				
PR1	為改良而評估產品及其服務在其產品生命周期各階段對於消費者安全與健康的影響，以及須接受這種評估的重要產品或者服務的類別	核心指標	高	22
PR2	按照結果劃分，違反管制產品或者服務在其生命周期影響健康與安全的法規及志願守則的次數	額外指標	高	
PR3	按程序劃分卷標所需要的產品及服務信息種類，以及須符合這種信息規定的重要產品以及服務的百分比	核心指標	高	
PR4	按結果劃分，違反產品以及服務商標管理法律以及規則的次數	額外指標	高	
PR5	客戶滿意度管理措施，包括調查客戶滿意程度的結果	額外指標	高	

PR6	為遵守市場推廣相關法律法規、自願守則而設立的計劃	核心指標	高	16-23
PR7	違反市場推廣法律、法規的案件總數	額外指標	高	
PR8	已證實關於侵犯客戶隱私權以及遺失客戶數據引起的客戶投訴的總數	額外指標	高	
PR9	違反產品或者服務推廣法律法規而受到處罰的款項額度	核心指標	高	
環境責任指標				
編號	內容	指標類別	相關程度	頁碼
EN1	所用物料的總量或者用量	核心指標	中	13
EN2	採用可循環再造的物料的比例	核心指標	高	29-31
EN3	按照主要源頭劃分的直接能源耗量	核心指標	高	29
EN4	按照主要源頭劃分的間接能源耗量	核心指標	高	29
EN5	因環境保護及提高效益而節省的能源	額外指標	高	29-31
EN6	提供具能源效益或以可再生能源為本的產品及服務計劃，以及計劃的成效	額外指標	高	29-31
EN7	減少間接能源耗量的計劃以及計劃的成效	額外指標	高	29-31
EN8	按源頭劃分的總耗水量	核心指標	高	
EN9	因耗水而受嚴重影響的水源	額外指標	高	
EN10	循環再用水的百分比以及總用量	額外指標	高	31
EN11	機構在環境保護區或者生物豐富多樣的其他地區，或在其他地區，或者是相鄰地區，擁有、租賃或管理土地的位置及面積	核心指標	中	
EN12	在保護區和保護區以外生物多樣性價值較高的地區，活動、產品和服務對生物多樣性產生的重要影響	核心指標	中	
EN13	受保護或者經修復的生物棲息地	額外指標	低	

EN14	機構對影響生物多樣性的戰略、當前行動及未來規劃	額外指標	低	
EN15	按其瀕臨絕種的風險程度，依次列出棲息地受機構作業影響的以下物種數量：列入國際自然及自然資源保護聯盟下轄紅色名冊及全國保育名冊的物種	額外指標	低	
EN16	按重量劃分的直接與間接溫室氣體總排放量	核心指標	高	30
EN17	按重量劃分的其他相關間接溫室氣體排放量	核心指標	高	30
EN18	減少溫室氣體排放的計劃及成效	額外指標	高	29-31
EN19	按重量劃分的臭氧消耗性物質的排放量	核心指標	高	29-31
EN20	按種類及重量劃分的 NO、SO 以及其他重要氣體的排放量	核心指標	高	
EN21	按質量以及目的地劃分的總排水量	核心指標	中	
EN22	按種類以及排污法劃分的廢棄物總重量	核心指標	高	
EN23	嚴重洩漏的總次數以及洩漏量	核心指標	高	
EN24	按照《巴塞爾公約》附錄條款視為‘有毒’的廢棄物經運輸、進口、出口或者處理的重量，以及經國際船輸送的廢棄物的百分比	額外指標	低	
EN25	受機構排水及徑流嚴重影響的水源及相關棲息地的位置、面積、受保護狀況及生物多樣性價值	額外指標	中	
EN26	減低產品及服務的環境影響的計劃及其成效	核心指標	中	29-31
EN27	按照類別，售出產品及回收售出產品包裝物料的百分比	核心指標	低	
EN28	違反環境法例及規則被處巨額罰款的總額，以及所受金錢以外的制裁的次數	核心指標	高	
EN29	運輸產品、其他貨物以及物料做營運用途，以及運輸僱員所產生的重大環境影響	額外指標	高	
EN30	按類型說明環境保護的總體支持及投資	核心指標	高	29-31

食品加工業附加指標				
編號	內容	指標類別	相關程度	頁碼
FP1	從遵守本公司的採購政策的供貨商處採購量在採購總量中所佔比例	核心指標	高	18
FP2	在採購總量中那些經驗證符合可信的國際責任產品標準產品所佔比例(按所採用的標準分類)	核心指標	高	18
FP3	因勞資糾紛、罷工和 / 或停工而造成的工時損失所佔百分比 (按國別分)	核心指標	高	
FP4	旨在實現下列目標的項目與做法(如實物捐助、志願者行動、知識轉移、合作夥伴和產品開發)的性質、範圍與成效: 促進人們接受健康生活方式; 預防慢性疾病的發生; 使人們能夠獲得健康、有營養和負擔得起的食品; 幫助有需求的小區。	核心指標	高	38-40
FP5	在經第三方按國際上承認的食品安全管理體系標準獨立認證過的生產設施生產的產品產量所佔比例	核心指標	高	19
FP6	按產品種類分類的低飽和脂肪、低反式脂肪、低鈉和低糖產品在消費產品總銷量中所佔百分比	核心指標	高	
FP7	按產品種類分類的強化產品(包括加入營養成分、維生素、礦物質、植物化學物質或功能性食品添加劑)在消費產品總銷量中所佔百分比	核心指標	高	15, 23
FP8	在向消費者進行法律要求之外產品成分和營養信息披露方面的政策和做法	核心指標	高	
FP9	按物種與品種分類的飼養和 / 或加工的動物的百分比及總量	核心指標	高	
FP10	按物種與品種分類的對改變動物外形及使用麻醉劑方面的政策與做法	核心指標	高	

FP11	按不同飼養空間方式分類飼養和 / 或加工的動物的百分比及數量,	核心指標	高
FP12	使用抗生素、消炎藥物、激素和 / 或生長促進劑方面的政策, 按物種與品種分類	核心指標	高
FP13	違反陸地和水生動物活體運輸、處理與屠宰方面的法律法規的案件總數, 以及在此方面所遵守的自願性標準情況	核心指標	高

# 信息反饋

尊敬的讀者：您好！

感謝您閱讀本報告。為改善本公司社會責任工作，提高本公司履行社會責任的能力與水平，我們非常希望您能夠對本報告進行評價，懇請您在百忙之中提出寶貴意見與建議，幫助我們對報告進行持續改進。

## 您可以選擇以下方式提供您的反饋意見：

傳真：+852 2833 0319

郵寄地址：香港銅鑼灣告士打道 262 號鵬利中心 31 樓

電子郵箱：IR@cofco.com

## 請您提出具體的反饋意見：

- |                             |                            |                             |                            |
|-----------------------------|----------------------------|-----------------------------|----------------------------|
| 1 您是否從本報告中獲取了您所需要了解的信息？     | <input type="checkbox"/> 是 | <input type="checkbox"/> 一般 | <input type="checkbox"/> 否 |
| 2 您認為本報告是否全面反映了本公司所承擔的經濟責任？ | <input type="checkbox"/> 是 | <input type="checkbox"/> 一般 | <input type="checkbox"/> 否 |
| 3 您認為本報告是否全面反映了本公司所承擔的環境責任？ | <input type="checkbox"/> 是 | <input type="checkbox"/> 一般 | <input type="checkbox"/> 否 |
| 4 您認為本報告是否全面反映了本公司所承擔的社會責任？ | <input type="checkbox"/> 是 | <input type="checkbox"/> 一般 | <input type="checkbox"/> 否 |
| 5 您認為本報告是否披露了充分的定量數據？       | <input type="checkbox"/> 是 | <input type="checkbox"/> 一般 | <input type="checkbox"/> 否 |
| 6 您認為本報告的版式設計是否有助於閱讀理解？     | <input type="checkbox"/> 是 | <input type="checkbox"/> 一般 | <input type="checkbox"/> 否 |

7 您對本公司 2013 年社會責任報告的寶貴意見與建議，歡迎在

此提出：\_\_\_\_\_

\_\_\_\_\_

\_\_\_\_\_