

2014

2014 INTERIM REPORT



重慶農村商業銀行
CHONGQING RURAL COMMERCIAL BANK

中期報告

重慶農村商業銀行股份有限公司

股份代號：3618

本行經中國銀行業監督管理委員會批准持有B0335H250000001號金融許可證，並經重慶市工商行政管理局核准領取註冊號為5000000000001239號企業法人營業執照。本行根據香港銀行業條例(香港法例第155章)並非一家認可機構，不受香港金融管理局監管，及不獲授權在香港經營銀行/接受存款業務。

目錄

1. 財務摘要	2
2. 公司基本情況	5
3. 管理層討論與分析	
(1) 財務回顧	7
(2) 業務運作	42
(3) 縣域金融業務	62
(4) 風險管理	66
(5) 內部審計	72
(6) 展望	73
4. 股本變動及股東情況	74
5. 董事、監事及高級管理人員情況	79
6. 重要事項	80
7. 中期財務資料及審閱報告	82
8. 簡要合併財務資料	83
9. 未經審計補充財務資料	145
10. 組織架構圖	154
11. 釋義	155

財務摘要

本中期報告所載財務資料乃以合併基準按照國際財務報告準則編製，除另有注明外，為本集團數據，以人民幣列示。

(除另有註明外， 以人民幣百萬元列示)	截至2014年 6月30日止 六個月	截至2013年 6月30日止 六個月	變動金額	變動率 (%)
經營業績				
淨利息收入	8,850.7	7,592.5	1,258.2	16.57
手續費及佣金淨收入	397.8	303.0	94.8	31.29
營業收入	9,480.9	7,963.3	1,517.6	19.06
稅前利潤	4,772.9	4,239.1	533.8	12.59
淨利潤	3,601.7	3,219.7	382.0	11.86
歸屬於本行股東的淨利潤	3,591.0	3,217.3	373.7	11.62
基本每股盈利 (以每股人民幣元列示)	<u>0.39</u>	<u>0.35</u>	<u>0.04</u>	<u>11.43</u>

(除另有註明外， 以人民幣百萬元列示)	於2014年 6月30日	於2013年 12月31日	變動金額	變動率 (%)
規模指標				
資產總額	594,481.0	502,446.0	92,035.0	18.32
其中：客戶貸款及墊款淨額	218,589.0	198,150.6	20,438.4	10.31
負債總額	555,646.5	465,556.7	90,089.8	19.35
其中：客戶存款	395,088.2	347,883.4	47,204.8	13.57
歸屬本行股東權益	38,185.9	36,251.4	1,934.5	5.34
非控制性權益	648.6	637.9	10.7	1.68
權益總額	<u>38,834.5</u>	<u>36,889.3</u>	<u>1,945.2</u>	<u>5.27</u>

(以百分比列示)	截至2014年 6月30日止 六個月	截至2013年 6月30日止 六個月	變動
盈利能力指標			
年化總資產回報率 ⁽¹⁾	1.21	1.32	(0.11)
年化平均資產回報率 ⁽²⁾	1.31	1.40	(0.09)
年化股東權益回報率 ⁽³⁾	18.55	18.85	(0.30)
淨利差 ⁽⁴⁾	3.16	3.18	(0.02)
淨利息收益率 ⁽⁵⁾	3.38	3.39	(0.01)
手續費及佣金淨收入佔營業收入比率	4.20	3.80	0.40
成本佔收入比率 ⁽⁶⁾	33.37	34.62	(1.25)

(以百分比列示)	於2014年 6月30日	於2013年 12月31日	變動
資產質量指標⁽⁷⁾			
不良貸款率	0.85	0.80	0.05
撥備覆蓋率	418.72	430.60	(11.88)
撥貸比	3.55	3.46	0.09
資本充足率指標			
核心一級資本充足率 ⁽⁸⁾	9.80	11.85	(2.05)
一級資本充足率 ⁽⁸⁾	9.80	11.85	(2.05)
資本充足率 ⁽⁸⁾	12.68	13.64	(0.96)
核心資本充足率 ⁽⁹⁾	10.37	12.51	(2.14)
資本充足率 ⁽⁹⁾	12.37	13.31	(0.94)
總權益對資產總額比率	6.53	7.34	(0.81)

(以百分比列示)	於2014年 6月30日	於2013年 12月31日	變動
其他指標			
貸存比 ⁽⁷⁾	57.37	59.00	(1.63)

註：

- (1) 指期間內的淨利潤(包括可分配至非控制性權益的利潤)佔期末總資產餘額的百分比。
- (2) 指期間內的淨利潤(包括可分配至非控制性權益的利潤)佔期初及期末的總資產平均餘額的百分比。
- (3) 指期間內的淨利潤(包括可分配至非控制性權益的利潤)佔期末總權益(包括非控制性權益)餘額的百分比。
- (4) 按照生息資產總額的平均收益率與計息負債總額的平均成本率的差額計算。
- (5) 按照淨利息收入除以平均生息資產計算。
- (6) 按照總營業支出(扣除營業稅及附加費)除以營業收入計算。
- (7) 不良貸款率、撥備覆蓋率、撥貸比及貸存比比率是以貸款合同金額進行計算。
- (8) 按照中國銀監會頒佈的《商業銀行資本管理辦法(試行)》計算。
- (9) 按照中國銀監會頒佈的《商業銀行資本充足率管理辦法(修訂)》計算。

編製若干財務指標的基準

由於重組前後並無同一方或多方最終控制39家農村信用聯合社、重慶市農村信用社聯合社及本行，根據國際財務報告準則，本行的重組計為本行於2008年6月27日對39家農村信用聯合社及重慶市農村信用社聯合社業務進行的收購，而非採用合併會計法。因此，本報告「管理層討論與分析」涉及的客戶貸款及墊款和相關資產質量指標的若干披露是根據有關貸款及墊款的合同金額編製，以供管理層討論與分析之用，與本集團經審閱財務資料內所述的該等貸款及墊款的賬面值有所不同。



公司基本情況

法定中文名稱及簡稱	重慶農村商業銀行股份有限公司(簡稱「重慶農村商業銀行」)
法定英文名稱及簡稱	Chongqing Rural Commercial Bank Co., Ltd. (簡稱Chongqing Rural Commercial Bank)
法定代表人	劉建忠
授權代表	劉建忠 彭彥曦
董事會秘書	彭彥曦
聯席公司秘書	彭彥曦 翁美儀
註冊地址及郵政編碼	中國重慶市江北區洋河東路10號 400020
香港主要營業地址	香港皇后大道中15號置地廣場告羅士打大廈8樓
公司網址	www.cqrcb.com
電子信箱	cqrcb@cqrcb.com
股票上市交易所、 股份簡稱和股份代號	香港聯合交易所有限公司 股份簡稱：重慶農村商業銀行 股份代號：3618
首次註冊登記日期、登記機關	2008年6月27日 中國重慶市工商行政管理局
企業法人營業執照註冊號	500000000001239

組織機構代碼	67612972-8
金融許可證機構編碼	本行經中國銀監會批准持有B0335H250000001號 金融許可證
稅務登記號碼	渝國稅字500105676129728號 渝地稅字500105676129728號
核數師	羅兵咸永道會計師事務所 香港中環太子大廈二十二樓 普華永道中天會計師事務所(特殊普通合夥) 中國上海市黃浦區湖濱路202號企業天地2號樓 普華永道中心11樓
中國法律顧問	重慶靜昇律師事務所 中國重慶市渝中區鄒容路50號半島國際商務大廈 16層ABC座
香港法律顧問	美富律師事務所 香港中環皇后大道中15號置地廣場公爵大廈33樓
H股證券登記處	香港中央證券登記有限公司 香港灣仔皇后大道東183號合和中心17樓1712-1716室
內資股證券登記處	中國證券登記結算有限責任公司 中國北京市西城區太平橋大街17號



管理層討論與分析

財務回顧

2014年上半年，全球經濟持續復蘇增長，美國經濟呈現復蘇向好態勢，並將成為世界經濟的主要增長動力，歐債危機影響逐步減弱，日本經濟一季度超預期增長對全球經濟有正面的促進作用。相比發達經濟體的表現，新興經濟體呈現減速現象。

面對錯綜複雜的國內外形勢，黨中央、國務院牢牢把握發展主動權，科學統籌穩增長、促改革、調結構、惠民生，堅持向改革創新要動力，向結構調整要助力，著力發揮市場作用，更加注重定向調控，經濟運行總體平穩，結構調整穩中有進，轉型升級勢頭良好。上半年，實現國內生產總值269,044億元，同比增長7.4%。分季度看，一季度同比增長7.4%，二季度增長7.5%。全國規模以上工業增加值同比增長8.8%，增幅比一季度加快0.1個百分點。完成固定資產投資212,770億元，同比增長17.3%，增幅比一季度回落0.3個百分點。貨幣信貸平穩增長，6月末，廣義貨幣(M2)餘額120.96萬億元，同比增長14.7%，狹義貨幣(M1)餘額34.15萬億元，增長8.9%。6月末，人民幣貸款餘額77.63萬億元，新增人民幣貸款5.74萬億元，同比多增6,590億元；人民幣存款餘額113.61萬億元，新增人民幣存款9.23萬億元，同比多增1,354億元。

2014年上半年，重慶市政府堅持穩中求進工作總基調，緊密結合重慶實際，大力實施五大功能區域發展戰略，加強經濟運行調度和風險管控，全市經濟保持平穩較快、穩中向好的發展態勢。上半年，實現地區生產總值6,440.51億元，同比增長10.9%，增速居全國首位。完成固定資產投資5,359.12億元，同比增長18.3%。外貿進出口仍保持較快增速，上半年，實現進出口總值2,674.89億元，同比增長41.8%，較全國平均水平高42.7個百分點。

一. 利潤表分析

(除另有註明外， 以人民幣百萬元列示)	截至2014年 6月30日止 六個月	截至2013年 6月30日止 六個月	變動金額	變動率 (%)
淨利息收入	8,850.7	7,592.5	1,258.2	16.57
手續費及佣金淨收入	397.8	303.0	94.8	31.29
交易淨收益	205.8	38.2	167.6	438.74
享有聯營企業利潤的份額	2.0	—	2.0	100.00
其他業務淨損益	24.6	29.6	(5.0)	(16.89)
營業收入	9,480.9	7,963.3	1,517.6	19.06
營業支出	(3,788.6)	(3,260.5)	(528.1)	16.20
資產減值損失	(920.2)	(463.7)	(456.5)	98.45
出售可供出售金融資產淨損益	0.8	(0.01)	0.81	(8,100.00)
稅前利潤	4,772.9	4,239.1	533.8	12.59
所得稅費用	(1,171.2)	(1,019.4)	(151.8)	14.89
淨利潤	3,601.7	3,219.7	382.0	11.86

2014年上半年，本集團實現稅前利潤47.73億元，同比增長12.59%；淨利潤36.02億元，同比增長11.86%。稅前利潤和淨利潤同比實現較快增長，主要得益於生息資產規模穩定增長，淨利息收入同比增加12.58億元，增幅16.57%。

(一) 淨利息收入

2014年上半年，本集團實現淨利息收入88.51億元，同比增加12.58億元，增幅16.57%，其中：各項資產負債平均餘額變動帶動淨利息收入增加13.29億元；隨著利率市場化進程加快，利差進一步收窄，本集團利率變動影響淨利息收入減少0.71億元。淨利息收入佔本集團營業收入總額的93.35%。

下表列出於所示期間本集團利息收入、利息支出及淨利息收入的情況。

(除另有註明外， 以人民幣百萬元列示)	截至2014年 6月30日止 六個月	截至2013年 6月30日止 六個月	變動金額	變動率 (%)
利息收入	15,939.2	12,902.8	3,036.4	23.53
利息支出	(7,088.5)	(5,310.3)	(1,778.2)	33.49
淨利息收入	8,850.7	7,592.5	1,258.2	16.57

下表列出所示期間，本集團生息資產和計息負債的平均餘額、相關利息收入或利息支出及平均收益(就資產而言)或平均成本(就負債而言)的情況，以下分析剔除了保本類代客理財產品以及納入合併範圍內非保本類代客理財產品對利息收支和平均餘額的影響。

(除另有註明外， 以人民幣百萬元列示)	截至2014年6月30日止六個月			截至2013年6月30日止六個月		
	平均餘額	利息收入 /支出	年化平均 收益率/ 成本率 (%)	平均餘額	利息收入 /支出	年化平均 收益率/ 成本率 (%)
資產						
客戶貸款及墊款	215,332.9	7,701.4	7.15	182,145.8	6,534.6	7.18
債權投資	111,958.8	3,344.7	5.97	101,057.9	2,937.6	5.81
存放中央銀行款項	71,462.0	563.4	1.58	61,941.1	483.9	1.56
應收同業及其他 金融機構款項	124,373.0	4,023.1	6.47	102,657.2	2,946.7	5.74
生息資產總額	523,126.7⁽¹⁾	15,632.6⁽¹⁾	5.98	447,802.0	12,902.8	5.76
負債						
客戶存款	377,307.9	3,954.4	2.10	322,004.5	3,237.1	2.01
向中央銀行借款	357.5	6.4	3.58	107.1	1.5	2.80
應付同業及其他 金融機構款項	100,335.2	2,750.8	5.48	86,826.4	2,008.5	4.63
次級債券	2,382.9	70.3	5.90	2,300.0	63.2	5.50
計息負債總額	480,383.5⁽¹⁾	6,781.9⁽¹⁾	2.82	411,238.0	5,310.3	2.58
淨利息收入		8,850.7			7,592.5	
淨利差			3.16			3.18
淨利息收益率			3.38			3.39

註：

(1) 剔除了代客理財產品的影響。

2014年，本集團積極應對利率市場化進程加速、互聯網金融蓬勃發展等對淨息差形成的較大壓力，積極完善存貸款定價模式、不斷提高自主定價能力並加大富餘資金使用效率，保持了淨利息收益率和淨利差的相對穩定，淨利差為3.16%、淨利息收益率為3.38%，分別較上年同期略降2個基點和1個基點。

下表列出本集團由於規模和利率變動導致利息收入和利息支出較上年同期的變動情況。規模變化以平均餘額變動衡量，而利率變動則以平均利率變動衡量。

(除另有註明外， 以人民幣百萬元列示)	規模因素	利率因素	利息收 支變動
資產			
客戶貸款及墊款	1,186.4	(19.6)	1,166.8
債權投資	325.4	81.7	407.1
存放中央銀行款項	75.2	4.3	79.5
應收同業及其他金融機構款項	702.5	373.9	1,076.4
利息收入變化	<u>2,289.5</u>	<u>440.3</u>	<u>2,729.8</u>
負債			
客戶存款	580.7	136.6	717.3
應付央行、同業及其他金融機構款項	377.0	370.2	747.2
次級債券	2.4	4.7	7.1
利息支出變化	<u>960.1</u>	<u>511.5</u>	<u>1,471.6</u>

1. 利息收入

2014年上半年，本集團實現利息收入**159.39**億元，同比增加**30.36**億元，增幅**23.53%**。以下分析不考慮保本類代客理財產品以及納入合併範圍內非保本類代客理財產品產生的利息收入。

(1) 客戶貸款及墊款利息收入

本集團客戶貸款及墊款各組成部分的平均餘額、利息收入及年化平均收益率情況列示如下：

(除另有註明外， 以人民幣百萬元 列示)	截至2014年6月30日止六個月			截至2013年6月30日止六個月		
	平均餘額	利息收入	年化平均 收益率 (%)	平均餘額	利息收入	年化平均 收益率 (%)
公司貸款	125,463.1	4,421.1	7.05	110,437.8	3,951.1	7.16
零售貸款	86,588.3	3,172.4	7.33	65,504.9	2,397.5	7.32
票據貼現	3,281.5	107.9	6.58	6,203.1	186.0	6.00
客戶貸款及 墊款總額	215,332.9	7,701.4	7.15	182,145.8	6,534.6	7.18

客戶貸款及墊款利息收入**77.01**億元，同比增加**11.67**億元，增幅**17.86%**。主要是由於客戶貸款及墊款平均餘額增加所致。

(2) 債權投資利息收入

2014年上半年，本集團債權投資利息收入**33.45**億元，同比增加**4.07**億元，增幅**13.86%**。主要是債權投資平均餘額增加和債權投資平均收益率上升所致。

(3) 存放中央銀行款項利息收入

2014年上半年，本集團存放中央銀行款項利息收入**5.63**億元，同比增加**0.80**億元，增幅**16.43%**。主要是客戶存款增長帶動存放中央銀行款項平均餘額同比增長**15.37%**。

(4) 應收同業及其他金融機構款項利息收入

本集團應收同業及其他金融機構款項各組成部分的平均餘額、利息收入及年化平均收益率情況列示如下：

(除另有註明外， 以人民幣百萬元 列示)	截至2014年6月30日止六個月			截至2013年6月30日止六個月		
	平均餘額	利息收入	年化平均 收益率 (%)	平均餘額	利息收入	年化平均 收益率 (%)
存拆放同業 及其他金融 機構款項	49,643.1	1,484.7	5.98	44,047.7	1,146.1	5.20
買入返售 金融資產	74,729.9	2,538.4	6.79	58,609.5	1,800.6	6.14
應收同業及其他 金融機構款 項總額	124,373.0	4,023.1	6.47	102,657.2	2,946.7	5.74

2014年上半年，本集團存拆放同業及其他金融機構款項利息收入**14.85**億元，同比增加**3.39**億元，增幅**29.54%**。主要是由於提高富餘資金的使用效率，同業資金運用平均餘額較上年增長**12.70%**，平均收益率同比上升**78**個基點。

2014年上半年，本集團買入返售金融資產利息收入**25.38**億元，同比增加**7.38**億元，增幅**40.98%**，主要是買入返售金融資產平均餘額及收益率較去年同期上升所致。

2. 利息支出

2014年上半年，本集團利息支出70.88億元，同比增加17.78億元，增幅33.49%。以下分析不考慮保本類代客理財產品以及納入合併範圍內非保本類代客理財產品產生的利息支出。

(1) 客戶存款利息支出

本集團客戶存款各組成部分的平均餘額、利息支出以及年化平均成本率情況列示如下：

(除另有註明外， 以人民幣百萬元 列示)	截至2014年6月30日止六個月			截至2013年6月30日止六個月		
	平均餘額	利息支出	年化平均 成本率 (%)	平均餘額	利息支出	年化平均 成本率 (%)
公司存款						
活期	69,360.9	225.6	0.65	58,346.3	133.5	0.46
定期	26,358.6	400.3	3.04	26,727.2	357.8	2.68
小計	<u>95,719.5</u>	<u>625.9</u>	<u>1.31</u>	<u>85,073.5</u>	<u>491.3</u>	<u>1.16</u>
零售存款						
活期	80,694.9	156.2	0.39	68,823.5	135.0	0.39
定期	200,893.5	3,172.3	3.16	168,107.5	2,610.8	3.11
小計	<u>281,588.4</u>	<u>3,328.5</u>	<u>2.36</u>	<u>236,931.0</u>	<u>2,745.8</u>	<u>2.32</u>
客戶存款總額	<u><u>377,307.9</u></u>	<u><u>3,954.4</u></u>	<u><u>2.10</u></u>	<u><u>322,004.5</u></u>	<u><u>3,237.1</u></u>	<u><u>2.01</u></u>

2014年上半年，本集團客戶存款利息支出39.54億元，同比增加7.17億元，增幅22.16%。主要是客戶存款平均餘額同比增加17.17%；隨著利率市場化進程的加快，存款利率普遍上浮，客戶存款年化平均成本率同比上升9個基點至2.10%。

(2) 應付同業及其他金融機構款項利息支出

本集團應付同業及其他金融機構款項各組成部分的平均餘額、利息支出以及年化平均成本率情況列示如下：

(除另有註明外， 以人民幣百萬元 列示)	截至2014年6月30日止六個月			截至2013年6月30日止六個月		
	平均餘額	利息支出	年化平均 成本率 (%)	平均餘額	利息支出	年化平均 成本率 (%)
同業及其他 金融機構						
存拆入款項	53,800.0	1,502.1	5.58	44,466.7	1,114.1	5.01
賣出回購金融 資產款項	46,535.2	1,248.7	5.37	42,359.7	894.4	4.22
應付同業及 其他金融 機構款項總額	100,335.2	2,750.8	5.48	86,826.4	2,008.5	4.63

2014年上半年，本集團同業存放及拆入款項利息支出15.02億元，同比增加3.88億元，增幅34.83%，主要是同業及其他金融機構存拆入款項平均餘額和年化平均成本率同比上升所致。

2014年上半年，本集團賣出回購金融資產款項利息支出12.49億元，同比增加3.54億元，增幅39.61%，主要原因是賣出回購金融資產款項平均餘額和年化平均成本率同比上升所致。

3. 淨利差及淨利息收益率

2014年上半年，本集團淨利差3.16%，同比減少2個基點。淨利差下降反映了生息資產年化平均收益率同比的增幅低於計息負債年化平均成本率同比的增幅。

2014年上半年，本集團淨利息收益率3.38%，同比減少1個基點。

(二) 非利息收入

1. 手續費及佣金淨收入

(除另有註明外， 以人民幣百萬元列示)	截至2014年 6月30日 止六個月	截至2013年 6月30日 止六個月	變動金額	變動率 (%)
手續費及佣金收入	424.9	327.0	97.9	29.94
結算和清算手續費	29.2	26.4	2.8	10.61
銀行卡手續費	96.7	80.0	16.7	20.88
代理及受託業務佣金	92.2	78.7	13.5	17.15
諮詢及顧問費	202.6	138.9	63.7	45.86
其他	4.2	3.0	1.2	40.00
手續費及佣金支出	(27.1)	(24.0)	(3.1)	12.92
手續費及佣金淨收入	397.8	303.0	94.8	31.29

2014年上半年，本集團實現手續費及佣金淨收入3.98億元，同比增加0.95億元，增幅31.29%。佔營業收入比例同比上升0.40個百分點至4.20%，主要是代客理財業務、銀行卡業務及代理業務手續費及佣金收入增長較快。

結算和清算手續費收入**0.29**億元，同比增加**0.03**億元，增幅**10.61%**。其中：新興的國際結算業務的不斷發展，結算手續費收入同比增長**195.00%**。

銀行卡手續費收入**0.97**億元，同比增加**0.17**億元，增幅**20.88%**。主要原因是加大產品創新及營銷力度，信用卡業務髮卡量、消費額穩步增加，業務創收能力不斷增長。

代理及受託業務佣金收入**0.92**億元，同比增加**0.14**億元，增幅**17.15%**。主要是代理信託資金業務手續費收入同比上升所致。

諮詢及顧問服務費收入**2.03**億元，同比增加**0.64**億元，增幅**45.86%**。主要是代客理財業務較上年同期上升所致。

2. 交易淨收益

交易淨收益主要是持作買賣債務證券的公允價值變動及交易產生的損益。2014年上半年，本集團交易淨收益**2.06**億元，同比增加**1.68**億元，增幅**438.74%**。主要是受上年度市場價值波動的持續影響，持有的交易性債券公允價值在本年回升所致。

3. 其他業務淨損益

2014年上半年，其他業務淨損益**0.25**億元，同比減少**0.05**億元，降幅**16.89%**。

(三) 營業支出

2014年上半年，本集團營業支出37.89億元，同比增加5.28億元，增幅16.20%。

(除另有註明外， 以人民幣百萬元列示)	截至2014年 6月30日止 六個月	截至2013年 6月30日止 六個月	變動金額	變動率 (%)
員工成本	2,275.9	2,006.9	269.0	13.40
營業稅及附加費	624.4	503.9	120.5	23.91
折舊及攤銷	270.7	225.4	45.3	20.10
其他	617.6	524.3	93.3	17.80
營業支出總額	3,788.6	3,260.5	528.1	16.20

1. 員工成本

員工成本是本集團營業支出的最大組成部分，分別佔截至2014年6月30日止六個月及2013年6月30日止六個月營業支出總額的60.07%及61.55%。

(除另有註明外， 以人民幣百萬元列示)	截至2014年 6月30日止 六個月	截至2013年 6月30日止 六個月	變動金額	變動率 (%)
工資、獎金和津貼	1,588.7	1,436.3	152.4	10.61
員工福利、社會保險 和住房公積金	532.3	385.8	146.5	37.97
其他	154.9	184.8	(29.9)	(16.18)
員工成本總額	2,275.9	2,006.9	269.0	13.40

2014年上半年，本集團員工成本**22.76**億元，同比增加**2.69**億元，增幅**13.40%**。主要是員工數量及社會平均工資的自然增長，員工福利及五險一金同比增加**1.47**億元，增幅**37.97%**。

2. 營業稅及附加費

營業稅及附加費主要與放貸(利息收入)、證券轉讓及其他提供金融產品及服務產生的收益有關。2014年上半年，營業稅及附加費**6.24**億元，同比增加**1.21**億元，增幅**23.91%**。主要是利息收入增加及本年度小額農戶貸款利息收入不再納入免徵營業稅的範圍。

3. 折舊及攤銷

2014年上半年，本集團折舊及攤銷**2.71**億元，同比增加**0.45**億元，增幅**20.10%**。主要是支撐業務的發展，加大了對物業、電子設備及機具設備的投入。

4. 其他

截至2014年6月30日止六個月的其他支出較上年同期的**5.24**億元增加**17.80%**至**6.18**億元，主要是加大業務拓展所致。

(四) 資產減值損失

資產減值損失主要包括就客戶貸款及墊款和其他資產計提的撥備。截至2014年6月30日止六個月的資產減值損失計提的撥備為支出**9.20**億元，同比增加**4.57**億元，增幅**98.45%**。

下表載列所示期間資產減值損失撥備的主要組成部分。

(除另有註明外， 以人民幣百萬元列示)	截至2014年 6月30日止 六個月	截至2013年 6月30日止 六個月	變動金額	變動率 (%)
客戶貸款及墊款	873.2	460.3	412.9	89.70
其他資產	47.0	3.4	43.6	1,282.35
資產減值損失總額	<u>920.2</u>	<u>463.7</u>	<u>456.5</u>	<u>98.45</u>

2014年上半年，計提的客戶貸款及墊款減值撥備為8.73億元，同比增加4.13億元。主要是貸款增加且本集團充分考慮宏觀環境的不確定因素，加大貸款撥備組合計提力度。

2014年上半年，計提的其他資產減值撥備為0.47億元，同比增加0.44億元。主要是本集團從審慎經營的出發，在充分考慮宏觀環境及行業風險因素基礎上，加大債券和理財產品減值準備計提力度。

(五) 所得稅費用

2014年上半年，所得稅費用11.71億元，同比增加1.52億元。所得稅實際稅率為24.54%，低於法定稅率，主要是由於持有的中國國債利息收入按稅法規定為免稅收益；實際稅率同比增加0.49個百分點，主要是國債利息收入減少及本年度小額農戶貸款利息收入不再納入免徵所得稅的範圍。

二. 財務狀況表分析

(一) 資產

下表列出於所示日期本集團資產總額的構成情況。

(除另有註明外， 以人民幣百萬元列示)	於2014年6月30日		於2013年12月31日	
	金額	佔總額 百分比 (%)	金額	佔總額 百分比 (%)
客戶貸款及墊款總額 ⁽¹⁾	226,644.8	38.12	205,252.5	40.85
客戶貸款及墊款				
減值損失準備 ⁽¹⁾	(8,055.8)	(1.35)	(7,101.9)	(1.41)
客戶貸款及墊款淨額	218,589.0	36.77	198,150.6	39.44
投資證券 ⁽²⁾	102,421.0	17.23	84,165.2	16.75
對聯營公司投資	102.3	0.02	100.3	0.02
現金及存放中央銀行款項	78,893.7	13.27	68,782.1	13.69
存放同業及其他				
金融機構款項	20,051.0	3.37	23,655.9	4.71
拆放同業及其他				
金融機構款項	69,423.8	11.68	25,056.3	4.99
買入返售金融資產	69,285.5	11.65	70,828.9	14.10
為交易而持有的金融資產	1,863.4	0.31	2,691.0	0.54
指定為以公允價值計量 且其變動計入損益的 金融資產	22,922.1	3.86	19,127.5	3.81
商譽	440.1	0.07	440.1	0.09
其他資產 ⁽³⁾	10,489.1	1.77	9,448.1	1.86
資產總額	594,481.0	100.00	502,446.0	100.00

註：

- (1) 客戶貸款及墊款總額和客戶貸款及墊款減值損失準備以合同金額進行披露，與按照國際財務報告準則編製的合併財務報表存在差異。
- (2) 投資證券包括可供出售金融資產、持有至到期投資及應收款項類投資。
- (3) 其他資產包括物業和設備、遞延所得稅資產及其他資產。

於2014年6月30日，本集團資產總額**5,944.81**億元，較上年末增加**920.35**億元，增幅**18.32%**。其中：

客戶貸款及墊款總額較上年末增加**213.92**億元，增幅**10.42%**，主要是由於本集團在有效控制風險的基礎上加大了對優質項目和重點客戶的貸款投放，進一步優化行業結構，合理配置信貸資源，重點支持三農貸款及小微企業等實體經濟，嚴格控制產能過剩及「兩高一剩」行業；

投資證券較上年末增加**182.56**億元，增幅**21.69%**，主要是調整投資結構，主動增持收益較高的企業債券和金融機構債券；

現金及存放中央銀行款項較上年末增加**101.12**億元，增幅**14.70%**，主要是客戶存款增長致存放央行準備金增加；

存放同業及其他金融機構款項和拆放同業及其他金融機構款項的總額較上年末增加**407.63**億元，增幅**83.68%**，在資產總額中的佔比較上年末上升**5.35**個百分點，主要是在滿足流動性的前提下，提高富餘資金的運用效率；

買入返售金融資產較上年末減少**15.43**億元，降幅**2.18%**，主要證券公司資產管理計劃受益權業務減少所致。

1. 客戶貸款及墊款(合同金額)

(除另有註明外， 以人民幣百萬元列示)	於2014年6月30日		於2013年12月31日	
	金額	佔總額 百分比 (%)	金額	佔總額 百分比 (%)
公司貸款	131,197.1	57.89	118,816.6	57.89
短期貸款 ⁽¹⁾	51,827.1	22.87	36,901.9	17.98
中長期貸款 ⁽²⁾	79,370.0	35.02	81,914.7	39.91
零售貸款	91,004.5	40.15	84,927.8	41.38
住房按揭及 個人商用物業 房地產貸款 ⁽³⁾	45,729.1	20.17	46,279.7	22.55
個人經營及 再就業貸款 ⁽⁴⁾	33,289.0	14.69	28,854.7	14.06
其他 ⁽⁵⁾	11,986.4	5.29	9,793.4	4.77
票據貼現	4,443.2	1.96	1,508.1	0.73
客戶貸款及墊款總額	226,644.8	100.00	205,252.5	100.00

註：

- (1) 短期貸款主要包括合約到期日為一年或以下的貸款。
- (2) 中長期貸款主要包括合約到期日為一年以上的貸款。
- (3) 住房按揭及個人商用物業房地產貸款主要包括個人按揭貸款、第二套房屋按揭及裝修貸款、借予零售客戶以購買供小型業務用途(如店鋪物業)的貸款。
- (4) 個人經營及再就業貸款主要包括個人經營性貸款、個人流動資金貸款及就業再就業小額貸款。
- (5) 其他貸款主要包括個人商業用房抵押貸款、個人住房最高額抵押貸款、信用卡貸款、個人汽車貸款、個人耐用消費品貸款、個人助學貸款、農戶聯保及信用貸款。

於2014年6月30日，本集團客戶貸款及墊款總額2,266.45億元，較上年末增加213.92億元，增幅10.42%。

公司貸款(不含貼現) 1,311.97億元，較上年末增加123.81億元，增幅10.42%。其中：短期貸款518.27億元，較上年末增加149.25億元，增幅40.45%，在公司類貸款中的佔比較上年末上升8.44個百分點。期內本集團在確保符合國家產業政策的基礎上，積極實施信貸結構調整，重點支持實體經濟發展。於2014年6月30日，製造業、批發和零售業貸款分別較上年末新增50.22億元、33.40億元，合計佔公司新增貸款的67.54%。

本集團深入研究行業發展的基本方向和趨勢，認真制定貸款投放計劃，採取「總量控制、有進有退、調整結構」的策略，針對不同區域、客戶、產品實行差別化的政策導向，推進信貸結構調整和防範信貸風險，積極支持實體經濟的同時加強對政府融資平台及房地產等行業的限額管理。其中：房地產貸款餘額佔公司貸款比率較上年末下降了1.42個百分點。

零售貸款910.05億元，較上年末增加60.77億元，增幅7.16%。其中，個人經營及再就業貸款較上年末增加44.34億元，增幅15.37%；住房按揭及個人商用物業房地產貸款較上年末減少5.51億元，降幅1.19%；其他貸款較上年末增加21.93億元，增幅22.39%。面對複雜的市場形勢變化，本集團積極防範市場的系統性風險，重點滿足優質個人客戶信貸需要。

票據貼現44.43億元，較上年末增加29.35億元，增幅194.62%，主要是增加信用評級較高的交易對手的票據貼現。

按擔保方式劃分的貸款及墊款分佈情況(合同金額)

下表列出於所示日期按擔保方式劃分的客戶貸款及墊款分佈情況。

(除另有註明外， 以人民幣百萬元列示)	於2014年6月30日		於2013年12月31日	
	金額	佔總額 百分比 (%)	金額	佔總額 百分比 (%)
信用貸款	19,272.9	8.50	18,058.6	8.80
保證貸款	40,110.5	17.70	38,263.0	18.64
抵押貸款	143,360.9	63.25	134,483.5	65.52
質押貸款	23,900.5	10.55	14,447.4	7.04
客戶貸款及墊款總額	226,644.8	100.00	205,252.5	100.00

客戶貸款及墊款減值損失準備(合同金額)

下表列出於所示日期客戶貸款及墊款減值損失準備情況。

(以人民幣 百萬元列示)	按組合方式 評估的貸款 及墊款計提 的損失準備 ⁽¹⁾	已識別的減值貸款和墊款 ⁽²⁾		合計
		組合方式 評估計提 損失準備	個別方式 評估計提 損失準備	
於2014年1月1日	6,156.4	554.6	390.9	7,101.9
本期計提	2,342.8	141.6	293.2	2,777.6
本期回撥	(1,666.0)	(205.3)	(33.1)	(1,904.4)
收回原核銷貸款及 墊款導致的轉回	—	90.4	25.5	115.9
因折現價值上升 導致轉出	—	(10.3)	(24.9)	(35.2)
於2014年6月30日餘額	<u>6,833.2</u>	<u>571.0</u>	<u>651.6</u>	<u>8,055.8</u>

註：

- (1) 單獨測試未發生減值的客戶貸款及墊款以組合評估的方式計提減值準備。
- (2) 已識別的減值貸款及墊款包括客觀依據表明存在減值跡象且已經被識別為有減值損失的貸款。這些貸款的減值準備以個別或組合方式評估進行計提。

2014年上半年，本集團堅持一貫審慎原則，嚴格按照會計準則相關要求，充分考慮外部經濟形勢變化與宏觀調控政策影響，足額計提貸款及墊款減值準備。於2014年6月30日，客戶貸款及墊款減值損失準備餘額80.56億元，較上年末增加9.54億元；撥備覆蓋率418.72%，較上年末下降11.88個百分點。

2. 投資

下表列出於所示日期本集團投資的構成情況。

(除另有註明外， 以人民幣百萬元列示)	於2014年6月30日		於2013年12月31日	
	金額	佔總額 百分比 (%)	金額	佔總額 百分比 (%)
為交易而持有的 金融資產	1,863.4	1.46	2,691.0	2.54
指定為以公允價值 計量且其變動計入 損益的金融資產	22,922.1	18.02	19,127.5	18.05
可供出售金融資產	10,851.1	8.53	5,168.3	4.88
持有至到期投資	57,089.7	44.88	50,251.5	47.41
應收款項類投資	34,480.2	27.11	28,745.4	27.12
投資合計	127,206.5	100.00	105,983.7	100.00

於2014年6月30日，投資總額1,272.07億元，較上年末增加212.23億元。其中：為交易而持有的金融資產金額為18.63億元，較上年末減少8.28億元，主要是受上年度市場資金面波動影響，債券價值波動較大，本年度嚴格把控交易風險，及時調整投資結構，減持交易類債券投資。指定為以公允價值計量且其變動計入當期損益的金融資產較上年末增加37.95億元，增幅19.84%，主要是本集團及時把握市場機會，多渠道利用富餘資金，增持收益較高的理財產品。可供出售金融資產較上年末增加56.83億元，主要是增持風險可控、收益相對較高的公司債券所致。持有至到期投資較上年末增加68.38億元，主要是綜合考慮收益和風險的基礎上，加大對債券規模的投入以及債券期限結構的調整，主動增持收益較高公司債券。應收款項類投資較上年末增加57.35億元，主要是部分理財產品到期後改善投資結構，增持收益較高債券產品。

債權投資

下表列出於所示日期本集團債權投資構成情況。

(除另有註明外， 以人民幣百萬元列示)	於2014年6月30日		於2013年12月31日	
	金額	佔總額 百分比 (%)	金額	佔總額 百分比 (%)
政府債券	7,648.0	6.02	8,119.1	7.67
公共機構及 準政府債券	22,256.7	17.51	24,720.5	23.34
金融機構債券	6,698.7	5.27	4,931.1	4.66
公司債券	44,114.8	34.70	23,212.8	21.92
金融機構發行的 債務工具	46,422.9	36.50	44,928.0	42.41
總額	127,141.1	100.00	105,911.5	100.00

(二) 負債

下表列出於所示日期本集團負債總額的構成情況。

(除另有註明外， 以人民幣百萬元列示)	於2014年6月30日		於2013年12月31日	
	金額	佔總額 百分比 (%)	金額	佔總額 百分比 (%)
客戶存款	395,088.2	71.10	347,883.4	74.72
同業存拆入及向央行借款	94,527.0	17.01	66,529.9	14.29
賣出回購金融資產款項	46,194.6	8.31	37,240.6	8.00
已發行債券	7,300.0	1.31	2,300.0	0.49
其他負債 ⁽¹⁾	12,536.7	2.27	11,602.8	2.50
總負債	555,646.5	100.00	465,556.7	100.00

註：

- (1) 其他負債包括應付職工薪酬、應交稅金、應付利息、其他應付款及制定以公允價值計量且其變動計入損益的金融負債等。

於2014年6月30日，負債總額5,556.47億元，較上年末增加900.90億元，增幅19.35%。客戶存款是本集團最主要的資金來源，較上年末增加472.05億元，增幅13.57%；同業存拆入及向央行借款、賣出回購金融資產款項較上年末增加369.51億元，增幅35.61%。

1. 客戶存款

(除另有註明外， 以人民幣百萬元列示)	於2014年6月30日		於2013年12月31日	
	金額	佔總額 百分比 (%)	金額	佔總額 百分比 (%)
公司存款	96,285.6	24.37	84,231.6	24.21
活期存款	75,507.5	19.11	71,788.8	20.63
定期存款	20,778.1	5.26	12,442.8	3.58
零售存款	289,525.1	73.28	258,640.2	74.35
活期存款	76,318.5	19.32	71,691.5	20.61
定期存款	213,206.6	53.96	186,948.7	53.74
保證金存款	9,184.8	2.32	4,923.5	1.42
其他存款	92.7	0.03	88.1	0.02
客戶存款總額	395,088.2	100.00	347,883.4	100.00

於2014年6月30日，客戶存款3,950.88億元，較上年末增加472.05億元，增幅13.57%。公司存款較上年末增加120.54億元，增幅14.31%，在客戶存款總額中的佔比較上年末上升0.16個百分點至24.37%。定期存款2,339.85億元，較上年末增加345.93億元，增幅17.35%，在客戶存款總額中的佔比較上年末增加1.90個百分點至59.22%，主要是客戶為獲取更高收益而轉存定期存款。

2. 次級債券

於2014年6月30日，本集團已發行債券73.00億元，較上年末增加50.00億元，主要是為補充二級資本，本年度新發行二級資本債券所致。

(三) 股東權益

下表列出於所示日期本集團股東權益的構成情況。

(除另有註明外， 以人民幣百萬元列示)	於2014年6月30日		於2013年12月31日	
	金額	佔總額 百分比 (%)	金額	佔總額 百分比 (%)
股本	9,300.0	23.95	9,300.0	25.21
資本公積	9,202.0	23.70	9,201.9	24.94
投資重估儲備	12.9	0.03	(136.0)	(0.37)
精算變動儲備	5.1	0.01	43.5	0.12
盈餘公積	6,394.5	16.47	6,394.5	17.33
一般準備	6,371.2	16.40	5,497.3	14.90
保留盈利	6,900.2	17.77	5,950.2	16.14
歸屬本行股東權益	38,185.9	98.33	36,251.4	98.27
非控制性權益	648.6	1.67	637.9	1.73
權益總額	38,834.5	100.00	36,889.3	100.00

於2014年6月30日，實收資本93.00億元、資本公積92.02億元。一般準備較上年末增加8.74億元，主要按照一般準備不低於上年末風險資產餘額的1.50%補提所致。

三. 貸款質量分析(集團)

(一) 貸款五級分類

下表列出於所示日期本集團貸款按五級分類的分佈情況。在貸款五級分類制度下，不良貸款包括劃分為次級、可疑及損失的貸款。

(除特別註明外， 以人民幣百萬元列示)	於2014年6月30日		於2013年12月31日	
	金額	佔總額 百分比 (%)	金額	佔總額 百分比 (%)
正常	218,839.8	96.56	198,350.8	96.64
關注	5,881.1	2.59	5,252.4	2.56
次級	1,042.5	0.46	811.8	0.40
可疑	881.4	0.39	837.5	0.40
損失	—	—	—	—
客戶貸款及墊款總額	226,644.8	100.00	205,252.5	100.00
不良貸款額	1,923.9		1,649.3	
不良貸款率(%)		0.85		0.80

2014年上半年，本集團面對宏觀經濟減速、銀行業資產質量壓力增大的情況，堅守風險底線，主動防範化解風險，貸款質量總體穩定。於2014年6月30日，不良貸款餘額19.24億元，較上年末增加2.75億元；不良貸款率0.85%，較上年末上升0.05個百分點，關注類貸款佔比2.59%，較上年末上升0.03個百分點。

(二) 貸款集中度

1. 行業集中度及不良貸款分佈情況

下表列出於所示日期按行業劃分的貸款及不良貸款情況。

(除特別註明外， 以人民幣百萬元列示)	於2014年6月30日				於2013年12月31日			
	貸款金額	佔總額 百分比 (%)	不良貸 款金額	不良 貸款率 (%)	貸款金額	佔總額 百分比 (%)	不良貸 款金額	不良 貸款率 (%)
公司貸款	131,197.1	57.89	1,182.8	0.90	118,816.6	57.89	959.9	0.81
製造業	40,771.2	17.99	770.8	1.89	35,749.7	17.42	251.9	0.70
電力、燃氣及水的 生產和供應業	8,981.0	3.96	21.9	0.24	6,890.4	3.36	26.8	0.39
房地產業	13,485.1	5.95	38.0	0.28	13,897.2	6.77	43.8	0.32
租賃及商業服務業	4,568.6	2.02	—	—	3,744.7	1.82	5.8	0.15
水利、環境和 公共設施管理業	19,742.8	8.71	—	—	22,453.5	10.94	—	—
建築業	7,980.4	3.52	17.2	0.22	6,803.2	3.31	22.5	0.33
批發和零售業	12,617.5	5.57	50.8	0.40	9,277.5	4.52	22.8	0.25
其他	23,050.5	10.17	284.1	1.23	20,000.4	9.75	586.3	2.93
個人貸款	91,004.5	40.15	741.1	0.81	84,927.8	41.38	689.4	0.81
票據貼現	4,443.2	1.96	—	—	1,508.1	0.73	—	—
總計	226,644.8	100.00	1,923.9	0.85	205,252.5	100.00	1,649.3	0.80

2014年上半年，面對複雜多變的外部經濟環境，本集團持續優化行業客戶信貸准入退出標準，進一步完善行業限額管理，嚴格執行國家相關調控政策，房地產業貸款餘額、不良額和不良率繼續保持下降勢頭，貸款餘額較上年末減少4.12億元、不良額較上年末減少0.058億元、不良率較上年末下降0.04個百分點。

2. 借款人集中度

2014年上半年，本集團對最大單一借款人貸款總額佔資本淨額的5.87%，對最大十家客戶貸款總額佔資本淨額的34.51%，均符合監管要求。於2014年6月30日，本集團十大單一借款人的貸款均非不良貸款。

(1) 集中度指標

主要監管指標	監管標準	於2014年 6月30日	於2013年 12月31日	於2012年 12月31日
單一最大客戶 貸款比例(%)	≤10%	5.87	5.72	6.27
單一集團客戶 貸款比例(%)	≤15%	8.35	6.91	7.10

(2) 前十大單一借款人情況

(除特別註明 外，以人民幣 百萬元列示)	所屬行業	於2014年6月30日 金額	佔貸款總 額百分比 (%)
客戶A	水利、環境和公共設施管理業	2,894.13	1.28
客戶B	水利、環境和公共設施管理業	2,353.00	1.04
客戶C	製造業	1,949.70	0.86
客戶D	房地產業	1,800.00	0.79
客戶E	房地產業	1,525.00	0.67
客戶F	電力、熱力、燃氣及水生 產和供應業	1,400.00	0.62
客戶G	建築業	1,350.00	0.60
客戶H	製造業	1,270.07	0.56
客戶I	水利、環境和公共設施管理業	1,245.00	0.55
客戶J	水利、環境和公共設施管理業	1,231.00	0.54

(三) 按產品類型劃分的貸款及不良貸款分佈情況

下表列出於所示日期按產品類型劃分的貸款及不良貸款情況。

(除特別註明外， 以人民幣百萬元列示)	於2014年6月30日			於2013年12月31日		
	貸款金額	不良 貸款金額	不良貸款率 (%)	貸款金額	不良 貸款金額	不良貸款率 (%)
公司貸款	131,197.1	1,182.8	0.90	118,816.6	959.9	0.81
短期貸款	51,827.1	241.7	0.47	36,901.9	272.0	0.74
中長期貸款	79,370.0	941.1	1.19	81,914.7	687.9	0.84
零售貸款	91,004.5	741.1	0.81	84,927.8	689.4	0.81
個人住房貸款	45,729.1	95.9	0.21	46,279.7	71.8	0.16
個人經營性貸款	33,289.0	253.4	0.76	28,854.7	226.4	0.78
其他	11,986.4	391.8	3.27	9,793.4	391.2	3.99
票據貼現	4,443.2	—	—	1,508.1	—	—
總計	226,644.8	1,923.9	0.85	205,252.5	1,649.3	0.80

於2014年6月30日，公司貸款不良率較上年末上升0.09個百分點至0.90%，零售貸款不良率較與上年末持平。

(四) 已重組客戶貸款及墊款

下表列出於所示日期，本集團已重組客戶貸款和墊款情況。

(除特別註明外， 以人民幣百萬元列示)	於2014年6月30日		於2013年12月31日	
	估貸款及墊 款總額 金額	估貸款及墊 款總額 百分比(%)	估貸款及墊 款總額 金額	估貸款及墊 款總額 百分比(%)
已重組客戶貸款和墊款	115.0	0.05	146.9	0.07

(五) 逾期客戶貸款及墊款

下表列出於所示日期本集團已逾期客戶貸款和墊款按賬齡分析情況。

(除特別註明外， 以人民幣百萬元列示)	於2014年6月30日 佔貸款及墊款總額		於2013年12月31日 佔貸款及墊款總額	
	金額	百分比 (%)	金額	百分比 (%)
逾期3個月以內	2,664.1	1.17	1,544.3	0.75
逾期3個月至1年	534.7	0.24	197.2	0.10
逾期1年以上3年以內	222.1	0.10	217.5	0.11
逾期3年以上	545.4	0.24	564.0	0.27
已逾期客戶貸款和墊款總額	3,966.3	1.75	2,523.0	1.23

截至2014年6月30日，逾期貸款及墊款總額39.66億元，較上年末增加14.43億元；逾期貸款及墊款佔比1.75%，較上年末上升0.52個百分點。

四. 資本充足率分析

自2013年1月1日起，本集團開始執行中國銀監會頒佈的《商業銀行資本管理辦法(試行)》，該辦法規定商業銀行在2018年底之前的達標過渡期內，應該同時按照《商業銀行資本充足率管理辦法》和《商業銀行資本管理辦法(試行)》計量並披露資本充足率。

下表列出於所示日期本集團按照《商業銀行資本管理辦法(試行)》計量的資本充足率相關資料。

(除特別註明外，以人民幣百萬元列示)	於2014年 6月30日	於2013年 12月31日
核心一級資本充足率(%)	9.80	11.85
一級資本充足率(%)	9.80	11.85
資本充足率(%)	12.68	13.64
資本基礎組成部分		
核心一級資本：		
實收資本可計入部分	9,300.0	9,300.0
資本公積可計入部分	9,220.0	9,109.5
盈餘公積和一般風險準備	12,765.8	11,891.8
未分配利潤	6,900.2	5,950.2
非控制性權益	417.4	531.0
核心一級資本總額	38,603.4	36,782.5
扣除項目：		
商譽扣減與之相關的遞延稅負債後的淨額	(440.1)	(440.1)
其他無形資產(不含土地使用權)扣減與之相關的遞延稅負債後的淨額	(46.9)	(51.2)
扣除後核心一級資本淨額	38,116.4	36,291.2
其他一級資本：		
非控制性權益	5.4	2.8
一級資本淨額	38,121.8	36,294.0
二級資本：		
二級資本工具及其溢價可計入金額	6,840.0	2,070.0
超額貸款損失準備	4,337.1	3,367.3
非控制性權益	16.1	16.7
資本淨額	49,315.0	41,748.0
風險加權資產總額	389,004.4	306,158.6

下表列出於所示日期本集團按照《商業銀行資本充足率管理辦法》計量的資本充足率相關資料。

(除特別註明外，以人民幣百萬元列示)	於2014年 6月30日	於2013年 12月31日
核心資本充足率(%)	<u>10.37</u>	<u>12.51</u>
資本充足率(%)	<u>12.37</u>	<u>13.31</u>
資本基礎組成部分		
核心資本：		
股本	9,300.0	9,300.0
資本公積可計入部分	9,207.0	9,109.5
盈餘公積和一般準備	12,765.8	11,891.8
未分配利潤	6,745.7	4,183.2
非控制性權益	<u>648.6</u>	<u>637.9</u>
核心資本總額	<u>38,667.1</u>	<u>35,122.4</u>
扣除項目：		
商譽	(440.1)	(440.1)
其他扣除項	<u>(90.8)</u>	<u>(86.2)</u>
淨核心資本	<u>38,136.2</u>	<u>34,596.1</u>

(除特別註明外，以人民幣百萬元列示)	於2014年 6月30日	於2013年 12月31日
附屬資本：		
長期次級債務	7,300.0	2,300.0
其他附屬資本	160.9	0.0
扣除前總資本	<u>46,128.0</u>	<u>37,422.4</u>
扣除項目：		
商譽	(440.1)	(440.1)
其他扣減項	(181.5)	(172.3)
扣除後總資本	<u>45,506.4</u>	<u>36,810.0</u>
加權風險資產及市場風險資產調整	<u><u>367,780.6</u></u>	<u><u>276,656.3</u></u>

截止2014年6月30日，按照《商業銀行資本管理辦法（試行）》計量的本集團資本充足率為12.68%，較上年末下降0.96個百分點，高於10.50%的監管要求2.18個百分點；核心一級資本充足率和一級資本充足率均為9.80%，均較上年末下降2.05個百分點。2014年上半年本集團資本充足率較年初下降的主要原因，在於規範同業業務的監管政策出台後，資金市場高利潤產品向高風險權重資產集中，本集團在資本可承受範圍內充分利用資金創造合理利潤，致上半年風險加權資產總額上升較快。

根據中國銀監會《關於商業銀行資本構成信息披露的監管要求》，有關本報告期的資本構成表、有關科目展開說明表、資本工具主要特徵等附表信息，在公司網站(<http://www.cqrcb.com>)投資者關係專欄進一步披露。

五. 分部信息

(一) 地區分部摘要

(以百分比列示)	於2014年6月30日		於2013年12月31日	
	縣域	主城	縣域	主城
存款	67.32	32.68	68.01	31.99
貸款	52.67	47.33	52.60	47.40
資產	45.87	54.13	47.77	52.23
貸存比	44.88	83.09	45.63	87.43
不良貸款率	1.36	0.28	1.30	0.25

(以百分比列示)	截至2014年6月30日止		截至2013年6月30日止	
	六個月		六個月	
	縣域	主城	縣域	主城
平均總資產回報率	1.25	1.37	1.34	1.46
手續費及佣金淨收入 佔營業收入比率	1.95	6.39	2.28	5.37
成本收入比率	39.87	27.02	40.10	28.97

縣域指重慶市除主城以外的地區，縣域數據還包括江蘇張家港渝農商村鎮銀行股份有限公司、四川大竹渝農商村鎮銀行股份有限公司、雲南大理渝農商村鎮銀行有限責任公司、雲南祥雲渝農商村鎮銀行有限責任公司、雲南鶴慶渝農商村鎮銀行有限責任公司、廣西鹿寨渝農商村鎮銀行有限責任公司、福建沙縣渝農商村鎮銀行有限責任公司、福建福安渝農商村鎮銀行有限責任公司、雲南香格里拉渝農商村鎮銀行有限責任公司、福建平潭渝農商村鎮銀行有限責任公司10家子公司和重慶農村商業銀行曲靖分行的數據。

(二) 業務分部摘要

營業收入

(除另有註明外， 以人民幣百萬元列示)	截至2014年6月30日止 六個月		截至2013年6月30日止 六個月	
	金額	佔總額 百分比 (%)	金額	佔總額 百分比 (%)
公司銀行業務	3,300.8	34.82	2,862.1	35.94
零售銀行業務	2,973.8	31.37	2,428.7	30.50
資金營運業務	3,182.0	33.56	2,649.7	33.27
未分配	24.3	0.25	22.8	0.29
營業收入總額	<u>9,480.9</u>	<u>100.00</u>	<u>7,963.3</u>	<u>100.0</u>

六. 資產負債表外項目分析

本集團資產負債表表外項目包括承兌匯票、開出信用證、開出保函款項、應收信用證出口款項、應收外匯托收款項、代收外匯托收款項、國外開來信用證憑信、代客理財。承兌匯票和開出信用證是重要的組成部分，於2014年6月30日，承兌匯票和開出信用證餘額分別為100.12億元、0.95億元。

七. 主要會計估計及判斷

本集團在應用會計政策確定部分資產和負債的賬面價值及報告期損益時，在某些方面做出估計及判斷。這些估計及判斷涉及對現金流量的風險調整或所採用的貼現率和影響其他成本的價格未來變動的假設。本集團根據過往的經驗和對未來事件的預計做出估計和假設，並定期審閱。除此之外，本集團採用會計政策時還需要做出進一步的判斷。集團管理層相信，本集團作出的估計及判斷，均已適當地反映了本集團面臨的經濟狀況。受估計及判斷影響的主要領域包括：客戶貸款及墊款的減值損失、補充退休福利及內部退養福利負債、金融工具的公允價值、持有至到期投資、應收款項類投資的減值損失、所得稅等。

業務運作

一. 公司銀行業務

下表列出公司銀行業務的主要經營數據及變動情況：

(除另有註明外， 以人民幣百萬元列示)	截至2014年 6月30日 止六個月	截至2013年 6月30日 止六個月	變動 (%)
淨利息收入	3,186.2	2,760.4	15.43
手續費及佣金淨收入	114.6	101.7	12.68
營業收入	3,300.8	2,862.1	15.33
營業支出	(1,578.0)	(1,489.6)	5.93
資產減值損失	(696.7)	(426.0)	63.54
稅前利潤	<u>1,026.1</u>	<u>946.5</u>	<u>8.41</u>

	於2014年 6月30日	於2013年 12月31日	變動 (%)
分部資產	<u>129,597.3</u>	<u>116,706.3</u>	<u>11.05</u>

2014年上半年，公司銀行業務淨利息收入佔本集團淨利息收入的36.00%，稅前利潤總額佔本集團稅前利潤的21.50%。

1. 公司類存款

公司存款保持穩定增長。本集團努力搶抓公司存款市場，保持公司存款穩定增長。於2014年6月30日，本集團公司類存款(含保證金及其他存款)餘額達1,055.63億元，佔本集團各項存款餘額的26.72%，較上年末增加163.2億元，增長18.29%。

2. 公司類貸款

公司信貸投放審慎適度。在貸款投放上，本集團堅持依法合規經營、有保有壓的原則，有效結合國家宏觀調控政策和重慶經濟運行情況，審慎、穩健、適度投放公司信貸業務。於2014年6月30日，公司類貸款餘額(含貼現)1,356.4億元，較上年末增加153.16億元，增長12.73%。公司類不良貸款餘額(不含貼現)11.83億元，不良貸款率0.9%，分別較上年末增加2.23億元和0.09個百分點。

信貸資產結構持續優化。行業結構上，本集團緊緊圍繞重慶五大功能區定位，按照重慶做大做強「6+1」支柱產業體系路徑，積極推動重慶新型工業化建設。貸款主要投向製造業、水利環境和公共設施管理業、房地產業、批發和零售業、電力燃氣及水的生產和供應業等行業，分別佔本集團公司貸款總額(含貼現)的31.08%、15.05%、10.28%、9.62%及6.85%。客戶結構上，本集團在致力於重點鞏固和加強與優質中小企業客戶合作的同時，持續強化與世界500強、中國500強、重慶100強等優質企業、行業龍頭企業的合作。於2014年6月30日，本行中小企業客戶貸款餘額(含貼現)1,035.14億元，貸款餘額佔比76.31%。

3. 公司業務產品

公司業務產品體系繼續完善。本行根據區域經濟和主要行業特點，結合未來業務發展需要，不斷完善產品體系，為業務營銷提供更加多元化的產品支撐。本行在繼續完善原有產品的同時，正在研發並將陸續推出「現金管理平台」、「國內信用證」、「融租通」等產品。產品體系的不斷完善將對促進本行公司業務的發展提供有效地支撐。

4. 渠道建設

渠道建設持續加強。本行持續加強與重慶市政府職能部門、各級單位及同業的合作渠道建設。上半年成功入圍社保金融IC卡合作銀行，首發全市居民健康卡，對接國土房管局預售資金監管系統，與重慶產業股權引導基金達成合作意向。各項渠道的不斷豐富將有效促進本行公司業務的持續健康發展。

5. 小微企業業務

小微信貸業務保持良好增長態勢。於2014年6月30日，本行小微企業貸款(包括國家四部委口徑小微企業、個體工商戶和小微企業主經營貸款)餘額712.19億元，較上年末增長112.33億元，同比多增66.29億元；增幅18.73%，增速高於全行各項貸款平均增速8.31個百分點，達到中國銀監會「兩個不低於」的監管標準。

(1) 專營機構

進一步深入小微金融服務，推進專營機構建設，上半年新設立四家小微企業專營支行。本行在認真總結已設立三家專營支行經驗的基礎上，在小微企業客戶集中的商圈、專業市場、工業園區、物流集散地等區域，選擇了渝中陝西路、巴南鎧恩、長壽桃花新城、合川城西四家分理處升格為小微企業專營支行。現新設專營支行已開始試運行，目前巴南鎧恩、長壽桃花新城和合川城西三家專營支行已取得重慶銀監局正式批覆。

(2) 信貸產品

創新推出「弱擔保」產品。當前，小微信貸產品已經從傳統抵質押、擔保公司擔保方式邁入「弱擔保」及信用模式。為增強了業務競爭力，本行在「弱擔保」信貸產品方面狠下功夫，正式出台了「小企業國內發票融資貸」、「小企業訂單貸」和「小企業稅易貸」三個產品，進一步豐富了小微企業「商易貸」產品體系。

(3) 客戶經理隊伍

採用點對點培訓與專項培訓相結合方式，進一步提升小微企業客戶經理業務技能。一是點對點培訓。到支行上門開展小企業業務點對點培訓，有針對性地製作培訓課件，運用支行當地典型案例講解本行小企業業務產品運用、客戶營銷等方面內容，增強培訓的實用性。二是開展專項培訓。集中七家專營支行管理人員和客戶經理，開展小企業產品和營銷技能培訓，進一步提升了專營支行客戶經理業務技能。三是新產品培訓。根據本行新推出的新產品特點、適用對象以及操作要點進行集中培訓。上半年，組織點對點專題培訓3期、專項培訓2期，新產品培訓2期，參訓人次達300餘人次。

6. 國際業務

國際業務快速發展。2014年上半年共辦理代理外匯結算業務21.18億美元，代客結售匯8.26億美元，同比分別增長179.79%和123.24%。通過本外幣一體化營銷、產品組合推介、產品和服務創新等方式，持續加強市場營銷力度，國際貿易融資業務增長迅速。截至2014年6月30日，國際貿易融資和外匯貸款餘額2.22億美元，同比增長99.53%。代理行網絡繼續拓展，已與國內外419家知名銀行建立了代理行關係，並取得了16家銀行的4.27億美元的海外授信(不含未公開部分)，為資金交易、貿易融資、創新業務提供良好的資金來源和合作渠道。國際業務產品體系日趨完善，積極推動產品創新和組合創新，在跨境人民幣貿易融資、跨境人民幣資本金項目等方面取得突破，滿足客戶多元化需要。

7. 投資銀行業務

理財業務保持良好穩定的發展。2014年上半年理財業務市場變化日新月異和監管政策頻出，本行在嚴格遵守監管政策的前提下，根據相關監管要求完成了部門改制，同時緊跟市場節奏，在風險可控的基礎上，最大化滿足客戶投資需求。2014年上半年共設計發行理財產品508期，募集金額984.11億元，同比增長106.64%；理財產品餘額共計613.84億元，較上年末增長112.59%。

債券承銷取得進一步突破。本行作為承銷顧問，聯合他行，為本行重點客戶成功發行了非公開定向債務融資工具，為申請獲取債券承銷資格積累了寶貴的經驗，體現了本行豐富多樣的金融服務，加強了與重點客戶的全面金融合作。

二. 個人銀行業務

下表列出個人銀行業務的主要經營數據及變動情況：

(除另有註明外， 以人民幣百萬元列示)	截至2014年 6月30日止 六個月	截至2013年 6月30日止 六個月	變動 (%)
淨利息收入	2,823.0	2,314.7	21.96
手續費及佣金淨收入	150.8	114.0	32.28
經營收入	2,973.8	2,428.7	22.44
經營支出	(1,194.4)	(941.4)	26.87
資產減值損失	(176.5)	(34.3)	414.58
稅前利潤	1,602.9	1,453.0	10.32

	於2014年 6月30日	於2013年 12月31日	變動 (%)
分部資產	87,901.6	81,954.1	7.26

個人銀行業務實現稅前利潤16.03億元，同比增長10.32%，對本行的利潤貢獻度達33.58%。個人銀行卡、代理業務等穩步發展，推動本行手續費及佣金收入同比增長32.28%，促使2014年上半年個人銀行業務實現利潤增長。

1. 個人存款

面對國家宏觀調控政策及激烈的市場競爭，本行堅持品牌價值服務與重點銷售相結合，突出精細化管理，充分發揮區域品牌優勢，加強主動負債管理，制定針對性的營銷策略，堅持分類指導。重點做好1季度旺季營銷攬儲工作，搶抓務工返鄉群體，開展「服務眾鄉親情暖回鄉路」春運大型公益活動，通過搭建「鄉情驛站」，提供乘車線路諮詢、行李搬運、扶助殘障人士、派發礦泉水、暈車貼等公益服務，在取得良好的社會效益同時，帶動旺季存款高速增長。

紮實開展城區網點轉型，推進網點價值提振，挖掘中高端客戶資源；通過開展「2014年金融知識進萬家」活動，以「進村鎮」「進社區」「進單位」「進市場」「進務工聚集地」的「五走進」為活動形式，務實客戶基礎，鞏固市場優勢地位。在產品及服務策略上，豐富個人業務產品並加大非存款類產品的銷售和自助服務機具投放，綁定和吸引存款客戶；進一步改進神秘人檢查制度，提升櫃面服務質量，加強營銷團隊建設，建立完善客戶分層服務體系，提高客戶滿意度，增加中高端客戶金融資產佔比等，個人存款繼續保持平穩較快增長，個人存款達**2,895.25**億元，較上年末增長**308.85**億元，增幅**11.94%**。個人存款總量、增量、市場份額度均繼續位列區域同業首位。

2. 個人貸款

本行積極通過調整信貸結構、發揮區域優勢，加強個人貸款營銷管理，打造「誠易貸」個人貸款業務品牌。大力發展個人助業貸款、個人汽車消費貸款，積極支持小微企業、個體經濟發展，城鄉居民一般消費信貸需求。豐富申貸渠道與擔保方式，在當地市場率先推出微信申貸業務，與保險公司合作推出履約保證保險貸款業務。進一步加強個人貸款中心綜合服務能力，優化個人貸款業務流程，不斷提高服務效率和水平，個人貸款繼續實現穩步增長。於2014年6月30日，個人貸款餘額達910.04億元，較上年末增加60.77億元，增幅7.16%。其中以支持小微企業為主的個人經營類貸款332.89億元，較上年末增加44.34億元。

3. 銀行卡

本行致力於持續打造有特色的銀行卡業務，一方面不斷豐富銀行卡產品系列，重點推出了本行江渝捷分卡信用卡產品，通過汽車分期、車位分期等品種推動本行高收益大額分期業務的發展；一方面加強產品服務推廣，不斷完善產品渠道建設。通過重慶悅來國際車展、「團團購」等大型營銷活動實現了大額分期業務的推廣，對提升信用卡中間業務收入有重要意義。截至2014年6月30日止，信用卡累計發卡達12.74萬張，較上年末增加2.99萬張，增幅30.67%，消費交易額86.17億元，同比增長53.41%，貸款餘額23.67億元，較上年末增長2.67億元。金融IC卡和社保卡相繼對外正式發行，江渝鄉情卡和福農卡等特色產品，依託網點轉型、「五走進」活動契機加大宣傳力度，進一步增強了產品知名度。截至2014年6月30日止六個月，借記卡發卡總量達1,387.19萬張，較上年末增加111.06萬張，增幅8.70%，消費交易額368.94億元，手續費收入2,946.12萬元。

4. 代理業務

中間業務收入結構不斷優化，產品銷售手段更加豐富，著力打造社區金融營銷新平台，通過「上海黃金交易所黃金T+D業務開戶費減免營銷活動」、「社區金融啟動儀式」等活動，鞏固、擴大優質客戶群體，創新開展「網上商城社區優品惠」活動，整合渠道資源，提升社區客戶購物體驗。貴金屬實物銷售2,427.00萬元，實現中間業務收入136萬元，同比增長74%；代理保險銷售10.31億元，代理基金銷售20.46億元。

三. 資金營運業務

下表列示了本集團資金營運業務的主要經營數據及變動情況：

(除另有註明外， 以人民幣百萬元列示)	截至2014年 6月30日止	截至2013年 6月30日止	變動 (%)
淨利息收入	2,841.5	2,517.4	12.87
手續費及佣金收入	135.2	89.1	51.74
手續費及佣金支出	(2.8)	(1.8)	55.56
手續費及佣金淨收入	132.4	87.3	51.66
交易淨收益	205.8	38.2	438.74
其他業務淨損益	2.3	6.8	(66.18)
營業收入	3,182.0	2,649.7	20.09
營業支出	(1,016.3)	(829.5)	22.52
資產減值損失	(47.0)	(3.4)	1,282.35
出售可供出售金融資產淨損失	0.8	(0.01)	(8,100.00)
稅前利潤	<u>2,119.5</u>	<u>1,816.8</u>	<u>16.66</u>

項目	2014年 6月30日	2013年 12月31日	變動 (%)
分部資產	370,453.8	297,139.4	24.67

2014年上半年，面對嚴厲的監管政策和複雜的經濟形勢等外部環境，本行靈活應對金融市場變化，緊跟市場利率走勢，適時調整投資交易策略，開展精細化投資管理，在確保流動性需求和風險可控的情況下，資金業務穩健發展。

2014年上半年實現稅前利潤21.19億元，同比增加3.03億元，增長16.66%，對本集團利潤貢獻度44.41%，是本集團重要的盈利來源。

1. 分部資產

(除另有註明外， 以人民幣百萬元列示)	2014年6月30日		2013年12月31日	
	金額	佔比 (%)	金額	佔比 (%)
債權投資	127,141.1	34.32	105,911.5	35.64
買入返售金融資產	69,285.5	18.70	70,828.9	23.84
現金及存放中央銀行款項	78,893.7	21.30	68,782.1	23.15
存放同業和拆出資金	89,474.8	24.15	48,712.2	16.39
票據貼現及信貸資產轉讓	1,525.2	0.41	468.7	0.16
其他資產	4,133.5	1.12	2,436.0	0.82
資產合計	370,453.8	100.00	297,139.4	100.00

截至2014年6月30日，營運資產規模為3,704.54億元，較上年末增加733.15億元，增長24.67%。其中，債權投資增加212.30億元，佔比下降1.32%；現金及存放中央銀行款項增加101.12億元，佔比下降1.85%；買入返售金融資產下降15.43億元，佔比下降5.14%；存放同業和拆出資金增加407.63億元，佔比增長7.76%；票據貼現及信貸資產轉讓增加10.57億元，佔比增長0.25%。

2. 債權投資

(1) 按持有目的劃分的債權投資分佈情況

(除另有註明外， 以人民幣百萬元列示)	2014年6月30日		2013年12月31日	
	金額	佔比 (%)	金額	佔比 (%)
持有至到期類	57,089.7	44.91	50,251.5	47.44
應收賬款類	34,480.2	27.12	28,745.4	27.14
以公允價值計量類	24,785.5	19.49	21,818.5	20.60
可供出售類	10,785.7	8.48	5,096.1	4.82
合計	127,141.1	100.0	105,911.5	100.00

2014年上半年，本集團繼續實行債券投資賬戶的分類管理。以持有至到期類投資為主，結合市場情況適當配置一些應收賬款類和以公允價值計量類投資。截至2014年6月30日，本集團持有的持有至到期類債券較上年末增加68.38億元，佔比下降2.53個百分點，應收賬款類投資較上年末增加57.35億元，佔比下降0.02個百分點，以公允價值計量類投資較上年末增加29.67億元，佔比下降1.11個百分點，可供出售類投資較上年末增加56.90億元，佔比增加3.66個百分點。

(2) 按信用評級劃分的債權投資分佈情況

(除另有註明外， 以人民幣百萬元列示)	2014年6月30日		2013年12月31日	
	金額	佔比 (%)	金額	佔比 (%)
AAA	49,213.6	38.71	18,632.1	17.59
AA	20,335.9	15.99	12,171.3	11.49
A	103.5	0.08	327.6	0.31
未評級	57,488.1	45.22	74,780.5	70.61
合計	127,141.1	100.00	105,911.5	100.00

2014年上半年，本集團積極把握政策走勢，加強對市場的分析研判，於年初便確立了「積極建倉、適時獲利」的債券投資策略，從操作層面來看，以獲取一級市場上票息收入較高、評級在AA和AA+的短融和中票為主，並適當配置政策性金融債及AAA評級的中票和企業債。截至2014年6月30日，本集團持有AA級及以上債券較上年末增加387.46億元，佔比增長25.62個百分點，未評級債券較上年末減少172.92億元，佔比下降25.39個百分點，未評級債券主要是政府債券及中國人民銀行票據、公共機構及准政府債券、憑證式國債和金融機構發行的債務工具。

(3) 按剩餘期限劃分的債權投資分佈情況

(除另有註明外， 以人民幣百萬元列示)	2014年6月30日		2013年12月31日	
	金額	佔比 (%)	金額	佔比 (%)
3個月內	15,943.3	12.54	5,774.2	5.45
3個-12個月	27,777.6	21.85	25,534.8	24.11
1年-5年	58,319.0	45.87	49,724.0	46.95
5年以上	25,101.2	19.74	24,878.5	23.49
合計	127,141.1	100.0	105,911.5	100.00

截至2014年6月30日，本集團剩餘期限在12個月以內的債券較上年末增加124.12億元，佔比增加4.83個百分點，5年以上債券較上年末增加2.23億元，佔比下降3.75個百分點，主要是本集團根據債券市場形勢和投資組合期限與收益的合理搭配，適度增持票面利率較高、相對投資價值較好的短期債券，進一步優化投資期限結構。

(4) 持有金融債券的情況

截至2014年6月30日，本集團所持金融債券主要是政策性銀行債，以及部分商業銀行債和其他金融機構債券。其中，最大十隻金融債券如下表所示：

人民幣百萬元•百分比除外

債券名稱	面值	年利率	到期日	減值
2013年政策性銀行債	1,000.00	4.02	2018-07-18	—
2013年政策性銀行債	950.00	4.07	2020-04-11	—
2010年政策性銀行債	700.00	3.59	2020-02-25	—
2005年政策性銀行債	650.00	3.60	2020-11-29	—
2012年政策性銀行債	590.00	3.97	2019-07-09	—
2006年政策性銀行債	570.00	3.79	2021-06-28	—
2006年商業銀行債	530.00	3.75	2016-12-19	—
2005年政策性銀行債	510.00	3.42	2015-08-02	—
2006年政策性銀行債	450.00	3.60	2026-04-11	—
2010年政策性銀行債	400.00	4.30	2030-03-17	—

四. 分銷渠道

1. 物理網點

營業機構網點是本行的主要分銷渠道。於2014年6月30日，本行擁有各類分支機構1,772個，包括1個本行、1個分行、1個本行營業部、42個支行、12個二級支行、1,715個分理處。其中雲南曲靖分行是全國農商行首家異地分行。本行支行網路覆蓋重慶全部38個行政區縣，在重慶縣域設有1,460個分銷網點，實現空白鄉鎮全覆蓋；在重慶主城設有311個機構，分支機構數量在縣域和主城同業中均位列第一。

本行將戰略性地發展分銷渠道，加大網點佈局優化及調整力度以擴大服務面、提高服務能力和經營效率。2014年上半年，本行積極推進機構網點建設工作，全年規劃升格小微專營支行4個，新設異地支行2個、分理處3個，搬遷80個及裝修改造169個現有分支機構，網點整體面貌及服務能力將進一步提升。

2. 自助渠道

為擴展客戶服務範圍，向客戶提供更加便捷的服務，於2014年6月30日，本行已設立39個24小時自助銀行中心，且自動櫃員機及自助查詢終端增至3,255台，機器與網點數配比突破1.8:1,其中自動櫃員機2,474台，較上年末增長131台；自助查詢終端781台，較上年末增長74台。

合理控制農村便民金融自助服務終端新投節奏、強化退出機制，於2014年6月30日，全轄已建成並上線運行677個農村便民金融自助服務點，在便民惠農的同時極大地延伸本行金融服務觸角，收到較好的社會及經濟效益。

3. 電子銀行

2014年上半年，本行高度重視電子渠道功能作用，充分發揮立體化電子銀行優勢，著力構建覆蓋全面的電子銀行服務體系，探索開展互聯網金融業務，並通過開展多元化的營銷活動，持續提升電子銀行品牌知名度和影響力，客戶滿意度進一步提高。

(1) 手機銀行

手機銀行持續創新，不斷滿足客戶多層次、多樣化的金融服務需求。於2014年6月30日，手機銀行客戶達180.19萬戶，本年新增51.75萬戶，較上年末增長40.29%；本年發生財務交易2,630.09萬筆，同比增長90.79%；交易總金額3,474.13億元，同比增長103.53%，交易總金額居重慶市所有金融機構第一位。

(2) 網上銀行

企業網上銀行

持續完善優化企業網上銀行功能，為企業客戶提供更加便捷的優質服務。於2014年6月30日，企業網上銀行客戶1.38萬戶，較上年末增長33.98%；本年發生財務交易100.90萬筆，同比增長54.14%；交易總金額4,003.73億元，同比增長102.01%。

個人網上銀行

不斷豐富產品功能，積極提升客戶體驗，提高網銀操作的安全性。於2014年6月30日，個人網上銀行客戶102.32萬戶，較上年末增長74.04%；本年發生財務交易844.89萬筆，同比增長197.67%；交易總金額413.32億元，同比增長81.82%。

網上支付

網上支付平台功能持續進行優化，不斷提升客戶體驗。於2014年6月30日，網上支付本年發生財務交易715.55萬筆，同比增長215.30%；交易金額19.67億元，同比增長497.87%。

(3) 微信銀行

微信銀行是通過微信客戶端面向客戶推出的智能互動微金融服務平台，客戶通過人機對話模式完成銀行業務，並通過硬件加密保障資金安全，本行微信銀行在國內率先實現資金業務辦理功能，微信銀行還可向客戶提供購買理財產品、貸款申請、網點查詢等增值服務，微信客戶隨時隨地都能夠享受便捷金融服務，既節省費用又方便實用。於2014年6月30日，微信銀行上線10個月，關注人數達6.59萬戶，接受信息條數267.15萬條，業務發展迅速。

(4) 電話銀行及短信銀行業務

利用業內最先進的電話銀行系統，以高度的靈活性和可擴展性實現「一站式」客戶服務，最大化地降低了客戶服務成本，增強業務支撐力，於2014年6月30日，為客戶提供服務377.28萬次。短信業務發展態勢良好，於2014年6月30日，本行短信通賬戶本年新增127.28萬戶，累計達677.35萬戶，較上年末增長23.14%，其中高端客戶簽約率73.10%，較上年末提高5.58個百分點。

通過全行不懈努力，大膽創新，本行電子銀行業務得到了持續有效發展。於2014年6月30日，全行電子銀行賬務交易替代率達78.72%，較上年末提高8.51個百分點。

五. 主要附屬公司

渝農商村鎮銀行是本行作為主發起行，發起設立的各家村鎮銀行的總稱。發起設立村鎮銀行，對於本行切實履行社會責任、進一步提升服務新農村建設的廣度和深度、拓展業務發展空間、構建可持續的盈利增長模式，具有十分重要的意義。截至報告期末，本行共設立10家渝農商村鎮銀行，資產總額41.31億元，存款餘額16.06億元，貸款餘額31.52億元。

六. 信息技術

紮實推進信息系統建設，為業務快速發展務實基礎。在2014年上半年，科技信息部對多個業務系統進行了新建、升級、優化和改造，以適應快速發展的業務需求。一是核心系統、中間業務平台、自助業務平台、支付平台(含農信銀二代、人行二代、雲南支付)的持續優化改造，支持非稅業務、有線電視、基金代銷、交易所銀商通等業務發展。二是互聯網金融領域試水，直銷銀行系統、P2P系統成功上線。三是完成信貸管理系統統一操作模式，即後臺操作中心統一完成資料審核、系統錄入、出賬支用等。

加強數據治理，完善數據管理體系。在利率市場化、互聯網金融興起的背景下，本行也在積極研究推廣大數據的應用。一是非結構化數據全生命週期平台上線運行，對來自全行櫃面、集中作業、遠程授權、信貸等業務辦理中涉及的影像類數據在線、近線、離線的全生命週期管理。二是圍繞數據抽取、數據清洗、數據加工、數據整合和數據展現一體化流程開展工作，包括ODS數據平台持續優化、建立數據中間層及新報表平台，為後續的數據統計、分析和挖掘提供數據基礎。三是建立數據考核體系，形成分部門、分機構、分產品、分客戶、分幣種的業績核算，為本行的數據精細化管理及精準營銷奠定基礎。

推動金融產品創新，為客戶提供貼心金融服務。緊密圍繞網點轉型升級和「三化」工作，支撐全行業務流程再造，加強信息技術調研和論證及科技創新課題申報等工作。其中《基於NFC SD技術的江渝手機金融服務平台》和《基於遠程集中授權及智能匯路思想的農合機構風險及成本管控系統》獲中國人民銀行公佈的2013年度銀行科技發展獎三等獎。

七. 員工及人力資源管理

1. 人員基本情況

2014年6月末，本行有在崗員工15,633人，其中大學本科以上學歷9,463人，佔在崗員工的60.53%。此外，本行另有派遣工849人、退養員工1,513人、退休人員4,595人。

2. 人力資源管理工作總體情況

2014年上半年，本行堅持以「三化」發展戰略為指導方針，緊緊圍繞「三個深刻轉變」和「四種能力提升」兩大重點，進一步優化組織架構，增設資產託管部，不斷優化人力資源配置。本行繼續實施「人才強行」戰略，加大各類人才引進，加強管理人才、專業技術人才、複合型青年人才選拔培養，完善人力資源制度體系，優化人力資源管理系統，人力資本管理效益明顯提升。

在薪酬上，本行積極推進薪酬改革，逐步完善專業技術人員職位職級管理，探索實施行員等級制度。進一步完善員工保障機制，推進年金制度建設，妥善做好重大疾病保障工作，給予員工人文關懷。

3. 培訓情況

本行致力於業務發展和員工素養提升，繼續加大員工培訓力度，整合優化培訓資源，充分發揮在線學習(E-learning)系統優勢，實現分層分類全覆蓋培訓，全面提升員工綜合素質。2014年上半年，共舉辦各類培訓班685期，培訓各類員工4.96萬人次，人均年受訓3.25次。

縣域金融業務

縣域金融業務是本集團長期以來始終堅持的戰略重點，也是本集團主要業務收入來源之一，本集團通過位於縣域的1個分行、31個支行、5個二級支行及其1,424個分理處、10家村鎮銀行，向縣域客戶提供廣泛的金融服務。報告期內，本集團發揮城鄉聯動優勢，深化內部改革，積極開展金融創新，不斷增加縣域金融供給總量，縣域金融業務取得了較快發展。

於2014年6月30日，本集團縣域金融業務貸款餘額1,193.65億元，較上年末增加114.09億元，增幅10.57%，不良貸款率1.36%，較上年末上升0.06個百分點；存款餘額2,659.78億元，較上年末增加293.83億元，增幅12.42%。其中：縣域金融業務公司類貸款餘額558.87億元，佔本集團公司類貸款餘額的41.20%，較上年末增加67.04億元，增幅13.63%。縣域金融業務個人類貸款餘額634.78億元，佔本集團個人類貸款餘額的69.75%，較上年末增加47.05億元，增幅8.01%。

一. 改革創新

1. 強化管理

報告期內，本行進一步強化農村金融服務管理。在加強三農業務管理部牽頭服務的基礎上，在公司業務部、個人業務部、小企業業務部、國際業務部專設二級部門及專業崗位，負責「三農」業務指導、條線管理、營銷服務、產品創新等。並進一步規範、優化涉農信貸審批流程，提高服務質效。

2. 加強激勵

進一步提升縣域金融服務能力，單獨編製了縣域金融業務信貸計劃，實施差異化的激勵政策。將人員、經費、自助機具等資源向縣域業務支行傾斜，確保縣域金融服務得到便捷、及時、有效滿足。

3. 產品創新

報告期內，創新了美麗鄉村住房、家庭農場、設施農用地等支農信貸產品。並根據農村的新形勢、新變化和新特點，對現有三農信貸管理辦法、操作規程進行了修訂，促進了產品與市場的融合。

二. 縣域公司金融業務

報告期內，本行圍繞農業產業化、農業現代化、農村城鎮化、縣域商品流通等縣域公司金融業務重點領域，以其中各行業的龍頭企業為主要目標客戶，繼續大力推進縣域對公客戶的分類管理，積極營銷，努力培育核心客戶群體。對於行業領先地位的龍頭客戶，制定綜合金融服務方案，提高金融服務水平，鞏固和深化銀企合作關係。

三. 縣域個人金融業務

報告期內，本行制定並實行專項營銷方案以推動縣域個人金融業務發展。以縣域個體工商戶、專業大戶、私營業主和經濟能手等優良客戶為目標，大力研發個人區域性產品，積極穩妥推動林權、農村居民房屋、農村土地承包經營權抵押貸款和個人消費、個人助業等貸款，切實滿足縣域多樣化信貸需求。

本行作為重慶唯一辦理新型農村養老保險的銀行，已在全市所有區縣開展了城鄉居民社會養老保險代理業務，覆蓋超過1,100萬人，市、區縣財政及社會保障部門目前已在本行開立了124個社會保障賬戶，2014年6月30日資金餘額達80.76億元。2014年上半年，本行共代扣個人養老金416.68萬筆，金額6.82億元；代發個人養老金2,166.71萬筆，金額21.37億元，為本行提供了廣泛的客戶基礎，有利於穩定客戶資源，促進各項業務發展。

本行加大縣域電子渠道建設力度，積極營銷江渝卡、江渝鄉情卡、福農卡、信用卡、個人網銀、手機銀行等業務。於2014年6月30日，本行在縣域市場擁有1,799台自動櫃員機、636台多媒體查詢機，建成並上線運行669個農村便民金融自助服務點。在縣域共發行1,093.12萬張借記卡，佔本行發行借記卡的78.80%，較上年末增加86.94萬張；發行信用卡9.84萬張，佔本行發行信用卡的77.23%，較上年末增加2.27萬張。隨著電子設備建設逐步加強，卡數量的不斷增加，本行能夠繼續拓展縣域客戶基礎，提高金融業務在縣域的滲透率，並與客戶建立良好的業務關係。

四. 地區分部資料概要

按地區分部編製資料時，營業收入總額根據獲得收益的支行所處位置予以分配。下表載列於所示期間縣域支行及主城支行應佔營業收入總額。

(以人民幣百萬元列示)	截至2014年6月30日止六個月			截至2013年6月30日止六個月		
	縣域	主城	合計	縣域	主城	合計
淨利息收入	1,643.6	7,207.1	8,850.7	1,334.1	6,258.4	7,592.5
手續費及佣金淨收入	91.5	306.3	397.8	92.1	210.9	303.0
交易淨收益	—	205.8	205.8	—	38.2	38.2
享有聯營企業利潤的份額	—	2.0	2.0	—	—	—
其他業務淨損益	17.6	7.0	24.6	18.7	10.9	29.6
營業收入總額	1,752.7	7,728.2	9,480.9	1,444.9	6,518.4	7,963.3
內部轉移收支	2,934.9	(2,934.9)	—	2,594.6	(2,594.6)	—
調整後的收益	<u>4,687.6</u>	<u>4,793.3</u>	<u>9,480.9</u>	<u>4,039.5</u>	<u>3,923.8</u>	<u>7,963.3</u>

截至2014年6月30日止六個月，縣域分部經調整後的收益為46.88億元，同比增加16.04%，這主要是由於淨利息收入迅速增長所致。

風險管理

2014年上半年，本集團以《巴塞爾新資本協議》和全面風險管理為導向，修訂《風險管理基本制度》及相關政策和流程，啟動了信用風險非零售內部評級法建設項目，以實施新版客戶風險統計制度為抓手，加強貸款風險監測預警，探索實施流動性風險限額管理，積極籌備流動性風險管理信息系統建設，建立風險防控責任制，加強案件風險排查與整改，開展「員工行為管理年」活動，強化對附屬機構風險管理工作的指導，發行50億元二級資本債券補充二級資本。報告期內，本集團資本充足水平有所下降，資產質量穩中略降但處於可控範圍，撥備進一步提升，流動性狀況良好，案件防控和內部控制措施有效執行，全面風險管理進一步完善。

一. 信用風險管理

信用風險是指交易對手未能履行約定契約中的義務而造成經濟損失的風險。本行的信用風險主要分佈於貸款組合、投資組合、擔保業務以及其他各種表內外信用風險敞口。

2014年上半年，本集團積極應對宏觀經濟金融形勢變化，認真貫徹落實國家宏觀調控政策，堅持「穩基礎，調結構，控風險」的經營原則，持續優化信用風險管理機制，繼續完善信用風險管理的制度和系統建設。結合宏觀形勢變化和產業結構調整趨勢，及時調整信貸政策，加強重點領域、重點行業的風險防控，特別對政府融資平台、房地產、兩高一剩、重點行業等領域，加大風險排查力度，創新非現場監測手段，主動識別、化解潛在風險，密切監控企業的資金流向，加大潛在風險客戶退出力度，加強不良貸款清收處置，逐步優化信貸結構；持續完善信貸業務管理系統功能和應用範圍，全面強化信用風險管理。

二. 流動性風險管理

流動性風險是指無法以合理成本及時獲得充足資金，用於償付到期債務、履行其他支付義務和滿足正常業務開展的其他資金需求的風險。本集團流動性風險管理的目標是通過建立科學完善的流動性風險管理機制以及對流動性風險實施有效地識別、計量、監控和報告，確保本集團在正常經營環境或壓力狀態下，及時滿足資產、負債及表外業務引發的流動性需求和履行對外支付義務，有效平衡資金的效益性和安全性。

本集團由資產負債管理委員會負責制定與本集團流動性風險的整體管理有關的政策及策略，計劃財務部與風險管理部負責流動性風險管理政策和策略的具體實施，監測和評估流動性風險。各業務條線配合進行積極的流動性管理。

2014年上半年，本集團堅持審慎、合規的經營理念，把資產安全性、流動性放在經營的重要地位，採取了一系列有效措施優化資產負債結構，制定流動性風險管理工作意見，探索實施流動性風險限額管理，積極籌備流動性風險管理信息系統建設，助推精細化管理落地。

通過繼續加強流動性監測與預報工作，結合FTP內部資金轉移定價系統的使用，提高系統內資金調度管理水平。定期進行流動性壓力測試，以檢驗在極端壓力情況下本集團的風險承受能力，結果顯示，壓力情景下的流動性風險管理難度雖然有所增加，但仍處於可控範圍。

流動性風險分析

2014年上半年，國內經濟運行總體平穩，但經濟下行風險仍存在。央行於4月、6月兩次定向降准，向市場釋放資金，流動性與去年同期相比顯寬鬆。本行符合第二次定向降准要求，流動性與去年同期相比也略顯寬鬆。

本集團通過流動性缺口分析來評估流動性風險狀況。2014年6月末，本集團流動性缺口分析如下：

剩餘期限分析：

(以人民幣百萬元列示)	2014年6月30日							合計
	已逾期/無期	即期償還	1個月	1至3個月	3個月至12個月	1年至5年	5年以上	
資產負債淨頭寸	73,579.0	(164,194.3)	(9,590.0)	1,099.4	(52,772.1)	114,488.6	80,813.0	43,423.6

三. 市場風險管理

市場風險是指因市場價格(利率、匯率、股票價格和商品價格等)發生不利變動而使本集團表內和表外業務發生損失的風險。

本集團根據中國銀監會制定的《商業銀行市場風險管理指引》、《商業銀行內部控制指引》、《商業銀行壓力測試指引》的要求，參照《巴塞爾新資本協議》的有關規定對本集團的利率風險、匯率風險進行管理，通過對授權、授信、風險限額的規定、監控與報告等措施建立了市場風險的管理體系。

利率風險分析

利率風險是銀行賬戶面臨的主要市場風險。本集團定期計量利率敏感性缺口，通過缺口分析來評估承受的利率風險，並進一步評估在不同利率情景下，利率變動對淨利息收入和企業淨值的影響。

2014年上半年，中國利率市場化改革穩步推進，新的金融市場價格形成和傳導機制逐步完善，監管力度不斷加大，規範同業業務管理要求，定向降低人民幣存款準備金率，多元化調控手段的運用使得利率波動幅度較小。面對複雜的市場形勢，本集團高度關注宏觀貨幣政策和國內外金融市場變化，合理運用FTP內部資金轉移定價系統，逐步完善利率定價管理，適時調整資金定價，有效控制貸款利率下浮和付息成本，提高利率風險管理前瞻性，保證本集團收益和市場價值持續提升。

本集團利率風險缺口按合同重定價日或到期日（兩者較早者）結構如下表：

(以人民幣百萬元列示)	於2014年6月30日						合計
	1個月以內	1個月至3個月	3個月至 12個月	1年至5年	5年以上	不計息	
利率缺口	(99,861.1)	2,959.4	94,935.3	15,175.6	21,467.9	8,746.5	43,423.6

於2014年6月30日，本集團各期限累計缺口人民幣434.24億元，較上年末增加人民幣88.65億元。

匯率風險分析

匯率風險主要源於本集團資產與負債以及資本之間幣種錯配和外匯交易所導致的貨幣頭寸錯配。本集團主要採用外匯敞口分析、敏感性分析等手段計量匯率風險。本集團主要經營人民幣業務，特定交易涉及美元與港幣，其他幣種交易較少，外幣交易主要為本行的代客結售匯業務。

2014年上半年，人民幣兌美元的匯率開始下降，匯率波動幅度相對較高，3月中旬，央行宣佈擴大人民幣匯率波動區間，意味著增強人民幣匯率雙向浮動彈性，進一步建立以市場供求為基礎、有管理的浮動匯率制度，人民幣匯率市場化形成機制逐步完善。本集團通過加強外匯存貸規模動態管理、合理安排外匯資金運用等方式以提高外匯敞口風險管理能力和外匯資產負債管理水平，積極探索運用匯率金融工具對沖匯率風險。

四. 操作風險管理

操作風險是指由於內部程序、人員、系統的不完善或失誤，或外部事件造成損失的風險。本集團主要面臨的操作風險分為內部風險和外部風險。內部風險主要包括由人員的因素引起的風險、由程序及操作流程的不恰當引起的風險、由IT系統故障引起的風險。外部風險主要包括外部突發事件引起的風險。

本集團在符合《巴塞爾新資本協議》和流程銀行建設的需要和全面風險管理要求的長期目標指導下，進一步加強操作風險防控體系建設，優化操作風險管理機制，促進操作風險管理能力全面提升。落實全行風險防控主體責任，預設風險防線，維護全行安全穩健運行。完善操作風險防控制度，對現行管理辦法適時梳理整合及修訂完善，提高制度的防控效能。積極開展「員工行為管理年」活動，強化員工主動合規意識，發揮合規文化對操作風險防控的基礎作用。深入解讀重大案件和典型案例，查找薄弱環節，防範風險事件發生。建立健全操作風險響應機制，突出操作風險防控工作貼近一線、貼近實戰的特點，實現專業防控與綜合治理的有效互補。加大信息科技外包風險防範力度，對外包服務實施全面評估，強化管控措施，切實降低外包風險。

五. 新巴塞爾協議的實施情況

本集團秉承「積極準備，整治基礎，穩步推進」的工作思路，按照監管部門要求，有條不紊實施新資本協議相關項目建設。上半年，在充分調研的基礎上，於5月27日正式啟動信用風險非零售內部評級初級法項目建設，聘請諮詢公司幫助構建非零售內部評級體系，實施數據清洗與治理，開發內部評級模型，設計非零售內部評級系統。與此同時，積極做好實施流動性風險管理系統建設的準備工作。

六. 反洗錢情況

本行始終堅持「風險為本」的反洗錢理念，認真履行反洗錢義務，有效防止並打擊洗錢犯罪活動，提升反洗錢和反恐怖融資工作有效性。報告期內，按照人民銀行監管工作規劃，對反洗錢及客戶風險等級劃分系統進行了升級改造，預計10月正式上線運行，新系統建成後將切實降低防禦性報告及二次補錄工作量等突出問題，極大提升反洗錢工作效率和質量；2014年3月，本行開展了反洗錢自查工作，採取「營業機構自查、分支行抽查」相結合方式，自查面達到100%，自查涵蓋了反洗錢內控制度建設、客戶身份識別、客戶身份資料和交易記錄保存、大額和可疑交易報送、客戶風險等級劃分、反洗錢培訓宣傳及基礎工作等內容，按照「邊查邊改」的總體要求，對自查發現的問題認真分析並落實整改措施；加強反洗錢新進員工入職培訓，使其掌握反洗錢規章制度、了解反洗錢基礎知識，增強臨櫃人員反洗錢意識和防範技能。

內部審計

本集團建立了獨立的內部審計組織體系。董事會下設審計委員會，對董事會負責；總行及各分支行設立審計稽核部門，控股村鎮銀行配置專職稽核人員，對集團的財務收支和經濟活動進行獨立的審計監督，對內部控制和風險管理的有效性進行審計評價，並定期或不定期向董事會和高級管理層報告審計工作開展情況和審計發現的重大風險。

報告期內，內審部門圍繞本集團發展戰略，通過統籌審計資源、創新審計技術、加強審計管理，促進審計工作質量提高。持續推進審計信息系統建設和應用，不斷加快集團審計模式的變革。組織實施了分支行、控股村鎮銀行內部控制評價、案件風險滾動排查、經營目標完成情況真實性審計、特別檢查、反洗錢專項審計、領導幹部離任審計等項目。重點加強了基層營業網點櫃面、授信、計劃財務等業務領域的操作風險、信用風險審計，同時還關注了總行資金運營、資產管理、國際業務、科技信息、金庫中心等部門的風險控制。有效促進了全行內控和風險管理水平的提升，保證了各項業務的健康發展。

展望

2014年上半年，全球經濟復蘇明顯，主要經濟體表現分化。美國經濟二季度開始回升，家庭支出溫和增長，企業投資企穩回升；歐元區經濟復蘇波折不斷，物價水平有所回落；日本經濟復蘇面臨下行拐點，貿易赤字居高不下；新興市場經濟體面臨高通脹和經濟失速風險。下半年，預期全球經濟將持續保持一定的增長，會好於去年，主要經濟體會保持貨幣政策寬鬆，刺激經濟增長。世界銀行預計2014年全球經濟增長將達到2.8%，美聯儲將美國經濟增長預期調整為2.3%，都高於去年同期水平。國內經濟宏觀調控政策效應顯現，「穩增長」和「調結構」作用明顯，5月份已明顯企穩回升，下半年將堅持穩中求進，保持宏觀經濟政策連續性和穩定性，著力激發市場活力，加快轉方式調結構，提高經濟發展質量和效益。重慶正在穩步實施「五大功能區」建設，加快融入長江經濟帶建設和新絲綢之路經濟帶建設，繼續受惠於西部大開發和城鄉統籌改革發展政策，統籌推進新型工業化、信息化、城鎮化和農業現代化，全面深化改革開放，保持經濟持續健康發展態勢。

下半年，本行將抓住國家和重慶一系列經濟金融政策機遇，進一步深化改革，全力推進「三化」戰略。首先，全面深化改革，著重推進管理模式的改革，在設置「三大條線」總部基礎上，優化資源配置，強化激勵考核，提高專業化、綜合化、精細化管理水平。其次，堅持市場定位，做好「三農」和小微企業金融服務，助推實體經濟發展。再次，加強風險防範，嚴控平台、房地產等重點領域風險，主動加強負債管理，為全行穩健運營創造良好條件。



股本變動及股東情況

股份變動情況表

單位：股、%

	2014年1月1日		報告期內增減+ / (-)					2014年6月30日		
	數量	比例	定向增發	發行新股	送股	公積金轉股	其他	小計	數量	比例
一、無限售條件股份										
1. 非境外上市法人持股	5,227,930,059	56.21					328,500	328,500	5,228,258,559	56.22
其中：① 國有法人持股 ¹	2,084,033,959	22.41					328,500	328,500	2,084,362,459	22.41
② 民營法人持股	3,143,896,100	33.80					—	—	3,143,896,100	33.81
2. 非境外上市自然人持股	1,558,733,900	16.76					(328,500)	(328,500)	1,558,405,400	16.75
其中：① 職工自然人持股	147,965,390	1.59					(236,300)	(236,300)	147,729,090	1.59
② 非職工自然人										
股東持股	1,409,544,555	15.16					(79,950)	(79,950)	1,409,464,605	15.15
③ 未確權股東持股 ²	1,223,955	0.01					(12,250)	(12,250)	1,211,705	0.01
3. 境外上市的外資股	2,513,336,041	27.03					—	—	2,513,336,041	27.03
二、股份總額	9,300,000,000	100.00					—	—	9,300,000,000	100.00

註： 1. 重慶渝富資產經營管理集團有限公司、重慶市城市建設投資(集團)有限公司、重慶交通旅遊投資集團有限公司等13家國有法人股東持有的本行非境外上市股份。

2. 未確權股東持股為本行無法聯繫之股東，其股份權益為原農村信用社時期的股份，未能將其持有的股份確認至本行名下。(註：於報告期內，原農村信用社時期的股份12,250股確認至本行名下，即未確權股東持股數量為1,211,705股。)

發行、購買、出售及贖回證券情況

經中國銀行業監督管理委員會和中國人民銀行批准，本行(「發行人」)於2014年6月19日在全國銀行間債券市場成功發行了總額為人民幣50億元的二級資本債券(「本次債券」)。本次債券為10年期固定利率債券，在第5年末附發行人贖回權，票面利率通過招標最終確定為6.38%。本次債券募集的資金將依據適用法律和監管部門的批准，補充本行二級資本。

除上述債券發行外，於報告期內本行及其子公司概無購買、出售及贖回本行的任何證券。

已發行債券情況

於報告期內，本行概無拖欠於2009年12月29日在全國銀行間債券市場發行可提前贖回的次級債券人民幣23億元的本金、利息及與其有關的違約情況。

股東持股情況

於報告期末，本行股份總數為9,300,000,000股，其中非境外上市股份6,786,663,959股，境外上市股份H股2,513,336,041股。

非境外上市10大股東持股情況

單位：股、%

序號	股東名稱	股東性質	持股總數	持股佔比	質押股份數量	持股種類
01	重慶渝富資產經營管理集團有限公司	國有	629,304,418	6.77	0	非境外上市股
02	重慶市城市建設投資(集團)有限公司	國有	621,435,221	6.68	0	非境外上市股
03	隆鑫控股有限公司	民營	570,000,000	6.13	470,000,000	非境外上市股
04	重慶交通旅遊投資集團有限公司	國有	423,431,972	4.55	0	非境外上市股
05	北京九鼎房地產開發有限責任公司	民營	300,000,000	3.23	122,700,000	非境外上市股
06	廈門來爾富貿易有限責任公司	民營	200,000,000	2.15	180,000,000	非境外上市股
07	重慶愛普科技有限公司	民營	190,000,000	2.04	170,000,000	非境外上市股
08	重慶天麒產業管理有限公司	民營	160,000,000	1.72	160,000,000	非境外上市股
09	重慶業瑞房地產開發有限公司	民營	150,000,000	1.61	150,000,000	非境外上市股
10	江蘇華西集團公司	民營	150,000,000	1.61	120,000,000	非境外上市股
合計			3,394,171,611	36.50	1,372,700,000	

註：於2014年6月30日，上述非境外上市股佔比均按本行的總股本93億股計算。此外，以上質押股份不涉及司法凍結情況。

重大權益和淡倉

於2014年6月30日，根據香港《證券及期貨條例》第336條規定須予備存的登記冊所記錄，除董事及監事外的主要股東（根據香港《證券及期貨條例》的定義）擁有本行股份及相關股份的權益和淡倉如下：

內資股

單位：股、%

股東名稱	身份	持有內資股 股份數目 (好倉)	佔本行 已發行 內資股 總股本之 百分比	佔本行 總股本之 百分比
重慶渝富資產經營管理集團有限公司	實益擁有人	629,304,418	9.27	6.77
重慶市城市建設投資(集團)有限公司	實益擁有人	621,435,221	9.16	6.68
隆鑫控股有限公司	實益擁有人	570,000,000	8.40	6.13
重慶交通旅遊投資集團有限公司	實益擁有人	423,431,972	6.24	4.55

H股

單位：股、%

股東名稱	身份	持有H股 股份數目 (好倉)	佔本行 已發行 H股總股本 之百分比	佔本行 總股本之 百分比
Blackrock, Inc.	受控法團的權益	130,158,044(L) 2,476,000(S)	5.18(L) 0.10(S)	1.40 0.03

註：(L) - 好倉，(S) - 淡倉

本行主要股東

於報告期末，重慶渝富資產經營管理集團有限公司、重慶市城市建設投資(集團)有限公司、隆鑫控股有限公司分別持有本行股份**629,304,418**股、**621,435,221**股、**570,000,000**股，其持股比例佔本行總股本之百分比分別為**6.77%**、**6.68%**、**6.13%**，為本行的主要股東。

除上述股東外，本行並無其他持股佔本行總股本在**5%**或以上的法人股東，亦無其他職工或非職工自然人持股在**5%**或以上。

重慶渝富資產經營管理集團有限公司(原名：重慶渝富資產經營管理有限公司)，成立於**2004年3月18日**，是經重慶市人民政府批准組建的國有獨資綜合性資產經營管理有限公司，列為重慶市國資委歸口管理的市屬國有重點企業。**2011年6月28日**，經重慶市工商行政管理局核准變更為現名，目前註冊資本為**100億元**。

重慶市城市建設投資(集團)有限公司(原名：重慶市城市建設投資公司)，是**1994年4月**經重慶市政府批准成立，授權籌集和管理城建資金的國有獨資公司，**2011年1月7日**，經重慶市工商行政管理局核准變更為現名，目前註冊資本為**60億元**。

隆鑫控股有限公司為重慶市重點民營企業，於**2003年1月22日**成立，目前註冊資本為**10億元**，是「中國企業**500強**」。

於報告期末，本行並無根據上市規則定義下持股**10%**或以上的**主要股東**。

董事、最高行政人員和監事在本行股份、相關股份及債權證的權益和淡倉

於2014年6月30日，本行董事、最高行政人員、監事及彼等之聯繫人士在本行或其相聯法團（定義見《證券及期貨條例》第XV部）的股份、相關股份及債券證中擁有根據香港《證券及期貨條例》第352條規定須予備存的登記冊所記錄、或根據上市規則附錄十《上市發行人董事進行證券交易的標準守則》的規定須要通知本行及香港聯交所之權益或淡倉如下：

內資股

單位：股、%

姓名	身份	持有內資股 股份數目 (好倉)	佔本行 已發行 內資股 總股本之 百分比	佔本行 總股本之 百分比
監事				
左瑞藍	實益擁有人	11,900	0.00017	0.00013
朱於舟	實益擁有人	37,600	0.00055	0.00040

除上文所披露者外，於2014年6月30日，概無本行董事、最高行政人員和監事或彼等之聯繫人士在本行或其相聯法團的任何股份、相關股份及債券證中擁有任何權益或淡倉。



董事、監事及高級管理人員情況

本行董事

報告期末，本行董事會共有董事10名，包括執行董事1名，即劉建忠先生(董事長、黨委書記)；非執行董事4名，即陶俊先生、王永樹先生、溫洪海先生和高曉東先生；獨立非執行董事5名，即孫立勳先生、殷孟波先生、吳慶先生、陳正生先生和劉偉力先生。

2014年3月10日，非執行董事武秀峰先生辭任本行非執行董事，同時辭任董事會小股東權益保障委員會委員職務。

2014年5月30日，股東大會批准孫力達先生接替華渝生先生為本行非執行董事。華渝生先生於2014年5月30日起不在擔任本行非執行董事及關聯交易控制委員會委員職務；孫力達先生任職資格待中國銀行業監督管理機構核准後生效。

2014年5月30日，股東大會選舉謝文輝先生為本行執行董事、選舉李祖偉先生及段曉華先生為本行非執行董事，任職資格待中國銀行業監督管理機構核准後生效。

本行監事

報告期末，本行監事會共有監事9名，其中包括股東代表監事2名，即曾建武先生和左瑞藍女士；外部監事4名，即董運玲女士、陳輝明先生、張新渝先生和石本同先生；職工代表監事3名，即楊明萍女士(監事長)、鄭義先生和朱於舟先生。

本行行長

2014年3月25日，本行行長謝文輝先生任職資格經中國銀行業監督管理委員會核准。

董事及監事的證券交易

本行已就董事、監事及有關僱員的證券交易採納了一套不低於上市規則附錄十所載之《上市發行人董事進行證券交易的標準守則》所規定標準的行為守則。經向所有董事及監事作出特定查詢後，本行各董事及監事均確認彼等於截至2014年6月30日止六個月內均一直遵守上述守則。

公司治理

報告期內，本行嚴格按照《中華人民共和國公司法》、《中華人民共和國商業銀行法》等法律法規及上市規則等有關規定，結合本行實際情況，不斷完善公司治理結構，提升公司治理水平。

修訂公司治理文件。本行於2014年5月30日召開2013年度股東大會，審議通過修訂本行章程及股東大會議事規則、董事會議事規則及監事會議事規則等制度文件，待中國銀行業監督管理機構核准後生效。

改革組織架構。為推動發展、適應市場，本行在管理架構上將投資銀行部更名為資產管理部，並就相關職責作了相應的調整，為全行業務發展提供更有力的保障。

企業管治守則。截至2014年6月30日止六個月，本行一直遵守並符合上市規則附錄十四《企業管治守則》中的守則條文。同時，本行亦符合上述守則所載絕大多數的建議最佳常規。

股息分派執行情況

經本行2013年度股東大會批准，本行向截至2014年6月13日收市後名列本行股東名冊的H股股東和內資股股東派發2013年度股息。股息以現金方式發放，每股派發人民幣0.19元(含稅)，合計人民幣17.67億元(含稅)。

重大關聯交易事項

截至報告期末，本行與關聯方發生的重大關聯交易貸款餘額58.25億元，佔本行貸款總額的2.57%。本行與關聯方發生的重大關聯交易貸款對本行的經營成果和財務狀況沒有產生負面影響。

重大訴訟及仲裁事項

本報告期內，本行未發生對經營活動產生重大影響的訴訟、仲裁事項。

截止報告期末，本行作為被告或第三人的未決訴訟案件，涉及標的為人民幣1,504.67萬元，本行認為不會對經營活動產生重大影響。

本行及本行董事、監事及高級管理人員受處罰的情況

報告期內，本行及全體董事、監事及高級管理人員沒有受到中國證券監督管理委員會稽查、行政處罰、通報批評和香港聯交所公開譴責的情形，也沒有受到其他監管機構對本行經營有重大影響的處罰。

本行及持股5%以上股東承諾事項履行情況

報告期內，本行或持有本行已發行總股份5%以上的股東概無承諾事項。

重大合同及其履行情況

報告期內，本行無重大合同及其履行情況。

重大資產收購、出售及企業合併事項

報告期內，本行未發生重大資產收購、出售及企業合併事項。

審閱復核

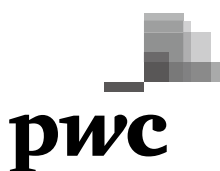
本行按照國際財務報告準則編製的2014年中期簡要合併財務資料已經羅兵咸永道會計師行審閱，並出具無保留意見的審閱報告。

本行2014年中期報告已經本行董事會審計委員會及董事會審閱。

中期財務資料及審閱報告

致重慶農村商業銀行股份有限公司董事會

(於中華人民共和國註冊成立的股份有限公司)



引言

本核數師(以下簡稱「我們」)已審閱列載於第83至144頁的中期財務資料，此中期財務資料包括重慶農村商業銀行股份有限公司(「貴行」)及其子公司(合稱「貴集團」)於二零一四年六月三十日的簡要合併財務狀況表與截至該日止六個月期間的相關簡要合併利潤表、簡要合併損益及其他綜合收益表、簡要合併權益變動表和簡要合併現金流量表，以及主要會計政策概要和其他附註解釋。香港聯合交易所有限公司證券上市規則規定，就中期財務資料編製的報告必須符合以上規則的有關條文以及國際會計準則第34號「中期財務報告」。貴行董事須負責根據國際會計準則第34號「中期財務報告」編製及列報該等中期財務資料。我們的責任是根據我們的審閱對該等中期財務資料作出結論，並按照委聘之條款僅向整體董事會報告，除此之外本報告別無其他目的。我們不會就本報告的內容向任何其他人士負上或承擔任何責任。

審閱範圍

我們已根據國際審閱準則第2410號「由實體的獨立核數師執行中期財務資料審閱」進行審閱。審閱中期財務資料包括主要向負責財務和會計事務的人員作出查詢，及應用分析性和其他審閱程序。審閱的範圍遠較根據國際審計準則進行審核的範圍為小，故不能令我們可保證我們將知悉在審核中可能被發現的所有重大事項。因此，我們不會發表審核意見。

結論

按照我們的審閱，我們並無發現任何事項，令我們相信中期財務資料在各重大方面未有根據國際會計準則第34號「中期財務報告」編製。

羅兵咸永道會計師事務所

執業會計師

香港，二零一四年八月十五日

簡要合併損益表

2014年1月1日至6月30日止期間

(除另有註明外，以人民幣千元列示)

	附註	6月30日止6個月期間	
		2014年 (未經審計)	2013年 (未經審計)
利息收入	5	15,939,220	12,902,756
利息支出	5	(7,088,553)	(5,310,313)
淨利息收入	5	8,850,667	7,592,443
手續費及佣金收入	6	424,938	327,012
手續費及佣金支出	6	(27,102)	(23,968)
手續費及佣金淨收入	6	397,836	303,044
交易淨收益	7	205,800	38,241
享有聯營企業利潤的份額	25	2,024	—
其他業務淨損益	8	24,613	29,584
營業收入		9,480,940	7,963,312
營業支出	9	(3,788,602)	(3,260,553)
資產減值損失	10	(920,207)	(463,700)
出售可供出售金融資產淨收益/(虧損)		783	(8)
稅前利潤		4,772,914	4,239,051
所得稅費用	11	(1,171,232)	(1,019,364)
本期利潤		3,601,682	3,219,687
歸屬於：			
本銀行股東		3,590,945	3,217,254
非控制性權益		10,737	2,433
		3,601,682	3,219,687
每股盈利(以每股人民幣元列示)			
— 基本及攤薄	13	0.39	0.35

簡要合併損益及其他綜合收益表

2014年1月1日至6月30日止期間

(除另有註明外，以人民幣千元列示)

	6月30日止6個月期間	
	2014年 (未經審計)	2013年 (未經審計)
本期利潤	3,601,682	3,219,687
其他綜合收益：		
不會重新分類至損益的項目：		
設定受益計劃的精算(損失)利得	(51,180)	44,440
精算利得相關的所得稅	12,795	(4,592)
	<u>(38,385)</u>	<u>39,848</u>
後續可能重新分類至損益的項目：		
可供出售金融資產公允價值收益		
– 本期公允價值變動收益	199,287	24,949
– 於可供出售金融資產出售時重新分類到損益	(783)	8
可供出售金融資產相關的所得稅	(49,626)	(6,239)
	<u>148,878</u>	<u>18,718</u>
本期其他綜合收益稅後淨額	<u>110,493</u>	<u>58,566</u>
本期綜合收益總額	<u><u>3,712,175</u></u>	<u><u>3,278,253</u></u>
綜合收益總額歸屬於：		
本銀行股東	3,701,438	3,275,820
非控制性權益	10,737	2,433
本期綜合收益總額	<u><u>3,712,175</u></u>	<u><u>3,278,253</u></u>

簡要合併財務狀況表

2014年6月30日

(除另有註明外，以人民幣千元列示)

		2014年 6月30日 (未經審計)	2013年 12月31日 (經審計)
	附註		
資產			
現金及存放中央銀行款項	14	78,893,714	68,782,134
存放同業及其他金融機構款項	15	20,051,045	23,655,929
拆放同業及其他金融機構款項	16	69,423,803	25,056,277
為交易而持有的金融資產	17	1,863,369	2,690,994
指定為以公允價值計量且其變動計入損益的金融資產	18	22,922,145	19,127,488
衍生金融資產	19	1,735	455
買入返售金融資產	20	69,285,471	70,828,936
客戶貸款及墊款	21	218,588,970	198,150,565
可供出售金融資產	22	10,851,133	5,168,334
持有至到期投資	23	57,089,718	50,251,518
應收款項類投資	24	34,480,182	28,745,383
對聯營公司投資	25	102,293	100,268
物業和設備	26	3,709,835	3,574,211
遞延所得稅資產	36	1,725,697	1,866,903
商譽	27	440,129	440,129
其他資產	28	5,051,782	4,006,448
資產總額		594,481,021	502,445,972
負債			
向中央銀行借款		2,126,000	185,000
同業及其他金融機構存款	29	83,642,151	63,557,058
拆入資金	30	8,758,895	2,787,829
指定為以公允價值計量且其變動計入損益的金融負債	31	1,040,000	1,040,000
衍生金融負債	19	1,457	239
賣出回購金融資產款項	32	46,194,571	37,240,636
客戶存款	33	395,088,172	347,883,413
應付職工薪酬	34	2,734,391	3,071,804
應交稅金		607,740	980,797
已發行債券	35	7,300,000	2,300,000
其他負債	37	8,153,164	6,509,891
負債總額		555,646,541	465,556,667

簡要合併財務狀況表(續)

2014年6月30日

(除另有註明外，以人民幣千元列示)

	附註	2014年 6月30日 (未經審計)	2013年 12月31日 (經審計)
權益			
股本	38	9,300,000	9,300,000
資本公積	39	9,201,954	9,201,954
投資重估儲備	40	12,933	(135,945)
精算變動儲備		5,075	43,460
盈餘公積	41	6,394,534	6,394,534
一般準備	42	6,371,220	5,497,269
保留盈利		<u>6,900,170</u>	<u>5,950,176</u>
歸屬本銀行股東權益		<u>38,185,886</u>	36,251,448
非控制性權益		<u>648,594</u>	<u>637,857</u>
權益總額		<u>38,834,480</u>	<u>36,889,305</u>
權益和負債總額		<u>594,481,021</u>	<u>502,445,972</u>

董事會已於2014年8月15日通過及授權刊發載列於83至144頁的簡要合併財務資料並由以下人士代表簽署：

劉建忠
董事長

陳正生
董事

簡要合併權益變動表

2014年1月1日至6月30日止期間

(除另有註明外，以人民幣千元列示)

附註	歸屬於本銀行股東								非控制性 權益	合計
	股本	資本公積	盈餘公積	一般準備	保留盈利	投資重估 儲備	精算變動 儲備	小計		
於2014年1月1日	9,300,000	9,201,954	6,394,534	5,497,269	5,950,176	(135,945)	43,460	36,251,448	637,857	36,889,305
本期利潤	—	—	—	—	3,590,945	—	—	3,590,945	10,737	3,601,682
其他綜合收益	—	—	—	—	—	148,878	(38,385)	110,493	—	110,493
本期綜合收益總額	—	—	—	—	3,590,945	148,878	(38,385)	3,701,438	10,737	3,712,175
非控制性 股東注資	—	—	—	—	—	—	—	—	—	—
轉撥至一般準備	42	—	—	873,951	(873,951)	—	—	—	—	—
股利分配	12	—	—	—	(1,767,000)	—	—	(1,767,000)	—	(1,767,000)
於2014年6月30日 (未經審計)	9,300,000	9,201,954	6,394,534	6,371,220	6,900,170	12,933	5,075	38,185,886	648,594	38,834,480

附註	歸屬於本銀行股東								非控制性 權益	合計
	股本	資本公積	盈餘公積	一般準備	保留盈利	投資重估 儲備	精算變動 儲備	小計		
於2013年1月1日	9,300,000	9,201,954	5,797,650	2,847,848	4,786,433	(13,161)	(13,778)	31,906,946	308,788	32,215,734
本期利潤	—	—	—	—	3,217,254	—	—	3,217,254	2,433	3,219,687
其他綜合收益	—	—	—	—	—	18,718	39,848	58,566	—	58,566
本期綜合收益總額	—	—	—	—	3,217,254	18,718	39,848	3,275,820	2,433	3,278,253
非控制性 股東注資	—	—	—	—	—	—	—	—	256,000	256,000
轉撥至一般準備	42	—	—	2,649,421	(2,649,421)	—	—	—	—	—
股利分配	12	—	—	—	(1,581,000)	—	—	(1,581,000)	—	(1,581,000)
於2013年6月30日 (未經審計)	9,300,000	9,201,954	5,797,650	5,497,269	3,773,266	5,557	26,070	33,601,766	567,221	34,168,987

簡要合併現金流量表

2014年1月1日至6月30日止期間

(除另有註明外，以人民幣千元列示)

	6月30日止6個月期間		
	附註	2014年 (未經審計)	2013年 (未經審計)
經營活動			
稅前利潤		<u>4,772,914</u>	<u>4,239,051</u>
調整：			
折舊及攤銷		270,717	225,465
資產減值損失		920,207	463,700
債券利息收入		(2,732,670)	(2,356,108)
減值金融資產利息收入		(35,186)	(11,041)
已發行債券利息支出		70,261	63,250
出售投資證券(收益)虧損淨額		(459)	8
對聯營企業投資淨收益		(2,024)	—
投資證券股息收入		—	(1,180)
出售物業和設備收益淨額		(8,835)	(6,322)
為交易而持有的金融資產的淨收益		(205,968)	—
匯兌(收益)虧損		(1,556)	(2,425)
營運資金變動前的經營活動現金流量		<u>3,047,401</u>	<u>2,614,398</u>
存放中央銀行款項和存放同業及 其他金融機構款項增加		(1,228,114)	(7,590,724)
拆放同業及其他金融機構款項增加		(20,673,757)	(12,496,997)
買入返售金融資產增加		(992,582)	(3,142,547)
為交易而持有的金融資產減少(增加)		1,550,570	(1,903,040)
客戶貸款及墊款增加		(21,392,296)	(18,769,159)
指定為以公允價值計量且其變動計入 損益的金融資產增加		(3,794,657)	(2,536,118)
賣出回購金融資產款項增加		8,953,935	1,872,184
客戶存款及同業及其他金融機構存款增加		67,292,036	50,650,403
向中央銀行借款增加		1,941,000	20,000
拆入資金增加(減少)		5,971,159	(1,731,943)
指定為以公允價值計量且其變動計入 損益的金融負債減少		—	(904,269)

簡要合併現金流量表(續)

2014年1月1日至6月30日止期間

(除另有註明外，以人民幣千元列示)

	6月30日止6個月期間		
	附註	2014年 (未經審計)	2013年 (未經審計)
其他經營資產增加		(1,358,759)	(370,500)
其他經營負債(減少)增加		(484,729)	635,697
經營活動所得現金		38,831,207	6,347,385
已付所得稅		(1,439,914)	(936,471)
經營活動所得現金淨額		37,391,293	5,410,914
投資活動			
出售及贖回投資證券所收現金		12,719,600	16,274,132
出售物業和設備及其他資產時所收現金		270,701	17,190
購入投資證券所付現金		(30,880,268)	(12,055,976)
購入物業和設備及其他資產時所付現金		(549,381)	(424,526)
投資證券所收利息收入		2,509,635	2,240,771
投資證券所收股利收入		—	1,180
投資活動(所用)所得現金淨額		(15,929,713)	6,052,771

簡要合併現金流量表(續)

2014年1月1日至6月30日止期間

(除另有註明外，以人民幣千元列示)

	附註	6月30日止6個月期間	
		2014年 (未經審計)	2013年 (未經審計)
融資活動			
非控制性股東出資		—	256,000
發行債券所得款項淨額		5,000,000	—
已付本銀行股東股息		(48,950)	(42,982)
融資活動所得現金淨額		4,951,050	213,018
現金和現金等價物增加淨額			
期初現金和現金等價物		34,280,325	27,353,070
匯率變動的影響		24,486	(5,023)
期末現金和現金等價物	43	60,717,441	39,024,750

	6月30日止6個月期間	
	2014年 (未經審計)	2013年 (未經審計)
經營活動所得現金淨額包括：		
收到利息	12,775,375	10,039,929
支付利息	(6,831,572)	(5,006,322)
經營活動收到利息的現金淨額	5,943,803	5,033,607

簡要合併財務資料附註

2014年1月1日至6月30日止期間

(除另有註明外，以人民幣千元列示)

1. 一般資料

重慶農村商業銀行股份有限公司(以下簡稱「本銀行」)是一家於2008年6月27日在中華人民共和國(「中國」)註冊成立的股份制商業銀行。在註冊成立之前，本銀行收購的業務(「業務」)由中國重慶38家農村信用合作社及重慶武隆農村合作銀行(統稱「39家農村信用聯合社」)開展。彼等均由中國重慶市市級重慶市農村信用聯合社(「重慶市農村信用聯社」)管理。

根據本銀行發起人訂立的發起人協議，本銀行於2008年6月27日收購39家農村信用聯合社及重慶市農村信用聯社的所有資產及負債，同時業務轉讓予本銀行。

本銀行於2010年12月16日，在香港聯合交易所有限公司上市。

本銀行經中國銀行業監督管理委員會(以下簡稱「中國銀監會」)批准持有B0335H250000001號金融許可證，並經重慶市工商行政管理局核准領取註冊500000000001239號企業法人營業執照。

本銀行及其子公司(以下簡稱「本集團」)的主要業務包括提供存款、貸款、付款及結算服務等銀行服務，以及經中國銀監會核准的其他業務。

本簡要合併財務資料以人民幣呈列，人民幣亦為本銀行功能貨幣。

2. 編製基準

本中期簡要合併財務資料乃根據國際會計準則理事會公佈的《國際會計準則第34號 – 中期財務報告編製》以及香港聯合交易所有限公司證券上市規則(「上市規則」)附錄16有關財務披露之規定編製。

簡要合併財務資料附註(續)

2014年1月1日至6月30日止期間

(除另有註明外，以人民幣千元列示)

2. 編製基準(續)

本簡要合併財務資料未經審計，包括選取的說明性附註，這些附註有助於理解本集團自截至2013年12月31日止年度財務報表以來財務狀況和業績變化的重要事件和交易。這些選取的附註不包括根據《國際財務報告準則》的要求而編製一套完整的財務報表所需的所有信息和披露內容，因此需要和本集團截至2013年12月31日止的年度財務報表一併閱讀。

3. 主要會計政策

除某些金融工具以公允價值計量外，本簡要合併財務資料以歷史成本作為編製基礎。

除下述修訂以外，2014年1月1日至6月30日止期間的簡要合併財務報表採用的會計政策以及計算方法與編製本集團截至2013年12月31日止年度合併財務報表時相同。本簡要合併財務報表應結合截至2013年12月31日止年度合併財務報表予以解讀。

本集團已採用的於2014年1月1日新生效的準則及修訂

國際財務報告準則第10號、 第12號及 國際會計準則 第27號的修訂	投資主體	2014年1月1日
國際會計準則第32號的修訂	金融資產和金融負債的抵銷	2014年1月1日
國際會計準則第36號的修訂	資產減值 – 非金融資產的 可回收金額	2014年1月1日
國際會計準則第39號的修訂	金融工具：確認與計量 – 衍生工具的變化和套期會 計的延續	2014年1月1日
國際財務報告解釋公告第21號	徵稅	2014年1月1日

採用上述新的國際財務報告準則及其修訂並未對本集團的經營結果、綜合收益或者財務狀況產生重大影響。

簡要合併財務資料附註(續)

2014年1月1日至6月30日止期間

(除另有註明外，以人民幣千元列示)

3. 主要會計政策(續)

本集團尚未採用下列已頒佈但尚未生效的新的及經修訂的國際財務報告準則。

		於此日期起/ 之後的年度內生效
國際會計準則第19號 (修訂)的修訂	職工福利 – 設定受益計劃	2014年7月1日
國際財務報告準則(修訂)	國際財務報告準則年度改進 (2010–2012年週期)	2014年7月1日
國際財務報告準則(修訂)	國際財務報告準則年度改進 (2011–2013年週期)	2014年7月1日
國際財務報告準則第9號	金融工具	2018年1月1日
國際財務報告準則第14號	價格監管遞延賬戶	2016年1月1日
國際財務報告準則第15號	基於客戶合同的收入確認	2016年1月1日

《國際會計準則第19號(修訂)的修訂：職工福利 – 要求職工或協力廠商交納提存金以彌補其成本的計劃》

對於《國際會計準則第19號(修訂)–職工福利》的修訂將影響任何要求職工或協力廠商交納提存金以彌補其成本的退休福利計劃。該修訂澄清了若受益計劃要求職工或協力廠商交納的提存金僅與其在同一期間內提供的服務相關，則可作為抵減服務成本處理並在職工提供服務的期間內進行核算。

《國際財務報告準則年度改進(2010–2012年週期)》

《國際財務報告準則年度改進(2010–2012年週期)》包含了對《國際財務報告準則第2號–以股份為基礎的支付》的修訂、對《國際財務報告準則第3號–企業合併》的修訂、對《國際財務報告準則第8號–經營分部》的修訂、對《國際財務報告準則第13號–公允價值計量》的修訂、對《國際會計準則第24號–關聯方披露》的修訂、對《國際會計準則第16號–不動產、廠房和設備》及《國際會計準則第38號–無形資產》的修訂。

《國際財務報告準則年度改進(2011–2013年週期)》

《國際財務報告準則年度改進(2011–2013年週期)》包含了對《國際財務報告準則第1號–首次採用國際財務報告準則》的修訂、對《國際財務報告準則第3號–企業合併》的修訂、對《國際財務報告準則第13號–公允價值計量》的修訂和對《國際會計準則第40號–投資性房地產》的修訂。

簡要合併財務資料附註(續)

2014年1月1日至6月30日止期間

(除另有註明外，以人民幣千元列示)

3. 主要會計政策(續)

已頒佈但尚未生效且未被本集團採用的準則及修訂(續)

《國際財務報告準則第9號：金融工具》

2014年7月24日，國際會計準則理事會(「IASB」)發佈了《國際財務報告準則第9號：金融工具》(「IFRS 9」)。IFRS 9新規所做的系列改進包括一個分類及計量邏輯模型、一個單一的前瞻性「預期損失」減值模型以及一個經過重大改革的套保會計處理方法。新準則將於2018年1月1日開始生效，允許實體提前應用。

分類和計量

IFRS 9引入了一種金融資產分類的邏輯方法，其根據所持金融資產現金流的特點以及商業模式來進行分類。

減值

IASB推出了一種新的「預期損失」減值模型，要求更及時地確認預期信用損失。具體而言，新準則要求實體自金融工具首次確認之時就開始計量預期信用損失，並在更及時的基礎上確認金融工具整個壽命週期內的預期損失。

套保會計處理

新模型對套保會計處理做了重大修改，使會計處理與實體的風險管理活動相協調，以便其財務報表能更好地反映這些活動。

自身信用

IFRS 9允許實體在採用金融工具會計處理其他變化之前，提前應因實體自身信用風險的惡化而導致的這類負債的利得將不再計入損益。

簡要合併財務資料附註(續)

2014年1月1日至6月30日止期間

(除另有註明外，以人民幣千元列示)

3. 主要會計政策(續)

已頒佈但尚未生效且未被本集團採用的準則及修訂(續)

《國際財務報告準則第14號-價格監管遞延賬戶》

該準則作為一項過渡準則規範了價格監管活動形成的一些餘額(「價格監管遞延賬戶」)的會計處理。該準則僅適用於首次採用國際財務報告準則的主體。它允許上述主體在採用國際財務報告準則時對於價格監管遞延賬戶的確認、計量、減值和終止確認繼續採用其一般公認會計原則下的會計政策。過渡性準則還對(首次採用或者後續期間)會計政策的選擇和變更，以及列報和披露提供了指引。

《國際財務報告準則第15號-基於客戶合同的收入確認》

本準則從基於「盈利過程」的收入確認模型轉向基於控制權轉移的「資產-負債」法。履行義務是新的收入確認模型的基石。收入確認的金額和時點決定於履行義務的程度。新準則是基於在商品或服務的控制權轉移至客戶時確認收入的原則。它替代了現有國際財務報告準則下對於商品、服務和建造合同有各自的單獨模型。

本集團正在考慮上述準則及修訂對合併財務報表的影響。

簡要合併財務資料附註(續)

2014年1月1日至6月30日止期間

(除另有註明外，以人民幣千元列示)

4. 子公司

於2014年6月30日，本行子公司的基本情況列示如下：

註冊公司名稱	註冊成立日期	註冊及成立地點	實收資本 (人民幣：千元)	權益比例 %	享有董事會 表決權比例 %	主要業務
江蘇張家港渝農商村鎮銀行股份有限公司	(1) 2010年4月23日	江蘇	200,000	51.00	51.00	銀行
四川大竹渝農商村鎮銀行股份有限公司	(2) 2010年11月12日	四川	100,000	51.00	51.00	銀行
雲南大理渝農商村鎮銀行有限責任公司	(3) 2010年12月14日	雲南	200,000	51.00	51.00	銀行
雲南祥雲渝農商村鎮銀行有限責任公司	(4) 2012年12月4日	雲南	100,000	51.00	51.00	銀行
雲南鶴慶渝農商村鎮銀行有限責任公司	(5) 2013年1月9日	雲南	100,000	51.00	51.00	銀行
廣西鹿寨渝農商村鎮銀行有限責任公司	(6) 2013年1月9日	廣西	100,000	51.00	51.00	銀行
福建沙縣渝農商村鎮銀行有限責任公司	(7) 2013年2月4日	福建	100,000	51.00	51.00	銀行
福建福安渝農商村鎮銀行有限責任公司	(8) 2013年2月5日	福建	200,000	51.00	51.00	銀行
雲南香格里拉渝農商村鎮銀行有限責任公司	(9) 2013年4月23日	雲南	62,000	82.26	82.26	銀行
福建平潭渝農商村鎮銀行有限責任公司	(10) 2013年8月9日	福建	100,000	51.00	51.00	銀行

截至2014年6月30日止6個月期間，本行對子公司的持股比例及享有表決權比例沒有發生變化。

簡要合併財務資料附註(續)

2014年1月1日至6月30日止期間

(除另有註明外，以人民幣千元列示)

5. 淨利息收入

	6月30日止6個月期間	
	2014年 (未經審計)	2013年 (未經審計)
利息收入		
客戶貸款及墊款	7,701,379	6,534,589
包括： 公司貸款及墊款	4,421,167	3,951,120
個人貸款及墊款	3,172,356	2,397,516
票據貼現	107,856	185,953
買入返售金融資產	2,538,440	1,800,600
應收款項類投資	1,336,408	1,183,509
持有至到期投資	1,222,321	1,044,719
拆放同業及其他金融機構款項	1,179,830	954,962
存放中央銀行款項	563,374	483,928
指定為以公允價值計量且其變動計入損益的金融資產	614,633	472,370
存放同業及其他金融機構款項	515,967	191,170
為交易而持有的金融資產	92,927	109,029
可供出售金融資產	173,941	127,880
小計	<u>15,939,220</u>	<u>12,902,756</u>
利息支出		
客戶存款	(4,005,713)	(3,237,131)
同業及其他金融機構存款	(1,652,801)	(951,911)
賣出回購金融資產款項	(1,248,662)	(894,379)
拆入資金	(104,709)	(162,164)
已發行債券	(70,261)	(63,250)
向中央銀行借款	(6,407)	(1,478)
小計	<u>(7,088,553)</u>	<u>(5,310,313)</u>
淨利息收入	<u>8,850,667</u>	<u>7,592,443</u>
其中：已減值金融資產的利息收入(附註21.(3))	<u>35,186</u>	<u>11,041</u>
計入利息收入內		
上市投資利息收入	1,713,645	1,347,078
非上市投資利息收入	1,726,585	1,590,429
	<u>3,440,230</u>	<u>2,937,507</u>

上市投資包括在中國銀行間債券市場進行交易的證券及在交易所上市的證券。

簡要合併財務資料附註(續)

2014年1月1日至6月30日止期間

(除另有註明外，以人民幣千元列示)

6. 手續費及佣金淨收入

	6月30日止6個月期間	
	2014年 (未經審計)	2013年 (未經審計)
手續費及佣金收入		
諮詢及顧問費	202,609	138,863
銀行卡手續費	96,650	79,989
代理及受託業務佣金	92,238	78,766
結算及清算手續費	29,229	26,401
其他	4,212	2,993
小計	<u>424,938</u>	<u>327,012</u>
手續費及佣金支出		
銀行卡費用	(18,096)	(17,355)
結算及清算費用	(5,548)	(5,223)
其他業務費用	(3,458)	(1,390)
小計	<u>(27,102)</u>	<u>(23,968)</u>
合計	<u><u>397,836</u></u>	<u><u>303,044</u></u>

7. 交易淨收益

	6月30日止6個月期間	
	2014年 (未經審計)	2013年 (未經審計)
為交易而持有的債券的淨收益	205,522	38,241
衍生金融工具淨收益	278	—
合計	<u><u>205,800</u></u>	<u><u>38,241</u></u>

簡要合併財務資料附註(續)

2014年1月1日至6月30日止期間

(除另有註明外，以人民幣千元列示)

8. 其他業務淨損益

	6月30日止6個月期間	
	2014年 (未經審計)	2013年 (未經審計)
出售物業和設備收益淨額	8,835	6,322
租金收入	6,922	3,769
非上市可供出售投資的股息收入	—	1,180
出售抵債資產收益淨額	208	402
匯兌收益	2,276	6,682
政府補助	4,000	10,129
其他	2,372	1,100
合計	<u>24,613</u>	<u>29,584</u>

9. 營業支出

	6月30日止6個月期間	
	2014年 (未經審計)	2013年 (未經審計)
職工成本(附註)	2,275,900	2,006,872
營業稅及附加費	624,418	503,876
一般營運及管理費用	478,048	424,395
折舊及攤銷	270,717	225,465
核數師薪酬	1,602	1,380
其他	137,917	98,565
合計	<u>3,788,602</u>	<u>3,260,553</u>

簡要合併財務資料附註(續)

2014年1月1日至6月30日止期間

(除另有註明外，以人民幣千元列示)

9. 營業支出(續)

附註：

職工成本

	6月30日止6個月期間	
	2014年 (未經審計)	2013年 (未經審計)
工資、金和津貼	1,588,708	1,436,299
社會保險費	359,149	246,655
住房公積金	128,963	102,504
工會經費和職工教育經費	53,924	48,626
員工福利	44,206	36,598
補充退休福利(附註34)	84,910	82,240
內部退養福利(附註34)	16,040	53,950
合計	<u>2,275,900</u>	<u>2,006,872</u>

10. 資產減值損失

	6月30日止6個月期間	
	2014年 (未經審計)	2013年 (未經審計)
客戶貸款及墊款		
淨計提	998,053	607,412
收回貸款	(124,878)	(147,142)
小計	<u>873,175</u>	<u>460,270</u>
持有至到期投資	43,285	3,360
可供出售金融資產	(18,609)	—
應收款項類投資	22,356	70
合計	<u>920,207</u>	<u>463,700</u>

簡要合併財務資料附註(續)

2014年1月1日至6月30日止期間

(除另有註明外，以人民幣千元列示)

11. 所得稅費用

	6月30日止6個月期間	
	2014年 (未經審計)	2013年 (未經審計)
所得稅費用包括：		
當期所得稅		
- 中國企業所得稅	1,066,857	1,033,968
遞延稅項(附註36)	104,375	(14,604)
合計	<u>1,171,232</u>	<u>1,019,364</u>

當期及上期的中國企業所得稅按當期及上期的估計應納稅利潤的25%計算。

截至2014年和2013年6月30日止6個月期間的稅項費用與簡要合併損益表所示利潤的調節表如下：

	6月30日止6個月期間	
	2014年 (未經審計)	2013年 (未經審計)
稅前利潤	<u>4,772,914</u>	<u>4,239,051</u>
按法定稅率25%計算的稅項	1,193,229	1,059,763
不可抵扣費用的納稅影響	28,484	29,896
免稅收入的納稅影響(附註)	<u>(50,481)</u>	<u>(70,295)</u>
所得稅費用	<u>1,171,232</u>	<u>1,019,364</u>

附註：免稅收入主要為國債利息收入，該等收入根據中國稅收法規免所得稅。

簡要合併財務資料附註(續)

2014年1月1日至6月30日止期間

(除另有註明外，以人民幣千元列示)

12. 股息

	6月30日止6個月期間	
	2014年 (未經審計)	2013年 (未經審計)
期間確認的派息		
2012年年末 – 每股人民幣17分	—	1,581,000
2013年年末 – 每股人民幣19分	1,767,000	—

董事會於2014年3月28日建議派發截至2013年12月31日止年度的末期股息每股人民幣19分(含稅)，共計人民幣1,767百萬元，並於2014年5月30日獲2014年度股東大會批准。

董事會於2013年3月22日建議派發截至2012年12月31日止年度的末期股息每股人民幣17分(含稅)，共計人民幣1,581百萬元，並於2013年5月10日獲2013年度股東大會批准。

本銀行不宣派2014年中期股息。

13. 每股盈利

每股基本盈利的計算列示如下：

	6月30日止6個月期間	
	2014年 (未經審計)	2013年 (未經審計)
盈利：		
本銀行股東應佔本期利潤	3,590,945	3,217,254
股份數目：		
已發行股份的加權平均數(千股)	9,300,000	9,300,000
基本及攤薄每股盈利(人民幣元)	0.39	0.35

於報告期間及可比期間，本集團不存在潛在普通股股份，因此，每股攤薄盈利與每股基本盈利相同。

簡要合併財務資料附註(續)

2014年1月1日至6月30日止期間

(除另有註明外，以人民幣千元列示)

14. 現金及存放中央銀行款項

	2014年 6月30日 (未經審計)	2013年 12月31日 (經審計)
現金	3,388,331	3,363,889
存放於中央銀行的法定存款準備金(附註)	68,541,364	62,388,225
存放於中央銀行的超額存款準備金	5,926,547	2,282,698
存放於中央銀行的其他款項	1,037,472	747,322
合計	<u>78,893,714</u>	<u>68,782,134</u>

附註：本集團法定準備金存放於中國人民銀行(「人民銀行」)，包括人民幣及外幣存款準備金。法定存款準備金不能用於本集團日常經營用途。

於2014年6月30日，本銀行存放於人民銀行的法定準備金為當期符合規定的人民幣客戶存款的17.5%(2013年12月31日：18%)，子公司存放於人民銀行的法定準備金為當期符合規定的人民幣客戶存款的14%或13%(2013年12月31日：14%或13%)，外幣法定準備金則為客戶外幣存款的5%(2013年12月31日：5%)。人民銀行對繳存的客戶外幣存款準備金不計付利息。

15. 存放同業及其他金融機構款項

	2014年 6月30日 (未經審計)	2013年 12月31日 (經審計)
存放於：		
境內銀行	19,914,049	23,616,351
境外銀行	136,996	39,578
合計	<u>20,051,045</u>	<u>23,655,929</u>

簡要合併財務資料附註(續)

2014年1月1日至6月30日止期間

(除另有註明外，以人民幣千元列示)

16. 拆放同業及其他金融機構款項

	2014年 6月30日 (未經審計)	2013年 12月31日 (經審計)
拆放於：		
境內銀行	2,550,755	3,101,110
境內其他金融機構	66,873,048	21,955,167
合計	<u>69,423,803</u>	<u>25,056,277</u>

17. 為交易而持有的金融資產

	2014年 6月30日 (未經審計)	2013年 12月31日 (經審計)
債券發行方：		
公司	1,346,224	2,502,116
金融機構	517,145	188,878
合計	<u>1,863,369</u>	<u>2,690,994</u>

所有為交易而持有的金融資產均於中國銀行間債券市場進行交易。

18. 指定為以公允價值計量且其變動計入損益的金融資產

	2014年 6月30日 (未經審計)	2013年 12月31日 (經審計)
發售保本理財產品	1,040,000	1,040,000
金融機構發行的非上市債務工具	21,882,145	18,087,488
合計	<u>22,922,145</u>	<u>19,127,488</u>

截至2014年6月30日止期間及於2013年度，該債務工具因信用風險變化引起的公允價值變動額和累計變動額均不重大。

簡要合併財務資料附註(續)

2014年1月1日至6月30日止期間

(除另有註明外，以人民幣千元列示)

19. 衍生金融資產及負債

	2014年6月30日 (未經審計)			2013年12月31日 (經審計)		
	合同/ 名義金額	資產	負債	合同/ 名義金額	資產	負債
	人民幣千元	人民幣千元	人民幣千元	人民幣千元	人民幣千元	人民幣千元
貨幣遠期	<u>207,510</u>	<u>1,735</u>	<u>(1,457)</u>	<u>171,396</u>	<u>455</u>	<u>(239)</u>

20. 買入返售金融資產

	2014年 6月30日 (未經審計)	2013年 12月31日 (經審計)
按抵押物類型分析：		
信託受益權及資產管理計劃(附註)	54,357,247	55,960,227
票據	14,928,224	14,648,809
債券	—	219,900
合計	<u>69,285,471</u>	<u>70,828,936</u>

附註：基礎資產為具有固定或可確定付款額和固定到期日的債務工具。

21. 客戶貸款及墊款

(1) 客戶貸款及墊款分析

	2014年 6月30日 (未經審計)	2013年 12月31日 (經審計)
貸款及墊款總額	226,569,228	205,167,956
減：減值損失準備		
— 個別方式評估	(620,680)	(355,341)
— 組合方式評估	<u>(7,359,578)</u>	<u>(6,662,050)</u>
減值損失準備	<u>(7,980,258)</u>	<u>(7,017,391)</u>
客戶貸款及墊款淨額	<u>218,588,970</u>	<u>198,150,565</u>

簡要合併財務資料附註(續)

2014年1月1日至6月30日止期間

(除另有註明外，以人民幣千元列示)

21. 客戶貸款及墊款(續)

(2) 客戶貸款及墊款按組合及個別評估方式列示

	組合方式	已識別的減值貸款及墊款 ^(b)			已識別的減值 貸款及墊款 佔貸款及墊 款總額的 百分比	
		組合方式	個別方式	小計		
	評估計提 減值準備 貸款及墊款 ^(a)	評估計提 減值準備	評估計提 減值準備	合計		
2014年6月30日(未經審計)						
貸款及墊款的總額	224,720,839	696,509	1,151,880	1,848,389	226,569,228	0.82
減值損失準備	<u>(6,833,152)</u>	<u>(526,426)</u>	<u>(620,680)</u>	<u>(1,147,106)</u>	<u>(7,980,258)</u>	
客戶貸款及墊款淨額	<u>217,887,687</u>	<u>170,083</u>	<u>531,200</u>	<u>701,283</u>	<u>218,588,970</u>	
2013年12月31日(經審計)						
貸款及墊款的總額	203,602,966	653,986	911,004	1,564,990	205,167,956	0.76
減值損失準備	<u>(6,156,144)</u>	<u>(505,906)</u>	<u>(355,341)</u>	<u>(861,247)</u>	<u>(7,017,391)</u>	
客戶貸款及墊款淨額	<u>197,446,822</u>	<u>148,080</u>	<u>555,663</u>	<u>703,743</u>	<u>198,150,565</u>	

(a) 單獨測試未發生減值的貸款及墊款以組合評估方式計提減值準備。

(b) 已識別的減值貸款及墊款包括客觀依據表明存在減值跡象且已經被識別為減值損失的貸款。這些貸款的減值準備以個別或組合方式評估進行計提。

簡要合併財務資料附註(續)

2014年1月1日至6月30日止期間

(除另有註明外，以人民幣千元列示)

21. 客戶貸款及墊款(續)

(3) 客戶貸款及墊款的減值損失準備變動

	個別方式評估 計提減值準備	組合方式評估 計提減值準備	合計
於2014年1月1日	355,341	6,662,050	7,017,391
本期計提	297,842	2,488,748	2,786,590
本期回撥	(7,590)	(1,780,947)	(1,788,537)
因折現價值上升導致轉出	(24,913)	(10,273)	(35,186)
於2014年6月30日	<u>620,680</u>	<u>7,359,578</u>	<u>7,980,258</u>

	個別方式評估 計提減值準備	組合方式評估 計提減值準備	合計
於2013年1月1日	449,611	5,383,073	5,832,684
本年計提	205,892	5,065,464	5,271,356
本年回撥	(251,122)	(3,711,131)	(3,962,253)
核銷	(22,218)	(67,632)	(89,850)
因折現價值上升導致轉出	(26,822)	(7,724)	(34,546)
於2013年12月31日	<u>355,341</u>	<u>6,662,050</u>	<u>7,017,391</u>

以下關於客戶貸款及墊款的披露(附註21.(4)至(7))是基於管理目的按照合同金額編製，不同於本集團合併財務報表中列示的客戶貸款及墊款賬面價值。

簡要合併財務資料附註(續)

2014年1月1日至6月30日止期間

(除另有註明外，以人民幣千元列示)

21. 客戶貸款及墊款(續)

(4) 客戶貸款及墊款合約金額佔比按行業或用途分析如下：

	2014年6月30日 (未經審計)		2013年12月31日 (經審計)	
	金額	百分比	金額	百分比
公司貸款及墊款				
製造業	42,727,413	31.50	36,234,720	30.11
水利、環境和 公共設施管理業	19,742,760	14.56	22,453,470	18.66
房地產業	13,485,058	9.94	13,897,209	11.55
零售及批發	13,236,308	9.76	9,593,155	7.97
電力、燃氣及水的 生產及供應業	8,981,005	6.62	6,904,592	5.74
建築業	8,081,447	5.96	6,917,420	5.75
農、林、牧、漁業	6,471,358	4.77	6,535,587	5.43
交通運輸、物流及郵政業	4,782,277	3.53	2,614,516	2.17
租賃及商業服務業	4,573,861	3.37	3,752,317	3.12
教育業	3,039,929	2.24	3,013,888	2.50
金融業	1,525,229	1.12	468,658	0.39
其他行業	8,993,611	6.63	7,939,117	6.61
小計	135,640,256	100.00	120,324,649	100.00
個人貸款及墊款				
按揭	45,729,072	50.25	46,279,708	54.49
個人經營及就業援助貸款	33,288,953	36.58	28,854,682	33.98
信用卡	2,366,902	2.60	2,099,843	2.47
其他	9,619,569	10.57	7,693,574	9.06
小計	91,004,496	100.00	84,927,807	100.00
客戶貸款及墊款總額	226,644,752		205,252,456	

簡要合併財務資料附註(續)

2014年1月1日至6月30日止期間

(除另有註明外，以人民幣千元列示)

21. 客戶貸款及墊款(續)

(5) 客戶貸款及墊款合約金額佔比按合同到期日及擔保方式分析如下：

	2014年6月30日(未經審計)			
	1年以內	1到5年	5年以上	合計
無抵押貸款	11,053,137	3,886,896	4,332,884	19,272,917
有擔保貸款	23,514,195	12,472,681	4,123,625	40,110,501
附抵質押品和				
其他有抵押貸款				
– 物業和其他不動產				
抵押的貸款	38,710,648	49,537,429	55,112,738	143,360,815
– 其他抵押貸款	16,674,621	4,716,139	2,509,759	23,900,519
合計	<u>89,952,601</u>	<u>70,613,145</u>	<u>66,079,006</u>	<u>226,644,752</u>
	2013年12月31日(經審計)			
	1年以內	1到5年	5年以上	合計
無抵押貸款	6,124,363	6,670,642	5,263,630	18,058,635
有擔保貸款	18,722,743	12,438,350	7,101,914	38,263,007
附抵質押品和				
其他有抵押貸款				
– 物業和其他不動產				
抵押的貸款	25,250,315	50,453,556	58,779,669	134,483,540
– 其他抵押貸款	6,209,135	4,315,771	3,922,368	14,447,274
合計	<u>56,306,556</u>	<u>73,878,319</u>	<u>75,067,581</u>	<u>205,252,456</u>

簡要合併財務資料附註(續)

2014年1月1日至6月30日止期間

(除另有註明外，以人民幣千元列示)

21. 客戶貸款及墊款(續)

(6) 按合約金額計算的逾期貸款

	2014年6月30日(未經審計)				
	90天或以內	91至360天	361天至3年	3年以上	合計
無抵押貸款	86,131	37,856	59,948	186,576	370,511
有擔保貸款	511,210	130,659	22,217	58,038	722,124
附抵質押品和					
其他有抵押貸款					
– 物業和其他不動產抵押的貸款	1,790,747	360,276	136,606	283,304	2,570,933
– 其他抵押貸款	276,026	5,900	3,355	17,479	302,760
合計	<u>2,664,114</u>	<u>534,691</u>	<u>222,126</u>	<u>545,397</u>	<u>3,966,328</u>
	2013年12月31日(經審計)				
	90天或以內	91至360天	361天至3年	3年以上	合計
無抵押貸款	150,520	25,332	78,872	180,148	434,872
有擔保貸款	205,451	36,893	14,848	62,308	319,500
附抵質押品和					
其他有抵押貸款					
– 物業和其他不動產抵押的貸款	1,180,480	127,858	120,057	302,194	1,730,589
– 其他抵押貸款	7,869	7,069	3,691	19,346	37,975
合計	<u>1,544,320</u>	<u>197,152</u>	<u>217,468</u>	<u>563,996</u>	<u>2,522,936</u>

附註：具有指定償還日期的客戶貸款及墊款於本金或利息逾期時被分類為逾期貸款。

簡要合併財務資料附註(續)

2014年1月1日至6月30日止期間

(除另有註明外，以人民幣千元列示)

21. 客戶貸款及墊款(續)

(7) 按合約金額計算的客戶貸款及墊款的信用質量

	附註	2014年 6月30日 (未經審計)	2013年 12月31日 (經審計)
未逾期且未減值	(i)	222,090,883	202,182,919
逾期但未減值	(ii)	2,629,956	1,420,255
已減值	(iii)	1,923,913	1,649,282
客戶貸款及墊款合約總額		226,644,752	205,252,456
減：減值損失準備		(8,055,782)	(7,101,891)
客戶貸款及墊款		<u>218,588,970</u>	<u>198,150,565</u>

(i) 未逾期且未減值的貸款及墊款

	2014年6月30日(未經審計)		
	正常	關注	合計
公司貸款及墊款	129,496,664	4,210,505	133,707,169
個人貸款及墊款	88,137,697	246,017	88,383,714
合計	<u>217,634,361</u>	<u>4,456,522</u>	<u>222,090,883</u>
	2013年12月31日(經審計)		
	正常	關注	合計
公司貸款及墊款	115,354,106	3,853,173	119,207,279
個人貸款及墊款	82,573,814	401,826	82,975,640
合計	<u>197,927,920</u>	<u>4,254,999</u>	<u>202,182,919</u>

簡要合併財務資料附註(續)

2014年1月1日至6月30日止期間

(除另有註明外，以人民幣千元列示)

21. 客戶貸款及墊款(續)

(7) 按合約金額計算的客戶貸款及墊款的信用質量(續)

(i) 未逾期且未減值的貸款及墊款(續)

本集團基於中國銀監會頒佈的貸款風險分類指引計量與管理信貸風險資產質量。根據該指引的要求，本集團將貸款分為以下五類：正常、關注、次級、可疑及損失。正常與關注的分類標準如下：

- 正常：借款人能夠履行合同，不存在任何影響貸款本息及時全額償還的消極因素。
- 關注：儘管借款人目前有能力償還貸款本息，但存在一些可能對償還產生不利影響的因素。

(ii) 逾期但未減值的貸款及墊款

	2014年6月30日(未經審計)				合計
	30天或以內	31至60天	61至90天	90天以上	
公司貸款及墊款	466,399	112,732	61,527	109,627	750,285
個人貸款及墊款	1,562,494	216,120	97,782	3,275	1,879,671
合計	<u>2,028,893</u>	<u>328,852</u>	<u>159,309</u>	<u>112,902</u>	<u>2,629,956</u>

	2013年12月31日(經審計)				合計
	30天或以內	31至60天	61至90天	90天以上	
公司貸款及墊款	124,140	26,374	6,890	50	157,454
個人貸款及墊款	970,586	199,913	89,304	2,998	1,262,801
合計	<u>1,094,726</u>	<u>226,287</u>	<u>96,194</u>	<u>3,048</u>	<u>1,420,255</u>

簡要合併財務資料附註(續)

2014年1月1日至6月30日止期間

(除另有註明外，以人民幣千元列示)

21. 客戶貸款及墊款(續)

(7) 按合約金額計算的客戶貸款及墊款的信用質量(續)

(iii) 已減值的貸款及墊款

	截至2014年6月30日(未經審計)		
	合約金額	減值損失準備	賬面價值
個別評估	1,182,802	(651,603)	531,199
組合評估	741,111	(571,026)	170,085
合計	<u>1,923,913</u>	<u>(1,222,629)</u>	<u>701,284</u>

	截至2013年12月31日(經審計)		
	合約金額	減值損失準備	賬面價值
個別評估	946,591	(390,928)	555,663
組合評估	702,691	(554,611)	148,080
合計	<u>1,649,282</u>	<u>(945,539)</u>	<u>703,743</u>

包括：

	2014年 6月30日 (未經審計)	2013年 12月31日 (經審計)
個別評估及減值	<u>1,182,802</u>	<u>946,591</u>
個別評估及減值佔比	<u>0.52%</u>	<u>0.46%</u>
抵押品公允價值	<u>677,704</u>	<u>562,629</u>

簡要合併財務資料附註(續)

2014年1月1日至6月30日止期間

(除另有註明外，以人民幣千元列示)

22. 可供出售金融資產

附註	2014年 6月30日 (未經審計)	2013年 12月31日 (經審計)
債券發行方：		
公司	9,901,108	4,984,884
金融機構	884,606	111,250
小計	<u>10,785,714</u>	<u>5,096,134</u>
權益工具		
– 按公允價值	57,419	64,200
– 按成本 (1)	8,000	8,000
小計	<u>65,419</u>	<u>72,200</u>
合計	<u><u>10,851,133</u></u>	<u><u>5,168,334</u></u>
分析：		
香港上市	42,471	47,539
香港以外地區上市 (2)	10,800,662	5,112,795
非上市	8,000	8,000
合計	<u><u>10,851,133</u></u>	<u><u>5,168,334</u></u>

附註：

- (1) 非上市權益證券人民幣8百萬元(2013年12月31日：人民幣8百萬元)因其公允價值無法可靠取得，故按成本計量。
- (2) 所有可供出售債券均於中國內地銀行間債券市場上買賣，並列入「香港以外地區上市」項下。

簡要合併財務資料附註(續)

2014年1月1日至6月30日止期間

(除另有註明外，以人民幣千元列示)

23. 持有至到期投資

	2014年 6月30日 (未經審計)	2013年 12月31日 (經審計)
債券發行方：		
公共機構及準政府	22,208,557	24,672,542
公司	22,706,829	13,763,412
政府	7,647,958	8,011,431
金融機構	4,634,169	3,868,643
小計	<u>57,197,513</u>	<u>50,316,028</u>
減：以組合方式評估的減值損失準備	<u>(107,795)</u>	<u>(64,510)</u>
合計	<u><u>57,089,718</u></u>	<u><u>50,251,518</u></u>

附註：所有持有至到期投資均於中國內地銀行間債券市場進行交易。

簡要合併財務資料附註(續)

2014年1月1日至6月30日止期間

(除另有註明外，以人民幣千元列示)

24. 應收款項類投資

	附註	2014年 6月30日 (未經審計)	2013年 12月31日 (經審計)
金融機構發行的債務工具	(1)	24,129,933	26,452,542
公司債券		10,320,038	2,033,170
金融機構債券		662,780	762,319
憑證式國債		—	107,709
公共機構及準政府債券		48,127	47,983
小計		<u>35,160,878</u>	<u>29,403,723</u>
減：以組合方式評估的減值損失準備		<u>(680,696)</u>	<u>(658,340)</u>
合計		<u><u>34,480,182</u></u>	<u><u>28,745,383</u></u>
分析：			
香港以外地區上市	(2)	10,979,345	2,837,162
非上市		<u>23,500,837</u>	<u>25,908,221</u>
合計		<u><u>34,480,182</u></u>	<u><u>28,745,383</u></u>

附註：

- (1) 金融機構發行的債務工具在到期日前不可撤銷、按固定利率計息且並沒有在活躍市場上報價。
- (2) 所有應收款項類債券均於中國內地銀行間債券市場上買賣，並列入「香港以外地區上市」項下。

簡要合併財務資料附註(續)

2014年1月1日至6月30日止期間

(除另有註明外，以人民幣千元列示)

25. 對聯營公司投資

根據中國銀監會銀監復[2011]518號的批復，2012年本銀行參與發起設立重慶汽車金融有限公司，出資人民幣1億元，持有重慶汽車金融有限公司的權益比例為20%。本銀行在重慶汽車金融有限公司享有的表決權比例與權益比例等同。重慶汽車金融有限公司註冊地在重慶市，業務性質及經營範圍為汽車金融業務，註冊資本為人民幣5億元。

本集團於聯營公司之權益詳情如下：

	2014年 6月30日 (未經審計)	2013年 12月31日 (經審計)
投資成本		
非上市	100,000	100,000
本集團在扣除利潤分配後的合併利潤及 其他綜合收益中所佔的比例	<u>2,293</u>	<u>268</u>
	<u><u>102,293</u></u>	<u><u>100,268</u></u>

簡要合併財務資料附註(續)

2014年1月1日至6月30日止期間

(除另有註明外，以人民幣千元列示)

25. 對聯營公司投資(續)

重慶汽車金融有限公司財務狀況表如下所示：

	2014年 6月30日 (未經審計)	2013年 12月31日 (經審計)
資產總額	1,161,645	564,079
負債總額	650,182	62,737
權益總額	511,463	501,342
稅前利潤	12,005	1,626
本期利潤	<u>11,463</u>	<u>1,342</u>

根據上述財務狀況確認本集團所享有的投資收益：

	2014年 6月30日 (未經審計)	2013年 12月31日 (經審計)
聯營公司淨資產	511,463	501,342
本集團持股比例	<u>20%</u>	<u>20%</u>
確認本集團投資收益	<u>102,293</u>	<u>100,268</u>

聯營企業以現金股利的形式將資金匯入本集團、或者向本集團償還貸款或預付款項的能力未受到重大限制。

簡要合併財務資料附註(續)

2014年1月1日至6月30日止期間

(除另有註明外，以人民幣千元列示)

26. 物業和設備

	建築物	電子設備	汽車	家具及 固定裝置	在建工程	合計
成本						
於2013年1月1日	2,750,726	570,521	91,938	299,253	594,618	4,307,056
新增	145,819	179,330	21,197	130,020	520,321	996,687
轉撥	462,086	120	—	3,250	(465,456)	—
轉撥至其他資產 處置	—	—	—	—	(57,326)	(57,326)
	<u>(85,925)</u>	<u>(26,511)</u>	<u>(7,757)</u>	<u>(13,052)</u>	<u>—</u>	<u>(133,245)</u>
於2013年12月31日	3,272,706	723,460	105,378	419,471	592,157	5,113,172
新增	26,237	14,666	3,528	20,903	359,150	424,484
轉撥	309,719	80	—	788	(310,587)	—
轉撥至其他資產 處置	—	—	—	—	(31,364)	(31,364)
	<u>(17,957)</u>	<u>(2,361)</u>	<u>(2,305)</u>	<u>(2,793)</u>	<u>—</u>	<u>(25,416)</u>
於2014年6月30日	<u>3,590,705</u>	<u>735,845</u>	<u>106,601</u>	<u>438,369</u>	<u>609,356</u>	<u>5,480,876</u>
累計折舊						
於2013年1月1日	(721,966)	(267,226)	(47,654)	(116,387)	—	(1,153,233)
本年計提	(262,986)	(107,232)	(13,629)	(61,090)	—	(444,937)
處置	20,007	21,336	6,940	10,926	—	59,209
於2013年12月31日	(964,945)	(353,122)	(54,343)	(166,551)	—	(1,538,961)
本期計提	(137,351)	(60,496)	(7,839)	(37,146)	—	(242,832)
處置	5,116	1,353	2,185	2,098	—	10,752
於2014年6月30日	<u>(1,097,180)</u>	<u>(412,265)</u>	<u>(59,997)</u>	<u>(201,599)</u>	<u>—</u>	<u>(1,771,041)</u>
賬面價值						
於2014年6月30日	<u>2,493,525</u>	<u>323,580</u>	<u>46,604</u>	<u>236,770</u>	<u>609,356</u>	<u>3,709,835</u>
於2013年12月31日	<u>2,307,761</u>	<u>370,338</u>	<u>51,035</u>	<u>252,920</u>	<u>592,157</u>	<u>3,574,211</u>

簡要合併財務資料附註(續)

2014年1月1日至6月30日止期間

(除另有註明外，以人民幣千元列示)

27. 商譽

	2014年 6月30日 (未經審計)	2013年 12月31日 (經審計)
成本及賬面價值	<u>440,129</u>	<u>440,129</u>

截至2014年6月30日止期間，根據本銀行評估結果，商譽並未發生減值(2013年度：無)。

28. 其他資產

	2014年 6月30日 (未經審計)	2013年 12月31日 (經審計)
應收利息	3,649,987	2,844,706
土地使用權	503,433	605,473
抵債資產	119,277	121,706
無形資產	46,873	51,208
暫付款項	152,493	99,490
其他	<u>579,719</u>	<u>283,865</u>
合計	<u>5,051,782</u>	<u>4,006,448</u>

29. 同業及其他金融機構存款

	2014年 6月30日 (未經審計)	2013年 12月31日 (經審計)
境內銀行	74,846,265	59,466,306
境內其他金融機構	<u>8,795,886</u>	<u>4,090,752</u>
合計	<u>83,642,151</u>	<u>63,557,058</u>

簡要合併財務資料附註(續)

2014年1月1日至6月30日止期間

(除另有註明外，以人民幣千元列示)

30. 拆入資金

	2014年 6月30日 (未經審計)	2013年 12月31日 (經審計)
拆入境內銀行資金	8,169,869	2,448,191
拆入境外銀行資金	589,026	339,638
合計	<u>8,758,895</u>	<u>2,787,829</u>

31. 指定為以公允價值計量且其變動計入損益的金融負債

	2014年 6月30日 (未經審計)	2013年 12月31日 (經審計)
保本理財產品	<u>1,040,000</u>	<u>1,040,000</u>

於2014年6月30日，本集團發行的該等產品的公允價值約等於應付該等理財產品持有人的到期合同款項。

截至2014年6月30日止六個月期間及2013年度，本集團指定為以公允價值計量且其變動計入損益的金融負債的公允價值並未發生由信用風險變化導致的重大變動。

32. 賣出回購金融資產款項

	2014年 6月30日 (未經審計)	2013年 12月31日 (經審計)
按抵押物類型分析：		
債券	39,304,651	34,870,963
票據	6,889,920	2,369,673
合計	<u>46,194,571</u>	<u>37,240,636</u>

簡要合併財務資料附註(續)

2014年1月1日至6月30日止期間

(除另有註明外，以人民幣千元列示)

33. 客戶存款

	2014年 6月30日 (未經審計)	2013年 12月31日 (經審計)
活期存款		
公司客戶	75,507,491	71,788,827
個人客戶	76,318,489	71,691,531
定期存款		
公司客戶	20,778,083	12,442,809
個人客戶	213,206,567	186,948,749
保證金存款(附註)	9,184,846	4,923,462
其他(含匯出及應解匯款)	92,696	88,035
合計	<u>395,088,172</u>	<u>347,883,413</u>

附註：按所需保證金的產品分析：

	2014年 6月30日 (未經審計)	2013年 12月31日 (經審計)
銀行承兌匯票	6,318,579	3,164,133
貸款及應收款項	1,917,872	1,658,231
信用證	63,049	23,104
保函	37,404	49,328
其他	847,942	28,666
合計	<u>9,184,846</u>	<u>4,923,462</u>

34. 應付職工薪酬

		2014年 6月30日 (未經審計)	2013年 12月31日 (經審計)
工資、獎金和津貼		1,040,853	1,498,861
補充退休福利	(1)	1,146,395	1,024,560
內部退養福利	(2)	421,476	436,840
工會經費和職工教育經費		125,667	111,543
合計		<u>2,734,391</u>	<u>3,071,804</u>

簡要合併財務資料附註(續)

2014年1月1日至6月30日止期間

(除另有註明外，以人民幣千元列示)

34. 應付職工薪酬(續)

附註：

(1) 補充退休福利

本集團為符合條件的僱員發起已注入資金的設定受益計劃，該設定受益計劃包含補充退休後福利。

設定受益計劃通常使本集團面臨精算風險，例如：利率風險、長壽風險和僱員福利風險。

- 利率風險：債券利率的降低將導致計劃負債的增加。
- 長壽風險：設定受益計劃負債的現值通過參考僱傭期間和僱傭結束後參與計劃的成員的死亡率或生存年齡的最佳估計來計算。計劃成員預期壽命的增加將導致計劃負債的增加。
- 僱員福利風險：設定受益計劃負債的現值通過參考計劃成員的未來福利進行計算。由此，計劃成員福利的增加將導致計劃負債的增加。

韜睿惠悅公司(獨立的外部精算機構)採用預計累積福利單位法計算本集團於報告期末的補充退休福利。

補充退休福利包括補充養老金和醫療福利。

精算估值採用的主要假設列示如下：

	2014年	2013年
	6月30日	12月31日
折現率	4.00%	5.00%
平均醫療費用年增長率	7.00%	7.00%
遺屬生活費的預期增長率	4.50%	4.50%
死亡率	中國壽險業經驗生命表2000-2003	

簡要合併財務資料附註(續)

2014年1月1日至6月30日止期間

(除另有註明外，以人民幣千元列示)

34. 應付職工薪酬(續)

附註：(續)

(1) 補充退休福利(續)

計入綜合收益的補充退休福利金額如下：

	2014年 6月30日 (未經審計)	2013年 12月31日 (經審計)
服務成本：		
– 過往服務成本	<u>60,300</u>	<u>144,730</u>
淨利息費用	<u>24,610</u>	<u>36,890</u>
計入損益的補充退休福利的組成部分	<u>84,910</u>	<u>181,620</u>
設定受益負債淨額的重新計量：		
– 財務假設變動產生的精算利得和損失	<u>51,180</u>	<u>(61,830)</u>
計入其他綜合收益的設定受益成本的組成部分	<u>51,180</u>	<u>(61,830)</u>
合計	<u><u>136,090</u></u>	<u><u>119,790</u></u>

計入合併財務狀況表的補充退休福利義務所產生的金額如下：

	2014年 6月30日 (未經審計)	2013年 12月31日 (經審計)
應付職工薪酬		
– 補充退休福利	<u><u>1,146,395</u></u>	<u><u>1,024,560</u></u>

簡要合併財務資料附註(續)

2014年1月1日至6月30日止期間

(除另有註明外，以人民幣千元列示)

34. 應付職工薪酬(續)

附註：(續)

(1) 補充退休福利(續)

本期補充退休福利的現值變動如下：

	2014年 6月30日 (未經審計)	2013年 12月31日 (經審計)
期/年初設定受益義務	1,024,560	981,450
利息費用	24,610	36,890
重新計量產生的(利得)/損失：		
– 財務假設變動產生的精算利得和損失	51,180	(61,830)
過往服務成本	60,300	144,730
已支付的福利	<u>(14,255)</u>	<u>(76,680)</u>
期/年末設定受益義務	<u><u>1,146,395</u></u>	<u><u>1,024,560</u></u>

(2) 內部退養福利

內部退養福利包括內退生活費和按月/年發放的補貼、社會保險費和住房公積金、在國家規定的基本醫療制度所支付的醫療費用外，為原有內退離崗人員和新增內退離崗人員提供補充醫療福利，直至其達到正式退休年齡為止。

截止2014年6月30日止期間，本集團就內部退養福利確認了人民幣16百萬元(2013年度：人民幣72百萬元)計入職工薪酬，並實際支付了人民幣31百萬元(2013年度：人民幣114百萬元)。

簡要合併財務資料附註(續)

2014年1月1日至6月30日止期間

(除另有註明外，以人民幣千元列示)

35. 已發行債券

	2014年 6月30日 (未經審計)	2013年 12月31日 (經審計)
已發行次級債券	<u>7,300,000</u>	<u>2,300,000</u>

經中國人民銀行和中國銀監會批准，本銀行於2014年6月19日發行可贖回固定利率二級資本債券，合計人民幣50億元。

於2014年6月發行的10年期固定利率二級資本債券，票面年利率固定為6.38%，每年付息一次。本銀行有權選擇於2019年6月22日按面值贖回全部債券。如本銀行不行使贖回權，自2019年6月22日起的五年期間，債券的票面年利率不變。

經中國人民銀行和中國銀監會批准，本銀行於2009年12月29日發行可贖回固定利率次級債券，合計人民幣23億元。

於2009年12月發行的10年期固定利率次級債券，票面年利率固定為5.5%，每年付息一次。本銀行有權選擇於2014年12月30日按面值贖回全部債券。如本銀行不行使贖回權，則自2014年12月30日起的五年期間，債券的票面年利率將增加3%達到8.5%。

簡要合併財務資料附註(續)

2014年1月1日至6月30日止期間

(除另有註明外，以人民幣千元列示)

36. 遞延所得稅

為呈列簡要合併財務狀況表，若干遞延所得稅資產和負債已被抵銷。

期內及上年的主要遞延所得稅資產和遞延所得稅負債的確認金額及變動情況如下：

	減值 損失準備	退休退養 福利	已計提 工資獎金 和津貼	預計負債	金融 工具公允 價值變動	政府 補助	利息 收入/ 支出	與收購業務 相關的淨資產 (包括債券 投資、物業和 設備以及 其他資產) 公允價值變動	合計
於2014年1月1日	1,213,360	109,210	372,259	438	91,024	—	—	80,612	1,866,903
扣除自/(計入)									
當期損益	67,478	(3,841)	(111,862)	(21)	(71,940)	23,782	—	(7,971)	(104,375)
計入其他綜合收益	—	12,795	—	—	(49,626)	—	—	—	(36,831)
於2014年6月30日 (未經審計)	<u>1,280,838</u>	<u>118,164</u>	<u>260,397</u>	<u>417</u>	<u>(30,542)</u>	<u>23,782</u>	<u>—</u>	<u>72,641</u>	<u>1,725,697</u>
於2013年1月1日	987,249	124,332	287,323	555	4,580	—	(43,481)	95,987	1,456,545
計入/(扣除自)									
當期損益	226,111	(10,530)	84,936	(117)	45,516	—	43,481	(15,375)	374,022
(扣除自)/ 計入其他綜合收益	—	(4,592)	—	—	40,928	—	—	—	36,336
於2013年12月31日	<u>1,213,360</u>	<u>109,210</u>	<u>372,259</u>	<u>438</u>	<u>91,024</u>	<u>—</u>	<u>—</u>	<u>80,612</u>	<u>1,866,903</u>

簡要合併財務資料附註(續)

2014年1月1日至6月30日止期間

(除另有註明外，以人民幣千元列示)

37. 其他負債

	2014年 6月30日 (未經審計)	2013年 12月31日 (經審計)
應付利息	3,925,164	3,666,150
應付股息	1,740,784	22,734
暫收款項	541,752	123,691
營業稅與其他應付稅項	336,822	300,778
遞延收入	113,655	101,985
預計負債	1,668	1,750
其他應付款項	1,493,319	2,292,803
合計	<u>8,153,164</u>	<u>6,509,891</u>

38. 股本

	股數 (以千股計)	金額
於2013年1月1日及2013年12月31日(經審計)	<u>9,300,000</u>	<u>9,300,000</u>
於2014年6月30日(未經審計)	<u>9,300,000</u>	<u>9,300,000</u>

39. 資本公積

本銀行按股份溢價發行股份。股份溢價在扣除直接發行成本(主要包括承銷費及專業費用)後計入資本公積。

簡要合併財務資料附註(續)

2014年1月1日至6月30日止期間

(除另有註明外，以人民幣千元列示)

40. 投資重估儲備

	總額	稅務影響	淨值
於2013年1月1日	(17,548)	4,387	(13,161)
可供出售金融資產公允價值變動虧損	(173,664)	43,416	(130,248)
可供出售金融資產因處置的 重新分類調整計入損益	9,952	(2,488)	7,464
於2013年12月31日	(181,260)	45,315	(135,945)
可供出售金融資產公允價值變動收益	199,287	(49,822)	149,465
可供出售金融資產因處置的 重新分類調整計入損益	(783)	196	(587)
於2014年6月30日	<u>17,244</u>	<u>(4,311)</u>	<u>12,933</u>

41. 盈餘公積

根據中華人民共和國的相關法律，本集團需按其淨利潤提取10%作為不可分配法定盈餘公積。當法定盈餘公積累計額達到股本的50%時，可以不再提取法定盈餘公積。

在提取法定盈餘公積後，經股東大會批准，本集團可自行決定按企業會計準則所確定的淨利潤提取任意盈餘公積。經股東大會批准，本集團提取的任意盈餘公積可用於彌補本銀行可能的虧損或轉增本銀行的資本。

簡要合併財務資料附註(續)

2014年1月1日至6月30日止期間

(除另有註明外，以人民幣千元列示)

42. 一般準備

本銀行須按財政部頒佈的《金融企業準備金計提管理辦法》(財金[2012]20號)的規定，在提取單項和組合資產減值損失的基礎上，於權益內設立及維持一般準備金用以彌補尚未識別的潛在資產減值損失。一般準備金應不低於這些政策界定的風險資產總額的1.5%。

根據中國內地上述監管要求，本銀行子公司須從其淨利潤中提取一定款項作為一般準備金。

截至2014年6月30日止六個月期間，本集團根據中國監管要求轉撥人民幣874百萬元(2013年6月30日止六個月：2,649百萬元)作為一般準備。

43. 現金和現金等價物

就簡要合併現金流量表而言，現金和現金等價物包括原始期限在三個月以內的以下餘額：

	2014年 6月30日 (未經審計)	2013年 6月30日 (未經審計)
現金	3,388,331	3,182,080
存放中央銀行款項	5,926,547	7,889,722
存放同業及其他金融機構款項	15,883,506	17,323,443
拆放同業其他金融機構款項	32,349,711	3,737,851
買入返售金融資產	3,169,346	6,891,654
合計	<u>60,717,441</u>	<u>39,024,750</u>

簡要合併財務資料附註(續)

2014年1月1日至6月30日止期間

(除另有註明外，以人民幣千元列示)

44. 分部分析

營運分部根據有關本集團構成的內部報告確認。董事會及相關管理委員會(主要營運決策者)會定期審閱該等報告，以為各分部分配資源及評估其表現。本集團主要在中國重慶市經營，主要客戶及非流動資產均位於中國重慶市。本集團主要營運決策者根據業務活動審查財務資料，以便分配資源及評估表現。

根據中國企業適用的會計準則及財務法規，分部資產及負債和分部收入及業績均按照本集團的會計政策作為基礎計量。分部會計政策與用於編製簡要合併財務報表的政策之間並無重大差異。

內部費用和轉讓定價乃參照市場利率釐定，並已於各分部的業績狀況中反映。內部費用和轉讓價格調整產生的利息收入和支出定義為分部間利息收入/支出。從第三方取得的利息收入和支出定義為外部利息收入/支出。

本集團並無任何佔本集團收入10%或以上的主要客戶。

分部收入、業績、資產及負債包含直接歸屬某一分部的項目，以及可按合理基準分配的項目。

營運分部

本集團提供多元化的銀行及相關金融服務。本集團向客戶提供的產品和服務劃分為三個營運分部：

公司銀行業務

公司銀行業務分部向公司類客戶、政府機構及金融機構提供金融產品和服務。這些產品和服務包括公司貸款、貿易融資、存款活動及其他各類公司中介服務。

個人銀行業務

個人銀行業務分部向個人客戶提供金融產品和服務。這些產品和服務包括個人貸款、存款產品、銀行卡業務、個人理財服務及其他各類個人中介服務。

資金營運業務

本集團的資金營運業務為其本身或代表客戶進行債務工具投資，以及進一步貨幣市場交易或回購交易。

簡要合併財務資料附註(續)

2014年1月1日至6月30日止期間

(除另有註明外，以人民幣千元列示)

44. 分部分析(續)

	2014年1月1日至6月30日止期間(未經審計)					
	公司 銀行業務	個人 銀行業務	資金 營運業務	分部合計	未分配	合計
外部利息收入	4,529,023	3,172,356	8,237,841	15,939,220	—	15,939,220
外部利息支出	(625,896)	(3,328,529)	(3,134,128)	(7,088,553)	—	(7,088,553)
分部間利息(支出)收入	(716,927)	2,979,145	(2,262,218)	—	—	—
淨利息收入	3,186,200	2,822,972	2,841,495	8,850,667	—	8,850,667
手續費及佣金收入	118,403	171,362	135,173	424,938	—	424,938
手續費及佣金支出	(3,804)	(20,507)	(2,791)	(27,102)	—	(27,102)
手續費及佣金淨收入	114,599	150,855	132,382	397,836	—	397,836
交易淨收益	—	—	205,800	205,800	—	205,800
享有聯營企業利潤的份額	—	—	—	—	2,024	2,024
其他業務淨收益	—	—	2,276	2,276	22,337	24,613
營業收入	3,300,799	2,973,827	3,181,953	9,456,579	24,361	9,480,940
營業支出	(1,577,991)	(1,194,355)	(1,016,256)	(3,788,602)	—	(3,788,602)
資產減值損失	(696,651)	(176,524)	(47,032)	(920,207)	—	(920,207)
出售可供出售金融資產 淨收益	—	—	783	783	—	783
稅前利潤	<u>1,026,157</u>	<u>1,602,948</u>	<u>2,119,448</u>	<u>4,748,553</u>	<u>24,361</u>	<u>4,772,914</u>
所得稅費用						<u>(1,171,232)</u>
本期利潤						<u>3,601,682</u>
包括在營業支出中的折舊 及攤銷	116,408	85,428	68,881	270,717	—	270,717
資本性支出	<u>236,233</u>	<u>173,365</u>	<u>139,783</u>	<u>549,381</u>	—	<u>549,381</u>
	2014年6月30日(未經審計)					
分部資產	129,597,338	87,901,627	370,453,796	587,952,761	6,528,260	594,481,021
分部負債	107,128,410	292,411,689	154,156,589	553,696,688	1,949,853	555,646,541
補充信息 信貸承諾	<u>10,225,350</u>	<u>3,075,435</u>	—	<u>13,300,785</u>	—	<u>13,300,785</u>

簡要合併財務資料附註(續)

2014年1月1日至6月30日止期間

(除另有註明外，以人民幣千元列示)

44. 分部分析(續)

	2013年1月1日至6月30日止期間(未經審計)					
	公司 銀行業務	個人 銀行業務	資金 營運業務	分部合計	未分配	合計
外部利息收入	4,054,242	2,397,516	6,450,998	12,902,756	—	12,902,756
外部利息支出	(491,269)	(2,745,862)	(2,073,182)	(5,310,313)	—	(5,310,313)
分部間利息(支出)收入	(802,624)	2,663,007	(1,860,383)	—	—	—
淨利息收入	2,760,349	2,314,661	2,517,433	7,592,443	—	7,592,443
手續費及佣金收入	103,734	134,209	89,069	327,012	—	327,012
手續費及佣金支出	(2,023)	(20,175)	(1,770)	(23,968)	—	(23,968)
手續費及佣金淨收入	101,711	114,034	87,299	303,044	—	303,044
交易淨收益	—	—	38,241	38,241	—	38,241
其他業務淨收益	—	—	6,825	6,825	22,759	29,584
營業收入	2,862,060	2,428,695	2,649,798	7,940,553	22,759	7,963,312
營業支出	(1,489,593)	(941,353)	(829,607)	(3,260,553)	—	(3,260,553)
資產減值損失	(425,933)	(34,337)	(3,430)	(463,700)	—	(463,700)
出售可供出售金融資產 淨損失	—	—	(8)	(8)	—	(8)
稅前利潤	<u>946,534</u>	<u>1,453,005</u>	<u>1,816,753</u>	<u>4,216,292</u>	<u>22,759</u>	4,239,051
所得稅費用						<u>(1,019,364)</u>
本期利潤						<u>3,219,687</u>
包括在營業支出中的折舊 及攤銷	102,797	65,489	57,179	225,465	—	225,465
資本性支出	<u>193,555</u>	<u>123,308</u>	<u>107,663</u>	<u>424,526</u>	—	<u>424,526</u>
	2013年12月31日(經審計)					
分部資產	116,706,314	81,954,111	297,139,355	495,799,780	6,646,192	502,445,972
分部負債	93,100,082	262,953,512	108,397,557	464,451,151	1,105,516	465,556,667
補充信息 信貸承諾	<u>6,026,090</u>	<u>2,261,078</u>	—	<u>8,287,168</u>	—	<u>8,287,168</u>

未分配資產主要包括本集團的物業和設備、權益投資、商譽及遞延稅資產。未分配負債主要包括應交稅金及股息。

簡要合併財務資料附註(續)

2014年1月1日至6月30日止期間

(除另有註明外，以人民幣千元列示)

45. 關聯方交易

本集團的關聯方

本銀行董事認為下列股東為本集團的關聯方：

股東名稱	持有本銀行股份比例(%)	
	2014年 6月30日 (未經審計)	2013年 12月31日 (經審計)
重慶渝富資產經營管理集團有限公司	6.77	6.77
重慶市城市建設投資(集團)有限公司	6.68	6.68
隆鑫控股有限公司	<u>6.13</u>	<u>6.13</u>

若干實體受本集團上述股東以及關鍵管理人員成員控制或共同控制，被視為本集團的關聯方(「其他關聯方」)。

截至2014年6月30日止六個月期間，除下列事項外，本集團與關聯方未發生其他重大交易，本集團與關聯方的營業支出，手續費及佣金收入金額不重大(截至2013年6月30日止六個月期間：不重大)。

簡要合併財務資料附註(續)

2014年1月1日至6月30日止期間

(除另有註明外，以人民幣千元列示)

45. 關聯方交易(續)

本集團的關聯方(續)

	利息收入		利息支出	
	6月30日止6個月期間		6月30日止6個月期間	
	2014年 (未經審計)	2013年 (未經審計)	2014年 (未經審計)	2013年 (未經審計)
本銀行股東	91,980	81,590	559	324
其他關聯方	97,774	58,203	8,209	7,043

於各報告期末，本集團與關聯方有以下重大未償還結餘：

	發放給關聯方的 貸款及墊款		來自關聯方的 客戶存款	
	2014年 6月30日 (未經審計)	2013年 12月31日 (經審計)	2014年 6月30日 (未經審計)	2013年 12月31日 (經審計)
本銀行股東	2,956,200	2,691,500	292,669	543,065
其他關聯方	2,869,145	2,755,469	2,641,737	2,329,014

	應收關聯方利息		應付關聯方利息	
	2014年 6月30日 (未經審計)	2013年 12月31日 (經審計)	2014年 6月30日 (未經審計)	2013年 12月31日 (經審計)
本銀行股東	5,668	5,209	34	64
其他關聯方	6,025	5,614	538	5,548

2014年6月30日，應收款項類投資中金額為人民幣2,000百萬元之金融機構發行的債務工具已用於向本銀行的股東發放信託貸款(2013年12月31日：1,335百萬元，該等投資已於截至2014年6月30日止六個月期間全額收回)。

簡要合併財務資料附註(續)

2014年1月1日至6月30日止期間

(除另有註明外，以人民幣千元列示)

45. 關聯方交易(續)

本集團與聯營企業之間的交易

本集團可能與聯營企業之間發生若干交易。該等交易根據正常的商業條件，以一般的交易價格為定價基礎，按正常業務程序進行。董事認為本集團與聯營企業的交易與餘額均不重大，因此未在此披露。

關鍵管理人員

關鍵管理人員是指有權力並負責計劃、指揮和控制本集團活動的人員。

本集團於日常業務中與關鍵管理人員進行正常的銀行業務交易。2014年1至6月及2013年1至6月本集團與關鍵管理人員的交易金額均不重大。

董事和其他關鍵管理人員的薪酬如下：

	6月30日止6個月期間	
	2014年 (未經審計)	2013年 (未經審計)
基本工資、獎金及津貼	9,482	8,601
退休計劃供款	914	685
袍金	690	690
小計	<u>11,086</u>	<u>9,976</u>

簡要合併財務資料附註(續)

2014年1月1日至6月30日止期間

(除另有註明外，以人民幣千元列示)

46. 或有債務及承諾

法律訴訟

本集團因其正常業務營運而作為被告牽涉若干訴訟。於2014年6月30日和2013年12月31日，本集團根據法院判決或法律顧問的建議，已確認為預計負債的訴訟虧損準備分別為人民幣1.75百萬元和人民幣2.22百萬元。根據法律意見，本銀行董事認為該等訴訟的最終結果不會對本集團的財務狀況或營運造成重大影響。

資本承諾

	2014年 6月30日 (未經審計)	2013年 12月31日 (經審計)
已簽訂但未履行合同	628,397	546,768
已批准但未簽訂合同	595,057	640,952
合計	<u>1,223,454</u>	<u>1,187,720</u>

信貸承諾

	2014年 6月30日 (未經審計)	2013年 12月31日 (經審計)
銀行承兌匯票	10,012,171	5,807,724
未使用的信用卡額度	3,075,435	2,261,078
已開具的信用證	95,211	93,798
保函	117,968	124,568
合計	<u>13,300,785</u>	<u>8,287,168</u>

簡要合併財務資料附註(續)

2014年1月1日至6月30日止期間

(除另有註明外，以人民幣千元列示)

46. 或有債務及承諾(續)

信貸承諾(續)

信貸承諾代表向客戶提供的一般授信額度。該等授信額度可能以貸款及墊款方式或通過發行信用函、承兌或發出保函提取。

本集團向特定客戶提供信貸承諾。本銀行董事認為該等信貸承諾是有條件的、可撤銷的，故不包含於上述信貸承諾披露中。

按信用風險加權計算的信貸承諾金額

	2014年 6月30日 (未經審計)	2013年 12月31日 (經審計)
信貸承諾	<u>3,940,930</u>	<u>2,939,002</u>

按信用風險加權計算的信貸承諾是根據中國銀監會頒佈的指引計算，取決於(其中包括)交易對手的信用能力和到期期限。或有債務及信貸承諾採用的風險權重介於0%至100%不等。

營運租賃承諾

於各報告期末，本集團作為承租人有如下固定租期及租金的不可撤銷營運租賃承擔：

	2014年 6月30日 (未經審計)	2013年 12月31日 (經審計)
一年以內	40,598	42,328
一至二年	29,518	31,482
二至三年	29,757	22,411
三至四年	17,433	17,025
四至五年	13,681	11,479
五年以上	<u>31,428</u>	<u>30,850</u>
合計	<u>162,415</u>	<u>155,575</u>

上述租賃經協商租期為1至15年。

簡要合併財務資料附註(續)

2014年1月1日至6月30日止期間

(除另有註明外，以人民幣千元列示)

46. 或有債務及承諾(續)

抵押品

作為抵押品的資產

本集團根據回購協議作為抵質押品抵押的資產賬面價值如下：

	2014年 6月30日 (未經審計)	2013年 12月31日 (經審計)
債券	45,046,000	36,862,005
票據	7,007,052	2,358,808
合計	<u>52,053,052</u>	<u>39,220,813</u>

於2014年6月30日，本集團賣出回購金融資產款項的賬面價值為人民幣46,195百萬元(2013年12月31日：人民幣37,241百萬元)。

收到的抵押品

根據買入返售協議購入票據及其他證券時，作為抵質押品收取的票據及其他證券可被轉售或重新抵押。本集團接納的抵質押品於2014年6月30日公允價值為人民幣14,928百萬元(2013年12月31日：人民幣14,649百萬元)；本集團通過賣出回購方式轉售或重新抵押的抵質押品於2014年6月30日公允價值為人民幣6,963百萬元(2013年12月31日：人民幣2,401百萬元)。

簡要合併財務資料附註(續)

2014年1月1日至6月30日止期間

(除另有註明外，以人民幣千元列示)

47. 金融風險管理

(1) 概述

本集團主要風險管理為維持風險處於可接受的參數範圍，以及滿足監管規定。

本集團通過制定風險管理政策，設定風險控制，以及通過相關的最新信息系統來識別、分析、監控和報告風險情況。本集團還定期覆核風險管理政策及系統，以反映市場、產品及行業最佳做法的變化。

本集團面臨的風險主要包括信用風險、市場風險及流動性風險等。其中，市場風險包括匯率風險、利率風險和其他價格風險。本集團管理並監控該等風險，確保及時有效地實施適當措施。

自年底以來風險管理部或風險管理政策並無任何重大變動。

(2) 風險管理框架

本集團董事會下設風險管理委員會。風險管理委員會負責制定本銀行及本集團的整體風險管理及內部控制策略，監控信用風險、市場風險、流動性風險及操作風險，定期評估整體風險情況、風險承受能力及管理能力，就本銀行及本集團的風險管理及內部控制作出推薦意見及建議。

遵照風險管理委員會制定的風險管理策略，本集團的風險管理部制定及實施相關風險管理政策及程序，以監控本集團金融工具造成的風險。

簡要合併財務資料附註(續)

2014年1月1日至6月30日止期間

(除另有註明外，以人民幣千元列示)

48. 金融工具的公允價值

本集團以經常性基礎計量的金融資產及金融負債的公允價值

於報告期末，本集團部分金融資產與金融負債以公允價值計量。下述列示了該等金融資產與金融負債的公允價值確定方法(主要為採用的估值方法及參數值)，以及按照參數值的可觀察程度確定的公允價值層級(第一層級到第三層級)：

- 第一層級：指公允價值來自活躍市場上可確認資產或負債標價(未經調整)的金融工具。
- 第二層級：指公允價值的計算來自第一層級不包括的並非金融資產或負債可觀察的可直接(即價格)或間接(即來自價格)取得標價的參數值的金融工具。
- 第三層級：指運用含有不能根據可觀察市場數據(不可觀察參數值)確定的資產或負債的參數值的估值技術確定其公允價值。

在估計資產與負債的公允價值時，本集團在可行的範圍內採用可直接觀察的市場數據，如於交易所上市的股權之市場價格。在第一層級參數值不可獲取時，其他金融資產和金融負債的公允價值根據公認定價模型，包括在可行的範圍內採用對類似工具可觀察當前市場交易價格按照折現現金流使用分析而確定。

本集團採用的估值技術主要是金融工具現金流折現模型。現金流折現模型中採用的主要參數包括交易價格、利率以及對手方信用風險溢價。若模型中採用的上述參數均實質上基於可觀察的市場數據且(或)可從活躍公開市場中取得，則該等金融工具分類為第二層級。

簡要合併財務資料附註(續)

2014年1月1日至6月30日止期間

(除另有註明外，以人民幣千元列示)

48. 金融工具的公允價值(續)

本集團以經常性基礎計量的金融資產及金融負債的公允價值(續)

於2014年6月30日及2013年12月31日，在中國銀行間債券市場上交易的債券分類為第二層級。該等債券的公允價值由中央國債登記結算有限責任公司提供，並採用收益法下折現現金流方法確定，選用相關債券的利率收益率曲線作為公允價值計量的關鍵參數。

	第一層級	第二層級	第三層級	合計
2014年6月30日(未經審計)				
為交易而持有的金融資產				
- 債券發行方：				
公司	—	1,346,224	—	1,346,224
金融機構	—	517,145	—	517,145
指定為以公允價值計量且其變動計入損益的金融資產				
- 保本理財產品				
- 金融機構發行的非上市債務工具	—	1,040,000	—	1,040,000
可供出售金融資產				
- 屬於下列行業的企業發行的上市股權				
- 零售及批發業	14,948	—	—	14,948
- 上市股權金融機構	42,471	—	—	42,471
- 債券發行方：				
- 公司	—	9,901,108	—	9,901,108
- 金融機構	—	884,606	—	884,606
指定為以公允價值計量且其變動計入損益的金融負債				
- 保本理財產品				
- 保本理財產品	—	1,040,000	—	1,040,000
衍生金融工具				
- 衍生金融資產				
- 衍生金融負債	—	1,735	—	1,735
- 衍生金融負債				
- 衍生金融負債	—	1,457	—	1,457

簡要合併財務資料附註(續)

2014年1月1日至6月30日止期間

(除另有註明外，以人民幣千元列示)

48. 金融工具的公允價值(續)

本集團以經常性基礎計量的金融資產及金融負債的公允價值(續)

	第一層級	第二層級	第三層級	合計
2013年12月31日(經審計)				
為交易而持有的金融資產				
- 債券發行方：				
公司	—	2,502,116	—	2,502,116
金融機構	—	188,878	—	188,878
指定為以公允價值計量且其變動計入損益的金融資產				
- 保本理財產品				
	—	1,040,000	—	1,040,000
- 金融機構發行的非上市債務工具				
	—	18,087,488	—	18,087,488
可供出售金融資產				
- 屬於下列行業的企業發行的上市股權				
- 零售及批發業	16,662	—	—	16,662
- 上市股權金融機構	47,538	—	—	47,538
- 債券發行方：				
- 公司	—	4,984,884	—	4,984,884
- 金融機構	—	111,250	—	111,250
指定為以公允價值計量且其變動計入損益的金融負債				
- 保本理財產品				
	—	1,040,000	—	1,040,000
衍生金融工具				
- 衍生金融資產				
	—	455	—	455
- 衍生金融負債				
	—	239	—	239

截至2014年6月30日止六個月期間及2013年度，金融資產及負債在第一層級和第二層級之間無重大轉移發生。

簡要合併財務資料附註(續)

2014年1月1日至6月30日止期間

(除另有註明外，以人民幣千元列示)

48. 金融工具的公允價值(續)

本集團以非經常性基礎計量的金融資產與金融負債的公允價值

下表列示了於簡要合併財務狀況表內未按公允價值列示的該等金融資產及負債的賬面價值及公允價值。賬面價值與公允價值相若的金融資產及負債，例如：存放中央銀行款項、存放同業及其他金融機構款項、拆放同業及其他金融機構款項、向中央銀行借款、同業及其他金融機構存款、拆入資金及賣出回購金融資產款項並不包括於下表中。

	2014年6月30日(未經審計)		2013年12月31日(經審計)	
	賬面價值	公允價值	賬面價值	公允價值
金融資產				
客戶貸款及墊款	218,588,970	218,696,859	198,150,565	198,483,105
持有至到期投資	57,089,718	56,225,383	50,251,518	47,441,759
應收款項類投資	34,480,182	35,286,662	28,745,383	28,677,996
買入返售金融資產	69,285,471	70,164,135	70,828,936	71,027,508
合計	<u>379,444,341</u>	<u>380,373,039</u>	<u>347,976,402</u>	<u>345,630,368</u>
金融負債				
客戶存款	395,088,172	395,505,308	347,883,413	348,359,567
已發行債券	7,300,000	7,387,926	2,300,000	2,255,051
合計	<u>402,388,172</u>	<u>402,893,234</u>	<u>350,183,413</u>	<u>350,614,618</u>

49. 財務報表日後事項

於2014年7月31日，本銀行收到中國銀行業監督管理委員會出具《關於籌建渝農商金融租賃有限責任公司的批覆》同意本銀行作為發起人，籌建渝農商金融租賃有限責任公司(「該公司」)。該公司註冊資本金為人民幣25億元，其中本銀行投資持股比例為68%。

未經審計補充財務資料

(除另有註明外，金額單位均為人民幣百萬元)

客戶貸款及墊款(合同金額)

以下有關重組後客戶貸款及墊款和相關資產質量指標的若干披露已根據有關貸款的合同金額編製，以供管理層之用，與本集團簡要合併財務報表內所述的該等貸款及墊款的賬面價值有所不同。

(1) 客戶貸款及墊款按公司和零售分佈情況如下：

	2014年 6月30日	2013年 12月31日
對公貸款及墊款		
– 貸款	129,702.4	117,853.8
– 票據貼現	4,443.2	1,508.1
– 貿易融資	1,494.7	962.8
小計	<u>135,640.3</u>	<u>120,324.7</u>
零售貸款及墊款		
– 住房貸款及商鋪按揭貸款	45,729.1	46,279.7
– 個人經營性貸款	33,289.0	28,854.7
– 信用卡	2,366.9	2,099.8
– 其他	9,619.5	7,693.6
小計	<u>91,004.5</u>	<u>84,927.8</u>
貸款及墊款總額	<u>226,644.8</u>	<u>205,252.5</u>
減值損失準備	<u>(8,055.8)</u>	<u>(7,101.9)</u>
其中：個別方式評估	(651.6)	(390.9)
組合方式評估	<u>(7,404.2)</u>	<u>(6,711.0)</u>
客戶貸款及墊款淨額	<u><u>218,589.0</u></u>	<u><u>198,150.6</u></u>

未經審計補充財務資料(續)

(除另有註明外，金額單位均為人民幣百萬元)

客戶貸款及墊款(合同金額)(續)

(2) 客戶貸款及墊款按組合及個別評估方式列示如下：

	組合方式 評估計提 減值準備貸款 及墊款 ^(a)	已識別的減值貸款及墊款 ^(b)			合計	已識別的 減值貸款和 墊款佔 貸款及墊款 總額的百分比
		組合方式 評估計提 減值準備	個別方式 評估計提 減值準備	小計		
2014年6月30日						
貸款及墊款的總額	224,720.9	741.1	1,182.8	1,923.9	226,644.8	0.85
減值損失準備	(6,833.2)	(571.0)	(651.6)	(1,222.6)	(8,055.8)	
客戶貸款及墊款淨額	<u>217,887.7</u>	<u>170.1</u>	<u>531.2</u>	<u>701.3</u>	<u>218,589.0</u>	
2013年12月31日						
貸款及墊款的總額	203,603.2	702.7	946.6	1,649.3	205,252.5	0.80
減值損失準備	(6,156.4)	(554.6)	(390.9)	(945.5)	(7,101.9)	
客戶貸款及墊款淨額	<u>197,446.8</u>	<u>148.1</u>	<u>555.7</u>	<u>703.8</u>	<u>198,150.6</u>	

附註：

- (a) 單獨測試未發生減值的貸款及墊款以組合評估方式計提減值準備。
- (b) 已識別的減值貸款及墊款包括客觀依據表明存在減值跡象且已經被識別為有減值損失的貸款。這些貸款的減值準備以個別或組合方式評估進行計提。

未經審計補充財務資料(續)

(除另有註明外，金額單位均為人民幣百萬元)

客戶貸款及墊款(合同金額)(續)

(3) 客戶貸款及墊款減值損失準備變動

	個別方式評估 計提減值準備	組合方式評估 計提減值準備	合計
於2014年1月1日	390.9	6,711.0	7,101.9
本期計提	293.2	2,484.4	2,777.6
本期回撥	(33.1)	(1,871.3)	(1,904.4)
收回原核銷貸款及墊款導致的轉回	25.5	90.4	115.9
因折現價值上升導致轉出	(24.9)	(10.3)	(35.2)
於2014年6月30日	<u>651.6</u>	<u>7,404.2</u>	<u>8,055.8</u>
	個別方式評估 計提減值準備	組合方式評估 計提減值準備	合計
於2013年1月1日	497.6	5,446.8	5,944.4
本年計提	205.9	5,070.4	5,276.3
本年回撥	(376.0)	(3,926.9)	(4,302.9)
核銷	(22.3)	(77.4)	(99.7)
收回原核銷貸款及墊款導致的轉回	113.8	206.5	320.3
因折現價值上升導致轉出	(28.1)	(8.4)	(36.5)
於2013年12月31日	<u>390.9</u>	<u>6,711.0</u>	<u>7,101.9</u>

未經審計補充財務資料(續)

(除另有註明外，金額單位均為人民幣百萬元)

流動性比率

(以百分比列示)

	2014年 6月30日	2013年 12月31日
人民幣流動資產與人民幣流動負債比率	<u>31.60</u>	<u>33.98</u>
外幣流動資產與外幣流動負債比率	<u>91.68</u>	<u>50.51</u>

核心負債比率

(以百分比列示)

	2014年 6月30日	2013年 12月31日
核心負債比率	<u>60.11</u>	<u>57.54</u>

以上流動性比率、核心負債比率是參照中國銀監會頒佈的公式計算。

未經審計補充財務資料(續)

(除另有註明外，金額單位均為人民幣百萬元)

貨幣集中度

	等值人民幣			總計
	美元	港元	其他	
於2014年6月30日				
現貨資產	3,975.9	940.7	31.8	4,948.4
現貨負債	(3,812.1)	(792.1)	(31.4)	(4,635.6)
遠期購置	103.7	—	—	103.7
遠期沽售	(128.3)	—	—	(128.3)
淨長倉	<u>139.2</u>	<u>148.6</u>	<u>0.4</u>	<u>288.2</u>

	等值人民幣			總計
	美元	港元	其他	
於2013年12月31日				
現貨資產	1,687.3	372.6	27.2	2,087.1
現貨負債	(1,168.1)	(364.1)	(11.3)	(1,543.5)
遠期購置	85.5	—	—	85.5
遠期沽售	(85.5)	—	—	(85.5)
淨長倉	<u>519.2</u>	<u>8.5</u>	<u>15.9</u>	<u>543.6</u>

未經審計補充財務資料(續)

(除另有註明外，金額單位均為人民幣百萬元)

跨境索賠

本集團主要在中國內地經營業務，故向中國內地以外的第三方提出的所有債權要求均列作跨境索賠。

跨境索賠主要包括存放同業款項。

跨境索賠已按不同國家或地區予以披露。在考慮了風險轉讓因素的基礎上凡達到跨境索賠總額10%的國家或地區須分別列示。風險轉讓是指債務人的債務擔保是由另一國家的第三方出具，或債務由某一銀行的海外分行承擔，而其總行設在另一國家的情況。

	同業	合計
截至2014年6月30日		
亞太區(不包括中國內地)	64.7	64.7
– 其中：香港應佔部分	63.5	63.5
歐洲	21.3	21.3
北美	51.0	51.0
合計	<u>137.0</u>	<u>137.0</u>

	同業	合計
截至2013年12月31日		
亞太區(不包括中國內地)	16.0	16.0
– 其中：香港應佔部分	16.0	16.0
歐洲	8.2	8.2
北美	15.3	15.3
合計	<u>39.5</u>	<u>39.5</u>

未經審計補充財務資料(續)

(除另有註明外，金額單位均為人民幣百萬元)

逾期資產

逾期客戶貸款及墊款總額列示如下：

	2014年 6月30日	2013年 12月31日
3個月以下(包括3個月)	2,664.1	1,544.3
3個月至6個月	265.8	102.6
6個月至12個月	268.9	94.6
超過12個月	767.5	781.5
總計	<u>3,966.3</u>	<u>2,523.0</u>
佔貸款合約總額的百分比		
3個月以下(包括3個月)	1.17	0.75
3個月至6個月	0.12	0.05
6個月至12個月	0.12	0.05
超過12個月	0.34	0.38
總計	<u>1.75</u>	<u>1.23</u>

具有指定償還日期的客戶貸款及墊款於本金或利息逾期時被分類為逾期貸款。

未經審計補充財務資料(續)

(除另有註明外，金額單位均為人民幣百萬元)

地區分部

按地區分部編製資料時，營業收入總額根據獲得收益的支行所處位置予以分配。下表載列於所示期間縣域支行及主城支行應佔營業收入總額。

	截至2014年6月30日止6個月期間			截至2013年6月30日止6個月期間		
	縣域 ⁽¹⁾	主城	合計	縣域 ⁽¹⁾	主城	合計
淨利息收入	1,643.6	7,207.1	8,850.7	1,334.1	6,258.4	7,592.5
手續費及佣金淨收入	91.5	306.3	397.8	92.1	210.9	303.0
交易淨收益	—	205.8	205.8	—	38.2	38.2
享有聯營企業利潤的份額	—	2.0	2.0	—	—	—
其他業務淨損益	17.6	7.0	24.6	18.7	10.9	29.6
營業收入總額	1,752.7	7,728.2	9,480.9	1,444.9	6,518.4	7,963.3
內部轉移收支	2,934.9	(2,934.9)	—	2,594.6	(2,594.6)	—
調整後的收益	<u>4,687.6</u>	<u>4,793.3</u>	<u>9,480.9</u>	<u>4,039.5</u>	<u>3,923.8</u>	<u>7,963.3</u>

- (1) 縣域指重慶市除主城以外的地區。縣域也包括十家子公司的信息，即江蘇張家港渝農商村鎮銀行股份有限公司、四川大竹渝農商村鎮銀行股份有限公司、雲南大理渝農商村鎮銀行有限責任公司、雲南祥雲渝農商村鎮銀行有限責任公司、雲南鶴慶渝農商村鎮銀行有限責任公司、廣西鹿寨渝農商村鎮銀行有限責任公司、福建沙縣渝農商村鎮銀行有限責任公司、福建福安渝農商村鎮銀行有限責任公司、雲南香格里拉渝農商村鎮銀行有限責任公司、福建平潭渝農商村鎮銀行有限責任公司及曲靖分行。

未經審計補充財務資料(續)

(除另有註明外，金額單位均為人民幣百萬元)

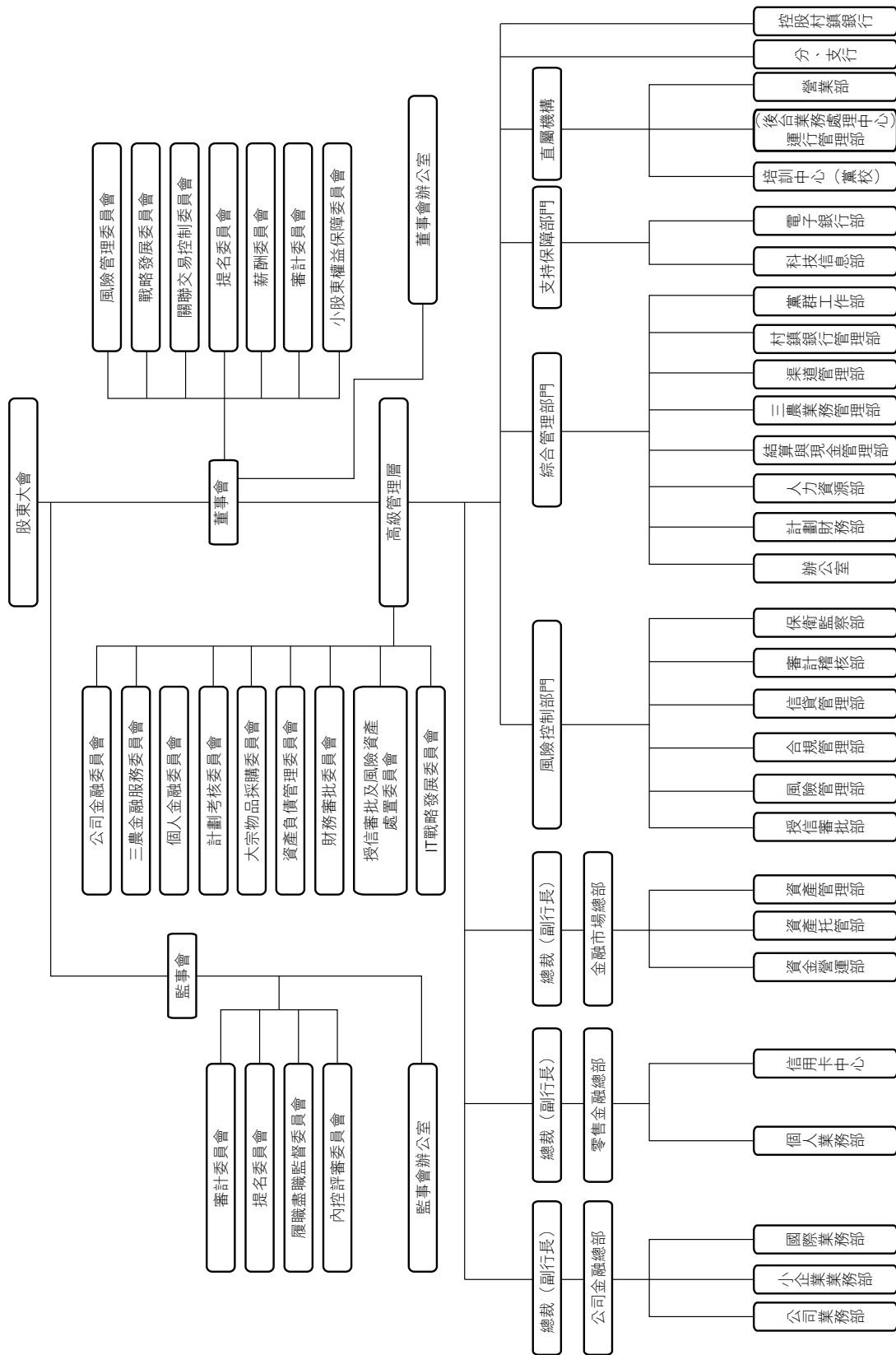
地區分部摘要

(以百分比列示)	2014年6月30日		2013年12月31日	
	縣域	主城	縣域	主城
存款	67.32	32.68	68.01	31.99
貸款	52.67	47.33	52.60	47.40
資產	45.87	54.13	47.77	52.23
貸存比	44.88	83.09	45.63	87.43
不良貸款率	1.36	0.28	1.30	0.25
撥備覆蓋率	283.47	1,161.52	385.36	704.41

(以百分比列示)	截至2014年 6月30日止6個月期間		截至2013年 6月30日止6個月期間	
	縣域	主城	縣域	主城
平均總資產回報率	1.25	1.37	1.34	1.46
手續費及佣金淨收入佔營業收入比率	1.95	6.39	2.28	5.37
成本收入比率	39.87	27.02	40.10	28.97



組織架構圖



在本報告中，除非文義另有所指外，下列詞語具有如下涵義。

「本行」	重慶農村商業銀行股份有限公司
「重慶銀監局」	中國銀行業監督管理委員會重慶監管局
「中國銀監會」	中國銀行業監督管理委員會
「縣域」	重慶市除主城以外的地區，包括29個區縣
「內資股」	本行在中國發行的每股面值人民幣1.00元的普通股
「本集團」	重慶農村商業銀行股份有限公司及所屬子公司
「人民幣」	人民幣，中國法定貨幣
「元」	人民幣元
「港元」	港幣元，香港法定貨幣
「中國」	中華人民共和國
「香港」	中國香港特別行政區
「香港聯交所」	香港聯合交易所有限公司
「上市規則」	香港聯合交易所有限公司證券上市規則
「上市」	指H股股份於香港聯交所主板上市
「特別檢查」	總行特別檢查組對基層營業機構實施操作風險突擊檢查
「兩高一剩」	指高污染、高能耗和產能過剩的行業

「兩個不低於」	小企業信貸投放增速不低於全部貸款增速，增量不低於上年
「人行」、「央行」、 「中央銀行」	中國人民銀行
「農商行」	「農村商業銀行」的簡稱
「三農」	「農業、農村和農民」的簡稱
「三化」	本行未來發展戰略，即經營特色化，管理精細化，打造良好的企業文化
「三個深刻轉變」	指立足市場定位，著重推進業務結構的深刻轉變；堅持改革導向，著重推進管理模式的深刻轉變；突出務實創新，著重推進工作作風的深刻轉變
「四種能力提升」	指管理能力、服務能力、協調能力、團隊能力的提升
「村鎮銀行」	經中國銀監會批准，於農村地區註冊成立成立的為當地農戶或企業提供服務的銀行機構
「五大功能區」	中共重慶市委四屆三次全會研究部署了重慶市功能區域劃分和行政體制改革工作，綜合考慮人口、資源、環境、經濟、社會、文化等因素，重慶將劃分為都市功能核心區、都市功能拓展區、城市發展新區、渝東北生態涵養發展區、渝東南生態保護發展區等五個功能區域
「三大條線」	指重慶農村商業銀行公司金融、零售金融和金融市場三個業務總部
「證券及期貨條例」	香港法例第571章證券及期貨條例



重慶農村商業銀行
CHONGQING RURAL COMMERCIAL BANK

地址：中國重慶市江北區洋河東路 10 號 郵編：400020 www.cqrcb.com