

# 哈爾濱銀行股份有限公司

(於中華人民共和國註冊成立的股份有限公司)

股份代號：6138



中期報告 2014

# 目 錄

釋義	2
公司簡介	3
會計數據和財務指標摘要	7
管理層討論與分析	9
股份變動及股東情況	52
董事、監事、高級管理人員情況	57
重要事項	58
組織架構圖	61
財務報告	62
備查文件目錄	132

## 釋義

在本報告中，除非文義另有所指，下列詞語具有如下涵義。

「《公司章程》」	指	《哈爾濱銀行股份有限公司章程》
「董事會」	指	本公司的董事會
「監事會」	指	本公司的監事會
「中國銀監會」	指	中國銀行業監督管理委員會
「財務總監」	指	本公司的首席財務官
「本公司」或「本行」 或「本集團」	指	哈爾濱銀行股份有限公司（於1997年7月25日根據中國法律在中國註冊成立的股份公司）與（除非定義另有所指）及其所有子公司及分支機構
「中國證監會」	指	中國證券監督管理委員會
「董事」	指	本公司的董事
「內資股」	指	本公司於中國所發行每股面值人民幣1.00元的普通股以人民幣認購或繳足
「H股」	指	本公司股本中每股面值人民幣1.00元的普通股，在香港聯交所上市
「哈經開」	指	哈爾濱經濟開發投資公司
「香港上市規則」 或「上市規則」	指	香港聯交所證券上市規則
「香港聯交所」	指	香港聯合交易所有限公司
「《標準守則》」	指	香港《上市規則》附錄10上市發行人董事進行證券交易的標準守則
「香港《證券及期貨條例》」	指	證券及期貨條例（香港法例第571章）
「監事」	指	本公司的監事

## 公司簡介

### 公司基本信息

#### 法定中文名稱：

哈爾濱銀行股份有限公司（簡稱：哈爾濱銀行）

#### 英文名稱：

HARBIN BANK Co., Ltd.（簡稱：HARBIN BANK）

#### 法定代表人：

郭志文

#### 香港聯交所授權代表：

劉卓；孫飛霞

#### 董事會秘書：

劉卓

#### 聯席公司秘書：

孫飛霞  
魏偉峰

#### 電話：

86-451-86779999

#### 傳真：

86-451-86779888

#### 電子信箱：

ir@hrbb.com.cn

#### 註冊地址：

中國哈爾濱市道里區尚志大街160號

#### 辦公和聯繫地址：

中國哈爾濱市道里區尚志大街160號

#### 香港主要營業地址：

香港灣仔皇后大道東28號金鐘匯中心18樓

#### 登載本報告的互聯網地址：

www.hrbb.com.cn

#### 本報告備置地點：

中國哈爾濱市道里區尚志大街160號

#### 股票上市地點、股票簡稱和股票代碼：

香港聯合交易所有限公司、哈爾濱銀行、06138

#### 企業法人營業執照註冊號：

230100100006877

#### 稅務登記號：

道里國稅字230102127592111號，  
黑地稅字230102127046970號

#### 金融許可證機構編碼：

B0306H223010001

#### 組織機構代碼：

12759211-1

#### 首次註冊登記日期：

1997年7月25日

#### 首次註冊登記機關：

中國黑龍江省哈爾濱市工商行政管理局

#### 中國內地法律顧問：

北京市君合律師事務所

#### 中國香港法律顧問：

年利達律師事務所

#### 核數師：

安永會計師事務所，香港執業會計師

#### 香港H股股份登記及過戶處：

香港中央證券登記有限公司

## 公司簡介

### 公司情況

本行於1997年2月取得中國人民銀行核發的金融許可證從事金融業務，1997年7月25日取得企業法人營業執照，總部位於哈爾濱市，是近年來崛起於中國東北地區的一家新興城市商業銀行。截止2014年6月30日，本行在天津、重慶、大連、瀋陽、成都、哈爾濱等地擁有16家分行，在北京、廣東、江蘇、吉林、黑龍江等14個省及直轄市設立了24家村鎮銀行，本行作為戰略投資者投資參股廣東華興銀行，並作為控股股東發起設立哈銀金融租賃有限責任公司。截至2014年6月30日，本集團擁有營業機構317家，分支機構遍佈全國六大行政區。

本行於2014年3月31日在香港聯交所上市掛牌，共發行2,748,700,000 H股，每股發行價2.90港元，募集資金淨額約為77.22億港元（共約人民幣61.84億元）。

截至2014年6月30日，本行資產總額人民幣3,441.425億元，貸款總額人民幣1,197.044億元，存款總額人民幣2,352.659億元。

## 公司簡介

## 主要附屬公司

本行於2014年6月30日的主要子公司的詳情載列如下：

公司名稱	成立／註冊及 營業地點 中國地點	已發行	本行直接持有	本公司 投資額 人民幣百萬元	公司性質
		股本／實收 資本面值 人民幣百萬元	所有權／ 表決權 百分比%		
巴彥融興村鎮銀行有限責任公司	黑龍江巴彥縣	50	90.00	45	村鎮銀行
會寧會師村鎮銀行有限責任公司	甘肅會寧縣	30	100.00	30	村鎮銀行
北京懷柔融興村鎮銀行有限責任公司	北京懷柔區	100	90.00	90	村鎮銀行
榆樹融興村鎮銀行有限責任公司	吉林榆樹市	30	100.00	30	村鎮銀行
深圳寶安融興村鎮銀行有限責任公司	深圳寶安區	200	70.00	140	村鎮銀行
延壽融興村鎮銀行有限責任公司	黑龍江延壽縣	30	100.00	30	村鎮銀行
重慶市大渡口融興村鎮銀行有限責任公司	重慶大渡口區	60	90.00	54	村鎮銀行
遂寧安居融興村鎮銀行有限責任公司	四川遂寧市	80	75.00	60	村鎮銀行
樺川融興村鎮銀行有限責任公司	黑龍江樺川縣	50	98.00	49	村鎮銀行
拜泉融興村鎮銀行有限責任公司	黑龍江拜泉縣	30	100.00	30	村鎮銀行
偃師融興村鎮銀行有限責任公司	河南偃師市	30	100.00	30	村鎮銀行
樂平融興村鎮銀行有限責任公司	江西樂平市	30	100.00	30	村鎮銀行
江蘇如東融興村鎮銀行有限責任公司	江蘇如東縣	100	80.00	80	村鎮銀行
洪湖融興村鎮銀行有限責任公司	湖北洪湖市	30	100.00	30	村鎮銀行
株洲縣融興村鎮銀行有限責任公司	湖南株洲市	50	80.00	40	村鎮銀行
重慶市武隆融興村鎮銀行有限責任公司	重慶武隆縣	50	70.00	35	村鎮銀行

## 公司簡介

公司名稱	成立／註冊及 營業地點 中國地點	已發行	本行直接持有	本公司 投資額 人民幣百萬元	公司性質
		股本／實收 資本面值 人民幣百萬元	所有權／ 表決權 百分比%		
新安融興村鎮銀行有限責任公司	河南新安縣	30	100.00	30	村鎮銀行
安義融興村鎮銀行有限責任公司	江西安義縣	30	100.00	30	村鎮銀行
應城融興村鎮銀行有限責任公司	湖北應城市	30	100.00	30	村鎮銀行
耒陽融興村鎮銀行有限責任公司	湖南耒陽市	50	100.00	50	村鎮銀行
海南保亭融興村鎮銀行有限責任公司	海南保亭縣	30	96.67	29	村鎮銀行
重慶市沙坪壩融興村鎮銀行有限責任公司	重慶沙坪壩區	100	80.00	80	村鎮銀行
河間融惠村鎮銀行有限責任公司	河北河間市	30	100.00	30	村鎮銀行
重慶市酉陽融興村鎮銀行有限責任公司	重慶酉陽縣	60	100.00	60	村鎮銀行
哈銀金融租賃有限責任公司	黑龍江哈爾濱市	2,000	80.00	1,600	金融租賃

## 會計數據和財務指標摘要

本中期報告所載未經審計財務資料乃以合併基準按照國際財務報告準則編製，除特別註明外，為本集團數據，以人民幣列示。

	截至6月30日止六個月		截至12月31日止年度	
	2014年	2013年	2014年 比2013年	2013年
	(人民幣百萬元，百分比除外)			
<b>經營業績</b>			<b>變動率</b>	
利息淨收入	4,099.2	3,280.7	24.95%	6,817.8
手續費及佣金淨收入	831.8	512.3	62.37%	1,247.1
營業收入	5,031.8	3,955.2	27.22%	8,543.9
營業支出	(1,987.0)	(1,589.0)	25.05%	(3,591.0)
減值損失	(392.3)	(276.4)	41.93%	(506.1)
稅前利潤	2,663.9	2,093.5	27.25%	4,450.0
淨利潤	1,994.1	1,584.9	25.82%	3,371.1
歸屬於本行股東的淨利潤	1,982.4	1,575.4	25.83%	3,350.3
<b>每股計 (人民幣元)</b>			<b>變動率</b>	
歸屬於本行股東的每股淨資產	2.50	2.39	4.60%	2.39
每股收益	0.21	0.19	10.53%	0.41
<b>盈利能力指標</b>			<b>變動</b>	
平均總資產回報率 <sup>(1)</sup>	1.20%	1.12%	0.08%	1.14%
平均權益回報率 <sup>(2)</sup>	16.77%	18.04%	-1.27%	18.36%
淨利差 <sup>(3)</sup>	2.44%	2.50%	-0.06%	2.56%
淨利息收益率 <sup>(4)</sup>	2.60%	2.55%	0.05%	2.64%
手續費及佣金淨收入佔營業收入比	16.53%	12.95%	3.58%	14.60%
成本收入比 <sup>(5)</sup>	31.93%	34.29%	-2.36%	35.85%



## 會計數據和財務指標摘要

	截至6月30日	截至12月31日	
	2014年	2013年	2014年 比2013年
	(人民幣百萬元，百分比除外)		
<b>資本充足率指標<sup>(6)</sup></b>			<b>變動</b>
核心一級資本充足率	14.01%	10.68%	3.33%
一級資本充足率	14.01%	10.68%	3.33%
資本充足率	15.26%	11.95%	3.31%
總權益對總資產比率	8.18%	6.19%	1.99%
<b>資產質量指標</b>			<b>變動</b>
不良貸款率 <sup>(7)</sup>	0.94%	0.85%	0.09%
撥備覆蓋率 <sup>(8)</sup>	249.40%	268.34%	-18.94%
貸款減值損失準備率 <sup>(9)</sup>	2.34%	2.29%	0.05%
<b>其他指標</b>			<b>變動</b>
存貸比	50.88%	47.26%	3.62%
<b>規模指標</b>			<b>變動率</b>
資產總額	344,142.5	322,175.4	6.82%
其中：客戶貸款及墊款總額	119,704.4	105,941.3	12.99%
負債總額	315,987.9	302,248.2	4.55%
其中：客戶存款	235,265.9	224,178.1	4.95%
股本	10,995.6	8,246.9	33.33%
歸屬於本行股東權益	27,543.1	19,727.5	39.62%
非控制性權益	611.5	199.7	206.21%
權益總額	28,154.6	19,927.2	41.29%

附註：

- (1) 指期內淨利潤佔期初及期末的資產總額平均餘額的百分比。
- (2) 指期內可分配給本行權益股東的淨利潤佔期初及期末分配給母公司權益股東的總權益平均餘額的百分比。
- (3) 按照生息資產總額的平均收益率與計息負債總額的平均成本率的差額計算，基於每日平均生息資產及生息負債計算。
- (4) 按照利息淨收入除以平均生息資產計算，基於每日平均生息資產計算。
- (5) 按營業費用扣除營業稅金及附加除以營業收入計算。
- (6) 按照新資本充足率管理辦法和中國其他相關規章制度以及中國公認會計準則計算。
- (7) 按不良貸款總額除以客戶貸款總額計算。
- (8) 按減值損失準備除以不良貸款總額計算。
- (9) 按貸款減值損失準備除以客戶貸款總額計算。

## 管理層討論與分析

### 一、過往經濟與環境及總體經營概況

#### (一) 過往經濟與環境

2014年上半年，在國際政治經濟形勢動蕩、複雜多變的大背景下，在外需不振、產能過剩和房地產市場調整等因素的影響下，我國經濟增速放緩。隨着一系列「穩增長」政策的出台和效應顯現，5月份以來經濟形勢明顯好轉。2014年上半年實現國內生產總值(GDP)26.9萬億元，同比增長7.4%，居民消費價格(CPI)同比上漲2.3%。截至6月末，廣義貨幣(M2)餘額120.96萬億元，同比增長14.7%；狹義貨幣(M1)餘額34.15萬億元，同比增長8.9%。人民幣存款餘額113.61萬億元，同比增長12.6%；人民幣貸款餘額77.63萬億元，同比增長14%。2014年上半年，社會融資規模為10.57萬億元，比去年同期多4,146億元。

2014年上半年，黑龍江地區主要經濟指標保持增長，但受宏觀環境趨緊，需求不足等多重因素影響，整體增速明顯趨緩，但金融運行保持良好，黑龍江地區人民幣貸款餘額為1.31萬億元，同比增長15.3%，高於全國水平1.6個百分點。同時，積極開發構建對俄金融良好環境。截至6月末，全省對俄投資5,199萬美元，同比增長2%；全省跨境人民幣實際收付累計金額為人民幣143.45億元，同比增長56.2%，發展勢頭良好。

#### (二) 總體經營概況

2014年上半年，在國內經濟增速放緩，金融市場化改革進程加速，監管政策更加嚴格，同業競爭日趨激烈的情況下，本行在董事會的正確領導和監事會的監督下，積極應對變革挑戰，加快業務轉型，堅持小額信貸發展戰略，穩健運營，多元並進，強化風險管理，探索轉型模式，盈利能力不斷增強，資產質量保持穩定。

##### 盈利能力不斷增強

2014年上半年，本行實現歸屬於權益股東的淨利潤人民幣19.824億元，同比增加人民幣4.070億元，增幅25.8%，主要是由於利息淨收入和手續費及佣金淨收入雙雙增加所致。2014年上半年，實現利息淨收入人民幣40.992億元，同比增加人民幣8.185億元，增幅24.9%；實現手續費及佣金淨收入人民幣8.318億元，同比增加人民幣3.195億元，增幅62.4%。年化後平均總資產回報率為1.20%，較2013年同期的1.12%有所上升；因新股發行，年化後平均權益回報率為16.77%，較2013年同期的18.04%有所下降。

##### 業務規模穩步增長

截至2014年6月30日，本行資產總額為人民幣3,441.425億元，較上年末增加人民幣219.671億元，增幅6.8%。本行客戶貸款及墊款總額為人民幣1,197.044億元，較上年末增加人民幣137.631億元，增幅13.0%。客戶存款總額為人民幣2,352.659億元，較上年末增加110.878億元，增幅5.0%。

##### 資產質量保持穩定

截至2014年6月30日，本行不良貸款餘額為人民幣11.254億元，較上年末增加人民幣2.212億元，增幅24.5%；不良貸款率為0.94%，較上年末上升0.09個百分點；貸款減值損失準備率為2.34%，較上年末上升0.05個百分點；撥備覆蓋率為249.40%，較上年末下降18.94個百分點。

## 管理層討論與分析

### 二、利潤表分析

	截至6月30日止六個月			
	2014年	2013年	變動金額	變動率
	(人民幣百萬元，百分比除外)			
利息收入	9,373.3	6,901.9	2,471.4	35.8%
利息支出	(5,274.1)	(3,621.2)	(1,652.9)	45.6%
<b>利息淨收入</b>	<b>4,099.2</b>	<b>3,280.7</b>	<b>818.5</b>	<b>24.9%</b>
手續費及佣金收入	904.0	562.5	341.5	60.7%
手續費及佣金支出	(72.2)	(50.2)	(22.0)	43.8%
<b>手續費及佣金淨收入</b>	<b>831.8</b>	<b>512.3</b>	<b>319.5</b>	<b>62.4%</b>
交易淨收入	118.8	186.2	(67.4)	-36.2%
金融投資淨損失	(62.3)	(34.5)	(27.8)	80.6%
其他營業淨收入	44.3	10.5	33.8	321.9%
<b>營業收入</b>	<b>5,031.8</b>	<b>3,955.2</b>	<b>1,076.6</b>	<b>27.2%</b>
營業費用	(1,987.0)	(1,589.0)	(398.0)	25.0%
減值損失：				
客戶貸款及墊款	(392.3)	(276.4)	(115.9)	41.9%
<b>營業利潤</b>	<b>2,652.5</b>	<b>2,089.8</b>	<b>562.7</b>	<b>26.9%</b>
分佔聯營公司收益	11.4	3.7	7.7	208.1%
<b>稅前利潤</b>	<b>2,663.9</b>	<b>2,093.5</b>	<b>570.4</b>	<b>27.2%</b>
所得稅費用	(669.8)	(508.6)	(161.2)	31.7%
<b>淨利潤</b>	<b>1,994.1</b>	<b>1,584.9</b>	<b>409.2</b>	<b>25.8%</b>

2014年上半年，本行實現稅前利潤人民幣26.639億元，同比增長27.2%；實現淨利潤人民幣19.941億元，同比增長25.8%。

#### (一) 利息淨收入、淨利差及淨利息收益率

2014年上半年，本行實現利息淨收入人民幣40.992億元，同比增加人民幣8.185億元，增幅24.9%。其中，業務規模擴大促進利息淨收入增長人民幣12.009億元，收益率或成本率變動導致利息淨收入減少人民幣3.824億元。下表載列所示期間，本行生息資產和計息負債的平均結餘、該等資產和負債的利息收入及支出以及生息資產平均收益率及計息負債平均成本率。

## 管理層討論與分析

## 截至6月30日止六個月

	2014年			2013年		
	平均結餘 <sup>(6)</sup>	利息收入	平均收益率	平均結餘 <sup>(6)</sup>	利息收入	平均收益率
	(人民幣百萬元，百分比除外)					
<b>生息資產</b>						
客戶貸款	116,259.7	4,533.3	7.80%	93,341.6	3,556.5	7.62%
債務證券投資 <sup>(1)</sup>	74,655.2	2,340.0	6.27%	32,649.9	979.6	6.00%
存放中央銀行款項	45,632.9	336.1	1.47%	41,264.2	297.6	1.44%
存拆放同業及 其他金融機構款項 <sup>(2)</sup>	78,611.7	2,163.9	5.51%	90,549.8	2,068.2	4.57%
<b>生息資產總額</b>	<b>315,159.5</b>	<b>9,373.3</b>	<b>5.95%</b>	<b>257,805.5</b>	<b>6,901.9</b>	<b>5.35%</b>

## 截至6月30日止六個月

	2014年			2013年		
	平均結餘 <sup>(6)</sup>	利息支出	平均成本率	平均結餘 <sup>(6)</sup>	利息支出	平均成本率
	(人民幣百萬元，百分比除外)					
<b>計息負債</b>						
客戶存款	214,050.6	2,737.4	2.56%	182,035.7	1,990.5	2.19%
同業及其他金融機構 存拆入款項 <sup>(3)</sup>	82,011.9	2,436.9	5.94%	67,320.7	1,533.7	4.56%
已發行債務證券	3,500.0	86.2	4.93%	3,500.0	86.5	4.94%
向中央銀行借款	912.4	13.6	2.98%	564.4	10.5	3.72%
<b>計息負債總額</b>	<b>300,474.9</b>	<b>5,274.1</b>	<b>3.51%</b>	<b>253,420.8</b>	<b>3,621.2</b>	<b>2.86%</b>
<b>淨利息收入</b>		<b>4,099.2</b>			<b>3,280.7</b>	
<b>淨利差<sup>(4)</sup></b>			<b>2.44%</b>			<b>2.50%</b>
<b>淨利息收益率<sup>(5)</sup></b>			<b>2.60%</b>			<b>2.55%</b>

附註：

- (1) 包括可供出售金融資產、持有至到期投資及應收款項類投資。
- (2) 包括存放同業及其他金融機構款項及買入返售金融資產。
- (3) 包括同業及其他金融機構存入款項及賣出回購金融資產款項。
- (4) 按生息資產總額的平均收益率與計息負債總額的平均成本率之間的差額計算，基於每日平均生息資產及計息負債計算。
- (5) 按利息淨收入除以生息資產結餘計算，基於每日平均生息資產計算。
- (6) 按本行日結餘平均值計算。

## 管理層討論與分析

下表載列於所示期間，本行由於規模和利率變動導致利息收入和利息支出變動的情況。規模變化以生息資產和計息負債的平均結餘變動衡量，而利率變動則以生息資產和計息負債的平均利率變動衡量。規模和利率變動的共同影響被計入利率變動中。

	截至6月30日止六個月		
	2014年對比2013年		
	增長／(下降)的原因		淨增長／
	規模 <sup>(1)</sup>	利率 <sup>(2)</sup>	(下降) <sup>(3)</sup>
	(人民幣百萬元)		
<b>生息資產</b>			
客戶貸款	873.2	103.6	976.8
債務證券投資	1,260.3	100.1	1,360.4
存放中央銀行款項	31.5	7.0	38.5
存拆放同業及其他金融機構款項	(272.8)	368.5	95.7
<b>利息收入變化</b>	<b>1,892.2</b>	<b>579.2</b>	<b>2,471.4</b>
<b>計息負債</b>			
客戶存款	350.1	396.8	746.9
同業及其他金融機構存拆入款項	334.7	568.5	903.2
已發行債務證券	0.0	(0.3)	(0.3)
向中央銀行借款	6.5	(3.4)	3.1
<b>利息支出變化</b>	<b>691.3</b>	<b>961.6</b>	<b>1,652.9</b>

附註：

- (1) 代表本報告期平均結餘扣除上個期間平均結餘乘以上個期間平均收益率／成本率。
- (2) 代表本報告期平均收益／成本扣除上個期間平均收益／成本乘以本報告期平均結餘。
- (3) 代表本報告期利息收入／支出扣除上個期間利息收入／支出。

## 管理層討論與分析

### (二) 利息收入

2014年上半年，本行實現利息收入人民幣93.733億元，同比增加人民幣24.714億元，增幅35.8%。其中，由於本行客戶貸款及墊款、存放同業及其他金融機構款項增加令本行生息資產平均結餘從上年同期的人民幣2,578.055億元增長22.3%至2014年上半年的人民幣3,151.595億元。而生息資產平均收益率從上年同期的5.35%上升至2014年上半年的5.95%，主要是由於2014年上半年客戶貸款、應收款項類投資在生息資產中的比重略有提高。

#### 1. 客戶貸款及墊款利息收入

2014年上半年，本行客戶貸款及墊款利息收入人民幣45.333億元，同比增加人民幣9.768億元，增幅27.5%。主要是由於本行擴充營業網絡及致力發展小額信貸業務，客戶貸款及墊款的平均結餘同比增長24.6%，以及本行進一步加強貸款定價管理，完善市場化定價機制，小額信貸戰略的穩步實施，客戶貸款及墊款平均收益率同比增加0.18%所致。

下表載列於所示期間，本行客戶貸款及墊款各組成部份的平均結餘、利息收入以及平均收益率情況。

	截至6月30日止六個月					
	2014年			2013年		
	平均結餘	利息收入	平均 收益率	平均結餘	利息收入	平均 收益率
	(人民幣百萬元，百分比除外)					
公司貸款	71,406.6	2,693.8	7.54%	50,963.4	1,892.5	7.35%
個人貸款	41,720.4	1,726.5	8.28%	35,745.2	1,447.6	8.10%
票據貼現	3,132.7	113.0	7.21%	6,633.0	216.4	7.13%
<b>客戶貸款及 墊款總額</b>	<b>116,259.7</b>	<b>4,533.3</b>	<b>7.80%</b>	<b>93,341.6</b>	<b>3,556.5</b>	<b>7.62%</b>

## 管理層討論與分析

### 2. 債務證券投資利息收入

2014年上半年，本行債務證券投資利息收入人民幣23.400億元，同比增加人民幣13.604億元，增幅138.9%，主要由於債務證券投資的平均結餘增長128.7%及平均收益率提高0.27%所致。債務證券投資的平均結餘上升主要由於本行客戶資金來源增加而擴充和豐富投資組合，而平均收益率的上升則是由於本行加強投資組合管理，適時配置收益率相對較高的金融債券及優質企業債券，以及收益率較其他債務證券投資高的應收款項類投資平均結餘提高所致。

### 3. 現金及存放中央銀行款項利息收入

2014年上半年，本行現金及存放中央銀行款項利息收入人民幣3.361億元，同比增加人民幣38.5百萬元，增幅12.9%，主要是本行客戶存款規模的擴大，現金及存放中央銀行款項的平均結餘增長10.6%所致。

### 4. 存放同業及其他金融機構款項利息收入

2014年上半年，本行存放同業及其他金融機構款項的利息收入人民幣21.639億元，同比增加人民幣95.7百萬元，增幅4.6%。主要是由於相關資產平均收益率增加0.94%，部份被該等資產的平均結餘下降13.2%抵消所致。該等資產的平均結餘下降主要是由於因更多的資金運用於客戶貸款、債務證券投資而減少該類資產的運用，而平均收益率的上升則是受市場流動性變動及該等資產結構變化的影響。

## (三) 利息支出

2014年上半年，本行利息支出人民幣52.741億元，同比增加人民幣16.529億元，增幅45.6%。主要由於本行客戶存款大幅增加，導致計息負債的平均結餘從上年同期的人民幣2,534.208億元增長18.6%至2014年上半年的人民幣3,004.749億元。而計息負債平均成本率從上年同期的2.86%上升至2014年上半年的3.51%。

## 管理層討論與分析

## 1. 客戶存款利息支出

2014年上半年，本行客戶存款利息支出人民幣27.374億元，同比增加人民幣7.469億，增幅37.5%，主要是由於(i)客戶存款總額的平均結餘由上年同期的人民幣1,820.357億元增長17.6%至2014年上半年的人民幣2,140.506億元，及(ii)客戶存款的平均成本率由上年同期的2.19%上升至2014年上半年的2.56%。客戶存款總額平均結餘的上升主要反映了本行吸收客戶存款規模的擴大，而客戶存款平均成本率的上升主要是由於利率市場化的推進導致市場競爭加劇所致。

## 截至6月30日止六個月

	2014年			2013年		
	平均結餘	利息支出	平均成本率	平均結餘	利息支出	平均成本率
	(人民幣百萬元，百分比除外)					
<b>公司存款</b>						
活期	61,616.6	198.1	0.64%	62,147.6	249.7	0.80%
定期	93,007.1	1,751.7	3.77%	68,523.0	1,216.4	3.55%
小計	154,623.7	1,949.8	2.52%	130,670.6	1,466.1	2.24%
<b>個人存款</b>						
活期	25,203.7	48.3	0.38%	22,187.7	44.1	0.40%
定期	34,223.2	739.3	4.32%	29,177.4	480.3	3.29%
小計	59,426.9	787.6	2.65%	51,365.1	524.4	2.04%
<b>客戶總存款</b>	<b>214,050.6</b>	<b>2,737.4</b>	<b>2.56%</b>	<b>182,035.7</b>	<b>1,990.5</b>	<b>2.19%</b>

## 2. 同業及其他金融機構存入款項利息支出

2014年上半年，本行實現同業及其他金融機構存入款項利息支出人民幣24.369億元，同比增加人民幣9.032億元，增幅58.9%。主要是由於相關負債的平均結餘由上年同期的人民幣673.207億元上升21.8%至2014年上半年的人民幣820.119億元，以及相關負債的平均成本率由上年同期的4.56%上升至2014年上半年的5.94%。相關負債平均結餘的上升主要反映了本行綜合考慮資產負債匹配的需求，積極吸收同業資金，拓展負債來源，而相關負債平均成本率的上升主要由於受市場流動性變動及該等負債結構變化的影響。



## 管理層討論與分析

### 3. 已發行債務證券利息支出

2014年上半年，本行已發行債務證券利息支出人民幣86.2百萬元。

### (四) 淨利差及淨利息收益率

本行的淨利差由截至上年同期的2.50%下降至2014年上半年的2.44%，主要是由於隨着市場利率化進程的推進，銀行業存貸款利差逐步縮小，而本行淨利息收益率由上年同期的2.55%上升至2014年上半年的2.60%，主要是由於報告期內高收益生息資產的比重較同期略有提高。

### (五) 非利息收入

#### 1. 手續費及佣金淨收入

2014年上半年，本行實現手續費及佣金淨收入人民幣8.318億元，同比增長人民幣3.195億元，增幅62.4%，主要是由於本行相關業務發展，導致本行諮詢及顧問費、代理及託管類業務手續費及銀行卡手續費增加。

	截至6月30日止六個月			
	2014年	2013年	變動金額	變動率
	(人民幣百萬元，百分比除外)			
手續費及佣金收入	904.0	562.5	341.5	60.7%
諮詢及顧問費	305.7	175.3	130.4	74.4%
結算手續費	42.0	46.3	(4.3)	-9.3%
代理及託管類業務手續費	442.4	268.8	173.6	64.6%
其中：非保本理財手續費	201.5	149.5	52.0	34.8%
銀行卡手續費	86.5	50.0	36.5	73.0%
其他	27.4	22.1	5.3	24.0%
手續費及佣金支出	(72.2)	(50.2)	(22.0)	43.8%
手續費及佣金淨收入	831.8	512.3	319.5	62.4%

2014年上半年，本行實現諮詢及顧問費人民幣3.057億元，同比增加人民幣1.304億元，增幅74.4%。主要由於本行拓展諮詢及顧問業務，客戶數不斷增加及業務量持續增長。

## 管理層討論與分析

2014年上半年，本行實現結算手續費收入人民幣42.0百萬元，較同期略有下降。

2014年上半年，本行實現代理及託管類業務手續費收入人民幣4.424億元，同比增加人民幣1.736億元，增幅64.6%。主要由於本行信託資金託管業務及理財業務有所增長。

2014年上半年本行銀行卡手續費收入實現人民幣86.5百萬元，同比增加人民幣36.5百萬元，增幅73.0%。主要得益於本行銀行卡業務的發展及推廣以及報告期本行銀行卡的發卡量及交易量同比增加。

其他手續費及佣金實現人民幣27.4百萬元，同比增加人民幣5.3百萬元，增幅24.0%。主要與外匯業務有關。

### 2. 交易淨收入

2014年上半年，本行交易淨收入為人民幣1.188億元，同比減少人民幣67.4百萬元，降幅36.2%，主要是由於交易類債券的減少以及債券市場的變動導致。

### 3. 金融投資淨損失

2014年上半年，本行金融投資淨損失為人民幣62.3百萬元，同比增加人民幣27.8百萬元，增幅80.6%，主要是由於債券市場波動及債券交易量增加導致。

### 4. 其他營業淨收入

2014年上半年，本行其他營業淨收入為人民幣44.3百萬元，同比增加人民幣33.8百萬元，增幅321.9%，主要是由於政府補助收入的增加。

## 管理層討論與分析

### (六) 營業費用

2014年上半年，本行營業費用為人民幣19.870億元，同比增加人民幣3.980億元，增幅25.0%，主要是由於本行員工成本及營業稅及附加增加。

	截至6月30日止六個月			
	2014年	2013年	變動金額	變動率
	(人民幣百萬元，百分比除外)			
員工成本	827.5	730.2	97.3	13.3%
營業稅金及附加	380.4	232.8	147.6	63.4%
折舊及攤銷	166.8	131.5	35.3	26.8%
其他	612.3	494.5	117.8	23.8%
<b>營業費用總額</b>	<b>1,987.0</b>	<b>1,589.0</b>	<b>398.0</b>	<b>25.0%</b>

員工成本是本行營業費用的最大組成部份，分別佔2014年上半年及2013年上半年營業費用總額的41.6%及46.0%。

下表載列於所示期間本行員工成本的主要組成部份。

	截至6月30日止六個月			
	2014年	2013年	變動金額	變動率
	(人民幣百萬元，百分比除外)			
<b>員工成本</b>				
工資、獎金和津貼	673.9	594.5	79.4	13.4%
社會保險費	74.5	55.0	19.5	35.5%
住房公積金	36.2	30.2	6.0	19.9%
職工福利	32.0	35.7	(3.7)	-10.4%
工會經費和職工教育經費	7.1	11.7	(4.6)	-39.3%
內退福利	3.8	3.1	0.7	22.6%
<b>合計</b>	<b>827.5</b>	<b>730.2</b>	<b>97.3</b>	<b>13.3%</b>

## 管理層討論與分析

2014年上半年本行員工成本人民幣8.275億元，同比增加人民幣97.3百萬元，增幅13.3%。主要是由於本行增設分支機構，導致分行員工數目、薪金及福利增加。

2014年上半年本行營業稅金及附加人民幣3.804億元，同比增加人民幣1.476億元，增幅63.4%。主要由於利息收入、手續費及佣金收入增長所致。

2014年上半年折舊及攤銷人民幣1.668億元，同比增加人民幣35.3百萬元，增幅26.8%。主要由於本行分銷網絡擴大，營業用房相關的資本開支增加。

2014年上半年其他營業費用人民幣6.123億元，同比增加人民幣1.178億元，增幅23.8%。主要是加大業務拓展所致。

### (七) 減值損失

2014年上半年，本行減值損失為人民幣3.923億元，同比增加人民幣1.159億元，增幅41.9%，主要由於本行貸款的增加，以及綜合考慮經濟環境等方面的不確定性因素，繼續按照謹慎、動態原則計提貸款減值準備。

	截至6月30日止六個月			
	2014年	2013年	變動金額	變動率
	(人民幣百萬元，百分比除外)			
客戶貸款及墊款	392.3	276.4	115.9	41.9%
其他資產	0	0	0	0.0%
<b>資產減值損失總額</b>	<b>392.3</b>	<b>276.4</b>	<b>115.9</b>	<b>41.9%</b>

## 管理層討論與分析

### (八) 所得稅費用

2014年上半年，本行所得稅為人民幣6.698億元，同比增加人民幣1.612億元，增幅31.7%，主要是由於本行營業利潤增加。

	截至6月30日止六個月			
	2014年	2013年	變動金額	變動率
	(人民幣百萬元，百分比除外)			
當期所得稅費用	791.6	567.7	223.9	39.4%
遞延所得稅費用	(121.8)	(59.1)	(62.7)	106.1%
<b>實際所得稅費用</b>	<b>669.8</b>	<b>508.6</b>	<b>161.2</b>	<b>31.7%</b>

## 三、財務狀況主要項目分析

### (一) 資產

截至2014年6月30日，本行資產總額為人民幣3,441.425億元，較上年末增加人民幣219.671億元，增幅6.8%，資產總額增長主要是由於本行客戶貸款及墊款及證券和其他金融資產投資增加所致。

下表列示於所示日期本行總資產的各組成部份。

	截至2014年6月30日		截至2013年12月31日	
	金額	佔總額百分比	金額	佔總額百分比
	(人民幣百萬元，百分比除外)			
客戶貸款及墊款總額	119,704.4	34.8%	105,941.3	32.9%
客戶貸款及墊款減值損失準備	(2,806.7)	-0.8%	(2,426.3)	-0.8%
客戶貸款及墊款淨額	116,897.7	34.0%	103,515.0	32.1%
投資證券和其他金融資產淨額	78,161.2	22.7%	71,035.9	22.1%
現金及存放中央銀行款項	53,269.2	15.5%	51,552.1	16.0%
存拆放同業及其他金融機構款項	31,308.8	9.1%	33,871.2	10.5%
買入返售金融資產	52,641.0	15.3%	51,110.9	15.9%
其他資產	11,864.6	3.4%	11,090.3	3.4%
<b>資產總額</b>	<b>344,142.5</b>	<b>100.0%</b>	<b>322,175.4</b>	<b>100.0%</b>

## 管理層討論與分析

## 1. 客戶貸款及墊款

截至2014年6月30日，本行客戶貸款及墊款總額為人民幣1,197.044億元，較上年末增加人民幣137.631億元，增幅13.0%。

下表列示於所示日期本行按業務類型劃分的貸款分佈情況。

	截至2014年6月30日		截至2013年12月31日	
	金額	佔總額百分比	金額	佔總額百分比
(人民幣百萬元，百分比除外)				
公司貸款	73,357.6	61.3%	63,538.2	60.0%
個人貸款	44,902.4	37.5%	40,498.6	38.2%
票據貼現	1,444.4	1.2%	1,904.5	1.8%
<b>客戶貸款及墊款總額</b>	<b>119,704.4</b>	<b>100.0%</b>	<b>105,941.3</b>	<b>100.0%</b>

## (1) 公司貸款

截至2014年6月30日，本行公司貸款為人民幣733.576億元，較上年末增加人民幣98.194億元，增幅15.5%，主要由於本行順應國家促進中小企業發展的政策要求，加大對本行貸款客戶的信貸支持力度（尤其針對小企業法人客戶）。

下表列示於所示日期本行按客戶類別劃分的公司貸款分佈情況。

	截至2014年6月30日		截至2013年12月31日	
	金額	佔總額百分比	金額	佔總額百分比
(人民幣百萬元，百分比除外)				
小企業法人貸款 <sup>1</sup>	37,102.3	50.6%	32,661.2	51.4%
除小企業法人外的 其他公司貸款	36,255.3	49.4%	30,877.0	48.6%
<b>公司貸款總額</b>	<b>73,357.6</b>	<b>100.0%</b>	<b>63,538.2</b>	<b>100.0%</b>

<sup>1</sup> 小企業法人貸款包括中小企業劃型標準所界定的小型企業及微型企業客戶發放的公司貸款。根據中小企業劃型標準，不同行業有不同的劃分標準。例如，從業人員20人以上但1,000人以下且年度營業收入人民幣3百萬元以上的工業企業屬小型企業，從業人員5人以上但200人以下且年度營業收入人民幣10百萬元以上的批發業企業亦屬小型企業；從業人員20人以下或年度營業收入人民幣3百萬元以下的工業企業屬微型企業，從業人員5人以下或年度營業收入人民幣10百萬元以下的批發業企業亦屬微型企業。

## 管理層討論與分析

截至2014年6月30日，本行小企業法人貸款為人民幣371.023億元，較上年末增加人民幣44.411億元，增幅13.6%，主要是由於本行響應國家促進中小企業發展的政策，積極發展小額信貸業務。截至2013年12月31日及2014年6月30日，本行小企業法人貸款分別佔公司貸款總額51.4%及50.6%。

### (2) 個人貸款

截至2014年6月30日，本行個人貸款為人民幣449.024億元，較上年末增加人民幣44.038億元，增幅10.9%，主要是由於本行順應中國政府支持金融機構向中小企業和農村地區提供金融服務的政策持續發展個人貸款。本行個人貸款（包括小企業自然人貸款、個人消費貸及農戶貸款）是本行小額信貸業務的重要組成部份，在本行重點發展小額信貸業務的策略支持下大幅增長。

下表列示於所示日期本行按產品類別劃分的個人貸款明細。

	截至2014年6月30日		截至2013年12月31日	
	金額	佔總額百分比	金額	佔總額百分比
	(人民幣百萬元，百分比除外)			
小企業自然人貸款	18,036.5	40.2%	15,380.5	38.0%
個人消費貸款	17,073.9	38.0%	15,870.2	39.2%
農戶貸款	9,792.0	21.8%	9,247.9	22.8%
<b>個人貸款總額</b>	<b>44,902.4</b>	<b>100.0%</b>	<b>40,498.6</b>	<b>100.0%</b>

截至2014年6月30日，小企業自然人貸款、個人消費貸及農戶貸款均較上年末有所增加，增幅分別為17.3%、7.6%及5.9%。

## 管理層討論與分析

## 2. 投資證券和其他金融資產

截至2014年6月30日，本行投資證券和其他金融資產餘額為人民幣781.612億元，較上年末增加人民幣71.253億元，增幅10.0%。2014年上半年本行該類資產增加主要是由於本行加大各類投資的運用、持續拓展資金運用渠道，以期提高本行的資金利用效率。

下表列示於所示日期本行投資證券和其他金融資產的組成部份。

	截至2014年6月30日		截至2013年12月31日	
	金額	佔總額百分比	金額	佔總額百分比
	(人民幣百萬元，百分比除外)			
應收款項類投資	42,360.8	54.2%	43,528.7	61.3%
持有至到期投資	19,330.5	24.7%	17,080.8	24.0%
可供出售金融資產	13,925.0	17.8%	7,914.1	11.1%
為交易而持有的金融資產	2,544.9	3.3%	2,512.3	3.6%
<b>投資證券和其他金融資產總額</b>	<b>78,161.2</b>	<b>100.0%</b>	<b>71,035.9</b>	<b>100.0%</b>

下表列示於所示日期本行以債權投資和股權投資劃分的投資證券和其他金融資產分佈。

	截至2014年6月30日		截至2013年12月31日	
	金額	佔總額百分比	金額	佔總額百分比
	(人民幣百萬元，百分比除外)			
債權投資：				
債券投資	35,882.2	45.9%	27,666.3	39.0%
金融機構發行的債務工具 <sup>(1)</sup>	42,254.4	54.1%	43,345.0	61.0%
小計	78,136.6	100.0%	71,011.3	100.0%
股權投資	24.6	0.0%	24.6	0.0%
<b>投資證券和其他金融資產總額</b>	<b>78,161.2</b>	<b>100.0%</b>	<b>71,035.9</b>	<b>100.0%</b>

附註：

(1) 包括資金信託計劃及結構性理財產品。



## 管理層討論與分析

截至2014年6月30日，本行於金融機構所發行債務工具的投資總額為人民幣422.544億元，較上年末減少人民幣10.906億元，降幅2.5%。該等投資佔投資證券及其他金融資產總額的百分比由2013年12月31日的61.0%下降至2014年6月30日的54.1%，主要是由於隨着部份存量債務工具的到期，該類資產餘額略有減少。

下表列示於所示日期本行於債券投資的組成部份。

	截至2014年6月30日		截至2013年12月31日	
	金額	佔總額百分比	金額	佔總額百分比
	(人民幣百萬元，百分比除外)			
政府債券	3,234.4	9.0%	3,069.0	11.1%
金融機構債券	1,051.1	3.0%	349.0	1.2%
公司債券	8,800.3	24.5%	7,771.4	28.1%
政策性銀行債券	22,796.4	63.5%	16,476.9	59.6%
<b>債券投資總額</b>	<b>35,882.2</b>	<b>100.0%</b>	<b>27,666.3</b>	<b>100.0%</b>

### 3. 本行資產的其他組成部份

本行資產的其他組成部份主要包括：(i)現金及存放中央銀行款項，(ii)存放同業及其他金融機構款項，及(iii)買入返售金融資產。

2014年6月30日，現金及存放中央銀行款項總額為人民幣532.692億元，較上年末增加人民幣17.171億元，增幅3.3%。

2014年6月30日，存放同業及其他金融機構款項總額為人民幣313.088億元，較上年末減少人民幣25.624億元，降幅7.6%，主要是由於本行綜合考慮資產負債匹配及市場流動性的情況，適度調整了該等資產的規模。

2014年6月30日，買入返售金融資產總額為人民幣526.410億元，較上年末增加人民幣15.301億元，增幅3.0%。

## 管理層討論與分析

## (二) 負債

截至2014年6月30日，本行負債總額為人民幣3,159.879億元，較上年末增加人民幣137.397億元，增幅4.5%。

	截至2014年6月30日		截至2013年12月31日	
	金額	佔總額百分比	金額	佔總額百分比
(人民幣百萬元，百分比除外)				
客戶存款	235,265.9	74.5%	224,178.1	74.2%
同業及其他金融機構存入款項	65,166.2	20.6%	50,610.9	16.7%
賣出回購款項	4,116.6	1.3%	19,091.2	6.3%
已發行債務證券	3,500.0	1.1%	3,500.0	1.1%
向中央銀行借款	1,610.8	0.5%	787.2	0.3%
其他負債 <sup>(1)</sup>	6,328.4	2.0%	4,080.8	1.4%
<b>負債合計</b>	<b>315,987.9</b>	<b>100.0%</b>	<b>302,248.2</b>	<b>100.0%</b>

附註：

(1) 其他負債主要包括應交所得稅及其他應交稅金、應付利息、待結算及結算款項及應付職工薪酬等。

### 1. 客戶存款

截至2014年6月30日，本行客戶存款總額為人民幣2,352.659億元，較上年末增加人民幣110.878億元，增幅4.9%，主要由於本行擴張分支機構、改善服務和加強營銷能力所致。

## 管理層討論與分析

下表列示所示日期本行按產品類別及存款到期期限劃分的客戶存款。

	截至2014年6月30日		截至2013年12月31日	
	金額	佔總額百分比	金額	佔總額百分比
	(人民幣百萬元，百分比除外)			
<b>公司存款</b>				
活期存款	73,428.1	31.2%	79,909.6	35.6%
定期存款	82,915.9	35.3%	76,894.5	34.3%
小計	156,344.0	66.5%	156,804.1	69.9%
<b>個人存款</b>				
活期存款	31,362.3	13.3%	33,789.1	15.1%
定期存款	47,559.6	20.2%	33,584.9	15.0%
小計	78,921.9	33.5%	67,374.0	30.1%
<b>客戶存款總額</b>	<b>235,265.9</b>	<b>100.0%</b>	<b>224,178.1</b>	<b>100.0%</b>

### 2. 同業及其他金融機構存入款項

截至2014年6月30日，本行同業及其他金融機構存入款項餘額為人民幣651.662億元，較上年末增加人民幣145.553億元，增幅28.8%，主要是由於本行為適應市場流動性的變化，考慮資產負債匹配的需求，積極吸收同業負債，拓展負債來源，以增加回報。

### 3. 賣出回購款項

截至2014年6月30日，本行賣出回購款項為人民幣41.166億元，較上年末減少人民幣149.746億元，減少78.4%。本行賣出回購款項的變動反映本行綜合考慮資產負債匹配的需求，根據市場流動性及本行資金需要，調整賣出回購款項在負債中的比重。

## 管理層討論與分析

## (三) 股東權益

截至2014年6月30日，本行股東權益總額為人民幣281.546億元，較上年末增加人民幣82.274億元，增幅41.3%；截至2014年6月30日歸屬於母公司股東的權益總額為人民幣275.431億元，較上年末增加人民幣78.156億元，增幅39.6%。股東權益的增加主要是由於新股的發行及淨利潤的增長。

	截至2014年6月30日		截至2013年12月31日	
	金額	佔總額百分比	金額	佔總額百分比
(人民幣百萬元，百分比除外)				
股本	10,995.6	39.1%	8,246.9	41.4%
儲備	12,520.5	44.4%	7,449.9	37.4%
未分配利潤	4,027.0	14.3%	4,030.7	20.2%
歸屬本銀行股東權益	27,543.1	97.8%	19,727.5	99.0%
非控制性權益	611.5	2.2%	199.7	1.0%
<b>權益總額</b>	<b>28,154.6</b>	<b>100.0%</b>	<b>19,927.2</b>	<b>100.0%</b>

## 四、資產負債表外承諾

下表列示截至所示日期本行的資產負債表外承諾合約金額。

	截至2014年 6月30日	截至2013年 12月31日
(人民幣百萬元)		
信貸承諾：		
銀行承兌匯票	37,800.6	42,654.8
開出保證憑信	3,292.3	1,821.1
開出即期信用證	1,818.1	2,204.1
信用卡信用額度	816.4	1,238.2
<b>小計</b>	<b>43,727.4</b>	<b>47,918.2</b>
資本性支出承諾	1,458.3	1,437.4
經營性租賃承諾	880.1	670.1
國債兌付承諾	1,914.0	1,620.0
風險合作基金救助義務	180.0	180.0
<b>總計</b>	<b>48,159.8</b>	<b>51,825.7</b>

此外，於2014年6月30日，並無以本行或本行子公司作為被告的重大訴訟案件。至本報告日，本行並無重大或有負債。有關資產負債表外承諾合約詳見本報告財務報表附註承諾和或有負債。

## 管理層討論與分析

### 五、貸款質量分析

報告期內，本行不斷加強信用風險管理，完善信貸業務調查、信貸審批的相關環節，強化貸後管理措施，加大不良貸款清收處置力度，貸款質量總體保持在可控水平。但受外部經營環境變化及上年黑龍江地區自然災害的影響，本行不良貸款面臨上升壓力。截至2014年6月30日，本行貸款組合總額的不良貸款餘額為人民幣11.254億元，較上年末增加人民幣2.212億元，增幅24.5%；不良貸款率為0.94%，較上年末上升0.09%。

#### (一) 按五級分類劃分的貸款分佈情況

下表列示日期本行按五級貸款分類劃分的客戶貸款及墊款。

	截至2014年6月30日		截至2013年12月31日	
	金額	佔總額百分比	金額	佔總額百分比
	(人民幣百萬元，百分比除外)			
正常類	116,825.2	97.5%	103,945.6	98.1%
關注類	1,753.8	1.5%	1,091.5	1.0%
次級類	468.0	0.4%	405.4	0.4%
可疑類	311.0	0.3%	265.3	0.3%
損失類	346.4	0.3%	233.5	0.2%
<b>客戶貸款總額</b>	<b>119,704.4</b>	<b>100.0%</b>	<b>105,941.3</b>	<b>100.0%</b>
<b>不良貸款及不良貸款率<sup>(1)</sup></b>	<b>1,125.4</b>	<b>0.94%</b>	<b>904.2</b>	<b>0.85%</b>

附註：

(1) 不良貸款率以不良貸款除以客戶貸款及墊款總額計算。

根據五級貸款分類體系，本行的不良貸款分類為次級類、可疑類及損失類。

## 管理層討論與分析

## (二) 按業務類型劃分的貸款及不良貸款分佈情況

下表列出於所示日期按業務類型劃分的貸款及不良貸款情況。

	截至2014年6月30日			截至2013年12月31日		
	貸款金額	不良貸款 金額	不良貸款 比率	貸款金額	不良貸款 金額	不良貸款 比率
(人民幣百萬元，百分比除外)						
<b>公司貸款</b>						
小企業法人貸款	37,102.3	359.8	0.97%	32,661.2	160.9	0.49%
除小企業法人貸款外的 其他公司貸款	36,255.3	3.5	0.01%	30,877.0	30.0	0.10%
小計	73,357.6	363.3	0.50%	63,538.2	190.9	0.30%
<b>個人貸款</b>						
小企業自然人貸款	18,036.5	96.2	0.53%	15,380.5	110.7	0.72%
個人消費貸款	17,073.9	55.0	0.32%	15,870.2	88.1	0.56%
農戶貸款	9,792.0	610.9	6.24%	9,247.9	514.5	5.56%
小計	44,902.4	762.1	1.70%	40,498.6	713.3	1.76%
票據貼現	1,444.4	-	-	1,904.5	-	-
<b>總計</b>	<b>119,704.4</b>	<b>1,125.4</b>	<b>0.94%</b>	<b>105,941.3</b>	<b>904.2</b>	<b>0.85%</b>

2014年上半年，本行積極響應國家政策，加強貸款結構調整，繼續大力發展小額信貸業務（小企業法人貸款及個人貸款）。報告期末，公司貸款不良率上升0.2%至0.50%，主要受小企業法人貸款不良上升的影響。個人貸款不良率下降0.06%至1.70%，其中農戶貸款不良率上升0.68%至6.24%。

## 管理層討論與分析

### (三) 按行業劃分的貸款及不良貸款分佈情況

下表列出於所示日期按行業劃分的貸款及不良貸款情況。

	截至2014年6月30日				截至2013年12月31日			
	貸款金額	佔總額 百分比	不良貸款 金額	不良貸款 比率	貸款金額	佔總額 百分比	不良貸款 金額	不良貸款 比率
	(人民幣百萬元，百分比除外)							
農、林、牧、漁業	4,414.7	3.7%	1.6	0.04%	4,163.2	3.9%	1.6	0.04%
採礦業	365.6	0.3%	3.0	0.82%	874.6	0.8%	-	-
製造業	11,679.0	9.8%	158.5	1.36%	13,603.7	12.8%	60.3	0.44%
電力、燃氣及水的 生產和供應業	1,758.5	1.5%	-	-	1,535.6	1.4%	-	-
建築業	5,495.5	4.6%	10.4	0.19%	5,171.5	4.9%	10.4	0.20%
交通運輸、倉儲和郵政業	3,030.9	2.5%	-	-	2,194.0	2.1%	-	-
信息傳輸、計算器服務和 軟件業	637.0	0.5%	0.9	0.14%	544.2	0.5%	0.9	0.17%
批發和服務業	24,900.3	20.7%	182.2	0.73%	21,778.9	20.6%	113.9	0.52%
住宿和餐飲業	2,797.7	2.3%	-	-	1,234.0	1.2%	-	-
金融業	20.2	0.0%	-	-	20.0	0.0%	-	-
房地產業	3,209.7	2.7%	3.3	0.10%	2,236.3	2.1%	3.4	0.15%
租賃和商務服務業	11,043.8	9.2%	0.4	0.00%	5,523.2	5.2%	0.4	0.01%
科學研究、技術服務和 地質勘察業	265.6	0.2%	-	-	179.9	0.2%	-	-
水利、環境和公共設施 管理和投資業	2,375.3	2.0%	-	-	2,543.6	2.4%	-	-
居民服務和其他服務業	423.0	0.4%	3.0	0.71%	992.2	0.9%	-	-
教育	540.1	0.5%	-	-	481.2	0.5%	-	-
衛生、社會保障和 社會福利業	219.8	0.2%	-	-	264.4	0.3%	-	-
文化、體育和娛樂業	180.9	0.2%	-	-	180.3	0.2%	-	-
公共管理和社會組織	0	0.0%	-	-	17.4	0.0%	-	-
<b>公司貸款總額</b>	<b>73,357.6</b>	<b>61.3%</b>	<b>363.3</b>	<b>0.50%</b>	<b>63,538.2</b>	<b>60.0%</b>	<b>190.9</b>	<b>0.30%</b>
<b>個人貸款總額</b>	<b>44,902.4</b>	<b>37.5%</b>	<b>762.1</b>	<b>1.70%</b>	<b>40,498.6</b>	<b>38.2%</b>	<b>713.3</b>	<b>1.76%</b>
<b>票據貼現</b>	<b>1,444.4</b>	<b>1.2%</b>	<b>-</b>	<b>-</b>	<b>1,904.5</b>	<b>1.8%</b>	<b>-</b>	<b>-</b>
<b>總計</b>	<b>119,704.4</b>	<b>100.0%</b>	<b>1,125.4</b>	<b>0.94%</b>	<b>105,941.3</b>	<b>100.0%</b>	<b>904.2</b>	<b>0.85%</b>

截至2014年6月30日，本行公司貸款不良貸款主要集中在批發和服務業、製造業，不良貸款率分別為0.73%和1.36%。

## 管理層討論與分析

## (四) 按地區劃分的貸款及不良貸款分部情況

下表列出於所示日期按地區劃分的貸款及不良貸款情況。

	截至2014年6月30日				截至2013年12月31日			
	貸款金額	佔總額 百分比	不良貸款 金額	不良貸款 比率	貸款金額	佔總額 百分比	不良貸款 金額	不良貸款 比率
	(人民幣百萬元, 百分比除外)							
黑龍江地區	59,623.6	49.8%	1,009.3	1.69%	53,879.6	50.9%	805.4	1.49%
東北其餘地區	20,294.6	17.0%	26.9	0.13%	18,343.1	17.3%	73.2	0.40%
西南地區	26,358.8	22.0%	2.0	0.01%	23,555.6	22.2%	0.7	0.00%
華北地區	9,703.1	8.1%	69.8	0.72%	7,517.2	7.1%	17.7	0.24%
其他地區	3,724.3	3.1%	17.4	0.47%	2,645.8	2.5%	7.2	0.27%
<b>總計</b>	<b>119,704.4</b>	<b>100.0%</b>	<b>1,125.4</b>	<b>0.94%</b>	<b>105,941.3</b>	<b>100.0%</b>	<b>904.2</b>	<b>0.85%</b>

截至2014年6月30日，本行不良貸款絕大部份集中於黑龍江地區，主要由於在黑龍江地區的客户貸款及墊款構成本行客户貸款及墊款最大部份，以及不良貸款率較高的農戶貸款在黑龍江地區佔比較高。

## (五) 按擔保方式劃分的貸款及不良貸款分部情況

下表列出於所示日期按擔保方式劃分的貸款及不良貸款情況。

	截至2014年6月30日				截至2013年12月31日			
	金額	佔總額 百分比	不良貸款 金額	不良貸款 比率	金額	佔總額 百分比	不良貸款 金額	不良貸款 比率
	(人民幣百萬元, 百分比除外)							
信用貸款	4,761.8	4.0%	53.1	1.12%	4,902.8	4.6%	38.9	0.79%
保證貸款	44,530.9	37.2%	803.8	1.81%	41,061.8	38.8%	586.8	1.43%
抵押貸款	58,561.7	48.9%	256.2	0.44%	45,948.2	43.4%	278.5	0.61%
質押貸款	11,850.0	9.9%	12.3	0.10%	14,028.5	13.2%	-	-
<b>總計</b>	<b>119,704.4</b>	<b>100.0%</b>	<b>1,125.4</b>	<b>0.94%</b>	<b>105,941.3</b>	<b>100.0%</b>	<b>904.2</b>	<b>0.85%</b>



## 管理層討論與分析

### (六) 借款人集中度

截至2014年6月30日，本行對任何單一借款人的貸款餘額均未超過本行資本淨額的10%。下表列示截至2014年6月30日本行十大單一借款人（不包括集團借款人）的貸款餘額，概無不良貸款。

行業	截至2014年6月30日			
	貸款餘額	佔貸款總額 百分比	佔資本淨額 百分比	
(人民幣百萬元，百分比除外)				
借款人A	批發和服務業	992.0	0.83%	3.26%
借款人B	農、林、牧、漁業	800.0	0.67%	2.63%
借款人C	批發和服務業	700.0	0.58%	2.30%
借款人D	住宿和餐飲業	655.6	0.55%	2.16%
借款人E	批發和服務業	646.0	0.54%	2.13%
借款人F	租賃和商務服務業	570.0	0.48%	1.88%
借款人G	建築業	535.6	0.44%	1.75%
借款人H	交通運輸、倉儲和郵政業	500.0	0.42%	1.65%
借款人I	水利、環境和公共設施管理業	500.0	0.42%	1.65%
借款人J	房地產業	500.0	0.42%	1.65%
<b>總計</b>		<b>6,399.2</b>	<b>5.35%</b>	<b>21.06%</b>

### (七) 逾期客戶貸款及墊款

下表列示於所示日期本行客戶貸款及墊款按期限劃分的分佈情況。

	截至2014年6月30日		截至2013年12月31日	
	金額	佔總額百分比	金額	佔總額百分比
(人民幣百萬元，百分比除外)				
即期貸款	117,492.4	98.2%	104,566.0	98.7%
逾期貸款：				
1至90天	1,097.5	0.9%	440.1	0.4%
91天至1年	462.6	0.4%	588.3	0.6%
1年及以上	651.9	0.5%	346.9	0.3%
小計	2,212.0	1.8%	1,375.3	1.3%
<b>客戶貸款總額</b>	<b>119,704.4</b>	<b>100.0%</b>	<b>105,941.3</b>	<b>100.0%</b>

截至2014年6月30日，逾期貸款總額為人民幣22.120億元，較上年末增加人民幣8.367億元；逾期貸款佔貸款總額的比例為1.8%，較上年末增加0.5%。逾期貸款增加主要由於逾期小企業法人貸款及逾期農戶貸款的增加。

## 管理層討論與分析

## (八) 貸款減值準備的變化

本行採取單項評估與組合評估兩種方式，在資產負債日對貸款的減值損失進行評估。本行堅持審慎原則，足額計提貸款減值準備。截至2014年6月30日，貸款減值損失準備為人民幣28.068億元，較上年末增加人民幣3.805億元。本行貸款減值損失準備率為2.34%，較上年末提高0.05個百分點；撥備覆蓋率為249.40%，較上年末下降18.94個百分點。

以下為減值損失準備的變動情況：

項目	2014年上半年	2013年
		(人民幣百萬元)
期初餘額	2,426.3	1,966.3
折算差異	(0.3)	(0.5)
減值損失：	392.3	517.7
減值準備計提	400.9	520.9
減值準備回撥	(8.6)	(3.2)
已減值貸款累計利息	(21.0)	(36.2)
核銷	(10.0)	(62.9)
收回過往年度核銷的貸款及墊款	19.4	41.9
期末餘額	2,806.8	2,426.3

## 六、分部報告

## (一) 地理區域分部報告

本行地理區域信息分類列示如下：

黑龍江地區：總行、哈爾濱分行、雙鴨山分行、雞西分行、鶴崗分行、綏化分行、大慶分行、七台河分行、牡丹江分行、佳木斯分行、齊齊哈爾分行和伊春分行，以及經營地點在黑龍江省內的村鎮銀行；

東北其餘地區：大連分行、瀋陽分行，以及經營地點在黑龍江省以外東北其他地區的村鎮銀行；

西南地區：成都分行、重慶分行，以及經營地點在以四川和重慶為主的西南地區的村鎮銀行；

華北地區：天津分行，以及經營地點在以北京和天津為主的華北地區的村鎮銀行；

其他地區：除上述地區以外的其他村鎮銀行。

## 管理層討論與分析

下表列示於所示期間本行總行及分行各地理區域的若干主要財務指標。

	中國大陸境內					合計
	東北		西南地區	華北地區	其他地區	
	黑龍江地區	其餘地區				
	(人民幣百萬元)					
<b>截至2014年6月30日止</b>						
<b>六個月</b>						
營業收入	3,103.5	476.8	919.2	378.6	153.7	5,031.8
營業費用	1,323.5	201.9	290.0	102.4	69.2	1,987.0
減值損失	252.3	36.8	54.3	34.5	14.4	392.3
營業利潤	1,527.7	238.1	574.9	241.7	70.1	2,652.5
<b>截至2014年6月30日</b>						
分部資產	207,710.7	50,018.0	64,006.1	16,624.9	5,782.8	344,142.5
分部負債	178,873.8	51,394.4	63,910.9	16,808.3	5,000.5	315,987.9

下表列示於所示期間本行各地理區域的營業收入及其佔營業收入總額的百分比。

	截至6月30日止六個月			
	2014年		2013年	
	金額	佔總額百分比	金額	佔總額百分比
	(人民幣百萬元，百分比除外)			
黑龍江地區	3,103.5	61.7%	2,599.6	65.7%
東北其餘地區	476.8	9.5%	462.7	11.7%
西南地區	919.2	18.3%	556.2	14.1%
華北地區	378.6	7.5%	235.0	5.9%
其他地區	153.7	3.0%	101.7	2.6%
<b>營業收入總額</b>	<b>5,031.8</b>	<b>100.0%</b>	<b>3,955.2</b>	<b>100.0%</b>

## 管理層討論與分析

## (二) 業務經營分部報告

下表載列所示期間本行各業務分部的營業收入總額。

	截至6月30日止六個月			
	2014年		2013年	
	金額	佔總額百分比	金額	佔總額百分比
	(人民幣百萬元，百分比除外)			
公司銀行業務	2,204.4	43.8%	1,505.1	38.1%
個人銀行業務	1,435.0	28.5%	1,206.2	30.5%
資金業務	1,349.5	26.8%	1,230.6	31.1%
其他業務 <sup>(1)</sup>	42.9	0.9%	13.3	0.3%
<b>營業收入總額</b>	<b>5,031.8</b>	<b>100.0%</b>	<b>3,955.2</b>	<b>100%</b>

附註：

(1) 包括交易淨收入、金融投資淨損益和其他營業淨收入。

## 七、資本充足率分析

本集團持續優化業務結構，加強資本管理，截至2014年6月30日，本集團的資本充足率、一級資本充足率及核心一級資本充足率分別為15.26%、14.01%、14.01%，較上年末分別上升3.31%、3.33%及3.33%，滿足中國銀監會關於《商業銀行資本管理辦法（試行）》過渡期內的監管要求。資本充足率的變化主要是由於本行於2014年3月香港聯交所上市新股的發行及淨利潤的增加，本行資本規模提高，但風險加權資產的增加部份抵銷了資本增加對資本充足率的影響。

本行按照銀監會的《商業銀行資本管理辦法（試行）》的資本充足率（新辦法）如下：

	截至6月30日 2014年	截至12月31日 2013年
	(人民幣百萬元，百分比除外)	
核心一級資本淨額	27,899.4	19,867.9
一級資本淨額	27,899.4	19,867.9
資本淨額	30,384.6	22,230.7
風險加權資產	199,154.8	186,014.5
其中：		
信用風險加權資產	182,537.2	169,098.0
市場風險加權資產	3,290.8	3,589.7
操作風險加權資產	13,326.8	13,326.8
核心一級資本充足率	14.01%	10.68%
一級資本充足率	14.01%	10.68%
資本充足率	15.26%	11.95%

## 管理層討論與分析

### 八、業務運作

#### (一) 公司銀行業務

2014年上半年，本行公司銀行業務以「品牌建設」和「效率提升」為主線，以「收益增長」和「客戶倍增」為首要目標，以制度、隊伍、系統建設為支撐，全面提升管理運行效率、市場營銷效率和利潤創造能力。積極應對中國經濟形勢和政策環境變化，通過繼續加強業務創新，全面提升營銷能力和客戶服務水平，推進本行公司銀行業務的穩步發展。2014年上半年，本行來自公司銀行業務的營業收入為人民幣22.044億元，佔同期營業收入總額的43.8%，同比增長46.5%。本行亦通過推進公司客戶倍增行動，憑借跨區域經營佈局和網點資源優勢，積極拓展公司客戶群體，截至2014年6月30日，本行擁有公司客戶數量超過68000家，較年初增長11.48%。

##### 1、 公司存款

本行依據法定的利率及利率浮動區間向公司客戶提供活期存款及定期存款，主要以人民幣計值，小部份以外幣計值。2014年上半年，本行對公司存款總體保持穩定，截至2014年6月30日，本行公司存款總額為人民幣1,563.440億元，較上年末降低0.29%。

##### 2、 公司貸款

截至2014年6月30日，公司貸款餘額人民幣733.576億元。同時，公司貸款資產質量總體可控，不良貸款為人民幣3.633億元，不良率0.50%。信貸結構不斷優化，從行業結構看，截至2014年6月30日，本行公司貸款客戶主要集中於批發和服務業，製造業，租賃和商務服務業及建築業等行業，分別佔本行公司貸款33.9%、15.9%、15.1%及7.5%。

##### 3. 公司業務產品

2014年上半年，本行圍繞客戶實際需求不斷研發產品，產品種類日益豐富，管理流程逐步優化，特別是現金管理等多款產品也為業務發展提供了有利的產品支持，使得本行公司業務產品體系進一步完善。通過搭建現金管理系統，努力改善客戶體驗，初步實現財政客戶和集團客戶的資金歸集管理，不斷擴大本行的客戶範圍，提升本行客戶的綜合貢獻度。

## 管理層討論與分析

### 4. 客戶管理

2014年上半年全面深化客戶管理工作，客戶基礎進一步穩固。在對公司客戶整體情況全面分析的基礎上，進一步明確客戶口徑，明確各階段客戶增長目標，並借助OCRM系統的應用和推廣，逐步搭建並完善功能全面、統一高效的客戶關係管理平台，初步有效實現了客戶的分層管理，有效提升了客戶關係及客戶經理管理效率。

### 5. 優化隊伍建設

積極推進公金學院建設，2014年上半年依托「學院制建設」，搭建起差異化、階梯化的培訓課程，通過訓考結合，深化業務理解，指導分行開展「學與教」培訓活動，進一步提升公司業務隊伍的戰鬥力和凝聚力。同時，不斷加強業務風險管控，充分發揮風險經理機制在業務中的運行保障作用。優化風險經理管理制度，充實風險經理隊伍人員，規範運行機制，通過其獨立的風險視角加強對業務風險的披露分析。

## (二) 個人銀行業務

2014年上半年，本行通過持續豐富個人銀行業務產品體系，改善客戶結構，提升網點團隊銷售動能，促進個人銀行業務穩健發展。截至2014年6月30日，本行個人客戶數量突破600萬戶，2014年上半年個人銀行業務（包括個人銀行國際業務）的收入為人民幣14.350億元，佔同期營業收入總額的28.5%，同比增長19.0%。

### 1、 個人存款

面對複雜多變的宏觀形勢及激烈的市場競爭，本行緊密圍繞以客戶為中心的理念，全面優化升級我行個人產品體系，全方位滿足客戶金融需求；堅持品牌服務與價值提升相結合，深入開展客戶倍增活動，完善中高端客戶服務體系，提高客戶滿意度和依存度，鞏固市場優勢地位；制定有針對性的區域營銷策略，強化營銷體系建設，實現網點效能提升，推動個人業務規模再邁新台階。截至2014年6月30日，本行個人存款總額為人民幣789.219億元，較上年末增加115.479億元，增幅17.14%。個人存款總量、年度增量、市場份額均列區域同業前列。

## 管理層討論與分析

### 2、 個人貸款

本行以打造國內一流國際知名小額信貸銀行為目標，繼續鞏固個人貸款業務的優勢地位，不斷優化信貸結構，促進客戶結構調整，個人貸款業務實現穩健增長。本行的個人貸款是本行小額信貸業務的重要組成部份，主要包括小企業自然人貸款、個人消費貸款及農戶貸款。截至2014年6月30日，本行的個人貸款餘額為人民幣449.024億元，佔本行貸款總額的37.5%，其中小企業自然人貸款、個人消費貸款、農戶貸款餘額分別為人民幣180.365億元、人民幣170.739億元及人民幣97.920億元，分別佔本行個人貸款總額的40.2%、38.0%及21.8%。

### 3. 銀行卡

本行在堅守產品創新的同時，積極迎合市場需求，以分期業務為切入點，努力尋求在消費信貸業務上的突破，期間包括靈活分期、自由分期、購車分期、車位分期、家裝分期等產品應運而生，並取得市場及客戶的認可，收入指標快速攀升，卡均收益率與同體量金融機構相比優勢明顯；精研和推廣發行的自收單電話POS產品，客戶體驗舒適度明顯改善；有序推進金融IC卡產品的上線和發行工作。截至2014年6月30日，本行累計發售借記卡668.37萬張，其中上半年新增發卡量75.13萬張。本行信用卡發卡總量達到14.07萬張，激活卡9.03萬張。

### 4. 產品與服務

報告期內，本行繼續以創建高品質的財富管理型銀行為目標，以客戶需求為導向，強化產品創新、服務創新、品牌創新，滿足客戶日益多樣的金融需求。一是創新研發了結構性理財產品，進一步豐富了個人金融財富管理產品體系；二是全面升級銷售管理系統，優化業務流程，提升服務與管理水平；三是加強與同業機構合作，擴大基金代銷、保險代理、貴金屬、外匯等多種產品銷售合作機構。四是深化客戶分層服務，推出丁香財富貴賓卡，強化交叉銷售，大力推動網銀銷售理財產品，拓寬銷售渠道。

## 管理層討論與分析

### (三) 資金業務

2014年上半年，本行不斷加強宏觀政策的研究和市場形勢的分析，最大限度地減少市場極端波動及中國經濟增速放緩所帶來的不利影響，確保本行資金業務收益穩步增長。2014年上半年，本行的資金業務（包括國際資金業務）營業收入為人民幣13.495億元，佔本行營業收入的26.8%，同比增長9.7%。

#### 1、 貨幣市場交易

2014年上半年，貨幣市場流動性呈現先寬鬆後趨緊的行情。本行緊密跟踪貨幣市場資金狀態及市場資金成本變動，積極開展資金交易業務，在保障流動性安全的基礎上，把握市場機遇，提升盈利空間。

截至2014年6月30日，本行存放同業及其他金融機構款項以及買入返售金融資產餘額為人民幣839.498億元，較上年末減少人民幣10.323億元，降幅1.21%。截至同日，本行同業及其他金融機構存拆入款項及賣出回購金融資產餘額為人民幣692.828億元，較上年末減少人民幣4.193億元，降幅0.6%。

#### 2、 證券及其他金融資產投資

2014年上半年貨幣政策趨於寬鬆，債券市場收益率下行明顯，在此環境背景下，本行密切關注經濟環境及債券市場的變化，根據對市場利率走勢的判斷，通過波段操作，動態調整交易賬戶頭寸，以實現較好的價差收入。同時根據市場資金狀況以及債券市場走勢，合理安排投資時機，採取了縮短賬戶久期、確保流動性安全的防禦策略，做到穩健投資、適時獲利。同時，隨着本行加大對各類存款的吸收力度，使本行可用作投資的資金增加，為加大各類投資的運用、持續拓展資金運用渠道，本行適當增加了金融機構發行的債務工具的投資，以期提高本行的資金利用效率。

截至2014年6月30日，本行投資證券和其他金融資產餘額為人民幣781.612億元，較上年末增加人民幣71.253億元，增幅10.0%。

#### 3、 理財業務

2014年上半年，本行積極響應國家的宏觀政策導向、嚴格遵守監管部門的相關規定，將滿足客戶理財需求，支持實體經濟發展，作為根本出發點，積極開展創新，繼續努力做大做強本行的代客理財業務。



## 管理層討論與分析

2014年上半年，本行向客戶發行329期理財產品，募集資金合計人民幣836.668億元，較去年同期增長108.91%，理財產品在2014年6月30日的餘額為人民幣568.824億元，其中非保本理財產品人民幣436.532億元，保本型理財產品人民幣132.292億元。

資產配置方面，本行嚴格遵守監管部門的相關規定，控制非標準化債權資產的投資規模。截至2014年6月30日，本行理財產品投資的非標準化債權資產的餘額為人民幣86.095億元，約佔2014年6月30日理財產品投資餘額的15.14%和2013年年末總資產的2.67%，均符合監管要求。

### (四) 重點特色業務

#### 1、 小額信貸業務

2014年上半年，本行緊緊圍繞「品牌建設年」工作主題，用全球化的視野在小額信貸領域堅持探索和大膽創新，小額信貸在品牌管理、客戶細分、隊伍建設、渠道建設、產品研發、技術輸出等方面均取得了積極進展，為加強小額信貸業務管理，專門成立小額信貸管理委員會。同時，搭建微型金融事業部、消費金融事業部，促進小額信貸專業化經營。截至2014年6月30日，本行的小額信貸餘額為人民幣820.047億元，較上年末增長12.1%，佔本行客戶貸款總額的68.5%。2014年上半年，本行小額信貸業務利息收入為人民幣28.001億元，佔本行客戶貸款利息收入總額的69.7%，年化平均收益率為7.93%。

下表載列於所示日期本行產品類型劃分的小額信貸餘額分佈情況。

	截至6月30日		截至12月31日	
	2014年		2013年	
	金額	佔總額百分比	金額	佔總額百分比
	(人民幣百萬元，百分比除外)			
小企業法人貸款	37,102.3	45.2%	32,661.2	44.6%
個人貸款	44,902.4	54.8%	40,498.6	55.4%
<b>小額信貸總額</b>	<b>82,004.7</b>	<b>100.0%</b>	<b>73,159.8</b>	<b>100.0%</b>

## 管理層討論與分析

### (1) 小企業金融業務

2014年上半年，本行通過小微企業客戶聯盟、小企業直營團隊、小企業專營支行、小微支行四位一體的建設，為客戶提供綜合服務，拓寬服務小微企業的渠道。截至2014年6月30日，本行擁有小企業客戶數超過42,500戶，較年初增長28.61%。同時，本行研發了小企業定價打分卡，使得本行小企業風險定價水平得到提升，2014年上半年，本行對小企業貸款產品進行了升級改造。小企業金融業務的貸款平均收益率達到8.39%。

報告期內，本行加強小企業貸款的風險管理，小企業信貸資產質量不斷提高。通過建立營銷管理機制、逾期貸款管理機制、風險預警管理機制、專項貸後管理機制、重點領域風險排查機制、貸款審批管理機制六項機制，同時加強信貸投向指引，加強風險狀況定量分析，研究潛在的風險隱患，及時調整小企業風險管理政策，小企業貸款不良率遠遠低於銀監會要求的3%容忍度。

報告期內，鑑於本行小企業金融業務的優異成績，本行榮獲中國中小企業國際合作協會評選的「2013中國中小企業首選服務商」稱號；「小微企業循環貸款」產品榮獲黑龍江省銀行業協會評選的小微企業「雙十佳特色產品獎」。

### (2) 農戶貸款業務

2014年上半年，本行在國家現代農業產業政策的指引下，持續加大新型農業經營主體的支持力度，積極優化農戶貸款結構，不斷加強農村金融產品創新，大力推廣農業產業鏈金融服務模式，進一步完善農戶貸款風險緩釋手段，市場競爭力穩步提升。截至2014年6月30日，本行農金業務客戶數超過21萬戶，較年初增長10.38%，農戶貸款餘額為人民幣97.920億元。

## 管理層討論與分析

報告期內，本行以三江平原和松嫩平原兩大平原綜合配套改革和沿邊開發開放規劃實施為契機，開拓了農業合作社、家庭農場、專業大戶等新型農業經營主體客戶市場，在黑龍江省齊齊哈爾、七台河、牡丹江等地區發放了當地第一筆以土地經營權作為抵押的新型農業主體貸款。同時，根據農村客戶特點，創新農村地區特色抵質押擔保方式，豐富了糧食直補資金質押、地上收益權質押、大棚抵押等多項擔保方式，為新型農業經營主體融資擔保提供更多的選擇。

報告期內，本行持續加強農戶貸款風險管理。借鑒國際小額信貸機構貸後管理經驗，在管理架構、工作職責、客戶分層及售後服務等方面對農戶貸款貸後管理工作進行創新，探索實施三級貸後管理機制，進一步增強本行農戶貸款風險管控能力。

本行不斷加強農村支付渠道建設，持續推進助農e站建設工作。截至2014年6月30日，「乾道嘉」助農e站突破1100家，實現各類交易22萬餘筆。同時，積極推進與國際金融公司(IFC)合作的手機銀行項目，嘗試在農村地區建立代理商網絡，不斷增強在農村支付渠道方面的核心競爭力。

### (3) 小額信貸技術研發及輸出

本行致力於推動普惠金融事業發展，並在中國境內率先向其他銀行同業機構輸出小額信貸技術。2014年上半年，本行小額信貸技術輸出項目共有8個。其中，山西運城農商行項目是本行首個收益分成模式技術輸出項目，本行專家組的出色表現得到合作方銀行和當地銀監局的充分肯定。

在做好面向國內銀行同業技術輸出的同時，本行積極探索面向亞非國家的小額信貸技術輸出。上半年，本行借助中國社科院研究生院開辦「非洲國家總統顧問培訓班」的機遇，推動與亞非國家銀行同業機構的小額信貸技術交流與合作。

本行高度重視小額信貸技術儲備和發展研究。先後與中國人民銀行金融消費權益保護局、中國社會科學院金融研究所、中國小額信貸聯盟、美國MIX市場等機構聯合開展小額信貸領域重點課題研究，全面提升本行在國內外小額信貸領域的品牌知名度和話語權。

## 管理層討論與分析

報告期內，本行先後榮獲《亞洲銀行家》雜誌「2014年度中國優秀汽車信貸產品」、《投資者報》「2013年度最具成長性銀行」、中國小額信貸機構聯席會「2013中國小微金融最佳行業服務獎」等9項大獎。

### 2、對俄金融業務

2014年上半年，本行緊緊圍繞國家、省、市對俄重點工作要求，高度重視對俄業務發展，並將之上升為全行戰略，專門組建對俄金融事業部，在盧布做市、現鈔兌換、同業合作、跨境融資等對俄金融領域都取得了重大的突破，逐漸成為了全國對俄金融創新的前沿，豐富了黑龍江省對俄橋頭堡的金融內涵，促進中俄兩國貿易投資的便利化水平。

2014年上半年，本行國際結算量達14.453億美元，同比增長22%。截至2014年6月30日，本行外匯貸款餘額為186.0百萬美元；外匯存款餘額為105.1百萬美元。

報告期內，本行各項對俄金融業務發展速度加快，在盧布做市交易、盧布現鈔兌換等領域保持境內同業中領先水平。2014年上半年，盧布現鈔交易量達13.975億盧布，佔境內同業盧布現鈔兌換總量的86%以上；累計跨境調運現鈔6.250億盧布，相當於2012年和2013年跨境運鈔的總和，成為國內最大對俄盧布現鈔調繳機構；銀行間市場交易量達188.010億美元，交易規模接近上年全年交易量，在銀行間市場排名48名，首次擠身銀行間外匯市場50強；盧布現匯交易量達225.960億盧布，其中境內銀行間市場盧布成交量為122.700億盧布，比上年全年增長一倍；與俄羅斯銀行人民幣購售量達11.1百萬元，同比增長63%。

對俄金融業務產品體系逐步健全，成為人民銀行指定跨境調運現鈔實施銀行，在鞏固對俄歐洲盧布現鈔跨境運輸渠道前提下，打通對俄遠東運輸渠道，實現對俄盧布現鈔遠東運輸零的突破。截至2014年6月30日，本行代理行數量達到645家，其中俄羅斯代理行數量為114家，成為全國對俄代理行和對俄賬戶行最多的銀行。同時，在「第三屆中國外經貿企業最信賴的金融服務商評選」活動，榮獲「2013年度最佳中俄跨境金融服務銀行」和「2013年度最佳貿易金融成長銀行」兩項大獎。另外，本行亦成為全省唯一一家連續五年獲得外匯管理A級單位的外匯指定銀行。

## 管理層討論與分析

### (五) 分銷渠道

#### 1、 物理網點

物理營業機構網點是本行的主要經營渠道。截至2014年6月30日，本集團擁有營業機構317家，其中：分行16家，支行252家，分行級小企業金融服務中心1家，村鎮銀行24家，村鎮銀行支行24家。上半年新設立的分支機構包括分行1家：伊春分行；支行2家，分別為瀋陽渾南支行和大連西安路支行。同時，成都高新支行已經取得籌建批覆，黑龍江省內建三江支行升格為農墾分行的工作也在籌備之中。

#### 2、 電子銀行

本行堅持創新引領發展，以電子銀行新平台應用推廣為主線，以提升客戶體驗為立足點，鞏固基礎平台建設，拓寬新業務應用領域，穩步推進電子銀行業務營銷與服務的戰略轉型工作。經過全行上下的共同努力，本行電子銀行業務穩步發展。報告期內，全行電子銀行業務交易替代率達到58.53%，較2013年末提高10.25個百分點。

##### (1) 自助設備

從渠道建設實際出發，推進自助設備相關系統升級改造工作。為客戶提供存取款、賬戶查詢、代理繳費、更改密碼及轉賬等多種便捷服務。截至2014年6月30日，本行擁有739台自助設備，比上年末增長4%。其中：自動取款機326台，存取款一體機260台，多媒體查詢機153台。

##### (2) 網上銀行

以客戶為中心，加快新網銀平台的應用推廣，在原有功能的基礎上，拓展一系列新功能，不斷提升電子銀行客戶體驗水平。截至2014年6月30日，本行網上銀行客戶開戶共531,905戶，比上年末增長67.50%。其中：企業網上銀行客戶達39,344戶，比上年末增長52.96%，交易金額達人民幣3,057.08億元，比去年同期增長21.11%。個人網上銀行客戶達492,561戶，比上年末增長68.78%，交易金額人民幣641.59億元，比去年同期增長1.66%。支付寶、財付通快捷支付上線運行後，實現交易143萬筆，交易額達人民幣11億元。

## 管理層討論與分析

### (3) 電話銀行

本行通過全國統一客服電話95537為客戶提供全天候不間斷的服務，包括賬戶查詢、代理繳費、信用卡業務、口頭掛失、人工諮詢和外呼等。本行加快新客服中心系統平台建設，截至2014年6月30日，客服中心總業務量為116.31萬筆。

### (4) 手機銀行

本行手機銀行服務支持賬戶管理、基礎理財、轉賬匯款、自助繳費、信用卡及基金等多項交易功能。截至2014年6月30日，手機銀行客戶達275,549戶，比上年末增長262.07%；2014年上半年，交易金額人民幣41,553.81萬元，比去年同期增長403.37%；動賬交易筆數52,103筆，比去年同期增長4.47%。

## (六) 信息技術

2014年上半年，本行以提升服務質量和效率為目標，開展了大量科技創新和轉型工作。

本行將科技內部效率提升作為上半年的一項重點工作。基於一部三中心的組織架構，全面梳理了內部職能和流程，科技內部分工更為清晰，科技工作效率穩步提升。

2014年上半年，本行持續加強運維管理工作，加強對重點系統的運行監控，同時定期開展系統的可用性分析，在有效的運維管理下，核心等重點系統未發生突發事件，較好地保證了我行上市期間的系統穩定運行。同時，持續的開展全行災備體系的建設，2014年上半年同城災備中心和異地應用級災備中心擴容的工作目標基本完成。

IT規劃項目整體實施工作進展較為順利，完成了新一代數據平台、個貸系統、操作風險與內控智能系統、辦公自動化系統等15個系統的上線。同時還大力推動各年度規劃項目實施，目前中俄跨境電子商務支付平台項目、銀行移動服務項目、農金業務代理商項目、新官方網站建設等正在實施過程中，實施進展較為順利。

完成了需求與創新中心的組建並正式投入運營，建立了全行需求管理機制，加速科技與業務的融合，逐步承擔起了全流程信貸、小企業信貸、大農金改造、創新類業務的需求工作。設立了IT服務台，形成了對問題全程跟蹤管理的一線、二線、三線科技支持服務體系。同時，通過進一步加強監控系統建設，本着「主動及時，精確定位」的目標，實現了全網絡、全系統的監控，對網銀、全流程、核心等重要系統在應用監控的方面取得了實質性進展。

## 管理層討論與分析

### (七) 員工及人力資源管理

#### 1、 員工基本情況

截止2014年6月末，本行在崗員工人數為7455人，其中總行人員898人，佔全行總人數的12.05%，哈爾濱分行2668人，其他分行3889人。年齡構成方面，全行員工平均年齡32歲，其中26-30歲員工人數2914人，佔比為39.09%；31-35歲員工人數1160人，佔比為15.56%。學歷構成方面，本科及以上學歷的員工佔比達到82.19%。控股子公司方面，截至2014年6月30日，共有在崗員工949人。

本行按員工工作表現、資歷及工作能力釐定員工薪金。本行根據《中華人民共和國勞動法》及國家和地方政府的有關規定為員工提供各項社會保險以及其他福利，包括基本養老保險、基本醫療保險、工傷保險、失業保險、生育保險、住房公積金以及意外傷害保險。其中，基本養老保險、基本醫療保險、失業保險和住房公積金根據地方有關規定由本行和員工個人按一定比例分擔。員工個人應繳納的社會保險費由個人承擔，本行集中代繳。

#### 2、 人力資源管理總體情況

2014年上半年，在人力資源選拔與引進方面，本行依據年度計劃有序開展人才招聘工作，並採用靈活用工方式滿足組織發展需求。在人力資源配置和儲備方面，本行關注員工的職業發展規劃，通過內部招聘、競聘晉升、崗位輪崗等方式，實現員工工作內容的豐富化，激發員工工作熱情；通過競聘考核測評，加強幹部隊伍建設，完善本行人才梯隊結構。

在人力資源培養與開發方面，本行繼續推行職業經理人培養計劃和暑期實習生培養計劃，並進一步完善培養方案，創新崗位培養模式，通過組織和員工的雙向選擇提升人才與崗位匹配度。

在人力資源風險識別和防範方面，本行堅持高度重視，嚴肅對待的原則，通過家訪、日常談話、違規舉報、親屬回避等方式開展員工行為排查工作，建立四項制度台賬，鞏固本行內控建設成果。

本行建立了一系列符合本行發展特點的員工激勵政策：一是通過升、降薪檔的方式對員工實施薪酬激勵；二是通過搭建職業發展平台，為員工打通包括人才交流、掛職鍛煉等形式在內的多通道職業發展途徑；三是創新培訓方式，細化三級培訓，推行海外培訓，打造了高水平的員工教育培訓機制。

## 管理層討論與分析

### 3、 培訓情況

2014年本行培訓工作緊緊跟隨我行「品牌建設年」的年度工作目標方向，不斷提升培訓工作管理的內涵和水平，科學統籌、突破創新、積澱傳統、不斷進步，量化培訓質量考核，嚴格執行培訓管理制度，優化分層級的員工教育培訓，加速員工職業生涯發展。創新高效管理團隊模式，強化高層管理技能；完善新晉員工培訓，快速完成角色轉換；重點建立培訓效果評估體系，多點提升培訓效能；強化人才計劃培訓模式，促進專項目標實現；不斷提升培訓管理工作合理化水平，為本行品牌建設提供了有力的理論支持和人才保證。

## 九、風險管理

2014年上半年，本行堅持奉行「風險管理創造價值」的風險管理核心理念，以實現經風險調整後的收益最大化為風險管理目標，不斷完善風險管理體系建設，嚴守風險底線，對接巴塞爾新資本協議監管標準，推進風險管理技術創新及應用，優化、調整風險管理長效機制，全面提升風險管理水平及風險防控能力。

### （一）信用風險

信用風險是指債務人或交易對手未能履行合同所規定的義務或信用質量發生變化，影響金融產品價值，從而給本行造成經濟損失的風險。本行信用風險主要存在於貸款組合、投資組合、擔保、承諾和其他表內、表外風險敞口等業務。本行信用風險管理執行統一的風險偏好，將風險控制在可容忍的範圍內，以達到良好的風險回報收益，實現對信用風險的識別、計量、監測、控制。

本行於年初制定了2014年主要風險管理政策、2014年信貸管理政策，結合國家經濟結構調整政策和區域發展規劃，立足本行業務特色，從行業、客戶、風險緩釋、風險定價等多層面明確我公司信用風險管理政策，進一步強化對房地產行業、地方融資平台、產業結構調整和產能過剩行業的限額管理和客戶名單制管理，持續關注客戶實際控制人和關聯關係，不斷優化信貸資產結構。

報告期內，本行以實施巴塞爾協議為契機，已完成零售和非零售內評體系建模工作，為條線提供模型建設支持，開發打分卡和定價評分卡。在模型的開發過程中，建立符合本行實際的主標尺，對非零售模型進行校準。本行完成內評體系的核心應用和部份高級應用，主要包括信貸授權方案設定，單一客戶限額、組合限額、風險監控方案設定、撥備管理方案、模型監控管理方案、內部評級流程以及風險偏好設定等。推進本行押品風險價值重評估工作，完成押品風險價值評估模型。優化和完善風險監測預警體



## 管理層討論與分析

系，動態調整行業、地區、產品風險等級，將分行風險預警配合和排查工作成果納入分行績效考核體系。參照同業先進經驗，實施風險數據集市項目，提出風險預警系統需求，明確預警程序及預警信號處置程序、規範預警流程；提出風險數據集市數據架構設計，滿足內評系統建設、模型驗證、風險加權資產(RWA)計量等需求。以上風險管理工具及系統建設及應用有效提升了本行的信用風險管理水平。

### (二) 流動性風險

流動性風險是指商業銀行無法以合理成本及時獲得充足資金，以償付到期債務、履行其他支付義務和滿足正常業務開展的資金需求的風險。

本行由資產負債管理委員會負責制定流動性管理的方針和政策，並審議流動性管理活動中的重大問題。本行建立了覆蓋全行的流動性風險管理體系，對面臨的流動性風險進行全面的管理。設置流動性風險管理指標，並按規定頻率對指標進行監測和控制。報告期內，本行以實施巴塞爾協議為契機，積極落地實施流動性風險管理項目成果，強化流動性風險監測，引入對分支機構流動性風險分析，指導分行管控流動性風險；採取將期限缺口分析與現金使用分析結合方法開展流動性風險壓力測試，流動性風險管理能力得到提高。

### (三) 市場風險

市場風險是指因市場價格（利率、匯率、股票價格和商品價格）的不利變動而使銀行表內和表外業務發生損失的風險。

本行目前所面臨的市場風險有利率風險和匯率風險，本行市場風險管理的目標是根據全行風險偏好，以控制潛在的市場風險損失在本行可以承受的合理範圍內，實現經風險調整的收益最大化。

#### 1、 利率風險分析

利率風險主要包括銀行賬戶利率風險及交易賬戶利率風險。

銀行賬戶利率風險指因利率的波動使資產負債組合的利息淨收入或長期市值減少的風險。本行銀行賬戶利率風險主要源於銀行資產、負債和表外業務到期日（就固定利率而言）或重新定價日（就浮動利率而言）所存在的差異。本行通過利率重定價分析及敏感性分析等，評估承受的銀行賬戶利率風險。

## 管理層討論與分析

交易賬戶利率風險指由於利率的不利變動使本行交易賬戶下表內外業務發生損失的風險。

本行交易賬戶利率風險主要存在於交易業務，具體包括債券交易和衍生產品交易。交易賬戶利率風險管理方面，本行明確交易賬戶與銀行賬戶劃分標準，每日對交易賬戶下資產進行市值重估，設置交易限額、止損限額和風險限額進行限額管理並按頻率進行監測，採用久期分析、敏感性分析等方法進行交易賬戶利率風險計量。

### 2、 匯率風險分析

外匯風險是指由於匯率的不利變動使本行表內外業務發生損失的風險。本行外匯風險存在於與外幣相關的交易和非交易業務中，包括外幣貸款、外幣存款、外匯自營、代客結售匯等。本行設置交易限額、止損限額和敞口限額對外匯交易業務進行外匯風險管理。

報告期內，本行積極開展OPICS系統債券模塊和市場風險管理模塊及相關功能的開發和建設；本行外匯交易中心實時掌握市場的走勢，提高外匯自營交易的盈利能力。同時，結售匯業務實行專人盯盤、大額頭寸提前預報制度，對大額結售匯業務進行逐筆實時平盤，保證收益的同時有效控制匯率風險。

## (四) 操作風險

操作風險是指由不完善或有問題的內部程序、員工、信息科技系統及外部事件所造成損失的風險。

本行在堅持統一操作風險偏好下，運用操作風險標準法管理體系，開展日常風險管控工作，建立起一套集治理架構、政策制度、管理工具、計量方法和信息系統在內的操作風險管理體系，有效控制高風險領域操作風險事件發生。

報告期內，本行以實施巴塞爾協議為契機，在全行範圍內推動風險與控制自我評估、關鍵風險指標、損失數據收集等三大管理工具應用，實現內控智能系統操作風險管理模塊上線。強化運營管理監測水平，開展事後監督系統試運行推廣工作，良好控制全行櫃面業務差錯情況。提升業務連續性管理水平，核心業務等重要信息系統穩定運行率達到100%；實現全網絡、全系統的監控，網銀、全流程、核心等重要

## 管理層討論與分析

系統在應用監控方面取得實質性進展，較好保證了本行系統運行穩定性；豐富十六大類演練場景、制定RTO和RPO指標，強化重要信息系統应急管理，重要信息系統应急演练完成率100%；持續開展全行災備體系建設，擴充同城災備中心，構建異地應用級災備中心的工作目標基本完成。

### (五) 反洗錢管理

2014年上半年，本行積極推進反洗錢大額交易與可疑交易綜合試點行工作，以防範風險為目標，通過自主定義監測規則、升級改造反洗錢監測系統、完善反洗錢工作機制等途徑，提高了工作成效。本行加強推進落實人民銀行在客戶身份識別、客戶風險評級等方面的工作要求，加大對工作質量和效率的考核力度，並通過定期舉行全行範圍內的反洗錢培訓工作和反洗錢宣傳月活動，增強員工的反洗錢防範技能、提高反洗錢整體管理水平，有效防範風險。

## 十、內部控制與內部審計

### (一) 內部控制

本行董事會作為決策層，負責監督內部控制的建立健全和有效實施；各級機構的管理層為組織協調層，負責組織協調內部控制的建立實施及日常工作；各分支機構及各部門負責根據法律法規的要求建立和不斷完善各自的內部控制體系；各級合規部門和獨立的內審稽核部門負責監督評價銀行的內部控制體系。目前，本行已經依據《企業內部控制基本規範》及其配套指引、《商業銀行內部控制指引》等法律法規，建立了由內部環境、風險評估、控制活動、信息與溝通、內部監督五大要素組成的內部控制體系。

報告期內，本行實施內控體系建設二期項目，在COSO與中國五部委內部控制指引的基礎上，引入先進的內控信息化理念，從內部控制重要性程度的評估視角出發，將內控理念注入銀行的主要信息系統。通過提升各流程的內控自動化率，進一步將第一道防線中的控制機制實現自動化、常態化，使得風控管理的職能前移，顯着提高了業務流程中控制的有效性。本行引入了COBIT的信息系統應用控制的理念，推動內控流程管理與信息系統的有機結合，將管理流程固化在系統中，提高內部控制信息化程度和自動化水平。

## 管理層討論與分析

### (二) 內部審計

報告期內，本行內部審計部門貫徹「從嚴治行」方針，持續強化對「重點區域、重點業務、重點項目」的監督檢查，組織實施了分支機構及村鎮銀行全面審計、經營管理層員工任期審計、重點項目專項審計、信息科技跟蹤審計等項目，並通過非現場審計系統對信息系統支持業務實施全面、持續監督，對本行及控股村鎮銀行內部控制和風險管理的有效性進行評價。董事會、高級管理層高度重視審計發現及審計成果轉化，積極推進問題整改與流程完善，督促被審計單位有效履職，提升本行風險防控能力。

### 十一、展望

2014年下半年，全球經濟增勢回暖的趨勢仍將繼續，但也應對一些地緣政治、區域性風險保持警惕。國內經濟增速明顯放緩，利率市場化、人民幣國際化進程加快，經濟金融領域改革深入推進，監管政策限制部份業務發展，以及互聯網金融等，使銀行業面臨更多不確定性。2014年下半年，本行將繼續堅持以客戶為中心，以提升公司價值為主線，以提升盈利能力為宗旨，搶抓機遇，整合資源，在鞏固小額信貸業務優勢的同時，尋找新的業務亮點，借助已經建立起的互聯網金融事業部和消費金融事業部，大力拓展互聯網金融及消費金融業務；充分發揮我行對俄業務區位優勢，提升對俄金融品牌影響力，以構建對俄業務發展新模式為重點，實現對俄業務規模、效益雙提高。緊跟市場需求變化，不斷優化現有的管理模式和技術手段，加強專業團隊和專營機構建設，提高專業化、特色化服務水平和服務效率，為把我行建設成為一家優秀上市銀行而努力。

## 股份變動及股東情況

### 一、股本

本行於2014年3月31日於香港聯交所上市，共發行2,748,700,000股H股，完成發行後本行總股本增加至10,995,599,553股，註冊資本共計人民幣10,995,599,553元。

### 二、股份變動情況表

單位：股

	2014年1月1日		報告期內增減(+/-)				2014年6月30日		
	數量	比例	定向增資	發行新股	送股	其他	小計	數量	比例
<b>內資股</b>									
1. 非上市法人股	8,164,367,752	99.00%				-274,870,000	-274,870,000	7,889,497,752	71.75%
其中：(1) 國有法人持股	2,469,659,800	29.95%				-274,870,000	-274,870,000	2,194,789,800	19.96%
(2) 民營法人持股	5,694,707,952	69.05%						5,694,707,952	51.79%
2. 非上市自然人股	82,531,801	1.00%						82,531,801	0.75%
<b>H股</b>									
3. 境外上市的外資股				2,748,700,000		274,870,000	3,023,570,000	3,023,570,000	27.50%
股份總額	8,246,899,553	100%						10,995,599,553	100%

註：哈經開、哈爾濱市阿城區財政局、哈爾濱市道里區財政局等31家國有法人股東持有本行非境外上市股份。

## 股份變動及股東情況

### 三、股東持股情況

於報告期末，本行股份總數10,995,599,553股，其中內資股7,972,029,553股，境外上市股份H股3,023,570,000股。

#### 非境外上市10大股東持股情況

	股東名稱	股東性質	持股數(股)	持股比例(%)	質押股份	持股種類
1	哈爾濱經濟開發投資公司	國有	2,160,507,748	19.65%	-	非境外上市股
2	哈爾濱科創興業投資有限公司	民營	720,262,554	6.55%	-	非境外上市股
3	黑龍江科軟軟件科技有限公司	民營	719,816,019	6.55%	-	非境外上市股
4	黑龍江鑫永勝商貿有限公司	民營	639,804,806	5.82%	212,925,649	非境外上市股
5	黑龍江天地源遠網絡科技有限公司	民營	572,253,048	5.20%	80,000,000	非境外上市股
6	黑龍江拓凱經貿有限公司	民營	522,447,109	4.75%	222,916,051	非境外上市股
7	黑龍江同達投資有限公司	民營	358,578,793	3.26%	-	非境外上市股
8	哈爾濱巨邦投資有限責任公司	民營	301,170,095	2.74%	123,657,487	非境外上市股
9	北京新潤投資有限公司	民營	255,418,587	2.32%	-	非境外上市股
10	東寧麗致建築裝飾工程有限公司	民營	199,010,054	1.81%	-	非境外上市股

註：於2014年6月30日，上述非境外上市股佔比均按本行的總股本10,995,599,553股計算。此外，以上涉及股東持有的質押或凍結股份均為質押，不涉及司法凍結情況。

#### 重大權益和淡倉

於2014年6月30日，根據香港《證券及期貨條例》第336條規定須備存的登記冊所記錄，除董事及監事外的主要股東（根據香港《證券及期貨條例》的定義）擁有本行股份及相關股份的權益和淡倉如下：

## 股份變動及股東情況

### 內資股

股東名稱	身份	持有內資股股份 (好倉)	佔本行 已發行內資 股股本之比	佔本行 已發行 股本之比
哈爾濱經濟開發投資公司 <sup>1</sup>	實益擁有人	2,160,507,748	27.10%	19.65%
哈爾濱科創興業投資有限公司 <sup>2</sup>	實益擁有人	720,262,554	9.03%	6.55%
黑龍江科軟軟件科技有限公司 <sup>3</sup>	實益擁有人	719,816,019	9.03%	6.55%
黑龍江鑫永勝商貿有限公司 <sup>4</sup>	實益擁有人	639,804,806	8.03%	5.82%
黑龍江天地源遠網絡科技有限公司 <sup>5</sup>	實益擁有人	572,253,048	7.18%	5.20%
黑龍江拓凱經貿有限公司 <sup>6</sup>	實益擁有人	522,447,109	6.55%	4.75%

註：

1. 哈經開由哈爾濱市財政局全資擁有，是本行根據香港上市規則所定義的唯一主要股東。
2. 哈爾濱科創興業投資有限公司由天津文華天海實業有限公司持股93.92%；天津文華天海實業有限公司則由包頭市榮慧貿易有限責任公司和杭州傑拉貿易有限公司分別持股50%和47.3%；包頭市榮慧貿易有限責任公司則由濟南康澤商貿有限公司持股98.22%；而濟南康澤商貿有限公司則由兩名自然人譚燃及張衍勇分別持股62.5%和37.5%。上述各實體/人士均被視為于哈爾濱科創興業投資有限公司所持相同數目的股份中擁有權益。
3. 黑龍江科軟軟件科技有限公司由大連宇嘉信科技有限公司持股95.83%；而大連宇嘉信科技有限公司則由兩名自然人梁乙峰及刁小熙分別持股60%和40%。上述各實體/人士均被視為于黑龍江科軟軟件科技有限公司所持相同數目的股份中擁有權益。
4. 黑龍江鑫永勝商貿有限公司由北京誠信豐匯科貿有限公司持股95.4%；而北京誠信豐匯科貿有限公司則由兩名自然人劉坤及趙永和分別持股60%和40%。上述各實體/人士均被視為于黑龍江鑫永勝商貿有限公司所持相同數目的股份中擁有權益。
5. 黑龍江天地源遠網絡科技有限公司由北京匯富通國際投資有限公司持股93.61%；而北京匯富通國際投資有限公司則由一名自然人董雁持股80%。上述各實體/人士均被視為于黑龍江天地源遠網絡科技有限公司所持相同數目的股份中擁有權益。
6. 黑龍江拓凱經貿有限公司由北京泰隆華勝科技有限公司持股95.27%；而北京泰隆華勝科技有限公司則由北京傑勝天成貿易有限公司持股87.5%；而北京傑勝天成貿易有限公司則由自然人管武持股70%。上述各實體/人士均被視為于黑龍江拓凱經貿有限公司所持相同數目的股份中擁有權益。

## 股份變動及股東情況

### H股

股東名稱	身份	持有H股股份 (好倉)	佔本行 已發行H股 股本之比	佔本行 已發行 股本之比
富邦金融控股股份有限公司	受控法團的權益 <sup>1</sup>	773,124,000	25.57%	7.03%
CITIC Group Corporation	受控法團的權益 <sup>2</sup>	401,275,000	13.27%	3.65%

註：

1. 富邦金融控股股份有限公司通過受其控制的法團富邦人壽保險股份有限公司持有本行773,124,000股H股股份權益。
2. CITIC Group Corporation通過多間受其控制的法團及CITIC Capital HB Investment L.P.持有相關股份權益。

除上文所披露者外，根據香港《證券及期貨條例》第336條規定須存置的登記冊的記錄或須通知本行及聯交所，於2014年6月30日，概無其他人士擁有於本行或任何相聯法團的任何權益或淡倉。

### 四、本行主要股東

截止報告期末，哈爾濱經濟開發投資公司、富邦人壽保險股份有限公司、哈爾濱科創興業投資有限公司、黑龍江科軟軟件科技有限公司、黑龍江鑫永勝商貿有限公司、黑龍江天地源遠網絡科技有限公司分別持有本行股份2,160,507,748股、773,124,000股、720,262,554股、719,816,019股、639,804,806股和572,253,048股，其持股比例佔本行總股本的19.65%、7.03%、6.55%、6.55%、5.82%和5.20%，為本行的持股佔本行總股本5%或以上的股東。

除上述股東外，本行無其他持股佔本行總股本在5%或以上的法人股東，無其他自然人股東持股在5%或以上。

於報告期末，本行根據上市規則定義下哈爾濱經濟開發投資公司為持股10%或以上的股東。

截至2014年6月30日，本行的第一大股東哈爾濱經濟開發投資公司持有本行19.65%的已發行股份。根據哈爾濱市工商局2012年5月30日核發的《企業法人營業執照》(註冊號：230100100001678)以及2011年9月19日作出的《哈爾濱經濟開發投資公司章程修正案》，哈經開有效存續，經濟性質為全民所有制，哈爾濱市財政局為哈經開唯一股東。



## 股份變動及股東情況

### 五、持有本公司5%（含5%）以上股份股東的股份質押及凍結情況

於2014年6月30日，有兩家持有本公司5%（含5%）以上股份的股東將292,925,649股進行了質押。

### 六、控股股東及實際控制人情況

本公司無控股股東和實際控制人。

### 七、持有本公司5%（含5%）以上股份的股東情況

於2014年6月30日，持有本公司5%（含5%）以上股份的股東見前（四）本行主要股東。

### 八、購買、出售或贖回本公司上市證券

本公司或其任何附屬公司於截至2014年6月30日止的六個月內沒有購買，出售或贖回本公司的任何上市證券。

## 董事、監事、高級管理人員情況

### 本行董事

本行董事會共有董事13名，包括執行董事3名，即郭志文先生（董事長、黨委書記）、高淑珍女士（行長）和劉卓先生（副董事長、董事會秘書）；非執行董事4名，即張濤軒先生、陳丹陽先生、覃紅夫先生和崔鸞懿先生；獨立非執行董事6名，即張聖平先生、何平先生、杜慶春先生、馬永強先生、尹錦滔先生和江紹智先生。

### 本行監事

本行監事會共有監事8名，其中包括股東監事1名，即盧育娟女士；外部監事3名，即王吉恒先生、白帆女士和孟榮芳女士；職工監事4名，即張濱先生（監事會主席）、程雲女士（監事會副主席）、王穎女士和陳宇濤先生。

### 聯席公司秘書及董事會秘書

孫飛霞女士和魏偉峰先生於2014年1月獲委任為本行聯席公司秘書，劉卓先生為本行董事會秘書，其任職資格於2008年9月10日經中國銀監會黑龍江監管局核准。

### 董事及監事的證券交易

本行已就董事、監事及有關僱員的證券交易採納了一套不低於上市規則附錄十所載之《上市發行人董事進行證券交易的標準守則》所規定標準的行為守則。經向所有董事及監事作出特定查詢後，本行各董事及監事均確認彼等於上市日期（2014年3月31日）至2014年6月30日均一直遵守上述守則。

### 董事和監事在本行股份、相關股份及債券證的權益和淡倉

報告期內，本行董事、監事、行長及其各自的聯繫人未持有須按香港《證券及期貨條例》第352條規定編存的登記冊所記錄或須根據《標準守則》通知本行及香港聯交所的本行或相關法團（香港《證券及期貨條例》的規定）任何股份、相關股份或債權證的權益或淡倉。

## 重要事項

### 一、公司治理及企業管治

報告期內，本行嚴格按照《中華人民共和國公司法》、《中華人民共和國商業銀行法》等法律法規及上市規則等有關規定，結合本行實際情況，不斷完善公司治理結構，提升公司治理水平。

改革組織架構。為加強對小額信貸業務的管理，促進小額信貸業務發展，總行新成立了小額信貸管理委員會（詳見「組織架構圖」），為全行小額信貸業務發展提供更有力的保障。

企業管治守則。於上市日期（2014年3月31日）至2014年6月30日，本行一直遵守並符合上市規則附錄十四《企業管治守則》中的守則條文，並已購買董事責任保險，在本行網站及香港交易所網站登載須予以披露的文件及數據。同時，本行亦符合上述守則所載絕大多數的建議最佳常規。

### 二、募集資金使用情況

本公司於2014年3月31日在香港聯交所上市，全球發售的發售股份數目3,023,570,000股H股（包括本行發售的2,748,700,000股新股及售股股東發售的274,870,000股銷售股份），發售價每股H股2.90港元，面值每股H股人民幣1.00元，募集資金淨額約為77.22億港元（共約人民幣61.84億元），股份代號6138。截至本報告日期，本公司已經將募集資金補充資本金，註冊資本增加至10,995,599,553元，並於2014年6月完成工商註冊變更工作。截止2014年6月30日，本公司募集資金淨額中2,748,700,000元人民幣補充註冊資本，其餘資金補充資本公積。

### 三、重要業務發展

本公司作為主要發起人向中國銀監會申請發起設立哈銀金融租賃有限責任公司，於2014年1月15日獲得中國銀監會批籌，批准文號：銀監複[2014]35號。公司註冊地為黑龍江省哈爾濱市，註冊資本為人民幣20億元。本公司作為主要發起人，出資人民幣16億元，股權佔比80%。哈銀金融租賃有限責任公司秉承「農字當頭、聚焦農機、立足東北、服務中小」的戰略定位，配合黑龍江省和全國發展現代大農業的政策導向，全力促進黑龍江省和全國的農業產業和裝備製造業升級，創新農村金融服務渠道，推動農業及地方經濟發展。2014年6月10日，哈銀金融租賃有限公司獲得黑龍江銀監局開業批覆，批准文號：黑銀監複[2014]147號，並於2014年6月12日正式掛牌營業。

本公司收到中國人民銀行哈爾濱中心支行文件（哈銀發[2014]93號），根據《中國人民銀行關於定向降低部份金融機構存款準備金率的通知》（銀發[2014]164號），自2014年6月16日起，本行執行17.5%的人民幣存款準備金率，較原有的人民幣存款準備金率降低0.5個百分點。

## 重要事項

### 四、債務證券發行情況

報告期內，本行並無發行任何債券。

本行已發行的債券詳細情況如下：

#### (一) 2009年次級債券

根據2009年2月9日作出的本行董事會四屆九次會議決議和2009年3月6日作出的本行2009年第一次臨時股東大會決議，本行董事會和股東大會批准發行不超過人民幣10億元次級債券。

根據中國銀監會2009年10月15日下發的《中國銀監會關於哈爾濱銀行發行次級債券的批覆》(銀監複[2009]396號)和中國人民銀行2009年11月24日下發的《中國人民銀行准予行政許可決定書》(銀市場許准予字[2009]第72號)，本行2009年次級債券的發行已取得中國銀監會和中國人民銀行的同意和許可。

#### (二) 2012年金融債券

根據2011年8月8日作出的本行董事會四屆三十一次會議決議和2011年8月25日作出的本行2011年第一次臨時股東大會決議，本行董事會和股東大會通過了《關於哈爾濱銀行發行金融債券的議案》，同意本行在中國銀行間市場公開發行人民幣25億元普通(非次級)金融債券。

根據中國銀監會2011年12月15日下發的《中國銀監會關於哈爾濱銀行發行金融債券的批覆》(銀監複[2011]570號)和中國人民銀行2012年3月21日下發的《中國人民銀行准予行政許可決定書》(銀市場許准予字[2012]第19號)，本行發行2012年金融債券已取得中國銀監會和中國人民銀行的同意和許可。

### 五、重大關聯交易事項

截至報告期末，本行與關聯方未發生重大關聯交易。

### 六、重大訴訟及仲裁事項

截至報告期末，本行作為被告或第三人的未決訴訟案件，涉及標的金額為人民幣129.0萬元，本行認為不會對經營活動產生重大影響。報告期內，本行未發生其他對經營活動產生重大影響的訴訟、仲裁事項。

### 七、本行及本行董事、監事及高級管理人員受處罰的情況

報告期內，本行及全體董事、監事及高級管理人員沒有受到中國證券監督管理委員會稽查、行政處罰、通報批評和香港聯交所公開譴責的情形，也沒有受到其他監管機構對本行經營有重大影響的處罰。

## 重要事項

### 八、本行及持股5%以上股東承諾事項履行情況

報告期內，本行或持有本行已發行總股份5%以上的股東概無承諾事項。

### 九、重大合同及其履行情況

報告期內，本行無重大合同及其履行情況。

### 十、審計覆核

本行按照國際財務報告準則編製的2014年中期合併財務報表已經安永會計師事務所審閱，並出具無保留意見的審閱報告。

本行2014年中期報告已經本行董事會審計委員會及董事會審閱。

### 十一、股權激勵計劃及在本報告期內的具體實施情況

本公司報告期內未實施股權激勵計劃。

### 十二、聘任、解聘會計師事務所情況

本公司經於2014年6月19日召開的2013年度股東大會審議通過，聘任安永會計師事務所為2014年度核數師。

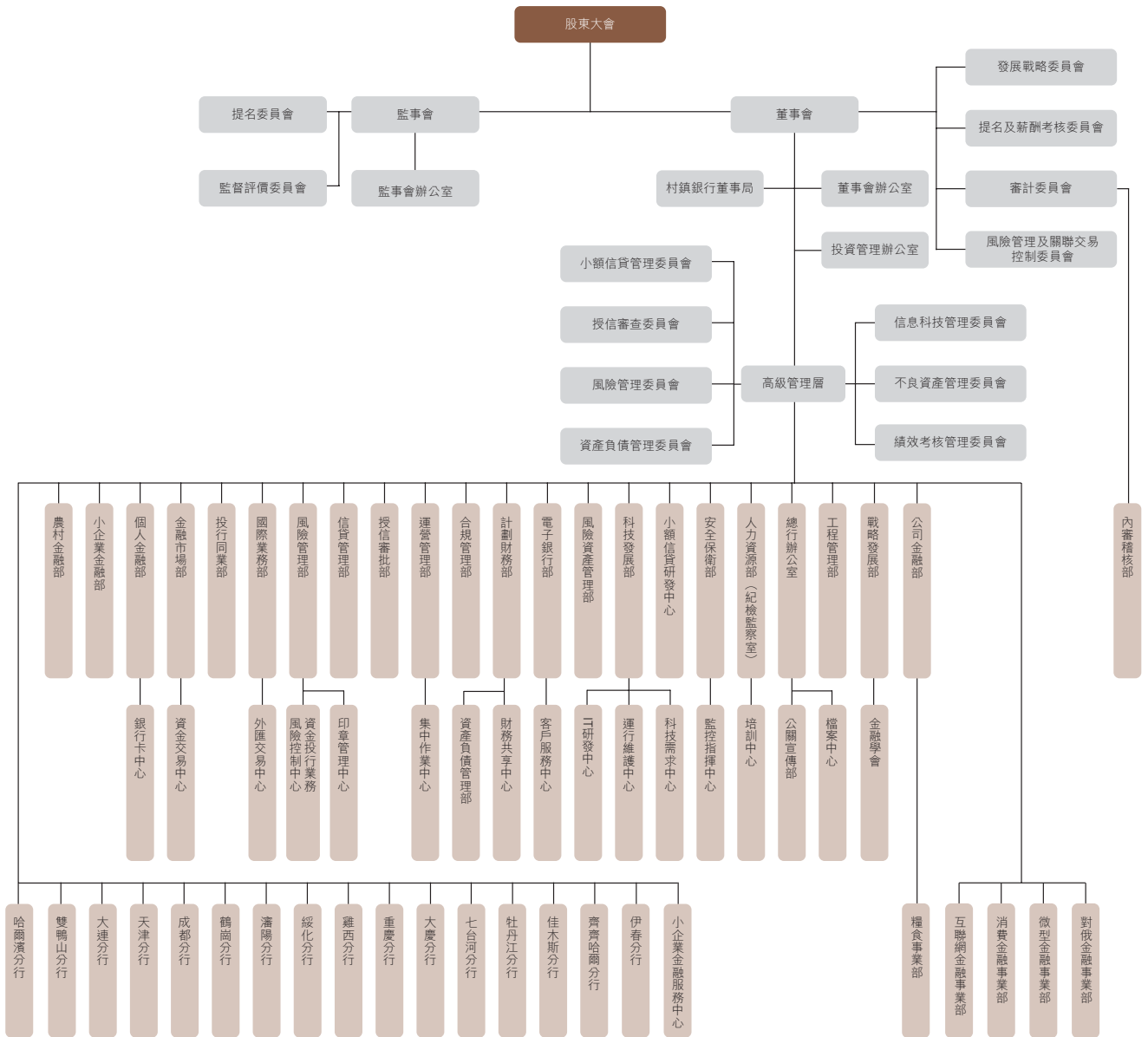
### 十三、重大資產收購、出售及企業合併事項

報告期內，本行未發生重大資產收購、出售及企業合併事項。

### 十四、報告期內利潤分配情況

本行2014年6月19日召開的2013年度股東大會審議通過2013年度利潤分配議案，每10股派發人民幣0.38元（含稅），於2014年8月19日派發股息。本行沒有派發截至2014年6月30日止的中期股息。

# 組織架構圖



## 財務報告

- 一、 中期財務資料審閱報告
- 二、 未經審計簡要合併財務報表（簡要合併利潤表、簡要合併綜合收益表、簡要合併財務狀況表、簡要合併股東權益變動表、簡要合併現金流量表）
- 三、 簡要合併中期財務報表附註
- 四、 未經審計補充財務信息

## 中期財務資料審閱報告



致哈爾濱銀行股份有限公司全體股東：  
(於中華人民共和國註冊成立的有限公司)

### 引言

我們審閱了後附第64頁至第127頁的哈爾濱銀行股份有限公司(「貴行」)及其子公司(統稱「貴集團」)的中期財務資料，包括2014年6月30日的簡要合併財務狀況表、截至2014年6月30日止6個月期間的簡要合併利潤表、簡要合併綜合收益表、簡要合併股東權益變動表和簡要合併現金流量表，以及財務資料註釋。《香港聯合交易所有限公司證券上市規則》要求按照其相關規定和國際會計準則理事會公佈的《國際會計準則第34號－中期財務報告》的要求編製中期財務資料。

按照國際會計準則第34號的要求編製和列報上述中期財務資料是貴行董事的責任。我們的責任是在實施審閱工作的基礎上對上述中期財務資料發表審閱意見。根據雙方已經達成的協議條款的約定，本審閱報告僅向貴行董事會整體提交，除此之外別無其他目的。我們不會就本報告的內容對任何其他人士負責或承擔任何責任。

### 審閱工作範圍

我們的審閱工作是按照《國際審閱準則第2410號－獨立審計師對企業中期財務資料執行審閱》的要求進行的。中期財務資料的審閱工作主要包括向財務會計負責人進行查詢，執行分析性覆核及其他審閱程序。由於審閱的範圍遠小於按照國際審計準則進行審計的範圍，所以不能保證我們會注意到在審計中可能會被發現的所有重大事項。因此，我們不發表審計意見。

### 結論

根據我們的審閱，我們沒有注意到任何事項使我們相信上述中期財務資料在所有重大方面沒有按照《國際會計準則第34號》編製。

安永會計師事務所  
執業會計師

香港  
2014年8月19日



## 簡要合併利潤表

2014年1月1日至6月30日止期間

(除另有列明外，以人民幣千元為單位)

	註釋	截至6月30日止六個月	
		2014	2013
		未經審計	未經審計
利息收入	4	9,373,263	6,901,871
利息支出	4	(5,274,050)	(3,621,212)
<b>利息淨收入</b>	4	4,099,213	3,280,659
手續費及佣金收入	5	904,002	562,496
手續費及佣金支出	5	(72,221)	(50,196)
<b>手續費及佣金淨收入</b>	5	831,781	512,300
交易淨收入	6	118,800	186,179
金融投資淨損失	7	(62,266)	(34,467)
其他營業淨收入	8	44,272	10,512
<b>營業收入</b>		5,031,800	3,955,183
營業費用	9	(1,986,984)	(1,588,998)
減值損失：			
客戶貸款及墊款	17	(392,303)	(276,442)
<b>營業利潤</b>		2,652,513	2,089,743
分佔聯營公司收益		11,351	3,738
<b>稅前利潤</b>		2,663,864	2,093,481
所得稅費用	10	(669,737)	(508,572)
<b>淨利潤</b>		1,994,127	1,584,909
歸屬於：			
母公司股東		1,982,370	1,575,442
非控制性權益		11,757	9,467
		1,994,127	1,584,909
<b>基本及稀釋每股收益</b>			
(人民幣元)	12	0.21	0.19

已宣告及派發或擬派發的普通股股利詳情，列示於本財務報表註釋11中。

後附簡要合併中期財務資料註釋為本中期財務資料的組成部分。

## 簡要合併綜合收益表

2014年1月1日至6月30日止期間

(除另有列明外，以人民幣千元為單位)

	註釋	截至6月30日止六個月	
		2014	2013
本期淨利潤		未經審計 1,994,127	未經審計 1,584,909
其他綜合收益(稅後淨額):			
預計將重分類計入損益的項目:			
可供出售金融資產淨收益	31	40,670	10,429
分估聯營公司其他綜合收益/(損失)	31	44,642	(6,457)
本期其他綜合收益小計		85,312	3,972
本期綜合收益總額		2,079,439	1,588,881
綜合收益總額歸屬於:			
母公司股東		2,067,682	1,579,414
非控制性權益		11,757	9,467
		2,079,439	1,588,881

後附簡要合併中期財務資料註釋為本中期財務資料的組成部分。

## 簡要合併財務狀況表

2014年6月30日

(除另有列明外，以人民幣千元為單位)

	註釋	6月30日 2014年	12月31日 2013年
		未經審計	經審計
<b>資產</b>			
現金及存放中央銀行款項	13	53,269,187	51,552,089
存放和拆放同業及其他金融機構款項	14	31,308,803	33,871,192
為交易而持有的金融資產	15	2,544,877	2,512,264
買入返售款項	16	52,641,039	51,110,948
客戶貸款及墊款	17	116,897,676	103,515,015
金融投資	18	75,616,369	68,523,601
對聯營公司的投資	19	1,019,948	963,955
物業和設備	20	7,132,322	7,314,942
遞延所得稅資產	21	442,091	333,855
其他資產	22	3,270,178	2,477,579
<b>資產合計</b>		<b>344,142,490</b>	<b>322,175,440</b>
<b>負債</b>			
向中央銀行借款		1,610,811	787,198
同業及其他金融機構存放和拆入款項	23	65,166,236	50,610,868
衍生金融負債	24	850	–
賣出回購款項	25	4,116,577	19,091,166
客戶存款	26	235,265,850	224,178,126
應交所得稅		393,747	262,941
已發行債務證券	27	3,500,000	3,500,000
其他負債	28	5,933,843	3,817,854
<b>負債合計</b>		<b>315,987,914</b>	<b>302,248,153</b>
<b>權益</b>			
歸屬於母公司股東的權益			
股本	29	10,995,600	8,246,900
儲備	30	12,520,432	7,449,935
未分配利潤		4,027,042	4,030,707
		27,543,074	19,727,542
非控制性權益		611,502	199,745
<b>股東權益合計</b>		<b>28,154,576</b>	<b>19,927,287</b>
<b>負債及股東權益合計</b>		<b>344,142,490</b>	<b>322,175,440</b>

本合併會計報表於2014年8月19日由本行董事會批准並授權公佈。

後附簡要合併中期財務資料註釋為本中期財務資料的組成部分。

郭志文

高淑珍

張其廣

陳宇濤

法定代表人

行長

首席財務官

會計機構負責人

## 簡要合併股東權益變動表

2014年1月1日至6月30日止期間

(除另有列明外，以人民幣千元為單位)

	未經審計										
	母公司權益持有人應佔										
	儲備							未分配 利潤	合計	非控制性	
	已發行股本	資本公積	盈餘公積	一般準備	投資 重估儲備	其他儲備	小計			權益	權益合計
2014年1月1日	8,246,900	4,222,379	1,190,017	2,270,338	(182,060)	(50,739)	7,449,935	4,030,707	19,727,542	199,745	19,927,287
本期淨利潤	-	-	-	-	-	-	-	1,982,370	1,982,370	11,757	1,994,127
其他綜合收益											
可供出售金融資產											
公允價值變動	-	-	-	-	40,670	-	40,670	-	40,670	-	40,670
權益法下分佔聯營公司											
其他綜合收益的變動	-	-	-	-	-	44,642	44,642	-	44,642	-	44,642
綜合收益總額	-	-	-	-	40,670	44,642	85,312	1,982,370	2,067,682	11,757	2,079,439
所有者投入資本	2,748,700	3,416,983	-	-	-	-	3,416,983	-	6,165,683	400,000	6,565,683
2013年度股利(註釋11)	-	-	-	-	-	-	-	(417,833)	(417,833)	-	(417,833)
提取一般準備(i)	-	-	-	1,568,202	-	-	1,568,202	(1,568,202)	-	-	-
2014年6月30日	10,995,600	7,639,362	1,190,017	3,838,540	(141,390)	(6,097)	12,520,432	4,027,042	27,543,074	611,502	28,154,576

(i) 含子公司提取一般準備人民幣5,292千元。

後附簡要合併中期財務資料註釋為本中期財務資料的組成部分。

## 簡要合併股東權益變動表

2014年1月1日至6月30日止期間

(除另有列明外，以人民幣千元為單位)

	未經審計										
	母公司權益持有人應佔										
	儲備							未分配 利潤	合計	非控制性	
	已發行股本	資本公積	盈餘公積	一般準備	投資 重估儲備	其他儲備	小計			權益	權益合計
2013年1月1日	7,560,198	4,222,379	869,686	950,325	(24,237)	7,303	6,025,456	3,179,086	16,764,740	172,241	16,936,981
本期淨利潤	-	-	-	-	-	-	-	1,575,442	1,575,442	9,467	1,584,909
其他綜合收益											
可供出售金融資產											
公允價值變動	-	-	-	-	10,429	-	10,429	-	10,429	-	10,429
權益法下分估聯營公司											
其他綜合收益的變動	-	-	-	-	-	(6,457)	(6,457)	-	(6,457)	-	(6,457)
綜合收益總額	-	-	-	-	10,429	(6,457)	3,972	1,575,442	1,579,414	9,467	1,588,881
所有者投入資本	-	-	-	-	-	-	-	-	-	5,004	5,004
2012年度股利(註釋11)	-	-	-	-	-	-	-	(171,675)	(171,675)	-	(171,675)
提取一般準備(i)	-	-	-	1,317,186	-	-	1,317,186	(1,317,186)	-	-	-
未分配利潤轉增股本	686,702	-	-	-	-	-	-	(686,702)	-	-	-
其他	-	-	-	-	-	(1,751)	(1,751)	-	(1,751)	1,751	-
2013年6月30日	8,246,900	4,222,379	869,686	2,267,511	(13,808)	(905)	7,344,863	2,578,965	18,170,728	188,463	18,359,191

(i) 含子公司提取一般準備人民幣32,652千元。

後附簡要合併中期財務資料註釋為本中期財務資料的組成部分。

## 簡要合併股東權益變動表

2014年1月1日至6月30日止期間

(除另有列明外，以人民幣千元為單位)

	經審計										
	母公司權益持有人應佔										
	儲備							未分配 利潤	合計	非控制性	
	已發行股本	資本公積	盈餘公積	一般準備	投資 重估儲備	其他儲備	小計			權益	權益合計
2013年1月1日	7,560,198	4,222,379	869,686	950,325	(24,237)	7,303	6,025,456	3,179,086	16,764,740	172,241	16,936,981
本年淨利潤	-	-	-	-	-	-	-	3,350,342	3,350,342	20,749	3,371,091
其他綜合收益											
可供出售金融資產											
公允價值變動	-	-	-	-	(157,823)	-	(157,823)	-	(157,823)	-	(157,823)
權益法下分佔聯營公司											
其他綜合收益的變動	-	-	-	-	-	(56,291)	(56,291)	-	(56,291)	-	(56,291)
綜合收益總額	-	-	-	-	(157,823)	(56,291)	(214,114)	3,350,342	3,136,228	20,749	3,156,977
所有者投入資本	-	-	-	-	-	-	-	-	-	5,004	5,004
2012年度股利(註釋11)	-	-	-	-	-	-	-	(171,675)	(171,675)	-	(171,675)
提取盈餘公積	-	-	320,331	-	-	-	320,331	(320,331)	-	-	-
提取一般準備(i)	-	-	-	1,320,013	-	-	1,320,013	(1,320,013)	-	-	-
未分配利潤轉增股本	686,702	-	-	-	-	-	-	(686,702)	-	-	-
其他	-	-	-	-	-	(1,751)	(1,751)	-	(1,751)	1,751	-
2013年12月31日	8,246,900	4,222,379	1,190,017	2,270,338	(182,060)	(50,739)	7,449,935	4,030,707	19,727,542	199,745	19,927,287

(i) 含子公司提取一般準備人民幣35,479千元。

後附簡要合併中期財務資料註釋為本中期財務資料的組成部分。

## 簡要合併現金流量表

2014年1月1日至6月30日止期間

(除另有列明外，以人民幣千元為單位)

	註釋	截至6月30日止六個月	
		2014	2013
		未經審計	未經審計
<b>經營活動產生的現金流量</b>			
稅前利潤		2,663,864	2,093,481
調整：			
分佔聯營公司收益		(11,351)	(3,738)
折舊及攤銷	9	166,838	131,540
交易淨收入	6	(118,800)	(186,179)
金融投資利息收入		(2,340,028)	(979,594)
客戶貸款及墊款減值損失		392,303	276,442
未實現匯兌(收益)/損失		(10,014)	23,556
發行債券利息支出	4	86,161	86,473
已減值貸款利息收入	17	(20,982)	(10,297)
處置可供出售金融資產淨損失	7	62,266	34,467
		870,257	1,466,151
經營資產的淨(增加)/減少：			
存放中央銀行款項		(2,238,803)	(10,608)
存放和拆放同業及其他金融機構款項		4,440,254	(7,036,405)
買入返售款項		(3,697,015)	(43,888,420)
客戶貸款及墊款		(13,753,982)	(13,254,342)
其他資產		(475,376)	(1,196,741)
		(15,724,922)	(65,386,516)
經營負債的淨增加/(減少)：			
向中央銀行借款		823,613	159,881
同業及其他金融機構存放和拆入款項		14,555,368	(783,684)
賣出回購款項		(14,974,589)	10,643,723
客戶存款		11,087,724	10,605,307
其他負債		1,592,221	2,206,249
		13,084,337	22,831,476
所得稅前經營活動產生的現金流量淨額		(1,770,328)	(41,088,889)
支付的所得稅		(647,167)	(842,745)
經營活動產生的現金流量淨額		(2,417,495)	(41,931,634)

後附簡要合併中期財務資料註釋為本中期財務資料的組成部分。

## 簡要合併現金流量表

2014年1月1日至6月30日止期間

(除另有列明外，以人民幣千元為單位)

	註釋	截至6月30日止六個月	
		2014	2013
		未經審計	未經審計
<b>投資活動產生的現金流量</b>			
購建物業和設備所支付的現金		(300,818)	(385,157)
處置物業和設備所收到的現金		289,403	10
投資支付的現金		(98,712,805)	(328,479,261)
出售及贖回投資收到的現金		91,631,148	337,008,206
取得投資收益收到的現金		2,117,888	1,435,032
投資活動產生的現金流量淨額		(4,975,184)	9,578,830
<b>籌資活動產生的現金流量</b>			
發行股份收到的現金		6,306,373	—
非控制性權益股東投入資本		400,000	5,004
支付債券利息		(113,750)	(113,751)
分配普通股股利所支付的現金		(1,969)	(53,823)
籌資活動產生的現金流量淨額		6,590,654	(162,570)
<b>現金及現金等價物淨減少</b>		(802,025)	(32,515,374)
現金及現金等價物的期初餘額		53,558,236	64,094,278
匯率變動對現金及現金等價物的影響		(8,741)	20,794
<b>現金及現金等價物的期末餘額</b>	32	52,747,470	31,599,698
<b>經營活動產生的現金流量淨額包括：</b>			
收取的利息		6,813,732	5,453,265
支付的利息		(4,382,955)	(2,948,450)

後附簡要合併中期財務資料註釋為本中期財務資料的組成部分。



## 簡要合併中期財務資料註釋

2014年1月1日至6月30日止期間

(除另有列明外，以人民幣千元為單位)

### 1. 公司信息及集團架構

哈爾濱銀行股份有限公司系經中國人民銀行銀復[1997]69號《關於哈爾濱城市合作銀行開業的批覆》的批准，於1997年7月25日成立的股份制商業銀行。

本行持有銀監會頒發的金融許可證，機構編碼為：B0306H223010001號，持有中華人民共和國國家工商管理總局核准頒發的企業法人營業執照，註冊號為：230100100006877號。法定代表人為郭志文；註冊地址為黑龍江省哈爾濱市道里區尚志大街160號。

本行及所屬各子公司（以下統稱「本集團」）的主要業務包括提供存款、貸款、付款和結算服務等銀行服務，以及經核准的其他業務。

本行於2014年6月30日的主要子公司的詳情載列如下：

公司名稱	成立／註冊 及營業地點	已發行股本／ 實收資本面值	本行直接		業務性質
			持有所有權／ 表決權百分比	本行 投資額	
			%		
巴彥融興村鎮銀行有限責任公司	黑龍江巴彥縣	50,000	90.00	45,000	村鎮銀行
會寧會師村鎮銀行有限責任公司	甘肅會寧縣	30,000	100.00	30,000	村鎮銀行
北京懷柔融興村鎮銀行有限責任公司	北京懷柔區	100,000	90.00	90,000	村鎮銀行
榆樹融興村鎮銀行有限責任公司	吉林榆樹縣	30,000	100.00	30,000	村鎮銀行
深圳寶安融興村鎮銀行有限責任公司	深圳寶安區	200,000	70.00	140,000	村鎮銀行
延壽融興村鎮銀行有限責任公司	黑龍江延壽縣	30,000	100.00	30,000	村鎮銀行
重慶市大渡口融興村鎮銀行有限責任公司	重慶大渡口區	60,000	90.00	54,000	村鎮銀行
遂寧安居融興村鎮銀行有限責任公司	四川遂寧市	80,000	75.00	60,000	村鎮銀行
樺川融興村鎮銀行有限責任公司	黑龍江樺川縣	50,000	98.00	49,000	村鎮銀行
拜泉融興村鎮銀行有限責任公司	黑龍江拜泉縣	30,000	100.00	30,000	村鎮銀行

## 簡要合併中期財務資料註釋

2014年1月1日至6月30日止期間

(除另有列明外，以人民幣千元為單位)

### 1. 公司信息及集團架構 (續)

公司名稱	成立／註冊 及營業地點	已發行股本／ 實收資本面值	本行直接	本行 投資額	業務性質
			持有所有權／ 表決權百分比		
			%		
偃師融興村鎮銀行有限責任公司	河南偃師市	30,000	100.00	30,000	村鎮銀行
樂平融興村鎮銀行有限責任公司	江西樂平市	30,000	100.00	30,000	村鎮銀行
江蘇如東融興村鎮銀行有限責任公司	江蘇如東縣	100,000	80.00	80,000	村鎮銀行
洪湖融興村鎮銀行有限責任公司	湖北洪湖市	30,000	100.00	30,000	村鎮銀行
株洲縣融興村鎮銀行有限責任公司	湖南株洲市	50,000	80.00	40,000	村鎮銀行
重慶市武隆融興村鎮銀行有限責任公司	重慶武隆區	50,000	70.00	35,000	村鎮銀行
新安融興村鎮銀行有限責任公司	河南新安縣	30,000	100.00	30,000	村鎮銀行
安義融興村鎮銀行有限責任公司	江西安義縣	30,000	100.00	30,000	村鎮銀行
應城融興村鎮銀行有限責任公司	湖北應城市	30,000	100.00	30,000	村鎮銀行
未陽融興村鎮銀行有限責任公司	湖南未陽市	50,000	100.00	50,000	村鎮銀行
海南保亭融興村鎮銀行有限責任公司	海南保亭縣	30,000	96.67	29,000	村鎮銀行
重慶市沙坪壩融興村鎮銀行有限責任公司	重慶沙坪壩區	100,000	80.00	80,000	村鎮銀行
河間融惠村鎮銀行有限責任公司	河北河間市	30,000	100.00	30,000	村鎮銀行
重慶市酉陽融興村鎮銀行有限責任公司	重慶酉陽縣	60,000	100.00	60,000	村鎮銀行
哈銀金融租賃有限責任公司	黑龍江哈爾濱市	2,000,000	80.00	1,600,000	租賃公司

## 簡要合併中期財務資料註釋

2014年1月1日至6月30日止期間

(除另有列明外，以人民幣千元為單位)

### 2. 編製基礎及主要會計政策概要

本集團2014年上半年度未經審計的簡要合併中期財務資料根據《國際會計準則第34號－中期財務報告》編製，並應與本集團2013年度會計報表一併閱讀。

除下述會計政策及新準則的適用情況外，本集團未經審計的簡要合併中期財務資料所採用的會計政策與編製2013年度會計報表所採用的會計政策一致。

#### 2014年已生效的準則、修訂及解釋公告

2014年1月1日，本集團開始適用以下準則、修訂及解釋公告。

國際會計準則第32號(修訂)	金融工具：列報－金融資產與金融負債的抵銷
國際會計準則第36號(修訂)	資產減值－非金融資產的可回收金額
國際會計準則第39號(修訂)	金融工具：確認與計量－衍生工具的變化和套期會計的延續
國際財務報告準則第10號、12號及 國際會計準則第27號的修訂	投資實體
國際財務報告解釋公告第21號	稅費

上述準則、修訂及解釋公告的採用對本集團的經營成果、財務狀況及綜合收益不產生重大影響。

#### 2014年未生效且未被本集團提前採用的準則、修訂及解釋公告

		於此日期起／ 之後的年度內生效
國際財務報告準則改進2010-2012及 2011-2013(2013年12月頒佈)		2014年7月1日
國際財務報告準則第9號、 國際財務報告準則第9號(修訂)	金融工具	2018年1月1日
國際財務報告準則第11號(修訂)	合營安排	2016年1月1日
國際會計準則第16號(修訂)	不動產、廠房及設備	2016年1月1日
國際會計準則第38號(修訂)	無形資產	2016年1月1日
國際會計準則第19號(修訂)	僱員福利	2014年7月1日
國際財務報告準則第14號	監管遞延賬戶	2016年1月1日
國際財務報告準則第15號	客戶合同收入	2017年1月1日

本集團正在考慮上述準則及修訂對合併會計報表的影響。

## 簡要合併中期財務資料註釋

2014年1月1日至6月30日止期間

(除另有列明外，以人民幣千元為單位)

## 3. 在執行會計政策中所作出的重要會計估計和判斷

本集團作出會計估計的實質和假設與編製2013年度會計報表所作會計估計的實質和假設保持一致。

## 4. 利息淨收入

	截至6月30日止六個月	
	2014	2013
利息收入		
客戶貸款及墊款	4,533,332	3,556,458
包括：公司貸款及墊款	2,693,803	1,892,535
個人貸款及墊款	1,726,512	1,447,574
票據貼現	113,017	216,349
買入返售金融資產	1,437,057	1,418,353
可供出售金融資產	337,874	187,626
持有至到期投資	384,199	272,788
應收款項類投資	1,617,955	519,180
存放中央銀行款項	336,050	297,593
存放及拆放同業及其他金融機構款項	726,796	649,873
小計	9,373,263	6,901,871
利息支出		
客戶存款	(2,737,415)	(1,990,526)
賣出回購金融資產款項	(343,157)	(607,855)
同業及其他金融機構存放和拆入款項	(2,093,684)	(925,864)
已發行債務證券	(86,161)	(86,473)
向中央銀行借款	(13,633)	(10,494)
小計	(5,274,050)	(3,621,212)
利息淨收入	4,099,213	3,280,659
其中：已減值貸款的利息收入	20,982	10,297

## 簡要合併中期財務資料註釋

2014年1月1日至6月30日止期間

(除另有列明外，以人民幣千元為單位)

### 5. 手續費及佣金淨收入

	截至6月30日止六個月	
	2014	2013
手續費及佣金收入		
諮詢及顧問費	305,707	175,266
結算手續費	41,981	46,263
代理及託管類業務手續費	442,367	268,797
其中：非保本理財手續費	201,530	149,494
銀行卡手續費	86,461	49,979
其他	27,486	22,191
小計	904,002	562,496
手續費及佣金支出		
結算手續費	(8,531)	(7,984)
代理手續費	(3,044)	(3,875)
銀行卡手續費	(38,149)	(27,191)
其他	(22,497)	(11,146)
小計	(72,221)	(50,196)
手續費及佣金淨收入	831,781	512,300

### 6. 交易淨收入

	截至6月30日止六個月	
	2014	2013
債券投資	119,650	186,179
其他	(850)	-
合計	118,800	186,179

以上金額主要包括為交易而持有的金融資產的買賣損益、利息收入和公允價值變動損益。

## 簡要合併中期財務資料註釋

2014年1月1日至6月30日止期間

(除另有列明外，以人民幣千元為單位)

### 7. 金融投資淨損失

	截至6月30日止六個月	
	2014	2013
處置可供出售金融資產的淨損失	(62,266)	(34,467)

### 8. 其他營業淨收入

	截至6月30日止六個月	
	2014	2013
匯兌收益／(損失)	1,273	(2,762)
租賃收入	1,301	1,965
政府補助	34,943	9,868
其他	6,755	1,441
合計	44,272	10,512

### 9. 營業費用

	截至6月30日止六個月	
	2014	2013
職工費用：		
工資、獎金和津貼	673,951	594,485
社會保險費	74,470	55,048
住房公積金	36,169	30,226
職工福利	32,029	35,660
工會經費和職工教育經費	7,121	11,724
內退福利	3,786	3,073
小計	827,526	730,216
一般及行政支出	297,450	265,448
營業稅金及附加	380,399	232,826
折舊及攤銷	166,838	131,540
租賃費	128,211	97,147
其他	186,560	131,821
合計	1,986,984	1,588,998

## 簡要合併中期財務資料註釋

2014年1月1日至6月30日止期間

(除另有列明外，以人民幣千元為單位)

### 10. 所得稅費用

#### (a) 所得稅費用

	截至6月30日止六個月	
	2014	2013
當期所得稅費用	791,530	567,736
遞延所得稅費用	(121,793)	(59,164)
	669,737	508,572

#### (b) 所得稅費用與會計利潤的關係

本集團各機構的所得稅稅率為25%。本集團根據當期稅前利潤及中國法定稅率計算得出的所得稅費用與實際所得稅費用的調節如下：

	截至6月30日止六個月	
	2014	2013
稅前利潤	2,663,864	2,093,481
按中國法定稅率計算的所得稅費用	665,966	523,370
不可抵扣支出(i)	9,927	3,310
免稅收入(ii)	(16,900)	(18,678)
歷年清算追繳	13,582	1,504
分佔聯營公司損益	(2,838)	(934)
本集團實際所得稅費用	669,737	508,572

註釋：(i) 不可抵扣支出主要為不可抵扣的費用。

(ii) 免稅收入主要包括中國國債利息收入，該等收入根據中國稅收法規免所得稅。

## 簡要合併中期財務資料註釋

2014年1月1日至6月30日止期間

(除另有列明外，以人民幣千元為單位)

### 11. 股利

	截至6月30日止六個月	
	2014	2013
已宣告及派發或擬派發的普通股股利：		
2013年末股利：每股人民幣0.038元**		
(2012年末股利：每股人民幣0.025元*)	417,833	171,675

(\*)：系按2012年加權平均股本每股派送現金股利人民幣0.025元；

(\*\*)：根據本行於2014年6月19日召開的2013年度股東大會決議，按2014年3月31日新發行股份後的總股本10,995,600千股每股派送現金股利人民幣0.038元。於2014年6月30日，本行尚未派發上述現金股利；尚未派發的股利反映在本會計報表的其他負債餘額中（註釋28）。該等現金股利已於2014年8月19日按照相關規定代扣代繳股息的個人和企業所得稅後全數派發。

### 12. 每股收益

基本每股收益的具體計算如下：

	截至6月30日止六個月	
	2014	2013
收益：		
歸屬於母公司普通股股東的當期淨利潤	1,982,370	1,575,442
股份：		
已發行普通股的加權平均數（千股）	9,621,250	8,246,900
基本及稀釋每股收益（人民幣元）	0.21	0.19

基本每股收益按照歸屬於本行普通股股東的當期淨利潤，除以已發行普通股的加權平均數計算。

2014年1至6月，本集團不存在潛在普通股股份（2013年1至6月：無）。



## 簡要合併中期財務資料註釋

2014年1月1日至6月30日止期間

(除另有列明外，以人民幣千元為單位)

### 13. 現金及存放中央銀行款項

	本集團	
	6月30日 2014	12月31日 2013
現金及非限制性存放中央銀行款項		
現金	770,585	1,302,418
存放中央銀行的法定存款準備金(i)	37,017,170	34,780,277
存放中央銀行的超額存款準備金(ii)	15,451,964	15,441,836
存放中央銀行的財政性存款	29,468	27,558
合計	53,269,187	51,552,089

(i) 本集團按規定向中國人民銀行繳存法定存款準備金，法定存款準備金不能用於日常業務。於2014年6月30日和2013年12月31日，本行分支機構與子公司的人民幣存款和外幣存款按照中國人民銀行規定的準備金率繳存。

(ii) 存放於中國人民銀行的超額存款準備金主要用作資金清算用途。

### 14. 存放和拆放同業及其他金融機構款項

	本集團	
	6月30日 2014	12月31日 2013
存放同業及其他金融機構：		
境內銀行同業	30,157,578	28,870,495
境內其他金融機構	767,579	470,042
境外銀行同業	383,646	130,655
	31,308,803	29,471,192
減：減值準備	—	—
	31,308,803	29,471,192
拆放同業及其他金融機構：		
境內其他金融機構	—	4,400,000
	—	4,400,000
減：減值準備	—	—
	—	4,400,000
	31,308,803	33,871,192

## 簡要合併中期財務資料註釋

2014年1月1日至6月30日止期間

(除另有列明外，以人民幣千元為單位)

### 15. 為交易而持有的金融資產

	本集團	
	6月30日 2014	12月31日 2013
債券投資	2,544,877	2,512,264
債券分類		
中國內地上市	2,544,877	2,512,264

### 16. 買入返售款項

	本集團	
	6月30日 2014	12月31日 2013
買入返售款項按交易方分類：		
銀行同業	50,415,672	49,757,728
其他金融機構	2,225,367	1,353,220
	52,641,039	51,110,948
買入返售款項按抵押品分類：		
證券	9,248,360	9,034,553
票據	35,707,297	28,312,319
信託受益權	7,685,382	13,564,076
貸款	—	200,000
	52,641,039	51,110,948

本集團根據部份買入返售協議的條款，持有在擔保物所有人無任何違約的情況下可以出售或再次用於擔保的擔保物。截至2014年6月30日，本集團無持有的上述作為擔保物的證券（2013年12月31日：人民幣4.03億元），並無上述證券在賣出回購協議下再次作為擔保物（2013年12月31日：無）。本集團持有的上述作為擔保物的票據公允價值約為人民幣94.29億元（2013年12月31日：人民幣91.33億元），並將上述票據中公允價值約為人民幣9.48億元的票據在賣出回購協議下再次作為擔保物（2013年12月31日：人民幣51.04億元）。本集團負有將證券返還至交易對手的義務。如果持有的擔保物價值下跌，本集團在特定情況下可以要求增加擔保物。

## 簡要合併中期財務資料註釋

2014年1月1日至6月30日止期間

(除另有列明外，以人民幣千元為單位)

### 17. 客戶貸款及墊款

	本集團	
	6月30日 2014	12月31日 2013
公司類貸款及墊款	73,357,665	63,538,241
個人貸款	44,902,363	40,498,599
票據貼現	1,444,420	1,904,481
	119,704,448	105,941,321
減：減值準備	(2,806,772)	(2,426,306)
	116,897,676	103,515,015

減值準備變動如下：

#### 本集團

	單項評估	組合評估	合計
2013年1月1日	92,293	1,873,960	1,966,253
折算差異	(476)	(1)	(477)
減值損失	27,303	490,414	517,717
其中：本年新增	30,463	490,414	520,877
本年回撥	(3,160)	-	(3,160)
已減值貸款利息收入	(7,801)	(28,368)	(36,169)
本年核銷	(38,075)	(24,831)	(62,906)
收回以前年度核銷	5,980	35,908	41,888
2013年12月31日及2014年1月1日	79,224	2,347,082	2,426,306
折算差異	(248)	(32)	(280)
減值損失	57,552	334,751	392,303
其中：本期新增	66,114	334,751	400,865
本期回撥	(8,562)	-	(8,562)
已減值貸款利息收入（註釋4）	(6,448)	(14,534)	(20,982)
本期核銷	-	(10,000)	(10,000)
收回以前年度核銷	12,807	6,618	19,425
2014年6月30日	142,887	2,663,885	2,806,772

## 簡要合併中期財務資料註釋

2014年1月1日至6月30日止期間

(除另有列明外，以人民幣千元為單位)

## 17. 客戶貸款及墊款 (續)

	本集團	
	6月30日 2014	12月31日 2013
客戶貸款及墊款總額：		
未發生減值的客戶貸款及墊款(i)	118,579,021	105,037,131
已減值的客戶貸款及墊款(ii)		
單項評估	363,357	190,910
組合評估	762,070	713,280
	119,704,448	105,941,321
減：減值準備		
未發生減值的客戶貸款及墊款(i)	2,206,929	1,966,911
已減值的客戶貸款及墊款(ii)		
單項評估	142,887	79,224
組合評估	456,956	380,171
	2,806,772	2,426,306
客戶貸款及墊款淨額：		
未發生減值的客戶貸款及墊款(i)	116,372,092	103,070,220
已減值的客戶貸款及墊款(ii)		
單項評估	220,470	111,686
組合評估	305,114	333,109
	116,897,676	103,515,015
已減值的客戶貸款及墊款的百分比	0.94%	0.85%

(i) 單獨測試未發生減值的貸款及墊款以組合評估方式計提減值準備。

(ii) 已減值的客戶貸款及墊款有客觀依據表明存在減值跡象。

## 簡要合併中期財務資料註釋

2014年1月1日至6月30日止期間

(除另有列明外，以人民幣千元為單位)

### 18. 金融投資

	本集團	
	6月30日 2014	12月31日 2013
應收款項類投資(a)	42,360,812	43,528,672
持有至到期投資(b)	19,330,509	17,080,814
可供出售金融資產(c)	13,925,048	7,914,115
	75,616,369	68,523,601

#### (a) 應收款項類投資

應收款項類投資均為非上市投資，按攤餘成本列示，包括以下各項：

	本集團	
	6月30日 2014	12月31日 2013
憑證式國債	106,460	183,715
金融機構理財產品(i)	16,006,186	18,399,265
資金信託計劃(ii)	26,248,166	24,945,692
	42,360,812	43,528,672

(i) 金融機構理財產品為購買其他金融機構發行的固定期限的理財產品。資金投向包括信託貸款、信託收益權和委託貸款等。

(ii) 資金信託計劃系向信託公司購買，沒有活躍市場上的報價且期限確定，利率固定或可確定的信託計劃。資金投向包括信託貸款和信託受益權等。

#### (b) 持有至到期投資

持有至到期投資以攤餘成本列示：

	本集團	
	6月30日 2014	12月31日 2013
中國內地上市 債券投資	19,330,509	17,080,814

## 簡要合併中期財務資料註釋

2014年1月1日至6月30日止期間

(除另有列明外，以人民幣千元為單位)

## 18. 金融投資 (續)

## (c) 可供出售金融資產

可供出售金融資產包括以下各項：

	本集團	
	6月30日 2014	12月31日 2013
中國內地上市		
債券投資	13,778,428	7,869,495
非上市		
以成本計量的權益投資(i)	24,620	24,620
理財產品	100,000	—
其他	22,000	20,000
	13,925,048	7,914,115
上市債券市值：	13,778,428	7,869,495

(i) 部份非上市的可供出售股權投資無市場報價，其公允價值難以合理計量。該等可供出售股權投資以成本扣除減值準備列示。這些投資不存在活躍市場，本集團有意在機會合適時將其處置。

## 19. 對聯營公司的投資

	本集團	
	6月30日 2014	12月31日 2013
對聯營公司的投資	1,019,948	963,955

本集團聯營公司的詳細情況如下：

公司名稱	股權／表決權比例		成立註冊地	業務性質
	2014-6-30	2013-12-31		
	%	%		
本集團直接持有的非上市投資：				
廣東華興銀行股份有限公司 (「華興銀行」)	16	16	中國廣東	商業銀行

註：本集團對華興銀行的表決權比例雖然為16%，但本集團作為其第二大股東並向其派駐了一名董事和一名行長助理，能夠對華興銀行經營和財務決策施加重大影響，故將其作為聯營企業核算。

## 簡要合併中期財務資料註釋

2014年1月1日至6月30日止期間

(除另有列明外，以人民幣千元為單位)

### 19. 對聯營公司的投資 (續)

本集團聯營公司的主要財務信息列示如下：

	6月30日 2014	12月31日 2013
資產	69,553,071	52,030,241
負債	(64,428,399)	(47,255,524)
淨資產	5,124,672	4,774,717
持股比例	16%	16%
應享有淨資產份額	819,948	763,955
投資溢價	200,000	200,000
對聯營公司的投資	1,019,948	963,955
	<b>截止6月30日止六個月</b>	
	2014	2013
收入	531,008	43,952
持續經營損益	93,541	31,212
非持續經營稅後損益	747	-
淨利潤	70,944	23,363
分佔聯營公司收益	11,351	3,738
綜合收益／(虧損)總額	349,955	(16,993)
收到的股利	-	-

上述財務信息摘自聯營公司的財務報表。

於2014年6月30日，聯營公司的或有負債主要包括承兌匯票、信貸承諾以及即期信用證。2014年1至6月，聯營公司無重大或有負債及資本性支出承諾（2013年1至6月：無）。

## 簡要合併中期財務資料註釋

2014年1月1日至6月30日止期間

(除另有列明外，以人民幣千元為單位)

## 20. 物業和設備

## 本集團

	房屋及 建築物	在建工程	租入固定 資產改良 支出	辦公設備	運輸工具	合計
<b>原值：</b>						
2013年1月1日	2,128,625	3,521,593	217,887	730,402	58,038	6,656,545
本年購入	180,334	1,107,108	30,824	223,488	9,517	1,551,271
在建工程轉入／(轉出)	206,954	(287,979)	23,951	16,457	—	(40,617)
本年處置	—	—	(4,731)	(4,314)	—	(9,045)
2013年12月31日 及2014年1月1日	2,515,913	4,340,722	267,931	966,033	67,555	8,158,154
本期購入	699	217,183	7,103	63,883	198	289,066
在建工程轉入／(轉出)	150,460	(219,282)	15,784	15,551	—	(37,487)
本期處置	—	(289,400)	—	(60)	—	(289,460)
2014年6月30日	2,667,072	4,049,223	290,818	1,045,407	67,753	8,120,273
<b>累計折舊：</b>						
2013年1月1日	213,471	—	98,582	280,126	26,136	618,315
本年計提	71,912	—	12,651	132,585	9,417	226,565
本年處置	—	—	(1,332)	(336)	—	(1,668)
2013年12月31日 及2014年1月1日	285,383	—	109,901	412,375	35,553	843,212
本期計提	38,455	—	21,297	79,686	5,358	144,796
本期處置	—	—	—	(57)	—	(57)
2014年6月30日	323,838	—	131,198	492,004	40,911	987,951
<b>賬面價值：</b>						
2013年12月31日 及2014年1月1日	2,230,530	4,340,722	158,030	553,658	32,002	7,314,942
2014年6月30日	2,343,234	4,049,223	159,620	553,403	26,842	7,132,322



## 簡要合併中期財務資料註釋

2014年1月1日至6月30日止期間

(除另有列明外，以人民幣千元為單位)

### 20. 物業和設備 (續)

本集團的房屋建築物的賬面價值按土地剩餘租賃期分析如下：

	本集團	
	6月30日 2014	12月31日 2013
位於中國境內		
超過50年	206,025	175,217
10至50年	2,097,846	2,016,350
少於10年	39,363	38,963
	2,343,234	2,230,530

截至2014年6月30日，本集團有賬面價值為人民幣6.60億元（2013年12月31日：人民幣6.37億元）的物業產權手續正在辦理中，管理層預期相關手續不會影響本集團承繼這些資產的權利或對本集團的經營運作造成嚴重影響。

截至2014年6月30日，本集團有金額為37,487千元的在建工程轉出至其他資產（2013年：40,617千元）。

## 簡要合併中期財務資料註釋

2014年1月1日至6月30日止期間

(除另有列明外，以人民幣千元為單位)

## 21. 遞延所得稅資產和負債

## (a) 按性質分析

## 本集團

	6月30日		12月31日	
	2014		2013	
	可抵扣／ (應納稅) 暫時性差異	遞延所 得稅資產／ (負債)	可抵扣 暫時性差異	遞延所 得稅資產
遞延所得稅資產：				
資產減值準備	1,545,480	386,370	998,776	249,694
可供出售金融資產公允價值變動	188,520	47,130	242,748	60,687
交易性金融資產公允價值變動	(9,048)	(2,262)	39,640	9,910
應付職工薪酬	21,180	5,295	24,555	6,139
內退福利	13,164	3,291	15,371	3,843
可用以後年度稅前利潤彌補的虧損	8,216	2,054	14,327	3,582
其他	850	213	—	—
合計	1,768,362	442,091	1,335,417	333,855

## 簡要合併中期財務資料註釋

2014年1月1日至6月30日止期間

(除另有列明外，以人民幣千元為單位)

### 21. 遞延所得稅資產和負債 (續)

#### (b) 遞延所得稅的變動情況

##### 本集團

2014年1至6月

	期初餘額	本期計入損益	本期計入其 他綜合收益	期末餘額
遞延所得稅資產：				
資產減值準備	249,694	136,676	—	386,370
可供出售金融資產公允價值變動	60,687	—	(13,557)	47,130
交易性金融資產公允價值變動	9,910	(12,172)	—	(2,262)
應付職工薪酬	6,139	(844)	—	5,295
內退福利	3,843	(552)	—	3,291
可用以後年度稅前利潤彌補的虧損	3,582	(1,528)	—	2,054
其他	—	213	—	213
合計	333,855	121,793	(13,557)	442,091

2013年

	年初餘額	本年計入損益	本年計入其 他綜合收益	年末餘額
遞延所得稅資產：				
資產減值準備	230,447	19,247	—	249,694
可供出售金融資產公允價值變動	8,079	—	52,608	60,687
交易性金融資產公允價值變動	4,167	5,743	—	9,910
應付職工薪酬	4,409	1,730	—	6,139
內退福利	4,234	(391)	—	3,843
可用以後年度稅前利潤彌補的虧損	6,978	(3,396)	—	3,582
合計	258,314	22,933	52,608	333,855

本集團於2014年6月30日並無重大的未確認的遞延所得稅資產及負債(2013年12月31日：無)。

## 簡要合併中期財務資料註釋

2014年1月1日至6月30日止期間

(除另有列明外，以人民幣千元為單位)

### 22. 其他資產

	本集團	
	6月30日 2014	12月31日 2013
應收利息(a)	2,402,630	1,893,102
土地使用權	839	99
應收及暫付款項	450,841	257,383
待結算及清算款項	352,312	267,007
無形資產	55,576	54,247
其他	7,980	5,741
	3,270,178	2,477,579

#### (a) 應收利息

	本集團	
	6月30日 2014	12月31日 2013
應收同業利息	240,954	115,728
應收買入返售金融資產利息	473,679	227,098
應收貸款利息	723,309	875,613
應收債券及其他投資利息	964,688	674,663
	2,402,630	1,893,102

截至2014年6月30日及2013年12月31日，所有應收利息均於一年內到期。

## 簡要合併中期財務資料註釋

2014年1月1日至6月30日止期間

(除另有列明外，以人民幣千元為單位)

### 23. 同業及其他金融機構存放和拆入款項

	本集團	
	6月30日 2014	12月31日 2013
同業及其他金融機構存放款項：		
境內同業存放	64,301,986	49,876,599
境內其他金融機構存放	76,813	51,507
境外同業存放	3,826	3,144
	64,382,625	49,931,250
同業及其他金融機構拆入款項：		
境內同業拆入	563,244	677,789
境內其他金融機構拆入	40	526
境外同業拆入	220,327	1,303
	783,611	679,618
	65,166,236	50,610,868

同業及其他金融機構存款按合同利率計息。

## 簡要合併中期財務資料註釋

2014年1月1日至6月30日止期間

(除另有列明外，以人民幣千元為單位)

### 24. 衍生金融工具

本集團主要以交易為目的而叙做與利率相關的衍生金融工具。

本集團持有的衍生金融工具的合同／名義金額及其公允價值列示如下。衍生金融工具的合同／名義金額僅為財務狀況表內所確認的資產或負債的公允價值提供對比的基礎，並不代表所涉及的未來現金流量或當前公允價值，因而也不能反映本集團所面臨的信用風險或市場風險。隨着與衍生金融工具合約條款相關的市場利率的波動，衍生金融工具的估值可能對銀行產生有利（資產）或不利（負債）的影響。

	本集團					
	6月30日 2014			12月31日 2013		
	合同／ 名義金額	公允價值		合同／ 名義金額	公允價值	
	資產	負債		資產	負債	
利率衍生金融工具						
利率互換	1,779,455	-	850	-	-	-

### 25. 賣出回購款項

賣出回購款項包括賣出回購債券和票據。

	本集團	
	6月30日 2014	12月31日 2013
賣出回購款項按交易方分類：		
銀行同業	4,116,577	18,565,166
其他金融機構	-	526,000
	4,116,577	19,091,166
賣出回購款項按抵押品分類：		
債券	-	4,423,920
票據	4,116,577	14,667,246
	4,116,577	19,091,166

## 簡要合併中期財務資料註釋

2014年1月1日至6月30日止期間

(除另有列明外，以人民幣千元為單位)

### 26. 客戶存款

	本集團	
	6月30日 2014	12月31日 2013
活期存款：		
公司客戶	73,428,120	79,909,581
個人客戶	31,362,248	33,789,153
	104,790,368	113,698,734
定期存款：		
公司客戶	82,915,857	76,894,539
個人客戶	47,559,625	33,584,853
	130,475,482	110,479,392
	235,265,850	224,178,126

### 27. 已發行債務證券

	本集團	
	6月30日 2014	12月31日 2013
已發行次級債券	1,000,000	1,000,000
已發行金融債券	2,500,000	2,500,000
	3,500,000	3,500,000

## 簡要合併中期財務資料註釋

2014年1月1日至6月30日止期間

(除另有列明外，以人民幣千元為單位)

### 28. 其他負債

	本集團	
	6月30日 2014	12月31日 2013
應付利息(a)	3,270,554	2,493,209
理財產品暫掛款	32,515	136,753
待結算及清算款項	645,227	193,752
提供代理服務產生的應付款項	459,820	67,833
應付職工薪酬	323,744	420,781
其他應交稅金	210,930	189,219
遞延收益	191,224	147,993
應付股利	457,666	41,802
預提費用	22,162	21,339
其他應付款	320,001	105,173
	5,933,843	3,817,854

#### (a) 應付利息

	本集團	
	6月30日 2014	12月31日 2013
向中央銀行借款	1,434	378
同業及其他金融機構存款	929,233	394,058
拆入資金	2,783	34
客戶存款	2,219,510	1,908,493
賣出回購金融資產款項	69,724	114,787
應付債券	47,870	75,459
	3,270,554	2,493,209



## 簡要合併中期財務資料註釋

2014年1月1日至6月30日止期間

(除另有列明外，以人民幣千元為單位)

### 29. 股本

	本行			
	2014		2013	
	股數(千股)	金額	股數(千股)	金額
於1月1日	8,246,900	8,246,900	7,560,198	7,560,198
發行股份	2,748,700	2,748,700	-	-
未分配利潤轉增資本金	-	-	686,702	686,702
於2014年6月30日及2013年12月31日	10,995,600	10,995,600	8,246,900	8,246,900

- (a) 於2013年5月，本行將人民幣686,702千元未分配利潤轉增股本，本行股本因此增加了686,702千元。中瑞岳華會計師事務所有限公司黑龍江分所審驗了此次增資行為，並於2013年6月8日出具了中瑞岳華黑驗字(2013)第11號驗資報告。
- (b) 於2014年3月，本行於香港聯合交易所有限公司首次以每股2.90港幣的價格公開發行2,748,700千股面值為每股人民幣1元的普通股，新發行股份的溢價在資本公積中核算。安永華明會計師事務所(特殊普通合夥)上海分所審驗了此次增資行為，並於2014年5月28日出具了安永華明(2014)驗字第60715519\_B01號驗資報告。

**簡要合併中期財務資料註釋**

2014年1月1日至6月30日止期間

(除另有列明外，以人民幣千元為單位)

**30. 儲備****(a) 資本公積**

資本公積主要包括發行新股形成的股本溢價。

**(b) 盈餘公積****(i) 法定盈餘公積**

根據《中華人民共和國公司法》及公司章程，本行需要按淨利潤的10%提取法定盈餘公積。當本行法定盈餘公積累計額為本行註冊資本的50%以上時，可以不再提取法定盈餘公積。

經股東大會批准，本行提取的法定盈餘公積可用於彌補本行的虧損或者轉增本行的資本。在運用法定盈餘公積轉增資本時，所留存的法定盈餘公積不得少於轉增前註冊資本的25%。

**(ii) 任意盈餘公積**

在提取法定盈餘公積後，經股東大會批准，本行可自行決定按中國會計準則所確定的淨利潤並根據股東大會的決議提取任意盈餘公積。經股東大會批准，本行提取的任意盈餘公積可用於彌補本行的虧損或轉增本行的資本。

**(c) 一般準備**

根據財政部的有關規定，本行需要從淨利潤中提取一般準備作為利潤分配處理，自2012年7月1日起，原則上一般準備餘額不應低於風險資產期末餘額的1.5%。

根據本行於2014年6月19日召開的2013年度股東大會決議，本行提取一般風險準備人民幣1,562,910千元（2013年度：人民幣1,284,534千元）。

**(d) 投資重估儲備**

投資重估儲備為可供出售金融資產的公允價值變動所產生的儲備。

**(e) 其他儲備**

其他儲備為子公司及分佔聯營公司除上述儲備以外的其他儲備。

## 簡要合併中期財務資料註釋

2014年1月1日至6月30日止期間

(除另有列明外，以人民幣千元為單位)

### 31. 其他綜合收益

	本集團	
	截至6月30日止6個月期間	
	2014	2013
可供出售金融資產：		
公允價值變動	43,806	12,673
減：出售轉入當期損益淨額	10,421	1,232
所得稅影響	(13,557)	(3,476)
	40,670	10,429
分佔聯營公司其他綜合收益／(損失)	44,642	(6,457)
	85,312	3,972

### 32. 現金及現金等價物

就簡要合併現金流量表而言，現金及現金等價物包括原到期日在三個月以內的以下餘額。

	本集團	
	6月30日	6月30日
	2014	2013
現金(註釋13)	770,585	1,034,436
存放中央銀行款項(註釋13)	15,451,964	13,191,589
存放及拆放同業及其他金融機構款項	12,631,801	15,982,637
買入返售金融資產	23,893,120	1,391,036
	52,747,470	31,599,698

## 簡要合併中期財務資料註釋

2014年1月1日至6月30日止期間

(除另有列明外，以人民幣千元為單位)

### 33. 承諾和或有負債

#### (a) 資本性支出承諾

本集團的資本性支出承諾列示如下：

	本集團	
	6月30日 2014	12月31日 2013
已批准但未簽約	25,239	4,747
已簽約但未撥付	1,433,036	1,432,616
	1,458,275	1,437,363

#### (b) 經營性租賃承諾

##### 經營性租賃承諾－承租人

根據已簽訂的不可撤銷的經營性租賃合同，本集團未來應支付的最低租賃付款額列示如下：

	本集團	
	6月30日 2014	12月31日 2013
一年以內	227,533	175,322
一至五年	452,114	351,076
五年以上	200,479	143,738
	880,126	670,136

## 簡要合併中期財務資料註釋

2014年1月1日至6月30日止期間

(除另有列明外，以人民幣千元為單位)

### 33. 承諾和或有負債 (續)

#### (c) 信貸承諾

本集團在任何時點均有未履行的授信承諾。這些承諾包括已批准發放的貸款和未使用的信用卡信用額度。

本集團提供信用證及財務擔保服務，為客戶向第三方履約提供擔保。

銀行承兌匯票是指本集團對客戶簽發的匯票作出的兌付承諾。本集團預計大部份承兌匯票均會與客戶償付款項同時結清。

信貸承諾的合約金額按不同類別列示如下。所披露的貸款承諾金額及未使用的信用卡信用額度為假設將全數發放的合約金額；所列示的銀行承兌匯票、信用證及保證憑信的金額為如果交易對手未能履約，本集團將在報告期末確認的最大潛在損失金額。

	本集團	
	6月30日 2014	12月31日 2013
銀行承兌匯票	37,800,620	42,654,802
開出保證憑信	3,292,296	1,821,053
開出即期信用證	1,818,082	2,204,106
信用卡信用額度	816,410	1,238,232
	43,727,408	47,918,193

#### (d) 未決訴訟

於2014年6月30日，無以本行及其子公司作為被告的重大未決訴訟案件（2013年12月31日：無）。

**簡要合併中期財務資料註釋**

2014年1月1日至6月30日止期間

(除另有列明外，以人民幣千元為單位)

**33. 承諾和或有負債 (續)****(e) 國債兌付承諾**

本行受財政部委託作為其代理人發行國債。國債持有人可以隨時要求提前兌付持有的國債，而本行亦有義務履行兌付責任，兌付金額為國債本金及至兌付日的應付利息。於2014年6月30日，本行具有提前兌付義務的國債的本金餘額為人民幣19.14億元（2013年12月31日：人民幣16.20億元）。管理層認為在該等國債到期前，本行所需兌付的國債金額並不重大。

財政部對提前兌付的國債不會即時兌付，但會在到期時兌付本息。

**(f) 風險基金救助義務**

本行於2012年12月31日成為亞洲金融合作聯盟成員，該聯盟設立風險基金並劃分為等額的基金份額。在基金成立時每一基金份額為1億元人民幣。本行認繳2份份額，其中，10%的基金份額為現金出資，90%的份額為合作義務，即本行在1.8億元額度內，負有通過同業拆借等亞洲聯盟制定方式向受救助會員實施救助的合作義務。

**(g) 質押資產**

本集團作為負債或者或有負債的擔保物的金融資產，包括證券及票據，主要為賣出回購款項及協議存款的擔保物。於2014年6月30日，上述作為擔保物的金融資產的賬面價值合計約為人民幣124.36億元（2013年12月31日：約為人民幣312.30億元）。

**34. 在未納入合併財務報表範圍的結構化主體中的權益**

本集團主要在金融投資、資產管理等業務中會涉及結構化主體，這些結構化主體通常以發行證券或其他方式募集資金以購買資產。本集團會分析判斷是否對這些結構化主體存在控制，以確定是否將其納入合併財務報表範圍。本集團在未納入合併財務報表範圍的結構化主體中的權益的相關信息如下：

**本集團發起的結構化主體**

本集團在開展理財業務過程中，設立了不同的目標界定明確且範圍較窄的結構化主體，向客戶提供專業化的投資機會。截至2014年6月30日，本集團非合併的理財產品存量合計人民幣436.53億元（2013年12月31日：人民幣296.08億元）。2014年1至6月理財業務相關的手續費、託管費和管理費收入為人民幣201,530千元（2013年1至6月：人民幣149,494千元）。

理財產品出於資產負債管理目的，向本集團及其他銀行同業提出短期融資需求。本集團無合同義務為其提供融資。2014年1至6月，本集團未向未合併理財產品提供過融資支持（2013年1至6月：無）。

## 簡要合併中期財務資料註釋

2014年1月1日至6月30日止期間

(除另有列明外，以人民幣千元為單位)

### 35. 受託業務

#### 委託資金及貸款

	本集團	
	6月30日 2014	12月31日 2013
委託資金	13,137,570	11,821,990
委託貸款	13,131,330	11,821,990

委託貸款為本集團與委託人簽訂委託協議，由本集團代委託人發放貸款予委託人指定的借款人。本集團不承擔任何風險。

委託資金是指委託人存入的，由本集團向委託人指定的特定第三方發放貸款之用的資金，貸款相關的信用風險由委託人承擔。

本集團向第三方提供託管、信託及資產管理服務。這些受託資產並沒有包括在本集團的合併財務狀況表內。來自於受託業務的收入已包括在財務報表註釋5所述的「手續費及佣金淨收入」中。

### 36. 關聯方披露

#### (a) 主要關聯方概況

##### (i) 本行持股5%及以上的股東

股東名稱	對本行的持股比例	
	6月30日 2014 %	12月31日 2013 %
哈爾濱經濟開發投資公司	19.65	29.48
富邦人壽保險股份有限公司	7.03	—
哈爾濱科創興業投資有限公司	6.55	8.73
黑龍江科軟軟件科技有限公司	6.55	8.73
黑龍江鑫永勝商貿有限公司	5.82	7.76
黑龍江天地源遠網絡科技有限公司	5.20	6.94
黑龍江拓凱經貿有限公司	4.75	6.34

## 簡要合併中期財務資料註釋

2014年1月1日至6月30日止期間

(除另有列明外，以人民幣千元為單位)

### 36. 關聯方披露 (續)

#### (a) 主要關聯方概況 (續)

##### (ii) 本行的子公司

本行的子公司的詳細情況在註釋1公司信息及集團架構中列示。

#### (b) 關聯方交易

##### (i) 本行與主要股東之間的交易

	6月30日 2014	12月31日 2013
期末／年末餘額：		
存款	471	395
	<b>截至6月30日止六個月</b>	
	2014	2013
本期交易：		
存款利息支出	11	11
本期利率區間：	%	%
存款利率	0.39	0.35-0.50

##### (ii) 本行與子公司之間的交易

本行與子公司之間存在各種關聯交易。這些交易均為公平的且遵循了一般的商業流程。與子公司之間的往來餘額及交易均已在合併財務報表中抵銷。管理層認為這些發生在本行與子公司之間的交易對損益均未構成重大影響。



## 簡要合併中期財務資料註釋

2014年1月1日至6月30日止期間

(除另有列明外，以人民幣千元為單位)

### 36. 關聯方披露 (續)

#### (c) 關鍵管理人員

關鍵管理人員是指有權力並負責直接或間接地計劃、指揮和控制本集團活動的人員，包括董事會和監事會成員及其他高級管理人員。

#### (i) 本行與關鍵管理人員之間的交易

	6月30日 2014	12月31日 2013
期末／年末餘額：		
貸款	9,002	12,811
存款	14,590	6,245
	截至6月30日止六個月	
	2014	2013
本期交易：		
貸款利息收入	301	149
存款利息支出	27	12
本期利率區間：	%	%
貸款利率	4.59-6.55	4.20-7.21
存款利率	0.39-5.00	0.39-4.75

**簡要合併中期財務資料註釋**

2014年1月1日至6月30日止期間

(除另有列明外，以人民幣千元為單位)

**37. 分部信息****(a) 經營分部**

出於管理目的，本集團根據產品和服務劃分成業務單元，本集團有如下四個經營分部：

**公司金融業務**

公司金融業務指為公司客戶提供的銀行業務服務，包括存款、貸款、結算、與貿易相關的產品及其他服務等；

**個人金融業務**

個人金融業務指為個人客戶提供的銀行業務服務，包括存款、信用卡及借記卡、消費信貸和抵押貸款及個人資產管理等；

**資金業務**

資金業務包括同業存／拆放業務、回售／回購業務、投資業務、外匯買賣等自營及代理業務；

**其他業務**

其他業務指除公司金融業務、個人金融業務及資金業務外其他自身不形成可單獨報告的分部，或未能合理分配的資產、負債、收入和支出。

## 簡要合併中期財務資料註釋

2014年1月1日至6月30日止期間

(除另有列明外，以人民幣千元為單位)

### 37. 分部信息 (續)

#### (a) 經營分部 (續)

	公司金融 業務	個人金融 業務	資金 業務	其他	合計
<u>2014年1至6月</u>					
外部利息淨收入	910,355	881,469	2,307,389	-	4,099,213
內部利息淨收入／(支出)	1,121,072	484,144	(1,605,216)	-	-
手續費及佣金淨收入	171,668	69,363	590,750	-	831,781
其他淨收入(i)	1,273	-	56,534	42,999	100,806
營業收入	2,204,368	1,434,976	1,349,457	42,999	5,031,800
營業費用	(883,098)	(495,233)	(598,752)	(9,901)	(1,986,984)
減值損失：					
客戶貸款及墊款	(187,235)	(205,068)	-	-	(392,303)
營業利潤	1,134,035	734,675	750,705	33,098	2,652,513
分佔聯營公司損益	-	-	-	11,351	11,351
稅前利潤	1,134,035	734,675	750,705	44,449	2,663,864
所得稅費用					(669,737)
淨利潤					1,994,127
其他分部信息：					
折舊與攤銷	66,530	37,310	62,304	694	166,838
資本性支出	119,958	67,272	112,337	1,251	300,818
<u>2014年6月30日</u>					
分部資產	97,848,760	75,250,114	169,078,367	1,965,249	344,142,490
分部負債	162,514,015	80,156,788	72,142,299	1,174,812	315,987,914
其他分部信息：					
信貸承諾	42,910,998	816,410	180,000	-	43,907,408

(i) 包括交易淨收入、金融投資淨損益和其他營業淨收入。

## 簡要合併中期財務資料註釋

2014年1月1日至6月30日止期間

(除另有列明外，以人民幣千元為單位)

## 37. 分部信息 (續)

## (a) 經營分部 (續)

	公司金融 業務	個人金融 業務	資金 業務	其他	合計
<u>2013年1至6月</u>					
外部利息淨收入	577,938	895,083	1,807,638	-	3,280,659
內部利息淨收入／(支出)	820,526	279,025	(1,099,551)	-	-
手續費及佣金淨收入	109,401	32,090	370,809	-	512,300
其他淨收入(i)	(2,762)	-	151,712	13,274	162,224
營業收入	1,505,103	1,206,198	1,230,608	13,274	3,955,183
營業費用	(684,701)	(403,106)	(493,116)	(8,075)	(1,588,998)
減值損失：					
客戶貸款及墊款	(131,938)	(144,504)	-	-	(276,442)
營業利潤	688,464	658,588	737,492	5,199	2,089,743
分佔聯營公司損益	-	-	-	3,738	3,738
稅前利潤	688,464	658,588	737,492	8,937	2,093,481
所得稅費用					(508,572)
淨利潤					<u>1,584,909</u>
其他分部信息：					
折舊與攤銷	52,393	30,846	48,008	293	131,540
資本性支出	153,411	90,317	140,571	858	385,157
<u>2013年12月31日</u>					
分部資產	96,748,549	58,822,129	164,884,267	1,720,495	322,175,440
分部負債	161,983,865	68,470,209	71,160,705	633,374	302,248,153
其他分部信息：					
信貸承諾	47,700,560	217,633	180,000	-	48,098,193

(i) 包括交易淨收入、金融投資淨損益和其他營業淨收入。

## 簡要合併中期財務資料註釋

2014年1月1日至6月30日止期間

(除另有列明外，以人民幣千元為單位)

### 37. 分部信息 (續)

#### (b) 地理區域信息

本集團主要在中國大陸境內經營。

地理區域信息分類列示如下：

黑龍江地區：	總行、哈爾濱分行、雙鴨山分行、雞西分行、鶴崗分行、綏化分行、大慶分行、七台河分行、牡丹江分行、佳木斯分行、齊齊哈爾分行和伊春分行，以及經營地點在黑龍江省內的村鎮銀行；
東北其餘地區：	大連分行、瀋陽分行，以及經營地點在黑龍江省以外東北其他地區的村鎮銀行；
西南地區：	成都分行、重慶分行，以及經營地點在以四川和重慶為主的西南地區的村鎮銀行；
華北地區：	天津分行，以及經營地點在以北京和天津為主的華北地區的村鎮銀行；
其他地區：	除上述地區以外的其他村鎮銀行。

## 簡要合併中期財務資料註釋

2014年1月1日至6月30日止期間

(除另有列明外，以人民幣千元為單位)

## 37. 分部信息 (續)

## (b) 地理區域信息 (續)

	中國大陸境內					合計
	黑龍江 地區	東北 其餘地區	西南地區	華北地區	其他地區	
<u>2014年1至6月</u>						
外部利息淨收入	2,552,928	304,228	809,023	308,224	124,810	4,099,213
內部利息淨收入／(支出)	(23,412)	90,565	(65,410)	(3,887)	2,144	-
手續費及佣金淨收入	506,131	78,386	166,604	72,255	8,405	831,781
其他淨收入(i)	67,813	3,649	9,012	2,030	18,302	100,806
營業收入	3,103,460	476,828	919,229	378,622	153,661	5,031,800
營業費用	(1,323,555)	(201,851)	(289,967)	(102,416)	(69,195)	(1,986,984)
減值損失：						
客戶貸款及墊款	(252,370)	(36,791)	(54,266)	(34,499)	(14,377)	(392,303)
營業利潤	1,527,535	238,186	574,996	241,707	70,089	2,652,513
分佔聯營公司損益	11,351	-	-	-	-	11,351
稅前利潤	1,538,886	238,186	574,996	241,707	70,089	2,663,864
所得稅費用						(669,737)
淨利潤						1,994,127
其他分部信息：						
折舊與攤銷	110,163	16,260	25,944	7,539	6,932	166,838
資本性支出	187,222	28,451	54,512	22,514	8,119	300,818
<u>2014年6月30日</u>						
分部資產	207,710,653	50,017,999	64,006,116	16,624,879	5,782,843	344,142,490
分部負債	178,873,821	51,394,354	63,910,942	16,808,292	5,000,505	315,987,914
其他分部信息：						
信貸承諾	3,032,380	13,912,280	16,654,434	7,196,969	3,111,345	43,907,408

(i) 包括交易淨收入、金融投資淨損益和其他營業淨收入。

## 簡要合併中期財務資料註釋

2014年1月1日至6月30日止期間

(除另有列明外，以人民幣千元為單位)

### 37. 分部信息 (續)

#### (b) 地理區域信息 (續)

	中國大陸境內					合計
	黑龍江 地區	東北 其餘地區	西南地區	華北地區	其他地區	
<u>2013年1至6月</u>						
外部利息淨收入	2,513,025	308,135	254,943	98,370	106,186	3,280,659
內部利息淨收入／(支出)	(313,089)	89,480	121,634	108,914	(6,939)	-
手續費及佣金淨收入	289,762	55,079	137,373	27,748	2,338	512,300
其他淨收入(i)	109,916	10,010	42,298	-	-	162,224
營業收入	2,599,614	462,704	556,248	235,032	101,585	3,955,183
營業費用	(1,093,848)	(163,737)	(197,610)	(81,281)	(52,522)	(1,588,998)
減值損失：						
客戶貸款及墊款	(131,944)	(19,134)	(79,446)	(34,079)	(11,839)	(276,442)
營業利潤	1,373,822	279,833	279,192	119,672	37,224	2,089,743
分佔聯營公司損益	3,738	-	-	-	-	3,738
稅前利潤	1,377,560	279,833	279,192	119,672	37,224	2,093,481
所得稅費用						(508,572)
淨利潤						<u>1,584,909</u>
其他分部信息：						
折舊與攤銷	86,970	13,776	21,697	5,648	3,449	131,540
資本性支出	253,152	45,058	54,168	22,887	9,892	385,157
<u>2013年12月31日</u>						
分部資產	208,122,221	31,736,387	57,867,060	17,687,397	6,762,375	322,175,440
分部負債	172,892,690	43,844,076	60,595,242	18,887,407	6,028,738	302,248,153
其他分部信息：						
信貸承諾	3,827,681	16,808,359	15,449,918	9,963,760	2,048,475	48,098,193

(i) 包括交易淨收入、金融投資淨損益和其他營業淨收入。

## 簡要合併中期財務資料註釋

2014年1月1日至6月30日止期間

(除另有列明外，以人民幣千元為單位)

## 38. 金融工具風險管理

## (a) 信用風險

## (i) 不考慮任何擔保物及其他信用增級措施的最大信用風險敞口

在報告期末，不考慮任何擔保物及其他信用增級措施的最大信用風險敞口詳情如下：

	本集團	
	6月30日 2014	12月31日 2013
存放中央銀行款項	52,498,602	50,249,671
存放和拆放同業及其他金融機構款項	31,308,803	33,871,192
為交易而持有的金融資產	2,544,877	2,512,264
買入返售款項	52,641,039	51,110,948
客戶貸款及墊款	116,897,676	103,515,015
金融投資		
— 應收款項類投資	42,360,812	43,528,672
— 持有至到期投資	19,330,509	17,080,814
— 可供出售金融資產	13,900,428	7,889,495
其他	2,958,407	2,210,562
	334,441,153	311,968,633
信貸承諾	43,907,408	48,098,193
最大信用風險敞口	378,348,561	360,066,826



## 簡要合併中期財務資料註釋

2014年1月1日至6月30日止期間

(除另有列明外，以人民幣千元為單位)

### 38. 金融工具風險管理 (續)

#### (a) 信用風險 (續)

##### (ii) 風險集中度

##### 按行業分佈

本集團的信用風險敞口主要包括客戶貸款及墊款和證券投資。本集團債券投資的組成在註釋38(a)(iv)中詳細列示。本集團客戶貸款及墊款按貸款客戶不同行業分類列示如下：

	本集團	
	6月30日 2014	12月31日 2013
農、林、牧、漁業	4,414,794	4,163,165
採礦業	365,567	874,551
製造業	11,679,024	13,603,698
電力、燃氣及水的生產和供應業	1,758,470	1,535,576
建築業	5,495,473	5,171,527
交通運輸、倉儲和郵政業	3,030,889	2,194,039
信息傳輸、計算機服務和軟件業	636,996	544,186
批發和服務業	24,900,352	21,778,908
住宿和餐飲業	2,797,659	1,234,045
金融業	20,200	20,000
房地產	3,209,708	2,236,329
租賃和商務服務業	11,043,870	5,523,246
科學研究、技術服務和地質勘察業	265,640	179,898
水利、環境和公共設施管理和投資業	2,375,270	2,543,580
居民服務和其他服務業	423,013	992,222
教育	540,075	481,172
衛生、社會保障和社會福利業	219,800	264,400
文化、體育和娛樂業	180,865	180,325
公共管理和社會組織	-	17,374
公司類貸款小計	73,357,665	63,538,241
個人經營	18,036,478	15,380,484
個人消費	17,073,906	15,870,180
農貸	9,791,979	9,247,935
個人貸款小計	44,902,363	40,498,599
票據貼現	1,444,420	1,904,481
客戶貸款及墊款合計	119,704,448	105,941,321

## 簡要合併中期財務資料註釋

2014年1月1日至6月30日止期間

(除另有列明外，以人民幣千元為單位)

## 38. 金融工具風險管理 (續)

## (a) 信用風險 (續)

## (iii) 客戶貸款及墊款

客戶貸款及墊款總信用風險敞口列示如下：

	本集團	
	6月30日 2014	12月31日 2013
既未逾期也未減值	117,411,672	104,468,259
已逾期但未減值	1,167,349	568,872
已減值	1,125,427	904,190
	119,704,448	105,941,321
減：減值準備		
組合評估	(2,663,885)	(2,347,082)
單項評估	(142,887)	(79,224)
	(2,806,772)	(2,426,306)
	116,897,676	103,515,015

## 既未逾期也未減值

本集團管理層認為上述貸款僅面臨正常的商業風險，沒有可識別的客觀證據表明其在報告期末已發生減值。

下表按擔保方式列示在報告期末既未逾期也未減值的客戶貸款及墊款：

## 本集團

	2014年6月30日		
	優質質量	標準質量	合計
信用貸款	4,674,608	4,239	4,678,847
保證貸款	42,851,958	223,757	43,075,715
抵押貸款	57,102,190	747,916	57,850,106
質押貸款	11,807,004	—	11,807,004
	116,435,760	975,912	117,411,672
	2013年12月31日		
	優質質量	標準質量	合計
信用貸款	4,812,762	28,689	4,841,451
保證貸款	39,878,220	234,408	40,112,628
抵押貸款	45,176,272	322,952	45,499,224
質押貸款	14,014,456	500	14,014,956
	103,881,710	586,549	104,468,259

## 簡要合併中期財務資料註釋

2014年1月1日至6月30日止期間

(除另有列明外，以人民幣千元為單位)

### 38. 金融工具風險管理 (續)

#### (a) 信用風險 (續)

#### (iii) 客戶貸款及墊款 (續)

#### 已逾期但未減值

在報告期末，本集團已逾期但未減值的客戶貸款及墊款逾期賬齡分析如下：

#### 本集團

	2014年6月30日		
	公司類貸款及墊款	個人貸款	合計
逾期時間：			
1個月以內	570,252	47,843	618,095
1-2個月	271,316	24,915	296,231
2-3個月	44,872	125,013	169,885
3個月以上	5,149	77,989	83,138
	891,589	275,760	1,167,349
擔保物公允價值	651,905	161,070	812,975

	2013年12月31日		
	公司類貸款及墊款	個人貸款	合計
逾期時間：			
1個月以內	82,563	26,259	108,822
1-2個月	218,683	16,399	235,082
2-3個月	69,178	13,304	82,482
3個月以上	17,970	124,516	142,486
	388,394	180,478	568,872
擔保物公允價值	265,519	34,532	300,051

#### 已減值

如果有客觀減值證據表明客戶貸款及墊款在初始確認後有一項或多項情況發生且這些情況對貸款預計未來現金流量有影響且該影響能可靠估計，則該客戶貸款及墊款被認為是已減值貸款。

本集團持有的與單項認定為已減值貸款相應的擔保物於2014年6月30日的公允價值為人民幣358,972千元（2013年12月31日：人民幣245,996千元）。擔保物主要為土地、房屋及建築物、設備及其他。

## 簡要合併中期財務資料註釋

2014年1月1日至6月30日止期間

(除另有列明外，以人民幣千元為單位)

## 38. 金融工具風險管理 (續)

## (a) 信用風險 (續)

## (iv) 債權投資

債權投資信用風險總敞口按發行人及投資類別的分析如下：

## 本集團

	2014年6月30日				
	應收 款項類投資	持有至 到期投資	可供出售 金融資產	為交易 而持有的 金融資產	合計
既未逾期也未減值					
政府及中央銀行	106,460	1,493,432	994,140	640,352	3,234,384
政策性銀行	–	14,022,447	8,325,950	448,069	22,796,466
銀行同業及其他金融機構	16,006,186	929,150	122,000	–	17,057,336
企業	26,248,166	2,885,480	4,458,338	1,456,456	35,048,440
合計	42,360,812	19,330,509	13,900,428	2,544,877	78,136,626
	2013年12月31日				
	應收 款項類投資	持有至 到期投資	可供出售 金融資產	為交易 而持有的 金融資產	合計
既未逾期也未減值					
政府及中央銀行	183,715	1,492,417	769,728	623,126	3,068,986
政策性銀行	–	12,294,323	3,741,432	441,190	16,476,945
銀行同業及其他金融機構	18,399,265	329,001	20,000	–	18,748,266
企業	24,945,692	2,965,073	3,358,335	1,447,948	32,717,048
合計	43,528,672	17,080,814	7,889,495	2,512,264	71,011,245

## 簡要合併中期財務資料註釋

2014年1月1日至6月30日止期間

(除另有列明外，以人民幣千元為單位)

### 38. 金融工具風險管理 (續)

#### (b) 流動性風險

##### (i) 未經折現合同現金流量的到期日分析

本集團金融工具未經折現的合同現金流量按到期日分析如下。由於未經折現合同現金流量包括本金和利息，因此下表某些科目的金額不能直接與財務狀況表中的金額對應。本集團對這些金融工具預期的現金流量與下表中的分析可能有顯著的差異，例如：活期客戶存款在下表中被劃分為即時償還，但是活期客戶存款預期將保持一個穩定甚或有所增長的餘額。

#### 本集團

2014年6月30日

	已逾期	即時償還	1個月內	1至3個月	3個月至1年	1至5年	5年以上	無期限	合計
金融資產：									
存放中央銀行款項	-	15,451,964	-	-	-	-	-	37,046,638	52,498,602
存放和拆放同業及 其他金融機構款項(*)	-	9,396,629	26,300,849	11,812,921	34,104,781	4,597,856	-	-	86,213,036
為交易而持有的金融資產	-	-	5,350	61,770	1,681,448	743,245	333,555	-	2,825,368
客戶貸款及墊款(**)	619,204	-	10,445,855	13,822,627	54,704,898	28,113,263	36,362,266	1,680,093	145,748,206
金融投資	-	-	2,510,268	3,810,170	22,894,172	40,087,733	22,475,852	22,000	91,800,195
其他	-	356,358	982	66,678	127,589	4,170	-	-	555,777
金融資產總計	619,204	25,204,951	39,263,304	29,574,166	113,512,888	73,546,267	59,171,673	38,748,731	379,641,184
金融負債：									
向中央銀行借款	-	-	118,005	103,219	1,441,642	21,163	-	-	1,684,029
同業及其他金融機構存放和 拆入款項(***)	-	195,421	19,319,117	15,179,492	30,069,061	7,797,456	-	-	72,560,547
衍生金融負債	-	-	56	-	794	-	-	-	850
客戶存款	-	119,945,205	10,783,045	19,543,041	53,558,333	35,163,716	5,884,396	-	244,877,736
已發行債務證券	-	-	-	-	1,173,750	2,727,500	-	-	3,901,250
其他	-	1,106,295	42,366	16,371	267,682	24,151	698	-	1,457,563
金融負債總計	-	121,246,921	30,262,589	34,842,123	86,511,262	45,733,986	5,885,094	-	324,461,975

(\*) 含買入返售款項。

(\*\*) 客戶貸款及墊款無期限金額包括已減值或未減值但已逾期一個月以上部份。

(\*\*\*) 含賣出回購款項。

## 簡要合併中期財務資料註釋

2014年1月1日至6月30日止期間

(除另有列明外，以人民幣千元為單位)

## 38. 金融工具風險管理 (續)

## (b) 流動性風險 (續)

## (i) 未經折現合同現金流量的到期日分析 (續)

本集團 (續)

2013年12月31日

	已逾期	即時償還	1個月內	1至3個月	3個月至1年	1至5年	5年以上	無期限	合計
金融資產：									
存放中央銀行款項	-	15,441,836	-	-	-	-	-	34,807,835	50,249,671
存放和拆放同業及 其他金融機構款項 <sup>(*)</sup>	-	3,556,382	35,948,196	18,138,493	18,721,775	12,386,415	-	-	88,751,261
為交易而持有的金融資產	-	-	127,820	277,464	491,863	1,522,342	512,669	-	2,932,158
客戶貸款及墊款 <sup>(**)</sup>	203,351	-	7,928,185	13,190,688	54,882,658	21,451,814	24,394,498	871,472	122,922,666
金融投資	-	-	7,308,383	2,853,389	19,101,788	34,700,196	18,770,664	20,000	82,754,420
其他	-	267,007	-	15,281	34,508	664	-	-	317,460
金融資產總計	203,351	19,265,225	51,312,584	34,475,315	93,232,592	70,061,431	43,677,831	35,699,307	347,927,636
金融負債：									
向中央銀行借款	-	-	34,999	147,438	614,401	41,340	-	-	838,178
同業及其他金融機構存放和 拆入款項 <sup>(***)</sup>	-	189,742	13,980,408	14,604,239	33,243,241	11,646,527	-	-	73,614,157
客戶存款	-	116,832,994	11,635,868	19,758,136	54,690,731	28,732,167	48,205	-	231,698,101
已發行債務證券	-	-	-	-	1,173,750	2,841,250	-	-	4,015,000
其他	-	262,109	136,753	36,747	44,558	23,326	18	-	503,511
金融負債總計	-	117,284,845	25,738,028	34,546,560	89,766,681	43,284,610	48,223	-	310,668,947

(\*) 含買入返售款項。

(\*\*) 客戶貸款及墊款無期限金額包括已減值或未減值但已逾期一個月以上部份。

(\*\*\*) 含賣出回購款項。

## 簡要合併中期財務資料註釋

2014年1月1日至6月30日止期間

(除另有列明外，以人民幣千元為單位)

### 38. 金融工具風險管理 (續)

#### (b) 流動性風險 (續)

##### (ii) 信貸承諾按合同到期日分析

管理層預計在信貸承諾到期時有關承諾並不會被借款人全部使用。

#### 本集團

	即時償還	1個月內	1至3個月	3個月至1年	1至5年	5年以上	無固定期限	合計
2014年6月30日								
信貸承諾	866,064	6,260,739	13,550,547	22,183,098	866,960	-	180,000	43,907,408
2013年12月31日								
信貸承諾	1,240,113	7,385,350	14,385,233	24,905,064	2,433	-	180,000	48,098,193

## 簡要合併中期財務資料註釋

2014年1月1日至6月30日止期間

(除另有列明外，以人民幣千元為單位)

## 38. 金融工具風險管理 (續)

## (c) 市場風險

## (i) 匯率風險

有關金融資產和金融負債按幣種列示如下：

## 本集團

2014年6月30日

	人民幣	美元 折合人民幣	港幣 折合人民幣	盧布 折合人民幣	其他幣種 折合人民幣	本外幣 折合人民幣 合計
金融資產：						
存放中央銀行款項	52,473,650	24,888	64	-	-	52,498,602
存放和拆放同業及其他金融機構款項	24,074,372	131,629	6,974,062	13,274	115,466	31,308,803
為交易而持有的金融資產	2,544,877	-	-	-	-	2,544,877
買入返售款項	52,641,039	-	-	-	-	52,641,039
客戶貸款和墊款	115,787,368	1,110,308	-	-	-	116,897,676
金融投資	75,591,749	-	-	-	-	75,591,749
其他金融資產	2,949,010	9,394	-	-	3	2,958,407
金融資產總計	326,062,065	1,276,219	6,974,126	13,274	115,469	334,441,153
金融負債：						
向中央銀行借款	1,610,811	-	-	-	-	1,610,811
同業及其他金融機構存放和拆入款項	64,852,811	274,785	-	38,640	-	65,166,236
衍生金融負債	850	-	-	-	-	850
賣出回購款項	4,116,577	-	-	-	-	4,116,577
客戶存款	234,626,667	557,094	2,110	9,994	69,985	235,265,850
已發行債務證券	3,500,000	-	-	-	-	3,500,000
其他金融負債	4,590,550	4,394	133,095	44	34	4,728,117
金融負債合計	313,298,266	836,273	135,205	48,678	70,019	314,388,441
金融資產負債淨頭寸	12,763,799	439,946	6,838,921	(35,404)	45,450	20,052,712
信貸承諾	43,504,723	400,570	-	-	2,115	43,907,408



## 簡要合併中期財務資料註釋

2014年1月1日至6月30日止期間

(除另有列明外，以人民幣千元為單位)

### 38. 金融工具風險管理 (續)

#### (c) 市場風險 (續)

##### (i) 匯率風險 (續)

有關金融資產和金融負債按幣種列示如下 (續)：

#### 本集團 (續)

2013年12月31日

	人民幣	美元 折合人民幣	港幣 折合人民幣	盧布 折合人民幣	其他幣種 折合人民幣	本外幣 折合人民幣 合計
金融資產：						
存放中央銀行款項	50,222,534	27,082	55	-	-	50,249,671
存放和拆放同業及其他金融機構款項	33,695,667	120,126	1,701	11,602	42,096	33,871,192
為交易而持有的金融資產	2,512,264	-	-	-	-	2,512,264
買入返售款項	51,110,948	-	-	-	-	51,110,948
客戶貸款和墊款	102,305,828	1,208,383	-	-	804	103,515,015
金融投資	68,498,981	-	-	-	-	68,498,981
其他金融資產	2,205,201	5,358	-	-	3	2,210,562
金融資產總計	310,551,423	1,360,949	1,756	11,602	42,903	311,968,633
金融負債：						
向中央銀行借款	787,198	-	-	-	-	787,198
同業及其他金融機構存放和拆入款項	49,928,032	655,012	-	27,824	-	50,610,868
賣出回購款項	19,091,166	-	-	-	-	19,091,166
客戶存款	223,593,450	521,556	1,233	6,808	55,079	224,178,126
已發行債務證券	3,500,000	-	-	-	-	3,500,000
其他金融負債	2,992,893	3,793	-	-	34	2,996,720
金融負債合計	299,892,739	1,180,361	1,233	34,632	55,113	301,164,078
金融資產負債淨頭寸	10,658,684	180,588	523	(23,030)	(12,210)	10,804,555
信貸承諾	47,693,012	404,281	-	-	900	48,098,193

## 簡要合併中期財務資料註釋

2014年1月1日至6月30日止期間

(除另有列明外，以人民幣千元為單位)

## 38. 金融工具風險管理 (續)

## (c) 市場風險 (續)

## (ii) 利率風險

本集團的金融資產及金融負債按合同重新定價日或到期日 (兩者較早者) 分析如下：

## 本集團

2014年6月30日

	3個月內	3個月至1年	1至5年	5年以上	不計息	合計
金融資產：						
存放中央銀行款項	52,498,602	-	-	-	-	52,498,602
存放和拆放同業及其他金融機構款項	17,211,358	10,997,445	3,100,000	-	-	31,308,803
為交易而持有的金融資產	249,142	1,568,824	423,194	303,717	-	2,544,877
買入返售款項	29,572,766	21,618,273	1,450,000	-	-	52,641,039
客戶貸款和墊款	28,356,565	85,269,473	1,835,287	695,109	741,242	116,897,676
金融投資	9,995,183	20,403,849	28,321,733	16,843,100	27,884	75,591,749
其他金融資產	-	-	-	-	2,958,407	2,958,407
金融資產總計	137,883,616	139,857,864	35,130,214	17,841,926	3,727,533	334,441,153
金融負債：						
向中央銀行借款	218,830	771,981	620,000	-	-	1,610,811
同業及其他金融機構存放和拆入款項	29,978,241	28,337,995	6,850,000	-	-	65,166,236
衍生金融負債	-	-	-	-	850	850
賣出回購款項	4,116,577	-	-	-	-	4,116,577
客戶存款	149,791,675	52,202,202	28,616,419	4,500,000	155,554	235,265,850
已發行債務證券	-	1,000,000	2,500,000	-	-	3,500,000
其他金融負債	-	-	-	-	4,728,117	4,728,117
金融負債合計	184,105,323	82,312,178	38,586,419	4,500,000	4,884,521	314,388,441
利率敏感度缺口	(46,221,707)	57,545,686	(3,456,205)	13,341,926	不適用	不適用

## 簡要合併中期財務資料註釋

2014年1月1日至6月30日止期間

(除另有列明外，以人民幣千元為單位)

### 38. 金融工具風險管理 (續)

#### (c) 市場風險 (續)

##### (ii) 利率風險 (續)

本集團的金融資產及金融負債按合同重新定價日或到期日 (兩者較早者) 分析如下 (續) :

#### 本集團 (續)

2013年12月31日

	3個月內	3個月至1年	1至5年	5年以上	不計息	合計
金融資產：						
存放中央銀行款項	50,249,671	-	-	-	-	50,249,671
存放和拆放同業及其他金融機構款項	14,941,272	11,881,920	7,048,000	-	-	33,871,192
為交易而持有的金融資產	748,602	414,507	896,741	452,414	-	2,512,264
買入返售款項	39,908,677	6,052,271	5,150,000	-	-	51,110,948
客戶貸款和墊款	28,590,978	71,558,331	2,296,508	145,107	924,091	103,515,015
金融投資	17,337,796	16,540,976	21,418,340	13,164,331	37,538	68,498,981
其他金融資產	-	-	-	-	2,210,562	2,210,562
金融資產總計	151,776,996	106,448,005	36,809,589	13,761,852	3,172,191	311,968,633
金融負債：						
向中央銀行借款	143,229	603,969	40,000	-	-	787,198
同業及其他金融機構存放和拆入款項	16,415,123	23,851,745	10,344,000	-	-	50,610,868
賣出回購款項	10,792,366	8,298,800	-	-	-	19,091,166
客戶存款	146,883,847	53,158,264	23,788,665	43,823	303,527	224,178,126
已發行債務證券	-	1,000,000	2,500,000	-	-	3,500,000
其他金融負債	-	-	-	-	2,996,720	2,996,720
金融負債合計	174,234,565	86,912,778	36,672,665	43,823	3,300,247	301,164,078
利率敏感度缺口	(22,457,569)	19,535,227	136,924	13,718,029	不適用	不適用

**簡要合併中期財務資料註釋**

2014年1月1日至6月30日止期間

(除另有列明外，以人民幣千元為單位)

**38. 金融工具風險管理 (續)****(d) 資本管理**

本集團資本管理的目標為：

- 保護本集團持續經營的能力，以持續為投資者及其他利益相關者提供回報及利益；
- 支持本集團的穩定及成長；
- 以有效率及注重風險的方法分配資本，為投資者提供最大的經風險調整後的收益；及
- 維持充足的資本基礎，以支持業務的發展。

本集團對資本結構進行管理，並根據經濟環境和集團經營活動的風險特性進行資本結構調整。為保持或調整資本結構，本集團可能調整利潤分配政策，發行或回購股票、長期次級債務、可轉換公司債券及混合資本債券。

本集團管理層根據銀監會規定的方法對資本充足率以及監管資本的運用作定期的監控。本集團及本行分別於每半年及每季度向銀監局提交所需信息。

自2013年起，本集團按照《商業銀行資本管理辦法(試行)》及銀監會的其他相關規定，進行資本充足率信息披露工作並持續完善信息披露內容，該計算依據可能與香港及其他國家所適用的相關依據存在重大差異。銀監會要求商業銀行核心一級資本充足率不得低於百分之五，一級資本充足率不得低於百分之六，資本充足率不得低於百分之八。

表內加權風險資產採用不同的風險權重進行計算，風險權重根據每一項資產、交易對手的信用、市場及其他相關的風險確定，並考慮合格抵押和擔保的影響。表外敞口也採用了相同的方法計算，同時針對其或有損失的特性進行了調整。市場風險資本調整根據標準法計量。

本集團的資本充足率及相關數據是按中國會計準則編製的法定財務報表為基礎進行計算。本期間，本集團遵守了監管部門規定的資本要求。

## 簡要合併中期財務資料註釋

2014年1月1日至6月30日止期間

(除另有列明外，以人民幣千元為單位)

### 38. 金融工具風險管理 (續)

#### (d) 資本管理 (續)

	2014年6月30日	2013年12月31日
核心資本		
實收資本	10,995,600	8,246,900
資本公積可計入部份	7,491,164	3,988,869
盈餘公積及一般風險準備	5,028,557	3,460,355
未分配利潤	4,027,042	4,030,707
少數股東資本可計入部份	414,692	199,745
核心一級資本監管扣除項目：		
全額扣除項目	(57,630)	(58,659)
核心一級資本淨額	27,899,425	19,867,917
其他一級資本淨額	-	-
一級資本淨額	27,899,425	19,867,917
二級資本淨額	2,485,155	2,362,830
資本淨額	30,384,580	22,230,747
表內風險加權資產	165,299,999	149,754,123
表外風險加權資產	17,237,217	19,343,872
信用風險加權資產總額	182,537,216	169,097,995
市場風險加權資產總額	3,290,781	3,589,682
操作風險加權資產總額	13,326,841	13,326,841
風險加權資產總額	199,154,838	186,014,518
核心一級資本充足率	14.01%	10.68%
一級資本充足率	14.01%	10.68%
資本充足率	15.26%	11.95%

## 簡要合併中期財務資料註釋

2014年1月1日至6月30日止期間

(除另有列明外，以人民幣千元為單位)

## 39. 金融工具的公允價值

## 公允價值確定的原則和公允價值層級

本集團根據以下層級確定及披露金融工具的公允價值：

第一層： 相同資產或負債在活躍市場未經調整的公開報價；

第二層： 使用估值技術，所有對估值結果有重大影響的參數均採用可直接或間接觀察的市場信息；及

第三層： 使用估值技術，部份對估值結果有重大影響的參數並非基於可觀察的市場信息。

下表按公允價值層級對以公允價值計量的金融工具進行分析：

## 本集團

2014年6月30日

	第一層	第二層	第三層	合計
<u>以公允價值計量的金融資產：</u>				
為交易而持有的金融資產				
債券投資	—	2,544,877	—	2,544,877
可供出售金融資產				
債券投資	—	13,778,428	—	13,778,428
理財產品	—	100,000	—	100,000
基金	—	22,000	—	22,000
	—	13,900,428	—	13,900,428
	—	16,445,305	—	16,445,305
<u>以公允價值計量的金融負債：</u>				
衍生金融負債	—	850	—	850
<u>需披露公允價值的金融資產：</u>				
應收款項類投資	—	—	42,356,201	42,356,201
持有至到期投資	—	—	19,028,896	19,028,896
	—	—	61,385,097	61,385,097
<u>需披露公允價值的金融負債：</u>				
應付次級債券	—	—	1,001,721	1,001,721
應付金融債券	—	—	2,455,123	2,455,123
	—	—	3,456,844	3,456,844

## 簡要合併中期財務資料註釋

2014年1月1日至6月30日止期間

(除另有列明外，以人民幣千元為單位)

### 39. 金融工具的公允價值 (續)

#### 公允價值確定的原則和公允價值層級 (續)

下表按公允價值層級對以公允價值計量的金融工具進行分析 (續)：

#### 本集團

2013年12月31日

	第一層	第二層	第三層	合計
<u>以公允價值計量的金融資產：</u>				
為交易而持有的金融資產				
債券投資	—	2,512,264	—	2,512,264
可供出售金融資產				
債券投資	—	7,869,495	—	7,869,495
基金	—	20,000	—	20,000
	—	7,889,495	—	7,889,495
	—	10,401,759	—	10,401,759
<u>需披露公允價值的金融資產：</u>				
應收款項類投資	—	—	43,529,804	43,529,804
持有至到期投資	—	—	16,176,542	16,176,542
	—	—	59,706,346	59,706,346
<u>需披露公允價值的金融負債：</u>				
應付次級債券	—	—	990,904	990,904
應付金融債券	—	—	2,371,372	2,371,372
	—	—	3,362,276	3,362,276

交易性金融資產和可供出售金融資產參考可獲得的市價計算其公允價值。倘無可獲得之市價，則按定價模型或現金流折現法估算公允價值。對於債務工具投資，本集團按照中央國債登記結算有限責任公司的估值結果確定，估值方法屬於所有重大估值參數均採用可觀察市場信息的估值技術。

## 簡要合併中期財務資料註釋

2014年1月1日至6月30日止期間

(除另有列明外，以人民幣千元為單位)

### 39. 金融工具的公允價值 (續)

#### 公允價值確定的原則和公允價值層級 (續)

如果存在交易活躍的市場，如經授權的證券交易所，市價為金融工具公允價值之最佳體現。由於本集團所持有及發行的部份金融資產及負債並無可取得的市價，對於該部份無市價可依的金融資產或負債，以下述現金流量折現或其他估計方法來決定其公允價值：

- (i) 應收款項類投資在活躍市場中沒有報價。在沒有其他可參照市場資料時，應收款項類投資的公允價值根據定價模型或現金流折現法進行估算。
- (ii) 持有至到期投資、應付次級債券和應付金融債券參考可獲得的市價來決定其公允價值。如果無法獲得可參考的市價，則按定價模型或現金流折現法估算公允價值。

以上各種假設及方法為本集團資產及負債公允價值的計算提供了統一的基礎。然而，由於其他機構可能會使用不同的方法及假設，因此，各金融機構所披露的公允價值未必完全具有可比性。

由於下列金融工具期限較短或定期按市價重新定價等原因，其賬面價值與其公允價值相若：

資產	負債
存放中央銀行款項	同業及其他金融機構存放和拆入款項
存放及拆放同業及其他金融機構款項	賣出回購款項
買入返售款項	客戶存款
客戶貸款及墊款	其他金融負債
其他金融資產	

### 40. 財務報表批准

財務報表於2014年8月19日經董事會批准並授權發行。



## 未經審計補充財務信息

(除另有列明外，以人民幣千元為單位)

根據香港上市規則及銀行業（披露）規則的要求，本集團補充披露以下財務信息：

### (a) 流動性比例

	6月30日 2014	12月31日 2013
人民幣流動性資產比人民幣流動性負債	41.90%	41.94%
外幣流動性資產比外幣流動性負債	72.49%	148.65%

以上流動性比例為根據銀監會公佈的相關規定及按中國會計準則編製的財務信息計算。

### (b) 貨幣集中情況

	美元	歐元	港幣	其他	合計
2014年6月30日					
即期資產	1,282,831	5,587	6,975,610	224,876	8,488,904
即期負債	(836,273)	(948)	(135,205)	(117,749)	(1,090,175)
淨長／(短)頭寸	446,558	4,639	6,840,405	107,127	7,398,729
2013年12月31日					
即期資產	1,369,949	4,094	3,013	121,613	1,498,669
即期負債	(1,180,361)	(1,015)	(1,233)	(88,730)	(1,271,339)
淨長／(短)頭寸	189,588	3,079	1,780	32,883	227,330

## 未經審計補充財務信息

(除另有列明外，以人民幣千元為單位)

## (c) 跨境申索

本集團主要在中國境內進行業務經營，所有對中國境外的第三方的債權均被視作跨境申索。

跨境申索包括存放同業及其他金融機構。

當一個國家或地區計入全部風險轉移後，構成跨境申索總金額10%或以上時，即予以呈報。只有在申索擔保人所處國家與被索方不同，或申索是向一家銀行的境外分支機構提出，而該銀行的總行位於另一個國家的情況下，風險才會轉移。

	6月30日 2014	12月31日 2013
同業及其他金融機構		
亞太區不包括中國大陸	224,284	1,304
其中：香港地區	224,179	1,304
歐洲	28,995	32,352
北美	130,367	96,999
合計	383,646	130,655

## (d) 客戶貸款及墊款

## (i) 逾期客戶貸款及墊款

	6月30日 2014	12月31日 2013
逾期貸款及墊款總額：		
3至6個月	80,362	28,352
6至12個月	382,261	560,040
12個月以上	651,905	346,902
佔客戶貸款及墊款總額百分比：		
3至6個月	0.07%	0.03%
6至12個月	0.32%	0.53%
12個月以上	0.54%	0.33%
	0.93%	0.89%

## 未經審計補充財務信息

(除另有列明外，以人民幣千元為單位)

### (d) 客戶貸款及墊款 (續)

#### (i) 逾期客戶貸款及墊款 (續)

對已逾期客戶貸款及墊款的界定如下：

有指定還款日期的客戶貸款及墊款在其本金或利息逾期時會被分類為已逾期。

對於以分期付款償還的客戶貸款及墊款，如果部分分期付款已逾期，該等貸款的全部金額均被分類為已逾期。

#### (ii) 按地區劃分的逾期和減值客戶貸款及墊款

2014年6月30日

	逾期的客戶貸款及墊款			已減值的客戶貸款及墊款		
	總額	單項評估 為已減值	單項評估 的減值準備	單項評估 為已減值	單項評估 的減值準備	組合評估 減值準備
黑龍江地區	1,337,904	286,278	116,598	307,408	125,743	1,485,342
東北其餘地區	337,530	2,058	528	2,058	528	394,123
西南地區	318,273	1,212	364	1,212	364	482,844
華北地區	193,466	39,030	10,019	39,030	10,019	211,307
其他地區	24,822	9,379	6,597	13,649	6,233	90,269
合計	2,211,995	337,957	134,106	363,357	142,887	2,663,885

2013年12月31日

	逾期的客戶貸款及墊款			已減值的客戶貸款及墊款		
	總額	單項評估 為已減值	單項評估 的減值準備	單項評估 為已減值	單項評估 的減值準備	組合評估 減值準備
黑龍江地區	1,029,051	129,491	65,458	140,192	67,598	1,341,927
東北其餘地區	308,738	32,603	6,963	32,603	6,963	377,317
西南地區	600	-	-	-	-	418,674
華北地區	22,041	11,336	2,267	11,336	2,267	149,343
其他地區	14,918	6,779	2,396	6,779	2,396	59,821
合計	1,375,348	180,209	77,084	190,910	79,224	2,347,082

## 未經審計補充財務信息

(除另有列明外，以人民幣千元為單位)

### (e) 逾期拆放同業及其他金融機構款項

截至2014年6月30日，本集團無拆放同業及其他金融機構款項本金或利息逾期（2013年12月31日：無）。

### (f) 中國境內非銀行的風險敞口

	6月30日 2014	12月31日 2013
表內敞口	118,296,028	104,036,840
表外敞口	43,907,408	48,098,193
單項評估減值準備	142,887	79,224

除上述披露外，本集團認為對其他境外非銀行交易對手於中國境內使用的授信風險敞口並不重大。

## 備查文件目錄

- 一、 載有法定代表人、主管會計工作負責人、會計機構負責人簽署並蓋章的財務報表
- 二、 載有會計師事務所蓋章、註冊會計師簽署並蓋章的審閱報告原件
- 三、 載有本公司董事親筆簽署的半年度報告正文
- 四、 本公司《公司章程》

 **哈尔滨银行** HARBIN BANK