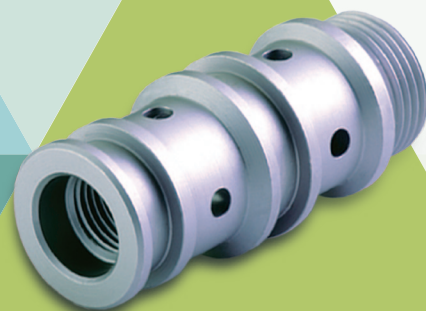


國際精密

集團有限公司

(於開曼群島註冊成立之有限公司) (股份代號: 929)



2014 中期報告



目錄

公司資料	2
集團簡介	3
集團架構	4-5
公司里程	6
財務摘要	7-9
管理層討論及分析	10-13
簡明綜合損益表	14
簡明綜合全面收益表	15
簡明綜合財務狀況表	16-17
簡明綜合權益變動報表	18
簡明綜合現金流量表	19-20
簡明綜合財務報表附註	21-36
其他資料	37-44

公司資料

董事會

執行董事

崔少安先生(主席兼董事總經理)
何如海先生
李志恒先生
劉兆聰先生
袁志豪先生
趙德珍女士

獨立非執行董事

鄭岳博士
蔡翰霆先生
胡國雄先生
阮雲道先生

授權代表

崔少安先生
譚耀忠先生

公司秘書

譚耀忠先生

審核委員會

鄭岳博士(主席)
蔡翰霆先生
胡國雄先生

薪酬委員會

鄭岳博士(主席)
崔少安先生
蔡翰霆先生
胡國雄先生

提名委員會

崔少安先生(主席)
鄭岳博士
蔡翰霆先生
胡國雄先生
阮雲道先生

本公司之法律顧問

李智聰律師事務所

核數師

安永會計師事務所
執業會計師

註冊辦事處

Cricket Square
Hutchins Drive
P.O. Box 2681
Grand Cayman KY1-1111
Cayman Islands

香港主要營業地點

香港九龍觀塘榮業街6號
海濱工業大廈11樓E1座

中國主要營業地點

中國廣東省
廣州市增城區
岳湖村上圍沙河社
郵編：511335

泰國主要營業地點

99/1 Mu Phaholyothin Road, Sanubtueb
Wangnoi, Ayutthaya 13170 · Thailand

香港股份過戶登記分處

卓佳證券登記有限公司
香港
皇后大道東183號
合和中心22樓

主要往來銀行

星展銀行(香港)有限公司
香港上海滙豐銀行有限公司
中國工商銀行(亞洲)有限公司
大華銀行有限公司

網址

<http://www.ipegroup.com>

股份代號

929

上市地點

香港聯合交易所有限公司主板

集團簡介

國際精密集團有限公司(「本公司」或「國際精密集團」)於二零零二年七月十日在開曼群島註冊成立為獲豁免有限公司。本公司為投資控股公司，其附屬公司(統稱「本集團」)主要從事精密金屬零件製造及銷售業務。

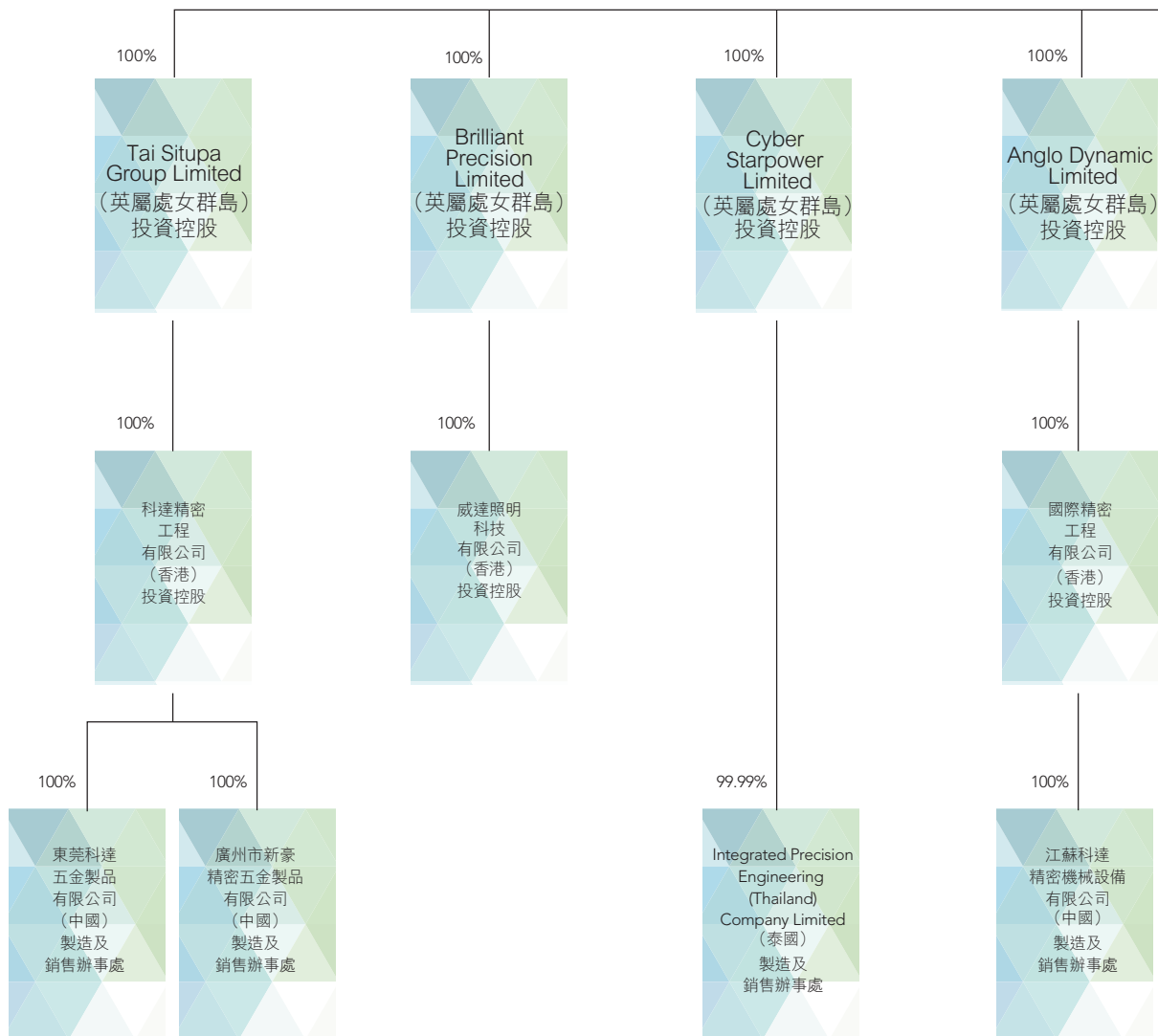
本集團於一九九零年在新加坡開展其精密金屬零件業務，現在製造用於硬盤驅動器(「HDD」)、液壓設備、汽車零件、電子及其他儀器的精密金屬零件及裝配零件。

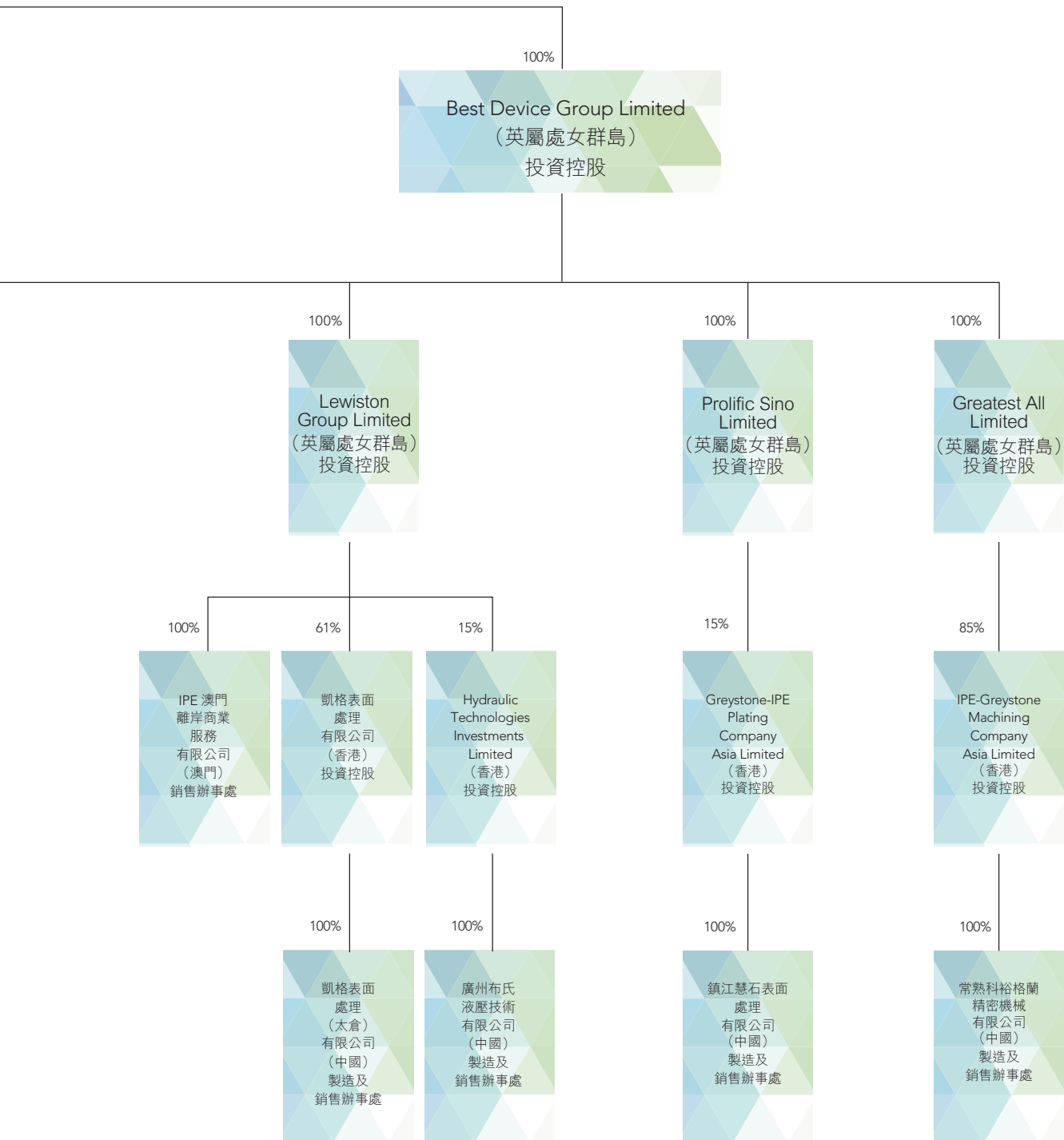
本集團之尊貴客戶全為資訊科技、液壓動力、汽車及電器行業之頂級跨國企業。彼等對精密金屬零件之精確度要求極高。除按照客戶規格供應大量精密零件外，本集團亦為全球各地夥伴提供解決方案，並與彼等緊密合作推行新項目。由於該等項目涉及各種金屬及塑膠零件、電子線路的開發，並需將各種零件最後組裝及測試組裝設備的專業知識，方可運送予最終用家，故該等項目一般需要花費頗長時間方能運作。本集團已建立一支優秀的工程師隊伍，能夠為世界各地夥伴提供解決方案。

集團架構

本公司主要附屬公司及合營企業 — 於二零一四年六月三十日

國際精密集團有限公司 (開曼群島) 投資控股





公司里程

二零一四

江蘇科達完成發展本集團於常熟地皮第一期建造工程，此舉將提供40,000平方米生產面積

二零一一

於中國江蘇省成立江蘇科達，並於常熟購買166,631平方米土地

二零一零

廣州新豪獲頒AS9100認證 — 航天認證

二零零七

參與中意合營企業Hydraulic Technologies Investments Limited及其全資附屬公司廣州布氏液壓技術有限公司，其主要業務為位於中國從事液壓閥門及設備裝配。國際精密集團擁有該合營企業15%權益

二零零六

廣州新豪獲頒TS16949認證 — 汽車認證

二零零四

於二零零四年十一月一日在香港聯合交易所有限公司主板上市

二零零二

於中國廣東省成立廣州新豪

一九九七

於泰國成立IPE(泰國)

一九九四

於香港成立IPE(香港)
於中國廣東省成立東莞科達

一九九零

於新加坡成立IPE(新加坡)

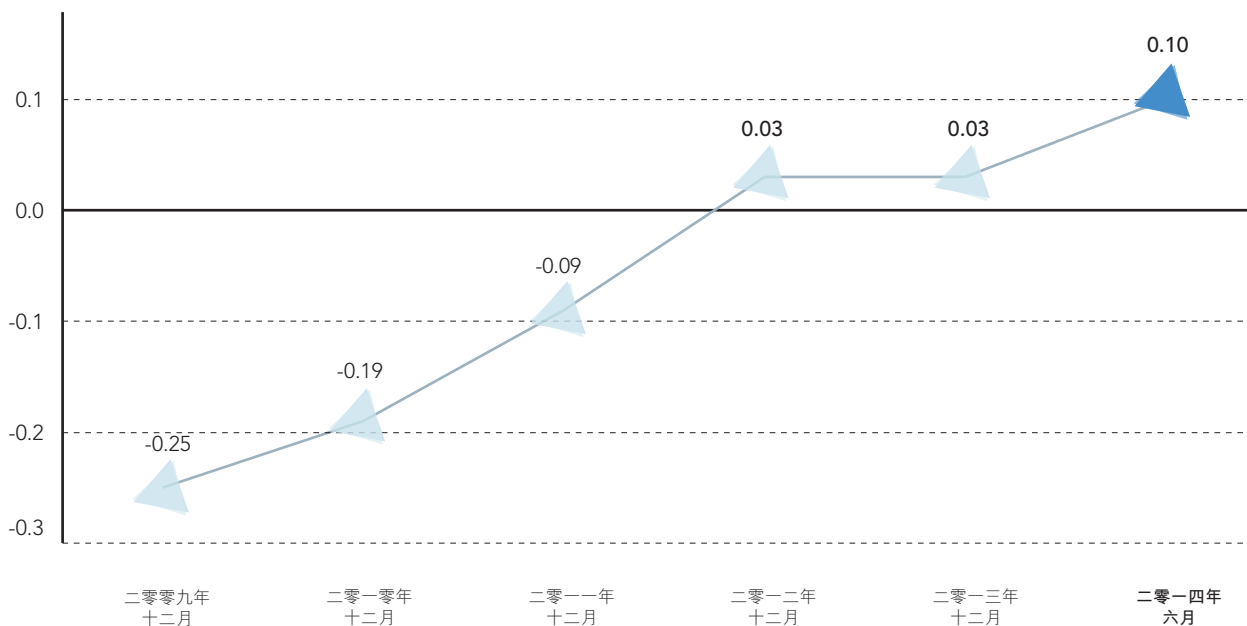
財務摘要

比率分析

	二零一四年	截至十二月三十一日止年度				
	六月三十日	二零一三年	二零一二年	二零一一年	二零一零年	二零零九年
主要統計數據：						
流動比率	2.12	2.41	1.80	1.31	1.23	1.26*
現金／(債務)淨額對權益比率	0.10	0.03	0.03	(0.09)	(0.19)	(0.25)
股息派發比率	29.3%	–	29.1%	29.7%	29.9%	–
毛利率	26.3%	18.7%	21.7%	20.0%	25.9%	15.6%
純利率	8.3%	0.3%	7.2%	5.1%	12.6%	1.8%
應收賬款平均日數	95 天	91 天	80 天	87 天	81 天	104 天
存貨周轉平均日數	103 天	119 天	122 天	102 天	86 天	137 天
每股股份數據：						
每股資產淨值(港元)	1.57	1.58	1.51	1.42	1.34	1.15
每股現金(港元)	0.91	0.83	0.54	0.47	0.39	0.19

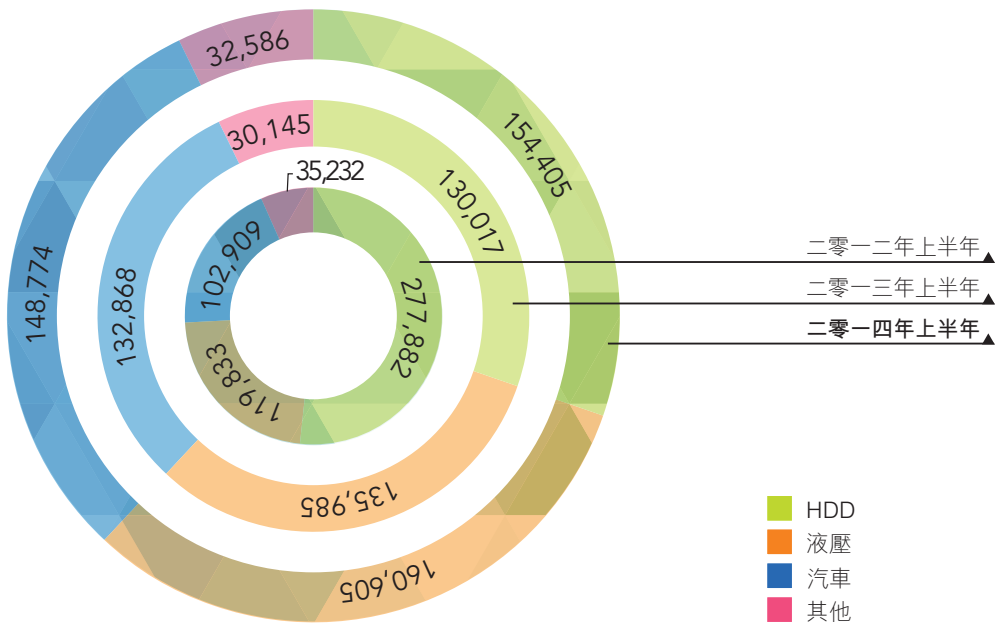
* 經重列

現金／(債務)淨額對權益比率

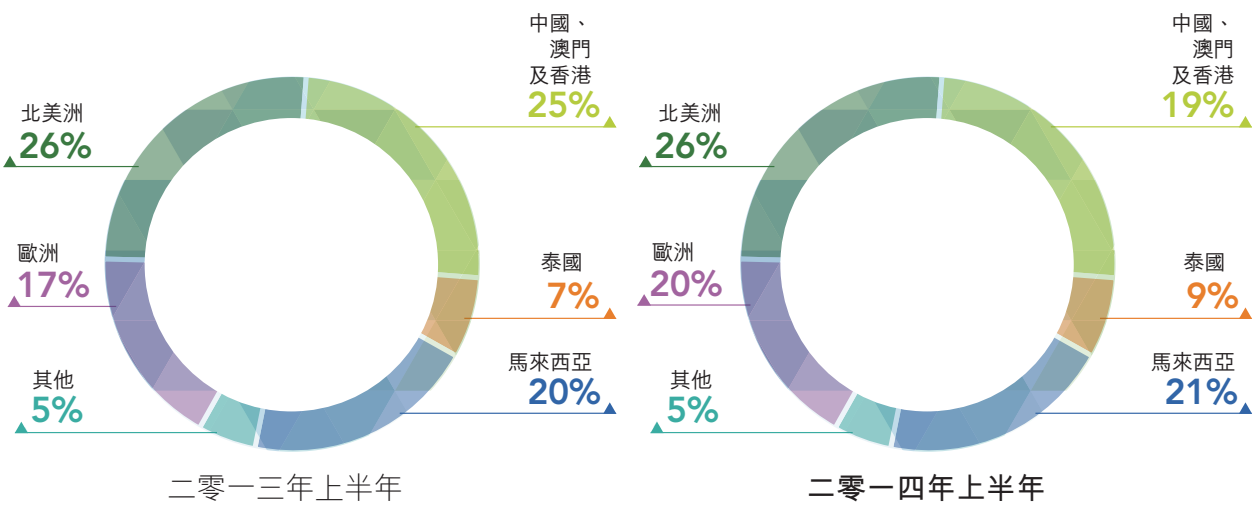


財務摘要

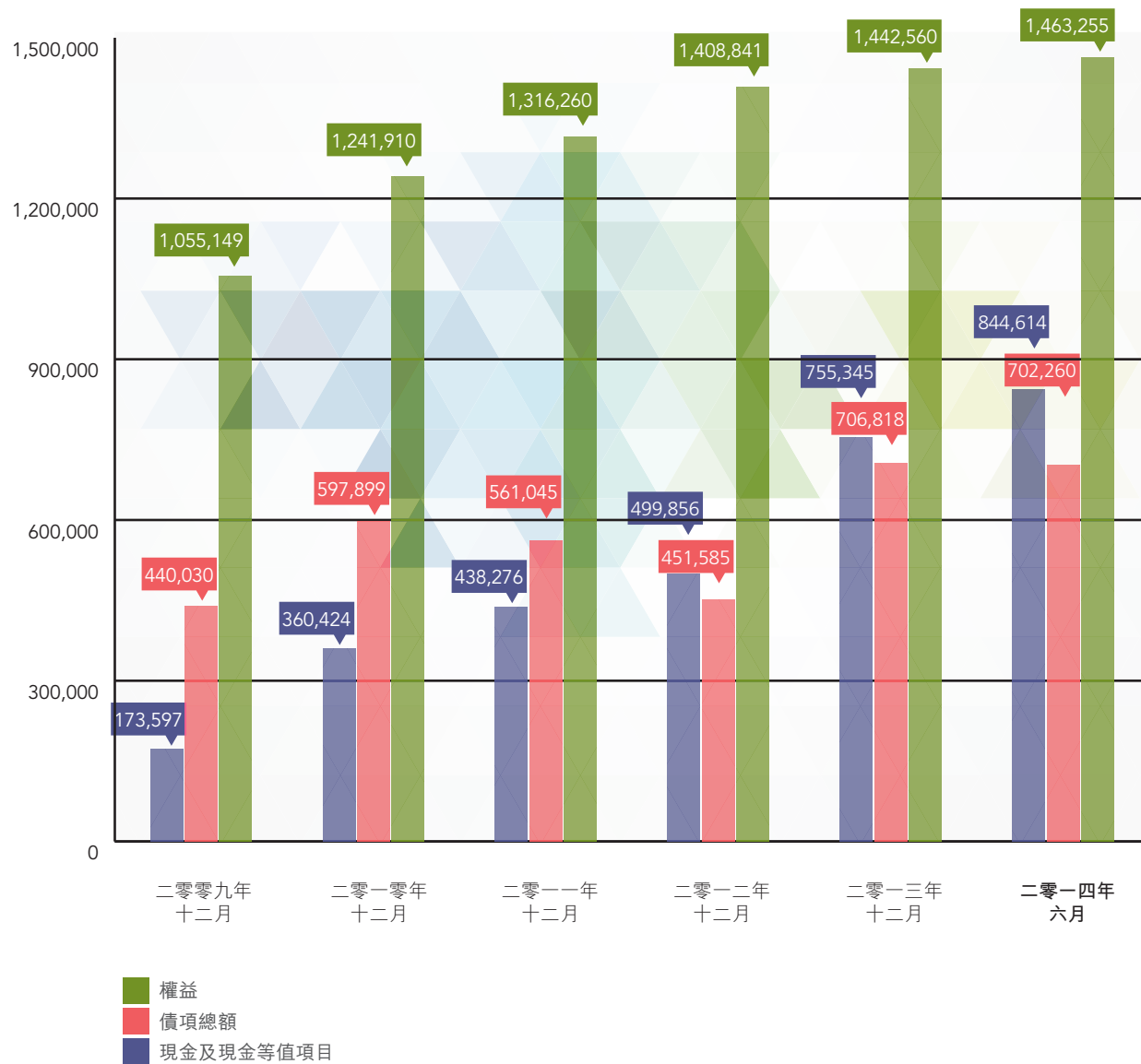
業務分部 (千港元)



地區分類比例



權益、債項總額及現金及現金等值項目
(千港元)



管理層討論及分析

業務回顧

截至二零一四年六月三十日止六個月，本集團錄得總收益496,400,000港元，較去年同期之429,000,000港元，增長15.7%；回顧期內本集團純利為41,400,000港元，而去年同期則有淨虧損2,200,000港元。毛利率為26.3%，與去年同期相比增加7.7個百分點，並為自二零零八年全球金融危機以來錄得之最高毛利率。

本集團之硬盤驅動器(「HDD」)零件業務於本年度上半年錄得銷售額18.8%之最大增幅。於二零一一年，本集團之HDD零件業務因自然災害受到嚴重打擊。其後個人電腦(「個人電腦」)市場進入萎縮期，本集團HDD零件分部因而失去市場份額。於二零一四年上半年，歷時兩年的個人電腦市場萎縮即將告終。據估計全球個人電腦付運量於二零一四年第二季僅下跌1.7%，惟另一行業顧問估計全球個人電腦付運量於二零一四年第二季錄得實質增長0.1%。鑑於個人電腦付運量維持穩定，二零一四年上半年HDD零件銷售額增長顯示已收復失去的市場份額。

本集團其他業務分部的銷售額亦錄得穩健增長。液壓設備零件及汽車零件之銷售額分別增長18.1%及12.0%。液壓設備零件之銷售額創下半年新高，而汽車零件之銷售額亦延續其不斷增長的記錄，再創新高。

於中期期間，本集團按業務分類劃分之營業額列示如下：

	二零一四年上半年		二零一三年上半年		百分比變動
	千港元	%	千港元	%	
HDD零件	154,405	31.1%	130,017	30.3%	18.8%
液壓設備零件	160,605	32.4%	135,985	31.7%	18.1%
汽車零件	148,774	30.0%	132,868	31.0%	12.0%
其他	32,586	6.5%	30,145	7.0%	8.1%
	496,370	100.0%	429,015	100.0%	15.7%

於近四年前，HDD零件為本集團核心主要業務，佔各年度銷售額逾60%，直至二零一零年為止。迄今，其僅佔本集團銷售額之31.1%，已被液壓設備零件超前，液壓設備零件佔本集團二零一四年上半年銷售額之32.4%。汽車零件佔本集團銷售額之30.0%。我們現有均衡且多元化的銷售組合，不再因任何一個主要業務疲弱而輕易受到影響。

財務回顧

由於營業額上升及營運槓桿效應，毛利率節節攀升，創下自二零零八年全球金融危機以來的高位。截至二零一四年六月三十日止六個月，本集團毛利率為26.3%，較二零一三年同期的18.6%增加7.7個百分點。

於二零一四年上半年，其他收入及收益錄得13,200,000港元，較二零一三年同期增加8,000,000港元。差額乃主要由於利息收入增加8,400,000港元。

於回顧期間，銷售及分銷開支合共為14,800,000港元，佔本集團營業額3.0%；有關開支於二零一三年同期佔本集團營業額3.1%。

於回顧期間，本集團行政開支由二零一三年同期的54,200,000港元減少2.4%，至52,900,000港元，跌幅1,300,000港元主要由於辦公室設備折舊及購股權開支減少，以及本集團盡力控制成本所致。

與二零一三年同期相比，融資成本於回顧期間增加68.5%或4,800,000港元，至11,800,000港元。增幅4,800,000港元主要源於利息開支增加，其由列入「其他收入及收益」的利息收入增幅8,400,000港元所抵銷。

截至二零一四年六月三十日止六個月，本集團錄得純利41,400,000港元，而截至二零一三年六月三十日止六個月則錄得虧損淨額2,200,000港元。

本集團資產之抵押

於二零一四年六月三十日，本集團借貸總額為702,300,000港元(二零一三年十二月三十一日：706,800,000港元)，乃以本公司之公司擔保作抵押。於二零一四年六月三十日，本集團並無為獲取銀行融資而將任何資產抵押。

流動資金、財政資源及財務比率

本集團一般以自有現金流以及往來銀行提供之銀行融資提供業務營運資金。

於二零一四年六月三十日，根據已發行普通股933,208,366股(二零一三年十二月三十一日：910,823,943股)計算，每股應佔現金為0.91港元(二零一三年十二月三十一日：0.83港元)，而每股資產淨值為1.57港元(二零一三年十二月三十一日：1.58港元)。

管理層討論及分析

於回顧期內，本集團經營業務產生之現金流入淨額為124,900,000港元(二零一三年：111,600,000港元)。由於購買物業、廠房及設備達57,100,000港元，以及非抵押定期存款減少151,500,000港元，本集團錄得投資活動現金流入淨額130,200,000港元(二零一三年：現金流出淨額72,000,000港元)。

於二零一四年六月三十日，銀行借貸總額為702,300,000港元(二零一三年十二月三十一日：706,800,000港元)。本集團於二零一四年六月三十日之現金淨額為142,400,000港元(二零一三年十二月三十一日：48,500,000港元)。

貨幣風險及管理

本集團承受外幣匯率波動風險。由於本集團收入主要以美元結算，而本集團大部分開支(例如主要原材料及機器成本以及生產開支)以日圓、人民幣、泰銖及港元結算，因此匯率波動會對本集團帶來重大影響，尤其人民幣升值會對本集團之盈利能力造成負面影響。因此，本集團已訂立遠期外匯合約，以減低貨幣波動之潛在風險。

人力資源

於二零一四年六月三十日，本集團共有僱員2,970人，較二零一三年十二月三十一日之2,956名僱員輕微增加0.5%，但較二零一三年六月三十日之3,227名僱員減少8.0%或257名。

本集團設有購股權計劃，作為對選定參與者對本集團貢獻之鼓勵及獎賞。本集團亦為僱員設立強制性公積金計劃及本地的退休福利計劃。


本集團鼓勵員工尋求培訓以提升工作技能及促進個人發展。本集團亦為各職級員工舉辦工作坊，以增強工作安全知識及建立團隊精神。本集團按本集團之業績、員工個人表現及貢獻獎勵員工。

前景

雖然HDD零件銷售於二零一四年上半年部分復甦，但我們仍然審慎面對此業務分部的前景。成熟市場的電腦銷售已有所回彈，擺脫去年的疲弱需求，部分原因為汰舊換新活動，然而於成熟市場增加市場滲透率的潛力薄弱。新興市場的電腦需求持續減弱，而低成本平板電腦繼續搶佔對新電腦的消費。

即使HDD零件銷售增長前景不容樂觀，惟我們預期二零一四年下半年銷售最低限度會維持二零一四年上半年錄得的水平。長遠而言，我們仍然保持審慎態度。

重型液壓機械市場本身已受季節影響，加上全球經濟環境不穩，令我們對液壓設備業務的短期前景必須秉持謹慎態度，惟其長遠前景依舊令人鼓舞。



我們繼續看好汽車零件業務會高速增長，此亦為我們決定於常熟興建新設施之主因之一。雖然我們已為新常熟廠房籌措銀行融資，惟於過去兩年，我們一直延後常熟廠房的發展，因為整體經營環境困難重重。新設施投產意味著產能即時躍升而非逐步增加。倘營運產能使用率未能達致高於盈虧相抵的水平，則會錄得開業虧損，而我們希望能盡量減低有關可能虧損。我們目前預期常熟廠房將於來年初投產，開始製造汽車零件。

雖然我們謹慎面對HDD零件及液壓設備零件的短期前景，但下半年業績很可能與上半年同樣令人滿意，甚至有過之而無不及，因為汽車零件銷售會持續增長。二零一四年的盈利能力大幅躍升，正好紀念本集團於二零零四年十一月一日於香港聯合交易所有限公司主板上市十週年。

簡明綜合損益表

截至六月三十日止六個月

	附註	二零一四年 (未經審核) 千港元	二零一三年 (未經審核) 千港元
收入	4及5	496,370	429,015
銷售成本		(365,977)	(349,134)
毛利		130,393	79,881
其他收入及收益	5	13,176	5,193
銷售及分銷開支		(14,807)	(13,228)
行政開支		(52,864)	(54,154)
其他開支		(7,963)	(5,116)
融資成本	6	(11,756)	(6,975)
除稅前溢利	7	56,179	5,601
所得稅開支	8	(14,774)	(7,757)
期內溢利／(虧損)		41,405	(2,156)
以下人士應佔：			
本公司持有人		41,045	(2,321)
非控股權益		360	165
		41,405	(2,156)
每股盈利／(虧損)	9		
基本		4.5港仙	(0.2)港仙
攤薄		4.5港仙	(0.2)港仙
每股中期股息	10	1.3港仙	無

簡明綜合全面收益表

	截至六月三十日止六個月	
	二零一四年 (未經審核) 千港元	二零一三年 (未經審核) 千港元
期內溢利／(虧損)	41,405	(2,156)
其他全面(開支)／收入： 換算外國業務之匯兌差額	(36,952)	22,564
期內全面收入總額	4,453	20,408
以下人士應佔：		
本公司持有人	4,154	20,211
非控股權益	299	197
	4,453	20,408

簡明綜合財務狀況表

		於二零一四年 六月 三十日 (未經審核) 千港元	於二零一三年 十二月 三十一日 (經審核) 千港元
	附註		
非流動資產			
物業、廠房及設備	11	811,464	854,702
預付土地租約款項		94,678	98,114
非上市股本投資之貸款		3,500	3,540
可供出售投資		150	150
購買非流動資產之按金		5,442	7,053
遞延稅項資產		418	445
非流動資產總值		915,652	964,004
流動資產			
存貨	12	203,298	208,504
應收貿易賬款	13	273,859	242,615
預付款項、按金及其他應收款項		85,926	105,990
現金及現金等值項目		844,614	755,345
流動資產總值		1,407,697	1,312,454
流動負債			
應付貿易賬款及票據	17	78,743	69,617
其他應付款項及應計費用		53,976	35,466
應繳稅項		15,052	13,284
計息銀行及其他借貸	15	517,710	426,935
流動負債總額		665,481	545,302
流動資產淨值		742,216	767,152
資產總值減流動負債		1,657,868	1,731,156

		於二零一四年 六月 三十日 (未經審核) 千港元	於二零一三年 十二月 三十一日 (經審核) 千港元
	附註		
非流動負債			
計息銀行及其他借貸	15	184,550	279,883
遞延稅項負債		7,971	6,651
其他應付款項及應計費用		2,092	2,062
非流動負債總額		194,613	288,596
資產淨值		1,463,255	1,442,560
權益			
本公司持有人應佔權益			
已發行股本	14	93,321	91,082
儲備		1,355,051	1,349,026
擬派股息	10	12,132	–
非控股權益		1,460,504	1,440,108
總權益		2,751	2,452
總權益		1,463,255	1,442,560

簡明綜合權益變動報表

(未經審核)	本公司持有人應佔											非控股 權益 千港元	權益總計 千港元
	已發行 股本 千港元	股份 溢價 千港元	撥入盈餘 千港元	法定 盈餘儲備 千港元	法定公共 福利基金 千港元	股本 贖回儲備 千港元	購股權 儲備 千港元	匯兌波動 儲備 千港元	保留溢利 千港元	擬派股息 千港元	總計 千港元		
於二零一四年一月一日	91,082	386,126	(1,116)	23,035	287	5,757	44,045	282,885	608,007	-	1,440,108	2,452	1,442,560
期內溢利	-	-	-	-	-	-	-	-	41,045	-	41,045	360	41,405
期內其他全面開支：													
換算海外業務的匯兌差額	-	-	-	-	-	-	-	(36,891)	-	-	(36,891)	(61)	(36,952)
期內全面收入總額	-	-	-	-	-	-	-	(36,891)	41,045	-	4,154	299	4,453
發行股份	2,406	10,606	-	-	-	-	(4,483)	-	-	-	8,529	-	8,529
發行股份開支	-	(6)	-	-	-	-	-	-	-	-	(6)	-	(6)
購回股份	(167)	(766)	-	-	-	167	-	-	(167)	-	(933)	-	(933)
股本結算購股權安排	-	-	-	-	-	-	8,652	-	-	-	8,652	-	8,652
購股權沒收或到期時轉撥購股權儲備	-	-	-	-	-	-	(5,829)	-	5,829	-	-	-	-
擬派二零一四年中期股息	-	-	-	-	-	-	-	-	(12,132)	12,132	-	-	-
於二零一四年六月三十日	93,321	395,960*	(1,116)*	23,035*	287*	5,924*	42,385*	245,994*	642,582*	12,132	1,460,504	2,751	1,463,255
於二零一三年一月一日	93,109	394,709	(1,116)	20,153	287	3,422	25,794	248,040	611,397	11,177	1,406,972	1,869	1,408,841
期內虧損	-	-	-	-	-	-	-	-	(2,321)	-	(2,321)	165	(2,156)
期內其他全面收入：													
換算海外業務的匯兌差額	-	-	-	-	-	-	-	22,532	-	-	22,532	32	22,564
期內全面收入總額	-	-	-	-	-	-	-	22,532	(2,321)	-	20,211	197	20,408
發行股份	44	194	-	-	-	-	(83)	-	-	-	155	-	155
股本結算購股權安排	-	-	-	-	-	-	9,286	-	-	-	9,286	-	9,286
宣派二零一二年末期股息	-	-	-	-	-	-	-	-	(11,177)	(11,177)	-	-	(11,177)
於二零一三年六月三十日	93,153	394,903*	(1,116)*	20,153*	287*	3,422*	34,997*	270,572*	609,076*	-	1,425,447	2,066	1,427,513

* 此等儲備賬目組成簡明綜合財務狀況表之綜合儲備 1,355,051,000 港元 (二零一三年六月三十日：1,332,294,000 港元)。

簡明綜合現金流量表

	截至六月三十日止六個月	
	二零一四年 (未經審核) 千港元	二零一三年 (未經審核) 千港元
經營業務產生之現金流量淨額	124,889	111,612
投資活動產生之現金流量		
購買物業、廠房及設備項目	(57,101)	(57,426)
出售物業、廠房及設備項目所得款項	4,406	519
收購時原訂到期日為三個月以上及一年內之 無抵押定期存款減少／(增加)	151,486	(15,106)
金融產品之按金減少	31,420	–
投資活動產生／(耗用)之現金流量淨額	130,211	(72,013)
融資活動產生之現金流量		
購回股份	(933)	–
已行使購股權	8,523	155
新造銀行貸款及其他借貸	414,770	531,591
償還銀行貸款及其他借貸	(412,655)	(367,999)
融資租約租金本金部分	(6,673)	(8,641)
已派股息	–	(11,177)
融資活動產生之現金流量淨額	3,032	143,929
現金及現金等值項目增加淨額	258,132	183,528
期初之現金及現金等值項目	603,859	354,824
外幣匯率變動影響淨額	(17,377)	9,581
期終之現金及現金等值項目	844,614	547,933

簡明綜合現金流量表

截至六月三十日止六個月

	二零一四年 (未經審核) 千港元	二零一三年 (未經審核) 千港元
現金及現金等值項目結餘分析		
現金及銀行結餘	390,899	303,288
收購時原訂到期日為取得後三個月以內之無抵押定期存款	453,715	244,645
收購時原訂到期日為後三個月以上及一年內之無抵押定期存款	–	160,138
	844,614	708,071
於綜合財務狀況表所列之現金及現金等值項目		
收購時原訂到期日為三個月以上及一年內之無抵押定期存款	–	(160,138)
	844,614	547,933
於綜合現金流量表所列之現金及現金等值項目		

簡明綜合財務報表附註

截至二零一四年六月三十日止六個月

1. 公司資料

本公司於二零零二年七月十日在開曼群島根據開曼群島公司法註冊成立為獲豁免有限公司，其股份自二零零四年十一月一日起在香港聯合交易所有限公司（「聯交所」）主板上市。

本集團主要業務為應用於硬盤驅動器、液壓設備、汽車零件之精密金屬零件及其他用途之零件製造及銷售。

2. 編製基準

該等未經審核簡明綜合財務報表乃根據香港會計師公會（「香港會計師公會」）頒布之香港會計準則第34號「中期財務報告」以及聯交所證券上市規則（「上市規則」）附錄16之適用披露規定編製。該等財務報表乃按歷史成本法編製，惟衍生金融工具則按公平值計量。該等財務報表以港元（「港元」）呈報，而除另有指明者外，所有價值均調整至最接近千位。

3. 主要會計政策

未經審核簡明綜合財務報表採用之會計政策與編製本集團截至二零一三年十二月三十一日止年度之年度財務報表所採用者貫徹一致。

於本中期期間內，本集團首次採納香港會計師公會頒布並於本集團二零一四年一月一日開始之財政年度生效之多項新訂準則、修訂及詮釋（「新香港財務申報準則」）。

採納新香港財務申報準則對本集團當前或過往會計期間之業績或財務狀況並無造成重大影響，因此並無確認前期調整。

4. 經營分類資料

就管理而言，本集團按客戶所在地區統籌其業務單位，並擁有以下六個可報告經營分類：(1) 泰國；(2) 馬來西亞；(3) 中國內地、澳門及香港；(4) 北美洲；(5) 歐洲；及(6) 其他國家。

管理層獨立監察各經營分類之業績，以作出有關資源分配及表現評估之決策。分類表現根據可報告分類溢利評估，其為對經調整除稅前溢利之計量。經調整除稅前溢利與本集團來自持續經營業務之除稅前溢利計量方法一致，惟利息收入及融資成本不會計算在有關計量內。

內部銷售及轉讓乃參考按當前市價向第三方作出銷售之售價進行。

簡明綜合財務報表附註

截至二零一四年六月三十日止六個月

4. 經營分類資料(續)

截至二零一四年六月三十日止六個月
(未經審核)

	泰國 千港元	馬來西亞 千港元	中國內地、 澳門及 香港 千港元	北美洲 千港元	歐洲 千港元	其他國家 千港元	總計 千港元
分類收入：							
向外界客戶銷售	43,217	102,538	96,198	130,144	97,571	26,702	496,370
內部銷售	10,232	-	-	-	-	-	10,232
其他收入	15	-	1,868	-	-	-	1,883
	53,464	102,538	98,066	130,144	97,571	26,702	508,485
對賬：							
抵銷內部銷售							(10,232)
收入							498,253
分類業績	5,936	11,820	11,152	14,973	11,311	3,065	58,257
對賬：							
抵銷內部業績							(1,615)
利息收入							11,293
融資成本							(11,756)
除稅前溢利							56,179
所得稅開支							(14,774)
期內溢利							41,405

4. 經營分類資料(續)

截至二零一三年六月三十日止六個月
(未經審核)

	泰國 千港元	馬來西亞 千港元	中國內地、 澳門及 香港 千港元	北美洲 千港元	歐洲 千港元	其他國家 千港元	總計 千港元
分類收入：							
向外界客戶銷售	28,305	86,641	107,181	110,111	73,504	23,273	429,015
內部銷售	4,379	–	–	–	–	–	4,379
其他收入	312	–	1,982	–	–	–	2,294
	32,996	86,641	109,163	110,111	73,504	23,273	435,688
對賬：							
抵銷內部銷售							(4,379)
收入							431,309
分類業績	(1,397)	3,454	4,273	2,295	2,931	212	11,768
對賬：							
抵銷內部業績							(2,091)
利息收入							2,899
融資成本							(6,975)
除稅前溢利							5,601
所得稅開支							(7,757)
期內虧損							(2,156)

簡明綜合財務報表附註

截至二零一四年六月三十日止六個月

5. 收入、其他收入及收益

收入亦即本集團營業額，為期內扣除退貨及商業折扣後出售貨物發票淨值。

本集團之收入、其他收入及收益分析如下：

	截至六月三十日止六個月	
	二零一四年 (未經審核) 千港元	二零一三年 (未經審核) 千港元
收入		
銷售貨品及物件	496,370	429,015
其他收入		
銀行利息收入	11,293	2,899
其他	1,883	2,094
	13,176	4,993
收益		
出售物業、廠房及設備項目收益	-	200
	-	200
	13,176	5,193

6. 融資成本

融資成本分析如下：

	截至六月三十日止六個月	
	二零一四年 (未經審核) 千港元	二零一三年 (未經審核) 千港元
須於五年內悉數償還銀行貸款及透支之利息	8,894	5,467
融資租約利息	281	599
財務安排費用	2,581	909
	11,756	6,975

7. 除稅前溢利

本集團之除稅前溢利已扣除／(計入)以下各項：

	截至六月三十日止六個月	
	二零一四年 (未經審核) 千港元	二零一三年 (未經審核) 千港元
售出存貨成本	365,977	349,134
折舊	78,528	80,868
確認土地租約款項	1,144	1,141
股本結算購股權開支	8,652	9,286
核數師酬金	1,308	1,251
匯兌差額淨額	2,846	2,789
公平值虧損淨額：		
不合資格作為對沖交易之衍生金融工具：		
遠期貨幣合約	-	338
出售物業、廠房及設備項目虧損／(收益)	182	(200)

簡明綜合財務報表附註

截至二零一四年六月三十日止六個月

8. 所得稅

香港利得稅乃就期內於香港產生之估計應課稅溢利按16.5%（截至二零一三年六月三十日止六個月：16.5%）稅率作出撥備。其他地區之應課稅溢利稅項按本集團經營業務所在國家／司法權區之適用稅率計算。

	截至六月三十日止六個月	
	二零一四年 (未經審核) 千港元	二零一三年 (未經審核) 千港元
本集團：		
本期稅項(期內開支) — 香港	1,000	—
本期稅項(期內開支) — 其他地區	12,426	6,986
	13,426	6,986
遞延	1,348	771
	14,774	7,757

9. 每股盈利／(虧損)

每股基本盈利／(虧損)乃按本公司持有人應佔期內溢利／(虧損)及期內已發行普通股加權平均數計算。

截至二零一四年六月三十日止六個月之每股攤薄盈利乃按本公司持有人應佔期內溢利計算。於計算採用之普通股加權平均數，如計算每股基本盈利一樣，乃按期內已發行普通股股份數目計算，而普通股加權平均數則假設普通股於被視為行使或兌換所有具攤薄潛力之普通股為普通股時，以零代價發行。

9. 每股盈利／(虧損)(續)

每股基本及攤薄盈利／(虧損)乃按以下方式計算：

	截至六月三十日止六個月	
	二零一四年 (未經審核) 千港元	二零一三年 (未經審核) 千港元
盈利／(虧損)		
計算每股基本盈利／(虧損)採用之本公司持有人應佔溢利／(虧損)	41,045	(2,321)
	股份數目 (千股)	
股份		
計算每股基本盈利／(虧損)採用之期內已發行普通股加權平均股數	917,803	931,346
攤薄影響 — 普通股加權平均數：		
購股權	558	12,531
	918,361	943,877

10. 中期股息

	截至六月三十日止六個月	
	二零一四年 (未經審核) 千港元	二零一三年 (未經審核) 千港元
中期股息 — 每股普通股 1.3 港仙(二零一三年：無)	12,132	—

於二零一四年八月十九日舉行之董事會會議上，董事會宣派中期股息每股普通股 1.3 港仙(二零一三年：無)。

簡明綜合財務報表附註

截至二零一四年六月三十日止六個月

11. 物業、廠房及設備

未經審核	土地及樓宇 千港元	租賃物業裝修 千港元	廠房及機器 千港元	傢俬及固定裝置 千港元	運輸工具 千港元	在建工程 千港元	總計 千港元
成本：							
於二零一四年一月一日	402,185	15,469	1,522,978	62,948	20,279	108,766	2,132,625
添置	1,565	-	1,861	107	213	53,355	57,101
轉撥入／(出)	4,716	-	8,810	938	-	(14,464)	-
出售	-	-	(20,457)	(588)	(298)	(2,078)	(23,421)
匯兌調整	(7,329)	(319)	(28,340)	(1,258)	(356)	(2,749)	(40,351)
於二零一四年六月三十日	401,137	15,150	1,484,852	62,147	19,838	142,830	2,125,954
累計折舊：							
於二零一四年一月一日	(156,114)	(7,062)	(1,047,120)	(51,825)	(15,802)	-	(1,277,923)
期內折舊撥備	(9,829)	(644)	(64,343)	(2,780)	(932)	-	(78,528)
出售－累計折舊	-	-	17,952	585	296	-	18,833
匯兌調整	2,860	122	18,827	1,028	291	-	23,128
於二零一四年六月三十日	(163,083)	(7,584)	(1,074,684)	(52,992)	(16,147)	-	(1,314,490)
於二零一四年六月三十日							
成本	401,137	15,150	1,484,852	62,147	19,838	142,830	2,125,954
累計折舊	(163,083)	(7,584)	(1,074,684)	(52,992)	(16,147)	-	(1,314,490)
賬面淨值	238,054	7,566	410,168	9,155	3,691	142,830	811,464
於二零一三年十二月三十一日							
成本	402,185	15,469	1,522,978	62,948	20,279	108,766	2,132,625
累計折舊	(156,114)	(7,062)	(1,047,120)	(51,825)	(15,802)	-	(1,277,923)
賬面淨值	246,071	8,407	475,858	11,123	4,477	108,766	854,702

12. 存貨

	於二零一四年 六月 三十日 (未經審核) 千港元	於二零一三年 十二月 三十一日 (經審核) 千港元
原材料	64,334	66,267
消耗品	47,823	44,005
在製品	47,955	31,103
製成品	65,768	89,711
	225,880	231,086
減：陳舊存貨撥備	(22,582)	(22,582)
	203,298	208,504

13. 應收貿易賬款

本集團給予其客戶之貿易條款主要以記賬方式，惟新客戶一般須預先付款。信貸期一般為30至90日，惟在董事批准下若干主要客戶可獲較長信貸期。每名客戶均有最高信貸限額。本集團對其未收回應收款項實施嚴格控制。高級管理層會定期檢討過期賬項。鑑於上文所述及本集團之應收貿易賬款與大量多元化客戶有關，因此並無重大集中信貸風險，應收貿易賬款乃不計息。

於呈報期末時按發票日期計算之應收貿易賬款賬齡分析如下：

	於二零一四年 六月 三十日 (未經審核) 千港元	於二零一三年 十二月 三十一日 (經審核) 千港元
一個月內	88,100	74,815
一至兩個月	84,752	77,024
兩至三個月	50,089	46,186
三至四個月	28,862	24,292
四至十二個月	22,056	20,298
	273,859	242,615

簡明綜合財務報表附註

截至二零一四年六月三十日止六個月

14. 股本

股份	於二零一四年 六月 三十日 (未經審核) 千港元	於二零一三年 十二月 三十一日 (經審核) 千港元
法定股本：		
1,500,000,000股(二零一三年十二月三十一日：1,500,000,000股) 每股面值0.1港元之普通股	150,000	150,000
已發行及繳足股本：		
933,208,366股(二零一三年十二月三十一日：910,823,943股) 每股面值0.1港元之普通股	93,321	91,082

截至二零一四年六月三十日止六個月及截至二零一三年十二月三十一日止年度之股本變動如下：

	附註	已發行 股份數目	已發行股本 千港元	股份溢價賬 千港元	總計 千港元
於二零一三年一月一日		931,087,790	93,109	394,709	487,818
已行使購股權	(a)	3,081,153	308	1,367	1,675
購回股份	(b)	(23,345,000)	(2,335)	(9,947)	(12,282)
		910,823,943	91,082	386,129	477,211
股份發行開支		-	-	(3)	(3)
於二零一三年十二月三十一日及 二零一四年一月一日		910,823,943	91,082	386,126	477,208
已行使購股權	(c)	24,059,423	2,406	10,606	13,012
購回股份	(d)	(1,675,000)	(167)	(766)	(933)
		933,208,366	93,321	395,966	489,287
股份發行開支		-	-	(6)	(6)
於二零一四年六月三十日		933,208,366	93,321	395,960	489,281

14. 股本(續)

有關上述本公司已發行股本變動之交易摘述如下：

- (a) 3,081,153份購股權所附認購權已於二零一三年按認購價每股0.35港元獲行使，導致發行3,081,153股每股面值0.1港元之股份，扣除開支前總現金代價約為1,100,000港元。行使購股權後，約584,000港元之金額由購股權儲備轉撥至股份溢價賬。
- (b) 本公司於截至二零一三年十二月三十一日止年度於聯交所購回其自身股份。有關股份已於購回後被註銷，其面值已於本公司已發行股本中扣除。購回股份之溢價已從股份溢價中扣除。相當於已註銷股份之面值的金額已由本公司保留溢利轉移至資本贖回儲備。
- (c) 24,059,423份購股權所附認購權於截至二零一四年六月三十日止六個月內按認購價每股0.35港元獲行使，導致發行24,059,423股每股面值0.1港元之股份，扣除開支前總現金代價約為8,500,000港元。行使購股權後，約4,483,000港元之金額由購股權儲備轉撥至股份溢價賬。
- (d) 本公司於截至二零一四年六月三十日止六個月於聯交所購回其自身股份。有關股份已於購回後被註銷，而本公司已發行股本按該等股份之面值削減。購回股份之溢價已從股份溢價中扣除。相當於已註銷股份之面值的金額已由保留溢利轉移至資本贖回儲備。

簡明綜合財務報表附註

截至二零一四年六月三十日止六個月

15. 計息銀行及其他借貸

	實際合約利率 (厘)	到期日	於二零一四年 六月 三十日 (未經審核) 千港元	於二零一三年 十二月 三十一日 (經審核) 千港元
流動				
融資租賃應付款項(附註16)	4.00	二零一五年	10,268	13,481
<i>無抵押</i>				
銀行循環貸款	1.97 – 2.86	二零一四年	86,000	56,000
銀行定期貸款	2.86 – 2.88	二零一五年	136,603	42,317
其他銀行貸款	1.56 – 2.38	二零一四年	89,409	53,540
應要求償還之長期銀行貸款	2.46 – 3.71	應要求	195,430	261,597
			517,710	426,935
非流動				
融資租賃應付款項(附註16)	–	–	–	3,460
<i>無抵押</i>				
銀行定期貸款	2.86 – 2.88	二零一六年	184,550	276,423
			184,550	279,883
			702,260	706,818

15. 計息銀行及其他借貸(續)

	於二零一四年 六月 三十日 (未經審核) 千港元	於二零一三年 十二月 三十一日 (經審核) 千港元
分析為：		
應償還銀行透支、循環貸款、定期貸款及長期銀行貸款：		
一年內或應要求	418,033	359,914
第二年	184,550	182,137
第三年至第五年(首尾兩年包括在內)	–	94,286
	602,583	636,337
其他應償還銀行貸款：		
一年內	89,409	53,540
其他應償還借貸：		
一年內	10,268	13,481
第二年	–	3,460
	10,268	16,941
	702,260	706,818

本集團所有借貸以浮動息率計息。

簡明綜合財務報表附註

截至二零一四年六月三十日止六個月

16. 融資租賃應付款項

本集團就其精密金屬零件業務租賃若干機器。此等租賃分類為融資租賃，剩餘租期少於一年。

於二零一四年六月三十日，根據融資租賃之日後最低租賃款項總額及其現值如下：

本集團	最低租賃款項	最低租賃款項	最低租賃款項	最低租賃款項
	二零一四年 六月 三十日 (未經審核) 千港元	二零一三年 十二月 三十一日 (經審核) 千港元	之現值	之現值
			二零一四年 六月 三十日 (未經審核) 千港元	二零一三年 十二月 三十一日 (經審核) 千港元
應付款項：				
一年內	10,438	13,913	10,268	13,481
第二年	-	3,483	-	3,460
最低融資租賃款項總額	10,438	17,396	10,268	16,941
日後融資支出	(170)	(455)		
融資租賃應付款項淨額總計	10,268	16,941		
分類為流動負債部分(附註15)	(10,268)	(13,481)		
非流動部分(附註15)	-	3,460		

17. 應付貿易賬款及票據

於呈報期末時按發票日期計算之應付貿易賬款及票據賬齡分析如下：

	於二零一四年 六月 三十日 (未經審核) 千港元	於二零一三年 十二月 三十一日 (經審核) 千港元
一個月內	29,386	27,194
一至兩個月	29,625	24,030
兩至三個月	17,555	11,142
三個月以上	2,177	7,251
	78,743	69,617

應付貿易賬款及票據為免息，且一般須於30至90日內償還。

18. 或然負債

於呈報期末時，綜合財務報表內並未撥備之本集團或然負債如下：

	於二零一四年 六月 三十日 (未經審核) 千港元	於二零一三年 十二月 三十一日 (經審核) 千港元
向一家電力公司提供擔保	1,254	1,333

簡明綜合財務報表附註

截至二零一四年六月三十日止六個月

19. 資本承擔

本集團於呈報期末時有下列資本承擔：

	於二零一四年 六月 三十日 (未經審核) 千港元	於二零一三年 十二月 三十一日 (經審核) 千港元
已訂約但未撥備：		
廠房及機械	1,623	2,156
樓宇	69,452	50,503
	71,075	52,659

20. 關連方交易

本集團主要管理人員之酬金：

	截至六月三十日止六個月	
	二零一四年 (未經審核) 千港元	二零一三年 (未經審核) 千港元
短期僱員福利	6,636	6,519
股本結算購股權開支	1,449	1,185
離職後福利	104	113
向主要管理人員支付之酬金總額	8,189	7,817

21. 批准財務報表

簡明財務報表已於二零一四年八月十九日獲董事會批准及授權刊發。

其他資料

董事及主要行政人員於股份及相關股份之權益及淡倉

於二零一四年六月三十日，董事於本公司(定義見證券及期貨條例(「證券及期貨條例」)第XV部)之股本及相關股份中，擁有按照本公司根據證券及期貨條例第352條之規定置存之登記冊所記錄，或根據上市公司董事進行證券交易之標準守則(「標準守則」)已知會本公司及聯交所之權益及淡倉如下：

(A) 本公司普通股之好倉：

董事姓名	身分及權益性質	附註	本公司 普通股數目	佔本公司 已發行股本 百分比*
崔少安先生	透過受控法團	1	228,554,475	24.49%
	直接實益擁有		7,576,250	0.82%
	透過配偶	2	125,000	0.01%
			<u>236,255,725</u>	<u>25.32%</u>
何如海先生	直接實益擁有		38,838,740	4.16%
李志恒先生	直接實益擁有		25,088,535	2.69%
劉兆聰先生	直接實益擁有		5,285,000	0.57%
袁志豪先生	直接實益擁有		4,519,231	0.48%
趙德珍女士	直接實益擁有		1,573,077	0.17%
鄭岳博士	直接實益擁有		528,846	0.06%

* 百分比代表普通股數目除以本公司於二零一四年六月三十日已發行股份之數目。

附註：

- 該等股份由Tottenham Limited(「Tottenham」)擁有，該公司全部已發行股本由崔少安先生擁有。基於崔少安先生於Tottenham之100%股權，根據證券及期貨條例第XV部，彼被視為於Tottenham所擁有228,554,475股本公司股份中擁有權益。
- 該等股份由崔少安先生之妻子梁詠儀女士持有，有關權益亦於下文「主要股東及其他人士於股份及相關股份之權益及淡倉」一節中披露為梁女士之個人權益。根據證券及期貨條例第XV部，崔少安先生被視為於彼之妻子所持本公司125,000股股份中擁有權益。

其他資料

董事及主要行政人員於股份及相關股份之權益及淡倉(續)

(B) 本公司相關股份之好倉 — 實物結算非上市股本衍生工具：

董事姓名	身分及權益性質	授出購股權 所涉及相關 股份數目	相關股份佔 本公司 已發行股本 百分比*
崔少安先生	直接實益擁有	29,000,000	3.11%
劉兆聰先生	直接實益擁有	7,500,000	0.80%
袁志豪先生	直接實益擁有	8,000,000	0.86%
趙德珍女士	直接實益擁有	7,500,000	0.80%
鄭岳博士	直接實益擁有	800,000	0.09%
蔡翰霆先生	直接實益擁有	600,000	0.06%
胡國雄先生	直接實益擁有	600,000	0.06%
阮雲道先生	直接實益擁有	1,600,000	0.17%

* 百分比代表相關股份數目除以本公司於二零一四年六月三十日已發行股份之數目。

附註：有關本公司授出上述購股權之詳情載於下文「購股權計劃」一節。

除上述者外，於二零一四年六月三十日，本公司若干董事於本公司若干附屬公司以非實益身分持有股份，純粹為符合當時最少兩名股東之人數要求。

除上文披露者外，於二零一四年六月三十日，本公司董事或主要行政人員概無於本公司或其任何相聯法團之股份、相關股份或債券中，登記持有根據證券及期貨條例第352條須予記錄或根據標準守則另行知會本公司及聯交所之任何權益或淡倉。

購股權計劃

本公司設有購股權計劃，旨在向為本集團業務曾作出貢獻之合資格參與人士給予獎勵及獎賞。

下表披露本公司截至二零一四年六月三十日止六個月內未行使購股權的變動：

參與人士姓名或類別	購股權數目						於二零一四年 六月三十日	購股權 授出日期 ⁽²⁾	購股權行使期間	購股權行使價 ⁽³⁾ 每股港元
	於二零一四年 一月一日	期內授出 ⁽¹⁾	期內行使 ⁽⁴⁾	期內到期/ 失效	期內沒收/ 註銷	重新分類				
董事										
崔少安先生 ⁽⁵⁾	18,000,000	-	-	-	(18,000,000)	-	-	19-06-11	01-09-11至31-08-18	1.8200
	18,000,000	-	-	-	(18,000,000)	-	-	19-06-11	01-09-12至31-08-18	1.8200
	14,000,000	-	-	-	-	-	14,000,000	19-06-11	01-09-13至31-08-18	1.8200
	7,000,000	-	-	-	-	-	7,000,000	15-01-13	01-04-14至31-12-17	0.7100
	-	8,000,000	-	-	-	-	8,000,000	14-04-14	14-04-14至31-12-19	0.4600
	57,000,000	8,000,000	-	-	(36,000,000)	-	29,000,000			
劉兆聰先生	2,644,231	-	(2,644,231)	-	-	-	-	01-06-09	01-06-10至31-05-14	0.3545
	2,644,231	-	(2,640,769)	(3,462)	-	-	-	01-06-09	01-06-12至31-05-14	0.3545
	5,000,000	-	-	-	-	-	5,000,000	02-06-10	01-04-12至11-10-14	0.7200
	-	2,500,000	-	-	-	-	2,500,000	12-06-14	01-06-15至31-12-19	0.5600
	10,288,462	2,500,000	(5,285,000)	(3,462)	-	-	7,500,000			
袁志豪先生	5,000,000	-	-	-	-	-	5,000,000	02-06-10	01-04-12至11-10-14	0.7200
	-	3,000,000	-	-	-	-	3,000,000	12-06-14	01-06-15至31-12-19	0.5600
	5,000,000	3,000,000	-	-	-	-	8,000,000			
趙德珍女士	-	-	(674,038)	-	-	674,038	-	01-06-09	01-06-10至31-05-14	0.3545
	-	-	(899,039)	-	-	899,039	-	01-06-09	01-06-12至31-05-14	0.3545
	-	-	-	-	-	1,500,000	1,500,000	02-06-10	01-04-12至11-10-14	0.7200
	-	-	-	-	-	1,500,000	1,500,000	02-06-10	01-04-13至11-10-14	0.7200
	-	-	-	-	-	2,000,000	2,000,000	02-06-10	01-04-14至11-10-14	0.7200
	-	2,500,000	-	-	-	-	2,500,000	12-06-14	01-06-15至31-12-19	0.5600
	-	2,500,000	(1,573,077)	-	-	6,573,077	7,500,000			
鄭岳博士	528,846	-	(528,846)	-	-	-	-	01-06-09	01-06-10至31-05-14	0.3545
	800,000	-	-	-	-	-	800,000	02-06-10	01-04-12至11-10-14	0.7200
	1,328,846	-	(528,846)	-	-	-	800,000			
胡國雄先生	528,846	-	-	(528,846)	-	-	-	01-06-09	01-06-10至31-05-14	0.3545
	600,000	-	-	-	-	-	600,000	02-06-10	01-04-12至11-10-14	0.7200
	1,128,846	-	-	(528,846)	-	-	600,000			
蔡翰霖先生	528,846	-	-	(528,846)	-	-	-	01-06-09	01-06-10至31-05-14	0.3545
	600,000	-	-	-	-	-	600,000	02-06-10	01-04-12至11-10-14	0.7200
	1,128,846	-	-	(528,846)	-	-	600,000			

其他資料

購股權計劃(續)

參與人士姓名或類別	購股權數目						於二零一四年 六月三十日	購股權 授出日期 ⁽²⁾	購股權行使期間	購股權行使價 ⁽³⁾ 每股港元
	於二零一四年 一月一日	期內授出 ⁽¹⁾	期內行使 ⁽⁴⁾	期內到期/ 失效	期內沒收/ 註銷	重新分類				
阮雲道先生	600,000	-	-	-	-	-	600,000	28-04-11	28-04-11至11-10-14	1.5600
	1,000,000	-	-	-	-	-	1,000,000	23-04-12	01-05-12至31-08-16	0.6400
	1,600,000	-	-	-	-	-	1,600,000			
	77,475,000	16,000,000	(7,386,923)	(1,061,154)	(36,000,000)	6,573,077	55,600,000			
本集團高級管理層成員及其他僱員										
總計	5,815,095	-	(5,141,057)	-	-	(674,038)	-	01-06-09	01-06-10至31-05-14	0.3545
	926,731	-	(926,731)	-	-	-	-	01-06-09	01-06-11至31-05-14	0.3545
	3,280,191	-	(2,380,383)	(769)	-	(899,039)	-	01-06-09	01-06-12至31-05-14	0.3545
	1,369,137	-	(1,349,329)	(19,808)	-	-	-	01-06-09	01-06-13至31-05-14	0.3545
	23,400,000	-	-	-	-	(1,500,000)	21,900,000	02-06-10	01-04-12至11-10-14	0.7200
	8,400,000	-	-	-	-	(1,500,000)	6,900,000	02-06-10	01-04-13至11-10-14	0.7200
	11,200,000	-	-	-	-	(2,000,000)	9,200,000	02-06-10	01-04-14至11-10-14	0.7200
	20,000,000	-	-	-	-	-	20,000,000	23-04-12	01-09-14至31-08-16	0.6400
	83,000,000	-	-	-	-	-	83,000,000	15-01-13	01-04-14至31-12-17	0.7100
	-	7,000,000	-	-	-	-	7,000,000	14-04-14	14-04-14至31-12-19	0.4600
	-	17,400,000	-	-	-	-	17,400,000	12-06-14	01-06-15至31-12-19	0.5600
	157,391,154	24,400,000	(9,797,500)	(20,577)	-	(6,573,077)	165,400,000			
服務供應商										
總計	6,875,769	-	(6,875,000)	(769)	-	-	-	01-06-09	01-06-10至31-05-14	0.3545
	5,000,000	-	-	-	-	-	5,000,000	02-06-10	01-04-12至11-10-14	0.7200
	-	5,000,000	-	-	-	-	5,000,000	14-04-14	14-04-14至31-12-19	0.4600
	11,875,769	5,000,000	(6,875,000)	(769)	-	-	10,000,000			
	246,741,923	45,400,000	(24,059,423)	(1,082,500)	(36,000,000)	-	231,000,000			

期內尚未行使購股權列表之附註：

- (1) 本公司股份緊接購股權授出日期前之收市價為0.455港元(二零一四年四月十四日)及0.54港元(二零一四年六月十二日)。於二零一四年四月十四日及二零一四年六月十二日授出股份之公平值於授出日期按二項式購股權定價模式釐定，約為3,240,000港元及5,070,000港元。
- (2) 購股權之歸屬期自授出日期直至行使期間開始當日止。
- (3) 如進行供股或發行紅股或本公司股本發生任何類似變動，則購股權行使價可予調整。
- (4) 本公司股份緊接購股權行使日期前之加權平均收市價為每股0.47港元。
- (5) 授出予崔少安先生之購股權超出個人限額，故此已根據上市規則於二零一一年六月舉行之本公司股東特別大會取得獨立股東之批准。

主要股東及其他人士於股份及相關股份之權益及淡倉

於二零一四年六月三十日，以下人士（並非本公司董事或主要行政人員）於記錄在本公司根據證券及期貨條例第336條須存置登記冊之本公司股份及相關股份中擁有超過5%權益：

(A) 本公司普通股之好倉：

主要股東名稱／姓名	附註	身分及權益性質	本公司 普通股數目	佔本公司 已發行股本 百分比*
Tottenham	(a)	直接實益擁有	228,554,475	24.49%
梁詠儀女士	(b)	直接實益擁有 透過配偶	125,000 236,130,725	0.01% 25.31%
			236,255,725	25.32%
DJE Investment S.A.	(c)	投資經理	63,815,000	6.84%
Jiang Qi Hang先生	(d)	透過受控法團	50,817,773	5.45%

* 百分比代表普通股數目除以本公司於二零一四年六月三十日已發行股份之數目。

附註：

- (a) 於Tottenham之權益亦已於上文「董事及主要行政人員於股份及相關股份之權益及淡倉」一節披露為崔少安先生之權益。
- (b) 該等股份於上文「董事及主要行政人員於股份及相關股份之權益及淡倉」一節披露為梁詠儀女士之丈夫崔少安先生之權益。根據證券及期貨條例第XV部，梁詠儀女士被視作於彼之丈夫所擁有該等股份中擁有權益。
- (c) 該等股份由DJE Investment S.A.持有，該公司中100%權益由Dr. Jens Ehrhardt Kapital AG控制，而Dr. Jens Ehrhardt Kapital AG中68.5%權益則由Dr. Jens Alfred Karl Ehrhardt控制。因此，根據證券及期貨條例第XV部，Dr. Jens Ehrhardt Kapital AG及Dr. Jens AlfredKarl Ehrhardt均被視為於63,815,000股股份中擁有權益。
- (d) 該等股份由China Angel Fund(Jiang Qi Hang先生控制其36%股權)擁有20,567,773股及由China Angel Investment Management Limited擁有30,250,000股(Jiang Qi Hang先生控制其100%股權)。因此，根據證券及期貨條例第XV部，Jiang Qi Hang先生被視為於合共50,817,773股股份中擁有權益。

其他資料

主要股東及其他人士於股份及相關股份之權益及淡倉(續)

(B) 本公司相關股份之好倉 — 實物結算非上市股本衍生工具：

主要股東姓名	身分及權益性質	授出購股權 所涉及相關 股份數目	相關股份 佔本公司 已發行股本 百分比*
--------	---------	------------------------	-------------------------------

梁詠儀女士	透過配偶	29,000,000	3.11%
-------	------	------------	-------

* 百分比代表相關股份數目除以本公司於二零一四年六月三十日已發行股份之數目。

附註：該等相關股份於上文「董事及主要行政人員於股份及相關股份之權益及淡倉」一節披露為梁詠儀女士之丈夫崔少安先生之權益。根據證券及期貨條例第XV部，梁詠儀女士被視作於彼之丈夫所擁有該等相關股份中擁有權益。

有關本公司授出上述購股權之詳情載於上文「購股權計劃」一節。

除上文披露者外，於二零一四年六月三十日，除本公司董事外(彼等之權益載於上文「董事及主要行政人員於股份及相關股份之權益及淡倉」一節)，概無人士於本公司股份或相關股份中登記持有須根據證券及期貨條例第336條記錄之權益或淡倉。

購買、贖回或出售本公司上市證券

截至二零一四年六月三十日止六個月，本公司於聯交所合共購回1,675,000股本公司股份。該等股份於購回時註銷，故本公司之已發行股本按該等股份之面值削減。

購回詳情概述如下：

購回月份	購回 股份總數	每股購回價		總代價 千港元
		最高 港元	最低 港元	
二零一四年一月	1,675,000	0.56	0.55	933

除上文所披露者外，截至二零一四年六月三十日止六個月，本公司及其附屬公司概無購買、出售或贖回任何本公司上市證券。

中期股息

董事會建議派發截至二零一四年六月三十日止六個月的中期股息每股0.013港元(二零一三年：無)。中期股息將於二零一四年九月十五日(星期一)以現金派付予於二零一四年九月四日(星期四)營業時間結束時名列本公司股東名冊之股東。

企業管治

本公司致力維持高水平企業管治，力求加強本公司管理及保障股東整體利益。董事會認為，本公司於回顧期內已遵守上市規則附錄14所載之企業管治守則之守則條文，惟以下偏離除外：

守則條文第A.2.1條

守則條文第A.2.1條訂明，主席及行政總裁之職責須有所區分，並不應由同一人出任。目前，崔少安先生兼任本公司主席及行政總裁職務。作為本集團創辦人之一，崔先生於自動化設備、精密機械零件及機器零件設計及製造方面擁有豐富經驗。董事會相信，兼任主席及行政總裁能讓崔先生為本集團提供強而有力及一致領導，從而更有效規劃、制訂決策以及推行本集團長遠業務策略。因此，此架構對本集團有利。

審核委員會

本公司審核委員會由三名獨立非執行董事鄭岳博士(審核委員會主席)、蔡翰霆先生及胡國雄先生組成。審核委員會已與本集團高級管理層及外部核數師審閱本集團所採納會計原則及慣例，並討論內部監控及財務申報程序，包括審閱本公司截至二零一四年六月三十日止六個月之中期報告。

進行證券交易的標準守則

本公司已就董事買賣本公司證券採納條款不寬鬆於上市規則附錄10所載規管上市公司董事進行證券交易的標準守則(「標準守則」)為本身操守準則(「本身守則」)。經向全體董事作出具體查詢後，彼等全部確認，彼等於截至二零一四年六月三十日止六個月一直遵守本身守則及標準守則。

遵守相關僱員進行證券交易的書面指引

本公司亦就可能得知未公布之本公司或其證券內幕消息之僱員買賣本公司證券，制定條款不寬鬆於標準守則之書面指引(「僱員書面指引」)。於截至二零一四年六月三十日止六個月，本公司並無獲悉有相關僱員未有遵守僱員書面指引之事宜。

倘本公司知悉有任何買賣本公司證券之受限期間，將提前知會其董事及相關僱員。

其他資料

根據上市規則第13.18條作出之一般披露

根據本公司於二零一三年五月二十七日之公佈詳細披露，根據有期及循環貸款融資協議（「融資協議」），一項330,000,000港元有期貸款融資（「甲融資貸款」）及一項220,000,000港元循環貸款融資（「乙融資貸款」），連同甲融資貸款統稱「貸款融資」將提供予本集團，作為本集團一般營運開支及企業資金之用。甲融資貸款須分七季以等額分期償還，第一期還款須於融資協議日期後十八個月作出。乙融資貸款各須於利息支付日期之最後一天償還，即可為一個月、兩個月或三個月，可由本公司選擇，惟整筆貸款必須於融資協議日期起計第三周年悉數償還（或經訂約方協定延長最多一年的期限）。

一如其他銀團貸款融資的慣常條款，融資協議向董事會主席、執行董事以及本公司主要股東崔少安先生（「崔先生」），施加特定履行責任。倘發生以下情況，根據融資協議將構成違約事項：(a) 崔先生直接或間接持有少於本公司所有已發行股本及投票權20%；(b) 崔先生不再為本公司最大及主要股東（按上市規則涵義）；或(c) 崔先生不再積極參與或掌控本公司的管理及業務，在此情況下，貸款融資之全部或任何部分承諾均可能取消，而貸款融資之所有未償還款額可能須即時償還。

鳴謝

董事會藉此機會感謝股東對本集團之持續支持，以及董事全人與員工對本集團之貢獻。

承董事會命

主席

崔少安

香港，二零一四年八月十九日



本中期報告以環保紙印製

設計、製作及印刷：緯豐財經印刷有限公司 www.ref.com.hk



國際精密

集團有限公司

www.IPEGROUP.com