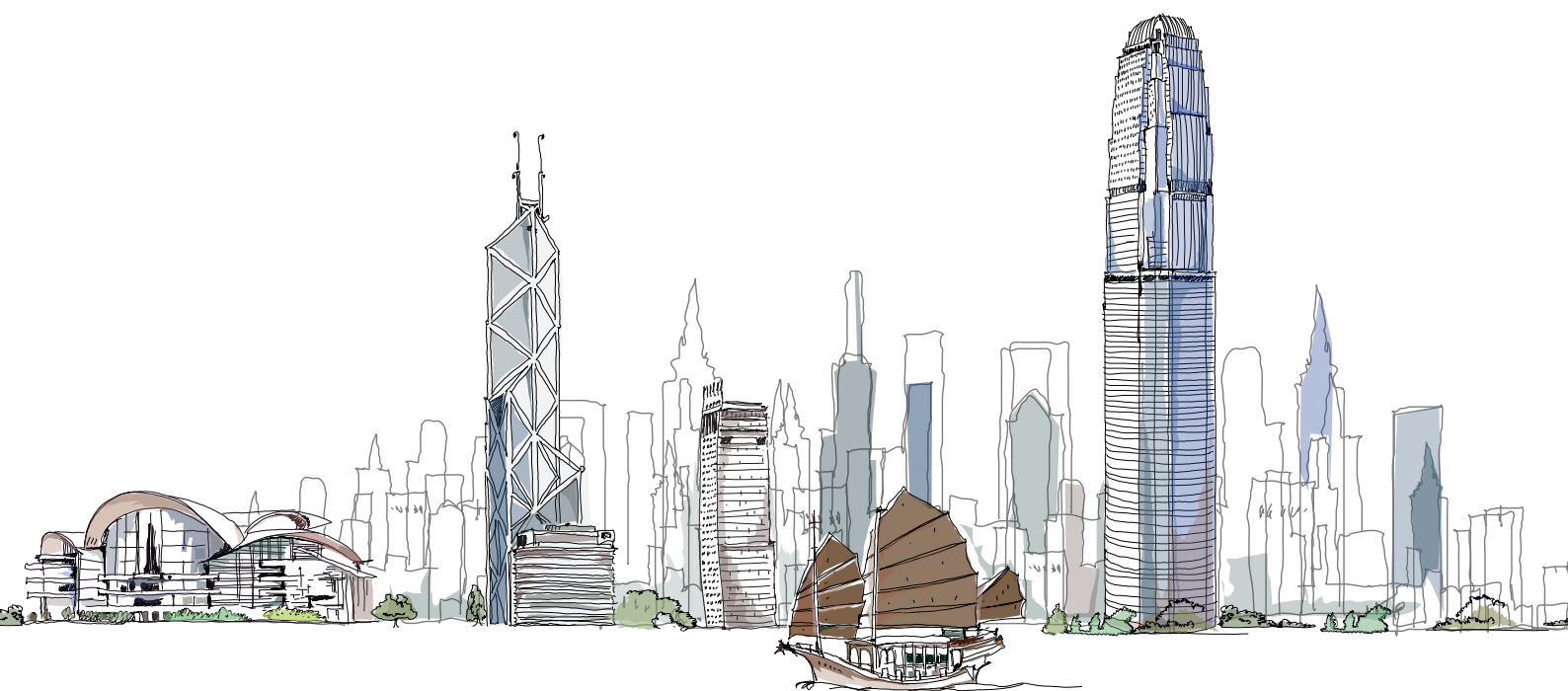




港通控股有限公司

(股份代號: 32)

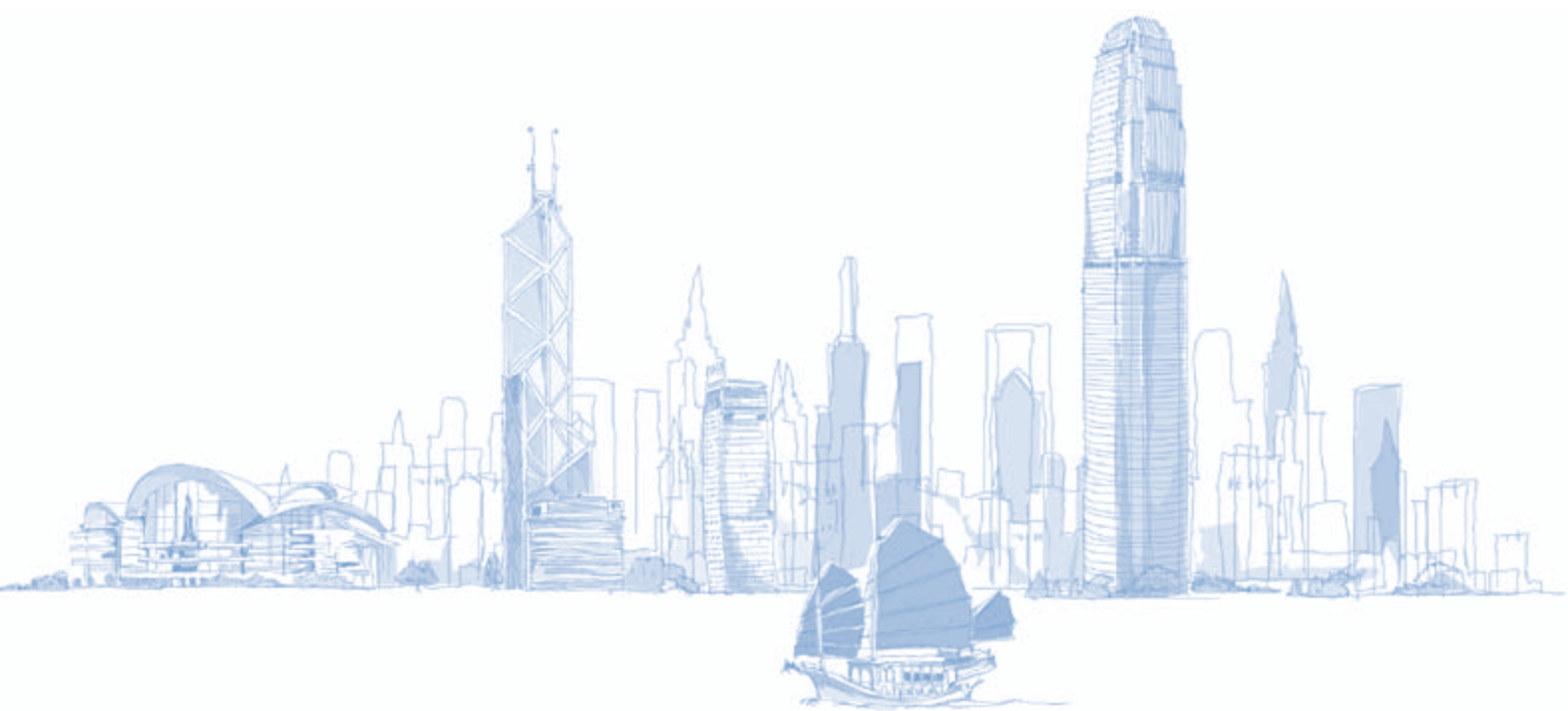


2014 中期報告



目錄

公司資料	1
綜合損益表	2
綜合損益及其他全面收益表	3
綜合財務狀況表	4
綜合權益變動表	6
簡明綜合現金流量表	8
未經審核中期財務報告附註	9
致董事會之審閱報告	27
管理層討論及分析	28
權益披露	32
其他資料	34



董事會

執行董事

張松橋 (主席)

楊顯中, SBS, OBE, JP (董事總經理)

袁永誠

黃志強

梁偉輝

董慧蘭

獨立非執行董事

吳國富

陸宇經

梁宇銘

審核委員會

陸宇經 (主席)

吳國富

梁宇銘

薪酬委員會

梁宇銘 (主席)

張松橋

吳國富

提名委員會

張松橋 (主席)

吳國富

梁宇銘

授權代表

楊顯中

梁偉輝 (楊顯中之替任者)

袁永誠

黃志強 (袁永誠之替任者)

公司秘書

梁淑敏

法律顧問

胡關李羅律師行

註冊辦事處

香港

灣仔

港灣道二十六號

華潤大廈三三零一至三三零七室

電話：(852) 2161 1888

傳真：(852) 2802 2080

網站：www.crossharbour.com.hk

電郵：investors@crossharbour.com.hk

外聘核數師

畢馬威會計師事務所

過戶登記處

卓佳登捷時有限公司

香港

灣仔

皇后大道東一百八十三號

合和中心二十二樓

電話：(852) 2980 1333

傳真：(852) 2810 8185

主要往來銀行

香港上海滙豐銀行有限公司

股份上市

香港聯合交易所有限公司

股份代號：32

綜合損益表

截至二零一四年六月三十日止六個月－未經審核

(以港元計算)



	附註	截至六月三十日止六個月	
		二零一四年 千元	二零一三年 千元
營業額	2	167,106	121,490
其他收入		12	372
其他虧損淨額	3	(21,514)	(32,391)
直接成本及營業費用		(62,491)	(54,960)
銷售及推銷費用		(8,848)	(7,116)
行政及公司費用		(37,910)	(29,800)
營業溢利／(虧損)		36,355	(2,405)
財務費用	4(a)	(8)	(113)
所佔聯營公司溢利減虧損	8	222,840	203,405
所佔合營公司溢利		12,560	10,599
除稅前溢利	4	271,747	211,486
所得稅	5	(11,153)	(6,272)
本期內之溢利		<u>260,594</u>	<u>205,214</u>
歸屬：			
本公司權益股東		239,749	192,303
非控股股東權益		<u>20,845</u>	<u>12,911</u>
本期內之溢利		<u>260,594</u>	<u>205,214</u>
每股盈利	6		
基本及攤薄		<u>64仙</u>	<u>52仙</u>

第9至26頁之財務報告附註屬本中期財務報告之一部份。須支付予本公司權益股東之股息詳情載於附註13。

綜合損益及其他全面收益表

截至二零一四年六月三十日止六個月－未經審核

(以港元計算)

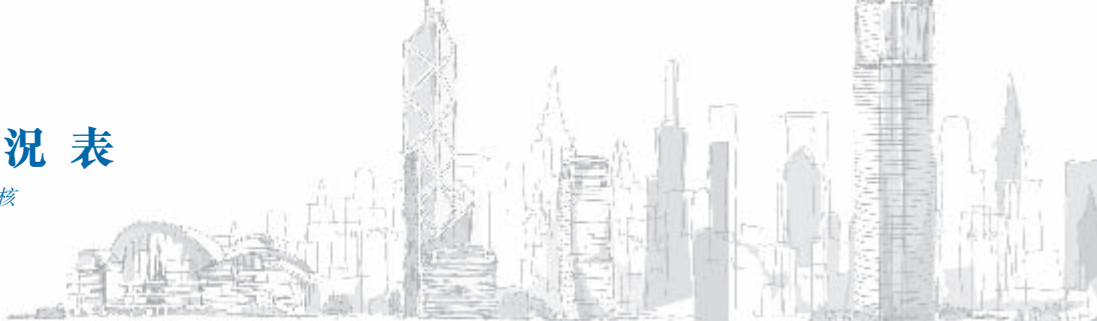
	附註	截至六月三十日止六個月	
		二零一四年 千元	二零一三年 千元
本期內之溢利		260,594	205,214
本期內之其他全面收益 (除稅及經作出重新分類調整)			
可能於日後重新分類為損益之項目：			
可供出售證券：			
投資重估儲備變動淨額	7	(8,663)	(44,023)
攤佔合營公司之其他全面收益：			
換算海外附屬公司及合營公司 財務報表之滙兌差額		(6)	35
		<u>(8,669)</u>	<u>(43,988)</u>
本期內之全面收益總額		<u>251,925</u>	<u>161,226</u>
歸屬：			
本公司權益股東		231,082	148,305
非控股股東權益		<u>20,843</u>	<u>12,921</u>
本期內之全面收益總額		<u>251,925</u>	<u>161,226</u>

第9至26頁之財務報告附註屬本中期財務報告之一部份。

綜合財務狀況表

於二零一四年六月三十日－未經審核

(以港元計算)



		二零一四年 六月三十日		二零一三年 十二月三十一日	
	附註	千元	千元	千元	千元
非流動資產					
固定資產					
— 物業、廠房及設備			118,885		126,734
— 持作自用租賃土地之權益			24,066		24,432
			<u>142,951</u>		<u>151,166</u>
聯營公司權益	8		2,083,962		2,227,405
合營公司權益			68,988		56,434
可供出售證券	9		465,918		459,867
遞延稅項資產			2,750		2,750
			<u>2,764,569</u>		<u>2,897,622</u>
流動資產					
持作買賣證券			188,501		180,098
存貨			1,304		1,026
應收貿易賬項及其他賬項	10		22,588		21,940
可收回稅項			—		2,108
銀行存款及現金	11		<u>1,503,346</u>		<u>1,174,732</u>
			<u>1,715,739</u>		<u>1,379,904</u>
流動負債					
應付貿易賬項及其他賬項	12		31,871		53,374
預先收取之駕駛課程收入			161,539		156,014
應付稅項			21,756		13,515
應付股息			25,027		2,240
			<u>240,193</u>		<u>225,143</u>
流動資產淨值			<u>1,475,546</u>		<u>1,154,761</u>

綜合財務狀況表

於二零一四年六月三十日－未經審核

(以港元計算)

		二零一四年 六月三十日		二零一三年 十二月三十一日	
	附註	千元	千元	千元	千元
總資產減流動負債			<u>4,240,115</u>		<u>4,052,383</u>
非流動負債					
聯營公司貸款	8		223,333		205,518
遞延稅項負債			<u>332</u>		<u>332</u>
			<u>223,665</u>		<u>205,850</u>
資產淨值			<u>4,016,450</u>		<u>3,846,533</u>
資本及儲備					
股本面值			—		372,688
股份溢價			—		<u>1,256,773</u>
股本及股份溢價	13 (b)		1,629,461		1,629,461
其他儲備			<u>2,277,753</u>		<u>2,113,754</u>
本公司權益股東應佔權益總額			3,907,214		3,743,215
非控股股東權益			<u>109,236</u>		<u>103,318</u>
權益總額			<u>4,016,450</u>		<u>3,846,533</u>

第9至26頁之財務報告附註屬本中期財務報告之一部份。

綜合權益變動表

截至二零一四年六月三十日止六個月－未經審核

(以港元計算)

歸屬本公司權益股東

附註	投資						總額 千元	非控股	
	股本 千元	股份溢價 千元	資本儲備 千元	重估儲備 千元	匯兌儲備 千元	保留溢利 千元		股東權益 千元	權益總額 千元
二零一三年一月一日結存	372,688	1,256,773	1,984	60,131	236	1,729,864	3,421,676	100,287	3,521,963
截至二零一三年六月三十日 止六個月之權益變動：									
本期間溢利	—	—	—	—	—	192,303	192,303	12,911	205,214
其他全面收益	—	—	—	(44,023)	25	—	(43,998)	10	(43,988)
本期間全面收益總額	—	—	—	(44,023)	25	192,303	148,305	12,921	161,226
本年度內批准之上一財政年度股息	13 (a)	—	—	—	—	(44,722)	(44,722)	—	(44,722)
非控股股東所佔股息	—	—	—	—	—	—	—	(13,126)	(13,126)
本財政年度內宣派之股息	13 (a)	—	—	—	—	(22,361)	(22,361)	—	(22,361)
二零一三年六月三十日結存	372,688	1,256,773	1,984	16,108	261	1,855,084	3,502,898	100,082	3,602,980
截至二零一三年十二月三十一日 止六個月之權益變動：									
本期間溢利	—	—	—	—	—	247,875	247,875	23,097	270,972
其他全面收益	—	—	—	37,172	(7)	—	37,165	(2)	37,163
本期間全面收益總額	—	—	—	37,172	(7)	247,875	285,040	23,095	308,135
非控股股東所佔股息	—	—	—	—	—	—	—	(19,859)	(19,859)
本財政年度內宣派之股息	—	—	—	—	—	(44,723)	(44,723)	—	(44,723)
二零一三年十二月三十一日結存	372,688	1,256,773	1,984	53,280	254	2,058,236	3,743,215	103,318	3,846,533

綜合權益變動表

截至二零一四年六月三十日止六個月－未經審核

(以港元計算)

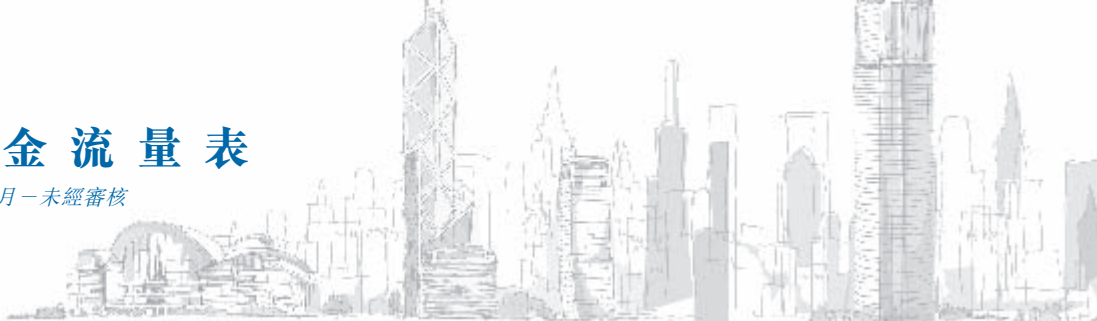
		歸屬本公司權益股東						非控股		
	附註	股本 千元	股份溢價 千元	資本儲備 千元	投資 重估儲備 千元	匯兌儲備 千元	保留溢利 千元	總額 千元	股東權益 千元	權益總額 千元
二零一四年一月一日結存		372,688	1,256,773	1,984	53,280	254	2,058,236	3,743,215	103,318	3,846,533
截至二零一四年六月三十日 止六個月之權益變動：										
本期間溢利		—	—	—	—	—	239,749	239,749	20,845	260,594
其他全面收益		—	—	—	(8,663)	(4)	—	(8,667)	(2)	(8,669)
本期間全面收益總額		—	—	—	(8,663)	(4)	239,749	231,082	20,843	251,925
本年度內批准之上一財政年度股息	13 (a)	—	—	—	—	—	(44,722)	(44,722)	—	(44,722)
非控股股東所佔股息		—	—	—	—	—	—	—	(14,925)	(14,925)
本財政年度內宣派之股息	13 (a)	—	—	—	—	—	(22,361)	(22,361)	—	(22,361)
於二零一四年三月三日轉撥至無面值制度	13 (b)	1,256,773	(1,256,773)	—	—	—	—	—	—	—
二零一四年六月三十日結存		<u>1,629,461</u>	<u>—</u>	<u>1,984</u>	<u>44,617</u>	<u>250</u>	<u>2,230,902</u>	<u>3,907,214</u>	<u>109,236</u>	<u>4,016,450</u>

第9至26頁之財務報告附註屬本中期財務報告之一部份。

簡明綜合現金流量表

截至二零一四年六月三十日止六個月－未經審核

(以港元計算)



	附註	截至六月三十日止六個月	
		二零一四年 千元	二零一三年 千元
業務經營			
業務經營所得之現金		36,593	32,471
已付稅項		(804)	(480)
業務經營所得之現金淨額		<u>35,789</u>	<u>31,991</u>
投資業務			
到期日超過三個月之銀行存款增加		(11,532)	(121,559)
購買可供出售證券之款項		(44,656)	—
聯營公司償還貸款		—	75,000
收取聯營公司股息		366,295	193,962
因投資業務產生之其他現金流量		<u>30,415</u>	<u>24,851</u>
投資業務所得之現金淨額		<u>340,522</u>	<u>172,254</u>
融資			
向本公司權益股東派發股息		(44,296)	(46,735)
因融資產生之其他現金流量		<u>(14,933)</u>	<u>(13,239)</u>
融資耗用之現金淨額		<u>(59,229)</u>	<u>(59,974)</u>
現金及現金等同項目增加淨額		317,082	144,271
於一月一日之現金及現金等同項目		<u>1,063,037</u>	<u>676,461</u>
於六月三十日之現金及現金等同項目	11	<u><u>1,380,119</u></u>	<u><u>820,732</u></u>

第9至26頁之財務報告附註屬本中期財務報告之一部份。

未經審核中期財務報告附註

(除另有指明者外，均以港元計算)

1 編製基準

本中期財務報告乃按照香港聯合交易所有限公司《證券上市規則》(「《上市規則》」)之適用披露規定而編製，當中包括符合香港會計師公會(「會計師公會」)頒佈之香港會計準則(「會計準則」)第34號「*中期財務報告*」之規定。本中期財務報告獲准於二零一四年八月二十六日刊發。

本中期財務報告所採用之會計政策與二零一三年度週年財務報表所採用者相同，惟預期於二零一四年週年財務報表反映之會計政策變動除外。

會計師公會已頒佈若干香港財務報告準則(「財務報告準則」)修訂，並於本集團及本公司當前會計期間首次生效。然而，該等發展與本集團之中期財務報告概無關係。本集團並無採納任何於當前會計期間尚未生效之新準則或詮釋。

為符合會計準則第34號，管理層必須於編製中期財務報告時按當時基準對有關政策之應用及已列出資產與負債、收入及開支金額之影響作出判斷、估計及假設。然而，實際影響或會有異於該等估計。

本中期財務報告載有簡明綜合財務報表及經挑選之解釋附註。本中期財務報告附註所載之解釋，有助於了解本集團自二零一三年度週年財務報表以來，對財務狀況和業績表現方面之變動構成重要影響之事件和交易。簡明綜合中期財務報表及有關附註並不包括根據財務報告準則編製之全套財務報表所規定之一切資料。

本中期財務報告乃未經審核，但畢馬威會計師事務所已根據會計師公會所頒佈之《香港審閱工作準則》第2410號「*獨立核數師對中期財務信息的審閱*」進行審閱。畢馬威會計師事務所致董事會之獨立審閱報告刊載於第27頁。

雖然中期財務報告所載有關截至二零一三年十二月三十一日止財政年度之財務資料並不構成本公司在該財政年度之法定財務報表，但這些財務資料均取自有關之財務報表。截至二零一三年十二月三十一日止年度之法定財務報表可從本公司之註冊辦事處索取。核數師已在其二零一四年三月二十五日之報告中，表示對這些財務報表無保留意見。

未經審核中期財務報告附註

(除另有指明者外，均以港元計算)



2 營業額及分部報告

(a) 營業額

本公司及其附屬公司於本財政期間之主要業務運作分析如下：

	截至六月三十日止六個月	
	二零一四年 千元	二零一三年 千元
主要業務		
經營駕駛學校	144,776	104,312
投資及其他業務	<u>22,330</u>	<u>17,178</u>
	<u>167,106</u>	<u>121,490</u>

(b) 分部報告

本集團按部門管理其業務，部門乃透過業務系列(產品及服務)與地域兩者之融合加以組織。在按與向本集團最高層管理人員內部報告資料以便進行資源分配及表現評估之方法一致之方式，本集團已呈列下列可報告分部。本集團並無合併營運分部以構成下列可報告分部。

- 經營駕駛學校：此分部投資在多間經營三個駕駛訓練中心之附屬公司。
- 經營隧道：此分部投資在根據專營權經營西區海底隧道與大老山隧道之聯營公司。
- 經營道路電子收費設施：此分部投資在一間經營道路電子收費系統及提供汽車通訊系統服務之合營公司。
- 財務：此分部經營投資及財務業務並收取股息收入與利息收入。
- 其他：此分部主要經營固定資產之租賃業務。

未經審核中期財務報告附註

(除另有指明者外，均以港元計算)

2 營業額及分部報告(續)

(b) 分部報告(續)

(i) 分部業績及資產

為評估分部表現及調配分部間資源，本集團最高層管理人員乃按下列基準監控各可報告分部應佔之業績、資產及負債：

分部資產包括一切有形、無形資產及流動與非流動資產，惟其他企業資產除外。分部負債包括由各分部直接管理之銷售業務應佔之貿易債權人及個別分部之應計款項及應付股息及應繳稅項，惟其他企業負債除外。

收入及支出乃參照各可報告分部帶來之銷售及該等分部引起或因該等分部應佔資產之折舊或攤銷而另行導致之支出分配至各可報告分部。

期內向本集團最高層管理人員所提供，以便分配資源及評估分部表現之本集團可報告分部資料載於下文。

	經營駕駛學校		經營隧道		經營道路電子收費設施		財務		其他		綜合	
	截至六月三十日止六個月		截至六月三十日止六個月		截至六月三十日止六個月		截至六月三十日止六個月		截至六月三十日止六個月		截至六月三十日止六個月	
	二零一四年	二零一三年	二零一四年	二零一三年	二零一四年	二零一三年	二零一四年	二零一三年	二零一四年	二零一三年	二零一四年	二零一三年
	千元	千元	千元	千元	千元	千元	千元	千元	千元	千元	千元	千元
來自集團以外客戶之收入	144,776	104,312	1,250	1,250	2,400	2,400	2,514	1,936	1,002	1,002	151,942	110,900
分部間收入	—	—	—	—	—	—	—	—	6,433	6,433	6,433	6,433
利息收入	2,249	1,351	—	—	—	—	12,915	9,239	—	—	15,164	10,590
可報告分部收入	<u>147,025</u>	<u>105,663</u>	<u>1,250</u>	<u>1,250</u>	<u>2,400</u>	<u>2,400</u>	<u>15,429</u>	<u>11,175</u>	<u>7,435</u>	<u>7,435</u>	<u>173,539</u>	<u>127,923</u>
可報告分部除稅前溢利/(虧損)	<u>66,384</u>	<u>37,027</u>	<u>224,090</u>	<u>204,655</u>	<u>14,852</u>	<u>12,890</u>	<u>(8,301)</u>	<u>(21,629)</u>	<u>(8,793)</u>	<u>(8,799)</u>	<u>288,232</u>	<u>224,144</u>
折舊	1,867	1,733	—	—	—	—	—	—	8,364	8,521	10,231	10,254
所佔聯營公司溢利減虧損	—	—	222,840	203,405	—	—	—	—	—	—	222,840	203,405
所佔合營公司溢利	—	—	—	—	12,560	10,599	—	—	—	—	12,560	10,599
所得稅	10,874	6,002	—	—	279	279	—	(8)	—	(1)	11,153	6,272
二零一四年六月三十日/ 二零一三年十二月三十一日												
可報告分部資產	505,033	468,339	2,083,963	2,227,405	70,127	71,772	1,716,262	1,397,709	104,398	111,875	4,479,783	4,277,100

未經審核中期財務報告附註

(除另有指明者外，均以港元計算)



2 營業額及分部報告(續)

(b) 分部報告(續)

(ii) 可報告分部收入、溢利或虧損及資產之調節

	截至六月三十日止六個月	
	二零一四年 千元	二零一三年 千元
收入		
可報告分部收入	173,539	127,923
撇除分部間收入	(6,433)	(6,433)
綜合營業額	<u>167,106</u>	<u>121,490</u>
溢利		
來自本集團以外客戶之可報告分部溢利	288,232	224,144
其他收入	12	372
未分配總公司及企業收入及支出	(16,497)	(13,030)
綜合除稅前溢利	<u>271,747</u>	<u>211,486</u>
資產		
可報告分部資產	4,479,783	4,277,100
未分配總公司及企業資產	525	426
綜合資產總值	<u>4,480,308</u>	<u>4,277,526</u>

未經審核中期財務報告附註

(除另有指明者外，均以港元計算)

3 其他虧損淨額

	截至六月三十日止六個月	
	二零一四年	二零一三年
	千元	千元
持作買賣證券之已實現及未變現收益／(虧損)淨額	8,403	(339)
可供出售證券：因減值由權益轉撥	(29,942)	(32,559)
出售固定資產收益淨額	25	507
	<u>(21,514)</u>	<u>(32,391)</u>

4 除稅前溢利

除稅前溢利已扣除／(計入)下列各項：

	截至六月三十日止六個月	
	二零一四年	二零一三年
	千元	千元
(a) 財務費用		
其他借貸成本	<u>8</u>	<u>113</u>
(b) 其他項目		
折舊	10,231	10,254
使用存貨成本值	3,798	3,386
界定供款退休計劃之供款	2,431	2,270
上市證券投資股息收入	(2,468)	(1,809)
利息收入	<u>(15,164)</u>	<u>(10,590)</u>

未經審核中期財務報告附註

(除另有指明者外，均以港元計算)



5 所得稅

	截至六月三十日止六個月	
	二零一四年	二零一三年
	千元	千元
本期稅項－香港利得稅	11,153	6,260
遞延稅項	—	12
	<u>11,153</u>	<u>6,272</u>

香港利得稅準備乃根據截至二零一四年六月三十日止六個月之估計應課稅溢利按16.5%(二零一三年：16.5%)之稅率計算。

截至二零一四年六月三十日止六個月之應佔聯營公司稅項為49.1百萬元(二零一三年：45.4百萬元)，已包括在綜合損益表之應佔聯營公司溢利減虧損內。

截至二零一四年六月三十日止六個月之應佔合營公司稅項為2.5百萬元(二零一三年：1.6百萬元)，已包括在綜合損益表之應佔合營公司溢利內。

6 每股盈利

每股基本盈利及每股攤薄盈利乃根據本公司普通股權益股東應佔溢利239,749,000元(二零一三年：192,303,000元)及期內已發行普通股加權平均數372,688,206股(二零一三年：372,688,206股普通股)計算。

7 其他全面收益

	截至六月三十日止六個月	
	二零一四年	二零一三年
	千元	千元
可供出售證券：		
於期內確認之公平價值變動	(38,605)	(76,582)
於減值時重新分類調整轉撥至損益賬之金額	<u>29,942</u>	<u>32,559</u>
於期內在投資重估儲備確認之變動淨額	<u>(8,663)</u>	<u>(44,023)</u>

未經審核中期財務報告附註

(除另有指明者外，均以港元計算)

8 聯營公司權益

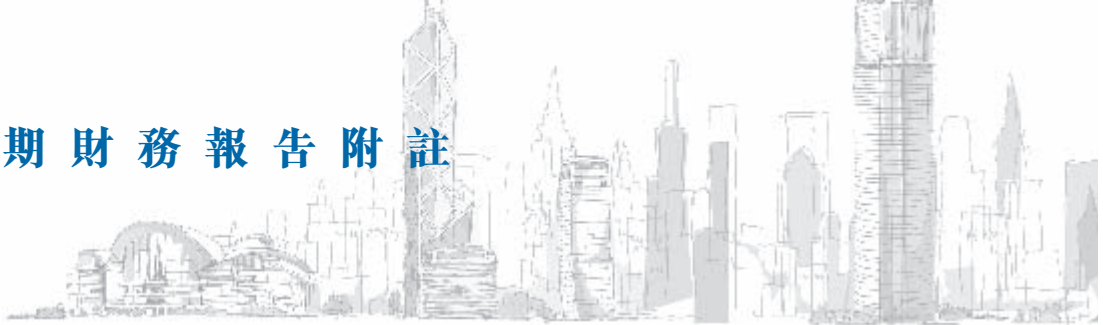
	二零一四年 六月三十日 千元	二零一三年 十二月三十一日 千元
應佔資產淨值	2,048,662	2,188,117
商譽	32,400	36,400
應收聯營公司款項	417	417
借予聯營公司貸款及應收利息	2,483	2,471
	<u>2,083,962</u>	<u>2,227,405</u>
聯營公司貸款	<u>223,333</u>	<u>205,518</u>

(a) 下表僅列出均為非上市公司實體且並無市價之主要聯營公司之資料：

聯營公司名稱	公司 組成模式	註冊成立 及經營地方	本集團之 實際權益	擁有權益之比率		主要業務	財政年度 結算日
				本公司 持有	一附屬公司 持有		
香港西區隧道 有限公司 (「西隧公司」)	註冊成立	香港	50%	37%	13%	經營西區 海底隧道	七月三十一日
大老山隧道 有限公司 (「大隧公司」)	註冊成立	香港	39.5%	—	39.5%	經營大老山 隧道	六月三十日

未經審核中期財務報告附註

(除另有指明者外，均以港元計算)



8 聯營公司權益(續)

- (b) 上述全部聯營公司分別基於西隧公司及大隧公司截至二零一四年六月三十日止六個月之財務報表以權益會計法計算入綜合財務報表。
- (c) 根據一九九三年七月二十二日通過之西區海底隧道條例，西隧公司取得為期三十年興建及經營西區海底隧道之專營權。
- (d) 根據一九八八年七月一日通過之大老山隧道條例，大隧公司取得為期三十年興建及經營大老山隧道之專營權。
- (e) 應收聯營公司之款項為無抵押、免息及須於通知時償還。由於各董事不打算於未來十二個月內要求償還該款項，故分類為非流動項目。
- (f) 借予聯營公司之貸款為無抵押並按聯營公司股東所釐定年息1%計息。截至二零一四年六月三十日止六個月，本集團向聯營公司收取利息12,000元(二零一三年：372,000元)。該貸款須於聯營公司各股東不時協議要求償還時作出償還。由於各董事不打算於未來十二個月內要求償還該貸款，故分類為非流動項目。
- (g) 聯營公司貸款為無抵押及免息。由於該貸款毋須於未來十二個月內償還，故分類為非流動負債。

未經審核中期財務報告附註

(除另有指明者外，均以港元計算)

8 聯營公司權益(續)

- (h) 已就會計政策之任何差異作出調整，並與綜合財務報表內之賬面值作出調節之主要聯營公司西隧公司之財務資料概要披露如下：

	附註	截至六月三十日止六個月	
		二零一四年 千元	二零一三年 千元
聯營公司之毛額			
收入			
隧道費收入		689,253	646,794
其他收入	(i)	<u>17,396</u>	<u>16,424</u>
		706,649	663,218
其他收益		1,173	66
支出			
經營及行政費用支出		(48,574)	(46,377)
差餉及地租		(27,111)	(24,479)
攤銷及折舊	(ii)	<u>(152,940)</u>	<u>(143,686)</u>
未計融資費用之營業溢利		479,197	448,742
股東貸款之利息		(24)	(745)
其他財務費用		<u>—</u>	<u>(698)</u>
除稅前溢利		479,173	447,299
所得稅	(iii)	<u>(79,905)</u>	<u>(74,761)</u>
溢利及全面收益總額		<u>399,268</u>	<u>372,538</u>
本集團之實際權益		50%	50%
本集團所佔溢利及全面收益總額		199,634	186,269
公平價值調整		<u>(4,677)</u>	<u>(4,677)</u>
		<u>194,957</u>	<u>181,592</u>
自聯營公司收取股息		<u>318,500</u>	<u>151,000</u>

未經審核中期財務報告附註

(除另有指明者外，均以港元計算)



8 聯營公司權益(續)

- (h) 已就會計政策之任何差異作出調整，並與綜合財務報表內之賬面值作出調節之主要聯營公司西隧公司之財務資料概要披露如下：(續)

	二零一四年 六月三十日	二零一三年 十二月三十一日
	千元	千元
聯營公司之毛額		
流動資產	311,349	315,244
非流動資產	3,577,847	3,727,249
流動負債	(iv) (256,188)	(160,795)
非流動負債		
遞延稅項負債	(497,795)	(508,777)
股東貸款	(4,967)	(4,943)
股本權益	<u>3,130,246</u>	<u>3,367,978</u>
與本集團之聯營公司權益調節		
聯營公司資產淨值之毛額	3,130,246	3,367,978
本集團之實際權益	50%	50%
本集團所佔聯營公司資產淨值	1,565,123	1,683,989
公平價值調整	84,848	89,525
應收聯營公司款項	417	417
借予聯營公司貸款及應收利息	<u>2,483</u>	<u>2,471</u>
在綜合財務報表之賬面值	<u>1,652,871</u>	<u>1,776,402</u>

附註：

- (i) 其他收入包括來自電訊網絡供應商及戶外廣告點租金之收入。
- (ii) 隧道成本按使用單位基準在專營權期間沖銷成本計算攤銷；而攤銷乃按某一特定期間交通流量在隧道餘下之專營權期間內預計總交通流量中所佔份額而撥備。
- (iii) 稅項包括本期間之即期及遞延所得稅。香港利得稅準備乃根據截至二零一四年六月三十日止期間之估計應課稅溢利按16.5%(二零一三年：16.5%)之稅率計算。
- (iv) 流動負債包括即期稅務負債189.5百萬元(二零一三年：98.6百萬元)。

未經審核中期財務報告附註

(除另有指明者外，均以港元計算)

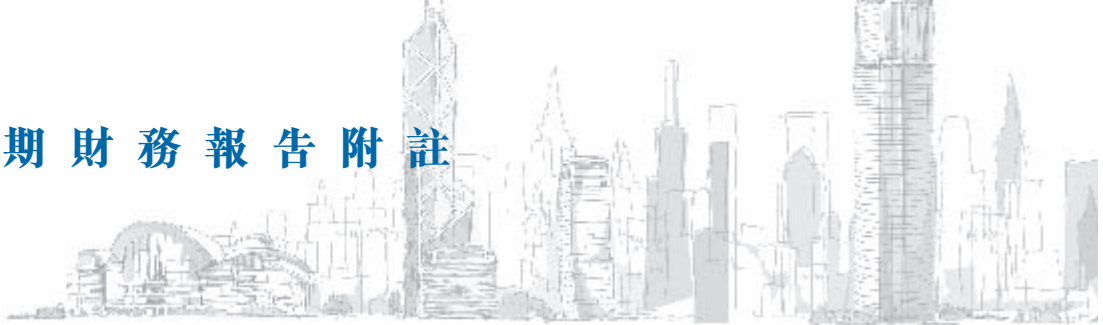
8 聯營公司權益(續)

- (i) 已就會計政策之任何差異作出調整，並與綜合財務報表內之賬面值作出調節之主要聯營公司大隧公司之財務資料概要披露如下：

	截至六月三十日止六個月	
	二零一四年 千元	二零一三年 千元
聯營公司之毛額		
收入	226,730	205,862
溢利及全面收益總額	118,403	103,193
本集團之實際權益	39.5%	39.5%
本集團所佔溢利及全面收益總額	46,769	40,761
公平價值調整	(14,946)	(14,946)
	<u>31,823</u>	<u>25,815</u>
自聯營公司收取股息	<u>47,795</u>	<u>41,712</u>
	二零一四年 六月三十日 千元	二零一三年 十二月三十一日 千元
聯營公司之毛額		
流動資產	35,834	30,963
非流動資產	816,105	801,314
流動負債	(104,602)	(77,356)
非流動負債	(40,840)	(45,827)
股本權益	<u>706,497</u>	<u>709,094</u>
與本集團之聯營公司權益調節		
聯營公司資產淨值之毛額	706,497	709,094
本集團之實際權益	39.5%	39.5%
本集團所佔聯營公司資產淨值	279,066	280,092
公平價值調整	119,474	134,420
商譽	<u>32,400</u>	<u>36,400</u>
在綜合財務報表之賬面值	<u>430,940</u>	<u>450,912</u>

未經審核中期財務報告附註

(除另有指明者外，均以港元計算)



8 聯營公司權益(續)

(j) 個別非屬重要之聯營公司資料：

	截至六月三十日止六個月	
	二零一四年 千元	二零一三年 千元
本集團應佔聯營公司之金額		
— 持續經營業務之溢利／(虧損)	60	(2)
— 已終止經營業務之除稅後溢利或虧損	—	—
— 其他全面收益	—	—
— 全面收益總額	<u>60</u>	<u>(2)</u>
	二零一四年 六月三十日 千元	二零一三年 十二月三十一日 千元
在綜合財務報表之個別非屬重要聯營公司 之賬面值	<u>151</u>	<u>91</u>

9 可供出售證券

	二零一四年 六月三十日 千元	二零一三年 十二月三十一日 千元
香港上市	299,408	303,338
海外上市	105,185	96,240
非上市證券	<u>61,325</u>	<u>60,289</u>
	<u>465,918</u>	<u>459,867</u>

未經審核中期財務報告附註

(除另有指明者外，均以港元計算)

10 應收貿易賬項及其他賬項

根據發票日期，列入應收貿易賬項及其他賬項內之應收貿易賬項(已扣除呆賬準備)於中期結束日之賬齡分析如下：

	二零一四年 六月三十日 千元	二零一三年 十二月三十一日 千元
即期	5,275	4,113
逾期少於一個月	757	625
逾期一至三個月	464	453
逾期三個月以上但少於十二個月	568	55
應收貿易賬項，已扣除呆賬準備	7,064	5,246
其他應收賬項	5,207	2,874
應收貿易賬項及其他賬項	12,271	8,120
訂金及預付款項	10,317	13,820
	<u>22,588</u>	<u>21,940</u>

債項一般由發票開出日起計一個月內到期，然而，在適當時會給予個別客戶較長信貸期。

11 銀行存款及現金

	二零一四年 六月三十日 千元	二零一三年 十二月三十一日 千元
銀行及其他財務機構之存款	1,392,837	846,085
銀行結存及庫存現金	110,509	328,647
綜合財務狀況表內銀行存款及現金	1,503,346	1,174,732
減：到期日超過三個月之存款	(123,227)	(111,695)
在簡明綜合現金流量表之現金及現金等同項目	<u>1,380,119</u>	<u>1,063,037</u>

於二零一四年六月三十日，20,058,000元(二零一三年十二月三十一日：19,565,000元)已抵押予金融機構，作為授予本集團之財務信貸之保證。

未經審核中期財務報告附註

(除另有指明者外，均以港元計算)



12 應付貿易賬項及其他賬項

根據發票日期，列入應付貿易賬項及其他賬項內之應付貿易賬項於中期結束日之賬齡分析如下：

	二零一四年 六月三十日 千元	二零一三年 十二月三十一日 千元
一個月內	1,590	406
一個月至三個月	216	373
三個月後但六個月內到期	1,863	1,270
應付貿易賬項	3,669	2,049
其他應付賬項及應計費用	28,202	51,325
	<u>31,871</u>	<u>53,374</u>

預期所有結餘可於一年內清償或確認為收入或須於通知時償還。

13 資本、儲備及股息

(a) 股息

(i) 本中期內應付予權益股東之股息

	截至六月三十日止六個月	
	二零一四年 千元	二零一三年 千元
於本中期內宣派之第一季中期 股息每股6仙 (二零一三年：每股6仙)	22,361	22,361
於本中期結束後宣派之第二季中期 股息每股6仙 (二零一三年：每股6仙)	22,361	22,361
	<u>44,722</u>	<u>44,722</u>

於本中期結束後宣派之第二季中期股息，並無在中期結束日確認為負債。

未經審核中期財務報告附註

(除另有指明者外，均以港元計算)

13 資本、儲備及股息(續)

(a) 股息(續)

(ii) 於本中期內批准及派發之上一財政年度應付予權益股東之股息

	截至六月三十日止六個月	
	二零一四年	二零一三年
	千元	千元
於本中期內批准及派發之 上一財政年度末期股息 每股12仙(二零一三年：每股12仙)	<u>44,722</u>	<u>44,722</u>

(b) 股本

於二零一三年十二月三十一日，1,000,000,000股每股面值1元之普通股已獲授權發行。根據於二零一四年三月三日生效之新《香港公司條例》(第622章)，「法定股本」及「面值」之概念不復存在。作為過渡無面值制度一部份，根據新《香港公司條例》(第622章)附表11第37節所載過渡性條文，於二零一四年三月三日股份溢價賬之貸方結餘已成為本公司股本之一部份。該等變動對已發行股份數目或任何股東之相對利益並無影響。

本公司普通股之變動情況如下：

	二零一四年		二零一三年	
	股份數目 千股	金額 千元	股份數目 千股	金額 千元
已發行及繳足普通股：				
於一月一日	372,688	372,688	372,688	372,688
於二零一四年三月三日轉撥至無面值制度	<u>—</u>	<u>1,256,773</u>	<u>—</u>	<u>—</u>
於六月三十日／十二月三十一日	<u>372,688</u>	<u>1,629,461</u>	<u>372,688</u>	<u>372,688</u>

未經審核中期財務報告附註

(除另有指明者外，均以港元計算)



13 資本、儲備及股息(續)

(c) 股份溢價

在二零一四年三月三日前，股份溢價賬之應用須受前身《香港公司條例》(第32章)第48B條管轄。根據新《香港公司條例》(第622章)附表11第37節所載之過渡性條文，於二零一四年三月三日任何股份溢價賬之貸方結餘已成為本公司股本之一部份(見附註13(b))。由二零一四年三月三日開始，股本之運用須受新《香港公司條例》(第622章)所管轄。

14 金融工具之公平價值計量

按公平價值計量之金融資產及負債

公平價值等級架構

下表呈列於中期結束日按財務報告準則第13號「公平價值計量」所界定公平價值等級架構的三個等級經常以公平價值計量之本集團金融工具公平價值。公平價值計量所屬級別乃參照在估值技術中使用之輸入項目之可觀察程度及重要性而釐定，有關等級界定如下：

- 第一級估值：公平價值只採用第一級輸入項目計量，即在計量日於交投活躍市場中相同資產或負債之未經調整報價
- 第二級估值：公平價值採用第二級輸入項目計量，即未能符合第一級之可觀察輸入項目，及不會採用重大不可觀察輸入項目。不可觀察輸入項目為無法取得市場數據之輸入項目。
- 第三級估值：公平價值採用重大不可觀察輸入項目計量

至於在交投不活躍之市場上買賣之金融工具，其公平價值乃根據有關投資基金經理所提供之資產淨值計量。

未經審核中期財務報告附註

(除另有指明者外，均以港元計算)

14 金融工具之公平價值計量(續)

按公平價值計量之金融資產及負債(續)

公平價值等級架構(續)

	二零一四年 六月三十日 之公平價值 千元	於二零一四年六月三十日 分類如下之公平價值計量			二零一三年 十二月 三十一日 之公平價值 千元	於二零一三年十二月三十一日 分類如下之公平價值計量		
		第一級 千元	第二級 千元	第三級 千元		第一級 千元	第二級 千元	第三級 千元
經常性公平價值計量								
資產								
可供出售證券：								
— 上市	404,593	404,593	—	—	399,578	399,578	—	—
— 非上市	61,325	38,068	23,257	—	60,289	37,023	23,266	—
持作買賣證券：								
— 上市	92,385	92,385	—	—	88,830	88,830	—	—
— 非上市	96,116	—	61,046	35,070	91,268	—	56,289	34,979
	<u>654,419</u>	<u>535,046</u>	<u>84,303</u>	<u>35,070</u>	<u>639,965</u>	<u>525,431</u>	<u>79,555</u>	<u>34,979</u>

於截至二零一四年六月三十日止六個月，第一級與第二級工具之間並無任何轉撥，亦無自第三級工具轉入或轉出(二零一三年：無)。本集團之政策為在所產生之中期結束日確認公平價值等級架構各級之轉撥。

第二級公平價值計量所採用之估值技術及輸入項目

金融資產之公平價值乃根據投資基金經理所提供之可執行報價釐定。

第三級公平價值計量資料

	估值技術	重大影響 不可觀察輸入項目
非上市持作買賣證券	資產淨值	不適用

在第三級別分類之本集團非上市持作買賣證券包括一項非上市投資基金，其公平價值乃根據資產淨值計算。該基金相關投資之公平價值乃由投資基金經理根據遠期市盈倍數釐定，而該市盈倍數乃透過與其他公開買賣競爭對手作比較並已計及流動性折讓而得出。

未經審核中期財務報告附註

(除另有指明者外，均以港元計算)



14 金融工具之公平價值計量(續)

第三級公平價值計量資料(續)

期內在該第三級別公平價值計量結餘中之變動如下：

	二零一四年 千元	二零一三年 千元
非上市持作買賣證券：		
於一月一日	34,979	—
期內在損益賬中確認之公平價值變動	<u>91</u>	<u>—</u>
於六月三十日	<u>35,070</u>	<u>—</u>
於中期結束日持有之資產之 期內收益或虧損總額已列入損益賬內	<u>91</u>	<u>—</u>

因非上市持作買賣證券公平價值變動而產生之收益在綜合損益表內列為「其他虧損淨額」。

15 重大關連方交易

於本期間，本集團涉及下述重大關連方交易，惟該等交易並非《上市規則》所指「關連交易」。

- (a) 本集團向聯營公司香港西區隧道有限公司(「西隧公司」)授出貸款，並收取有關利息。於二零一四年六月三十日，應收之貸款餘額及利息為2.5百萬元(二零一三年十二月三十一日：2.5百萬元)。

本集團向西隧公司分別收取12,000元之利息(二零一三年：372,000元)及1.3百萬元之管理費用(二零一三年：1.3百萬元)。

- (b) 本集團獲聯營公司大老山隧道有限公司提供貸款。該筆貸款於二零一四年六月三十日之結餘為223.3百萬元(二零一三年十二月三十一日：205.5百萬元)。

- (c) 本集團向合營公司分別收取顧問費用1.8百萬元(二零一三年：1.8百萬元)及管理費用0.6百萬元(二零一三年：0.6百萬元)。

16 中期結束日後非調整事項

於二零一四年八月二十六日，董事會建議宣派第二季中期股息。有關進一步詳情載於附註13(a)「股息」內。

致董事會之審閱報告

審閱報告

致港通控股有限公司董事會

(於香港註冊成立之有限公司)

引言

我們已審閱列載於第2至26頁港通控股有限公司的中期財務報告，此中期財務報告包括於二零一四年六月三十日的綜合財務狀況表與截至該日止六個月期間的綜合損益表、損益及其他全面收益表及權益變動表和簡明綜合現金流量表以及附註解釋。根據《香港聯合交易所有限公司證券上市規則》(《上市規則》)，上市公司必須符合《上市規則》中的相關規定和香港會計師公會頒佈的《香港會計準則》第34號「中期財務報告」的規定編製中期財務報告。董事須負責根據《香港會計準則》第34號編製及列報中期財務報告。

我們的責任是根據我們的審閱對中期財務報告作出結論，並按照我們雙方所協定的應聘條款，僅向全體董事會報告。除此以外，我們的報告書不可用作其他用途。我們概不就本報告書的內容，對任何其他人士負責或承擔法律責任。

審閱範圍

我們已根據香港會計師公會頒佈的《香港審閱工作準則》第2410號「獨立核數師對中期財務信息的審閱」進行審閱。中期財務報告審閱工作包括主要向負責財務會計事項的人員詢問，並實施分析和其他審閱程序。由於審閱的範圍遠較按照《香港審計準則》進行審核的範圍為小，所以不能保證我們會注意到在審核中可能會被發現的所有重大事項。因此我們不會發表任何審核意見。

結論

根據我們的審閱工作，我們並沒有注意到任何事項，使我們相信於二零一四年六月三十日的中期財務報告在所有重大方面沒有按照《香港會計準則》第34號「中期財務報告」的規定編製。

畢馬威會計師事務所

執業會計師

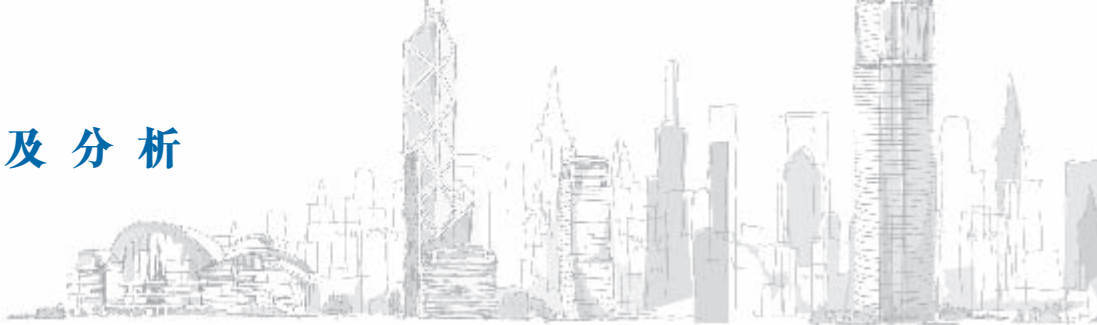
香港中環

遮打道10號

太子大廈8樓

香港，二零一四年八月二十六日

管理層討論及分析



港通控股有限公司(「本公司」)董事會欣然宣佈本公司及其附屬公司(「本集團」)截至二零一四年六月三十日止六個月之未經審核綜合業績。本中期業績已被審核委員會及畢馬威會計師事務所審閱。畢馬威會計師事務所之審閱報告載於第27頁內。

二零一四年上半年度之未經審核股東應佔集團溢利為港幣239.7百萬元，與二零一三年上半年度之港幣192.3百萬元相比，增加24.7%。每股盈利為港幣64仙，而去年同期則為港幣52仙。

股息

本公司已於二零一四年七月十一日派發第一季中期股息每股港幣6仙，派息總額為港幣22.4百萬元。董事會今天宣佈將於二零一四年九月二十三日派發第二季中期股息每股港幣6仙予二零一四年九月十七日名列股東登記冊之股東。

暫停辦理過戶登記手續

本公司將於二零一四年九月十五日(星期一)至二零一四年九月十七日(星期三)(首尾兩天包括在內)暫停辦理股東登記及股份過戶手續。為獲派第二季中期股息，所有人士須於二零一四年九月十二日(星期五)下午四時三十分前將所有過戶文件連同有關股票一併送達卓佳登捷時有限公司，以辦理登記手續。

業務回顧及展望

香港經濟復甦步伐持續緩慢，是年度首季之本地生產總值僅增長2.5%。亞洲市場之需求疲弱導致貿易表現滯後，而香港對內地之出口於首四個月亦下跌1.5%。家庭入息近年雖然仍錄得溫和增長，但經濟出現放緩則主要由於個人消費表現欠佳。除受到全球需求萎縮影響外，中國大陸之經濟增長動力在新一輪結構調整下逐漸減弱，而深化反貪腐措施亦窒礙消費。雖然全球經濟於年初之表現起伏不定，惟預期環球經濟前景於短期內會受惠於發達經濟體復甦勢頭而得到改善。於下半年度，外圍需求將成為推動本土經濟之主要動力，輸往美國及歐洲之出口已錄得正增長並加快步伐。本地勞工市場仍維持穩定，除有助支持本地消費外，更可紓緩因旅客消費放緩而帶來之負面影響。此外，私營樓宇建造活動亦正在恢復，並繼續支持整體投資增長，而全年本地經濟增長預期約3.3%，但仍較過去十年之走勢為低。

道路電子收費業務

快易通有限公司(「快易通」)由駕易通有限公司(佔有70%權益之附屬公司)擁有50%股權，其所提供之電子收費設施覆蓋香港十一條不同收費道路及隧道，目前營運中之自動收費行車線為五十三條。於二零一四年六月三十日，其用戶數目約為287,000。在全部十一條收費道路和隧道之自動收費設施整體使用量約為50%，其中以大欖隧道之使用率最高，佔約60%。快易通每日處理量約為376,000架次，所涉及金額每天約為港幣8.7百萬元。在六月底，「全球定位系統」之用戶數目約為11,000。

駕駛學校業務

經營駕駛訓練學校之Alpha Hero集團(擁有70%權益)於回顧期間，除了駕駛課程需求比對去年同期錄得6%增幅外，電單車訓練課程需求亦有可喜增長，此乃由於管理層不斷致力重塑品牌形象所致。

隧道業務

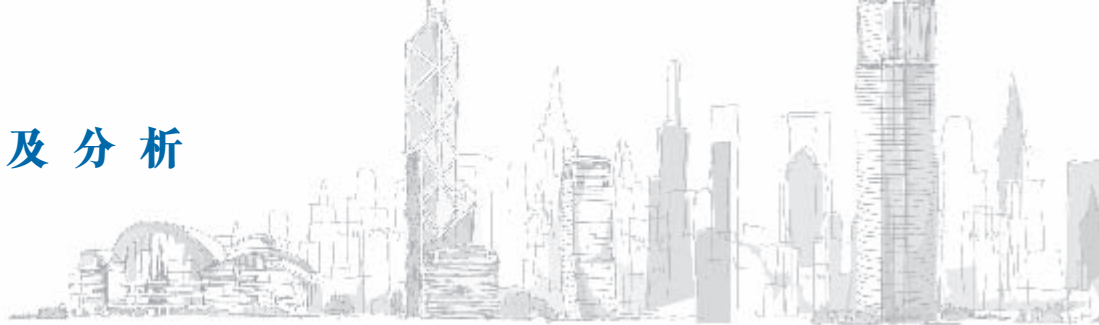
(I) 香港西區隧道有限公司(「西隧公司」) – 佔有50%權益

雖然本地個人消費增長偏軟，但西區海底隧道(「西隧」)於回顧上半年度之每日平均通車量已增加至接近63,600架次，較去年同期上升6%，同時更優於同期總體過海流量之輕微增幅。由於紅磡海底隧道之車流量減少，西隧之市場佔有率於期內增加至逾25%。

(II) 大老山隧道有限公司(「大隧公司」) – 佔有39.5%權益

於回顧上半年度，大老山隧道之每日平均通車量雖然由去年同期之56,100架次略減至55,800架次，但於二零一三年八月起第七度提高隧道收費後，大隧公司之隧道費收入仍錄得接近11%增幅。每架車輛之平均收費由去年同期之港幣19.3元增至本回顧期間之港幣21.5元。

管理層討論及分析



中期業績評議

(I) 二零一四年中期業績回顧

本集團截至二零一四年六月三十日止六個月之未經審核股東應佔集團溢利為港幣239.7百萬元，與去年同期之港幣192.3百萬元比較，上升24.7%。每股盈利為港幣0.64元。中期溢利上升主要因為隧道營運及經營駕駛學校之盈利貢獻增加，並抵銷財務分部於回顧期間因證券投資之公平價值變動錄得減值虧損而表現欠佳。

回顧期間之本集團營業額為港幣167.1百萬元，與去年同期錄得之港幣121.5百萬元相比，增加港幣45.6百萬元或37.5%。

經營駕駛學校之分部錄得營業額增加38.8%至港幣144.8百萬元，此乃由於駕駛課程之需求及平均時收比對去年同期均告上升，及電單車訓練課程收入有可喜增長，令總體課程收入錄得顯著升幅。

本集團所佔聯營公司溢利減虧損較去年同期之港幣203.4百萬元上升9.5%至港幣222.8百萬元，主要源自西隧公司及大隧公司業績有所增長。西隧公司於回顧期間盈利貢獻增加乃由於隧道費收入增加6.6%，而大隧公司於本期間之隧道費收入亦自二零一三年下半年度實施新收費後錄得10.7%增長。計入於二零零八年收購完成日西隧公司及大隧公司之公平價值超逾賬面淨值之攤銷後，於回顧上半年度來自西隧公司及大隧公司之溢利貢獻分別為港幣195.0百萬元及港幣27.8百萬元，而去年同期則分別錄得港幣181.6百萬元及港幣21.8百萬元。

回顧上半年度本集團應佔快易通有限公司(一間經營道路電子收費系統之合營公司)之溢利為港幣12.6百萬元，與去年同期錄得之港幣10.6百萬元相比，增加港幣2.0百萬元或18.9%，乃由於行政費收入及項目收入均有增加所致。

比對去年同期港幣0.3百萬元之財務投資虧損，本集團在回顧上半年度則錄得關於持作買賣證券之已實現及未變現之收益淨額為港幣8.4百萬元。因重估若干可供出售證券而引起之重估虧絀總額為港幣29.9百萬元(去年同期為港幣32.6百萬元)，基於該等證券於二零一四年六月三十日出現減值虧損，該虧絀額已由投資重估儲備撥往綜合損益表。

(II) 投資

於二零一四年六月三十日，本集團持有市值為港幣654.4百萬元(二零一三年十二月三十一日：港幣640.0百萬元)及主要為上市證券及非上市證券投資之投資組合。投資組合結餘增加(未計若干可供出售證券於中期結束日出現公平價值減值)乃主要由於購入可供出售證券所致。部份證券已抵押予一間金融機構，藉以取得給予本集團關於買賣證券及衍生金融工具交易之保證金及證券信貸。於二零一四年六月三十日，本集團並無動用該等信貸。本集團於首六個月之股息及利息收入為港幣17.6百萬元。

(III) 流動資金及財政資源

於二零一四年六月三十日，本集團之銀行結餘及存款為港幣1,503.3百萬元。本集團於二零一四年六月三十日及二零一三年十二月三十一日並無負債。除本集團可供出售及持作買賣證券之投資及銀行存款乃以美元以外之貨幣計算外，本集團之主要收入來源及主要資產均以港元計算。

(IV) 有關分部資料之評議

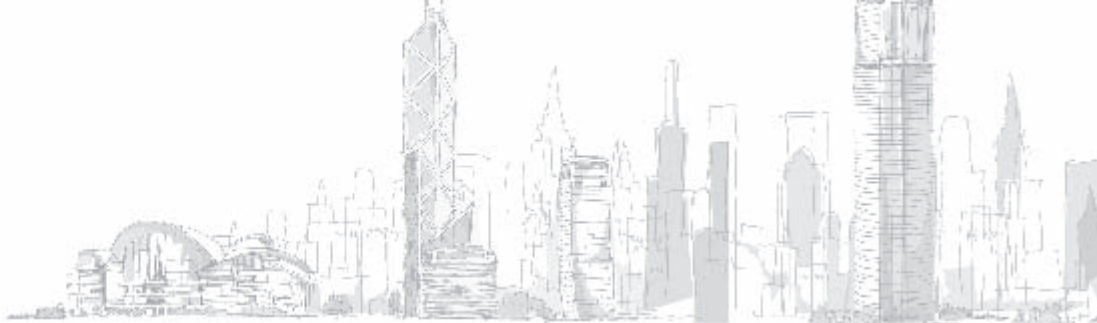
本公司之主要業務為投資控股。

本公司旗下之附屬公司、聯營公司及一合營公司之主要業務為經營駕駛學校、隧道、電子收費系統及投資。有關各分部之進一步資料編列於中期財務報告附註2(b)內。

(V) 僱員

本集團旗下僱員約469人。僱員薪酬乃按工作性質和市況而釐定，並於年度增薪評估內設有表現評估部份，以推動及獎勵個人工作表現。除公積金計劃及醫療保險外，董事會亦視乎本集團之財政業績發放酌情花紅及授出僱員股份期權。在首六個月之職工成本總額為港幣65.3百萬元。

權益披露



董事在股份、相關股份及債權證中擁有之權益及淡倉

於二零一四年六月三十日，按本公司根據香港法例第571章《證券及期貨條例》（「《證券及期貨條例》」）第352條而備存之登記冊所示，一名董事於本公司之股份中擁有以下權益：

姓名	身份	股份數目	佔已發行股份數目	
			股份數目	百分率
張松橋	受控制法團之權益	155,254,432		41.66%

附註：上述張松橋先生（「張先生」）之權益是指好倉。由於張先生間接持有 Honway Holdings Limited（「Honway」）之權益，而該公司擁有上述股份，因此張先生被視作擁有該等股份之權益。Honway 為 Y. T. Investment Holdings Limited（「Y. T. Investment」）之全資附屬公司，而後者則為渝太地產集團有限公司（「渝太地產」）之全資附屬公司。Yugang International (B.V.I.) Limited（「Yugang BVI」）透過其全資附屬公司 Funrise Limited（「Funrise」）擁有渝太地產之已發行股份數目 34.14%。Yugang BVI 為渝港國際有限公司（「渝港國際」）之全資附屬公司。張先生、Timmex Investment Limited（由張先生全資擁有之公司）及中渝實業有限公司（「中渝實業」）分別擁有渝港國際之已發行股份數目 0.57%、9.16% 及 34.33%。中渝實業由張先生擁有 35%、Prize Winner Limited（由張先生及其聯繫人士所擁有之公司）擁有 30%、Peking Palace Limited（「Peking Palace」）擁有 30% 及 Miraculous Services Limited（「Miraculous Services」）擁有 5%。Peking Palace 及 Miraculous Services 均為由 Palin Discretionary Trust 所控制之公司，受託人為 Palin Holdings Limited（「Palin Holdings」），其受益人包括張先生及其家屬。

除本文所披露者外，於二零一四年六月三十日，本公司概無按《證券及期貨條例》第352條而備存之登記冊所記錄之其他權益或根據本公司所採用之董事進行證券交易的守則須另行知會本公司及香港聯合交易所有限公司之權益。

股份期權

本公司於二零零五年四月二十九日採納現有之股份期權計劃，有關該計劃之詳情載於二零零五年四月十三日刊發之通函內。

於匯報期內概無期權作廢，亦無期權獲授出、行使或註銷。於期初及期終亦無任何尚未行使之期權。

股東擁有之權益及淡倉

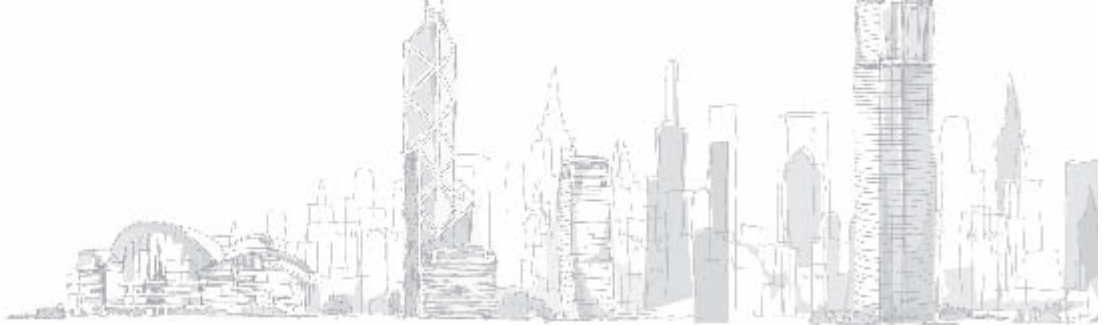
於二零一四年六月三十日，就本公司董事所知，按本公司根據《證券及期貨條例》第336條而備存之登記冊所記錄者，於本公司之股份中擁有(或被視作擁有)權益之人士(董事除外)如下：

名稱	身份	股份數目	佔已發行股份數目	
			股份數目	百分率
Palin Holdings	受控制法團之權益	155,254,432		41.66%
中渝實業	受控制法團之權益	155,254,432		41.66%
渝港國際	受控制法團之權益	155,254,432		41.66%
Yugang BVI	受控制法團之權益	155,254,432		41.66%
Funrise	受控制法團之權益	155,254,432		41.66%
渝太地產	受控制法團之權益	155,254,432		41.66%
Y. T. Investment	受控制法團之權益	155,254,432		41.66%
Honway	實益擁有人	155,254,432		41.66%

附註： 每批155,254,432股股份是指好倉及由Honway所持本公司之權益(並與張先生所持本公司股份權益重複計算)。由於Palin Holdings、中渝實業、渝港國際、Yugang BVI、Funrise、渝太地產及Y. T. Investment直接或間接持有Honway之權益，因此彼等被視作擁有該等股份之權益。

除本文所披露者外，就本公司董事所知，根據《證券及期貨條例》第336條而備存之登記冊所記錄者，除已在第32頁所披露者外，並無其他人士於二零一四年六月三十日在本公司之股份及相關股份中擁有或被視作擁有任何權益或淡倉。

其他資料



企業管治守則

於本中期報告所涵蓋之會計期間，本公司一直遵守載於《主板上市規則》(「《上市規則》」)附錄十四之《企業管治守則》(「《企業管治守則》」)之守則條文，惟本公司並無正式之董事委任書(董事總經理除外)訂明有關委任之主要條款及條件，因此偏離《企業管治守則》D.1.4條。然而，每名董事(包括有指定任期者)仍應最少每三年輪流退任一次。股東(於發出召開有關股東大會通知之同時)獲發一份通函，其內載有所有合理所需之資料(包括按《上市規則》13.51(2)條須予披露者)，以供股東參閱，使他們在投票贊成或反對批准重選每名於該大會上膺選連任之退任董事之普通決議案時，能作出明智之決定。

進行證券交易的標準守則

本公司已就董事及相關僱員(定義見《企業管治守則》)之證券交易採納一套不低於《上市規則》附錄十所載之《上市發行人董事進行證券交易的標準守則》(「《標準守則》」)規定之行為守則。

所有董事均已確認彼等於期內一直遵守《標準守則》及本公司之行為守則所規定有關董事進行證券交易之標準。

購買、出售或贖回股份

本公司或其任何附屬公司於期內概無購買、出售或贖回本公司任何股份。

審核委員會作出之審閱

本中期報告已被審核委員會及畢馬威會計師事務所審閱。審核委員會並已與管理層審閱本公司所採納之會計原則及準則，並磋商內部監控及財務申報事宜。

董事資料

自最後向股東提供之資料以來，本公司並無接獲董事通知彼等根據《上市規則》13.51(2)條須予披露之資料有任何更改。

承董事會命
董事總經理
楊顯中

香港，二零一四年八月二十六日