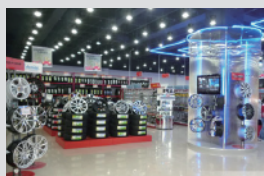




® New Focus Auto Tech Holdings Limited  
新焦點汽車技術控股有限公司\*  
(於開曼群島註冊成立的有限公司) 股份代號：360



# 2014 中期報告

\* 僅供識別

# 目 錄

公司資料	2
中期財務報告	3
管理層討論與分析	29
其他資料	38

# 公司資料

## 董事

### 執行董事

張健行(行政總裁)

### 非執行董事

王振宇(主席，自二零一四年八月三十日

辭任主席)

洪偉弼(副主席)

應偉(主席，自二零一四年八月三十日

被委任為主席)

杜敬磊

### 獨立非執行董事

胡玉明

林雷

張杰

## 公司秘書

劉小華

## 註冊辦事處

Cricket Square

Hutchins Drive

P.O. Box 2681

Grand Cayman KY1-1111

Cayman Islands

## 香港主要營業地點

香港

灣仔

軒尼詩道180號5樓

## 核數師

畢馬威會計師事務所

執業會計師

香港

中環遮打道十號

太子大廈八樓

## 法律顧問

美邁斯律師事務所

香港

中環

干諾道中1號

友邦金融中心31樓

## 主要股份過戶登記處

Royal Bank of Canada Trust Company  
(Cayman) Limited

4th Floor, Royal Bank House

24 Shedden Road

George Town

Grand Cayman KY1-1110

Cayman Islands

## 股份過戶登記處香港分處

香港中央證券登記有限公司

香港

灣仔

皇后大道東183號

合和中心17樓

## 股份編號

360

## 網址

<http://www.nfa360.com>

# 中期財務報告

## 未經審核綜合全面收入報表

截至二零一四年六月三十日止六個月

(以人民幣列示)

	附註	截至六月三十日止六個月	
		二零一四年 人民幣千元 (未經審核)	二零一三年 人民幣千元 (未經審核) (重列)
營業額	5	<b>687,369</b>	655,612
銷售及服務成本		<b>(534,873)</b>	(518,603)
毛利		<b>152,496</b>	137,009
其他收入及盈虧		<b>6,839</b>	2,437
分銷成本		<b>(98,728)</b>	(107,459)
行政開支		<b>(59,444)</b>	(86,308)
商譽的減值虧損		-	(7,164)
其他無形資產的減值虧損		-	(6,836)
融資成本	6	<b>(15,687)</b>	(15,606)
除稅前虧損		<b>(14,524)</b>	(83,927)
所得稅開支	7	<b>(5,886)</b>	(1,387)
當期虧損		<b>(20,410)</b>	(85,314)
其他綜合收益			
將不會重新分類至損益的項目：			
外幣報表折算差額	8	<b>(2,697)</b>	(2,468)
當期其他綜合收益，除稅後		<b>(2,697)</b>	(2,468)
當期綜合收益總額		<b>(23,107)</b>	(87,782)

第10頁至第28頁的附註屬本中期財務報表的一部份。

# 中期財務報告

未經審核綜合全面收入報表(續)

截至二零一四年六月三十日止六個月

(以人民幣列示)

	附註	截至六月三十日止六個月	
		二零一四年 人民幣千元 (未經審核)	二零一三年 人民幣千元 (未經審核) (重列)
<b>當期應佔虧損</b>			
— 本公司擁有人		<b>(26,665)</b>	(85,525)
— 非控制權益		<b>6,255</b>	211
		<b>(20,410)</b>	(85,314)
<b>應佔綜合收益總額</b>			
— 本公司擁有人		<b>(29,362)</b>	(87,993)
— 非控制權益		<b>6,255</b>	211
		<b>(23,107)</b>	(87,782)
<b>每股虧損</b>	9		
基本(人民幣)		<b>(0.009)</b>	(0.119)
攤薄(人民幣)		<b>(0.009)</b>	(0.119)

第10頁至第28頁的附註屬本中期財務報表的一部份。

# 中期財務報告

## 未經審核綜合財務狀況報表

於二零一四年六月三十日

(以人民幣列示)

	附註	於二零一四年 六月三十日 人民幣千元 (未經審核)	於二零一三年 十二月三十一日 人民幣千元 (經審核)
<b>資產及負債</b>			
<b>非流動資產</b>			
物業、機器及設備	11	208,223	220,848
租賃土地及土地使用權	11	41,551	41,793
投資物業	11	40,958	47,958
商譽	11	146,256	146,256
其他無形資產	11	48,368	49,003
遞延稅項資產		15,045	15,239
		<b>500,401</b>	521,097
<b>流動資產</b>			
存貨	12	264,507	259,845
可退回稅款		312	311
應收貿易賬款	13	184,976	180,238
按金、預付款項及其他應收款項		129,699	123,327
應收關連公司款項	21	4,140	4,325
可供出售金融資產	14	79,884	-
證券買賣		196	196
已抵押定期存款		4,327	22,529
現金及現金等值物		105,057	234,865
		<b>773,098</b>	825,636
<b>流動負債</b>			
已抵押銀行借款	15	145,431	128,269
應付貿易賬款	16	219,367	210,799
應計費用及其他應付款項		139,237	218,129
應付關連人士款項	21	8,736	12,758
應付附屬公司非控制擁有人款項	21	20,061	7,900
應付稅項		2,422	1,928
		<b>535,254</b>	579,783

第10頁至第28頁的附註屬本中期財務報表的一部份。

# 中期財務報告

未經審核綜合財務狀況報表(續)

於二零一四年六月三十日

(以人民幣列示)

	附註	於二零一四年 六月三十日 人民幣千元 (未經審核)	於二零一三年 十二月三十一日 人民幣千元 (經審核)
流動資產淨值		<b>237,844</b>	245,853
資產總值減流動負債		<b>738,245</b>	766,950
非流動負債			
已抵押銀行借款	15	<b>10,183</b>	10,658
可換股債券	17	<b>128,195</b>	239,526
遞延稅項負債		<b>20,223</b>	23,091
		<b>158,601</b>	273,275
資產淨值		<b>579,644</b>	493,675
資本及儲備			
股本	18	<b>307,931</b>	242,704
儲備	19	<b>121,476</b>	88,204
本公司擁有人應佔權益總額		<b>429,407</b>	330,908
非控制權益		<b>150,237</b>	162,767
權益總額		<b>579,644</b>	493,675

第10頁至第28頁的附註屬本中期財務報表的一部份。

# 中期財務報告

## 未經審核簡明綜合權益變動表

截至二零一四年六月三十日止六個月

(以人民幣列示)

	股份溢價及		本公司 累計虧損	本公司		總計
	股本	其他儲備		擁有人應佔	非控制權益	
	人民幣千元	人民幣千元	人民幣千元	人民幣千元	人民幣千元	人民幣千元
	(附註18)	(附註19)				
於二零一四年一月一日結餘	242,704	779,160	(690,956)	330,908	162,767	493,675
當期(虧損)/溢利	-	-	(26,665)	(26,665)	6,255	(20,410)
當期其他綜合收益	-	(2,697)	-	(2,697)	-	(2,697)
當期綜合收益總額	-	(2,697)	(26,665)	(29,362)	6,255	(23,107)
出售投資物業	-	(1,006)	1,340	334	-	334
兌換可換股債券	65,227	62,300	-	127,527	-	127,527
已宣派附屬公司非控制擁有人股息	-	-	-	-	(18,785)	(18,785)
於二零一四年六月三十日結餘	307,931	837,757	(716,281)	429,407	150,237	579,644

第10頁至第28頁的附註屬本中期財務報告的一部份。



# 中期財務報告

## 未經審核簡明綜合權益變動表(續)

截至二零一三年六月三十日止六個月

(以人民幣列示)

	股份溢價及		累計虧損	本公司		總計
	股本	其他儲備		擁有人應佔	非控制權益	
	人民幣千元	人民幣千元	人民幣千元	人民幣千元	人民幣千元	人民幣千元
	(附註18)	(附註19)	(重列)	(重列)		
於二零一三年一月一日結餘	59,443	452,481	(227,568)	284,356	241,332	525,688
當期(虧損)/溢利	-	-	(85,525)	(85,525)	211	(85,314)
當期其他綜合收益	-	(2,468)	-	(2,468)	-	(2,468)
當期綜合收益總額	-	(2,468)	(85,525)	(87,993)	211	(87,782)
發行代價	2,678	23,109	-	25,787	-	25,787
收購附屬公司的額外權益	-	32	-	32	(9,080)	(9,048)
出售一家附屬公司	-	-	-	-	809	809
已宣派附屬公司非控制擁有人股息	-	-	-	-	(144)	(144)
於二零一三年六月三十日結餘	62,121	473,154	(313,093)	222,182	233,128	455,310

第10頁至第28頁的附註屬本中期財務報表的一部份。

# 中期財務報告

## 未經審核簡明綜合現金流量表

截至二零一四年六月三十日止六個月

(以人民幣列示)

	截至六月三十日止六個月	
	二零一四年 人民幣千元 (未經審核)	二零一三年 人民幣千元 (未經審核)
<b>經營活動</b>		
經營活動產生/(使用)的現金	<b>16,588</b>	(10,134)
已付稅項	<b>(7,733)</b>	(11,471)
<b>經營活動產生的現金淨額</b>	<b>8,855</b>	(21,605)
<b>投資活動</b>		
出售可供出售金融資產的所得款項	<b>26,215</b>	–
購買可供出售金融資產	<b>(106,099)</b>	–
收購附屬公司產生的現金流出淨額	<b>(48,820)</b>	(14,869)
購置物業、機器及設備	<b>(10,622)</b>	(9,583)
投資活動產生的其他現金流量	<b>(1,026)</b>	(2,476)
<b>投資活動使用的現金淨額</b>	<b>(140,352)</b>	(26,928)
<b>融資活動</b>		
已抵押銀行借款增加淨額	<b>16,687</b>	43,720
融資活動產生的其他現金流量	<b>(15,283)</b>	(23,764)
<b>融資活動產生的現金淨額</b>	<b>1,404</b>	19,956
<b>現金及現金等值物減少淨額</b>	<b>(130,093)</b>	(28,577)
於期初的現金及現金等值物	<b>234,865</b>	133,726
匯率變動影響	<b>285</b>	(1,571)
<b>於期末的現金及現金等值物</b>	<b>105,057</b>	103,578

第10頁至第28頁的附註屬本中期財務報表的一部份。

# 中期財務報告

## 未經審核中期財務報告附註

(除另有說明外，數額均以人民幣列示)

### 1. 組成及主要業務

新焦點汽車技術控股有限公司(「本公司」)為於開曼群島註冊成立的有限公司，其股份在香港聯合交易所有限公司(「聯交所」)主板上市，其註冊辦事處地址為Cricket Square, Hutchins Drive, P.O. Box 2681, Grand Cayman, KY1-1111 Cayman Islands，主要營業地點位於中華人民共和國(「中國」)上海。

本公司為投資控股公司，其附屬公司主要從事生產及銷售電子及電力相關汽車零件及配件；提供汽車維修、養護及修飾服務；通過大中華地區的服務連鎖店網絡進行商品零售分銷以及汽車配件貿易。本公司及其附屬公司統稱為本集團。

### 2. 編製基準

本集團截至二零一四年六月三十日止六個月的未經審核簡明綜合中期財務報表是按照香港聯合交易所有限公司證券上市規則適用的披露條文編製，並符合國際會計準則理事會(「國際會計準則理事會」)頒佈的國際會計準則(「國際會計準則」)第34號*中期財務報告*的規定。本中期財務報表已於二零一四年八月二十九日獲授權刊發。

除將在二零一四年度財務報表中反映的會計政策變動外，編製未經審核簡明綜合中期財務報表時所採用的會計政策與二零一三年度財務報表所採用者相同。該等會計政策變動詳情載於附註3。

編製符合國際會計準則第34號的中期簡明綜合財務報表要求管理層作出判斷、估計及假設，而有關判斷、估計及假設會影響政策的應用及按本年至今基準呈報的資產與負債、收入及支出的金額。實際結果可能與該等估計有所出入。

本未經審核中期財務報告包含簡明綜合財務報表及經選定的詮釋性附註。該等附註包括對理解本集團自刊發二零一三年度財務報表以來的財務狀況及表現變動而言屬重大的事項及交易的解釋。簡明綜合中期財務報表及其附註並不包括根據國際財務報告準則(「國際財務報告準則」)編製全套財務報表所需的一切資料。

載入未經審核中期財務報告有關截至二零一三年十二月三十一日止財政年度的財務資料為過往已呈報的資料，並不構成本公司於該財政年度的法定財務報表，惟摘錄自該等財務報表。截至二零一三年十二月三十一日止年度的法定財務報表於本公司的註冊辦事處可供查閱。核數師已在其二零一四年三月二十八日的報告中就該等財務報表發表無保留意見。

# 中期財務報告

## 3. 會計政策變動

國際會計準則理事會已頒佈下列於本集團本會計期間首次生效的國際財務報告準則修訂本及一項新詮釋。其中，下列準則的發展與本集團財務報表有關：

- 國際財務報告準則第10號、國際財務報告準則第12號及國際會計準則第27號的修訂本，*投資實體*
- 國際會計準則第32號修訂本，*抵銷金融資產與金融負債*
- 國際會計準則第36號修訂本，*非金融資產的可收回金額披露*
- 國際會計準則第39號修訂本，*衍生工具的變更及對沖會計的延續*
- 國際財務報告詮釋委員會詮釋第21號，*徵費*

本集團並無於本會計期間應用尚未生效的任何新準則或詮釋。

### **國際財務報告準則第10號、國際財務報告準則第12號及國際會計準則第27號的修訂本，投資實體**

修訂本放寬符合經修訂國際財務報告準則第10號所界定的投資實體母公司綜合入賬要求。投資實體須按公平價值計入損益計量其附屬公司。由於本公司並不符合投資實體資格，故該等修訂對本集團的中期財務報告並無影響。

### **國際會計準則第32號修訂本，抵銷金融資產與金融負債**

國際會計準則第32號修訂本釐清國際會計準則第32號的抵銷標準。由於修訂本與本集團所採納的政策一致，故修訂本對本集團的中期財務報告並無影響。

### **國際會計準則第36號修訂本，非金融資產的可收回金額披露**

國際會計準則第36號修訂本修改已減值非金融資產的披露要求。其中，修訂本擴大須就已減值資產或現金產生單位(其可收回金額按公平價值減出售成本計算)作出的披露。採納國際會計準則第36號修訂本對本集團的中期財務報告並無任何重大影響。

### **國際會計準則第39號修訂本，衍生工具的變更及對沖會計的延續**

國際會計準則第39號修訂本放寬為符合若干標準並指定作為對沖工具的衍生工具進行變更時的終止對沖會計規定。由於本集團並無變更其任何衍生工具，故修訂本對本集團的中期財務報告並無影響。

### **國際財務報告詮釋委員會詮釋第21號，徵費**

詮釋就何時確認政府所徵收徵費的支付責任提供指引。由於指引與本集團現有會計政策一致，故修訂本對本集團的中期財務報告並無影響。

# 中期財務報告

## 4. 重列早前呈報資料

### (a) 分部資料

於二零一三年，本公司基於相若經濟特點，將本集團經營分部劃分為三個可呈報分部，分別為(i)汽車配件生產及銷售(「製造業務」)；(ii)汽車配件貿易(「批發業務」)；及(iii)提供汽車維修、養護及修飾服務(「零售服務業務」)。往年，批發業務及零售服務業務綜合為一個可呈報分部，即提供汽車維修、養護及修飾服務以及汽車配件貿易。

截至二零一三年六月三十日止期間的分部資料已於附註5(a)及(b)重列。

### (b) 銷售及服務成本

自二零一三年九月起，本公司將與提供汽車維修、養護及修飾服務直接或間接相關的售出貨品成本、直接材料、勞工成本、用於汽車服務的資產折舊及其他開支入賬列於銷售及服務成本內。截至二零一三年六月三十日止六個月期間，除售出貨品成本及直接材料成本外，所有其他成本均入賬列於分銷成本。

為貫徹呈列，截至二零一三年六月三十日止六個月的銷售成本及分銷成本已重列，其影響載列如下：

	如前呈列 人民幣千元	調整 人民幣千元	重列 人民幣千元
銷售及服務成本	456,293	62,310	518,603
分銷成本	169,769	(62,310)	107,459

### (c) 本公司功能貨幣

本公司為一間離岸控股公司，主要業務為投資控股，為功能貨幣屬人民幣的營運附屬公司籌集投資資金。在本公司過往採納香港財務報告準則的情況下，本公司按照被投資方的功能貨幣(即人民幣)設定為本公司的功能貨幣。就於二零一三年採納國際財務報告準則而言，考慮到本公司融資活動產生及償還資金的貨幣，本公司董事將本公司功能貨幣設定為美元。因此，本公司於所有呈列期間的有關國際財務報告準則財務報表的功能貨幣以美元呈列。

# 中期財務報告

## 4. 重列早前呈報資料(續)

### (c) 本公司功能貨幣(續)

改變功能貨幣對國際財務報告準則轉換的影響載列如下：

	如前呈列 人民幣千元	調整 人民幣千元	重列 人民幣千元
<i>未經審核綜合全面收入報表</i>			
截至二零一三年六月三十日止六個月			
其他收入及盈虧	(5,724)	3,287	(2,437)
其他綜合收益	5,755	(3,287)	2,468
<i>未經審核綜合財務狀況報表</i>			
於二零一三年一月一日			
儲備－匯兌儲備	(5,740)	(2,610)	(8,350)
儲備－累計虧損	(230,178)	2,610	(227,568)
於二零一三年六月三十日			
儲備－匯兌儲備	(11,495)	677	(10,818)
儲備－累計虧損	(312,416)	(677)	(313,093)

# 中期財務報告

## 5. 營業額及分部資料

營業額(亦為收入)指向客戶供應貨品及提供服務的銷售價值，分析如下：

	截至六月三十日止六個月	
	二零一四年 人民幣千元	二零一三年 人民幣千元
銷售貨品	<b>426,811</b>	412,882
服務收入	<b>260,558</b>	242,730
	<b>687,369</b>	655,612

### (a) 可呈報分部

本集團根據主要營運決策人為作出策略決定而審閱的報告來釐定經營分部。

本集團經營三項可呈報分部，分別為(i)汽車配件生產及銷售(「製造業務」)；(ii)汽車配件貿易(「批發業務」)；及(iii)提供汽車維修、養護及修飾服務(「零售服務業務」)。

分部間交易參考就類似訂單向外部人士收取的費用定價。由於核心開支並未計入主要營運決策人評估分部表現時使用的分部業績，故並無分配至各經營分部。

# 中期財務報告

## 5. 營業額及分部資料(續)

### (a) 可呈報分部(續)

下文載列分部資料的分析：

截至二零一四年 六月三十日止六個月	製造業務 人民幣千元	批發業務 人民幣千元	零售服務業務 人民幣千元	總計 人民幣千元
收入				
外部收入	202,930	223,881	260,558	687,369
分部間收入	505	1,069	-	1,574
分部收入	203,435	224,950	260,558	688,943
減：分部間收入				(1,574)
收入總額				687,369
可呈報分部業績	1,955	6,024	1,498	9,477
利息收入	263	51	411	725
未分配利息收入				526
利息收入總額				1,251
利息開支	(595)	(263)	(717)	(1,575)
未分配利息開支				(14,112)
利息開支總額				(15,687)
折舊及攤銷費用	(9,243)	(2,101)	(9,175)	(20,519)
未分配折舊及攤銷費用				(1,258)
折舊及攤銷費用總額				(21,777)



# 中期財務報告

## 5. 營業額及分部資料(續)

### (a) 可呈報分部(續)

截至二零一三年 六月三十日止六個月	製造業務 人民幣千元	批發業務 人民幣千元 (重列)	零售服務業務 人民幣千元 (重列)	總計 人民幣千元
收入				
外部收入	169,576	243,306	242,730	655,612
分部間收入	334	-	-	334
分部收入	169,910	243,306	242,730	655,946
減：分部間收入				(334)
收入總額				655,612
可呈報分部業績	(8,150)	3,376	(43,299)	(48,073)
利息收入	85	45	1,284	1,414
未分配利息收入				-
利息收入總額				1,414
利息開支	(467)	(71)	(282)	(820)
未分配利息開支				(14,786)
利息開支總額				(15,606)
折舊及攤銷費用	(8,614)	(2,161)	(9,819)	(20,594)
未分配折舊及攤銷費用				(1,351)
折舊及攤銷費用總額				(21,945)

# 中期財務報告

## 5. 營業額及分部資料(續)

### (b) 可呈報分部損益以及資產及負債的對賬

	截至六月三十日止六個月	
	二零一四年 人民幣千元	二零一三年 人民幣千元 (重列)
除所得稅前虧損		
可呈報分部溢利/(虧損)	9,477	(48,073)
未分配其他收入及盈虧	642	(371)
未分配公司開支	(10,531)	(20,697)
未分配融資成本	(14,112)	(14,786)
除所得稅前合併虧損	(14,524)	(83,927)
	於二零一四年 六月三十日 人民幣千元	於二零一三年 十二月三十一日 人民幣千元
資產：		
可呈報分部資產	1,161,843	1,228,330
未分配公司資產	111,656	118,403
合併資產總值	1,273,499	1,346,733
負債：		
可呈報分部負債	561,709	743,238
未分配公司負債	132,146	109,820
合併負債總值	693,855	853,058

# 中期財務報告

## 5. 營業額及分部資料(續)

### (c) 地區分部

來自本集團外部客戶的分部收入以及金融工具及遞延稅項資產以外的非流動資產(「特定非流動資產」)按地區呈列如下：

	來自外部客戶的收入		特定非流動資產	
	於二零一四年 六月三十日 人民幣千元	於二零一三年 六月三十日 人民幣千元	於二零一四年 六月三十日 人民幣千元	於二零一三年 十二月三十一日 人民幣千元
中國(所在地)	<b>441,987</b>	443,851	<b>454,780</b>	476,054
美洲	<b>146,958</b>	109,267	-	-
歐洲	<b>12,275</b>	15,091	-	-
亞太地區	<b>17,729</b>	13,707	-	-
台灣	<b>68,420</b>	73,696	<b>30,507</b>	29,804
	<b>687,369</b>	655,612	<b>485,287</b>	505,858

上述收入資料按照客戶所在地點作出。

### (d) 主要客戶

期內，本集團的客戶基礎分散，並無客戶的交易額佔本集團收入超過10%。

## 6. 融資成本

	截至六月三十日止六個月	
	二零一四年 人民幣千元	二零一三年 人民幣千元
於五年內需悉數償還的銀行借款的利息	<b>4,545</b>	7,086
人民幣債券的利息	-	4,541
可換股債券的隱含利息	<b>11,142</b>	3,979
	<b>15,687</b>	15,606

# 中期財務報告

## 7. 所得稅費用

	截至六月三十日止六個月	
	二零一四年 人民幣千元	二零一三年 人民幣千元
本期稅項－中國及台灣企業所得稅	8,226	8,743
遞延稅項	(2,340)	(7,356)
	5,886	1,387

由於本集團於截至二零一四年六月三十日止六個月內並無於香港產生應課稅溢利，故並無計提香港利得稅撥備（二零一三年六月三十日：無）。海外附屬公司稅項同樣按相關司法權區適用的現有稅率計算。

## 8. 其他綜合收益，扣除稅項

截至二零一四年六月三十日止六個月

	除稅前金額 人民幣千元	稅項開支 人民幣千元	扣除稅項金額 人民幣千元
(a) 可供出售金融資產			
期內確認的公平價值變動	734	-	734
轉撥至損益金額的分類調整	(734)	-	(734)
	-	-	-
(b) 匯兌儲備			
外幣報表折算差額	(2,697)	-	(2,697)

截至二零一三年六月三十日止六個月(重列)

	除稅前金額 人民幣千元	稅項開支 人民幣千元	扣除稅項金額 人民幣千元
外幣報表折算差額	(2,468)	-	(2,468)

# 中期財務報告

## 9. 每股虧損

每股基本及攤薄虧損按以下基準計算：

	截至六月三十日止六個月	
	二零一四年 人民幣千元	二零一三年 人民幣千元 (重列)
計算每股基本及攤薄虧損所用本公司擁有人應佔期間內虧損	(26,665)	(85,525)
<b>股份</b>		
計算每股基本虧損所用普通股加權平均數	<b>3,029,008</b>	718,464
攤薄影響－普通股加權平均數：		
－購股權 <sup>#</sup>	-	-
－可換股債券*	-	-
就所有潛在普通股影響作出調整的普通股加權平均數	<b>3,029,008</b>	718,464

<sup>#</sup> 由於行使本公司未行使購股權將引致每股虧損減少，故於計算截至二零一四年及二零一三年六月三十日止六個月的每股攤薄虧損時，並無假設其獲轉換。

\* 由於本公司按附註17所述向CDH Fast Two Limited發行的可換股債券(「CDH可換股債券」)獲行使會引致每股虧損減少，故計算截至二零一四年六月三十日止六個月的每股攤薄虧損時並無假設CDH可換股債券獲轉換。

發行予STIC Secondary Fund II, L.P.及STIC Korea Integrated-Technologies New Growth Engine Private Equity Fund(「STIC實體」)的可換股債券(「STIC可換股債券」)強制轉換為本公司普通股。STIC可換股債券獲轉換時將予發行的普通股計入截至二零一三年六月三十日止六個月的每股基本虧損內。STIC可換股債券贖回於二零一三年八月二十八日全面完成。

# 中期財務報告

## 10. 股息

董事會並不建議就截至二零一四年六月三十日止六個月派付中期股息(二零一三年六月三十日：零)。

## 11. 資本開支

	物業、機器 及設備 人民幣千元	租賃土地及 土地使用權 人民幣千元	投資物業 人民幣千元	商譽 人民幣千元	其他 無形資產 人民幣千元
於二零一四年一月一日 期初賬面淨值	<b>220,848</b>	<b>41,793</b>	<b>47,958</b>	<b>146,256</b>	<b>49,003</b>
添置	<b>8,129</b>	-	-	-	-
出售	<b>(392)</b>	-	<b>(7,000)</b>	-	-
期內折舊費用	<b>(20,900)</b>	<b>(242)</b>	-	-	<b>(635)</b>
匯兌調整	<b>538</b>	-	-	-	-
於二零一四年六月三十日 期末賬面淨值	<b>208,223</b>	<b>41,551</b>	<b>40,958</b>	<b>146,256</b>	<b>48,368</b>
於二零一三年一月一日 期初賬面淨值	247,137	43,053	47,141	302,244	261,210
添置	22,133	-	-	-	30
出售	(2,342)	-	-	-	-
期內折舊費用	(21,329)	(630)	-	-	14
出售一家附屬公司	(809)	-	-	-	-
減值	-	-	-	(7,164)	(6,836)
匯兌調整	(2,014)	-	-	(1,928)	(652)
於二零一三年六月三十日 期末賬面淨值	242,776	42,423	47,141	293,152	253,766

# 中期財務報告

## 12. 存貨

	於二零一四年 六月三十日 人民幣千元	於二零一三年 十二月三十一日 人民幣千元
原材料	14,677	20,782
在製品	20,922	18,939
產成品	10,982	17,409
商品貨物	217,926	202,715
	<b>264,507</b>	259,845

## 13. 應收貿易賬款

應收貿易賬款於報告期間結算日按發票日期的賬齡分析如下：

	於二零一四年 六月三十日 人民幣千元	於二零一三年 十二月三十一日 人民幣千元
即期至30天	69,863	72,041
31天至60天	45,678	49,616
61天至90天	21,997	22,656
90天以上	68,870	59,092
	<b>206,408</b>	203,405
減：呆賬撥備	(21,432)	(23,167)
	<b>184,976</b>	180,238

## 14. 可供出售金融資產

可供出售金融資產由貨幣基金組成，為浮息高流通投資。

# 中期財務報告

## 15. 已抵押銀行借款

須償還銀行借款如下：

	於二零一四年 六月三十日 人民幣千元	於二零一三年 十二月三十一日 人民幣千元
應要求或一年內	<b>145,431</b>	128,269
一年後但兩年內	<b>1,373</b>	1,425
兩年後但五年內	<b>3,244</b>	3,494
五年後	<b>5,566</b>	5,739
列入流動負債的一年內到期金額	<b>155,614</b> <b>(145,431)</b>	138,927 (128,269)
列入非流動負債的金額	<b>10,183</b>	10,658

## 16. 應付貿易賬款

本集團應付貿易賬款於報告期間結算日按發票日期的賬齡分析如下：

	於二零一四年 六月三十日 人民幣千元	於二零一三年 十二月三十一日 人民幣千元
即期至30天	<b>98,627</b>	113,600
31天至60天	<b>41,689</b>	52,690
61天至90天	<b>39,985</b>	9,382
90天以上	<b>39,066</b>	35,127
	<b>219,367</b>	210,799



# 中期財務報告

## 17. 可轉換公司債券

於二零一三年八月，本公司向CDH Fast Two Limited發行本金金額為48,685,000美元(相等於人民幣300,226,000元)的可贖回可換股債券(「CDH可換股債券」)。扣除發行成本人民幣7,506,000元後，本集團可動用的CDH可換股債券所得款項淨額為人民幣292,720,000元。CDH可換股債券的息票利率為5厘。CDH可換股債券的到期日將為發行日期起滿五週年之日(即二零一八年八月)，及CDH可換股債券可按持有人的選擇，以初步轉換價每股0.2328港元(可作若干反攤薄調整)轉換為本公司的普通股。

除非贖回、註銷或轉換，CDH可換股債券可於到期日只可由本公司贖回，價格相等於本金額加按發行日期每一週年日至到期日以5%複合計算的溢價。

倘股份不再於證券交易所上市或買賣，債券持有人可於本公司頒佈相關贖回規定後第二十個營業日以提早贖回金額贖回所有CDH可換股債券。

發行時，CDH可換股債券負債部分的公平價值根據永利行評值顧問有限公司(獨立合資格專業估值師事務所)出具的專業估值報告，按每年9.72厘的不可換股借款現行市場利率折算的所有未來現金流量的現值計算。剩餘價值指權益部分的價值，扣除遞延所得稅(倘適用)後計入股東權益項下可換股債券儲備內。CDH可換股債券的初步確認負債部分及權益部分經按比例扣除發行成本後分別為人民幣234,945,000元及人民幣57,775,000元。

於二零一四年六月十二日，本集團已部分轉換本金金額24,342,500美元的CDH可換股債券。本集團以轉換價每股0.2328港元向CDH Fast Two Limited配發及發行共813,507,946股股份。轉換時，本公司已終止確認負債部分人民幣127,527,000元，並使用與於CDH可換股債券發行日期分配所得款項淨額所用者一致的方式將該金額連同權益部分(可換股債券儲備)人民幣28,887,000元分別向股本及股份溢價轉撥人民幣65,227,000元及人民幣91,187,000元。

	截至六月三十日止六個月	
	二零一四年 人民幣千元 CDH 可換股債券	二零一三年 人民幣千元 STIC 可換股債券
負債組成部分變動		
於期初	239,526	129,881
隱含利息開支	11,142	3,979
轉撥至權益	(127,527)	—
匯兌調整	5,054	—
於期末	128,195	133,860

# 中期財務報告

## 18. 股本

	股份數目 千股	面值	
		千港元	人民幣千元
於二零一三年一月一日結餘	591,303	59,130	59,443
發行代價	33,119	3,312	2,678
發行股份	2,323,235	232,324	180,583
於二零一三年十二月三十一日結餘	2,947,657	294,766	242,704
已轉換可換股債券(附註17)	813,508	81,351	65,227
於二零一四年六月三十日結餘	<b>3,761,165</b>	<b>376,117</b>	<b>307,931</b>

## 19. 儲備

	股份溢價 人民幣千元	法定 儲備基金 人民幣千元	重組儲備 人民幣千元	企業 擴充基金 人民幣千元	可換股 債券儲備 人民幣千元	其他 人民幣千元	股本 贖回儲備 人民幣千元	匯兌儲備 人民幣千元	總計 人民幣千元
於二零一四年一月一日結餘	668,949	44,431	2,738	2,756	57,775	6,283	1,545	(5,317)	779,160
當期其他綜合收益	-	-	-	-	-	-	-	(2,697)	(2,697)
已轉換可換股債券(附註17)	91,187	-	-	-	(28,887)	-	-	-	62,300
出售投資物業	-	-	-	-	-	(1,006)	-	-	(1,006)
於二零一四年六月三十日結餘	<b>760,136</b>	<b>44,431</b>	<b>2,738</b>	<b>2,756</b>	<b>28,888</b>	<b>5,277</b>	<b>1,545</b>	<b>(8,014)</b>	<b>837,757</b>
於二零一三年一月一日結餘 (重列)	296,192	40,943	2,738	2,756	110,427	6,230	1,545	(8,350)	452,481
當期其他綜合收益	-	-	-	-	-	-	-	(2,468)	(2,468)
發行代價	23,109	-	-	-	-	-	-	-	23,109
收購附屬公司的額外權益	-	-	-	-	-	32	-	-	32
於二零一三年六月三十日結餘	319,301	40,943	2,738	2,756	110,427	6,262	1,545	(10,818)	473,154

# 中期財務報告

## 20. 經營租賃承擔

### 本集團作為承租人

於報告期間結算日，本集團根據不可撤銷經營租約須於將來支付的最低租金總額如下：

	於二零一四年 六月三十日 人民幣千元	於二零一三年 十二月三十一日 人民幣千元
一年以內	<b>53,833</b>	62,530
一年後但五年內	<b>124,625</b>	116,075
五年後	<b>38,276</b>	28,287
	<b>216,734</b>	206,892

### 本集團作為出租人

於二零一四年六月三十日及二零一三年十二月三十一日，本集團根據經營租賃出租其投資物業。

於報告期間結算日，本集團根據不可撤銷經營租約可於將來收取的最低租金總額如下：

	於二零一四年 六月三十日 人民幣千元	於二零一三年 十二月三十一日 人民幣千元
一年以內	<b>1,281</b>	1,361
一年後但五年內	<b>3,836</b>	4,807
五年後	<b>3,903</b>	3,572
	<b>9,020</b>	9,740

# 中期財務報告

## 21. 關連人士交易

### (a) 與關連人士的交易

於報告期內，與關連人士的交易主要是向Auto Make Co., Ltd. (「美車驛站」) 銷售商品人民幣2,779,000元 (二零一三年六月三十日：人民幣1,304,000元)。

於報告期間結算日，美車驛站(前稱「新天成商業管理」)權益由本集團附屬公司的非控股擁有人佟岩及李海鵬持有。

於二零一四年六月三十日結束時，附屬公司一名非控股擁有人授予本集團人民幣6,120,850元(二零一三年六月三十日：零)的自有物業作為債權人抵押品。

### (b) 應收關連人士款項

於報告期間結算日，本集團與其關連人士的重大應收賬目結餘如下：

	於二零一四年 六月三十日 人民幣千元	於二零一三年 十二月三十一日 人民幣千元
美車驛站	2,068	2,773
其他	2,072	1,459
	4,140	4,232

### (c) 應付關連人士款項

應付關連人士款項主要為應付一家附屬公司非控股擁有人近親的款項，為無抵押、免息及並無固定還款期。

### (d) 應付附屬公司非控股擁有人款項

	於二零一四年 六月三十日 人民幣千元	於二零一三年 十二月三十一日 人民幣千元
應付股息#	14,061	-
其他*	6,000	7,900
	20,061	7,900

# 於二零一四年六月三十日，尚未償還的結餘為附屬公司宣派的股息，預期有關結餘於一年內償還。

\* 於二零一四年六月三十日，尚未償還的結餘為無抵押及須按要求償還，以年利率7厘計息。(於二零一三年十二月三十一日的利率：無)

# 中期財務報告

## 22. 按公平價值列賬的金融工具

下表呈列於報告期間結算日按經常性基準計量的本集團金融工具公平價值，該等公平價值被分類為國際財務報告準則第13號公平價值計量所界定的三個公平價值級別。公平價值被分類的級別參考以下估值技術所用輸入資料的可觀察程度及重要性釐定：

第一級別估值： 僅使用第一級別輸入資料計量的公平價值(即可識別資產或負債於估值日在活躍市場的未經調整報價)

第二級別估值： 使用第二級別輸入資料計量的公平價值(即不符合第一級別的可觀察輸入資料)，且並未使用重大不可觀察輸入資料。不可觀察輸入資料並無市場數據的輸入資料

第三級別估值： 使用重大不可觀察輸入資料計量的公平價值

於二零一四年六月三十日  
使用以下級別計量的公平價值

	第一級別 人民幣千元	第二級別 人民幣千元	第三級別 人民幣千元
經常性公平價值計量：			
— 可供出售金融資產	79,884	-	-
— 證券買賣	196	-	-

於二零一三年十二月三十一日  
使用以下級別計量的公平價值

	第一級別 人民幣千元	第二級別 人民幣千元	第三級別 人民幣千元
經常性公平價值計量：			
— 證券買賣	196	-	-

# 管理層討論與分析

## 綜覽

集團專注於成為大中華區汽車售後服務市場的領先企業。

## 業績摘要

### 收入

截至二零一四年六月三十日止六個月(「期間」)，集團之綜合營業額為人民幣687,369,000元(二零一三年同期：人民幣655,612,000元)，上升4.8%。

集團零售服務業之綜合營業額為人民幣260,558,000元(二零一三年同期：人民幣242,730,000元)，上升7.3%，主要是由於集團零售服務業從傳統的洗美經營模式向一站式綜合店的轉型取得初步成效。

集團批發服務業之綜合營業額為人民幣223,881,000元(二零一三年同期：人民幣243,306,000元)，下降8.0%。下降的原因主要包括電子商務的衝擊和行業的激烈競爭。

集團製造業之綜合營業額為人民幣202,930,000元(二零一三年同期：人民幣169,576,000元)，上升19.7%。上升主要是由於現有客戶的訂單量上升。

# 管理層討論與分析

## 毛利及毛利率

集團期間綜合毛利為人民幣152,496,000元(二零一三年同期：人民幣137,009,000元)，上升11.3%；毛利率則由20.9%上升到22.4%。

集團零售服務業毛利為人民幣62,877,000元(二零一三年同期：人民幣53,844,000元)，上升16.8%；毛利率由22.2%上升到24.1%。上述毛利及毛利率的提升主要是源於經營模式轉型取得初步成效。

集團批發服務業毛利為人民幣51,824,000元(二零一三年同期：人民幣55,987,000元)，下降7.4%；毛利率由23.0%上升到23.2%。毛利下降主要是由於受到電子商務和激烈市場競爭的影響，收入額下降所致。

集團製造業毛利為人民幣37,795,000元(二零一三年同期：人民幣27,178,000元)，上升39.1%；毛利率由16.0%上升到19.2%。毛利提升的原因包括營業額的上升及二零一三年同期計提了存貨跌價準備人民幣4,534,000元。去除二零一三年同期計提存貨跌價準備的影響，期間製造業的毛利率和二零一三年同期基本持平。

## 開支

期間內的銷售及市場推廣開支為人民幣98,728,000元(二零一三年同期：人民幣107,459,000元)，減少8.1%。主要是由於集團零售服務業初步轉型成功，銷售開支節約所致。

# 管理層討論與分析

期間行政開支為人民幣59,444,000元(二零一三年同期：人民幣86,308,000元)，減少31.1%。期間行政開支減少主要源於：(1)本集團加強管理，精簡人員，使得人力成本、辦公成本、IT系統成本等行政開支減少人民幣22,030,000元；及(2)二零一三年同期計提了往來壞賬損失人民幣4,834,000元。

## 經營溢利

期間經營溢利為人民幣1,163,000元(二零一三年同期：經營虧損人民幣68,321,000元)，較二零一三年同期增加經營溢利人民幣69,484,000元。主要源於期間內集團綜合毛利額上升人民幣15,487,000元、分銷成本及行政開支下降人民幣35,595,000元，以及二零一三年同期商譽、無形資產減值人民幣14,000,000元。

## 融資成本

期間融資成本淨額為人民幣15,687,000元(二零一三年同期：人民幣15,606,000元)，上升0.5%。

## 稅項

期間所得稅開支為人民幣5,886,000元(二零一三年同期：人民幣1,387,000元)，增加人民幣4,499,000元，主要源於期間內本集團稅前經營虧損減少。

## 本公司擁有人應佔虧損

期間本公司擁有人應佔虧損人民幣26,665,000元(二零一三年同期：應佔虧損人民幣85,525,000元)，減少人民幣58,860,000元，主要由於本集團業務表現改善，且二零一三年同期計提高譽及無形資產減值損失約人民幣14,000,000元，而期間內並未有進一步計提高譽及無形資產減值損失。每股虧損為人民幣0.9分(二零一三年同期：每股虧損人民幣11.9分)。



# 管理層討論與分析

## 財務狀況與流動資金

本集團繼續保持一貫穩健的財務狀況，維持資產良好的流動性。期間本集團經營性活動淨流入的現金為人民幣8,855,000元(二零一三年同期：流出人民幣21,605,000元)。

於二零一四年六月三十日，本集團之流動資產淨值人民幣237,844,000元(二零一三年十二月三十一日：人民幣245,853,000元)，流動比率為1.44(二零一三年十二月三十一日：1.42)。

於二零一四年六月三十日，以總負債除以總資產計算的資產負債比率為54.48%(二零一三年十二月三十一日：63.34%)。

於二零一四年六月三十日，集團銀行借款總額為人民幣155,614,000元(二零一三年十二月三十一日：人民幣138,927,000元)。

本集團擁有健康及充足的經營現金流、銀行存款及銀行信貸額度，足以支付日常營運、資本支出及應對將來拓展集團版圖、深入大中華內需市場的兼並收購與投資機會。

## 資本結構

於二零一四年六月十一日接獲CDH Fast Two Limited就轉換本金額為24,342,500美元之部份可換股債券發出之轉換通知後，本公司於二零一四年六月十二日按轉換價每股轉換股份0.2328港元向CDH Fast Two Limited配發及發行合共813,507,946股轉換股份。於部份轉換上述可換股債券後，本公司可換股債券之未償還本金額為24,342,500美元。有關細節請參考本公司二零一四年六月十二日的公告。

截至二零一四年六月三十日，本集團總資產為人民幣1,273,499,000元(二零一三年十二月三十一日：人民幣1,346,733,000元)，當中包括：(1)股本人民幣307,931,000元(二零一三年十二月三十一日：人民幣242,704,000元)，(2)儲備人民幣271,713,000元(二零一三年十二月三十一日：人民幣250,971,000元)，及(3)債務人民幣693,855,000元(二零一三年十二月三十一日：人民幣853,058,000元)。

# 管理層討論與分析

## **財務擔保及資產抵押**

於二零一四年六月三十日，已抵押作本集團銀行借款之擔保之物業、廠房、設備、租賃土地及土地使用權及定期存款之賬面淨值合計為人民幣132,051,000元(二零一三年十二月三十一日：人民幣134,790,000元)。

## **重大收購更新**

本公司與高秀民女士訂立補充協議，自二零一四年一月二十九日生效，以修訂與收購長春市廣達汽車貿易有限公司(「長春廣達」)51%股權相關的股權轉讓合同之條款。修訂包括支付方式變更以及增加高秀民女士對長春廣達未來業績的補充保證。為此目的，擔保股權將由高秀民女士轉讓給本公司指定的附屬公司，以此作為其履行上述保證的擔保。更多細節載於本公司二零一四年一月二十九日的公告。

就二零一二年十一月十五日進行的收購艾普汽車100%股權，本公司已更新了對價之第二期款項確定和支付情況，依據相關收購協議，買方(本公司一間全資子公司)無須再向賣方支付額外款項。細節載於本公司二零一四年四月十七日的公告。

## **重大投資**

期間，本集團無重大投資。本集團沒有明確的未來重大投資計劃。

## **匯兌風險**

本集團的零售及批發服務業務主要位於中國大陸，結算貨幣為人民幣，不存在匯兌風險。本集團的製造業結算貨幣主要為美元，本集團通過借入美元借款減少美元資產的敞口，以降低匯兌風險。

# 管理層討論與分析

## **或然負債**

於二零一四年六月三十日，本集團並無任何重大或然負債。

## **僱員及酬金政策**

於二零一四年六月三十日，本集團僱用共4,666名全職員工(二零一三年六月三十日：5,405名)，其中591名為管理人員(二零一三年六月三十日：739名)。本集團致力於引進優秀人才，以豐富人才結構。為吸引及穩定優秀僱員，除政府規定的各種退休金計劃之外，本集團亦提供如醫療保險及房屋津貼等福利。傑出員工更可獲本集團授予酌情花紅與期權，以示獎勵。

## **股息**

董事會不建議派付截至二零一四年六月三十日止六個月的中期股息(二零一三年同期：零)。

## **行業發展及業務進展**

期間中國大陸的乘用車銷量達到963萬輛，同比增長11.2%。中國乘用車市場的銷售繼續保持高速增長，並推動乘用車的保有量不斷增長。

截至二零一四年六月三十日，本集團總共擁有74家零售服務門店，16家批發服務網點及2家製造業工廠。

## **集團服務業**

新建立的經營管理團隊於二零一三年末對本集團之零售與服務業務的發展戰略和經營方針做了重大調整，於二零一四年開始全面實施。經過半年的調整，已取得初步成效，較去年同期相比，營業額有所增

# 管理層討論與分析

長且盈利情況明顯改善。管理層相信只要繼續堅持實施新的發展戰略和經營方針，本集團業績將會不斷改善。期間內實施的經營策略主要包括以下方面：

第一，實施城市戰略，深度拓展目前發展良好的且穩定盈利的市場，進一步提高該地區的市場佔有率，達到絕對性優勢。零售服務業的經營模式地區特性明顯，客戶需求與業態發展存在差異化，大範圍跨區域的展店方式無法讓本公司把握發現有區域的客戶與管理優勢，未能實現規模經濟效應的好處；反之，在已積累品牌知名度、建立成熟管理團隊以及具備可複製盈利模式的區域，迅速擴張網點能有效增加銷售收入、提高利潤水平，提升當地的品牌影響力與客戶黏度。本集團分別經營華北市場（北京、濟南）和東北市場（長春與吉林省其他城市）的附屬公司北京愛義行及長春廣達正積極儲備和培養人才，分析最具盈利能力的單店業務結構及尋找具備經營潛力的營業網點店面，為進一步擴展服務網絡做好準備。

第二，管理層不再單純追求營業網點數量的增加及店面規模，轉而關注對實際經營業績的貢獻及不同大小和類型的營業網點間的協同效應。本集團準備以大型綜合店輔以小型衛星店的店面組合形式進行展店。小型衛星店深入社區，以放射狀分佈於大型綜合店周圍，為社區客戶提供基礎的美容清洗及保養快修服務，同時作為大型綜合店的接車終端為需要進行深度維修、鍍金噴漆及保險理賠的車輛提供轉接服務，客戶不出社區即可享受車輛所需服務。大型綜合店則繼續提供全方位的汽車美容清洗、保養維修、汽車配件銷售及保險理賠等綜合售後服務，並配備有高級技術人員和檢測設備為整個店面組合提供技術保障。管理層相信此種模式既有利於深入社區增加客戶來源和黏度，又有利於分擔大型綜合店維持高級技術支持和服務品質所帶來的成本負擔，同時也降低了擴展過程中對大型且租金昂貴的物業的依賴，有利於迅速展店並更好地控制成本。



# 管理層討論與分析

第三，在既有盈利模式下，本集團積極探索新的經營方式。在零售服務業，各附屬公司繼續利用創新的營銷和服務模式開展了集中促銷活動，提升本集團在各地的影響力和知名度，促使消費者接受汽車綜合售後服務的理念。同時，集團的批發服務業附屬公司也不斷新增與汽車維修保養相關的產品品類，通過完善物流服務及網點覆蓋提高產品與服務的附加值，增加下游零售客戶的黏性及持續的訂單需求。

此外，管理層對本集團管理體系的優化、組織結構的調整及人員精簡，已於期間逐漸顯現成效。本公司二零一四年六月二十五日舉行的股東周年大會（「股東周年大會」）上股東已批准新的期權計劃，以確保管理層與股東利益的一致性，激勵管理層拓展公司業務及提升公司盈利。董事會將選擇適當時機向管理層授出期權。

## **集團製造業**

回顧期內，製造業繼續大力投入產品設計與研發，對現有產品進行更新換代，同時製造業加強了與國際客戶的溝通和聯繫，進一步瞭解客戶對產品的需求及同類產品在國際市場的發展趨勢。製造業採取的供應商優化、人員精簡及物流改善等措施於期間卓有成效，並顯著降低了成本與行政開支。

# 管理層討論與分析

## 展望

本集團服務業將繼續採取以下營運策略：

- 第一，繼續貫徹城市戰略，側重主要市場的發展，以大小店面組合的形式進行展店，穩步提高這些市場的佔有率和門店數量，為擴展到新的市場奠定基礎。
- 第二，積極調整批發業務的產品結構，以剛需的汽車維修保養產品作為側重點，提高物流效率和服務質量，使本集團成為目標市場內汽車售後服務門店不可或缺的提供全面維修保養產品的綜合供應商。
- 第三，選取本集團內大宗維修保養類產品，直接與生產廠家合作，以自有品牌貼牌方式進行採購，從而降低成本並提高集團產品影響力。

除上述策略外，本集團亦將繼續積極搜尋並洽談有助於實現本集團戰略目標的潛在目標，考慮在適當時機進行收購，並擇機引入新的汽車售後市場經營範圍，例如專業汽車維修、汽車保險及汽車金融等，從而為廣大車主提供更為全面的汽車售後服務，提高本集團的競爭優勢。

本集團製造業將繼續拓展歐洲及發展潛力巨大的亞太市場，持續挖掘北美客戶的升級需求。同時，利用與米其林的合作關係擴充授權產品的品類以拓展國內市場，並根據最新的行業發展，積極探尋新產品類別的研發。

# 其他資料

## 董事及主要行政人員於本公司及其相聯法團的股份、相關股份或債券中所持的權益及淡倉

於二零一四年六月三十日，本公司各董事（「董事」）及主要行政人員於本公司或其任何相聯法團（定義見證券及期貨條例（「證券及期貨條例」）第XV部）的股份、相關股份或債券中，擁有本公司按照證券及期貨條例第352條存置的登記冊所記錄，或根據證券及期貨條例第XV部第7及8分部以及香港聯合交易所有限公司（「聯交所」）證券上市規則（「上市規則」）中上市發行人董事進行證券交易的標準守則的規定須知會本公司及聯交所的權益及淡倉（包括本公司董事及主要行政人員根據證券及期貨條例的該等條文當作持有或視為持有的權益及淡倉）列載如下：

### 於本公司股份的權益

名稱	身份/ 權益性質	持有權益的	根據股本	股份總數	佔已發行 股份的概約 百分比
		股份數目 (根據股本衍生 工具持有者除外) (附註1)	衍生工具 擁有權益 的股份數目		
洪偉弼先生	於受控公司的權益(附註2)	169,506,120 (L)	無	169,506,120 (L)	4.51%

附註：

1. 「L」代表股份的好倉。
2. 該等股份以Sharp Concept Industrial Limited名義登記，並由Sharp Concept Industrial Limited實益擁有。Sharp Concept Industrial Limited全部已發行股本以洪偉弼先生的名義登記，並由洪偉弼先生實益擁有。根據證券及期貨條例，洪偉弼先生被視為擁有Sharp Concept Industrial Limited所持有的本公司全部股份的權益。

## 其他資料

除上文所披露者外，截至二零一四年六月三十日，就本公司董事及主要行政人員所知，概無董事或本公司主要行政人員，於本公司或其任何相聯法團(定義見證券及期貨條例第XV部)的股份或相關股份或債券中，擁有或被視為擁有須於本公司按照證券及期貨條例第352條存置的登記冊記錄，或根據證券及期貨條例第XV部第7及8分部及上市規則中上市發行人董事進行證券交易的標準守則已通知本公司及聯交所的任何權益或淡倉。

### 主要股東於本公司股份及相關股份中所持的權益及淡倉

就本公司董事及主要行政人員所知，於二零一四年六月三十日，以下人士(本公司董事及主要行政人員除外)於本公司的股份及相關股份中，擁有根據證券及期貨條例第XV部第2及3分部的規定已通知本公司的權益及淡倉，或擁有須於本公司按照證券及期貨條例第336條存置的登記冊記錄的權益及淡倉列載如下：

主要股東名稱	身份/ 權益性質	持有權益的	根據股本		佔已發行 股份概約 百分比
		股份數目 (根據股本衍生 工具持有者除外)	衍生工具 持有權益 的股份數目	股份總數	
CDH Fast Two Limited	實益擁有人(附註2)	2,076,072,279 (L)	813,507,947 (L)	2,889,580,226 (L)	76.83%
			(附註3)		
CDH Fast One Limited	於受控公司的權益 (附註2)	2,076,072,279 (L)	813,507,947 (L)	2,889,580,226 (L)	76.83%
			(附註3)		
CDH Fund IV, L.P.	於受控公司的權益 (附註2)	2,076,072,279 (L)	813,507,947 (L)	2,889,580,226 (L)	76.83%
			(附註3)		
CDH IV Holdings Company Limited	於受控公司的權益 (附註2)	2,076,072,279 (L)	813,507,947 (L)	2,889,580,226 (L)	76.83%
			(附註3)		



# 其他資料

主要股東名稱	身份/ 權益性質	持有權益的	根據股本		佔已發行 股份概約 百分比
		股份數目 (根據股本衍生 工具持有者除外)	衍生工具 持有權益 的股份數目	股份總數	
		(附註1)			
China Diamond Holdings IV, L.P.	於受控公司的權益 (附註2)	2,076,072,279 (L)	813,507,947 (L)	2,889,580,226 (L)	76.83%
China Diamond Holdings Company Limited	於受控公司的權益 (附註2)	2,076,072,279 (L)	813,507,947 (L)	2,889,580,226 (L)	76.83%

附註：

1. 「L」代表股份的好倉。
2. CDH Fast Two Limited於二零一三年六月二十五日與本公司簽署一份投資協議(「投資協議」)，據此投資協議，CDH Fast Two Limited同意認購本公司發行的1,262,564,333股新股份及本金為48,685,000美元之可換股債券(「可換股債券」)。CDH Fast One Limited(CDH Fast Two Limited的唯一股東)、CDH Fund IV, L.P. (CDH Fast One Limited的唯一股東)、CDH IV Holdings Company Limited(CDH Fund IV, L.P.的普通合夥人)、China Diamond Holdings IV, L.P. (CDH IV Holdings Company Limited的控股股東)及China Diamond Holdings Company Limited (China Diamond Holdings IV, L.P.的普通合夥人)均被視為對公司的股份享有權益。投資協議項下的交易已於二零一三年八月二十八日完成。於二零一四年六月十一日接獲CDH Fast Two Limited就轉換本金額為24,342,500美元之部份可換股債券發出之轉換通知後，本公司於二零一四年六月十二日按轉換價每股轉換股份0.2328港元向CDH Fast Two Limited配發及發行合共813,507,946股轉換股份。於部份轉換上述可換股債券後，本公司可換股債券之未償還本金額為24,342,500美元。
3. 該等股份為未償還可換股債券悉數轉換為本公司股份時可能向CDH Fast Two Limited發行的相關股份。

除上文所披露者外，於二零一四年六月三十日，董事並不知悉任何人士(董事及本公司主要行政人員除外)於本公司的股份及相關股份中擁有根據證券及期貨條例第XV部第2及3分部規定須向本公司披露的權益或淡倉，或擁有須於本公司按照證券及期貨條例第336條存置的登記冊記錄的權益或淡倉。

## 其他資料

### 期權計劃

本公司基於二零一四年六月二十五日股東通過的決議採納了新的期權計劃(「新計劃」)，並在同一日期終止了本公司基於二零零五年二月十三日由當時的股東通過的決議採納的期權計劃(「舊計劃」)。新計劃的主要目的為就合資格的參與人對本集團已經或將要做出的貢獻提供激勵和獎勵。新計劃的詳細條款載於本公司日期為二零一四年四月三十日的通函。自採納新計劃之日起，新計劃的條款沒有變更。

於二零一四年六月三十日，本公司已根據舊計劃授出期權，倘該等期權獲全面行使，承授人則可認購3,400,000股股份。本公司不會根據舊計劃授出新的期權。根據新計劃可供發行的股份總數為376,116,501股，相當於本公司於批准新計劃之日已發行股本總數約10%。截至二零一四年六月三十日，本公司並未根據新計劃授出期權。

截至二零一四年六月三十日，根據舊計劃授出的期權詳情如下：

期權持 有人姓名	授出 期權日期	期權 行使期	期權的 行使價 (每股)	授出日期的 收市價 (每股)	涉及 於二零一四年 一月一日尚 未行使期權 的相關 股份數目	涉及 自二零一四年 一月一日起 授出期權的 相關股份數目	涉及 自二零一四年 一月一日起 已行使/ 失效/取消 期權的相關 股份數目	涉及 於二零一四年 六月三十日 尚未行使 期權的相關 股份數目
洪瑛蓮女士 (附註1)	二零零五年 二月二十八日	二零零六年 一月一日至 二零一五年 二月十二日 (附註2)	0.94港元	0.94港元	3,400,000	-	-	3,400,000
總計					3,400,000	-	-	3,400,000

# 其他資料

附註：

1. 洪瑛蓮女士已辭去本公司執行董事一職，自二零一三年八月二十八日生效。同日，洪瑛蓮女士被委任為本公司首席運營官。洪瑛蓮女士為本公司一名非執行董事洪偉弼先生的胞妹。
2. 該等尚未行使期權可於二零零六年一月一日起至二零一五年二月十二日止期間行使，惟須達到董事會釐定的業務目標或條件。

## 購買股份或債券的安排

除「期權計劃」一節所披露者外，於期間內任何時間概無任何董事或彼等各自之配偶或18歲以下之子女獲賦予權利，以藉購入本公司股份或債券而獲益，彼等亦無行使任何該等權利；而本公司、其任何控股公司或其任何附屬公司或同系附屬公司亦無涉及任何安排致使董事可獲得任何其他法人團體之該等權利。

## 買賣及贖回本公司上市證券

本公司或其任何附屬公司概無於期間內買賣或贖回本公司任何上市股份。

## 董事資料變更

根據上市規則13.51(B)(1)條並參照本公司二零一四年八月二十九日之公告，自二零一三年年報日期起董事資料變更載列如下：

董事姓名	變更詳情
王振宇先生	由於在CDH Investments工作職責的變動，其辭去本公司主席一職，自二零一四年八月三十日生效，但其仍將擔任非執行董事一職。CDH Fast Two Limited是由CDH Investments管理的特殊目的公司。
應偉先生	委任為本公司主席，自二零一四年八月三十日生效。

# 其他資料

## 企業管治

除下文所披露者外，董事認為，本公司於期間一直遵守上市規則附錄14企業管治守則(「守則」)所載守則規定。

除本公司執行董事兼行政總裁張健行先生、非執行董事兼董事會主席王振宇先生、非執行董事杜敬磊先生及獨立非執行董事兼審核委員會和薪酬委員會主席胡玉明先生外，其他董事均未根據守則第A.6.7條規定出席股東周年大會，此乃由於該等其他董事忙於其他事務。本公司認為上述四位出席股東周年大會的董事能在股東周年大會上有效回答股東的提問，且缺席董事能夠通過其於期間內參與本公司的事務對股東的意見有公正的瞭解。

目前，本公司設有四個董事委員會。這些委員會的成員信息如下：

1. 審核委員會：  
胡玉明先生(主席)、林雷先生及杜敬磊先生
2. 薪酬委員會：  
胡玉明先生(主席)、張杰先生及應偉先生
3. 提名委員會：  
王振宇先生(主席)、林雷先生及張杰先生
4. 戰略委員會：  
張杰先生(主席)、林雷先生、洪偉弼先生及王振宇先生

# 其他資料

## **董事進行證券交易**

本公司已採納上市規則附錄10所載上市發行人董事進行證券交易的標準守則(「標準守則」)，作為本公司董事及標準守則所定義的相關僱員進行本公司證券交易的行為守則。本公司已經向全體董事作出具體查詢，全體董事確認，彼等於截至二零一四年六月三十日止之六個月期間一直遵照標準守則的要求。

## **審核委員會**

現時，審核委員會成員包括胡玉明先生、林雷先生及杜敬磊先生，其中胡玉明先生和林雷先生為獨立非執行董事，杜敬磊先生為非執行董事。胡玉明先生為審核委員會主席。

審核委員會已經與管理層審閱本集團所採用的會計準則及實務指引，亦已討論核數、內部監控及財務申報等事宜，包括截至二零一四年六月三十日止六個月之未經審核綜合中期財務報表。本中期報告提供的會計資料未經審核，惟已經由審核委員會審閱。

承董事會命

新焦點汽車技術控股有限公司

主席

王振宇

香港，二零一四年八月二十九日