

# QUALI-SMART HOLDINGS LIMITED

## 滙達富控股有限公司\*

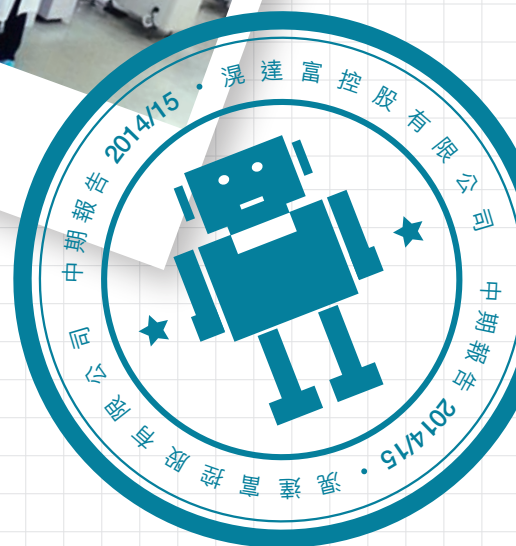
(於開曼群島註冊成立之有限公司)

股份代號：1348

\* 僅供識別

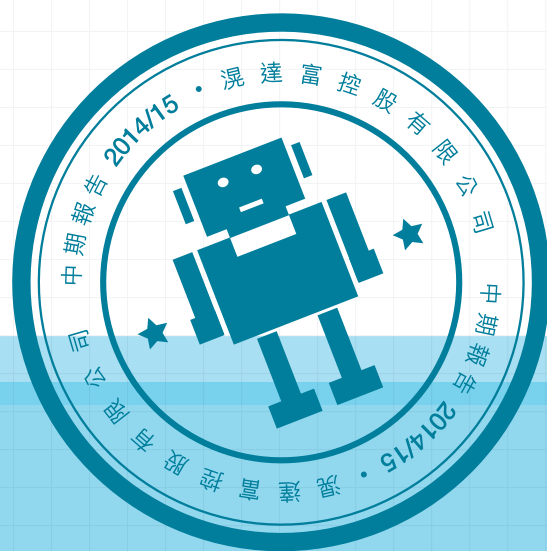
### 中期報告

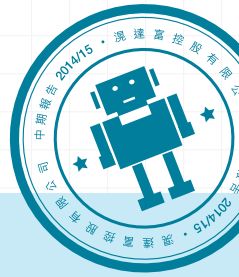
### 2014/15



# 目錄

02	公司資料
04	管理層討論及分析
10	其他資料
	簡明綜合財務報表
16	– 簡明綜合全面收益表
17	– 簡明綜合財務狀況表
18	– 簡明綜合權益變動表
19	– 簡明綜合現金流量表
20	– 簡明綜合財務報表附註





## 董事會

### 執行董事

劉浩銘先生(執行主席)  
潘栢基先生  
黃錦城先生

### 非執行董事

李敏儀女士  
諸承譽先生  
王墨先生(於2014年10月30日獲委任)

### 獨立非執行董事

梁寶榮先生 *GBS, JP*  
陳兆榮先生  
朱允明先生

## 董事委員會

### 審核委員會

陳兆榮先生(主席)  
梁寶榮先生 *GBS, JP*  
朱允明先生

### 薪酬委員會

朱允明先生(主席)  
陳兆榮先生  
劉浩銘先生

### 提名委員會

梁寶榮先生 *GBS, JP* (主席)  
朱允明先生  
劉浩銘先生

### 企業管治委員會

陳兆榮先生(主席)  
諸承譽先生  
黃錦城先生

## 公司秘書

張仲怡女士

## 註冊辦事處

Cricket Square, Hutchins Drive  
P.O. Box 2681  
Grand Cayman KY1-1111  
Cayman Islands

## 香港主要營業地點

香港新界  
荃灣海盛路3號  
TML廣場  
19樓C座

## 中國主要營業地點

中華人民共和國  
廣東省  
佛山市  
南海區獅山鎮  
官寮官和路南38號

## 開曼群島股份過戶登記總處

Codan Trust Company (Cayman) Limited  
Cricket Square, Hutchins Drive  
P.O. Box 2681  
Grand Cayman KY1-1111  
Cayman Islands

## 公司資料(續)

### 香港股份過戶登記分處

卓佳證券登記有限公司  
香港  
皇后大道東183號  
合和中心22樓

### 主要往來銀行

星展銀行(香港)有限公司  
恒生銀行有限公司  
香港上海滙豐銀行有限公司  
中國工商銀行(亞洲)有限公司

### 授權代表

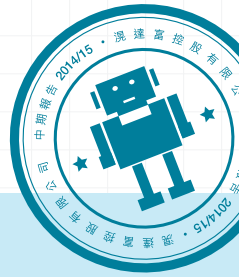
黃錦城先生  
張仲怡女士

### 核數師

香港立信德豪會計師事務所有限公司  
香港  
中環  
干諾道中111號  
永安中心25樓

### 公司網站

[www.quali-smart.com.hk](http://www.quali-smart.com.hk)



## 業務回顧

本集團是以提供OEM服務為主的玩具製造商。本集團按其客戶的規格為彼等製造產品，而產品則由其客戶以旗下品牌出售。與去年相同，本集團的主要客戶主要包括國際著名玩具品牌。本集團的總部設於香港，生產基地位於中華人民共和國（「中國」）廣東省佛山市。

為了向客戶提供一站式開發服務，本集團向其客戶提供多元化的製造服務，當中包括設計、製辦、造模、產品驗證、多技能製造工藝、總裝及包裝。憑藉多功能生產線及多專業工程經驗，本集團有能力於其生產營運中製造類別多元化的產品，主要生產安全標準要求非常嚴格的3歲或以下幼兒玩具產品。本集團的主要製造業務包括注塑等塑料加工、鋼管成型、印刷線路板裝配等電子裝配、處理各類布絨玩具產品的車縫，以及絲印及噴油等裝飾工序。

截至2014年9月30日止六個月（「本期間」），本集團於生產週期旺季期間獲得來自其客戶的銷售額收入維持穩定。本集團並無知悉仍與我們有業務來往的西方市場對玩具產品的客戶需求出現重大變動。本集團將繼續尋求機會透過產品開發及營銷合作及現有客戶轉介，持續擴大其客戶基礎。

## 財務回顧

本集團於本期間的收入約為522.6百萬港元，與截至2013年9月30日止六個月（「過往期間」）的約533.5百萬港元相近。收入維持穩定，儘管予本集團兩大客戶的銷售額減少，惟已被予其他五大客戶的銷售額增加所抵銷。

來自北美地區的收入維持穩定，由過往期間的大約279.2百萬港元至本期間的約278.3百萬港元，而本集團於本期間來自西歐的收入則由過往期間的約185.5百萬港元輕微下降至約171.0百萬港元。向新發展地區（即南美及中國內地以及台灣）客戶的銷售額分別大幅回暖約5.2百萬港元及6.3百萬港元，分別上升45.8%及57.0%。

本集團於本期間的毛利由過往期間的大約59.6百萬港元減少3.0%至約57.8百萬港元。這主要由於本期間銷售額減少及倉庫租金開支上升所致。

本集團期內利潤由過往期間的大約22.6百萬港元減少25.8%至本期間的約16.8百萬港元，主要由於模製收入下降；去年新購的物業產生額外融資成本及折舊費用。

銷售開支主要包括運輸費及報關費。銷售開支跟隨收入由過往期間的大約13.3百萬港元輕微減少1.3%至本期間的約13.2百萬港元。

## 管理層討論及分析(續)

行政開支主要包括支付予僱員的薪金、辦公室的租金及差餉、物業、廠房及設備折舊以及其他行政開支。行政開支由過往期間的大約24.9百萬港元增加7.5%至本期間約26.8百萬港元，主要由於過往財政年度所購的物業產生額外折舊費用。儘管基本酬金增加及關於授出購股權而產生以權益結算的股份支付的開支，管理層透過減省員工數目維持穩定的僱員福利開支。

其他收入及收益主要包括模製收入、衍生金融工具的淨收益、利息收入及其他。其他收入及收益由過往期間的約7.4百萬港元減少27.1%至本期間的約5.4百萬港元，主要由於為現有客戶製造新模具減少導致模製收入減少43.8%。該收入由過往期間的大約4.8百萬港元下跌至本期間的2.7百萬港元。本集團的日常營運中處理人民幣(「人民幣」)匯兌風險而產生的衍生金融工具淨收益錄得約1.6百萬港元，與過往期間錄得的約1.7百萬港元相比維持穩定。

融資成本主要包括本集團的計息銀行借款利息及銀行保理業務安排。本期間的融資成本增加84.4%至大約2.0百萬港元，而於過往期間則約為1.1百萬港元，主要由於去年新購的物業所產生的額外融資成本。

本集團須按實體基準就本集團成員公司於註冊成立及經營業務所在司法權區產生或源自有關司法權區的利潤繳納所得稅。於本期間，所得稅開支減少12.2%至約4.4百萬港元，而過往期間則約為5.0百萬港元。

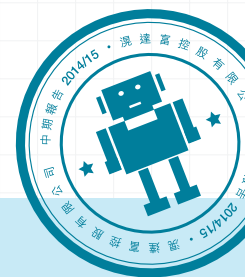
本集團的存貨由於2014年3月31日的約157.7百萬港元增加5.2%至2014年9月30日的約166.0百萬港元，主要由於在旺季生產更多成品以備付運給客戶。存貨周轉日數(計算方式為平均期末存貨除以期內銷售成本乘以182.5天)維持穩定，由過往期間61.5天至本期63.6天。

於2014年9月30日的貿易應收款項由大約28.2百萬港元增加至約193.8百萬港元，主要由於本集團處於銷售旺季，本集團業務的季節性所致。

於銷售旺季，貿易應收款項大幅增加乃由於來自客戶的大量銷售訂單。以往，本集團的貿易應收款項於銷售旺季月份後會回落到可資比較水平。本集團的政策是給予其客戶自發票日期起計一般介乎30至75天的免息信貸期。本集團力求對未償還應收款項維持嚴格控制，以將信貸風險減至最低。

高級管理層會定期檢討逾期結餘。本期間的貿易應收款項周轉日數(計算方式為平均期末貿易應收款項除以期內收益乘以182.5天)為38.8天(2013年：44.8天)，此整體上與向本集團客戶授出的信貸期相符。

於2014年9月30日的貿易應付款項由大約45.5百萬港元增加至約119.0百萬港元，主要由於採購更多的原材料以支持銷售旺季產量的增加。於本期間的貿易應付款項周轉日數(計算方式為平均期末貿易應付款項除以期內銷售成本乘以182.5天)為32.3天(2013年：33.4天)。



## 流動資金及財務資源

儘管經營表現未如理想，本集團就其庫務政策採取審慎的財務管理方針並於截至2014年9月30日止中期期間能維持穩健的流動資金狀況。本集團致力透過進行持續的信貸評估及評估其客戶的財務狀況以降低信貸風險。為了管理流動資金風險，董事會緊密監察本集團的流動資金狀況以確保本集團的資產、負債及其他承擔的流動資金結構可應付其不時的資金需求。

於本期間內，本集團主要以內部資源及銀行借款提供營運資金。於2014年9月30日，現金及現金等價物為約104.7百萬港元(2014年3月31日：75.2百萬港元)。該增加主要由於配售事項(定義見下文)籌集額外資金59.3百萬港元。計息銀行借款因去年新購的物業獲得額外財務融通及旺季期間所購入者增加至大約164.5百萬港元(2014年3月31日：108.5百萬港元)。因此，本集團的債務與權益比率(計算方式為期末債務結餘與期末權益總額之比率)約為58.1%(2014年3月31日：51.6%)。於2014年9月30日，全部銀行借款均以浮動利率計息。本集團的流動比率(計算方式為總流動資產除以總流動負債)約為1.7(2014年3月31日：1.8)。

## 配售事項

於2014年8月20日，本公司與中國光大證券(香港)有限公司(「中國光大」)訂立一份協議(「配售協議」)。中國光大作為本公司的配售代理根據配售協議之條款及條件按每股1.25港元之價格向超過六名獨立第三方承配人配售48,000,000股本公司新股份(「配售事項」)。配售事項已於2014年9月8日完成。

配售事項之所得款項淨額約為59.3百萬港元，將計劃用作本集團之一般營運資金、本集團業務之未來發展及／或董事可能物色之其他合適投資。

## 資產抵押

於2014年9月30日，本集團若干銀行融通及其計息銀行借款由本集團位於香港總賬面淨值為69.1百萬港元(2014年3月31日：70.2百萬港元)的物業作抵押。有關銀行融通的抵押的詳情載於簡明綜合財務報表附註18。

## 或然負債

於2014年9月30日，本集團並無或然負債(2014年3月31日：無)。

## 管理層討論及分析(續)

### 經營租賃安排

本集團根據經營租賃安排租賃其若干辦公室物業及為若干董事提供住宿，租期介乎一年至三年。

於2014年9月30日，將於一年內到期及第二年至第五年(包括首尾兩年)於不可撤銷經營租賃下的未來最低租賃付款總額分別約為1.2百萬港元及0.2百萬港元(2014年3月31日：分別為1.9百萬港元及零)。

### 資本承擔

於2014年9月30日，本集團並無任何資本承擔(2014年3月31日：就收購物業、廠房及設備的承擔為1.3百萬港元)。

### 所持有的重大投資

除於附屬公司的投資外，本集團於2014年9月30日並無於任何其他公司的股本權益中持有任何重大投資。

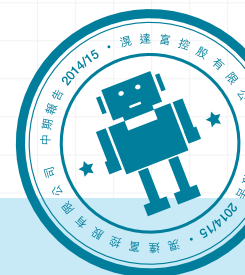
### 附屬公司及聯屬公司的重大收購及出售

截至2014年9月30日止期間，本集團並未進行任何有關附屬公司及聯屬公司的重大收購及出售。

### 重大投資及資本資產的未來計劃

於2014年9月30日，除本公司日期為2014年10月29日之公告所提及就一家公司之股權潛在收購處於十分初步的討論階段及於2014年年報「管理層討論及分析」一節「所得款項用途」一段所述者外，本集團概無收購任何重大投資或資本資產之計劃。





## 外匯風險

本公司於香港的附屬公司的絕大部分交易均以美元(「美元」)及港元(「港元」)進行。由於港元與美元掛鈎，故本集團並無就該貨幣面臨重大匯率風險。本公司於中國的附屬公司的營運所產生的支出或開支均以人民幣計值，令本集團面臨外匯風險。本集團已訂立本金交割外匯遠期合約(「該等遠期合約」)，以管理因人民幣兌美元的匯率波動產生的外匯風險。

於2014年9月30日，本集團擁有一名義金額為20百萬美元(2014年3月31日：無)的尚未到期該等遠期合約。於2014年9月30日尚未到期的該等遠期合約的主要條款概述如下：

名義金額	遠期合約匯率	開始日期	到期日
1份合約，買入合共4,000,000美元等額人民幣	1美元兌人民幣6.269元	2014年9月15日	2015年6月17日
1份合約，買入合共3,000,000美元等額人民幣	1美元兌人民幣6.249元	2014年9月15日	2015年6月17日
1份合約，買入合共3,000,000美元等額人民幣	1美元兌人民幣6.259元	2014年9月15日	2015年6月17日
1份合約，買入合共3,000,000美元等額人民幣	1美元兌人民幣6.297元	2014年7月9日	2015年7月13日
1份合約，買入合共2,000,000美元等額人民幣	1美元兌人民幣6.300元	2014年7月10日	2015年7月14日
1份合約，買入合共2,500,000美元等額人民幣	1美元兌人民幣6.310元	2014年7月11日	2015年7月15日
1份合約，買入合共2,500,000美元等額人民幣	1美元兌人民幣6.320元	2014年7月15日	2015年7月17日

附註：於2014年9月30日概無就尚未到期該等遠期合約變現收益或虧損。

## 管理層討論及分析(續)

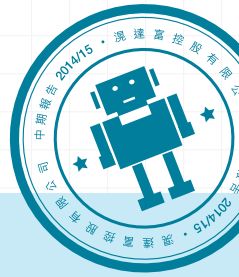
### 僱員及薪酬政策

於2014年9月30日，本集團擁有合共725名僱員(2014年3月31日：797名)。截至2014年9月30日止期間的總員工成本約為26.4百萬港元(2013年：26.9百萬港元)。

有關董事及本集團高級管理層的薪酬政策分別定期由薪酬委員會及董事審閱。本集團的薪酬組合乃根據僱員的職位、職責及表現而參考其薪酬政策釐定。僱員的薪酬因其職位而異，可能包括薪金、超時津貼、花紅及其他補貼。績效評核週期因僱員職位而異。員工的績效評核每年進行，由執行董事監察。在中國成立的附屬公司僱用的員工亦會根據中國的現行監管規定獲得退休金、醫療保險、失業保險及其他相關保險。本公司亦採納一項購股權計劃，以獎勵合資格參與者對本集團作出的貢獻。

### 前景

本集團的主要客戶包括國際著名玩具品牌，其主要於北美及西歐分銷其產品。根據現時市況、本集團目前的生產水平及與現有客戶的持續業務關係，董事預期，西方已發達國家市場的客戶在下訂單方面將持續採取審慎態度以及本集團將持續面臨銷售量及毛利率壓力。誠如2014年年報所述，勞工成本及物料成本在中國依然高居不下，導致製造的加工費用增加。並非所有生產成本的增加必然可轉嫁予其客戶。董事預期，本集團將繼續於未來面臨勞工成本及加工費用上升的態勢，且中國的勞工短缺將繼續對中國的所有製造業構成挑戰。為緩解日趨嚴峻的營商環境，董事正在考慮採納多元化的策略及正在為本集團探索其他的業務商機。



## 中期股息

董事會已向於2014年12月15日(星期一)名列本公司股東名冊(「股東名冊」)的本公司股東(「股東」)宣派截至2015年3月31日止年度的中期股息每股3港仙(2013/14: 5港仙), 合共約為8.6百萬港元(2013/14: 12.0百萬港元)。中期股息將於2014年12月22日(星期一)或前後向合資格股東以現金方式派付。

## 暫停辦理股份過戶登記

本公司將暫停辦理股份過戶登記手續以及支付中期股息的相關日期如下:

除息日	2014年12月10日
暫停辦理股份過戶登記手續	2014年12月12日至15日(包括首尾兩天)
記錄日期	2014年12月15日
支付股息	2014年12月22日或前後

為確保獲派中期股息, 所有填妥的過戶表格連同有關股票須於2014年12月11日(星期四)下午四時三十分前送達本公司的香港股份過戶登記分處卓佳證券登記有限公司(地址為香港皇后大道東183號合和中心22樓), 辦理登記手續。

## 審閱中期業績

審核委員會已審閱截至2014年9月30日止六個月的未經審核簡明綜合財務報表及中期報告並與管理層討論財務相關事宜(包括本集團所採用的會計原則及慣例)。審核委員會確信, 本集團截至2014年9月30日止六個月的未經審核簡明綜合財務報表在所有重大方面已根據香港會計師公會頒佈的香港會計準則第34號「中期財務報告」編製。

## 購買、出售或贖回本公司上市證券

本公司及其任何附屬公司於截至2014年9月30日止六個月概無購買、出售或贖回本公司任何上市證券。

## 其他資料(續)

### 企業管治

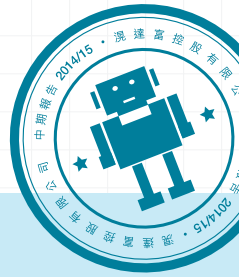
本公司採納香港聯合交易所有限公司(「聯交所」)證券上市規則(「上市規則」)附錄十四所載之企業管治守則(「守則」)作為其本身之企業管治常規守則。於整個中期回顧期間，本公司已遵守守則項下的所有適用守則條文，惟下文所討論者除外。

#### 守則第A.2.1條

根據守則的守則條文，主席與行政總裁之角色必須分開，且不得由一人同時兼任。自劉浩銘先生於2013年11月25日起生效調職為本公司執行主席及不再出任本集團行政總裁(「行政總裁」)以來，自此行政總裁職位一直空缺。行政總裁職務角色已由全體執行董事承擔。董事相信上述安排在權力及職能兩者間取得更佳平衡。

### 董事進行之證券交易

本公司已採納上市規則附錄十所載的上市發行人董事進行證券交易的標準守則(「標準守則」)作為董事進行證券交易的行為守則。經向所有董事作出明確查詢後，所有董事於中期期間及直至本報告日期一直遵守標準守則載列的規定標準。



## 董事於本公司股份及相關股份之權益

截至2014年9月30日，董事於本公司及相聯法團(定義見香港法例第571章證券及期貨條例(「證券及期貨條例」)第XV部)的股份、相關股份或債權證中擁有記錄於須根據證券及期貨條例第XV部第7及8分部存置之登記冊內而須知會本公司及聯交所的權益或淡倉(包括根據證券及期貨條例有關條文彼等被當作或被視為擁有的任何權益及淡倉)；或根據證券及期貨條例第352條須記錄於該條例提述之登記冊內的權益或淡倉；或根據上市規則所載的標準守則須知會本公司及聯交所的權益或淡倉如下：

### 好倉

董事姓名	所持股份數目				相關股份數目		已發行股本	
	個人權益	公司權益	家族權益	其他權益	(附註1)	總計	百分比	
劉浩銘	—	120,716,000 (附註2)	—	—	4,800,000 (附註3)	125,516,000	43.6%	
李敏儀	—	—	120,716,000 (附註2)	—	4,800,000 (附註3)	125,516,000	43.6%	
潘栢基	—	—	—	—	500,000	500,000	0.2%	
黃錦城	—	—	—	—	800,000	800,000	0.3%	
諸承譽	—	—	—	—	240,000	240,000	0.1%	
梁寶榮	—	—	—	—	240,000	240,000	0.1%	
陳兆榮	—	—	—	—	240,000	240,000	0.1%	
朱允明	—	—	—	—	240,000	240,000	0.1%	

附註：

- 該權益指本公司向董事(作為實益擁有人)授出之購股權所涉及之相關股份權益。
- 該等股份以Smart Investor Holdings Limited(「Smart Investor」)(一家由劉浩銘先生及李敏儀女士分別擁有67.4%及32.6%的公司)的名義登記。由於劉先生控制Smart Investor逾三分之一的表決權，故根據證券及期貨條例第XV部的條文，劉先生被視為於Smart Investor所持的所有股份中擁有權益。李女士為劉先生的配偶。根據證券及期貨條例第XV部的條文，李女士被視為於劉先生擁有或被視為擁有權益的所有股份中擁有權益。
- 已向劉先生及李女士授出購股權以各自認購2,400,000股股份，合共4,800,000股。根據證券及期貨條例第XV部的條文，劉先生及李女士均被視為於對方的相關股份中擁有權益。

## 其他資料(續)

除上述披露者外，截至2014年9月30日，董事概無於本公司或其任何相聯法團(定義見證券及期貨條例第XV部)的股份、相關股份或債權證中擁有記錄於須根據證券及期貨條例第352條存置的登記冊內的任何權益或淡倉；或根據標準守則須知會本公司及聯交所的權益或淡倉。

### 主要股東

於2014年9月30日，於本公司股份及相關股份中擁有記錄於本公司須根據證券及期貨條例第336條存置的登記冊內的權益或淡倉5%或以上的主要股東(上文所載於本公司及其相聯法團(定義見證券及期貨條例第XV部)的股份中擁有權益及淡倉的董事或本公司主要行政人員除外)的權益或淡倉如下：

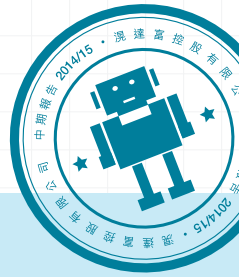
#### 好倉

姓名	身份	所持股份總數	持股百分比
Smart Investor	實益擁有人	120,716,000 (附註)	41.9%
Silver Pointer Limited	實益擁有人	33,600,000	11.7%

附註：該等股份以Smart Investor(一家由執行主席劉浩銘先生及非執行董事及劉先生之配偶李敏儀女士分別擁有67.4%及32.6%的公司)的名義登記。

### 購股權計劃

本公司根據2013年1月3日股東通過之書面決議案採納一項購股權計劃(「購股權計劃」)，以鼓勵及獎勵對本集團作出貢獻的合資格參與者。購股權詳情於簡明綜合財務報表附註21披露。



於2014年3月17日(「該授出日期」)，向若干個人(「承授人」)授出購股權(「購股權」)，以按認購價每股1.00港元(可予調整)認購本公司股份合共10,800,000股。緊接該授出日期之前的每股收市價為0.90港元。截至2014年9月30日止六個月尚未行使購股權之變動載列如下：

承授人	根據購股權	
	於截至2014年4月1日及 2014年9月30日 可予發行股份數目	購股權期限
董事：		
劉浩銘	2,400,000	2014年3月17日–2024年3月16日
潘栢基	500,000	2014年3月17日–2024年3月16日
黃錦城	800,000	2014年3月17日–2024年3月16日
李敏儀	2,400,000	2014年3月17日–2024年3月16日
諸承譽	240,000	2014年3月17日–2024年3月16日
梁寶榮	240,000	2014年3月17日–2024年3月16日
陳兆榮	240,000	2014年3月17日–2024年3月16日
朱允明	240,000	2014年3月17日–2024年3月16日
小計	7,060,000	
連續合約僱員	120,000	2014年3月17日–2024年3月16日
連續合約僱員	2,420,000	2014年3月17日–2019年3月16日
顧問	1,200,000	2014年3月17日–2024年3月16日
總計	10,800,000	

在接納購股權時，各承授人已向本公司繳納1.00港元代價。購股權將分3批予以歸屬：(i)30%購股權將可自緊隨該授出日期的第一週年後翌日起直至各自購股權期限最後一天行使；(ii)30%購股權將可自緊隨該授出日期的第二週年後翌日起直至各自購股權期限最後一天行使；及(iii)40%購股權將可自緊隨該授出日期的第三週年後翌日起直至各自購股權期限最後一天行使。

除上文所述者外，截至2014年9月30日止期間概無任何已授出、已行使、已失效及已註銷之購股權。

## 其他資料(續)

### 委任董事

王墨先生已獲委任為非執行董事，自2014年10月30日起生效。

### 董事資料更新

董事的履歷詳情並無更新，除獨立非執行董事梁寶榮先生*GBS, JP*之外。梁先生的經更新履歷詳情載列如下：

#### 梁寶榮先生*GBS, JP*

梁寶榮先生*GBS, JP*，65歲，於2013年1月3日獲委任為獨立非執行董事。梁先生分別為董事會轄下提名委員會主席、審核委員會及薪酬委員會的成員。

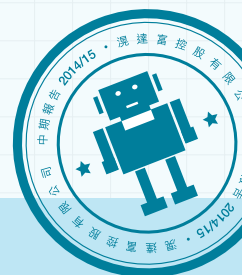
梁先生於2005年11月退休前，為香港特別行政區政府駐北京辦事處(「駐京辦」)主任，服務香港政府達三十二年。梁先生於1973年6月加入香港政府政務職系，並於1996年6月晉升為首長級甲一級政務官。在政務職系服務期間，梁先生曾任職多個決策局和部門。梁先生曾出任的高層職位包括：自1987年4月至1990年9月出任副政務司(後改稱民政事務局副秘書長)、自1990年9月至1992年12月出任副規劃環境地政司、自1992年12月至1995年3月出任總督府私人秘書、自1995年5月至1998年11月出任規劃環境地政司及自1998年11月至2005年11月出任駐京辦主任。梁先生在企業領導及公共事務擁有豐富經驗。於擔任駐京辦主任期間，彼致力在內地推廣香港，促使香港與中國內地建立更緊密的聯繫與合作，成績斐然。

梁先生於1971年取得香港大學社會科學學士學位。梁先生目前為兩間在聯交所上市公司百利保控股有限公司(股份代號：617)及北亞資源控股有限公司(股份代號：61)之獨立非執行董事。



# 簡明綜合全面收益表

截至2014年9月30日止六個月



	附註	截至9月30日止六個月	
		2014年 千港元 (未經審核)	2013年 千港元 (未經審核)
收入	4	522,565	533,489
銷售成本		(464,740)	(473,859)
毛利		57,825	59,630
其他收入及收益	4	5,361	7,354
銷售開支		(13,170)	(13,340)
行政開支		(26,807)	(24,929)
融資成本	6	(2,025)	(1,098)
除所得稅開支前利潤	5	21,184	27,617
所得稅開支	7	(4,423)	(5,039)
期內利潤		16,761	22,578
於過後期間可能會分類至損益之本公司擁有人應佔其他全面收入： 換算海外業務產生的匯兌差額		17	505
期內全面收入總額		16,778	23,083
每股盈利	9		
— 基本(港仙)		6.81	9.41
— 攤薄(港仙)		6.77	不適用

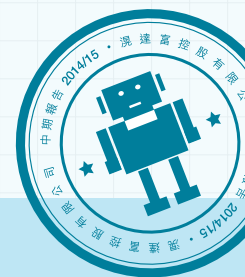
# 簡明綜合財務狀況表

於2014年9月30日

	附註	於2014年 9月30日 千港元 (未經審核)	於2014年 3月31日 千港元 (經審核)
<b>非流動資產</b>			
物業、廠房及設備	10	126,095	122,025
預付土地租賃款項	10	7,620	7,718
<b>非流動資產總額</b>		<b>133,715</b>	129,743
<b>流動資產</b>			
存貨	11	165,990	157,747
貿易應收款項	12	193,801	28,203
預付款項、按金及其他應收款項	13	1,331	3,920
衍生金融工具	14	1,630	—
可收回稅項		—	1,807
現金及現金等價物	15	104,705	75,240
<b>流動資產總額</b>		<b>467,457</b>	266,917
<b>流動負債</b>			
貿易應付款項	16	118,969	45,539
預收款項、應計費用及其他應付款項	17	34,686	32,210
計息銀行借款	18	127,477	68,119
應付所得稅		161	—
<b>流動負債總額</b>		<b>281,293</b>	145,868
<b>流動資產淨值</b>		<b>186,164</b>	121,049
<b>總資產減流動負債</b>		<b>319,879</b>	250,792
<b>非流動負債</b>			
計息銀行借款	18	37,000	40,400
<b>非流動負債總額</b>		<b>37,000</b>	40,400
<b>資產淨值</b>		<b>282,879</b>	210,392
<b>權益</b>			
股本	19	224	187
儲備	20	282,655	210,205
<b>權益總額</b>		<b>282,879</b>	210,392

# 簡明綜合權益變動表

截至2014年9月30日止六個月



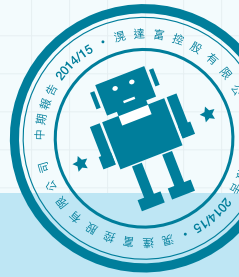
## 本公司擁有人應佔

	股本 千港元	股份溢價 千港元	資本儲備 千港元	法定儲備 千港元	匯兌儲備 千港元	其他儲備 千港元	購股權儲備 千港元	保留盈利 千港元	建議股息 千港元	總計 千港元
<b>截至2014年9月30日止六個月 (未經審核)</b>										
於2014年4月1日(經審核)	187	104,048	9,271	696	4,835	2,100	93	84,362	4,800	210,392
已付末期股息(附註8)	—	—	—	—	—	—	—	—	(4,800)	(4,800)
以權益結算的股份支付交易 (附註21)	—	—	—	—	—	—	1,114	—	—	1,114
配售新股所得款項(附註19)	37	59,963	—	—	—	—	—	—	—	60,000
配售新股發行開支	—	(605)	—	—	—	—	—	—	—	(605)
期內利潤	—	—	—	—	—	—	—	16,761	—	16,761
其他全面收入										
換算海外業務產生的匯兌差額	—	—	—	—	17	—	—	—	—	17
<b>期內全面收入總額</b>	—	—	—	—	17	—	—	16,761	—	16,778
轉撥至法定儲備	—	—	—	63	—	—	—	(63)	—	—
宣派中期股息(附註8)	—	—	—	—	—	—	—	(8,640)	8,640	—
<b>於2014年9月30日(未經審核)</b>	<b>224</b>	<b>163,406</b>	<b>9,271</b>	<b>759</b>	<b>4,852</b>	<b>2,100</b>	<b>1,207</b>	<b>92,420</b>	<b>8,640</b>	<b>282,879</b>
<b>截至2013年9月30日止六個月 (未經審核)</b>										
於2013年4月1日(經審核)	187	104,048	9,271	584	4,464	2,100	—	81,085	—	201,739
期內利潤	—	—	—	—	—	—	—	22,578	—	22,578
其他全面收入										
換算海外業務產生的匯兌差額	—	—	—	—	505	—	—	—	—	505
<b>期內全面收入總額</b>	—	—	—	—	505	—	—	22,578	—	23,083
轉撥至法定儲備	—	—	—	58	—	—	—	(58)	—	—
<b>於2013年9月30日(未經審核)</b>	<b>187</b>	<b>104,048</b>	<b>9,271</b>	<b>642</b>	<b>4,969</b>	<b>2,100</b>	<b>—</b>	<b>103,605</b>	<b>—</b>	<b>224,822</b>

# 簡明綜合現金流量表

截至2014年9月30日止六個月

	截至9月30日止六個月	
	2014年 千港元 (未經審核)	2013年 千港元 (未經審核)
經營活動所用現金流量淨額	(66,515)	(54,929)
投資活動所用現金流量淨額	(12,543)	(9,464)
融資活動所得現金流量淨額	108,528	60,468
現金及現金等價物增加／(減少)	29,470	(3,925)
於4月1日之現金及現金等價物	75,240	80,391
現金及現金等價物匯率變動的影響	(5)	(270)
於9月30日之現金及現金等價物	104,705	76,196
<b>現金及現金等價物結餘分析</b>		
於簡明綜合財務狀況表所載之現金及現金等價物	104,705	76,737
減：銀行透支	—	(541)
於簡明綜合現金流量表所載之現金及現金等價物	104,705	76,196



## 1. 公司資料

滙達富控股有限公司(「本公司」)於2012年3月14日根據開曼群島法例第22章公司法(1961年第3號法例，經綜合及修訂)在開曼群島註冊成立為獲豁免有限公司。本公司的註冊辦事處位於Cricket Square, Hutchins Drive, P.O. Box 2681, Grand Cayman KY1-1111, Cayman Islands，而其香港主要營業地點位於香港荃灣海盛路3號TML廣場19樓C座。本公司股本中的普通股股份(「股份」)於香港聯合交易所有限公司(「聯交所」)主板上市。

本公司及其附屬公司(合稱「本集團」)截至2014年9月30日止六個月的未經審核簡明綜合財務報表(「中期簡明財務報表」)乃按照香港會計師公會(「香港會計師公會」)頒佈的香港會計準則第34號「中期財務報告」及聯交所證券上市規則附錄16的適用披露規定而編製。中期簡明財務報表未經本公司核數師審核，但已經本公司董事會(「董事會」)轄下的審核委員會審閱。

中期簡明財務報表未包括所有於年度財務報表內要求之所需資料及披露，並應與本集團截至2014年3月31日止年度之經審核綜合財務報表(「2014年度財務報表」)一併閱讀。

中期簡明財務報表已於2014年11月24日獲董事會批准及授權刊發。

## 2. 編製基準

除誠如2014年度財務報表附註2所詳述由香港會計師公會頒佈的香港財務報告準則的修訂及詮釋(「新訂/經修訂香港財務報告準則」)於本期間已生效外，編製中期簡明財務報表所採納的會計政策與編製2014年度財務報表所採納者一致。採納上述新訂/經修訂香港財務報告準則並無對本集團期內中期簡明財務報表的會計政策產生重大影響。

## 3. 經營分部資料

本集團根據由最高經營決策人審閱用於作出戰略決策的報告釐定其經營分部。

### (a) 可報告分部

概無單獨呈列業務分部資料，原因是本集團僅有製造及銷售玩具的單一業務分部。

## 簡明綜合財務報表附註(續)

### 3. 經營分部資料(續)

#### (b) 地區資料

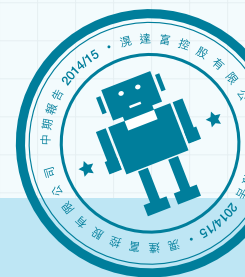
下表載列有關(i)本集團來自外部客戶的收入及(ii)本集團的物業、廠房及設備以及預付土地租賃款項(「特定非流動資產」)的地理位置的資料。客戶所在地理位置乃根據提供服務或交付貨品所在地點確定。特定非流動資產所在地理位置乃根據資產(如屬物業、廠房及設備)實際所處位置確定。

#### (i) 來自外部客戶的收入

	截至9月30日止六個月	
	2014年 千港元 (未經審核)	2013年 千港元 (未經審核)
北美(附註1)	278,277	279,221
西歐		
— 英國	70,392	76,464
— 法國	19,833	25,317
— 荷蘭	8,629	15,051
— 其他(附註2)	72,161	68,673
南美	16,571	11,366
中華人民共和國(「中國」)及台灣	17,478	11,130
澳洲、新西蘭及太平洋島國	13,770	16,306
中美洲、加勒比地區及墨西哥	14,454	13,726
其他(附註3)	11,000	16,235
總計	522,565	533,489

附註：

1. 北美包括美國及加拿大。
2. 其他包括德國、比利時、意大利、愛爾蘭和西班牙。
3. 其他包括非洲、印度、日本、韓國、地中海地區、俄羅斯和東南亞。



### 3. 經營分部資料(續)

#### (b) 地區資料(續)

##### (ii) 特定非流動資產

	於2014年 9月30日 千港元 (未經審核)	於2014年 3月31日 千港元 (經審核)
香港	74,755	70,330
中國大陸	58,960	59,413
總計	133,715	129,743

#### (c) 有關主要客戶的資料

來自主要客戶(每名客戶佔本集團的收入為10%或以上)的收入載列如下：

	截至9月30日止六個月	
	2014年 千港元 (未經審核)	2013年 千港元 (未經審核)
A客戶	143,124	180,564
B客戶	114,823	135,908
C客戶*	74,104	—
D客戶*	59,253	—

\* 客戶於本集團截至2013年9月30日止期間的收入貢獻少於10%。

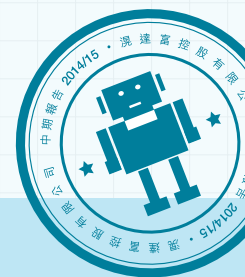
## 簡明綜合財務報表附註(續)

### 4. 收入、其他收入及收益

收入亦即本集團的營業額，指已售貨品扣除退貨撥備及貿易折扣後的發票淨值。收入、其他收入及收益的分析如下：

	截至9月30日止六個月	
	2014年 千港元 (未經審核)	2013年 千港元 (未經審核)
收入		
銷售貨品	522,565	533,489
其他收入及收益		
模製收入	2,704	4,813
衍生金融工具的淨收益	1,630	1,731
銀行存款利息收入	4	8
匯兌收益淨額	97	164
其他	926	638
	5,361	7,354





## 5. 除所得稅開支前利潤

本集團的除所得稅開支前利潤乃在扣除以下各項後得出：

	截至9月30日止六個月	
	2014年 千港元 (未經審核)	2013年 千港元 (未經審核)
已售存貨的成本	464,740	473,859
折舊	8,621	4,600
預付土地租賃款項的攤銷	103	104
僱員福利開支(包括董事薪酬)：		
工資及薪金	20,810	22,348
向僱員以權益結算的股份支付的開支	985	—
退休金計劃供款	1,982	2,100
其他福利	2,638	2,427
	26,415	26,875
向合資格人士(不包括僱員及董事)以權益結算的股份支付的開支	129	—
核數師薪酬	500	482
有關土地及樓宇的經營租賃費用	1,172	1,186

## 6. 融資成本

	截至9月30日止六個月	
	2014年 千港元 (未經審核)	2013年 千港元 (未經審核)
銀行墊款及其他借款的利息：		
— 須於五年內全數償還	1,768	1,098
— 非於五年內全數償還	257	—
	2,025	1,098

## 簡明綜合財務報表附註(續)

### 7. 所得稅開支

截至2014年9月30日止六個月，已就於香港產生的估計應課稅利潤按16.5%的稅率計提香港利得稅撥備(2013年：16.5%)。其他地方應課稅利潤的稅項已按本集團經營業務所在地的現行稅率計算。

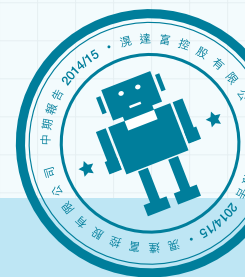
截至2014年9月30日止六個月，本公司於中國經營業務的附屬公司就其應課稅利潤適用的中國企業所得稅率為25%(2013年：25%)。

期內所得稅開支的主要組成部分如下：

	截至9月30日止六個月	
	2014年 千港元 (未經審核)	2013年 千港元 (未經審核)
即期－香港 期內稅費	4,212	4,846
即期－中國 期內稅費	211	193
期內稅費總額	4,423	5,039

期內之所得稅開支與簡明綜合全面收益表所呈列之除所得稅開支前利潤對賬如下：

	截至9月30日止六個月	
	2014年 千港元 (未經審核)	2013年 千港元 (未經審核)
除所得稅開支前利潤	21,184	27,617
按適用稅率16.5%計算的稅項(2013年：16.5%)	3,495	4,557
於其他司法權區經營業務的一間附屬公司不同稅率的影響	47	42
毋須課稅收入的稅務影響	(309)	(314)
不可扣稅開支的稅務影響	1,119	683
未確認暫時性差異的稅務影響	71	71
所得稅開支	4,423	5,039



## 7. 所得稅開支(續)

於2014年9月30日，並無就為430,000港元的可抵扣暫時性差異(2013年：430,000港元)確認任何遞延稅項資產，原因是有關金額對本集團而言並不重大。此外，於2014年9月30日，並無就本公司於中國成立的附屬公司的未匯出盈利確認遞延稅項負債相關之暫時性差異總額約為6,454,000港元(2014年3月31日：5,885,000港元)。原因是董事認為，該附屬公司將不大可能於可見將來分派其於2008年1月1日至2014年9月30日累計的盈利。因此，於2014年9月30日並無確認遞延稅項負債。

## 8. 股息

	截至9月30日止六個月	
	2014年 千港元 (未經審核)	2013年 千港元 (未經審核)
中期股息每股3港仙(2013/14：每股5港仙)	8,640	12,000

於2014年11月24日舉行的董事會會議上，董事就截至2015年3月31日止年度宣派中期股息每股3港仙，合共8,640,000港元。

截至2014年3月31日止年度之末期股息每股2港仙，合共4,800,000港元(2013年：無)已於2014年8月宣派及於2014年9月派付。

## 9. 每股盈利

每股基本盈利乃按截至2014年9月30日止六個月利潤約16,761,000港元(2013年：22,578,000港元)及已發行的加權平均數246,032,787股(2013年：240,000,000股)計算。

截至2014年9月30日止六個月，就每股攤薄盈利而言的普通股加權平均數已於2014年3月17日就購股權作出調整。每股攤薄盈利乃基於期內經調整普通股加權平均數247,488,313股(即每股基本盈利計算中所用之普通股加權平均數246,032,787股並就期內購股權之攤薄之影響1,455,526股作出調整)。

截至2013年9月30日止六個月，由於本集團於上一期間並無潛在股份，故並無呈列每股攤薄盈利。

## 簡明綜合財務報表附註(續)

### 10. 物業、廠房及設備及預付土地租賃款項

	物業、廠房及 設備 千港元	預付土地 租賃款項 千港元
於2014年4月1日之賬面淨值(經審核)	122,025	7,718
添置	12,690	—
出售	(15)	—
攤銷	—	(103)
折舊	(8,621)	—
匯兌差額	16	5
於2014年9月30日之賬面淨值(未經審核)	126,095	7,620

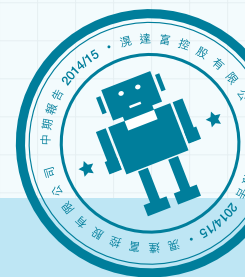
本集團的租賃土地及樓宇均位於香港及中國，並均按中期租約持有。

本集團已將總賬面淨值為69,093,000港元(2014年3月31日：70,170,000港元)的若干租賃土地及樓宇抵押，以獲得如附註18所載的若干計息銀行借款。

預付土地租賃款項乃為位於中國並按中期租約持有的土地使用權而作出。

### 11. 存貨

	於2014年 9月30日 千港元 (未經審核)	於2014年 3月31日 千港元 (經審核)
原材料	83,782	82,911
在製品	28,834	31,360
成品	53,374	43,476
	165,990	157,747



## 12. 貿易應收款項

銷售貨品的信貸期介乎發票日期起計30至75天。於報告期末貿易應收款項(扣除減值虧損撥備)的賬齡分析(以發票日期為準)如下：

	於2014年 9月30日 千港元 (未經審核)	於2014年 3月31日 千港元 (經審核)
即期至30天	125,695	19,276
31至60天	52,511	3,314
61至90天	13,069	4,451
90天以上	2,526	1,162
	<b>193,801</b>	<b>28,203</b>

被視為並無出現減值的貿易應收款項的賬齡分析如下：

	於2014年 9月30日 千港元 (未經審核)	於2014年 3月31日 千港元 (經審核)
既無逾期亦無減值	162,611	22,606
逾期少於1個月	27,551	4,111
逾期1至3個月	2,674	1,397
逾期超過3個月	965	89
	<b>193,801</b>	<b>28,203</b>

既無逾期亦無減值的應收款項與近期無拖欠記錄的客戶有關。

已逾期但未減值的應收款項與多名與本集團維持良好付款記錄的獨立客戶有關。根據以往經驗，董事認為，毋須就該等結餘計提減值撥備，原因是信貸質量並無出現重大變動且有關結餘仍被視為可全數收回。本集團並無就該等結餘持有任何抵押品或其他加強信貸措施。

## 簡明綜合財務報表附註(續)

### 13. 預付款項、按金及其他應收款項

	於2014年 9月30日 千港元 (未經審核)	於2014年 3月31日 千港元 (經審核)
預付款項	565	1,896
按金	278	158
其他應收款項	488	1,866
	<b>1,331</b>	<b>3,920</b>

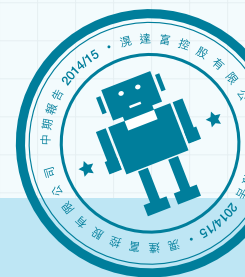
於2014年9月30日，按金及其他應收款項的結餘既無逾期亦無減值。已計入上述結餘的金融資產與近期無拖欠記錄的應收款項有關。

### 14. 衍生金融工具

衍生金融工具指本集團持有的若干人民幣／美元外匯遠期合約，合約期限於13個月內(於2014年3月31日：無)。本集團將按經協定遠期匯率出售美元予銀行以換取人民幣(「人民幣」)。

於2014年9月30日，未到期遠期合約的名義金額為20,000,000美元(2014年3月31日：無)。

外匯遠期合約的公允價值乃使用現金流量淨額，再由基於配對現金流量淨額到期日的彼等遠期匯率及利率折讓計量，當中假設將會對外匯遠期合約的相關貨幣匯價產生重大影響的政治、法律、財政、科技、市場及經濟狀況將不會出現重大變動，以及利率及匯率將不會與現時或預期者存在重大差異。



## 14. 衍生金融工具(續)

下表為於期內/年內衍生金融工具變動的對賬：

	於2014年 9月30日 千港元 (未經審核)	於2014年 3月31日 千港元 (經審核)
於4月1日	—	1,014
期內/年內衍生金融工具的淨收益	1,630	1,776
期內/年內結算	—	(2,790)
於9月30日/3月31日	1,630	—

## 15. 現金及現金等價物

	於2014年 9月30日 千港元 (未經審核)	於2014年 3月31日 千港元 (經審核)
現金及現金等價物按以下貨幣計值：		
港元	84,177	65,865
人民幣	4,026	5,117
美元	16,502	4,258
	104,705	75,240

人民幣不能自由兌換成其他貨幣。根據中國大陸《外匯管理條例》及《結匯、售匯及付匯管理規定》，本集團獲准通過獲授權進行外匯業務的銀行將人民幣兌換成其他貨幣。

銀行存款按根據每日銀行存款利率得出的浮動利率賺取利息。銀行結餘存入近期無違約記錄的信譽良好的銀行。

## 簡明綜合財務報表附註(續)

### 16. 貿易應付款項

本集團一般自其供應商獲得15至60天的信貸期。貿易應付款項為免息。

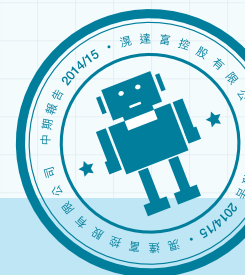
於報告期末貿易應付款項的賬齡分析(以發票日期為準)如下：

	於2014年 9月30日 千港元 (未經審核)	於2014年 3月31日 千港元 (經審核)
即期至30天	76,548	25,068
31至60天	17,211	10,743
61至90天	22,575	5,360
91天至365天	1,327	3,765
365天以上	1,308	603
	<b>118,969</b>	<b>45,539</b>

### 17. 預收款項、應計費用及其他應付款項

	於2014年 9月30日 千港元 (未經審核)	於2014年 3月31日 千港元 (經審核)
預收款項	576	995
應計費用	16,502	16,768
其他應付款項	17,608	14,447
	<b>34,686</b>	<b>32,210</b>





## 18. 計息銀行借款

	於2014年 9月30日 千港元 (未經審核)	於2014年 3月31日 千港元 (經審核)
<b>即期</b>		
<b>有抵押</b>		
— 於一年內到期償還的銀行貸款	127,477	68,119
	127,477	68,119
<b>非即期</b>		
<b>有抵押</b>		
— 於一年後到期償還的銀行貸款	37,000	40,400
<b>計息銀行借款總額</b>	<b>164,477</b>	<b>108,519</b>

本集團的銀行融通及其計息銀行借款通過以下方式抵押：

- (i) 本集團總賬面淨值為69,093,000港元(2014年3月31日：70,170,000港元)的若干租賃土地及樓宇(附註10)；
- (ii) 本公司的企業擔保及本公司附屬公司(即滉達實業有限公司、滉達高科製品有限公司、浩達富有限公司及金昌資本有限公司)的交叉擔保。

## 簡明綜合財務報表附註(續)

### 18. 計息銀行借款(續)

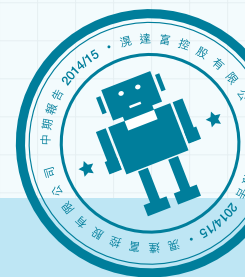
於2014年9月30日，即期及非即期銀行借款總額按期償還如下：

	於2014年 9月30日 千港元 (未經審核)	於2014年 3月31日 千港元 (經審核)
按要求或一年內	127,477	68,119
一年以上但不超過兩年	6,800	6,800
兩年以上但不超過五年	20,066	20,066
五年以上	10,134	13,534
	<b>164,477</b>	108,519

附註：到期款項根據貸款協議內的指定還款日期釐定，並沒考慮任何按要求還款條款的影響。

若干銀行融通須待滿足與本集團若干財務狀況比率有關的契諾後方可獲得，該等比率旨在維持(i)不低於某一金額的合併有形淨值；(ii)特定資本負債比率；及(iii)本集團特定貸款與估值的比率，上述三者常見於與金融機構訂立的借貸安排中。倘本集團違反有關契諾，則已提取的融通將須於要求時償還。此外，本集團若干有期貨款協議包含賦予貸方權利可全權酌情隨時要求即時還款的條款，而不論本集團是否已遵守契諾及履行指定還款義務。

本集團會定期監察其有否遵守該等契諾，並認為只要本集團繼續遵守該等規定，銀行將不大可能行使其酌情權要求還款。於2014年9月30日，概無違反與已提取的融通有關的契諾(2014年3月31日：無)。



## 19. 股本

	股份數目	千港元
<b>法定：</b>		
每股面值0.0001美元的普通股		
於2014年4月1日及2014年9月30日	500,000,000	389
<b>已發行及繳足：</b>		
每股面值0.0001美元的普通股		
於2014年4月1日	240,000,000	187
配售新股(附註(a))	48,000,000	37
於2014年9月30日(未經審核)	288,000,000	224

附註：

- (a) 於2014年8月20日，本公司與配售代理(獨立第三方)簽訂配售協議。於2014年9月8日，該配售事項完成。本公司按每股1.25港元之價格發行48,000,000股每股面值為0.0001美元的新股份。本公司的已發行股本因此由187,000港元增至224,000港元。配售所得款項超出已發行股本面值之差額(經扣除所產生的開支)已入賬列作股份溢價。本公司計劃所得款項淨額將用作本集團之一般營運資金、本集團業務之未來發展及/或董事會可能物色之其他合適投資。

## 20. 儲備

本集團期內儲備變動的詳情載於簡明綜合權益變動表。

### 股份溢價

本集團之股份溢價賬指按溢價發行股份所產生之溢價。

### 資本儲備

資本儲備指本公司已發行股本與現時本集團旗下各公司各自的股本/繳足股本的總面值之間的差額。資本儲備亦因收購附屬公司額外權益產生，指已知代價的公允價值與自非控股權益收購的附屬公司額外權益應佔資產淨值的賬面值之間的差額。

## 簡明綜合財務報表附註(續)

### 20. 儲備(續)

#### 法定儲備

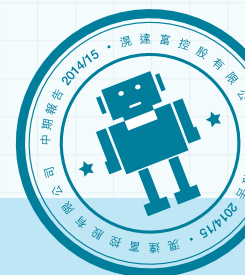
根據中國公司法，本公司於中國註冊的附屬公司，須將年度法定除稅後淨利潤(抵銷以往年度的任何虧損後)的10%撥入法定公積金。當法定公積金的結餘達到該實體註冊資本的50%時，可選擇是否繼續撥付任何資金。法定公積金可用以抵銷以往年度的虧損或註冊資本增資。然而，法定公積金在作上述用途後的有關結餘，必須維持在至少相當於註冊資本的50%的水平。

#### 匯兌儲備

匯兌儲備包括換算功能貨幣有別於本集團呈列貨幣的海外經營業務的財務報表時所產生的全部匯兌差額。該賬目的變動載於簡明綜合權益變動表。

#### 購股權儲備

累計開支於歸屬期間向合資格參與者授出購股權時確認。



## 21. 以權益結算之股份付款

本公司的購股權計劃並無變動，有關詳情披露於2014年度財務報表。

以下載列截至2014年9月30日止期間根據購股權計劃授出之尚未行使購股權之變動詳情：

	行使價	於2014年 4月1日及 9月30日之 購股權數目	購股權授出日期	購股權期限
<b>執行董事</b>				
— 劉浩銘	1.00港元	2,400,000	2014年3月17日	2014年3月17日至 2024年3月16日
— 黃錦城	1.00港元	800,000	2014年3月17日	2014年3月17日至 2024年3月16日
— 潘栢基	1.00港元	500,000	2014年3月17日	2014年3月17日至 2024年3月16日
<b>非執行董事</b>				
— 李敏儀	1.00港元	2,400,000	2014年3月17日	2014年3月17日至 2024年3月16日
— 諸承譽	1.00港元	240,000	2014年3月17日	2014年3月17日至 2024年3月16日
<b>獨立非執行董事</b>				
— 梁寶榮	1.00港元	240,000	2014年3月17日	2014年3月17日至 2024年3月16日
— 陳兆榮	1.00港元	240,000	2014年3月17日	2014年3月17日至 2024年3月16日
— 朱允明	1.00港元	240,000	2014年3月17日	2014年3月17日至 2024年3月16日
<b>僱員</b>	1.00港元	120,000	2014年3月17日	2014年3月17日至 2024年3月16日
<b>僱員</b>	1.00港元	2,420,000	2014年3月17日	2014年3月17日至 2019年3月16日
<b>顧問</b>	1.00港元	1,200,000	2014年3月17日	2014年3月17日至 2024年3月16日
<b>總計</b>		10,800,000		

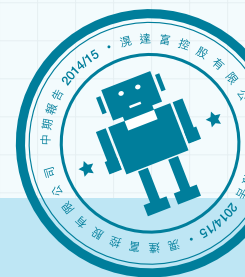
## 簡明綜合財務報表附註(續)

### 21. 以權益結算之股份付款(續)

截至2014年9月30日止期間，本公司就截至2014年3月31日止年度授出的購股權確認以權益結算的股份支付的開支約為1,114,000港元(2013年：無)。以權益結算的股份支付的開支包括：

	截至9月30日止六個月	
	2014年 千港元 (未經審核)	2013年 千港元 (未經審核)
僱員之以權益結算計劃(包括董事)	985	—
合資格人士之以權益結算計劃(不包括僱員及董事)	129	—
	<b>1,114</b>	—

於2014年9月30日，尚未行使之購股權行使價為1.00港元，而餘下之加權平均合約年期為4.46年及9.46年。於2014年9月30日，概無尚未行使之購股權獲歸屬。



## 22. 關連方交易

(i) 除本中期報告其他地方詳述的交易外，本集團曾於期內與關連方進行以下重大交易：

關連方關係／姓名(名稱)	交易性質	截至9月30日止六個月	
		2014年 千港元 (未經審核)	2013年 千港元 (未經審核)
<i>由董事劉浩銘先生及李敏儀女士控制的公司</i>			
金富利國際有限公司	租金開支(a)	72	72
金富國際置業有限公司	租金開支(a)	72	72
金萊(香港)有限公司	租金開支(a)	588	588
		<b>732</b>	732
<i>董事</i>			
劉浩銘先生	租金開支(a)	21	21
李敏儀女士	租金開支(a)	144	144
		<b>165</b>	165

(a) 已付予金富利國際有限公司、金富國際置業有限公司、金萊(香港)有限公司、劉浩銘先生及李敏儀女士的租金開支均由本集團與關連方相互協定。

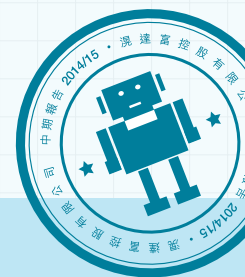
## 簡明綜合財務報表附註(續)

### 22. 關連方交易(續)

(ii) 本集團主要管理人員的薪酬(包括董事薪酬)如下：

	截至9月30日止六個月	
	2014年 千港元 (未經審核)	2013年 千港元 (未經審核)
<b>主要管理人員薪酬(執行董事除外)</b>		
薪金、津貼、花紅及實物利益	1,625	1,252
以權益結算的股份支付的開支	449	—
退休金計劃供款	42	31
<b>執行董事</b>		
薪金、津貼、花紅及實物利益		
劉浩銘先生	2,265	2,077
黃錦城先生	1,333	1,218
潘栢基先生	737	678
以權益結算的股份支付的開支		
劉浩銘先生	258	—
黃錦城先生	86	—
潘栢基先生	54	—
退休金計劃供款		
劉浩銘先生	29	22
黃錦城先生	25	22
潘栢基先生	21	20
	<b>6,924</b>	<b>5,320</b>





## 23. 經營租賃安排

### 作為承租人

本集團根據經營租賃安排租用其若干辦公室物業。該等物業的經協商租期介乎一至三年。於2014年9月30日，本集團於以下期限到期的不可撤銷經營租賃下的未來最低租賃付款總額如下：

	於2014年 9月30日 千港元 (未經審核)	於2014年 3月31日 千港元 (經審核)
一年內	1,179	1,919
第二至第五年(包括首尾兩年)	235	—
	1,414	1,919

## 24. 資本承擔

於2014年9月30日，本集團擁有以下資本承擔：

	於2014年 9月30日 千港元 (未經審核)	於2014年 3月31日 千港元 (經審核)
就租賃物業裝修已訂約但未撥備	—	1,261

## 25. 結算日後事項

本集團於2014年9月30日後並無進行任何重大結算日後事項。