

業 務

本節討論有關我們的礦山及營運的資料。除另有指明外，本節的所有技術數據均以載於本文件附錄四的獨立技術報告為基準。此外，我們已委聘安泰科編製安泰科報告。除另有指明外，本文件本節及其他章節所載有關全球及中國大理石行業的資料和統計數據均摘錄自安泰科報告。

我們是一家發展中的礦業公司，經營歷史有限。下文所述的多項我們的業務前景和市場定位（包括但不限於我們的生產時間表及開發計劃）乃基於前瞻性陳述而非過往事實作出。前瞻性陳述涉及固有風險和不確定因素，並受制於多項假設，其中若干假設超出我們控制範圍。謹此提醒閣下，多項重要因素可能會導致實際結果與任何前瞻性陳述所述者大相逕庭。請參閱本文件其他部分所論述的「前瞻性陳述」和「風險因素」各節。

概覽

我們為一家大理石礦業公司，一直以開發一朵岩項目為重心，該項目為一個位於中國湖北省的露天礦坑。我們於2014年9月開始有限商業生產。從一朵岩項目開採的大理石荒料為我們的主要產品。

根據獨立技術報告中按照JORC準則就一朵岩項目編製的資源量估值，於2014年7月1日的估計資源量約為10.7百萬立方米，其中7.3百萬立方米為控制資源量及3.4百萬立方米為推斷資源量，估計成荒率約為35%，由產自一個含量為1,112立方米的開礦平台的荒料數量決定（1.7米x1.7米x2.5米）。有關成荒率估計的進一步詳情，請參閱全文載於本文件附錄四的獨立技術報告5.4.10一節。

根據獨立技術報告中按照JORC準則就一朵岩項目編製的儲量估值，於2014年7月1日估計概略儲量約為0.91百萬立方米。

我們目前持有於2011年12月30日授出期限為10年並將於2021年12月30日屆滿的一朵岩項目採礦許可證，其所涵蓋的採礦面積約0.5209平方公里，開採高度為420米歸化高程至550米歸化高程。一朵岩項目的採礦許可證可延長另外10年至2031年12月30日，惟須遵守適用中國法律法規。我們有意於其後進一步重續採礦許可證期限。據我們的中國法律顧問所告知，根據目前適用的中國法律及法規，我們有權其後申請進一步重續採礦許可證期限。有關進一步詳情，請參閱本文件「監管概覽－與礦產資源相關的中國法律」一段及本節「我們的礦產資源及採礦權」一段。於發出一朵岩項目的採礦許

業 務

可證後，發現最高海拔高度應位於後續測量所得出的589米歸化高程處，即較現採礦許可證所示的規定550米歸化高程高出39米。本集團因此差異而於2013年10月14日取得南漳縣國土資源局的書面確認，確認本集團可在420米歸化高程至589米歸化高程合法進行大理石開採活動，而毋須支付任何額外費用。據我們的中國法律顧問告知，南漳縣國土資源局為發出上述確認的主管機關，而儘管現採礦許可證所示的規定海拔高度位於420米歸化高程至550米歸化高程，但本集團仍有權在420米歸化高程至589米歸化高程的海拔高度進行開採活動。

我們已於2014年9月獲得8,000立方米批文並開始有限的商業生產。我們將繼續實施計劃開發我們的一朵岩項目及我們的大理石荒料年產量預期由2014年的3,000立方米（佔預期全面投產率的15%）增加至2015年的7,500立方米（佔預期全面投產率的37.5%）及2016年的16,000立方米（佔預期全面投產率的80%）。與我們的開發計劃一致，我們預期2016年初獲得20,000立方米批文。於完成開發計劃後，我們的大理石荒料的開採能力預計將於2017年初達致全面投產率每年20,000立方米。有關我們開發計劃的進一步資料，請參閱本節「開發計劃」一段。

鑒於2014年7月1日的已定儲量及預計年產率，於最後實際可行日期，根據我們的開發計劃，一朵岩項目的剩餘開採年限估計為47年。於一朵岩項目開採年限內的剝採比為0.54。

競爭優勢

我們相信，下列優勢可令我們有別於我們的競爭對手。

我們的大理石資源具備擴張潛力

根據獨立技術報告中按照JORC準則就一朵岩項目編製的資源量估值，於2014年7月1日的估計資源量約為10.7百萬立方米，其中7.3百萬立方米為控制資源量及3.4百萬立方米為推斷資源量，估計成荒率約為35%，由產自一個含量為1,112立方米的開礦平台的荒料數量決定（1.7米x1.7米x2.5米）。有關成荒率估計的進一步詳情，請參閱全文載於本文件附錄四的獨立技術報告5.4.10一節。根據獨立技術報告，進一步勘探工作有望提高資源量。有關進一步勘探工作的進一步詳情，請參閱本節「進一步勘探工作」一段。

業 務

一朵岩項目含受歡迎的白色系列大理石

一朵岩項目含有白色系列大理石。產自我們一朵岩項目的白色及灰色大理石被分別冠以「銀白玉」及「銀狐灰」的商品名稱。根據安泰科報告，白色系列大理石是中國天然大理石受歡迎的色系之一。根據安泰科報告，中國白色系列大理石消耗量由2006年約1.5百萬噸上升至2013年約12.7百萬噸，複合年增長率約35.5%。根據可行性研究報告，一朵岩項目的大理石具有上乘及分明的表面紋理、富有光澤，可用作中高檔裝飾石材。根據獨立技術報告，產自一朵岩項目的大理石為紋理細緻且經良好拋光的淺色大理石，因而被認為屬檔次較高的規格石材。

露天開採法令經營成本較低並減少安全及環境污染問題

我們在一朵岩項目採用露天開採法。該方法令我們可提升開採效率，從而有助降低經營成本及提升我們的作業效率。我們使用露天開採法，令我們毋須使用地下開採所需的任何機械、設備或支撐結構。估計的每單位現金經營成本為每立方米人民幣1,423元。獨立技術顧問認為，有關估計屬合理，並與中國其他規模類似的規格石材項目相若。

露天開採法亦可減少因坍塌、礦山透水和有害氣體洩漏導致意外的風險。與地下開採相比，我們的露天開採作業一般不涉及大量使用爆破物或危險化學品，因而大大減低安全和環境污染問題。

核心技術團隊經驗豐富，驍富行業及管理經驗

具備深厚行業專業知識的資深採礦技術員和員工是我們作業的成功關鍵。我們擁有一支由精挑細選的專業人員組成的團隊，彼等於石材及大理石行業擁有豐富廣博的經驗。我們的核心技術團隊包括一名執行董事及三名高級管理層成員，彼等分別擁有約9年至30年的採石行業經驗及已對本公司的發展作出重要貢獻。尤其是，我們的執行董事、總工程師兼技術及生產部主管張德聰先生及副總工程師袁山先生均擁有約30年的經驗，而張小梅女士於採石業擁有約12年經驗。

有關我們的核心管理團隊的更多資料，請參閱本文件「董事及高級管理層」一節。

業 務

我們相信，我們的核心技術團隊擁有掌握市場機遇、制定完善業務策略、評估和管理風險以及增加和實施管理與生產計劃所需的技能、遠見和豐富的行業知識。我們亦相信，我們的核心技術團隊具備維持我們的業務和確保我們持續成功所需的領導才幹和資歷。

業務策略

本公司的願景是成為中國知名的大理石荒料供應商。為達此目標，本公司計劃推行以下策略：

開發一朵岩項目

我們於2012年9月開始在一朵岩項目進行有限礦建。我們於2014年9月獲得8,000立方米批文並開始有限商業生產。我們預期2016年初獲得20,000立方米批文。

我們將繼續實施計劃開發我們的一朵岩項目及我們的大理石荒料年產量預期由2014年的3,000立方米（佔預期全面投產率的15%）增加至2015年的7,500立方米（佔預期全面投產率的37.5%）及2016年的16,000立方米（佔預期全面投產率的80%）。於2016年12月完成開發計劃後，我們的大理石荒料的開採能力預計將達致全面投產率每年20,000立方米。我們的開發計劃的總資本開支預期約為人民幣51.3百萬元。有關我們的開發計劃的詳情，請參閱本節「規劃生產時間表及開發計劃」一段。

提高產品認受性

我們認為，我們的大理石荒料產品獲得業內專業人士的認可是我們發展和成功的關鍵。因此，我們有意增加我們的大理石荒料產品在指定行業雜誌和其他高端飾面石材雜誌上的曝光率，以及參加行業論壇、交易會和展覽會，以與業內專業人士、主要石材加工商及建築和裝飾公司建立聯繫。此外，為擴大我們的大理石荒料產品的認受性，我們計劃將大理石荒料產品售予地標建築項目（比如高檔酒店以及主要商業建築）使用，使我們的大理石荒料產品得以在這些項目的顯眼處展示。在此情況下，我們相信，我們將能把握最新行業趨勢，從而提升企業形象、鞏固業務及在業內專業人士和終端客戶中取得產品認受性。

業 務

通過進一步勘探一朵岩項目及選擇性收購擴大資源量

我們計劃進一步利用現有採礦許可證下的勘探潛力優勢，以增加資源量。截至最後實際可行日期，我們尚未勘探及開發位於現有採礦許可證所涵蓋0.5209平方公里範圍內的已確定資源量中所有潛在大理石資源量。如本節「進一步勘探工作」一段所詳述，我們計劃透過在許可採礦面積內進行進一步勘探工作，增加一朵岩項目的大理石資源量。

作為我們未來收購增長計劃的一部分，我們計劃繼續審慎評估和物色選擇性收購機會。我們計劃通過增購中國大理石項目採礦許可證，進一步增加大理石資源量和儲量。我們的收購計劃受以下準則限制：(i)可供一個合理時間段採掘的目標資源量或儲量的數額、可開採性和可持續性；(ii)收購的回報；(iii)通過收購可達致的潛在協同效益；(iv)提供與一朵岩項目生產的大理石荒料互補的新產品的能力；及(v)提升我們現有和未來業務整體可持續性的能力。於最後實際可行日期，我們並無物色任何收購對象或訂立有關任何收購的任何最終協議。

聘用更多人材

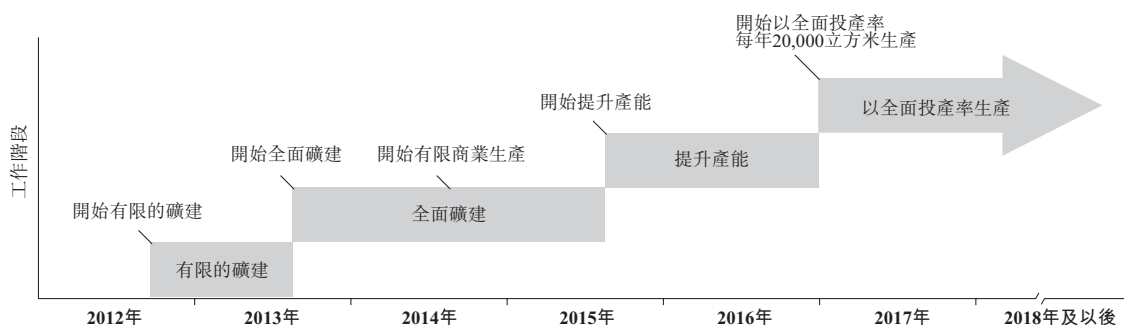
我們相信具備深厚行業專業知識且富有經驗的人材乃經營及增長的成功關鍵。我們將致力聘用更多於我們業務各方面具備淵博知識和豐富經驗的人材，包括大理石及飾面石材業的礦山設計與建設、開採、加工以及銷售和營銷。由於我們將按本節「開發計劃」一段所述實施開發計劃進行擴張，我們相信擁有能掌握市場機遇、制定完善業務策略、評估和管理風險以及增加和實施管理與生產計劃所需的技能、遠見和豐富的行業知識的團隊，對維持業務及確保我們持續成功至關重要。

規劃生產時間表及開發計劃

一朵岩項目的生產時間表乃經考慮我們目前所持採礦許可證項下20,000立方米的許可年產量上限及礦山設計後編製。預計一朵岩項目將於2017年起達致全面投產率20,000立方米。我們將繼續實施一朵岩項目的開發計劃及我們大理石荒料年產量預期由2014年的3,000立方米（佔預期全面投產率的15%）增加至2015年的7,500立方米（佔預期全面投產率的37.5%）及2016年的16,000立方米（佔預期全面投產率的80%）。

業 務

以下時間表概列一朵岩項目的主要開發階段：



我們於2012年9月至2013年7月期間處於有限的礦建階段，並自2013年8月起開始全面的礦建。於2014年4月，一朵岩項目分別有三個開採平台（即556米、548米及540米）屬於初步採礦範圍，位於101及102勘探線之間（有關101及102勘探線的位置，請參閱本文件附錄四圖7-4）。該等平台分別測得120米、220米及260米長，已於一朵岩項目建設階段生產1,742立方米大理石荒料。截至2014年6月底，556米開採平台已完成開採，548米與540米平台還在繼續開採中。

採礦作業按每年280天、每個班次為8小時的兩個班次進行，經考慮中國假期及每年兩個月期間天氣原因的中斷。

下表概述2014年至2020年期間預計生產的大理石荒料數量：

大理石類別	年份						
	2014年	2015年	2016年	2017年	2018年	2019年	2020年
白色 (立方米)	3,000	7,475	15,800	19,750	19,000	18,800	18,500
灰色 (立方米)	–	25	200	250	1,000	1,200	1,500
預計大理石荒料總產量 (立方米) (註1)	3,000 (註2)	7,500	16,000	20,000	20,000	20,000	20,000

註：

1. 一朵岩項目的額定產能相等於大理石荒料的預期產量。自2017年起，我們預計達到年產能20,000立方米，當中將達到最大的許可產量及額定產能。我們目前預測2014年至2020年的額定產能將得到完全運用。
2. 截至2014年6月底，於一朵岩項目建設階段已生產1,742立方米大理石荒料。

業 務

獨立技術顧問認為，倘若能夠符合（其中包括）開發時間表、採石順序以及設備類型和車隊則可實現目標產量。有關我們為實現上述目標產量而制定的開發計劃，請參閱本節「開發計劃」一段。

開發計劃

一朵岩項目計劃通過2年全面礦建期（2013年8月至2015年7月）及擴產期（2015年8月至2016年12月）開發，估計該項目將於2017年初達致全面投產率每年20,000立方米。

2012年9月至2014年6月

我們於2012年9月至2013年7月期間開始有限的礦建，並自2013年8月起開始全面的礦建。截至2014年6月底，已經建設一條900米長的運輸道，連接省道與臨時辦公樓及初步採礦範圍。我們已經安裝一台250千伏安的變壓器並與南漳電網連接，目標是到2015年底將變壓器容量增至750千伏安。已經建設臨時保養車間、儲存設施及工人宿舍。已經建設供水設施。已經開發三個工作平台（分別為556米、548米及540米），位於101及102勘探線之間。於2014年4月，該等平台分別測得120米、220米及260米長。截至2014年6月底，556米生產平台已完成開採，548米與540米平台還在繼續開採中。初步採礦範圍的所有表土及覆蓋層已經剝離。採礦將分台階向下進行。截至2014年6月底，於往績記錄期間於一朵岩項目建設階段生產合共1,742立方米大理石荒料，其中267.2立方米大理石荒料於2014年6月按每立方米人民幣3,500元的平均價格出售（包括6%增值稅）。

2014年7月至2014年12月

我們將在548米及540米的平台繼續開採。2014年的計劃總產能為3,000立方米，此期間採購大量設備，其中包括4台手持支腿鑽孔機、1台龍門起重機、1台顎式破碎機及1輛平板荒料運輸車。變壓器容量亦會翻倍至2014年底的500千伏安。我們於2014年9月獲得8,000立方米批文並開始有限的商業生產。

業 務

2015年

2015年，採礦將繼續在548米及540米的兩個平台進行，亦會開發532米及524米的另外兩個平台。我們預期於2015年8月開始擴產。採礦範圍將會增大，預計目標產能將於2015年底達到7,500立方米，合共246,000立方米廢料亦需要剝離。變壓器容量將進一步增至2015年底的750千伏安。年內將採購2台75千瓦繩鋸機、1台叉裝機、1台水平鑿岩機、4台空壓機、1台挖土機、8台手持支腿鑽孔機及1輛平板荒料運輸車。

2016年

2016年，採礦將繼續在540米及532米平台進行，516米平台有待開發。採礦範圍將會進一步增大，預計目標產能將於年底達到16,000立方米及完成擴產，合共177,000立方米廢料需要剝離。年內將會另外購置4台110千瓦繩鋸機、1台叉裝機、2台水平鑽孔機、5台空壓機、14台手持支腿鑽孔機、1台自卸車及1輛平板荒料運輸車。

另外，我們預期2016年初獲得20,000立方米批文。一旦我們取得20,000立方米批文，其將取代及替代8,000立方米批文。

2017年

自2017年起，預計礦山將達致全面投產率每年20,000立方米。

獨立技術顧問認為，我們的礦山開發計劃（包括（其中包括）環保方面及相關環境保護設施）、計劃產量及估計成本基本適當及可以實現。上述獲蘇州中材編製的可行性研究報告支持，該報告指出一朵岩項目在技術上及經濟上均屬切實可行。

根據獨立技術報告所載，開發一朵岩項目的資本成本總額估計約為人民幣51.3百萬元。截至2014年6月底，已經產生合共人民幣13.7百萬元。約人民幣10.0百萬元將於2014年下半年動用，而約人民幣27.6百萬元將於2015年至2016年動用。我們計劃動用約人民幣37.6百萬元（約等於[編纂]總所得款項淨額的[編纂]%）作為剩餘資本開支的資金。

業 務

我們已在估計開發一朵岩項目的資本成本總額時將8.3%的款項列為或然費用，作為在開發一朵岩項目時可能發生的不可預見事項的撥備。該等不可預見事項可能包括嚴重惡劣天氣狀況、自然災害、礦區的意外狀況導致額外開發工程及發展計劃作出輕微變動，以及土木工程成本大幅上升。根據獨立技術報告，單位資本成本於開採年限預計約為每立方米人民幣127.37元。誠如獨立技術報告所載，按類別劃分的資本成本及每個成本中心的簡要說明於下表概述：

按類別劃分的資本成本

	實際		預測			總計	於開採年限 按每立方米 計算的 預測資本成本 (「每立方 米的成本」) (附註1)
	2012年9月 至2013年12月	2014年1月 至2014年6月	2014年7月 至2014年12月	2015年	2016年		
							(人民幣元／ 每立方米)
礦建	5,407	284	2,700	1,505	2,321	12,217	13.43
設備及裝置	3,815	919	4,036	7,143	8,618	24,531	97.95
							(附註2)
工程、採購及建設管理	2,454	3	302	508	2,690	5,957	6.55
土地使用費用	499	50	2,000	-	2,551	5,100	5.60
採礦費	294	-	-	-	-	294	0.32
偶然費用	-	-	994	916	1,295	3,205	3.52
	<u>12,469</u>	<u>1,256</u>	<u>10,032</u>	<u>10,072</u>	<u>17,475</u>	<u>51,304</u>	<u>127.37</u>
總計							

附註：

- 按資本成本總額除以預期於47年開採年限內生產的大理石荒料總產量，即預期相等於2014年7月1日約0.91百萬立方米的估計概略儲量計算。
- 為計算分類為「設備及裝置」類別的資本成本每立方米的成本，除根據開發計劃為達致每年20,000立方米產量而須投入的資本成本約人民幣24.53百萬元外，計算有關每立方米的成本時已計入總額約人民幣64.6百萬元的設備更換成本，因為預期分別於2026年及2036年的持續資本成本中產生的約人民幣32.3百萬元的額外金額以作設備更換。

礦建費包括表土剝離、施工便道、供水系統、排水系統、供電系統、維護設備、礦區辦公及食宿設施的成本。

業 務

設備及裝置費包括挖土機、繩鋸、推土機、卡車、礦山車、叉車、礦坑外的供電設備、運輸設備、裝置設備及生產操作安裝裝置的成本。

工程、採購及建設管理費包括：管理設備、員工培訓、環境、健康和安全、勘探、可行性研究、工程設計相關的工作及設備的成本。

土地使用費是我們為了使用土地而須支付給中國政府及社會各界的費用。我們的許可採礦範圍內的土地為由相關村委會集體所有的林地，其土地使用權授予若干村民。為開展採礦活動，我們必須根據適用的中國法律及法規，從南漳縣林業局取得同意書及從南漳縣國土資源局取得臨時土地使用證，以臨時使用林地。土地使用費將包括從有關政府部門取得或重續上述同意書及證書的成本。

採礦權費是公司為了取得採礦許可證而須支付給中國政府的費用。

倘市場發展有利，我們將優化礦山規劃及時間安排，提前資本支出計劃以早於原有計劃採購採礦設備及機器，藉此提早達致飽和生產率。另一方面，倘市場發展不利，我們將實施削減成本策略（例如裁減工人數量）、降低生產目標、優化礦山規劃及時間安排並透過推遲資本支出計劃押後達致飽和生產率。

實際及預測經營成本

根據獨立技術報告所載，一朵岩項目的單位現金經營成本估計為每立方米人民幣1,423元，一朵岩項目到2017年達致全面投產率20,000立方米時的年度現金經營成本總額估計為人民幣28.5百萬元。

業 務

下表載列如獨立技術報告所載一朵岩項目於2014年1月至6月的實際經營成本以及2014年7月至2018年起的預測經營成本概要：

實際及預測經營成本

	單位	實際		預測			2018年 以後
		2014年 1月至6月	2014年 7月至12月	2015年	2016年	2017年	
可變成本							
消耗品	人民幣元/立方米	231	197	232	232	232	232
燃料、電力及其他服務	人民幣元/立方米	206	171	205	205	205	205
聘用員工 ^(附註)	人民幣元/立方米	617	928	787	502	402	402
環境保護監控	人民幣元/立方米	-	19	8	4	3	3
非所得稅、礦區使用費 及其他政府收費	人民幣元/立方米	16	109	110	110	110	110
產品營銷	人民幣元/立方米	202	340	207	121	107	107
勞工交通	人民幣元/立方米	-	-	-	-	-	-
偶然津貼	人民幣元/立方米	-	-	-	-	-	-
總可變成本		1,272	1,764	1,549	1,174	1,059	1,059
固定成本							
現場及場外管理	人民幣元/立方米	733	985	950	445	356	356
環境保護設施	人民幣元/立方米	-	44	19	9	7	7
總固定成本		733	1,029	969	454	363	363
單位現金經營成本	人民幣元/立方米	2,004	2,793	2,518	1,628	1,423	1,423
總現金經營成本	人民幣元	4,544,801	4,189,445	18,882,546	26,052,792	28,485,445	28,458,445

附註：根據安泰科報告，中國湖北省工人平均月薪由2009年約人民幣1,800元增加至2013年約人民幣3,300元。根據2009年至2013年湖北省工人平均薪酬上升的過往比率，雖然預期工人薪酬隨著2015年的年複合增長率12.9%而有所上升，但由於生產倚賴使用機器、生產過程自動化及透過提供培訓使工人的生產力上升，因此預期採礦業務需要的工人人數的增幅將較產量增加的比率為慢。故此，估計僱用人手的預測單位經營成本（相等於僱用人手的總預測經營成本除以將生產的大理石荒料數量）將會因產量增加而減少。

業 務

除2014年1月至2014年6月的實際運營成本外，上表僅為估計，可予更改。未來的實際生產成本可能因多種因素而與上述估計生產成本出現重大差異，包括本文件「風險因素」一節所述的因素。除本文件「風險因素」一節外，閣下亦應參閱本文件「前瞻性陳述」一節有關過度依賴任何前瞻性資料的風險。根據獨立技術報告所載，上表所載2014年1月至2014年6月的實際經營成本與2014年7月至2018年的預測經營成本乃根據下列計算：

- (i) 可行性研究報告內的估計成本；
- (ii) 我們提供的2014年1月至2014年6月的實際經營成本；
- (iii) 每立方米人民幣5元的資源稅；
- (iv) 大理石荒料銷售所徵收3%的增值稅；
- (v) 購買消費品、燃料及電力所徵收17%的增值稅；
- (vi) 城市維護及建設徵收一朵岩項目創造總值5%的增值稅；
- (vii) 教育徵收一朵岩項目創造總值5%的增值稅；及
- (viii) 按銷售收入的2%乘以各省政府設定的「系數」計算的資源補償徵收。

儘管我們與四個客戶訂立的銷售合同規定了每立方米人民幣3,500元至每立方米人民幣5,000元的價格範圍，而蘇州中材估計來自一朵岩項目的大理石荒料的平均售價將在獨立技術顧問認為此價格合理的每立方米人民幣4,400元的區間，但我們仍採取更為保守的方法，在評估一朵岩項目的可行性時使用平均售價每立方米人民幣3,500元。根據平均售價每立方米人民幣3,500元及預計營運成本，估計我們一朵岩項目截至2015年3月在經營資金及現金流資金方面仍將自給自足。自此，我們估計將產生來自營業活動的淨現金流入，而我們營運則產生溢利。

於達到自給自足的水平之前，我們估計所需的額外資金總額將約為人民幣20.0百萬元，此部分款項將來自[編纂]分配作撥付未來資金需求的所得款項淨額。有關進一步詳情，請參閱本文件「未來計劃及所得款項用途」一節。

根據獨立技術報告，估計一朵岩項目的回報率約為77%，而達到收支平衡的大理石荒料售價為每立方米人民幣1,934元（含增值稅）（據此一朵岩項目的淨現值相等於零），同時估計還本期約為4.1年，乃由於自2013年8月1日起投放初始資金所致。

業 務

下表載列(i)勞工成本；(ii)消耗品成本；(iii)燃料及電力成本上升；及(iv)大理石荒料價格下降對我們於所示年度的單位現金經營成本及截至所示日期的現金狀況的影響：

變動%	勞工成本						消耗品成本						燃料及電力成本						大理石荒料價格					
	3%		5%		10%		3%		5%		10%		3%		5%		10%		-3%		-5%		-10%	
	金額	百分比	金額	百分比	金額	百分比	金額	百分比	金額	百分比	金額	百分比	金額	百分比	金額	百分比	金額	百分比	金額	百分比	金額	百分比	金額	百分比
2,369	1.4%	2,856	2.3%	2,920	4.5%	2,799	0.2%	2,803	0.4%	2,813	0.7%	2,798	0.2%	2,802	0.3%	2,810	0.6%	2,831	1.4%	2,856	2.3%	2,920	4.5%	
42,077	-0.1%	42,006	-0.2%	41,935	-0.3%	42,071	0.0%	42,066	0.0%	42,055	-0.1%	42,072	0.0%	42,068	0.0%	42,058	0.0%	41,816	-0.6%	41,639	-1.0%	41,197	-2.1%	
2,518	1.2%	2,568	2.0%	2,617	3.9%	2,525	0.3%	2,530	0.5%	2,541	0.9%	2,524	0.2%	2,528	0.4%	2,539	0.8%	2,508	-0.4%	2,507	-0.5%	2,502	-0.6%	
43,418	-0.4%	43,138	-0.6%	42,859	-1.3%	43,379	-0.1%	43,353	-0.2%	43,287	-0.3%	43,383	-0.1%	43,360	-0.1%	43,303	-0.3%	42,449	-2.2%	41,805	-3.7%	40,151	-7.5%	

截至2014年12月31日止年度（預測）
的單位現金經營成本
（人民幣/立方米）

截至2014年12月31日的現金及
現金等價物（人民幣千元）

截至2015年12月31日止年度（預測）
的單位現金經營成本
（人民幣/立方米）

截至2015年12月31日的現金及
現金等價物（人民幣千元）

業 務

與經營一朵岩項目有關的風險

下文載列獨立技術顧問所進行的風險評估。下表列示初步評估結果、獨立技術顧問提供的建議及我們就獨立技術顧問建議作出的回應、實施我們對潛在風險的回應的情況，連同風險評級。

因素	潛在風險	控制建議	我們的回應	有否於最後 實際可行日期 實施對潛在風險 的控制建議	風險評級
<i>資源／成荒率</i>					
節理間距	節理間距小於預期，導致成荒率下降	保存節理間距記錄，並做好修訂開採計劃的準備，以確保盡量提高開採荒料的尺寸及成荒率。開鑽斜孔，以評估礦坑深處的節理密度	我們正努力制訂持續的節理間距及空隙繪圖計劃，以追蹤作業盤區的節理及空隙密度變化。截至2014年7月，我們並無發現節理密度大幅增加，包括地質結構暴露在地表的位置附近。儘管如此，我們計劃在節理密度大幅增加的位置開鑽斜孔。 獨立技術顧問認為，此方法充分解決了節理間距問題，並減低成荒率下降的風險。	本公司已於2014年7月左右採納適用的控制建議。本公司已完成節理間距繪圖計劃，但由於節理密度並無大幅增加，故潛在風險尚未形成，本公司並未開始鑽探，以研究大理石毛料的節理是否比預期緊密。	中

業 務

因素	潛在風險	控制建議	我們的回應	有否於最後 實際可行日期 實施對潛在風險 的控制建議	風險評級
岩溶及風化影響	岩溶及風化影響大於預期，導致成荒率下降，對生產造成不利影響	保存岩溶記錄，並做好修訂開採計劃的準備，以確保盡量提高開採荒料的尺寸及成荒率，並容許將礦山規劃所用假設與儲備估計對賬	我們正規劃多個斜孔，以鑽探測試節理密度大幅增加的地質結構，確定深處節理相關溶解特徵（如有）的性質。獨立技術顧問指出，某些岩溶發育，特別是沿著接近地表和深處的節理的空隙，在大理石採石場十分常見，但在估計儲量時已經就此計提撥備。岩溶空隙的不規則性質導致難以估計其確切範圍，即使進行鑽探。	本公司已於2014年7月左右採納適用的控制建議。由於節理密度並無大幅增加，故潛在風險並未形成，因此本公司並未開始鑽探，以研究大理石毛料的岩溶及風化影響是否大於預期。	中
顏色及紋理	顏色及紋理變化大於預期，導致成荒率及價格下降	保存顏色及紋理記錄、考慮不同產品的適銷性（顏色或紋理）、選擇性開採以生產系列產品	我們正努力物色多名採購不同顏色及紋理的大理石產品的大理石買家。	本公司已於2014年7月左右採納適用的控制建議。由於潛在風險尚未形成，因此本公司並無實施回應。	低
物理性能	質量低於檢測結果，導致荒料價格下降	對採石過程中開採的石材進行質量控制檢測並記錄	我們在必要時將努力物色多名採購不同質量的大理石荒料的大理石買家。	本公司已於2014年7月左右採納適用的控制建議。由於潛在風險尚未形成，因此本公司並無實施回應。	低

業 務

因素	潛在風險	控制建議	我們的回應	有否於最後 實際可行日期 實施對潛在風險 的控制建議	風險評級
<i>開採</i>					
岩土條件	礦山及相關基礎設施（包括引道）的岩土條件較預期差，導致傷亡的可性能增大、生產延誤、成荒率及生產率下降	進行更詳細的岩土分析，以發現及解決潛在問題。確保實施良好的開採做法	我們正努力展開岩土研究，以解決開發後期的潛在岩土問題。	本公司已於2014年7月左右採納適用的控制建議。	中
礦山規劃／ 管理	未能達致生產目標	監察進度並在必要時修訂礦山規劃	我們的礦山管理人員定期檢討節理密度、大理石材的質量、花紋及顏色以及生產數據，以及時相應修訂礦山規劃及時間表。	本公司已於2014年7月左右採納適用的控制建議。	中
經營成本／ 資本支出增加	利潤率下降	與承包商訂立長期合同，並與供應商確認後期採購訂單	我們根據資本支出計劃密切監察資本開支，並僅在有足夠資金供應時產生額外資本支出。	本公司已於2014年7月左右採納適用的控制建議。	中
水文及 水文地質狀況	排水系統出現淤積及／或污染 自然排水系統的pH值升高 供水枯竭 高密度的雨水流導致營運中斷	進行更詳細的水文地質分析，以發現及解決潛在問題	我們正努力展開水文地質研究，以解決水文問題及物色第二水源。	本公司已於2014年7月左右採納適用的控制建議。本公司已開始進行減輕措施，以物色工程公司設計及實施水文地質研究。	中

業 務

因素	潛在風險	控制建議	我們的回應	有否於最後 實際可行日期 實施對潛在風險 的控制建議	風險評級
廢石管理	附近的建材廠不履行合同，於合約期（2013年11月至2018年11月）接收所產出的廢石	應制訂後備的廢石處置計劃，以應對建材廠違約的可能性及符合礦山服務年限規定	鑒於當地社區對建材需求殷切及附近有多間建材廠，本公司尋求將現有供應合同年期再延長5年，作為廢石管理的部分措施。 倘本公司發現廢石數量超過現有建材廠的處理能力，我們亦將努力與鄰近建材廠磋商供應合同。	本公司已於2014年7月左右採納適用的控制建議。由於潛在風險尚未形成，因此本公司並無實施回應。	中
土地擾動、 礦場復墾及 礦場關閉等 規定	影響當地的動植物群落、導致水土流失破壞生態系統	測量及記錄土地擾動範圍，並就一朵岩項目開展逐步復墾	我們已展開一項持續的復墾計劃，利用當地植物群落及土壤減少水土流失，並最大限度減小開發期間對當地動植物群落造成的影響，我們認為復墾計劃亦有助於大力恢復生態系統。	本公司已於2014年7月左右採納適用的控制建議。	低

業 務

因素	潛在風險	控制建議	我們的回應	有否於最後 實際可行日期 實施對潛在風險 的控制建議	風險評級
水資源管理	污染地表水及 地下水 影響當地供水	為項目興建地表 排水／儲水系 統及沉澱池 制訂功能完善 的水質監測報 告／規劃方案	我們已實施水資源管理 系統，包括興建排水 及循環再用系統和沉 澱池。有關設施已經 竣工並於2014年7月獲 南漳縣環保局批准。	本公司已於2014 年7月左右採納 適用的控制建 議。	中
粉塵及噪音排放	揚塵及噪音 污染	使用密封式卡車 運送廢石	我們尋求使用密封式卡 車運送廢石。 我們正研究在生產期間 進行灑水的可行性。 我們尋求研究在生產期 間使用低噪音設備的 可行性。	本公司已於2014 年7月左右採納 適用的控制建 議。	低
水災	淹沒採石場	確保排水系統將 水從採石場引 走 確保採石場可自 流排水	我們已實施水資源管理 系統，包括興建排水 及循環再用系統和沉 澱池。有關設施已經 竣工並於2014年7月獲 南漳縣環保局批准。	本公司已於2014 年7月左右採納 適用的控制建 議。	低

業 務

因素	潛在風險	控制建議	我們的回應	有否於最後 實際可行日期 實施對潛在風險 的控制建議	風險評級
職業健康與 安全程序	職業健康與安 全程序不達 標導致傷亡 的可性能增 大 生產力下降	實施現場危害 審核與監測計 劃，識別重大 危害，實施風 險控制	我們致力於發展全面 的職業健康與安全制 度，涵蓋所有工作場 所的活動，並將根據 情況轉變修訂管理制 度。 我們一直嚴格遵守南漳 縣安全生產監督管局 規定的職業健康與安 全法規，並持續成功 通過有關政府部門的 現場檢查。	本公司已於2014 年7月左右採納 適用的控制建 議。	中
<i>市場 (採礦業務以外)</i>					
運輸成本	荒料價格下降	物色較靠近礦山 的市場	我們戰略性地位於華中 地區，與鄰近多個發 展中城市距離較短， 交通網絡完善。 我們亦已與不同客戶訂 立由客戶承擔運輸成 本的銷售合同，將本 公司面臨的運輸成本 風險降至最低。	本公司已於2014 年7月左右採納 適用的控制建 議。	中

業 務

因素	潛在風險	控制建議	我們的回應	有否於最後 實際可行日期 實施對潛在風險 的控制建議	風險評級
市場	<p>不能達致預期市價</p> <p>市場增長率不如預期</p> <p>更多大理石礦投產，競爭較預期激烈</p>	修訂生產率、積極物色新市場	<p>截至最後實際可行日期，我們已訂立四份銷售合同，當中規定協定的價格範圍。於該四份合同在2016年底到期後，我們將尋求：</p> <p>(i) 物色潛在的新買家；</p> <p>(ii) 降低生產成本；及</p> <p>(iii) 因應市場需求可能疲軟調低生產率，將我們面臨的市場變動風險降至最低。</p>	本公司已於2014年7月左右採納適用的控制建議。由於潛在風險尚未形成，因此本公司並無實施回應。	中

獨立技術顧問認為，倘實施詳細風險評估及控制程序、執行本公司回應中訂明的措施、遵守中國標準及監管規定以及制訂詳細的營銷計劃，則上述風險一般可以妥善管理。

對具中等風險的風險項目作進一步討論

節理間距

節理間距是自然存在於岩石上的平面斷裂，且並無與斷裂表面（平面）平行的可見或可測量的移斷層。於往績記錄期間，本公司於開發期間並未發現一朵岩項目地區的節理密度大幅增加，包括地質結構暴露在地表的位置附近。然而，公司預期，若干程度的節理間距可能存在於一朵岩項目地區的大理石毛料，且對本公司規劃發展工作及未來開採營運而言屬固有風險的一部分。因此，為了盡量減低節理間距的風險，本公司正努力制訂持續的節理間距繪圖計劃，於開發後期對作業盤區的節理密度變動進行追蹤記錄，並計劃於發展及未來開採營運期間在節理密度大幅增加的地區建立斜孔。本公司在2013年完成首份節理間距調查。

獨立技術顧問認為，此方法充分解決了節理間距問題，並減低成荒率下降的風險。

業 務

岩溶及風化影響

岩溶是因可溶岩石（包括石灰石、白雲石及石膏）溶解（屬一種風化過程）而造成的一種地形。岩溶地形的發展除因可溶岩石的質量所致外，通常亦是由於已存在的地質結構所控制，例如地面水可容易沿著節理間距流動及溶解可溶石材。倘石材被溶解和沖走時，便會造成岩溶空隙。岩溶空隙的不規則性質導致難以估計其確切範圍，即使進行鑽探。於開發和開採營運期間，該等岩溶空隙的交叉處可能會影響成荒率，生產因而會受到影響。因此，為了盡量減低岩溶的風險，本公司規劃多個斜孔，以鑽探測試節理密度大幅增加的地質結構，確定深處節理相關溶解特徵（如有）的性質，此舉與節理間距的風險管理一致。

獨立技術顧問指出，某些岩溶發展，特別是沿著接近地表和深處的節理間距的空隙，在大理石採石場十分常見，但在估計儲量時已經就此計提撥備。

岩土條件

尚未就一朵岩項目地區的多項岩土條件完成詳盡研究，例如目前岩土研究並未充分探討採石場壁和道路的穩定性。該等岩土問題可能會導致傷亡、生產延誤及成荒率下降。因此，為了盡量減低岩土問題的風險，本公司正努力進行更詳細的岩土研究，以解決開發後期的潛在岩土問題。此外，我們的核心管理團隊將定期舉辦技術會議和進行現場視察，以檢討於開發及未來開採營運期間一朵岩項目地區的岩土事宜，務求持續追蹤一朵岩項目的岩土條件，並據此及時修改規劃開發工作、礦山規劃及時間表（如需要）。

未能達成生產目標的風險

為了減低該風險，我們的核心技術團隊成員，包括一名執行董事張德聰先生，以及三名高級管理人員張小梅女士、袁山先生及劉章輝先生將：

- (i) 根據我們的發展規劃監察一朵岩項目發展；
- (ii) 不時會面討論礦建及開採營運的技術範疇，評估是否有任何方法優化有關範疇；
- (iii) 檢討生產數據的技術範疇，從而及時修訂礦山規劃及時間表（如需要）；及

業 務

(iv) 監察建設及裝置環境保護設施進度，並每季向董事會匯報進度。

營運成本及資本開支的增加

為確保我們不會因營運成本及資本開支增加而受到重大影響，我們密切監察資本開支乃符合資本開支計劃，並僅在具有足夠資金可用時產生額外資本開支。

特別是，我們的財務總監何育明先生須與管理層及財務部不時溝通，收集必要的財務及營運資料，包括本公司重大財務及經營變動。何先生亦會根據每月所得的資料編製報告，以供董事及時審閱，以在必要時指示適當的對應措施。

廢石管理

於往績記錄期間，我們使用全部廢石用於鋪設道路及傳輸墊建設。不用於現場工程建設或未來場地翻新的多餘廢石將轉運至距一朵岩項目所在地約15公里外的臨近建材廠。當我們與該建材廠簽立的目前廢石供應合同屆滿後，本公司將於2018年尋求將現有供應合同年期延長。倘廢石數量超過現有建材廠的處理能力，或該廠未能重續或履行廢石供應合同，我們亦將與當地社區的其他建材廠進行磋商。根據董事的經驗，當地社區對建材需求殷切，且董事認為當地社區有其他建材廠可按相若條款訂約。

水資源管理

為於我們生產期間減低污染地表水和地下水的風險，我們已實施水資源管理系統，包括興建排水及循環再用系統和沉澱池。生產、礦區除塵及降雨產生的廢水將由一個排水系統及一個沉澱池分別收集及處理，並將在生產中循環再用。水資源管理系統已經竣工並於2014年7月獲南漳縣環保局批准。據南漳縣環保局確認，我們已經符合環境保護設施竣工驗收批文的相關程序，並已取得排污許可證。

業 務

職業健康與安全程序

為盡量減低有關職業健康與安全程序的風險，我們已採取以下措施：

- (i) 我們致力遵守與職業健康及生產安全有關的相關法律及法規。根據南漳縣安全生產監督管理局於2014年8月27日及2014年9月1日出具的確認書，自高鵬（襄陽）成立以來，我們在開發及營運一朵岩項目期間一直遵守與職業健康與生產安全的相關法律及法規；
- (ii) 我們已制定操作職業健康與安全管理系統及程序，涵蓋鑽孔、裝載、運輸、空氣壓縮操作、切割大理石時保護呼吸系統的安全生產管理；
- (iii) 於持續發展時，我們將修改及提升操作職業健康與安全管理系統；
- (iv) 由於我們自成立起擴大生產範圍，我們已制定及實施一項制度，以監察及記錄僱員的職業健康與安全數據；
- (v) 為避免在作業過程中發生任何潛在事故，我們已制定多項安全措施。尤其是，我們(a)為採礦員工進行生產安全培訓；及(b)僱用足夠員工監察生產安全；及
- (vi) 我們已投購安全生產責任保險並繳納所需保費。

運輸成本

於最後實際可行日期，我們已與客戶訂立四份銷售合同。根據有關銷售合同，客戶承擔運輸成本。我們亦將擴大潛在客戶基礎，以物色潛在銷售機會，因此，倘任何該等客戶於重續銷售合同時不願意承擔運輸成本，我們仍可選擇向該等潛在客戶取得訂單，以相若的條款彌補任何有關銷售損失。

業 務

市場風險

截至最後實際可行日期，我們已訂立四份銷售合同，當中規定協定的價格範圍及客戶每年須向我們購買數量。於該四份合同在2016年底到期後，該等銷售合同不會獲重續，而為了盡量減低市場變動的風險，我們將尋求：

- (i) 擴大潛在客戶基礎，即使任何現有客戶終止銷售合同，我們仍可取得該等潛在客戶的訂單，以相若的條款彌補任何有關銷售損失；
- (ii) 透過實施削減成本策略（例如裁減工人數量）來降低生產成本；及
- (iii) 因應市場需求可能疲軟調低生產率，將本公司面臨的市場變動風險降至最低。

風險管理政策

我們採納了一項風險管理政策，以管理我們的營運風險。根據我們的風險管理政策，我們的主要風險管理目標包括：

- (i) 識別不同類別的風險；
- (ii) 評估及優先考慮已識別的風險；
- (iii) 根據該等不同風險類別制定風險管理策略；
- (iv) 風險監控及實施風險應對措施；及
- (v) 取得風險管理與營運之間的平衡。

根據我們的風險管理政策，董事會將負責建立主要風險管理原則及目標，而本集團副總工程師兼生產安全經理袁山先生將負責制定風險管理措施、執行並配合風險管理政策的實施以及審查本公司內部的重大風險，彼於多個規格石材礦山（包括大理石及花崗岩規格石材礦山）的開採技術及管理方面擁有逾30年經驗。

業 務

來自獨立技術顧問的主要建議

此外，獨立技術顧問就關於一朵岩項目提出以下建議及我們實施該等建議的承諾載列如下：

建議	我們的承諾
1. 開展廢料處理替代方案研究以實現廢料於礦山服務年限期間滿足廢料處理要求及為採石的廢料研究其他潛在市場，這將為一朵岩項目潛在地提供額外收入來源。	(i) 為降低廢石風險，我們已實施長期及全面的廢石管理制度，將多餘廢石供應給附近的建材廠。我們已與一間建材廠訂立廢石供應合同，並尋求將現有合同年期再延長五年，前提是首五年期限已屆滿。 (ii) 為管理建材廠單一的風險，倘本公司發現廢石數量超過現有建材廠的處理能力，我們亦將努力與鄰近建材廠磋商供應合同。
2. 於採石過程中識別靠近主要斷裂帶的石材以避免任何可能具有更高吸水性的石料。	截至2014年7月，我們並無發現斷裂密度大幅增加，包括地質結構暴露在地表的位置附近。儘管如此，我們已制訂持續的斷裂測繪計劃，以於開發後期追蹤作業盤區的斷裂密度變化，並計劃在斷裂密度大幅增加的位置開鑽斜孔。

業 務

建議

我們的承諾

3. 由於採石場的開發及採石的進行，開展以質量控制及建立通過各種國際標準的大理石優質為目的進一步測試（體積密度、吸水性、強度及拋光度）以確定一朵岩項目大理石產品的國際市場潛力。
 4. 開展進一步的研究以便更好地了解一朵岩項目區域內外的水質及排水系統，並調查倘若徑流的酸度變化對淤積的可能性。亦需進行礦坑脫水及減壓研究。
 5. 應利用天然斷裂以提高荒料毛坯的開採率。工作面應盡可能保持平行於或垂直於主要節理。
- 我們估計國內市場能夠充分消耗礦山服務年限內的估計年產量。然而，為降低大理石質量風險，我們尋求制訂持續質量控制計劃，包括在開發後期定期檢討作業盤區的大理石材料及對其進行物理測試。
- 為降低水質風險，我們已實施水資源管理系統，包括興建排水及循環再用系統和沉澱池。有關設施已經竣工並於2014年7月獲南漳縣環保局批准。我們亦計劃設立持續的水質監測計劃，包括在開發後期監測淤積及酸鹼值等參數。
- 為降低斷裂風險，我們已制訂持續的斷裂測繪計劃，以於開發後期追蹤作業盤區的斷裂密度變化。因此，礦山管理人員能夠及時相應修訂礦山規劃及時間表，以最大限度提高產量。

業 務

建議	我們的承諾
6. 以年度為單位進行調查及記錄一朵岩項目作業區域土地受擾亂及逐漸復墾。	(i) 為降低環保風險，我們定期測量及記錄作業土地受擾動範圍。
7. 制定並執行操作環境保護及管理計劃，包括監測一朵岩項目符合中國國家規定及國際公認慣例的操作走向。	(ii) 我們已展開一項持續的復墾計劃，持續利用當地植物群落及土壤減少水土流失，並最大限度減小開發期間對當地動植物群落造成的影響，我們認為復墾計劃還有助於大大恢復生態系統。
8. 於早年的採石場作業對當地大理石碎石市場開展調查以最大限度獲得副產品回報。	我們尋求物色附近的大理石碎石材料買家以最大限度獲得副產品回報。
9. 更詳細研究市場以確保產品銷售價格最大化及採石場開拓的所有產品得以售出。	我們尋求物色多名採購不同顏色及紋理的大理石產品的大理石買家。我們亦尋求物色多名採購不同質量的大理石荒料的大理石買家。
10. 所有烴類儲存設施需有二級防護。	為降低有害液體泄漏的風險，我們正努力研究圍繞可能泄漏有害液體的現有燃料儲存設施安裝第二溢出圍堵裝置的可行性。
11. 編製符合公認行業管理慣例的閉礦計劃。	我們尋求落實閉礦規劃，以於達致飽和產能後制定行業慣例公認的閉礦計劃。

業 務

我們的礦產資源及採礦權

概覽

我們目前持有一朵岩項目的採礦權。下表載列有關一朵岩項目的詳細資料及採礦許可證的詳情：

許可證持有人：	高鵬（襄陽）
許可採礦權面積：	0.5209平方公里
採礦許可證編號：	C4206242011127130122010（附註1）
採礦許可證有效期：	2011年12月30日至2021年12月30日（附註2）
開採深度：	開採高度為420米歸化高程至550米歸化高程 （附註3）
開採法：	露天
獲准產量：	每年20,000立方米
礦物類型：	大理石

附註：

1. 我們一朵岩項目採礦許可證的採礦權由高鵬（襄陽）於南漳縣國土資源局以招標方式按收購價人民幣277,000元獲得。
2. 根據適用的中國法律法規，在滿足特定條件後，我們的採礦許可證可再續期10年至2031年12月30日，該等條件包括但不限於：(i)原採礦範圍內存在剩餘儲量（根據相關國土資源部門的記錄）；(ii)及時申請續期；(iii)提交所有必需材料；(iv)及時足額繳付保證履行礦山環境恢復責任的保證金；及(v)不存在嚴重違反中國法律的行為。根據我們的中國法律顧問所告知，依據現時適用的中國法律法規，只要我們符合適用規定及條件並按照有關政府部門要求遵循有關法律法規所載的程序，我們在採礦許可證續期方面並無任何重大法律障礙。

根據南漳縣國土資源局於2014年9月28日發出的書面確認函，於一朵岩項目的採礦許可證到期前，南漳縣國土資源局將根據我們的申請按照相關中國法律法規辦理我們重續採礦許可證期限的申請。倘我們符合相關中國法律法規的規定，南漳縣國土資源局會將我們的採礦許可證再續期十年。

3. 於發出本集團目前持有的採礦許可證後，發現最高海拔高度應位於後續測量後所得出的海平面以上589米歸化高程，即較現採礦許可證所示的規定海拔高度海平面以上550米歸化高程高出39米。本集團因而於2013年10月14日取得南漳縣國土資源局的書面確認，確認本集團可在海平面以上420米歸化高程至589米歸化高程合法進行大理石開採活動，而毋須支付任何額外費用。據我們的中國法律顧問告知，南漳縣國土資源局為發出上述確認的主管機關，而儘管現採礦許可證所示的規定海拔高度位於海平面以上420米歸化高程至550米歸化高程，但本集團仍有權在海平面以上420米歸化高程至589米歸化高程的海拔高度進行開採活動。

業 務

根據JORC準則編製的資源量及儲量估計：

截至2014年7月1日一朵岩項目資源報表

資源量類別	白色大理石(V-1) (百萬立方米) (附註)	灰色大理石(V-2) (百萬立方米) (附註)	總計 (百萬立方米)
推斷	1.8	1.5	3.4
控制	5.6	1.8	7.3
總計	7.4	3.3	10.7

附註：2014年7月1日前生產的大理石荒料已經從預估資源量裡減去。

截至2014年7月1日一朵岩項目儲量報表

儲量類別	白色大理石(V-1) (百萬立方米) (附註)	灰色大理石(V-2) (百萬立方米) (附註)	總計 (百萬立方米)
概略	0.87	0.04	0.91

附註：2014年7月1日前生產的大理石荒料已經從預估儲量裡減去。

根據獨立技術報告，截至最後實際可行日期，自2014年7月1日（即獨立技術報告生效日期）以來，一朵岩項目的礦產資源量及礦石儲量估計數字概無重大變動。

勘探工作

於2012年，我們委託932隊對我們一朵岩項目進行勘探及編製獨立技術報告。我們的資源量及儲量乃根據2012年9月至2013年1月期間進行的勘探工作予以估算。有關932隊開展的過往勘探工作詳情，請參閱獨立技術報告（全文載於本文件附錄四）第3.4節—過往勘探工作。

於報告期間2011年、報告期間2012年、往績記錄期間2012年、往績記錄期間2013年、往績記錄期間2014年及於2014年7月1日至最後實際可行日期期間，我們已用的已入賬列為開支的勘探費用分別約為零、零、人民幣1.2百萬元、人民幣0.6百萬元、零及零。

業 務

進一步勘探工作

我們計劃進一步利用現有採礦許可證下的勘探潛力優勢，以增加我們的資源量。截至最後實際可行日期，於非計劃開採土地完成之勘探工作乃屬初步階段，並無足夠數據進行根據JORC準則之資源估計。為取得足夠數據進行根據JORC準則之資源估計，需於非計劃開採土地完成更詳細之勘探工作。我們計劃透過未來在許可採礦面積內進行進一步勘探工作，增加一朵岩項目的資源量。進一步勘探工作包括以下各項：

- (i) 額外鑽孔的質量編錄及取樣；
- (ii) 鑽探測試以確定斷裂帶的性質及程度；
- (iii) 進行地球物理測量以確定溶岩坑的性質和程度；
- (iv) 在整個礦山開採年限進行節理測繪，以幫助確定有利的地質力學帶；及
- (v) 對石灰岩交錯段進行物理及化學測試。

根據獨立技術報告，位於一朵岩項目礦區南部的已完成鑽孔和新增鑽孔的編錄和取樣，料將提高資源量並有機會減少廢石量。對石灰岩交錯段的測試和潛在用途和價值的研​​究可能進一步提高一朵岩項目的經濟價值。

由於我們正專注於開發完全獲計劃開採土地面積涵蓋的一朵岩項目，計劃開採土地面積預期將能支援一朵岩計劃投產時間表，估計礦山剩餘服務年限為47年，我們目前並無計劃在非計劃開採土地面積內進行任何進一步勘探工作。

業 務

已申領主要執照、許可證及批文

下表概列我們在中國就經營業務取得的重要執照、許可證及批文：

執照／許可證／ 批文的名稱	發出執照／ 許可證／批文 的機構	發出日期	有效期	詳情
營業執照	湖北省襄陽市 工商行政 管理局	2013年 7月22日	2011年7月8日－ 2021年7月7日	許可的經營活動： 大理石開採、 石材加工及銷售
採礦許可證	南漳縣 國土資源局	2011年 12月30日	2011年12月30日－ 2021年12月30日	面積：0.5209平方公里， 亦請參閱本節「我們的 礦產資源及採礦權 －概覽」一段
安全生產許可證	湖北省 安全生產 監督管理局	2012年 9月28日	2012年9月28日－ 2015年9月27日	不適用
臨時使用林地 審核同意書	南漳縣林業局	2012年 2月29日 (於2014年 2月28日 重續)	2014年2月28日－ 2016年2月27日	面積：0.8085公頃 (相等於約 0.008085平方公里)
臨時使用林地 審核同意書	南漳縣林業局	2013年 12月15日	2013年12月15日－ 2015年12月14日	面積：0.887公頃 (相等於約 0.00887平方公里)
臨時使用林地 審核同意書	南漳縣林業局	2014年 9月2日	2014年9月2日－ 2016年9月1日	面積：1.9614公頃 (相等於約 0.019614平方公里)
臨時用地通知	南漳縣 國土資源局	2014年 9月10日	2014年9月10日－ 2016年9月9日	面積：36,569平方米 (相等於約 0.037平方公里)
環境影響評價批文	南漳縣環保局	2012年 12月18日	不適用	不適用
水土保持規劃批文	南漳縣水利局	2012年 11月20日	不適用	不適用

業 務

執照／許可證／ 批文的名稱	發出執照／ 許可證／批文 的機構	發出日期	有效期	詳情
用水許可證	南漳縣水利局	2013年 1月1日	2013年1月1日－ 2017年12月31日	<ul style="list-style-type: none">水源：地下水用水分配： 20,000立方米
試產批文 (第一階段)	南漳縣環保局	2014年7月29日	不適用	原則上南漳縣環保局 發出的批文許可 一朵岩項目開始試產
8,000立方米批文 (附註)	南漳縣環保局	2014年9月5日	不適用	以年投產率8,000立方米 生產的環境保護設施竣 工驗收批文
排污許可證	南漳縣環保局	2014年9月9日	2014年9月9日－ 2017年9月9日	<ul style="list-style-type: none">主要排污類型：顆粒主要污染物排放濃 度：顆粒≤1.0毫克/立 方米

附註：據我們的中國法律顧問所告知，根據建設項目竣工環境保護驗收管理辦法，環保設施與一朵岩項目的發展階段一致。因此，我們於2014年9月取得8,000立方米批文，而非20,000立方米批文，此乃由於根據我們的發展規劃，我們於2014年7月僅完成可支援年投產率8,000立方米的環保設施。

年投產率8,000立方米的現有營運及生產所需執照、許可證及批文的狀態

據我們的中國法律顧問告知：

- (i) 於有關期間、往績記錄期間及直至最後實際可行日期，我們已申領營運所有重大方面所須的所有執照、許可證及批文；
- (ii) 我們已在各重大方面獲得以大理石荒料年投產率8,000立方米生產所需的所有執照、許可證及批文；及
- (iii) 依據現時適用的中國法律法規，只要我們符合適用的規定及條件並遵守有關法律法規所載的程序，我們重續現有執照、許可證及批文將不存在任何重大法律障礙。

業 務

以年全面投產率20,000立方米生產前申領的尚欠批文

尚欠批文	發出 批文相關機關	於最後實際 可行日期的狀態
20,000立方米批文	南漳縣環保局	我們已獲得8,000立方米批文並於2014年9月開始有限的商業生產。按照我們的礦山開發計劃，2015年底前我們將申請20,000立方米批文。我們預期在2016年初將預計年投產率提高至20,000立方米前獲得該批文。一旦我們取得20,000立方米批文，其將取代及替代8,000立方米批文。

取得20,000立方米批文所需的適用規定及條件

據我們的中國法律顧問告知，根據建設項目竣工環境保護驗收管理辦法，其中我們取得20,000立方米批文的適用主要規定及條件包括以下各項：

- (i) 完成環保設施竣工驗收批文的程序。有關環保的數據記錄良好；
- (ii) 根據已獲相關環保局核准的環境影響評估報告興建及完成環保設施；
- (iii) 環保設施應符合相關準則及規定；
- (iv) 環保設施應妥善運作；及
- (v) 有關環保的管理及監控系統應符合環境影響評估報告所訂明的規定。

據我們的中國法律顧問所告知，取得8,000立方米批文的適用規定及條件與取得20,000立方米批文者大致相同，惟相關環保設施所支持的投產量有所分別。

業 務

為符合取得20,000立方米批文所需的適用規定及條件而採納的內部監控措施

為確保我們能符合適用的規定及條件以取得20,000立方米批文，我們已採納以下措施：

- (i) 我們已委任袁山先生（我們的核心技術團隊成員及本集團副總工程師）負責管理環保事宜，確保我們符合環境影響評估報告所訂明的所有規定。袁先生亦監督與環保有關的置存記錄，並處理所有與環保有關的監管視察、檢驗及審批程序。袁先生在確保合乎相關規定方面具有經驗，以取得8,000立方米批文。袁先生在採礦業有約30年經驗，曾負責各開採項目的環境影響評估。有關袁先生的經驗詳情，請參閱「董事及高級管理層」一節；
- (ii) 在袁先生的監督下，加上我們核心技術團隊其他成員及員工的努力，他們具備申請8,000立方米批文的經驗，20,000立方米批文所需的環保設施將根據襄陽市環境保護科學研究所編製的環境影響評估報告（經南漳縣環保局核准）興建。有關進一步詳情，請參閱「有關20,000立方米批文的環保設施發展規劃」一段；
- (iii) 對環保設施進行定期檢驗及維護，以確保有關設施正妥善運作，並達到相關準則及規定；
- (iv) 我們已建立資料庫以置存有關環保的數據及文件。我們當值員工將按照統屬關係向其主管進行匯報，而袁先生則負責全面監督有關事項，以確保環保設施妥為運作。我們現有有關環保的管理及監控系統符合8,000立方米批文的環保影響評估報告所訂明的規定。我們的中國法律顧問建議，20,000立方米批文的環保影響評估報告所載有關管理及監控系統的規定與8,000立方米批文所載者大致相同；及
- (v) 我們不時與南漳縣環保局定期保持聯繫，讓他們了解我們環保措施的最新狀態。

業 務

有關20,000立方米批文的環保設施發展規劃

根據建設項目竣工環境保護驗收管理規定，我們的環保設施與一朵岩項目的發展階段一致。一朵岩項目的環保設施主要是擋土牆、各平台的排水系統、沉澱池和電動水泵。環保設施的功能為收集我們生產過程所產生的廢水，並將廢水引至沉澱池。廢水其後將在沉澱池過濾，而經過濾的廢水將以電動水泵抽回平台以循環用於生產。

下列可支持年投產率8,000立方米的環保設施已經竣工及經南漳縣環保局於2014年7月批准：

- (i) 556米、548米及540米的擋土牆及排水系統；
- (ii) 四個沉澱池；及
- (iii) 四個電動水泵。

為了取得20,000立方米批文，我們需要妥為設置的額外環保設施（與取得8,000立方米批文所須者相似）如下：

- (i) 532米及524米的新增排水系統。這涉及在532米及524米平台周圍的地下挖掘一個實測約為30厘米x 30厘米的明渠，此舉僅需要我們已擁有的鏟子、鋤頭及手持式鑽機等相同簡易的工具或機器，亦不涉及任何技術問題、勞力密集或高水平的技能。我們估計，此排水系統的總長度將約為100米，將需要兩名工人在約三個工作天內完成有關工程。因此，我們的董事認為，排水系統的挖掘工程是一項相對簡單的任務；
- (ii) 約六個新增沉澱池，以處理我們大規模營運時將產生的新增廢水。將於平台以下垂直約10米增設沉澱池，讓廢水可經排水系統向下流。我們估計，我們將需要提前一周訂購沉澱池，而完成有關安裝將需要兩名工人花費約一個工作天；及
- (iii) 六個電動水泵將裝設於各沉澱池內，以將經過濾的廢水抽回平台，循環用於生產。我們估計，我們將需要提前一天訂購水泵，而完成安裝水泵將需要兩名工人花費約一個工作天。

業 務

我們於取得8,000立方米批文時已興建擋土牆，有關擋土牆經南漳縣環保局檢查及核准。因此，我們毋需於取得20,000立方米批文前另外興建擋土牆。

為確保20,000立方米批文之其他環保設施能按我們的計劃安裝而採納的措施

為確保20,000立方米批文之其他環保設施能按我們的發展計劃安裝，我們已實施以下措施：

- (i) 我們已委任袁山先生（我們的核心技術團隊成員及本集團副總工程師，彼等具備申請8,000立方米批文的經驗）負責監督及監管環保設施的安裝進度；
- (ii) 我們核心技術團隊其他成員及員工（彼等亦具備申請8,000立方米批文的經驗）將協助袁先生監控發展計劃，以確保環保設施將根據襄陽市環境保護科學研究所編製的環境影響評估報告（經南漳縣環保局核准）興建；及
- (iii) 我們將提前聯繫沉澱池及水泵的供應商，以確保在我們需要時能向彼等購買。

於最後實際可行日期，上述額外設施尚未裝設，原因是董事認為直至2015年年底前，8,000立方米批文將足以滿足我們的生產需求，而本集團僅於緊接年投產率超過8,000立方米的限度前需要20,000立方米批文，即我們的年投產率預期於2016年達致16,000立方米。本公司預期，其裝設成本因應一朵岩項目的發展規劃最終於2015年年底產生。我們預期以內部資源撥付約人民幣200,000元的裝設成本。

根據我們的發展規劃，預期2014年及2015年的投產率分別約為3,000立方米及7,500立方米。因此，我們已申請（及成功取得）8,000立方米批文，直至2015年年底前，當我們的投產率達致每年7,500立方米時足以滿足我們的生產需求。

基於我們的生產時間表及開採發展規劃，我們的擴產規劃預期於2015年下半年開始，而我們的年投產率預期於2015年達致7,500立方米（即低於8,000立方米批文的限度）及於2016年達致16,000立方米。因此，我們認為，於2015年年底需要取得20,000立方米批文時，根據發展規劃移除平台上層的泥土及開採大理石毛料後，足以曝露平台下層以興建排水系統，故屆時興建額外環保設施更符合成本效益，包括532米及524米平台下層的額外排水系統。因此我們將於2015年10月左右完成興建額外排水系統，

業 務

並亦購買及完成安裝額外沉澱池及水泵。於安裝額外環保設施後，預計將須約一個月方能取得20,000立方米批文。根據我們取得8,000立方米批文的過往經驗，於現場檢查時，南漳縣環保局的官員將審查生產過程中生產的廢水是否已經排水系統妥為收集，平台附近的地面是否有水坑，以及廢水是否經排水系統引至沉澱池。倘南漳縣環保局信納我們的環保設施已根據環境影響評估報告安裝及妥為運作，並符合其他適用規定及條件，則預期將會發出20,000立方米批文。

年投產率20,000立方米的全面生產所需執照、許可證及批文的狀態

據我們的中國法律顧問告知：

- (i) 根據現時適用的中國法律及法規，除預期於2016年初獲得之20,000立方米批文外，我們已在各重大方面獲得以大理石荒料年投產率20,000立方米開始全面生產前所需的所有執照、許可證及批文；及
- (ii) 根據目前的中國法律及法規，只要我們符合上述規定並遵守申請程序，我們獲得20,000立方米批文將不存在任何重大法律障礙。

根據我們的中國法律顧問所告知，根據目前適用的法律及法規，取得8,000立方米批文的適用規定及條件與取得20,000立方米批文者大致相同，惟相關環保設施所支持的投產量有所分別。由於我們就取得20,000立方米批文而需要興建的額外環保設施與8,000立方米批文所規定者相似，我們的董事認為，經考慮上文提及的因素，我們於取得20,000立方米批文方面概無重大障礙。特別是，由於我們已取得8,000立方米批文，而過往申請8,000立方米批文的該等規定及條件與取得20,000立方米批文者大致相同，我們相信本集團將能符合20,000立方米批文適用的規定及條件。

業 務

減低有關未能獲得或重續我們開採活動所需的政府批文、許可證及執照的風險

據我們的中國法律顧問所告知，於最後實際可行日期，我們已為其營運的各重大方面取得所有執照、許可證及批文。為了確保我們將繼續能夠獲得或重續我們開採活動所需的政府批文、許可證及執照（包括但不限於同意函及臨時土地使用通知書），我們已實施及將實施以下措施：

- (i) 於2014年9月，本公司已指派指定管理人員更新及存置政府批文、許可證及執照登記冊，以追蹤所需政府批文、許可證及執照的狀態。該登記冊載有必需的資料，例如當前狀態、續期時間、續期條件以及負責按時申請及／或續期的人員；
- (ii) 自2014年9月起，本公司已設立合規委員會，委員會由財務總監何育明先生、非執行董事胡錦雄先生及獨立非執行董事劉大潛先生（自1986年5月起為執業律師）組成。合規委員會的部分職能為監察本集團的合規狀況，確保本集團已取得及將取得或重續我們開採活動所需的政府批文、許可證及執照。合規委員會計劃每季進行會面，以討論現有及潛在合規問題，並在有需要時向董事會匯報；
- (iii) 為協助合規委員會履行其職能，我們將於上市後委聘中國法律顧問。除了確保我們將繼續符合取得或重續我們開採活動所需的政府批文、許可證及執照的規定，委聘中國法律顧問亦旨在確保本集團事前獲悉任何法律規定的潛在變動，而可能影響我們取得或重續有關批文、許可證或執照；及
- (iv) 我們將繼續與當地政府機關保持定期聯繫，以了解當地政府對執行及詮釋我們業務營運所適用的法律及規例的最新做法。

我們的一朵岩項目的地理位置及交通

我們的一朵岩項目位於中國湖北省襄陽南漳縣肖堰鎮。

南漳縣往項目區經S306省道13公里再經S251省道約30公里。礦區接近省道S251。項目區距離省道約900米，使礦區內的大理石荒料運輸成本較低並從而降低生產成本。該等省道為保養良好的雙向鋪面道路。從南漳縣前往其他主要城市的距離分

業 務

別為距上海1,105公里、距廣州1,295公里、距武漢328公里、距北京1,119公里、距西安485公里及距漳州432公里。根據獨立技術報告，基建已充分用於給礦區運輸提議數量的石料及廢料。

於有關期間、往績記錄期間及直至最後實際可行日期，我們並無經歷任何產品運能短缺問題。

以下地圖載列我們的大理石礦山及主要交通基礎設施的概約地理位置：

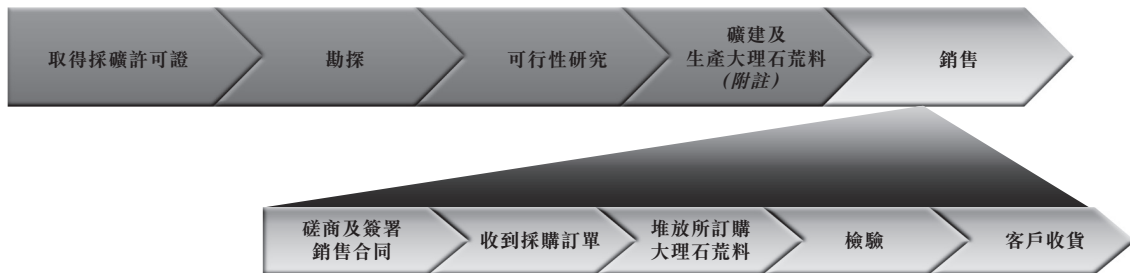


業 務

業務模型

我們是一個大理石生產商。我們的主要產品為自一朵岩項目開採的大理石荒料，荒料目標是售予石材加工商及建築裝飾公司。於有關期間、往績記錄期間及直至最後實際可行日期，我們與客戶訂立四份大理石荒料銷售合同。

下圖為我們的業務模型的概要說明：



附註：我們的一朵岩項目於2014年9月僅開始有限商業生產，但並非全面商業生產。

取得採礦許可證、勘探及可行性研究

於2011年12月，一朵岩項目的採礦許可證下的採礦權乃由高鵬（襄陽）透過招標方式按收購價人民幣277,000元自南漳縣國土資源局獲取。於2012年，我們委託932隊對一朵岩項目進行勘探。於2013年7月，我們委託蘇州中材對一朵岩項目進行可行性研究。

礦建及生產大理石荒料

我們於2012年9月至2013年7月開始有限的礦建，並自2013年8月開始全面礦建。於往績記錄期間於一朵岩項目建設階段生產了若干大理石荒料。生產大理石荒料及一朵岩項目的建設工程可以同時進行，因為大理石毛料由於剝離覆蓋層、表土及建設工作平台等礦建工程而暴露，從而可供開採。

銷售

磋商及簽署銷售合同

我們與客戶磋商及簽署銷售合同，當中載列（其中包括）客戶於某一特定年度向我們採購大理石荒料的數量及價格範圍。

業 務

收到採購訂單

載列大理石荒料數量、規格及品位的採購訂單由客戶於大理石荒料收貨日期前先行發出。

堆放所訂購大理石荒料

與客戶確認大理石荒料的數量、規格及品位後，我們將堆放大理石荒料。

檢驗

堆放大理石荒料後，我們將知會客戶到一朵岩項目礦區檢驗大理石荒料，以確認所開採的大理石荒料的採購數量、規格及品位。大理石荒料通過檢驗測試後，我們與客戶簽署採購訂單，該採購訂單將構成客戶結算款項的基準。

收貨

客戶結算經簽署採購訂單上所示大理石荒料售價的90%後，我們於一朵岩項目將大理石荒料裝載到客戶指定的車輛，其後運輸成本及相關風險由客戶承擔。經簽署採購訂單所示售價10%的餘額於客戶收取大理石荒料後五個工作日內支付。客戶須於交易完成後七天內收取其採購的大理石荒料，否則我們將按日收取費用。

我們的產品

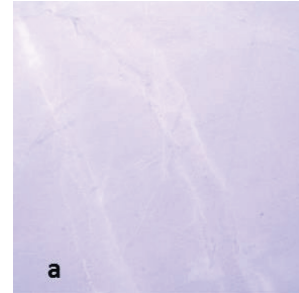
我們從事開採及生產大理石荒料業務。我們的主要產品為從一朵岩項目開採的大理石荒料。

根據獨立技術報告，在規格石材行業，「大理石」一詞包含真正的變質大理石及可經過拋光後用作建材的高密度石灰岩。根據獨立技術報告，從一朵岩項目開採的材料在當地被稱為大理石，即使其部分包含化石，且變質（即由於熱及／或壓力而導致的再結晶）程度較低且可變。

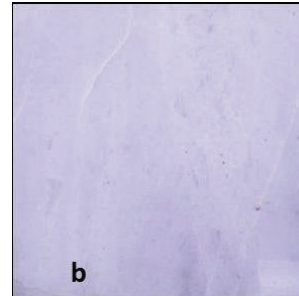
業 務

一朵岩項目已發現兩種大理石主要顏色。在中岩段地層單位確認的大理石主要顏色為奶白至淺灰色及粉紅色（一般稱為「白色大理石」，我們計劃以「銀白玉」的名義營銷），而在低岩段地層單位確認的大理石主要為淺灰至深灰色（一般稱為「灰色大理石」，我們計劃以「銀狐灰」的名義營銷）。於規格石材行業，白色大理石及灰色大理石均屬於白色系大理石。根據獨立技術報告，建議礦坑範圍已確認七大顏色／紋理分類其中四類為白色大理石及三類為灰色大理石。為作說明，下文所載為該等大理石分類的樣本相片：

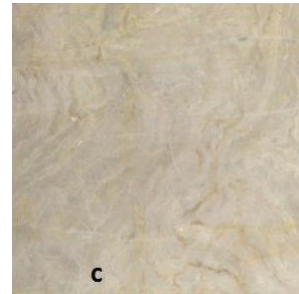
白色大理石（「銀白玉」）： a類－乳白等向性大理石



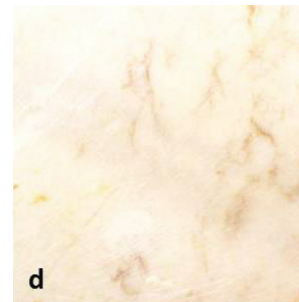
b類－純淺灰等向性大理石



c類－細紋（或迴旋結構）
象牙白（或灰色）大理石

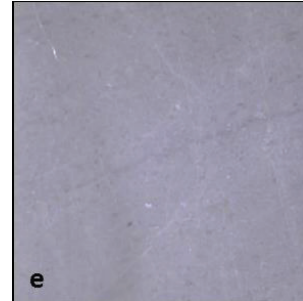


d類－淺粉紅大理石



業 務

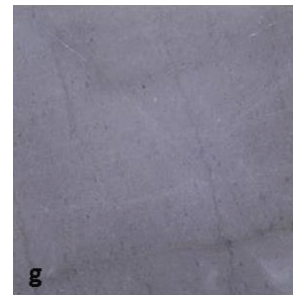
灰色大理石（「銀狐灰」）： e類－灰色大理石



f類－不規則紋理
（條紋或迴旋紋）灰色大理石



g類－深灰大理石



產品特性

合共對一朵岩項目的185個岩芯及岩面樣本進行了實驗室測試。有關測試由規格石料測試認證機構國家石材產品質量監督檢驗中心（廣東）於2013年2月進行。物理及化學測試乃根據中國相關規格進行。

根據獨立技術報告，白色大理石及灰色大理石的體積密度近似，平均為每立方厘米2.70克，符合中國相關標準規格。乾燥及水飽和壓縮及彎曲強度測試結果顯示，兩種大理石均符合中國相關標準規格及價值大體上與國際市場上所賣的大理石的價值相似。白色大理石及灰色大理石的耐磨度測試結果均符合10立方厘米的最低中國相關標準規格規定。全部鏡面光澤度測試結果均接近80，遠高於中國相關標準規定的最低值70。一朵岩項目的樣本分析結果顯示，樣本放射性極低，屬於A級（即作為建材的使用範圍不受限制）。下表載列一朵岩項目大理石的主要特性。進一步詳情請參閱本文件附錄四所載獨立技術報告表5-2及表5-3。

業 務

顏色	粒度	體積密度 (克／ 立方厘米) (附註1)	吸水率 (%) (附註2)	壓縮強度(Mpa) (附註3)		彎曲強度(Mpa) (附註4)		耐磨度 (立方 厘米) (附註5)	鏡向 光澤度	放射性		
				乾燥	水飽和	乾燥	水飽和		(GS)	Ira	Iγ	
白色大理石	乳白至淺灰色、 粉紅色	細至極細	2.70	0.28	97.40	101.00	12.6	11.7	24	82.0	≤0.1	≤0.1
灰色大理石	淺灰至深灰色	細至極細	2.70	0.35	94.00	115.33	8.4	9.5	20	83.5	≤0.1	≤0.1
中國國家標準GB/T 19766-2005			2.6 (最低)	0.5 (最高)	50 (最低)	未指定	7 (最低)	未指定	10 (最低)	70 (最低)	≤0.1 (A級)	≤0.1 (A級)
行業平均值 (附註7)			2.6	0.75	80	-	7	-	19	80	-	-

附註：

1. 體積密度越高，大理石紋理越細緻，於切割、鋸切及拋光流程中亦越穩定。
2. 吸水率越低，大理石受溶蝕影響越小，更能抵禦潮濕天氣，因此可用作建築物外牆。
3. 壓縮強度越高，大理石對外部損傷的抗性越高。
4. 彎曲強度越高，大理石越柔韌，越難斷裂及皸裂。
5. 耐磨度越高，大理石對因刮擦、摩擦及其他類型的機械磨損造成的侵蝕抗性更高。
6. 鏡向光澤度越高，大理石表面光澤越好。
7. 行業平均值由安泰科提供。

總括而言，根據獨立技術報告，樣品的幾乎所有物理測試結果（包括體積密度、吸水率、壓縮及彎曲強度）均符合中國國家規格石料標準。6%樣本吸水性測試未符合規格，但獨立技術顧問認為影響不大，因為其可於採石流程中識別，而將不會影響儲量估計。獨立技術顧問認為，一朵岩項目生產的大大理石的物理屬性達到作為優質大理石在國內出售的標準。

大理石荒料

根據獨立技術報告，一朵岩項目的主要產品將為體積介乎0.5立方米至9立方米之間的大理石荒料。大理石荒料的售價視乎質量、外觀（例如顏色、花紋及紋理）、尺寸及數量而定。大理石將以「銀白玉」及「銀狐灰」的名義向客戶營銷。部分客戶將大理

業 務

石荒料切割以生產大理石板材，並將其作為板材出售或進一步加工以取得不同加工效果。根據安泰科報告，由於中國是大理石淨進口國，特別是白色及淺色大理石，預期大部分在中國生產的大理石荒料及板材將於中國境內出售。

價格走勢

根據安泰科報告，歷史數據顯示，中國大理石價格於過去數年（自2006年至2013年）大致上保持穩定，略有上升，原因是大理石是一種天然資源，很容易因開採而陷入枯竭。根據安泰科報告，隨著供應不斷減少，倘需求保持不變，大理石荒料的價格自然會上升，若需求增加則將帶動更大的價格升幅。現有的大理石採石場擁有人，特別是擁有高品位和稀有石材的採石場擁有人，亦可能尋求透過控制大理石的產量及／或供應來控制或管理價格。

產品銷售

我們目前專注於一朵岩項目的礦山建設及開發。由於我們於2014年9月僅開始有限商業生產，故銷售相對較低。於2014年6月，我們以每立方米人民幣3,500元的平均售價（包括6%增值稅）向其中一名客戶（即匯龍）售出267.2立方米的大理石荒料，該等大理石荒料乃於一朵岩項目建設階段中生產，共產生銷售所得款約人民幣0.9百萬元，有關款項已計入在建工程。根據安泰科報告，我們的大理石荒料價格處於中國市場價格範圍的低端。於有關期間及往績記錄期間，我們並無向任何其他客戶銷售任何大理石荒料。因此，匯龍為我們的最大及唯一客戶，佔我們於有關期間及往績記錄期間的銷售總額的100%。

我們的生產營運

概覽

於有關期間及往績記錄期間內，我們的業務活動專注於礦山開發。我們於2012年9月開始在一朵岩項目進行有限礦建。我們於2014年9月獲得8,000立方米批文並開始有限商業生產。我們預期於2016年初獲得20,000立方米批文。我們計劃於2016年12月完成開發計劃。我們的採礦能力預計於2017年達致全面投產率每年20,000立方米。

業 務

採礦流程

按蘇州中材設計，採礦將於採礦許可證範圍內的地表露天礦坑以露天開採法進行。該礦坑為常規大理石規格料礦坑，設計具備足夠台階可供機器運轉及安全進出。

我們已採納蘇州中材建議的採礦方法，其中包括使用金剛石繩鋸採出大理石荒料及卡車運輸已採出的大理石荒料。我們的業務週期包括進行一次切割以將大塊荒料與主要岩體分離、二次切割以生產薄片（隨後如下文詳述被傾斜至水平位置用於最終切割成單個荒料）。我們目前並無將任何採礦流程外包予外部承包商。

獨立技術顧問認為，該採礦法對礦山設計及可達成的生產率屬合宜。

截至2014年4月，我們已經在初步採礦範圍建設三個生產平台（分別為556米、548米及540米），位於101及102勘探線之間。有關初步採礦範圍的位置，請參閱本文件附錄四圖7-4。該等平台分別測得120米、220米及260米。截至2014年6月底，556米生產平台的開採已經完成而548米及540米的平台仍在繼續開採中。採礦然後會分平台向下進行，並形成平台高度達8米、安全清洗護坡寬度達3米以及運輸護坡寬度達6米的最終露天礦坑。工作平台角度為90度，但是大理石及風化帶內的最終邊坡角將分別為55度及45度。最終礦坑將測得深度160米。井頂的面積將測得517米x298米，井底將測得312米x140米。

在初步採礦範圍，所有表土及風化材料均已剝去。該等材料已經用作運輸道路以及傳輸墊區域地基的填充材料。已經建設一條900米長的運輸道，連接省道S251與臨時辦公樓及採礦範圍。運輸道將進一步擴建至1.89公里長及6.5米寬。獨立技術顧問同意蘇州中材建議的生產規劃以及初步開採位置。

下圖載列一朵岩項目將予進行的主要採礦流程，開採10立方米大理石荒料大約需要一日時間：



業 務

第一步：切割



用金剛石繩鋸在大理石岩體水平面上切割。



用水平及垂直金剛石帶鋸切割採石面。

第2步：頂翻



準備以碎石和土壤鋪設的墊層。



矩形荒料原坯通過前端式裝載機頂翻至墊層上。

第3步：顏色及花紋檢查



頂翻的矩形荒料原坯顏色及花紋檢查。

業 務

第4步：整形



使用金剛石繩鋸將條石切割及解體為荒料，再用同一方法將荒料整形。

第5步：運輸



使用大容量叉式裝載機將大理石荒料運輸到堆放區。

第6步：堆放



堆放大理石荒料，其後由客戶收貨。

業 務

銷售及營銷

我們目前的銷售策略是把握華南地區的市場份額，當地由於建設酒店、住宅及商用樓宇，故對大理石的需求殷切。我們擬將我們從一朵岩項目開採的大理石荒料銷售予中國的石材加工商及建築和裝飾公司。我們目前無意出口我們的任何產品。

我們根據大理石荒料的質量、外觀、尺寸及數量訂價。大理石荒料訂價時，我們亦計及由外觀及質量與一朵岩項目產出的大理石類似的白色系列大理石生產而成的大理石荒料的售價。

我們預期通過專業雜誌及飾面石材雜誌，以及通過參加業內研討會、交易會和展覽會，與石材加工商及建築和裝飾公司等其他業內人士進行溝通交流，從而增加我們的大理石的知名度。

客戶及銷售合同

於有關期間、往績記錄期間及直至最後實際可行日期，我們已與廣東省一間建築裝飾及三間石材加工商訂立銷售合同，當中列明包括質量及外觀、價格範圍、付款方式及將供應的年度大理石荒料數量的條款。於最後實際可行日期，我們已與該等客戶建立約一年的業務關係。

下表載列與我們訂立銷售合同的客戶的基本背景資料，以及其各有效存續的銷售合同的進一步詳情：

客戶名稱	地點	成立日期	業務性質	業務處所規模	產品名稱	銷售合同日期	約定年度數量 (立方米) (附註1)	年度數量下限 (立方米) (附註2)
廣州市梓業建築 安裝工程 有限公司	中國廣州	1997年5月22日	建築和 裝飾公司	約1,200平方米 (附註3)	銀白玉及銀狐灰	2014年6月29日	2014年：500 2015年：2,000 2016年：4,000	2014年：450 2015年：1,800 2016年：3,600
雲浮市奧格石業 有限公司	中國廣東省 雲浮市	2012年12月10日	石材加工廠	約9,481.68 平方米	銀白玉及銀狐灰	2014年6月26日	2014年：1,500 2015年：3,500 2016年：7,000	2014年：1,350 2015年：3,150 2016年：6,300

業 務

客戶名稱	地點	成立日期	業務性質	業務處所規模	產品名稱	銷售合同日期	約定年度數量 (立方米) (附註1)	年度數量下限 (立方米) (附註2)
匯龍	中國廣東省 雲浮市	2010年3月1日	石材加工廠	約11,525.38 平方米	銀白玉及銀狐灰	2014年6月12日	2014年：650 2015年：650 2016年：650	2014年：585 2015年：585 2016年：585
廣東省雲浮市 方圓石業裝飾 有限公司	中國廣東省 雲浮市	1998年6月2日	石材加工廠	約8,350平方米	銀白玉及銀狐灰	2014年9月15日	2014年：350 2015年：1,350 2016年：4,350	2014年：315 2015年：1,215 2016年：3,915

附註：

1. 倘我們考慮生產時間表及銷售情況後決定我們能夠供應額外數量，客戶可能會提高約定年度數量。進一步詳情請參閱下文「銷量」一段。
2. 我們的客戶有責任購買及我們有責任供應90%的約定年度數量，否則將予以懲處。進一步詳情請參閱下文「銷量」一段。
3. 由於廣州市梓業建築安裝工程有限公司的業務性質與其他客戶不同，因此其業務處所規模亦較其他客戶小。

銷售合同的主要條款

期限

我們訂立的銷售合同自簽立當日起生效，將於2016年12月31日屆滿，惟可續期不少於兩年，除非訂約方根據下文「終止」一段所詳述的理由終止合同。

銷量

該等銷售合同規定截至2016年12月31日止三個年度各年我們向上述四名客戶應供應的大理石荒料總銷量預期分別為3,000立方米、7,500立方米及16,000立方米。

倘無合理理由，客戶有責任最少採購銷售合同所載年度數量的90%，否則須支付賠償金，金額等於每立方米人民幣500元乘以銷售合同所載年度數量下限與實際採購量之間的差額。另一方面，在正常生產期間，我們有責任最少供應銷售合同所載年度數量的90%。倘我們未能供應銷售合同所載年度數量的90%，且並無合理理由，則我們須

業 務

支付賠償金，金額等於每立方米人民幣500元乘以我們於銷售合同項下須承擔的年度供應量下限與實際供應量之間的差額。按我們未能供應銷售合同所載全部年度數量90%且並無任何合理理由基準，截至2014年、2015年及2016年12月31日止三個年度各年，我們須向客戶支付賠償金上限分別約人民幣1.35百萬元、人民幣3.38百萬元及人民幣7.20百萬元。

鑑於獨立技術顧問認為，獲蘇州中材編製的可行性研究報告支持並指出一朵岩項目在技術上及經濟上均屬切實可行，我們的礦山開發計劃（包括（其中包括）環保方面及相關環境保護設施）及計劃產量基本適當及可以實現，我們的董事認為我們將有能力根據銷售合同生產供應現有四個客戶所需數目的大理石荒料。

倘客戶希望增加銷售合同訂明的年度採購數量，須提前一個月通知我們。我們將根據生產時間表及產品銷售情況評估是否供應額外數量的產品。額外數量產品的銷售條款將由我們與客戶進一步釐定。

提供樣板

於簽訂銷售合同後，我們須向客戶提供大理石樣板。銷售合同規定，倘大理石荒料的質量經檢測與樣板不符，銷量及售價或會調整。另外，倘生產的大理石荒料質量與樣板嚴重不符，而雙方未能達成協議，則雙方均有權終止銷售合同，毋須承擔任何進一步責任。

將供應的大理石荒料的質量及外觀

該銷售合同規定，我們將供應白色系列大理石荒料予客戶。我們可供應各類質量及外觀的大理石荒料，其中包括(i)無清晰可見色差、紋理分明、無裂紋及質地細緻的大理石荒料；(ii)略有色差、紋理略粗、無裂紋及質地略欠細緻的大理石荒料；(iii)略有色差、紋理較粗、無裂紋及質地略欠細緻的大理石荒料；及(iv)尺寸較小、色差較大、紋理較粗及質地相對粗糙的大理石荒料。

由於大理石屬天然岩石一類，故並無大理石荒料會完全相同，且不同大理石荒料之間的質量及外觀不大可能會絕對相符。因此，根據安泰科報告，在銷售合同中載列

業 務

各類不同質量和外觀的大理石荒料的一般說明，而非指明將供應大理石荒料的確實質量和外觀，乃為行業慣例。根據安泰科報告，我們的大理石荒料價格處於中國市場價格範圍的低端。

本公司董事認為，即使一朵岩項目的大理石荒料產品的質量低於預期，將不會對本集團之業務、流通性及財務狀況構成重大影響，理由如下：

- (i) 我們與客戶訂立的銷售合同迎合各類質量及外觀的大理石荒料；及
- (ii) 根據安泰科報告，於2013年國產白色大理石荒料定價於價格範圍的低端約每立方米人民幣3,500元，而按此平均售價基準，估計一朵岩項目截至2015年3月在營運資金方面仍將自給自足。自此，我們估計將產生來自營業活動的淨現金流入，而我們營運則產生溢利。

售價範圍

2014年及2015年的大理石荒料售價因外觀、質量及尺寸而異。下表載列根據銷售合同不同外觀及質量的大理石荒料的不同售價範圍：

質量及外觀	視乎尺寸而定的售價範圍 (人民幣元／立方米)
無清晰可見色差、紋理分明、無裂紋及質地細緻	4,500 – 5,000
略有色差、紋理略粗、無裂紋及質地略欠細緻	4,000 – 4,500
略有色差、紋理較粗、無裂紋及質地略欠細緻	3,500
尺寸較小、色差較大、紋理較粗及質地相對粗糙	由雙方根據該大理石荒料的質量、外觀及尺寸釐定。

我們於2016年的大理石荒料售價或會基於2014年及2015年售價，並參考市況及價格指數的變動調整。我們的客戶無權調整2016年的大理石荒料售價。

業 務

付款方式

客戶於一朵岩項目礦區對大理石荒料進行實物驗貨後與我們簽訂採購訂單。根據該等銷售合同的條款，客戶須於挑選及檢驗大理石荒料後按銷售價值的90%支付預付款。銷售價值的餘額10%須由客戶於收取大理石荒料後的5個工作天內支付。倘客戶未於收貨後五個工作天內結清銷售價值10%的餘額，則我們可向客戶就未償款項收取年息6%，直到客戶悉數結清款項為止。除五個工作天外，我們並無給予客戶信貸期。

我們普遍接受我們的客戶以現金或銀行轉賬結清貿易結餘。

收貨

我們的大理石荒料於裝載上客戶安排的車輛後則被視為已由客戶收貨，而運輸成本及相關風險將由客戶承擔。

客戶須於支付銷售價值的90%的預付款後七天內收取其採購的大理石荒料，否則我們將按每立方米人民幣5元每日收取費用。倘客戶於30天後仍未收取所採購的大理石荒料，客戶將被視為放棄該等大理石荒料的擁有權，而我們有權以認為適當的方式處理該等大理石荒料。客戶無權就此向我們提出申索。

根據安泰科報告，客戶收取其向供應商購買的大理石屬行業慣例。

續約

倘客戶或我們希望重續銷售合同，則應於現有銷售合同屆滿前30日向另一方發出書面通知。倘雙方同意續約，新合同的有效期限不得少於兩年，年採購量及價格應根據新銷售合同釐定。

終止

該等銷售合同可根據下列理由終止：

- 一 倘於簽署銷售合同時向客戶提供的板與生產的大理石荒料在質量方面嚴重不符，而雙方未能達成協議（如上文「提供樣板」一段所詳述）；

業 務

- 雙方根據銷售合同條款共同協定；
- 發生任何不可抗力事件；或
- 被法庭或相關政府機關裁定為無效。

我們的董事認為，倘因實際生產的大理石荒料大幅優於或遜於提供的樣板，而我們未能與客戶就價格及／或質量調整達成協議，則會觸發銷售合同的終止條款。與客戶進一步商討釐定價格時，本公司將考慮市場上可資比較大理石產品的價格、顏色及外觀。

本公司董事認為，因我們向客戶提供的樣板與一朵岩項目實際生產的大理石荒料在質量方面嚴重不符而終止銷售合同的可能性為低，理由如下：

- (i) 於有關期間及往績記錄期間，並無銷售合同遭受終止，且我們並無收到有關大理石荒料質量的任何重大投訴；
- (ii) 根據安泰科報告，市場上均可找到優質及中／低質素大理石荒料。在大理石荒料銷售合同中載列各不同質量的大理石荒料（包括優質及中／低質素大理石荒料）的一般說明，乃為行業慣例。例如，低檔質素大理石荒料可經加工用作公眾行人路瓷磚。因此，我們的董事認為，客戶可能仍會購買中等／低質素大理石荒料，加工後在低檔大理石市場出售；
- (iii) 為避免客戶濫用終止條款作為逃避彼等於履行銷售合同項下責任的藉口，我們擬委任獨立行業專家，就客戶對生產的大理石荒料與我們向客戶提供樣板的質量嚴重不符的指稱，而選擇終止銷售合同所產生的任何爭議作出裁決；及
- (iv) 我們的獨立技術顧問認為，於最後實際可行日期，從一朵岩項目開採的185個岩芯及岩面樣本的質量與我們向現有客戶提供的樣板並無太大差異，故於最後實際可行日期，我們向客戶提供的樣板與一朵岩項目生產的大理石荒料嚴重不符的可能性屬低。

業 務

我們的董事亦認為，終止現有銷售合同不會對本集團構成重大影響，原因是：

- (i) 根據可行性研究報告，一朵岩項目的大理石表面紋理細緻及具有很高的光澤度，可用於中高端裝飾石材，而根據獨立技術報告，我們一朵岩項目產出的大理石為紋理細緻且經良好拋光的淺色系大理石，因而被認為是一種比較高檔的石材。因此，本公司董事認為，我們的大理石荒料可以合理售價銷售予其他潛在客戶；
- (ii) 於最後實際可行日期，兩名潛在客戶表示有意向我們購買大理石荒料。我們將繼續擴大潛在客戶基礎，即使任何該等客戶終止銷售合同，我們仍可取得該等潛在客戶的訂單，以相若的條款彌補任何有關銷售損失；及
- (iii) 根據安泰科報告，市場上均可找到優質及中／低質素大理石荒料。例如，我們可以將低檔質素大理石荒料向正在找尋中／低質素大理石荒料的客戶出售，以供彼等加工後在低檔大理石市場出售。

基於上文所述，董事認為，倘現有銷售合同於其屆滿前終止，則我們將可為產品尋求其他客戶。

據中國法律顧問告知，根據相關中國法律，上述銷售合同協議為有效、具法律約束力及可強制執行。鑒於大理石荒料售價大體上由其外觀、質量及尺寸決定，我們的董事認為我們的銷售合同符合行業標準。

匯龍的資料

匯龍是一間於2010年3月1日在中國成立的公司，為與我們訂立銷售合同的三大規格石材加工商之一。匯龍由陳先生擁有約33.33%及由朱秀娟女士（彼為獨立第三方）擁有約66.67%。陳先生擁有廣州藝成12.5%的股權，而廣州藝成則持有逸興（控股股東之一）80%的權益。已與我們訂立銷售合同的建築裝飾公司及其他兩家規格石材加工商均為獨立第三方。

根據我們與匯龍訂立的銷售合同，截至2016年12月31日止三個年度各年，預期對匯龍的銷售將分別佔我們總銷量的約21.7%、8.7%及4.1%。

業 務

除年度銷量外，我們與匯龍訂立的銷售合同重大條款（包括但不限於價格範圍及付款方式）與我們與其他三名客戶（均為獨立第三方）所訂立的銷售合同大致相同。按此基準，董事認為我們與匯龍所訂立銷售合同的條款與我們提供予其他客戶的條款相符。根據安泰科報告，根據大理石荒料的質量、外觀（例如顏色、花紋及紋理）、尺寸及數量釐定其價格乃市場慣例。就大理石荒料銷售市場的付款方式而言，大部分購買款一般於收取／交付大理石荒料時或之前支付，而小部分餘款於收取／交付大理石後指定時間內支付。於收取大理石荒料時及之後應付的款項確切比例須由雙方磋商。

匯龍亦已確認，銷售合同的條款對我們而言並不優於其與其他大理石荒料供應商（售賣的大理石荒料在質量及外觀方面與我們銷售者相似）訂立的其他銷售合同。

根據該等基礎，董事認為該銷售合同符合市場慣例。

除上文所披露者外，據董事所深知，於最後實際可行日期，概無董事、彼等各自的聯繫人或持有我們已發行股本5%的任何股東與任何該等客戶存在關連或擁有其任何權益。

針對我們賴以取得收入的客戶數量十分有限的風險減低措施

預期截至2016年12月31日止三個年度，根據我們與四名客戶訂立的現有銷售合同，來自彼等的採購總額將分別為3,000立方米、7,500立方米及16,000立方米，而我們於上述期間的收入將完全來自對該四名客戶的銷售。另外，倘與該等客戶的銷售合同獲續期且其向我們採購的年度大理石荒料總數不變，仍為每年16,000立方米，該等年度銷售總額於2017年將佔我們的年產能20,000立方米的80%。倘任何該等客戶大幅減少向我們發出的採購訂單數量（儘管其有責任採購不低於最少數量的荒料），或完全終止與我們的業務關係，倘我們無法及時找到替代的客戶，我們的業務及經營業績可能會受到重大不利影響。有關進一步資料，另請參閱本文件「風險因素－我們賴以取得收入的客戶數量十分有限」一段。

業 務

為減低我們的收入來自極少數客戶的風險，我們已實施及擬實施下列措施：

- (i) 我們與客戶訂立的銷售合同規定了客戶有責任向我們採購的年度數量。倘無合理理由，客戶有責任最少採購銷售合同所載年度數量的90%，否則須支付賠償金，金額等於每立方米人民幣500元乘以銷售合同所載年度採購數量下限與實際採購量之間的差額；
- (ii) 透過定期聯絡維持和加強與現有客戶的關係，這可令我們取得客戶業務狀況的第一手資料，以及制定應急備選銷售計劃；及
- (iii) 持續擴大潛在客戶基礎，以便我們在任何該等客戶大幅減少向我們發出的訂單數量減輕風險，或完全終止與我們的業務關係時，能夠按相若條款從有關潛在客戶獲得訂單以填補任何流失的銷售額。

基於：(i)我們已按中國法律顧問的意見根據相關中國法律訂立有效、具法律約束力和可強制執行的銷售合同，據此，客戶有責任於截至2016年12月31日止三個年度採購最低數量的大理石荒料；及(ii)根據獨立技術報告，我們一朵岩項目產出的大理石為紋理細緻且經良好拋光的淺色大理石，因而被認為屬檔次較高的石材。董事認為，即使我們的任何客戶不履行合同義務，我們將及時找到相應的替代客戶。

退貨及保質

由於在收貨前我們允許客戶檢測大理石荒料，我們的大理石荒料在裝載到客戶安排的車輛後的相關風險將由客戶承擔，我們其後不接受任何大理石荒料退貨，亦不接受任何保質申索。於有關期間、往績記錄期間及直至最後實際可行日期，我們(i)未產生任何大理石荒料退貨或保質申索費用；及(ii)未收到客戶的任何重大投訴或產品責任申索。

物流

我們的礦山位於通往南漳縣的柏油省道S251側。我們的大理石荒料產品將通過公路運輸運離礦區。一朵岩項目一帶的道路網絡四通八達，可經柏油省道至襄陽市，而襄陽市則連接中國的其他主要城市或地區。根據獨立技術報告，基建足以應付礦區

業 務

運輸的石料及廢料提議數量。雖然我們並無面臨任何運輸瓶頸或其他限制，但我們的業務取決於是否可為產品取得可靠及充足的運力。有關此風險的論述，請參閱本文件「風險因素－有關本公司業務的風險－本公司的業務有賴可靠的道路網絡及運輸成本」。

承包商

董事相信，委聘承包商將可透過減少設備投資及人員培訓的時間管理而降低成本。董事亦相信，委聘擁有必要經驗及專長的承包商，將可確保所承包的工作得以高效執行，進而提高工作效率，減低單位生產成本。

在選用承包商時，我們將考慮承包商是否持有所需的執照及擁有適當資質，以及彼等的服務條款及範圍（包括價格）。

我們將要求承包商維持高標準的質量、職業健康與安全及環境保護。在承包商進行外包活動時，我們透過現場檢查及監督監控承包商的表現。我們亦將要求我們的承包商遵循適用法律法規以及相關政府機關實施的安全規定。倘我們於檢查期間發現任何違規行為，我們將要求彼等採取必要的補救措施，費用由彼等自行承擔。因承包商未能維持妥善的質量、安全及／或環境標準而造成或產生的一切損失將由彼等自行承擔。

我們就每項分包工作與最少兩名承包商保持聯絡，以減低與分包安排相關的風險及對任何承包商的依賴。董事認為，在我們需要聘用或取代任何承包商為我們進行該等分包服務時，市場上隨時備有按類似條款的替補承包商可供聘用。

於有關期間及往績記錄期間，我們在開發一朵岩項目的過程中委聘了兩名承包商，彼等均為獨立第三方。

日後如有必要，我們預計外包若干需要特殊技術專長或特種行業設備的工作承包商。

爆破作業

我們與一家爆破處理公司（即威力公司）於2012年3月1日訂立一項服務協議，以進行一朵岩項目的爆破工作。威力公司與我們訂立的服務協議條款經公平磋商後達成。

業 務

在服務協議的主要條款中，爆破作業費按照每個不同事件由我們以一次性付款支付，我們負責爆破作業地點一帶設施的安全，而威力公司負責嚴格按照進行爆破作業的相關安全法規進行爆破作業。對因未能遵循該等法規而產生的任何安全事故，威力公司須承擔責任。

威力公司亦負責持有符合法律規定的爆破作業認證。於往績記錄期間，與我們訂立爆破作業服務協議時，威力公司持有該等證件。於委聘威力公司前，我們已要求威力公司提供進行爆破作業所需的必要許可證及執照的副本，及其每名負責處理一朵岩項目爆破的僱員的資質證書。

據中國法律顧問告知，根據威力公司提供的確認函及文件，威力公司已取得根據服務協議為我們的一朵岩項目進行爆破作業的所有相關執照、許可及資質證書，而威力公司須對因其在進行爆破作業過程中的不當做法引致的一切重大方面安全事故負責。

於報告期間2011年、報告期間2012年、往績記錄期間2012年、往績記錄期間2013年及往績記錄期間2014年，我們已分別支付威力公司約零、零、人民幣9,200元、人民幣16,500元及零爆破作業費。於最後實際可行日期，我們已與威力公司建立約兩年的業務關係。

礦山建設服務

我們與礦山建設服務公司（即彩玉公司）於2013年3月11日訂立服務協議，以進行礦建服務。彩玉公司與我們訂立的服務協議條款經公平磋商後達成。

在服務協議的主要條款中，彩玉公司亦負責提供礦建的機器及設備，而我們應負責礦建過程中機器及設備操作所需電力及燃料的費用。彩玉公司應承擔爆破費用及應付予爆破公司對礦山深井進行爆破作業的費用，然後由我們報銷。此外，彩玉公司負責組織施工人員進行鑽孔及移除砂石工作。彩玉公司必須嚴格按照操作及我們礦山管理系統有關規定進行工作及由彩玉公司提供的機器操作人員應持有必要許可證。彩玉公司應負責安全及防止進行礦山建設工作過程中任何意外的發生。

我們負責安排彩玉公司施工人員的住宿及申請礦山建設工作所有必要許可證（除機器操作人員需取得的必要許可證外）。我們已於一朵岩項目開始礦山建設工作之前檢

業 務

查了相關機器操作人員是否持有必要許可證。每個機器操作人員於往績記錄期間為我們進行礦山建設工作時皆持有該類許可證。據中國法律顧問告知，根據彩玉公司提供的確認函及文件，彩玉公司在各重大方面已取得根據服務協議為我們的一朵岩項目進行礦山建設服務的所有相關執照、許可及資質證書。

礦山建設服務費分期支付。第一期人民幣450,000元於礦山建設工作開始日期15天內支付。餘下費用根據彩玉公司實際完成的工作量支付。

於報告期間2011年、報告期間2012年、往績記錄期間2012年、往績記錄期間2013年及往績記錄期間2014年，我們已分別支付彩玉公司礦山建設服務費約零、零、人民幣0.49百萬元、人民幣2.02百萬元及人民幣0.33百萬元。於最後實際可行日期，我們已與彩玉公司建立約一年零八個月的業務關係。

董事確認，於有關期間、往績記錄期間及直至最後實際可行日期，我們與任何第三方承包商並無遭遇任何重大糾紛。

公用設施、原材料、機器及設備及供應商

公用設施

我們依賴水電營運。我們營運所需電力由南漳電網按市價透過一條長度2.5公里10千伏專用電纜從肖堰區變電站連接到一朵岩項目區域。根據獨立技術報告，額定供電量將能夠滿足我們的計劃礦山作業需求。

水是我們的大理石荒料開採活動的主要組成部分。飲用水取自礦區內的水井。截至2014年6月底，我們已鑽井3個，其中2個井配備了5.5千瓦及7.5千瓦的泵。水以每小時5立方米的速率從配有水泵的該兩個井其中一個配泵的井中抽出，而第三個井用作應急井，預防上述兩個配備泵的井出現供水中斷。獨立技術顧問認為，水資源可靠且足以滿足計劃作業。

在有關期間、往績記錄期間及截至最後實際可行日期，我們並無因水電供應短缺出現任何重大營運中斷。

原材料

我們在生產流程中使用的生產原材料主要為消耗品，包括金剛石串珠繩、潤滑油、汽油、鑽杆及鑽頭。於有關期間及往績記錄期間，原材料價格維持相對穩定。於

業 務

報告期間2011年、報告期間2012年、往績記錄期間2012年、往績記錄期間2013年及往績記錄期間2014年，我們採購原材料的金額分別約為人民幣33,000元、人民幣26,000元、零、人民幣0.60百萬元及人民幣0.32百萬元。於有關期間及往績記錄期間，我們並無遭遇任何嚴重的原材料供應延誤或短缺。作為我們對所採購部份消耗品（例如金剛石串珠繩、鑽杆及鑽頭）採取的質量控制的一部分，我們於該等消耗品送達時加以檢查，並退回任何低於標準的消耗品。

為維持我們與客戶的關係，倘若原材料價格的上漲並無對我們的利潤率產生顯著影響，則我們預期不會因有關價格上漲而上調產品價格。為盡量減低我們所面臨的原材料價格波動風險及避免原材料供應短缺或延誤，我們擬實施下列措施：

- 我們將與供應商進行磋商，並要求就原材料提供折扣；
- 我們將就每種原材料維持至少兩名供應商，以防止過度依賴任何特定供應商，從而使我們得以向可提供最低價格的供應商採購原材料；及
- 我們將定期檢討及監控我們的原材料存貨水平，以維持適當的存貨水平。此舉將令我們可經考慮存貨水平、有關原材料的價格後釐定應採購的原材料數量。

存貨政策及撥備政策

我們已就生產流程中使用的原材料制定存貨政策。我們定期進行存貨水平檢討，維持金剛石串珠繩等若干常用消耗品的最低存貨水平。由於我們的原材料主要為生產流程中使用的消耗品，我們一般不會有陳舊或滯銷存貨項目。因此，董事認為我們毋須就陳舊或滯銷存貨項目制定撥備政策。

機器及設備

我們的採礦生產活動需要多種機器及設備。主要採礦設備組合包括金剛石串珠繩鋸、鑽機、挖土機及前端式裝載機。輔助設備則包括挖土機、叉車及便攜式空氣壓縮機。我們已購買部分項目設備且目前正在使用。有關截至2014年6月底我們擁有及正在使用及將予採購的採礦設備的詳情，請參閱本文件附錄四獨立技術報告中的表7-1。於最後實際可行日期，該等機器及設備的平均年齡不足兩年，並由其經銷商根據售後服務定期保養。我們的獨立技術顧問認為，切割、頂翻、裁料、裝載及拖運選用的設備種類，以及輔助設備對已規劃運營屬適合。於有關期間及往績記錄期間，我們亦根據營運需求不時租賃若干設備及機器。我們預期我們的絕大多數主要採礦機器及設備將

業 務

於中國向供應商採購。作為我們對所獲供應的機器及設備質量控制的一部分，我們會在機器及設備交付時進行試運行。倘若我們在試運行的過程中發現任何故障，我們會聯繫分銷商。

報告期間2011年、報告期間2012年、往績記錄期間2012年、往績記錄期間2013年及往績記錄期間2014年，我們購買及安裝機器及設備的金額分別為人民幣0.24百萬元、人民幣0.22百萬元、人民幣0.01百萬元、人民幣3.11百萬元及人民幣0.92百萬元。

獨立技術顧問建議分別於2026年及2036年就設備置換計提人民幣32.3百萬元撥備。我們預期以經營產生的現金流量撥付該等資本開支。

供應商

報告期間2011年、報告期間2012年、往績記錄期間2012年、往績記錄期間2013年及往績記錄期間2014年，我們分別有供應商共8名、16名、19名、30名及34名。概無本集團供應商亦為本集團的客戶。於有關期間及往績記錄期間，我們的供應商主要為機器及設備供應商，及我們在生產流程中使用的消耗品（包括金剛石串珠繩、潤滑油、汽油、鑽杆、鑽頭及設備部件）的供應商。我們的幾乎所有供應商均位於中國。我們於有關期間及往績記錄期間內及截至最後實際可行日期並無與任何供應商發生任何重大糾紛。我們概無與任何供應商簽訂任何長期合同。我們一般不獲供應商提供信貸期。供應商普遍接受我們以現金或銀行轉賬結清貿易結餘。

由於我們在開發我們一朵岩項目過程中，於有關期間及往績記錄期間內，我們的五大供應商包括機械、設備及燃料主要供應商及承包商彩玉公司（其向我們提供礦山建設服務）。有關聘用彩玉公司的進一步資料請參閱本節「承包商」一段。報告期間2011年、報告期間2012年、往績記錄期間2012年、往績記錄期間2013年及往績記錄期間2014年，我們向五大供應商進行的採購金額分別約為人民幣0.74百萬元、人民幣0.87百萬元、人民幣0.73百萬元、人民幣5.43百萬元及人民幣1.79百萬元，分別佔我們總供應採購額的約82.7%、80.0%、92.4%、77.0%及51.9%，而向最大供應商進行的採購金額分別約為人民幣0.23百萬元、人民幣0.33百萬元、人民幣0.49百萬元、人民幣2.32百萬元及人民幣0.67百萬元，分別佔我們總供應採購額的約25.8%、30.3%、61.5%、32.9%及19.3%。據董事所深知，董事、彼等各自的聯繫人或任何持有我們已發行股本超過5%的股東，與我們任何五大供應商概無關連，於有關期間及往績記錄期間及直至最後實際可行日期亦無擁有任何五大供應商的任何權益。下表載列我們於報告期間2011年、報告期間2012年、往績記錄期間2012年、往績記錄期間2013年及往績記錄期間2014年的五大供應商詳情。

業 務

報告期間2011年：

排名	供應商	與本集團的關係 (除作為供應商外)	向本集團提供的 產品／服務	地點	於2014年 6月30日的 業務關係長短	採購金額 <i>(人民幣千元)</i>
1	個人	無	運輸道路建設	中國湖北省襄陽	兩年零八個月	230.0
2	個人	無	設備及機器租賃	中國湖北省襄陽	三年	180.0
3	安全技術公司	無	編製驗收報告	中國湖北省襄陽	兩年零八個月	120.0
4	車輛銷售公司	無	銷售車輛	中國湖北省襄樊	兩年零十一個月	118.0
5	設備及機器供應商	無	製造及供應繩鋸	中國湖南省長沙	兩年零十個月	90.0

報告期間2012年：

排名	供應商	與本集團的關係 (除作為供應商外)	向本集團提供的 產品／服務	地點	於2014年 6月30日的 業務關係長短	採購金額 <i>(人民幣千元)</i>
1	個人	無	建設礦山配套設施	中國湖北省襄陽	三年	330.0
2	個人	無	建立礦山電力系統	中國湖北省襄陽	兩年零四個月	210.0
3	車輛銷售公司	無	銷售車輛	中國湖北省襄陽	兩年零兩個月	136.8
4	燃料供應商	無	供應汽油及柴油	中國湖北省各地的 加油站	三年零一個月	139.1
5	電力供應商	無	供應電力	中國湖北省襄陽	兩年零十個月	55.8

業 務

往績記錄期間2012年：

排名	供應商 類別／名稱	與本集團的關係 (除作為供應商外)	向本集團 提供的產品／ 服務	地點	於2014年 6月30日的 業務關係長短	採購金額 (人民幣千元)
1	彩玉公司	無	勘探及鑽探 相關服務	中國湖北省襄陽	一年零八個月	486.0
2	個人	無	設備及機器租賃	中國湖北省襄陽	三年	140.0
3	燃料供應商	無	供應汽油及柴油	中國湖北省各地的 加油站	三年零一個月	58.4
4	電力供應商	無	供應電力	中國湖北省襄陽	兩年零兩個月	23.2
5	安全技術公司	無	驗收報告編製	中國湖北省襄陽	兩年零八個月	22.0

往績記錄期間2013年：

排名	供應商 類別／名稱	與本集團的關係 (除作為供應商外)	向本集團 提供的產品／ 服務	地點	於2014年 6月30日的 業務關係長短	採購金額 (人民幣千元)
1	設備及機器供應商	無	供應挖掘機	中國湖北省武漢	一年零一個月	2,320.0
2	彩玉公司	無	礦建服務	中國湖北省襄陽	一年零八個月	2,018.0
3	設備及機器製造商	無	製造及供應繩鋸	中國湖南省長沙	兩年零十個月	445.8
4	燃料供應商	無	供應汽油及柴油	中國湖北省各地的 加油站	兩年零十一個月	347.3
5	設備供應商	無	供應繩鋸	中國湖南省長沙	兩年零十個月	300.3

業 務

往績記錄期間2014年：

排名	供應商 類別／名稱	與本集團的關係 (除作為供應商外)	向本集團 提供的產品／ 服務	地點	於2014年 6月30日的 業務關係長短	採購金額 (人民幣千元)
1	設備及機器供應商	無	供應機器	中國湖北省襄陽	不足一個月	668.0
2	設備及機器製造商	無	製造及供應繩鋸	中國廣西省桂林	三個月	445.6
3	彩玉公司	無	礦建服務	中國湖北省襄陽	一年零八個月	333.0
4	燃料供應商	無	供應汽油及柴油	湖北省各地的 加油站	兩年零十一個月	240.2
5	燃料供應商	無	供應汽油及柴油	湖北省各地的 加油站	兩年	107.0

減低對主要供應商依賴程度的措施

我們已擴大供應商網絡以減低對主要供應商的依賴程度。於往績記錄期間，我們已物色新供應商並向其採購，及將五大供應商佔我們採購總額的比例從往績記錄期間2012年的約92.4%降低至往績記錄期間2014年的約51.9%。我們擬繼續擴大供應商網絡，並進一步減低對主要供應商的依賴程度。

季節性

我們預計上半年收入將少於下半年，主要由於春節假期導致1月及2月的商業活動水平一般較低。

存貨

我們的存貨將主要包括大理石荒料，其將堆放在一朵岩項目礦區內通路附近，以便運出S251號省道。我們透過保存存貨記錄定期檢討及監控存貨水平，以維持適當的存貨水平及如有必要即可調整我們的投產率。由於我們仍處於開發階段，且正在進行全面礦建，因此我們截至2011年12月31日、2012年9月20日、2012年12月31日、2013年12月31日及2014年6月30日並無存貨。

業 務

質量控制

我們的質量控制措施包括(i)定期檢查開採工作面的大理石質量；(ii)監控生產、製備及運輸環節的大理石質量；(iii)迅速回應客戶有關我們大理石質量的反饋；及(iv)設立由我們的副總工程師及技術顧問張小梅女士領導的質量控制部門，彼負責（其中包括）就質量控制提供技術支持。張女士在採礦業有約12年經驗，尤其在採礦技術及礦山現場管理方面，並為多個石材礦山的礦建提供技術支持。張女士得以我們的礦長劉章輝先生的支持。劉先生負責監督礦山的生產，以確保我們的所有產品均符合相關質量控制標準。彼擁有約九年的開採活動及生產安全經驗。有關張女士及劉先生資歷及行業經驗的進一步資料，請參閱本文件「董事及高級管理層」一節。

市場及競爭

據安泰科報告所述，受中國大理石板材表觀消耗量增長推動，中國大理石荒料表觀消耗量由2006年約6.1百萬噸增加至2013年約51.0百萬噸，複合年增長率約為35.5%。根據安泰科報告，中國白色大理石荒料消耗量由2006年約1.5百萬噸增加至2013年約12.7百萬噸，複合年增長率約為35.5%。進一步資料，請參閱本文件「行業概覽－大理石消耗」一段。

根據安泰科報告，中國大理石材業（根據安泰科報告，就行業成熟度而言，此行業正在持續增長）高度分散且競爭激烈。我們面臨來自國內外大理石生產商（可能較我們擁有更長的歷史、更全面的銷售網絡或更好的財務資源）的競爭。主要競爭因素包括質量外觀（例如深受客戶喜愛的獨特顏色系列及紋理）、垂直整合業務（包括石料開採、板材生產及進一步加工）、完整的銷售網絡、產品質量、品牌及定價。

根據中國石材協會，於2011年中國約有30,000間石材企業，其中約6,000間為石材荒料企業。中國僅有幾個大型石材企業。根據安泰科報告，以產能計，前8大生產商於2013年的市場佔有率佔整個市場不足10%。中國約90%之絕大多數規格石材企業為微型至中型企業。於我們達致採礦許可證允許的全面投產率每年20,000立方米後，根據安泰科報告的分類，按每年銷售收入計，我們估計本公司將被分類為中型規格石材企業。根據同一報告，中國約有500間規模以上規格石材荒料企業（即年收入超過人民幣20百萬元的石材企業）。有關中國部分最大型石材企業的主要資料摘要，請參閱本

業 務

文件「行業概覽－中國主要行業參與者」一段。然而，有鑑於本節「競爭優勢」一段所載的競爭優勢，儘管面臨其他大理石生產商的激烈競爭（詳述於本文件「行業概覽」一節），董事仍然對我們的產品的市場需求抱持信心，而我們將受惠於大理石耗量的增長。

根據安泰科報告，大理石開採公司的主要准入門檻包括(i)在有完善基建交通網絡支持的地區找到大理石資源的能力；(ii)找到可經濟開採的適銷大理石資源及滿足收購有關資源的資本需求的能力；及(iii)取得所有必要許可證和遵循適用法律及法規的能力。更多資料請參閱本文件「行業概覽－中國大理石行業准入門檻」。

環保、土地復墾及社會事宜

環保

我們的營運須遵守多項中國環保法律法規，以及地方機關就環保頒佈的地方環保法規。該等法律法規規管廣泛的環保事宜，如開採控制、土地復墾、氣體排放、噪音控制、廢水及污染物排放以及廢料處理。有關進一步詳情，請參閱本文件「監管概覽」一節。中國政府對於採納及執行嚴格的環保法律法規立場日趨堅定，可能會對我們的財務狀況及經營業績產生重大不利影響。有關此風險的論述，請參閱本文件「風險因素－有關本公司行業的風險－有關環保的法律規定和政府政策出現變動可能會影響本公司的業務。」一段。

合規

於2014年9月27日，我們接獲南漳縣環保局的確認書，確認(i)自高鵬（襄陽）成立起，我們已就一朵岩項目一直遵守相關環保法律法規，且我們並無遭受任何環保申索或行政處分；(ii)我們已完成環保設施竣工驗收的相關程序，並取得排污許可證；(iii)

業 務

我們可以開始生產及銷售我們所生產的大理石荒料；(iv)銷售一朵岩項目於建設階段生產的大理石荒料並不違反任何相關環保法律法規；(v)除20,000立方米批文外，我們已根據相關環保法律法規獲得以年投產率20,000立方米生產所需的所有執照、許可證及批文；及(vi)只要我們符合適用的規定及條件並遵守有關法律法規所載的程序，我們獲得20,000立方米批文將不存在任何重大法律障礙。

我們已獲中國法律顧問告知，南漳縣環保局為發出上述書面確認的主管機關，而根據有關確認，我們已在所有重大方面遵守所有與環保有關的相關中國法律法規。於最後實際可行日期，我們並無遭受任何環保申索、訴訟、罰款或行政處分。

環境影響的減輕措施

我們為減輕營運對環境造成的影響採取各種措施。該等措施按持續基準執行。

動植物群落

根據獨立技術報告，一朵岩項目範圍內並無發現國家級的受保護植被物種。根據南漳縣國土資源局於2014年9月28日出具的確認書，我們已遵守與土地復墾有關的適用中國法律法規。進一步詳情，請參閱本節下文「土地復墾」一段。

廢石及固體廢物管理

我們將向一間建材廠運送在作業過程中產生的過量廢石（進一步詳述於本節的「廢石處理」一段），而生活垃圾（估計為每年四噸）將作為肥料回收利用。

水資源管理

根據獨立技術報告，一朵岩項目區域500米內並無民居，因此礦區周邊不存在其他大量用水。生產及生活用水估計分別約為每年13,905噸及每年391噸。礦區除塵及降雨產生的廢水將由一個沉澱池收集及處理，並在生產中循環再用。生活污水將由一個化糞系統處理，並在礦區循環再用於灌溉。

粉塵排放

一朵岩項目的揚塵排放源主要來自鑿岩、切割以及車輛與移動設備的運轉。我們進行濕式鑿岩防止揚塵排放，亦在工作面以及在道路上灑水，作為礦區塵土管理措

業 務

施。獨立技術顧問認為，大理石荒料毋須密封運輸，而將廢石運至附近的建材廠時應採用密封運輸。獨立技術顧問亦認為，礦區的塵排放對礦區以外的地區產生重大影響的可能性較小，原因是最接近的民居距礦區逾1公里。

噪音排放

一朵岩項目的主要噪音排放來源來自鑿岩及切割設備以及爆破及移動設備。我們將盡可能使用耳塞、罩及低噪音設備，完善高噪音設備的控制措施以及平整礦區出入道路，作為噪音管理措施。獨立技術顧問認為，礦區的噪音排放對礦區以外地區產生重大影響的可能性較小，原因是最接近的民居距礦區逾1公里。

另請參閱本節「來自獨立技術顧問的主要建議」一段項下表格第6及7項，了解獨立技術顧問就環保提供的建議及我們解決此類不足的承諾。

環保成本

於報告期間2011年、報告期間2012年、往績記錄期間2012年、往績記錄期間2013年及往績記錄期間2014年，我們在遵守中國適用環保規定方面分別花費約人民幣0.12百萬元、人民幣0.03百萬元、人民幣0.02百萬元、人民幣0.03百萬元及人民幣0.13百萬元，而我們預期為遵循有關環保推動的適用法律法規而產生的成本每年約為人民幣0.2百萬元。

節水

於2014年8月20日，我們接獲南漳縣水利局的确認書，確認：(i)我們已符合相關行政程序，並已就一朵岩項目妥為支付水土保持費；及(ii)一朵岩項目的水土保持符合相關法律法規，我們將毋須承擔水土保持的相關機構施加的任何罰則。南漳縣水利局並無接獲有關我們違反水土保持相關法律法規的投訴，亦無就水土保持與我們存有任何爭議。

土地復墾

根據可行性研究報告，估計一朵岩項目造成的土地擾動總面積將為0.1225平方公里。中國已制定適用於土地復墾及再造林的國家及地方環保法律框架。根據於1986年6月25日頒佈的《中華人民共和國土地管理法》(經修訂)以及國務院頒佈並於2011年3月5日生效的《土地復墾規定》，若我們的採礦活動對耕地、草地或林地造成破壞，我們

業 務

須限時採取措施，將採礦場恢復原貌。復墾後的土地必須達到法律不時規定的復墾標準，並經土地部門驗收合格批准後，方可交付使用。未能遵守此項規定或未能將礦場恢復原貌，將會招致罰款、復墾費用及／或土地使用權申請遭地方國土資源局拒絕受理。有關進一步詳情，請參閱本文件「監管概覽」一節。

土地復墾一般涉及拆除建築物結構、設備、機器及採礦的其他有形殘餘物，修復擾動區及排土場的地貌，以及對廢石堆及其他擾動範圍進行外形修整、覆蓋及植被恢復。我們將根據相關中國法律及法規，為一朵岩項目制定一套停運規劃程序，該套程序符合中國法律規定，並納入國際認可的行業慣例。於2011年12月31日、2012年9月20日、2012年12月31日、2013年12月31日及2014年6月30日，我們已撥出約零、零、零、零、人民幣0.85百萬元及人民幣0.88百萬元的款項，其中人民幣28,000元作為土地及林地復墾費用的撥備，此為折現數字，根據復墾及恢復工作的時間及性質予以估計並入賬列為復墾撥備。

根據南漳縣國土資源局於2014年9月28日出具的確認書，除本節「法律程序與合規」一段所進一步披露的未能獲得臨時使用1.6955公頃土地的臨時土地使用通知書外（其已獲糾正及上述部門已確認將不會對我們施加任何懲罰），自高鵬（襄陽）成立以來，我們一直遵守有關礦產資源及土地管理和土地復墾的中國法律及法規。根據我們的中國法律顧問告知，南漳縣國土資源局為出具該確認書的主管部門。

於2014年9月26日，我們接獲南漳縣林業局的確認書，據中國法律顧問告知，南漳縣林業局為出具有關確認書的主管機關，當中確認(i)我們已就一朵岩項目全數及妥為支付植被恢復費；(ii)自高鵬（襄陽）成立以來，我們一直遵守有關林地管理的法律及法規；及(iii)我們並無因違反林業管理的相關法律及法規遭受相關林業機關施加任何行政處分。

廢石處理

截至2014年6月底，我們使用全部廢石用於鋪設道路及傳輸墊建設。我們計劃將不用於現場工程建設或未來場地翻新的多餘廢石轉運至距一朵岩所在地約15公里的臨近建材廠。

業 務

根據我們與建材廠（一名獨立第三方）於2013年10月18日訂立的廢石供應協議，我們把營運過程中產生的全部廢石提供予該建材廠。我們與該建材廠的合作期為五年，直至2018年11月止。協議的主要條款如下：(a)我們將自2013年11月1日起每月向建材廠提供廢石20,000立方米。然而，實際提供的廢石量將視乎實際生產活動而定；(b)建材廠負責將一朵岩項目全部廢石運送至建材廠的成本及物流以及進出道路的建設及維護成本；及(c)我們不會就廢石向建材廠收取任何費用。

社會及當地社群關注

周邊土地主要包括林地及農地。最近的居民生活在毛家溝村，距離一朵岩項目所在地1公里。我們已與有關村民訂立多項租賃協議，讓其可透過將林地出租予我們開展採礦活動獲得經濟回報。有關該等租賃協議的進一步詳情，請參閱本節「物業」一段。根據獨立技術報告，環境影響評價並無報告一朵岩項目內或周邊存在自然保護區或重要文化遺址。

就當地社群關注而言，於有關期間、往績記錄期間及直至最後實際可行日期，我們並無收到任何有關一朵岩項目開發的過往或當前於業務運營相關的及重大的違規通知及／或其他監管指示文件。我們的董事確認，據彼等所知，他們不清楚當地政府和社區對我們的一朵岩項目的開發存在與我們的業務運營有關及對我們的業務運營屬重大的任何憂慮。

於有關期間、往績記錄期間及直至最後實際可行日期，我們並無收到有關非政府組織對一朵岩項目可持續發展能力造成任何實際或潛在影響的與我們的業務運營有關及對我們的業務運營屬重大的通告。

於有關期間及往績記錄期間，在處理與我們的業務運營有關及對我們的業務運營屬重大的中國法律及法規及慣例時，我們保持定期與當地政府部門聯繫，以及時了解當地政府在執行和闡釋適用於我們業務運營的法律法規的慣例。

職業健康與生產安全

我們持有湖北省安全生產監督管理局就一朵岩項目發出的有效安全生產許可證，該許可證的有效期由2012年9月28日至2015年9月27日。另外，我們已向南漳縣安全生產監督管理局報告我們的職業病防治狀況，並申請進行健康監察。

業 務

根據南漳縣安全生產監督管理局於2014年8月27日及2014年9月1日出具的确認書，(i)自高鵬(襄陽)成立以來，我們在開發及營運一朵岩項目期間一直遵守職業健康與生產安全的相關法律及法規；及(ii)銷售一朵岩項目於建設階段生產的大理石荒料並不違反任何與生產安全相關的法律及法規。

我們已制定操作職業健康與安全管理系統及程序，涵蓋鑽孔、裝載、運輸、空氣壓縮操作、切割大理石時保護呼吸系統的基本安全生產管理。由於我們擴大生產範圍，我們已制定及實施一項制度，以監察及記錄僱員的職業健康與安全數據。為避免在作業過程中發生任何潛在事故，我們已制定多項安全措施。尤其是，我們將(i)為採礦員工進行生產安全培訓；及(ii)僱用足夠員工監察生產安全。

於有關期間、往績記錄期間及直至最後實際可行日期，董事並不知悉任何重大事故，且我們並無因任何重大事故而遭受任何對我們的業務、財務狀況或經營業績產生重大不利影響的申索。根據有關政府部門發出的書面確認函，我們的中國法律顧問認為，於有關期間、往績記錄期間及直至最後實際可行日期，我們已在各重大方面遵守有關職業健康與生產安全的相關法律及法規。

研發

我們的研發政策主要集中於為礦建及採礦作業提供技術支援。其中，我們的核心理技術團隊成員包括我們的執行董事張德聰先生、張小梅女士、袁山先生及劉章輝先生。我們高級管理層成員不時見面討論礦建與採礦作業的技術方面及評估是否有任何手段優化相同點。張先生在採礦業有約30年經驗，包括生產及採礦技術。袁先生在採礦業有約30年經驗，包括採礦方法。張女士在採礦業有約12年經驗，尤其在採礦技術方面。劉先生擁有約9年的開採活動經驗。有關我們核心理技術團隊資歷及行業經驗的進一步資料，請參閱本文件「董事及高級管理層」一節。

於有關期間、往績記錄期間及直至最後實際可行日期，我們並無與任何第三方訂立與研發相關的任何合作協議。

於報告期間2011年、報告期間2012年、往績記錄期間2012年、往績記錄期間2013年及往績記錄期間2014年，我們未產生任何研發費用。

業 務

知識產權

於最後實際可行日期，我們為香港六個商標的註冊所有人。我們亦在中國提出六項商標申請備案。詳情請參閱本文件「附錄六法定及一般資料－2.有關業務的其他資料」。

於最後實際可行日期，我們並無涉及有關侵犯知識產權的任何爭議或訴訟，亦不知悉任何待決或面臨的任何申索。

物業

我們的許可採礦範圍內的土地為由相關村委會集體所有的林地，其土地使用權授予若干村民。根據相關中國法律及法規，為開展採礦活動，我們必須(i)從村民租賃有關林地；(ii)向南漳縣國土資源局取得臨時土地使用通知書形式的短期土地使用權批文；及(iii)根據適用的中國法律及法規，取得南漳縣林業局關於臨時使用林地開展我們的業務的同意書。

租賃協議

於最後實際可行日期，本公司根據高鵬（襄陽）與持有相關林地土地使用權的相關村民（「村民」）訂立的各項租賃協議（「租賃協議」）租用位於我們的項目範圍的16幅總佔地面積約為172.3畝（約0.115平方公里）的林地（「林地」），作採礦及輔助用途。

根據租賃協議，高鵬（襄陽）同意向村民租賃林地的土地使用權，租期20年，一次性付款總額約為人民幣0.50百萬元。於有關期間及往績記錄期間內，我們合共向村民支付約人民幣0.50百萬元，且根據租賃協議並無結欠村民的其他付款責任。除此項付款外，村民須負責該等林地應付的所有其他費用。村民已獲悉租賃林地將用作開採活動。

租賃協議的主要條款概述如下：

- (i) 高鵬（襄陽）有權使用相關林地，而村民不得干預其於該等林地的作業；
- (ii) 村民須協助高鵬（襄陽）解決任何由他人引致的高鵬（襄陽）作業中斷問題；

業 務

- (iii) 村民不得向任何其他第三方轉讓或出租林地的土地使用權；
- (iv) 除非高鵬（襄陽）提前30天向村民送達書面通知放棄續約權利，否則租賃協議於租期屆滿時以相若租期及條件（包括付款條款）自動續期；
- (v) 租賃林地的目的是開發林地下的開採資源；及
- (vi) 倘村民嚴重違反協議，租賃協議即告終止，村民須負責向我們支付罰款以及我們因租賃協議終止而蒙受的經濟損失。

根據獨立技術報告，一朵岩項目範圍內並無發現國家級的受保護植被物種。因此，董事認為，林地的價值對村民並不重要，且彼等將藉由繼續租賃林地給我們進行開採活動而獲取回報，我們相信，我們與村民及村委會保持良好關係。因此，我們認為，村民與村委會將於我們進行開採活動時與我們合作，包括重續現有租賃協議及向我們按一般商業條款出租租賃協議內目前並無涵蓋的其他林地。

南漳縣國土資源局發出的臨時土地使用通知書

我們已於2014年9月10日向南漳縣國土資源局取得臨時土地使用通知書（「**臨時土地使用通知書**」）。根據臨時土地使用通知書，我們已獲授總計約0.037平方公里的短期土地使用權，自臨時土地使用通知書授出之日起為期兩年。臨時土地使用通知書將於2016年9月9日到期。根據中華人民共和國土地管理法，臨時使用土地的期限不得超過兩年。因此，我們將申請新臨時土地使用權，並於臨時土地使用通知書到期前取得新通知。

據我們的中國法律顧問所告知，根據湖北省國土資源廳關於加強臨時用地管理的通知，當中我們取得任何新臨時土地使用通知書或更新任何現存的臨時土地使用通知書所需主要的適用規定及條件包括以下各項：

- (i) 應提交由林地主管行政機關出具的同意書；

業 務

- (ii) 應提交並與土地擁有人或土地使用權持有人訂立的租賃協議副本，包括土地補償金；
- (iii) 應提供林地的所有權證或文件副本；
- (iv) 應提供主管機關核准的土地復墾報告；及
- (v) 應支付土地復墾按金。

根據南漳縣國土資源局於2014年9月28日發出的確認函（「南漳縣國土資源局確認函」），(i)該局批准我們臨時使用的土地位於一朵岩項目採礦許可證及租賃協議涵蓋的範圍內，而我們的開採活動在臨時土地使用通知書涵蓋的範圍內進行；(ii)我們可以根據生產需求，不時向該局申請擴大臨時土地使用通知書涵蓋的土地面積。倘我們需要繼續使用有關土地，該局於其屆滿時將重續該臨時土地使用通知書。

根據我們的中國法律顧問所告知，南漳縣國土資源局（作為人民政府縣級土地管理部門）為發出臨時土地使用通知書的主管機關。因此，臨時土地使用通知書不太可能受上級行政機關所質疑。

根據本公司與南漳縣國土資源局訂立的臨時土地使用通知書及臨時用地協議，我們已按每畝人民幣1,500元的林地土地復墾按金繳付人民幣82,275元作為土地復墾按金。倘我們有意就相同林地重續臨時土地使用通知書，我們毋須繳付額外土地復墾按金。據我們的中國法律顧問所告知，倘我們就新增的土地林地重續上述通知書，則應繳付額外的土地復墾按金，而金額則根據現時適用的中國法律及法規按每畝林地人民幣1,500元的基準計算。根據土地復墾報告，一朵岩項目的復墾總按金估計約人民幣1.1百萬元，其中人民幣82,275元已支付。因此，為取得臨時土地使用通知書以涵蓋非計劃開採土地面積的土地復墾按金將為約人民幣1.0百萬元。

南漳縣林業局出具的審核同意書

我們分別於2012年2月29日（於2014年2月28日重續）、2013年12月15日及2014年9月2日取得南漳縣林業局出具的三份臨時使用林地審核同意書（「同意書」）。根據同意書，我們獲出讓總面積約為3.6569公頃（約等於0.037平方公里）的臨時土地使用權，建

業 務

設我們的採礦項目，自各同意書日期起計為期兩年。該等同意書分別將於2016年2月27日、2015年12月14日及2016年9月1日屆滿。據我們的中國法律顧問所告知，根據中華人民共和國土地管理法，臨時使用土地的期限不得超過兩年。因此，本公司將申請新臨時土地使用權，並於同意書屆滿前取得新同意書。

據我們的中國法律顧問所告知，根據佔用徵用林地審核審批管理辦法，我們取得任何新同意書或更新任何現存的同意書所需的主要適用規定及條件當中包括以下各項：

- (i) 應提交我們已於2012年9月26日取得的由南漳縣開發及改革局發出一朵岩項目的有效批文；
- (ii) 應提供上述林地的所有權證或文件副本；
- (iii) 應提交由合資格機關發出有關使用林地的可行性研究報告；
- (iv) 應提交與林地擁有人或土地使用權持有人訂立的租賃協議，包括林地及樹木的補償金，並償付有關補償金；及
- (v) 應支付植被恢復費。

由於租賃協議的有效期為20年，故當我們取得新同意書時，只要(i)該等同意書乃於租賃協議期限內取得及(ii)該等同意書將予涵蓋的面積包含在租賃協議涵蓋的面積內，我們就不需要與村民訂立新租賃協議。

為取得同意書，我們已提交上文所列的(i)至(iv)項文件。為申請與我們已取得並於其後屆滿的同意書所涵蓋相同林地的新同意書，我們必須支付植被恢復費並提交上文所列的(i)至(iv)項文件，儘管已提交上文所列(i)至(iv)項文件以取得同意書。

根據南漳縣林業局於2014年9月26日發出的書面確認函（「南漳縣林業局書面確認函」），(i)該局同意本集團臨時使用的土地位於一朵岩項目採礦許可證及租賃協議及我們開展的採礦活動在同意書涵蓋的範圍內；(ii)村民為林權證書持有人，有權出租林

業 務

地；及(iii)我們可以根據生產需要，不時向南漳縣林業局申請擴大同意書涵蓋的林地面積。倘臨時使用林地審核同意書到期後，我們需要繼續使用有關林地，該局亦將重續該等同意書。

根據我們的中國法律顧問所告知，南漳縣林業局（作為人民政府縣級林業管理部門）為發出同意書的主管機關。因此，同意書不太可能受上級行政機關所質疑。

根據我們的中國法律顧問所告知，以下森林植被恢復費的計算基準乃由森林植被恢復費徵收使用管理暫行辦法訂明：

- (i) 就經濟林林地、用材林林地、薪炭林林地、苗圃地而言，每平方米的森林植被恢復費為人民幣6元；
- (ii) 就未成林造林地而言，每平方米的森林植被恢復費為人民幣4元；
- (iii) 就防護林和特種用途林林地而言，每平方米的森林植被恢復費為人民幣8元；
- (iv) 就國家重點防護林和特種用途林地而言，每平方米的森林植被恢復費為人民幣10元；
- (v) 就疏林地及灌木林地而言，每平方米的森林植被恢復費為人民幣3元；及
- (vi) 就宜林地、采伐跡地及火燒跡地而言，每平方米的森林植被恢復費為人民幣2元。

同意書涵蓋的土地範圍包括約8,300平方米的經濟林林地、約2,400平方米的未成林造林地及約25,840平方米的灌木林地。根據上述計算基準，估計重續同意書的成本將約為人民幣140,000元。根據獨立技術報告，計劃開採土地面積內並無發現國家級的受保護植被物種。按此基準，在計算我們於兩年期屆滿後需重新申請同意書時應付的最高恢復費時已根據相關中國法規採用恢復費每平方米人民幣8元。基於本集團年投產率已達20,000立方米之假設及相關同意書可涵蓋之最大面積等於計劃開採土地面積0.116平方公里，估計我們每次於其兩年期屆滿後需重新申請同意書時應付之森林植被恢復費最高金額將為人民幣0.92百萬元。

業 務

據我們的中國法律顧問告知：(i)南漳縣林業局為發出同意書及南漳縣林業局書面確認函的主管機關；(ii)南漳縣國土資源局為發出臨時土地使用通知書及南漳縣國土資源局書面確認函的主管機關；(iii)根據南漳縣林業局書面確認函，作為租賃協議訂約方的村民為相關林地的土地使用權持有人；(iv)在同意書及臨時土地使用通知書訂明的範圍及期限內，我們有權按照同意書及臨時土地使用通知書規管的方式使用該局同意我們臨時使用的林地；(v)租賃協議為合法、有效及具約束力。租賃協議項下租賃條款符合相關中國法律及法規；及(vi)根據南漳縣林業局書面確認函及南漳縣國土資源局書面確認函，只要我們符合適用規定及條件並遵循現行有效的中國法律及法規所載的程序，我們在重續同意書及臨時土地使用通知書或獲得新的同意書及臨時土地使用通知書方面將不存在重大法律障礙。

我們尚未就採礦許可證涵蓋的全部土地區域取得臨時土地使用通知書及臨時使用林地審核同意書，因為(i)臨時土地使用通知書及同意書的有效期自其各自發出日期起計只有兩年，及(ii)我們可向有關政府部門申請續期或取得新的同意書及臨時土地使用通知書，我們並未申請其他臨時土地使用通知書及同意書。

根據可行性研究報告及獨立技術顧問作出的確認，預期計劃開採土地面積約為0.116平方公里，當中同意書及臨時土地使用通知書現時覆蓋約0.037平方公里。林地面積（即租賃協議現時覆蓋的面積）約為0.115平方公里，而就大小及位置而言，則與計劃開採土地面積的約0.087平方公里（或75.7%）重疊。有鑑於此，我們估計林地面積足以供我們進行開採活動不少於八年，因為根據我們的開發計劃，估計須進行開採活動的土地於2022年將約為0.091平方公里。進一步詳情請參閱下文第204頁「根據我們的礦山開發計劃須進行採礦活動的土地面積」的圖表。

我們的董事預期，當租賃協議涵蓋面積的大理石儲量大部分已被開採時，我們將訂立新租賃協議以於租賃協議未涵蓋的計劃開採土地面積部分（即約0.029平方公里）進行開採活動。根據我們的以往經驗，從磋商至簽署租賃協議需要約三個月，而於我

業 務

們訂立租賃協議後，需要另外兩星期以獲得同意書及臨時土地使用通知書。因此，根據我們的生產時間表，預期我們將於2021年第四季左右訂立新租賃協議，以令我們有充足的時間從相關機構取得同意書及臨時土地使用通知書，並確保我們的大理石生產於我們與村民訂立新租賃協議及從相關機構取得相關同意書及臨時土地使用通知書的過程中不會中斷。

我們的核心技術團隊將參考我們的生產時間表密切監察我們的土地使用狀態，以確保我們就租賃協議未涵蓋的計劃開採土地面積部分及時訂立新租賃協議及我們的生產不會出現任何中斷。

下表概述我們的採礦許可證涵蓋的土地狀況：

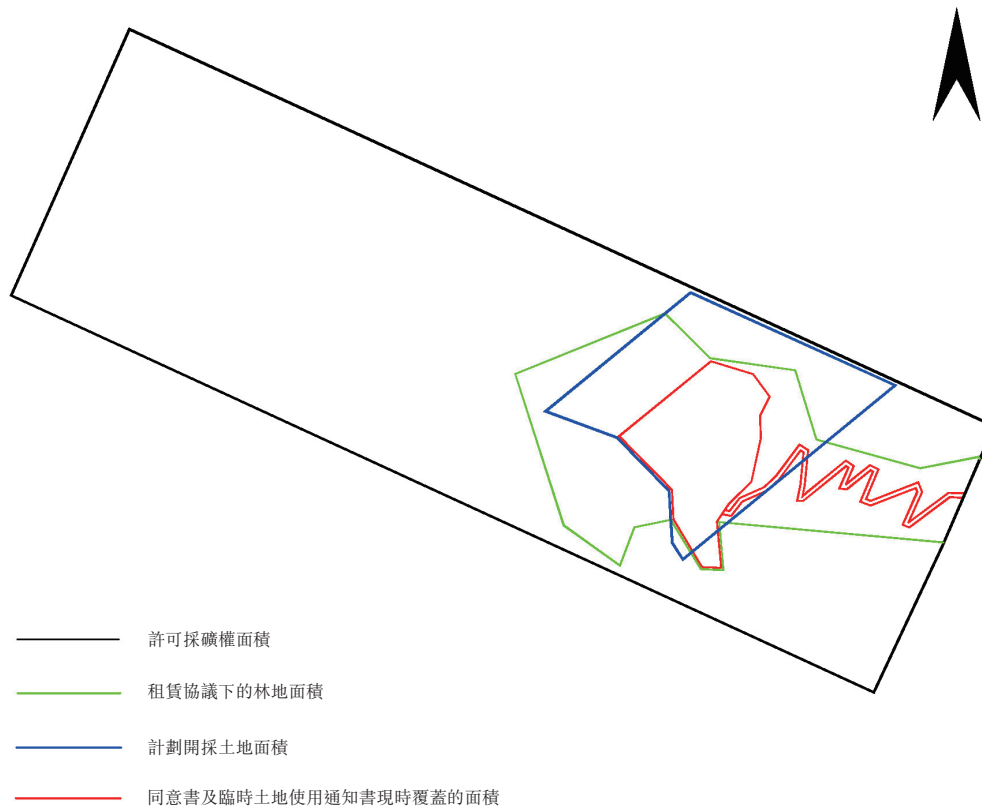
	平方公里
許可採礦權面積	0.5209
計劃開採土地面積	0.116
非計劃開採土地面積 (附註1)	0.4049
租賃協議下的林地面積	0.115
計劃開採土地面積與林地面積重疊的部份 (附註2)	0.087
同意書及臨時土地使用通知書現時覆蓋的面積 (附註3)	0.037

附註：

- 由於我們正專注於開發完全獲計劃開採土地面積涵蓋的一朵岩項目，計劃開採土地面積預期將能支援一朵岩項目投產的時間表，估計礦山剩餘服務年限為47年，故我們目前並無計劃在非計劃開採土地面積內進行任何進一步勘探工作（進一步詳細說明載於本文件本節「進一步勘探工作」一段）。
- 租賃協議現時覆蓋的林地面積約為0.115平方公里，當中約0.087平方公里或75.7%與計劃開採土地面積重疊。
- 同意書及臨時土地使用通知書所覆蓋約0.031平方公里的面積屬計劃開採土地面積及租賃協議覆蓋面積的重疊範圍。同意書及臨時土地使用通知書所覆蓋但不屬於計劃開採土地面積的少部份範圍內建有配套設施，該地區並無展開任何開採活動。

業 務

下圖列示我們的採礦許可證涵蓋的土地狀況：



誠如南漳縣國土資源局及南漳縣林業局確認，我們全部目前採礦作業均在我們現有採礦許可證、租賃協議、同意書及臨時土地使用通知書涵蓋的區域內進行。

根據我們的開發計劃，我們估計用於支持2017年全年生產率達致20,000立方米的總土地面積將約為0.05平方公里，並將逐步增加，而到2025年，我們估計將使用的總土地面積將約為0.116平方公里。三份同意書及臨時土地使用通知書現時涵蓋的面積0.037平方公里將分別於2015年12月14日、2016年2月27日、2016年9月1日及2016年9月9日屆滿，將足以供我們按年全面投產率16,000立方米進行我們的開採活動。因此，除重新申請同意書及臨時土地使用通知書外，我們亦須申請其他新同意書及臨時土地使用通知書，以涵蓋支持2017年至2025年全年生產率達致20,000立方米所需的額外土地。

業 務

下表載列根據我們的礦山開發計劃須進行採礦活動的土地面積（須獲我們將從相關政府部門取得的同意書及臨時土地使用通知書涵蓋）：

根據我們的礦山開發計劃須進行採礦活動的土地面積

年份	須獲審核同意書及 臨時土地使用通知書涵蓋 之面積 (平方公里)
2017年	0.050
2018年	0.058
2019年	0.067
2020年	0.075
2021年	0.083
2022年	0.091
2023年	0.100
2024年	0.108
2025年	0.116

根據南漳縣國土資源局確認書及南漳縣林業局確認書，及由於我們已與村民訂立為期20年的租賃協議，且已符合所有其他規定及條件以獲取臨時土地使用通知書及同意書，我們相信，我們將能因應採礦作業所必需就臨時使用林地成功向相關政府機關取得新的同意書及臨時土地使用通知書或重續或訂立新的土地租賃協議。然而，由於我們日後採礦作業的所有收入及利潤將源自在有關林地上營運的露天礦坑，倘我們未能重續同意書或臨時土地使用通知書，可能對我們的經營構成重大影響。有關該風險因素的論述，請參閱本文件「風險因素－有關本公司業務的風險－我們可能無法重續現有同意書及臨時土地使用通知書或從有關政府部門取得新同意書及臨時土地使用通知書或重續現有租賃協議或就臨時使用本公司項目範圍內的林地與有關村民訂立新的租賃協議」。

業 務

其他物業

截至最後實際可行日期，我們在南漳縣租賃三處物業作辦公及居住用途，總樓面面積約為354平方米。租賃協議已根據中國相關法律向有關政府部門登記。

截至最後實際可行日期，我們亦在香港租賃一處物業作辦公用途，總樓面面積約為2,403.45平方呎。

於最後實際可行日期，我們並不擁有任何物業權益。我們並無直接或間接持有或開發出租或保留作為投資的物業，我們亦無購買或開發其後出售或保留作為投資的物業。

本公司物業估值師的物業估值連同估值概要及估值證書的詳情載於本文件附錄三。

保險

於最後實際可行日期，我們在所有重大方面已按照多項中國法律及法規，投購所需的中國僱員社會福利保險。我們已投購安全生產責任保險並繳納所需保費。除僱員保險外，本公司亦已為機動車輛投保。於有關期間及往績記錄期間內，我們並無根據保單提出任何對我們的業務、財務狀況或經營業績產生重大不利影響的申索。

除為我們的機動車輛投購車輛保險外，我們並無投購任何火災、地震、責任或與物業、設備及存貨相關的其他財產保險，亦無投購任何業務中斷保險或就財產損毀、人身傷害及環保責任的申索投購第三方責任保險。

於有關期間及往績記錄期間內，我們並無遭遇任何對本公司的業務、財務狀況或經營業績產生重大不利影響的業務中斷或設施損失或損壞。考慮到中國採礦業的慣例，董事認為，我們對現有營運的保險覆蓋範圍充分且符合行業慣例。隨著我們持續擴張業務，董事及高級管理層將密切檢討有關我們營運的風險及調整我們的保險覆蓋範圍。

業 務

僱員

於最後實際可行日期，本集團合共聘用32名全職僱員。下表載列按職能劃分的本集團僱員明細：

職能	香港僱員人數	中國僱員人數
管理	—	2
礦山營運	—	22
財務及會計	1	2
銷售及營銷	—	3
行政及人力資源	—	2
總計	<u>1</u>	<u>31</u>

招聘及薪酬

我們相信僱員為本集團最寶貴的資產之一，並締造了本集團的成功。我們主要基於大理石開採業的從業經驗及教育背景招募僱員。我們一般根據僱員的職務向其支付固定工資及其他津貼。我們與僱員訂立個人僱傭合同，涵蓋事宜包括工資、僱員福利、工作場所安全、商業秘密的保密責任、以及終止僱傭的理由。

培訓

我們為僱員提供正規和在職培訓，以提高彼等的開採技能以及對於行業質量標準和工作場所安全標準的知識。

業 務

員工關係

我們相信，我們一直與僱員保持良好的關係，而我們的管理政策、工作環境、發展機會及僱員福利均有助維持良好的員工關係及挽留僱員。

於有關期間、往績記錄期間及直至最後實際可行日期，我們未曾遭遇任何重大的勞資糾紛、停工或罷工、或者任何導致本集團運營中斷的安全生產事故，本集團在招聘和挽留有經驗的員工方面亦無任何困難。

福利或強制性供款

在香港，我們根據《強制性公積金計劃條例》(香港法例第485章)為合資格參與公積金計劃的香港僱員辦理強制性公積金退休福利計劃。根據相關中國法律及法規，我們必須為僱員向多項僱員社會福利計劃供款。該等計劃包括對全體僱員的住房公積金及社會保險供款要求。於有關期間及往績記錄期間，我們並無為僱員作出足額的住房公積金和社會保險供款。除本文件「業務－法律程序與合規」一段所披露的在中國不合規事項外，我們於有關期間、往績記錄期間及直至最後實際可行日期在各重大方面一直遵守適用的勞動法律及法規。

業 務

法律程序與合規

於有關期間及往績記錄期間，我們存在兩項不合規事件，詳情載列如下：

不合規事件	不合規原因	已經採取的 補救措施	法律後果及最高潛在 處罰和其他財務負債	於最後實際 可行日期 施加的 罰款總額 (如有)	是否已計提撥備
<p>根據有關中國法律及法規，僱主應當為其僱員申報、按時足額繳納社會保險費及住房公積金。</p> <p>高鵬(襄陽)自其成立以來及直至2014年6月，並無根據有關中國法律及法規為部分僱員繳納社會保險費及住房公積金。</p>	<p>部分僱員不想參加社會保險及住房公積金，因為彼等不想承擔其應繳納的部分社會保險費及住房公積金。</p>	<p>於2014年9月，高鵬(襄陽)從有關政府部門(據我們的中國法律顧問告知，該等部門均為發出相關確認函的主管部門)取得確認函，確認(其中包括)高鵬(襄陽)毋須補繳於確認函日期的任何社會保險費及住房公積金差額，且不會處罰高鵬(襄陽)。</p> <p>自2014年7月起，高鵬(襄陽)一直根據該等確認函所載的主管政府部門規定的金額及標準為所有僱員全額繳納社會保險費及住房公積金。</p> <p>本集團已設計及實施多項強化內部監控措施，以減低日後不合規的風險。請參閱本節「強化內部控制」一段。</p>	<p>由於該等不合規事件，高鵬(襄陽)可能被責令限期繳足欠繳的社會保險費及住房公積金。遲繳社會保險費或須自供款到期日起每日按遲繳金額的0.05%繳納滯納金。倘高鵬(襄陽)未能於限期內繳納逾期供款，有關行政部門可處以逾期金額1到3倍的罰款。</p> <p>我們估計於2014年6月30日的供款差額約為人民幣0.60百萬元。</p>	<p>無</p>	<p>我們已就有關期間及往績記錄期間的供款差額計提撥備約人民幣0.60百萬元，但並無就任何罰款計提撥備，因為確認函已確認高鵬(襄陽)不會受到處罰。</p>

業 務

不合規事件	不合規原因	已經採取的 補救措施	法律後果及最高潛在 處罰和其他財務負債	於最後實際 可行日期 施加的 罰款總額 (如有)	是否已計提撥備
根據有關中國法律及法規，高鵬(襄陽)須於使用1.6955公頃(約等於0.017平方公里)土地前向南漳縣國土資源局取得臨時土地使用通知書。但高鵬(襄陽)並無於使用該土地前取得該通知書。	我們於重大時間不熟悉有關當地法律及法規。	<p>於發現不合規事件後，高鵬(襄陽)主動與南漳縣國土資源局溝通並申請臨時土地使用通知書。</p> <p>於2014年9月10日，高鵬(襄陽)向南漳縣國土資源局取得36,569平方米(約等於0.037平方公里)的臨時土地使用通知書。</p> <p>此外，於2014年9月29日，高鵬(襄陽)向南漳縣國土資源局(根據我們的中國法律顧問告知，該部門為發出有關確認函的主管部門)取得確認函，確認其不會因此不合規事件對高鵬(襄陽)施加任何處罰。</p> <p>本集團已設計及實施多項強化內部監控措施，以減低日後不合規的風險。請參閱本節「強化內部控制」一段。</p>	由於欠缺臨時土地使用通知書，南漳縣國土資源局可能責令高鵬(襄陽)交回相關的士地。	無	無，因為確認函已確認南漳縣國土資源局不會因此不合規事件而對高鵬(襄陽)施加任何處罰。

於最後實際可行日期，我們並無涉及任何法律或行政訴訟。此外，據董事所知，概無任何政府機關或第三方擬就勘探或採礦權提出任何將對我們運營、財務狀況及聲譽產生重大不利影響提請對我們有威脅的申索或訴訟。根據我們的中國法律顧問建議，於有關期間、往績記錄期間及直至最後實際可行日期，除上文所披露者外，我們於重大方面全部符合相關的中國法律及法規及我們已經申領目前業務經營所有重大批文、許可證及執照。另外，除我們預期於2016年初獲得20,000立方米批文，我們已經在各重大方面獲得以年投產率20,000立方米生產所需的所有批文、許可證及執照。

業 務

內部控制

強化內部控制

為確保日後持續遵守適用的法律法規並防止未來再發生不合規事件，本集團已設計、實施及加強多項內部控制措施。

董事認為，結合下列實體層面及流程層面的主要控制措施，可充分及有效地減低日後在重大方面發生不合規事件的風險，以及避免本集團在財務及營運上受到重大影響。

實體層面的控制措施

1. 自2014年9月起，本公司已成立合規委員會作為管理監督職能部門。委員會須每季度召開會議，討論現有及潛在的合規事項，並在必要時向董事會匯報。

合規委員會由財務總監何育明先生、非執行董事胡錦雄先生及獨立非執行董事劉大潛先生組成。

2. 本集團將於上市後委聘中國法律顧問，以加強本公司的合規能力。本公司將不時向法律顧問尋求法律意見及培訓。
3. 為提高合規意識及知識，本集團已安排我們的法律顧問為董事及高級管理層成員進行合規培訓。培訓提供相關規則及規例（包括上市規則合規性的範疇）、臨時用地通知及社會保險／住房公積金的資料。

此外，本集團已核准每年培訓預算100,000港元，為董事及高級管理層成員提供持續培訓。我們的財務總監何育明先生則負責評估本集團的培訓需要及安排相關培訓活動。

流程層面的控制措施

4. 就社會保險及住房公積金供款而言，自2014年7月起，本集團已加強審查程序，並指派指定人員確保：(i)供款基數持續由執行董事根據主管部門的有關標準進行監察及批准；(ii)供款基數根據實際人力資源變動按月向有關部

業 務

門進行行政申報及登記；及(iii)供款經執行董事審查後按月實際進行繳納，並由財務部根據主管部門發出的證明文件進行對賬。

5. 就土地使用的執照及許可證而言，本集團已制訂合規政策，當中規定合規委員會(i)向相關行政機關提出申請前，事先批准任何建議新增及／或更改土地用途；(ii)檢查使用任何一幅土地所需的執照及許可證；(iii)向我們的法律顧問徵詢合規規定的意見；及(v)向董事會匯報合規情況。
6. 於2014年9月，本集團已指派指定管理人員更新及存置許可證登記冊，以追蹤所需許可證的狀態。該登記冊載有必需的資料，例如當前狀態、續期時間、續期條件以及負責按時申請及／或續期的人員。許可證登記冊亦載錄若干詳情，如相關許可證及協議所訂明的土地位置、大小及性質。

本集團已指示其中一名高級管理人員劉章輝先生，定期評估及保證我們的慣例及土地實際用途是否已符合批准的範圍。

7. 自2014年7月起，本集團要求財務總監兼合規委員會成員何育明先生，檢查是否出現潛在不合規事宜，包括社會保險／住房公積金及土地使用事宜。

何育明先生須確保管理層匯報的合規情況與本集團的財務資料及現時營運一致。期間，何育明先生定期作出多項審查工作，例如直接查詢高級管理層、分析土地使用相關開支、將勞工成本的變動與社會保險／住房公積金對賬。

監察控制

8. 自2014年6月起，董事會已建立每月匯報制度，以確保其及時獲得重大財務、營運及合規事項的最新消息。

財務總監須不時與管理層及財務部溝通，收集必要的財務、營運及合規資料，包括本集團已發現及潛在不合規問題的發展及重大營運變動。

業 務

財務總監將每月根據此資料編製月度報告，以及時供董事審閱，而董事將在必要時就適當的跟進行動作出指示。

9. 本集團已制定合規政策，規定董事會每半年審查由合規委員會編製的報告，並評估本集團的合規情況，包括上述兩項不合規事宜。

董事同意，本集團將於上市後在其中期報告及年報內披露重大不合規事宜及其影響（如有）。

於發現不合規問題後，本集團已進一步委聘德豪財務顧問有限公司（「德豪」）對本公司內部控制進行專業檢討。專業檢討的範圍涵蓋過往不合規問題，包括(i) 未能足額繳納社會保險費及住房公積金，及(ii) 未能取得必需的牌照及許可，包括臨時土地使用通知書。

德豪的目標乃為根據與相關不合規問題有關的相關風險及控制目標提供特定控制的獨立評估，以及評估該等特定控制：

- (a) 是否為實現指定控制目標而妥善設計；
- (b) 是否已投入使用；及
- (c) 是否可有效運作以實現特定控制目標。

本集團已要求德豪檢討其各自實施日期至最後實際可行日期的內部控制，並就於最後實際可行日期該等特定控制是否妥善設計及有效運作發表其意見。

於2014年9月，德豪已進行檢討、開展穿行測試及必要的控制測試。根據穿行及控制測試結果，德豪認為於最後實際可行日期，本公司已就客觀、個別及共同減低相關風險及控制而實施、妥善設計及有效運作主要控制措施。

業 務

董事及獨家保薦人的意見

經考慮過往不合規事件的性質及理由、有關政府主管部門發出的確認書、本集團採取的上述整改措施、我們的業務性質及經營規模後，董事與獨家保薦人一致認為該等不合規事件不會對上市規則第3.08條、第3.09條及第8.15條項下董事的資格以及上市規則第8.04條項下本公司上市的適當性產生任何重大影響。至於潛在的責任，我們已就人民幣0.6百萬元的過往欠繳供款計提撥備（詳情見上述表格）。基於上文所述的預防措施，董事認為就上市規則而言，我們已落實充分的內部控制程序。

此外，經向本公司管理層作出查詢、檢討本集團的經強化內部控制程序及就本集團內部控制系統與內部控制顧問進行探討後，獨家保薦人（其並非內部控制專家）並無察覺任何理由而可能導致與董事認為根據上市規則經強化內部控制措施屬充分有效的意見出現分歧。