

股份代號 00330

# INTERIM REPORT

思捷環球控股有限公司  
二零一四年十二月三十一日止  
六個月中期報告



ESPRIT




二零一四／二零一五中期報告  
思捷環球控股有限公司

---

ESPRIT





“我們讓你感到  
因美而自在。”

## 公司資料

### 主席

- 柯清輝  
獨立非執行董事

### 副主席

- 鄭明訓  
獨立非執行董事

### 執行董事

- Jose Manuel MARTINEZ GUTIERREZ  
集團行政總裁
- 鄧永鏞  
集團財務總裁

### 非執行董事

- Jürgen Alfred Rudolf FRIEDRICH

### 獨立非執行董事

- José María CASTELLANO RIOS  
(自二零一四年十二月四日起獲委任)
- Alexander Reid HAMILTON
- 李嘉士
- Norbert Adolf PLATT

### 公司秘書

- 吳慧賢

### 主要往來銀行

- 香港上海滙豐銀行有限公司
- 德意志銀行
- 東亞銀行
- 法國巴黎銀行
- 恒生銀行有限公司
- 中國工商銀行
- 澳新銀行
- 中國招商銀行
- 瑞穗銀行

### 核數師

- 羅兵咸永道會計師事務所  
執業會計師

### 主要法律顧問

- 貝克·麥堅時國際律師事務所
- 富而德律師事務所

### 股份上市

Esprit的股份於香港聯合交易所有限公司(聯交所)上市。本公司有一項保薦美國預託證券(ADR)計劃(第一級)。

### 股份代號

- 聯交所： 00330
- ADR： ESPGY

### 主要股份過戶登記處

MUFG Fund Services (Bermuda) Limited  
The Belvedere Building  
69 Pitts Bay Road  
Pembroke HM08  
Bermuda

### 香港股份過戶登記分處

卓佳秘書商務有限公司  
香港  
皇后大道東183號  
合和中心22樓

### 註冊辦事處

Clarendon House  
2 Church Street  
Hamilton HM 11  
Bermuda

### 香港總部

香港九龍  
九龍灣  
宏照道39號  
企業廣場三期43樓  
電話：+ 852 2765 4321  
傳真：+ 852 2362 5576

### 全球業務總部

Esprit-Allee  
40882 Ratingen  
Germany  
電話：+ 49 2102 123-0  
傳真：+ 49 2102 12315-100

投資者及股票分析員如有查詢，請聯絡：

### 投資者關係部

香港九龍  
九龍灣  
宏照道39號  
企業廣場三期43樓  
電話：+ 852 2765 4232  
傳真：+ 852 2303 4610  
電郵：esprit-ir@esprit.com

### 聯絡人：

劉耀邦  
電話：+ 852 2765 4232  
傳真：+ 852 2303 4610  
電郵：patrick.lau@esprit.com

### 網址

www.espritholdings.com

## 公司簡介

Esprit成立於一九六八年，是一家國際時裝品牌，Esprit忠於自己的品牌價值，追尋休閒、陽光的加州生活態度。Esprit的女裝、男裝和童裝系列款式都別具一格，用料上乘，加工精細。Esprit所有的產品都體現了本集團對高品質設計和剪裁的追求。

Esprit的服裝在全球超過40個國家均有售，其中有逾900間自主經營的零售店舖，逾7,800個批發銷售點，包括連鎖店合作夥伴及百貨公司內的可控制批發面積。本集團產品以兩個品牌向市場推廣，即Esprit和edc品牌。Esprit於一九九三年在香港聯合交易所有限公司上市，在德國和香港設有總部。







## 目錄

01	財務概要	09
02	大事掠影	17
03	管理層討論及分析	31
04	財務部分	49
05	其他資料	65
06	常用詞彙表	79



# 01

## 財務概要

---

## 01 財務概要

- 本集團營業額按本地貨幣計算按年下跌-13.2% (按港元計算為-16.3%)，主要反映預期面積減少、歐洲出現不尋常的和暖天氣及不利的匯率變動
- 第二季營業額按本地貨幣計算下降幅度收窄至-9.9%，與對應總可控制面積按年下降-10.0%相符
- 持續於轉型方面取得良好進展，首次完全在新垂直模式下開發的二零一五年春夏季產品系列於批發客戶取得令人鼓舞的初步市場反應
- 毛利率略升，為50.5% (一三／一四年財政年度上半年：49.6%)，此乃由於更精簡的供應鏈令我們獲得減省，以抵銷盛行減價的市場環境所帶來的影響
- 經營開支按本地貨幣計算按年減少-8.9% (按港元計算為-11.9%)，相當於大幅節省達724百萬港元
- 本集團保持盈利，並錄得純利47百萬港元 (一三／一四年財政年度上半年：95百萬港元)
- 本集團維持穩健淨現金結餘5,230百萬港元 (二零一三年十二月三十一日：5,181百萬港元)
- 中期股息每股1.5港仙，可以股代息

### 營業額

集團營業額 (百萬港元)	零售營業額 (百萬港元)	批發營業額 (百萬港元)
10,716	6,721	3,916
▼ 16.3% (按港元計算)	▼ 15.8% (按港元計算)	▼ 17.1% (按港元計算)
▼ 13.2% (按本地貨幣計算)	▼ 12.4% (按本地貨幣計算)	▼ 14.3% (按本地貨幣計算)
總可控制面積 (平方米) (零售及批發合計)	可控制零售面積 (平方米)	可控制批發面積 (平方米)
782,454	333,712	448,742
▼ 10.0%	▼ 2.0%	▼ 15.2%

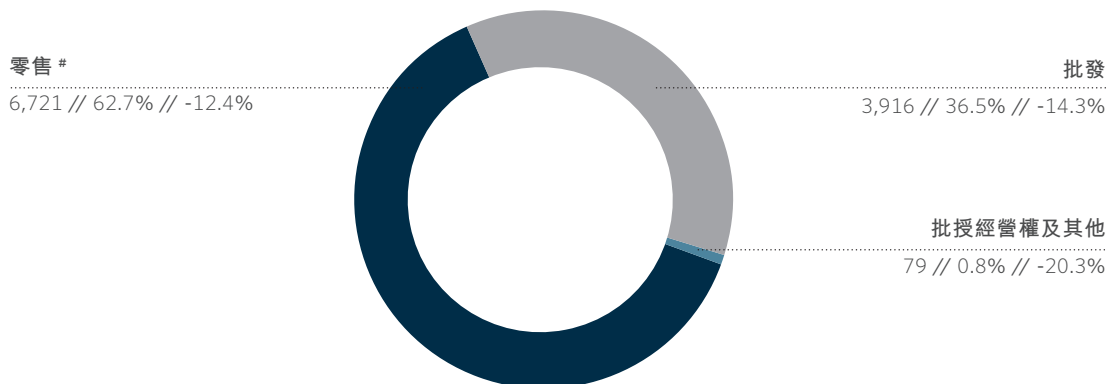
毛利 (百萬港元)	未扣除利息及稅項前溢利 (百萬港元)	純利 (百萬港元)
5,407	37	47
▼ 14.8% (按港元計算)	(二零一三年：254百萬港元)	(二零一三年：95百萬港元)
毛利率(%)	未扣除利息及稅項前溢利率(%)	純利率(%)
50.5%	0.3%	0.4%
▲ 0.9個百分點 (按港元計算)	(二零一三年：2.0%)	(二零一三年：0.7%)

每股基本盈利 (港元)	每股股息 (港元) 及派息比率*
0.02	0.015 (每股基本盈利的61.5%)

▲/▼ 按年變幅  
\* 根據每股股息除以每股基本盈利計算

## 按分銷渠道劃分的營業額

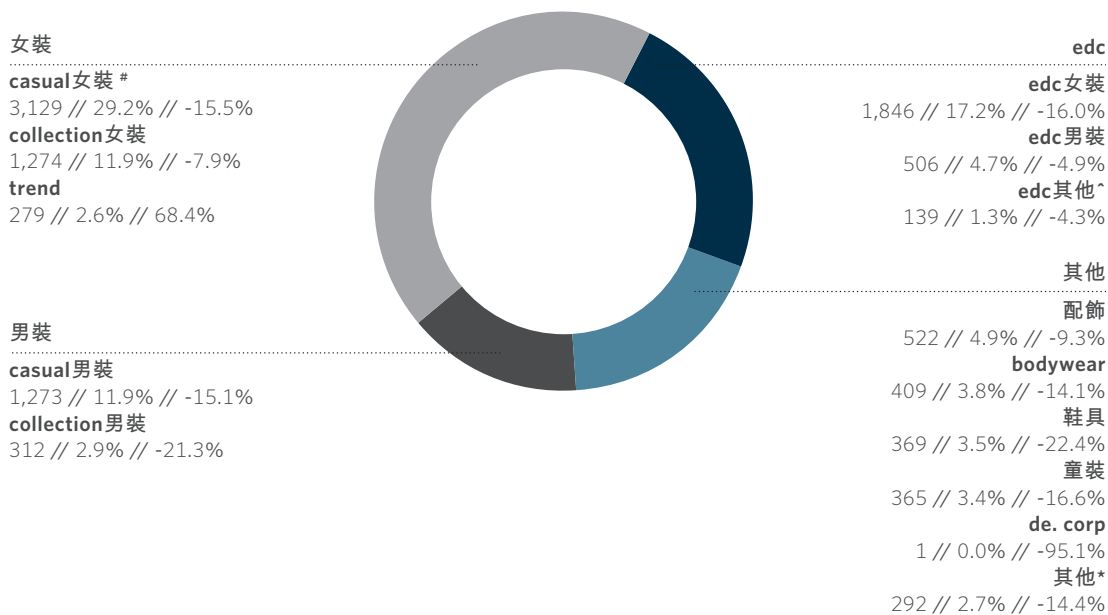
百萬港元 // 佔本集團營業額之百分比 // 按本地貨幣計算之增長百分比



# 零售銷售包括來自有關國家電子商店的銷售

## 按產品分部劃分的營業額

百萬港元 // 佔本集團營業額之百分比 // 按本地貨幣計算之增長百分比



# sports的營業額自一四／一五年財政年度被重新歸納至casual女裝。比較數字已予重列

\* 其他主要包括批授經營權收入及批授經營權產品，如手錶、眼鏡、首飾、床上及沐浴用品、家品系列等

^ edc其他包括edc鞋具、edc配飾及edc bodywear

## 按國家劃分的營業額 #

百萬港元 // 佔本集團營業額之百分比 // 按本地貨幣計算之增長百分比



### ■ 北美洲

美國 ^  
66 // 0.6% // -19.2%

### ■ 歐洲

德國 \*  
5,025 // 46.9% // -12.5%

歐洲其他地區  
3,994 // 37.3% // -12.2%

比荷盧區域 \*  
1,362 // 12.7% // -10.8%

法國  
689 // 6.4% // -13.7%

瑞士  
541 // 5.1% // -5.2%

奧地利  
497 // 4.6% // -12.5%

北歐地區  
394 // 3.7% // -12.9%

英國  
122 // 1.2% // -23.2%

西班牙  
113 // 1.1% // 7.9%

意大利  
76 // 0.7% // -3.1%

葡萄牙  
4 // 0.0% // -37.3%

愛爾蘭  
4 // 0.0% // -25.7%

其他 ##  
192 // 1.8% // -31.7%

### ■ 亞太區

中國 \*\*  
765 // 7.1% // -21.6%

澳洲及新西蘭  
198 // 1.9% // -14.0%

香港  
186 // 1.7% // -9.5%

新加坡  
148 // 1.4% // -15.6%

馬來西亞  
125 // 1.2% // -3.1%

台灣  
97 // 0.9% // -7.3%

澳門  
64 // 0.6% // 0.9%

其他 @  
48 // 0.4% // -39.0%

# 國家包括零售、批發及批授經營權業務  
## 截至二零一四年十二月三十一日止六個月，向其他歐洲國家（主要為波蘭及波斯尼亞和黑塞哥維那）作出的批發銷售由德國重新歸納至歐洲其他地區的其他國家。此外，向拉丁美洲及中東的批發銷售亦由澳門重新歸納至歐洲其他地區的其他國家。比較數字已予重列  
^ 美國的營業額為第三方批授經營權收入  
@ 截至二零一四年十二月三十一日止六個月，向其他國家（主要為泰國、菲律賓及印尼）作出的批發銷售由澳門重新歸納至亞太區的其他國家。比較數字已予重列  
\* 包括批授經營權  
\*\* 包括髮廊











## 02

# 大事掠影

---

## 二零一四年秋冬 宣傳推廣

### 精彩每一天

二零一四年秋冬季系列的靈感來自真女人的時尚風采，她們活出真生命，擁有精彩的真實故事。二零一四年秋冬季系列展現日常生活時尚，惹來艷羨目光。

ELLA WOODWARD



能夠展現這個系列和宣傳推廣背後之神髓的女性，是Esprit的靈感女神，她們能夠活出「精彩」的「每一天」。真女人率性自然，真情流露，珍惜生活中每個小節。她們代表Esprit的核心價值，反映Esprit的風格。Esprit的休閒服正是專為自信滿滿、自我風格活現、關心世界的女性而設。

二零一四年秋冬宣傳推廣活動內，我們介紹了七位女性，並在esprit.com、社交媒體及平面廣告上分享了她們的風采和故事。



ESPRIT 靈感女神



雜誌廣告

數碼世界



## 二零一四年佳節宣傳推廣

### 感謝您！

我們的精彩每一天宣傳活動一直倡導靈感女神觸動人心的生活：真女人和她們的生活、格調和價值觀。在佳節期間，我們為她們安排了一次機會去感謝在二零一四年令她們每天活得無比精彩的重要人物。



ESPRIT 靈感女神

七位靈感女神與為她們的生命帶來重大改變的人物結伴來臨我們的聚會。在節慶的氛圍下，她們向其支持者（如私人助理、兄弟或姐妹、丈夫或伴侶）道謝。在優美輕鬆的環境中向他們表達感謝和讚賞，我們將精彩每一天宣傳活動擴大開去，讓更多人享受生命的喜樂時刻。



雜誌廣告



CRM 郵件



櫥窗及店內陳列



網上媒體



ELLA WOODWARD

## 公共關係



### 精彩每一天的新聞發佈會

Ella Woodward是Esprit宣傳推廣的證明和靈感女神，她主持了觸動人心的冬季系列新聞發佈會和展示活動，Esprit公關藉此將「精彩每一天」二零一四年秋冬宣傳推廣展現人前。

嘉賓包括主要時裝雜誌編輯和頂尖時裝博客，他們應邀來臨Rosendals Trädgård - 斯德哥爾摩繁華市中心外寧靜別緻的園亭。Ella是Esprit廣告宣傳內七位漂亮動人的靈感女神之一，她分享了罹患重病後人生急劇變化的個人故事，令人為之動容。這位深受歡迎的健康生活網誌「Deliciously Ella」的作者繼而在現場進行烹調示範。眾人聚餐後，記者獲介紹Esprit秋冬系列的重點時裝，並可保留個人展品作為禮物。這次私人晚宴活動取得豐碩成果，令我們的品牌聲譽大為提升，品牌與頂尖評論家及時裝界重量級人物的關係變得更為緊密。

### 傳媒夜宴





## Esprit和國際時尚媒體

Esprit擁有全球性的媒體關係及社交媒體網絡，確保我們各服裝系列的重點款式能夠於整個時裝季度在各個國際時裝媒體（不論印刷及網上媒體）持續亮相。以下是我們在二零一四年其中的一些優質的媒體報導。



## 數碼體驗

### Esprit - 精彩每一天

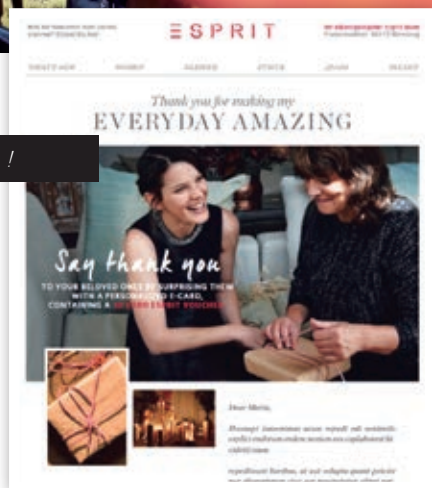
在二零一四年秋冬季度，Esprit也推出了「精彩每一天」數碼宣傳推廣，並介紹七位靈感女神每人登載於esprit.com上的個人故事。通過所有社交媒體渠道宣傳，我們透過勵志內容推廣了宣傳推廣的故事，在更貼近個人的水平上展示品牌。所有女士均以日常生活中穿著Esprit服飾裝扮，而這些服飾可直接在網上購買。我們的顧客對追蹤靈感女神大感興趣，令esprit.com的故事網頁錄得合共約1.2百萬人次瀏覽。Esprit在Instagram的粉絲團人數在二零一四年秋冬季度宣傳活動舉行期間增長了29%，現已達到逾30,000名追隨者。



GESA 和她的母親



ANNA 和她的姐妹



說一聲感謝您！



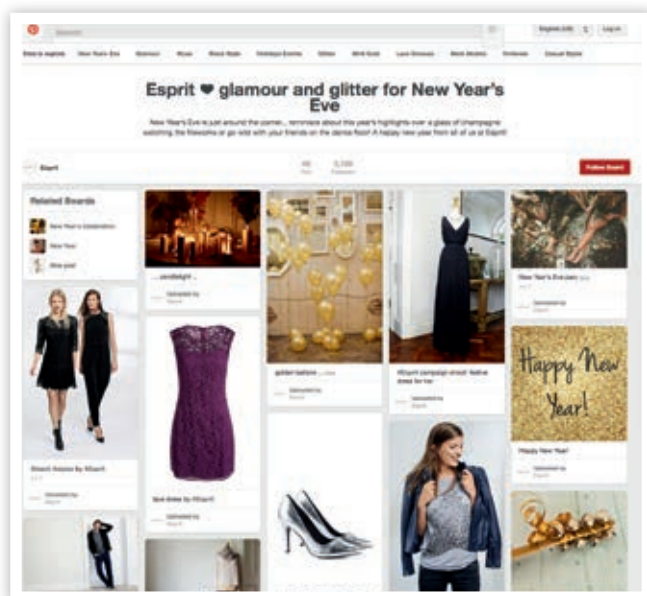
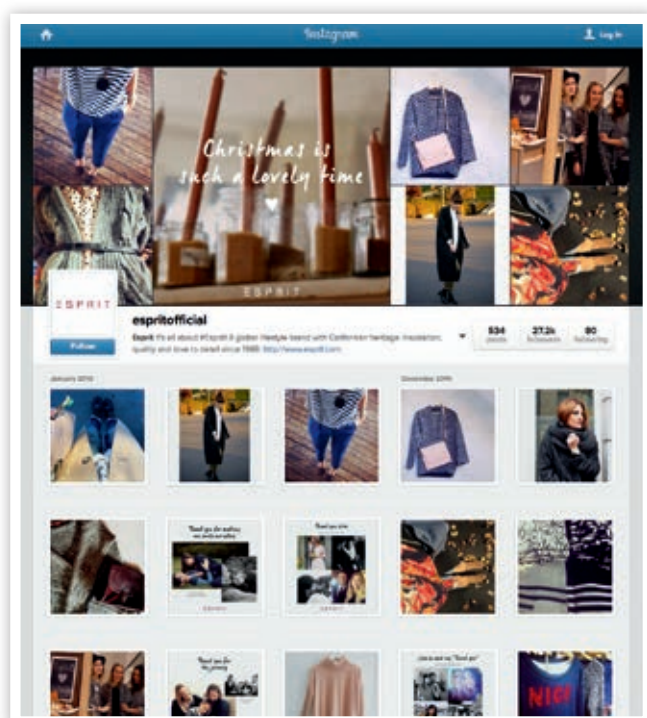
ESPRIT.COM



YouTube

Pinterest

Instagram



# Hello there!

## Hello Hong Kong!

二零一四年十一月十日，我們慶祝佔地530平方米的全新店舖在著名的禮頓中心隆重開幕。新店舖以啓迪人心的Lighthouse意念構建，位於香港繁華購物區銅鑼灣的中心位置。這次盛事於新店舉辦，出席的嘉賓超過100位，包括本地名人紅星周汶錡、林海峰、黃翠如、鍾嘉欣、模特兒Cara G、Jocelyn Luko及Jessica Jann以及人氣博客Hana Tam、Joey Ma、Equeen和編輯Anchor和Roanna等。



由前香港小姐楊洛婷主持的儀式在一眾嘉賓釋放金色的「Hello Causeway Bay」氣球後展開序幕。嶄新的Lighthouse意念糅合了精心設計的元素，營造出輕快溫馨而簡潔開揚的空間，讓產品成為佔據舞台中央的主角！井然有序的架子和淺色調子，粉飾過的橡木和磚塊以及劍麻和混凝土等自然的原材料，均向Esprit休閒輕便的加州風格致敬，同時在簡約的店舖設計中展現富時代感和平易近人的風尚。新的面貌展現我們原有的獨特精粹。



### Hello Germany!

開揚的設計，一絲不苟的品牌標誌，輕型木料和小巧的金屬架：歐洲進行的翻新工作令德國柏林、Hagen或Viernheim等地多家商店煥然一新。各地商店均體現了品牌的強烈個性和Esprit銷售點的當代建築風格。









## 03

### 管理層討論及分析

---

### 03 管理層討論及分析

截至二零一四年十二月三十一日止六個月（「一四／一五年財政年度上半年」或「回顧期內」或「上半年」）對思捷環球而言確實是一段充滿挑戰的時期，多項內部及外部因素對我們的銷售表現造成重大影響：

- 總可控制面積減少（零售及批發合計）。誠如一三／一四年財政年度年報所報導，本集團總可控制面積正在減少，主要由於我們作出策略決定關閉無盈利的零售店舖以及整頓我們的批發客戶群，以改善銷售面積效益，並為日後分銷重新建立一個更健康的平台。因此，這些於分銷上作出的精簡舉動對營業額造成影響。
- 歐洲出現不尋常的和暖天氣。於回顧期內大部分時間，歐洲大部分地區持續出現不尋常的和暖天氣，對二零一四年秋冬產品的預期銷售造成非常重大的影響。這情況亦導致於二零一四年整個秋冬季產生一個高度促銷及減價的市場環境。
- 已完成的中國的特別退貨協議。儘管為了解決批發渠道長期面對的陳舊存貨問題的該等協議已於第一季完成，但與此同時回顧期內的營業收入都受到影響。
- 不利之匯率變動。由於歐元佔我們的總收入約78%，歐元貶值帶來的衝擊於回顧期內對本集團的財務表現造成重大影響。

由於這些問題，本集團於一四／一五年財政年度上半年的表現不盡如人意及低於預期。於回顧期內，本集團的營業額按本地貨幣計算按年下跌-13.2%至10,716百萬港元（一三／一四年財政年度上半年：12,810百萬港元），較我們的總可控制面積（零售及批發合計）按年減幅-10.0%為大。由於歐元兌港元的平均匯率按年貶值所帶來不利的影響，營業額按港元計按年跌幅為-16.3%。

儘管銷售表現疲弱，本集團在控制成本及改善營運資金管理方面保持警惕。我們成功節省經營開支724百萬港元，按年減少-11.9%。然而，儘管成功節省經營開支，經營開支的減省並不足以彌補營業額下跌的負面影響，令本集團利潤出現下跌。整體而言，本集團保持盈利，於回顧期內錄得純利47百萬港元（一三／一四年財政年度上半年：95百萬港元）及於二零一四年十二月三十一日，維持穩健的淨現金為5,230百萬港元。

從正面來看，雖然我們的轉型計劃仍在進行中，惟本集團已在不同的領域取得進展，尤其是下列最相關重要的領域：

- **產品及「垂直模式」**：我們認為大幅度改善我們的產品是我們轉型計劃中最重要的一環，故此我們繼續在這方面投入最大的努力，實施更快更具效益的產品開發及供應鏈管理程序。在這方面，我們自一四／一五年財政年度開始（於二零一四年七月）按全新垂直模式進行營運，並按計劃於二零一五年二月推出二零一五年春夏季系列一此系列為在全新模式下完全開發的第一批貨品。我們認為在垂直模式下開發的產品在設計、品質和性價比方面都大幅改善。它們迄今深受我們批發夥伴歡迎，從他們訂單的按年發展出現按季持續改善可見一斑。

我們樂見首個「垂直系列」的正面反應，但我們亦意識垂直模式的發展很大程度上仍在進行中。過去六個月對思捷環球大部分團隊而言都有著極高的要求是要求甚高，因為幾乎公司內每一個部份均於日常營運中引入重大變化。全部八個用於實施垂直模式的基本項目已取得明顯及積極的進展。然而，我們預期往後六個月的工作是同樣緊迫，以便這模式的最關鍵部分能於二零一五年七月前充份植入於我們的組織之內。

伴隨產品改進，我們更精簡的供應鏈正開始對採購成本帶來正面影響，儘管我們在一個促銷情況嚴重的市場下實施了策略性促銷及減價以改善存貨管理及刺激營業額，然而毛利率都能得到輕微提升。

- **全方位渠道模式**：實施上述措施的同時，我們加大了開發全方位渠道模式的力度，以提升客戶在多元化分銷渠道的體驗。我們將會藉著我們龐大的忠誠客戶基礎（「Esprit Friends」program）及我們已建立的電子商貿平台，令顧客與我們的品牌透過各銷售渠道（零售、批發、線上線下）進行更好的互動。我們有證據表明這個綜合方法對Esprit在大幅度地提高我們分銷渠道的潛力和推動顧客的滿意度、忠誠度，及最終的價值最為有效。

我們認為垂直模式（用於改良產品方面）及全方位渠道模式（用於改良分銷方面）為完美的配搭，兩者可在不久的將來成為Esprit競爭能力的基礎。

雖然我們在上半年的轉型進度良好，重要的是要理解所有這些措施可能需要一些時間才對本集團的業績發揮較明顯的影響。消費者的反應還須要進行全面測試，然後，我們才能評估它們其後對經營業績的影響。毫無疑問，整個過程將需要不斷微調，而轉型項目的全部潛力將會隨時間得以釋放和優化。

### 03.1 收入分析

於回顧期內，本集團錄得營業額10,716百萬港元（一三／一四年財政年度上半年：12,810百萬港元），按本地貨幣計算按年下跌-13.2%。由於歐元兌港元按年平均匯率貶值-4.2%帶來的不利貨幣影響，按港元計算跌幅為-16.3%。

按季度來看，本集團截至二零一四年九月三十日止三個月（「第一季」）及截至二零一四年十二月三十一日止三個月（「第二季」）錄

得營業額按年下降分別為-16.3%及-9.9%按本地貨幣計算。誠如第一季資料所披露，第一季銷售表現受總可控制面積按年減少（按年為-11.3%）、歐洲出現不尋常的和暖天氣、中國的特別退貨協議及可供促銷之商品減少的不利影響。

在第二季，歐洲天氣逐漸恢復正常，亦不再受中國的特別退貨協議所拖累。藉著二零一四年十一月及十二月較冷的天氣，對外衣和針織品等較高價貨品銷售有利好影響，本集團採取果斷的措施進行更多策略性促銷及減價，以推動店鋪人流和刺激銷售。我們得以收窄第二季的營業額跌幅按本地貨幣計算至-9.9%，這與可控制面積相應按年減少-10.0%以及本集團上一財政年度的整體表現大致相符。然而，這些措施為銷售帶來有利的影響部分因競爭加劇而進行的減價行動而有所抵銷，故不足以彌補早前幾個月疲弱的表現。

## 按產品分部劃分的營業額

### 按產品分部劃分的營業額

產品分部	截至十二月三十一日止六個月					
	二零一四年		二零一三年		變幅百分比	
	百萬港元	佔本集團營業額之百分比	百萬港元	佔本集團營業額之百分比	按港元計算	按本地貨幣計算
<b>女裝</b>	<b>4,682</b>	<b>43.7%</b>	5,460	42.6%	-14.2%	-10.8%
casual女裝 <sup>#</sup>	3,129	29.2%	3,846	30.0%	-18.6%	-15.5%
collection女裝	1,274	11.9%	1,441	11.3%	-11.6%	-7.9%
trend	279	2.6%	173	1.3%	61.8%	68.4%
<b>男裝</b>	<b>1,585</b>	<b>14.8%</b>	1,963	15.4%	-19.3%	-16.4%
casual男裝	1,273	11.9%	1,553	12.2%	-18.0%	-15.1%
collection男裝	312	2.9%	410	3.2%	-23.9%	-21.3%
<b>其他</b>	<b>1,958</b>	<b>18.3%</b>	2,399	18.7%	-18.4%	-15.5%
配飾	522	4.9%	601	4.7%	-13.2%	-9.3%
bodywear	409	3.8%	492	3.8%	-17.0%	-14.1%
鞋具	369	3.5%	488	3.8%	-24.3%	-22.4%
童裝	365	3.4%	453	3.5%	-19.5%	-16.6%
de. corp	1	0.0%	12	0.1%	-95.3%	-95.1%
其他 <sup>*</sup>	292	2.7%	353	2.8%	-17.0%	-14.4%
<b>Esprit總計</b>	<b>8,225</b>	<b>76.8%</b>	9,822	76.7%	-16.3%	-13.1%
edc女裝	1,846	17.2%	2,285	17.8%	-19.2%	-16.0%
edc男裝	506	4.7%	552	4.3%	-8.4%	-4.9%
edc其他 <sup>^</sup>	139	1.3%	151	1.2%	-8.2%	-4.3%
<b>edc總計</b>	<b>2,491</b>	<b>23.2%</b>	2,988	23.3%	-16.6%	-13.4%
<b>集團總計</b>	<b>10,716</b>	<b>100.0%</b>	12,810	100.0%	-16.3%	-13.2%

<sup>#</sup> sports的營業額自一四／一五年財政年度被重新歸納至casual女裝。比較數字已予重列

<sup>\*</sup> 其他主要包括批授經營權收入及批授經營權產品，如手錶、眼鏡、首飾、床上及沐浴用品、家品系列等

<sup>^</sup> edc其他包括edc鞋具、edc配飾及edc bodywear

Esprit品牌產品營業額佔本集團營業額76.8%（一三／一四年財政年度上半年：76.7%），按本地貨幣計算下降-13.1%。由於我們致力改善女裝產品，令其更物有所值，因此本集團的女裝分部表現相對較佳，按本地貨幣計算按年跌幅為較低的-10.8%。Trend分部的成立是為Esprit開發快速反應產品，該分部於回顧期內錄得按本地貨幣計算營業額增長+68.4%。

我們的男裝分部表現持續遜於女裝分部，營業額按本地貨幣計算錄得-16.4%的較大跌幅。改善產品設計、品質及物有所值理念的重點已伸延至男裝分部，而我們預計其在未來的季度將可取得較佳表現。

Esprit品牌其他產品分部的營業額按本地貨幣計算下降-15.5%。

本集團旗下的edc品牌產品佔本集團營業額23.2%（一三／一四年財政年度上半年：23.3%），其營業額按本地貨幣計算下降-13.4%，與Esprit分部表現一致。值得一提的是，為了將Esprit的垂直模式擴展至edc，我們最近已壯大edc的產品團隊，並重新調整其產品策略。

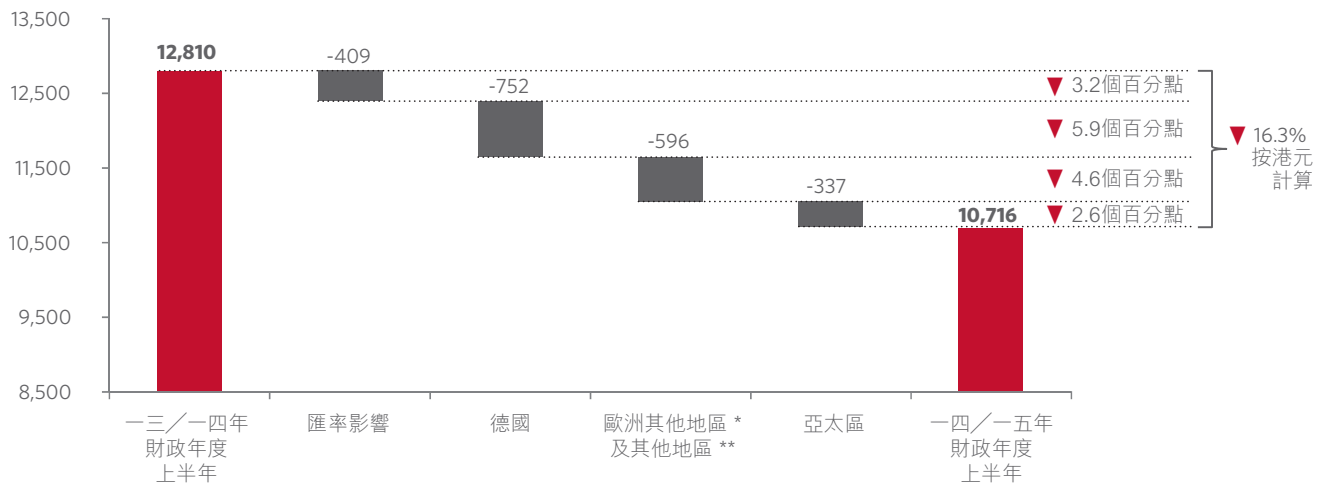
隨著垂直模式的啟動，我們透過推行更快及更具成本效益的產品開發及供應鏈流程繼續致力於大幅度改善我們的產品以提升營業表現。誠如一三／一四年財政年度年報所詳述，這涉及多個範疇的新工作方式包括：(i)簡化供應鏈管理，以減低複雜性、縮短由產品設計至上架所需的時間及節省資源；(ii)類別管理團隊以整合產品管理（開發、供應鏈及營銷）的內部職能，令技術及協同效益得以最大化；(iii)集中銷售團隊以加快商品決策，使我們能抓緊特定店舖及地區的機遇，作出快速的應變；(iv)縮窄產品範圍以提升購買及採購效率；(v)新的季節性產品時間表，使垂直模式能兼容批發業務；(vi)把Trend分部有關開發快速反應產品汲取的經驗應用到其他核心分部；(vii)新的流程及工具，讓我們盡可能延遲庫存分配決定，以便獲取大量的信息，令我們商品銷售潛力得以優化；及(viii)市場主導的定價模式，投放重點於更具競爭力的價格及實現淨毛利率。

## 按地區劃分的營業額

本集團大部分業務位於歐洲及亞太區。經營的國家主要歸納為三個主要地區：「德國」、「歐洲其他地區」及「亞太區」。於一四／一五年財政年度上半年，來自德國、歐洲其他地區及亞太區的營業額分別達5,025百萬港元、3,994百萬港元及1,631百萬港元。其餘66百萬港元為北美洲的第三方批授經營權收入。

下圖顯示於一四／一五年財政年度上半年本集團營業額的發展。

百萬港元



\* 歐洲其他地區包括德國以外的所有歐洲國家，再加上拉丁美洲及中東

\*\* 其他地區代表北美洲

▲ / ▼ 按年變幅

按國家劃分的營業額

截至十二月三十一日止六個月							
國家 #	二零一四年		二零一三年		營業額變幅百分比		
	百萬元	佔本集團營業額之百分比	百萬元	佔本集團營業額之百分比	按港元計算	按本地貨幣計算	淨銷售面積淨變幅 <sup>^</sup>
德國*	5,025	46.9%	6,004	46.9%	-16.3%	-12.5%	-5.8%
歐洲其他地區	3,994	37.3%	4,733	36.9%	-15.6%	-12.2%	-11.2%
比荷盧區域*	1,362	12.7%	1,587	12.4%	-14.2%	-10.8%	-6.0%
法國	689	6.4%	830	6.5%	-17.0%	-13.7%	-7.9%
瑞士	541	5.1%	590	4.6%	-8.3%	-5.2%	-1.3%
奧地利	497	4.6%	595	4.6%	-16.4%	-12.5%	-5.7%
北歐地區	394	3.7%	480	3.8%	-17.8%	-12.9%	-10.0%
英國	122	1.2%	157	1.2%	-22.3%	-23.2%	-39.0%
西班牙	113	1.1%	108	0.9%	4.2%	7.9%	-3.6%
意大利	76	0.7%	80	0.6%	-5.4%	-3.1%	-11.9%
葡萄牙	4	0.0%	6	0.0%	-39.8%	-37.3%	-15.0%
愛爾蘭	4	0.0%	6	0.0%	-28.6%	-25.7%	-5.6%
其他##	192	1.8%	294	2.3%	-34.7%	-31.7%	-39.1%
亞太區	1,631	15.2%	1,991	15.6%	-18.1%	-16.9%	-16.3%
中國**	765	7.1%	984	7.7%	-22.3%	-21.6%	-23.1%
澳洲及新西蘭	198	1.9%	240	1.9%	-17.1%	-14.0%	-20.6%
香港	186	1.7%	206	1.6%	-9.5%	-9.5%	3.2%
新加坡	148	1.4%	178	1.4%	-16.9%	-15.6%	-3.2%
馬來西亞	125	1.2%	132	1.0%	-5.4%	-3.1%	4.3%
台灣	97	0.9%	108	0.9%	-9.8%	-7.3%	-1.9%
澳門	64	0.6%	63	0.5%	0.9%	0.9%	36.7%
其他@	48	0.4%	80	0.6%	-41.5%	-39.0%	-12.4%
北美洲	66	0.6%	82	0.6%	-19.2%	-19.2%	n.a.
美國@@	66	0.6%	82	0.6%	-19.2%	-19.2%	n.a.
總計	10,716	100.0%	12,810	100.0%	-16.3%	-13.2%	-10.0%

<sup>^</sup> 自二零一四年一月一日起的淨變幅

# 國家包括零售、批發及批發經營權業務

## 截至二零一四年十二月三十一日止六個月，向其他歐洲國家（主要為波蘭及波斯尼亞和黑塞哥維那）作出的批發銷售由德國重新歸納至歐洲其他地區的其他國家。此外，向拉丁美洲及中東的批發銷售亦由澳門重新歸納至歐洲其他地區的其他國家。比較數字已予重列

@ 截至二零一四年十二月三十一日止六個月，向其他國家（主要為泰國、菲律賓及印尼）作出的批發銷售由澳門重新歸納至亞太區的其他國家。比較數字已予重列

@@ 美國的營業額為第三方批發經營權收入

\* 包括批發經營權

\*\* 包括髮廊

n.a. 不適用

## 德國

作為本集團最大的市場，德國佔本集團總營業額46.9%（一三／一四年財政年度上半年：46.9%），其營業額按本地貨幣計算按年下降-12.5%。就分銷渠道而言，零售、批發及批授經營權業務分別佔德國的營業額61.9%、38.0%及0.1%。

下表所列為按分銷渠道劃分的德國營業額。

分銷渠道	截至十二月三十一日止六個月						
	二零一四年		二零一三年		營業額變幅百分比		淨銷售面積 淨變幅 <sup>^</sup>
	百萬港元	佔總營業額 之百分比	百萬港元	佔總營業額 之百分比	按港元 計算	按本地 貨幣計算	
零售 <sup>#</sup>	3,110	61.9%	3,817	63.6%	-18.5%	-14.5%	-3.4%
批發 <sup>*</sup>	1,908	38.0%	2,176	36.2%	-12.3%	-9.1%	-7.1%
批授經營權及其他	7	0.1%	11	0.2%	-29.3%	-26.1%	n.a.
<b>總計</b>	<b>5,025</b>	<b>100.0%</b>	<b>6,004</b>	<b>100.0%</b>	<b>-16.3%</b>	<b>-12.5%</b>	<b>-5.8%</b>

<sup>^</sup> 自二零一四年一月一日起的淨變幅

<sup>#</sup> 零售銷售包括來自電子商店的銷售

<sup>\*</sup> 截至二零一四年十二月三十一日止六個月，向其他歐洲國家（主要為波蘭及波斯尼亞和黑塞哥維那）作出的批發銷售由德國重新歸納至歐洲其他地區的其他國家。比較數字已予重列

n.a. 不適用

德國零售業務錄得營業額按本地貨幣計算按年下降-14.5%，而可控制面積減少-3.4%，主要是由於於回顧期內關閉6間歸納於過往財政年度宣佈的店舖關閉及有虧損性租賃的店舖。營業額的下降遠遠大於可控制面積的減幅，主要由於本文管理層討論及分析的開首已提及的惡劣天氣狀況和隨後的市場競爭所致。德國批發業務錄得營業額按本地貨幣計算按年下降-9.1%，與可控制面積的-7.1%對應減幅大致相若。此跌幅主要由於我們在回顧期開始之時終止細小的批發賬戶以及因產品流向的新規劃使edc產品訂單減少所致。

按季度來看，於第二季，德國零售及德國批發業務的銷售表現呈現改善，按本地貨幣計算，營業額下降分別收窄至-12.9%（一四／一五年財政年度第一季：-16.3%）及-7.5%（一四／一五年財政年度第一季：-10.2%）。

## 歐洲其他地區

歐洲其他地區包括德國以外的所有歐洲國家，再加上拉丁美洲及中東。該地區佔本集團營業額37.3%（一三／一四年財政年度上半年：36.9%），並錄得按本地貨幣計算按年下降-12.2%。就分銷渠道而言，零售、批發及批授經營權業務分別佔該地區營業額54.0%、45.8%及0.2%。

下表所列為按分銷渠道劃分的歐洲其他地區營業額。

截至十二月三十一日止六個月							
分銷渠道	二零一四年		二零一三年		營業額變幅百分比		淨銷售面積 淨變幅 <sup>^</sup>
	百萬港元	佔總營業額 之百分比	百萬港元	佔總營業額 之百分比	按港元 計算	按本地 貨幣計算	
<b>零售<sup>#</sup></b>	<b>2,158</b>	<b>54.0%</b>	2,534	53.6%	-14.9%	-11.0%	0.6%
比荷盧區域	832	20.9%	970	20.5%	-14.3%	-10.4%	0.0%
瑞士	445	11.1%	491	10.4%	-9.5%	-6.0%	0.2%
奧地利	345	8.6%	413	8.8%	-16.5%	-12.1%	0.2%
法國	339	8.5%	419	8.8%	-19.0%	-15.0%	-12.8%
英國	60	1.5%	104	2.2%	-42.4%	-41.5%	-55.1%
芬蘭	53	1.3%	69	1.5%	-23.4%	-20.1%	-21.5%
丹麥	28	0.7%	33	0.7%	-13.6%	-9.6%	-
瑞典	23	0.6%	7	0.1%	232.3%	270.2%	n.a.
西班牙	5	0.1%	3	0.1%	55.3%	64.1%	n.a.
意大利	3	0.1%	2	0.0%	52.1%	59.7%	n.a.
愛爾蘭	1	0.0%	3	0.0%	-49.1%	-46.4%	n.a.
葡萄牙	1	0.0%	0	0.0%	4.0%	8.7%	n.a.
其他 <sup>*</sup>	23	0.6%	20	0.5%	15.7%	23.2%	-
<b>批發</b>	<b>1,830</b>	<b>45.8%</b>	2,193	46.3%	-16.5%	-13.8%	-16.8%
比荷盧區域	524	13.1%	611	12.9%	-14.2%	-11.7%	-10.2%
法國	350	8.8%	411	8.7%	-14.9%	-12.3%	-5.6%
北歐地區	282	7.0%	363	7.7%	-22.4%	-17.8%	-25.0%
奧地利	152	3.8%	182	3.8%	-16.3%	-13.5%	-11.8%
西班牙	108	2.7%	105	2.2%	2.8%	6.4%	-3.6%
瑞士	96	2.4%	99	2.1%	-2.5%	-1.1%	-5.0%
意大利	73	1.8%	78	1.7%	-6.8%	-4.7%	-11.9%
英國	62	1.6%	53	1.1%	16.6%	12.3%	-9.4%
葡萄牙	3	0.1%	6	0.1%	-42.7%	-40.3%	-15.0%
愛爾蘭	3	0.1%	3	0.1%	-11.6%	-8.7%	-5.6%
其他 <sup>**</sup>	177	4.4%	282	5.9%	-37.2%	-34.4%	-39.1%
<b>批授經營權及其他</b>	<b>6</b>	<b>0.2%</b>	6	0.1%	-11.5%	-5.6%	n.a.
<b>總計</b>	<b>3,994</b>	<b>100.0%</b>	4,733	100.0%	-15.6%	-12.2%	-11.2%

<sup>^</sup> 二零一四年一月一日起的淨變幅

<sup>#</sup> 零售銷售包括來自有關國家電子商店的銷售

<sup>\*</sup> 其他零售營業額代表來自捷克共和國、波蘭、斯洛伐克、匈牙利、斯洛文尼亞、拉脫維亞、希臘、馬爾他及愛沙尼亞的電子商店的零售營業額

<sup>\*\*</sup> 截至二零一四年十二月三十一日止六個月，對其他歐洲國家（主要為波蘭及波斯尼亞和黑塞哥維那）的批發銷售已從德國重新歸納至歐洲其他地區的其他國家。截至二零一四年十二月三十一日止六個月，對拉丁美洲及中東的批發銷售已從亞太地區重新歸納至歐洲其他地區的其他國家。比較數字已予重列

n.a. 不適用

按本地貨幣計算，本集團的歐洲其他地區的零售及批發業務分別錄得按年營業額下降-11.0%及-13.8%，而可控制面積按年變動分別為+0.6%及-16.8%。由於相關面積有所轉移，需要為該等數字作出澄清。零售淨銷售面積的增加主要是由於瑞典的10間批發專營店（合計為6,365平方米）於第二季被轉變為直接管理零售店舖（「瑞典店舖轉型」）。不計此10間店舖，該地區的零售淨銷售面積將減少-5.3%，包括於回顧期內關閉3間於過往財政年度宣佈的店舖關閉及有虧損性租賃的店舖。然而，瑞典店舖轉換對可控制批發面積有負面影響，再綜合(i)由於俄羅斯批發合作夥伴之退出導致面積減少，(ii)中東專營店面積減少，及(iii)不利經濟環境造成於法國及比利時的面積導致進一步流失，令該地區可控制批發面積減少-16.8%。

除了瑞典店舖轉型的影響外，值得留意是導致英國零售及歐洲其他地區下其他國家的批發相對較大的營業額跌幅（按本地貨幣計算英國零售營業額跌幅為-41.5%及歐洲其他地區下其他國家的批發營業額跌幅為-34.4%）的因素各自不同。在英國，零售營業額下降主要是由於我們的策略決定去關閉無盈利的零售店舖導致零售可控制面積減少-55.1%，而該項減少部分被電子商貿的營業額正增長所抵銷。在歐洲其他地區下的其他國家，其批發營業額下降主要是由於上述俄羅斯批發合作夥伴之退出及中東可控制批發面積減少所致。

按季度來看，歐洲其他地區零售及歐洲其他地區批發業務的銷售表現於第二季呈現明顯改善，按本地貨幣計算，營業額下降分別收窄至-7.1%（一四／一五年財政年度第一季：-15.6%）及-8.7%（一四／一五年財政年度第一季：-16.6%）。

## 亞太地區

於回顧期內，亞太地區佔本集團營業額15.2%（一三／一四年財政年度上半年：15.6%），並按本地貨幣計算按年下降-16.9%。此下降大致上與該地區相應總可控制面積按年減少-16.3%相符。就分銷渠道而言，零售及批發業務分別佔該地區營業額的89.1%及10.9%。

下表所列為按分銷渠道劃分的亞太地區營業額。

分銷渠道	截至十二月三十一日止六個月						
	二零一四年		二零一三年		營業額變幅百分比		
	百萬港元	佔總營業額之百分比	百萬港元	佔總營業額之百分比	按港元計算	按本地貨幣計算	淨銷售面積淨變幅 <sup>^</sup>
<b>零售<sup>#</sup></b>	<b>1,453</b>	<b>89.1%</b>	1,634	82.1%	-11.1%	-9.8%	-3.1%
中國	635	38.9%	712	35.8%	-10.9%	-10.2%	-2.5%
澳洲及新西蘭	198	12.1%	235	11.8%	-15.5%	-12.4%	-20.6%
香港	186	11.4%	206	10.3%	-9.5%	-9.5%	3.2%
新加坡	148	9.1%	178	9.0%	-16.9%	-15.6%	-3.2%
馬來西亞	125	7.7%	132	6.6%	-5.4%	-3.1%	4.3%
台灣	97	6.0%	108	5.4%	-9.8%	-7.3%	-1.9%
澳門	64	3.9%	63	3.2%	0.9%	0.9%	36.7%
<b>批發</b>	<b>178</b>	<b>10.9%</b>	355	17.8%	-50.1%	-49.3%	-35.3%
中國	130	8.0%	270	13.5%	-51.8%	-51.5%	-41.8%
澳洲	-	-	5	0.2%	-100.0%	-100.0%	-
其他 <sup>*</sup>	48	2.9%	80	4.1%	-41.5%	-39.0%	-12.4%
其他	-	-	2	0.1%	-100.0%	-100.0%	n.a.
<b>總計</b>	<b>1,631</b>	<b>100.0%</b>	1,991	100.0%	-18.1%	-16.9%	-16.3%

<sup>^</sup> 二零一四年一月一日以來的淨變幅

<sup>#</sup> 零售銷售包括來自有關國家電子商店的銷售

<sup>\*</sup> 截至二零一四年十二月三十一日止六個月，對其他國家（主要為泰國、菲律賓及印尼）作出的批發銷售由澳門重新歸納至亞太地區的其他國家。比較數字已予重列

n.a. 不適用



按本地貨幣計算，本集團於亞太區的零售及批發業務錄得按年營業額下降-9.8%及-43.9%，而可控制面積減少分別為-3.1%及-35.3%。

中國為本集團於亞太區的最大國家，其營業額按本地貨幣計算按年減少-21.6%，而可控制面積減少-23.1%。就零售營業額而言，中國佔該地區的43.7%並錄得按本地貨幣計算按年下降-10.2%。此營業額減少主要是由於店舖人流量下降及百貨公司促銷表現疲弱。就批發營業額而言，中國佔該地區的73.3%，並錄得按本地貨幣計算按年下降-51.5%。批發營業額大幅下降是由於為解決中國批發渠道的陳舊存貨問題而實施的特別退貨協議所致，而該等協議已於第一季內完成。在沒有特別退貨協議的拖累下，中國於一四／一五年財政年度第二季的批發營業額下降按本地貨幣計算大幅收窄至-29.8%（一四／一五年財政年度第一季：-64.8%），低於相應的可控制面積按年減少-41.8%。我們的中國團隊已成功物色並簽定新合作夥伴，力求使我們的批發業務恢復增長。

### 按分銷渠道劃分的營業額

本集團主要通過零售及批發渠道分銷其產品。於一四／一五年財政年度上半年，來自零售及批發渠道的營業額分別佔本集團營業額62.7%（一三／一四年財政年度上半年：62.3%）及36.5%（一三／一四年財政年度上半年：36.9%）。

#### 按分銷渠道劃分的營業額

主要分銷渠道	截至十二月三十一日止六個月						
	二零一四年		二零一三年		營業額變幅百分比		
	百萬港元	佔本集團營業額之百分比	百萬港元	佔本集團營業額之百分比	按港元計算	按本地貨幣計算	淨銷售面積淨變幅 <sup>^</sup>
零售 <sup>#</sup>	6,721	62.7%	7,985	62.3%	-15.8%	-12.4%	-2.0%
批發	3,916	36.5%	4,724	36.9%	-17.1%	-14.3%	-15.2%
批授經營權及其他	79	0.8%	101	0.8%	-21.0%	-20.3%	n.a.
總計	10,716	100.0%	12,810	100.0%	-16.3%	-13.2%	-10.0%

<sup>^</sup> 自二零一四年一月一日起的淨變幅

<sup>#</sup> 零售銷售包括來自有關國家電子商店的銷售

n.a. 不適用

不計中國，按本地貨幣計算，亞太區其他地區的零售營業額下降-9.5%，主要由於以下因素包括：(i)零售淨銷售面積減少（按年為-3.6%）；及(ii)香港的佔領中環行動導致受影響的店舖於二零一四年十月至十二月初人流量較低及營業時間縮短。就批發而言，中國以外的亞太區其他地區的營業額主要來自泰國、菲律賓及印尼，按本地貨幣計算，其合共錄得按年下降-39.0%。儘管該跌幅甚大，其對地區及本集團整體表現的實際影響相對較小，因為該等國家的批發營業額僅為48百萬港元，佔該地區營業額2.9%及少於本集團0.5%的營業額。

按季度來看，於第二季，亞太區零售及亞太區批發業務的銷售表現呈現一些改善，按本地貨幣計算，營業額跌幅分別收窄至-9.3%（一四／一五年財政年度第一季：-10.5%）及-32.1%（一四／一五年財政年度第一季：-60.9%）。

本集團的零售營業額為6,721百萬港元（一三／一四年財政年度上半年：7,985百萬港元），按港元計算下降-15.8%或按本地貨幣計算為-12.4%。可比較店舖佔零售淨銷售面積66.9%（二零一三年十二月三十一日：57.5%），按本地貨幣計算錄得銷售額按年下降-8.5%。

我們注意到第二季錄得重大改善，按本地貨幣計算，零售營業額的降幅收窄至-10.3%（一四／一五年財政年度第一季：-15.0%），此乃歸因於前面章節所述若干有利的地區發展。於一四／一五年財政年度第二季，可比較店舖銷售額的降幅亦大幅收窄至-5.9%（一四／一五年財政年度第一季：-11.6%）。

於回顧期內，本集團在穩定零售渠道可控制面積方面進度良好。我們透過新店舖的開設以及瑞典店舖轉換增加新面積，得以抵銷令店舖關閉導致的面積損失（包括關閉9間屬於店舖關閉和有虧損性租賃的店舖）。故此，於二零一四年十二月三十一日，總零售淨銷售面積為333,712平方米，較二零一四年六月底的330,233平方米相若，並與我們之前以穩定零售渠道可控制面積發展的指引一致。

#### 按地區劃分的零售營業額

地區 #	截至十二月三十一日止六個月							
	二零一四年		二零一三年		營業額變幅百分比			可比較店舖銷售額增長
	百萬港元	佔本集團零售營業額之百分比	百萬港元	佔本集團零售營業額之百分比	按港元計算	按本地貨幣計算	淨銷售面積淨變幅 <sup>^</sup>	
德國	3,110	46.3%	3,817	47.8%	-18.5%	-14.5%	-3.4%	-10.5%
歐洲其他地區	2,158	32.1%	2,534	31.7%	-14.9%	-11.0%	0.6%	-8.4%
亞太區	1,453	21.6%	1,634	20.5%	-11.1%	-9.8%	-3.1%	-2.0%
總計	6,721	100.0%	7,985	100.0%	-15.8%	-12.4%	-2.0%	-8.5%

<sup>^</sup> 自二零一四年一月一日起的淨變幅  
# 零售銷售包括來自有關國家電子商店的銷售

#### 按國家劃分的直接管理零售店舖 — 自二零一四年一月一日的變動

國家	於二零一四年十二月三十一日						
	店舖數目	淨開設店舖*	淨銷售面積 (平方米)	淨銷售面積淨變幅*	可比較店舖數目	可比較店舖銷售額增長	
德國**	155	(11)	124,490	-3.4%	122	-10.5%	
歐洲其他地區	195	(13)	107,228	0.6%	124	-8.4%	
荷蘭	55	1	21,798	1.1%	33	-8.0%	
瑞士	40	-	18,252	0.2%	33	-6.1%	
法國	30	(7)	16,157	-12.8%	16	-9.0%	
比利時	27	(2)	18,413	-1.2%	26	-13.2%	
奧地利	21	3	17,547	0.2%	11	-9.3%	
瑞典	10	10	6,365	n.a.	-	28.3%	
芬蘭	5	(1)	3,020	-21.5%	2	-9.5%	
盧森堡	3	-	1,866	-	3	-9.6%	
英國	2	(17)	2,097	-55.1%	-	3.5%	
挪威	1	-	1,088	-	-	n.a.	
丹麥	1	-	625	-	-	-12.2%	
亞太區	557	(32)	101,994	-3.1%	312	-2.0%	
中國**	321	(12)	50,657	-2.5%	156	2.0%	
澳洲	75	(18)	9,804	-23.6%	61	9.2%	
台灣	71	(5)	7,180	-1.9%	40	-5.5%	
馬來西亞	37	2	12,976	4.3%	22	-6.1%	
新加坡	24	-	8,895	-3.2%	16	-12.4%	
香港	15	-	7,516	3.2%	7	-9.7%	
新西蘭	9	-	1,977	-1.3%	6	10.7%	
澳門	5	1	2,989	36.7%	4	-10.3%	
總計	907	(56)	333,712	-2.0%	558	-8.5%	

\* 自二零一四年一月一日起的淨變幅  
\*\* 歐洲的所有電子商店及中國的電子商店分別顯示為一間德國可比較店舖及一間中國可比較店舖  
n.a. 不適用

按店舖類型劃分的直接管理零售店舖—自二零一四年一月一日的變動

店舖類型	銷售點數目					淨銷售面積 (平方米)				
	於二零一四年 十二月 三十一日	與二零一四年 一月一日比較		於二零一四年 一月一日	淨變幅	於二零一四年 十二月 三十一日	與二零一四年 一月一日比較		於二零一四年 一月一日	淨變幅
		開店	關閉				開店	關閉		
店舖／特約店	824	79	(138)	883	(59)	293,682	21,390	(30,086)	302,378	-2.9%
- 德國	145	4	(16)	157	(12)	112,246	2,184	(7,356)	117,418	-4.4%
- 歐洲其他地區	184	14	(27)	197	(13)	98,819	7,927	(7,642)	98,534	0.3%
- 亞太區	495	61	(95)	529	(34)	82,617	11,279	(15,088)	86,426	-4.4%
特賣場	83	9	(6)	80	3	40,030	3,516	(1,769)	38,283	4.6%
- 德國	10	1	-	9	1	12,244	819	(38)	11,463	6.8%
- 歐洲其他地區	11	1	(1)	11	-	8,409	812	(427)	8,024	4.8%
- 亞太區	62	7	(5)	60	2	19,377	1,885	(1,304)	18,796	3.1%
總計	907	88	(144)	963	(56)	333,712	24,906	(31,855)	340,661	-2.0%

零售表現數據

	截至十二月三十一日止六個月	
	二零一四年	二零一三年
銷售點數目	907	963
淨銷售面積 (平方米)	333,712	340,661
淨銷售面積按年變幅	-2.0%	-5.7%
按本地貨幣計算的按年營業額增長	-12.4%	-5.0%
分類未扣除利息及稅項前的溢利(EBIT)率	0.8%	6.2%
可比較店舖銷售額增長	-8.5%	-4.1%

本集團的批發營業額為3,916百萬港元(一三／一四年財政年度上半年:4,724百萬港元)，按港元計算按年下降-17.1%。按本地貨幣計算，該下降為-14.3%，與可控制批發面積按年減少-15.2%大致相符。大部分可控制面積的減少主要源自上個財政年度我們作出整頓客戶群策略決定。此外，我們於俄羅斯的業務夥伴退出，於中東的專營店面積減少，以及瑞典店舖轉型亦導致可控制批發面積的減少。

與零售的情況類似，批發銷售業績於第二季亦呈現顯著改善，按本地貨幣計算，營業額跌幅分別收窄至-9.9% (一四／一五年財政年度第一季: -17.0%)，此乃歸因於前面章節所述若干有利地區的發展。

按地區劃分的批發營業額

地區	截至十二月三十一日止六個月						
	二零一四年		二零一三年		營業額變幅百分比		
	百萬港元	佔本集團 批發營業額 之百分比	百萬港元	佔本集團 批發營業額 之百分比	按港元 計算	按本地 貨幣計算	淨銷售面積 淨變幅 <sup>^</sup>
德國	1,908	48.8%	2,176	46.1%	-12.3%	-9.1%	-7.1%
歐洲其他地區 <sup>*</sup>	1,830	46.7%	2,193	46.4%	-16.5%	-13.8%	-16.8%
亞太區	178	4.5%	355	7.5%	-50.1%	-49.3%	-35.3%
總計	3,916	100.0%	4,724	100.0%	-17.1%	-14.3%	-15.2%

<sup>^</sup> 自二零一四年一月一日起的淨變幅

<sup>\*</sup> 截至二零一四年十二月三十一日止六個月，向其他歐洲國家(主要為波蘭及波斯尼亞和黑塞哥維那)作出的批發銷售由德國重新歸納至歐洲其他地區。此外，向拉丁美洲及中東的批發銷售亦已由亞太區重新歸納至歐洲其他地區。比較數字已予重列

按國家劃分的批發分銷渠道（僅可控制面積）— 自二零一四年一月一日的變動

於二零一四年十二月三十一日

國家	專營店**				零售專櫃**				專營櫃位**				總計**			
	店舖 數目	淨銷售 面積 (平方米)	淨開設 店舖	淨銷售 面積 淨變幅*	店舖 數目	淨銷售 面積 (平方米)	淨開設 店舖	淨銷售 面積 淨變幅*	店舖 數目	淨銷售 面積 (平方米)	淨開設 店舖	淨銷售 面積 淨變幅*	店舖 數目	淨銷售 面積 (平方米)	淨開設 店舖	淨銷售 面積 淨變幅*
德國	278	71,262	(13)	-3.5%	2,995	114,316	(192)	-7.7%	1,426	26,643	(242)	-13.6%	4,699	212,221	(447)	-7.1%
歐洲其他地區	598	128,893	(119)	-22.0%	1,034	32,377	(16)	-1.7%	1,133	27,601	(30)	-4.4%	2,765	188,871	(165)	-16.8%
比荷盧區域	137	40,394	(6)	-12.5%	157	6,352	6	1.4%	328	7,748	(7)	-6.2%	622	54,494	(7)	-10.2%
法國	133	24,920	(14)	-6.4%	320	7,308	6	2.8%	148	4,556	(22)	-13.1%	601	36,784	(30)	-5.6%
瑞典	38	10,761	(14)	-40.7%	-	-	-	-	45	1,266	1	4.6%	83	12,027	(13)	-37.9%
奧地利	64	10,502	(8)	-13.0%	88	3,048	(3)	-3.1%	40	1,091	(14)	-21.3%	192	14,641	(25)	-11.8%
芬蘭	23	5,709	(3)	-15.6%	88	3,838	(3)	-3.8%	168	4,515	(32)	-11.2%	279	14,062	(38)	-11.2%
瑞士	26	4,375	-	-1.1%	55	2,504	(6)	-11.3%	25	469	(1)	-3.1%	106	7,348	(7)	-5.0%
意大利	21	3,813	(8)	-29.6%	36	1,230	1	4.3%	177	2,837	36	20.8%	234	7,880	29	-11.9%
丹麥	13	3,438	(4)	-23.8%	-	-	-	-	30	752	-	0.3%	43	4,190	(4)	-20.3%
西班牙	15	2,183	(3)	-10.4%	178	5,234	(17)	-7.4%	91	2,617	10	12.9%	284	10,034	(10)	-3.6%
葡萄牙	1	477	(1)	-17.2%	-	-	-	-	5	85	-	-	6	562	(1)	-15.0%
挪威	1	242	-	-	-	-	-	-	-	-	-	-	1	242	-	-
英國	3	215	(1)	-52.9%	11	521	(3)	-0.6%	69	1,559	1	0.3%	83	2,295	(3)	-9.4%
愛爾蘭	-	-	-	-	5	234	-	-	7	106	(1)	-15.9%	12	340	(1)	-5.6%
其他 <sup>^</sup>	123	21,864	(57)	-41.5%	96	2,108	3	5.1%	-	-	(1)	-100.0%	219	23,972	(55)	-39.1%
亞太區	382	47,650	(195)	-35.3%	-	-	-	-	-	-	-	-	382	47,650	(195)	-35.3%
中國	232	33,457	(186)	-41.8%	-	-	-	-	-	-	-	-	232	33,457	(186)	-41.8%
泰國	101	6,498	(2)	-10.7%	-	-	-	-	-	-	-	-	101	6,498	(2)	-10.7%
菲律賓	27	3,651	(2)	-15.6%	-	-	-	-	-	-	-	-	27	3,651	(2)	-15.6%
其他	22	4,044	(5)	-12.0%	-	-	-	-	-	-	-	-	22	4,044	(5)	-12.0%
總計	1,258	247,805	(327)	-20.7%	4,029	146,693	(208)	-6.4%	2,559	54,244	(272)	-9.1%	7,846	448,742	(807)	-15.2%

\* 自二零一四年一月一日起的淨變幅

\*\* 不包括髮廊

<sup>^</sup> 於二零一四年十二月三十一日，其他歐洲國家（主要為波蘭、保加利亞及馬爾他）可控制批發銷售點及面積由德國重新歸納至歐洲其他地區的其他國家。此外，拉丁美洲可控制批發銷售點及面積由亞太區的其他國家重新歸納至歐洲其他地區的其他國家，而中東可控制批發銷售點及面積則由亞太區重新歸納至歐洲其他地區的其他國家。比較數字已予重列

批發表現數據

	截至十二月三十一日止六個月	
	二零一四年	二零一三年
Esprit可控制面積銷售點	7,846	8,653
Esprit可控制面積（平方米）	448,742	529,136
Esprit可控制面積按年變幅	-15.2%	-13.9%
按本地貨幣計算的按年營業額增長	-14.3%	-16.1%
分類未扣除利息及稅項前的溢利(EBIT)率	11.6%	11.8%

### 03.2 盈利能力分析

毛利為5,407百萬港元（一三／一四年財政年度上半年：6,348百萬港元）。毛利率為50.5%（一三／一四年財政年度上半年：49.6%），按年輕微增加+0.9個百分點，主要是由於更精簡的供應鏈所帶來的節省，儘管於回顧期內我們為了加大店鋪人流及刺激銷售而展開更多策略性推廣和減價活動。採購成本上得到的節省，部份將再投放於改善產品質素及定價，同時亦有助改善盈利能力。

經營開支按年下跌-11.9%（按本地貨幣計算-8.9%）至5,370百萬港元（一三／一四年財政年度上半年：6,094百萬港元），節省了724百萬港元。雖然市場推廣及廣告開支按本地貨幣計算增加+19.0%，但我們仍然錄得較顯著的節省。經營開支整體改善是由於管理層團隊進一步推行節省的措施，但總經營開支下降速度較營業額為低，是由於前年已錄得相當大幅度的節省。

鑒於營業額較經營開支的節省呈較大的下降幅度，因此除利息及稅項前溢利下降至37百萬港元（一三／一四年財政年度上半年：254百萬港元）。

除稅前溢利為46百萬港元（一三／一四年財政年度上半年：270百萬港元）。

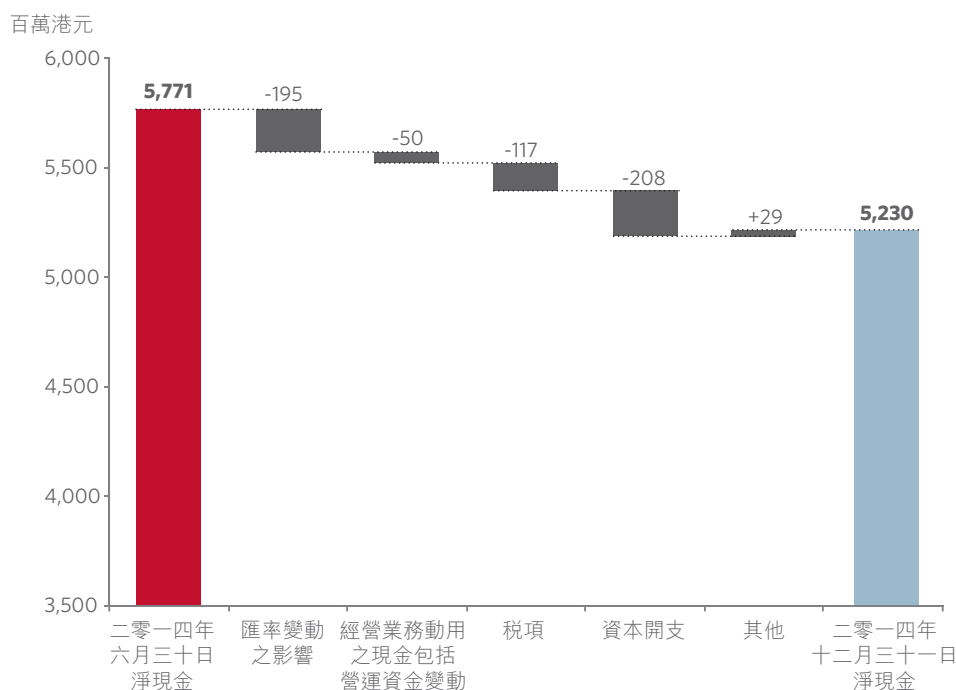
稅項為淨稅項收益1百萬港元（一三／一四年財政年度上半年：淨稅項開支175百萬港元），主要由於於美國若干費用項目獲成功扣除所帶來155百萬港元非經常性稅項收益。

純利為47百萬港元，而上一年度同期錄得純利95百萬港元。

### 03.3 流動資金及財務資源分析

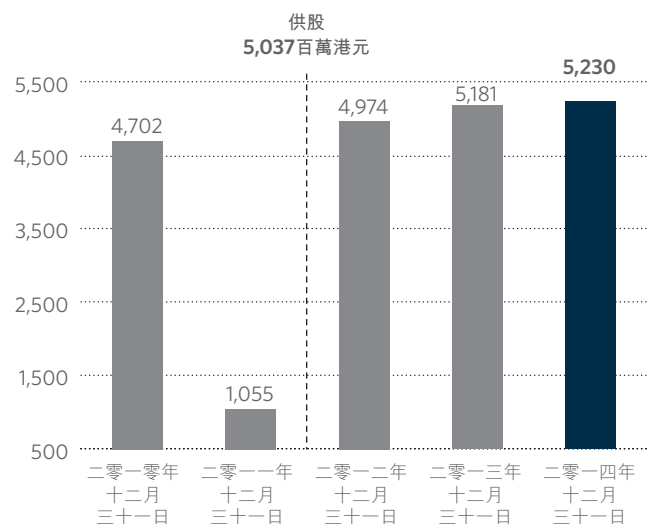
於回顧期內，本集團對現金及流動資金管理保持警惕。

現金：於二零一四年十二月三十一日，本集團的現金、銀行結餘及存款為5,490百萬港元（二零一四年六月三十日：6,031百萬港元）。淨現金為5,230百萬港元（二零一四年六月三十日：5,771百萬港元），於回顧期內出現淨現金消耗541百萬港元。



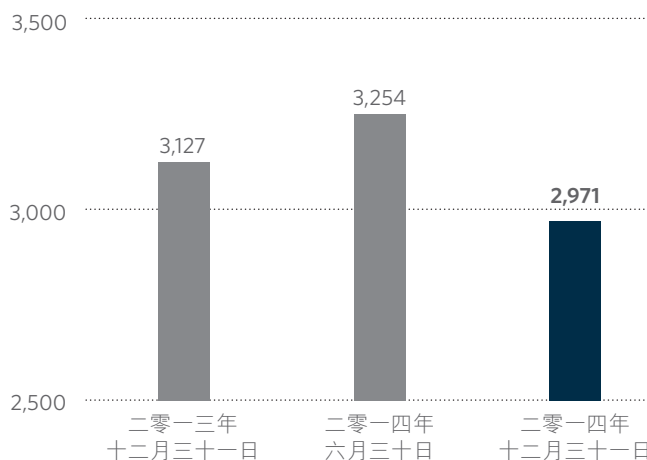
然而，我們的淨現金於我們項目的轉型階段繼續正面的按年發展。

淨現金的近期發展 (百萬港元)



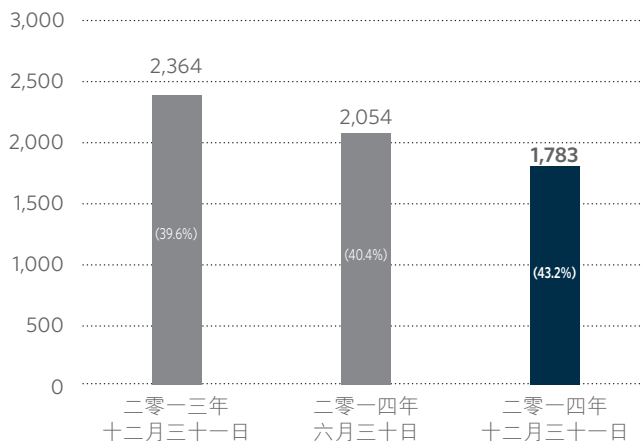
**存貨：**存貨結餘為2,971百萬港元(二零一三年十二月三十一日：3,127百萬港元)，按年減少-5.0%，減少主要由於以下各項的綜合影響(i)製成品單位數目按年減少-14.7%及較二零一四年六月底減少-8.8%；(ii)歐元兌港元收市匯率按年貶值-11.9%；以上兩項的影響部份被(iii)因有較少的陳舊存貨需要作撥備及回撥特賣場渠道貨品的超額撥備導致存貨撥備減少所抵銷。存貨週轉日數為95日(二零一三年十二月三十一日：91日)。

存貨 (百萬港元)



**應收貿易賬款淨額**為1,783百萬港元(二零一三年十二月三十一日：2,364百萬港元)，按年減少-24.6%，主要由於較低的批發銷售水平以及上述歐元兌港元收市匯率按年貶值所致。賬齡逾90日的應收貿易賬款淨額為161百萬港元(二零一三年十二月三十一日：302百萬港元)。撥備前覆蓋率(有擔保及有抵押應收貿易賬款連增值稅佔總應收貿易賬款連增值稅的比率)上升至43.2%(二零一三年十二月三十一日：39.6%)。

應收貿易賬款淨額 (百萬港元)



( ) 表示撥備前覆蓋率

**資本開支：**本集團繼續保持選擇性擴充，並適度作出合乎業務發展需要的資本開支。一四／一五年財政年度上半年資本開支為208百萬港元(一三／一四年財政年度上半年：198百萬港元)，按年增加+5.3%，主要由於新店舖的資本開支增加至84百萬港元(一三／一四年財政年度上半年：69百萬港元)所致。較高的新店舖資本開支主要來自於二零一四年十月在香港銅鑼灣開張的新店。

截至十二月三十一日止六個月		
百萬港元	二零一四年	二零一三年
零售店舖	129	118
資訊科技項目	41	41
辦公室及其他	38	39
<b>購買物業、廠房及設備</b>	<b>208</b>	198

**外部計息借貸總額**為260百萬港元(二零一四年六月三十日：260百萬港元)，相當用於二零零九年收購中國合營公司餘下權益融資的銀行貸款的最後一期還款。該筆貸款以港元計值，無抵押並按浮動利率計息，並已於回顧期結束後的二零一五年二月四日償還。本集團並無抵押資產作為透支或任何短期循環信貸的擔保。

### 03.4 業務的季節性波動

本集團的業務受季節性趨勢所影響。有關趨勢主要是由於季節性地向批發業務客戶付運產品、主要節日銷售期及季節性產品的定價所致。由於銷售額及經營收入在任何報告期間均有可能波動，故此半年度的財務資料未必能夠作為日後業務趨勢的指標及不能用作推算以提供可靠預測。

### 03.5 外匯風險管理

本集團面對由多種不同貨幣而產生的外匯風險，主要來自歐元。

本集團約78%的收入以歐元計值，我們以港元匯報財務業績。因此，歐元對港元的波動會對我們以港元匯報的營業額造成不利影響。此外，我們的製成品大約只有15至20%是以歐元採購，然而我們的銷售淨額主要以歐元為單位，這可能會對我們的毛利率產生重大壓力。雖然我們現時使用遠期外匯合約來對沖採購的相關外匯風險，但歐元兌其他貨幣（主要兌美元）的匯率波動會影響我們的利潤率及盈利能力。

於回顧期後，歐元進一步貶值，如該趨勢在本財政年度餘下時間持續，則會對本集團一四／一五年財政年度下半年業績帶來重大影響。可幸的是，本集團二零一五年的製成品採購已在相對現有市場匯率較好的匯率作出對沖，因此近期歐元貶值，對我們二零一五年毛利率的影響或會溫和。對於二零一六年而言，本集團現正按照匯率的變動，不斷檢討製成品採購以及潛在的價格調整。

### 03.6 一四／一五年財政年度下半年展望

展望本財政年度下半年，本集團的業績仍充滿不確定性：因為(i)新垂直模式在二零一五年春季／夏季首次執行，預期會為銷售帶來波動；(ii)大部份市場經營環境仍然十分嚴峻；(iii)如歐元貶值的情況持續，可能對本集團以港元計算的業績造成重大影響；及(iv)由於季節性波動，下半年業務的盈利情況通常不如上半年。

本集團將繼續專注於落實垂直模式各種元素的實施，於一四／一五年財政年度下半年，由於我們繼續關閉虧損店舖，我們預計零售渠道的可控制面積的下降為低單位數百分比。就銷售面積效益（每平方米銷售）而言，與一四／一五年財政年度上半年相比，我們預期零售及批發渠道將有所復甦。因此，我們預計本集團於一四／一五年財政年度下半年按本地貨幣計算的營業額下跌與可控制面積的跌幅會相符。然而，如前所述，由於是首次實施新垂直模式，預計會帶來波動。

雖然歐元兌港元的匯率可能會對以港元計算的毛利率有負面影響，但因供應鏈管理有改善，預期毛利率按本地貨幣計算會持續改善。

至於經營開支方面，本集團會在成本控制上保持警惕和繼續尋找每一個機會以進一步減少經營開支。整體而言，我們預計經營開支會得到控制，但本年度我們將不會如上一個財政年度受惠於相同一次性的特殊效應。

有關資本開支方面，誠如之前所公佈，我們會適度投放投資於店舖翻新及新店開張。









## 04 財務部分

---

## 04.1 獨立審閱報告

中期財務資料的審閱報告  
致思捷環球控股有限公司董事會  
(於百慕達註冊成立的有限公司)

### 引言

本核數師(以下簡稱「我們」)已審閱列載於第51至63頁的中期財務資料，此中期財務資料包括思捷環球控股有限公司(「貴公司」)及其附屬公司(合稱「貴集團」)於二零一四年十二月三十一日的簡明綜合財務狀況表與截至該日止六個月期間的相關簡明綜合收益表、簡明綜合全面收益表、簡明綜合權益變動表和簡明綜合現金流量表，以及主要會計政策概要和其他附註解釋。香港聯合交易所有限公司證券上市規則規定，就中期財務資料編製的報告必須符合以上規則的有關條文以及國際會計準則第34號「中期財務報告」。貴公司董事須負責根據國際會計準則第34號「中期財務報告」編製及列報該等中期財務資料。我們的責任是根據我們的審閱對該等中期財務資料作出結論，並按照委聘之條款僅向整體董事會報告，除此之外本報告別無其他目的。我們不會就本報告的內容向任何其他人士負上或承擔任何責任。

### 審閱範圍

我們已根據國際審閱準則第2410號「由實體的獨立核數師執行中期財務資料審閱」進行審閱。審閱中期財務資料包括主要向負責財務和會計事務的人員作出查詢，及應用分析性和其他審閱程序。審閱的範圍遠較根據國際審計準則進行審核的範圍為小，故不能令我們可保證我們將知悉在審核中可能被發現的所有重大事項。因此，我們不會發表審核意見。

### 結論

按照我們的審閱，我們並無發現任何事項，令我們相信中期財務資料在各重大方面未有根據國際會計準則第34號「中期財務報告」編製。



羅兵咸永道會計師事務所  
執業會計師

香港，二零一五年二月二十五日

## 04.2 中期財務資料

思捷環球控股有限公司（「本公司」）董事會欣然公佈本公司及其附屬公司（「本集團」）截至二零一四年十二月三十一日止六個月的未經審核簡明綜合中期財務資料連同經挑選的說明附註如下：

### 簡明綜合收益表

	未經審核截至十二月三十一日止六個月		
	附註	二零一四年 百萬港元	二零一三年 百萬港元
營業額	2	10,716	12,810
銷售成本		(5,309)	(6,462)
毛利		5,407	6,348
員工成本		(1,896)	(1,984)
租賃成本		(1,689)	(1,819)
物流開支		(569)	(670)
市場推廣及廣告開支		(419)	(371)
折舊		(371)	(419)
物業、廠房及設備減值		(28)	(57)
就店舖關閉及租賃作出的撥備撥回／(增加)淨額		27	(80)
其他經營成本		(425)	(694)
經營溢利(除利息及稅項前溢利)	3	37	254
利息收入		23	31
融資成本	4	(14)	(15)
除稅前溢利		46	270
稅項	5	1	(175)
本公司股東應佔溢利		47	95
每股盈利			
— 基本及攤薄	7	0.02港元	0.05港元

向本公司股東分派股息的詳情載於附註6。

第57至63頁附註形成本簡明綜合中期財務資料的整體部份。

## 簡明綜合全面收益表

未經審核截至十二月三十一日止六個月

	二零一四年 百萬港元	二零一三年 百萬港元
本公司股東應佔溢利	47	95
其他全面收益		
其後可重新分類至損益之項目：		
現金流量對沖的公平值收益／(虧損)	189	(144)
換算差額	(926)	381
	(737)	237
本公司股東應佔期內全面(虧損)／收益總額	(690)	332

第57至63頁附註形成本簡明綜合中期財務資料的整體部份。

## 簡明綜合財務狀況表

	附註	未經審核 二零一四年 十二月三十一日 百萬港元	經審核 二零一四年 六月三十日 百萬港元
<b>非流動資產</b>			
無形資產		5,622	5,670
物業、廠房及設備	8	3,393	3,972
投資物業		16	16
其他投資		7	7
應收賬款、按金及預付款項		299	312
遞延稅項資產		559	615
		<b>9,896</b>	10,592
<b>流動資產</b>			
存貨		2,971	3,254
應收賬款、按金及預付款項	9	2,460	2,723
應收稅項		582	559
現金、銀行結餘及存款	10	5,490	6,031
		<b>11,503</b>	12,567
<b>流動負債</b>			
應付賬款及應計費用	11	3,254	4,120
就店舖關閉及租賃作出的撥備	12	346	508
應付稅項		610	700
應付股息		78	-
銀行貸款	13	260	260
		<b>4,548</b>	5,588
<b>流動資產淨值</b>		<b>6,955</b>	6,979
<b>總資產減流動負債</b>		<b>16,851</b>	17,571
<b>權益</b>			
股本	14	194	194
儲備		15,985	16,717
<b>權益總額</b>		<b>16,179</b>	16,911
<b>非流動負債</b>			
遞延稅項負債		672	660
		<b>16,851</b>	17,571

第57至63頁附註形成本簡明綜合中期財務資料的整體部份。

## 簡明綜合現金流量表

未經審核截至十二月三十一日止六個月

	二零一四年 百萬港元	二零一三年 百萬港元
<b>經營業務之現金流量</b>		
經營業務（動用）／產生之現金	(50)	920
已付香港利得稅	(3)	(1)
已付海外稅項淨額	(114)	(298)
<b>經營業務（動用）／產生之現金淨額</b>	<b>(167)</b>	621
<b>投資活動之現金流量</b>		
購買物業、廠房及設備	(208)	(198)
出售物業、廠房及設備所得款項	3	14
已收利息	23	31
到期日為三個月以上之銀行存款（增加）／減少淨額	(371)	466
<b>投資活動（動用）／產生之現金淨額</b>	<b>(553)</b>	313
<b>融資活動之現金流量</b>		
發行股份所得之現金淨額	3	7
已付銀行貸款利息	(1)	(2)
<b>融資活動產生之現金淨額</b>	<b>2</b>	5
<b>現金及現金等值之（減少）／增加淨額</b>	<b>(718)</b>	939
於期初之現金及現金等值	3,661	2,182
匯率變動之影響	(195)	59
<b>於期終之現金及現金等值</b>	<b>2,748</b>	3,180
<b>現金及現金等值結餘分析</b>		
銀行結餘及現金	2,624	2,424
銀行存款	2,866	3,277
現金、銀行結餘及存款	5,490	5,701
減：到期日為三個月以上之銀行存款	(2,742)	(2,521)
	<b>2,748</b>	3,180

第57至63頁附註形成本簡明綜合中期財務資料的整體部份。



## 簡明綜合權益變動表

未經審核截至二零一四年十二月三十一日止六個月

	股本 百萬港元	股份溢價 百萬港元	以股份 支付的 僱員 款項儲備 百萬港元	對沖儲備 百萬港元	繳入盈餘 百萬港元	換算儲備 百萬港元	資本儲備 百萬港元	保留溢利 百萬港元	總額 百萬港元
於二零一四年七月一日	194	8,204	774	(38)	7	654	1	7,115	16,911
換算差額	-	-	-	-	-	(926)	-	-	(926)
現金流量對沖的 公平值收益	-	-	-	253	-	-	-	-	253
— 淨公平值收益	-	-	-	253	-	-	-	-	253
— 轉撥至收益表	-	-	-	-	-	-	-	-	-
— 匯兌差額	-	-	-	-	-	-	-	-	-
— 轉撥至存貨	-	-	-	(64)	-	-	-	-	(64)
本公司股東應佔溢利	-	-	-	-	-	-	-	47	47
全面收益／(虧損) 總額	-	-	-	189	-	(926)	-	47	(690)
與權益持有者的交易									
二零一三／一四年									
應付末期股息	-	-	-	-	-	-	-	(78)	(78)
發行股份	-	3	-	-	-	-	-	-	3
僱員購股權福利	-	-	33	-	-	-	-	-	33
購股權獲行使時 轉撥撥備	-	1	(1)	-	-	-	-	-	-
與權益持有者的 交易總額	-	4	32	-	-	-	-	(78)	(42)
於二零一四年 十二月三十一日	194	8,208	806	151	7	(272)	1	7,084	16,179

第57至63頁附註形成本簡明綜合中期財務資料的整體部份。

## 簡明綜合權益變動表

未經審核截至二零一三年十二月三十一日止六個月

	股本 百萬港元	股份溢價 百萬港元	以股份 支付的 僱員 款項儲備 百萬港元	對沖儲備 百萬港元	繳入盈餘 百萬港元	換算儲備 百萬港元	資本儲備 百萬港元	保留溢利 百萬港元	總額 百萬港元
於二零一三年七月一日	194	8,160	739	85	7	447	1	6,963	16,596
換算差額	-	-	-	-	-	381	-	-	381
現金流量對沖的 公平值虧損									
— 淨公平值虧損	-	-	-	(153)	-	-	-	-	(153)
— 轉撥至收益表									
— 匯兌差額	-	-	-	1	-	-	-	-	1
— 轉撥至存貨	-	-	-	8	-	-	-	-	8
本公司股東應佔溢利	-	-	-	-	-	-	-	95	95
全面收益／(虧損) 總額	-	-	-	(144)	-	381	-	95	332
與權益持有者的交易									
發行股份	-	7	-	-	-	-	-	-	7
僱員購股權福利	-	-	12	-	-	-	-	-	12
與權益持有者的 交易總額	-	7	12	-	-	-	-	-	19
於二零一三年 十二月三十一日	194	8,167	751	(59)	7	828	1	7,058	16,947

第57至63頁附註形成本簡明綜合中期財務資料的整體部份。

## 簡明綜合中期財務資料附註

### 1. 編製基準

在第51至63頁所列之截至二零一四年十二月三十一日止六個月的未經審核簡明綜合中期財務資料（「中期財務資料」），乃按照國際會計準則委員會頒佈的國際會計準則第34號「中期財務報告」及香港聯合交易所有限公司證券上市規則（「上市規則」）的附錄16編製。

本中期財務資料應與截至二零一四年六月三十日止年度的全年財務報表一併閱讀。編製本中期財務資料所用的會計政策及計算方法，乃與截至二零一四年六月三十日止年度的全年財務報表所採用者一致。

於本期間，本集團已採納以下於本集團自二零一四年七月一日開始之財政年度生效之國際會計準則、國際財務報告準則及國際財務報告詮釋委員會詮釋：

國際會計準則第19號 (修訂)	界定福利計劃－僱員供款
國際會計準則第32號 (修訂)	抵銷金融資產及金融負債
國際會計準則第36號 (修訂)	非金融資產可收回金額之披露
國際會計準則第39號 (修訂)	衍生工具之更替及對沖會計之延續
國際財務報告準則 第10、12號 及國際會計準則 第27號(修訂)	投資實體
國際財務報告詮釋 委員會第21號	徵費
國際財務報告準則 (修訂)	國際財務報告準則二零一零年 至二零一二年週期之年度改進
國際財務報告準則 (修訂)	國際財務報告準則二零一一年 至二零一三年週期之年度改進

採納該等新準則、準則修訂及詮釋對本集團綜合財務報表並無任何重大影響。

本集團並無提早採納以下已頒佈但尚未生效的國際會計準則及國際財務報告準則。

		於下列日期或以後 開始的會計期間生效
國際會計準則第1號 (修訂)	披露動議	二零一六年一月一日
國際會計準則第16及 38號(修訂)	對可接受的折舊和 攤銷方法的澄清	二零一六年一月一日
國際會計準則第16及 41號(修訂)	農業：生產性植物	二零一六年一月一日
國際會計準則第27號 (修訂)	獨立財務報表的 權益方法	二零一六年一月一日
國際財務報告準則 第9號	金融工具	二零一八年一月一日
國際財務報告準則 第10、12號及 國際會計準則 第28號(修訂)	投資實體：合併豁免 的應用	二零一六年一月一日
國際財務報告準則 第10號及國際會計 準則第28號 (修訂)	投資者與其聯營公司 或合營公司之間的 資產出售或投入	二零一六年一月一日
國際財務報告準則 第11號(修訂)	收購共同經營中的 權益的會計法	二零一六年一月一日
國際財務報告準則 第14號	監管遞延賬戶	二零一六年一月一日
國際財務報告準則 第15號	與客戶之間的合同 產生的收入	二零一七年一月一日
國際財務報告準則 (修訂)	國際財務報告準則 二零一二年至 二零一四年週期之 年度改進	二零一六年一月一日

### 2. 營業額及分類資料

本集團主要從事以其自有國際知名品牌Esprit設計的優質成衣與非服裝產品的批發、零售分銷及批授經營權業務。

	未經審核截至十二月三十一日止六個月	
	二零一四年 百萬港元	二零一三年 百萬港元
營業額		
批發	3,916	4,724
零售	6,721	7,985
批授經營權及其他收入	79	101
	10,716	12,810

本集團執行董事（「執行董事」）被認定為主要經營決策者。

管理層根據經執行董事審閱用於評估表現及分配資源的報告釐定經營分類。

執行董事由經營性質角度（包括以其自有國際知名品牌Esprit設計的優質成衣及非服裝產品的批發、零售分銷及批授經營權業務）來評估其業務。

內部分類之間的交易乃根據適用於與無關連第三者的一般商業條款及條件進行。

2. 營業額及分類資料 (續)

未經審核截至二零一四年十二月三十一日止六個月					
	批發 百萬港元	零售 百萬港元	批授經營權 百萬港元	企業服務、 採購及其他 百萬港元	集團 百萬港元
總收益	3,916	6,721	79	9,426	20,142
內部分類收益	-	-	-	(9,426)	(9,426)
來自外界客戶的收益	3,916	6,721	79	-	10,716
除利息及稅項前溢利	454	55	62	(534)	37
利息收入					23
融資成本					(14)
除稅前溢利					46
資本開支	24	128	-	56	208
折舊	26	178	-	167	371
物業、廠房及設備減值	-	28	-	-	28
就店舖關閉及租賃作出的撥備撥回淨額	-	(27)	-	-	(27)

未經審核截至二零一三年十二月三十一日止六個月					
	批發 百萬港元	零售 百萬港元	批授經營權 百萬港元	企業服務、 採購及其他 百萬港元	集團 百萬港元
總收益	4,724	7,985	99	10,820	23,628
內部分類收益	-	-	-	(10,818)	(10,818)
來自外界客戶的收益	4,724	7,985	99	2	12,810
除利息及稅項前溢利	555	497	74	(872)	254
利息收入					31
融資成本					(15)
除稅前溢利					270
資本開支	29	117	-	52	198
折舊	28	216	-	175	419
物業、廠房及設備減值	-	57	-	-	57
就店舖關閉及租賃作出的撥備增加淨額	-	80	-	-	80

## 3. 經營溢利 (除利息及稅項前溢利)

未經審核截至十二月三十一日止六個月		
	二零一四年 百萬港元	二零一三年 百萬港元
除利息及稅項前溢利已扣除及 (計入)下列各項：		
折舊	371	419
客戶關係攤銷	33	33
出售物業、廠房及設備的虧損／ (收益)	6	(4)
物業、廠房及設備減值	28	57
就店舖關閉及租賃作出的 撥備(撥回)／增加淨額	(27)	80
匯兌虧損／(收益)淨額	24	(111)
陳舊存貨撥備撥回淨額	(257)	(64)
租賃成本		
－ 經營租賃開支	1,340	1,472
－ 其他租賃成本	349	347
應收貿易賬款減值撥備淨額	18	122

## 4. 融資成本

未經審核截至十二月三十一日止六個月		
	二零一四年 百萬港元	二零一三年 百萬港元
須於五年內悉數償還的銀行貸款 利息	1	2
財務資產及財務負債的應計利息	13	13
	14	15

## 5. 稅項

未經審核截至十二月三十一日止六個月		
	二零一四年 百萬港元	二零一三年 百萬港元
<b>本期稅項</b>		
香港利得稅		
本期間撥備	1	1
海外稅項		
本期間撥備	61	106
過往年度(超額撥備)／ 撥備不足	(92)	26
	(30)	133
<b>遞延稅項</b>		
本期間開支淨額	29	42
稅項	(1)	175

香港利得稅乃按照期內的估計應課稅溢利按稅率**16.5%**(二零一三年：16.5%)，扣除結轉的稅項虧損(如有)而計算。

海外(香港以外)稅項乃按照期內的估計應課稅溢利，以本集團旗下公司經營業務國家的現行稅率，扣除結轉的稅項虧損(如有)而計算。

香港稅務局(「稅務局」)就一間從事本集團分銷業務的附屬公司所產生的收入應否納稅而進行稅務查詢。於二零一二／二零一三、二零一三／二零一四及二零一四／二零一五財政年度內，稅務局就二零零六／二零零七、二零零七／二零零八及二零零八／二零零九之課稅年度分別發出合共約449百萬港元、550百萬港元及658百萬港元額外評稅通知單。就此額外評稅已提出反對及申請暫緩。稅務局同意暫緩二零零六／二零零七及二零零七／二零零八之課稅年度的額外稅款，但須購買分別為99百萬港元及118百萬港元的儲稅券。本集團已購買此儲稅券。二零零八／二零零九之課稅年度之申請暫緩結果正待稅務局審核。因為現時此稅務問題還沒有最終結果，而且經考慮本集團稅務顧問的建議及基於目前的事實及情況，本公司董事認為已於本集團的綜合財務報表作出了適當的撥備。

於二零一四年六月，本集團的一間德國附屬公司收到一封由稅務機關發出的信件，與增值稅爭議的事件中牽涉合共約780百萬港元利息付款有關，此附屬公司已提出反對。根據本集團稅務顧問的建議，董事會考慮到利息付款的機會不大，所以並無需要增加撥備。

## 6. 中期股息

未經審核截至十二月三十一日止六個月		
	二零一四年 百萬港元	二零一三年 百萬港元
已宣佈派發中期股息 每股 <b>0.015港元</b> (二零一三年：0.03港元)	29	58

中期股息乃根據於二零一五年二月二十五日的已發行股份**1,943,460,352股**(二零一三年：於二零一四年二月二十一日已發行股份1,939,824,064股)而計算。

## 7. 每股盈利

### 基本

每股基本盈利乃根據本公司股東應佔溢利除以期內已發行普通股的加權平均股數計算。

未經審核截至十二月三十一日止六個月		
	二零一四年	二零一三年
本公司股東應佔溢利(百萬港元)	47	95
已發行普通股的加權平均股數 (百萬股)	1,943	1,940
每股基本盈利(每股港元)	0.02	0.05

### 攤薄

每股攤薄盈利乃根據本公司股東應佔溢利，及因假設轉換根據本公司購股權計劃授出的所有潛在具攤薄影響普通股而作出調整的期內已發行普通股的加權平均股數計算。就購股權而言，按公平值(釐定為期內本公司股份的平均市場股價)可購入的股份數目乃根據未行使購股權所附的認購權的貨幣價值作出計算而釐定。上述計算所得的股份數目，將與假設購股權獲行使而可能發行的股份數目作比較。

未經審核截至十二月三十一日止六個月		
	二零一四年	二零一三年
本公司股東應佔溢利(百萬港元)	47	95
已發行普通股的加權平均股數 (百萬股)	1,943	1,940
購股權的調整(百萬股)	1	4
每股攤薄盈利的普通股加權 平均股數(百萬股)	1,944	1,944
每股攤薄盈利(每股港元)	0.02	0.05

## 8. 物業、廠房及設備

未經審核截至十二月三十一日止六個月		
	二零一四年 百萬港元	二零一三年 百萬港元
於七月一日	3,972	4,363
換算差額	(379)	210
添置	208	198
出售	(9)	(10)
折舊(附註3)	(371)	(419)
減值開支(附註3)	(28)	(57)
於十二月三十一日	3,393	4,285

## 9. 應收賬款、按金及預付款項

應收賬款、按金及預付款項包括應收貿易賬款。按應收貿易賬款(扣除減值撥備)到期日劃分的賬齡分析如下：

	未經審核 二零一四年 十二月三十一日 百萬港元	經審核 二零一四年 六月三十日 百萬港元
即期部分	1,262	1,488
1-30天	246	139
31-60天	58	78
61-90天	56	58
超過90天	161	291
已逾期但未減值的款項	521	566
	1,783	2,054

本集團向零售客戶作出的銷售以現金、銀行轉賬或信用卡交易。本集團亦授予若干批發商及特許權客戶一般為期30至60天的信貸期。

## 10. 現金、銀行結餘及存款

	未經審核 二零一四年 十二月三十一日 百萬港元	經審核 二零一四年 六月三十日 百萬港元
銀行結餘及現金	2,624	2,930
到期日為三個月內的銀行存款	124	731
到期日為三個月以上的銀行存款	2,742	2,370
	5,490	6,031

### 11. 應付賬款及應計費用

應付賬款及應計費用包括應付貿易賬款。按應付貿易賬款到期日劃分的賬齡分析如下：

	未經審核 二零一四年 十二月三十一日 百萬港元	經審核 二零一四年 六月三十日 百萬港元
0-30天	1,052	1,424
31-60天	29	31
61-90天	1	7
超過90天	19	18
	<b>1,101</b>	1,480

### 12. 就店舖關閉及租賃作出的撥備

就店舖關閉及租賃作出的撥備變動如下：

	未經審核截至十二月三十一日止六個月	
	二零一四年 百萬港元	二零一三年 百萬港元
於七月一日	508	591
就店舖關閉及租賃作出的 撥備(撥回)/增加淨額	(27)	80
期內已動用金額	(88)	(106)
換算差額	(47)	28
於十二月三十一日	<b>346</b>	593

就店舖關閉及租賃作出的撥備乃與店舖關閉及就虧損店舖的虧損性租賃作出的撥備有關。

### 13. 銀行貸款

於二零一四年十二月三十一日，本集團之應付銀行貸款如下：

	未經審核 二零一四年 十二月三十一日 百萬港元	經審核 二零一四年 六月三十日 百萬港元
須於一年內償還的無抵押長期 銀行貸款	260	260

於二零一四年十二月三十一日，貸款總額賬面值**260百萬港元**(二零一四年六月三十日：260百萬港元)按浮動利率以港元列值。此銀行貸款已於二零一五年二月悉數償還。

### 14. 股本

	每股面值 0.10港元的 股份數目 百萬股	未經審核 百萬港元
法定 於二零一四年七月一日及 二零一四年十二月三十一日	3,000	300
	每股面值 0.10港元的 股份數目 百萬股	未經審核 面值 百萬港元
已發行及繳足股本 於二零一四年七月一日	1,942	194
行使購股權(附註(a))	1	-
於二零一四年十二月三十一日	<b>1,943</b>	<b>194</b>
於二零一三年七月一日	1,939	194
行使購股權(附註(a))	1	-
於二零一三年十二月三十一日	1,940	194

附註：

#### (a) 行使購股權

期內，已根據二零零九年購股權計劃(定義見下文附註(b))按行使價每股**8.76港元**(二零一三年：8.76港元)(即每股溢價**8.66港元**(二零一三年：8.66港元))行使購股權而發行**315,000股**(二零一三年：750,000股)每股面值0.10港元的普通股。

#### (b) 購股權

本公司於二零零一年十一月二十六日採納一項購股權計劃(「二零零一年購股權計劃」)。二零零一年購股權計劃已於二零零九年十二月十日終止，惟截至當日已授出但尚未行使及/或已承諾授出之購股權須繼續遵守二零零一年購股權計劃之條文及上市規則之規定。

於二零零九年十二月十日，本公司採納新購股權計劃(「二零零九年購股權計劃」)。

## 15. 經營租賃承擔

根據不能撤銷的經營租賃在未來應支付的最低租金款項總額如下：

	未經審核 二零一四年 十二月三十一日 百萬港元	經審核 二零一四年 六月三十日 百萬港元
土地及樓宇		
— 一年內	2,179	2,408
— 第二年至第五年 (包括首尾兩年)	5,869	6,843
— 第五年後	2,218	2,827
	<b>10,266</b>	12,078
其他設備		
— 一年內	12	17
— 第二年至第五年 (包括首尾兩年)	11	14
	<b>23</b>	31
	<b>10,289</b>	12,109

若干零售門市的經營租賃租金乃以最低保證租金或以銷售額計算的租金(以較高者為準)計算。上述承擔乃按最低保證租金計算。

於二零一四年十二月三十一日，就土地及樓宇而言，根據不能撤銷的分租租賃，未來應收的最低租金款項總額為**177百萬港元**(二零一四年六月三十日：173百萬港元)。

## 16. 資本承擔

	未經審核 二零一四年 十二月三十一日 百萬港元	經審核 二零一四年 六月三十日 百萬港元
物業、廠房及設備		
— 已簽約但未撥備	81	68
— 已核准但未簽約	189	453
	<b>270</b>	521

## 17. 衍生金融工具

本集團訂立遠期外匯合約以管理其匯率風險。購入的金融工具主要以本集團各主要市場的貨幣計值。

於二零一四年十二月三十一日，計入其他應收賬款及其他應付賬款的遠期外匯合約的公平值如下：

	未經審核 二零一四年 十二月三十一日		經審核 二零一四年 六月三十日	
	資產 百萬港元	負債 百萬港元	資產 百萬港元	負債 百萬港元
遠期外匯合約				
— 現金流量對沖	179	-	1	10

遠期外匯合約的公平值乃用等值工具於財務狀況表結算日的市場可觀察遠期匯率釐定。

下表為按公平值計量的衍生金融工具的賬面值，按照國際財務報告準則第13號「公平值計量」所界定的公平值架構級別；當中每項資產及負債的公平值乃按對有關公平值的計算有重大影響的最低輸入級別分類。有關級別界定如下：

- 第一級別 — 相同資產或負債於活躍市場的報價(未經調整)。
- 第二級別 — 除了第一級別所包括的報價外，該資產或負債的可觀察的其他輸入，可為直接(即例如價格)或間接(即源自價格)。
- 第三級別 — 並非根據可觀察的市場數據的資產或負債的輸入(不可觀察輸入)。



17. 衍生金融工具 (續)

未經審核				
於二零一四年十二月三十一日				
	第一級別	第二級別	第三級別	總計
	百萬港元	百萬港元	百萬港元	百萬港元
經常性的公平值 計量：				
資產				
衍生金融工具：				
— 遠期外匯合約	-	179	-	179
經常性的公平值 計量：				
負債				
衍生金融工具：				
— 遠期外匯合約	-	-	-	-

經審核				
於二零一四年六月三十日				
	第一級別	第二級別	第三級別	總計
	百萬港元	百萬港元	百萬港元	百萬港元
經常性的公平值 計量：				
資產				
衍生金融工具：				
— 遠期外匯合約	-	1	-	1
經常性的公平值 計量：				
負債				
衍生金融工具：				
— 遠期外匯合約	-	10	-	10

截至二零一四年十二月三十一日止六個月，第一級別與第二級別之間並無轉移。

本集團的政策是於事件發生的日期或情況轉變的日期而導致轉移，確認公平值架構級別之間的轉移。

於財務狀況表結算日，本集團已承擔的尚未到期遠期外匯合約的名義總金額如下：

	未經審核 二零一四年 十二月三十一日 百萬港元	經審核 二零一四年 六月三十日 百萬港元
遠期外匯合約	2,690	1,934



## 05 其他資料

---

## 05 其他資料

### 董事簡歷

#### 執行董事

Jose Manuel MARTINEZ GUTIERREZ，45歲，自二零一二年九月起為本公司執行董事及集團行政總裁。彼負責本集團之整體管理及監控業務。彼為董事會薪酬委員會及常務委員會成員，以及本公司若干附屬公司董事及一項信託之受託人。

MARTINEZ先生持有Universidad Autónoma de Madrid工商管理學士學位及西北大學凱洛格商學院(J.L. Kellogg Business School, Northwestern University)工商管理碩士(優等榮譽)學位。

MARTINEZ先生之專業職業生涯橫跨投資銀行、策略諮詢及全球零售及消費品行業之高級管理職位。在加入Esprit前，彼曾出任以西班牙為基地Industria De Diseño Textil, S.A. (「Inditex」)集團分銷及營運總監。彼於出任此職位期間負責管理集團之分銷以致其廣泛全球之零售網絡。加入Inditex前，MARTINEZ先生於麥肯錫公司工作8年，領導公司於西班牙之零售及消費品業務，並向歐洲及南美洲客戶提供策略、分類管理及店舖營運方面建議。

鄧永鏞先生，59歲，自二零一二年五月起為本公司執行董事及集團財務總裁。彼為董事會常務委員會成員，以及本公司若干附屬公司董事。鄧先生持有英國Surrey University現代數學科學學士學位。彼自一九八一年起成為英格蘭及威爾斯特許會計師公會會員。彼亦是香港會計師公會資深執業會計師，於會計及財務方面擁有逾30年經驗。

加入本公司前，鄧先生為信和置業有限公司及信和酒店(集團)有限公司執行董事及首席財務總監，亦為尖沙咀置業集團有限公司首席財務總監，直至彼於二零一二年三月呈辭止。彼於二零零三年十一月加入該三間公司擔任首席財務總監。該等公司均於香港聯合交易所有限公司(「聯交所」)主板上市。加入信和集團之前，彼於一間國際集團成員之投資及財務諮詢服務機構擔任董事總經理，監督該機構於亞太地區之運作。鄧先生於倫敦及香港畢馬威(KPMG)開始發展其會計師事業。

#### 非執行董事

柯清輝博士，65歲，自一九九六年起為本公司獨立非執行董事，並自二零一二年六月十三日起獲委任為董事會主席。彼為董事會提名委員會主席，以及本公司一間附屬公司董事及一項信託之受託人。彼於二零一四年十一月獲香港城市大學頒授榮譽社會科學博士。柯博士為中策集團有限公司執行董事、行政總裁兼主席，國際資源集團有限公司獨立非執行董事兼副主席，以及周大福珠寶集團有限公司、中國工商銀行有限公司及電視廣播有限公司之獨立非執行董事。該等公司均於聯交所上市。直至二零零九年五月退休為止，彼曾為恒生銀行有限公司前副主席兼行政總裁，恒生人壽保險有限公司前董事長以及香港上海滙豐銀行有限公司、國泰航空有限公司及和記黃埔有限公司之董事。

鄭明訓，78歲，自二零零二年十一月起為本公司獨立非執行董事，並自二零零八年七月二十日起獲委任為董事會副主席。彼為董事會薪酬委員會主席及提名委員會成員，以及本公司一間附屬公司董事及一項信託之受託人。鄭先生持有美國伊利諾州萊福雷大學(Lake Forest University)文學學士學位及賓夕法尼亞大學沃頓商學院(University of Pennsylvania Wharton School)工商管理碩士學位。鄭先生為周大福珠寶集團有限公司獨立非執行董事，該公司為聯交所上市之公司。彼為Global Logistic Properties Limited獨立非執行董事，該公司為新加坡證券交易所上市之公司。彼亦為Pacific Alliance China Land Ltd.獨立非執行董事，該公司為倫敦證券交易所另項投資市場(AIM Board)上市之公司。鄭先生曾為香港立法會議員，以及英之傑太平洋有限公司、洛希爾父子(香港)有限公司、領匯管理有限公司及香港總商會之前主席。彼現為香港賽馬會名譽董事。

José María CASTELLANO RIOS博士，67歲，自二零一四年十二月起獲委任為本公司獨立非執行董事。彼為董事會審核委員會成員。彼由一九八五年至二零零五年期間任職Inditex，並曾出任其副主席、行政總裁兼董事，該公司為西班牙上市公司，並擁有Zara和其他多個時尚服裝品牌。在國際時尚服裝行業從事約30年後，CASTELLANO博士由二零零六年至二零零九年期間出任Grupo Corporativo ONO, S.A. 及Cableuropa S.A.U.之總裁、行政總裁兼董事。由二零零七年開始彼亦曾出任西班牙N M Rothschild之副主席數年。最近，CASTELLANO博士由二零一一年至二零一四年期間曾出任Nova Caixa Bank之主席兼總裁。

CASTELLANO博士持有西班牙聖地亞哥德孔波斯特拉大學(University of Santiago de Compostela)經濟學文學學士學位及西班牙馬德里大學(University of Madrid)經濟學哲學博士學位。彼曾在西班牙拉科魯尼亞大學(University of A Coruña)出任金融經濟學及會計學教授，直至二零一三年止。

## 董事簡歷 (續)

### 非執行董事 (續)

Jürgen Alfred Rudolf FRIEDRICH，76歲，於一九七六年創立Esprit歐洲業務，並自一九九七年起為本公司非執行董事。彼為董事會薪酬委員會成員。FRIEDRICH先生在時裝經銷業務已累積逾32年經驗，現已退休並居於瑞士。

Alexander Reid HAMILTON，73歲，自一九九五年八月起為本公司獨立非執行董事。彼為董事會審核委員會主席及提名委員會成員。HAMILTON先生亦為中國中信股份有限公司(前稱「中信泰富有限公司」、中遠國際控股有限公司及香格里拉(亞洲)有限公司之獨立非執行董事，該等公司均於聯交所上市。彼亦為JPMorgan China Region Fund, Inc.獨立非執行董事，該公司為紐約證券交易所掛牌之美國登記封閉式基金。HAMILTON先生亦為八達通卡有限公司及多間其他香港公司之董事。彼曾為中國遠洋控股股份有限公司獨立非執行董事。彼曾為羅兵咸會計師事務所合夥人，於該事務所執業達16年。

李嘉士先生，54歲，自二零一三年七月起為本公司獨立非執行董事。彼為董事會提名委員會及薪酬委員會成員。彼為胡關李羅律師行之合夥人。李先生自二零一二年起出任聯交所上市委員會之主席。由二零零九年至二零一二年期間及二零零零年至二零零三年期間，彼分別出任聯交所上市委員會之副主席及成員。李先生為證券及期貨事務監察委員會之證監會(香港交易所上市)委員會成員及證監會雙重存檔事宜顧問小組成員。彼亦為香港會計師公會紀律小組成員。彼為香港公益金籌募委員會委員及公益慈善馬拉松之聯席主席。

李先生持有香港大學法律(榮譽)學士學位及法律深造文憑，並獲得香港、英格蘭及威爾斯、星加坡最高法院及澳洲首都地域最高法院之執業律師資格。

李先生為合和實業有限公司、石藥集團有限公司、渝港國際有限公司、渝太地產集團有限公司、安全貨倉有限公司及添利工業國際(集團)有限公司之非執行董事，並為合景泰富地產控股有限公司及中國平安保險(集團)股份有限公司之獨立非執行董事，該等公司均於聯交所上市。彼由二零零四年九月至二零一二年十二月期間曾為港通控股有限公司之非執行董事。

Norbert Adolf PLATT先生，67歲，自二零一二年十二月起為本公司獨立非執行董事。彼為董事會審核委員會及薪酬委員會成員。彼於奢侈品行業擁有40年豐富經驗。PLATT先生由二零零四年十月至二零一零年三月為歷峯集團(Richemont group)行政總裁。歷峯集團擁有之奢侈品包羅多個國際知名品牌，包括卡地亞、梵克雅寶、伯爵、Montblanc、Chloé及Alfred Dunhill。在彼領導下，歷峯集團的營業額和溢利錄得顯著增長。PLATT先生現時為Compagnie Financière Richemont SA非執行董事，該公司為歷峯集團之控股公司且在瑞士上市。

擔任歷峯集團行政總裁之前，PLATT先生由一九八七年至二零零四年為Montblanc International GmbH(「Montblanc International」)行政總裁。PLATT先生成功將Montblanc International由書寫工具製造商轉型為一間多元化兼全球知名的奢侈品製造商。在彼領導下，Montblanc International的營業額錄得顯著增長。直至二零一三年六月三十日之前，PLATT先生一直擔任總部設於德國漢堡的Montblanc Simplo GmbH主席。由一九七二年至一九八七年，PLATT先生於祿來(Rollei)新加坡及德國曾擔任多個行政總裁職位。

PLATT先生持有精密機械工程碩士學位(Master of Science Degree in precision mechanical engineering)，並修讀哈佛大學哈佛商學院及歐洲工商管理學院(INSEAD)之企業管理和市場營銷課程。

### 披露董事資料

根據聯交所證券上市規則(「上市規則」)第13.51B(1)條，董事資料變更如下：

茲提述本公司日期為二零一四年十二月三日的公佈，內容有關自二零一四年十二月四日起生效的董事會審核委員會組成的變更。經變更後，Jürgen Alfred Rudolf FRIEDRICH先生可獲董事袍金每年565,000港元，其中包括擔任董事職務480,000港元及擔任董事會薪酬委員會成員85,000港元。

## 董事於股份、相關股份及債權證之權益及淡倉

於二零一四年十二月三十一日，根據《證券及期貨條例》(香港法例第571章)(「證券及期貨條例」)第352條規定本公司設置的權益登記冊之記錄，或根據上市規則所載上市公司董事進行證券交易的標準守則(「標準守則」)須知會本公司及聯交所，本公司董事及最高行政人員擁有本公司或其任何相聯法團(定義見證券及期貨條例第XV部)之股份、相關股份及債權證之權益或淡倉如下：

### (1) 本公司股份

董事名稱	身份	股份實益權益	非上市相關股份 實益權益 (附註5)	股份總數	權益總額佔全部 已發行股本之 概約百分比
Jose Manuel MARTINEZ GUTIERREZ	實益擁有人	1,000,000	5,800,000	6,800,000	0.35%
鄧永鏞	實益擁有人	100,000	2,900,000	3,000,000	0.15%
柯清輝	實益擁有人	2,000,000	450,000	2,450,000	0.12%
鄭明訓	實益擁有人(附註1) 配偶權益(附註2)	876,513 876,617	280,000	2,033,130	0.10%
Jürgen Alfred Rudolf FRIEDRICH	實益擁有人(附註3) 配偶權益(附註4)	45,500,000 53,669	110,000	45,663,669	2.35%
Alexander Reid HAMILTON	實益擁有人	-	110,000	110,000	0.00%
李嘉士	實益擁有人	-	100,000	100,000	0.00%
Norbert Adolf PLATT	實益擁有人	-	110,000	110,000	0.00%

附註：

- 876,513股股份之權益由鄭明訓先生及其配偶Janet Mary CHENG女士共同持有。
- 該等股份被視為由鄭明訓先生之配偶Janet Mary CHENG女士持有。
- Jürgen Alfred Rudolf FRIEDRICH先生就其實益擁有之10,000,000股股份權益已經與第三方訂立一份證券借出協議。
- 該等股份由Jürgen Alfred Rudolf FRIEDRICH先生之配偶Anke Beck FRIEDRICH女士持有。
- 本公司董事及最高行政人員擁有本公司購股權所涉及之股本衍生工具相關股份權益之詳情載於下文「購股權」一節。
- 上文披露之所有權益均屬本公司股份及相關股份之好倉。

### (2) 本公司購股權

本公司董事及最高行政人員於本公司購股權權益之詳情載於下文「購股權」一節。

除上文所披露者外，於二零一四年十二月三十一日，根據證券及期貨條例第352條規定設置的權益登記冊之記錄，或根據標準守則須知會本公司及聯交所，本公司董事及最高行政人員或彼等聯繫人士概無實益或非實益擁有本公司或其任何相聯法團(定義見證券及期貨條例第XV部)之股份、相關股份或債權證之權益或淡倉。

## 購股權

### 二零零一年購股權計劃

本公司於二零零一年十一月二十六日採納一項購股權計劃（「二零零一年購股權計劃」），並於二零零九年十二月十日終止該計劃。儘管該計劃已經終止，惟於當日已授出且尚未行使及／或已承諾授出之購股權須繼續遵照二零零一年購股權計劃之條文及上市規則之規定。於本期間，根據二零零一年購股權計劃尚未行使購股權變動之摘要如下：

### 僱員及顧問

授出日期 (日/月/年)	行使價 (港元)	歸屬日期 (日/月/年)	行使期 (日/月/年)	購股權數目				於二零一四年 十二月三十一日
				於二零一四年 七月一日	已授出	已行使	已失效	
09/12/2008	44.25	09/12/2009	09/12/2009 - 08/12/2014	45,000	-	-	45,000	-
		09/12/2010	09/12/2010 - 08/12/2014	45,000	-	-	45,000	-
		09/12/2011	09/12/2011 - 08/12/2014	45,000	-	-	45,000	-
		09/12/2012	09/12/2012 - 08/12/2014	45,000	-	-	45,000	-
		09/12/2013	09/12/2013 - 08/12/2014	45,000	-	-	45,000	-
11/12/2008	45.95	11/12/2009	11/12/2009 - 10/12/2014	188,000	-	-	188,000	-
		11/12/2010	11/12/2010 - 10/12/2014	188,000	-	-	188,000	-
		11/12/2011	11/12/2011 - 10/12/2014	188,000	-	-	188,000	-
		11/12/2012	11/12/2012 - 10/12/2014	188,000	-	-	188,000	-
		11/12/2013	11/12/2013 - 10/12/2014	188,000	-	-	188,000	-
05/02/2009	39.76	05/02/2010	05/02/2010 - 04/02/2015	170,000	-	-	-	170,000
		05/02/2011	05/02/2011 - 04/02/2015	200,000	-	-	-	200,000
		05/02/2012	05/02/2012 - 04/02/2015	200,000	-	-	-	200,000
		05/02/2013	05/02/2013 - 04/02/2015	200,000	-	-	-	200,000
		05/02/2014	05/02/2014 - 04/02/2015	200,000	-	-	-	200,000
09/02/2009	41.70	09/02/2010	09/02/2010 - 08/02/2015	30,000	-	-	-	30,000
		09/02/2011	09/02/2011 - 08/02/2015	30,000	-	-	-	30,000
		09/02/2012	09/02/2012 - 08/02/2015	30,000	-	-	-	30,000
		09/02/2013	09/02/2013 - 08/02/2015	30,000	-	-	-	30,000
		09/02/2014	09/02/2014 - 08/02/2015	30,000	-	-	-	30,000
09/12/2009	53.74	09/12/2010	09/12/2010 - 08/12/2015	184,000	-	-	-	184,000
		09/12/2011	09/12/2011 - 08/12/2015	184,000	-	-	-	184,000
		09/12/2012	09/12/2012 - 08/12/2015	184,000	-	-	-	184,000
		09/12/2013	09/12/2013 - 08/12/2015	184,000	-	-	-	184,000
		09/12/2014	09/12/2014 - 08/12/2015	184,000	-	-	-	184,000
11/12/2009	53.90	11/12/2010	11/12/2010 - 10/12/2015	141,000	-	-	-	141,000
		11/12/2011	11/12/2011 - 10/12/2015	141,000	-	-	-	141,000
		11/12/2012	11/12/2012 - 10/12/2015	141,000	-	-	-	141,000
		11/12/2013	11/12/2013 - 10/12/2015	141,000	-	-	-	141,000
		11/12/2014	11/12/2014 - 10/12/2015	141,000	-	-	-	141,000
04/02/2010	57.70	04/02/2011	04/02/2011 - 03/02/2016	120,000	-	-	-	120,000
		04/02/2012	04/02/2012 - 03/02/2016	120,000	-	-	-	120,000
		04/02/2013	04/02/2013 - 03/02/2016	120,000	-	-	-	120,000
		04/02/2014	04/02/2014 - 03/02/2016	120,000	-	-	-	120,000
		04/02/2015	04/02/2015 - 03/02/2016	120,000	-	-	-	120,000
05/02/2010	55.46	05/02/2011	05/02/2011 - 04/02/2016	60,000	-	-	-	60,000
		05/02/2012	05/02/2012 - 04/02/2016	60,000	-	-	-	60,000
		05/02/2013	05/02/2013 - 04/02/2016	60,000	-	-	-	60,000
		05/02/2014	05/02/2014 - 04/02/2016	60,000	-	-	-	60,000
		05/02/2015	05/02/2015 - 04/02/2016	60,000	-	-	-	60,000

二零零一年購股權計劃 (續)

僱員及顧問 (續)

授出日期 (日/月/年)	行使價 (港元)	歸屬日期 (日/月/年)	行使期 (日/月/年)	購股權數目				於二零一四年 十二月三十一日
				於二零一四年 七月一日	已授出	已行使	已失效	
09/12/2010	37.92	09/12/2011	09/12/2011 - 08/12/2016	138,000	-	-	-	138,000
		09/12/2012	09/12/2012 - 08/12/2016	138,000	-	-	-	138,000
		09/12/2013	09/12/2013 - 08/12/2016	138,000	-	-	-	138,000
		09/12/2014	09/12/2014 - 08/12/2016	138,000	-	-	-	138,000
		09/12/2015	09/12/2015 - 08/12/2016	138,000	-	-	-	138,000
13/12/2010	38.10	13/12/2011	13/12/2011 - 12/12/2016	141,000	-	-	-	141,000
		13/12/2012	13/12/2012 - 12/12/2016	141,000	-	-	-	141,000
		13/12/2013	13/12/2013 - 12/12/2016	141,000	-	-	-	141,000
		13/12/2014	13/12/2014 - 12/12/2016	141,000	-	-	-	141,000
		13/12/2015	13/12/2015 - 12/12/2016	141,000	-	-	-	141,000
11/02/2011	40.40	11/02/2012	11/02/2012 - 10/02/2017	60,000	-	-	-	60,000
		11/02/2013	11/02/2013 - 10/02/2017	60,000	-	-	-	60,000
		11/02/2014	11/02/2014 - 10/02/2017	60,000	-	-	-	60,000
		11/02/2015	11/02/2015 - 10/02/2017	60,000	-	-	-	60,000
		11/02/2016	11/02/2016 - 10/02/2017	60,000	-	-	-	60,000
09/12/2011	11.09	09/12/2012	09/12/2012 - 08/12/2017	138,000	-	-	-	138,000
		09/12/2013	09/12/2013 - 08/12/2017	138,000	-	-	-	138,000
		09/12/2014	09/12/2014 - 08/12/2017	138,000	-	-	-	138,000
		09/12/2015	09/12/2015 - 08/12/2017	138,000	-	-	-	138,000
		09/12/2016	09/12/2016 - 08/12/2017	138,000	-	-	-	138,000
<b>合共</b>				<b>7,195,000</b>	-	-	<b>1,165,000</b>	<b>6,030,000</b>

其他

授出日期 (日/月/年)	行使價 (港元)	歸屬日期 (日/月/年)	行使期 (日/月/年)	購股權數目				於二零一四年 十二月三十一日
				於二零一四年 七月一日	已授出	已行使	已失效	
09/02/2009	41.70	09/02/2010	09/02/2010 - 08/02/2015	120,000	-	-	-	120,000
		09/02/2011	09/02/2011 - 08/02/2015	120,000	-	-	-	120,000
		09/02/2012	09/02/2012 - 08/02/2015	120,000	-	-	-	120,000
		09/02/2013	09/02/2013 - 08/02/2015	120,000	-	-	-	120,000
		09/02/2014	09/02/2014 - 08/02/2015	120,000	-	-	-	120,000
<b>合共</b>				<b>600,000</b>	-	-	-	<b>600,000</b>
<b>共計</b>				<b>7,795,000</b>	-	-	<b>1,165,000</b>	<b>6,630,000</b>

附註：  
於截至二零一四年十二月三十一日止六個月，概無根據二零零一年購股權計劃註銷之購股權。



## 二零零九年購股權計劃

本公司於二零零九年十二月十日採納二零零九年購股權計劃。於本期間，根據二零零九年購股權計劃尚未行使購股權變動之摘要如下：

### 董事

Jose Manuel MARTINEZ GUTIERREZ				購股權數目				
授出日期 (日/月/年)	行使價 (港元)	歸屬日期 (日/月/年)	行使期 (日/月/年)	於二零一四年	已授出	已行使	已失效	於二零一四年
				七月一日				十二月三十一日
11/03/2013	10.04	11/03/2016	11/03/2016 - 10/03/2023	3,000,000	-	-	-	3,000,000
		11/03/2017	11/03/2017 - 10/03/2023	1,000,000	-	-	-	1,000,000
		11/03/2018	11/03/2018 - 10/03/2023	1,000,000	-	-	-	1,000,000
04/11/2013	14.18	04/11/2016	04/11/2016 - 03/11/2023	400,000	-	-	-	400,000
31/10/2014	10.124	31/10/2017	31/10/2017 - 30/10/2024	-	400,000	-	-	400,000
<b>合共</b>				<b>5,400,000</b>	<b>400,000</b>	<b>-</b>	<b>-</b>	<b>5,800,000</b>

### 鄧永鏞

鄧永鏞				購股權數目				
授出日期 (日/月/年)	行使價 (港元)	歸屬日期 (日/月/年)	行使期 (日/月/年)	於二零一四年	已授出	已行使	已失效	於二零一四年
				七月一日				十二月三十一日
11/03/2013	10.04	11/03/2016	11/03/2016 - 10/03/2023	1,500,000	-	-	-	1,500,000
		11/03/2017	11/03/2017 - 10/03/2023	400,000	-	-	-	400,000
		11/03/2018	11/03/2018 - 10/03/2023	400,000	-	-	-	400,000
04/11/2013	14.18	04/11/2016	04/11/2016 - 03/11/2023	300,000	-	-	-	300,000
31/10/2014	10.124	31/10/2017	31/10/2017 - 30/10/2024	-	300,000	-	-	300,000
<b>合共</b>				<b>2,600,000</b>	<b>300,000</b>	<b>-</b>	<b>-</b>	<b>2,900,000</b>

### 柯清輝

柯清輝				購股權數目				
授出日期 (日/月/年)	行使價 (港元)	歸屬日期 (日/月/年)	行使期 (日/月/年)	於二零一四年	已授出	已行使	已失效	於二零一四年
				七月一日				十二月三十一日
30/06/2014	11.00	30/06/2015	30/06/2015 - 29/06/2024	450,000	-	-	-	450,000
<b>合共</b>				<b>450,000</b>	<b>-</b>	<b>-</b>	<b>-</b>	<b>450,000</b>

### 鄭明訓

鄭明訓				購股權數目				
授出日期 (日/月/年)	行使價 (港元)	歸屬日期 (日/月/年)	行使期 (日/月/年)	於二零一四年	已授出	已行使	已失效	於二零一四年
				七月一日				十二月三十一日
30/06/2014	11.00	30/06/2015	30/06/2015 - 29/06/2024	280,000	-	-	-	280,000
<b>合共</b>				<b>280,000</b>	<b>-</b>	<b>-</b>	<b>-</b>	<b>280,000</b>

二零零九年購股權計劃 (續)

董事 (續)

Jürgen Alfred Rudolf FRIEDRICH

授出日期 (日/月/年)	行使價 (港元)	歸屬日期 (日/月/年)	行使期 (日/月/年)	購股權數目				於二零一四年 十二月三十一日
				於二零一四年 七月一日	已授出	已行使	已失效	
30/06/2014	11.00	30/06/2015	30/06/2015 - 29/06/2024	110,000	-	-	-	110,000
<b>合共</b>				<b>110,000</b>	<b>-</b>	<b>-</b>	<b>-</b>	<b>110,000</b>

Alexander Reid HAMILTON

授出日期 (日/月/年)	行使價 (港元)	歸屬日期 (日/月/年)	行使期 (日/月/年)	購股權數目				於二零一四年 十二月三十一日
				於二零一四年 七月一日	已授出	已行使	已失效	
30/06/2014	11.00	30/06/2015	30/06/2015 - 29/06/2024	110,000	-	-	-	110,000
<b>合共</b>				<b>110,000</b>	<b>-</b>	<b>-</b>	<b>-</b>	<b>110,000</b>

李嘉士

授出日期 (日/月/年)	行使價 (港元)	歸屬日期 (日/月/年)	行使期 (日/月/年)	購股權數目				於二零一四年 十二月三十一日
				於二零一四年 七月一日	已授出	已行使	已失效	
30/06/2014	11.00	30/06/2015	30/06/2015 - 29/06/2024	100,000	-	-	-	100,000
<b>合共</b>				<b>100,000</b>	<b>-</b>	<b>-</b>	<b>-</b>	<b>100,000</b>

Norbert Adolf PLATT

授出日期 (日/月/年)	行使價 (港元)	歸屬日期 (日/月/年)	行使期 (日/月/年)	購股權數目				於二零一四年 十二月三十一日
				於二零一四年 七月一日	已授出	已行使	已失效	
30/06/2014	11.00	30/06/2015	30/06/2015 - 29/06/2024	110,000	-	-	-	110,000
<b>合共</b>				<b>110,000</b>	<b>-</b>	<b>-</b>	<b>-</b>	<b>110,000</b>

二零零九年購股權計劃 (續)

僱員及顧問

授出日期 (日/月/年)	行使價 (港元)	歸屬日期 (日/月/年)	行使期 (日/月/年)	購股權數目				於二零一四年 十二月三十一日
				於二零一四年 七月一日	已授出	已行使	已失效	
19/04/2010	62.21	19/04/2011	19/04/2011 - 18/04/2016	160,000	-	-	-	160,000
		19/04/2012	19/04/2012 - 18/04/2016	160,000	-	-	-	160,000
		19/04/2013	19/04/2013 - 18/04/2016	160,000	-	-	-	160,000
		19/04/2014	19/04/2014 - 18/04/2016	160,000	-	-	-	160,000
		19/04/2015	19/04/2015 - 18/04/2016	160,000	-	-	-	160,000
27/09/2010	43.00	27/09/2013	27/09/2013 - 26/09/2020	3,230,000	-	-	200,000	3,030,000
19/04/2011	34.71	19/04/2012	19/04/2012 - 18/04/2017	120,000	-	-	-	120,000
		19/04/2013	19/04/2013 - 18/04/2017	120,000	-	-	-	120,000
		19/04/2014	19/04/2014 - 18/04/2017	120,000	-	-	-	120,000
		19/04/2015	19/04/2015 - 18/04/2017	120,000	-	-	-	120,000
		19/04/2016	19/04/2016 - 18/04/2017	120,000	-	-	-	120,000
17/05/2011	30.90	17/05/2014	17/05/2014 - 16/05/2021	600,000	-	-	-	600,000
		17/05/2015	17/05/2015 - 16/05/2021	200,000	-	-	-	200,000
		17/05/2016	17/05/2016 - 16/05/2021	200,000	-	-	-	200,000
16/09/2011	18.17	16/09/2014	16/09/2014 - 15/09/2021	600,000	-	-	-	600,000
		16/09/2015	16/09/2015 - 15/09/2021	200,000	-	-	-	200,000
		16/09/2016	16/09/2016 - 15/09/2021	200,000	-	-	-	200,000
27/09/2011	8.76	01/05/2014	01/05/2014 - 31/07/2014	190,000	-	190,000	-	-
		27/09/2014 (附註3)	27/09/2014 - 31/01/2015 (附註3)	400,000	-	-	-	400,000
		27/09/2014	27/09/2014 - 26/09/2021	8,625,000	-	125,000	100,000	8,400,000
18/01/2012	11.40	31/10/2013	31/10/2013 - 30/06/2014	720,000	-	-	720,000	-
		31/10/2013	31/10/2013 - 30/06/2014	240,000	-	-	240,000	-
		31/10/2013	31/10/2013 - 30/06/2014	240,000	-	-	240,000	-
10/05/2012	14.78	10/05/2013	10/05/2013 - 09/05/2018	120,000	-	-	-	120,000
		10/05/2014	10/05/2014 - 09/05/2018	120,000	-	-	-	120,000
		10/05/2015	10/05/2015 - 09/05/2018	120,000	-	-	-	120,000
		10/05/2016	10/05/2016 - 09/05/2018	120,000	-	-	-	120,000
		10/05/2017	10/05/2017 - 09/05/2018	120,000	-	-	-	120,000
12/12/2012	12.32	31/10/2013	31/10/2013 - 30/06/2014	250,000	-	-	250,000	-
		12/12/2015	12/12/2015 - 11/12/2022	5,990,000	-	-	450,000	5,540,000
11/03/2013	10.04	01/12/2014 (附註4)	01/12/2014 - 28/02/2015 (附註4)	60,000	-	-	-	60,000
		01/12/2014 (附註5)	01/12/2014 - 28/02/2015 (附註5)	20,000	-	-	-	20,000
		01/12/2014 (附註6)	01/12/2014 - 28/02/2015 (附註6)	20,000	-	-	-	20,000
		11/03/2016	11/03/2016 - 10/03/2023	6,984,000	-	-	60,000	6,924,000
		11/03/2017	11/03/2017 - 10/03/2023	2,428,000	-	-	120,000	2,308,000
11/03/2018	11/03/2018 - 10/03/2023	2,428,000	-	-	120,000	2,308,000		
04/11/2013	14.18	04/11/2016	04/11/2016 - 03/11/2023	10,505,000	-	-	400,000	10,105,000
		04/11/2017	04/11/2017 - 03/11/2023	660,000	-	-	-	660,000
		04/11/2018	04/11/2018 - 03/11/2023	660,000	-	-	-	660,000

## 二零零九年購股權計劃 (續)

### 僱員及顧問 (續)

授出日期 (日/月/年)	行使價 (港元)	歸屬日期 (日/月/年)	行使期 (日/月/年)	購股權數目				
				於二零一四年 七月一日	已授出	已行使	已失效	於二零一四年 十二月三十一日
21/03/2014	13.592	21/03/2017	21/03/2017 - 20/03/2024	510,000	-	-	-	510,000
		21/03/2018	21/03/2018 - 20/03/2024	170,000	-	-	-	170,000
		21/03/2019	21/03/2019 - 20/03/2024	170,000	-	-	-	170,000
30/06/2014	11.00	30/06/2017	30/06/2017 - 29/06/2024	210,000	-	-	-	210,000
		30/06/2018	30/06/2018 - 29/06/2024	70,000	-	-	-	70,000
		30/06/2019	30/06/2019 - 29/06/2024	70,000	-	-	-	70,000
31/10/2014	10.124	31/10/2017	31/10/2017 - 30/10/2024	-	11,005,000	-	50,000	10,955,000
		31/10/2018	31/10/2018 - 30/10/2024	-	60,000	-	-	60,000
		31/10/2019	31/10/2019 - 30/10/2024	-	60,000	-	-	60,000
<b>合共</b>				<b>48,850,000</b>	<b>11,125,000</b>	<b>315,000</b>	<b>2,950,000</b>	<b>56,710,000</b>
<b>共計</b>				<b>58,010,000</b>	<b>11,825,000</b>	<b>315,000</b>	<b>2,950,000</b>	<b>66,570,000</b>

#### 附註：

- 本公司股份緊接購股權於二零一四年十月三十一日授出前一日之收市價為10.08港元。
- 緊接僱員及顧問行使購股權當日之前一日之股份加權平均收市價約為11.314港元。
- 自二零一四年七月三十日起，行使價為8.76港元的400,000份購股權的行使期由二零一四年九月二十七日至二零一五年九月二十六日之期間更改為二零一四年九月二十七日至二零一五年一月三十一日之期間。
- 自二零一四年十一月二十八日起，行使價為10.04港元的60,000份購股權的歸屬日期由二零一六年三月十一日提前至二零一四年十二月一日，而行使期則由二零一六年三月十一日至二零一三年三月十日之期間更改為二零一四年十二月一日至二零一五年二月二十八日之期間。
- 自二零一四年十一月二十八日起，行使價為10.04港元的20,000份購股權的歸屬日期由二零一七年三月十一日提前至二零一四年十二月一日，而行使期則由二零一七年三月十一日至二零一三年三月十日之期間更改為二零一四年十二月一日至二零一五年二月二十八日之期間。
- 自二零一四年十一月二十八日起，行使價為10.04港元的20,000份購股權的歸屬日期由二零一八年三月十一日提前至二零一四年十二月一日，而行使期則由二零一八年三月十一日至二零一三年三月十日之期間更改為二零一四年十二月一日至二零一五年二月二十八日之期間。
- 截至二零一四年十二月三十一日止六個月，概無根據二零零九年購股權計劃註銷之購股權。

### 二零零九年購股權計劃之購股權開支

自綜合收益表扣除的購股權開支以二項式模式釐定之價值計算。期內授出之購股權按以下假設計算價值：

授出日期	購股權價值 <sup>1</sup> (港元)	授出日期的股份價格 <sup>2</sup> (港元)	行使價 (港元)	預期波幅 <sup>3</sup>	無風險年利率 <sup>4</sup>	購股權年期 <sup>5</sup>	股息率 <sup>6</sup>
二零零九年購股權計劃							
二零一四年十月三十一日	3.45 - 4.10	9.71	10.124	49.36% - 51.61%	1.08% - 1.46%	4 - 6年	1.76%

- 由於購股權定價模式所依賴的數據涉及非常主觀的假設，因此按該模式計算的公平值非常主觀，未必能可靠計算購股權開支。
- 所披露的授出日期的股份價格為本公司股份於有關購股權授出日期於聯交所每日報價表所列的收市價；倘有關購股權的授出日期並非營業日（定義見上市規則），則披露本公司股份於緊接授出日期前一日於聯交所每日報價表所列的收市價。
- 按國際財務報告準則第2號所述，發行人可(i)按市場資料所得的引伸波幅；或(ii)將過往波幅當作預計波幅，輸入至二項式購股權定價模式。對於根據二零零九年購股權計劃授出的購股權，Esprit已根據授出日期前預計年期所對應期間的過往股份價格及根據每日價格變動估計波幅，並化作全年百分比計算。
- 無風險利率乃根據香港外匯基金票據市場息率相對於估計購股權之剩餘年期計算。
- 估計購股權年期乃參考購股權持有人行為之歷史數據而定。
- 對於根據二零零九年購股權計劃授出的購股權，股息率根據授出年度前三年的平均股息率（包括特別股息）計算。

除上文所披露者外，於回顧期內任何時間，本公司或其附屬公司概無參與訂立任何安排，使本公司董事或任何彼等之配偶或十八歲以下之子女可藉着購入本公司或任何其他法人團體之股份或債權證而獲利。

## 主要股東權益

於二零一四年十二月三十一日，根據證券及期貨條例第336條規定本公司存置之權益登記冊之記錄，以下股東（上述已披露擁有本公司股份及相關股份權益或淡倉之本公司董事及最高行政人員除外）擁有本公司股份及相關股份權益或淡倉：

股東名稱	身份	股份數目 (好倉)	權益總額佔 全部已發行 股本之概約 百分比	股份數目 (淡倉)	權益總額佔 全部已發行 股本之概約 百分比
Lone Pine Capital LLC	投資經理	244,006,205	12.55%	-	-
Massachusetts Financial Services Company (附註1)	投資經理	234,003,988	12.04%	-	-
Sun Life Financial, Inc. (附註1)	投資經理	234,003,988	12.04%	-	-
HSBC International Trustee Limited (附註2及3)	受託人	212,125,117	10.91%	-	-
Total Market Limited (附註2及3)	實益擁有人	211,822,656	10.90%	-	-
Spring Forest International Limited (附註2及3)	所控制之法團權益	211,822,656	10.90%	-	-
YFT Group Limited (附註2及3)	所控制之法團權益	211,822,656	10.90%	-	-
YFT Holdings Limited (附註2及3)	所控制之法團權益	211,822,656	10.90%	-	-
邢李源 (附註2至4)	所控制之法團權益	211,822,656	10.90%	-	-
JPMorgan Chase & Co. (附註5至8)	所控制之法團權益	150,325,945	7.73%	811,600	0.04%
Marathon Asset Management LLP (附註9)	投資經理	113,820,713	5.85%	-	-
Tiger Global Investments, L.P. (附註10)	實益擁有人	103,600,000	5.33%	-	-
Tiger Global, L.P. (附註10)	所控制之法團權益	103,600,000	5.33%	-	-
Tiger Global Master Fund, L.P. (附註10)	所控制之法團權益	103,600,000	5.33%	-	-
Tiger Global Performance, L.L.C. (附註10)	所控制之法團權益	103,600,000	5.33%	-	-
Tiger Global Management, L.L.C. (附註10)	投資經理	103,600,000	5.33%	-	-
Tiger Global, Ltd. (附註10)	所控制之法團權益	103,600,000	5.33%	-	-
Charles P. COLEMAN III (附註10及11)	其他	103,600,000	5.33%	-	-
Feroz DEWAN (附註10及11)	其他	103,600,000	5.33%	-	-

附註：

1. Sun Life Financial, Inc. 被視為擁有234,003,988股股份之好倉權益詳情如下：

- (a) 234,003,988股股份由Massachusetts Financial Services Company (「MFS」) 持有，MFS為Sun Life of Canada (U.S.) Financial Services Holdings, Inc. 擁有91.65%權益之附屬公司，而Sun Life of Canada (U.S.) Financial Services Holdings, Inc. 為Sun Life Financial (U.S.) Investments LLC (「SLF(US)」) 擁有99.87%權益之附屬公司。SLF(US) 為Sun Life Financial (U.S.) Holdings, Inc. 全資附屬公司，而Sun Life Financial (U.S.) Holdings, Inc. 為Sun Life Assurance Company of Canada — U.S. Operations Holdings, Inc. (「SLACC」) 全資附屬公司。SLACC為Sun Life Global Investments Inc. 全資附屬公司，而Sun Life Global Investments Inc. 為Sun Life Financial, Inc. 全資附屬公司；及
- (b) MFS被視為於以下直接及間接附屬公司持有之合共41,286,496股股份中擁有權益：
- (i) 3,442,450股股份由MFS全資附屬公司MFS Heritage Trust Company持有；
- (ii) 17,326,991股股份由MFS全資附屬公司MFS Institutional Advisors, Inc. 持有；
- (iii) 3,405,444股股份由MFS全資附屬公司MFS Investment Management K.K. 持有；
- (iv) 1,753,814股股份被視為由MFS全資附屬公司MFS International Singapore Pte Ltd. 持有；
- (v) 11,610,497股股份由MFS全資附屬公司MFS International (U.K.) Limited 持有；
- (vi) 3,587,800股股份被視為由MFS間接全資附屬公司MFS Investment Management Canada Limited 持有；及
- (vii) 159,500股股份由MFS全資附屬公司MFS Investment Management (LUX) S.a.r.l. 持有。

2. Total Market Limited (「Total Market」) 之全部已發行股本由Spring Forest International Limited 持有，後者為YFT Group Limited (「YFT Group」) 全資附屬公司。YFT Group 為YFT Holdings Limited (「YFT Holdings」) 全資附屬公司。HSBC International Trustee Limited (「HITL」) 持有YFT Holdings之100%控制權。

3. 根據證券及期貨條例第XV部，HITL以其作為邢李源先生 (「邢先生」) (作為財產授予人) 設立之全權信託及其他信託之受託人之身份，分別直接擁有或被視為擁有由Total Market 所持有之股份及餘下302,461股股份之權益。

4. 根據證券及期貨條例第XV部，邢先生被視為擁有Total Market 所持有股份之權益。

5. JPMorgan Chase & Co. 被視為擁有權益之股份以下列身份持有：

身份	股份數目 (好倉)	股份數目 (淡倉)
實益擁有人	141,753,977 (附註6及7)	811,600 (附註8)
保管人法團／核准借出代理人	8,571,968 (附註6及7)	-

6. JPMorgan Chase & Co. 被視為擁有150,325,945股股份之好倉權益詳情如下：

名稱	於股份中 直接(D)／ 間接(I) 權益	好倉股份總數	權益總額佔 全部已發行 股本之 概約百分比
JPMorgan Chase Bank, N.A.	D	8,571,968	0.44%
J.P. Morgan Whitefriars Inc.	D	1,396,358	0.07%
J.P. Morgan Overseas Capital Corporation	I	1,396,358	0.07%
J.P. Morgan International Finance Limited	I	2,789,465	0.14%
Bank One International Holdings Corporation	I	2,789,465	0.14%
J.P. Morgan International Inc.	I	2,789,465	0.14%
JPMorgan Chase Bank, N.A.	I	2,789,465	0.14%
J.P. Morgan Securities plc	D	1,393,107	0.07%
J.P. Morgan Capital Financing Limited	I	1,393,107	0.07%
J.P. Morgan Chase International Holdings	I	1,393,107	0.07%
J.P. Morgan Chase (UK) Holdings Limited	I	1,393,107	0.07%
J.P. Morgan Capital Holdings Limited	I	1,393,107	0.07%
J.P. Morgan Clearing Corp	D	138,964,512	7.15%
J.P. Morgan Securities LLC	I	138,964,512	7.15%
J.P. Morgan Broker-Dealer Holdings Inc	I	138,964,512	7.15%

## 主要股東權益 (續)

說明附註：

根據證券及期貨條例，所有下列權益均被視為由有關公司持有。JPMorgan Chase & Co. 被視為擁有由下列公司持有或被視為持有之合共150,325,945股股份之權益：(I) JPMorgan Chase Bank, N.A. (11,361,433股股份)；及(II) J.P. Morgan Broker-Dealer Holdings Inc (138,964,512股股份)，該等公司均為JPMorgan Chase & Co. 全資附屬公司。

- (a) JPMorgan Chase Bank, N.A. 直接持有8,571,968股股份，亦被視為擁有由下列 J.P. Morgan International Finance Limited (「JPIF」) 之間接附屬公司所持有之合共2,789,465股股份之權益：
- (i) 1,396,358股股份由J.P. Morgan Overseas Capital Corporation全資擁有之J.P. Morgan Whitefriars Inc. 持有，而J.P. Morgan Overseas Capital Corporation則為JPIF全資附屬公司；及
- (ii) 1,393,107股股份由J.P. Morgan Chase International Holdings及J.P. Morgan Capital Financing Limited (JPMorgan Chase & Co. 全資附屬公司) 分別擁有99.31%及0.69%之附屬公司J.P. Morgan Securities plc持有，而J.P. Morgan Chase International Holdings則由J.P. Morgan Chase (UK) Holdings Limited全資擁有，後者由JPIF全資附屬公司J.P. Morgan Capital Holdings Limited全資擁有。
- (b) J.P. Morgan Broker-Dealer Holdings Inc (「JPBDH」) 被視為擁有 J.P. Morgan Securities LLC 全資擁有之J.P. Morgan Clearing Corp所持有之合共138,964,512股股份之權益，而J.P. Morgan Securities LLC為JPBDH全資附屬公司。
7. 上文附註6所披露之權益當中8,571,968股股份權益指可供借出之本公司股份。
8. JPMorgan Chase & Co. 被視為擁有811,600股股份之淡倉權益詳情如下：

名稱	於股份中 直接(D) / 間接(I)權益		權益總數佔 全部已發行 股本之 概約百分比
	淡倉股份總數		
J.P. Morgan Whitefriars Inc.	D	277,600	0.01%
J.P. Morgan Overseas Capital Corporation	I	277,600	0.01%
J.P. Morgan International Finance Limited	I	611,600	0.03%
Bank One International Holdings Corporation	I	611,600	0.03%
J.P. Morgan International Inc.	I	611,600	0.03%
JPMorgan Chase Bank, N.A.	I	611,600	0.03%
J.P. Morgan Securities plc	D	334,000	0.01%
J.P. Morgan Capital Financing Limited	I	334,000	0.01%
J.P. Morgan Chase International Holdings	I	334,000	0.01%
J.P. Morgan Chase (UK) Holdings Limited	I	334,000	0.01%
J.P. Morgan Capital Holdings Limited	I	334,000	0.01%
J.P. Morgan Clearing Corp	D	200,000	0.01%
J.P. Morgan Securities LLC	I	200,000	0.01%
J.P. Morgan Broker-Dealer Holdings Inc	I	200,000	0.01%

說明附註：

根據證券及期貨條例，所有下列權益均被視為由有關公司持有。JPMorgan Chase & Co. 被視為於下列間接附屬公司所持有之合共811,600股股份中擁有淡倉權益：

- (a) 277,600股股份由J.P. Morgan Overseas Capital Corporation全資擁有之J.P. Morgan Whitefriars Inc. 持有，而J.P. Morgan Overseas Capital Corporation則由JPMorgan Chase & Co. 間接全資附屬公司JPIF全資擁有；
- (b) 334,000股股份由J.P. Morgan Chase International Holdings及J.P. Morgan Capital Financing Limited (JPMorgan Chase & Co. 全資附屬公司) 分別擁有99.31%及0.69%之附屬公司J.P. Morgan Securities plc持有，而J.P. Morgan Chase International Holdings則由J.P. Morgan Chase (UK) Holdings Limited全資擁有，後者由JPIF全資擁有之J.P. Morgan Capital Holdings Limited全資擁有，JPIF為JPMorgan Chase & Co. 間接全資附屬公司；及
- (c) 200,000股股份由J.P. Morgan Securities LLC全資擁有之J.P. Morgan Clearing Corp持有，而J.P. Morgan Securities LLC由JPMorgan Chase & Co. 全資附屬公司JPBDH全資擁有。
9. Marathon Asset Management LLP分別由William ARAH先生、Neil OSTRER先生及Marathon Asset Management (Services) Ltd擁有40.05%、40.05%及19.90%。

10. Tiger Global Investments, L.P. (「Tiger Global」) 由Tiger Global, L.P. (「TGLP」) 擁有59.03%及Tiger Global Master Fund, L.P. (「TGMF」) 擁有39.21%，並由Tiger Global Management, L.L.C. (「TGM」) 以投資經理的身份及由Tiger Global Performance, L.L.C. (「TGP」) 以普通合夥人的身份控制。TGLP由TGM以投資經理的身份及由TGP以普通合夥人的身份控制。TGMF由Tiger Global, Ltd. (「TGL」) 擁有97.47%，並由TGM以投資經理的身份及由TGP以普通合夥人的身份控制。TGL由TGM以投資經理的身份控制。TGP及TGM均由Charles P. COLEMAN III先生 (「COLEMAN先生」) 及Feroz DEWAN (「DEWAN先生」) 控制。
11. 由於Tiger Global、TGMF、TGL、TGLP、TGP及TGM慣於按COLEMAN先生及DEWAN先生的指示行事，因此，根據證券及期貨條例第XV部，COLEMAN先生及DEWAN先生被視為擁有該等公司所持有或被視為持有的股份權益。

除上文所述者及上文「董事於股份、相關股份及債權證之權益及淡倉」一節中所披露者外，根據證券及期貨條例第XV部須知會本公司或於本公司根據證券及期貨條例第336條規定設置的權益登記冊之記錄，本公司並未獲悉任何人士於二零一四年十二月三十一日擁有本公司股份或相關股份之權益或淡倉。

## 中期股息

董事會維持派息比率為每股基本盈利之60%。董事會已宣佈派發截至二零一四年十二月三十一日止六個月之中期股息每股股份0.015港元 (一三／一四年財政年度上半年：每股股份0.03港元) 予於二零一五年三月十二日 (星期四) 下午四時正名列本公司股東名冊之本公司股東 (「股東」)。股東將獲得提供一項選擇，可以繳足股款之新股份代替現金之方式收取全部或部份中期股息 (「以股代息再投資計劃」)。以該方式發行之新股份將在所有方面與本公司現有已發行股份享有同等地位。

股息再投資價將根據緊接二零一五年三月六日 (星期五) 前連續五個交易日本公司股份在聯交所所報之平均收市價而釐定。以股代息再投資計劃須待聯交所上市委員會批准根據以股代息再投資計劃將予發行之本公司新股份上市及買賣後，方可作實。

載有以股代息再投資計劃詳情之通函及選擇表格 (如適用) 將約於二零一五年三月二十三日 (星期一) 寄發予股東。

待聯交所上市委員會批准本公司新股份上市及買賣後，股息單及新股份之股票將約於二零一五年四月二十八日 (星期二) 以普通郵遞方式寄發予股東，郵誤風險由股東自行承擔。

## 暫停辦理股份過戶登記手續

本公司將於二零一五年三月十三日 (星期五) 至二零一五年三月十六日 (星期一) (包括首尾兩天) 暫停辦理股份過戶登記手續，在此期間將不會辦理任何本公司股份過戶登記手續。股東如欲符合資格獲派發上述中期股息，最遲須於二零一五年三月十二日 (星期四) 下午四時正，將所有過戶文件連同有關股票交回本公司香港股份過戶登記分處卓佳秘書商務有限公司，地址為香港皇后大道東183號合和中心22樓。

## 審核委員會

審核委員會現由三名獨立非執行董事組成。審核委員會已審閱本集團所採納之會計準則及慣例，並與管理層討論核數、內部監控及財務報告事宜，包括審閱本集團截至二零一四年十二月三十一日止六個月之未經審核中期業績。

## 人力資源

於二零一四年十二月三十一日，本集團在全球合共僱用相等於逾9,000名全職僱員（二零一三年十二月三十一日：逾10,000名）。本集團因應業務表現、市場慣例及市場競爭情況向僱員提供具競爭力之薪酬組合，以表彰彼等作出之貢獻。此外，本集團亦會根據本集團及個別僱員之表現而授出購股權及發放酌情花紅。遍佈世界各地之所有僱員均可透過本集團之快訊及全球內聯網互相聯繫。

## 購買、出售或贖回本公司股份

於回顧期內，本公司或其任何附屬公司概無購買、出售或贖回本公司任何股份。

## 美國預託證券計劃

本公司已設立一項保薦美國預託證券計劃（第一級）（Level 1 sponsored American Depositary Receipt program），詳情如下。

交易代號	ESPGY
CUSIP	29666V204
ISIN	US29666V2043
比率	2股普通股：1份美國預託證券
國家	香港
生效日期	二零零九年十一月十八日
託管人	Deutsche Bank Trust Company Americas

## 企業管治

本公司於截至二零一四年十二月三十一日止六個月期間已應用有關原則並遵守上市規則附錄14所載之《企業管治守則》及《企業管治報告》（「守則」），惟本公司非執行董事並無指定任期（守則之守則條文第A.4.1條）。然而，根據本公司之公司細則第87條，本公司全體董事（包括非執行董事）須於本公司股東週年大會上輪值告退及膺選連任，而每名董事的有效任期平均為不多於三年。

## 董事進行證券交易的標準守則

本公司已採納一套條款不遜於標準守則所載規定標準之守則，作為董事進行證券交易之行為守則。

本公司已向全體董事作出特定查詢，而彼等均確認於截至二零一四年十二月三十一日止六個月一直遵守標準守則所載之規定標準。

## 職權範圍

審核委員會、提名委員會及薪酬委員會之職權範圍乃參考守則制訂，並已登載於本公司網站(www.espritholdings.com)。

代表董事會  
思捷環球控股有限公司

主席  
柯清輝博士

香港，二零一五年二月二十五日





## 06 常用詞彙表

---

## 06 常用詞彙表

### 可比較店舖

於上一個財政年度七月一日已存在且於報告期間結算日仍然營運的直接管理零售店舖，及

- a. 該等店舖的淨銷售面積於該期間內改變10%或以下；或
- b. 如於同一財政年度，其累計裝修面積須為20%或以下（不計及任何淨銷售面積變動）

### 可比較店舖銷售額增長

以本地貨幣計算，可比較店舖產生的銷售額的按年變動

### 特約店

零售店舖位於大型百貨公司內。提供精選產品類別

### 可控制批發面積

Esprit批發管理隊伍可控制其外觀及風格（包括Esprit品牌名稱標誌及設計陳列等）的銷售點。包括對象為批發夥伴的專營店、零售專櫃及專營櫃位

### 直接管理零售店舖

由Esprit全面管理的店舖、特約店及特賣場

### 電子商店

網上店舖

### 特許經營店

由批發夥伴管理的獨立概念店或位於百貨公司內的特約店，與我們的直接管理零售店舖最為相似。Esprit提供初期成立支援，其後亦持續提供各類支援服務，以確保服務及形象與直接管理零售店舖保持一致

### 專營櫃位

主要為位於跨品牌零售商的可控制批發面積，提供少量Esprit產品。Esprit對這類店舖的形象設計作有限度的參與

### 特賣場

店舖位於主要市場鄰近地區，銷售較具競爭力價格之過季產品及專為特賣場而設的產品

### 專營店

與特許經營店相同

### 零售銷售

透過直接管理零售店舖或電子商店直接向最終夥伴銷售貨品

### 分類未扣除利息及稅項前的溢利(EBIT)率

未扣除利息收入、融資成本及稅項的分類溢利除以分類營業額

### 零售專櫃

由批發夥伴管理的可控制批發空間，通常位於百貨商店內。Esprit提供初期成立支援，其後亦持續提供各類支援服務，以確保服務及形象與直接管理零售店舖保持一致

### 批發銷售

向第三方批發夥伴銷售貨品





[www.espritholdings.com](http://www.espritholdings.com)