



**CHINA ZHENG TONG
AUTO SERVICES HOLDINGS LIMITED
中國正通汽車服務控股有限公司**

Stock Code 股份代號 : 1728

2014 ANNUAL REPORT 年報

**ULTRA-LUXURY AND
LUXURY BRANDS**







目錄

2	公司簡介
3	五年財務概要
4	主席報告書
8	管理層討論與分析
20	企業管治報告
30	董事及高級管理人員簡介
32	董事會報告
48	獨立核數師報告
50	綜合損益表
51	綜合損益及其他全面收入表
52	綜合財務狀況表
53	財務狀況表
54	綜合權益變動表
55	綜合現金流量表
57	綜合財務報表附註
120	公司資料

公司簡介

中國正通汽車服務控股有限公司

中國正通汽車服務控股有限公司(「本公司」或「正通」或「正通汽車」，連同其附屬公司統稱「本集團」)是中國的領先4S經銷店集團，致力經銷豪華及超豪華品牌汽車，如寶馬、MINI、奧迪、捷豹、路虎、沃爾沃、進口大眾、奔馳、凱迪拉克、英菲尼迪、謳歌、蘭博基尼及保時捷。本集團亦經營日產、現代及本田等中檔市場品牌的經銷店。

我們在中國發達地區和經濟迅速發展的省份進行了前瞻性的戰略網絡布局，為本集團未來高速增長打下了堅實基礎。於2014年12月31日，本集團已在全國15個省、直轄市的37個城市擁有105家運營中的經營網點，不僅涵蓋了富裕的一線發達城市和地區，還有效拓展至汽車滲透率低且高速增長的二、三線城市和地區。

本集團一直竭誠為客戶提供最卓越的汽車銷售及售後服務。向客戶提供全方位汽車解決方案的能力及以客戶為中心的業務模式促進了我們與客戶的長期關係。為迎合汽車市場日益增長的需求，我們還不斷強化售後服務，為顧客提供高質量且快速的售後服務。本集團經營的汽車物流及潤滑油業務亦對我們的汽車經銷及售後業務構成了有益的補充。同時，本集團正致力推進汽車精品銷售、二手車和汽車金融及保險代理等延伸服務業務的發展，以完成本集團業務經營的戰略轉型，達至實現本集團可持續穩健增長之目標。



五年財務概要

業績

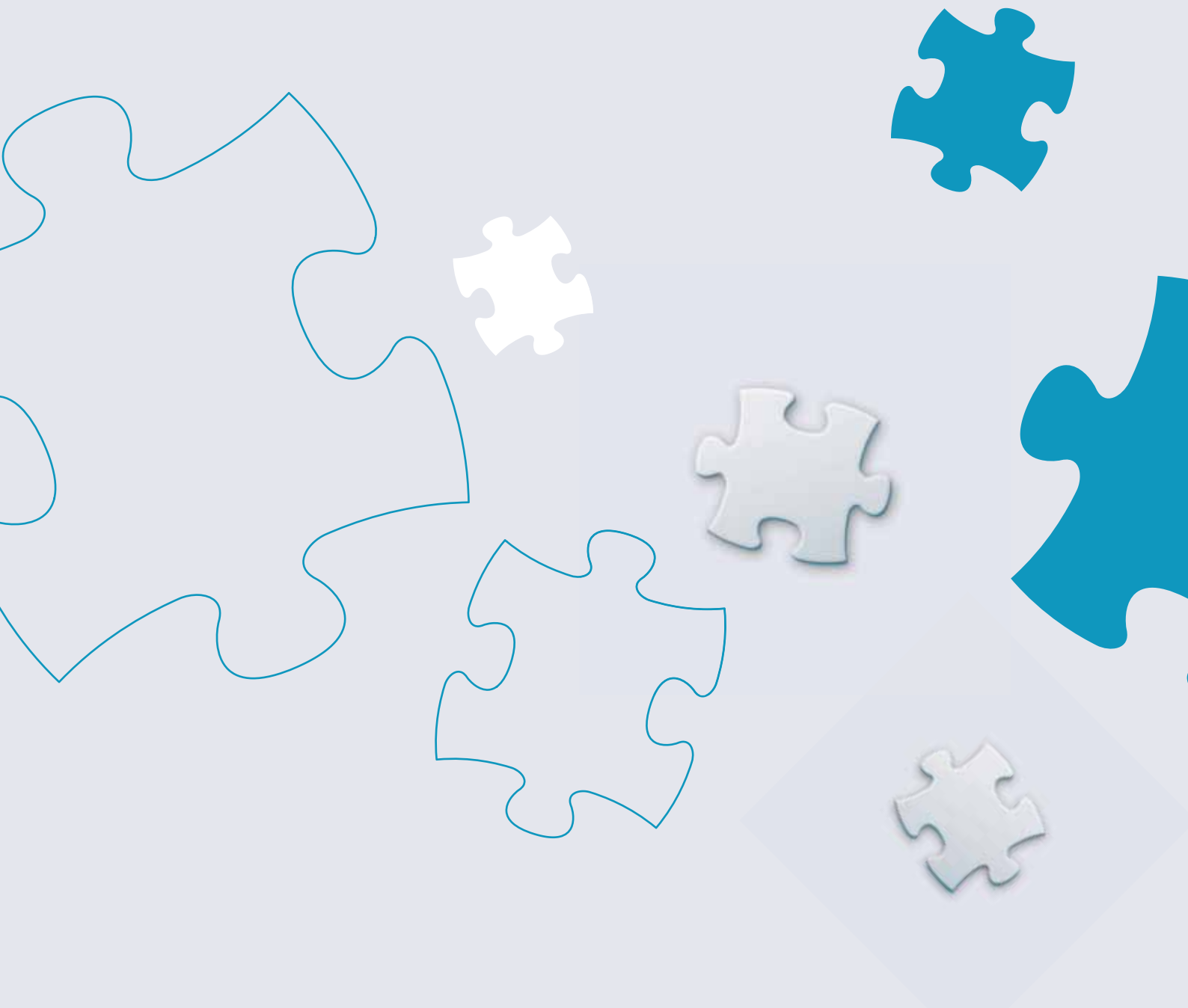
	2010年	2011年	2012年	2013年	2014年
(人民幣千元)					
營業額	8,034,249	14,443,927	27,649,440	29,840,269	30,910,087
除稅前溢利	390,023	748,832	915,111	1,206,330	1,175,055
所得稅	(90,571)	(187,016)	(281,520)	(352,132)	(351,517)
年內溢利	299,452	561,816	633,591	854,198	823,538
以下人士應佔：					
本公司股東	276,004	524,045	604,467	837,390	803,792
非控股權益	23,448	37,771	29,124	16,808	19,746
	299,452	561,816	633,591	854,198	823,538

資產及負債

	2010年	2011年	2012年	2013年	2014年
(人民幣千元)					
總資產	6,732,293	15,989,422	16,942,232	19,115,791	22,182,690
總負債	(2,659,302)	(9,667,503)	(10,141,645)	(11,477,704)	(13,885,582)
	4,072,991	6,321,919	6,800,587	7,638,087	8,297,108
本公司股東應佔權益	4,014,783	6,210,404	6,708,738	7,543,262	8,172,075
非控股權益	58,208	111,515	91,849	94,825	125,033
	4,072,991	6,321,919	6,800,587	7,638,087	8,297,108

持恆 堅毅

以持恆堅毅之心打造世界一流汽車綜合服務提供商





銷售



備件



服務



資訊回饋



各位尊敬的股東，

2014年，中國經濟在結構性調整的新常態下穩定增長。據中國國家統計局數據顯示，2014年全國GDP增長約為7.4%，全年社會消費品零售總額比上年名義增加12.0%（扣除價格因素實際增加10.9%）。全國人均可支配收入按年名義增長10.1%（扣除價格因素實際增長8.0%）。國民經濟的穩定增長以及居民可支配收入的穩步提升為汽車等耐用消費品支出提供源源動力。據中國汽車工業協會公布的數據，2014年全國乘用車銷量達到約1,970萬輛，繼續保持全球第一的地位。在經歷過去10年的爆發式增長之後，中國新車銷售逐漸步入穩定增長期，但是整體汽車後市場業務的黃金時代可能正剛剛開啟。

受益於更多入門級車型的推出、汽車升級換代的需求及汽車金融滲透的提升，2014年豪華及超豪華品牌繼續領先於汽車消費市場平均水平。就本集團代理之主要品牌而言，根據汽車工業協會公布的數據，奧迪品牌在內地市場銷量達578,932輛（2013年：491,989輛），同比增長約17%，寶馬和MINI品牌在內地市場銷量達455,979輛（2013年：390,713輛），同比增長約17%，奔馳品牌在內地市場銷量達281,588輛（2013年：218,045輛），同比增長約29%，捷豹路虎品牌在內地市場銷量達到了122,010輛（2013年：95,237輛），同比增長約28%，沃爾沃品牌在內地市場銷量達到了81,221輛（2013年：61,146輛），同比增長約33%。



主席報告書

根據國家統計局數據，2014年末全國民用汽車保有量達1.54億輛，同比增長12.4%。汽車保有量的不斷提升以及客戶基盤的持續擴大，促進了以維修、保養及精品銷售為主的汽車售後服務業務和以汽車保險代理、汽車金融及二手車為主的延伸服務業務繼續蓬勃發展。互聯網和移動客戶端的進一步普及，使得企業得以更低的成本與更高的效率整合探索全新的業務模式，為客戶提供全方位量身定制的汽車相關服務。

廣闊的汽車消費市場前景亦伴隨著日趨激烈的市場競爭，現存的經銷商經營模式面臨新的市場挑戰。未來經銷商與主機廠之間的合作夥伴關係將更趨合理。各經銷商所採取的經營戰略、業務模式以及自身規模經濟存在差異，未來經銷商之間盈利能力與可持續增長性方面兩級分化趨勢將更加明顯。

面對汽車消費以及售後市場的發展機遇，本集團將充分發揮管理優勢以及逐漸體現的規模經濟，進一步完善和優化全國性的經銷網絡布局，為客戶提供優質和差異化的全方位服務，全力推進汽車後市場服務業務及延伸業務的發展，實現本集團業務經營的戰略升級，為本公司股東、員工及社會創造更大的價值，成為中國首屈一指的綜合汽車服務平台。

本集團2014年所取得良好業績有賴於全體員工全情投入以及業務夥伴和股東的信任與支持。在此，本人謹代表董事會向各位股東、業務夥伴和客戶對本集團長期以來的支持及信任，同時向本集團忠誠服務的員工在過去一年來的積極努力和貢獻，致以最衷心的感謝。

王木清
董事會主席

2015年3月30日

用心 服務

用心服務每一位客戶，打造一流服務品牌







管理層討論與分析

業務回顧

2014年，本集團繼續致力於豪華及超豪華品牌汽車銷售業務，並大力拓展傳統售後業務以及新興的延伸業務。截至2014年12月31日止年度，本集團錄得營業額約人民幣30,910百萬元，同比增長約3.6%，實現毛利人民幣約2,726百萬元，同比增長約5.3%，股權持有人應佔溢利達約人民幣804百萬元，每股基本盈利約人民幣36.4分。

在複雜市場環境下施行穩健的銷售策略

2014年，本集團在注重發掘同店銷售潛力並鞏固區域競爭優勢的基礎上，在繼續有針對性擴展網絡，實現了新車銷量87,892輛，同比增長約9.8%，其中豪華及超豪華品牌汽車銷量為59,613輛，同比增長約9.6%。本集團新車銷售收入約為人民幣27,130百萬元，同比增長約2.0%。





2014年上半年，市場供需平衡，新車銷售毛利相對穩定。進入下半年，受多方面宏觀以及行業特定因素影響，市場需求轉弱，新車銷售毛利水平承受較大壓力。公司秉承審慎的運營策略，密切關注行業動態，適時調整營銷計劃，力求在業務規模增長與新車盈利水平之間尋求最佳平衡。公司對於未來中國市場豪華車的銷量增長以及由此催生的巨大的汽車後市場的潛力充滿信心，相信外部環境正在朝著更加有利於新車銷售毛利的企穩與回升的方向改善。

同時，公司致力於為客戶提供全方位的一站式綜合服務，通過整合產品與服務營銷模式積極帶動售後與延伸等高附加值業務整體增長。

以客戶體驗為中心，提供定制化的售後服務

目前本集團已經積累相當數量的優質客戶群體，售後服務業務為本集團帶來持續穩定的收入與利潤來源。2014年本集團實現售後收入約人民幣3,180百萬元，同比增長約14.3%；錄得毛利約人民幣1,507百萬元，同比增長約19.4%；集團售後毛利率由2013年45.4%上升至47.4%。2014年本集團售後服務業務毛利貢獻首次超過新車銷售業務，未來會與延伸服務一起為本集團提供更加穩定利潤來源和持續的強勁增長動力。

本集團一直秉承以客戶為中心的服務理念，致力於提供定制化、高效與創新的服務模式，以充分挖掘售後服務的巨大經濟效益。2014年本集團進一步增加客戶體驗環節的投入，包括規範特定服務流程，通過移動端應用程序增強客戶與公司互動，積極培養客戶消費習慣等，給客戶提供更加專業與便捷的售後服務，有效增加了客戶滿意度和忠誠度。

同時，本集團積極進行售後配件的成本管控，統一調控配件種類、採購成本、庫存周轉等，充分發揮集團規模經濟優勢，共享庫存資源，有效降低了整體庫存成本，提升運營效率以及毛利水平。

利用規模優勢快速發展延伸服務

本集團致力於拓展延伸服務業務，通過前瞻性的布局有效多元化經銷商服務平台。本集團延伸服務業務目前主要包括保險代理、汽車金融、二手車交易及電商平台等傳統汽車銷售與售後服務之外的高附加值業務。2014年，本集團錄得延伸服務業務佣金收入約人民幣422百萬元，同比增長約41.1%。

保險代理方面，本集團附屬公司鼎澤保險代理有限公司(「鼎澤保代」)於2013年註冊完成，現已經與多家全國性保險機構建立戰略合作關係，積極拓展新保與續保業務，參與開發最貼近本集團客戶需求的保險品種，為客戶提供全方位、差異化的保險服務。保險代理業務在增加本集團佣金收入的同時，亦間接推動其他核心業務的進一步增長。

汽車金融方面，隨着中國汽車金融業務在2014年快速發展，豪華及超豪華品牌汽車的金融滲透率快速提升，本公司已於2015年3月獲批設立上海東正汽車金融有限責任公司(「東正汽車金融」)，成為國內首家擁有汽車金融牌照的汽車經銷商集團。本集團將抓緊機遇，充分發揮規模優勢及渠道優勢，結合客戶需求開發豐富的金融產品，在新車與二手車的零售貸款、批售貸款和融資租賃業務上加大產品開發力度，制定出差異化的產品組合，真正實現全價值鏈的開發，為客戶提供全方位的差異化的汽車金融服務產品。

二手車發展前景廣闊，目前在中國尚處於起步階段。本集團致力打造具有自身特點的二手車平台，積極發掘現有的客戶基礎，結合售後服務的整合優勢，推動高附加值二手車業務。本集團將積極結合汽車金融與保險業務方面的優勢，為客戶提供更為全面的一站式綜合解決方案，確立集團二手車業務差異化的競爭優勢。

在電商平台方面，2014年11月11日集團層面的售後電商網站開通上線。命名為正通商城，其主要定位是圍繞客戶的生命周期開展全價值鏈的售後線上營銷和銷售，主要涵蓋銷售精品、售後精品、保養套餐、保險、二手車等，本集團期望將其打造成在中國汽車後市場領域最為專業的汽車電商平台之一。

穩健拓展、持續優化均衡的全國性豪華品牌經銷網絡

2014年汽車行業複雜多變，但豪華及超豪華汽車品牌服務網絡仍存在很大的發展空間。本集團持續關注國內領先的豪華及超豪華品牌，在鞏固集團優勢區域以及穩健拓展品牌構成的同時，對現有經銷網絡結構包括網點形式、區域分布等進行持續優化，進一步完善均衡的全國性網絡布局。

管理層討論與分析

回顧年內，本集團開設了13家豪華及超豪華品牌汽車經營網點，涵蓋寶馬／MINI、奧迪、捷豹路虎、沃爾沃、凱迪拉克、福建奔馳等國內領先品牌。新設立網點既有傳統4S店及城市展廳，另含2家維修中心。

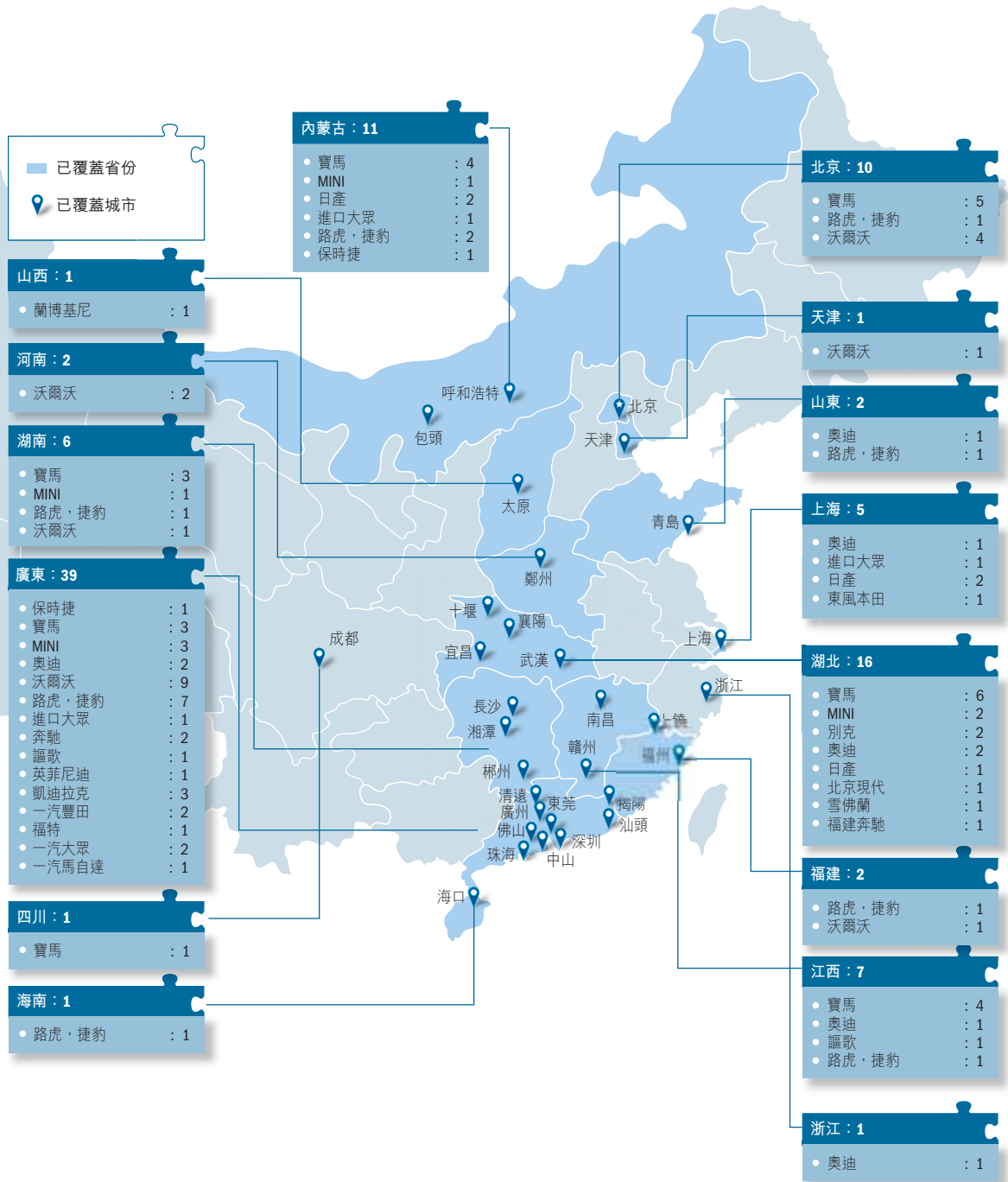
基於以豪華與超豪華品牌為重點及均衡的全國性網絡布局的發展戰略，本集團的經銷網點規模及覆蓋區域進一步擴大，截至2014年12月31日，運營網點數量達到105個，覆蓋全國15個省份的37個城市，代理汽車品牌達到22個，其中豪華品牌網點佔比達到85%。此外，本集團已獲授權在建或待建經銷網點28家，涉及寶馬、奧迪、捷豹路虎、沃爾沃等核心豪華品牌。新項目授權區域覆蓋北京、上海、廣州、深圳、重慶等一線城市及山東、河北、河南、湖北、湖南和廣東等具有快速發展潛力的地區，規模及渠道優勢進一步擴大，網絡質量將得到提升。

下表載列本集團截至2014年12月31日的網點詳情：

	已開業網點	已獲授權 待開業網點	總計
豪華及超豪華品牌5S/4S/3S店	66	22	88
中高端品牌4S店	16	0	16
豪華品牌城市展廳	19	0	19
豪華品牌授權維修中心	4	1	5
豪華品牌過渡店	0	3	3
二手車中心	0	2	2
總計	105	28	133

通過與國內領先的豪華及超豪華品牌製造商建立戰略合作關係，並對已有網絡及品牌組合進行優化，本集團的網絡質量、新授權網點數量及質量都得到了充足的保障。已授權在建及待建的28個網點均為豪華及超豪華品牌，將繼續擴大現有區域優勢，並成功進入多個極具發展潛力的新城市，和現有運營網絡形成協同效應。截至本報告日，2015年初已新開業2家豪華品牌4S店、1家豪華品牌3S店，關閉了3家豪華及超豪華品牌展廳及維修中心，以深度優化網絡布局，提升整體盈利水平。2015年，本集團將繼續致力於核心豪華品牌發展，擴大規模，對內部網絡持續優化，為集團整體運營及各項延伸服務業務提供持續動力。

均衡的覆蓋全國的經銷網絡



截至2014年12月31日在中國運營中的經銷網點總數：105家

財務回顧

營業額

截至2014年12月31日止年度，本集團錄得營業額約為人民幣30,910百萬元，較2013年的約人民幣29,840百萬元增長約3.6%。營業額增長主要是由於本集團往年開業的經銷網點營業額同比增加及回顧年內經銷網點增加所致。截至2014年12月31日止年度，豪華及超豪華品牌新車銷售收入從2013年的人民幣23,494百萬元增加至人民幣23,618百萬元，同比增長約0.5%，佔整體新車銷售收入的比重從2013年的88.3%降至87.1%。豪華及超豪華品牌汽車的售後服務收入從2013年的人民幣2,334百萬元增加至人民幣2,727百萬元，同比增長約16.8%，佔整體售後服務收入的85.8%。下表載列本集團於所示期間的營業額及相關資料明細：

	2014年 營業額 (人民幣千元)	2013年 營業額 (人民幣千元)
新車銷售		
豪華及超豪華品牌	23,618,480	23,493,902
中高端品牌	3,511,637	3,100,723
小計	27,130,117	26,594,625
售後服務		
豪華及超豪華品牌	2,727,411	2,333,533
中高端品牌	452,273	449,297
小計	3,179,684	2,782,830
物流及潤滑油	600,286	462,814
總計	30,910,087	29,840,269

銷售成本

截至2014年12月31日止年度，本集團銷售成本約為人民幣28,185百萬元，較2013年約人民幣27,252百萬元同比增長3.4%。此項增加與營業額增加基本趨勢一致。

毛利及毛利率

截至2014年12月31日止年度，本集團實現毛利約人民幣2,726百萬元，較2013年約人民幣2,588百萬元增長約5.3%。其中，新車銷售所得毛利由2013年約人民幣1,263百萬元降至約人民幣1,139百萬元，同比下降9.8%，售後服務所得毛利由2013年約人民幣1,262百萬元增至約人民幣1,507百萬元，同比增長19.4%，售後服務所得毛利所佔比重也由2013年的48.8%提升至55.3%。其中，豪華及超豪華品牌汽車銷售所得毛利由2013年約人民幣1,225百萬元下降至約人民幣1,086百萬元。豪華及超豪華品牌汽車的售後服務業務毛利約為人民幣1,227百萬元，較2013年的人民幣1,062百萬元增長約15.5%。



管理層討論與分析

截至2014年12月31日止年度，本集團的綜合毛利率約為8.8%，較2013年約8.7%，上升約0.1個百分點。其中，新車銷售毛利率為4.2%（2013年：4.7%），豪華及超豪華新車銷售毛利率為4.6%（2013年：5.2%）此乃由於2014年中國豪華及超豪華汽車市場競爭加劇所致。售後服務業務毛利率為47.4%（2013年：45.3%）。售後服務業務毛利率提升得益於本集團售後業務運營效率的持續提升，售後服務質量的提高及售後服務美譽度的建立，未來仍有提升的空間。

銷售及分銷開支

截至2014年12月31日止年度，本集團的銷售及分銷開支約為人民幣818百萬元，較2013年約人民幣698百萬元上升約17.2%，主要是本年度新增經銷網點導致的人工成本及租賃費用增加所致。

行政開支

截至2014年12月31日止年度，本集團的行政開支約為人民幣771百萬元，較2013年約人民幣581百萬元上升約32.7%。主要是由於回顧期內經銷網點增加及本年度人民幣較年初貶值導致發生匯兌損失所致。

經營溢利

截至2014年12月31日止年度，本集團的經營溢利約為人民幣1,629百萬元，較2013年約人民幣1,674百萬元下降約2.7%。經營溢利率約為5.3%，較2013年的5.6%下降0.3個百分點。

所得稅開支

截至2014年12月31日止年度，本集團的所得稅開支約為人民幣352百萬元，實際稅率約為29.9%。

年內溢利

截至2014年12月31日止年度，本集團的年內溢利約為人民幣824百萬元，較2013年約人民幣854百萬元下降約3.5%。年內純利率為2.7%，較2013年的2.9%下降約0.2個百分點。

建議末期股息

董事會議決在將於2015年5月22日召開的股東周年大會（「2015年股東周年大會」）上向本公司股東建議，派發截至2014年12月31日止年度的末期股息每股0.10港元於2015年6月3日名列本公司股東名冊上之股東。末期股息分派預案須待本公司股東於2015年股東周年大會審議批准後方可實施。

或然負債

於2014年12月31日，除為貸款及借款而抵押予銀行的資產及本報告披露者外，本集團概無擁有任何重大或然負債或擔保。詳情請參閱綜合財務報表附註32。

流動資產及流動負債

於2014年12月31日，本集團的流動資產約為人民幣12,282百萬元，較2013年12月31日的流動資產約人民幣10,313百萬元增加人民幣1,969百萬元，該增加乃主要由於公司2014年末為本集團2015年初銷售安排適當增加庫存以及2014年公司新增網點所致。於2014年12月31日，本集團的流動負債約為人民幣10,950百萬元，較2013年12月31日的流動負債約人民幣8,205百萬元增加約人民幣2,745百萬元，該增加乃主要由於本集團業務規模的增長所致。於2014年12月31日，本集團流動資產淨額為人民幣1,332百萬元，較本集團於2013年12月31日的資產淨額人民幣2,108百萬元有所下降。

現金流量

於2014年12月31日，本集團的現金及現金等價物約為人民幣1,435百萬元，較2013年12月31日的約人民幣1,468百萬元減少約人民幣33百萬元。本集團的交易及貨幣資產主要以人民幣計值。本集團的現金主要用於採購新車、備件及汽車用品及汽車用潤滑油的付款，清償本集團的貸款、借款及其他債項，撥付本集團的運營資金及日常經營性開支，設立新經銷店或其他業務。本集團透過合併來自經營活動、銀行貸款及其他融資的現金流量，以撥付本集團的流動資金所需。截至2014年12月31日止年度，本集團的經營活動所得現金淨額為淨流入人民幣874百萬元，較本集團截至2013年12月31日止年度的經營活動所得現金淨額淨流入人民幣1,271百萬元有所下降，主要是由於公司2014年末為本集團2015年初銷售安排適當增加庫存以及2014年公司新增網點所致。

資本開支及投資

截至2014年12月31日止年度，本集團的資本開支及投資為約人民幣1,753百萬元（2013年：約人民幣1,198百萬元）。本集團的資本性支出主要包括物業、設備、土地使用權及新建經銷網點的開支。

存貨

本集團的存貨主要為汽車及汽車備件。一般而言，本集團的每家經銷店會單獨管理新車、汽車備件以及其他存貨的配額及訂單。此外，本集團利用信息技術系統管理存貨，亦會監控整個經銷網絡的存貨，在各經銷店之間進行調節，以維持汽車存貨水平的均衡狀態。本集團於2014年12月31日的存貨約為人民幣4,346百萬元，與於2013年12月31日的人民幣2,528百萬元相比增加約人民幣1,818萬元，主要是由於公司2014年末為2015年初銷售安排適當增加庫存以及2014年公司新增網點所致。本集團於所示年度的平均庫存周轉天數載列如下表：

	截至12月31日止年度	
	2014年	2013年
平均存貨周轉天數	44.5	38.8

匯兌風險

本集團主要以人民幣開展業務。若干銀行存款、銀行貸款及信用增強債券以外幣計值，然而，本集團的經營現金流量及流動資金並未因匯兌波動受到重大影響。儘管如此，本集團仍將嚴密關注匯兌波動並可能於需要時考慮對沖。

流動資金、財務資源及資本架構

本集團運營所需資金及資本開支主要來源於內部運營產生的現金及主要往來銀行提供的借款。於2014年12月31日，本集團現金及銀行存款約為人民幣3,129百萬元(含受限制銀行存款約人民幣1,694百萬元及現金及現金等價物)，較2013年12月31日的約人民幣3,014百萬元，增加約人民幣115百萬元。於2014年12月31日，本集團貸款與借款及應付債券約為人民幣6,380百萬元(2013年12月31日：人民幣5,295百萬元)。於2014年12月31日，除人民幣5,062百萬元的計息銀行貸款及其他借貸按定息利率計息外，其他計息銀行貸款及其他借貸按浮息利率計息。於2014年12月31日，本集團的淨負債比率為39.2%(2013年12月31日：29.9%)，淨負債比率由貸款及借款及應付債券扣除現金及銀行存款後除以所有者權益計算所得。

本集團資產的抵押

本集團已抵押其集團資產，作為貸款及借款和銀行融資的抵押品，用作為日常業務營運資金。於2014年12月31日，已抵押本集團資產約為人民幣4,364百萬元(2013年12月31日：約人民幣2,795百萬元)。

外幣投資及對沖

截至2014年12月31日止年度，本集團並無持有任何外幣投資。此外，本集團的運營資金或流動資金並無由於貨幣匯率的變動而出現任何重大困難或受到重大影響，目前本集團亦未使用金融工具作對沖用途。

僱員及薪酬政策

於2014年12月31日，本集團在中國內地和香港共聘用8,977名僱員(2013年12月31日：7,903名)。本集團提供具有競爭力的薪酬及福利計劃，包括退休金、工傷福利、生育保險、醫療及失業福利計劃。本集團亦向員工提供良好的工作環境及多元化的員工培訓。本公司已採納購股權計劃及限制性股份獎勵計劃，以向合資格僱員授出股份作為對彼等於本集團貢獻的激勵或獎勵。

資本承擔

詳情請參閱綜合財務報表附註31。

未來展望及策略

展望未來，中國宏觀經濟環境將繼續企穩向好，本公司對汽車行業尤其是豪華及超豪華汽車行業的長期發展充滿信心，預計在中國豪華汽車銷量仍將保持較高增長的同時，汽車後市場服務業務及延伸業務將進入蓬勃發展階段。上市以來公司已經積累較為雄厚的優質客戶基盤並逐漸完善了售後服務體系以及保險、金融、二手車等獨立的延伸業務板塊平台。面對汽車售後市場服務業務及延伸業務的重大發展機遇，本集團將充分發揮管理優勢以及逐漸體現的規模經濟，進一步完善和優化全國性的經銷網絡布局，為客戶提供定制化和差異化的全方位服務，全力推進汽車後市場服務業務及延伸業務的發展，實現本集團業務經營的戰略升級，為本公司股東、員工及社會創造更大的價值，成為中國首屈一指的綜合汽車服務平台。



期後事項

- (1) 本公司通過其全資附屬公司與汕頭市宏祥物資有限公司(「汕頭宏祥」)等多方訂有一系列合約，旨在讓本集團實際控制但並無直接股權的汕頭宏祥，有效轉讓經濟利益及轉移與汕頭宏祥有關的風險(「宏祥合約安排」)。2015年2月，本集團已完成收購汕頭宏祥全部股權，並解除宏祥合約安排，汕頭宏祥成為本集團直接持有股權的全資附屬公司。

謹此提述本公司日期為2012年9月17日的公告(「2012年公告」)以及本公司日期為2010年11月29日的招股章程(「招股章程」)，內容有關(其中包括)重組本公司通過合約安排受控制之若干中國經營實體(定義見2012年公告及招股章程)。本集團一直通過解除該等合約安排，逐步重組通過合約安排受控制的中國經營實體。汕頭宏祥為本集團通過此類合約安排控制的最後一個中國經營實體。收購汕頭宏祥完成後，本集團的中國經營實體不再經合約安排受本集團控制，而是通過本集團擁有中國經營實體的股權。因此，董事相信解除合約安排將會降低通過合約安排控制中國經營實體的風險，並保障本公司及其股東的整體利益。

- (2) 2015年3月，本公司發起籌建之上海東正汽車金融有限責任公司(「東正公司」)正式收到中國銀行業監督管理委員會(「銀監會」)上海監管局(「上海銀監局」)發出之《上海銀監局關於上海東正汽車金融有限責任公司開業的批覆》，並獲銀監會頒發《中華人民共和國金融許可證》。同月，東正公司完成工商設立登記程序，取得營業執照。東正公司的註冊資本為5億元人民幣，其中本公司出資4.75億元人民幣，佔東正公司95%股權，東風汽車公司(「境內股東」)出資0.25億元人民幣，佔東正公司5%股權。東正公司擬開展經銀監會依照有關法律、行政法規和其他規定核准之汽車金融相關業務。東正公司的董事會是公司的最高權利機構，決定公司一切重大事項，並負責公司的全面監督和控制。董事會由三名董事組成，其中境內股東委派一名董事，本公司委派兩名董事。董事長由董事會選舉產生。本公司與境內股東將依照中國銀監會《汽車金融公司管理辦法》及設立東正公司之協議(「協議」)約定未來可能發生的股權轉讓事宜。協議乃由本公司及境內股東經公平磋商後達致。本公司認為，協議乃於日常及一般業務過程中按一般商業條款訂立，協議之條款屬公平合理，且符合本公司及股東之整體利益。東正公司的設立與本公司致力於豪華汽車銷售及汽車後市場相關服務的發展戰略一致，將使本公司業務更具多樣性及增長潛力，為本集團業務帶來新的利潤增長點。

企業管治報告

董事會欣然提呈本集團截至2014年12月31日止年度年報中的企業管治報告。

企業管治常規

本集團一向承諾恪守奉行高水準的企業管治，以保障股東權益及提升企業價值與問責性。本集團亦深明良好企業管治對本集團的成功與持續經營極為重要。

本公司已採用香港聯合交易所有限公司(「聯交所」)證券上市規則(「上市規則」)附錄14所載企業管治守則(「企業管治守則」)所載的守則條文。董事會認為，截至2014年12月31日止年度本公司一直遵守企業管治守則的適用守則條文(「守則條文」)，惟與守則條文第A.6.7條有關的除外，非執行董事王木清先生(於2015年3月30日調任為執行董事)及獨立非執行董事常修澤先生因有其他事務關係，均未能出席本公司2014年股東週年大會。

本公司將定期檢討並提高其企業管治常規，以確保繼續符合企業管治守則的規定。

進行證券交易的標準守則

本公司已採用規管董事進行證券交易的證券交易守則(「證券交易守則」)，其標準不遜於上市規則附錄10所載的上市發行人董事進行證券交易的標準守則(「標準守則」)。

本公司已向全體董事作出具體查詢，董事已確認彼等於截至2014年12月31日止年度一直遵守證券交易守則及標準守則。

本公司亦已就僱員進行證券交易採納僱員進行內幕交易警告(「內幕交易警告」)。

本公司概不知悉僱員有不遵守內幕交易警告的情況。

董事會

董事會組成

董事會目前共由八名董事組成，包括五名執行董事及三名獨立非執行董事。

董事會由以下董事組成：

執行董事：

王木清先生(主席)

(於2015年3月30日調任為執行董事)

王昆鵬先生(首席執行官)

李著波先生

陳弢先生

邵永駿先生

獨立非執行董事：

黃天祐博士

趙純均先生

常修澤先生

本公司根據上市規則於所有公司通訊中列明各獨立非執行董事。註明董事職位及職能的最新董事名單(按分類)亦根據上市規則於本公司網站及聯交所網站內披露。

董事會所有成員之間均無關連。

截至2014年12月31日止年度，董事會一直遵守上市規則有關委任最少三名獨立非執行董事，並且其中最少一名獨立非執行董事擁有適當專業資格，或會計或相關財務管理專長的規定。董事會超過三分之一成員為獨立非執行董事。

本公司已收到所有獨立非執行董事根據上市規則的規定須保持獨立性的年度書面確認函。因此，本公司認為，根據上市規則載列的獨立性指引，所有獨立非執行董事均具有獨立性。

所有董事(包括非執行董事及獨立非執行董事)均為董事會帶來各種不同的寶貴營商經驗、知識及專業精神，使其有效率及有效地運作。

責任

董事會共同負責領導及控制本公司並監察本公司業務、策略性決議及表現。董事會已委派首席執行官，並經向其向高級管理層授權本集團日常管理及經營的權力及責任。此外，董事會已設立董事委員會(「委員會」)，並向該等委員會授權其各自職權範圍載列的各項責任。

所有董事均本其真誠履行職責，符合適用的法律及規例的標準，並時刻為本公司及其股東的利益行事。

董事會授權

董事會保留其對本公司一切重大事項作出決策的權力，包括：制定及監察所有政策及方針、整體策略及預算、內部監控及風險管理制度、重大交易(尤其是可能涉及利益衝突的交易)、財務資料、董事委任以及其他重大財務及經營事項。

所有董事均可充分及準時獲取所有相關資料及本公司秘書(「公司秘書」)的建議及服務，以確保遵守董事會的處事程序及所有適用的規則及規例。每位董事可於適當情況下向董事會提出尋求獨立專業人士意見並由本公司支付開支的有關要求。

本公司的日常管理、行政管理及營運均授權予經營及管理委員會，即本集團的管理機構。其成員包括首席執行官、另外三名執行董事及高級管理層成員。董事會會定期檢討有關的已授權職能及職責。本集團進行任何重大交易前須獲取董事會的批准。

本公司已為董事及行政人員安排董事及行政人員責任保險及公司補償保險。

董事的委任及重選

董事委任、重選及免任的程序及過程已於本公司組織章程細則(「公司細則」)內作出規定。提名委員會負責審議董事會架構、規模、董事會的多元化及組成，監察董事的委任及接任計劃並評估獨立非執行董事的獨立性。有關提名委員會的詳情載於下文「董事委員會」一節內。

每一名董事已簽訂一份服務合約(對執行董事而言)或委任函(對非執行董事及獨立非執行董事而言)。擬於本公司應屆2015年股東週年大會(「2015年股東週年大會」)上膺選連任的董事概無訂立可由本公司或其任何附屬公司於一年內終止而毋須支付賠償(法定補償除外)的服務合約。

根據公司細則，在每屆股東週年大會(「股東週年大會」)上，當時三分之一董事(若人數並非三或三的倍數，則以最接近但不少於三分之一的人數為準)須輪流退任，惟各董事須最少每三年輪流退任一次。每年須退任的董事為上次獲選以來任期最長之董事，惟倘多名董事均於同一日任職則以抽籤決定須告退的董事名單(除非彼等另有協定)，惟彼等符合資格可膺選連任。董事會所委任以填補臨時空缺或作為新增董事會成員的任何董事的任期須直至本公司下屆股東大會，惟彼等符合資格於會上膺選連任。

因此，王昆鵬先生、陳弢先生及邵永駿先生將於2015年股東週年大會上退任，惟符合資格並願意膺選連任。

本公司於2015年4月22日寄發予股東的通函載有擬重選連任董事的詳情。

董事會建議於本公司2015年股東週年大會上重新委任膺選連任的董事。

董事會成員多元化

董事會已於2013年9月採納董事會成員多元化政策(「董事會成員多元化政策」)。本公司在設定董事會成員組合時，會考慮人選會否為董事會帶來潛在的補充裨益以及會否提升董事會整體的資格、經驗及專業知識，其中從多個方面考慮董事會成員多元化，包括專業經驗及資格、性別、年齡、種族及文化和教育背景以及董事會不時視為相關和合適的任何其他因素。人選篩選過程會考慮多個多元化角度，包括但不限於經驗及專業知識、專業經驗及資格、性別、年齡、種族及文化以及教育背景。提名委員會將適時檢討該政策，確保董事會成員多元化政策發揮其效用。

董事的入職培訓及持續發展

每名新獲委任的董事均於其首次獲委任時接受正式、全面及專門設計的入職培訓，以確保彼適當瞭解本公司業務及經營，及充分明白上市規則、普通法及相關法定監管要求規定董事所須承擔的責任及義務。

現有董事持續獲提供有關法律及監管發展以及業務及市場環境的最新資料，以協助彼等履行職責。本公司於2014年12月為董事及高級管理人員籌辦有關董事持續責任以及香港上市公司的主要規則及規例的6小時內部研討會及工作坊。未能參與有關研討會及工作坊的董事及高級管理人員亦獲發相關研討會材料。

主席及首席執行官

主席與首席執行官的職位分別由本公司非執行董事王木清先生(於2015年3月30日調任為執行董事)及執行董事王昆鵬先生擔任，彼此之間並無任何財務、業務、家族或其他關係。由兩人分開擔任可確保將董事會的管理職責與本公司日常業務管理清楚劃分，以確保權力與授權分佈均衡。

王昆鵬先生亦為經營及管理委員會的主席，負責經營本公司業務、實行本公司的策略規劃及業務目標，並制定及向董事會推薦業務規劃及預算。

會議出席記錄

以下載列各董事於2014年出席股東週年大會、董事會會議及委員會會議的記錄：

董事會成員	會議出席／舉行次數				
	2014年股東週年大會	董事會	審核委員會	薪酬委員會	提名委員會
非執行董事：					
王木清先生(主席) (於2015年3月30日調任為執行董事)	0/1	1/4 ^(附註1)	-	-	-
獨立非執行董事：					
黃天祐博士	1/1	5/5	2/2	1/1	-
趙純均先生	1/1	4/5	1/2	-	1/1
常修澤先生	0/1	3/5	2/2	1/1	1/1
執行董事：					
王昆鵬先生(首席執行官)	1/1	5/5	-	1/1	-
李著波先生	1/1	5/5	-	-	-
陳弢先生	0/1	3/5	-	-	-
邵永駿先生	1/1	5/5	-	-	1/1

附註：

1. 有一次董事會會議討論及批准持續關連交易(「持續關連交易」)。本公司非執行董事兼控股股東王木清先生(於2015年3月30日調任為執行董事)涉及持續關連交易的重大利益，故此缺席該董事會會議。

董事會及委員會會議

董事會常規及會議的進行

截至2014年12月31日止年度，本公司合共舉行了5次董事會會議。於董事會會議上，董事會審閱及批准截至2013年12月31日止年度的末期業績及截至2014年6月30日止半年的中期業績，亦考慮本公司其他重大事宜。

本公司已事先向董事提供董事會與委員會每次會議草擬議程，董事會定期會議通知於會議舉行前至少14日送呈。至於其他董事會及委員會會議，亦將給予合理通知。

每次董事會會議或委員會會議前至少3個營業日向所有董事發出董事會文件連同所有適當、完整及可靠資料，以便董事瞭解本公司最新發展及財務狀況及使董事在知情情況下作出決定。於需要時，董事會及每名董事亦可單獨及獨立地接觸高級管理層。

每次會議後會議記錄的草稿及最終本會於合理時間內交由董事或有關委員會成員傳閱並提出意見及記錄。董事會會議及委員會會議記錄由公司秘書或各會議分別正式指定的秘書(視情況而定)負責保存，並供所有董事於任何合理時間內查閱。

公司細則載列條文，規定當任何董事或彼等任何聯繫人在會議上審批的交易中有重大利益時，該等董事不得投票及計入有關會議的法定人數。

董事委員會

董事會已設立三個委員會，即薪酬委員會、提名委員會及審核委員會，以監察本公司事務的特定方面。薪酬委員會、提名委員會及審核委員會均已制定明確的書面職權範圍。該等書面職權範圍列於本公司網站並於股東要求時供其查閱。委員會在履行其責任時獲提供充裕的資源，並須就其決定或推薦建議向董事會匯報。截至2014年12月31日止年度，薪酬委員會和提名委員會召開一次會議，審核委員會召開兩次會議。

薪酬委員會

於本報告日期，薪酬委員會包括三名成員，包括執行董事王昆鵬先生及獨立非執行董事黃天祐博士及常修澤先生，由常修澤先生出任薪酬委員會主席。

薪酬委員會主要負責向董事會就本公司對所有董事及高級管理層的薪酬政策及架構提出建議，並設立正式及具透明度的程序以制定有關薪酬政策。薪酬委員會亦負責參照董事會的企業目標及目的，檢討及批准管理層的薪酬建議，並確保概無董事或其任何聯繫人將參與自行釐定薪酬。

截至2014年12月31日止年度，薪酬委員會召開一次會議，以檢討本集團薪酬政策及策略以及就董事及高級管理層之酬金向董事會提出推薦建議。

董事及高級管理人員酬金金額之詳情載於財務報表附註8及附註9。

截至2014年12月31日止年度，應付高級管理人員酬金總額介乎以下範圍：

酬金範圍	人數
1,000,000港元至1,500,000港元	1

提名委員會

於本報告日期，提名委員會由三名成員組成，包括執行董事邵永駿先生及獨立非執行董事趙純均先生及常修澤先生，由趙純均先生出任提名委員會主席。

提名委員會主要職責包括檢討董事會的架構、規模及組成，並就任何建議改動提出推薦建議，物色合適人選以委任為董事，向董事會推薦董事的委任或續任及接任計劃，並評核獨立非執行董事的獨立性。提名委員會亦會適時檢討董事會成員多元化政策，確保其發揮效用，並按本公司的企業策略討論可能需要作出的任何修訂，隨後向董事會推薦建議有關修訂以供參詳及審批。

截至2014年12月31日止年度，提名委員會舉行一次會議。提名委員會於年內完成以下工作：(1)檢討董事會的架構、規模、董事會的多元化及組成以確保董事會專業知識、技能及經驗並重，配合本公司的業務所需；(2)審閱獨立非執行董事就其獨立性提交的年度確認函，並評核彼等之獨立性；及(3)向董事會推薦建議重新委任於2014年股東週年大會上退任並願意膺選連任的董事。

審核委員會

於本報告日期，審核委員會包括三名成員，均為獨立非執行董事(包括一名具有適當專業資格及會計專長的獨立非執行董事)，即黃天祐博士、趙純均先生及常修澤先生，由黃天祐博士擔任審核委員會主席。

審核委員會審閱本集團的財務資料、監察外聘核數師是否獨立和客觀以及審核程序是否有效，並向董事會就委聘、重聘、解聘外聘核數師及批准其聘用薪酬及條款提出建議。審核委員會亦負責檢討財務報告程序及財務控制、內部控制及風險管理系統，包括內部審核職能以及就本公司僱員對本公司可能在財務報告、內部控制或其他事項上有不當行為而提出的疑慮(「舉報」)所作出之安排。

審核委員會在提呈董事會批准前審閱本集團的年報及賬目以及中期報告。

截至2014年12月31日止年度，審核委員會共召開兩次會議。審核委員會於年內進行以下工作：(i)審閱截至2013年12月31日止年度的年度業績及截至2014年6月30日止六個月的中期業績；(ii)審閱財務匯報程序及合規程序、內部控制程序及風險管理系統的內部審計報告；(iii)檢討本集團訂立的不獲豁免持續關連交易以及本公司控股股東的不競爭承諾；及(iv)檢討及向董事會建議重新委任外聘核數師。

本公司截至2014年12月31日止年度的全年業績已經由審核委員會審閱。

董事對財務報告的責任

董事確認其編製本公司截至2014年12月31日止年度的財務報表的責任。

董事會負責呈交平衡、清晰及易於理解並按上市規則及其他法定及監管規定所編製的年報及中期報告、股價敏感公佈及其他披露資料。

管理層向董事會提供所需解釋及資料，使董事會可以就提呈董事會批准的本公司財務報表作出知情審批。

企業管治職能

董事會負責履行以下企業管治職責：

- (a) 制定及檢討本集團的企業管治政策及常規；
- (b) 檢討及監察本集團董事及高級管理層的培訓及持續專業發展；
- (c) 檢討及監察本集團在遵守董事會可能規定或本集團任何憲章文件可能包含或上市規則、適用法例及其他適用組織管治標準可能規定之任何規定、指引及規則的政策及常規；
- (d) 制定、檢討及監察本集團僱員及董事的操守準則及合規手冊(如有)；
- (e) 檢討本集團遵守本集團不時採納之企業管治守則的情況及在本公司年報所載企業管治報告內的披露；

外聘核數師及核數師的酬金

本公司外聘核數師就其申報財務報表責任的聲明載於第48頁「獨立核數師報告」一節內。

於截至2014年12月31日止年度，本公司核數師畢馬威會計師事務所的酬金載列如下：

服務類別	已付／ 應付費用 人民幣元
審計服務	6,800,000
非審計服務	-
總計	6,800,000

內部監控

董事會負責維持穩健妥善且有效的內部監控制度，以保障股東的投資及本公司的資產。

董事會承諾每年最少檢討一次本集團內部監控系統成效，包括資源是否充裕、本公司會計及財務報告部門僱員的資歷及經驗，以及彼等的培訓計劃及預算。

董事會通過審核委員會已完成截至2014年12月31日止年度對本公司及其附屬公司內部控制系統的審閱。有關審閱已涵蓋本集團的財務、營運、監察及風險管理方面。董事會確認本公司內部監管系統穩健妥善且有效。

與股東及投資者溝通

本公司深信，持續與股東保持有效溝通，對促進投資者關係及加深投資者對本集團業務表現及策略瞭解至為重要。本公司亦明白保持透明度與及時披露公司資料的重要性，因其有利於股東及投資者評估本集團的業績表現。

本公司的股東大會為董事會與本公司股東提供溝通的場合。本公司亦通過年報、中期報告及其他公司公佈與股東、投資者及大眾溝通。

本公司致力通過一系列投資者關係活動保持高水平的投資者關係，該等活動包括電話會議、單對單會議、路演、發佈會和實地訪問。本公司亦定期與海外及中國大陸機構投資者會面，以保證本公司可以及時向投資者更新本集團的主要發展狀況及策略。

為促進溝通，本公司設有網站<http://www.zhengtongauto.com>，刊登有關本公司架構、董事會、業務發展及營運、財務資料、企業管治常規的最新資料及其他資料。

公司秘書

身為本公司之僱員，公司秘書須支援董事會、確保董事會內保持良好資訊流通且遵守董事會政策及程序、就管治事宜對董事會提出建議、協助董事入職並監察彼等之培訓及持續專業發展。於回顧年內，公司秘書確認彼已進行不少於15小時的相關專業培訓。

股東權益

根據企業管治守則O段的強制披露規定，本公司須披露之若干股東權利概要載列如下：

股東召開股東特別大會（「股東特別大會」）的程序

1. 一名或多名於遞呈要求當日持有不少於本公司有權於股東大會上投票的繳足股本十分之一的股東（「遞呈要求人士」）有權以書面形式要求董事會就該項要求所指定的任何業務交易召開股東特別大會。
2. 該項要求須以書面形式向董事會提呈，地址為本公司香港主要營業地點香港皇后大道中99號中環中心59樓5905室，或電子郵件地址為ir@zhengtongauto.com。
3. 股東特別大會須於該項要求遞呈後兩個月內舉行。
4. 倘於有關遞呈後二十一（21）日內，董事會未有召開該大會，則遞呈要求人士可自行以相同方式召開大會，而本公司須向遞呈要求人士償付所有由遞呈要求人士因董事會未能召開大會而產生的所有合理開支。

股東在股東大會上提呈建議的程序

1. 本公司股東應將其建議(「建議」)的書面通知連同其詳細聯絡資料送交本公司香港主要營業地點香港皇后大道中99號中環中心59樓5905室。
2. 本公司將與本公司香港股份過戶登記分處核實該要求，待確認該要求屬正確恰當後，將要求本公司董事會將該建議加入股東大會的議程上。
3. 根據下列建議性質，應給予本公司全體股東以考慮有關股東於股東大會上所提呈建議的通知期間各有不同：
 - (a) 倘建議構成本公司普通決議案，須發出至少14個整日及10個完整營業日的書面通知；
 - (b) 倘建議構成本公司於股東特別大會上的本公司特別決議案或本公司股東週年大會上的本公司普通決議案，須至少發出21個整日及10個完整營業日的書面通知。

股東向本公司作出直接查詢的程序

就有關董事會的事宜，本公司股東可聯絡本公司，地址為香港皇后大道中99號中環中心59樓5905室，或電子郵件地址為 ir@zhengtongauto.com。

就有關股份登記的事宜，如股份過戶及登記、更改姓名或地址、遺失股票或股息單等，本公司註冊股東可聯絡本公司香港證券登記分處香港中央證券登記有限公司，地址為香港灣仔皇后大道東183號合和中心17樓1712-1716室。

憲章文件

於回顧年度，本公司組織章程大綱及細則概無任何更改。組織章程大綱及細則的最新綜合版本副本載於本公司及聯交所網站內。

董事及高級管理人員簡介

董事

非執行董事

王木清先生，64歲，本集團創辦人，自2010年7月9日起擔任本公司非執行董事。王先生於2013年8月28日獲委任為董事會主席並於2015年3月30日調任為執行董事。王先生亦為本公司的控股股東。彼於1996年開始創立汽車貿易業務，從而進軍汽車經銷行業，並於1999年創立本集團。王先生於本集團多家境內主要附屬公司擔任董事職務，其中包括(但不限於)：武漢聖澤捷通物流有限公司、正通汽車投資控股(武漢)有限公司、北京寶澤行汽車銷售服務有限公司、深圳市中汽南方投資集團有限公司等。

執行董事

王昆鵬先生，43歲，吉林工業大學汽車工程專業學士，於2010年7月20日起出任本公司執行董事及薪酬委員會成員。王昆鵬先生於2006年加入本集團，曾任本集團及主要附屬公司的多個高級管理層職位，現任本集團首席執行官，負責本公司的整體管理和營運及併購和網絡發展業務。王昆鵬先生在加入本集團前，1997年至2006年於一汽大眾銷售有限責任公司(一間從事大眾汽車經銷相關業務的公司)任職，主要負責管理奧迪和大眾品牌汽車的銷售、售後及物流服務。

李著波先生，45歲，武漢大學高級管理人員工商管理碩士，於2010年7月20日起出任本公司執行董事。李先生於1999年加入本集團，現任本集團首席財務官，負責本公司的財務規劃和管理並全面監督本公司的財務工作。李先生在加入本集團前，一直在汽車經銷行業從事財務管理工作，擁有近21年的汽車經銷行業財務管理經驗。

陳弢先生，44歲，浙江大學機械設計與製造專業學士，於2010年8月7日起任本公司非執行董事，並於2011年3月12日起調任為執行董事。陳先生亦於2010年11月17日至2011年3月12日擔任本公司審核委員會成員。陳先生於2009年加入本集團，現任本集團副總裁，負責本公司的戰略規劃及信息系統規劃工作。陳先生在加入本集團之前，一直從事企業管理顧問工作，在企業管理顧問方面擁有逾19年經驗。

邵永駿先生，40歲，上海交通大學高級管理人員工商管理碩士，於2011年8月18日起出任本公司執行董事，並於2012年6月1日起出任本公司提名委員會委員。邵先生自2011年7月起出任本公司副總裁一職，負責本集團汽車金融業務、物流商貿業務及投資者關係工作。邵先生在加入本集團前，2004年至2011年一直從事汽車相關物流商貿集團的管理工作；1997年至2003年任畢馬威中國審計師。

獨立非執行董事

黃天祐博士，54歲，自2010年11月17日起出任獨立非執行董事。黃博士亦擔任本公司審核委員會主席兼薪酬委員會成員。黃博士亦為中遠太平洋有限公司(股份代號：1199)執行董事兼董事副總經理、公司管治委員會主席及執行委員會委員，彼負責資本市場及投資者關係工作。於1996年7月加入中遠太平洋有限公司之前，黃博士曾於香港多間上市公司擔任不同要職。此外，黃博士為香港董事學會卸任主席(2009-2014)、證券及期貨事務監察委員會非執行董事、香港聯合交易所有限公司主板及創業板上市委員會前任成員(2007-2013)、財務匯報檢討委員會召集人兼成員、公司法改革常務委員會委員、廉政公署防止貪污諮詢委員會委員、上訴委員會(城市規劃)成員、香港體育學院有限公司董事、香港管理專業協會

董事及高級管理人員簡介

理事會委員、經濟合作組織(OECD)企業管治圓桌會議核心成員及香港中樂團有限公司理事會顧問及前任主席。黃博士於1992年在美國密茲根州Andrews University獲取工商管理碩士學位及於2007年在香港理工大學獲取工商管理博士學位。黃博士亦為新疆金風科技股份有限公司(股份代號：2208)獨立非執行董事及審核委員會主席、I.T Limited(股份代號：0999)獨立非執行董事及審核委員會主席、中國基建港口有限公司(股份代號：8233)獨立非執行董事，並於2004年12月至2013年7月期間擔任勤美達國際控股有限公司(股份代號：0319)獨立非執行董事及審核委員會主席，上述公司皆在香港聯合交易所有限公司上市。黃博士於2013年獲香港特別行政區政府委任為太平紳士。

趙純均先生，73歲，自2013年12月19日起獲委任為獨立非執行董事，亦為本公司提名委員會主席及審核委員會成員。趙先生為清華大學教授，清華大學經濟管理學院顧問委員會委員、清華大學校務委員會委員。趙先生還擔任教育部社科委管理學部召集人及中國管理現代化研究會理事長。趙先生畢業於清華大學。1986年至2005年期間，趙先生歷任清華大學經濟管理學院院長助理、系主任、常務／第一副院長和院長。趙先生亦曾擔任清華大學學術委員會委員和全國MBA教育指導委員會副主任。趙先生於企業管理方面擁有豐富經驗及知識。趙先生目前擔任東方電氣股份有限公司(於香港聯合交易所有限公司(「香港聯交所」)及上海證券交易所上市之公司)及中國通信服務股份有限公司(於香港聯交所上市之公司)的獨立非執行董事、提名委員會主席、審核委員會委員和薪酬委員會委員，以及中國聯合網路通信股份有限公司(於上海證券交易所上市之公司)的獨立董事。趙先生亦曾出任同方股份有限公司監事會主席、大恒新紀元科技股份有限公司獨立董事及中銀基金管理有限公司獨立董事。

常修澤先生，69歲，自2013年12月19日起獲委任為獨立非執行董事，亦為本公司薪酬委員會主席、提名委員會成員及審核委員會成員。常先生現為清華大學中國經濟研究中心研究員，國家發展和改革委員會宏觀經濟研究院教授、博士生導師；兼任中國經濟學術基金(香港)學術委員會副秘書長以及亞太法律協會名譽顧問。常先生長期從事經濟理論與經濟決策研究，是中國著名經濟學家和宏觀經濟專家之一。常先生畢業於南開大學經濟系政治經濟學進修班。常先生歷任南開大學經濟研究所副所長、國家計委經濟研究所常務副所長、國家發展和改革委員會學術委員會委員。彼在中國宏觀經濟方面有深刻的見解。常先生於1992年起為享受國務院特殊津貼專家。常先生於2011年4月至2014年5月期間出任天津市房地產發展(集團)股份有限公司(於上海證券交易所上市之公司)獨立董事。彼亦曾出任南京醫藥股份有限公司之獨立董事。

其他高級管理層

李禕先生，42歲，武漢汽車工業大學汽車工程專業學士。李禕先生於2004年加入本集團，曾任本集團總部及數家主要附屬公司的多個高級管理層職務，現任本公司首席運營官，負責集團整體經銷網點的運營及管理規劃。李禕先生在加入本集團之前，一直從事汽車經銷行業的運營管理工作、擁有逾13年的汽車經銷行業管理經驗，目前還擔任全國工商聯汽車經銷商商會副會長。

董事會報告

董事欣然提呈其報告及本集團截至2014年12月31日止年度的經審核綜合財務報表。

主要營業地點

本公司是一家於開曼群島註冊成立的有限責任公司，註冊辦事處位於開曼群島，運營總部位於中國北京。

主要業務

本公司為一間投資控股公司。本公司各附屬公司的主要業務及其他詳情載於綜合財務報表附註17。

附屬公司

請見綜合財務報表附註17。

業績

本集團截至2014年12月31日止年度的業績載於綜合財務報表。

建議末期股息

董事會議決在將於2015年5月22日召開的股東周年大會（「2015年股東周年大會」）上向本公司股東建議，派發截至2014年12月31日止年度的末期股息每股0.10港元於2015年6月3日名列本公司股東名冊上之股東。末期股息分派預案須待本公司股東於2015年股東周年大會批准後方可實施。

暫停辦理過戶登記

本公司將於2015年5月20日（星期三）至2015年5月22日（星期五）（包括首尾兩天）期間及於2015年6月1日（星期一）至2015年6月3日（星期三）（包括首尾兩天）期間暫停辦理過戶登記手續。如欲享有出席2015年股東周年大會及於會上投票的資格，本公司之未登記股份持有人須於2015年5月19日（星期二）下午四時三十分之前將股份過戶文件送達本公司股份過戶登記處香港分處之香港中央證券登記有限公司以作登記，地址為香港灣仔皇后大道東183號合和中心17樓1712-1716室。為了符合收取擬派末期股息（須待股東於2015年股東周年大會上批准，始可作實）的資格，本公司之未登記股份持有人須於2015年5月29日（星期五）下午四時三十分之前將股份過戶文件送達本公司股份過戶登記處香港分處之香港中央證券登記有限公司之上述地址以作登記。

五年財務概要

本集團於過去五個財政年度的業績及資產及負債概要載於本年報第3頁。

物業、廠房及設備

本集團的物業、廠房及設備於年內的變動詳情載於綜合財務報表附註13。

股本

本公司於年內的股本變動詳情載於綜合財務報表附註29。

主要供應商及客戶

截至2014年12月31日止年度，本集團最大客戶及五大客戶所佔本集團總銷售額比例分別為1.10%及1.95%。本集團最大供應商及五大供應商所佔的本集團採購總額百分比分別為17.87%及78.46%。

就董事所知，董事、其聯繫人或於2014年12月31日擁有本公司股本5%以上的股東概無擁有上文所披露的五大供應商及客戶任何一方的任何權益。

退休福利計劃

本集團退休計劃詳情載於本年報綜合財務報表附註26。除向中國地方市政府營辦的退休福利計劃供款外，本集團亦按照強制性公積金計劃條例，向為本集團於香港的所有合資格僱員設立的強制性公積金(「強積金」)計劃供款。向強積金計劃作出的供款按僱員的基本薪金之若干百分比計算，供款以1,500港元為上限。

撥入儲備

本公司股東應佔全面收入總額人民幣803.8百萬元(2013年：人民幣837.4百萬元)已撥入儲備。其他儲備變動載於綜合權益變動表。

於2014年12月31日，本公司的可分派儲備為人民幣4,092,682,000元(2013年12月31日：人民幣4,216,305,000元)。報告期末後，董事建議派付末期股息每股普通股0.10港元(約人民幣0.08元)(2013年：每股0.10港元(約人民幣0.08元))，合共人民幣174,351,000元(2013年：人民幣173,754,000元)。於報告期末，該股息尚未確認為負債。

董事

於年內及直至本報告日期董事為：

執行董事：

王木清先生(主席)(於2015年3月30日自非執行董事調任為執行董事)

王昆鵬先生(首席執行官)

李著波先生

陳弢先生

邵永駿先生

獨立非執行董事：

黃天祐博士

趙純均先生

常修澤先生

王昆鵬先生、陳弢先生及邵永駿先生將於2015年股東週年大會上輪值告退，惟符合資格並願意膺選連任。董事會建議重新委任將於本公司2015年股東週年大會上膺選連任的董事。

董事服務合約

擬於2015年股東週年大會上膺選連任的董事概無訂立可由本公司或其任何附屬公司於一年內終止而毋須支付賠償(法定補償除外)的服務合約。

董事於重大合約的權益

除本報告「持續關連交易」一節所披露者外，本公司或其任何控股公司、附屬公司或同系附屬公司概無訂立本公司董事直接或間接擁有重大權益且於年終或於年內任何時間生效的重大合約。

控股股東於重大合約的權益

除本報告「持續關連交易」一節披露者外，本公司或其任何附屬公司並無與本公司或其任何附屬公司之任何控股股東(定義見上市規則)訂立重大合約。

董事於競爭業務的權益

除本報告「持續關連交易」一節所披露者外，董事或其各自的聯繫人概無於與本公司業務構成或可能構成競爭的業務中擁有任何權益。

獨立非執行董事的獨立性確認書

本公司已收取各獨立非執行董事根據上市規則第3.13條發出確認其獨立性的年度確認書。本公司認為所有獨立非執行董事均具有獨立性。

有關買賣附屬公司及關聯公司之重大事項

於2014年7月，本集團與獨立第三方訂立購股協議，以收購裕泰國際有限公司(「裕泰」)的全部股權。裕泰持有深圳寶安區一幅土地之間接權益。收購裕泰一事已於2014年7月完成。詳情請參閱本公司日期為2014年7月14日之公告。除本報告披露者外，本公司於截至2014年12月31日止年度並無進行買賣附屬公司或關聯公司之重大事項。

持續關連交易

於2014年，本集團訂有以下構成非獲豁免持續關連交易的持續關連交易，僅須遵守上市規則第14A章的公告、申報及年度審核規定。

(A) 合約安排

由(其中包括)武漢聖澤捷通物流有限公司(「武漢捷通」)、升濤發展有限公司(「升濤」)(均為本公司的全資附屬公司)、李著波先生(「李先生」, 執行董事)及汕頭市宏祥物資有限公司(「汕頭宏祥」)所訂立的一系列合約, 旨在讓本集團實際控制但並無直接股權的汕頭宏祥(有關詳情載於本公司綜合財務報表附註35), 有效轉讓經濟利益及轉移與汕頭宏祥有關的風險(「合約安排」)。合約安排包括:

1. 權益質押協議

根據武漢捷通(作為承押人)與湖北聖澤實業有限公司(「湖北聖澤」), 為汕頭宏祥的控股股東(作為抵押人)於2010年11月17日訂立的1份權益質押協議, 湖北聖澤已就其於汕頭宏祥的全部直接股權授予武漢捷通一項持續第一優先抵押權, 以擔保根據有關獨家管理與諮詢服務協議(定義見下文)支付服務費。

2. 獨家選擇權協議

根據升濤與湖北聖澤(為汕頭宏祥的控股股東)於2010年11月17日訂立的1份選擇權協議, 升濤已獲授予選擇權, 可直接或透過一名或多名提名人以零代價或適用中國法律許可的最低金額收購汕頭宏祥的任何部份股權。

3. 獨家業務營運協議

根據武漢捷通與湖北聖澤(為汕頭宏祥的控股股東)於2010年11月17日訂立的1份業務營運協議, 汕頭宏祥已承諾在未經武漢捷通事先書面同意前不訂立任何重大業務交易, 並委任武漢捷通所提名的人士出任汕頭宏祥的董事及主要管理人員。

4. 獨家管理與諮詢服務協議

根據武漢捷通與林力敏、吳奕宏(即汕頭宏祥的少數股東)及汕頭宏祥於2010年11月17日訂立的1份管理與諮詢服務協議, 汕頭宏祥已委聘武漢捷通按獨家基準提供與汕頭宏祥根據中國法律獲准經營業務有關的諮詢服務及其他支持服務。

5. 委任代表協議

根據武漢捷通、李先生(武漢捷通的主席兼執行董事)與湖北聖澤(為汕頭宏祥的控股股東)於2010年11月17日訂立的1份委任代表協議, 李先生(或作為武漢捷通主席的該等其他人士)獲授權行使於汕頭宏祥的股東權利, 包括出席股東大會及以最佳利益為依歸及按武漢捷通的指示行使投票權; (倘若李先生終止作為武漢捷通的主席)由武漢捷通指定的任何人士獲授權享有及行使於汕頭宏祥的股東權利; 及來自汕頭宏祥股權的任何股息及/或資本收益, 須於實際可行情況下盡快及無論如何不遲於收取付款或分派起計三日支付予武漢捷通。

以上合約安排使本公司可將汕頭宏祥的財務業績併入本集團財務報表計算, 猶如汕頭宏祥為本集團的全資附屬公司。董事認為, 合約安排對本集團的法律架構及業務經營而言十分重要, 並按正常商業條款或對本集團而言更為有利的條款訂立, 屬公平合理或對本集團有利且符合股東的整體利益。

獨立非執行董事已審閱合約安排，並確認：(i)由合約安排生效之日起直至2014年12月31日所進行的交易乃根據合約安排的有關條款訂立及經已進行，故汕頭宏祥產生的溢利已大部份撥歸武漢捷通；(ii)汕頭宏祥並無向其各自的股權(其後並無轉撥或轉讓予本集團者)持有人派發股息或作出其他分派；及(iii)此舉對本集團而言屬公平合理或有利，且符合股東的整體利益。

2015年1月，升濤根據獨家選擇權協議行使選擇權，透過其提名人武漢運通行投資管理有限公司(本集團全資附屬公司)以零代價收購汕頭宏祥80%股權。與此同時，合約安排中訂立的各項合約均分別終止。此外，本集團在上述交易當天亦與汕頭宏祥兩方小股東達成協議，分別收購汕頭宏祥10%股權。截至本報告發布之日，汕頭宏祥已成為本集團持有直接股權的全資附屬公司。

謹此提述本公司日期為2012年9月17日的公告(「2012年公告」)以及本公司日期為2010年11月29日的招股章程(「招股章程」)，內容有關(其中包括)重組本公司通過合約安排受控制之若干中國經營實體(定義見2012年公告及招股章程)。本集團一直通過解除該等合約安排，逐步重組通過合約安排受控制的中國經營實體。汕頭宏祥為本集團通過此類合約安排控制的最後一個中國經營實體。收購汕頭宏祥完成後，本集團的中國經營實體不再經合約安排受本集團控制，而是通過本集團擁有中國經營實體的股權。因此，董事會相信解除合約安排將會降低本公司通過合約安排控制中國經營實體的風險，並保障本公司及其股東的整體利益。

(B) 租賃協議及物業管理協議

(1) 本集團與關連人士的關係

本集團與部分中國經營實體或武漢捷通(作為承租人)訂立租賃協議(統稱或各自稱為「租賃協議」)及/或物業管理協議的相關關連人士(作為出租人)載列如下：

1. 湖北聖澤，為王木清先生擁有100%權益的公司，故根據上市規則第14A.11(4)條，為本公司的關連人士；
2. 內蒙古聖澤鼎傑汽車貿易有限公司(「內蒙古鼎傑汽貿」)，為自內蒙古鼎傑分立出來的公司，由湖北聖澤全資擁有，故根據上市規則第14A.11(4)條，為本公司的關連人士；
3. 長沙聖澤瑞寶電子產品貿易有限公司(「長沙電子」)，為自長沙瑞寶分立出來的公司，由湖北聖澤全資擁有，故根據上市規則第14A.11(4)條，為本公司的關連人士；
4. 武漢聖澤捷運貿易有限公司(「武漢捷運」)，為由湖北聖澤全資擁有的公司，故根據上市規則第14A.11(4)條，為本公司的關連人士；
5. 武漢聖澤捷眾物流有限公司(「武漢捷眾」)，為湖北聖澤全資擁有的公司，故根據上市規則第14A.11(4)條，為本公司的關連人士；

6. 北京寶澤汽車科技發展有限公司(「北京發展」)，為湖北聖澤及北京廣澤房地產開發有限公司(「北京廣澤」)分別擁有90%及10%的公司，北京廣澤為湖北聖澤全資擁有之公司，故根據上市規則第14A.11(4)條，為本公司的關連人士；及
7. 武漢江融投資有限公司(「武漢投資」)，為由湖北聖澤全資擁有的公司，故根據上市規則第14A.11(4)條，為本公司的關連人士。

根據上市規則，只要上述出租人仍為本公司的關連人士，本集團與上述出租人的以下交易將構成本公司的持續關連交易。

(2) 租賃協議

謹此提述本公司日期為2010年11月29日的招股章程，本集團與有關出租人訂立了八份租賃協議(「原租賃協議」)租賃本集團經營中國業務所必需之物業，協議初始年期為三年，自2010年6月至9月起至2013年5月至9月止屆滿。原租賃協議屆滿後，訂立了八份經續訂租賃協議(「經續訂租賃協議」)，以續訂原租賃協議，其中五份經續訂租賃協議於2014年5月31日屆滿並被再次續訂，其租期將於2015年12月31日與其它三份租賃協議同時屆滿。此外，於2013年9月30日，另與若干出租人訂立四份新租賃協議(「新租賃協議」)，租期自2013年9月30日起至2015年12月31日止。該等協議的詳情載於下文：

協議日期	地點	出租人	承租人	月租 (人民幣)	租期 (附註a)
原租賃協議及經續訂租賃協議					
1. 2010年6月1日 2013年5月31日 2014年5月30日	中國北京市 豐台區西三環南路 59號的4S店	北京發展	北京寶澤行汽車銷售服務有限公司 (「北京寶澤行」)	543,000.00 545,175.00 656,490.00	2010年6月1日至2013年5月31日 2013年6月1日至2014年5月31日 2014年6月1日至2015年12月31日
2. 2010年8月1日 2013年8月1日 2014年5月30日	中國湖北省武漢市 江岸區黃埔科技園特 6號北的4S店	湖北聖澤	湖北博誠汽車銷售服務有限公司	126,000.00 176,688.76 176,688.76	2010年8月1日至2013年7月31日 2013年8月1日至2014年5月31日 2014年6月1日至2015年12月31日
3. 2010年8月1日 2013年8月1日 2014年5月30日	中國湖北省武漢市 江岸區黃埔科技園特 6號北的4S店	湖北聖澤	武漢開泰汽車銷售服務有限公司	176,000.00 249,540.96 249,540.96	2010年8月1日至2013年7月31日 2013年8月1日至2014年5月31日 2014年6月1日至2015年12月31日

協議日期	地點	出租人	承租人	月租 (人民幣)	租期 (附註a)
4. 2010年8月1日 2013年8月1日 2014年5月30日	中國湖北省武漢市 武漢經濟技術開發區 6C2地塊	武漢捷運	武漢捷通	525,000.00 997,373.05 997,373.05	2010年8月1日至2013年7月31日 2013年8月1日至2014年5月31日 2014年6月1日至2015年12月31日
5. 2010年8月1日 2013年8月1日 2014年5月30日	中國湖北省武漢市 武漢經濟技術開發區 5C2地塊	武漢捷眾	武漢捷通	125,000.00 179,069.63 179,069.63	2010年8月1日至2013年7月31日 2013年8月1日至2014年5月31日 2014年6月1日至2015年12月31日
6. 2010年9月30日 2013年9月30日	內蒙古自治區呼和 浩特市 新城區興安北路 40號的4S店(附註b)	內蒙古鼎傑 汽貿	呼和浩特市祺寶 汽車銷售有限 公司(「呼和 浩特祺寶」)	13,000.00 15,598.00 (附註c)	2010年9月30日至2013年9月29日 2013年9月30日至2015年12月31日
7. 2010年9月30日 2013年9月30日	中國湖南省長沙市 雨花區長沙大道 688號的4S店	長沙電子	長沙瑞寶汽車 銷售服務有限 公司	175,000.00 191,526.00 (附註c)	2010年9月30日至2013年9月29日 2013年9月30日至2015年12月31日
8. 2010年9月30日 2013年9月30日	中國內蒙古自治區 呼和浩特市 新城區興安北路 42號的4S店	內蒙古鼎傑 汽貿	內蒙古鼎杰汽車 貿易有限公司	78,000.00 126,344.00 (附註c)	2010年9月30日至2013年9月29日 2013年9月30日至2015年12月31日
新租賃協議					
9. 2013年9月30日	中國北京市 豐台區西三環南路 59號地庫、1樓、 2樓及5樓	北京發展	北京寶澤行	651,169.00 (附註c)	2013年9月30日至2015年12月31日
10. 2013年9月30日	中國內蒙古自治區 呼和浩特市 新城區興安北路42號	內蒙古鼎傑 汽貿	呼和浩特市祺寶	775,549.00 (附註c)	2013年9月30日至2015年12月31日
11. 2013年9月30日	中國內蒙古自治區 呼和浩特市 新城區興安北路42號	內蒙古鼎傑 汽貿	呼和浩特市捷運行 汽車銷售 服務有限公司	905,078.00 (附註c)	2013年9月30日至2015年12月31日
12. 2013年9月30日	中國湖北省武漢市 江岸區後湖鄉石橋村	武漢投資	湖北奧澤汽車 銷售服務有限 公司	1,261,341.00 (附註c)	2013年9月30日至2015年12月31日

附註：

- a. 根據各份經續訂租賃協議及新租賃協議，承租人有選擇權連續續訂租賃協議，直至2020年止。
- b. 根據該租賃協議，位於呼和浩特市新成區興安北路40號的一幅土地(而非其上的樓宇)出租予呼和浩特祺寶(作為承租人)。呼和浩特祺寶為位於上述土地的樓宇的擁有人。
- c. 租金須每半年支付一次。

(3) 物業管理協議

誠如上文「租賃安排」一節所載列表所示，北京發展(作為出租人)與北京寶澤行(作為承租人)訂立兩份租賃協議，以租賃總建築面積20,113平方米位於中國北京市豐台區西三環南路59號的4S店、地庫、1層、2層及5層(上述所有物業統稱「租賃物業」)。於2013年9月30日，北京發展與北京寶澤行訂立物業管理協議(「物業管理協議」)，內容有關北京發展就總建築面積20,113平方米的租賃物業提供物業管理服務，期限自2013年9月30日起至2015年12月31日止。根據物業管理協議，北京寶澤行須自2013年9月30日起向北京發展支付物業管理月費人民幣222,651元。此外，北京發展將向北京寶澤行收取空調年費人民幣2,038,457.4元，每半年付費一次。北京發展可不時調整根據物業管理協議應付的管理費及空調費。物業管理費每年僅可調整一次，每次的增幅不得超過15%。空調費於物業管理協議期內的增幅不得超過20%。然而，經調整的費用須按當其時市場費率釐定，且不遜於獨立第三方向本集團提出的條款(如適用)。

(4) 建議年度上限

鑒於訂立經續訂租賃協議、新租賃協議及物業管理協議，持續關連交易截至2014年12月31日止年度的經修訂建議年度上限以及截至2015年及2016年12月31日止年度的建議年度上限分別為人民幣79.2百萬元、人民幣80.2百萬元及人民幣80.7百萬元。建議年度上限經參照根據原租賃協議、經續訂租賃協議、新租賃協議及物業管理協議應付金額以及物業管理協議項下物業管理費和空調費之潛在增幅釐定。本集團於截至2014年12月31日止年度就租賃協議向有關業主支付的總額約為人民幣73.7百萬元，並無超出上限金額。

(5) 進行交易的目的

本集團根據上述第1、2、6、7、8、9、10、11及12號租賃協議租賃物業乃用作本集團經營4S業務及本集團總部。本集團根據上述第3號租賃協議租賃的土地亦用作本集團經營4S業務。本集團根據上述第4及5號租賃協議租賃物業乃用作本集團經營物流及倉儲業務。

審閱不獲豁免持續關連交易

根據上市規則第14A.56條，本公司已委聘其獨立外聘核數師畢馬威會計師事務所就本集團截至2014年12月31日止年度內進行的持續關連交易執行若干程序，並已於2015年3月30日致董事會的函件中進行匯報。畢馬威會計師事務所已確認上市規則第14A.56條所述的事宜。

本公司的獨立非執行董事已審閱不獲豁免持續關連交易及畢馬威會計師事務所的報告，並認為本集團所進行的交易：

- (a) 屬本集團的日常及一般業務；
- (b) 按照正常商業條款或倘並無充分可比交易來判斷是否按照正常商業條款，則按不遜於本公司從獨立第三方取得或獨立第三方所提供的條款進行；及
- (c) 根據有關交易的協議條款進行，而條款公平合理，並符合本公司股東的整體利益。

關連方交易

除本報告「持續關連交易」一節披露者外，本集團於回顧年內並無進行任何關連方交易。

購股權計劃

(A) 購股權計劃

本公司已根據股東於2010年11月17日以書面通過的一項決議案採納一項購股權計劃（「購股權計劃」），旨在使本公司可向經甄選的參與者授出購股權，以推動或獎勵彼等對本集團所作貢獻。購股權計劃於2010年12月10日生效，且除非另行撤銷或修訂，否則將由其採納日期起計十年一直生效。

購股權計劃的合資格參與者包括以下人士：

- (i) 本公司、本公司任何附屬公司或本集團持有股權的任何實體（「所投資實體」）的任何全職或兼職僱員（「合資格僱員」，包括任何執行董事，但不包括任何非執行董事）；
- (ii) 本公司、本公司任何附屬公司或任何所投資實體的任何非執行董事（包括獨立非執行董事）；
- (iii) 本集團任何成員公司或任何所投資實體的任何貨品或服務供應商；
- (iv) 本集團或任何所投資實體的任何客戶；
- (v) 任何為本集團或任何所投資實體任何成員公司提供研究、開發或其他技術支持的人士或實體；
- (vi) 本集團任何成員公司或任何所投資實體的任何股東或本集團任何成員公司或任何所投資實體所發行任何證券的持有人；
- (vii) 本集團或任何所投資實體在任何業務範疇或業務發展的專業或其他諮詢人或顧問；及
- (viii) 曾經或可能藉合資經營、業務聯盟或其他業務安排而對本集團的增長作出貢獻的任何其他群組或類別的參與者，

以及就購股權計劃而言，購股權可授予由屬於上述任何類別參與者的人士或多名人士全資擁有的任何公司。

於本報告日期，可根據購股權計劃及本集團任何其他購股權計劃發行的本公司股份總數，合共不得超過股份於聯交所開始買賣當日的已發行股份10%（「一般計劃限額」），即200,000,000股股份，佔於本報告日期的本公司已發行股本9.05%。

於本報告日期，並無根據購股權計劃授出任何購股權。

於任何12個月期間內，因根據購股權計劃及本集團任何其他購股權計劃可能授予各參與者（不包括主要股東、主要行政人員或董事（見下文闡釋））的購股權獲行使而可予發行的股份總數（同時包括已行使或尚未行使購股權兩者），不得超過本公司當時已發行股本1%（「個別上限」）。授出超出個別上限的其他購股權須召開股東大會獲得股東批准。

向本公司董事、主要行政人員或主要股東或其各自任何聯繫人（定義見上市規則）（「關連人士」）授出購股權，須事先經由獨立非執行董事（不包括身為購股權承授人的任何獨立非執行董事）批准。此外，於12個月期間直至授出日期（包括該日）內，授予本公司的主要股東或獨立非執行董事或其各自任何聯繫人超出涉及本公司已發行股份0.1%而總值（根據於授出日期的本公司股份收市價計算）超出5百萬港元的任何購股權，須召開股東大會獲得股東批准。

購股權授出要約可由參與者於授出要約日期起計21日內接納，承授人須於接納時支付1港元象徵式代價。已授出購股權的行使期由董事會釐定，有關期限可由購股權授出要約的接納日期開始，但無論如何不得長於購股權授出日期起計10年，並受於購股權計劃的提早終止條款所限。

購股權計劃的認購價須由董事會釐定，但不得低於以下各項的最高者：(i)於授出要約日期（須為營業日）的聯交所日報表所列的本公司股份收市價；(ii)緊接授出要約日期前五個交易日的聯交所日報表所列的本公司股份平均收市價；及(iii)本公司股份面值。

除非購股權計劃根據購股權計劃規則被提早終止，否則購股權計劃將於2020年11月16日屆滿。

(B) 首次公開發售前購股權計劃

基於2010年8月9日制定的正式框架計劃，本公司已根據股東於2010年11月17日以書面通過的一項決議案採納一項首次公開發售前購股權計劃（「首次公開發售前購股權計劃」），旨在使本公司可表揚及獎勵本集團若干董事、高級管理人員及僱員對本集團業務增長及發展及上市所作的貢獻。

根據首次公開發售前購股權計劃，本公司已分別於2010年8月10日、2010年8月20日及2010年11月10日向本集團若干董事、高級管理人員、僱員及前僱員授出可認購23,435,900股股份的購股權。

董事會報告

首次公開發售前購股權計劃截至2014年12月31日年度變動詳情載列如下：

承授人	授出日期	每股行使價 (人民幣元)	行使期	於2014年 1月1日 尚未行使	年內授出	年內行使	年內失效	於2014年 12月31日 尚未行使
董事								
王昆鵬	10/8/2010	1.50	01/01/2012-10/08/2017	205,000	0	0	0	205,000
	10/8/2010	1.50	01/01/2013-10/08/2017	512,500	0	0	0	512,500
	10/8/2010	1.50	01/01/2014-10/08/2017	512,500	0	0	0	512,500
				1,230,000	0	0	0	1,230,000
李著波	10/8/2010	1.50	01/01/2012-10/08/2017	205,000	0	0	0	205,000
	10/8/2010	1.50	01/01/2013-10/08/2017	512,500	0	0	0	512,500
	10/8/2010	1.50	01/01/2014-10/08/2017	512,500	0	0	0	512,500
				1,230,000	0	0	0	1,230,000
小計				2,460,000	0	0	0	2,460,000
僱員及前僱員	10/8/2010	1.50	01/01/2012-10/08/2017	240,050	0	0	16,420	223,630
	10/8/2010	1.50	01/01/2013-10/08/2017	1,083,375	0	0	79,300	1,004,075
	10/8/2010	1.50	01/01/2014-10/08/2017	2,238,375	0	0	79,300	2,159,075
				3,561,800	0	0	175,020	3,386,780
	10/8/2010	2.00	01/04/2012-10/08/2017	216,200	0	0	0	216,200
	10/8/2010	2.00	01/04/2013-10/08/2017	183,500	0	0	0	183,500
	10/8/2010	2.00	01/04/2014-10/08/2017	183,500	0	0	0	183,500
				583,200	0	0	0	583,200
	10/8/2010	2.50	01/07/2012-10/08/2017	0	0	0	0	0
	10/8/2010	2.50	01/07/2013-10/08/2017	0	0	0	0	0
	10/8/2010	2.50	01/07/2014-10/08/2017	0	0	0	0	0
				0	0	0	0	0
	20/8/2010	2.50	01/07/2012-20/08/2017	17,400	0	0	17,400	0
	20/8/2010	2.50	01/07/2013-20/08/2017	43,500	0	0	43,500	0
	20/8/2010	2.50	01/07/2014-20/08/2017	43,500	0	0	43,500	0
				104,400	0	0	104,400	0
	17/11/2010	2.50	01/07/2012-17/11/2017	26,000	0	0	0	26,000
	17/11/2010	2.50	01/07/2013-17/11/2017	13,000	0	0	0	13,000
	17/11/2010	2.50	01/07/2014-17/11/2017	13,000	0	0	0	13,000
				52,000	0	0	0	52,000
小計				4,301,400	0	0	279,420	4,021,980
總計				6,761,400	0	0	279,420	6,481,980

董事於股份、相關股份及債券的權益及淡倉

於2014年12月31日，董事及其聯繫人於本公司及其相聯法團(定義見證券及期貨條例(「證券及期貨條例」)第XV部)的股份及相關股份中擁有本公司根據證券及期貨條例第352條所備存的登記冊所記錄，或根據上市規則所載上市發行人董事進行證券交易的標準守則知會本公司及聯交所的權益如下：

(i) 於本公司股份及相關股份的好倉：

董事姓名	身份／權益性質	股份／相關股份數目	股權概約百分比
王木清	The Grand Glory信託的財產授予人	1,372,516,820(附註1)	62.10%
王昆鵬	實益擁有人	1,230,000(附註2)	0.056%
李著波	實益擁有人	1,550,000(附註3)	0.070%

附註：

1. 此等股份由Joy Capital Holdings Limited(「Joy Capital」)直接持有。Joy Capital的全部已發行股本由Grand Glory Enterprises Limited(「Grand Glory」)擁有，而該公司的全部已發行股本則為The Grand Glory信託的信托資產。The Grand Glory信託由王木清先生(作為財產授予人)創辦及由J.P. Morgan Trust Company (Bahamas) Limited(作為The Grand Glory信託的受托人)管理，該信託乃根據巴哈馬2004特殊目的的信托法案(Purpose Trust Act 2004)成立。The Grand Glory信託的全權受益人包括王先生及其家族成員。
2. 該等股數指因授予王昆鵬先生根據首次公開發售前購股權計劃授出的購股權(「首次公開發售前購股權」)獲行使而可能向彼配發及發行的最高股數。首次公開發售前購股權可分三批行使：(i)第一批佔因受首次公開發售前購股權獲行使而可能認購股份總數的50%，並可於2012年1月1日至2017年8月10日期間行使；(ii)第二批佔因受首次公開發售前購股權獲行使而可能認購股份總數的25%，並可於2013年1月1日至2017年8月10日期間行使；及(iii)第三批佔因受首次公開發售前購股權獲行使而可能認購股份總數的25%，並可於2014年1月1日至2017年8月10日期間行使。因首次公開發售前購股權獲行使而認購每股股份的行使價為人民幣1.5元。
3. 李著波先生擁有的1,550,000股，其中320,000股自市場上購入，剩餘的1,230,000股則因授予李先生根據首次公開發售前購股權獲行使而可能向彼配發及發行的最高股數。首次公開發售前購股權可分三批行使：(i)第一批佔因受首次公開發售前購股權獲行使而可能認購股份總數的50%，並可於2012年1月1日至2017年8月10日期間行使；(ii)第二批佔因受首次公開發售前購股權獲行使而可能認購股份總數的25%，並可於2013年1月1日至2017年8月10日期間行使；及(iii)第三批佔因受首次公開發售前購股權獲行使而可能認購股份總數的25%，並可於2014年1月1日至2017年8月10日期間行使。因首次公開發售前購股權獲行使而認購每股股份的行使價為人民幣1.5元。

(ii) 於本公司相關法團的好倉：

董事姓名	相聯法團的名稱	身份	股權概約百分比
王木清	Joy Capital	The Grand Glory信託的 財產授予人(附註1)	100%
王木清	汕頭宏祥(附註2)	受控法團的權益(附註3)	80%

附註：

1. Joy Capital為本公司1,372,516,820股股份的直接擁有人。Joy Capital全部已發行股本由Grand Glory擁有，而該公司的全部已發行股本則為The Grand Glory信託的信託資產，The Grand Glory信託由王木清先生(作為財產授予人)創辦及由J.P. Morgan Trust Company (Bahamas) Limited(作為The Grand Glory信託的受託人)管理，該信託乃根據巴哈馬2004特殊目的信託法案(Purpose Trust Act 2004)成立。The Grand Glory信託的全權受益人包括王先生及其家族成員。
2. 此實體為本集團位於中國而本集團並無直接股權的經營實體之一。根據由(其中包括)此實體與本公司若干全資附屬公司訂立的一系列合約，本集團獲給予對此實體的財務及經營政策的實際控制權，並獲歸屬有關此實體的經營及業務的經濟利益及相關風險。該等合約或有關本集團位於中國的經營實體的類似性質合約的詳情及效果以及理據載於本公司於2010年11月29日刊發的招股章程內「合約性安排」一節。由於該等合約所創設的法律權利及關係，儘管本集團並無對此實體擁有直接股權，此實體構成本集團的附屬公司及本公司的相關法團。2015年1月，本公司透過兩家全資附屬公司分別自湖北聖澤和汕頭宏祥的兩位小股東處收購汕頭宏祥100%股權。
3. 汕頭宏祥由湖北聖澤持有80%，而湖北聖澤由王木清持有100%權益。因此，根據證券及期貨條例，王木清被視為於湖北聖澤持有的汕頭宏祥的股權中擁有權益，故汕頭宏祥為其受控法團。

除上文所披露者外，於2014年12月31日，董事及其任何聯繫人概無於本公司或其任何相聯法團的股份、相關股份或債券中擁有任何權益或淡倉。

根據證券及期貨條例須予披露的權益及主要股東

於2014年12月31日，主要股東(不包括董事)於本公司的股份及相關股份中擁有本公司根據證券及期貨條例第336條所備存的主要股東登記冊所記錄的權益或淡倉如下：

於本公司股份的好倉：

股東名稱	身份／權益性質	股份數目	股權概約百分比
Joy Capital	實益擁有人(附註1)	1,372,516,820	62.10%
Grand Glory	受控法團的權益(附註1)	1,372,516,820	62.10%
GMT Capital Corp.	受控法團的權益(附註2)	111,595,000	5.05%

附註：

- Joy Capital為本公司1,372,516,820股股份的直接擁有人。Joy Capital全部已發行股本由Grand Glory擁有，而該公司的全部已發行股本則為The Grand Glory信託的信託資產。The Grand Glory信託由王木清先生(作為財產授予人)創辦及由J.P. Morgan Trust Company (Bahamas) Limited(作為The Grand Glory信託的受託人)管理，該信託乃根據巴哈馬2004特殊目的信託法案(Purpose Trust Act 2004)成立。The Grand Glory信託的全權受益人包括王先生及其家族成員。
- 根據GMT Capital Corp.於2014年3月25日申報的《法團大股東披露權益通知》，GMT Capital Corp.被視為持有本公司111,595,000股股份，該等股份被視為GMT Capital Corp.透過100%受其所控制的Bay II Resource Partner LP、Bay Resource Partners LP、Bay Resource Partners Offshore Master Fund、Lyxor/Bay Resource Partners及Thomas Claugus持有。

購買股份或債券的安排

除購股權計劃外，於截至2014年12月31日止年度任何時候，本公司或其任何控股公司、附屬公司或同系附屬公司概無進行任何安排，致令本公司董事可藉收購本公司或任何其他法人團體的股份或債券而獲益。

控股股東作出的不競爭承諾

根據本公司、王木清先生、Grand Glory Enterprises Limited(「Grand Glory」)及Joy Capital Holdings Limited(「Joy Capital」)於2010年11月17日訂立的股份購買協議中所載不競爭承諾(「不競爭承諾」)，王先生、Grand Glory及Joy Capital(統稱「契諾承諾人」)已各自向本公司承諾，於彼及其聯繫人個別或整體而言仍為本公司控股股東(定義見上市規則)的期間內，彼等將遵守不競爭承諾的條款。

此外，根據不競爭承諾，契諾承諾人已各自向本公司承諾，彼將不時向本公司及／或董事(包括獨立非執行董事)提供全部所需資料，讓獨立非執行董事能就遵守不競爭承諾的條款進行年度檢討。契諾承諾人亦已各自承諾，就遵守不競爭承諾的條款以及其於任何項目或商機的權益(如有)向本公司刊發年度確認函，並同意於本公司年報中披露該等確認函，因而有助本公司保持監察契諾承諾人遵守有關承諾。

本公司已從契諾承諾人收取彼等就遵從不競爭承諾的條款而發出的年度確認函，確認彼等於截至2014年12月31日止年度概無從事與本集團業務競爭或可能競爭(不論直接或間接)的任何業務或擁有當中任何權益。

獨立非執行董事已審閱上述承諾，並認為契諾承諾人於截至2014年12月31日止年度均已遵守不競爭承諾。

銀行貸款及其他借款

本公司及本集團於2014年12月31日的銀行貸款及其他借貸詳情載於綜合財務報表附註23。

酬金政策

本公司一般職員的酬金政策乃由本集團管理層根據其功績、資歷及能力而制定。

本公司董事及高級管理層的酬金乃由本公司薪酬委員會經考慮本公司的經營業績、個人表現及可資比較市場統計數據後向董事會作出建議，由董事會最終決定。

本公司的董事及高級管理層薪酬載於綜合財務報表附註8和附註9。

企業管治

於截至2014年12月31日止年度，本公司已遵從上市規則附錄14企業管治守則所載的守則條文，本年報包含之企業管治報告所載之偏離行為除外。

公眾持股量的充足性

根據本公司公開可得資料及於本年報日期就董事所知，本公司一直維持充足的公眾持股量。

購買、出售或贖回本公司上市證券

本公司及其任何附屬公司概無於截至2014年12月31日止年度內購買、出售或贖回本公司任何上市證券。

優先認購權

本公司的組織章程細則或開曼群島(本公司註冊成立地點)適用法例並無有關訂明優先認購權的條文，規定本公司須按比例向現有股東提呈發售新股。

核數師

綜合財務報表已經由畢馬威會計師事務所審核，其將於本公司2015年股東週年大會上退任，惟符合資格並願意接受續聘。

本公司將於其2015年股東週年大會上提呈一項決議案，以續聘畢馬威會計師事務所擔任本公司的核數師。

代表董事會

王木清

主席

2015年3月30日

獨立核數師報告



獨立核數師報告

致中國正通汽車服務控股有限公司股東

(於開曼群島註冊成立之有限公司)

本核數師(以下簡稱「我們」)已審核列載於第50至119頁的中國正通汽車服務控股有限公司(「貴公司」)及其附屬公司(統稱為「貴集團」)的綜合財務報表，此綜合財務報表包括於2014年12月31日的綜合財務狀況表及公司財務狀況表與截至該日止年度的綜合損益表、綜合損益及其他全面收入表、綜合權益變動表和綜合現金流量表，以及主要會計政策概要及其他說明資料。

董事就綜合財務報表須承擔的責任

貴公司董事須負責根據香港會計師公會頒佈的香港財務報告準則及香港公司條例的披露規定，編製反映真實及公允意見的綜合財務報表，以及按董事認為必要的內部控制，以便編製並無因欺詐或錯誤引致重大失實陳述的綜合財務報表。

核數師的責任

我們的責任是根據我們的審核對該等綜合財務報表作出意見。我們僅向整體股東報告。除此以外，我們的報告書不可用作其他用途。我們概不就本報告書的內容，對任何其他人士負責或承擔法律責任。

我們已根據香港會計師公會頒佈的《香港核數準則》進行審核。這些準則要求我們遵守道德規範，並規劃及執行審核，以合理確定此等綜合財務報表是否不存有任何重大失實陳述。

審核涉及執程序以獲取有關綜合財務報表所載金額及披露資料的審核憑證。所選定的程序取決於核數師的判斷，包括評估由於欺詐或錯誤而導致綜合財務報表存有重大失實陳述的風險。在評估該等風險時，核數師考慮與該公司編製反映真實及公允意見的綜合財務報表相關的內部控制，以設計適當的審核程序，但並非為對公司的內部控制的有效性發表意見。審核亦包括評價董事所採用的會計政策的合適性及所作出的會計估計的合理性，以及評價綜合財務報表的整體列報方式。

我們相信，我們所獲得的審核證據是充分和適當的，為我們的審核意見提供了基礎。



獨立核數師報告

意見

我們認為，該等綜合財務報表已根據香港財務報告準則真實及公允地反映貴公司和貴集團於2014年12月31日的財務狀況及截至該日止年度貴集團的利潤及現金流量，並已按照香港《公司條例》的披露規定妥為編製。

畢馬威會計師事務所

執業會計師

香港中環

遮打道10號

太子大廈8樓

2015年3月30日

綜合損益表

截至2014年12月31日止年度(以人民幣千元列示)

	附註	截至12月31日止年度	
		2014年	2013年
營業額	4	30,910,087	29,840,269
銷售成本		(28,184,536)	(27,251,912)
毛利		2,725,551	2,588,357
其他收益	5	450,403	323,078
其他淨收入	5	41,479	41,799
銷售及分銷開支		(817,648)	(697,787)
行政開支		(770,700)	(581,447)
經營溢利		1,629,085	1,674,000
融資成本	6(a)	(478,100)	(489,335)
應佔一家合營企業溢利		24,070	21,665
除稅前溢利	6	1,175,055	1,206,330
所得稅	7(a)	(351,517)	(352,132)
年內溢利		823,538	854,198
以下人士應佔溢利：			
本公司股東		803,792	837,390
非控股權益		19,746	16,808
年內溢利		823,538	854,198
每股盈利	11		
基本(人民幣分)		36.4	37.9
攤薄(人民幣分)		36.3	37.8

第57頁至第119頁的附註為財務報表的組成部分。

綜合損益及其他全面收入表

截至2014年12月31日止年度(以人民幣千元列示)

	截至12月31日止年度	
	2014年	2013年
年內溢利	823,538	854,198
年內其他全面收入：		
其後可能重新分類至損益項目：		
換算海外附屬公司財務報表的匯兌差額	698	(5,386)
年內其他全面收入	698	(5,386)
年內全面收入總額	824,236	848,812
以下人士應佔年內全面收入總額：		
本公司股東	804,490	832,004
非控股權益	19,746	16,808
年內全面收入總額	824,236	848,812

第57頁至第119頁的附註為財務報表的組成部分。

綜合財務狀況表

於2014年12月31日(以人民幣千元列示)

	附註	於12月31日	
		2014年	2013年
非流動資產			
物業、廠房及設備	13	2,756,242	2,283,436
租賃預付款項	14	1,084,915	416,381
無形資產	15	3,875,351	3,974,260
商譽	16	1,926,551	1,926,551
於一家合營企業的權益	18	186,772	162,702
於一家聯營公司的權益		3,200	3,200
遞延稅項資產	28	67,180	36,270
		9,900,211	8,802,800
流動資產			
存貨	19	4,346,017	2,528,302
貿易及其他應收款項	20	4,807,401	4,770,851
已抵押銀行存款	21	1,662,771	1,527,283
定期存款		31,207	18,291
現金及現金等價物	22	1,435,083	1,468,264
		12,282,479	10,312,991
流動負債			
貸款及借款	23	4,347,831	2,941,676
貿易及其他應付款項	24	5,826,051	4,628,256
應付所得稅	7(c)	776,580	635,535
		10,950,462	8,205,467
流動資產淨額		1,332,017	2,107,524
總資產減流動負債		11,232,228	10,910,324
非流動負債			
貸款及借款	23	-	333,489
應付債券	25	2,031,803	2,019,845
遞延稅項負債	28	903,317	918,903
		2,935,120	3,272,237
資產淨額		8,297,108	7,638,087
權益	29		
股本		188,776	188,776
儲備		7,983,299	7,354,486
本公司股東應佔權益		8,172,075	7,543,262
非控股權益		125,033	94,825
權益總額		8,297,108	7,638,087

於2015年3月30日經由董事會批准及授權發表。

王昆鵬
董事兼首席執行官

李著波
董事兼首席財務官

第57頁至第119頁的附註為財務報表的組成部分。

財務狀況表

於2014年12月31日(以人民幣千元列示)

	附註	於12月31日	
		2014年	2013年
非流動資產			
物業、廠房及設備	13	399	593
於附屬公司的權益	17	6,264,268	6,365,365
		6,264,667	6,365,958
流動資產			
貿易及其他應收款項	20	36,038	30,707
現金及現金等價物	22	14,448	97,459
		50,486	128,166
流動負債			
貸款及借款	23	-	67,326
貿易及其他應付款項	24	1,892	1,872
		1,892	69,198
流動資產淨額		48,594	58,968
總資產減流動負債		6,313,261	6,424,926
非流動負債			
應付債券	25	2,031,803	2,019,845
		2,031,803	2,019,845
資產淨額		4,281,458	4,405,081
權益	29		
股本		188,776	188,776
儲備		4,092,682	4,216,305
權益總額		4,281,458	4,405,081

於2015年3月30日經由董事會批准及授權發表。

王昆鵬
董事兼首席執行官

李著波
董事兼首席財務官

第57頁至第119頁的附註為財務報表的組成部分。

綜合權益變動表

截至2014年12月31日止年度(以人民幣千元列示)

	本公司股東應佔								非控股 權益	權益總額
	股本	股份溢價	資本儲備	中國 法定儲備 (附註29 (d)(i))	匯兌儲備 (附註29 (d)(ii))	任意 盈餘儲備	保留盈利	小計		
於2013年1月1日結餘	188,666	4,544,907	336,268	139,555	11,040	4,459	1,483,843	6,708,738	91,849	6,800,587
根據首次公開發售前 僱員購股權計劃發行股份	110	3,858	(1,776)	-	-	-	-	2,192	-	2,192
年內全面收入總額	-	-	-	-	(5,386)	-	837,390	832,004	16,808	848,812
以權益結算並以股份為基礎的交易	-	-	328	-	-	-	-	328	-	328
股息(附註29(b))	-	-	-	-	-	-	-	-	(13,832)	(13,832)
分配至儲備	-	-	-	82,887	-	-	(82,887)	-	-	-
於2013年12月31日及 2014年1月1日結餘	188,776	4,548,765	334,820	222,442	5,654	4,459	2,238,346	7,543,262	94,825	7,638,087
非控股權益注資	-	-	-	-	-	-	-	-	29,500	29,500
年內全面收入總額	-	-	-	-	698	-	803,792	804,490	19,746	824,236
以權益結算並以股份為基礎的交易	-	-	(319)	-	-	-	-	(319)	-	(319)
股息(附註29(b))	-	-	-	-	-	-	(175,358)	(175,358)	(19,038)	(194,396)
分配至儲備	-	-	-	73,863	-	-	(73,863)	-	-	-
於2014年12月31日結餘	188,776	4,548,765	334,501	296,305	6,352	4,459	2,792,917	8,172,075	125,033	8,297,108

第57頁至第119頁的附註為財務報表的組成部分。

綜合現金流量表

截至2014年12月31日止年度(以人民幣千元列示)

截至12月31日止年度

	附註	2014年	2013年
經營業務：			
除稅前溢利		1,175,055	1,206,330
就以下各項進行調整：			
— 折舊	6(c)	230,278	191,523
— 租賃預付款項攤銷	6(c)	15,840	8,255
— 無形資產攤銷	6(c)	98,909	98,909
— 出售物業、廠房及設備收益淨額	5	(25,606)	(30,516)
— 融資成本	6(a)	478,100	489,335
— 分佔一家合營企業溢利		(24,070)	(21,665)
— 銀行存款利息收入	5	(23,609)	(15,742)
— 以權益結算並以股份為基礎的交易	27	(319)	328
		1,924,578	1,926,757
營運資金變動：			
— 存貨(增加)/減少		(1,817,715)	741,250
— 貿易及其他應收款項增加		(29,646)	(1,731,569)
— 已抵押銀行存款增加		(135,488)	(233,071)
— 貿易及其他應付款項增加		1,189,428	715,039
經營所得現金			
已付所得稅	7(c)	(256,968)	(146,945)
經營業務所得現金淨額			
		874,189	1,271,461
投資活動：			
購買物業、廠房及設備付款		(1,030,075)	(1,016,109)
出售物業、廠房及設備所得款項		391,318	273,812
購買租賃預付款項付款		(684,374)	(125,032)
於一家聯營公司的投資		-	(3,200)
定期存款增加		(12,916)	(14,191)
已收利息		23,609	15,742
投資活動所用現金淨額			
		(1,312,438)	(868,978)

第57頁至第119頁的附註為財務報表的組成部分。

綜合現金流量表

截至2014年12月31日止年度(以人民幣千元列示)

	附註	截至12月31日止年度	
		2014年	2013年
融資活動：			
貸款及借款所得款		9,023,840	7,346,743
償還貸款及借款		(7,951,174)	(8,971,653)
發行債券所得款項淨額	25	-	2,020,969
根據購股權計劃發行股份所得款項		-	2,192
非控股權益注資		29,500	-
已付非控股權益股息	29(b)	(19,038)	(13,832)
已付本公司股權持有人股息	29(b)	(175,358)	-
已付利息		(519,638)	(513,535)
融資活動所得／(所用)現金淨額		388,132	(129,116)
現金及現金等價物(減少)／增加淨額			
現金及現金等價物(減少)／增加淨額		(50,117)	273,367
年初現金及現金等價物		1,468,264	1,202,800
匯率變動的影響		16,936	(7,903)
年末現金及現金等價物	22	1,435,083	1,468,264

第57頁至第119頁的附註為財務報表的組成部分。

綜合財務報表附註

1 一般資料

中國正通汽車服務控股有限公司(「本公司」)於2010年7月9日根據開曼群島公司法在開曼群島註冊成立為獲豁免有限公司。其註冊地址為Cricket Square, Hutchins Drive, P.O. Box 2681, Grand Cayman KY1-1111, Cayman Islands。

本公司及其附屬公司(統稱「本集團」)主要在中華人民共和國(「中國」)從事4S經銷業務、汽車相關物流業務及潤滑油貿易業務。

2 重大會計政策

(a) 合規聲明

該等財務報表已根據所有適用的香港財務報告準則(「香港財務報告準則」)(總體包括香港會計師公會(「香港會計師公會」)頒佈所有適用的個別香港財務報告準則、香港會計準則(「香港會計準則」)及詮釋)及香港普遍採納的會計原則而編製。該等財務報表亦符合香港公司條例之適用披露規定，根據香港法例第622章新公司條例第9部「帳目及審計」中的過渡性安排及保留安排(載於該條例附表11第76至87條)，就本財政年度及比較期間所作出的披露繼續為根據前身的香港法例第32章公司條例作出。該等財務報表亦符合香港聯合交易所有限公司證券上市規則(「上市規則」)的適用披露條文。本集團採納的主要會計政策概要在下文列載。

香港會計師公會頒佈了若干新訂及經修訂的香港財務報告準則，此等準則由本集團及本公司的現時會計期間首次生效或可供提早採納。此等變更如於本會計期間及前會計期間與本集團及本公司有關而首次應用所產生之任何會計政策變動於財務報表內反映，有關資料見附註3。

(b) 編製財務報表的基準

截至2014年12月31日止年度的綜合財務報表包括本公司及其附屬公司(統稱為「本集團」)以及本集團於一家合營企業及聯營公司的權益。

除每股盈利資料外，綜合財務報表以本集團的呈列貨幣人民幣(「人民幣」)呈列，並湊整至最接近千位計算。除另有說明外，編制財務報表採用歷史成本作為計量基準。

按照香港財務報告準則編製財務報表要求管理層作出判斷、估計及假設，該等判斷、估計及假設會影響政策應用以及所呈報的資產、負債、收入及開支金額。此等估計及相關假設乃基於過往經驗及在有關情況下相信為合理的各項其他因素，而所得結果乃用作判斷顯然無法透過其他來源獲得有關資產與負債賬面值的依據。實際結果或有別於此等估計。

此等估計及相關假設會持續審閱。倘會計估計的修訂僅對作出修訂的期間產生影響，則有關修訂只會在該期間內確認；倘會計估計的修訂對現時及未來期間均產生影響，則會在作出該修訂期間及未來期間內確認。

管理層就應用對綜合財務報表構成重大影響的香港財務報告準則作出的判斷以及估算不確定因素之主要來源於附註35有所闡述。

2 重大會計政策(續)

(c) 附屬公司及非控股權益

附屬公司是指由本集團控制的實體。當本集團承擔或有權從參與實體的業務而獲得可變回報，以及有能力透過其對實體的權力而影響該等回報時，即其控制該實體。於評估本集團是否有權力時，僅考慮(由本集團及其他方持有的)實質權利。

於附屬公司的投資由控制開始日起至控制結束日止合併入綜合財務報表中。集團內公司間的結餘及交易，以及集團內公司間交易所產生的任何未實現溢利，會在編製綜合財務報表時全數抵銷。集團內公司間交易所產生的未實現虧損的抵銷方法與未實現收益相同，但僅以沒有證據顯示已出現減值為限。

非控股權益是指並非由本公司直接或間接擁有的應佔附屬公司權益的部分，本集團未與該等權益持有人協訂任何可導致本集團整體就該等權益而承擔符合財務負債定義的合約責任的額外條款。就每項業務合併而言，本集團於計量任何非控制性權益時，可選擇以公平值，或非控制性權益所佔附屬公司可識別資產淨值的比例份額計量。

非控股權益列於綜合財務狀況表的權益內，與本公司股東應佔權益分開呈列。非控股權益應佔本集團的業績，按照年度溢利或虧損總額及全面收入總額在非控股權益及本公司股權持有人之間分配，於綜合損益表及綜合損益及其他全面收入表內呈列。

本集團於一家附屬公司的權益變動如不導致失去控制權，則以股本交易入賬，據此會對綜合權益內的控股及非控股權益金額作出調整以反映相關權益的變動，惟不會對商譽作出調整，且不會確認任何損益。

在本公司的財務狀況表內，於附屬公司的投資按成本減減值虧損列賬(見附註2(i))。

(d) 聯營公司及合營企業

聯營公司是指本集團或本公司可以對其發揮重大影響力，但不是控制或聯合控制其管理層的實體；所謂發揮重大影響力包括參與其財務及經營決策。

合營企業為一項安排，根據此安排本集團或本公司及其他訂約方訂約協定分佔此安排的控制權並有權擁有此安排的資產淨值。

於聯營公司或合營企業的投資乃按權益會計法於綜合財務報表入賬。根據權益法，投資初步以成本列賬，按本集團分佔所投資公司於收購日的可確定資產淨值高於投資成本之數額(如有)作調整。其後有關投資則按本集團分佔所投資公司於收購後的任何變動及任何與投資有關的減值虧損作出調整(見附註2(i))。任何收購日高於成本的數額，本集團分佔所投資公司於收購後及除稅後的年內業績及任何減值虧損於損益內確認，而本集團分佔所投資公司於收購後及除稅後的其他全面收入項目，則在綜合損益表及其他全面收入內確認。

2 重大會計政策(續)

(d) 聯營公司及合營企業(續)

倘本集團分佔的虧損高於其在聯營公司或合營企業的權益，本集團的權益會減至零，而進一步的虧損不會再確認，惟本集團還擁有法律或推定責任或代表所投資公司支付款項者除外。就此而言，本集團的權益為根據權益法計算的投資的賬面值以及本集團實質上組成本集團於聯營公司或合營企業的投資淨額的部分的長期權益。

本集團與其聯營公司或合營企業間的交易所產生的未變現損益，均按本集團在所投資公司的所佔權益比率抵銷；但假如未變現虧損顯示已轉讓資產出現減值，則該等未變現虧損即時在損益內確認。

(e) 商譽

商譽指：

- (i) 已轉讓代價、於所投資公司任何非控股權益的數額和本集團先前於所投資公司所持的股本權益的公平值總和；高於
- (ii) 所投資者於收購日計量的可確定資產及負債的公平淨值的差額。

當(ii)高於(i)時，該高出之額隨即在損益賬確認為議價購買收益。

商譽按成本減累計減值虧損列賬。業務合併產生的商譽會分配至預期從收購的協同效益中獲利的收購所產生的各個有關現金產生單位或現金產生單位組，並且每年接受減值測試(見附註2(i))。

於年內出售現金產生單位時，應佔已收購商譽的任何金額均於出售時計入損益內。

(f) 物業、廠房及設備

物業、廠房及設備(在建工程除外)按成本減累計折舊及減值虧損(見附註2(i))於綜合財務狀況表列賬。

自建物業、廠房及設備項目的成本包括材料、直接工資、初步估計(倘有關)拆卸及移除項目與還原舊址的成本，以及適當比例的生產支出及借貸成本(見附註2(t))。

報廢或出售物業、廠房及設備項目所產生的損益以出售所得款項淨額與其賬面值之間的差額釐定，並於報廢或出售當日在損益內予以確認。

2 重大會計政策(續)

(f) 物業、廠房及設備(續)

物業、廠房及設備項目的折舊按以下估計可使用年期在扣除其估計剩餘價值(如有)後，以直線法按估計撇銷其成本計算：

— 位於租賃土地上的樓宇	租約未屆滿年期與其估計可使用年期(即自落成日期起計30至40年)兩者中的較短期間
— 租賃裝修	租約未屆滿年期與5年兩者中的較短期間
— 廠房及機器	10年
— 汽車	5年
— 辦公設備及傢俬	5年

倘物業、廠房及設備項目各部分的可使用年期不同，該項目的成本按合理基準於各部分之間分配，每部分分開折舊。資產的可使用年期及其剩餘價值(如有)每年進行複核。

於有關項目反映的未來經濟效益很可能流入本集團，且有關項目的成本能可靠地計算時，將已確認與物業、廠房及設備項目有關的其後支出，加入資產的賬面值。所有其他其後支出則在產生的期間於損益中確認為開支。

在建工程乃按成本減去減值虧損(見附註2(i))列賬。成本包括於建造及安裝當年產生的直接建造成本。即使有關中國機構延遲簽發相關完工證書，當資產投入擬定用途所需的準備工作大致完成時，該等成本不再資本化，而在建工程亦轉撥至物業、廠房及設備。

在建工程有關的折舊不予撥備，直至在建工程大部分已完成及已就緒，可作擬定用途為止。

(g) 無形資產(商譽除外)

本集團收購的無形資產按成本減累計攤銷(估計可使用年期屬有限者)及減值虧損(見附註2(i))列賬。內部產生的商譽及品牌支出於產生期間確認為開支。

有限可使用年期的無形資產攤銷，於資產的估計可使用年期按直線法在損益支銷。無形資產的主要估計可使用年期如下：

— 汽車經銷權	40年
— 有利租賃合約	按租約未屆滿年期攤銷(即1-10年)

倘無形資產的可使用年期被評定為無限期，則不會進行攤銷。倘評定無形資產的可使用年期並無限期，則會每年審閱以釐定有否任何事件及情況繼續支持該項資產的無限可使用年期。倘並無任何該等事件或情況，可使用年期評估由無限期轉為有限期時，則自變動日期起就其預期情況及根據上文所載攤銷有限期無形資產的政策列賬。

2 重大會計政策(續)

(h) 租賃資產

倘本集團認為由一項交易或一系列交易組成的安排帶來在協定期間內使用某一項或多項指定資產的權利，並以付款或連串付款作為交換，該項安排為或包涵一項租賃。本集團的評估乃取決於該項安排的實際內容，而該項安排是否屬租賃的法定形式並非考慮之列。

(i) 出租予本集團的資產分類

對於本集團以租賃持有的資產，如有關租賃將擁有資產的絕大部分風險及回報轉移至本集團，有關資產便會劃分為融資租賃持有。並未將擁有權的絕大部分風險及回報轉移至本集團的租賃則劃分為經營租賃。

(ii) 租賃預付款項

租賃預付款項為向中國政府機關支付收購土地使用權的成本。租賃預付款項按成本減累計攤銷及減值虧損(見附註2(i))列賬。攤銷按相關使用權期限以直線法於損益中支銷。

(iii) 經營租賃支出

凡本集團擁有經營租賃項下持有資產的使用權，則根據租賃支付的款項會在租賃期所涵蓋的會計期間內，以等額在損益內扣除，除非另有更能代表獲得有關租賃資產所產生利益的基準，則作別論。已收取的租賃優惠於損益中確認為構成總淨租賃支出的部分。或然租金於其產生的會計期間在損益扣除。

(i) 資產減值

(i) 貿易及其他應收款項的減值

當發生任何事件或情況出現變化，顯示賬面值可能無法收回時，則會對貿易及其他應收款項進行減值審閱。

倘發生任何事件或情況出現變化，顯示賬面值可能無法收回，則會按以下方式釐定及確認減值虧損：

就按成本或攤銷成本列賬的貿易及其他應收款項而言，減值虧損乃按資產賬面值與財務資產以最初實際利率(即初始確認該等資產時計算的實際利率)貼現估計的未來現金流量(如貼現影響重大)之現值的差額計算。如該等財務資產具備類似的風險特徵，例如類似的逾期情況及並未個別被評估為減值，則有關評估會一併進行。共同評估減值的財務資產的未來現金流量乃根據與該共同組別具有類似信貸風險特徵的資產的過往虧損情況計算。

2 重大會計政策(續)

(i) 資產減值(續)

(i) 貿易及其他應收款項的減值(續)

倘減值虧損金額於隨後期間減少，而有關減少可客觀地與確認減值虧損後發生的事件連繫，減值虧損則於損益撥回。減值虧損撥回將不會導致資產的賬面值超過其於過往年度並無確認減值虧損的賬面值。

減值虧損從相應資產直接沖銷，惟對就貿易及其他應收款項內的貿易應收款項及應收票據作出的確認減值虧損則除外(該貿易應收款項及應收票據的可收回性存疑，但並非可能性極低)。於該種情況下，呆賬的減值虧損會採用備抵賬來記錄。當本集團認為收回的可能性極低時，被視為不可收回的金額便會從貿易應收款項及應收票據直接沖銷，而於備抵賬內與該債務有關的任何金額也會被撥回。其後收回早前計入備抵賬的金額會於撥備賬轉回。備抵賬的其他變動及其後收回早前直接沖銷的金額均於損益內確認。

(ii) 其他資產的減值

本集團會於各自結算日審閱內部及外來的資訊來源，以辨識以下資產可有出現減值的跡象，或除商譽外早前已確認的減值虧損會否不再存在或有所減少：

- 物業、廠房及設備；
- 租賃預付款項；
- 無形資產；
- 於聯營公司及合營企業的投資；
- 於附屬公司的投資；及
- 商譽。

倘有任何該等跡象出現，便會對資產的可收回金額作出估算。此外，就商譽及具不固定可使用年期的無形資產而言，不論是否出現任何減值跡象，每年均會就其可收回金額進行估計。

— 可收回金額的計算

資產的可收回金額為其公平值減去銷售成本與使用價值兩者中的較高者。於評估使用價值時，估計未來現金流量按可反映當時市場對貨幣的時間值及該資產特定風險的除稅前貼現率，貼現至其現值。倘資產所產生的現金流入基本上不能獨立於其他資產所產生的現金流入，則以能夠獨立產生現金流入的最小資產組別(即現金產生單位)來釐定可收回金額。

2 重大會計政策(續)

(i) 資產減值(續)

(ii) 其他資產的減值(續)

— 減值虧損的確認

當資產或其所屬的現金產生單位的賬面金額超逾其可收回金額時，便會於損益表中確認減值虧損。就現金產生單位所確認的減值虧損會予以分配，首先沖減分配至該現金產生單位(或一組單位)的任何商譽的賬面金額，其後按比例沖減該單位(或一組單位)中其他資產的賬面金額，惟資產賬面值不會減少至低於其個別公平值減銷售成本或其使用價值(如可確定)。

— 減值虧損的撥回

就商譽以外的資產而言，如用作釐定資產可收回金額的估計數字出現有利變動，有關的減值虧損會被撥回。商譽的減值虧損則不會被撥回。所撥回的減值虧損，以假設於過往年度並無確認減值虧損而應釐定的資產賬面金額為限。所撥回的減值虧損於確認撥回年度計入損益。

(j) 存貨

存貨按成本與可變現淨值之間較低者列賬。

成本按適用情況以個別辨認法或加權平均基準計算，並包括所有減去供應商回佣的採購成本以及使存貨達致其目前地點及現狀所產生的其他成本。

可變現淨值為於日常業務過程中以估計售價減去達致銷售所需的估計成本。

當存貨售出時，該等存貨的賬面值會於確認有關收入的期間內確認為支出。將存貨減值至可變現淨值的任何減值金額及所有存貨虧損均於進行減值或錄得虧損的期間內確認為支出。存貨撇減撥回金額乃確認為存貨削減金額，並於撥回產生期間確認為開支。

(k) 貿易及其他應收款項

貿易及其他應收款項最初按公平值確認，其後根據實際利率法按攤銷成本減去呆賬減值撥備(見附註2(i))列賬，惟應收款項為給予關聯方的免息及無固定還款期的貸款，或貼現的影響並不重大則除外。於該等情況下，應收款項將按成本減去呆賬減值撥備列賬。

當資產現金流的合約權利屆滿，或本集團於某交易中轉讓收取貿易及其他應收款項合約現金流的權利，而將貿易及其他應收款項擁有權的絕大部分風險及回報轉移時，則本集團終止確認貿易及其他應收款項。

2 重大會計政策(續)

(l) 附息借款

附息借款最初按公平值減應佔交易成本確認。於初始確認後，附息借款按攤銷成本列賬，初始確認金額與贖回價值的任何差額，連同任何應付利息及費用，於借款期間按實際利率法於損益內確認。

當本集團的合約責任解除、取消或到期時，會將附息借款終止確認。

(m) 貿易及其他應付款項

貿易及其他應付款項最初按公平值確認，其後按攤銷成本列賬，除非貼現的影響並不重大，則按成本列賬。

當本集團的合約責任解除、取消或到期時，會將貿易及其他應付款項終止確認。

(n) 現金及現金等價物

現金及現金等價物包括銀行存款及現金、存放於銀行及其他金融機構的活期存款，以及短期及高流動性的投資。此等投資可隨時換算為已知金額的現金，其所承受的價值變動風險不重大，並於購入後三個月內到期。就綜合現金流量表而言，按要求償還並為集團現金管理組成部分的銀行透支亦納入為現金及現金等價物的一部分。

(o) 僱員福利

(i) 短期僱員福利

薪金、年度獎金、有薪年假及非貨幣福利成本均在僱員提供相關服務的年度內計提。如延遲付款或結算會構成重大的貨幣時間價值，則上述數額須按現值列賬。

(ii) 界定供款退休計劃

根據中國相關勞工規則及規例向界定供款退休計劃作出供款的責任，乃於產生時在綜合損益表內確認為開支。

(iii) 以股份為基礎的支付

授予僱員的購股權的公平值確認為僱員成本，而權益中的資本公積亦相應增加。公平值是在授予日以二項式模型計量，並且計及購股權授予條款和條件。如果僱員須符合歸屬條件才能無條件地享有購股權的權利，在考慮到購股權歸屬的可能性後，購股權估計的總公允值便會在整個歸屬期內分攤。

2 重大會計政策(續)

(o) 僱員福利(續)

(iii) 以股份為基礎的支付(續)

本公司會在歸屬期內審閱預期歸屬的購股權數目。除符合確認為資產的條件的原來僱員支出，已於以往年度確認的累計公允值的任何調整會在審閱當年在損益中列支／計入，並對資本公積作出相應的調整。除在無法符合與本公司股份市價相關的歸屬條件時而放棄購股權外，已確認為支出的數額會在歸屬日作出調整，以反映所歸屬購股權的實際數目(同時對資本公積作出相應的調整)。權益數額在資本公積中確認，直至購股權獲行使(倘就已發行股份計入於股本確認入賬之金額)或購股權到期(倘直接轉入保留溢利)時為止。

(p) 所得稅

年內所得稅包括即期稅項及遞延稅項資產和負債的變動。即期稅項及遞延稅項資產和負債的變動均於損益內確認，但如有關項目與於其他全面收益或直接於權益中確認的項目有關，則相關的稅項金額分別於全面收益或直接於權益中確認。

即期所得稅指按年內應課稅收入根據於報告期末已頒佈或實質上已執行的稅率計算的預期應付稅項，以及過往年度應付稅項的任何調整。

遞延稅項資產和負債分別由可扣減和應納稅的暫時性差異產生，即財務報告上資產和負債的賬面值與其稅基之間的差異。遞延稅項資產亦可由未經使用的稅務虧損及未經使用的稅項優惠所產生。

除若干有限的例外情況外，所有遞延稅項負債，及所有遞延稅項資產(僅限於將來很可能取得應課稅溢利而令該項資產得以運用的部分)均予確認。容許確認由可予扣減暫時性差異所產生的遞延稅項資產的未來應課稅溢利包括其將由目前的應課稅暫時性差異回撥的部分，而此等應課稅暫時性差異應由同一稅務當局向同一應課稅單位徵收，並預期在可予扣減暫時性差異預期回撥的同一期間內回撥或在由遞延稅項資產產生的稅務虧損能轉回或轉入的期間內回撥。在評定目前的應課稅暫時性差異是否容許確認由未經使用的稅務虧損及優惠所產生的遞延稅項資產時採用上述相同的標準，即該等暫時性差異由同一稅務當局向同一應課稅單位徵收，並預期在稅務虧損或優惠能應用的期間內回撥方計算在內。

該等確認遞延稅項資產及負債的有限例外情況，包括不可在稅務方面獲得扣減的商譽所引致的暫時性差異、首次確認但並不影響會計或應課稅盈利的資產或負債(惟其不可為業務合併的部分)、以及有關於附屬公司的投資所引致的暫時性差異，如為應課稅差異，則集團控制回撥期限及該差異於可預見未來將可能不會回撥；或如為可予扣減差異，則只限於可能在未來回撥的差異。

已確認的遞延稅項金額乃按照資產及負債賬面值的預期變現或清償方式，以報告期末頒佈或實質頒佈的稅率計算。遞延稅項資產及負債均無作貼現計算。

2 重大會計政策(續)

(p) 所得稅(續)

本集團會在各報告期末審閱遞延稅項資產的賬面值。倘不再可能取得足夠的應課稅溢利以運用有關的稅務利益，賬面金額則予以調低。倘日後可能取得足夠的應課稅溢利時，任何已扣減金額則予以撥回。

因股息分派而產生的額外所得稅於支付相關股息的負債獲確認時確認。

即期稅項結餘及遞延稅項結餘及其變動，乃各自分開列示及並無相互抵銷。若本集團在法律上擁有抵銷即期稅項資產及即期稅項負債的行使權利及符合下列額外條件，則即期稅項資產可抵銷即期稅項負債，及遞延稅項資產可抵銷遞延稅項負債：

- 倘為即期稅項資產及負債：本集團擬以淨額清償，或同時變現資產和清償負債；或
- 倘為遞延稅項資產及負債：如其與同一稅務當局向下述者徵收的所得稅有關：
 - 同一應課稅實體；或
 - 倘為不同的應課稅實體，預期在未來每一個週期將清償或追償可觀數目的遞延稅項負債或資產及計劃以淨額基準變現即期稅項資產及清償即期稅項負債或計劃同時變現即期稅項資產及清償即期稅項負債。

(q) 撥備及或然負債

倘本集團或本公司須就已發生的事件承擔法律或推定責任，並可能需要付出經濟利益以清償有關責任，而且可作出可靠估計，便會就該時間或金額不定的負債確認撥備。倘貨幣時間值重大，有關撥備則按預計清償責任所需開支的現值列賬。

倘需要付出經濟利益的可能性不大，或無法可靠地估計有關金額，便會將該責任披露為或然負債，除非支付經濟利益的可能性極低。倘本集團責任的存在須視乎一宗或多宗未來事件是否發生才能確定，則亦會披露為或然負債，除非付出經濟利益的可能性極低。

(r) 收入確認

收入按已收或應收代價的公平值計量。如經濟利益有可能流入本集團，而收入及成本(如適用)能夠可靠地計量，便會根據下列基準於損益內確認收入：

(i) 汽車銷售

汽車銷售收入於客戶接收貨物及擁有權相關的風險及回報時，亦即付運汽車時確認。收入不包括增值稅，並扣除任何貿易折扣。

2 重大會計政策(續)

(r) 收入確認(續)

(ii) 汽車備件銷售

汽車備件銷售收入於擁有權的重大風險及回報轉讓予買家時確認。

(iii) 保養服務收入

保養服務收入於提供有關服務及不再有其他履約責任時確認。

(iv) 物流服務收入及其他有關服務收入

物流服務及其他有關服務收入於向客戶提供服務時確認。

(v) 潤滑油銷售

潤滑油銷售於潤滑油付運於客戶所在物業時確認。

(vi) 佣金收入

佣金收入於向客戶提供服務時確認。

(vii) 利息收入

利息收入採用實際利息法於產生時確認。

(s) 外幣換算

年內的外幣交易按交易當日的匯率換算。以外幣計值的貨幣資產及負債，按報告期末的匯率換算。匯兌盈虧於損益中確認。

按歷史成本以外幣計量的非貨幣資產及負債，以交易當日的匯率換算。按公平值列賬而以外幣計值的非貨幣資產及負債，則以釐定公平值當日的匯率換算。

海外業務的業績按與交易當日相若的匯率換算為人民幣。財務狀況表內的項目按報告期末的收盤匯率換算為人民幣。由此產生的匯兌差額於其他綜合收入內確認及於換算儲備權益中分開累計。

當出售海外業務時，與該海外業務有關而確認於溢利或虧損時的累計匯兌差額會從權益重新分類為溢利或虧損。

2 重大會計政策(續)

(t) 借貸成本

直接用作收購、建設或生產而需要相當長時間才可以投入擬定用途或銷售的借貸成本均資本化為該等資產的部分成本。其他借貸成本均在產生的期間列作開支。

屬於合資格資產成本一部分的借貸成本的資產產生開支、借貸成本產生和使資產投入擬定用途或銷售所必需的準備工作進行期間開始資本化。在使合資格資產投入擬定用途或銷售所須的絕大部分準備工作中止或完成時，借貸成本便會暫停或終止資本化。

(u) 關連方

(i) 如該人士符合下列條件，則該人士或其近親屬被列為本集團的關連人士：

- (1) 對本集團有控制權或聯合控制權；
- (2) 對本集團有重大影響力；或
- (3) 是本集團或本集團母公司的重要管理人員之一。

(ii) 如符合下列任何條件，則該實體與本集團為關連人士：

- (1) 該實體與本集團為同一集團成員(這等同於每個母公司、附屬公司及同集團附屬公司彼此關連)。
- (2) 一個實體為另一個實體的聯營公司或合營企業(或另一實體其所隸屬集團中的成員的聯營公司或合營企業)。
- (3) 兩個實體均為同一第三方的合營企業。
- (4) 一個實體為一第三方實體的合營企業，而另一個實體為該第三方實體的聯營公司。
- (5) 該實體為公司或與本集團有關的實體的僱員福利設立的離職後福利計劃。
- (6) 該實體受符合(i)中所列條件的人士的控制或共同控制。
- (7) 符合(i)(1)所列條件的人士對該實體有重大影響力，或為該實體(或該實體的母公司)的重要管理人員之一。

某人的近親屬為預期會影響該人處理該實體或於其處理該實體時受該人所影響的家屬。

2 重大會計政策(續)

(v) 分部報告

經營分部及於綜合財務報表內呈報的各分部項目金額自定期提供予本集團最高行政管理人員，就資源分配及評估本集團的業務及按資產所在地分類的地理位置的表現的財務資料中予以識別。

就財務呈報而言，除非分部具備相似的經濟特徵及在產品及服務性質、生產工序性質、客戶類型或類別、用作分配產品或提供服務的方法及監管環境的性質方面相似，否則各個重大經營分部不會進行合算。個別非重大的經營分部，如果符合上述大部份標準，則可進行合算。

分部資料呈報予本公司首席執行官(本集團的主要營運決策人)供分配資源及評估表現之用。

3 會計政策變更

香港會計師公會頒佈以下經修訂的香港財務報告準則及一項新詮釋，乃於本集團及本公司本會計期間首次生效。

- 香港財務匯報準則第10號、香港財務匯報準則第12號及香港會計準則第27號(修訂本)，*投資實體*
- 香港會計準則第32號(修訂本)，*抵銷金融資產及金融負債*
- 香港會計準則第36號(修訂本)，*非金融資產之可收回金額披露*
- 香港會計準則第39號(修訂本)，*衍生工具更替及對沖會計延續*
- 香港(國際財務匯報詮釋委員會)－詮釋第21號，*徵費*

該等發展對本集團當前或過往期間業績及財務狀況之編製或呈列方式並無重大影響。

本集團並無採用於當前會計期間尚未生效的任何新準則或詮釋。

4 營業額

本集團主要從事乘用車及汽車備件銷售、提供保養服務、提供物流服務及銷售潤滑油業務。營業額指向客戶銷售貨品及提供服務的收入。

於年內在營業額確認的各重大類別收益的金額如下：

	截至12月31日止年度	
	2014年 人民幣千元	2013年 人民幣千元
銷售乘用車	27,130,117	26,594,625
銷售汽車備件	806,673	511,536
提供保養服務	2,373,011	2,271,294
提供物流服務	297,380	199,407
銷售潤滑油	302,906	263,407
	30,910,087	29,840,269

5 其他收益及淨收入

	截至12月31日止年度	
	2014年 人民幣千元	2013年 人民幣千元
其他收益：		
佣金收入	421,798	298,918
銀行存款利息收入	23,609	15,742
其他	4,996	8,418
	450,403	323,078
其他淨收入：		
出售物業、廠房及設備的淨收益	25,606	30,516
其他	15,873	11,283
	41,479	41,799

6 除稅前溢利

除稅前溢利乃經扣除／(計入)以下各項後達致：

	附註	截至12月31日止年度	
		2014年 人民幣千元	2013年 人民幣千元
(a) 融資成本：			
須於五年內悉數償還的貸款及借款及應付債券之利息		469,313	475,819
其他融資成本	(i)	50,325	37,716
減：資本化利息*		(41,538)	(24,200)
		478,100	489,335
(b) 員工成本：			
薪金、工資及其他福利		617,417	521,519
定額供款退休計劃供款	(ii)	42,638	32,176
以權益結算並以股份為基礎的付款開支	27	(319)	328
		659,736	554,023

* 借款成本已按年利率4.50–8.20%予以資本化(2013年：4.50–8.25%)。

6 除稅前溢利(續)

- (i) 主要指票據貼現產生的利息開支。
- (ii) 本集團的中國附屬公司僱員須參加附屬公司註冊所在地的地方市政府管理及經營的定額供款退休計劃。本集團的中國附屬公司乃按有關地方市政府認同的平均僱員工資的若干百分比計算的數額向計劃供款，以向僱員退休福利提供資金。

除上述的每年供款外，本集團概無其他重大支付退休福利的責任。

	截至12月31日止年度	
	2014年 人民幣千元	2013年 人民幣千元
(c) 其他項目：		
存貨成本(附註19(b))	27,764,174	26,947,997
折舊	230,278	191,523
攤銷租賃預付款項	15,840	8,255
攤銷無形資產	98,909	98,909
經營租賃開支	231,860	180,424
匯兌虧損/(收益)淨額	16,270	(67,996)
核數師酬金	6,800	6,400

7 所得稅

(a) 綜合損益表中的所得稅指：

	截至12月31日止年度	
	2014年 人民幣千元	2013年 人民幣千元
即期稅項：		
本年度所得稅撥備	398,013	387,516
遞延稅項：		
暫時性差額的產生(附註28)	(46,496)	(35,384)
	351,517	352,132

- (i) 根據開曼群島及英屬處女群島的規則及規例，本集團毋須繳納開曼群島及英屬處女群島的任何所得稅。
- (ii) 由於香港附屬公司於年內並無任何應課稅香港利得，故並無作出香港利得稅撥備。香港公司支付的股息毋須繳納任何香港預扣稅。
- (iii) 本集團的中國附屬公司須按25%(2013年：25%)稅率繳納中國企業所得稅。

7 所得稅(續)

(b) 按適用稅率計算的所得稅支出與會計溢利對賬：

	截至12月31日止年度	
	2014年 人民幣千元	2013年 人民幣千元
除稅前溢利	1,175,055	1,206,330
按中國所得稅率25%計算的除稅前溢利名義稅項	293,764	301,582
不可扣減開支	50,021	55,978
無須課稅收入：		
— 按權益會計法確認應佔溢利	(6,018)	(5,416)
其他	13,750	(12)
所得稅	351,517	352,132

(c) 綜合財務狀況表中的應付所得稅指：

	截至12月31日止年度	
	2014年 人民幣千元	2013年 人民幣千元
年初餘額	635,535	394,964
本年度即期所得稅撥備	398,013	387,516
年內付款	(256,968)	(146,945)
年末結餘	776,580	635,535

8 董事酬金

根據香港法例第622章新公司條例附表11第78條並經參考前身的香港法例第32章公司條例第161條披露的董事酬金如下：

截至2014年12月31日止年度

	董事袍金 人民幣千元	薪金、 津貼及 實物福利 人民幣千元	酌情花紅 人民幣千元	以股份 為基礎的 支付 人民幣千元 (附註(ii))	退休福利 計劃供款 人民幣千元	總計 人民幣千元
主席						
王木清(附註(i))	-	-	-	-	-	-
執行董事						
王昆鵬	-	960	699	-	22	1,681
李著波	-	840	715	-	36	1,591
陳發	-	600	374	2	36	1,012
邵永駿	-	600	511	-	36	1,147
獨立非執行董事						
黃天祐	264	-	-	-	-	264
趙純均(附註(iii))	264	-	-	-	-	264
常修澤(附註(iii))	264	-	-	-	-	264
	792	3,000	2,299	2	130	6,223

8 董事酬金(續)

截至2013年12月31日止年度

	董事袍金 人民幣千元	薪金、 津貼及 實物福利 人民幣千元	酌情花紅 人民幣千元	以股份 為基礎的 支付 人民幣千元	退休福利 計劃供款 人民幣千元	總計 人民幣千元
(附註(ii))						
主席						
王木清(附註(i))	-	-	-	-	-	-
執行董事						
王昆鵬	-	1,500	540	199	22	2,261
李著波	-	1,247	407	199	37	1,890
陳弢	-	938	338	8	37	1,321
邵永駿	-	941	341	-	37	1,319
獨立非執行董事						
黃天祐	177	-	-	-	-	177
趙純均(附註(iii))	-	-	-	-	-	-
常修澤(附註(iii))	-	-	-	-	-	-
譚向勇(附註(iii))	177	-	-	-	-	177
張燕生(附註(iii))	177	-	-	-	-	177
	531	4,626	1,626	406	133	7,322

附註：

- (i) 王木清先生自2010年7月9日起為本公司非執行董事，並獲委任為董事會主席，於2013年8月28日起生效。
- (ii) 此等款項指根據本公司的首次公開發售前僱員購股權計劃授予董事購股權的估計價值。此等購股權的價值乃根據本公司就以股份為基礎的支付交易的會計政策(載於附註2(o)(iii))釐定。詳情於附註27披露。
- (iii) 趙純均先生及常修澤先生於2013年12月19日獲委任為非執行董事。譚向勇先生及張燕生先生於2013年12月19日辭任非執行董事。

年內，本集團並無向董事或下文附註9所載的五名最高薪酬人士支付或應支付的款項，作為吸引加入本集團或加盟後的獎金或作為放棄職位的補償。

9 最高薪酬人士

本集團年內五名最高薪酬人士中，三位(2013年：四位)為董事，其薪酬於附註8披露。另外兩名(2013年：一名)最高薪酬人士的酬金總額如下：

	截至12月31日止年度	
	2014年 人民幣千元	2013年 人民幣千元
薪金、津貼及實物福利	1,320	887
酌情花紅	886	287
退休福利計劃供款	38	-
	2,244	1,174

上述人士於2014年的酬金範圍介乎1,000,001港元至1,500,000港元(2013年：1,000,001港元至1,500,000港元)。

10 本公司股東應佔溢利

本公司年內溢利為人民幣52,054,000元(2013年：虧損人民幣243,711,000元)。扣除來自附屬公司的股息收入人民幣175,038,000元(2013年：零)，金額歸入過往年度的溢利，於本公司財務報表處理的本公司股東應佔綜合溢利為虧損人民幣123,304,000元(2013年：虧損人民幣243,711,000元)。

11 每股盈利

(a) 每股基本盈利

截至2014年12月31日止年度每股基本盈利乃按本公司股東應佔溢利人民幣803,792,000元(2013年：人民幣837,390,000元)及於截至2014年12月31日止年度已發行普通股的加權平均數2,210,050,440股(2013年：2,209,953,213股)計算，現計算如下：

普通股的加權平均數

	截至12月31日止年度	
	2014年	2013年
於1月1日已發行普通股	2,210,050,440	2,208,685,240
行使購股權的影響	-	1,267,973
於12月31日普通股的加權平均數	2,210,050,440	2,209,953,213

11 每股盈利(續)

(b) 每股攤薄盈利

截至2014年12月31日止年度的每股攤薄盈利乃按本公司股東應佔溢利人民幣803,792,000元(2013年：人民幣837,390,000元)及按就本公司首次公開發售前僱員購股權計劃項下具潛在攤薄效應的所有普通股作出調整後得出的已發行普通股的加權平均數2,213,593,443股(2013年：2,214,242,257股)計算如下：

股份加權平均數(攤薄)

	截至12月31日止年度	
	2014年	2013年
截至12月31日止年度的普通股加權平均數	2,210,050,440	2,209,953,213
視作根據首次公開發售前僱員購股權計劃發行股份的影響	3,543,003	4,289,044
於12月31日的普通股加權平均數	2,213,593,443	2,214,242,257

12 分部報告

本集團按業務性質劃分分部及進行管理。按與向本集團最高層行政管理人員就資源配置及表現評估的內部匯報資料一致的方式，本集團已確定下列三個主要營運分部：

1 4S經銷店業務

4S經銷店業務主要包括透過本集團在中國的4S經銷店網絡銷售汽車、汽車備件及提供保養服務。

2 物流業務

物流業務主要包括提供汽車相關物流服務。

3 潤滑油業務

潤滑油業務主要包括潤滑油貿易。

由於物流業務及潤滑油業務均未超過釐定可呈報分部的數量上限，故此將該等業務分類組成一個可呈報分部。因此，本集團擁有兩個可呈報分部，即「4S經銷店業務」及「物流及潤滑油業務」。

12 分部報告(續)

(a) 分部業績、資產及負債

就評估分部表現及各分部間的資源配置而言，本集團主要營運決策者根據下列基準監察各個可呈報分部應佔的業績、資產及負債：

- 收益及開支乃參考該等分部所產生的銷售額及開支，或因該等分部應佔資產的折舊或攤銷而分配至可呈報分部。
- 用作呈報分部溢利的計量方式是除稅前溢利。為達致除稅前溢利，本集團盈利會就並無明確歸於個別分部的項目(如總部及公司行政成本、其他收益、其他淨收入及融資成本)進行調整。
- 分部資產包括所有流動及非流動資產，惟無形資產、商譽、遞延稅項資產及未分配總部資產除外。分部負債包括所有流動及非流動負債，惟應付所得稅、遞延稅項負債及未分配總部負債除外。
- 除取得有關除稅前溢利的分部資料外，管理層亦獲提供有關收益(包括分部間銷售)、分部直接管理的貸款及借款、折舊、攤銷及分部用於營運的非流動分部資產的減值虧損及添置的分部資料。分部間銷售乃參考就類似訂單向外部各方收取的價格定價。

	4S經銷店業務 截至12月31日止年度		物流及潤滑油業務 截至12月31日止年度		總計 截至12月31日止年度	
	2014年 人民幣千元	2013年 人民幣千元	2014年 人民幣千元	2013年 人民幣千元	2014年 人民幣千元	2013年 人民幣千元
來自外部客戶的營業額	30,309,801	29,377,455	600,286	462,814	30,910,087	29,840,269
分部間營業額	-	-	246,291	12,065	246,291	12,065
可呈報分部營業額	30,309,801	29,377,455	846,577	474,879	31,156,378	29,852,334
可呈報分部溢利	1,092,810	1,263,203	104,548	86,900	1,197,358	1,350,103
年內折舊及攤銷	337,429	290,939	7,598	7,748	345,027	298,687
可呈報分部資產	14,175,365	10,937,396	2,707,641	1,799,654	16,883,006	12,737,050
年內添置非流動分部資產	1,751,362	1,179,258	1,808	18,383	1,753,170	1,197,641
可呈報分部負債	(11,095,383)	(8,489,265)	(1,920,967)	(1,234,735)	(13,016,350)	(9,724,000)
於一家合營企業及 聯營公司投資	-	-	189,972	165,902	189,972	165,902

12 分部報告(續)

(b) 可呈報分部營業額、除稅前溢利、資產及負債對賬

	截至12月31日止年度	
	2014年 人民幣千元	2013年 人民幣千元
營業額：		
可呈報分部營業額	31,156,378	29,852,334
抵銷分部間營業額	(246,291)	(12,065)
綜合營業額	30,910,087	29,840,269
除稅前溢利：		
可呈報分部溢利	1,197,358	1,350,103
未分配總部開支	(36,085)	(19,315)
其他收益	450,403	323,078
其他淨收入	41,479	41,799
融資成本	(478,100)	(489,335)
綜合除稅前溢利	1,175,055	1,206,330

	於12月31日	
	2014年 人民幣千元	2013年 人民幣千元
資產：		
可呈報分部資產	16,883,006	12,737,050
無形資產	3,875,351	3,974,260
商譽	1,926,551	1,926,551
遞延稅項資產	67,180	36,270
未分配總部資產	244,369	245,102
抵銷分部間(應收)/應付款項	(813,767)	196,558
綜合總資產	22,182,690	19,115,791
負債：		
可呈報分部負債	(13,016,350)	(9,724,000)
應付所得稅	(776,580)	(635,535)
遞延稅項負債	(903,317)	(918,903)
未分配總部負債	(3,102)	(2,708)
抵銷分部間應收/(應付)款項	813,767	(196,558)
綜合總負債	(13,885,582)	(11,477,704)

(c) 地區資料

由於本集團僅在中國營運，故此並無呈列任何地區分部資料。

13 物業、廠房及設備

本集團

	樓宇	租賃裝修	廠房及機器	汽車	辦公設備 及傢俬	在建工程	總計
	人民幣千元	人民幣千元	人民幣千元	人民幣千元	人民幣千元	人民幣千元	人民幣千元
成本：							
於2013年1月1日	777,645	95,851	186,170	463,356	145,601	261,373	1,929,996
添置	20,417	-	65,149	368,827	10,458	607,758	1,072,609
轉撥	318,164	3,033	63,140	-	29,223	(413,560)	-
出售	(789)	-	(2,232)	(308,129)	(2,561)	-	(313,711)
於2013年12月31日及 2014年1月1日	1,115,437	98,884	312,227	524,054	182,721	455,571	2,688,894
添置	-	-	-	413,689	50,523	604,584	1,068,796
轉撥	282,886	5,719	78,221	-	5,924	(372,750)	-
出售	-	-	(8,134)	(474,533)	(1,917)	-	(484,584)
於2014年12月31日	1,398,323	104,603	382,314	463,210	237,251	687,405	3,273,106
累計折舊：							
於2013年1月1日	61,070	36,838	43,186	98,325	44,931	-	284,350
年內折舊	30,615	12,961	21,926	98,945	27,076	-	191,523
出售時撥回	(17)	-	(1,088)	(67,689)	(1,621)	-	(70,415)
於2013年12月31日及 2014年1月1日	91,668	49,799	64,024	129,581	70,386	-	405,458
年內折舊	44,067	16,458	31,145	105,445	33,163	-	230,278
出售時撥回	-	-	(1,608)	(115,575)	(1,689)	-	(118,872)
於2014年12月31日	135,735	66,257	93,561	119,451	101,860	-	516,864
賬面淨值：							
於2014年12月31日	1,262,588	38,346	288,753	343,759	135,391	687,405	2,756,242
於2013年12月31日	1,023,769	49,085	248,203	394,473	112,335	455,571	2,283,436

13 物業、廠房及設備(續)

本公司

	租賃裝修 人民幣千元	辦公設備 及傢俬 人民幣千元	總計 人民幣千元
成本：			
於2013年1月1日	824	33	857
添置	-	130	130
於2013年12月31日及2014年1月1日	824	163	987
添置	-	-	-
於2014年12月31日	824	163	987
累計折舊：			
於2013年1月1日	207	7	214
年內折舊	163	17	180
於2013年12月31日及2014年1月1日	370	24	394
年內折舊	163	31	194
於2014年12月31日	533	55	588
賬面淨值：			
於2014年12月31日	291	108	399
於2013年12月31日	454	139	593

- (a) 本集團的樓宇位於中國。本集團尚未取得於2014年12月31日的賬面淨值總額為人民幣166,808,162元(2013年：人民幣150,651,694元)的若干樓宇的物業所有權證。儘管如此，董事認為本集團於2014年12月31日擁有該等樓宇的實益所有權。
- (b) 於2014年12月31日，賬面值為人民幣106,368,000元的物業、廠房及設備乃就備用信用證抵押(見附註25)(2013年：人民幣59,343,000元)。

14 租賃預付款項

	本集團 於12月31日	
	2014年 人民幣千元	2013年 人民幣千元
成本：		
於1月1日	445,337	320,305
添置	684,374	125,032
於12月31日	1,129,711	445,337
累計攤銷：		
於1月1日	(28,956)	(20,701)
年內攤銷	(15,840)	(8,255)
於12月31日	(44,796)	(28,956)
賬面淨值：		
於12月31日	1,084,915	416,381

租賃預付款項指授出租期為23年至50年的中國土地的土地使用權成本。

於2014年12月31日，賬面值為人民幣69,160,000元的租賃預付款項乃作為備用信用證(見附註25)的抵押(2013年：人民幣70,930,000元)。

15 無形資產

	本集團				
	汽車經銷權 人民幣千元	有利的租賃 合約 人民幣千元	商標 人民幣千元	會所債券 人民幣千元	總計 人民幣千元
成本：					
於2013年1月1日及2013年 及2014年12月31日	3,888,752	36,904	362,732	363	4,288,751
累計攤銷：					
於2013年1月1日	(209,884)	(5,698)	-	-	(215,582)
年內攤銷	(94,519)	(4,390)	-	-	(98,909)
於2013年12月31日及2014年1月1日	(304,403)	(10,088)	-	-	(314,491)
年內攤銷	(94,519)	(4,390)	-	-	(98,909)
於2014年12月31日	(398,922)	(14,478)	-	-	(413,400)
賬面淨值：					
於2014年12月31日	3,489,830	22,426	362,732	363	3,875,351
於2013年12月31日	3,584,349	26,816	362,732	363	3,974,260

15 無形資產(續)

汽車經銷權來自與汽車製造商建立的業務關係，其估計可使用年期為40年。汽車經銷權於各自收購日期的公平值乃利用多期間超額盈利法釐定。

因收購同方有限公司(Top Globe Limited)而產生的商標的可使用年期為無限期，原因是預期該商標可為本集團無限期帶來現金流入淨額。商標於收購日期的公平值使用免納專利費法釐定。

年內攤銷支出計入綜合損益表的「行政開支」內。

16 商譽

	本集團 於12月31日	
	2014年 人民幣千元	2013年 人民幣千元
於1月1日及12月31日	1,926,551	1,926,551

附有商譽的現金產生單位的減值測試

根據經營分部，本集團於現金生產單位(「現金生產單位」)分配的商譽如下：

	本集團 於12月31日	
	2014年 人民幣千元	2013年 人民幣千元
4S經銷業務	1,926,551	1,926,551

現金產生單位的可收回數額乃根據使用價值釐定。此等計算使用現金流量預測，而現金流量預測基於管理層所批准之涵蓋五年期間之財政預算。五年期以上的現金流量按3%(2013年：3%)的穩定增長率作出預測。適用於一年期以上現金流量預測的貼現率為12%(2013年：13%)。

使用價值的主要假設為汽車銷售及服務的毛利率及增長率，其基於過往表現及預期市場發展。

17 於附屬公司的權益

	本公司 於12月31日	
	2014年 人民幣千元	2013年 人民幣千元
投資，按成本	6,057,599	5,582,599
加：應收附屬公司款項	206,669	782,766
	6,264,268	6,365,365

應收附屬公司款項為無抵押、免息且並無固定還款期。

於2014年12月31日，本公司於以下附屬公司擁有直接或間接權益，該等公司全部均為私人公司。該等附屬公司的詳情如下：

公司名稱	附註	註冊成立/ 成立地點及日期	註冊/已發行 及繳足股本	本公司應佔股權 百分比		主要業務
				直接	間接	
Big Glory International Limited (浩榮國際有限公司)		英屬處女群島 2006年6月22日	100美元	100%	-	投資控股
Top Globe Limited (同方有限公司)		英屬處女群島 2007年8月27日	100美元	100%	-	投資控股
Acme Joy Group Limited		英屬處女群島 2011年4月28日	50,000美元	-	100%	投資控股
Chang Jun Limited (昌駿有限公司)		英屬處女群島 2011年6月16日	100美元	-	100%	投資控股
Silver Journey Global Limited		英屬處女群島 2011年7月6日	50,000美元	-	100%	投資控股
Rising Wave Development Limited (升濤發展有限公司)		香港 2006年4月21日	100港元	-	100%	投資控股
Wealth Fame Holdings Limited (佳名集團有限公司)		香港 2007年7月19日	1港元	-	100%	投資控股
Tongda Group (China) Co., Ltd. (通達集團(中國)有限公司)		香港 2008年11月10日	10,000港元	-	100%	投資控股
Wuhan Shengze Jietong Logistics Co., Ltd. (武漢聖澤捷通物流有限公司)	(i)	中國 2002年11月22日	人民幣 399,539,000元	-	100%	提供汽車相 關物流服 務

17 於附屬公司的權益(續)

公司名稱	附註	註冊成立/ 成立地點及日期	註冊/已發行 及繳足股本	本公司應佔股權 百分比		主要業務
				直接	間接	
Shanghai Shenxie Automobile Trading Co., Ltd. (上海紳協汽車貿易有限公司)		中國 1999年4月21日	人民幣 50,000,000元	-	100%	汽車經銷
Shanghai Yige Science & Technology Trading Co., Ltd. (上海繹格科工貿有限公司)	(iii)	中國 2002年9月25日	人民幣 15,000,000元	-	50%	分銷潤滑油
Hubei Dingjie Automobile Sales Services Co., Ltd. (湖北鼎傑汽車銷售服務有限公司)		中國 2002年12月12日	人民幣 55,000,000元	-	100%	汽車經銷
Inner Mongolia Dingjie Automobile Trading Co., Ltd. (內蒙古鼎傑汽車貿易有限公司)		中國 2003年1月23日	人民幣 7,000,000元	-	100%	汽車經銷
Hubei Bocheng Automobile Sales Services Co., Ltd. (湖北博誠汽車銷售服務有限公司)		中國 2003年5月30日	人民幣 20,000,000元	-	100%	汽車經銷
Wuhan Kaitai Automobile Sales Services Co., Ltd. (武漢開泰汽車銷售服務有限公司)		中國 2003年10月20日	人民幣 10,000,000元	-	100%	汽車經銷
Hubei Xinrui Automobile Sales Services Co., Ltd. (湖北欣瑞汽車銷售服務有限公司)		中國 2004年3月18日	人民幣 10,000,000元	-	100%	汽車經銷
Wuhan Baoze Automobile Sales Services Co., Ltd. (武漢寶澤汽車銷售服務有限公司)		中國 2004年5月26日	人民幣 70,000,000元	-	100%	汽車經銷
Shiyan Shenxie Automobile Trading Co., Ltd. (十堰紳協汽車貿易有限公司)		中國 2004年6月18日	人民幣 19,000,000元	-	100%	汽車經銷
Shanghai Luda Automobile Sales Services Co., Ltd. (上海陸達汽車銷售服務有限公司)		中國 2004年11月8日	人民幣 10,000,000元	-	100%	汽車經銷
Changsha Ruibao Automobile Sales Services Co., Ltd. (長沙瑞寶汽車銷售服務有限公司)		中國 2005年6月21日	人民幣 20,000,000元	-	100%	汽車經銷
Hubei Jierui Automobile Sales Services Co., Ltd. (湖北捷瑞汽車銷售服務有限公司)		中國 2005年6月24日	人民幣 22,000,000元	-	100%	汽車經銷
Huhot Qibao Automobile Sales Services Co., Ltd. (呼和浩特市祺寶汽車銷售服務有限公司)		中國 2006年2月23日	人民幣 10,000,000元	-	100%	汽車經銷
Yichang Baoze Automobile Sales Services Co., Ltd. (宜昌寶澤汽車銷售服務有限公司)		中國 2006年6月13日	人民幣 8,000,000元	-	100%	汽車經銷

17 於附屬公司的權益(續)

公司名稱	附註	註冊成立/ 成立地點及日期	註冊/已發行 及繳足股本	本公司應佔股權 百分比		主要業務
				直接	間接	
Chenzhou Ruibao Automobile Sales Services Co., Ltd. (郴州瑞寶汽車銷售服務有限公司)		中國 2006年9月6日	人民幣 6,000,000元	-	100%	汽車經銷
Shanghai Shenxie Shentong Automobile Sales Services Co., Ltd. (上海紳協紳通汽車銷售服務有限公司)		中國 2007年1月31日	人民幣 15,000,000元	-	100%	汽車經銷
Nanchang Baoze Automobile Sales Services Co., Ltd. (南昌寶澤汽車銷售服務有限公司)		中國 2008年6月2日	人民幣 29,000,000元	-	100%	汽車經銷
Zuhai Baoze Automobile Sales Services Co., Ltd. (珠海寶澤汽車銷售服務有限公司)		中國 2008年6月27日	人民幣 30,000,000元	-	100%	汽車經銷
Shanghai Aohui Automobile Sales Services Co., Ltd. (上海奧滙汽車銷售服務有限公司)		中國 2008年12月4日	人民幣 10,000,000元	-	100%	汽車經銷
Guangzhou Baoze Automobile Sales Services Co., Ltd. (廣州寶澤汽車銷售服務有限公司)		中國 2009年4月20日	人民幣 30,000,000元	-	100%	汽車經銷
Dongguan Jieyunhang Automobile Sales Services Co., Ltd. (東莞捷運行汽車銷售服務有限公司)		中國 2009年7月6日	人民幣 10,000,000元	-	100%	汽車經銷
Baotou Baoze Automobile Sales Services Co., Ltd. (包頭市寶澤汽車銷售服務有限公司)		中國 2009年8月6日	人民幣 26,000,000元	-	100%	汽車經銷
Beijing Baozehang Automobile Sales Services Co., Ltd. (北京寶澤行汽車銷售服務有限公司)		中國 2009年10月16日	人民幣 90,000,000元	-	100%	汽車經銷
Inner Mongolia Dingze Automobile Sales Services Co., Ltd. (內蒙古鼎澤汽車銷售服務有限公司)		中國 2009年10月27日	人民幣 20,000,000元	-	100%	汽車經銷
Shantou Hongxiang Materials Co., Ltd. (汕頭市宏祥物資有限公司)	(ii)	中國 2000年7月12日	人民幣 5,000,000元	-	80%	汽車經銷
Shangrao Baoze Automobile Sales Services Co., Ltd. (上饒市寶澤汽車銷售服務有限公司)		中國 2010年11月2日	人民幣 10,000,000元	-	100%	汽車經銷
Ganzhou Baoze Automobile Sales Services Co., Ltd. (贛州寶澤汽車銷售服務有限公司)		中國 2010年12月3日	人民幣 10,000,000元	-	100%	汽車經銷

17 於附屬公司的權益(續)

公司名稱	附註	註冊成立/ 成立地點及日期	註冊/已發行 及繳足股本	本公司應佔股權 百分比		主要業務
				直接	間接	
Xiangyang Baoze Automobile Sales Services Co., Ltd. (襄陽寶澤汽車銷售服務有限公司)		中國 2010年11月1日	人民幣 10,000,000元	-	100%	汽車經銷
Xiangtan Baoze Automobile Sales Services Co., Ltd. (湘潭寶澤汽車銷售服務有限公司)		中國 2010年11月9日	人民幣 10,000,000元	-	100%	汽車經銷
Wuhan Shengtong Investment Management Co., Ltd. (武漢升通投資管理有限公司)		中國 2011年4月22日	人民幣 10,000,000元	-	100%	投資控股
Baotou Luze Automobile Sales Services Co., Ltd. (包頭市路澤汽車銷售服務有限公司)		中國 2011年5月4日	人民幣 20,000,000元	-	100%	汽車經銷
Ganzhou Yizezhiye Co., Ltd. (贛州益澤置業有限公司)		中國 2010年11月19日	人民幣 10,000,000元	-	100%	房產發展
Xiangtan Yizezhiye Co., Ltd. (湘潭益澤置業有限公司)		中國 2010年11月18日	人民幣 10,000,000元	-	100%	房產發展
Shangrao Yizezhiye Co., Ltd. (上饒市益澤置業有限公司)		中國 2010年11月18日	人民幣 10,000,000元	-	100%	房產發展
Ulanqab Yizezhiye Co., Ltd. (烏蘭察布市益澤置業有限公司)		中國 2010年12月21日	人民幣 10,000,000元	-	100%	房產發展
Hubei Aoze Automobile Sales Services Co., Ltd. (湖北奧澤汽車銷售服務有限公司)		中國 2011年5月25日	人民幣 20,000,000元	-	100%	配件銷售
Lhasa Jinsheng Automobile Sales Co., Ltd. (拉薩金勝汽貿有限公司)		中國 2011年4月13日	人民幣 20,000,000元	-	100%	配件銷售
Qingdao Huacheng Automobile Services Co., Ltd. (青島華成汽車服務有限公司)		中國 2001年3月8日	人民幣 8,800,000元	-	100%	汽車經銷
Shantou Lujie Automobile Sales Services Co., Ltd. (汕頭市路傑汽車銷售服務有限公司)		中國 2011年9月2日	人民幣 10,000,000元	-	75%	汽車經銷
Lhasa Hongjin Automobile Sales Co., Ltd. (拉薩弘進汽貿有限公司)		中國 2011年4月12日	人民幣 15,000,000元	-	100%	配件銷售

17 於附屬公司的權益(續)

公司名稱	附註	註冊成立/ 成立地點及日期	註冊/已發行 及繳足股本	本公司應佔股權 百分比		主要業務
				直接	間接	
Henan Jintangsheng Automobile Co., Ltd. (河南省錦堂盛汽車有限公司)		中國 2008年5月7日	人民幣 10,000,000元	-	100%	汽車經銷
Zhengzhou Jiwo Automobile Sales Services Co., Ltd. (鄭州吉沃汽車銷售服務有限公司)		中國 2010年6月3日	人民幣 10,000,000元	-	100%	汽車經銷
ZhengTong Automobile Investment Holding (Wuhan) Co., Ltd. (正通汽車投資控股(武漢)有限公司)	(i)	中國 2011年3月29日	人民幣 600,000,000元	-	100%	投資控股
Chengdu Qibao Automobile Sales Services Co., Ltd. (成都祺寶汽車銷售服務有限公司)		中國 2011年7月13日	人民幣 50,000,000元	-	100%	汽車經銷
Wuhan ZhengTong Second Hand Automobile Brokerage Co., Ltd. (武漢正通二手車經紀有限公司)		中國 2011年6月27日	人民幣 500,000元	-	100%	汽車貿易代理
Beijing ZhengTong Old Automobile Brokerage Co., Ltd. (北京正通舊機動車經紀有限公司)		中國 2011年5月5日	人民幣 10,000,000元	-	100%	汽車貿易代理
Huhhot Jietong Second Hand Automobile Brokerage Co., Ltd. (呼和浩特市捷通二手車經紀有限公司)		中國 2011年6月16日	人民幣 500,000元	-	100%	汽車貿易代理
Foshan Zheng Tong Zhong Rui Automobile Sales Services Co., Ltd. (佛山正通眾銳汽車銷售服務有限公司)		中國 2011年4月18日	人民幣 10,000,000元	-	100%	汽車經銷
Baotou Zhongrui Automobile Sales Service Co., Ltd. (包頭眾銳汽車銷售服務有限公司)		中國 2010年9月21日	人民幣 10,000,000元	-	100%	汽車經銷
ZhengTong Automobile Services Co., Ltd. (正通汽車服務有限公司)		中國 2011年9月1日	人民幣 50,000,000元	-	100%	配件銷售
Jiangxi Deao Automobile Sales Services Co., Ltd. (江西德奧汽車銷售服務有限公司)		中國 2002年9月17日	人民幣 5,000,000元	-	100%	汽車經銷
Huhhot Jieyun Automobile Sales Services Co., Ltd. (呼和浩特市捷運行汽車銷售服務有限公司)		中國 2011年12月29日	人民幣 10,000,000元	-	100%	汽車經銷

17 於附屬公司的權益(續)

公司名稱	附註	註冊成立/ 成立地點及日期	註冊/已發行 及繳足股本	本公司應佔股權 百分比		主要業務
				直接	間接	
Jieyang Dingjie Automobile Sales Services Co., Ltd. (揭陽鼎傑汽車銷售服務有限公司)		中國 2011年7月19日	人民幣 20,000,000元	-	80%	汽車經銷
Shenzhen Roadmate Technology Co., Ltd. (深圳路美特科技有限公司)	(iv)	中國 2004年3月15日	2,100,000美元	-	100%	投資控股
Shenzhen SCAS Investment Group Co., Ltd. (深圳市中汽南方投資集團有限公司)		中國 2001年5月21日	人民幣 50,000,000元	-	100%	投資控股
Shenzhen Yama Automobile Trading Co., Ltd. (深圳野馬汽車貿易有限公司)		中國 1993年6月15日	人民幣 15,000,000元	-	100%	投資控股
Shenzhen SCAS Electric Machinery Co., Ltd. (深圳市中汽南方機電設備有限公司)		中國 1996年11月25日	人民幣 30,000,000元	-	100%	汽車經銷
Shenzhen SCAS Automobile Maintenance Co., Ltd. (深圳市中汽南方汽車維修有限公司)		中國 2000年8月14日	人民幣 5,000,000元	-	100%	提供汽車維 修服務
Guangdong SCAS Automobile Sales Services Co., Ltd. (廣東中汽南方汽車銷售服務有限公司)		中國 2004年7月21日	人民幣 20,000,000元	-	100%	汽車經銷
Dongguan SCAS Automobile Sales Services Co., Ltd. (東莞中汽南方汽車銷售服務有限公司)		中國 2004年7月30日	人民幣 5,000,000元	-	100%	汽車經銷
Zhongshan SCAS Automobile Sales Services Co., Ltd. (中山中汽南方汽車銷售服務有限公司)		中國 2011年4月29日	人民幣 5,000,000元	-	100%	汽車經銷
Zhuhai SCAS Automobile Sales Services Co., Ltd. (珠海中汽南方汽車銷售服務有限公司)		中國 2005年3月10日	人民幣 5,000,000元	-	100%	汽車經銷
Hunan SCAS Automobile Sales Services Co., Ltd. (湖南中汽南方汽車銷售服務有限公司)		中國 2005年5月26日	人民幣 10,000,000元	-	90%	汽車經銷
Hainan SCAS Automobile Sales Services Co., Ltd. (海南中汽南方汽車銷售服務有限公司)		中國 2008年5月23日	人民幣 20,000,000元	-	100%	汽車經銷
Fujian SCAS Automobile Sales Services Co., Ltd. (福建中汽南方汽車銷售服務有限公司)		中國 2005年4月29日	人民幣 20,000,000元	-	100%	汽車經銷

17 於附屬公司的權益(續)

公司名稱	附註	註冊成立/ 成立地點及日期	註冊/已發行 及繳足股本	本公司應佔股權 百分比		主要業務
				直接	間接	
Beijing SCAS North China Automobile Services Co., Ltd. (北京中汽南方華北汽車服務有限公司)		中國 2001年7月2日	人民幣 10,000,000元	-	100%	汽車經銷
Beijing BWWR Automobile Sales Services Co., Ltd. (北京百旺沃瑞汽車銷售服務有限公司)		中國 2008年3月27日	人民幣 5,000,000元	-	100%	汽車經銷
Beijing Dewanlong Trading Co., Ltd. (北京德萬隆經貿有限公司)		中國 1999年9月9日	人民幣 30,000,000元	-	100%	汽車經銷
Beijing SCAS Zhongguan Automobile Sales Co., Ltd. (北京中汽南方中關汽車銷售有限公司)		中國 2010年3月19日	人民幣 5,000,000元	-	100%	汽車經銷
Tianjin SCAS Automobile Sales Services Co., Ltd. (天津中汽南方汽車銷售服務有限公司)		中國 2004年5月21日	人民幣 10,000,000元	-	100%	汽車經銷
Tianjin Automobile Industry SCAS Sales Co., Ltd. (天津汽車工業銷售深圳南方有限公司)		中國 1995年11月28日	人民幣 20,000,000元	-	100%	汽車經銷
Shenzhen SCAS Tengxing Automobile Sales Services Co., Ltd. (深圳市南方騰星汽車銷售服務有限公司)		中國 2006年5月15日	人民幣 50,000,000元	-	100%	汽車經銷
Shenzhen SCAS Infiniti Automobile Sales Services Co., Ltd. (深圳市南方英菲尼迪汽車銷售服務 有限公司)		中國 2006年10月19日	人民幣 10,000,000元	-	100%	汽車經銷
Shenzhen SCAS Changfu Automobile Sales Co., Ltd. (深圳市中汽南方長福汽車銷售有限公司)		中國 2004年12月10日	人民幣 10,000,000元	-	100%	汽車經銷
Shenzhen SCAS Tengtian Automobile Sales Services Co., Ltd. (深圳市南方騰田汽車銷售服務有限公司)		中國 2006年3月24日	人民幣 10,000,000元	-	100%	汽車經銷
Shenzhen SCAS Tenglong Automobile Sales Services Co., Ltd. (深圳市南方騰龍汽車銷售服務有限公司)		中國 2005年12月5日	人民幣 5,000,000元	-	100%	汽車經銷
Shenzhen SCAS Toyota Automobile Sales Services Co., Ltd. (深圳南方豐田汽車銷售服務有限公司)		中國 2002年4月9日	人民幣 10,000,000元	-	100%	汽車經銷

17 於附屬公司的權益(續)

公司名稱	附註	註冊成立/ 成立地點及日期	註冊/已發行 及繳足股本	本公司應佔股權 百分比		主要業務
				直接	間接	
Qingyuan SCAS Hezhong Automobile Sales Services Co., Ltd. (清遠南方合眾汽車銷售服務有限公司)		中國 2009年12月31日	人民幣 10,000,000元	-	100%	汽車經銷
Qingyuan SCAS Heda Automobile Sales Services Co., Ltd. (清遠南方合達汽車銷售服務有限公司)		中國 2010年10月26日	人民幣 8,000,000元	-	100%	汽車經銷
Qingyuan SCAS Toyota Automobile Sales Services Co., Ltd. (清遠南方豐田汽車銷售服務有限公司)		中國 2008年10月17日	人民幣 10,000,000元	-	100%	汽車經銷
ZhengTong Supply Chain Investment Holding (Shenzhen) Co., Ltd. (正通供應鏈投資控股(深圳)有限公司)	(i)	中國 2012年1月10日	7,000,000美元	-	100%	投資控股
Baotou Lizhongyou Materials Co., Ltd. (包頭市利中友物資有限公司)		中國 2003年11月6日	人民幣 1,000,000元	-	100%	配件銷售
Changchun Yilong Transportation Co., Ltd. (長春億隆運輸有限公司)		中國 2008年10月24日	人民幣 5,000,000元	-	94%	提供汽車相 關物流服 務
Wuhan Yuntong Investment Management Co., Ltd. (武漢運通行投資管理有限公司)		中國 2012年3月1日	人民幣 10,000,000元	-	100%	投資控股
Shanxi Zhengtong Lanbo Automobile Sales Services Co., Ltd. (山西正通蘭博汽車銷售服務有限公司)		中國 2012年4月5日	人民幣 10,000,000元	-	100%	汽車經銷
Dongguan Liaobu SCAS Automobile Sales Services Co., Ltd. (東莞寮步中汽南方汽車銷售服務 有限公司)		中國 2012年5月15日	人民幣 15,000,000元	-	100%	汽車經銷
Guangdong SCAS Shengwo Automobile Sales Services Co., Ltd. (廣東中汽南方勝沃汽車銷售服務 有限公司)		中國 2012年6月11日	人民幣 10,000,000元	-	100%	汽車經銷
Wuhan Baoze Automobile Maintenance Co., Ltd. (武漢寶澤行汽車維修服務有限公司)		中國 2012年6月12日	人民幣 10,000,000元	-	100%	提供汽車維 修服務

17 於附屬公司的權益(續)

公司名稱	附註	註冊成立/ 成立地點及日期	註冊/已發行 及繳足股本	本公司應佔股權 百分比		主要業務
				直接	間接	
Jingdezhen Shengtong Trading Co., Ltd. (景德鎮升通貿易有限公司)		中國 2012年6月20日	人民幣 10,000,000元	-	100%	配件銷售
Zhuhai SCAS Jieli Automobile Sales Services Co., Ltd. (珠海中汽南方捷路汽車銷售服務 有限公司)		中國 2012年6月21日	人民幣 10,000,000元	-	100%	汽車經銷
Hunan SCAS Xingsha Automobile Sales Services Co., Ltd. (湖南中汽南方星沙汽車銷售服務 有限公司)		中國 2012年6月27日	人民幣 20,000,000元	-	100%	汽車經銷
Dongguan Zhengtong Kaidi Automobile Sales Services Co., Ltd. (東莞正通凱迪汽車銷售有限公司)		中國 2012年10月29日	人民幣 10,000,000元	-	100%	汽車經銷
Jiangxi Zhengtong Zetian Automobile Sales Services Co., Ltd. (江西正通澤田汽車銷售服務公司)		中國 2012年11月19日	人民幣 10,000,000元	-	100%	汽車經銷
Shanghai Zhengtong Zhonghui Automobile Sales Services Co., Ltd. (上海正通眾輝汽車銷售服務有限公司)		中國 2012年12月21日	人民幣 10,000,000元	-	100%	汽車經銷
Shanghai Qibao Automobile Sales Services Co., Ltd. (上海祺寶汽車銷售服務有限公司)		中國 2013年6月8日	人民幣 10,000,000元	-	100%	汽車經銷
Chenzhou Haochi Automobile Sales Services Co., Ltd. (郴州豪馳汽車銷售服務有限公司)		中國 2013年3月21日	人民幣 10,000,000元	-	100%	汽車經銷
Zhanjiang Zhengtong Kaidi Automobile Sales Services Co., Ltd. (湛江正通凱迪汽車銷售服務有限公司)		中國 2013年4月15日	人民幣 10,000,000元	-	100%	汽車經銷
Wuhan Zhengtong Yuechi Automobile Sales Services Co., Ltd. (武漢正通悅馳汽車銷售服務有限公司)		中國 2013年5月14日	人民幣 10,000,000元	-	100%	汽車經銷
Shantou Baoze Automobile Sales Services Co., Ltd. (汕頭市寶澤汽車銷售服務有限公司)		中國 2013年9月2日	人民幣 10,000,000元	-	100%	汽車經銷
Jingmen Aoze Automobile Sales Services Co., Ltd. (荊門奧澤汽車銷售服務有限公司)		中國 2013年10月11日	人民幣 10,000,000元	-	100%	汽車經銷

17 於附屬公司的權益(續)

公司名稱	附註	註冊成立/ 成立地點及日期	註冊/已發行 及繳足股本	本公司應佔股權 百分比		主要業務
				直接	間接	
Weihai Luze Automobile Sales Services Co., Ltd. (威海路澤汽車銷售服務有限公司)		中國 2013年10月31日	人民幣 10,000,000元	-	100%	汽車經銷
Baotou Baozhang Automobile Maintenance Services Co., Ltd. (包頭寶澤行汽車維修服務有限公司)		中國 2013年12月18日	人民幣 10,000,000元	-	100%	汽車維修
Shantoushi Luze Automobile Sales Services Co., Ltd. (汕頭市路澤汽車銷售服務有限公司)		中國 2013年11月20日	人民幣 10,000,000元	-	100%	汽車經銷
Shenzhen Qianhaizhengtong Logistic Equipment Services Co., Ltd. (深圳市前海正通物流設備服務 有限責任公司)	(i)	中國 2013年5月24日	人民幣 6,170,000元	-	100%	汽車經銷
Changsha Ruize Real Estate Development Co., Ltd.. (長沙瑞澤房地產開發有限公司)		中國 2013年3月4日	人民幣 20,000,000元	-	100%	物業管理
Shantoushi Ruize Automobile Sales Services Co., Ltd. (汕頭市瑞澤房地產開發有限公司)		中國 2013年8月14日	人民幣 20,000,000元	-	100%	物業管理
Dingze Insurance Agency Co., Ltd.. (鼎澤保險代理有限公司)		中國 2013年9月16日	人民幣 50,000,000元	-	100%	保險
Wuhan Jiewo Advisory Services Limited (武漢捷沃諮詢服務有限公司)		中國 2013年8月8日	人民幣 1,000,000元	-	100%	顧問服務
Sky Wonder Limited (天悅有限公司)		香港 2014年3月14日	1港元	-	100%	投資控股
Shenzhen Zhuruixiang Information Advisory Co., Ltd. (深圳市卓瑞翔資訊諮詢有限公司)		中國 2013年12月31日	人民幣 32,000,000元	-	100%	顧問服務
ChengTong Developments Limited (成通發展有限公司)		英屬處女群島 2014年4月1日	1美元	-	100%	投資控股
Landtime International Limited (裕泰國際有限公司)		香港 2014年4月7日	1美元	-	100%	投資控股

17 於附屬公司的權益(續)

公司名稱	附註	註冊成立/ 成立地點及日期	註冊/已發行 及繳足股本	本公司應佔股權 百分比		主要業務
				直接	間接	
Goldrich Holdings Limited (啟富集團有限公司)		香港 2014年1月16日	1港元	-	100%	投資控股
Beijing Zhengtong Baozehang Automobile Sales Services Co., Ltd. (北京正通寶澤行汽車銷售有限公司)		中國 2014年1月7日	人民幣 10,000,000元	-	100%	汽車經銷
Wuhan Luze Automobile Sales Services Co., Ltd. (武漢路澤汽車銷售服務有限公司)		中國 2014年1月6日	人民幣 15,000,000元	-	70%	汽車經銷
Shangraoshi Luze Automobile Sales Services Co., Ltd. (上饒市路澤汽車銷售服務有限公司)		中國 2014年2月17日	人民幣 10,000,000元	-	100%	汽車經銷
Langfangshi Luze Automobile Sales Services Co., Ltd. (廊坊市路澤汽車銷售服務有限公司)		中國 2014年5月23日	人民幣 10,000,000元	-	100%	汽車經銷
Yichun Baoze Automobile Sales Services Co., Ltd. (宜春寶澤汽車銷售服務有限公司)		中國 2014年3月6日	人民幣 10,000,000元	-	100%	汽車經銷
Qingdao Aoze Automobile Sales Services Co., Ltd. (青島奧澤汽車銷售服務有限公司)		中國 2014年5月9日	人民幣 10,000,000元	-	100%	汽車經銷
Baotoushi Jieyunhang Automobile Sales Services Co., Ltd. (包頭市捷運行汽車銷售服務有限公司)		中國 2014年3月24日	人民幣 65,000,000元	-	100%	汽車經銷
Shengzhou Aoze Automobile Sales Services Co., Ltd. (嵊州奧澤汽車銷售服務有限公司)		中國 2014年5月30日	人民幣 10,000,000元	-	100%	汽車經銷
Dongguan Zhengtong Kaize Automobile Sales Services Co., Ltd. (東莞正通凱澤汽車銷售服務有限公司)		中國 2014年2月17日	人民幣 5,000,000元	-	100%	汽車經銷
Shanghai Chichang Trading Co., Ltd. (上海馳暢貿易有限公司)	(i)	中國 2014年7月24日	人民幣 100,000,000元	-	100%	配件銷售
Beijing Zhengtong Baoze Automobile Maintenance Services Co., Ltd. (北京正通寶澤汽車維修服務有限公司)		中國 2014年7月14日	人民幣 5,000,000元	-	100%	提供汽車維 修服務

17 於附屬公司的權益(續)

公司名稱	附註	註冊成立/ 成立地點及日期	註冊/已發行 及繳足股本	本公司應佔股權 百分比		主要業務
				直接	間接	
Loudi Dingwo Automobile Sales Services Co., Ltd. (婁底鼎沃汽車銷售服務有限公司)		中國 2014年7月10日	人民幣 5,000,000元	-	100%	汽車經銷
Shenzhen Aoze Automobile Sales Services Co., Ltd. (深圳奧澤汽車銷售服務有限公司)		中國 2014年7月2日	人民幣 10,000,000元	-	100%	汽車經銷
Dongguan Aoze Automobile Sales Services Co., Ltd. (東莞奧澤汽車銷售服務有限公司)		中國 2014年7月21日	人民幣 10,000,000元	-	100%	汽車經銷
Foshan Aoze Automobile Sales Services Co., Ltd. (佛山奧澤汽車銷售服務有限公司)		中國 2014年9月5日	人民幣 10,000,000元	-	100%	汽車經銷
Zhengzhou Aoze Automobile Sales Services Co., Ltd. (鄭州奧澤汽車銷售服務有限公司)		中國 2014年7月25日	人民幣 10,000,000元	-	100%	汽車經銷
Baoding Aoze Automobile Sales Services Co., Ltd. (保定奧澤汽車銷售服務有限公司)		中國 2014年9月18日	人民幣 10,000,000元	-	100%	汽車經銷
Fuzhou Dingwo Automobile Sales Services Co., Ltd. (福州鼎沃汽車銷售服務有限公司)		中國 2014年8月19日	人民幣 5,000,000元	-	100%	汽車經銷
Shenzhen Dingwo Automobile Sales Services Co., Ltd. (深圳鼎沃汽車銷售服務有限公司)		中國 2014年9月3日	人民幣 5,000,000元	-	100%	汽車經銷
Jieyang Luze Automobile Sales Services Co., Ltd. (揭陽路澤汽車銷售服務有限公司)		中國 2014年8月14日	人民幣 10,000,000元	-	100%	汽車經銷
Shenzhen Luze Automobile Sales Services Co., Ltd. (深圳路澤汽車銷售服務有限公司)		中國 2014年8月15日	人民幣 10,000,000元	-	100%	汽車經銷
Yichang Baozhang Automobile Sales Services Co., Ltd. (宜昌寶澤行汽車銷售服務有限公司)		中國 2014年8月22日	人民幣 10,000,000元	-	100%	汽車經銷

17 於附屬公司的權益(續)

公司名稱	附註	註冊成立/ 成立地點及日期	註冊/已發行 及繳足股本	本公司應佔股權 百分比		主要業務
				直接	間接	
Shenzhenshi SCAS Huawo Automobile Sales Services Co., Ltd. (深圳市中汽南方華沃汽車銷售服務有限公司)		中國 2014年6月11日	人民幣 5,000,000元	-	100%	汽車經銷
Shenzhen Hengyiyingtong Investment Management Co., Ltd. (深圳恒毅盈通投資管理有限公司)		中國 2014年4月3日	人民幣 100,000,000元	-	100%	投資控股
Shenzhenshi Huianqi Investment Advisory Co., Ltd. (深圳市匯安啟投資諮詢有限公司)		中國 2014年5月13日	500,000港元	-	100%	顧問服務

附註：

- (i) 該等實體乃由升濤發展有限公司於中國註冊成立為外商獨資企業。
- (ii) 該實體為王木清先生(「控股股東」)透過間接持有股權最終擁有及控制的4S經銷店。本集團(亦由控股股東擁有及控制)透過其與該實體及其權益持有人訂立若干協議(「合約安排」)控制該實體。
- (iii) 該實體被視為本集團附屬公司，原因為本集團透過與該實體持有 50%權益的另一股權持有人簽訂協議擁有參與該實體獲取可變回報之權利以及有能力影響該等回報，致使本集團有權力委任該實體唯一董事。
- (iv) 該實體為佳名集團有限公司於中國註冊成立為外商獨資企業。
- (v) 除浩榮國際有限公司、升濤發展有限公司、通達集團(中國)有限公司、Silver Journey Global Limited、Acme Joy Group Limited、昌駿控股有限公司、同方有限公司(Top Globe Limited)及佳名集團有限公司外，公司名稱的英文譯名僅供參考。於中國成立公司的正式名稱為中文。

董事認為本集團於2014年12月31日並無個別重大的非控股權益。

18 於一家合營企業的權益

	本集團 於12月31日	
	2014年 人民幣千元	2013年 人民幣千元
應佔資產淨值	186,772	162,702

本集團於綜合財務報表列載於合營企業的權益詳情(按權益會計法入賬)如下：

投資對象名稱	註冊成立/ 成立地點	已發行及 已繳足股本詳情	擁有權益的比例		
			本集團 有效股權	附屬公司 持有	主要業務
廣州風神物流有限公司	中國	人民幣 60,000,000元	50%	50%	提供汽車 相關物流

廣州風神物流有限公司(「廣州風神」)為非上市合營安排，本集團擁有其共同控制權以及50%的擁有權權益。廣州風神的結構為獨立公司，而本集團擁有其資產淨值之剩餘權益。因此，本集團已將其於廣州風神的權益分類為合營企業並以權益會計法處理。

以下為廣州風神的財務資料概要。就所示年度，並無(或毋須)對合營企業的會計政策作出調整以使其符合本集團之會計政策，原因為合營企業與本集團採納的會計政策並無重大差異。

廣州風神的總額：

	於12月31日	
	2014年 人民幣千元	2013年 人民幣千元
流動資產	420,792	324,235
非流動資產	489,216	436,484
流動負債	(536,464)	(435,315)
權益	373,544	325,404

18 於一家合營企業的權益(續)

計入上文資產及負債：

	於12月31日	
	2014年 人民幣千元	2013年 人民幣千元
現金及現金等價物	1,379	1,196

	截至12月31日止年度	
	2014年 人民幣千元	2013年 人民幣千元
收益	1,531,837	1,245,425
持續經營業務溢利	48,140	43,329
全面收入總額	48,140	43,329

計入上文溢利：

	截至12月31日止年度	
	2014年 人民幣千元	2013年 人民幣千元
折舊及攤銷	(49,402)	(43,127)
利息收入	47	6
利息開支	(3,679)	(5,666)
所得稅開支	(14,904)	(6,396)

與本集團持有廣州風神權益對賬：

	本集團 於12月31日	
	2014年 人民幣千元	2013年 人民幣千元
廣州風神資產淨值總額	373,544	325,404
本集團實際利率	50%	50%
本集團所佔廣州風神資產淨值	186,772	162,702
於綜合財務報表的賬面值	186,772	162,702

19 存貨

(a) 綜合財務狀況表的存貨包括：

	本集團 於12月31日	
	2014年 人民幣千元	2013年 人民幣千元
汽車	4,053,604	2,174,365
汽車配件	277,753	342,287
其他	14,660	11,650
	4,346,017	2,528,302

於2014年及2013年12月31日，並無按可變現淨值列賬的存貨。

(b) 確認為開支並計入損益的存貨金額分析如下：

	本集團 於12月31日	
	2014年 人民幣千元	2013年 人民幣千元
已出售的存貨賬面值	27,764,174	26,947,997

於2014年12月31日，賬面值為人民幣2,410,149,232元(2013年：人民幣1,027,533,973元)的存貨已抵押作為應付票據的抵押品(見附註24)。

於2014年12月31日，賬面值為人民幣111,869,496元(2013年：人民幣76,594,255元)的存貨已抵押作為銀行及其他金融機構的貸款及借款的抵押品(見附註23)。

20 貿易及其他應收款項

	本集團 於12月31日		本公司 於12月31日	
	2014年 人民幣千元	2013年 人民幣千元	2014年 人民幣千元	2013年 人民幣千元
貿易應收款項	550,058	1,473,954	-	-
應收票據	4,995	4,649	-	-
	555,053	1,478,603	-	-
預付款項	724,234	764,758	7,840	7,840
其他應收款項及按金	3,528,114	2,517,410	28,198	22,867
應收第三方款項	4,807,401	4,760,771	36,038	30,707
應收關連方款項(附註33(b))	-	10,080	-	-
貿易及其他應收款項	4,807,401	4,770,851	36,038	30,707

全部貿易及其他應收款項預計可於一年內回收。

於2014年12月31日，賬面值為人民幣3,891,000元的貿易及其他應收款項已予抵押以獲取銀行貸款(見附註23)(2013年：人民幣33,113,000元)。

於報告期末，按發票日期呈列貿易應收款項及應收票據的賬齡分析如下：

	本集團 於12月31日	
	2014年 人民幣千元	2013年 人民幣千元
3個月內	521,724	1,387,360
3個月以上但1年內	31,899	90,933
超過1年	1,430	310
	555,053	1,478,603

本集團信貸政策詳情載於附註30(a)。

21 已抵押銀行存款

就下列項目的擔保存款：

	本集團 於12月31日	
	2014年 人民幣千元	2013年 人民幣千元
銀行貸款(附註23)	241,804	270,167
應付票據(附註24)	1,269,967	937,116
備用信用證(附註25)	151,000	320,000
總計	1,662,771	1,527,283

已抵押作為銀行貸款及應付票據擔保的銀行存款將於結算有關銀行貸款及應付票據時解除。

已抵押作為備用信用證(見附註25)擔保的銀行存款將於有關備用信用證到期日解除，或被其他已抵押物業、廠房及設備或租賃預付款項取代。董事認為該銀行存款將以一年內已抵押物業、廠房及設備或租賃預付款項作替換予以解除。

22 現金及現金等價物

	本集團 於12月31日		本公司 於12月31日	
	2014年 人民幣千元	2013年 人民幣千元	2014年 人民幣千元	2013年 人民幣千元
三個月內到期的銀行存款	32,652	24,743	-	-
銀行及手頭現金	1,402,431	1,443,521	14,448	97,459
綜合現金流量表的現金及現金等價物	1,435,083	1,468,264	14,448	97,459

23 貸款及借款

貸款及借款的賬面值分析如下：

	本集團 於12月31日		本公司 於12月31日	
	2014年 人民幣千元	2013年 人民幣千元	2014年 人民幣千元	2013年 人民幣千元
流動				
無抵押銀行貸款(i)	2,590,800	1,995,800	-	-
其他金融機構的無抵押借款	350,000	220,000	-	-
無抵押短期商業票據(ii)	750,000	350,000	-	-
	3,690,800	2,565,800	-	-
有抵押銀行貸款(iii)	188,328	290,019	-	67,326
其他金融機構的有抵押借款(iv)	136,490	85,857	-	-
	4,015,618	2,941,676	-	67,326
須於1年內償還的有抵押長期銀行貸款(iii)	332,213	-	-	-
小計	4,347,831	2,941,676	-	67,326
非流動				
有抵押銀行貸款(iii)	-	333,489	-	-
小計	-	333,489	-	-
總計	4,347,831	3,275,165	-	67,326

- (i) 於2014年12月31日，無抵押銀行貸款年息率按介乎5.88%至8.40%(2013年：介乎5.88%至7.84%)計息。
- (ii) 於2014年4月22日，本集團一家附屬公司於中國銀行間債券市場發行第二批無抵押1年短期商業票據人民幣350,000,000元，年息率為7.49%。
- 於2014年12月1日，本集團一家附屬公司於中國銀行間債券市場發行第一批無抵押1年私人配售票據人民幣400,000,000元，年息率為7.70%。
- (iii) 於2014年12月31日，有抵押銀行貸款年息率按介乎6.00%至7.20%(2013年：介乎5.60%至7.28%)計息。

23 貸款及借款(續)

- (iv) 其他金融機構的借款主要指就購買汽車向各汽車生產商的汽車金融公司取得的貸款，於2014年12月31日為已抵押、計息，年息率介乎7.50%至8.25%(2013年：介乎6.30%至8.25%)計息。
- (v) 於2014年12月31日，本集團的銀行融資合計人民幣1,955,188,000元(2013年：人民幣1,755,316,000元)由本集團下列資產抵押：

	本集團 於12月31日	
	2014年 人民幣千元	2013年 人民幣千元
存貨	111,869	76,594
已抵押銀行存款	241,804	270,167
貿易及其他應收款項	3,891	33,113
總計	357,564	379,874

於2014年12月31日，上述銀行融資已動用人民幣657,031,000元(2013年：人民幣709,365,000元)。

本集團附屬公司若干銀行融資有待達成有關附屬公司資產負債表比率的契諾，此為契諾常見於與金融機構作出的借款安排。倘附屬公司違反契諾，則所提取融資將須按要求償還。本集團定期監控其遵守該等契諾的情況。有關本集團管理流動資金風險的進一步詳情載於附註30(b)。於2014年12月31日，概無違反任何有關提取融資的契諾(2013年：無)。

24 貿易及其他應付款項

	本集團 於12月31日		本公司 於12月31日	
	2014年 人民幣千元	2013年 人民幣千元	2014年 人民幣千元	2013年 人民幣千元
貿易應付款項	589,311	403,020	-	-
應付票據	4,346,639	3,254,590	-	-
	4,935,950	3,657,610	-	-
預收款項	442,894	412,502	-	-
其他應付款項及應計款項	447,207	558,144	1,892	1,872
貿易及其他應付款項	5,826,051	4,628,256	1,892	1,872

所有貿易及其他應付款項預計於一年內清償。

於2014年12月31日，人民幣1,269,967,000元(2013年：人民幣937,116,000元)的應付票據由已抵押銀行存款抵押(參閱附註21)。

24 貿易及其他應付款項(續)

於2014年12月31日，人民幣3,076,672,000元(2013年：人民幣2,317,475,000元)的應付票據由存貨抵押(參閱附註19)。

於報告期末，按發票日期呈列貿易應付款項及應付票據的賬齡分析如下：

	本集團 於12月31日	
	2014年 人民幣千元	2013年 人民幣千元
於3個月內到期	4,787,976	3,359,358
於3個月後但6個月內到期	146,156	295,748
於6個月後但12個月內到期	1,818	2,504
	4,935,950	3,657,610

25 應付債券

	本集團及本公司 於12月31日	
	2014年 人民幣千元	2013年 人民幣千元
應付債券	2,031,803	2,019,845
債券詳情如下：		
於2013年9月16日發行之債券	2,044,740	2,044,740
發行折扣	(5,153)	(5,153)
債券發行成本	(18,618)	(18,618)
所得款項	2,020,969	2,020,969
發行折扣及發行成本累計攤銷款額	5,764	1,016
匯兌差額	5,070	(2,140)
於12月31日	2,031,803	2,019,845

於2013年9月16日，本公司發行信用加強債券(「債券」)，本金總額為335,000,000美元。債券自2013年9月16日開始(包括該日)帶有息率，年息率為4.5%，發行價為其本金之99.748%。債券利息每半年以欠款支付。有關債券的本金及利息付款受益於以美元計值的不可撤銷備用信用證(「備用信用證」)，備用信用證由中國銀行股份有限公司澳門分行(「信用證銀行」)發行。該等債券已於香港聯合交易所有限公司上市，並將於2018年6月16日以其本金額到期。

25 應付債券(續)

於2014年12月31日，本集團已抵押作為備用信用證擔保的資產如下：

	本集團及本公司 於12月31日	
	2014年 人民幣千元	2013年 人民幣千元
已抵押銀行存款(i)	151,000	320,000
物業、廠房及設備	106,368	59,343
租賃預付款項	69,160	70,930
應佔一家附屬公司(ii)	3,108,053	2,856,033
總計	3,434,581	3,306,306

- (i) 已抵押銀行存款將於有關備用信用證到期日解除，或被其他已抵押物業、廠房及設備或租賃預付款項取代。
- (ii) 備用信用證由本集團於武漢聖澤捷通物流有限公司(「武漢聖澤捷通物流」)(一家於中國註冊成立的外商獨資企業)的全部股本權益抵押取得。於2014年12月31日，武漢聖澤捷通物流及其附屬公司的資產淨值總額為約人民幣3,108,053,000元。

26 僱員退休福利

根據中國有關勞工規則及規例，本公司的中國附屬公司參與由該等附屬公司註冊所在的中國市政府機關設立的界定供款退休福利計劃(「計劃」)，透過該等計劃，該等中國附屬公司須對計劃按合資格僱員各自當地薪金比率作出供款。當供款屆滿，本集團就所需退休金供款作出累計，並移交給各相關社保辦事處。社保辦事處負責向計劃所涵蓋的退休僱員作出福利付款。

本集團就支付上文所述每年供款範圍以外的退休福利並無其他重大責任。

27 以權益結算並以股份為基礎的交易

根據2010年8月9日通過的決議案，本公司採納首次公開發售前僱員購股權計劃(「購股權計劃」)，據此本集團93名僱員獲授權認購本公司的購股權。合共23,435,900份購股權分別於2010年8月10日、2010年8月20日及2010年11月10日授出，並且可以在七年內行權。第一類、第二類及第三類相應的行使價相當於人民幣1.5元、人民幣2.0元及人民幣2.5元。

27 以權益結算並以股份為基礎的交易(續)

(a) 批授的條款及條件如下：

	文據數目	歸屬條件
於以下日期授予僱員的購股權：		
2010年8月10日包括：		
第一類	17,540,700	2012年1月1日50% 2013年1月1日25% 2014年1月1日25%
第二類	2,062,400	2012年4月1日50% 2013年4月1日25% 2014年4月1日25%
第三類	1,452,000	2012年7月1日50% 2013年7月1日25% 2014年7月1日25%
2010年8月20日包括：		
第三類	2,018,800	2012年7月1日50% 2013年7月1日25% 2014年7月1日25%
2010年11月10日包括：		
第三類	362,000	2012年7月1日50% 2013年7月1日25% 2014年7月1日25%
已授出購股權總額	23,435,900	

(b) 購股權的數目及加權平均行使價如下：

	2014年		2013年	
	加權平均 行使價	購股權 數目	加權平均 行使價	購股權 數目
年初尚未行使	人民幣1.6元	6,761,400	人民幣1.6元	9,148,400
年內行使	人民幣1.6元	-	人民幣1.6元	(1,365,200)
年內沒收	人民幣1.9元	(279,420)	人民幣1.9元	(1,021,800)
年末尚未行使	人民幣1.6元	6,481,980	人民幣1.6元	6,761,400
年末可行使	人民幣1.6元	6,481,980	人民幣1.6元	3,249,325

於2014年12月31日尚未行使購股權的加權平均餘下合約期限為2.61年(2013年：2.88年)。

截至2014年12月31日止年度確認總開支人民幣(319,000)元(2013年：人民幣328,000元)為員工開支(見附註6(b))。

28 遞延稅項資產及負債

於年內綜合財務狀況表確認的遞延稅項資產／(負債)的成分及變動如下：

本集團：

	因業務			遞延收入 人民幣千元	利息資本化 人民幣千元	總計 人民幣千元
	合併產生的 公平值調整 人民幣千元	折舊免稅額 超過折舊費 人民幣千元	稅項虧損的 未來利益 人民幣千元			
以下各項的遞延稅項資產／(負債)：						
於2013年1月1日	(930,088)	(8,037)	18,350	4,132	(2,374)	(918,017)
於損益賬抵免／(扣除)(附註7(a))	24,807	575	14,688	1,180	(5,866)	35,384
於2013年12月31日及2014年1月1日	(905,281)	(7,462)	33,038	5,312	(8,240)	(882,633)
於損益賬抵免／(扣除)(附註7(a))	24,807	219	31,154	(1,015)	(8,669)	46,496
於2014年12月31日	(880,474)	(7,243)	64,192	4,297	(16,909)	(836,137)

	本集團 於12月31日	
	2014年 人民幣千元	2013年 人民幣千元
指：		
遞延稅項資產淨值	67,180	36,270
遞延稅項負債淨值	(903,317)	(918,903)
	(836,137)	(882,633)

未確認遞延稅項負債：

除非稅務條約／安排授予減免，否則中國企業所得稅法及其相關規例亦規定，自2008年1月1日起，自累計盈利作出的股息分派須繳納10%預扣稅。2008年1月1日前產生的未分派盈利免繳有關預扣稅。於2014年12月31日，本集團並無就未分派盈利人民幣3,458,746,000元(2013年：人民幣2,565,439,000元)確認遞延稅項負債，原因是本公司控制附屬公司的股息政策且已釐定該等溢利將不會於可見將來分派。

29 股本、儲備及股息

(a) 權益部份變動

本集團的綜合權益中各成份的年初及年終結餘之間的對賬載於綜合權益變動表。於年初及年終之間本公司個別權益成份的變動詳情如下：

	本公司股東應佔			總計 人民幣千元
	股份溢價 人民幣千元	資本儲備 人民幣千元	累計虧損 人民幣千元	
於2013年1月1日的結餘	4,544,907	86,835	(174,136)	4,457,606
根據首次公開發售前僱員購股權計劃發行股份 以權益結算並以股份為基礎的交易(附註27)	3,858	(1,776)	-	2,082
年內全面收入總額	-	328	-	328
於2013年12月31日及2014年1月1日的結餘	4,548,765	85,387	(417,847)	4,216,305
以權益結算並以股份為基礎的交易(附註27)	-	(319)	-	(319)
年內全面收入總額	-	-	52,054	52,054
股息(附註29(b))	-	-	(175,358)	(175,358)
於2014年12月31日的結餘	4,548,765	85,068	(541,151)	4,092,682

(b) 股息

(i) 本年度應付予本公司權益持有人之股息

	2014年 人民幣千元	2013年 人民幣千元
報告期末後擬派末期股息0.10港元 (2013年：每股普通股0.10港元)	174,351	173,754

於報告期末，報告期末後擬派的末期股息尚未確認為負債。

(ii) 應付本公司權益持有人之以往財政年度應佔並於年內批准及派付之股息

	2014年 人民幣千元	2013年 人民幣千元
於年內批准及派付有關以往財政年度之 末期股息每股0.10港元(2013年：零)	175,358	-

(iii) 其他股息

於2014年，本集團若干附屬公司向權益持有人以現金宣派及派付股息人民幣19,038,000元(2013年：人民幣13,832,000元)。

29 股本、儲備及股息(續)

(c) 股本

年內本公司的法定股本變動如下：

附註	2014年		2013年	
	股份數目 (千股)	金額 千港元	股份數目 (千股)	金額 千港元
法定普通股： 每股0.10港元的普通股	20,000,000	2,000,000	20,000,000	2,000,000
已發行及繳足普通股：				
於1月1日	2,210,050	221,005	2,208,685	220,868
根據首次公開發售前僱員購股權 計劃發行股份	-	-	1,365	137
於12月31日	2,210,050	221,005	2,210,050	221,005
人民幣等值(千元)		188,776		188,776

(d) 儲備性質及目的

(i) 中國法定儲備

中國法定儲備按照相關中國規定和法規以及在中國註冊成立的本集團屬下各公司的組織章程細則計提。儲備轉撥於各相關董事會會議上批准通過。

對於有關實體而言，法定儲備可用於彌補過往年度的虧損(如有)，並且可按投資者現有股本權益的比例轉為股本，惟儲備結餘額在轉換後不少於該實體註冊資本的25%。

(ii) 匯兌儲備

外幣兌換儲備包括換算境外業務的財務報表所產生的所有匯兌差額，有關儲備乃根據附註2(s)所載會計政策處理。

(e) 儲備之可供分派性

本公司於2010年7月9日註冊成立。根據開曼群島公司法，本公司所有儲備可用作支付分派或派付股息予權益持有人，惟於緊隨建議分派或派付股息日期後，本公司可於日常業務過程中支付到期的債項。

於2014年12月31日，本公司的可分派儲備為人民幣4,092,682,000元(2013年12月31日：人民幣4,216,305,000元)。報告期末後，董事建議派付末期股息每股普通股0.10港元(人民幣0.08元)(2013年：每股0.10港元(人民幣0.08元))，合共人民幣174,351,000元(2013年：人民幣173,754,000元(附註29(b))。於報告期末，該股息尚未確認為負債。

29 股本、儲備及股息(續)

(f) 資金風險管理

本集團管理資本的首要目標乃保障本集團能夠繼續根據持續經營基準經營，以便透過與風險水平相應的產品及服務定價以及獲得合理成本的融資，繼續為股東創造回報及為其他權益持有人帶來利益。

本集團積極及定期對資本架構進行檢討及管理，以在較高股東回報情況下可能伴隨的較高借貸水平與良好資本狀況帶來的好處及保障之間取得平衡，並因應經濟狀況的變化對資本架構作出調整。

本集團以經調整債務對資本比率淨額為基準監察其資本架構。就此而言，本集團將淨債務界定為附息貸款及借款、應付票據、應付債券以及未累計建議股息減現金及現金等價物、定期存款及已抵押銀行存款，並將資本界定為總權益減未累計建議股息。

於2014年12月31日及2013年12月31日，經調整淨債務對資本比率如下：

	本集團 於12月31日		本公司 於12月31日	
	2014年 人民幣千元	2013年 人民幣千元	2014年 人民幣千元	2013年 人民幣千元
貸款及借款(附註23)	4,347,831	3,275,165	-	67,326
應付債券(附註25)	2,031,803	2,019,845	2,031,803	2,019,845
應付票據(附註24)	4,346,639	3,254,590	-	-
總借款	10,726,273	8,549,600	2,031,803	2,087,171
加：建議股息	174,351	173,754	174,351	173,754
減：已抵押銀行存款(附註21)	(1,662,771)	(1,527,283)	-	-
定期存款	(31,207)	(18,291)	-	-
現金及現金等價物(附註22)	(1,435,083)	(1,468,264)	(14,448)	(97,459)
經調整淨債務	7,771,563	5,709,516	2,191,706	2,163,466
總權益	8,297,108	7,638,087	4,281,458	4,405,081
減：建議股息	(174,351)	(173,754)	(174,351)	(173,754)
經調整總權益	8,122,757	7,464,333	4,107,107	4,231,327
經調整淨債務對資本比率	0.96	0.76	0.53	0.51

本公司受附註23(v)披露的若干銀行所施加的資本規定所限。

30 財務風險管理及公平值

本集團的財務資產包括現金及現金等價物、定期存款、已抵押銀行存款及貿易及其他應收款項。本集團的財務負債包括貸款及借款、應付債券、貿易及其他應付款項。

本集團承擔使用金融工具引起的下列風險：

- 信貸風險
- 流動資金風險
- 利率風險
- 外匯風險
- 公平值

本公司的董事會(「董事會」)對建立及監管本集團的風險管理架構、發展及監管本集團的風險管理政策負全責。

本集團制定風險管理政策以識別及分析本集團所面臨的風險、設定適當風險上限及控制措施，監控風險並維持在上限以內。本集團定期檢討風險管理政策及系統，以反映市場狀況及本集團業務的變動。本集團旨在透過培訓及管理準則與程序，發展具紀律且積極的監控環境，讓所有僱員瞭解彼等的職能及責任。降低風險的各種措施披露如下。

(a) 信貸風險

本集團的信貸風險主要來自貿易及其他應收款項。管理層設立信貸政策，且對有關信貸風險持續監察。

由於很少提供除銷，除銷須取得高級管理層的批准，故有關貿易應收款項的信貸風險有限。貿易應收款項結餘主要指主要金融機構向本集團的客戶授予的抵押，通常由主要金融機構於一個月內直接償還。通常本集團並無向客戶取得抵押品。

於各自結算日，由於預付賣方款項及其他應收賣方款項構成貿易及其他應收款項的大部分，故本集團擁有若干集中信貸風險。於2014年12月31日，五大債務人的應收款項佔貿易及其他應收款項總額65%(2013年：44%)，而貿易及其他應收款項總額的22%(2013年：15%)乃應自最大單一債務人收取。

本集團並無對外提供令本集團面臨信貸風險的其他擔保。

30 財務風險管理及公平值(續)

(b) 流動資金風險

流動資金風險為本集團於財務責任到期時未能履約的風險。

本集團管理流動資金的方法是確保在正常及緊絀的情況下均具備充裕的流動資金償還到期負債，不會發生無法承擔的損失或有損本集團的聲譽。

本集團的政策是定期監察即期及預期流動資金需求，確保維持充裕現金儲備及獲得主要金融機構承諾提供足夠融資，應付短期和長期的流動資金需求。

以下為本集團財務負債於2014年12月31日的合約到期期限，乃根據訂約未貼現現金流及本集團須付款的最早日期而定：

本集團

	於2014年12月31日				於2013年12月31日			
	訂約未貼現現金流出			資產負債表 賬面值	訂約未貼現現金流出			資產負債表 賬面值
	一年內或 按要求	一年以上 五年以下	總計		一年內或 按要求	一年以上 五年以下	總計	
人民幣千元	人民幣千元	人民幣千元	人民幣千元	人民幣千元	人民幣千元	人民幣千元	人民幣千元	
貸款及借款	4,466,713	-	4,466,713	4,347,831	3,022,595	341,364	3,363,959	3,275,165
應付債券	164,315	2,469,447	2,633,762	2,031,803	168,107	2,624,868	2,792,975	2,019,845
貿易及其他應付款項	5,826,051	-	5,826,051	5,826,051	4,628,256	-	4,628,256	4,628,256
	10,457,079	2,469,447	12,926,526	12,205,685	7,818,958	2,966,232	10,785,190	9,923,266

本公司

	於2014年12月31日				於2013年12月31日			
	訂約未貼現現金流出			資產負債表 賬面值	訂約未貼現現金流出			資產負債表 賬面值
	一年內或 按要求	一年以上 五年以下	總計		一年內或 按要求	一年以上 五年以下	總計	
人民幣千元	人民幣千元	人民幣千元	人民幣千元	人民幣千元	人民幣千元	人民幣千元	人民幣千元	
貸款及借款	-	-	-	-	67,479	-	67,479	67,326
應付債券	164,315	2,469,447	2,633,762	2,031,803	168,107	2,624,868	2,792,975	2,019,845
貿易及其他應付款項	1,892	-	1,892	1,892	1,872	-	1,872	1,872
	166,207	2,469,447	2,635,654	2,033,695	237,458	2,624,868	2,862,326	2,089,043

30 財務風險管理及公平值(續)

(c) 利率風險

(i) 利率概況

銀行現金、定期存款、已抵押銀行存款及付息借款為本集團須承受利率風險的金融工具的主要類型。於2014年12月31日，銀行現金的固定年息率介乎0.01%至1.38%（2013年：0.01%至1.27%）。於2014年12月31日，定期存款的固定年息率為1.43%（2013年：1.35%）。已抵押銀行存款乃就本集團符合條件獲發行商業票據及獲授銀行貸款而設，於2014年12月31日固定年息率介乎0.35%至3.30%（2013年：0.35%至2.86%）。

本集團於2014年12月31日的付息借款及利率載列如下：

本集團 於12月31日			
	利率	2014年 人民幣千元	2013年 人民幣千元
定息借款	4.50%至8.40%	5,062,067	4,061,597
浮息借款	5.88%至 8.25%	1,317,567	1,233,413
		6,379,634	5,295,010

本公司 於12月31日			
	利率	2014年 人民幣千元	2013年 人民幣千元
定息借款	4.50%	2,031,803	2,019,845
浮息借款	7.08%至7.28%	-	67,326
		2,031,803	2,087,171

(ii) 敏感度分析

本集團並不把透過損益按公平值列賬的任何定息借貸入賬，故於報告日期的利率變動不會影響損益。

假設於2014年12月31日通行的利率全面上升／下降100個基點，而所有其他可變因素維持不變，則本集團的稅後利潤和保留盈利減少／增加約人民幣11,162,282元（2013年：人民幣10,252,633元）。

上述敏感度分析假設於報告期末的利率已改變並應用於當日存在的金融工具的利率風險而釐定。上升或下降100個基點指管理層於期內直至下一個報告期末評估利率的合理可能變動。分析乃按2013年的相同基準作出。

30 財務風險管理及公平值(續)

(d) 外匯風險

本集團承擔的外匯風險主要來自以外幣計值的借款及現金結餘。與此風險相關的貨幣主要為美元及港元。

(i) 貨幣風險

下表詳列本集團及本公司於報告期末因確認以相關實體功能貨幣以外之貨幣列值之資產或負債而面臨之貨幣風險。出於呈列目的，風險金額乃以報告期末現貨匯率換算為人民幣列示。

本集團

	2014年			2013年		
	美元 人民幣千元	歐元 人民幣千元	港元 人民幣千元	美元 人民幣千元	歐元 人民幣千元	港元 人民幣千元
貿易及其他應收款項	11,130	21,311	12,230	6,608	18,564	-
現金及現金等價物	227,802	186	558,107	312,098	197	99,455
貸款及借款	(332,213)	-	-	(398,079)	-	-
應付債券	(2,031,803)	-	-	(2,019,845)	-	-
風險淨額	(2,125,084)	21,497	570,337	(2,099,218)	18,761	99,455

本公司

	2014年			2013年		
	美元 人民幣千元	歐元 人民幣千元	港元 人民幣千元	美元 人民幣千元	歐元 人民幣千元	港元 人民幣千元
貿易及其他應收款項	-	-	12,230	-	7,413	-
現金及現金等價物	8,704	37	1,740	91,406	42	3,846
貸款及借款	-	-	-	(67,066)	-	-
應付債券	(2,031,803)	-	-	(2,019,845)	-	-
風險淨額	(2,023,099)	37	13,970	(1,995,505)	7,455	3,846

30 財務風險管理及公平值(續)

(d) 外匯風險(續)

(ii) 敏感度分析

下表列示倘本集團於報告期末面對重大風險的外幣匯率於該日出現變動時，本集團的除稅後溢利(及保留溢利)的即時變動(假設所有其他風險變數維持不變)。就此，假設美元兌其他貨幣的價值變動不會嚴重影響港元兌美元的掛鈎匯率。

	2014年		2013年	
	匯率上升/ (下降)	對除稅後 溢利及保留 溢利的影響 人民幣千元	匯率上升/ (下降)	對除稅後 溢利及保留 溢利的影響 人民幣千元
美元	5%	(109,873)	5%	(107,719)
	(5)%	109,873	(5)%	107,719
歐元	5%	1,075	5%	938
	(5)%	(1,075)	(5)%	(938)
港元	5%	21,602	5%	3,787
	(5)%	(21,602)	(5)%	(3,787)

上表呈列的分析結果乃本集團各實體的除稅後溢利及保留溢利所受即時影響的總數(按各自的功能貨幣計量)，並按報告期末現行匯率換算為人民幣，以供呈列之用。

敏感性分析已假設外幣匯率之變動已用於重新計量本集團並於報告期末所持有使本集團面臨外匯風險之金融工具。此分析不包括將海外業務之財務報表換算成本集團之呈列貨幣所產生之差額。分析的基準與2013年採納者相同。

(e) 公平值

於2014年及2013年12月31日，所有財務資產及負債乃按與其公平值無重大差額的金額計賬。

31 承擔

(a) 資本承擔

於2014年12月31日，本集團未於綜合財務報表作出撥備的有關物業、廠房及設備的未清償資本承擔如下：

	本集團 於12月31日	
	2014年 人民幣千元	2013年 人民幣千元
已訂約	817,443	586,185

於2014年12月31日，本公司並無未清償的資本承擔。

(b) 經營租賃承擔

於2014年12月31日，根據不可撤銷經營租賃而應付的日後最低租金總額如下：

	本集團 於12月31日		本公司 於12月31日	
	2014年 人民幣千元	2013年 人民幣千元	2014年 人民幣千元	2013年 人民幣千元
一年內	225,870	192,661	1,576	-
一年後但五年內	395,381	427,009	1,445	-
五年後	392,208	385,590	-	-
	1,013,459	1,005,260	3,021	-

本集團根據經營租賃租賃多個倉庫、土地及辦公室。租賃初步為期一至二十年，可以該日後予以續租。租賃款項通常每年增加一次，以反映市場租金。租賃概不包括或然租賃。

32 或然負債

已發出的財務擔保

於2014年12月31日，本公司已就若干附屬公司獲授的銀行融資向若干銀行發出擔保，只要附屬公司已提取銀行融資，該等擔保仍然生效。

於2014年12月31日，董事認為本公司不大可能因任何擔保而被提出索償。本公司於2014年12月31日根據本公司所發出的擔保而承擔的最高負債，為附屬公司已提取的融資總額人民幣1,545,800,000元（2013年：人民幣1,350,800,000元）。

33 重大關連方交易

關連方名稱	關係
王木清	控股股東
湖北聖澤實業有限公司(「湖北聖澤」)	由控股股東控制
北京寶澤汽車科技發展有限公司(「北京寶澤科技」)	由控股股東控制
內蒙古聖澤鼎傑汽車貿易有限公司(「內蒙古聖澤鼎傑」)	由控股股東控制
長沙聖澤瑞寶電子產品貿易有限公司(「長沙聖澤瑞寶」)	由控股股東控制
武漢聖澤捷運貿易有限公司(「武漢捷運」)	由控股股東控制
武漢聖澤捷眾物流有限公司(「武漢捷眾」)	由控股股東控制
武漢江融投資有限公司(「武漢投資」)	由控股股東控制

(a) 經常性交易

	本集團 截至12月31日止年度	
	2014年 人民幣千元	2013年 人民幣千元
租金開支：		
湖北聖澤	5,115	4,245
北京寶澤科技	15,135	8,496
內蒙古聖澤鼎傑	21,871	6,287
長沙聖澤瑞寶	2,298	2,150
武漢捷運	11,968	8,661
武漢捷眾	2,149	1,770
武漢投資	15,136	3,784
	73,672	35,393

本公司董事認為，上述關連方交易乃按不遜於本集團向獨立第三方提供或獲得的條款並於日常業務過程中訂立。

33 重大關連方交易 (續)

(b) 與關連方的結餘

於各結算日，本集團與關連方的結餘如下：

	本集團 於12月31日	
	2014年 人民幣千元	2013年 人民幣千元
應收關聯方款項：		
內蒙古聖澤鼎傑	-	1,053
長沙聖澤瑞寶	-	575
北京寶澤科技	-	3,129
武漢投資	-	5,323
	-	10,080

(c) 主要管理人員薪酬

主要管理人員的薪酬於附註 8及附註 9披露。

(d) 關於關連交易的上市規則之適用性

上述與租金相關的關連方交易構成上市規則第14A章所界定的關連交易或持續關連交易。上市規則第14A章規定的披露資料載於董事會報告的持續關連交易一節。

34 截至2014年12月31日止年度已頒佈但尚未生效的修訂、新準則及詮釋可能產生的影響

截至綜合財務報表刊發日期，香港會計師公會已頒佈於截至2014年12月31日止年度尚未生效且並未在綜合財務報表內採納的若干新訂準則、修訂及詮釋。當中包括以下可能與本集團相關的準則、修訂及詮釋。

		於下列日期起 或之後開始的 會計期間生效
香港會計準則第19號之修訂	僱員福利：定額福利計劃：僱員供款	2014年7月1日
香港財務報告準則之年度改進	2010-2012年週期	2014年7月1日
香港財務報告準則之年度改進	2011-2013年週期	2014年7月1日
香港財務報告準則之年度改進	2012-2014年週期	2016年1月1日
香港財務報告準則第11號之修訂	收購共同經營權益的會計處理	2016年1月1日

34 截至2014年12月31日止年度已頒佈但尚未生效的修訂、新準則及詮釋可能產生的影響(續)

		於下列日期起 或之後開始的 會計期間生效
香港會計準則第16號及香港會計準則第38號之修訂	澄清折舊及攤銷的可接受之方法	2016年1月1日
香港會計準則第27號之修訂	獨立財務報表之權益法	2016年1月1日
香港財務報告準則第10號及香港會計準則第28號之修訂	投資者出售或贈予資產給聯營企業或合營企業	2016年1月1日
香港會計準則第1號之修訂	披露計劃	2016年1月1日
香港財務報告準則第15號	來自客戶合同之收入	2017年1月1日
香港財務報告準則第9號	金融工具	2018年1月1日

董事確認本集團正評核該等修訂於初始應用期內預期的影響。至今，本集團認為採納上述各項會對綜合財務報表構成重大影響之機會不大。

此外，根據新香港公司條例(第622章)第358條，第9部有關「賬目及審計」之規定已從本公司於2014年3月3日後之首個財政年度起(即本公司於2014年4月1日開始之財政年度)生效。本集團現正就公司條例之變更對綜合財務報表在初次應用第9部之期間之影響作出評估。現時之結論為將不大可能有重大影響，並只將主要影響綜合財務報表資料之呈報及披露。

35 會計評估及判斷

本集團不斷評估估計及判斷，並按過往經驗及其他因素(包括對未來事件的合理預期)作出估計及判斷。

在審閱該等綜合財務報表時需要考慮重大會計政策的選用、影響該等會計政策應用範圍的判斷及其他不明朗因素，以及所呈報業績是否易受情況及假設變動所影響。主要會計政策已載於附註2。本集團相信下列重大會計政策涉及在編製綜合財務報表時所採用的最重要判斷及估計。

(a) 折舊

物業、廠房及設備乃經計及估計剩餘價值後，以直線法在其估計可用年期內折舊。本集團會每年對其資產的可用年期及剩餘價值進行(如有)審閱，以釐定各報告期間錄得之折舊開支金額。該可用年期乃本集團過往擁有類似資產的經驗及預先考慮到的技術變動計算。倘原有估計發生任何重大變動，則會對未來期間的折舊開支作出調整。

35 會計評估及判斷(續)

(b) 貿易及其他應收款項的減值虧損

應收貿易賬款及其他應收款項的減值虧損乃根據管理層對賬齡分析及評估可收回程度的定期檢討結果作出評估及撥備。管理層於評估每位個別客戶的信譽及過往收款記錄時作出大量判斷。呆壞賬減值虧損的任何增減將影響未來數年的綜合損益表。

(c) 所得稅

釐定所得稅撥備涉及對某些交易未來稅務處理的判斷。本集團慎重評估各項交易的稅務影響，並計提相應的稅項撥備。本集團會根據稅務法規的所有修訂，定期重新考慮此等交易的稅務處理。

(d) 存貨撥備

本集團於各結算日審閱存貨的賬面值，以決定存貨是否以成本值及可變現淨值(以較低者為準)入賬。管理層基於現時市場狀況及類似存貨過往的經驗估計可變現淨值。倘假設出現任何變動，或會令存貨的撇減金額或所作撇減的相關撥回增加或減少，因而影響本集團的資產淨值。

(e) 於收購時所獲得資產及所承擔負債的公平值

就透過業務合併收購附屬公司及合營企業而言，所獲得的資產及所承擔的負債於有關收購日期調整至其估計公平值。釐定所獲資產及所承擔負債的價值時，管理層須作出判斷及假設。該等判斷及假設如有任何改變，會影響所獲資產及所承擔負債的公平值。

(f) 商譽減值

本集團最少每年決定商譽有否減值。此舉需估計獲分配商譽之現金產生單位之使用價值。本集團估計使用價值時，需要估算現金產生單位之預期未來現金流量，亦需選出合適之貼現率，以計算現金流量之現值。

(g) 無形資產的可使用年期

在計算殘值後，無形資產以直線為基礎折舊。本集團定期審閱估計可使用年期，以釐定其無形資產的相關攤銷開支。有關估計是在考慮市況後，以性質及功能相類的無形資產實際可使用年期的歷史經驗為基礎。

36 報告期後非調整事件

報告期末後，董事建議派付末期股息。進一步詳情載於附註29(b)。

37 最終控股公司

董事認為，本公司於2014年12月31日的最終控股公司為一家於英屬處女群島註冊成立的Joy Capital Holdings Limited。

公司資料

董事會

執行董事

王木清先生(主席)
王昆鵬先生(首席執行官)
李著波先生(首席財務官)
陳弢先生(副總裁)
邵永駿先生(副總裁)

獨立非執行董事

黃天祐博士
趙純均先生
常修澤先生

註冊辦事處

Cricket Square
Hutchins Drive
P.O. Box 2681
Grand Cayman, KY1-1111
Cayman Islands

總部

中國
北京
西三環南路59號
寶澤大廈

香港營業地點

香港
皇后大道中99號
中環中心
59樓5905室

網址

www.zhengtongauto.com

公司秘書

駱曉菁女士

法定代表

邵永駿先生
駱曉菁女士

經營及管理委員會成員

王昆鵬先生(主席)
李著波先生
陳弢先生
邵永駿先生
李禕先生

審核委員會成員

黃天祐博士(主席)
趙純均先生
常修澤先生

提名委員會成員

趙純均先生(主席)
邵永駿先生
常修澤先生

薪酬委員會成員

常修澤先生(主席)
王昆鵬先生
黃天祐博士

香港證券登記處

香港中央證券登記有限公司
香港
灣仔
皇后大道東183號
合和中心
46樓

開曼群島股份登記處

Codan Trust Company (Cayman) Limited
Cricket Square
Hutchins Drive
P.O. Box 2681
Grand Cayman, KY1-1111
Cayman Islands

主要往來銀行

中國建設銀行湖北分行
深圳發展銀行上海外灘支行
中國銀行武漢經濟技術開發區支行
中國招商銀行解放公園支行
興業銀行漢口支行
交通銀行太平洋支行

核數師

畢馬威會計師事務所
執業會計師

香港法律顧問

趙不渝馬國強律師事務所
律師



**CHINA ZHENG TONG
AUTO SERVICES HOLDINGS LIMITED**
中國正通汽車服務控股有限公司

www.zhengtongauto.com