

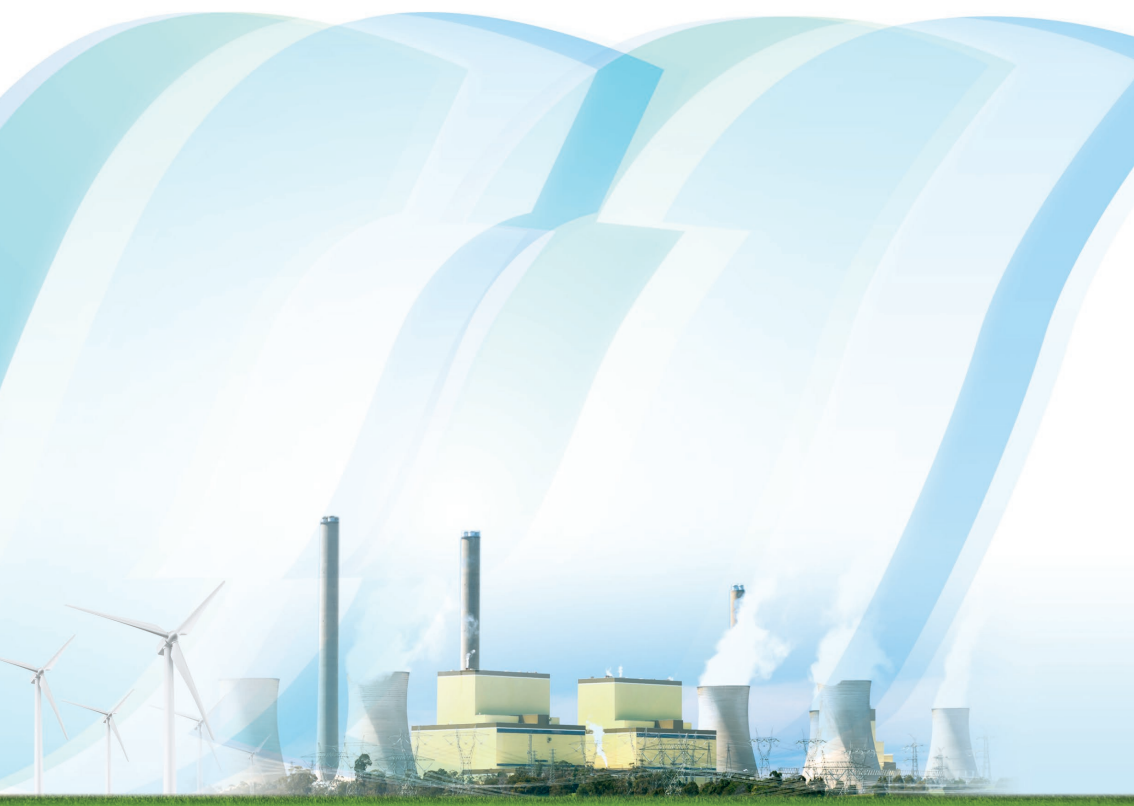


華電國際電力股份有限公司

HUADIAN POWER INTERNATIONAL CORPORATION LIMITED*

股份代碼：1071

2015 中報



www.hdpi.com.cn

* 僅供識別

華電國際電力股份有限公司(「**本公司**」)董事會(「**董事會**」)謹此公佈本公司及其附屬公司(「**本集團**」)按《國際會計準則》第34號「中期財務報告」編製的截至二零一五年六月三十日止六個月期間(「**本期間**」)未經審計的中期綜合財務業績。本期間，本集團中期財務報告雖未經審計，但已由本公司的國際核數師德勤•關黃陳方會計師行按照香港會計師公會所頒佈的《香港審閱工作準則》第2410號「獨立核數師對中期財務信息的審閱」進行了審閱。德勤•關黃陳方會計師行致董事會的不附修訂結論的審閱報告載於第24頁。本公司的審核委員會亦已審閱本集團二零一五年中期報告及其相關財務資料。

業務回顧

本期間，本集團取得營業額約為人民幣303.57億元，比二零一四年同期減少約9.43%；實現本公司股東權益持有人應佔本期間利潤約人民幣35.59億元，比二零一四年同期增長約28.73%；每股盈利約為人民幣0.404元；每股淨資產值(不含非控股股東權益)約為人民幣3.74元。

中期股息

本公司董事會建議不派發本期間的中期股息。

電力生產

本期間，本集團發電量約為81.53百萬兆瓦時，比二零一四年同期減少約7.29%；上網電量約為76.31百萬兆瓦時，比二零一四年同期減少約7.33%；發電機組平均利用小時為2,132小時，其中燃煤發電機組平均利用小時為2,399小時，供電煤耗為302.18克/千瓦時，遠低於全國平均水平。

主要資產

本集團為中華人民共和國(「**中國**」)最大型的綜合性能源公司之一，其主要業務為建設、經營電廠，包括大型高效的燃煤燃氣發電機組及多項可再生能源項目，以及開發、建設及經營煤礦。本集團下屬電廠及公司地理位置優越，主要處於電力負荷中心或煤礦區域附近。

截至本報告日，本集團已投入運行的控股發電廠共計49家，控股總裝機容量為43,560.3兆瓦，其中燃煤及燃氣發電控股總裝機容量共計39,171兆瓦，水電、風電、太陽能及生物質能等可再生能源發電控股總裝機容量共計4,389.3兆瓦。本集團控股參股煤礦企業共計16家，擁有煤炭資源儲量約22億噸，預計擁有煤礦產能約1,000萬噸/年，詳細情況如下：

主要資產(續)

1) 控股燃煤及燃氣發電機組詳細情況如下：

| | 發電廠/公司名稱 | 裝機容量 (兆瓦) | 本集團 擁有權益 | 機組構成 |
|----|----------------------|--------------|-------------|---------------------------------------|
| 1 | 鄒縣發電廠 | 2,575 | 100% | 1 x 635兆瓦 +1 x 600兆瓦 +4 x 335兆瓦 |
| 2 | 十里泉發電廠 | 800 | 100% | 2 x 330兆瓦 +1 x 140兆瓦 |
| 3 | 萊城發電廠 | 1,200 | 100% | 4 x 300兆瓦 |
| 4 | 華電鄒縣發電有限公司(「鄒縣公司」) | 2,000 | 69% | 2 x 1,000兆瓦 |
| 5 | 華電萊州發電有限公司(「萊州公司」) | 2,000 | 75% | 2 x 1,000兆瓦 |
| 6 | 華電濰坊發電有限公司(「濰坊公司」) | 2,000 | 45% | 2 x 670兆瓦 +2 x 330兆瓦 |
| 7 | 華電青島發電有限公司(「青島公司」) | 1,220 | 55% | 1 x 320兆瓦 +3 x 300兆瓦 |
| 8 | 華電淄博熱電有限公司(「淄博公司」) | 950 | 100% | 2 x 330兆瓦 +2 x 145兆瓦 |
| 9 | 華電章丘發電有限公司(「章丘公司」) | 925 | 87.5% | 1x 335兆瓦 +1 x 300兆瓦 +2 x 145兆瓦 |
| 10 | 華電滕州新源熱電有限公司(「滕州公司」) | 930 | 93.257% | 2 x 315兆瓦 +2 x 150兆瓦 |
| 11 | 華電龍口發電股份有限公司(「龍口公司」) | 880 | 84.31% | 4 x 220兆瓦 |
| 12 | 華電寧夏靈武發電有限公司(「靈武公司」) | 3,320 | 65% | 2 x 1,060兆瓦 +2 x 600兆瓦 |
| 13 | 寧夏中寧發電有限責任公司(「中寧公司」) | 660 | 50% | 2 x 330兆瓦 |
| 14 | 四川廣安發電有限責任公司(「廣安公司」) | 2,400 | 80% | 2 x 600兆瓦 +4 x 300兆瓦 |

主要資產(續)

1) 控股燃煤及燃氣發電機組詳細情況如下：(續)

| | 發電廠／公司名稱 | 裝機容量 (兆瓦) | 本集團 擁有權益 | 機組構成 |
|----|---|--------------|-------------|---|
| 15 | 華電新鄉發電有限公司(「 新鄉公司 」) | 1,320 | 90% | 2 x 660兆瓦 |
| 16 | 華電漯河發電有限公司(「 漯河公司 」) | 660 | 75% | 2 x 330兆瓦 |
| 17 | 華電渠東發電有限公司(「 渠東公司 」) | 660 | 90% | 2 x 330兆瓦 |
| 18 | 安徽華電宿州發電有限公司(「 宿州公司 」) | 1,260 | 97% | 2 x 630兆瓦 |
| 19 | 安徽華電蕪湖發電有限公司(「 蕪湖公司 」) | 1,320 | 65% | 2 x 660兆瓦 |
| 20 | 安徽華電六安電廠有限公司(「 六安公司 」) | 1,320 | 95% | 2 x 660兆瓦 |
| 21 | 杭州華電半山發電有限公司 (「 杭州半山公司 」) | 2,545 | 64% | 3 x 415兆瓦 +3 x 390兆瓦 +1 x 130兆瓦 |
| 22 | 杭州華電下沙熱電有限公司(「 下沙公司 」) | 246 | 56% | 1 x 88兆瓦 +2 x 79兆瓦 |
| 23 | 河北華電石家莊熱電有限公司 (「 石家莊熱電公司 」) | 475 | 82% | 2 x 200兆瓦 +3 x 25兆瓦 |
| 24 | 河北華電石家莊裕華熱電有限公司 (「 裕華公司 」) | 600 | 100% | 2 x 300兆瓦 |
| 25 | 河北華電石家莊鹿華熱電有限公司 (「 鹿華公司 」) | 660 | 90% | 2 x 330兆瓦 |
| 26 | 河北華瑞能源集團有限公司 (「 華瑞公司 」)(註1) | 1,544.36 | 100% | - |
| 27 | 韶關市坪石發電廠有限公司(B廠) (「 坪石發電公司 」) | 725 | 100% | 2 x 300兆瓦 +1 x 125兆瓦 |
| 28 | 天津華電福源熱電有限公司 (「 福源熱電公司 」) | 400 | 100% | 2 x 200兆瓦 |
| 29 | 華電湖北發電有限公司 (「 湖北公司 」)(註2) | 5,120 | 82.56 | 2 x 680兆瓦 +2 x 640兆瓦 +6 x 330兆瓦 +1 x 300兆瓦 +1 x 200兆瓦 |

- 註： 1. 於本報告日，本集團持有華瑞公司的權益裝機容量為1,544.36兆瓦。華瑞公司的全資附屬公司—河北華電蔚州風電有限公司的風電裝機容量為99兆瓦。
2. 本集團收購湖北公司82.56%的股權，於二零一五年七月一日完成股權交割，並列入財務報表範圍。

主要資產(續)

2) 控股可再生能源發電機組詳細情況如下：

| | 發電廠/公司名稱 | 裝機容量 (兆瓦) | 本集團 擁有權益 | 機組構成 |
|----|----------------------------------|--------------|-------------|---|
| 1 | 華電宿州生物質能發電有限公司 (「宿州生物質能公司」) | 25 | 78% | 2 x 12.5兆瓦 |
| 2 | 四川華電瀘定水電有限公司 (「瀘定水電公司」) | 920 | 100% | 4 x 230兆瓦 |
| 3 | 四川華電雜谷腦水電開發有限責任公司 (「雜谷腦水電公司」) | 591 | 64% | 3 x 65兆瓦 +3 x 56兆瓦 +3 x 46兆瓦 +3 x 30兆瓦 |
| 4 | 理縣星河甘堡電力有限責任公司 (「甘堡公司」) | 34 | 100% | 4 x 8.5兆瓦 |
| 5 | 理縣星河電力有限責任公司(「理縣公司」) | 33 | 100% | 3 x 11兆瓦 |
| 6 | 四川涼山水洛河電力開發有限公司 (「水洛河公司」) | 324 | 57% | 3 x 70兆瓦 +3 x 38兆瓦 |
| 7 | 河北華電混合蓄能水電有限公司 (「河北水電公司」) | 57 | 100% | 1 x 16兆瓦 +2 x 15兆瓦 +1 x 11兆瓦 |
| 8 | 華電內蒙古開魯風電有限公司 (「開魯風電公司」) | 399 | 100% | 262 x 1.5兆瓦 +2 x 3兆瓦 |
| 9 | 華電科左中旗風電有限公司 (「科左中旗風電公司」) | 49.5 | 100% | 33 x 1.5兆瓦 |
| 10 | 華電國際寧夏新能源發電有限公司 (「寧夏新能源公司」) | 1,112.5 | 100% | 73 x 2兆瓦 +631 x 1.5兆瓦 +20兆瓦 |
| 11 | 河北華電沽源風電有限公司 (「沽源風電公司」) | 250.5 | 100% | 167 x 1.5兆瓦 |
| 12 | 河北華電康保風電有限公司 (「康保風電公司」) | 99 | 100% | 48 x 2兆瓦 +2 x 1.5兆瓦 |
| 13 | 國投張家口風電有限公司 (「張家口風電公司」) | 100.5 | 100% | 67 x 1.5兆瓦 |
| 14 | 華電萊州風電有限公司(「萊州風電公司」) | 40.5 | 55% | 27 x 1.5兆瓦 |

主要資產(續)

2) 控股可再生能源發電機組詳細情況如下：(續)

| | 發電廠/公司名稱 | 裝機容量 (兆瓦) | 本集團 擁有權益 | 機組構成 |
|----|----------------------------------|--------------|-------------|--------------------------|
| 15 | 華電萊州風力發電有限公司 (「萊州風力公司」) | 48 | 100% | 24 x 2兆瓦 |
| 16 | 華電萊州風能發電有限公司 (「萊州風能公司」) | 49.8 | 55% | 24x 2兆瓦 +1x 1.8兆瓦 |
| 17 | 華電昌邑風電有限公司(「昌邑風電公司」) | 49.5 | 100% | 33 x 1.5兆瓦 |
| 18 | 華電淄博風電有限公司(「淄博風電公司」) | 48 | 100% | 24 x 2兆瓦 |
| 19 | 華電龍口風電有限公司(「龍口風電公司」) | 49.5 | 65% | 23 x 1.5兆瓦 +6 x 2.5兆瓦 |
| 20 | 華電寧夏寧東尚德太陽能發電有限公司 (「尚德太陽能公司」) | 10 | 60% | 10 x 1兆瓦 |

主要資產(續)

3) 控參股煤礦企業詳細情況如下：

| 名稱 | 本集團 持股比例 | 資源儲量 (億噸) | 權益 資源儲量 (億噸) | 產能 (萬噸/年) |
|----------------------------------|-------------|--------------|--------------------|--------------|
| 1 山西朔州平魯區茂華白蘆煤業有限公司 | 100% | 3.95 | 3.95 | 120 |
| 2 山西朔州平魯區茂華萬通源煤業有限公司 | 70% | 3.73 | 2.61 | 210 |
| 3 山西朔州平魯區茂華東易煤業有限公司 | 70% | 1.28 | 0.90 | 90 |
| 4 內蒙古阿拉善盟順舸礦業集團順舸礦業 有限責任公司 | 100% | 0.28 | 0.28 | 45 |
| 5 內蒙古浩源煤炭有限公司 | 85% | 0.77 | 0.65 | 120 |
| 6 內蒙古華通瑞盛能源有限公司 | 90% | 1.16 | 1.04 | 300 |
| 7 安徽文匯新產品推廣有限公司 | 51% | 0.39 | 0.20 | 60 |
| 8 寧夏銀星煤業有限公司 | 50% | 10.37 | 5.19 | 400 |
| 9 四川華菱山龍灘煤電有限責任公司 (「龍灘公司」)(註) | 45% | 0.97 | 0.44 | 150 |
| 10 鄂托克前旗長城煤礦有限責任公司 | 35% | 1.11 | 0.39 | 60 |
| 11 內蒙古福城礦業有限公司 | 35% | 2.38 | 0.83 | 240 |
| 12 鄂托克前旗正泰商貿有限公司 | 35% | 2.16 | 0.76 | 240 |
| 13 鄂托克前旗長城三號礦業有限公司 | 35% | 7.23 | 2.53 | 300 |
| 14 鄂托克前旗長城五號礦業有限公司 | 35% | 1.99 | 0.70 | 180 |
| 15 華電煤業集團有限公司 | 12.72% | — | — | — |
| 16 山東魯能菏澤煤電開發有限公司 | 12.27% | — | — | — |

註： 本集團通過非全資附屬公司廣安公司持有龍灘公司45%的股份。

新增的裝機容量

自二零一五年一月一日至本報告日，本集團新增5,832.3兆瓦發電機組：

| 公司名稱 | 容量 (兆瓦) |
|-----------|----------------|
| 寧夏新能源公司 | 466 |
| 萊州風能公司 | 49.8 |
| 昌邑風電公司 | 49.5 |
| 濰博風電公司 | 48 |
| 龍口風電公司 | 49.5 |
| 康保風電公司 | 49.5 |
| 湖北公司 | 5,120 |
| 合計 | 5,832.3 |

核准及在建項目

截至本報告日，本集團主要已核准及在建機組如下：

| 序號 | 核准及在建機組 | 計劃裝機容量 |
|----|--------------------|---------------|
| 1 | 重慶奉節項目 | 兩台600兆瓦機組 |
| 2 | 十里泉發電廠擴建項目 | 一台600兆瓦機組 |
| 3 | 朔州熱電分公司項目 | 兩台300兆瓦熱電聯產機組 |
| 4 | 天津華電南疆熱電有限公司項目 | 900兆瓦燃氣機組 |
| 5 | 杭州華電江東熱電有限公司項目 | 兩台400兆瓦燃氣機組 |
| 6 | 華電浙江龍游熱電有限公司項目 | 兩台200兆瓦燃氣機組 |
| 7 | 深圳華電坪山分布式能源項目 | 三台100兆瓦級燃氣機組 |
| 8 | 石家莊熱電公司天然氣熱電聯產項目 | 兩台400兆瓦燃氣機組 |
| 9 | 廣東順德西部生態產業園分布式能源項目 | 三台59兆瓦燃氣機組 |
| 10 | 廣東南雄熱電聯產項目 | 兩台350兆瓦熱電聯產機組 |
| 11 | 廣東佛山三水工業園天然氣發電項目 | 三台59兆瓦燃氣機組 |
| 12 | 湖北公司江陵項目 | 兩台660兆瓦機組 |
| 13 | 水洛河公司項目 | 492兆瓦水電機組 |
| 14 | 寧夏新能源公司項目 | 99.5兆瓦風電機組 |
| 15 | 萊州風力公司金城風電二期項目 | 48兆瓦風電機組 |
| 16 | 華電台兒莊風電場一期項目 | 50兆瓦風電機組 |
| 17 | 華電徐聞風電有限公司項目 | 99兆瓦風電機組 |

核准及在建項目(續)

| 序號 | 核准及在建機組 | 計劃裝機容量 |
|-----------|-----------------|------------------|
| 18 | 華電肥城新能源發電有限公司項目 | 99.8兆瓦風電機組 |
| 19 | 華電萊西南墅風電場一期項目 | 49.8兆瓦風電機組 |
| 20 | 華電夏縣風電有限公司瑤台山項目 | 100兆瓦風電機組 |
| 21 | 內蒙古商都西井子一期風電項目 | 49.5兆瓦風電機組 |
| 22 | 淄博沂源徐家莊風電項目 | 48兆瓦風電機組 |
| 23 | 萊州風能公司二期項目 | 49.8兆瓦風電機組 |
| 24 | 河北張家口塞北太陽能發電項目 | 4兆瓦太陽能發電機組 |
| 25 | 河北沽源白土窰太陽能發電項目 | 20兆瓦太陽能發電機組 |
| 26 | 河北康保腦包圖太陽能發電項目 | 30兆瓦太陽能發電機組 |
| 27 | 華電台兒莊太陽能發電項目 | 10兆瓦太陽能發電機組 |
| 28 | 河北沽源元寶山太陽能發電項目 | 20兆瓦太陽能發電機組 |
| 29 | 華電章丘相公莊太陽能發電項目 | 10兆瓦太陽能發電機組 |
| 合計 | | 9,253.4兆瓦 |

管理層討論與分析

(1) 宏觀經濟與電力需求

據有關資料統計，二零一五年上半年國內生產總值為人民幣296,868億元，按可比價格計算，比二零一四年同期增長7.0%。全國全社會用電量累計2,662.4百萬兆瓦時，比二零一四年同期增長1.3%，增速同比降低了約4.01個百分點。分產業看，第一產業用電量同比增長0.9%；第二產業用電量同比下降0.5%；第三產業用電量同比增長8.1%；城鄉居民生活用電量同比增長4.8%。

(2) 電力生產

本期間，本集團發電量約為81.53百萬兆瓦時，比二零一四年同期減少約7.29%；上網電量約為76.31百萬兆瓦時，比二零一四年同期減少約7.33%；發電機組平均利用小時為2,132小時，其中燃煤發電機組平均利用小時為2,399小時，供電煤耗為302.18克/千瓦時，遠低於全國平均水平。

(3) 營業額與利潤

本期間，本集團實現營業額約為人民幣303.57億元，比二零一四年同期減少約9.43%，主要是上網電量同比減少及電價下調的影響。本集團售電收入約為人民幣283.18億元，比二零一四年同期減少約9.31%；售熱收入約為人民幣18.19億元，比二零一四年同期增長約4.16%；售煤收入約為人民幣2.20億元，比二零一四年同期下降約59.61%。

本期間，本集團經營利潤約為人民幣80.65億元，比二零一四年同期增長約15.66%；本公司股東權益持有人應佔本期間利潤約為人民幣35.59億元，比二零一四年同期增長約28.73%，主要是本集團單位發電燃料成本下降的影響。每股盈利約為人民幣0.404元。

管理層討論與分析(續)

(4) 主要經營費用

燃料費用是本集團最主要的經營費用。本期間，本集團燃料成本約為人民幣125.66億元，比二零一四年同期減少約26.48%，燃料成本佔本集團經營費用約56.37%。本集團燃煤機組單位發電燃料成本同比下降20.89%。

本期間，本集團折舊及攤銷費用約為人民幣42.56億元，比二零一四年同期增長約7.92%，主要是新機組投產及技改轉資增加的影響。

本期間，本集團維護、保養及檢查費用約為人民幣15.86億元，比二零一四年同期增長約6.30%，主要是新機組投產，以及機組環保改造而導致的消耗性材料費增加的影響。

本期間，本集團行政費用約為人民幣10.05億元，比二零一四年同期增長約11.19%，主要是計提資產減值損失的影響。

本期間，本集團營業稅金及附加費用約為人民幣2.92億元，比二零一四年同期增長約10.97%，主要是煤價降低導致相關稅費抵扣減少的影响。

(5) 財務費用

本期間，本集團財務費用約為人民幣29.39億元，比二零一四年同期減少約7.21%，主要是平均資金成本率降低及銀行借款減少的影响。

(6) 應佔聯營及合營公司利潤

本期間，本集團應佔聯營及合營公司利潤約為人民幣2.56億元，比二零一四年同期減少約25.66%，主要是本集團參股煤礦實現利潤減少的影响。

管理層討論與分析(續)

(7) 所得稅

本期間，本集團所得稅費用約為人民幣13.07億元，比二零一四年同期增長約41.76%，主要是本集團盈利增加的影響。

(8) 資產質押與抵押

本公司及本公司的附屬公司—青島公司、滕州公司、廣安公司、靈武公司、宿州公司、瀘定水電公司、蕪湖公司、杭州半山公司、雜谷腦水電公司、萊州公司、中寧公司、水洛河公司、寧夏新能源公司、昌邑風電公司、淄博風電公司及張家口風電公司為取得借款約人民幣183.63億元，因而將其電費收費權或售電應收賬款質押。另外，本公司將持有的坪石發電公司75%的股權為其作為將於一年內到期的長期應付擔保方而承擔的債務清償進行質押。

坪石發電公司為取得借款約人民幣14.38億元，將其發電機組、相關設備及土地使用權抵押。水洛河公司為取得借款約人民幣13.63億元，將其廠房設備抵押。山西茂華能源投資有限公司為取得人民幣4.60億元的長期借款，將其採礦權抵押。

(9) 債務

於二零一五年六月三十日，本集團總借款金額約為人民幣823.35億元，其中美元借款約為1.88億美元，歐元借款約為0.21億歐元，負債佔資產比率約為76.70%。另外，本集團的超短期融資券餘額約為人民幣136.26億元、應付短期融資券餘額約為人民幣51.43億元、應付中期票據(含一年內到期)餘額約為人民幣64.61億元，非公開定向債務融資工具約為人民幣59.86億元。

(10) 或有負債

於二零一五年六月三十日，本集團的附屬公司廣安公司向龍灘公司提供銀行借款擔保共人民幣70,200,000元。

管理層討論與分析(續)

(11) 現金及現金等價物

於二零一五年六月三十日，本集團擁有現金及現金等價物約人民幣59.36億元。

除於本報告披露的資料外，有關香港聯合交易所有限公司(「香港聯交所」)證券上市規則(「《上市規則》」)附錄十六第32段所載有關本集團其他事宜的相關資料，與本公司二零一四年度報告所載的資料並無重大分別。

業務展望

當前和今後一個時期，發電行業仍處於經營環境相對寬鬆的景氣週期。雖然電力過剩、增速放緩，但是煤價仍將保持低位，資金成本還有下降空間。本集團將繼續在較好的盈利區間運行，項目發展處於重要的戰略機遇期。同時，電力體制改革的不斷推進，對本集團的經營模式、發展模式、節能環保、依法治企和相對競爭力建設等方面也帶來了新的挑戰。

二零一五年下半年，本集團將強化經營管控，推進資產結構改善，加快結構調整，提升安全生產管理水平，強化環保管理，努力實現全年的工作目標。本集團將致力於構建以市場為導向的生產經營管控體系，適應新常態，進一步提高公司的市場份額，持續提升發展質量和發展效益。

重大事項與期後事項

(1) 完成二零一五年非公開發行A股事項及二零一五年A股認購事項

於二零一四年十二月二十九日，本公司董事會決議建議非公開發行A股（「**二零一五年非公開發行A股事項**」）。非公開發行的對象為不多於十名特定投資者，包括中國華電集團公司（「**中國華電**」）。二零一五年非公開發行A股事項為本公司於中國境內上市的人民幣普通股（即，A股），每股面值為人民幣1.00元。本次發行股票數量為不超過1,418,000,000股A股，發行價格為不低於人民幣每股5.04元（完成二零一四年度分紅之後，發行底價相應調整為人民幣每股4.77元），最終發行價格將由詢價方式決定。中國華電擬認購的總股數不少於發行下實際發行A股數量的20%（「**二零一五年A股認購事項**」）。中國華電為本公司關連人士，因此，中國華電認購2015年非公開發行A股事項下的A股構成本公司的關連交易。二零一五年非公開發行A股事項已經於二零一五年二月十三日舉行的臨時股東大會上取得獨立股東批准，並於二零一五年八月七日收到中國證券監督管理委員會《關於核准華電國際電力股份有限公司非公開發行股票的批復》（證監許可[2015]1864號），核准本公司二零一五年非公開發行A股事項。該批復自核准發行之日起6個月內有效。

二零一五年九月八日，本公司完成二零一五年非公開發行A股事項。本公司按人民幣每股6.77元的價格向十名投資者配售共計1,055,686,853股A股。本公司控股股東中國華電已認購211,137,371股A股。自二零一五年非公開發行A股事項所募集的資金總額約為人民幣7,147百萬元，淨額約為人民幣7,050百萬元。本次募集資金將會用於重慶奉節項目和十里泉電廠擴建項目以及補充本公司的流動現金。二零一五年非公開發行A股事項完成後，本公司的股份總數由8,807,289,800股增加至9,862,976,653股。二零一五年A股認購事項完成後，中國華電直接及間接持有本公司共計4,620,061,224股股份，約佔本公司經擴大已發行股本總數的46.84%。

詳情請參見本公司日期為二零一四年十二月二十九日、二零一五年二月十三日、二零一五年七月二日、二零一五年八月七日及二零一五年九月九日的公告；以及日期為二零一五年一月二十日的通函。

重大事項與期後事項(續)

(2) 董事、監事及高級管理人員調任及變更

根據法律法規等有關規定，陳斌先生已獲調任為董事會執行董事(原為非執行董事)，並獲委任為總經理和授權代表，自二零一五年三月三十日本公司第七屆第七次董事會議結束後生效，陳斌先生的執行董事任期至第七屆董事會屆滿時止。

陳建華先生因工作原因，已辭任本公司總經理及授權代表職位，且自二零一五年三月三十日起獲調任本公司非執行董事(原為執行董事)，任期至第七屆董事會屆滿時止。

詳情請參見本公司日期為二零一五年三月三十日的公告。

鑒於陳殿祿先生已達退休年齡，已辭去董事會非執行董事及本公司副董事長職位，根據法律法規等有關規定，張科先生已獲委任為本公司非執行董事，任期自二零一五年五月二十六日召開的二零一四年股東週年大會(「股東週年大會」)結束時起至第七屆董事會任期屆滿之日時止，而非執行董事王映黎女士則獲委任為本公司副董事長，任期自二零一五年五月二十六日第七屆董事會第十次會議結束時起至第七屆董事會任期屆滿之日止。

三名本公司獨立非執行董事王躍生先生、寧繼鳴先生和楊金觀先生任職滿六年，於股東週年大會結束時起將不再擔任本公司獨立非執行董事。王大樹先生、魏建先生和宗文龍先生已獲董事會委任為本公司獨立非執行董事，各自任期自二零一五年五月二十六日股東週年大會結束時起至第七屆董事會任期屆滿之日止。

根據法律、法規及規例的有關規定，結合本公司實際情況，本公司增加兩名獨立監事，即李景華先生和查劍秋先生，各自任期自二零一五年五月二十六日股東週年大會結束時起至第七屆監事會屆滿之日止。根據法律、法規及公司章程，本公司員工選舉魏愛雲女士為本公司職工代表監事，任期自二零一五年五月二十五日起至第七屆監事會屆滿之日止。

詳情請參見本公司日期為二零一五年五月二十六日的公告。

重大事項與期後事項(續)

(3) 收購湖北公司股權(「收購事項」)及因收購事項及調整年度上限產生的持續關連交易

於二零一五年五月十五日，本公司與中國華電簽署《關於華電湖北發電有限公司82.5627%股權之轉讓協議》(「**股權轉讓協議**」)，中國華電有條件同意出售及本公司同意購買湖北公司82.5627%的股權，收購價約為人民幣3,845.21百萬元，由本公司以其自有資金以現金支付。該交易於二零一五年六月三十日經本公司臨時股東大會審議批准，於二零一五年七月一日完成股權交割，並將湖北公司列入財務報表範圍。中國華電為本公司關連人士，因此，收購事項構成本公司的關連交易。

完成股權交割後，湖北公司成為本公司的附屬公司，以下交易構成關連交易：

- (i) 本集團與中國華電及其聯繫人之間有關相互供應煤炭、設備及其他雜項及相關服務的現有持續交易構成中國華電與本公司於二零一四年十一月六日訂立的煤炭、設備及服務採購(供應)框架協議項下的持續關連交易；
- (ii) 本集團與中國華電集團財務有限公司(「**華電財務**」)之間有關提供金融服務的持續交易構成華電財務及本公司於二零一四年十一月六日訂立的金融服務協議項下的持續關連交易。於二零一五年五月十五日，本公司與華電財務訂立金融服務協議補充協議，現有年度上限增至人民幣75億元；
- (iii) 湖北華電襄陽發電有限公司(「**襄陽發電**」)(湖北公司的附屬公司)成為本公司的附屬公司。由於陝西煤業化工集團有限責任公司(「**陝西煤業化工集團**」)為襄陽發電的主要股東，根據上市規則，陝西煤業化工集團為本公司之附屬公司層面的關連人士。由於陝西省煤炭運銷(集團)有限責任公司(「**陝西煤炭運銷**」)為陝西煤業化工集團的全資附屬公司，根據上市規則，陝西煤炭運銷亦於收購事項完成後成為本公司之關連人士。於二零一五年五月十五日，本公司及陝西煤炭運銷訂立陝西煤炭採購框架協議。陝西煤炭運銷與本集團之間的有關陝西煤炭採購框架協議項下煤炭供應的持續交易於收購事項完成後構成持續關連交易。

重大事項與期後事項(續)

(3) 收購湖北公司股權(「收購事項」)及因收購事項及調整年度上限產生的持續關連交易(續)

詳情請參見本公司日期為二零一四年十一月六日、二零一五年五月十五日及二零一五年六月三十日的公告；以及日期為二零一四年十一月二十七日及二零一五年六月八日的通函。

(4) 召開臨時股東大會

本公司於二零一五年二月十三日召開二零一五年第一次臨時股東大會。大會審議批准了本公司建議二零一五年非公開發行A股事項及二零一五年A股認購事項的相關議案。

詳情請參見本公司日期為二零一五年二月十三日的二零一五年第一次臨時股東大會投票結果公告。

本公司於二零一五年六月三十日召開二零一五年第二次臨時股東大會。大會審議批准了本公司與中國華電訂立的股權轉讓協議及其項下擬進行的收購事項及交易；審議及批准因訂立本協議，本公司與華電財務訂立《金融服務協議之補充協議》及其項下擬進行的持續關連交易連同上限增額。

詳情請參見本公司日期為二零一五年六月三十日的二零一五年第二次臨時股東大會投票結果公告。

重大事項與期後事項(續)

(5) 向華電金沙江上游水電開發有限公司(「華電金沙江」)增資(「增資」)

於二零一五年七月七日，本公司與華電金沙江訂立增資協議，據此，本公司將參與對華電金沙江的增資。此次增資全部由華電金沙江的現有股東按比例完成。本公司以現金出資人民幣72百萬元，並應向華電金沙江全數付清尚未支付的出資金額人民幣8.27百萬元。於增資完成後，本公司在華電金沙江彼時的經擴大註冊資本中所持股權仍將為20%。華電金沙江為本公司的控股股東中國華電的附屬公司，故為本公司的關連人士，因此，本公司向華電金沙江增資構成本公司的關連交易。

詳情請參見本公司日期為二零一五年七月七日的公告。

(6) 與華電融資租賃有限公司(「華電融資租賃」)訂立融資租賃框架協議

於二零一五年七月十六日，本公司與華電融資租賃訂立融資租賃框架協議，據此華電融資租賃同意根據該協議規定的條款及條件向本集團提供融資租賃服務，該等服務包括直接租賃及售後回租服務。本集團相關成員公司與華電融資租賃將就每項融資租賃訂立獨立執行合同，所有融資租賃項下不時未償還的融資總額將不超過人民幣10億元。華電融資租賃為本公司控股股東中國華電的附屬公司，因此為本公司的關連人士，融資租賃框架協議項下的持續交易構成上市規則項下本公司的持續關連交易。

詳情請參見本公司日期為二零一五年七月十六日的公告。

主要股東持股情況

就本公司董事所知悉，以下為並非本公司董事、監事、行政總裁或高級管理人員，而於二零一五年六月三十日在本公司股份或相關股份(視乎情況而定)中擁有根據《證券及期貨條例》(「《證券及期貨條例》」)第XV部第2和第3分部的規定須向本公司及香港聯交所披露其於本公司的權益或淡倉的人士，或其他於二零一五年六月三十日在本公司當時任何類別已發行股本中持有5%或以上權益的人士，或於二零一五年六月三十日本公司的其他主要股東(定義見《上市規則》)：

| 股東名稱 | 股份類別 | 持股數目 | 於二零一五年六月三十日的權益 | | |
|--|------|---------------------------------|--------------------------|--------------------------|--------------------------|
| | | | 約佔本公司 已發行股份 總數的百分比 | 約佔本公司 已發行A股 總數的百分比 | 約佔本公司 已發行H股 總數的百分比 |
| 中國華電 | A股 | 4,604,661,853(L) (註1) | 52.28% | 64.95% | — |
| | H股 | 85,862,000(L) (註2) | 0.97% | — | 5.00% |
| 山東省國際信託有限公司 JPMorgan Chase & Co. | A股 | 800,766,729(L) | 9.09% | 11.29% | — |
| | H股 | 135,355,054(L) 4,550,000(S) | 1.54% 0.05% | — | 7.88% 0.26% |
| AllianceBernstein L.P. Morgan Stanley | H股 | 64,790,791(P) 122,873,400(L) | 0.74% 1.40% | — | 3.77% 7.15% |
| | H股 | 96,699,666(L) 5,243,505(S) | 1.10% 0.06% | — | 5.62% 0.30% |
| BlackRock, Inc. | H股 | 95,201,955(L) | 1.08% | — | 5.54% |
| | | 54,000(S) | 0.00% | — | 0.00% |

(L)：好倉

(S)：淡倉

(P)：可供借出的股份

主要股東持股情況(續)

註1： 於二零一五年六月三十日，該4,604,661,853股A股包括：(i)中國華電(實益擁有人)持有的4,321,061,853股A股，約佔本公司已發行股份總數的49.06%，以及約佔本公司已發行A股總數的60.95%；及(ii)中國華電及本公司於二零一四年十二月二十九日簽訂的有條件認購協議項下的中國華電權益，據此，中國華電同意以現金認購，且本公司同意向中國華電配售，不少於根據本公司二零一五年非公開發行A股事項將予發行的新A股(即總量不多於1,418,000,000股新A股)的20%。二零一五年六月三十日後，本公司於二零一五年九月八日完成二零一五年非公開發行A股事項。有關緊隨二零一五年非公開發行A股事項完成後主要股東持股結構的詳情，請參閱「重大事項與期後事項—完成二零一五年非公開發行A股事項及二零一五年A股認購事項」。

註2： 就本公司董事所知悉或獲知而了解，該85,862,000股H股是由中國華電全資附屬公司中國華電香港有限公司以香港中央結算(代理人)有限公司名義通過中央結算及交收系統直接持有。

除上述所披露者外，據董事所知，於二零一五年六月三十日，並無任何其他人士(非本公司董事、監事、行政總裁或高級管理人員)在本公司股份或相關股份(視情況而定)中擁有根據《證券及期貨條例》第XV部第2和第3分部之規定須向本公司及香港聯交所披露並記錄於根據《證券及期貨條例》第336條規定而備存的登記冊的權益或淡倉，或為本公司的主要股東(定義見《上市規則》)。

董事、監事、行政總裁或高級管理人員的證券權益

於二零一五年六月三十日，本公司董事、監事及最高行政人員於本公司或其任何相聯法團(定義見證券及期貨條例第XV部)的股份、相關股份及債權證中擁有根據《證券及期貨條例》第XV部第7及第8分部須知會本公司及香港聯交所的權益或淡倉(包括彼等根據《證券及期貨條例》之該等條文被假設或視為擁有之權益或淡倉)，或記載於本公司按《證券及期貨條例》第352條須置存之登記冊內的權益或淡倉，或根據本公司已採納之《上市規則》附錄十中的《上市發行人董事進行證券交易的標準守則》(「**標準守則**」)須知會本公司及聯交所的權益或淡倉如下：

| 姓名 | 在本公司擔任的職務 | 所持本公司 A股股數個人權益 | 所持A股身份 |
|----|-----------|-------------------|--------|
| 苟偉 | 非執行董事 | 10,000(註) | 實益擁有人 |

註： 佔本公司於二零一五年六月三十日已發行A股總數的約0.0001%。

除上述所披露者外，於二零一五年六月三十日，本公司各董事、監事、行政總裁或高級管理人員及彼等各自的聯繫人，概無在本公司及／或其任何相聯法團(定義見《證券及期貨條例》第XV部)的股份、相關股份及／或債權證(視情況而定)中擁有任何(i)根據《證券及期貨條例》第XV部第7和第8分部的規定須知會本公司及香港聯交所的權益或淡倉(包括根據《證券及期貨條例》該些章節的規定而被視為或當作這些本公司董事、監事、行政總裁或高級管理人員擁有的權益或淡倉)，或(ii)根據《證券及期貨條例》第352條規定須記錄於本公司保存的登記冊的權益或淡倉，或(iii)根據標準守則須知會本公司及香港聯交所的權益或淡倉(就此而言須被視為按適用於本公司董事的相同程度適用於本公司監事)。

本期間，本公司已按《標準守則》相同的條款採納有關本公司董事進行本公司證券交易的行為守則。經向所有本公司董事仔細查詢後，本公司理解其所有董事已遵守《標準守則》所載的所需準則。

購入、出售或贖回上市證券

除本報告所披露者外，本期間，本公司及其各附屬公司並無購入、出售或贖回任何其已發行證券(「證券」一詞的涵義見《上市規則》附錄十六第1條)。

委託存款及逾期定期存款

於二零一五年六月三十日，本集團存放於財務機構或其他方的存款並沒有任何委託或信託存款，或本集團在到期時未能收回的任何重大定期存款。

重大訴訟

於二零一五年六月三十日，本集團是某些日常業務或資產收購項目中產生的訴訟案件的當事人，此等或有責任、訴訟案件及其他訴訟程序之最終結果目前尚無法確定。但是本集團管理層相信，任何上述案件可能產生的法律責任將不會對本集團的財務狀況和經營業績產生重大負面影響。

審核委員會

本公司的審核委員會已審閱按《國際會計準則》第34號「中期財務報告」編製的本期間未經審計的簡明綜合財務報表。

企業管治

本公司一貫重視公司治理，不斷推進管理創新，嚴格按照《中華人民共和國公司法》、《中華人民共和國證券法》、《上海證券交易所股票上市規則》、《上市規則》以及境內外證券監管機構的有關規定，完善本公司的治理結構，提升本公司治理水平，努力實現本公司成長與股東利益的協調發展。

本公司的企業管治守則包括但不限於本公司公司章程、股東大會議事規則、董事會議事規則、監事會議事規則、董事會審計委員會工作細則、董事會薪酬與考核委員會工作細則及董事會提名委員會工作細則等文件。

本公司建立並完善了本公司及其附屬公司股東會、董事會、監事會規範運作制度。獨立董事、審核委員會和監事會積極履行定期報告編製的監督職責。非執行董事和監事履行年度考察職責，監事會進一步完善監督職責。本公司堅持透明、規範披露信息，對本公司附屬公司的董事、監事和董事會秘書舉辦有關公司治理與規範運作的培訓，並按照內部控制有關要求對本公司內部控制情況進行定期評估。

企業管治(續)

董事會恪守公司管治原則，以求達致穩健管理及為股東增值。該等原則重視透明度、問責性及獨立性。董事會已檢討本公司採納的企業管治守則文件下的有關規定和本公司實務情況，認為本公司本期間的企業管治水平已達到香港上市規則附錄十四所載《企業管治守則》下守則條文的要求，並採納了有關董事會成員多元化的政策。在某些方面，本公司採納的企業管治守則比《企業管治守則》的守則條文更為嚴格。本公司的企業管治比守則條文更為嚴格的主要方面包括：

- 本公司已經為董事及監事制訂了《華電國際董(監)事實責本公司證券守則》，同時還為全體員工制訂了《華電國際員工實責本公司證券守則》。這些規定並不比《標準守則》寬鬆。
- 除了審核(審計)委員會、薪酬與考核委員會和提名委員會之外，本公司設立了戰略委員會，並制訂了《戰略委員會工作細則》。
- 審核(審計)委員會共有五名成員，其中兩名為非執行董事，三名為獨立非執行董事。

承董事會命
華電國際電力股份有限公司
李慶奎
董事長

於本報告日，董事會由下列董事組成：

李慶奎(董事長，非執行董事)、陳建華(副董事長，非執行董事)、王映黎(副董事長，非執行董事)、陳斌(執行董事)、耿元柱(執行董事)、苟偉(非執行董事)、褚玉(非執行董事)、張科(非執行董事)、丁慧平(獨立非執行董事)、王大樹(獨立非執行董事)、魏建(獨立非執行董事)及宗文龍(獨立非執行董事)。

中國•北京
二零一五年八月二十一日

* 僅供識別

Deloitte. 德勤

致華電國際電力股份有限公司董事會

引言

本行已完成審閱華電國際電力股份有限公司(「貴公司」)及其子公司(合稱「貴集團」)載於第25至56頁的簡明綜合財務報表，當中載有貴集團於2015年6月30日的簡明綜合財務狀況表、截至該日止六個月期間的相關簡明綜合損益及其他綜合收益表、綜合權益變動表和綜合現金流量表以及若干附註解釋。香港聯合交易所有限公司主板證券上市規則規定，編製中期財務資料的報告必須符合上市規則及國際會計準則第34號(「國際會計準則第34號」)「中期財務報告」的有關條文規定。貴公司董事須負責遵照國際會計準則第34號編製及列報該等簡明綜合財務報表。本行的責任是根據本行審閱工作的結果，對簡明綜合財務資料作出結論，並按照雙方所協定的應聘書條款僅向全體董事報告，除此以外，並無其他目的。本行毋須就本報告的內容向任何其他人士負責或承擔任何責任。

審閱範圍

本行是按照香港會計師公會頒佈的香港審閱工作準則第2410號「實體的獨立核數師對中期財務資料的審閱」進行審閱。簡明綜合財務報表的審閱工作包括主要向負責財務會計事宜的人員詢問，並實施分析和其他審閱程式。由於審閱的範圍遠較按照《香港審核準則》進行審核的範圍小，故不能保證本行會注意到在審核中可能被發現的所有重大事項。因此本行不會發表審核意見。

結論

根據本行的審閱工作，本行並沒有注意到任何事項，令本行相信簡明綜合財務報表在所有重大方面沒有按照國際會計準則第34號編製。

德勤·關黃陳方會計師行
執業會計師
香港

2015年8月21日

簡明綜合損益及其他綜合收益表

截至二零一五年六月三十日止六個月

(按國際財務報告準則編製)

| | 附註 | 截至6月30日止6個月 | |
|---------------------------|----|---------------------|---------------------|
| | | 2015年 | 2014年 |
| | | 人民幣千元 (未經審計) | 人民幣千元 (未經審計) |
| 營業額 | 4 | 30,357,031 | 33,516,736 |
| 經營費用 | | | |
| 燃料成本 | | (12,566,164) | (17,092,593) |
| 煤炭銷售成本 | | (158,155) | (385,338) |
| 折舊及攤銷 | | (4,256,457) | (3,944,262) |
| 維護、保養及檢查費用 | | (1,586,316) | (1,492,286) |
| 員工成本 | | (2,006,289) | (1,927,185) |
| 行政費用 | | (1,005,456) | (904,292) |
| 營業稅金及附加 | | (291,610) | (262,779) |
| 其他經營費用 | | (421,388) | (534,660) |
| | | (22,291,835) | (26,543,395) |
| 經營利潤 | | 8,065,196 | 6,973,341 |
| 投資收益 | 5 | 23,816 | 2,050 |
| 其他收入及收益淨額 | | 263,245 | 255,608 |
| 銀行存款利息收入 | | 36,352 | 33,801 |
| 財務費用 | 6 | (2,938,824) | (3,167,110) |
| 應佔聯營及合營公司利潤 | | 255,967 | 344,307 |
| 除稅前利潤 | | 5,705,752 | 4,441,997 |
| 所得稅 | 7 | (1,307,202) | (922,135) |
| 本期間利潤 | 8 | 4,398,550 | 3,519,862 |
| 本期間其他全面收入(已扣除所得稅)： | 9 | 23,165 | 574 |
| 期後可能轉入損益的項目： | | | |
| 可供出售證券公允價值淨收益 | | 8,515 | 237 |
| 享有的聯營公司可供出售證券公允價值淨收益 | | 14,650 | 337 |
| 本期間全面收入合計 | | 4,421,715 | 3,520,436 |

簡明綜合損益及其他綜合收益表(續)

截至二零一五年六月三十日止六個月
(按國際財務報告準則編製)

| | 附註 | 截至6月30日止6個月 | |
|----------------------|----|------------------|------------------|
| | | 2015年 | 2014年 |
| | | 人民幣千元 (未經審計) | 人民幣千元 (未經審計) |
| 本期間利潤歸屬於： | | | |
| 本公司股東權益持有人 | | 3,558,874 | 2,764,566 |
| 非控股股東權益 | | 839,676 | 755,296 |
| | | 4,398,550 | 3,519,862 |
| 本期間合計全面收入歸屬於： | | | |
| 本公司股東權益持有人 | | 3,581,548 | 2,765,129 |
| 非控股股東權益 | | 840,167 | 755,307 |
| | | 4,421,715 | 3,520,436 |
| 每股基本及攤薄盈利 | 10 | 人民幣0.404元 | 人民幣0.375元 |

第33至第56頁的附註屬本中期財務報告一部分。

簡明綜合財務狀況表

於二零一五年六月三十日
(按國際財務報告準則編製)

| | 附註 | 2015年 6月30日 | 2014年 12月31日 |
|--------------|----|--------------------|-----------------|
| | | 人民幣千元 (未經審計) | 人民幣千元 (經審計) |
| 非流動資產 | | | |
| 物業、廠房及設備 | 11 | 127,301,643 | 127,014,543 |
| 在建工程 | 12 | 18,588,574 | 19,744,389 |
| 預付租賃 | | 2,134,816 | 1,976,102 |
| 無形資產 | | 5,290,681 | 5,308,476 |
| 商譽 | | 1,021,112 | 1,021,112 |
| 聯營及合營公司權益 | | 10,046,075 | 10,226,885 |
| 可供出售金融資產 | | 398,186 | 386,832 |
| 其他非流動資產 | 13 | 4,079,935 | 2,048,035 |
| 遞延稅項資產 | | 217,715 | 388,527 |
| | | 169,078,737 | 168,114,901 |
| 流動資產 | | | |
| 存貨 | | 2,170,102 | 3,262,816 |
| 應收賬款及應收票據 | 14 | 6,964,860 | 8,954,117 |
| 訂金、其他應收款及預付款 | 15 | 2,804,246 | 2,769,304 |
| 可收回稅項 | | 100,071 | 154,271 |
| 限制存款 | 16 | 297,867 | 319,493 |
| 預付租賃 | | 79,240 | 70,168 |
| 現金及現金等價物 | 17 | 5,935,764 | 5,204,959 |
| | | 18,352,150 | 20,735,128 |

簡明綜合財務狀況表(續)

於二零一五年六月三十日
(按國際財務報告準則編製)

| | 附註 | 2015年 6月30日 | 2014年 12月31日 |
|-----------------|-------|---------------------|---------------------|
| | | 人民幣千元 (未經審計) | 人民幣千元 (經審計) |
| 流動負債 | | | |
| 銀行貸款 | | 19,219,127 | 18,843,245 |
| 股東貸款 | 18(a) | - | 550,000 |
| 國家貸款 | | 9,026 | 9,633 |
| 其他貸款 | 18(b) | 2,919,920 | 3,530,120 |
| 應付短期融資券 | 18(c) | 18,769,421 | 16,805,230 |
| 一年內到期的應付長期債券 | 18(d) | 5,390,759 | 7,392,270 |
| 應付控股公司款 | | 31,382 | 65,073 |
| 融資租賃承擔 | 19 | 599,269 | 581,562 |
| 應付賬款及應付票據 | 20 | 13,283,139 | 14,481,887 |
| 其他應付款 | 21 | 6,661,061 | 7,241,535 |
| 應付股利 | | 417,394 | - |
| 應付稅項 | | 344,432 | 579,543 |
| | | <u>67,644,930</u> | <u>70,080,098</u> |
| 淨流動負債 | | | |
| | | <u>(49,292,780)</u> | <u>(49,344,970)</u> |
| 總資產減流動負債 | | | |
| | | <u>119,785,957</u> | <u>118,769,931</u> |
| 非流動負債 | | | |
| 銀行貸款 | | 53,902,630 | 53,501,585 |
| 股東貸款 | 18(a) | 750,000 | 550,000 |
| 國家貸款 | | 77,091 | 86,712 |
| 其他貸款 | 18(b) | 5,457,599 | 5,653,348 |
| 應付長期債券 | 18(d) | 7,056,056 | 7,052,401 |
| 融資租賃承擔 | 19 | 2,542,448 | 2,490,591 |
| 長期應付款 | | 372,286 | 410,447 |
| 預計負債 | | 89,916 | 86,458 |
| 遞延政府補助 | | 1,024,495 | 989,726 |
| 遞延收入 | | 2,164,278 | 2,210,399 |
| 遞延稅項負債 | | 2,681,913 | 2,801,802 |
| | | <u>76,118,712</u> | <u>75,833,469</u> |
| 資產淨額 | | | |
| | | <u>43,667,245</u> | <u>42,936,462</u> |

簡明綜合財務狀況表(續)

於二零一五年六月三十日
(按國際財務報告準則編製)

| | 附註 | 2015年 6月30日 | 2014年 12月31日 |
|-------------------------|----|-------------------|-----------------|
| | | 人民幣千元 (未經審計) | 人民幣千元 (經審計) |
| 資本及儲備 | | | |
| 股本 | | 8,807,290 | 8,807,290 |
| 儲備 | | 24,102,240 | 22,897,890 |
| 歸屬於本公司股東權益持有人的權益 | | 32,909,530 | 31,705,180 |
| 非控股股東權益 | | 10,757,715 | 11,231,282 |
| 總權益 | | 43,667,245 | 42,936,462 |

第33至第56頁的附註屬本中期財務報告一部分。

董事會於二零一五年八月二十一日核准並許可發出。

陳斌
董事

耿元柱
董事

簡明綜合權益變動表

截至二零一五年六月三十日止六個月

(按國際財務報告準則編製)

| | 屬於本公司股東權益持有人 | | | | | | | | 非控股 | |
|---------------------------|------------------|------------------|------------------|---------------|---------------|---------------|-------------------|-------------------|-------------------|-------------------|
| | 股本 | 資本儲備 | 法定盈餘公積 | 任意盈餘公積 | 重估儲備 | 公允價值儲備 | 保留利潤 | 合計 | 股東權益 | 總權益 |
| | 人民幣千元 | 人民幣千元 | 人民幣千元 | 人民幣千元 | 人民幣千元 | 人民幣千元 | 人民幣千元 | 人民幣千元 | 人民幣千元 | 人民幣千元 |
| 2015年1月1日結餘(經審計) | 8,807,290 | 8,889,067 | 1,883,798 | 68,089 | 44,726 | 26,812 | 11,985,398 | 31,705,180 | 11,231,282 | 42,936,462 |
| 本期間利潤 | - | - | - | - | - | - | 3,558,874 | 3,558,874 | 839,676 | 4,398,550 |
| 其他全面收入(附註9) | - | - | - | - | - | 22,674 | - | 22,674 | 491 | 23,165 |
| 本期間全面收入合計 | - | - | - | - | - | 22,674 | 3,558,874 | 3,581,548 | 840,167 | 4,421,715 |
| 非控股股東注入資本 | - | - | - | - | - | - | - | - | 23,541 | 23,541 |
| 收購非控股股東權益 | - | 770 | - | - | - | - | - | 770 | (770) | - |
| 本期提取專項儲備 | - | - | 65,802 | - | - | - | (65,802) | - | - | - |
| 本期使用專項儲備 | - | - | (13,121) | - | - | - | 13,121 | - | - | - |
| 確認股息分派(附註22) | - | - | - | - | - | - | (2,377,968) | (2,377,968) | - | (2,377,968) |
| 已宣告附屬公司非控股股東的股息 | - | - | - | - | - | - | - | - | (1,336,505) | (1,336,505) |
| 2015年6月30日結餘(未經審計) | 8,807,290 | 8,889,837 | 1,936,479 | 68,089 | 44,726 | 49,486 | 13,113,623 | 32,909,530 | 10,757,715 | 43,667,245 |

簡明綜合權益變動表(續)

截至二零一五年六月三十日止六個月

(按國際財務報告準則編製)

| | 屬於本公司股東權益持有人 | | | | | | | 合計 | 非控股 | |
|---|------------------|------------------|------------------|---------------|---------------|------------|------------------|-------------------|-------------------|-------------------|
| | 股本 | 資本儲備 | 法定 盈餘公積 | 任意 盈餘公積 | 重估儲備 | 公允 價值儲備 | 保留利潤 | | 股東權益 | 總權益 |
| | 人民幣千元 | 人民幣千元 | 人民幣千元 | 人民幣千元 | 人民幣千元 | 人民幣千元 | 人民幣千元 | | 人民幣千元 | 人民幣千元 |
| 2014年1月1日結餘(經審計) | 7,371,084 | 5,957,900 | 1,616,562 | 68,089 | 44,726 | 77 | 7,952,083 | 23,010,521 | 10,469,186 | 33,479,707 |
| 本期間利潤 | - | - | - | - | - | - | 2,764,566 | 2,764,566 | 755,296 | 3,519,862 |
| 其他全面收入(附註9) | - | - | - | - | - | 563 | - | 563 | 11 | 574 |
| 本期間全面收入合計 | - | - | - | - | - | 563 | 2,764,566 | 2,765,129 | 755,307 | 3,520,436 |
| 非控股股東注入資本 | - | - | - | - | - | - | - | - | 76,938 | 76,938 |
| 本期提取專項儲備 | - | - | 91,069 | - | - | - | (91,069) | - | - | - |
| 本期使用專項儲備 | - | - | (13,117) | - | - | - | 13,117 | - | - | - |
| 確認股息分派(附註22) | - | - | - | - | - | - | (1,658,494) | (1,658,494) | - | (1,658,494) |
| 已宣告附屬公司 非控股股東的股息 | - | - | - | - | - | - | - | - | (746,935) | (746,935) |
| 提前償還中國華電集團公司(「中 國華電」)免息貸款 (附註18(a)) | - | (51,293) | - | - | - | - | - | (51,293) | (9,459) | (60,752) |
| 其他 | - | 4,006 | - | - | - | - | - | 4,006 | 57 | 4,063 |
| 2014年6月30日結餘 (未經審計) | 7,371,084 | 5,910,613 | 1,694,514 | 68,089 | 44,726 | 640 | 8,980,203 | 24,069,869 | 10,545,094 | 34,614,963 |

第33至第56頁的附註屬本中期財務報告一部分。

簡明綜合現金流量表

截至二零一五年六月三十日止六個月
(按國際財務報告準則編製)

| | 附註 | 截至6月30日止6個月 | |
|------------------|----|--------------------|-----------------|
| | | 2015年 | 2014年 |
| | | 人民幣千元 (未經審計) | 人民幣千元 (未經審計) |
| 來自經營活動的現金 | | 12,595,606 | 9,288,153 |
| 已付中國企業所得稅 | | (1,440,029) | (842,139) |
| 來自經營活動的現金淨額 | | 11,155,577 | 8,446,014 |
| 用於投資活動的現金淨額 | 24 | (6,940,314) | (8,478,479) |
| (用於)／來自籌資活動的現金淨額 | 24 | (3,484,458) | 2,642,511 |
| 現金及現金等價物增加額 | | 730,805 | 2,610,046 |
| 於1月1日的現金及現金等價物 | | 5,204,959 | 2,920,016 |
| 於6月30日的現金及現金等價物 | 17 | 5,935,764 | 5,530,062 |

第33至第56頁的附註屬本中期財務報告一部分。

簡明綜合財務報表附註

截至二零一五年六月三十日止六個月
(按國際財務報告準則編製)

1. 公司背景

華電國際電力股份有限公司(「本公司」)是於1994年6月28日在中華人民共和國(「中國」)成立的一間股份有限公司。

本公司及各附屬公司(「本集團」)主要於中國從事發電、供熱及售煤業務。所生產和銷售的電力大部份輸往電廠所在的省電網公司。

簡明綜合財務報表乃根據國際會計準則(「國際會計準則」)第34號「中期財務報告」及香港聯合交易所有限公司證券上市規則(「上市規則」)附錄十六的適用披露規定編製。

2. 主要會計政策

除特定金融工具是以公允價值列示外，此財務報表是以歷史成本編製。

截至2015年6月30日止六個月的簡明綜合財務報表所採用的會計政策乃與本集團編製截至2014年12月31日止年度的年度財務報表所採用者一致，惟以下所述者除外。

在本中期期間，本集團首次採用以下與本集團簡明綜合財務報表編製相關的修訂的國際財務報告準則：

- 對《國際會計準則》第19號的修訂－僱員福利
- 對《國際財務報告準則》的修訂－國際財務報告準則年度改進2010-2012
- 對《國際財務報告準則》的修訂－國際財務報告準則年度改進2011-2013

上述對國際財務報告的修訂在本中期的應用對本簡明綜合財務報表的金額或財務報表中相關的披露並無重大影響。

簡明綜合財務報表附註(續)

截至二零一五年六月三十日止六個月
(按國際財務報告準則編製)

3. 分部報告

根據本集團的會計政策，出於分配資源以及評估業績的目的，本集團主要經營決策者將本集團的收入和利潤視為一個整體進行評估。因此本集團僅有一個經營和報告分部，並未列報任何額外的報告分部信息。

4. 營業額

營業額是指售電、售熱及售煤的收入。本集團營業額的主要類別列示如下：

| | 截至6月30日止6個月 | |
|------|-------------------|-------------------|
| | 2015年 | 2014年 |
| | 人民幣千元 | 人民幣千元 |
| 售電收入 | 28,318,144 | 31,225,230 |
| 售熱收入 | 1,818,545 | 1,745,924 |
| 售煤收入 | 220,342 | 545,582 |
| | 30,357,031 | 33,516,736 |

5. 投資收益

| | 截至6月30日止6個月 | |
|-----------------|---------------|--------------|
| | 2015年 | 2014年 |
| | 人民幣千元 | 人民幣千元 |
| 可供出售金融資產產生的股息收入 | 20,898 | 2,050 |
| 其他長期應收款產生的利息收入 | 2,918 | - |
| | 23,816 | 2,050 |

簡明綜合財務報表附註(續)

截至二零一五年六月三十日止六個月
(按國際財務報告準則編製)

6. 財務費用

| | 截至6月30日止6個月 | |
|--------------|------------------|-----------|
| | 2015年 | 2014年 |
| | 人民幣千元 | 人民幣千元 |
| 銀行及其他貸款的利息 | 3,243,398 | 3,457,170 |
| 減：利息費用資本化 | (298,001) | (323,108) |
| | 2,945,397 | 3,134,062 |
| 外幣匯兌淨(收益)/損失 | (10,565) | 17,134 |
| 其他財務費用 | 3,992 | 15,914 |
| | 2,938,824 | 3,167,110 |

在建工程利息費用已按每年5.97%(截至2014年6月30日止6個月：年率6.19%)的平均年利率資本化。

7. 所得稅

| | 截至6月30日止6個月 | |
|-----------------|------------------|---------|
| | 2015年 | 2014年 |
| | 人民幣千元 | 人民幣千元 |
| 即期稅項 | | |
| 本期間中國企業所得稅準備 | 1,248,579 | 816,946 |
| 以前年度少提 | 10,539 | 11,805 |
| | 1,259,118 | 828,751 |
| 遞延稅項 | | |
| 臨時差異及稅務損失的產生及轉回 | 48,084 | 93,384 |
| | 1,307,202 | 922,135 |

除本公司若干附屬公司享有免稅優惠，或優惠稅率7.5%、12.5%或15%(截至2014年6月30日止6個月：7.5%、12.5%或15%)外，中國企業所得稅根據相關的企業所得稅法規釐定的截至2015年6月30日止6個月的估計應課稅利潤，以法定稅率25%(截至2014年6月30日止6個月：25%)計算。

簡明綜合財務報表附註(續)

截至二零一五年六月三十日止六個月
(按國際財務報告準則編製)

8. 本期間利潤

計算本期間利潤時已扣除／(計入)：

| | 截至6月30日止6個月 | |
|--------------------|-------------------|------------|
| | 2015年 | 2014年 |
| | 人民幣千元 | 人民幣千元 |
| 存貨成本 | 14,105,388 | 18,822,893 |
| 攤銷 | | |
| — 預付租賃 | 35,127 | 34,764 |
| — 無形資產 | 91,452 | 70,835 |
| 折舊 | 4,129,878 | 3,838,663 |
| 減值損失確認(轉回) | | |
| — 訂金、其他應收款及預付款 | 13,980 | (62) |
| — 存貨 | (72) | — |
| — 物業、廠房及設備 | 51,469 | — |
| 有關土地及樓宇的經營租賃費用 | 54,045 | 58,075 |
| 於其他收入與收益淨額中的政府補助 | (69,239) | (68,679) |
| 費用化的研究及開發費用 | 501 | 2,518 |
| 處置非流動資產淨收入 | (5,582) | (4,159) |
| 於其他收入與收益淨額中的銷售物資收入 | (173,397) | (180,947) |

簡明綜合財務報表附註(續)

截至二零一五年六月三十日止六個月
(按國際財務報告準則編製)

9. 其他全面收入

| | 截至6月30日止6個月 | |
|----------------------|-------------|-------|
| | 2015年 | 2014年 |
| | 人民幣千元 | 人民幣千元 |
| 可供出售證券公允價值變動 | 11,354 | 316 |
| 已扣除其他全面收入的遞延所得稅淨額 | (2,839) | (79) |
| | 8,515 | 237 |
| 享有的聯營公司可供出售證券公允價值淨收益 | 14,650 | 337 |
| | 23,165 | 574 |

10. 每股盈利

(a) 每股基本盈利

每股基本盈利是按照本公司截至2015年6月30日止6個月的普通股股東權益持有人應佔利潤人民幣3,559百萬元(截至2014年6月30日止6個月:人民幣2,765百萬元)及8,807,289,800股(截至2014年6月30日止6個月股數:7,371,084,200股)計算得出。

(b) 每股攤薄盈利

截至2015年和2014年6月30日止6個月均沒有可能造成攤薄影響的普通股股份。

11. 物業、廠房及設備

截至2015年6月30日止6個月,本集團增加物業、廠房及設備總值約為人民幣4,872百萬元(截至2014年6月30日止6個月:人民幣7,240百萬元),其中包括由在建工程轉入的金額為人民幣4,788百萬元(截至2014年6月30日止6個月:人民幣7,196百萬元)。截至2015年6月30日止6個月,本集團處置物業、廠房及設備淨值約為人民幣3百萬元(截至2014年6月30日止6個月:人民幣9百萬元)。

簡明綜合財務報表附註(續)

截至二零一五年六月三十日止六個月
(按國際財務報告準則編製)

12. 在建工程

截至2015年和2014年6月30日止6個月，增加及結轉的在建工程如下：

| | 截至6月30日止6個月 | |
|-------------|--------------------|-------------|
| | 2015年 | 2014年 |
| | 人民幣千元 | 人民幣千元 |
| 收購附屬公司增加 | - | 12,693 |
| 增加 | 3,632,684 | 9,156,062 |
| 從物業、廠房及設備轉入 | - | 133,082 |
| 轉往物業、廠房及設備 | (4,788,499) | (7,195,850) |

13. 其他非流動資產

| | 2015年 | 2014年 |
|-----------------|------------------|-----------|
| | 6月30日 | 12月31日 |
| | 人民幣千元 | 人民幣千元 |
| 金融資產－其他長期應收款 | 197,325 | 194,417 |
| 待抵扣增值稅及其他稅項 | 1,819,134 | 1,688,077 |
| 售後租回差異遞延(附註(i)) | 166,845 | 154,248 |
| 預付收購子公司款項(附註29) | 1,961,059 | - |
| 售後租回保證金等其他 | 33,433 | 109,154 |
| | 4,177,796 | 2,145,896 |
| 減：減值準備 | (97,861) | (97,861) |
| | 4,079,935 | 2,048,035 |

附註：

- (i) 售後租回差異遞延為由於融資租賃的售後租回安排導致其出售資產的所得款低於其賬面價值所產生的差異。上述差異作為對資產折舊的調整在資產的剩餘使用年限內予以遞延及攤銷。

簡明綜合財務報表附註(續)

截至二零一五年六月三十日止六個月
(按國際財務報告準則編製)

14. 應收賬款及應收票據

| | 2015年 6月30日 | 2014年 12月31日 |
|-------------|------------------|-----------------|
| | 人民幣千元 | 人民幣千元 |
| 售電應收賬款及應收票據 | 6,225,299 | 8,076,581 |
| 售熱應收賬款及應收票據 | 331,226 | 377,171 |
| 售煤應收賬款及應收票據 | 502,911 | 594,941 |
| | 7,059,436 | 9,048,693 |
| 減：壞賬準備 | (94,576) | (94,576) |
| | 6,964,860 | 8,954,117 |

應收售電款和應收售熱款分別自發票日起計30天和90天內到期。應收售煤款自發票日起計60天內到期。

應收賬款及應收票據(扣除壞賬準備後)基於近似收入確認日的發票日期而進行的賬齡分析如下：

| | 2015年 6月30日 | 2014年 12月31日 |
|------|------------------|-----------------|
| | 人民幣千元 | 人民幣千元 |
| 1年內 | 6,629,636 | 8,552,193 |
| 1至2年 | 182,911 | 111,498 |
| 2至3年 | 73,868 | 204,242 |
| 3年以上 | 78,445 | 86,184 |
| | 6,964,860 | 8,954,117 |

簡明綜合財務報表附註(續)

截至二零一五年六月三十日止六個月
(按國際財務報告準則編製)

15. 訂金、其他應收款及預付款

截至2015年6月30日止，本集團訂金、其他應收款及預付款原值為人民幣2,912百萬元(2014年12月31日：人民幣2,864百萬元)，主要為購買存貨和修理材料預付款、待抵扣增值稅、應收股利以及其他應收款項。

截至2015年6月30日止，本集團訂金、其他應收款及預付款的壞賬準備餘額為人民幣108百萬元(2014年12月31日：人民幣95百萬元)，其中包括了應收經核證的碳減排量收入壞賬準備人民幣85百萬元(2014年12月31日：人民幣85百萬元)。

16. 限制存款

限制存款主要是為應付票據質押而存於銀行及一家金融機構，期限不少於3個月的存款。

17. 現金及現金等價物

| | 2015年 6月30日 | 2014年 12月31日 |
|-----------|------------------|------------------|
| | 人民幣千元 | 人民幣千元 |
| 銀行現金及手持現金 | 1,309,085 | 1,708,016 |
| 其他財務機構現金 | 4,626,679 | 3,496,943 |
| | 5,935,764 | 5,204,959 |

簡明綜合財務報表附註(續)

截至二零一五年六月三十日止六個月
(按國際財務報告準則編製)

18. 借貸

(a) 股東貸款

於上年期間，本集團提前償還中國華電的無息貸款合計人民幣602百萬元，償還金額與貸款餘額之間的差異計入權益。

(b) 其他貸款

| | 2015年 6月30日 人民幣千元 | 2014年 12月31日 人民幣千元 |
|---------------|-------------------------|--------------------------|
| 到期日： | | |
| 1年以內 | | |
| — 短期其他貸款 | 2,160,000 | 2,266,000 |
| — 長期其他貸款的即期部分 | 759,920 | 1,264,120 |
| | 2,919,920 | 3,530,120 |
| 1至2年 | 1,450,474 | 643,570 |
| 2至5年 | 2,167,041 | 3,223,330 |
| 5年以上 | 1,840,084 | 1,786,448 |
| | 5,457,599 | 5,653,348 |
| | 8,377,519 | 9,183,468 |

其他貸款主要為從聯營公司中國華電集團財務有限公司(「中國華電財務」)、其他同系附屬公司及信託公司借入的貸款。截至2015年6月30日止，其他貸款年利率為4.44%至6.49%(截至2014年12月31日：年利率4.44%至7.21%)，將於2015年至2025年到期(2014年12月31日：2015年至2025年)。

除本集團部分附屬公司總計人民幣270百萬元(2014年12月31日：人民幣281百萬元)的其他貸款是以其電費收益權作為質押，以及總計人民幣1,500百萬元(2014年12月31日：人民幣1,500百萬元)的其他貸款是中國華電擔保的保證借款外，所有其他貸款均為無抵押的信用貸款。

簡明綜合財務報表附註(續)

截至二零一五年六月三十日止六個月
(按國際財務報告準則編製)

18. 借貸(續)

(c) 短期融資券

| | 2015年 6月30日 | 2014年 12月31日 |
|----------------|-------------------|-----------------|
| | 人民幣千元 | 人民幣千元 |
| 2014年第一期短期融資券 | - | 2,067,507 |
| 2014年第二期短期融資券 | - | 1,549,452 |
| 2014年第三期短期融資券 | 3,124,143 | 3,049,015 |
| 2014年第二期超短期融資券 | - | 3,077,397 |
| 2014年第三期超短期融資券 | - | 3,547,189 |
| 2014年第四期超短期融資券 | 3,593,216 | 3,514,670 |
| 2015年第一期超短期融資券 | 3,035,755 | - |
| 2015年第二期超短期融資券 | 3,500,929 | - |
| 2015年第三期超短期融資券 | 3,496,242 | - |
| 2015年第一期短期融資券 | 2,019,136 | - |
| | 18,769,421 | 16,805,230 |

於2015年3月12日，本公司在全國銀行間債券市場發行了2015年度第一期超短期融資券。該超短期融資券為期270天，面值為人民幣3,000百萬元，票面年利率4.50%。該超短期融資券無抵押。

於2015年3月31日，本公司在全國銀行間債券市場發行了2015年度第一期短期融資券。該短期融資券為期366天，面值為人民幣2,000百萬元，票面年利率4.70%。該短期融資券無抵押。

簡明綜合財務報表附註(續)

截至二零一五年六月三十日止六個月
(按國際財務報告準則編製)

18. 借貸(續)

(c) 短期融資券(續)

於2015年5月28日，本公司在全國銀行間債券市場發行了2015年度第二期超短期融資券。該超短期融資券為期270天，面值為人民幣3,500百萬元，票面年利率3.10%。該超短期融資券無抵押。

於2015年6月11日，本公司在全國銀行間債券市場發行了2015年度第三期超短期融資券。該超短期融資券為期270天，面值為人民幣3,500百萬元，票面年利率3.11%。該超短期融資券無抵押。

於本報告期間，本集團共償還了一期短期融資券、二期短期融資券、二期超短期融資券及三期超短期融資券，面價合計為人民幣10,000百萬元(截至2014年6月30日止6個月：歸還了一期短期融資券及三期超短期融資券，面值合計為人民幣11,000百萬元)。

上述短期融資券在考慮發行費用影響後的實際年利率範圍為3.52%至5.00%(2014年12月31日：4.54%至5.37%)。

(d) 應付長期債券

於2015年2月27日止，本公司發行了2015年度第一期非公開定向債務融資工具，該債券無抵押，為期3年，面值為人民幣100元，其票面年利率為5.03%、總額人民幣3,000百萬元。

於本期間，本集團歸還了一期非公開定向債務融資工具，面值為人民幣5,000百萬元(截至2014年6月30日止6個月：人民幣1,500百萬元)。

上述應付長期債券在考慮發行費用影響後的實際年利率範圍為4.14%至6.29%(2014年12月31日：4.14%至6.29%)。

簡明綜合財務報表附註(續)

截至二零一五年六月三十日止六個月
(按國際財務報告準則編製)

19. 融資租賃債務

本集團的融資租賃承擔的還款義務如下：

| | 2015年6月30日 | | 2014年12月31日 | |
|------------|------------------|------------------|------------------|------------------|
| | 最低租賃 付款額現值 | 最低租賃 付款額 | 最低租賃 付款額現值 | 最低租賃 付款額 |
| | 人民幣千元 | 人民幣千元 | 人民幣千元 | 人民幣千元 |
| 一年以內 | 599,269 | 744,568 | 581,562 | 752,876 |
| 一至兩年 | 607,825 | 740,757 | 621,549 | 772,655 |
| 兩至五年 | 1,774,623 | 1,945,427 | 1,669,042 | 1,872,776 |
| 五年以後 | 160,000 | 167,975 | 200,000 | 216,115 |
| | 2,542,448 | 2,854,159 | 2,490,591 | 2,861,546 |
| | 3,141,717 | 3,598,727 | 3,072,153 | 3,614,422 |
| 減：未來利息支出總額 | | (457,010) | | (542,269) |
| 融資租賃承擔現值 | | 3,141,717 | | 3,072,153 |

截至2015年6月30日止6個月，本集團與金融租賃公司新簽訂了兩筆為期5年的售後租回協議，向獨立第三方金融租賃公司出售相應資產後以租賃形式將出售資產租回。租賃合同期滿後，本集團在付清租金等全部款項後有權以名義貨價(人民幣1元)留購租賃物。截至2015年6月30日止，本集團根據售後租回交易安排以融資租賃形式持有的物業、廠房及設備和特許權賬面淨值分別為人民幣4,157百萬元和人民幣257百萬元(2014年12月31日：人民幣3,924百萬元和人民幣265百萬元)。

簡明綜合財務報表附註(續)

截至二零一五年六月三十日止六個月
(按國際財務報告準則編製)

20. 應付賬款及應付票據

截至2015年6月30日止，本集團以自發票出具日起計算的應付賬款和應付票據賬齡分析如下：

| | 2015年 6月30日 | 2014年 12月31日 |
|------|-------------------|-------------------|
| | 人民幣千元 | 人民幣千元 |
| 一年以內 | 9,494,919 | 10,728,824 |
| 一至兩年 | 1,880,188 | 1,682,652 |
| 兩年以上 | 1,908,032 | 2,070,411 |
| | 13,283,139 | 14,481,887 |

21. 其他應付款

| | 2015年 6月30日 | 2014年 12月31日 |
|----------------------|------------------|------------------|
| | 人民幣千元 | 人民幣千元 |
| 金融負債 | | |
| — 質量保證金 | 1,675,123 | 1,695,114 |
| — 應付收購對價款 | 885,669 | 885,669 |
| — 應付利息 | 373,558 | 697,465 |
| — 應付職工薪酬 | 358,213 | 137,995 |
| — 應付容量指標轉讓款 | 273,530 | 273,530 |
| — 應付排污費 | 59,283 | 52,470 |
| — 應付非控股股東股利 | 482,545 | 262,659 |
| — 一年內到期的長期應付款(附註(i)) | 151,318 | 261,988 |
| — 其他(附註(ii)) | 1,391,366 | 1,146,704 |
| | 5,650,605 | 5,413,594 |
| 其他應付稅項 | 456,774 | 478,774 |
| 預收賬款 | 553,682 | 1,349,167 |
| | 6,661,061 | 7,241,535 |

簡明綜合財務報表附註(續)

截至二零一五年六月三十日止六個月
(按國際財務報告準則編製)

21. 其他應付款(續)

附註：

- (i) 長期應付款的即期部分主要是一家附屬公司因對外部第三方提供財務擔保，而產生的對一家銀行的長期應付款的即期部分。本公司將其持有的該附屬公司股權作為該長期應付款的質押。
- (ii) 其他主要包括應付技術服務費、租金和其他項目。
- (iii) 本集團所有其他應付款預期將於一年內到期清償支付或確認為收入。

22. 股息

- (a) 本期間，集團向股東宣告分派2014年度股息每股人民幣0.270元(截至2014年6月30日止6個月：分派2013年度股息每股人民幣0.225元)，本期宣告發放的股息總額約人民幣2,377,968,000元(截至2014年6月30日止6個月：約人民幣1,658,494,000元)。
- (b) 本公司董事不建議派發截至2015年6月30日止6個月的中期股息(截至2014年6月30日止6個月：人民幣0元)。

簡明綜合財務報表附註(續)

截至二零一五年六月三十日止六個月
(按國際財務報告準則編製)

23. 資本承擔

本集團於2015年6月30日及2014年12月31日的資本承擔如下：

| | 2015年 6月30日 | 2014年 12月31日 |
|--------------------|-------------------|-----------------|
| | 人民幣千元 | 人民幣千元 |
| 已訂約但尚未於簡明綜合財務報表中確認 | | |
| — 興建電廠 | 12,028,580 | 12,037,472 |
| — 對子公司的投資 | 1,884,155 | — |
| — 技改工程及其他 | 603,643 | 641,954 |
| | 14,516,378 | 12,679,426 |
| 已獲授權但未訂約 | | |
| — 興建電廠 | 24,426,775 | 27,490,768 |
| — 技改工程及其他 | 1,658,744 | 1,707,329 |
| | 26,085,519 | 29,198,097 |
| | 40,601,897 | 41,877,523 |

簡明綜合財務報表附註(續)

截至二零一五年六月三十日止六個月
(按國際財務報告準則編製)

24. 簡明綜合現金流量表附註

| | 截至6月30日止6個月 | |
|----------------------|--------------------|--------------------|
| | 2015年 | 2014年 |
| | 人民幣千元 (未經審計) | 人民幣千元 (未經審計) |
| 投資活動 | | |
| 購入物業、廠房及設備、在建工程和無形資產 | (5,405,362) | (8,538,918) |
| 出售物業、廠房及設備所得款項 | 8,266 | 4,689 |
| 購買附屬公司支付的現金淨額(附註26) | - | (218,702) |
| 預付收購子公司款項 | (1,961,059) | - |
| 對聯營公司的注資 | (26,297) | (56,251) |
| 已收利息 | 36,352 | 33,801 |
| 限制性存款的減少 | 72,312 | 34,759 |
| 限制性存款的增加 | (50,686) | (167,276) |
| 已收股息 | 375,770 | 307,420 |
| 處置聯營公司收到的現金 | 4,310 | - |
| 其他投資活動收到的現金 | 6,080 | 121,999 |
| | (6,940,314) | (8,478,479) |
| 投資活動產生的現金淨額 | | |
| 籌資活動 | | |
| 債券 | | |
| — 債券淨所得款項 | 14,946,000 | 12,507,000 |
| — 償還債券 | (15,000,000) | (12,500,000) |
| 貸款 | | |
| — 貸款所得款項 | 20,821,054 | 23,453,662 |
| — 償還貸款 | (21,203,666) | (20,889,425) |
| 融資租賃承擔 | | |
| — 融資租賃所得款項 | 378,688 | 2,054,383 |
| — 償還融資租賃租金 | (389,488) | (408,030) |
| 票據融資 | | |
| — 銀行承兌匯票貼現所得款項 | 461,684 | 758,013 |
| — 償還銀行承兌匯票 | (412,715) | (445,502) |
| 非控股股東注資 | 23,541 | 76,938 |
| 股利分配 | (1,960,574) | (1,368,384) |
| 已付附屬公司非控股股東的股息 | (1,116,619) | (522,266) |
| 其他籌資活動收到的現金 | (32,363) | (73,878) |
| | (3,484,458) | 2,642,511 |
| 籌資活動(支付)/產生的現金淨額 | | |

簡明綜合財務報表附註(續)

截至二零一五年六月三十日止六個月
(按國際財務報告準則編製)

25. 重大關聯方交易

(a) 與股東、同系附屬公司及聯營公司的交易

與本集團存在重大關連交易的股東、同系附屬公司及聯營公司如下：

| 關聯方名稱 | 關聯性質 |
|---------------------------|---------------|
| 中國華電 | 本公司的母公司 |
| 山東省國際信託有限公司(「國際信託公司」) | 對本公司有重大影響的股東 |
| 中國華電工程(集團)公司及其附屬公司 | 本公司的同系附屬公司 |
| 華電山西能源有限公司及其附屬公司 | 本公司的同系附屬公司 |
| 國電南京自動化股份有限公司及其附屬公司 | 本公司的同系附屬公司 |
| 中國華電集團物資有限公司及其附屬公司 | 本公司的同系附屬公司 |
| 中國華電集團發電運營有限公司及其附屬公司 | 本公司的同系附屬公司 |
| 華電四川發電有限公司及其附屬公司 | 本公司的同系附屬公司 |
| 中國華電集團電力建設技術經濟諮詢中心 | 本公司的同系附屬公司 |
| 華電能源股份有限公司 | 本公司的同系附屬公司 |
| 華鑫國際信託有限公司 | 本公司的同系附屬公司 |
| 華電新能源發展有限公司 | 本公司的同系附屬公司 |
| 安徽華電六安發電有限公司 | 本公司的同系附屬公司 |
| 上海華電電力發展有限公司 | 本公司的同系附屬公司 |
| 華電湖北發電有限公司 | 本公司的同系附屬公司 |
| 貴州烏江水電開發有限責任公司 | 本公司的同系附屬公司 |
| 中國華電集團高級培訓中心 | 本公司的同系附屬公司 |
| 華電置業有限公司 | 本集團的聯營公司 |
| 中國華電財務 | 本集團的聯營公司 |
| 四川華鎔山龍灘煤電有限責任公司(「龍灘煤電公司」) | 本集團的聯營公司 |
| 華電煤業集團有限公司 | 本集團的聯營公司 |
| 臨汾市長髮煤焦實業有限公司 | 本集團的聯營公司 |
| 北京華濱投資有限公司 | 本集團的聯營公司的附屬公司 |
| 華電科貿有限責任公司 | 本集團的聯營公司的附屬公司 |
| 寧夏銀星煤業有限公司 | 本集團的聯營公司 |
| 大唐得榮唐電水電開發有限公司 | 本集團的聯營公司 |
| 河北天威華瑞電氣有限公司 | 本集團的聯營公司 |
| 山西華盛統配煤炭銷售公司 | 本集團的聯營公司 |
| 河北西柏坡第二發電有限責任公司 | 本集團的聯營公司 |
| 寧夏寧東鐵路股份有限公司 | 本集團的聯營公司 |
| 鄂托克前旗長城煤礦有限責任公司 | 本集團的聯營公司 |
| 內蒙古福城礦業有限公司 | 本集團的聯營公司 |
| 朔州同煤萬通源二鋪煤炭運銷有限公司 | 本集團的聯營公司 |
| 大唐鄉城唐電水電開發有限公司 | 本集團的聯營公司 |
| 華電金沙江上游水電開發有限公司 | 本集團的聯營公司 |
| 中核華電河北核電有限公司 | 本集團的聯營公司 |
| 四川巴郎河水電開發有限責任公司 | 本集團的聯營公司 |

簡明綜合財務報表附註(續)

截至二零一五年六月三十日止六個月
(按國際財務報告準則編製)

25. 重大關聯方交易(續)

(a) 與股東、同系附屬公司及聯營公司的交易(續)

本集團與股東、同系附屬公司及聯營公司於截至2015年和2014年6月30日止6個月的重大交易列示如下：

| | 截至6月30日止6個月 | |
|--------------------------|-------------|-----------|
| | 2015年 | 2014年 |
| | 人民幣千元 | 人民幣千元 |
| 向下列各方銷售電力 同系附屬公司 | - | 97,894 |
| 向下列各方購買電力 同系附屬公司 | 44,321 | - |
| 向下列各方銷售燃煤 同系附屬公司 | 25,436 | 103,554 |
| 向下列各方購買燃煤 聯營公司 | 1,413,299 | 1,562,057 |
| 同系附屬公司 | 142,051 | 170,344 |
| 向下列各方購買建造服務和設備 一家聯營公司 | - | 15,128 |
| 同系附屬公司 | 442,077 | 746,239 |
| 從下列各方取得的貸款 中國華電 | 200,000 | 888,275 |
| 一家聯營公司 | 4,990,000 | 3,890,000 |
| 向下列各方償還貸款 中國華電及國際信託公司 | 550,000 | 2,291,818 |
| 一家聯營公司 | 4,922,051 | 1,870,300 |
| 一家同系附屬公司 | 1,000 | 1,000 |
| 向下列各方提供貸款 一家聯營公司 | 96,411 | - |

簡明綜合財務報表附註(續)

截至二零一五年六月三十日止六個月
(按國際財務報告準則編製)

25. 重大關聯方交易(續)

(a) 與股東、同系附屬公司及聯營公司的交易(續)

| | 截至6月30日止6個月 | |
|--|-----------------------------|-----------------------------|
| | 2015年 人民幣千元 | 2014年 人民幣千元 |
| 應收票據貼現 一家聯營公司 | 478,105 | 711,986 |
| 向下列各方代收到期的終止確認票據 一家聯營公司 | 432,161 | 220,000 |
| 向下列各方支付售後租回租金 一家聯營公司 | 28,602 | 30,539 |
| 向下列各方支付利息 中國華電及國際信託公司 一家聯營公司 一家同系附屬公司 | 30,468 154,347 12,772 | 59,167 145,927 14,271 |
| 自下列各方獲得利息收入 聯營公司 | 30,454 | 22,234 |
| 自下列各方獲得檢修服務收入 同系附屬公司 | 391 | — |
| 獲得下列各方提供的租賃和物業服務費用 一家聯營公司 | 28,664 | 28,664 |
| 接收下列各方的擔保服務費用 中國華電 | — | 4,550 |
| 接收下列各方的其他服務費用 中國華電 聯營公司 同系附屬公司 | 26,875 57,597 8,646 | 58,679 3,738 |
| 向下列各方注入資本 聯營公司 | 23,847 | 56,251 |

簡明綜合財務報表附註(續)

截至二零一五年六月三十日止六個月
(按國際財務報告準則編製)

25. 重大關聯方交易(續)

(a) 與股東、同系附屬公司及聯營公司的交易(續)

應收/(應付)股東、同系附屬公司和聯營公司的餘額列示如下：

| | 2015年 6月30日 | 2014年 12月31日 |
|--------------------------------|--------------------------|--------------------------|
| | 人民幣千元 | 人民幣千元 |
| 在建工程—預付工程及工程物資款 同系附屬公司 | 215,612 | 192,163 |
| 應收賬款和應收票據 一家同系附屬公司 | 19,960 | — |
| 訂金、其他應收款及預付款 中國華電 一家聯營公司 | 62 89,900 | 62 89,900 |
| 其他長期應收款 一家聯營公司 | 99,464 | 96,556 |
| 其他非流動資產 中國華電 | 1,961,059 | — |
| 現金及現金等價物及限制存款 存放於一家聯營公司的存款 | 4,895,231 | 3,752,397 |
| 股東貸款 中國華電 | (750,000) | (1,100,000) |
| 其他貸款 一家聯營公司 一家同系附屬公司 | (5,180,253) (390,000) | (5,112,304) (391,000) |
| 應付賬款和應付票據 聯營公司 同系附屬公司 | (570,100) (530,394) | (217,120) (390,602) |

簡明綜合財務報表附註(續)

截至二零一五年六月三十日止六個月
(按國際財務報告準則編製)

25. 重大關聯方交易(續)

(a) 與股東、同系附屬公司及聯營公司的交易(續)

| | 2015年 6月30日 | 2014年 12月31日 |
|--------|------------------|------------------|
| | 人民幣千元 | 人民幣千元 |
| 其他應付款 | | |
| 聯營公司 | (75) | (1,843) |
| 同系附屬公司 | (562,397) | (365,115) |
| 融資租賃承擔 | | |
| 一家聯營公司 | (102,500) | (127,500) |
| | <u>(665,072)</u> | <u>(504,458)</u> |

附註：

- (i) 於2015年6月30日，本公司的附屬公司四川廣安發電有限責任公司向龍灘煤電公司提供銀行借款擔保共人民幣70百萬元(2014年12月31日：人民幣76百萬元)。
- (ii) 於2015年6月30日，中國華電向本集團提供銀行借款擔保共人民幣3,161百萬元(2014年12月31日：人民幣3,171百萬元)。

(b) 與主要管理人員的交易

主要管理人員的薪酬包括已支付本公司的董事和監事的薪酬金額，其詳情如下：

| | 截至6月30日止6個月 | |
|---------|--------------|--------------|
| | 2015年 | 2014年 |
| | 人民幣千元 | 人民幣千元 |
| 薪金及其他酬金 | 408 | 407 |
| 退休福利 | 213 | 187 |
| 獎金 | 1,284 | 1,420 |
| | <u>1,905</u> | <u>2,014</u> |

25. 重大關聯方交易(續)

(c) 對定額退休供款計劃的供款

本集團為員工參與各市和省政府及中國華電集團所管理的多個定額繳款養老金計劃。於2015年6月30日及2014年12月31日，本集團不存在對退休福利計劃的重大未支付款項。

(d) 與中國的其他政府相關實體的交易

中國華電為國有企業。除中國華電的下屬實體之外，受中華人民共和國政府控制、共同控制或重大影響的政府相關企業也被定義為本集團的關聯方(「其他政府相關實體」)。本集團的主要商業活動都是與其他政府相關實體進行的。

本集團和其他政府相關實體的交易都是根據與其他非政府相關實體間的一般交易條款在日常業務過程中進行的。本集團已設立其電力銷售、購買產品和服務的審批程式及融資政策。這些審批程式及融資政策並不會因對方是否為政府相關實體而有所不同。

考慮到關聯方關係可能對其交易的潛在影響、本集團的審批程式及融資政策及對了解關聯方關係對財務報告具有的潛在影響所必須的資料，董事認為以下交易須視作匯總重大關聯方交易予以披露：

— 售電予電網公司

本集團的電力產品主要銷售給當地的國有電網運營企業，同時上網電價也由相關的政府機構調控。截至2015年6月30日止6個月，管理層估計本集團與其他政府相關實體的售電收入至少佔其總售電收入的95%。

— 存款和借款

本集團將其大部份的現金存放於政府相關金融機構，同時在日常業務過程中從上述金融機構取得本集團大部分的短期和長期借款。這些銀行存款和借款的利率由中國人民銀行調控。

— 其他交易

與其他政府相關實體的其他合計重大交易還包括相當比例的燃料採購以及物業、房產和設備構建。上述交易的定價政策和對供應商和服務承包商的選擇不會因對方是否為政府相關實體而有所不同。

簡明綜合財務報表附註(續)

截至二零一五年六月三十日止六個月
(按國際財務報告準則編製)

25. 重大關聯方交易(續)

(e) 關聯方承擔

關聯方承擔的餘額如下：

| | 2015年 6月30日 | 2014年 12月31日 |
|------------|----------------|-----------------|
| | 人民幣千元 | 人民幣千元 |
| 資本承擔 | 224,977 | 132,179 |
| 資產租賃及管理費承擔 | 143,320 | 171,984 |

26. 或有負債

截至2015年6月30日止，本集團個別附屬公司是若干訴訟的當事人。截止本財務報告日，上述訴訟正在進一步審理過程中，法律訴訟結果尚無法確定，本公司管理層依據已取得的證據預計上述未決訴訟不會對本集團的財務狀況和經營業績產生重大負面影響。

於2015年6月30日，集團對外擔保明細詳見附註25(a)(i)。

27. 金融工具的公允價值計量

集團金融資產的公允價值計量基於一個可持續的基礎

在每個報告期末，集團的部份金融資產以公允價值計量。下表顯示了集團金融資產的公允價值是如何決定的(特別是計量方法及所使用參數)。各金融工具按計量其公允價值時主要所使用的最低層級的參數作整體的歸類(層級1至層級3)。

- 層級1其公允價值以相同的金融工具於活躍市場的報價(未經調整)計量；
- 層級2其公允價值以相近的金融工具於活躍市場的報價或採用所有主要變數皆直接或間接取自可觀察市場中的數據的估值技術計量；及
- 層級3其公允價值採用所有主要變數皆不是取自可觀察市場中的數據的估值技術計量。

簡明綜合財務報表附註(續)

截至二零一五年六月三十日止六個月
(按國際財務報告準則編製)

27. 金融工具的公允價值計量(續)

| 金融資產 | 公允價值於 | | 公允價值層級 | 計量方法及所使用的關鍵數據 |
|--------------------------|--|---------------------------------|--------|---------------|
| | 2015年6月30日 | 2014年12月31日 | | |
| 簡明綜合財務報表中可供出售金融資產—上市公司證券 | 7,886,010份交通銀行股份有限公司證券—人民幣65百萬元 | 7,886,010份交通銀行股份有限公司證券—人民幣54百萬元 | 層級1 | 活躍市場中的報價 |

本報告期間第1層級與第2層級工具之間並無轉移。

本公司董事認為在本簡明綜合財務報表中以成本或攤餘成本計量的金融資產與金融負債的賬面價值接近其公允價值。

28. 流動性風險管理

本集團在正常經營過程中面臨流動性風險。本集團用於管理相應風險的風險管理政策如下：

本集團內的單獨營運實體須負責自身的現金管理工作，包括使用現金盈餘進行短期投資和籌借貸款以應付預計現金需求(如果借款額超過某些預設授權上限時，須尋求母公司董事會的批核)。本集團的政策是定期監察當時和預計的流動資金需求，以確保維持充裕的現金儲備和可供隨時變現的有價證券，同時獲得大型金融機構承諾提供足夠的備用資金，以滿足短期和較長期的流動資金需求。

於本報告期末，本集團淨流動負債為人民幣49,293百萬元(2014年12月31日：人民幣49,345百萬元)。出於未來資本承擔和其他融資需求，本集團於2015年6月30日尚有未利用的銀行授信額度共計人民幣1,278億元(2014年12月31日：人民幣1,101億元)，以及已在中國銀行間市場交易商協會註冊，但尚未發行的超短期融資券額度共計人民幣150億元(2014年12月31日：人民幣165億元)。

29. 資產負債表日後事項

於本期間，本公司就收購華電湖北發電有限公司(「湖北發電」)82.5627%股權事宜與中國華電簽署股權轉讓協議。湖北發電及其子公司是一家綜合性的發電集團，主要從事電力及新能源的開發、投資、建設、經營及管理，現有裝機容量為5,120MW。收購對價約現金人民幣38億元。收購對價乃參考估值師評估的湖北發電於2014年12月31日的總評估值為基礎。於2015年6月30日，根據股權轉讓協定，本公司已經向中國華電支付51%的收購對價約現金人民幣19.6億元。收購事項於2015年7月1日完成交割。根據股權轉讓協定，湖北發電2015年1月1日至2015年6月30日期間的利潤，通過調節對價的方式分配給中國華電，上述交易基於湖北發電完成財務賬目的審計工作。同時，對於收購的資產負債需要經過單獨識別及評估的過程。截止本簡明綜合財務報表簽發日，上述工作尚未完全完成。

於2015年8月7日，本公司獲得中國證券監督管理委員會對本公司非公開發行不超過1,418,000,000股A股股票的批復，每股發行價不低於人民幣4.77元。