



YuanShengTai Dairy Farm Limited 原生态牧业有限公司

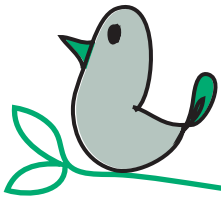
(於百慕達註冊成立之有限公司)

股份代號: 1431



中期報告

2015



目錄

2

公司資料

3

管理層討論及分析

13

企業管治及其他資料

16

中期簡明綜合財務報表審閱報告

17

簡明綜合損益及其他全面收益表

18

簡明綜合財務狀況表

19

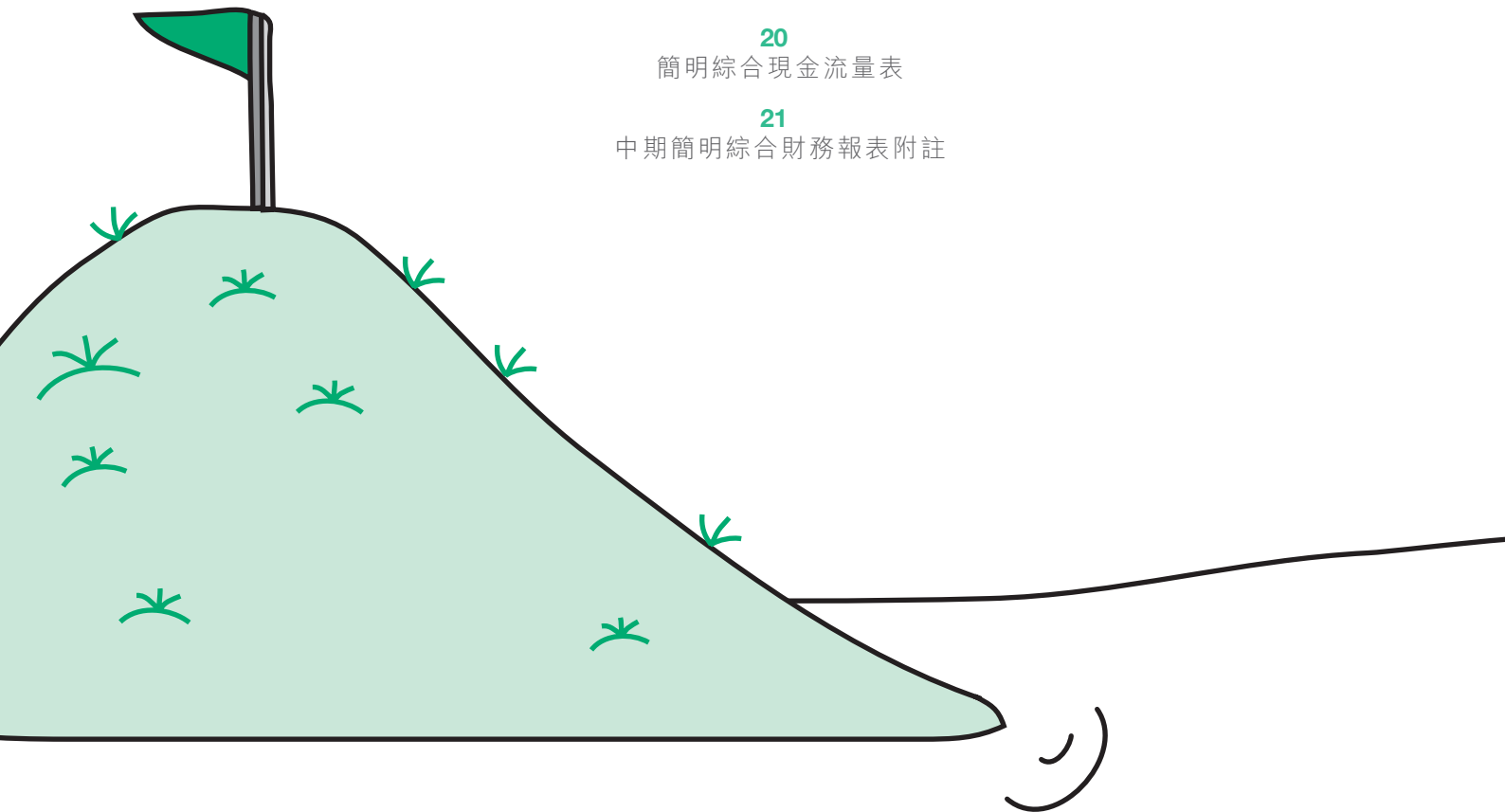
簡明綜合權益變動表

20

簡明綜合現金流量表

21

中期簡明綜合財務報表附註





公司資料

董事會

執行董事

趙洪亮先生(主席)
王紹崗先生(副主席)
付文國先生(行政總裁)
蘇士芹女士(財務總監)

非執行董事

孫璋先生
劉浩峰先生

獨立非執行董事

胡志強先生
張月周先生
朱戰波先生

聯席公司秘書

劉剛先生
郭兆文先生

授權代表

王紹崗先生
劉剛先生

審核委員會

胡志強先生(主席)
張月周先生
朱戰波先生

薪酬委員會

張月周先生(主席)
朱戰波先生
胡志強先生
趙洪亮先生

提名委員會

朱戰波先生(主席)
胡志強先生
張月周先生
付文國先生

獨立核數師

安永會計師事務所

主要往來銀行

中國農業發展銀行
中國農業銀行

註冊辦事處

Clarendon House
2 Church Street
Hamilton HM 11, Bermuda

中國主要營業地點及總部地址

中國
黑龍江省
齊齊哈爾克東
慶祥街

香港主要營業地點

香港
北角
電氣道148號31樓

百慕達主要股份過戶登記處

Codan Services Limited
Clarendon House
2 Church Street
Hamilton HM11
Bermuda

香港股份過戶登記分處

香港中央證券登記有限公司
香港灣仔
皇后大道東183號
合和中心
17樓1712-1716室

法律顧問

關於香港法律
趙不渝馬國強律師事務所

關於中國法律
北京市競天公誠律師事務所

股份代號／每手買賣單位

1431/1,000

公司網站

www.ystdfarm.com
www.ystdairyfarm.com





管理層討論及分析

市場回顧

二零一五年上半年，中國奶業面臨巨大挑戰。進口奶粉數量的持續增加，再加上本土乳企海外藉併購等與國外牧場合作增多，原奶採購需求轉移至海外，都加劇了國內原奶市場的供求不平衡，導致國內原料奶價格持續走低。針對奶業困境，中國農業部於二零一五年一月七日下午發《關於協調處理賣奶難穩定奶業生產的緊急通知》，顯示中國政府知悉事件，以穩定市場及促進行業長遠發展。另一方面，隨著大批小養殖場及個體奶農退出市場，整個行業在更加嚴格的監控環境中加快由粗放式養殖向著標準化、品牌化的規模式養殖轉型，現有規模化牧場的優勢日益提升。奶牛的科學飼餵、牧場的科學化佈局、環保設施的建設以及牛群的健康發展已經引起行業重視。

業務回顧

按畜群規模及產量計，原生態牧業有限公司（「本公司」）及其附屬公司（統稱「本集團」）是中國領先的乳牛畜牧公司之一。截至二零一五年六月三十日止六個月（「本期間」），受惠於原料奶產量的上升，集團的原料奶總銷量自105,604噸上升11.6%至117,831噸。集團期內總收益達到人民幣541.7百萬元，較去年同期錄得輕微下跌（二零一四年上半年：人民幣556.0百萬元）。由於國內奶價持續回落，毛利期內由人民幣260.6百萬元下跌21.1%至人民幣205.5百萬元，而純利期內較二零一四年上半年下跌95.6%至人民幣10.9百萬元。

自業務開展以來，本集團與中國領先的乳品製造商建立了並維持長期合作關係。於二零一五年上半年，本公司的三大客戶為飛鶴乳業集團、蒙牛集團、光明乳業集團。

由於原料奶保鮮時間短，集團一直探討儲存原料奶產品的可行方法，其中包括將過剩的原料奶轉化為奶粉的可能性。誠如本公司於二零一五年六月二十二日所刊發公告（「六月公告」）所披露，本公司旗下間接全資附屬公司克東瑞信達商貿有限公司與黑龍江飛鶴乳業有限公司（「飛鶴乳業黑龍江」）訂立加工框架協議（定義見六月公告）。根據協議，飛鶴乳業黑龍江同意將本集團的原料奶加工成奶粉，每噸奶粉加工費為人民幣4,400元。這一舉措將更有效分配集團的產能，有助於將部分新增的原料奶轉化為奶粉，延長集團原料奶的貯存期作直接銷售及／或儲存作未來銷售用途，將有助集團增加收入。進一步詳情請參閱本公司刊發的六月公告。

此外，在市場需求疲軟的情況下，本集團調整牛群結構，改善飼餵配方，以降低生產成本換取更大的利潤空間。



管理層討論及分析(續)

同時，本集團繼續與若干研究機構合作開發富硒原料奶，以進一步提高產品價值，滿足客戶對高端原料奶的需求。本集團將進一步與該等研究機構合作，富硒原料奶須通過相關測試後方可進行商業生產。

牧場建設

截至二零一五年六月三十日，本集團在黑龍江省及吉林省分別設有五個及一個牧場，各個牧場的實際設計規模為可容納介乎6,000頭至18,000頭乳牛，六個牧場的佔地面積合共約為4,929,000平方米。本集團還擬建設兩個新牧場，即克山牧場及甘南牧場(而非原定計劃的紅海牧場及四方牧場)。建設該兩個新牧場之成本預期與建設紅海牧場及四方牧場之成本相若。

	實際設計規模 (乳牛數量/ 頭)	面積(平方米)
甘南歐美牧場	12,000	986,333
克東歐美牧場	6,000	384,000
克東原生態牧場	18,000	784,000
鎮賚牧場一期	15,000	1,066,667
克東勇進牧場	12,000	714,000
拜泉瑞信誠牧場	15,000	994,000
合計	78,000	4,929,000

	實際存欄頭數
甘南歐美牧場	10,726
克東歐美牧場	6,123
克東原生態牧場	11,308
鎮賚牧場一期	13,414
克東勇進牧場	7,399
拜泉瑞信誠牧場(附註)	—
合計	48,970

附註：誠如本公司截至二零一四年十二月三十一日止年度年報所披露，正在建設中的拜泉瑞信誠牧場預計將於二零一五年第四季度投入運營。





管理層討論及分析(續)

產奶量

於期內，每頭牛平均年度產奶量為9.61噸，較由二零一四年同期的9.38噸增加2.5%。隨著牧場轉趨成熟及牛隻的年齡組合變得平衡，本集團預期每頭牛的平均產奶量將會有進一步的提升。

畜群規模

得益於先進的牧場管理模式，本集團經營六個牧場的乳牛數目由二零一四年十二月三十一日的44,623頭增加至二零一五年六月三十日的48,970頭。其中，成母牛總數由二零一四年十二月三十一日的26,005頭增加至二零一五年六月三十日的26,255頭，成母牛數量上升使本集團原料奶的產量穩定上升。

	二零一五年 六月三十日	二零一四年 十二月三十一日
成母牛數目	26,255	26,005
青年牛及犏牛數目	22,715	18,618
乳牛總數	48,970	44,623

原料奶價格

我們的原料奶售價受包括牛奶的質量、客戶多樣性及組合、季節性因素、市場環境、市價及飼料成本等多種因素綜合影響。由於奶粉進口量的持續增加，國內原料奶價格持續回落。期內本集團的原料奶在行業逆境中，仍然得以高於市場平均售價的價格出售，原料奶平均售價為每噸人民幣4,597元，較二零一四年同期下跌約12.5%。

展望

集團相信，隨著中國持續發展及城鎮化的推進，中國市場特別是中西部區域市場的消費潛力巨大。人均可支配收入的快速增長將促進消費者對高品質乳品需求的上升。居民健康意識的增強，中國原料奶市場特別是高端原料奶仍然有很大的上升空間。此外，隨著「單獨二孩」政策逐步推進，預計乳品行業對原料奶的需求將隨著中國新生兒出生率的逐步上升而增加，為本集團的持續發展創造了良好的環境。

未來，集團將繼續按照既定計劃，進一步擴充其超大型牧場的業務規模。本集團計劃未來兩年在松嫩平原增建兩個牧場，複製營運超大型牧場的業務模式(供教育旅遊用的新牧場除外)，旨在於二零一七年將畜群規模達到100,000頭，從而增強集團的規模經濟效益優勢。



管理層討論及分析(續)

本集團管理層將繼續致力為預期於二零一五年未來數月增加的產奶量尋找新客戶。同時，集團將繼續提升飼養、繁殖及生產技術以提高生產效率，以及透過將業務擴充至包含上游業務以分散收益來源，以進一步鞏固本集團作為中國領先乳牛畜牧公司的地位，堅持致力成為全國領先的優質原料奶供應商。

我們的收益

期內，我們所生產的牛奶銷售總額較二零一四年上半年的人民幣556.0百萬元減少2.6%至人民幣541.7百萬元。銷售總額的減少乃主要由於國內原料奶價格下降。原料奶平均售價跌至每噸人民幣4,597元，二零一四年上半年則為每噸人民幣5,260元，跌幅達12.6%。銷量達117,831噸，較二零一四年上半年的105,604噸增加12,227噸或11.6%。

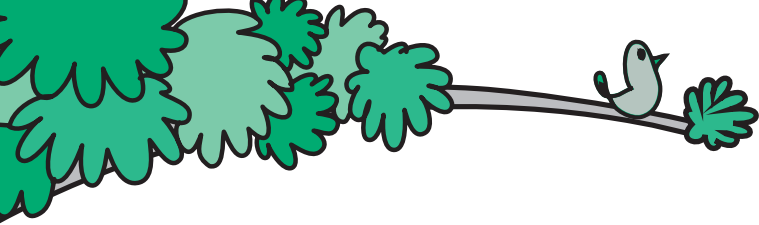
銷售成本

期內，我們的銷售成本為人民幣336.2百萬元。下表概述於截至二零一五年及二零一四年六月三十日止六個月內我們按性質劃分的銷售成本組成部分：

	截至二零一五年 六月三十日 六個月期間 人民幣千元	截至二零一四年 六月三十日 六個月期間 人民幣千元
銷售成本		
飼料	260,596	226,936
薪金、福利及社會保障	18,335	13,637
折舊	19,903	18,708
獸醫成本	10,622	10,203
公用事業費	11,213	10,891
其他成本	15,525	14,990
銷售成本總額	336,194	295,365

飼料成本指我們的成母牛所消耗飼料產生的成本。截至二零一五年及二零一四年六月三十日止六個月期間，成母牛飼料成本分別為人民幣260.6百萬元及人民幣226.9百萬元，分別佔截至二零一五年及二零一四年六月三十日止六個月期間銷售成本的77.5%及76.8%。我們的飼料成本上升乃由於本期間內的飼料消耗量因我們的成母牛數量有所增長而增加所致。





管理層討論及分析(續)

毛利

鑒於以上所述，毛利降至期內的人民幣205.5百萬元(二零一四年同期：人民幣260.6百萬元)，降幅為21.1%。我們的毛利潤率亦由截至二零一四年六月三十日止六個月期間的46.9%降至二零一五年上半年的37.9%。

其他收入

	截至二零一五年 六月三十日止 六個月期間 人民幣千元	截至二零一四年 六月三十日止 六個月期間 人民幣千元
其他收入		
政府補貼	296	7,936
銀行存款利息收入	4,837	8,774
出售雄性犏牛	6,303	4,105
外幣匯兌差額，淨額	2,330	8,981
其他	320	1,709
其他收入總額	14,086	31,505

截至二零一五年及二零一四年六月三十日止六個月期間，其他收入為人民幣14.1百萬元及人民幣31.5百萬元，降幅為55.3%，主要由於政府補貼、銀行存款及外幣匯兌差額產生的利息收入減少所致。

銷售及分銷開支

本集團所有的銷售及分銷開支指本集團原料奶的運輸開支。我們的銷售及分銷開支為人民幣9.6百萬元(二零一四年同期：人民幣10.3百萬元)。下降乃主要由於期內大部分銷售乃面向牧場附近的客戶作出。



管理層討論及分析(續)

行政開支

下表概述我們的行政開支組成部分：

	截至二零一五年 六月三十日止 六個月期間 人民幣千元	截至二零一四年 六月三十日止 六個月期間 人民幣千元
行政開支		
薪金及福利	15,268	6,199
攤銷	2,630	2,604
差旅、膳食及應酬	2,349	2,798
專業費用	3,959	3,486
折舊	192	159
保險	3,577	2,693
存貨撥回	12,394	—
其他開支	4,806	3,363
行政開支總額	45,175	21,302

期內，我們產生行政開支人民幣45.2百萬元(二零一四年上半年：人民幣21.3百萬元)，較二零一四年同期增加約112.1%。增加乃主要由於期內產生存貨撥回以及薪金及福利增加。

融資成本

期內，我們的融資成本為人民幣6.9百萬元(二零一四年上半年：人民幣23.5百萬元)。

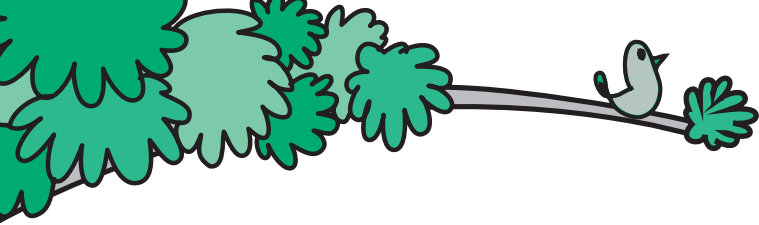
本集團期內溢利

經考慮所有上述因素及另一個因素(本期間產生生物資產公平值變動減銷售成本減少人民幣145.9百萬元(二零一四年上半年：收益人民幣8.7百萬元)，主要原因為國內奶價下跌)，本集團期內溢利為人民幣10.9百萬元，較截至二零一四年六月三十日止期間的人民幣249.1百萬元減少95.6%。期內，每股基本盈利約為人民幣0.3分(二零一四年同期：人民幣6.4分)。

中期股息

董事會不建議就期內派發任何中期股息(二零一四年六月三十日：零)。





管理層討論及分析(續)

購股權計劃

購股權計劃(「計劃」)由本公司當時的股東於二零一三年十一月七日通過之書面決議案獲有條件採納。

根據計劃，本公司董事(「董事」)可向合資格參與者(包括但不限於本集團僱員及董事以及其附屬公司董事)授予購股權(「購股權」)以認購本公司股份。於二零一四年八月二十二日，涉及合共49,650,000股本公司股本中每股0.01港元之普通股(「股份」)的購股權根據計劃授予(其中包括)董事及本集團高級管理層成員(包括本公司若干附屬公司的董事)。期內，概無購股權根據計劃獲授出、行使、註銷或失效。期內，計劃項下概無未行使之購股權。

購股權於本期間內之變動詳情如下：

承授人	購股權數目					於二零一五年六月三十日尚未行使	每股行使價 港元	授出日期	購股權有效期
	於二零一五年一月一日尚未行使	於本期間內授出	於本期間內註銷	於本期間內失效	於本期間內行使				
董事									
趙洪亮先生	6,500,000	—	—	—	—	6,500,000	1.46	二零一四年八月二十二日	附註1
王紹崗先生	3,500,000	—	—	—	—	3,500,000	1.46	二零一四年八月二十二日	附註1
蘇士芹女士	2,000,000	—	—	—	—	2,000,000	1.46	二零一四年八月二十二日	附註1
付文國先生	5,000,000	—	—	—	—	5,000,000	1.46	二零一四年八月二十二日	附註1
胡志強先生	200,000	—	—	—	—	200,000	1.46	二零一四年八月二十二日	附註1
高級管理層成員									
王永信先生	2,000,000	—	—	—	—	2,000,000	1.46	二零一四年八月二十二日	附註1
羅清華先生	2,000,000	—	—	—	—	2,000,000	1.46	二零一四年八月二十二日	附註1
薛德江先生	250,000	—	—	—	—	250,000	1.46	二零一四年八月二十二日	附註1
僱員(合計)	28,200,000	—	—	—	—	28,200,000	1.46	二零一四年八月二十二日	附註1

附註：

- 購股權生效期限須於授出日期的第七個週年當日或購股權計劃釐定的較早日期屆滿。相關行使日期如下：
 - 第一批：自授出日期的第一個週年當日開始：該等已授出購股權的30%；
 - 第二批：自授出日期的第二個週年當日開始：該等已授出購股權的30%；及
 - 第三批：自授出日期的第三個週年當日開始：該等已授出購股權的40%。



管理層討論及分析(續)

流動資金及財務資源

期內，本集團經營活動所得現金流入淨額為人民幣10.3百萬元，而二零一四年為人民幣171.6百萬元。

	二零一五年 六月三十日 人民幣千元	二零一四年 十二月三十一日 人民幣千元
一年內償還無抵押銀行借款	50,000	50,000

於二零一五年六月三十日，資產負債比率(即銀行借款總額除以總權益)為1.1%(二零一四年十二月三十一日：1.2%)。

於期內，銀行及其他借款年利率為6.0%(二零一四年：6.0%至7.2%)。於二零一五年六月三十日，所有借款均以人民幣計值。

資本架構

於二零一五年六月三十日，本公司已發行股本為39,087,470港元，拆分為3,908,747,000股每股0.01港元的普通股。期內，本公司並未發行任何新股。

持有的重大投資以及重大投資及資本資產之未來計劃

於期內，本集團的主要資本支出主要與本集團新牧場增添設備有關。

作為本集團未來戰略的一部分，本集團為其業務運營規劃的資本開支主要與其新牧場的建設及其投資有關。誠如本公司日期為二零一三年十一月十四日的招股章程(「招股章程」)所載列，本集團預期其資本開支將會由其運營產生的現金、債務融資或銀行貸款及本公司根據全球發售發行新股份未動用所得款項淨額提供資金。

首次公開發售的所得款項用途

本公司股份於二零一三年十一月二十六日首次於香港聯合交易所有限公司(「聯交所」)主板上市。全球發售因此籌集之所得款項總額約為3,298百萬港元，所得款項淨額約為2,564百萬港元(經扣除上市費用及包銷佣金，且不包括應付售股股東的發售所得款項(即本公司無法收取之款項))。截至二零一五年六月三十日，有關所得款項淨額乃根據本公司於招股章程所披露的計劃廣泛應用，其中合共1,063.8百萬港元用於興建新牧場，合共256.4百萬港元用於營運資金及一般企業用途，而合共9.4百萬港元用於發展上游業務。餘下款項存放於香港與中國的銀行及認可金融機構。





管理層討論及分析(續)

重大收購及出售附屬公司

期內，本集團概無任何重大收購及出售附屬公司事項。

資產抵押

於二零一五年六月三十日，概無本集團物業、廠房及設備(二零一四年十二月三十一日：無)作為銀行借款的擔保予以抵押。

外幣匯兌風險

本集團的若干資產以美元及港元等外幣計值。本集團目前並未採取任何外幣對沖政策。然而，管理層持續監控外幣匯兌風險。

財務政策

本集團採取保守的財務政策。本集團通過對客戶的財務狀況進行持續的信貸評估以致力降低信貸風險。為管理流動資金風險，董事會密切監控本集團的流動資金狀況以確保本集團的資產、負債及承擔的流動資金架構可滿足其資金需求。

資本承擔及或然事項

本集團於二零一五年六月三十日的資本承擔為人民幣232.1百萬元，其用於建設我們的新農場及更新現有設施。於二零一五年六月三十日，本集團概無任何重大或然負債。

僱員及薪酬政策

於二零一五年六月三十日，本集團約有1,303名員工(二零一四年十二月三十一日：約1,290名)，均位於中國。期內，薪酬及僱員成本為人民幣33.6百萬元(截至二零一四年六月三十日止六個月期間：人民幣19.8百萬元)。

本集團僱員的薪酬大致取決於其工種及層級和彼等於本公司之服務年資。彼等享有社會保障福利和其他福利，包括社會保險。按中國的社會保險法規的規定，本公司參與由相關地方政府機關營運的社會保險計劃，包括退休養老金、醫療保險、失業保險、工傷保險及生育保險。此外，本集團已自二零一三年四月起開通住房公積金賬戶，並開始繳納住房公積金。



管理層討論及分析(續)

本公司董事及高級管理層可獲得以薪金、實物利益及／或酌情花紅形式派發與本集團表現掛鈎的報酬。本公司亦就彼等為本公司提供服務或就其營運執行彼等職能而產生的必要及合理開支彌償相關款項。本公司定期檢討及釐定董事及高級管理層薪酬及報酬待遇。

此外，本公司的薪酬委員會將參照可比較公司支付的薪金、公司董事投入的時間及責任以及本集團的表現，檢討及建議董事會審閱及批准董事及高級管理層薪酬及報酬待遇。





企業管治及其他資料

購買、出售或贖回上市證券

期內，本公司並無贖回任何其於聯交所上市之股份，且本公司或其任何附屬公司亦無購買或出售該等股份。

遵守企業管治守則

董事會及本公司管理層致力於高標準的企業管治。董事會堅信，本集團的業務為透明及負責任以及遵循良好的企業管治常規，符合企業及股東的長遠利益。董事會認為，本公司於期內已遵守聯交所證券上市規則(「上市規則」)附錄十四所包含企業管治守則(「企業管治守則」)內所載之所有守則條文。

遵守標準守則

本公司已採納上市規則附錄十所載的上市發行人董事進行證券交易的標準守則(「標準守則」)，作為董事進行證券交易的操守守則。就回應本公司具體查詢，所有董事確認彼等於期內一直遵守標準守則所載有關董事進行證券交易的規定準則。

審核委員會之審核

本公司已根據企業管治守則設立審核委員會(「審核委員會」)，並訂明書面職權範圍。審核委員會包括三名獨立非執行董事，即胡志強先生(委員會主席)、張月周先生及朱戰波先生。本公司期內的未經審核簡明綜合中期業績及本中期報告已獲審核委員會審閱。本公司之獨立核數師安永會計師事務所亦已審閱該等未經審核簡明綜合財務業績。受審閱之簡明綜合中期財務報表載於第16頁。



企業管治及其他資料(續)

董事與主要行政人員於股份、相關股份及債權證之權益及淡倉

於二零一五年六月三十日，本公司董事及主要行政人員於本公司或其相聯法團(定義見香港法例第571章證券及期貨條例(「證券及期貨條例」)第XV部)之股份、相關股份及債權證中擁有(a)根據證券及期貨條例第XV部第7及8分部，須知會本公司及聯交所之權益(包括根據證券及期貨條例有關條文被當作或視為擁有之權益及淡倉)，或(b)根據證券及期貨條例第352條須記錄於該條所指登記冊之權益，或(c)根據上市規則附錄十所載標準守則，須知會本公司及聯交所之權益如下：

股份之好倉

董事／主要行政人員姓名	身份／權益性質	所持	所持相關	佔已發行股份	
		股份數目	股份數目	總計	概約百分比
趙洪亮先生(附註1)	(i) 於受控制法團之權益及實益擁有人	1,173,400,000	6,500,000	1,179,900,000	30.19%
	(ii) 根據證券及期貨條例第317條被視為擁有之權益	170,200,000	—	170,200,000	4.35%
	總計	1,343,600,000	6,500,000	1,350,100,000	34.54%
王紹崗先生(附註2)	實益擁有人	—	3,500,000	3,500,000	0.09%
蘇士芹女士(附註2)	實益擁有人	—	2,000,000	2,000,000	0.05%
付文國先生(附註2)	實益擁有人	—	5,000,000	5,000,000	0.13%
胡志強先生(附註2)	實益擁有人	—	200,000	200,000	0.01%

附註：

- 1,173,400,000股股份由ZHL Asia Limited實益擁有，而ZHL Asia Limited由趙洪亮先生(執行董事兼主席)獨資擁有。因此，就證券及期貨條例而言，趙洪亮先生被視為或當作於ZHL Asia Limited實益擁有之全部股份中擁有權益。

購股權已根據本公司購股權計劃(「購股權計劃」)於二零一四年八月二十二日授予趙洪亮先生，賦予其權利於行使該等購股權後認購合共6,500,000股股份。

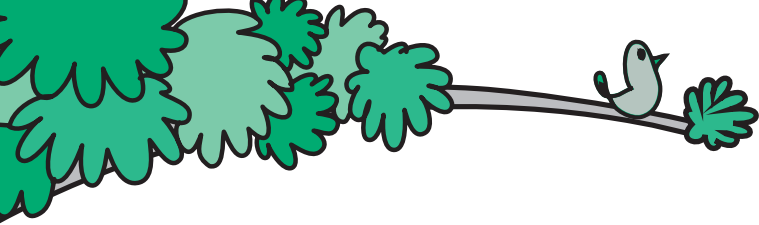
170,200,000股股份由ZHY Asia Limited實益擁有，而ZHY Asia Limited由趙洪亮先生之胞弟趙宏宇先生獨資擁有。

ZHL Asia Limited、ZHY Asia Limited、趙洪亮先生及趙宏宇先生為一致行動人士，而彼等於二零一三年十月二十九日訂立一項契據，以確認(其中包括)彼等之一致行動協議。因此，趙洪亮先生亦被視為於ZHY Asia Limited及趙宏宇先生實益擁有之股份中擁有權益。趙洪亮先生因而被視為於本公司已發行股本中擁有合共約34.54%之權益。

- 該等股份乃指本公司於購股權計劃項下已授出的購股權獲行使時將予發行及配發之股份。

除以上所披露外，於二零一五年六月三十日，本公司董事及主要行政人員並無擁有根據證券及期貨條例第352條須記錄於該條所指登記冊或其他根據上市規則須知會本公司之本公司或其任何相關法團股份之任何權益或淡倉。





企業管治及其他資料(續)

主要股東與其他人士於股份之權益及淡倉

於二零一五年六月三十日，就本公司任何董事或主要行政人員所知或以其他方式獲知會，根據證券及期貨條例第336條存置的登記冊所記錄擁有股份及相關股份5%或以上權益之法團或人士之詳情如下：

股份之好倉及淡倉

股東名稱/姓名	身份/權益性質	所持 股份數目	所持相關 股份數目	根據證券及 期貨條例 第317條 被視為 擁有之權益	總計	佔已發行股份 概約百分比
ZHL Asia Limited (附註1)	實益擁有人	1,173,400,000	—	176,700,000	1,350,100,000	34.54%
趙洪亮先生 (附註1)	於受控制法團之 權益及實益擁有人	1,173,400,000	6,500,000	170,200,000	1,350,100,000	34.54%
李淑霞女士 (附註2)	配偶權益	1,173,400,000	6,500,000	170,200,000	1,350,100,000	34.54%
ZHY Asia Limited (附註1)	實益擁有人	170,200,000	—	1,179,900,000	1,350,100,000	34.54%
趙宏宇先生 (附註1)	於受控制法團之權益	170,200,000	—	1,179,900,000	1,350,100,000	34.54%

附註：

1. 請參閱上文「董事與最高行政人員於股份、相關股份及債權證之權益及淡倉」一節項下之附註1。
2. 李淑霞女士為執行董事及主席趙洪亮先生之配偶。故此，就證券及期貨條例而言，李淑霞女士被視為或當作擁有趙洪亮先生擁有權益及被視為或當作為擁有權益之全部股份之權益。

中期簡明綜合財務報表審閱報告



致原生態牧業有限公司董事會
(於百慕達註冊成立的有限公司)

引言

本核數師已審閱載於第17至30頁之中期簡明綜合財務報表。此中期財務資料包括原生態牧業有限公司(「貴公司」)及其附屬公司於二零一五年六月三十日之簡明綜合財務狀況表與截至該日止六個月期間之相關簡明綜合損益及其他全面收益表、權益變動表和現金流量表及其他說明附註。香港聯合交易所有限公司主板證券上市規則規定，就中期財務資料編製之報告必須符合當中有關條文以及國際會計準則委員會(「國際會計準則委員會」)頒佈之國際會計準則第34號(「國際會計準則第34號」)「中期財務報告」。

貴公司董事須對根據國際會計準則第34號編製及呈列該中期財務資料負責。本核數師之責任是根據審閱對該中期財務資料作出結論，並按照委聘之協定條款僅向作為實體之閣下報告結論，且並無其他目的。本核數師不會就本報告之內容向任何其他人士負上或承擔任何責任。

審閱範圍

本核數師已根據香港會計師公會頒佈之香港審閱委聘準則第2410號「由實體獨立核數師審閱中期財務資料」進行審閱。審閱中期財務資料包括主要向負責財務和會計事務之人員作出查詢，並應用分析性和其他審閱程序。審閱範圍遠少於根據香港核數準則進行審核之範圍，故不能令本核數師保證本核數師將知悉在審核中可能發現之所有重大事項。因此，本核數師不會發表審核意見。

結論

按照本核數師之審閱，本核數師並無發現任何事項，令本核數師相信中期財務資料在各重大方面未有根據國際會計準則第34號編製。

安永會計師事務所
執業會計師
香港
中環添美道1號中信大廈22樓
二零一五年八月二十一日

簡明綜合損益及其他全面收益表

	附註	截至六月三十日止六個月期間	
		二零一五年 (未經審核) 人民幣千元	二零一四年 (未經審核) 人民幣千元
收益		541,699	556,006
銷售成本		(336,194)	(295,365)
毛利		205,505	260,641
其他收入		14,086	31,505
來自免息財務安排的收益		—	5,051
銷售及分銷開支		(9,610)	(10,279)
行政開支		(45,175)	(21,302)
融資成本		(6,862)	(23,480)
生物資產公平值變動減銷售成本	9	(145,946)	8,662
除稅前溢利	4	11,998	250,798
所得稅開支	5	(1,060)	(1,744)
期內溢利		10,938	249,054
將於隨後期間重新分類至損益的其他全面收益／(開支)：			
換算海外業務所產生的匯兌差額		(247)	17,944
期內全面收益總額		10,691	266,998
母公司普通權益持有人應佔每股盈利			
基本及攤薄	7	人民幣0.3分	人民幣6.4分

簡明綜合財務狀況表

	附註	二零一五年 六月三十日 (未經審核) 人民幣千元	二零一四年 十二月三十一日 (經審核) 人民幣千元
非流動資產			
物業、廠房及設備	8	1,849,250	1,814,369
預付土地租賃款項		107,313	110,282
物業、廠房及設備以及生物資產按金		153,778	144,298
生物資產	9	1,247,050	1,229,107
非流動資產總額		3,357,391	3,298,056
流動資產			
存貨		230,275	277,134
應收貿易賬款	10	251,105	168,712
預付款項及其他應收款項		29,573	28,461
預付土地租賃款項		5,770	5,612
現金及現金等價物		1,080,782	1,295,595
流動資產總額		1,597,505	1,775,514
流動負債			
應付貿易賬款	11	199,440	263,100
其他應付款項及應計費用	12	352,123	396,514
應付關連公司款項		—	27,767
計息銀行借款	13	50,000	50,000
流動負債總額		601,563	737,381
流動資產淨額		995,942	1,038,133
總資產減流動負債		4,353,333	4,336,189
資產淨值		4,353,333	4,336,189
權益			
已發行股本	14	30,727	30,727
儲備		4,322,606	4,305,462
總權益		4,353,333	4,336,189

簡明綜合權益變動表

附註	本公司擁有人應佔							
	已發行				匯兌	購股權		
	股本	合併儲備	股份溢價	資本儲備	波動儲備	儲備	保留盈利	總權益
	人民幣千元	人民幣千元	人民幣千元	人民幣千元	人民幣千元	人民幣千元	人民幣千元	人民幣千元
二零一五年一月一日	30,727	186,000	2,621,198	455,505	(2,860)	4,625	1,040,994	4,336,189
期內溢利	—	—	—	—	—	—	10,938	10,938
期內其他全面開支： 換算海外業務所產生的 匯兌差額	—	—	—	—	(247)	—	—	(247)
期內全面收益總額	—	—	—	—	(247)	—	10,938	10,691
以權益結算的購股權安排	—	—	—	—	—	6,453	—	6,453
二零一五年六月三十日 (未經審核)	30,727	186,000	2,621,198	455,505	(3,107)	11,078	1,051,932	4,353,333
二零一四年一月一日	30,727	186,000	2,621,198	455,505	(4,878)	—	622,204	3,910,756
期內溢利	—	—	—	—	—	—	249,054	249,054
期內其他全面收益： 換算海外業務所產生的 匯兌差額	—	—	—	—	17,944	—	—	17,944
期內全面收益總額	—	—	—	—	17,944	—	249,054	266,998
二零一四年六月三十日 (未經審核)	30,727	186,000	2,621,198	455,505	13,066	—	871,258	4,177,754

簡明綜合現金流量表

	截至六月三十日止六個月期間	
	二零一五年 (未經審核) 人民幣千元	二零一四年 (未經審核) 人民幣千元
經營活動所得現金流量淨額	10,336	236,045
購買物業、廠房及設備像木	(65,040)	(40,559)
添置生物資產	(120,364)	(111,574)
就物業、廠房及設備已付按金	(76,680)	(87,178)
就生物資產已付按金	—	(28,800)
出售生物資產所得款項	38,479	19,911
收取政府補貼	—	7,400
其他投資活動現金流量	(315)	1,144
投資活動所用現金流量淨額	(223,920)	(239,656)
新舉借銀行借款	—	60,000
償還計息銀行借款	—	(20,000)
其他融資活動現金流量	(1,517)	(7,334)
融資活動(所用)/所得現金流量淨額	(1,517)	32,666
現金及現金等價物(減少)/增加淨額	(215,101)	29,055
期初現金及現金等價物	1,295,595	2,026,204
匯率變動影響淨額	288	(9,191)
期末現金及現金等價物	1,080,782	2,046,068

中期簡明綜合財務報表附註

1. 公司資料

本公司為一間於百慕達註冊成立的有限責任公司，其註冊辦事處位於Clarendon House, 2 Church Street, Hamilton, HM 11, Bermuda。

於期內，原生態牧業有限公司及其附屬公司(統稱「本集團」)主要於中華人民共和國(「中國」)從事牛奶生產及銷售。

2. 呈列基準

中期簡明綜合財務報表按照聯交所證券上市規則附錄十六適用之披露規定及國際會計準則委員會(「國際會計準則委員會」)頒佈的國際會計準則第34號中期財務報告編製。

編製簡明綜合財務報表所採納之會計政策與編製本集團截至二零一四年十二月三十一日止年度之年度財務報表所依循者一致，惟採納下列國際會計準則委員會頒佈之本期間簡明綜合財務報表首次採納之新訂及經修訂國際財務報告準則(「國際財務報告準則」)除外。

國際會計準則第19號修訂本 *界定福利計劃：僱員供款*

二零一零年至二零一二年週期的年度改進 *多項國際財務報告準則的修訂*

二零一一年至二零一三年週期的年度改進 *多項國際財務報告準則的修訂*

採納該等新訂及經修訂國際財務報告準則對該等簡明綜合財務報表並無重大影響，且該等簡明綜合財務報表中採用的會計政策並無重大變動。

此外，本公司已於本期間採納香港聯交所參照香港法例第622章香港公司條例頒佈有關財務資料披露之上市規例修訂。對財務報表之主要影響為財務報表若干資料之呈列及披露。

中期簡明綜合財務報表附註(續)

3. 經營分部資料

本集團主要從事原料奶生產及銷售。就資源分配及表現評估而言，本集團管理層專注於本集團的經營業績。因此，本集團的資源已整合，且並無可得的分散經營分部資料。因此，並無呈列經營分部資料。

4. 除稅前溢利

本集團的除稅前溢利乃經扣除／(計入)以下各項後達至：

	截至六月三十日止六個月期間	
	二零一五年 (未經審核) 人民幣千元	二零一四年 (未經審核) 人民幣千元
生產飼養成本	260,596	226,936
原料奶生產成本	75,598	68,429
銷售成本	336,194	295,365
折舊	30,159	28,259
確認預付土地租賃款項	3,126	2,574
撇減存貨至可變現淨值	12,394	—
外幣匯兌差額，淨額	(2,330)	(8,981)

5. 所得稅

	截至六月三十日止六個月期間	
	二零一五年 (未經審核) 人民幣千元	二零一四年 (未經審核) 人民幣千元
期內稅項支出—本集團： 即期—中國大陸	1,060	1,744

6. 中期股息

截至二零一五年及二零一四年六月三十日止六個月期間本公司並無派發或建議派發股息。

中期簡明綜合財務報表附註(續)

7. 母公司普通權益持有人應佔每股盈利

截至二零一五年六月三十日止六個月期間每股基本盈利金額乃按母公司普通權益持有人應佔期內溢利人民幣10,938,000元(二零一四年六月三十日：人民幣249,054,000元)及已發行普通股加權平均數3,908,747,000股(二零一四年六月三十日：3,908,747,000股)。

由於本集團於截至二零一五年及二零一四年六月三十日止六月期間並無發行具潛在攤薄影響之普通股，故並未對每股基本盈利金額進行調整。

8. 物業、廠房及設備

本期間，本集團購置價值人民幣65,078,000元的物業、廠房及設備。此外，本集團出售總賬面值為人民幣38,000元的若干物業、廠房及設備，引致出售虧損人民幣38,000元。

9. 生物資產

A 一 業務性質

本集團擁有的乳牛乃為生產牛奶而持有。

下文列示本集團於二零一五年六月三十日及二零一四年十二月三十一日擁有的乳牛數量。本集團的乳牛包括青年牛、犏牛及成母牛。於二零一五年六月三十日及二零一四年十二月三十一日飼養的青年牛及犏牛為尚未誕下首頭犏牛的乳牛。

	二零一五年 六月三十日 (未經審核) 頭	二零一四年 十二月三十一日 (經審核) 頭
乳牛		
成母牛	26,255	26,005
青年牛及犏牛	22,715	18,618
乳牛總數	48,970	44,623

一般情況下，青年牛於長至約13個月大時進行授精。於成功授精後約九個月，犏牛出生，乳牛開始生產原料奶，泌乳期開始。成母牛通常會擠奶約305至340天，之後進入約55天的空懷期。

中期簡明綜合財務報表附註(續)

9. 生物資產(續)

A 一 業務性質(續)

青年牛開始產奶時，將按轉移日期的估計公平值轉移至成母牛類別。乳牛銷售並非本集團的主要業務，而所得款項亦不計入收益。

B 一 乳牛的價值

乳牛於本期間／年度末的價值：

	二零一五年 六月三十日 (未經審核) 人民幣千元	二零一四年 十二月三十一日 (經審核) 人民幣千元
乳牛	1,247,050	1,229,107

	青年牛及犏牛 人民幣千元	成母牛 人民幣千元	總計 人民幣千元
於二零一四年一月一日的結餘	411,658	676,660	1,088,318
因養殖增值(飼養成本及其他)	222,933	—	222,933
轉(出)／入	(319,635)	319,635	—
因出售減少	(4,448)	(34,676)	(39,124)
公平值變動減銷售成本產生的收益／(虧損)	49,629	(92,649)	(43,020)
二零一四年十二月三十一日及 二零一五年一月一日結餘	360,137	868,970	1,229,107
因養殖增值(飼養成本及其他)	120,364	—	120,364
因出售增加	82,004	—	82,004
轉(出)／入	(149,533)	149,533	—
因出售減少	(4,032)	(34,447)	(38,479)
公平值變動減銷售成本產生的收益／(虧損)	16,630	(162,576)	(145,946)
二零一五年六月三十日結餘	425,570	821,480	1,247,050

於二零一五年六月三十日本集團乳牛的公平值使用的估值技術與日期為二零一五年三月二十日的年報附註17所採納的估值技術一致。

中期簡明綜合財務報表附註(續)

9. 生物資產(續)

C 一 公平值等級

下表闡明本集團生物資產的公平值計量等級。

	使用重大不可觀察輸入數據的公平值(第三級) 人民幣千元
二零一五年六月三十日	1,247,050
二零一四年十二月三十一日	1,229,107

所生產牛奶的公平值減出產時間的銷售成本如下：

	截至六月三十日止六個月期間	
	二零一五年 (未經審核) 人民幣千元	二零一四年 (未經審核) 人民幣千元
所生產牛奶的公平值減銷售成本	532,089	545,727

10. 應收貿易賬款

於期/年末應收貿易賬款(扣除撥備)按發票日期的賬齡分析如下：

	二零一五年 六月三十日 (未經審核) 人民幣千元	二零一四年 十二月三十一日 (經審核) 人民幣千元
一個月內	107,246	165,351
一個月以上及於兩個月內	35,306	—
超過兩個月	108,553	3,361
	251,105	168,712

中期簡明綜合財務報表附註(續)

10. 應收貿易賬款(續)

本集團與客戶間的貿易條款以信貸為主。信貸期通常為一個月。本集團一直嚴格控制未收回應收款項，並設立信貸控制部門，務求將信貸風險減至最低。高級管理層定期檢查逾期結餘。應收貿易賬款並不計息。

11. 應付貿易賬款

於期/年末應付貿易賬款按發票日期的賬齡分析如下：

	二零一五年 六月三十日 (未經審核) 人民幣千元	二零一四年 十二月三十一日 (經審核) 人民幣千元
兩個月內	120,852	162,208
兩至六個月	57,247	70,371
六至十二個月	14,135	13,229
超過一年	7,206	17,292
	199,440	263,100

應付貿易賬款乃不計息，一般於二至六個月內清償。

12. 其他應付款項及應計費用

	二零一五年 六月三十日 (未經審核) 人民幣千元	二零一四年 十二月三十一日 (經審核) 人民幣千元
遞延收入	59,033	9,074
其他應付款項—建築	83,931	80,993
其他應付款項—設備及材料	20,612	9,323
應付飛鶴乳業集團款項(附註)	94,447	185,876
其他	94,100	111,248
	352,123	396,514

中期簡明綜合財務報表附註(續)

12. 其他應付款項及應計費用(續)

附註：

於二零一一年九月二十八日及二十九日，本集團向獨立第三方黑龍江飛鶴乳業有限公司(「飛鶴乳業黑龍江」)及馬錦延先生分別收購黑龍江克東和平原生態牧業有限公司(「原生態和平」)及瑞信達甘南瑞信達原生態牧業有限公司(「甘南瑞信達」)的100%權益。原生態和平及甘南瑞信達從事原料奶生產。收購乃作為本集團擴大其於中國的乳品市場份額的策略的一部分而作出。收購的購買代價包括現金代價人民幣114,520,000元。餘下的購買價格人民幣691,244,000元自二零一一年九月二十九日至二零一三年三月二十九日分六季攤還，由本集團選擇以現金或向飛鶴乳業黑龍江及其附屬公司(統稱「飛鶴乳業集團」)交付由原生態和平及甘南瑞信達生產共值人民幣691,244,000元(按攤銷成本計)的原料奶支付。

於二零一三年四月二十五日，本集團進一步與飛鶴乳業集團訂立補充協議，以償還未付購買代價人民幣532,254,000元。根據補充協議，未付購買代價將於二零一三年四月一日至二零一五年十二月三十一日分十一季攤還，每季支付人民幣48,387,000元，由本集團選擇以現金或交付原料奶支付。

13. 計息銀行借款

本期間，本集團並無獲得新銀行借款。結餘按照固定利率6.0%計息，須於一年內償還。

14. 股本

	二零一五年 六月三十日 (未經審核) 人民幣	二零一四年 十二月三十一日 (經審核) 人民幣
法定： 50,000,000,000股每股0.01港元的普通股	406,896,552	406,896,552
法定、已發行及繳足： 3,908,747,000股每股0.01港元的普通股	30,726,727	30,726,727

中期簡明綜合財務報表附註(續)

15. 綜合現金流量表附註

主要非現金交易

期內，本集團向飛鶴乳業集團交付價值人民幣96,773,000元的原料奶，以清償收購原生態和平及甘南瑞信達的代價。

16. 資本承擔

於期/年末，本集團的資本承擔如下：

	二零一五年 六月三十日 (未經審核) 人民幣千元	二零一四年 十二月三十一日 (未經審核) 人民幣千元
已訂約但未撥備：		
— 在建工程	226,892	203,808
— 物業及設備	5,160	5,143
	232,052	208,951

17. 關聯方交易

(a) 期內，本集團與關聯方已進行下列交易：

	附註	截至六月三十日止六個月期間	
		二零一五年 (未經審核) 人民幣千元	二零一四年 (經審核) 人民幣千元
購買飼料			
黑龍江頂鶴現代農業股份有限公司	(i), (ii)	—	463
黑龍江頂鶴飼料有限責任公司	(i), (ii)	—	6,001
黑龍江頂鶴青崗草業有限公司	(i), (ii)	—	300

附註：

- (i) 該交易乃根據雙方協定的條款及條件進行。
- (ii) 本集團主要股東為該等實體的唯一實益擁有人。

中期簡明綜合財務報表附註(續)

17. 關聯方交易(續)

(b) 本集團主要管理人員的薪酬如下：

	截至六月三十日止六個月期間	
	二零一五年 (未經審核) 人民幣千元	二零一四年 (未經審核) 人民幣千元
短期僱員福利	1,754	1,364
離職後福利	129	—
向主要管理人員支付的薪酬總額	1,883	1,364

18. 金融工具的公平值及公平值等級

本集團的金融工具(不包括賬面值金額與公平值合理相若的金融工具)的賬面值及公平值如下：

	賬面金額		公平值	
	二零一五年 六月三十日 (未經審核) 人民幣千元	二零一四年 十二月三十一日 (經審核) 人民幣千元	二零一五年 六月三十日 (未經審核) 人民幣千元	二零一四年 十二月三十一日 (經審核) 人民幣千元
金融資產				
計息銀行借款	50,000	50,000	50,233	51,733

管理層已評估現金及現金等價物、應收貿易賬款、其他應收款項、應付關連公司款項的公平值與其賬面值相若，乃主要由於該等工具於短期內到期所致。

本集團自身就計息銀行借款的違約風險被評估為甚微。

本集團於二零一五年六月三十日並無按公平值計量的任何金融資產或金融負債(二零一四年十二月三十一日：零)。

期內，概無就資產及金融負債於第一級與第二級之間轉移公平值計量，亦未轉入或轉出第三級(二零一四年十二月三十一日：零)。

中期簡明綜合財務報表附註(續)

18. 金融工具的公平值及公平值等級(續)

金融工具估值的重大不可觀察輸入概述如下：

	估值技術	重大不可觀察輸入
計息銀行借款	貼現現金流量法	增加借款成本

已披露公平值的資產

於二零一五年六月三十日及二零一四年十二月三十一日並無披露公平值的資產。

已披露公平值的負債

	所採用的公平值計量			總計 人民幣千元
	於活躍市場 的報價 (第一級) 人民幣千元	重大可觀察 輸入數據 (第二級) 人民幣千元	重大不可觀察 輸入數據 (第三級) 人民幣千元	
於二零一五年六月三十日(未經審核)				
金融資產				
計息銀行借款	—	—	50,233	50,233
於二零一四年十二月三十一日(經審核)				
金融負債				
計息銀行借款	—	—	51,733	51,733

19. 批准中期財務報表

本中期財務報表於二零一五年八月二十一日獲董事會批准及授權刊發。