



哈爾濱銀行股份有限公司

(於中華人民共和國註冊成立的股份有限公司)

股份代號：6138

中期報告 2015



目 錄

釋義	2
公司簡介	3
會計數據和財務指標摘要	7
管理層討論與分析	9
股份變動及股東情況	62
董事、監事及高級管理人員	67
重要事項	70
組織架構圖	74
財務報告	75
備查文件	152

本公司根據香港銀行業條例（香港法例第155章）並非一家認可機構，不受香港金融管理局監管，及不獲授權在香港經營銀行／接受存款業務。

釋義

在本報告中，除非文義另有所指，下列詞語具有如下涵義。

「《公司章程》」	指	《哈爾濱銀行股份有限公司章程》
「董事會」	指	本公司的董事會
「監事會」	指	本公司的監事會
「中國銀監會」	指	中國銀行業監督管理委員會
「財務總監」	指	本公司的首席財務官
「本公司」或「本行」或 「本集團」	指	哈爾濱銀行股份有限公司（於1997年7月25日根據中國法律在中國註冊成立的股份公司）與（除非定義另有所指）其所有子公司及分支機構
「中國證監會」	指	中國證券監督管理委員會
「董事」	指	本公司的董事
「內資股」	指	本公司於中國所發行每股面值人民幣1.00元的普通股以人民幣認購或繳足
「H股」	指	本公司股本中每股面值人民幣1.00元的普通股，在香港聯交所上市
「哈經開」	指	哈爾濱經濟開發投資公司
「香港上市規則」或 「上市規則」	指	香港聯交所證券上市規則
「香港聯交所」	指	香港聯合交易所有限公司
「《標準守則》」	指	香港上市規則附錄10上市發行人董事進行證券交易的標準守則
「人民銀行」或 「中國人民銀行」或 「央行」或「中央銀行」	指	中國人民銀行
「香港《證券及期貨條例》」	指	證券及期貨條例（香港法例第571章）
「監事」	指	本公司的監事

公司簡介

公司基本信息

法定中文名稱：

哈爾濱銀行股份有限公司（簡稱：哈爾濱銀行）

英文名稱：

HARBIN BANK CO., LTD.（簡稱：HARBIN BANK）

法定代表人：

郭志文

香港聯交所授權代表：

劉卓；孫飛霞

董事會秘書：

孫飛霞

聯席公司秘書：

孫飛霞
魏偉峰

電話：

86-451-86779999

傳真：

86-451-86779888

電子信箱：

ir@hrbb.com.cn

註冊地址：

中國哈爾濱市道里區尚志大街160號

辦公和聯繫地址：

中國哈爾濱市道里區尚志大街160號

香港主要營業地址：

香港灣仔皇后大道東28號金鐘匯中心18樓

登載本報告的互聯網地址：

www.hrbb.com.cn

本報告備置地地點：

中國哈爾濱市道里區尚志大街160號

股票上市地點、股票簡稱和股票代碼：

香港聯合交易所有限公司、哈爾濱銀行、06138

企業法人營業執照註冊號：

230100100006877

稅務登記號：

道里國稅字230102127592111號，
黑地稅字230102127046970號

金融許可證機構編碼：

B0306H223010001

組織機構代碼：

12759211-1

首次註冊登記日期：

1997年7月25日

首次註冊登記機關：

中國黑龍江省哈爾濱市工商行政管理局

中國內地法律顧問：

北京市君合律師事務所

中國香港法律顧問：

年利達律師事務所

核數師：

安永會計師事務所，香港執業會計師

香港H股股份登記及過戶處：

香港中央證券登記有限公司

公司簡介

公司情況

本行於1997年2月取得中國人民銀行核發的金融許可證從事金融業務，1997年7月25日取得企業法人營業執照，總部位於哈爾濱市，是近年來崛起於中國東北地區的一家新興城市商業銀行。截至2015年6月30日，本行在天津、重慶、大連、瀋陽、成都、哈爾濱等地擁有17家分行，在北京、廣東、江蘇、吉林、黑龍江等14個省及直轄市設立了24家村鎮銀行，本行作為戰略投資者投資參股廣東華興銀行，並作為控股股東發起設立哈銀金融租賃有限責任公司。本行於2014年3月31日在香港聯交所上市掛牌，成為中國東北地區首家實現上市的城市商業銀行。截至2015年6月30日，本集團擁有營業機構338家，分支機構遍佈全國六大行政區。

截至2015年6月30日，本行資產總額人民幣3,917.867億元，客戶貸款及墊款總額人民幣1,531.515億元，客戶存款總額人民幣2,582.286億元。

在2015年上半年，中國銀行業協會組織評選的商業銀行穩健發展能力「陀螺評價體系」綜合評價榜中，本行位列地方性法人銀行第五位，居東北地區城商行之首。在英國《銀行家》「2015年全球銀行1000強排名」中，本行位列第209位，較去年排名提升了73位。

公司簡介

主要附屬公司

本行於2015年6月30日的主要子公司的詳情載列如下：

公司名稱	成立／註冊及 營業地點 中國地點	已發行	本行直接持有	本公司	
		股本／實收 資本面值 人民幣百萬元	所有權／ 表決權 百分比%	投資額 人民幣百萬元	公司性質
巴彥融興村鎮銀行有限責任公司	黑龍江巴彥縣	50	90.00	45	村鎮銀行
會寧會師村鎮銀行有限責任公司	甘肅會寧縣	30	100.00	30	村鎮銀行
北京懷柔融興村鎮銀行有限責任公司	北京懷柔區	100	90.00	90	村鎮銀行
榆樹融興村鎮銀行有限責任公司	吉林榆樹市	30	100.00	30	村鎮銀行
深圳寶安融興村鎮銀行有限責任公司	深圳寶安區	200	70.00	140	村鎮銀行
延壽融興村鎮銀行有限責任公司	黑龍江延壽縣	30	100.00	30	村鎮銀行
重慶市大渡口融興村鎮銀行有限責任公司	重慶大渡口區	150	80.00	120	村鎮銀行
遂寧安居融興村鎮銀行有限責任公司	四川遂寧市	80	75.00	60	村鎮銀行
樺川融興村鎮銀行有限責任公司	黑龍江樺川縣	50	98.00	49	村鎮銀行
拜泉融興村鎮銀行有限責任公司	黑龍江拜泉縣	30	100.00	30	村鎮銀行
偃師融興村鎮銀行有限責任公司	河南偃師市	30	100.00	30	村鎮銀行
樂平融興村鎮銀行有限責任公司	江西樂平市	30	100.00	30	村鎮銀行
江蘇如東融興村鎮銀行有限責任公司	江蘇如東縣	100	80.00	80	村鎮銀行
洪湖融興村鎮銀行有限責任公司	湖北洪湖市	30	100.00	30	村鎮銀行

公司簡介

公司名稱	成立／註冊及 營業地點 中國地點	已發行	本行直接持有	本公司 投資額 人民幣百萬元	公司性質
		股本／實收 資本面值 人民幣百萬元	所有權／ 表決權 百分比%		
株洲縣融興村鎮銀行有限責任公司	湖南株洲市	50	80.00	40	村鎮銀行
重慶市武隆融興村鎮銀行有限責任公司	重慶武隆縣	50	70.00	35	村鎮銀行
新安融興村鎮銀行有限責任公司	河南新安縣	30	100.00	30	村鎮銀行
安義融興村鎮銀行有限責任公司	江西安義縣	30	100.00	30	村鎮銀行
應城融興村鎮銀行有限責任公司	湖北應城市	30	100.00	30	村鎮銀行
耒陽融興村鎮銀行有限責任公司	湖南耒陽市	50	100.00	50	村鎮銀行
海南保亭融興村鎮銀行有限責任公司	海南保亭縣	30	96.67	29	村鎮銀行
重慶市沙坪壩融興村鎮銀行有限責任公司	重慶沙坪壩區	100	80.00	80	村鎮銀行
河間融惠村鎮銀行有限責任公司	河北河間市	50	100.00	50	村鎮銀行
重慶市酉陽融興村鎮銀行有限責任公司	重慶酉陽縣	60	100.00	60	村鎮銀行
哈銀金融租賃有限責任公司	黑龍江哈爾濱市	2,000	80.00	1,600	金融租賃

會計數據和財務指標摘要

本中期報告所載的未經審計財務資料乃以合併基準按照國際財務報告準則編製，除特別註明外，為本集團數據，以人民幣列示。

	截至6月30日止六個月			截至
	2015年	2014年	2015年 比2014年	12月31日 止年度 2014年
	(人民幣百萬元，百分比除外)			
經營業績			變動率	
利息淨收入	4,451.7	4,099.2	8.60%	8,397.6
手續費及佣金淨收入	945.8	831.8	13.71%	1,600.3
營業收入	5,513.9	5,031.8	9.58%	10,252.8
營業支出	(1,996.1)	(1,987.0)	0.46%	(4,433.3)
減值損失	(756.9)	(392.3)	92.94%	(709.2)
稅前利潤	2,784.5	2,663.9	4.53%	5,127.5
淨利潤	2,132.0	1,994.1	6.92%	3,840.8
歸屬於本行股東的淨利潤	2,101.6	1,982.4	6.01%	3,806.6
每股計(人民幣元)			變動率	
歸屬於本行股東的每股淨資產	2.78	2.50	11.20%	2.69
每股收益	0.19	0.21	-9.52%	0.37
盈利能力指標			變動	
平均總資產回報率 ⁽¹⁾	1.16%	1.20%	-0.04%	1.15%
平均權益回報率 ⁽²⁾	14.00%	16.77%	-2.77%	15.46%
淨利差 ⁽³⁾	2.43%	2.44%	-0.01%	2.49%
淨利息收益率 ⁽⁴⁾	2.68%	2.60%	0.08%	2.71%
手續費及佣金淨收入佔營業收入比	17.15%	16.53%	0.62%	15.61%
成本收入比 ⁽⁵⁾	28.18%	31.93%	-3.75%	35.04%

會計數據和財務指標摘要

	截至	截至	2015年 上半年 比2014年
	6月30日	12月31日	
	2015年	2014年	
資本充足率指標⁽⁶⁾			變動
核心一級資本充足率	12.02%	13.94%	-1.92%
一級資本充足率	12.02%	13.94%	-1.92%
資本充足率	12.53%	14.64%	-2.11%
總權益對總資產比率	7.97%	8.78%	-0.81%
資產質量指標			變動
不良貸款率 ⁽⁷⁾	1.36%	1.13%	0.23%
撥備覆蓋率 ⁽⁸⁾	163.15%	208.33%	-45.18%
貸款減值損失準備率 ⁽⁹⁾	2.21%	2.35%	-0.14%
其他指標			
存貸比	59.31%	53.01%	6.30%
規模指標			變動率
資產總額	391,786.7	343,641.6	14.01%
其中：客戶貸款及墊款總額	153,151.5	123,930.3	23.58%
負債總額	360,567.1	313,479.0	15.02%
其中：客戶存款	258,228.6	233,793.8	10.45%
股本	10,995.6	10,995.6	0.00%
歸屬於本行股東權益	30,522.6	29,530.3	3.36%
非控制性權益	696.9	632.3	10.22%
權益總額	31,219.5	30,162.6	3.50%

附註：

- (1) 指期內淨利潤佔期初及期末的資產總額平均餘額的百分比。
- (2) 指期內可分配給本行權益股東的淨利潤佔期初及期末分配給母公司權益股東的總權益平均餘額的百分比。
- (3) 按照生息資產總額的平均收益率與計息負債總額的平均成本率的差額計算，基於每日平均生息資產及生息負債計算。
- (4) 按照利息淨收入除以平均生息資產計算，基於每日平均生息資產計算。
- (5) 按營業費用扣除營業稅金及附加除以營業收入計算。
- (6) 分別按照新、舊資本充足率管理辦法和中國其他相關規章制度以及中國公認會計準則計算，其中新辦法的資本充足率從2013年開始計算，舊辦法的資本充足率2014年起本行不再計算。
- (7) 按不良貸款總額除以客戶貸款總額計算。
- (8) 按減值損失準備除以不良貸款總額計算。
- (9) 按貸款減值損失準備除以客戶貸款總額計算。

管理層討論與分析

一、過往經濟與環境及總體經營情況

(一) 過往經濟與環境

2015年上半年，世界經濟仍處於金融危機後的深度調整期，我國經濟在外需疲弱、產能過剩和去杠杆化等因素影響下，增速穩中趨緩，基本處於合理區間運行。2015年上半年，國內生產總值(GDP)人民幣296,868億元，同比增長7.0%，居民消費價格(CPI)同比上漲1.3%。6月末，廣義貨幣(M2)餘額人民幣133.34萬億元，同比增長11.8%，狹義貨幣(M1)餘額人民幣35.61萬億元，增長4.3%，流通中貨幣(M0)餘額人民幣5.86萬億元，增長2.9%。6月末，人民幣貸款餘額人民幣88.79萬億元，人民幣存款餘額131.83萬億元。今年上半年，新增人民幣貸款6.56萬億元，同比多增人民幣5,371億元，新增人民幣存款人民幣11.09萬億元，同比少增人民幣3,756億元。2015年上半年，社會融資規模增量為人民幣8.81萬億元。

2015年上半年，黑龍江省為積極適應當前經濟發展的新常態，加快實施「五大規劃」發展戰略，落實黑龍江省促進經濟穩增長65條措施，為實現經濟平穩增長奠定了基礎。黑龍江省還以加快建設「中蒙俄經濟走廊」黑龍江陸海絲綢之路經濟帶的國家級戰略為契機，積極開展雙邊和多邊合作，將對俄經貿合作推向一個新的高度。同時黑龍江省積極貫徹黨中央、國務院部署，從戰略高度對待、促進「互聯網+」發展，從省情實際出發，發揮優勢，努力開創全省「互聯網+」工作新局面，促進創新創業，為調整產業結構、轉變發展方式匯聚新動能。

(二) 總體經營概況

2015年上半年，在國內經濟增速放緩，金融市場化改革進程加速，互聯網金融興起，同業競爭日趨激烈的情況下，本行在董事會的正確領導和監事會的監督下，積極應對變革挑戰，加快業務轉型和創新發展，堅持小額信貸發展戰略，穩健運營，多元並進，強化風險管理，盈利能力保持穩定，資產質量基本穩定。

管理層討論與分析

盈利能力保持穩定

2015年上半年，本行實現歸屬於權益股東的淨利潤人民幣21.016億元，同比增加人民幣1.192億元，增幅6.01%，主要是由於利息淨收入和手續費及佣金淨收入雙雙增加所致。2015年上半年，實現利息淨收入人民幣44.517億元，同比增加人民幣3.525億元，增幅8.6%；實現手續費及佣金淨收入人民幣9.458億元，同比增加人民幣1.140億元，增幅13.7%。平均總資產回報率為1.16%，較2014年同期的1.20%有所下降；平均權益回報率為14.00%，較2014年同期的16.77%有所下降。

業務規模穩步增長

截至2015年6月30日，本行資產總額為人民幣3,917.867億元，較上年末增加人民幣481.451億元，增幅14.0%。本行客戶貸款及墊款總額為人民幣1,531.515億元，較上年末增加人民幣292.212億元，增幅23.6%。客戶存款總額為人民幣2,582.286億元，較上年末增加人民幣244.348億元，增幅10.5%。

資產質量保持穩定

截至2015年6月30日，本行不良貸款餘額為人民幣20.785億元，較上年末增加人民幣6.788億元，增幅48.5%；不良貸款率為1.36%，較上年末上升0.23個百分點；貸款減值損失準備率為2.21%，較上年末下降0.14個百分點；撥備覆蓋率為163.15%，較上年末下降45.18個百分點。

管理層討論與分析

二、利潤表分析

	截至6月30日止六個月			
	2015年	2014年	變動金額	變動率
	(人民幣百萬元，百分比除外)			
利息收入	9,770.8	9,373.3	397.5	4.2%
利息支出	(5,319.1)	(5,274.1)	(45.0)	0.9%
利息淨收入	4,451.7	4,099.2	352.5	8.6%
手續費及佣金收入	1,016.5	904.0	112.5	12.4%
手續費及佣金支出	(70.7)	(72.2)	1.5	-2.1%
手續費及佣金淨收入	945.8	831.8	114.0	13.7%
交易淨收入	92.8	118.8	(26.0)	-21.9%
金融投資淨收益	2.2	(62.3)	64.5	-103.5%
其他營業淨收入	21.4	44.3	(22.9)	-51.7%
營業收入	5,513.9	5,031.8	482.1	9.6%
營業費用	(1,996.1)	(1,987.0)	(9.1)	0.5%
減值損失：				
客戶貸款及墊款	(606.4)	(392.3)	(214.1)	54.6%
其他	(150.5)	0.0	(150.5)	-
營業利潤	2,760.9	2,652.5	108.4	4.1%
分佔聯營公司收益	23.6	11.4	12.2	107.0%
稅前利潤	2,784.5	2,663.9	120.6	4.5%
所得稅費用	(652.5)	(669.8)	17.3	-2.6%
淨利潤	2,132.0	1,994.1	137.9	6.9%

2015年上半年，本行實現稅前利潤人民幣27.845億元，同比增長4.5%；實現淨利潤人民幣21.320億元，同比增長6.9%。

管理層討論與分析

(一) 利息淨收入、淨利差及淨利息收益率

2015年上半年，本行實現利息淨收入人民幣44.517億元，同比增加人民幣3.525億元，增幅8.6%。其中，業務規模擴大促進利息淨收入增長人民幣5.371億元，收益率或成本率變動導致利息淨收入減少人民幣1.846億元。下表載列所示期間，本行生息資產和計息負債的平均結餘、該等資產和負債的利息收入及支出以及生息資產平均收益率及計息負債平均成本率。

	截至6月30日止六個月					
	2015年			2014年		
	平均結餘 ⁽⁶⁾	利息收入	平均收益率	平均結餘 ⁽⁶⁾	利息收入	平均收益率
	(人民幣百萬元，百分比除外)					
生息資產						
客戶貸款	140,974.9	5,199.0	7.38%	116,259.7	4,533.3	7.80%
債務證券投資 ⁽¹⁾	81,642.0	2,591.9	6.34%	74,655.2	2,340.0	6.27%
存放中央銀行款項	44,126.8	319.2	1.44%	45,632.9	336.1	1.47%
存拆放同業及 其他金融機構款項 ⁽²⁾	60,779.5	1,524.1	5.02%	78,611.7	2,163.9	5.51%
長期應收款	5,257.5	136.6	5.20%	-	-	-
生息資產總額	332,780.7	9,770.8	5.87%	315,159.5	9,373.3	5.95%

管理層討論與分析

截至6月30日止六個月

	2015年			2014年		
	平均結餘 ⁽⁶⁾	利息開支	平均成本率	平均結餘 ⁽⁶⁾	利息開支	平均成本率
	(人民幣百萬元，百分比除外)					
計息負債						
客戶存款	221,722.4	3,109.6	2.80%	214,050.6	2,737.4	2.56%
同業存拆入款項 ⁽³⁾	81,488.2	2,065.4	5.06%	82,011.9	2,436.9	5.94%
已發行債務證券	5,249.2	118.1	4.50%	3,500.0	86.2	4.93%
向中央銀行借款	1,591.7	26.0	3.26%	912.4	13.6	2.98%
計息負債總額	310,051.5	5,319.1	3.44%	300,474.9	5,274.1	3.51%
淨計息收入		4,451.7			4,099.2	
淨利差⁽⁴⁾			2.43%			2.44%
淨利息收益率⁽⁵⁾			2.68%			2.60%

附註：

- (1) 包括可供出售金融資產、持有至到期投資及應收款項類投資。
- (2) 包括存放同業及其他金融機構款項及買入返售金融資產。
- (3) 包括同業存拆入款項、賣出回購金融資產款項及向同業及其他金融機構借款。
- (4) 按生息資產總額的平均收益率與生息負債總額的平均成本率之間的差額計算，基於每日平均生息資產及計息負債計算。
- (5) 按利息淨收入除以生息資產結餘計算，基於每日平均生息資產計算。
- (6) 按本行日結餘平均值計算。

管理層討論與分析

下表載列於所示期間，本行由於規模和利率變動導致利息收入和利息支出變動的情況。規模變化以生息資產和計息負債的平均結餘變動衡量，而利率變動則以生息資產和計息負債的平均利率變動衡量。規模和利率變動的共同影響被計入利率變動中。

	截至6月30日止六個月		
	2015年對比2014年		
	增長／(下降)的原因		淨增長／
	規模 ⁽¹⁾	利率 ⁽²⁾	(下降) ⁽³⁾
	(人民幣百萬元)		
生息資產			
客戶貸款	961.7	(296.0)	665.7
債務證券投資	223.3	28.6	251.9
存放中央銀行款項	(10.3)	(6.6)	(16.9)
存拆放同業及其他金融機構款項	(490.9)	(148.9)	(639.8)
長期應收款	(0.1)	136.7	136.6
利息收入變化	683.7	(286.2)	397.5
計息負債			
客戶存款	106.1	266.1	372.2
同業存拆入款項	(12.9)	(358.6)	(371.5)
已發行債務證券	43.2	(11.3)	31.9
向中央銀行借款	10.2	2.2	12.4
利息支出變化	146.6	(101.6)	45.0

附註：

- (1) 代表本報告期平均結餘扣除上個期間平均結餘乘以上個期間平均收益率／成本率。
- (2) 代表本報告期平均收益率／成本率扣除上個期間平均收益率／成本率乘以本報告期平均結餘。
- (3) 代表本報告期利息收入／支出扣除上個期間利息收入／支出。

管理層討論與分析

(二) 利息收入

2015年上半年，本行實現利息收入人民幣97.708億元，同比增加人民幣3.975億元，增幅4.2%。其中，由於本行客戶貸款及墊款、債券證券投資及長期應收款增加令本行生息資產平均結餘從上年同期的人民幣3,151.595億元增長5.6%至2015年上半年的人民幣3,327.807億元。而生息資產平均收益率從上年同期的5.95%下降至2015年上半年的5.87%，主要是由於2015年上半年客戶貸款、存拆放同業及其他金融機構款項的收益率下降導致。

1. 客戶貸款及墊款利息收入

2015年上半年，本行客戶貸款及墊款利息收入人民幣51.990億元，同比增加人民幣6.657億元，增幅14.7%，主要由於客戶貸款及墊款的平均結餘增長21.3%部分被平均收益率下降0.42%所致，其中客戶貸款及墊款平均結餘增長主要是由於本行致力發展小額信貸業務，支持實體經濟發展而增加信貸投放，而客戶貸款及墊款平均收益率下降0.42%主要是由於利率市場化的推進、業內競爭日趨激烈以及人行貸款基準利率下調所致。

下表載列於所示期間，本行客戶貸款及墊款各組成部份的平均結餘、利息收入以及平均收益率情況。

	截至6月30日止六個月					
	2015年			2014年		
	平均結餘	利息收入	平均收益率	平均結餘	利息收入	平均收益率
	(人民幣百萬元，百分比除外)					
公司貸款	89,051.5	3,300.4	7.41%	71,406.6	2,693.8	7.54%
個人貸款	45,470.0	1,723.9	7.58%	41,720.4	1,726.5	8.28%
票據貼現	6,453.4	174.7	5.41%	3,132.7	113.0	7.21%
客戶貸款及 墊款總額	140,974.9	5,199.0	7.38%	116,259.7	4,533.3	7.80%

管理層討論與分析

2. 債務證券投資利息收入

2015年上半年，本行債務證券投資利息收入人民幣25.919億元，同比增加人民幣2.519億元，增幅10.8%，主要由於債務證券投資的平均結餘增長9.4%及平均收益率提高0.07%所致。債務證券投資的平均結餘上升主要由於本行客戶資金來源增加而擴充和豐富投資組合，而平均收益率的上升則是由於本行加強投資組合管理，適時配置收益率相對較高的金融債券及優質企業債券，以及收益率較其他債務證券投資高的應收款項類投資平均結餘提高所致。

3. 現金及存放中央銀行款項利息收入

2015年上半年，本行現金及存放中央銀行款項利息收入人民幣3.192億元，同比減少人民幣16.9百萬元，降幅5.0%，主要是由於法定存款準備金率下降所致。

4. 存拆放同業及其他金融機構款項利息收入

2015年上半年，本行存拆放同業及其他金融機構款項的利息收入人民幣15.241億元，同比降低人民幣6.398億元，降幅29.6%。主要是由於相關資產平均收益率降低0.49%，資產的平均結餘下降22.7%。該等資產的平均結餘下降主要是由於因更多的資金運用於客戶貸款、債務證券投資而減少該類資產的運用，而平均收益率的下降則是受市場流動性變動及該等資產結構變化的影響。

5. 長期應收款利息收入

2015年上半年，本行長期應收款的利息收入人民幣1.366億元，主要是本行子公司哈銀金融租賃有限責任公司產生的收入。

(三) 利息支出

2015年上半年，本行利息支出人民幣53.191億元，同比增加人民幣45.0百萬元，增幅0.9%。主要由於本行客戶存款大幅增加，導致計息負債的平均結餘從上年同期的人民幣3,004.749億元增長3.2%至本年上半年的人民幣3,100.515億元。而計息負債平均成本率從上年同期的3.51%下降至本年的3.44%。

管理層討論與分析

1. 客戶存款利息支出

2015年上半年，本行客戶存款利息支出人民幣31.096億元，同比增加人民幣3.722億元，增幅13.6%，主要是由於利率市場化的逐步推進，市場競爭加劇，導致客戶存款的平均成本率由上年的2.56%上升至本年的2.80%。

	截至6月30日止六個月					
	2015年			2014年		
	平均結餘	利息開支	平均成本率	平均結餘	利息開支	平均成本率
	(人民幣百萬元，百分比除外)					
公司存款						
活期	60,023.8	183.5	0.61%	61,616.6	198.1	0.64%
定期	83,762.0	1,890.2	4.51%	93,007.1	1,751.7	3.77%
小計	143,785.8	2,073.7	2.88%	154,623.7	1,949.8	2.52%
個人存款						
活期	26,615.3	57.9	0.44%	25,203.7	48.3	0.38%
定期	51,321.3	978.0	3.81%	34,223.2	739.3	4.32%
小計	77,936.6	1,035.9	2.66%	59,426.9	787.6	2.65%
客戶總存款	221,722.4	3,109.6	2.80%	214,050.6	2,737.4	2.56%

2. 同業存拆入款項利息支出

2015年上半年，本行實現同業存拆入款項利息支出人民幣20.654億元，同比減少人民幣3.715億元，降幅15.2%。主要是由於相關負債的平均結餘由上年同期的人民幣820.119億元降低0.6%至2015年上半年的人民幣814.882億元，以及相關負債的平均成本率由上年同期的5.94%下降至2015年上半年的5.06%。相關負債平均結餘的上升主要反映了本行綜合考慮資產負債匹配的需求，積極吸收同業資金，拓展負債來源，而相關負債平均成本率的下降主要由於報告期市場流動性總體寬裕，市場利率水平呈下行趨勢，以及本行加強同業負債管理，優化同業負債結構所致。

3. 已發行債務證券利息支出

2015年上半年，本行已發行債務證券利息支出人民幣118.1百萬元。

管理層討論與分析

(四) 淨利差及淨利息收益率

本行的淨利差由截至上年同期的2.44%下降至本年的2.43%，主要是由於隨著市場利率化進程的推進，銀行業存貸款利差逐步縮小，而本行淨利息收益率由上年同期的2.60%上升至2015年上半年的2.68%，主要是由於報告期內高收益生息資產的比重較同期有所提高。

(五) 非利息收入

1. 手續費及佣金淨收入

2015年上半年，本行實現手續費及佣金淨收入人民幣9.458億元，同比增長人民幣114.0百萬元，增幅13.7%，主要是由於本行相關業務發展，導致本行諮詢及顧問費、代理及託管類業務手續費及銀行卡手續費增加。

2015年上半年，本行實現諮詢及顧問費人民幣3.410億元，同比增加人民幣35.3百萬元，增幅11.5%。主要由於本行拓展諮詢及顧問業務，客戶數不斷增加及業務量持續增長。

2015年上半年，本行實現結算手續費收入人民幣35.5百萬元，較上年同期略有下降。

2015年上半年，本行實現代理及託管類業務手續費收入人民幣4.882億元，同比增加人民幣45.8百萬元，增幅10.4%。主要由於本行信託資金託管業務及理財業務有所增長。

管理層討論與分析

截至6月30日止六個月

	2015年	2014年	變動金額	變動率
	(人民幣百萬元，百分比除外)			
手續費及佣金收入	1,016.5	904.0	112.5	12.4%
諮詢及顧問費	341.0	305.7	35.3	11.5%
結算手續費	35.5	42.0	(6.5)	-15.5%
代理及託管類業務手續費	488.2	442.4	45.8	10.4%
其中：非保本理財手續費	236.7	201.5	35.2	17.5%
銀行卡手續費	122.3	86.5	35.8	41.4%
其他	29.5	27.4	2.1	7.7%
手續費及佣金支出	(70.7)	(72.2)	1.5	-2.1%
手續費及佣金淨收入	945.8	831.8	114.0	13.7%

2015年上半年，本行銀行卡手續費收入實現人民幣122.3百萬元，同比增加人民幣35.8百萬元，增幅41.4%。主要得益於本行銀行卡業務的發展及推廣以及報告期內本行銀行卡的發卡量及交易量同比增加。

其他手續費及佣金實現人民幣29.5百萬元，同比增加人民幣2.1百萬元，增幅7.7%。主要與外匯業務有關。

2. 交易淨收入

2015年上半年，本行交易淨收入為人民幣92.8百萬元，同比減少人民幣26.0百萬元，降幅21.9%，主要是由於債券市場的變動導致。

3. 金融投資淨收益

2015年上半年，本行金融投資淨收益為人民幣2.2百萬元，同比增加人民幣64.5百萬元，增幅103.5%，主要是由於債券市場波動及債券交易量增加導致。

4. 其他營業淨收入

2015年上半年，本行其他營業淨收入為人民幣21.4百萬元，同比減少人民幣22.9百萬元，降幅51.7%。主要是由於當年匯兌損失增加。

管理層討論與分析

(六) 營業費用

2015年上半年，本行營業費用為人民幣19.961億元，同比增加人民幣9.1百萬元，漲幅0.5%。

	截至6月30日止六個月			
	2015年	2014年	變動金額	變動率
	(人民幣百萬元，百分比除外)			
員工成本	773.2	827.5	(54.3)	-6.6%
營業稅金及附加	442.4	380.4	62.0	16.3%
折舊及攤銷	208.6	166.8	41.8	25.1%
其他	571.9	612.3	(40.4)	-6.6%
營業費用總額	1,996.1	1,987.0	9.1	0.5%

員工成本是本行營業費用的最大組成部份，分別佔2015年上半年及2014年上半年營業費用總額的38.7%及41.6%。

管理層討論與分析

下表載列於所示期間本行員工成本的主要組成部份。

	截至6月30日止六個月			
	2015年	2014年	變動金額	變動率
	(人民幣百萬元，百分比除外)			
員工成本				
工資、獎金和津貼	594.5	673.9	(79.4)	-11.8%
社會保險費	89.6	74.5	15.1	20.3%
住房公積金	35.7	36.2	(0.5)	-1.4%
職工福利	46.7	32.0	14.7	45.9%
工會經費和職工教育經費	6.6	7.1	(0.5)	-7.0%
內退福利	0.1	3.8	(3.7)	-98.4%
合計	773.2	827.5	(54.3)	-6.6%

2015年上半年本行員工成本人民幣7.732億元，同比降低人民幣54.3百萬元，降幅6.6%。主要是由優化薪酬結構，加強績效與業績考核掛鉤力度所致。

2015年上半年本行營業稅金及附加人民幣4.424億元，同比增加人民幣62.0百萬元，增幅16.3%。主要由於利息收入、手續費及佣金收入增長以及債券交易所致。

2015年上半年折舊及攤銷人民幣2.086億元，同比增加人民幣41.8百萬元，增幅25.1%。主要由於本行分銷網絡擴大，營業用房相關的資本開支增加。

2015年上半年其他營業費用人民幣5.719億元，同比減少人民幣40.4百萬元，降幅6.6%。主要是加強成本控制、強化費用管理所致。

管理層討論與分析

(七) 減值損失

2015年上半年，本行減值損失為人民幣7.569億元，同比增加人民幣3.646億元，增幅92.9%，主要由於本行貸款的增加，及根據監管部門的相關要求，綜合考慮經濟環境等方面的不確定性因素，繼續按照謹慎及動態原則計提資產減值準備。

	截至6月30日止六個月			
	2015年	2014年	變動金額	變動率
	(人民幣百萬元，百分比除外)			
客戶貸款及墊款	606.4	392.3	214.1	54.6%
其他資產	150.5	0.0	150.5	-
資產減值損失總額	756.9	392.3	364.6	92.9%

(八) 所得稅費用

2015年上半年，本行所得稅為人民幣6.525億元，同比減少人民幣17.3百萬元，降幅2.6%，主要是由於本行國債、小額農戶貸款利息收入等減免稅收入增加所致。

	截至6月30日六個月			
	2015年	2014年	變動金額	變動率
	(人民幣百萬元，百分比除外)			
當期所得稅費用	714.7	791.6	(76.9)	-9.7%
遞延所得稅費用	(62.2)	(121.8)	59.6	-48.9%
實際所得稅費用	652.5	669.8	(17.3)	-2.6%

管理層討論與分析

三、財務狀況主要項目分析

(一) 資產

截至2015年6月30日，本行資產總額為人民幣3,917.867億元，較上年末增加人民幣481.451億元，增幅14.0%，資產總額增長主要是由於本行客戶貸款及墊款及證券和其他金融資產投資增加所致。

	截至2015年6月30日		截至2014年12月31日	
	金額	佔總額百分比	金額	佔總額百分比
	(人民幣百萬元，百分比除外)			
客戶貸款及墊款總額	153,151.5	39.1%	123,930.3	36.1%
客戶貸款及墊款減值損失準備	(3,391.0)	-0.9%	(2,916.0)	-0.8%
客戶貸款及墊款淨額	149,760.5	38.2%	121,014.3	35.2%
投資證券和其他金融資產淨額	97,603.2	24.9%	86,647.5	25.2%
現金及存放中央銀行款項	47,092.5	12.0%	53,871.0	15.7%
存拆放同業及其他金融機構款項	17,830.2	4.6%	28,207.2	8.2%
買入返售金融資產	57,114.1	14.6%	37,267.5	10.8%
其他資產	22,386.2	5.7%	16,634.1	4.8%
資產總額	391,786.7	100.0%	343,641.6	100.0%

管理層討論與分析

1. 客戶貸款及墊款

截至2015年6月30日，本行客戶貸款及墊款總額為人民幣1,531.515億元，較上年末增加人民幣292.212億元，增幅23.6%。

下表列示於所示日期本行按業務類型劃分的貸款分佈情況。

	截至2015年6月30日		截至2014年12月31日	
	金額	佔總額百分比	金額	佔總額百分比
	(人民幣百萬元，百分比除外)			
公司貸款	100,140.9	65.4%	79,898.5	64.5%
個人貸款	51,011.9	33.3%	43,227.7	34.9%
票據貼現	1,998.7	1.3%	804.1	0.6%
客戶貸款及墊款總額	153,151.5	100.0%	123,930.3	100.0%

(1) 公司貸款

截至2015年6月30日，本行公司貸款為人民幣1,001.409億元，較上年末增加人民幣202.424億元，增幅25.3%，主要由於本行順應國家促進中小企業發展的政策要求，加大對本行貸款客戶的信貸支持力度（尤其針對小企業法人客戶）。

下表列示於所示日期本行按客戶類別劃分的公司貸款分佈情況。

	截至2015年6月30日		截至2014年12月31日	
	金額	佔總額百分比	金額	佔總額百分比
	(人民幣百萬元，百分比除外)			
小企業法人貸款 ¹	46,436.5	46.4%	37,609.2	47.1%
除小企業法人外的				
其他公司貸款	53,704.4	53.6%	42,289.3	52.9%
公司貸款總額	100,140.9	100.0%	79,898.5	100.0%

附註：

- 1 小企業法人貸款包括中小企業劃型標準所界定的小型企業及微型企業客戶發放的公司貸款。根據中小企業劃型標準，不同行業有不同的劃分標準。例如，從業人員20人以上但1,000人以下且年度營業收入人民幣300萬元以上的工業企業屬小型企業，從業人員五人以上但200人以下且年度營業收入人民幣100萬元以上的批發業企業亦屬小型企業；從業人員20人以下或年度營業收入人民幣300萬元以下的工業企業屬微型企業，從業人員五人以下或年度營業收入人民幣100萬元以下的批發業企業亦屬微型企業。

管理層討論與分析

截至2015年6月30日，本行小企業法人貸款為人民幣464.365億元，較上年末增加人民幣88.273億元，增幅23.5%，主要是由於本行響應國家促進中小企業發展的政策，積極發展小額信貸業務。截至2015年6月30日及2014年12月31日，本行小企業法人貸款分別佔公司貸款總額46.4%及47.1%。

(2) 個人貸款

截至2015年6月30日，本行個人貸款為人民幣510.119億元，較上年末增加人民幣77.842億元，增幅18.0%，主要是由於本行順應中國政府支持金融機構向中小企業和農村地區提供金融服務的政策持續發展個人貸款。本行個人貸款（包括小企業自然人貸款、個人消費貸及農戶貸款）是本行小額信貸業務的重要組成部份，在本行重點發展小額信貸業務的策略支持下相應增長。

下表列示於所示日期本行按產品類別劃分的個人貸款明細。

	截至2015年6月30日		截至2014年12月31日	
	金額	佔總額百分比	金額	佔總額百分比
	(人民幣百萬元，百分比除外)			
小企業自然人貸款	16,265.2	31.9%	15,938.1	36.9%
個人消費貸款	22,461.7	44.0%	17,819.6	41.2%
農戶貸款	12,285.0	24.1%	9,470.0	21.9%
個人貸款總額	51,011.9	100.0%	43,227.7	100.0%

截至2015年6月30日，小企業自然人貸款、個人消費貸及農戶貸款均較上年末有所增加，增幅分別為2.1%、26.1%及29.7%。

管理層討論與分析

2. 投資證券和其他金融資產

截至2015年6月30日，本行投資證券和其他金融資產總額為人民幣978.031億元，較上年末增加人民幣110.557億元，增幅12.7%。2015年上半年本行該類資產增加主要是由於本行加大各類投資的運用、持續拓展資金運用渠道，以期提高本行的資金利用效率。

下表列示於所示日期本行投資證券和其他金融資產的組成部份。

	截至2015年6月30日		截至2014年12月31日	
	金額	佔總額百分比	金額	佔總額百分比
	(人民幣百萬元，百分比除外)			
應收款項類投資	58,856.3	60.2%	49,244.6	56.8%
持有至到期投資	20,869.5	21.3%	19,655.7	22.7%
可供出售金融資產	14,882.4	15.2%	15,934.6	18.4%
為交易而持有的金融資產	3,195.0	3.3%	1,912.6	2.2%
投資證券和其他金融資產總額	97,803.2	100.0%	86,747.5	100.0%

下表列示於所示日期本行以債權投資和股權投資劃分的投資證券和其他金融資產分佈。

	截至2015年6月30日		截至2014年12月31日	
	金額	佔總額百分比	金額	佔總額百分比
	(人民幣百萬元，百分比除外)			
債權投資：				
債券投資	39,051.5	39.9%	37,598.7	43.3%
金融機構發行的債務工具 ⁽¹⁾	58,727.1	60.1%	49,124.2	56.7%
小計	97,778.6	100.0%	86,722.9	100.0%
股權投資	24.6	0.0%	24.6	0.0%
投資證券和其他金融資產總額	97,803.2	100.0%	86,747.5	100.0%

附註：

(1) 包括資金信託計劃及結構性理財產品。

管理層討論與分析

截至2015年6月30日，本行於金融機構所發行債務工具的投資總額為人民幣587.271億元，較上年末增加人民幣96.029億元，增幅19.5%。該等投資佔投資證券及其他金融資產總額的百分比由2014年12月31日的56.7%增加至2015年6月30日的60.1%，主要是由於本行加大了對金融機構所發行債務工具的投資，而金融機構所發行債務工具的回報高於其他投資產品。

	截至2015年6月30日		截至2014年12月31日	
	金額	佔總額百分比	金額	佔總額百分比
	(人民幣百萬元，百分比除外)			
政府債券	2,965.8	7.6%	3,356.3	8.9%
金融機構債券	5,024.2	12.9%	1,458.1	3.9%
公司債券	7,550.0	19.3%	8,089.5	21.5%
政策性銀行債券	23,511.5	60.2%	24,694.8	65.7%
債券投資總額	39,051.5	100.0%	37,598.7	100.0%

3. 本行資產的其他組成部份

本行資產的其他組成部份主要包括：(i)現金及存放中央銀行款項，(ii)存拆放同業及其他金融機構款項，及(iii)買入返售金融資產。

2015年6月30日，現金及存放中央銀行款項總額為人民幣470.925億元，較上年末減少人民幣67.785億元，降幅12.6%。

2015年6月30日，存拆放同業及其他金融機構款項總額為人民幣178.302億元，較上年末減少人民幣103.770億元，降幅36.8%。主要是由於本行綜合考慮資產負債匹配及市場流動性的情況，適度調整了該等資產的規模。

2015年6月30日，買入返售金融資產總額為人民幣571.141億元，較上年末增加人民幣198.466億元，漲幅53.3%。主要是由於本行根據資金情況及市場流動性變動調整該類非信貸資產比重，以便在保證流動性的基礎上提高資金使用效率。

管理層討論與分析

(二) 負債

截至2015年6月30日，本行負債總額為人民幣3,605.671億元，較上年末增加人民幣470.881億元，增幅15.0%。

	截至2015年6月30日		截至2014年12月31日	
	金額	佔總額百分比	金額	佔總額百分比
(人民幣百萬元，百分比除外)				
客戶存款	258,228.6	71.6%	233,793.8	74.7%
同業存拆入款項 ⁽¹⁾	67,964.0	18.8%	61,423.8	19.6%
賣出回購款項	18,108.8	5.0%	6,002.5	1.9%
已發行債務證券	8,495.5	2.4%	4,498.2	1.4%
向中央銀行借款	919.5	0.3%	1,716.9	0.5%
其他負債 ⁽²⁾	13,520.7	3.7%	6,043.7	1.9%
負債合計	360,567.1	100.0%	313,479.0	100.0%

附註：

- (1) 同業存拆入款項同時包括向同業及其他金融機構借款。
- (2) 其他負債主要包括衍生金融負債、應交所得稅及其他應交稅金、應付利息、待結算及結算款項及應付職工薪酬等。

1. 客戶存款

截至2015年6月30日，本行客戶存款總額為人民幣2,582.286億元，較上年末增加人民幣244.348億元，增幅10.5%，主要由於本行加強定價管理、改善服務和加強營銷能力所致。

	截至2015年6月30日		截至2014年12月31日	
	金額	佔總額百分比	金額	佔總額百分比
(人民幣百萬元，百分比除外)				
公司存款				
活期存款	60,575.9	23.5%	77,546.0	33.2%
定期存款	110,197.9	42.7%	79,663.2	34.1%
小計	170,773.8	66.1%	157,209.2	67.3%
個人存款				
活期存款	34,215.2	13.2%	29,179.3	12.4%
定期存款	53,239.6	20.6%	47,405.3	20.3%
小計	87,454.8	33.9%	76,584.6	32.7%
客戶存款總額	258,228.6	100.0%	233,793.8	100.0%

管理層討論與分析

2. 同業存拆入款項

截至2015年6月30日，本行同業存拆入款項餘額為人民幣679.640億元，較上年末增加人民幣65.402億元，增幅10.6%，主要是由於本行為適應市場流動性的變化，考慮資產負債匹配的需求，積極吸收同業負債，拓展負債來源，以增加回報。

3. 賣出回購款項

截至2015年6月30日，本行賣出回購款項為人民幣181.088億元，較上年末增加人民幣121.063億元，增幅201.7%。本行賣出回購款項的變動反映本行綜合考慮資產負債匹配的需求，根據市場流動性及本行資金需要，增加賣出回購款項金額，以更好匹配同業資產業務。

(三) 股東權益

截至2015年6月30日，本行股東權益總額為人民幣312.195億元，較上年末增加人民幣10.569億元，增幅3.50%；截至2015年6月30日歸屬於母公司股東的權益總額為人民幣305.226億元，較上年末增加人民幣9.923億元，增幅3.36%。股東權益的增加主要是由於淨利潤的增長。

	截至2015年6月30日		截至2014年12月31日	
	金額	佔總額百分比	金額	佔總額百分比
	(人民幣百萬元，百分比除外)			
股本	10,995.6	35.2%	10,995.6	36.5%
儲備	13,289.7	42.6%	13,047.6	43.2%
未分配利潤	6,237.4	20.0%	5,487.1	18.2%
歸屬本銀行股東權益	30,522.6	97.8%	29,530.3	97.9%
非控制性權益	696.9	2.2%	632.3	2.1%
權益總額	31,219.5	100.0%	30,162.6	100.0%

管理層討論與分析

四、資產負債表外承諾

下表列示截至所示日期本行的資產負債表外承諾合約金額。

	截至2015年 6月30日	截至2014年 12月31日
	(人民幣百萬元)	
信貸承諾：		
銀行承兌匯票	31,470.1	37,142.5
開出保證憑信	6,564.1	5,302.5
開出即期信用證	1,059.2	1,231.8
信用卡信用額度	1,002.1	635.8
小計	40,095.5	44,312.6
資本性支出承諾	1,442.1	1,687.1
經營性租賃承諾	986.5	1,031.5
國債兌付承諾	2,563.0	2,220.0
風險合作基金救助義務	180.0	180.0
總計	45,267.1	49,431.2

此外，於2015年6月30日，並無以本行或本行子公司作為被告的重大訴訟案件。截至本報告日，本行並無重大或有負債。有關資產負債表外承諾合約詳見本報告財務報表註釋「承諾和或有負債」。

五、貸款質量分析

報告期內，本行不斷加強信用風險管理，完善信貸業務調查、信貸審批的相關環節，強化貸後管理措施，加大不良貸款清收處置力度，貸款質量總體保持在可控水平。但受外部經營環境變化、經濟增長放緩及中小企業經營困難貸款違約增加等因素影響，本行不良貸款面臨上升壓力。截至2015年6月30日，不良貸款餘額為人民幣20.785億元；不良貸款率為1.36%，較上年末上升0.23%。

管理層討論與分析

(一) 按五級分類劃分的貸款分佈情況

下表列示日期本行按五級貸款分類劃分的客戶貸款及墊款。

	截至2015年6月30日		截至2014年12月31日	
	金額	佔總額百分比	金額	佔總額百分比
	(人民幣百萬元，百分比除外)			
正常類	147,926.1	96.6%	120,540.4	97.3%
關注類	3,146.9	2.1%	1,990.2	1.6%
次級類	1,595.5	1.0%	535.2	0.4%
可疑類	208.9	0.1%	445.4	0.4%
損失類	274.1	0.2%	419.1	0.3%
客戶貸款總額	153,151.5	100.0%	123,930.3	100.0%
不良貸款及不良貸款率⁽¹⁾	2,078.5	1.36%	1,399.7	1.13%

附註：

(1) 不良貸款率以不良貸款除以客戶貸款及墊款總額計算。

根據五級貸款分類體系，本行的不良貸款分類為次級類、可疑類及損失類。

管理層討論與分析

(二) 按業務類型劃分的貸款及不良貸款分佈情況

下表列出於所示日期按業務類型劃分的貸款及不良貸款情況。

	截至2015年6月30日			截至2014年12月31日		
	貸款金額	不良 貸款金額	不良 貸款比率	貸款金額	不良 貸款金額	不良 貸款比率
(人民幣百萬元，百分比除外)						
公司貸款						
小企業法人貸款	46,436.5	742.7	1.60%	37,609.2	448.9	1.19%
除小企業法人貸款外的						
其他公司貸款	53,704.4	250.9	0.47%	42,289.3	77.5	0.18%
小計	100,140.9	993.6	0.99%	79,898.5	526.4	0.66%
個人貸款						
小企業自然人貸款	16,265.2	267.5	1.64%	15,938.1	109.1	0.68%
個人消費貸款	22,461.7	221.7	0.99%	17,819.6	86.8	0.49%
農戶貸款	12,285.0	595.7	4.85%	9,470.0	677.4	7.15%
小計	51,011.9	1,084.9	2.13%	43,227.7	873.3	2.02%
票據貼現	1,998.7	-	-	804.1	-	-
總計	153,151.5	2,078.5	1.36%	123,930.3	1,399.7	1.13%

2015年上半年，本行積極響應國家政策，加強貸款結構調整，繼續大力發展小額信貸業務（小企業法人貸款及個人貸款）。報告期末，公司貸款不良率上升0.33個百分點至0.99%，主要受小企業法人貸款不良上升的影響。個人貸款不良率上升0.11個百分點至2.13%，主要受小企業自然人貸款不良上升的影響。

管理層討論與分析

(三) 按行業劃分的貸款及不良貸款分佈情況

下表列出於所示日期按行業劃分的貸款及不良貸款情況。

	截至2015年6月30日				截至2014年12月31日			
	貸款金額	佔總額 百分比	不良貸款 金額	不良貸款 比率	貸款金額	佔總額 百分比	不良貸款 金額	不良貸款 比率
	(人民幣百萬元, 百分比除外)							
農、林、牧、漁業	4,394.0	2.9%	29.3	0.67%	3,563.6	2.9%	11.0	0.31%
採礦業	409.6	0.3%	3.3	0.81%	371.9	0.3%	-	-
製造業	13,189.0	8.6%	268.8	2.04%	11,582.6	9.3%	238.1	2.06%
電力、燃氣及水的生產和 供應業	3,181.0	2.1%	-	-	2,125.2	1.7%	-	-
建築業	7,919.6	5.2%	-	-	5,895.5	4.8%	14.4	0.24%
交通運輸、倉儲和郵政業	3,132.6	2.0%	-	-	2,662.7	2.2%	-	-
信息傳輸、計算機服務和 軟件業	578.1	0.4%	0.9	0.16%	584.6	0.5%	0.9	0.15%
批發和服務業	35,249.0	22.9%	550.2	1.56%	28,378.9	22.9%	255.3	0.90%
住宿和餐飲業	2,715.6	1.8%	1.2	0.04%	2,571.6	2.1%	-	-
金融業	47.5	0.0%	-	-	44.0	0.0%	-	-
房地產業	8,917.4	5.8%	-	-	6,853.5	5.5%	2.9	0.04%
租賃和商務服務業	13,747.5	9.0%	139.8	1.02%	11,620.4	9.4%	-	-
科學研究、技術服務和 地質勘察業	345.2	0.2%	-	-	378.6	0.3%	3.8	1.00%
水利、環境和公共設施 管理和投資業	4,112.0	2.7%	-	-	2,068.2	1.7%	-	-
居民服務和其他服務業	887.3	0.6%	-	-	430.0	0.3%	-	-
教育	391.4	0.3%	-	-	405.2	0.3%	-	-
衛生、社會保障和社會 福利業	790.2	0.5%	-	-	235.3	0.2%	-	-
文化、體育和娛樂業	133.9	0.1%	-	-	126.7	0.1%	-	-
公共管理和社會組織	-	-	-	-	-	-	-	-
公司貸款總額	100,140.9	65.4%	993.6	0.99%	79,898.5	64.5%	526.4	0.66%
個人貸款總額	51,011.9	33.3%	1,084.9	2.13%	43,227.7	34.9%	873.3	2.02%
票據貼現	1,998.7	1.3%	-	-	804.1	0.6%	-	-
總計	153,151.5	100.0%	2,078.5	1.36%	123,930.3	100.0%	1,399.7	1.13%

管理層討論與分析

截至2015年6月30日，本行公司貸款的不良貸款主要集中在批發和服務業、製造業，不良貸款率分別為1.56%和2.04%。

(四) 按地區劃分的貸款及不良貸款分佈情況

下表列出於所示日期按地區劃分的貸款及不良貸款情況。

	截至2015年6月30日				截至2014年12月31日			
	貸款金額	佔總額 百分比	不良貸款 金額	不良貸款 比率	貸款金額	佔總額 百分比	不良貸款 金額	不良貸款 比率
	(人民幣百萬元，百分比除外)							
黑龍江地區	71,225.3	46.5%	1,283.5	1.80%	61,960.3	50.0%	1,127.2	1.82%
東北其餘地區	28,820.3	18.8%	224.3	0.78%	22,515.2	18.2%	113.2	0.50%
西南地區	36,182.6	23.6%	384.9	1.06%	27,074.3	21.8%	93.5	0.35%
華北地區	14,509.6	9.5%	139.2	0.96%	10,104.8	8.2%	47.5	0.47%
其他地區	2,413.7	1.6%	46.6	1.93%	2,275.7	1.8%	18.3	0.80%
總計	153,151.5	100.0%	2,078.5	1.36%	123,930.3	100.0%	1,399.7	1.13%

截至2015年6月30日，本行不良貸款絕大部份集中於黑龍江地區，主要由於本行在黑龍江地區的客户貸款及墊款佔本行全部貸款及墊款的比重最大。

管理層討論與分析

(五) 按擔保方式劃分的貸款及不良貸款分佈情況

下表列出於所示日期按擔保方式劃分的貸款及不良貸款情況。

	截至2015年6月30日				截至2014年12月31日			
	金額	佔總額 百分比	不良貸款 金額	不良貸款 比率	金額	佔總額百 分比	不良貸款 金額	不良貸款 比率
	(人民幣百萬元, 百分比除外)							
信用貸款	8,412.5	5.5%	134.5	1.60%	5,452.1	4.4%	73.3	1.34%
保證貸款	47,786.6	31.2%	1,173.0	2.45%	46,219.0	37.3%	980.0	2.12%
抵押貸款	73,707.0	48.1%	711.9	0.97%	61,378.4	49.5%	313.9	0.51%
質押貸款	23,245.4	15.2%	59.1	0.25%	10,880.8	8.8%	32.5	0.30%
總計	153,151.5	100.0%	2,078.5	1.36%	123,930.3	100.0%	1,399.7	1.13%

(六) 借款人集中度

截至2015年6月30日, 本行對任何單一借款人的貸款餘額均未超過本行資本淨額的10%。下表列示截至2015年6月30日本行十大單一借款人(不包括集團借款人)的貸款餘額, 概無不良貸款。

行業	截至2015年6月30日		
	貸款餘額	佔貸款總額 百分比	佔資本淨額 百分比
	(人民幣百萬元, 百分比除外)		
借款人A 批發和服務業	984.0	0.64%	3.03%
借款人B 房地產業	746.7	0.49%	2.30%
借款人C 房地產業	704.0	0.46%	2.17%
借款人D 批發和服務業	700.0	0.46%	2.16%
借款人E 房地產業	650.0	0.42%	2.00%
借款人F 住宿和餐飲業	619.8	0.40%	1.91%
借款人G 租賃和商務服務業	610.0	0.40%	1.88%
借款人H 電力、燃氣及水的生產及供應業	600.0	0.39%	1.85%
借款人I 水利、環境和公共設施管理和投資業	600.0	0.39%	1.85%
借款人J 交通運輸、倉儲和郵政業	600.0	0.39%	1.85%
總計	6,814.5	4.45%	20.99%

管理層討論與分析

(七) 逾期客戶貸款及墊款

下表列示於所示日期本行客戶貸款及墊款按期限劃分的分佈情況。

	截至2015年6月30日		截至2014年12月31日	
	金額	佔總額百分比	金額	佔總額百分比
	(人民幣百萬元，百分比除外)			
即期貸款	147,667.5	96.4%	120,211.3	97.0%
逾期貸款： ⁽¹⁾				
1至90天	3,307.5	2.2%	2,011.7	1.6%
91天至1年	1,370.7	0.9%	877.2	0.7%
1年及以上	805.8	0.5%	830.1	0.7%
小計	5,484.0	3.6%	3,719.0	3.0%
客戶貸款總額	153,151.5	100.0%	123,930.3	100.0%

截至2015年6月30日，逾期貸款總額為人民幣54.840億元，較上年末增加人民幣17.650億元；逾期貸款佔貸款總額的比例為3.6%，較上年末增加0.6%。逾期貸款增加的主要原因是部分企業資金周轉出現困難。

附註：

(1) 有指定還款日期的客戶貸款在其本金或利息逾期時會被分類為已逾期。

管理層討論與分析

(八) 貸款減值準備的變化

本行採取單項評估與組合評估兩種方式，在資產負債日對貸款的減值損失進行評估。本行堅持審慎原則，足額計提貸款減值準備。截至2015年6月30日，貸款減值損失準備為人民幣33.910億元，較上年末增加人民幣4.749億元。本行貸款減值損失準備率為2.21%，較上年末降低0.14個百分點。

以下為貸款減值損失準備的變動情況：

項目	截至2015年 6月30日	截至2014年 12月31日
		(人民幣百萬元)
期初餘額	2,916.1	2,426.3
折算差異	0.0	0.3
減值損失：	606.4	567.1
減值準備計提	611.8	571.0
減值準備回撥	(5.4)	(3.9)
已減值貸款累計利息	(35.9)	(45.0)
核銷	(101.0)	(58.6)
收回過往年度核銷的貸款及墊款	5.4	26.0
期末餘額	3,391.0	2,916.1

六、分部報告

(一) 地理區域分部報告

本行地理區域信息分類列示如下：

黑龍江地區：總行、哈爾濱分行、雙鴨山分行、雞西分行、鶴崗分行、綏化分行、大慶分行、七台河分行、牡丹江分行、佳木斯分行、齊齊哈爾分行、伊春分行和農墾分行，以及哈銀金融租賃有限責任公司和經營地點在黑龍江省內的村鎮銀行；

管理層討論與分析

東北其餘地區： 大連分行、瀋陽分行，以及經營地點在黑龍江省以外東北其他地區的村鎮銀行；

西南地區： 成都分行、重慶分行，以及經營地點在以四川和重慶為主的西南地區的村鎮銀行；

華北地區： 天津分行，以及經營地點在以北京和天津為主的華北地區的村鎮銀行；

其他地區： 除上述地區以外的其他村鎮銀行。

下表列示於所示期間本行總行及分行各地理區域的若干主要財務指標。

	中國大陸境內					合計
	黑龍江地區	東北其餘地區	西南地區	華北地區	其他地區	
						(人民幣百萬元)
截至2015年6月30日止						
六個月						
營業收入	3,398.5	641.4	943.2	353.4	177.4	5,513.9
營業費用	1,336.5	204.3	275.0	115.0	65.3	1,996.1
減值損失	527.8	46.2	134.9	37.4	10.6	756.9
營業利潤	1,534.1	391.0	533.3	201.0	101.5	2,760.9
截至2015年6月30日						
分部資產	249,997.4	39,463.4	73,053.0	22,894.1	6,378.8	391,786.7
分部負債	231,312.3	38,968.6	62,006.6	22,812.8	5,466.8	360,567.1

管理層討論與分析

下表列示於所示期間本行各地理區域的營業收入及其佔營業收入總額的百分比。

	截至6月30日止六個月			
	2015年		2014年	
	金額	佔總額百分比	金額	佔總額百分比
	(人民幣百萬元，百分比除外)			
黑龍江地區	3,398.5	61.7%	3,103.5	61.7%
東北其餘地區	641.4	11.6%	476.8	9.5%
西南地區	943.2	17.1%	919.2	18.3%
華北地區	353.4	6.4%	378.6	7.5%
其他地區	177.4	3.2%	153.7	3.1%
營業收入總額	5,513.9	100.0%	5,031.8	100.0%

(二) 業務經營分部報告

下表載列所示期間本行各業務分部的營業收入總額。

	截至6月30日止六個月			
	2015年		2014年	
	金額	佔總額百分比	金額	佔總額百分比
	(人民幣百萬元，百分比除外)			
公司銀行業務	2,638.2	47.8%	2,204.4	43.8%
個人銀行業務	1,112.0	20.2%	1,435.0	28.5%
資金業務	1,725.9	31.3%	1,349.5	26.8%
其他業務 ⁽¹⁾	37.8	0.7%	42.9	0.9%
營業收入總額	5,513.9	100.0%	5,031.8	100.0%

附註：

(1) 包括交易淨收入、金融投資淨損益和其他營業淨收入。

管理層討論與分析

七、資本充足率分析

本集團持續優化業務結構，加強資本管理，截至2015年6月30日，本集團的資本充足率、一級資本充足率及核心一級資本充足率分別為12.53%、12.02%及12.02%，較上年末分別下降2.11%、1.92%及1.92%，滿足中國銀監會關於《商業銀行資本管理辦法（試行）》過渡期內的監管要求。資本充足率變化的主要原因是由於本行風險加權資產的增加。

本行按照銀監會的《商業銀行資本管理辦法（試行）》計算的資本充足率（新辦法）如下：

	截至2015年 6月30日	截至2014年 12月31日
	(人民幣百萬元，百分比除外)	
核心資本	31,196.0	30,160.0
核心一級資本監管扣除項目：		
全額扣除項目	(73.0)	(78.7)
核心一級資本淨額	31,123.0	30,081.3
其他一級資本淨額	0.0	0.0
一級資本淨額	31,123.0	30,081.3
二級資本淨額	1,312.5	1,516.3
資本淨額	32,435.4	31,597.6
信用風險加權資產總額	239,251.3	195,532.3
市場風險加權資產總額	3,333.3	3,990.1
操作風險加權資產總額	16,301.5	16,301.5
風險加權資產總額	258,886.1	215,823.9
核心一級資本充足率	12.02%	13.94%
一級資本充足率	12.02%	13.94%
資本充足率	12.53%	14.64%

管理層討論與分析

八、業務運作

(一) 公司銀行業務

2015年上半年，本行積極應對宏觀經濟形勢和政策環境變化，以「優化業務結構、提升貢獻能力」為目標，積極推進本行公司銀行業務穩步發展，全面提升營銷能力和客戶服務水平。本行憑藉跨區域經營佈局和網點資源優勢，在東北地區、天津、成都、重慶等地區公司客戶數量呈現持續增長趨勢。2015年上半年，本行來自公司銀行業務的營業收入為人民幣26.382億元，佔同期營業收入總額的47.8%，同比增長19.7%。本行亦憑藉跨區域經營佈局和網點資源優勢，積極拓展公司客戶群體，截至2015年6月30日，本行擁有公司客戶數量超過73,300家，較同期增長7.8%。

1. 公司存款

本行依據法定的利率及利率浮動區間向公司客戶提供活期存款及定期存款服務，主要以人民幣計值，小部分以外幣計值。截至2015年6月30日，本行公司存款總額為人民幣1,707.738億元，較上年同期增加人民幣135.647億元，增幅為8.63%。

2. 公司貸款

截至2015年6月30日，公司貸款餘額為人民幣1,001.409億元，較上年末增長人民幣202.424億元，增幅為25.3%。同時，公司貸款資產質量總體可控，不良貸款為人民幣9.936億元，不良率0.99%。信貸結構不斷優化，貸款客戶更新率較高。從行業結構看，截至2015年6月30日，本行公司貸款客戶主要集中於批發和服務業、租賃和商務服務業、製造業及房地產等行業，分別佔本行公司貸款35.2%、13.7%、13.2%及8.9%。

3. 公司業務產品

在產品管理上，本行堅持走產品創新之路、持續對產品優化改良。公司業務產品體系進一步完善。通過業務產品梳理工作，並圍繞客戶實際需求不斷研發產品，在風險可控的前提下，積極拓展擔保方式等，產品種類日益豐富；開展業務流程優化，通過簡化模板、下放授權，專用印鑒，快速出賬，實現銀承、保函低風險業務時間的縮短。

管理層討論與分析

4. 客戶管理

2015年上半年，本行全面深化客戶管理工作，客戶基礎進一步穩固。在對公司客戶整體情況全面分析的基礎上，進一步明確客戶口徑，明確各階段客戶增長目標，並借助OCRM系統的應用和推廣，逐步搭建並完善功能全面、統一高效的客戶關係管理平台，初步有效實現了客戶的分層管理，有效提升了客戶關係及客戶經理管理效率。全面深化客戶管理工作，深入項目合作，積極拓展銀行與政府、銀行與銀行、銀行與保險公司等各類合作，客戶基礎進一步穩固。CRM系統建設取得階段性成果，初步實現了客戶評價維度由「靜態客戶評價向連續性客戶評價轉變；客戶管理模式由條線、產品為劃分界限，單獨管理、定價機制－轉變為對公客戶一體化管理、以客戶整體利潤貢獻指導客戶的定價機制。

5. 優化隊伍及服務

2015年上半年，本行客戶經理隊伍逐步優化，積極推進公金學院建設，在目前客戶經理培訓「三統一」的基礎上將進行三方面的優化，包括標準化－各類課程標準化課件、電子化－所有培訓影音視頻化、移動化－減少總行集中培訓，推行總行講師團隊深入分行的移動培訓機制三大類優化，進一步提升公司業務隊伍的戰鬥力和凝聚力。

一是緊跟市場步伐，積極推進公司業務的利率市場化工作。在負債業務管理上，大膽創新存款市場化定價經營模式。針對定期存款利率上浮部分進行市場化定價運作，全面實行根據客戶貢獻度進行談判定價，上半年進入關鍵實施期，將利率定價權限授權於分行，效果顯著。

二是公司業務管理效率提升，建立「第一時間」客戶快速響應的業務管理機制，捋順流程化客戶服務鏈條，實現客戶經理與客戶的無縫對接，大大提升客戶體驗和客戶服務水平。

管理層討論與分析

(二) 個人銀行業務

2015年上半年，本行緊密圍繞以客戶為中心的理念，堅持品牌服務與價值提升相結合，不斷完善本行個人產品體系，優化客戶結構，提升網點效能，實現個人銀行業務快速發展。2015年上半年個人銀行業務（包括個人銀行國際業務）的收入為人民幣11.120億元，佔本年同期營業收入總額的20.2%，同比降幅22.5%。截至2015年6月30日，本行個人客戶數量達到714.3萬戶，同比增加8.5%。

1. 個人存款

本行積極應對利率市場化，根據市場和客戶需求，不斷完善存款利率定價策略，提高存款自主定價和風險管理能力；深入推進客戶價值提升工作，實現客戶分層管理；針對區域特點，制定差異化的營銷服務體系，通過持續的團隊建設，實現網點效能提升，推動個人存款業務再邁新台階。截至2015年6月30日，本行個人存款餘額為人民幣874.548億元，較上年末增加人民幣108.702億元，增幅14.2%，個人存款總量、年度增量、市場份額均列哈爾濱區域同業前列。

2. 個人貸款

本行以打造國內一流、國際知名小額信貸銀行為目標，繼續鞏固個人貸款業務的優勢地位，不斷優化信貸結構，創新個人信貸產品，促進客戶結構調整和產品結構調整，個人貸款實現穩健增長，在黑龍江地區金融市場處於領先位置。本行的個人貸款是本行小額信貸業務的重要組成部份，主要包括小企業自然人貸款、個人消費貸款及農戶貸款。截至2015年6月30日，本行的個人貸款餘額為人民幣510.119億元，佔本行貸款總額的33.3%，其中小企業自然人貸款、個人消費貸款、農戶貸款餘額分別為人民幣162.652億元、人民幣224.617億元及人民幣122.850億元，分別佔本行個人貸款總額的31.9%、44.0%及24.1%。

3. 銀行卡

截至2015年6月30日，本行銀行卡新增發卡量穩步攀升，累計發行借記卡848.44萬張，有效卡數497.32萬張，2015年上半年新增發卡100.87萬張；累計發行信用卡16.52萬張，有效卡數15.02萬張，2015年上半年新增發卡1.01萬張。

管理層討論與分析

銀行卡業務本著「有所為，有所不為，走特色化之路」的發展原則，主要面向具有消費需求的個人客戶提供銀行卡服務。本著以上原則，本行始終堅持產品創新，努力尋求銀行卡產品在消費信貸業務上的突破，繼續推廣靈活分期、自由分期、購車分期、車位分期、家裝分期等產品，拓展信用卡消費金融領域，滿足優質客戶群體的多樣消費融資需求；自主研發的自收單電話POS產品，市場競爭力持續提高；以金融IC卡的全面推廣為契機，為廣大城鎮居民提供更加優惠便利的市民用卡服務。

4. 產品與服務

報告期內，本行繼續以創建高品質的財富管理銀行為目標，以客戶需求為中心，強化產品創新和服務創新，滿足客戶日益多元化的財富管理需求。一是重點推出7天週期型開放式理財產品，滿足客戶對資金流動性管理的需求；二是本行進一步升級財富管理業務銷售管理系統，優化業務流程，提升服務與管理水平；三是深化客戶分層服務，推出丁香財富貴賓卡專屬理財產品；四是本行亦加強與同業金融機構合作，根據市場行情，有針對性地開展基金代銷、保險代理、貴金屬銷售等多項業務，滿足客戶的不同投資理財需求。

(三) 資金業務

2015年上半年，央行先後降准、降息，貨幣政策持續寬鬆，本行不斷加強宏觀政策的研究和市場形勢的分析，上半年準確預測政策時間窗口，抓住市場機遇，適時建倉，享受貨幣政策的紅利，確保了本行資金業務收益穩步增長。2015年上半年，本行的資金業務（包括國際資金業務）營業收入為人民幣17.259億元，佔本行營業收入總額的31.3%，同比上升27.9%。

1. 貨幣市場交易

報告期內，國內貨幣政策整體維持寬鬆，銀行間債券市場收益率下行明顯，雖然資金面出現階段性震盪，但總體呈現寬鬆格局，2015年年初牛市行情明顯。本行2015年上半年在投資及交易方面佔領市場先機，實現收益的穩步增長；同時合理安排資金期限，保證流動性安全的同時最大限度的節約了資金成本，提升了盈利空間。

管理層討論與分析

截至2015年6月30日，本行存放同業及其他金融機構款項以及買入返售金融資產餘額為人民幣749.443億元，較上年末增加人民幣94.690億元，增幅為14.5%。截至同日，本行同業及其他金融機構存拆入款項及賣出回購金融資產餘額為人民幣860.728億元，較上年末增加人民幣186.464億元，增幅為27.7%。

2. 證券及其他金融資產投資

報告期內，本行密切關注經濟環境及債券市場的變化，根據對市場利率走勢的判斷，動態調整交易賬戶頭寸，抓住波段交易機會，實現較好的價差收入。同時，合理安排投資時機，做到穩健投資、適時獲利。隨著本行加大對各類存款的吸收力度，使本行可用作投資的資金增加，為加大各類投資的運用，持續拓展資金運用渠道，本行適當增加了金融機構發行的債券工具的投資，以提高本行的資金利用效率。

截至2015年6月30日，本行投資證券和其他金融資產餘額為人民幣978.032億元，較上年末增加人民幣110.557億元，增幅12.7%。截至2015年6月30日，本行債券投資總額為人民幣390.515億元，較上年末增加人民幣14.528億元，增幅3.9%。截至同日，投資於金融機構發行的債券工具總額為人民幣587.271億元，同比增長人民幣96.029億元，增幅19.5%。根據中央國債登記結算有限責任公司數據顯示，本行2015年上半年的債券交易量為人民幣8,766.2億元。

3. 理財業務

2015年上半年，本行積極響應國家的宏觀政策導向、嚴格遵守監管部門的相關規定，將滿足客戶理財需求，支持實體經濟發展，作為根本出發點，積極開展創新，繼續努力做大做強本行的代客理財業務。

2015年上半年，本行向客戶發行332期理財產品，募集資金合計人民幣672.489億元。理財產品在2015年6月30日的餘額為人民幣636.673億元，較去年同期增長11.93%。其中非保本理財產品人民幣432.242億元，保本型理財產品人民幣204.431億元。

資產配置方面，本行嚴格遵守監管部門的相關規定，控制非標準化債權資產的投資規模。截至2015年6月30日，本行理財產品投資的非標準化債權資產的餘額為人民幣96.562億元，約佔截至2015年6月30日理財產品投資餘額的15.17%和2014年年末總資產的2.81%，均符合監管要求。

管理層討論與分析

(四) 重點特色業務

1. 小額信貸業務

2015年上半年，本行持續推進小額信貸戰略，注重技術創新研發工作，借力「移動金融年」工作主題，用全球化的視野在小額信貸領域堅持探索和大膽創新，全面推進微型金融事業部、消費金融事業部等專業化經營機構的發展。截至2015年6月30日，本行的小額信貸餘額為人民幣974.484億元，較上年末增長20.5%，佔本行客戶貸款總額的63.6%。2015年上半年，本行小額信貸業務利息收入為人民幣35.93億元，佔本行客戶貸款利息收入總額的69.1%。

下表載列於所示日期本行產品類型劃分的小額信貸餘額分佈情況。

	截至2015年6月30日		截至2014年12月31日	
	金額	佔總額百分比	金額	佔總額百分比
	(人民幣百萬元，百分比除外)			
小企業法人貸款	46,436.5	47.7%	37,609.2	46.5%
個人貸款	51,011.9	52.3%	43,227.7	53.5%
小額信貸總額	97,448.4	100.0%	80,836.9	100.0%

(1) 小企業金融業務

2015年上半年，本行小企業金融業務以「加快流程優化、加緊產品整合、加速營銷推動、加強風險管理、加大系統建設、加強人員培養」六大方面為工作重點，扎實、穩步的推進小企業金融各項戰略的落地實施。截至2015年6月30日，本行擁有小企業客戶數超過48,000戶，較年初增長12.9%，小企業貸款餘額為人民幣627.017億元，較上年末增長30.52%。

報告期內，小企業金融業務以移動金融思維全面提升業務服務水平，新增本行門戶網站、網上銀行、手機銀行三項自助申請渠道，通過與系統對接實現客戶信息點對點推送，在提升客戶體驗的同時挖掘優質客戶資源。同時，加快業務流程優化並逐步實現管理標準化。此外，本行注重產品升級整合，形成以3款明星產品及4款特色產品為主的全新小企業金融產品體系。

管理層討論與分析

報告期內，本行緊跟經濟形勢變化，開展小企業金融業務專項風險排查，多措並舉嚴控貸款風險，通過積極調整優化各項貸款結構、實施逾期貸款日常管理機制及到期資金監督回收機制等，使得本行小企業貸款質量始終保持優良水平。

(2) 農村金融業務

2015年上半年，本行在國家現代農業產業政策的指引下，持續加大對新型農業經營主體的支持力度，結合互聯網技術，積極探索農村移動金融業務，不斷加強農村金融產品創新，大力推廣產業鏈金融服務模式，全面優化業務流程，進一步提升風險管控能力，市場競爭力穩步提升。截至2015年6月30日本行農戶貸款客戶數達到16.7萬戶，農戶貸款餘額人民幣122.850億元，較上年末增長29.73%。

報告期內，本行緊抓黑龍江省兩大平原綜合配套改革和沿邊開發開放規劃實施的戰略機遇，加大對農村地區集約化經營與農墾地區現代化農業建設的金融支持力度，積極拓展新型農業經營主體金融市場。

報告期內，本行以移動金融發展為契機，積極探索線上新型農貸業務，應用移動互聯技術，引入第三方公司合作，實施移動平台線上獲客，創新推出「豐收e貸」系列農貸產品，突破了本行無網點地區的獲客限制。同時，根據農村客戶特點，進一步優化了農村金融產品體系，全面滿足農村客戶生產經營、生活消費等多場景融資需求。

報告期內，本行不斷豐富多元化農村金融服務渠道，搭建農金渠道新格局。持續推進「助農e站」建設工作，建立農金業務代理商運營管理系統，實現了對代理商運營的全流程管理、交易大數據管理以及自助管理。截至2015年6月30日，「乾道嘉」助農e站達1,600餘家，實現各類交易近40萬筆。

2015年4月，本行創新推出農金手機銀行，憑藉功能豐富、操作簡單、流程簡捷、特色化信貸服務等優勢，在農村區域成功推廣。截至2015年6月30日，農金手機銀行客戶數達2.8萬戶，交易金額逾人民幣1.1億元（不含貸款申請和還款）。農金手機銀行與「乾道嘉」助農e站共同構成了「手機銀行在手，助農e站在村」的新型農金服務體系，進一步提升了本行在農村地區的金融服務能力。

管理層討論與分析

報告期內，本行持續加強農戶貸款風險管理。不斷豐富風險緩釋手段，強化貸後管理機制，加強非現場與現場風險排查，多措並舉嚴控貸款質量，進一步增強本行農戶貸款風險管控能力。

報告期內，本行「『乾道嘉』助農e站—代理商服務模式」與「地貸通」土地經營權抵押貸款產品分別榮獲中國《銀行家》雜誌評選的「最佳金融創新獎」、「十佳金融產品創新獎（對公業務）」，進一步提升了本行農金業務品牌形象。

(3) 微型金融及消費金融業務

微型金融業務方面，本行事業部以國際化理念完善「信貸工廠」模式建設，變「部門銀行」為「流程銀行」，搭建管理集約化、隊伍專業化的運營架構，設立哈爾濱、大連、瀋陽、天津等分部；進一步深化標準化產品創新，開拓多元化營銷渠道；加強質量控制體系建設，實施反欺詐防控矩陣監測，全面提高服務質量及風控水平。

本行為拓展消費金融業務，實現客戶倍增目標，2015年上半年消費金融事業部繼續加大推廣力度，在全國範圍開拓消費金融市場。報告期末，本行的個人消費貸款為人民幣224.617億元，較上年末增長人民幣46.421億元，增幅為26.1%。本行的消費金融業務已經在全國多個城市成功開展，消費金融事業部上半年累計投放消費金融貸款人民幣15.91億元，貸款餘額人民幣13.69億元，較年初增加人民幣13.11億元，有效客戶超過56萬戶。

隨著中國經濟的增長、城鎮化的推進、社會保障制度的不斷完善將大幅釋放消費信貸需求，消費金融市場成長空間巨大。本行將以此為契機，以滿足居民百姓消費需求為目標，大力開發惠及民生的消費金融產品，關注農村消費信貸市場，並充分利用互聯網、大數據等技術手段，積極實施移動互聯網在普惠金融領域的應用，使更多的中低收入者享受到本行在消費金融方面的優質服務。

管理層討論與分析

(4) 互聯網金融業務

自互聯網金融事業部成立以來，本行在互聯網金融業務方面進行了大膽的創新和有效的探索。在現有產品POS貸的基礎上，全新優化升級為流量貸業務，開發完成流量貸移動應用終端，支持客戶在線申請、查詢、還款等功能；新上線的教育貸、房押貸等信貸新產品，都在致力於通過移動互聯技術嵌入到人們的日常生活場景，打造隨時、隨地金融服務能力。截至2015年6月30日，互聯網金融事業部在小微貸款業務客戶申請數18,432戶，有貸客戶數3,106人，累計放款次數4,960次，累計放款金額7.3億元人民幣，貸款餘額5.65億元人民幣。本行互聯網金融業務注重運用互聯網思維和技術，積極與具有海量用戶的第三方支付和大型互聯網平台建立深度合作關係。

(5) 小額信貸技術研發及輸出

2015年上半年，本行持續推進小額信貸戰略，注重技術創新研發工作，借力「移動金融年」工作主題，以全球化的視野在小額信貸重點課題研究上取得了突破進展。在聯合課題組各方的密切配合下，本行與中國社會科學院金融研究所、中國人民銀行消費權益保護局、中國小額信貸聯盟、美國MIX市場機構聯合開展的《銀行小額信貸行業標準研究》報告已成功完成。

本行致力於推動普惠金融事業的發展，繼續加強小額信貸技術的對外輸出推廣工作。積極推進山西運城農商銀行小微信貸技術輸出項目遠程指導與現場指導工作，按照雙方約定，已實現收益分成階段的各項目標，該項目已於2015年6月末順利結項。

2. 對俄金融業務

2015年上半年，本行緊緊圍繞國家、省、市對俄重點工作要求，高度重視對俄業務發展，並將之上升為全行戰略。對俄金融事業部充分發揮專營優勢，在盧布做市、現鈔兌換、同業合作、跨境融資等對俄金融領域都取得重大的突破，逐漸成為全國對俄金融創新的前沿，豐富了黑龍江省對俄橋頭堡的金融內涵，促進中俄兩國貿易投資的便利化水平。

本行堅持國內國際業務協同發展，努力為客戶提供境內外、本外幣全面金融服務。報告期內，本行國際結算量達13.20億美元；全行累計發放外幣貸款及國際貿易融資4.4億美元。

管理層討論與分析

報告期內，本行各項對俄金融業務發展速度加快，在盧布做市交易、盧布現鈔兌換等領域保持境內同業領先水平。截至2015年6月30日，盧布現匯交易量達82.47億盧布，盧布現鈔交易量達14.027億盧布；累計跨境調運現鈔10.80億盧布，同比增長73%，成為國內最大的對俄盧布現鈔調繳機構。

報告期內，本行與多家俄羅斯銀行開展深層次的戰略合作。截至2015年6月30日，本行境外代理行數量達到713家，其中俄羅斯代理行數量為119家，成為全國對俄代理行和對俄賬戶行最多的銀行，並成功與俄羅斯外貿銀行簽約合作，實現資金拆出5億元人民幣，對俄同業拆出餘額達15億元人民幣。憑藉本行在對俄金融領域的優異表現，本行榮獲2015年《亞洲銀行家》評選的中國最佳區域貿易金融銀行大獎。

(五) 控股子公司情況

1. 村鎮銀行

截至報告期末，本行控股村鎮銀行24家，下設村鎮銀行支行29家，主要分佈在我國東北、華北、西北、西南、中南、華南、華東等七個行政區域。截至2015年6月30日，24家村鎮銀行資產總額達到人民幣147.97億元。其中：貸款總額為人民幣101.50億元，較上年末增長7.33%；存款餘額為人民幣97.89億元，較上年末減少16.86%；實現淨利潤為人民幣1.61億元，較2014年期間增加45.05%。

本行投資設立的村鎮銀行認真貫徹本集團總體戰略，立足「四個堅持」市場定位，即堅持本土化、向下延伸、特色經營、服務三農和小微企業的市場定位，圍繞村鎮銀行不同時期發展特點創新業務發展及管理考核模式，逐步形成村鎮銀行特色文化理念、思想體系、管理模式和工作機制。

2. 哈銀金融租賃有限責任公司

哈銀金融租賃有限責任公司自2014年6月12日成立以來，堅持走「專業化、特色化、市場化」的發展道路，立足農業特色，嚴守風險底線。截至2015年6月30日，哈銀金融租賃有限責任公司資產總額為人民幣108.83億元，租賃業務累計投放人民幣92.57億元，淨利潤為人民幣6,474萬元。

管理層討論與分析

未來，哈銀金融租賃有限責任公司將堅持涉農特色戰略不動搖，深耕農業農機領域，大力發展農機租賃業務，同時積極拓展信息科技、新型能源、交通運輸等行業領域的融資租賃業務，以農業農機租賃為特色，以價值創造提升為導向，積極構建與時俱進、科技先導、規範高效的金融租賃服務模式和產業平台，助力我國農業產業效率提升和社會和諧發展，服務實體經濟和國計民生，滿足客戶、股東和員工的合理期待，堅持走特色化、差異化發展道路，致力於打造一家「治理結構科學、專業特色突出、體制機制靈活、財務回報豐厚、資產質量優良」的國內一流金融租賃公司。

(六) 分銷渠道

1. 實體網點

實體營業機構網點是本行的主要經營渠道。截至2015年6月30日，本集團擁有營業機構338家，其中：分行17家，支行266家，分行級小企業金融服務中心1家，金融租賃公司1家，村鎮銀行24家，村鎮銀行支行29家。其中，2015年上半年新開業支行5家：分別是齊齊哈爾分行克山支行、佳木斯分行松花江支行、大連分行普蘭店支行、瀋陽分行瀋北支行及重慶分行瑞天路社區支行。

2. 電子銀行

本行將推進電子銀行基礎平台建設作為工作重點，以客戶為中心，強化客戶體驗，構建線上線下融合的業務流程和服務模式，轉變產品營銷推廣方式，實現電子銀行業務快速發展。報告期內，全行電子銀行業務交易替代率達到67.77%，較2014年末提高10個百分點。

(1) 自助設備

本行通過自助機具為客戶提供存取款、賬戶查詢、代理繳費、更改密碼及轉賬等多種便捷服務。同時，將自助設備的推廣作為完善線下金融服務的重點，引進多樣化的金融自助服務機具，成功上線發卡機和新一代查詢機。截至2015年6月30日，本行擁有873台自助設備。其中：自助取款機371台，存取款一體機341台，多媒體查詢機160台，發卡機2台。

(2) 網上銀行

本行持續開展網上銀行優化升級工作，不斷拓展網銀功能。截至2015年6月30日，本行網上銀行客戶開戶共775,146戶，比去年同期增長45.73%。其中：企業網上銀行客戶達41,841戶，比去年同期增長6.35%。個人網上銀行客戶達733,305戶，比去年同期增長48.88%。

管理層討論與分析

(3) 電話銀行

本行通過全國統一客服電話95537為客戶提供全天候不間斷的服務，包括：賬戶查詢、口頭掛失、代理繳費、轉賬匯款、信用卡業務、人工諮詢和外呼業務等。截至2015年6月30日，客服中心當年累計總業務量為125萬筆。

(4) 手機銀行

本行緊跟移動金融發展方向，推出新版手機銀行客戶端，並創新推出指紋登錄、賬戶可視化分析、智能轉賬、二維碼當面付等功能，全面滿足本行客戶多樣化的移動業務需求。

(5) 微信銀行

微信銀行在實現基本業務功能的同時，陸續推出一系列與用戶互動參與的活動，逐步實現理財購買、直銷銀行等更加豐富的功能，用戶對業務的主動查詢次數1,452萬次，微信提醒的被動查詢達287萬餘次，微信理財單週實現近人民幣8億元的銷售業績，成為互聯網金融未來展業獲客、與客戶交互、創新業務產品的重要平台。

(七) 信息技術

2015年上半年，本行信息科技建設工作不斷夯實，在重要應用系統建設、支持業務創新發展、基礎設施建設、科技治理等方面都取得了豐碩成果，為本行業務發展提供更加全面有效的IT支撐。

1. 系統運行效率不斷提升

報告期內，本行系統整體運行平穩，為保障系統穩定運行，重點從加強生產系統管理、基礎設施建設和團隊建設等方面提升系統運維能力，通過加強關鍵應用系統的監控，進一步優化系統體系架構等手段整合系統，提高系統運行穩定性，降低成本投入，持續提高信息技術對產品創新、客戶服務的支持能力。

管理層討論與分析

2. IT項目實施穩步有序推進

IT規劃項目穩步有序實施，移動服務平台、農金運營代理商系統等14個上年遞延項目完成投產，手機銀行等3個年度內規劃項目已階段性投產，新一代財務系統、移動OA、移動信貸、網上房貸等項目正在推進之中。其中，手機銀行客戶端實現了賬戶查詢、轉賬、掃碼付款、投資理財、圖形化展示、會員管理等功能，目前處於內部試運行階段；移動銀行服務平台項目主要實現了理財產品營銷和借記卡發卡兩大主要業務功能，同時實現產品介紹等用於營銷的業務功能，從而為客戶提供快捷的銀行服務，已完成17家分行的19個網點的試點推廣工作，廳堂移動營銷即將面向全行推廣。

3. 科技治理工作取得成效

2014年度信息科技監管評級獲得2級B的良好成績，在城商行序列中名列第三名，信息科技管理水平進一步提升。報告期內，本行進一步調整並優化了科技內部職能，逐步由管理向服務轉型，服務意識不斷增強，提升了科技服務水平。開展了科技內部制度修訂工作，共計修訂10個一級制度，新增3個一級制度，科技制度體系不斷完善。進一步加強信息化項目建設外包管理，完成了外包商管理及評價流程、標準的制定，提升外包商的管控能力。

(八) 員工及人力資源管理

1. 員工基本情況

截至2015年6月30日，本行在崗員工人數7,201人，其中總行人員804人，佔全行總人數的11.17%。全行員工平均年齡32.7歲，其中26-30歲員工人數2,998人，佔比為41.63%；31-35歲員工人數1,359人，佔比為18.87%；學歷構成方面，本科及以上學歷的員工佔比達到81.62%。控股子公司方面，截至2015年6月30日，共有在崗員工935人。

2. 人力資源管理總體情況

本行多年來始終推行人才興行戰略，注重人力資源開發和管理工作。2015年上半年，在人力資源選拔與引進方面，本行依據年度計劃有序開展人才招聘工作，內部招聘和外部招聘有機結合，並採用靈活用工方式滿足組織發展需求。

在人力資源配置和儲備方面，本行關注員工的職業發展規劃，通過競聘晉升、崗位輪崗等方式，實現員工工作內容的豐富化，激發員工工作熱情；通過管理崗位競聘考核測評，加強幹部隊伍建設，完善本行人才梯隊結構。

管理層討論與分析

在人力資源培養與開發方面，本行繼續推行職業經理人培養計劃、百人精英培養計劃和暑期實習生培養計劃，並實施調研訪談進行培養方案的創新和完善；同時，本行關注員工培訓效能，合理分層受訓群體，提升培訓覆蓋率，上半年總行各部門實施內部培訓28次，選派本行員工外出培訓24次，累計培訓人數達3,320人次，累計培訓214學時。

在人力資源風險識別和防範方面，本行堅持高度重視，嚴肅對待的原則，通過家訪、日常談話、違規舉報、親屬回避等方式開展員工行為排查工作，指導審核各分行開展員工行為排查、崗位輪換及「四項制度」落實相關工作，完成監管部門開展的「一個加強、兩個遏制」檢查整改工作。

2015年上半年，本行依託於大數據和電子商務的發展，以客戶為中心，構建「學習型組織」，通過培訓與開發，進一步提高全行員工知識技能水平，不斷優化人員結構，增強凝聚力、戰鬥力，為本行快速發展提供動力支持和智力保障；本行倡導終身學習、持續提升的組織文化，結合業務發展需要，持續整合培訓資源，不斷優化培訓項目，質、量並重，建立知識管理共享平台，完善自主學習培訓體系，促進個人績效與組織績效的雙向提升，為員工職業發展保駕護航。

本行已成功搭建了薪酬構成多元化、管理規範化、實施系統化的寬帶薪酬管理體系，實行薪酬市場化、區域差異化管理模式，科學有效的激勵本行員工，保障本行戰略發展的順利實施。本行薪酬由固定薪酬、短期激勵、長期激勵、福利性收入構成，針對不同群體設置差異化的薪酬構成要素組合。同時，本行在薪酬支付方面，能夠嚴格執行監管規定，對高級管理人員及對風險有重要影響崗位的員工，實行延期支付和鎖定支付期限，使其崗位職責與風險管理責任有機結合。

本行為未達到國家規定的退休年齡、經本行批准自願退出工作崗位休養的員工支付其自內部退養日起至達到國家規定的退休年齡期間的各項福利費用。

管理層討論與分析

本行根據《中華人民共和國勞動法》及國家和地方政府的有關規定為員工提供各項社會保險以及其他福利，包括基本養老保險、基本醫療保險、工傷保險、失業保險、生育保險、住房公積金、意外傷害保險及男／女性安康保險，並在全行範圍內設有互濟會。其中，基本養老保險、基本醫療保險、失業保險和住房公積金根據地方有關規定由本行和員工個人按一定比例分擔。員工個人應繳納的社會保險費由個人承擔，本行集中代繳。

九、風險管理

2015年上半年，本行積極順應金融新常態變化，深入領會「移動金融年」的工作主題，秉承「回歸傳統理念、客戶策略優先，提高風險管理敏感性」的風險管理主旨，緊緊圍繞公司價值提升和以客戶為中心，實現從防風險、控風險到經營風險、風險創造價值理念的轉變。持續推進新資本協議實施工作，深化全面的風險管理評估機制，不斷完善內評體系建設，全面優化數據治理，提高風險定價能力，全面提高風險管理工作的時效性、敏感性和強韌性。

（一）信用風險

信用風險是指債務人或交易對手未能履行合同所規定的義務或信用質量發生變化，影響金融產品價值，從而給本行造成經濟損失的風險。本行信用風險主要存在於貸款組合、投資組合、擔保、承諾和其他表內、表外風險敞口等業務。本行信用風險管理執行統一的風險偏好，將風險控制在可容忍的範圍內，以達到良好的風險回報收益，實現對信用風險的識別、計量、監測、控制。

本行於年初制定了2015年主要風險管理政策，充分分析外部宏觀形勢及內外部風險特徵，根據本行發展戰略、風險管理能力、外部環境變化及股東價值回報要求，以總體風險偏好向下傳導，充分考慮各分支機構區域經濟特徵及業務發展策略，注重過程性限額指標設置，突出行業、緩釋、產品等各維度負面清單，體現差異化，強調資本、風險、收益的平衡，以經風險調整後的資本收益率RAROC最大化為目標，明確我公司信用風險管理政策。根據外部宏觀政策及經濟環境變化適時調整本行信用風險管理政策要求。

管理層討論與分析

報告期內，本行進一步完善授權管理體系，本著「適度放權、強化監控」的原則，充分體現客戶策略優先，在原有風險緩釋及客戶評級雙維矩陣授權模式基礎上進一步優化，依據分行業務歷史數據、區域評級結果、分行風險管理能力評估結果、業務發展戰略、高管層風險偏好等因素，基於等資本佔用原則確定分行授權權限。

報告期內，本行以實施巴塞爾協議為契機，完成零售、非零售內部評級系統及押品風險估值系統的開發建設及應測試工作，擬於下半年初正式投產使用。為了確保內評成果的落地應用，啟動零售、非零售內評成果落地應用推廣工作，就巴塞爾新資本協議內部評級體系標準下的審批、授權、政策、報告等全部核心應用點及限額等部分高級應用點的具體應用落地進行推廣。並於內評系統正式上線前完成業務運營模式、制度規章、系統改造、培訓推廣等重點支撐保障工作，確保內評成果基於合規達標要求順利落地應用。部分內評成果已經在本行部分業務中及部分管理環節中進行試運行，表現出較好的風險區分能力及業務適用性。推進本行押品風險價值評估系統建設，並完成測試工作，擬於下半年初正式上線運行，並持續推進押品風險價值內部評估試點工作。

報告期內，進一步優化和完善風險監測預警體系，客戶風險預警系統正式上線，實現風險信號的線上跟蹤監測，並將監測結果根據風險程度進行劃分並提示分行，實現風險信號的事先預判及系統偵測。建立風險監測週報機制，及時跟蹤反饋本行風險狀況，同時利用互聯網、外部風險預警平台、工商登記平台等第三方信息平台，監測各類風險信號並及時預警。風險數據集市正式上線，實現了本行各類風險數據的全面搜集及本行風險視圖的全景展示，同時實現了對內評系統建設、模型驗證、風險加權資產(RWA)計量等需求的滿足。以上風險管控措施、風險管理工具、系統建設及應用進一步提升了本行的信用風險管理水平。

管理層討論與分析

(二) 流動性風險

流動性風險是指商業銀行無法以合理成本及時獲得充足資金，以償付到期債務、履行其他支付義務和滿足正常業務開展的資金需求的風險。

本行由資產負債管理委員會負責制定流動性風險管理政策和策略，並審議流動性管理活動中的重大問題。本行建立了覆蓋全行的流動性風險管理體系，對面臨的流動性風險進行全面的管理，建立完善的流動性風險限額體系，並按規定頻率對限額執行情況進行監測和控制。

報告期內，本行持續深化巴塞爾協議實施項目成果落地應用，擴大流動性風險監測的深度和廣度，全面上線風險展示平台項目，從監管指標、流動性結構監測、流動性儲備監測、質押類監測指標及貨幣市場行情監測等多個維度對流動性風險狀況進行高頻率、多維度的全面監測，有效提升了本行的流動性風險管理水平。本行採取將期限缺口分析與現金流量分析結合方法開展流動性風險壓力測試，並建立了快速反應、多部門聯動的流動性風險應急機制。同時，本行在日常流動性風險管理過程中，能夠充分結合監管政策及外部經營形勢變化進行調整更新，為防範存款保險制度推出後引發流動性風險，制定了專項應急預案。

(三) 市場風險

市場風險是指因市場價格（利率、匯率、股票價格和商品價格）的不利變動而使銀行表內和表外業務發生損失的風險。

本行目前所面臨的市場風險有利率風險和匯率風險，本行市場風險管理的目標是根據全行風險偏好，以控制潛在的市場風險損失在本行可以承受的合理範圍內，實現經風險調整的收益最大化。

1. 利率風險分析

利率風險主要包括銀行賬戶利率風險及交易賬戶利率風險。利率風險主要包括銀行賬戶利率風險及交易賬戶利率風險。

交易賬戶利率風險指由於利率的不利變動使本行交易賬戶下表內外業務發生損失的風險。

本行交易賬戶利率風險主要存在於交易業務，具體包括債券交易和衍生產品交易。交易賬戶利率風險管理方面，本行明確交易賬戶與銀行賬戶劃分標準，每日對交易賬戶下資產進行市值重估，設置交易限額、止損限額和風險限額進行限額管理並按頻率進行監測。

管理層討論與分析

報告期內，本行採用本年度上線的OPICS RISK系統對債券交易進行久期分析、敏感性分析、風險價值分析等方法進行交易賬戶利率風險計量，全面分析本行本幣資金交易情況。

2. 匯率風險分析

匯率風險是指由於匯率的不利變動使本行表內外業務發生損失的風險。本行外匯風險存在於與外幣相關的交易和非交易業務中，包括外幣貸款、外幣存款、外匯自營、代客結售匯等。本行設置交易限額、止損限額和敞口限額對外匯交易業務進行外匯風險管理。

為更加高效的開展外匯資金業務，本行外匯交易中心已於本年初搬至上海，充分結合地緣優勢，實時掌握市場的走勢，提高外匯自營交易的盈利能力。同時，結售匯業務實行專人盯盤、大額頭寸提前預報制度，對大額結售匯業務進行逐筆實時平盤，保證收益的同時有效控制匯率風險。報告期內，本行積極利用OPICS RISK系統計量模塊開展對外匯資金交易的全面度量，全面提升本行的外匯資金交易風險管理能力。

(四) 操作風險

操作風險是指由不完善或有問題的內部程序、員工和信息科技系統及外部事件所造成損失的風險，包括法律風險，但不包括策略風險和聲譽風險。

本行操作風險管理一、二、三道防線彼此分離且獨立，在堅持統一操作風險偏好的前提下，運用操作風險標準法管理體系，開展日常風險管控工作，建立起一套集治理架構、政策制度、管理工具、計量方法和信息系統在內的操作風險管理體系，有效防止高風險領域操作風險事件發生。

管理層討論與分析

報告期內，本行以實施巴塞爾協議為契機，持續推動風險與控制自我評估、關鍵風險指標、損失數據收集等三大管理工具的推廣應用，對操作風險管理信息系統進行優化和調試，持續推進線上試應用工作，為以後進行全面推廣奠定基礎，不斷提升操作風險管理的自動化水平和管理效率。將內控自動化注入工作常態化，將內控點固化到系統中，實現操作風險定點追蹤及控制。強化運營管理監測水平，通過櫃面風險監測預警系統對櫃面業務進行實施預警，有效控制櫃面業務操作風險事件的發生。將外包風險管理納入全面風險管理體系，制定《哈爾濱銀行外包風險管理政策》，以防範外包風險。本行科技工作緊跟移動互聯網時代的步伐，以移動互聯網應用、科技創新、大數據、信息安全、科技治理五項任務為核心，推動科技工作的升級和轉型，以科技創新引領業務創新，提升信息科技對各項工作的支撐作用。全面提升業務連續性管理水平，核心業務等重要信息系統運行穩定率達到100%；實現了全網絡、全系統的實時監控，確保了本行系統運行安全。提升重要信息系統的應急演練水平，實現重要信息系統應急演練完成率100%，且各家分行開展多種形式、內容豐富的應急演練工作。同時，以日益完善的災備體系保障本行重要業務持續性運營。

(五) 反洗錢管理

2015年上半年，本行積極推進反洗錢大額交易與可疑交易綜合試點行工作，以防範風險為目標，通過自主定義監測規則、升級改造反洗錢監測系統、完善反洗錢工作機制等途徑，提高了工作成效。本行加強推進落實人民銀行在客戶身份識別、客戶風險評級等方面的工作要求，加大對工作質量和效率的考核力度，並通過定期舉行全行範圍內的反洗錢培訓工作和反洗錢宣傳月活動，增強員工的反洗錢防範技能、提高反洗錢整體管理水平，有效防範風險。

管理層討論與分析

十、內部控制與內部審計

(一) 內部控制

本行依據中國財政部、中國證監會、中國審計署、中國銀監會及中國保險監督管理委員會五部委聯合發佈的《企業內部控制基本規範》及其配套指引、中國銀監會2014年《商業銀行內部控制指引》等法律法規對貫徹實施企業內部控制規範體系的規定，結合香港聯交所的有關要求，建立了由內部環境、風險評估、控制活動、信息與溝通、內部監督五大要素組成的內部控制體系，對本行各項經營管理行為進行全流程管控。建立了董事會為決策層，負責保證內部控制的建立健全和有效實施；各級機構的管理層為組織協調層，負責組織協調內部控制的建立實施及日常工作；各分支機構及各部門負責根據法律法規的要求建立和不斷完善各自的內部控制體系；各級合規部門和獨立的內審稽核部門負責監督評價銀行的內部控制體系，形成了分工合理、職責明確、報告關係清晰的內部控制治理和組織架構。

報告期內，本行實施了一系列內部控制的完善和優化工作，主要包括：一是加強制度體系建設，結合監管要求和業務發展現狀，及時對制度進行新增、修訂及廢止，規範和指導各項業務開展；健全制度評價機制，加強制度建設中橫向、縱向信息交流渠道建設，加快對制度建設流程的優化。二是持續開展內控自動化注入工作，將梳理和優化的內控點注入主要信息系統。通過提升各流程的內控自動化率，進一步將第一道防線中的控制機制實現自動化、常態化，實現內控體系建設成果在信息化環境下的落地。三是，開展加強內部管控遏制違規經營和違法犯罪專項檢查、零售貸款業務合規性專項排查等多輪專項檢查，主動查找問題，積極推進問題整改；四是通過開展案防自評、案防專項排查等方式，對標找差，查找不足，不斷深化案件防控工作維護業務平穩運行；五是組織開展反洗錢自查，配合人民銀行開展反洗錢協查，規範反洗錢數據報送質量，積極開展反洗錢宣傳活動，有效防範反洗錢犯罪行為；六是不間斷地組織開展各項業務培訓和講座，不斷提高本行員工業務素質，提升內控履職能力。

管理層討論與分析

(二) 內部審計

報告期內，本行內部審計部門貫徹「從嚴治行」方針，持續強化對「重點區域、重點業務、重點項目」的監督檢查，組織實施了分支機構及村鎮銀行全面審計、經營管理層員工任期審計、重點項目專項審計、信息科技跟蹤審計等項目，並通過非現場審計系統對信息系統支持業務實施全面、持續監督，對本行及控股村鎮銀行內部控制和風險管理的有效性進行評價。董事會、高級管理層高度重視審計發現及審計成果轉化，積極推進問題整改與流程完善，督促被審計單位有效履職，提升本行風險防控能力。

十一、展望

2015年下半年，世界經濟仍處於金融危機後的深度調整期，總體溫和復蘇，但增長動力不足，復甦瘦弱的態勢短期內難有明顯改觀。國內經濟由於穩增長政策繼續顯效、資金約束有所緩解和去年基數較低等原因，有望企穩且小幅回升。同時，金融市場化改革提速，利率市場化進程加快，金融脫媒進一步加劇，同業競爭將更加激烈。2015年下半年，本行將秉承「以客戶為中心」的理念，緊密團結和帶領全行員工，強化有「活力、創新力、執行力、反應力、自製力」的工作要求，勇挑重擔，守成創新，努力開創下半年轉型創新和經營發展的新業績。

股份變動及股東情況

一、股本

本行於2014年3月31日於香港聯交所上市，共發行2,748,700,000股H股，完成發行後本行總股本增加至10,995,599,553股，註冊資本共計人民幣10,995,599,553元。

二、股份變動情況表

單位：股

	2015年1月1日		報告期內增減(+/-)					2015年6月30日	
	數量	比例	定向增資	發行新股	送股	其他	小計	數量	比例
內資股									
1. 非上市法人股	7,889,497,752	71.75%	0	0	0	0	0	7,889,497,752	71.75%
其中：(1) 國有法人持股	2,194,789,800	19.96%	0	0	0	0	0	2,194,789,800	19.96%
(2) 民營法人持股	5,694,707,952	51.79%	0	0	0	0	0	5,694,707,952	51.79%
2. 非上市自然人股	82,531,801	0.75%	0	0	0	0	0	82,531,801	0.75%
H股			0	0	0	0	0		
3. 境外上市的外資股	3,023,570,000	27.50%	0	0	0	0	0	3,023,570,000	27.50%
股份總額	10,995,599,553	100%	0	0	0	0	0	10,995,599,553	100%

註：哈經開、哈爾濱市阿城區財政局、哈爾濱市道里區財政局等31家國有法人股東持有本行非境外上市股份。

股份變動及股東情況

三、股東持股情況

於報告期末，本行股份總數10,995,599,553股，其中內資股7,972,029,553股，境外上市股份H股3,023,570,000股。

非境外上市10大股東持股情況

	股東名稱	股東性質	持股數(股)	持股比例(%)	質押股份	持股種類
1	哈爾濱經濟開發投資公司	國有	2,160,507,748	19.65%	-	非境外上市股
2	哈爾濱科創興業投資有限公司	民營	720,262,554	6.55%	-	非境外上市股
3	黑龍江科軟軟件科技有限公司	民營	719,816,019	6.55%	-	非境外上市股
4	黑龍江鑫永勝商貿有限公司	民營	639,804,806	5.82%	232,529,915	非境外上市股
5	黑龍江天地源遠網絡科技有限公司	民營	572,253,048	5.20%	80,000,000	非境外上市股
6	黑龍江拓凱經貿有限公司	民營	522,447,109	4.75%	321,390,597	非境外上市股
7	黑龍江同達投資有限公司	民營	358,578,793	3.26%	-	非境外上市股
8	哈爾濱巨邦投資有限責任公司	民營	301,170,095	2.74%	201,170,095	非境外上市股
9	北京新潤投資有限公司	民營	255,418,587	2.32%	-	非境外上市股
10	東寧麗致建築裝飾工程有限公司	民營	199,010,054	1.81%	194,982,174	非境外上市股

註：上述非境外上市股佔比均按本行於2015年6月30日的總股本10,995,599,553股計算。此外，截至2015年6月30日，以上涉及股東持有的質押或凍結股份均為質押，不涉及司法凍結情況。

重大權益和淡倉

於2015年6月30日，根據香港《證券及期貨條例》第336條規定須備存的登記冊所記錄，除董事及監事外的主要股東（根據香港《證券及期貨條例》的定義）擁有本行股份及相關股份的權益和淡倉如下：

股份變動及股東情況

內資股

股東名稱	持有身份	持有內資股 股份數（好倉）	佔本行 已發行內資 股股本之比	佔本行 已發行 股本之比
哈爾濱經濟開發投資公司 ¹	實益擁有人	2,160,507,748	27.10%	19.65%
哈爾濱科創興業投資有限公司 ²	實益擁有人	720,262,554	9.03%	6.55%
黑龍江科軟軟件科技有限公司 ³	實益擁有人	719,816,019	9.03%	6.55%
黑龍江鑫永勝商貿有限公司 ⁴	實益擁有人	639,804,806	8.03%	5.82%
黑龍江天地源遠網絡科技有限公司 ⁵	實益擁有人	572,253,048	7.18%	5.20%
黑龍江拓凱經貿有限公司 ⁶	實益擁有人	522,447,109	6.55%	4.75%

註：

1. 哈經開由哈爾濱市財政局全資擁有，是本行根據香港上市規則所定義的唯一主要股東。
2. 哈爾濱科創興業投資有限公司由天津文華天海實業有限公司持股93.92%；天津文華天海實業有限公司則由包頭市榮慧貿易有限責任公司和杭州傑拉貿易有限公司分別持股50%和47.3%；包頭市榮慧貿易有限責任公司則由濟南康澤商貿有限公司持股98.22%；而濟南康澤商貿有限公司則由兩名自然人譚燃及張衍勇分別持股62.5%和37.5%。上述各實體／人士均被視為於哈爾濱科創興業投資有限公司所持相同數目的股份中擁有權益。
3. 黑龍江科軟軟件科技有限公司由大連宇嘉信科技有限公司持股95.83%；而大連宇嘉信科技有限公司則由兩名自然人梁乙峰及刁小熙分別持股60%和40%。上述各實體／人士均被視為於黑龍江科軟軟件科技有限公司所持相同數目的股份中擁有權益。
4. 黑龍江鑫永勝商貿有限公司由北京誠信豐匯科貿有限公司持股95.4%；而北京誠信豐匯科貿有限公司則由兩名自然人劉坤及趙永和分別持股60%和40%。上述各實體／人士均被視為於黑龍江鑫永勝商貿有限公司所持相同數目的股份中擁有權益。
5. 黑龍江天地源遠網絡科技有限公司由北京匯富通國際投資有限公司持股93.61%；而北京匯富通國際投資有限公司則由一名自然人董雁持股80%。上述各實體／人士均被視為於黑龍江天地源遠網絡科技有限公司所持相同數目的股份中擁有權益。
6. 黑龍江拓凱經貿有限公司由北京泰隆華勝科技有限公司持股95.27%；而北京泰隆華勝科技有限公司則由北京傑勝天成貿易有限公司持股87.5%；而北京傑勝天成貿易有限公司則由自然人管武持股70%。上述各實體／人士均被視為於黑龍江拓凱經貿有限公司所持相同數目的股份中擁有權益。

股份變動及股東情況

H股

股東名稱	身份	持有H股股份 (好倉)	佔本行 已發行H股 股本之比	佔本行 已發行 股本之比
富邦金融控股股份有限公司	受控法團的權益 ¹	773,124,000	25.57%	7.03%
CITIC Capital Holdings Limited	受控法團的權益 ²	401,275,000	13.27%	3.65%

註：

1. 富邦金融控股股份有限公司通過受其控制的法團富邦人壽保險股份有限公司持有本行773,124,000股H股股份權益。
2. CITIC Capital Holdings Limited通過多間受其控制的法團持有相關股份權益。

除上文所披露者外，根據香港《證券及期貨條例》第336條規定須存置的登記冊的記錄或須通知本行及香港聯交所，於2015年6月30日，概無其他人士擁有於本行或任何相聯法團的任何權益或淡倉。

四、本行主要股東

截至報告期末，哈經開、富邦人壽保險股份有限公司、哈爾濱科創興業投資有限公司、黑龍江科軟軟件科技有限公司、黑龍江鑫永勝商貿有限公司、黑龍江天地源遠網絡科技有限公司分別持有本行股份2,160,507,748股內資股、773,124,000股H股、720,262,554股內資股、719,816,019股內資股、639,804,806股內資股和572,253,048股內資股，其持股比例分別約佔本行總股本的19.65%、7.03%、6.55%、6.55%、5.82%和5.20%，為本行的持股佔本行總股本5%以上的主要股東。

除上述股東外，本行無其他持股佔本行總股本在5%或以上的股東。

於報告期末，哈經開根據上市規則定義為持股10%以上的本行主要股東。

截至2015年6月30日，本行的第一大股東哈經開持有本行19.65%的已發行股份。根據哈爾濱市工商局2012年5月30日核發的《營業執照》(註冊號：230100100001678)以及2011年9月19日作出的《哈爾濱經濟開發投資公司章程修正案》，哈經開有效存續，經濟性質為全民所有制，哈爾濱市財政局為哈經開唯一股東。

股份變動及股東情況

五、持有本公司5%以上（含5%）股份股東的股份質押及凍結情況

於2015年6月30日，有兩家持有本公司5%以上股份的股東將312,529,915股進行了質押。

六、控股股東及實際控制人情況

本公司無控股股東和實際控制人。

七、持有本公司5%以上（含5%）股份的股東情況

於2015年6月30日，持有本公司5%以上（含5%）股份的股東見前四、「本行主要股東」。

八、購買、出售或贖回本公司上市證券

本公司或其任何附屬公司於截至2015年6月30日止的六個月內沒有購買、出售或贖回本公司的任何上市證券。

董事、監事及高級管理人員

本行董事

於截至2015年6月30日止六個月內，本行董事為：

姓名	年齡	職務
郭志文	48	董事長、執行董事、黨委書記
劉卓	51	副董事長、執行董事
高淑珍 (2015年6月30日退任)	51	執行董事、行長
張其廣 (2015年6月30日獲選舉)	42	執行董事、行長
張濤軒	53	非執行董事
陳丹陽	42	非執行董事
崔鸞懿	35	非執行董事
覃紅夫	37	非執行董事
馬寶琳 (2015年6月30日獲選舉)	53	非執行董事
馬永強	39	獨立非執行董事
張聖平	49	獨立非執行董事
何平	50	獨立非執行董事
杜慶春	44	獨立非執行董事
尹錦滔	62	獨立非執行董事
江紹智	68	獨立非執行董事

本行第五屆董事會所有董事的任期已於2015年4月屆滿，第五屆董事會的董事為郭志文先生、劉卓先生、高淑珍女士、張濤軒先生、陳丹陽先生、崔鸞懿先生、覃紅夫先生、馬永強先生、張聖平先生、何平先生、杜慶春先生、尹錦滔先生及江紹智先生。根據中國公司法的規定，董事任期屆滿未及時改選或董事辭職導致董事會成員低於法定人數，原董事應繼續擔任董事，直至改選出的董事就任。因此，所有第五屆董事繼續擔任董事，直至第六屆董事會成員就任。

經本行於2015年6月30日召開的2014年度股東大會審議，本行第六屆董事會共由14名董事組成，包括執行董事3名，即郭志文先生（董事長、黨委書記）、劉卓先生（副董事長）、張其廣先生（行長）；非執行董事5名，即張濤軒先生、陳丹陽先生、崔鸞懿先生、覃紅夫先生、馬寶琳先生；獨立非執行董事6名，即馬永強先生、張聖平先生、何平先生、杜慶春先生、尹錦滔先生和江紹智先生。

其中張其廣先生和馬寶琳先生的任職資格已獲得中國銀監會黑龍江监管局的核准。第六屆董事會成員的任期自2014年度股東大會選舉之日起為期三年。

董事、監事及高級管理人員

本行監事

於截至2015年6月30日止六個月內，本行監事為：

姓名	年齡	職務
張濱（2015年6月30日退任）	56	監事會主席、職工監事
高淑珍（2015年6月30日委任生效）	51	監事會主席、職工監事
程雲（2015年6月30日退任）	51	監事會副主席、職工監事
王穎	43	職工監事
陳宇濤（2015年6月30日退任）	40	職工監事
楊大治（2015年6月30日委任生效）	38	職工監事
盧育娟	30	股東監事
白帆	40	外部監事
王吉恒	50	外部監事
孟榮芳	49	外部監事

本行第五屆監事會所有監事的任期已於2015年4月屆滿，第五屆監事會的監事為張濱先生、程雲女士、王穎女士、陳宇濤先生、盧育娟女士、白帆女士、王吉恒先生及孟榮芳女士。根據中國公司法的規定，監事任期屆滿未及時改選或監事辭職導致監事會成員低於法定人數，原監事應繼續擔任監事，直至改選出的監事就任。因此，所有第五屆監事繼續擔任監事，直至第六屆監事會成員就任。

經本行於2015年6月25日召開的第四屆第四次職工代表大會選舉及2015年6月30日召開的2014年度股東大會審議，本行第六屆監事會共由7名監事組成，其中包括股東監事1名，即盧育娟女士；外部監事3名，即王吉恒先生、白帆女士和孟榮芳女士；職工監事3名，即高淑珍女士（監事會主席）、王穎女士和楊大治先生。第六屆監事會成員的任期自2014年度股東大會日期起為期三年。

本行高級管理人員

經本行2015年6月30日召開的第六屆董事會第一次會議審議，本行的高級管理人員由以下人員組成：即張其廣先生（行長兼首席財務官）、呂天君先生（副行長兼首席風險官）、盧衛東先生（副行長兼首席信息官）、徐紹光先生（首席授信審批官）、王海濱先生（副行長）、孫嘉巍女士（副行長）和劉陽先生（行長助理）。

董事、監事及高級管理人員

張其廣先生的任職資格已獲得中國銀監會黑龍江監管局的核准，王海濱先生、孫嘉巍女士和劉陽先生等三人的任職資格尚需待中國銀監會黑龍江監管局的核准。

聯席公司秘書及董事會秘書

孫飛霞女士和魏偉峰先生於2014年1月獲委任為本行聯席公司秘書，孫飛霞女士為本行董事會秘書，其任職資格於2015年1月19日經中國銀監會黑龍江監管局核准。

經本行2015年6月30日召開的第六屆董事會第一次會議審議，重新聘任孫飛霞女士為第六屆董事會秘書兼聯席公司秘書，任期自董事會決議日期起至第六屆董事會任期屆滿止。

董事及監事的證券交易

本行已就董事、監事及有關僱員的證券交易採納了一套不低於上市規則附錄十所載之《標準守則》所規定標準的行為守則。經向所有董事及監事作出特定查詢後，本行各董事及監事均確認彼等於報告期內均一直遵守上述守則。

董事、監事及最高行政人員在本行或相聯法團股份、相關股份及債券證的權益和淡倉

報告期內，本行董事、監事及行長及其各自的聯繫人士未持有須按香港《證券及期貨條例》第352條規定編存的登記冊所記錄或須根據《標準守則》通知本行及香港聯交所的本行或相聯法團（香港《證券及期貨條例》的規定）任何股份、相關股份或債券證的權益或淡倉。

重要事項

一、公司治理及企業管治

報告期內，本行嚴格按照《中華人民共和國公司法》、《中華人民共和國商業銀行法》等法律法規及上市規則等有關規定，結合本行實際情況，不斷完善公司治理結構，提升公司治理水平。

改革組織架構

為加強業務管理，總行計劃財務部更名為財務會計部，原計劃財務部下屬部門資產負債管理部升級為一級部門，電子銀行部更名為移動金融部（詳見「組織架構圖」）。

企業管治守則

於報告期內，本行一直遵守並符合上市規則附錄十四《企業管治守則》中的守則條文，並已購買董事責任保險，在本行網站及香港聯交所網站登載須予以披露的文件及數據。同時，本行亦符合上述守則所載絕大多數的建議最佳常規。

二、債務證券發行情況

（一）報告期內發行債券情況

報告期內，本行發行2015年第一期「三農」專項金融債券人民幣40億元。發行的詳細情況如下：

根據2013年9月10日作出的本行董事會五屆十四次會議決議和2013年9月16日作出的本行2013年第二次臨時股東大會決議，本行董事會和股東大會批准發行不超過人民幣100億元的「三農」專項金融債券。

根據中國銀監會2014年9月12日下發的《中國銀監會關於哈爾濱銀行發行「三農」專項金融債券的批覆》（銀監復[2014]615號）和中國人民銀行2014年12月5日下發的《中國人民銀行准予行政許可決定書》（銀市場許准予字[2014]第241號），核准同意本行在銀行間債券市場發行不超過人民幣60億元金融債券。本行於2015年5月26日發行的2015年第一期金融債券已取得中國銀監會和中國人民銀行的同意和許可。

2015年第一期哈爾濱銀行股份有限公司金融債券發行規模為人民幣40億元，期限為三年，票面利率為4.20%，計息方式為按年計的固定利率，債券簡稱「15哈爾濱銀行01」（債券代碼：1520022）。

重要事項

二、債務證券發行情況 (續)

(二) 過往發行金融債券情況

1. 2012年金融債券

根據2011年8月8日作出的本行董事會四屆三十一次會議決議和2011年8月25日作出的本行2011年第一次臨時股東大會決議，本行董事會和股東大會通過了《關於哈爾濱銀行發行金融債券的議案》，同意本行在中國銀行間市場公開發行人民幣25億元普通（非次級）金融債券。

根據中國銀監會2011年12月15日下發的《中國銀監會關於哈爾濱銀行發行金融債券的批覆》（銀監復[2011]570號）和中國人民銀行2012年3月21日下發的《中國人民銀行准予行政許可決定書》（銀市場許准予字[2012]第19號），本行發行2012年金融債券已取得中國銀監會和中國人民銀行的同意和許可。

根據2012年5月製作的《2012年哈爾濱銀行股份有限公司金融債券募集說明書》，該次債券發行的條款如下：發行規模為不超過人民幣25億元；品種和期限為5年期商業銀行金融債券；票面利率採用固定利率形式；最終票面利率通過簿記建檔、集中配售的方式確定，在債券存續期內固定不變；採用單利按年計息，不計複利，逾期不另計利息，債券簡稱「12哈行金融債」（債券代碼：1220008）。

2. 2014年金融債券

根據2013年9月10日作出的本行董事會五屆十四次會議決議和2013年9月16日作出的本行2013年第二次臨時股東大會決議，本行董事會和股東大會批准發行不超過人民幣100億元的「三農」專項金融債券。

根據中國銀監會2014年9月12日下發的《中國銀監會關於哈爾濱銀行發行「三農」專項金融債券的批覆》（銀監復[2014]615號）和中國人民銀行2014年12月5日下發的《中國人民銀行准予行政許可決定書》（銀市場許准予字[2014]第241號），核准同意本行在銀行間債券市場發行不超過人民幣60億元金融債券。本行於2014年12月15日發行的2014年第一期金融債券已取得中國銀監會和中國人民銀行的同意和許可。

2014年第一期哈爾濱銀行股份有限公司金融債券發行規模為人民幣20億元，期限為三年，票面利率為4.60%，計息方式為按年計的固定利率，債券簡稱「14哈爾濱銀行01」（債券代碼：11420045）。

重要事項

三、建議A股發行

經本行於2015年6月30日舉行的2015年第一次臨時股東大會、第一次內資股類別股東會及第一次H股類別股東會審議通過，本行擬發行每股面值人民幣1.00元且總股數不超過3,666,000,000股A股，約佔A股發行完成後本行經擴大總股數的25%，實際發行數量由本行股東大會授權董事會在和監管機構溝通後根據本行的資本需求和市場情況與保薦機構協商確定。本行將適時披露有關A股發行的進一步詳情及進展。

四、重大關連交易事項

截至報告期末，本行與關連方未發生重大關連交易。

五、重大訴訟及仲裁事項

截至報告期末，本行作為被告或第三人的未決訴訟案件，涉及標的金額為人民幣7,287.2萬元，本行認為不會對經營活動產生重大影響。報告期內，本行未發生其他對經營活動產生重大影響的訴訟、仲裁事項。

六、本行及本行董事、監事及高級管理人員受處罰的情況

報告期內，本行及全體董事、監事及高級管理人員沒有受到中國證監會稽查、行政處罰、通報批評和香港聯交所公開譴責的情形，也沒有受到其他監管機構對本行經營有重大影響的處罰。

七、本行及持股5%以上（含5%）股東承諾事項履行情況

報告期內，本行或持有本行已發行總股份5%以上（含5%）的股東概無承諾事項。

八、重大合同及其履行情況

報告期內，本行無重大合同及其履行情況。

九、審計覆核

本行按照國際財務報告準則編制的2015年中期合併財務報表已經安永會計師事務所審閱，並出具無保留意見的審閱報告。

本行2015年中期報告已經本行董事會審計委員會及董事會審閱。

十、本報告期內實施股權激勵計劃的具體情況

本公司於報告期內未實施股權激勵計劃。

重要事項

十一、聘任、解聘會計師事務所情況

本公司經於2015年6月30日召開的2014年度股東大會審議通過，聘任安永會計師事務所為2015年度核數師。

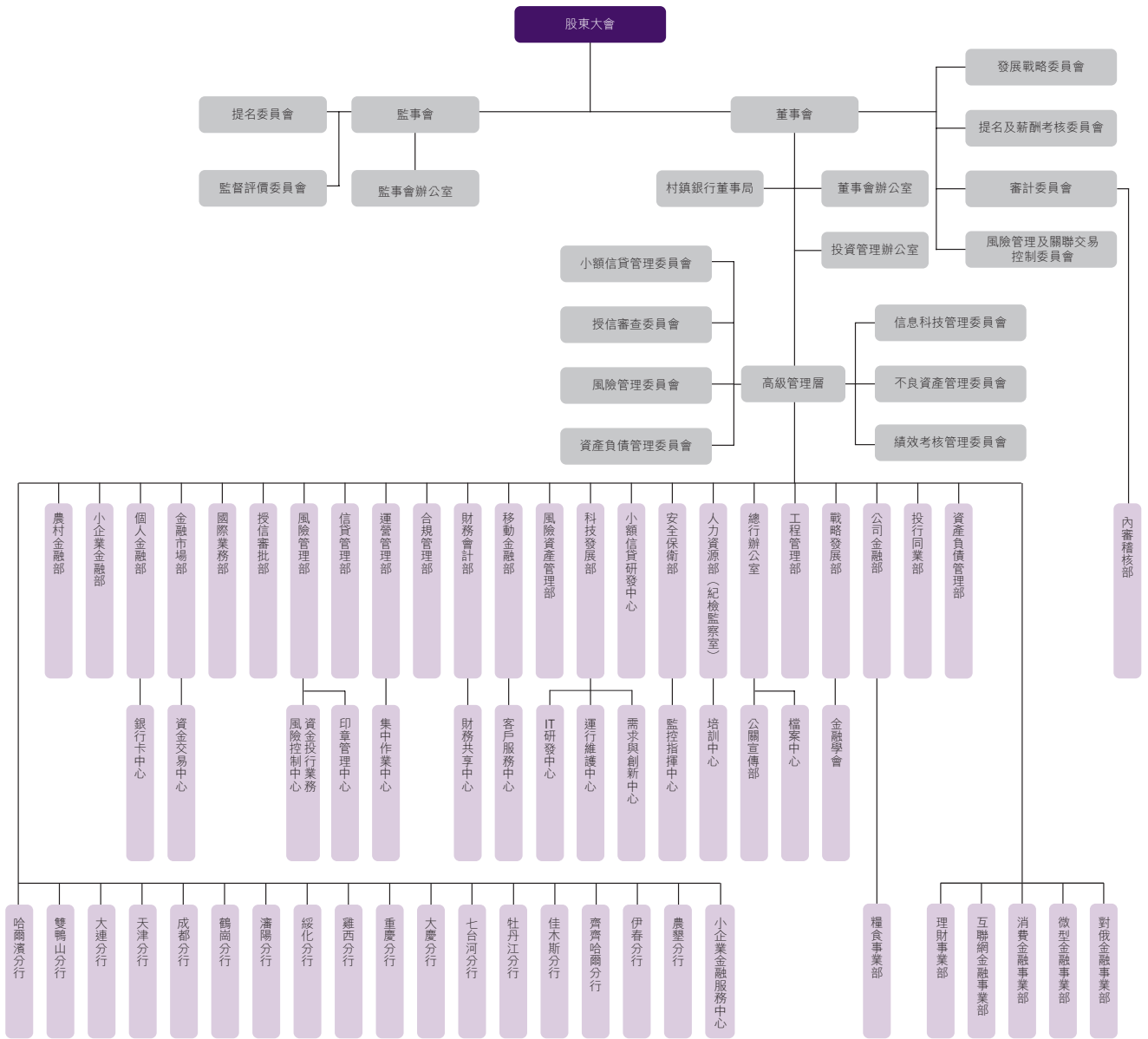
十二、重大資產收購、出售及企業合併事項

報告期內，本行未發生重大資產收購、出售及企業合併事項。

十三、報告期內利潤分配情況

本行於2015年6月30日召開的2014年度股東大會審議通過2014年度利潤分配議案，每10股派發人民幣1.03元（含稅），於2015年8月28日派發股息。本行沒有派發且並無計劃派發截至2015年6月30日止的中期股息。

組織架構圖



財務報告

- 一、 中期財務資料審閱報告
- 二、 未經審計簡要中期合併財務報表（簡要合併利潤表、簡要合併綜合收益表、簡要合併財務狀況表、簡要合併股東權益變動表、簡要合併現金流量表）
- 三、 簡要合併中期財務資料註釋
- 四、 未經審計補充財務信息

中期財務資料審閱報告



香港
中環
添美道一號
中信大廈22樓

致哈爾濱銀行股份有限公司全體股東：
(於中華人民共和國註冊成立的有限公司)

引言

我們審閱了後附第77頁至第148頁的哈爾濱銀行股份有限公司(「貴行」)及其子公司(統稱「貴集團」)的中期財務資料，包括2015年6月30日的簡要合併財務狀況表、截至2015年6月30日止6個月期間的簡要合併利潤表、簡要合併綜合收益表、簡要合併股東權益變動表和簡要合併現金流量表，以及財務資料註釋。《香港聯合交易所有限公司證券上市規則》要求按照其相關規定和國際會計準則理事會公佈的《國際會計準則第34號－中期財務報告》的要求編製中期財務資料。

按照國際會計準則第34號的要求編製和列報上述中期財務資料是貴行董事的責任。我們的責任是在實施審閱工作的基礎上對上述中期財務資料發表審閱意見。根據雙方已經達成的協議條款的約定，本審閱報告僅向貴行董事會整體提交，除此之外別無其他目的。我們不會就本報告的內容對任何其他人士負責或承擔任何責任。

審閱工作範圍

我們的審閱工作是按照《國際審閱準則第2410號－獨立審計師對企業中期財務資料執行審閱》的要求進行的。中期財務資料的審閱工作主要包括向財務會計負責人進行查詢，執行分析性覆核及其他審閱程序。由於審閱的範圍遠小於按照國際審計準則進行審計的範圍，所以不能保證我們會注意到在審計中可能會被發現的所有重大事項。因此，我們不發表審計意見。

結論

根據我們的審閱，我們沒有注意到任何事項使我們相信上述中期財務資料在所有重大方面沒有按照《國際會計準則第34號》編製。

安永會計師事務所
執業會計師

香港
2015年8月24日

簡要合併利潤表

2015年1月1日至6月30日止期間

(除另有列明外，以人民幣千元為單位)

	註釋	截至6月30日止六個月	
		2015	2014
		未經審計	未經審計
利息收入	4	9,770,792	9,373,263
利息支出	4	(5,319,114)	(5,274,050)
利息淨收入	4	4,451,678	4,099,213
手續費及佣金收入	5	1,016,549	904,002
手續費及佣金支出	5	(70,733)	(72,221)
手續費及佣金淨收入	5	945,816	831,781
交易淨收入	6	92,843	118,800
金融投資淨收益／(損失)	7	2,165	(62,266)
其他營業淨收入	8	21,426	44,272
營業收入		5,513,928	5,031,800
營業費用	9	(1,996,110)	(1,986,984)
減值損失：			
客戶貸款及墊款	17	(606,390)	(392,303)
其他		(150,550)	—
營業利潤		2,760,878	2,652,513
分佔聯營公司收益		23,641	11,351
稅前利潤		2,784,519	2,663,864
所得稅費用	10	(652,509)	(669,737)
淨利潤		2,132,010	1,994,127
歸屬於：			
母公司股東		2,101,582	1,982,370
非控制性權益		30,428	11,757
		2,132,010	1,994,127
基本及稀釋每股收益			
(人民幣元)	12	0.19	0.21

已宣告及派發或擬派發的普通股股利詳情，列示於本財務報表註釋11中。

後附簡要合併中期財務資料註釋為本中期財務資料的組成部份。

簡要合併綜合收益表

2015年1月1日至6月30日止期間

(除另有列明外，以人民幣千元為單位)

	註釋	截至6月30日止六個月	
		2015	2014
本期淨利潤		2,132,010	1,994,127
其他綜合收益(稅後淨額):			
預計將重分類計入損益的項目:			
可供出售金融資產淨收益	33	20,975	40,670
分估聯營公司其他綜合收益	33	3,599	44,642
本期其他綜合收益小計		24,574	85,312
本期綜合收益總額		2,156,584	2,079,439
綜合收益總額歸屬於:			
母公司股東		2,126,156	2,067,682
非控制性權益		30,428	11,757
		2,156,584	2,079,439

後附簡要合併中期財務資料註釋為本中期財務資料的組成部份。

簡要合併財務狀況表

2015年6月30日

(除另有列明外，以人民幣千元為單位)

	註釋	6月30日 2015年	12月31日 2014年
		未經審計	經審計
資產			
現金及存放中央銀行款項	13	47,092,492	53,871,038
存放和拆放同業及其他金融機構款項	14	17,830,182	28,207,243
為交易而持有的金融資產	15	3,194,948	1,912,551
買入返售款項	16	57,114,086	37,267,471
客戶貸款及墊款	17	149,760,542	121,014,264
衍生金融資產	18	3,323	—
金融投資	19	94,408,231	84,734,900
應收融資租賃款項	20	9,164,875	4,160,425
對聯營公司的投資	21	1,072,732	1,045,492
物業和設備	22	8,247,468	7,952,212
遞延所得稅資產	23	515,608	460,372
其他資產	24	3,382,198	3,015,650
資產合計		391,786,685	343,641,618
負債			
向中央銀行借款		919,489	1,716,910
向同業及其他金融機構借款	25	7,497,276	3,400,000
同業存放及拆入款項	26	60,466,737	58,023,841
衍生金融負債	18	2,653	600
賣出回購款項	27	18,108,801	6,002,521
客戶存款	28	258,228,601	233,793,794
應交所得稅		353,741	492,497
已發行債務證券	29	8,495,495	4,498,190
其他負債	30	6,494,354	5,550,644
負債合計		360,567,147	313,478,997
權益			
歸屬於母公司股東的權益			
股本	31	10,995,600	10,995,600
儲備	32	13,289,654	13,047,620
未分配利潤		6,237,390	5,487,055
		30,522,644	29,530,275
非控制性權益		696,894	632,346
股東權益合計		31,219,538	30,162,621
負債及股東權益合計		391,786,685	343,641,618

本合併會計報表於2015年8月24日由本行董事會批准並授權公佈。

後附簡要合併中期財務資料註釋為本中期財務資料的組成部份。

郭志文

法定代表人

張其廣

主管會計機構負責人

楊大志

會計機構負責人

簡要合併股東權益變動表

2015年1月1日至6月30日止期間

(除另有列明外，以人民幣千元為單位)

	未經審計										
	母公司權益持有人應佔										
	儲備							未分配 利潤	合計	非控制性 權益	權益合計
	已發行股本	資本公積	盈餘公積	一般準備	投資 重估儲備	其他儲備	小計				
2015年1月1日	10,995,600	7,639,362	1,547,372	3,845,356	1,882	13,648	13,047,620	5,487,055	29,530,275	632,346	30,162,621
本期淨利潤	-	-	-	-	-	-	-	2,101,582	2,101,582	30,428	2,132,010
其他綜合收益											
可供出售金融資產公 允價值變動	-	-	-	-	20,975	-	20,975	-	20,975	-	20,975
權益法下分佔聯營公司 其他綜合收益的變動	-	-	-	-	-	3,599	3,599	-	3,599	-	3,599
綜合收益總額	-	-	-	-	20,975	3,599	24,574	2,101,582	2,126,156	30,428	2,156,584
所有者投入資本	-	-	-	-	-	-	-	-	-	32,880	32,880
2014年度股利(註釋11)	-	-	-	-	-	-	-	(1,132,547)	(1,132,547)	-	(1,132,547)
提取一般準備(i)	-	-	-	218,700	-	-	218,700	(218,700)	-	-	-
其他	-	-	-	-	-	(1,240)	(1,240)	-	(1,240)	1,240	-
2015年6月30日	10,995,600	7,639,362	1,547,372	4,064,056	22,857	16,007	13,289,654	6,237,390	30,522,644	696,894	31,219,538

(i) 含子公司提取一般準備人民幣11,689千元。

後附簡要合併中期財務資料註釋為本中期財務資料的組成部份。

簡要合併股東權益變動表

2015年1月1日至6月30日止期間

(除另有列明外，以人民幣千元為單位)

	未經審計										
	母公司權益持有人應佔										
	儲備										
	已發行股本	資本公積	盈餘公積	一般準備	投資 重估儲備	其他儲備	小計	未分配 利潤	合計	非控制性 權益	權益合計
2014年1月1日	8,246,900	4,222,379	1,190,017	2,270,338	(182,060)	(50,739)	7,449,935	4,030,707	19,727,542	199,745	19,927,287
本期淨利潤	-	-	-	-	-	-	-	1,982,370	1,982,370	11,757	1,994,127
其他綜合收益											
可供出售金融資產											
公允價值變動	-	-	-	-	40,670	-	40,670	-	40,670	-	40,670
權益法下分估聯營公司											
其他綜合收益的變動	-	-	-	-	-	44,642	44,642	-	44,642	-	44,642
綜合收益總額	-	-	-	-	40,670	44,642	85,312	1,982,370	2,067,682	11,757	2,079,439
所有者投入資本	2,748,700	3,416,983	-	-	-	-	3,416,983	-	6,165,683	400,000	6,565,683
2013年度股利(註釋11)	-	-	-	-	-	-	-	(417,833)	(417,833)	-	(417,833)
提取一般準備(i)	-	-	-	1,568,202	-	-	1,568,202	(1,568,202)	-	-	-
2014年6月30日	10,995,600	7,639,362	1,190,017	3,838,540	(141,390)	(6,097)	12,520,432	4,027,042	27,543,074	611,502	28,154,576

(i) 含子公司提取一般準備人民幣5,292千元。

後附簡要合併中期財務資料註釋為本中期財務資料的組成部份。

簡要合併股東權益變動表

2015年1月1日至6月30日止期間

(除另有列明外，以人民幣千元為單位)

	經審計										
	母公司權益持有人應佔										
	儲備							未分配 利潤	合計	非控制性	
	已發行股本	資本公積	盈餘公積	一般準備	投資 重估儲備	其他儲備	小計			權益	權益合計
2014年1月1日	8,246,900	4,222,379	1,190,017	2,270,338	(182,060)	(50,739)	7,449,935	4,030,707	19,727,542	199,745	19,927,287
本年淨利潤	-	-	-	-	-	-	-	3,806,554	3,806,554	34,218	3,840,772
其他綜合收益											
可供出售金融資產											
公允價值變動	-	-	-	-	183,942	-	183,942	-	183,942	-	183,942
權益法下分佔聯營公司											
其他綜合收益的變動	-	-	-	-	-	64,387	64,387	-	64,387	-	64,387
綜合收益總額	-	-	-	-	183,942	64,387	248,329	3,806,554	4,054,883	34,218	4,089,101
所有者投入資本	2,748,700	3,416,983	-	-	-	-	3,416,983	-	6,165,683	400,000	6,565,683
2013年度股利(附註11)	-	-	-	-	-	-	-	(417,833)	(417,833)	(1,617)	(419,450)
提取盈餘公積	-	-	357,355	-	-	-	357,355	(357,355)	-	-	-
提取一般準備(i)	-	-	-	1,575,018	-	-	1,575,018	(1,575,018)	-	-	-
2014年12月31日	10,995,600	7,639,362	1,547,372	3,845,356	1,882	13,648	13,047,620	5,487,055	29,530,275	632,346	30,162,621

(i) 含子公司提取一般準備人民幣12,106千元。

後附簡要合併中期財務資料註釋為本中期財務資料的組成部份。

簡要合併現金流量表

2015年1月1日至6月30日止期間

(除另有列明外，以人民幣千元為單位)

	註釋	截至6月30日止六個月	
		2015	2014
		未經審計	未經審計
經營活動產生的現金流量			
稅前利潤		2,784,519	2,663,864
調整：			
分佔聯營公司收益		(23,641)	(11,351)
折舊及攤銷	9	208,613	166,838
交易淨收入	6	(92,843)	(118,800)
股利收入		(798)	–
金融投資利息收入		(2,591,906)	(2,340,028)
客戶貸款及墊款減值損失		606,390	392,303
其他資產減值損失		150,550	–
未實現匯兌損失／(收益)		2,880	(10,014)
發行債券利息支出	4	118,084	86,161
已減值貸款利息收入	17	(35,873)	(20,982)
處置金融資產淨損失／(收益)	7	(1,367)	62,266
物業和設備處置淨收益		(1,550)	–
		1,123,058	870,257
經營資產的淨(增加)／減少：			
存放中央銀行款項		1,589,854	(2,238,803)
存放和拆放同業及其他金融機構款項		3,868,540	4,440,254
買入返售款項		(35,481,898)	(3,697,015)
客戶貸款及墊款		(29,316,795)	(13,753,982)
應收融資租賃款		(5,055,000)	–
其他資產		(413,520)	(475,376)
		(64,808,819)	(15,724,922)
經營負債的淨增加／(減少)：			
向中央銀行借款		(797,421)	823,613
向其他金融機構借款		4,097,276	–
同業存放及拆入款項		846,258	14,555,368
賣出回購款項		12,106,280	(14,974,589)
客戶存款		26,031,445	11,087,724
其他負債		4,327	1,592,221
		42,288,165	13,084,337
所得稅前經營活動產生的現金流量淨額		(21,397,596)	(1,770,328)
支付的所得稅		(846,500)	(647,167)
經營活動產生的現金流量淨額		(22,244,096)	(2,417,495)

後附簡要合併中期財務資料註釋為本中期財務資料的組成部份。

簡要合併現金流量表

2015年1月1日至6月30日止期間

(除另有列明外，以人民幣千元為單位)

	註釋	截至6月30日止六個月	
		2015	2014
		未經審計	未經審計
投資活動產生的現金流量			
購建物業和設備、無形資產、其他長期資產所支付的現金		(492,793)	(300,818)
處置物業和設備所收到的現金		34,566	289,403
投資支付的現金		(91,850,723)	(98,712,805)
出售及贖回投資收到的現金		80,820,802	91,631,148
分配股利及紅利所收到的現金		798	–
取得投資收益收到的現金		2,499,016	2,117,888
投資活動產生的現金流量淨額		(8,988,334)	(4,975,184)
籌資活動產生的現金流量			
發行股份收到的現金		–	6,306,373
非控制性權益股東投入資本		32,880	400,000
發行其他債務證券所收到的現金		4,000,000	–
支付債券利息及發行費用		(116,850)	(113,750)
分配普通股股利所支付的現金		(3,380)	(1,969)
籌資活動產生的現金流量淨額		3,912,650	6,590,654
現金及現金等價物淨減少		(27,319,780)	(802,025)
現金及現金等價物的期初餘額		47,182,813	53,558,236
匯率變動對現金及現金等價物的影響		(12,716)	(8,741)
現金及現金等價物的期末餘額	34	19,850,317	52,747,470
經營活動產生的現金流量淨額包括：			
收取的利息		7,342,683	6,813,732
支付的利息		(5,797,116)	(4,382,955)

後附簡要合併中期財務資料註釋為本中期財務資料的組成部份。

簡要合併中期財務資料註釋

2015年1月1日至6月30日止期間

(除另有列明外，以人民幣千元為單位)

1. 公司信息及集團架構

哈爾濱銀行股份有限公司系經中國人民銀行銀覆[1997]69號《關於哈爾濱城市合作銀行開業的批覆》的批准，於1997年7月25日成立的股份制商業銀行。

本行持有銀監會頒發的金融許可證，機構編碼為：B0306H223010001號，持有中華人民共和國國家工商行政管理總局核准頒發的企業法人營業執照，註冊號為：230100100006877號。法定代表人為郭志文；註冊地址為黑龍江省哈爾濱市道里區尚志大街160號。

本行及所屬各子公司（以下統稱「本集團」）的主要業務包括提供存款、貸款、付款和結算服務等銀行服務，以及經核准的其他業務。

本行於2015年6月30日的主要子公司的詳情載列如下：

公司名稱	成立／註冊 及營業地點	已發行股本／ 實收資本面值	本行直接		業務性質
			持有所有權／ 表決權百分比	本行 投資額	
			%		
巴彥融興村鎮銀行有限責任公司	黑龍江巴彥縣	50,000	90.00	45,000	村鎮銀行
會寧會師村鎮銀行有限責任公司	甘肅會寧縣	30,000	100.00	30,000	村鎮銀行
北京懷柔融興村鎮銀行有限責任公司	北京懷柔區	100,000	90.00	90,000	村鎮銀行
榆樹融興村鎮銀行有限責任公司	吉林榆樹縣	30,000	100.00	30,000	村鎮銀行
深圳寶安融興村鎮銀行有限責任公司	深圳寶安區	200,000	70.00	140,000	村鎮銀行
延壽融興村鎮銀行有限責任公司	黑龍江延壽縣	30,000	100.00	30,000	村鎮銀行
重慶市大渡口融興村鎮銀行有限責任公司	重慶大渡口區	150,000	80.00	120,000	村鎮銀行
遂寧安居融興村鎮銀行有限責任公司	四川遂寧市	80,000	75.00	60,000	村鎮銀行
樺川融興村鎮銀行有限責任公司	黑龍江樺川縣	50,000	98.00	49,000	村鎮銀行
拜泉融興村鎮銀行有限責任公司	黑龍江拜泉縣	30,000	100.00	30,000	村鎮銀行

簡要合併中期財務資料註釋

2015年1月1日至6月30日止期間

(除另有列明外，以人民幣千元為單位)

1. 公司信息及集團架構 (續)

公司名稱	成立／註冊 及營業地點	已發行股本／ 實收資本面值	本行直接	本行	業務性質
			持有所有權／ 表決權百分比		
			%		
偃師融興村鎮銀行有限責任公司	河南偃師市	30,000	100.00	30,000	村鎮銀行
樂平融興村鎮銀行有限責任公司	江西樂平市	30,000	100.00	30,000	村鎮銀行
江蘇如東融興村鎮銀行有限責任公司	江蘇如東縣	100,000	80.00	80,000	村鎮銀行
洪湖融興村鎮銀行有限責任公司	湖北洪湖市	30,000	100.00	30,000	村鎮銀行
株洲縣融興村鎮銀行有限責任公司	湖南株洲市	50,000	80.00	40,000	村鎮銀行
重慶市武隆融興村鎮銀行有限責任公司	重慶武隆區	50,000	70.00	35,000	村鎮銀行
新安融興村鎮銀行有限責任公司	河南新安縣	30,000	100.00	30,000	村鎮銀行
安義融興村鎮銀行有限責任公司	江西安義縣	30,000	100.00	30,000	村鎮銀行
應城融興村鎮銀行有限責任公司	湖北應城市	30,000	100.00	30,000	村鎮銀行
未陽融興村鎮銀行有限責任公司	湖南未陽市	50,000	100.00	50,000	村鎮銀行
海南保亭融興村鎮銀行有限責任公司	海南保亭縣	30,000	96.67	29,000	村鎮銀行
重慶市沙坪壩融興村鎮銀行 有限責任公司	重慶沙坪壩區	100,000	80.00	80,000	村鎮銀行
河間融惠村鎮銀行有限責任公司	河北河間市	50,000	100.00	50,000	村鎮銀行
重慶市西陽融興村鎮銀行有限責任公司	重慶西陽縣	60,000	100.00	60,000	村鎮銀行
哈銀金融租賃有限責任公司	黑龍江哈爾濱市	2,000,000	80.00	1,600,000	租賃公司

簡要合併中期財務資料註釋

2015年1月1日至6月30日止期間

(除另有列明外，以人民幣千元為單位)

2. 編製基礎及主要會計政策概要

本集團2015年上半年度未經審計的簡要合併中期財務資料根據《國際會計準則第34號－中期財務報告》編製，並應與本集團2014年度會計報表一併閱讀。

除下述會計政策及新準則的適用情況外，本集團未經審計的簡要合併中期財務資料所採用的會計政策與編製2014年度會計報表所採用的會計政策一致。

2015年已生效的準則、修訂及解釋公告

2015年1月1日，本集團開始適用以下準則、修訂及解釋公告。

國際會計準則第19號(修訂) 設定受益計劃：僱員繳存金
國際財務報告準則改進2010-2012及
2011-2013 (2013年12月頒佈)

國際會計準則第19號(修訂)－設定受益計劃：僱員繳存金

該修訂要求主體在對設定受益計劃進行會計處理時考慮僱員或第三方的繳存金，將此類與服務有關的繳存金作為服務期間的負福利。修訂澄清，如果繳存金額與服務年限無關，則允許主體在服務提供的當期將此類繳存金確認為服務成本的減少，而非在服務期間內分攤。

國際財務報告準則改進2010-2012及2011-2013：

國際財務報告準則第2號－以股份為基礎的支付

該修訂澄清了「可行權條件」，並增加了業績條件和服務條件的定義，要求未來法應用。

國際財務報告準則第3號－企業合併

企業合併形成的已確認為負債(或資產)的或有對價，無論是否屬於《國際財務報告準則第9號》或《國際會計準則第39號》的範圍，後續均應以公允價值計量，且其變動應計入損益。國際財務報告準則第3號不適用於合營安排的會計處理。要求未來法應用。

國際財務報告準則第8號－經營分部

該修訂要求(1)主體應披露管理層在加總列示經營分部時所作的判斷，包括被加總的經營分部的概述和用於評估經營分部是否具有「相似的經濟特徵」的經濟指標；(2)僅當向主要經營決策者報告分部資產與總資產銜接關係的情況下，才需披露該信息，負債亦然；要求追溯法應用。

簡要合併中期財務資料註釋

2015年1月1日至6月30日止期間

(除另有列明外，以人民幣千元為單位)

2. 編製基礎及主要會計政策概要 (續)

2015年已生效的準則、修訂及解釋公告 (續)

國際財務報告準則改進2010-2012及2011-2013：(續)

國際會計準則第24號 — 關聯方披露

該修訂澄清，向報告主體提供關鍵管理人員服務的管理主體應作為關聯方進行披露；報告主體應披露應計的管理服務費；要求追溯法應用。

國際財務報告準則第13號 — 公允價值計量

該修訂澄清以淨額計量金融資產和金融負債投資組合的豁免，適用於《國際財務報告準則第9號》或《國際會計準則第39號》適用範圍內的全部合同。

國際會計準則第40號 — 投資性房地產

該修訂澄清了《國際會計準則第40號》中的輔助服務在投資性房地產和自用房地產上有區別，需要參照《國際財務報告準則第3號》中的指引判斷投資性房地產的購買究竟為企業合併還是資產購買。要求未來法應用。

上述準則、修訂及解釋公告的採用對本集團的經營成果、財務狀況及綜合收益不產生重大影響。

2015年未生效且未被本集團提前採用的準則、修訂及解釋公告

		於此日期起／ 之後的年度內生效
國際財務報告準則第9號	金融工具	2018年1月1日
國際會計準則第27號 (修訂)	單獨財務報表中的權益法	2016年1月1日
國際財務報告準則第10號、 國際會計準則第28號 (修訂)	投資者與其聯營或合營企業直接 的資產轉讓或投入	2016年1月1日
國際財務報告準則第15號	客戶合同收入	2018年1月1日
國際財務報告準則第10號、 國際財務報告準則第12號和 國際會計準則第28號 (修訂)	投資性主體 — 應用合併豁免	2016年1月1日
國際會計準則第1號 (修訂)	披露動議	2016年1月1日
國際財務報告準則改進2012-2014 (2014年9月頒佈)		2016年1月1日
國際財務報告準則第11號 (修訂)	購買共同經營中的權益會計核算	2016年1月1日
國際會計準則第16號、 國際會計準則第38號 (修訂)	可接受的折舊和攤銷方法	2016年1月1日

本集團正在考慮上述準則及修訂對合併會計報表的影響。

簡要合併中期財務資料註釋

2015年1月1日至6月30日止期間

(除另有列明外，以人民幣千元為單位)

3. 在執行會計政策中所作出的重要會計估計和判斷

本集團作出會計估計的實質和假設與編製2014年度會計報表所作會計估計的實質和假設保持一致。

4. 利息淨收入

	截至6月30日止六個月	
	2015	2014
利息收入		
客戶貸款及墊款	5,199,081	4,533,332
包括：公司貸款及墊款	3,300,404	2,693,803
個人貸款及墊款	1,723,906	1,726,512
票據貼現	174,771	113,017
買入返售金融資產	1,012,014	1,437,057
可供出售金融資產	307,922	337,874
持有至到期投資	467,604	384,199
應收款項類投資	1,816,380	1,617,955
存放中央銀行款項	319,150	336,050
存放及拆放同業及其他金融機構款項	512,050	726,796
應收融資租賃款	136,591	-
小計	9,770,792	9,373,263
利息支出		
客戶存款	(3,109,553)	(2,737,415)
賣出回購金融資產款項	(210,879)	(343,157)
同業存放及拆入款項	(1,739,132)	(2,093,684)
已發行債務證券	(118,084)	(86,161)
向中央銀行借款	(26,027)	(13,633)
向其他金融機構借款	(115,439)	-
小計	(5,319,114)	(5,274,050)
利息淨收入	4,451,678	4,099,213
其中：已減值貸款的利息收入	35,873	20,982

簡要合併中期財務資料註釋

2015年1月1日至6月30日止期間

(除另有列明外，以人民幣千元為單位)

5. 手續費及佣金淨收入

	截至6月30日止六個月	
	2015	2014
手續費及佣金收入		
諮詢及顧問費	340,965	305,707
結算手續費	35,522	41,981
代理及託管類業務手續費	488,243	442,367
其中：非保本理財手續費	236,696	201,530
銀行卡手續費	122,261	86,461
其他	29,558	27,486
小計	1,016,549	904,002
手續費及佣金支出		
結算手續費	(7,140)	(8,531)
代理手續費	(6,914)	(3,044)
銀行卡手續費	(45,993)	(38,149)
其他	(10,686)	(22,497)
小計	(70,733)	(72,221)
手續費及佣金淨收入	945,816	831,781

6. 交易淨收入

	截至6月30日止六個月	
	2015	2014
債券投資	91,573	119,650
其他	1,270	(850)
合計	92,843	118,800

以上金額主要包括為交易而持有的金融資產的買賣損益、利息收入和公允價值變動損益，以及衍生金融工具公允價值變動損益。

簡要合併中期財務資料註釋

2015年1月1日至6月30日止期間

(除另有列明外，以人民幣千元為單位)

7. 金融投資淨收益／(損失)

	截至6月30日止六個月	
	2015	2014
可供出售股權投資股利收入	798	-
處置可供出售金融資產的淨收益／(損失)	1,367	(62,266)
	2,165	(62,266)

8. 其他營業淨收入

	截至6月30日止六個月	
	2015	2014
匯兌收益／(損失)	(15,595)	1,273
租賃收入	1,702	1,301
政府補助	22,870	34,943
罰款及賠償款	21	1
其他	12,428	6,754
合計	21,426	44,272

9. 營業費用

	截至6月30日止六個月	
	2015	2014
職工費用：		
工資、獎金和津貼	592,260	673,951
社會保險費	89,602	74,470
住房公積金	35,792	36,169
職工福利	46,736	32,029
工會經費和職工教育經費	6,593	7,121
內退福利	2,264	3,786
小計	773,247	827,526
一般及行政支出	241,526	297,450
營業稅金及附加	442,387	380,399
折舊及攤銷	208,613	166,838
租賃費	147,271	128,211
審計師薪酬	1,900	1,392
其他	181,166	185,168
合計	1,996,110	1,986,984

簡要合併中期財務資料註釋

2015年1月1日至6月30日止期間

(除另有列明外，以人民幣千元為單位)

10. 所得稅費用

(a) 所得稅費用

	截至6月30日止六個月	
	2015	2014
當期所得稅費用	714,737	791,530
遞延所得稅費用	(62,228)	(121,793)
	652,509	669,737

(b) 所得稅費用與會計利潤的關係

本集團各機構的所得稅稅率為25%。本集團根據當期稅前利潤及中國法定稅率計算得出的所得稅費用與實際所得稅費用的調節如下：

	截至6月30日止六個月	
	2015	2014
稅前利潤	2,784,519	2,663,864
按中國法定稅率計算的所得稅費用	696,130	665,966
不可抵扣支出(i)	25,187	9,927
免稅收入(ii)	(43,860)	(16,900)
歷年清算追繳	(19,038)	13,582
分佔聯營公司損益	(5,910)	(2,838)
本集團實際所得稅費用	652,509	669,737

註釋：(i) 不可抵扣支出主要為不可抵扣的費用。

(ii) 免稅收入主要包括中國國債利息收入，該等收入根據中國稅收法規免所得稅。

簡要合併中期財務資料註釋

2015年1月1日至6月30日止期間

(除另有列明外，以人民幣千元為單位)

11. 股利

	截至6月30日止六個月	
	2015	2014
已宣告及派發或擬派發的普通股股利：		
2014年末股利：每股人民幣0.103元**		
(2013年末股利：每股人民幣0.038元*)	1,132,547	417,833

(*)：系按2014年3月31日新股上市後的總股本每股派送現金股利人民幣0.038元；

(**)：根據本行於2015年6月30日召開的2014年度股東大會決議，按2014年末股本每股派送現金股利人民幣0.103元。於2015年6月30日，本行尚未派發上述現金股利；尚未派發的股利反映在本會計報表的其他負債餘額中（註釋30）。

12. 每股收益

基本每股收益的具體計算如下：

	截至6月30日止六個月	
	2015	2014
收益：		
歸屬於母公司普通股股東的當期淨利潤	2,101,582	1,982,370
股份：		
已發行普通股的加權平均數（千股）	10,995,600	9,621,250
基本及稀釋每股收益（人民幣元）	0.19	0.21

基本每股收益按照歸屬於本行普通股股東的當期淨利潤，除以已發行普通股的加權平均數計算。

2015年1至6月，本集團不存在潛在普通股股份（2014年1至6月：無）。

簡要合併中期財務資料註釋

2015年1月1日至6月30日止期間

(除另有列明外，以人民幣千元為單位)

13. 現金及存放中央銀行款項

	本集團	
	6月30日 2015	12月31日 2014
現金及非限制性存放中央銀行款項		
現金	725,147	1,065,082
存放中央銀行的法定存款準備金(i)	34,606,349	36,184,313
存放中央銀行的超額存款準備金(ii)	11,737,818	16,586,575
存放中央銀行的財政性存款	23,178	35,068
合計	47,092,492	53,871,038

(i) 本集團按規定向中國人民銀行繳存法定存款準備金，法定存款準備金不能用於日常業務。於2015年6月30日和2014年12月31日，本行分支機構與子公司的人民幣存款和外幣存款按照中國人民銀行規定的準備金率繳存。

(ii) 存放於中國人民銀行的超額存款準備金主要用作資金清算用途。

14. 存放和拆放同業及其他金融機構款項

	本集團	
	6月30日 2015	12月31日 2014
存放同業及其他金融機構：		
境內銀行同業	13,291,948	24,366,180
境內其他金融機構	—	2,000
境外銀行同業	1,714,631	365,310
	15,006,579	24,733,490
減：減值準備	—	—
	15,006,579	24,733,490
拆放同業及其他金融機構：		
境內銀行同業	23,603	1,121,077
境內其他金融機構	1,300,000	800,000
境外銀行同業	1,500,000	1,552,676
	2,823,603	3,473,753
減：減值準備	—	—
	2,823,603	3,473,753
	17,830,182	28,207,243

簡要合併中期財務資料註釋

2015年1月1日至6月30日止期間

(除另有列明外，以人民幣千元為單位)

15. 為交易而持有的金融資產

	本集團	
	6月30日 2015	12月31日 2014
債券投資	3,194,948	1,912,551
債券分類		
中國內地上市	3,194,948	1,912,551

16. 買入返售款項

	本集團	
	6月30日 2015	12月31日 2014
買入返售款項按交易方分類：		
銀行同業	57,114,086	37,267,471
	57,114,086	37,267,471
買入返售款項按抵押品分類：		
證券	-	690,000
票據	56,064,086	30,827,471
信託受益權	1,050,000	5,750,000
	57,114,086	37,267,471

本集團根據部份買入返售協議的條款，持有在擔保物所有人無任何違約的情況下可以出售或再次用於擔保的擔保物。截至2015年6月30日，本集團持有的上述作為擔保物的證券公允價值約為人民幣0億元（2014年12月31日：人民幣6.99億元），並無上述證券在賣出回購協議下再次作為擔保物（2014年12月31日：無）。本集團持有的上述作為擔保物的票據公允價值約為人民幣7.81億元（2014年12月31日：人民幣10.95億元），並無將上述票據在賣出回購協議下再次作為擔保物（2014年12月31日：無）。本集團負有將證券返還至交易對手的義務。如果持有的擔保物價值下跌，本集團在特定情況下可以要求增加擔保物。

簡要合併中期財務資料註釋

2015年1月1日至6月30日止期間

(除另有列明外，以人民幣千元為單位)

17. 客戶貸款及墊款

	本集團	
	6月30日 2015	12月31日 2014
公司類貸款及墊款	100,140,898	79,898,554
個人貸款	51,011,870	43,227,683
票據貼現	1,998,741	804,098
	153,151,509	123,930,335
減：減值準備	(3,390,967)	(2,916,071)
	149,760,542	121,014,264

減值準備變動如下：

本集團

	單項評估	組合評估	合計
2014年1月1日	79,224	2,347,082	2,426,306
折算差異	300	5	305
減值損失	180,809	386,306	567,115
其中：本年新增	184,651	386,306	570,957
本年回撥	(3,842)	-	(3,842)
已減值貸款利息收入	(19,876)	(25,162)	(45,038)
本年核銷	(9,467)	(49,118)	(58,585)
收回以前年度核銷	-	25,968	25,968
2014年12月31日及2015年1月1日	230,990	2,685,081	2,916,071
折算差異	3	2	5
減值損失	106,843	499,547	606,390
其中：本期新增	112,214	499,547	611,761
本期回撥	(5,371)	-	(5,371)
已減值貸款利息收入（註釋4）	(18,023)	(17,850)	(35,873)
本期核銷	(4,120)	(96,891)	(101,011)
收回以前年度核銷	-	5,385	5,385
2015年6月30日	315,693	3,075,274	3,390,967

簡要合併中期財務資料註釋

2015年1月1日至6月30日止期間

(除另有列明外，以人民幣千元為單位)

17. 客戶貸款及墊款 (續)

	本集團	
	6月30日 2015	12月31日 2014
客戶貸款及墊款總額：		
未發生減值的客戶貸款及墊款(i)	151,073,031	122,530,607
已減值的客戶貸款及墊款(ii)		
單項評估	993,592	526,393
組合評估	1,084,886	873,335
	153,151,509	123,930,335
減：減值準備		
未發生減值的客戶貸款及墊款(i)	2,628,705	2,107,081
已減值的客戶貸款及墊款(ii)		
單項評估	315,693	230,990
組合評估	446,569	578,000
	3,390,967	2,916,071
客戶貸款及墊款淨額：		
未發生減值的客戶貸款及墊款(i)	148,444,326	120,423,526
已減值的客戶貸款及墊款(ii)		
單項評估	677,899	295,403
組合評估	638,317	295,335
	149,760,542	121,014,264
已減值的客戶貸款及墊款的百分比	1.36%	1.13%

(i) 單獨測試未發生減值的貸款及墊款以組合評估方式計提減值準備。

(ii) 已減值的客戶貸款及墊款有客觀依據表明存在減值跡象。

簡要合併中期財務資料註釋

2015年1月1日至6月30日止期間

(除另有列明外，以人民幣千元為單位)

18. 衍生金融工具

本集團主要以交易為目的而叙做與利率相關的衍生金融工具。

本集團持有的衍生金融工具的合同／名義金額及其公允價值列示如下。衍生金融工具的合同／名義金額僅為財務狀況表內所確認的資產或負債的公允價值提供對比的基礎，並不代表所涉及的未來現金流量或當前公允價值，因而也不能反映本集團所面臨的信用風險或市場風險。隨着與衍生金融工具合約條款相關的市場利率的波動，衍生金融工具的估值可能對銀行產生有利（資產）或不利（負債）的影響。

	本集團					
	6月30日			12月31日		
	合同／ 名義金額	公允價值		合同／ 名義金額	公允價值	
	資產	負債		資產	負債	
利率互換	-	-	-	467,205	-	600
外匯遠期	906,434	3,323	2,127	-	-	-
外匯掉期	634,126	-	526	-	-	-
	1,540,560	3,323	2,653	467,205	-	600

19. 金融投資

	本集團	
	6月30日 2015	12月31日 2014
應收款項類投資(a)	58,856,330	49,244,609
持有至到期投資(b)	20,869,490	19,655,690
可供出售金融資產(c)	14,882,411	15,934,601
合計	94,608,231	84,834,900
減：減值準備	(200,000)	(100,000)
淨額	94,408,231	84,734,900

簡要合併中期財務資料註釋

2015年1月1日至6月30日止期間

(除另有列明外，以人民幣千元為單位)

19. 金融投資 (續)

(a) 應收款項類投資

應收款項類投資均為非上市投資，按攤餘成本列示，包括以下各項：

	本集團	
	6月30日 2015	12月31日 2014
憑證式國債	129,252	120,368
金融機構理財產品(i)	37,562,314	24,254,625
資金信託計劃(ii)	21,164,764	24,869,616
合計	58,856,330	49,244,609
減：減值準備	(200,000)	(100,000)
淨額	58,656,330	49,144,609

(i) 金融機構理財產品為購買其他金融機構發行的固定期限的理財產品。資金投向包括信託貸款、信託收益權和委託貸款等。

(ii) 資金信託計劃系向信託公司購買，沒有活躍市場上的報價且期限確定，利率固定或可確定的信託計劃。資金投向包括信託貸款和信託受益權等。

(b) 持有至到期投資

持有至到期投資以攤餘成本列示：

	本集團	
	6月30日 2015	12月31日 2014
中國內地上市 債券投資	20,869,490	19,655,690

簡要合併中期財務資料註釋

2015年1月1日至6月30日止期間

(除另有列明外，以人民幣千元為單位)

19. 金融投資 (續)

(c) 可供出售金融資產

可供出售金融資產包括以下各項：

	本集團	
	6月30日 2015	12月31日 2014
中國內地上市		
債券投資	13,735,791	15,237,981
非上市		
以成本計量的權益投資(i)	24,620	24,620
理財產品	1,100,000	650,000
其他	22,000	22,000
	14,882,411	15,934,601
上市債券市值：	13,735,791	15,237,981

(i) 部份非上市的可供出售股權投資無市場報價，其公允價值難以合理計量。該等可供出售股權投資以成本扣除減值準備列示。這些投資不存在活躍市場，本集團有意在機會合適時將其處置。

20. 應收融資租賃款項

	本集團	
	6月30日 2015	12月31日 2014
應收融資租賃款項	10,272,593	4,845,522
減：未實現融資租賃收益	(1,015,144)	(643,073)
最低融資租賃收款額	9,257,449	4,202,449
減：減值準備	(92,574)	(42,024)
其中：組合計提	(92,574)	(42,024)
淨額	9,164,875	4,160,425

簡要合併中期財務資料註釋

2015年1月1日至6月30日止期間

(除另有列明外，以人民幣千元為單位)

20. 應收融資租賃款項 (續)

應收融資租賃款項、未實現融資租賃收益及最低融資租賃收款額的剩餘期限分析列示如下：

	本集團					
	6月30日 2015			12月31日 2014		
	應收融資 租賃款項	未實現融資 租賃收益	最低 融資租賃 收款額	應收融資 租賃款項	未實現融資 租賃收益	最低 融資租賃 收款額
1年以內	4,355,754	(427,752)	3,928,002	1,228,041	(241,192)	986,849
1至2年	1,947,063	(273,371)	1,673,692	1,134,065	(178,809)	955,256
2至3年	1,684,726	(178,705)	1,506,021	976,318	(120,688)	855,630
3至5年	2,148,337	(130,732)	2,017,605	1,405,919	(98,429)	1,307,490
5年以上	136,713	(4,584)	132,129	101,179	(3,955)	97,224
	10,272,593	(1,015,144)	9,257,449	4,845,522	(643,073)	4,202,449

21. 對聯營公司的投資

	本集團	
	6月30日 2015	12月31日 2014
	對聯營公司的投資	1,072,732

本集團聯營公司的詳細情況如下：

公司名稱	股權／表決權比例		成立註冊地	業務性質
	2015-6-30	2014-12-31		
本集團直接持有的非上市投資：	%	%		
廣東華興銀行股份有限公司 (「華興銀行」)	16	16	中國廣東	商業銀行

註：本集團對華興銀行的表決權比例雖然為16%，但本集團作為其第二大股東並向其派駐了一名董事，能夠對華興銀行經營和財務決策施加重大影響，故將其作為聯營企業核算。

簡要合併中期財務資料註釋

2015年1月1日至6月30日止期間

(除另有列明外，以人民幣千元為單位)

21. 對聯營公司的投資 (續)

本集團聯營公司的主要財務信息列示如下：

	6月30日 2015	12月31日 2014
資產	82,002,898	68,283,646
負債	(76,548,324)	(62,999,321)
淨資產	5,454,574	5,284,325
持股比例	16%	16%
應享有淨資產份額	872,732	845,492
投資溢價	200,000	200,000
對聯營公司的投資	1,072,732	1,045,492
	截至6月30日止六個月	
	2015	2014
收入	775,691	1,119,971
持續經營損益	189,895	93,541
非持續經營稅後損益	598	747
淨利潤	147,756	70,944
分佔聯營公司收益	23,641	11,351
綜合收益總額	170,249	349,955
收到的股利	-	-

上述財務信息摘自聯營公司的財務報表。

於2015年6月30日，聯營公司的或有負債主要包括承兌匯票、信貸承諾以及即期信用證。2015年1至6月，聯營公司無重大或有負債及資本性支出承諾（2014年1至6月：無）。

簡要合併中期財務資料註釋

2015年1月1日至6月30日止期間

(除另有列明外，以人民幣千元為單位)

22. 物業和設備

本集團

	房屋及		租入固定			經營租賃		合計
	建築物	在建工程	資產改良 支出	辦公設備	運輸工具	資產		
原值：								
2014年1月1日	2,515,913	4,340,722	267,931	966,033	67,555	-	8,158,154	
本年增加	151,393	498,455	127,237	193,900	7,659	294,317	1,272,961	
在建工程轉入／(轉出)	164,134	(223,563)	-	59,429	-	-	-	
本年處置	(39)	(341,883)	(14)	(5,824)	(43)	-	(347,803)	
2014年12月31日及								
2015年1月1日	2,831,401	4,273,731	395,154	1,213,538	75,171	294,317	9,083,312	
本期增加	17,577	440,792	27,120	27,059	1,513	-	514,061	
在建工程轉入／(轉出)	233,211	(359,049)	-	94,687	-	-	(31,151)	
本期處置	(1,137)	(1,214)	-	(22)	-	-	(2,373)	
2015年6月30日	3,081,052	4,354,260	422,274	1,335,262	76,684	294,317	9,563,849	
累計折舊：								
2014年1月1日	285,383	-	109,901	412,375	35,553	-	843,212	
本年計提	79,646	-	56,765	144,065	11,266	-	291,742	
本年處置	(37)	-	(14)	(3,762)	(41)	-	(3,854)	
2014年12月31日及								
2015年1月1日	364,992	-	166,652	552,678	46,778	-	1,131,100	
本期計提	41,992	-	37,831	93,075	5,901	6,990	185,789	
本期處置	(487)	-	-	(21)	-	-	(508)	
2015年6月30日	406,497	-	204,483	645,732	52,679	6,990	1,316,381	
賬面價值：								
2014年12月31日	2,466,409	4,273,731	228,502	660,860	28,393	294,317	7,952,212	
2015年6月30日	2,674,555	4,354,260	217,791	689,530	24,005	287,327	8,247,468	

簡要合併中期財務資料註釋

2015年1月1日至6月30日止期間

(除另有列明外，以人民幣千元為單位)

22. 物業和設備 (續)

本集團的房屋建築物的賬面價值按土地剩餘租賃期分析如下：

	本集團	
	6月30日 2015	12月31日 2014
位於中國境內		
超過50年	202,499	202,908
10至50年	2,433,299	2,224,435
少於10年	38,757	39,066
	2,674,555	2,466,409

截至2015年6月30日，本集團有賬面價值為人民幣3.61億元（2014年12月31日：人民幣3.02億元）的物業產權手續正在辦理中，管理層預期相關手續不會影響本集團承繼這些資產的權利或對本集團的經營運作造成嚴重影響。

截至2015年6月30日，本集團有金額為人民幣31,151千元的在建工程轉出至其他資產（2014年12月31日：無）。

簡要合併中期財務資料註釋

2015年1月1日至6月30日止期間

(除另有列明外，以人民幣千元為單位)

23. 遞延所得稅資產和負債

(a) 按性質分析

本集團

	6月30日		12月31日	
	2015		2014	
	可抵扣／ (應納稅) 暫時性差異	遞延所得稅 資產(負債)	可抵扣／ (應納稅) 暫時性差異	遞延所得稅 資產(負債)
遞延所得稅資產：				
資產減值準備	2,025,052	506,263	1,673,063	418,266
衍生金融資產公允價值變動	—	—	600	150
應付職工薪酬	30,546	7,636	39,109	9,777
遞延收益	59,228	14,807	147,609	36,902
小計	2,114,826	528,706	1,860,381	465,095
遞延所得稅負債：				
衍生金融資產公允價值變動	(670)	(167)	—	—
可供出售金融資產公允價值變動 為交易而持有的金融資產	(30,475)	(7,619)	(2,508)	(627)
公允價值變動	(21,247)	(5,312)	(16,386)	(4,096)
小計	(52,392)	(13,098)	(18,894)	(4,723)
遞延所得稅淨值	2,062,434	515,608	1,841,487	460,372

簡要合併中期財務資料註釋

2015年1月1日至6月30日止期間

(除另有列明外，以人民幣千元為單位)

23. 遞延所得稅資產和負債 (續)

(b) 遞延所得稅的變動情況

本集團

2015年1至6月	期初餘額	本期計入損益	本期計入	
			其他綜合收益	期末餘額
遞延所得稅資產：				
資產減值準備	418,266	87,997	-	506,263
衍生金融資產公允價值變動	150	(150)	-	-
應付職工薪酬	9,777	(2,141)	-	7,636
遞延收益	36,902	(22,095)	-	14,807
小計	465,095	63,611	-	528,706
遞延所得稅負債：				
可供出售金融資產公允價值變動	(627)	-	(6,992)	(7,619)
衍生金融資產公允價值變動	-	(167)	-	(167)
為交易而持有的金融資產 公允價值變動	(4,096)	(1,216)	-	(5,312)
小計	(4,723)	(1,383)	(6,992)	(13,098)
遞延所得稅淨值	460,372	62,228	(6,992)	515,608

簡要合併中期財務資料註釋

2015年1月1日至6月30日止期間

(除另有列明外，以人民幣千元為單位)

23. 遞延所得稅資產和負債 (續)

(b) 遞延所得稅的變動情況 (續)

本集團 (續)

2014年	年初餘額	本年計入損益	本年計入 其他綜合收益	年末餘額
遞延所得稅資產：				
資產減值準備	249,694	168,572	—	418,266
可供出售金融資產公允價值變動 為交易而持有的金融資產	60,687	—	(60,687)	—
公允價值變動	9,910	(9,910)	—	—
衍生金融資產公允價值變動	—	150	—	150
應付職工薪酬	9,982	(205)	—	9,777
遞延收益	—	36,902	—	36,902
可用以後年度稅前利潤彌補的虧損	3,582	(3,582)	—	—
小計	333,855	191,927	(60,687)	465,095
遞延所得稅負債：				
可供出售金融資產公允價值變動 為交易而持有的金融資產	—	—	(627)	(627)
公允價值變動	—	(4,096)	—	(4,096)
小計	—	(4,096)	(627)	(4,723)
遞延所得稅淨值	333,855	187,831	(61,314)	460,372

本集團於2015年6月30日並無重大的未確認的遞延所得稅資產及負債(2014年12月31日：無)。

簡要合併中期財務資料註釋

2015年1月1日至6月30日止期間

(除另有列明外，以人民幣千元為單位)

24. 其他資產

	本集團	
	6月30日 2015	12月31日 2014
應收利息(a)	2,431,253	2,414,052
土地使用權(b)	805	822
預付款項	267,566	212,465
待結算及清算款項	459,018	160,700
抵債資產(c)	640	43,363
無形資產(d)	73,019	78,719
其他應收款	137,600	105,208
其他	12,297	321
	3,382,198	3,015,650

(a) 應收利息

	本集團	
	6月30日 2015	12月31日 2014
應收同業利息	70,595	254,902
應收買入返售金融資產利息	302,545	299,496
應收貸款利息	953,561	936,100
應收債券及其他投資利息	1,104,552	923,554
	2,431,253	2,414,052

截至2015年6月30日及2014年12月31日，所有應收利息均於一年內到期。

簡要合併中期財務資料註釋

2015年1月1日至6月30日止期間

(除另有列明外，以人民幣千元為單位)

24. 其他資產 (續)

(b) 土地使用權

	本集團	
	6月30日	12月31日
	2015	2014
位於中國境內		
10-50年	805	822

(c) 抵債資產

	本集團	
	6月30日	12月31日
	2015	2014
房產	640	43,363
小計	640	43,363
減：減值準備	-	-
	640	43,363

(d) 無形資產

無形資產主要包括計算機軟件，按照5年期限攤銷。

簡要合併中期財務資料註釋

2015年1月1日至6月30日止期間

(除另有列明外，以人民幣千元為單位)

25. 向同業及其他金融機構借款

	本集團	
	6月30日 2015	12月31日 2014
信用借款	7,497,276	2,900,000
質押借款	-	500,000
	7,497,276	3,400,000

於2015年6月30日，質押借款人民幣5億元系由賬面價值人民幣5.57億元的應收融資租賃款項作為質押。該質押項下，本集團無尚未使用的貸款額度。

26. 同業存放及拆入款項

	本集團	
	6月30日 2015	12月31日 2014
同業存放款項：		
境內同業存放	59,341,726	54,602,695
境外同業存放	15,797	8,842
	59,357,523	54,611,537
同業拆入款項：		
境內同業拆入	870,085	3,359,767
境外同業拆入	239,129	52,537
	1,109,214	3,412,304
	60,466,737	58,023,841

同業及其他金融機構存款按合同利率計息。

簡要合併中期財務資料註釋

2015年1月1日至6月30日止期間

(除另有列明外，以人民幣千元為單位)

27. 賣出回購款項

賣出回購款項包括賣出回購債券和票據。

	本集團	
	6月30日 2015	12月31日 2014
賣出回購款項按交易方分類：		
銀行同業	18,108,801	6,002,521
賣出回購款項按抵押品分類：		
債券	17,018,800	6,002,521
票據	1,090,001	—
	18,108,801	6,002,521

28. 客戶存款

	本集團	
	6月30日 2015	12月31日 2014
活期存款：		
公司客戶	60,575,895	77,546,011
個人客戶	34,215,172	29,179,343
	94,791,067	106,725,354
定期存款：		
公司客戶	110,197,921	79,663,146
個人客戶	53,239,613	47,405,294
	163,437,534	127,068,440
	258,228,601	233,793,794

簡要合併中期財務資料註釋

2015年1月1日至6月30日止期間

(除另有列明外，以人民幣千元為單位)

29. 已發行債務證券

	本集團	
	6月30日 2015	12月31日 2014
已發行金融債券	8,495,495	4,498,190

經中國人民銀行和銀監會的批准，本行於2012年、2014年及2015年在全國銀行間債券市場通過簿記建檔集中配售方式發行金融債券，並經中國人民銀行批准，已在全國銀行間債券市場全額交易流通。本行於本期無拖欠本金、利息及其他與金融債券有關的違約情況(2014年：無)。相關信息列示如下：

名稱	發行日	發行價格 (人民幣)	票面利率	起息日	到期日	發行金額 (人民幣)
12哈行金融債	2012-05-15	100元	4.55%	2012-05-16	2017-05-16	25億元
14哈爾濱銀行01	2014-12-15	100元	4.60%	2014-12-17	2017-12-17	20億元
15哈爾濱銀行01	2015-05-28	100元	4.20%	2015-05-28	2018-05-27	40億元

30. 其他負債

	本集團	
	6月30日 2015	12月31日 2014
應付利息(a)	2,892,911	3,485,068
理財產品暫掛款	12,032	7,409
待結算及清算款項	503,762	242,969
代理業務應付款	425,275	312,434
應付職工薪酬(b)	236,983	453,842
其他應交稅金	241,579	217,473
遞延收益(c)	49,630	144,096
應付股利	1,178,410	49,243
預提費用	16,790	120,760
租賃保證金	552,573	274,780
其他應付款	384,409	242,570
	6,494,354	5,550,644

簡要合併中期財務資料註釋

2015年1月1日至6月30日止期間

(除另有列明外，以人民幣千元為單位)

30. 其他負債 (續)

(a) 應付利息

	本集團	
	6月30日	12月31日
	2015	2014
同業存款	569,660	962,836
拆入資金	211	18,327
客戶存款	2,231,298	2,425,686
賣出回購金融資產款項	12,354	2,760
應付債券	79,388	75,459
	2,892,911	3,485,068

(b) 應付職工薪酬

	本集團	
	6月30日	12月31日
	2015	2014
工資、獎金和津貼	198,348	415,350
社會保險費	6,545	5,249
住房公積金	3,414	3,739
職工福利	346	172
工會經費和職工教育經費	15,533	14,451
內退福利	12,797	14,881
	236,983	453,842

簡要合併中期財務資料註釋

2015年1月1日至6月30日止期間

(除另有列明外，以人民幣千元為單位)

30. 其他負債 (續)

(c) 遞延收益

遞延收入主要包含中間業務及買入返售遞延收益等，遞延收入將在未來的若干年內根據其對應的支出進行攤銷確認。

	本集團	
	6月30日 2015	12月31日 2014
中間業務遞延收益	40,976	79,142
買入返售遞延收益	7,182	64,734
其他	1,472	220
	49,630	144,096

31. 股本

	本行			
	2015		2014	
	股數(千股)	金額	股數(千股)	金額
於1月1日	10,995,600	10,995,600	8,246,900	8,246,900
發行股份(a)	–	–	2,748,700	2,748,700
於2015年6月30日及2014年12月31日	10,995,600	10,995,600	10,995,600	10,995,600

- (a) 於2014年3月，本行於香港聯合交易所有限公司首次以每股2.90港幣的價格公開發行2,748,700千股面值為每股人民幣1元的普通股，新發行股份的溢價在資本公積中核算。安永華明會計師事務所(特殊普通合伙)上海分所審驗了此次增資行為，並於2014年5月28日出具了安永華明(2014)驗字第60715519_B01號驗資報告。

簡要合併中期財務資料註釋

2015年1月1日至6月30日止期間

(除另有列明外，以人民幣千元為單位)

32. 儲備**(a) 資本公積**

資本公積主要包括發行新股形成的股本溢價。

(b) 盈餘公積**(i) 法定盈餘公積**

根據《中華人民共和國公司法》及公司章程，本行需要按淨利潤的10%提取法定盈餘公積。當本行法定盈餘公積累計額為本行註冊資本的50%以上時，可以不再提取法定盈餘公積。

經股東大會批准，本行提取的法定盈餘公積可用於彌補本行的虧損或者轉增本行的資本。在運用法定盈餘公積轉增資本時，所留存的法定盈餘公積不得少於轉增前註冊資本的25%。

(ii) 任意盈餘公積

在提取法定盈餘公積後，經股東大會批准，本行可自行決定按中國會計準則所確定的淨利潤並根據股東大會的決議提取任意盈餘公積。經股東大會批准，本行提取的任意盈餘公積可用於彌補本行的虧損或轉增本行的資本。

(c) 一般準備

根據財政部的有關規定，本行需要從淨利潤中提取一般準備作為利潤分配處理，自2012年7月1日起，原則上一般準備餘額不應低於風險資產期末餘額的1.5%。

根據本行於2015年6月30日召開的2014年度股東大會決議，本行提取一般風險準備人民幣207,011千元（2014年度：人民幣1,562,912千元）。

(d) 投資重估儲備

投資重估儲備為可供出售金融資產的公允價值變動所產生的儲備。

(e) 其他儲備

其他儲備為子公司及分估聯營公司除上述儲備以外的其他儲備。

簡要合併中期財務資料註釋

2015年1月1日至6月30日止期間

(除另有列明外，以人民幣千元為單位)

33. 其他綜合收益

	本集團	
	截至6月30日止6個月期間	
	2015	2014
可供出售金融資產：		
公允價值變動	25,376	43,806
減：出售轉入當期損益淨額	(2,591)	(10,421)
所得稅影響	(6,992)	(13,557)
	20,975	40,670
分佔聯營公司其他綜合收益	3,599	44,642
	24,574	85,312

34. 現金及現金等價物

就簡要合併現金流量表而言，現金及現金等價物包括原到期日在三個月以內的以下餘額。

	本集團	
	6月30日	6月30日
	2015	2014
現金（註釋13）	725,147	770,585
存放中央銀行款項（註釋13）	11,737,818	15,451,964
存放及拆放同業及其他金融機構款項	5,493,173	12,631,801
買入返售金融資產	1,894,179	23,893,120
	19,850,317	52,747,470

簡要合併中期財務資料註釋

2015年1月1日至6月30日止期間

(除另有列明外，以人民幣千元為單位)

35. 承諾和或有負債

(a) 資本性支出承諾

本集團的資本性支出承諾列示如下：

	本集團	
	6月30日 2015	12月31日 2014
已批准但未簽約	20,858	1,627
已簽約但未撥付	1,421,222	1,685,439
	1,442,080	1,687,066

(b) 經營性租賃承諾

經營性租賃承諾－承租人

根據已簽訂的不可撤銷的經營性租賃合同，本集團未來應支付的最低租賃付款額列示如下：

	本集團	
	6月30日 2015	12月31日 2014
一年以內	231,576	235,530
一至五年	496,847	512,060
五年以上	258,089	283,941
	986,512	1,031,531

簡要合併中期財務資料註釋

2015年1月1日至6月30日止期間

(除另有列明外，以人民幣千元為單位)

35. 承諾和或有負債 (續)

(c) 信貸承諾

本集團在任何時點均有未履行的授信承諾。這些承諾包括已批准發放的貸款和未使用的信用卡信用額度。

本集團提供信用證及財務擔保服務，為客戶向第三方履約提供擔保。

銀行承兌匯票是指本集團對客戶簽發的匯票作出的兌付承諾。本集團預計大部份承兌匯票均會與客戶償付款項同時結清。

信貸承諾的合約金額按不同類別列示如下。所披露的貸款承諾金額及未使用的信用卡信用額度為假設將全數發放的合約金額；所列示的銀行承兌匯票、信用證及保證憑信的金額為如果交易對手未能履約，本集團將在報告期末確認的最大潛在損失金額。

	本集團	
	6月30日 2015	12月31日 2014
銀行承兌匯票	31,470,078	37,142,540
開出保證憑信	6,564,082	5,302,537
開出即期信用證	1,059,237	1,231,767
信用卡信用額度	1,002,075	635,773
	40,095,472	44,312,617

(d) 未決訴訟

於2015年6月30日，無以本行及其子公司作為被告的重大未決訴訟案件（2014年12月31日：無）。

(e) 國債兌付承諾

本行受財政部委託作為其代理人發行國債。國債持有人可以隨時要求提前兌付持有的國債，而本行亦有義務履行兌付責任，兌付金額為國債本金及至兌付日的應付利息。於2015年6月30日，本行具有提前兌付義務的國債的本金餘額為人民幣25.63億元（2014年12月31日：人民幣22.20億元）。管理層認為在該等國債到期前，本行所需兌付的國債金額並不重大。

財政部對提前兌付的國債不會即時兌付，但會在到期時兌付本息。

簡要合併中期財務資料註釋

2015年1月1日至6月30日止期間

(除另有列明外，以人民幣千元為單位)

35. 承諾和或有負債 (續)

(f) 風險基金救助義務

本行於2012年12月31日成為亞洲金融合作聯盟成員，該聯盟設立風險基金並劃分為等額的基金份額。在基金成立時每一基金份額為1億元人民幣。本行認繳2份份額，其中，10%的基金份額為現金出資，90%的份額為合作義務，即本行在1.8億元額度內，負有通過同業拆借等亞洲聯盟指定方式向受救助會員實施救助的合作義務。

(g) 質押資產

本集團作為負債或者或有負債的擔保物的金融資產，包括債券及票據，主要為賣出回購款項及協議存款的擔保物。於2015年6月30日，上述作為擔保物的金融資產的賬面價值合計約為人民幣213.94億元（2014年12月31日：約為人民幣115.22億元）。

36. 在未納入合併財務報表範圍的結構化主體中的權益

本集團主要在金融投資、資產管理等業務中會涉及結構化主體，這些結構化主體通常以發行證券或其他方式募集資金以購買資產。本集團會分析判斷是否對這些結構化主體存在控制，以確定是否將其納入合併財務報表範圍。本集團在未納入合併財務報表範圍的結構化主體中的權益的相關信息如下：

本集團發起的結構化主體

本集團在開展理財業務過程中，設立了不同的目標界定明確且範圍較窄的結構化主體，向客戶提供專業化的投資機會。截至2015年6月30日，本集團非合併的理財產品存量合計人民幣432.24億元（2014年12月31日：人民幣463.18億元）。2015年1至6月理財業務相關的手續費、託管費和管理費收入為人民幣236,696千元（2014年1至6月：人民幣280,705千元）。

2015年1至6月，本集團未向未合併理財產品提供過融資支持（2014年1至6月：無）。

簡要合併中期財務資料註釋

2015年1月1日至6月30日止期間

(除另有列明外，以人民幣千元為單位)

36. 在未納入合併財務報表範圍的結構化主體中的權益 (續)

第三方金融機構發起的結構化主體

於2015年6月30日，本集團通過直接投資在第三方金融機構發起的結構化主體中分佔的權益列示如下：

	2015年6月30日			
	可供出售 金融資產	應收 款項類投資	合計	最大損失敞口
基金	22,000	–	22,000	22,000
理財產品	1,100,000	–	1,100,000	1,100,000
信託投資及資產管理計劃	–	58,527,078	58,527,078	58,727,078

	2014年12月31日			
	可供出售 金融資產	應收 款項類投資	合計	最大損失敞口
基金	22,000	–	22,000	22,000
理財產品	650,000	–	650,000	650,000
信託投資及資產管理計劃	–	49,024,241	49,024,241	49,124,241

37. 受託業務

	本集團	
	6月30日 2015	12月31日 2014
委託資金	16,026,590	15,659,920
委託貸款	16,026,590	15,659,920

委託貸款為本集團與委託人簽訂委託協議，由本集團代委託人發放貸款予委託人指定的借款人。本集團不承擔任何風險。委託資金是指委託人存入的，由本集團向委託人指定的特定第三方發放貸款之用的資金，貸款相關的信用風險由委託人承擔。

本集團向第三方提供託管、信託及資產管理服務。這些受託資產並沒有包括在本集團的合併財務狀況表內。來自於受託業務的收入已包括在財務報表註釋5所述的「手續費及佣金淨收入」中。

簡要合併中期財務資料註釋

2015年1月1日至6月30日止期間

(除另有列明外，以人民幣千元為單位)

38. 關聯方披露

(a) 主要關聯方概況

(i) 本行持股5%及以上的股東

股東名稱	對本行的持股比例	
	6月30日	12月31日
	2015 %	2014 %
哈爾濱經濟開發投資公司	19.65	19.65
富邦人壽保險股份有限公司	7.03	7.03
哈爾濱科創興業投資有限公司	6.55	6.55
黑龍江科軟軟件科技有限公司	6.55	6.55
黑龍江鑫永勝商貿有限公司	5.82	5.82
黑龍江天地源遠網絡科技有限公司	5.20	5.20

(ii) 本行的子公司

本行的子公司的詳細情況在註釋1公司信息及集團架構中列示。

(b) 關聯方交易

(i) 本行與主要股東之間的交易

	6月30日	12月31日
	2015	2014
期末／年末餘額：		
存款	687	474
	截至6月30日止六個月	
	2015	2014
本期交易：		
存款利息支出	10	11
本期利率區間：	%	%
存款利率	0.39	0.39

簡要合併中期財務資料註釋

2015年1月1日至6月30日止期間

(除另有列明外，以人民幣千元為單位)

38. 關聯方披露 (續)

(b) 關聯方交易 (續)

(ii) 本行與子公司之間的交易

本行與子公司之間存在各種關聯交易。這些交易均為公平的且遵循了一般的商業流程。與子公司之間的往來餘額及交易均已在合併財務報表中抵銷。管理層認為這些發生在本行與子公司之間的交易對損益均未構成重大影響。

(c) 關鍵管理人員

關鍵管理人員是指有權力並負責直接或間接地計劃、指揮和控制本集團活動的人員，包括董事會和監事會成員及其他高級管理人員。

(i) 本行與關鍵管理人員之間的交易

	6月30日 2015	12月31日 2014
期末／年末餘額：		
貸款	17,743	9,210
存款	9,466	6,129
	截至6月30日止六個月	
	2015	2014
本期交易：		
貸款利息收入	225	301
存款利息支出	20	27
本期利率區間：	%	%
貸款利率	4.35-7.13	4.59-6.55
存款利率	0.39-5.13	0.39-5.00

簡要合併中期財務資料註釋

2015年1月1日至6月30日止期間

(除另有列明外，以人民幣千元為單位)

39. 分部信息**(a) 經營分部**

出於管理目的，本集團根據產品和服務劃分成業務單元，本集團有如下四個經營分部：

公司金融業務

公司金融業務指為公司客戶提供的銀行業務服務，包括存款、貸款、結算、與貿易相關的產品及其他服務等；

個人金融業務

個人金融業務指為個人客戶提供的銀行業務服務，包括存款、信用卡及借記卡、消費信貸和抵押貸款及個人資產管理等；

資金業務

資金業務包括同業存／拆放業務、回售／回購業務、投資業務、外匯買賣等自營及代理業務；

其他業務

其他業務指除公司金融業務、個人金融業務及資金業務外其他自身不形成可單獨報告的分部，或未能合理分配的資產、負債、收入和支出。

簡要合併中期財務資料註釋

2015年1月1日至6月30日止期間

(除另有列明外，以人民幣千元為單位)

39. 分部信息 (續)

(a) 經營分部 (續)

	公司金融 業務	個人金融 業務	資金 業務	其他	合計
<u>2015年1至6月</u>					
外部利息淨收入	1,875,083	636,774	1,939,821	-	4,451,678
內部利息淨收入／(支出)	638,071	395,010	(1,033,081)	-	-
手續費及佣金淨收入	140,686	80,170	724,960	-	945,816
其他淨收入(i)	(15,595)	-	94,210	37,819	116,434
營業收入	2,638,245	1,111,954	1,725,910	37,819	5,513,928
營業費用	(911,227)	(467,707)	(593,556)	(23,620)	(1,996,110)
減值損失：					
客戶貸款及墊款	(404,413)	(201,977)	-	-	(606,390)
其他	(50,550)	-	(100,000)	-	(150,550)
營業利潤	1,272,055	442,270	1,032,354	14,199	2,760,878
分佔聯營公司損益	-	-	-	23,641	23,641
稅前利潤	1,272,055	442,270	1,032,354	37,840	2,784,519
所得稅費用					(652,509)
淨利潤					<u>2,132,010</u>
其他分部信息：					
折舊與攤銷	83,904	43,066	80,470	1,173	208,613
資本性支出	198,202	101,731	190,088	2,772	492,793
<u>2015年6月30日</u>					
分部資產	144,988,411	65,756,071	179,423,484	1,618,719	391,786,685
分部負債	173,795,037	88,196,091	96,835,991	1,740,028	360,567,147
其他分部信息：					
信貸承諾	39,093,397	1,002,075	180,000	-	40,275,472

(i) 包括交易淨收入、金融投資淨損益和其他營業淨收入。

簡要合併中期財務資料註釋

2015年1月1日至6月30日止期間

(除另有列明外，以人民幣千元為單位)

39. 分部信息 (續)

(a) 經營分部 (續)

	公司金融 業務	個人金融 業務	資金 業務	其他	合計
<u>2014年1至6月</u>					
外部利息淨收入	910,355	881,469	2,307,389	-	4,099,213
內部利息淨收入／(支出)	1,121,072	484,144	(1,605,216)	-	-
手續費及佣金淨收入	171,668	69,363	590,750	-	831,781
其他淨收入(i)	1,273	-	56,534	42,999	100,806
營業收入	2,204,368	1,434,976	1,349,457	42,999	5,031,800
營業費用	(883,098)	(495,233)	(598,752)	(9,901)	(1,986,984)
減值損失：					
客戶貸款及墊款	(187,235)	(205,068)	-	-	(392,303)
營業利潤	1,134,035	734,675	750,705	33,098	2,652,513
分佔聯營公司損益	-	-	-	11,351	11,351
稅前利潤	1,134,035	734,675	750,705	44,449	2,663,864
所得稅費用					(669,737)
淨利潤					<u>1,994,127</u>
其他分部信息：					
折舊與攤銷	66,530	37,310	62,304	694	166,838
資本性支出	119,958	67,272	112,337	1,251	300,818
<u>2014年6月30日</u>					
分部資產	97,848,760	75,250,114	169,078,367	1,965,249	344,142,490
分部負債	162,514,015	80,156,788	72,142,299	1,174,812	315,987,914
其他分部信息：					
信貸承諾	42,910,998	816,410	180,000	-	43,907,408

(i) 包括交易淨收入、金融投資淨損益和其他營業淨收入。

簡要合併中期財務資料註釋

2015年1月1日至6月30日止期間

(除另有列明外，以人民幣千元為單位)

39. 分部信息 (續)

(b) 地理區域信息

本集團主要在中國大陸境內經營。

地理區域信息分類列示如下：

黑龍江地區：	總行、哈爾濱分行、雙鴨山分行、雞西分行、鶴崗分行、綏化分行、大慶分行、七台河分行、牡丹江分行、佳木斯分行、齊齊哈爾分行、伊春分行和農墾分行，以及經營地點在黑龍江省內的村鎮銀行；
東北其餘地區：	大連分行、瀋陽分行，以及經營地點在黑龍江省以外東北其他地區的村鎮銀行；
西南地區：	成都分行、重慶分行，以及經營地點在以四川和重慶為主的西南地區的村鎮銀行；
華北地區：	天津分行，以及經營地點在以北京和天津為主的華北地區的村鎮銀行；
其他地區：	除上述地區以外的其他村鎮銀行。

簡要合併中期財務資料註釋

2015年1月1日至6月30日止期間

(除另有列明外，以人民幣千元為單位)

39. 分部信息 (續)

(b) 地理區域信息 (續)

	中國大陸境內					合計
	黑龍江 地區	東北 其餘地區	西南地區	華北地區	其他地區	
截至2015年6月30日 止六個月						
外部利息淨收入	2,520,928	550,962	951,311	264,318	164,159	4,451,678
內部利息淨收入／(支出)	140,803	(23,762)	(102,383)	(14,658)	-	-
手續費及佣金淨收入	634,995	113,419	84,212	101,596	11,594	945,816
其他淨收入(i)	101,751	812	10,101	2,125	1,645	116,434
營業收入	3,398,477	641,431	943,241	353,381	177,398	5,513,928
營業費用	(1,336,528)	(204,250)	(275,037)	(114,991)	(65,304)	(1,996,110)
減值損失：						
客戶貸款及墊款	(377,342)	(46,194)	(134,909)	(37,378)	(10,567)	(606,390)
其他	(150,550)	-	-	-	-	(150,550)
營業利潤	1,534,057	390,987	533,295	201,012	101,527	2,760,878
分估聯營公司損益	23,641	-	-	-	-	23,641
稅前利潤	1,557,698	390,987	533,295	201,012	101,527	2,784,519
所得稅費用						(652,509)
淨利潤						2,132,010
其他分部信息：						
折舊與攤銷	156,593	11,689	27,806	5,288	7,237	208,613
資本性支出	305,685	57,058	83,111	31,285	15,654	492,793
2015年6月30日						
分部資產	249,997,484	39,463,364	73,052,991	22,894,081	6,378,765	391,786,685
分部負債	231,312,344	38,968,607	62,006,599	22,812,828	5,466,769	360,567,147
其他分部信息：						
信貸承諾	3,216,395	11,179,060	11,641,484	7,690,609	6,547,924	40,275,472

(i) 包括交易淨收入、金融投資淨損益和其他營業淨收入。

簡要合併中期財務資料註釋

2015年1月1日至6月30日止期間

(除另有列明外，以人民幣千元為單位)

39. 分部信息 (續)

(b) 地理區域信息 (續)

	中國大陸境內					合計
	黑龍江 地區	東北 其餘地區	西南地區	華北地區	其他地區	
<u>截至2014年6月30日</u>						
<u>止六個月</u>						
外部利息淨收入	2,552,928	304,228	809,023	308,224	124,810	4,099,213
內部利息淨收入／(支出)	(23,412)	90,565	(65,410)	(3,887)	2,144	-
手續費及佣金淨收入	506,131	78,386	166,604	72,255	8,405	831,781
其他淨收入(i)	67,813	3,649	9,012	2,030	18,302	100,806
營業收入	3,103,460	476,828	919,229	378,622	153,661	5,031,800
營業費用	(1,323,555)	(201,851)	(289,967)	(102,416)	(69,195)	(1,986,984)
減值損失：						
客戶貸款及墊款	(252,370)	(36,791)	(54,266)	(34,499)	(14,377)	(392,303)
營業利潤	1,527,535	238,186	574,996	241,707	70,089	2,652,513
分佔聯營公司損益	11,351	-	-	-	-	11,351
稅前利潤	1,538,886	238,186	574,996	241,707	70,089	2,663,864
所得稅費用						(669,737)
淨利潤						<u>1,994,127</u>
其他分部信息：						
折舊與攤銷	110,163	16,260	25,944	7,539	6,932	166,838
資本性支出	187,222	28,451	54,512	22,514	8,119	300,818
<u>2014年6月30日</u>						
分部資產	207,710,653	50,017,999	64,006,116	16,624,879	5,782,843	344,142,490
分部負債	178,873,821	51,394,354	63,910,942	16,808,292	5,000,505	315,987,914
其他分部信息：						
信貸承諾	3,032,380	13,912,280	16,654,434	7,196,969	3,111,345	43,907,408

(i) 包括交易淨收入、金融投資淨損益和其他營業淨收入。

簡要合併中期財務資料註釋

2015年1月1日至6月30日止期間

(除另有列明外，以人民幣千元為單位)

40. 金融工具風險管理

(a) 信用風險

(i) 不考慮任何擔保物及其他信用增級措施的最大信用風險敞口

在報告期末，不考慮任何擔保物及其他信用增級措施的最大信用風險敞口詳情如下：

	本集團	
	6月30日 2015	12月31日 2014
存放中央銀行款項	46,367,345	52,805,956
存放和拆放同業及其他金融機構款項	17,830,182	28,207,243
為交易而持有的金融資產	3,194,948	1,912,551
衍生金融資產	3,323	–
買入返售款項	57,114,086	37,267,471
客戶貸款及墊款	149,760,542	121,014,264
金融投資		
— 應收款項類投資	58,656,330	49,144,609
— 持有至到期投資	20,869,490	19,655,690
— 可供出售金融資產	14,857,791	15,909,981
應收融資租賃款項	9,164,875	4,160,425
其他	3,027,871	2,679,960
	380,846,783	332,758,150
信貸承諾	40,275,472	44,492,617
最大信用風險敞口	421,122,255	377,250,767

簡要合併中期財務資料註釋

2015年1月1日至6月30日止期間

(除另有列明外，以人民幣千元為單位)

40. 金融工具風險管理 (續)

(a) 信用風險 (續)

(ii) 風險集中度

按行業分佈

本集團的信用風險敞口主要包括客戶貸款及墊款和證券投資。本集團債券投資的組成在註釋40(a)(iv)中詳細列示。本集團客戶貸款及墊款按貸款客戶不同行業分類列示如下：

	本集團	
	6月30日 2015	12月31日 2014
農、林、牧、漁業	4,394,007	3,563,557
採礦業	409,627	371,936
製造業	13,189,032	11,582,629
電力、燃氣及水的生產和供應業	3,180,952	2,125,184
建築業	7,919,632	5,895,534
交通運輸、倉儲和郵政業	3,132,551	2,662,710
信息傳輸、計算機服務和軟件業	578,096	584,636
批發和服務業	35,249,095	28,378,893
住宿和餐飲業	2,715,565	2,571,630
金融業	47,520	44,000
房地產	8,917,392	6,853,450
租賃和商務服務業	13,747,486	11,620,355
科學研究、技術服務和地質勘察業	345,172	378,621
水利、環境和公共設施管理和投資業	4,112,009	2,068,208
居民服務和其他服務業	887,334	430,036
教育	391,376	405,175
衛生、社會保障和社會福利業	790,152	235,300
文化、體育和娛樂業	133,900	126,700
公司類貸款小計	100,140,898	79,898,554
個人經營	16,265,154	15,938,045
個人消費	22,461,704	17,819,589
農貸	12,285,012	9,470,049
個人貸款小計	51,011,870	43,227,683
票據貼現	1,998,741	804,098
客戶貸款及墊款合計	153,151,509	123,930,335

簡要合併中期財務資料註釋

2015年1月1日至6月30日止期間

(除另有列明外，以人民幣千元為單位)

40. 金融工具風險管理 (續)

(a) 信用風險 (續)

(iii) 客戶貸款及墊款

客戶貸款及墊款總信用風險敞口列示如下：

	本集團	
	6月30日 2015	12月31日 2014
既未逾期也未減值	147,651,225	120,200,665
已逾期但未減值	3,421,806	2,329,942
已減值	2,078,478	1,399,728
	153,151,509	123,930,335
減：減值準備		
組合評估	(3,075,274)	(2,685,081)
單項評估	(315,693)	(230,990)
	(3,390,967)	(2,916,071)
	149,760,542	121,014,264

既未逾期也未減值

本集團管理層認為上述貸款僅面臨正常的商業風險，沒有可識別的客觀證據表明其在報告期末已發生減值。

下表按擔保方式列示在報告期末既未逾期也未減值的客戶貸款及墊款：

本集團

	2015年6月30日		
	正常	關注	合計
信用貸款	8,021,253	176,375	8,197,628
保證貸款	45,009,653	108,549	45,118,202
抵押貸款	70,715,007	662,315	71,377,322
質押貸款	22,957,893	180	22,958,073
	146,703,806	947,419	147,651,225
	2014年12月31日		
	正常	關注	合計
信用貸款	5,291,243	2,248	5,293,491
保證貸款	43,976,202	215,814	44,192,016
抵押貸款	59,600,002	553,419	60,153,421
質押貸款	10,535,919	25,818	10,561,737
	119,403,366	797,299	120,200,665

簡要合併中期財務資料註釋

2015年1月1日至6月30日止期間

(除另有列明外，以人民幣千元為單位)

40. 金融工具風險管理 (續)

(a) 信用風險 (續)

(iii) 客戶貸款及墊款 (續)

已逾期但未減值

在報告期末，本集團已逾期但未減值的客戶貸款及墊款逾期賬齡分析如下：

本集團

	2015年6月30日		
	公司類貸款及墊款	個人貸款	合計
逾期時間：			
1個月以內	1,143,886	223,444	1,367,330
1-2個月	902,766	167,107	1,069,873
2-3個月	740,633	120,492	861,125
3個月以上	123,478	—	123,478
	2,910,763	511,043	3,421,806
擔保物公允價值	4,572,697	782,721	5,355,418

	2014年12月31日		
	公司類貸款及墊款	個人貸款	合計
逾期時間：			
1個月以內	892,112	95,518	987,630
1-2個月	359,215	60,977	420,192
2-3個月	575,936	25,083	601,019
3個月以上	224,958	96,143	321,101
	2,052,221	277,721	2,329,942
擔保物公允價值	3,346,698	342,560	3,799,258

已減值

如果有客觀減值證據表明客戶貸款及墊款在初始確認後有一項或多項情況發生且這些情況對貸款預計未來現金流量有影響且該影響能可靠估計，則該客戶貸款及墊款被認為是已減值貸款。

本集團持有的與單項認定為已減值貸款相應的擔保物於2015年6月30日的公允價值為人民幣1,485,398千元(2014年12月31日：人民幣624,823千元)。擔保物主要為土地、房屋及建築物、設備及其他。

簡要合併中期財務資料註釋

2015年1月1日至6月30日止期間

(除另有列明外，以人民幣千元為單位)

40. 金融工具風險管理 (續)

(a) 信用風險 (續)

(iv) 應收融資租賃款

	本集團	
	6月30日 2015年	12月31日 2014年
最低融資租賃收款額 既未逾期也未減值	9,257,449	4,202,449
減：減值準備	(92,574)	(42,024)
淨額	9,164,875	4,160,425

(v) 債權投資

債權投資的信用風險主要源於發行人可能違約未付款或破產的風險。不同發行主體的債權投資存在不同的信用風險級別。

債權投資信用風險總敞口按發行人及投資類別的分析如下：

本集團

	2015年6月30日				
	應收 款項類投資	持有至 到期投資	可供出售 金融資產	為交易 而持有的 金融資產	合計
既未逾期也未減值					
政府及中央銀行	129,252	1,495,469	907,411	433,713	2,965,845
政策性銀行	–	14,302,769	9,394,217	363,766	24,060,752
銀行同業及其他金融機構	37,562,314	2,342,950	1,122,000	–	41,027,264
企業	20,948,270	2,728,302	3,434,163	2,397,469	29,508,204
小計	58,639,836	20,869,490	14,857,791	3,194,948	97,562,065
已減值					
企業	216,494	–	–	–	216,494
小計	216,494	–	–	–	216,494
減：減值準備	(200,000)	–	–	–	(200,000)
合計	58,656,330	20,869,490	14,857,791	3,194,948	97,578,559

簡要合併中期財務資料註釋

2015年1月1日至6月30日止期間

(除另有列明外，以人民幣千元為單位)

40. 金融工具風險管理 (續)

(a) 信用風險 (續)

(v) 債權投資 (續)

本集團 (續)

	2014年12月31日				合計
	應收 款項類投資	持有至 到期投資	可供出售 金融資產	為交易 而持有的 金融資產	
既未逾期也未減值					
政府及中央銀行	120,368	1,494,479	1,093,771	647,720	3,356,338
政策性銀行	–	14,436,671	8,656,406	400,548	23,493,625
銀行同業及其他金融機構	24,224,625	1,208,966	672,000	–	26,105,591
企業	24,675,083	2,515,574	5,487,804	864,283	33,542,744
小計	49,020,076	19,655,690	15,909,981	1,912,551	86,498,298
已逾期末減值					
企業	224,533	–	–	–	224,533
小計	224,533	–	–	–	224,533
減：減值準備	(100,000)	–	–	–	(100,000)
合計	49,144,609	19,655,690	15,909,981	1,912,551	86,622,831

40. 金融工具風險管理 (續)

(b) 流動性風險

(i) 未經折現合同現金流量的到期日分析

本集團金融工具未經折現的合同現金流量按到期日分析如下。由於未經折現合同現金流量包括本金和利息，因此下表某些科目目的金額不能直接與財務狀況表中的金額對應。本集團對這些金融工具預期的現金流量與下表中的分析可能有顯著的差異，例如：活期客戶存款在下表中被劃分為即時償還，但是活期客戶存款預期將保持一個穩定甚或有所增長的餘額。

本集團

2015年6月30日

	已逾期	即時償還	1個月內	1至3個月	3個月至1年	1至5年	5年以上	無期限	合計
金融資產：									
現金及存放中央銀行款項	-	12,462,965	-	-	-	-	-	34,629,527	47,092,492
存放和拆放同業及 其他金融機構款項(*)	-	4,233,879	30,626,489	632,178	39,140,551	1,352,806	-	-	75,985,903
為交易而持有的金融資產	-	-	468,619	624,009	1,473,261	416,185	427,873	-	3,409,947
衍生金融資產	-	-	381,009	58,930	1,103,944	-	-	-	1,543,883
客戶貸款及墊款(**)	2,674,979	11,345	10,232,611	15,667,898	70,765,324	38,803,770	40,811,909	3,725,754	182,693,590
金融投資	-	-	5,806,993	17,672,635	20,368,883	46,017,991	21,011,960	38,494	110,916,856
應收融資租賃款	-	-	63,045	356,043	3,937,105	5,780,241	136,159	-	10,272,593
其他金融資產	-	459,122	37,615	2,935	38,664	44,802	13,480	-	596,618
金融資產總計	2,674,979	17,167,311	47,616,381	35,014,628	136,827,732	92,415,695	62,401,381	38,393,775	432,511,882
金融負債：									
向中央銀行借款	-	-	36,319	277,964	569,185	72,800	-	-	966,268
向其他金融機構借款	-	-	35,551	1,803,504	4,578,973	1,519,527	-	-	7,937,555
同業存放及拆入款項(***)	-	42,932,721	22,203,097	8,457,134	5,578,313	220,170	-	-	79,391,435
衍生金融負債	-	-	380,748	58,874	1,103,591	-	-	-	1,543,213
客戶存款	-	103,137,610	19,169,501	19,427,124	89,006,207	32,967,547	3,065,708	-	266,773,697
已發行債務證券	-	-	31,743	62,462	359,956	9,050,421	-	-	9,504,582
其他金融負債	-	1,085,240	43,378	51,927	133,238	580,849	209	-	1,894,841
金融負債總計	-	147,155,571	41,900,337	30,138,989	101,329,463	44,411,314	3,065,917	-	368,001,591

(*) 含買入返售款項。

(**) 客戶貸款及墊款無期限金額包括已減值或未減值但已逾期一個月以上部份。

(***) 含賣出回購款項。

簡要合併中期財務資料註釋

2015年1月1日至6月30日止期間

(除另有列明外，以人民幣千元為單位)

簡要合併中期財務資料註釋

2015年1月1日至6月30日止期間

(除另有列明外，以人民幣千元為單位)

40. 金融工具風險管理 (續)

(b) 流動性風險 (續)

(i) 未經折現合同現金流量的到期日分析 (續)

本集團 (續)

2014年12月31日

	已逾期	即時償還	1個月內	1至3個月	3個月至1年	1至5年	5年以上	無期限	合計
金融資產：									
現金及存放中央銀行款項	-	17,651,657	-	-	-	-	-	36,219,381	53,871,038
存放和拆放同業及 其他金融機構款項(*)	-	1,664,013	9,820,874	21,503,375	32,091,176	1,744,836	-	-	66,824,274
為交易而持有的金融資產	-	-	158,620	492,848	576,810	582,352	271,697	-	2,082,327
客戶貸款及墊款(**)	1,615,114	-	11,497,578	12,552,653	53,581,400	30,879,935	38,036,188	2,226,977	150,389,845
金融投資	124,533	-	5,662,834	8,087,161	29,262,478	34,816,288	23,071,078	22,000	101,046,372
應收融資租賃款	-	-	22,403	205,095	1,000,543	3,516,301	101,180	-	4,845,522
其他金融資產	-	160,804	15,597	28,292	37,528	14,767	8,920	-	265,908
金融資產總計	1,739,647	19,476,474	27,177,906	42,869,424	116,549,935	71,554,479	61,489,063	38,468,358	379,325,286
金融負債：									
向中央銀行借款	-	-	55,247	309,013	1,380,637	-	-	-	1,744,897
向其他金融機構借款	-	-	16,477	929,105	2,564,426	-	-	-	3,510,008
同業存放及拆入款項(***)	-	114,021	10,276,082	23,216,035	27,459,811	5,147,719	-	-	66,213,668
衍生金融負債	-	-	-	428	172	-	-	-	600
客戶存款	-	134,371,372	10,302,676	20,087,374	42,743,631	30,847,924	6,032,224	-	244,385,201
已發行債務證券	-	-	17,475	33,258	230,476	4,835,358	-	-	5,116,567
其他金融負債	-	561,950	15,243	87,144	142,562	344,065	49,958	-	1,200,922
金融負債總計	-	135,047,343	20,683,200	44,662,357	74,521,715	41,175,066	6,082,182	-	322,171,863

(*) 含買入返售款項。

(**) 客戶貸款及墊款無期限金額包括已減值或未減值但已逾期一個月以上部份。

(***) 含賣出回購款項。

簡要合併中期財務資料註釋

2015年1月1日至6月30日止期間

(除另有列明外，以人民幣千元為單位)

40. 金融工具風險管理 (續)

(b) 流動性風險 (續)

(ii) 信貸承諾按合同到期日分析

管理層預計在信貸承諾到期時有關承諾並不會被借款人全部使用。

本集團

	即時償還	1個月內	1至3個月	3個月至1年	1至5年	5年以上	無固定期限	合計
2015年6月30日								
信貸承諾	1,006,234	5,241,867	4,970,779	10,435,037	875,798	17,565,757	180,000	40,275,472
2014年12月31日								
信貸承諾	635,773	8,406,712	13,857,244	20,699,497	713,391	-	180,000	44,492,617

簡要合併中期財務資料註釋

2015年1月1日至6月30日止期間

(除另有列明外，以人民幣千元為單位)

40. 金融工具風險管理 (續)

(c) 市場風險

市場風險是指因市場價格(利率、匯率、商品價格和股票價格等)的不利變動而使本集團表內和表外業務發生損失的風險。市場風險存在於本集團的交易性和非交易性業務中。

本集團面臨的市場風險有利率風險和匯率風險。

本集團的利率風險主要包括來自商業銀行業務的結構性利率風險和其資金交易頭寸的風險。

本集團的匯率風險來自於外匯敞口遭受市場匯率波動的风险，其中外匯敞口包括外匯資產與外匯負債之間幣種結構不平衡產生的外匯敞口和由貨幣衍生交易所產生的表外外匯敞口。

本集團利用敏感性分析、利率重定價敞口分析及外匯風險集中度分析作為監控市場風險管理的主要工具。本行採用不同管理方法，分別對交易賬戶和銀行賬戶下的市場風險進行管理。

(i) 匯率風險

本集團主要經營人民幣業務，部份交易涉及美元、港幣及盧布，其他幣種交易較少。外幣交易主要涉及本集團外幣資金業務以及代客外匯買賣等。

人民幣兌美元匯率實行有管理的浮動匯率制度。

下表針對本集團存在外匯風險敞口的主要幣種，列示了貨幣性資產和貨幣性負債及預計未來現金流對匯率變動的敏感性分析。其計算了當其他項目不變時，外幣對人民幣匯率的合理可能變動對稅前利潤和權益的影響。負數表示可能減少稅前利潤或權益，正數表示可能增加稅前利潤或權益。下表中所披露的影響金額是建立在本集團及本行年末外匯敞口保持不變的假設下，並未考慮本集團及本行有可能採取的致力於消除外匯敞口對利潤帶來不利影響的措施。

簡要合併中期財務資料註釋

2015年1月1日至6月30日止期間

(除另有列明外，以人民幣千元為單位)

40. 金融工具風險管理 (續)

(c) 市場風險 (續)

(i) 匯率風險 (續)

本集團設置交易限額、止損限額和敞口限額對外匯交易業務進行匯率風險管理，並把貨幣風險控制在本集團設定的限額以內。本集團根據風險管理委員會的指導原則、相關的法規要求及管理層對當前環境的評價，設定風險承受限額，並且通過合理安排外幣資金的來源和運用盡量縮小資產負債在貨幣上可能的錯配。

幣種	匯率變動%	對稅前利潤的影響	
		6月30日 2015	12月31日 2014
美元	-1%	26,461	(13,708)
港幣	-1%	(1,015)	(7,340)
盧布	-1%	(3,031)	(333)

上表列示了美元、港幣及盧布相對人民幣貶值1%對稅前利潤所產生的影響。若上述幣種以相同幅度升值，則將對稅前利潤產生與上表相同金額方向相反的影響。

簡要合併中期財務資料註釋

2015年1月1日至6月30日止期間

(除另有列明外，以人民幣千元為單位)

40. 金融工具風險管理 (續)

(c) 市場風險 (續)

(i) 匯率風險 (續)

有關金融資產和金融負債按幣種列示如下：

本集團

2015年6月30日

	人民幣	美元 折合人民幣	港幣 折合人民幣	盧布 折合人民幣	其他幣種 折合人民幣	本外幣 折合人民幣 合計
金融資產：						
現金及存放中央銀行款項	46,946,882	82,363	1,513	57,234	4,500	47,092,492
存放和拆放同業及其他金融機構款項	15,984,914	1,460,918	145,627	138,834	99,889	17,830,182
為交易而持有的金融資產	3,194,948	-	-	-	-	3,194,948
衍生金融資產	-	3,323	-	-	-	3,323
買入返售款項	57,114,086	-	-	-	-	57,114,086
客戶貸款和墊款	147,679,154	1,842,247	-	-	239,141	149,760,542
金融投資	94,383,611	-	-	-	-	94,383,611
應收融資租賃款	9,164,875	-	-	-	-	9,164,875
其他金融資產	3,017,469	10,399	-	-	3	3,027,871
金額資產總計	377,485,939	3,399,250	147,140	196,068	343,533	381,571,930
金融負債：						
向中央銀行借款	919,489	-	-	-	-	919,489
向其他金融機構借款	7,497,276	-	-	-	-	7,497,276
同業存放及拆入款項	59,347,524	875,471	-	743	242,999	60,466,737
衍生金融負債	-	2,623	-	-	30	2,653
賣出回購款項	18,108,801	-	-	-	-	18,108,801
客戶存款	257,200,976	919,607	1,253	20,756	86,009	258,228,601
已發行債務證券	8,495,495	-	-	-	-	8,495,495
其他金融負債	4,706,524	9,444	45,815	68	25,901	4,787,752
金融負債合計	356,276,085	1,807,145	47,068	21,567	354,939	358,506,804
金融資產負債淨頭寸	21,209,854	1,592,105	100,072	174,501	(11,406)	23,065,126
信貸承諾	39,873,768	386,279	-	-	15,425	40,275,472

簡要合併中期財務資料註釋

2015年1月1日至6月30日止期間

(除另有列明外，以人民幣千元為單位)

40. 金融工具風險管理 (續)

(c) 市場風險 (續)

(i) 匯率風險 (續)

有關金融資產和金融負債按幣種列示如下 (續)：

本集團 (續)

2014年12月31日

	人民幣	美元 折合人民幣	港幣 折合人民幣	盧布 折合人民幣	其他幣種 折合人民幣	本外幣 折合人民幣 合計
金融資產：						
現金及存放中央銀行款項	53,792,262	52,102	1,436	-	25,238	53,871,038
存放和拆放同業及其他金融機構款項	26,866,868	405,578	824,373	28,374	82,050	28,207,243
為交易而持有的金融資產	1,912,551	-	-	-	-	1,912,551
買入返售款項	37,267,471	-	-	-	-	37,267,471
客戶貸款和墊款	119,501,155	1,513,109	-	-	-	121,014,264
金融投資	84,710,280	-	-	-	-	84,710,280
應收融資租賃款	4,160,425	-	-	-	-	4,160,425
其他金融資產	2,673,165	6,687	105	-	3	2,679,960
金融資產合計	330,884,177	1,977,476	825,914	28,374	107,291	333,823,232
金融負債：						
向中央銀行借款	1,716,910	-	-	-	-	1,716,910
向其他金融機構借款	3,400,000	-	-	-	-	3,400,000
同業存放和拆入款項	57,603,609	419,811	-	384	37	58,023,841
衍生金融負債	600	-	-	-	-	600
賣出回購款項	6,002,521	-	-	-	-	6,002,521
客戶存款	233,009,019	687,351	1,308	13,604	82,512	233,793,794
已發行債務證券	4,498,190	-	-	-	-	4,498,190
其他金融負債	4,551,367	12,140	90,616	-	31,867	4,685,990
金融負債合計	310,782,216	1,119,302	91,924	13,988	114,416	312,121,846
金融資產負債淨頭寸	20,101,961	858,174	733,990	14,386	(7,125)	21,701,386
信貸承諾	43,971,081	512,664	-	-	8,872	44,492,617

簡要合併中期財務資料註釋

2015年1月1日至6月30日止期間

(除另有列明外，以人民幣千元為單位)

40. 金融工具風險管理 (續)

(c) 市場風險 (續)

(ii) 利率風險

本集團的金融資產及金融負債按合同重新定價日或到期日 (兩者較早者) 分析如下：

本集團

2015年6月30日

	3個月內	3個月至1年	1至5年	5年以上	不計息	合計
金融資產：						
現金及存放中央銀行款項	46,367,345	-	-	-	725,147	47,092,492
存放和拆放同業及其他金融機構款項	6,608,982	9,921,200	1,300,000	-	-	17,830,182
為交易而持有的金融資產	1,171,292	1,282,130	345,620	395,906	-	3,194,948
衍生金融資產	-	-	-	-	3,323	3,323
買入返售款項	28,397,758	28,716,328	-	-	-	57,114,086
客戶貸款和墊款	29,117,270	108,330,773	5,177,317	1,288,695	5,846,487	149,760,542
金融投資	25,805,671	17,214,784	34,246,050	17,078,612	38,494	94,383,611
應收融資租賃款	9,164,875	-	-	-	-	9,164,875
其他金融資產	-	-	-	-	3,027,871	3,027,871
金融資產合計	146,633,193	165,465,215	41,068,987	18,763,213	9,641,322	381,571,930
金融負債：						
向中央銀行借款	302,195	547,294	70,000	-	-	919,489
向其他金融機構借款	1,740,000	4,430,000	1,327,276	-	-	7,497,276
同業存放及拆入款項	40,250,506	18,366,231	1,850,000	-	-	60,466,737
衍生金融負債	-	-	-	-	2,653	2,653
賣出回購款項	18,108,801	-	-	-	-	18,108,801
客戶存款	133,107,018	75,190,199	41,126,078	8,466,080	339,226	258,228,601
已發行債務證券	-	-	8,495,495	-	-	8,495,495
其他金融負債	-	-	-	-	4,787,752	4,787,752
金融負債合計	193,508,520	98,533,724	52,868,849	8,466,080	5,129,631	358,506,804
利率敏感度缺口	(46,875,327)	66,931,491	(11,799,862)	10,297,133	不適用	不適用

40. 金融工具風險管理 (續)

(c) 市場風險 (續)

(ii) 利率風險 (續)

本集團的金融資產及金融負債按合同重新定價日或到期日 (兩者較早者) 分析如下 (續) :

本集團 (續)

2014年12月31日

	3個月內	3個月至1年	1至5年	5年以上	不計息	合計
金融資產：						
現金及存放中央銀行款項	52,805,956	-	-	-	1,065,082	53,871,038
存放和拆放同業及其他金融機構款項	15,366,710	12,040,533	800,000	-	-	28,207,243
為交易而持有的金融資產	799,889	529,451	324,316	258,895	-	1,912,551
買入返售款項	16,926,332	19,441,139	900,000	-	-	37,267,471
客戶貸款和墊款	32,807,701	81,099,778	2,891,520	724,657	3,490,607	121,014,263
金融投資	24,383,980	24,975,108	20,773,223	13,423,847	154,122	83,710,280
應收融資租賃款	4,160,425	-	-	-	-	4,160,425
其他金融資產	-	-	-	-	2,679,960	2,679,960
金融資產合計	147,250,993	138,086,009	25,689,059	14,407,399	7,389,771	332,823,231
金融負債：						
向中央銀行借款	351,012	1,365,898	-	-	-	1,716,910
向其他金融機構借款	3,400,000	-	-	-	-	3,400,000
同業存放和拆入款項	24,846,698	28,327,143	4,850,000	-	-	58,023,841
衍生金融負債	-	-	-	-	600	600
賣出回購款項	6,002,521	-	-	-	-	6,002,521
客戶存款	164,676,695	38,406,246	24,620,212	6,001,084	89,557	233,793,794
已發行債務證券	-	-	4,498,190	-	-	4,498,190
其他金融負債	-	-	-	-	4,685,990	4,685,990
金融負債合計	199,276,926	68,099,287	33,968,402	6,001,084	4,776,147	312,121,846
利率敏感度缺口	(52,025,933)	69,986,722	(8,279,343)	8,406,315	不適用	不適用

簡要合併中期財務資料註釋

2015年1月1日至6月30日止期間

(除另有列明外，以人民幣千元為單位)

簡要合併中期財務資料註釋

2015年1月1日至6月30日止期間

(除另有列明外，以人民幣千元為單位)

40. 金融工具風險管理 (續)

(d) 資本管理

本集團資本管理的目標為：

- 保護本集團持續經營的能力，以持續為投資者及其他利益相關者提供回報及利益；
- 支持本集團的穩定及成長；
- 以有效率及注重風險的方法分配資本，為投資者提供最大的經風險調整後的收益；及
- 維持充足的資本基礎，以支持業務的發展。

本集團對資本結構進行管理，並根據經濟環境和集團經營活動的風險特性進行資本結構調整。為保持或調整資本結構，本集團可能調整利潤分配政策，發行或回購股票、長期次級債務等。

本集團管理層根據銀監會規定的方法對資本充足率以及監管資本的運用作定期的監控。本集團及本行分別於每半年及每季度向銀監局提交所需信息。

本集團的資本充足率及相關數據是按中國會計準則編製的法定財務報表為基礎進行計算。本年度，本集團遵守了監管部門規定的資本要求。該計算依據可能與香港及其他國家所適用的相關依據存在重大差異。

自2013年1月1日起，本集團按照《商業銀行資本管理辦法(試行)》規定，繼續做好資本充足率信息披露工作並持續完善信息披露內容。銀監會要求商業銀行核心一級資本充足率不得低於7.5%，一級資本充足率不得低於8.5%，資本充足率不得低於10.5%。

- (i) 依據銀監會的《商業銀行資本充足率管理辦法》的規定，儲備包括資本公積可計入部份、未分配利潤可計入部份、盈餘公積及一般風險準備。
- (ii) 依據《中國銀監會辦公廳關於明確貸款損失一般準備計算標準的通知》規定，自2010年第二季度起，本集團在計算資本充足率時，貸款損失一般準備以貸款餘額的1%為上限計入附屬資本。
- (iii) 依據銀監會的《商業銀行資本充足率管理辦法》的規定，未合併的權益投資成本在計算資本淨額和核心資本淨額時分別按照100%和50%的比例扣除。

簡要合併中期財務資料註釋

2015年1月1日至6月30日止期間

(除另有列明外，以人民幣千元為單位)

40. 金融工具風險管理 (續)

(d) 資本管理 (續)

	本集團	
	6月30日 2015	12月31日 2014
核心資本		
實收資本可計入部份	10,995,600	10,995,600
資本公積可計入部份	7,635,378	7,636,614
盈餘公積及一般風險準備	5,611,428	5,392,728
未分配利潤	6,237,390	5,487,055
少數股東資本可計入部份	696,894	632,346
其他	19,286	15,681
核心一級資本監管扣除項目：		
全額扣除項目	(73,019)	(78,719)
核心一級資本淨額	31,122,957	30,081,305
其他一級資本淨額	-	-
一級資本淨額	31,122,957	30,081,305
二級資本淨額	1,312,489	1,516,343
資本淨額	32,435,446	31,597,648
風險加權資產總額	258,886,129	215,823,886
核心一級資本充足率	12.02%	13.94%
一級資本充足率	12.02%	13.94%
資本充足率	12.53%	14.64%

簡要合併中期財務資料註釋

2015年1月1日至6月30日止期間

(除另有列明外，以人民幣千元為單位)

41. 金融工具的公允價值

公允價值確定的原則和公允價值層級

本集團根據以下層級確定及披露金融工具的公允價值：

第一層： 相同資產或負債在活躍市場未經調整的公開報價；

第二層： 使用估值技術，所有對估值結果有重大影響的參數均採用可直接或間接觀察的市場信息；及

第三層： 使用估值技術，部份對估值結果有重大影響的參數並非基於可觀察的市場信息。

下表按公允價值層級對以公允價值計量的金融工具進行分析：

本集團

2015年6月30日

	第一層	第二層	第三層	合計
<u>以公允價值計量的金融資產：</u>				
衍生金融資產	-	3,323	-	3,323
為交易而持有的金融資產債券投資	-	3,194,948	-	3,194,948
可供出售金融資產				
債券投資	-	13,735,791	-	13,735,791
理財產品	-	1,100,000	-	1,100,000
基金	-	22,000	-	22,000
	-	14,857,791	-	14,857,791
金融資產合計	-	18,056,062	-	18,056,062
<u>以公允價值計量的金融負債：</u>				
衍生金融負債	-	2,653	-	2,653
<u>需披露公允價值的金融資產：</u>				
應收款項類投資	-	58,681,375	-	58,681,375
持有至到期投資	-	22,175,058	-	22,175,058
	-	80,857,133	-	80,857,133
<u>需披露公允價值的金融負債：</u>				
應付金融債券	-	8,536,582	-	8,536,582

簡要合併中期財務資料註釋

2015年1月1日至6月30日止期間

(除另有列明外，以人民幣千元為單位)

41. 金融工具的公允價值 (續)

公允價值確定的原則和公允價值層級 (續)

下表按公允價值層級對以公允價值計量的金融工具進行分析 (續)：

本集團

2014年12月31日

	第一層	第二層	第三層	合計
<u>以公允價值計量的金融資產：</u>				
為交易而持有的金融資產				
債券投資	—	1,912,551	—	1,912,551
可供出售金融資產				
債券投資	—	15,237,981	—	15,237,981
理財產品	—	650,000	—	650,000
其他	—	22,000	—	22,000
	—	15,909,981	—	15,909,981
	—	17,822,532	—	17,822,532
<u>以公允價值計量的金融負債：</u>				
衍生金融負債	—	600	—	600
<u>需披露公允價值的金融資產：</u>				
應收款項類投資	—	49,139,387	—	49,139,387
持有至到期投資	—	20,853,714	—	20,853,714
	—	69,993,101	—	69,993,101
<u>需披露公允價值的金融負債：</u>				
應付金融債券	—	4,470,065	—	4,470,065

交易性金融資產、可供出售金融資產和衍生金融工具參考可獲得的市價計算其公允價值。倘無可獲得之市價，則按定價模型或現金流折現法估算公允價值。對於債務工具投資，本集團按照中央國債登記結算有限責任公司的估值結果確定，估值方法屬於所有重大估值參數均採用可觀察市場信息的估值技術。

簡要合併中期財務資料註釋

2015年1月1日至6月30日止期間

(除另有列明外，以人民幣千元為單位)

41. 金融工具的公允價值 (續)

公允價值確定的原則和公允價值層級 (續)

如果存在交易活躍的市場，如經授權的證券交易所，市價為金融工具公允價值之最佳體現。由於本集團所持有及發行的部份金融資產及負債並無可取得的市價，對於該部份無市價可依的金融資產或負債，以下述現金流量折現或其他估計方法來決定其公允價值：

- (i) 應收款項類投資在活躍市場中沒有報價。在沒有其他可參照市場資料時，應收款項類投資的公允價值根據定價模型或現金流折現法進行估算。
- (ii) 持有至到期投資和應付金融債券參考可獲得的市價來決定其公允價值。如果無法獲得可參考的市價，則按定價模型或現金流折現法估算公允價值。

以上各種假設及方法為本集團資產及負債公允價值的計算提供了統一的基礎。然而，由於其他機構可能會使用不同的方法及假設，因此，各金融機構所披露的公允價值未必完全具有可比性。

由於下列金融工具期限較短或定期按市價重新定價等原因，其賬面價值與其公允價值相若：

資產	負債
存放中央銀行款項	向中央銀行借款
存放及拆放同業及其他金融機構款項	向同業其他金融機構借款
買入返售款項	同業存放及拆入款項
客戶貸款及墊款	賣出回購款項
應收融資租賃款項	客戶存款
其他金融資產	其他金融負債

42. 比較數據

若干比較數據已經過重分類，以符合本期間之列報要求。

43. 財務報表批准

財務報表於2015年8月24日經董事會批准並授權發行。

未經審計補充財務信息

(除另有列明外，以人民幣千元為單位)

根據香港上市規則及銀行業（披露）規則的要求，本集團補充披露以下財務信息：

(a) 流動性比例

	6月30日 2015	12月31日 2014
人民幣流動性資產比人民幣流動性負債	41.78%	43.12%
外幣流動性資產比外幣流動性負債	59.98%	125.65%

以上流動性比例為根據銀監會公佈的相關規定及按中國會計準則編製的財務信息計算。

(b) 貨幣集中情況

	美元	歐元	港幣	其他	合計
2015年6月30日					
即期資產	3,399,250	19,288	147,140	520,313	4,085,991
即期負債	(1,807,145)	(1,167)	(47,068)	(42,374,708)	(44,230,088)
淨長／(短)頭寸	1,592,105	18,121	100,072	(41,854,395)	(40,144,097)
2014年12月31日					
即期資產	1,968,483	5,806	824,542	104,621	2,903,452
即期負債	(1,119,302)	(255)	(91,924)	(128,149)	(1,339,630)
淨長／(短)頭寸	849,181	5,551	732,618	(23,528)	1,563,822

未經審計補充財務信息

(除另有列明外，以人民幣千元為單位)

(c) 跨境申索

本集團主要在中國境內進行業務經營，所有對中國境外的第三方的債權均被視作跨境申索。

跨境申索包括存放同業及其他金融機構。

當一個國家或地區計入全部風險轉移後，構成跨境申索總金額10%或以上時，即予以呈報。只有在申索擔保人所處國家與被索方不同，或申索是向一家銀行的境外分支機構提出，而該銀行的總行位於另一個國家的情況下，風險才會轉移。

	6月30日 2015	12月31日 2014
同業及其他金融機構		
亞太區不包括中國大陸	154,403	200,876
其中：香港地區	153,069	199,431
歐洲	161,031	38,250
北美	1,399,197	126,184
合計	1,714,631	365,310

(d) 客戶貸款及墊款

(i) 逾期客戶貸款及墊款

	6月30日 2015	12月31日 2014
逾期貸款及墊款總額：		
3至6個月	108,316	161,344
6至12個月	1,262,400	715,857
12個月以上	805,782	830,121
佔客戶貸款及墊款總額百分比：		
3至6個月	0.07%	0.13%
6至12個月	0.82%	0.58%
12個月以上	0.53%	0.67%
	1.42%	1.38%

未經審計補充財務信息

(除另有列明外，以人民幣千元為單位)

(d) 客戶貸款及墊款 (續)

(ii) 按地區劃分的逾期和減值客戶貸款及墊款

	2015年 6月30日	2014年 12月31日
逾期貸款及墊款總額：		
黑龍江地區	1,876,841	1,767,398
東北其餘地區	952,240	672,096
西南地區	1,974,872	806,870
華北地區	599,622	453,139
其他地區	80,389	19,497
	5,483,964	3,719,000

(e) 逾期存放同業及其他金融機構款項

截至2015年6月30日，本集團無存放同業及其他金融機構款項本金或利息逾期（2014年12月31日：無）。

(f) 逾期拆放同業及其他金融機構款項

截至2015年6月30日，本集團無拆放同業及其他金融機構款項本金或利息逾期（2014年12月31日：無）。

(g) 中國境內非銀行的風險敞口

	2015年 6月30日	2014年 12月31日
表內敞口	158,924,752	125,015,095
表外敞口	40,275,472	44,492,617
單項評估減值準備	315,693	230,990

除上述披露外，本集團認為對其他境外非銀行交易對手於中國境內使用的授信風險敞口並不重大。

備查文件

- 一、 載有法定代表人、主管會計工作負責人、會計機構負責人簽署並蓋章的財務報表
- 二、 載有會計師事務所蓋章、註冊會計師簽署並蓋章的審閱報告原件
- 三、 載有本公司董事親筆簽署的半年度報告正文
- 四、 本公司《公司章程》

