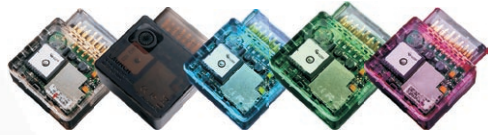


A large, stylized wireframe graphic consisting of many thin, curved lines that form a funnel-like shape, tapering from the top left towards the center. It is positioned in the upper left quadrant of the page.

# golo



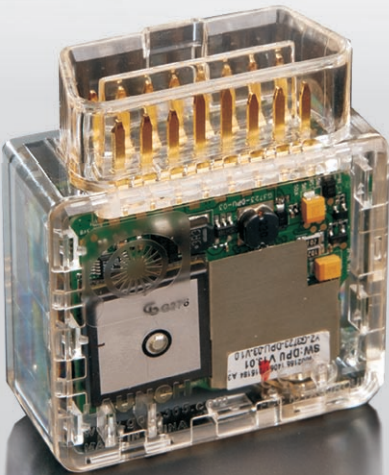
最先進的汽車智能硬件

# 2015 LAUNCH

深圳市元征科技股份有限公司  
LAUNCH TECH COMPANY LIMITED

(於中華人民共和國註冊成立之股份有限公司)  
(股份代號：2488)

中期報告



# LAUNCH

## 深圳市元征科技股份有限公司

### LAUNCH TECH COMPANY LIMITED\*

(於中華人民共和國註冊成立之股份有限公司)  
(股份代號：2488)

#### 2015年中期業績報告

#### 一、財務資料

(除特別註明外，金額單位為人民幣千元)

#### 合併資產負債表

	附註	2015年 6月30日	2014年 12月31日 (經審核)
<b>流動資產：</b>			
貨幣資金		267,071	343,797
應收票據		32,037	23,908
應收賬款	4	269,608	263,046
預付款項		64,188	63,011
其他應收款		27,779	29,376
存貨	5	142,233	92,241
其他流動資產		63,323	54,197
流動資產合計		<b>866,239</b>	869,576
<b>非流動資產：</b>			
固定資產		288,546	307,605
在建工程		113,013	110,770
無形資產		153,017	172,113
開發支出		36,649	21,075
商譽		1,139	1,139
遞延所得稅資產		6	6
非流動資產合計		<b>592,370</b>	612,708
資產總計		<b>1,458,609</b>	1,482,284

\* 僅供識別

	附註	2015年 6月30日	2014年 12月31日 (經審核)
<b>流動負債：</b>			
短期借款		512,729	612,090
應付票據		161,420	103,420
應付賬款	6	120,672	96,155
預收款項		61,653	53,064
應付職工薪酬		3,221	2,931
應交稅費		3,355	5,256
其他應付款		20,164	8,275
一年內到期的非流動負債		-	140
流動負債合計		883,214	881,331
<b>非流動負債：</b>			
長期借款		1,882	2,096
其他非流動負債		20,000	20,000
非流動負債合計		21,882	22,096
負債合計		905,096	903,427
<b>股東權益：</b>			
股本		301,800	301,800
資本公積		41,748	41,748
盈餘公積		18,099	18,099
未分配利潤	7	187,726	214,469
外幣報表折算差額		3,927	2,523
歸屬於母公司所有者權益合計		553,330	578,639
少數股東權益		183	218
股東權益合計		553,513	578,857
負債和股東權益總計		1,458,609	1,482,284

## 合併利潤表

	附註	截至6月30日止6個月	
		2015年度	2014年度
營業收入		335,919	359,647
減：營業成本		188,893	217,027
營業税金及附加		1,761	1,225
銷售費用		64,708	44,212
管理費用		98,594	78,502
財務費用		17,026	21,948
資產減值損失		-3,146	-295
加：投資收益		-	-
營業利潤(虧損以「-」號填列)		-31,917	-2,972
加：營業外收入		6,372	7,625
減：營業外支出		1,225	617
利潤總額(虧損以「-」號填列)		-26,770	4,036
減：所得稅費用	8	7	-674
淨利潤(虧損以「-」號填列)		-26,777	4,710
歸屬於母公司所有者的淨利潤(虧損以「-」號填列)		-26,743	4,647
少數股東損益		-34	63
每股收益(虧損以「-」號填列)：			
基本每股收益	9	-0.089	0.016 (經調整)

## 合併財務報表附註

### 1、 財務報表的編製基礎

報告之財務數據節錄自刊載於2014年年報內之經審核之財務報表(「財務報表」)。

公司以持續經營為基礎，根據實際發生的交易和事項按照財政部於2006年2月15日頒布的《企業會計準則—基本準則》和38項具體會計準則、其後頒布的企業會計準則應用指南、企業會計準則解釋以及其他相關規定(以下合稱「企業會計準則」、以及中國證券監督管理委員會《公開發行證券的公司信息披露編報規則第15號—財務報告的一般規定》(2010年修訂)進行確認和計量，在此基礎上編製財務報表。會計政策與2014年年度業績一致。

此外，財務報表同時符合香港《公司條例》的披露要求及香港聯合交易所有限公司《證券上市規則》適用的披露條例。

### 2、 重要會計政策、會計估計和合併財務報表的編製方法

#### (1) 會計期間

本報告期為自2015年1月1日至6月30日止6個月。

#### (2) 記賬本位幣

採用人民幣為記賬本位幣。境外子公司以其經營所處的主要經濟環境中的貨幣為記賬本位幣，編製財務報表時折算為人民幣。

#### (3) 合併財務報表的編製方法

*所有子公司均納入合併財務報表*

所有納入合併財務報表合併範圍的子公司所採用的會計政策、會計期間與本公司一致，如子公司採用的會計政策、會計期間與本公司不一致的，在編製合併財務報表時，按本公司的會計政策、會計期間進行必要的調整。合併財務報表以本公司及子公司的財務報表為基礎，根據其他有關資料，按照權益法調整對子公司的長期股權投資後，由本公司編製。合併財務報表時抵銷本公司與各子公司、各子公司相互之間發生的內部交易對合併資產負債表、合併利潤表、合併現金流量表、合併所有者權益變動表的影響。

### 3、 營業收入

主營業務收入是包括已收及應收不同類型汽車維修設備之銷售及提供網上升級服務之淨值，其分析如下：

	截至6月30日止6個月	
	本年金額	上年金額
主營業務收入	330,134	355,630
其他業務收入：租金	5,785	4,017
	<u>335,919</u>	<u>359,647</u>

### 4、 應收賬款

	期末金額	年初金額
應收賬款	215,538	316,965
減：壞賬準備	54,070	53,919
淨額	<u>269,608</u>	<u>263,046</u>
賬齡	期末金額	年初金額
1年以內	145,210	133,155
1年以上	124,398	129,891
	<u>269,608</u>	<u>263,046</u>

5、 存貨

	期末金額	年初金額
原材料	34,900	23,587
半成品	43,315	10,299
庫存商品	64,018	58,455
	<u>142,233</u>	<u>92,541</u>

6、 應付賬款

賬齡	期末金額	年初金額
1年以內	108,291	86,039
1年以上	12,381	10,116
	<u>120,672</u>	<u>96,155</u>

7、 未分配利潤

本年數

期初數

加：本期歸屬於母公司所有者的淨利潤(虧損)

期末數

金額

214,469

(26,743)

187,726

## 8、 所得稅費用

	適用稅率
本公司	15%
元征軟件	15%
上海元征	25%
Launch Europe GmbH	32%
西安元征	25%
鵬奧達	15%

## 9、 每股收益

### (1) 基本每股收益

基本每股收益以歸屬於母公司普通股股東的合併淨利潤除以母公司發行在外普通股的加權平均數計算。

項目	本年	上年
歸屬於母公司普通股股東的合併淨利潤 (虧損以「-」號填列)	<b>-26,743</b>	4,647
母公司發行在外普通股的加權平均數	<b>301,800,000</b>	60,360,000
基本每股收益(元/股)	<b>-0.089</b>	0.08
經調整後(元/股)	<b>-0.089</b>	0.016

### (2) 稀釋每股收益

由於2015年及2014年均無具稀釋潛力之普通股股份，故並無呈列稀釋每股收益。

## 10、 股息

由報告期間結束起並無建議任何股息(2014年：無)。



## 11、 子公司

企業名稱	控股情況	業務性質	註冊資本
上海元征機械設備有限責任公司 (「上海元征」)	全資子公司	汽車維修機械設備生產	18,000,000 美元
深圳市元征軟件開發有限公司(「元征軟件」)	全資子公司	軟件開發	人民幣 40,000,000 元
Launch Europe GmbH	全資子公司	LAUNCH 產品銷售	人民幣 671,875 元
西安元征軟件科技有限公司(「西安元征」)	全資子公司	軟件開發	人民幣 100,000,000 元
深圳市鵬奧達科技有限公司(「鵬奧達」)	控股 88% 之子公司	軟件開發	人民幣 1,000,000 元

## 12、 或有負債

報告期末公司沒有重大或有負債。

## 13、 資產抵押

於 2015 年 6 月 30 日本公司以原值約 171,000,000 元的房屋及建築物作為若干銀行貸款之抵押品。

## 14、 資本性承諾

於 2015 年 6 月 30 日，本公司沒有重大資本性承諾。

## 15、 資產負債表日後事項

本公司無應披露未披露的重大資產負債表日後事項。

## 二、 業務回顧及展望

回顧過去半年，本集團主要發展如下：

### 經營業績

2015年上半年，受歐元區經濟下行的影響，汽車工業上下游產業市場供求疲軟，加之中國經濟下行壓力較大，資金及勞動力成本明顯上升，產業結構逐步向服務轉型，固本集團經營壓力也上升。為順應市場需求，本集團調整經營策略，加強傳統診斷設備行業龍頭地位，加速擴展車聯網終端用戶群，完善車聯網生態的建設。

在車聯網業務的規劃方面，本集團延續上年度發展思路，以golo車雲平台為中心，下設車主生活平台、技師工作平台、維修企業公眾平台、第三方服務平台。通過上述不同子平台以及系列車聯網智能硬件，發展了車主用戶、維修技師、維修企業、以及第三方服務商，從而構建了車聯網生態。截止報告期，本集團已經發展了數十萬終端用戶，並通過平台收集了數百萬份車輛診斷報告，為實現車聯網大數據運營打開了通道。

為提升車聯網業務服務質量，一方面，本集團繼續向汽車維修技師贈送golo技師盒子，以便發展維修技師及時為車主提供服務；另一方面，本集團加大車聯網應用平台的研發投入，以豐富人車生活的服務內容；再者，本集團繼續利用自媒體、網絡傳播、以及國內外各種展會的市場宣傳力度。2015年上半年，由於車聯網智能硬件仍處於體驗和推廣階段，車聯網業務對本集團營業收入尚未做出明顯貢獻。

在傳統診斷設備業務方面，本集團完成新一代汽車診斷設備的開發並順利推向市場，其中，重卡檢測模塊在業內具有明顯競爭優勢，定制項目如期上線交付使用，車型軟件的升級版次同比增長較大。除此之外，為配合車聯網業務，擴大汽車維修企業服務群，本集團不僅降低診斷設備毛利率，而且以具備遠程診斷功能的車雲診斷設備為老用戶更換。傳統診斷設備出貨量明顯增加，市場佔有率增長，但營業收入及產品毛利小幅回落。由於傳統業務利潤不能滿足車聯網業務投資需求，車聯網業務巨額投資導致中期經營業績虧損。但車聯網終端用戶及活躍度持續增長態勢，本集團對未來充滿信心，認為上半年工作完成了車聯網業務的階段性提升，品牌優勢持續擴大，行業地位鞏固。

## 業務回顧

### 車聯網業務

車聯網技術正在加速汽車工業革命，中國的互聯網巨頭在瘋狂搶佔入口。本集團作為全球最早開發車聯網技術的企業，獲得業界高度信賴。

2015年上半年，本集團對車主生活平台進行深度開發，以汽車診斷和車聯網技術為基礎，嵌入了語音搜索及識別技術，迭代開發了新一代golo車聯網智能硬件，golo Z。基於車主生活平台，車主終端用戶不僅可以通過golo獲得遠程汽車診斷和安全駕駛提示等服務，而且可以使用配套硬件golo Me或APP語音點播，並通過汽車音響系統享受個性化音樂、相聲等娛樂節目。此外，也可以創建汽車語音社交圈。新一代車聯網智能硬件豐富了車生活娛樂和社交，也解決了汽車故障和安全駕駛等服務需求。隨著用戶群體的壯大，golo系列智能硬件通過車雲平台將為本集團帶來海量的數據業務。

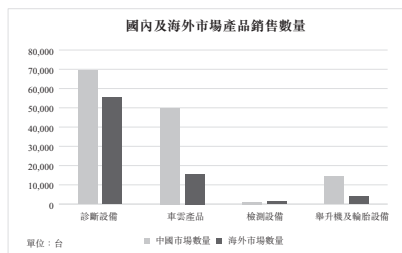
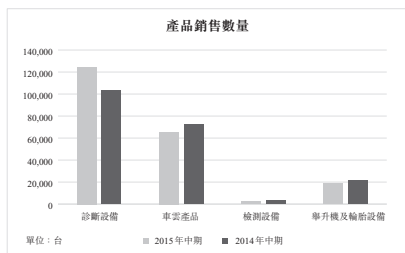
2015年上半年，本集團參加了Automechnika、CeBIT、CES Asia、環球資源電子展等各種行業展會，先後舉辦了車聯網產品發布會和贈送活動65場次其中，在深圳組織產品推廣及商家培訓等活動27場次，在東北及華北區組織產品推廣活動19場次，在西南及西北區組織產品推廣活動19場次。通過前述活動和自媒體推廣，產品認知度大幅提升，尤其是在車隊管理、UBI保險類行業應用方面，迎來了國內、歐洲、拉美、澳洲等業務拓展眾多機會。

由於新一代智能硬件處於體驗和宣傳階段，因而該業務尚未對收益有明顯貢獻。然而，從終端用戶反饋意見分析，服務內容迎合了市場需求，本集團對未來充滿信心。

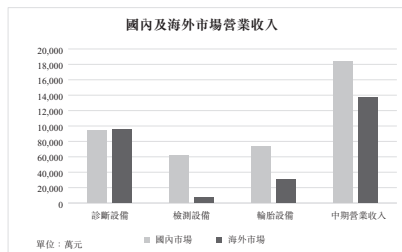
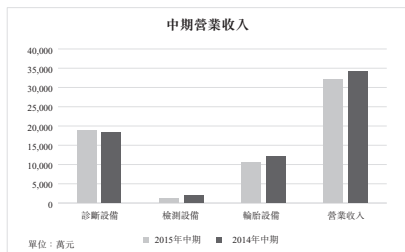
### 傳統診斷業務

2015年上半年，中國市場轎車產銷量同比下滑，在MPV、SUV產銷量增長拉動下，整體銷量與上年度相比略呈增長，但營收及利稅明顯下降。有鑒於此，本集團下調產品毛利率，汽車診斷設備出貨量同比增長20%。以舊換新業務為維修企業增加了遠程汽車診斷功能，全球第一。

2015年上半年，本集團汽車診斷設備全球出貨量125,000台，同比增長20%，其中，中國市場銷量69,000台，同比增長28%；海外市場銷量55,000台，同比增長12%。本集團之車雲產品全球銷量66,000台，同比下降9%；其中，國內市場銷量50,000台，同比下降28%；海外市場銷量16,000台，同比增長四倍。本集團上半年停止了低毛利輪胎設備的生產和銷售，舉升機等全球銷量18,000台，同比下降13%；其中，中國市場銷量14,000台，同比下降17%；海外市場銷量4,000台，同比增長2%。



2015年上半年，本集團銷售收入3.2億元，受部分診斷設備以舊換新業務影響，銷售收入同比下降6%，其中，國內市場銷售收入1.83億元，佔比57%，海外市場銷售收入1.36億元，佔比43%。報告期，高毛利的診斷設備銷售收入1.89億元，同比增長3.5%，佔比59%；低毛利的輪胎設備銷售收入1.04億元，同比下降14%，佔比33%。



## 技術及產品

研發方面，本集團繼續推行IPD研發體系和敏捷開發管理模式，上半年引進大量人才，截止報告期，本集團從事研發的技術人員共702人。

產品開發方面，本集團正在開展汽車智能輔助駕駛、智能人工識別、智能人際交流及智能健康管理方面的技術預研。

2015年上半年，本集團成功開發的技術和產品包括：

- 1) 車聯網：golo mobilediag APP、golo easydiag APP、golo6、golo6S、golo7等。
- 2) 診斷設備：CAT-501S項目、X-831M 3D四輪定位項目、Surface CUBE項目、WD-2國內定制開發項目。

2015年上半年，本集團正在開發的技術和產品包括：

- 1) 車聯網：goloeye、golo-H、golo4G中國移動版、德國電信項目、百度項目、神州租車項目、廣東江蘇電信項目、一汽項目等。
- 2) 診斷設備：ODX汽車診斷系統項目、CRP123/CRP129 Premium開發項目等。

## 專利及榮譽

2015年上半年，本集團獲得已授權的發明專利技術34項、已授權的軟件著作權14項，累計擁有各類專利技術184項、授權軟件著作權76項、商標權52項、國內外榮譽55項。

2015年上半年，本集團新增榮譽六項，主要有：

- 1- 深圳市質量強市骨幹企業，2-2014年度自主創新百強中小企業，3-2015年度智能車載硬件。

## 生產

2015年上半年，本集團的生產方面基於全部外包。

## 管理

2015年上半年，本集團內部管理有所調整，設立golo車主事業部、golo行業事業部、golo海外事業部、健康事業部、汽車診斷及輪胎設備事業部，分別管理車聯網和汽車診斷業務的運營，並設立技術中心、運營中心等。

## 工作展望

在發展規劃方面，本集團將重點發展車聯網應用技術和服務，引進行業應用合作夥伴，打造以golo車雲為中心的全球汽車維修保養和車生活平台，以用戶體驗為核心，以O2O商業模式為車主、技師、維修企業、第三方應用提供高效優質服務，構建完整的生態鏈，力爭快速發展成為全球車聯網核心企業。

在市場營銷方面，本集團將繼續引進經驗豐富之網絡營銷人才，優化商業模式。以營銷為主，與傳統的分銷渠道有機結合起來，根據不同區域市場特徵制定相應營銷策略。

## 財務分析

### 報告期內公司財務狀況經營成果分析

#### 經營成果分析

2015年上半年，高毛利的診斷產品同比上升，低毛利的輪胎設備同比下降，符合本集團策略。從營業收入構成看，本集團國內市場銷售收入同比減少12%，海外市場同比增加4%，整體同比下降7%，營業成本比上年減少13%，毛利率增加4%至44%。報告期，海外銷售模式調整後，直銷客戶明顯增加，售後服務費上升。此外，本集團大量增加市場人員，加之車聯網技術投入，管理費用同比上升25%。從目前經營狀況看，傳統診斷業務基本穩定，主營利潤未能滿足車聯網投入需求，因而虧損。

## 資產、負債及股東權益分析

本報告期資產總額1,459,000,000元，比年初減少2%，其中：存貨增加比較大。負債總額905,000,000元，比年初增加0.2%，主要是短期借款之增加所致。股東權益總額553,000,000元，比年初減少4%。

### 資金主要來源和運用

#### 經營活動現金流量

報告期公司經營活動產生的現金流入主要來源於銷售商品業務收入，現金流出主要用於生產經營活動有關的支出。報告期經營活動產生的現金淨流入75,000,000元。

#### 投資活動現金流量

報告期公司投資活動沒有的現金流入，投資活動支出的現金為32,000,000元，主要用於購買廠房設備及科研的資本性支出，上述支出基本主要來源於公司內部自籌。

#### 籌資活動現金流量

報告期籌資活動現金淨流出120,000,000元，主要是用於歸還銀行貸款和貸款利息的支付。

### 資本結構

報告期公司資本結構由股東權益和債務構成。股東權益553,000,000元；負債總額905,000,000元。資產總額1,459,000,000元，期末資產負債率181%（期初：168%）。

#### 按流動性劃分資本結構

流動負債合計	883,000,000 (期初：881,000,000元)	佔資產比重60%（期初：59%）
股東權益合計	553,000,000 (期初：579,000,000元)	佔資產比重38%（期初：39%）

### 三、 其他重大事項的說明

#### 1、 獲得政府補貼情況

報告期公司獲得政府補助中的增值稅之償還約為3,500,000元。其他有關科技發展之政府補助約為1,100,000元。

#### 2、 合併範圍

報告期內合併範圍沒有發生變更。

#### 3、 審計委員會審閱報告期財務報告情況

公司董事會之審計委員會已審閱並確認2015年度中期財務報告。

#### 4、 企業管治常規守則

公司於報告期內一直遵守香港聯合交易所有限公司證券上市規則附錄十四之《企業管治常規守則》的守則條文。

#### 5、 董事及監事進行證券交易的標準守則

於本報告期內，本公司就董事及監事的證券交易，已採納一套不低於上市規則附錄十所載的《標準守則》所規定的標準行為守則。經特別與全部董事及監事作出查詢後，本公司確認，在截止2015年6月30日6個月，各董事及監事已遵守該標準守則所規定有關董事進行證券交易的標準。

#### 6、 股本

- (1) 報告期內，本公司股份總數及股本結構未發生變化。
- (2) 報告期內，本公司及附屬公司均沒有購買、出售或贖回任何本公司之股票。
- (3) 報告期內，本公司並無按購股權計劃授出購股權。



#### 四、 中報及其他資料

本報告將登載於本公司之網頁(網址為www.cnlaunch.com)及聯交所之網頁(網址為www.hkexnews.hk)。整份中報將於適當的時候寄發予股東並登載於上述網頁。

承董事會命  
深圳市元征科技股份有限公司  
劉新  
董事長

中國·深圳  
2015年8月31日

於本報告日期，本公司董事會成員包括執行董事劉新先生(董事長)、劉均先生、黃兆歡女士及蔣仕文先生，非執行董事劉庸女士以及獨立非執行董事張燕女士、劉遠先生及寧波先生。