

---

## 歷史及營運改革

---

### 歷史

1996年11月16日，本行經中國人民銀行總行批准，由47家城市信用社的股東和1家城市信用合作聯社營業部的股東(包括313家法人股東和9,062名自然人股東)連同鄭州市財政局和14家新增的投資者在中國發起設立名為鄭州城市合作銀行股份有限公司的股份制商業銀行。本行設立時的註冊資本為人民幣452,759,882元。本行歷史的重大里程碑概括如下：

- |          |  |
|----------|--|
| 1996年7月  | 中國人民銀行批准籌建本行。  |
| 1996年8月  | 中國人民銀行同意本行開業。  |
| 1996年11月 | 本行正式註冊成立，當時的名稱為「鄭州城市合作銀行股份有限公司」。                         |
| 2000年12月 | 本行更名為「鄭州市商業銀行股份有限公司」。                                    |
| 2009年4月  | 本行成立小企業金融事業部，實現對小企業貸款業務的獨立核算、獨立考核。                       |
| 2009年10月 | 經銀監會批准，更名為「鄭州銀行股份有限公司」。                                  |
| 2009年12月 | 由本行作為主發起人組建的中牟鄭銀村鎮銀行股份有限公司正式開業。                          |
| 2010年8月  | 本行首家省內地市分行－南陽分行掛牌成立，標誌著本行進入跨區域發展的新階段。                    |
| 2011年12月 | 本行首家小企業專營支行－正光路支行正式掛牌，標誌著本行在小企業貸款專營方面邁出了堅實的第一步。          |
|          | 本行完成增資擴股工作，以每股2.72元價格增發新股2,508,000,000股，募集資金人民幣6,822百萬元。 |
| 2013年6月  | 本行在市場上推出了國內信用證、國內保理、商業承兌匯票、預付款融資、訂單融資等五項國內貿易融資新產品。       |

---

## 歷史及營運改革

---

- 2013年7月 本行獲得外匯存款、外匯貸款、外匯匯款和外幣兌換四項外匯業務經營資格，填補了外匯業務空白。
- 2013年8月 本行博士後科研工作站獲批成立。
- 2013年12月 本行獲中國銀監會河南監管局批准取得跨境人民幣結算業務資格。
- 2014年6月 本行獲批信用卡業務資格。
- 根據《銀行家》，本行資產規模、一級資本躋身世界銀行500強。
- 2014年7月 本行成為利率定價自律機制基礎成員行。
- 2015年7月 本行獲得大額存單發行資格。

### 註冊資本變動

本行成立時，註冊資本為人民幣452,759,882元，其中包括鄭州市財政局及其他14家企業投資者的現金出資，出資金額分別為人民幣102,000,000元及人民幣96,000,000元，以及47家城市信用社和1家城市信用合作聯社營業部的股東以經資產評估確認後的該等城市信用合作社的淨資產折價出資人民幣254,759,882元。經多輪註冊資本變更及新股東引入，本行的註冊資本於最後實際可行日期增至人民幣3,941,931,900元。本行註冊資本及股東的主要變化概括如下：

- 設立到1999年 本行根據省、市政府化解本行風險的要求，沖銷股東權益人民幣70,515,364元。故於1999年增資之前，本行實收資本為人民幣382,244,518元。
- 1999年至2000年 本行的註冊資本透過增發1,601,040,000股從人民幣382,244,518元增至人民幣1,983,284,518元，其中(i)鄭州市人民政府以現金人民幣800,000,000元認購800,000,000股以及(ii)部份單位和企業以其在本行的存款合計人民幣801,040,000元轉換成801,040,000股，以根據省、市政府要求化解本行風險。關於以上變更的工商登記已在河南省工商行政管理局完成。

## 歷史及營運改革

- 2002年 本行的註冊資本從人民幣1,983,284,518元增至人民幣1,998,217,282元，其中(i)省、市財政部門以收繳本行營業稅對本行轉增註冊資本人民幣60,192,764元；(ii)本行將支行分理處資本金賬上河南和眾物業管理有限公司投入的人民幣600,000元資本金併入本行資本金賬內；及(iii)本行減少註冊資本人民幣45,860,000元，為鄭州市電信局通信開發總公司、鄭州市電信局勞動服務公司、黃河水利委員會資金結算調度中心、河南省郵電職工技術協會、中國郵電工會河南省郵政委員會、中國郵電工會河南委員會、鄭州城市建設拆遷安置公司及河南省證券公司等8家原債轉股單位退股共計人民幣45,860,000元。關於以上變更的工商登記已在河南省工商行政管理局完成。
- 2006年 本行的註冊資本從人民幣1,998,217,282元減至人民幣763,931,900元。根據河南省政府批准的方案，本行採取縮減9名法人股東股本金共計人民幣1,202,846,240元及沖銷33名法人股東及8名自然人股東股本共計人民幣31,439,142元的方式減少註冊資本共計人民幣1,234,285,382元以彌補歷史上虧損。關於以上變更的工商登記已在河南省工商行政管理局完成。
- 2006年至2008年 本行的註冊資本從人民幣763,931,900元增至人民幣963,931,900元，主要是由於本行增發200,000,000股並由鄭州市財政局以現金人民幣200,000,000元認購。關於以上變更的工商登記已在河南省工商行政管理局完成。
- 2008年至2009年 本行的註冊資本透過增發170,000,000股從人民幣963,931,900元增至人民幣1,133,931,900元，百瑞信託有限責任公司，鄭州燃氣集團有限公司及中原環保股份有限公司以每股人民幣1.253元分別認購60,000,000股，60,000,000股及50,000,000股。認購價格中每股人民幣1元部份增加本行註冊資本，其餘部份用於消化歷史遺留的風險資產。

---

## 歷史及營運改革

---

本行的註冊資本透過增發300,000,000股從人民幣1,133,931,900元增至人民幣1,433,931,900元，其中鄭州市城區路網建設管理公司、鄭州市市政設施維修建設有限公司、鄭州市市政工程總公司、鄭州市污水淨化有限公司、鄭州市土地儲備中心及鄭州市環衛清潔有限公司6家法人股東每家分別以現金人民幣50,000,000元認購50,000,000股本行股份。

關於以上變更的工商登記已在河南省工商行政管理局完成。

2011年至2012年 本行的註冊資本透過增發2,508,000,000股從人民幣1,433,931,900元增至人民幣3,941,931,900元，當中鄭州投資控股有限公司、豫泰國際(河南)房地產開發有限公司、河南興業房地產開發有限公司、河南晨東實業有限公司、中原信託有限公司等62家法人股東(其中新進股東58家，原股東4家)以每股人民幣2.72元總共認購2,508,000,000股本行股份。認購價格中每股人民幣1元部份增加本行註冊資本，其餘部份用於處置置換資產。關於以上變更的工商登記已在河南省工商行政管理局完成。

### 發行金融債券

於2013年5月，為推進小微企業貸款業務，本行向全國銀行間債券市場公開發行了總額為人民幣50億元的金融債券。該次發行債券分兩個品種，一種為三年期利率為4.58%的固定利率品種，另一種為五年期利率為4.80%的固定利率品種。兩個品種均是按年計息。該等債券不能提前贖回。

---

## 歷史及營運改革

---

### 發行次級債券

於2009年12月，為充實本行的資本，提高資本充足率，以增強本行的運營能力，提高抗風險能力，支持業務持續穩健發展，本行向全國銀行間債券市場公開發行了總額為人民幣690百萬元、十年期利率為6.50%的固定利率次級債券，單利按年計息。該等債券本行可於第5年末經銀監會批准後行使贖回權部份或全部贖回。如於第5年末沒有贖回，由第6年開始利率提升300基點。該等債權已於2014年12月全額贖回。

### 發行二級資本債券

於2014年12月，為充實本行的二級資本，本行向全國銀行間債券市場公開發行了總額為人民幣20億元的十年期利率為5.73%的固定利率二級資本債券，單利按年計息。該等債券本行可於第5年末經銀監會批准後行使贖回權部份或全部贖回。

## 本行的股權及企業架構

### 股權架構

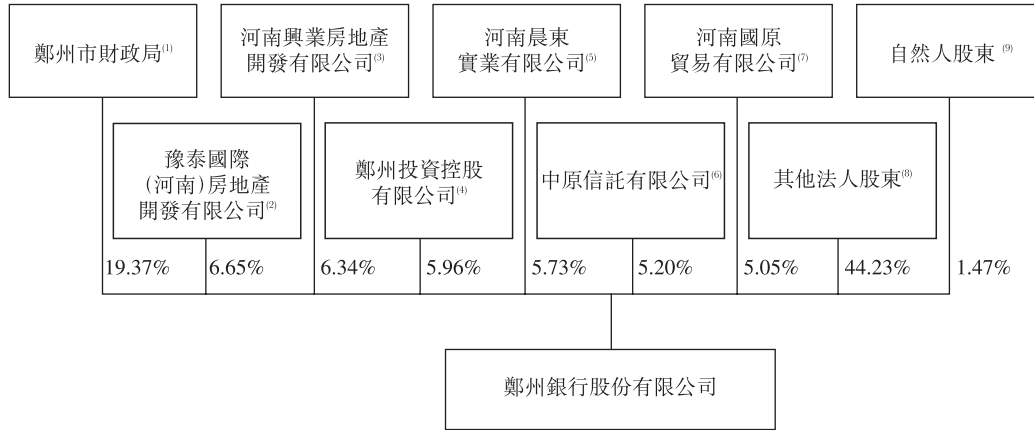
於最後實際可行日期，本行擁有269家法人股東及3,357名自然人股東，彼等分別合共持有本行約98.53%及1.47%的股份。於最後實際可行日期，持有不少於5%本行股份的股東共有8家，分別為鄭州市財政局、鄭州發展投資集團有限公司、豫泰國際(河南)房地產開發有限公司、河南興業房地產開發有限公司、鄭州投資控股有限公司、河南晨東實業有限公司、中原信託有限公司及河南國原貿易有限公司，其分別持有本行股份的19.37%、5.60%、6.65%、6.34%、5.96%、5.73%、5.20%及5.05%。其中，鄭州市財政局同時通過其直接或間接擁有的公司持有本行股份。

於最後實際可行日期，本行無法核實合共持有約0.73%的本行股份的145家法人股東及395名自然人股東(包括該等本行無法聯絡到的人士)的所有權。該等無法核實的股東不會對本行的股權結構、公司治理、業務經營等產生重大不利影響。

## 歷史及營運改革

### 緊隨[編纂]前

下圖載列於最後實際可行日期及緊隨[編纂]前本行的持股架構：



- (1) 鄭州市財政局是本行的單一最大股東，直接持有本行12.45%股權。鄭州市財政局同時通過其直接或間接全資擁有的四家公司，鄭州發展投資集團有限公司、鄭州市環衛清潔有限公司、鄭州市污水淨化有限公司及鄭州自來水投資控股有限公司持有本行3.44%、1.27%、2.16%及0.05%的股權。
- (2) 豫泰國際(河南)房地產開發有限公司為河南省豫泰投資發展集團有限公司之全資附屬子公司，而河南省豫泰投資發展集團有限公司由本行的非執行董事徐建新持有80%的股權。豫泰國際(河南)房地產開發有限公司的經營範圍主要包括(但不限於)房地產開發、銷售。
- (3) 河南興業房地產開發有限公司由河南正商企業發展有限責任公司持有97.8%的股權，而河南正商企業發展有限責任公司由張惠琪持有90%的股權。河南興業房地產開發有限公司的經營範圍主要包括(但不限於)房地產開發經營(憑證)，建築材料的銷售，房屋租賃(以上範圍中凡涉及專項許可的項目憑許可證和有關批准文件經營)。
- (4) 鄭州投資控股有限公司由鄭州市國有資產監督管理委員會全資擁有。鄭州投資的經營範圍主要包括(但不限於)國有資產投資經營，房地產開發與銷售，房屋租賃(憑有效資質證經營)。
- (5) 河南晨東實業有限公司由杜麗玲及王梅蘭分別持有50%的股權。河南晨東實業有限公司的經營範圍主要包括(但不限於)建材，化工材料(不含易燃易爆化學危險品)，工藝美術品，家具，五金交電，紡織品，百貨，計算機軟硬件，日用雜品，機械電器設備(汽車除外)，服裝的銷售。
- (6) 中原信託有限公司分別由河南投資集團有限公司及河南中原高速公路股份有限公司持有48.42%及33.28%的股權。河南投資集團有限公司由河南省發展和改革委員會全資擁有，河南中原高速公路股份有限公司由河南交通投資集團有限公司持有45.09%，而河南交通投資

## 歷史及營運改革

集團有限公司由河南省人民政府全資擁有。中原信託有限公司的經營範圍主要包括(但不限於)資金信託，動產信託，不動產信託，有價證券信託，其他財產或財產權信託，作為投資基金或者基金管理公司的發起人從事投資基金業務，經營企業資產的重組、併購及項目融資、公司理財、財務顧問等業務，受託經營國務院有關部門批准的證券承銷業務等。

- (7) 河南國原貿易有限公司由本行的監事朱志暉及其配偶王林輝持有90%及10%的股權。河南國原貿易有限公司的經營範圍主要包括(但不限於)建材及裝飾材料，機電產品(不含汽車)，五金交電，日用百貨，電子產品，儀器儀錶，陶瓷製品，辦公設備，體育用品，工程機械設備及配件，計算機及配件，通訊網絡器材的銷售，房屋租賃。
- (8) 其他258家法人股東合共持有本行已發行股份總數的44.23%。該等法人股東的持股比例從約0.0001%到3.17%不等。
- (9) 3,357名自然人股東合共持有本行已發行股份總數的1.47%。該等自然人股東之中持股比例最高不超過0.02%。
- (10) 於最後實際可行日期，本行有31名股東所持合計1,915,368,990股股份(佔本行已發行股份總數的48.59%)有在質押情形；本行有9名股東所持合計291,564,020股股份(佔本行總股本7.40%)有在被司法機構凍結情形。
- (11) 我們擬與兩名獨立第三方在鄭州成立一家金融租賃公司開展金融租賃業務。我們擬出資金融租賃公司的51%註冊資本。我們將會向中國銀監會申請批准成立金融租賃公司。我們將於收到正式批准後開始籌備成立該公司工作。

### 緊隨[編纂]完成後

下表載列緊隨[編纂]完成後本行的股權架構(假設[編纂]並無獲行使)：

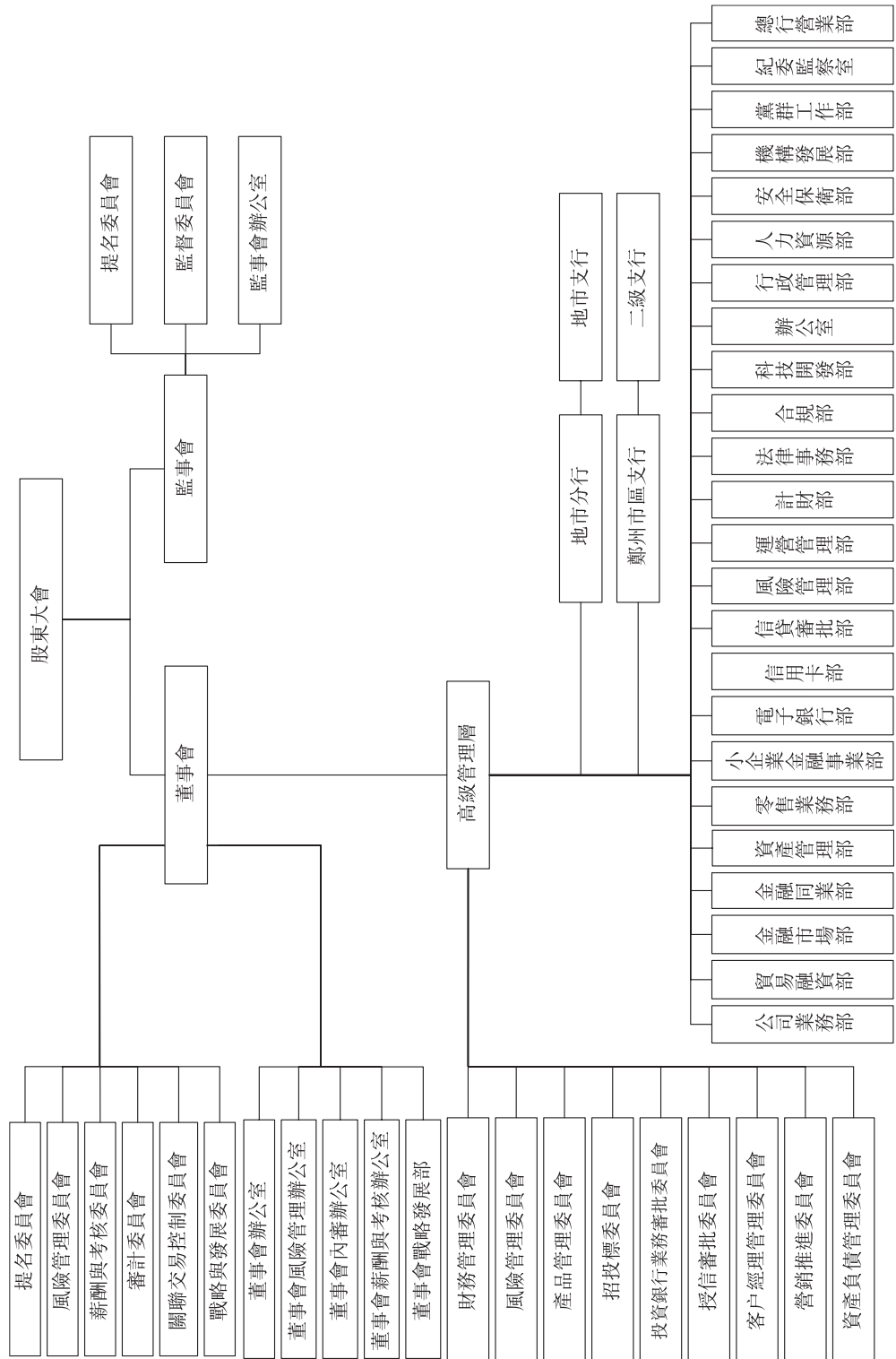
[編纂]

## 歷史及營運改革

### 組織架構及運營改革

下表載列截至最後實際可行日期本行現有主要組織及管理架構：

#### 鄭州銀行組織架構





---

## 歷史及營運改革

---

### 公司治理架構

本行已成立並進一步發展了由股東大會、董事會、監事會及高級管理層組成的公司治理架構。

本行的董事會對股東大會負責，並負責(其中包括)確定本行的業務及發展策略、風險管理策略、運營計劃及委任本行的高級管理層。本行的董事會將若干職權授予下設的專門委員會，包括審計委員會、提名委員會、薪酬與考核委員會、關聯交易控制委員會、風險管理委員會、戰略發展委員會。各委員會須向本行的董事會報告。有關各委員會的職能，請參閱「董事、監事及高級管理層－董事會下設委員會」。

監事會對本行的股東大會負責，並負責監督董事會及高級管理層履行職責以及本行的財務、風險管理及內部控制。監事會已成立提名委員會及監督委員會，且各委員會須向監事會報告。

高級管理層持有本行董事會授予彼等的管理本行日常運營的執行權。本行行長就董事會作出的決定獲得負責主要執行的權力，並向董事會報告。有關本行高級管理層的職能，請參閱「董事、監事及高級管理層－高級管理層」。

### 運營改革

#### 風險管理及內部控制

近年來，本行持續搭建全面風險管理體系，通過多種措施提升本行的整體風險管理及內部控制水平，包括制定內部控制管理辦法、案防工作管理辦法及成立各個部門和委員會管理及監控各種風險。有關本行風險管理與內部控制的更多資料，請參閱「風險管理」。

---

## 歷史及營運改革

---

### 信息技術

本行一直進行信息技術基礎建設及開發以及持續進行系統升級及優化以支持本行的業務增長。有關本行的信息技術管理及營運改革主要措施概述如下：

- 2013年3月 本行新數據中心正式上線，標誌著本行以核心業務系統及數據中心系統為雙核心的信息系統架構初步成型，為今後的管理會計實施打下良好基礎。
- 2013年5月 本行應用級同城災備及數據級異地災備體系全面建設完成，使本行信息系統安全架構上升到一個新的高度。
- 2013年11月 本行新網站完成開發並成功上線。
- 本行蘋果版、安卓版、WAP版、Windows 8版等各個版本的手機銀行全面開發完成並成功上線，微信銀行也初步建立，我們電子渠道進一步擴展
- 2013年12月 本行新客服系統正式上線，為客戶提供了更好的服務及體驗。
- 本行國際結算系統成功上線，該系統與隨後上線的票據直貼、商票保貼及保理業務及國內信用證業務一起，初步健全了本行的貿融業務體系。
- 2014年3月 本行客戶關係管理系統(CRM)正式上線。CRM基於先進的計算機技術，實現了本行不同管理部門之間客戶識別和管理，為下一步協助客戶關係管理提供了較好的工具。
- 2014年6月 本行小企業網絡貸系統正式上線。網絡貸是本行在互聯網金融創新方面的創新項目，即在風險可控的前提下，通過線上線下相結合的運營模式，為客戶提供了便捷的金融服務。
- 本行推出「鼎融易」互聯網金融服務平台。「鼎融易」平台將通過直營銀行和電商服務的有機結合，聚焦於電子賬戶、生活繳費、投資、融資、電商五大核心功能，為廣大用戶提供更為全面、快捷的互聯網金融服務。
- 2014年07月 本行票據系統正式上線。

---

## 歷史及營運改革

---

- 2014年09月
- 本行信用卡發卡系統及行內配套系統改造正式上線。該信用卡發卡系統的上線，為本行信用卡產品的發行提供了技術保障，而行內配套系統的改造為信用卡的核算、還款、產品應用渠道等提供了有力支撐。
- 本行智能櫃檯上線。智能櫃檯設備可以幫助用戶實現全方位金融服務，智能櫃檯上線後可實現個人開卡、電子銀行簽約、轉賬餘額查詢、水電氣暖費代扣代繳簽約、購買理財、充值手機話費、個人資料修改等功能。
- 本行虛擬取款機(VTM)正式上線。通過用戶與遠程取款機之間的音頻、視頻電話及桌面共享功能，VTM裝置可讓用戶實現全方位金融服務，個人可自助完成多種金融服務，如個人信息收集、掃描及自助卡發行，這些均可由用戶透過VTM的自動化過程完成。用戶可通過完成業務申請進行自助交易並使用VTM提交有關收據。
- 2014年11月
- 本行內審系統正式上線。該系統的建設提高了審計效率，規範了審計流程，防範業務風險，改善經營管理水平，進而為更好更有效的打造本行業務風險的第三道防線提供支撐。
- 本行「惠商貸」產品正式上線。該產品以本行「惠商貸」卡作為介質，對批發市場等合作方評級，對批發市場內的單一商戶授信。該產品的上線，增強商戶對本行的依存度，促進本行小企業貸款品牌的可持續性建設。