



HONG KONG TELEVISION  
NETWORK LIMITED  
香港電視網絡有限公司  
SEHK 香港交易所股份編號: 1137

# 購物 攻略

— ONLINE —  
**SHOPPING  
GUIDE**

ANNUAL REPORT 2015 年報



**HKTV mall.com**

## ABOUT 關於 HKTVMall

HKTVMall aims to be the largest & diversified 24-hour online shopping mall. Currently, we have more than 700 stores, selling more than 100,000 products, including leading brands, international brands, as well as products & food directly delivered from Japan & Korea. To ensure that we serve our customers better, HKTVMall sets up a logistics centre in Kowloon Bay and has its own delivery team to ensure punctuality and night delivery services, and to deliver quality products and services directly to our customers.

HKTVMall 目標是成為香港最大型、「包羅萬有」的24小時網上購物商場。現時，我們的商場已經有超過700家名牌商店營運，售賣超過100,000件貨品，當中包括本地各行業的領導品牌、國際品牌、日本及韓國直送的貨品及食品等。為確保每一個環節都做到最合客戶心意，HKTVMall 於九龍灣設立物流中心，擁有自己的物流及送貨團隊，確保準時送貨並提供晚間送貨服務，將優質貨品與服務，直接送到客戶手上。



# 目錄

www.hktvmall.com



06

財務摘要

08

重要里程碑及  
事項簡介

12

主席報告書

14

管理層討論  
及分析

24

董事及高層  
管理人員簡介

## 財務資料

28

企業管治  
報告書

38

董事會報告書

45

獨立核數師  
報告書

46

綜合損益表

47

綜合全面  
收益表

48

綜合財務  
狀況表

50

綜合權益  
變動表

51

綜合現金  
流量表

52

財務報表附註

102

五年財務摘要

104

公司資料

戶外 運動  
旅行

韓國商店

寵物用品

美容化妝  
護膚

日本商店

電玩 玩具  
文具

女士服飾

醫藥 健康  
產品

母嬰 孕婦  
用品

童裝 嬰兒  
服飾

迪士尼

男士服飾

廚具 家居  
傢俬

個人護理

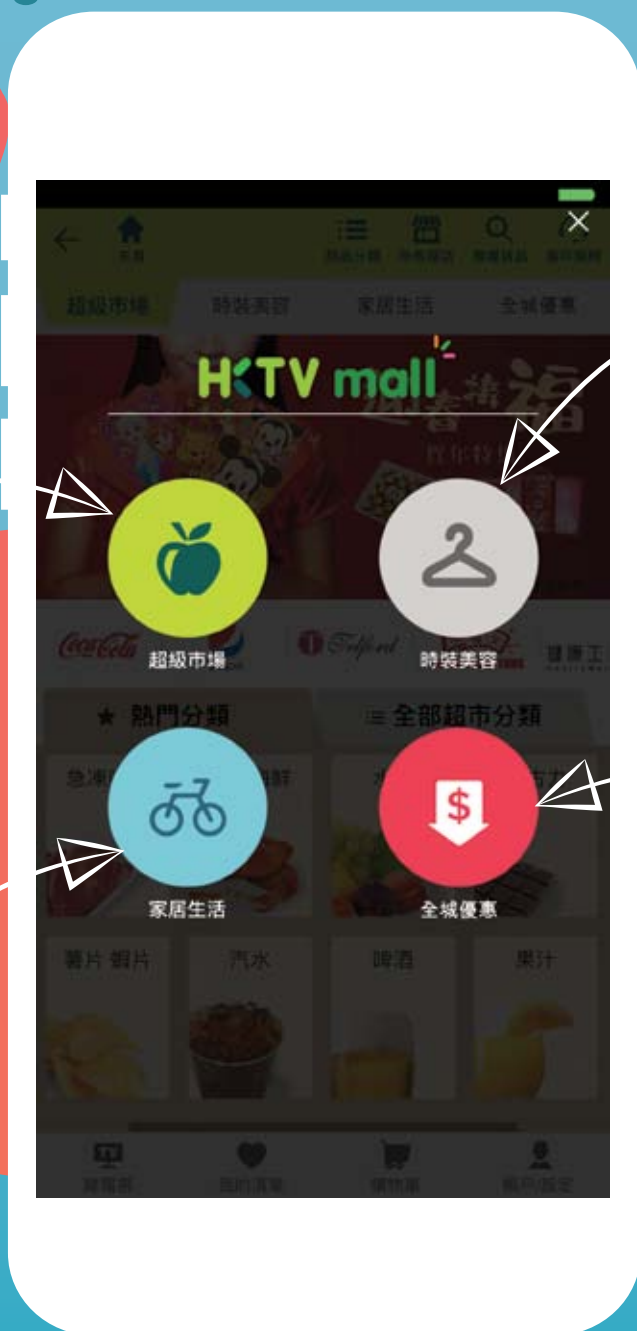
超級市場

電子 數碼  
電器

音像 影視  
圖書

網羅世界各地的  
美食，包括蔬菜  
凍肉，更提供日常  
用品，照顧生活的  
大小事。

戶外運動、個人影  
音書刊、流行電玩  
及玩具、時尚電子  
產品以及品味家居  
用品盡在此中。



來自本地、日本及  
韓國的女士、男士、  
童裝及嬰兒服飾一應  
俱全，以及美容化妝  
及護膚品令你時刻  
明艷照人。

全城優惠為您送上  
時令美食及熱賣  
優惠，令您以相宜  
價格得到優質選擇。

溫馨提示：

可以在HKTVmall內  
安心購物，這是  
不可不知的3大原因。



### 正貨保證

HKTVmall 只會與品牌  
本身或其認可授權的代理  
合作，100% 保證正貨



### 價格監察保證

HKTVmall 擁有一隊專業  
抄價員，每天四出搜集  
各大連鎖店的價格，務求  
令 HKTVmall 的價格緊貼  
市場，更具競爭力



### Mall Dollar 現金回贈保證

全場貨品享有5 - 10%  
Mall Dollar 現金回贈，  
回贈金額可當現金於  
下次購物使用

# 為甚麼我們的貨品比連鎖店便宜？

1

## 省卻昂貴店舖租金

香港的店舖租金曾高據全球首位，超越紐約、倫敦及東京，舖租成本約佔貨品售價12至24%。由於HKTVMall沒有實體商店，省卻昂貴的店舖租金，減低營運成本。

2

## 省卻店舖人手及龐大營運開支

於香港經營實體商店，人工成本是營運成本的主要部份。網購平台不但可省卻租金，更可省卻如店務員、收銀員、推銷員等前綫員工的工資成本及日常開支如裝修、設備、清潔、水電費等，減低行政管理費用。

3

## 更集中的物流控制

我們於九龍灣自設的大型中央貨倉物流中心令物流控制更加集中，接到客戶訂單後直接出貨到家戶家中，較傳統超級市場及連鎖店花巨額費用由倉庫運輸貨物至各區分店更具效益，同時減低貨物「壞貨、死貨」的損耗。



4

## 大量交易減低貨品成本

HKTVMall直接向生產商或代理商購入大量貨品，所獲得的貿易折扣令我們得以更低的價格購入貨品，令定價更具優勢。

5

## 商戶省卻昂貴上架費

有別於大型超市或連鎖店向供應商收取高昂的「上架費」，方可於其商店進行銷售，除了必須繳付上架費外，即使貨品銷量不佳而下架，有關費用亦不會退回。HKTVMall不會向商戶收取上架費，令商戶更樂意讓我們以較低的價格購入貨品，減低入貨成本。

6

## 直接從外國供應商入口

我們致力提高由日、韓、台等外國供應商直接進口新鮮蔬果及水產的比例，在沒有代理及分銷商下，省卻中介商收取的費用。而且，每件貨品按顧客訂單量入貨，減低貨品損耗。

7

## 高效率的送貨團隊

我們擁有由超過二百位專業運輸人員組成的強大的物流團隊，每位送貨員只負責其指定的送貨區域，減低送貨員運送及交通時間，提升物流效率。



## 財務摘要

 超級市場

 時裝美容

 家居生活

以千港元列示，每股股份金額及比率除外

	截至二零一五年 十二月三十一日止年度	截至二零一四年 十二月三十一日止十六個月
營業額	112,810	23,027
股東應佔虧損	(812,559)	(237,002)
每股虧損		
— 基本及經攤薄（以港元呈列）	(1.00)	(0.29)
資本開支	99,202	68,717
	於二零一五年 十二月三十一日	於二零一四年 十二月三十一日
現金狀況 <sup>1</sup>	174,808	819,186
可供出售證券	1,445,752	1,784,363
未償還借貸總額	71,793	802,165
權益持有人應佔權益總額	2,238,617	3,055,161
已發行股份（千股）	809,017	809,017
每股資產淨值（以港元呈列）	2.77	3.78
資產負債比率	不適用	不適用

<sup>1</sup> 現金狀況指銀行結存及現金及定期存款



全場商品最少5 - 10%  
Mall Dollar 現金回贈

## 購物指南

[商品評價排行榜](#)
[全場商品分類](#)
[商店列表](#)
[購物特集](#)

## 關於我們

[公司資料](#)
[商店加盟](#)
[使用條款](#)
[私隱政策](#)

## 資料查詢

[常見問題](#)
[關於送貨](#)
[關於退貨](#)
[訂單追蹤](#)



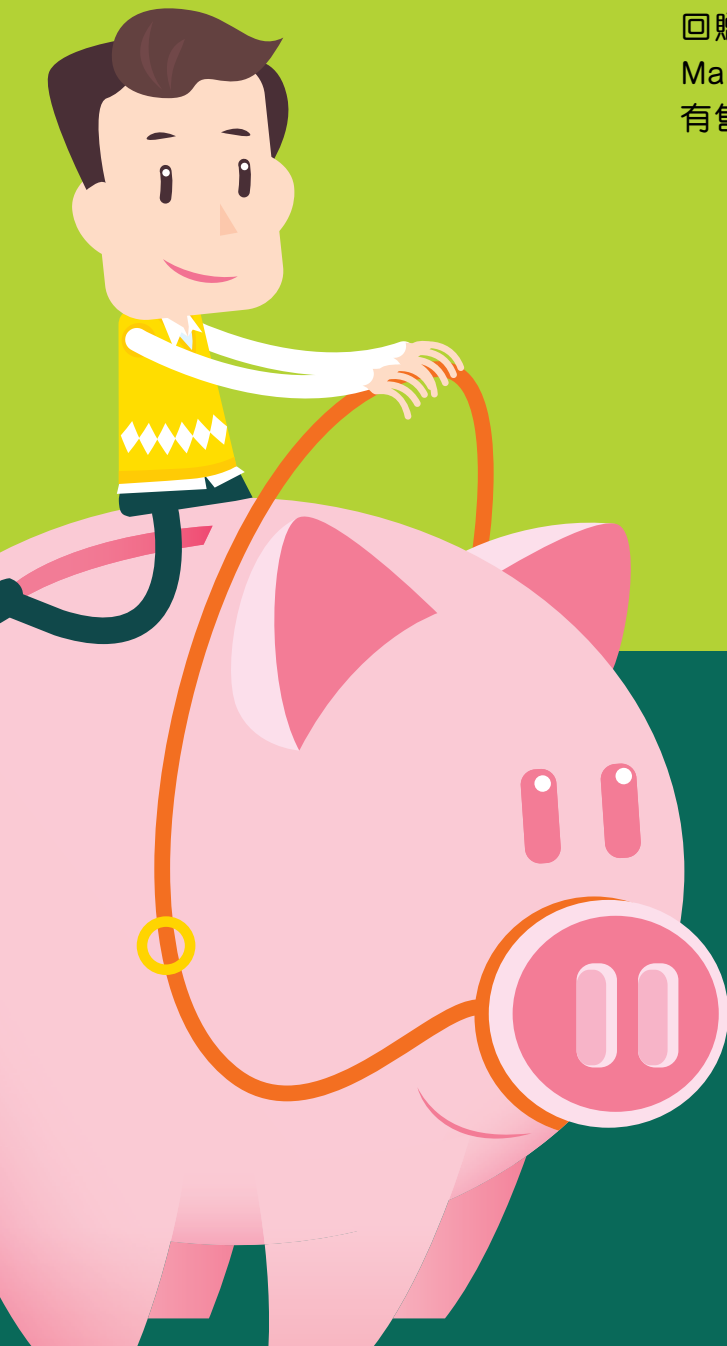
甚麼是Mall Dollar?



# 如何賺取

# Mall Dollar?

每次於 HKTVMall 購物消費都享有現金回贈，即 Mall Dollar，你可於 HKTVMall 使用 Mall Dollar 代替現金付款購物。所有貨品最少享有售價 5 - 10% 的 Mall Dollar 現金回贈。



Mall Dollar 現金回贈的有效期為由成功付款那一刻開始計起的3個月內。



## 重要里程碑及事項簡介

🍏 超級市場

👤 時裝美容

🚲 家居生活

### 1992

5月 城市電訊（香港）有限公司（「城市電訊」）在香港正式成立

### 1997

1月 推出IDD300長途電話服務

3月 成立公司客戶專業部門INC (the Specialized IDD Network for Corporations)

8月 城市電訊在香港聯合交易所上市

### 1998

11月 成為首間於香港獲ISR話音服務牌照的公司

### 1999

1月 推出IDD1666直撥服務

11月 以美國預託證券形式於美國納斯達克市場上市

### 2000

2月 城市電訊之附屬公司香港寬頻網絡有限公司（「香港寬頻」）取得本地無線固網服務牌照

3月 香港寬頻推出寬頻互聯網服務

### 2001

5月 城市電訊獲電訊管理局發出衛星對外固網服務牌照

### 2002

4月 香港寬頻推出本地電話服務，並升格為有線固網服務持牌商

6月 香港寬頻推出IDD0030服務

### 2003

8月 香港寬頻推出收費電視服務

### 2004

11月 香港寬頻推出「bb100」，全港首項100Mbps住宅寬頻服務

### 2005

4月 香港寬頻推出「bb1000」1Gbps 光纖到戶住宅寬頻服務

10月 香港寬頻推出2b品牌，提供第二代寬頻電話服務，用戶可透過軟件形式的寬頻電話致電本地及海外。

### 2006

9月 城市電訊集團落實多項措施促進「工作與生活平衡」

### 2007

3月 香港寬頻全面提升數碼電視平台，推出嶄新「bbBOX」應用技術

### 2008

1月 香港寬頻率先於公共屋邨提供免費WiFi無線上網服務

2月 香港寬頻奪得香港國際機場公眾收費電話服務合約

## 2009

2月

城市電訊開辦員工增值課程「下一站・大學」

11月

香港寬頻以月費99港元（13美元）推出100Mbps寬頻服務，實踐「極速普及人人喜動」

12月

香港寬頻固網服務訂戶基礎衝破一百萬大關

## 2010

2月

香港寬頻關注氣候變化，勘察南極海洋及生物環境

3月

城市電訊慶祝於納斯達克市場上市10週年

3月

香港寬頻於香港國際機場提供bb100及WiFi服務

4月

香港寬頻以月費199港元（26美元）推出1 Gbps極速寬頻上網服務

11月

主席王維基先生獲頒「安永企業家獎2010中國－電訊業」

12月

香港寬頻推出高清網上音樂平台MusicOne服務

## 2011

5月

香港寬頻1Gbps寬頻訂戶昂首破萬

6月

香港寬頻再掀減價戰，推出月費158港元（20美元）之1Gbps寬頻、家居電話連電視服務

6月

香港寬頻推出攜號轉台優惠計劃，家居電話月費只需9.9港元（1.30美元）

8月

城市電訊宣佈打造世界級多媒體創作中心

## 2012

2月

香港寬頻提供每月高達100GB上網服務予超過60萬客戶

2月

城市電訊電視及多媒體製作中心正式動土

3月

城市電訊電視部招聘反應熱烈，接逾4,500份求職申請

5月

城市電訊將香港寬頻及所有電訊業務出售予美國私募基金CVC Capital Partners

9月

城市電訊慶祝成立二十週年，眾志成城為香港電視界打造新天地



主席王維基先生（左十一）率領一眾電視精英，於20週年晚會上創造電視奇蹟

## 重要里程碑及事項簡介

 超級市場

 時裝美容

 家居生活

## 2012

10月

城市電訊電視及多媒體製作中心工程邁進第二階段

12月

城市電訊舉行《新台命名・節目試映禮》

## 2013

1月

城市電訊正式更名為「香港電視網絡有限公司」（「香港電視」）

12月

香港電視公佈新發展計劃，正式完成收購流動電視牌照及頻譜，並將推出創新的Over-The-Top(OTT)平台及流動電視服務

## 2014

10月

思科及香港電視隆重宣佈建立革命性Shoppertainment平台 - HKTVmall

10月

ASTRO與香港電視簽訂協議，於東南亞廣播及分銷香港電視劇集

11月

以「新活 才是生活」為企業使命，香港電視宣佈正式開台，大眾可透過接駁互聯網的裝置如智能手機、平板及個人電腦、智能電視及電視機頂盒等，以直播或點播收看香港電視的自製劇集、綜藝及資訊節目



## 2014

12月

網購平台開始試業

## 2015

2月

香港電視網上購物商場正式啟動。以「你想買 我就有得賣」的口號作為起點，香港電視網購平台與逾333間來自香港、日本及韓國商戶合作，目標是成為大型的網上購物商場



2月

香港電視推出電視機頂盒點播服務

3月

香港電視首次為劇集《導火新聞線》於大型商場舉辦宣傳活動



3月

「HKTVMall」應用程式登陸PlayStation®4

8月

HKTVMall 創意廣告強勢覆蓋超過50個港鐵站



8月

香港電視為多媒體製作及分銷中心委任總承建商

9月

多媒體製作及分銷中心正式動工

12月

HKTVMall 參加香港冬季購物節，提供大量獨家優惠和小禮物

各位股東：

在一片看淡聲中、在大家都覺得香港購物很方便而沒有網購的需要下，HKTVmall 於去年2月2日誕生了。HKTVmall 在過往一年發生了很多變化，由當初的333家商戶到今天的超過700家商戶、由當天的數萬件貨品到今天的超過100,000件貨品、由15,000呎的物流中心擴展4倍到今天的6萬多呎，都是過往一年經驗累積、因應客戶喜好而來的改變，希望更加切合客戶要求。

HKTVmall 開業之初，我們正面對著服務對象改變的疑惑。社會上許多人都知道我們有製作電視劇集和娛樂節目，卻沒有人認識這個網上購物商場；我們的年輕觀眾很支持香港電視，卻未必有上 HKTVmall 購物的需要。於是，在開業半年當營運慢慢上軌道之後，我們推出了一個前所未有的大型宣傳。

去年8月，我們在透過港鐵推出 HKTVmall 第一浪的大型廣告項目。港鐵的五條主要線路包括港島綫、觀塘綫、將軍澳綫、荃灣綫及東涌綫上超過50個站內，所有位於路軌旁超過3,000張廣告牌，都為 HKTVmall 的廣告覆蓋。不單如此，這系列廣告還利用港鐵的分站特色，每個站有不同主題從而向不同區域的客戶送贈禮品。經過這項大型宣傳後，HKTVmall 的訂購數量急升，致令當時只有一萬五千多呎面積的物流中心難以應付。同月，我們決定拓展計劃，將物流中心擴展至6萬多呎面積，應付越來越多的客戶訂單。

此外，在經過半年營運後，我們在客戶的喜好上得到更多實質資料。於是在 HKTVmall 平台上，除了商戶的貨品外，我們開設了自己的商戶如「大街市」和「大果欄」等，銷售日常的必需品如個人護理、糧油雜貨、飲料食品、家居用品、嬰兒用品、寵物用品、日韓本地水果及本地有機菜等，貼近客戶生活所需。而且更設立「抄價隊」，到各大型及連鎖店搜集價格資料，令我們的定價更具競爭力。也許我們

走對了路，現時客戶的訂單中，約有七成貨品來自我們的自家商店。

踏出第一步之後，我們希望開始教育客戶，為甚麼要惠顧 HKTVmall，因為可以「慳水慳力慳時間」；為甚麼 HKTVmall 上的貨品價格可以更便宜，因為我們不用負擔舖租、沒有上架費、集中的物流運作減低死貨等等。當然，正價正貨是我們一直堅守的防線，因為客戶對 HKTVmall 的信心就是我們生存的重要因素。我們甚至嘗試融入群眾，在維園年宵花市投標8個相連攤位來展示及銷售我們的貨品。

與此同時，我們希望 HKTVmall 的介面和功能更加 user-friendly，於是開發了分享購物清單功能，家傭選擇所需產品再將清單與你分享，你確定無誤再付款確定訂單；推出400元購物禮券，作為送禮之用。

漸漸地，HKTVmall 走出自己的路，香港最大型的網上購物商場也許當之無愧。但現在的規模還未到我理想的程度，因此我們還不停加入新功能和更新介面；而且隨著規模漸大，物流送貨的效率其實更加重要。因此我非常注重物流中心的各種系統，目標希望未來的流程系統、執貨及包裝的系統及送貨系統等更加完善，取代人手紀錄及分派工作。

無可否認，這個網上購物商場的複雜程度遠超我的想像，工程可能比鋪設光纖網絡更具挑戰性，但我相信，越難做的事被抄襲複製的機會就越低，才能為 HKTVmall 找出對的長遠路向。我希望於下次業績報告時，會有更好的消息和股東分享。

**王維基**

主席

香港，二零一六年三月二十四日

也許我們走對了路，  
現時客戶的訂單中，  
約有七成貨品來自  
我們的自家商店。

當然，正價正貨是我們  
一直堅守的防線。  
因為客戶對HKTVmall  
的信心就是我們生存的  
重要因素。

漸漸地，HKTVmall  
走出自己的路，香港  
最大型的網上購物  
商場也許當之無愧。



## 業務回顧

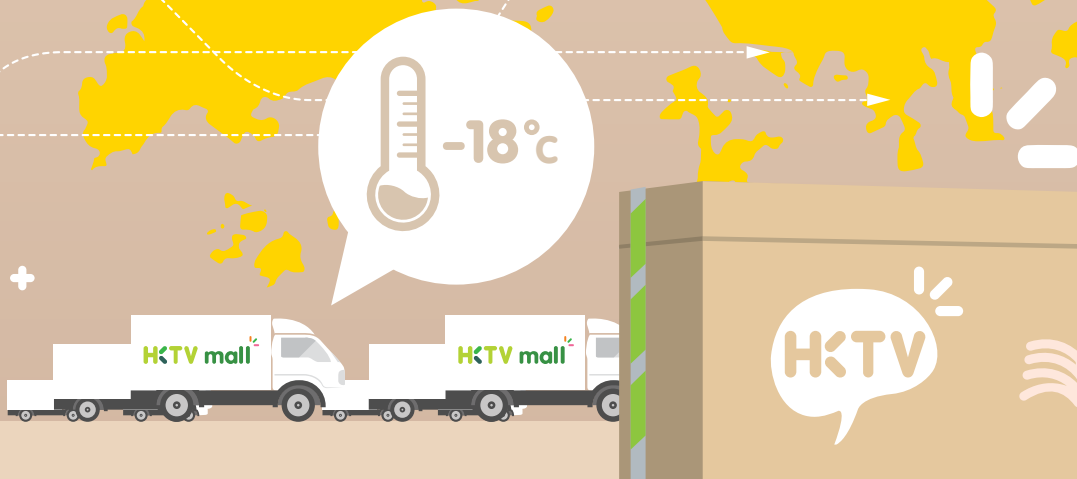
2015年是香港電視重生的一年，我們深信集團的網上購物平台 — HKTVmall 是香港電子商貿發展的最佳位置。這不單是因為香港電視本身於香港擁有的高品牌價值及未來拓展的地域優勢，更重要的是我們在建立一個獨特、香港最大型的網上購物商場以提供生活各方面所需及帶來愉悅購物體驗的熱誠和決心。我們竭盡全力，向着這個目標進發。

在過去的十二個月，集團內的每一個人人都全力投入於二零一五年二月二日正式開業的 HKTVmall。要締造成功的業務，我們知道必須追求下列的簡單方程式內的五個參數：



# 自設物流中心

HKTVMall在九龍灣自設物流中心，有數百人的物流及送貨團隊。同時，擁有自己的車隊，當中包括超過三十架凍車，令整個物流過程更具效率、更衛生，而我們的送貨服務更屢受客戶讚賞。



(A) 訂單數量

X

(B) 訂單總額

X

(C) 商戶佣金率／毛利率

+

(D) 成本效益

+

(E) 客戶滿意度

雖然年內香港的消費意欲低迷令整體的零售市場開始停滯，但這正為我們帶來商機，強化消費者對 HKTVMall 的印象並令他們注意到 HKTVMall 所帶來的好處 – 以提供更佳價格、更多產品選擇及能在單一訂單內作各種購物所帶來的方便，為消費者帶來最佳回報。為達到此目的，自二零一五年二月開業以來，我們投放 100% 資源及努力，以提升每個參數的價值。

### 致力提升 (A) 訂單數量，(B) 訂單總額及 (C) 商戶佣金率／毛利率

#### 1. 品牌關注及宣傳計劃

在二零一五年二月正式開業時，HKTVMall 推出「HK\$100 Mall Dollar」推廣優惠，消費者市場反應熱烈；於二零一五年八月，為進一步提升品牌關注，我們在八月的首兩星期透過港鐵內超過 50 個站的 119 條路軌旁的逾 3,000 塊廣告牌，推出了前所未有的大型



廣告宣傳。只要客戶的訂單總額達 400 港元或以上，便可獲贈每個港鐵站的指定送貨區域的特定禮品，當中包括日本直送的毛蟹、巨峰提子及蜜瓜、咖啡機及個人護理用品等。這個宣傳計劃加強了消費者對「購物」及「HKTVmall」的聯想。於推廣期內，按月之訂單量比較推廣前的每月訂單量高出 4 至 8 倍。

同時，我們將 Mall Dollar 現金回贈，於每次購物並完成交易後，由原本的 3% 增加至 5% 至 10%，而客戶可於三個月內於下次購物時使用 Mall Dollar 付款。這是一項有效的途徑以建立客戶定期於我們的平台進行網購的習慣。

除了大型的廣告宣傳外，我們自二零一五年八月起定期推出季節性／產品特集，並於中心商業區及主要住宅區，向各住宅屋苑及企業夥伴的員工派發。每本購物特集內含多張 50 港元現金購物禮券，希望刺激新客戶購物同時推動現有顧客重覆購物。這是另一項接觸新客戶並促使初次於 HKTVmall 購物的有效途徑，而每期購物特集於市場派發約 400,000 至 800,000 本，已廣泛地接觸客戶群。



## 2. 商戶招聘及產品種類

於二零一五年五月，我們推出了一個商戶招募平台 (<https://mer-recruit.hktvmall.com/>)，為中小企業提供自助申請加盟 HKTVmall 的平台，讓商戶以極低成本開設網上商店。這有助我們接觸大量潛在商戶，令我們的商戶關係經理能更加集中於協助現有商戶發展業務。事

實上，這將會是一個雙贏方案，一方面讓潛在商戶可容易地於 HKTVmall 發展新的銷售渠道，開拓新市場，而我們亦能擴展商戶基礎，為消費者增加產品種類。

於二零一五年八月，我們以維持訂單次數為目標，積極擴展超市及食品雜貨產品，以迎合大眾市場的日常生活需要。至二零一五年十二月下旬，我們更嘗試營運急凍產品，令產品選擇更全面。這些循環性的訂單亦促進了商戶店鋪的客戶流量及業務。



現時，我們擁有由超過 700 家商戶提供超過 107,000 件貨品，遠超任何香港的實體店。

## 3. 主動吸納客戶

縱使大型推廣可以覆蓋大量潛在客戶，而數碼營銷亦較容易被「數碼化」的客戶群組所接受，社會上仍有一大群潛在客戶並不熟悉網上購物的運作。因此，我們於二零一五年十一月組成被稱為「Jetsoer」的街頭推銷隊伍，於香港不同地方定期設立展銷攤位，協助客戶下載 HKTVmall 應用程式並引領客戶進行首次網購。

## 推動 (D) 成本效益及 (E) 客戶滿意度

### 1. 持續系統提升及營運效益

自正式開業以來，我們致力於系統提升及改善營運效益，而此亦被視為增加客戶滿意度及優化成本架構的持續程序。建基於客戶意見及由二零一五年二月及八月的

大型推廣計劃而來的營運經驗，我們更新了 HKTVmall 網站及應用程式的用戶介面，改進支援系統的編排令營運流程更順暢，並同時加入不同的推廣準則、拓展物流及倉儲容量等，希望達至提升客戶體驗的最終目標。

鑑於物流及倉儲功能是網購業務的其中一項核心基礎，為應付持續的業務增長，我們於年內擴展物流中心，包括增聘超過兩倍人手、額外增加 48,000 平方呎的地方作儲存及超市存貨管理、購入超過 30 架凍車令我們可在運送過程中將急凍食品存放於攝氏零下十八度的環境下。在加入此等設施後，大部份的超市及食品雜貨產品可最快於接到訂單的 24 小時內特快送遞。我們的所有投資均希望提供香港其他實體店或網上商戶無可比擬的購物體驗，而這是一個持續的改善工程。



## 2. 「真實客戶」的產品評價

本年內，我們在 HKTVmall 推出產品評價功能，只有購買相關產品的客戶才可於 HKTVmall 內該產品的頁面撰寫正面或負面的評價。除了讓潛在客戶在購買前作出參考外，商戶夥伴及內部營運亦可透過客戶的真正評價

以改善產品及服務質素。這對雙方都有裨益—可推動更高質素的商戶及產品供消費者選擇，亦可為商戶帶動重覆光顧。

以上皆為年內重要的發展，令我們可提升服務質素。我們從錯誤中學習，由實際營運中累積經驗，為客戶提供愉悅的購物體驗。

本年內，除了營運 HKTVmall 的網購業務外，集團亦繼續其他業務包括透過網上平台 OTT 提供免費電視節目、國際及本地內容銷售、藝員管理服務及獨立內容製作，而電視節目的製作則仍在暫停中。

於二零一五年八月十日，我們為位於將軍澳工業邨的多媒體製作及分銷中心（「多媒體中心」）委任主要承建商，興建約 31,777 平方米、主要包括一幢六層高的媒體大樓及一幢一層高的製作室大樓，以支持集團在多媒體業務的發展。合約總額為 450,000,000 港元，工程預期於二零一六年十月落成。有關的建築工程正按進度進行中。

## 財務回顧

本公司於二零一四年八月二十九日公佈將本集團的財政年度結算日由八月三十一日更改至十二月三十一日，以統一本集團的財政年度結算日，亦同時令本集團與電子商貿零售行業及多媒體廣告行業潛在客戶之業務週期更為一致。因此，所示由二零一三年九月一日至二零一四年十二月三十一日十六個月期間的相應可比較數據，並不可完全地與本財政年度之數據作直接比較。

回顧年內，本集團主要營運多媒體業務，包括電子商貿網購及派遞服務、OTT 平台及企業功能。

截至二零一五年十二月三十一日止的財政年度，本集團錄得 812,600,000 港元的虧損，較截至二零一四年十二月三十一日止十六個月的 237,000,000 港元虧損增加 575,600,000 港元。整體而言，本回顧年度虧損增加主要由於以下因素：

1. 由於提供流動電視服務之法規及技術可行性存在不明朗因素導致本集團有關媒體現金產生單位出現減值虧損／資產撇銷 327,800,000 港元（截至二零一四年十二月三十一日止十六個月：32,000,000 港元）；
2. 由於回顧年度之全年廣播，計入損益之節目成本由截至二零一四年十二月三十一日止十六個月的 27,400,000 港元增加 293,300,000 港元；及
3. 電子商貿業務於二零一五年二月二日正式開業，其目前仍處於早期投資階段，尚未為本集團的盈利能力帶來正面影響。

截至二零一五年十二月三十一日止，本集團的營業額為 112,800,000 港元（截至二零一四年十二月三十一日止十六個月：23,000,000 港元）。89,800,000 港元的增幅主要來自於二零一四年十一月推出 OTT 平台的全年效應，以及於二零一五年二月正式開業的網上購物平台。截至二零一五年十二月三十一日止年度，節目版權及廣告收入淨額增加 55,000,000 港元至 76,100,000 港元。另外，截至二零一五年十二月三十一日止由電子商貿業務內，直接商品銷售及特許銷售收入增加 34,900,000 港元至 36,400,000 港元。

節目成本達 320,700,000 港元（截至二零一四年十二月三十一日止十六個月：27,400,000 港元）主要包括播放期內計入損益賬的自製節目及外購內容的節目成本，及為第三者客戶內容製作的人才成本及其他製作成本。其中 293,300,000 港元的升幅主要來自於截至二零一五年十二月三十一日止年度內全年播放節目內容的效應，而截至二零一四年十二月三十一日止十六個月內只有 1.5 個月的播放時間。

截至二零一五年十二月三十一日止，計入損益賬的存貨成本為 23,100,000 港元，主要包括為應付集團直接商品銷售，派遞至客戶的存貨成本。

截至二零一五年十二月三十一日止，按照獨立測量師公司進行的估值，投資物業的估值收益為 11,900,000 港元。

截至二零一五年十二月三十一日止，其他經營開支減少 14,000,000 港元至 329,800,000 港元，相對於截至二零一四年十二月三十一日止十六個月的 343,800,000 港元，較本年度多出四個月的支出。整體而言，

1. 人才成本減少 10,000,000 港元。回顧年度內，為應付業務拓展，我們的人手尤其是物流及倉儲功能的人手大幅增加，部份被與製作有關的人才因暫停製作及僱傭合約到期的成本下降所抵銷。
2. 廣告及市場推廣開支增加 33,400,000 港元用於推廣 HKTVmall，當中包括於二零一五年二月推出的「HK\$100 Mall Dollar」推廣優惠及於二零一五年八月推出的港鐵宣傳以及購物特集的印刷及分派。
3. 截至二零一四年十二月三十一日止十六個月期間，集團已因暫停製作而撇銷主要的藝人預付款項，並為已承諾的藝員合同款項作出撥備，合共 34,300,000 港元。回顧年度內，為於二零一五年十二月三十一日剩餘未完的藝員合同款項約 800,000 港元作出淨額撇銷／撥備，減少 33,500,000 港元。

於回顧年度內，本集團賺取其他收入淨額為 67,500,000 港元（截至二零一四年十二月三十一日止十六個月：147,600,000 港元），主要來自扣除淨匯率虧損後可供出售證券的投資收入、銀行利息收入、投資物業租金收入等。減少 80,100,000 港元，主要由於截至二零一四年十二月三十一日止十六個月期間錄得額外四個月的投資收入，回顧年度內由人民幣貶值而來的額外 25,400,000 港元匯兌虧損，以及為支持集團營運活動而變現部份投資組合。

財務費用減少 4,500,000 港元，主要由於截至二零一四年十二月三十一日止十六個月內錄得額外四個月的銀行貸款利息支出，以及回顧年度內銀行貸款減少。

於回顧年度內，本集團為與媒體現金產生單位相關的物業、廠房及設備、無形資產、節目成本及若干其他資產確認減值虧損總額 327,810,000 港元。本集團發現媒體現金產生單位

資產有減值跡象，主要由於提供流動電視服務之法規及技術可行性仍存在不明朗因素。本集團評估該等資產可收回金額，而將該等資產之賬面值撇減 327,810,000 港元。減值虧損對集團的現金流量並無重大負面影響。

## 流動資金及資本資源

於二零一五年十二月三十一日，本集團之總現金狀況為銀行結存及現金 174,800,000 港元（二零一四年十二月三十一日：819,200,000 港元為銀行結存及現金），及用於提升投資回報之未償還借貸 71,800,000 港元（二零一四年十二月三十一日：802,200,000 港元）。總現金狀況減少主要由於償還銀行貸款淨額 730,100,000 港元、購買物業、廠房及設備 89,600,000 港元及經營活動動用資源 218,500,000 港元，而部分被投資組合變現淨額 296,000,000 港元及已收投資收入淨額 103,000,000 港元所抵銷。

於二零一五年十二月三十一日以公平值計算，本集團共投資 1,445,800,000 港元（二零一四年十二月三十一日：1,784,400,000 港元）於可供出售證券。可供出售證券投資減少主要由於變現若干可供出售債務證券撥付經營活動、市場價格虧損及與截至二零一五年十二月三十一日止年度以人民幣計值之投資有關之人民幣貶值所致。於二零一五年十二月三十一日，公平值儲備錄得 33,600,000 港元虧損（二零一四年十二月三十一日：29,600,000 港元重估虧損）。可供出售證券包括約 97.3%（於二零一四年十二月三十一日：97.7%）投資於固定收入產品或其他債務證券，大部分將於到期時按面值償還。

本集團將根據其整體庫務目標及政策，就該等現金資產盈餘進行庫務管理活動。選擇投資之準則包括所涉及之相關風險狀況、投資之流動性、投資之除稅後等值收益率，且該等投資並非投機性質。為符合其流動資金目標，本集團大部分投資集中在流動投資工具、產品或股份，如具投資級別之產品、指定世界指數之成份股或國有或受控制之公司。固定收入產品之投資按不同到期情況構成，以配合持續業務發展及

擴充需求。此外，倘預期須動用額外現金撥付多媒體業務，則本集團將適當地變現其投資。

於二零一五年十二月三十一日，本集團已動用未承諾銀行融資額約 71,800,000 港元（二零一四年十二月三十一日：802,200,000 港元）主要作投資用途，餘下未承諾銀行融資額約 1,114,100,000 港元（二零一四年十二月三十一日：1,508,800,000 港元）可於日後動用。

本集團總現金及現金等值款額包括銀行結存及現金以及到期日為三個月內之定期存款（如有）。於二零一五年十二月三十一日及二零一四年十二月三十一日，概無已抵押銀行存款。

本集團於二零一五年十二月三十一日及二零一四年十二月三十一日之債務到期情況如下：

	二零一五年 十二月 三十一日 千港元	二零一四年 十二月 三十一日 千港元
須於一年內償還	71,793	802,165

於二零一五年十二月三十一日，未償還借貸均按定息計息，且全部以美元列值。於計及本集團持有之現金及現金等值款額以及定期存款後，於二零一五年十二月三十一日及二零一四年十二月三十一日，本集團均處於淨現金狀況，故並無呈列資本負債比率。

截至二零一五年十二月三十一日止年度，本集團投放 99,200,000 港元為資本開支，而截至二零一四年十二月三十一日止十六個月為 68,700,000 港元。資本開支主要用於在將軍澳工業邨建設多媒體中心，以擴大本集團之物流車隊，以及就 HKTVmall 營運而採購之電腦系統及物流中心之裝修及設置。為撥付業務日後之資本開支需求，我們將繼續保持審慎態度且預期將會運用本集團內部資源及銀行融資撥付有關需求。整體而言，本集團之財務狀況保持穩健，以支持業務持續拓展。

於二零一五年十二月二十一日，本公司美國預託證券股份（「美國預託證券股份」）（每份代表二十股本公司普通

股) 於納斯達克股票市場撤銷上市地位。本公司決定撤銷其於美國預託證券股份的上市地位，考慮到該預託證券股份的持股量及交投量有限，以及在美國維持上市地位需投入的時間及成本。在除牌後，本公司美國預託證券股份將改以場外交易方式進行。根據現行保管協議，The Bank of New York Mellon Corporation 繼續成為保管銀行。本公司將會繼續在美國維持其預託證券計劃，但若在情況許可下，可能會取消其證券在美國證券交易委員會的註冊。

### 集團資產押記

於二零一五年十二月三十一日，本集團銀行貸款 71,800,000 港元（二零一四年十二月三十一日：802,200,000 港元）乃以多間銀行持有之可供出售證券之等值款額作抵押。

### 匯率

本集團所有貨幣資產及負債主要以港元、美元或人民幣計值。鑒於港元兌美元之匯率自一九八三年起持續貼近現行聯繫匯率 7.80 港元兌 1.00 美元，管理層並不預期兩種貨幣之間有任何重大外匯收益或虧損。

本集團亦因其於人民幣固定收入投資產品或定期存款而須面對若干有關港元兌人民幣匯率波動之外匯風險。為減低此匯率風險，本集團密切監控人民幣風險，於有需要時按即期匯率買賣外幣，以減低其風險，維持在可接受水平。

### 或然負債

於二零一五年及二零一四年十二月三十一日，本集團並無重大或然負債或資產負債表以外責任。

### 主要風險及不確定因素

集團的財政情況、營運成績及業務前景可能受與集團業務有關的多個風險及不確定因素直接或不直接地影響。除以下所呈列外，還可能會有集團並未認知或現時並不重大影響的其他風險及不確定因素，在未來造成負面影響：

#### 1. 與集團業務及營運有關的風險

集團核心業務的表現將受不同因素影響，包括並不限於宏觀及本地經濟情況、香港消費者市場的表現、產品



的吸引力及有效程度、吸引在我們的網購平台作初次及重覆購買的定價及宣傳策略、監控營運成本及品質的效率、我們對於未來客戶需求及喜好的判定，縱使小心及穩健的投資策略及業務計劃亦未能全面減去。我們的業務計劃及策略建基於數個假設，包括與業務夥伴的成功合作，並預期對我們的管理、營運、財務及其他資源造成重大需求。未能於其中一項假設達至有效的方式，可增加我們的營運及投資成本。除此之外，在網購及 OTT 業務帶來大量收入前，我們或面對重大開支。因此，我們的業務在未來可能未能錄得盈利。

此外，我們於二零一四年十一月在 HKTVmall 之下推出 OTT 平台，並於二零一五年二月推出網購業務，有限的營運歷史令我們難以評估業務、財務表現及前景，亦未必能為未來表現帶來指引。

營運風險是集團的供應商、服務供應商，以及內部程序、人才及系統或外在因素的失效、不足夠或失敗，而對營運結果造成不同程度的負面影響。由於我們的業務是透過網站或應用程式等網上運作，客戶透過網站與服務供應商的第三者網上付款系統付款，我們的技術平台以及第三者付款平台運作正常對我們的業務非常重要。任何未能維持這些網站及系統滿意運作的故障，可能對我們的業務及聲譽造成重大及負面影響。

此外，完成客戶的網購訂單有賴於產品成功派遞至客戶手上，我們的物流運作若持續一段時間有任何阻斷，包括倉儲及派遞運作，又或我們未能在高效益下運作需要高度人力資源的物流及倉存的功能，將對業務造成負面影響。

我們可能因為在網站出售偽冒或未授權貨品，或可能因為在網站出售的產品或內容違反第三者的知識產權，或由於其他不當行為而面對罰款。雖然我們在採購及出售產品時，已採取措施去鑑定網站上出售產品的真偽或授權，但我們可能不是經常成功。

我們的官方標誌  及  擁有獨特的特徵，是大眾認知的集團商標。雖然我們正積極地為一個第三方就我們其中一個註冊商標及多個商標申請提出挑戰而辯護，但我們不能保證我們會取得成功。如果我們未能成功維持使用有關商標的權益，將對我們的聲譽造成負面影響。

多媒體中心對集團的持續發展具關鍵性。多媒體中心的建築工程正在進行。雖然我們已委任一家獨立的項目管理隊伍去管理工程，但我們並不能保證不會出現因我們控制範圍外的事件而導致工程延誤或超支。若未能於二零一七年二月二十八日或之前完成工程及於二零一七年六月三十日或之前開始運作，將違反與香港科技園公司簽訂的租賃協議並對我們的業務構成負面影響。

## 2. 與法律、規管及法規有關的風險

我們的業務受制於香港的法律規章，包括電訊及廣播、貨品及服務銷售、商品說明、知識產權、產品安全、食品安全、個人資料私隱、競爭、上市及資料披露以及企業管治。雖然我們積極進行合規管理並取得最佳的獨立法律服務以確保達致最高的合規標準，任何無法遵從法律及規管的情況都可能引致法律訴訟並可能遭受民事及/或刑事責任及制裁。在任何情況下，處理投訴、調查、或法律訴訟，不論結果如何，都是成本高昂及費時，並分散管理層的專注力。更重要的是，業務的長遠持續性受穩定及平衡的規管環境的高度影響。若當局的政策或

規管守則出現意料之外的改變，我們將需要改變業務策略及做法，這將對我們的業務造成重大的負面影響。

除上述的風險及不確定因素外，以下的不利結果亦會削弱我們從事免費電視或流動電視的能力。在原訟法庭於二零一五年九月下旬裁定我們的司法覆核敗訴後，我們與通訊事務管理局辦公室（「通訊辦」）討論採用 Digital Video Broadcasting — Terrestrial 2 作為傳送制式以提供流動電視服務。但是，我們並不能保證有關建議會獲得批准。而行政長官會同行政會議就我們首次申請免費電視牌照的勝訴裁決提出上訴，雖然我們希望上訴法庭會維持原訟法庭的裁決，結果卻是不能預計的。不管上訴結果如何，行政長官會同行政會議仍然可以拒絕我們的所有申請，而我們可能最終不會獲得免費電視牌照。

## 3. 集團的財務風險管理政策及常規於財務報表附註26中列出。

有關上述風險、不確定及其他因素的詳細資料，可參閱向美國證券交易委員會提交最新的20F表格內集團的年報，及其他向美國證券交易委員會提交的法規資料。

## 展望

在營運網購業務的十一個月後，我們確立了保障客戶的四大支柱：

1. 為客戶提供 **派遞便利**，由每天的食品雜貨以至時裝及珠寶、海外產品，所有產品都可在同一訂單內購買並於客戶選定的時間內派遞。我們承諾保持食品新鮮及衛生。
2. HKTVMall 提供 5% 至 10% Mall Dollar 現金回贈確保 **具競爭力的產品價格**。此外，我們直接與海外品牌及授權分銷商合作，比本地零售商的定價更具競爭力。



3. 直接與品牌持有者、獲授權分銷商及具信譽的零售商合作，**真正貨保證**。
4. **增加產品種類**，雖然 HKTVmall 上已有超過 700 家商戶提供超過 107,000 產品以供選擇，我們的商戶關係隊伍及採購團隊仍繼續努力，積極擴展產品的闊度及深度。

我們一直投入的血汗已得到回報。於本公佈日期，已有 1,560,000 電郵地址登記成為 HKTVmall 會員。HKTVmall 會員可以於 HKTVmall 享受愉快的網上購物體驗，並以點播形式觀看我們的節目內容。此會員基礎為我們的業務提供巨大潛力。於每次大型宣傳後，市場反應熱烈，客戶訂單數量以倍數上升。雖然超然的銷售額上升反映宣傳策略的成功，但這亦告訴我們現有資源並不足以應付持續的業務增長以完全符合上述保障客戶的四大支柱。

於二零一六年，我們有一個確切的工作列表—除了繼續改變客戶行為，由實體店購物轉到更有效率及價格具競爭力的網購上，我們亦致力為服務表現作出監控、評估，藉以改善物流路線、產品包裝、客戶服務軟件、倉儲及貨存系統等的效率。我們可以保證，我們正盡力改善成效及效率以完成客戶訂單，及改善營運成本架構。我們期望，客戶可在不久將來看到我們的改善並欣賞我們為他們帶來的價值。

現時，本公司仍與通訊辦商討其附屬公司於二零一四年四月向通訊辦提交有關採納 Digital Video Broadcasting — Terrestrial 2 作為傳送制式，以提供流動電視服務的建議，同時本公司正等候政府就香港電視獲判勝訴的司法覆核上訴的裁決，以及本公司的新申請免費電視牌照的結果。在上述情況得到確實結果後，我們將進一步重整多媒體業務的計劃。

## 重要訴訟

於二零一四年一月六日，本公司就行政長官會同行政會議的決定，即於二零一三年十月十五日向香港電視發信，拒絕就其於二零零九年十二月三十一日根據廣播條例（「廣播條例」）所提出的申請發出本地免費電視節目服務牌照，向法庭申請司法覆核。司法覆核聆訊已於二零一四年八月二十七日至二十九日進行。原訟法庭於二零一五年四月二十四日撤銷決定並下令將其發還行政長官會同行政會議重新考慮。於二零一五年五月十九日，行政長官會同行政會議就原訟法庭判決提出上訴。於二零一五年十月二十二日，行政長官會同行政會議接獲原訟法庭之法庭指令，擱置執行上述判決以待上訴結果。上訴聆訊已於二零一六年二月十七日及十八日進行，而法院判決有待上訴法庭宣告。

於二零一四年四月十一日，本公司就通訊辦於二零一四年三月十一日的決定，即倘若本公司全資附屬公司香港流動電視網絡有限公司（「香港流動電視」）採納 DTMB（數碼地面多媒體廣播）傳送制式擬提供流動電視服務，香港流動電視將無權投入營運，除非香港流動電視首先取得根據廣播條例發出的本地電視節目服務牌照，向法庭申請司法覆核。於二零一四年五月二十日，原訟法庭已向香港流動電視授出申請司法覆核的許可。司法覆核聆訊已於二零一四年十一月二十六日及二十七日進行。於二零一五年九月二十九日，原訟法庭裁定有關判決，並頒令駁回有關司法覆核申請。

## 人才薪酬

於二零一五年十二月三十一日，本公司共有 555 名全職僱員（包括董事），而於二零一四年十二月三十一日則有 394 名。有關僱員增加主要由於為應付 HKTVmall 擴張而增加之物流及存倉、客戶關係、推廣人員及技術人才所致。

本公司提供的薪酬組合包括基本薪金、花紅及其他福利。花紅乃酌情發放並按本公司及個別人才的表現釐定。本公司亦提供全面醫療保障、具競爭力的退休福利計劃、人才培訓課程及採納股份期權計劃。

# 董事及 高層管理人員簡介

🍏 超級市場

👤 時裝美容

🚲 家居生活



李漢英先生

張子建先生

杜惠冰女士

王維基先生

黃雅麗女士

白敦六先生

麥永森先生

## 執行董事

### 王維基先生

#### 主席

五十四歲，為本集團聯合創辦人兼主席及亦為本集團旗下若干附屬公司之董事。王先生負責本集團之整體策略規劃及管理。王先生於電訊及電腦行業以及企業管理方面擁有豐富經驗。彼曾於一九八五年至一九八九年間於一間在美國上市之主要電腦公司工作，負責在香港市場推廣及分銷電腦產品。彼在聯合創辦本集團前，為一間主要在加拿大從事入口及分銷電腦系統公司之聯合創辦人兼董事。王先生持有香港中文大學科學學士銜及行政人員工商管理碩士銜。彼乃本集團副主席張子建先生之嫡表兄弟。現時，王先生擔任香港中文大學聯合書院校董。

### 張子建先生

#### 副主席

五十八歲，為本集團聯合創辦人兼副主席及亦為本集團旗下若干附屬公司之董事。張先生負責本集團整體策略規劃及管理。之前，張先生獲委任為行政總裁，並負責日常運作及科技研究、發展及支援工作。張先生於電訊及電腦行業以及企業管理方面擁有豐富經驗。張先生在聯合創辦本集團前，曾於多間應用軟件發展及電腦顧問公司工作。張先生畢業於加拿大 Herzing Institute，持有高級程式編寫及系統概念設計文憑。張先生乃本集團主席王維基先生之嫡表兄弟。



### 杜惠冰女士

#### 行政總裁

五十四歲，於二零一二年五月獲委任為本集團之執行董事及行政總裁。杜女士亦為本集團旗下若干附屬公司之董事，並為香港電視購物網絡有限公司的董事及香港媒體製作有限公司的營運總監及紅星會館有限公司的行政總裁。在此之前，杜女士為本集團業務發展的常務董事。杜女士擁有香港理工大學頒發的電子工程學文憑及高級證書。杜女士由一九九八年九月至二零零六年七月為本集團服務，其後於二零零七年五月重返本集團。加入本集團前，彼曾於 Hong Kong Telecom International Limited 任職十六年。

### 黃雅麗女士

#### 財務總裁及公司秘書

四十一歲，於二零一二年五月獲委任為本集團之執行董事、財務總裁及公司秘書及亦為本集團旗下若干附屬公司之董事。黃女士於財務管理、企業財務及全球投資者關係(特別是電訊、多媒體及電子商貿業務)方面擁有豐富經驗。彼負責本集團整體財務、庫務、採購、行政及投資者關顧職務。在此之前，黃女士為本集團的財務總監。黃女士持有昆士蘭大學商業學士學位，香港科技大學工商管理碩士學位，以及企業管治的研究生文憑。彼為香港會計師公會和特許公認會計師公會的合資格成員。自二零一零年起，彼為特許公認會計師公會香港分會學生事務小組委員會的成員。加盟本集團之前，黃女士曾在香港的羅兵咸永道會計師事務所任職，主要集中於科技、訊息通信和娛樂行業。

### 獨立非執行董事

#### 李漢英先生

六十九歲，為香港世寶網絡顧問行政總裁。彼前為加拿大羅庚加文公司亞太區總裁。彼以前為迪吉多電腦器材(香港)有限公司之網絡服務總裁，之前曾於英國大東電報局(香港)有限公司及香港電訊任職。彼為特許工程師，並分別為英國工程及科技學會、香港工程師學會及香港電腦學會之會員。彼亦於一九九二年獲香港理工大學頒予資訊系統碩士學位。此外，彼為總部在法國巴黎之慈善團體聖雲先會國際總會國際架構負責聯系150國家之副會長及董事局成員，亦為天主教香港聖安多尼堂區議會副議長。李先生自一九九七年六月起獲委任為本集團董事。李先生亦獲委任為本公司審核委員會及薪酬委員會之主席及為本公司提名委員會之成員。

#### 白敦六先生

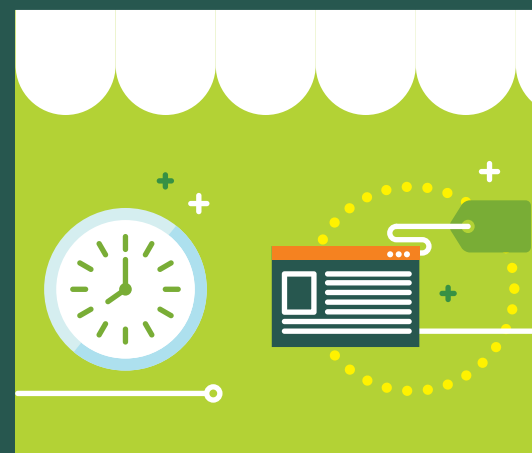
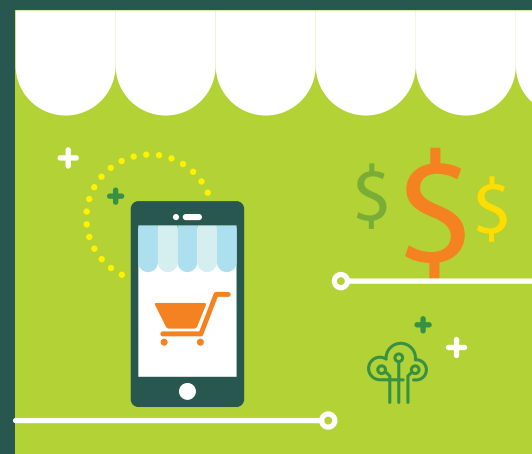
五十六歲，為香港會計師公會的專業註冊會計師及澳洲會計師公會的執業會計師。白先生持有悉尼科技大學商業碩士學位，曾於多家香港及澳洲的上市及私人公司任職，具備逾三十三年財務、會計及管理經驗。白先生自二零零四年九月起獲委任為本集團董事。白先生亦獲委任為本公司審核委員會及薪酬委員會之成員，並為本公司提名委員會主席。

### 麥永森先生

六十三歲，於二零一三年九月獲委任為本集團之獨立非執行董事。麥先生亦獲委任為本公司審核委員會、提名委員會及薪酬委員會之成員。彼為註冊會計師和加拿大特許會計師公會會員以及香港會計師公會會員。麥先生現為金邦達寶嘉控股有限公司、I.T. Limited、麗豐控股有限公司及六福集團（國際）有限公司之獨立非執行董事，上述公司皆於香港聯合交易所有限公司上市。麥先生於二零一五年五月獲委任為香港房屋協會委員及現時兼任其審核委員會及投資特別委員會之委員。麥先生任職花旗銀行逾二十六年後，於二零一二年五月退休。彼離任前為花旗銀行香港區資本市場及企業銀行業務總裁，主管香港企業和投資銀行業務。在花旗銀行任職期間，彼曾擔任過多項高級職務，包括環球銀行香港主管，專責管理所有顧客關係經理。在此之前，彼亦管理過香港區企業融資業務、區域資產管理業務，並曾為北亞地區財務總裁。麥先生於一九八五年加入花旗銀行前，於永道會計師事務所（現為羅兵咸永道會計師事務所）任審計組經理。彼於永道會計師事務所工作了八年，其中五年於加拿大多倫多工作。彼於一九七六年在多倫多大學畢業，獲取商業學士學位。

### 高層管理人員

本公司之執行董事同時為集團之高層管理人員。

本公司董事會(「董事會」)欣然提呈本公司截至二零一五年十二月三十一日止年度之企業管治報告書。

## 企業管治常規

董事會深明企業管治極其重要，故一直致力維持良好企業管治常規及程序以保障股東利益及提升本集團表現。

本公司於截至二零一五年十二月三十一日止年度內一直遵守香港聯合交易所有限公司(「聯交所」)證券上市規則(「上市規則」)附錄14所載之企業管治守則及企業管治報告之適用守則條文(「守則」)。

## 董事進行證券交易

本公司已採納上市規則附錄10所載上市發行人董事進行證券交易的標準守則(「標準守則」)作為本公司董事進行證券交易之操守守則(「公司守則」)。

經向各董事作出具體查詢後，全體董事確認，彼等於截至二零一五年十二月三十一日止年度內一直全面遵守標準守則及公司守則所載之規定準則。

## 董事會

### (i) 責任

董事會負責領導及監管本公司管理層，工作包括制訂本公司之策略方向、訂立本公司長遠目標、監控管理層表現、保障及盡力提高本公司與其股東之利益，以及因應年度預算審閱、考慮及批准年度預算、管理層業績及表現，連同管理層業務報告。

董事會委派由全體執行董事組成之執行委員會負責管理本公司日常業務及行政事宜。

全體董事均可全面及適時獲得一切有關資料，以及公司秘書之意見及服務，以確保董事會會議程序及所有適用規則及規例均已獲得遵行。在向董事會提出要求後，全體董事於履行職務時可徵求獨立專業意見，有關開支由本公司承擔。

本公司已就董事可能面對的法律訴訟安排適當的董事及主要職員責任保險。

### (ii) 董事會之組成

董事會目前由七名董事組成，當中包括四名執行董事及三名獨立非執行董事。董事會之組成載列如下：

#### 執行董事

王維基先生(主席)  
張子建先生(副主席)  
杜惠冰女士(行政總裁)  
黃雅麗女士(財務總裁)

#### 獨立非執行董事

李漢英先生  
白敦六先生  
麥永森先生

## 董事會(續)

### (ii) 董事會之組成(續)

董事會相信，執行與非執行董事間之平衡可合理且足以提供監察及平衡作用，以保障股東及本公司之利益。

王維基先生為張子建先生之嫡表兄弟。除上文披露者外，於本年報日期，董事會各成員間概無任何財務、業務、家族或其他重大及關連關係。

本公司於聯交所網站及本公司網站www.hktv.com.hk刊載最新董事名單，載列彼等之角色及職能以及彼等是否獨立非執行董事。本公司會於所有披露本公司董事姓名之企業通訊內，註明各獨立非執行董事之身份。

董事履歷資料載於本年報第24至27頁之「董事及高層管理人員簡介」一節。

### (iii) 董事委任、重選及罷免

本公司依循委任新董事之正式程序。委任事宜首先經提名委員會考慮，該提名其後交由董事會經參考候選者之專業知識及行內經驗、個人道德、誠信及個人技能等準則後作出決定。其後，所有董事在彼等獲委任首年均須由股東於股東大會上重選連任。

根據本公司之章程細則(「細則」)，董事會可不時委任董事填補臨時空缺或作為現有董事會新增成員。任何新董事任期僅直至本公司下屆股東大會為止(如屬填補臨時空缺)或直至本公司下屆股東周年大會為止(如屬現有董事會新增成員)，並將符合資格重選連任。每位董事(包括非執行及獨立非執行董事)須最少每三年輪值退任一次。於每屆股東周年大會上，當時三分之一之董事須退任，並可在本公司股東批准後重選連任。

根據細則第96及99條，杜惠冰女士、李漢英先生及麥永森先生將於應屆股東周年大會上輪值退任，惟彼等符合資格並願意於應屆股東周年大會上重選連任。

### (iv) 主席及行政總裁

王維基先生擔任董事會主席，負責領導及管理董事會。行政總裁杜惠冰女士按董事會指示負責本公司之營運及業務發展。主席及行政總裁目前由不同人士擔任，旨在確保有效區分職務以及在權力及授權之間取得平衡。

### (v) 非執行董事及獨立非執行董事

全體非執行董事(包括獨立非執行董事)之特定任期訂為一年，並須根據細則，最少每三年於本公司股東周年大會上輪席退任及重選連任。

根據上市規則第3.13條，各獨立非執行董事已就其獨立性作出書面確認書，且本公司認為全體獨立非執行董事均屬獨立人士。

## 董事會(續)

### (vi) 會議次數及董事出席記錄

董事會不時舉行會議(每年最少四次)討論本公司事務及就此交換意見。截至二零一五年十二月三十一日止年度，董事會舉行十次會議，以批准中期及全年業績公佈、財務報告、建議或宣派股息以及討論本公司重大事項及一般業務事宜。

於回顧年內，董事出席董事會會議之記錄載列如下：

董事姓名	出席會議次數／舉行會議次數
<b>執行董事</b>	
王維基先生	10/10
張子建先生	10/10
杜惠冰女士	10/10
黃雅麗女士	10/10
<b>獨立非執行董事</b>	
李漢英先生	10/10
白敦六先生	10/10
麥永森先生	10/10

### (vii) 會議常規及舉行過程

董事會定期會議通告連同所有有關資料及管理層編製之報告，須於會議舉行前最少十四日送交全體董事，而其他董事會及委員會會議一般會發出合理通知。

董事會文件連同所有合適、完整及可靠之資料一般會於各董事會定期會議或委員會定期會議舉行前最少三日送交全體董事，以知會董事有關本公司之最新發展及財務狀況，讓彼等作出知情決定。

公司秘書負責保存所有董事會及委員會會議之會議記錄。會議記錄初稿適時供全體董事或委員會成員傳閱以提出意見，並向彼等提供定稿作記錄。董事會及委員會會議記錄／決議案可供董事查閱。

### (viii) 董事會多元化政策

董事會已於二零一三年八月採納一項董事會多元化政策(「政策」)以遵守守則內有關董事會多元化之守則條文。政策旨在為達到董事會多元化而訂出方法，以確保董事會在技能、經驗及多元化觀點之間取得平衡，包括(但不限於)性別、年齡、文化及教育背景、專業經驗、知識及技能。

提名委員會會議已於二零一六年三月二十四日舉行，以考慮本公司企業策略及本公司董事會成員之技能、知識及經驗。提名委員會認為董事會之結構、規模及組成符合標準。



## 董事會(續)

### (ix) 為董事提供培訓及支援

每名新任董事將就其委任獲提供入職須知，以確保彼對本公司營運及業務以及彼於相關法規、法律、規則及守則項下所承擔之責任有充份瞭解。有關本公司表現、狀況及前景均會定時向董事提供最新情況，以確保整體董事會及每位董事履行其職責。

本公司鼓勵所有董事參與持續專業發展活動，費用由本公司承擔，以發展並更新彼等的知識及技能。概括而言，董事於回顧年內接受以下各方面之培訓，以更新並發展彼等的技能及知識：

董事姓名	企業管治、法律及監管規定以及其他相關範疇之培訓
<b>執行董事</b>	
王維基先生	✓
張子建先生	✓
杜惠冰女士	✓
黃雅麗女士	✓
<b>獨立非執行董事</b>	
李漢英先生	✓
白敦六先生	✓
麥永森先生	✓

## 董事委員會

董事會已成立審核委員會、提名委員會及薪酬委員會(統稱「董事委員會」)，以監督多個有關本公司事務之範疇。董事委員會之大多數成員為獨立非執行董事。

董事委員會成員知悉，彼等可於適當情況下徵求獨立專業意見，費用由本公司承擔。

### (i) 審核委員會

董事會於一九九九年三月成立審核委員會，訂明具體職權範圍，詳列委員會權力及職責。

審核委員會目前由三名成員組成，包括全體獨立非執行董事李漢英先生、白敦六先生及麥永森先生，其中兩名成員具備上市規則第3.10(2)條規定之合適專業資格或會計或相關財務管理專業知識。李漢英先生為審核委員會主席。審核委員會獲提供充裕資源履行其職責。

## 董事委員會 (續)

### (i) 審核委員會 (續)

審核委員會主要職責及職能載於審核委員會規章，有關規章可於聯交所網站及本公司網站www.hktv.com.hk查閱。審核委員會負責(其中包括)代表董事會監督本集團之會計及財務申報程序，包括審核本集團財務報表；委任外聘核數師及釐定有關費用；以及檢討及討論內部審核計劃及本公司內部審核部門之審核工作、檢測及結果報告。

於截至二零一五年十二月三十一日止年度內，審核委員會舉行四次會議。執行董事、本公司內部審核部門代表及本公司外聘核數師獲邀在相關會議上進行討論。

以下為審核委員會於回顧年內曾進行之工作概要：

- (i) 審閱本公司截至二零一四年十二月三十一日止十六個月及截至二零一五年六月三十日止六個月之財務報表；
- (ii) 審閱內部審核程序，特別是有否符合Sarbanes-Oxley Act；
- (iii) 審閱外聘核數師就審閱本公司截至二零一四年十二月三十一日止十六個月之經審核綜合財務報表及本公司截至二零一五年六月三十日止六個月之中期財務報告編製之報告；及
- (iv) 預先批准本公司外聘核數師提供之審核及非審核服務。

於回顧年內，審核委員會主席及其他委員會成員亦與外聘核數師進行最少一次私人會面。

於回顧年內，審核委員會成員出席會議之記錄載列如下：

#### 個別成員出席審核委員會會議之出席率

董事姓名	出席會議次數／舉行會議次數
<b>獨立非執行董事</b>	
李漢英先生(主席)	4/4
白敦六先生	4/4
麥永森先生	4/4

### (ii) 提名委員會

董事會於二零一二年二月成立提名委員會，訂明具體職權範圍，詳列委員會權力及職責。

提名委員會目前由三名成員組成，包括李漢英先生、白敦六先生及麥永森先生。白敦六先生為提名委員會主席。提名委員會獲提供充裕資源履行其職責。提名委員會之目標如下：

- (i) 檢討董事會架構、人數及組成，並就任何為配合本公司企業策略而擬對董事會作出之變動提出建議；
- (ii) 物色合資格人士出任董事會成員，並挑選提名有關人士出任董事或就此向董事會提供意見；

## 董事委員會(續)

### (ii) 提名委員會(續)

- (iii) 評核獨立非執行董事之獨立性；及
- (iv) 就董事委任或重新委任以及董事(特別是主席及行政總裁)繼任計劃向董事會提供建議。

提名委員會之角色及權力(包括守則之守則條文第A.5.2條所載者)已載列於其職權範圍，可於聯交所網站及本公司網站 [www.hktv.com.hk](http://www.hktv.com.hk) 查閱。

於回顧年內，提名委員會曾舉行一次會議。以下為提名委員會於回顧年內曾進行之工作概要：

- 檢討董事會架構、人數及組成，並向董事會提供建議；
- 檢討獨立非執行董事之獨立性；及
- 就董事於本公司應屆股東周年大會上輪席退任及重新委任向董事會提供建議。

於回顧年內，提名委員會成員出席會議之記錄載列如下：

#### 個別成員出席提名委員會會議之出席率

董事姓名	出席會議次數／舉行會議次數
<b>獨立非執行董事</b>	
白敦六先生(主席)	1/1
李漢英先生	1/1
麥永森先生	1/1

### (iii) 薪酬委員會

董事會於二零零一年八月成立薪酬委員會，訂明具體職權範圍，詳列委員會權力及職責。

薪酬委員會目前由四名成員組成，包括李漢英先生、白敦六先生、麥永森先生及蔡美玉女士。李漢英先生為薪酬委員會主席。薪酬委員會獲提供充裕資源履行其職責。薪酬委員會之目標如下：

- (i) 建立正規、公平及具透明度之程序，以制定全體董事及高層管理人員之薪酬政策及架構；
- (ii) 檢討及考慮有關本公司董事及高層管理人員之薪酬政策；
- (iii) 釐定執行董事及高層管理人員之薪酬組合；及
- (iv) 就非執行董事(包括獨立非執行董事)之薪酬組合提出建議。

薪酬委員會之角色及權力(包括守則之守則條文第B.1.2條所載者)已載列於其職權範圍，可於聯交所網站及本公司網站 [www.hktv.com.hk](http://www.hktv.com.hk) 查閱。

## 董事委員會 (續)

### (iii) 薪酬委員會 (續)

於回顧年內，薪酬委員會曾舉行一次會議。以下為薪酬委員會於回顧年內曾進行之工作概要：

- (i) 檢討及批准執行董事之酌情表現花紅；及
- (ii) 檢討及批准董事之薪酬組合。

於回顧年內，薪酬委員會成員出席會議之記錄載列如下：

#### 個別成員出席薪酬委員會會議之出席率

董事姓名	出席會議次數／舉行會議次數
<b>獨立非執行董事</b>	
李漢英先生(主席)	1/1
白敦六先生	1/1
麥永森先生	1/1
<b>人才管理董事</b>	
蔡美玉女士	1/1

## 企業管治職能

董事會亦負責履行守則所規定之企業管治職責：

- a. 制訂及檢討本公司之企業管治政策及常規；
- b. 檢討及監察董事及高層管理人員之培訓及持續專業發展；
- c. 檢討及監察本公司遵守法律及監管規定之政策及常規；
- d. 制訂、檢討及監察僱員及董事適用之行為守則及守規手冊；及
- e. 檢討本公司遵守守則及企業管治報告之披露情況。

## 董事對財務報表之責任

董事確認彼等有責任在本公司財務部門支援下編製本集團截至二零一五年十二月三十一日止年度之財務報表。董事會須確保按照法定規定及適用財務報告準則，真實及公平地呈報及按持續經營基準編製本集團之財務報表。

本公司及本集團外聘核數師就其對本公司及本集團截至二零一五年十二月三十一日止年度財務報表之報告責任及意見之聲明載於本年報第45頁之「獨立核數師報告書」。

## 核數師酬金

截至二零一五年十二月三十一日止年度，本公司就本集團審核相關服務向其外聘核數師畢馬威會計師事務所支付費用合共約2,395,000港元。詳情載列如下：

服務類型	二零一五年 財政年度 千港元	二零一四年 財政年度 千港元
審核服務	2,395	2,395
<b>總計</b>	<b>2,395</b>	<b>2,395</b>

## 公司秘書

公司秘書黃雅麗女士為本公司僱員，亦為本公司執行董事兼財務總裁，對本公司事務有相當認識。黃女士之履歷詳情載於本年報第26頁之「董事及高層管理人員簡介」一節。

於回顧年內，黃女士接受不少於15小時之相關專業培訓。

## 內部控制框架

### 內部監控

董事會確認其維持內部監控制度健全及行之有效之責任。內部監控制度旨在保障本集團資產、維持適當會計記錄及確保交易根據已制定之政策及準則進行，並獲適當授權。本公司之政策及程序旨在管理而非消除未能達成業務目標之風險，並提供合理但非絕對之保證，以免出現重大錯誤陳述、虧損或欺詐。

於回顧年內，管理層認為本集團之內部監控制度屬合理有效及充足。

### 內部審核

本集團之內部審核部門擔當不偏不倚角色，獨立於本集團管理層，負責評估及監察內部監控。內部審核部門經理直接向本集團主席及審核委員會報告有關重大監控之調查結果，包括財務、營運及合規風險以及相關風險緩解措施。

內部審核報告呈交本集團管理層及營運團隊閱覽及作出相應行動。本集團管理層及營運團隊共同制訂糾正措施，以矯正所識別之監控弱點。檢討之最後一環是由內部審核部門進行跟進檢討，以確保該等行動計劃適時妥善實行。

內部審核部門進行之活動包括但不限於由董事會或審核委員會指示之端對端程序審核、跟進檢討、貨倉視察及突擊檢查。

於年內，內部審核部門與執行董事及營運管理層緊密合作，確保已妥善制訂內部監控程序，以保障本集團資產及防止欺詐出現。

就風險管理程序而言，本集團備有重大風險登記冊，當中載有營運管理層就風險識別、評估及重大風險管理之意見。重大風險主要包括策略、營運、財務、合規及外部範疇。內部審核部門收集營運管理層之回應、評估及獲取證據，以確保所識別之風險緩減計劃已落實及持續實行。最新之重大風險登記冊由審核委員會定期呈列及審閱。

## 內部控制框架(續)

### 遵守二零零二年Sarbanes-Oxley Act

本公司須遵守美國二零零二年Sarbanes-Oxley Act(「SOX Act」)條文。該法例尋求提高公司於企業管治與財務申報範疇透明度及問責性。根據SOX Act第404(a)節規定，本集團管理層須負責評估本集團財務申報之內部監控程序是否有效。藉着內部審核部門及外聘顧問之協助，本集團管理層根據Committee of Sponsoring Organizations of the Treadway Commission (COSO) 2013架構所訂之監控準則，就財務申報進行全面內部監控評估。根據該項評估，董事相信，於二零一五年十二月三十一日，對財務申報施行之內部監控屬有效。

## 內幕消息政策

董事會已採納內幕消息政策，當中載列有關董事及本集團全體僱員之指引，確保內幕消息可儘快被確定、評估，並能公平及適時地向公眾發放，以符合適用之法律及法規。

## 與股東之溝通

本公司致力保障股東權益，並相信與股東及其他利益相關者進行有效溝通對鞏固投資者關係以至投資者對本集團業務表現及策略之理解極為重要。

董事會已採納股東通訊政策，其所載條文旨在確保本公司股東及有意投資者可適時取得本公司之全面、相同及容易理解之資料，一方面使本公司股東可在知情情況下行使權力，另一方面讓本公司股東及有意投資者能積極地與本公司聯繫。

### 於本公司網站披露資料

本公司致力適時向所有有關各方披露所有有關本集團之重大資料。所有發佈及本集團之額外資料於本公司網站www.hktv.com.hk定期更新。

### 與股東舉行股東大會

本公司於二零一五年五月二十日舉行股東周年大會，(其中包括)主席、行政總裁、財務總裁、審核委員會、提名委員會及薪酬委員會主席以及本公司外聘核數師畢馬威會計師事務所代表均有出席，並於會上解答股東提問。

於回顧年內，董事出席股東大會之記錄載列如下：

董事姓名	出席／舉行股東周年大會次數
<b>執行董事</b>	
王維基先生	1/1
張子建先生	1/1
杜惠冰女士	1/1
黃雅麗女士	1/1
<b>獨立非執行董事</b>	
李漢英先生	1/1
白敦六先生	1/1
麥永森先生	1/1

## 股東權利

根據守則第O段之強制性披露規定，須予披露若干股東權利概要載列如下：

### 應股東要求召開股東大會

根據香港法例第622章香港公司條例第566條，於送達要求日期持有佔本公司全體有權於本公司股東大會上表決之股東之總表決權不少於5%之股東，可向本公司董事會提出請求召開股東大會。該請求必須列明在會議上將處理事務的一般性質及可包括在會議上可恰當地動議及擬動議的決議案文本。該請求必須由有關股東認證，並以印本形式或以電子形式發送至本公司。

### 股東於股東大會上提出動議之程序

根據香港法例第622章香港公司條例第615條，(i)佔本公司全體有權於股東周年大會上就決議案表決之股東之總表決權不少於2.5%之股東，或(ii)最少50名有權在股東周年大會上就決議案表決之股東，可要求本公司發送決議案的通知，以供在股東周年大會上考慮。

該請求必須指出將在股東周年大會上動議的決議案及必須由相關股東認證，並在不遲於與該請求有關之股東周年大會舉行前六星期或(若較遲者)當寄發大會通告時，以印本形式或以電子形式發送至本公司。

### 向董事會轉達股東查詢之程序

股東可於任何時間以書面方式透過公司秘書，向董事會提出查詢及表達意見，有關聯絡資料如下：

投資者關顧

香港電視網絡有限公司

香港

新界葵涌

健康街18號

恆亞中心13樓

電話：(852) 3145 6888

傳真：(852) 2199 8354

電郵：investor\_engagement@hktv.com.hk

股東亦可於本公司股東大會上向董事會提問。

## 章程文件

截至二零一五年十二月三十一日止年度，本公司之章程文件並無重大變動。

董事謹此提呈截至二零一五年十二月三十一日止年度之年報及經審核財務報表。

## 註冊辦事處

香港電視網絡有限公司(「本公司」)為一間於香港註冊成立及位處於香港之公司，其註冊辦事處位於香港新界葵涌健康街18號恆亞中心13樓。

## 主要業務及營業分析

本公司及其附屬公司(統稱「本集團」)之主要業務為提供多媒體製作及內容分銷、其他多媒體相關業務以及營運24小時「電子購物商場」，提供「一站式購物」的平台，包括娛樂、網上購物、派遞服務及精彩客戶體驗。其主要附屬公司之主要業務於財務報表附註16詳述。

## 業務回顧

本集團截至二零一五年十二月三十一日止年度之業務回顧分別載於本年報第12及13頁及第14至23頁之「主席報告書」及「管理層討論及分析」兩節內。本集團面對的主要風險及不明朗因素之描述載於本年報第21及22頁之「主要風險及不明朗因素」一節內。

## 與利益相關者之關係

本集團瞭解到維持與業務夥伴、客戶、供應商及商戶之良好關係對達成其長遠目標而言至關重要。因此，管理層一直與彼等保持良好溝通，並恰當地向彼等分享業務之最新情況。有關溝通為我們之業務提供寶貴反饋，並有助我們瞭解利益相關者之需要及評估利用資源及專業知識之最佳方式，為未來業務及社區發展作出貢獻。

有關本公司與僱員之關係敘述載於本年報第14至23頁之「管理層討論及分析」一節內。

## 環境及社會可持續性

本集團意識到其企業責任，以推動環境及社會可持續性，因而採取減少能源消耗、珍惜食品及避免浪費紙張之措施。通過利用具能源效益設備及空調以及於辦公室控制燈光使用之措施以控制耗電，我們於減少用電方面作出持續改善。去年，我們開始參與食物捐贈。我們希望可以做得更多，幫助減少供應鏈中食物浪費之數量。為增強客戶節約用紙之意識，去年我們實行一項紙箱回收計劃，旨在鼓勵循環使用送貨紙箱。自計劃實行以來，客戶反應正面。展望將來，本集團將繼續透過多項符合其政策及相關法律法規之措施，繼續推動環境及社會可持續性。

## 財務報表

本集團於截至二零一五年十二月三十一日止年度之虧損以及本公司於該日之狀況及本集團之事務載於本年報第46至101頁之財務報表內。

## 財務表現分析

截至二零一五年十二月三十一日止年度，本集團之財務表現分析載於本年報第6頁及第14至23頁之「財務摘要」及「管理層討論及分析」兩節內。



## 股息

於截至二零一五年十二月三十一日止年度及截至二零一四年十二月三十一日止十六個月期間內，沒有宣派中期股息。

董事並不建議派付截至二零一五年十二月三十一日止年度之末期股息。於截至二零一四年十二月三十一日止十六個月期間亦沒有宣派末期股息。

## 捐款

本集團於年內所作慈善及其他捐款為11,000港元(截至二零一四年十二月三十一日止十六個月：2,000港元)。

## 股本及股份期權

於年內本公司股本及股份期權之變動詳情載於財務報表附註23。

## 股權掛鈎協議

除本年報第42及43頁載列之「股份期權計劃」一節所披露，本集團概無於年內訂立股權掛鈎協議或於年底仍存續股權掛鈎協議。

## 可供分派儲備

按照香港法例第622章公司條例第6部之規定計算，本公司於二零一五年十二月三十一日之可供分派儲備約為1,446,681,000港元(二零一四年：2,193,073,000港元)。

## 五年財務概要

本集團過去五個財政年度之業績及資產與負債概要載於本年報第102及103頁。

## 購買、出售或贖回上市證券

截至二零一五年十二月三十一日止年度，本公司或其任何附屬公司概無購買、出售或贖回本公司任何上市證券。

## 本集團借貸

於二零一五年十二月三十一日，本集團須於下列期間償還借貸：

	二零一五年 千港元	二零一四年 千港元
按通知或不超過一年	71,793	802,165

## 董事

年內及截至本年報日期止之在任董事如下：

### 執行董事

王維基先生  
張子建先生  
杜惠冰女士  
黃雅麗女士

### 獨立非執行董事

李漢英先生  
白敦六先生  
麥永森先生

此外，根據細則第96及99條，杜惠冰女士、李漢英先生及麥永森先生將於應屆股東周年大會輪席退任，惟符合資格並願意重選連任。

## 附屬公司董事

於年內及直至本年報日期，於本公司附屬公司之董事會任職之所有董事名單可於本公司網站[www.hktv.com.hk](http://www.hktv.com.hk)查閱。

## 董事之服務合約

概無董事與本公司或其任何附屬公司訂有不可於一年內由受僱公司在毋須作出賠償(法定補償除外)情況下終止之服務合約。

## 董事於重大合約中之權益

於年底或年內任何時間，本公司或其任何附屬公司概無訂立任何與本集團業務有關，且本公司董事於其中擁有重大權益(不論直接或間接)之重大合約。

## 董事及高層管理人員之履歷

董事及高層管理人員之履歷載於本年報第24至27頁。

## 董事資料變動

根據上市規則第13.51B (1)條，截至二零一五年十二月三十一日止年度之董事酬金變動載於財務報表附註12。

## 獲准許彌償條文

細則規定，受公司條例之規定所限，每名董事可就其董事身份涉及之任何法律訴訟抗辯而導致之任何責任從本公司之資產中獲得彌償。本公司所訂立以董事為受益人之獲准許彌償條文現正生效。

## 董事於股份及相關股份之權益

### 董事於股份及股份期權之權益或淡倉

於二零一五年十二月三十一日，本公司董事、最高行政人員及彼等之聯繫人士於本公司及其相聯法團(定義見證券及期貨條例(「證券及期貨條例」)第XV部)之股份及相關股份中，擁有記錄於本公司根據證券及期貨條例第352條規定存置之登記冊，或根據標準守則另行知會本公司及香港聯合交易所有限公司(「聯交所」)之權益或淡倉如下：

### 於本公司普通股及相關股份之好倉

董事姓名	股份權益			於股份 權益總額	根據股份 期權計算 之相關 股份權益	權益總額	佔本公司 已發行股本 之權益 概約百分比 附註(1)
	個人權益	法團權益	家族權益				
王維基先生	15,236,893	339,814,284 附註(2)(i)	-	355,051,177	-	355,051,177	43.89%
張子建先生	25,453,424	24,924,339 附註(2)(ii)	-	50,377,763	-	50,377,763	6.23%
杜惠冰女士	95,239	-	-	95,239	-	95,239	0.01%
黃雅麗女士	50,000	-	-	50,000	-	50,000	0.01%

附註：

- (1) 此百分比乃根據本公司於二零一五年十二月三十一日已發行809,016,643股普通股計算。
- (2) 王維基先生及張子建先生之法團權益乃各自透過於下列公司之權益而產生：
  - (i) 王維基先生擁有42.12%股權之Top Group International Limited持有339,814,284股股份，Top Group International Limited於本公司之權益亦於本年報「主要股東」一節披露。
  - (ii) 張子建先生擁有50%股權之Worship Limited持有24,924,339股股份。

除上文披露者外，於二零一五年十二月三十一日，概無董事或本公司最高行政人員(包括彼等之配偶及18歲以下之子女)於本公司及其相聯法團(定義見證券及期貨條例第XV部)之股份、相關股份及本公司普通股衍生工具中擁有須記入根據證券及期貨條例第352條規定須存置之登記冊，或根據標準守則須另行知會本公司及聯交所之任何權益或淡倉。

## 股份期權計劃

本公司設立之股份期權計劃(「二零一二年股份期權計劃」)獲本公司股東於二零一二年十二月三十一日採納，據此，董事可酌情邀請合資格參與人接納期權，以使其在計劃規定之條款及條件規限下認購股份。

以下為本公司設立之二零一二年股份期權計劃概要：

### (1) 目的

向合資格參與人授出股份期權，作為獎勵及獎賞彼等對本公司或其附屬公司作出貢獻。

### (2) 合資格參與人

合資格參與人包括本公司或其任何附屬公司之僱員、行政人員或負責人(包括執行、非執行及獨立非執行董事)、本集團之供應商及專業顧問。

### (3) 可供發行股份總數

因行使根據計劃所授出期權而可予發行之股份總數，不得超過二零一二年股份期權計劃採納日期二零一二年十二月三十一日已發行股份總數之10%(即80,901,664股股份)。於本年報日期，就上述可供發行之股份數目為80,901,664股，相當於本公司已發行股份約10%。

因行使根據二零一二年股份期權計劃及本公司任何其他股份期權計劃將予授出但尚未行使之所有尚未行使期權而可予發行之股份，在任何時候均不得超出不時已發行股份總數之30%。倘授出期權將導致超出此30%限額，則不得根據本公司或其任何附屬公司之任何計劃授出期權。

### (4) 各參與人根據二零一二年股份期權計劃應得之最高配額

於截至授出日期(包括當日)止任何十二個月期間，因行使根據二零一二年股份期權計劃及本公司任何其他股份期權計劃授予各參與人之期權(包括已行使、註銷及尚未行使期權)而已發行及將予發行之股份總數，不得超過於授出日期已發行股份總數之1%。

倘進一步授出超過此1%限額之期權，本公司須刊發通函及於股東大會上取得本公司股東之批准(惟該承授人及其聯繫人士(定義見上市規則)須放棄投票)及/或遵守上市規則不時規定之其他要求。

### (5) 可根據期權認購股份之期限

可行使期權之期限將由董事會全權酌情釐定，而授出日期起計十年後不得行使期權。

### (6) 於期權行使前必須持有期權之最短期限

董事會獲授權在授出任何指定期權時，酌情決定必須持有期權之最短期限。

### (7) 申請或接納期權應付金額及必須或可能作出付款或發出催繳通知之期限或必須就此償付之貸款

期權必須於授出日期後三十日內接納，並須支付1.00港元作為授出期權之代價。

**(8) 釐定行使價之基準**

董事會將釐定授出每份期權之行使價，惟在任何情況下不得少於下列最高者：(a)本公司股份於授出日期在聯交所每日報價表所報之收市價；及(b)本公司股份於緊接授出日期前五個營業日在聯交所每日報價表所報平均收市價。

**(9) 二零一二年股份期權計劃之尚餘年期**

二零一二年股份期權計劃自二零一二年十二月三十一日起至二零二二年十二月三十日止十年內有效。

**(10) 於二零一五年十二月三十一日根據二零一二年股份期權計劃授出之股份期權詳情如下：**

於截至二零一五年十二月三十一日止年度內，本公司並無根據二零一二年股份期權計劃授出股份期權。

**董事購入股份或債券之權利**

除本年報第42及43頁所載「股份期權計劃」一節披露者外，於截至二零一五年十二月三十一日止年度之任何時間，本公司或其任何附屬公司概無訂有任何安排，致使本公司董事及／或最高行政人員可藉購入本公司或任何其他法人團體之股份或債券而獲益。

**主要股東**

於二零一五年十二月三十一日，除本公司董事或最高行政人員持有之權益或淡倉外，於本公司股份及相關股份中擁有根據證券及期貨條例第336條規定本公司須存置之股東名冊所記錄權益或淡倉之人士如下：

名稱	好倉之股份權益	權益的概約百分比 (附註)
Top Group International Limited	339,814,284	42.00%

附註：此百分比乃根據本公司於二零一五年十二月三十一日已發行809,016,643股普通股計算。

除上文披露者外，於二零一五年十二月三十一日，本公司並未獲知會有任何人士(本公司董事及最高行政人員除外)擁有根據證券及期貨條例第336條規定須存置之股東名冊所記錄有關本公司股份及相關股份之任何權益或淡倉。

**管理合約**

於年內概無訂立或存在涉及本公司全部或任何重大部分業務之管理及行政工作之合約。

## 主要客戶及供應商

本集團五大供應商應佔本年度採購額百分比合共少於本年度採購總額30%，故概無就主要供應商作出披露。本集團主要客戶應佔本年度營業額之百分比如下：

	%
<b>銷售</b>	
最大客戶	30
五大客戶合計	54

各董事、彼等之聯繫人士或就董事所知擁有本公司已發行股本逾5%之任何股東，概無於上述主要客戶中擁有權益。

## 足夠公眾持股量

於本年報日期，根據本公司可公開取得之資料及據本公司董事所知，本公司於截至二零一五年十二月三十一日止年度根據上市規則之規定維持超過本公司已發行股份25%之足夠公眾持股量。

## 獨立非執行董事之獨立性確認書

本公司已根據上市規則第3.13條收訖各獨立非執行董事之年度獨立性確認書。本公司認為全體獨立非執行董事均屬獨立人士。

## 企業管治

截至二零一五年十二月三十一日止年度內，本公司已遵守守則所載之適用守則條文。

本公司所採納企業管治常規載於本年報第28至37頁之企業管治報告書。

## 退休計劃

本集團設立界定供款退休計劃及強制性公積金計劃。該等退休計劃之詳情載於財務報表附註11。

## 核數師

財務報表已經由畢馬威會計師事務所審核。畢馬威會計師事務所將於本公司應屆股東周年大會退任，惟符合資格並願意續聘連任。

代表董事會

**王維基**

主席

香港，二零一六年三月二十四日

# 獨立核數師報告書



## 獨立核數師報告書

致香港電視網絡有限公司各成員

(於香港註冊成立之有限公司)

本核數師(以下簡稱「我們」)已審核列載於第46至101頁香港電視網絡有限公司(以下簡稱「貴公司」)及其附屬公司(統稱「貴集團」)的綜合財務報表，其中包括於二零一五年十二月三十一日之綜合財務狀況表及截至該日止年度之綜合損益表、綜合全面收益表、綜合權益變動表及綜合現金流量表，以及主要會計政策概要及其他附註解釋資料。

## 董事就綜合財務報表須承擔的責任

貴公司董事須負責根據國際會計準則委員會頒佈的《國際財務報告準則》、香港會計師公會頒佈的《香港財務報告準則》及香港《公司條例》擬備真實而中肯的綜合財務報表，及落實董事認為擬備綜合財務報表所必要之內部監控，以使綜合財務報表不存在由於欺詐或錯誤而導致之重大錯誤陳述。

## 核數師的責任

我們的責任是根據我們的審核對該等綜合財務報表發表意見。我們按照香港《公司條例》第405條規定，僅向整體成員報告。除此以外，本報告書不可作其他用途。我們概不就本報告書的內容對任何其他人士負責或承擔法律責任。

我們已根據香港會計師公會頒佈之《香港審計準則》進行審核。該等準則要求我們遵守道德規範，並規劃及執行審核，以對綜合財務報表是否不存有任何重大錯誤陳述獲取合理保證。

審核涉及執行程序以獲取有關綜合財務報表所載金額及披露資料之審核憑證。所選定之程序取決於核數師的判斷，包括評估由於欺詐或錯誤而導致綜合財務報表出現重大錯誤陳述之風險。在評估該等風險時，核數師考慮與該公司擬備真實而中肯的綜合財務報表相關的內部監控，以設計適當的審核程序，惟並非為對公司之內部監控效能發表意見。審核亦包括評價董事所採用會計政策的恰當性及作出會計估計之合理性，以及評價綜合財務報表之整體列報方式。

我們相信，我們所獲得之審核憑證充足及適當地為我們之審核意見提供基礎。

## 意見

我們認為，綜合財務報表已根據《國際財務報告準則》及《香港財務報告準則》真實而中肯地反映 貴集團於二零一五年十二月三十一日的財務狀況以及 貴集團截至該日止年度的財務表現及現金流量，並已遵照香港《公司條例》妥為擬備。

## 畢馬威會計師事務所

執業會計師

香港中環

遮打道10號

太子大廈8樓

二零一六年三月二十四日

## 綜合損益表



截至二零一五年十二月三十一日止年度(以港元列示)

	附註	截至二零一五年 十二月三十一日 止年度 千港元	截至二零一四年 十二月三十一日 止十六個月 千港元
營業額	3	112,810	23,027
節目成本	4	(320,740)	(27,414)
存貨成本		(23,113)	(353)
投資物業估值收益	14	11,900	3,900
其他經營開支	5(a)	(329,816)	(343,799)
其他收入淨額	5(b)	67,537	147,609
財務費用淨額	5(c)	(3,234)	(7,767)
減值虧損／資產撇銷	6	(327,810)	(32,000)
<b>除稅前虧損</b>		<b>(812,466)</b>	(236,797)
所得稅開支	7	(93)	(205)
<b>年／期內虧損</b>		<b>(812,559)</b>	(237,002)
每股普通股基本及經攤薄虧損(以港元呈列)	10	(1.00)港元	(0.29)港元



# 綜合全面收益表

截至二零一五年十二月三十一日止年度(以港元列示)

	附註	截至二零一五年 十二月三十一日 止年度 千港元	截至二零一四年 十二月三十一日 止十六個月 千港元
年/期內虧損		<b>(812,559)</b>	(237,002)
其他全面收益	9		
其後可能重新分類至損益之項目：			
換算一間海外附屬公司財務報表產生之匯兌差額		<b>(2)</b>	1
可供出售證券：公平值儲備變動淨額		<b>(3,983)</b>	41,540
其他全面收益		<b>(3,985)</b>	41,541
年/期內全面收益總額		<b>(816,544)</b>	(195,461)

第52至101頁之附註為該等財務報表之一部分。

## 綜合財務狀況表



於二零一五年十二月三十一日(以港元列示)

	附註	二零一五年 十二月三十一日 千港元	二零一四年 十二月三十一日 千港元
<b>非流動資產</b>			
物業、廠房及設備	14	<b>560,335</b>	550,159
無形資產	15	<b>125,410</b>	391,198
長期應收賬項及預付款項		<b>31,445</b>	285
其他金融資產	18	<b>1,219,043</b>	1,490,420
		<b>1,936,233</b>	2,432,062
<b>流動資產</b>			
應收賬款	19	<b>29,731</b>	7,688
其他應收賬項、按金及預付款項	19	<b>36,048</b>	40,752
節目成本		–	344,088
存貨	17	<b>15,352</b>	718
其他流動金融資產	18	<b>226,709</b>	293,943
銀行結存及現金	20	<b>174,808</b>	819,186
		<b>482,648</b>	1,506,375
<b>流動負債</b>			
應付賬款	21	<b>12,995</b>	4,504
其他應付賬項及應計費用	21	<b>92,652</b>	73,876
已收按金		<b>1,905</b>	1,905
銀行貸款	22	<b>71,793</b>	802,165
		<b>179,345</b>	882,450
<b>流動資產淨值</b>		<b>303,303</b>	623,925
<b>總資產減流動負債</b>		<b>2,239,536</b>	3,055,987

	附註	二零一五年 十二月三十一日 千港元	二零一四年 十二月三十一日 千港元
<b>非流動負債</b>			
遞延稅項負債	24	919	826
		<b>919</b>	826
<b>資產淨值</b>			
		<b>2,238,617</b>	3,055,161
<b>資本及儲備</b>			
	23		
股本		1,268,914	1,268,914
其他儲備		969,703	1,786,247
<b>權益總額</b>		<b>2,238,617</b>	3,055,161

於二零一六年三月二十四日經董事會批准及授權刊發。

王維基  
董事

張子建  
董事

## 綜合權益變動表

 超級市場

 時裝美容

 家居生活

截至二零一五年十二月三十一日止年度(以港元列示)

附註	股本 千港元	股份溢價 千港元	本公司權益持有人應佔						總額 千港元
			資本贖回 儲備 千港元	保留溢利 千港元	重估儲備 千港元	公平值儲備 千港元	匯兌儲備 千港元	其他儲備 千港元	
於二零一五年一月一日	1,268,914	-	-	1,657,882	159,759	(29,569)	1	(1,826)	3,055,161
年內虧損	-	-	-	(812,559)	-	-	-	-	(812,559)
其他全面收益	9	-	-	-	-	(3,983)	(2)	-	(3,985)
年內全面收益總額	-	-	-	(812,559)	-	(3,983)	(2)	-	(816,544)
於二零一五年十二月三十一日	1,268,914	-	-	845,323	159,759	(33,552)	(1)	(1,826)	2,238,617
於二零一三年九月一日	80,902	1,188,005	7	1,889,487	165,156	(71,109)	-	(1,826)	3,250,622
期內虧損	-	-	-	(237,002)	-	-	-	-	(237,002)
其他全面收益	9	-	-	-	-	41,540	1	-	41,541
期內全面收益總額	-	-	-	(237,002)	-	41,540	1	-	(195,461)
於二零一四年三月三日過渡 至無面值股份制度	23(b)	1,188,012	(1,188,005)	(7)	-	-	-	-	-
因出售一項投資物業而變現 之重估儲備	14(c)	-	-	-	5,397	(5,397)	-	-	-
於二零一四年十二月三十一日	1,268,914	-	-	1,657,882	159,759	(29,569)	1	(1,826)	3,055,161

# 綜合現金流量表

截至二零一五年十二月三十一日止年度(以港元列示)

	附註	截至二零一五年 十二月三十一日 止年度 千港元	截至二零一四年 十二月三十一日 止十六個月 千港元
經營活動之現金流出淨額	25	(218,451)	(291,066)
<b>投資活動</b>			
添置可供出售證券		(159,399)	(632,697)
出售可供出售證券所得款項		165,972	244,437
可供出售證券到期之所得款項		289,423	591,983
收購一間附屬公司		-	(142,343)
定期存款減少		-	335,329
已收利息		104,349	160,071
已收股息		1,667	1,825
購買物業、廠房及設備		(89,553)	(61,347)
出售物業、廠房及設備之所得款項		93	10,000
<b>投資活動之現金流入淨額</b>		<b>312,552</b>	507,258
<b>融資活動前之現金流入淨額</b>		<b>94,101</b>	216,192
<b>融資活動</b>			
銀行貸款之(償還)/所得款項淨額		(730,139)	270,425
償還融資租賃之資本部分		-	(160)
融資租賃之利息部分		-	(3)
已付銀行貸款利息		(3,037)	(7,232)
已付其他借貸成本		-	(6,017)
<b>融資活動之現金(流出)/流入淨額</b>		<b>(733,176)</b>	257,013
<b>現金及現金等值款額(減少)/增加</b>		<b>(639,075)</b>	473,205
於年/期初之現金及現金等值款額		819,186	347,849
匯率變動之影響		(5,303)	(1,868)
<b>於年/期末之現金及現金等值款額</b>		<b>174,808</b>	819,186

第52至101頁之附註為該等財務報表之一部分。

(以港元列示)

## 1 更改財政年度結算日

根據董事會於二零一四年八月二十九日之決議案，香港電視網絡有限公司(「本公司」)之財政年度結算日由八月三十一日更改為十二月三十一日，以統一本公司及其附屬公司(統稱「本集團」)之財政年度結算日，及配合本集團於電子商貿零售行業及多媒體廣告行業潛在客戶之業務週期。因此，綜合財務報表呈列之比較數字涵蓋由二零一三年九月一日起至二零一四年十二月三十一日止十六個月期間，故不能與本財政年度之呈列數字作直接比較。

## 2 主要會計政策

### (a) 合規聲明

此等財務報表乃根據由國際會計準則委員會(「國際會計準則委員會」)頒佈之所有適用國際財務報告準則(「國際財務報告準則」)(此統稱包括國際會計準則委員會頒佈之所有適用個別國際財務報告準則、國際會計準則(「國際會計準則」)及詮釋)之規定編製。由於香港財務報告準則(「香港財務報告準則」)(此統稱包括香港會計師公會(「香港會計師公會」)頒佈之所有適用個別香港財務報告準則、香港會計準則(「香港會計準則」)及詮釋以及香港普遍採納之會計原則)乃衍生自國際財務報告準則並與其一致，此等財務報表亦符合香港財務報告準則。此等財務報表亦符合香港聯合交易所有限公司證券上市規則之適用披露條文以及香港《公司條例》之規定。本集團採納之主要會計政策載列如下。

國際會計準則委員會已頒佈若干於本集團及本公司於本會計期間首次生效或可提前採納之修訂、新訂及經修訂國際財務報告準則。香港會計師公會隨後亦因該等準則變動而頒佈等同之修訂、新訂及經修訂香港財務報告準則，並與國際會計準則委員會所頒佈者具有相同生效日期，且該等內容在所有重大方面與國際會計準則委員會所頒佈者一致。

初始採用該等與本集團本會計期間及以往會計期間之財務報表內容有關之發展所導致之會計政策變動的資料載於附註2(c)。

### (b) 財務報表編製基準

綜合財務報表包括香港電視網絡有限公司及其附屬公司於截至二零一五年十二月三十一日止年度之綜合財務報表。

除可供出售證券投資、投資物業與若干金融資產及負債如下述會計政策所闡釋按公平值或攤銷成本列賬外(見附註2(f)、2(g)、2(n)、2(s)及2(t))，編製財務報表採用歷史成本作為計算基準。

在編製符合國際財務報告準則及香港財務報告準則之財務報表時，管理層須作出足以對會計政策之應用，以及資產、負債、收入及支出之報告數額構成影響之判斷、估計及假設。這些估計及相關假設是根據以往經驗及管理層因應當時情況認為合理之多項其他因素作出(惟實質上不確定及不可預測)，其結果構成了在無法依循其他途徑即時得知資產與負債賬面值時作出判斷之基礎。實際結果可能有別於該等估計。

管理層會不斷審閱各項估計及相關假設。倘會計估計之修訂只是影響某一期間，其影響便會在該期間內確認；倘修訂對當前及未來期間均有影響，則在作出修訂之期間及未來期間內確認。

有關管理層在應用國際財務報告準則及香港財務報告準則時所作出對本財務報表有重大影響之判斷，以及對估計不確定因素之主要來源，於附註6、14、18及26論述。

## 2 主要會計政策(續)

### (c) 會計政策變動

國際會計準則委員會已頒佈以下於本集團本會計期間首次生效之國際財務報告準則之修訂。香港會計師公會隨後亦因應該等新情況頒佈等同香港財務報告準則之修訂，並與國際會計準則委員會所頒佈者具有相同生效日期，且該等內容在所有重大方面與國際會計準則委員會所頒佈者一致。應用經修訂國際財務報告準則／香港財務報告準則之影響討論如下：

- 國際會計準則／香港會計準則第36號之修訂，資產減值－非金融資產之可收回金額披露
- 國際財務報告準則／香港財務報告準則二零一零年至二零一二年週期之年度改進
- 國際財務報告準則／香港財務報告準則二零一一年至二零一三年週期之年度改進

本集團並無應用任何於本會計期間尚未生效之新訂準則或詮釋。

#### **國際會計準則／香港會計準則第36號之修訂，資產減值－非金融資產之可收回金額披露**

國際會計準則／香港會計準則第36號之修訂對已減值非金融資產之披露規定作出修訂。其中之修訂為擴大按公平值減出售成本計量可收回金額之已減值資產或現金產生單位(「現金產生單位」)之披露規定。本集團已根據該等修訂於財務報表作出相應的披露。

#### **國際財務報告準則／香港財務報告準則二零一零年至二零一二年週期及二零一一年至二零一三年週期之年度改進**

該兩項週期年度改進共修改九項會計準則及其他準則內的相應項目。當中，國際會計準則／香港會計準則第24號關聯方披露的「關聯方」定義擴大至包括向財報實體提供主要管理人員服務之管理公司，並需要披露接受管理公司提供主要管理人員服務產生之金額。因本集團並未有接受任何管理公司所提供之任何管理人員服務，所以該等修訂對本集團之關聯方披露並沒有任何影響。

### (d) 附屬公司及控制實體

附屬公司指本集團控制之實體。當本集團透過參與某實體業務承擔或有權獲得浮動回報，而且有能力透過其對該實體之權力影響這些回報時，則本集團控制該實體。在判斷本集團是否擁有權力時，本集團僅考慮實質權利(包括本集團及其他方持有之實質權利)。

(以港元列示)

## 2 主要會計政策(續)

### (e) 本集團之會計處理

#### (i) 綜合基準

於附屬公司之投資由控制開始當日至控制終止當日於綜合財務報表中合併計算。

集團內部結餘、交易及現金流量以及集團內部交易產生之任何未變現收益，於編製綜合財務報表時全數抵銷。集團內部交易產生之未變現虧損之抵銷方法與未變現收益相同，但抵銷只限於並無減值證據之部分。

非控股權益指並非由本公司直接或間接擁有附屬公司權益，而本集團並無就此與該等權益持有人協定任何附加條款，致使本集團之整體就該等權益產生符合金融負債定義之法定義務。

非控股權益會在綜合財務狀況表之權益項目中，與本公司權益持有人之應佔權益分開呈列。非控股權益所佔本集團業績之權益則會在綜合損益表及綜合全面收益表中列作為本公司非控股權益與權益持有人間之年內損益總額及全面收益總額分配。

倘本集團於附屬公司之權益發生變動而未導致本集團失去控制權，該等變動按權益交易入賬，而控股及非控股權益之金額將於綜合權益內作出調整，以反映相關權益之變動，惟不會確認任何損益。

倘本集團失去對一間附屬公司之控制權，則被視作出售該附屬公司全部權益計算，所產生之收益或虧損於損益確認。倘於失去控制權當日於該前附屬公司有任何保留權益，則按公平值確認，而該金額則被視作金融資產獲初始確認時之公平值，或(如適用)視為於聯營公司或合營企業之投資獲初始確認之成本。

在本公司之財務狀況表內，於附屬公司之投資按成本減去減值虧損(見附註2(k))列賬；惟投資分類為持作出售者或計入分類為持作出售之出售組別者則除外。



## 2 主要會計政策(續)

### (e) 本集團之會計處理(續)

#### (ii) 外幣換算

外幣交易按交易日期之匯率換算。以外幣計值之貨幣資產及負債按財務狀況表日期之匯率換算。因此而產生之匯兌差額撥入損益處理。

海外業務業績按平均年利率匯兌為港元。財務狀況表項目乃按財務狀況表日期收市匯率匯兌為港元。因此而產生之匯兌差額於其他綜合收益中確認及於匯兌儲備權益中分開累計。

出售海外業務時，就該海外業務所累積之匯兌差額於確認出售損益時由權益重新分類至損益。

### (f) 債務及股本證券投資

本集團及本公司對債務及股本證券投資之會計政策(於附屬公司之投資除外)如下：

債務及股本證券投資初始按公平值(即其交易價格)列賬，除非初始確認之公平值與交易價格有所不同，且公平值為相同資產或負債在活躍的市場上的報價，或通過使用從可觀察市場數據的估值技術計量。成本包括應佔交易成本，惟下文另有指示者除外。此等投資隨後按以下方式入賬，惟須視乎其分類而定：

持作買賣證券投資分類為流動資產。任何應佔交易成本於產生時於損益確認。公平值於財務狀況表日期重新計量，由此產生之任何損益均於損益確認。已於損益確認之損益淨額不包括從該等投資賺取之任何股息或利息，乃由於有關股息或利息將根據附註2(u)(v)及(vii)所載之政策確認。

本集團及/或本公司有明確能力及意願持有至到期之定期債務證券會被分類為持至到期證券。持至到期證券按攤銷成本減去減值虧損列賬(見附註2(k))。

不屬上述任何類別之證券投資會被分類為可供出售證券。公平值於財務狀況表日期重新計量，由此產生之任何損益乃於其他全面收益確認並在權益中之公平值儲備獨立累計。惟此有例外情況，倘與之相同的工具在活躍市場並無報價及其公平值無法可靠地計量之股本證券投資，則按成本減去減值虧損後於財務狀況表確認(見附註2(k))。從股本證券所得之股息收入及以實際利率法計算從債務證券所得之利息收入分別按附註2(u)(vii)及2(u)(v)所載之政策在損益確認。因債務證券攤銷成本變動之匯兌收益及虧損亦於損益確認。

當終止確認該等投資或有關投資出現減值(見附註2(k))時，確認於權益中之累計損益會被重新分類至損益。於本集團承諾購入/出售投資或投資到期當日，本集團會確認/終止確認有關投資。

(以港元列示)

## 2 主要會計政策(續)

### (g) 投資物業

投資物業為擁有及持有作賺取租金收入及／或資本增值用途之土地及／或樓宇。

投資物業按公平值列賬，除非該等物業於財務狀況表日期仍然在建或發展而其公平值於當時不能可靠計量。投資物業之公平值變動或廢棄或出售投資物業所產生之收益或虧損於損益確認。投資物業之租金收入按附註2(u)(vi)所述計算。

倘本集團以經營租賃持有物業權益以賺取租金收入及／或作資本增值用途，有關權益會按每項物業分類及作投資物業入賬。分類為投資物業之任何物業權益之入賬方式與以融資租賃(見附註2(j))持有之權益相同，而其適用之會計政策與適用於以融資租賃持有之其他投資物業的會計政策相同。租賃付款按附註2(j)闡述方式入賬。

### (h) 物業、廠房及設備

#### (i) 在建工程

在建工程按成本列賬，成本包括所產生之發展及建築開支及利息以及因發展所產生之直接成本，扣除任何董事認為需要之累計減值虧損(見附註2(k))。概無就在建工程作出折舊撥備。完成後，相關成本轉撥至租賃土地及樓宇。

#### (ii) 其他物業、廠房及設備

其他物業、廠房及設備，包括樓宇、租賃物業裝修、廣播及生產設備、網絡、電腦及辦公室設備、傢俬、裝置及裝修以及汽車，按成本減累計折舊及累計減值虧損列賬(附註2(k))。

物業、廠房及設備之折舊以直線法按下列估計使用年期撇銷其成本減估計殘值(如有)計算：

— 位於租賃土地之樓宇按未屆滿租期及其估計使用年期50年之較短者計提折舊	
— 傢俬、裝置及裝修	4年
— 廣播及生產設備	2年至10年
— 網絡、電腦及辦公室設備	4年至15年
— 汽車	4年
— 租賃物業裝修按未屆滿租期及其估計使用年期之較短者計提折舊	
— 分類為按融資租賃持有之租賃土地按餘下租期折舊	

倘物業、廠房及設備項目部分之使用年期不同，該項目之成本會按合理基準分配至各部分，而各部分會獨立計提折舊。資產可用年期及其殘值(如有)會每年審閱。

將物業、廠房及設備修整至正常運作狀況引致之主要費用在損益扣除。大型裝修費用予以資本化，並在其於本集團之預計使用年期内折舊。

出售物業、廠房及設備項目之損益指有關資產項目之出售所得款項淨額與其賬面值兩者間之差額，並於出售日期在損益確認。

## 2 主要會計政策(續)

### (i) 無形資產

本集團所收購之無形資產按成本減累計攤銷(倘估計使用年期有限)及減值虧損列賬(見附註2(k))。

使用年期有限之無形資產攤銷按直線法於該資產估計使用年期計入損益。以下使用年期有限之無形資產自其可供使用當日開始攤銷，而其估計使用年期如下：

— 電訊容量不可剝奪的使用權(「不可剝奪的使用權」)	20年
— 電訊服務使用權	10年
— 流動電視廣播頻譜	12年

本集團每年檢討攤銷年期及方法。

### (j) 根據租賃持有之資產

倘本集團確定一項安排，賦予在協定期間內通過支付一筆或一連串款項而使用某一特定資產或多項資產之權利，則該項安排(由一宗交易或一連串交易組成)屬租賃或包含租賃。有關決定乃根據評估安排內容而作出，不論該安排是否具備租賃之法律形式。

#### (i) 出租予本集團之資產分類

就本集團以租賃持有之資產而言，倘租賃將擁有權之絕大部分風險及回報轉移至本集團，有關資產歸類為以融資租賃持有；倘租賃不會將擁有權之絕大部分風險及回報轉移至本集團，則歸類為經營租賃，惟以下除外：

- 根據經營租賃持有之物業於其他方面符合投資物業之定義，則按每項物業基準分類為投資物業，及倘分類為投資物業，則根據融資租賃(見附註2(g))持有入賬；及
- 根據經營租賃持有自用之土地，而其公平值無法與在其上興建的樓宇之公平值於租約生效時分開計量，有關土地則根據融資租賃持有入賬，惟有關樓宇亦已明確根據經營租賃持有則除外。就此，租約生效之時間為本集團首次訂立租約之時，或從前任承租人接管租約之時。

(以港元列示)

## 2 主要會計政策(續)

### (i) 根據租賃持有之資產(續)

#### (ii) 融資租賃

倘本集團以融資租賃獲得資產之使用權，則會將相當於租賃資產公平值或(如較低者)最低租賃付款額之現值記入物業、廠房及設備，而扣除融資費用後之相應負債列為融資租賃承擔。折舊及減值虧損根據附註2(h)及附註2(k)所載之會計政策列賬。租賃付款內含之融資費用於租期內自損益扣除，使每個會計期間之融資費用佔承擔餘額之比率大致相同。

#### (iii) 經營租賃

凡資產擁有權之絕大部分風險及回報由出租人保留之租賃，均列為經營租賃。根據經營租賃收取或支付之租金於扣除由／向出租人收取之任何獎勵金後，以直線法於租賃期內在損益計入／扣除。

### (k) 資產減值

#### (i) 債務及股本證券投資以及應收賬款及其他應收賬項減值

按成本或攤銷成本列賬或分類為可供出售證券之債務及股本證券投資以及其他流動及非流動應收賬項會於財務狀況表日期審閱，以確定有否客觀證據顯示出現減值。顯示出現減值之客觀證據包括本集團所知悉有關下列一項或多項虧損事件之可觀察資料：

- 負債人面對重大財務困難；
- 違約，例如拖欠或欠付利息或本金；
- 負債人可能破產或進行其他財務重組；
- 技術、市場、經濟或法律環境出現重大變動，對負債人有不利影響；及
- 股本工具投資之公平值大幅或持續降低至低於其成本。

## 2 主要會計政策(續)

### (k) 資產減值(續)

#### (i) 債務及股本證券投資以及應收賬款及其他應收賬項減值(續)

倘任何該等證據存在，任何減值虧損將按以下方法釐定及確認：

- 就按攤銷成本列賬之應收賬款及其他流動應收賬項以及其他金融資產而言，減值虧損按資產賬面值與按金融資產原實際利率(即初始確認該等資產之實際利率)貼現(貼現之影響屬重大)之估計未來現金流量現值間之差額計量。倘按攤銷成本列賬之金融資產之風險特徵相若(如逾期狀況接近)且並未個別被評估為已減值，則有關評估會一併進行。金融資產之未來現金流量會根據與該類資產具有類似信貸風險特徵之資產之過往虧損情況一併評估減值。

倘減值虧損數額於往後期間減少，且有關減少在客觀上與確認減值虧損後發生之事件有關，則透過損益撥回減值虧損。撥回減值虧損以假設過往年度並無確認減值虧損而原應釐定之資產賬面值為限。

- 就可供出售證券而言，公平值儲備之累計虧損會被重新分類至損益。在損益中確認之累計虧損以購買成本(扣除任何本金還款及攤銷)與當時公平值間之差額，並減去以往就該資產在損益確認之任何減值虧損後計算。

已就可供出售股本證券在損益中確認之減值虧損不會通過損益撥回。該等資產公平值其後之任何增加會直接在其他全面收益中確認。

倘可供出售債務證券之公平值隨後有所增加，且有關增加在客觀上與確認減值虧損後發生之事件有關，有關減值虧損予以撥回。在該等情況下，減值虧損撥回於損益中確認。

(以港元列示)

## 2 主要會計政策(續)

### (k) 資產減值(續)

#### (i) 債務及股本證券投資以及應收賬款及其他應收賬項減值(續)

減值虧損會直接於相應資產中撇銷，惟被視為難以但並非不大可能收回之應收賬款所確認減值虧損除外。在此情況下，呆賬之減值虧損會以撥備賬入賬。倘本集團信納不大可能收回有關款項，該筆被視為不可收回之款項會直接從應收賬款中撇銷，而撥備賬中與該債項相關之任何金額會被撥回。倘之前計入撥備賬之款項在其後收回，則有關款項於撥備賬撥回。撥備賬之其他變動及其後收回先前直接撇銷之款項均於損益確認。

#### (ii) 其他資產減值

本集團於財務狀況表日期審閱內部及外部資料來源，以確定以下資產有否出現可能減值跡象或先前已確認之減值虧損不再存在或有所減少：

- 物業、廠房及設備；
- 無形資產；及
- 載於本公司財務狀況表之於附屬公司之投資。

倘存在任何該等跡象，本集團會估計資產之可收回數額。

##### — 計算可收回數額

資產之可收回數額即公平值減出售成本與使用價值兩者中之較高者。於評估使用價值時，預期未來現金流量按照反映當時市場對貨幣時間值及該資產特定風險評估之稅前貼現率貼現至現值。倘資產所產生現金流入基本上並非獨立於其他資產所產生現金流入，則以能獨立產生現金流入之最小資產類別(即現金產生單位)釐定可收回數額。

##### — 確認減值虧損

當資產或其所屬現金產生單位之賬面值超過可收回數額，本集團會於損益確認減值虧損。就現金產生單位確認之減值虧損會被按比例分配以調低該單位(或該組單位)內其他資產之賬面值，惟資產賬面值不可減至低於其個別公平值減去出售成本(如可計量)後所得數額或其使用價值(如可釐定)。

## 2 主要會計政策(續)

### (k) 資產減值(續)

#### (ii) 其他資產減值(續)

##### — 減值虧損撥回

倘用以釐定可收回數額之估計出現有利變動，本集團將撥回減值虧損。

所撥回之減值虧損以假設過往年度並無確認減值虧損而原應釐定之資產賬面值為限。所撥回減值虧損於確認撥回之年度計入損益。

#### (iii) 中期財務報告及減值

根據香港聯合交易所有限公司證券上市規則，本集團須遵從國際會計準則／香港會計準則第34號中期財務報告編製財政年度首六個月之中期財務報告。於中期結束時，本集團採用於財政年度結束時應採用之相同減值測試、確認及撥回準則(見附註2(k)(ii)及2(k)(iii))。

於中期內就可供出售按成本列值之股本證券所確認之減值虧損不可在往後期間撥回。假設在中期相關之財務年度結束時方評估減值，儘管此時毋須確認虧損或確認較少虧損，本集團亦不會撥回減值虧損。因此，倘可供出售股本證券之公平值於餘下年度期間或任何其後期間有所增加，有關增加於其他全面收益確認而不會於損益確認。

### (l) 存貨

存貨以成本與可變現淨值兩者中之較低者列賬。

成本以加權平均成本法計算，其中包括所有採購成本、加工成本及將存貨送達至目前地點及現狀所產生之其他成本。

可變現淨值為以日常業務過程中之估計售價，減去完成生產之估計成本及銷售所需之估計成本後所得之數額。

倘存貨出售，所出售存貨之賬面值在相關收入獲確認之期間內確認為開支。存貨數額撇減至可變現淨值之金額及存貨之所有虧損均在進行撇減或出現虧損之期間內確認為開支。存貨撇減之任何撥回數額均在撥回之期間內確認為已列作開支之存貨數額減少。

(以港元列示)

## 2 主要會計政策(續)

### (m) 節目成本

節目成本按成本減支銷金額及管理層認為有需要之撥備列賬。節目成本按節目播放編排計入損益，以反映經濟利益之消耗模式。

#### — 自製節目

自製節目主要包括劇集、綜藝及資訊節目及各類型節目。自製節目成本包括直接製作成本及應佔之間接製作費用。

#### — 外購節目

外購節目包括供本集團電視平台播映而收購之影片版權。外購節目成本包括購買成本、加工成本及應佔之間接製作費用。

### (n) 應收賬款

應收賬款及其他應收賬項初始按公平值確認，其後則按攤銷成本減呆賬減值撥備(見附註2(k)(i))列賬，惟應收賬款為提供予關連人士而並無任何固定還款期之免息貸款或貼現影響甚微者除外。在該等情況下，應收賬款按成本減呆賬減值撥備(見附註2(k)(i))列賬。

### (o) 現金及現金等值款額

現金及現金等值款額包括銀行結存及現金、銀行及其他金融機構之活期存款，以及可隨時兌換為已知數額現金且價值變動風險不大及於購入後三個月內到期之短期高流動性投資。須應要求償還及為本集團現金管理一部分之銀行透支亦於綜合現金流量表列作現金及現金等值款額之一部分。



## 2 主要會計政策(續)

### (p) 已發出財務擔保、撥備及或然負債

#### (i) 已發出財務擔保

財務擔保泛指發行人(即擔保人)須支付特定款項以補償擔保受益人(「持有人」)因特定負債人未能按照債務工具條款支付到期款項所招致損失之合約。

當本集團發出財務擔保時，該擔保之公平值初始確認為應付賬款及其他應付賬項內之遞延收入。倘在發出擔保時收取或應收取代價，則有關代價將根據適用於該類資產之本集團政策確認。倘並無收取或應收代價，則於初始確認任何遞延收入時即時在損益確認開支。於初始確認為遞延收入之擔保金額按擔保期限於損益攤銷，作為發出財務擔保之收入。此外，當(i)擔保持有人可能要求本集團履行擔保；及(ii)預期向本集團索償之金額將超逾該擔保相關應付賬款及其他應付賬項內之賬面金額(即初始確認金額減累計攤銷)，則按照附註2(p)(iii)確認撥備。

#### (ii) 其他撥備及或然負債

倘本集團或本公司須就過往事件承擔法律或推定責任，因履行責任導致經濟利益流出且能可靠估計流出金額之情況下，本集團或本公司將就該時間或金額不確定之其他負債確認撥備。如貨幣時間值重大，則按預計履行責任所需開支之現值計提撥備。

倘經濟利益流出之可能性較低，或無法可靠估計有關金額，有關責任將披露為或然負債，惟經濟利益流出之可能性甚微則除外。倘有關責任須視乎一項或多項未來事件是否發生方能確定是否存在，亦會披露為或然負債，惟流出經濟利益之可能性極微則除外。

(以港元列示)

## 2 主要會計政策(續)

### (q) 人才福利

#### (i) 應得假期

人才應得年假及長期服務假期於有關假期應計予由本集團聘用之個別人士(以下簡稱「人才」,包括本公司董事)時確認。本集團已為人才於截至財務狀況表日期止提供服務所享有年假及長期服務假期之估計負債作出撥備。人才應得之病假及產假或陪產假於休假時方予確認。

#### (ii) 利潤攤分及花紅計劃

利潤攤分及花紅計劃撥備於本集團因人才提供服務而須承擔現有法律或推定責任,並在責任金額能可靠估算之情況下確認。

#### (iii) 退休福利成本

本集團為若干人才提供界定供款退休計劃。本集團對計劃之供款按人才基本薪金之百分比計算,並自損益扣除。因人才於供款全數歸屬前離開計劃而沒收之供款,將用作扣減本集團之供款。

計劃之資產由獨立管理之基金持有,並與本集團之資產分開處理。

### (r) 所得稅

本年度所得稅包括即期稅項及遞延稅項資產及負債之變動。即期稅項及遞延稅項資產及負債之變動於損益確認,或倘於其他全面收益或直接於權益確認之項目,則相關稅項金額將分別於其他全面收益或直接於權益確認。

即期稅項為按本年度應課稅收入根據於財務狀況表日期已頒佈或實質上已頒佈之稅率計算預期應付稅項,加上過往年度應付稅項之任何調整。

遞延稅項資產及負債分別來自可扣稅及應課稅暫時性差額,為資產及負債於財務報告之賬面值與其稅基之差額。遞延稅項資產亦來自尚未動用稅項虧損及尚未動用稅務抵免。

## 2 主要會計政策(續)

### (r) 所得稅(續)

除若干有限例外情況外，所有遞延稅項負債以及所有預計可取得足夠未來應課稅溢利作扣減之遞延稅項資產，均予以確認。能支持確認因暫時性可扣稅差額而引起之遞延稅項資產之未來應課稅溢利包括來自現有暫時性應課稅差額撥回之應課稅溢利，惟有關差額須關乎同一稅務機關及向同一企業開徵，並且預期與暫時可扣稅差額於同一期間撥回，或與因遞延稅項資產引致之稅項虧損於某期間轉回或結轉。在釐定現有暫時性應課稅差額是否支持確認因尚未使用稅務虧損及抵免產生之遞延稅項資產時，會採用相同準則，即倘應課稅差額關乎同一稅務機關及向同一企業開徵，並且預期於一個期間或多個期間可撥回作稅務虧損或抵免者，則會計入有關差額。

確認遞延稅項資產及負債之有限特殊情況，包括不可扣稅之商譽、初始確認不影響會計或應課稅溢利之資產或負債(如屬業務合併一部分則除外)所產生之暫時差額，以及有關於附屬公司投資之暫時差額；惟就應課稅差額而言，以撥回時間由本集團控制而有關差額可能不會在可見將來撥回為限，或就可抵扣差額而言，則日後很可能撥回者除外。

倘投資物業根據附註2(g)所載之會計政策按公平值列賬，應確認之遞延稅項金額按於財務狀況表日期以賬面值出售該等資產所使用之稅率計量，除非該物業可予折舊，並且其乃隨時間，通過使用而非出售以消耗該物業附帶之大部分經濟利益之業務模式所持有。在所有其他情況下，獲確認之遞延稅項金額按照資產及負債賬面值之預期變現或償還方式，根據在財務狀況表日期已頒佈或實質上已頒佈之稅率計量。遞延稅項資產及負債毋須貼現。

遞延稅項資產之賬面值於各財務狀況表日期審閱，且倘不可能有足夠應課稅溢利以動用相關稅務利益，該遞延稅項資產之賬面值將予以調低。倘有可能獲得足夠應課稅溢利，有關減額將予撥回。

(以港元列示)

## 2 主要會計政策(續)

### (r) 所得稅(續)

即期稅項結餘及遞延稅項結餘與其變動會分開呈列且不予抵銷。倘本公司或本集團在法律上擁有可強制抵銷即期稅項資產及即期稅項負債之權利及能符合下列額外條件，則即期稅項資產可抵銷即期稅項負債，而遞延稅項資產可抵銷遞延稅項負債：

- 就即期稅項資產及負債而言，本公司或本集團計劃按淨額基準結算，或同時變現資產及清償負債；或
- 就遞延稅項資產及負債而言，其必須關乎同一稅務機關就以下其中一項徵收所得稅有關：
  - 同一應課稅實體；或
  - 不同應課稅實體，該等實體計劃在日後每個預期有大額遞延稅項負債需清償或大額遞延稅項資產可收回期間內，按淨額基準變現即期稅項資產及清償即期稅項負債，或同時變現該資產及清償該負債。

### (s) 計息借貸

計息借貸於初始按公平值減應佔交易成本確認。經初步確認後，計息借貸按攤銷成本列賬，而攤銷成本與贖回價值間之差額採用實際利率法於借貸期間於損益確認。

### (t) 應付賬款及其他應付賬項

應付賬款及其他應付賬項於初始按公平值確認。除根據附註2(p)計量之財務擔保責任外，應付賬款及其他應付賬項其後按攤銷成本列賬，惟貼現影響不重大者除外，在該情況下按成本列賬。

## 2 主要會計政策(續)

### (u) 收益確認

- (i) 廣告收入(扣除佣金)乃於廣告經本集團Over-The-Top(「OTT」)平台播放後確認。
- (ii) 節目版權許可權之收益根據有關合約條款，於合約期間或節目交付時確認。
- (iii) 藝人管理費用收入於服務提供時確認。
- (iv) 電子商貿收入主要來自佣金收入及來自商品銷售收入。倘本集團並非交易的主要義務人，毋須承擔存貨風險及在定價和選擇供應商方面並無自主權，該交易之收益以佣金收入確認。佣金收入乃按銷售淨額之固定百分比確認。來自商品銷售之收益及相關成本乃於本集團作為負責人時按總額確認。  
  
佣金收入及來自銷售商品之收入乃於客戶接受貨品及所有權之相關風險及回報時確認。
- (v) 利息收入按實際利率法確認。
- (vi) 根據經營租賃應收之租金收入按租期涵蓋之期間等額分期於損益確認，但如有其他基準能更清楚反映租賃資產所產生之收益模式除外。已授出之租賃優惠於損益確認，作為應收淨租賃款項總額之組成部分。
- (vii) 非上市投資股息收入在股東收款權確立時確認。上市投資股息收入則在該項投資之股價除息時方予確認。

### (v) 借貸成本

因購置、建設或生產某項須經一段頗長時間始能投入作擬定用途或出售之資產而直接產生之借貸成本均作資本化，作為該項資產之部分成本。

所有其他借貸成本均在產生之年度在損益扣除。

(以港元列示)

## 2 主要會計政策(續)

### (w) 分部呈報

經營分部及各分部項目於財務報表所呈報金額，以定期提供給本集團最高級執行管理層以分配資源予本集團經營分部以及評估其表現之財務資料劃分。

由於本集團大部分營運於香港進行且大部分資產位於香港，故並無呈列地區資料。

### (x) 關連人士

(a) 倘符合下列一項，該人士或其直系親屬成員即被視為本集團之關連人士：

- (i) 控制或共同控制本集團；
- (ii) 對本集團有重大影響力；或
- (iii) 為本集團或本集團母公司主要管理人員。

(b) 倘符合下列任何條件，該實體即被視為本集團關連人士：

- (i) 該實體及本集團為同一集團成員(即各母公司、附屬公司及同系附屬公司彼此相關)。
- (ii) 一間實體為其另一實體之聯營公司或合營企業(或另一實體為成員公司之集團成員公司之聯營公司或合營企業)。
- (iii) 兩間實體均為同一第三方之合營企業。
- (iv) 一間實體為第三方之合營企業，而另一實體為第三方之聯營公司。
- (v) 該實體為向本集團或與本集團相關之實體僱員提供福利之退休福利計劃。
- (vi) 該實體由具備(a)所述身分之人士控制或共同控制。
- (vii) 具備(a)(i)所述身份之人士對該實體有重大影響力，或為該實體(或該實體之母公司)主要管理人員。
- (viii) 該實體或一間集團之任何成員公司(為集團之一部分)向本集團或本集團之母公司提供主要管理人員服務。

任何人士之直系親屬成員指預期在實體之交易中可影響該人士或受該人士影響之家庭成員。

### 3 營業額及分部資料

#### 營業額

本集團主要從事多媒體業務，包括但不限於經營網上購物商場、通過OTT平台提供免費電視節目、多媒體及劇集製作、內容分銷及其他相關服務(「多媒體業務」)。

	截至二零一五年 十二月三十一日 止年度 千港元	截至二零一四年 十二月三十一日 止十六個月 千港元
直接商品銷售	25,349	384
特許銷售收入及其他服務收入	11,055	1,107
節目版權及廣告收入淨額	76,111	20,612
藝人管理服務	295	924
	<b>112,810</b>	23,027

#### 分部資料

與就資源分配及業績評估向本集團主要經營決策者作內部資料報告方式一致，本集團僅識別一個業務分部，即多媒體業務。此外，本集團大部分營運活動於香港進行，而大部分資產置於香港。因此，概無呈列經營或地區分部資料。

### 4 節目成本

節目成本主要包括因節目版權、廣告及內容製作帶來收益而直接產生之人才成本及其他製作成本。

(以港元列示)

## 5 除稅前虧損

除稅前虧損已扣除／計入下列項目：

### (a) 其他經營開支

	截至二零一五年 十二月三十一日 止年度 千港元	截至二零一四年 十二月三十一日 止十六個月 千港元
折舊	40,521	37,773
減：資本化為節目成本之折舊	-	(3,403)
	<b>40,521</b>	<b>34,370</b>
廣告及市場推廣開支	43,463	10,070
核數師酬金	2,395	2,395
有關土地及樓宇之經營租賃費用	13,051	13,353
出售物業、廠房及設備(收益)／虧損	(19)	208
存貨撇減	339	-
可供出售證券減值(附註18)	7,020	-
人才成本(附註5(d))	136,471	146,502
無形資產攤銷(附註15)	32,851	40,067
藝人預付款項之撇銷	4,636	28,328
藝人合同款項之(撥備撥回)／撥備	(3,841)	6,003
其他	52,929	62,503
	<b>329,816</b>	<b>343,799</b>



## 5 除稅前虧損(續)

除稅前虧損已扣除/計入下列項目：(續)

### (b) 其他收入淨額

	截至二零一五年 十二月三十一日 止年度 千港元	截至二零一四年 十二月三十一日 止十六個月 千港元
銀行利息收入	15,020	23,017
來自可供出售股本證券之股息收入	1,667	1,825
來自可供出售債務證券之利息收入	80,520	120,353
出售可供出售證券之收益	2,079	4,946
投資物業租金	11,428	15,306
淨匯兌虧損	(43,776)	(18,425)
其他	599	587
	<b>67,537</b>	147,609

### (c) 財務費用淨額

	截至二零一五年 十二月三十一日 止年度 千港元	截至二零一四年 十二月三十一日 止十六個月 千港元
銀行貸款利息	2,974	7,169
衍生金融工具之公平值變動	-	(5,181)
其他借貸成本	-	5,598
銀行費用	260	178
融資租賃之利息部分	-	3
	<b>3,234</b>	7,767

(以港元列示)

## 5 除稅前虧損(續)

除稅前虧損已扣除/計入下列項目：(續)

### (d) 人才成本

	截至二零一五年 十二月三十一日 止年度 千港元	截至二零一四年 十二月三十一日 止十六個月 千港元
工資及薪金	137,125	200,103
退休福利成本－界定供款計劃(附註11)	6,011	9,004
	<b>143,136</b>	209,107
減：資本化為節目成本之人才成本	–	(62,605)
計入節目成本之人才成本	<b>(6,665)</b>	–
	<b>136,471</b>	146,502

人才成本包括本集團向所有受僱人士(包括董事)所支付及計提之全部補償及福利。

## 6 減值虧損/資產撇銷

本集團之多媒體業務由現金產生單位組成，分別為經營多媒體及劇集製作及內容分銷業務之現金產生單位稱為「媒體」及經營本集團網上購物業務之現金產生單位稱為「電子商貿」。

就截至二零一五年十二月三十一日止年度之媒體現金產生單位而言，本集團已為物業、廠房及設備、無形資產、節目成本及若干其他資產確認減值虧損總額327,810,000港元(截至二零一四年十二月三十一日止十六個月：32,000,000港元)。已確認物業、廠房及設備、無形資產、節目成本及若干其他資產之減值虧損分別為60,331,000港元、232,937,000港元、32,489,000港元及2,053,000港元。

於二零一五年十二月三十一日，本集團發現媒體現金產生單位資產有減值跡象，主要由於提供流動電視服務之法規及技術可行性仍存在不明朗因素。本集團評估該等資產可收回金額，而將該等資產之賬面值撇減至其可收回金額213,267,000港元。該等資產之可收回金額乃根據其估計公平值減出售成本評估，主要使用市場比較法並參考同類資產所報售價、收購成本及該等資產之估計重置成本以及相關資產或同類資產市場之活躍程度等信息。可收回金額所依據之公平值乃歸類為第三級計量。

## 7 所得稅開支

本年度香港利得稅撥備乃根據本年度估計應課稅溢利之16.5%(截至二零一四年十二月三十一日止十六個月：16.5%)計算。

在綜合損益表列賬之所得稅開支金額為：

	截至二零一五年 十二月三十一日 止年度 千港元	截至二零一四年 十二月三十一日 止十六個月 千港元
<b>即期稅項</b>		
香港		
— 以往年度超額撥備	-	394
<b>遞延稅項</b>		
暫時差額產生及撥回(附註24)	(93)	(599)
	<b>(93)</b>	<b>(205)</b>

本集團之所得稅開支有別於按除稅前虧損以所適用稅率計算得出之理論金額，詳情如下：

	截至二零一五年 十二月三十一日 止年度 千港元	截至二零一四年 十二月三十一日 止十六個月 千港元
除稅前虧損	<b>(812,466)</b>	(236,797)
按有關司法權區溢利適用之現行稅率計算除稅前虧損之名義稅項	<b>134,057</b>	39,072
毋須課稅收入之影響	<b>16,292</b>	21,577
不可扣稅開支之影響	<b>(68,285)</b>	(8,705)
未能確認未動用稅項虧損之影響	<b>(83,490)</b>	(53,200)
以往年度超額撥備	-	394
其他	<b>1,333</b>	657
所得稅開支	<b>(93)</b>	(205)

(以港元列示)

## 8 股息

董事會已議決不會就截至二零一五年十二月三十一日止年度宣派任何末期股息(截至二零一四年十二月三十一日止十六個月：無)。

## 9 其他全面收益

### (a) 關於其他全面收益各部分之稅務影響

	截至二零一五年 十二月三十一日止年度			截至二零一四年 十二月三十一日止十六個月		
	除稅前 金額 千港元	稅項開支 千港元	除稅後 金額 千港元	除稅前 金額 千港元	稅項開支 千港元	除稅後 金額 千港元
	換算境外附屬公司財務報表產生之 匯兌差額	(2)	-	(2)	1	-
可供出售證券： 公平值儲備變動淨額	(3,983)	-	(3,983)	41,540	-	41,540
其他全面收益	(3,985)	-	(3,985)	41,541	-	41,541

### (b) 其他全面收益部分(包括重新分類調整)

	截至二零一五年 十二月三十一日 止年度 千港元	截至二零一四年 十二月三十一日 止十六個月 千港元
可供出售證券：公平值儲備變動淨額		
於本年度／期間確認之公平值變動	(8,924)	46,486
於出售後重新分類至損益	(2,079)	(4,946)
於損益中扣除之減值虧損	7,020	-
	(3,983)	41,540

## 10 每股虧損

	截至二零一五年 十二月三十一日 止年度 千港元	截至二零一四年 十二月三十一日 止十六個月 千港元
權益持有人應佔虧損	<b>(812,559)</b>	(237,002)

截至二零一五年十二月三十一日止年度及截至二零一四年十二月三十一日止十六個月之每股基本虧損乃根據各年度／期間之虧損及已發行普通股加權平均數809,017,000股計算。

由於各年度／期間並無未發行之潛在普通股，故截至二零一五年十二月三十一日止年度及截至二零一四年十二月三十一日止十六個月之每股經攤薄虧損與每股基本虧損相同。

## 11 退休福利成本

本集團為其若干香港人才設立之界定供款退休計劃供款，該項計劃名為職業退休計劃（「職業退休計劃」）。根據職業退休計劃，人才須按月薪5%供款，而本集團之供款額則按高級管理人才之月薪10%及所有其他人才之月薪5%計算。人才服務年資滿10年即可享有僱主100%供款，而服務年資達3至9年則可享有相應遞減比例之僱主供款。於本集團之供款全數歸屬前退出職業退休計劃之人才之沒收供款，可用作扣減本集團於職業退休計劃之供款。

強制性公積金計劃（「強積金計劃」）已於二零零零年十二月根據香港強制性公積金計劃條例成立，當時於本集團在香港之人才可選擇加入強積金計劃，且本集團其後在香港新聘任之所有人才均須加入強積金計劃。於二零一四年六月一日前，本集團及人才均須按個人相關收入5%作出強制性供款，惟每月之最高供款額為1,250港元，而自二零一四年六月一日起，強制性供款最高金額已增至1,500港元。在向強積金計劃付款後，僱主強制性供款全數歸人才所有。高級人才亦可選擇參與自願供款計劃（「自願計劃」），據此，除根據強積金計劃強制性規定作出供款外，本集團與高級人才均可按原應向職業退休計劃作出之供款作出自願供款。

於本年度／期間在綜合損益表處理之僱主供款（扣除沒收供款，如有）總額如下：

	截至二零一五年 十二月三十一日 止年度 千港元	截至二零一四年 十二月三十一日 止十六個月 千港元
供款總額	<b>6,011</b>	9,004

於二零一五年十二月三十一日，並無可用於抵銷本集團日後向職業退休計劃供款之沒收供款（截至二零一四年十二月三十一日止十六個月：無）。

(以港元列示)

## 12 董事及高層管理人員之酬金

### (a) 董事酬金

根據香港公司條例第383(1)條及公司(披露董事利益資料)規例第2部披露的董事酬金如下：

截至二零一五年十二月三十一日止年度：

董事姓名	袍金 千港元	薪金 千港元	酌情花紅 千港元	僱主在界定 供款計劃之 供款 千港元	總計 千港元
王維基	-	4,320	-	427	4,747
張子建	-	4,320	-	427	4,747
杜惠冰	-	1,924	-	191	2,115
黃雅麗	-	1,939	-	191	2,130
李漢英	223	-	-	-	223
白敦六	209	-	-	-	209
麥永森	209	-	-	-	209
<b>總額</b>	<b>641</b>	<b>12,503</b>	<b>-</b>	<b>1,236</b>	<b>14,380</b>

截至二零一四年十二月三十一日止十六個月：

董事姓名	袍金 千港元	薪金 千港元	酌情花紅 千港元	僱主在界定 供款計劃之 供款 千港元	總計 千港元
王維基	-	8,941	559	893	10,393
張子建	-	8,941	559	893	10,393
杜惠冰	-	3,010	188	301	3,499
黃雅麗	-	3,010	188	300	3,498
鄭慕智(附註a)	202	-	-	-	202
李漢英	297	-	-	-	297
白敦六	278	-	-	-	278
麥永森(附註b)	278	-	-	-	278
<b>總額</b>	<b>1,055</b>	<b>23,902</b>	<b>1,494</b>	<b>2,387</b>	<b>28,838</b>

附註：

(a) 鄭慕智博士辭任非執行董事，自二零一四年八月三十一日起生效。

(b) 麥永森先生獲委任獨立非執行董事，自二零一三年九月一日起生效。

概無任何董事於截至二零一五年十二月三十一日止年度及截至二零一四年十二月三十一日止十六個月放棄酬金。

## 12 董事及高層管理人員之酬金(續)

### (b) 五名最高薪金人士

截至本年度，本集團五名最高薪金人士包括四名(截至二零一四年十二月三十一日止十六個月：四名)董事，彼等之酬金已於上文呈述之分析披露。於各期間應付餘下一名人士之酬金如下：

	截至二零一五年 十二月三十一日 止年度 千港元	截至二零一四年 十二月三十一日 止十六個月 千港元
基本薪金、其他津貼及實物福利	1,134	1,370
酌情花紅	96	118
退休福利成本—界定供款計劃	113	65
	<b>1,343</b>	<b>1,553</b>

## 13 以股份支付之交易

本公司之股份期權計劃(「二零一二年股份期權計劃」)獲本公司股東於二零一二年十二月三十一日採納，據此，董事可酌情邀請合資格參與人士接納股份期權，以使其在計劃規定之條款及條件規限下認購股份。

根據二零一二年股份期權計劃，本公司可向人才(包括執行、非執行及獨立非執行董事)、供應商及專業顧問授出股份期權，以認購本公司股份。二零一二年股份期權計劃項下授出之最高股份期權數目，當與任何其他行政人員及人才股份期權計劃之任何股份合計時，不得超過採納當日本公司已發行股份10%。股份期權行使價由本公司董事會按不低於(a)本公司股份於授出日期前五個交易日之平均收市價；及(b)本公司股份於授出日期之收市價(以較高者為準)釐定。二零一二年股份期權計劃於截至二零一二年十二月三十一日止十年期間有效及生效，惟可經本公司透過股東大會決議案或經董事會議決提前終止。可行使股份期權之期限將由董事會酌情釐定，概無股份期權可於授出日期起計十年後行使。

截至二零一五年十二月三十一日止年度，本公司並無根據二零一二年股份期權計劃授出任何股份期權。

於二零一五年十二月三十一日及二零一四年十二月三十一日，本公司並無任何尚未行使的期權。

(以港元列示)

## 14 物業、廠房及設備

	在建工程 千港元	投資物業 千港元	租賃土地 及樓宇 千港元	租賃物業 裝修 千港元	傢俱、 裝置及裝修 千港元	網絡、 電腦及 辦公室設備 千港元	汽車 千港元	廣播及 製作設備 千港元	總額 千港元
<b>成本及估值：</b>									
於二零一五年一月一日	144,720	228,900	57,866	22,033	3,305	74,467	10,243	82,771	624,305
添置	77,616	-	-	2,976	644	7,269	9,697	1,000	99,202
出售	-	-	-	(8,438)	(33)	(10)	(254)	(130)	(8,865)
公平值調整	-	11,900	-	-	-	-	-	-	11,900
於二零一五年 十二月三十一日	222,336	240,800	57,866	16,571	3,916	81,726	19,686	83,641	726,542
<b>相當於：</b>									
成本	222,336	-	57,866	16,571	3,916	81,726	19,686	83,641	485,742
估值	-	240,800	-	-	-	-	-	-	240,800
	222,336	240,800	57,866	16,571	3,916	81,726	19,686	83,641	726,542
<b>累計折舊及減值虧損：</b>									
於二零一五年一月一日	487	-	3,840	13,808	2,113	22,338	3,515	28,045	74,146
年內折舊	-	-	1,662	2,108	687	19,102	2,278	14,684	40,521
減值虧損	43,000	-	-	-	-	10,736	-	6,595	60,331
出售	-	-	-	(8,407)	(23)	(6)	(254)	(101)	(8,791)
於二零一五年 十二月三十一日	43,487	-	5,502	7,509	2,777	52,170	5,539	49,223	166,207
<b>賬面淨值：</b>									
於二零一五年 十二月三十一日	178,849	240,800	52,364	9,062	1,139	29,556	14,147	34,418	560,335



## 14 物業、廠房及設備(續)

	在建工程 千港元	投資物業 千港元	租賃土地 及樓宇 千港元	租賃物業 裝修 千港元	傢具、 裝置及裝修 千港元	網絡、 電腦及 辦公室設備 千港元	汽車 千港元	廣播及 製作設備 千港元	總額 千港元
<b>成本及估值：</b>									
於二零一三年九月一日	150,210	234,200	57,866	20,051	2,739	30,851	6,950	64,302	567,169
添置	12,488	-	-	1,982	569	30,016	5,187	18,475	68,717
收購一間附屬公司	-	-	-	-	-	13,645	-	-	13,645
出售	-	(9,200)	-	-	(3)	(45)	(1,894)	(6)	(11,148)
撇銷	(17,978)	-	-	-	-	-	-	-	(17,978)
公平值調整	-	3,900	-	-	-	-	-	-	3,900
於二零一四年 十二月三十一日	144,720	228,900	57,866	22,033	3,305	74,467	10,243	82,771	624,305
<b>相當於：</b>									
成本	144,720	-	57,866	22,033	3,305	74,467	10,243	82,771	395,405
估值	-	228,900	-	-	-	-	-	-	228,900
	144,720	228,900	57,866	22,033	3,305	74,467	10,243	82,771	624,305
<b>累計折舊及減值虧損：</b>									
於二零一三年九月一日	-	-	1,319	9,947	1,408	9,486	2,260	11,472	35,892
期內折舊	-	-	2,521	3,861	708	12,737	2,163	15,783	37,773
減值虧損	487	-	-	-	-	138	-	796	1,421
出售	-	-	-	-	(3)	(23)	(908)	(6)	(940)
於二零一四年 十二月三十一日	487	-	3,840	13,808	2,113	22,338	3,515	28,045	74,146
<b>賬面淨值：</b>									
於二零一四年 十二月三十一日	144,233	228,900	54,026	8,225	1,192	52,129	6,728	54,726	550,159

(以港元列示)

**14 物業、廠房及設備(續)****(a) 投資物業公平值計量****(i) 公平值等級**

下表呈列本集團按經常性基準於財務狀況表日期計量之投資物業公平值，並以國際財務報告準則／香港財務報告準則第13號公平值計量所界定三個公平值等級作分類。公平值計量之等級分類經參考以下估值方法所用輸入數據之可觀察性及重要性釐定：

- 第一級估值：僅以第一級輸入數據(即於計量日，相同資產或負債在活躍市場之未經調整報價)計量公平值
- 第二級估值：採用第二級輸入數據(即不符合第一級之可觀察之輸入數據且未有採用不可觀察之輸入數據)計量公平值。重大不可觀察之輸入數據為無法從市場資料獲得之數據
- 第三級估值：主要採用重大不可觀察之輸入數據計量公平值

	分類至下列等級之公平值計量			
	公平值 千港元	第一級 千港元	第二級 千港元	第三級 千港元
<b>經常性公平值計量</b>				
投資物業：				
—二零一五年十二月三十一日	240,800	—	240,800	—
—二零一四年十二月三十一日	228,900	—	228,900	—

於截至二零一五年十二月三十一日止年度，第一級及第二級之間並無轉撥，亦無轉入第三級或由第三級轉出。本集團之政策為於其所發生之財務狀況表日期確認公平值等級間之轉撥。

本集團之所有投資物業已於二零一五年十二月三十一日重估。估值由獨立測量師永利行評估顧問有限公司進行，其職員包括具有對被估值物業地點及類別擁有近期估值經驗之香港測量師學會會員。於各年度報告日期進行估值時，管理層已就估值假設及估值結果與測量師磋商。

**(ii) 第二級公平值計量所用之估值方法及輸入數據**

位於香港之投資物業公平值乃經參照可比較物業之近期銷售價格以直接比較法釐定。

投資物業之公平值調整已於綜合損益表呈列之「投資物業估值收益」一項中確認。

## 14 物業、廠房及設備(續)

(b) 本集團根據不可撤銷經營租賃應收之未來租金收入總額如下：

	二零一五年 十二月三十一日 千港元	二零一四年 十二月三十一日 千港元
投資物業應收租金：		
一年內	11,428	11,428
一年後但五年內	4,761	16,189
	<b>16,189</b>	27,617

本集團根據經營租賃租出投資物業。有關租賃一般初步為期五年，經重新協定所有條款後可選擇續期。該等租賃不包括或然租金。

所有以經營租賃持有的物業，如能滿足投資物業的定義，均被分類為投資物業。

- (c) 截至二零一四年十二月三十一日止十六個月期間，本集團出售一項賬面值為9,200,000港元之投資物業。出售投資物業之所得款項為9,200,000港元，而有關重估儲備5,397,000港元已變現並轉撥至保留溢利。
- (d) 位於香港之在建工程、租賃土地及樓宇與投資物業權益之賬面淨值分析如下：

	二零一五年 十二月三十一日 千港元	二零一四年 十二月三十一日 千港元
中期租賃	472,013	427,159
相當於：		
在建工程，按成本減減值虧損列賬	178,849	144,233
租賃土地及樓宇，按成本減累計折舊列賬	52,364	54,026
投資物業，按公平值列賬	240,800	228,900
	<b>472,013</b>	427,159

- (e) 在建工程成本包括就在香港註冊且租期約為36年之土地支付之出讓金，以及發展於年末尚未落成樓宇所產生之開支。

(以港元列示)

**14 物業、廠房及設備**(續)

(f) 於二零一五年十二月三十一日，本集團之租賃土地及物業權益詳情如下：

地點	用途	租期	本集團應佔權益
新界葵涌健康街18號恆亞中心12樓、14樓至15樓及17樓天台	租賃以賺取租金收入	中期租賃	100%
新界葵涌健康街18號恆亞中心13樓及16樓	自用	中期租賃	100%
新界葵涌青山道552-566號美達中心14樓全層及1樓L13號貨車停車位	租賃以賺取租金收入	中期租賃	100%
新界西貢將軍澳將軍澳市地段第39號S部分餘段	自用	中期租賃	100%

## 15 無形資產

	流動電視 廣播頻譜 千港元	電訊容量 不可剝奪 之使用權 千港元	電訊服務使用權 千港元	總計 千港元
<b>成本：</b>				
二零一五年一月一日及二零一五年十二月三十一日	<b>146,591</b>	<b>226,700</b>	<b>90,243</b>	<b>463,534</b>
<b>累計攤銷及減值虧損：</b>				
二零一五年一月一日	<b>15,151</b>	<b>32,683</b>	<b>24,502</b>	<b>72,336</b>
年內攤銷	<b>12,525</b>	<b>11,316</b>	<b>9,010</b>	<b>32,851</b>
減值虧損／減值虧損重新分類	<b>118,915</b>	<b>115,146</b>	<b>(1,124)</b>	<b>232,937</b>
二零一五年十二月三十一日	<b>146,591</b>	<b>159,145</b>	<b>32,388</b>	<b>338,124</b>
<b>賬面淨值：</b>				
二零一五年十二月三十一日	<b>-</b>	<b>67,555</b>	<b>57,855</b>	<b>125,410</b>
<b>成本：</b>				
二零一三年九月一日	-	226,700	90,243	316,943
透過收購一間附屬公司之添置	146,591	-	-	146,591
二零一四年十二月三十一日	146,591	226,700	90,243	463,534
<b>累計攤銷及減值虧損：</b>				
二零一三年九月一日	-	14,240	11,337	25,577
期內攤銷	12,902	15,124	12,041	40,067
減值虧損	2,249	3,319	1,124	6,692
二零一四年十二月三十一日	15,151	32,683	24,502	72,336
<b>賬面淨值：</b>				
二零一四年十二月三十一日	131,440	194,017	65,741	391,198

(以港元列示)

## 15 無形資產(續)

無形資產包括使用前附屬公司若干電訊網絡容量之不可剝奪使用權(為期20年)·前附屬公司之電訊服務使用權(為期10年)·及提供廣播類流動電視服務(為期約12年)有關之7910兆赫至7920兆赫頻帶內的微波鏈路和678兆赫至686兆赫頻帶內的無線電頻譜。

## 16 於附屬公司之投資

以下名單僅載列主要影響本集團業績、資產或負債之附屬公司之詳情。除另有說明外，所持之股份類別為普通股。

名稱	註冊成立地點	主要業務及營業地點	已發行股本詳情	所持權益百分比
Attitude Holdings Limited	英屬處女群島	暫無業務	普通股1美元	100
Best Intellect Limited	英屬處女群島	在香港從事投資控股	普通股1美元	* 100
城市電訊(香港)有限公司	香港	暫無業務	普通股2港元	100
宇正有限公司	英屬處女群島	在香港從事物業投資	普通股1美元	* 100
拓億有限公司	香港	暫無業務	普通股10,000港元	100
Golden Trinity Holdings Limited	英屬處女群島	在香港從事投資控股	普通股1美元	* 100
香港電視日本株式會社	日本	在日本提供貿易服務	普通股10,000日圓	100
香港寬頻數碼電視有限公司	香港	暫無業務	普通股10,000港元	100
香港寬頻電視有限公司	香港	暫無業務	普通股2港元	100
香港媒體製作有限公司	香港	在香港提供多媒體製作及分銷服務	普通股10,000港元	100
香港流動電視網絡有限公司	香港	在香港提供流動電視服務	普通股2港元	100
香港流動電視(租務)有限公司	香港	暫無業務	普通股1港元	100

## 16 於附屬公司之投資(續)

以下名單僅載列主要影響本集團業績、資產或負債之附屬公司之詳情。除另有說明外，所持之股份類別為普通股。(續)

名稱	註冊成立地點	主要業務及營業地點	已發行股本詳情	所持權益百分比
香港音樂網絡有限公司	香港	在香港製作、出版及發行音樂作品	普通股1港元	100
香港電視購物網絡有限公司	香港	在香港從事電子商貿業務及透過OTT平台提供電視節目	普通股1港元	100
紅星會館有限公司	香港	在香港為藝員提供管理及經紀服務	普通股100港元	100
眾智企業有限公司	英屬處女群島	在香港從事投資控股	普通股1美元	* 100
Talent Ascent Limited	英屬處女群島	在香港從事投資控股	普通股1美元	* 100

\* 由本公司直接持有股份。

## 17 存貨

存貨主要為本集團為電子商貿業務購買的商品。

## 18 其他金融資產

	二零一五年 十二月三十一日 千港元	二零一四年 十二月三十一日 千港元
可供出售債務證券		
— 一年內到期	226,709	293,943
— 一年後到期	1,180,408	1,450,267
	<b>1,407,117</b>	1,744,210
可供出售股本證券		
— 上市	27,525	29,090
— 非上市	11,110	11,063
	<b>38,635</b>	40,153
	<b>1,445,752</b>	1,784,363

可供出售證券於二零一五年十二月三十一日及二零一四年十二月三十一日按公平值列賬。

(以港元列示)

**18 其他金融資產(續)**

	二零一五年 十二月三十一日 千港元	二零一四年 十二月三十一日 千港元
單獨已減值金融資產之公平值		
– 可供出售債務證券	<b>5,348</b>	–
– 可供出售股本證券	<b>2,680</b>	–

於二零一五年十二月三十一日，若干可供出售債務及股本證券由於其公平值大幅下跌至低於成本而顯示本集團就該等證券之投資成本可能無法被收回，因此分別被確定為減值。本集團就該等投資根據附註2(k)(i)所載之政策於損益中確認減值虧損7,020,000港元(截至二零一四年十二月三十一日止十六個月：無)。

**19 應收賬款、其他應收賬項、按金及預付款項**

	二零一五年 十二月三十一日 千港元	二零一四年 十二月三十一日 千港元
應收賬款	<b>29,731</b>	7,788
減：呆賬撥備	–	(100)
	<b>29,731</b>	7,688
其他應收賬項、按金及預付款項	<b>36,048</b>	40,752
	<b>65,779</b>	48,440

**(a) 賬齡分析**

於確認減值虧損前，應收賬款之賬齡分析如下：

	二零一五年 十二月三十一日 千港元	二零一四年 十二月三十一日 千港元
未逾期–30日	<b>2,493</b>	7,036
31–60日	<b>14</b>	460
61–90日	<b>252</b>	12
超過90日	<b>26,972</b>	280
	<b>29,731</b>	7,788

本集團之應收賬款大部分於賬單日期起計30日內到期。倘客戶之應收賬項逾期超過三個月，則其須支付所有未償還結餘後，方可進一步獲得額外信貸。



## 19 應收賬款、其他應收賬項、按金及預付款項(續)

### (b) 應收賬款減值

應收賬款減值虧損使用撥備賬入賬，除非本集團相信收回該款項之可能性甚微，於該情況下，會直接於應收賬款中撇銷減值虧損(見附註2(k)(ii))。

年/期內，呆賬撥備之變動如下：

	二零一五年 十二月三十一日 千港元	二零一四年 十二月三十一日 千港元
於年/期初之結餘	100	100
撇銷不可收回金額	(100)	-
於年/期末之結餘	-	100

### (c) 並無減值之應收賬款

被認為並無個別或整體減值之應收賬款賬齡分析如下：

	二零一五年 十二月三十一日 千港元	二零一四年 十二月三十一日 千港元
並無逾期或減值	2,493	7,036
逾期1-30日並無減值	14	460
逾期31-60日並無減值	252	12
逾期超過60日並無減值	26,972	180
	29,731	7,688

並無逾期或減值之應收賬項與並無近期拖欠記錄之客戶有關。

其他已逾期但未減值之應收賬款與擁有良好付款往績記錄之獨立客戶或穩健財政狀況之良好信譽公司有關。根據過往經驗，由於該等結餘之信貸質素並無重大變動，且仍被視為可悉數收回，故管理層相信毋須就該等結餘作出減值撥備。本集團並無就該等結餘持有任何抵押品。

### (d) 其他應收賬項、按金及預付款項

其他應收賬項、按金及預付款項包括租賃按金、應收利息、預付款項及其他應收賬項。所有其他應收賬項除為數3,217,000港元(二零一四年十二月三十一日：1,775,000港元)之租賃按金及其他外，預期可於一年內收回。

(以港元列示)

**20 銀行結存及現金**

	二零一五年 十二月三十一日 千港元	二零一四年 十二月三十一日 千港元
原到期日為三個月內之定期銀行存款	90,136	727,226
銀行結存及現金	84,672	91,960
於綜合財務狀況表之銀行結存及現金	174,808	819,186

**21 應付賬款、其他應付賬項及應計費用**

	二零一五年 十二月三十一日 千港元	二零一四年 十二月三十一日 千港元
應付賬款	12,995	4,504
其他應付賬項及應計費用	92,652	73,876
	105,647	78,380

(a) 應付賬款之賬齡分析如下：

	二零一五年 十二月三十一日 千港元	二零一四年 十二月三十一日 千港元
未逾期—30日	9,181	2,155
31-60日	669	85
61-90日	581	67
超過90日	2,564	2,197
	12,995	4,504

(b) 其他應付賬項及應計費用

其他應付賬項主要包括應付人才薪金及花紅、有關未賺取電子商貿收入之遞延收益、購買物業、廠房及設備之應付款項及廣告以及宣傳開支。

## 22 銀行貸款

應償還銀行貸款如下：

	二零一五年 十二月三十一日 千港元	二零一四年 十二月三十一日 千港元
一年內	<b>71,793</b>	802,165

於二零一五年十二月三十一日，本集團之未承諾銀行融資額達1,185,856,000港元(二零一四年十二月三十一日：2,311,010,000港元)。已動用融資額71,793,000港元作銀行貸款(二零一四年十二月三十一日：802,165,000港元)。

本集團所有銀行融資均須達成與財務機構借款安排普遍訂明之契諾。倘本集團違反契諾，已提取之融資將按要求歸還。本集團定期監察其遵守該等契諾之情況。有關本集團管理流動資金風險之進一步詳情載於附註26(b)。於二零一五年及二零一四年十二月三十一日，本集團概無違反任何已提取融資之契諾。

於二零一五年十二月三十一日，銀行貸款71,793,000港元按約0.9厘之固定年利率計息(二零一四年十二月三十一日：0.6厘至0.8厘)。於二零一五年及二零一四年十二月三十一日，所有銀行貸款以本集團等值款額之可供出售證券作抵押。

## 23 資本及儲備

### (a) 權益部分之變動

本集團綜合權益各部分之年／期初與年／期末結餘對賬載於綜合權益變動表。有關本公司於年／期初至年／期末之權益個別部分變動詳情載列如下：

#### 本公司

	股本 千港元	公平值儲備 千港元	保留溢利 千港元	總額 千港元
於二零一五年一月一日	<b>1,268,914</b>	<b>(29,569)</b>	<b>2,193,073</b>	<b>3,432,418</b>
權益持有人應佔虧損	-	-	<b>(746,392)</b>	<b>(746,392)</b>
其他全面收益	-	<b>(3,983)</b>	-	<b>(3,983)</b>
年內全面收益總額	-	<b>(3,983)</b>	<b>(746,392)</b>	<b>(750,375)</b>
於二零一五年十二月三十一日	<b>1,268,914</b>	<b>(33,552)</b>	<b>1,446,681</b>	<b>2,682,043</b>

(以港元列示)

**23 資本及儲備(續)**

## (a) 權益部分之變動(續)

## 本公司(續)

	股本 千港元	股份溢價 千港元	資本贖回儲備 千港元	公平值儲備 千港元	重估儲備 千港元	保留溢利 千港元	總額 千港元
於二零一三年九月一日	80,902	1,188,005	7	(71,109)	5,397	2,181,174	3,384,376
權益持有人應佔溢利	-	-	-	-	-	6,502	6,502
其他全面收益	-	-	-	41,540	-	-	41,540
期內全面收益總額	-	-	-	41,540	-	6,502	48,042
於二零一四年三月三日							
過渡至無面值股份制度	1,188,012	(1,188,005)	(7)	-	-	-	-
因出售一項投資物業而 變現之重估儲備	-	-	-	-	(5,397)	5,397	-
於二零一四年 十二月三十一日	1,268,914	-	-	(29,569)	-	2,193,073	3,432,418

## (b) 股本

	二零一五年十二月三十一日		二零一四年十二月三十一日	
	股份數目	金額 千港元	股份數目	金額 千港元
已發行及繳足：				
普通股				
於年/期初		<b>809,016,643</b>	809,016,643	80,902
於二零一四年三月三日過渡至 無面值股份制度(附註)		-	-	1,188,012
於年/期末		<b>809,016,643</b>	809,016,643	1,268,914

附註：根據香港公司條例過渡至無面值股份制度於二零一四年三月三日自動生效。於該日股份溢價賬及資本贖回儲備之結餘按條例附表11第37條成為公司股本的一部份。該變動未有對公司的已發行股份數目及任何股東的權益造成任何影響，由該日起，股本的所有變更受條例第4及第5部所規管。

普通股持有人有權收取不時宣派之股息，並有權於本公司大會上就每持有一股普通股投一票。所有普通股在各方面均與本公司餘下資產享有同等權益。

## (c) 匯兌儲備

匯兌儲備包括換算香港以外業務財務報表產生之所有匯兌差額。該儲備根據附註2(e)(ii)所載會計政策處理。

## 23 資本及儲備(續)

### (d) 公平值儲備

公平值儲備包括於財務狀況表日期持有之可供出售證券公平值變動之累計淨額，乃根據附註2(f)及2(k)(i)所載會計政策處理。

### (e) 資本管理

本集團管理資本之主要目的為維持合理之資本架構、保障本集團繼續以持續基準經營之能力及為股東帶來回報。

本集團因應風險維持資本水平，並會在考慮其未來財務責任及承擔後，因應現金流量需求，透過向股東支付股息、發行代息股份及新股份及管理債務組合以調整其資本架構。

本集團透過檢討其債務淨額對資產淨值之資產負債比率監管其資本架構。就此，本集團將債務淨額界定為借貸總額減銀行結存及現金。

於二零一五年及二零一四年十二月三十一日債務淨額對資產淨值之資產負債比率如下：

	二零一五年 十二月三十一日 千港元	二零一四年 十二月三十一日 千港元
銀行貸款	<b>(71,793)</b>	(802,165)
減：銀行結存及現金	<b>174,808</b>	819,186
現金淨額	<b>103,015</b>	17,021
資產淨值	<b>2,238,617</b>	3,055,161
債務淨額對資產淨值之資產負債比率	不適用	不適用

本公司或其任何附屬公司現時概無受任何外界施加之資本規定所約束。

(以港元列示)

**24 遞延稅項**

## (a) 已確認遞延稅項資產及負債

(i) 於本年度／期間在綜合財務狀況表內確認之遞延稅項(負債)／資產部分及變動如下：

所產生之遞延稅項：	折舊撥備 超過相關折舊 千港元	所結轉 之稅項虧損 千港元	總計 千港元
於二零一三年九月一日	(15,952)	15,725	(227)
(自綜合損益表扣除)／計入綜合損益表	(9,670)	9,071	(599)
於二零一四年十二月三十一日	(25,622)	24,796	(826)
於二零一五年一月一日	<b>(25,622)</b>	<b>24,796</b>	<b>(826)</b>
計入綜合損益表／(自綜合損益表扣除)	<b>6,739</b>	<b>(6,832)</b>	<b>(93)</b>
於二零一五年十二月三十一日	<b>(18,883)</b>	<b>17,964</b>	<b>(919)</b>

## (ii) 綜合財務狀況表對賬

	二零一五年 十二月三十一日 千港元	二零一四年 十二月三十一日 千港元
於綜合財務狀況表確認之遞延稅項負債淨值	<b>(919)</b>	(826)

## (b) 未確認遞延稅項資產

於二零一五年十二月三十一日，由於在有關稅務司法權區內不大可能取得未來應課稅溢利以抵銷可動用虧損，故本集團並無就未動用稅項虧損1,072,006,000港元(二零一四年十二月三十一日：566,004,000港元)確認遞延稅項資產。稅項虧損於現行稅法下不會到期。

## 25 綜合現金流量表附註

除稅前虧損與經營業務之現金流出淨額對賬

	截至二零一五年 十二月三十一日 止年度 千港元	截至二零一四年 十二月三十一日 止十六個月 千港元
除稅前虧損	<b>(812,466)</b>	(236,797)
物業、廠房及設備折舊	<b>40,521</b>	37,773
資本化為節目成本之折舊	-	(3,403)
節目成本之攤銷	<b>310,931</b>	26,626
銀行利息收入	<b>(15,020)</b>	(23,017)
可供出售債務證券之利息收入	<b>(80,520)</b>	(120,353)
可供出售股本證券之股息收入	<b>(1,667)</b>	(1,825)
出售可供出售證券之收益	<b>(2,079)</b>	(4,946)
融資租賃之利息部分	-	3
出售物業、廠房及設備之(收益)/虧損	<b>(19)</b>	208
投資物業估值收益	<b>(11,900)</b>	(3,900)
無形資產攤銷	<b>32,851</b>	40,067
衍生金融工具之公平值變動	-	(5,181)
其他借貸成本	-	5,598
銀行貸款之利息開支	<b>2,974</b>	7,169
可供出售證券減值	<b>7,020</b>	-
存貨撇減	<b>339</b>	-
減值虧損/資產撇銷	<b>327,810</b>	32,000
匯兌虧損	<b>34,410</b>	18,311
營運資金變動前之現金流出淨額	<b>(166,815)</b>	(231,667)
長期應收賬項及預付款項增加	<b>(87)</b>	(152)
應收賬款、其他應收賬項、按金及預付款項(增加)/減少	<b>(24,824)</b>	443
存貨增加	<b>(14,973)</b>	(361)
節目成本減少/(增加)	<b>668</b>	(83,439)
應付賬款、其他應付賬項、應計費用及已收按金(減少)/增加	<b>(12,420)</b>	24,110
經營業務之現金流出淨額	<b>(218,451)</b>	(291,066)

(以港元列示)

## 26 金融工具

本集團面對在日常業務過程中產生之信貸、流動資金、利率及貨幣風險。該等風險受下文所述本集團之財務管理政策及常規限制。

### (a) 信貸風險

本集團之信貸風險主要來自應收賬款及其他應收賬項、銀行結存以及可供出售債務證券。管理層訂有信貸政策，並持續監察該等信貸風險。

就應收賬款及其他應收賬項而言，信貸超過某數額之客戶均須接受信貸評估。該等評估重點為客戶償還到期款項之記錄，以及目前之付款能力及其財政狀況。該等應收賬項一般於賬單發出後三十日內到期。倘客戶之應收賬項逾期超過三個月，則須支付所有未付金額後方可進一步獲授信貸。一般而言，本集團不會向客戶收取抵押品。

本集團面對由應收賬款產生之信貸風險主要受各客戶之個別特點影響，而進一步量化披露資料載於附註19。由於主要信貸銷售均與信譽良好之企業進行，故應收賬款之信貸風險並不重大。

可供出售債務證券及銀行存款均被投資於或存放於信貸素質良好之對手方及財務機構。為減低可供出售債務證券投資之不可收回之風險及其相關集中風險，本集團維持主要由投資級別的產品、指定世界指數的成份股或國有或受控制企業之產品所組成之投資組合。本集團密切監察對手方之信貸素質及財務狀況，倘證券的市場價格下跌且超越預設的界限則考慮採取適當行動。於二零一五年十二月三十一日，概無明顯風險集中，原因為本集團可供出售債務證券之投資組合為多元化及由多個對手方組成，而概無個別對手方佔有關投資組合10%以上。所有存款均存放於信貸評級達投資級別之財務機構。

最高信貸風險為財務狀況表內各金融資產經扣除任何減值撥備後之賬面值。於二零一五年十二月三十一日，本集團並無提供任何令本集團面對信貸風險之財務擔保。

### (b) 流動資金風險

本集團訂有現金管理政策，包括將現金盈餘作投資及增加貸款及其他借貸，藉以滿足預期現金需求之不足。本集團政策為定期監控現有及預期流動資金需求以及其遵守借貸契約，以確保維持充足可自由運用之現金、隨時可變現之有價證券，以及主要財務機構之信貸融資額，從而應付短期及長期流動資金所需。

鑑於擁有足夠資金及備用銀行融資額，本集團認為並無面對重大流動資金風險。

下表詳列本集團金融負債於財務狀況表日期之餘下合約到期情況，此乃根據未貼現現金流量(包括利息)以及本集團可能被要求還款之最早日期作出。



## 26 金融工具(續)

### (b) 流動資金風險(續)

	二零一五年十二月三十一日			二零一四年十二月三十一日		
	賬面值 千港元	合約 未貼現 現金流量 總額 千港元	一年內或 應要求 千港元	賬面值 千港元	合約 未貼現 現金流量 總額 千港元	一年內或 應要求 千港元
<b>流動負債</b>						
銀行貸款	71,793	71,805	71,805	802,165	802,640	802,640
應付賬款	12,995	12,995	12,995	4,504	4,504	4,504
其他應付賬項及應計費用	92,652	92,652	92,652	73,876	73,876	73,876
已收按金	1,905	1,905	1,905	1,905	1,905	1,905
	<b>179,345</b>	<b>179,357</b>	<b>179,357</b>	<b>882,450</b>	<b>882,925</b>	<b>882,925</b>

### (c) 利率風險

利率風險主要來自可供出售債務證券及銀行貸款。定息及浮息金融工具使本集團因市場利率浮動而分別承受公平值及現金流量利率風險。本集團積極透過比較市場上投資回報及報價管理可供出售債務證券及銀行貸款，以挑選出最符合本集團利益之條款。

本集團計息金融工具如下：

	二零一五年 十二月三十一日 千港元	二零一四年 十二月三十一日 千港元
定息工具		
— 其他金融資產：		
可供出售債務證券	1,407,117	1,744,210
— 銀行貸款	(71,793)	(802,165)
	<b>1,335,324</b>	<b>942,045</b>

#### 定息工具之公平值敏感度分析

本集團將債務證券投資確認為可供出售證券，如公平值有任何變動，則於其他全面收益確認並於權益累計。於財務狀況表日期，如其他可變因素維持不變，利率減少或增加100個基點將使權益增加或減少29,248,000港元(二零一四年十二月三十一日：38,741,000港元)。

本集團將銀行貸款以攤銷成本入賬，因此於財務狀況表日期之利率變動將不會影響損益及權益。

(以港元列示)

## 26 金融工具(續)

### (d) 外幣風險

本集團面對外幣風險，主要由人民幣計值的可供出售證券投資及銀行結存所產生之港元與人民幣匯率之波動所致。為限制有關貨幣風險，本集團密切監察人民幣風險，於有需要時通過以即期匯率買賣人民幣以維持人民幣結餘在可接受水平。

下表詳列本集團於財務狀況表日期所面對因確認以相關實體功能貨幣以外貨幣計值之資產或負債而產生之貨幣風險。就呈列方式而言，風險金額按財務狀況表日期之即期匯率換算並以港元列示。

	外幣風險(以港元呈列)			
	二零一五年十二月三十一日		二零一四年十二月三十一日	
	美元 千港元	人民幣 千港元	美元 千港元	人民幣 千港元
銀行結存及現金	35,168	92,206	263,928	514,928
其他金融資產：				
– 可供出售債務證券	899,932	451,870	1,166,767	523,183
– 可供出售股本證券	11,110	-	11,063	-
銀行貸款	(71,793)	-	(802,165)	-
	<b>874,417</b>	<b>544,076</b>	639,593	1,038,111

### 敏感度分析

下表顯示本集團於財務狀況表日期面對重大風險之外幣匯率之合理可能變動，對本集團本年度／期間虧損及權益其他部分之即時影響。就此而言，現時假設港元與美元間之掛鈎匯率不會因美元兌其他貨幣出現任何變化蒙受重大影響。綜合權益其他部分不會受外幣匯率變動影響。

	匯率增加／(減少) 千港元	本年度／期間虧損 減少／(增加) 千港元	權益其他部分之 增加／(減少) 千港元
<b>二零一五年十二月三十一日</b>			
人民幣	<b>2%</b> <b>(2%)</b>	<b>11,265</b> <b>(11,265)</b>	<b>(383)</b> <b>383</b>
<b>二零一四年十二月三十一日</b>			
人民幣	2% (2%)	21,021 (21,021)	(259) 259

敏感度分析假設匯率變動已用於重新計量本集團持有並於財務狀況表日期面對外幣風險之外幣列值之資產或負債。此分析於二零一四年十二月三十一日按同一基準進行。

## 26 金融工具(續)

### (e) 股本價格風險

本集團因可供出售股本證券而面對股本價格變動風險。

本集團會根據該等組合之長期增長潛力及回報挑選可供出售股本證券組合，並定期監察其表現是否符合預期。如所有其他變數維持不變，本集團於財務報表日期之可供出售股本證券市值增加或減少10%，將使權益增加或減少3,864,000港元(二零一四年十二月三十一日：4,015,000港元)。本集團之可供出售股本證券市值之任何增加或減少並不會對本集團之本年度虧損構成任何影響，惟已減值者或出售者則除外。

### (f) 公平值

#### (i) 以公平值計量之金融資產及負債

下表呈列本集團按經常性基準於財務狀況表日期計量的金融工具公平值，並以國際財務報告準則／香港財務報告準則第13號公平值計量所界定三個公平值等級作分類。公平值計量之等級分類經參考以下估值方法所用輸入數據之可觀察性及重要性釐定：

- 第一級估值：僅以第一級輸入數據(即於計量日，相同金融資產或負債在活躍市場之未經調整報價)計量公平值
- 第二級估值：採用第二級輸入數據(即不符合第一級之可觀察之輸入數據且未有採用不可觀察之輸入數據)計量公平值。不可觀察之輸入數據為無法從市場資料獲得之數據
- 第三級估值：主要採用不可觀察之輸入數據計量公平值

	第一級 千港元	第二級 千港元	第三級 千港元	總計 千港元
<b>二零一五年十二月三十一日</b>				
<b>資產</b>				
— 可供出售債務證券	-	1,407,117	-	1,407,117
— 可供出售股本證券	27,525	11,110	-	38,635
<b>二零一四年十二月三十一日</b>				
<b>資產</b>				
— 可供出售債務證券	-	1,744,210	-	1,744,210
— 可供出售股本證券	29,090	11,063	-	40,153

於截至二零一五年十二月三十一日止年度，第一級及第二級之間並無轉撥，亦無轉入第三級或由第三級轉出。本集團之政策為於其所發生之財務狀況表日期確認公平值等級間之轉撥。

#### 第二級公平值計量所用之估值方法及輸入數據

可供出售證券之公平值乃根據相同金融工具於財務狀況表日期之市場報價計算。

(以港元列示)

**26 金融工具(續)**

## (f) 公平值(續)

## (ii) 並非以公平值列賬之金融工具公平值

於二零一五年及二零一四年十二月三十一日，本集團按成本或攤銷成本列賬之金融工具賬面值與其公平值並無重大分別。

**27 承擔**

## (a) 資本承擔

	二零一五年 十二月三十一日 千港元	二零一四年 十二月三十一日 千港元
<b>購買電腦及辦公室設備</b>		
已訂約但未撥備	19	5,038
<b>興建多媒體製作及分銷中心</b>		
已訂約但未撥備	385,526	14,049

## (b) 經營租賃承擔

於二零一五年及二零一四年十二月三十一日，本集團根據不可撤銷經營租賃所須承擔之未來最低租賃付款總額如下：

	二零一五年 十二月三十一日 千港元	二零一四年 十二月三十一日 千港元
一年內	10,445	3,585
一年後但於五年內	6,102	2,391
	16,547	5,976

本集團為若干以經營租賃持有的物業的租客。有關租賃一般初步為期二年。該等租賃不包括或然租金。

## 27 承擔(續)

### (c) 製作成本承擔

本集團與若干製作相關人才及藝人訂立長期協議，以供本集團多媒體業務未來製作所需。本集團須支付製作成本之最低金額分析如下：

	二零一五年 十二月三十一日 千港元	二零一四年 十二月三十一日 千港元
<b>製作成本</b>		
一年內	<b>1,732</b>	11,350
一年後但於五年內	<b>612</b>	2,605
	<b>2,344</b>	13,955

## 28 關連人士重大交易

除於該等財務報表其他部分披露之交易及結餘外，本集團訂有以下關連人士重大交易。

### 主要管理人員酬金

於附註12(a)披露之主要管理人員(包括已付本公司董事款項)薪酬如下：

	截至 二零一五年 十二月三十一日 止年度 千港元	截至 二零一四年 十二月三十一日 止十六個月 千港元
短期人才福利	<b>13,144</b>	26,451
退休福利	<b>1,236</b>	2,387
	<b>14,380</b>	28,838

(以港元列示)

## 29 公司層面之財務狀況表

	附註	二零一五年 十二月三十一日 千港元	二零一四年 十二月三十一日 千港元
<b>非流動資產</b>			
物業、廠房及設備		2,489	12,697
無形資產		125,410	259,758
於附屬公司之投資		1,042,912	1,597,906
長期應收賬項及預付款項		66	63
其他金融資產		1,219,043	1,490,420
		<b>2,389,920</b>	3,360,844
<b>流動資產</b>			
其他應收賬項、按金及預付款項		23,722	26,549
其他流動金融資產		226,709	293,943
銀行結存及現金		137,965	576,219
		<b>388,396</b>	896,711
<b>流動負債</b>			
其他應付賬項及應計費用		22,002	22,138
銀行貸款		71,793	802,165
應付附屬公司之賬款		2,478	834
		<b>96,273</b>	825,137
<b>流動資產淨值</b>		<b>292,123</b>	71,574
<b>資產淨值</b>		<b>2,682,043</b>	3,432,418
<b>資本及儲備</b>	23		
股本		1,268,914	1,268,914
其他儲備		1,413,129	2,163,504
<b>權益總額</b>		<b>2,682,043</b>	3,432,418

於二零一六年三月二十四日經董事會批准及授權刊發。

王維基  
董事

張子建  
董事

### 30 收購一間附屬公司

於二零一三年十二月二十日，本集團以現金代價及有關交易成本總額157,539,000港元完成收購香港流動電視網絡有限公司（「香港流動電視」，前稱China Mobile Hong Kong Corporation Limited）。該交易已按收購資產入賬處理，於收購日，本集團錄得無形資產146,591,000港元、物業、廠房及設備13,645,000港元及其他應付賬項2,697,000港元。

### 31 已頒佈但在截至二零一五年十二月三十一日止年度尚未生效之修訂、新準則及詮釋之可能影響

截至此等財務報表刊發日期，國際會計準則委員會／香港會計師公會已頒佈多項於截至二零一五年十二月三十一日止年度尚未生效且此等財務報表尚未採納之修訂及新準則。當中可能與本集團有關之項目如下。

		於以下日期 或之後開始之會計 期間生效
國際財務報告準則／香港財務報告準則二零一二年至二零一四年週期之年度改進		二零一六年一月一日
國際會計準則／香港會計準則第1號之修訂	披露計劃	二零一六年一月一日
國際會計準則／ 香港會計準則第16號及國際會計準則／ 香港會計準則第38號之修訂	澄清折舊及攤銷之可接受方法	二零一六年一月一日
國際財務報告準則／ 香港財務報告準則第15號	來自客戶合約之收益	二零一八年一月一日
國際財務報告準則／ 香港財務報告準則第9號	金融工具	二零一八年一月一日
國際財務報告準則第16號	租賃	二零一九年一月一日

本集團正評估該等修訂及新準則預期於首次應用期間之影響。迄今，本集團仍未對採納該等變動是否對本集團經營業績及財務狀況構成重大影響作出結論。

## 五年財務摘要



(以港元列示)

## 業績、資產及負債

下表概述本集團截至二零一五年十二月三十一日止年度、截至二零一四年十二月三十一日止十六個月及截至二零一三年八月三十一日止三個月之綜合業績、資產及負債：

	截至二零一五年 十二月三十一日 止年度 千港元	截至二零一四年 十二月三十一日 止十六個月 千港元	截至二零一三年 八月三十一日 止年度 千港元	截至二零一二年 八月三十一日 止年度 千港元	截至二零一一年 八月三十一日 止年度 千港元
<b>業績</b>					
營業額					
— 持續經營業務	112,810	23,027	7,802	3,762	-
— 已終止業務	-	-	-	1,433,775	1,681,458
	<b>112,810</b>	<b>23,027</b>	<b>7,802</b>	<b>1,437,537</b>	<b>1,681,458</b>
除稅後(虧損)/溢利					
— 持續經營業務	(812,559)	(237,002)	(40,310)	(73,820)	(32,110)
— 已終止業務	-	-	-	251,606	346,025
	<b>(812,559)</b>	<b>(237,002)</b>	<b>(40,310)</b>	<b>177,786</b>	<b>313,915</b>
出售已終止業務之收益	-	-	-	3,520,088	-
本年度/期間(虧損)/溢利					
— 持續經營業務	(812,559)	(237,002)	(40,310)	(73,820)	(32,110)
— 已終止業務	-	-	-	3,771,694	346,025
	<b>(812,559)</b>	<b>(237,002)</b>	<b>(40,310)</b>	<b>3,697,874</b>	<b>313,915</b>



## 業績、資產及負債(續)

下表概述本集團截至二零一五年十二月三十一日止年度、截至二零一四年十二月三十一日止十六個月及截至二零一三年八月三十一日止三個月之綜合業績、資產及負債：(續)

	二零一五年 十二月三十一日 千港元	二零一四年 十二月三十一日 千港元	二零一三年 八月三十一日 千港元	二零一二年 八月三十一日 千港元	二零一一年 八月三十一日 千港元
<b>資產</b>					
商譽	-	-	-	-	1,066
物業、廠房及設備	560,335	550,159	531,277	477,141	1,642,701
無形資產	125,410	391,198	291,366	311,726	-
長期應收賬項及預付款項	31,445	285	133	284	4,101
遞延開支	-	-	-	-	44,635
其他金融資產	1,445,752	1,784,363	1,961,614	-	-
流動資產	255,939	1,212,432	1,048,657	2,748,205	571,959
<b>總資產</b>	<b>2,418,881</b>	<b>3,938,437</b>	<b>3,833,047</b>	<b>3,537,356</b>	<b>2,264,462</b>
<b>負債</b>					
流動負債	179,345	882,450	576,947	42,794	343,099
非流動負債	919	826	5,478	11,169	123,982
<b>總負債</b>	<b>180,264</b>	<b>883,276</b>	<b>582,425</b>	<b>53,963</b>	<b>467,081</b>
<b>資產淨值</b>	<b>2,238,617</b>	<b>3,055,161</b>	<b>3,250,622</b>	<b>3,483,393</b>	<b>1,797,381</b>

## 財務年曆表

財政年度結算日：

二零一五年十二月三十一日

宣佈全年業績：

二零一六年三月二十四日

就股東周年大會暫停辦理股份過戶登記：

二零一六年五月十七日至十九日

股東周年大會：

二零一六年五月十九日

## 上市

香港電視網絡有限公司(「本公司」)普通股在香港聯合交易所有限公司上市。此外，本公司之美國預託股份(每股美國預託股份相當於二十股普通股)合資格於美國場外交易(「場外交易」)市場買賣。

### 執行董事

王維基先生<sup>3·4</sup>(主席)

張子建先生<sup>3·5</sup>(副主席)

杜惠冰女士<sup>3</sup>(行政總裁)

黃雅麗女士<sup>3·5</sup>(財務總裁)

### 獨立非執行董事

李漢英先生<sup>1·7·8</sup>

白敦六先生<sup>2·5·6·9</sup>

麥永森先生<sup>2·7·9</sup>

- 1 審核委員會主席
- 2 審核委員會成員
- 3 執行委員會成員
- 4 投資委員會主席
- 5 投資委員會成員
- 6 提名委員會主席
- 7 提名委員會成員
- 8 薪酬委員會主席
- 9 薪酬委員會成員

### 公司秘書

黃雅麗女士

### 法定代表

王維基先生

張子建先生

### 註冊辦事處

香港

新界葵涌

健康街18號

恆亞中心

13樓

### 核數師

#### 畢馬威會計師事務所

#### 執業會計師

香港中環

遮打道10號

太子大廈

8樓

### 股份過戶登記處

#### 香港中央證券登記有限公司

香港灣仔

皇后大道東183號

合和中心

46樓

### 美國預託證券銀行

#### The Bank of New York Mellon Corporation

101 Barclay Street, 22nd Floor

New York, NY 10286 USA

### 主要往來銀行

花旗銀行

香港上海滙豐銀行有限公司

### 網站

[www.hktv.com.hk](http://www.hktv.com.hk)

Where the English and the Chinese texts conflict, the English text prevails  
中英文版如有歧異，以英文版為準

Concept & design: Phoenix Communications Limited

Printing: iOne Financial Press Limited Website: [www.ione.com.hk](http://www.ione.com.hk)



HONG KONG TELEVISION  
NETWORK LIMITED  
香港電視網絡有限公司

SEHK 香港交易所股份編號: 1137