



# 中鋁國際工程股份有限公司

China Aluminum International Engineering Corporation Limited

(於中華人民共和國註冊成立的股份有限公司)

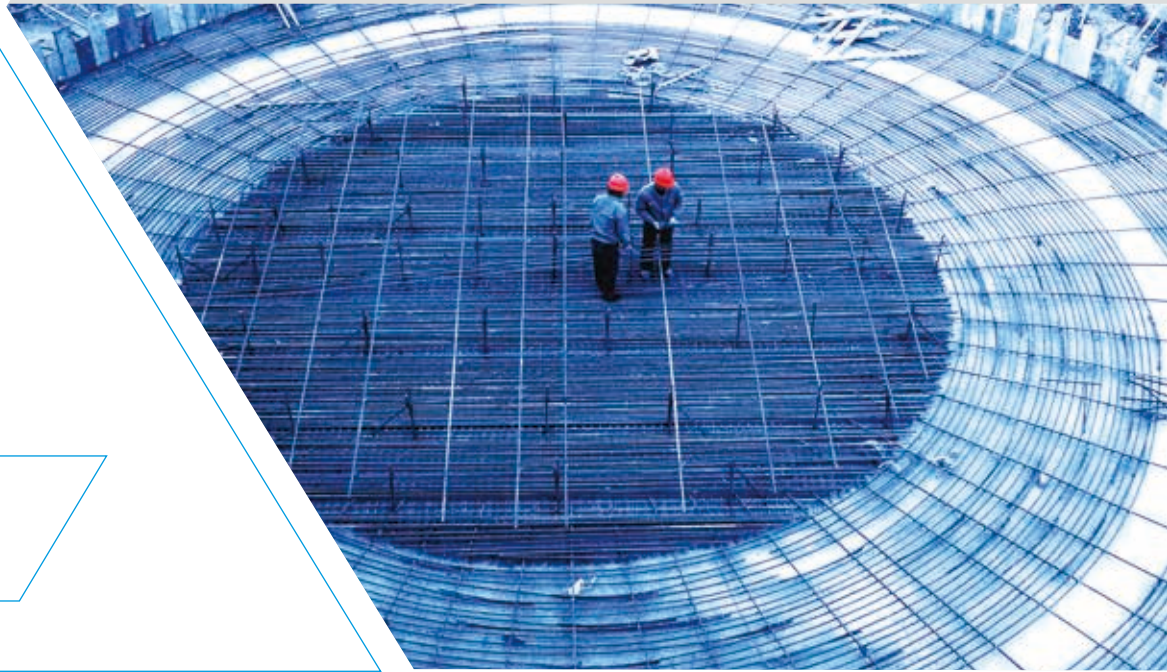
股份代號：2068

## 中期報告 2016



## 目錄

董事長、總裁致辭	2
公司簡介	3
財務摘要	4
管理層討論與分析	6
未經審核中期簡明合併財務資料	30
企業管治	75
其他資料	77
釋義	80
公司資料	83



## 董事長、總裁致辭

尊敬的各位股東：

半個多世紀的歷史淵源，為中鋁國際銘刻了創業、報國的理想和責任，十餘年的櫛風沐雨，書寫了中鋁國際與社會各界精誠合作、互惠共贏的合作新篇章。中鋁國際人銳意改革、勵精圖治，用成就記錄了幾代工程技術人員和管理者的光榮與夢想，鑄就了賴以長遠發展的企業精神和智力寶庫。

揚帆起航正當時，展望未來，中鋁國際堅持培育核心競爭力，堅持體制、機制和管理創新，以產業報國、回報股東、成就員工、惠及社會為使命；以成為有色金屬及相關領域具有國際競爭力的產業技術服務企業集團為目標；以加大工程總承包業務、加大資本運作力度、加快國際化進程為目標；著力打造行業領頭企業，引領行業發展，為實現中華民族偉大復興的中國夢做出新貢獻！

衷心感謝關注著中鋁國際的每一位朋友，正是因為您的理解和信任、關心和支持，才有了今天的中鋁國際。未來的路上，我們定當不負使命，思恩前行。

董事長、總裁

賀志輝

## 公司簡介

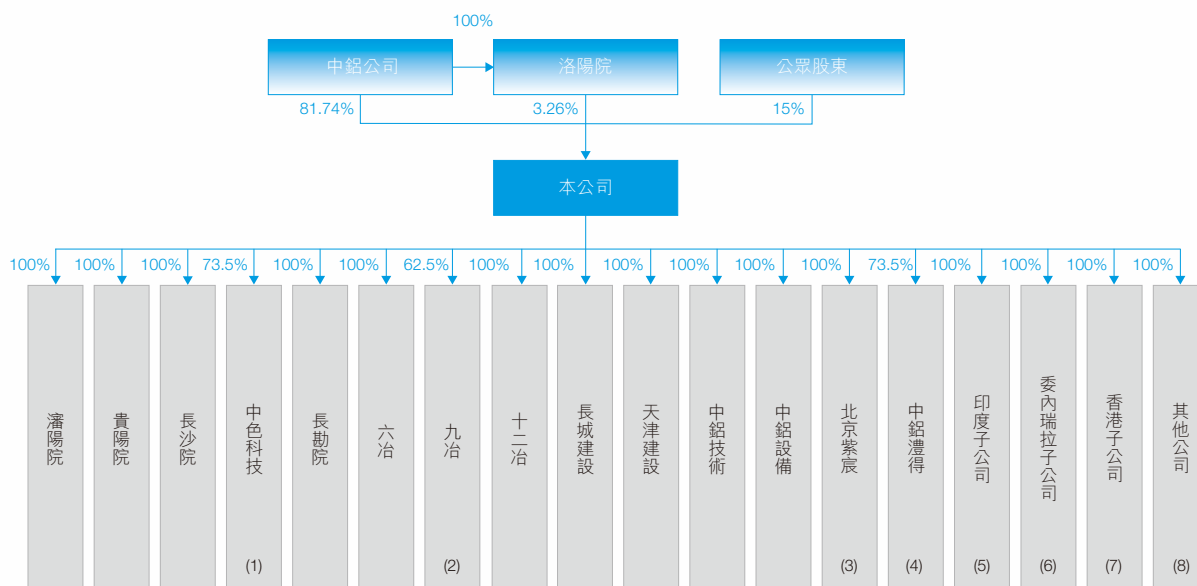
### 股票發行上市情況

本公司為中鋁公司的控股子公司，於2012年7月6日在香港聯交所主板上市(股票代碼2068)，發行價每股港幣3.93元。截至2016年6月30日，本集團已發行股份總數為2,663,160,000股，其中H股股數為399,476,000股，佔已發行股本的15%，內資股股數為2,263,684,000股。

### 業務情況

本集團是中國有色金屬行業領先的技術、工程服務與設備提供商，能為有色金屬產業鏈各個階段提供完整業務鏈綜合工程解決方案。本集團的業務主要包括工程設計及諮詢、工程及施工承包、裝備製造及貿易。

### 公司架構



附註：

- (1) 即：中色科技股份有限公司，餘下26.5%的股權分別由蘇州長光企業發展有限公司、中國有色工程有限公司、北京有色金屬研究總院及中南大學粉末冶金工程研究中心有限公司持有17.5%、6%、2%及1%，以上各方均為獨立第三方。
- (2) 即：九冶建設有限公司，餘下37.5%的股份分別由自然人股東和咸陽市國資委持有30.27%及7.23%，兩方均為獨立第三方。
- (3) 即：北京紫宸投資發展有限公司
- (4) 即：中鋁澧得建築工程(蘇州)有限公司，餘下26.5%的股權分別由蘇州長光企業發展有限公司、中國有色工程有限公司、北京有色金屬研究總院及中南大學粉末冶金工程研究中心有限公司持有17.5%、6%、2%及1%，以上各方均為獨立第三方。
- (5) 即：中鋁國際工程(印度)私人有限公司
- (6) 即：中鋁國際委內瑞拉股份有限公司
- (7) 即：中鋁國際香港有限公司
- (8) 即：都勻通達、溫州通港、溫州通潤等公司

# 財務摘要

## 1. 主要經營業績

	2016年1-6月 (人民幣千元)	2015年1-6月 (人民幣千元)	增減金額 (人民幣千元)	增減比例 %
營業收入	<b>8,783,636</b>	9,513,808	(730,172)	(7.7)
毛利	<b>883,152</b>	999,909	(116,757)	(11.7)
營業利潤	<b>316,216</b>	446,121	(129,905)	(29.1)
利潤總額	<b>484,819</b>	374,237	110,582	29.5
淨利潤	<b>407,399</b>	290,585	116,814	40.2
歸屬於母公司的淨利潤	<b>359,151</b>	229,622	129,529	56.4
基本每股收益	<b>0.135</b>	0.09	0.045	50.0
攤薄每股收益	<b>0.135</b>	0.09	0.045	50.0

註：本集團截至2016年6月30日止六個月的基本每股收益為人民幣0.135元/股，折合成港幣為0.158元/股（根據中國人民銀行2016年6月30日公佈的人民幣對港幣匯率中間價）。

## 2. 分部收入

	2016年1-6月 (人民幣千元)	2015年1-6月 (人民幣千元)	增減金額 (人民幣千元)	增減比例 %
分部收入				
工程設計及諮詢	<b>775,237</b>	684,520	90,717	13.3
工程及施工總承包	<b>4,271,870</b>	4,703,145	(431,275)	(9.2)
裝備製造	<b>229,766</b>	341,762	(111,996)	(32.8)
貿易	<b>3,622,156</b>	4,897,715	(1,275,559)	(26.0)
小計	<b>8,899,029</b>	10,627,142	(1,728,113)	(16.3)
分部間抵銷	<b>(115,393)</b>	(1,113,334)		
總收入	<b>8,783,636</b>	9,513,808	(730,172)	(7.7)

### 3. 資產負債情況

	<b>2016年</b> <b>6月30日</b> (人民幣千元)	2015年 12月31日 (人民幣千元)	增減金額 (人民幣千元)	增減比例 %
資產總額	<b>37,482,553</b>	30,837,096	6,645,457	21.6
負債總額	<b>27,912,386</b>	21,666,513	6,245,873	28.8
所有者權益總額	<b>9,570,167</b>	9,170,583	399,584	4.4
歸屬於母公司的所有者權益	<b>7,399,313</b>	7,163,720	235,593	3.3

# 管理層討論與分析

## 1. 2016年上半年行業情況

2016年上半年，建築業和有色金屬行業繼續在經濟的「新常態」下前行，全國固定資產投資扣除價格因素實際增長11%，但增幅回落，其中基礎設施投資完成額人民幣4.9萬億元，同比增長20.9%，比全部投資高出近10個百分點。從以上數據可以看出，投資依然是國家拉動經濟的主要手段，但結構正在發生改變；基礎設施投資已超過房地產開發投資，成為托底中國經濟的新主力。

由於房地產、家電、汽車等主要有色金屬消費市場需求增速趨緩，在過剩產能壓力下，有色金屬產品價格回升乏力，致使行業運行出現了較大的不確定性。為此，加快供給側改革，去產能、補短板、加快行業轉型升級和技術進步，實現降本增效，將是有色金屬行業的主基調。

在激烈的競爭中，工程建設企業必須抓住機遇，迎接挑戰，通過轉型升級獲得未來可持續發展。

## 2. 2016年上半年業務回顧

2016年上半年，面對複雜的經營形勢和嚴峻的市場挑戰，集團緊緊圍繞生產經營和結構調整，密切同政府、央企和金融機構合作，積極拓展業務領域，不斷創新商業模式，生產經營取得階段性成果。

### （一）業務轉型呈現多元態勢

在國內有色金屬行業產能嚴重過剩、行業呈現築底企穩的大背景下，集團瞄準市場商機，不斷拓寬經營領域，積極尋求模式創新，業務拓展呈現出多元態勢。

## 管理層討論與分析

及時轉變經營思路，結合政策熱點捕捉商機。上半年，集團結合「一帶一路」、「京津冀一體化」等區域發展戰略，主動調整業務佈局，初步實現了向新型城鎮化、基礎設施、節能環保等新業務領域的拓展，成功中標河南安陽棚戶區改造等項目。

深化與地方政府、大型企業集團的合作。集團不斷強化與地方政府和大型企業集團在基礎設施建設等領域的合作，與三一重工、長沙湘江新區等簽訂戰略合作協議，同瀘州市、婁底市、紅河州等政府進行互訪對接，強強聯合，互惠互利，共同開發新業務。

鞏固傳統市場，依托服務創新謀求發展。集團繼續鞏固傳統的勘察、設計、諮詢市場，同時高度關注工程項目管理總承包等業務，長沙院天然氣分佈式能源業務發展勢頭良好，從中部省市進軍西北市場。

攜手民營企業，延長自身產業鏈。為推動集團將具有自主知識產權的技術轉化為成果落地，集團選擇與有生產運營和管理經驗的民營企業合作，推動公司專利技術實現產業化。上半年集團與鶴壁地恩地新材料科技有限公司等公司合作，實現了技術供應商和設備供應商之間的有效融合。

多頭出擊開展國際業務。集團加大對國際市場的拓展，盯緊目標客戶，主動出擊，積極開發新興國家市場，與韓國漢拿集團簽署江原道房建項目合同，一期金額為人民幣10.5億元；簽署沙特阿拉伯工程建設合同，合同金額接近1億美元；成功承攬印尼電解槽改造試驗、厄瓜多爾50萬噸電解鋁可行性研究等項目。



## (二) 科技研發貼近市場

精准投資，優化結構。集團加快實施重大技術改造項目步伐，推動產品更新換代和產業轉型升級。重點推進建築工業化、可再生清潔能源以及擴大鋁應用3個主攻方向。目前，工業化住宅PC預製構件建設項目、風力發電塔筒生產製造項目以及鋁合金圍護板項目都在順利推進當中。

多措並舉推進工程用鋁。集團組建了「工程用鋁」管理中心，專門從事「工程用鋁」業務拓展。目前，推進「工程用鋁」取得初步成果：鋁通信塔已完成設計，正在與國內某公司洽談合作；與北京中關村、福州市、瀘州市、隴西市等地洽談，積極開拓鋁天橋項目；利用自身技術開拓某品牌某型號的鋁合金手機殼市場，已經銷售5,000噸；研發控制臂、轉向節、副車架等鋁制機車零部件；在集團承建項目中與相關方合作，應用推廣鋁模板，取得良好效果；完成了全鋁活動板房的研發工作。

## (三) 資本運作取得階段成果

上半年，集團通過數項資本運作，逐步搭建境內外互動、股票債券互動的多元化資本平台。

A股首次公開發行（「A股IPO」）如期推進。集團於6月份向中國證監會報送了A股IPO申請材料，並取得中國證監會正式受理通知書，取得階段性成果。

小公募債券一期成功發行。4月7日，集團獲得中國證監會批覆，核准公開發行本金總額不超過人民幣34億元公司債券。上半年，已成功發行2016年第一期小公募債券，融資人民幣9億元，期限為3年，以改善集團短期債務為主的負債結構。

第一期超短期融資券完成發行。上半年，公司完成銀行間交易商協會人民幣40億元超短期融資券額度的註冊，並成功發行2016年度第一期超短期融資券，募集資金人民幣10億元。

可續期公司債券適時啟動。為拓寬融資渠道，公司積極爭取可續期公司債券發行政策，於6月底完成了全套申報文件的製作和申報工作。

#### (四) 基礎管理取得長足進步

「十三五」規劃基本落地。集團統籌安排，在深入調研的基礎上，提出了切實可行的「十三五」發展目標。「十三五」規劃立足當前，謀劃長遠，闡明了未來五年集團經營管理的總體目標、指導原則、實施步驟等，可望有效推動集團的科學發展。

電商平台正式運行。上半年集團啟動了電子商務採購平台建設，目前平台已錄入物資清單26萬條，建立起了600餘人的評標專家庫。截至6月底，集團範圍內通過電商平台採購的物資總額為人民幣2.86億元，節約成本約人民幣556萬元。

信息化建設持續推進。全景仿真視頻會議系統全面建成並投入使用，大幅度降低了公司及各分子公司的差旅費支出和時間成本。企業即時通訊系統投入使用，有效加強了內部文檔資料傳遞效率及信息保密度。

項目管理逐步規範。集團以標杆項目建設為引領，對項目進度管理、工程結算開展專項治理活動。長沙院承擔的福建寧德混礦場項目僅用100天就完成了包括選址、設計、採購、施工、調試到正式交工的全過程。

對安全生產始終保持高壓態勢。集團組織各項目部開展「危險因素辨識管控」積極排查隱患，重點抓非煤礦山基建施工現場安全隱患的排查與治理，上半年共排查出安全隱患289處，全部進行了整改；組織各分子公司全面開展項目現場文明工地建設，通過樹立標杆項目提升了集團安全文明生產整體水平。

## 管理層討論與分析

### 合同情況

2016年上半年新簽合同總額人民幣148億元(未含貿易)，比上年同期減少19.5%。截止2016年6月30日，集團未完工合同總額人民幣698億元(未含貿易)，比2015年末增加7.7%。

### 信用情況

公司獲得標準普爾主體評級BB+，評級展望為穩定。

### 科研、獲獎情況

科研工作順利推進。2016年上半年，公司完成了年度重點研發項目立項，積極組織實施國家財政資金支持項目的申報工作，在科技創新和管理方面完成了良好佈局，公司立項的多個重點研發項目取得了重要階段性成果，「三維智慧工廠全信息感知智能管控系統」是以幫助有色行業生產企業提高生產力、優化生產流程和加強節能高效為目標的信息管理和資源共享平台，目前正在中鋁系統內某企業污水治理廠區試運行，實現了污水治理廠區各環節的治理監控和自動巡檢等功能，獲得了用戶和各級領導的好評。「礦山地下採空區無人自動探測技術」是針對礦山地下採空區複雜的地形環境和危險的地質結構，以災害預防和資源回收為目標，研究的具有自主知識產權，能夠有效對礦山地下採空區進行探測的無人自動探測技術和智能裝備，相關成果對礦山安全生產具有重要意義，將極大提高公司在高端非替代性技術領域的國際競爭力。「鋁電解過程在綫檢測技術」利用現有鋁電解企業生產管理海量數據，綜合運用信息技術和運籌學理論，建立精準模型，已完成了重要生產數據檢測原型系統的開發和數據庫建立，實現了行業技術的重要突破。

2016年上半年，集團共申請專利111件，授權107件，其中發明專利71件，國際專利授權4件。截至2016年6月30日，累計申請專利6201件，授權4621件，其中國際專利申請134件，國際專利授權77件。

### 3. 2016年下半年業務展望

下半年，集團將全力做好提質增效、業務轉型和精准管理工作，盯緊目標，主動作為，迎難而上，再接再厲，努力實現全年目標任務。

#### (一) 發揚「釘釘子」精神，確保完成年度目標

一是緊抓有色金屬存量和增量市場的開發不動搖。充分利用集團的技術、品牌、資金和人脈等優勢，積極關注有色金屬採、選、冶及加工領域以節能、環保、減排、降耗等存量和增量市場的開拓，在技術改造和升級換代上抓住商機。二是加快業務轉型力度，把握宏觀經濟形勢，積極搶抓市場機遇。緊跟「振興東北」、「美麗中國」、「一帶一路」以及新型城鎮化等國家戰略，大力開拓市政設施、舊城改造、清潔能源、高新技術、河道治理、海綿城市和交通建設等領域的新型市場。三是針對如何做好PPP項目展開深入研究。公司對各分子公司參與PPP項目提出指導意見及相關規定，並跟隨市場形勢的變化及時調整。四是在嚴控風險的前提下，明晰優勢貿易品種，逐步形成有影響力的專業性貿易公司。

#### (二) 加快轉型步伐，提升企業生存和發展能力

設計企業主要向工業服務、節能環保服務、市政工程建設、擴大工程用鋁、工業園區規劃建設等方面加大轉型力度。施工企業轉型要大力開拓國內國際新興市場，擴大業務量，更多的參與新型城鎮化、地下綜合管廊、海綿城市、智慧城市等基礎設施建設；關注「一帶一路」沿綫建築業新的增長領域，聚焦沿綫工業體系和基礎設施建設薄弱的發展中國家，積極拓展沿綫國家基礎設施建設和國際產能合作市場，實現施工企業的「走出去」。

### (三) 發揮科技優勢，加速成果轉化

集團將繼續加快核心技術儲備和升級，鞏固已有技術成果的轉化，推動具有領先優勢和市場需求的成果實現推廣和創收。加快推進與「中國製造2025」緊密相關的智能製造、工業機器人和大數據智能管理等重點科研項目；在主業核心工藝技術方面加大力度，發揮技術的市場引領和工程服務的支撐作用，力爭一批技術含量高、市場價值高的新技術早日出成果，儘快見效益；加大力度實施技術成果推廣應用，努力實現技術、服務、市場的良好互動，重點在節能降耗、環境治理、廢舊利用等方面實現更大的突破。

### (四) 推動A股市場回歸，拓寬融資渠道

下半年，集團將全力以赴推進A股回歸工作，儘快更新A股IPO申請材料，爭取早日取得階段性成果。在資本運作其他方面，公司將加強與監管部門溝通，爭取早日取得可續期公司債券核准文件，並根據債券市場情況擇機發行；根據公司經營需求，抓住市場有利窗口，完成小公募債券剩餘註冊額度的發行工作；積極探討新的融資模式，盤活存量債權，把符合條件的債權進行資產證券化。

### (五) 加強基礎管理建設，構建和諧企業

強化特級資質的獲取。集團將大力推進工程設計綜合甲級資質、工程施工總承包特級資質的申報工作，以進一步拓寬經營範圍，提高市場競爭力。

大力推進標準化工作。集團將遵循從易到難、全面展開、逐步推進和管用見效的原則，在技術、投資、管理、安全和服務等方面全面推進標準化建設工作，以實現企業管理的現代化。

## 管理層討論與分析

加強安全生產管理。落實安全生產管理責任，加強施工現場安全文明管理，加大安全隱患排查治理力度，突出整治施工現場管理，確保安全生產。

嚴格控制各項費用。集團將加強費用控制，強化源頭降本，發揮集中統一採購優勢，綜合運用電子商務採購平台，降低管理成本。

## 4. 財務回顧

### (一) 經營業績與討論

截至2016年6月30日止六個月期間，本集團實現收入人民幣8,783.6百萬元，比上年同期減少人民幣730.2百萬元，降幅7.7%；實現毛利人民幣883.2百萬元，比上年同期減少人民幣116.8百萬元；本期實現淨利潤人民幣407.4百萬元，比上年同期增加人民幣116.8百萬元，增加40.2%；其中，歸屬於本公司權益所有人的本期淨利潤為人民幣359.2百萬元，比上年同期增加人民幣129.5百萬元，增加56.4%。

#### 1) 收入

本集團的收入主要來自工程設計及諮詢、工程及施工承包、裝備製造及貿易業務。

截至2016年6月30日止六個月期間，本集團的收入為人民幣8,783.6百萬元，比上年同期減少人民幣730.2百萬元，降幅7.7%。減少原因主要為工程施工及總承包業務、貿易業務收入下降所致。

## 管理層討論與分析

截至2016年6月30日止六個月期間，本集團收入中來自國內的收入為人民幣8,271百萬元，佔收入總額的94.2%，來自海外的收入為人民幣512.7百萬元，佔收入總額的5.8%。與上年同期數據對比如下：

	2016年1-6月		2015年1-6月	
	(人民幣千元)	%	(人民幣千元)	%
中國	<b>8,270,985</b>	<b>94.2</b>	8,869,917	93.2
海外				
越南	<b>67,992</b>	<b>0.8</b>	256,541	2.7
印度	<b>12,101</b>	<b>0.1</b>	666	0.01
委內瑞拉	<b>421,229</b>	<b>4.8</b>	340,246	3.6
其他	<b>11,328</b>	<b>0.1</b>	46,438	0.5
小計	<b>512,651</b>	<b>5.8</b>	643,891	6.8
總計	<b>8,783,636</b>	<b>100.0</b>	9,513,808	100.0

註：其他包括來自土耳其、美國、印度尼西亞等國家(地區)的收入。

### 2) 銷售成本

截至2016年6月30日止六個月期間，本集團的銷售成本為人民幣7,900.5百萬元，比上年同期減少人民幣613.4百萬元，降幅7.2%。主要由於隨收入減少，成本同時減少所致。

### 3) 毛利

截至2016年6月30日止六個月期間，本集團毛利為人民幣883.2百萬元，比上年同期減少人民幣116.8百萬元，降幅11.7%；毛利率為10.1%，與上年同期相比略有下降。主要由於集團裝備製造業務毛利下降所致。

### 4) 銷售及營銷開支

截至2016年6月30日止六個月期間，本集團的銷售及營銷開支為人民幣42.3百萬元，比上年同期增加人民幣1百萬元，增幅2.5%，主要由於運輸費用增加所致。

### 5) 行政開支

截至2016年6月30日止六個月期間，本集團的行政開支為人民幣455.7百萬元，比上年同期減少人民幣7.7百萬元，降幅1.7%，保持比較穩定的水平和結構。

### 6) 其他收入

截至2016年6月30日止六個月期間，本集團的其他收入為人民幣18百萬元，比上年同期減少人民幣19.4百萬元，降幅51.8%，主要由於集團上期將無法支付的款項轉為收入。

### 7) 其他(虧損)/利潤－淨額

截至2016年6月30日止六個月期間，本集團的其他淨虧損為人民幣28.5百萬元，比上年同期的淨收益增加虧損人民幣41.4百萬元，主要由於本期人民幣貶值導致的匯兌損失增加，且集團上期確認了無形資產處置收益所致。

### 8) 經營利潤

截至2016年6月30日止六個月期間，本集團的經營利潤為人民幣316.2百萬元，比上年同期減少人民幣129.9百萬元，降幅29.1%。

### 9) 財務收入

截至2016年6月30日止六個月期間，本集團的財務收入為人民幣122.3百萬元，比上年同期減少人民幣55.6百萬元，降幅31.3%，主要由於本期集團日均存款餘額下降使財務收入減少所致。

### 10) 財務支出

截至2016年6月30日止六個月期間，本集團的財務支出為人民幣201.5百萬元，比上年同期減少人民幣53.1百萬元，減少20.9%，主要由於貸款利率下調，同時，融資結構變化，綜合資金成本下降，集團承擔的財務費用減少所致。



**11) 業務合併**

於2015年12月1日，本集團與陝西久安房地產有限公司訂立股權轉讓協議，以收購九冶建設有限公司62.5%的股權，購買對價人民幣49.98百萬元已以現金形式支付，收購事項於2016年6月30日完成。

九冶建設有限公司於收購日期按公允價值計量的可辨認資產總額共計人民幣488.3百萬元，非控股權益為人民幣183.1百萬元，本集團償付的購買對價為人民幣49.98百萬元，於業務合併的折讓購買所得收益為人民幣255.2百萬元。

**12) 所得稅開支**

截至2016年6月30日止六個月期間，本集團的所得稅開支為人民幣77.4百萬元，比上年同期減少人民幣6.2百萬元，主要由於所得稅費用隨經營利潤減少所致。

**13) 期內利潤**

截至2016年6月30日止六個月期間，本集團的期內利潤為人民幣407.4百萬元，比上年同期增加人民幣116.8百萬元，增長40.2%。

**14) 本公司權益持有人應佔利潤**

截至2016年6月30日止六個月期間，本公司的權益持有人應佔利潤為人民幣359.2百萬元，比上年同期增加人民幣129.5百萬元，增長56.4%。

## 管理層討論與分析

### (二) 分部經營業績

下表載列所示期間我們各業務分部的收入、毛利、毛利率、分部業績：

	收入		毛利		毛利率		分部業績	
	截至6月30日半年度		截至6月30日半年度		截至6月30日半年度		截至6月30日半年度	
	2016年	2015年	2016年	2015年	2016年	2015年	2016年	2015年
	(人民幣千元)		(人民幣千元)		%		(人民幣千元)	
工程設計及諮詢	775,237	684,520	181,906	128,823	23.5	18.8	5,285	56,839
工程及施工總承包	4,271,870	4,703,145	609,496	619,780	14.3	13.2	274,576	202,278
裝備製造	229,766	341,762	646	49,735	0.3	14.6	(22,957)	20,611
貿易	3,622,156	4,897,715	96,252	191,872	2.7	3.9	52,626	173,019
小計	8,899,029	10,627,142	888,300	990,210			309,530	452,747
分部間抵消	(115,393)	(1,113,334)	(5,148)	9,699			6,686	(6,626)
總計	8,783,636	9,513,808	883,152	999,909	10.1	10.5	316,216	446,121

#### 1) 工程設計及諮詢

本集團的工程設計及諮詢業務的主要分部業績數據如下：

	截至6月30日半年度				
	2016年		2015年		變動百分比
	(人民幣千元)	佔分部收入的百分比	(人民幣千元)	佔分部收入的百分比	
分部收入	775,237	100.0	684,520	100.0	13.3
銷售成本	(593,331)	(76.5)	(555,697)	(81.2)	6.8
毛利	181,906	23.5	128,823	18.8	41.2
營業稅金及附加	(9,988)	(1.3)	(8,413)	(1.2)	18.7
銷售及行銷開支	(13,315)	(1.7)	(15,874)	(2.3)	(16.1)
行政開支	(167,392)	(21.6)	(136,927)	(20.0)	22.2
其他收入與其他損益—淨額	14,074	1.8	89,230	13.0	(84.2)
分部業績	5,285	0.7	56,839	8.3	(90.7)

## 管理層討論與分析

*分部收入*。工程設計及諮詢業務扣除分部間抵銷前收入比上年同期增加人民幣90.7百萬元，增幅13.3%，主要由於該分部加大市場拓展力度並加快項目實施，使上半年收入有所增加。

*銷售成本*。工程設計及諮詢業務的銷售成本比上年同期增加人民幣37.6百萬元，增長6.8%，主要由於在隨收入的增加，直接材料費用、人工成本有所增加所致。

*毛利*。工程設計及諮詢業務的毛利比上年同期增加人民幣53.1百萬元，增幅41.2%，主要由於部分新簽訂的合同毛利率上升導致毛利有所增加。

*營業稅金及附加*。工程設計及諮詢業務的營業稅金及附加比上年同期增加人民幣1.6百萬元，主要由於分部收入與上年相比略有上升，故對應的營業稅金及附加與同時增加。

*銷售及營銷開支*。工程設計及諮詢業務的銷售及營銷開支比上年同期減少人民幣2.6百萬元，降幅16.1%，主要由於該分部嚴控費用開支，降低成本所致。

*行政開支*。工程設計及諮詢業務的行政開支比上年同期增加人民幣30.5百萬元，增幅22.2%，主要是由於該分部承擔的資產減值損失增加所致。

*其他收入與其他損益－淨額*。我們來自工程設計及諮詢業務的其他收入及其他損益－淨額比上年同期減少人民幣75.2百萬元，主要是由於該分部本期出售股票的數量減少，且上期處置無形資產取得收益。

*分部業績*。由於上述原因，我們工程設計及諮詢業務的期內分部業績比去年同期減少人民幣51.6百萬元，降幅90.7%。

2) 工程及施工承包

	截至6月30日半年度				
	2016年		2015年		變動百分比
	(人民幣千元)	佔分部收入 的百分比	(人民幣千元)	佔分部收入 的百分比	
分部收入	4,271,870	100.0	4,703,145	100.0	(9.2)
銷售成本	(3,662,374)	(85.7)	(4,083,365)	(86.8)	(10.3)
毛利	609,496	14.3	619,780	13.2	(1.7)
營業税金及附加	(46,069)	(1.1)	(86,140)	(1.8)	(46.5)
銷售及行銷開支	(7,608)	(0.2)	(13,553)	(0.3)	(43.9)
行政開支	(268,059)	(6.3)	(285,684)	(6.1)	(6.2)
其他收入與其他損益－淨額	(13,184)	(0.3)	(32,125)	(0.7)	(59.0)
分部業績	274,576	6.4	202,278	4.3	35.7

**分部收入。**工程及施工承包業務扣除分部間抵銷前收入比上年同期減少人民幣431.3百萬元，降幅9.2%，主要由於部分總承包合同已進入收尾階段，而新項目暫未進入施工高峰期所致。

**銷售成本。**工程及施工承包業務的銷售成本比上年同期減少人民幣421百萬元，降幅10.3%，主要由於成本隨收入減少所致。

**毛利。**工程及施工承包業務的毛利比上年同期減少人民幣10.3百萬元，降幅1.7%。但毛利率由2015年上半年的13.2%上升至2016年上半年的14.3%，主要由於該分部的業務結構中，毛利較高的BT及墊資總承包項目佔比上升，提升了分部毛利率水平。

**營業税金及附加。**工程及施工承包業務的營業税金及附加比上年同期減少人民幣40.1百萬元，降幅46.5%，主要是自2016年5月國家開始實行營改增政策，營業稅改為徵收增值稅，增值稅不計入綜合收益表，使營業税金大幅減少。

## 管理層討論與分析

**銷售及營銷開支。**工程及施工承包業務的銷售及營銷開支比上年同期減少人民幣5.9百萬元，降幅43.9%。

**行政開支。**工程及施工承包業務的行政開支比上年同期減少人民幣17.6百萬元，降幅6.2%，主要由於該分部本期確認的資產減值損失增加所致。

**其他收入與其他損益－淨額。**其他收入及其他損益－淨額比上年同期增加人民幣18.9百萬元，增幅59%，主要由於該分部上年同期發生有大額訴訟補償支出，且本期承擔了人民幣貶值帶來的滙兌損失。

**分部業績。**由於上述原因，工程及施工承包業務的期內分部業績比上年同期增加人民幣72.3百萬元，增幅35.7%。

### 3) 裝備製造

	截至6月30日半年度				
	2016年	估分部收入	2015年	估分部收入	變動百分比
	(人民幣千元)	的百分比	(人民幣千元)	的百分比	
分部收入	229,766	100.0	341,762	100.0	(32.8)
銷售成本	(229,120)	(99.7)	(292,027)	(85.4)	(21.5)
毛利	646	0.3	49,735	14.6	(98.7)
營業稅金及附加	(1,492)	(0.6)	(2,104)	(0.6)	(29.1)
銷售及行銷開支	(3,815)	(1.7)	(2,264)	(0.7)	68.5
行政開支	(21,240)	(9.2)	(29,859)	(8.7)	(28.9)
其他收入與其他損益－淨額	2,944	1.3	5,103	1.5	(42.3)
分部業績	(22,957)	(10.0)	20,611	6.0	(211.4)

## 管理層討論與分析

**分部收入。**裝備製造業務扣除分部間抵銷前收入比上年同期減少人民幣112百萬元，降幅32.8%，主要是由於有色金屬行業仍處在築底期，公司承攬的業務下降所致。

**銷售成本。**裝備製造業務的銷售成本比上年同期減少人民幣62.9百萬元，降幅21.5%，主要由於銷售成本隨收入減少所致。

**毛利。**裝備製造業務的毛利比上年同期減少人民幣49.1百萬元，下降98.7%，主要由於業務量減少，令扣減的成本相對上升導致毛利大幅縮減。

**營業稅金及附加。**裝備製造業務的營業稅金及附加比上年同期減少人民幣0.6百萬元，降幅29.1%。主要是由於收入減少所致。

**銷售及營銷開支。**裝備製造業務的銷售及營銷開支比上年同期增加人民幣1.6百萬元，增長68.5%，主要由於加大市場營銷工作力度，銷售人員人工成本增加所致。

**行政開支。**裝備製造業務的行政開支比上年同期減少人民幣8.6百萬元，降幅28.9%，主要由於該分部嚴控費用開支，降低成本費用所致。

**其他收入與其他損益－淨額。**我們來自裝備製造業務的其他收入淨額及其他損益－淨額比上年同期減少人民幣2.2百萬元，降幅42.3%。

**分部業績。**由於上述原因，我們裝備製造業務期內出現虧損，比上年同期的分部業績減少人民幣43.6百萬元，降幅211.4%。

## 管理層討論與分析

### 4) 貿易

	截至6月30日半年度				
	2016年	佔分部收入	2015年	佔分部收入	變動百分比
(人民幣千元)	的百分比	(人民幣千元)	的百分比		
分部收入	<b>3,622,156</b>	<b>100.0</b>	4,897,715	100.0	(26.0)
銷售成本	<b>(3,525,904)</b>	<b>(97.3)</b>	(4,705,843)	(96.1)	(25.1)
毛利	<b>96,252</b>	<b>2.7</b>	191,872	3.9	(49.8)
營業稅金及附加	<b>(833)</b>	<b>(0.0)</b>	(2,675)	(0.1)	(68.9)
銷售及行銷開支	<b>(17,556)</b>	<b>(0.5)</b>	(9,567)	(0.2)	83.5
行政開支	<b>(10,871)</b>	<b>(0.3)</b>	(11,281)	(0.2)	(3.6)
其他收入與其他損益－淨額	<b>(14,366)</b>	<b>(0.4)</b>	4,670	0.1	(407.6)
分部業績	<b>52,626</b>	<b>1.5</b>	173,019	3.5	(69.6)

**分部收入。**貿易業務扣除分部間抵銷前收入比上年同期減少人民幣1,275.6百萬元，降幅26%，主要由於為防控貿易業務可能帶來的風險，集團更加審慎的選擇貿易業務類型及發展模式，收入規模下降。

**銷售成本。**貿易業務的銷售成本比上年同期減少人民幣1,179.9百萬元，降幅25.1%，主要是成本隨收入減少所致。

**毛利。**貿易業務的毛利比上年同期減少人民幣95.6百萬元，降幅49.8%。主要是上述原因導致毛利下降。

**營業稅金及附加。**貿易業務的營業稅金及附加比上年同期減少人民幣1.8百萬元，降幅68.9%。

**銷售及營銷開支。**貿易業務的銷售及營銷開支比上年同期增加人民幣8百萬元，增長83.5%，主要是由該分部運輸費用增加所致。

## 管理層討論與分析

*行政開支*。貿易業務的行政開支比上年同期減少人民幣0.4百萬元，降幅3.6%。

*其他收入與其他損益－淨額*。我們來自貿易業務的其他收入及其他損益－淨額比上年同期減少人民幣19百萬元，主要是由於該分部由於人民幣貶值帶來的匯兌損失增加所致。

*分部業績*。由於上述原因，我們貿易業務的期內分部業績比上年同期減少人民幣120.4百萬元，降幅69.6%。

### (三) 流動資金及資本資源

截至2016年6月30日，本集團持有銀行存款及現金為人民幣4,514.4百萬元，比2015年12月31日減少人民幣1,085.8百萬元，主要是由於集團歸還了部分銀行借款及到期的私募債。

集團資金來源主要為經營所得、銀行借款和發行債券，融資渠道多樣，到期履約還款情況良好。所持現金主要以人民幣和美元為主，借款主要為固定利率。集團制定了嚴格的資金管理辦法，密切關注流動資金狀況以及金融市場的狀況，以制定適當的財務策略。

截至2016年6月30日，本集團除銀行存款及現金外的流動資產為人民幣25,288.8百萬元，其中：應收票據及貿易應收款為人民幣12,062.5百萬元、應收客戶合同工程款為人民幣6,369.9百萬元、預付款項及其他應收款為人民幣5,945.3百萬元及存貨為人民幣1,227.9百萬元。

截至2016年6月30日，本集團流動負債為人民幣23,974.4百萬元，其中，貿易及其他應付款為人民幣14,690.8百萬元、短期借款為人民幣8,017.3百萬元。截至2016年6月30日，本集團流動資產淨值（即總流動資產及流動負債之間的差額）為人民幣5,828.8百萬元，比截至2015年12月31日的流動資產淨值增加人民幣393.2百萬元，增加7.2%。

截至2016年6月30日，本集團尚未歸還的借款為人民幣10,802.2百萬元，其中：短期借款及一年內到期的長期借款為人民幣8,017.3百萬元，長期借款為人民幣2,784.8百萬元；借款總額比2015年12月31日增加人民幣2,129.5百萬元，其中：短期借款增加人民幣555.6百萬元，長期借款增加人民幣1,573.9百萬元。



## 管理層討論與分析

### 1) 現金流量

經營活動使用的現金流量。截至2016年6月30日止六個月期間，經營活動產生的現金淨流出為人民幣1,298.9百萬元，比上年同期淨流出增加人民幣1,221.7百萬元，主要是集團本年BT及墊資項目因未到回款期而仍需支付較多工程進度款、保證金所致。

投資活動使用的現金流量。截至2016年6月30日止六個月期間，投資活動產生的現金淨流出為人民幣709.5百萬元，比上年同期淨流入減少人民幣1,030.5百萬元，主要是集團本期支付了部分BT項目甲方使用資金所致。

融資活動產生的現金流量。截至2016年6月30日止六個月期間，我們融資活動產生的現金淨流入為人民幣657.9百萬元，比上年同期淨流出增加人民幣1,456.2百萬元，主要是集團本期發行了超短融債券及小公募債券共計人民幣1,900百萬元，同時本期償還了部分銀行借款及私募債本息。

### 2) 擔保及資產抵押

截至本報告期止，本集團之附屬子公司為第三方提供擔保總額為人民幣95百萬元。

報告期內，本集團之附屬子公司有人民幣160百萬元的借款以固定資產及土地使用權抵押取得，並有人民幣100.70百萬元的借款以銀行存單質押取得。

### 3) 資本負債率

本集團按資本負債比率基準監察資本結構。該比率乃以債務淨額除以總資本計算。債務淨額乃以借款總額及其他負債(包括綜合資產負債表所列示的短期借款、長期借款、貿易及其他應付款項)減受限制現金、定期存款以及現金及現金等價物計算。資本總額乃按合併資產負債表所列示的股本加債務淨額減非控股權益計算。於2015年12月31日及2016年6月30日，本集團的資本負債比率分別約為67.1%及74.8%。截至2016年6月30日的資本負債比率較截至2015年12月31日有所增加，主要因為並購九冶及發行債券造成資本負債比率上浮較大，但保持在集團控制的目標之內。

**4) 資本性支出**

2016年上半年，本集團資本性支出為人民幣467.2百萬元，包括企業合併產生的添置人民幣374.1百萬元，比2015年上半年的人民幣82.1百萬元增加人民幣385.1百萬元。其中，人民幣27.8百萬元用於建造工程設計與諮詢業務分部的生產設施和設備購置；人民幣418.8百萬元用於工程承包及施工業務分部的生產設施和設備購置；人民幣20.6百萬元用於裝備製造分部的生產設施和設備購置；人民幣0.03百萬元用於貿易業務分部的生產設施和設備購置。資金來源主要包括自有資金、銀行及其他金融機構借款。

**5) 重大收購**

於2015年12月1日，本集團與陝西久安房地產有限公司訂立股權轉讓協議，以收購九冶建設有限公司62.5%的股權，收購事項的購買對價人民幣49.98百萬元已以現金形式支付，收購事項於2016年6月30日完成。

九冶建設有限公司於收購日期按公允價值計量的可辨認資產總額共計人民幣488.3百萬元，非控股權益為人民幣183.1百萬元，本集團償付的購買對價為人民幣49.98百萬元，於業務合併之購買折讓收益為人民幣255.2百萬元。

由於集團的獨立估值師仍在就可識別的資產與負債的公平值進行估值，上文所呈報的可識別資產與負債的公平值乃根據董事所作估計的暫定金額。根據國際會計準則第3號(經修訂)業務合併所允許的計量期間(於2017年6月30日或之前)，一旦估值完成並取得經簽署的估值報告，如有額外的資產與負債，集團將追溯調整可識別資產與負債的公平值，並相應調整業務合併折讓購買的相關收益。

## 5. 風險因素

我們須承受各種財務風險：市場風險(包括外匯風險、利率風險及價格風險)、信貸風險及流動資金風險。本集團的整體風險管理計劃專注於金融市場的不可預測性，並尋求減低對本公司財務表現的潛在不利影響。

### 外匯風險

我們於全球範圍運營，而絕大部分業務位於中國、東南亞、南亞及南美洲，故我們的財務狀況及經營業績可能受與我們業務有關的貨幣變動的影響，主要是人民幣、美元及歐元。本公司須承受的外匯風險主要來自銷售及採購活動而產生的以外匯為單位的應收款項及應付款項、借款及現金結餘。人民幣為不可自由兌換的貨幣，而中國政府日後可能會酌情限制經常項目交易使用外幣。中國外匯管制系統的變動可能令本集團無法充分滿足外幣需求。

### 利率風險

由於本集團並無重大計息資產及借款，故本集團的收入及經營現金流量絕大部分不受市場利率變化的影響。

### 價格風險

由於本集團的權益證券投資分類為可供出售金融資產或按公允價值計入損益的其他金融資產，而該等金融資產須按公允價值列示，因此本集團承擔權益證券的價格風險。

### 信貸風險

本集團的信貸風險主要來自受限制現金、定期存款、現金及現金等價物、貿易及其他應收賬款以及其他流動資產。

本集團絕大部分定期存款、現金及現金等價物均存放於中國國有／控股的銀行，而董事認為該等銀行的信貸風險極微。

本集團已制訂政策確保向具備良好信貸記錄的客戶提供服務及銷售產品，而本集團亦會定期評估其客戶的信貸狀況。本公司一般不會要求貿易客戶提供抵押品。董事認為本公司並無信貸風險高度集中。

## 管理層討論與分析

就與關聯方的結餘而言，本公司會定期審閱關聯方的經營業績及資本負債比率，以評估其信譽。

信貸風險中的最大風險為資產負債表中各金融資產於扣除任何減值撥備後的賬面值。

### 流動風險

謹慎的流動風險管理包含維持足夠的現金及通過足夠的已承諾信貸融資額度維持可用資金。由於我們業務的變動性質，我們致力通過已承諾信貸額度維持資金的靈活性。

管理層會監控本集團的現金流量預測，包括於每月底尚未提取借款融資以及現金及現金等價物，以償還其負債。

### 通脹的影響

中國近年並無經歷重大通脹，故中國的通脹於往績記錄期內並無對我們的業務構成重大影響。雖然不能保證於未來期間不會受到通脹的影響，但我們並未因中國任何近期的通脹或通縮壓力而受到重大不利影響。

## 6. 僱員及薪酬政策

### 僱員

截至2016年6月30日，我們共有在崗職工11,147名，其中男員工8,474人，佔76%，女員工2,673人，佔24%。另本集團有離崗保留勞動關係人員2,492名。

下表載列截至2016年6月30日根據業務分部分類的在崗職工情況：

	在崗職工人數	佔總數的百分比
經營管理人員	2,709	24%
工程技術人員	5,795	52%
生產操作人員	2,202	20%
服務及其他人員	441	4%
總計	11,147	100%

## 管理層討論與分析

下表載列截至2016年6月30日根據受教育程度分類的在崗職工情況：

	在崗職工人數	佔總數的百分比
研究生及以上	966	9%
大學本科	4,546	41%
大學專科	2,505	22%
中專及以下	3,130	28%
總計	11,147	100%

根據適用於企業的規定及我們經營所在地的各級地方政府的相關規定，我們為職工建立養老保險、醫療保險、失業保險、生育保險及工傷保險。此外，本集團及其部分附屬公司亦建立企業年金制度，為職工退休生活提供進一步養老保障。根據適用的中國法律及法規，上述社會保險嚴格按照中國國家和有關省、自治區、直轄市的規定繳納保險費。我們亦根據中國的適用法規為職工建立住房公積金。

2016年上半年，我們的僱員開支為人民幣449.9百萬元。我們現在並無僱員購股權計劃。

我們根據《勞動合同法》與僱員簽署書面僱傭合同，訂明試用期及違規處罰、解除勞動合同、支付薪金和經濟賠償及社會保險保費方面的條款。本集團已採取多種措施改善僱傭關係管理，並切實履行法定義務。本公司圍繞企業業務發展戰略、經營目標和崗位職責開展僱員培訓，並不斷探索創新培訓形式。

本集團建立了工會來保護僱員權利，並鼓勵僱員參與本集團管理。我們沒有發生過影響我們管理運營的罷工或其他勞資糾紛。

我們致力為員工提供培訓。入職及持續培訓計劃的範圍包括管理技巧及技能培訓、海外交流計劃及其他課程。我們亦透過支付持續教育費用來鼓勵員工參與獲取更高學歷及取得任職資格的課程的學習。

### H股股票增值權

於2013年10月10日，本集團臨時股東大會審議通過了《關於中鋁國際工程股份有限公司實施H股股票增值權計畫及首次授予的議案》，以向本公司特定董事、高級管理人員及對集團發展起重要作用的管理人員及關鍵員工提供中長期激勵以促進本集團業務持續發展。

截至2016年6月30日，向本集團董事及高級管理人員授出的H股股票增值權詳情如下：

姓名	職位	授予股數 (萬股)	授予數量 佔本公司 已發行H股 總數比例	授予數量 佔本公司 已發行 總股數比例
賀志輝	董事長，執行董事、總裁	68.3649	0.1711%	0.0257%
秦奇武	副總裁	53.8103	0.1347%	0.0202%
馬寧	副總裁	49.2457	0.1233%	0.0185%
合計		171.4209	0.4291%	0.0644%

# 中期財務資料的審閱報告

大信梁學濂(香港)會計師事務所

**PKF**

Accountants &  
business advisers

香港

銅鑼灣

威非路道18號

萬國寶通中心26樓

致中鋁國際工程股份有限公司董事會

(於中華人民共和國註冊成立的有限公司)

## 引言

本核數師(以下簡稱「我們」)已審閱第32至74頁載列的中期財務資料，當中包括中鋁國際工程股份有限公司(「貴公司」)及其附屬公司(合稱「貴集團」)於2016年6月30日的中期簡明合併資產負債表與截至該日止六個月期間的相關中期簡明合併綜合收益表、權益變動表和現金流量表，以及主要會計政策概要和其他附註解釋。香港聯合交易所有限公司證券上市規則規定，就中期財務資料編製的報告必須符合以上規則的有關條文及國際會計準則第34號「中期財務報告」。貴公司董事負責根據國際會計準則理事會頒佈的國際會計準則第34號「中期財務報告」編製及列報本中期財務資料。

我們的責任是根據我們的審閱對本中期財務資料作出結論，並按照委聘的協定條款僅向整體董事會報告，除此之外本報告別無其他目的。我們不會就本報告的內容向任何其他人士負上或承擔任何責任。

## 中期財務資料的審閱報告

### 審閱範圍

我們已根據國際審閱委聘準則第2410號「由實體的獨立核數師執行中期財務資料審閱」進行審閱。審閱中期財務資料包括主要向負責財務和會計事務的人員作出查詢，以及應用分析性和其他審閱程序。審閱的範圍遠較根據國際審計準則進行審核的範圍為小，故不能令我們可保證我們將知悉在審核中可能被發現的所有重大事項。因此，我們不會發表審核意見。

### 結論

按照我們的審閱，我們並無發現任何事項，令我們相信中期財務資料在各重大方面未有根據國際會計準則第34號「中期財務報告」編製。

### 強調事項

我們謹請閣下留意簡明合併財務報表附註23，當中顯示與收購九冶建設有限公司62.5%股權相關可識別資產與負債的公平值乃根據董事所作估計的暫定金額。本集團正在搜集於收購日期已有事實及情況的若干新資料。於根據國際會計準則第3號(經修訂)「業務合併」所允許的計量期間，倘該等事實及情況將對計量有所影響，則該等簡明合併財務報表所呈報可識別資產與負債的公平值將追溯調整，額外資產與負債將予確認(如有)，而業務合併議價購買的相關收益將追溯調整。我們的意見並無就此作出修訂。

大信梁學濂(香港)會計師事務所

執業會計師

香港

2016年8月29日



## 未經審核中期簡明合併綜合收益表

	附註	截至6月30日止六個月	
		2016年 人民幣千元 (未經審核)	2015年 人民幣千元 (未經審核)
收入	6	<b>8,783,636</b>	9,513,808
銷售成本		<b>(7,900,484)</b>	(8,513,899)
<b>毛利</b>		<b>883,152</b>	999,909
營業稅金及附加費		<b>(58,381)</b>	(99,332)
銷售及營銷開支		<b>(42,294)</b>	(41,258)
行政開支		<b>(455,728)</b>	(463,449)
其他收入		<b>18,010</b>	37,386
其他(虧損)/利潤—淨額		<b>(28,543)</b>	12,865
<b>經營利潤</b>		<b>316,216</b>	446,121
財務收入		<b>122,343</b>	177,982
財務開支		<b>(201,498)</b>	(254,585)
分佔按權益法入賬的投資的(虧損)/利潤	11	<b>(7,437)</b>	4,719
於業務合併之購買折讓收益	23	<b>255,195</b>	—
<b>除稅前利潤</b>		<b>484,819</b>	374,237
所得稅開支	7	<b>(77,420)</b>	(83,652)
<b>期間利潤</b>		<b>407,399</b>	290,585
<i>可能重新分類至損益的項目</i>			
可供出售金融資產公允價值收益，扣除稅項		—	9,808
重新分類至出售可供出售金融資產利潤，扣除稅項		—	(27,443)
貨幣折算差異		<b>39,034</b>	(950)
<i>其後不會重新分類至損益的項目</i>			
重新計量離職後福利責任，扣除稅項		<b>(99)</b>	(700)
<b>期間其他綜合收益/(虧損)，扣除稅項</b>		<b>38,935</b>	(19,285)
<b>期間綜合收益總額</b>		<b>446,334</b>	271,300
<b>以下各項應佔期間利潤：</b>			
本公司權益擁有人		<b>359,151</b>	229,622
非控股權益		<b>48,248</b>	60,963
		<b>407,399</b>	290,585

## 未經審核中期簡明合併綜合收益表

	附註	截至6月30日止六個月	
		2016年 人民幣千元 (未經審核)	2015年 人民幣千元 (未經審核)
以下各項應佔期間綜合收益總額：			
本公司權益擁有人		<b>398,089</b>	210,346
非控股權益		<b>48,245</b>	60,954
		<b>446,334</b>	271,300
本公司權益擁有人應佔利潤的每股盈利			
— 基本	8	人民幣 <b>0.135</b>	人民幣 0.09
— 攤薄	8	<b>0.135</b>	0.09

第40至74頁附註構成本未經審核中期簡明合併財務資料的組成部分。

## 未經審核中期簡明合併資產負債表

	附註	於2016年 6月30日 人民幣千元 (未經審核)	於2015年 12月31日 人民幣千元 (經審核)
<b>資產</b>			
<b>非流動資產</b>			
物業、廠房及設備	10	2,312,653	2,052,454
土地使用權	10	875,904	792,950
無形資產	10	137,229	142,610
按權益法入賬的投資	11	304,588	299,539
投資物業		84,600	77,994
可供出售金融資產		14,973	9,973
貿易應收款項及應收票據	12	2,116,155	1,752,312
預付款項及其他應收款項	13	1,345,298	592,047
遞延所得稅資產		463,037	381,250
其他非流動資產		24,870	12,015
<b>非流動資產總額</b>		<b>7,679,307</b>	6,113,144
<b>流動資產</b>			
可供出售金融資產		226,200	149,200
存貨		1,227,920	771,765
貿易應收款項及應收票據	12	12,062,508	10,687,753
預付款項及其他應收款項	13	5,325,329	3,330,491
應收客戶合同工程款項	14	6,369,948	4,098,534
即期所得稅預付款項		76,939	85,978
受限制現金		954,371	723,510
定期存款		55,752	28,929
現金及現金等價物		3,504,279	4,847,792
<b>流動資產總額</b>		<b>29,803,246</b>	24,723,952
<b>資產總額</b>		<b>37,482,553</b>	30,837,096
<b>權益</b>			
股本	15	2,663,160	2,663,160
儲備		4,736,153	4,500,560
<b>本公司權益擁有人應佔合併權益</b>		<b>7,399,313</b>	7,163,720
非控股權益		2,170,854	2,006,863
<b>權益總額</b>		<b>9,570,167</b>	9,170,583

## 未經審核中期簡明合併資產負債表

	附註	於2016年 6月30日 人民幣千元 (未經審核)	於2015年 12月31日 人民幣千元 (經審核)
<b>負債</b>			
<b>非流動負債</b>			
遞延收入		86,008	88,269
長期借款	17	2,784,817	1,210,935
退休及其他補充福利責任	16	1,042,349	1,076,882
遞延所得稅負債		24,797	629
貿易及其他應付款項	18	—	1,431
<b>非流動負債總額</b>		<b>3,937,971</b>	2,378,146
<b>流動負債</b>			
貿易及其他應付款項	18	14,690,762	11,070,114
應付股息	19	215,137	55,347
應付客戶合同工程款項	14	726,444	420,286
短期借款	17	8,017,343	7,461,720
即期所得稅負債		187,037	143,710
退休及其他補充福利責任	16	137,692	137,190
<b>流動負債總額</b>		<b>23,974,415</b>	19,288,367
<b>負債總額</b>		<b>27,912,386</b>	21,666,513
<b>權益及負債總額</b>		<b>37,482,553</b>	30,837,096
<b>淨流動資產</b>		<b>6,448,831</b>	5,435,585
<b>總資產減流動負債</b>		<b>13,508,138</b>	11,548,729

中期簡明合併財務資料已於2016年8月29日經董事會審批，並以董事會名義簽署。

賀志輝  
董事

張建  
董事

第40至74頁附註構成本未經審核中期簡明合併財務資料的組成部分。

## 未經審核中期簡明合併權益變動表

	本公司權益擁有人應佔										
	股本 人民幣千元	股本儲備 人民幣千元	法定盈餘 公積金 人民幣千元	投資重估 儲備 人民幣千元	重新計量	貨幣			總計 人民幣千元	非控股	
					離職後 福利責任 人民幣千元	折算差異	特別儲備	保留盈利		權益	權益總額
					人民幣千元	人民幣千元	人民幣千元	人民幣千元		人民幣千元	人民幣千元
<b>於2015年1月1日</b>	2,663,160	756,508	113,459	17,635	75,790	4,050	21,790	3,012,524	6,664,916	2,022,985	8,687,901
期間利潤	-	-	-	-	-	-	-	229,622	229,622	60,963	290,585
其他綜合收益：											
可供出售金融資產公允價值											
變動—總額	-	-	-	11,538	-	-	-	-	11,538	-	11,538
可供出售金融資產公允價值											
變動—稅項	-	-	-	(1,730)	-	-	-	-	(1,730)	-	(1,730)
重新分類至出售可供出售金融											
資產利潤—總額	-	-	-	(32,286)	-	-	-	-	(32,286)	-	(32,286)
重新分類至出售可供出售金融											
資產利潤—稅項	-	-	-	4,843	-	-	-	-	4,843	-	4,843
重新計量離職後福利責任—總額	-	-	-	-	(833)	-	-	-	(833)	(11)	(844)
重新計量離職後福利責任—稅項	-	-	-	-	142	-	-	-	142	2	144
貨幣折算差異	-	-	-	-	-	(950)	-	-	(950)	-	(950)
綜合收益總額	-	-	-	(17,635)	(691)	(950)	-	229,622	210,346	60,954	271,300
對權益擁有人派發股息	-	-	-	-	-	-	-	(266,316)	(266,316)	(63,945)	(330,261)
附屬公司非控股權益注資	-	-	-	-	-	-	-	-	-	2,629	2,629
提取特別儲備	-	-	-	-	-	-	3,397	(3,397)	-	-	-
<b>於2015年6月30日(未經審核)</b>	2,663,160	756,508	113,459	-	75,099	3,100	25,187	2,972,433	6,608,946	2,022,623	8,631,569

第40至74頁附註構成本未經審核中期簡明合併財務資料的組成部分。

## 未經審核中期簡明合併權益變動表

	本公司權益擁有人應佔										
	股本	股本儲備	法定盈餘 公積金	重新計量		特別儲備	其他		總計	非控股 權益	權益總額
				離職後 福利責任	貨幣 折算差異		權益工具	保留盈利			
人民幣千元	人民幣千元	人民幣千元	人民幣千元	人民幣千元	人民幣千元	人民幣千元	人民幣千元	人民幣千元	人民幣千元	人民幣千元	人民幣千元
於2016年1月1日	2,663,160	768,132	130,626	42,775	77,088	23,494	190,129	3,268,316	7,163,720	2,006,863	9,170,583
期間利潤	-	-	-	-	-	-	-	359,151	359,151	48,248	407,399
其他綜合收益											
重新計量離職後福利責任—總額	-	-	-	(130)	-	-	-	-	(130)	(4)	(134)
重新計量離職後福利責任—稅項	-	-	-	34	-	-	-	-	34	1	35
貨幣折算差異	-	-	-	-	39,034	-	-	-	39,034	-	39,034
綜合收益總額	-	-	-	(96)	39,034	-	-	359,151	398,089	48,245	446,334
對權益擁有人派發股息	-	-	-	-	-	-	-	(159,790)	(159,790)	-	(159,790)
高級永續資本證券的已付利息	-	-	-	-	-	-	-	-	-	(67,359)	(67,359)
分佔按權益法入賬的投資的 權益變動	-	(2,706)	-	-	-	-	-	-	(2,706)	-	(2,706)
提取特別儲備	-	-	-	-	-	9,497	-	(9,497)	-	-	-
業務合併所產生非控股權益	-	-	-	-	-	-	-	-	-	183,105	183,105
於2016年6月30日(未經審核)	2,663,160	765,426	130,626	42,679	116,122	32,991	190,129	3,458,180	7,399,313	2,170,854	9,570,167

第40至74頁附註構成本未經審核中期簡明合併財務資料的組成部分。

## 未經審核中期簡明合併現金流量表

	附註	截至6月30日止六個月	
		2016年 人民幣千元 (未經審核)	2015年 人民幣千元 (未經審核)
<b>經營活動的現金流量</b>			
經營所用現金		<b>(1,196,285)</b>	(680)
已付所得稅		<b>(121,338)</b>	(104,150)
已收利息		<b>18,698</b>	27,607
<b>經營活動所用現金淨額</b>		<b>(1,298,925)</b>	(77,223)
<b>投資活動的現金流量</b>			
購買物業、廠房及設備、無形資產以及土地使用權		<b>(60,125)</b>	(120,407)
購買按公允價值計入損益的金融資產		<b>-</b>	(3,909,000)
購買可供出售金融資產	5.3	<b>(1,080,500)</b>	-
業務合併產生的現金流入		<b>362,257</b>	-
支付按權益法入賬的投資		<b>(4,000)</b>	(26,000)
向業主提供融資		<b>(762,440)</b>	(500,000)
收回向合同業主及其他人士提供的融資		<b>248,000</b>	395,390
與項目相關的借款		<b>(442,881)</b>	-
收取自按公允價值計入損益的金融資產及定期存款的利息		<b>-</b>	28,481
自可供出售金融資產及定期存款收取利息		<b>4,576</b>	-
定期存款(增加)/減少		<b>(26,823)</b>	537,545
出售物業、廠房及設備以及無形資產所得款項		<b>611</b>	5,641
出售按公允價值計入損益的金融資產所得款項		<b>-</b>	3,765,000
出售可供出售金融資產所得款項	5.3	<b>1,003,500</b>	40,753
出售按權益法入賬的投資的所得款項		<b>11,912</b>	-
收取政府補貼		<b>-</b>	12,700
收取自建一轉移合同對手方的利息		<b>36,607</b>	89,806
已收股息		<b>8</b>	1,132
<b>投資活動(所用)/所得現金淨額</b>		<b>(709,298)</b>	321,041

## 未經審核中期簡明合併現金流量表

	附註	截至6月30日止六個月	
		2016年 人民幣千元 (未經審核)	2015年 人民幣千元 (未經審核)
<b>融資活動的現金流量</b>		<b>-</b>	2,629
附屬公司非控股權益注資		<b>(210)</b>	-
非控股權益提取資本		<b>2,856,043</b>	3,669,021
已收銀行借款		<b>(3,484,462)</b>	(3,441,488)
償還借款		<b>95,000</b>	380,000
已收關聯方借款	17(iv)	<b>(90,000)</b>	(430,000)
償還關聯方借款	17(iv)	<b>(199,638)</b>	(266,176)
已付利息		-	(148,316)
票據押金支付淨額		-	(63,945)
向非控股權益支付的股息		<b>1,900,000</b>	2,000,000
發行短期及長期債券		<b>(500,000)</b>	(2,500,000)
償還短期債券		<b>80,993</b>	-
融資票據融資產生的現金流入		<b>80,993</b>	-
<b>融資活動所得／(所用)現金淨額</b>		<b>657,726</b>	(798,275)
<b>現金及現金等價物減少淨額</b>		<b>(1,350,497)</b>	(554,457)
<b>期初現金及現金等價物</b>		<b>4,847,792</b>	4,207,857
現金及現金等價物匯兌收益／(虧損)		<b>6,984</b>	(2,140)
<b>期末現金及現金等價物</b>		<b>3,504,279</b>	3,651,260

第40至74頁附註構成本未經審核中期簡明合併財務資料的組成部分。



# 未經審核中期簡明合併財務資料附註

## 1. 一般資料及重組

### 1.1 一般資料

中鋁國際工程股份有限公司(「本公司」)及其附屬公司(統稱「本集團」)主要從事工程設計及諮詢、工程及施工承包、裝備製造業務以及貿易業務。

本公司乃於2003年12月16日以中鋁國際工程有限責任公司的名義於中華人民共和國(「中國」)按照中國公司法成立的一家有限責任公司，註冊辦事處地址為中國北京海淀區杏石口路99號C座大樓。

本公司董事(「董事」)認為，本集團的最終控股公司為中國鋁業公司(「中鋁公司」)，中鋁公司由中國國務院國有資產監督管理委員會擁有並受其控制。本公司於2012年7月6日在香港聯合交易所有限公司(「聯交所」)主板完成首次上市(「上市」)。

除另行指明外，本中期簡明合併財務資料以人民幣(「人民幣」)列示。

本中期簡明合併財務資料未經審核。

### 1.2 重組

本公司成立時，中鋁公司的持股比例為95%，中鋁公司的附屬公司中國鋁業股份有限公司的全資附屬公司中鋁國際貿易有限公司的持股比例為餘下的5%。於2011年2月10日，中鋁國際貿易有限公司將其持有的本公司5%股權轉讓予中鋁公司，因此本公司成為中鋁公司的全資附屬公司。2011年3月30日，中鋁公司將其持有的本公司3.84%股權轉讓於洛陽有色金屬加工設計研究院。根據中鋁公司及其附屬公司(統稱「中鋁公司集團」)為籌備本公司股份於香港聯合交易所有限公司主板上市而對工程及施工承包、設計諮詢業務及裝備製造業務的重組(「重組」)，本公司成為現時組成本集團的附屬公司的控股公司。本公司繼而於2011年6月30日變更為一家股份有限公司，並更名為中鋁國際工程股份有限公司。

---

未經審核中期簡明合併財務資料附註

## 2. 編製基準

此等截至2016年6月30日止六個月的未經審核中期簡明合併財務資料根據國際會計準則第34號「中期財務報告」編製。未經審核中期簡明合併財務資料應與本集團根據國際財務報告準則(「國際財務報告準則」)所編製截至2015年12月31日止年度的年度合併財務報表一併閱讀。

## 3. 會計政策

所應用會計政策與截至2015年12月31日止年度的年度財務報表所用者一致(如該等年度財務報表所述)。

截至2016年12月31日止財政年度生效的國際財務報告準則修訂不會對本集團產生重大影響。

中期所得稅按適用於預期年度盈利總額的稅率計提。

概無於本中期內首次生效而預期會對本集團產生重大影響的其他經修訂準則或詮釋。

## 4. 估計

編製中期簡明合併財務資料需要管理層作出可影響會計政策應用以及資產與負債、收入及開支所報金額的判斷、估計及假設。實際結果可能有別於該等估計。

編製此等中期簡明合併財務資料時，管理層於應用本集團會計政策所作的重大判斷及估計不確定因素的主要資料來源與截至2015年12月31日止年度的合併財務報表所用者相同。

---

未經審核中期簡明合併財務資料附註

## 5. 財務風險管理及金融工具

### 5.1 財務風險因素

本集團的活動使其承受各種財務風險：市場風險(包括外匯風險、利率風險及價格風險)、信貸風險及流動資金風險。

中期簡明合併財務資料不包括年度財務報表所需的一切財務風險管理資料及披露，故應與本集團於2015年12月31日的年度財務報表一併閱讀。

風險管理部門自2015年12月31日起或任何風險管理政策自2015年12月31日起並無變動。

### 5.2 流動資金風險

與2015年12月31日相比，金融負債的合同未折現現金流量並無重大變動。

## 5. 財務風險管理及金融工具(續)

### 5.3 公允價值估計

下表以估值方法分析按公允價值計量的金融工具。不同層級定義如下：

- 第一層： 相同資產或負債在活躍市場的報價(未經調整)。
- 第二層： 有關資產或負債的可觀察數據，不論直接(即價格)或間接(即源自價格)，惟第一層的報價除外。
- 第三層： 並非基於可觀察市場數據(即非可觀察數據)的資產或負債數據。

下表呈列於2016年6月30日及2015年12月31日本集團按公允價值計量的資產。

	於2016年 6月30日 人民幣千元 (未經審核)	於2015年 12月31日 人民幣千元 (經審核)
<b>第三層</b>		
可供出售金融資產		
— 非上市股權證券	14,973	9,973
— 短期投資	226,200	149,200
	<b>241,173</b>	159,173

## 5. 財務風險管理及金融工具(續)

### 5.3 公允價值估計(續)

下表呈列截至2016年6月30日止期間第三層工具的變動：

2016年6月30日	可供出售金融資產	
	非上市股權證券 人民幣千元 (未經審核)	短期投資 人民幣千元 (未經審核)
期初	9,973	149,200
增加	–	1,080,500
業務合併的增加	5,000	–
到期時交收	–	(1,003,500)
期末	14,973	226,200

下表呈列截至2015年6月30日止期間第三層工具的變動：

2015年6月30日	可供出售金融資產及 按公允價值計入損益的金融資產	
	非上市股權證券 人民幣千元 (未經審核)	短期投資 人民幣千元 (未經審核)
期初	9,973	501,000
增加	–	3,909,000
到期時交收	–	(3,765,000)
期末	9,973	645,000

## 6. 收入及分部資料

### (a) 收入

本集團的收入載列如下：

	截至6月30日止六個月	
	2016年 人民幣千元 (未經審核)	2015年 人民幣千元 (未經審核)
工程設計及諮詢	716,890	645,212
工程及施工承包	4,250,497	4,665,884
裝備製造	196,822	269,526
貿易	3,619,427	3,933,186
	<b>8,783,636</b>	9,513,808

### (b) 分部資料

管理層已根據高級管理層所審閱用於制訂戰略決策的報告確定經營分部。

高級管理層從產品及服務的角度考慮業務狀況，主要包括四個可呈報經營分部：(i)工程設計及諮詢；(ii)工程及施工承包；(iii)裝備製造；及(iv)貿易。

分部間的銷售須以不低於成本的價格及按該等業務分部互相同意的條款進行。一個功能單位的經營開支將分配予有關分部，即該單位所提供服務的主要使用者。其他不能分配予指定分部及企業支出的共用服務經營開支，則計入未分配成本內。

分部資產主要包括物業、廠房及設備、土地使用權、投資物業、無形資產、按權益法入賬的投資、其他非流動資產、存貨、應收客戶合同工程款項、貿易應收款項及應收票據、預付款項及其他應收款項、受限制現金、定期存款以及現金及現金等價物。未分配資產包括遞延所得稅資產、即期所得稅預付款項及按權益法入賬的投資。

分部負債由營運負債及借款組成。未分配負債包括即期所得稅負債及遞延所得稅負債等項目。

## 6. 收入及分部資料(續)

### (b) 分部資料(續)

資本開支包括對物業、廠房及設備(附註10)、土地使用權(附註10)、投資物業、無形資產(附註10)及其他非流動資產的添置，包括通過業務合併進行收購產生的添置。

向高級管理層提供有關報告分部的分部資料如下：

(i) 截至2015年6月30日止六個月：

截至2015年6月30日止六個月的分部業績如下：

(未經審核)	工程設計及 諮詢 人民幣千元	工程及 施工承包 人民幣千元	裝備製造 人民幣千元	貿易 人民幣千元	分部間抵銷 人民幣千元	總計 人民幣千元
<b>分部收入及業績</b>						
分部收入	684,520	4,703,145	341,762	4,897,715	(1,113,334)	9,513,808
分部間收入	(39,308)	(37,261)	(72,236)	(964,529)	1,113,334	-
收入	645,212	4,665,884	269,526	3,933,186	-	9,513,808
分部業績	56,839	202,278	20,611	173,019	(6,626)	446,121
財務收入	12,525	162,092	3,990	10,704	(11,329)	177,982
財務開支	(44,639)	(217,726)	(16,574)	(1,540)	25,894	(254,585)
分佔按權益法入賬的投資利潤	(1,067)	5,786	-	-	-	4,719
除所得稅前利潤	23,658	152,430	8,027	182,183	7,939	374,237
所得稅開支						(83,652)
期間利潤						290,585
<b>其他分部項目</b>						
攤銷	48,715	2,871	2,918	3,860	-	58,364
折舊	32,896	27,468	9,708	1,805	-	71,877
撥備/(撥回)						
—貿易及其他應收款項減值	25,001	(19,015)	1,231	(181)	-	7,036
—存貨減值	-	13,130	-	-	-	13,130

## 6. 收入及分部資料(續)

### (b) 分部資料(續)

(ii) 於2015年12月31日的分部資產及負債以及截至該日止六個月的資本開支如下：

(經審核)	工程設計及 諮詢 人民幣千元	工程及 施工承包 人民幣千元	裝備製造 人民幣千元	貿易 人民幣千元	分部間抵銷 人民幣千元	總計 人民幣千元
<b>資產</b>						
分部資產	5,469,299	21,736,148	1,687,454	3,676,383	(2,498,955)	30,070,329
未分配資產						
— 遞延所得稅資產						381,250
— 即期所得稅預付款項						85,978
— 按權益法入賬的投資						299,539
<b>資產總額</b>						<b>30,837,096</b>
<b>負債</b>						
分部負債	3,192,954	17,378,473	1,491,275	1,667,290	(2,207,818)	21,522,174
未分配負債						
— 遞延所得稅負債	629	-	-	-	-	629
— 即期所得稅負債	30,210	102,920	617	9,963	-	143,710
<b>負債總額</b>						<b>21,666,513</b>
<b>資本開支</b>	<b>166,352</b>	<b>56,150</b>	<b>23,018</b>	<b>261</b>	<b>-</b>	<b>245,781</b>



## 6. 收入及分部資料(續)

### (b) 分部資料(續)

(iii) 截至2016年6月30日止六個月的分部業績如下：

(未經審核)	工程設計及 諮詢 人民幣千元	工程及 施工承包 人民幣千元	裝備製造 人民幣千元	貿易 人民幣千元	分部間抵銷 人民幣千元	總計 人民幣千元
<b>分部收入及業績</b>						
分部收入	775,237	4,271,870	229,766	3,622,156	(115,393)	8,783,636
分部間收入	(58,347)	(21,373)	(32,944)	(2,729)	115,393	-
收入	716,890	4,250,497	196,822	3,619,427	-	8,783,636
分部業績	5,285	274,576	(22,957)	52,626	6,686	316,216
財務收入	31,120	138,726	25,935	10,215	(83,653)	122,343
財務開支	(49,046)	(159,101)	(37,835)	(40,121)	84,605	(201,498)
分佔按權益法入賬的投資虧損	(1,095)	(5,690)	(652)	-	-	(7,437)
於業務合併之購買折讓收益	-	255,195	-	-	-	255,195
除所得稅前(虧損)/利潤	(13,736)	503,706	(35,509)	22,720	7,638	484,819
所得稅開支						(77,420)
期間利潤						407,399
<b>其他分部項目</b>						
攤銷	17,474	9,608	1,900	-	-	28,982
折舊	30,240	25,849	14,890	50	-	71,029
撥備/(撥回)						
—貿易及其他應收款項減值	29,117	55,871	(133)	(1,275)	-	83,580
—就合同工程應收客戶款項減值	-	17,562	-	-	-	17,562

## 6. 收入及分部資料(續)

### (b) 分部資料(續)

(iv) 於2016年6月30日的分部資產及負債以及截至該日止六個月的資本開支如下：

(未經審核)	工程設計及 諮詢 人民幣千元	工程及 施工承包 人民幣千元	裝備製造 人民幣千元	貿易 人民幣千元	分部間抵銷 人民幣千元	總計 人民幣千元
<b>資產</b>						
分部資產	5,132,017	29,652,142	2,041,947	5,537,634	(5,725,751)	36,637,989
未分配資產						
— 遞延所得稅資產						463,037
— 即期所得稅預付款項						76,939
— 按權益法入賬的投資						304,588
<b>資產總額</b>						<b>37,482,553</b>
<b>負債</b>						
分部負債	3,131,293	23,391,871	1,598,217	5,314,338	(5,735,167)	27,700,552
未分配負債						
— 遞延所得稅負債						24,797
— 即期所得稅負債						187,037
<b>負債總額</b>						<b>27,912,386</b>
<b>資本開支</b>	27,814	418,829	20,559	27	-	467,229

## 6. 收入及分部資料(續)

### (b) 分部資料(續)

#### (v) 按地區劃分的資料分析

##### 收入

	截至6月30日止六個月	
	2016年 人民幣千元 (未經審核)	2015年 人民幣千元 (未經審核)
中國	8,270,985	8,869,917
其他國家	512,651	643,891
	<b>8,783,636</b>	9,513,808

##### 非流動資產(金融工具及遞延稅項資產除外)

	於2016年 6月30日 人民幣千元 (未經審核)	於2015年 12月31日 人民幣千元 (經審核)
	中國	7,175,422
其他國家	25,875	26,148
	<b>7,201,297</b>	5,721,921

- (vi) 截至2016年6月30日及2015年6月30日止六個月，收入約人民幣462百萬元及人民幣787百萬元分別來自一名單一最大第三方客戶。該等收入來源於貿易分部。

## 7. 所得稅開支

	截至6月30日止六個月	
	2016年 人民幣千元 (未經審核)	2015年 人民幣千元 (未經審核)
<b>即期稅項</b>		
期間中國企業所得稅(i)	94,615	64,384
<b>遞延稅項</b>		
(轉回)/暫時差異的產生	(17,195)	19,268
<b>所得稅開支</b>	<b>77,420</b>	<b>83,652</b>

附註：

(i) 中國企業所得稅

本集團位於中國特定地區的若干附屬公司獲授包括15%優惠稅率的稅務寬減。

本集團其他若干附屬公司自科學技術部、財政部及國家稅務總局以及各省份的地方稅務機關取得高新技術企業證書，三年內獲准按15%的優惠稅率繳稅。

除上述附屬公司按15%的優惠稅率納稅外，截至2016年6月30日及2015年6月30日止六個月，現組成本集團的大部分公司須按25%的稅率繳納所得稅。

所得稅開支根據管理層預期整個財政年度的加權平均年度所得稅稅率估計進行確認。截至2016年6月30日止六個月所採用的估計平均年度稅率為34% (截至2015年6月30日止6個月的估計平均稅率為22%)。

## 8. 每股盈利

### (a) 基本

每股基本盈利是根據本公司權益擁有人應佔利潤除以期內已發行股份的加權平均數計算。

	截至6月30日止六個月	
	2016年 (未經審核)	2015年 (未經審核)
本公司權益擁有人應佔利潤(人民幣千元)	359,151	229,622
已發行普通股加權平均數	2,663,160,000	2,663,160,000
每股基本盈利(人民幣元)	0.135	0.09

### (b) 攤薄

由於本公司截至2016年6月30日及2015年6月30日止六個月並無具攤薄效力的普通股，故截至2016年6月30日及2015年6月30日止六個月的每股攤薄盈利與每股基本盈利相同。

## 9. 股息

根據於2016年3月31日的董事會決議案，本公司建議分派2015年度股息每股人民幣0.06元，總計約人民幣159,790,000元，有關股息已於2016年5月25日的股東週年大會獲得批准，並已在本未經審核中期簡明合併財務資料中確認為負債。

截至2016年6月30日及2015年6月30日止六個月，本公司董事並無建議分派中期股息。

## 10. 物業、廠房及設備、無形資產以及土地使用權

### (a) 收購

於截至2016年6月30日止六個月，本集團透過業務合併(附註23)收購物業、廠房及設備、土地使用權以及無形資產人民幣263,171,000元、人民幣93,756,000元及人民幣315,000元(2015年6月30日：零、零及零)以及向其他第三方收購物業、廠房及設備、土地使用權以及無形資產人民幣68,690,000元、零及人民幣12,482,000元(2015年6月30日：人民幣80,512,000元、人民幣1,367,000元及人民幣800,000元)。

### (b) 出售

於截至2016年6月30日止六個月，本集團分別出售賬面值為人民幣1,668,000元及零(2015年6月30日：人民幣7,132,000元及人民幣1,081,000元)的物業、廠房及設備以及無形資產。

### (c) 減值虧損

於截至2016年6月30日止六個月，概無就本集團的物業、廠房及設備、土地使用權以及無形資產確認或撥回減值虧損。

### (d) 借款擔保

誠如附註17所披露，於2016年6月30日，本集團為取得借款，抵押賬面值分別為人民幣69,033,000元及人民幣90,521,000元的若干房產及土地使用權。

## 11. 按權益法入賬的投資

### (a) 於聯營公司的投資

	截至2016年 6月30日 止六個月 人民幣千元 (未經審核)
期初	202,952
增加	3,000
業務合併的增加	11,900
出售	(708)
分佔聯營公司稅後虧損	(2,992)
分佔權益變動	(2,706)
期末	211,446

### (b) 於合營公司的投資

	截至2016年 6月30日 止六個月 人民幣千元 (未經審核)
期初	96,587
增加	1,000
分佔合營公司稅後虧損	(4,445)
期末	93,142

## 12. 貿易應收款項及應收票據

	於2016年 6月30日 人民幣千元 (未經審核)	於2015年 12月31日 人民幣千元 (經審核)
貿易應收款項	<b>14,472,905</b>	12,659,265
減：減值撥備	<b>(602,395)</b>	(516,569)
貿易應收款項－淨額	<b>13,870,510</b>	12,142,696
應收票據	<b>308,153</b>	297,369
貿易應收款項及應收票據－淨額	<b>14,178,663</b>	12,440,065
減：非即期部分(i)	<b>(2,116,155)</b>	(1,752,312)
即期部分	<b>12,062,508</b>	10,687,753

- (i) 根據合同規定，本集團須於工程施工期間向業主或其承包商提供一系列財務支持，相關本金和利息將在一定期限內償還。於2016年6月30日，非流動貿易應收款項為人民幣21.2億元。
- (ii) 貿易應收款項及應收票據的賬面值與其公允價值相若。
- (iii) 誠如附註17所披露，其借款已由金額約為人民幣100.7百萬元的若干應收票據作抵押。

本集團的所有應收票據為銀行承兌票據，一般自發出日期起計6至12個月內收回。



## 12. 貿易應收款項及應收票據(續)

規管本集團所提供服務的合同將不會載有具體的信貸期。

就結算來自提供服務的貿易應收款項而言，本集團一般與客戶就各項付款期達成協議，方法為計及(其中包括)客戶的信貸記錄、其流動資金狀況及本集團的營運資金需求等因素，按個別情況而有所不同，須依靠管理層的判斷及經驗。根據銷售合同，銷售貨物產生的貿易應收款項的信貸期為30至90日。

本集團要求建設一轉移合同業主提供抵押品以將該等合同所涉及的信貸風險減至最低，而本集團一般為合同工程提供融資。

已過期但未減值的貿易應收款項與無近期拖欠記錄的多名獨立客戶有關。

貿易應收款項的賬齡分析如下：

	於2016年 6月30日 人民幣千元 (未經審核)	於2015年 12月31日 人民幣千元 (經審核)
一年內	9,765,151	8,882,391
一至兩年	2,552,211	2,178,334
兩至三年	1,143,790	763,436
三至四年	456,101	412,950
四至五年	275,616	159,466
五年以上	280,036	262,688
貿易應收款項－總額	14,472,905	12,659,265
減：減值撥備	(602,395)	(516,569)
貿易應收款項－淨額	13,870,510	12,142,696

### 13. 預付款項及其他應收款項

	於2016年 6月30日 人民幣千元 (未經審核)	於2015年 12月31日 人民幣千元 (經審核)
<b>預付款項</b>		
預付供應商款項	<b>1,872,443</b>	1,224,744
預付投資款(i)	-	29,980
	<b>1,872,443</b>	1,254,724
<b>其他應收款項及押金</b>		
提供予業主的融資(ii)	<b>2,646,521</b>	1,930,845
應收關聯方款項(iii)	<b>134,472</b>	48,163
其他(iv)	<b>2,138,636</b>	812,497
	<b>4,919,629</b>	2,791,505
<b>預付款項及其他應收款項總額</b>	<b>6,792,072</b>	4,046,229
減：減值撥備	<b>(121,445)</b>	(123,691)
	<b>6,670,627</b>	3,922,538
預付款項及其他應收款項－淨額	<b>6,670,627</b>	3,922,538
減：非即期部分(v)	<b>(1,345,298)</b>	(592,047)
	<b>5,325,329</b>	3,330,491
即期部分	<b>5,325,329</b>	3,330,491

- (i) 於2015年12月，集團與陝西久安房地產有限公司訂立股權轉讓協議以按現金代價人民幣49,980,000元收購九冶建設有限公司62.5%股權。金額人民幣29,980,000元指購買代價的部分付款。該收購已於期內完成。(附註23)

### 13. 預付款項及其他應收款項(續)

- (ii) 於2016年6月30日，就建設－轉移合同，本集團向業主或其承包商提供人民幣26.5億元的融資以支援其建設工程，利率介乎5.23%至15%。

向業主提供的融資金額包括約人民幣1,262,124,000元，有關款項已逾期但未減值並與若干個別第三方有關。

- (iii) 應收關聯方款項乃無抵押、免息及須按要求償還。
- (iv) 其他指來自保留款項、員工墊款、投標保證金、代表第三方支付款及可扣減增值稅的應收款項。
- (v) 非即期預付款項及其他應收款項主要有關向業主或其承包商提供的融資及質量保證金。
- (vi) 預付款項及其他應收款項的賬面值與其公允價值相若。

其他應收款項的賬齡分析如下：

	於2016年 6月30日 人民幣千元 (未經審核)	於2015年 12月31日 人民幣千元 (經審核)
一年內	3,567,616	1,145,110
一至兩年	947,884	1,417,440
兩至三年	246,969	106,125
三至四年	53,242	29,938
四至五年	32,489	25,559
五年以上	71,429	67,333
其他應收款項－總額	4,919,629	2,791,505
減：減值撥備	(121,445)	(123,691)
其他應收款項－淨額	4,798,184	2,667,814



## 15. 股本

	於2016年 6月30日 人民幣千元 (未經審核)	於2015年 12月31日 人民幣千元 (經審核)
股份數目	2,663,160,000	2,663,160,000
股本(人民幣千元)	2,663,160	2,663,160

## 16. 退休及其他補充福利責任

### (a) 國家管理退休計劃

本集團的中國僱員參與由中國政府部門組織及管理的僱員社會保障計劃。中國公司須根據適用地方法規按薪金、工資及花紅的20%至22%向國家管理退休計劃作出供款。該等中國公司負有向國家管理退休計劃作出定額供款的責任。

於截至2016年6月30日及2015年6月30日止六個月，在未經審核中期簡明合併綜合收益表扣除的總成本如下：

	截至6月30日止六個月	
	2016年 人民幣千元 (未經審核)	2015年 人民幣千元 (未經審核)
支付國家管理退休計劃的供款	80,598	68,927

於各資產負債表日，有關報告期到期但尚未向國家管理退休計劃支付的款項如下：

	於2016年 6月30日 人民幣千元 (未經審核)	於2015年 12月31日 人民幣千元 (經審核)
計入貿易及其他應付款項的應付國家管理退休計劃款項	6,506	3,443

## 16. 退休及其他補充福利責任(續)

### (b) 提前退休及補充福利責任

本集團已為於2012年12月31日或之前退休的中國若干僱員實施補充界定福利退休計劃。由於本集團有義務向該等僱員提供離職後福利，故該等補充養老金補貼被視為界定福利計劃。

於合併資產負債表確認的提前退休及補充福利責任款項釐定如下：

	於2016年 6月30日 人民幣千元 (未經審核)	於2015年 12月31日 人民幣千元 (經審核)
界定福利責任即期部分	137,692	137,190
界定福利責任非即期部分	1,042,349	1,076,882
界定福利責任現值	<b>1,180,041</b>	1,214,072

截至2016年6月30日及2015年6月30日止六個月，本集團提前退休及補充福利責任的變動如下：

	截至6月30日止六個月	
	2016年 人民幣千元 (未經審核)	2015年 人民幣千元 (未經審核)
期初	1,214,072	1,159,691
期間		
— 利息成本	17,203	20,550
— 付款	(51,502)	(51,631)
— 精算虧損	134	844
— 過往服務成本	134	22,496
— 即期服務成本	-	145
期末	<b>1,180,041</b>	1,152,095

## 16. 退休及其他補充福利責任(續)

### (b) 提前退休及補充福利責任(續)

以上責任乃根據由獨立合資格精算公司韜睿惠悅(深圳)諮詢公司作出的精算估值，採用單位信貸精算成本預測法釐定。

用作評估該等責任的重大精算假設如下：

(i) 所採納的貼現率(年率)：

	於2016年 6月30日 人民幣千元 (未經審核)	於2015年 12月31日 人民幣千元 (經審核)
貼現率	3.00%	3.00%

(ii) 死亡率：中國居民的平均壽命；

(iii) 平均醫療開支增長率：8%；

(iv) 受益人生活成本調整：4.5%；

(v) 假設須一直向提早退休僱員支付醫療費用，直至有關退休僱員身故為止。

## 17. 借款

	於2016年 6月30日 人民幣千元 (未經審核)	於2015年 12月31日 人民幣千元 (經審核)
銀行借款		
— 由本公司向其附屬公司作出擔保	4,742,065	999,800
— 由物業、廠房及設備作抵押(i)	415,919	12,000
— 由貿易應收款項及應收票據作抵押(ii)	100,700	—
— 無抵押	1,539,863	4,128,902
短期及長期債券(iii)		
— 無抵押	3,766,613	2,329,953
關聯方借款		
— 無抵押(iv)	237,000	1,202,000
	<b>10,802,160</b>	8,672,655
減：非即期部分	<b>(2,784,817)</b>	(1,210,935)
即期部分	<b>8,017,343</b>	7,461,720

借款以下列各項抵押：

- (i) 本集團若干房產及土地使用權(附註10)。
- (ii) 本集團若干應收票據(附註12)。
- (iii) 短期及長期債券

本集團分別於2015年7月24日及2015年11月5日發行2015—第一批及2015—第二批非公募債券融資工具，發行金額為人民幣800百萬元及人民幣500百萬元，期限為366日。單位面值為人民幣100元，分別按年利率4.70%及4.15%計息。

本集團分別於2015年9月2日、2015年11月13日、2016年6月8日及2016年6月21日發行2015—第一批、2015—第二批、2016—第一批及2016—第二批短期及長期融資債券，發行金額分別為人民幣200百萬元、人民幣300百萬元、人民幣1,000百萬元及人民幣900百萬元，期限為366日、366日、270日及1,095日。單位面值為人民幣100元，分別按年利率3.9%、4%、3.5%及4.7%計息。



## 17. 借款(續)

### (iii) 短期及長期債券(續)

於2016年6月30日的未償還債券概述如下：

	面值 (人民幣千元)／ 到期日	實際利率	2016年 6月30日 (人民幣千元)
2015年短期債券	800,000/2016年	4.70%	836,169
2015年短期債券	200,000/2016年	3.90%	206,625
2015年短期債券	500,000/2016年	4.15%	513,890
2015年短期債券	300,000/2016年	4.00%	307,763
2016年短期債券	1,000,000/2017年	3.50%	1,002,166
2016年長期債券	900,000/2019年	4.70%	900,000
			<b>3,766,613</b>

- (iv) 於2012年8月24日，本集團與中鋁公司的附屬公司中鋁財務有限責任公司(「中鋁財務」)訂立一份金融服務協議，據此，中鋁財務同意向本集團提供存款服務、結算服務、信用借款服務以及其他各項金融服務。信用借款服務按照正常商業條款提供，毋須提供擔保或抵押品。

於截至2016年6月30日止六個月，本集團向中鋁財務借款人民幣390,000,000元及償還人民幣1,360,000,000元。

於截至2016年6月30日止六個月，本集團向中鋁公司的附屬公司洛陽有色金屬加工設計研究院償還人民幣70,000,000元，並向其借款人民幣70,000,000元。

於截至2016年6月30日止六個月，本集團向本集團的附屬公司貴陽鋁鎂資產管理有限公司償還人民幣20,000,000元，其後向其借款人民幣25,000,000元。

於2016年6月30日及2015年12月31日，本集團的借款須於下列期間內償還：

	於2016年 6月30日 人民幣千元 (未經審核)	於2015年 12月31日 人民幣千元 (經審核)
一年內	10,033,930	7,461,720
一至兩年	113,680	1,200,935
兩至五年	579,000	10,000
超過五年	75,550	—
	<b>10,802,160</b>	8,672,655

## 17. 借款(續)

借款的估計公允價值與其賬面值相若。

於2016年6月30日及2015年12月31日，借款及貸款的實際利率分別為2.74%至9.90%及2.20%至8.00%。

## 18. 貿易及其他應付款項

	於2016年 6月30日 人民幣千元 (未經審核)	於2015年 12月31日 人民幣千元 (經審核)
<b>貿易應付款項及應付票據</b>		
貿易應付款款	<b>8,801,833</b>	7,624,363
應付票據	<b>1,296,538</b>	476,465
	<b>10,098,371</b>	8,100,828
<b>其他應付款項</b>		
其他應付款項及押金	<b>4,326,692</b>	2,622,575
應付稅項	<b>187,599</b>	269,050
應付關聯方款項(附註(i))	<b>78,100</b>	79,092
	<b>4,592,391</b>	2,970,717
貿易及其他應付款項總額	<b>14,690,762</b>	11,071,545
減：非即期部分	-	(1,431)
即期部分	<b>14,690,762</b>	11,070,114

附註：

(i) 應付關聯方款項乃為免息、無抵押及須按要求償還。

## 18. 貿易及其他應付款項(續)

本集團於2016年6月30日及2015年12月31日的貿易及其他應付款項的賬面值與其公允價值相若。

貿易應付款項的賬齡分析如下：

	於2016年 6月30日 人民幣千元 (未經審核)	於2015年 12月31日 人民幣千元 (經審核)
一年內	6,133,024	5,131,263
一至兩年	1,325,981	1,331,979
兩至三年	711,414	708,740
超過三年	631,414	452,381
	<b>8,801,833</b>	7,624,363

## 19. 應付股息

	於2016年 6月30日 人民幣千元 (未經審核)	於2015年 12月31日 人民幣千元 (經審核)
<b>應付股息：</b>		
收購一家非共同控制附屬公司	306	306
向股東宣派的股息(i)	159,790	—
根據上市前重組轉讓至本集團前的附屬公司權益擁有人(ii)	53,080	53,080
應付一家附屬公司非控股權益的股息	1,961	1,961
	<b>215,137</b>	55,347

(i) 根據2016年5月25日舉行的股東周年大會，本公司宣派2015年度末期股息每股普通股人民幣0.06元，總計約人民幣159,790,000元。股息已於2016年7月22日派發。

(ii) 於2016年6月30日及2015年12月31日，根據重組(附註1.2)轉讓至本集團前應付當時附屬公司權益擁有人股息的償付計劃，附屬公司與當時權益擁有人尚未就當中人民幣53,080,000元達成協議。

## 20. 承擔

### (a) 資本承擔

就購買物業、廠房、設備以及投資於各年／期末尚未償付且未於合併資產負債表計提撥備的資本承擔如下：

	於2016年 6月30日 人民幣千元 (未經審核)	於2015年 12月31日 人民幣千元 (經審核)
已訂約但未撥備		
— 物業、廠房及設備	15,924	3,280
— 投資(i)	811,700	811,700
已授權但未訂約		
— 物業、廠房及設備	—	15,000
	<b>827,624</b>	829,980

附註：

- (i) 於2014年10月9日，中鋁國際香港有限公司(以下簡稱「中鋁國際香港」)(作為有限合夥人)與上海豐實股權投資管理有限公司(以下簡稱「豐實股權」)(作為普通合夥人)簽訂合夥協議，成立有限合夥企業上海中鋁豐源股權投資基金合夥企業(有限合夥)(「豐源」)。根據合同，中鋁國際香港須認繳200百萬美元，佔有限合夥企業認繳額的99.95%，於2016年6月30日已支付75百萬美元。

## 20. 承擔(續)

### (b) 經營租賃承擔

本集團根據不可取消的經營租賃協議租賃不同的辦事處、倉庫、住宅物業及機械。該等租約擁有不同的年期、價格調整條款及續期權。不可取消經營租約項下的未來最低租金付款總額如下：

	於2016年 6月30日 人民幣千元 (未經審核)	於2015年 12月31日 人民幣千元 (經審核)
一年內	1,183	5,459
一至五年	162	9,866
合計	1,345	15,325

## 21. 或有事項

### (a) 未決訴訟

本集團於日常業務過程中捲入若干訴訟案件及其他法律程序中。當管理層可以基於其判斷及法律意見而合理估計訴訟結果時，會對該等索賠可能對本集團造成的虧損作出撥備。當訴訟結果不能被合理估計或管理層認為資源流出的可能性不大時，不會對未決訴訟作出撥備。

### (b) 餘額補足責任

若上海豐通基金無法按相關合同條款支付嘉實資未償還本金餘額及相關預期盈利，本公司須承擔付款責任。本公司董事審閱所有相關合同及資料，並基於截至2016年6月30日上海豐通基金仍然如期還款及違約風險較小，故評估此責任於產生當日的公允價值並不重大。因此，並未就此擔保計提撥備。

## 22. 重大關聯方交易及結餘

關聯方為有能力控制另一方或可對另一方的財政及營運決策行使重大影響力的人士。受共同控制的人士亦被視為關聯。本集團受中國政府控制，而中國政府同時控制中國大部分生產性資產及實體（統稱「國有企業」）。

根據國際會計準則第24號「關聯方披露」，中國政府直接或間接控制的其他國有企業及其附屬公司均被視為本集團的關聯方（「其他國有企業」）。就關聯方披露而言，本集團已設立程序查證其客戶及供應商的所有權架構，以釐定其是否屬於國有企業。許多國有企業有多層企業架構，而且其所有權架構因轉讓及私有化計劃而不時轉變。然而，管理層相信有關關聯方交易的有用資料已予充分披露。

除於本報告其他部分所示的關聯方資料外，下文概述本集團與其關聯方（包括其他國有企業）於截至2016年6月30日及2015年6月30日止六個月在日常業務過程中訂立的重大關聯方交易，以及於2016年6月30日及2015年12月31日因關聯方交易產生的結餘。

關聯方交易乃於日常業務過程中按與對手方協議的定價及結算條款進行。

## 22. 重大關聯方交易及結餘(續)

### (a) 與中鋁公司及其附屬公司進行的重大關聯方交易

	截至6月30日止六個月	
	2016年 人民幣千元 (未經審核)	2015年 人民幣千元 (未經審核)
銷售貨物或提供服務予同系附屬公司	703,833	503,980
向同系附屬公司購買貨物及服務	116,712	94,022
向同系附屬公司支付的租金開支	1,845	1,638
向關聯方借款(附註17(iv))	95,000	10,000
向中鋁財務借款(附註17(iv))	390,000	370,000
向關聯方收取的利息	1,769	760
向關聯方支付的利息	18,626	33,362

除上文所披露的交易外，本集團與其他國有企業進行的交易包括但不限於下列各項：

- 買賣貨物及服務；
- 購買資產；
- 購買資產；及
- 銀行存款及借款。

於日常業務過程中，本集團按照相關協議所載條款、市場價格或實際產生的成本或按互相協定向其他國有企業出售貨物及服務以及購買貨物及服務。

於日常業務過程中，本集團主要向國有金融機構存款及取得貸款。存款及貸款乃根據相關協議所載條款釐定，而利率則按照現行市場利率釐定。

## 22. 重大關聯方交易及結餘(續)

### (b) 中鋁公司、其附屬公司與本集團聯營公司及合營公司的期／年末結餘

	於2016年 6月30日 人民幣千元 (未經審核)	於2015年 12月31日 人民幣千元 (經審核)
<b>貿易應收款項</b>		
—最終控股公司	—	770
—同系附屬公司	1,396,010	1,374,040
—最終控股公司的聯營公司	327,280	264,450
	<b>1,723,290</b>	1,639,260
<b>預付供應商款項</b>		
—同系附屬公司	37,224	3,238
<b>其他應收款項</b>		
—同系附屬公司	130,430	45,338
—最終控股公司的聯營公司	2,835	2,825
	<b>133,265</b>	48,163
<b>貿易應付款項</b>		
—同系附屬公司	189,815	117,254
<b>預收客戶款項</b>		
—同系附屬公司	71,959	100,593
—最終控股公司的聯營公司	13,356	11,813
	<b>85,315</b>	112,406
<b>其他應付款項</b>		
—最終控股公司	1,535	1,535
—同系附屬公司	76,565	73,042
—最終控股公司的聯營公司	—	4,515
	<b>78,100</b>	79,092
<b>借款</b>		
—關聯方(附註17(iv))	237,000	1,202,000



## 22. 重大關聯方交易及結餘(續)

### (b) 中鋁公司、其附屬公司與本集團聯營公司及合營公司的期／年末結餘(續)

附註：

- (i) 應收最終控股公司、附屬公司及最終控股公司的聯營公司的貿易應收款項、預付款項及其他應收款項乃無抵押、免息及須按要求償還。
- (ii) 應付最終控股公司、附屬公司及最終控股公司的聯營公司的貿易及其他應付款項乃無抵押、免息及須按要求償還。
- (iii) 所有貿易應收款項及應付款項將根據所涉及各方協定的條款清償。

## 23. 業務合併

於2015年12月1日，本集團與陝西久安房地產有限公司訂立股權轉讓協議，以收購九冶建設有限公司的62.5%股權。收購事項於2016年6月30日完成。

收購事項的購買對價人民幣49,980,000元以現金形式支付，其中人民幣29,980,000元已於上年度支付，餘下金額已於期內悉數償付。

## 23. 業務合併(續)

九冶建設有限公司於收購日期的可辨認資產及負債暫定公允價值如下：

	於收購日期 確認的公允價值 人民幣千元
物業、廠房及設備	263,171
土地使用權	93,756
投資物業	7,914
無形資產	315
按權益法入賬的投資	11,900
可供出售金融資產	5,000
現金及現金等價物	382,257
遞延所得稅資產	64,616
其他非流動資產	12,974
存貨	47,443
貿易應收款項及應收票據	1,217,460
預付款項及其他應收款項	878,119
應收客戶合同工程款項	2,279,225
即期所得稅預付款項	228
受限制現金	556,097
貿易及其他應付款項	(3,827,464)
應付客戶合同工程	(157,430)
借款	(1,230,785)
即期所得稅負債	(79,312)
遞延所得稅負債	(24,227)
退休及其他補充福利責任	(11,977)
遞延收入	(1,000)
按公允價值計量的可辨認資產淨額總計	488,280
非控股權益	(183,105)
	305,175
於業務合併之購買折讓收益	(255,195)
現金償付	49,980

## 23. 業務合併(續)

於2016年6月30日，收購事項的初步會計處理尚未完成，乃由於集團的獨立估值師仍就可識別資產與負債的公允價值進行估值。上文所呈報可識別資產與負債的公允價值乃根據董事所作估計的暫定金額。於根據國際財務報告準則第3號(經修訂)「業務合併」所允許的計量期間(於2017年6月30日或之前)，一旦估值完成並具有估值師所出具的經簽署估值報告，集團將追溯調整可識別資產與負債的公允價值，確認額外資產與負債(如有)，並相應調整於業務合併之購買折讓收益。

有關收購一家附屬公司的現金流量分析如下：

	人民幣千元
現金代價	(49,980)
於上一個財政年度支付的代價	29,980
所收購現金及現金等價物	382,257
計入投資活動現金流量的現金及現金等價物流入淨額	362,257

收購事項的交易成本並不重大。

自收購以來，九冶建設有限公司截至2016年6月30日止六個月貢獻本集團收入零及合併利潤零。

倘合併於期初進行，則期內本集團持續經營業務收入及本集團利潤將分別為人民幣10,613,214,000元及人民幣415,978,000元。

## 24. 資產負債表日後事項

除下文及經審核中期簡明合併財務資料其他部分披露的期後事項外，於2016年6月30日後概無發生其他重大期後事項。

## 企業管治

### 遵守《企業管治守則》

本公司始終致力於提升企業管治水平，視企業管治為股東創造價值不可或缺的一部分，本公司參照《上市規則》附錄十四所載《企業管治守則》的守則條文，建立了由股東大會、董事會、監事會及高級管理層有效制衡、獨立運作的現代公司治理架構。本公司亦採納《企業管治守則》作為本公司的企業管治常規。

本公司作為香港聯交所上市公司，始終致力於保持較高水準的企業管治。截至2016年6月30日六個月內，本公司一直遵守《上市規則》附錄十四的《企業管治守則》所載的所有守則條文，並在適當的情況下採納其中所載的建議最佳常規。

### 遵守董事、監事及有關僱員進行證券交易之標準守則

本公司已採納《上市規則》附錄十所載《上市公司董事進行證券交易的標準守則》（「《標準守則》」），作為所有董事及監事進行本公司證券交易的行為守則。根據對本公司董事及監事的專門查詢後，所有董事及監事均確認：於本報告期內，各董事及監事均已嚴格遵守《標準守則》所訂之標準。本公司亦就有關僱員（定義見上市規則）買賣公司證券交易事宜設定指引，指引內容不比《標準守則》寬鬆。本公司並沒有發現有關僱員違反指引。

董事會將不時檢查本集團的公司治理及運作，以符合《上市規則》有關規定並保障股東的利益。

### 獨立非執行董事

本公司已根據上市規則的規定委任足夠數目、並具備適當的專業資格、或具備適當的會計或相關財務管理專長的獨立非執行董事。本公司共委任三名獨立非執行董事，分別為孫傳堯先生、張鴻光先生和伏軍先生。

## 企業管治

### 審核委員會

本公司已根據《上市規則》的規定成立審核委員會，其主要職責為公司與外部審計的溝通及對其的監督核查、對內部審計的監管、公司內部控制體系的評價與完善，以及對公司正在運作的重大投資項目等進行風險分析，其中包括提議聘請或更換外部審計機構，按適用的標準監察外聘審計師是否獨立客觀及審計程式是否有效，批准外聘審計師的薪酬和聘用條款；監督公司的內部審計制度及其實施，確保內部審計職能在公司內部有足夠資源運作，並且監察內部審計功能的有效性；負責內部審計與外部審計之間的溝通；審核公司的財務資訊及其披露，審查公司的會計實務及政策；審查公司的內控制度，對公司的內控制度的健全和完善提出意見和建議；監察公司的內部控制及風險管理系統，研究有關內部控制事宜的重要調查結果及管理層的回應；對公司內部審計部門負責人的考核和變更提出意見和建議；審閱外聘審計師向管理層出具的函件，包括任何審計師向管理層提出的關於會計記錄、財務報表或內控系統方面的重大疑問以及管理層的回應；審查公司容許其僱員以舉報方式就公司在財務報告、內部控制或其它範疇上的違規行為提出報告或投訴的安排是否完善，並確保公司有合適的安排，可以對有關事項作出公平獨立的調查及跟進；建立相關程式，處理職責範圍內的投訴，並作出公平獨立的調查及採取適當行動；與董事會、高級管理人員及外聘審計師保持周期性聯絡。

審核委員會由三名董事組成，分別為：張鴻光先生(獨立非執行董事)、王軍先生(非執行董事)和伏軍先生(獨立非執行董事)。張鴻光先生為審核委員會主席。

### 審閱中期業績

於2016年8月25日，審核委員會已審閱並確認本集團截至2016年6月30日止6個月的中期業績公告，2016年中期報告以及按照《國際會計準則》第34號「中期財務報告」編製的截至2016年6月30日止6個月的未經審核中期簡明合併財務資料。

## 其他資料

### 1. 股本權益

於2016年6月30日，本公司股本總數為人民幣2,663,160,000元，分為2,663,160,000股每股面值人民幣1.00元的股份(內資股及H股)。

### 2. 主要股東

於2016年6月30日，就本公司董事所悉，以下人士(本公司董事、監事或最高行政人員除外)於本公司股份及相關股份中擁有根據證券及期貨條例第XV部第2及3分部須予披露之權益或淡倉，或根據證券及期貨條例第336條規定須存置之權益登記冊的記錄，或被視為於附有權利可於任何情況下在本公司股東大會投票之任何類別股本之面值中直接及／或間接擁有5%或以上之權益：

股東名稱	股份類別	身份／權益性質	持有股份數目 (股)	於相關股份類別 之概約百分比 (%)	於總股本之 概約百分比 (%)
中鋁公司 <sup>(1)</sup>	內資股	實益擁有人／ 受控制法團權益	2,263,684,000(好倉)	100	85.00
七冶建設有限責任公司	H股	實益擁有人	69,096,000(好倉)	17.30	2.60
CNMC Trade Company Limited	H股	實益擁有人	59,225,000(好倉)	14.83	2.22
Leading Gaining Investments Limited <sup>(2)</sup>	H股	另一人的代名人	29,612,000(好倉)	7.41	1.11
中國西電集團公司	H股	實益擁有人	29,612,000(好倉)	7.41	1.11
雲錫(香港)源興有限公司	H股	實益擁有人	29,612,000(好倉)	7.41	1.11
Global Cyber links Limited	H股	實益擁有人	20,579,000(好倉)	5.15	0.77

(1) 中鋁公司於2,176,758,534股內資股中擁有實益權益，佔本公司全部股本約81.74%。洛陽院為中鋁公司的全資附屬公司，並於86,925,466股內資股中擁有權益，佔本公司全部股本約3.26%。根據證券及期貨條例，中鋁公司亦因而被視為於洛陽院持有的內資股中擁有權益。

(2) Leading Gaining Investments Limited為北京君道科技發展有限公司的提名持有人。

其他資料

### 3. 董事及最高行政人員擁有的權益情況

截至2016年6月30日，概無董事、監事及本公司最高行政人員於本公司或任何相聯法團(定義見香港證券及期貨條例第XV部)的股份、相關股份及債券中擁有根據證券及期貨條例第XV部第7及8分部須知會我們及聯交所的權益或淡倉(包括根據證券及期貨條例有關條文當作或視為擁有的權益及淡倉)，或根據證券及期貨條例第352條須登記於登記冊的權益或淡倉，或根據標準守則須知會我們及聯交所的權益或淡倉。

### 4. 董事及監事變動情況

2016年3月8日，張程忠先生辭去公司第二屆董事會董事長、非執行董事、風險管理委員會主席及提名委員會主席職務。

2016年3月8日，第二屆董事會第十七次會議選舉賀志輝先生為本公司董事長，選舉其為提名委員會委員並委任其擔任主席，同時委任賀志輝先生擔任風險管理委員會主席。

2016年5月25日，2015年周年股東大會選舉李宜華先生為本公司非執行董事。

2016年8月8日，第二屆董事會第二十二次會議選舉李宜華先生擔任董事會風險管理委員會委員。

### 5. 購買、出售或贖回本公司的上市證券情況

於上市日期至最後實際可行日期期間，本公司或其任何附屬公司概無購買、出售或贖回本公司任何證券。

### 6. 重大訴訟及仲裁

截至2016年6月30日，本集團不存在涉及任何重大法律訴訟或仲裁。就董事所知，也不存在任何尚未了解或可能面臨的重大法律訴訟或索賠。

## 7. 重大合約

除於本中報「重大關聯方交易及結餘」一節中披露之外，本公司或其任何一家子公司概無和控股股東或其任何一家除本集團之外的子公司簽訂重大合同，且本集團並不存在與控股股東或其任何一家除本集團之外的子公司之間提供服務的重大合同。

## 8. 中期股息

董事會未提出就截至2016年6月30日止六個月派付中期股息的建議。

## 9. 董事有關財務報表的財務申報責任

董事會應履行編製本集團截至2016年6月30日財務報表的職責，以便真實、公平地反映本集團的生產經營狀況以及本公司的業績和現金流量。

本公司管理層已向董事會提供必要的闡釋及數據資料，使各位董事能對提交董事會批准的本公司財務報表進行審議。本公司每月已向董事會全體成員提供有關本公司表現狀況及前景的更新資料。

董事並不知悉本公司存在任何重大不確定因素，即可能致使本公司持續經營出現重大疑問的事件或狀況。

## 10. 會計準則

本公司編製截至2016年6月30日未經審計合併財務報表時所採取的主要會計政策，與編製截至2015年12月31日止年度經審計合併財務報表的主要會計政策一致。

## 11. 與受制裁國家相關業務

本公司風險管理委員會確認，於最後實際可行日期，公司全球發售所募集的資金被存入專用銀行賬戶，未被使用於任何與受制裁國家相關的業務或支付伊朗合同項下的賠償。

從報告期期初到最後實際可行日期，本集團未新增任何與受制裁國家的業務，亦未形成任何與受制裁國際進行交易的業務計劃和安排。董事會無意圖與受制裁國家開展任何新業務。



## 釋義

「香港子公司」	指	中鋁國際香港有限公司
「印度子公司」	指	中鋁國際工程(印度)私人有限公司
「委內瑞拉子公司」	指	中鋁國際委內瑞拉股份有限公司
「北京紫宸」	指	北京紫宸投資發展有限公司
「董事會」	指	本公司董事會
「中鋁公司」	指	中國鋁業公司
「中鋁國際」、「公司」、 「本公司」、「我們」	指	中鋁國際工程股份有限公司，一家在中國註冊成立的股份有限公司
「長城建設」	指	中鋁長城建設有限公司，一家在中國註冊成立的有限責任公司，並為本公司的全資附屬公司
「長勘院」	指	中國有色金屬長沙勘察設計研究院有限公司，一家在中國註冊成立的有限責任公司，並為本公司的全資附屬公司
「長沙院」	指	長沙有色冶金設計研究院有限公司，一家在中國註冊成立的有限責任公司，並為本公司的全資附屬公司
「中鋁設備」	指	中鋁國際工程設備有限公司，一家在中國註冊成立的有限責任公司，並為本公司的全資附屬公司
「中鋁澧得」	指	中鋁澧得建築工程(蘇州)有限公司
「中鋁技術」	指	中鋁國際技術發展有限公司，一家在中國註冊成立的有限責任公司，並為本公司的全資附屬公司
「中色科技」	指	中色科技股份有限公司，一家在中國註冊成立的股份有限公司，並為由本公司擁有73.5%權益的附屬公司；及(倘文義所指)其附屬公司
「企業管治守則」	指	上市規則附錄十四內所載企業管治守則
「董事」	指	本公司董事

## 釋義

「內資股」	指	股本中每股面值人民幣1.00元的普通股，股份以人民幣認購及繳足
「都勻通達」	指	都勻開發區通達建設有限公司，一家在中國註冊成立的有限責任公司，由本公司、六冶及貴陽院分別持有50%、30%及20%股權
「貴陽院」	指	貴陽鋁鎂設計研究院有限公司，一家在中國註冊成立的有限責任公司，並為本公司的全資附屬公司；及(倘文義所指)其附屬公司
「全球發售」	指	具有招股說明書所賦予之涵義
「集團」	指	本公司及其不時之附屬公司
「H股」	指	本公司普通股本中每股面值人民幣1.00元的境外上市外資股，股份以港元認購及買賣，該等股份已獲批准在聯交所上市及買賣
「國際財務報告準則」	指	國際會計準則理事會頒佈的國際財務報告準則
「伊朗合同」	指	具有招股說明書「伊朗合同」章節所賦予之涵義
「最後實際可行日期」	指	2016年8月29日
「上市」	指	本公司H股在聯交所上市
「《上市規則》」	指	《香港聯合交易所有限公司證券上市規則》
「洛陽院」	指	洛陽有色金屬加工設計研究院，一家在中國註冊成立的全民所有制企業，為我們其中一名發起人及股東
「主板」	指	聯交所營運的股票市場(不包括期權市場)，獨立於聯交所創業板並與創業板並行運作
「工信部」	指	中華人民共和國工業和資訊化部
「標準守則」	指	上市規則附錄十內所載，上市發行人董事進行證券交易的標準守則

## 釋義

「九冶」	指	九冶建設有限公司
「中國」	指	中華人民共和國
「報告期」	指	2016年1月1日至2016年6月30日
「人民幣」	指	中國法定貨幣
「瀋陽院」	指	瀋陽鋁鎂設計研究院有限公司，一家在中國註冊成立的有限責任公司，並為本公司的全資附屬公司；及(倘文義所指)其附屬公司
「受制裁國家」	指	美國以及其他司法管轄區所實施的經濟制裁措施所針對的國家，包括但不限於，古巴、蘇丹、朝鮮、伊朗、敘利亞和緬甸
「《證券及期貨條例》」	指	香港法例第571章證券及期貨條例
「股份」	指	內資股及H股
「股東」	指	股份持有人
「六冶」	指	中國有色金屬工業第六冶金建設有限公司，一家在中國註冊成立的有限責任公司，並為本公司的全資附屬公司
「附屬公司」	指	具有香港法例第622章公司條例第2條賦予該詞的涵義
「監事」	指	本公司監事
「監事會」	指	本公司監事會
「聯交所」	指	香港聯合交易所有限公司
「天津建設」	指	中鋁國際(天津)建設有限公司
「十二冶」	指	中色十二冶金建設有限公司，一家在中國註冊成立的有限責任公司，並為本公司的全資附屬公司
「溫州通港」	指	溫州通港建設有限公司
「溫州通潤」	指	溫州通潤建設有限公司
「元」	指	人民幣元

---

## 公司資料

### 公司中文名稱

中鋁國際工程股份有限公司

### 公司英文名稱

China Aluminum International Engineering Corporation Limited

### 法定代表人

賀志輝先生

### 註冊辦事處

中國北京海淀區杏石口路99號C座大樓

### 中國總辦事處

中國北京海淀區杏石口路99號C座大樓

### 香港主要營業地點

香港金鐘夏慤道16號遠東金融中心4501室

### 公司網址

[www.chalieco.com.cn](http://www.chalieco.com.cn)

### 股份代號

2068

### 投資者查詢

投資者專線：010-82406806

傳真：010-82406797

網站：[www.chalieco.com.cn](http://www.chalieco.com.cn)

電郵：[IR-chalieco@chalieco.com.cn](mailto:IR-chalieco@chalieco.com.cn)

---

公司資料

## 董事會

### 執行董事

賀志輝先生(董事長)

張建先生

### 非執行董事

王軍先生

李宜華先生

### 獨立非執行董事

孫傳堯先生

張鴻光先生

伏軍先生

## 董事會轄下委員會

### 審核委員會

張鴻光先生(主席)

王軍先生

伏軍先生

### 薪酬委員會

孫傳堯先生(主席)

王軍先生

伏軍先生

### 提名委員會

賀志輝先生(主席)

孫傳堯先生

伏軍先生

### 風險管理委員會

賀志輝先生(主席)

李宜華先生

伏軍先生

---

## 公司資料

### 監事

賀斌聰先生  
董海先生  
歐小武先生

### 聯席公司秘書

王軍先生  
翟峰先生

### 授權代表

賀志輝先生  
中國  
北京  
海淀區杏石口路99號C座大樓

翟峰先生  
中國  
北京  
海淀區杏石口路99號C座大樓

### 核數師

#### 境內核數師

大信會計師事務所(特殊普通合伙)  
北京市海淀區知春路1號學院國際大廈15層

#### 國際核數師

大信梁學濂(香港)會計師事務所  
香港銅鑼灣威菲路道18號萬國寶通中心26樓

---

公司資料

## 法律顧問

### 有關香港法例

高偉紳律師行

香港

中環康樂廣場1號怡和大廈28樓

### 有關中國法律

嘉源律師事務所

中國

北京復興門內大街遠洋大廈F407至408

## H股股份過戶登記處

香港中央證券登記有限公司

香港灣仔

皇后大道東183號

合和中心17樓

1712-1716號舖

## 主要往來銀行

### 中國建設銀行股份有限公司

北京金安支行

中國

北京海淀區復興路戊12號

### 中國銀行股份有限公司

北京金融大街支行

中國

北京西城區金融大街27號投資廣場2樓

### 交通銀行股份有限公司

北京市分行

中國

北京西城區金融大街33號通泰大廈1樓