



# 新龍國際集團有限公司

(於百慕達註冊成立之有限公司)

(股份代號: 00529)



## 中期報告 2016





## 目錄

- 2 主席兼行政總裁致辭
- 5 簡明綜合損益表
- 6 簡明綜合損益及其他全面收益表
- 7 簡明綜合財務狀況表
- 9 簡明綜合權益變動表
- 10 簡明綜合現金流轉表
- 11 簡明綜合財務報表附註
- 24 中期股息
- 24 財務回顧及分析
- 26 其他資料
- 34 公司資料



## 主席兼行政總裁致辭

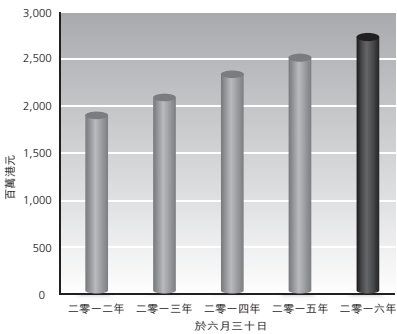
致各股東：

本人欣然提呈本集團截至二零一六年六月三十日止六個月的業績。本期間銷售收入增加7%至583,551,000港元。本期間純利總額較去年中期期間減少至47,284,000港元。每股資產淨值由9.37港元增至10.01港元。

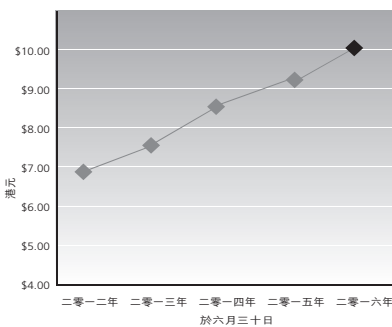
今年上半年即將結束，我們於各業務取得良好發展，因我們繼續我們的策略，於適當時候探索及抓緊合適機會。

我們的使命 – 建立、發展及釋放我們的業務和投資的價值 – 已在我們的房地產投資及投資業務取得進展。儘管零售放緩及市場競爭激烈導致上半年的分銷業務出現分類虧損，該業務仍保持穩定。

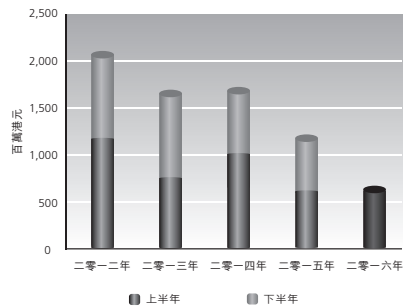
### 股東權益



### 每股資產淨值



### 收益





## 主席兼行政總裁致辭(續)

### 業務回顧

#### 房地產投資業務

我們的房地產投資勢頭持續壯大。期內本集團房地產投資組合的收益總額增加11%至99,000,000港元，而分類溢利與去年中期期間的44,000,000港元相比則為52,000,000港元(不包括公平值變動之收益)。

期內，我們收購位於日本柏市的「SK Kashiwa Building」，該物業包括酒店、辦公室及停車場，代價為5,963,000,000日圓(相當於411,000,000港元)。加上日本及香港資產升值，本集團房地產投資組合的賬面值由2,795,000,000港元增加至3,574,000,000港元。

於二零一六年六月，我們亦訂立買賣協議，以收購位於日本大阪的酒店物業「Hotel Sun Plaza Sakai Annex」，代價為1,670,000,000日圓(相當於126,400,000港元)。該收購於二零一六年七月六日完成。

#### 分銷業務

香港零售業於近期季度一直面對不利因素。二零一六年中期雖然流動產品競爭激烈，惟被儲存、網絡及基礎設施產品的較高貢獻所抵銷，分銷流動及資訊科技產品的銷售收入維持在485,000,000港元，而分類虧損為10,000,000港元。

對儲存、網絡及基礎設施產品的需求在可預見未來預期呈上升趨勢。除分銷流動產品外，我們繼續透過世界知名供應商購買新產品，並透過我們龐大的資訊科技經銷商、零售商及移動營運商網絡為供應商創造價值。

#### 投資資訊科技、證券及其他業務

本集團的聯營公司SiS Distribution (Thailand) Public Company Limited於期內持續強勁表現，並為本集團貢獻12,000,000港元，較上個中期期間增加47%。

於孟加拉，經濟持續增長及電子付款公司持續在全球擴展業務。因此，我們相信電子及流動付款業務於孟加拉將得到動力，並為本集團於兩地上市的Information Technology Consultants Limited(「ITCL」)開關新機會。ITCL為一間在電子付款、流動付款、電子商務、流動商務及網上銀行的迅速發展領域具領導地位的顧問及供應商，提供金融服務、支付交換器、銀行自助提款機、流動付款及銀行解決方案，其於二零一六年一月成功於孟加拉兩個證券交易所上市。

本集團的投資業務包括中長期投資上市公司證券及非上市公司證券。於二零一六年中期期間，本集團出售分別從事資訊科技分銷及醫療技術的兩項投資，為溢利總額貢獻了2,600,000港元。

就此方面，我們將繼續尋找及探索投資機會以進一步鞏固我們的現有投資組合。



## 主席兼行政總裁致辭(續)

### 展望

隨著今年年初前所未有的英國脫歐公投，我們預計在不久將來有更多不確定性。儘管全球經濟前景面臨挑戰及不穩，我們認為每個挑戰均代表新機遇。

因此，我們將繼續我們的改革勢頭，建立充滿活力的集團，重點放於房地產、分銷、投資及資產管理業務。

自本集團於一九八三年成立起，我們已在亞洲建立一個世界級分銷公司。我們不斷發展及改革，並充滿信心，謹慎邁步向前。

### 致謝

我們藉此對各僱員盡心盡力作出的努力及貢獻，以及客戶、合作夥伴、股東及董事對新龍的支持表示感謝。本集團的成功全賴其對本集團的奉獻、貢獻、努力、時間及信心。

代表董事會

新龍國際集團有限公司

主席兼行政總裁

林嘉豐

香港，二零一六年八月二十三日



新龍國際集團有限公司(「本公司」)董事(「董事」)欣然宣佈本公司及其附屬公司(「本集團」)截至二零一六年六月三十日止六個月之簡明綜合業績，與及二零一五年同期之比較數字。中期財務報表已由本公司核數師及審核委員會審閱。

## 簡明綜合損益表

截至二零一六年六月三十日止六個月

	附註	截至六月三十日止六個月	
		二零一六年 千港元 (未經審核)	二零一五年 千港元 (未經審核)
收益	3	583,551	579,618
銷售成本		<u>(503,689)</u>	<u>(494,741)</u>
毛利		79,862	84,877
其他收入		4,165	2,404
其他收益及虧損	4	(22,599)	1,690
分銷成本		(15,106)	(14,183)
行政支出		(49,158)	(47,913)
投資物業公平值變動之收益		60,263	46,139
攤佔聯營公司業績		11,835	7,868
財務費用		<u>(12,797)</u>	<u>(10,355)</u>
除稅前溢利		56,465	70,527
所得稅支出	5	<u>(9,181)</u>	<u>(2,371)</u>
本期間溢利	6	<u>47,284</u>	<u>68,156</u>
應佔本期間溢利：			
本公司擁有人		34,901	67,630
非控股權益		<u>12,383</u>	<u>526</u>
		<u>47,284</u>	<u>68,156</u>
每股盈利	7		
— 基本(港仙)		<u>12.6</u>	<u>24.4</u>
— 攤薄(港仙)		<u>12.6</u>	<u>24.4</u>



## 簡明綜合損益及其他全面收益表

截至二零一六年六月三十日止六個月

	截至六月三十日止六個月	
	二零一六年 千港元 (未經審核)	二零一五年 千港元 (未經審核)
本期間溢利	<u>47,284</u>	<u>68,156</u>
其他全面收益：		
其後可重新分類至損益之項目		
可出售投資公平值變動之(虧損)收益	(1,349)	11,316
換算海外業務產生之匯兌調整	<u>79,061</u>	<u>(10,466)</u>
期內其他全面收入	<u>77,712</u>	<u>850</u>
期內全面收益總額	<u>124,996</u>	<u>69,006</u>
應佔期內全面收益總額：		
本公司擁有人	111,291	68,486
非控股權益	<u>13,705</u>	<u>520</u>
	<u>124,996</u>	<u>69,006</u>



## 簡明綜合財務狀況表

於二零一六年六月三十日

	附註	二零一六年 六月三十日 千港元 (未經審核)	二零一五年 十二月三十一日 千港元 (經審核)
非流動資產			
投資物業	9	3,573,637	2,795,026
物業、廠房及設備	9	144,862	144,510
聯營公司權益		254,059	247,279
可出售投資		113,793	93,821
		<u>4,086,351</u>	<u>3,280,636</u>
流動資產			
存貨		78,570	86,572
應收貨款及其他應收款、按金及預付款	10	156,397	104,660
應收一間合營企業款項		250	2,339
應收聯營公司款項		3,157	3,185
可退回稅項		393	393
持作買賣投資		13,545	11,913
已抵押存款		325,517	455,029
銀行結存及現金		591,007	389,916
		<u>1,168,836</u>	<u>1,054,007</u>
流動負債			
應付貨款、其他應付款及預提款項	11	132,951	106,989
應付股息		8,327	-
融資租賃承擔	12	4,361	3,655
衍生財務工具	13	31,472	5,528
應付稅項		16,173	16,560
租賃按金		27,304	14,108
銀行貸款	14	994,062	945,272
債券		18,817	-
		<u>1,233,467</u>	<u>1,092,112</u>
流動負債淨額		<u>(64,631)</u>	<u>(38,105)</u>
總資產減流動負債		<u>4,021,720</u>	<u>3,242,531</u>





## 簡明綜合財務狀況表(續)

於二零一六年六月三十日

		二零一六年 六月三十日 千港元 (未經審核)	二零一五年 十二月三十一日 千港元 (經審核)
非流動負債			
銀行貸款	14	790,304	343,017
債券		229,838	131,543
融資租賃承擔	12	38,551	34,669
遞延稅項負債		74,415	58,370
租賃按金		109,309	75,769
		<u>1,242,417</u>	<u>643,368</u>
資產淨額		<u>2,779,303</u>	<u>2,599,163</u>
資本及儲備			
股本	15	27,757	27,747
股份溢價		72,533	72,313
儲備		29,059	(47,933)
保留溢利		2,521,429	2,494,855
本公司擁有人應佔權益		<u>2,650,778</u>	<u>2,546,982</u>
非控股權益		<u>128,525</u>	<u>52,181</u>
權益總額		<u>2,779,303</u>	<u>2,599,163</u>



## 簡明綜合權益變動表

截至二零一六年六月三十日止六個月

	股本 千港元	股份溢價 千港元	投資儲備 千港元	匯兌儲備 千港元	物業重估儲備 千港元	總入盈餘 千港元 (附註1)	購股權儲備 千港元	其他儲備 千港元 (附註2)	保留溢利 千港元	總計 千港元	非控股權益 千港元	總計 千港元
於二零一五年一月一日(經審核)	27,709	71,488	36,729	(32,295)	933	2,860	490	-	2,268,044	2,375,958	75,282	2,451,240
本期間溢利	-	-	-	-	-	-	-	-	67,630	67,630	526	68,156
本期間其他全面收益(開支)	-	-	11,316	(10,460)	-	-	-	-	-	856	(6)	850
本期間其他全面收益(開支)總額	-	-	11,316	(10,460)	-	-	-	-	67,630	68,486	520	69,006
已宣派股息(附註8)	-	-	-	-	-	-	-	-	(13,873)	(13,873)	-	(13,873)
操作出售一間附屬公司(附註20)	-	-	-	-	-	-	-	(17,558)	-	(17,558)	48,771	31,213
行使購股權時發行股份	28	605	-	-	-	-	(155)	-	-	478	-	478
確認股權結算以股份為基礎開支	-	-	-	-	-	-	45	-	-	45	95	140
於二零一五年六月三十日(未經審核)	27,737	72,093	48,045	(42,755)	933	2,860	380	(17,558)	2,321,801	2,413,536	124,668	2,538,204
於二零一六年一月一日(經審核)	27,747	72,313	10,504	(46,815)	933	2,860	2,143	(17,558)	2,494,855	2,546,982	52,181	2,599,163
本期間溢利	-	-	-	-	-	-	-	-	34,901	34,901	12,383	47,284
本期間其他全面收益(開支)	-	-	(1,349)	77,739	-	-	-	-	-	76,390	1,322	77,712
本期間其他全面收益(開支)總額	-	-	(1,349)	77,739	-	-	-	-	34,901	111,291	13,705	124,996
來自非控股權益之貢獻	-	-	-	-	-	-	-	-	-	-	61,296	61,296
已宣派股息(附註8)	-	-	-	-	-	-	-	-	(8,327)	(8,327)	-	(8,327)
行使購股權時發行股份	10	220	-	-	-	-	(58)	-	-	172	-	172
確認股權結算以股份為基礎開支	-	-	-	-	-	-	660	-	-	660	1,343	2,003
於二零一六年六月三十日(未經審核)	27,757	72,533	9,155	30,924	933	2,860	2,745	(17,558)	2,521,429	2,650,778	128,525	2,779,303

附註1: 總入盈餘指籌備本公司股份於一九九二年於香港聯合交易所有限公司上市前進行集團重組時就所收購附屬公司之股份面值超過就此項收購而發行之本公司股份面值之金額。

附註2: 其他儲備指代價之公平值(減交易成本)及本公司於新龍移動控股有限公司(「新龍移動」)權益減少之賬面值之間的差額，權益減少是由於新龍移動股份於二零一五年一月十五日在香港聯合交易所有限公司上市而產生。



## 簡明綜合現金流轉表

截至二零一六年六月三十日止六個月

	截至六月三十日止六個月	
	二零一六年 千港元 (未經審核)	二零一五年 千港元 (未經審核)
源自經營業務之現金淨額	<u>36,501</u>	<u>19,372</u>
投資業務		
已收聯營公司股息	10,887	7,817
提取已抵押存款	129,512	39,889
購入可出售投資	(27,796)	(6,630)
購入持作買賣投資	(330)	(315)
購入投資物業	(464,978)	(173,885)
購入無形資產	-	(4,859)
購入物業、廠房及設備	(1,794)	(1,566)
收購投資物業及物業、廠房及設備之已付按金	-	(63,346)
其他投資現金流量	(4,607)	9,055
應用於投資業務之現金淨額	<u>(359,106)</u>	<u>(193,840)</u>
融資業務		
新借銀行貸款	770,419	218,975
向非控股股東發售新龍移動股份之所得款項淨額	-	30,521
償還銀行貸款	(429,145)	(17,316)
償還銀行透支	-	(3,167)
發行股份所得款項	172	478
發行債券所得款項	94,030	31,783
來自非控股權益之貢獻	61,296	-
償還債券	-	(63)
償還融資租賃承擔	(2,136)	-
源自融資業務之現金淨額	<u>494,636</u>	<u>261,211</u>
現金及等同現金項目增加淨額	172,031	86,743
於一月一日之現金及等同現金項目	389,916	327,583
匯率變動之影響	29,060	(4,117)
於六月三十日之現金及等同現金項目 指銀行結存及現金	<u>591,007</u>	<u>410,209</u>



## 簡明綜合財務報表附註

截至二零一六年六月三十日止六個月

### 1. 編製基準

簡明綜合財務報表乃根據香港會計師公會(「香港會計師公會」)頒佈之香港會計準則第34號(「香港會計準則第34號」)中期財務報告及香港聯合交易所有限公司(「香港聯交所」)證券上市規則附錄十六的適用披露規定而編製。

於二零一六年六月三十日,本集團錄得流動負債淨額64,631,000港元(二零一五年十二月三十一日:38,105,000港元)。流動負債淨額主要產生自到期日超過一年之長期銀行貸款122,960,000港元(二零一五年十二月三十一日:125,817,000港元),由於銀行貸款之融資協議內訂明按要求償還條款之優先權利,因此該貸款於二零一六年六月三十日重新分類為流動負債。

本公司董事認為上述貸款融資將繼續提供給本集團,而銀行不會於報告期末起的未來十二個月內撤回。本公司董事認為,本集團擁有若干資金來源,使本集團可及時償還承擔。此外,考慮仍未抵押之本集團資產的現值,本集團將可為其現有銀行貸款進行再融資或從金融機構取得額外融資。因此,簡明綜合財務報表已按持續經營基準編製。

### 2. 主要會計政策

除投資物業及若干財務工具按公平值計量外,簡明綜合財務報表乃按歷史成本基準編製。

截至二零一六年六月三十日止六個月的簡明綜合財務報表所採用的會計政策與本集團編製截至二零一五年十二月三十一日止年度的全年財務報表所採用者一致,惟以下所述者除外。

於本期間,本集團已應用香港會計師公會頒佈之以下於二零一六年一月一日或之後開始會計期間強制生效之香港財務報告準則(「香港財務報告準則」)之修訂:

- |   |                            |
|---|----------------------------|
| • 香港財務報告準則第11號(修訂本)                                 | 收購合資經營權益的會計處理              |
| • 香港會計準則第1號(修訂本)                                    | 披露計劃                       |
| • 香港會計準則第16號及<br>香港會計準則第38號(修訂本)                    | 澄清折舊及攤銷的可接受方式              |
| • 香港財務報告準則(修訂本)                                     | 香港財務報告準則二零一二年至二零一四年週期之年度改進 |
| • 香港會計準則第16號及<br>香港會計準則第41號(修訂本)                    | 農業:生產性植物                   |
| • 香港會計準則第27號(修訂本)                                   | 獨立財務報表內的權益法                |
| • 香港財務報告準則第10號、<br>香港財務報告準則第12號及<br>香港會計準則第28號(修訂本) | 投資實體:應用合併的例外規定             |

於本期間應用上述香港財務報告準則之修訂本對本期間及過往年度本集團財務表現及狀況及/或本簡明綜合會財務報表所載披露資料並無重大影響。



### 3. 分類資料

以下為本集團按可呈報及經營分類之收益及業績的分析：

	分銷流動 及資訊 科技產品 千港元	物業投資 千港元	證券投資 千港元	合計 千港元
截至二零一六年六月三十日止六個月 (未經審核)				
分類收益				
對外銷售	<u>484,836</u>	<u>98,715</u>	<u>-</u>	<u>583,551</u>
分類(虧損)溢利	<u>(10,207)</u>	<u>112,534</u>	<u>4,322</u>	<u>106,649</u>
攤佔聯營公司業績				11,835
財務費用				(12,797)
其他未分配收入				1,542
未分配企業支出				<u>(50,764)</u>
除稅前溢利				<u>56,465</u>

	分銷流動 及資訊 科技產品 千港元	物業投資 千港元	證券投資 千港元	合計 千港元
截至二零一五年六月三十日止六個月 (未經審核) – 經重列				
分類收益				
對外銷售	<u>490,762</u>	<u>88,856</u>	<u>-</u>	<u>579,618</u>
分類溢利	<u>4,057</u>	<u>90,002</u>	<u>305</u>	<u>94,364</u>
攤佔聯營公司業績				7,868
財務費用				(10,355)
其他未分配收入				980
未分配企業支出				<u>(22,330)</u>
除稅前溢利				<u>70,527</u>

向主要營運決策者呈報以進行資源分配及表現評估的分類(虧損)溢利並不包括中央行政費用、企業支出、攤佔聯營公司業績以及財務費用。



#### 4. 其他收益及虧損

	截至六月三十日止六個月	
	二零一六年 千港元 (未經審核)	二零一五年 千港元 (未經審核)
其他收益及虧損包括：		
衍生財務工具之公平值變動	(41,633)	4,294
匯兌收益(虧損)淨額	15,106	(2,465)
持作買賣投資之公平值變動	1,302	(121)
出售可出售投資之收益	2,614	-
出售物業、廠房及設備之虧損	(11)	(18)
其他	23	-
	<b>(22,599)</b>	<b>1,690</b>

#### 5. 所得稅支出

	截至六月三十日止六個月	
	二零一六年 千港元 (未經審核)	二零一五年 千港元 (未經審核)
開支包括：		
香港利得稅		
即期	-	647
海外稅項		
即期	132	-
先前期間撥備不足	-	56
已派發股息收入之預扣稅	1,954	1,404
	<b>2,086</b>	<b>1,460</b>
遞延稅項	<b>7,095</b>	<b>264</b>
本期間所得稅支出	<b>9,181</b>	<b>2,371</b>

香港利得稅乃根據兩個期間估計應課稅溢利按稅率16.5%計算。

海外稅項乃按有關司法權區之適用所得稅稅率計算。

根據日本相關法律及法規，就日本附屬公司取得溢利而向當地投資者及外國投資者派發股息所徵收之預扣稅分別為20.42%及5%。



## 6. 本期間溢利

	截至六月三十日止六個月	
	二零一六年 千港元 (未經審核)	二零一五年 千港元 (未經審核)
本期間溢利已扣除及(計入):		
呆賬撥備	378	-
存貨撥備淨額	6,847	2,674
無形資產攤銷	-	2,900
確認為銷售成本之存貨成本	488,990	455,594
物業、廠房及設備折舊	1,475	5,155
攤佔聯營公司稅項支出	1,435	2,943
銀行存款利息收入	(835)	(1,433)

## 7. 每股盈利

每股基本及攤薄盈利乃根據本集團溢利34,901,000港元(二零一五年六月三十日止六個月: 67,630,000港元)及下列之普通股數目計算。

	截至六月三十日止六個月	
	二零一六年 千股 (未經審核)	二零一五年 千股 (未經審核)
用作計算每股基本盈利的普通股數目	277,468	277,358
潛在攤薄普通股之影響:		
本公司已發行的購股權	138	321
用作計算每股攤薄盈利的普通股數目	277,606	277,679

截至二零一六年六月三十日止六個月每股攤薄盈利之計算並無假設行使本公司之若干購股權及新龍移動之購股權，乃因為期內該等購股權之行使價高於本公司及新龍移動之平均市價。

**8. 股息**

	截至六月三十日止六個月	
	二零一六年 千港元 (未經審核)	二零一五年 千港元 (未經審核)
末期股息，就截至二零一五年十二月三十一日止年度應派每股3.0港仙(二零一五年：截至二零一四年十二月三十一日止年度每股5.0港仙)	<b>8,327</b>	<b>13,873</b>

董事不建議派發截至二零一六年六月三十日止六個月之中期股息(二零一五年六月三十日止六個月：無)。

**9. 投資物業與物業、廠房及設備之變動**

本集團之投資物業於二零一六年六月三十日已由董事經參考市場上類似地區之類似物業之最近交易價格後及按照淨收入化作資本基準予以估值，並已計入各項開支及於租約期滿時增加收入之可能性(如適用)而釐定公平值。

期內，本集團用於收購物業、廠房及設備以及投資物業之開支分別約為1,794,000港元(截至二零一五年六月三十日止六個月：1,566,000港元)及464,978,000港元(截至二零一五年六月三十日止六個月：173,885,000港元)。

**10. 應收貨款及其他應收款、按金及預付款**

應收貨款及其他應收款、按金及預付款包括應收貨款86,582,000港元(二零一五年十二月三十一日：75,307,000港元)。以下為按發票日期(即收益確認日期)而呈列的應收貨款(扣除呆賬撥備)的賬齡分析。

	二零一六年 六月三十日 千港元 (未經審核)	二零一五年 十二月三十一日 千港元 (經審核)
30日內	<b>38,752</b>	44,923
31至90日	<b>32,365</b>	23,322
91至120日	<b>11,011</b>	3,793
超過120日	<b>4,454</b>	3,269
	<b>86,582</b>	<b>75,307</b>

本集團制訂明確的信貸政策。就銷售流動及資訊科技產品而言，本集團向其貿易客戶提供平均30至60天信貸期。惟並無向租賃物業的客戶給予信貸期。租金需於送遞預付通知時預付。亦無就逾期債務收取利息。



**11. 應付貨款、其他應付款及預提款項**

應付貨款、其他應付款及預提款項包括應付貨款32,552,000港元(二零一五年十二月三十一日：21,895,000港元)。以下為按發票日期呈列的應付貨款的賬齡分析。

	二零一六年 六月三十日 千港元 (未經審核)	二零一五年 十二月三十一日 千港元 (經審核)
30日內	31,410	20,402
31至90日	801	1,185
91至120日	18	-
超過120日	323	308
	<b>32,552</b>	<b>21,895</b>

有關購買貨物的平均信貸期介乎15至45天。

**12. 融資租賃承擔**

	二零一六年 六月三十日 千港元 (未經審核)	二零一五年 十二月三十一日 千港元 (經審核)
流動負債	4,361	3,655
非流動負債	38,551	34,669
	<b>42,912</b>	<b>38,324</b>

以報告為目的之分析如下：

去年，本集團根據融資租賃收購一台設備，租期為10年。融資租賃下所有承擔之相關利率固定於各自合約日期，範圍由2.80%至3.56%。



## 13. 衍生財務工具

	二零一六年 六月三十日 千港元 (未經審核)	二零一五年 十二月三十一日 千港元 (經審核)
財務負債		
外幣遠期合約	<b>31,472</b>	<b>5,528</b>

外幣遠期合約之條款載列如下：

於二零一六年六月三十日(未經審核)

買	賣	到期日	合約匯率
19,000,000美元	2,319,030,000日圓	二零一七年七月八日至二月八日	117.30日圓至125.43日圓
1,000,000美元	6,725,000人民幣	二零一六年八月十二日	6.725人民幣
7,000,000美元	260,320,000泰銖	二零一六年八月四日至八月十一日	36.8泰銖至37.6泰銖

於二零一五年十二月三十一日(經審核)

買	賣	到期日	合約匯率
34,000,000美元	4,136,060,000日圓	二零一六年一月八日至十月三日	117.07日圓至125.43日圓
1,000,000美元	6,725,000人民幣	二零一六年八月十二日	6.725人民幣
7,000,000美元	260,320,000泰銖	二零一六年八月四日至八月十一日	36.8泰銖至37.6泰銖

## 14. 銀行貸款

於本中期期間，本集團償還銀行貸款429,145,000港元(截至二零一五年六月三十日止六個月：17,316,000港元)及取得新造短期銀行貸款770,419,000港元(截至二零一五年六月三十日止六個月：218,975,000港元)。

## 15. 股本

	每股面值 0.10港元之 普通股股份數目	面值 千港元
法定股本	<b>350,000,000</b>	<b>35,000</b>
已發行及繳足		
於二零一五年一月一日(經審核)	277,088,887	27,709
行使購股權	377,779	38
於二零一五年十二月三十一日(經審核)	<b>277,466,666</b>	<b>27,747</b>
行使購股權	100,000	10
於二零一六年六月三十日(未經審核)	<b>277,566,666</b>	<b>27,757</b>

**16. 以股份為基礎之開支****(a) 新龍國際集團有限公司之購股權計劃(「新龍國際購股權計劃」)**

根據本公司於二零零七年五月二十一日採納之新龍國際購股權計劃，本公司可向合資格人士，包括本公司、其附屬公司及聯營公司之僱員及董事以及第三方(藉以與該等人士維持業務關係)授出可認購本公司股份之購股權。

下表披露合資格人士持有之本公司購股權之變動：

合資格人士	於二零一六年 一月一日 尚未行使 (經審核)	期內已行使	於二零一六年 六月三十日 尚未行使 (未經審核)
董事	<b>1,090,000</b>	<b>(100,000)</b>	<b>990,000</b>
僱員及其他人士	<b>1,660,000</b>	<b>-</b>	<b>1,660,000</b>
	<b>2,750,000</b>	<b>(100,000)</b>	<b>2,650,000</b>

緊接購股權獲行使日期之前本公司股份之加權平均收市價為3.91港元。

截至二零一六年六月三十日止期間概無購股權獲授出、失效或沒收。

於過往中期期間，本公司於二零一五年六月二十六日授出購股權。於授出日使用二項式模式釐定之購股權公平值約為3,695,000港元。

用以計算購股權公平值的假設如下：

授出日之股價	4.39港元
行使價	4.47港元
預期年期	10年
預期波幅	40.35%
股息收益率	1.14%
無風險利率	1.84%
次佳	1.80至1.83



16. 以股份為基礎之開支(續)

(b) 新龍移動集團有限公司之購股權計劃(「新龍移動購股權計劃」)

根據新龍移動於二零一四年十二月十六日採納之新龍移動購股權計劃，新龍移動可向合資格人士，包括新龍移動、其附屬公司之僱員及董事以及第三方(藉以與該等人士維持業務關係)授出可認購新龍移動股份之購股權。

	於二零一五年 十二月三十一日 (經審核)及 二零一六年 六月三十日 (未經審核) 尚未行使 港元
董事	6,390,000
僱員及其他人士	1,500,000
	<b>7,890,000</b>

截至二零一六年六月三十日止期間概無購股權獲授出，獲行使、失效或沒收。

於過往期間，新龍移動於二零一五年六月二十五日授出購股權。於授出日使用二項式模式釐定之購股權公平值約為7,418,000港元。

用以計算購股權公平值的假設如下：

授出日之股價	2.17港元
行使價	2.36港元
預期年期	8年
預期波幅	54.75%
股息收益率	0%
無風險利率	1.64%
次佳	1.80至1.83

二項式模式用於估算購股權公平值。用於計算購股權公平值之變數及假設基於董事之最佳估計。變數及假設之變動或會導致購股權公平值之變動。



## 17. 資產抵押

於報告期末，

- (a) 賬面值為3,350,160,000港元(二零一五年十二月三十一日：2,288,456,000港元)之本集團投資物業已作押記，以獲取提供給本集團的一般銀行信貸。
- (b) 銀行存款325,517,000港元(二零一五年十二月三十一日：455,029,000港元)已予質押，以獲取本集團的銀行貸款。
- (c) 附屬公司之若干股份已於二零一六年六月三十日及二零一五年十二月三十一日抵押予銀行，以獲取提供給本集團的若干銀行信貸。
- (d) 本集團若干投資物業的租金轉讓已作法定押記，以獲取提供給本集團的一般銀行信貸。

## 18. 關連人士交易

期內，本集團與關連人士進行下列交易：

	聯營公司		合營企業		關連公司(附註)	
	截至六月三十日止六個月		截至六月三十日止六個月		截至六月三十日止六個月	
	二零一六年 千港元 (未經審核)	二零一五年 千港元 (未經審核)	二零一六年 千港元 (未經審核)	二零一五年 千港元 (未經審核)	二零一六年 千港元 (未經審核)	二零一五年 千港元 (未經審核)
銷售貨品	-	-	-	310	-	761
採購貨品	-	-	-	753	-	-
來自管理服務之收入	1,231	1,303	-	-	-	-
營業租賃租金支出	-	-	-	-	-	396
	<b>—————</b>	<b>—————</b>	<b>—————</b>	<b>—————</b>	<b>—————</b>	<b>—————</b>

附註：本公司若干董事於關連公司擁有控股權益。

除上述各項外，於截至二零一六年六月三十日止六個月已付或應付本公司董事(被視為主要管理人員)之薪酬為12,019,000港元(截至二零一五年六月三十日止六個月：11,108,000港元)。



## 19. 承擔

期內，本集團與一名獨立第三方訂立買賣協議，以收購日本大阪一項物業之信託實益權益，代價為1,670,000,000日圓(相當於126,419,000港元)。該收購已於二零一六年七月六日完成。

期內，本集團與一名獨立第三方訂立買賣協議，以收購位於日本北海道的一塊土地及樓宇，代價為495,714,000日圓(相當於37,526,000港元)。已支付初始按金25,000,000日圓(相當於1,893,000港元)，而餘額470,714,000日圓(相當於35,633,000港元)須於二零一六年十月三十一日收購完成時支付。

## 20. 視作出售附屬公司

新龍移動股份於二零一五年一月十五日於香港聯交所上市，

- (a) 235,190,000股每股面值0.1港元的普通股由新龍移動發行，總額23,519,000港元已資本化至本公司；
- (b) 88,757,333股每股面值0.10港元的新龍移動普通股由本公司宣派為特別股息，以實物分派方式向本公司合資格股東派付；及
- (c) 44,800,000股每股面值0.10港元的普通股由新龍移動以每股0.82港元發行予公眾，所得款項總額36,736,000港元。

新龍移動股份發行予公眾及本公司合資格股東，本公司於新龍移動之權益由100%攤薄至52.30%及被認為視作出售。雖然減少新龍移動之權益，本公司仍持有新龍移動之控制權，本公司減持新龍移動之權益之影響17,558,000港元(即代價30,521,000港元(扣除發行開支6,215,000港元)之公平值與已確認於新龍移動之非控股權益48,079,000港元之差額)已直接於儲備內確認。

**21. 財務工具之公平值計量****(i) 按經常基準以公平值計量之本集團財務資產及財務負債之公平值**

於各報告期末，若干財務資產及財務負債按公平值計量。下表就如何釐定該等財務資產及財務負債之公平值(尤其是估值方法及所使用輸入值)，以及按照公平值計量輸入值之可觀察程度，劃分公平值計量之公平值等級(一至三級)。

- 一級公平值計量乃源自同類資產或負債於活躍市場之報價(未經調整)之計量。
- 二級公平值計量乃按資產或負債之可觀察的輸入值(已包括在一級內之報價除外，不論直接(即價格)或間接(即源自價格))計量。
- 三級公平值計量乃計入並非根據可觀察市場數據(無法觀察輸入值)之資產或負債之估值方法得出。

於綜合財務狀況表確認的公平值計量：

於二零一六年六月三十日(未經審核)

	公平值等級		合計 千港元
	一級 千港元	二級 千港元	
分類為持作買賣投資之上市證券	13,545	–	13,545
分類為可出售投資之上市證券	14,591	–	14,591
衍生財務工具 – 外幣遠期合約	–	(31,472)	(31,472)
合計	<b>28,136</b>	<b>(31,472)</b>	<b>(3,336)</b>



21. 財務工具之公平值計量(續)

(i) 按經常基準以公平值計量之本集團財務資產及財務負債之公平值(續)

於二零一五年十二月三十一日(經審核)

	公平值等級		合計 千港元
	一級 千港元	二級 千港元	
分類為持作買賣投資之上市證券	11,913	–	11,913
分類為可出售投資之上市證券	22,517	–	22,517
衍生財務工具 – 外幣遠期合約	–	(5,528)	(5,528)
合計	<b>34,430</b>	<b>(5,528)</b>	<b>28,902</b>

上市證券之公平值經參考相關證券交易所之公開市場買入價後釐定。

外幣遠期合約之公平值按採用所報遠期匯率(於報告期末可觀察)估計之未來現金流之現值計量。

於截至二零一六年六月三十日止六個月，在一級、二級與三級之間並無轉換。

(ii) 並非按經常基準以公平值計量之本集團財務資產及財務負債之公平值

其他財務資產及財務負債之公平值乃根據通用定價模式按折現現金流分析釐定。董事認為於簡明財務報表中按攤銷成本列賬之財務資產及財務負債之賬面值與其公平值相若。





## 中期股息

董事不建議派發截至二零一六年六月三十日止六個月之中期股息(二零一五年六月三十日止六個月：無)。

## 財務回顧及分析

### 流動資金及財務資源

於二零一六年六月三十日，本集團的資產總值5,255,187,000港元乃由權益總額2,779,303,000港元及負債總額2,475,884,000港元所組成，本集團的流動比率約為0.95，相對二零一五年十二月三十一日則約為0.97。

於二零一六年六月三十日，本集團有銀行結存及現金916,524,000港元(二零一五年十二月三十一日：844,945,000港元)，而其中325,517,000港元(二零一五年十二月三十一日：455,029,000港元)已抵押予銀行以獲取銀行借款。本集團所需的營運資金主要以內部資源、銀行貸款及債券撥付。於二零一六年六月三十日，本集團短期貸款及債券合共為1,012,879,000港元(二零一五年十二月三十一日：945,272,000港元)及長期貸款及債券1,020,142,000港元(二零一五年十二月三十一日：474,560,000港元)。此等借款主要以日圓及港元計值，由銀行按浮動利率收取利息。

於二零一六年六月底，本集團有現金赤字淨額(銀行貸款及債券總額減銀行存款及現金以及已抵押存款)1,116,497,000港元(二零一五年十二月三十一日：574,887,000港元)。

於二零一六年六月三十日，資產負債比率(界定為銀行總借款及債券除以權益總額)為73%(二零一五年十二月三十一日：55%)。

### 集團資產抵押

於二零一六年六月三十日，本集團有已抵押存款325,517,000港元(二零一五年十二月三十一日：455,029,000港元)，且賬面值為3,350,160,000港元(二零一五年十二月三十一日：2,288,456,000港元)的投資物業已予抵押，以獲取銀行授予本集團的一般銀行信貸及購買投資物業。於二零一五年十二月三十一日及二零一六年六月三十日，若干附屬公司的股份已抵押予銀行，以取得銀行授予本集團的若干銀行信貸。



## 財務回顧及分析(續)

### 僱員數目及薪酬、薪酬政策、花紅及購股權計劃

本集團於二零一六年六月三十日的僱員人數為95人(二零一五年六月三十日：341人)，已支付及應付僱員的薪金及其他福利(不包括董事酬金)為22,006,000港元(二零一五年六月三十日：18,618,000港元)。除公積金供款及醫療保險外，本公司亦採納購股權計劃，並可授出股份予本集團合資格僱員。董事相信本公司的購股權計劃可以為僱員提供額外獎勵及利益，從而提升僱員的生產力及對本集團的貢獻。於截至二零一六年六月三十日止六個月期間，有100,000份購股權獲行使，而於緊接購股權行使日期前的加權平均收市股價為3.91港元。本集團的薪酬政策將表現與回報掛鈎。本集團每年均檢討其薪金及酌情花紅制度。僱員薪酬政策較去年並無重大變動。

### 貨幣風險管理

本集團繼續採取透過訂立外幣遠期合約的保守外匯風險管理策略。對沖匯率波動風險的策略較去年結日並無重大變動。於二零一六年六月三十日，本集團持有名義值210,600,000港元之未平倉遠期合約(二零一五年十二月三十一日：327,600,000港元)。

### 資本開支

期內，本集團用於收購物業、廠房及設備以及投資物業分別約為1,794,000港元(截至二零一五年六月三十日止六個月：1,566,000港元)及約為464,978,000港元(截至二零一五年六月三十日止六個月：173,885,000港元)。

期內，本集團與一名獨立第三方訂立買賣協議，以收購日本大阪一項酒店物業之信託實益權益，代價為1,670,000,000日圓(相當於126,419,000港元)。該收購已於二零一六年七月六日完成。

期內，本集團與一名獨立第三方訂立買賣協議，以收購位於日本北海道的一幅土地及樓宇，代價為495,714,000日圓(相當於37,526,000港元)。已支付初始按金25,000,000日圓(相當於1,893,000港元)，而餘額470,714,000日圓(相當於35,633,000港元)須於二零一六年十月三十一日收購完成時支付。

### 或然負債

於二零一六年六月三十日，本公司向兩間銀行提供公司擔保合共229,000,000港元(二零一五年十二月三十一日：229,000,000港元)，作為本集團取得銀行信貸的擔保。

**其他資料****董事於股份之權益**

於二零一六年六月三十日，董事及彼等之聯繫人士於本公司及其相聯法團之股份中擁有根據本公司遵照證券及期貨條例（「證券及期貨條例」）第352條而存置之登記冊所記錄，或根據上市公司董事進行證券交易之標準守則須知會本公司及香港聯交所之權益如下：

**(i) 本公司每股面值0.10港元之普通股之好倉**

董事姓名	個人權益	家屬權益	共同權益 (附註1)	公司權益 (附註2)	持有已發行 普通股總數	佔本公司已 發行股本之 百分比
林嘉豐(附註4)	5,771,108	504,000	-	178,640,000	184,915,108	66.62%
林家名(附註4)	5,403,200	450,000	534,000	178,640,000	185,027,200	66.66%
林惠海(附註3)	4,493,200	4,751,158	-	-	9,244,358	3.33%
林慧蓮(附註3,4)	4,751,158	4,493,200	-	-	9,244,358	3.33%
李毓銓	250,000	-	-	-	250,000	0.09%
王偉玲	250,000	-	-	-	250,000	0.09%

附註：

- (1) 534,000股股份由林家名先生及其配偶共同持有。
- (2) Gold Sceptre Limited持有本公司已發行股本中之140,360,000股股份，而Kelderman Limited、Valley Tiger Limited及Swan River Limited各自持有12,760,000股股份。林家名先生及其配偶以及林嘉豐先生及其配偶分別合共擁有Summertown Limited已發行股本之40.50%及39.50%，該公司擁有上述各公司之全部已發行股本。
- (3) 林惠海先生及林慧蓮女士分別實益擁有4,493,200股股份及4,751,158股股份。林先生及林女士為配偶關係，因此根據證券及期貨條例，彼等被視為於彼等配偶之股份中擁有權益。
- (4) 除上文所披露之權益外，林家名先生及林慧蓮女士均為一項遺產之受託人，並代表三名年齡不足18歲之受益人持有304,000股股份。該等304,000股股份中，200,000股股份及104,000股股份乃分別由林家名先生及林嘉豐先生之子女實益擁有，並已計入林家名先生及林嘉豐先生之家屬權益（誠如上文所披露）。

**(ii) 購股權**

本公司董事及彼等之聯繫人士於本公司購股權計劃項下之購股權中擁有權益，詳情載於下文「購股權」。



## 其他資料(續)

## 董事於股份之權益(續)

## (iii) 於本公司之一間附屬公司之股份及相關股份之好倉

新龍移動(於香港聯交所主板上市)(股份代號: 1362)之每股面值0.10港元之普通股

董事姓名	個人權益	家屬權益	共同權益 (附註1)	公司權益 (附註2及3)	持有已發行 普通股總數	佔新龍移動 已發行股本 之百分比
林嘉豐(附註5)	1,846,754	161,280	-	203,607,467	205,615,501	73.43%
林家名(附註5)	1,729,024	144,000	170,880	203,607,467	205,651,371	73.45%
林惠海(附註4)	1,065,984	1,145,330	-	-	2,211,314	0.79%
林慧蓮(附註4,5)	1,145,330	1,065,984	-	-	2,211,314	0.79%
李端銓	64,000	-	-	-	64,000	0.02%
王偉玲	64,000	-	-	-	64,000	0.02%

附註:

(1) 該等股份由林家名先生及其配偶共同持有。

(2) 146,442,667股股份以新龍國際集團有限公司之名義登記。其由Gold Sceptre Limited持有約50.57%。

(3) 於新龍移動已發行股本中，Gold Sceptre Limited持有44,915,200股股份，而Kelderman Limited、Valley Tiger Limited及Swan River Limited各持有4,083,200股股份。林家名先生及其配偶以及林嘉豐先生及其配偶分別合共擁有Summertown Limited已發行股本之40.50%及39.50%，該公司擁有上述各公司之全部已發行股本。

(4) 林惠海先生及林慧蓮女士分別實益擁有1,065,984股股份及1,145,330股股份。林先生及林女士為配偶關係，因此根據證券及期貨條例，彼等被視為於彼等配偶之股份中擁有權益。

(5) 除上文所披露之權益外，林家名先生及林慧蓮女士為一項遺產之受託人，並代表三名年齡不足18歲之受益人持有97,280股股份。該等97,280股股份中，64,000股股份及33,280股股份乃分別由林家名先生及林嘉豐先生之子女實益擁有，並已計入林家名先生及林嘉豐先生之家屬權益(誠如上文所披露)。



## 其他資料(續)

## 董事於股份之權益(續)

## (iv) 本公司之附屬公司新龍移動之購股權

授出日期	歸屬期	行使期	購股權數目	
			於二零一六年 六月三十日	尚未行使
			行使價	港元
董事及彼等聯繫人士：				
林嘉豐				
25.06.2015	26.06.2015-31.12.2015	01.01.2016-30.06.2023	2.36	400,000
25.06.2015	26.06.2015-31.12.2016	01.01.2017-30.06.2023	2.36	400,000
25.06.2015	26.06.2015-31.12.2017	01.01.2018-30.06.2023	2.36	400,000
林家名				
25.06.2015	26.06.2015-31.12.2015	01.01.2016-30.06.2023	2.36	400,000
25.06.2015	26.06.2015-31.12.2016	01.01.2017-30.06.2023	2.36	400,000
25.06.2015	26.06.2015-31.12.2017	01.01.2018-30.06.2023	2.36	400,000
林惠海				
25.06.2015	26.06.2015-31.12.2015	01.01.2016-30.06.2023	2.36	400,000
25.06.2015	26.06.2015-31.12.2016	01.01.2017-30.06.2023	2.36	400,000
25.06.2015	26.06.2015-31.12.2017	01.01.2018-30.06.2023	2.36	400,000
林慧蓮				
25.06.2015	26.06.2015-31.12.2015	01.01.2016-30.06.2023	2.36	200,000
25.06.2015	26.06.2015-31.12.2016	01.01.2017-30.06.2023	2.36	200,000
25.06.2015	26.06.2015-31.12.2017	01.01.2018-30.06.2023	2.36	200,000
				<u>4,200,000</u>



## 其他資料(續)

## 董事於股份之權益(續)

## (v) 於本公司之關聯法團之股份及相關股份之好倉

- (a) SiS Distribution (Thailand) Public Company Limited(「SiS THAI」)於泰國證券交易所上市之每股面值1泰銖之普通股

董事姓名	個人權益	公司權益 (附註)	所持SiS THAI已發行 普通股總數	佔SiS THAI 已發行股本之 概約百分比
林嘉豐	241,875	165,616,595	165,858,470	47.36%
林惠海	244,687	-	244,687	0.07%

## 附註：

本公司間接持有SiS THAI已發行股本中之165,616,595股普通股。誠如上文(i)中所披露，林嘉豐先生及其家族擁有本公司合共66.62%權益，因此根據證券及期貨條例，林先生被視為於SiS THAI中擁有公司權益。

- (b) Information Technology Consultants Ltd.(「ITCL」)於孟加拉註冊成立，及於二零一六年一月十日於達卡證券交易所及吉大港證券交易所上市(DSE股份代號：ITC，CSE股份代號：ITC)之每股面值10塔卡之普通股。

董事姓名	公司權益 (附註)	佔ITCL 之已發行股本 之概約百分比
林家名	40,059,390	46.05%

## 附註：

由林家名先生及其配偶共同擁有一間關聯公司持有7,350,000股ITCL普通股，本公司則間接持有32,709,390股普通股。誠如上文(i)所披露，林家名先生及其家屬合共持有本公司之66.66%權益，林先生因而根據證券及期貨條例視作於32,709,390股ITCL股份中擁有公司權益。

除上文披露者外，於二零一六年六月三十日，並無董事或彼等之聯繫人士擁有本公司或其任何關聯法團任何股份及相關股份或債券之任何權益或淡倉。



## 其他資料(續)

## 購股權

本公司購股權計劃詳情請參閱二零一五年年報之綜合財務報表附註40及第24至27頁。

下表披露本公司購股權於期內之變動：

授出日期	歸屬期	行使期	行使價 港元	購股權數目		
				於二零一六年	於二零一六年	
				一月一日	期內行使	六月三十日
				尚未行使	尚未行使	尚未行使
董事及彼等聯繫人士：						
林嘉豐						
26.06.2015	27.06.2015-31.12.2015	01.01.2016-26.06.2025	4.47	50,000	-	50,000
26.06.2015	27.06.2015-31.12.2016	01.01.2017-26.06.2025	4.47	50,000	-	50,000
26.06.2015	27.06.2015-31.12.2017	01.01.2018-26.06.2025	4.47	50,000	-	50,000
林家名						
26.06.2015	27.06.2015-31.12.2015	01.01.2016-26.06.2025	4.47	50,000	-	50,000
26.06.2015	27.06.2015-31.12.2016	01.01.2017-26.06.2025	4.47	50,000	-	50,000
26.06.2015	27.06.2015-31.12.2017	01.01.2018-26.06.2025	4.47	50,000	-	50,000
林惠海						
26.06.2015	27.06.2015-31.12.2015	01.01.2016-26.06.2025	4.47	50,000	-	50,000
26.06.2015	27.06.2015-31.12.2016	01.01.2017-26.06.2025	4.47	50,000	-	50,000
26.06.2015	27.06.2015-31.12.2017	01.01.2018-26.06.2025	4.47	50,000	-	50,000
林慧蓮						
26.06.2015	27.06.2015-31.12.2015	01.01.2016-26.06.2025	4.47	50,000	-	50,000
26.06.2015	27.06.2015-31.12.2016	01.01.2017-26.06.2025	4.47	50,000	-	50,000
26.06.2015	27.06.2015-31.12.2017	01.01.2018-26.06.2025	4.47	50,000	-	50,000
李鐵銳						
20.08.2007	21.08.2007-18.02.2010	18.02.2010-20.05.2017	1.72	50,000	(50,000)	-
26.06.2015	27.06.2015-31.12.2015	01.01.2016-26.06.2025	4.47	40,000	-	40,000
26.06.2015	27.06.2015-31.12.2016	01.01.2017-26.06.2025	4.47	40,000	-	40,000
26.06.2015	27.06.2015-31.12.2017	01.01.2018-26.06.2025	4.47	40,000	-	40,000



## 其他資料(續)

### 購股權(續)

授出日期	歸屬期	行使期	行使價 港元	購股權數目		
				於二零一六年 一月一日 尚未行使	於二零一六年 六月三十日 期內行使	於二零一六年 六月三十日 尚未行使
<b>董事及彼等聯繫人士:(續)</b>						
<b>王偉玲</b>						
20.08.2007	21.08.2007-18.02.2010	18.02.2010-20.05.2017	1.72	50,000	(50,000)	-
26.06.2015	27.06.2015-31.12.2015	01.01.2016-26.06.2025	4.47	40,000	-	40,000
26.06.2015	27.06.2015-31.12.2016	01.01.2017-26.06.2025	4.47	40,000	-	40,000
26.06.2015	27.06.2015-31.12.2017	01.01.2018-26.06.2025	4.47	40,000	-	40,000
<b>馬紹榮</b>						
26.06.2015	27.06.2015-31.12.2015	01.01.2016-26.06.2025	4.47	50,000	-	50,000
26.06.2015	27.06.2015-31.12.2016	01.01.2017-26.06.2025	4.47	50,000	-	50,000
26.06.2015	27.06.2015-31.12.2017	01.01.2018-26.06.2025	4.47	50,000	-	50,000
<b>董事及彼等聯繫人士總計</b>				<b>1,090,000</b>	<b>(100,000)</b>	<b>990,000</b>
<b>僱員及其他合資格人士:</b>						
20.08.2007	21.08.2007-18.02.2008	18.02.2008-20.05.2017	1.72	133,332	-	133,332
20.08.2007	21.08.2007-18.02.2009	18.02.2009-20.05.2017	1.72	133,334	-	133,334
20.08.2007	21.08.2007-18.02.2010	18.02.2010-20.05.2017	1.72	133,334	-	133,334
26.06.2015	27.06.2015-31.12.2015	01.01.2016-26.06.2025	4.47	420,000	-	420,000
26.06.2015	27.06.2015-31.12.2015	01.01.2016-26.06.2025	4.47	420,000	-	420,000
26.06.2015	27.06.2015-31.12.2015	01.01.2016-26.06.2025	4.47	420,000	-	420,000
<b>僱員及其他合資格人士總計</b>				<b>1,660,000</b>	<b>-</b>	<b>1,660,000</b>
<b>購股權數目總計</b>				<b>2,750,000</b>	<b>(100,000)</b>	<b>2,650,000</b>

除上文所披露者外，概無購股權於報告期內授出、被沒收或屆滿。

緊接購股權獲行使日期之前本公司股份之加權平均收市價為3.91港元。



**其他資料(續)****主要股東**

於二零一六年六月三十日，除上述所披露董事及主要行政人員之權益外，本公司根據證券及期貨條例第336條而存置之主要股東登記冊與及下列股東已向本公司表示於本公司已發行股本中擁有相關權益及好倉。

**於本公司每股面值0.10港元之普通股之好倉**

股東姓名／名稱	個人權益	家屬權益 (附註1)	公司權益 (附註2)	其他權益 (附註3)	所持已發行 普通股總數	佔本公司 已發行股本 之百分比
楊升聰	700,000	1,220,000	13,050,000	-	14,970,000	5.39%
林美華	1,220,000	700,000	13,050,000	-	14,970,000	5.39%
Yeoman Capital Management Pte. Ltd.	-	-	300,000	12,750,000	13,050,000	4.70%

附註：

- (1) 楊升聰先生及林美華女士為配偶關係，因此根據證券及期貨條例，彼等被視為於彼等配偶之股份中擁有權益。
- (2) 楊升聰先生及林美華女士各自直接持有Yeoman Capital Management Pte.Ltd.之50%權益。
- (3) Yeoman Capital Management Pte. Ltd.以投資經理之身份持有本公司股份。

除上文所披露者外，本公司並不知悉任何人士於本公司已發行股本中持有任何其他相關權益或淡倉。



## 其他資料(續)

### 企業管治

除本集團於二零一五年年報第11及12頁企業管治一節所披露之有關守則A.2.1、A.4.1及A.4.2條外，本公司於截至二零一六年六月三十日止整個期間一直遵守香港聯交所證券上市規則(「上市規則」)附錄十四之所載企業管治常規守則(「守則」)之規定。

### 標準守則

本公司對董事進行證券交易已採納不低於上市規則附錄十(「標準守則」)所載必守準則條款之操守守則。經向全部董事進行具體查詢後，全體董事確認，彼等已遵守標準守則所載之必守準則及本公司所採納之操守守則。

### 審核委員會

審核委員會由全體獨立非執行董事組成。審核委員會已連同本公司的核數師審閱本公司截至二零一六年六月三十日止六個月的簡明綜合財務報表，包括本公司採用的會計政策及常規。

### 購買、出售或贖回上市證券

截至二零一六年六月三十日止六個月期間內，本公司或任何附屬公司概無購買、出售或贖回本公司之任何上市證券。

代表董事會

新龍國際集團有限公司

主席兼行政總裁

林嘉豐

香港，二零一六年八月二十三日



## 公司資料

### 董事

#### 執行董事：

林嘉豐(主席兼行政總裁)  
林家名(副主席)  
林惠海  
林慧蓮

#### 獨立非執行董事：

李毓銓  
王偉玲  
馬紹樂

### 公司秘書

趙麗珍

### 註冊辦事處

Canon's Court  
22 Victoria Street  
Hamilton HM 12  
Bermuda

### 主要營業地點

香港  
皇后大道中九號  
803室  
電話：(852) 2138 3938  
傳真：(852) 2138 3928

### 股份代號

00529

### 投資者資訊

[www.sisinternational.com.hk](http://www.sisinternational.com.hk)  
[enquiry@sis.com.hk](mailto:enquiry@sis.com.hk)

### 核數師

德勤•關黃陳方會計師行

### 律師

佳利(香港)律師事務所

### 主要往來銀行

三菱東京UFJ銀行  
星展銀行有限公司  
恒生銀行有限公司  
香港上海滙豐銀行有限公司  
華僑銀行有限公司  
三井住友銀行  
渣打銀行(香港)有限公司  
東京メタ一銀行  
大華銀行

### 主要股份過戶登記處

MUFG Fund Services (Bermuda) Limited  
The Belvedere Building  
69 Pitts Bay Road  
Pembroke HM08  
Bermuda

### 香港股份過戶登記分處

卓佳秘書商務有限公司  
香港  
皇后大道東183號  
合和中心22樓