



# 重慶銀行

BANK OF CHONGQING

BANK OF CHONGQING CO., LTD.\*

重慶銀行股份有限公司\*

(於中華人民共和國註冊成立的股份有限公司)

(股份代號：1963)



## 二零一六年年度中期報告

\* 重慶銀行股份有限公司根據香港銀行業條例（香港法例第155章）並非一家認可機構，並非受限於香港金融管理局的監督，及不獲授權在香港經營銀行及／或接受存款業務。

# 目錄

---



恒生可持續發展企業  
指數系列 2016 - 2017成份股

1. 公司基本情況簡介	2
2. 財務摘要	3
3. 管理層討論與分析	6
3.1 環境與展望	6
3.2 發展戰略	8
3.3 財務回顧	9
3.4 業務綜述	37
3.5 員工及人力資源管理	48
3.6 風險管理	49
3.7 資本管理	55
4. 股本變動及股東情況	57
5. 董事、監事及高級管理人員情況	61
6. 重要事項	63
7. 中期財務資料的審閱報告	64
8. 未經審計的簡明財務報表及附註	65
9. 未經審計的補充財務資料	121
10. 組織架構圖	124
11. 分支機構名錄	125
12. 釋義	132

# 公司基本情況簡介

## 法定中文名稱及簡稱

重慶銀行股份有限公司（簡稱：重慶銀行）

## 法定英文名稱

Bank of Chongqing Co., Ltd.

## 法定代表人

甘為民

## 授權代表

甘為民

周文鋒

## 代理董事會秘書

周文鋒

## 聯席公司秘書

周文鋒

何詠紫

## 註冊地址

中國重慶市渝中區鄒容路153號

郵政編碼：400010

## 香港主要營業地址

香港皇后大道東183號合和中心54樓

## 公司網址

<http://www.cqcbank.com>

## 電子信箱

[ir@bankofchongqing.com](mailto:ir@bankofchongqing.com)

## H股股票上市交易所

香港聯合交易所有限公司

## 股份簡稱和股份代號

股份簡稱：重慶銀行

股份代號：1963

## 首次註冊登記日期、登記機關

1996年9月2日

中國重慶市工商行政管理局

## 營業執照統一社會信用代碼

91500000202869177Y

## 金融許可證機構編碼

B0206H250000001

## 核數師

羅兵咸永道會計師事務所

香港中環太子大廈22樓

普華永道中天會計師事務所（特殊普通合夥）

中國上海市黃浦區湖濱路202號企業天地2號樓

普華永道中心11樓

## 中國法律顧問

重慶靜昇律師事務所

## 香港法律顧問

蘇利文·克倫威爾律師事務所（香港）有限法律責任合夥

## H股證券登記處

香港中央證券登記有限公司

香港灣仔皇后大道東183號合和中心17樓

1712-1716號室

## 內資股證券登記處

中國證券登記結算有限責任公司

中國北京西城區太平橋大街17號

# 財務摘要

本行按照中國會計準則和按國際財務報告準則編製的財務報表中，截至2016年6月30日止六個月（「報告期」）歸屬於本行股東的淨利潤無差異。

## 2.1 財務數據

(除另有註明外，以人民幣千元列示)	2016年 1-6月	2015年 1-6月	變動率(%)
<b>經營業績</b>			
利息收入	<b>8,158,593</b>	7,719,154	5.7
利息支出	<b>(4,231,629)</b>	(4,307,413)	(1.8)
淨利息收入	<b>3,926,964</b>	3,411,741	15.1
手續費及佣金淨收入	<b>948,984</b>	765,959	23.9
其他營業收入、淨交易收入及證券投資淨收益	<b>12,918</b>	85,096	(84.8)
營業收入	<b>4,888,866</b>	4,262,796	14.7
營業支出	<b>(1,147,367)</b>	(1,291,776)	(11.2)
資產減值損失	<b>(1,058,003)</b>	(532,814)	98.6
營業利潤	<b>2,683,496</b>	2,438,206	10.1
享有聯營利潤	<b>1,329</b>	799	66.3
稅前利潤	<b>2,684,825</b>	2,439,005	10.1
所得稅	<b>(654,941)</b>	(601,188)	8.9
淨利潤	<b>2,029,884</b>	1,837,817	10.5
歸屬於本行股東的淨利潤	<b>2,029,884</b>	1,837,817	10.5
<b>每股計(人民幣元)</b>			<b>變動</b>
基本每股盈利	<b>0.65</b>	0.68	(0.03)

(除另有註明外，以人民幣千元列示)	2016年 6月30日	2015年 12月31日	變動率(%)
<b>資產／負債主要指標</b>			
資產總額	<b>343,316,009</b>	319,807,987	7.4
其中：客戶貸款及墊款淨額	<b>139,206,093</b>	121,816,452	14.3
負債總額	<b>320,814,254</b>	298,514,992	7.5
其中：客戶存款	<b>223,715,624</b>	199,298,705	12.3
股本	<b>3,127,055</b>	3,127,055	0.0
歸屬於本行股東權益	<b>22,501,755</b>	21,292,995	5.7
權益總額	<b>22,501,755</b>	21,292,995	5.7

2.2 財務指標

(除另有註明外，以百分比列示)	2016年 1-6月	2015年 1-6月	變動
<b>盈利能力指標(%)</b>			
平均年化總資產回報率 <sup>(1)</sup>	1.23	1.33	(0.10)
平均年化權益回報率 <sup>(2)</sup>	18.64	22.40	(3.76)
淨利差 <sup>(3)</sup>	2.26	2.33	(0.07)
淨利息收益率 <sup>(4)</sup>	2.47	2.58	(0.11)
手續費及佣金淨收入佔營業收入比率	19.41	17.97	1.44
成本佔收入比率 <sup>(5)</sup>	19.03	23.84	(4.81)

(除另有註明外，以百分比列示)	2016年 6月30日	2015年 12月31日	變動
<b>資產質量指標(%)</b>			
不良貸款率 <sup>(6)</sup>	0.96	0.97	(0.01)
減值準備對不良貸款比率 <sup>(7)</sup>	274.97	243.98	30.99
減值準備對貸款總額比率 <sup>(8)</sup>	2.65	2.37	0.28
<b>資本充足率指標(%)</b>			
核心資本充足率 <sup>(9)</sup>	10.31	10.49	(0.18)
資本充足率 <sup>(9)</sup>	12.33	11.63	0.70
總權益對資產總額比率	6.55	6.66	(0.11)
<b>其他指標(%)</b>			
貸存比 <sup>(10)</sup>	63.92	62.60	1.32
流動性比率 <sup>(11)</sup>	56.76	55.32	1.44
最大單一客戶貸款比例 <sup>(12)</sup>	3.51	4.00	(0.49)
最大十家客戶貸款比例 <sup>(13)</sup>	30.13	30.79	(0.66)

## 財務摘要

註：

- (1) 淨利潤除以期初和期末資產總額的平均數。
- (2) 歸屬於本行股東的淨利潤佔期初及期末總權益平均餘額的百分比。
- (3) 平均生息資產收益率減平均計息負債付息率。
- (4) 利息淨收入除以平均生息資產。
- (5) 營業費用（扣除營業稅金及附加）除以營業收入。
- (6) 不良貸款餘額除以客戶貸款及墊款總額。
- (7) 貸款減值準備餘額除以不良貸款餘額。
- (8) 貸款減值準備餘額除以客戶墊款及墊款總額。
- (9) 核心資本充足率和資本充足率按照中國銀監會最新頒佈指引計算（2013年1月1日生效）。
- (10) 貸存比率是以客戶貸款及墊款總額除以客戶存款總額。
- (11) 流動性比率是參照中國銀監會頒佈的公式計算。
- (12) 最大單一客戶貸款總額除以資本淨額。
- (13) 最大十家客戶貸款總額除以資本淨額。

# 管理層討論與分析

## 3.1 環境與展望

2016年上半年，全球經濟局勢動蕩，各經濟體風險事件頻發，不確定性持續增大。受加息預期及其他經濟體復蘇乏力的影響，美國經濟復蘇放緩；歐元區經濟增長初見成效，但在通脹壓力下復蘇跡象尚不明顯，再加上英國脫歐等政治層面的動蕩不斷，歐元區經濟復蘇仍很脆弱；日本經濟在二季度幾近零增長，隨着日本政府提振經濟政策手段局限性增加，日本經濟復蘇之路可謂佈滿荊棘；新興經濟體受資本外逃和貨幣貶值的制約，持續動蕩。

2016年上半年，雖然中國國民經濟下行壓力仍然較大，但中國經濟企穩回升跡象明顯。供給側結構性改革和轉型升級在穩步推進，力度加大，新經濟發展態勢良好，新動力持續增長，為經濟回穩和持續穩定發展創造了有利條件。今年上半年，實現國內生產總值人民幣34.06萬億元，同比增長6.7%。物價水平繼續低位運行，居民消費價格指數同比增長2.1%。貨幣信貸和金融市場運行總體平穩，廣義貨幣(M2)同比增長11.8%，達到人民幣149.05萬億元；狹義貨幣(M1)餘額人民幣44.36萬億元，同比增長24.6%；流通中現金(M0)同比增長7.2%，達到人民幣6.28萬億元。截至2016年6月30日，人民幣貸款餘額101.49萬億元，同比增長14.3%，新增人民

幣貸款7.53萬億元，同比多增人民幣9,671億元；人民幣存款餘額146.24萬億元，同比增長10.9%，新增人民幣存款10.53萬億元，同比少增人民幣5,660億元。

2016年上半年，重慶市委、市政府貫徹落實「創新、協調、綠色、開放、共享」五大發展理念，堅持以新發展理念引領經濟發展新常態，深入實施五大功能區域發展戰略，大力推進供給側結構性改革，不斷推進產業結構調整、優化升級，着力培育新經濟和發展新動力，全市經濟實現了持續穩定增長，發展的質量和效益不斷提高。2016年上半年，實現地區生產總值人民幣8,000.82億元，同比增長10.6%，增速較全國水平快3.9個百分點，領先於全國其他省、市、自治區。其中，第一產業同比增長3.9%；第二產業同比增長11.2%；第三產業同比增長10.7%。全市城鎮居民人均可支配收入人民幣15,569元，同比增長8.8%。全市社會消費品零售總額人民幣3,504.85億元，同比增長12.9%。全市進出口總額人民幣2,280.30億元，同比下降10.2%。其中，出口總額人民幣1,691.70億元，同比下降13.4%；進口總額人民幣588.60億元，同比增長0.7%。



## 管理層討論與分析

2016年下半年，國內外經濟金融形勢依然錯綜複雜，全球經濟不穩定性持續加大，中國經濟難以形成穩定的復蘇基礎，新舊動力的轉換問題仍然突出，下行壓力依然較大，穩增長和調結構的任務更加艱巨。中國政府和貨幣、監管當局要立足穩增長，着力調結構，拼力促改革，將宏觀政策與結構性改革相掛鉤、相融合、相促進，以效率導向性、機制創新性的改革舉措，適應引領新常態，轉型升級上台階，紮實推動中國經濟行穩致遠。

在中國金融改革和創新方面，利率市場化加快推進、金融監管持續強化、匯率改革步伐加快等都將導致金融市場競爭更趨激烈。央行繼續實施穩健靈活的貨幣政策，更加注重鬆緊適度，靈活運用多種貨幣政策工具，保持適度流動性，實現貨幣信貸及社會融資規模合理增長。同時，行業監管政策調整優化、金融資質牌照逐步放開都將有效增強銀行業的經營自主性和靈活性，開闢新的增長源。

重慶市作為中國最大的直轄市、中國西部最發達的都市區和長江上游最大的中心港口城市，在中國「一帶一路」和長江經濟帶戰略的實施中，將在「新常態」下迎來新的發展機遇。2016年上半年，重慶市地

區生產總值(GDP)增速達到10.6%，領先於全國其他省、市、自治區。下半年，隨着改革開放步伐的加快，以及各項穩增長、調結構政策措施的落實，預計重慶市經濟增長將繼續保持較快發展的良好態勢。

2016年下半年，本行將繼續以實施各項業務轉型升級為基礎，進一步提升經營管理水平，深化內部治理體系改革，完善產品體系和服務手段，爭取在消費信貸、資產管理等業務開展方面有所突破，同時積極探索和建設高效的互聯網金融平台，為本行的客戶提供更加全面的金融產品和金融服務。

本行將立足專業化、綜合經營化、互聯網金融化的「三化」轉型，持續推動業務結構、客戶結構調整。在具有競爭優勢的小微業務、公司業務、個人業務和同業資金等業務領域提高特色經營和服務水平，通過提升資產定價能力來實現淨息差和淨利差的最大化，通過風險資產組合管理來實現風險與收益的最佳平衡。在加強對區域和宏觀經濟金融形勢的分析和把握的基礎上，增強經營管理的前瞻性和主動性，強化全面風險管理體系的建設，努力實現健康、穩定、可持續的發展目標，積極為股東和投資者創造更多的財富。

### 3.2 發展戰略

在新的十三五規劃下，本行將進一步適應經濟新常态和金融機構轉型趨勢，依托「一帶一路」戰略節點，秉承「科學、協調、可持續發展」的經營原則，深挖地區特點、轉型傳統業務、啟動創新業務，力爭做到盈利「標桿」、管理「一流」、業務「特色」，朝着成為中國「西部一流、上市標桿」的領先銀行戰略願景不斷努力。

在業務發展戰略上，本行在「十三五」期間將啟動「銀行主業、混業經營、兼併收購」組合拳，全面提升經營能力。第一、加速推進以客戶為中心模式轉型、提升專業化能力，以零售、小微和資管業務為戰略增長點，全面推動現有銀行主業較快發展；第二、結合金融業新趨勢、依托監管支持，擇選具有發展潛力的新業態，積極發展混業經營，培育新業務、試點新模式；第三、通過兼併收購，快速彌補業務佈局上的空白和現有基礎上的不足，支撐整體資產規模、盈利規模快速增長。

在創新發展戰略上，本行將着力佈局互聯網金融，積極與相關領域企業合作，培養專業能力，以大數據為基礎、分析處理能力和對外合作能力為核心，將互聯網能力滲透到零售、小微等傳統主業和消費金融等新興業務上去，通過直銷銀行、多元化的場景合作等平台打通各項互聯網金融業務，逐步佈局多元化的互聯網金融業態。「十三五」期間，本行將擢升科技能力定位，以科技推動業務發展、引領模式創新、強化內部管理。

## 管理層討論與分析

### 3.3 財務回顧

2016年上半年，中國宏觀經濟保持平穩運行，在穩增長措施和供給側結構性改革政策的實施推動下，主要經濟指標有所回升，發展活力得到加強。同時，新舊動能接續轉換以及經濟轉型升級帶來的結構性矛盾依然突出，內外部經濟環境的波動使得經濟復蘇的基礎仍未穩定。面對宏觀和微觀市場環境轉變條件下，利率市場化、國家財稅制度改革、金融監管和互聯網金融等對傳統銀行業務的挑戰，本行採取積極措施，以加快轉型發展為主線，統籌各項經營管理工作，努力實現本行戰略發展目標。2016年上半年，本行實現淨利潤人民幣20.30億元，較上年同期增長人民幣1.92億元，增幅10.5%。

於2016年6月30日，本行資產總額較上年末增長人民幣235.08億元，達人民幣3,433.16億元，增幅7.4%。本行在堅持穩健和可持續發展的信貸和風險控制原則下，根據區域和宏觀經濟環境的變化，藉助大數據分析工具，合理把握信貸總量和投放節奏，嚴格把控業務風險，客戶貸款和墊款淨額較上年末增加人民幣173.90億元，至人民幣1,392.06億

元，增幅14.3%，而不良貸款率仍控制在0.96%。在規模和業務穩定增長的同時，本行堅持以客戶需求為中心，積極拓展網上銀行及直銷銀行等互聯網金融產品和服務，持續推動業務轉型升級，以適應新常態下客戶資產配置多元化趨勢，創新存款工作思路，健全適應利率市場化要求的資金價格管理體制。截至2016年6月30日，本行客戶存款較上年末新增人民幣244.17億元，至人民幣2,237.16億元，增幅12.3%，為本行的信貸、同業和其他中間業務的健康發展提供了穩定的資金來源。本行手續費及佣金淨收入較上年同期增長人民幣1.83億元，增幅達到23.9%，至人民幣9.49億元，佔營業收入的比例提升至19.41%，較上年同期增加1.44個百分點。在增加主營業務收入的同時，本行嚴格控制成本支出，成本收入比持續下降，2016年上半年成本收入比率較上年同期下降4.81個百分點，至19.03%，體現了本行經營效率的不斷提升。

於2016年6月30日，本行的資本充足率和核心資本充足率分別為12.33%和10.31%，滿足中國銀行業最新的資本充足率監管的要求。

### 3.3.1 利潤表分析

(除另有註明外，以人民幣千元列示)	2016年1-6月	2015年1-6月	變動金額	變動率(%)
利息收入	<b>8,158,593</b>	7,719,154	439,439	5.7
利息支出	<b>(4,231,629)</b>	(4,307,413)	75,784	(1.8)
<b>淨利息收入</b>	<b>3,926,964</b>	3,411,741	515,223	15.1
手續費及佣金淨收入	<b>948,984</b>	765,959	183,025	23.9
淨交易收益	<b>835</b>	71,768	(70,933)	(98.8)
證券投資淨收益／(損失)	<b>3,107</b>	(5,042)	8,149	不適用
其他營業收入	<b>8,976</b>	18,370	(9,394)	(51.1)
營業收入	<b>4,888,866</b>	4,262,796	626,070	14.7
營業支出	<b>(1,147,367)</b>	(1,291,776)	144,409	(11.2)
資產減值損失	<b>(1,058,003)</b>	(532,814)	(525,189)	98.6
享有聯營利潤的份額	<b>1,329</b>	799	530	66.3
稅前利潤	<b>2,684,825</b>	2,439,005	245,820	10.1
所得稅費用	<b>(654,941)</b>	(601,188)	(53,753)	8.9
<b>淨利潤</b>	<b>2,029,884</b>	1,837,817	192,067	10.5

2016年上半年，本行生息資產規模穩定增長，淨利息收入較上年同期增加人民幣5.15億元，增幅15.1%；手續費及佣金淨收入較上年同期增長人民幣1.83億元，增幅達到23.9%。但是由於不良貸款壓力增大，在2016年上半年提取的資產減值損失較去年同期大幅增長98.6%，至人民幣10.58億元。因此，本行2016年上半年實現稅前利潤人民幣26.85億元，較上年同期增加人民幣2.46億元，增長10.1%；淨利潤人民幣20.30億元，較上年同期增加人民幣1.92億元，增長10.5%。

#### 3.3.1.1 淨利息收入

2016年上半年，本行實現淨利息收入人民幣39.27億元，較上年同期增加人民幣5.15億元，增幅15.1%。淨利息收入佔營業收入總額的80.32%。

下表列出所示期間內本行利息收入、利息支出及淨利息收入的情況。

(除另有註明外，以人民幣千元列示)	2016年1-6月	2015年1-6月	變動金額	變動率(%)
利息收入	<b>8,158,593</b>	7,719,154	439,439	5.7
利息支出	<b>(4,231,629)</b>	(4,307,413)	75,784	(1.8)
<b>淨利息收入</b>	<b>3,926,964</b>	3,411,741	515,223	15.1

## 管理層討論與分析

下表列出所示期間內，本行生息資產和計息負債的平均餘額、相關利息收入或利息支出及資產平均年化收益率或負債平均年化成本率的情況。

(除另有註明外，以人民幣千元列示)	2016年1-6月			2015年1-6月		
	平均餘額	利息收入／ 支出	平均年化 收益率／ 成本率(%)	平均餘額	利息收入／ 支出	平均年化 收益率／ 成本率(%)
<b>資產</b>						
客戶貸款及墊款	135,676,563	4,090,496	6.06	111,474,974	3,778,544	6.84
證券投資	100,583,964	3,031,411	6.06	73,611,811	2,545,471	6.97
存放中央銀行款項	35,167,649	263,760	1.51	32,045,143	245,374	1.54
應收同業及其他金融機構款項	45,798,346	682,209	3.00	47,242,646	1,048,040	4.47
以公允價值計量且變動計入 當期損益的金融資產	2,367,138	90,717	7.71	2,614,611	101,725	7.85
<b>生息資產總額</b>	<b>319,593,660</b>	<b>8,158,593</b>	<b>5.13</b>	266,989,185	7,719,154	5.83
<b>負債</b>						
客戶存款	202,844,425	2,558,740	2.54	173,734,500	2,458,890	2.85
應付同業及其他金融機構款項	63,555,781	1,110,231	3.51	69,609,474	1,721,312	4.99
發行債券	30,108,242	562,658	3.76	4,828,729	127,211	5.31
<b>計息負債總額</b>	<b>296,508,448</b>	<b>4,231,629</b>	<b>2.87</b>	248,172,703	4,307,413	3.50
<b>淨利息收入</b>		<b>3,926,964</b>			3,411,741	
<b>淨利差<sup>(1)</sup></b>			<b>2.26</b>			2.33
<b>淨利息收益率<sup>(2)</sup></b>			<b>2.47</b>			2.58

註：

(1) 淨利差是生息資產平均收益與計息負債平均成本之間的差額。

(2) 淨利息收益率是淨利息收入與生息資產平均餘額的比率。

2016年上半年，本行生息資產平均餘額較上年同期增長人民幣526.04億元，增幅19.7%，至人民幣3,195.94億元；資產平均年化收益率較上年同期下降70個基點至5.13%。

2016年上半年，本行計息負債平均餘額較上年同期增長人民幣483.36億元，增幅19.5%，至人民幣2,965.08億元；計息負債平均年化成本率較上年同期下降63個基點至2.87%。

在上述因素的綜合影響下，本行淨利息收益率較上年同期下降11個基點至2.47%，淨利差較上年同期降低7個基點至2.26%。

下表列出本行由於規模和利率變動導致利息收入和利息支出變動的情況。規模變化以平均餘額變動衡量，而利率變動則以平均年化收益率／成本率變動衡量：

(除另有註明外，以人民幣千元列示)	規模因素	利率因素	利息收支變動
<b>資產</b>			
客戶貸款及墊款	1,173,045	(861,093)	311,952
證券投資	1,157,650	(671,710)	485,940
存放中央銀行款項	29,878	(11,492)	18,386
應收同業及其他金融機構款項	332,440	(698,271)	(365,831)
以公允價值計量且變動計入當期損益的金融資產	(7,375)	(3,633)	(11,008)
<b>利息收入變化</b>	<b>2,685,638</b>	<b>(2,246,199)</b>	<b>439,439</b>
<b>負債</b>			
客戶存款	651,225	(551,375)	99,850
應付同業及其他金融機構款項	414,749	(1,025,830)	(611,081)
發行債券	510,509	(75,062)	435,447
<b>利息支出變化</b>	<b>1,576,483</b>	<b>(1,652,267)</b>	<b>(75,784)</b>

## 管理層討論與分析

### 3.3.1.2 利息收入

2016年上半年，本行利息收入人民幣81.59億元，較上年同期增加人民幣4.39億元，增幅5.7%。

本行利息收入各分項的平均餘額、利息收入及平均年化收益率情況列示如下：

(除另有註明外，以人民幣千元列示)	2016年1-6月			2015年1-6月		
	平均餘額	利息收入	平均年化 收益率(%)	平均餘額	利息收入	平均年化 收益率(%)
客戶貸款及墊款	135,676,563	4,090,496	6.06	111,474,974	3,778,544	6.84
證券投資	100,583,964	3,031,411	6.06	73,611,811	2,545,471	6.97
存放中央銀行款項	35,167,649	263,760	1.51	32,045,143	245,374	1.54
應收同業及其他金融機構款項	45,798,346	682,209	3.00	47,242,646	1,048,040	4.47
以公允價值計量且變動計入 當期損益的金融資產	2,367,138	90,717	7.71	2,614,611	101,725	7.85
<b>生息資產總額</b>	<b>319,593,660</b>	<b>8,158,593</b>	<b>5.13</b>	<b>266,989,185</b>	<b>7,719,154</b>	<b>5.83</b>

#### (1) 客戶貸款及墊款利息收入

2016年上半年，本行客戶貸款及墊款利息收入人民幣40.90億元，較上年同期增加人民幣3.12億元，增幅8.3%。主要是由於客戶貸款及墊款平均餘額較上年同期增長21.7%，而平均年化收益率較上年同期下降78個基點。

#### (2) 證券投資利息收入

2016年上半年，本行證券投資利息收入人民幣30.31億元，較上年同期增加人民幣4.86億元，增幅19.1%。主要是由於證券投資平均餘額較上年同期大幅上升36.6%，而平均年化收益率較上年同期下降91個基點。

#### (3) 存放中央銀行款項利息收入

2016年上半年，本行存放中央銀行款項利息收入人民幣2.64億元，較上年同期增加人民幣0.18億元，增幅7.5%，主要是由於存放中央銀行款項平均餘額較上年同期增長9.7%，而平均年化收益率均較上年同期小幅下降3個基點。

**(4) 應收同業及其他金融機構款項利息收入**

本行應收同業及其他金融機構款項各組成部分的平均餘額、利息收入及平均收益率情況列示如下：

(除另有註明外，以人民幣千元列示)	2016年1-6月			2015年1-6月		
	平均餘額	利息收入	平均年化 收益率(%)	平均餘額	利息收入	平均年化 收益率(%)
存拆放同業及其他金融機構款項	10,326,382	131,341	2.56	6,534,564	107,290	3.31
買入返售金融資產	35,471,964	550,868	3.12	40,708,082	940,750	4.66
<b>應收同業及其他金融機構款項總額</b>	<b>45,798,346</b>	<b>682,209</b>	<b>3.00</b>	47,242,646	1,048,040	4.47

2016年上半年，本行存拆放同業及其他金融機構款項利息收入人民幣1.31億元，較上年同期增加人民幣0.24億元，增幅22.4%。主要是由於存拆放同業及其他金融機構款項的平均餘額大幅增長58.0%，而平均年化收益率均較上年同期下降75個基點。

2016年上半年，本行買入返售金融資產利息收入人民幣5.51億元，較上年同期減少人民幣3.90億元，降幅41.4%。主要由於買入返售金融資產平均餘額較上年同期下降12.9%，且平均年化收益率較上年同期大幅下降154個基點。

綜上所述，2016年上半年，本行應收同業及其他金融機構利息總額為人民幣6.82億元，較上年同期減少人民幣3.66億元，降幅34.9%。

**(5) 以公允價值計量且變動計入當期損益的金融資產利息收入**

2016年上半年，本行以公允價值計量且變動計入當期損益的的金融資產利息收入人民幣0.91億元，較上年同期減少人民幣0.11億元，降幅10.8%。主要是由於平均餘額較上年同期下降9.5%，且平均年化收益率較上年同期下降14個基點。



## 管理層討論與分析

### 3.3.1.3 利息支出

2016年上半年，本行利息總支出人民幣42.32億元，較上年同期減少人民幣0.76億元，降幅1.8%。

#### (1) 客戶存款利息支出

本行客戶存款各組成部分的平均餘額、利息支出以及平均成本率情況列示如下：

(除另有註明外，以人民幣千元列示)	2016年1-6月			2015年1-6月		
	平均餘額	利息支出	平均年化 成本率(%)	平均餘額	利息支出	平均年化 成本率(%)
<b>公司存款</b>						
活期	60,401,561	254,571	0.85	48,184,930	231,539	0.97
定期	79,250,952	1,421,602	3.61	67,839,018	1,425,866	4.24
小計	139,652,513	1,676,173	2.41	116,023,948	1,657,405	2.88
<b>零售存款</b>						
活期	10,043,931	19,536	0.39	8,170,782	18,770	0.46
定期	39,172,652	757,604	3.89	24,759,336	461,537	3.76
小計	49,216,583	777,140	3.18	32,930,118	480,307	2.94
其他存款	13,975,329	105,427	1.52	24,780,434	321,178	2.61
<b>客戶存款總額</b>	<b>202,844,425</b>	<b>2,558,740</b>	<b>2.54</b>	<b>173,734,500</b>	<b>2,458,890</b>	<b>2.85</b>

2016年上半年，本行客戶存款利息支出人民幣25.59億元，較上年同期增加人民幣1.00億元，增幅4.1%，主要由於客戶存款平均餘額較上年同期增長16.8%，而平均年化成本率較上年同期下降31個基點。

(2) 應付同業及其他金融機構款項利息支出

本行應付同業及其他金融機構款項各組成部分的平均餘額、利息支出以及平均成本率情況列示如下：

(除另有註明外，以人民幣千元列示)	2016年1-6月			2015年1-6月		
	平均餘額	利息支出	平均年化 成本率(%)	平均餘額	利息支出	平均年化 成本率(%)
同業存放及拆入	39,899,207	774,093	3.90	45,560,026	1,214,364	5.38
向央行借款	3,313,923	48,928	2.97	3,026,397	44,384	2.96
賣出回購金融資產款項	20,342,651	287,210	2.84	21,023,051	462,564	4.44
<b>金融機構借款總額</b>	<b>63,555,781</b>	<b>1,110,231</b>	<b>3.51</b>	<b>69,609,474</b>	<b>1,721,312</b>	<b>4.99</b>

2016年上半年，本行金融機構借款利息為人民幣11.10億元，較上年同期減少人民幣6.11億元，降幅為35.5%，主要由於應付同業及其他金融機構款項平均餘額較上年同期下降8.7%，且平均年化成本率大幅下降148個基點。

(3) 債券發行利息支出

(除另有註明外，以人民幣千元列示)	2016年1-6月			2015年1-6月		
	平均餘額	利息支出	平均年化 成本率(%)	平均餘額	利息支出	平均年化 成本率(%)
次級債	1,871,429	51,115	5.49	1,028,729	27,272	5.35
小微金融債	3,000,000	72,988	4.89	3,000,000	72,514	4.87
同業存單	25,236,813	438,555	3.49	800,000	27,425	6.91
<b>小計</b>	<b>30,108,242</b>	<b>562,658</b>	<b>3.76</b>	<b>4,828,729</b>	<b>127,211</b>	<b>5.31</b>

2016年上半年，本行發行債券利息支出人民幣5.63億元，較上年同期增加人民幣4.35億元，增幅342.3%。主要原因是本行於2016年上半年發行30期同業存單，上半年同業存單共產生利息支出人民幣4.39億元。

## 管理層討論與分析

### 3.3.1.4 淨利差及淨利息收益率

淨利差是生息資產平均收益率與計息負債平均成本率之間的差額。淨利息收益率是淨利息收入與生息資產平均餘額的比率。

2016年上半年，本行淨利差2.26%，較上年同期減少7個基點。淨利差下降的主要原因是生息資產平均年化收益率下降幅度高於計息負債平均年化成本率。

2016年上半年，本行淨利息收益率為2.47%，較上年同期減少11個基點，主要原因是：淨利息收入較上年同期增加人民幣5.15億元，增幅15.1%；生息資產平均餘額較上年增加人民幣526.04億元，增幅19.7%；淨利息收入的增幅低於生息資產平均餘額的增幅。

### 3.3.1.5 非利息收入

#### (1) 手續費及佣金淨收入

(除另有註明外，以人民幣千元列示)	2016年1-6月	2015年1-6月	變動金額	變動率(%)
手續費及佣金收入	990,047	801,930	188,117	23.5
財務顧問費和諮詢服務手續費	59,064	198,919	(139,855)	(70.3)
代理理財業務手續費	371,463	178,634	192,829	107.9
託管業務手續費	365,698	286,789	78,909	27.5
銀行卡年費及手續費	90,888	87,675	3,213	3.7
擔保及承諾業務手續費	71,374	20,538	50,836	247.5
支付結算及代理手續費	31,560	29,375	2,185	7.4
手續費及佣金支出	(41,063)	(35,971)	(5,092)	14.2
手續費及佣金淨收入	948,984	765,959	183,025	23.9

2016年上半年，本行實現手續費及佣金淨收入人民幣9.49億元，較上年同期快速增長人民幣1.83億元，增幅達到23.9%，佔營業收入比例較上年同期上升1.44個百分點至19.41%，主要是本行積極調整收入結構，拓寬非利息性收入來源，增加服務性中間業務收入的結果。例如，擔保及承諾業務手續費收入較上年同期增加人民幣0.51億元，增幅247.5%；代理理財業務手續費收入較上年同期增加人民幣1.93億元，增幅107.9%。

財務顧問費和諮詢服務手續費收入人民幣0.59億元，較上年同期減少人民幣1.40億元，降幅70.3%，主要是在宏觀經濟環境影響下，該項業務整體需求放緩所致。

代理理財業務手續費收入人民幣3.71億元，較上年同期增加人民幣1.93億元，增幅107.9%，主要是理財業務的不斷擴展和理財規模擴大所致。

託管業務手續費收入人民幣3.66億元，較上年同期增加人民幣0.79億元，增幅27.5%，主要是本行該項業務持續增長所致。

銀行卡年費及手續費收入人民幣0.91億元，較上年同期增加人民幣0.03億元，增幅3.7%。主要是本行在銀行卡和信用卡發卡量、結算交易量有小幅增長所致。

擔保及承諾業務手續費收入人民幣0.71億元，較上年同期增加人民幣0.51億元，增幅247.5%，主要是該項業務整體需求上升所致。

支付結算及代理手續費收入人民幣0.32億元，較上年同期增加人民幣0.02億元，增幅7.4%，主要是在支付結算及代理手續費費率基本穩定的基礎上，交易量上升所致。

## 管理層討論與分析

### (2) 淨交易收益

淨交易收益主要包括外匯即期產生的損益、外幣資產和負債折算成人民幣而產生的盈利和損失，以及交易性證券調整為公允價值產生的損益。2016年上半年，本行淨交易收益人民幣83.50萬元，較上年同期減少人民幣7,093.30萬元，降幅98.8%，主要是由於：(1)美元、港幣等本行持有主要外幣幣種對人民幣升值而產生匯兌收益人民幣437.50萬元；(2)調整債券型證券投資組合，由於利率變動帶來的損失為人民幣354.00萬元。

(除另有註明外，以人民幣千元列示)	2016年1-6月	2015年1-6月	變動金額	變動率(%)
匯兌收益／(損失)	4,375	(2,531)	6,906	不適用
利率產品淨(損失)／收益	(3,540)	74,299	(77,839)	不適用
合計	835	71,768	(70,933)	(98.8)

### (3) 證券投資淨收益

2016年上半年，本行證券投資淨收益為人民幣0.03億元，較上年同期人民幣0.05億元的證券投資淨損失有所上升。

(除另有註明外，以人民幣千元列示)	2016年1-6月	2015年1-6月	變動金額	變動率(%)
交易性金融資產買賣價差	1,845	(4,535)	6,380	不適用
可供出售金融資產買賣價差	1,262	(507)	1,769	不適用
合計	3,107	(5,042)	8,149	不適用

### 3.3.1.6 營業費用

2016年上半年，本行營業費用人民幣11.47億元，較上年同期減少人民幣1.44億元，降幅11.2%。

(除另有註明外，以人民幣千元列示)	2016年1-6月	2015年1-6月	變動金額	變動率(%)
員工成本	<b>487,033</b>	639,873	(152,840)	(23.9)
營業稅及附加費	<b>216,911</b>	275,535	(58,624)	(21.3)
折舊及攤銷	<b>83,551</b>	75,327	8,224	10.9
一般及行政支出	<b>304,654</b>	252,324	52,330	20.7
其他	<b>55,218</b>	48,717	6,501	13.3
<b>營業費用總額</b>	<b>1,147,367</b>	1,291,776	(144,409)	(11.2)

#### (1) 員工成本

員工成本是本行營業支出的最大組成部分，2016年上半年及2015年上半年分別佔營業支出總額的42.45%及49.53%。

(除另有註明外，以人民幣千元列示)	2016年1-6月	2015年1-6月	變動金額	變動率(%)
薪金和獎金	<b>286,247</b>	469,094	(182,847)	(39.0)
養老金費用	<b>71,957</b>	63,014	8,943	14.2
住房福利及補貼	<b>37,645</b>	31,170	6,475	20.8
工會經費和職工教育經費	<b>8,229</b>	11,099	(2,870)	(25.9)
其他社會保障和福利費用	<b>82,955</b>	65,496	17,459	26.7
<b>員工成本總額</b>	<b>487,033</b>	639,873	(152,840)	(23.9)

2016年上半年，本行員工總成本人民幣4.87億元，較上年同期減少人民幣1.53億元，降幅23.9%。主要是由於經濟形勢的變化，本行績效薪酬的考核及發放採用了更為謹慎的方式，在固定薪酬保持平穩發放的同時，收緊績效預提進度，以應對風險。截至2016年6月30日，本行有在崗員工3,892人，較上年同期末增加265人，增幅7.3%。

#### (2) 營業稅及附加費

營業稅及附加費主要與放貸（利息收入）、證券轉讓及其他金融服務提供金融產品及服務產生的收益有關。2016年上半年，營業稅及附加費人民幣2.17億元，較上年同期減少人民幣0.59億元，降幅21.3%。

## 管理層討論與分析

### (3) 折舊及攤銷

2016年上半年，由於報告期內物業和設備增長較穩定，折舊及攤銷為人民幣0.84億元，較上年同期增加人民幣0.08億元，增幅10.9%。

### (4) 一般及行政支出

2016年上半年，一般及行政開支為人民幣3.05億元，較上年同期增加人民幣0.52億元，增幅20.7%。

#### 3.3.1.7 資產減值損失

2016年上半年，減值損失計提的撥備為人民幣10.58億元，較上年同期的人民幣5.33億元，增加人民幣5.25億元，增幅98.6%。減值撥備增加的主要原因：(1)貸款規模持續增大；(2)由於經濟下行，貸款質量下降，本行出於謹慎考慮，整體貸款減值撥備增加。

下表載列所示期間內資產減值損失的主要組成部分：

(除另有註明外，以人民幣千元列示)	2016年1-6月	2015年1-6月	變動金額	變動率(%)
客戶貸款				
— 整體貸款減值撥備	590,860	220,796	370,064	167.6
— 逐筆貸款減值撥備	359,948	271,714	88,234	32.5
應收款項類投資	104,066	39,496	64,570	163.5
其他	3,129	808	2,321	287.3
<b>資產減值損失</b>	<b>1,058,003</b>	532,814	525,189	98.6

#### 3.3.1.8 聯營企業投資

(除另有註明外，以人民幣千元列示)	2016年1-6月	2015年1-6月
期初餘額	29,214	26,405
應享聯營企業稅後利潤	1,329	799
<b>期末餘額</b>	<b>30,543</b>	27,204

本行於2011年5月5日出資成立了興義萬豐村鎮銀行有限責任公司，被投資企業註冊資本人民幣1.1億元，本行出資人民幣0.22億元，佔比20%。2016年上半年，應享稅後利潤人民幣132.9萬元，較上年同期增長66.3%。

### 3.3.1.9 所得稅費用

本行適用所得稅稅率為25%，2016年上半年及2015年上半年的實際稅率分別為24.39%及24.65%。

下表載列截至2016年上半年及2015年上半年的稅前利潤、所得稅費用。

(除另有註明外，以人民幣千元列示)	2016年1-6月	2015年1-6月	變動金額	變動率(%)
稅前利潤	2,684,825	2,439,005	245,820	10.1
按適用法定稅率25%利潤計算的稅項	671,206	609,752	61,454	10.1
加／(減)下列項目的納稅影響：				
免稅收入	(40,041)	(21,452)	(18,589)	86.7
不可抵扣費用	21,483	13,254	8,229	62.1
以前年度匯算清繳差異	2,293	(366)	2,659	(726.5)
<b>所得稅費用</b>	<b>654,941</b>	601,188	53,753	8.9

### 3.3.2 財務狀況表分析

#### 3.3.2.1 資產

下表列出於所示日期本行資產總額的構成情況。

(除另有註明外，以人民幣千元列示)	於2016年6月30日		於2015年12月31日	
	金額	佔總額 百分比(%)	金額	佔總額 百分比(%)
客戶貸款及墊款總額	142,999,639	41.7	124,769,386	39.0
客戶貸款及墊款減值損失準備	(3,793,546)	(1.1)	(2,952,934)	(0.9)
客戶貸款及墊款淨額	139,206,093	40.6	121,816,452	38.1
投資證券 <sup>(1)</sup>	111,074,172	32.3	105,795,905	33.1
對聯營公司投資	30,543	0.0	29,214	0.0
現金及存放中央銀行款項	42,521,980	12.3	38,201,369	12.0
存放同業及其他金融機構款項	41,438,213	12.1	45,856,556	14.3
指定以公允價值計量且其變動計入 損益的金融資產	2,577,162	0.8	2,312,586	0.7
固定資產	2,680,723	0.8	2,627,007	0.8
遞延所得稅資產	646,972	0.2	505,920	0.2
其他資產	3,140,151	0.9	2,662,978	0.8
<b>資產總額</b>	<b>343,316,009</b>	<b>100.0</b>	319,807,987	100.0

註：

(1) 投資證券包括可供出售金融資產、持有至到期投資及應收款項類投資。



## 管理層討論與分析

於2016年6月30日，本行資產總額人民幣3,433.16億元，較上年末增加人民幣235.08億元，增幅7.4%。其中：

客戶貸款及墊款總額人民幣1,430.00億元，較上年末增加人民幣182.30億元，增幅14.6%，主要是由於本行在有效控制風險的基礎上繼續加大對優質項目和重點目標客戶的貸款，同時結合重慶經濟發展特點，加強對市場發展潛力大、客戶需求突出的中小和小微企業貸款的投放。

投資證券人民幣1,110.74億元，較上年末增加人民幣52.78億元，增幅5.0%，主要是由於本行增持國債、優質企業債券以及增加風險可控、收益較高的信託投資。

現金及存放中央銀行款項人民幣425.22億元，較上年末增加人民幣43.21億元，增幅11.3%，主要是由於：(1)超額準備金存款較上年末增長23.2%；(2)財政性存款較上年末增長13.5%，法定準備金存款較上年末增長8.1%，現金較上年末小幅下降8.0%。

存放同業及其他金融機構款項總額人民幣414.38億元，較上年末減少人民幣44.18億元，降幅9.6%，主要是由於：(1)根據《關於規範金融機構同業業務的通知》(銀發【2014】127號)文件的監管要求，本行買入返售金融資產持續大幅減少，較上年末減少人民幣81.80億元；(2)存／拆放同業款項淨額較上年末大幅增加人民幣37.62億元。

### (1) 客戶貸款及墊款

(除另有註明外，以人民幣千元列示)	於2016年6月30日		於2015年12月31日	
	金額	佔總額 百分比(%)	金額	佔總額 百分比(%)
<b>公司貸款</b>				
－ 公司貸款	<b>96,330,435</b>	<b>67.4</b>	84,276,669	67.6
－ 貼現	<b>9,858,687</b>	<b>6.9</b>	4,120,780	3.3
<b>零售貸款</b>				
－ 按揭貸款	<b>18,032,080</b>	<b>12.6</b>	18,012,580	14.4
－ 個人消費貸款	<b>4,285,534</b>	<b>3.0</b>	3,848,972	3.1
－ 信用卡透支	<b>3,018,327</b>	<b>2.1</b>	2,924,258	2.3
－ 個人經營貸款	<b>11,474,576</b>	<b>8.0</b>	11,586,127	9.3
<b>客戶貸款及墊款總額</b>	<b>142,999,639</b>	<b>100.0</b>	124,769,386	100.0

於2016年6月30日，本行客戶貸款及墊款總額人民幣1,430.00億元，較上年末增加人民幣182.30億元，增幅14.6%。

公司貸款（不含貼現）人民幣963.30億元，較上年末增加人民幣120.54億元，增幅14.3%，在客戶貸款及墊款總額中的佔比較上年末降低0.2個百分點至67.4%。於報告期內，本行在確保符合國家產業政策的基礎上，積極實施信貸結構調整，重點支持實體經濟。其中報告期內水利、環境和公共設施管理業、租賃和商務服務業、房地產業、居民服務和其他服務業貸款分別新增人民幣41.10億元、人民幣27.32億元、人民幣20.55億元和人民幣9.78億元。

票據貼現人民幣98.59億元，較上年末增加人民幣57.38億元，增幅139.2%，主要是由於市場需求增加。

零售貸款人民幣368.11億元，較上年末增加人民幣4.39億元，增幅1.2%，在客戶貸款及墊款總額中的佔比較上年末下降3.5個百分點至25.7%。其中：按揭貸款較上年末增加人民幣0.20億元，增幅0.1%，主要支持居民自住房消費需求；個人消費貸款較上年末增加人民幣4.37億元，增幅11.3%；個人經營性貸款較上年末減少人民幣1.12億元，降幅1.0%；信用卡透支較上年末增加人民幣0.94億元，增幅3.2%。期內本行面對複雜的市場形勢變化，在積極防範信用風險的基礎上，主動調整信貸結構，大力發展個人信用消費業務和信用卡業務。

### 按擔保方式劃分的貸款分佈情況

下表列出於所示日期按擔保方式劃分的客戶貸款分佈情況。

(除另有註明外，以人民幣千元列示)	於2016年6月30日		於2015年12月31日	
	金額	佔總額 百分比(%)	金額	佔總額 百分比(%)
抵押貸款	77,599,755	54.3	70,150,924	56.2
質押貸款	19,352,412	13.5	12,562,758	10.1
保證貸款	39,945,000	27.9	35,291,775	28.3
信用貸款	6,102,472	4.3	6,763,929	5.4
<b>客戶貸款總額</b>	<b>142,999,639</b>	<b>100.0</b>	124,769,386	100.0

## 管理層討論與分析

### 客戶貸款減值撥備的變動

下表列出於所示日期本行客戶貸款及墊款減值撥備變動情況。

(除另有註明外，以人民幣千元列示)	截至2016年6月30日 止六個月期間		截至2015年12月31日 止十二個月期間	
	整體撥備	逐筆撥備	整體撥備	逐筆撥備
期初餘額	2,492,792	460,142	2,072,780	261,315
計提客戶貸款減值撥備	812,095	706,707	847,547	668,672
沖回客戶貸款減值撥備	(221,235)	(346,759)	(427,535)	(75,265)
計提客戶貸款減值撥備淨額	590,860	359,948	420,012	593,407
本期釋放的減值撥備折現利息	–	(39,142)	–	(59,493)
期內核銷的貸款	–	(109,463)	–	(345,552)
收回已核銷呆賬	–	38,409	–	10,465
<b>期末餘額</b>	<b>3,083,652</b>	<b>709,894</b>	2,492,792	460,142

2016年上半年，本行嚴格按照會計準則及監管當局相關要求，充分考慮外部經濟形勢變化與宏觀調控政策影響，加大計提貸款及墊款減值準備的力度。截至2016年6月30日，客戶貸款及墊款減值損失準備餘額人民幣37.94億元，較上年末增加人民幣8.41億元；減值損失對不良貸款比率274.97%，較上年末增加30.99個百分點。

(2) 證券投資

下表列出於所示日期之本行以公允價值計算計入當期損益的金融資產及證券投資的構成情況。

(除另有註明外，以人民幣千元列示)	於2016年6月30日		於2015年12月31日	
	金額	佔總額 百分比(%)	金額	佔總額 百分比(%)
以公允價值計量且變動計入 當期損益的金融資產				
－ 企業	2,577,162	2.3	2,312,586	2.1
小計	2,577,162	2.3	2,312,586	2.1
證券投資－ 貸款和應收款項				
－ 信託公司	58,214,467	51.2	50,188,787	46.4
－ 證券公司	10,387,145	9.1	13,411,717	12.4
－ 商業銀行	1,491,576	1.3	8,615,127	8.0
－ 資產管理公司	784,969	0.7	104,969	0.1
－ 地方政府	2,538,900	2.2	958,900	0.9
減值準備	(375,352)	(0.3)	(271,286)	(0.3)
小計	73,041,705	64.2	73,008,214	67.5
證券投資－ 可供出售之證券				
－ 政策性銀行	2,563,491	2.3	3,079,089	2.8
－ 企業	17,687,236	15.6	15,140,594	14.0
－ 商業銀行	51,508	0.0	70,611	0.1
－ 信託公司	94,311	0.1	188,243	0.2
－ 以公允價值計量的股權投資	417,406	0.4	492,416	0.5
－ 其他	14	0.0	14	0.0
小計	20,813,966	18.4	18,970,967	17.6
證券投資－ 持有至到期之證券				
－ 政府	13,559,979	11.9	10,515,099	9.7
－ 政策性銀行	3,207,522	2.8	2,835,625	2.6
－ 商業銀行	420,000	0.4	420,000	0.4
－ 企業	31,000	0.0	46,000	0.1
小計	17,218,501	15.1	13,816,724	12.8
總額	113,651,334	100.0	108,108,491	100.0

## 管理層討論與分析

於2016年6月30日，本行以公允價值計量且變動計入當期損益的金融資產和證券投資總額人民幣1,136.51億元，較上年末增加人民幣55.43億元，增幅5.1%。其中，以公允價值計量且變動計入當期損益的金融資產較上年末增加人民幣2.65億元至人民幣25.77億元，增幅11.4%，主要是由於增持優質企業債券；可供出售金融資產餘額人民幣208.14億元，較上年末增加人民幣18.43億元，增幅9.7%，主要是由於增持優質企業債券，以提高本行投資收益水平；貸款和應收款項類證券投資餘額人民幣730.42億元，較上年末增加人民幣0.33億元，增幅0.05%，基本持平；持有至到期的證券投資餘額人民幣172.19億元，較上年末增加人民幣34.02億元，增幅24.6%，主要是由於增持風險低、收益穩定的國債。

### 3.3.2.2 負債

下表列出於所示日期本行負債總額的構成情況。

(除另有註明外，以人民幣千元列示)	於2016年6月30日		於2015年12月31日	
	金額	佔總額 百分比(%)	金額	佔總額 百分比(%)
同業及其他金融機構存放和拆入	47,470,015	14.8	73,235,555	24.5
客戶存款	223,715,624	69.7	199,298,705	66.8
其他負債	5,642,096	1.8	7,218,001	2.4
應交稅金	296,158	0.1	271,989	0.1
發行債券	43,690,361	13.6	18,490,742	6.2
<b>總負債</b>	<b>320,814,254</b>	<b>100.0</b>	298,514,992	100.0

於2016年6月30日，本行負債總額人民幣3,208.14億元，較上年末增加人民幣222.99億元，增幅7.5%。客戶存款是本行最主要的資金來源，較上年末增加人民幣244.17億元，增幅12.3%，至人民幣2,237.16億元；同業及其他金融機構存放和拆入較上年末大幅減少人民幣257.66億元，降幅35.2%，至人民幣474.70億元；發行債券增加人民幣252.00億元，增幅136.3%，至人民幣436.90億元，主要是由於本行於2016年上半年發行30期同業存單。

(1) 客戶存款

(除另有註明外，以人民幣千元列示)	於2016年6月30日		於2015年12月31日	
	金額	佔總額 百分比(%)	金額	佔總額 百分比(%)
企業活期存款	64,071,391	28.6	57,102,294	28.7
企業定期存款	86,118,465	38.5	77,426,011	38.8
個人活期存款	9,483,148	4.2	8,979,971	4.5
個人定期存款	43,959,898	19.7	31,197,219	15.7
其他存款	20,082,722	9.0	24,593,210	12.3
<b>客戶存款總額</b>	<b>223,715,624</b>	<b>100.0</b>	199,298,705	100.0
其中：保證金存款	12,865,099	5.8	16,619,121	8.3

於2016年6月30日，本行客戶存款人民幣2,237.16億元，較上年末增加人民幣244.17億元，增幅12.3%。其中，企業存款餘額人民幣1,501.90億元，較上年末增加人民幣156.62億元，增幅11.6%；個人存款餘額人民幣534.43億元，較上年末增加人民幣132.66億元，增幅33.0%；企業及個人活期存款餘額人民幣735.55億元，較上年末增加人民幣74.72億元，增幅11.3%；企業及個人定期存款餘額人民幣1,300.78億元，較上年末增加人民幣214.55億元，增幅19.8%。

(2) 發行債券

(除另有註明外，以人民幣千元列示)	於2016年6月30日		於2015年12月31日	
	金額	佔總額 百分比(%)	金額	佔總額 百分比(%)
<b>次級債</b>				
固定利率次級債－2022年	796,206	1.8	795,902	4.3
固定利率二級資本債－2026年	1,496,971	3.4	—	—
<b>金融債</b>				
固定利率金融債－2018年	2,994,153	6.9	2,992,474	16.2
同業存單	38,403,031	87.9	14,702,366	79.5
<b>總計</b>	<b>43,690,361</b>	<b>100.0</b>	18,490,742	100.0

經本行2011年8月12日臨時股東大會審議通過，並經2011年11月18日中國銀監會《關於重慶銀行發行次級債券的批覆》銀監覆【2011】511號核准，本行於2012年3月20日在中國國內銀行間市場發行人民幣8億元的次級債券。全部為10年期固定利率債券，每年付息一次，在債券存續期間票面年利率為6.8%，本行有權在2017年3月21日行使以面值贖回債券的贖回權。

## 管理層討論與分析

經本行2014年5月16日股東大會審議通過，並經2015年9月21日中國銀監會《關於重慶銀行股份有限公司發行二級資本債券的批覆》渝銀監覆[2015]107號核准，本行於2016年2月19日在中國國內銀行間市場發行人民幣15億元的二級資本債券。全部為10年期固定利率債券，每年付息一次，在債券存續期間票面年利率為4.4%，本行有權在2021年2月22日行使以面值贖回債券的贖回權。

次級債券的索償權排在本行的其它負債之後，先於本行的股權資本。本行在計算資本充足率時，已根據中國銀監會有關規定計入了二級資本。

經本行2011年11月25日臨時股東大會審議通過，並經2012年9月21日中國銀監會《關於重慶銀行發行金融債券的批覆》銀監覆【2012】526號核准，本行於2013年4月25日中國國內銀行間市場發行了本金金額為人民幣30億元的五年期小型微型企業金融債券，全部為固定利率債券，每年付息一次，在債券存續期間票面年利率為4.78%，募集資金將全部用於發放小微企業貸款。

截至2016年6月30日，本行未發生涉及次級債券本息及其他違反債券協議條款的事件。

### (3) 同業及其他金融機構存放和拆入

(除另有註明外，以人民幣千元列示)	於2016年6月30日		於2015年12月31日	
	金額	佔總額 百分比(%)	金額	佔總額 百分比(%)
中央銀行拆入	2,266,413	4.8	3,586,768	4.9
同業存款	22,548,448	47.5	28,777,759	39.3
其他金融機構存款	7,412,066	15.6	12,682,929	17.3
同業和其他金融機構拆入	1,100,000	2.3	3,000,000	4.1
賣出回購票據	13,188,888	27.8	25,188,099	34.4
賣出回購證券	954,200	2.0	-	-
<b>總計</b>	<b>47,470,015</b>	<b>100.0</b>	73,235,555	100.0

於2016年6月30日，本行同業及其他金融機構存放和拆入餘額人民幣474.70億元，較上年末減少人民幣257.66億元，降幅35.2%。其中：中央銀行拆入餘額人民幣22.66億元，較上年末減少人民幣13.20億元，降幅36.8%；同業存款餘額人民幣225.48億元，較上年末減少人民幣62.29億元，降幅21.6%；其他金融機構存款餘額人民幣74.12億元，較上年末減少人民幣52.71億元，降幅41.6%；同業和其他金融機構拆入餘額人民幣11.00億元，較上年末減少人民幣19.00億元，降幅63.3%；賣出回購票據餘額人民幣131.89億元，較上年末減少人民幣119.99億元，降幅47.6%；賣出回購證券餘額由上年末的0增加到人民幣9.54億元。

### 3.3.2.3 股東權益

下表列出於所示日期本行股東權益的構成情況。

(除另有註明外，以人民幣千元列示)	於2016年6月30日		於2015年12月31日	
	金額	佔總額 百分比(%)	金額	佔總額 百分比(%)
股本	3,127,055	13.9	3,127,055	14.7
資本公積	4,680,638	20.8	4,680,638	22.0
其他儲備	5,957,556	26.5	5,337,299	25.0
未分配利潤	8,736,506	38.8	8,148,003	38.3
<b>權益總額</b>	<b>22,501,755</b>	<b>100.0</b>	21,292,995	100.0

於2016年6月30日，實收資本人民幣31.27億元，資本公積人民幣46.81億元，其他儲備人民幣59.58億元，未分配利潤人民幣87.37億元。在其他儲備中，一般風險準備較上年末增加人民幣6.16億元，主要是按照一般風險準備餘額不低於風險資產期末餘額的1.5%新增公積所致。

### 3.3.3 貸款質量分析

#### 3.3.3.1 貸款五級分類

下表列出於所示日期本行貸款按五級分類的分佈情況。在貸款五級分類制度下，不良貸款包括劃分為次級、可疑及損失的貸款。

(除另有註明外，以人民幣千元列示)	於2016年6月30日		於2015年12月31日	
	金額	佔總額 百分比(%)	金額	佔總額 百分比(%)
正常	133,870,619	93.62	118,258,244	94.78
關注	7,749,374	5.42	5,300,814	4.25
次級	843,378	0.59	726,416	0.58
可疑	473,045	0.33	444,294	0.36
損失	63,223	0.04	39,618	0.03
<b>客戶貸款及墊款總額</b>	<b>142,999,639</b>	<b>100.00</b>	124,769,386	100.00
不良貸款額	1,379,646	0.96	1,210,328	0.97

2016年上半年，本行面對複雜的經濟金融形勢，進一步深入推進信貸結構調整，對信貸資產進行滾動風險排查，主動防範化解風險，加強預警跟踪與貸後管理，信貸資產質量繼續保持穩定。於2016年6月30日，不良貸款餘額人民幣13.80億元，較上年末增加人民幣1.69億元；不良貸款率0.96%，較上年末下降1個基點，關注類貸款佔比5.42%，較上年末上升117個基點。



## 管理層討論與分析

### 3.3.3.2 貸款集中度

#### (1) 行業集中度及不良貸款分佈情況

下表列出於所示日期按行業劃分的貸款及不良貸款情況。

(除另有註明外，以人民幣千元列示)	於2016年6月30日				於2015年12月31日			
	金額	佔總額 百分比(%)	不良 貸款金額	不良 貸款率(%)	金額	佔總額 百分比(%)	不良 貸款金額	不良 貸款率(%)
製造業	16,948,316	11.9	411,052	2.43	16,488,594	13.2	243,215	1.48
批發和零售業	15,908,935	11.1	370,806	2.33	16,105,150	12.9	369,116	2.29
建築業	7,993,692	5.6	85,045	1.06	8,109,478	6.5	72,721	0.90
房地產業	17,137,855	12.0	-	-	15,082,562	12.1	-	-
租賃和商務服務業	9,730,999	6.8	20,970	0.22	6,999,400	5.6	11,283	0.16
水利、環境和公共設施管理業	10,707,333	7.5	-	-	6,596,889	5.3	-	-
交通運輸、倉儲和郵政業	2,131,336	1.5	-	-	2,013,142	1.6	-	-
採礦業	2,838,385	2.0	63,141	2.22	2,666,412	2.1	139,000	5.21
電力、燃氣及水的生產和供應業	2,052,873	1.5	5,000	0.24	2,021,638	1.6	5,000	0.25
農、林、牧、漁業	1,614,725	1.1	24,688	1.53	1,424,851	1.1	29,563	2.07
居民服務和其他服務業	1,707,508	1.2	4,900	0.29	729,088	0.6	1,000	0.14
教育	882,300	0.6	-	-	643,890	0.5	-	-
金融業	855,422	0.6	-	-	362,129	0.3	-	-
科學研究和技術服務業	366,583	0.3	3,000	0.82	311,783	0.3	7,500	2.41
信息傳輸、軟件和信息技術服務業	643,322	0.4	1,273	0.20	321,001	0.3	-	-
住宿和餐飲業	509,685	0.4	5,000	0.98	383,344	0.3	-	-
文化、體育和娛樂業	311,833	0.2	-	-	369,788	0.3	-	-
公共管理、社會保障和社會組織	3,500,400	2.4	-	-	3,147,630	2.5	-	-
衛生和社會工作	488,933	0.3	-	-	499,900	0.4	4,840	0.97
票據貼現	9,858,687	6.9	-	-	4,120,780	3.3	-	-
個人貸款	36,810,517	25.7	384,771	1.05	36,371,937	29.2	327,090	0.90
<b>總計</b>	<b>142,999,639</b>	<b>100.0</b>	<b>1,379,646</b>	<b>0.96</b>	<b>124,769,386</b>	<b>100.0</b>	<b>1,210,328</b>	<b>0.97</b>

註：行業的不良貸款率為該行業不良貸款餘額／該行業貸款餘額。

2016年上半年，面對經濟增速放緩的宏觀形勢，本行持續優化行業客戶信貸准入、退出標準，進一步完善行業限額管理。

從行業角度來看，部分周期性行業進一步受到國際、國內經濟波動影響，2016年上半年不良貸款率暫保持平穩趨勢。主要行業變動情況如下：

住宿和餐飲業不良貸款餘額較上年末增加人民幣0.05億元，不良貸款率增加0.98個百分點，為某餐飲有限公司經營萎縮、關閉原有門店並將經營轉向區縣，目前正與客戶商討轉化方案。

製造業不良貸款餘額較上年末增加人民幣1.68億元，不良貸款率增加0.95個百分點，主要是鋼鐵等產能過剩行業生產經營困難加劇、虧損面和虧損額不斷擴大，從而導致行業不良率的上升。

建築業不良貸款餘額較上年末增加人民幣0.12億元，不良貸款率增加0.16個百分點，主要是貸款投放規模增加帶來的自然增長。

個人貸款不良貸款餘額較上年末增加人民幣0.58億元，不良貸款率增加0.15個百分點，主要是部分小微企業出現停業甚至倒閉現象，導致小微企業主的個人經營性貸款以及商業地產按揭貸款不能按時償還。

另外，得益於謹慎的客戶准入和良好的風險管控模式，本行房地產業在規模快速增長的情況下，繼續保持零不良貸款率；通過對不良貸款的積極化解，採礦業不良貸款餘額較上年末減少人民幣0.76億元，不良貸款率較上年下降2.99個百分點；科學研究、技術服務和地質勘查業不良貸款餘額較上年末減少人民幣0.05億元，不良貸款率較上年下降1.59個百分點；衛生、社會保障和社會福利業不良貸款餘額較上年末減少人民幣0.05億元，不良貸款率較上年下降0.97個百分點。

## 管理層討論與分析

### (2) 借款人集中度

2016年上半年，本行對最大單一借款人貸款總額佔資本淨額的3.51%，對最大十家客戶貸款總額佔資本淨額的30.13%，均符合監管要求。於2016年6月30日，本行十大單一借款人的貸款均為非不良貸款。

#### a. 集中度指標

主要監管指標	監管標準	於2016年 6月30日	於2015年 12月31日
單一最大客戶貸款比例(%)	<=10	3.51	4.00
最大十家貸款客戶貸款比例(%)	<=50	30.13	30.79

註：以上數據參照中國銀監會頒佈的公式計算。

#### b. 前十大單一借款人情況

(除另有註明外，以人民幣千元列示) 所屬行業		於2016年6月30日	
		金額	佔貸款總額 百分比(%)
客戶A	公共管理、社會保障和社會組織	940,000	0.66
客戶B	水利、環境和公共設施管理業	900,000	0.63
客戶C	房地產業	855,000	0.60
客戶D	製造業	834,000	0.58
客戶E	房地產業	815,000	0.57
客戶F	房地產業	790,000	0.55
客戶G	租賃和商務服務業	790,000	0.55
客戶H	房地產業	738,000	0.52
客戶I	製造業	716,170	0.50
客戶J	房地產業	700,000	0.49

(3) 按產品類型劃分的貸款及不良貸款分佈情況

下表列出於所示日期按產品類型劃分的貸款及不良貸款情況。

(除另有註明外，以人民幣千元列示)	於2016年6月30日			於2015年12月31日		
	貸款金額	不良 貸款金額	不良 貸款率(%)	金額	不良 貸款金額	不良 貸款率(%)
公司類貸款	96,330,435	994,874	1.03	84,276,669	883,238	1.05
短期貸款	45,468,292	980,642	2.16	47,125,070	778,238	1.65
中長期貸款	50,862,143	14,232	0.03	37,151,599	105,000	0.28
零售貸款	36,810,517	384,772	1.05	36,371,937	327,090	0.90
住房按揭及個人商用物業房地產貸款 <sup>(1)</sup>	17,962,569	75,253	0.42	17,880,109	63,893	0.36
個人經營及再就業貸款	11,474,576	231,393	2.02	11,586,127	205,062	1.77
其他 <sup>(2)</sup>	7,373,372	78,126	1.06	6,905,701	58,135	0.84
票據貼現	9,858,687	-	-	4,120,780	-	-
總計	142,999,639	1,379,646	0.96	124,769,386	1,210,328	0.97

註：

(1) 個人購商用房貸款只包含商用房按揭貸款，未包含其他消費貸款內用於購商用房部分。

(2) 其他貸款包含的品種為：長江卡循環貸款、長江快易貸、出國留學保證金貸款、個人消費汽車按揭貸款（間客式）、個人消費汽車按揭貸款（直客式）、個人營運汽車按揭貸款、農轉非專項貸款、其它個人綜合消費貸款。

於2016年6月30日，公司類不良貸款餘額人民幣9.95億元，較上年末增加人民幣1.12億元，不良貸款率較上年末下降2個基點至1.03%；零售不良貸款餘額人民幣3.85億元，較上年末增加人民幣0.58億元，不良貸款率較上年末上升15個基點至1.05%。

## 管理層討論與分析

### (4) 逾期客戶貸款及墊款

下表列出於所示日期本行已逾期客戶貸款和墊款按賬齡分析情況。

(除另有註明外，以人民幣千元列示)	於2016年6月30日		於2015年12月31日	
	金額	百分比(%)	金額	百分比(%)
逾期90天以內	3,646,028	64.57	1,911,506	54.56
逾期90天至1年	1,407,572	24.93	1,079,629	30.82
逾期1年以上3年以內	494,006	8.75	413,682	11.81
逾期3年以上	98,763	1.75	98,486	2.81
<b>已逾期客戶貸款和墊款總額</b>	<b>5,646,369</b>	<b>100.00</b>	<b>3,503,303</b>	<b>100.00</b>

註：逾期客戶貸款及墊款包括信用卡墊款。

於2016年6月30日，逾期貸款總額人民幣56.46億元，較上年末增加人民幣21.43億元；逾期貸款佔貸款總額的比例為3.95%，較上年末上升1.14個百分點。

### 3.3.4 分部信息

#### 3.3.4.1 地區分部摘要

(以百分比列示)	2016年6月30日		2015年12月31日	
	重慶市	異地 <sup>(1)</sup>	重慶市	異地 <sup>(1)</sup>
存款	82.20	17.80	81.19	18.81
貸款	75.63	24.37	75.82	24.18
資產	86.80	13.20	83.37	16.63
貸存比	57.22	85.34	56.99	78.43
不良貸款率	0.84	1.44	0.65	2.02
減值準備對不良貸款率	326.88	181.10	347.34	136.75

(以百分比列示)	2016年1-6月		2015年1-6月	
	重慶市	異地 <sup>(1)</sup>	重慶市	異地 <sup>(1)</sup>
年化平均總資產回報率	1.24	0.72	1.48	0.67
手續費及佣金淨收入佔營業收入比率	20.86	11.56	18.44	14.96
成本收入比率	17.99	25.24	30.54	28.80

註：

(1) 異地指除重慶市以外的地區，包括位於成都市、貴陽市和西安市的三家分行的資料。

3.3.4.2 業務分部摘要

(除另有註明外，以人民幣千元列示)	截至2016年6月30日止6個月期間				
	公司銀行	個人銀行	資金業務	未分配	合計
外部客戶淨利息收入	1,633,293	(204,338)	2,498,009	-	3,926,964
分部內部淨利息收入／(支出)	1,025,176	732,064	(1,757,240)	-	-
淨利息收入	2,658,469	527,726	740,769	-	3,926,964
淨手續費及佣金收入	123,569	97,281	728,134	-	948,984

(除另有註明外，以人民幣千元列示)	截至2015年6月30日止6個月期間				
	公司銀行	個人銀行	資金業務	未分配	合計
外部客戶淨利息收入	1,281,658	259,853	1,870,230	-	3,411,741
分部內部淨利息收入／(支出)	1,073,898	168,372	(1,242,270)	-	-
淨利息收入	2,355,556	428,225	627,960	-	3,411,741
淨手續費及佣金收入	236,500	83,247	446,212	-	765,959

3.3.5 資產負債表外項目分析

本行資產負債表外項目主要包括或有事項及承諾，具體包括信貸承諾、資本開支承諾、營運租賃承諾等。信貸承諾是表外項目的主要組成部分，由銀行承兌匯票、信用卡承諾、開出信用證和開出保函等構成；其中，信用卡承諾和銀行承兌匯票及開出信用證是重要的組成部分。於2016年6月30日，信用卡承諾餘額人民幣24.10億元，較上年末增加人民幣2.93億元，增幅13.9%；銀行承兌匯票及開出信用證餘額人民幣319.48億元，較上年末減少人民幣16.35億元，降幅4.9%；經營租賃餘額人民幣1.74億元，較上年末減少人民幣0.21億元，降幅10.9%；資本開支承擔餘額人民幣3.71億元，較上年末減少人民幣0.09億元，降幅2.4%。

(除另有註明外，以人民幣千元列示)	於2016年6月30日			
	1年內	1至5年	5年以上	合計
未使用的信用卡額度	2,410,258	-	-	2,410,258
擔保、承兌及信用證	26,807,837	5,139,874	-	31,947,711
經營租賃承擔	56,731	89,163	28,099	173,993
資本開支承擔	339,222	31,951	-	371,173
合計	29,614,048	5,260,988	28,099	34,903,135

## 管理層討論與分析

(除另有註明外，以人民幣千元列示)	於2015年12月31日			
	1年內	1至5年	5年以上	合計
未使用的信用卡額度	2,116,877	–	–	2,116,877
擔保、承兌及信用證	32,982,580	600,279	–	33,582,859
經營租賃承擔	60,066	110,211	24,901	195,178
資本開支承擔	345,898	34,365	–	380,263
<b>合計</b>	<b>35,505,421</b>	<b>744,855</b>	<b>24,901</b>	<b>36,275,177</b>

### 3.4 業務綜述

#### 3.4.1 公司銀行業務

下表列示公司銀行業務的分部會計信息及變動情況：

(除另有註明外，以人民幣千元列示)	2016年	2015年	變動率(%)
	1-6月	1-6月	
外部客戶淨利息收入	<b>1,633,293</b>	1,281,658	27.4
分部內部淨利息收入	<b>1,025,176</b>	1,073,898	(4.5)
<b>淨利息收入</b>	<b>2,658,469</b>	2,355,556	12.9
<b>淨手續費及佣金收入</b>	<b>123,569</b>	236,500	(47.8)
其他營業收入	–	–	–
資產減值損失	<b>(933,013)</b>	(375,771)	148.3
營業費用	<b>(582,126)</b>	(677,576)	(14.1)
– 折舊和攤銷	<b>(42,390)</b>	(39,511)	7.3
– 其他	<b>(539,736)</b>	(638,065)	(15.4)
<b>稅前利潤</b>	<b>1,266,899</b>	1,538,709	(17.7)
<b>資本開支</b>	<b>51,086</b>	50,973	0.2
<b>分部資產</b>	<b>140,454,796</b>	113,003,637	24.3
<b>分部負債</b>	<b>176,035,843</b>	152,255,832	15.6

註：上述公司銀行業務分部包含小微企業銀行業務。

### (一) 公司存款

公司存款保持快速穩定增長。我們努力加強公司存款市場營銷。截至2016年6月30日，公司存款餘額（不含保證金）達人民幣1,501.90億元，佔各項存款餘額的67.13%，較上年末增加人民幣156.62億元，增幅11.6%。公司存款餘額（含保證金）達人民幣1,630.55億元，佔各項存款餘額的72.88%，較上年末增加人民幣119.08億元，增幅7.9%。

根據中國人民銀行重慶營管部的資料，截至2016年6月30日，本行在重慶區域的人民幣公司存款餘額（含保證金）達到人民幣1,194.58億元，較上年末增加人民幣58.28億元，存款餘額列工商銀行重慶分行、重慶農村商業銀行和建設銀行重慶分行之後，排名全市第四，重慶區域人民幣公司存款市場份額佔比達8.04%。

### (二) 公司貸款

公司信貸投放審慎適度。在貸款投放上，我們根據客戶所在地的經濟運行情況和產業發展方向，有效結合國家宏觀調控政策，審慎、穩健、適度投放公司信貸業務。截至2016年6月30日，公司貸款餘額（不含貼現）人民幣963.30億元，較上年末增加人民幣120.53億元，增幅14.3%。

### (三) 公司業務產品

公司業務產品體系進一步完善。我們根據區域經濟發展狀況和主要行業運行情況，針對行業特點、客戶結算習慣、資金留存方式等，積極主動研發能滿足客戶需求的金融產品：加強平台對接，推動線上業務發展，針對重慶農村土地交易所會員推出「農交惠」產品；積極應對利率市場化，提升綜合服務方案提供能力，加強本外幣業務及產品聯動組合，為企業提供一攬子金融服務方案，跨境放款、內保外債、租賃類通道、人民幣進口押匯、利息前置開證等新業務新模式均實現零的突破，跨境金融歷史性地進入重慶前十強，位列本地三家法人銀行第一名；為降低企業融資成本，推出中新發債項目，支持企業「走出去」，助力重糧集團發行首個公募債，創出中新項目下四個第一：第一個公募債，第一個跨境人民幣債，第一個全額回流債，第一個非評級債；長融租賃人民幣2億元項目成功落地，成為重慶市發改委首批外債備案登記，作為渝洽會重要項目簽約，並成為重慶市首批落地的地方銀行增信國際商貸業務。



## 管理層討論與分析

### 3.4.2 小微業務

#### (一) 截至2016年6月30日小微業務綜述

截至2016年6月30日，本行小微貸款餘額人民幣557.68億元，較年初新增人民幣81.93億元，佔全部新增貸款的44.3%，增幅17.22%，高於全行平均貸款增幅2.38個百分點；貸款客戶數20,636戶，較年初新增586戶，比去年同期新增1,452戶；客戶申貸獲得率81.1%，比去年同期高3.84個百分點，全面實現「三個不低於」監管要求。

在業務發展的同時，加大結構調整力度，着力打造「更小更微更草根」的小微業務結構。單戶2000萬元以下小微貸款餘額人民幣331.78億元，佔全行小微貸款的59.59%，客戶數18,722戶，佔全行小微客戶數的91.8%。其中，抵押類貸款佔比50.22%，比年初提升了1.89個百分點；保證類貸款佔比40.16%，比年初下降了1.59個百分點。單戶500萬元以下小微貸款餘額達到人民幣224.1億元，佔全行小微貸款的40.2%，客戶數17,748戶，佔全行小微客戶數的87.01%。

基於德國IPC信貸技術發放的小額貸款餘額人民幣22.61億元，客戶數6,741戶，貸款加權平均利率12.35%，遠高於全行平均利率水平。

#### (二) 發展小微企業的措施

##### (1) 進一步加快業務創新

加強大數據平台建設。在小微金融上探索以大數據平台為基石，輔之以流程再造、構建信用評級體系、場景營銷同步推進的「一石三鳥」全新小微金融生態模式。力求以數據架構為基礎，強化數據平台建設，提升數據運用能力，對小微業務貸款對象實現定向篩選和精準評估，同時將貸前調查、審批流程、風險監測、產品評價等方面充分融合，有效破解小微企業信息不對稱、小微企業信用風險評價體系缺失、銀行現有流程不能滿足小微企業時效要求和小微業務分散營銷成本大這四個制約小微金融服務發展的「痛點」。現已推出與稅務合作的「好企貸」產品，企業可以憑借稅務記錄，在本行秒獲貸款，不需要有其他擔保。

### (2) 繼續強化專業化建設

從隊伍、機構、產品、流程和考核方面持續推進專業化建設，通過強化對客戶經理隊伍業務技能的培訓，苦練內功，狠抓隊伍建設，不斷提升隊伍專業化水平，提高隊伍的專業勝任能力，為打開業務營銷渠道和有效防控業務風險提供人力保障。同時在機構、產品、流程和考核上協調配合，努力改善小微業務內部專業化運行環境，提升全行小微業務專業化程度，為持續支持小微業務發展提供機制保障。

### (3) 不斷增強客戶穩定性

提升小微企業綜合服務能力，有效降低轉貸成本，通過對接中小微企業轉貸應急周轉資金，制定本行轉貸資金管理辦法，在有效把控風險的前提下，積極配合企業做好應急轉貸工作。同時出台最長不超過10年期的《啟動力「成長貸」》，改變小微企業資金需求與貸款期限錯配的矛盾，有效滿足和支持小微企業對信貸資金的持續需求，從源頭解決小微企業轉貸難、沖貸貴的困惑，切實降低小微企業融資成本，增強客戶粘度。

### (4) 持續提升客戶滿意度

通過修訂《小微授信業務管理辦法》、《小微授信擔保實施細則》、《融資性擔保機構准入量化標準》等管理辦法，同時新出台《小微授信業務貸前調查工作實施細則》，分別在小微業務市場拓展、風險防控和授信後管理等方面做出積極調整，主動適應市場變化，做好資產質量控制的前提下，多措併舉地解決小微企業融資難題，滿足小微企業客戶的融資需求。

### (5) 提升小微資產質量

不斷優化和調整存量業務結構，積極做好風險防控工作。通過對存量客戶結構的不斷調整和優化，積極退出一批落後產能、過剩產能客戶，優先支持一批非周期行業、產業技術升級企業、先進技術創新型企業；針對存量問題授信業務積極化解和轉化，有效控制風險，同時加緊不良貸款的清收力度，不斷降低不良貸款餘額，提升總體資產質量。

### (6) 增強風險管控能力

深化經營機構和客戶經理對「了解你的客戶、了解你客戶的業務和了解你客戶風險」原則的認識，深度掌握客戶的生產經營情況和資金真實用途，為授信提供良好的決策依據；同時改進業務評審流程，主動降低對經營機構小微業務的授權，不斷下沉客戶，積極貫徹落實本行做大客群做小單戶金額的「一大一小」小微業務發展策略，有效分散業務風險。

## 管理層討論與分析

### 3.4.3 個人銀行業務

下表列示個人銀行業務的分部會計信息及變動情況：

(除另有註明外，以人民幣千元列示)	2016年 1-6月	2015年 1-6月	變動率(%)
外部客戶淨利息(支出)／收入	(204,338)	259,853	不適用
分部內部淨利息收入	732,064	168,372	334.8
淨利息收入	527,726	428,225	23.2
淨手續費及佣金收入	97,281	83,247	16.9
其他營業收入	1,245	1,777	(29.9)
資產減值損失	(17,795)	(116,739)	(84.8)
營業費用	(329,397)	(386,432)	(14.8)
— 折舊和攤銷	(23,986)	(22,534)	6.4
— 其他	(305,411)	(363,898)	(16.1)
稅前利潤	279,060	10,078	2669.0
資本開支	13,202	19,845	(33.5)
分部資產	36,296,966	43,993,651	(17.5)
分部負債	54,365,877	38,403,140	41.6

#### (一) 個人存款

本行在重慶地區經濟持續較快增長的有利背景下，充分發揮區域品牌優勢，以「普惠金融」服務為宗旨，堅持品牌價值服務與重點銷售相結合，不斷優化「幸福存」特色定期儲蓄產品，陸續發行個人大額存單，推進儲蓄產品提檔升級。個人存款較上年末增長人民幣132.66億元至人民幣534.43億元，增幅33.0%，繼續保持較快增速，本地市場佔有率穩步提升。

#### (二) 個人貸款

個人消費類貸款業務繼續穩步增長。個人消費類貸款(含按揭貸款)較上年末增長人民幣4.56億元至人民幣223.18億元。為優化個人消費類貸款產品結構，本行積極探索互聯網線上貸款渠道，新推出了「微粒貸」貸款產品。本行自2015年12月以來新推出的幸福貸、薪金貸、微粒貸等3項新創型產品，上半年已實現餘額新增人民幣7.82億元，成為了個人消費類貸款業務新的增長點。

### (三) 銀行卡

銀行卡新增發卡及消費交易額持續攀升。於2016年6月30日，本行借記卡發卡總量達到2,925.38千張，消費交易額人民幣59.12億元。本行始終致力於銀行卡消費、結算等應用功能的豐富，渠道的完善和安全性能的提升。本行從今年起全面發行安全性更高的借記IC卡，停止發行新的借記磁條卡。本行還積極探索金融IC卡在停車場、旅遊景區、公交行業的IC卡應用，不斷改善銀行卡受理環境。

#### 3.4.4 資金運營業務

下表列示資金運營業務的分部會計信息及變動情況：

(除另有註明外，以人民幣千元列示)	2016年 1-6月	2015年 1-6月	變動率(%)
外部客戶淨利息收入	2,498,009	1,870,230	33.6
分部內部淨利息(支出)	(1,757,240)	(1,242,270)	41.5
<b>淨利息收入</b>	<b>740,769</b>	627,960	18.0
<b>淨手續費及佣金收入</b>	<b>728,134</b>	446,212	63.2
淨交易收益	835	71,768	(98.8)
投資類證券淨收益／(損失)	3,107	(5,042)	不適用
對聯營企業的投資收益	1,329	799	66.3
其他營業收入	-	440	不適用
資產減值損失	(104,066)	(39,496)	163.5
營業費用	(223,680)	(223,029)	0.3
— 折舊和攤銷	(16,288)	(13,005)	25.2
— 其他	(207,392)	(210,024)	(1.3)
<b>稅前利潤</b>	<b>1,146,428</b>	879,612	30.3
<b>資本開支</b>	<b>60,345</b>	56,569	6.7
<b>分部資產</b>	<b>165,912,717</b>	125,409,044	32.3
<b>分部負債</b>	<b>90,413,809</b>	74,959,942	20.6

## 管理層討論與分析

2016年上半年，面對宏觀經濟下行的壓力，在合規經營的原則下，本行繼續加強對資金運營業務風險的管控，在保證充裕流動性的前提下，資金業務各項業務穩步推進。信託收益權、債券、理財等業務品種為2016年上半年本行主要的投資標的。

### 3.4.4.1 按持有目的劃分的證券投資分佈情況

(除另有註明外，以人民幣千元列示)	於2016年6月30日		於2015年12月31日	
	金額	佔比(%)	金額	佔比(%)
持有至到期類	17,218,501	15.21	13,816,724	12.84
貸款和應收款項類	73,041,705	64.50	73,008,214	67.84
交易類	2,577,162	2.28	2,312,586	2.15
可供出售類	20,396,546	18.01	18,478,537	17.17
<b>合計</b>	<b>113,233,914</b>	<b>100.00</b>	107,616,061	100.00

截至2016年6月30日，本行持有至到期類債券較上年末增加人民幣34.02億元，佔比上升2.37個百分點；貸款和應收款項類投資較上年末增加人民幣0.33億元，佔比下降3.34個百分點；交易類債券較上年末增加人民幣2.65億元，佔比上升0.13個百分點；可供出售類債券較上年末增加人民幣19.18億元，佔比上升0.84個百分點。

### 3.4.4.2 按信用評級劃分的證券投資分佈情況

(除另有註明外，以人民幣千元列示)	於2016年6月30日		於2015年12月31日	
	金額	佔比(%)	金額	佔比(%)
AAA	722,067	0.64	1,699,466	1.58
AA-至AA+	10,371,489	9.16	12,128,583	11.27
未評級	102,140,358	90.20	93,788,012	87.15
<b>合計</b>	<b>113,233,914</b>	<b>100.00</b>	107,616,061	100.00

2016年，本行加強了對銀行間市場利率走勢的分析，根據市場利率的變化，繼續增持了高流動性的記賬式國債和政策性金融債。截至2016年6月30日，本行未評級證券投資較上年末增加人民幣83.52億元，佔比上升3.05個百分點。未評級證券投資主要是貸款和應收款項投資和政府債券投資。

3.4.4.3 按剩餘期限劃分的證券投資分佈情況

(除另有註明外，以人民幣千元列示)	於2016年6月30日		於2015年12月31日	
	金額	佔比(%)	金額	佔比(%)
3個月內	<b>7,219,484</b>	<b>6.38</b>	16,956,151	15.76
3-12個月	<b>41,003,202</b>	<b>36.21</b>	30,555,294	28.39
1-5年	<b>53,836,336</b>	<b>47.54</b>	47,001,022	43.67
5年以上	<b>11,174,892</b>	<b>9.87</b>	13,103,594	12.18
<b>合計</b>	<b>113,233,914</b>	<b>100.00</b>	107,616,061	100.00

截至2016年6月30日，本行剩餘期限在12個月以內的證券投資較上年末增加人民幣7.11億元，佔比下降1.56個百分點。

3.4.4.4 持有金融債券的情況

金融債券指由政策性銀行及其他金融機構發行的，按約定還本付息的有價證券。截至2016年6月30日，本行金融債券面值餘額為人民幣62.7億元，主要為政策性銀行發行的金融債券。下表列示了於所示日期本行持有的面值最大十支金融債券的情況。

債券名稱	面值	年利率	到期日
2015年政策性金融債	1,100,000	2.98	2018年11月4日
2012年政策性金融債	500,000	4.11	2017年4月23日
2012年政策性金融債	500,000	4.21	2019年6月29日
2012年政策性金融債	500,000	3.87	2019年6月28日
2015年政策性金融債	500,000	3.54	2018年6月18日
2015年政策性金融債	500,000	3.59	2018年7月17日
2016年政策性金融債	500,000	3.18	2026年4月5日
2013年政策性金融債	460,000	5.04	2023年10月24日
2006年政策性金融債	380,000	3.79	2021年6月28日
2008年政策性金融債	230,000	3.68	2018年10月23日

## 管理層討論與分析

### 3.4.5 分銷渠道

#### (一) 物理網點

截至2016年6月30日，我們通過我們的總行營業部、小企業信貸中心，以及包含4家一級分行在內的共130家分支機構和840台自助終端機及電話銀行、手機銀行、網上銀行和直銷銀行等廣泛的分銷渠道，在重慶所有38個區縣以及中國西部三個省份（即四川省、陝西省及貴州省）經營業務，推廣個人銀行產品及服務。

#### (二) 自助銀行

我們的離行式自助銀行及自助終端機向客戶提供安全便捷的服務，亦提高了我們的投入產出率。截至2016年6月30日，我們擁有88個離行式自助銀行、119個在行式自助銀行及840台自助終端機（包括341台ATM、318台自助存取款機及181台多媒體自助終端機），提供提款、賬戶查詢、繳付賬單、存款、更改密碼及／或轉賬服務。截至2016年6月30日，我們處理的自助銀行交易宗數約為357萬宗，而交易總額為人民幣70.1億元。

#### (三) 電子銀行

##### (1) 互聯網金融

順應「互聯網+」的時代背景和戰略機遇，本行正在對互聯網金融進行積極佈局，梳理發展路徑、明確發展的關鍵環節，並結合自身資源、循序漸進發展，夯實基礎。一是加快推動本行手機銀行、網上銀行等互聯網渠道的轉型升級，積極嘗試通過渠道優化提升本行現有業務模式的流程與效率，做到線上線下良好協同；二是要積極尋求與外部機構，尤其是P2P、電商、眾籌等新興互聯網企業的業務合作機遇，爭取向其提供輸出支付、清算、託管、資金募集等銀行具備專業化優勢的基礎金融服務，並積極開展業務創新；三是在提升本行既有電子渠道和新建互聯網平台服務能力基礎上，建立數據化的客戶運營能力和風險控制能力。

##### (2) 網上銀行

###### 企業網上銀行

本行根據客戶需求，精心設計優化功能，實現企業通知存款、批量代發、集團服務、銀企直連等多種服務。截至2016年6月30日，企業網上銀行客戶累計達到12,611戶，本年新增786戶，較年初增長率達到6.6%；累計交易筆數達到138.27萬筆，較去年同期增長86.4%；累計交易金額達人民幣2,659.59億元，較去年同期增長136.6%。

### 個人網上銀行

個人網銀通過優化操作流程，增加短信交易提醒等功能，持續改善業務支持及用戶使用友好度。截至2016年6月30日，個人網上銀行客戶累計達到319,731戶，本年新增42,207戶，較年初增長率達到15.2%；累計交易筆數達到85.36萬筆，較去年同期增長105.3%；累計交易金額達人民幣365.47億元，較去年同期增長29.7%。

### (3) 手機銀行

手機銀行不斷更新APP，優化流程及服務，同時完成手機支付的接入，為本行用戶提供了在線積分兌換功能。截至2016年6月30日，手機銀行客戶累計達到275,314戶，本年新增54,987戶，較年初增長率達到25.0%；累計交易筆數達到578.70萬筆，較去年同期增長65.3%；累計交易金額達人民幣236.17億元，較去年同期增長57.8%。

### (4) 小微企業網銀及小微移動支付

截至2016年6月30日，小微企業網銀客戶累計達到3,402戶，累計交易筆數達到4.44萬筆，累計交易金額達人民幣57.1億元；小微移動支付客戶累計達到637戶，累計交易筆數達到83筆，累計交易金額達人民幣422.96萬元。

### (5) 直銷銀行

繼成功搶佔先發優勢之後，直銷銀行已經成為本行重要的線上品牌和業務入口，對直銷客戶群體的經營也持續進行。截至2016年6月30日，本行直銷銀行電子賬戶累計達到109,115戶，客戶涵蓋全國32個省市自治區，上半年新開戶4,884戶，活動客戶達到8,200戶；在金融資產規模方面，聚利寶保有量人民幣4.15億元，樂惠存資金保有量人民幣570.98萬元，電子賬戶活期人民幣452.38萬元。

### 信息技術

本行2016年上半年信息科技工作有序推進。

持續加強信息科技內控建設，提升信息科技風險防控能力。一是繼續開展IT內控制度建設，完成7個IT制度的新增及修訂工作；二是積極開展防病毒、桌面安全管控、信息安全風險排查等工作，積極提升安全防範能力；三是部署了數據庫審計系統，實現了對重要信息系統數據庫的操作行為全程記錄，為後續事件審計分析提供了有效手段；四是完成了虛擬桌面系統的建設部署工作，對開發測試環境U盤拷貝、屏幕拷貝行為進行了有效控制，在滿足外包人員使用要求的同時，實現了對本行代碼和數據的安全保護。



## 管理層討論與分析

全行信息系統運行穩定，適度加大基礎生產環境的建設和改善力度，積極開展重點項目建設。一是實施重慶地區支行前置機遷移工作，提高支行前置機的管理能力及故障處理效率；二是完成綜合業務系統高可用整改工作，提升系統切換效率及業務恢復時間；三是加強運維管理力度，通過事件跟踪、變更控制、風險評估等手段積極保障系統穩定運行；四是持續推進服務器硬件資源虛擬化與資源整合工作，大大節省了服務器採購成本、運維成本及機房空間。

加速科技與業務的創新融合，充分利用先進技術緊隨互聯網金融發展的浪潮，並着力於風控能力的全面提檔升級。一是「微粒貸」線上零售信貸產品投產，為本行在「互聯網+」新環境下的業務發展起到很好的帶頭和示範作用；二是大數據金融風控平台「Holo Credit」上線，並基於該平台推出「數e融」系列產品之一的針對小微企業授信產品「好企貸」，開啟小微貸款「大數據時代」；三是完成開放式理財銷售和資產管理系統（一期）建設，促進本行理財產品結構不斷完善、降低募集成本，有效提升市場競爭力；四是完成城商行支付系統改造，繼二代支付、同城支付後，在本行統一支付平台上開通了又一個支付渠道，使本行與近100家成員行間的通存通兌業務更快捷穩定，並且進一步實現本行基於大平台多業務的應用整合架構；五是完成零售內部評級系統（一期）建設，實現本行零售授信業務風險可控、可評估、可量化的轉型；六是完成數據集中管理平台（一期）建設，實現全行數據資源整合的基礎框架构建，為後續進一步拓展大數據分析應用等打下堅實基礎。

### 3.4.6 主要附屬公司及聯營公司

本行於2011年5月5日出資成立了興義萬豐村鎮銀行有限責任公司，被投資企業註冊資本人民幣1.1億元，本行出資人民幣2,200.00萬元，佔比20%。截至2016年6月30日及2015年6月30日，本行應享利潤如下表所示：

(除另有註明外，以人民幣千元列示)	2016年1-6月	2015年1-6月
期初餘額	29,214	26,405
應享聯營企業稅後利潤	1,329	799
期末餘額	30,543	27,204

### 3.5 員工及人力資源管理

#### 3.5.1 員工情況

##### (一) 人員構成

截至2016年6月30日，本行有在崗員工3,892人，總行人員702人，佔比為18.04%，重慶轄內分支機構2,409人，佔比為61.89%，異地分行781人，佔比為20.07%。

##### (二) 年齡構成

全行員工平均年齡33.6歲。其中25歲及以下員工人數355人，佔比為9.12%；26-30歲員工人數1,407人，佔比為36.15%；31-35歲員工人數863人，佔比為22.17%；36-40歲員工人數397人，佔比為10.20%；41-45歲員工人數550人，佔比為14.13%；46-50歲員工人數219人，佔比5.63%；50歲以上員工人數101人，佔比為2.60%。

##### (三) 學歷構成

本行碩士及以上學歷員工人數為399人，佔比為10.25%，其中博士6人；大學本科學歷員工人數為2,724人，佔比為69.99%；大學專科及以下學歷員工人數為769人，佔比為19.76%。

##### (四) 性別構成

男性員工1,707人，佔比為43.86%；女性員工2,185人，佔比為56.14%。

#### 3.5.2 人力資源管理總體情況

2016年上半年，本行以深化改革為動力，基於「五有」核心價值觀，不斷夯實人力資源管理基礎，調整優化組織架構，完善激勵約束機制，提升組織運營效率，強化人員招聘與配置，優化人力資源結構，創新人才培養開發，提升員工素質，營造良好氛圍，提升服務的質量和水平，着力構建現代人力資源管理體系，達成了以改革促管理，以管理促提升的目的。

#### 3.5.3 員工薪酬政策

本行現已建立以市場薪酬為導向的寬幅薪酬體系，充分根據以崗位價值、個人能力高低、崗位類別以及業績情況確定員工薪酬收入以及績效分配。為更好的引進人才、留住人才、激勵人才，本行薪酬改革方案已在上半年順利落地實施，新薪酬體系配套的系列管理措施也在穩步推進。同時，本行在薪酬支付方面，按照監管規定，對高級管理人員以及部分對風險有重要影響的員工實行延期支付。

## 管理層討論與分析

### 3.5.4 員工培訓開發

本行通過構建分層分類的人員培訓體系，充分依托「重慶銀行掌上學院」移動學習(M-learning)平台和在線學習(E-learning)平台，不斷創新培訓機制、手段和方法，全面開展關鍵人才培養和一線員工的培訓工作，持續提升全體員工的整體素質。

## 3.6 風險管理

### 3.6.1 信用風險管理

信用風險是指由於債務人或交易對手違約或其信用評級、履約能力降低而造成的風險。本行所面臨的信用風險主要來自於貸款組合、投資組合、擔保及承諾以及其他支付承諾。

本行從組織架構、制度建設、市場准入、風險限額、計量工具、動態授權、授信審批、貸後管理、不良清收等方面管理本行所面臨的信用風險。

本行制定2016年授信政策指引，以「穩增長、調結構、促改革、防風險」為目標，統籌規劃「客戶策略、產品策略、產業策略、區域策略」，實現資本約束下風險與收益平衡。深入研究宏觀經濟及行業政策，通過設置風險限額、實施差異化的考核激勵政策以推進信貸結構的優化調整。繼續加強「兩高一剩」行業、供應鏈融資產品等的風險管控，逐步壓縮其授信投放。加大對信貸資金用途的監控力度，真實反映資金使用情況。對增量授信業務，嚴格防範借殼融資、關聯企業融資、產業鏈融資等，嚴格異地授信管理。強化內部制度建設和政策引導，完善問題授信化解管理辦法，豐富問題授信化解手段和清收處置方式。

### 3.6.2 操作風險管理

操作風險，是指由不完善或有問題的內部流程、人員、信息系統，以及外部事件所造成損失的風險。

2016年上半年，本行持續推進實施操作風險標準法合規達標與應用項目，深化操作風險三大管理工具的落地實施，建立操作風險管理系統。

開展操作風險管理工具總、分行推廣應用，以55個重要流程為基礎，梳理和評估流程中各項風險點和控制措施，重點分析控制薄弱、風險較高的業務環節，不斷優化流程；實時進行關鍵風險指標監測，對突破閾值的監測指標開展異動原因分析，積極開展風險預警管控；匯總收集、跟踪和分析本行相關的操作風險損失數據。推廣問題庫，實現全行內外部檢查發現問題統一化、規範化管理，要求各責任部門、機構深入分析問題原因，由點到面進行整改。加強案防管理，貫徹落實監管要求，細化案防工作要點，分解落實案防任務，開展評估排查，杜絕案件風險。推動業務連續性管理，提高總體應急預案的科學性和實用性，結合演練發現的問題，修訂應急預案，優化事件處理流程，提高全行應急能力。

### 3.6.3 市場風險管理

市場風險是指因市場價格（利率、匯率、股票價格和商品價格）的不利變動而使本行表內和表外業務發生損失的可能性，主要包括交易帳戶利率風險和匯率風險。

#### 3.6.3.1 利率風險

利率風險是指市場利率變動的不確定給商業銀行造成損失的可能性，即利率變化使商業銀行的實際收益與預期或實際成本與預期成本發生背離，使其實際收益低於預期收益，或實際成本高於預期成本，從而使商業銀行遭受損失的可能性。本行利率風險主要面對的是重定價風險，它產生於本行資產、負債重新定價時間或到期日的不匹配。

本行定期計量利率敏感性缺口，通過缺口分析來評估承受的利率風險，並進一步評估在不同利率情景下，利率變動對淨利息收入和企業淨值的影響。

2016年以來，我國利率市場化改革持續推進，市場中各種金融創新層出不窮，市場競爭愈加激烈，而市場監管也更加嚴格。面對利率市場化改革以及金融市場競爭的加劇，本行不斷完善利率定價管理，適時調整資金定價，通過利率定價政策的執行及內部資金轉移定價的合理運用，有效引導貸款利率浮動和重定價頻率，有效控制付息成本，提高利率風險管理的前瞻性，保證本行的收益和市場價值保持在相對穩定的水平。

## 管理層討論與分析

本行利率風險缺口按合同重新定價日或到期日（兩者較早者）結構如下表：

(除另有註明外，以人民幣千元列示)	一至		三至	一至五年	五年以上	不計息	合計
	一個月內	三個月	十二個月				
<b>2016年6月30日</b>							
<b>資產</b>							
現金及存放於中央銀行的存款	41,956,971	-	-	-	-	565,009	42,521,980
存放於同業及其他金融機構的款項	13,725,622	20,683,513	7,029,078	-	-	-	41,438,213
以公允價值計量且變動計入當期損益的金融資產	100,078	-	451,516	1,922,140	103,428	-	2,577,162
客戶貸款及墊款	37,019,837	13,209,992	62,250,786	25,564,180	1,161,298	-	139,206,093
證券投資							
— 貸款和應收款項	1,413,768	1,124,342	36,752,590	31,801,750	1,949,255	-	73,041,705
— 可供出售之證券	1,672,703	2,688,605	3,178,164	12,054,879	802,209	417,406	20,813,966
— 持有至到期之證券	90,000	129,988	620,932	8,057,567	8,320,014	-	17,218,501
對聯營公司的投資	-	-	-	-	-	30,543	30,543
其他金融資產	-	-	-	-	-	2,339,729	2,339,729
<b>資產總額</b>	<b>95,978,979</b>	<b>37,836,440</b>	<b>110,283,066</b>	<b>79,400,516</b>	<b>12,336,204</b>	<b>3,352,687</b>	<b>339,187,892</b>
<b>負債</b>							
同業及其他金融機構存放和拆入	10,498,250	13,268,803	23,612,818	-	90,144	-	47,470,015
客戶存款	99,156,474	14,962,080	59,954,358	49,638,928	3,784	-	223,715,624
發行債券	1,770,178	6,539,825	30,093,028	2,994,153	2,293,177	-	43,690,361
其他金融負債	-	-	-	-	-	4,286,604	4,286,604
<b>負債總額</b>	<b>111,424,902</b>	<b>34,770,708</b>	<b>113,660,204</b>	<b>52,633,081</b>	<b>2,387,105</b>	<b>4,286,604</b>	<b>319,162,604</b>
<b>利率敏感度缺口總額</b>	<b>(15,445,924)</b>	<b>3,065,734</b>	<b>(3,377,138)</b>	<b>26,767,434</b>	<b>9,949,098</b>	<b>(933,916)</b>	<b>20,025,288</b>

(除另有註明外，以人民幣千元列示)	一個月內	一至 三個月	三至 十二個月	一至 五年	五年以上	不計息	合計
<b>2015年12月31日</b>							
<b>資產</b>							
現金及存放於中央銀行的存款	37,587,207	-	-	-	-	614,162	38,201,369
存放於同業及其他金融機構的款項	26,414,111	12,291,487	6,824,663	326,295	-	-	45,856,556
以公允價值計量且變動計入當期損益的金融資產	229,901	50,070	118,368	1,145,624	768,623	-	2,312,586
客戶貸款及墊款	57,135,847	11,490,085	37,199,912	15,129,020	861,588	-	121,816,452
證券投資							
— 貸款和應收款項	4,816,563	7,137,716	26,412,164	33,812,501	829,270	-	73,008,214
— 可供出售之證券	1,476,120	3,050,782	3,473,817	7,243,881	3,233,951	492,416	18,970,967
— 持有至到期之證券	75,000	119,999	550,945	4,799,016	8,271,764	-	13,816,724
對聯營公司的投資	-	-	-	-	-	29,214	29,214
其他金融資產	-	-	-	-	-	2,025,860	2,025,860
<b>資產總額</b>	<b>127,734,749</b>	<b>34,140,139</b>	<b>74,579,869</b>	<b>62,456,337</b>	<b>13,965,196</b>	<b>3,161,652</b>	<b>316,037,942</b>
<b>負債</b>							
同業及其他金融機構存放和拆入	26,485,049	16,852,628	29,303,271	500,000	94,607	-	73,235,555
客戶存款	80,049,717	17,292,181	67,048,222	34,903,451	5,134	-	199,298,705
發行債券	-	5,145,828	9,556,538	2,992,474	795,902	-	18,490,742
其他金融負債	-	-	-	-	-	5,927,271	5,927,271
<b>負債總額</b>	<b>106,534,766</b>	<b>39,290,637</b>	<b>105,908,031</b>	<b>38,395,925</b>	<b>895,643</b>	<b>5,927,271</b>	<b>296,952,273</b>
<b>利率敏感度缺口總額</b>	<b>21,199,983</b>	<b>(5,150,498)</b>	<b>(31,328,162)</b>	<b>24,060,412</b>	<b>13,069,553</b>	<b>(2,765,619)</b>	<b>19,085,669</b>

於2016年6月30日，本行各期限累計缺口人民幣200.25億元，較上年末增加人民幣9.40億元。

### 3.6.3.2 匯率風險

匯率風險是指資產與負債的幣種錯配所帶來的風險。本行通過敞口限額管理和資產負債幣種結構管理，確保匯率變動產生的不利影響控制在可接受範圍內。

## 管理層討論與分析

### 3.6.4 流動性風險管理

流動性風險是指商業銀行無法以合理成本及時獲得充足資金，用於償付到期債務、履行其他支付義務和滿足正常業務開展的其他資金需求的風險。本行流動性風險管理的目標是通過建立並不斷完善流動性風險管理策略、政策和程序，明確相關部門職責，建立流動性風險管理系統，充分識別、有效計量、持續監測和適當控制本行整體及在各產品、各業務條線、各業務環節、各級機構中的流動性風險，將流動性風險控制在可以承受的範圍之內，確保無論在正常經營環境中還是在壓力狀態下，都有充足的資金應對資產的增長和到期債務的支付，實現經營發展中安全性、流動性、盈利性的協調統一。

本行董事會根據風險偏好審核批准與流動性風險整體管理相關的政策、策略、程序、流動性風險限額及應急計劃，高級管理層或下設資產負債管理委員會負責執行流動性風險偏好、流動性風險管理策略、政策和程序，資產負債管理部負責流動性風險管理日常工作，金融同業管理部及其他業務部室相互配合，形成分工協作、職責分明、運行高效的流動性風險管理組織架構。

本行通過梳理流動性風險管理政策體系，制定了《重慶銀行流動性風險管理辦法》，不斷完善流動性風險管理框架，通過繼續實施資產負債協調會制度、頭寸管理、流動性指標限額管理、期限錯配管理、流動性儲備資產管理、流動性風險動態管理，持續提升流動性風險計量、預測能力，提高本行的流動性風險管理能力。同時，通過系統建設，積極應用科技手段，不斷提高流動性管理方面的信息系統應用水平，提升流動性風險監測及計量精細化、自動化水平。

另外，本行持續開展流動性風險壓力測試（至少每季度測試一次），通過實施壓力測試，提前發現流動性風險管理的薄弱環節，並採取應對措施，不斷提升本行流動性風險管控能力。2016年上半年壓力測試的結果顯示，壓力情景下流動性風險仍處於可控範圍。同時，本行制定了《重慶銀行流動性風險應急預案》，規範了緊急情況下的應急措施，提升了緊急情況下的應對效率。

2016年6月末，反映本行流動性狀況的主要指標均滿足監管要求。

本行通過流動性缺口分析來評估流動性風險狀況。2016年6月末，以合同到期日劃分的未折現合同現金流計算出的本行流動性缺口如下：

(除另有註明外，以人民幣千元列示)	即期償還	一個月內	一至三個月	三至十二個月	一至五年	五年以上	無期限	逾期	合計
2016年6月30日									
流動性缺口淨值	(71,273,290)	(4,161,835)	1,189,555	(18,863,717)	44,781,607	31,515,226	34,348,938	4,965,271	22,501,755

(除另有註明外，以人民幣千元列示)	即期償還	一個月內	一至三個月	三至十二個月	一至五年	五年以上	無期限	逾期	合計
2015年12月31日									
流動性缺口淨值	(65,332,161)	8,389,772	(7,108,045)	(19,432,689)	39,540,134	32,098,818	30,277,998	2,859,168	21,292,995

2016年6月末，本行各期限累計缺口人民幣225.02億元，較上年末減少人民幣12.09億元。儘管實時償還的負缺口為人民幣712.73億元，但由於本行存款客戶基礎廣泛而堅實，活期存款沉澱率較高，資金來源穩定，負缺口對本行實際流動性的影響不大。

### 本行流動性覆蓋率

(除另有註明外，以人民幣千元列示)	2016年6月30日	2015年12月31日
合格優質流動性資產	54,009,783	42,132,802
未來30天現金淨流出量	49,139,977	41,906,971
流動性覆蓋率(%)	109.91	100.54

中國銀監會最新流動性風險管理辦法要求商業銀行的流動性覆蓋率應當在2018年底前達到100%。在過渡期內，應當在2014年底、2015年底、2016年底及2017年底前分別達到60%、70%、80%及90%。

本行按照中國銀監會最新流動性風險管理辦法（2014年3月1日生效）計算流動性覆蓋率。截至2016年6月30日，本行流動性覆蓋率為109.91%，較上年末增加9.37個百分點，滿足中國銀監會的監管要求。



## 管理層討論與分析

### 3.7 資本管理

本行按照中國銀監會發佈的《商業銀行資本管理辦法（試行）》和其他相關監管規定計算資本充足率，其中：信用風險加權資產採用權重法計量，市場風險加權資產採用標準法計量，操作風險加權資產採用基本指標法計量。報告期內，本行滿足中國銀監會關於過渡期安排的最低資本要求、儲備資本要求以及逆周期資本要求。

下表列出所示日期本行資本充足率相關資料。

(除另有註明外，以人民幣千元列示)	2016年6月30日	2015年12月31日
<b>核心資本：</b>		
股本	3,127,055	3,127,055
合格的資本公積	5,073,558	5,069,141
盈餘公積及一般風險準備	5,564,636	4,948,796
合格的未分配利潤	8,736,506	8,148,003
<b>核心一級資本監管扣除項目：</b>	-	-
全額扣除項目	(86,201)	(91,429)
門坎扣除項目	-	-
<b>核心一級資本淨額</b>	<b>22,415,554</b>	21,201,566
<b>其他一級資本淨額</b>	<b>-</b>	-
<b>二級資本淨額</b>	<b>4,393,916</b>	2,302,606
<b>資本淨額</b>	<b>26,809,470</b>	23,504,172
表內風險加權資產	192,720,313	175,521,618
表外風險加權資產	8,648,623	10,258,298
交易對手信用風險暴露的風險加權資產	146	-
<b>信用風險加權資產總額</b>	<b>201,369,082</b>	185,779,916
<b>市場風險加權資產總額</b>	<b>2,537,316</b>	2,737,443
<b>操作風險加權資產總額</b>	<b>13,594,516</b>	13,594,516
應用資本底線之前的風險加權資產合計	217,500,914	202,111,875
應用資本底線之後的風險加權資產合計	217,500,914	202,111,875
<b>核心一級資本充足率（以百分比列示）</b>	<b>10.31</b>	10.49
<b>一級資本充足率（以百分比列示）</b>	<b>10.31</b>	10.49
<b>資本充足率（以百分比列示）</b>	<b>12.33</b>	11.63

註：2016年上半年核心一級資本充足率和資本充足率按照中國銀監會最新頒佈指引計算（2013年1月1日生效）。

截至報告期末，本行資本充足率為12.33%，較上年末提高0.70個百分點，核心一級資本充足率為10.31%，較上年末減少0.18個百分點。報告期內資本充足率變化的主要原因：一是本行於2016年2月成功發行人民幣15億元的二級資本債券，提高了資本充足率；二是各項業務正常發展，表內加權風險資產總額有所增加，在一定程度上降低了核心一級資本充足率。

根據中國銀監會《關於商業銀行資本構成信息披露的監管要求》，本行資本構成、有關科目展開說明、資本工具主要特徵等信息，在本行網站([www.cqcbank.com](http://www.cqcbank.com))「投資者關係－監管資本」專欄中進行詳細披露。

# 股本變動及股東情況

截至報告期末，本行股份總數為3,127,054,805股。其中H股為1,579,020,812股，內資股為1,548,033,993股，股本未發生變動。

	於2015年12月31日		報告期內變化			於2016年6月30日	
	數量	比例	發行新股	其他	小計	數量	比例
1. 內資股法人持股	1,491,146,246	47.68%	-	-	-	1,491,146,246	47.68%
其中：國有法人持股 <sup>(1)</sup>	1,023,415,941	32.73%	-	-	-	1,023,415,941	32.73%
民營法人持股	467,730,305	14.95%	-	-	-	467,730,305	14.95%
2. 內資股自然人持股	56,887,747	1.82%	-	-	-	56,887,747	1.82%
其中：職工自然人持股	34,779,409	1.11%	-	93,643	93,643	34,873,052	1.12%
非職工自然人持股	22,108,338	0.71%	-	(93,643)	(93,643)	22,014,695	0.70%
3. H股	1,579,020,812	50.50%	-	-	-	1,579,020,812	50.50%
總計	3,127,054,805	100.00%	-	-	-	3,127,054,805	100.00%

註：(1) 重慶渝富資產經營管理集團有限公司、重慶市地產集團、重慶水利投資(集團)有限公司等72家國有法人股東持有的本行內資股股份。

4.1 本行內資股前十大股東持股情況

股東名稱	股東性質	持股總數	持股佔總	
			股份比率	質押股份數
重慶渝富資產經營管理集團有限公司	國有	407,010,187	13.02%	0
重慶路橋股份有限公司	民營	171,339,698	5.48%	0
重慶市地產集團	國有	139,838,675	4.47%	0
重慶市水利投資(集團)有限公司	國有	139,838,675	4.47%	0
力帆實業(集團)股份有限公司	民營	129,564,932	4.14%	0
北大方正集團有限公司	國有	94,506,878	3.02%	0
重慶南方集團有限公司	民營	68,602,362	2.19%	68,600,000
重慶交通旅遊投資集團有限公司	國有	37,456,522	1.20%	0
重慶高速公路股份有限公司	國有	29,942,325	0.96%	0
民生實業(集團)有限公司	國有	24,191,310	0.77%	0
<b>合計</b>		<b>1,242,291,564</b>	<b>39.73%</b>	<b>68,600,000</b>

## 股本變動及股東情況

### 4.2 主要股東及其他人士的權益和淡倉

於2016年6月30日，根據香港《證券及期貨條例》第336條規定須予備存的登記冊所記錄或由股東另行通知本行，除本行之董事及監事外的主要股東（根據香港《證券及期貨條例》的定義）擁有本行H股股份及相關股份的權益如下：

股東名稱	身份	持有H股股份數目	佔本行總H股數目之百分比(%)	佔本行總股本之百分比(%)
大新銀行有限公司 <sup>(1)</sup>	實益擁有人	458,574,853 (好倉)	29.04	14.66
大新銀行集團有限公司 <sup>(1)</sup>	受控法團的權益	458,574,853 (好倉)	29.04	14.66
大新金融集團有限公司 <sup>(1)</sup>	受控法團的權益	458,574,853 (好倉)	29.04	14.66
HSBC International Trustee Limited				
(滙豐國際信託有限公司) <sup>(5)</sup>	受託人權益	458,574,853 (好倉)	29.04	14.66
王守業 <sup>(1)</sup>	酌情信託的成立人／ 信託受益人的權益	458,574,853 (好倉)	29.04	14.66
王嚴君琴 <sup>(1)</sup>	配偶權益	458,574,853 (好倉)	29.04	14.66
上海汽車香港投資有限公司 <sup>(2)</sup>	實益擁有人	240,463,650 (好倉)	15.23	7.69
上海汽車集團股份有限公司 <sup>(2)</sup>	受控法團的權益	240,463,650 (好倉)	15.23	7.69
力帆國際(控股)有限公司 <sup>(3)</sup>	實益擁有人	172,417,500 (好倉)	10.92	5.51
重慶力帆實業(集團)進出口 有限公司 <sup>(3)</sup>	受控法團的權益	172,417,500 (好倉)	10.92	5.51
力帆實業(集團)股份有限公司 <sup>(3)</sup>	受控法團的權益	172,417,500 (好倉)	10.92	5.51
重慶力帆控股有限公司 <sup>(3)</sup>	受控法團的權益	172,417,500 (好倉)	10.92	5.51
重慶匯洋控股有限公司 <sup>(3)</sup>	受控法團的權益	172,417,500 (好倉)	10.92	5.51
尹明善 <sup>(3)</sup>	受控法團的權益	172,417,500 (好倉)	10.92	5.51
陳巧鳳 <sup>(3)</sup>	配偶權益	172,417,500 (好倉)	10.92	5.51
富德生命人壽保險股份有限公司 <sup>(4)</sup>	實益擁有人	150,000,000 (好倉)	9.50	4.80
	受控法團的權益	67,570,150 (好倉)	4.28	2.16
重慶北恒投資發展有限公司	實益擁有人	84,823,500 (好倉)	5.37	2.71
富德資源投資控股集團有限公司 <sup>(4)</sup>	實益擁有人	67,570,150 (好倉)	4.28	2.16

註：

- (1) 大新銀行有限公司擁有本行458,574,853股H股。大新銀行有限公司由大新銀行集團有限公司全資擁有，而大新銀行集團有限公司則由大新金融集團有限公司擁有約74.56%權益。王守業先生實益擁有大新金融集團有限公司已發行股本約40.97%權益。王嚴君琴女士為王守業先生的配偶。就證券及期貨條例而言，大新銀行集團有限公司、大新金融集團有限公司、王守業先生和王嚴君琴女士被視為擁有大新銀行有限公司在本行持有的股份權益。
- (2) 上海汽車香港投資有限公司擁有本行240,463,650股H股。上海汽車香港投資有限公司由上海汽車集團股份有限公司全資擁有。就證券及期貨條例而言，上海汽車集團股份有限公司被視為擁有上海汽車香港投資有限公司在本行持有的股份權益。
- (3) 本行獲重慶力帆實業(集團)進出口有限公司、力帆實業(集團)股份有限公司、重慶力帆控股有限公司、重慶匯洋控股有限公司、尹明善先生和陳巧鳳女士確認，於2016年6月30日，力帆國際(控股)有限公司持有本行172,417,500股H股，而力帆國際(控股)有限公司為重慶力帆實業(集團)進出口有限公司所全資持有，重慶力帆實業(集團)進出口有限公司由力帆實業(集團)股份有限公司全資擁有，重慶力帆控股有限公司持有力帆實業(集團)股份有限公司49.40%的權益，重慶匯洋控股有限公司持有重慶力帆控股有限公司72%的權益，尹明善先生實益擁有重慶匯洋控股有限公司約51%的權益，陳巧鳳女士為尹明善先生的配偶。就證券及期貨條例而言，重慶力帆實業(集團)進出口有限公司、力帆實業(集團)股份有限公司、重慶力帆控股有限公司、重慶匯洋控股有限公司、尹明善先生和陳巧鳳女士被視為擁有力帆國際(控股)有限公司在本行所持有的股份權益。

- (4) 富德生命人壽保險股份有限公司擁有本行150,000,000股H股，富德資源投資控股集團有限公司擁有本行67,570,150股H股。富德資源投資控股集團有限公司由富德生命人壽保險股份有限公司全資擁有。就證券及期貨條例而言，富德生命人壽保險股份有限公司被視為擁有富德資源投資控股集團有限公司在本行持有的股份權益。
- (5) 滙豐國際信託有限公司為就王守業先生及其家屬利益而成立的全權信託受託人，間接持有大新金融集團有限公司之37.66%權益，就證券及期貨條例而言，滙豐國際信託有限公司被視為擁有大新銀行有限公司(見上文註(1))在本行所持有的股份權益。

### 4.3 持股比例在總股本5%以上的股東

報告期末，重慶渝富資產經營管理集團有限公司、大新銀行有限公司、力帆實業(集團)股份有限公司、上海汽車集團股份有限公司、富德生命人壽保險股份有限公司、重慶路橋股份有限公司分別持有本行股份461,260,187股、458,574,853股、301,982,432股、240,463,650股、217,570,150股、171,339,698股，其持股比例佔本行總股本之百分比分別為14.75%、14.66%、9.66%、7.69%、6.96%、5.48%，為本行的主要股東(根據證券及期貨條例所定義)。除上述股東外，本行並無其他持股佔本行總股本在5%或以上的法人股東，亦無其他職工或非職工自然人持股在5%或以上。

於報告期末，除已披露的信息之外，本行並無其他根據上市規則定義下持股10%或以上的主要股東。

### 4.4 購買、出售及贖回本行上市證券

本行概無於報告期內購買、出售及贖回本行的任何上市證券。

# 董事、監事及高級管理人員情況

## 5.1 本行董事、監事及高級管理人員

於本報告刊登之日，本行董事會、監事會及高級管理人員構成情況如下：

本行董事會共有董事13名，其中執行董事4名，即甘為民先生（董事長）、冉海陵先生（行長）、劉建華先生及黃華盛先生；非執行董事4名，即黃漢興先生（副董事長）、鄧勇先生、呂維女士及楊駿先生；獨立非執行董事5名，即李和先生、杜冠文先生、孔祥彬先生、王彭果先生及靳景玉博士。

本行監事會共有監事9名。其中職工監事4名，即楊小濤先生、黃常勝先生、林敏先生和周曉紅先生；股東監事2名，即陳焰先生和吳冰先生；外部監事3名，即陳重先生、陳正生先生和殷翔龍先生。

本行共有高級管理人員8名，即冉海陵先生、劉建華先生、黃華盛先生、楊世銀女士、周國華先生、彭彥曦女士、黃寧先生和周文鋒先生。

截至2016年6月30日，本行董事、最高行政人員和監事及彼等之聯繫人士在本行或其相聯法團（定義見《證券及期貨條例》第XV部）的股份、相關股份及債權證中擁有根據《證券及期貨條例》第352條規須預備存的登記冊所記錄，或根據上市規則附錄十《上市發行人董事進行證券交易的標準守則》的規定需要通知本行及香港聯交所之權益如下：

姓名	身份	持有內資股 股份（股）	佔本行總股本 之百分比（%）
冉海陵	實益擁有人	45,374	0.00%
劉建華	實益擁有人	167,975	0.01%
黃常勝	實益擁有人	123,451	0.00%
	配偶權益	60,647	0.00%
林敏	實益擁有人	104,002	0.00%
周曉紅	實益擁有人	144,585	0.00%

除上文所披露者外，於2016年6月30日，概無本行董事、最高行政人員、監事或彼等之聯繫人士在本行或其相聯法團的任何股份、相關股份及債權證中擁有任何權益或淡倉。

### 5.2 董事、監事及高級管理人員變動情況

於2016年3月18日，董事會批准覃偉先生因工作調動辭去本行非執行董事及董事會戰略委員會委員的職務，自同日起生效。

於2016年3月21日，周永康先生因工作變動原因辭去本行外部監事職務，自2016年6月17日起生效。

於2016年4月22日，本行獨立非執行董事李和先生及孔祥彬先生分別獲委任為董事會戰略委員會及信息科技指導委員會成員，自同日起生效。同時，董事會審議通過提名隋軍先生為本行副行長，隋軍先生的任命將自重慶銀監局核准之日起生效。

於2016年5月31日，董事會批准詹旺華先生由於工作調動辭去本行執行董事、董事會信息科技指導委員會委員、董事會風險管理委員會委員及首席風險官職務，自同日起生效。

於2016年6月17日，本行2015年度股東周年大會分別審議通過委任劉建華先生及黃華盛先生為本行執行董事、楊雨松先生為本行非執行董事及陳重先生為本行外部監事。劉建華先生、黃華盛先生及楊雨松先生的任命將自重慶銀監局董事資格核准之日起生效。陳重先生自2016年6月17日起擔任本行外部監事，周永康先生於同日起不再擔任本行外部監事。

於2016年8月1日，重慶銀監局核准劉建華先生任本行執行董事的任職資格，劉建華先生的任期自核准之日起生效，至本行第五屆董事會屆滿之日止。

於2016年9月21日，重慶銀監局核准黃華盛先生任本行執行董事及首席風險官的任職資格，黃華盛先生任執行董事的任期自核准之日起生效至本行第五屆董事會屆滿之日止。

除上述披露者外，概無其他信息需根據上市規則第13.51B(1)條予以披露。

### 5.3 董事及監事的證券交易

本行已就董事、監事、高級管理人員及有關僱員的證券交易採納了一套不低於上市規則附錄十所載之《上市發行人董事進行證券交易的標準守則》所規定標準的《重慶銀行股份有限公司董事、監事及高級管理人員持有及變動公司股份管理辦法》(「辦法」)。經向所有董事及監事作出特定查詢後，本行各董事及監事均確認彼等於截至2016年6月30日止之六個月內均一直遵守上述守則及辦法。



# 重要事項

## 6.1 企業管治守則

本行着力提高公司管治的透明度及問責性，確保達致高水平的企業管治，以保障股東的權益及提升企業價值及承擔。

為了堅持高水平的企業管治，本行設有專責、專業而具有問責性的董事會、監事會及經驗豐富的高級管理層。本行董事會及監事會成員除職工監事外，均由股東大會選舉產生。

於報告期內，本行已全面遵守上市規則附錄十四《企業管治守則》所載的守則條文，並在適當的情況下採納其中所載的建議最佳常規。本行亦嚴格遵守相關法律法規及上市規則等關於內幕信息管理的規定。

## 6.2 盈利與股息

本行截至2016年6月30日六個月的收益及本行於當日的財務狀況載列於本中期報告的財務報告部分。

2016年6月17日，經股東周年大會審議批准，本行派發2015年度之末期股息每股股息為人民幣0.264元（含稅）（2014年：人民幣0.272元（含稅）），基於2015年12月31日止的年度利潤和發行股數，股息分配總額為人民幣825,542,468.52元（含稅）。該2015年度末期股息已經於2016年7月22日派發給H股和內資股股東。

本行不宣派2016年中期股息，不進行公積金轉增資本。

## 6.3 關聯交易事項

於報告期內，概無發生重大關聯交易導致對本行經營成果及財務狀況造成不利影響。

## 6.4 重大訴訟及仲裁事項

本報告期內，本行未發生對經營活動產生重大影響的訴訟、仲裁事項。截至2016年6月30日，本行在正常業務經營中存在若干作為被告的法律訴訟事項。本行認為目前該等法律訴訟及仲裁事項不會對本行的財務狀況或經營成果產生重大影響。

## 6.5 本行及本行董事、監事、高級管理人員受處罰的情況

本報告期內，本行及全體董事、監事及高級管理人員沒有受到中國證券監督管理委員會稽查、行政處罰、通報批評和證券交易所公開譴責的情形，也沒有收到其他監管機構對本行經營有重大影響的處罰。

## 6.6 本行或持股5%以上股東承諾事項履行情況

於報告期末，本行或持有已發行總股份5%以上的股東無承諾事項。

## 6.7 重大合同及其履行情況

報告期內，本行無重大合同及其履行情況。

## 6.8 重大資產收購、出售及企業合併事項

報告期內，本行未發生重大資產收購、出售及企業合併事項。

## 6.9 審閱中期財務報表

本行按國際會計準則委員會頒佈的《國際財務報告準則》編製的2016年中期財務報表已經羅兵咸永道會計師事務所根據國際審閱準則審閱。

本中期報告已經本行董事會及其轄下的審計委員會審議通過。

## 6.10 發佈中期報告

本中期報告編製有中、英文兩種語言版本，在對本報告的中、英文版本理解上發生歧義時，以中文為準。

# 中期財務資料的審閱報告

致重慶銀行股份有限公司董事會

(於中華人民共和國註冊成立的股份有限公司)

## 引言

本核數師(以下簡稱「我們」)已審閱列載於第65至120頁的簡明中期財務資料，此簡明中期財務資料包括重慶銀行股份有限公司(「貴銀行」)於2016年6月30日的簡明財務狀況表與截至該日止六個月期間的相關簡明綜合收益表、簡明權益變動表和簡明現金流量表，以及主要會計政策概要和其他附註解釋。香港聯合交易所有限公司證券上市規則規定，就中期財務資料編製的報告必須符合以上規則的有關條文以及國際會計準則第34號「中期財務報告」。貴銀行董事須負責根據國際會計準則第34號「中期財務報告」編製及列報該等中期財務資料。我們的責任是根據我們的審閱對該等中期財務資料作出結論，並按照委聘之條款僅向整體董事會報告，除此之外本報告別無其他目的。我們不會就本報告的內容向任何其他人士負上或承擔任何責任。

## 審閱範圍

我們已根據國際審閱準則第2410號「由實體的獨立核數師執行中期財務資料審閱」進行審閱。審閱中期財務資料包括主要向負責財務和會計事務的人員作出查詢，及應用分析性和其他審閱程序。審閱的範圍遠較根據國際審計準則進行審核的範圍為小，故不能令我們可保證我們將知悉在審核中可能被發現的所有重大事項。因此，我們不會發表審核意見。

## 結論

按照我們的審閱，我們並無發現任何事項，令我們相信中期財務資料在各重大方面未有根據國際會計準則第34號「中期財務報告」編製。

羅兵咸永道會計師事務所

執業會計師

香港，2016年8月19日

# 未經審計的簡明綜合收益表

(除另有標明外，所有金額均以人民幣千元列示)

	附註	截至6月30日止六個月	
		2016年	2015年
利息收入		8,158,593	7,719,154
利息支出		(4,231,629)	(4,307,413)
<b>利息淨收入</b>	3	<b>3,926,964</b>	3,411,741
手續費及佣金收入		990,047	801,930
手續費及佣金支出		(41,063)	(35,971)
<b>手續費及佣金淨收入</b>	4	<b>948,984</b>	765,959
淨交易收益	5	835	71,768
證券投資淨收益／(損失)	16	3,107	(5,042)
其他營業收入	6	8,976	18,370
<b>營業收入</b>		<b>4,888,866</b>	4,262,796
營業費用	7	(1,147,367)	(1,291,776)
資產減值損失	9	(1,058,003)	(532,814)
<b>營業利潤</b>		<b>2,683,496</b>	2,438,206
享有聯營利潤的份額	17	1,329	799
<b>稅前利潤</b>		<b>2,684,825</b>	2,439,005
所得稅	10	(654,941)	(601,188)
<b>淨利潤</b>		<b>2,029,884</b>	1,837,817
<b>歸屬於銀行股東的本期淨利潤</b>		<b>2,029,884</b>	1,837,817
<b>銀行股東每股基本及稀釋盈利(人民幣元)</b>			
基本及稀釋	11	0.65	0.68

**未經審計的簡明綜合收益表（續）**  
（除另有標明外，所有金額均以人民幣千元列示）

	附註	截至6月30日止六個月	
		2016年	2015年
歸屬於銀行股東的本期淨利潤		<b>2,029,884</b>	1,837,817
其他綜合收益			
其後可能會重分類至損益的項目：			
可供出售之證券			
公允價值變動計入其他綜合收益		<b>6,710</b>	247,270
減：相關所得稅影響		<b>(1,677)</b>	(61,818)
小計		<b>5,033</b>	185,452
其後不會重分類至損益的項目：			
退休福利重估損失		<b>(820)</b>	(1,908)
減：相關所得稅影響		<b>205</b>	478
小計		<b>(615)</b>	(1,430)
其他綜合收益稅後總額	32	<b>4,418</b>	184,022
歸屬於銀行股東的本期綜合收益總額		<b>2,034,302</b>	2,021,839
股息			
期內宣派的股息	28	<b>825,542</b>	735,821

甘為民  
董事長

冉海陵  
行長

楊世銀  
副行長

李聰  
財務部負責人

# 未經審計的簡明財務狀況表

(除另有標明外，所有金額均以人民幣千元列示)

	附註	2016年 6月30日	2015年 12月31日
<b>資產</b>			
現金及存放中央銀行款項	12	42,521,980	38,201,369
存放於同業及其他金融機構的款項	13	41,438,213	45,856,556
以公允價值計量且變動計入當期損益的金融資產	14	2,577,162	2,312,586
客戶貸款及墊款	15	139,206,093	121,816,452
證券投資	16		
— 貸款及應收款項		73,041,705	73,008,214
— 可供出售的證券		20,813,966	18,970,967
— 持有至到期的證券		17,218,501	13,816,724
對聯營企業投資	17	30,543	29,214
固定資產	18	2,680,723	2,627,007
遞延所得稅資產	23	646,972	505,920
其他資產	19	3,140,151	2,662,978
<b>資產總額</b>		<b>343,316,009</b>	319,807,987
<b>負債</b>			
同業及其他金融機構存放和拆入	20	47,470,015	73,235,555
客戶存款	21	223,715,624	199,298,705
其他負債	22	5,642,096	7,218,001
應交稅金		296,158	271,989
發行債券	25	43,690,361	18,490,742
<b>負債總額</b>		<b>320,814,254</b>	298,514,992
<b>股東權益</b>			
<b>屬於本銀行股東的股本和儲備金</b>			
股本	26	3,127,055	3,127,055
資本公積	26	4,680,638	4,680,638
其他儲備	27	5,957,556	5,337,299
未分配利潤		8,736,506	8,148,003
<b>股東權益合計</b>		<b>22,501,755</b>	21,292,995
<b>負債及股東權益合計</b>		<b>343,316,009</b>	319,807,987

甘為民  
董事長

冉海陵  
行長

楊世銀  
副行長

李聰  
財務部負責人

# 未經審計的簡明權益變動表

(除另有標明外，所有金額均以人民幣千元列示)

	其他儲備								合計
	股本 附註26	資本公積 附註26	盈餘 公積金 附註27	一般 風險準備 附註27	可供出售		未分配 利潤		
					證券重估 增值儲備 附註27	重估退休 福利盈餘 附註27			
<b>2016年1月1日餘額</b>	<b>3,127,055</b>	<b>4,680,638</b>	<b>1,522,214</b>	<b>3,426,582</b>	<b>390,730</b>	<b>(2,227)</b>	<b>8,148,003</b>	<b>21,292,995</b>	
本期淨利潤	-	-	-	-	-	-	2,029,884	2,029,884	
計入其他綜合收益	-	-	-	-	5,033	(615)	-	4,418	
<b>綜合收益合計</b>	<b>-</b>	<b>-</b>	<b>-</b>	<b>-</b>	<b>5,033</b>	<b>(615)</b>	<b>2,029,884</b>	<b>2,034,302</b>	
股息(附註28)	-	-	-	-	-	-	(825,542)	(825,542)	
轉入其他儲備	-	-	-	615,839	-	-	(615,839)	-	
<b>2016年6月30日餘額</b>	<b>3,127,055</b>	<b>4,680,638</b>	<b>1,522,214</b>	<b>4,042,421</b>	<b>395,763</b>	<b>(2,842)</b>	<b>8,736,506</b>	<b>22,501,755</b>	
<b>2015年1月1日餘額</b>	<b>2,705,228</b>	<b>2,444,623</b>	<b>1,205,208</b>	<b>2,502,432</b>	<b>90,370</b>	<b>242</b>	<b>6,954,920</b>	<b>15,903,023</b>	
本期淨利潤	-	-	-	-	-	-	1,837,817	1,837,817	
計入其他綜合收益	-	-	-	-	185,452	(1,430)	-	184,022	
<b>綜合收益合計</b>	<b>-</b>	<b>-</b>	<b>-</b>	<b>-</b>	<b>185,452</b>	<b>(1,430)</b>	<b>1,837,817</b>	<b>2,021,839</b>	
股息(附註28)	-	-	-	-	-	-	(735,821)	(735,821)	
轉入其他儲備	-	-	-	924,150	-	-	(924,150)	-	
<b>2015年6月30日餘額</b>	<b>2,705,228</b>	<b>2,444,623</b>	<b>1,205,208</b>	<b>3,426,582</b>	<b>275,822</b>	<b>(1,188)</b>	<b>7,132,766</b>	<b>17,189,041</b>	

甘為民  
董事長

冉海陵  
行長

楊世銀  
副行長

李聰  
財務部負責人

# 未經審計的簡明現金流量表

(除另有標明外，所有金額均以人民幣千元列示)

	截至6月30日止六個月	
	2016年	2015年
<b>經營活動現金流量：</b>		
稅前利潤	<b>2,684,825</b>	2,439,005
調整：		
折舊及攤銷	<b>83,551</b>	65,264
貸款損失準備	<b>950,808</b>	492,510
其他資產減值準備計提	<b>107,195</b>	40,304
處置固定資產淨損失／(收益)	<b>9</b>	(45)
終止確認證券投資淨(收益)／損失	<b>(3,107)</b>	5,042
應佔聯營企業分紅	<b>(1,329)</b>	(799)
證券投資利息收入	<b>(3,122,128)</b>	(2,647,196)
發行債券利息支出	<b>562,658</b>	127,211
<b>營運資產的淨增加：</b>		
存放中央銀行限定性存款淨(增加)／減少額	<b>(2,337,268)</b>	1,153,496
存放和拆放同業及其他金融機構款項淨增加額	<b>(2,132,415)</b>	(757,401)
買入返售款項淨減少額	<b>8,180,127</b>	13,548,963
客戶貸款及墊款淨增加額	<b>(18,230,253)</b>	(9,334,817)
其他營運資產淨增加額	<b>(615,154)</b>	(368,201)
<b>營運負債的淨增加：</b>		
向中央銀行借款淨(減少)／增加額	<b>(1,320,355)</b>	1,175,735
同業及其他金融機構存入和拆入款項淨減少額	<b>(13,400,174)</b>	(3,578,704)
賣出回購款項淨減少額	<b>(11,045,011)</b>	(9,632,976)
客戶存款淨增加額	<b>24,416,919</b>	13,546,739
其他營運負債淨(減少)／增加額	<b>(2,363,947)</b>	826,454
支付所得稅	<b>(773,501)</b>	(520,318)
<b>經營活動產生的淨現金(流出)／流入額</b>	<b>(18,358,550)</b>	6,580,266

**未經審計的簡明現金流量表（續）**  
（除另有標明外，所有金額均以人民幣千元列示）

	截至6月30日止六個月	
	2016年	2015年
<b>投資活動現金流量：</b>		
收到股利	-	440
處置固定資產、無形資產和其他長期資產收到的現金淨額	<b>12,247</b>	2,463
購置固定資產、無形資產和其他長期資產	<b>(124,869)</b>	(127,569)
收回投資收到的現金	<b>147,055,285</b>	32,418,868
投資支付的現金	<b>(149,573,787)</b>	(34,859,873)
<b>投資活動產生的淨現金流出額</b>	<b>(2,631,124)</b>	(2,565,671)
<b>籌資活動現金流量：</b>		
發行債券收到的現金	<b>37,658,945</b>	6,500,000
贖回發行債券支付的現金	<b>(12,900,000)</b>	(3,500,000)
支付發行債券的利息	<b>(197,800)</b>	(237,603)
支付銀行股東的股利	<b>(431)</b>	(735,825)
<b>籌資活動產生的淨現金流入額</b>	<b>24,560,714</b>	2,026,572
<b>匯率變動對現金及現金等價物的影響</b>	<b>41,672</b>	7,866
<b>現金及現金等價物淨增加額</b>	<b>3,612,712</b>	6,049,033
<b>現金及現金等價物期初數</b>	<b>18,118,269</b>	11,754,912
<b>現金及現金等價物期末數（附註33）</b>	<b>21,730,981</b>	17,803,945

甘為民  
董事長

冉海陵  
行長

楊世銀  
副行長

李聰  
財務部負責人



# 未經審計的簡明中期財務信息附註

(除另有標明外，所有金額均以人民幣千元列示)

## 1 一般資料

重慶銀行股份有限公司(以下簡稱「本銀行」)前身為重慶城市合作銀行，系經中國人民銀行銀覆【1996】140號文批准，在原重慶市37家城市合作信用社及1家城市信用合作社聯合社清產核資的基礎上設立的。於1998年3月30日，經中國人民銀行重慶市分行(渝銀覆【1998】48號文)批准本銀行更名為「重慶市商業銀行股份有限公司」。於2007年8月1日，經中國銀行業監督管理委員會(銀監覆【2007】325號文)批准，本銀行更名為「重慶銀行股份有限公司」。於2013年11月6日，本銀行在香港聯合交易所上市。

本銀行總部設於重慶，在中華人民共和國(「中國」)重慶市、四川省、貴州省及陝西省經營。

於2016年6月30日，本銀行共設有包含總行營業部、小企業信貸中心、4家一級分行在內的共130家分支機構，在重慶市所有38個區縣以及中國西部三個省份(即四川省、陝西省及貴州省)經營業務。

本銀行經營範圍包括公司銀行業務，零售銀行業務及資金市場業務。

本財務報表由本銀行董事會於2016年8月19日批准報出。

與截至2015年12月31日有關並包括在2016年6月30日止6個月中期報告內作為比較資料的財務資料，並不構成本銀行的年度財務報表。

## 2 編製基礎和重大會計估計及判斷

編製財務資料時採用的主要會計政策列示如下。除非另行說明，此等政策在所呈列的相關期間貫徹應用。

### (a) 編製基礎和重要會計政策

本未經審計的中期簡明財務報表根據國際會計準則第34號《中期財務報告》、及所有適用的香港聯合交易所有限公司《證券上市規則》的披露要求編製。並應與本銀行經審計的2015年度財務報表一併閱讀。

除下述修訂外，本未經審計的簡明中期財務報表所採用的會計政策與本銀行編製2015年12月31日止年度財務報告所採用的會計政策一致。

## 未經審計的簡明中期財務信息附註（續）

（除另有標明外，所有金額均以人民幣千元列示）

### 2 編製基礎和重大會計估計及判斷（續）

#### (a) 編製基礎和重要會計政策（續）

本銀行已採用的於2016年1月1日新生效的準則及修訂

國際財務報告準則第11號（修改）	收購共同經營權益的會計法
國際財務報告準則第14號	價格監管遞延賬戶
國際會計準則第16號及 國際會計準則第38號的修訂	折舊和攤銷的可接受方法的澄清
國際財務報告準則第10號及 國際會計準則第28號的修訂	投資者與其聯營或合營企業之間的資產出售或注資
國際財務報告準則（修訂）	國際財務報告準則年度改進(2012-2014周期)
國際財務報告準則第10號、 國際財務報告準則第12號及 國際會計準則第28號（修改）	關於投資性主體：應用合併的例外規定
國際會計準則第1號（修改）	披露計劃

本銀行尚未採用下列已頒佈但尚未生效的新的及修訂的國際財務報告準則

		於此日期起／ 之後的年度內生效
國際會計準則第7號的修訂	現金流量表	2017年1月1日
國際會計準則第12號的修訂	所得稅	2017年1月1日
國際財務報告準則第15號	基於客戶合同的收入確認	2018年1月1日
國際財務報告準則第9號	金融工具	2018年1月1日
國際財務報告準則第16號	租賃	2019年1月1日

本銀行正在考慮國際財務報告準則第9號、國際財務報告準則第16號以及國際會計準則第7號對財務報表的影響。

除上述提及的國際財務報告準則第9號、國際財務報告準則第16號以及國際會計準則第7號的影響外，採用上述已頒佈但尚未生效的新的及經修訂的國際財務報告準則預期不會對本銀行的經營成果、財務狀況和其他綜合收益產生重大影響。

## 未經審計的簡明中期財務信息附註（續）

（除另有標明外，所有金額均以人民幣千元列示）

### 2 編製基礎和重大會計估計及判斷（續）

#### (b) 實施會計政策中採用的重大會計估計及判斷

編製簡明中期財務報表需要採用若干重要的會計估計，同時也需要管理層在貫徹本銀行的會計政策的過程中作出判斷。

在編製本簡明中期財務報表時，管理層採用本銀行會計政策時作出的重大判斷和關鍵估計的不確定性的關鍵來源，與本銀行在2015年度財務報表中所採用的相同。

### 3 利息淨收入

	截至6月30日止六個月	
	2016年	2015年
<b>利息收入</b>		
存放於中央銀行款項	263,760	245,374
存放於同業和其他金融機構款項	682,209	1,048,040
客戶貸款及墊款	4,090,496	3,778,544
證券投資	3,031,411	2,545,471
以公允價值計量且變動計入當期損益的金融資產	90,717	101,725
	<b>8,158,593</b>	7,719,154
<b>利息支出</b>		
同業及其他金融機構存放和拆入	(1,110,231)	(1,721,312)
客戶存款	(2,558,740)	(2,458,890)
發行債券	(562,658)	(127,211)
	<b>(4,231,629)</b>	(4,307,413)
<b>利息淨收入</b>	<b>3,926,964</b>	3,411,741

	截至6月30日止六個月	
	2016年	2015年
個別確定減值的客戶貸款的應計利息收入	39,142	16,287

## 未經審計的簡明中期財務信息附註（續）

（除另有標明外，所有金額均以人民幣千元列示）

### 4 手續費及佣金淨收入

	截至6月30日止六個月	
	2016年	2015年
<b>手續費及佣金收入</b>		
託管業務手續費收入	365,698	286,789
財務顧問和諮詢服務手續費收入	59,064	198,919
代理理財業務手續費收入	371,463	178,634
銀行卡年費及手續費收入	90,888	87,675
支付結算及代理手續費收入	31,560	29,375
擔保及承諾業務手續費收入	71,374	20,538
	<b>990,047</b>	<b>801,930</b>
<b>手續費及佣金支出</b>		
支付結算及代理手續費支出	(25,155)	(23,807)
銀行卡手續費支出	(8,312)	(8,418)
其他手續費支出	(7,596)	(3,746)
	<b>(41,063)</b>	<b>(35,971)</b>
<b>手續費及佣金淨收入</b>	<b>948,984</b>	<b>765,959</b>

### 5 淨交易收益

	截至6月30日止六個月	
	2016年	2015年
匯兌收益／(損失)	4,375	(2,531)
利率產品淨(損失)／收益	(3,540)	74,299
	<b>835</b>	<b>71,768</b>

匯兌收益／(損失) 主要包括外匯即期產生的損益以及外幣資產和負債折算成人民幣而產生的盈利和損失。

截至2016年6月30日止六個月期間，匯兌收益／(損失) 包括外匯即期產生的收益，金額為人民幣8,823千元（截至2015年6月30日止六個月期間：虧損人民幣2,442千元）。

用於交易的利率產品淨(損失)／收益主要包括將交易性證券調整為公允價值產生的損益。

## 未經審計的簡明中期財務信息附註（續）

（除另有標明外，所有金額均以人民幣千元列示）

### 6 其他營業收入

	截至6月30日止六個月	
	2016年	2015年
政府補助	3,261	14,197
非上市可供出售證券的股息收入	–	440
房屋出租收入	578	312
出售固定資產收益	2	–
其他雜項收入	5,135	3,421
	<b>8,976</b>	18,370

政府補助主要為生態發展信貸投放財政獎補，以及政府對於各支行考核獎勵、支持地方經濟發展貢獻獎勵等其他政府獎勵。

其他雜項收入主要包含出納長款、違約金收入等。

### 7 營業費用

	附註	截至6月30日止六個月	
		2016年	2015年
人工成本（包括董事及監事酬金）	8	487,033	639,873
一般及行政支出		304,654	252,324
營業稅金及附加		216,911	275,535
固定資產折舊	18	58,079	53,089
無形資產攤銷	19(c)	11,264	9,583
土地使用權攤銷	19(b)	2,432	2,432
投資性房地產折舊	19(d)	156	160
長期待攤費用攤銷		11,620	10,063
經營性租賃租金		33,757	36,014
專業費用		11,199	9,522
捐贈		9,150	1,450
其他		1,112	1,731
		<b>1,147,367</b>	1,291,776

## 未經審計的簡明中期財務信息附註（續）

（除另有標明外，所有金額均以人民幣千元列示）

### 8 人工成本（包括董事及監事酬金）

	附註	截至6月30日止六個月	
		2016年	2015年
薪金和獎金		<b>286,247</b>	469,094
養老金費用	24	<b>71,957</b>	63,014
住房福利及補貼		<b>37,645</b>	31,170
工會經費和職工教育經費		<b>8,229</b>	11,099
其他社會保障和福利費用		<b>82,955</b>	65,496
		<b>487,033</b>	639,873

### 9 資產減值損失

	附註	截至6月30日止六個月	
		2016年	2015年
客戶貸款及墊款			
— 整體貸款減值撥備	15(b)	<b>590,860</b>	220,796
— 逐筆貸款減值撥備	15(b)	<b>359,948</b>	271,714
應收款項類投資	16	<b>104,066</b>	39,496
其他		<b>3,129</b>	808
		<b>1,058,003</b>	532,814

## 未經審計的簡明中期財務信息附註（續）

（除另有標明外，所有金額均以人民幣千元列示）

### 10 所得稅

	附註	截至6月30日止六個月	
		2016年	2015年
本期稅項		797,670	743,603
遞延稅項	23	(142,729)	(142,415)
		<b>654,941</b>	601,188

所得稅是根據本銀行每個相應年份／期間的預計應納稅所得額按中國所得稅法規確定的應納稅所得額以25%的法定稅率計算得到的。

本銀行的實際稅額有別於按本銀行的稅前利潤與25%（截至2015年6月30日止六個月：25%）稅率計算所得的理論金額。主要調節事項列示如下：

	截至6月30日止六個月	
	2016年	2015年
稅前利潤	2,684,825	2,439,005
按25%稅率計算的稅額	671,206	609,752
免稅收入產生的稅務影響 <sup>(a)</sup>	(40,041)	(21,452)
不可抵稅支出的稅務影響 <sup>(b)</sup>	21,483	13,254
以前年度匯算清繳差異	2,293	(366)
所得稅支出	<b>654,941</b>	601,188

(a) 本銀行的免稅收入主要指國債的利息收入。根據中國的稅法規定，該利息收入是免稅的。

(b) 本銀行的不可抵稅支出主要指業務招待費等超過中國稅法規定可抵稅限額的那部分費用。

## 未經審計的簡明中期財務信息附註（續）

（除另有標明外，所有金額均以人民幣千元列示）

### 11 每股基本和稀釋盈利

(a) 每股基本盈利是以年度／期間內銀行股東享有淨利潤除以本期間內普通股的加權平均數計算。

	截至6月30日止六個月	
	2016年	2015年
屬於本銀行股東的利潤（人民幣千元）	2,029,884	1,837,817
普通股加權平均數（千）	3,127,055	2,705,228
每股基本盈利（人民幣元）	0.65	0.68

### (b) 稀釋每股收益

截至2016年6月30日止六個月，本銀行並無潛在攤薄普通股，因此稀釋每股收益與基本每股收益相同（截至2015年6月30日止六個月：無）。

### 12 現金及存放中央銀行的款項

	2016年 6月30日	2015年 12月31日
現金	565,010	614,162
法定準備金存款	31,123,873	28,789,768
超額準備金存款	10,806,528	8,774,033
財政性存款	26,569	23,406
	42,521,980	38,201,369

本銀行必須於中央銀行存放法定存款準備金。存放金額根據本銀行吸收客戶存款金額計算。

	2016年 6月30日	2015年 12月31日
人民幣存款法定準備金比率	14.5%	14.0%
外幣存款法定準備金比率	5%	5%

存放中央銀行的法定存款準備金存款不能用於本銀行的日常運營。

存入中央銀行除法定準備金存款以外的款項主要用於資金清算。



## 未經審計的簡明中期財務信息附註（續）

（除另有標明外，所有金額均以人民幣千元列示）

### 13 存放於同業及其他金融機構的款項

	2016年 6月30日	2015年 12月31日
存放於同業及其他金融機構的款項	10,384,554	9,205,978
買入返售票據	26,176,521	35,477,556
買入返售證券	1,570,968	–
買入返售其他金融資產	–	450,060
拆放同業	3,306,170	722,962
	<b>41,438,213</b>	45,856,556

於2016年6月30日，本銀行無逐筆確認減值的存放同業及其他金融機構的款項（2015年12月31日：無）。

### 14 以公允價值計量且變動計入當期損益的金融資產

	2016年 6月30日	2015年 12月31日
其他債券－公司債券		
－ 香港以外上市	1,015,146	907,721
－ 非上市	1,562,016	1,404,865
	<b>2,577,162</b>	2,312,586

本銀行未上市債券均在中國大陸銀行間市場交易。

於2016年6月30日，本銀行無回購協議中抵押給第三方的交易性證券（2015年12月31日：無）。

## 未經審計的簡明中期財務信息附註（續）

（除另有標明外，所有金額均以人民幣千元列示）

### 15 客戶貸款及墊款

#### (a) 客戶貸款及墊款

	2016年 6月30日	2015年 12月31日
公司貸款及墊款		
— 公司貸款	96,330,435	84,276,669
— 貼現	9,858,687	4,120,780
小計	106,189,122	88,397,449
零售貸款		
— 按揭貸款	18,032,080	18,012,580
— 個人經營貸款	11,474,576	11,586,127
— 個人消費貸款	4,285,534	3,848,972
— 信用卡透支	3,018,327	2,924,258
小計	36,810,517	36,371,937
合計	142,999,639	124,769,386
減：整體貸款減值撥備	(3,083,652)	(2,492,792)
減：逐筆貸款減值撥備	(709,894)	(460,142)
貸款減值準備總額	(3,793,546)	(2,952,934)
貸款及墊款賬面價值	139,206,093	121,816,452

## 未經審計的簡明中期財務信息附註（續）

（除另有標明外，所有金額均以人民幣千元列示）

### 15 客戶貸款及墊款（續）

#### (b) 客戶貸款及墊款減值撥備的變動

按整體或逐筆撥備分析：

	截至2016年6月30日止六個月	
	整體撥備	逐筆撥備
期初餘額	2,492,792	460,142
計提客戶貸款減值撥備	812,095	706,707
沖回客戶貸款減值撥備	(221,235)	(346,759)
計提客戶貸款減值撥備淨額（附註9）	590,860	359,948
本期釋放的減值撥備折現利息	—	(39,142)
期內核銷的貸款	—	(109,463)
收回已核銷呆賬	—	38,409
期末餘額	3,083,652	709,894

	截至2015年12月31日止年度	
	整體撥備	逐筆撥備
年初餘額	2,072,780	261,315
計提客戶貸款減值撥備	847,547	668,672
沖回客戶貸款減值撥備	(427,535)	(75,265)
計提客戶貸款減值撥備淨額	420,012	593,407
本期釋放的減值撥備折現利息	—	(59,493)
年內核銷的貸款	—	(345,552)
收回已核銷呆賬	—	10,465
年末餘額	2,492,792	460,142

## 未經審計的簡明中期財務信息附註（續）

（除另有標明外，所有金額均以人民幣千元列示）

### 15 客戶貸款及墊款（續）

#### (b) 客戶貸款及墊款減值撥備的變動（續）

按公司或零售貸款分析：

	截至2016年6月30日止六個月	
	公司貸款	零售貸款
期初餘額	2,042,541	910,393
計提客戶貸款減值撥備	1,167,958	350,844
沖回客戶貸款減值撥備	(297,461)	(270,533)
計提客戶貸款減值撥備淨額	870,497	80,311
本期釋放的減值撥備折現利息	(30,536)	(8,606)
期內核銷的貸款	(47,654)	(61,809)
收回已核銷呆賬	28,344	10,065
期末餘額	2,863,192	930,354

	截至2015年12月31日止年度	
	公司貸款	零售貸款
年初餘額	1,594,439	739,656
計提客戶貸款減值撥備	1,112,175	404,044
沖回客戶貸款減值撥備	(366,540)	(136,260)
計提客戶貸款減值撥備淨額	745,635	267,784
本釋放的減值撥備折現利息	(44,866)	(14,627)
年內核銷的貸款	(253,314)	(92,238)
收回已核銷呆賬	647	9,818
年末餘額	2,042,541	910,393

#### (c) 逐筆確認減值的貸款及墊款與其撥備額

	2016年6月30日		2015年12月31日	
	減值貸款	逐筆撥備	減值貸款	逐筆撥備
公司	994,875	540,324	883,238	330,517
零售	384,771	169,570	327,090	129,625
	1,379,646	709,894	1,210,328	460,142

	2016年 6月30日	2015年 12月31日
逐筆確認減值撥備貸款的減值貸款率	0.96%	0.97%

## 未經審計的簡明中期財務信息附註（續）

（除另有標明外，所有金額均以人民幣千元列示）

### 15 客戶貸款及墊款（續）

#### (d) 行業分析

##### 客戶貸款及墊款行業分佈的風險集中度分析（總額）

	2016年6月30日		2015年12月31日	
	金額	%	金額	%
<b>公司貸款</b>				
房地產業	17,137,855	16.14	15,082,562	17.06
製造業	16,948,316	15.96	16,488,594	18.65
批發和零售業	15,908,935	14.98	16,105,150	18.22
水利、環境和公共設施管理業	10,707,333	10.08	6,596,889	7.46
租賃和商務服務業	9,730,999	9.16	6,999,400	7.92
建築業	7,993,692	7.53	8,109,478	9.18
公共管理、社會保障和社會組織	3,500,400	3.30	3,147,630	3.56
採礦業	2,838,385	2.67	2,666,412	3.02
交通運輸、倉儲和郵政業	2,131,336	2.01	2,013,142	2.28
電力、燃氣及水的生產和供應業	2,052,873	1.93	2,021,638	2.29
居民服務、修理和其他服務業	1,707,508	1.61	729,088	0.82
農、林、牧、漁業	1,614,725	1.52	1,424,851	1.61
教育	882,300	0.83	643,890	0.73
金融業	855,422	0.81	362,129	0.41
信息傳輸、軟件和信息技術服務業	643,322	0.61	321,001	0.36
住宿和餐飲業	509,685	0.48	383,344	0.43
衛生和社會工作	488,933	0.46	499,900	0.57
科學研究和技術服務業	366,583	0.35	311,783	0.35
文化、體育和娛樂業	311,833	0.29	369,788	0.42
貼現	9,858,687	9.28	4,120,780	4.66
<b>公司貸款總額</b>	<b>106,189,122</b>	<b>100.00</b>	88,397,449	100.00
<b>零售貸款</b>				
按揭貸款	18,032,080	48.99	18,012,580	49.52
個人經營貸款	11,474,576	31.17	11,586,127	31.86
個人消費貸款	4,285,534	11.64	3,848,972	10.58
信用卡透支	3,018,327	8.20	2,924,258	8.04
<b>零售貸款總額</b>	<b>36,810,517</b>	<b>100.00</b>	36,371,937	100.00
扣除減值撥備前客戶貸款及 墊款總額	142,999,639		124,769,386	

客戶貸款及墊款的行業分佈風險集中度分析乃根據借款人行業類型界定。

## 未經審計的簡明中期財務信息附註（續）

（除另有標明外，所有金額均以人民幣千元列示）

### 15 客戶貸款及墊款（續）

#### (e) 客戶貸款及墊款按擔保方式分析（總額）

	2016年 6月30日	2015年 12月31日
抵押貸款	77,599,755	70,150,924
質押貸款	19,352,412	12,562,758
保證貸款	39,945,000	35,291,775
信用貸款	6,102,472	6,763,929
合計	142,999,639	124,769,386

#### (f) 貸款及墊款匯總如下：

	2016年6月30日		2015年12月31日	
	客戶貸款 及墊款	貼現及 貿易融資	客戶貸款 及墊款	貼現及 貿易融資
未逾期末減值 <sup>(i)</sup>	126,690,451	10,642,168	116,361,760	4,899,278
逾期末減值 <sup>(ii)</sup>	4,287,374	–	2,298,020	–
逐筆減值 <sup>(iii)</sup>	1,379,646	–	1,210,328	–
<b>總額</b>	<b>132,357,471</b>	<b>10,642,168</b>	119,870,108	4,899,278
減：整體減值撥備	(2,964,460)	(119,192)	(2,437,920)	(54,872)
逐筆減值撥備	(709,894)	–	(460,142)	–
<b>撥備合計</b>	<b>(3,674,354)</b>	<b>(119,192)</b>	(2,898,062)	(54,872)
<b>淨額</b>	<b>128,683,117</b>	<b>10,522,976</b>	116,972,046	4,844,406

## 未經審計的簡明中期財務信息附註（續）

（除另有標明外，所有金額均以人民幣千元列示）

### 15 客戶貸款及墊款（續）

#### (f) 貸款及墊款匯總如下（續）：

(i) 未逾期未減值貸款

本銀行採用客戶評級系統監督未逾期未減值對公貸款及墊款的信用風險。

2016年6月30日	內部評級		
	正常類	關注類	合計
公司貸款			
— 商業貸款	86,582,814	4,106,208	90,689,022
— 貼現	9,858,687	—	9,858,687
— 貿易融資	783,481	—	783,481
小計	97,224,982	4,106,208	101,331,190
零售貸款	35,493,189	508,240	36,001,429
合計	132,718,171	4,614,448	137,332,619

2015年12月31日	內部評級		
	正常類	關注類	合計
公司貸款			
— 商業貸款	77,412,544	3,127,251	80,539,795
— 貼現	4,120,780	—	4,120,780
— 貿易融資	778,498	—	778,498
小計	82,311,822	3,127,251	85,439,073
零售貸款	35,465,554	356,411	35,821,965
合計	117,777,376	3,483,662	121,261,038

## 未經審計的簡明中期財務信息附註（續）

（除另有標明外，所有金額均以人民幣千元列示）

### 15 客戶貸款及墊款（續）

#### (f) 貸款及墊款匯總如下（續）：

##### (ii) 逾期未減值貸款

	2016年6月30日				
	逾期 30天以內	逾期 30至60天	逾期 60至90天	逾期 90天以上	合計
公司客戶	1,872,561	619,792	779,472	591,232	3,863,057
零售客戶	224,690	60,475	50,042	89,110	424,317
<b>合計</b>	<b>2,097,251</b>	<b>680,267</b>	<b>829,514</b>	<b>680,342</b>	<b>4,287,374</b>

	2015年12月31日				
	逾期 30天以內	逾期 30至60天	逾期 60至90天	逾期 90天以上	合計
公司客戶	803,119	533,003	345,942	393,074	2,075,138
零售客戶	108,999	54,004	53,690	6,189	222,882
<b>合計</b>	<b>912,118</b>	<b>587,007</b>	<b>399,632</b>	<b>399,263</b>	<b>2,298,020</b>

##### (iii) 逐筆確認減值撥備的客戶貸款及墊款

於2016年6月30日，不考慮抵押物現金流的逐筆確認減值的客戶貸款及墊款金額為人民幣1,379,646千元（2015年12月31日：1,210,328千元）。

本銀行逐筆確認的減值貸款及墊款按類別總額及相關抵押物公允價值如下：

	2016年 6月30日	2015年 12月31日
公司客戶	994,875	883,238
零售客戶	384,771	327,090
<b>逐筆確認減值的貸款及墊款</b>	<b>1,379,646</b>	<b>1,210,328</b>
抵押物公允價值		
公司客戶	470,259	430,053
零售客戶	227,882	199,021
<b>逐筆確認減值的貸款及墊款</b>	<b>698,141</b>	<b>629,074</b>

註：以上匯總的抵押物公允價值金額，以其所擔保的每一筆貸款及墊款的信用風險敞口為限。

抵押物的公允價值是管理層基於最新可得的外部評估價值，考慮目前抵押品變現經驗和市場狀況進行調整估計的。



## 未經審計的簡明中期財務信息附註（續）

（除另有標明外，所有金額均以人民幣千元列示）

### 16 證券投資

	2016年 6月30日	2015年 12月31日
<b>證券－貸款和應收款項</b>		
債券性證券－按攤餘成本		
－非上市		
－信託投資 <sup>(1)</sup>	58,201,966	50,160,905
－向金融機構購買的理財產品	1,491,576	4,308,582
－定向資產管理計劃 <sup>(2)</sup>	11,172,114	13,516,686
－買入返售商業承兌匯票	-	4,306,545
－地方政府債	2,538,900	958,900
－資產支持證券	12,501	27,882
減值準備	(375,352)	(271,286)
<b>貸款和應收款項（淨額）</b>	<b>73,041,705</b>	73,008,214
<b>證券－可供出售</b>		
債券性證券－按公允價值		
－香港以外上市	7,412,988	8,006,306
－非上市	12,983,558	10,472,231
<b>債券性證券</b>	<b>20,396,546</b>	18,478,537
權益性證券－按公允價值		
－非上市	417,406	492,416
<b>權益性證券</b>	<b>417,406</b>	492,416
其他	14	14
<b>可供出售證券（合計）</b>	<b>20,813,966</b>	18,970,967
<b>證券－持有至到期</b>		
債券性證券－按攤餘成本		
－香港以外上市	13,559,979	4,457,687
－非上市	3,658,522	9,359,037
<b>持有至到期證券（合計）</b>	<b>17,218,501</b>	13,816,724

## 未經審計的簡明中期財務信息附註（續）

（除另有標明外，所有金額均以人民幣千元列示）

### 16 證券投資（續）

證券投資減值準備變動概述如下：

	貸款及 應收款項	可供出售 金融資產	持有至 到期投資	合計
2016年1月1日	<b>271,286</b>	–	–	<b>271,286</b>
本期計提（附註9）	<b>130,748</b>	–	–	<b>130,748</b>
本期轉回（附註9）	<b>(26,682)</b>	–	–	<b>(26,682)</b>
2016年6月30日	<b>375,352</b>	–	–	<b>375,352</b>
2015年1月1日	154,172	–	–	154,172
本年計提	122,246	–	–	122,246
本年轉回	(5,132)	–	–	(5,132)
2015年12月31日	271,286	–	–	271,286

## 未經審計的簡明中期財務信息附註（續）

（除另有標明外，所有金額均以人民幣千元列示）

### 16 證券投資（續）

證券投資按發行人分析如下：

	2016年 6月30日	2015年 12月31日
<b>證券投資－貸款和應收款項</b>		
－ 信託公司	58,214,467	50,188,787
－ 證券公司	10,387,145	13,411,717
－ 商業銀行	1,491,576	8,615,127
－ 資產管理公司	784,969	104,969
－ 地方政府	2,538,900	958,900
減值準備	(375,352)	(271,286)
	<b>73,041,705</b>	73,008,214
<b>證券投資－可供出售的證券</b>		
－ 政策性銀行	2,563,491	3,079,089
－ 企業	17,687,236	15,140,594
－ 商業銀行	51,508	70,611
－ 信託公司	94,311	188,243
－ 以公允價值計量的股權投資	417,406	492,416
－ 其他	14	14
	<b>20,813,966</b>	18,970,967
<b>證券投資－持有至到期的證券</b>		
－ 政府	13,559,979	10,515,099
－ 政策性銀行	3,207,522	2,835,625
－ 商業銀行	420,000	420,000
－ 企業	31,000	46,000
	<b>17,218,501</b>	13,816,724

## 未經審計的簡明中期財務信息附註（續）

（除另有標明外，所有金額均以人民幣千元列示）

### 16 證券投資（續）

#### (1) 信託投資：

	2016年 6月30日	2015年 12月31日
向信託公司購買		
— 銀行擔保	1,698,500	2,248,800
— 擔保公司擔保	1,435,000	2,731,000
— 存單質押	20,557,300	11,110,400
— 財產抵押	24,287,118	22,725,705
— 第三方企業擔保	2,520,000	1,874,000
— 信用	473,048	—
小計	50,970,966	40,689,905
向其他商業銀行購買		
— 銀行擔保	7,231,000	9,471,000
小計	7,231,000	9,471,000
合計	58,201,966	50,160,905

## 未經審計的簡明中期財務信息附註（續）

（除另有標明外，所有金額均以人民幣千元列示）

### 16 證券投資（續）

#### (2) 定向資產管理計劃：

	2016年 6月30日	2015年 12月31日
向證券公司購買		
— 銀行擔保	1,108,000	2,727,000
— 擔保公司擔保	—	120,000
— 第三方企業擔保	1,050,000	864,000
— 存單質押	3,249,579	2,811,212
— 財產抵押	580,000	580,000
— 信用	1,063,086	423,025
小計	7,050,665	7,525,237
向其他商業銀行購買		
— 銀行擔保	3,336,480	5,886,480
小計	3,336,480	5,886,480
向資產管理公司購買		
— 第三方企業擔保	380,000	—
— 基金公司擔保	104,969	104,969
— 信用	300,000	—
小計	784,969	104,969
合計	11,172,114	13,516,686

證券投資淨收益／（損失）包括：

	截至6月30日止六個月	
	2016年	2015年
交易性金融資產買賣價差	1,845	(4,535)
可供出售金融資產買賣價差	1,262	(507)
	3,107	(5,042)

## 未經審計的簡明中期財務信息附註（續）

（除另有標明外，所有金額均以人民幣千元列示）

### 17 聯營企業投資

	2016年 6月30日	2015年 12月31日
期初／年初餘額	29,214	26,405
應享稅後利潤	1,329	2,809
期末／年末餘額	30,543	29,214

本銀行於2011年5月5日出資設立了興義萬豐村鎮銀行有限責任公司，被投資企業註冊資本人民幣110,000千元，本銀行出資人民幣22,000千元，佔比20%。

本銀行的聯營企業投資為非上市公司的普通股，聯營企業的資產、負債、收入和利潤列示如下：

	註冊地	資產	負債	收入	淨利潤	持股比例
<b>2016年6月30日</b>						
興義萬豐村鎮銀行 有限責任公司	中國	1,088,495	937,823	30,401	6,644	20%
<b>2015年12月31日</b>						
興義萬豐村鎮銀行 有限責任公司	中國	1,402,697	1,257,963	49,921	14,043	20%

## 未經審計的簡明中期財務信息附註（續）

（除另有標明外，所有金額均以人民幣千元列示）

### 18 固定資產

	房屋及 建築物	運輸工具	電子設備	辦公設備	在建工程	合計
<b>原值</b>						
2016年1月1日	1,906,962	18,478	316,984	115,446	907,708	3,265,578
增加	2,274	274	12,103	926	96,698	112,275
在建工程轉入／（轉出）	79,513	—	—	—	(79,513)	—
處置	—	—	(382)	(8)	—	(390)
轉入長期待攤費用	—	—	—	—	(478)	(478)
<b>2016年6月30日</b>	<b>1,988,749</b>	<b>18,752</b>	<b>328,705</b>	<b>116,364</b>	<b>924,415</b>	<b>3,376,985</b>
<b>累計折舊</b>						
2016年1月1日	(344,645)	(16,535)	(205,377)	(72,014)	—	(638,571)
本期折舊（附註7）	(29,288)	(458)	(25,373)	(2,960)	—	(58,079)
處置	—	—	381	7	—	388
<b>2016年6月30日</b>	<b>(373,933)</b>	<b>(16,993)</b>	<b>(230,369)</b>	<b>(74,967)</b>	<b>—</b>	<b>(696,262)</b>
<b>賬面淨值</b>						
<b>2016年6月30日</b>	<b>1,614,816</b>	<b>1,759</b>	<b>98,336</b>	<b>41,397</b>	<b>924,415</b>	<b>2,680,723</b>
<b>原值</b>						
2015年1月1日	1,779,013	18,478	290,127	109,972	745,541	2,943,131
增加	6,527	—	37,511	11,137	284,879	340,054
在建工程轉入／（轉出）	121,756	—	—	956	(122,712)	—
處置	(334)	—	(10,654)	(6,619)	—	(17,607)
2015年12月31日	1,906,962	18,478	316,984	115,446	907,708	3,265,578
<b>累計折舊</b>						
2015年1月1日	(286,240)	(15,185)	(181,011)	(64,041)	—	(546,477)
本期折舊	(58,476)	(1,350)	(34,148)	(14,298)	—	(108,272)
處置	71	—	9,782	6,325	—	16,178
2015年12月31日	(344,645)	(16,535)	(205,377)	(72,014)	—	(638,571)
<b>賬面淨值</b>						
2015年12月31日	1,562,317	1,943	111,607	43,432	907,708	2,627,007

截至2016年6月30日，登記手續尚未完成的房屋及建築物淨值為人民幣136,209千元（2015年12月31日：人民幣141,641千元）。該登記程序並不影響本銀行對該固定資產的權利。

## 未經審計的簡明中期財務信息附註（續）

（除另有標明外，所有金額均以人民幣千元列示）

### 19 其他資產

	2016年 6月30日	2015年 12月31日
應收利息 <sup>(a)</sup>	1,998,453	1,766,333
應收手續費及佣金	299,455	218,664
其他應收款項	444,039	276,948
減：減值準備	(4,768)	(2,214)
土地使用權 <sup>(b)</sup>	160,751	163,183
租入房屋裝修	49,474	53,341
無形資產 <sup>(c)</sup>	64,201	69,429
抵債資產	21,478	21,547
預付租金	60,691	50,168
投資性房地產 <sup>(d)</sup>	4,558	4,714
其他	41,819	40,865
	<b>3,140,151</b>	<b>2,662,978</b>



## 未經審計的簡明中期財務信息附註（續）

（除另有標明外，所有金額均以人民幣千元列示）

### 19 其他資產（續）

(a) 應收利息

	2016年 6月30日	2015年 12月31日
存拆放同業及央行利息	77,836	48,108
證券投資	1,434,285	1,331,548
客戶貸款及墊款	486,332	386,677
	<b>1,998,453</b>	1,766,333

(b) 土地使用權

	截至2016年 6月30日 止六個月	截至2015年 12月31日 止年度
<b>原值</b>		
期初／年初餘額	194,165	194,165
期末／年末餘額	194,165	194,165
<b>累計攤銷</b>		
期初／年初餘額	(30,982)	(26,119)
本期／本年新增	(2,432)	(4,863)
期末／年末餘額	(33,414)	(30,982)
<b>賬面淨值</b>		
期末／年末餘額	160,751	163,183

土地使用權的賬面淨值按剩餘租賃期分析如下：

	2016年 6月30日	2015年 12月31日
位於中國內地 中期租賃(10-50年)	160,751	163,183

## 未經審計的簡明中期財務信息附註（續）

（除另有標明外，所有金額均以人民幣千元列示）

### 19 其他資產（續）

#### (c) 無形資產

	截至2016年 6月30日 止六個月	截至2015年 12月31日 止年度
<b>原值</b>		
期初／年初餘額	153,175	126,637
本期／本年新增	6,036	26,538
期末／年末餘額	159,211	153,175
<b>累計攤銷</b>		
期初／年初餘額	(83,746)	(64,073)
本期／本年新增	(11,264)	(19,673)
期末／年末餘額	(95,010)	(83,746)
<b>賬面淨值</b>		
期末／年末餘額	64,201	69,429

#### (d) 投資性房地產

	截至2016年 6月30日 止六個月	截至2015年 12月31日 止年度
<b>原值</b>		
期初／年初餘額	9,868	9,868
期末／年末餘額	9,868	9,868
<b>累計折舊</b>		
期初／年初餘額	(5,154)	(4,836)
本期／本年計提	(156)	(318)
期末／年末餘額	(5,310)	(5,154)
<b>賬面淨值</b>		
期末／年末餘額	4,558	4,714

投資性房地產的賬面價值按剩餘租賃期限分析如下：

	2016年 6月30日	2015年 12月31日
位於中國內地 中期租賃(10-50年)	4,558	4,714

## 未經審計的簡明中期財務信息附註（續）

（除另有標明外，所有金額均以人民幣千元列示）

### 20 同業及其他金融機構存放和拆入

	2016年 6月30日	2015年 12月31日
中央銀行拆入	2,266,413	3,586,768
同業存款	22,548,448	28,777,759
其他金融機構存款	7,412,066	12,682,929
同業和其他金融機構拆入	1,100,000	3,000,000
賣出回購票據款	13,188,888	25,188,099
賣出回購證券款	954,200	—
	47,470,015	73,235,555

### 21 客戶存款

	2016年 6月30日	2015年 12月31日
企業活期存款	64,071,391	57,102,294
企業定期存款	86,118,465	77,426,011
個人活期存款	9,483,148	8,979,971
個人定期存款	43,959,898	31,197,219
其他存款	20,082,722	24,593,210
	223,715,624	199,298,705
包括：		
保證金存款	12,865,099	16,619,121

## 未經審計的簡明中期財務信息附註（續）

（除另有標明外，所有金額均以人民幣千元列示）

### 22 其他負債

	2016年 6月30日	2015年 12月31日
應付利息 <sup>(a)</sup>	2,920,185	2,556,104
理財產品	365,329	2,621,394
應付員工薪酬	508,299	677,195
應付增值稅	156,189	—
應付營業稅及其他	26,429	156,034
應付股利	838,396	13,284
遞延收益	70,000	70,000
其他應付款	664,576	443,893
開出本票	75	627,080
其他	92,618	53,017
	<b>5,642,096</b>	<b>7,218,001</b>

(a) 應付利息

	2016年 6月30日	2015年 12月31日
同業及其他金融機構存放款項	304,278	394,647
客戶存款	2,551,176	2,020,910
發行債券	64,731	140,547
合計	<b>2,920,185</b>	<b>2,556,104</b>

## 未經審計的簡明中期財務信息附註（續）

（除另有標明外，所有金額均以人民幣千元列示）

### 23 遞延所得稅

截至2016年6月30日止六個月，本銀行中國大陸遞延所得稅根據所有暫時性差異以負債法按實際稅率25%計算（2015年：25%）。

遞延所得稅賬目的變動如下：

	截至2016年 6月30日 止六個月	截至2015年 12月31日 止年度
期初／年初餘額	505,920	317,765
本期／本年所得稅費用（附註10）	142,729	288,275
可供出售證券－公允價值調整	(1,677)	(100,120)
期末／年末餘額	646,972	505,920

遞延所得稅資產和負債包括下列項目：

	2016年 6月30日	2015年 12月31日
遞延所得稅資產		
資產減值準備	679,780	495,648
其他	121,165	163,453
	800,945	659,101
遞延所得稅負債		
公允價值變動收益	(153,973)	(153,181)
遞延所得稅資產淨額	646,972	505,920

## 未經審計的簡明中期財務信息附註（續）

（除另有標明外，所有金額均以人民幣千元列示）

### 23 遞延所得稅（續）

綜合收益表內的遞延所得稅包括下列暫時性差異：

	截至6月30日止六個月	
	2016年	2015年
資產減值準備	184,132	153,720
公允價值變動損失／（收益）	885	(18,575)
其他	(42,288)	7,270
	142,729	142,415

### 24 退休福利負債

本銀行對在2011年6月30日前已退休的境內員工支付補充退休福利。本銀行就補充退休福利所承擔的責任是以精算方式估計本銀行對員工承諾支付其退休後的未來福利的金額計算。這項福利以貼現率釐定其折現現值。貼現率為參考到期日與本銀行所承擔責任的期間相若的政府債券於報告日的收益率。精算利得或損失，精算假設的變化和養老金計劃的修改在發生當期計入其他綜合收益。本銀行於財務狀況表確認的金額代表未注入資金的福利責任與未實現精算利得或損失之和減未確認的過去服務成本。

本銀行員工從2010年1月1日起，在參加社會基本養老保險的基礎上自願參加本銀行依據國家企業年金制度的相關政策設立的企業年金計劃，本銀行按上一年度員工工資總額的一定比例向年金計劃繳款，本銀行承擔的繳款相應支出計入當期損益。

	截至6月30日止六個月	
	2016年	2015年
退休福利計劃開支	50,942	41,675
補充退休福利支出	383	419
企業年金計劃支出	20,632	20,920
合計	71,957	63,014

## 未經審計的簡明中期財務信息附註（續）

（除另有標明外，所有金額均以人民幣千元列示）

### 24 退休福利負債（續）

	2016年 6月30日	2015年 12月31日
財務狀況表債務		
— 退休金福利	23,595	23,380

	截至6月30日止六個月期間	
	2016年	2015年
綜合收益表		
— 退休金福利	383	419

財務狀況表上金額確認如下：

	2016年 6月30日	2015年 12月31日
未提供資金責任的現值	23,595	23,380
未確認歷史服務成本	—	—
於財務狀況表的債務淨額	23,595	23,380

## 未經審計的簡明中期財務信息附註（續）

（除另有標明外，所有金額均以人民幣千元列示）

### 25 發行債券

	2016年 6月30日	2015年 12月31日
次級債		
固定利率次級債－2022年 <sup>(a)</sup>	796,206	795,902
固定利率二級資本債－2026年 <sup>(b)</sup>	1,496,971	–
金融債		
固定利率金融債－2018年 <sup>(c)</sup>	2,994,153	2,992,474
同業存單	38,403,031	14,702,366
	<b>43,690,361</b>	<b>18,490,742</b>

(a) 經本銀行2011年8月12日臨時股東大會審議通過，並經2011年11月18日銀監會《關於重慶銀行發行次級債券的批覆》銀監覆[2011]511號核准，本銀行於2012年3月20日在中國國內銀行間市場發行8億元次級債券。全部為10年期固定利率債券，每年付息一次，在債券存續期間票面年利率為6.8%，本銀行有權在2017年3月21日行使以面值贖回債券的贖回權。

(b) 經本銀行2014年5月16日股東大會審議通過，並經2015年9月21日銀監會《關於重慶銀行股份有限公司發行二級資本債券的批覆》渝銀監覆【2015】107號核准，本銀行於2016年2月19日在中國國內銀行間市場發行15億元二級資本債券。全部為10年期固定利率債券，每年付息一次，在債券存續期間票面年利率為4.4%，本銀行有權在2021年2月22日行使以面值贖回債券的贖回權。

次級債券的索償權排在本銀行的其他負債之後，先於本銀行的股權資本。本銀行在計算資本充足率時，已根據中國銀行業監督管理委員會有關規定計入了二級資本。

(c) 經本銀行2011年11月25日臨時股東大會審議通過，並經2012年9月21日銀監會《關於重慶銀行發行金融債券的批覆》銀監覆[2012]526號核准，本銀行於2013年4月25日在中國國內銀行間市場發行了本金金額為人民幣30億元的五年期小型微型企業金融債券，全部為固定利率債券，每年付息一次，在債券存續期間票面年利率為4.78%，募集資金將全部用與發放小微企業貸款。

截至2016年6月30日止六個月，本銀行未發生涉及次級債券本息及其他違反債券協議條款的事件（2015年度：無）。



## 未經審計的簡明中期財務信息附註（續）

（除另有標明外，所有金額均以人民幣千元列示）

### 26 股本與資本公積

本銀行股本全部為已發行且繳足的普通股，每股面值人民幣1元。本銀行股本份數如下：

	2016年 6月30日	2015年 12月31日
期末／年末股本份數（千）	3,127,055	3,127,055

下列性質的交易列入資本公積：

- (i) 按超出面值價格發行股份產生的股份溢價；
- (ii) 收到股東捐贈；及
- (iii) 中國法規規定的任何其他項目。

經股東大會批准，資本公積可用作發行紅股或增加繳足資本。

本銀行按股份溢價在扣除直接發行成本（主要包括承銷費及專業費用）後計入資本公積。

於2016年6月30日及2015年12月31日，本銀行的資本公積明細如下：

	2016年 6月30日	2015年 12月31日
股本溢價	4,679,838	4,679,838
股東捐贈	800	800
	4,680,638	4,680,638

## 未經審計的簡明中期財務信息附註（續）

（除另有標明外，所有金額均以人民幣千元列示）

### 27 其他儲備

	盈餘公積金 <sup>(a)</sup>	一般風險 準備 <sup>(b)</sup>	可供出售證券 重估儲備	重估退休 福利計劃	總額
<b>2016年1月1日餘額</b>	<b>1,522,214</b>	<b>3,426,582</b>	<b>390,730</b>	<b>(2,227)</b>	<b>5,337,299</b>
其他綜合收益	—	—	5,033	(615)	4,418
提取儲備	—	615,839	—	—	615,839
<b>2016年6月30日餘額</b>	<b>1,522,214</b>	<b>4,042,421</b>	<b>395,763</b>	<b>(2,842)</b>	<b>5,957,556</b>
2015年1月1日餘額	1,205,208	2,502,432	90,370	242	3,798,252
其他綜合收益	—	—	300,360	(2,469)	297,891
提取儲備	317,006	924,150	—	—	1,241,156
2015年12月31日餘額	1,522,214	3,426,582	390,730	(2,227)	5,337,299

(a) 盈餘公積金

根據《中華人民共和國公司法》及本銀行公司章程，本銀行按年度淨利潤的10%提取法定盈餘公積金。當法定盈餘公積金累計額達到註冊資本的50%以上時，可不再提取。法定盈餘公積金經批准後可用於彌補虧損，或者增加股本。

本銀行於2016年6月30日的法定盈餘公積金為人民幣1,522,214千元（2015年12月31日：人民幣1,522,214千元）。

(b) 一般風險準備

從2012年7月1日開始，本銀行按照財政部發行的《金融企業準備金計提管理辦法》（財金【2012】20號）的規定提取一般準備，原則上一般準備餘額應不低於風險資產期末餘額的1.5%。同時該辦法規定：金融企業一般準備餘額佔風險資產期末餘額的比例，難以一次性達到1.5%的，可以分年到位，原則上不得超過5年。

本銀行董事會建議根據2015年末的風險資產餘額的1.5%補提一般風險準備615,839千元，該方案已在2016年6月17日經年度股東大會審議批准。2015年度，本銀行從未分配利潤轉入一般風險準備人民幣615,839千元（截至2015年6月30日止六個月：人民幣924,150千元）。於2016年6月30日，一般風險準備餘額為人民幣4,042,421千元（2015年12月31日：人民幣3,426,582千元）。

## 未經審計的簡明中期財務信息附註（續）

（除另有標明外，所有金額均以人民幣千元列示）

### 28 股息

	截至6月30日止六個月	
	2016年	2015年
期內／年內宣派的股息	825,542	735,821
每股股息（每股人民幣）（以上年度末股份計）	0.264	0.272

根據中國公司法和銀行的公司章程，中國法定財務報表內呈報的稅後淨利潤經撥作下列各項的撥備後，方可分配作利息：

- (i) 彌補上個年度的累計虧損（如有）；
- (ii) 銀行10%淨利潤撥入不可分配的法定盈餘公積金。

按照有關法規，銀行首次公開發售完成後，銀行用作利潤分配的稅後淨利潤應為(i)根據中國公認會計準則計算得出的可分配利潤和(ii)根據國際財務報告準則計算得出的可分配利潤中的較低者。

本銀行董事會建議派發的2015年度每股股息為人民幣0.264元（2014年：人民幣0.272元／股），基於2015年12月31日止的年度利潤和發行股數計算的股利分配總額為人民幣825,542千元。該等2015年度股利分配方案已在2016年6月17日經年度股東大會審議批准。

### 29 結構化主體

#### (a) 合併的結構化主體

納入本銀行合併範圍的結構化主體為保本理財產品。本銀行作為理財產品管理人考慮對該等結構化主體是否存在控制，並基於本銀行作為資產管理人的決策範圍、理財產品持有人的權力、提供管理服務而獲得的報酬和面臨的可變動收益風險敞口等因素來判斷本銀行作為理財產品管理人是主要責任人還是代理人。對於本銀行提供保本的理財產品，儘管本銀行不在其中持有任何權益，當其發生損失時，本銀行有義務根據相關理財產品擔保協議承擔損失，因此將其納入合併範圍。

於2016年6月30日，本銀行管理及合併的理財產品金額共計人民幣6,920,501千元（2015年12月31日：7,757,477千元），單支理財產品對本銀行的財務影響均不重大。理財產品投資者享有的權益在客戶存款中列示。

## 29 結構化主體（續）

### (b) 未納入合併範圍內的結構化主體

#### (i) 本銀行管理的未納入合併範圍內的結構化主體

本銀行管理的未納入合併範圍內的結構化主體主要為本銀行作為代理人而發行並管理的理財產品。本銀行在對潛在目標客戶群分析研究的基礎上，設計並向特定目標客戶群銷售的資金投資和管理計劃，並將募集到的理財資金根據產品合同的約定投入相關金融市場或投資相關金融產品，在獲取投資收益後，根據合同約定分配給投資者。本銀行作為資產管理人獲取相對應的理財手續費收入。本銀行認為本銀行於該些結構化主體相關的可變動回報並不顯著。於2016年6月30日和2015年12月31日，本銀行未納入合併範圍理財產品的最大損失風險敞口為該等理財產品的手續費，金額不重大。

於2016年6月30日，由本銀行發行並管理的未納入合併範圍的理財產品餘額為人民幣28,058,572千元（2015年12月31日：25,127,360千元）。

#### (ii) 本銀行投資的未納入合併範圍內的結構化主體

為了更好地運用資金獲取收益，截至2016年6月30日止六個月期間，本銀行投資的未納入合併範圍內的結構化主體主要包括由獨立第三方發行和管理的理財產品、資金信託計劃及定向資產管理計劃。本銀行視情況將該類未納入合併範圍內的結構化主體分類為貸款和應收款類投資。

下表列出本銀行因持有未納入合併範圍的結構化主體的利益所形成的資產的賬面價值（含應收利息）、最大損失風險敞口。

2016年6月30日	賬面價值	最大損失風險敞口
證券投資－貸款及應收款項	73,550,300	73,550,300
<hr/>		
2015年12月31日	賬面價值	最大損失風險敞口
證券投資－貸款及應收款項	73,462,407	73,462,407

## 未經審計的簡明中期財務信息附註（續）

（除另有標明外，所有金額均以人民幣千元列示）

### 29 結構化主體（續）

#### (b) 未納入合併範圍內的結構化主體（續）

截至2016年6月30日止六個月和2015年6月30日止六個月，本銀行自上述未合併結構化主體取得的利息收入和手續費收入為：

	截至6月30日止六個月	
	2016年	2015年
利息收入	2,388,611	2,096,205
手續費及佣金收入	628,654	304,791
	<b>3,017,265</b>	2,400,996

截至2016年6月30日止六個月，本銀行未發生與上述未合併結構化主體相關的損失（截至2015年6月30日止六個月：無）。

截至2016年6月30日止六個月，本銀行沒有對未納入合併報表範圍的結構化主體提供財務或其他支援的計劃（截至2015年6月30日止六個月：無）。

### 30 財務擔保及信貸承諾、其他承諾和或有負債

#### 財務擔保及其他信貸承諾

下表列示本銀行承諾給予客戶展期的財務擔保及信貸承諾合約數額：

	2016年	2015年
	6月30日	12月31日
擔保	1,732,688	2,280,292
信用證	3,565,698	1,213,968
承兌	26,649,325	30,088,599
原始期限如下的其他承擔：		
— 1年以下	2,410,258	2,116,877
	<b>34,357,969</b>	35,699,736

## 未經審計的簡明中期財務信息附註（續）

（除另有標明外，所有金額均以人民幣千元列示）

### 30 財務擔保及信貸承諾、其他承諾和或有負債（續） 資本開支承擔

	2016年 6月30日	2015年 12月31日
已簽訂有關購置合同尚未付款		
— 樓宇資本開支承擔	140,203	183,412
— 電子信息系統購置	79,051	57,826
	219,254	241,238
管理層已批准購置計劃尚未簽約的支出預算		
— 樓宇資本開支承擔	151,919	139,025

#### 經營租賃承擔

以本銀行為承租人，不可撤銷經營租約下有關建築物的未來最低租金付款如下：

	2016年 6月30日	2015年 12月31日
1年內	56,731	60,066
1年以上及5年內	89,163	110,211
5年以上	28,099	24,901
	173,993	195,178

#### 法律訴訟

第三方對本銀行（作為辯方）提起法律訴訟。截至2016年6月30日本銀行共有11筆涉及標的金額合計為人民幣13,900千元的應訴案件。（2015年12月31日：1筆，金額為人民幣6,000千元的借款糾紛案件）。經向專業法律顧問諮詢後，本銀行管理層認為目前該等法律訴訟及仲裁事項不會對本銀行的財務狀況或經營成果產生重大影響。

## 未經審計的簡明中期財務信息附註（續）

（除另有標明外，所有金額均以人民幣千元列示）

### 31 資產抵押

#### (a) 作為擔保物的資產：

被用作賣出回購的質押物的資產賬面價值如下：

	2016年 6月30日	2015年 12月31日
債券	954,200	–
買入返售票據	13,169,388	16,669,404
貼現票據	18,839	595,988
合計	14,142,427	17,265,392

於2016年6月30日，被用作央行再貸款的質押物的資產賬面價值如下：

	2016年 6月30日	2015年 12月31日
貸款	383,000	203,000
合計	383,000	203,000

於2016年6月30日，本銀行回購協議與再貸款協議均在12個月內到期（2015年12月31日：12個月內到期）。

#### (b) 收到的擔保物：

本銀行在相關買入返售業務中接受了債券、票據等抵質押物，部分所接受的抵質押物可以出售或再次向外抵押。

於2016年6月30日，本銀行接受的該等質押物的賬面價值為人民幣26,176,112千元（2015年12月31日：人民幣26,170,546千元）。於2016年6月30日，本銀行有人民幣13,169,388千元已再次質押、但有義務到期返還的該等質押物（2015年12月31日：人民幣16,669,404千元）。

## 未經審計的簡明中期財務信息附註（續）

（除另有標明外，所有金額均以人民幣千元列示）

### 32 本期其他綜合收益

	稅前金額	所得稅	稅後金額
<b>截至2016年6月30日止六個月</b>			
其後可能會重分類至損益的項目：			
可供出售之證券			
公允價值變動計入其他綜合收益	<b>6,710</b>	<b>(1,677)</b>	<b>5,033</b>
其後不會重分類至損益的項目：			
重估退休福利計劃	<b>(820)</b>	<b>205</b>	<b>(615)</b>
<b>本期其他綜合收益／(虧損)</b>	<b>5,890</b>	<b>(1,472)</b>	<b>4,418</b>
<b>截至2015年6月30日止六個月</b>			
其後可能會重分類至損益的項目：			
可供出售之證券			
公允價值變動計入其他綜合收益	247,270	(61,818)	185,452
其後不會重分類至損益的項目：			
重估退休福利計劃	(1,908)	478	(1,430)
<b>本期其他綜合收益／(虧損)</b>	<b>245,362</b>	<b>(61,340)</b>	<b>184,022</b>

### 33 現金流量表附註

就現金流量表而言，現金及現金等價物包括下列原到期日少於三個月並用於滿足短期現金承諾的款項：

	2016年 6月30日	2015年 6月30日
現金及存放於中央銀行的款項	<b>11,371,538</b>	12,466,927
存放於同業及金融機構的資產	<b>9,895,259</b>	4,152,760
拆出資金	<b>464,184</b>	1,184,258
	<b>21,730,981</b>	17,803,945



## 未經審計的簡明中期財務信息附註（續）

（除另有標明外，所有金額均以人民幣千元列示）

### 34 關聯方交易

本銀行控制、共同控制另一方或對其施加重大影響，或本銀行受另一方控制、共同控制或施加重大影響，或本銀行與另一方同受一方控制、共同控制或施加重大影響，即被視為關聯方。關聯方可為自然人或法人。本銀行的重大關聯方包括本銀行的聯營企業，對本銀行的經營決策及財務政策有重大影響的主要股東及其控制的企業，以及本銀行董事、監事、高級管理人員及其家庭成員。

本銀行關聯方交易主要是貸款和存款。本銀行與關聯方交易的條款均按照一般業務過程中安排的相關協議的條款訂立。

於上述各資產負債表日，與關聯方的所有交易餘額及利率範圍列示如下：

	2016年 6月30日	2015年 12月31日
同業存放	6,776	5,013
客戶貸款及墊款	703,785	346,526
其他應收款	230,000	230,000
客戶存款	1,542,795	1,465,429

	2016年 6月30日	2015年 12月31日
同業存放	0.385%-1.62%	0.385%
客戶貸款及墊款	3.915%-7.205%	4.275%-7.205%
客戶存款	0.385%-5.225%	0.385%-5.225%

	截至6月30日止六個月	
	2016年	2015年
利息收入	23,817	15,714
利息支出	11,242	6,503

### 34 關聯方交易（續） 與關鍵管理人員的交易

關鍵管理人員是指有權並負責直接或間接規劃、指導及控制本銀行業務的人士，包括董事及高級管理人員。

本銀行於日常業務中與關鍵管理人員進行正常的銀行業務交易。截至2016年6月30日止六個月期間及2015年度，本銀行與關鍵管理人員的交易及餘額單筆均不重大。

### 35 分部分析

本銀行的經營分部系提供不同的金融產品和服務以及從事不同類型金融交易的業務單元。由於各種業務分部面向不同的客戶和交易對手，需要不同的技術和市場戰略，各分部獨立管理。

本銀行有4個經營分部：公司銀行業務分部、個人銀行業務分部、資金業務分部以及未分配的業務分部。

公司銀行業務分部，系指向公司類客戶提供包括存款和貸款在內的金融產品和服務。

個人銀行業務分部，系指向個人客戶提供包括存款和貸款在內的金融產品和服務。

資金業務分部，包括本銀行在銀行間市場進行的同業拆借交易、證券投資交易、回購交易以及外匯買賣交易等。

未分配的業務分部，系指不包括在上述業務分部中的其他業務或不能按照合理基準進行分配的業務。

## 未經審計的簡明中期財務信息附註（續）

（除另有標明外，所有金額均以人民幣千元列示）

### 35 分部分析（續）

	截至2016年6月30日止六個月				
	公司銀行	個人銀行	資金業務	未分配	合計
外部客戶淨利息收入／（支出）	1,633,293	(204,338)	2,498,009	–	3,926,964
分部內部淨利息收入／（支出）	1,025,176	732,064	(1,757,240)	–	–
淨利息收入	2,658,469	527,726	740,769	–	3,926,964
淨手續費及佣金收入	123,569	97,281	728,134	–	948,984
淨交易收益	–	–	835	–	835
投資類證券淨收益	–	–	3,107	–	3,107
對聯營企業的投資收益	–	–	1,329	–	1,329
其他營業收入	–	1,245	–	7,731	8,976
資產減值損失	(933,013)	(17,795)	(104,066)	(3,129)	(1,058,003)
營業費用	(582,126)	(329,397)	(223,680)	(12,164)	(1,147,367)
– 折舊和攤銷	(42,390)	(23,986)	(16,288)	(887)	(83,551)
– 其他	(539,736)	(305,411)	(207,392)	(11,277)	(1,063,816)
稅前利潤	1,266,899	279,060	1,146,428	(7,562)	2,684,825
資本開支	51,086	13,202	60,345	236	124,869
分部資產	140,454,796	36,296,966	165,912,717	651,530	343,316,009
分部負債	176,035,843	54,365,877	90,413,809	(1,275)	320,814,254

## 未經審計的簡明中期財務信息附註（續）

（除另有標明外，所有金額均以人民幣千元列示）

### 35 分部分析（續）

	截至2015年6月30日止六個月				
	公司銀行	個人銀行	資金業務	未分配	合計
外部客戶淨利息收入	1,281,658	259,853	1,870,230	–	3,411,741
分部內部淨利息收入／（支出）	1,073,898	168,372	(1,242,270)	–	–
<b>淨利息收入</b>	<b>2,355,556</b>	<b>428,225</b>	<b>627,960</b>	<b>–</b>	<b>3,411,741</b>
<b>淨手續費及佣金收入</b>	<b>236,500</b>	<b>83,247</b>	<b>446,212</b>	<b>–</b>	<b>765,959</b>
淨交易收益	–	–	71,768	–	71,768
投資類證券淨（損失）	–	–	(5,042)	–	(5,042)
對聯營企業的投資收益	–	–	799	–	799
其他營業收入	–	1,777	440	16,153	18,370
資產減值損失	(375,771)	(116,739)	(39,496)	(808)	(532,814)
營業費用	(677,576)	(386,432)	(223,029)	(4,739)	(1,291,776)
– 折舊和攤銷	(39,511)	(22,534)	(13,005)	(277)	(75,327)
– 其他	(638,065)	(363,898)	(210,024)	(4,462)	(1,216,449)
<b>稅前利潤</b>	<b>1,538,709</b>	<b>10,078</b>	<b>879,612</b>	<b>10,606</b>	<b>2,439,005</b>
<b>資本開支</b>	<b>50,973</b>	<b>19,845</b>	<b>56,569</b>	<b>182</b>	<b>127,569</b>
<b>分部資產</b>	<b>113,003,637</b>	<b>43,993,651</b>	<b>125,409,044</b>	<b>403,235</b>	<b>282,809,567</b>
<b>分部負債</b>	<b>152,255,832</b>	<b>38,403,140</b>	<b>74,959,942</b>	<b>1,612</b>	<b>265,620,526</b>

### 36 受託業務

本銀行為第三方提供託管和受託人服務。同時，本銀行代表第三方貸款人授出委託貸款。詳情如下：

	<b>2016年 6月30日</b>	2015年 12月31日
投資託管賬戶	<b>26,327,096</b>	20,088,696
委託貸款	<b>5,042,073</b>	5,387,931

## 未經審計的簡明中期財務信息附註（續）

（除另有標明外，所有金額均以人民幣千元列示）

### 37 非保本理財產品

本銀行向個人及機構投資者發售並管理非保本理財產品，其所募集的資金再投資於公開債券市場、信託計劃和定向資產管理計劃，這些非保本理財產品的期限從1個月到2年不等。

本銀行對非保本理財產品的控制進行評估，銀行對這些理財產品的管理只扮演著受託人角色而並不對理財本金及其預期收益負有合同上的償還義務。該類產品的風險主要來自於債券市場的投資回報波動和信託計劃的績效表現，投資者將自行承擔損失風險。本銀行從這些產品中實現中間業務收入。

於2016年6月30日，非保本理財產品的募集金額達到28,058,572千元（2015年12月31日：25,127,360千元）。本銀行因對該非保本理財產品提供資產管理服務而收取的中間業務收入在截至2016年6月30日止六個月為262,956千元（截至2015年6月30日止六個月：148,294千元）。

### 38 金融資產和負債的公允價值

#### (a) 非以公允價值計量的金融工具

下表概述未於本銀行財務狀況表內按公允價值呈列的有關金融資產（客戶貸款及墊款除外）和負債的賬面值和公允價值。

	2016年6月30日		2015年12月31日	
	賬面價值	公允價值	賬面價值	公允價值
<b>金融資產</b>				
證券投資				
— 貸款及應收款項	73,041,705	74,980,148	73,008,214	79,165,631
— 持有至到期的證券	17,218,501	17,933,419	13,816,724	14,552,708
<b>金融負債</b>				
發行債券	43,690,361	43,931,526	18,490,742	18,856,669

#### 證券投資

貸款及應收款項和持有至到期金融資產的公允價值是以市價或經紀人／交易員的報價為基礎的。當此類信息不可獲得，公允價值是以信用風險、到期日以及收益率等特徵相近的證券的市場報價為基礎進行估計的。

#### 發行債券

固定利率的發行債券的公允價值依據現金流貼現模型計算，該模型使用的貼現率來源於當前適用於該應付債券剩餘期限的收益率曲線的貼現率。

除上述金融資產和負債外，在財務狀況表中非以公允價值計量的其他金融資產和負債的賬面價值和公允價值無重大差異。其公允價值採用未來現金流折現法確定。

### 38 金融資產和負債的公允價值（續）

#### (b) 公允價值層級

國際財務報告準則第7號具體闡述了以估值技術的輸入值是可觀察或不可觀察為基礎的估值技術的層級。可觀察輸入值反映了從獨立來源獲得的市場數據；不可觀察輸入值反映了本銀行的市場假設。這兩種輸入值產生了以下公允價值層級：

- 第一層級 — 相同資產或負債在活躍市場中的報價（未經調整的）。這一層級包括上市的權益證券、交易所債權工具。
- 第二層級 — 直接（價格）或間接（從價格推導）地使用除第一層級中的資產或負債的市場報價之外的可觀察輸入值。這一層級包括在銀行間市場上交易的債權工具。類似債券收益率曲線或對手方信用風險的輸入值的來源是中國債券信息網和彭博社。
- 第三層級 — 資產或負債使用了任何非基於可觀察市場數據的輸入值。這一層級包括權益工具和結構性金融工具。

當無法從公開市場獲取報價時，本銀行通過估值技術來確定金融工具的公允價值。

本銀行在金融工具估值技術中使用的主要輸入值包括債券價格、利率、匯率、權益及股票價格、波動水平、相關性、提前還款率及交易對手信用差價等，均為可觀察到的且可從公開市場獲取的參數。

對於本銀行持有的某些資產支持債券及未上市股權（私募股權），其公允價值的計量可能採用了對估值產生重大影響的不可觀察參數，因此本銀行將這些金融工具劃分至第三層級。管理層已評估了宏觀經濟因素，外部評估師估值及損失覆蓋率等參數的影響，以檢驗第三層級金融工具公允價值與以上參數的相關性。

## 未經審計的簡明中期財務信息附註（續）

（除另有標明外，所有金額均以人民幣千元列示）

### 38 金融資產和負債的公允價值（續）

#### (b) 公允價值層級（續）

以公允價值計量的資產和負債

2016年6月30日	第一層級	第二層級	第三層級	合計
以公允價值計量且變動計入 當期損益的金融資產				
— 債券性證券	—	2,577,162	—	2,577,162
	—	2,577,162	—	2,577,162
可供出售金融資產				
— 債券性證券	—	20,396,560	—	20,396,560
— 權益性證券	—	—	417,406	417,406
	—	20,396,560	417,406	20,813,996
合計	—	22,973,722	417,406	23,391,128
2015年12月31日	第一層級	第二層級	第三層級	合計
以公允價值計量且變動計入 當期損益的金融資產				
— 債券性證券	—	2,312,586	—	2,312,586
	—	2,312,586	—	2,312,586
可供出售金融資產				
— 債券性證券	—	18,478,551	—	18,478,551
— 權益性證券	—	—	492,416	492,416
	—	18,478,551	492,416	18,970,967
合計	—	20,791,137	492,416	21,283,553

截至2016年6月30日，本銀行無第一層級與第二層級之間的轉換（2015年12月31日：無）。

截至2016年6月30日，本銀行無第一層級的金融工具（2015年12月31日：無）。

### 38 金融資產和負債的公允價值（續）

#### (b) 公允價值層級（續）

##### 在第2層內的金融工具

沒有在活躍市場買賣的金融工具（例如場外衍生工具）的公允價值利用估值技術釐定。估值技術盡量利用可觀察市場數據（如有），盡量少依賴主體的特定估計。如計算一金融工具的公允價值所需的所有重大輸入為可觀察數據，則該金融工具欄入第2層。

如一項或多項重大輸入並非根據可觀察市場數據，則該金融工具欄入第3層。

用以估值金融工具的特定估值技術包括：

- 同類型工具的市場報價或交易商報價；
- 其他技術，例如折算現金使用分析，用以釐定其餘金融工具的公允價值。

上述第三層級資產變動如下：

	可供出售 金融資產	資產合計
2016年1月1日餘額	492,416	492,416
總收益和損失		
— 其他綜合收益	(75,010)	(75,010)
2016年6月30日餘額	417,406	417,406
2016年6月30日持有的金融資產／負債計入損益表的收益	—	—
2015年1月1日餘額	291,122	291,122
總收益和損失		
— 其他綜合收益	37,782	37,782
購入第三層級	163,512	163,512
2015年12月31日餘額	492,416	492,416
2015年12月31日持有的金融資產／負債計入損益表的收益	14,809	14,809



## 未經審計的簡明中期財務信息附註（續）

（除另有標明外，所有金額均以人民幣千元列示）

### 38 金融資產和負債的公允價值（續）

#### (b) 公允價值層級（續）

對2016年6月30日以及2015年12月31日時點對第三層級估值產生重大影響的不可觀察參數，披露如下：

	有關第三層級估值的量化資料			
	2016年6月30日 公允價值	估值方法	非基於可觀察 市場數據的輸入值	加權平均值
權益性證券－銀行	304,556	市場可比公司	市淨率 <sup>(a)</sup> 缺乏流動性折扣 <sup>(b)</sup>	0.93 31.99%
	2015年12月31日 公允價值	估值方法	非基於可觀察 市場數據的輸入值	加權平均值
權益性證券－銀行	415,566	市場可比公司	市淨率 <sup>(a)</sup> 缺乏流動性折扣 <sup>(b)</sup>	1.33 36.40%

(a) 表示本銀行認為市場上投資者會使用此市淨率對該類投資進行定價；

(b) 表示本銀行認為市場上投資者在對該類投資進行定價是會使用這些溢價及折扣的比例；

(c) 不是由本銀行決定的非基於可觀察市場數據的輸入值並不在此進行披露；

(d) 於2016年6月30日，使用最近交易價格作為公允價值而未進行調整的權益性證券的金額為人民幣76,850千元（2015年12月31日：76,850千元）。

### 39 金融風險管理

#### 概述

本銀行的經營活動面臨各種風險。主要金融風險包括信用風險、市場風險（包括貨幣風險、利率風險和其他價格風險）、流動性風險。金融風險管理包括分析、評估、接受和管理不同程度的風險以及風險組合。承受風險是金融業務的核心特徵，開展業務將不可避免地面臨風險。因此，本銀行的目標是力求保持風險和回報的平衡，並盡可能減少對財務狀況的潛在不利影響。

本銀行的風險管理政策的目的是為了發現和分析這些風險，以制定適當的風險限額和控制，監測風險以及通過可靠並不斷更新的系統控制風險限額。本銀行定期審閱風險管理政策和系統以反映市場及產品的變化和出現的最佳操作。

本銀行董事會是全行風險管理最高機構，負責最終風險管理及審查並批准風險管理戰略及措施，監督風險管理及內部控制系統，並依據監控信息和高級管理層的風險報告對整體風險做出評估。高級管理層負責監督本銀行的整體風險管理，包括制定及實施風險管理政策及程序，以及涵蓋信用風險、利率風險、流動性風險和外匯風險等書面政策。本銀行風險管理委員會負責整體風險管理構架、政策及工具，並監控本銀行的風險管理。資產負債管理部主要管理本銀行的流動性風險及銀行賬戶利率風險。

### 40 期後事項

直至本報告日期，本銀行並無須予披露的2016年6月30日後重大事項。

# 未經審計的補充財務資料

(除另有標明外，所有金額均以人民幣千元列示)

## 1. 流動性比率

(以百分比列示)	於2016年 6月30日	於2015年 12月31日
人民幣流動性資產與人民幣流動性負債比率	56.66%	53.74%
外幣流動性資產與外幣流動性負債比率	93.83%	311.25%

上述流動性比例乃按中國人民銀行及中國銀行業監督管理委員會(「銀監會」)頒佈的相關規定計算。

## 2. 跨境索賠

本行主要在中國經營內地業務，故向中國內地以外的第三方提出的所有債權要求均列作跨境索賠。

跨境索賠包括存放同業及其他金融機構款項。

跨境索賠已按不同國家或地區予以披露。在考慮了風險轉讓因素的基礎上凡達到跨境索賠總額10%的國家或地區須分別列示。風險轉讓是指債務人的債務擔保是由另一國家的第三方出具，或債務由某一銀行的海外分行承擔，而其總行設在另一國家的情況。

	於2016年 6月30日	於2015年 12月31日
亞太地區(不包括中國內地)	18,566	2,775,714
— 其中香港應佔部分	13,831	2,768,821
歐洲	49,602	62,470
北美	181,978	105,307
大洋洲	1	46
合計	250,147	2,943,537

## 未經審計的補充財務資料

(除另有標明外，所有金額均以人民幣千元列示)

### 3. 貨幣集中度

	美元	等值人民幣		合計
		港元	其他	
<b>2016年6月30日</b>				
現貨資產	5,258,931	600	93,857	5,353,388
現貨負債	(5,125,751)	(112)	(94,883)	(5,220,746)
淨長／(短)倉	133,180	488	(1,026)	132,642

	美元	等值人民幣		合計
		港元	其他	
<b>2015年12月31日</b>				
現貨資產	1,386,616	2,693,167	120,385	4,200,168
現貨負債	(1,252,022)	(8,656)	(122,527)	(1,383,205)
淨長／(短)倉	134,594	2,684,511	(2,142)	2,816,963

### 4. 逾期和重組資產

#### (a) 逾期貸款總額

	於2016年6月30日		於2015年12月31日	
	金額	佔比(%)	金額	佔比(%)
三個月以內	3,649,382	64.64	1,971,550	56.27
三至六個月	732,301	12.97	385,222	11.00
六至十二個月	679,524	12.03	634,362	18.11
十二個月以上	585,162	10.36	512,168	14.62
合計	5,646,369	100.00	3,503,302	100.00

## 未經審計的補充財務資料

(除另有標明外，所有金額均以人民幣千元列示)

### 4. 逾期和重組資產 (續)

#### (b) 逾期且重組的貸款

	於2016年 6月30日	於2015年 12月31日
重組貸款總額	98,302	41,932

#### (c) 逾期貸款擔保方式

2016年6月30日	逾期1天至 90天(含)	逾期90天至 1年(含)	逾期1年至 3年(含)	逾期 3年以上	合計
信用貸款	41,772	29,485	25,850	–	97,107
保證貸款	2,017,060	610,538	49,192	277	2,677,067
抵押貸款	1,524,901	608,833	354,506	98,486	2,586,726
質押貸款	62,295	158,716	64,458	–	285,469
合計	3,646,028	1,407,572	494,006	98,763	5,646,369

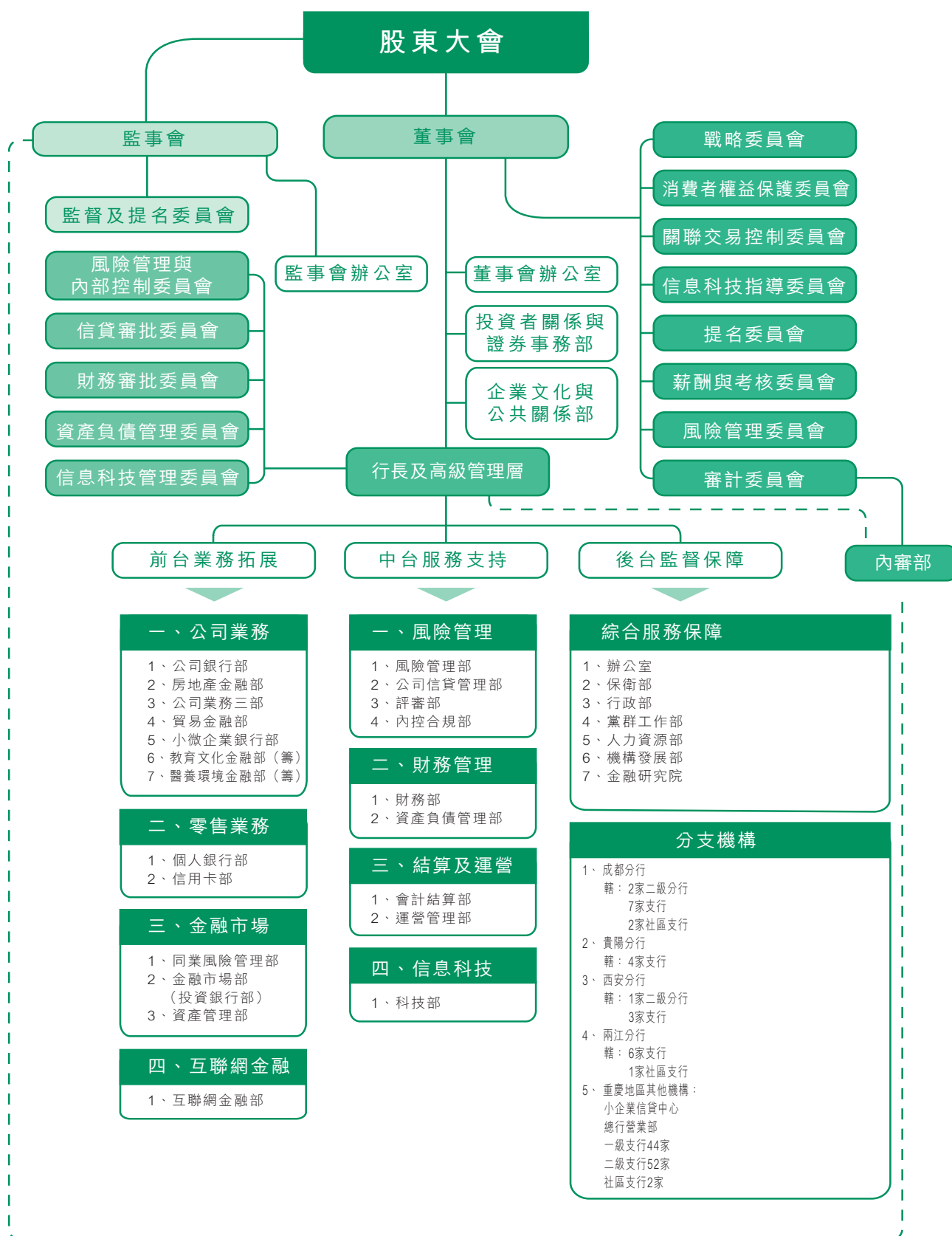
  

2015年12月31日	逾期1天至 90天(含)	逾期90天至 1年(含)	逾期1年至 3年(含)	逾期 3年以上	合計
信用貸款	233,038	39,954	2,378	–	275,370
保證貸款	920,753	385,184	150,633	–	1,456,570
抵押貸款	691,335	556,505	260,213	98,486	1,606,539
質押貸款	66,380	97,986	458	–	164,824
合計	1,911,506	1,079,629	413,682	98,486	3,503,303

### 5. 地區資料

本行主要從事中國內地的業務經營，且大多數貸款及墊款乃授予位於中國重慶市的客戶。

# 組織架構圖



# 分支機構名錄

序號	銀行機構名稱	機構地址	郵政編碼
1	重慶銀行股份有限公司兩江分行	重慶市渝北區黃山大道中段52號	401121
2	重慶銀行股份有限公司成都分行	四川省成都市高新區天府二街99號 新天府國際中心北樓	610059
3	重慶銀行股份有限公司貴陽分行	貴州省貴陽市南明區解放路51號 盛世華庭11幢一、二、三層	550002
4	重慶銀行股份有限公司西安分行	陝西省西安市唐延路25號銀河新坐標大廈 第2幢1層至3層	710075
5	重慶銀行股份有限公司廣安分行	四川省廣安市廣安區思源大道9號 廣安市電業局大樓一層、十五層	638000
6	重慶銀行股份有限公司樂山分行	四川省樂山市中心城區柏楊中路438-454號 (偶數)·嘉興路206-214號(偶數)	614001
7	重慶銀行股份有限公司延安分行	陝西省延安市寶塔區南市街1號	716000
8	重慶銀行股份有限公司營業部	重慶市渝中區鄒容路153號	400010
9	重慶銀行股份有限公司小企業 信貸中心	重慶市渝北區東湖南路331號	401147
10	重慶銀行股份有限公司李家沱支行	重慶市巴南區李家沱馬王坪正街5號商一5號	400054
11	重慶銀行股份有限公司沙正街支行	重慶市沙坪壩區沙正街37-6號	400030
12	重慶銀行股份有限公司龍頭寺支行	重慶市渝北區東湖南路331號	401147
13	重慶銀行股份有限公司楓林秀水支行	重慶市渝北區西湖路52、54、56、58號	401120
14	重慶銀行股份有限公司建新東路支行	重慶市江北區建新東路3號附1號百業興大廈	400020
15	重慶銀行股份有限公司七星崗支行	重慶市渝中區中山一路148號	400013
16	重慶銀行股份有限公司大渡口支行	重慶市大渡口區春暉路街道翠柏路37號附18號	400084
17	重慶銀行股份有限公司人民路支行	重慶市渝中區人民路129號	400015
18	重慶銀行股份有限公司金開支行	重慶市北部新區金童路11號附1號	401122
19	重慶銀行股份有限公司西永支行	重慶西永電子園生活服務區西永天街1號樓	401333
20	重慶銀行股份有限公司人和街支行	重慶市渝中區人和街89號	400015

## 分支機構名錄

序號	銀行機構名稱	機構地址	郵政編碼
21	重慶銀行股份有限公司建新北路支行	重慶市江北區建新北路23號附4號	400020
22	重慶銀行股份有限公司高新技術開發區支行	重慶市九龍坡區經緯大道1409號	400039
23	重慶銀行股份有限公司八一路支行	重慶市渝中區八一路258號	400010
24	重慶銀行股份有限公司太陽溝支行	重慶市渝中區新華路216號鷗鵬大廈平街層	400010
25	重慶銀行股份有限公司冉家壩支行	重慶市渝北區南橋寺龍山路433號、435號	400020
26	重慶銀行股份有限公司南坪支行	重慶市南岸區南坪街道南城大道199號1層2-2	400060
27	重慶銀行股份有限公司楊家坪支行	重慶市九龍坡區楊家坪勞動三村（建業大廈）	400050
28	重慶銀行股份有限公司小龍坎支行	重慶市沙坪壩區小龍坎新街18號	400030
29	重慶銀行股份有限公司民生路支行	重慶市渝中區民生路181號	400010
30	重慶銀行股份有限公司上清寺支行	重慶市渝中區中山四路38號附4、5、6、7號	400015
31	重慶銀行股份有限公司茶園新城區支行	重慶市南岸區茶園新區通江大道101號附8號	401336
32	重慶銀行股份有限公司璧山支行	重慶市璧山區金劍路205號附3號至金劍路205號附5號	402760
33	重慶銀行股份有限公司文化宮支行	重慶市渝中區中山二路131號	400014
34	重慶銀行股份有限公司兩路口支行	重慶市渝中區中山三路139號	400015
35	重慶銀行股份有限公司重大支行	重慶市沙坪壩區沙北街83號	400044
36	重慶銀行股份有限公司天星橋支行	重慶市沙坪壩區天星橋正街40-28號	400030
37	重慶銀行股份有限公司人和支行	重慶市渝北區人和吉樂大道50號	401121
38	重慶銀行股份有限公司朝天門支行	重慶市渝中區打銅街7號	400011
39	重慶銀行股份有限公司大坪支行	重慶市渝中區大坪長江二路121號	400042
40	重慶銀行股份有限公司彈子石支行	重慶市南岸區彈子石新街52號	400061



## 分支機構名錄

序號	銀行機構名稱	機構地址	郵政編碼
41	重慶銀行股份有限公司加州支行	重慶市渝北區嘉州路115號	401147
42	重慶銀行股份有限公司松樹橋支行	重慶市渝北區龍溪街道武陵路71號上海大廈A區	401147
43	重慶銀行股份有限公司界石支行	重慶市巴南區界石鎮界美路137號、139號、141號、143號	401346
44	重慶銀行股份有限公司大禮堂支行	重慶市渝中區學田灣正街4號	400015
45	重慶銀行股份有限公司三峽廣場支行	重慶市沙坪壩區小龍坎正街339號附3號	400030
46	重慶銀行股份有限公司巴南支行	重慶市巴南區新市街60號附1號	401320
47	重慶銀行股份有限公司化龍橋支行	重慶市渝中區瑞天路162、164號	400043
48	重慶銀行股份有限公司長壽支行	重慶市長壽區桃源西路10號	401220
49	重慶銀行股份有限公司雙橋支行	重慶市雙橋區西湖大道10號附39號	400900
50	重慶銀行股份有限公司九龍廣場支行	重慶市九龍坡區楊家坪西郊路36號	400050
51	重慶銀行股份有限公司鳳城支行	重慶市長壽區向陽路2號	401220
52	重慶銀行股份有限公司鋼花路支行	重慶市大渡口區雙山路1號	400084
53	重慶銀行股份有限公司晏家支行	重慶市長壽區晏家街道辦事處育才路33號	401221
54	重慶銀行股份有限公司總部城支行	重慶市渝中區虎歇路44、46號	400011
55	重慶銀行股份有限公司北碚朝陽支行	重慶市北碚區中山路73號	400700
56	重慶銀行股份有限公司銅梁支行	重慶市銅梁區巴川街道辦事處解放東路10號	402560
57	重慶銀行股份有限公司合川支行	重慶市合川區南津街718號	401520
58	重慶銀行股份有限公司兩江新區支行	重慶市北部新區高新園星光大道1號附3號	401121
59	重慶銀行股份有限公司江津支行	重慶市江津區鼎山街道辦事處鼎山大道518號 祥瑞大廈1幢1-2號、2-1號	402260
60	重慶銀行股份有限公司西南大學支行	重慶市北碚區石崗村18號	400715

## 分支機構名錄

序號	銀行機構名稱	機構地址	郵政編碼
61	重慶銀行股份有限公司天生橋支行	重慶市北碚區黃樹村85號附3號	400716
62	重慶銀行股份有限公司大足支行	重慶市大足縣棠香街道五星大道257號	402360
63	重慶銀行股份有限公司潼南支行	重慶市潼南縣桂林街道辦事處 興潼大道86-92號第一層2號	402660
64	重慶銀行股份有限公司萬盛支行	重慶市萬盛區萬盛大道11號	400800
65	重慶銀行股份有限公司青槓支行	重慶市璧山區青槓街道中大街190號、192號、 194號	402760
66	重慶銀行股份有限公司解放碑支行	重慶市渝中區民族路101號	400010
67	重慶銀行股份有限公司大學城支行	重慶市沙坪壩區虎溪鎮大學城西路17號 附125-127、149-152	401331
68	重慶銀行股份有限公司黔江支行	重慶市黔江區新華大道西段1555號	409000
69	重慶銀行股份有限公司梁平支行	重慶市梁平縣梁山鎮順城街2、4、6、8號	405200
70	重慶銀行股份有限公司萬州支行	重慶市萬州區白岩路193號	404000
71	重慶銀行股份有限公司涪陵支行	重慶市涪陵區中山路8號附1號（香江庭院） 2號樓負1-2、負2-2、負3-1、負3-4	408000
72	重慶銀行股份有限公司涪陵體育場支行	重慶市涪陵區興華中路（體育南路）	408000
73	重慶銀行股份有限公司南川支行	重慶市南川南城街道辦事處和平路18-1號	408400
74	重慶銀行股份有限公司忠縣支行	重慶市忠縣忠州鎮中博大道3號附1號	404300
75	重慶銀行股份有限公司秀山支行	重慶市秀山土家族苗族自治縣中和鎮 鳳翔路46號	409900
76	重慶銀行股份有限公司開縣支行	重慶市開縣開州大道（中段）市民廣場	405400
77	重慶銀行股份有限公司豐都支行	重慶市豐都縣三合鎮平都大道西段184、186號	408200
78	重慶銀行股份有限公司石柱支行	重慶市石柱土家族自治縣南賓鎮 萬壽大道100號附6號	409100
79	重慶銀行股份有限公司李渡支行	重慶市涪陵區李渡聚龍大道88號	408100
80	重慶銀行股份有限公司墊江支行	重慶市墊江縣桂溪鎮鳳山西路B5幢1單元1-1	408300

## 分支機構名錄

序號	銀行機構名稱	機構地址	郵政編碼
81	重慶銀行股份有限公司雲陽支行	重慶市雲陽縣雙江鎮雲江大道1299號	404500
82	重慶銀行股份有限公司巫溪支行	重慶市巫溪縣城廂鎮春申大道文體大廈	405800
83	重慶銀行股份有限公司武隆支行	重慶市武隆縣巷口鎮芙蓉西路117號	408500
84	重慶銀行股份有限公司酉陽支行	重慶市酉陽縣鐘多鎮城北新區17號	409800
85	重慶銀行股份有限公司彭水支行	重慶市彭水縣漢葭鎮濱江社區臨街一層	409699
86	重慶銀行股份有限公司巫山支行	重慶市巫山縣廣東中路46號	404700
87	重慶銀行股份有限公司城口支行	重慶市城口縣葛城街道辦事處東大街2號	405900
88	重慶銀行股份有限公司奉節支行	重慶市奉節縣永安鎮喬木街4號	404600
89	重慶銀行股份有限公司大十字支行	重慶市黔江區城東街道解放路296號	409099
90	重慶銀行股份有限公司秀山五岳廣場支行	重慶市秀山縣渝秀大道五岳廣場南區1棟第1層15、16、17號門面	409900
91	重慶銀行股份有限公司五里店支行	重慶市江北區建新東路292號	400020
92	重慶銀行股份有限公司北碚支行	重慶市北碚區雲清路453、455、457號	400700
93	重慶銀行股份有限公司渝北支行	重慶市渝北區雙龍湖街道白果路9號 盛景天下集中商業1-1、2-1	401120
94	重慶銀行股份有限公司兩路支行	重慶市渝北區雙龍湖街道雙龍大道86號	401120
95	重慶銀行股份有限公司綦江支行	重慶市綦江區文龍街道九龍大道47號 榮潤凱旋名城裙樓附1-40，附2-225至229	401420
96	重慶銀行股份有限公司永川支行	重慶市永川區人民南路78號	402160
97	重慶銀行股份有限公司永川渝西廣場支行	重慶市永川區萱花路101號附1-5號、附10號	402160
98	重慶銀行股份有限公司榮昌昌元支行	重慶市榮昌區昌元街道濱河中路199-205號	402460
99	重慶銀行股份有限公司榮昌支行	重慶市榮昌區昌州街道昌龍大道43號 附2號1-3,2-3	402460
100	重慶銀行股份有限公司大足龍水支行	重慶市大足區龍水鎮五金旅遊城G棟1-8、 1-7-1、1-7-2、1-6-2	402368

## 分支機構名錄

序號	銀行機構名稱	機構地址	郵政編碼
101	重慶銀行股份有限公司江津雙福支行	重慶市江津區雙福街道雙福大道95號、93號、91號水岸花都·梅芳苑1幢負1-1號、負1-2號、負1-3號	402620
102	重慶銀行股份有限公司民心佳園社區支行	重慶市北部新區民心佳園3號一層530號附15號	401147
103	重慶銀行股份有限公司重大新華村社區支行	重慶市沙坪壩區沙北街2號	400044
104	重慶銀行股份有限公司魚嘴支行	重慶市江北區魚嘴永和路47號 拓新·兩江汽博城B2棟1層14、15、16號	400020
105	重慶銀行股份有限公司洋河支行	重慶市渝北區龍溪街道紅黃路383號	401147
106	重慶銀行股份有限公司鴛鴦支行	重慶市北部新區金開大道1122號G8棟附119號	401147
107	重慶銀行股份有限公司長安錦繡城社區支行	重慶市渝北區龍溪街道松牌路109號 (長安錦繡城)二區1027號商鋪	401147
108	重慶銀行股份有限公司銅梁新城支行	重慶市銅梁區東城街道辦事處 中興東路198號—206號雙號、206附1-8號	402560
109	重慶銀行股份有限公司合川兆甲支行	重慶市合川區合陽城街道辦事處交通街45號、47號、49號、51號附2號、51號附3號、51號附4號、51號附5號	401520
110	重慶銀行股份有限公司時代天街支行	重慶市渝中區時代天街16號2-35、2-36	400014
111	重慶銀行股份有限公司渝州路支行	重慶市九龍坡區渝州路18號附1號	400039
112	重慶銀行股份有限公司回龍灣支行	重慶市南岸區南湖路29號—1層附37號	400060
113	重慶銀行股份有限公司北碚水土支行	重慶市北碚區方正大道98號附27號	400700
114	重慶銀行股份有限公司江津珞璜支行	重慶市江津區珞璜鎮珞璜工業園區大道23號 世紀華城商業幢1-8號	402283
115	重慶銀行股份有限公司成都崇州支行	四川省崇州市崇陽鎮楊祠街353-367號、濱河路南一段79號	611230

## 分支機構名錄

序號	銀行機構名稱	機構地址	郵政編碼
116	重慶銀行股份有限公司成都濱江支行	四川省成都市青羊區上池正街65號	610015
117	重慶銀行股份有限公司成都武侯支行	四川省成都市武侯區高升橋一環路南四段17號	610041
118	重慶銀行股份有限公司成都經開區支行	四川省成都市龍泉驛區北泉路620-626 (雙號)·怡居路1-19 (單號)	610100
119	重慶銀行股份有限公司成都金沙支行	四川省成都市青羊區蜀輝路246號、金澤路171號	610074
120	重慶銀行股份有限公司成都科華支行	四川省成都市武侯區科華北路62號力寶大廈	610040
121	重慶銀行股份有限公司成都錦江支行	四川省成都市錦江區錦華路一段79號附93號、95號、97號	610023
122	重慶銀行股份有限公司成都翡翠城社區支行	四川省成都市錦江區華潤路2號翡翠城二期15棟1層附13號	610023
123	重慶銀行股份有限公司成都中海九號公館社區支行	四川省成都市高新區錦尚西二路470號	610094
124	重慶銀行股份有限公司貴陽城東支行	貴州省貴陽市雲岩區寶山北路116號	550001
125	重慶銀行股份有限公司貴陽觀山湖支行	貴州省貴陽市觀山湖區世紀城Y1·Y2組團的商業一幢第1-3層	550081
126	重慶銀行股份有限公司西安經濟技術開發區支行	陝西省西安市經濟技術開發區文景路19號鳳路一號一層	710016
127	重慶銀行股份有限公司西安曲江新區支行	陝西省西安市南二環東段天倫御城龍脈南區1號樓6號一、二層	710065
128	重慶銀行股份有限公司西安國際港務區支行	陝西省西安市國際港務區港務大道6號啟航公園商業街一層	710026
129	重慶銀行股份有限公司六盤水鐘山中路支行	貴州省六盤水市鐘山區鐘山中路81號龍城廣場1-3層	553000
130	重慶銀行股份有限公司遵義支行	貴州省遵義市匯川區南京路金旭城上城小區1號樓1-1號	563000

# 釋義

在本報告中，除非文義另有所指外，下列詞語具有如下含義：

「公司章程」	指	本行不時修訂的公司章程
「本行」	指	重慶銀行股份有限公司，一家在中國註冊成立的股份有限公司，其H股股份於香港聯交所主板上市
「董事會」	指	本行董事會
「中國銀監會」	指	中國銀行業監督管理委員會
「重慶銀監局」	指	中國銀行業監督管理委員會重慶監管局
「董事」	指	本行董事
「內資股」	指	本行發行的每股面值人民幣1.00元的普通股，以人民幣認購或入賬列作繳足
「H股」	指	本行發行的每股面值人民幣1.00元之海外上市外資股，於香港聯交所主板上市
「港元」	指	香港法定貨幣港元
「香港」	指	中國香港特別行政區
「香港聯交所」	指	香港聯合交易所有限公司
「國際財務報告準則」	指	國際財務報告準則
「上市規則」	指	香港聯合交易所有限公司證券上市規則
「人行」、「央行」	指	中國人民銀行
「中國」	指	中華人民共和國，且僅就本中期報告而言，不包括香港、中國澳門特別行政區和台灣地區
「報告期」	指	截至2016年6月30日止六個月
「人民幣」	指	中國法定貨幣人民幣
「證券及期貨條例」	指	《證券及期貨條例》(香港法例第571章)
「股東」	指	本行的股東
「股份」	指	內資股及H股
「監事」	指	本行的監事