



# COME SURE

Group (Holdings) Limited  
錦勝集團（控股）有限公司\*

(於開曼群島註冊成立之有限公司) 股份代號：00794



# 2016 中期報告

\*僅供識別





## 目錄

公司資料 **02**

管理層討論及分析 **04**

其他資料 **10**

綜合損益報表 **16**

綜合損益及  
其他全面收入報表 **17**

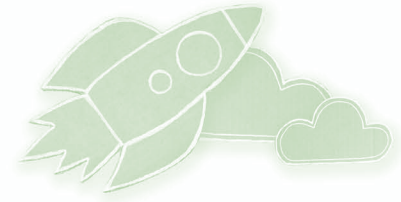
綜合財務狀況報表 **18**

簡明綜合權益變動表 **20**

簡明綜合現金流量報表 **21**

綜合財務報表附註 **22**

# 公司資料



## 執行董事

莊金洲先生(主席)  
莊華彬先生(行政總裁兼總裁)  
莊華清先生

## 獨立非執行董事

周安達源先生  
徐珮文女士  
羅子璘先生

## 本公司法律顧問

### 有關香港法律：

龍炳坤、楊永安律師行  
香港  
皇后大道中 29 號  
華人行  
16 樓 1603 室

### 有關開曼群島法律：

Appleby  
香港  
中環  
康樂廣場 1 號  
怡和大廈  
2206-19 室

### 有關中國法律：

廣東榮安律師事務所  
中國深圳市  
寶安區  
龍井路 1 號  
東江豪苑  
一座 704 室

## 核數師

信永中和(香港)會計師事務所有限公司  
香港  
銅鑼灣  
希慎道 33 號  
利園一期 43 樓

## 估值師

中證評估有限公司  
香港  
灣仔  
告士打道 151 號  
安盛中心 10 樓 1005 室

## 註冊辦事處

P.O. Box 1350  
Clifton House  
75 Fort Street  
Grand Cayman, KY1-1108  
Cayman Islands

## 總辦事處及香港主要營業地點

香港  
柴灣  
永泰道 50 號  
港利中心  
8 樓 8-10 室

## 公司網址

[www.comesure.com](http://www.comesure.com)

## 公司秘書

顏翠雲女士

## 法定代表

莊華彬先生  
莊華清先生

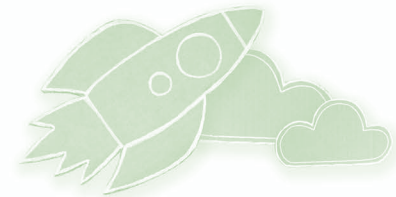
## 根據公司條例第 XI 部接收法律程序文件及 通告之授權人士

莊華清先生

## 審核委員會成員

羅子璘先生(主席)  
周安達源先生  
徐珮文女士

## 公司資料



### 薪酬委員會成員

徐珮文女士(主席)  
周安達源先生  
羅子璘先生  
莊華彬先生

### 提名委員會成員

徐珮文女士(主席)  
周安達源先生  
羅子璘先生  
莊華彬先生

### 主要往來銀行

香港上海滙豐銀行有限公司  
香港  
皇后大道中1號  
滙豐總行大廈

渣打銀行(香港)有限公司  
香港  
德輔道中4-4A號  
渣打銀行大廈

恒生銀行有限公司  
香港  
德輔道中83號

星展銀行(香港)有限公司  
香港  
中環  
皇后大道中99號  
中環中心地下

中國銀行(香港)有限公司  
香港  
花園道1號  
中銀大廈

### 股份過戶登記總處

Estera Trust (Cayman) Limited  
PO Box 1350  
Clifton House  
75 Fort Street  
Grand Cayman, KY1-1108  
Cayman Islands

### 香港股份過戶登記分處

卓佳證券登記有限公司  
香港  
皇后大道東183號  
合和中心  
22樓

### 投資者關係

iRegular Consulting Limited  
香港  
皇后大道中183號  
中遠大廈36樓3603室

# 管理層討論及分析



## 行業回顧

截至二零一六年九月三十日止六個月（「**本期間**」），中華人民共和國（「**中國**」）經濟轉型及結構性提升以緩慢步伐進行，進入穩定經濟增長之「**新常態**」階段。根據中國國家統計局資料，中國國內生產總值（「**國內生產總值**」）於二零一六年第二季度及第三季度之增長率均為6.7%，分別按年（「**按年**」）輕微下跌0.2%及0.3%。為刺激行業消費之可持續性，中國政府實施綠色政策，淘汰落後產能，使供應過剩問題逐步改善。根據中國信息產業網（「**中國信息產業網**」）之報告，於二零一六年首八個月，紙包裝產品之工業品出廠價格指數（「**PPI**」）維持約99.5%之穩定水平，機製紙張及紙板之總生產量則增加約2.4%。

電子商務及網上購物近年急速發展，對物流業以及紙包裝業產生龐大潛力。此外，可循環再用並以先進結構設計之瓦楞紙包裝產品被廣泛使用，以符合日益提升之環保標準。受到該市場趨勢所推動，預期瓦楞紙包裝產品將進入新增長階段。與此同時，中國政府已努力不懈轉型為低碳經濟。因此，隨著行業整合過程加快，產能較高之瓦楞紙包裝產品供應商將日漸突圍而出。作為中國市場領導者之一，由於各種商機湧現，本集團對瓦楞紙包裝業之可持續增長及發展抱持樂觀態度。

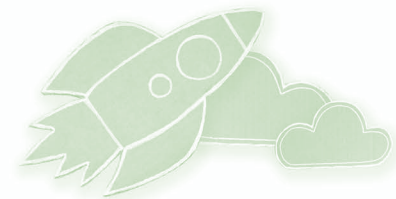
## 業務回顧

本集團於本期間之收益主要受近期人民幣（「**人民幣**」）貶值拖累。本集團之收益由截至二零一五年九月三十日止六個月約426,800,000港元減少約9.0%至本期間約388,300,000港元。此外，為維持其於中國瓦楞紙包裝業之領導地位，本集團於本期間繼續致力於深圳及惠東廠房之策略業務整合，透過資源共享優化本集團之長線整體營運效率。儘管此舉導致惠東廠房瓦楞紙板生產線暫停，惟受影響生產線已於本期間末恢復運作，銷售額亦已逐步回升。

儘管收益下跌，由於本集團堅守成本控制及持續發展高增值產品及服務，毛利率水平得以維持。於本期間本集團之毛利率約為22.2%（二零一五年同期：約20.2%）。此外，本集團於福建之新廠房（「**福建廠房**」）於二零一六年八月一日進入試產階段，並計劃於二零一六年十二月一日正式投產。中國經濟增長現正放緩，惟網上購物熱潮帶動瓦楞紙包裝產品之需求，預期需求將持續上升。本集團於廣東之業務整合及開設福建廠房預期可長期提升其產能及效率以應付需求並擴展地區市場。

本集團於本期間錄得除稅前溢利及純利分別約8,700,000港元及約5,000,000港元，二零一五年同期則錄得除稅前虧損及虧損淨額分別約34,200,000港元及約37,200,000港元。

# 管理層討論及分析



## 經營業績

截至九月三十日止六個月

	二零一六年		二零一五年	
	千港元	(%)	千港元	(%)
<b>銷售貨物</b>				
中國國內銷售	277,748	71.9	275,095	64.8
國內付運出口銷售	92,589	24.0	131,930	31.1
直接出口銷售	15,838	4.1	17,388	4.1
	<b>386,175</b>	<b>100.0</b>	424,413	100.0
<b>物業投資</b>				
租金收入	2,113		2,351	
<b>總收益</b>	<b>388,288</b>		426,764	
毛利率		22.2		20.2
純利率*		1.3		不適用*

\* 由於本集團於截至二零一五年九月三十日止六個月產生虧損淨額，故純利率計算方法不適用。

## 收益

由於本集團之銷售額主要以人民幣計值，故於本期間人民幣貶值對本集團之收益帶來衝擊。本集團之收益約為388,300,000港元，較二零一五年同期約426,800,000港元減少約9.0%。

## 廣東業務

除人民幣貶值外，本集團於深圳及惠東廠房之業務整合程序於本期間持續，惠東廠房瓦楞紙板生產線暫停，故本集團處理較少瓦楞紙板訂單，廣東業務所產生收益相應減至約363,800,000港元(截至二零一五年九月三十日止六個月：約398,300,000港元)。本集團繼續專注結構性設計印刷紙箱及紙品之高利潤率業務，然而，由於人民幣貶值，印刷紙箱及其他紙品之平均售價於本期間減少約9.0%，相應收益減少至約343,700,000港元，二零一五年同期則約為367,900,000港元。

由於曾暫停之瓦楞紙板生產線已於本期間末恢復運作，透過改善內部資源分配，本集團之收益逐步回復。本集團對優質紙包裝產品之市場需求感到樂觀，而市場整合可淘汰大量未符合水平之競爭對手。因此，儘管本期間銷量下跌，惟展望未來，本集團業務營運提升相信可助其達致生產優化，從而滿足日益上升的需求。

# 管理層討論及分析



## 收益(續)

### 江西業務

本集團不遺餘力倚仗地區優勢於江西經營業務。於本期間江西業務產生之收益約為18,100,000港元(二零一五年同期：約26,200,000港元)。

## 毛利

於本期間，儘管收益下跌，本集團仍能維持穩定毛利。本集團之毛利由二零一五年同期約86,000,000港元微升至約86,100,000港元。此外，本集團繼續奉行其提供優質高增值產品之策略，為其定價帶來競爭優勢。本集團之毛利率於本期間維持穩定，由二零一五年同期約20.2%增至約22.2%。因應現有及潛在客戶之不同需求，本集團將繼續積極改善其增值產品及服務以進一步提升其盈利能力及業內之市場佔有率。

### 廣東業務

深圳業務繼續成為本集團絕大部分毛利來源。受惠於本集團之營運效率改善，廣東業務所產生毛利增加至約82,100,000港元(二零一五年同期：約80,500,000港元)，毛利率則約為22.6%(二零一五年同期：約20.2%)。

### 江西業務

江西業務於本期間之毛利及毛利率分別約為1,800,000港元及約9.9%(二零一五年同期：分別約為2,900,000港元及約11.1%)。本集團將投放更多資源及努力於江西業務，為可持續業務增長建立基礎。

## 銷售及行政費用

儘管整體收益減少，本集團之銷售費用於本期間增至約23,400,000港元(二零一五年同期：約22,000,000港元)，乃主要由於紙漿模塑相關產品國內收益增加約65%導致「運輸費用」增加約2,200,000港元所致。由於本集團同時改善成本控制管理，行政費用減至約48,000,000港元，較二零一五年同期約55,400,000港元減少約13.4%。

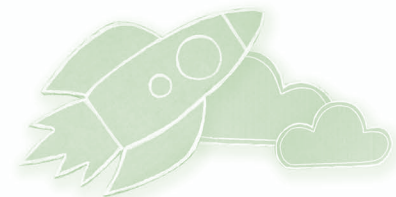
## 財務成本

財務成本主要來自為補充一般營運資金及資本開支而籌措之銀行貸款。於本期間，本集團財務成本約為5,600,000港元，較二零一五年同期約5,800,000港元輕微減少約3.4%。

## 其他收益及虧損

本集團之其他收益及虧損大幅減至虧損約8,400,000港元(二零一五年同期：虧損約44,200,000港元)。截至二零一六年九月三十日止六個月期間之虧損乃主要歸因於結構外幣遠期合約之虧損約4,300,000港元以及於香港及中國上市之股本證券之公平值虧損約4,800,000港元。

# 管理層討論及分析



## 營運資金

	二零一六年 九月三十日 周轉日數	二零一六年 三月三十一日 周轉日數
應收貨款及票據	95	94
應付貨款及票據	62	64
庫存	43	42
現金循環日數*	76	72

\* 應收貨款及票據周轉日數 + 庫存周轉日數 - 應付貨款及票據周轉日數

由於本期間福建廠房投入試產及營運效益有所改善，本集團營業額開始逐步重拾升軌。本集團亦繼續透過密切監察其客戶之信貸狀況及收回記錄管理信貸風險。於二零一六年九月三十日，應收貨款及票據約為201,100,000港元（於二零一六年三月三十一日：約198,100,000港元），而應收貨款及票據周轉日數為95日，截至二零一六年三月三十一日止年度則為94日，周轉日數維持穩定。

於二零一六年九月三十日之應付貨款及票據由二零一六年三月三十一日約99,100,000港元增至約104,100,000港元。由於本集團與供應商建立之長期穩定關係，應付貨款及票據周轉期得以維持穩定，約為兩個月。於本期間，本集團之應付貨款及票據周轉日數為62日，較截至二零一六年三月三十一日止年度之64日輕微減少兩日。

由於本集團繼續嚴控庫存以減低積壓庫存之風險，故本集團之庫存周轉日數維持穩定，於本期間為43日（截至二零一六年三月三十一日止年度：42日）。為將福建廠房之存貨維持於合理水平，本集團存貨由二零一六年三月三十一日約68,100,000港元增加約8.2%至二零一六年九月三十日約73,700,000港元。

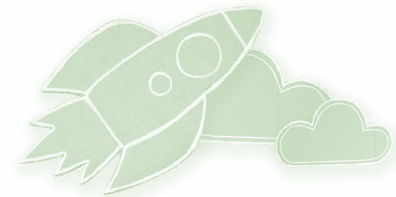
總括上述數據，本集團本期間之現金循環日數由截至二零一六年三月三十一日止年度之72日增加4日至76日，顯示本集團營運效率及流動資金水平維持穩健。

## 流動資金及財務資源

	二零一六年 九月三十日	二零一六年 三月三十一日
流動比率	0.92	0.93
資產負債比率	36.3%	36.3%

於本期間，經營活動之現金流量及銀行借款仍然為本集團營運資金之主要來源。於二零一六年九月三十日，本集團之銀行結餘及現金約為183,400,000港元（於二零一六年三月三十一日：約121,900,000港元），不包括已抵押存款及未動用銀行融資分別約111,400,000港元及約486,400,000港元。





## 管理層討論及分析

### 流動資金及財務資源(續)

於二零一六年九月三十日，本集團持有之流動資產由二零一六年三月三十一日約639,800,000港元增至約650,700,000港元；同時，本集團之流動負債由二零一六年三月三十一日約686,500,000港元增至約708,000,000港元。二零一六年九月三十日之流動比率(流動資產除流動負債)維持於約0.92之水平(於二零一六年三月三十一日：約0.93)。

於二零一六年九月三十日，本集團之銀行借款主要以港元計值，全部按浮息計息及有抵押，其中約334,100,000港元須於一年內償還，約103,000,000港元長期貸款基於償還條款分類為即期負債，約7,900,000須於兩年內至五年後償還，而其他貸款約8,100,000港元則按固定利率5厘計息及有抵押，須於一年內償還。於二零一六年九月三十日，未償還銀行借款及其他借款總額由二零一六年三月三十一日約450,200,000港元輕微增至約453,100,000港元。

本集團維持充裕現金及銀行融資以應付業務營運及發展之資金需求，同時可為潛在投資機會提供資金。於二零一六年九月三十日之資產負債比率(總借款除總資產)約為36.3%，與二零一六年三月三十一日之約36.3%相比維持穩定。

### 外匯風險

由於本集團部分業務交易、資產及負債乃以本集團各成員公司功能貨幣以外之貨幣計值，故本集團須承受外匯風險。本集團於二零一六年九月三十日訂有為數3,000,000美元之貨幣遠期合約。本集團將繼續密切監察外匯風險，並將於有需要時考慮採取適當行動，包括但不限於對沖重大外匯風險。

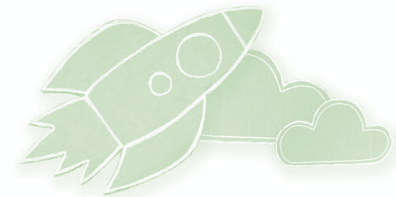
### 資產抵押

於二零一六年九月三十日，本集團將賬面淨值合共約347,500,000港元(於二零一六年三月三十一日：約376,100,000港元)之若干資產(包括銀行存款、預付土地租賃款項、樓宇及投資物業)抵押，作為本集團獲授銀行融資之擔保。

### 資本承擔及或然負債

於二零一六年九月三十日，本集團就物業、廠房及設備有已訂約但未撥備之資本開支約14,800,000港元(於二零一六年三月三十一日：約15,300,000港元)，已授權但未訂約之資本承擔約為6,800,000港元(於二零一六年三月三十一日：無)。

於二零一六年九月三十日，本集團並無任何重大或然負債(於二零一六年三月三十一日：無)。



## 管理層討論及分析

### 僱員及薪酬

於二零一六年九月三十日，本集團聘用合共1,420名(於二零一六年三月三十一日：1,469名)僱員。於本期間，本集團僱員薪酬(包括本公司董事酬金)之總開支約為61,200,000港元(截至二零一五年九月三十日止六個月：約71,400,000港元)。

本公司董事及高級管理人員之薪酬及花紅由本公司薪酬委員會(「薪酬委員會」)經參考(包括但不限於)個人表現、本集團業績、資歷、能力及現行市況後檢討及批准。

除醫療保險及強積金計劃外，本集團亦按照個人表現評估授予合資格僱員具競爭力之薪酬待遇、酌情花紅及僱員購股權(一般參照市場條款制定)。本集團之薪酬政策主要根據僱員個人表現及現行市況而制定，會定期進行檢討。

### 出售投資

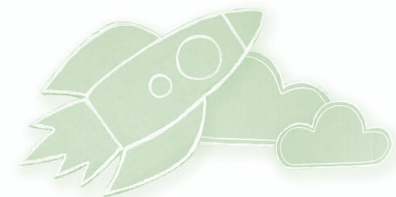
於本期間，本集團訂立買賣協議(「買賣協議」)出售於廈門惟華光能有限公司(「廈門惟華」)之投資。根據日期為二零一六年七月三十一日之買賣協議，本集團同意向獨立第三方轉讓廈門惟華20%股權，代價約為人民幣10,245,000元。代價按轉讓狀況支付。截至二零一六年九月三十日，本集團收訖按金約人民幣2,049,000元。本期間結束後，本集團再收到按金約人民幣6,146,000元。預期交易將於截至二零一七年三月三十一日止年度完成。

### 展望

隨著全球對環保日益關注及中國政府提升工業標準，過時產能已逐漸遭淘汰。此外，受惠於網上購物高速發展，物流業亦受到附有結構及環保設計之優質瓦楞紙包裝產品需求所帶動。根據一份研究報告，全球對瓦楞紙之需求量預期維持約4.2%之穩定增長。本集團獲市場認為產品質素令人滿意之紙包裝產品供應商，亦為中國瓦楞紙包裝業市場領導者之一。本集團對行業前景感到樂觀，將把握進一步擴大市場佔有率之黃金機會。

除福建廠房預期於本期間開始試產後於二零一六年十二月一日開始正式營運外，與廣東廠房之業務繼續進行整合，在產能擴大後，本集團將份外努力提升生產效率。同時，本集團一直持續提供優質產品及結構設計及柯式印刷等增值服務，並已進一步投資於產品技術及設施之研發(「研發」)，迎合高檔次客戶之需求及期望，長遠而言進一步改善利潤率，務求在一眾競爭對手中脫穎而出。

本集團一直採納審慎而具靈活彈性之內部監控及風險管理以及定期檢討其為支援可持續發展及改善營運效率而訂立之投資計劃，致力維持長遠而穩健之財政狀況。透過應對優質紙包裝產品之市場需求增加，並於福建廠房落成後發掘鄰近地區市場，相信本集團中國瓦楞紙包裝業市場領導地位將進一步鞏固。



### 董事及行政總裁於股份之權益及淡倉

於二零一六年九月三十日，董事及行政總裁於本公司或其任何相聯法團（定義見證券及期貨條例（「證券及期貨條例」）第XV部）之股份（「股份」）、相關股份及債權證中擁有記錄於本公司根據證券及期貨條例第352條所存置登記冊內之權益及淡倉，或根據證券及期貨條例第XV部第7及第8分部或香港聯合交易所有限公司（「聯交所」）證券上市規則（「上市規則」）附錄十所載上市發行人董事進行證券交易的標準守則（「標準守則」）條文已另行知會本公司及聯交所之權益及淡倉如下：

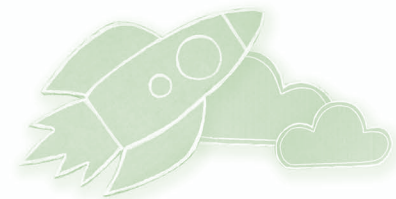
### 於股份之好倉

姓名	身分／權益性質	股份數目	佔已發行股份百分比
莊金洲先生（「莊先生」） （附註1及2）	受控法團權益；全權信託之創辦人及受益人	228,958,000	63.20%
	實益擁有人	1,700,000*	0.47%
莊華彬先生（附註1及3）	全權信託之受益人	228,958,000	63.20%
	實益擁有人	1,200,000*	0.33%
莊華清先生（附註1及3）	全權信託之受益人	228,958,000	63.20%
	實益擁有人	600,000*	0.17%
莊華琳先生（附註1及3）	全權信託之受益人	228,958,000	63.20%
	實益擁有人	600,000**	0.17%
周安達源先生	實益擁有人	500,000*	0.14%
徐珮文女士	實益擁有人	500,000*	0.14%
羅子璘先生	實益擁有人	500,000*	0.14%

\* 該等好倉指根據本公司購股權計劃向個別董事授出之購股權。各購股權賦予其持有人權利認購一股份。

\*\* 該等好倉指根據本公司購股權計劃向當時之董事授出之購股權。各購股權賦予其持有人權利認購一股份。

## 其他資料



### 董事及行政總裁於股份之權益及淡倉(續) 於相聯法團普通股之好倉

姓名	相聯法團名稱	身分／權益性質	證券數目	持股百分比
莊金洲先生 (附註1及2)	Perfect Group Version Limited	受控法團權益；全權信託之 創辦人及受益人	10,000股普通股	100%
莊華彬先生 (附註1及3)	Perfect Group Version Limited	全權信託之受益人	10,000股普通股	100%
莊華清先生 (附註1及3)	Perfect Group Version Limited	全權信託之受益人	10,000股普通股	100%
莊華琳先生 (附註1及3)	Perfect Group Version Limited	全權信託之受益人	10,000股普通股	100%

附註：

1. Perfect Group Version Limited (「**Perfect Group**」) 全部已發行股份由 Jade City Assets Limited 持有，而滙豐國際信託有限公司則以莊氏家族信託之信託人身分持有 Jade City Assets Limited。莊氏家族信託乃莊先生作為財產授予人與滙豐國際信託有限公司作為信託人於二零零九年二月二日成立之不可撤銷全權信託。莊氏家族信託之受益人包括莊先生、陳寶錠女士、莊華彬先生、莊華清先生及莊華琳先生以及莊華彬先生、莊華清先生及莊華琳先生之子女。
2. 莊先生乃本集團創辦人、執行董事兼董事局(「**董事局**」)主席。莊先生為 Perfect Group 唯一董事，故此，就證券及期貨條例而言，莊先生被視作或當作擁有 Perfect Group 所實益擁有之 228,958,000 股股份權益。根據證券及期貨條例，莊先生作為莊氏家族信託財產授予人及受益人，亦被視作或當作擁有 Perfect Group 持有之全部股份權益。
3. 根據證券及期貨條例，本集團行政總裁兼總裁莊華彬先生連同執行董事莊華清先生及高級管理人員莊華琳先生以及莊華彬先生之子女莊錦鴻先生、莊錦誠先生及莊森儀小姐(均為莊氏家族信託之受益人)被視作或當作擁有 Perfect Group 持有之全部股份權益。

除上文披露者外，於二零一六年九月三十日，概無董事或行政總裁於本公司或其任何相聯法團之股份、相關股份或債權證中擁有任何權益或淡倉。



## 其他資料



### 主要股東

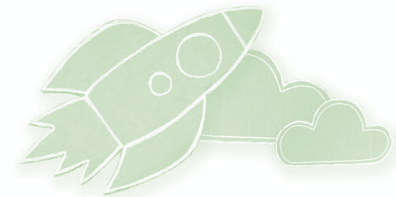
於二零一六年九月三十日，據董事所知悉，下列人士（並非董事或本公司主要行政人員）於股份或相關股份中擁有按照證券及期貨條例第XV部第2及第3分部須向本公司披露，並記錄於本公司按照證券及期貨條例第336條存置之登記冊之權益或淡倉：

### 於股份之好倉

姓名／名稱	身分／權益性質	股份數目	佔已發行股份百分比
Perfect Group Version Limited (附註1及2)	實益擁有人	228,958,000	63.20%
Jade City Assets Limited (附註1及2)	實益擁有人	228,958,000	63.20%
滙豐國際信託有限公司(附註1及2)	受託人	228,958,000	63.20%
陳寶錠女士(附註1及3)	家族權益； 全權信託之受益人	230,658,000	63.66%
洪瑗焯女士(附註4)	家族權益	230,158,000	63.53%
袁頌茵女士(附註5)	家族權益	229,558,000	63.36%
莊錦鴻先生(附註1)	全權信託之受益人	228,958,000	63.20%
莊錦誠先生(附註1)	全權信託之受益人	228,958,000	63.20%
莊森儀小姐(附註1)	全權信託之受益人	228,958,000	63.20%

附註：

1. Perfect Group全部已發行股份由Jade City Assets Limited持有，而滙豐國際信託有限公司則以莊氏家族信託之信託人身分持有Jade City Assets Limited。莊氏家族信託乃莊金洲先生作為財產授予人與滙豐國際信託有限公司作為信託人於二零零九年二月二日成立之不可撤銷全權信託。莊氏家族信託之受益人包括莊金洲先生、陳寶錠女士、莊華彬先生、莊華清先生及莊華琳先生以及莊華彬先生、莊華清先生及莊華琳先生之子女。莊錦鴻先生、莊錦誠先生及莊森儀小姐乃莊華彬先生之子女。
2. 該等股份由Perfect Group持有。Perfect Group全部已發行股份由Jade City Assets Limited持有，而Jade City Assets Limited全部已發行股本則由滙豐國際信託有限公司以莊氏家族信託之信託人身分持有。
3. 根據證券及期貨條例，莊金洲先生之配偶兼莊氏家族信託受益人之一陳寶錠女士被視作或當作擁有莊金洲先生及Perfect Group持有之權益。
4. 洪瑗焯女士乃莊華彬先生之配偶，而莊錦鴻先生、莊錦誠先生及莊森儀小姐則為洪瑗焯女士之未滿18歲子女。因此，根據證券及期貨條例，洪瑗焯女士被視作或當作擁有莊華彬先生、莊錦鴻先生、莊錦誠先生及莊森儀小姐持有之權益。
5. 袁頌茵女士乃莊華清先生之配偶，根據證券及期貨條例，彼被視作或當作擁有莊華清先生持有之權益。



## 其他資料

### 購買、出售或贖回本公司上市證券

於本期間，本公司及其附屬公司並無購買、出售或贖回任何本公司上市證券。

### 企業管治

為提高本公司之問責性及透明度，董事局致力維持合適之企業管治常規，從而保障其股東利益及確保本公司遵守最新法定規定及專業標準。

於本期間，本公司已遵守上市規則附錄十四 — 企業管治守則所載守則條文。

### 董事進行證券交易的標準守則

本公司已採納上市規則附錄十所載上市發行人董事進行證券交易的標準守則（「標準守則」）作為董事進行證券交易之標準。

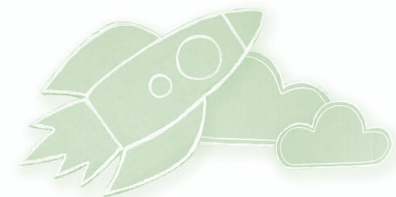
本公司已向全體董事局成員作出具體查詢，彼等均已確認，於本期間內，彼等一直遵守標準守則所載規定標準。

### 審核委員會

本公司審核委員會（「審核委員會」）之主要職責為考慮與外部核數師之關係、審閱本集團之財務報表及審視本集團財務報告系統及內部監控程序。審核委員會包括三名獨立非執行董事，即審核委員會主席羅子璘先生以及周安達源先生及徐珮文女士。

審核委員會已聯同管理層審閱本中期報告及本集團之本期間未經審核綜合財務報表，包括所採納會計原則及慣例、內部監控及財務報告事宜。

## 其他資料

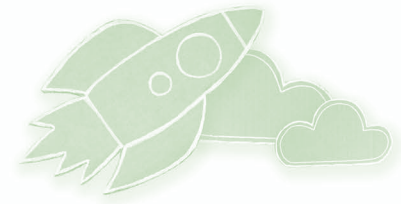


### 購股權計劃

於二零一六年九月三十日，本公司於二零零九年二月五日所採納購股權計劃（「購股權計劃」）或（「計劃」）項下尚未行使之購股權詳情如下：

承授人姓名 或類別	授出日期	行使期	行使價 (港元) (附註1)	於二零一六年 三月三十一日 所持購股權	本期間內 授出購股權	本期間內 行使購股權	本期間內 失效購股權	於二零一六年 九月三十日 所持購股權
<b>執行董事</b>								
莊金洲先生	二零一零年一月六日	二零一一年一月六日至二零一零年一月五日	1.18	680,000	-	-	-	680,000
	二零一零年一月六日	二零一二年一月六日至二零一零年一月五日	1.18	510,000	-	-	-	510,000
	二零一零年一月六日	二零一三年一月六日至二零一零年一月五日	1.18	510,000	-	-	-	510,000
				1,700,000	-	-	-	1,700,000
莊華彬先生	二零一零年一月六日	二零一一年一月六日至二零一零年一月五日	1.18	480,000	-	-	-	480,000
	二零一零年一月六日	二零一二年一月六日至二零一零年一月五日	1.18	360,000	-	-	-	360,000
	二零一零年一月六日	二零一三年一月六日至二零一零年一月五日	1.18	360,000	-	-	-	360,000
				1,200,000	-	-	-	1,200,000
莊華清先生	二零一零年一月六日	二零一一年一月六日至二零一零年一月五日	1.18	240,000	-	-	-	240,000
	二零一零年一月六日	二零一二年一月六日至二零一零年一月五日	1.18	180,000	-	-	-	180,000
	二零一零年一月六日	二零一三年一月六日至二零一零年一月五日	1.18	180,000	-	-	-	180,000
				600,000	-	-	-	600,000
<b>獨立非執行董事</b>								
周安達源先生	二零一零年一月六日	二零一一年一月六日至二零一零年一月五日	1.18	200,000	-	-	-	200,000
	二零一零年五月十七日	二零一零年十一月十三日至二零一零年五月十六日	1.05	300,000	-	-	-	300,000
				500,000	-	-	-	500,000
徐佩文女士	二零一零年一月六日	二零一一年一月六日至二零一零年一月五日	1.18	200,000	-	-	-	200,000
	二零一零年五月十七日	二零一零年十一月十三日至二零一零年五月十六日	1.05	300,000	-	-	-	300,000
				500,000	-	-	-	500,000
羅子瑞先生	二零一零年一月六日	二零一一年一月六日至二零一零年一月五日	1.18	200,000	-	-	-	200,000
	二零一零年五月十七日	二零一零年十一月十三日至二零一零年五月十六日	1.05	300,000	-	-	-	300,000
				500,000	-	-	-	500,000
<b>本集團七名其他合資格參與者</b>								
	二零一零年一月六日	二零一一年一月六日至二零一零年一月五日	1.18	660,000	-	-	-	660,000
	二零一零年一月六日	二零一二年一月六日至二零一零年一月五日	1.18	495,000	-	-	-	495,000
	二零一零年一月六日	二零一三年一月六日至二零一零年一月五日	1.18	495,000	-	-	-	495,000
	二零一零年五月十七日	二零一零年十一月十三日至二零一零年五月十六日	1.05	3,000,000	-	-	-	3,000,000
				4,650,000	-	-	-	4,650,000
<b>本集團一名其他合資格參與者</b>								
	二零一零年一月六日	二零一一年一月六日至二零一零年一月五日	1.18	150,000	-	-	-	150,000
				150,000	-	-	-	150,000
				9,800,000	-	-	-	9,800,000

- 附註： 1. (a) 股份於緊接授出日期前一日二零一零年一月五日之收市價為1.18港元。  
 (b) 股份於緊接授出日期前一日二零一零年五月十六日之收市價為1.05港元。
2. 有關所授出購股權之價值詳情，請參閱未經審核綜合財務報表附註17。



## 其他資料

### 報告期後事項

截至二零一六年九月三十日止六個月後概無發生任何重大事項。

### 公眾持股量

據本公司所知悉，於二零一六年九月三十日，公眾人士持有本公司已發行股份超過25%。

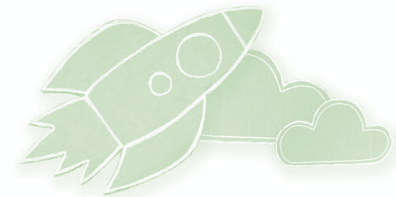


# 綜合損益報表

截至二零一六年九月三十日止六個月



	附註	截至九月三十日止六個月	
		二零一六年 千港元 (未經審核)	二零一五年 千港元 (未經審核)
<b>收益</b>	3	388,288	426,764
產品銷售成本		(302,204)	(340,969)
<b>毛利</b>		86,084	86,000
其他收入		4,931	7,324
其他收益及虧損	4	(8,380)	(44,171)
銷售費用		(23,353)	(21,993)
行政費用		(47,961)	(55,429)
其他營運收入(費用)		2,954	(2)
<b>經營溢利(虧損)</b>		14,275	(28,476)
財務成本	5	(5,595)	(5,766)
<b>除稅前溢利(虧損)</b>		8,680	(34,242)
所得稅費用	6	(3,633)	(2,953)
<b>期內溢利(虧損)</b>	7	5,047	(37,195)
<b>應佔期內溢利(虧損)：</b>			
本公司擁有人		5,483	(35,328)
非控股權益		(436)	(1,867)
		5,047	(37,195)
<b>每股盈利(虧損)</b>	8		
基本及攤薄		1.51 港仙	(9.75) 港仙
<b>股利</b>	9	—	—



# 綜合損益及其他全面收入報表

截至二零一六年九月三十日止六個月

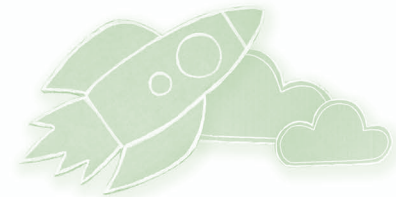
	截至九月三十日止六個月	
	二零一六年 千港元 (未經審核)	二零一五年 千港元 (未經審核)
期內溢利(虧損)	5,047	(37,195)
期內其他全面費用：		
其後可重新分類至損益之項目		
換算海外業務產生之匯兌差額	(17,432)	(19,767)
全面費用總額	(12,385)	(56,962)
以下人士應佔期內全面費用總額：		
本公司擁有人	(11,164)	(54,266)
非控股權益	(1,221)	(2,696)
	(12,385)	(56,962)

# 綜合財務狀況報表

於二零一六年九月三十日



	附註	二零一六年 九月三十日 千港元 (未經審核)	二零一六年 三月三十一日 千港元 (經審核)
<b>非流動資產</b>			
預付租賃款項		61,240	64,041
物業、廠房及設備	10	305,265	283,125
投資物業		208,100	208,180
商譽		11,631	11,631
無形資產		–	–
支付收購物業、廠房及設備押金	11	782	23,832
可供出售投資		10,567	10,609
會籍		366	366
		<b>597,951</b>	<b>601,784</b>
<b>流動資產</b>			
庫存		73,706	68,057
應收貨款及票據	12	201,066	198,112
預付款、押金及其他應收款		29,376	24,527
應收非控股股東款項	14	29	29
預付租賃款項		1,479	1,528
可收回稅項		–	285
指定為按公平值透過損益列賬(「按公平值透過損益列賬」)之 財務資產	15, 20	19,268	53,301
持作買賣投資	20	30,987	36,493
已抵押銀行存款		111,401	135,640
銀行及現金結餘		183,371	121,867
		<b>650,683</b>	<b>639,839</b>

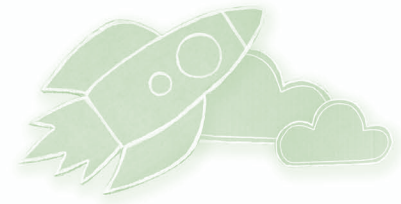


# 綜合財務狀況報表

於二零一六年九月三十日

	附註	二零一六年 九月三十日 千港元 (未經審核)	二零一六年 三月三十一日 千港元 (經審核)
<b>流動負債</b>			
應付貨款及票據	13	104,077	99,126
預提費用及其他應付款		94,688	81,807
應付非控股股東款項	14	29,459	27,886
短期借款		320,044	326,648
即期稅項負債		23,904	22,350
衍生財務工具	20	11,106	13,831
長期借款中即期部分		125,201	114,851
		<b>708,479</b>	<b>686,499</b>
<b>流動資產淨值</b>			
		<b>(57,796)</b>	<b>(46,660)</b>
<b>總資產減流動負債</b>			
		<b>540,155</b>	<b>555,124</b>
<b>非流動負債</b>			
應付非控股股東款項	14	2,937	4,627
長期借款		7,904	8,671
遞延稅項負債		3,933	4,060
		<b>14,774</b>	<b>17,358</b>
<b>資產淨值</b>			
		<b>525,381</b>	<b>537,766</b>
<b>資本及儲備</b>			
股本	16	3,623	3,623
儲備		520,799	531,963
<b>本公司擁有人應佔權益</b>			
		<b>524,422</b>	<b>535,586</b>
非控股權益		959	2,180
		<b>525,381</b>	<b>537,766</b>





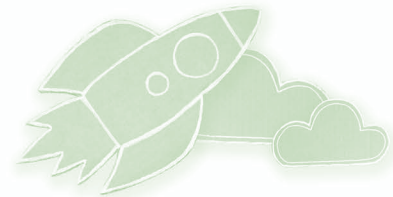
# 簡明綜合權益變動表

截至二零一六年九月三十日止六個月

	本公司擁有人應佔										
	股本 千港元	股份溢價 千港元	特別儲備 千港元	以股份		法定儲備 千港元	注資儲備 千港元	保留溢利 千港元	總計 千港元	非控股權益 千港元	權益總額 千港元
				支付款項 儲備 千港元	外幣換算 儲備 千港元						
於二零一五年四月一日(經審核)	3,623	193,212	105,309	3,698	80,059	20,250	15,840	226,624	648,615	7,907	656,522
期內全面費用總額	-	-	-	-	(18,938)	-	-	(35,328)	(54,266)	(2,696)	(56,962)
二零一五年末期股利(附註9)	-	-	-	-	-	-	-	(19,921)	(19,921)	-	(19,921)
期內權益變動	-	-	-	-	(18,938)	-	-	(55,249)	(74,187)	(2,696)	(76,883)
於二零一五年九月三十日(未經審核)	3,623	193,212	105,309	3,698	61,121	20,250	15,840	171,375	574,428	5,211	579,639
於二零一六年四月一日(經審核)	3,623	193,212	105,309	3,579	52,959	20,250	15,840	140,814	535,586	2,180	537,766
期內全面收入(費用)總額	-	-	-	-	(16,647)	-	-	5,483	(11,164)	(1,221)	(12,385)
期內權益變動	-	-	-	-	(16,647)	-	-	5,483	(11,164)	(1,221)	(12,385)
於二零一六年九月三十日(未經審核)	3,623	193,212	105,309	3,579	36,312	20,250	15,840	146,297	524,422	959	525,381

# 簡明綜合現金流量報表

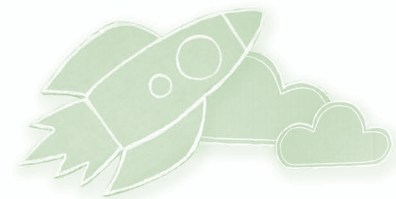
截至二零一六年九月三十日止六個月



	附註	截至九月三十日止六個月	
		二零一六年 千港元 (未經審核)	二零一五年 千港元 (未經審核)
<b>經營活動所得現金淨額</b>		<b>35,403</b>	29,979
購置物業、廠房及設備	10, 11	(26,706)	(10,977)
出售物業、廠房及設備所得款		4,697	72
已抵押銀行存款增加		24,239	22,353
增加已付收購物業、廠房及設備押金		(315)	(17,031)
出售指定為按公平值透過損益列賬之財務資產之現金流入		34,276	–
出售持至到期投資所得款項		–	9,608
收購可供出售投資		(300)	(1,050)
收購持至到期投資		–	(10,033)
收購持作買賣投資		(6,048)	(63,107)
出售持作買賣投資所得款項		5,704	60
結構性外幣遠期合約之現金(流出)流入		(7,026)	2,986
結構性存款之現金流入		672	711
持作買賣投資之股利		376	38
已收利息		1,704	4,903
<b>投資活動所得(所用)現金淨額</b>		<b>31,273</b>	(61,467)
償還短期借款淨額		(6,333)	(15,682)
提取新長期借款		21,000	20,000
償還長期借款		(11,417)	(8,568)
非控股股東墊款		282	–
支付股利		–	(19,918)
支付利息		(5,595)	(6,085)
<b>融資活動所用現金淨額</b>		<b>(2,063)</b>	(30,253)
<b>現金及現金等值項目增加(減少)淨額</b>		<b>64,613</b>	(61,741)
外匯匯率變動之影響		(3,109)	(6,595)
期初之現金及現金等值項目		121,867	204,232
期終之現金及現金等值項目		183,371	135,896
<b>現金及現金等值項目結餘分析</b>			
銀行及現金結餘		183,371	135,896

# 綜合財務報表附註

截至二零一六年九月三十日止六個月



## 1. 編製基準

此等未經審核綜合財務報表乃根據香港會計師公會(「香港會計師公會」)頒佈之香港會計準則(「香港會計準則」)第34號「中期財務報告」以及香港聯合交易所有限公司證券上市規則之適用披露規定編製。

此等未經審核綜合財務報表應與二零一六年之年度財務報表一併閱讀。編製此等未經審核綜合財務報表所用會計政策及計算方法與截至二零一六年三月三十一日止年度之年度財務報表所用者貫徹一致，惟下文載列者除外。

綜合財務報表乃根據歷史成本法編製，惟投資物業、指定為按公平值透過損益列賬之財務資產、持作買賣投資及衍生財務工具除外，該等項目乃按報告日期之公平值計量。

## 2. 採納經修訂香港財務報告準則

於本中期期間，本集團已首次應用以下由香港會計師公會所頒佈與編製本集團綜合財務報表相關之香港財務報告準則(「香港財務報告準則」)之修訂：

香港財務報告準則之修訂	香港財務報告準則二零一二年至二零一四年週期之年度改進
香港會計準則第1號之修訂	披露計劃
香港會計準則第16號及 香港會計準則第38號之修訂	澄清折舊及攤銷之可接受方法
香港會計準則第16號及 香港會計準則第41號之修訂	農業：產花果植物
香港會計準則第27號之修訂	獨立財務報表之權益法
香港財務報告準則第10號、 香港財務報告準則第12號及 香港會計準則第28號之修訂	投資實體：實行綜合入賬之例外規定
香港財務報告準則第11號之修訂	收購聯合經營權益之會計處理

於本中期期間應用上述香港財務報告準則之修訂對此等綜合財務報表所呈報金額及／或此等綜合財務報表所載披露並無重大影響。

## 3. 收益及分部資料

本集團之收益指本期間售出貨品之發票淨值及於香港租賃物業之總租金收入。

### 分部資料

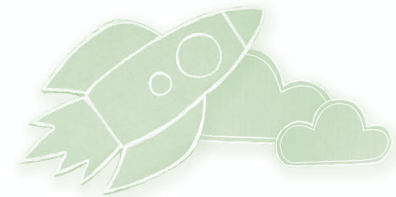
主要營運決策人指本公司執行董事(「執行董事」)。執行董事審閱本集團內部報告以評估表現及分配資源。管理層以此等報告為基準釐定經營分部。

本集團三個可報告分部如下：

瓦楞產品	— 生產及銷售瓦楞紙板及瓦楞紙製包裝產品；
柯式印刷瓦楞產品	— 生產及銷售柯式印刷瓦楞產品；及
物業租賃	— 於香港出租物業以賺取租金收入。

# 綜合財務報表附註

截至二零一六年九月三十日止六個月



## 3. 收益及分部資料(續)

### 分部收益及業績

以下為本集團可報告分部收益及業績之分析：

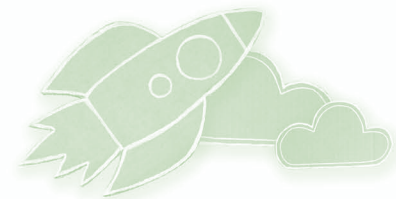
截至二零一六年九月三十日止六個月

	瓦楞產品 千港元 (未經審核)	柯式印刷 瓦楞產品 千港元 (未經審核)	物業租賃 千港元 (未經審核)	對銷 千港元 (未經審核)	總計 千港元 (未經審核)
<b>分部收益</b>					
對外銷售	312,024	74,151	–	–	386,175
分部間銷售	14,024	5,040	–	(19,064)	–
總租金收入	–	–	2,113	–	2,113
<b>總計</b>	<b>326,048</b>	<b>79,191</b>	<b>2,113</b>	<b>(19,064)</b>	<b>388,288</b>
<b>分部業績</b>	<b>17,869</b>	<b>5,496</b>	<b>594</b>		<b>23,959</b>
利息收入					1,704
衍生財務工具之公平值變動					2,725
持作買賣投資之公平值變動					(4,841)
指定為按公平值透過損益列賬 之財務資產之公平值變動					136
持作買賣投資之股利收入					376
結構性外幣遠期合約之費用					(7,026)
結構性存款之收入					672
出售持作買賣投資之虧損					(65)
出售指定為按公平值透過損益列賬 之財務資產之收益					99
財務成本					(5,595)
企業收入及費用					(3,464)
<b>除稅前溢利</b>					<b>8,680</b>



# 綜合財務報表附註

截至二零一六年九月三十日止六個月



## 3. 收益及分部資料(續)

截至二零一五年九月三十日止六個月

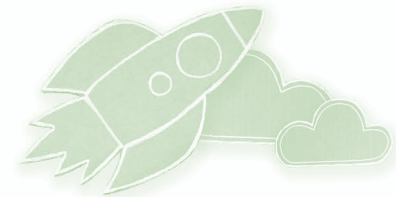
	瓦楞產品 千港元 (未經審核)	柯式印刷 瓦楞產品 千港元 (未經審核)	物業租賃 千港元 (未經審核)	對銷 千港元 (未經審核)	總計 千港元 (未經審核)
<b>分部收益</b>					
對外銷售	344,291	80,122	-	-	424,413
分部間銷售	11,315	5,184	-	(16,499)	-
總租金收入	-	-	2,351	-	2,351
<b>總計</b>	<b>355,606</b>	<b>85,306</b>	<b>2,351</b>	<b>(16,499)</b>	<b>426,764</b>
<b>分部業績</b>	<b>8,134</b>	<b>7,976</b>	<b>8,472</b>		<b>24,582</b>
利息收入					4,903
衍生財務工具之公平值變動					(26,725)
持作買賣投資之公平值變動					(26,579)
指定為按公平值透過損益列賬 之財務資產之公平值變動					3
持作買賣投資之股利收入					38
結構性外幣遠期合約之收入					2,986
結構性存款之收入					711
出售持作買賣投資之虧損					(907)
財務成本					(5,766)
企業收入及費用					(7,488)
<b>除稅前虧損</b>					<b>(34,242)</b>

經營分部之會計政策與本集團二零一六年財務報表所述本集團會計政策相同。分部溢利或虧損指各分部所賺取溢利／產生虧損，並未分配利息收入、衍生財務工具之公平值變動、持作買賣投資之公平值變動、指定為按公平值透過損益列賬之財務資產之公平值變動、持作買賣投資之股利收入、結構性外幣遠期合約之收入／費用、結構性存款之收入、出售持作買賣投資之虧損、出售指定為按公平值透過損益列賬之財務資產之收益、財務成本以及企業收入及費用。就資源分配及表現評估而言，向主要營運決策人報告分部溢利或虧損作為評估之標準。

分部間銷售按現行市價計算。

# 綜合財務報表附註

截至二零一六年九月三十日止六個月



## 3. 收益及分部資料(續)

### 分部資產及負債

以下為本集團可報告分部資產及負債之分析：

	瓦楞產品 千港元 (未經審核)	柯式印刷 瓦楞產品 千港元 (未經審核)	物業租賃 千港元 (未經審核)	總計 千港元 (未經審核)
於二零一六年九月三十日				
分部資產	824,997	123,383	207,976	1,156,356
分部負債	145,548	28,104	3,413	177,065

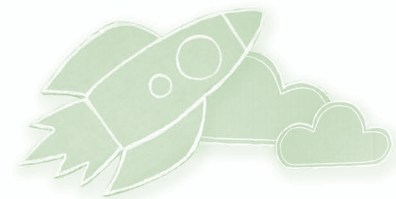
	瓦楞產品 千港元 (經審核)	柯式印刷 瓦楞產品 千港元 (經審核)	物業租賃 千港元 (經審核)	總計 千港元 (經審核)
於二零一六年三月三十一日				
分部資產	778,256	120,329	208,014	1,106,599
分部負債	141,791	33,339	893	176,023

除企業用途之香港租賃土地、持作資本增值用途之投資物業、商譽、無形資產、會籍、應收非控股股東款項、持作買賣投資、中央管理之銀行結餘、可供出售投資、指定為按公平值透過損益列賬之財務資產、可收回稅項及企業資產外，所有資產均分配至分部。

除即期稅項負債、遞延稅項負債、應付非控股股東款項、衍生財務工具、借款及企業負債外，所有負債均分配至各分部。

# 綜合財務報表附註

截至二零一六年九月三十日止六個月



## 4. 其他收益及虧損

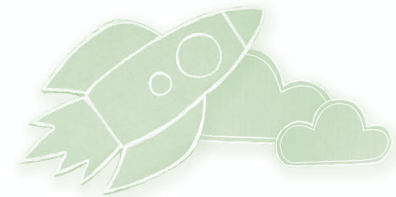
	截至九月三十日止六個月	
	二零一六年 千港元 (未經審核)	二零一五年 千港元 (未經審核)
衍生財務工具之公平值變動	2,725	(26,725)
持作買賣投資之公平值變動	(4,841)	(26,579)
指定為按公平值透過損益列賬之財務資產之公平值變動	136	3
投資物業公平值變動	(80)	6,340
出售持作買賣投資之虧損	(65)	(907)
出售指定為按公平值透過損益列賬之財務資產之收益	99	-
結構性外幣遠期合約之(費用)收入	(7,026)	2,986
結構性存款之收入	672	711
	<b>(8,380)</b>	<b>(44,171)</b>

## 5. 財務成本

	截至九月三十日止六個月	
	二零一六年 千港元 (未經審核)	二零一五年 千港元 (未經審核)
下列各項之利息：		
銀行借款	5,107	5,233
其他貸款	206	219
應付非控股權益款項	282	314
	<b>5,595</b>	<b>5,766</b>

# 綜合財務報表附註

截至二零一六年九月三十日止六個月



## 6. 所得稅費用

	截至九月三十日止六個月	
	二零一六年 千港元 (未經審核)	二零一五年 千港元 (未經審核)
香港利得稅		
即期稅項	1,666	1,608
中國企業所得稅		
即期稅項	1,967	1,345
	<b>3,633</b>	<b>2,953</b>

香港利得稅乃按估計應課稅溢利以稅率 16.5% (截至二零一五年九月三十日止六個月：16.5%) 計算。其他司法權區之應課稅溢利之稅項費用，乃按該兩個年度有關司法權區之現行稅率計算。

根據中國企業所得稅法(「**企業所得稅法**」)及其實施條例，中國附屬公司之稅率自二零零八年一月一日起統一為 25%。

本集團於截至二零一六年及二零一五年九月三十日止六個月之部分溢利／虧損乃由根據澳門特別行政區(「**澳門特區**」)離岸法律註冊成立之本集團澳門附屬公司所賺取。根據澳門特區離岸法律，該部分溢利毋須繳納澳門所得補充稅。此外，董事認為，本集團該部分溢利現時亦毋須於本集團經營業務所在之任何其他司法權區繳納稅項。

# 綜合財務報表附註

截至二零一六年九月三十日止六個月



## 7. 期內溢利(虧損)

期內溢利(虧損)經扣除(計入)下列項目後入賬：

	截至九月三十日止六個月	
	二零一六年 千港元 (未經審核)	二零一五年 千港元 (未經審核)
物業、廠房及設備折舊	13,054	13,884
預付租賃款項攤銷	746	795
折舊及攤銷總額	13,800	14,679
核數師酬金	—	—
已售庫存成本*	302,204	340,969
土地及樓宇經營租賃費用	10,154	10,600
匯兌虧損(收益)淨額	237	(1,354)
員工成本		
董事酬金	2,337	2,985
其他員工工資、花紅及津貼	55,327	64,218
退休福利計劃供款(不包括董事)	3,534	4,213
	61,198	71,416

\* 已售庫存成本包括員工成本、折舊及經營租賃費用合共約51,471,000港元(截至二零一五年九月三十日止六個月：約59,265,000港元)，已另行計入上文所披露數額。

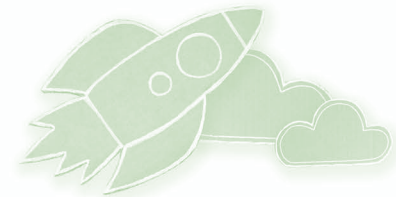
## 8. 每股盈利(虧損)

本公司擁有人應佔每股基本及攤薄盈利(虧損)乃按下列數據計算：

	截至九月三十日 止六個月之盈利(虧損)	
	二零一六年 千港元 (未經審核)	二零一五年 千港元 (未經審核)
本公司擁有人應佔期內溢利(虧損)	5,483	(35,328)

# 綜合財務報表附註

截至二零一六年九月三十日止六個月



## 8. 每股盈利(虧損)(續)

	於九月三十日之股份數目	
	二零一六年 (未經審核)	二零一五年 (未經審核)
期終之普通股加權平均數	362,300,000	362,300,000

計算每股攤薄盈利時並無假設本公司購股權獲行使，原因為截至二零一六年及二零一五年九月三十日止六個月內有關購股權之行使價高於股份平均市價。

## 9. 股利

	截至九月三十日止六個月	
	二零一六年 千港元 (未經審核)	二零一五年 千港元 (未經審核)
期內確認為分派之股利		
二零一六年末期股利 一無(二零一五年末期股利：每股5.5港仙)	-	19,921

董事局不建議派付截至二零一六年九月三十日止六個月之任何中期股利(截至二零一五年九月三十日止六個月：無)。

## 10. 物業、廠房及設備

截至二零一六年九月三十日止六個月，本集團購入物業、廠房及設備約49,525,000港元。

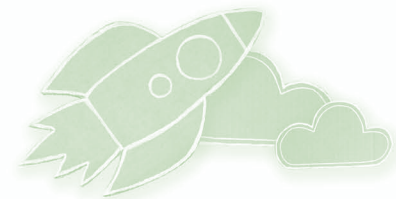
## 11. 支付收購物業、廠房及設備押金

截至二零一六年三月三十一日，支付收購物業、廠房及設備押金主要指為一間附屬公司支付收購廠房及機器押金約人民幣19,554,000元(相當於約23,467,000港元)。截至二零一六年九月三十日止六個月期間，全數金額人民幣19,554,000元(相當於約22,819,000港元)已轉撥至附註10所示期內部份收購之物業、廠房及設備。



# 綜合財務報表附註

截至二零一六年九月三十日止六個月



## 12. 應收貨款及票據

客戶主要按貨到付現及以記賬方式付款。信貸期介乎作出相關銷售之月份結束起計15日至120日不等。應收貨款根據其結算到期日之賬齡分析如下：

	二零一六年 九月三十日 千港元 (未經審核)	二零一六年 三月三十一日 千港元 (經審核)
應收貨款：		
未到期結算	175,207	172,509
已逾期：		
1至30日	12,211	5,897
31至90日	2,770	7,589
91至365日	744	2,813
超過一年	16,559	18,669
減：呆賬備抵	207,491 (11,310)	207,477 (14,590)
	196,181	192,887
應收票據	4,885	5,225
	201,066	198,112

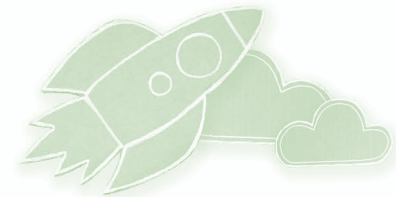
## 13. 應付貨款及票據

應付貨款根據收貨日期之賬齡分析如下：

	二零一六年 九月三十日 千港元 (未經審核)	二零一六年 三月三十一日 千港元 (經審核)
應付貨款：		
0至30日	54,405	41,067
31至90日	830	1,037
超過90日	651	554
	55,886	42,658
應付票據	48,191	56,468
	104,077	99,126

# 綜合財務報表附註

截至二零一六年九月三十日止六個月



## 14. 應收／應付非控股股東款項

	二零一六年 九月三十日 千港元 (未經審核)	二零一六年 三月三十一日 千港元 (經審核)
應收非控股股東款項	29	29

應收非控股股東款項為無抵押，不計息及應要求償還。

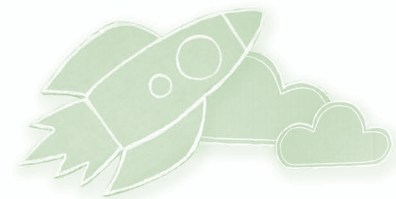
	二零一六年 九月三十日 千港元 (未經審核)	二零一六年 三月三十一日 千港元 (經審核)
應付非控股股東款項：		
應付款項須按下列年期償還：		
應要求或一年內	29,459	27,886
第二年	1,180	1,157
第三至第五年(包括首尾兩年)	1,757	3,470
五年後	—	—
	32,396	32,513
減：12個月內到期結算之款項(於流動負債中顯示)	(29,459)	(27,886)
12個月後到期結算之款項	2,937	4,627

於二零一六年九月三十日，應付一家附屬公司協華集團有限公司(「協華」)非控股股東款項約1,475,000美元(相當於約11,592,000港元)(二零一六年三月三十一日：1,500,000美元(相當於約11,556,000港元))為無抵押及按年利率5厘計息。本金額須按自二零一一年六月十一日起分十年攤還，另加尚未償還結餘之利息。

於二零一六年九月三十日，應付一家附屬公司迅興集團有限公司非控股權益款項約20,196,000港元(二零一六年三月三十一日：20,196,000港元)為無抵押、不計息及應要求償還。

# 綜合財務報表附註

截至二零一六年九月三十日止六個月



## 15. 指定為按公平值透過損益列賬之財務資產

指定為按公平值透過損益列賬之財務資產指涉及香港金融機構之股票掛鈎票據如下：

	二零一六年 九月三十日 千港元	二零一六年 三月三十一日 千港元
股票掛鈎票據A	19,268	19,148
股票掛鈎票據B	-	34,153
	19,268	53,301
就申報目的分析：		
流動資產	19,268	53,301

### 股票掛鈎票據A

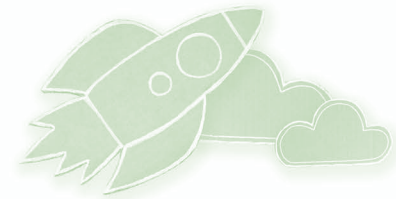
股票掛鈎票據包含嵌入式衍生工具，其回報乃參考在不同國家上市之一籃子十二項交易所買賣基金（「表現掛鈎一」）之平均季度表現釐定，本金額為2,500,000美元（於收購日期相當於約19,412,000港元），於二零一七年三月十五日到期。股票掛鈎票據到期時之贖回款項與交易日期起至到期日止期間之表現掛鈎一平均季度表現掛鈎。倘股票掛鈎票據持至到期，本集團將會收取初步投資，而不論表現掛鈎一平均季度表現及即使有關表現錄得負數。票據可由持有人酌情選擇提早終止。

### 股票掛鈎票據B

股票掛鈎票據包含嵌入式衍生工具，其回報乃參考在不同國家上市之一籃子八項交易所買賣基金（「表現掛鈎二」）之平均季度表現釐定，本金總額分別為2,500,000美元（於收購日期相當於約19,412,000港元）及1,920,000美元（於收購日期相當於約14,907,000港元），分別於二零一六年六月十七日及二零一六年八月四日到期。股票掛鈎票據到期時之贖回款項與交易日期起至到期日止期間之表現掛鈎二平均季度表現掛鈎。倘股票掛鈎票據持至到期，本集團將會收取初步投資，而不論表現掛鈎二平均季度表現及即使有關表現錄得負數。票據可由持有人酌情選擇提早終止。

於二零一六年九月三十日及二零一六年三月三十一日，由於股票掛鈎票據包含嵌入式衍生工具，其於初步確認時為指定為按公平值透過損益列賬之財務資產，而香港會計準則第39號容許整份合併合約指定為按公平值透過損益列賬。金額根據與本集團並無關連之獨立合資格專業估值師編製之估值報告釐定於二零一六年九月三十日及二零一六年三月三十一日之公平值列賬。

截至二零一六年九月三十日止六個月期間，本集團收到約34,252,000港元到期款項及出售收益99,000港元。



# 綜合財務報表附註

截至二零一六年九月三十日止六個月

## 16. 股本

	股份數目 千股	金額 千港元
<b>法定：</b>		
每股面值0.01港元之普通股		
於二零一五年四月一日、二零一六年三月三十一日、 二零一六年四月一日及二零一六年九月三十日	2,000,000	20,000
<b>已發行及繳足：</b>		
每股面值0.01港元之普通股		
於二零一五年四月一日、二零一六年三月三十一日、 二零一六年四月一日及二零一六年九月三十日	362,300	3,623

## 17. 以股份支付款項

### 股本結算購股權計劃

購股權計劃乃於二零零九年二月五日採納，購股權計劃之主要條款概要載於本公司二零一六年年報。

有關購股權特定類別之詳情如下：

授出日期	二零一零年一月六日	二零一零年一月六日	二零一零年一月六日	二零一零年五月十七日
批次	1	2	3	4
歸屬期(附註(a))	二零一零年一月六日至 二零一一年一月五日	二零一零年一月六日至 二零一二年一月五日	二零一零年一月六日至 二零一三年一月五日	二零一零年五月十七日至 二零一零年十一月十二日
行使期	二零一一年一月六日至 二零二零年一月五日	二零一二年一月六日至 二零二零年一月五日	二零一三年一月六日至 二零二零年一月五日	二零一零年十一月十三日 至二零二零年五月十六日
行使價(附註(b))	1.18港元	1.18港元	1.18港元	1.05港元
本公司股份於授出日期之價格 (附註(c))	1.18港元	1.18港元	1.18港元	1.05港元

附註：

- (a) 購股權之歸屬期為自授出日期起至行使期開始時止。
- (b) 購股權之行使價可就供股或紅利發行或本公司股本之其他類似變動作出調整。
- (c) 所披露本公司股份於購股權授出日期之價格為緊接購股權授出日期前五個營業日之聯交所平均收市價或授出日期之收市價(以較高者為準)。

截至二零一六年及二零一五年九月三十日止期間，概無就本公司授出之購股權確認以股份支付款項。

# 綜合財務報表附註

截至二零一六年九月三十日止六個月



## 17. 以股份支付款項(續)

### 股本結算購股權計劃(續)

期內尚未行使之購股權詳情如下：

	授予董事之 購股權數目	加權平均 行使價 港元	授予僱員之 購股權數目	加權平均 行使價 港元	購股權 總數	加權平均 行使價 港元
於二零一六年四月一日尚未行使	5,300,000	1.16	4,500,000	1.09	9,800,000	1.13
期內失效	-	-	-	-	-	-
於二零一六年九月三十日尚未行使	5,300,000	1.16	4,500,000	1.09	9,800,000	1.13
於二零一六年九月三十日可行使	5,300,000	1.16	4,500,000	1.09	9,800,000	1.13

期內概無購股權獲行使。於二零一六年九月三十日尚未行使之購股權之加權平均餘下合約年期為3.41年(於二零一五年九月三十日：4.41年)及行使價為1.13港元(於二零一五年九月三十日：1.13港元)。

於二零一六年九月三十日，有關該計劃項下已授出且尚未行使購股權涉及之股份數目為9,800,000股(於二零一五年九月三十日：10,100,000股)，相當於該日期本公司已發行股份2.79%(於二零一五年九月三十日：2.79%)。

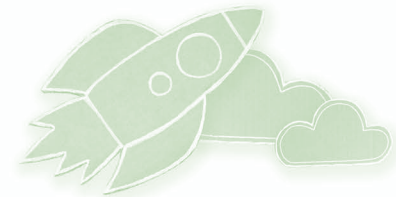
購股權於終止聘用日期起計滿三個月時將予失效，惟須於購股權歸屬前。於購股權屆滿前失效之購股權將被視為購股權計劃項下之已註銷購股權。

以柏力克—舒爾斯(Black-Scholes)期權定價模式計算，截至二零一一年及二零一零年三月三十一日止年度授出之購股權之估計公平值分別約為6,285,000港元及3,315,000港元。該模式之輸入值如下：

授出日期	二零一零年 一月六日	二零一零年 一月六日	二零一零年 一月六日	二零一零年 五月十七日
批次	1	2	3	4
購股權價值	0.3918港元	0.3959港元	0.3986港元	0.3207港元
總公平值	1,563,000港元	873,000港元	879,000港元	6,285,000港元
授出日期之股價	1.18港元	1.18港元	1.18港元	1.05港元
行使價	1.18港元	1.18港元	1.18港元	1.05港元
預期波幅	50.45%	49.61%	49.02%	52.08%
無風險利率	2.01%	2.10%	2.20%	1.75%
購股權預期年期	5.5年	6年	6.5年	5.24年
股利率	3.90%	3.90%	3.90%	4.38%

# 綜合財務報表附註

截至二零一六年九月三十日止六個月



## 17. 以股份支付款項(續)

### 股本結算購股權計劃(續)

預期波幅乃藉計算相同行業之類似公司之上市股份於授出日期前一段相等於購股權預期年期之期間對過往價格波幅釐訂。該模式採用之預期年期已根據管理層之最佳估計就不可轉讓、行使限制及行為考量之影響作出調整。

由於柏力克一舒爾斯期權定價模式需要使用高度主觀假設，包括股價波幅，故所作主觀假設變動可能對估計公平值構成重大影響。

## 18. 資本承擔

於報告期間結算日，本集團之資本承擔如下：

	二零一六年 九月三十日 千港元	二零一六年 三月三十一日 千港元
購置物業、廠房及設備		
— 已訂約但未撥備	14,792	15,283
— 已授權但未訂約	6,816	—
	21,608	15,283

## 19. 或然負債

本集團於二零一六年九月三十日並無重大或然負債(二零一六年三月三十一日：無)。

## 20. 財務工具之公平值計量

### 根據經常性基準按公平值計量之本集團財務資產之公平值

本集團部分財務資產於各報告期間結算日按公平值計量。下表所載資料說明如何釐定該等財務資產之公平值(尤其是所用估值方法及輸入數據)，以及以公平值計量輸入數據之可觀察程度為基礎對公平值計量方式劃分之公平值架構級別(第一至第三級)。

第一級公平值計量由相同資產或負債在活躍市場之報價(未經調整)得出；

第二級公平值計量由第一級所載報價以外之可觀察資產或負債數據直接(即價格)或間接(即源自價格)得出；及

第三級公平值計量由包括並非以可觀察市場數據(不可觀察數據)為基礎之資產或負債數據之估值技術得出。



# 綜合財務報表附註

截至二零一六年九月三十日止六個月



## 20. 財務工具之公平值計量(續)

### 根據經常性基準按公平值計量之本集團財務資產之公平值(續)

下表提供於各報告期間結算日按經常性計量基準以公平值計量之財務工具分析，乃根據本集團之會計政策按公平值可觀察程度分為一至三級。

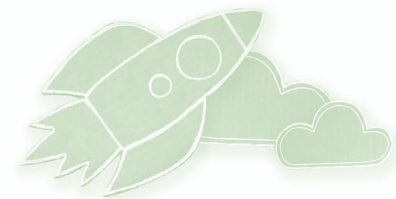
	二零一六年九月三十日			
	第一級 千港元	第二級 千港元	第三級 千港元	總計 千港元
<b>按公平值透過損益列賬之財務資產</b>				
持作買賣投資	30,987	–	–	30,987
指定為按公平值透過損益列賬之財務資產 — 股票掛鈎票據	–	19,268	–	19,268
	30,987	19,268	–	50,255
<b>按公平值透過損益列賬之財務負債</b>				
衍生財務工具	–	11,106	–	11,106

	二零一六年三月三十一日			
	第一級 千港元	第二級 千港元	第三級 千港元	總計 千港元
<b>按公平值透過損益列賬之財務資產</b>				
持作買賣投資	36,493	–	–	36,493
指定為按公平值透過損益列賬之財務資產 — 股票掛鈎票據	–	53,301	–	53,301
	36,493	53,301	–	89,794
<b>按公平值透過損益列賬之財務負債</b>				
衍生財務工具	–	13,831	–	13,831

於本期間及過往期間，公平值層級各級之間並無轉撥。

# 綜合財務報表附註

截至二零一六年九月三十日止六個月



## 20. 財務工具之公平值計量(續)

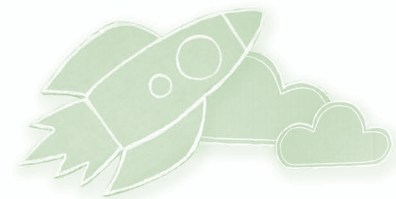
根據經常性基準按公平值計量之本集團財務資產之公平值(續)

財務工具第二級公平值計量所用估值技術及輸入數據如下：

	估值技術	主要輸入數據
股票掛鈎票據	蒙特卡羅模擬法	根據以下各項透過重覆隨機抽樣結果得出公平值：  (a) 無風險利率 (b) 波幅 (c) 平均日市價 (d) 初步參考價 (e) 合約金額 (f) 到期時間
結構外幣遠期合約	蒙特卡羅模擬法	根據以下各項透過重覆隨機抽樣結果得出公平值：  (a) 合約金額 (b) 無風險利率 (c) 到期時間 (d) 現貨匯率 (e) 波幅 (f) 結算日市場遠期匯率 (g) 目標取消匯率限額

# 綜合財務報表附註

截至二零一六年九月三十日止六個月



## 21. 關連人士交易

除於綜合財務報表其他部分披露之該等關連人士交易及結餘外，本集團於報告期間曾與關連人士進行下列交易：

	截至九月三十日止六個月	
	二零一六年 千港元 (未經審核)	二零一五年 千港元 (未經審核)
已付由莊先生及莊華彬先生擁有之關連公司有關土地及樓宇之租金(附註(i))	300	236

附註：

### (i) 與關連公司訂立之租賃協議

於二零一六年及二零一五年，本集團與由莊先生及莊華彬先生擁有之公司訂立租賃協議，按現行市場租金租賃辦公室物業，分別自二零一六年四月一日至二零一七年三月三十一日止及自二零一五年四月一日至二零一六年三月三十一日止為期一年。有關交易乃根據所簽訂協議按訂約各方互相協定之條款進行。

## 22. 季節性

本集團銷售額受季節性波動影響，由於消費品於國慶黃金週及聖誕節假期之需求較高，以致瓦楞包裝產品需求集中於下半年。旺季之影響於每年六月下旬開始，帶動銷售額及應收貨款及票據上升。

## 23. 批准財務報表

未經審核綜合財務報表已於二零一六年十一月三十日獲董事局批准及授權發出。