

歷史及公司架構

概覽

「ISDN」全名為「International Servo Dynamics Network」。我們為主要專注於運動控制、工業計算及其他專業工程解決方案的綜合工程解決方案供應商。2016年為本集團成立30週年。多年來，在張先生（彼為我們的總裁、董事總經理及控股股東，持有機械工程學位）的英明領導下，我們已由當地初創的一家伺服電動機供應商發展成為一家跨國「一站式」工程解決方案供應商。我們的成就主要歸功於多年來我們與供應商建立的業務關係，此乃令我們得以為客戶推薦及提供各類產品作為解決方案，為客戶廣泛的工程需求提供一站式服務。有關張先生的進一步詳情載於本[編纂]「董事及高級管理層－董事－執行董事」一節。當Servo Dynamics於1986年10月註冊成立時，本集團創立。有關Servo Dynamics的進一步詳情載於本[編纂]「歷史及公司架構－本公司及主要附屬公司成立及主要變動」一節。

我們的總部設於新加坡。於2016年6月30日，我們通過位於中國、香港、馬來西亞及若干其他亞洲國家及地區（包括越南、泰國、台灣及印尼）的67間附屬公司連同64間銷售辦事處開展營運。於往績記錄期間，我們來自中國的收入佔我們總收入的69%以上。我們認為，在市場上我們屬於以知識為導向的業者，而非資本或勞動密集型製造商。

我們的公司歷史及發展

年份	里程碑
1986年	我們在新加坡創業，通過Servo Dynamics供應伺服電動機。
1990年	我們進駐吉隆坡，在馬來西亞提供運動控制解決方案。
1995年	蘇州鈞和成立，通過供應自瑞士Maxon Motor AG（「 Maxon Motor 」）採購的優質工程產品深入中國運動控制解決方案市場。 我們進駐曼谷，在泰國提供運動控制解決方案。 我們在香港成立銷售辦事處，提供運動控制解決方案。
1996年	我們與兩位主要供應商供應商A及供應商E建立業務關係，進一步資料載於本[編纂]「業務」一節。
1997年	Portwell在新加坡註冊成立，提供工業計算解決方案。
2001年	我們開始通過自德國Dirak Holding GmbH（「 Dirak 」）採購優質產品在中國提供其他工程解決方案。

歷史及公司架構

年份	里程碑
2005年	我們的股份於新交所主板上市（股份代號：I07）。
2007年	我們進駐台北，在台灣提供其他專業工程解決方案。
2011年	我們進駐雅加達，在印尼提供運動控制解決方案。
2012年	我們深入越南運動控制解決方案市場。

於往績記錄期間，運動控制解決方案的收入佔我們總收入的73%以上。根據弗若斯特沙利文報告，按收入計，我們於2015年分別位列新加坡及中國運動控制解決方案市場的第一名及第四名。

於2016年6月30日，我們擁有834名僱員，其中約37.4%為銷售及工程員工，彼等致力於研究解決方案以滿足不同辦事處客戶的工程需求。

本公司及主要附屬公司成立及主要變動

本公司及於往績記錄期間對我們的收入作出重大貢獻的主要附屬公司（自彼等各自的註冊成立／成立日期開始營業）的成立及主要變動載於下文：

(1) 本公司

本公司於2004年12月28日在新加坡註冊成立為私人有限公司，初始法定股本為100,000新元，分為100,000股每股面值1新元的股份。於註冊成立後，張先生及張太太分別獲配發及發行一股股份及本公司由張先生及張太太分別實益擁有50%權益。為了2005年新加坡上市，本公司成為本集團的最終控股公司及緊接2005年新加坡上市完成前，本公司由Assetraise、Thang Yee Lee女士（張先生的姻親）、鄭錦森先生（當時的獨立非執行董事）及本集團若干僱員分別擁有約92.25%、0.1%、0.4%及7.25%權益。本公司於2005年11月11日轉制為公眾公司並於2005年11月24日在新交所主板上市。

除本[編纂]「歷史及公司架構－發行新股及可換股證券」一節所披露者外，於往績記錄期間，本公司的已發行股份數目概無重大變動。有關於2016年6月30日股權的詳情，請參閱本[編纂]「歷史及公司架構－公司及股權架構」一節的公司圖表。

歷史及公司架構

(2) Servo Dynamics

Servo Dynamics於1986年10月2日根據新加坡法律註冊成立，法定股本為50,000新元及已發行及繳足股本為2新元，分為兩股股份。Servo Dynamics主要從事提供運動控制解決方案及工業計算解決方案。註冊成立時的初始股東為Koh Bee Leong先生及Chan Kwee Hiong女士，彼等均為獨立第三方。據董事所悉，Servo Dynamics自註冊成立以來一直從事伺服電動機的一般貿易。於1987年8月4日，張先生的母親Teo York Eng女士支付10,000新元用於配發及發行10,000股Servo Dynamics股份（佔Servo Dynamics當時全部已發行股本的約33.3%）。該等股份以Teo York Eng女士的名義登記並以信託方式代張先生持有。

根據各項股份轉讓及1987年8月後Servo Dynamics已發行及繳足股本增加，Servo Dynamics自1990年5月起由張先生及Teo York Eng女士分別擁有50%及50%。於2005年10月11日，張先生及Teo York Eng女士將彼等於Servo Dynamics的全部已發行股本權益轉讓予本公司，Servo Dynamics由此成為本公司的全資附屬公司。於往績記錄期間，Servo Dynamics的已發行及繳足股本概無變動。於最後實際可行日期，Servo Dynamics為本公司的直接全資附屬公司。

(3) 蘇州鈞和

蘇州鈞和於1995年9月4日根據中國法律成立，核准註冊資本為210,000美元。蘇州鈞和主要從事提供運動控制解決方案。成立時的初始股東為Servo Dynamics及Suzhou 267，該兩家公司分別持有蘇州鈞和的70%及30%股權。

根據成立日期後的各項股權轉讓，蘇州鈞和自2002年9月起由Servo Dynamics及Interelectric AG（「Interelectric」）分別擁有50%權益。於往績記錄期間，蘇州鈞和的股權概無變動。於最後實際可行日期，蘇州鈞和為本公司的間接非全資附屬公司，由Servo Dynamics及Interelectric分別擁有50%權益。

(4) 蘇州鈞信

蘇州鈞信於2001年8月24日根據中國法律成立，核准註冊資本為210,000美元。蘇州鈞信主要從事提供運動控制解決方案。成立時的初始股東為張先生及蘇州市揚鳴自動控制科技有限公司（獨立第三方），彼等分別擁有蘇州鈞信的75%及25%股權。

於2005年7月4日，張先生及蘇州市揚鳴自動控制科技有限公司將彼等於蘇州鈞信的全部股權轉讓予MCG，蘇州鈞信遂由MCG全資擁有。於2012年，蘇州鈞信在中國經歷若干業務分拆程序，從而將其資產及負債分拆為兩個獨立實體。作為業務分拆的一部份，SD蘇州成立，蘇州鈞信的註冊資本由3,000,000美元削減至600,000美元及業務分拆於2012年6月14日完成。於往績記錄期間，蘇州鈞信的股權概無變動。於最後實際可行日期，蘇州鈞信為本公司的間接全資附屬公司。

歷史及公司架構

(5) SD蘇州

根據SD蘇州的業務分拆，SD蘇州於2012年6月14日根據中國法律成立，核准註冊資本為2,400,000美元及由MCG全資擁有。SD蘇州主要從事提供運動控制解決方案。有關業務分拆的詳情，請參閱本[編纂]「歷史及公司架構－本公司及主要附屬公司成立及主要變動－(4) 蘇州鈞信」一節。

於往績記錄期間，SD蘇州的股權概無變動。於最後實際可行日期，SD蘇州為本公司的間接全資附屬公司。

(6) SD深圳

SD深圳於2002年5月28日根據中國法律成立，核准註冊資本為人民幣500,000元。SD深圳主要從事提供運動控制解決方案。成立時的初始股東為蘇州鈞信及趙業（彼目前為本集團僱員），彼等分別持有SD深圳65%及35%權益。

於2005年3月11日，趙業將其於SD深圳的全部股權轉讓予SD北京，SD深圳遂分別由蘇州鈞信及SD北京擁有65%及35%權益。因蘇州鈞信進行業務分拆，由蘇州鈞信持有的SD深圳的65%股權於2013年1月14日轉予SD蘇州，SD深圳遂由SD蘇州及SD北京分別擁有65%及35%權益。於2013年8月23日，憑藉當時股東按當時各自的持股比例作出的額外現金注資合共人民幣4百萬元，SD深圳的註冊資本由人民幣2百萬元增至人民幣6百萬元。註冊資本的項增加已於2013年8月22日獲深圳市市場監督管理局正式批准。除披露者外，於往績記錄期間，SD深圳的股權概無變動。於最後實際可行日期，SD深圳為本公司的間接全資附屬公司。

(7) SD北京

SD北京於2002年5月30日根據中國法律成立，核准註冊資本為人民幣500,000元。SD北京主要從事提供運動控制解決方案。成立時的初始股東為蘇州鈞信及北京AMC，彼等分別持有SD北京65%及35%股權。

根據成立日期後的各項股權轉讓及註冊資本變動，SD北京自2012年11月起由SD蘇州及SD深圳分別擁有91.25%及8.75%權益。於往績記錄期間，SD北京的股權概無變動。於最後實際可行日期，SD北京為本公司的間接全資附屬公司。

歷史及公司架構

發行新股及可換股證券

於2013年4月完成2013年第一次配售後，本公司的已發行股本（不包括庫存股）由300,214,950股股份增加約11.99%至336,214,950股股份。2013年第一次配售所得款項淨額主要用於夯實我們的資本基礎。

於2013年5月完成2013年第二次配售後，本公司的已發行股本（不包括庫存股份）由336,214,950股股份增加約7.06%至359,944,950股股份。2013年第二次配售所得款項淨額主要用於夯實我們的資本基礎。

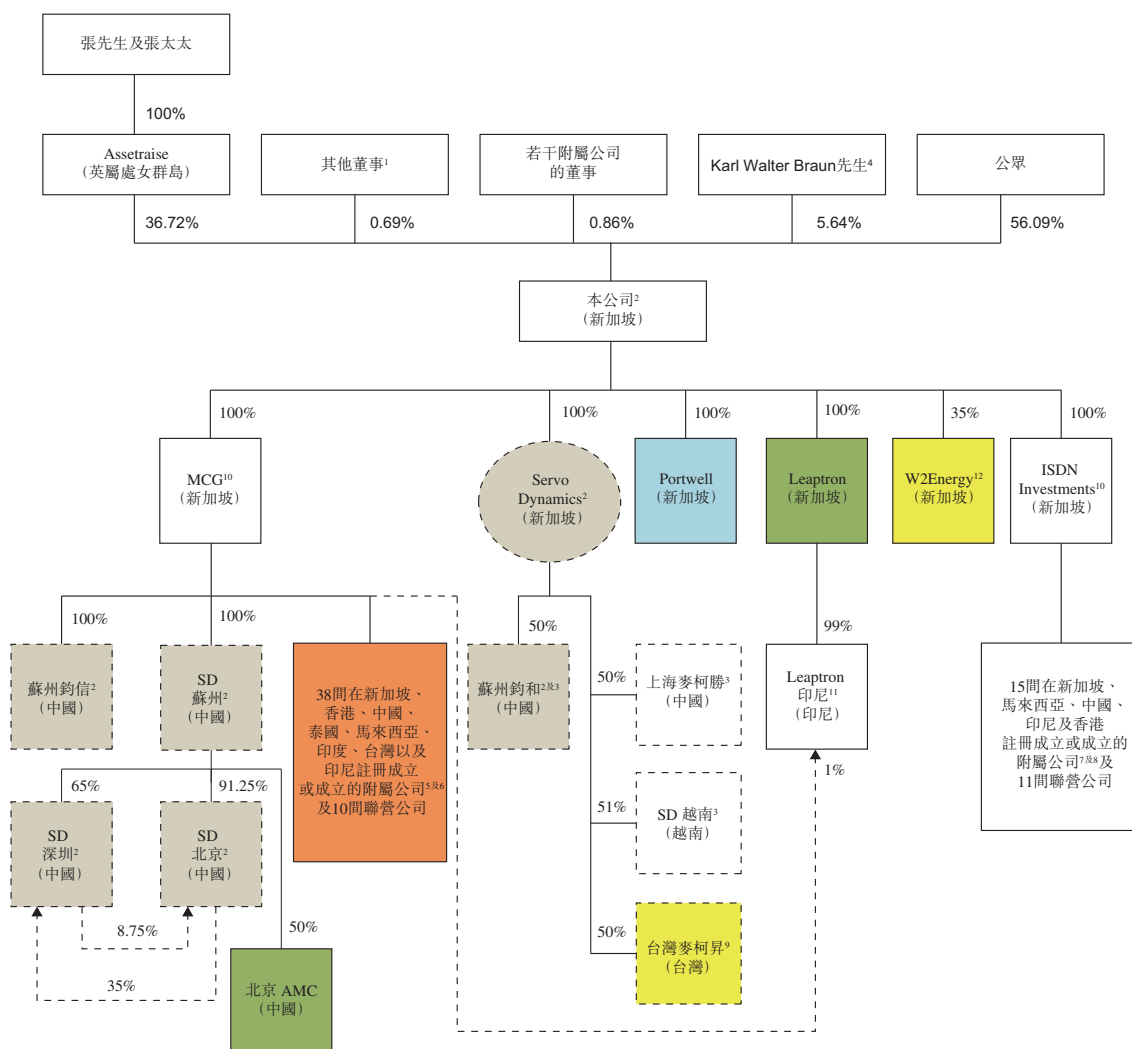
於2013年11月，本公司以可放棄經非包銷方式供股方式按一份認股權證可認購兩股當時現有股份的基準完成發行認股權證，按發行價每份認股權證0.02新元發行及配發179,972,475份認股權證。每份認股權證於新交所上市並隨附權利可按行使價每股新股0.60新元認購一股新股。認股權證發行所得款項淨額約3.4百萬新元主要用於我們的一般營運資金。自認股權證發行完成後，截至最後實際可行日期本公司無認股權證獲行使。於2016年6月30日，本集團擁有179,972,475份尚未行使認股權證，將於2018年11月9日到期。

公司及股權架構

除本[編纂]「歷史及公司架構－發行新股及可換股證券」一節所披露的2013年第一次配售及2013年第二次配售所導致的攤薄外，於往績記錄期間直至最後實際可行日期，我們的主要股東（即張先生、張太太及Assetraise）於本公司的股權概無重大變動。本集團擁有眾多附屬公司，主要由於(i)我們業務規模龐大，跨越多個國家；及(ii)我們的業務策略為傾向於使我們可能成為我們若干附屬公司策略股東的供應商保持利益一致。有關本集團及聯營公司的架構詳情，請參閱下文的公司圖表。

歷史及公司架構

本集團及聯營公司於2016年6月30日的簡化架構如下：



- 我們的主要附屬公司
- 主要從事提供運動控制解決方案
- 主要從事提供運動控制解決方案及工業計算解決方案
- 主要從事提供運動控制解決方案及其他專業工程解決方案
- 主要從事提供其他專業工程解決方案
- 主要從事提供工業計算解決方案
- 我們的聯營公司

歷史及公司架構

附註：

(1) 下表載列於2016年6月30日其他董事持有的股份：

姓名	於本公司的職務	佔已發行股份百分比
孔先生	執行董事	0.58%
鄭錦森先生	獨立非執行董事。彼於2016年8月8日辭任獨立非執行董事	0.11%

(2) 下表載列於2016年6月30日本公司及六間主要附屬公司的詳情：

序號	名稱	註冊成立 (或成立) 日期	註冊成立或 成立地點	主要業務活動
1.	本公司	2004年12月28日	新加坡	投資控股 提供運動控制解決方案及 工業計算解決方案
2.	Servo Dynamics	1986年10月2日	新加坡	提供運動控制解決方案
3.	蘇州鈞和	1995年9月4日	中國	提供運動控制解決方案
4.	蘇州鈞信	2001年8月24日	中國	提供運動控制解決方案
5.	SD 蘇州	2012年6月14日	中國	提供運動控制解決方案
6.	SD 深圳	2002年5月28日	中國	提供運動控制解決方案
7.	SD 北京	2002年5月30日	中國	提供運動控制解決方案

(3) 於2016年6月30日，三(3)間非全資附屬公司（包括一家主要附屬公司）由Servo Dynamics直接持有，該三(3)間公司主要從事提供運動控制解決方案。下表載列於2016年6月30日持有該等非全資附屬公司各自的餘下已發行股份或股權的其他股東身份：

序號	名稱	其他股東名稱/ 佔已發行股份或股權百分比	其他現有關係
1.	蘇州鈞和	• Interelectric (50%)	• 我們的主要供應商Maxon Motor，為Interelectric的聯繫人；及 • (i)上海麥柯勝及(ii)台灣麥柯昇的主要股東
2.	上海麥柯勝	• Interelectric (50%)	• 我們的主要供應商Maxon Motor，為Interelectric的聯繫人；及 • (i)蘇州鈞和及(ii)台灣麥柯昇的主要股東
3.	SD 越南	• Kelly Kao Thiam Leong (49%)	• SD 越南的董事

除上述者外，本附註(3)所載上述其他股東均為獨立第三方。

(4) Karl Walter Braun先生及其直系親屬控制著Interelectric的全部股權。Interelectric為本集團若干成員公司的主要股東。

歷史及公司架構

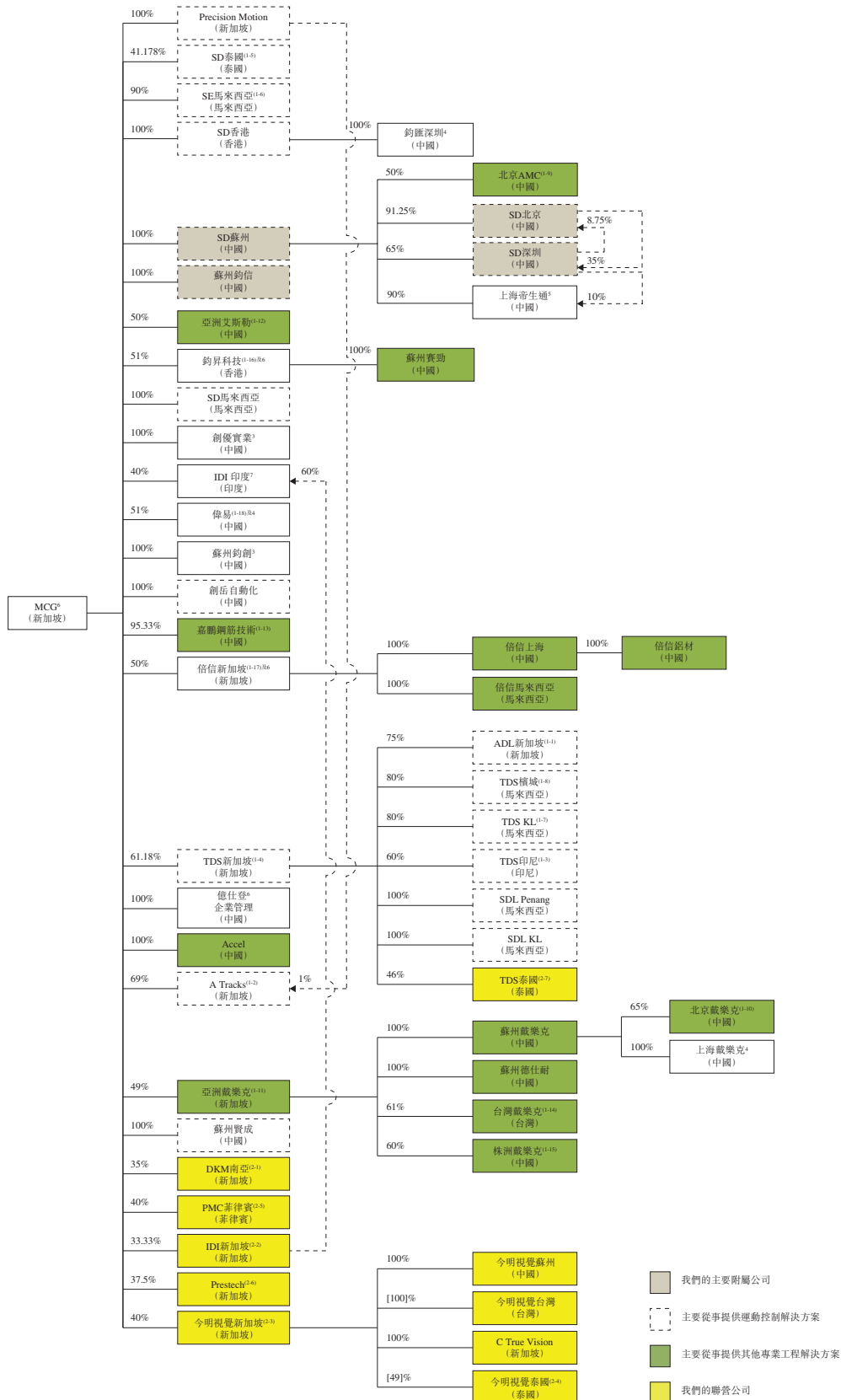
- (5) 於2016年6月30日，15家全資附屬公司（包括四(4)家主要附屬公司）由MCG直接或間接持有。其中九(9)家主要從事提供運動控制解決方案，一(1)家主要從事提供其他專業工程解決方案，兩(2)家主要從事物業控股，一(1)家主要從事投資控股，一(1)家暫無營業及一(1)家正在清盤。
- (6) 於2016年6月30日，28家非全資附屬公司由MCG直接或間接持有，其中10家主要從事提供運動控制解決方案，13家主要從事提供其他專業工程解決方案，兩(2)家主要從事投資控股，兩(2)家暫無營業及一(1)家正在清盤。
- (7) 於2016年6月30日，九(9)家全資附屬公司由ISDN Investments直接或間接持有。四(4)家主要從事投資控股及四(4)家暫無營業。有一(1)家用我們內部的運動控制解決方案從事水培種植，但於往績記錄期間並無為本集團帶來任何收益。
- (8) 於2016年6月30日，六(6)家非全資附屬公司由ISDN Investments直接或間接持有。其中一(1)家主要於馬來西亞從事土地持有，一(1)家主要從事投資控股及四(4)家暫無營業。
- (9) 於2016年6月30日，我們的一家聯營公司由Servo Dynamics直接持有。下表載列於2016年6月30日持有台灣麥柯昇餘下已發行股份的其他股東身份：

名稱	其他股東名稱／ 佔已發行股份百分比	其他現有關係
台灣麥柯昇	<ul style="list-style-type: none">Interelectric (50%)	<ul style="list-style-type: none">我們的主要供應商Maxon Motor，為Interelectric的聯繫人；及(i)蘇州鈞和及(ii)上海麥柯勝的主要股東

- (10) 該公司為投資控股公司。
- (11) 該公司於往績記錄期間並無為本集團帶來任何收益。
- (12) 該公司暫無營業。
- (13) 有關我們附屬公司及聯營公司的進一步資料，請參閱會計師報告第二節附註15及16。
- (14) 本表內若干數字為概約數字。

歷史及公司架構

於2016年6月30日，MCG子集團及其聯營公司的架構如下：



歷史及公司架構

附註：

- (1) 截至2016年6月30日，28家非全資附屬公司被MCG直接或間接持有，其中18家擁有其他直接股東，及10家由各自的直接控股公司全資持有。下表載列截至2016年6月30日持有該18家非全資附屬公司其餘已發行股份或股權的其他股東的身份：

序號	姓名	其他股東姓名／ 佔已發行股份或股權百分比	其他現有關係
提供運動控制解決方案			
1-1.	ADL新加坡	<ul style="list-style-type: none"> • Ong Siew Leng (10%) • Kyaw Kyaw Aung (10%) • Chan Choi Lin (5%) <p>(總計：25%)</p>	<ul style="list-style-type: none"> • 各自為本集團的僱員
1-2.	A Tracks	<ul style="list-style-type: none"> • Lim Soon Ann (10%) • Low Yin Fan Ken (20%) <p>(總計：30%)</p>	<ul style="list-style-type: none"> • A Tracks的董事 • 獨立第三方
1-3.	TDS印尼	<ul style="list-style-type: none"> • Thangappa Nadar Harihesa Pandian Balaji (10%) • Agres Setyandi (15%) • Mei Toping (15%) <p>(總計：40%)</p>	<ul style="list-style-type: none"> • 本集團的僱員 • TDS印尼的僱員 • TDS印尼的行政長官（須根據印尼法律及法規委任的本公司一個職位）
1-4.	TDS新加坡	<ul style="list-style-type: none"> • Yeo Poh Sai (8.34%) • Tan Teck Pew (9.30%) • Cham Ai Peng (3.84%) • Thangappa Nadar Harihesa Pandian Balaji (3.84%) • Tan Li Peng (3.84%) • Ong Siew Leng (3.84%) • Wan Chon Kong (5.82%) <p>(總計：38.82%)</p>	<ul style="list-style-type: none"> • 本公司若干附屬公司的董事 • 本公司若干附屬公司及聯營公司的董事 • 各自為本集團的僱員 • 本集團的僱員；及 • 亦為ADL新加坡的主要股東 • 獨立第三方

歷史及公司架構

序號	姓名	其他股東姓名／ 佔已發行股份或股權百分比	其他現有關係
1-5.	SD 泰國 MCG持有SD 泰國已發行股份約41.178%。Precision Motion、Portwell、Servo Dynamics及Leaptron各自分別持有SD 泰國已發行股份約0.0005%。由於股份類別不同，本集團控制SD 泰國約59.73%投票權	<ul style="list-style-type: none"> • Udom Worasathien (32.08%) • Srisumpun Worasathien (26.50%) • Kris Malaniyom (0.06%) • Rakkiat Yannakawat (0.06%) • Apinya Worasathien (0.06%) • Seksun Bunjong (0.06%) (總計：58.82%)	<ul style="list-style-type: none"> • SD泰國當地銷售辦事處的出租人；及 • SD泰國的董事 • SD泰國的董事 • 各自為SD 泰國的僱員
1-6.	SE 馬來西亞	<ul style="list-style-type: none"> • Estate of Chua Moy Kia (6.4%) • Kok Yoke Lin (3.6%) (總計：10%)	<ul style="list-style-type: none"> • 各自為獨立第三方
1-7.	TDS KL	<ul style="list-style-type: none"> • Bea Hwa Chee (10%) • Yeap Ching Ling (10%) (總計：20%)	<ul style="list-style-type: none"> • 本公司若干附屬公司的董事；及 • TDS檳城的主要股東 • TDS KL的董事
1-8.	TDS檳城	<ul style="list-style-type: none"> • Bea Hwa Chee (20%) 	<ul style="list-style-type: none"> • 本公司若干附屬公司的董事；及 • TDS KL的主要股東
	提供其他專業工程解決方案		
1-9.	北京 AMC	<ul style="list-style-type: none"> • Beijing NCAT (50%) 	<ul style="list-style-type: none"> • 北京戴樂克的主要股東
1-10.	北京戴樂克	<ul style="list-style-type: none"> • Beijing NCAT (35%) 	<ul style="list-style-type: none"> • 北京 AMC的主要股東

歷史及公司架構

序號	姓名	其他股東姓名／ 佔已發行股份或股權百分比	其他現有關係
1-11.	亞洲戴樂克	<ul style="list-style-type: none"> 張先生(1%) Dirak (50%) (總計：51%)	<ul style="list-style-type: none"> 我們的總裁、董事總經理及控股股東 Dirak償付為亞洲戴樂克所產生的部份核數費 下文載列下列公司 (Dirak的附屬公司) 與本集團的關係： <p>(a) <i>Dirak GmbH & Co. KG</i></p> <ul style="list-style-type: none"> 我們的供應商及客戶之一 該公司向我們支付運費 我們亦向該公司支付授權費及佣金 <p>(b) <i>Dirak India Panel Fittings Pvt Ltd</i></p> <ul style="list-style-type: none"> 我們的客戶之一 <p>(c) <i>Dirak Inc</i></p> <ul style="list-style-type: none"> 我們的客戶及供應商之一 該公司向我們支付運費 我們亦向該公司支付佣金 <p>(d) <i>Dirak Middle East (FSE)</i></p> <ul style="list-style-type: none"> 我們的客戶之一
1-12.	亞洲艾斯勒	<ul style="list-style-type: none"> Eisele Antriebstechnik GmbH (50%) 	<ul style="list-style-type: none"> 我們的供應商及客戶之一
1-13.	嘉鵬鋼筋技術	<ul style="list-style-type: none"> 上海斯智機電工程有限公司(4.67%) 	<ul style="list-style-type: none"> 獨立第三方
1-14.	台灣戴樂克	<ul style="list-style-type: none"> Martin Wang (20%) Liu Pin Zong (19%) (總計：39%)	<ul style="list-style-type: none"> 各自為台灣戴樂克的董事
1-15.	株洲戴樂克	<ul style="list-style-type: none"> Liu Ni (40%) 	<ul style="list-style-type: none"> 株洲戴樂克的董事

歷史及公司架構

序號	姓名	其他股東姓名／ 佔已發行股份或股權百分比	其他現有關係
從事投資控股			
1-16.	鈞昇科技	• SejinIGB Company Limited (49%)	• 我們的供應商及客戶之一
1-17.	倍信新加坡	• DBasix Global (50%)	• 截至2016年6月30日倍信新加坡500,000新元年息3.5%的無抵押貸款的貸款人
	MCG持有Prestech的37.5%已發行股份。Prestech持有DBasix Global的約10.24%已發行股份。因此，本集團於倍信新加坡擁有約51.92%的實際權益。		

暫無營業

1-18.	偉易	• 上海鈞控(49%)	• 獨立第三方
-------	----	-------------	---------

除上述者外，本附註(1)所載上述其他股東均為獨立第三方。

- (2) 於2016年6月30日，10家聯營公司由MCG直接或間接持有。其中七(7)家擁有其他直接股東，及三(3)家由今明視覺新加坡全資擁有。下表載列於2016年6月30日持有該等(7)家聯營公司各自餘下已發行股份或股權的其他股東的身份：

序號	姓名	其他股東姓名／ 佔已發行股本或股權百分比	其他現有關係
2-1.	DKM 南亞	• Lee Tick Long (35%) • DKM Co., Ltd (30%) (總計：65%)	• DKM南亞的董事 • 獨立第三方
2-2.	IDI 新加坡	• Wu Chuen Shan Andy (約33.17%) • Chan Chee Keong Christopher @ Fong Kim Hock (約33.17%) • Yin Ximeng(約0.33%) (總計：約66.67%)	• IDI新加坡的董事 • IDI新加坡的董事兼公司秘書 • IDI新加坡的僱員

歷史及公司架構

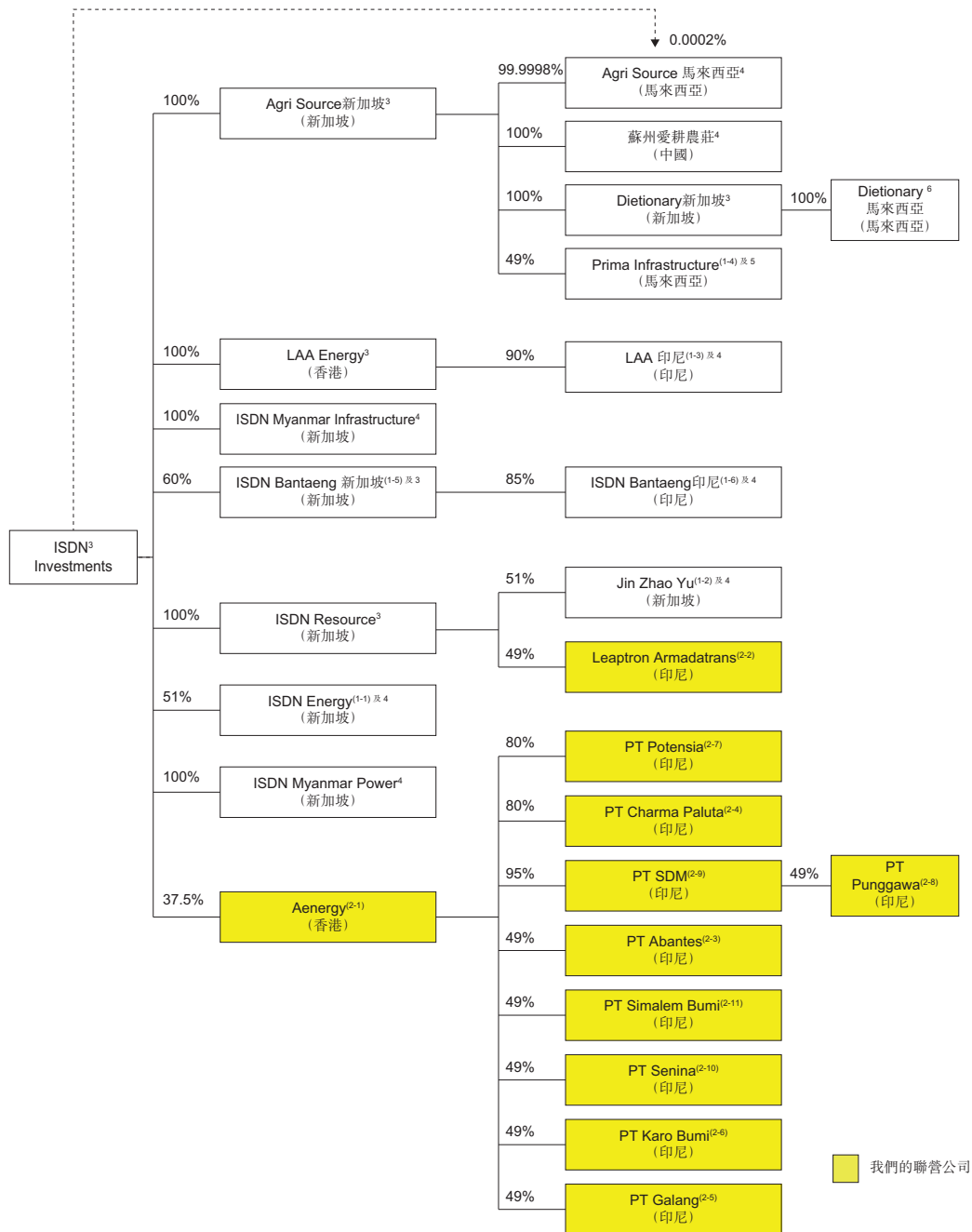
序號	姓名	其他股東姓名／ 佔已發行股本或股權百分比	其他現有關係
2-3.	今明視覺新加坡	<ul style="list-style-type: none"> • Goh Yiu Jin (約58.35%) • Lim Ah Moey (約1.65%) (總計：約60%)	<ul style="list-style-type: none"> • 本公司若干聯營公司的董事 • 獨立第三方
2-4.	今明視覺泰國	<ul style="list-style-type: none"> • Pakaporn Jaipetch (30%) • Supranee Jogkaew (20%) • Pramuan Yodkam (1%) (總計：約51%)	<ul style="list-style-type: none"> • 各自為獨立第三方
2-5.	PMC 菲律賓	<ul style="list-style-type: none"> • Conrado F. Magadia (20%) • Julita G. Magadia (20%) • Maria Cecilia Caberte (20%) (總計：60%)	<ul style="list-style-type: none"> • 各自為PMC菲律賓的董事
2-6.	Prestech	<ul style="list-style-type: none"> • Leong Kok Hoong (62.5%) 	<ul style="list-style-type: none"> • Prestech的董事
2-7.	TDS 泰國	<ul style="list-style-type: none"> • (i) Siam One Limited (27%) • (ii) Winyoo Lerdkham (9%) • (iii) Nattawan Thangtam (5%) • (iv) Somruthai U-Nak (3%) • (v) Siriroj Ngamkaew (1.5%) • (vi) Virote Ritbun (3%) • (vii) Thangappa Nadar Harihesa Pandian Balaji (3%) • (viii) Patcha Tanmuk (1%) • (ix) Watcharopong Kumma (1.5%) (總計：54%)	<ul style="list-style-type: none"> • 獨立第三方 • 各自為TDS泰國的董事 • 各自為TDS 泰國的僱員

除上述者外，本附註(2)所載上述股東均為獨立第三方。

- (3) 該公司主要業務活動為持有物業。
- (4) 該公司暫無營業。
- (5) 該公司於截至2016年6月30日正在清盤，於2016年8月22日清盤完畢。
- (6) 該公司為投資控股公司。
- (7) 該公司並無營業且正在清盤。
- (8) 本表內所示若干數字為概約數字。

歷史及公司架構

於2016年6月30日，ISDN Investments子集團及其聯營公司的架構如下：



於2016年6月30日，除(i) Prima Infrastructure於馬來西亞柔佛擁有一塊農田；及(ii) Dictionary馬來西亞利用本公司內部的運動控制解決方案開展水培種植，本公司於ISDN Investments子集團旗下的所有附屬公司均為投資控股公司或暫無營業。於往績記錄期間，本公司於ISDN Investments子集團旗下的所有附屬公司均無為本集團帶來任何收益。

歷史及公司架構

附註：

- (1) 於2016年6月30日，六(6)間非全資附屬公司由ISDN Investments直接或間接持有。下表載列於2016年6月30日持有該等非全資擁有附屬公司各自的餘下已發行股本或股權的其他股東的身份：

序號	姓名	主要業務	其他股東姓名/ 佔已發行股本百分比	其他現有關係
1-1.	ISDN Energy	暫無營業	<ul style="list-style-type: none"> M&M Resources Investment Pte Ltd (49%) 	<ul style="list-style-type: none"> 獨立第三方
1-2.	Jin Zhao Yu	暫無營業	<ul style="list-style-type: none"> Chong Seng Lai (20%) Chen Xiaodong (15%) Zhang Jie (14%) <p>(總計：49%)</p>	<ul style="list-style-type: none"> Jin Zhao Yu的董事 各自為獨立第三方
1-3.	LAA 印尼	暫無營業	<ul style="list-style-type: none"> PT Petasia Energi (10%) 	<ul style="list-style-type: none"> 獨立第三方
1-4.	Prima Infrastructure	擁有土地	<ul style="list-style-type: none"> 黃國偉 (51%) 	<ul style="list-style-type: none"> 本公司若干附屬公司的董事，及 本集團高級管理層成員
1-5.	ISDN Bantaeng 新加坡	投資控股	<ul style="list-style-type: none"> Aditya Christian (40%) 	<ul style="list-style-type: none"> 獨立第三方
1-6.	ISDN Bantaeng 印尼	暫無營業	<ul style="list-style-type: none"> PT Centuri Indonesia Sekawan (10%) Perusahaan Daerah Bajiminas (5%) <p>(總計：15%)</p>	<ul style="list-style-type: none"> 各自為獨立第三方

除上述者外，本附註(1)所載上述其他股東均為獨立第三方。

歷史及公司架構

(2) 於2016年6月30日，11間聯營公司由ISDN investments直接或間接持有。下表載列於2016年6月30日持有該等聯營公司各自餘下已發行股份或股權的其他股東的身份：

序號	姓名	主要業務	其他股東姓名／ 佔已發行股份百分比	其他現有關係
2-1.	Aenergy	投資控股	<ul style="list-style-type: none"> Robert Alexander Stone (約37.5%) SHS Holdings Limited (約25%) (總計：約62.5%)	<ul style="list-style-type: none"> 各自為獨立第三方
2-2.	Leaptron Armadatrans	暫無營業	<ul style="list-style-type: none"> PT Bukit Lau Energi (51%) 	<ul style="list-style-type: none"> 本公司若干聯營公司的主要股東
2-3.	PT Abantes	暫無營業	<ul style="list-style-type: none"> PT Bukit Lau Energi (39%) PT Pentana Pratistha Energi (12%) (總計：51%)	<ul style="list-style-type: none"> 各自為本公司若干聯營公司的主要股東
2-4.	PT Charma Paluta	正在建設中的小型水電站	<ul style="list-style-type: none"> Sugiharto Sulaiman (10%) Charles Dulles Marpaung (10%) (總計：20%)	<ul style="list-style-type: none"> 獨立第三方 PT Charma Paluta的董事
2-5.	PT Galang	暫無營業	<ul style="list-style-type: none"> PT Bukit Lau Energi (39%) PT Pentana Pratistha Energi (12%) (總計：51%)	<ul style="list-style-type: none"> 各自為本公司若干聯營公司的主要股東
2-6.	PT Karo Bumi	暫無營業	<ul style="list-style-type: none"> PT Bukit Lau Energi (39%) PT Pentana Pratistha Energi (12%) (總計：51%)	<ul style="list-style-type: none"> 各自為本公司若干聯營公司的主要股東

歷史及公司架構

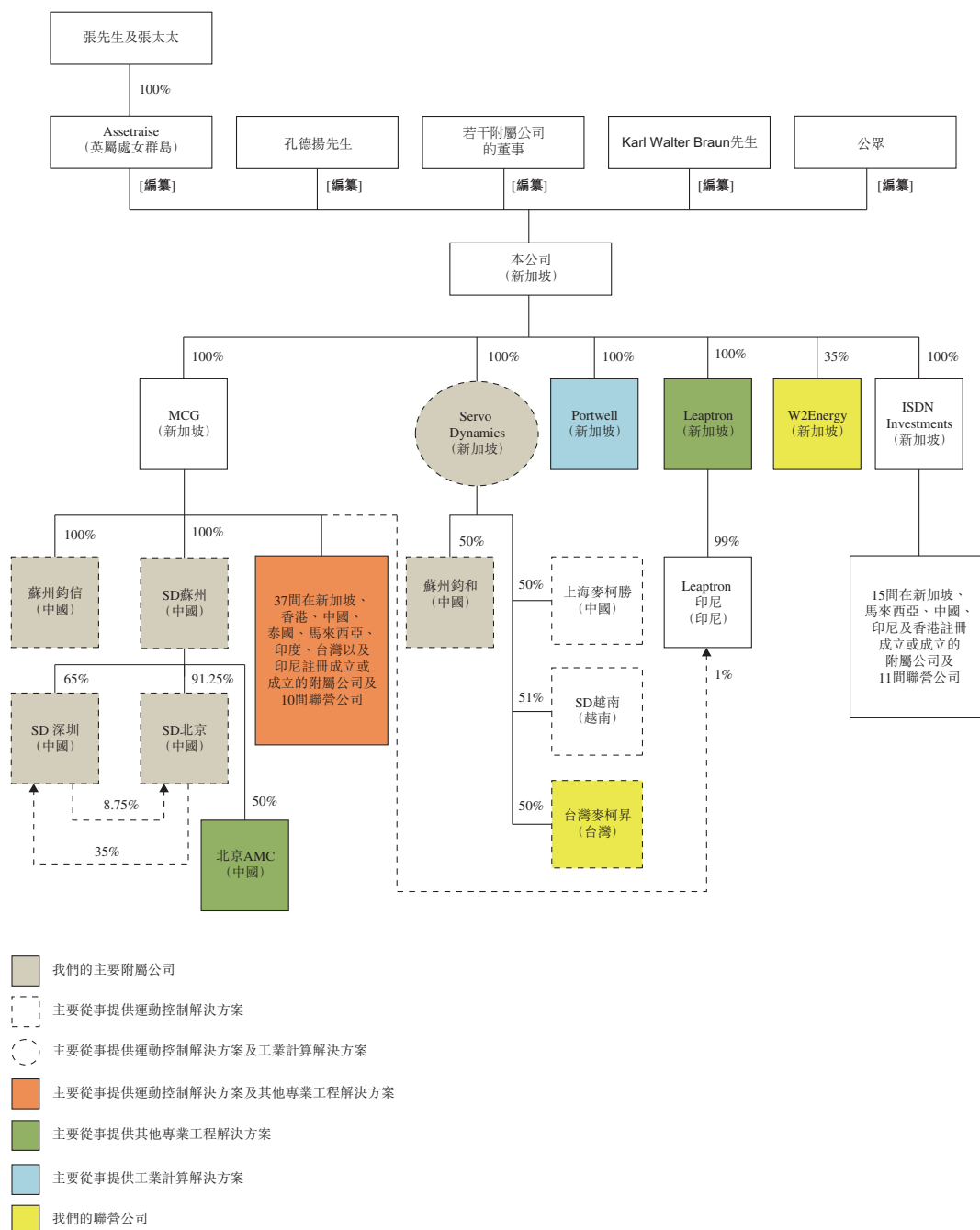
序號	姓名	主要業務	其他股東姓名／ 佔已發行股份百分比	其他現有關係
2-7.	PT Potensia	暫無營業	<ul style="list-style-type: none"> Satria Stevie Joesop (15%) Fathurrahman Chairuddin (5%) (總計：20%)	<ul style="list-style-type: none"> 本公司一間附屬公司及若干聯營公司的董事 獨立第三方
2-8.	PT Punggawa	暫無營業	<ul style="list-style-type: none"> Perusahaan Daerah (Holding Company) Gowa Mandiri (20%) PT Bukit Lau Energi (31%) (總計：51%)	<ul style="list-style-type: none"> 獨立第三方 本公司若干聯營公司的主要股東
2-9.	PT SDM	投資控股	<ul style="list-style-type: none"> Albert William Lumy (約5%) 	<ul style="list-style-type: none"> 本公司若干附屬公司及聯營公司的董事
2-10.	PT Senina	暫無營業	<ul style="list-style-type: none"> PT Bukit Lau Energi (39%) PT Pentana Pratistha Energi (12%) (總計：51%)	<ul style="list-style-type: none"> 各自為本公司若干聯營公司的主要股東
2-11.	PT Simalem Bumi	暫無營業	<ul style="list-style-type: none"> PT Bukit Lau Energi (39%) PT Pentana Pratistha Energi (12%) (總計：51%)	<ul style="list-style-type: none"> 各自為本公司若干聯營公司的主要股東

除上述者外，本附註(2)所載上述股東均為獨立第三方。

- (3) 該公司為投資控股公司。
- (4) 該公司暫無營業。
- (5) 該公司業務活動為持有土地。
- (6) 該公司主要利用我們內部的運動控制解決方案開展水培種植，於往績記錄期間，並無為本集團帶來任何收益。
- (7) 本表內所示若干數字為概約數字。

歷史及公司架構

緊隨[編纂]完成後（不計及根據2016年億仕登僱員購股權計劃已經或可能授出的購股權獲行使、根據2012年億仕登僱員表現股份計劃已經或可能授出的股份獎勵獲歸屬或根據認股權證發行股份認購權利獲行使而可能配發及發行的股份），本集團及其聯營公司的簡單架構將如下：



附註：透過MCG持有之間接附屬公司上海帝生通於2016年8月22日清盤。

歷史及公司架構

我們於2005年在新加坡上市及雙重主要[編纂]

為提升我們的公司形象、利用資源及拓寬融資渠道，我們的股份於2005年11月24日在新交所主板上市，截至最後實際可行日期仍持續於新交所主板上市。鑑於我們來自中國及香港的收入佔比較重，董事會採用雙資本市場策略，因此[編纂]預期會吸引向我們開放另一個資本市場並向我們提供絕佳機會以進一步提升本集團國際形象的地區的[編纂]。我們擬於股份在聯交所完成雙重主要[編纂]後維持股份於新加坡主板的上市地位。董事及新加坡法律顧問確認，自2005年新加坡上市之日起直至最後實際可行日期，我們未曾嚴重違反新加坡上市手冊，且就董事作出一切合理查詢後所盡知，概無與我們於新交所主板的合規記錄有關的事項須提請[編纂]垂注。