
歷史及公司架構

我們的歷史及發展

概覽

根據弗若斯特沙利文的資料，按於2013年、2014年及2015年的畢業生就業率計算，我們是中國領先民辦高等學歷教育集團。國內畢業生就業率乃根據有關計算國內畢業生就業率的教育部通知計及已受聘或尋求繼續升學的畢業生計算。我們的歷史可追溯至1999年，當時李先生創立培訓站，以個人資金在中國提供計算機培訓課程。

我們的第一所學校雲南學校（前稱軟件學院）為一所職業學院，由培訓站於2005年創立。我們於2012年設立貴州學校。此外，我們在2015年及2016年透過新創辦一所學校或投資現有學校，開始擴展至中國西北、華中及中國東北。李先生已累積逾18年的教育經驗。詳情請參閱本文件「董事及高級管理層」一節。

業務里程碑

下文列示我們的主要發展里程碑：

<u>年度</u>	<u>事件</u>
2005年	軟件學院成立
2009年	擴張至貴州省並開始準備建設貴州學校
2011年	軟件學院轉型為雲南學校（為一家高等教育機構），並為雲南省首批成立的民辦大學之一
2012年	貴州學校成立
2014年	雲南學校獲認可為全國畢業生就業典型經驗高校
2015年	透過取得批准成立西北學校擴張至中國西北及透過同意投資於華中學校擴張至華中
2016年	透過同意投資東北學校擴張至中國東北

有關我們學校所獲獎項及榮譽的詳情，請參閱本文件「業務－獎項及認可」。

我們學校舉辦者的歷史

當前學校舉辦者

(1) 雲愛集團

雲愛集團為雲南學校及貴州學校的學校舉辦者。

歷史及公司架構

雲愛集團的成立

雲愛集團（前稱雲南愛因森投資有限公司）於2005年9月19日根據中國法律成立，註冊資本為人民幣20百萬元。成立時，雲愛集團的股權由李先生擁有68.56%、李先生的岳母楊輝擁有15.61%、獨立第三方龍永黔擁有7.21%、獨立第三方黃煒擁有6.8%及獨立第三方汪潤昆擁有1.82%權益。

於2005年12月6日，雲南愛因森投資有限公司更名為雲南愛因森投資集團有限公司，並於2006年9月21日進一步更名為現有名稱雲南愛因森教育投資集團有限公司。

向排對排及巴木浦轉讓股權

於2010年3月，雲愛集團成為雲南學校的學校舉辦者。自此，李先生的親屬及朋友一直向李先生提供貸款，以支持李先生的教育業務及雲愛集團的進一步發展。李先生決定確認他們的現金出資，並將雲愛集團股權授予他們。因此進行了若干股權轉讓，於2010年6月8日該等股權轉讓完成後，該等人士通過排對排及巴木浦（均為投資控股公司）持有雲愛集團的股權。雲愛集團成為由李先生持有55%、排對排持有35%及巴木浦持有10%。李先生的親屬及朋友於該兩家公司的成立日期於其中持有股權的詳情載列如下：

排對排

姓名	與李先生的關係	於排對排的股權百分比(%)
李先生	—	52.07
李劍豪	李先生的胞兄	14.28
楊女士	李先生的配偶	11.75
繆瓊芬	李先生的朋友及獨立第三方	5.13
黃煒	李先生的朋友及獨立第三方	4.85
楊旭艷	李先生的妻子的姐姐	2.93
劉雲	李先生的朋友及獨立第三方	2.39
汪焰	李先生的朋友及獨立第三方	1.30
姜河	李先生的朋友及獨立第三方	0.95
袁嵩	李先生的朋友及獨立第三方	0.95
楊旭芬	李先生的妻子的姐姐	0.57
呂雪蕊	李先生的朋友及獨立第三方	0.51
楊汝榮	李先生的朋友及獨立第三方	0.51
吳世義	李先生的朋友及獨立第三方	0.48
傅子剛	李先生的朋友及獨立第三方	0.47
董彥輝	李先生的朋友及獨立第三方	0.43
楊旭維	李先生的妻子的妹妹	0.43
合計：		100.00

歷史及公司架構

巴木浦

姓名	與李先生的關係	於巴木浦的 股權百分比(%)
李先生	—	81.87
楊女士	李先生的配偶	11.08
潘毅	本集團僱員及獨立第三方	0.98
秦宏康	本集團僱員及獨立第三方	0.80
凡英	本集團僱員及獨立第三方	0.73
雷蘭	獨立第三方	0.73
汪蕾	李先生的朋友及獨立第三方	0.59
馬家瓊	獨立第三方	0.44
謝開勇	本集團僱員及獨立第三方	0.40
楊俊雄	本集團僱員及獨立第三方	0.40
王旭	本集團僱員及獨立第三方	0.40
舒凱齡	獨立第三方	0.40
李艷梅	本集團僱員及獨立第三方	0.22
童建	本集團僱員及獨立第三方	0.22
黃海軍	本集團僱員及獨立第三方	0.22
林海	獨立第三方	0.22
姚莉	本集團僱員及獨立第三方	0.15
邱傑	本集團僱員及獨立第三方	0.15
合計：		100.00

深圳平安的投資

為籌集資金作本集團擴張用途，於2010年6月21日，深圳平安訂立兩項增資協議，於雲愛集團投資人民幣100百萬元，其中人民幣8.57百萬元用作雲愛集團的註冊資本，餘額用作雲愛集團的資本儲備。因此，雲愛集團的註冊資本由人民幣20百萬元增加至於2010年7月21日的人民幣28.57百萬元。

歷史及公司架構

李先生向大愛合夥轉讓股權

於2015年12月11日，李先生與大愛合夥訂立一份股權轉讓協議，據此，李先生同意將雲愛集團的2%股權轉讓予大愛合夥，代價為人民幣0.5714百萬元，該代價乃經參考雲愛集團當時的註冊資本而定。於2015年12月17日股權轉讓完成後，雲愛集團的股權載列如下：

股東	註冊股本 (人民幣元)	概約股權百分比 (%)
李先生	10,428,600	36.50
深圳平安	8,570,000	30.00
排對排 ⁽²⁾	7,000,000	24.50
巴木浦 ⁽³⁾	2,000,000	7.00
大愛合夥 ⁽¹⁾	571,400	2.00
合計：	28,570,000	100

附註：

(1) 於大愛合夥的有限合夥權益載列如下：

姓名／名稱	與李先生的關係	於大愛合夥的 合夥權益百分比(%)
李先生	—	99.00
馬崇亮	李先生的岳父	1.00

(2) 於2015年12月17日於排對排的股權載列如下：

姓名／名稱	於排對排的 股權百分比(%)
李先生	53.35
李劍豪	14.28
楊旭維	14.23
黃焯	4.85
楊旭艷	2.93
繆瓊芬	2.74
劉雲	2.39
汪焰	1.30
袁嵩	0.95
姜河	0.95
楊旭芬	0.57
呂雪蕊	0.51
吳世義	0.48
傅子剛	0.47
合計：	100.00

歷史及公司架構

(3) 於2015年12月17日於巴木浦的股權載列如下：

姓名／名稱	於巴木浦的 股權百分比(%)
李先生	78.97
楊旭維	14.37
劉風明*	3.52
潘毅	0.98
秦宏康	0.80
汪蕾	0.59
楊俊雄	0.40
林海	0.22
姚莉	0.15
合計：	100.00

* 劉風明為本集團的僱員及獨立第三方。

轉讓深圳平安股權

於2015年12月16日，深圳平安訂立股權轉讓協議，以代價人民幣125百萬元將其於雲愛集團的股權轉讓予大愛合夥，代價乃經參考根據2010年兩項增資協議條款的原投資額的125%而定。當(i)雲愛集團當時的記名股東一致批准有關股權轉讓、(ii)雲愛集團當時的組織章程細則經修訂，而使致深圳平安於股東名單上除名及大愛合夥於雲愛集團的權益由2%增加至32%，以及(iii)大愛合夥全數結付有關股權轉讓的代價時，有關股權轉讓於2015年12月28日正式完成。我們的中國法律顧問確認，深圳平安作為雲愛集團股東的權利於2015年12月28日終止，而有關股權轉讓於2015年12月28日正式完成。

於轉讓深圳平安股權完成後，雲愛集團的股權載列如下：

股東	註冊股本 (人民幣元)	概約股權百分比 (%)
李先生	10,428,600	36.50
大愛合夥	9,141,400	32.00
排對排 ⁽¹⁾	7,000,000	24.50
巴木浦 ⁽²⁾	2,000,000	7.00
合計：	28,570,000	100

歷史及公司架構

附註：

(1) 於2015年12月28日於排對排的股權載列如下：

姓名／名稱	於排對排的 股權百分比(%)
李先生	53.35
李劍豪	14.28
楊旭維	14.23
黃煒	4.85
楊旭艷	2.93
繆瓊芬	2.74
劉雲	2.39
汪焰	1.30
袁嵩	0.95
姜河	0.95
楊旭芬	0.57
呂雪蕊	0.51
吳世義	0.48
傅子剛	0.47
合計：	100.00

(2) 於2015年12月28日於巴木浦的股權載列如下：

姓名／名稱	於巴木浦的 股權百分比(%)
李先生	79.19
楊旭維	14.37
劉風明	3.52
潘毅	0.98
秦宏康	0.80
汪蕾	0.59
楊俊雄	0.40
姚莉	0.15
合計：	100.00

有關股權轉讓已於2016年1月5日向地方工商行政部門完成登記。

僱員、東北學校校長及其他個人的投資

為支持李先生及其教育業務，本集團44名僱員，包括三名執行董事（趙帥先生、張柯先生及朱立東先生）、東北學校校長及9名其他個人透過兩名有限合夥企業輝煌投資及誠信投資進一步投資於雲愛集團。於2016年7月1日，輝煌投資及誠信投資各自訂立增資協議，以分別於雲愛集團投資約人民幣25.37百萬元及人民幣25.80百萬元，其中分別人民幣0.45218百萬元及人民幣0.459875百萬元用作雲愛集團的註冊資本。

歷史及公司架構

輝煌投資及誠信投資的投資分別於2016年7月11日完成後，雲愛集團的股權載列如下：

股東	註冊股本 (人民幣元)	概約股權百分比 (%)
李先生	10,428,600	35.3727
大愛合夥	9,141,400	31.0067
排對排 ⁽¹⁾	7,000,000	23.7433
巴木浦 ⁽¹⁾	2,000,000	6.7838
輝煌投資 ⁽²⁾	452,180	1.5337
誠信投資 ⁽³⁾	459,875	1.5598
合計：	29,482,055	100

附註：

- (1) 截至2016年7月11日，排對排及巴木浦的股權維持不變。
- (2) 輝煌投資的普通合夥人為李先生。輝煌投資的有限合夥由李先生及44名僱員擁有，其中李先生擁有0.02%權益、趙帥先生擁有7.88%權益、張柯先生擁有1.97%權益及朱立東先生擁有5.91%權益。趙先生、張先生及朱先生為本公司執行董事。
- (3) 誠信投資的普通合夥人為李先生。誠信投資的有限合夥由李先生、東北學校校長及9名其他個人擁有，其中李先生擁有0.01%權益、李先生的妻子的妹妹楊旭維擁有18.60%權益及東北學校校長擁有11.63%權益。

大愛合夥轉讓股權予中益公司

於2016年7月13日及2016年7月14日，大愛合夥及中益公司（王女士擁有其全部股權）訂立股權轉讓協議，據此，大愛合夥同意向中益公司轉讓其於雲愛集團的4.0039%股權，代價約人民幣65.63百萬元乃經參考本集團截至2015年12月31日止年度的資產淨值釐定。

歷史及公司架構

於2016年7月15日有關股權轉讓完成後，雲愛集團股權載列如下：

股東	註冊股本 (人民幣元)	股權概約百分比 (%)
李先生	10,428,600	35.3727
大愛合夥 ⁽¹⁾	7,960,964	27.0027
排對排 ⁽²⁾	7,000,000	23.7433
巴木浦 ⁽³⁾	2,000,000	6.7838
中益公司 ⁽⁴⁾	1,180,436	4.0039
誠信投資 ⁽⁵⁾	459,875	1.5598
輝煌投資 ⁽⁵⁾	452,180	1.5337
合計：	29,482,055	100

附註：

(1) 截至2016年7月15日，於大愛合夥的合夥權益維持不變。

(2) 於2016年7月15日於排對排的股權載列如下：

姓名／名稱	於排對排的 股權百分比(%)
李先生	53.35
李耀紅*	14.28
楊旭維	14.23
黃焯	4.85
楊旭艷	2.93
繆瓊芬	2.74
劉雲	2.39
汪焰	1.30
袁嵩	0.95
姜河	0.95
楊旭芬	0.57
呂雪蕊	0.51
吳世義	0.48
傅子剛	0.47
合計：	100.00

* 李耀紅為李先生的胞姊。

歷史及公司架構

(3) 於2016年7月15日於巴木浦的股權載列如下：

姓名／名稱	於巴木浦的 股權百分比(%)
李先生	79.19
楊旭維	14.37
劉風明	3.52
潘毅	0.98
秦宏康	0.80
汪蕾	0.59
楊俊雄	0.40
姚莉	0.15

(4) 中益公司的唯一股東為王女士。

(5) 截至2016年7月15日，於誠信投資及輝煌投資的合夥權益維持不變。

上海太富的投資

根據(i)日期為2015年12月16日增資協議；(ii)日期為2015年12月16日的補充協議；及(iii)日期為2016年7月25日的第二份補充協議，上海太富同意於雲愛集團投資人民幣200百萬元，其中人民幣5,418,904元用作雲愛集團的註冊資本。有關增資於2016年7月28日完成，此後，雲愛集團的股權載列如下：

股東	註冊股本 (人民幣元)	股權概約百分比 (%)
李先生	10,428,600	29.8806
大愛合夥 ⁽¹⁾	7,960,964	22.8102
排對排 ⁽¹⁾	7,000,000	20.0568
上海太富	5,418,904	15.5265
巴木浦 ⁽¹⁾	2,000,000	5.7305
中益公司 ⁽¹⁾	1,180,436	3.3822
誠信投資 ⁽¹⁾	459,875	1.3177
輝煌投資 ⁽¹⁾	452,180	1.2956
總計：	34,900,959	100

附註：

(1) 截至2016年7月28日，於大愛合夥、排對排、巴木浦、中益公司、誠信投資及輝煌投資的權益維持不變。

歷史及公司架構

未來學校舉辦者

(1) 哈軒公司

哈軒公司將於完成轉讓學校舉辦權後成為東北學校的學校舉辦者。截至最後實際可行日期，將學校舉辦權從目前的學校舉辦者轉讓予哈軒公司的申請現正等待教育部核准及向省級民政主管部門註冊。請參閱本節「將予成立或投資的學校」。哈軒公司已簽立結構性合約。

哈軒公司於2016年4月19日根據中國法律成立，註冊資本為人民幣120百萬元。成立時，哈軒公司的股權由黑科公司及寧德公司分別擁有3.91%及96.09%。黑科公司當時由大愛公司全資擁有，而寧德公司當時由東北學校的校長及其家族成員擁有。黑科公司及寧德公司均為投資控股公司。

於2016年7月29日，雲愛集團以總代價人民幣261.865百萬元從哈軒公司當時的股東收購哈軒公司的73.91%股權，乃參考東北學校截至2015年12月31日止年度的純利釐定。於最後實際可行日期，收購代價人民幣156.9百萬元經已結付，而我們擬以[編纂]所得款項及銀行貸款撥付餘額。於完成後，哈軒公司將由雲愛集團擁有73.91%及由寧德公司擁有26.09%。

(2) 恩常公司

於完成加入華中學校聯合舉辦者後，恩常公司將成為華中學校的聯合學校舉辦者。截至最後實際可行日期，更改華中學校學校舉辦者的申請正待教育部最終審核核准及向省級民政部門註冊。請參閱本節「將予成立或投資的學校」。恩常公司已簽立結構性合約。

恩常公司於2014年11月13日根據中國法律成立為投資控股公司，註冊資本為人民幣50百萬元。成立時，恩常公司由郭輝及蔣明學分別擁有51%及49%，於我們增資恩常公司前，彼等均為獨立第三方。於2015年8月27日，郭輝、蔣明學及雲愛集團就恩常公司簽訂增資協議並於2015年9月1日通過股東決議案，據此，透過雲愛集團、蔣明學及郭輝的額外出資，恩常公司的註冊資本由人民幣50百萬元增至人民幣300百萬元。增資協議規定，倘恩常公司未能於增資協議日期起兩年內註冊為華中學校的聯合學校舉辦者，我們將有權按等於截至該日止我們已就成立華中學校新校園所作出總投資的136%的價格，向郭輝及蔣明學出售我們於恩常公司的權益而郭輝及蔣明學不得提出任何異議。該增資完成後，恩常公司成為本集團非全資附屬公司，由雲愛集團擁有

歷史及公司架構

68%、郭輝擁有14%及蔣明學擁有18%。雲愛集團收購於恩常公司的控股權益，以透過恩常公司間接取得華中學校聯合校舉辦者的權益。更多詳情請參閱本節「將予成立或投資的學校－華中學校新校園」。

雲愛集團於恩常公司的股權由68%進一步增加至89.2%

於2016年11月15日，郭輝及雲愛集團訂立股權轉讓協議，據此，郭輝將其於恩常公司的14%股權（有關股權受限於郭輝並無就全面出資其認購的註冊資本）轉讓予雲愛集團。由於郭輝先前並無對恩常公司的註冊資本全面出資，上述轉讓的代價包括：(i)就郭輝尚未履行對註冊資本出資人民幣41.55百萬元的責任而言，郭輝將其於恩常公司的相應13.85%股權無償轉讓予雲愛集團，而雲愛集團將相應支付對恩常公司註冊資本的出資額；及(ii)就郭輝已支付的註冊資本人民幣0.45百萬元的出資責任而言，經考慮（其中包括）依據其對註冊資本（猶如其為貸款）的原有出資按每年回報率約18%計算的利息，郭輝以代價人民幣0.57百萬元將其於恩常公司的相應0.15%股權轉讓予雲愛集團。於2016年11月21日完成該股權轉讓後，恩常公司由雲愛集團擁有82%及由蔣明學擁有18%。

於2017年1月10日，蔣明學與雲愛集團訂立增資協議，據此，透過將雲愛集團之前提供予恩常公司的股東貸款人民幣200百萬元轉換為其註冊資本，恩常公司的註冊資本由人民幣300百萬元增加至人民幣500百萬元。有關增資於2017年1月12日完成後，恩常公司由雲愛集團擁有89.2%及由蔣明學擁有10.8%。

(3) 北愛公司

於成立西北學校後，北愛公司將為其學校舉辦者。請參閱本節「將予成立或投資的學校－西北學校」。預計西北學校將於[編纂]後成立。北愛公司已簽立結構性合約。

北愛公司於2012年10月16日根據中國法律成立為投資控股公司，註冊資本為人民幣300百萬元。自其成立以來，雲愛集團為北愛公司的唯一股東。

歷史及公司架構

我們學校的歷史

於最後實際可行日期，本集團由兩所學校組成。下文載列該等學校的歷史：

(1) 雲南學校

雲南學校為提供應用型本科教育及專科教育的民辦高等學歷教育機構。根據雲南學校的組織章程細則，其學校舉辦者要求合理回報。其於2005年8月11日根據中國法律成立，初始資本為人民幣16百萬元，於2005年開始提供高等教育服務。雲南學校前稱「軟件學院」，但於2011年6月更改為其現名。於成立時，學校舉辦者於雲南學校的權益由培訓站（一間由李先生擁有的民辦機構）持有。

於2010年3月1日，雲南學校的學校舉辦者改為雲愛集團。有關詳情請參閱本節「我們學校舉辦者的歷史－當前學校舉辦者－(1)雲愛集團」。

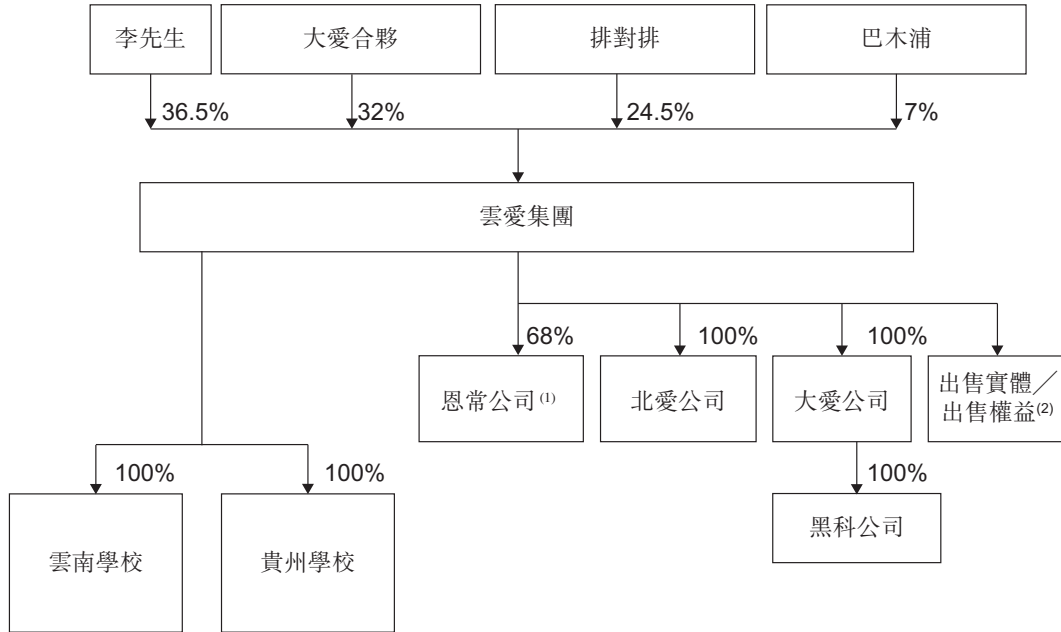
(2) 貴州學校

貴州學校為提供應用型專科教育的民辦高等學歷教育機構。根據貴州學校的組織章程細則，其學校舉辦者並無要求合理回報。其於2012年7月3日根據中國法律成立，初始資本為人民幣500,000元，於2012年開始提供高等教育服務。於2013年6月26日，貴州學校的資本增至人民幣64.24百萬元。貴州學校的學校舉辦者權益自成立以來一直由雲愛集團全資擁有。

歷史及公司架構

企業重組

下圖載列我們於2015年12月28日緊接企業重組開始前的企業結構，以及本節「雲愛集團－僱員、東北學校校長及其他個人的投資」、「雲愛集團－大愛合夥轉讓股權予中益公司」及「雲愛集團－上海太富的投資」各段所述誠信投資、輝煌投資、中益公司及上海太富的投資。



附註：

(1) 恩常公司的18%股權由蔣明學擁有，恩常公司的14%股權由郭輝擁有。

(2) 不包括黑科公司。

歷史及公司架構

籌備[編纂]時，我們進行以下企業重組：

1. 註冊成立離岸集團公司

Aspire Education Group

Aspire Education Group於2015年10月20日在開曼群島註冊成立為獲豁免有限公司，法定股本為50,000美元，分為每股面值0.0001美元的500,000,000股股份。於註冊成立時，N.D. Nominees Ltd.認購Aspire Education Group股本中的一股股份。同日，上述已發行一股股份按面值轉讓予Aspire Education Management，且分別向Aspire Education Management、Aspire Education Technology及Aspire Education Consulting發行6,849股、2,450股及700股股份。

於Aspire Education Group的股權架構反映下列於有關時間於雲愛集團的股權架構：

境外	於Aspire Education Group的股權	境內	於雲愛集團的股權
Aspire Education Management	6,850股股份 (68.5%)	李先生 大愛合夥	36.5% 32%
Aspire Education Technology	2,450股股份 (24.5%)	排對排	24.5%
Aspire Education Consulting	700股股份 (7%)	巴木浦	7%

有關雲愛集團於有關時間的股權架構的詳情，請參閱本節「雲愛集團－雲愛集團的成立」、「雲愛集團－向排對排及巴木浦轉讓股權」、「雲愛集團－深圳平安的投資」、「雲愛集團－李先生向大愛合夥轉讓股權」及「雲愛集團－轉讓深圳平安股權」。

自彼時起，本集團開始引進新股東，(1)直接投資於Aspire Education Group或(2)投資於雲愛集團然後取得Aspire Education Group的股份，而這將對境內及境外產生不同的攤薄影響。詳見本節「企業重組－5. Aspire Education Group的股權變動」。

Aspire Education Information

Aspire Education Information於2015年10月29日註冊成立為英屬維爾京群島業務公司，法定股本為50,000美元，分為每股面值1.00美元的50,000股股份。同日，Aspire Education Information的一股股份配發及發行予Aspire Education Group，按面值列作繳足。Aspire Education Information為投資控股公司。

歷史及公司架構

Aspire Education Holding

Aspire Education Holding於2015年10月30日根據香港法律註冊成立為有限公司，由Aspire Education Information全資擁有。Aspire Education Holding為投資控股公司。

2. 成立方舟公司

於2016年3月16日，方舟公司於中國成立為外商獨資企業，註冊資本為人民幣300百萬元，由Aspire Education Holding全資擁有。方舟公司為一家投資控股公司，於最後實際可行日期並無實質業務。於最後實際可行日期，方舟公司的註冊資本已繳足。

3. 出售與高等學歷教育無關的實體

(i) 出售予獨立第三方

為在[編纂]前精簡本集團資產，我們出售多個與高等學歷教育不相關的實體及權益予嵩明眾合（獨立第三方）。經過公平磋商，嵩明眾合同意全盤收購專修學院和職業學校及與教育不相關的其他實體及權益，代價合共為人民幣41,577,469.34元，經參考(i)出售實體及出售權益（專修學院、職業學校及昆明官渡銀行部份權益除外）於2016年5月31日的合計資產淨值；(ii)專修學院和職業學校於2016年6月30日的總資產淨值；(iii)昆明官渡銀行部份權益的投資成本；及(iv)嵩明樹人截至2016年7月31日的資產淨值。詳情載列如下。

實體	業務範圍	實體未併入本集團的原因
專修學院	提供職業培訓服務	我們意欲集中資源於高等學歷教育。
職業學校	提供中級職業教育	我們意欲集中資源於高等學歷教育。
佰分佰	提供物業管理服務	與高等學歷教育無關
昆愛廣告	投資控股	與高等學歷教育無關
昆愛諮詢	投資控股	與高等學歷教育無關
培華公司5%股權	興建學校的項目公司	與高等學歷教育無關
青創公司	投資控股	與高等學歷教育無關
大愛公司	投資控股	與高等學歷教育無關
大愛至上	投資控股	與高等學歷教育無關
思博遠	投資控股	與高等學歷教育無關
樹人教育	投資控股	與高等學歷教育無關
五湖教育	投資控股	與高等學歷教育無關
起航投資	投資控股	與高等學歷教育無關
黑科公司	投資控股	與高等學歷教育無關
嵩明樹人	教育管理諮詢 (自成立起並無 實際業務營運)	與高等學歷教育無關
昆明官渡銀行部份權益	銀行	與高等學歷教育無關

歷史及公司架構

本集團從事並將持續向全職高中畢業生提供高等學歷教育服務以及頒授學士學位及文憑，職業學校專注於向初中畢業生提供中級職業教育，而專修學院則專注於向成人提供職業培訓，提供彈性上學時間但不會頒發任何畢業證書的短期課程。有關出售專修學院及職業學校的事宜已分別於2016年8月17日及2016年8月4日向省級民政主管部門完成登記，而出售專修學院及職業學校的代價均已於2016年8月23日結付。截至2014年、2015年及2016年12月31日止年度，專修學院及職業學校錄得綜合純利（淨虧損）分別約人民幣2.6百萬元、（人民幣0.4百萬元）及人民幣1.7百萬元，並錄得綜合收入分別約人民幣13.4百萬元、人民幣8.3百萬元及人民幣2.0百萬元。

(ii) 出售予大愛管理

緊接出售之前，北京聯合由北愛公司全資擁有。北京聯合現向特定學生提供免費在綫課程，屬於《外商投資目錄》項下「允許」類。預期北京聯合將於日後擴大其業務以向公眾提供在綫教育服務，屬於《外商投資目錄》項下「限制」類及「禁止」類，據我們的中國法律顧問告知，有關業務須取得增值電信業務經營許可證及互聯網信息服務業務經營許可證方可經營。因此，若北京聯合留在本集團作為外商投資企業，則北京聯合未必能夠取得該等許可證，而本集團於發展在綫教育業務時可能面對不確定因素，最後未必能為本集團帶來任何經濟利益。於2016年5月31日，北愛公司與大愛管理簽訂股權轉讓協議，據此北愛公司同意將北京聯合的全部註冊資本轉讓予大愛諮詢全資擁有的投資控股公司大愛管理，代價為人民幣66,258.94元（參照北京聯合截至2016年5月31日之資產淨值）。大愛諮詢由李先生擁有90%權益及由李先生的配偶楊女士擁有10%權益。股權轉讓於2016年7月15日完成及結算後，北京聯合不再為本集團的附屬公司。然而，輝煌公司獲授於本公司全權酌情認為合適時收購北京聯合的選擇權。進一步詳情請參閱本文件「與控股股東的關係」。

我們已於2016年8月18日完成所有上述出售事項，代價已於2016年8月23日前結清。

4. 註冊成立本公司

本公司於2016年7月8日在開曼群島註冊成立為獲豁免有限公司，法定股本為50,000美元，分為500,000,000股每股面值0.0001美元的股份。同日，一股股份轉讓予Aspire Education Group。本公司為[編纂]主體。

歷史及公司架構

5. Aspire Education Group的股權變動

(i) 向Advance Vision發行股份

於2016年6月22日，Aspire Education Group向Advance Vision發行2,222股股份。進一步詳情請參閱本節「[編纂]前投資－Advance Vision」。

(ii) 向Aspire Education International發行股份

於2016年7月14日，Aspire Education Group向Aspire Education International發行473股股份，主要以反映誠信投資及輝煌投資於雲愛集團的投資，股份發行已於2016年7月11日完成。Aspire Education International的股東包括(i)誠信投資及輝煌投資的全體合夥人，即李先生、本集團44名僱員、東北學校校長及另外九名個人；及(ii)另一名個人陳冬海。陳冬海為李先生的朋友及一名獨立第三方，彼以相等於人民幣3百萬元的美元等值的代價（因彼為外國居民）透過Aspire Education International直接投資於本公司。有關詳情，請參閱本節「我們學校舉辦者的歷史－當前學校舉辦者－(1)雲愛集團－僱員、東北學校校長及其他個人的投資」。

(iii) Aspire Education Management向Aspire Education Worldwide轉讓股份

於2016年7月14日，Aspire Education Management（由李先生全資擁有）向Aspire Education Worldwide（由王女士擁有99.995%及執行董事趙帥擁有0.005%）轉讓573股股份，以反映自大愛合夥（由李先生全資擁有）轉讓其於雲愛集團的股權予中益公司（由王女士全資擁有）。更多詳情，請參閱本節「我們學校舉辦者的歷史－當前學校舉辦者－(1)雲愛集團－大愛合夥轉讓股權予中益公司」。

(iv) 向Design Time發行股份

於2016年7月15日，Aspire Education Group向Design Time發行1,310股股份。詳情請參閱本節「[編纂]前投資－Design Time」。

(v) 向Gainful Asset發行股份

於2016年7月15日，Aspire Education Group向Gainful Asset發行306股股份。詳情請參閱本節「[編纂]前投資－Gainful Asset」。

6. California Academy註冊成立

California Academy於2016年7月18日根據加利福尼亞州法律註冊成立為公司，其10,000股股份獲配發及發行予Aspire Education Holding。

7. 出資哈軒公司

於2016年7月29日，雲愛集團以總代價人民幣261.865百萬元從哈軒公司當時的股東取得哈軒公司的73.91%股權。有關詳情請參閱本節「我們學校舉辦者的歷史－未來學校舉辦者－(1)哈軒公司」。

歷史及公司架構

8. 成立輝煌公司

於2016年8月5日，輝煌公司於中國成立為外商獨資企業，註冊資本為1百萬美元，由Aspire Education Holding全資擁有。註冊資本已於2016年10月18日以CSI Finance Limited及中信銀行（國際）有限公司向我們批出的貸款所得款項悉數繳清。輝煌公司從事向我們的中國營運學校及學校舉辦者提供技術及管理諮詢服務。

9. Aspire Education Group向本公司轉讓Aspire Education Information的股份

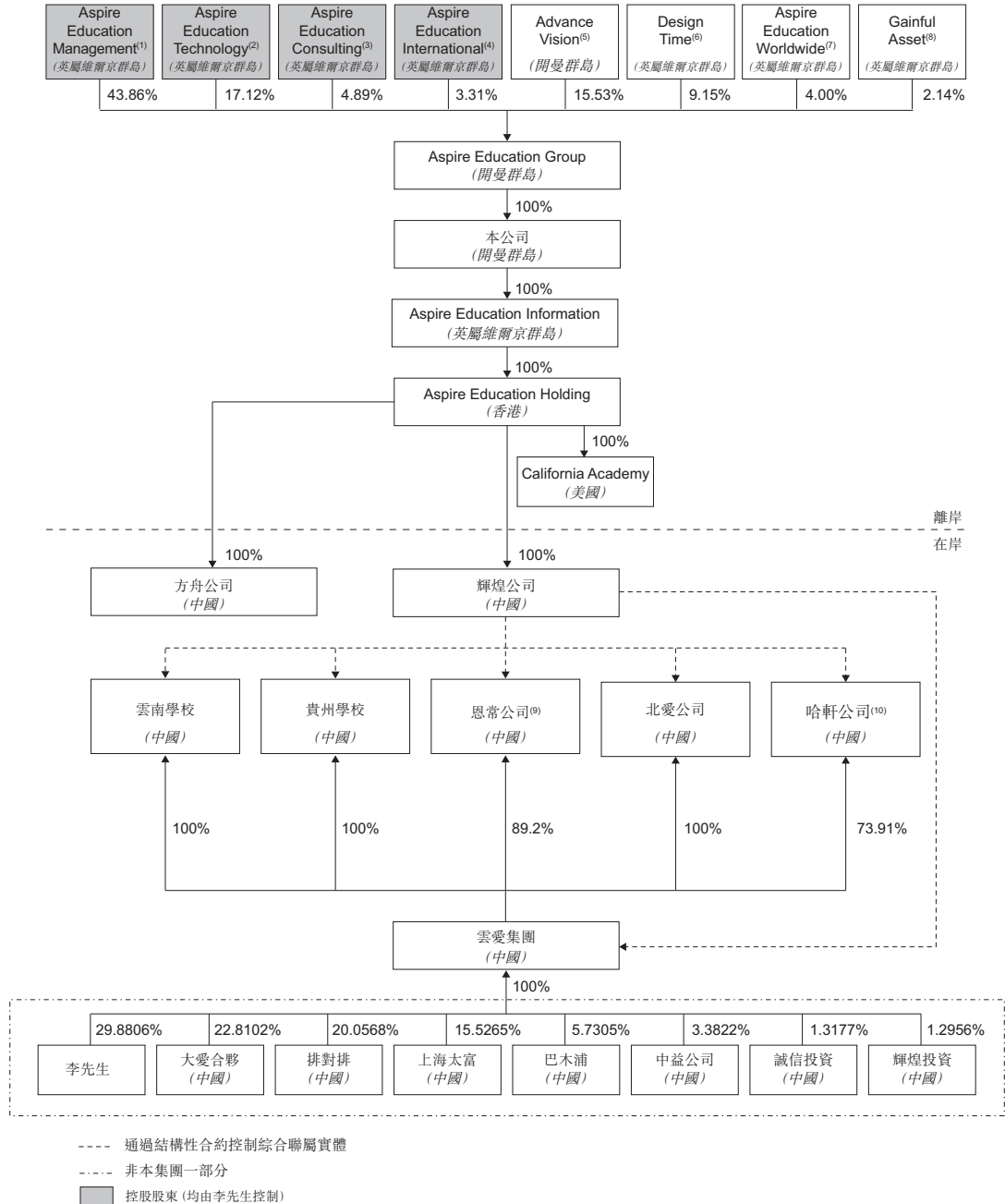
於2016年9月6日，Aspire Education Group與本公司訂立買賣協議，據此，本公司自Aspire Education Group收購Aspire Education Information的全部已發行股本。作為代價，本公司按面值向Aspire Education Group配發及發行14,310股股份。緊隨本次轉讓後，本公司由Aspire Education Group全資擁有，且持有Aspire Education Information全部已發行股本。

10. 訂立結構性合約以由輝煌公司控制我們的中國綜合聯屬實體

於2016年9月8日，輝煌公司與（其中包括）我們的中國綜合聯屬實體訂立多項協議，該等協議構成結構性合約，據此，透過將我們中國綜合聯屬實體應付的服務費支支付予輝煌公司，我們中國綜合聯屬實體的業務所產生所有經濟利益均轉讓予輝煌公司。

歷史及公司架構

下圖所示為上述企業重組、雲愛集團於恩常公司的股權由68.0%增加至89.2%及[編纂]前投資各步驟完成後我們的股權架構：



歷史及公司架構

附註：

(1) Aspire Education Management由李先生全資擁有。

(2) Aspire Education Technology的股權載列如下：

姓名／名稱	與李先生的關係	於Aspire Education Technology的股份	股權百分比 (%)
李先生	—	5,335股	53.35
李耀紅	李先生的胞姊	1,428股	14.28
楊旭維	李先生的妻子的妹妹	1,423股	14.23
黃煒	朋友及獨立第三方	485股	4.85
楊旭艷	李先生的妻子的姐姐	293股	2.93
繆瓊芬	朋友及獨立第三方	274股	2.74
劉雲	朋友及獨立第三方	239股	2.39
汪焰	朋友及獨立第三方	130股	1.30
姜河	朋友及獨立第三方	95股	0.95
袁蒿	朋友及獨立第三方	95股	0.95
楊旭芬	李先生的妻子的姐姐	57股	0.57
呂雪蕊	朋友及獨立第三方	51股	0.51
吳世義	朋友及獨立第三方	48股	0.48
傅子剛	朋友及獨立第三方	47股	0.47
合計：	—	10,000股	100.00

(3) Aspire Education Consulting的股權載列如下：

姓名／名稱	與李先生的關係	於Aspire Education Consulting的股份	股權百分比 (%)
李先生	—	15,839股	79.20
楊旭維	李先生的妻子的妹妹	2,874股	14.37
劉風明	本集團僱員及獨立第三方	703股	3.52
潘毅	本集團僱員及獨立第三方	196股	0.98
秦宏康	本集團僱員及獨立第三方	160股	0.80
汪蕾	朋友及獨立第三方	118股	0.59
楊俊雄	本集團僱員及獨立第三方	80股	0.40
姚莉	本集團僱員及獨立第三方	30股	0.15
合計：	—	20,000股	100.00

(4) Aspire Education International由(i)誠信投資及輝煌投資所有合夥人（即李先生、本集團44名僱員、東北學校校長及9名其他為獨立第三方的個人）；及(ii)一名透過Aspire Education International直接投資於本公司的其他個人陳冬海（李先生的朋友及獨立第三方）擁有。Aspire Education International的各位股東均已授權李先生代為行使彼等於Aspire Education International的投票權，而Aspire Education International股份的經濟利益將歸屬予上述人士。

(5) Advance Vision由中國平安保險（集團）股份有限公司（於中國註冊成立的股份公司，於聯交所主板（股份代號：2318）及上海證券交易所（股份代號：601318）上市）實益擁有。

歷史及公司架構

- (6) Design Time由獨立第三方中國建設銀行股份有限公司（於聯交所（股份代號：939）及於上海證券交易所（股份代號：601939）上市的上市發行人）實益擁有。
- (7) Aspire Education Worldwide由獨立第三方王女士擁有99.995%及執行董事趙帥擁有0.005%。
- (8) Gainful Asset由獨立第三方陳先生全資擁有。
- (9) 恩常公司的10.8%股權由蔣明學持有。
- (10) 哈軒公司的26.09%股權由寧德公司持有。

11. Aspire Education Group以我們的股份為代價向其股東購回其股份

於2016年9月7日，Aspire Education Group、Aspire Education Management、Aspire Education Technology、Aspire Education Consulting、Aspire Education International、Advance Vision、Design Time、Gainful Asset及Aspire Education Worldwide訂立有條件股份購回協議，據此，Aspire Education Group同意從Aspire Education Group各當時股東購回以下所載股份數目：

股東	將予購回的Aspire Education Group 股份數目(%)
Aspire Education Management	6,276 (43.86%)
Aspire Education Technology	2,450 (17.12%)
Aspire Education Consulting	700 (4.89%)
Aspire Education International	473 (3.31%)
Advance Vision	2,222 (15.53%)
Design Time	1,310 (9.15%)
Gainful Asset	306 (2.14%)
Aspire Education Worldwide	573 (4.00%)
合計：	14,310 (100%)

作為該購回代價，Aspire Education Group同意向上述各股東轉讓以下所載各本公司股份數目：

股東	本公司股份數目(%)
Aspire Education Management	6,277 (43.86%)
Aspire Education Technology	2,450 (17.12%)
Aspire Education Consulting	700 (4.89%)
Aspire Education International	473 (3.31%)
Advance Vision	2,222 (15.53%)
Design Time	1,310 (9.15%)
Gainful Asset	306 (2.14%)
Aspire Education Worldwide	573 (4.00%)
合計：	14,311 (100%)

因此，本集團的最終股東並無變動。

歷史及公司架構

上述購回Aspire Education Group股份預期將於[編纂]成為無條件及生效時（惟於資本化發行及[編纂]前）完成。於上述股份購回完成後但於資本化發行及[編纂]前，本公司股權將如下文所載：

股東	本公司股份數目(%)
Aspire Education Management	6,277 (43.86%)
Aspire Education Technology	2,450 (17.12%)
Aspire Education Consulting	700 (4.89%)
Aspire Education International	473 (3.31%)
Advance Vision	2,222 (15.53%)
Design Time	1,310 (9.15%)
Gainful Asset	306 (2.14%)
Aspire Education Worldwide	573 (4.00%)
合計：	14,311 (100%)

遵守中國法律及法規

我們的中國法律顧問確認，成立或收購學校舉辦者及中國營運學校及其後的重大股權變動在所有重大方面均符合相關法律法規。

我們的中國法律顧問確認，中國法律法規所規定與企業重組有關的所有必要批文、許可證及執照均已取得，及企業重組符合所有適用中國法律法規。

[編纂]前投資

Advance Vision

Advance Vision及Aspire Education Group等訂約方於2016年6月22日訂立認購協議，及於2016年7月29日訂立補充契約。

背景	Advance Vision為於2016年5月18日根據開曼群島法律註冊成立的有限公司，由上海太富全資擁有。有關上海太富股權架構的詳情，請參閱本文件「釋義」。
股份認購協議及補充契約日期	分別為2016年6月22日及2016年7月29日
總代價	訂約方協定，根據日期為2015年12月16日的兩項增資協議，由於上海太富已向雲愛集團支付人民幣200百萬元，代價視作已結付。有關該等增資協議的詳情，請參閱本節「我們學校舉辦者的歷史－當前學校舉辦者－(1)雲愛集團－上海太富的投資」。

歷史及公司架構

代價基準	投資價款乃按本集團截至2015年12月31日止年度的市盈率及純利釐定
Advance Vision所持股份數目及每股成本	於該等[編纂]前投資完成後，Advance Vision持有Aspire Education Group的2,222股股份，佔Aspire Education Group當時已發行股本總數約15.53%。[編纂]後，Advance Vision將持有[編纂]股股份，佔本公司當時已發行股本總數約[編纂]%（假設[編纂]尚未行使）。根據該基準，於[編纂]後，Advance Vision支付的每股實際成本約為人民幣[編纂]元（相等於約[編纂]港元），較指定[編纂]範圍的最低價[編纂]港元折讓約[編纂]%，及較指定[編纂]範圍的最高價[編纂]港元折讓約[編纂]%。
代價付款日期	2016年3月31日
禁售	[編纂]後六個月
公眾持股量	由於Advance Vision於[編纂]後將為主要股東之一並因此於[編纂]後為本公司核心關連人士，故Advance Vision所持股份不會被視為公眾持股量的一部份。

Design Time

Design Time及Aspire Education Group等訂約方於2016年7月15日訂立認購協議，及於2016年7月29日訂立補充契約。

背景	Design Time為根據英屬維爾京群島法律於2010年10月18日註冊成立的有限公司，由中國建設銀行股份有限公司（聯交所（股份代號：939）及上海證券交易所（股份代號：601939）上市發行人）實益擁有。
股份認購協議及修訂契據日期	分別為2016年7月15日及2016年7月29日
總代價	相等於人民幣150百萬元的美元等值，即22,453,410美元

歷史及公司架構

代價基準	投資價款乃按本集團截至2015年12月31日止年度的市盈率及純利釐定
Design Time所持股份數目及每股成本	於[編纂]前投資完成後，Design Time持有Aspire Education Group的1,310股股份，佔Aspire Education Group當時已發行股本總數的9.15%。[編纂]後，Design Time將持有[編纂]股股份，佔本公司當時已發行股本總數約[編纂]%（假設[編纂]尚未行使）。根據該基準，於[編纂]後，Design Time支付的每股實際成本約為人民幣[編纂]元（相等於約[編纂]港元），較指定[編纂]範圍的最低價[編纂]港元折讓約[編纂]%，及較指定[編纂]範圍的最高價[編纂]港元折讓約[編纂]%。
代價付款日期	2016年7月27日
禁售	[編纂]後六個月
公眾持股量	由於Design Time於[編纂]後將不會成為本公司核心關連人士，並將不會就收購、出售、投票或以其他方式處置Design Time持有的股份而慣性接收本公司核心關連人士的指示，亦並無就收購該等股份而獲本公司任何核心關連人士直接或間接資助，故Design Time所持股份將被視為公眾持股量的一部份。

Gainful Asset

Gainful Asset及Aspire Education Group等訂約方於2016年7月15日訂立認購協議，及於2016年7月29日訂立補充契約。

背景	Gainful Asset為根據英屬維爾京群島法律於2016年2月5日註冊成立的有限公司，由陳先生（李先生的朋友及一名獨立第三方）全資擁有。
股份認購協議及修訂契據日期	分別為2016年7月15日及2016年7月29日
總代價	相等於人民幣35百萬元的美元等值，即5,232,341美元

歷史及公司架構

代價基準	投資價款乃按本集團截至2015年12月31日止年度的市盈率及純利釐定
Gainful Asset所持股份數目及每股成本	於該等[編纂]前投資完成後，Gainful Asset持有Aspire Education Group的306股股份，佔Aspire Education Group當時已發行股本總數約2.14%。[編纂]後，Gainful Asset將持有[編纂]股股份，佔本公司當時已發行股本總數約[編纂]%（假設[編纂]尚未行使）。根據該基準，於[編纂]後，Gainful Asset支付的每股實際成本約為人民幣[編纂]元（相等於約[編纂]港元），較指定[編纂]範圍的最低價[編纂]港元折讓約[編纂]%，及較指定[編纂]範圍的最高價[編纂]港元折讓約[編纂]%。
代價付款日期	2016年7月26日
禁售	Gainful Asset並未與本公司、獨家保薦人或[編纂]訂立禁售安排
公眾持股量	由於Gainful Asset於[編纂]後將不會成為本公司核心關連人士，並將不會就收購、出售、投票或以其他方式處置Gainful Asset持有的股份而慣性接收本公司核心關連人士的指示，亦並無就收購該等股份而獲本公司任何核心關連人士直接或間接資助，故Gainful Asset所持股份將被視為公眾持股量的一部份。

Aspire Education International

於2016年7月14日，Aspire Education Group向Aspire Education International發行473股股份，主要以反映誠信投資及輝煌投資於Aspire Education Group的投資。

歷史及公司架構

背景	Aspire Education International為根據英屬維爾京群島法律於2016年5月6日註冊成立的有限公司，由(i)誠信投資及輝煌投資所有合夥人(即李先生、本集團44名僱員、東北學校校長及另外9名為獨立第三方的個人)；及(ii)另外一名透過Aspire Education International直接投資於本公司的個人陳冬海(李先生的朋友及獨立第三方)擁有。
股份認購協議日期	2016年7月15日
總代價	於2016年7月1日，輝煌投資及誠信投資訂立增資協議，以於雲愛集團投資約人民幣25.37百萬元及人民幣25.80百萬元。於2016年7月14日，Aspire Education Group向Aspire Education International發行473股股份，以反映誠信投資及輝煌投資於Aspire Education Group的有關增資。Aspire Education International的股東包括誠信投資及輝煌投資的全體有限合夥人，以及陳冬海，其透過Aspire Education International以額外代價人民幣3百萬元直接投資於本公司。
代價基準	投資價款乃按本集團截至2015年12月31日止年度的市盈率及純利釐定
Aspire Education International所持股份數目及每股成本	於[編纂]前投資完成後，Aspire Education International持有Aspire Education Group的473股股份，佔Aspire Education Group當時已發行股本總數約3.31%。[編纂]後，Aspire Education International將持有[編纂]股股份，佔本公司已發行股本總數約[編纂]% (假設[編纂]尚未行使)。根據該基準，於[編纂]時，Aspire Education International支付的每股實際成本約為人民幣[編纂]元(相等於約[編纂]港元)，較指定[編纂]範圍的最低價[編纂]港元折讓約[編纂]%，及較指定[編纂]範圍的最高價[編纂]港元折讓約[編纂]%。

歷史及公司架構

代價付款日期	2016年7月22日
禁售	[編纂]後十二個月
公眾持股量	由於Aspire Education International全體股東向李先生轉讓彼等於Aspire Education International的投票權，故Aspire Education International被視為受李先生控制。於[編纂]後，Aspire Education International將為本集團的控股股東，故Aspire Education International所持股份不會被視為公眾持股量的一部份。

Aspire Education Worldwide

於2016年7月15日，Aspire Education Management與Aspire Education Worldwide訂立股份轉讓協議，據此，Aspire Education Management同意向Aspire Education Worldwide轉讓其持有的573股Aspire Education Group股份，以反映自大愛合夥轉讓於雲愛集團的在岸股權予中益公司。

背景	Aspire Education Worldwide為根據英屬維爾京群島法律於2016年5月27日註冊成立的有限公司，由王女士（李先生的朋友及獨立第三方）擁有99.995%及執行董事趙帥擁有0.005%。
----	--

股份認購協議日期	2016年7月15日
----------	------------

總代價	於2016年7月13日及2016年7月14日，大愛合夥及中益公司訂立股權轉讓協議，據此，大愛合夥同意向中益公司轉讓於雲愛集團的4.0039%股權，代價約為人民幣65.63百萬元。於2016年7月14日，Aspire Education Management向Aspire Education Worldwide（其實益擁有人亦為中益公司的實益擁有人）轉讓573股股份，以反映大愛合夥向中益公司轉讓於雲愛集團的股權。
-----	---

代價基準	投資價款乃按本集團截至2015年12月31日止年度的市盈率及純利釐定
------	------------------------------------

歷史及公司架構

Aspire Education Worldwide 所持股份數目及每股成本	於[編纂]前投資完成後，Aspire Education Worldwide持有573股Aspire Education Group股份，佔Aspire Education Group當時已發行股本總數的4.00%。[編纂]後，Aspire Education Worldwide將持有[編纂]股股份，佔本公司當時已發行股本總數約[編纂]%（假設[編纂]尚未行使）。根據該基準，於[編纂]時，Aspire Education Worldwide支付的每股實際成本約為人民幣[編纂]元（相等於約[編纂]港元），較指定[編纂]範圍的最低價[編纂]港元折讓約[編纂]%，及較指定[編纂]範圍的最高價[編纂]港元折讓約[編纂]%。
代價付款日期	2016年7月21日
禁售	Aspire Education Worldwide並未與本公司、獨家保薦人或[編纂]訂立禁售安排
公眾持股量	由於Aspire Education Worldwide於[編纂]後將不會成為本公司核心關連人士，並將不會就收購、出售、投票或以其他方式處置Aspire Education Worldwide持有的股份而慣性接收本公司核心關連人士的指示，亦並無就收購該等股份而獲本公司任何核心關連人士直接或間接資助，故Aspire Education Worldwide所持股份將被視為公眾持股量的一部份。
特別權利	就[編纂]前投資而言，於2016年7月29日，我們的控股股東Advance Vision、Design Time、Gainful Asset、Aspire Education International及Aspire Education Worldwide就Aspire Education Group訂立股東協議，據此，Advance Vision、Design Time及Gainful Asset獲授下文所載若干特別權利。Aspire Education International及Aspire Education Worldwide並無獲授特別權利。所有該等特別權利將於[編纂]時終止。

歷史及公司架構

	Advance Vision	Design Time	Gainful Asset
反攤薄權	<p>倘本公司擬發行任何新股份或任何其他證券，則本公司該項發行的投資前估值應：</p> <p>(1) 不低於該項發行年度本公司純利的12倍；及</p> <p>(2) 高於截至2015年12月31日止年度本公司純利的12倍。</p> <p>否則，Advance Vision對該項發行擁有否決權，及本公司不得允許進行該項發行，除非該項發行乃為以下目的進行：</p> <p>(1) 向管理層授予股份；</p> <p>(2) 行使現有期權或購買權；</p> <p>(3) 首次公開發售；或</p> <p>(4) 股權分拆、紅股發行、資本化發行或任何其他類似安排。</p>	<p>倘本公司擬不按各自的持股比例向現有股東發行新股份或向任何第三方發行可轉換為股份的新股或任何其他證券，我們應當取得Design Time的事先書面同意，除非：</p> <p>(1) 該項發行乃為本集團的員工激勵計劃目的而進行，及員工將支付的每股股份的購買價應等於Design Time支付的每股股份的認購價，及將予發行的股份總數不得超過該項發行後本公司的股權5%以上；</p> <p>(2) 本公司該項發行的投資前估值應不低於(a)Design Time認購時的本公司估值及(b)該項發行年度本公司經審核純利的12倍；或</p> <p>(3) 首次公開發售或其後的任何發行。</p>	不適用
董事提名權	<p>Advance Vision有權委任本公司一名董事。</p>	<p>只要Design Time持有本公司不低於5%的股權，Design Time有權委任本公司一名董事。</p>	不適用

歷史及公司架構

	Advance Vision	Design Time	Gainful Asset
否決權	<p>未經Advance Vision及Advance Vision所提名董事的事先書面同意，Aspire Education Group不得採取以下行動：</p> <p>(1) 修訂本集團任何成員公司的憲章性文件；</p> <p>(2) 改變學校舉辦者的權益、股權、法定股本、註冊資本或本集團任何成員公司的股權架構；</p> <p>(3) 改變本集團任何成員公司的業務性質；</p> <p>(4) 作出任何金額超過人民幣5百萬元（按單個基準計）或人民幣10百萬元（按完整財政年度的累積基準計）的投資或收購（本集團主要業務除外）；</p> <p>(5) 進行任何可能導致本公司／本集團負債比率超過65%的事項（預付學費和雜費除外）；</p> <p>(6) Aspire Education Management、Aspire Education Technology及／或Aspire Education Consulting出售本公司超過31.82%的股份，或進行任何可能直接或間接導致李先生於本公司的最終實益權益降至51%以下的事項；</p> <p>(7) 對任何第三方提供任何擔保，或就本集團任何成員公司的任何股權／舉辦者的利益設立擔保或抵押；</p>	<p>只要Design Time持有本公司不低於5%的股權，未經Design Time及Design Time所提名董事的事先書面同意，Aspire Education Group不得採取以下行動：</p> <p>(1) 修訂本集團任何成員公司的憲章性文件；</p> <p>(2) 導致本集團清盤、清算或解散或任何類似破產或破產程序；</p> <p>(3) 啟動或收購本集團現有主要業務以外的任何新業務；</p> <p>(4) 作出任何金額超過4百萬美元（按單個基準計）或6百萬美元（按完整財政年度的累積基準計）的投資、銷售、租賃、轉讓或出售（本集團主要業務除外）；</p> <p>(5) 進行任何可能導致本公司／本集團負債比率超過70%的事項（預付學費和雜費以及預算計劃和日常營運中所發生的事件除外）；</p> <p>(6) 變更本集團任何成員公司的會計年度、核數師或會計政策；</p> <p>(7) 向任何第三方作出任何金額超過1百萬美元（按單個基準計）或2百萬美元（按完整財政年度的累積基準計）的貸款、信貸、擔保或財務援助（為日常業務營運除外）；</p>	不適用

歷史及公司架構

	Advance Vision	Design Time	Gainful Asset
	<p>(8) 本公司、方舟公司或雲愛集團發行債券；</p> <p>(9) 變更核數師、年度溢利分配方案及虧損彌補方案；</p> <p>(10) 導致本集團任何成員公司的合併、分立、解散、重組或組織形式的變化；</p> <p>(11) Aspire Education Management、Aspire Education Technology及／或Aspire Education Consulting以低於該項出售年度本集團純利12倍或不高於截至2015年12月31日止年度本集團純利12倍的投資前估值向任何第三方出售股份；</p> <p>(12) 訂立關連交易；</p> <p>(13) 首次公开发售；或</p> <p>(14) 更改結構化合約。</p>	<p>(8) 就本集團成員公司的資產設立任何擔保、抵押、留置或其他產權負擔(為日常業務營運除外)；</p> <p>(9) 與任何第三方訂立任何交易金額超過5百萬美元的合作協議(為日常業務營運除外)；</p> <p>(10) 導致本集團任何成員公司的收購、合併或重組(為日常業務營運除外)；或</p> <p>(11) 出售或處置任何商標、知識產權或其他無形資產(為日常業務除外)。</p>	
知情權	Advance Vision有權收取(其中包括)我們的月度、季度及年度財務及會計資料、年度預算預測、與重大訴訟有關的通知及與[編纂]有關的資料。	Design Time有權收取(其中包括)我們的月度、季度及年度財務及會計資料、年度預算預測、與重大訴訟有關的通知及與[編纂]有關的資料。	不適用
股息	Advance Vision有權收取年度股息(以現金發放)，分派基準應為不低於本集團於有關財政年度純利的30%。	Design Time有權收取年度股息(以現金發放)，分派基準應為不低於本集團於有關財政年度純利的30%。	不適用

歷史及公司架構

	Advance Vision	Design Time	Gainful Asset
清算補償	<p>本公司發生清算事件時，倘分配予 Advance Vision 的剩餘資產價值低於總投資回報金額（基於以下公式計算），則 Advance Vision 有權要求李先生及 Aspire Education Management 補償分配予 Advance Vision 的剩餘資產價值與總投資回報金額之間的差額。倘分配予 Advance Vision 的剩餘資產價值高於總投資回報金額，則 Advance Vision 無權要求補償該差額。</p> <p>總投資回報金額=人民幣200百萬元*(1+認購價支付日期至剩餘資產分配日期期間(天數)*14%/365)-該期間內取得的累積股息</p>	不適用	不適用

歷史及公司架構

	Advance Vision	Design Time	Gainful Asset
表現目標承諾	<p>倘本公司截至2015年、2016年及2017年12月31日止三個年度的純利未分別達到表現目標人民幣85百萬元、人民幣105百萬元及人民幣143百萬元，則Advance Vision有權要求李先生及Aspire Education Management向Advance Vision支付現金補償（金額按以下公式計算）：</p> <p>2015年現金補償=（人民幣85百萬元－本公司截至2015年12月31日止年度的實際純利）*12.94*18.18%*(1+20%)*2016年3月31日至該現金補償支付日期間（天數）/365</p> <p>由於本集團於截至2015年12月31日年度錄得純利約人民幣103,821,000元，故並無啟動2015年的有關表現目標承諾。</p> <p>2016年現金補償=（人民幣105百萬元－本公司截至2016年12月31日止年度的實際純利）*12.94*18.18%*(1+20%)-2015年現金補償</p> <p>由於本集團於截至2016年12月31日年度錄得經調整純利（定義見相關[編纂]前協議）（不包括非控股權益的影響）約人民幣112百萬元，故並無啟動2016年的有關表現目標承諾。</p> <p>2017年現金補償=（人民幣143百萬元－本公司截至2017年12月31日止年度的實際純利）*12.94*18.18%*(1+20%)-2015年現金補償-2016年現金補償</p>	<p>倘本公司截至2015年、2016年及2017年12月31日止三個年度的純利未分別達到表現目標人民幣100百萬元、人民幣130百萬元及人民幣169百萬元，則Design Time有權要求李先生及Aspire Education Management或彼等指定實體向Design Time支付現金補償（金額按以下公式計算）：</p> <p>2015年現金補償=〔（1－本公司截至2015年12月31日止年度的實際純利/人民幣100百萬元）*人民幣150百萬元〕</p> <p>由於本集團於截至2015年12月31日年度錄得純利約人民幣103,821,000元，故並無啟動2015年的有關表現目標承諾。</p> <p>2016年現金補償=（1－本公司截至2016年12月31日止年度的實際純利/人民幣130百萬元）*人民幣150百萬元－2015年現金補償</p> <p>由於本集團於截至2016年12月31日年度錄得經調整純利（定義見相關[編纂]前協議）（不包括[編纂]開支、匯兌成本及非控股權益的影響）約人民幣140百萬元，故並無啟動2016年的有關表現目標承諾。</p> <p>2017年現金補償=（1－本公司截至2017年12月31日止年度的實際純利/人民幣169百萬元）*人民幣150百萬元－2015年現金補償－2016年現金補償</p>	<p>倘本公司截至2015年、2016年及2017年12月31日止三個年度的純利未分別達到表現目標人民幣100百萬元、人民幣130百萬元及人民幣169百萬元，則Gainful Asset有權要求李先生及Aspire Education Management或彼等指定實體向Gainful Asset支付現金補償（金額按以下公式計算）：</p> <p>2015年現金補償=（1－本公司截至2015年12月31日止年度的實際純利/人民幣100百萬元）*人民幣35百萬元</p> <p>由於本集團於截至2015年12月31日年度錄得純利約人民幣103,821,000元，故並無啟動2015年的有關表現目標承諾。</p> <p>2016年現金補償=（1－本公司截至2016年12月31日止年度的實際純利/人民幣130百萬元）*人民幣35百萬元－2015年現金補償</p> <p>由於本集團於截至2016年12月31日年度錄得經調整純利（定義見相關[編纂]前協議）（不包括[編纂]開支、匯兌成本及非控股權益的影響的）約人民幣140百萬元，故並無啟動2016年的有關表現目標承諾。</p> <p>2017年現金補償=〔（1－本公司截至2017年12月31日止年度的實際純利/人民幣169百萬元）*人民幣35百萬元〕－2015年現金補償－2016年現金補償</p>

歷史及公司架構

	Advance Vision	Design Time	Gainful Asset
贖回權	<p>倘本集團未能於2020年12月31日之前完成首次公開發售，則Advance Vision有權要求李先生或Aspire Education Management於2020年12月31日之後於12個月內發出贖回通知贖回Advance Vision所持有的本公司全部或部份股份。彼等須於接獲該通知日期起180日內支付贖回價，贖回價按以下公式計算：</p> $\text{贖回價} = \text{人民幣}200\text{百萬元} * (1 + \text{認購期間}(\text{天數}) * 14\% / 365) - \text{認購期間內取得的累積股息}$ <p>無論上述情況如何，倘於2020年12月31日之前，(a)首次公開發售被交易所拒絕而本公司於6個月內未採取任何補救措施，且Aspire Education Group以書面確認首次公開發售將不會進行，或(b) Aspire Education Group以書面確認首次公開發售將不會進行，則贖回通知期間將從Aspire Education Group發出有關書面通知日期開始計算。</p>	<p>倘本集團未能於2018年6月30日之前完成首次公開發售，則Design Time有權要求李先生或其指定實體於2018年6月30日後以按以下公式計算的贖回價贖回Design Time所持有的本公司全部或部份股份：</p> $\text{贖回價} = \text{人民幣}150\text{百萬元} * (1 + \text{認購期間}(\text{天數}) * 11\% / 365) * (\text{將予贖回的股份總數} / \text{Design Time購買的股份總數}) - \text{認購期間內取得的累積股息及現金補償}$	<p>倘本集團未能於2018年6月30日之前完成首次公開發售，則Gainful Asset有權要求李先生或其指定實體於2018年6月30日後以按以下公式計算的贖回價贖回Gainful Asset所持有的本公司全部或部份股份：</p> $\text{贖回價} = \text{人民幣}150\text{百萬元} * (1 + \text{認購期間}(\text{天數}) * 11\% / 365) * (\text{將予贖回的股份總數} / \text{Gainful Asset購買的股份總數}) - \text{認購期間內取得的累積股息及現金補償}$
其他特權	<p>Advance Vision亦擁有其他特定特權，包括優先認購權、優先購買權及共同銷售權等。</p>	<p>Design Time亦擁有其他特定特權，包括優先認購權、優先購買權及共同銷售權等。</p>	<p>Gainful Asset亦擁有其他特定特權，包括優先購買權及共同銷售權等。</p>

[編纂]前投資的戰略裨益

董事認為，本集團可受惠於[編纂]前投資，因其為我們的業務發展提供財務資源，且其可作為本集團的表現、實力及前景的憑證。

[編纂]前投資的[編纂]

本公司已將[編纂]前投資所得款項用於投資東北學校及投資成立華中學校新校園及一般營運資金。截至最後實際可行日期，所得款項合共約人民幣316.2百萬元已用作支付收購東北學校的部分代價及興建華中學校新校園。

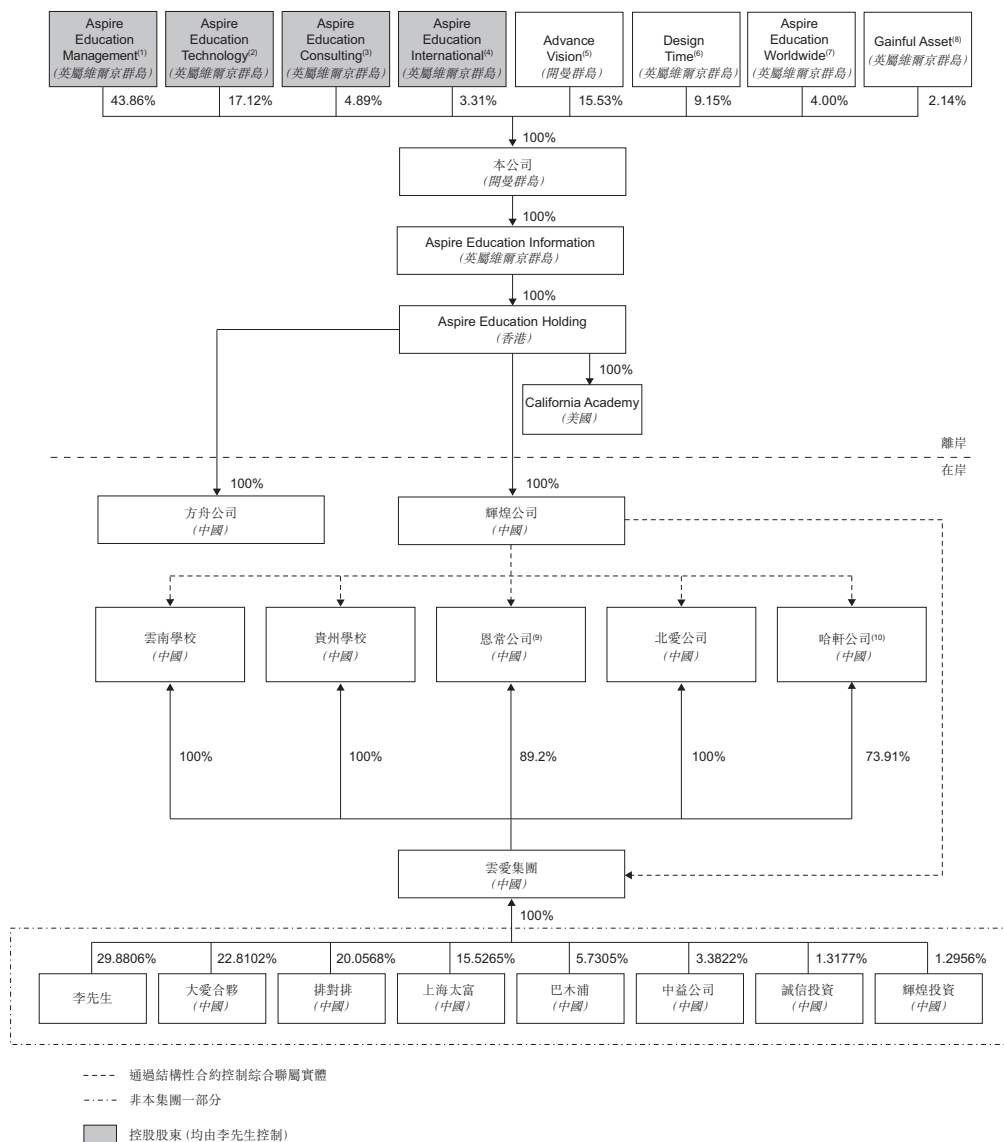
歷史及公司架構

獨家保薦人的確認

獨家保薦人確認，[編纂]前投資者的投資符合聯交所發出的有關[編纂]投資的臨時指引(HKEX-GL29-12)、有關[編纂]前投資的指引(HKEX-GL43-12)及有關[編纂]前投資可換股工具的指引(HKEX-GL44-12)。

企業重組後的集團架構

下圖載列我們緊隨企業重組，即雲愛集團於恩常公司的股權由68%增加至89.2%及[編纂]前投資後及緊接[編纂]前的公司架構：



附註：

(1) Aspire Education Management由李先生全資擁有。

歷史及公司架構

(2) Aspire Education Technology的股權載列如下：

姓名／名稱	與李先生的關係	於Aspire Education Technology的股份	股權百分比 (%)
李先生	—	5,335股	53.35
李耀紅	李先生的胞姊	1,428股	14.28
楊旭維	李先生的妻子的妹妹	1,423股	14.23
黃焯	李先生的朋友及獨立第三方	485股	4.85
楊旭艷	李先生的妻子的姐姐	293股	2.93
繆瓊芬	李先生的朋友及獨立第三方	274股	2.74
劉雲	李先生的朋友及獨立第三方	239股	2.39
汪焰	李先生的朋友及獨立第三方	130股	1.30
姜河	李先生的朋友及獨立第三方	95股	0.95
袁蒿	李先生的朋友及獨立第三方	95股	0.95
楊旭芬	李先生的妻子的姐姐	57股	0.57
呂雪蕊	李先生的朋友及獨立第三方	51股	0.51
吳世義	李先生的朋友及獨立第三方	48股	0.48
傅子剛	李先生的朋友及獨立第三方	47股	0.47
合計：	—	10,000股	100.00

(3) Aspire Education Consulting的股權載列如下：

姓名／名稱	與李先生的關係	於Aspire Education Consulting的股份	股權百分比 (%)
李先生	—	15,839股	79.20
楊旭維	李先生的妻子的妹妹	2,874股	14.37
劉風明	本集團僱員及獨立第三方	703股	3.52
潘毅	本集團僱員及獨立第三方	196股	0.98
秦宏康	本集團僱員及獨立第三方	160股	0.80
汪蕾	李先生的朋友及獨立第三方	118股	0.59
楊俊雄	本集團僱員及獨立第三方	80股	0.40
姚莉	本集團僱員及獨立第三方	30股	0.15
合計：	—	20,000股	100.00

(4) Aspire Education International由(i)誠信投資及輝煌投資所有合夥人(即李先生、本集團44名僱員、東北學校校長及9名其他為獨立第三方的個人)；及(ii)一名透過Aspire Education International直接投資於本公司的其他個人陳冬海(李先生的朋友及獨立第三方)擁有。Aspire Education International的各位股東均已授權李先生代為行使彼等於Aspire Education International的投票權，而Aspire Education International股份的經濟利益將歸屬予上述人士。

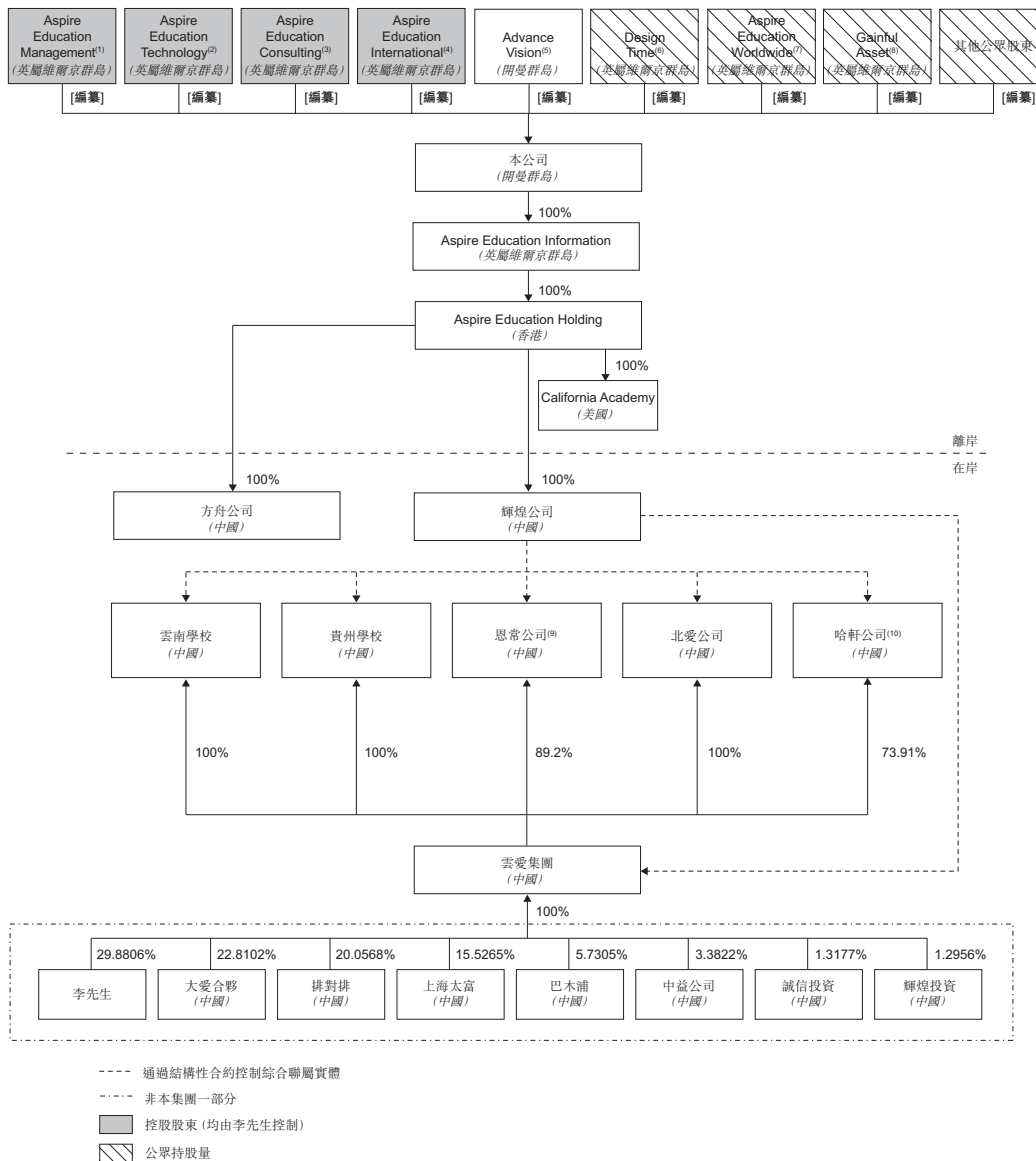
歷史及公司架構

- (5) Advance Vision由中國平安保險（集團）股份有限公司（於中國註冊成立的股份公司，於聯交所主板（股份代號：2318）及上海證券交易所（股份代號：601318）上市）實益擁有。
- (6) Design Time由獨立第三方中國建設銀行股份有限公司（聯交所（股份代號：939）及上海證券交易所（股份代號：601939）的上市發行人）實益擁有。
- (7) Aspire Education Worldwide由獨立第三方王女士擁有99.995%及執行董事趙帥擁有0.005%。
- (8) Gainful Asset由獨立第三方陳先生全資擁有。
- (9) 恩常公司的10.8%股權由蔣明學持有。
- (10) 哈軒公司的26.09%的股權由寧德公司持有。

歷史及公司架構

於[編纂]後的集團架構

下圖載列我們於[編纂]後的公司架構（假設[編纂]未獲行使⁽¹⁾）：



附註：

(1) Aspire Education Management由李先生全資擁有。

歷史及公司架構

(2) Aspire Education Technology的股權載列如下：

姓名／名稱	與李先生的關係	於Aspire Education Technology的股份	股權百分比 (%)
李先生	—	5,335股	53.35
李耀紅	李先生的胞姊	1,428股	14.28
楊旭維	李先生的妻子的妹妹	1,423股	14.23
黃焯	李先生的朋友及獨立第三方	485股	4.85
楊旭艷	李先生的妻子的姐姐	293股	2.93
繆瓊芬	李先生的朋友及獨立第三方	274股	2.74
劉雲	李先生的朋友及獨立第三方	239股	2.39
汪焰	李先生的朋友及獨立第三方	130股	1.30
姜河	李先生的朋友及獨立第三方	95股	0.95
袁蒿	李先生的朋友及獨立第三方	95股	0.95
楊旭芬	李先生的妻子的姐姐	57股	0.57
呂雪蕊	李先生的朋友及獨立第三方	51股	0.51
吳世義	李先生的朋友及獨立第三方	48股	0.48
傅子剛	李先生的朋友及獨立第三方	47股	0.47
合計：	—	10,000股	100.00

(3) Aspire Education Consulting的股權載列如下：

姓名／名稱	與李先生的關係	於Aspire Education Consulting的股份	股權百分比 (%)
李先生	—	15,839股	79.20
楊旭維	李先生的妻子的妹妹	2,874股	14.37
劉風明	本集團僱員及獨立第三方	703股	3.52
潘毅	本集團僱員及獨立第三方	196股	0.98
秦宏康	本集團僱員及獨立第三方	160股	0.80
汪蕾	李先生的朋友及獨立第三方	118股	0.59
楊俊雄	本集團僱員及獨立第三方	80股	0.40
姚莉	本集團僱員及獨立第三方	30股	0.15
合計：	—	20,000股	100.00

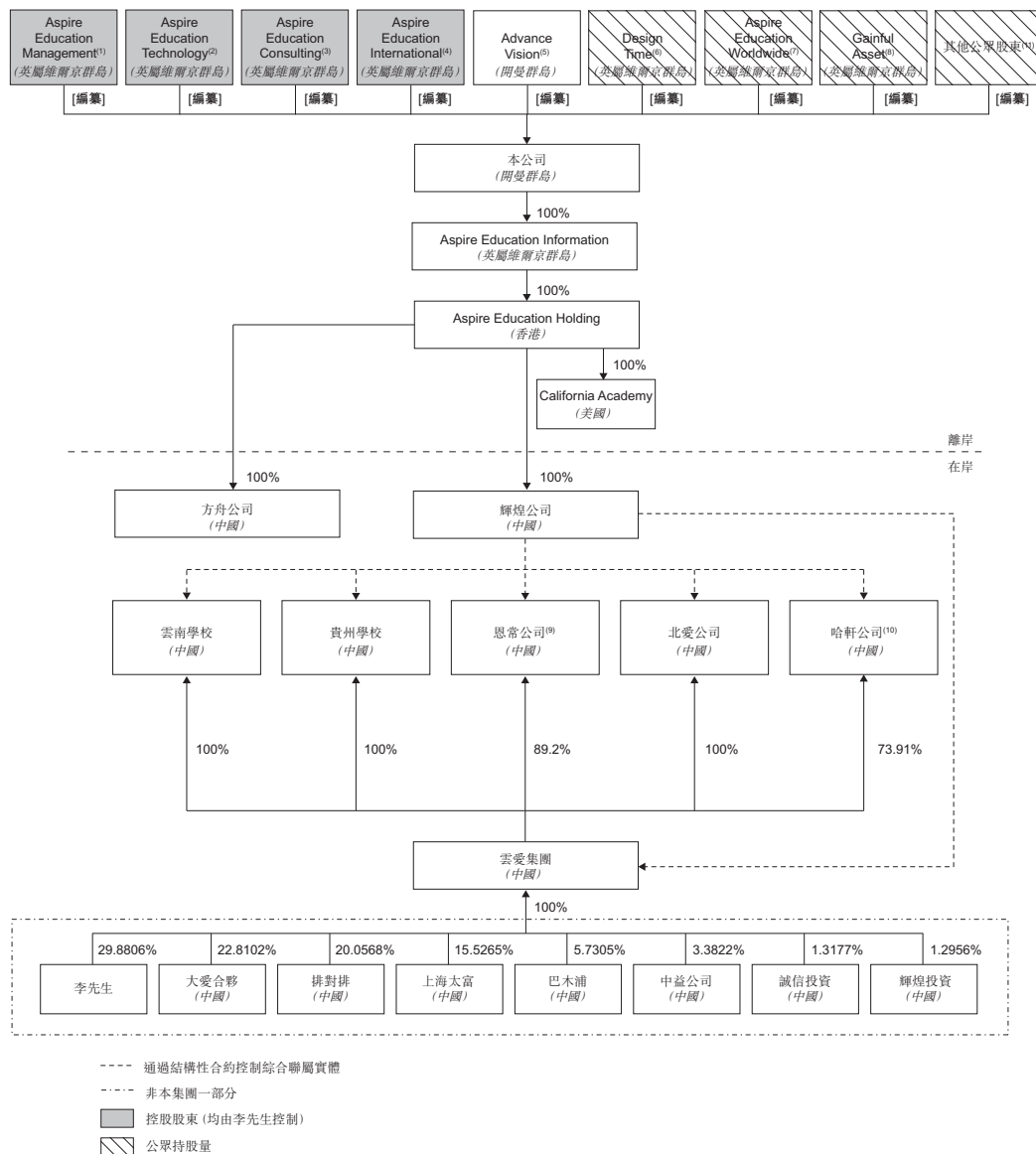
(4) Aspire Education International由(i)誠信投資及輝煌投資所有合夥人（即李先生、本集團44名僱員、東北學校校長及9名其他為獨立第三方的個人）；及(ii)一名透過Aspire Education International直接投資於本公司的其他個人陳冬海（李先生的朋友及獨立第三方）擁有。Aspire Education International的各位股東均已授權李先生代為行使彼等於Aspire Education International的投票權，而Aspire Education International股份的經濟利益將歸屬予上述人士。

(5) Advance Vision由中國平安保險（集團）股份有限公司（於中國註冊成立的股份公司，於聯交所主板（股份代號：2318）及上海證券交易所（股份代號：601318）上市）實益擁有。

歷史及公司架構

- (6) Design Time由獨立第三方中國建設銀行股份有限公司（聯交所（股份代號：939）及上海證券交易所（股份代號：601939）上市發行人）實益擁有。
- (7) Aspire Education Worldwide由獨立第三方王女士擁有99.995%及執行董事趙帥擁有0.005%。
- (8) Gainful Asset由獨立第三方陳先生全資擁有。
- (9) 恩常公司10.8%的股權由蔣明學擁有。
- (10) 哈軒公司的26.09%股權由寧德公司持有。
- (11) Aspire Education Worldwide、Design Time及Gainful Asset將被視為公眾人士。

下圖載列我們於[編纂]後的公司架構（假設[編纂]獲全數行使）：



附註：

- (1) Aspire Education Management由李先生全資擁有。

歷史及公司架構

(2) Aspire Education Technology的股權載列如下：

姓名／名稱	與李先生的關係	於Aspire Education Technology的股份	股權百分比 (%)
李先生	—	5,335股	53.35
李耀紅	李先生的胞姊	1,428股	14.28
楊旭維	李先生的妻子的妹妹	1,423股	14.23
黃焯	李先生的朋友及獨立第三方	485股	4.85
楊旭艷	李先生的妻子的姐姐	293股	2.93
繆瓊芬	李先生的朋友及獨立第三方	274股	2.74
劉雲	李先生的朋友及獨立第三方	239股	2.39
汪焰	李先生的朋友及獨立第三方	130股	1.30
姜河	李先生的朋友及獨立第三方	95股	0.95
袁蒿	李先生的朋友及獨立第三方	95股	0.95
楊旭芬	李先生的妻子的姐姐	57股	0.57
呂雪蕊	李先生的朋友及獨立第三方	51股	0.51
吳世義	李先生的朋友及獨立第三方	48股	0.48
傅子剛	李先生的朋友及獨立第三方	47股	0.47
合計：	—	10,000股	100.00

(3) Aspire Education Consulting的股權載列如下：

姓名／名稱	與李先生的關係	於Aspire Education Consulting的股份	股權百分比 (%)
李先生	—	15,839股	79.20
楊旭維	李先生的妻子的妹妹	2,874股	14.37
劉風明	本集團僱員及獨立第三方	703股	3.52
潘毅	本集團僱員及獨立第三方	196股	0.98
秦宏康	本集團僱員及獨立第三方	160股	0.80
汪蕾	李先生的朋友及獨立第三方	118股	0.59
楊俊雄	本集團僱員及獨立第三方	80股	0.40
姚莉	本集團僱員及獨立第三方	30股	0.15
合計：	—	20,000股	100.00

(4) Aspire Education International由(i)誠信投資及輝煌投資所有合夥人（即李先生、本集團44名僱員、東北學校校長及9名其他為獨立第三方的個人）；及(ii)一名透過Aspire Education International直接投資於本公司的其他個人陳冬海（李先生的朋友及獨立第三方）擁有。Aspire Education International的各位股東均已授權李先生代為行使彼等於Aspire Education International的投票權，而Aspire Education International股份的經濟利益將歸屬予上述人士。

(5) Advance Vision由中國平安保險（集團）股份有限公司（於中國註冊成立的股份公司，於聯交所主板（股份代號：2318）及上海證券交易所（股份代號：601318）上市）實益擁有。

歷史及公司架構

- (6) Design Time由中國建設銀行股份有限公司（聯交所（股份代號：939）及獨立第三方上海證券交易所（股份代號：601939）上市發行人）實益擁有。
- (7) Aspire Education Worldwide由獨立第三方王女士擁有99.995%及執行董事趙帥擁有0.005%。
- (8) Gainful Asset由獨立第三方陳先生全資擁有。
- (9) 恩常公司的10.8%股權由蔣明學擁有。
- (10) 哈軒公司的26.09%股權由寧德公司持有。
- (11) Aspire Education Worldwide、Design Time及Gainful Asset將被視為公眾人士。

將予成立或投資的學校

東北學校

東北學校為提供高等學歷教育的民辦機構，其於2004年成立為獨立機構。根據東北學校的組織章程細則，其學校舉辦者並無要求合理回報。

緊接我們投資東北學校前，東北學校的學校舉辦者為與本公司並無關連的個人，包括東北學校校長。於2016年1月6日，我們與現時學校舉辦者訂立合作協議，據此（其中包括）本集團應出資人民幣381.9百萬元作為合作的合作對價。為執行合作協議，於2016年4月20日，哈軒公司與目前東北學校的學校舉辦者訂立協議，據此，哈軒公司同意取得東北學校的全部學校舉辦者權益。截至最後實際可行日期，自目前的東北學校舉辦者向哈軒公司轉讓學校舉辦者權益的相關申請正待取得教育部最終審核核准及向省級民政主管部門登記。於完成後，東北學校的經營業績於訂立結構性合約（其條款及條件在各重大方面應與現有結構性合約相同）後將併入本集團的經營業績。

於2016年8月23日，東北學校與輝煌公司訂立獨家技術服務及教育諮詢服務協議，協議已於2016年9月1日生效。根據該協議，輝煌公司同意於教育部最終審核核准學校舉辦者權益由東北學校現有學校舉辦者轉讓至哈軒公司前，向東北學校提供技術及管理諮詢服務。雙方協定，輝煌公司將向東北學校提供技術及管理諮詢服務，而東北學校將於獨家技術服務及教育諮詢服務協議期內按月向輝煌公司支付其73.91%的營運所得盈餘作為服務費。預計東北學校將於教育部核准學校舉辦者權益轉讓予哈軒公司後盡快與輝煌公司（我們的全資附屬公司）訂立結構性合約（其條款及條件在各重大方面應與現有結構性合約相同），而獨家技術服務及教育諮詢服務協議預計將於學校舉辦者權益變更獲核准及登記以及結構性合約訂立時自動終止。於結構性合約訂立後，東北學校將成為我們控制的實體，其經營業績將併入本集團的經營業績。

歷史及公司架構

華中學校新校園

華中學校為一間於2003年成立的公立教育機構。根據華中學校的組織章程細則，其學校舉辦者要求合理回報。民族學院現時為華中學校的學校舉辦者及為一間公立高等學歷教育大學。

於2014年4月28日，民族學院與獨立第三方恩好公司簽訂華中學校合作協議，據此，恩好公司將申請成為華中學校的聯合學校舉辦者，並將於新址投資興建新校園。根據上述協議條款，民族學院提供無形資產（包括其校名），而恩好公司提供及建設新校園所需資金及土地使用權。

恩好公司於2015年8月4日訂立轉讓協議，將其權利及責任轉讓予郭輝。經公平磋商後，於2015年8月26日，恩好公司、郭輝及恩常公司簽訂華中學校的學校舉辦者權益轉讓協議，據此，恩好公司及郭輝同意將彼等所持華中學校合作協議項下的權利及責任轉讓予恩常公司。

自2015年8月起，我們向華中學校授出墊款，以撥付新校園建設工程，其已自2016年8月31日起開始使用。於2016年8月5日，恩常公司與民族學院訂立協議，其中所載條款及條件與華中學校合作協議所載者相同。根據該協議，恩常公司可獲得新校園落成後獲錄取學生的相關財務業績，而民族學院將僅有權獲得自有關新學生產生的學費5%的固定費用。同時，民族學院有權單獨享有與所有於新校園落成之前華中學校招收的學生有關的全部財務業績。恩常公司無權享有有關學生的財務業績，且根據華中學校合作協議，恩常公司就此方面無需承擔任何負債。此外，我們與民族學院達成協議，倘未獲得另外一方的事先同意，雙方均不得以華中學校的名義採取任何民事行動。我們有權提名華中學校董事會九名董事中的四名，而華中學校的董事會主席應由我們指定。有關於新校園落成前及落成後獲華中學校取錄的學生的業務營運將會存置獨立的財務賬目。於設立新校園後，華中學校僱用的現有員工應維持不變，並將根據華中學校的行政體制管理，而由民族學院指定的華中學校現有員工經民族學院與恩常公司協商後，應可維持為獲指定人、調回民族學院或受華中學校僱用。截至最後實際可行日期，華中學校已向教育部提出申請以變更華中學校的學校舉辦權及新增恩常公司為聯合學校舉辦者。於完成後，恩常公司將成為華中學校的聯合學校舉辦者，於新校園落成後招收的學生應佔的業績將計入我們的經營業績內。

歷史及公司架構

西北學校

於2014年8月，北愛公司與皋蘭縣人民政府訂立一項投資協議，據此，北愛公司同意出資及於甘肅省蘭州市新建一所高職教育學校。北愛公司（將作為西北學校的學校舉辦者）已向甘肅省教育廳申請並已取得籌備建設西北學校的批文。於最後實際可行日期，我們已結付人民幣5百萬元作為成立西北學校的擔保。預期西北學校將於[編纂]後正式興建，而本集團擬將部份[編纂]所得款項用作興建西北學校。請參閱本文件「未來計劃及[編纂]」。

加利福尼亞學校

為建立我們的海外據點及與我們在中國的學校產生協同效益，我們亦計劃透過在加利福尼亞州設立學位授予高等教育機構，將我們的網絡擴充至海外。我們已聘請一間在高等教育擁有經驗的代理作為我們的顧問，以協助我們在加州成立公司，就有關於美國加州成立高等教育機構向私立高等教育局提出申請。於2016年7月18日，我們在加州成立California Academy作為我們的實體，以營辦及管理我們將成立的學校。於2016年7月29日，我們向私立高等教育局申請成立民辦高等教育機構。我們預期私立高等教育局需時約12個月進行審批。截至最後實際可行日期，我們已就成立California Academy耗用約56,000美元。

國家外匯管理局登記

根據國家外匯管理局頒佈並於2014年7月14日生效的《關於境內居民通過特殊目的公司境外融資及返程投資外匯管理有關問題的通知》（「國家外匯管理局第37號通知」），(a)中國居民就進行投融資而對該中國居民直接成立或間接控制的海外特殊目的公司（「海外特殊目的公司」）資產或股權進行出資前，須向國家外匯管理局當地分支機構登記，及(b)首次登記後，中國居民亦須就海外特殊目的公司的任何重大變動向國家外匯管理局當地分支機構登記，其中包括海外特殊目的公司中國居民股東、海外特殊目的公司名稱、營運年期的變動或海外特殊目的公司資本的增減、股份轉讓或交換、合併或分拆。根據國家外匯管理局第37號通知，未遵守該等登記規定或會被處罰。

根據國家外匯管理局頒佈並於2015年6月1日生效的《關於進一步簡化和改進直接投資外匯管理政策的通知》（「國家外匯管理局第13號通知」），接納國家外匯管理局登記的權力由國家外匯管理局當地分支機構轉授予國內實體資產或權益所在地的地方銀行。

誠如我們的中國法律顧問所告知，李先生及我們的中國實益擁有人已於2016年7月14日完成國家外匯管理局第13號通知及國家外匯管理局第37號通知規定的登記。

歷史及公司架構

併購規定

於2006年8月8日，商務部、國有資產監督管理委員會、國家稅務總局、工商總局、中國證監會及國家外匯管理局等六個中國監管機構聯合頒佈《關於外國投資者併購境內企業的規定》（「併購規定」），於2006年9月8日生效並於2009年6月22日修訂。根據併購規定，當(i)外國投資者收購一家境內非外商投資企業的股本，使該境內企業轉變為外資企業，或透過增加註冊資本以認購一家境內企業的新股本，從而令該境內企業轉變為外資企業；或(ii)外國投資者成立一家外資企業，通過該企業購買並經營一家境內企業的資產，或購買一家境內企業的資產並將該等資產投資成立一家外資企業（「受監管活動」）時，外國投資者須取得必要的批文。

鑒於(i)輝煌公司以直接投資方式（而非由本公司根據併購規定併購）成立為外商獨資企業，及(ii)我們的中國法律顧問表示，根據併購規定，企業重組並無涉及受監管活動，因此成立輝煌公司及企業重組毋須遵守併購規定，而本公司[編纂]亦毋須根據併購規定取得中國證監會及商務部的批准。