

2016

世茂房地產可持續發展報告

世茂房地產控股有限公司

(於開曼群島註冊成立之有限公司)

股份代號：813

2016

世茂房地產可持續發展報告

目錄

◀ 引言

報告獲取 /
報告準則 /
報告範圍 /

◀ 董事長致辭

05

◀ 關於我們

獎項與嘉許 /
業務模式與經營績效 /
願景與使命 /

◀ 可持續發展的總體路線

重要性評估 /
持份者溝通 /

◀ 新城市生活篇

15 城市生活新品位

城市綜合體建設 /
城市綠色理念 /
豐富城市天際線 /
城市新生活方式 /

23 戰略合作

供應商履約評估 /
供應商資質篩選 /

24 關注客戶

客戶滿意度 /
客戶隱私保護 /
客戶互動平台 /

◀ 社會關注篇

28 文化傳承

故宮養心殿研究性保護項目 /

29 社區關懷

香港新家園協會 /

31 醫療扶貧

世茂愛心醫院 /
中華紅絲帶基金 /

35 志願服務

三年三班 /

◀ 文化價值篇

反舞弊運營 /
員工關懷 /
員工健康、安全及發展 /
先鋒僱主 /
企業文化 /

◀ 綠色經營篇

47 綠色辦公與出行

環保組織架構 /
環保理念 /
環保行為 /

51 綠色社區

52 綠色施工

◀ 聯交所《環境、社會及管治報告指引》內容索引

53

引言

▶ 報告範圍

世茂2016年年報載述了公司業績和企業管治等資訊，而本報告則為其做出補充，提供世茂在可持續發展與企業社會責任方面的表現，以及未來計劃及目標，包括世茂營運對環境、社會及經濟的影響。

本報告列報了截至2016年12月31日止，世茂在可持續發展工作上的具體方針和表現，內容涵蓋世茂總部及其附屬公司相關的表現和措施，並沒有包括並非由世茂持有控股權益公司之資料和數據。

▶ 報告準則

本報告按照新修訂的香港聯合交易所有限公司證券上市規則附錄二十七之《環境、社會及管治報告指引》而撰寫。

▶ 報告獲取

本報告之電子版本可於世茂網站 (<http://www.shimaoproperty.com>) 下載。若你對本報告有任何疑問，或希望就世茂的可持續發展提供意見，請將相關意見或查詢電郵至 csr@shimaogroup.com。





董事長致辭

積小勝為大成，積跬步致千里。2016年是“十三五”規劃的開局之年，世茂歷經總體經濟金融形勢的風雲變幻及跌宕起伏，面對大浪淘沙般的市場環境，把握機遇、科學規劃、匠心締造、創新發展，有力地提升了世茂品牌的市場競爭力 and 公眾美譽度，在國家經濟整體發展和房地產政策的指引下，不斷成長壯大。

世茂承載匠心內涵，締造城市生活新品位。我們始終樹立和踐行科學發展觀，積極探索改革和發展的新思路，建立房地產開發、物業管理、酒店公司、商投業務以及主題樂園的新模式，實現區域佈局合理、商住業態均衡、產品結構豐富、品牌價值高端，主動適應、把握及引領經濟發展新常態，扎實推進供給側結構性改革，培育經濟增長新動能，創造城市生活新品質。

世茂不忘匠心使命，回饋利益各方新期待。多年來，世茂持續不斷地為廣大股東創造穩定的價值回報，在經濟效益與社會效益並重的道路上闊步前行；秉持精誠合作，攜手共贏的發展觀，與合作夥伴共成長；堅持以客戶需求為導向，在居者有其屋的基礎上，用最具匠心的產品及服務不斷提升客戶生活品質；注重人文關懷和員工身心健康，建立“世茂學院”，加強對員工的職業設計和能力培養，努力實現公司與員工價值同步提升。特別是在社會公益方面，積極傳播慈善理念，立足文化傳承、社區關懷、醫療扶貧以及志願服務，捐贈千萬參與故宮“養心殿研究性保護項目”，傳承中華文明；辦香港新家園協會，奉獻香港社會；建設逾百所“世茂愛心醫院”、創立“中華紅絲帶基金”、發起關愛大病兒童健康行動，扶貧濟困，力助地方醫療建設；成立世茂“三年III班”員工志願者團隊，將奉獻愛心融入日常生活……世茂人要把更廣泛的責任承擔融入血脈之中，一起凝結小愛，踐行大善。

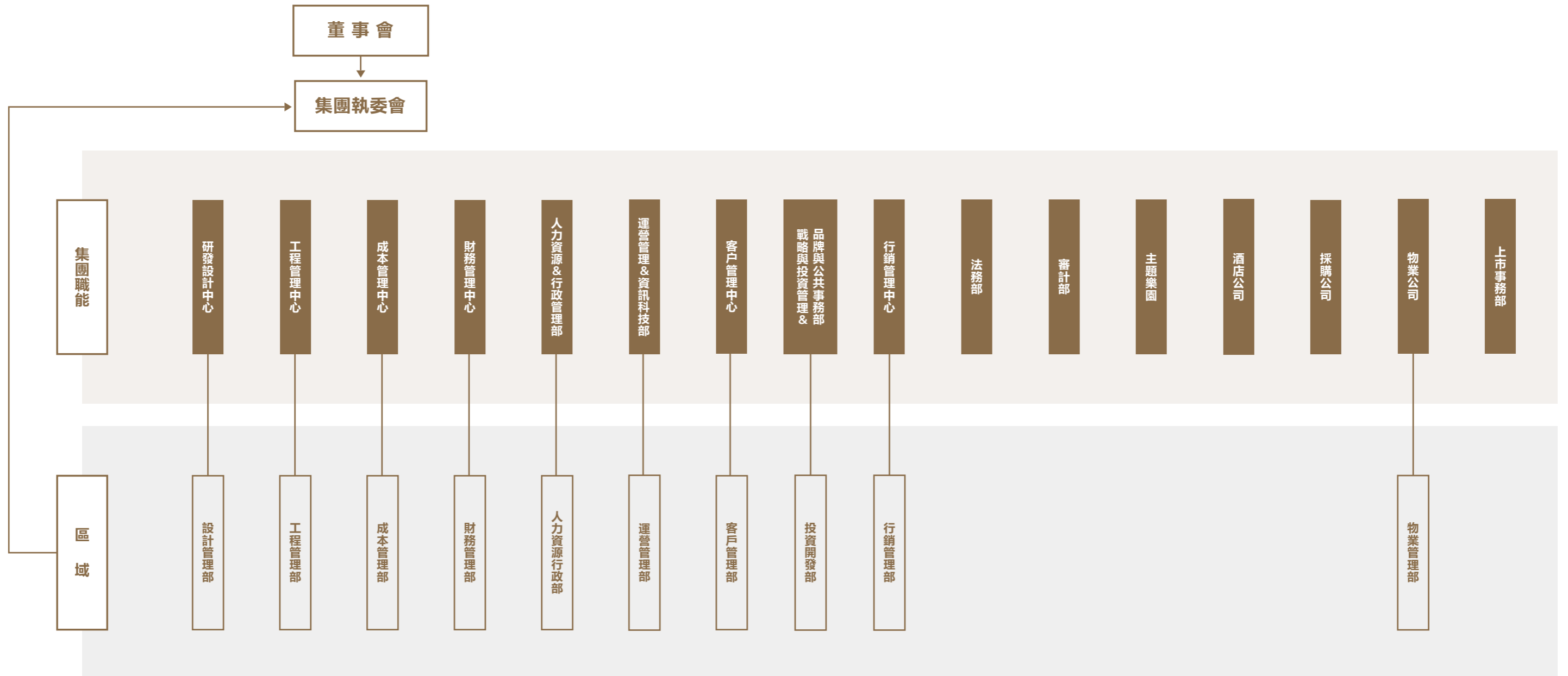
世茂堅守匠心底線，構築生態文明新家園。“善建者不拔，善抱者不脫”，全體世茂人將繼續為客戶創造自然、建築、人文交融的人居空間，為社會創造綠色、舒適、和諧的人居環境。我們在運營實踐中始終關注低碳減排、污染防治、環境健康與安全，把節約資源和保護生態環境的理念貫穿於經營管理的全過程，為可持續的城市化發展道路奠基。

匠心，需要信仰的支撐；匠心，需要執著的堅守；匠心，需要創新的昇華。說易行難，始於意識，作於點滴，成於價值。世茂願以行業領袖、民族企業和世界公民的責任與擔當，與夥伴同行、與國家同命運、與自然和諧共生。

許世茂

太平紳士

組織架構



關於我們

世茂房地產控股有限公司（「世茂」或「公司」，連同附屬公司統稱「世茂」；股份代號：813）於2006年7月5日在香港聯合交易所有限公司（「聯交所」）主板上市。世茂業務重點為在中國經濟發達或極具發展潛力的城市，發展大型及高品質的綜合房地產項目。

願景與使命

世茂以“締造生活品位，成就城市夢想”為使命，以“成為行業引領者，打造百年世茂”為願景，持續在穩健經營、為股東創造持續穩定收益的同時，信守社會承諾，提升城市區域價值，推進城市化進程，促進人居品質和生活品位的提升，描繪高雅的棲居藝術。



成為行業引領者，打造百年世茂



締造生活品位，成就城市夢想

業務模式與經營績效

世茂業務布局覆蓋中國北京、上海、香港等43個城市，圍繞住宅覆蓋酒店經營、物業管理、商業地產、主題樂園等多種業態。

1 住宅：

在2016年度，世茂秉持以平穩健康的節奏持續發展，實現了有質有量的業績增長，並持續為業務發展的深耕厚植蓄力。

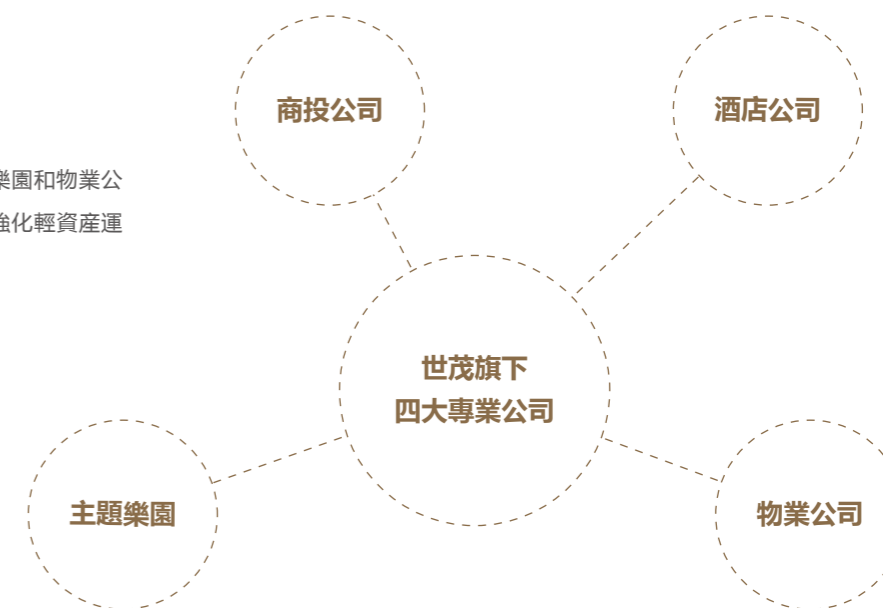
2016年世茂房地產保持了平穩的發展節奏，並帶來一定的業績增長

合約銷售面積	4,918,453 ^{平方米}
合約銷售金額	681 ^億
平均銷售單價	13,850 ^{元/平方米}
2016年新增土地儲備（權益前）	396 ^{萬平方米}
截至2016年底土地儲備共（應佔權益）	3,079 ^{萬平方米}
單方土地成本	3,547 ^{元/平方米（人民幣）}



2 其他業務：

世茂專業公司，包括酒店、商投、樂園和物業公司，致力於提高投資性物業收入，強化輕資產運營，打造創新商業模式。



獎項與嘉許

世茂集團2016年獲獎情況

獲獎時間	獎項名稱	頒獎機構
2016年01月	最具品牌價值企業	人民網房產
2016年03月	2015年度中國CSR貢獻榜	經濟觀察報
2016年03月	2015年度行業引領獎	上海市工商聯房地產商會
2016年06月	金蜜蜂企業社會責任·中國榜：金蜜蜂獎·領袖型企業	《WTO經濟導刊》雜誌社
2016年06月	第十三屆（2016）中國藍籌地產	經濟觀察報
2016年07月	2016年中國綠房企TOP20	標準排名
2016年08月	2016年度責任案例	南方周末
2016年10月	中國地產時代百強榜“2016年中國房地產最具融資能力企業”	時代周報



可持續性發展的總體路線

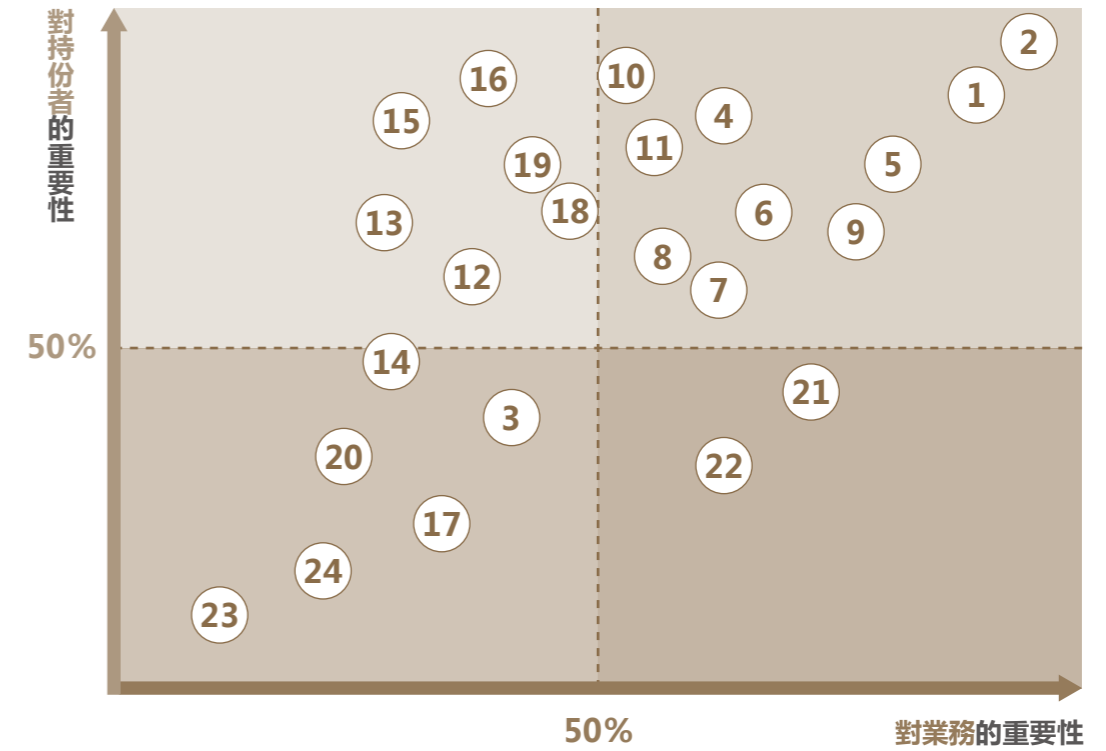
持份者溝通

世茂視員工、投資者、股東、客戶、承包商、供應商、政府以及非政府組織夥伴等為主要持份者群體。考慮到對不同群組的影響各異，採用了多種途徑與其進行持續溝通。

2016年的持份者參與活動			
持份者群組	參與途徑	主要關注/期望	世茂的回應
員工	問卷調查	薪水及福利保障 健康和安全 公平晉升和發展機會	及時足額發放薪水、繳納 社保、彈性福利計劃、世 茂關愛基金 實施惡劣天氣預警及措施 指引 職業發展通道、世茂學院 掌上學堂
投資者	小組訪談	回報與增長 控制風險 公司治理	定時披露經營資訊 股東大會、報告與通報 持續增長，保證股東回報
業主	問卷調查	誠信履約 高品質產品 貼心服務與體驗 意見與投訴處理 隱私保護	提供客戶高品質的產品 通過項目售樓處、物業 管理處、微信平台、投 訴電話/信箱等暢通客戶 溝通與意見回饋渠道 開展客戶滿意度調研
施工單位	問卷調查	就業機會 健康與安全 勞資保障	與施工單位緊密合作 加強公司項目現場質 量安全評估體系建設 貫徹安全文明施工準則 保障勞工的合約及薪資管理
供應商	小組訪談 問卷調查	誠信履約 平等互利共贏 資源共享 陽光採購 共同發展	持續加強公司招投標、履 約流程規範化建設 公開招標、發佈《合格供 應商名錄》 促進陽光招標採購政策的 落實，與供應商互利共贏

重要性評估

為撰寫本報告，我們進行了重要性評估，而內部和外界持份者的參與是重要一環。我們通過小組訪談和問卷調查等方法，綜合考量了各議題對公司業務的可持續性發展和持份者的影響，對報告的關鍵議題進行了甄選。



產品責任： 01、綜合體建設 02、高品質住宅 03、綠色建築 04、地標性建築 05、新業務 06、工程奇蹟	人力資源： 12、企業文化 13、員工公平就業 14、互動溝通 15、權益保障 16、員工關懷與職業發展 17、反貪污、反舞弊運營
供應商管理： 07、供應商資質篩選 08、供應商履約評估	社區投資： 18、社會公益平台 19、社會公益活動
客戶反饋意見： 09、客戶滿意度 10、客戶隱私保護 11、客戶互動平台	環境： 20、辦公場所污染排放 21、公共設施節能減排 22、供應商環境表現 23、物料使用 24、氣候變化及溫室氣體排放

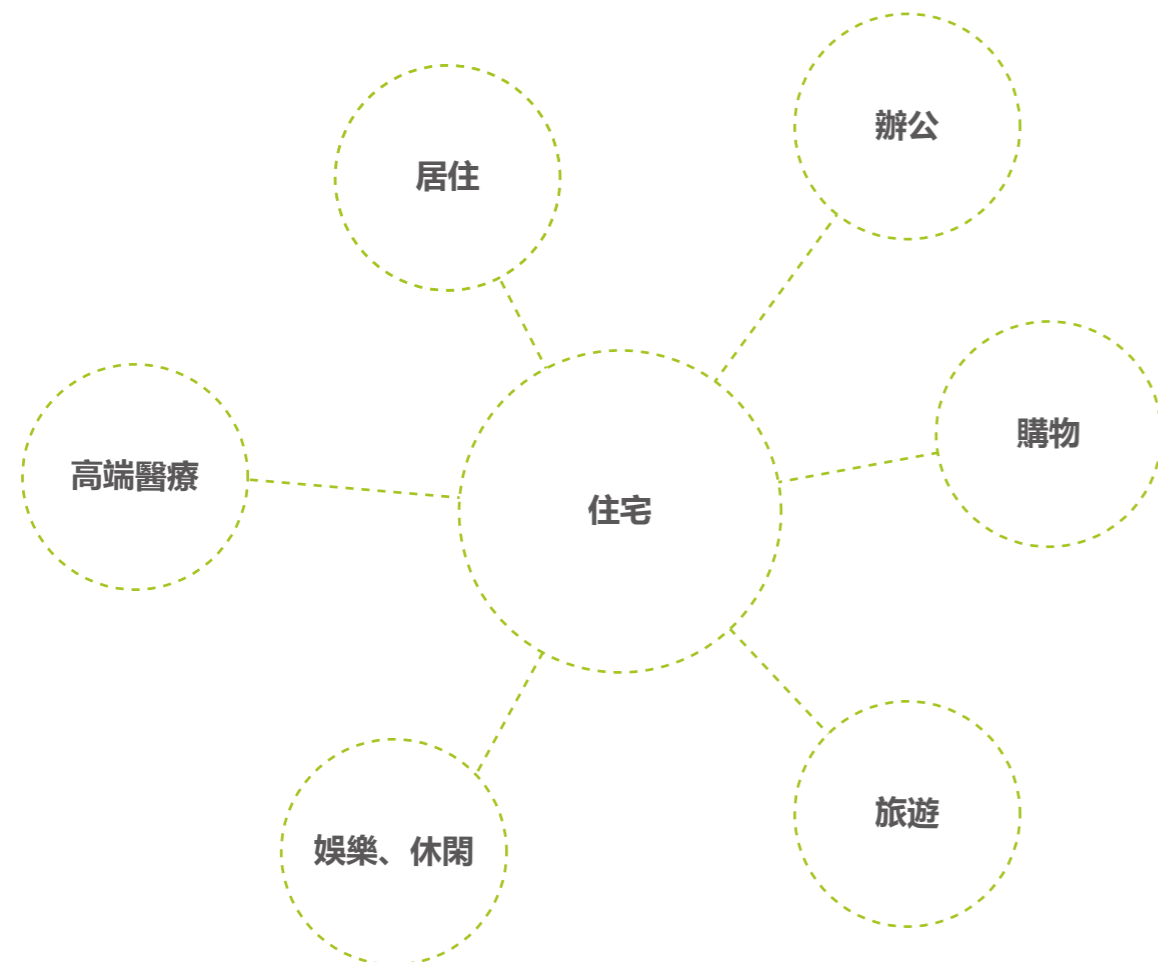
新城市生活篇

建築作為一門藝術，向來與經濟、文化密不可分。作為房地產開發企業，世茂綜合了產業化的換代住宅、街坊化的配套與服務、和諧綠色的自然環境以及濃郁迷人的文化氛圍，攜手戰略合作夥伴為客戶共築既符合時代特徵又滿足社會需求的新城市生活之建設。

● 城市生活新品位

城市綜合體建設

世茂積極配合政府發展規劃，致力採取環保措施，儘量減少業務對環境造成不利影響，在遵守所屬司法管轄區域之相關法律及規例的前提下，提供客戶一個舒適而且安全建設，並圍繞住宅打造涵蓋居住、辦公、購物、旅遊、娛樂、休閒及高端醫療於一體的超大型城市綜合體，全方位地促進了區域產業更新，加速了城市進化。



項目商業規劃面積約100萬平方米，其中首期24萬平方米商業，主要由世茂國際廣場、寬厚里、幸福坊、茂險王主題樂園四大部分組成，業態涵蓋了大型時尚潮流購物中心、大型主題樂園、imax院線、全民娛樂中心、民俗文化街區、兒童教育生活社區、禮記一生婚嫁主題、運動休閒公園等，更包括石獅首家意大利國家館，以及福建最大近20000㎡大潤發超市等。整個項目集購物、娛樂、休閒、旅遊、文化、社區、運動等於一體，是國內新一代文旅商業綜合體的代表之作和體驗式商業的經典之作。

▲ 典型案例：泉州石獅世茂摩天城

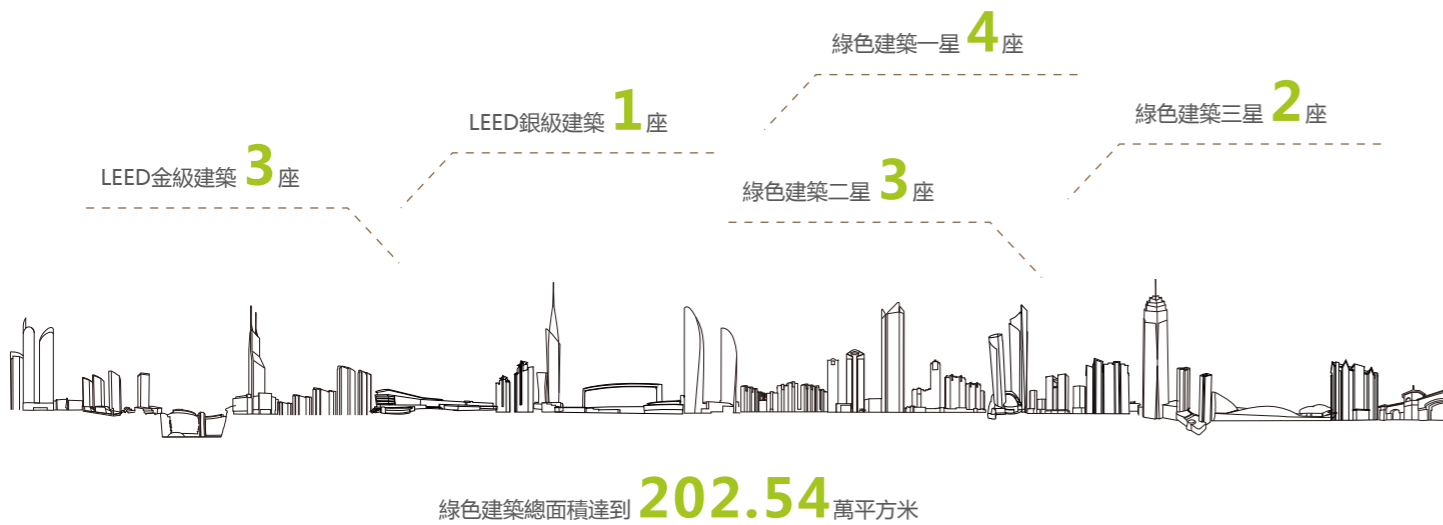
- ① **一大樂園：**將文化領域建設與地產業相融合，線上原創靈石茂險王IP，線下建設石獅茂險王主題樂園，既迎合了時代發展，又滿足了人文需求。
- ② **四大組團：**通過民俗文化、娛樂休閒、城市生活、時尚潮流4大組團營造城市主題式體驗空間。
- ③ **四大街區：**城市娛樂休閒街、民俗文化風情街、主題婚慶街以及時尚異域風情街之間有機組合，各具特色。融合人文體驗、中外文化、購物消費，打造主題體驗式城市生活中心。
- ④ **六大中心：**時尚潮流中心、城市生活中心、閩南文化交流中心、產業設計展示中心、商務金融中心、休閒娛樂中心。
- ⑤ **七大廣場：**營造城市主題式體驗空間。人文體驗、自然舒適、多樣遊玩以及購物消費之間有機融合，營造人生“第三空間”，以“時間性消費”理念為指導，商業、旅遊、文化充分結合，帶給追求品質生活的人們“未來之城”的享受。



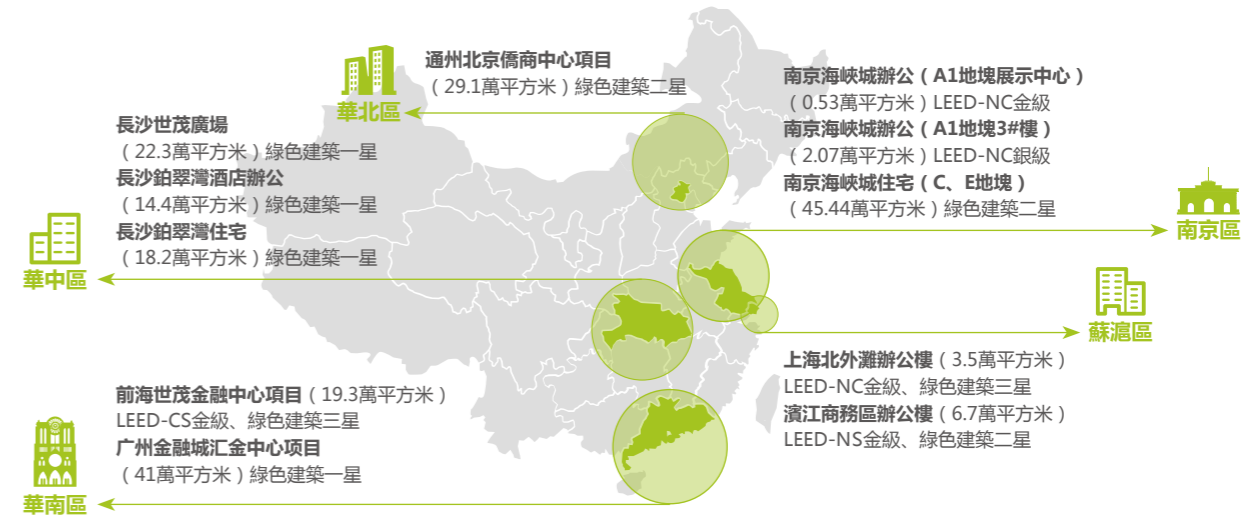
▲ 石獅世茂茂險王主題樂園榮獲【石獅市科普教育基地稱號】

城市綠色理念

“綠色建築”概念的產生體現了時代的進步，已開發國家對建築的綠色化早已高度重視。改革開放以來，我國逐步接受並深化了這一概念。



世茂積極推進綠色建築發展，將對生態的關注融入設計研發階段，開展綠色技術探索和創新，不斷強化建築的生態宜居特徵，在建築全壽命週期最大限度地節約資源、保護環境和減少污染，為人們提供健康、適用和高效的使用空間，與自然和諧共生的建築。世茂對綠色建築的打造和追求從未止步。在開發建設的項目中，全面涵蓋了空氣品質、水環境、垃圾處理、節能節水節電、室內環境、運營管理以及建築精裝等多方面內容。



截至2016年，世茂綠色建築認證情況

隨著人們環保意識的提升，綠色科技與住宅的結合也成為住宅設計的新風尚。坐落於上海市浦東新區的世茂雲圖項目，自社區整體運轉過程中的資源使用，到住宅內部空間的能耗系統配置，都體現了世茂綠色生態的設計思想。



豐富城市天際線

世茂多年來積極配合政府規劃，描繪城市綜合體新中心的藍圖，彙聚城市高端產業資源，在以地標建築豐富城市天際線的同時，啟動城市與區域的活力，提高城市競爭力。



由世茂集團斥資，攜手世界最高七星級酒店迪拜伯瓷酒店的建築設計團隊——英國阿特金斯建築事務所進行設計的廈門海峽大廈是廈門標誌性都市景觀之一。

雙塔地標用體現濱海門戶建築的風帆造型加以詮釋，並將廈門市花“三角梅”元素巧妙地融入其中，堪比馬來西亞首都吉隆坡的雙子塔。既傳承了舊城文脈，又發揚了新城文明。

大廈由兩棟300米左右的超高層建築組成，其一作為五星級酒店和頂級辦公大樓，另一座則作為SOHO辦公，而裙樓則建設成集購物、休閒、娛樂、餐飲等於一體的綜合性商業。一定程度地促進了都市經濟的發展，啟動了都市區域的活力，提高了都市的競爭力。

▲ 典型案例：廈門風帆雙子塔（廈門世茂海峽大廈）

其推動了廈門市實施島內提升戰略，也是現時島內最高的“雙子塔”建築。

城市新生活方式

“革，去故也；鼎，取新也。”世茂革弊而創新，順乎時而應乎人，匠心打造消費者生活半徑內的Mini社區商業，是世茂探索配套型商業創新模式的成功嘗試。Mini Hotel系列結合O2O模式，打造體驗式電商平台，迎合互聯網發展的大趨勢。這些創新業務均為提升可售住宅和商業產品附加值開拓了新領域。引領了行業先鋒，並遵守對上市發行人有重大影響的相關法律及規例。



▲ 典型案例：睿選MiniMax

世茂酒店及度假村的Mini Hotel系列，作為一個全新的服務概念性酒店品牌，代表了酒店行業的新風尚，是創新地開拓，是趨勢地引領。它針對新一代商旅客人非大眾化個性體驗的需求，將傳統酒店的協助工具弱化，重點突出核心居住功能，通過獨具匠心的設計、高品質的個性化服務，為客人提供獨特的住店感受。在一個“新”字下，是光芒的綻放，未來還有更遠的成績待寫。





世茂酒店及度假村榮獲



“中國最佳酒店管理集團獎”



“中國最佳酒店業主”



“中國酒店金枕頭獎”



上海虹橋世茂睿選尚品酒店榮獲



“最佳新開業酒店”



“最佳創新生活獎”



“中國最具發展潛力酒店品牌”



酒店的设计主創Zia Hansen

酒店的设计主創Zia Hansen：“我們的意圖是為酒店在设计中創造多樣的機會，其设计的核心之一在於具有創造性的公共空間，能方便大家交流，建立和促進聯繫，為客人締造新的生活方式。”

▲ 典型案例：佘山深坑酒店（即上海世茂新體驗洲際酒店）

中國城市土地的使用與開發正在經歷著一場可持續發展的綠色變革。生態城市建設是順應世界生態潮流，促進我國城市可持續發展的必修之路，具有重大的時代意義。世茂佘山深坑酒店不僅順應了生態潮流，而且是人類建築史上的奇迹，也是自然、人文、曆史的集大成者。

在上海松江國家風景區，藏匿著一個廢棄已久的人工采石坑，近88米深，面積近36800平方米，成為城市的一道“傷口”。2006年起，集團積極擔起了修複環境的重任，欲將這一廢坑改造成“榆柳蔭後檐，桃李羅堂前”的五星級酒店。

世茂集團綜合運用建築行業前沿技術與生態環保理念，遵循自然環境規律，巧妙結合礦坑的實際地勢結構，突破技術限制，將“向地表下拓展空間”的设计理念變成現實，將整個酒店與深坑融為一體，相得益彰。不僅將創造海拔最低酒店的世界紀錄，還一反向天空發展的建築理念，開始了地表以下深度拓展建築空間的創舉。

● 戰略合作

合作是公司發展不可或缺的驅動力，因此世茂認識到，只有同時提高自身與供應商的可持續發展能力，才能真正以一種不損害環境和社會價值的方式，持續地為客戶提供高品質的服務。因此，世茂注重對於供應商的管理，推動供應商獲得與世茂標準相匹配的履責能力，致力於積極搭建合作交流平台，與供應商建立和諧互動的良好關係，重視並嚴格遵從所屬司法管轄區域之相關的法律及規例，共同打造負責任、可持續的價值鏈。

整體KPI數據

- 1、採購公司供應商一共有**2624**家，有效期內戰略單位為**224**家。
- 2、採購公司於過去一年向供應商提供培訓**18**次。
- 3、成本部總成本類供應商數量為**10407**家。

供應商資質篩選

為規範世茂的供應商，世茂嚴格執行供應商的投招標管理制度，將商業誠信納入供應商考核程式，開展科學評估，有效管理供應商，並與甄別出的優質供應商建立戰略合作關係。世茂製定《**工程類承建商考察工作程序**》、《**供應商考察制度**》及《**供應商背景調查制度**》，審核其近三年同類工程業績情況、資質證書、安全生產許可證以及質量認證證書等，從其供貨能力、資質方面、生產設備、工藝條件、新產品開發能力、職工培訓情況、體系認證等方面綜合考慮篩選。以確保所選供應商有與世茂標準相匹配的履責能力。世茂製定《**材料設備戰略採購管理流程**》、《**採購公司戰略招定標流程**》，確保採購的產品滿足質量、安全和環保等方面的需要。此外，為規範招投標、採購、基建等商業合作，預防和打擊不正當競爭，體現雙方公平合作的精神，對所有的供應商，均要求其簽訂《**廉潔協議**》。

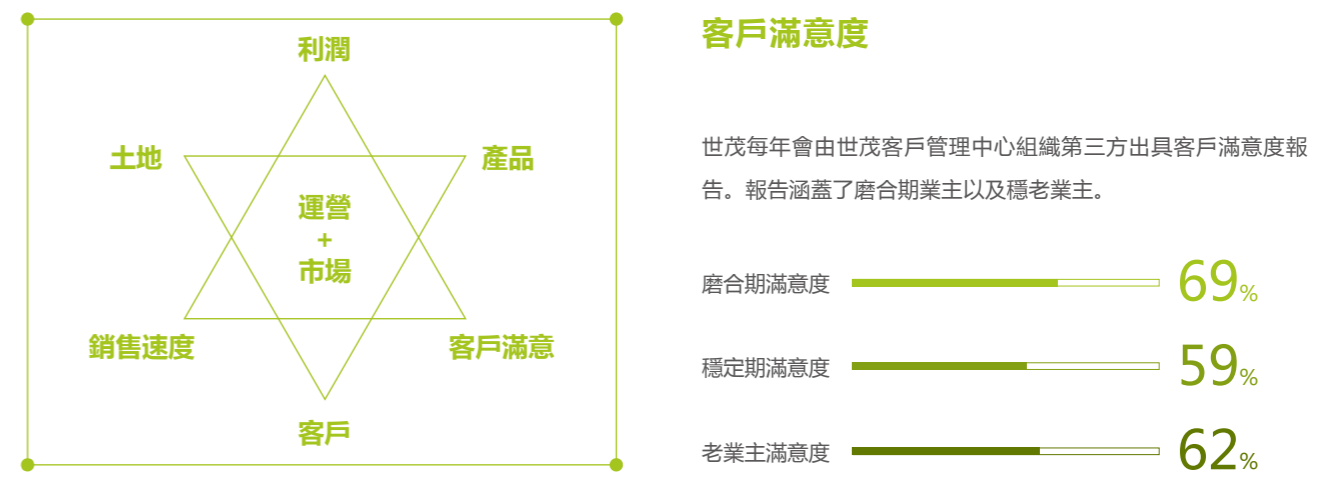
供應商履約評估

供應商履約評估更好地展現了供應鏈狀況，有助於世茂產品服務質量的持續保障。因此，世茂製定了《**供應商履約與評估制度**》，並在本年度進行“供應商履約評估優化”，綜合三塊內容進行評估：世茂採購至項目現場面談或組織項目進行視頻評估、世茂採購內部討論評估、第三方如工程管理中心評估報告。其中，項目現場面談或組織視頻評估是在項目交付後，由項目公司現場的工程部及成本部進行履約評估；世茂採購內部討論評估由內部具體標段協調負責人員及世茂採購負責人討論後進行履約評估；第三方加減評分評估參照第三方如工程管理中心的品質排查、交付評估報告等內容。項目公司與世茂採購以不同角度對供應商供貨速度、施工質量及配合情況進行評分，第三方評估報告針對最終呈現效果進行評分。並製定《**戰略供應商年度評分排名獎懲機制**》，在每年戰略供應商峰會上公佈各個供應商積分排名情況，並將對排名靠前的供應商進行頒獎表揚，對排名靠後的供應商進行淘汰或暫停聘用。

● 關注客戶

“關注客戶”是世茂核心文化價值觀之一，其包含三個方面，一是要有對客戶好的心，二是要有對客戶好的能力，三是要妥善平衡企業與客戶的關係，就是對客戶好，對企業也好。

對客戶好的心，是指企業應該真正形成一種組織文化，從內心認為關注客戶是世茂安身立命的基礎。對客戶好的能力，是指要理解客戶的需求，尤其是目標客戶的真正需求。平衡企業與客戶的關係，是指企業在項目規劃的過程中，所必須面對的在客戶需求和規劃限制條件之間做出的權衡和取捨。為此世茂客研制定了核心價值六芒星，以連結外部市場與內部運營：



客戶隱私保護

世茂為加強公司商業秘密管理，保護公司合法權益，依照國家有關法律法規和《**公司知識產權管理規定**》，物業公司編制了《**世茂物業員工“六條禁止令”**》明確要求員工嚴禁竊取或洩露公司及客戶未公開資訊。

客戶互動平台

世茂打通各個專業條線，建立了貫通產業的客戶互動平台，積累了寶貴的客戶網絡。

世茂俱樂部

世茂俱樂部綜合世茂旗下各專業公司或組織的優勢資源，致力於為世茂業主和關心世茂的社會各界朋友，提供全方位增值服務的會員組織。世茂俱樂部會員擁有一系列權益，還有多種機會賺取世茂幣，享受更多福利。現階段依託世茂俱樂部的互動平台主要有六大渠道：客服微信平台、世茂俱樂部官網、世茂400熱線、客服公共郵箱、《世茂俱樂部》雜誌以及世茂短訊通道。

與業主互動KPI

2016年度，世茂服務客戶總數達到 **39.8**萬人

世茂客戶服務數據 平台自2014年上 線以來，已累計	綜合梳理業主數據 71 萬條	其中，2016年度梳理數據 51 萬條	活躍客戶超過 50.8 萬人次
----------------------------------	--------------------------	-------------------------------	---------------------------

2016年， 世茂客戶 服務400 熱線共完 成客戶溝 通 12 萬人次	累計溝通時長達 4147 小時	諮詢投訴	客戶回訪	客戶調研	外呼任務
		3186 小時	200 小時	700 小時	88 小時
		人均每日處理	熱線接聽率	客戶滿意率	
		32 單	70.5%	94%	

2016年度全年開展 48 次 客戶服務活動	在短信、400熱線、會 刊、網站的渠道基礎建 設上，新增微信平台 364968 人次 在線互動	共舉辦 4 次 會員商場活動	48 次 世茂置業會活動	82 次 註冊有禮活動
80 萬次 受理業主服務	第十二屆世茂兒童繪畫大賽	7 次 會員商場活動	43 次 微信互動活動	48 次 項目老業主回饋活動
38 萬次 數據溝通梳理	131458 人次 單次參與人數最多的活動	5 次 有獎調研活動		

光合教育社區

光合教育社區是線下360課堂和線上人人教育的完整閉環。讓社區的每個家長都變成老師，通過審美情趣、生活技能、實踐知識、社會生產力為孩子提供社交機會、提高動手能力、提升眼界、發掘潛力。



社會關注篇

回首過去的2016年，《慈善法》的頒布與實施，為中國社會力量的發展提供了制度性的保障，標誌著我國依法行“善”新時代的開啓。

過去這一年，從世茂創造的社會價值來說，世茂通過“平台化公益模式”，結合自身資源優勢和社會弱勢群體切實所需，長期關注鄉村醫療、艾滋病防治、文化交流、賑災與扶貧濟困等領域。

全力打造

三大公益平台：

中華紅絲帶基金

世茂愛心醫院

香港新家園協會

在全力打造“中華紅絲帶基金”、“世茂愛心醫院”和“香港新家園協會”三大公益平台以外，陸續催生了諸如“困境兒童救護”等公益項目，尤其是捐資故宮**8000**萬元，助力“養心殿研究性保護”項目，首次進入文物保護領域，正式開啟文化傳承與保護平台的搭建，力倡中華文化自信。

過去這一年，對世茂自身而言，世茂通過不斷的踐行與創新，已經成為優秀公益實踐企業標杆，在社會領域也取得了很高的知名度和諸多社會美譽。2016年，世茂集團董事會主席許榮茂太平紳士榮獲《公益時報》中國慈善榜和胡潤百富榜頒發的“終身成就獎”，以及亞洲企業商會頒發的“亞太企業精神終身成就獎”，並榮獲北京市華人華僑“京華獎”等殊榮，多年投身社會公益事業，得到了社會各界的廣泛認可。世茂愛心醫院項目通過不斷的改革创新，獲得“中國企業年度責任案例獎”，世茂通過持續的責任踐行，榮獲金蜜蜂企業社會責任中國榜“領袖型企業”。



2016年

世茂集團董事會主席許榮茂太平紳士榮獲《公益時報》中國慈善榜和胡潤百富榜頒發的“終身成就獎”，以及亞洲企業商會頒發的“亞太企業精神終身成就獎”，並榮獲北京市華人華僑“京華獎”等殊榮，多年投身社會公益事業，得到了社會各界的廣泛認可。

未來，世茂堅信社會問題的解決必須大力推廣“平台化公益模式”在多元社會領域的應用，積極搭建基金會平台，發揮志願者的力量，納入更多元的社會資源，惠及更多的受助群體，以可持續的社會問題解決機制，持之以恆地應對各類社會難題，為社會謀取更持久的利益。



“中國企業年度責任案例獎”

世茂愛心醫院項目通過不斷的改革创新，獲得“中國企業年度責任案例獎”，世茂集團通過持續的責任踐行，榮獲金蜜蜂企業社會責任中國榜“領袖型企業”。

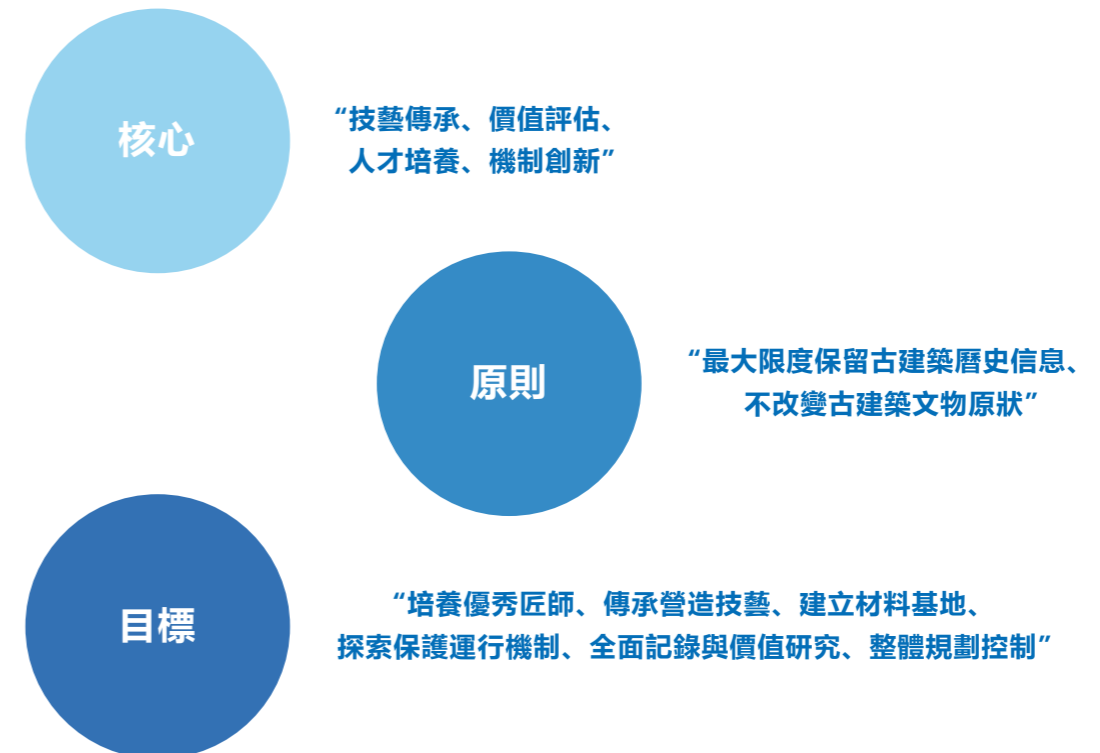
平台	理念	活動
社區關懷平台	文化傳承	故宮養心殿研究性保護項目
醫療扶貧平台	社區關懷	香港新家園協會“四海一家活動”
志願服務平台	醫療扶貧	百家世茂愛心醫院
	志願服務	中華紅絲帶基金
		困境兒童救護
		三年III班

● 文化傳承

故宮養心殿研究性保護項目

2016年7月20日，世茂正式確認捐資**8000**萬元，用於故宮博物院“養心殿研究性保護項目”。

集團董事會主席許榮茂先生表示，此次捐贈“養心殿研究性保護項目”，是世茂首次在文物保護領域進行捐助，也讓世茂慈善公益事業再次得到拓展。希望通過此次公益行動，號召更多人參與文物的保護、文化的傳承與發揚，並通過了解民族傳統文化，新增對中華文化的自信。



養心殿研究性保護項目於2015年底正式啟動，項目以“技藝傳承、價值評估、人才培養、機制創新”為核心，以“最大限度保留古建築歷史資訊、不改變古建築文物原狀”為原則，以培養優秀匠師、傳承營造技藝、建立資料基地、探索保護運行機制、全面記錄與價值研究、整體規劃控制為目標，在專家體系與社會力量的共同支持下，以修繕養心殿建築群為主導，探索一整套適合中國國情的古建築保護與技藝傳承之路。



2016年，12月29日，故宮文物醫院、故宮教育中心、“建福榜”揭幕儀式在故宮博物院報告廳舉行。國家文物局局長劉玉珠、香港特別行政區政府政務司司長林鄭月娥、故宮博物院院長單霽翔、故宮研究院院長鄭欣淼、世茂集團董事會主席許榮茂等出席了本次活動。

2016年度目前項目正在穩步推進當中，經故宮博物院古建部、文保科技部、資料信息部、文物管理處、宮廷部、開放管理處、宣傳教育部等多個部門通力配合與共同努力下，主要工作為總體方案和總體規劃匯總撰寫、文物建築價值評估試點、文物建築測繪記錄與勘察、歷史文獻查詢與匯總。

● 社區關懷

香港新家園協會

新家園協會成立於2010年6月，服務覆蓋香港與內地，是一間致力於服務新來港、少數族裔人士及其他弱勢社群的慈善機構。自成立以來，它以它的包容互助、四海一家、和諧共融以及互惠互助的精神為新來港人士提供優質及專業的一站式社會服務，推動他們積極投入和參與香港的建設，促進社區參與、推動社會共融、創建平等關愛的社會。



四海一家·香港青年交流團

▲ 第二屆“四海一家·香港青年交流團”北京站



▲ 第二屆“四海一家·香港青年交流團”福建站

新家園協會作為香港社會服務機構創新推動“官、商、民三方合作機制”，其顧問委員會主席香港大學榮譽教授梁祖彬先生表示：“企業聯合NGO組織共同推動公益慈善事業，是一種慈善組織現代化象徵，可以吸引更多的投資，有利於公益慈善組織兩條腿走路，有利於公益慈善組織長期發展。”



▲ 第二屆“四海一家·香港青年交流團”北京站



截至2016年底

13萬人

新家園協會會員人數已超過13萬人

140萬人次

累計服務人數超過140萬人次

已成為**香港最大的社會團體之一**，為香港的穩定繁榮貢獻力量。

現時，新家園協會設立“**家園保險**”、“**世茂新家園精英培養計劃**”、“**四海一家·香港青年交流團**”及“**新來港大使計劃**”等專項服務計劃。

● 醫療扶貧

古往今來，醫療扶貧事業在中國有著悠久的歷史。南朝有蕭子良“立六疾館以養窮民”；唐設悲田養病坊；宋有居養院、安濟坊等機構。而現時在我國，由於城鄉發展的不均衡，廣大農村地區，尤其是邊遠落後地區，醫療衛生條件還非常薄弱，因此醫療扶貧事業路漫漫其修遠兮，世茂將上下而求索。

世茂愛心醫院

2008年“5.12”大地震後，世茂向地震中受災最為嚴重的西部鄉鎮捐建百家“世茂愛心醫院”，並無償捐贈給當地政府，力圖為鄉鎮羣眾提供安全、有效、方便、價廉的基本醫療衛生服務和基本醫療衛生保障。



截至2016年底，“世茂愛心醫院”已逾百所，如繁星點點遍佈四川、雲南、甘肅、陝西等7個縣市地區，覆蓋人口達**2000**萬人。

近年來，世茂對愛心醫院的公益行動一直在持續，包括送醫下鄉，邀請大城市專家醫生赴四川貧困鄉鎮義診服務百姓；助醫培訓，邀請多地鄉鎮醫生赴大城市三甲醫院培訓，提高他們的醫療服務技能；志願服務，派設世茂員工志願者赴四川、雲南多個愛心醫院實地考察醫療衛生需求。

2015年以來，世茂創新資助模式，採用“需求申報，專家評審，分類資助”的方式，幫助企業明確資助目標，提高資金使用效率，通過社會資源的有效配置，增強企業參與的深度和廣度。

2016年大記事

2016年4月10日

雅安蘆山地震後捐建的“世茂僑愛鐘靈社區醫院”順利揭牌，將為當地羣眾提供基本醫療衛生服務。



2016年5月20日

世茂聯合TCL醫療集團、上汽大通和中國社會福利基金會芒果微基金，啟動“夢的千里行”公益計劃。首批向16家世茂愛心醫院捐贈了救護車、DR、彩超、全自動生化儀、血常規化驗儀等共計17台設備，市場價值近人民幣700萬元。

中華紅絲帶基金

2005年，全國工商聯和世茂等20餘家會員企業共同發起成立了致力於艾滋病預防和控制工作的全國性公益基金組織——中華紅絲帶基金，旨在動員社會力量，協調各方面資源，通過積極籌集資金和物資，配合政府艾滋病預防控制規劃的實施，推動艾滋病防治事業的發展，重點支持和促進偏遠、貧困地區的艾滋病防治工作，樹立民營企業踴躍承擔社會責任的良好形象，保護人民健康，提高全民素質。



“愛與生命” 2016世界愛滋病日慈善音樂晚宴

2016年12月1日為第29個世界愛滋病日。在上海中心大廈，中華紅絲帶基金、上海市慈善基金會關愛愛滋病專項基金，共同舉辦了“愛與生命” 2016世界愛滋病日慈善音樂晚宴。慈善晚宴上，許榮茂先生表示：促進全民健康、努力實現“零”艾滋目標，一直是中華紅絲帶基金奮鬥的方向。本次活動的目的就在於通過對防艾的宣傳和動員，為涼山州受愛滋病影響的兒童和特殊困難婦女提供更多的關懷和資金支持。許榮茂先生呼籲社會各界共同參與到防艾行動中來，積極為營造健康、公平、反歧視的社會氛圍而努力。



自成立十年來，中華紅絲帶基金累計籌集公益基金近人民幣**2**億元，在全國**30**個省、市、自治區開展了重點性的防艾宣傳倡導活動。多年來，基金公益項目使**70**餘萬人受益，為全國**4800**餘名艾滋病感染者提供了幫助，使**28370**多名受艾滋病影響兒童在學習和生活上得到支持，基金公益項目還動員了**2841**家企業，**1**萬餘名志願者參與防艾宣傳工作。

困境兒童救護

南京世茂彩虹重症兒童安護中心

南京世茂彩虹重症兒童安護中心成立於2014年11月19日，是南京市第一家市屬公益慈善類民辦非企業單位，由民間人士和南京市社會兒童福利院共同發起成立，世茂援建。中心主要為重症孤兒提供舒緩治療和臨終關懷，提高孩子的生命質量。

2015年5月29日

世茂與百度、上海市慈善基金會共同聚焦重症孤兒，開啟“公益1小時”活動，短短1小時內，活動即吸引了4978267位網友參與點擊支持。



2016年5月27日

演員周迅和黃軒赴南京彩虹重症兒童安護中心探訪，為這裡的孩子們送上最溫暖的祝福，並希望將“臨終關懷”這一概念分享給更多人，讓更多人參與其中。





截至目前，中心共接受重症孤兒**39**名，其中**23**名平靜離世，共安排了**7**次提高孩子存活機會的手術，經過精心治療和護理可以活下來的孩子約**15-20%**。目前已有**1**名孩子被領養，**2**名寄養。

關愛大病兒童健康行動

“關愛大病兒童健康”愛心行動於2016年5月30日舉行。該行動由世茂和上海市慈善基金會聯合發起。重點關注大病兒童健康，宣導健康生活方式，致力於救助初生至14歲身患重大疾病的基層困境患兒，為其家庭提供醫療幫扶及健康援助，同時廣泛號召社會力量共同參與及支持。



截至2016年底，該行動已與上海市兒童醫院、上海兒童醫學中心、復旦大學附屬兒科醫院、上海交通大學醫學院附屬新華醫院開展合作，資助患兒**11**名，多為罕見病、白血病等急重症患兒。

● 志願服務

三年III班

世茂“三年III班”是由世茂員工自發成立的企業志願者組織，旨在聚集社會各界有活力、有愛心、有公益情懷的志願者人士，依託世茂公益項目平台，利用工作之餘做力所能及的公益，做能影響身邊人的善事，在幫助別人的同時也讓公益成為自己的一種健康生活方式。

三橫三豎拼成一個“世”字

也代表“一點一滴一世界”

寓意“凝結小愛，踐行大善”的宗旨。

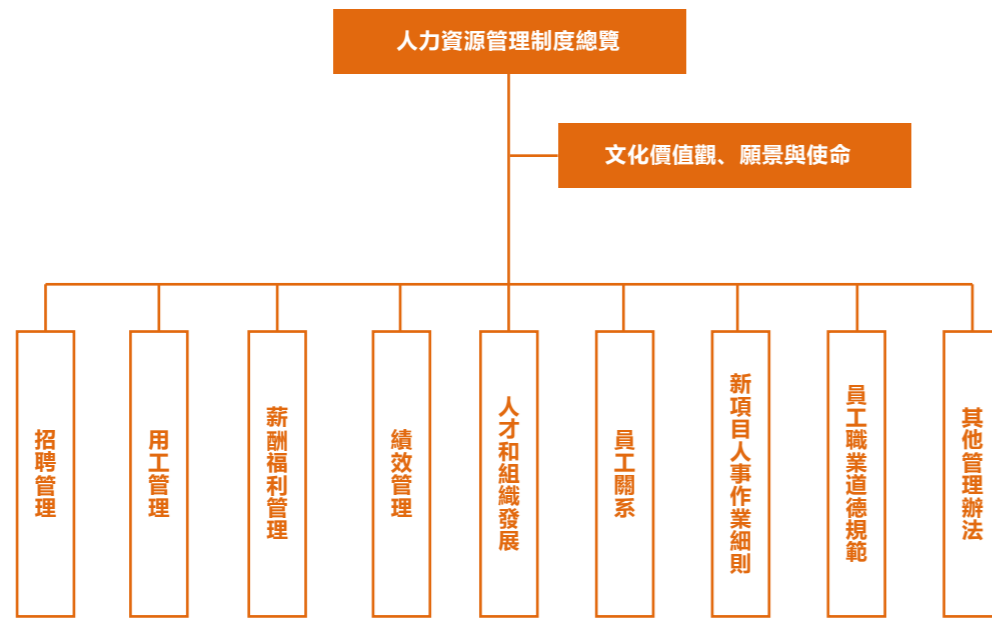


2014年	2015年	2016年
全年開展志願者活動次數： 60	全年開展志願者活動次數： 150	全年開展志願者活動次數： 180+
累計參與志願者人數： 1000+	累計參與志願者人數： 6000+	累計參與志願者人數： 8000+
累計覆蓋城市數： 15	累計覆蓋城市數： 40+	累計覆蓋城市數： 40+
撬動社會志願服務小時數： 700+	撬動社會志願服務小時數： 8000+	撬動社會志願服務小時數： 10000+

文化價值篇

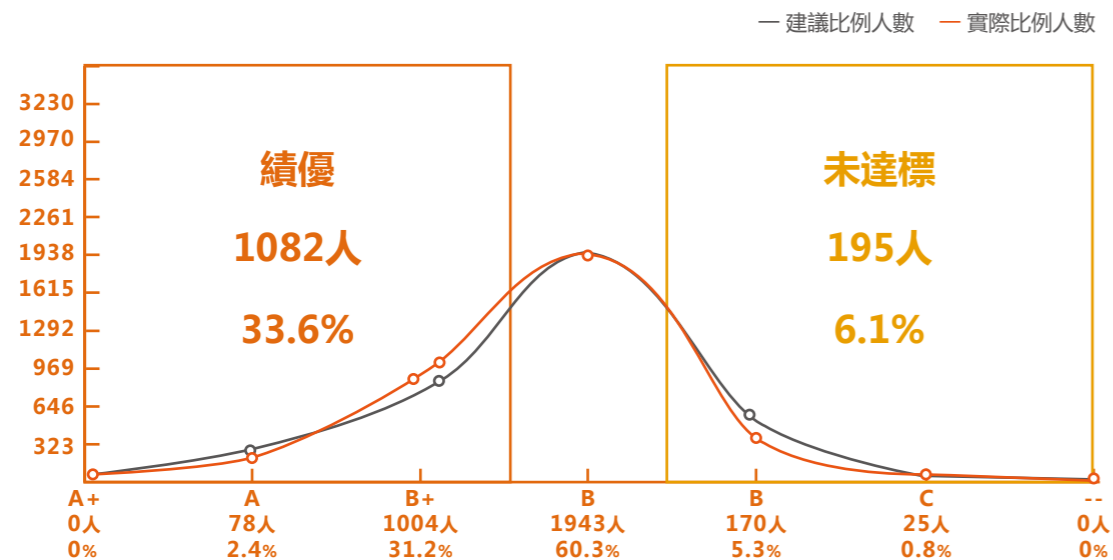
世茂所有業務均遵守所屬司法管轄區域之相關薪酬、招聘、解雇、晉升、工作時數、假期、平等機會、多元化、反歧視以及其他待遇及福利的法律及規例。

世茂擁有完善的人力資源管理制度，努力為員工提供優秀的工作環境。



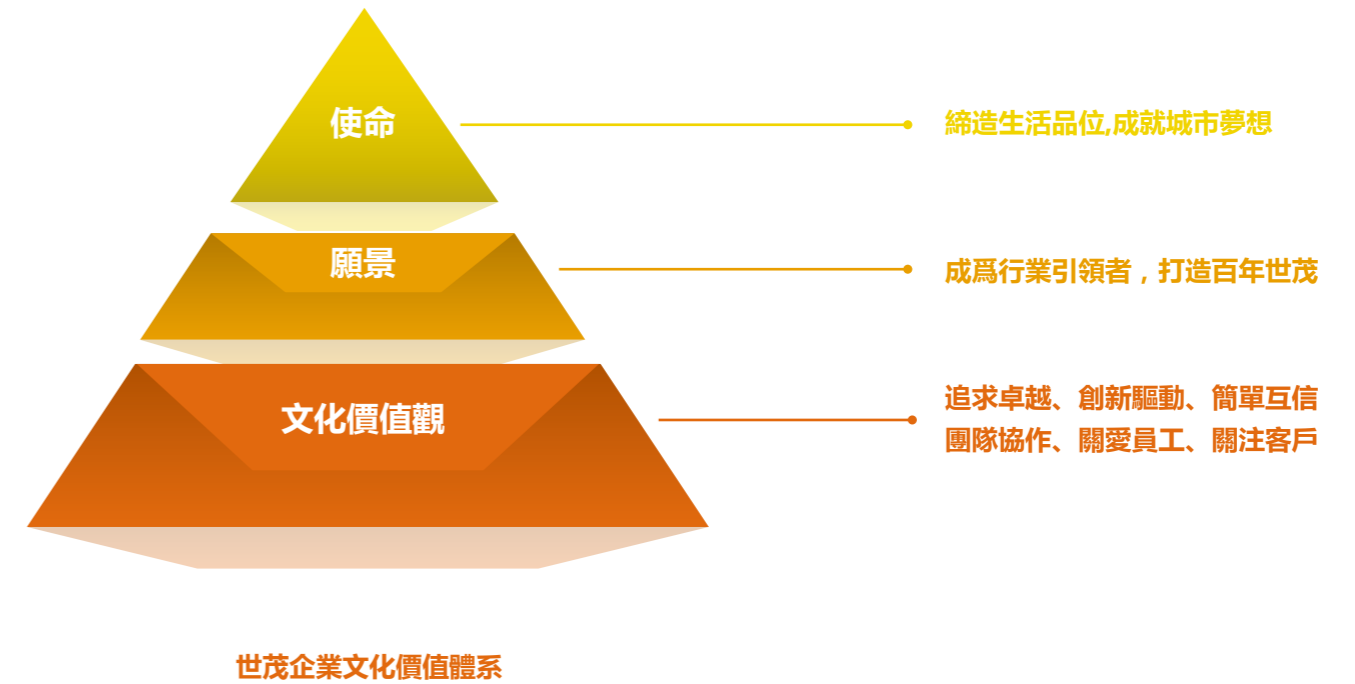
所有通過試用期的員工必須參與公司的績效考評，考評結果將作為晉升的主要依據。2016年共有3220名員工參與績效考評。

2016年集團整體績效分佈



企業文化

世茂的企業文化體系包含使命、願景、價值觀三個方面。



其中，6C文化價值觀是世茂人的全新標準

追求卓越

是我們長期堅持奮鬥的方向

創新驅動、簡單互信、團隊協作

是我們在一起成就事業的方式

關愛員工、關注客戶

是我們的文化基石，一個對內，一個對外



2016年世茂為宣貫6C文化價值觀在全國範圍內組織了多次全員參與的活動。

6C 文化為核心

匠心產品

6C文化行為標準大白話

2016年，世茂集團發布全新企業文化價值體系，將6C文化作為指導世茂人行為的價值標準。現在，面向南京區域全體的6C行為標準大白話征集正式開始！

征集方式：
第一階段：各項目分別就6C中1-2個主題詞，提名不少於6條具體行為標準（主題詞由項目HRBP跟進）；
第二階段：全場投票，形成12句工作標準大白話。

SHIMAO 世茂

關愛：家庭日、生日會
全國舉辦家庭日近25場，
覆蓋員工1500人，家屬3000人

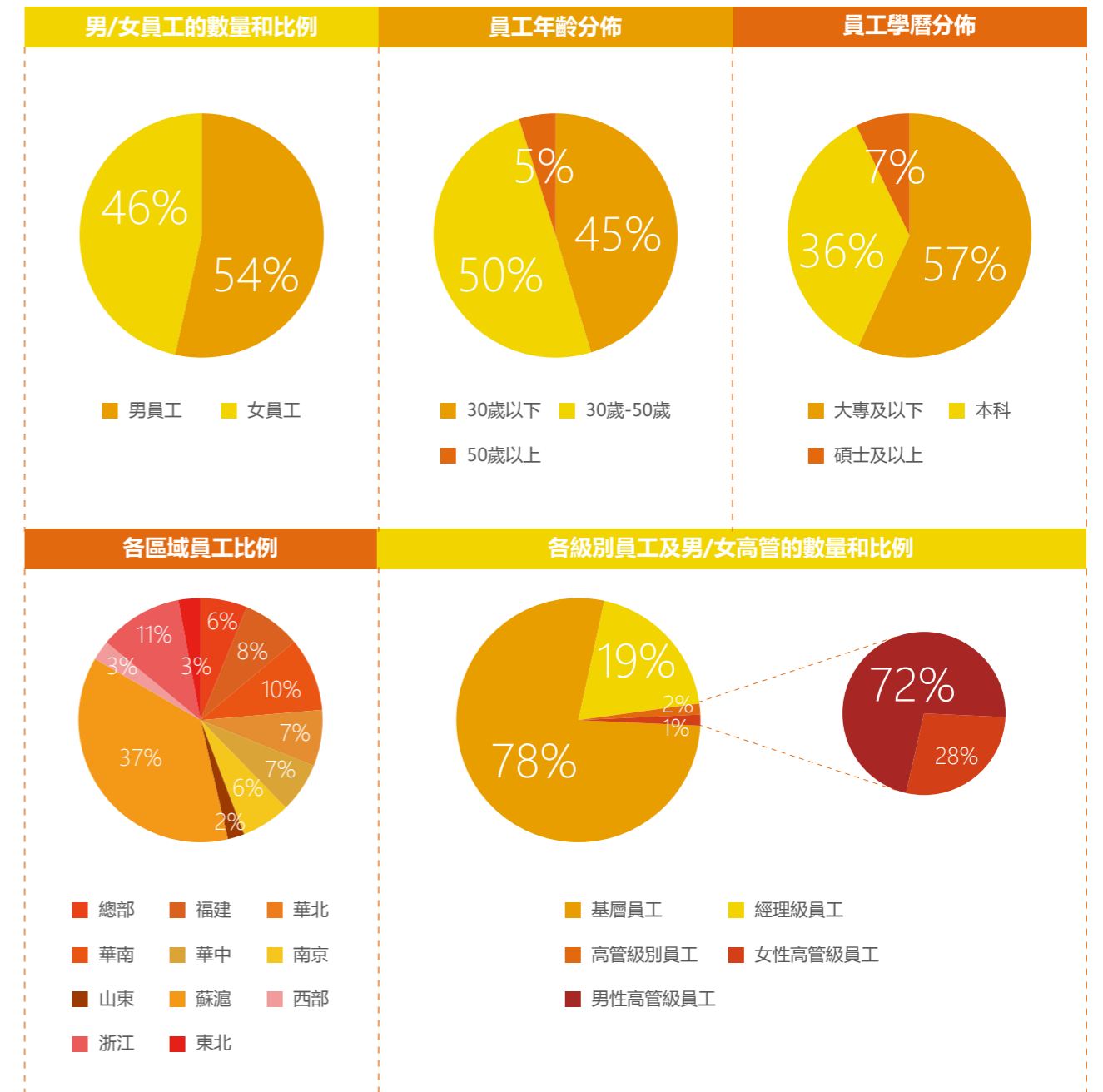
協作：俱樂部、運動會
全國近30個員工俱樂部組織各類
文體活動，舉辦體育比賽、運動會20場

互信：高管面對面
全國高管面對面近60場，
覆蓋員工超過2000人次

● 先鋒僱主

世茂堅持“以充滿希望的事業留住人，以優良的機制與待遇吸引人，以優秀的企業文化薰陶人，以企業的發展願景激勵人”的人才觀，盡職盡責為員工築建完善的保障、發展和關愛平台。世茂絕不僱用童工或強制勞工。儘管世茂內並無出現類似問題，世茂均定期全面檢討僱傭員工政策，確保所有僱傭措施嚴謹推行並納入人力資源政策。

2016年世茂新進員工3813人，離職員工3156人，目前擁有員工7880人，其中有202位少數民族員工和43位殘疾人，男女員工比例、年齡、學歷分佈以及各區域、各級別員工比例如下圖所示：



2016年世茂彈性福利計劃進一步完善了員工的福利配置，並且榮獲了多項先鋒僱主獎項。



2016年12月8日，上海，中國典範僱主頒獎典禮

- 2016中國典範僱主
- 員工關懷策略典範

2016年12月10日，長沙，中國房地產產學研發展峰會

- 2016中國房地產最佳僱主企業
- 2016中國房地產優質人才培養企業
- 2016中國房地產優質福利企業

2016年12月16日，上海，中國人力資源戰略管理年會

- 2016中國人力資源先鋒僱主

● 員工健康、安全及發展

員工健康及一個安全、有效率及舒適的工作環境及政策對世茂的長遠發展很重要。除遵守所屬司法管轄區域之相關法律及規例，世茂亦設有內部指引及制度，保障並確保僱員健康與安全。世茂更還設有負責工作環境安全、工具及設備採購之團隊，並為僱員提供培訓健康及安全培訓課程及計劃，確保他們能安全地履行職責。

公司設立“世茂學院”，集合創客辦公、培訓沙龍、世茂共創、創新展示、充電放松五大功能，能夠滿足員工團隊建設、培訓和實驗創新等訴求，是員工追求成長的“練功房”。

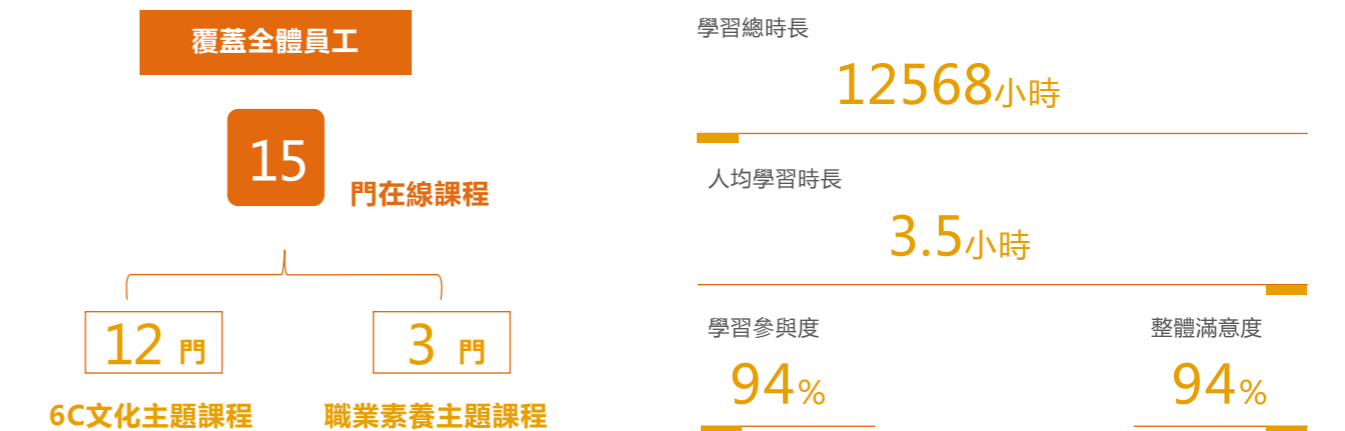


領導力學院：2016年共舉辦了五期LEAP訓練營，覆蓋137位中高層管理者；九期BEEP訓練營，覆蓋236位中高層管理者。

專業力學院：2016年共舉辦了五期運營沙盤、五期決戰圖紙培訓、一期成本訓練營、三期“工匠計劃”工程訓練營。

世茂化學院：2016年共有85位員工參與雙新SEED成長計劃；所有新進員工均參與新員工“365”融入計劃和企業社會責任培訓。

掌上學堂，隨時隨地開啟學習



2016年世茂學院掌上學堂正式開啟，為員工提供更便捷的學習途徑。 關注客戶/創新驅動/團隊協作/簡單互信/追求卓越/關愛員工

● 員工關懷

“關愛員工”是世茂的文化基石之一，公司從薪酬福利、透明溝通、員工活動和家庭關愛等方面為員工提供“有愛有溫度”的工作環境。



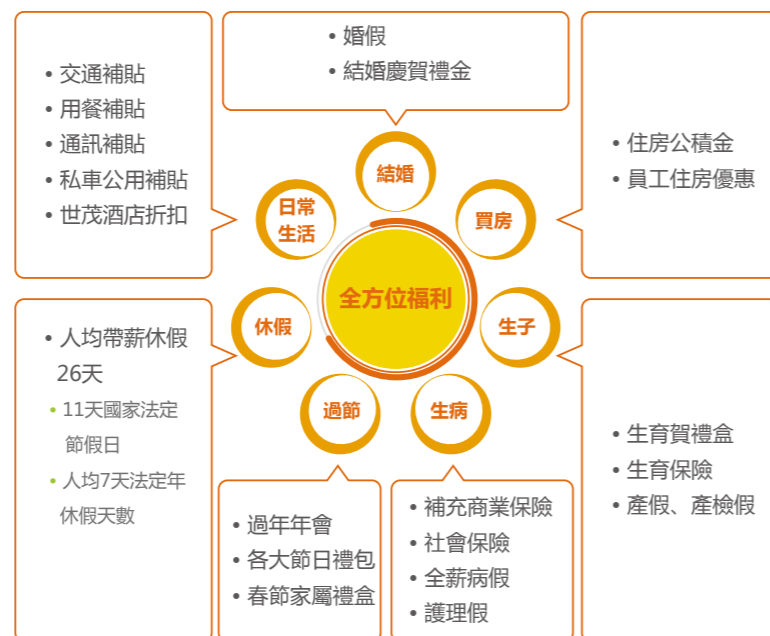
100%
勞動合同簽訂率



100%
社會保險覆蓋率



100%
健康體檢率



此外，2016年世茂正式啟動了彈性福利計劃。

全面彈性福利：世茂“福·勵”計劃。

未來福利積分 = 司齡級別積分 + 長期服務獎積分 + 節日積分



2016年9月，原蘇滬區域的一位同事因癌症病逝，公司的“關愛員工互助基金”撥款人民幣20萬元支持其家庭，並且世茂財務條線還打算每年從團建費中支取人民幣1萬元作為其子女的學費。

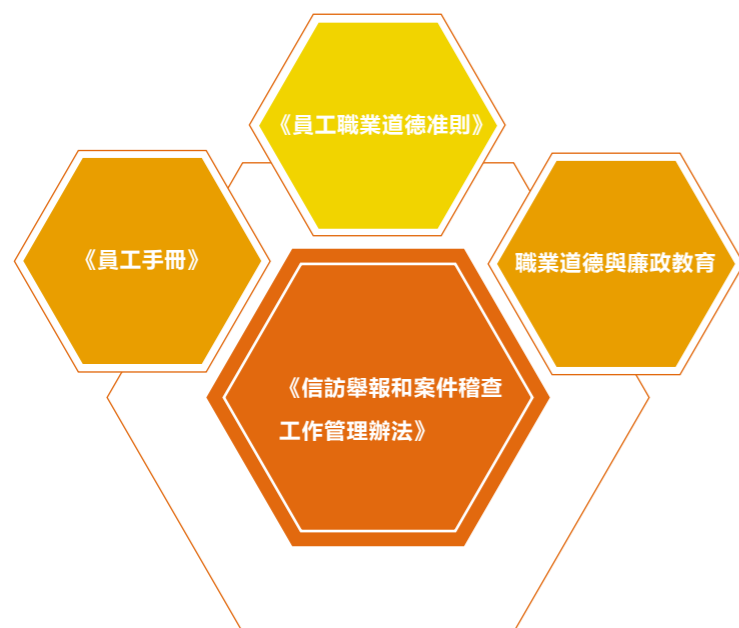




● **反舞弊運營**

世茂設立內部管控架構及嚴謹政策，並切實執行以防止貪污和欺詐，絕不容忍貪污和欺詐，並遵守所屬司法管轄區域之相關法律及規例。

2016年10月21及22日，世茂審計部在上海交通大學凱原法學院成功組織召開了中國企業反舞弊聯盟反舞弊調查專業委員會（華東）研討會。本次論壇吸引了國內49家大中型民營企業的審計、紀檢監察、稽查等反舞弊工作領域的專業人員參加。



2016年舉辦了五期
覆蓋約200名新員工
及
晉升員工的職業道德
與
廉政教育課程
人均課時15小時



2015年世茂成爲中國房地產行業協會廉潔從業聯盟的發起組織之一



綠色經營篇

世茂作為房地產行業的領軍企業，積極配合國務院發佈的“十三五”生態環境保護規劃。在運營實踐中始終關注低碳減排、污染防治、環境健康與安全等議題，把節約資源和保護生態環境的理念貫穿於經營管理的全過程，為可持續的城市化發展道路奠基。

在資源運用方面，世茂落實採用有效使用資源（包括天然資源）的政策，達致減少、重用及再用資源的方針，減低對環境及資源造成重大影響的目的。在實際可行的情況下，減少廢物，並盡量回收廢物，從它們選取可用的物料。

日常經營過程中，基本的廢氣及溫室氣體排放KPI

（資料統計範圍：公司總部汽車行駛、電力消耗、用紙、差旅產生的排放）

排放物 2016年

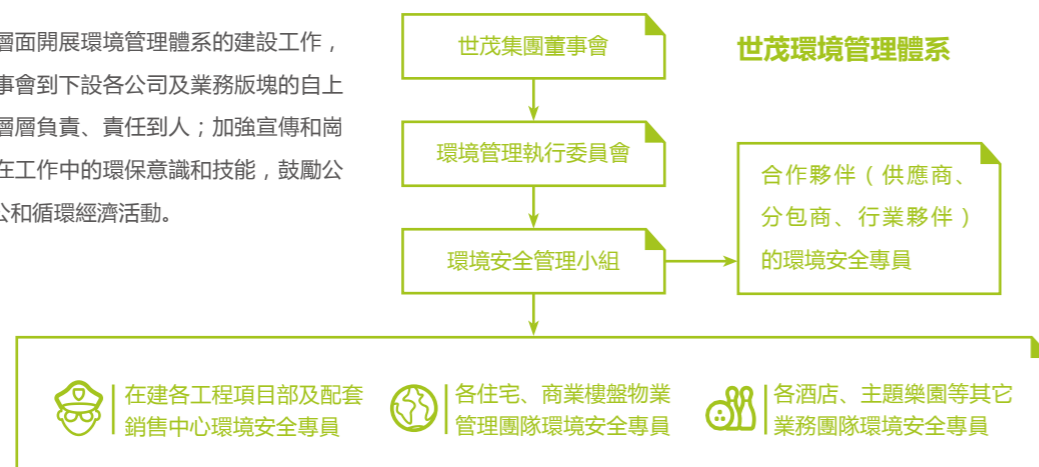
氮氧化物	0.2532	噸 ton
顆粒排放	0.0236	
二氧化碳	3,199.91	

● 綠色辦公與出行

全球對氣候變化日益關注，而多個國家和地區也持續上調減少碳排放的目標，世茂作為企業公民，有責任為整體減排而作出努力，減低對環境及資源造成重大影響。

環保組織架構

世茂致力於從組織架構層面開展環境管理體系的建設工作，正在逐漸形成自世茂董事會到下設各公司及業務版塊的自上而下的管理機制，做到層層負責、責任到人；加強宣傳和崗位培訓，努力提高員工在工作中的環保意識和技能，鼓勵公司員工積極參與綠色辦公和循環經濟活動。



環保理念

世茂遵守《中華人民共和國環境保護法》、《中華人民共和國固體廢物汙染環境防治法》、《城市生活垃圾管理辦法》等對公司有重大影響的相關法律及規例，減少公司生產和運營過程中產生的廢水、廢氣、溫室氣體、有害及無害廢棄物所帶來的環境影響。從運營、設計、工程實施到物業服務全過程開展全方位的環境管理。

世茂各環節的環保理念

世茂運營

將生態保護理念融入日常運營過程，讓綠色逐漸成為公司的競爭優勢和責任形象。

設計研發

積極引進先進的節能環保技術，發揮設計研發團隊的專業優勢，為公司綠色建築的應用與推廣打下了堅實的基礎。

工程施工

嚴格管理施工過程中的排放，確保環保技術在建築中的落地。

物業管理

將綠色人居理念融入物業管理與客戶服務之中，努力打造生態和諧的宜居社區和低碳運營的商務天地。

環保行爲

世茂積極宣傳培訓，並形成《世茂日常環保節能操作手冊》在全體員工中推廣環保節能的工作和生活作風。將環境責任融入到企業日常運營行為中，不斷提升辦公場所和物業公司能源效益方案並付諸行動。

公司內均使用節能燈，開關處均張貼“隨手關燈”告示，下班後由專門人員及時關閉設備電源（電腦、電燈、空調、打印機），空調、複印打印機等都開啟節能模式。公司安裝自動感應水龍頭。





KPI 世茂總部2016年辦公耗電：1, 117, 827.92 千瓦時
世茂總部2016年辦公耗電密度：1730千瓦時/人



世茂2016年《差旅管理制度》中要求4小時高鐵可抵達城市必須選擇高鐵出行，多人同行時選擇拼車方式出行。另外，世茂在全球多個主要辦公室廣泛地使用視像會議設備，既維持面談會議好處，又減省管理層乘搭飛機往來會議之需要，達致減少碳排放。

KPI 世茂總部2016年辦公耗水：127, 333.6 立方米
世茂總部2016年辦公耗水密度：197 立方米/人



2016年世茂實施新的《辦公用品管控制度》，A4紙從80G降到70G，全體員工執行雙面列印，可重複紙張再利用，對不可再使用的紙張進行專門回收。並且隨著互聯網科技的普及，世茂內部之間以及內部與外部的溝通盡量通過互聯網保持無紙化溝通，線上辦公管理系統使得許多操作審批流程得以線上完成。在最大程度上減少了不必要的紙張浪費。

KPI 世茂總部2016年辦公耗紙：10.19噸



在世茂辦公室內，世茂積極推行循環再造及循環再用的政策。無害廢棄物進行分類收集、固定地點存放。鼓勵員工少用塑膠檔案袋、一次性紙杯，少用難以處理的含苯溶劑產品，如膠漿、塗改液，使用迴紋針、書釘替代。可回收廢棄物可由廢品回收公司回收或內部回收使用，以達到減少資源消耗的目的，不可回收廢棄物由城市垃圾處理機構定期清運。世茂主要辦公樓內設置廢物回收箱，收集到的電池會進行專門處理，廢紙和碳粉匣會用作循環再造。

世茂9大節能環保行爲



01

快遞袋、二稿紙的重複使用，提倡無紙化辦公；



02

磨損的筆杆，替換裝的筆芯，環保行動在身邊；



03

隨手關燈，開完會或下班時，關閉電腦、投影儀、電視機，節約用電；



04

前台帶手套分發文件和拆裝快遞，減少洗手的頻次，節約水資源；



05

自備餐具和水杯，和一次性餐具說再見；



06

出差自帶洗漱用品，替代酒店的一次性用品，節約資源；



07

提倡低碳出行，減少開車對大氣的汙染；



08

家中的舊衣物可通過手工制作變廢為寶；



09

節能洗衣，使用無磷洗衣劑，保護環境。

● 綠色社區

世茂物業一直致力於為業主打造舒適宜居的綠色社區，遵循《建築物能源效益條例》，營造和推廣可持續生活的概念，構建一個與社區與自然共融的整體環境。

公共區域設施的電力消耗是世茂物業運營過程中造成能源消耗的首要原因，世茂在傳統的管理基礎上，結合創新管理與技術改進，避免不合理的能源消耗。

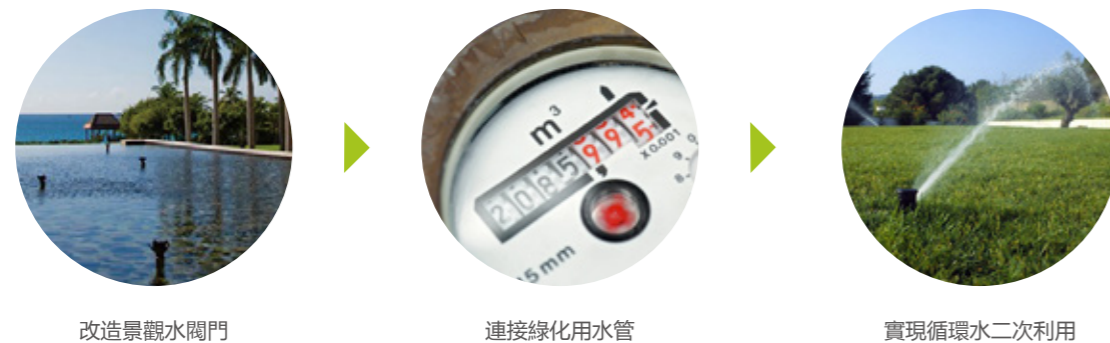
例如在蘇州世茂運河城項目的運營中，針對小區電梯運行至高層後自動停回一層消耗大量電力的問題，對電梯機房主板系統的運行程序進行升級改造，使得相鄰兩台電梯形成聯動機制，避免大量的電力消耗。



蘇州世茂運河城項目在採取升級改造後節能效果明顯

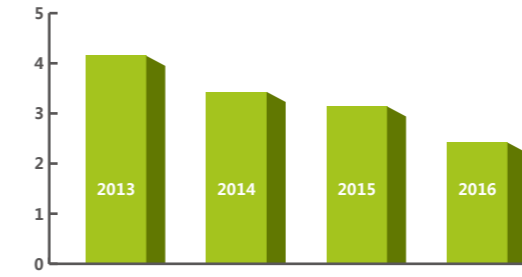
公共區域的水資源使用同樣是物業運營管理過程中面臨的主要資源消耗問題。世茂改進主要耗水設備的用水效率，有效提高日常運營中水資源的循環使用比例。

例如南昌世茂天城項目通過改造景觀水系從而提升二次利用水量，使得小區每年整體灌溉綠化用水量減少至6500噸，節水成效顯著。

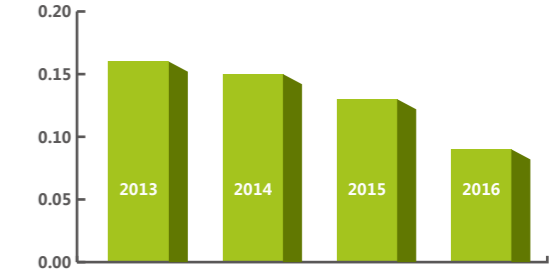


世茂每年投放大量資源翻新現有物業。過去九年，世茂已把十三座物業的制冷機組升級至水冷式空調系統，有效減少71511891千瓦時的耗電量，相等于節省9080萬港元。優化樓齡較長、開始老化的建築物，包括其空調制冷系統、照明系統、升降機和扶手電梯等，以發揮最佳能源效益。針對此問題，世茂在香港和中國內地分別完成了二十八座和五座物業的碳審計，查找可進一步節省能源的機會。

物業公共區域單位面積耗電趨勢圖



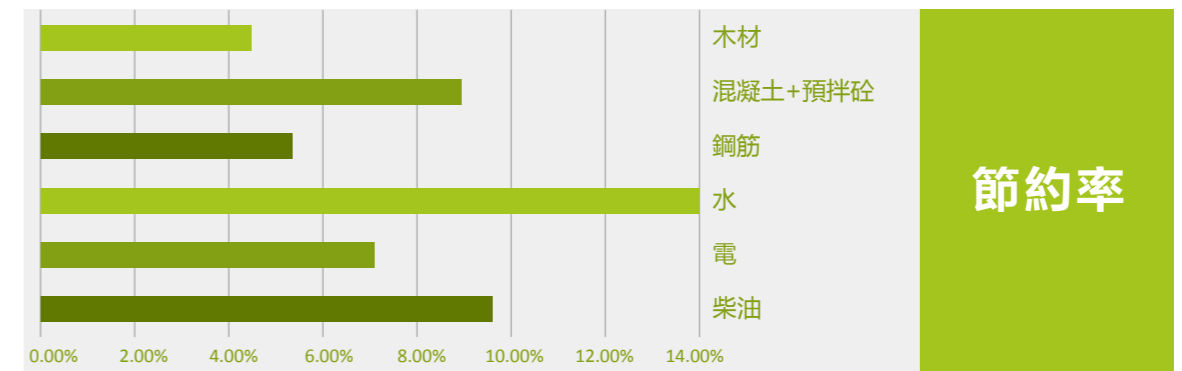
物業公共區域單位面積耗水趨勢圖



● 綠色施工

綠色施工作為建築全壽命周期中的一個重要階段，在保證質量、安全等基本要求的基礎上，通過科學管理和技術進步，最大限度地節約資源並減少對環境負面影響的施工活動，實現節能、節地、節水、節材和環境保護（“四節一環保”），是實現建築領域資源節約和節能減排的關鍵環節。

雖然世茂的工程施工均由外包商完成，世茂本身沒有直接的生產廢水廢氣的排放。但是世茂盡可能地要求供應商依據因地制宜的原則，貫徹執行國家、行業和地方相關的技術經濟政策。其中在上海由東島廣場(酒店)施工項目中尤為體現：



世茂採取有效的《施工管理辦法》，包括用水管理、建築垃圾處置、空氣質量提升、節能減排增效等多方面，並且加強對包括供應商、分包商在內的施工人員的安全管理，盡可能減少對周邊社區環境及天然資源的影響。



聯交所《環境、社會及管治報告指引》內容索引

一般標準披露	一般標準披露頁碼/注釋	關鍵績效指標KPI	KPI頁碼/注釋
環境			
A1、排放物	綠色經營篇 (47 至 52 頁)	A1.1	47 頁
		A1.2	47 頁
		A1.3	注釋 1
		A1.4	注釋 2
		A1.5	49 至 52 頁
		A1.6	49 頁
A2、資源使用	環保行為 (48 至 50 頁) 綠色社區 (51 至 52 頁)	A2.1	49 頁
		A2.2	49 頁
		A2.3	49 至 50 頁
		A2.4	49 頁
		A2.5	注釋 3
A3、環境及天然資源	綠色施工 (52 頁)	A3.1	52 頁
社會			
僱傭及勞工常規			
B1、僱傭	文化價值篇 (37 至 38 頁) 先鋒僱主 (40 至 41 頁)	B1.1	40 頁
B2、健康與安全	員工健康安全與發展 (41 至 42 頁)	B2.3	41 至 42 頁
B3、發展與培訓	員工健康安全與發展 (41 至 42 頁)	B3.2	42 頁
B4、勞工準則	文化價值篇 (37 至 38 頁) 先鋒僱主 (40 至 41 頁)	B4.1、B4.2	40 頁
營運慣例			
B5、供應鏈管理	戰略合作 (13 頁)	B5.2	13 頁
B6、產品責任	新城市生活篇 (15 至 26 頁)	B6.2	25 頁
		B6.3	24 頁
		B6.4	23 頁
		B6.5	24 頁
B7、反貪污	反舞弊運營 (45 至 46 頁)	B7.2	45 至 46 頁
B8、社區投資	社會關注篇 (27 至 36 頁)	B8.1	28 頁
		B8.2	27 至 36 頁

注釋：

- A1.3：世茂直接產生的有害廢氣物僅為辦公場所中所使用的墨盒、舊燈管、廢電池，以噸為單位計算可忽略不計，故2016年暫不披露；
- A1.4：世茂產生的無害廢氣物為辦公物業所管轄，暫時無法統計數據，故2016年暫不披露；
- A2.5：世茂產品（樓房）無包裝材料，故2016年暫不披露。



地址：香港金鐘道89號力寶中心第1座38樓

上海市浦東新區銀城中路68號38樓

電話：852-2511 9968 / 021-3861 1111

網址：www.shimaoproperty.com