



丽珠医药
LIVZON

麗珠醫藥集團股份有限公司
Livzon Pharmaceutical Group Inc.*

(在中華人民共和國註冊成立的股份有限公司)

(股份代號: 1513)



丽珠世界
生命常青

環境·社會及管治報告
2016

第一節	關於本報告	2
第二節	領導致辭	3
第三節	責任治理	4
	3.1 公司管治	4
	3.2 責任管理及溝通	5
第四節	產品及供應鏈責任	8
	4.1 有效安全的產品	8
	4.2 供應鏈管理	9
第五節	綠色及安全生產	10
	5.1 綠色及安全生產制度完善	10
	5.2 重視日常安全環保管控	11
第六節	員工發展及關愛	13
	6.1 人才管理	14
	6.2 培訓發展	15
	6.3 員工關愛	16
第七節	社區發展	17
	7.1 特色幫扶行動	17
	7.2 持續關愛活動	17
附錄	香港聯交所《環境、社會及管治報告指引》索引	19

2 第一節 關於本報告

麗珠醫藥集團股份有限公司（「本公司」）於香港聯合交易所有限公司（「香港聯交所」）主板上市（股份代號：01513）。本公司及其附屬公司（統稱「本集團」或「我們」）以醫藥產品的研發、生產及銷售為主業，產品涵蓋製劑產品、原料藥和中間體及診斷試劑及設備。

本公司董事會（「董事會」）重視環境保護、社會責任及企業管治，在致力於業績穩定增長的同時，積極推進企業健康持續發展，兼顧各相關方利益，持續提高社會責任感，為本公司創造更大的共同價值。

本環境、社會及管治報告（「本報告」）旨在提升本集團運營之透明度，與各利益相關方進行坦誠溝通，分享我們在環境、社會及管治方面的表現，並傳遞我們的可持續發展信息，以達成「致力於人類健康事業」的使命。

本報告是本公司發佈的第一份《環境、社會及管治報告》，時間跨度為二零一六年一月一日至二零一六年十二月三十一日。

本報告主要參考香港聯交所二零一六年一月一日生效的《環境、社會及管治報告指引》。本報告內容的編寫程序包括：識別和排列重要的利益相關方、識別和排列ESG相關重要議題、決定ESG報告的界限、收集相關材料和收據、根據資料編製數據、對報告中的數據進行檢視等。

本報告覆蓋範圍包括本公司以及下屬全資附屬公司和控股公司，與本公司《2016年報》合併財務報表範圍一致，並使用與其相同釋義，應與本公司《2016年報》一併閱讀。

本集團的董事會和高級管理人員團隊已審批本報告，保證本報告內容不存在任何虛假記載、誤導性陳述或重大遺漏。我們謹此向所有對本報告及我們的優秀環境、社會及管治表現作出貢獻的人士表達由衷感謝。

本報告可以在香港聯交所網站（www.hkexnews.hk）以及本公司網站（www.livzon.com.cn）查閱和下載。如有進一步查詢，或對本報告有任何意見或建議，請通過傳真（86）756-8891070或電子郵箱LIVZON_GROUP@livzon.com.cn與本公司聯繫。

麗珠醫藥集團股份有限公司創建於1985年，總部在中國廣東珠海，為中國首家A、B股同時上市的醫藥企業，並於2014年1月成功將B股轉換為H股以介紹方式在香港聯交所主板上市及掛牌交易。

我們系中國醫藥工業50強、國家技術創新示範企業。近幾年來，我們先後獲得國內多個行業榮譽：2011年被評為中國最具競爭力醫藥上市公司20強，2012年被評為最佳上市企業治理10強；2013年被評為上市企業投資價值TOP10強，2014-2016年連續被評為中國最具品牌價值500強企業。本年度，本集團「中藥大品種（參芪扶正注射液、抗病毒顆粒）產業化關鍵技術與產學研深度合作開發研究」獲得中國產學研合作創新與促進一等獎，「長效注射微球技術開發及產業化應用」獲得中國產學研合作創新與促進二等獎。

2016年，本集團佈局與完善精準醫療產業鏈，並順利完成非公開發行A股項目，通過借助資本市場力量，加快推進集團的產業轉型升級。同時，本集團整體搬遷至廣東省珠海市金灣區麗珠工業園，麗珠工業園佔地42.7萬平方米，總投資約人民幣20億元，是按美國FDA和歐盟標準建造的國際一流的現代化製藥生產基地。為加強公司對整體環境、社會及管治策略的監管及治理，本集團管理層與董事會開展定期會議回顧及完善公司的環境、社會及管治策略。

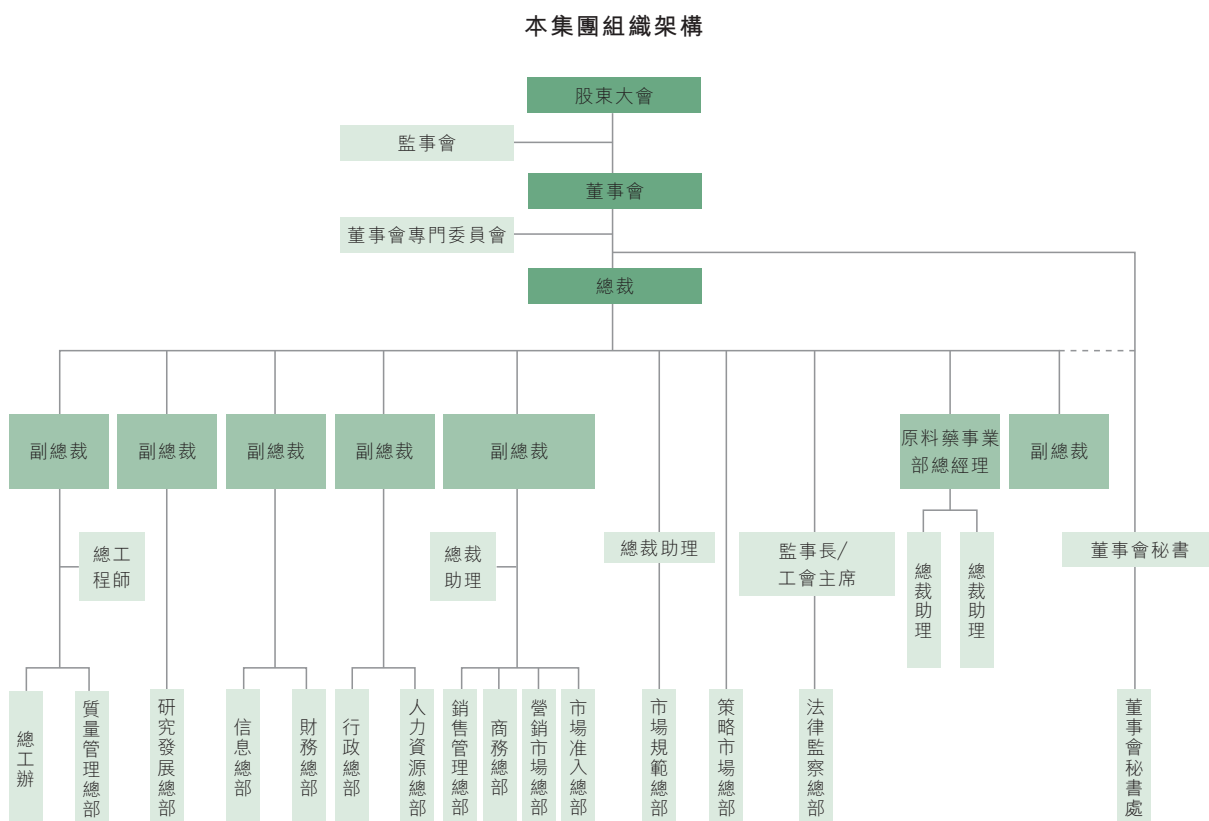
展望未來，我們致力成為一家高端特色專科藥研發、生產、銷售一體的特色醫藥企業，堅持以「轉型升級、規範發展」為未來的經營方針，不斷創新，永遠致力於人類的健康事業。今後，我們將一如既往地肩負著「麗珠世界生命常青」的使命，將可持續發展和社會責任理念融入公司的日常經營中，不斷提高我們在環境、社會及管治方面的作為，以持續保障利益相關方利益、提升企業品牌價值並履行社會責任。



3.1 公司管治

公司治理方針

本公司一貫嚴格按照《公司法》、《證券法》、《上市公司治理準則》、以及香港聯交所發佈的《主板上市規則》附錄二十七的《環境、社會及管治報告指引》，不斷完善本公司法人治理結構，健全內部控制制度，提升本公司治理水平。本年度內，本公司股東大會、董事會、監事會等決策、監督機構均能嚴格按照規範性運作規則和內部制度的規定進行管理決策和實施監督，運作規範有效。董事會下設的各專門委員會均履行相應職責。



麗珠使命

麗珠世界 生命常青

麗珠文化

務實 創新 高效

經營理念

以人為本 以精立業 以質取勝 以誠服務

麗珠醫藥致力於人類生命常青的事業

反貪腐

制度完善

為防止本集團生產經營管理過程中的貪污腐敗，切實做好反腐敗反商業賄賂工作，加強企業內控機制，強化條例監督和條例反腐，本公司公佈了系列的規章制度，如《勞動用工管理制度》、《反貪污反商業賄賂條例》、《銷售人員行為準則》。預防在物資採購和工程項目建設過程中的腐敗，防止生產經營管理過程中發生各種不正當行為。強調對利用職務便利，收受回扣、黑箱作業、串通價格、為親屬謀取私利、佔用企業財產等腐敗行為予以嚴肅處理。

對於重點崗位的員工、合作商，根據具體情況，需簽定《反腐敗商業賄賂承諾書》，並明確規定對觸犯員工予以解除勞動合同的處罰，嚴重者移送司法機關。

架構完善

在本公司市場規範部設立審計廉政部，在本集團審計委員會的領導下，對本集團各相關企業進行全面及專項審計，提升內部控制，完善公司治理，有效的實現組織目標。

風險控制

本公司已建立完善的內控體系，每年均會進行內控風險的自評，並由第三方進行企業內控風險審計。

3.2 責任管理及溝通

根據香港聯交所《環境、社會及管治報告指引》，董事會肩負著公司有關環境、社會及管治策略及匯報方面的全部責任。董事會負責評定本公司在環境、社會及管治方面的風險，確保本公司制訂有效的環境、社會及管治風險管理及內部監控制度，並督促本集團各相關部門、附屬公司進行貫徹落實。

本公司根據《香港上市規則》披露資料，向利益相關方及公眾人士發佈定期報告，務求使股東、投資者、債權人、供應商等利益相關方及時瞭解本公司的生產運營情況，有效維護自身的權益。

利益相關方識別	溝通訴求	溝通渠道
政府部門	<ul style="list-style-type: none"> 遵守相應的法律法規、保證藥品安全 配合政府監管工作，促進行業健康發展 依法納稅、帶動地區經濟發展 	<ul style="list-style-type: none"> 政企座談會 監督檢查 工作報告與調研

3.2 責任管理及溝通 (續)

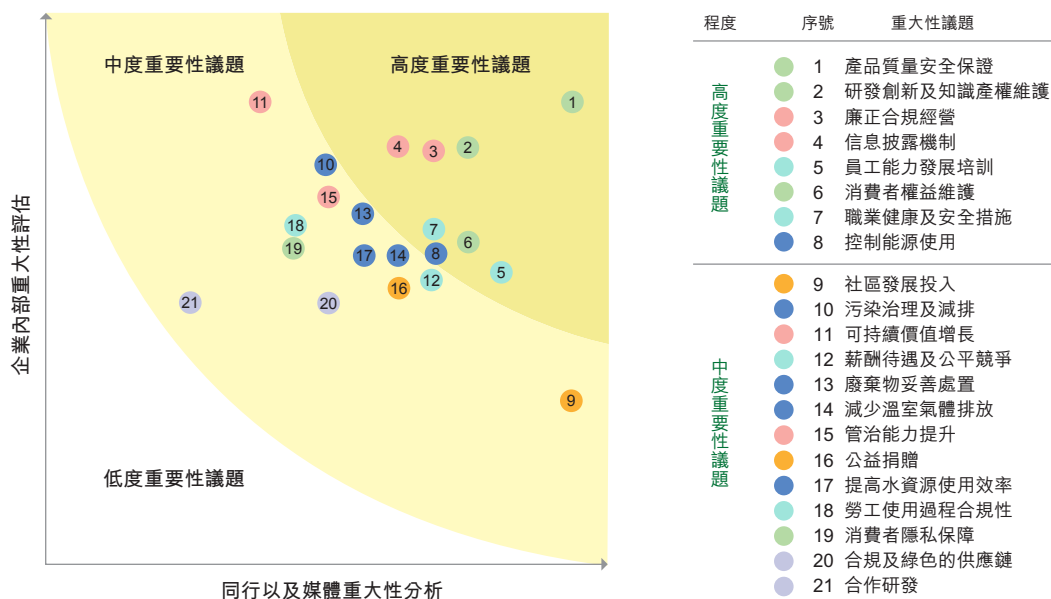
利益相關方識別	溝通訴求	溝通渠道
股東	<ul style="list-style-type: none"> • 公司治理規範合理化、嚴控風險 • 穩健經營，帶來最大的投資回報 • 信息披露公開透明 	<ul style="list-style-type: none"> • 股東大會 • 投資者諮詢會與現場考察 • 經營信息、數據定期發佈 • 面談及電話會議
員工	<ul style="list-style-type: none"> • 保障員工基本權益 • 關係員工身心健康和安全 • 了解員工需求和對公司的建議 • 提供員工培訓和職業發展平台 	<ul style="list-style-type: none"> • 職代會和工會 • 員工滿意度調查 • 意見反饋平台 • 職業、健康、安全培訓 • 日常溝通與走訪
消費者	<ul style="list-style-type: none"> • 保障消費者權益，恪守商業道德 • 確保藥品質量安全，及時召回問題藥品 • 保護客戶與消費者隱私 	<ul style="list-style-type: none"> • 產品標籤與信息披露 • 客戶走訪 • 消費者滿意度調查 • 消費者投訴與意見處理
合作夥伴與供應商	<ul style="list-style-type: none"> • 保持良好穩定的合作關係 • 誠信經營、保證藥品合規 • 與上下游進行及時溝通協調、實現共贏 	<ul style="list-style-type: none"> • 定期交流溝通 • 工作會議與電話信函往來 • 公司網站
媒體	<ul style="list-style-type: none"> • 保持公開透明的信息披露 • 與媒體保持良好互動 	<ul style="list-style-type: none"> • 電話訪談與郵件往來 • 專題採訪

3.2 責任管理及溝通 (續)

利益相關方識別	溝通訴求	溝通渠道
同行	<ul style="list-style-type: none"> 保持同行企業的公平競爭，促進行業健康發展 實現企業間的技術與經驗共享 	<ul style="list-style-type: none"> 行業組織會議 經驗分享會 實地考察與交流
當地社區	<ul style="list-style-type: none"> 注重生產經營對當地產生的影響 帶動當地經濟發展、幫扶弱勢群體 健康知識普及，救助疾病民眾 加強產品包裝、廢棄物等回收利用，減少環境污染 	<ul style="list-style-type: none"> 參與社會公益 進行地區幫扶 舉辦健康專題活動 加入志願者組織

在準備本報告的過程中，我們通過各種渠道積極獲取各利益相關方群體的意見，以瞭解他們對本集團在環境、社會與管治方面的看法，作為我們今後策略與政策制定的重要參考，並選取了利益相關方最為關注的議題，在本報告中進行披露。

麗珠醫藥ESG議題重要性分析矩陣圖



4.1 有效安全的產品

注重產品責任

本集團致力於確保產品有效、安全、穩定、均一，保證產品質量是本集團工作的重中之重。在藥品生產過程中，本集團始終堅持嚴格的產品質量體系過程控制，質量控制主要依據藥品註冊、藥品生產及藥品銷售相關藥品管理法規執行。

我們建立了完善的質量管理體系。從藥品研發、臨床研究、商業化生產均遵循各級藥監管理部門頒布的相關法規要求；從廠房設施與設備系統、質量管理系統、實驗室控制系統、物料管理系統、生產管理系統、衛生管理系統均實行全過程的質量控制。

對進廠每一批原輔料均按要求進行檢驗，確保只有合格的原輔料才能用於生產，在生產過程中根據標準操作程序嚴格控制每一道工序，做好每一批產品的過程質量控制，只有符合要求的產品才能流入下一道工序。同時，我們實行質量受權人制度，質量受權人承擔每一批產品的放行職責，需對每一批產品生產過程的所有環節進行審核後，才可放行產品，確保出廠產品的質量完全符合GMP等相關法規的要求。

誠信經營

為確保消費者在購買我們的產品時能夠得到全面的信息，本集團要求產品的標籤與相關廣告描述必須產品實際情況一致。另外，在營運過程當中，本集團不會在沒有必要收集含有私隱資訊的情況下收集或保存客戶個人資料。

消費者溝通（投訴）機制

本集團對藥品購進單位或用戶的質量查詢及投訴認真、及時地解決，記錄投訴人姓氏或姓名、投訴人電話、投訴時間、投訴內容等，並及時查明原因，同時將調查的結果及處理情況以電話或函件的形式反饋給投訴人，做到件件有交待，樁樁有答覆，並做好詳細記錄。

藥品召回機制

我們根據藥品安全隱患的嚴重程度將藥品召回工作分三級，召回前制定詳細的召回計劃，通知各銷售公司和客戶停止銷售及發貨，對在庫藥品按要求實施隔離，同時向藥品監督管理部門報告。並根據銷售渠道逐級召回藥品，對召回產品進行統計、驗收，按退貨程序退回藥品生產企業，需建立和保存完整的購銷記錄，保證銷售藥品的可溯源性，並積極配合藥品生產企業或藥品監督管理部門開展相關調查。



4.2 供應鏈管理

本集團歷來十分重視產品的全產業鏈質量控制和規範化運作，制定了各項物資管理制度，如《物資管理制度》、《物資採購管理辦法》、《大宗、通用物資集中採購管理辦法》、《工程建設項目招標實施細則》。對物資、設備等採購的預算、招標、合同、入庫、驗收、付款簽批權限等流程做了明確規定，確保本集團物資、設備、工程及物流服務供應商採用公開、公正、公平的市場競爭機制產生，保證供應鏈系統的安全、優質和高效運行。

建立了《供應商管理制度》

本集團採購使用的主要原輔料均為在藥政主管當局註冊或備案的物料，其中原料藥供應商均取得國家藥監局註冊批准文號或進口註冊證，輔料為取得國家藥監局註冊或備案符合藥用標準的供應商提供，相關物料，除了部分物料品種基於知識產權保護或保密技術獨家供應外，原則上均開發了二家以上合格供應商，在合格供應商中採用招標、詢價比價、競爭性談判等市場化原則，擇優選購。與供應商確定了質量保證合同，定期進行了供應商審計，確保供應商工藝技術、原輔料來源符合環保和職業健康法規，當供應商發生物料來源變更、質量標準變更、工藝設備方法變更時，應通知報告本公司質量部門和工藝技術部門，通過評估或試驗驗證確保對產品質量、安全、環境、健康不產生負面影響時，方能重啟供貨。

建立了供應商供貨風險評估機制

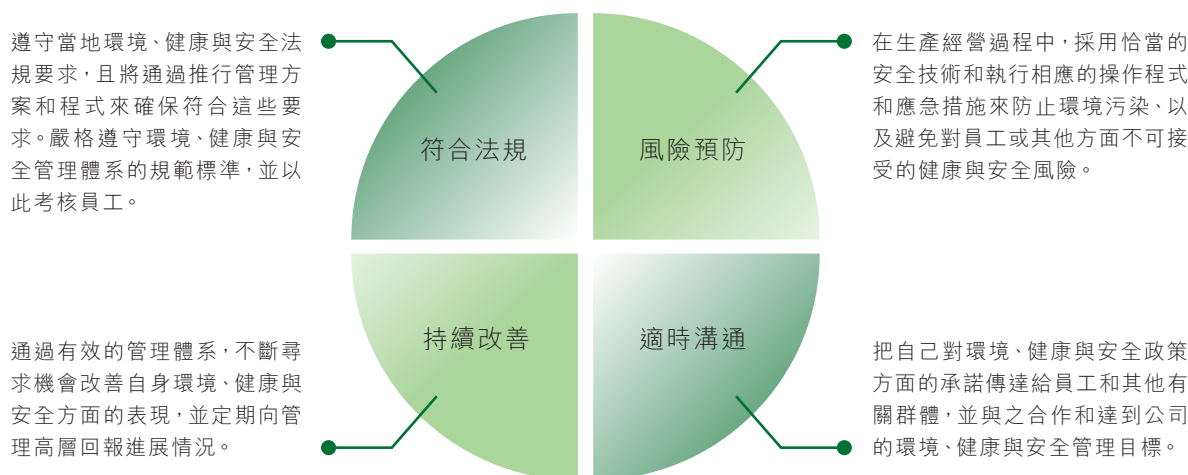
從其生產能力、法規符合性、EHS符合性、知識產權合規性等方面進行評價，要求關鍵性的生產用物料必須保證有兩家以上供應商，確保供應市場化和安全性。

完善了供應鏈日常監管手段

本集團派駐各地的財務總監（經理）、各企業質量受權人對供應鏈的規範化、市場化、知識產權保護、運營流程及制度執行承擔監督責任。本集團技術、監察、財務等職能部門負責對供應鏈管理制度的監督和規範審計，質量總部對各附屬公司定期進行審計，包括供應商的管理、體系評價和質量回顧等，實現各附屬公司嚴格按GMP要求管理供應鏈各環節質量，對重點供應商全覆蓋。

作為一家國內領先的綜合製藥企業，我們重視綠色、安全的生產經營方式，建立和運行一體化的環境、健康與安全（EHS）管理體系。

麗珠醫藥EHS管理原則



5.1 綠色及安全生產制度完善

本公司制定了完善的綠色生產以及安全生產制度—EHS管理體系，以控制全集團的EHS風險，並規範管理行為、減少事故發生：

安全生產方案關注

職業健康管理和控制、提供安全健康工作環境、機械設備控制、勞保用品管控、應急響應、進廠供貨商管理等；

綠色生產方面關注

污染物排放控制、化學品管理、廢物妥善處置及回收利用、污染預防、資源節約等。

為了EHS管理體系的正常運行以及不斷提升，本公司發佈了一系列集團級的管理制度，具體制度及其制定目的如下：

《麗珠集團EHS管理體系總體要求》

- 引導各二級企業按照策劃-實施-檢查-改進（PDCA）的運行模式，建立、運行和維護一個標準的EHS管理體系。

《麗珠集團EHS變更管理指導要求》

- 指引集團各單位進行科學系統管理變更活動，有效防範變更全過程的EHS風險，減少變更引起的EHS事故發生。

《麗珠集團EHS例會與飛行檢查管理制度》

- 加強對集團各單位EHS日常工作的管控，有效監督、幫助和促進各單位及時控制EHS風險。

《麗珠集團EHS事故管理辦法》

- 規範集團內部事故分類原則，及時發現和處理EHS事故，以期預防和減少EHS事故的發生，控制集團的EHS風險。

《麗珠集團EHS內審管理程序》

- 規範化集團對二級企業的EHS內審安排，通過審計確保各企業EHS管理的有效性，避免和減少EHS事故發生。

《麗珠集團EHS信息與溝通管理辦法》

- 收集集團內各企業的EHS信息，瞭解各企業環保、職業健康與安全體系等運行情況，及時做好EHS風險控制。

《麗珠集團環境因素識別與評估要求》

- 準確識別集團各單位（包括代表我方工作的組織和人員）生產經營活動、產品和服務中的環境因素，評價其風險程度，策劃分級控制措施，有效防範環境風險事件發生。

本集團要求各二級企業按照「ISO14001環境管理體系」和「OHSAS18001職業健康安全管理体系」標準以及相關法律法規的要求建立各自的EHS管理體系，確保各自的工廠運作符合集團的EHS管理規定，並及時上報EHS事故和提供各項數據，與總工辦協力形成一個管理框架，來保證本集團的EHS管理績效持續改善。

5.2 重視日常安全環保管控

我們重視對各單位EHS日常工作的管控，監督、幫助和促進各單位及時控制EHS風險，並對附屬公司的EHS管理績效進行獎懲，力求更好的管控EHS風險和改善EHS管理績效。

我們建立了「企業月度－集團季度－集團年度」的三重監控制度，並設置飛行檢查，全方面監控本公司的EHS日常管理。

監控層次	具體內容
企業EHS月度分析	各附屬公司EHS部每月組織分析當月EHS情況，內容包含但不限於企業EHS自查及隱患整改情況、主要EHS風險控制、新EHS法規要求的宣貫、變更EHS管理、EHS考核及獎懲等。
本集團EHS季度分析	本集團總工辦EHS部每季度通過視頻會議，召開以變更管理EHS風險控制為主題的專項會議。
本集團EHS年度匯總	本集團總工辦EHS部每年組織集團所有單位，總結年度EHS工作及佈置下一年度EHS工作計劃安排。
EHS飛行檢查	本集團總工辦EHS部對本集團各單位開展的不提前通知、不固定時間、臨時決定內容的突擊工作檢查。



廢水兩級AO處理系統

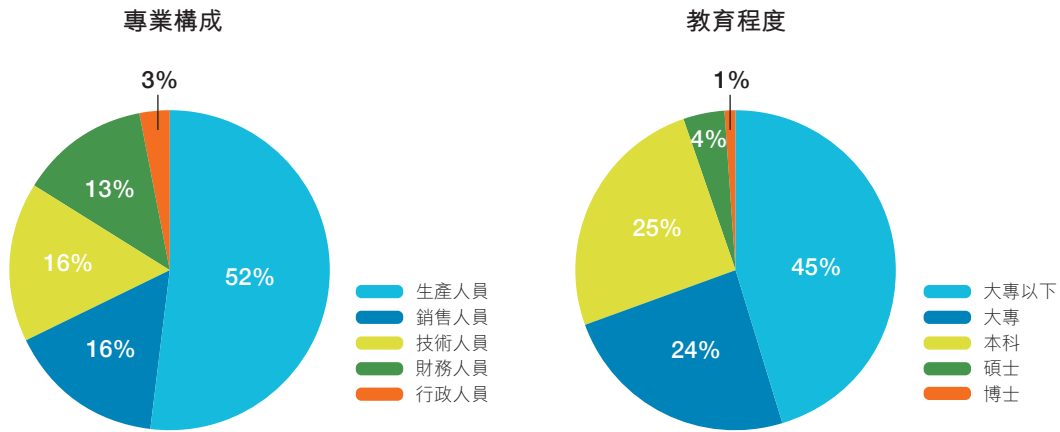


廢水射流曝氣氧化處理系統

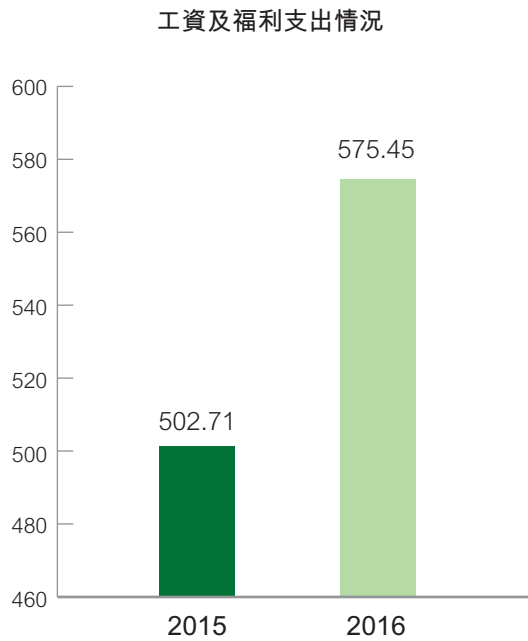
我們定期與各附屬公司就EHS信息進行溝通、交流、統計和分析處理，要求附屬公司每月上報「企業職業健康與安全月報」以及「企業環保月報」並保證月報的真實性、有效性和完整性。



本集團及其下屬全資、控股附屬公司在職員工總數為6,297人。



本年度，支付全體員工工資、獎金、津貼、補貼、福利費、住房公積金及社會保險費為人民幣575.45百萬元。



6.1 人才管理

本集團所聘用的僱員幾乎99%位於中國，本公司嚴格遵從中國勞動法的規定，無違反相關準則及法規。配套制定了《勞動用工管理制度》、《麗珠醫藥集團招聘管理制度》等制度，當中包含了確保員工得以常規工時以及合付法規的補償機制，本集團在招聘以及用工階段均落實「反歧視」以及「多元化」的原則：

反歧視

我們對所有員工一視同仁，不因民族、種族、性別、宗教信仰不同而受歧視；婦女享有與男子平等的就業權利。

多元化

我們的員工來自不同的地區、民族，且學歷背景豐富，不限制性別。

本集團人才管理制度基本準則如下：

- 1) 勞動者在試用期的工資不低於勞動合同約定工資的百分之八十，且不低於所在地的最低工資標準。
- 2) 假期及法定有薪假均遵從國家規定；
- 3) 本集團平等對待每一位員工，不因員工的民族、種族、國籍、性別、宗教、年齡、性取向、政治派別、婚姻狀況等社會社會身份而影響錄用、待遇、晉陞等；
- 4) 本集團在招募時如實告知勞動者工作內容、工作條件、工作地點、職業危害、安全生產狀況、勞動報酬，以及勞動者要求了解的其他情況；
- 5) 本集團按照勞動法規定在員工入職三十日內簽訂勞動合同；
- 6) 本集團不招用與其他用人單位尚未解除或者終止勞動合同的勞動者；
- 7) 本集團不會以暴力、威脅或者非法限制人身自由的手段強迫勞動者勞動的，或者違章指揮、強令冒險作業危及勞動者人身安全；
- 8) 本集團在解除或終止勞動合同時會出具解除或者終止勞動合同的證明；
- 9) 禁止招用未成年人，遵守《中華人民共和國未成年人保護法》相關規定。

6.2 培訓發展

培訓工作

2016年，本集團繼續朝着構建學習型組織方向進行，並取得了良好的效果。本著以人為本的人才培養理念，我們為員工搭建學習平台，關注員工個人素質培養、人才梯隊建設，積極開展在崗培訓，同時選派員工外出學習與進修，為專業技術人員舉辦繼續教育培訓。本年度，為提升中層管理幹部的素質，麗珠商學院為其定制相應的管理課程，加強線下管理案例的溝通，與工作內容相結合，開展各類沙龍。本集團從公司內部選拔了一批專家擔任內部講師，加強了員工知識、經驗、技能的交流與分享。麗珠培訓體系通過內外部資源充分整合，使本公司人力資源得到有效的優化發展，並調動員工學習的主動性和積極性。

根據《麗珠集團培訓管理體系》，我們為員工搭建學習平台，建立麗珠商學院。商學院於2015年10月成立，為我們的員工提供線上課程的進修機會，2016年，商學院進一步提升學習方式，線上和線下學習相結合，加深了學員對知識點的理解，同時，線下學習提升了團隊凝聚力。麗珠商學院針對中層管理者舉辦關於管理類（如溝通技巧、執行力、管理技巧等）培訓，每場參與人數達70餘人。



陞遷機制



遵循競爭開放、有序流動的原則：員工晉陞必須按照優勝劣汰的競爭規則，「能者上，庸者下」，維持一定的輪換和淘汰機制；幹部資源在全集團範圍內實行共享，實現幹部的有序流動，滿足業務發展的需要。

從體制上，我們推出了《行政與技術序列管理辦法》，建立了行政序列和技術序列雙向發展通道，使員工能夠發揮其所長，拓寬了員工晉陞通道。

6.3 員工關愛

本集團工會負責落實關愛員工政策，秉持著為員工謀福利的宗旨，從生活及工作的點點滴滴中關愛員工，包括每月為本集團員工發放生日禮金、節假日發放節日費；開展各種業餘健身活動及戶外活動、組織球類比賽；支持創立社團、舉辦嘉年華及各種晚會、組織相親交友派對等；組織免費的員工體檢；對生活困難、病殘員工進行募捐善款，從工會經費中劃撥費用進行資助，並對其況保持跟蹤關注；孕、育、婦女員工享受法定假期，為日常工作生活提供方便。



本集團長期以「致力於人類的生命健康事業」為己任，不僅在藥品的研發和專業推廣方面銳意進取，以業務拓展帶動當地經濟發展，更熱心於公益事業，長期自覺地履行為災區送溫暖等人道主義義務，通過一次次社會公益事業和扶危濟困活動，積極承擔社會責任，以實際行動回饋社會。

7.1 特色幫扶行動

2016年，本集團「我們和您在一起」特殊困難家庭再生育幫扶公益行動啟動儀式在鄭州大學第一附屬醫院生殖醫學中心舉行。本集團是從事生命健康產業的企業，扶危濟困，履行社會責任是我們長期堅持的責任和義務。面對失獨家庭的問題，我們也要擔負起一份社會責任和人文關懷。過去十年，全國累計失獨家庭80萬，不孕不育家庭約有16萬，而且經濟困難家庭的比例居高不下，在這個嚴重的現實面前，本集團捐助生殖助孕產品，用來幫助失獨困難家庭再生育，用實際行動支持全社會關愛失獨家庭。



7.2 持續關愛活動

2016年4月，本集團往珠海市社會服務中心開展了社會公益活動，為中心180多名兒童購買了大米、食用油、水果、牛奶、麵包等生活必需品，並在福利中心工作人員向老師的帶領下，來到各功能分區一了解他們的生活情況。

2016年5月及11月，本集團工會徵集秋冬季衣物棉被以及小孩子學習用具等捐贈新疆地區。

2016年5月，我們向沅陵縣衛生和計劃生育局捐贈價值人民幣100萬元藥品，全部免費用於患者。

2016年7月，我們分別向安徽省紅十字會捐贈人民幣18.48萬元藥品（用以洪澇災害）及信宜市金垌鎮捐贈人民幣10萬元；11月向珠海市紅十字會捐贈人民幣5萬元，用於「光明行動」（白內障復明手術活動）。

2016年8月，我們走進雲南「為愛助行」，將課桌、電視等愛心物品送到了海龍完小學。這是我們繼長年支持山西渾源縣官兒鄉小學以來的又一次山區學生關愛行動。



2016年12月，為支持廣東省青少年事業和希望工程事業發展，我們向廣東省青少年發展基金會捐贈價值人民幣50萬元的醫用藥品，專門用於「青春扶貧 健康同行」—廣東青年衛生計生志願者健康直通車三年（2016-2018）行動。



香港聯交所《環境、社會及管治報告指引》索引

披露層面（一般披露）	描述	參考章節
層面A1：排放物	有關廢氣及溫室氣體排放、向水及土地的排污、有害及無害廢棄物的產生等的： (a) 政策；及 (b) 遵守對發行人有重大影響的相關法律及規例的資料	5. 綠色及安全生產
層面A2：資源使用	有效使用資源（包括能源、水及其他原材料）的政策	5. 綠色及安全生產
層面A3：環境及天然資源	減低所屬機構對環境及天然資源造成重大影響的政策	5. 綠色及安全生產
層面B1：僱傭	有關薪酬及解僱、招聘及晉陞、工作時數、假期、平等機會、多元化、反歧視以及其他待遇及福利的： (a) 政策；及 (b) 相關法律及規例的資料	6. 員工發展及關愛
層面B2：健康與安全	有關提供安全工作環境及保障員工避免受職業性危害的： (a) 政策；及 (b) 相關法律及規例的資料	5. 綠色及安全生產

香港聯交所《環境、社會及管治報告指引》索引 (續)

披露層面 (一般披露)	描述	參考章節
層面B3：發展及培訓	有關提升員工履行工作職責的知識及技能的政策，描述培訓活動。	6. 員工發展及關愛
層面B4：勞工準則	有關防止童工或強制勞工的： (a) 政策；及 (b) 相關法律及規例的資料	6. 員工發展及關愛
層面B5：供應鏈管理	管理供應鏈的「環境及社會風險政策」	4. 產品及供應鏈責任
層面B6：產品責任	有關所提供產品和服務的健康與安全、廣告、標籤及個人資料私隱事宜以及補救方法的： (a) 政策；及 (b) 相關法律及規例的資料	4. 產品及供應鏈責任
層面B7：反貪污	有關防止賄賂、勒索、欺詐及洗黑錢的： (a) 政策；及 (b) 相關法律及規例的資料	3. 責任治理
層面B8：社區投資	瞭解營運所在小區的需要，確保其業務活動會考慮社區利益的政策	7. 社區發展

麗珠 世界
生命 常青



丽珠医药
LIVZON

www.livzon.com.cn