



**ROOTED IN MACAU,
CREATING A BRIGHT FUTURE**
立基澳門，共創佳景



2016

二零一六年環境、
社會及企業管治報告

* 僅供識別



二零一六年環境、社會及企業管治報告



我們－佳景－為澳門具領導地位的食物及餐飲集團之一，在澳門、香港及廣東設有多間餐廳及食品手信店。環境保護、社會價值及妥善企業管治乃我們核心業務之重點環節，而我們以「立基澳門，共創佳景」為策略重點。

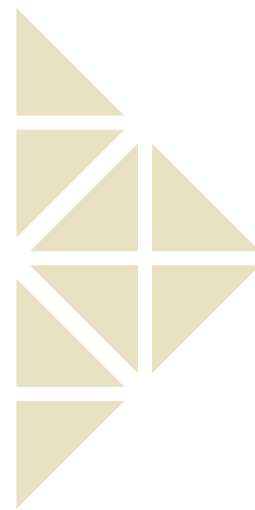
立基澳門，共創佳景

關於本報告

此乃我們二零一六年環境、社會及企業管治報告(「本報告」)，其已根據香港聯交所頒佈之環境、社會及管治報告指引編製。本報告概述我們於二零一六年透過「立基澳門，共創佳景」之策略就環境保護、社會價值及企業管治方面取得之進展。我們亦集中針對與持份者及業務最為息息相關之議題。董事會(「董事會」)已審閱本報告，並確認當中資料屬可靠而準確。本報告已於本公司網站及聯交所網站發佈及呈列。

有關更多資料，請瀏覽：

www.fb.com.hk





目錄

主席序言	2
緒言	3
環境角度	5
社會價值	11
公司管治	14
附表：參數及方法	23
香港交易所環境、社會及管治報告指引索引	26

主席序言

歡迎閱覽二零一六年環境、社會及企業管治報告

我們朝著成功及可持續之方向致力發展業務。近年來，我們秉承「立基澳門，共創佳景」之策略，持續定期檢討業務上環境、社會及企業管治層面，關注我們視為寶貴之價值。該策略涵蓋：

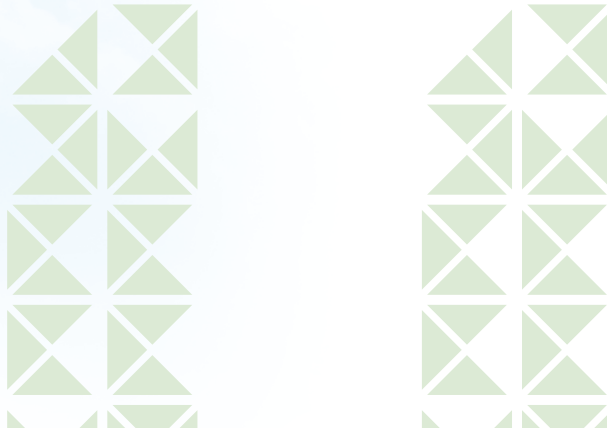
- 運用烹飪及專業的款客之道為客戶提供品質上乘食物及服務之使命；
- 提高世人生活質素之願景；及
- 以客戶為先，以員工為本，並以優質、靈活、誠信、公正及社會責任為核心之價值觀。

因此，我們積極致力提供優質食物及服務。我們提供就業機會，建立更佳技能，促進健康及制定嚴格安全標準。我們不斷投身本地社區活動。我們更加關注我們所用資源：水、電、燃氣、燃料及廚餘。我們促使更多客戶以負責任之態度享用食物及服務。

憑藉以上各種舉措，我們所建立之業務與地方社區一同增長。全面遵守有關業務之相關法律、規則及法規為我們之中心政策。此外，我們依循並恪守良好企業管治常規以及遵守環境保護及社會責任指引。

立基澳門，共創佳景

為業務及持份者締造共享及可持續價值是「立基澳門，共創佳景」策略目標之一。今時今日，該策略已令可持續發展成為：提高業務效率之途徑；享用健康美味佳餚之美好生活方式；及善用資源之目的，務求讓我們之環境於身體、社會及企業方面盡善盡美及可持續發展。我們堅持實施該策略以發展業務。



提升我們之績效

我們作為具有領導地位之食物及餐飲集團，設有超過58間餐廳及11間店舖，主要集中於澳門、香港及廣東。我們僱用超過1,885名員工，而餐廳及食品手信店每年為逾5,600,000名顧客提供服務。我們高度重視市場定位、為普羅大眾提供產品及服務之質素、對社會造成之影響力及對環境帶來之衝擊。我們力求別樹一幟，致力盡善，昂然邁向成功。作為我們之核心政策，我們力求善用資源，並深明可持續發展為實現該等目標之方法之一。

展望將來

不論現在或將來，我們均以可持續發展作為策略重點及業務拓展目標。同時，良好企業管治，加上具備社會觸覺及事事關注，正是我們之核心價值。本人確信，我們有責任帶動各員工、業務、社區及環境進一步持續發展、關懷社會及謹守本分，我們有責任嚴肅對待此任務，並會竭力奉行。

陳思杰

董事會主席

二零一七年六月十四日



緒言

「立基澳門，共創佳景」

為達致「立基澳門，共創佳景」之策略，我們對可持續性之承諾專注以下各項：

- 善用水資源；
- 減少碳排放；
- 採購之可持續性；
- 推廣良心消費；
- 加強健康與食品安全；及
- 與社區共同成長；加上
- 重視以下價值：致力優質、受大眾歡迎之食品及品牌、生活樂趣以及尊重人與環境；及
- 緊守良好企業管治。

此政策重新肯定我們奉行公平廉潔原則、尊重並遵守法律。我們將繼續根據與持份者之持續對話、長期研究及內部分析更新我們之表現評估組合。

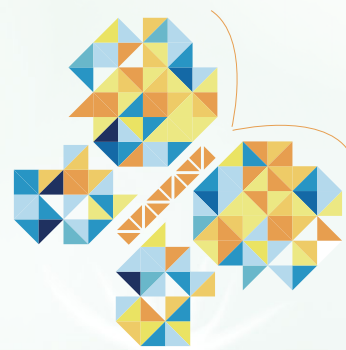
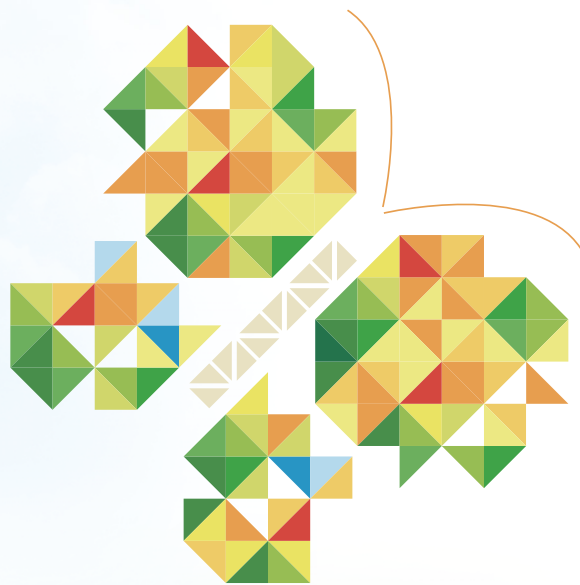


緒言

成就

我們一直就食品及服務、資源運用及社區投入方面獲多個其他組織及實體頒發獎項如下：

- ISO 22000：2005食品安全管理體系及ISO 9001：2008質量管理體系。
- 危害分析重要管制點。
- 獎項－於二零零八年十月獲世界中餐業聯合會頒發「國際中餐名店」獎項
- 獎項－獲香港生產力促進局頒發「最佳創建品牌企業獎2008(大中華區)」之「最佳創建品牌企業獎」：為數百名入圍者中首個澳門食物及餐飲界奪獎營運商。
- 獎項－於二零一四年獲澳門政府頒發「旅遊功績勳章」。
- 二零一五年度「殘疾人士就業獎項」。



環境角度

我們策略之各環境重點議題均獲本集團於二零二零年所訂目標之明確承諾支持。

合規及政策

佳景一直遵守有關廢氣及溫室氣體排放、向水及土地之排污、有害及無害廢棄物之產生等相關法律及規例。佳景有關資源使用(包括能源、水及其他原材料)、溫室氣體排放、向水及土地之排污、有害及無害廢棄物產生之政策，均力求源頭減廢、重用、回收利用、處理、適當處置及使用可持續材料。

資源使用

佳景在其營運之多方面堅持有效使用資源之指導政策。此政策涵蓋明智用水、翻新時使用可持續物料、精明使用交通以至本報告所述興建中央廚房及物流中心等事宜。佳景之中央廚房及物流中心位於澳門，鄰近當地蔬果批發市場，竣工後將集辦公室、倉庫、食品加工設施及中央廚房於一身。該等設施不僅提升業務效益，亦將減低運輸成本，更有效控制能源使用及用水，從而降低碳足跡。

源頭減廢及重用

佳景明白源頭減廢及重用(亦稱為減少廢物)指從源頭減少浪費，並且為最環保策略，因為源頭減廢及重用可：

- 節省自然資源。
- 節約能源。
- 減少污染。
- 降低廢物毒性。
- 為客戶及企業等節省開支。

源頭減廢有許多形式，包括重用或捐贈物品、批量購買、減少包裝、重新設計產品、降低毒性及使用可持續材料。遵循這一政策，為更有效保護環境，佳景盡可能使用環保物料，例如在照明上使用發光二極管、節水式水龍頭、用於空調之變製冷劑流量系統冷氣機(即於商業大廈使用之多頭式分體冷氣機，其使用可變製冷劑流量控制，以控制大廈內各單位及各樓層之個別區域)、用於廚房抽氣扇之節能變頻器以及於翻新其餐廳及食品手信店及興建其澳門物流中心及中央廚房時於外牆種植綠色植物。為達到源頭減廢，佳景之食品手信業務一直盡量使用輕質包裝材料。佳景亦鼓勵於其餐廳及商舖重用二手廚房設備及翻新動產，並重複使用辦公室紙張。佳景亦已向其客戶鼓勵食物良心消費，避免源頭食物浪費。

回收

佳景注重回收，已向全體員工發放指引，要求留心任何回收機會，並已進行一系列活動，包括收集被視為廢物之已使用、已重用或未使用的物品；分類並處理可回收產品。佳景亦已盡可能參與回收計劃，例如將食物殘渣製成肥料。佳景重視回收之好處，包括：

- 避免排放大量溫室氣體及水污染物。
- 節約能源。
- 向行業提供寶貴原材料。
- 創造就業機會。
- 推動開發更加環保之技術。
- 為下一代之未來節約資源。
- 減少對新堆填區及焚化爐之需求。

環境角度

處理及棄置

佳景瞭解到，在棄置前進行處理有助減少廢物之數量及毒性，有關處理可以物理(如粉碎)、化學(如焚燒)及生物(如厭氧消化器)方式進行。而堆填區為最常見之廢物棄置形式，並為綜合廢物管理系統一項重要組成部分。佳景深明堆填區對社會來說代價昂貴，尤其是現代堆填區為確保遵守當地法規而搭載、設計、營運及監測之精密設施。佳景時刻遵守當地有關向堆填區棄置廢物之規例。

措施

為遵守上述環保政策，於可行情況下，佳景已採納各種措施，以善用資源，減少廢氣及溫室氣體排放、向水及土地之排污以及有害及無害廢棄物之產生，包括：

車輛維修

- 對車輛不斷進行恰當調校：低效能車輛不但耗用更多燃料，亦會排放較多污染物，危害環境及提高成本。
- 透過定期檢查汽車輪胎並充氣至生產商所建議之胎壓，以讓汽車輪胎保持在適當胎壓。
- 避免突然加速，此舉將增加耗油量。
- 停車時關上汽車引擎。

空調

- 避免於陽光直接照射之地方安裝空調。
- 關閉不需要空調之區域，並關上空置房間之冷氣機。
- 踏入夏季時，清洗或更換所有空調過濾器，並於其後定期進行清潔。
- 夏季時，盡量將辦公室溫度調校於攝氏25.5度。
- 定期檢查空調系統有否洩漏，以檢查是製冷劑之任何可能洩漏。

節能

- 使用節能燈泡。
- 盡量使用自然光。
- 在有需要之地方審慎設置照明裝置。
- 盡量使用調光器。
- 使用透光或淺色燈罩。
- 保持照明裝置及燈泡潔淨，以達致最高效能。
- 購置新照明裝置時，考慮選用慳電膽，其所用能源較亮度相同之標準燈泡低75%。
- 在不需使用時關上照明及空調。

環境角度

節能(續)

- 工作日結束前關閉電腦。
- 善用電腦作業系統所提供之節能功能及選項。
- 關上所有電器，或(如適用)於毋須使用之情況下切換到節能模式。
- 鼓勵使用樓梯而非乘搭電梯上落各樓層。
- 盡量使用節能電子設備。
- 記錄用電量，並採取措施以減少用電量增加。

節約用紙

- 盡量以電子方式(即透過電郵或電子公佈牌)發佈信息。
- 為大部分網絡打印機預設雙面打印模式。
- 盡量訂購循環再用紙作辦公室影印。
- 放置紙箱及紙盆於影印機旁，以便收集單面紙作循環再用及回收廢紙。
- 鼓勵員工使用紙張兩面、循環再用信封及活頁紀錄紙夾，以及過期之銜頭信紙簿背面作草稿或打印之用。

節約用水

- 定期對密封管道進行漏水測試，檢查水箱是否滿溢，廢物、破舊之水龍頭墊圈及供水系統之其他缺陷。
- 即時修理漏水水龍頭。
- 將水壓降至最低可行水平。
- 晚上及假期時關閉供水系統。
- 於當眼位置張貼海報及其他宣傳物，鼓勵節約用水。
- 確定每項設施之用水需求並定期檢查使用情況。

廢物處理及回收

- 於澳門大學及澳門科技大學之食堂設置綠色垃圾箱，以收集不含塑膠物質之廢物。
- 利用大學之廚餘回收機收集及處理有關廚餘，盡量降低對環境造成之危害。

排放物

佳景於二零一六年並無任何有關溫室氣體排放、向水及土地之排污、有害及無害廢棄物之產生而對其造成重大影響之相關法律、規則或規例之重大不合規情況。由於所產生無害廢棄物之數量甚微，故佳景並無於本報告中彙報有關無害廢棄物。佳景亦無於本報告中彙報所用包裝材料之數量。佳景於二零一六年之包裝紙材料及辦公室紙張總用量為55,432公斤。而佳景計劃於未來報告中披露其無害廢棄

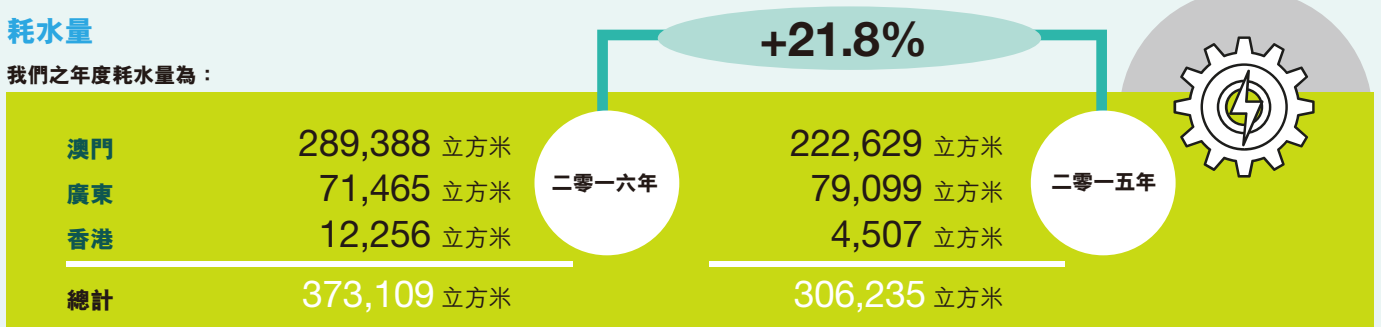


環境角度

物及所用包裝材料之資料。佳景於二零一六年及二零一五年之耗水量及碳排放量呈列如下：

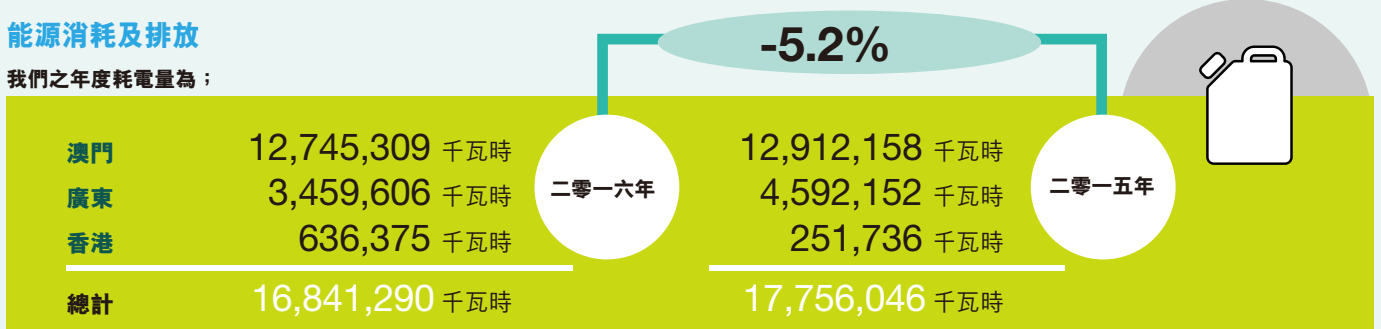
耗水量

我們之年度耗水量為：

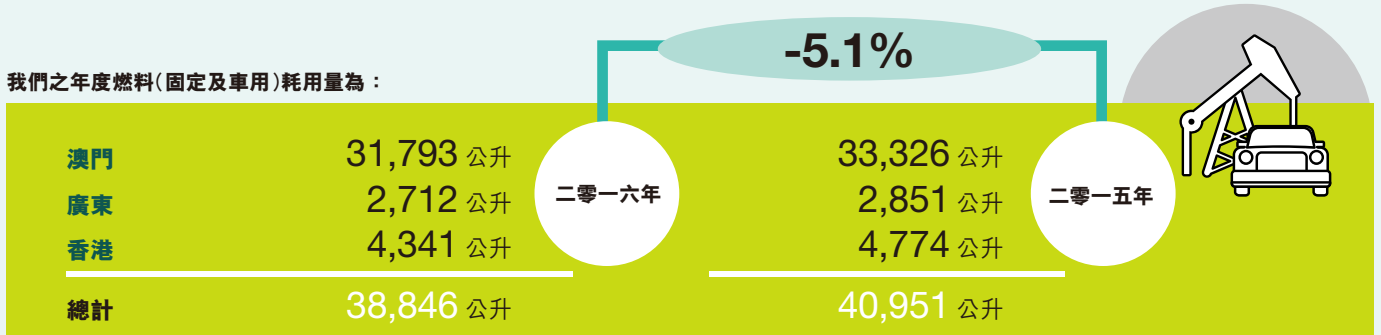


能源消耗及排放

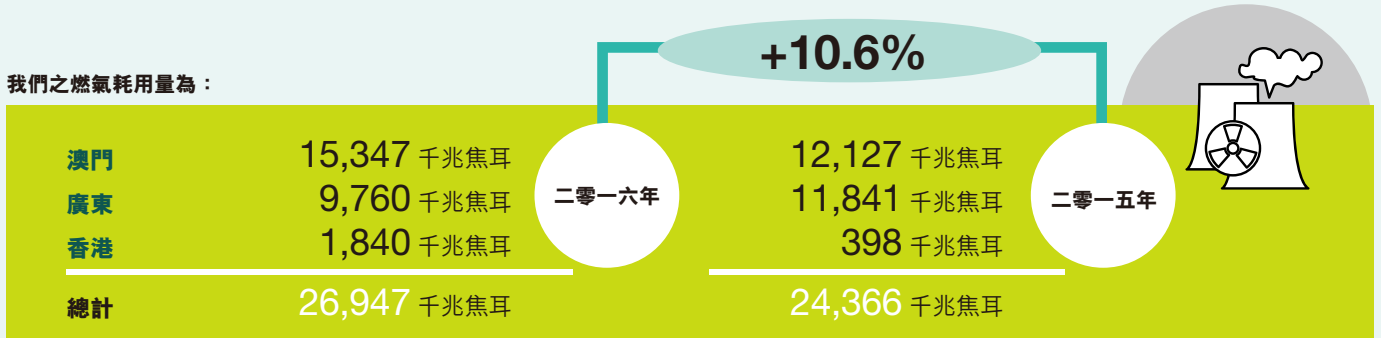
我們之年度耗電量為：



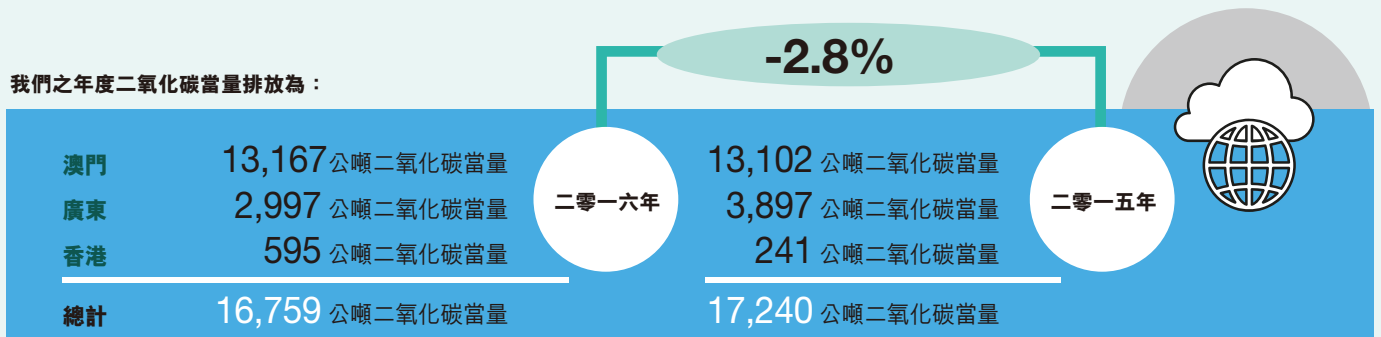
我們之年度燃料(固定及車用)耗用量為：



我們之燃氣耗用量為：

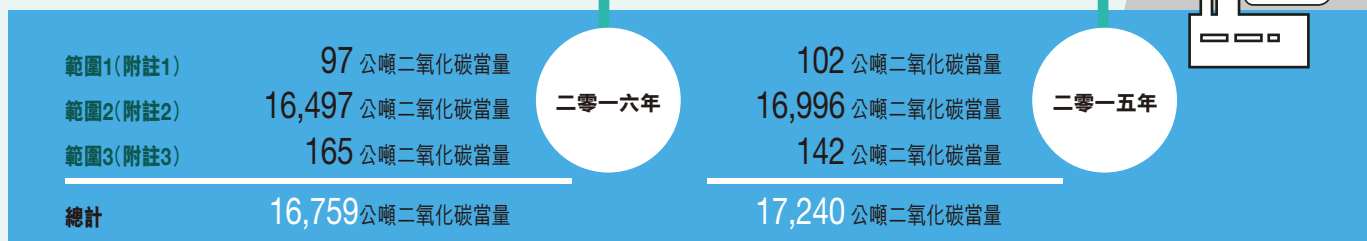


我們之年度二氧化碳當量排放為：



環境角度

我們按不同範圍計算之年度二氧化碳當量排放為：



我們之年度總能源強度(千瓦時/每百萬港元收益)為：



我們之年度總溫室氣體排放強度(公噸二氧化碳當量/每百萬港元收益)為：



我們的年度耗水量密度(立方米/每百萬港元收益)為：



二零二零年目標

- 減少營運中總二氧化碳當量排放之3%(按公噸二氧化碳當量/每百萬港元計)。
- 減少營運中總耗水量3%(按立方米/每百萬港元計)。

附註：

- 範圍1包括直接排放，例如燃料燃燒。
- 範圍2包括消耗所購買電力及天然氣之間接排放。
- 範圍3包括耗水量及商務出差時搭乘飛機之間接排放。
- 能源消耗強度及溫室氣體排放強度乃按絕對能源消耗及排放除以來自佳景營運的總收益所計算。報告能源強度及溫室氣體排放強度有助提高環保表現方面之效益。
- 二零一五年及二零一六年之年度耗水量僅由當地供水部門提供。由於並無使用固定燃料，故於二零一五年及二零一六年之年度燃料耗用量僅為車用燃料。二零一五年及二零一六年之年度燃氣耗用量為由香港中華煤氣有限公司(「煤氣公司」)供應之天然氣以及由當地供應商供應之天然氣及液化石油氣。
- 資源使用效率取決於多種因素，其中部分相對穩定，如佳景之餐廳及商舖之用电量。銷量越高，用電效能表現越好。因此，是能否實踐二零二零年理想目標亦將取決於佳景自二零一七年至二零二零年之未來銷售業績而定。

環境角度

採購之可持續性

佳景對確保食物品質及可追蹤程度能與質量及成本、可靠及安全中取得適當平衡十分重視。佳景在甄選供應商方面一直遵守相關當地法律及法規。佳景之政策為堅持向該等供應商作出適當查詢，確保其供應全面遵守有關健康及食品安全以及其他範疇之所有當地法律及法規。佳景的另一項政策為在可能之情況下於當地採購，以減省運輸成本及溫室氣體，並鼓勵為當地居民創造就業機會。

佳景一直對其供應及採購過程進行例行檢查，以提升其質素及食品安全之內部控制系統，包括採購可靠及／或具可持續性之食材，致力採用高質量材料，以確保客戶得到盡可能最佳之產品，並致力於可行情況下於本地採購，減少碳足跡及不必要成本。佳景之中央採購團隊於實地或(如有需要)於供應商之廠房對食材進行嚴格檢驗，並由餐廳及食品手信店經理於店舖確保遵守已訂明之標準。而任何未能經常達標供應商將遭終止業務往來。

我們的年度供應商數目和本地及海外採購比率為：

	二零一六年		二零一五年	
	供應商數目	採購比率	供應商數目	採購比率
澳門：				
本地	143	65%	147	67%
海外	64	35%	69	33%
廣東：				
本地	75	100%	65	100%
海外	0	0%	0	0%
香港：				
本地	62	82%	24	54%
海外	3	18%	1	46%

廚餘管理

儘管受循環再用基建不足所限，佳景為推行良好廚餘管理常規，一直尋求方法實行廚餘循環再用。現時，佳景於橫琴島澳門大學之餐廳正使用可循環再用物料製成之餐具，其廚餘則由該大學提供之廚餘循環再用機器進行分類及回收。管理層現正找尋改善循環再用之方法，例如分隔紙張、塑膠、食用油及食材等不同廢料，並將廚餘投入消化機器，以轉化成灰水(其可安全地排放於河流)。管理層亦正關注香港政府即將引入廚餘措施之發展，以考慮利用有關發展之可能性。香港政府近期對解決廚餘問題之基建投資(例如於二零一七年計劃開設首個有機廢物處理設施，並將現有污水處理設施用作廚餘／污水污泥厭氧共消化)，令人鼓舞。



社會價值

佳景一向特別不斷強調四個社會價值：

- 致力追求卓越品質；
- 受人喜愛之食品及品牌；
- 生活樂趣；及
- 尊重他人，愛護地球。

良心消費

佳景之首要工作是致力維持優質食品，同時繼續向客戶宣揚良心消費以避免出現浪費情況，我們的承諾如下：

- 致力開發具正面思維、技能及知識之工作團隊，為客戶提供貼心服務，並向客戶提供一流及充足食物，防止有剩餘食物送往堆填區。
- 致力提升客戶對食物及採購酒品之良心消費意識。
- 於可行情況下，在餐廳及食品手信店張貼宣傳物料，提醒客戶加以留意日常廚餘量及切勿浪費食物。

業務守則

為達致以上四個社會價值，佳景早已制定其業務守則，向達致完善業務並以公平、具誠信以及尊重法律及其價值觀之態度經營業務之目標邁進。佳景之所有供應商均由本集團之「供應商管理系統」進行管理：於公開招標程序根據質素、服務及定價甄選供應商。供應商須簽署供應協議，同意根據有關質量規格、適當交易文件、健康及食品安全證書等特定要求供應食品及食材。佳景一直遵守有關賄賂、勒索、欺詐及洗錢之所有相關地方法律及法規。作為預防

措施，不時提醒所有僱員於履行其職責時遵守相關反貪污法律、規則及法規。而佳景之供應及採購制度要求盡可能透過公開招標並由採購及會計部門管理人員共同甄選合資格投標者，藉以防範貪污行為。佳景之方針是為確保所有僱員嚴格遵守佳景員工手冊中有關於此事宜之規則及指引。

自二零一四年起，佳景推行舉報政策，鼓勵員工勇於舉報而毋須擔心遭到報復。此舉報渠道亦適用於第三方，例如業務夥伴、供應商、股東、代理、分銷商、代表及客戶，以及普羅大眾。於二零一五年及二零一六年，概無發生因賄賂、勒索、詐騙及洗錢而導致有關法律及法規之任何重大不合規事宜。概無對佳景或其僱員提起有關貪污行為之已終結法律案件。佳景亦自二零一六年四月起推行年度內部監控及風險審閱，以評估及減低於財務及營運上之不足之處及風險，同時藉此力臻完美品質，確保食品及品牌受人喜愛，為僱員及客戶提供生活樂趣。

僱員價值及領導才能

佳景以員工為本：本公司深明對其發展而言，員工屬寶貴資產，且人力資本十分重要。佳景為員工提供培訓，以提升彼等之商業技巧、技能及專業知識。「以客為先」亦一直為佳景業務其中一項首要考慮事項，我們透過烹調及專業款待管理，為客戶提供尊貴及優質食物及服務。我們採取一致做法，向全體員工提供培訓及定期審查，通過樹立個人榜樣及影響力建立制勝文化以達致良好領導效果，並提升管理表現及面對困難之能力、培養領袖、評估未來領袖、招聘職位以及審閱僱員參與情況。

社會價值

佳景向來為有興趣投身食物及餐飲業之人士提供獎學金及實習機會。此外，佳景亦致力向社區推廣及教育食物及餐飲業可持續發展之重要性。佳景自一九九九年成立獎學金計劃，獎勵獲得優異學業成績之僱員子女，旨在鼓勵及支持僱員子女接受高等教育，並向社區作出實際貢獻。於二零一六年，該獎項共有七名得獎者。

合規及僱傭政策

佳景之政策為始終完全遵守有關勞工及僱員(包括解僱、招聘、晉升、工作時數、假期、平等機會、多元化、反歧視以及其他待遇及福利)之所有當地相關法律及法規。佳景一直就符合有關勞工及僱員之所有當地相關法律及法規遵守有關政策。為協助員工瞭解使命、政策及指引，佳景已為全體僱員提供僱員手冊，當中清楚列明僱員就僱員權利及責任準則、以非歧視原則進行招聘、不論性別、國籍、婚姻狀況、殘疾、年齡、宗教或政治取向為所有合適僱員提供公平及平等機會須遵守之指引，包括本公司一套有關紀律及解僱程序之明確政策。佳景一直遵守所有當地相關法律及法規，防止童工及強制勞工。佳景之政策要求全部管理人員檢查所有潛在僱員之身份及年齡，以確保並無僱用童工或強制勞工。採購供應商時，如有疑問，管理人員須對供應商作出適當的查詢，以確保彼等之供應品完全符合健康、食品安全、勞工及其他方面之所有當地法律及法規。

僱員概況

截至二零一六年十二月三十一日，佳景合共僱用1,885名全職員工及226名兼職員工。其僱員概況詳情如下：

	全職	兼職	平均每月流失率(%)
地理區域			
澳門	1,413	82	2.2%
廣東	382	109	8.0%
香港	90	35	4.0%
性別*			
女性	925	139	1.8%
男性	960	87	1.7%
年齡組別*			
30歲以下	790	122	2.1%
30-50歲	806	59	1.2%
50歲以上	289	45	0.2%

* 性別分類乃根據僱員之官方身份證及／或護照上之資料呈報，且概無僱員已宣稱為屬跨性別者。平均每月流失率為年內各月之平均流失率，按該月離職之全職僱員總數除以該月底全職僱員總數(不論性別或年齡)計算所得。

下文載列本集團於二零一六年按性別及年齡劃分每名僱員之平均培訓時數：

	二零一六年
每名僱員之平均培訓時數	9
性別	
女性	9
男性	8
年齡組別	
30歲以下	5
30-50歲	11
50歲以上	4

社會價值

健康標準

佳景之政策為維持健康工作團隊，確保健康工作條件及安全工作環境，並讓僱員維持健康生活模式。此外，為確保安全工作環境，佳景提供多項安全及健康標準培訓。始終投購適當僱員補償保險，並早已為全體僱員設立醫療福利計劃及團體旅遊保險。佳景深明於業務中發生意外代價昂貴。於工作場所錄得之受傷僱員寥寥無幾，二零一六年因工傷導致之整體損失日數比率低於0.07%。佳景正投放資源於內部培訓及安全程序，並盡可能與相關機構合作，使業務更加安全。

產品責任

佳景設有一個中央採購部門，以全面控制餐廳及食品手信店之所有採購事宜。另外，佳景通過其中央貨倉維持質量標準及食品追蹤，包括抽樣實地考察。為確保品質保證，佳景多年來一直採取國際最佳常規作為其管理系統並取得以下認證：就中央食物及加工中心以及佳英食品有限公司取得ISO 22000、ISO 9001及HACCP認證，以及就澳門大學食堂之餐飲服務取得ISO 22000認證。該等認證涵蓋識別及控制安全危機及有效管理系統之標準，並始終投購適當之產品責任保險。

佳景一直遵守有關所提供產品及服務之健康及安全、廣告、標籤及私隱以及賠償方案之相關當地法律及法規。佳景之政策為在有需要之情況下尋求專業意見及協助，以確保遵守有關情況。員工獲指派保存及記錄客戶數據及個人機密資料，並在專業公司協助下設有合適網絡保安軟件系統。此外，公眾亦可透過熱線作出投訴(有關產品、服務及其他)。一旦接獲投訴，我們將展開正式調查，並及時採取跟進行動。佳景之政策為在發現任何產品質素重大問題之情況下進行產品回收。於二零一五年及二零一六年，概無發生任何產品回收。作為其年度內部監控及風險審閱一部分，佳景亦定期審閱其內部政策及系統，確保妥為監管及保護其知識產權。

與社區共同成長

正如佳景之核心政策，其重視社會責任及其對社區之影響，並適當留意社區需要及利益。因此，佳景將該等元素注入其業務活動，透過參與(並鼓勵員工參與)公益活動，致力於澳門、中國內地及香港推動優質企業公民活動。佳景通過直接貢獻、分享核心價值及樹立榜樣，致力確保其業務成功有助經營所在社區及社會蓬勃發展。佳景關心弱勢社群並為其提供工作機會，其僱員主動為年長客戶及有需要人士提供額外援助，並為攜同小孩之消費者提供高椅，方便用膳。佳景歡迎視障人士帶同導盲犬進入其餐廳及食品手信店。佳景素來參與非牟利機構為貧困人士舉辦之活動。

於二零一六年，佳景向非牟利機構進行現金捐款、投放時間、捐贈物資及支付管理成本。佳景鼓勵全體僱員積極參與居住及工作所在社區之活動。佳景超過100名僱員及家屬於二零一六年參加澳門百萬行。於二零一六年，佳景僱員參與義工活動，包括參與多項由本地政府及／或貿易組織舉辦之海外推廣活動。佳景擁有員工團隊定期參與義工活動。佳景亦於澳門之大學及學校提供低利潤飯堂服務，作為其中一項服務大眾之社會責任。作為澳門領先之食物及餐飲集團，佳景以其業務本身之正面影響貢獻社區：創造就業機會、向供應商提供生意，並為澳門旅客提供各類優質食物及服務，以幫助旅遊業。

佳景多年來一直聘請有特別需要之人士，為其提供合適住宿及工作培訓。佳景亦一直協助健全及殘疾人士融入社會。於二零一五年，佳景獲頒授「僱用殘疾人士獎項」，我們亦於二零一七年初獲提名為此項認可之得獎人士。

於二零一七年初，佳景正在建立積極參與義工活動之義工團隊，以承擔更多社會責任，服務本地社區，並拉近企業與社區之距離。我們已計劃加入多項活動，例如探訪弱勢社群、為殘疾人士提供培訓工作坊、向長者之家捐款以及探訪低下階層。

公司管治

佳景(「本公司」)致力維持及確保實施高水準之公司管治，董事會定期檢討及改善其企業管治常規及準則。

佳景之二零一六年公司管治報告已載入其二零一六年年報，並載列如下。董事會致力維持及確保實施高水準之公司管治，定期檢討及改善本公司(連同其附屬公司統稱「本集團」)之企業管治常規及準則，確保以合適方式進行業務活動及作出決策，從而提高本公司競爭力及營運效率。

截至二零一六年十二月三十一日止年度，本公司一直遵守香港聯合交易所有限公司(「聯交所」)證券上市規則(「上市規則」)附錄十四所載之上市規則附錄十四企業管治守則(「企業管治守則」)及企業管治報告，惟以下偏離者除外：

根據企業管治守則守則條文第A.6.7條，獨立非執行董事應出席本公司之股東大會。由於個人事務關係，本公司獨立非執行董事張漢傑先生並無出席本公司於二零一六年五月九日舉行之股東週年大會。

董事會已為其董事制定一套符合上市規則附錄十四所載企業管治守則內守則條文之企業管治最新職權範圍。該等已更新職權範圍刊登於本公司網站www.fb.com.hk(「本公司網站」)及聯交所網站。

董事會

董事會之組成

由主席領導之董事會現有四名執行董事(其中一人為主席)及三名獨立非執行董事。以下為於二零一六年及直至本公司二零一六年年報日期止之本公司董事：

執行董事

陳思杰先生(主席)
陳澤武先生(董事總經理)
黎經洪先生(副主席)
梁衍茵女士

獨立非執行董事

張漢傑先生
余錦遠先生
陳百祥先生

董事之履歷詳情載於本公司二零一六年年報第53及54頁之「董事一覽」一節。全體董事確認彼等積極關注本公司事務及大致上理解其業務。董事會具備適用於本公司業務需要之各種技能及經驗。本公司獨立非執行董事具備適當專業資格，彼等於董事會會議上提出之專業意見有助維持良好之企業管治常規。執行董事與非執行董事之組合均衡亦大大提升董事會之獨立性，可有效作出獨立判斷，並客觀地為本公司之最佳利益制定決策。本公司將定期檢討董事會之組成，確保董事會具備適當所需專業知識、技能及經驗，以配合本集團之業務需求。



公司管治

本公司目前並無設立「行政總裁」職銜，但行政總裁之職務現由董事總經理陳澤武先生負責。為清楚區分董事會之管理工作與本公司業務運作之日常管理工作，主席與董事總經理之職責清楚劃分。主席專注本集團之整體企業發展與策略路向，以及領導董事會並監督董事會發揮高效職能。董事總經理負責一切日常管理工作，其中包括規劃及推行本集團之策略。上述責任劃分安排有助加強彼此之獨立性，確保權力得到均衡分配。本公司須確保及幫助各董事積極關注本集團之事務，使各董事均能為本集團作出積極貢獻。

所有獨立非執行董事均無參與本公司之任何業務，與本公司亦不存在其他關係。本公司委任之獨立非執行董事至少佔董事會之三分之一。本公司已接獲各獨立非執行董事就其獨立身份發出之確認書。董事會認為，各獨立非執行董事在本質及判斷上獨立，且各自符合上市規則第3.13條規定之特定獨立標準。此外，全體獨立非執行董事按服務合約委聘，由委任當日起計為期一年，期滿後可再續任一年，惟須根據公司細則條文輪值退任及重選連任。股東如挽留一名已任職九年或以上之獨立非執行董事，則須於股東大會上提呈獨立普通決議案。

董事會亦定期檢討各董事於向本公司履行職務及職責時之貢獻及時間。各董事完全知悉其有義務及時知會本公司有關本公司主要委員會之任何變動。

為清楚瞭解本公司董事之職責及本公司之運作、業務活動及發展，董事不時獲提供有關本集團業務活動、發展及財務狀況之資料，以及作為本公司董事須遵守之法律及監管規定(包括職務及職責)。此外，董事可於彼等認為有需要時徵詢獨立專業意見，所需費用由本公司支付。

根據企業管治守則守則條文第A.6.5條，所有董事應參與持續專業發展，發展並更新其知識及技能。本公司於二零一六年在不同研討會及培訓課程上為董事提供相關培訓閱讀材料及資料。董事確認，彼等已於二零一六年內在董事培訓方面遵守企業管治守則條文第A.6.5條。全體董事確認，彼等於二零一六年透過出席研討會簡報及／或閱讀相關材料參與持續專業培訓，以發展及更新彼等之知識及技能，並已向本公司提供培訓記錄。

董事會已就股東推舉一名人士參選本公司董事制定一套已更新程序，而該等程序刊登於本公司網站及聯交所網站。

董事之證券交易

本公司已就董事進行證券交易制定一套不比標準守則所載規定標準寬鬆之操守守則。經向全體董事作出具體查詢後，全體董事均確認，彼等於二零一六年內一直遵守標準守則所載規定標準及本公司就董事進行證券交易制定之操守守則。



公司管治

為加強本集團之整體企業管治質素，董事會已為可能掌握涉及本集團或本公司證券尚未公佈股價敏感資料之本公司及其附屬公司及控股公司之董事及僱員，制定條款不比標準守則寬鬆之書面指引。本公司於二零一六年並無發現任何違規事件。

董事之提名

董事會已設立提名委員會，並制定特定書面職權範圍，明確界定其權力及職務。該等職權範圍刊登於本公司網站及聯交所網站。

提名委員會之主要職責為建議及推薦委任任何人士為董事，以填補董事會臨時空缺或擔任新增董事會成員。選舉標準主要根據候選人之專業資格及經驗而定。新任董事須於其獲委任後之首屆股東大會上退任及重選連任。於每屆股東週年大會上，三分之一董事(或倘董事人數並非三之倍數，則最接近但不少於三分之一之人數)須輪值退任。退任董事將合資格重選連任。

二零一六年提名委員會之成員為：

陳思杰先生(委員會主席)
張漢傑先生
陳百祥先生

大部分提名委員會成員為獨立非執行董事。截至二零一六年十二月三十一日止年度，由於並無建議或委任新董事，故並無舉行任何提名委員會會議。

董事會會議

董事會每季舉行會議，而每年至少舉行四次例會，議程包括批准全年及中期業績、檢討本集團之業務運作及內部監控制度。除該等例會外，董事會亦就批准重大事項召開會議，其中包括本集團整體策略及投資計劃。全體董事一般於每次例會舉行前獲發至少14日通知。議程及有關董事會文件通常於董事會會議舉行日期至少3日前寄交董事，確保董事得到充分時間審閱。董事獲分發董事會會議及董事委員會會議之會議記錄草擬本，以供審閱批註，而經正式簽署之上述會議記錄定稿則送交全體董事會成員存案。上述所有會議記錄均由公司秘書保管，可供任何董事於任何合理時間發出合理通知後查閱。

截至二零一六年十二月三十一日止年度，董事會曾舉行8次會議，以下為各董事出席該等會議之情況：

董事	出席會議次數
陳澤武先生	7/8
陳思杰先生	8/8
黎經洪先生	8/8
梁衍茵女士	7/8
張漢傑先生	8/8
余錦遠先生	8/8
陳百祥先生	8/8

替任董事於二零一六年並無出席任何董事會會議。

全體董事確認，彼等於二零一六年出任公眾公司或組織之職位數目及性質以及其他重大承諾並無即時變動。



公司管治

董事會及管理層

為使全體董事能於董事會會議上作出知情決定及履行其本身職務及職責，董事獲管理層適時提供適當、完整及可靠資料。此外，管理層一直向董事提供每月管理報告及每季最新業務情況公告，其內容包括每月及每季財務狀況、業務發展及本集團業務檢討。為進一步加強獨立性，董事會及各董事如需額外資料，可個別及自行聯絡本公司管理層及員工。本公司亦已就對其董事及高級管理層之法律訴訟提供適當保險。

為就指定須由董事會決定之事項定下清晰原則，董事會與本公司管理層各司其職。須留待董事會決定之事項包括作出重大財務及法律承擔、併購、重大資產收購或出售、股本變動、批准財務申報、制定預算、管理層繼任問題及向股東交代等。本公司管理層則負責本集團之日常運作、每月向董事會匯報營運狀況，以及就任何重大項目或業務方案之進展及其相關實施情況向董事會提供建議。董事會認為，釐清職責範圍可加強本公司之企業管治。董事會亦已就企業管治制定特定書面職權範圍，以履行本公司之企業管治職能。

於二零一六年，董事會已考慮下列企業管治事宜：

- 檢討企業管治守則遵行情況；及
- 透過審核委員會檢討本集團內部監控及風險管理制度之成效。

董事之薪酬

董事會已成立薪酬委員會，並制定特定書面職權範圍，明確界定其權力及職務。董事會為薪酬委員會制定一套已更新職權範圍，其內容刊登於本公司網站及聯交所網站。

薪酬委員會之職責為就董事及高級管理層之薪酬政策及架構向董事會提供建議，確保在顧及股東利益之餘，令對本集團整體表現作出個別貢獻之董事及高級管理層均獲得公平回報。薪酬委員會之主要職責包括釐定全體執行董事及高級管理層之具體薪酬待遇，以及根據董事會不時議決之公司目標及宗旨檢討及批准按工作表現釐定之薪酬。

應付董事及高級管理層之薪酬詳情載於本公司二零一六年年報第121至122頁之財務報表附註12及13。

於二零一六年，薪酬委員會成員為：

陳百祥先生(委員會主席)

張漢傑先生

陳思杰先生

大部分薪酬委員會成員為獨立非執行董事。截至二零一六年十二月三十一日止年度，薪酬委員會曾舉行一次會議，以考慮及批准董事之薪酬待遇，以下為個別成員出席會議之情況：

成員	出席會議次數
陳百祥先生	1/1
張漢傑先生	1/1
陳思杰先生	1/1

替任董事於二零一六年並無出席任何薪酬委員會會議。

獨立非執行董事之薪酬(包括董事袍金)須待股東於股東週年大會上批准薪酬委員會之建議後，方可作實。就履行職務而墊付之開支(包括差旅及酒店住宿費用)可實報實銷。

公司管治

審核委員會

董事會已成立審核委員會，並制定特定書面職權範圍，明確界定其權力及職務。董事會為審核委員會制定一套已更新職權範圍，其內容刊登於本公司網站及聯交所網站。審核委員會負責檢討本集團之財務申報、內部監控及企業管治等問題，並向董事會提供有關建議。審核委員會每年至少與本公司核數師舉行兩次會議。

於二零一六年，審核委員會成員為：

陳百祥先生(委員會主席)

張漢傑先生

余錦遠先生

審核委員會全體成員均為獨立非執行董事。截至二零一六年十二月三十一日止年度，審核委員會曾舉行兩次會議，以下為個別成員出席該等會議之情況：

成員	出席會議次數
陳百祥先生	2/2
張漢傑先生	2/2
余錦遠先生	2/2

替任董事於二零一六年並無出席任何審核委員會會議。審核委員會於二零一六年已履行其職責執行以下工作：

- (i) 審閱中期及全年財務報表草擬本以及相關業績公佈草擬本；
- (ii) 審閱會計準則變動並評估可能對本集團財務報表構成之潛在影響；及
- (iii) 就委聘或續聘外聘核數師提供建議及批准委聘條款。

審核委員會允許本公司僱員提出對財務申報、內部監控或其他事宜可能存在不適當之處之關注。我們已制定相關安排，以公平及獨立地調查該等事項及採取適當跟進行動。該等安排之內容刊登於本公司網站及聯交所網站。審核委員會亦已自二零一二年三月起制定舉報政策及制度，讓僱員及與本公司交易之人士(如客戶及供應商)可私下向審核委員會提出有關本公司任何事項可能存在不適當之處之關注。該等制度安排之內容刊登於本公司網站及聯交所網站。

風險委員會

董事會成立風險委員會，並制定特定書面職權範圍，明確界定其權力及職務。董事會為風險委員會訂制一套職權範圍，其內容刊登於本公司網站及聯交所網站。

風險委員會之職責為就風險管理架構及內控監控政策向董事會提供建議，確保在顧及股東利益之餘，令對本集團整體表現作出個別貢獻之人士均獲得公平回報。風險委員會之主要職務包括審閱及監察本公司之風險。風險委員會亦會不時審閱企業風險管理職能之成效，包括員工編製及資歷，以及風險報告及違反風險容忍度及政策情況。

風險審議委員會之成員為：

陳百祥先生(委員會主席)

余錦遠先生

陳思杰先生



公司管治

風險委員會成員主要為獨立非執行董事。截至二零一六年十二月三十一日止年度，風險委員會曾舉行一次會議，以下為個別成員出席會議之情況：

成員	出席會議次數
陳百祥先生	1/1
余錦遠先生	1/1
陳思杰先生	1/1

於二零一六年，風險委員會已履行其職責，委任獨立專業人士檢討本集團之內部監控制度並就財務、經營及合規監控以及風險管理職能等有關事宜提供意見。有關風險及內部監控之更多詳情載於下文。

核數師之酬金

除提供年度核數服務外，本公司核數師香港立信德豪會計師事務所有限公司亦已審閱本公司二零一六年中期報告。年度核數收費為1,500,000港元，而有關本集團持續關連交易之非核數保證及中期審閱收費為380,000港元。本公司亦就立信德豪財務顧問有限公司審閱本集團非金融業務內部監控向其支付費用250,000港元。另外，本集團就立信德豪稅務有限公司提供稅務服務向其支付費用43,000港元。

編製及呈報賬目之責任

董事明白彼等須負責根據法例規定及適用會計準則編製賬目。核數師就其呈報責任所發出之聲明載於本公司二零一六年年報第65至71頁之「獨立核數師報告」一節。

風險管理及內部監控

本集團風險管理

董事會全權負責維持本集團健全及有效之內部監控制度。董事會已自二零一六年三月起設立風險委員會，以協助董事會就此方面履行其職責。風險委員會之詳情載於下文。董事會認為本公司業務無法避免面臨風險。通過適當之風險管理及持續風險監控，承擔風險可為本公司帶來好處。董事會相信經審慎評估風險之影響及可能性後，該等風險屬可接受。本公司可透過適當風險管理及監控措施之制度保障其資產及股東權利，同時創造價值。此風險及監控制度包括設有權限範圍之明確管理架構、保障其資產免被未經授權使用或處置、確保維持妥當會計記錄以提供可靠財務資料作內部使用或刊發，以及確保遵守相關法律及法規。此風險及監控制度旨在就重大錯誤陳述或損失提供合理而非絕對之保證，並管理本集團營運系統失效及未能達成本集團策略之風險。

風險評估方法及風險識別

董事會負責監督評估及釐定本集團所面臨風險之性質及程度，以及至少每年檢討及監控本集團解決該等風險之方法。此外，董事會監督管理層設計、執行及監控風險管理及內部監控制度。

於二零一六年，在兩間專業事務所的協助下已制定風險管理檢討計劃，以確保已適當識別、評估、管理、監控本公司所面臨之所有重大風險並向風險委員會及董事呈報。風險識別乃基於不同部門高級管理層之調查問卷。風險初步由高級管理層自風險領域識別，此為基於實體或特定業務過程級別收集可能對本集團造成影響之環境分析及外部基準之風險。風險領域涵蓋內部及外部風險，包括四個主要領域，即策略風險、經營風險、財務風險以及法律及合規風險。主要風險因素其後透過綜合調查問卷結果識別。



公司管治

風險評估及風險分級

風險評估為評估已識別主要風險因素之相關影響及可能出現程度之第二個步驟。高級管理層透過評級程序進一步評估該等已識別主要風險因素，以評估其影響及可能出現程度。與高級管理層進行直接接觸或電話訪談，以評估該等已識別主要風險因素之背後原理，有助進一步實行評級程序。風險分級屬繪製風險地圖活動。風險地圖用作根據已識別主要風險因素的影響及可能出現程度對有關因素進行分級。

風險報告、管理及監控

風險報告及風險監控屬風險管理之不可或缺及組成部分。風險評估報告已提交風險委員會及董事會。風險評估報告已予編製，以涵蓋以下內容：(i)本集團之最大風險；及(ii)為減輕最大風險而設計於適當層面進行之相關行動計劃及監控措施(倘適用)。本公司須進行持續評估，以更新實體層面之風險因素，並定期向董事會報告。

處置及傳播內部資料

本公司透過(但不限於)以下方式嚴格控制其內部資料之處置及傳播以及將其保密：

1. 僅少數僱員於必要時方可獲取內部資料；
2. 警示擁有內部資料之僱員恪守彼等維護資料機密之職責；
3. 於本公司與第三方進行重大協商或交易時確保作出適當保密協議；及
4. 由指定人士處置內部資料及向外部第三方傳達。

董事會及高級管理層定期檢討安全措施以確保內部資料獲適當處置及傳播。

內部審核職能

專業事務所亦履行本公司之內部審核職能(「內部審核職能」)及協助董事會審閱本集團內部監控制度之若干重要方面。根據本公司之風險評估結果，內部審核職能已建議管理層制定定期內部審核計劃。二零一六年所進行內部審核審閱範圍包括：a)確定及規劃與風險委員會及董事會協定之審核範疇；b)透過識別已實施主要監控及釐定設計監控之重大缺口審閱內部監控結構之設計；c)檢測主要監控；及d)向風險委員會呈報主要設計弱點並作出推薦建議，以提升營運程序、系統及控制之內部監控。報告及推薦建議已呈交予風險委員會及董事會，且已根據本公司之推薦建議採取糾正行動。

風險委員會確認風險管理

根據以上各段所述風險管理機制及內部審核審閱活動，風險委員會已向董事會確認，本公司已於截至二零一六年十二月三十一日止財政年度維持有效風險管理機制及內部監控制度。

其他

於二零一六年，董事會已遵守企業管治守則所載有關內部監控之守則條文。董事會亦認為本集團員工具備足夠資源、資格及經驗以監察本集團之會計及財務匯報職能。本公司須確保董事會定期檢討該等事宜，且於必要時向員工提供培訓計劃，以確保其知識及經驗足以履行其職務。

公司管治

股東權利及投資者關係

為正式知會股東有關彼等之權利，本公司須不時於本公司網站及聯交所網站以綜合形式刊登經更新之公司細則。

公司細則已於本公司網站及聯交所網站刊登。

本集團透過於本公司網站刊登公佈、通告、通函、中期及年度報告與股東進行溝通。

根據公司細則，凡於提出有關要求當日持有本公司實繳資本(附有權利可於本公司股東大會上表決)不少於十分之一之股東，可以書面向董事會或公司秘書要求召開股東特別大會，以便處理有關要求列明之任何事項。任何就考慮通過特別決議案而召開之股東大會必須發出不少於二十一個完整營業日之通知，方可召開，而其他股東大會則可透過發出不少於十四個完整營業日之通知召開。

股東大會之主席須確保股東均已獲悉要求進行按股數投票表決之程序，通知方式包括於寄發予股東之通函內披露及於股東大會上重申。股東大會主席亦須確保遵守上市規則及公司細則所載有關按股數投票表決之規定。

就有關於股東大會提呈建議之程序，請參閱本公司網站及聯交所網站內已刊載之程序。

為保持與股東持續溝通，本公司鼓勵股東出席本公司之股東週年大會，董事會主席及董事會轄下各委員會之主席將於會上解答有關本集團業務之提問。於二零一六年股東週年大會上議決之事項概述如下：

- i. 批准截至二零一五年十二月三十一日止年度之經審核財務報表；
- ii. 批准截至二零一五年十二月三十一日止年度之特別末期股息；
- iii. 重選黎經洪先生為執行董事；
- iv. 重選張漢傑先生及余錦遠先生為獨立非執行董事；
- v. 續聘香港立信德豪會計師事務所有限公司為本公司外聘核數師；
- vi. 向董事授出一般授權，以配發、發行及處理不超過本公司已發行股本總額20%之本公司額外股份；及
- vii. 向董事授出一般授權，以購回不超過本公司已發行股本總額10%之本公司股份。

於截至二零一六年十二月三十一日止年度，曾舉行二零一六年股東週年大會，以下為各董事出席該股東週年大會之情況：

董事	出席會議次數
陳澤武先生	1/1
陳思杰先生	1/1
黎經洪先生	1/1
梁衍茵女士	0/1
張漢傑先生	0/1
余錦遠先生	1/1
陳百祥先生	1/1



公司管治

替任董事於二零一六年內並無出席任何股東大會。

本公司歡迎股東於合理時間在股東大會上發表意見及提議以及提出任何建議，有關意見及建議亦可以書面形式逕寄本公司香港主要營業地點，交由公司秘書處理。董事會定當設法解答股東全部寶貴提問。

企業社會責任

作為公眾上市公司，本公司對企業社會責任及本身對社會之影響相當重視。本公司為其業務活動注入不少企業社會責任元素，透過親身或鼓勵員工參與公益活動，致力於澳門、中國大陸及香港推動優質企業公民活動。

僱員

本公司深明對其發展而言，員工屬寶貴資產，且人力資本十分重要。為提升員工之商業技巧、技能及專業知識，本公司向員工提供培訓。此外，本公司亦為各部門員工提供安全工作環境。

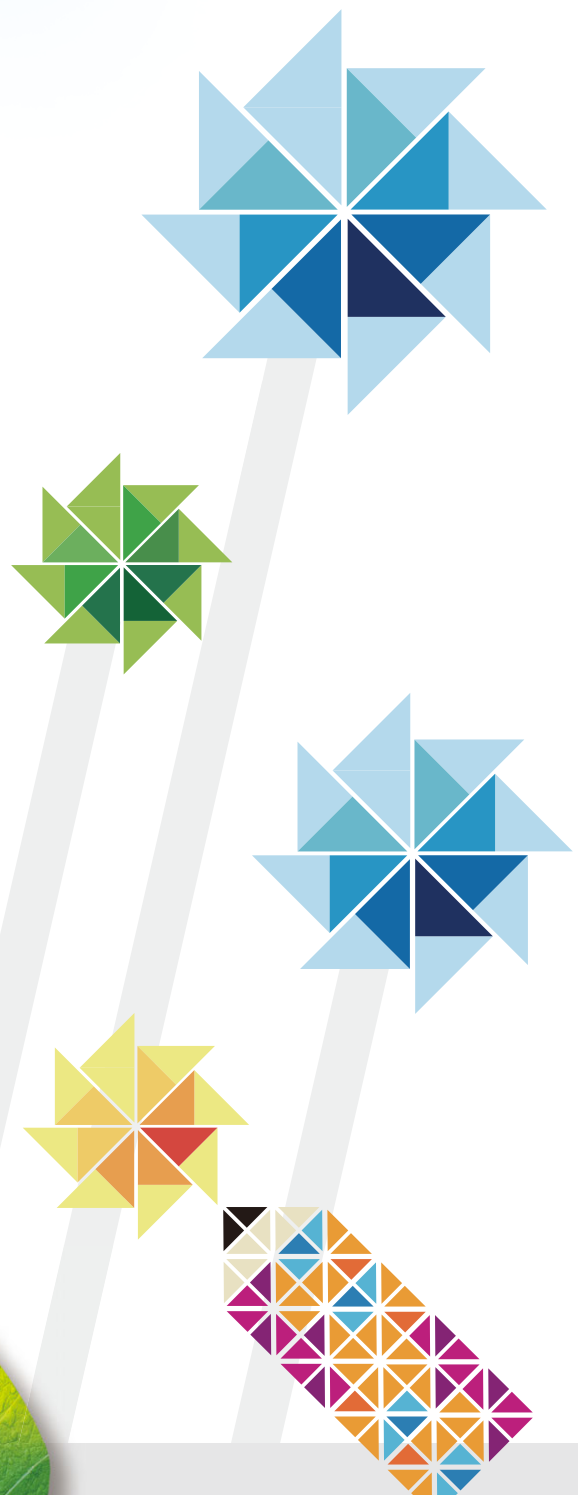
社會

透過參與公益金所舉辦活動及於餐廳設置捐款箱收集客戶捐款等活動，本公司積極鼓勵員工及客戶捐助有需要人士。

公司秘書

梁漢輝先生獲委任為本公司之公司秘書，並於二零一六年接受不少於15小時之相關專業培訓。

二零一七年六月十四日

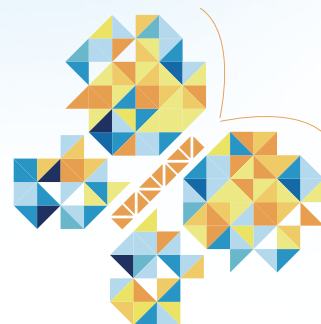


附表：參數及方法

附表：

本報告中所使用之參數及方法為：

1. 德豪財務顧問有限公司已對本報告環境及社會部分之報告機制進行檢討，且其推薦建議已相應於本報告採納。
2. 本報告根據本地及國際碳計算標準之原則及方法按於本報告日期之可得資料所編製。此方式為對佳景集團具有直接營運控制權及全面授權引入並實施其營運政策之業務活動及營運之公平合理表述。然而，本報告並不包括外包營運所產生之排放及逃逸性排放，該等排放被視為不會對我們整體排放表現產生重大影響。
3. CO₂e (或二氧化碳當量) 為測量碳足跡之標準單位，目的為表達各種不同溫室氣體按產生相同暖化數量之二氧化碳量計算之影響。因此，由許多不同溫室氣體組成之碳足跡可按個別數字表達。溫室氣體排放包括二氧化碳、甲烷、氧化亞氮、氫氟碳化物、全氟碳化物、六氟化硫及三氟化氮。數據以本地可用方法及現存數據計算。倘並無本地可用方法或數據，則根據本地及國際碳計算標準之原則及方法，使用其他可用適當參考資料計算數據。因此，該等數據之準確性存在固有限制。



附表：參數及方法

4. 計算香港於範圍1內之總二氧化碳當量排放時，參考環境保護署及機電工程署於二零一零年刊發之《香港建築物(商業、住宅或公共用途)的溫室氣體排放及減除的核算和報告指引》，香港之排放量計算僅包括二氧化碳、氧化亞氮及甲烷，根據私家車無鉛汽油的二氧化碳排放系數2.36克／公升、私家車無鉛汽油的氧化亞氮排放系數1.105克／公升及私家車無鉛汽油的甲烷排放系數0.253克／公升計算。
5. 計算澳門及廣東於範圍1內之二氧化碳當量排放時，參考世界資源研究所之《交通排放清單及社會成本評估：2016年方法指南》，由於澳門及廣東之二氧化碳排放量僅包括二氧化碳，並無氧化亞氮及甲烷之排放系數，所以採用中國內地之排放系數為2.121克／公升。因此，該等數據之準確性存在固有限制。
6. 計算香港於範圍2之二氧化碳當量排放時，所使用之電力排放系數(i)根據香港電燈集團有限公司於二零一七年三月刊發之《可持續發展報告2016》，為0.79克二氧化碳當量／千瓦時，及(ii)根據中電控股有限公司於二零一七年二月刊發之《可持續發展報告2016》，為0.54克二氧化碳當量／千瓦時；而根據香港煤氣公司二零一六年之賬單，所使用之煤氣排放系數為0.065克二氧化碳當量／兆焦耳。
7. 計算澳門於範圍2之二氧化碳當量排放時，根據澳門電力股份有限公司之《2015可持續發展報告》，所使用之電力排放系數為0.939克二氧化碳當量／千瓦時，由於澳門並無可用之燃氣排放系數，故根據香港煤氣公司二零一六年之賬單，所使用之天然氣排放系數為0.065克二氧化碳當量／兆焦耳。
8. 計算廣東於範圍2之二氧化碳當量排放時，根據世界資源研究所二零一三年六月之《準確核算每一噸排放：企業外購電力溫室氣體排放因子解析》，所使用之電力排放系數為0.67254克二氧化碳當量／千瓦時，由於廣東並無可用之天然氣排放系數，故根據香港煤氣公司二零一六年之賬單，所使用之燃氣排放系數為0.065克二氧化碳當量／兆焦耳。
9. 計算澳門、中國內地及香港於範圍3之總二氧化碳當量間接排放時，參考環境保護署及機電工程署於二零一零年刊發之《香港建築物(商業、住宅或公共用途)的溫室氣體排放及減除的核算和報告指引》以及世界自然基金會香港分會於二零一六年三月二十二日刊發之《進行環境、社會及管治披露—環境範疇(Exercise on ESG Disclosure-Environmental Aspect)》。而澳門、中國內地及香港於用水量之二氧化碳間接排放根據排放系數0.4克二氧化碳當量／立方米計算。而計算澳門、中國內地及香港之僱員乘坐飛機出外公幹所產生之二氧化碳間接排放時，根據國際民航組織碳排放計算器(ICAO Carbon Emission Calculator) (<https://www.icao.int/environmental-protection/CarbonOffset/Pages/default.aspx>)計算，當中參考每位乘客之二氧化碳排放系數為 $3.16 * (\text{燃料總量} * \text{乘客貨運量系數}) / (\text{經濟艙座位數目} * \text{乘客負荷系數})$ 及《國際民航組織碳排放計算方法—二零一六年六月第九版》。



附表：參數及方法

10. 下表顯示本集團於二零一五年及二零一六年之汽車氮氧化物及硫氧化物總排放量：

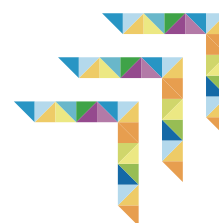
氮氧化物年排放量為：

	二零一六年	二零一五年
澳門	47千克氮氧化物	50千克氮氧化物
廣東	4千克氮氧化物	4千克氮氧化物
香港	6千克氮氧化物	7千克氮氧化物
總計	57千克氮氧化物	61千克氮氧化物

硫氧化物年排放量為：

	二零一六年	二零一五年
澳門	0.5千克硫氧化物	0.5千克硫氧化物
廣東	-千克硫氧化物	-千克硫氧化物
香港	0.1千克硫氧化物	0.1千克硫氧化物
總計	0.6千克硫氧化物	0.6千克硫氧化物

11. 計算香港、澳門及廣東之氮氧化物及硫氧化物排放量時，由於澳門及廣東並無可用之氮氧化物及硫氧化物排放系數，故使用香港之私家車氮氧化物排放系數0.0747克／公里及汽油硫氧化物排放系數0.0147克／公升。上述排放系數乃根據聯交所《如何準備環境、社會及管治報告？》附錄二：環境關鍵績效指標匯報指引所載列之香港環境保護署汽車排放計算模型得出。因此，有關數據之準確性存在固有限制。



香港交易所環境、社會及管治報告指引索引

香港交易所環境、社會及管治報告指引一般披露		參考章節	參考頁碼
A. 環境			
A1 排放物	有關廢氣及溫室氣體排放、向水及土地的排污、有害及無害廢棄物的產生等的： (a) 政策；及 (b) 對發行人有重大影響的相關法律及規例合規及重大不合規情況的資料。	主席序言 環境角度	2 5-10
A2 資源使用	有效使用資源(包括能源、水及其他原材料)的政策。	主席序言 環境角度： 合規及政策 資源使用 廚餘管理	2 5 5-6 10
A3 環境及天然資源	減低營運對環境及天然資源造成重大影響的政策。	主席序言 環境角度： 合規及政策 資源使用 措施	2 5 5-6 6-7
B. 社會			
B1 僱傭	有關薪酬及解僱、招聘及晉升、工作時數、假期、平等機會、多元化、反歧視以及其他待遇及福利的： (a) 政策；及 (b) 對發行人有重大影響的相關法律及規例合規情況的資料。	主席序言 社會價值： 僱員價值及領導才能 合規及僱傭政策	2 11-12 12
B2 健康與安全	有關提供安全工作環境及保障僱員避免職業性危害的： (a) 政策；及 (b) 相關標準、規則及規例合規及重大不合規情況的資料。	主席序言 社會價值： 健康標準 產品責任	2 13 13
B3 發展及培訓	有關提升僱員履行工作職責的知識及技能的政策。描述培訓活動。	主席序言 社會價值： 僱員價值及領導才能 健康標準	2 11-12 13
B4 勞工準則	有關防止童工或強制勞工的： (a) 政策；及 (b) 相關標準、規則及規例合規及重大不合規情況的資料。	主席序言 社會價值： 僱員價值及領導才能 合規及僱傭政策	2 11-12 12

香港交易所環境、社會及管治報告指引索引

香港交易所環境、社會及管治報告指引一般披露		參考章節	參考頁碼
B5 供應鏈管理	管理供應鏈的環境及社會風險政策。	主席序言	2
		環境角度：	
		採購之可持續性	10
		社會價值：	
		業務守則	11
B6 產品責任	有關所提供產品和服務的健康與安全、廣告、標籤及私隱事宜以及補救方法的：	主席序言	2
		社會價值：	
		良心消費	11
		健康標準	13
		產品責任	13
B7 反貪污	有關防止賄賂、勒索、欺詐及洗黑錢的：	主席序言	2
		社會價值：	
		業務守則	11
B8 社區投資	有關以社區參與來了解營運所在社區需要和確保其業務活動會考慮社區利益的政策。	主席序言	2
		社會價值：	
		與社區共同成長	13



 **FUTURE BRIGHT**
HOLDINGS LIMITED 佳景集團有限公司