



2016

企業社會責任報告

CORPORATE SOCIAL RESPONSIBILITY  
REPORT 2016

股份代碼：3618



重慶農村商業銀行  
CHONGQING RURAL COMMERCIAL BANK

**CQRC Bank**  
CHONGQING RURAL COMMERCIAL BANK

# 報告說明

## 報告範圍

本報告涵蓋重慶農村商業銀行股份有限公司（簡稱「本行」或「重慶農商行」）及所屬子公司。

## 報告發布周期

本報告為本行連續發布的第六份年度企業社會責任報告，報告時間範圍為2016年1月1日至2016年12月31日，部分內容或超出上述時間範圍。

## 報告編制原則

本報告參照香港聯合交易所發布的《環境、社會及管治報告指引》（ESG）、全球報告倡議組織（GRI）發布的《可持續發展報告指南》（G4）及金融服務業行業補充指南等標準要求編寫，同時符合中國銀監會《關於加強銀行業金融機構社會責任的意見》、中國銀行業協會《中國銀行業金融機構企業社會責任指引》編制指引要求。

## 報告數據說明

報告中的部分財務數據來自2016年度財務報表，本行截至2016年12月31日止年度財務報表已經普華永道中天會計師事務所（特殊普通合伙）審計，如企業社會責任報告所載數據與年報不一致，請以年報為準。其他數據以2016年為主，部分內容超出上述範圍，主要來源於本行內部系統及各分支機構統計數據。本報告所涉及貨幣金額以人民幣作為計量幣種，特別說明除外。

## 報告保證方法

本報告由德勤華永會計師事務所（特殊普通合伙）按照《國際鑒證業務準則第3000號（修訂版）：歷史財務信息審計或審閱以外的鑒證業務》進行鑒證並出具獨立鑒證報告。

## 報告發布形式

本報告以印刷版（採用環保紙張印刷）和電子版兩種形式發布。電子版可在香港聯合交易所網站(www.hkexnews.hk)及本行網站查閱(www.cqrcb.com)。

本報告以中英文兩種文字出版，在對兩種文本理解發生歧義時，請以中文文本為準。

## 聯系方式

重慶農村商業銀行股份有限公司董事會辦公室

地址：中國重慶市江北區金沙門路36號 郵編：400023

電話：023-61110853 電郵：cqrcb@cqrcb.com

# 目錄

報告說明	01
董事長致辭	02
行長致辭	03
專題：服務西南地區發展	04
公司概況	10
公司簡介	12
三化戰略	14
公司治理	15
誠信經營	16
責任管理	21
主要榮譽與參與協會	26
履行經濟責任，助推富民興渝	28
服務三農	30
支持小微	34
助力產業轉型	38
保障民生	41
服務質量	44
履行環境責任，促進綠色發展	50
綠色金融	52
綠色運營	53
綠色公益	54
履行社會責任，實現和諧共贏	56
員工幸福	58
伙伴共贏	62
社區和諧	63
未來展望	72
關鍵績效表	74
關鍵數據編報基礎	75
獨立鑒證報告	76
ESG指標索引	78
GRI指標索引	80
讀者意見反饋表	83

# 董事長致辭

2016年，供給側結構性改革深入推進，產業轉型升級不斷加快，國內金融改革持續深化，機遇與挑戰并存。本行在國家“創新、開放、綠色、協調、共享”的理念引領下，始終堅持“服務客戶，回報股東，成就員工，奉獻社會”的使命，不斷推進“三化”戰略，主動承擔經濟、社會及環境責任，積極參與和諧社會構建。

服務實體經濟，履行經濟責任。本行以全面提升實體經濟服務水平作為擔當社會責任、夯實金融職能的出發點，密切配合國家和地區重大戰略，積極參與“一帶一路”、“中新項目”、“五大功能區”建設，不斷提升金融供給水平；拓寬“三農”服務渠道，強化服務小微企業的能力，推行普惠金融，優化信貸結構，加大對新興產業、支柱產業、重點項目的支持，竭力整合優質資源，保障地方民生經濟，推進實體經濟平穩發展。我們的努力也獲得了外部的一致認可，榮獲中國證券金紫荊“十三五”最具價值投資上市公司獎，躍升“世界1000家銀行排名”第170位。

發展綠色金融，推進生態建設。作為經濟活動的血脈和資源配置的中樞，金融能夠有效引導社會資源配置，對推動綠色發展具有重要的導向、支撐與促進作用。本行積極參與綠色金融市場的生態系統建設，響應國家建立綠色金融體系的要求，支持企業節能減排和低碳經濟項目，不斷推進綠色信貸工作，壓縮調控“兩高一剩”，支持新能源發展；秉持綠色運營理念，打造低碳環保服務體驗，細化節能減排舉措，推進企業與環境協調發展，支持和促進生態文明建設，助力經濟結構調整和產業轉型升級。

履行企業責任，共促和諧社會。本行關注社區民生的發展，不忘“根植地方，服務大眾”的立場與初心，充分發揮便民、健全的金融服務網絡優勢，積極開展形式多樣、受益面廣、內容豐富的公益活動，普及基礎金融知識、帶動社區事業繁榮、促進地區經濟發展；踐行精準扶貧的職責，開展“五扶三創”工作，扶貧攻堅取得實效；不斷加強企業文化建設，把員工當作企業寶貴的財富，切實維護員工權益，為其構築發展平臺，促進員工與企業共同發展。

風起揚帆時，能者立潮頭，2017年，我們深知將迎來更多的挑戰。我們將繼續秉承“誠信、協作、創新、發展”的核心價值觀，不斷強化企業管理，夯實發展基礎，抓住機遇、深化改革，努力實現經濟效益、環境效益和社會效益的同步增長。

重慶農村商業銀行股份有限公司

董事長 劉建忠

# 行長致辭

2016年是“十三五”的開局之年，也是推進供給側結構性改革和金融改革關鍵的一年，隨着“一帶一路”等國家戰略的漸次鋪開，中國銀行業發展迎來歷史性機遇與挑戰。本行在董事會的帶領下，以“創新、協調、綠色、開放、共享”的發展理念為引領，積極推進“輕型銀行”轉型，持續提升金融供給和服務能力，抓機遇，促管理，進一步拓寬可持續發展路徑。

完善責任體系，推進責任融入。2016年，本行以聯合交易所《環境、社會及管治指引》（ESG）信息披露要求為契機，開展ESG管理指標搭建項目，系統梳理社會責任工作，逐步明確各職能部門與分支行的責任重點，進一步推動社會責任融入管理與運營。

承擔經濟責任，服務實體經濟。我們緊隨重慶市“五大功能區”、“一帶一路”等戰略步伐，加大對符合政策及布局項目的支持。截至2016年末，“五大功能區”項目余額約達到1706億元，新增貸款超過200億元；我們持續提升金融服務能力，加大對“三農”、小微、產業轉型及民生的支持力度，推出醫保貸、美麗鄉村貸、創業擔保貸等豐富的金融產品，建立小微等專營支行，不斷完善電子渠道，金融服務能力穩步發展。截至2016年末，本行小微客戶總量與貸款均位於重慶市第一，小微貸款餘額934.34億元，涉農貸款餘額1353.02億元，營業網點增至1777個，資產規模突破8000億元，躋身“全球1000家銀行”200強、中國企業500強，成為“十三五”最具價值投資上市公司。

秉持環保理念，推進綠色經營。我們積極響應國家以金融服務帶動經濟綠色轉型的號召，在《綠色信貸》的指引下，加大清潔交通、清潔能源、生態農業、工業污染治理、循環經濟等領域的項目投入，嚴控“兩高一剩”行業。截至2016年末，綠色信貸重點項目餘額105.37億元，較年初新增20.83億元。同時，我們持續降低自身對環境的影響，積極開展綠色運營和綠色公益活動，報告期內，繼續推進節水、節電、節能，啟動“櫃面無紙化”，組織義務植樹，參與“雙創”行動，為綠色環保作貢獻。

關注民生公益，構建和諧金融。我們視員工為企業的重要財富，2016年本行員工總人數達到1.6萬，我們為員工提供安全、健康、和諧的工作環境，搭建培訓學習平臺，通暢職業發展渠道，開展各類培訓1695期。我們亦重視社會責任，開展精準扶貧“五扶三創”，開展“金融知識進萬家”、“五走進”等金融知識宣傳活動7278場，對外捐贈379.54萬元，投入1287.49萬元組織志願服務及活動，讓企業的發展成果惠及社會。

2017年是全面深化改革向縱深推進的關鍵一年，在新的機遇和挑戰面前，本行將主動適應經濟發展新常態，深入推進“三化”戰略，堅持“效益與規模并重，質量與速度并重，內控與發展并重”的經營理念，以務實的態度，誠信的理念，開放包容的胸懷，廉潔高效、穩健經營，以優異的業績回報社會各界的厚愛，為社會和諧發展做出積極的貢獻！

重慶農村商業銀行股份有限公司

行長 謝文輝

# 專 題

## 服務西南地區發展

本行以創新、協調、綠色、開放、共享發展理念為引領，積極響應國家和重慶地區戰略及政策，極力提升金融供給水平，在支持重慶地區“一帶一路”、“五大功能區”、“中新項目”領域不斷突破，助力實現重慶及西南地區互聯互通，深度服務西南地區區域經濟、公共服務、生態文明高速發展。

# 服務五大功能區建設

本行圍繞“五大功能區域”的規劃布局和產業定位，根據“分類指導、差異發展”的思路，結合區域產業特點，分區域、各有側重地進行服務布局，依托不斷完善的業務產品體系和不斷提升的金融服務水平，逐步與企業、產業基金等建立起廣泛而深入的合作。截至2016年底，五大功能區域公司貸款餘額近1705.84億元，較2015年增加近207億元。

## ● 都市功能核心區

公司貸款餘額**710.77億元**

- 大力鞏固和拓展與城投集團、商社集團、交開投集團、國網重慶公司、中國電信重慶公司、隆鑫集團、小康集團、財信集團等一大批知名企業集團的合作。
- 率先與重慶市政府主導成立的以不良資產收購、營運和處置為主業的渝康公司建立授信合作，同時與多家融資租賃公司建立合作關係，助推核心區新興金融服務業發展。
- 助推主城區服務業發展，為陶然居、天友、奶牛夢工廠、德莊等企業發展壯大提供支持。

## ● 都市功能拓展區

公司貸款餘額**398.11億元**

- 圍繞都市功能拓展區作為全市開放門戶、綜合樞紐、商貿物流集聚區等功能定位，着力支持西永保稅區、港口、物流、軌道交通等領域的發展，共計授信近190億元。
- 大力支持拓展區學校、醫院等公共服務配套設施建設，對重慶八中、渝北區人民醫院等學校、醫院類客戶授信。
- 發展地區生態建設，改善城市生態人居環境，向重慶市馳田園林綠化有限公司花卉種植、白雲村休閒旅游建設開展授信。

## ● 城市發展新區

公司貸款餘額**290.98億元**

- 通過對玖龍紙業、華峰集團、昌元化工、環松集團、祥龍天然氣等龍頭企業的支持，助推城市發展新區打造全市製造業基地。
- 支持新能源、節能環保等產業發展，對江津的重慶第三垃圾焚燒發電廠等環保企業授信。
- 支持重慶曉茹機械制造有限公司、重慶嘉木機械有限公司等農業企業，推動農業機械化發展。
- 推行核桃聯保貸款等金融產品，帶動當地農戶發展。

## ● 渝東北生態涵養發展區

公司貸款餘額**208.13億元**

- 支持“萬開雲”板塊一體化協同發展，授信46.3億元，促進當地基礎設施完善和互聯互通。
- 向三峽中心醫院、梁平縣人民醫院、三峽醫專等醫院、學校授信，提升當地公共設施條件。
- 支持地區發展綠色農業、特色效益產業，支持豐都肉牛產業、重慶大巴山中藥材、柑橘種植、珍稀抗癌植物紅豆杉等進一步發展。

## ● 渝東南生態保護發展區

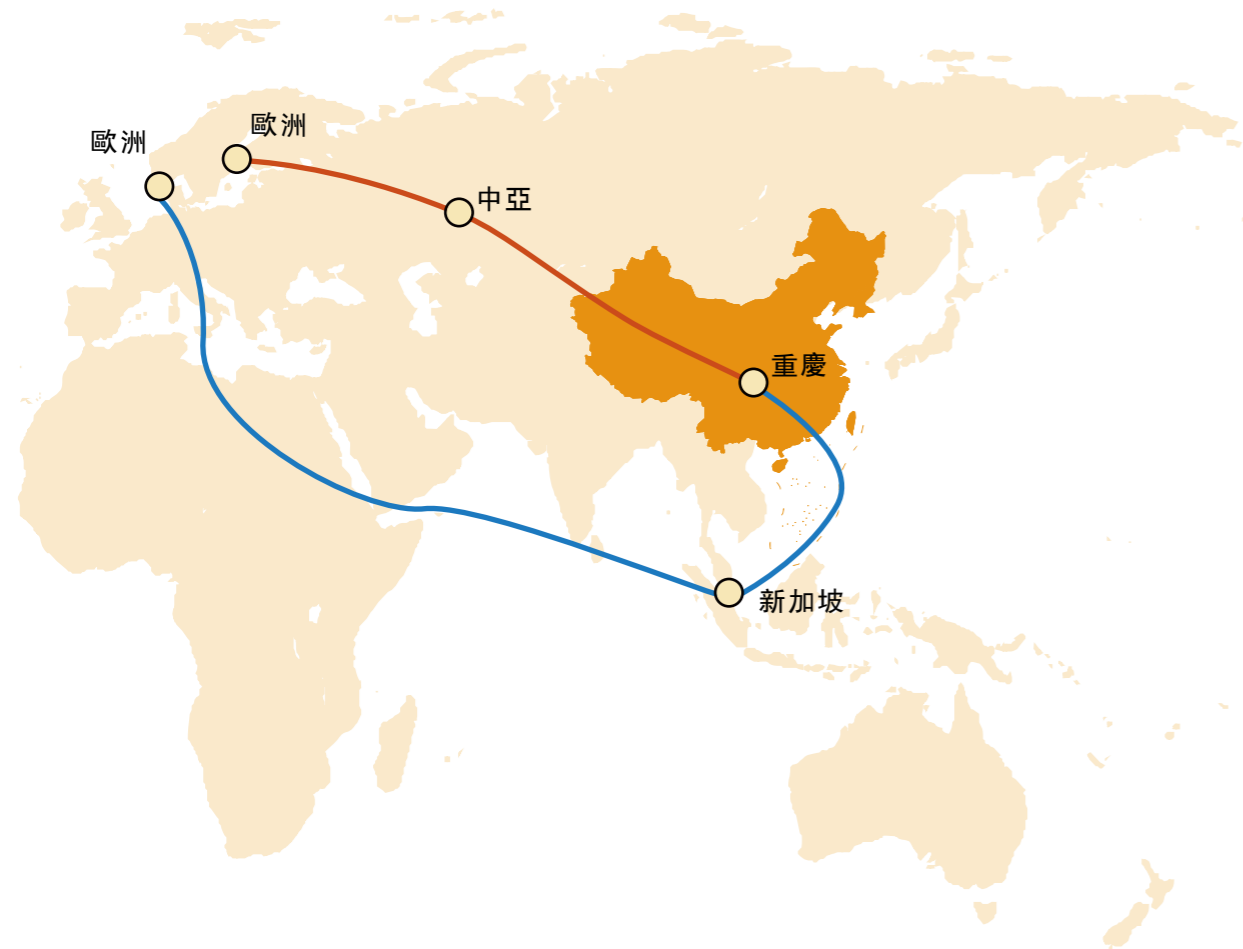
公司貸款餘額**97.84億元**

- 全力支持以水電、天然氣為主的清潔能源開發、利用，累計授信近80億元。
- 向武隆仙女山等旅游目的地授信13億元，支持當地生態旅游業發展。
- 授信支持以蓬江食品、秀山縣鐘靈茶業、青蒿產業鏈、臍橙種植等為主的特色效益農業發展壯大。



# 協同“一帶一路”及中新項目

本行積極融入國家“一帶一路”和長江經濟帶戰略推進，參與中新(重慶)戰略性互聯互通示範項目，支持渝新歐大通道、長江黃金水道建設，通過加大運用綜合金融服務手段，支持高起點、高水平、創新型的示範性重點項目，與產業互利共贏，共同服務地區開放型經濟體系建設。



## 政 策

### 一帶一路

統籌國內區域開發開放與國際經濟合作，共同打造陸上經濟走廊和海上合作支點，推動互聯互通、經貿合作、人文交流。構建沿綫大通關合作機制，建設國際物流大通道。推進邊境經濟合作區、跨境經濟合作區、境外經貿合作區建設。堅持共商共建共享，使“一帶一路”成為和平友誼紐帶、共同繁榮之路。

### 中新項目

大力推進與新加坡在金融服務、航空、交通物流、信息通信技術等重點領域的合作，構建以重慶為運營中心、輻射內陸、聯通歐亞的國際貿易輻射圈。

## 豐富產品

持續豐富金融服務種類，綜合運用內保外貸、跨境直貸、海外代付、貿易融資等表內外業務，充分運用境內外同業資源，為在渝企業提供靈活、高效的綜合化服務。

## 開展授信

- 支持建設內陸開放高地，通過加大運用綜合金融服務手段，支持兩江新區基礎開發、功能開發和產業開發，支持各類國家級口岸建設，提升貿易金融服務水平，支持發展戰略新興產業及科技產業。
- 支持建設互聯互通的交通、物流、信息樞紐。通過加大有效信貸投入，支持建設“鐵、公、水、空”多式聯運體系，支持打造長江上游航運交易中心、結算中心。
- 成功申購西部物流園新加坡美元債500萬美元，進一步拓寬融資渠道，有效解決園區自身發展和入園企業的資金需求。
- 通過強化項目和資金引導，支持長三角地區產業轉移，推動構建優勢產業集群。積極對接重慶市產業引導基金，支持打造具有國際競爭力的製造業集群，支持發展戰略性新興產業，提升產業鏈金融服務，支持發展現代服務業和服務外包集聚區。
- 完成首單由銀行直接開立備用信用證的境外發債業務，助力重慶大晟資產經營（集團）有限公司在新加坡融資5億元人民幣，有效拓寬企業融資渠道，降低融資成本。

## 我們的行動

## 通暢渠道

- 對“一帶一路”項目和中新項目授信業務開通綠色通道。
- 不斷強化對外金融服務能力，成為全市首家接入境內外幣支付系統的地方法人銀行。

## 案例

### 大力支持重慶西部物流園

重慶西部物流園作為國家“一帶一路”戰略節點、渝新歐國際貿易大通道起點、西南地區保稅物流分撥中心、內陸地區鐵路樞紐口岸，同時也是首批國家級示範物流園區、重慶自貿區組成部分、中新合作項目組成部分，對重慶地區經濟發展具有重要意義。本行積極參與西部物流園建設，通過“內保外債”、“理財直融工具”、“債權融資計劃”等授信業務豐富西部物流園的融資產品結構，增強了其融資能力，對其及其下屬關聯公司授信24多億元，成為對西部物流園支持最大的銀行，助力扶持本土經濟、推動企業轉型升級和物流園發展。

## 案例

### 大力協助果園港建設

果園港位於重慶市兩江新區核心區域，是我國最大的內河水、鐵、公聯運樞紐港，是國家發改委、交通部、市政府重點規劃建設的第三代現代化內河港區，對於完善一帶一路交通布局意義重大，是長江上游航運中心建設的又一標志性工程。本行積極參與果園港建設，對重慶果園集裝箱碼頭有限公司“重慶港主城港區果園作業區二期擴建多用途泊位工程”項目授信9億元，期限長達15年。果園港建設進入作業區二期工程時，本行迅速為其基礎設施功能區項目和工藝設施功能區項目分別授信4億和8.5億元，有力地支持果園港的基礎設施建設，服務西南地區綜合交通樞紐功能完善、產業布局協調。

## 案例

### 為重慶企業跨境發展搭起“金橋”

本行抓住中新項目金融創新業務試點機遇，不斷完善跨境業務，成功開辦首筆獲得批文的平臺類跨境直貸業務，大力推動市發改委“30億美元中長期外債項目”，同時為重慶建橋實業發展有限公司以跨境直貸的方式授信3.6億元，幫助企業境外融資4300萬美元，預計實現結售匯量8600萬美元，為重慶企業借助外債降低融資成本搭建良好平臺。

# 公司概況

- ◆ 公司簡介
- ◆ 三化戰略
- ◆ 公司治理
- ◆ 誠信經營
- ◆ 責任管理
- ◆ 主要榮譽與參與協會

重慶農商行



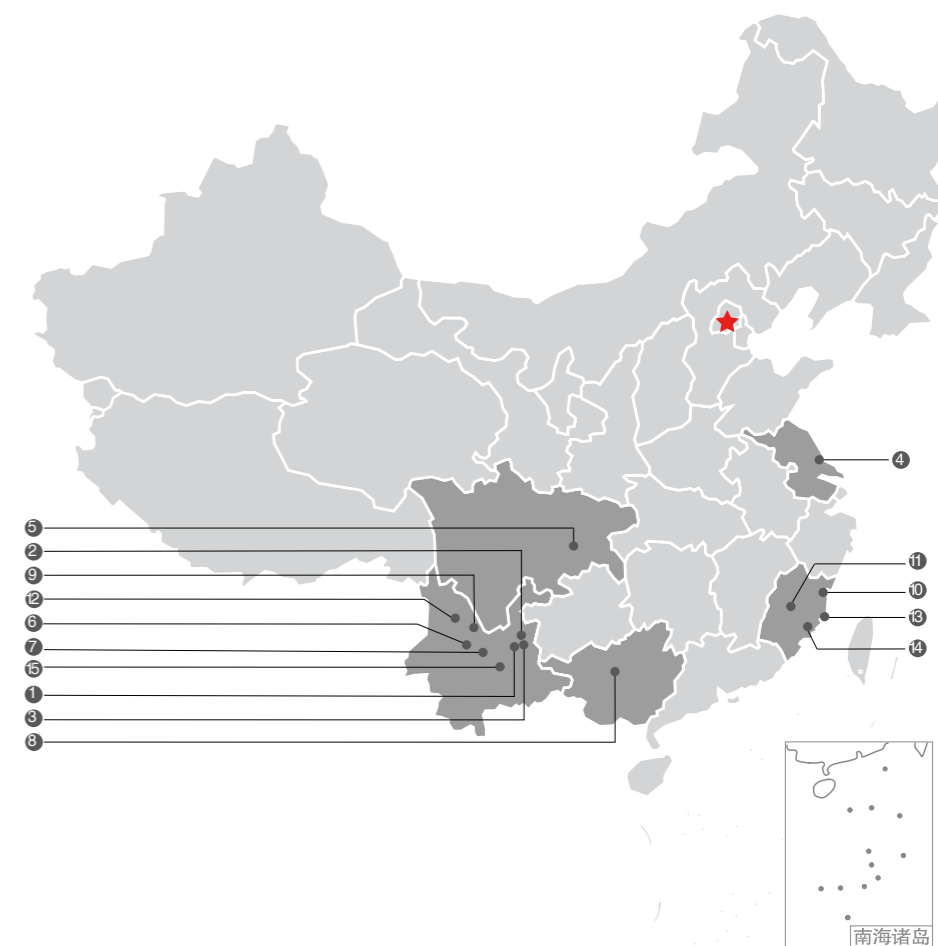
# 公司簡介

重慶農村商業銀行股份有限公司的前身為重慶市農村信用社，成立於1951年，至今已有60餘年的歷史。2003年，重慶成為全國首批農村信用社改革試點省市之一。2008年，組建全市統一法人的農村商業銀行。2010年，成功在香港H股主板上市；同年，發起設立江蘇張家港、四川大竹、雲南大理3家村鎮銀行。2012年，异地分行曲靖分行開業，在雲南、廣西、福建等地批量發起設立村鎮銀行加快推進，跨區域經營邁出堅實步伐。2014年，金融租賃公司開業，多元化發展取得重大進展。

截至2016年末，本行下轄3家分行、42家支行、1776個分支機構，并發起設立1家金融租賃公司、12家村鎮銀行，從業人員1.6萬人。資產規模突破8000億元，居全國農商系統領先水平；存款餘額達5181.86億元，存款總量和增量均居重慶市銀行業前列；貸款餘額達3004.21億元，經營業績和資產質量穩步提升，入圍“全球1000家銀行”200強、中國企業500強。



- |                   |                     |
|-------------------|---------------------|
| 1. 曲靖分行 (雲南曲靖)    | 2. 宣威支行 (雲南宣威)      |
| 3. 麒麟支行 (雲南曲靖)    | 4. 張家港村鎮銀行(江蘇張家港)   |
| 5. 大竹村鎮銀行 (四川達州)  | 6. 大理村鎮銀行 (雲南大理)    |
| 7. 祥雲村鎮銀行 (雲南大理)  | 8. 鹿寨村鎮銀行 (廣西柳州)    |
| 9. 鶴慶村鎮銀行 (雲南大理)  | 10. 福安村鎮銀行 (福建寧德)   |
| 11. 沙縣村鎮銀行 (福建三明) | 12. 香格里拉村鎮銀行 (雲南迪慶) |
| 13. 平潭村鎮銀行 (福建福州) | 14. 石獅村鎮銀行 (福建泉州)   |
| 15. 西山村鎮銀行 (雲南昆明) |                     |



# 三化戰略

本行堅持推進“三化”戰略，這既是本行結合實際的經營理念，也是推進長遠可持續發展的指導思想。經營特色化，即打造面向市場需求、符合自身特點的核心競爭優勢。管理精細化，即打造架構科學、管控有力的流程銀行。培育良好企業文化，即打造全行員工共謀發展、共建和諧的幸福家園。三個維度各有側重、相輔相成，內嵌貫徹到經營管理的方方面面，推動本行穩健可持續發展。

以“根植地方，服務大眾”為經營理念，樹立與客戶共同成長的理念，實施自下而上、逐層培育、粘性疊加的“大眾金融戰略”，大力發展“新三農”金融服務，整合社區銀行、財富管理、科技金融等資源，對客戶群體進行分層管理、精準營銷，為重慶廣大人民群眾提供最優質的金融服務。

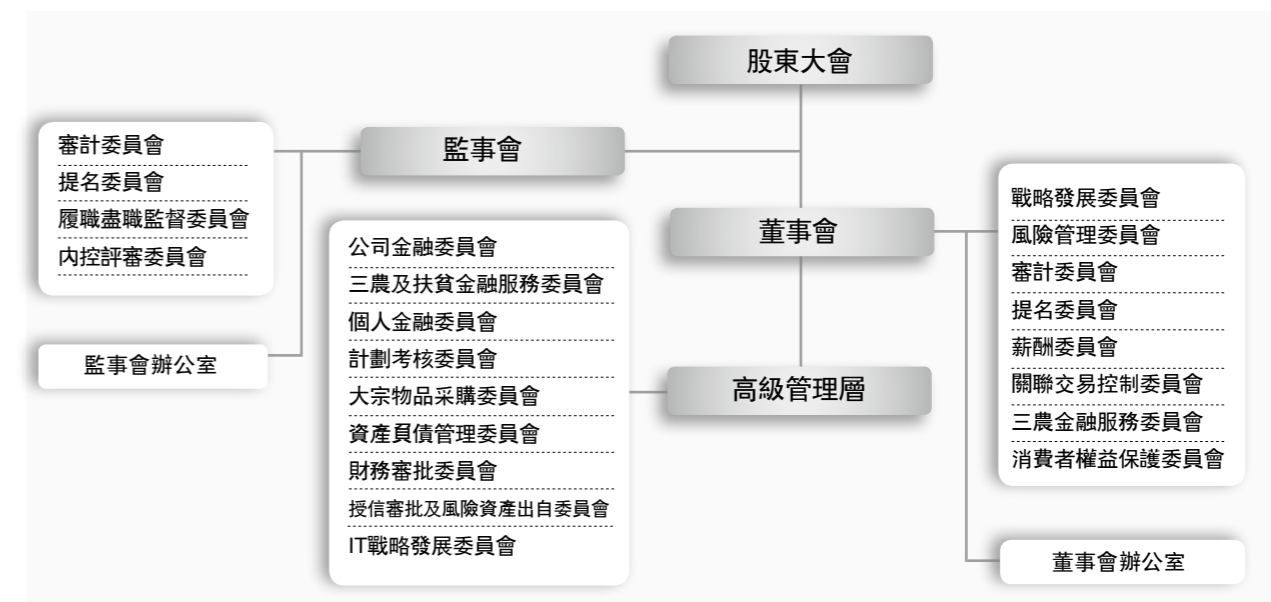
以強化內控為精細化管理的主基調，有計劃、有步驟地建設一套規範化、程序化和科學化的內控管理體系；建立全面風險管理，推動銀行穩健運行和可持續發展，全面提升發展品質，以先進的技術優勢和優秀的科技創新能力推動全行轉型升級。



培育本行獨特的企業文化，積極探索打造專業條綫文化，努力打造企業文化品牌，將本行的文化優勢轉化為企業競爭優勢、創新優勢和科學發展優勢，吸引更多優秀人才加入企業建設。

# 公司治理

本行按照《公司法》、《商業銀行法》等有關法律法規及香港聯合交易所的監管要求，不斷建立健全股東大會、董事會、監事會、高級管理層各司其職、相互配合監督的治理結構，完善治理制度，提升治理水平。



## 2016年公司治理主要進展

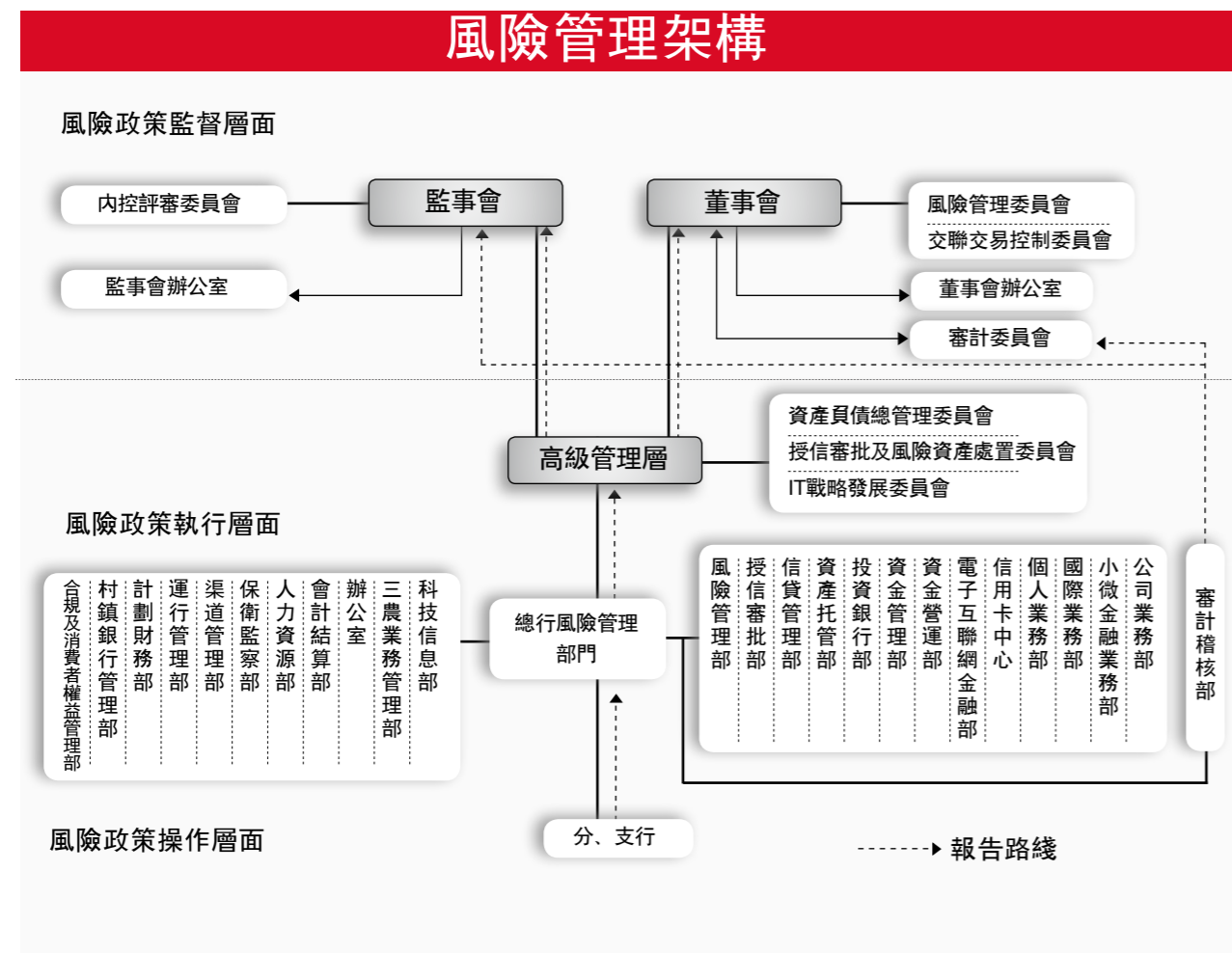
股東大會	董事會	監事會	投資者關係管理
<p><b>2次</b> <b>27項</b></p> <ul style="list-style-type: none"> <li>◆ 1次臨時股東大會及類別股東會議</li> <li>◆ 1次年度股東大會</li> <li>◆ 審議議案27項</li> </ul>	<p><b>23次</b> <b>87項</b></p> <ul style="list-style-type: none"> <li>◆ 召開董事會會議23次，審議議案87項</li> <li>◆ 召開董事會專門委員會28次，審議議案45項</li> </ul>	<p><b>12次</b> <b>27項</b></p> <ul style="list-style-type: none"> <li>◆ 召開監事會12次，審議議案27項</li> <li>◆ 召開監事會專門委員會9次，審議議案15項</li> </ul>	<p><b>首次國外非交易性路演</b></p> <ul style="list-style-type: none"> <li>◆ 召開業績發布會，約50家投資機構、15家新聞媒體參加</li> <li>◆ 開展首次國外非交易性路演。前往新加坡向國外投資者介紹本行優秀業績和資本市場動態，加強與機構投資者、分析師的溝通</li> <li>◆ 參加3場投行峰會，開展“一對一”、“一對多”投資者問答會逾20場</li> <li>◆ 投資者日常維護。通過現場會議、電話會議、郵件往來等形式多渠道地與投資者溝通交流，接待投資者及同業來訪近10場</li> <li>◆ 加強與中介機構的溝通聯系</li> </ul>

# 誠信經營

## 風險管理

2016年，本行以巴塞爾新資本協議和全面風險管理為導向，持續完善風險管理相關政策、制度和流程，強化資本約束和考核，嚴守風險底線，主動防控重點領域、行業的信用風險，持續推進內部評級相關系統的建設及運行，促進評級質量提升，推廣評級應用，提升壓力測試技術，完善信息科技風險管理機制，健全業務連續性管理體系，開展業務影響分析和應急演練，摸排案件風險，完善流動性風險應急管理機制。報告期內，本行資本充足，資產質量穩定，流動性狀況良好，內部控制有效，風險管理工具和手段逐步豐富，技術水平不斷提高。

2016年末，本行資本充足率12.70%，同比上升0.61個百分點；不良貸款率0.96%，同比下降0.02個百分點，在上市銀行中處於領先位置。



## 風險管理進展情況

### 資本約束加強、補充有效，計劃管控更趨精細

滾動制定三年中期資本規劃，全年持續對風險加權資產進行計劃、分配、監控和調配，確保資本充分運用

多策并舉促進淨利潤穩定增長，成功發行40億元二級資本債，資本有效補充

啟動RWA及風險數據集市項目，不斷完善資本管理工具

### 重點領域風險防控有效落實

信貸政策促進信貸資產的行業、品種、期限結構調整，強化到期貸款收回處置和逾期貸款動態管理，多種措施加大不良貸款清收處置力度，資產質量保持穩定

加強流動性風險限額管理和指標測算監控，完善應急機制，流動性水平良好，優質資產儲備質量較高，存款穩定性較強

完善操作風險管理制度體系，加強業務連續性建設和風險排查工作的頻率與力度，豐富風險控制手段與工具，內部控制加強

### 風險計量工具方法日益豐富

信用風險方面，內部評級模型可用於信用風險評估、客戶準入和定價、績效考核等

流動性風險方面，系統功能初步實現，管理自動化程度提升

壓力測試成為常備工具，頻度、廣度增加，計量方法應用增多

## 反貪污

本行全面加強紀律審查工作，不斷完善內部控制體系，積極開展反腐倡廉教育，召開反貪污工作專題培訓和會議，強調職業操守，強化員工廉潔自律意識，以防治金融犯罪活動的發生。2016年，本行通過觀看紀錄片、邀請專家講座、參觀監獄和廉政教育基地等多種形式開展警示教育活動130期，參訓8939人次。報告期內，公司未發生違反相關法律法規的案件。

案例

### 反腐倡廉警示教育活動

本行組織員工到涪陵監獄、三峽監獄及彭水縣看守所，參觀監獄勞動區、宿舍區和就餐區，監獄長現場講解職務犯罪和金融犯罪的歷程，並帶領員工參觀反腐倡廉圖片展覽，聆聽服刑人員現身說法。本行還開展《商業銀行反腐倡廉現狀及存在的問題與預防措施》專題講座，組織員工到重慶市廉政教育基地等地，觀看反腐歷程、勤廉風範，有針對性地提出預防措施，增強法制紀律觀念，進一步築牢拒腐防變思想防綫。



參觀重慶市廉政教育基地



涪陵支行2016年警示教育活動

## 反洗錢

本行積極參與金融安全保障，圍繞風險為本的理念，多維度推進洗錢風險管理與控制，不斷完善內控制度，優化系統功能，加強客戶身份識別，全面提升公司治理、風險管理和內控機制建設，逐步建立風險識別、評估、預警、控制一體化的反洗錢風險管控體系。

### 制度方面

- 修訂完善制度辦法，健全風險管控機制
- 全年召開3次工作聯系會，下發7期風險提示，提升反洗錢有效性

### 系統方面

- 結合本行的地域特點、業務特點、交易特點開發上綫15個反洗錢自主監測模型
- 優化新開及存量客戶風險評級系統
- 清理“卡折合一”賬戶，對身份信息存疑存量客戶重新識別
- 在“文明規範化服務神秘客訪問”項目中增設開戶環節客戶身份識別內容
- 對所有“未進行二代身份證核查的存量定期存單客戶”進行系統自動提示
- 對身份信息存疑的存量客戶開展為期40天的重新識別、限時整改工作

### 宣傳方面

- 積極開展《反洗錢法》頒布十周年系列宣傳活動
- 下發反洗錢工作動態13期
- 通報反洗錢工作情況
- 發放海報2057套，折頁36734套，宣傳冊22842冊

### 培訓方面

- 對全轄130名反洗錢崗位人員開展“反洗錢工作新形勢及風險防控”專題培訓
- 組織1021名反洗錢專（兼）職崗位人員參加銀行業反洗錢遠程培訓
- 為新進大學生進行4期反洗錢知識崗前培訓，參訓人員606人
- 對“千人計劃”人員進行4期反洗錢知識培訓
- 到江北、南岸支行等5家支行進行反洗錢知識專項培訓



《反洗錢法》頒布十周年系列反洗錢宣傳活動



在廳堂向客戶講解反洗錢案例



在社區向群眾講解反洗錢安全知識



在網點為過往群眾宣傳講解反洗錢知識



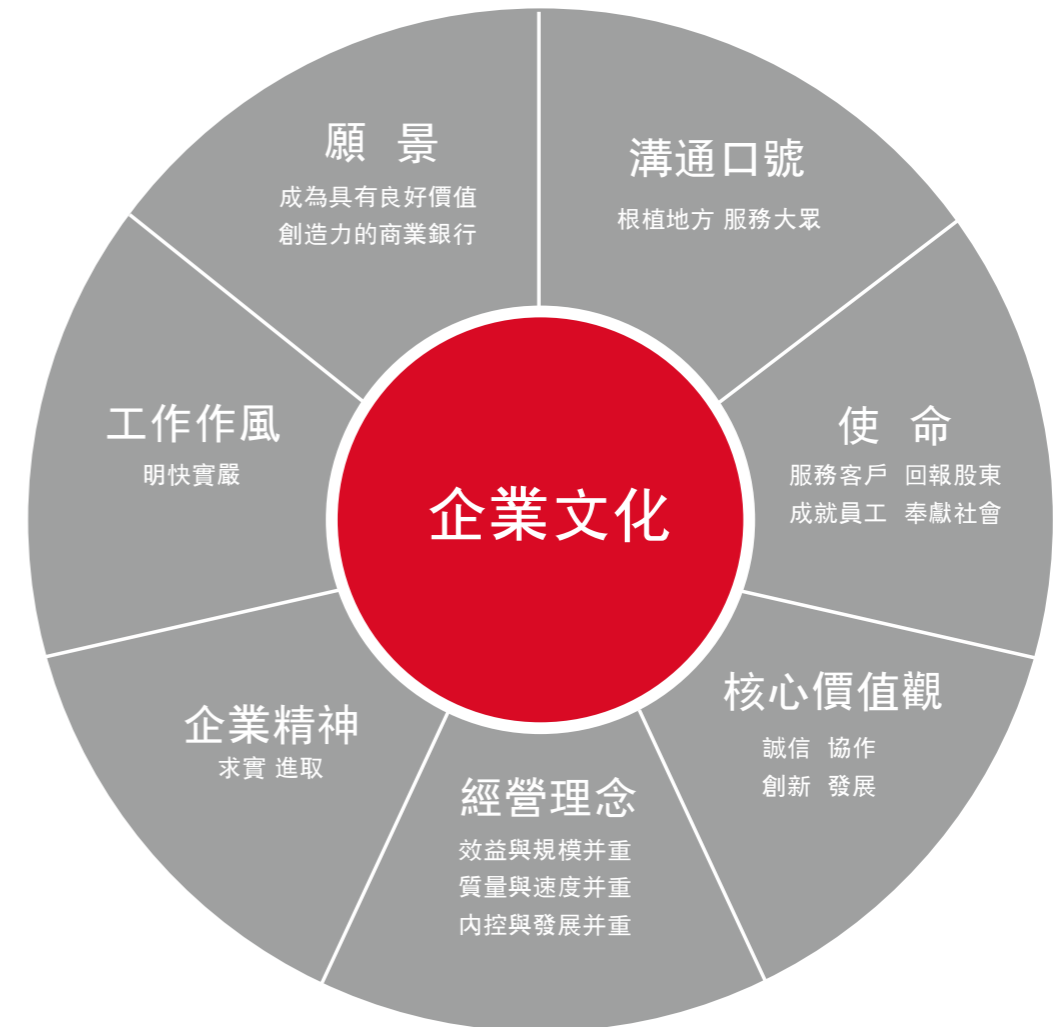
營業網點播放宣傳《反洗錢法》視頻

## 責任管理

作為企業公民，本行積極承擔社會責任，將可持續發展融入業務運營，傾聽利益相關方的意見和建議，強化責任管理，持續提升企業可持續發展能力。

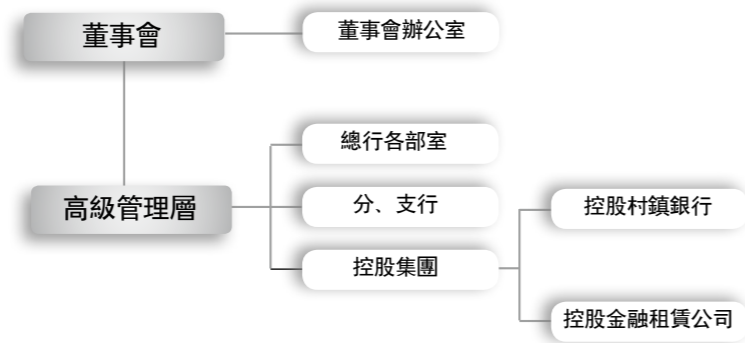
## 責任文化

企業社會責任與可持續發展根植於本行的發展歷程，融於企業文化，顯於“服務客戶，回報股東，成就員工，奉獻社會”的使命，引領本行主動承擔社會責任，長期開展多樣化運營服務和社會活動，向成為具有良好社會價值創造力的商業銀行大步邁進。



## 責任體系

本行重視可持續發展能力提升與建設，以“三化戰略”為引領，不斷加強責任管理，繼續建立健全由董事會領導、高級管理層負責、董事會辦公室牽頭、各部門和各分支機構、村鎮銀行及控股金融租賃公司共同協作的社會責任組織體系。



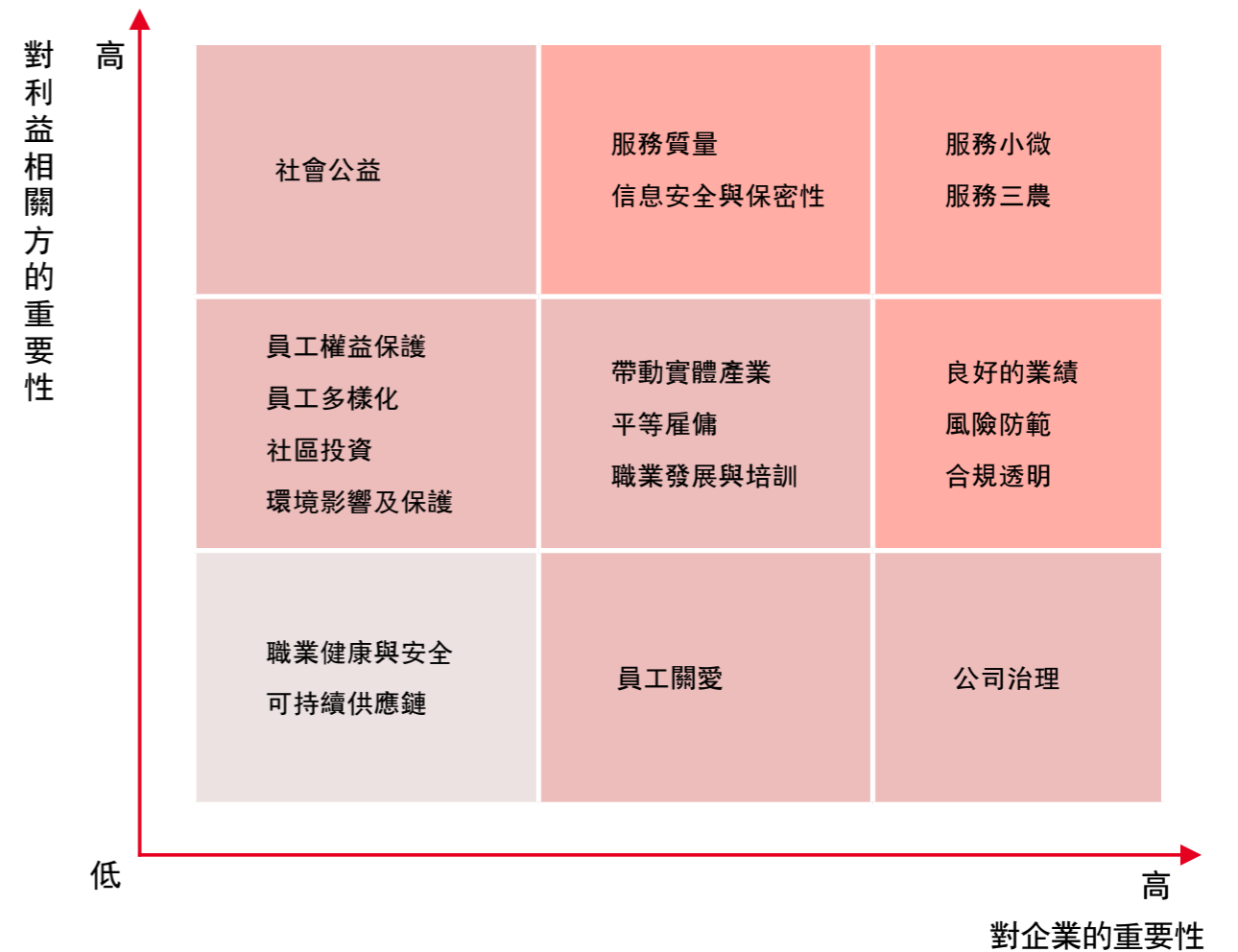
## 責任融入

2016年，圍繞香港聯合交易所《環境、社會、管治指引》（ESG）要求，參考根據中國銀監會《關於加強銀行業金融機構社會責任的意見》、中國銀行業協會《中國銀行業金融機構企業社會責任指引》編制指引以及全球報告倡議組織（GRI）發布的《可持續發展報告指南》（G4）和G4金融服務業行業補充指南等標準，以經濟、環境、社會“三重底線”理論為基礎，搭建了本行ESG指標體系，系統梳理本行在治理與溝通、經濟責任、社會責任和環境責任方面的工作及亮點。為了推動指標體系落地，本行開展專項培訓，進一步確保社會責任工作高效、聯動、有序開展。

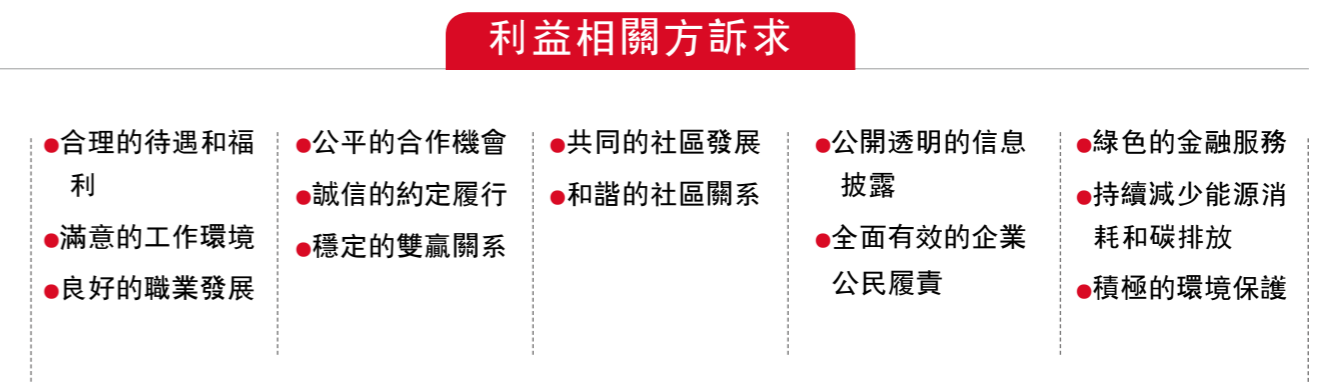
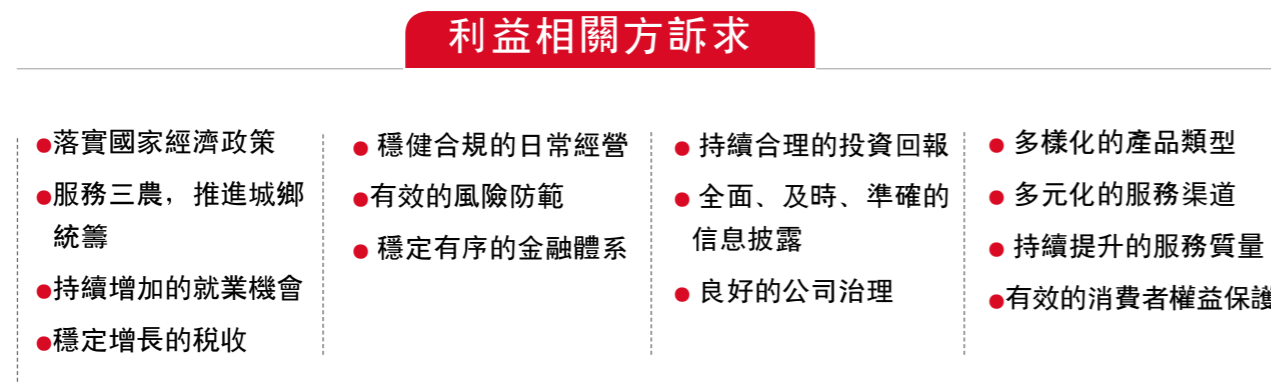
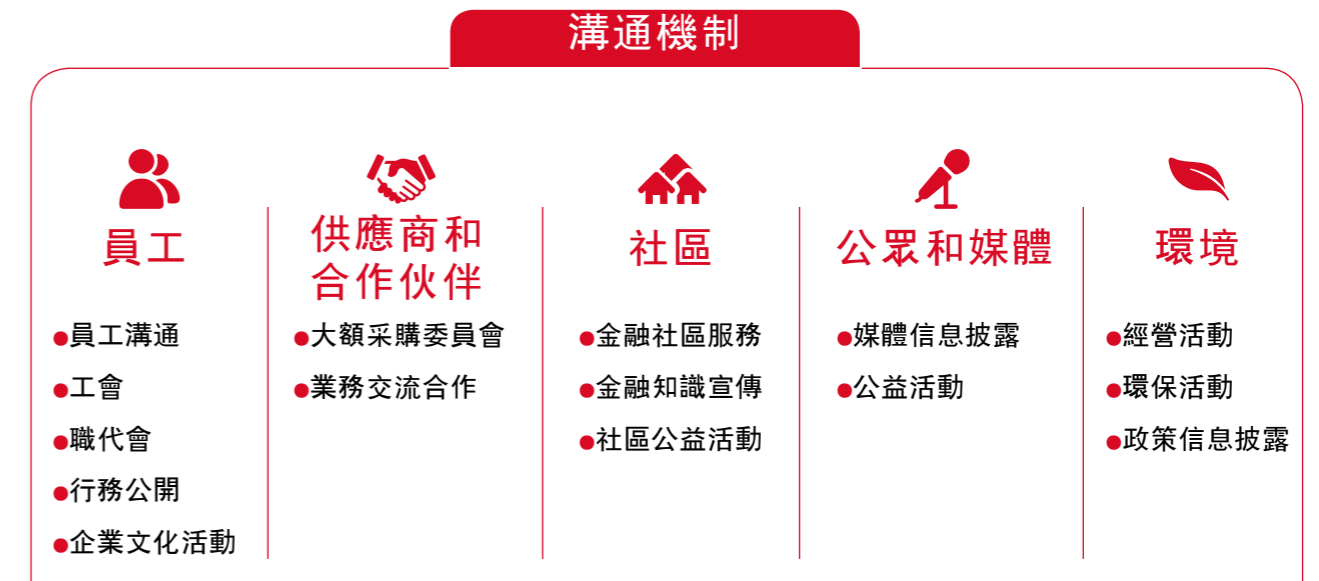
方面	內容	
治理與溝通	● 機構情況	● 利益相關方溝通
經濟	● 間接經濟影響 ● 產品責任	● 供應鏈管理 ● 反貪污及反洗錢
環境	● 排放物 ● 環境及天然資源影響	● 資源使用
社會	● 雇傭	● 社會公益

## 實質性分析

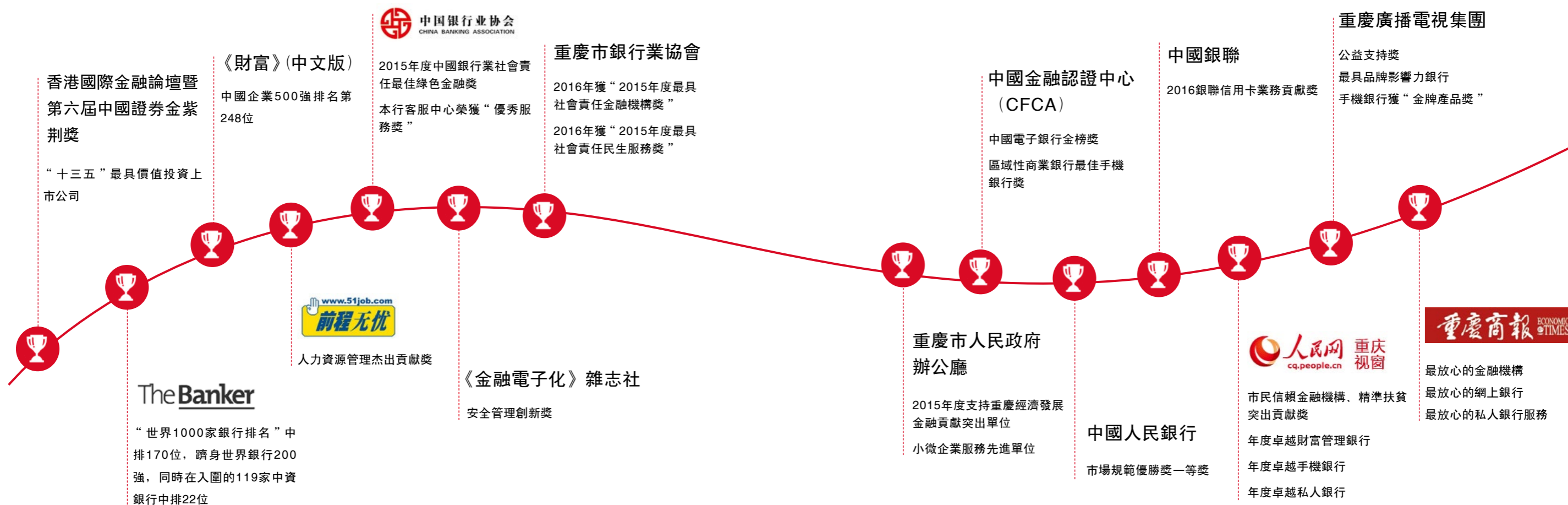
本行在香港聯合交易所環境、社會、管治指引（ESG）要求的基礎上，充分參考全球報告倡議組織《可持續發展報告指南》（G4），對標國際國內領先企業情況，對反映機構經濟、環境和社會重大影響及對利益相關方評價和決策有實質性影響的議題進行梳理、分類、篩選與排序，盡可能準確、全面地披露運營管理相關信息。



# 利益相關方溝通



# 主要榮譽與參與協會



**成功取得B類主承銷資格**

2016年5月，本行取得“非金融企業債務融資工具B類主承銷商”資格，是目前重慶市範圍內唯一一家具有該資格的地方性銀行。

**成功取得信貸資產證券化業務資格**

2016年，本行向重慶銀監局報送“信貸資產證券化業務資格”申報材料，經深入溝通、持續跟進，最終於2016年11月取得該項業務資格。

**開辦普通類衍生產品交易業務資格**

2016年12月28日，重慶銀監局正式批復本行開辦普通類衍生產品交易業務，本行也成為全國第一家獲批該業務資格的農商行，重慶市首家獲得該資格的地方法人銀行。

**會員單位**  
中國銀行業協會

**理事單位**  
重慶市銀行業協會

**副會長單位**  
重慶市企業聯合會  
重慶市企業家協會

**會員單位**  
重慶市金融學會



# 履行經濟責任 助推富民興渝

- ◆ 服務三農
- ◆ 支持小微
- ◆ 助力產業轉型
- ◆ 保障民生
- ◆ 服務質量

## 利益相關者的期望

- ◆ 在推動農業、農村發展方面發揮積極作用
- ◆ 為個人及小微企業發展提供金融支持
- ◆ 為實體產業轉型升級提供金融服務
- ◆ 不斷豐富金融產品和網點布局
- ◆ 提供便捷的業務辦理及優質的服務質量

## 我們的努力

- ◆ 繼續強化“三農”金融支持和服務
- ◆ 為小微企業貸款提供優惠并建立小微專營支行
- ◆ 側重科技、醫療、環保等新型產業
- ◆ 從便利客戶出發，不斷提升網點服務效能的同時，拓展手機銀行、流動銀行車等渠道
- ◆ 進一步優化業務辦理流程，提升服務質量，強化客戶信息安全

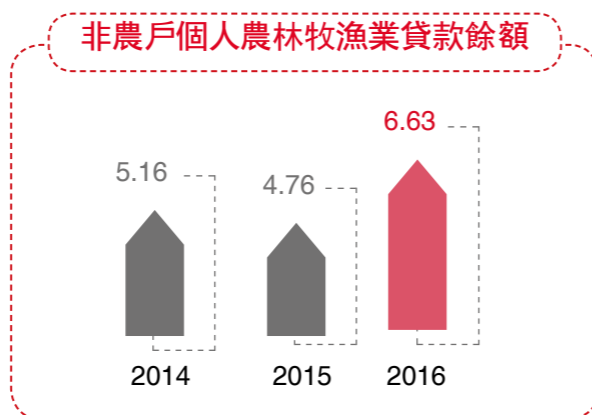
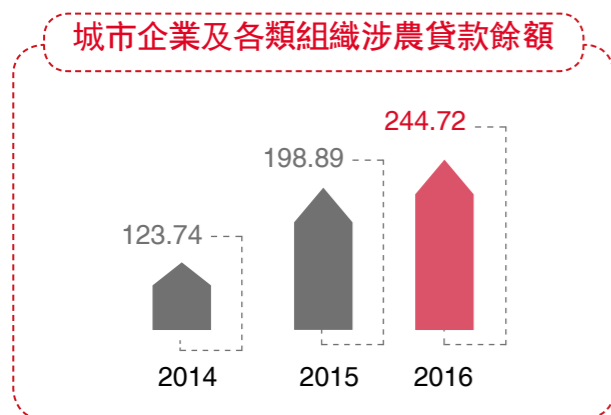
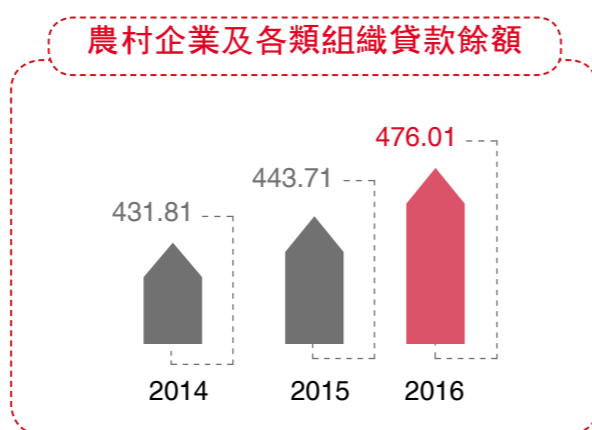
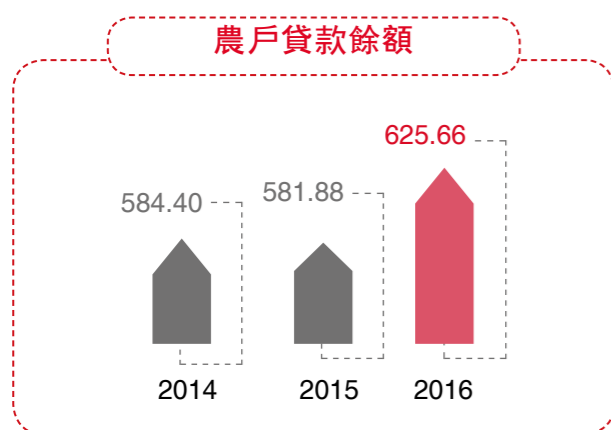
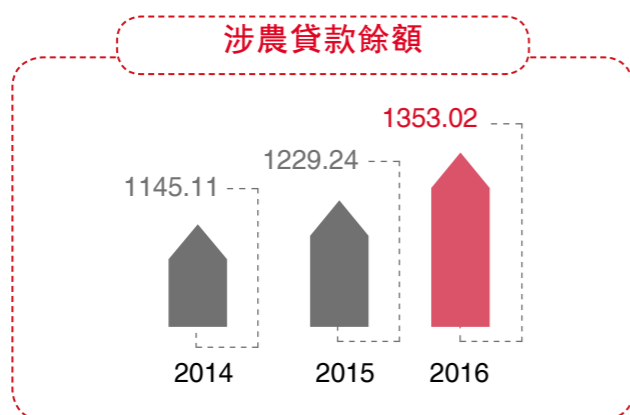
## 我們的成績

- ◆ 涉農信貸1353.02億元
- ◆ 增設小微專營支行，小微信貸達到934.34億元，小微企業貸款客戶數量10.32萬戶，貸款餘額與客戶總量均位於重慶市第一
- ◆ 幫助280戶科技型企業融資，貸款餘額186.68億元
- ◆ 客戶滿意度達99.62%
- ◆ ATM機、CRS機、自動查詢機，近4800臺；手機銀行用戶超過530萬戶，設立農村便民服務點631個，流動服務車3臺

# 服務三農

本行助力三農發展，增加對三農客戶的便捷普惠舉措，扎實開展農村金融服務活動。2016年，進一步完善服務三農渠道，結合營業網點、自助機具、電子渠道，創建“鄉有網點，村有服務，家有手機銀行”的多層次、多渠道服務體系，助推實現基礎金融全覆蓋，加快農村綜合型網點轉型速度，提升服務質效，助力農民增收、農業增效、農村繁榮。

■ 單位：億元



## 多維度提升三農金融服務

### 體制優化

- 在董事會、經營管理層下均設置三農金融服務委員會，職能部門中設置三農業務管理部，總行公司、個人業務部下設立農業產業化中心、農戶金融服務中心，提高三農業務精細化管理水平
- 劃分城市業務和三農業務兩大板塊，精細業務分類
- 將31家支行定位為三農業務支行，便於三農業務發展
- 支行設立農戶貸款中心、農業產業化貸款中心，直接營銷農戶及農企貸款，提升三農業務處理效率

### 考核激勵升級

- 加強對三農業務的考核傾斜
- 加大對服務產業化龍頭企業的激勵
- 設立1000萬元獎金，激勵貧困區縣支行扶貧支農

## 積極助推三農發展

### 服務農業產業化

- 開通綠色辦貸通道，優化服務流程，提升貸款審批、發放效率
- 健全風險抵補措施，建立銀政風險分擔機制，並加強與擔保公司合作，通過“銀行+擔保+龍頭企業+農戶”模式緩釋風險

### 服務農村城鎮化

- 支持農民小城鎮購房、推進農村醫療衛生教育事業發展
- 支持農村基礎設施建設，包括交通道路改造、水利電力工程建設、棚戶區改造、城鄉供水等

### 服務農民職業化

- 面向農民推出農村“三權”抵押貸款，包括農村承包土地的經營權、農民住房財產權及林權，解決農村抵押融資難題
- 推出農民工專用銀行卡——江渝鄉情卡，並捐贈3000萬元成立“重慶農商行鄉情慈善基金”，對該卡用戶實行“五免一補”（免首年年費、免小額賬戶管理費、免ATM异地取款手續費、免短信賬單服務費、免開卡工本費、補貼异地匯款手續費）優惠
- 推出專屬金融產品，如“金山青優貸”等，支持農村青年創業

案例

### 巫山支行支持市級龍頭企業增資擴建

重慶巫人農業開發有限公司是一家集農業產業化項目開發、種植、生產、加工、銷售、食宿休閒服務、旅遊觀光為一體的民營企業。為了更好的支持該龍頭企業發展，自2013年起，巫山支行多次對該公司走訪調研，了解客戶融資需求，2014年3月，成功為其授信1100萬元，三年來累計為該公司發放小企業“發展貸”4200餘萬元，幫助企業擴大經營規模，現有貸款餘額1260萬元。據預計，到2018年底，巫人公司加工農副產品900餘噸，藥膳食品100餘噸，銷售網點在市外大中城市發展到68家、市內各區縣32家，年均增長14.6家，銷售訂單達到9800萬元，帶動發展社會經濟2.1億元。



巫人農業茶葉基地



巫人農業綜合加工廠

案例

### 石柱支行辣椒收購貸

為了更好的服務產業發展實際需求，本行鼓勵分支行因地制宜，創新符合地方特色的信貸產品。2016年石柱支行以當地辣椒產業為切入點，創新推出辣椒收購貸，以轄內農民專業合作社為支持對象，發放單筆最高300萬元（信用最高50萬元），最長3年的可循環流動資金貸款。重慶譚妹子金彭土家香菜加工有限公司正是石柱支行支持的農業產業龍頭之一，信貸支持1200萬元。通過辣椒生產，譚妹子實現帶動貧困戶及農戶15000餘戶種植辣椒2萬餘畝，產椒3000萬斤，幫助貧困戶及農戶戶均增收3000餘元。



辣椒收購貸



辣椒收購貸

案例

### 武隆支行助力構建最美茶鄉

重慶市冠恆農業開發有限公司位於“中國十大最美鄉村”之一的武隆縣豹岩村，主要從事茶葉生產銷售、生態旅遊開發等。在公司進行基地建設、購買生產資料、擴大生產規模的過程中，武隆支行積極開展支持，累計向其提供信貸資金1700萬元。2016年公司以其流轉的1100畝土地進行反擔保，擔保公司進行貸款擔保的形式，短短5天獲得300萬元流動資金貸款，通過武隆支行的支持，該企業2016年銷售收入超過1600萬元，帶動當地農戶就業與茶葉種植，為周邊農戶提供180餘個就業崗位，以產業帶動本村180餘戶農戶共同致富，其中包括14戶建檔貧困戶脫貧致富，為農民帶來較好的經濟收入。



構建最美茶鄉

案例

### 南川支行“金山青優貸”助力農村青年圓創業夢

為促進南川區農村青年創業就業，南川支行與共青團南川區委共同創建農村青年創業金融服務站，推出專屬金融產品支持農村青年創業。以返鄉創業大學生、建檔立卡貧困戶、小微企業為幫扶重點，對青年創業項目發放創業資金，幫助其進行土雞養殖、水果種植、藥品零售、中藥材種植等。並且，南川支行聯合區團委、扶貧辦、擔保公司將產品優化升級為“金山青優貸”，該項目被中央金融團工委評為2015-2016年度“銀團合作優秀項目”。



# 支持小微

本行持續強化服務小微企業金融能力，積極探索小微企業服務的新思路、新方法，不斷優化服務小微企業的體制機制、運行模式、業務流程和產品體系，堅持貼近客戶、務實創新，更好地為小微企業發展提供幫助，助力小微企業健康發展。

## 助力解決融資難題

本行加大信貸產品特別是弱擔保信貸產品創新力度，2016年推出小企業退稅貸、小微企業醫保貸、創業擔保貸款等金融產品，為企業提供金融服務方案，滿足不同客戶群體個性化、差异化融資需求，并與“全市中小微企業轉貸應急平臺”合作，借助其轉貸平臺資源，實現共同審核和放貸，緩解中小微企業還貸續貸的資金壓力，讓小微企業能夠更快更便捷獲取金融支持，破解企業續貸難、融資難的發展瓶頸。截至2016年底，本行銀監口徑小微企業貸款餘額為934.34億元，小微企業貸款客戶數量為10.32萬戶，貸款餘額與客戶總量均位於重慶市第一。

### “兩增兩降一減”措施

#### “增”融資渠道

- 搭建銀政、銀保、銀擔等風險共擔機制；
- 創新創業擔保貸、增信貸、助業便捷貸等特色產品。

#### “增”服務模式

推出無還本續貸、續授信、展期、借新還舊等服務方式，與小微企業共同發展，共渡難關。

#### “降”抵押門檻

- 針對小微企業缺乏有效抵押物現狀，推出發票融資、訂單貸、稅易貸等“弱擔保”產品；
- 適當提高企業抵押物的折扣率，增強其融資價值。

#### “降”貸款利率

實行差异化利率定價，對電子、汽車等支柱型產業實行基準利率，涉農、制造、加工服務等企業利率，在原有浮動基礎上下調5個百分點，切實為客戶讓利降息。

#### “減”服務收費

切實減免開戶手續費，賬戶管理、短信服務等費用，進一步降低融資成本。

### 退稅貸

開發針對福利企業退稅的貸款模式，在金融同業尚屬首例，為具有退稅資格的小微企業增加了一條融資渠道

### 醫保貸

重點支持取得醫保定點機構資格的醫院、診所、藥房等客戶，助力醫療衛生健康產業發展，解決群眾看病難、看病貴的問題

### 稅易貸

綜合考慮小微企業的年納稅額、資產負債、征信記錄及企業業主從業經驗、個人信用等狀況，為抵押能力相對弱的企業提供個性化的解決方案

### 科技型企業助保貸

解決科技型企業抵押物少，擔保難的問題，支持科技型企業發展

### 增信貸

通過政府提供的企業歷史經營信息，了解企業歷史信用情況，緩解銀企信息不對稱，從而提高小微企業融資的可獲得性

### 創業擔保貸

與市人社局、財政局、小微企業融資擔保有限公司合作，成為市小微擔保公司首家合作銀行，構建“政銀擔”合作機制，着力支持“雙創”人群

案例

### 創業擔保貸款，支持金澤農業實現規模化種植

重慶市金澤農業有限公司租賃土地400餘畝，主要進行規模化種植獼猴桃和李子。由於前期投入的獼猴桃種植未到收穫期，資金較為緊張。本行主動上門宣傳創業擔保貸款的政策，不僅手續簡便，享受較商業貸款更低的利率，並且還有貼息補貼，綜合下來企業承擔的利息低於基準利率。本行向該公司發放88萬元貸款，及時有效地解決企業融資難題，使其能夠盡快購進苗木開展春季栽種，保證苗木的存活率。同時，避免客戶新租賃土地閑置，浪費資源，使企業能夠盡快投入，加快盈利。

案例

### 南川支行成功發放南川區首筆“兩權”抵押貸款

南川是全國農村土地承包經營權抵押貸款試點區縣，南川支行作為轄內金融機構，積極協同地區政策和規劃，制定《“兩權”抵押貸款試點工作實施方案》，以“擔保公司+土地承包經營權抵押”的方式，向重慶七朵玫瑰種植有限公司發放150萬元貸款，用於特色品種玫瑰種植、玫瑰系列產品研發、打造特色玫瑰旅遊基地，該筆貸款成為南川區首筆發放的“兩權”抵押貸款。



## 小微專營支行

為了提供更快更好的小微貸款業務，本行自2013年起，大力發展小微專營支行，至2016年末已成立14家。全行小微專營支行貸款餘額達73.30億元，貸款戶數3622戶，較去年增長11.77億元、775戶。本行結合專營支行所在區域客戶特征，為其開發區域性特色信貸產品，為小微企業提供專屬便捷服務。

小微專營支行	成立時間	服務貸款客戶	發放貸款	2016年末小微貸款餘額
萬州高笋塘	2013年	301戶	20.54億元	5.76億元
兩江新區冉家壩	2015年	162戶	7.57億元	4.74億元
渝北兩路	2015年	134戶	3.62億元	2.99億元
南岸彈子石	2015年	221戶	7.28億元	4.05億元
銅梁蒲呂	2015年	127戶	7.89億元	4.45億元
綦江通惠	2015年	171戶	10.51億元	6.02億元
合川城西	2014年	2561戶	18.27億元	6.54億元
渝中陝西路	2014年	267戶	15.43億元	5.41億元
巴南鎰恩	2014年	389戶	16.36億元	5.78億元
北碚蔡家	2013年	509戶	15.17億元	7.43億元
長壽桃花新城	2014年	1007戶	20.53億元	8.09億元
江津雙福	2013年	842戶	22.30億元	7.19億元
大足龍水	2016年	185戶	1.58億元	2.27億元
南川中央花園	2016年	174戶	2.59億元	2.60億元

# 助力產業轉型

為了助力戰略新興產業發展與優勢支柱產業創新，本行優化自身信貸投向和信貸結構，運用知識產權質押、租賃融資、產業鏈融資等模式，滿足高端製造業、環保能源、生物醫藥等產業的融資需求。並且積極與市產業引導基金、市經信委合作，聯合搭建企業投貸聯動平臺，對接在渝企業需求。

## 支持科技企業

本行支持科技型企業創新發展，持續優化金融產品、服務品質和業務渠道，推出科技型企業助保貸款，突破科技型企業“輕資產”的融資瓶頸，為科技型企業強化自主創新、實施“走出去”戰略提供融資支持，實現企業、政府和銀行“三方共贏”。

	2016年	較年初增長
支持科技型企業融資	280戶	12.35%
支持科技型企業貸款餘額	186.68億元	8.4%

### 創新金融產品

與兩江新區管委會合作，運用“科技型企業助保貸”，突破科技型企業抵押物少、擔保難的瓶頸，累計支持科技型企業101戶，授信金額達7.7億元，佔兩江新區支持科技型企業貸款金額的2/3。

### 提升服務品質

對科技型企業最低執行基準利率，並減免評估、賬戶管理、短信服務等費用，降低企業融資成本。

### 暢通專屬渠道

設立科技型專營支行，開通綠色辦貸通道，辦貸時限縮短至5個工作日。

### 案例

## 助推高新技術產業發展

重慶國際復合材料有限公司是一家研發、生產高性能玻璃纖維的新材料高新技術企業，也是一家依靠科技創新，快速成長起來的世界性玻璃纖維製造企業。玻纖年產能突破60萬噸，生產規模居全國第二、全球第四，產品被授予“重慶市高新技術”產品稱號等，被廣泛應用於風力發電、汽車工業、機械電子及航空航天市場。

2012年，本行與公司建立業務合作關係，並逐步增加授信至2億元。截至2016年12月，公司在本行流動資金貸款1億元，內保外貸6780萬元，銀行承兌匯票3220萬元，產品種類配置多樣，滿足企業多樣化的融資需求。



# 服務產業升級

本行為產業發展提供資金服務，支持實體產業創造出更多的優質資源供給，服務實體經濟的升級與轉型。2016年，持續推進跨境直貸、基金、理財直融工具、B類主承銷等新興業務，與市產業引導基金聯合舉辦投融資對接會，搭建投聯貸平臺，進一步梳理業務，強化境外業務能力，加大對新型產業支持，多維度支持實體經濟優化發展。

十大戰略性新興產業  
貸款超過  
60億元

### 案例

## 兩江分行環保創新企業

國家電投集團遠達環保股份有限公司是國家級創新型企業，榮獲“中國環保科技創新最具影響力十大品牌”，擁有多個國際國內領先的基地及技術。兩江分行通過多次溝通，實地了解企業情況，從有迫切需求的遠達催化劑入手，助力其規模增長，兩江分行支持後，遠達催化劑次年就實現了營業收入和利潤的雙翻番。以此為契機，本行與遠達環保集團建立良好的關係，隨着合作的進展，與集團旗下的遠達水務、遠達煙氣治理等優質公司建立合作，並對集團本部進行授信，支持企業快速發展。



案例

## 支持製造業發展

渝江壓鑄是本行重點支持的製造型實體企業，長期服務於世界500強企業。本行為重慶渝江壓鑄有限公司開立融資性保函2940萬美元，用於該公司向工銀華沙銀行申請借款。在本行向工銀華沙開具融資保函後，工銀華沙即向客戶提供貸款資金并直接匯入境內，有效的促進客戶資金周轉，降低客戶融資成本，受到客戶高度肯定。

案例

## 支持企業走出去

隆鑫控股有限公司作為中國企業500強，產業領域涉及工業、金融、環保、汽車貿易、戰略及財務投資等。本行積極響應國家“走出去”的號召，對隆鑫控股有限公司發放跨境并購貸款7億元，促進其在綠色環保再生資源領域的迅速布局，並成為國內再生資源行業的龍頭企業。在本行的支持下，隆鑫控股有限公司已成為國際排名前列的再生資源企業。

案例

## 支持能源企業轉型升級

重慶市能源投資集團有限公司作為重慶最主要的能源保障平臺，是重慶市最大的集能源投資、開發、建設、運營、服務為一體的大型能源集團。在當前煤炭產業全行業產能過剩、煤價大幅下跌、國家能源環保政策趨嚴的宏觀背景下，重慶市能源投資集團有限公司積極尋求產業轉型升級和集約發展，本行支持能投集團在保持煤炭板塊適度額度的同時，全力支持清潔能源、建設、商貿物流等板塊發展，使其轉型升級順利實施。



# 保障民生

本行認真貫徹國家出臺的相關產業政策，2016年繼續大力支持教育、文化、衛生領域事業發展，積極提供個人助學貸款，解決家庭經濟困難學生的就學資金困難，滿足城鄉居民安居需求。

## 社會保障

本行代理重慶市城鄉居民社會養老保險，致力於推動全市覆蓋城鄉的社會保障體系建設

## 保障安居

- 推出“美麗鄉村”住房貸款，促進當地城鎮和農村新居建設
- 積極助力城鄉居民安居，截至2016年，個人住房貸款餘額399.17億元，個人公積金房貸餘額0.21億元

## 支持教育事業發展

- 通過加大授信力度、降低融資成本、延長還款期限等方式，重點支持四川外國語大學等優質教育類學校
- 2016年，本行教育事業貸款餘額33.91億元，個人助學貸款餘額440萬，助學貸款惠及學生人數341人

## 支持醫療行業發展

- 本行重點拓展教育醫療行業客戶，通過“醫保貸”支持重慶三峽中心醫院、萬家燕大藥房、巫山雲鴻醫院等醫療行業
- 截至2016年12月末，醫療衛生行業貸款餘額30.7億元，較年初增長2.29億元，增幅為7.46%，涉及醫院類客戶數77個

## 支持文化產業發展

- 本行大力支持文化建設項目，為重慶海洋公園-海洋文化廣場提供8年期固定資產貸款8億元，促進當地文化產業繁榮發展
- 截至2016年末，本行文化產業貸款餘額39.89億元，信貸支持44個文化企業，信貸支持文化產業項目9個

## 案例

### 支持四川外國語大學教育建設

本行與四川外國語大學建立穩固的合作關係，在其發展的關鍵時期積極主動為其提供資金幫助，促進該校為廣大學生提供更優質的教育，為推進教育現代化、為國家建設提供人才作貢獻。



四川外國語大學

## 案例

### 推出醫保貸產品，助力醫療衛生產業發展

本行積極響應國家發展醫療衛生健康產業的號召，助力醫療衛生健康產業發展。2016年本行推出醫保貸產品，通過與各區縣人社局合作，由人社局下屬醫療保險管理機構鎖定借款人醫保結算賬戶回款，重點支持取得醫保定點機構資格的醫院、診所、藥房等客戶。截至2016年末，已支持48戶小微企業，貸款餘額12165萬元。

本行對重慶市萬家燕大藥房連鎖有限公司發放醫保貸800萬元，用於採購藥品、增加藥品品種，助力其整合門店，增加優勢門店，有效解決當地閑置農民工的就業問題。

對巫山雲鴻醫院有限公司發放醫保貸500萬元，增加其競爭優勢，支持其開展艾滋病日宣傳、關注慈善、傳遞愛心等一系列活動，為當地老百姓提供資金救助、醫療救助、為“五保”病人開通綠色通道等一系列醫療服務，有效解決當地醫護人員的就業問題，及老百姓看病難、看病貴等問題。

## 案例

### 支持重慶三峽中心醫院醫療建設

重慶三峽中心醫院是三峽庫區唯一一家三級甲等綜合醫院，本行積極支持該院醫療建設，促進該院建設成以八家分院、三個重點醫療學科治療中心為主的大型綜合三甲醫院，為該院的醫療服務重點覆蓋的萬州、開縣、雲陽等周邊區縣近490萬人口，提供更好的就醫環境和醫療服務。



重慶三峽中心醫院

## 案例

### 南岸支行助學貸款

南岸支行聯合華安財產保險有限公司、深圳市前海精銳金融服務有限公司，開發個人助學貸款產品，向家庭困難的大學生及碩士研究生發放用於繳納學費、住宿費以及日常生活費等開支的個人長期貸款，以維護高等院校學生平等接受教育的權利。截至2016年12月末，累計發放234筆，金額50萬元，解決經濟困難家庭學生的就學資金困難。



南岸支行-大學生助學貸款三方合作協議簽署儀式

## 案例

### “美麗鄉村”住房貸款

本行結合重慶“美麗鄉村”建設和高山生態扶貧搬遷工作，針對22至65周歲農村居民推出“美麗鄉村”住房貸款，幫助其修建、購買或裝修農村住房，深受廣大農村居民歡迎。截至2016年末，本行累計發放“美麗鄉村”住房貸款15.8億元，支持1.8萬農民在“美麗鄉村”集中點和高山生態搬遷點購建住房，極大地提升農民居住環境、生活品質，切實助推重慶小城鎮和農村新居建設。2016年6月，“美麗鄉村”住房貸款榮獲由中國銀行業協會頒發的“服務三農五十佳金融產品”，是2016年重慶地區銀行業唯一獲獎的三農金融產品。



“美麗鄉村”住房



## 案例

### “江渝惠”消費服務平臺

“江渝惠”O2O消費服務平臺是本行利用線上和線下相結合的方式打造的集衣食住行樂為一體的消費服務平臺，通過多元化消費模式，為客戶提供便捷的消費選擇，提升消費體驗。2016年，本行從提高用戶體驗、簡化業務流程、優化交互設計等方面入手，對“江渝惠”平臺進行改版建設，完成江渝惠客戶體系、支付體系的全面升級，不斷優化和完善“江渝惠”的業務功能和支付體驗。同時，“江渝惠”為客戶、商家和本行提供快捷方便的消費服務平臺，方便衣食住行等個人消費，為助力民生作出貢獻。



# 服務質量

本行秉承“成為具有良好價值創造力的商業銀行”的願景，嚴格遵循國家《商業銀行法》等法律法規，創新多元化的業務渠道，拓展個性化服務，持續大力加強客戶信息安全，提高客戶體驗，全方位滿足客戶便捷、安全、優質的不同需求。

## 便捷渠道

本行順應金融服務業的高速發展，為客戶提供多元化的服務渠道，不僅開設大量的分支行和自助銀行，同時大力發展電子信息化端口，充分利用手機、電腦等移動設備的便捷性、低成本、高安全、廣覆蓋的產品特色與服務優勢，不斷完善移動客戶端的交易查詢功能，為顧客提供簡易安全、綠色低碳的交易體驗。2016年，本行的電子替代率為87.67%，較上年增長3.45%。

### 營業網點

- 營業網點1777個
- 重慶市1774個
- 涉及其他3個城市及省份

### 自助銀行

- 24小時自助銀行中心160個
- 自動櫃員機3837個
- 自動查詢終端機959
- 機具與網點配比2.7: 1

### 手機銀行

- 截至2016年底，手機銀行客戶達532.82萬戶，新增157.32萬戶，較上年末增長41.90%
- 本年度發生財務交易8137.31萬筆，年度發生交易金額9379.50億元，交易筆數和交易金額保持全市第一
- 本行手機銀行作為最佳實踐模式，入選國際農發基金和亞太農貸協會組織的《農村金融扶貧可持續發展模式最佳實踐報告》
- 獲得《新金融世界》雜誌社“2016年度中國金融信息化與創新優秀案例”獎；獲得中國金融認證中心頒發的中國電子銀行金榜獎“2016年區域性商業銀行最佳手機銀行獎”

### 微信銀行

- 關注人數達32.13萬戶，接受信息條數1317.02萬條
- 開展微信申貸和電話申貸等綠色信貸服務，通過微信銀行收到4.86萬筆微信貸款申請，累計發放貸款額度達28.43億元
- 2016年3月，在CFCA舉辦的2016金融業社會化營銷大賽上，本行微信銀行獲得“中國金融營銷金栗子獎”2016金融業社會化營銷最佳平臺

### 網上銀行

- 企業網上銀行提供查詢、轉賬和對賬功能
- 個人網上銀行能夠查詢、轉賬、信用卡分期、購買豐富的理財產品，繳納全面的生活繳費

### 其他創新服務模式

- 流動服務車，深入貧困地區
- 建立便民銀行、高鐵銀行及夜市銀行等，為客戶提供更加便捷的服務

## 案例

### 全方位渠道創新服務

為了滿足客戶的不同需求，本行對服務方式進行全方位創新，以地理環境、客戶工作性質、辦理時間和生活方式為切入點，對渠道與服務進行優化與創新，為有不同需求的客戶提供更加便捷安全的服務。

通過高鐵廣播播報、視頻、員工現場服務等渠道為乘客普及金融安全知識、講解反洗錢反欺詐手段，並借助移動展業平臺，為需要開辦借記卡、短信通、手機銀行、個人網銀等的乘客提供服務。

#### 高鐵銀行

#### 便民銀行

在偏遠鄉鎮設立便民服務點631處，為當地農戶提供高效、便捷的小額現金服務，今年以來交易筆數突破450萬，交易金額33億元。

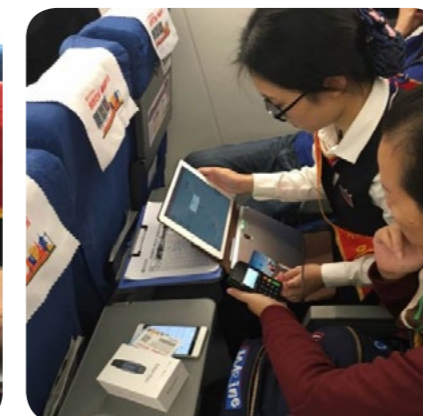
通過推出服務半徑大、營業時間靈活、業務功能完備的流動金融車服務，為偏遠鄉鎮、社區群眾、企事業單位等提供上門金融服務。運行流動服務車數量3臺，有效緩解偏遠山區農戶存取款難、農戶和小微企業貸款難等農村金融服務缺失的困境。

#### 流動銀行

#### 夜市銀行

為了給上班族及社區居民提供便利，本行將部分網點營業時間延長至晚上9點，客戶可以在常規下班時間後，正常辦理大額存取款、各類卡折掛失、理財業務諮詢等金融業務，打破時間限制，為上班族提供便捷服務。

## 高鐵銀行



## 流動服務車



## 優質環境

本行從顧客角度出發，及時考慮顧客需求，優化現有溝通渠道，優化更為便利的服務流程，改進服務理念，為其提供優質的服務和良好的網點環境，以滿足各層次客戶的金融需求。

### 優化網點環境

- 對營業網點內部環境進行重新裝修，為客戶提供更好的環境
- 無障礙網點

### 關愛消費者

在婦女節當天向進入營業廳以及營業網點周邊店鋪的女士們送上鮮花和節日祝福

### 提供優質服務

- 完善集中業務系統建設，比櫃面分散處理快3—5倍，節約客戶等待時間
- 開通智能雲賬單，實時用戶管理、消費分析、賬務查詢、分期申請、跨行還款、臨時調額、營銷宣傳、在綫購物等功能，提供便捷及時的信息服務
- 實現小額免密免簽
- 實現企業網銀大額存單功能，客戶可通過企業網銀直接進行大額存單認購，提高客戶資金利用率

### 加強互聯互通

- 接入Apple Pay, Huawei Pay (華為) Mi Pay (小米) 等手機支付
- 推出電子渠道代理車險業務
- 推出學校繳費平臺移動版
- 提供櫃面、電話、投訴中心、投訴處理系統、監管機構等通暢的投訴渠道
- 積極滿足客戶訴求，滿意度達到99.62%
- 互聯網跨行收單系統上綫，可支持主流銀行卡代扣及他行卡網關支付

## 安心服務

本行高度重視客戶信息安全，為提供安全安心的交易服務，不斷完善安全管理制度，持續技術優化，組織培訓與活動以提高員工與客戶的安全意識與技能，多方位保證並提高交易與信息安全，將客戶利益最大化。

### 技術

- 推出手機銀行貼膜卡加密短信安全認證體系。以粘貼在手機SIM卡上的超薄芯片，代替KEY、OTP令牌等硬件設備，輕鬆避免短信驗證碼被遠程截取，使資金交易更安心快捷
- 推進電子信息應用，提高系統安全等級，降低因票據遺失導致個人信息泄露的風險

### 意識

- 組織安全知識培訓和競答，增加員工安全意識
- 多樣化宣傳手段，提高客戶安全防範警覺



口號宣傳



視頻宣傳



手冊及海報



校園宣傳



微信宣傳

## 信息安全宣傳活動

本行開展以提高客戶安全意識為目的的專題活動，利用網點和電子渠道，宣傳和普及網絡安全，包括銀行卡安全用卡、防範在綫支付風險和防範電信詐騙等，使本行客戶在享受金融科技發展和創新給生活帶來便利的同時，了解相關風險防範手段，提高金融網絡和銀行卡用卡安全的風險識別和防範技能，做好個人權益保護。



信息安全宣傳

## “3.15金融消費者權益日”活動

本行積極保障消費者權益，2016年3月1日-3月15日，緊密圍繞“權利·責任·風險”的活動口號，以《指導意見》和風險責任意識教育為主要內容，本行在全市41家支行範圍內開展了金融消費者權益保護知識公益宣傳活動。

各營業網點廳堂擺放“3.15金融消費者權益日”宣傳手冊供來店消費者閱讀，營業網點工作人員主動分發宣傳資料，利用官方網站、微信、短信等電子平臺，開展櫃臺宣傳和諮詢服務，懸掛宣傳橫幅、LED屏滾動字幕等方式進行宣傳，向社會公眾宣傳金融消費者權益有關知識。

南坪支行營業部作為人行授權的南坪星光社區金融知識與金融法制知識宣傳站，在3.15期間專門設置了投

訴諮詢點，並確保宣傳期間每天有1名以上工作人員負責接受諮詢或受理處理投訴。

此次活動，本行共有1635個營業網點參與宣傳，參與員工5300餘人，累計開展外拓宣傳542場，受眾對象51萬餘人，共發放宣傳資料36萬餘份，聯合媒體報道6次，達到了預期宣傳效果。“3.15金融消費者權益日”宣傳教育活動，展示本行踐行社會責任、維護消費者權益的公眾形象，促進本行持續改進和提高服務水平，同時，正確引導社會大眾增強消費者權益保護意識和維權意識，營造金融消費者合法權益受保護的輿論氛圍，促進金融市場的穩健發展。



"3.15金融消費者權益日"宣傳

# 履行環境責任 促進綠色發展

- ◆ 綠色金融
- ◆ 綠色運營
- ◆ 綠色公益

## 利益相關者的期望

- ◆ 助力生態環境改善
- ◆ 支持環保產業發展
- ◆ 節約能源、資源
- ◆ 推進綠色運營

## 我們的努力

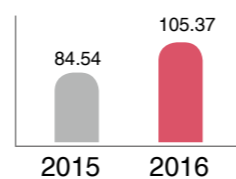
- ◆ 推進綠色信貸
- ◆ 嚴控“兩高一剩”
- ◆ 推進綠色辦公
- ◆ 開展環保公益活動

## 我們的成績

- ◆ 綠色信貸重點項目餘額105.37億元
- ◆ 綠色信貸項目新增20.83億元

# 綠色金融

2016年，本行緊跟國家綠色發展戰略，積極支持節能環保項目，大力推進綠色信貸工作，致力發展綠色經濟，嚴控“兩高一剩”，推動金融市場可持續發展。截至2016年末，本行清潔能源和十大節能工程、流域和城市環境綜合治理、工業污染治理、循環經濟等綠色信貸重點項目餘額105.37億元，項目新增20.83億元。



綠色信貸重點項目 (億元)

## 支持環保產業

- 完成康達環保6912萬元并購貸款授信，並為其提供海外并購項目方案
- 與城市環保產業基金達成合作

## 支持低碳減排

- 授信重慶市軌道交通（集團）有限公司35億元，促進城市軌道交通建設
- 授信成都鐵路局30億元，並降低其財務成本，貸款利率由基準降至基準下浮5%

## 支持新能源發展

- 信貸支持重慶四聯新能源有限公司，加大新能源發展
- 授信9億元支持再生資源企業渝商投資集團跨境并購香港上市公司，加大其國際競爭力

## 支持生態農業開發

- 授信支持城口縣光明村獼猴桃種植、酉陽柑橘種植等，幫助當地發展生態農業
- 支持引導重慶市冠恆農業開發有限公司茶葉種植，助力發展綠色經濟
- 信貸支持重慶華辰生態農業發展有限公司蔬菜種植、開發旅遊觀光產業

## 案例

### 支持巫山縣千丈岩梯級電站工程建設

巫山縣千丈岩梯級電站工程是巫山縣域重點項目，主要以發電為主，兼顧農田灌溉、人畜飲水和防洪功能的具有綜合效益，對將巫山資源優勢變為經濟優勢、發展旅遊業、改善庫區生態環境有重要意義。自2009年以來，巫山支行與其他支行為該項目聯合授信3.76億元，截至2016年12月底，巫山支行已為其發放貸款19581萬元。2016年，巫山千丈岩梯級水電站工程一至四級電站已實現正常發電，五級電站預計2017年3月前投入生產。據測算，該項目完全建成後年平均發電量12170kWh，年有效發電量11384萬kWh，將有效緩解庫區用電問題。



巫山縣千丈岩梯級電站

# 綠色運營

本行碳排放主要來源為能源使用，包括食堂的天然氣使用、公務用車的汽油使用，排放廢棄物主要為食堂產生的生活垃圾、辦公產生的辦公垃圾如廢舊紙張、廢舊包裝物等。本行大力推行低碳環保運營理念，積極倡導綠色辦公，積極貫徹國家發展低碳經濟的政策，啟動“櫃面無紙化”項目等節能減排措施，在日常運營中減少不必要的耗能，降低碳排放。截至2016年底，本行未發生因違反排放物規定而導致的環境訴訟案件。



## 用水

- 加強用水設備維護管理
- 使用感應水龍頭，避免長流水



## 用能

- 定期檢查燃氣設施，避免天然氣泄漏
- 減少長短途差旅，提倡電子會議
- 規範公務用車，倡導綠色出行
- 使用低油耗汽車



## 排放物管理

- 拒絕一次性餐具
- 辦公用品回收再利用
- 生活污水進入市政管網，統一處理



## 用電

- 號召員工隨手關燈
- 選購節能設備



## 用紙

- 積極推進“櫃面無紙化”：逐步推進“櫃面無紙化”，減少業務單據的填寫、打印等環節，提升效率、降低成本、減少碳排放
- 雙面打印，提高紙張利用率
- 會議使用多媒體形式進行演示，減少會議用紙

# 綠色公益

本行在堅持綠色運營、致力節能減排的同時，也持續關注氣候變化、空氣污染、水土流失、植被破壞等環境問題，并積極參與環境治理，大力倡導綠色環保理念，鼓勵員工參加植樹造林等環保活動，保護生態環境，創建綠色家園。

案例

## 西永支行、兩江分行植樹造林活動

為提高員工保護環境、維護生態和諧的意識，借“植樹節”之機，西永支行、兩江分行分別組織員工開展植樹造林、撒播綠色的活動，為春天的山城增添一抹新綠，用實際行動保護環境，為環保事業獻上微薄之力，促進資源開發與環境保護的協調發展，推進生態文明建設。



西永支行植樹活動



兩江分行植樹活動

案例

## 南川支行開展“創建國家衛生城市、創建全國文明城區”活動

為創建文明衛生城市，為城市環保貢獻力量。2016年5月至12月，南川支行開展南川區“創建國家衛生城市、創建全國文明城區”活動，每月組織機關員工走上街頭，進行街道、社區大掃除，以實際行動支持“雙創”。活動共計開展大掃除7次，參與員工200餘人次，加強與社區群眾的溝通聯系，美化城市社區。



“創建國家衛生城市、創建全國文明城區”活動

# 履行社會責任 實現和諧共贏

- ◆ 員工幸福
- ◆ 伙伴共贏
- ◆ 社區和諧

## 利益相關者的期望

- ◆ 合理的待遇與福利
- ◆ 健康良好的工作環境
- ◆ 良好的職業發展
- ◆ 公平的合作機會
- ◆ 和諧的社區關係
- ◆ 共同的社區發展

## 我們的努力

- ◆ 建立完善的薪酬體系，保障員工權益
- ◆ 搭建線上線下多維度的學習培訓平臺
- ◆ 推進供應商管理和陽光採購
- ◆ 積極開展社區公益活動
- ◆ 為群眾普及金融知識
- ◆ 幫扶貧困地區發展

## 我們的成績

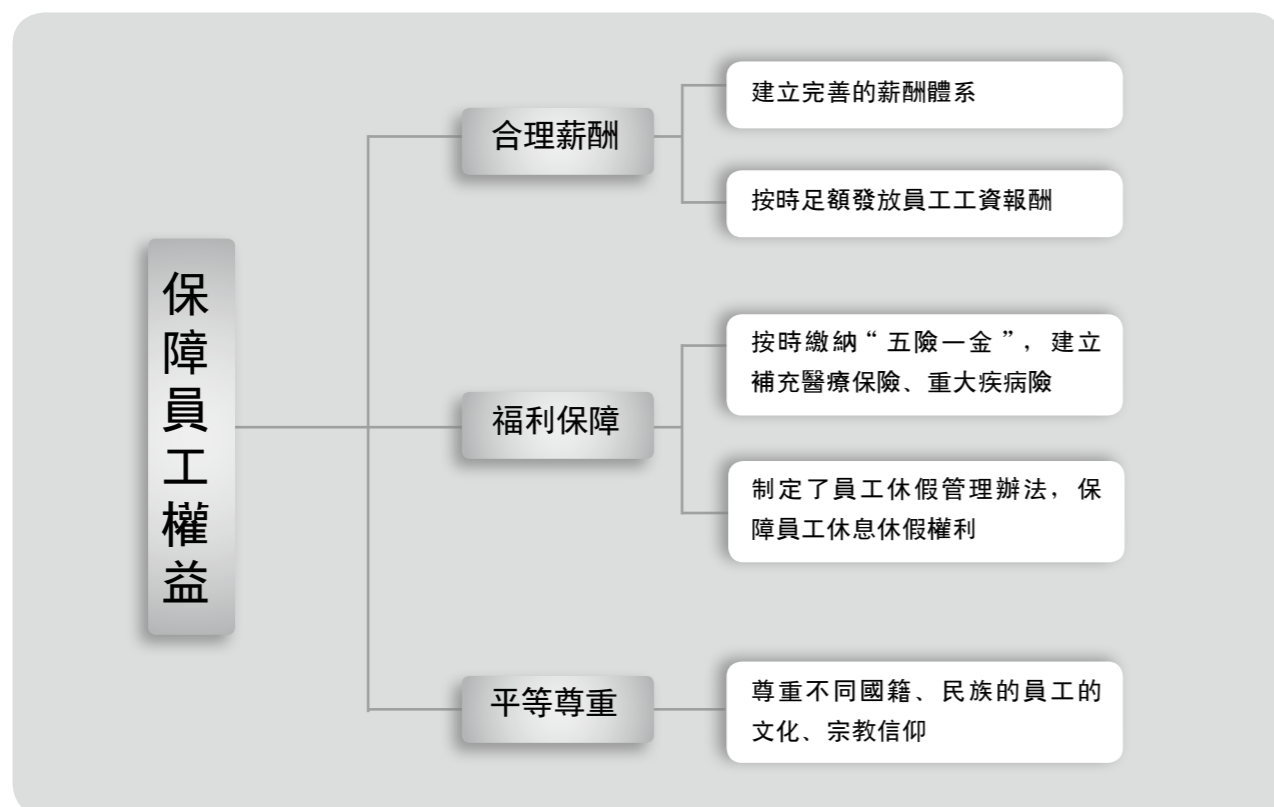
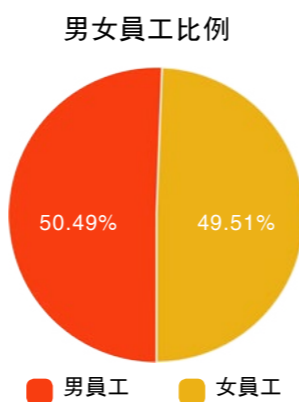
- ◆ 截至2016年底，累計向社會提供1.6萬餘個就業崗位
- ◆ 供應商集中採購審查覆蓋率100%
- ◆ 2016年，組織各類員工培訓1695期
- ◆ “金融知識進萬家”活動受銀監會表彰
- ◆ 扶持和帶動貧困人口超過23萬人

# 員工幸福

本行重視下一代優秀人才的培養，努力為員工提供完善的培訓機制及順暢的發展通道，同時關注員工身心健康，為員工提供健康舒心的工作環境和豐富多彩的文化生活，促進員工與公司共同成長。

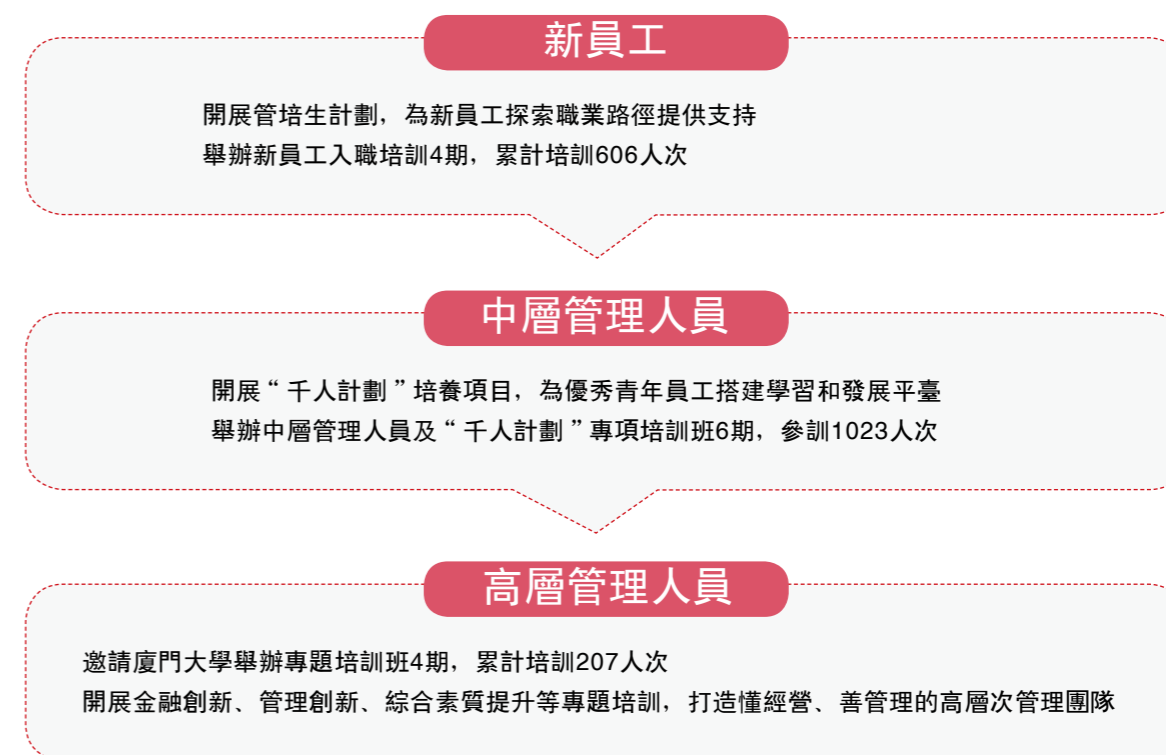
## 多元團隊

本行貫徹落實國家僱傭相關的法律法規，恪守勞工準則，杜絕使用童工和強制勞工，始終堅持平等僱傭原則，廣納賢才，打造多元化員工隊伍。2016年，本行通過校園招聘、社會招聘等方式，向社會提供就業崗位460個，其中為應屆生提供崗位238個。為積極響應國家號召，開展貧困生專場招聘，面向貧困區縣大學生提供175個就業崗位。截至2016年12月末，全行員工總數達1.6萬餘人。



# 員工發展

本行致力於為員工提供通暢的發展渠道，修訂《員工職業發展管理暫行辦法》等制度，打造“線上+線下”、“總行+條綫+分支機構”的立體培訓體系，並優化E-learning平臺，推進M-learning移動學習平臺建設，開展“千人計劃”人才跟蹤培養，給予青年人才學習機會，最大化挖掘青年人才潛能，推進後備人才梯隊建設。





案例

### 秀山支行開展職工夜校學習活動

為提升員工知識技能，更好服務客戶，秀山支行開展職工夜校學習活動。活動收集、整理職工關注度較高的專業知識，通過員工輪流授課的方式，全面開展集中學習。學習內容涵蓋規章制度、實施細則、操作規程、業務產品知識、公文寫作、支行內控考點35條等多個方面，有效幫助員工解決實際工作中遇到的問題，助力其更好地開展業務工作。



秀山支行夜校活動

案例

### 召開青年員工座談會，促進員工成長

為促進青年員工健康快速成長，深化人才隊伍建設，本行努力為青年員工發展提供廣闊的發展平臺。潼南支行、萬州分行等召開青年員工座談會，幫助青年員工解決工作、生活中的實際問題，并通過“師傅帶徒”、壓擔子、崗位交流等方式，最大限度地發揮青年員工聰明才智和潛能，助力其成長成才。



潼南支行召開青年員工座談會

## 員工關愛

本行關注員工生活與健康，力爭為每一位員工提供安全健康的工作環境；重視提升員工幸福感，為員工開展多樣化的文娛活動，豐富員工業餘生活，緩解員工工作壓力。

#### 關注員工健康

- 在辦公區域擺放綠色植物盆栽，營造舒適愉悅的辦公環境
- 對於懷孕員工所在辦公樓層，張貼禁止使用殺蟲劑、空氣清新劑等說明
- 定期員工體檢，員工體檢率100%

#### 開展文娛活動

- 開展職工運動會，鼓勵員工積極參加體育運動，增強身體健康
- 開展聯誼活動，促進員工結識朋友，增進員工感情
- 開展運動健身、交心談心、技能競賽等工會活動，豐富員工文化生活

案例

### 重慶農村商業銀行第三屆職工運動會

本行鼓勵員工進行體育運動，增強身體健康。2016年6月17日至19日，本行成功舉行第三屆職工運動會總決賽，共開展男子籃球、男子足球、往返接力、跳長繩、羽毛球、乒乓球、網球、門球和中國象棋等9個大項16個小項的比賽項目。比賽活動促使員工增進友誼與交流，切實豐富職工體育文化生活，為廣大職工營造輕鬆、和諧、文明、團結的良好氛圍。



重慶農村商業銀行第三屆職工運動會

案例

### “青春相約·緣來是你”青年聯誼活動

為增加員工交友機會、搭建交友平臺，本行聯合友好單位，舉辦“青春相約·緣來是你”青年聯誼活動。活動通過“初露頭角”、“錢幣搭配”、“歡樂碰撞”等互動遊戲促進彼此感情，加強交流了解，減輕員工工作壓力，使員工放鬆心情，輕鬆交友。



“青春相約·緣來是你”青年聯誼活動

# 伙伴共贏

本行堅持集中採購原則，擬定《重慶農村商業銀行供應商管理辦法》、《重慶農村商業銀行評審專家管理實施細則》等制度，保證集中採購行為的公開、公平、公正。本行嚴格選擇具備相關資質的供應商，優先選擇綠色環保、高性價比的供應商，對於違反相關法律法規的供應商，取消與其合作關係。截至2016年12月末，共組織召開36次大宗物品採購委員會，組織大宗物品採購項目297項，集中採購供應商審查覆蓋率100%。

集中採購供應商審查  
覆蓋率  
100%

## 加強供應商管理，加強陽光採購的舉措

### 供應商管理

- 提升採購效率，根據實際採購需求，建立供應商庫；
- 堅持統一領導、集體決策、嚴格準入、動態管理、相互監督的原則，確保供應商管理的高效與透明；
- 供應商準入過程堅持公開透明，結合採用行內推薦、公開征集等方式，逐步擴大供應商庫覆蓋範圍；
- 對供應商的考核評價採用量化考評，結合每類供應商綜合考評結果對供應商實行分級管理；
- 供應商庫實行動態管理，及時對供應商出現的異常情況進行核查，根據供應商的合規等情況進行動態調整。

### 強化陽光採購

- 事財分離：堅持事權與財權分開的原則，財務資源發揮專業化優勢，降低財務管理風險，提高財務資源使用質效；
- 公開透明：堅持重大項目公開招標，按規定在指定媒體發布招標公告及招標結果公示，實現採購物資管理及採購過程的公開透明；
- 科學規範：實現制度建設、制度執行、人本管理的有機統一，採購運行堅持有法可依、有法必依、自主執行制度；
- 集體決策：堅持做到集體研究、集體參與、集體決策，建立集體決定機制，並不斷強化、完善、發展長效的民主議定機制；
- 標準格式：實現採購過程的標準化格式，包括採購模式的條件設定、流程運行、選定標準等，強化推進內容的嚴謹、科學、公正和結果的公開、有效、透明、陽光、合理。

# 社會和諧

本行堅持服務社會、回報社會，滿足社區群眾公共服務要求，支持社區事業發展；熱心社會公益活動，幫助困難群眾，帶動貧困地區經濟發展；積極走進社區為群眾普及金融知識，參與和諧社會建設，攜手社區共同發展。

## 精準扶貧

本行積極踐行金融扶貧的使命和責任，創新開展精準扶貧“五扶三創”工作，制定《重慶農村商業銀行精準扶貧工作實施方案》，推出“總行1個職能部門牽頭、3家支行參與、5個部室聯動”，成立5個對接扶貧工作小組，對接幫扶城口、酉陽等5個貧困區縣的“1+3+5”扶貧幫扶模式，不斷創新產品，給予貧困地區信貸扶持、產業扶持、助學扶持、就業扶持、電商扶持，通過產業帶動貧困地區發展，幫助當地增收致富。截至2016年末，18個貧困區縣支行各項貸款餘額664.72億元，涉農貸款餘額581.82億元，分別比年初分別增加74.98、67.67億元，涉及扶持和帶動貧困人口超過23萬人。

建立扶貧工作體系	<ul style="list-style-type: none"> <li>• 本行建立總行精準扶貧領導小組，設立“三農及扶貧金融服務委員會”，負責精準扶貧工作的政策支持、產品支持和流程支持；</li> <li>• 18個貧困區縣支行成立以支行行長為組長的精準扶貧領導小組；</li> <li>• 共同形成“總行精心部署、部門全力配合、支行認真實施、網點包片到村、客戶經理對接到戶”的多維金融扶貧責任體系。</li> </ul>
推廣金融扶貧產業鏈	<ul style="list-style-type: none"> <li>• 採取“輸血+造血”模式，幫扶貧困區縣重點產業，推廣金融扶貧產業鏈，支持農業龍頭企業約387家；</li> <li>• 支持豐都肉牛、銅梁核桃等卓有成效的“公司+農戶”模式；</li> <li>• 助推鄉村生態旅游，支持巴渝民俗建設，幫助建卡貧困戶建成新居並擁有持續經營平臺，幫助貧困戶增收脫貧；</li> <li>• 完成扶貧捐贈1350萬元，支持貧困區縣高山生態扶貧搬遷、特色產業、基礎設施等項目建。</li> </ul>
產品創新	<ul style="list-style-type: none"> <li>• 先後推出“光伏扶貧貸”、“貧困扶助貸”等專屬扶貧產品，執行優惠利率，支持貧困戶創業發展、增收脫貧，有效滿足精準扶貧信貸需求，有效提升支農扶貧融資便捷度；</li> <li>• 優化“美麗鄉村貸款”和“創業擔保貸款”等信貸政策，發放就業、再就業及創業貸款，幫助20余萬人自謀職業、自主創業，幫助貧困地區、貧困人群克服困難，增收致富。</li> </ul>
拓寬渠道	<ul style="list-style-type: none"> <li>• 着力開展了優化網點功能、改善貧困地區金融服務環境建設，加大貧困區縣ATM、CRS、POS等銀行自助機具投放力度；</li> <li>• 在偏遠鄉鎮設立農村“便民金融自助服務點”631個，打通了農村金融服務“最後一公里”；</li> <li>• 在偏遠山區推出流動銀行服務車，啟動流動金融服務模式惠民便民；</li> <li>• 持續加強電子渠道建設，推廣手機銀行“村村通”。</li> </ul>
“扶資+扶智”	<ul style="list-style-type: none"> <li>• 利用“江渝惠”“微社區”等“互聯網+”服務平臺，“網上電銷”貧困區縣的特色農產品，帶動貧困地區經濟增長；</li> <li>• 以“幫助一個娃，帶富一個家”為主題，支持酉陽、城口、石柱、巫溪、彭水5個貧困縣10所學校的“互聯網+教育”智力助學。</li> </ul>

## 案例

### 成功打造兩個金融扶貧示範村

2016年，本行精準扶貧工作取得明顯成效，成功打造兩個金融扶貧示範村，在石柱縣湖海村開啟了“專業合作社+農戶”發展模式，推動產業扶貧帶動效應，向牽頭的專業合作社發放人民銀行基準利率貸款70萬元，支持該村種植金蕎麥570餘畝，養殖生豬200餘頭，助推人均增收3000元。同時在城口縣聚馬村開啟“農戶自主”產業發展模式，向該村建卡貧困戶發放貸款28筆、金額118萬元，發展苦蕎、向日葵、跑山羊、山地雞等地方特色產業，助農增收脫貧。

## 案例

### 潼南支行開展精準扶貧愛心助學活動

為幫助貧困大學生完成求學夢想，潼南支行向全行青年員工發出募捐倡議，呼吁大家為貧困地區大學生奉獻愛心。活動共籌集60餘名青年員工的愛心助學款6600元，並在2016年潼南區“金融力量·圓夢行動”助學金發放儀式上，將6600元愛心助學款交到貧困大學生手中，給予他們支持與關愛，為國家培養新一代優秀人才作貢獻，積極履行社會責任。



潼南區“金融力量 圓夢行動”助學金發放儀式

## 案例

### 酉陽支行“幫助一個娃，帶富一個家”公益捐贈活動

為落實精準扶貧工作，促進山區小學生健康成長，關愛留守兒童，將“根植地方，服務大眾”的宗旨落到實處，2016年4月27日，酉陽支行開展以“幫助一個娃，帶富一個家”為主題的“智力助學”公益捐贈活動。活動捐助木葉鄉小咸小學學生85人，向該校捐贈體育學習用品、電腦及電視等遠程電教設備，促進該校現代網絡教育發展，打造“互聯網+教育”模式。同時，向黑水鎮馬鹿小學捐贈3400余冊書籍，組建圖書室一間，並為每位學生分發圍巾、棉鞋、書包等生活學習用品及籃球、足球、羽毛球、乒乓球等體育用品，捐贈總價值5萬餘元。



“幫助一個娃，帶富一個家”公益捐贈活動

## 案例

### 支持重慶匯達檸檬科技集團有限公司檸檬產業發展

金融扶貧示範企業重慶匯達檸檬科技集團有限公司是當地檸檬產業佼佼者，本行因地制宜，不斷推進產業扶貧，在信貸支持、政策申請、金融服務及產品推介上給予公司大力支持，在精準扶貧上發揮金融力量，帶動檸檬種植1.2萬畝，幫助近2000名貧困人口脫貧，解決當地就業、檸檬鮮銷等問題，大大促進該地區經濟發展。



檸檬豐收

## 普及金融知識

本行積極履行社會責任，積極響應重慶銀監局2016年“金融知識進萬家”宣傳服務月活動，開展“金融知識進萬家”、“五走進”等活動，走進村鎮、走進社區、走進單位、走進市場、走進務工聚集地，為社區群眾普及金融知識，引導群眾防範電信詐騙，幫助群眾解決生活中的金融問題。截至12月底，本行共開展各項金融知識宣傳活動7278場，發放宣傳資料53萬份，受到外部認可，獲得銀監會表彰。

案例

### 潼南支行“金融知識進萬家”活動

針對社會生活中電信詐騙的問題，本行積極承擔金融責任，指導潼南支行攜手合川銀監分局，共同舉辦“金融知識進萬家”活動。活動通過編排情景劇《都是電話惹的禍》，說明金融詐騙的多樣手段和方式，並模擬詐騙情景，引導公眾快速識別詐騙行為，增強公眾防範金融詐騙的意識，保障群眾財產安全。



潼南支行“金融知識進萬家”活動

案例

### 酉陽支行“金融知識進萬家”走進務工聚集地宣講活動

為幫助外出務工人員解決生活中的金融問題，2016年9月23日至30日，酉陽支行員工遠赴酉陽籍務工人員聚集地——廣東佛山、四會、肇慶三地，開展“金融知識進萬家”走進務工聚集地宣講活動，共開展金融知識宣講4場，為民工朋友們講解假幣識別、防電信詐騙、警惕非法集資、“五免一補”等金融知識和惠民政策，為廣大外出務工人員提供金融便捷。



酉陽支行金融知識進萬家”走進務工聚集地宣講活動



酉陽支行金融知識進萬家”走進務工聚集地宣講活動

## 熱心社會公益

本行積極投身社會公益，開展義務獻血、敬老院慰問、志願者服務等活動，為建設和諧社會貢獻力量。2016年，本行對外捐贈總額為379.54萬元，開展“敬老月”活動、車站公益活動、金融宣傳教育活動等志願者活動，活動投入資金1287.49萬元，參與人數達34818人次。

案例

### 璧山支行敬老愛老活動

隨着社會的快速發展，養老和老人的身心關懷問題成為社會焦點，為了弘揚敬老愛老傳統美德，踐行企業社會責任，璧山支行走進璧城敬老院慰問孤寡老人，為他們送去中秋節祝福。員工們為老人表演歡快激情的舞蹈《農商行小蘋果》，並耐心為他們講解假幣識別方法和防詐騙知識，還幫助他們打掃清潔衛生、美化生活環境，此次活動受到敬老院全體老人歡迎與好評。



璧山支行敬老愛老活動



璧山支行敬老愛老活動



璧山支行敬老愛老活動

案例

### 大竹渝農商村鎮銀行“善行天下，與愛同行”慈善活動

2016年5月17日，大竹渝農商村鎮銀行與大竹縣扶貧局、大竹縣教科局、加州希望幼稚園等六家單位共同發起舉辦“善行天下·與愛同行”捐助貧困兒童大型慈善活動，收集全縣貧困學生信息47戶，組織員工為他們捐款捐物，在舉辦的“善行天下·與愛同行”慈善晚會上向貧困兒童家庭捐款3000元，用於資助貧困家庭學生購買學習用品、生活用品等，幫助他們完成學業，得到政府及廣大市民高度贊許。



大竹渝農商村鎮銀行慈善捐贈

案例

### 三建分理處搶險救災

2016年7月19日，豐都縣南岸片區遭遇特大強降雨天氣，多地受災嚴重。災情發生後，三建分理處立即啟動防洪應急預案，保障救援工作有序推進，各部門員工迅速投入搶險救災工作，調遣流動銀行服務車，主動向受災群眾提供礦泉水、防暑藥品、消毒藥水等。三建分理處還於災後第三天開始營業，成為當地災後首家恢復營業的金融機構。



三建分理處搶險救災



三建分理處搶險救災

案例

### 萬州分行“快樂童年 你我同行”公益活動

2016年5月31日，萬州分行深入萬州區渡學校開展“快樂童年 你我同行”公益活動，為該校260名留守兒童送上筆記本、文化衫等學習用品及節日禮物，并為學校捐贈10000元愛心助學基金。同時，六一前夕，分行還在萬州區羅田中心小學、新田鎮中心小學、長嶺小學等多所農村學校進行慰問活動，為每所學校的所有留守兒童送去學習用品，為部分品學兼優、家庭貧困的學生送去資助金。



“快樂童年 你我同行”公益活動

案例

### 南川支行“九童圓夢 尋找最美家書”活動

2016年，本行與市委宣傳部、市文明辦、市教委聯合舉辦第二屆“九童圓夢 尋找最美家書”活動。在“尋找最美家書”啟動活動上，南川支行向南川區第三中學貧困學生現場捐贈籃球、羽毛球、乒乓球、足球等運動器材，號召全體學生鍛煉身體、增強體質。南川支行還與南川區三泉鎮馬嘴東州春蕾小學、南川區第三中學、南川區第一中學聯合開展“視頻連線傳遞愛”留守兒童與父母視頻連線活動，為留守兒童與外出務工父母搭建聯系感情、傾訴思念的平臺，同時為留守兒童送去文具用品，共計捐贈文具盒200餘個，向學校師生發放購書卡120張，金額16000元，呼吁社會關愛留守兒童的成長。



九童圓夢 尋找最美家書活動



九童圓夢 尋找最美家書活動

案例

### 大足支行“冬日陽光 溫暖你我”2016年新春關愛行動

大足支行積極支持社會公益事業，採取捐款捐物、人力救助、智力扶持、服務回饋等多種方式，將業務發展與公益愛心事業相結合，積極履行社會責任。2016年1月15日，大足支行團委聯合大足團區委深入回龍鎮長田小學，開展“冬日陽光 溫暖你我”2016年新春關愛行動，向該校的30名留守兒童送去棉衣、圍巾、文具等新年禮物，幫助他們實現自己的新春心願。



大足支行“冬日陽光 溫暖你我”2016年新春關愛行動

案例

### “服務眾鄉親·情暖回鄉路”大型春運公益行

自2014年起，本行連續3年聯合重慶交運集團站務中心、重慶司法局、重慶交通執法大隊等多家單位，在重慶主城區各大長途汽車站開展“服務眾鄉親·情暖回鄉路”大型春運公益行活動，在車站助老扶幼、為旅客提供諮詢、宣講金融知識等。活動共計超過1000人次志願者參與，累計免費發放200多萬瓶礦泉水、10萬餘張量車貼、600多萬份小糖果和180餘萬冊便民口袋書，累計服務旅客超過300萬人次。此外，30多家區縣支行也紛紛在當地設立鄉情驛站，開展返鄉接站活動，在寒冷的冬季為返鄉旅客送上暖暖的情誼。

# 未來展望

2017年，本行深入落實“三化”戰略和五年發展規劃、推進改革轉型的重要一年。本公司將繼續以“服務客戶、回報股東、成就員工、奉獻社會”為使命，聚焦改革創新，推動轉型發展，強化內部管理，築牢風險底線，更加注重發展質量和效益，在成為“最具競爭力的區域性商業銀行”的道路上不斷前進。

## 責任管理

將履行社會責任融入經營管理各方面和全過程，在突出成本管控導向、提升精細管理水平的同時，積極承擔社會責任，不斷完善責任管理體制，深化推進社會責任實踐；完善利益相關方溝通機制，嚴格落實從嚴治行，統籌防範各類風險，不斷提升內控水平，有效樹立公司良好社會形象，提升可持續發展能力，確保社會責任工作高效、聯動、有序開展。

## 經濟領域

始終將服務實體經濟、助力經濟平穩發展作為基本職能，堅定“輕型銀行”的轉型方向，穩步推進機構改革，加強金融科技水平，提升產品創新能力，保障業務穩健發展；抓住中新項目、自貿區等政策機遇，集中運營優勢，突破新型業務競爭力，加大對“三農”、中小微企業的支持力度，不斷推進普惠金融、潤澤社會民生。

## 環境領域

將綠色發展作為社會責任的緊迫任務，發揮金融孵化作用，推進節能減排轉型，支持環保產業發展，為客戶提供涵蓋綠色融資、綠色信貸、綠色投資、綠色消費等多樣化、個性化的綠色業務體系；全行倡導綠色辦公，厲行節約、杜絕浪費，同時投身綠色公益事業，努力將自身打造成為環保型、友好型、節約型的“綠色銀行”，保護生態環境、建設綠色家園。

## 社會領域

將客戶需求作為工作中心，提供覆蓋面廣、功能多樣的優質服務，構建良好客戶關係；注重良好企業文化建設，保障員工權益，提供人文關懷，豐富培訓渠道，不斷增強人才儲備，努力實現公司與員工價值的同步提升；堅持誠信經營，熱心社區公益，增加社會福祉，促進社會和諧發展，展示我行負責任、有擔當的企業公民形象。

## 關鍵績效表

	績效指標	2014年	2015年	2016年
經濟	資產總額 (億元)	6188.89	7168.05	8031.58
	淨利潤 (億元)	68.13	72.28	80.01
	股東權益 (億元)	428.48	482.88	541.90
	實現稅收 (億元)	36.21	38.43	33.06
	平均資產回報率 (%)	1.22	1.08	1.05
	貸款及墊款總額 (億元)	2421.98	2685.86	3004.21
	不良貸款率 (%)	0.78	0.98	0.96
	撥備覆蓋率 (%)	459.79	420.03	428.37
	資本充足率 (%)	12.45	12.09	12.7
	涉農貸款餘額 (億元)	1145.11	1229.24	1353.02
	小微企業貸款餘額 (億元)	760.13	827.44	934.34
	網點總數 (個)	1772	1773	1777
	自助設備總數 (臺)	3755	4456	4796
環境	綠色信貸項目餘額 (億元)	54.56	84.54	105.37
社會	員工總人數 (人)	15740	16182	16245
	女性員工占比 (%)	51.41	50.7	49.51
	組織各類培訓 (期)	1470	1837	1695
	員工培訓人數 (萬次)	11.5	46.5	11.4
	金融知識宣傳活動 (場)	5934	6970	7278
	對外捐贈總額 (萬元)	—	—	379.54
	志願者投入資金 (萬元)	—	—	1287.49

## 關鍵數據編報基礎

資產總額 (億元)	是指按照國際財務報告準則確定的重慶農村商業銀行股份有限公司集團口徑下的資產總額。
淨利潤 (億元)	是指按照國際財務報告準則確定的重慶農村商業銀行股份有限公司集團口徑下的淨利潤。
股東權益 (億元)	是指按照國際財務報告準則確定的重慶農村商業銀行股份有限公司集團口徑下的股東權益總額。
實現稅收 (億元)	是指重慶農村商業銀行股份有限公司集團口徑下計提的所得稅費用和營業稅金及附加金額之和。
平均資產回報率 (%)	是指按照國際財務報告準則確定的重慶農村商業銀行股份有限公司集團口徑下的淨利潤與期初和期末資產總額平均值的比例。
貸款及墊款總額 (億元)	是指重慶農村商業銀行股份有限公司集團口徑下發放貸款和墊款總額。
不良貸款率 (%)	是指重慶農村商業銀行股份有限公司集團口徑下已識別的減值貸款和墊款占發放貸款和墊款總額的比例。
撥備覆蓋率 (%)	是指重慶農村商業銀行股份有限公司集團口徑下計提的發放貸款和墊款減值損失準備與已識別的減值貸款和墊款總額的比例。
資本充足率 (%)	是指按照中國銀監會頒布的《商業銀行資本管理辦法(試行)》計算的重慶農村商業銀行股份有限公司集團口徑下的資本充足率。
涉農貸款餘額 (億元)	是指重慶農村商業銀行股份有限公司集團口徑(包括各分支行、村鎮銀行)各類本外幣涉農貸款餘額,包括農戶貸款餘額、農村企業及各類組織貸款餘額、城市企業及各類組織貸款餘額、非農戶個人農林牧漁業貸款餘額。
小微企業貸款餘額 (億元)	是指重慶農村商業銀行股份有限公司(包括各分支行、不含村鎮銀行)按銀監會口徑統計的小微企業貸款餘額,包括小型企業貸款餘額、微型企業貸款餘額、個體工商戶經營性貸款餘額、小微企業主經營性貸款餘額。
網點總數 (個)	是指持有以重慶農村商業銀行股份有限公司開頭的金融許可證且正式營業的網點總數。這其中包括曲靖分行及其支行,但不含集團控股的各家村鎮銀行營業網點及社區支行。
自助設備總數 (臺)	是指重慶農村商業銀行股份有限公司市轄各分支機構(不含村鎮銀行)已上線使用的自助取款機、自助存取款一體機、自助查詢機總數。
綠色信貸項目餘額 (億元)	是指重慶農村商業銀行股份有限公司(包括各分支行、不含村鎮銀行)統計的綠色信貸項目餘額,包括綠色農業開發項目、資源循環利用項目、可再生能源及清潔能源項目、綠色交通運輸項目等。
員工總人數 (人)	是指與重慶農村商業銀行股份有限公司簽訂全日制勞動合同的在崗員工總人數。
女性員工占比 (%)	是指與重慶農村商業銀行股份有限公司簽訂全日制勞動合同的女性在崗員工人數占在崗員工總人數的比例。
組織各類培訓 (期)	是指與重慶農村商業銀行股份有限公司全行共組織開展各類培訓的總期數。
員工培訓人數 (萬次)	是指與重慶農村商業銀行股份有限公司全行參加各類培訓的總人次數。
金融知識宣傳活 (場)	是指與重慶農村商業銀行股份有限公司全行全年累計開展金融知識宣傳活動的總場數。
對外捐贈總額 (萬元)	是指與重慶農村商業銀行股份有限公司全行全年累計對外捐贈的總金額。
志願者投入資金 (萬元)	是指與重慶農村商業銀行股份有限公司全行志願者活動投入資金的總金額。



# 獨立鑒證報告

## Deloitte.

### 獨立鑒證報告

重庆农村商业银行股份有限公司董事会（以下简称“董事会”）：

我们受重庆农村商业银行股份有限公司（以下简称“重庆农村商业银行”或“贵公司”）董事会的委托，对重庆农村商业银行编制的自2016年1月1日起至2016年12月31日止的2016年度企业社会责任报告（以下简称“社会责任报告”）中的关键社会责任指标（以下简称“关键社会责任指标”）实施有限保证鉴证程序，并对社会责任报告是否遵循全球报告倡议组织（以下简称“GRI”）发布的《可持续发展报告指南（“G4”）》（以下简称“G4”）要求的实质性和包容性原则进行评价。

### 董事会的责任

董事会负责根据全球报告倡议组织（简称“GRI”）发布的《可持续发展报告指南》（简称“G4”）的披露建议编制社会责任报告，并对其中的表述（包括报告准则、报告局限性及报告所载的信息和认定）负全部责任。

董事会负责确定企业社会责任绩效表现和报告的目标，包括识别利益相关方以及确定利益相关方所关注的重大问题，负责建立和维护适当的社会责任绩效表现管理系统和用于生成社会责任报告中披露的绩效表现信息的内部控制系统，以及负责保留足够的记录。

### 我们的责任

根据与重庆农村商业银行的约定，我们负责实施有限保证鉴证工作，对社会责任报告中的关键社会责任指标（详见社会责任报告“关键绩效表”）进行有限保证鉴证，并对社会责任报告是否遵循了GRI发布的G4要求的实质性和包容性原则进行评价，本报告仅为董事会编制（以下简称“独立有限保证鉴证报告”），除此以外，并没有其他责任。我们不会就我们的工作或本独立有限保证鉴证报告的内容，对任何第三方承担任何责任。

### 我们的独立性和质量控制

我们遵守国际会计师职业道德准则理事会《国际会计师职业道德守则》（“Code of Ethics for Professional Accountants”）对独立性和其他道德的要求。我们的质量控制采用《国际质量控制准则第一号》（“International standard on Quality Control 1”）。

### 鉴证工作的基础

我们按照《国际鉴证业务准则第3000号：历史财务信息审计或审阅以外的鉴证业务（“International Standard on Assurance Engagements 3000”）》执行有限保证鉴证工作。我们在策划和执行有限保证鉴证工作时，均以取得一切我们认为必需的信息和解释为目标，使我们能获得充分的凭证作出结论。

企业社会责任报告独立有限保证鉴证工作的内容包括与主要负责企业社会责任报告信息编制工作的人员进行询问，并恰当地实施分析和其他证据收集程序。我们所实施的工作包括：

- 与贵公司负责收集、整理和披露信息的管理层和员工进行访谈，以了解在识别利益相关方、确定关键利益相关方所关注的重大问题方面的程序，以及编制社会责任报告流程的有关控制；
- 通过访谈、查阅相关支持性文件，了解贵公司与利益相关方的沟通机制，利益相关方的期望和需求，贵行如何落实并回应这些期望和需求；
- 与贵公司确立2016年度企业社会责任报告独立有限保证鉴证工作所包括的关键社会责任指标及相关的评价标准；
- 抽样测试贵行2016年度关键社会责任指标与我们的工作成果一致性及编制社会责任报告流程的有关控制。

### 鉴证工作的局限性

我们的工作只为社会责任报告中的关键社会责任指标发表有限保证鉴证并对社会责任报告是否遵循了GRI发布的G4要求的实质性和包容性原则进行评价。有限保证鉴证为获取有限保证而实施的程序旨在确认信息的可信性，该程序的范围会小于为获取合理保证所实施的程序的范围。我们的工作和独立有限保证鉴证报告并不会就银行系统和程序的有效性及其绩效信息发表意见。

此次有限保证鉴证工作的范围为重庆农村商业银行总行本部。重庆农村商业银行的其他分支机构及子公司活动的信息不包括在本次有限保证鉴证工作的范围内，且不会访问外部利益相关方。历史比较数据也不在本次有限保证鉴证工作范围内。

同时，有限保证鉴证的范围不包括重庆农村商业银行社会责任报告中披露的关键社会责任指标中的财务信息与数据以及关键社会责任指标以外的其他信息。

### 结论

- 根据我们上述的有限保证鉴证工作，我们并没有注意到任何重大事项，使我们相信在社会责任感报告中披露的关键社会责任指标存在重大错报；及
- 根据我们上述的有限保证鉴证工作，我们并没有注意到任何重大事项，使我们相信重庆农村商业银行编制的社会责任报告不符合GRI发布的G4要求的实质性和包容性原则。

### 独立有限保证鉴证报告的使用

本独立有限保证鉴证报告仅是为董事会编制社会责任报告之用，并不适合及不能用作其他用途。



# ESG指標索引

層面	內容	披露位置
A1 排放物	一般披露 有關廢氣及溫室氣體排放、向水及土地的排污、有害及無害廢棄物的產生等的： (a)政策；及 (b)遵守對發行人有重大影響的相關法律及規例的資料。 注：①廢氣排放包括氮氧化物、硫氧化物及其他受國家法律及規例規管的污染物。 ②溫室氣體包括二氧化碳、甲烷、氧化亞氮、氫氟碳化物、全氟化碳及六氟化硫。 ③有害廢棄物指國家規例所界定者。	綠色運營
	A1.1 排放物種類及相關排放數據。	2017年披露項，未披露
	A1.2 溫室氣體總排放量（以噸計算）及（如適用）密度（如以每產量單位、每項設施計算）。	2017年披露項，未披露
	A1.3 所產生有害廢棄物總量（以噸計算）及（如適用）密度（如以每產量單位、每項設施計算）。	2017年披露項，未披露
	A1.4 所產生無害廢棄物總量（以噸計算）及（如適用）密度（如以每產量單位、每項設施計算）。	2017年披露項，未披露
	A1.5 描述減低排放量的措施及所得成果。	綠色運營
	A1.6 描述處理有害及無害廢棄物的方法、減低產生量的措施及所得成果。	綠色運營
A2 資源使用	一般披露 有效使用資源（包括能源、水及其他原材料）的政策。 注：資源可用於生產、儲存、運輸、樓宇、電子設備等。	綠色運營
	A2.1 按類型劃分的直接及／或間接能源（如電、氣或油）總耗量（以千個千瓦時計算）及密度（如以每產量單位、每項設施計算）。	2017年披露項，未披露
	A2.2 總耗水量及密度（如以每產量單位、每項設施計算）。	2017年披露項，未披露
	A2.3 描述能源使用效益計劃及所得成果。	綠色運營
	A2.4 描述求取適用水源上可有任何問題，以及提升用水效益計劃及所得成果。	綠色運營
A2.5 制成品所用包裝材料的總量（以噸計算）及（如適用）每生產單位占量。	不適用	
A3 環境及天然資源	一般披露 減低發行人對環境及天然資源造成重大影響的政策。	綠色公益
	A3.1 描述業務活動對環境及天然資源的重大影響及已採取管理有關影響的行動。	綠色公益
B1 僱傭	一般披露 有關薪酬及解雇、招聘及晉升、工作時數、假期、平等機會、多元化、反歧視以及其他待遇及福利的： (a) 政策；及 (b) 遵守對發行人有重大影響的相關法律及規例的資料。	多元團隊
	B1.1 按性別、僱傭類型、年齡組別及地區劃分的僱員總數。	多元團隊
	B1.2 按性別、年齡組別及地區劃分的僱員流失比率。	建議披露項，未披露
B2 健康與安全	一般披露 有關提供安全工作環境及保障僱員避免職業性危害的： (a) 政策，及； (b) 遵守對發行人有重大影響的相關法律及規例的資料。	員工關愛
	B2.1 因工作關係而死亡的人數及比率。	建議披露項，未披露

層面	內容	披露位置
B2 健康與安全	B2.1 因工作關係死亡的人數及比率。	建議披露項，未披露
	B2.2 因工傷損失工作日數。	建議披露項，未披露
	B2.3 描述所採納的職業健康與安全措施，以及相關執行及監察方法。	員工關愛
B3 發展及培訓	一般披露 有關提升僱員履行工作職責的知識及技能的政策。描述培訓活動。 注：培訓指職業培訓，可包括由僱主付費的內外部課程。	員工發展
	B3.1 按性別及僱員類別（如高級管理層、中級管理層等）劃分的受訓僱員百分比。	員工發展
	B3.2 按性別及僱員類別劃分，每名僱員完成受訓的平均時數。	員工發展
B4 勞工準則	一般披露 有關防止童工或強制勞工的： (a) 政策；及 (b) 遵守對發行人有重大影響的相關法律及規例的資料。	多元團隊
	B4.1 描述檢討招聘慣例的措施以避免童工及強制勞工。	多元團隊
	B4.2 描述在發現違規情況時消除有關情況所採取的步驟。	多元團隊
B5 供應鏈管理	一般披露 管理供應鏈的環境及社會風險政策。	伙伴共贏
	B5.1 按地區劃分的供應商數目。	建議披露項，未披露
	B5.2 描述有關聘用供貨商的慣例，向其執行有關慣例的供應商數目、以及有關慣例的執行及監察方法	伙伴共贏
B6 產品責任	一般披露 有關所提供產品和服務的健康與安全、廣告、標籤及私隱事宜以及補救方法的： (a) 政策；及 (b) 遵守對發行人有重大影響的相關法律及規例的資料。	服務質量
	B6.1 已售或已運送產品總數中因安全與健康理由而須回收的百分比。	不適用
	B6.2 接獲關於產品及服務的投訴數目以及應對方法。	優質環境
	B6.3 描述與維護及保障知識產權有關的慣例。	不適用
	B6.4 描述質量檢定過程及產品回收程序。	不適用
B6.5 描述消費者資料保障及私隱政策，以及相關執行及監察方法。	安心服務	
B7 反貪污	一般披露 有關防止賄賂、勒索、欺詐及洗黑錢的： (a) 政策；及 (b) 遵守對發行人有重大影響的相關法律及規例的資料。	誠信經營
	B7.1 於匯報期內對發行人或其僱員提出并已審結的貪污訴訟案件的數目及訴訟結果。	反貪污
	B7.2 描述防範措施及舉報程序，以及相關執行及監察方法。	誠信經營
B8 社區投資	一般披露 有關以社區參與來了解營運所在社區需要和確保其業務活動會考慮社區利益的政策。	社區和諧
	B8.1 專注貢獻範疇（如教育、環境事宜、勞工需求、健康、文化、體育）。	社區和諧
	B8.2 在專注範疇所動用資源（如金錢或時間）。	社區和諧

# GRI指標索引

編號	內容	披露位置
<b>戰略與分析</b>		
G4-1	機構最高決策者（如CEO、董事長或相當的高級職位）就可持續發展與機構的相關性及機構可持續發展戰略的聲明。	董事長致辭
G4-2	描述主要影響、風險及機遇。	董事長致辭、行長致辭
<b>公司概況</b>		
G4-3	機構名稱	公司簡介、報告說明
G4-4	主要品牌、產品和/或服務	公司簡介、服務質量、支持小微
G4-5	機構總部的地址	公司簡介、報告說明
G4-6	機構在多少個國家運營，在哪些國家有主要業務，或哪些國家與報告所述的可持續發展主題特別相關。	公司簡介
G4-7	所有權的性質及法律形式	公司簡介、報告說明
G4-8	機構所服務的市場	公司簡介、關鍵績效表
G4-9	機構規模	公司簡介
G4-13	報告期內，機構規模、架構、所有權或供應鏈發生的重要變化。	公司簡介、公司治理
<b>確定的實質性方面和邊界</b>		
G4-17	a. 列出機構的合并財務報表或同等文件中包括的所有實體。 b. 說明在合并財務報表或同等文件包括的任何實體中，是否有未納入可持續發展報告的實體。	報告說明、公司簡介
<b>利益相關方參與</b>		
G4-24	機構的利益相關方列表。	責任管理
G4-26	利益相關方參與的方法，包括按不同的利益相關方類型及組別的參與頻率，並指明是否有任何參與是專為編制報告而進行。	責任管理
G4-27	利益相關方參與的過程中提出的關鍵主題及顧慮，以及機構回應的方式，包括以報告回應。說明提出了每個關鍵主題及顧慮的利益相關方組別。	責任管理
<b>報告概況</b>		
G4-28	所提供信息的報告期。	報告說明
G4-30	報告周期。	報告說明
G4-31	關於報告或報告內容的聯絡人。	報告說明、讀者意見反饋表

編號	內容	披露位置
G4-32	說明機構選擇的“符合”方案及所選方案的GRI內容索引，如報告經過外部鑒證，引述外部鑒證報告。	報告說明、GRI索引
G4-33	機構為報告尋求外部鑒證的政策和目前的做法。	獨立鑒證報告
<b>治理</b>		
G4-34	機構的治理架構，包括最高治理機構下的各個委員會。	公司治理
G4-35	說明從最高治理機構授權高級管理人員和其他員工管理經濟、環境和社會議題的過程。	公司治理
G4-41	最高治理機構確保避免和控制利益衝突的程序，是否向利益相關方披露利益衝突。	公司治理
G4-45	在識別和管理經濟、環境和社會的影響、風險和機遇方面，最高治理機構的角色，以及是否使用利益相關方諮詢，以支持最高治理機構對經濟、環境和社會的影響、風險和機遇的識別和管理。	公司治理
<b>經濟績效</b>		
G4-EC1	機構產生和分配的直接經濟價值	關鍵績效表 履行經濟責任 助推富民興渝 履行環境責任 促進綠色發展 履行社會責任 實現和諧共贏
G4-EC2	氣候變化對機構活動產生的財務影響及其風險、機遇	履行環境責任 促進綠色發展
G4-EC7	開展基礎設施投資與支持性服務的情況及其影響	履行經濟責任 助推富民興渝 履行環境責任 促進綠色發展 履行社會責任 實現和諧共贏
G4-EC8	重要間接經濟影響，包括影響的程度	履行環境責任 促進綠色發展 履行社會責任 實現和諧共贏
<b>環境績效</b>		
G4-EN7	產品和服務所需能源的降低	綠色運營 服務質量
G4-EN27	降低產品和服務環境影響的程度	綠色金融
G4-EN30	為機構運營而運輸產品、其他貨物及物料以及員工交通所產生的重大環境影響。	綠色運營
G4-EN31	按類別說明總環保支出及投資	綠色金融

編號	內容	披露位置
<b>社會績效</b>		
G4-LA1	按年齡組別、性別及地區劃分的新進員工和離職員工總數及比例	多元團隊
G4-LA2	按重要運營地點劃分，不提供給臨時或兼職員工，只提供給全職員工的福利	多元團隊
G4-LA9	按性別和員工類別劃分，每名員工每年接受培訓的平均小時數	員工發展
G4-LA10	為加強員工持續就業能力及協助員工管理職業生涯終止的技能管理及終生學習計劃	員工發展
G4-LA12	按性別、年齡組別、少數族裔成員及其他多元化指標劃分，治理機構成員和各類員工的組成	多元團隊
G4-LA16	經由正式申訴機制提交、處理和解決的勞工問題申訴的數量	多元團隊
G4-HR2	就經營相關的人權政策及程序，員工接受培訓的總小時數，以及受培訓員工的百分比	員工發展
G4-SO1	實施了當地社區參與、影響評估和發展計劃的運營點比例	社區和諧
G4-SO4	反腐敗政策和程序的傳達與培訓	誠信經營
G4-SO6	按國家和接受者/受益者劃分，政治性捐贈的總值	社區和諧
G4-PR5	客戶滿意度調查的結果	服務質量
<b>金融行業補充索引</b>		
G4-FS1	應用於業務活動的具體環境和社會政策	履行經濟責任 助推富民興渝 履行環境責任 促進綠色發展 履行社會責任 實現和諧共贏
G4-FS2	在業務中評估與監控環境和社會風險的程序	誠信經營
G4-FS3	對客戶環境和社會合規情況的監控	誠信經營
G4-FS4	提高員工執行環境和社會政策的能力和程序	員工幸福
G4-FS5	與客戶、投資人和合作伙伴關於環境社會風險與機遇的互動	責任管理
G4-FS6	按地區、規模、行業劃分的業務比例	服務質量
G4-FS7	為實現特定社會目標而設計的產品及服務的價值（按目標分類）	履行社會責任 實現和諧共贏
G4-FS8	為實現特定環境目標而設計的產品及服務的價值（按目標分類）	履行環境責任 促進綠色發展 服務質量
G4-FS10	在投資組合中，報告組織與其存在環境或社會因素互動的公司比例及數量	綠色金融
G4-FS13	按類型列示的人口稀少或經濟欠發達地區的切入點	服務質量
G4-FS14	提高為弱勢群體獲取金融服務能力的行動	社區和諧
G4-FS15	金融產品與服務的公平設計和銷售的政策	服務質量
G4-FS16	按受益類型分，提高金融知識教育的行動	社區和諧

## 讀者意見反饋表

感謝您閱讀本行2016年《企業社會責任報告》。為了向您及其他利益相關方提供更有價值的信息，促進本行提升履行企業社會責任的能力和水平，我們衷心的歡迎您能夠對報告提出真知灼見，并通過以下方式反饋給我們：

電話：023-61110853                      電郵：cqrcb@cqrcb.com

地址：中國重慶市江北區金沙門路36號    郵政編碼：400023

聯系人：重慶農村商業銀行股份有限公司董事會辦公室

1、您屬於以下哪類利益相關方？\_\_\_\_\_

A 政府    B 監管機構    C 股東    D 客戶    E 員工

F 供應商和合作伙伴    G 社區    H 公眾與媒體

2、您認為本報告是否完整覆蓋了您對本行的期望？\_\_\_\_\_

A 是    B 否，您認為您還有哪些期望在本報告中沒有反映？

3、您認為本行是否很好地回應了您的期望？\_\_\_\_\_

A 是    B 否，您認為您的哪些期望沒有得到很好地回應？

4、您認為本報告的內容安排和版式設計是否方便閱讀？\_\_\_\_\_

A 好    B 較好    C 一般    D 差

5、您對本行社會責任工作和本報告還有哪些意見和建議？

再次感謝您的參與！



本報告使用環保紙印刷

**CQRCBank**  
CHONGQING RURAL COMMERCIAL BANK

地址：中國重慶市江北區金沙門路36號  
郵編：400023  
[www.cqrcb.com](http://www.cqrcb.com)