

2016

可持續發展報告



集團營運業務的市場既複雜而又充滿變化，全球化和科技進步加快了變化的步伐。太古若要成功創造長遠的價值，在策略上可持續發展是勢在必行的。



主席

史樂山

1/5



太古公司的
可持續發展

能源

-17.8%

二零零一年至二零一六年間在太古地產管理的總樓面面積增加百分之十六點六的情況下，能源耗用的總量減少幅度



員工及
社區

安全

-41%

過去五年每一百名等效全職僱員的工傷數目(工傷引致損失工時比率)累計減少幅度



報告
簡介

碳排放

+24.9%

自一九九八年以來相對於收入噸公里的燃油效益提升幅度



我們的
自然環境

水資源

+37%

自二零零四年以來生產一公升飲料的耗水效益增加幅度

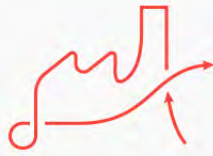


業務
方針

社區

港幣5,570萬元

太古集團慈善信託基金捐款予超過六十個慈善機構，該基金主要贊助教育、環境、藝術及文化項目，以及幫助面對極度困境的人士。



太古公司的可持續發展

促使業務蓬勃發展的重要基石

太古公司投資於可持續發展工作，我們相信這不單是正確的方針，更有助集團藉著創新及提升效益，達至長遠的業務增長。我們以長遠的視野發展業務，以負責任的方式管理資源。這些原則在集團的日常運作、策略規劃、投資決定、僱傭關係、社區參與和環保方針上可見一斑。集團致力將經濟、環境及社會的可持續發展理念融入業務及管理工作中。

下一頁

可持續發展的管治

主席報告

太古公司於二零一六年的財政業績受到經濟情況欠佳的影響，但這並不影響我們在可持續發展方面的承擔。集團於二零一六年推出新的可持續發展策略「Thrive」，就是其中的部分承擔，目的是要我們能夠識別對集團至為重要的可持續發展範疇，並追蹤及加快該等範疇的工作進程。

二零一六年標誌著太古成立二百周年，這個重要的時刻不僅讓我們回顧過去的成就，更是展望未來的好機會。集團營運業務的市場既複雜而又充滿變化，全球化和科技進步加快了變化的步伐。太古若要成功創造長遠的價值，在策略上可持續發展是勢在必行的。

著重可持續發展，無論是在概念還是實踐層面上，都會使集團長遠變得更加強壯、更具競爭力和復原力。因此，儘管現時面對種種經濟挑戰，集團繼續投資於可持續發展工作上，藉此使業務更具持續發展的能力。舉例說，今年我們宣佈計劃由二零一七年起，提供額外的中央支援予一些可長遠促進可持續發展，但如缺乏有關支援則有可能未能達到集團資本成本目標的項目。該等支援旨在鼓勵創新及提高集團整體環保表現，以幫助締造長遠增長的股東價值。

太古公司是業務所在的個別經濟及社會的一員，因此也是全球經濟及社會的一分子。為使業務繼續蓬勃發展，我們現在就需要參與保護環境的工作，包括應對氣候變化、水源短缺和廢棄物的問題，也要面對生物多樣性、可持續物料及氣候變化復原力等議題。這些都是「Thrive」所關注的重點範疇。

集團關注旗下的航空及海洋服務業務的溫室氣體排放量、貿易及實業業務的物料用量、飲料業務的耗水量，以及地產業務的能源耗量。要解決這些問題，不能一蹴而就。然而，我們將按集團格言「求真務實」的精神，設法增加業務的持續發展能力，並選擇與秉持相同可持續發展價值觀的企業或組織合作。



主席
史樂山





集團在二零一六年繼續把可持續發展的原則、工具及方針融入業務當中，制定了一個以提升環境效益和進行革新來減低營運風險及建立長期復原力的策略。這個策略稱為「Thrive」，由太古集團可持續發展委員會制定，委員會的成員包括集團所有業務單位的代表。

「Thrive」的宗旨是，集團在持續尋求長遠業務成就的同時，也應為環境帶來正面的影響。當業務所在地的自然環境展現蓬勃生機，集團也同時得以興旺發展。「Thrive」確定了六項對旗下所有營業單位至關重要的範疇，包括碳排放、水資源、廢棄物、物料、生物多樣性及氣候變化復原力，並就每個範疇定下承擔、進度指標及目標。我們已就進度指標達成一致意見，現正制定短期及長期的目標。

非常感謝所有參與的同事為制定「Thrive」策略而付出不少時間和努力。「Thrive」代表著集團從現在直到二零二零年及之後的全盤計劃，亦提供一個適合企業集團採用的可持續發展方向藍圖。

集團在二零一六年十一月舉行的可持續發展論壇上發表「Thrive」策略，該策略對環保事務的重要性予以肯定，並確認太古必須現在就透過應對氣候變化、水源短缺和廢棄物的問題參與保護環境的工作，長遠而言才能繼續興旺發展。我們亦需要面對生物多樣性、可持續發展物料及氣候變化復原力等議題。

集團各項業務在行業、規模和位置上各有不同，要制定一套適合所有業務的可持續發展策略，以及配合集團價值觀並獲僱員認同的實行方法較預期困難，對此我們並未掌握所有答案，只能在往後的日子從實踐中汲取經驗。現階段我們仍在設定環保工作的目標，以及追蹤和管理相關的表現。具體報告將於明年發表。

如主席報告所述為創新可持續發展項目提供額外支援的計劃，是一項值得支持的工作。我們將藉此機制進一步鼓勵基金用於支持「Thrive」，有關進度將於明年的報告中匯報。

金融投資者對可持續發展的興趣漸趨濃厚，集團的可持續發展事務部現正分別與投資者、外部分析員及從事財務工作的內部同事進行更緊密的合作。

我們是道瓊斯可持續發展亞太指數、恒生可持續發展企業指數、MSCI World ESG及MSCI Global SRI 指數的成分公司。我們希望可做更多的工作，以宣揚集團在可持續發展方面所作出的努力及所面對的挑戰。這份報告只是一個開端。

集團在應對可持續發展問題上已取得長足的進展，但還有很多工作要做，在管理天然資源和減少排放量上面對不少挑戰。集團對可持續發展工作充滿承擔。我們已建立堅碩的基礎，並為未來制定了穩健的「Thrive」策略，期望在日後的報告中繼續匯報工作進度。



可持續發展事務總監
馬歌司





可持續發展的管治

為日後的成功發展作負責任的管治

← 上一頁

太古公司的
可持續發展

健全的企業管治對長遠的成功發展至為重要，董事局負責建立和維持公司的管治架構及制度。有關我們在管治方面的方針，請看以下連結。

- [企業行為守則](#)
- [組織章程大綱及章程細則](#)
- [董事局多元化政策](#)

公司遵守《香港聯合交易所有限公司證券上市規則》附錄十四《企業管治守則》。我們的管治常規載於二零一六年報告書的「[企業管治報告](#)」章節之內。

對可持續發展事宜的管治是企業管治的重要一環，我們希望透過適當的政策、標準和制度，識別可持續發展的機遇並從中得益。

→ 下一頁

評估重要性

太古的價值觀

「求真務實」(*Esse Quam Videri*) 是太古的格言，代表集團實事求是的精神。我們重視誠信謙和、努力不懈、追求卓越和持續發展。我們相信這些格言和價值觀是太古業務長遠取得成功的核心理念，而採取對社會和環境負責任的方式營運業務，完全符合這些價值觀，也是長遠致勝之道。

太古的《企業行為守則》要求僱員維持崇高的商業道德和適當地對待其他僱員、業務夥伴及業務所在的社區。該守則包含有關商業道德、利益衝突、賄賂、採購原則、備存紀錄、舉報、健康與安全及環境、員工的平等機會、多元化與尊重以及私隱的條文。所有僱員均接受關於此行為守則的培訓，而行為守則亦納入員工的僱用條件之中。

我們與太古旗下業務和業務夥伴緊密合作，對可持續發展事宜維持適當的監察和控制。

公司的政策是要全面遵守所有適用法律及規定，包括有關環境、僱用（包括禁止童工或強迫勞工）、健康與安全、產品（包括其宣傳及標籤）、賄賂、私隱及歧視的法規。

可持續發展及企業政策

一九八七年舉行的布倫特蘭委員會把可持續發展定義為「在不損害後代滿足其需要的能力的前提下，滿足現今需要的發展模式」。我們期望公司的可持續發展政策及目標均符合這個定義。

我們的目標：

- 我們旨在為股東創造長遠價值，這個目標取決於我們的業務及營運業務所在社區的可持續發展。
- 為達至可持續發展，我們的目標是：
 - 減低業務對環境的影響；
 - 實現零傷害；及
 - 成為優秀的企業公民

我們的政策：

- 領導業界：我們致力在我們營運的業界成為可持續發展事務的領導者。
- 在業務營運中：
 - 負責任地管理和珍惜受我們影響的天然資源和保護生物多樣性，以及識別及妥善管理旗下業務對環境造成的不利影響；
 - 致力保障僱員、業務夥伴及訪客的健康與安全；
 - 為所有僱員締造一個公平和受尊重的工作環境，讓僱員盡展所長；
 - 鼓勵供應商和承辦商提倡可持續發展；
 - 鼓勵顧客和消費者以負責任的方式使用我們的產品和服務；
 - 為我們所在的社區帶來價值，促進社區的發展，並尊重其文化遺產。

政策的實踐：

- 太古公司擁有控股權益的所有營運公司將制定計劃，以切合其業務營運的方式實踐此政策。我們鼓勵我們持有股權的其他公司以及供應商和承辦商制定類似的計劃；
- 我們鼓勵員工在工作中及工作以外積極參與可持續發展事務；
- 我們監察並擬匯報這方面的表現；及
- 我們將定期檢討此政策，並特別關注與持份者就可持續發展事宜進行的討論。

其他涵蓋可持續發展供應鏈、綠色建築及健康與安全的政策載於本報告的相關章節。

我們的可持續發展管治架構

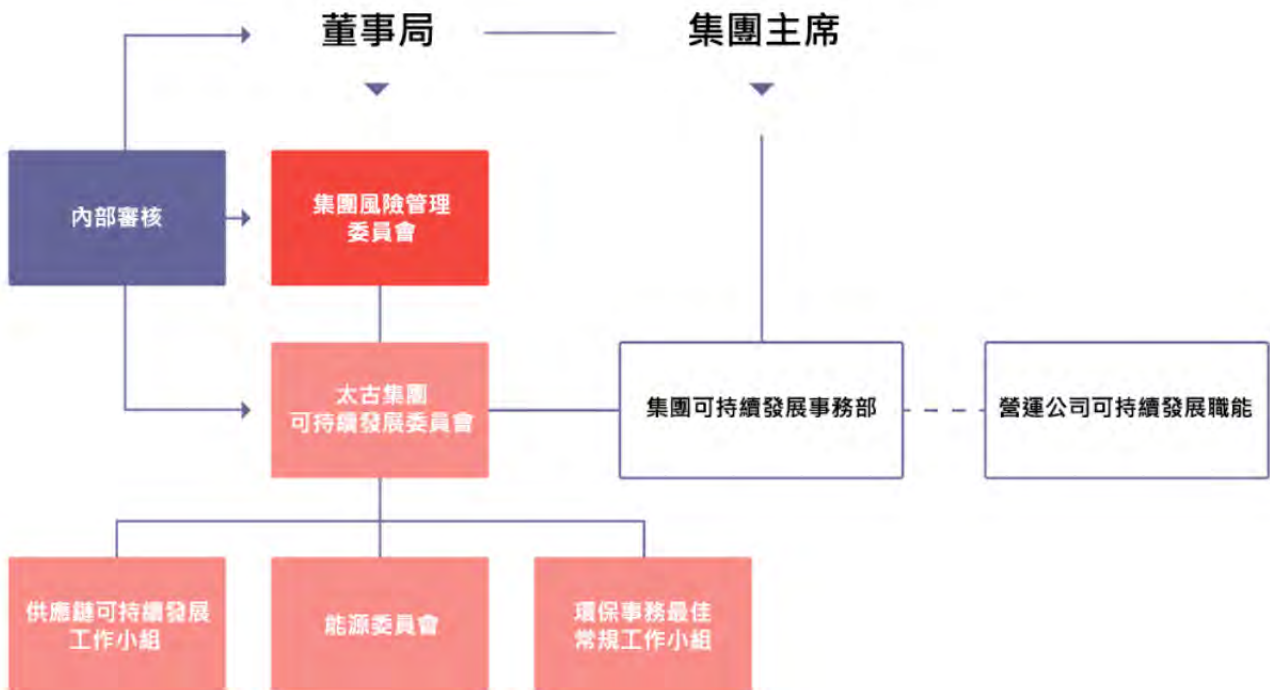
太古公司以董事局為最高的管治組織，董事局由集團主席帶領。我們在二零一六年報告書中的「[企業管治報告](#)」內匯報公司的企業管治事務（包括董事局及其委員會的運作、審核及與股東和投資者的溝通）。

董事局在主席帶領下對可持續發展事務負上最終責任。有關可持續發展的風險及表現經集團風險管理委員會向董事局匯報。集團風險管理委員會共有五名成員，由企業發展及財務董事擔任主席。太古集團可持續發展委員會及多個工作小組（包括環保事務最佳常規工作小組），為集團風險管理委員會提供建議。

可持續發展事務部直接向主席匯報，該事務部負責制定政策、監察政策的實施，以及執行新的集團可持續發展策略「Thrive」。

每家營運公司的管理人員均負責管理所屬公司的可持續發展事宜。每家營運公司負責：

- 評估公司所面對的可持續發展事宜；
- 根據該評估制定策略；
- 以適當的組織架構實施本策略；及
- 監察合規情況（以確定已採取適當的行動）及匯報表現。



外部承擔

太古公司

- 世界自然基金會香港分會 – 保育顧問委員會成員
- 商界環保協會 – 董事
 - 能源諮詢小組成員
 - 環境、社會及管治諮詢小組成員
 - 氣候變化商界論壇諮詢小組成員
- 香港管理專業協會可持續發展委員會
- 香港城市大學能源及環境學院顧問委員會

旗下業務的外部承擔如下：



- 建築環保評估協會 - 創會成員
- 商界環保協會 - 董事及特邀會員
- 職業安全健康局「綠十字會」- 會員
- 海港商界論壇 - 贊助人會員 (經太古集團)
- 香港總商會 - 會員
- 香港綠色建築議會 - 贊助會員
- 香港管理專業協會 - 特級會員
- 香港明建會 - 企業會員
- 香港地產建設商會 - 企業會員
- 城市土地學會 (ULI) - 亞太區企業贊助會員
- 世界自然基金會 - 金會員
- 商界環保協會氣候變化商界論壇諮詢小組 - 建築能源宣言
- 香港特區政府環境保護署 - 減碳約章
- 香港特區政府環境局 - 戶外燈光約章
- 香港總商會及香港商界環保大聯盟 - 清新空氣約章
- 香港地球之友 - 鈎照・熄燈約章
- 香港特區政府環境局及機電工程署 - 節能約章
- 香港特區政府環境局及機電工程署 - 不要鎊絲燈泡節能約章
- 香港特區政府環境局 - 惜食約章
- 香港特區政府環境保護署 - 「環保園之友」計劃
- 香港特區政府發展局 - 綠化夥伴約章
- 環保促進會 - 香港環保採購約章
- 世界企業永續發展委員會 - 建築物能源效益宣言
- 香港特區政府環境保護署 - 惜物・有「計」約章



- 國際航空運輸協會環境委員會 - 成員
- 國際航空運輸協會機艙廢物工作小組 - 成員
- 國際航空運輸協會野生動物專責小組 - 成員
- 國際航空運輸協會全球航空運輸業碳中和方案及減排計劃 (CORSIA) 工作小組 - 成員
- 世界自然基金會香港分會 - 珍珠會員
- 全球市場措施工作小組 (GMTF) - 成員
- 寰宇一家最佳採購常規工作小組 - 企業社會責任 - 成員
- SEDEX道德資料交換庫 - 會員
- 可持續航空燃料使用者組織
- 可持續生物燃料圓桌會
- 商業航空替代燃料倡議 (CAAFI)
- 亞太航空公司協會環境工作小組 - 成員 (AAPA)
- 簽署野生動物保護聯盟運輸專責小組白金漢宮宣言
- 香港環境保護署惜食約章
- 香港機電工程署節約章
- 香港機場管理局減碳宣言

港機 (香港) 及廈門太古

- 國際航空技術互援組織 - 成員

港機 (美洲)

- 航空維修站協會 - 企業成員
- 北卡羅萊納州商會
- 哥倫比亞縣商會
- 格林斯伯勒夥伴計劃



中國內地 (所有裝瓶廠均為中國飲料工業協會成員)

- 鄭州太古可口可樂飲料公司
 - 河南省外商投資協會 - 副會長
 - 河南省企業聯合會 - 副會長
 - 鄭州市食品工業協會 - 副會長
- 廣東太古可口可樂公司
 - 廣東省質檢協會 - 會員
 - 廣東省食品安全質量協會 - 會員
 - 廣東英國商會 - 會員
- 廈門太古可口可樂飲料公司
 - 福建省科學技術協會 - 會員
- 浙江太古可口可樂飲料公司
 - 浙江省飲料工業協會 - 副會長
 - 浙江省外商投資協會 - 會員
 - 杭州市食品工業協會 - 會員
- 江蘇太古可口可樂飲料公司
 - 南京市外商投資企業協會 - 副會長
 - 南京市食品工業協會 - 副會長
 - 南京食品商會 - 副會長
- 合肥太古可口可樂飲料公司
 - 安徽省外商投資協會 - 會員

香港

- 香港飲品商會有限公司 - 主席



美國

- 美國飲料協會
- State Beverage Associations
- 可口可樂裝瓶廠協會
- Dr. Pepper Association
- Bonneville Environmental Foundation
- Business for Water Stewardship
- Change the Course (節約用水計劃)
- Trout Unlimited
- River Network
- Colorado Water Trust
- Utah Clean Air Partners (UCAIR)
- Clean Utah (猶他州環保部的空氣質量計劃)

台灣

- 台灣區飲料工業同業公會
- 台灣食品產業發展協會
- 台北市美國商會
- 歐洲在台商務協會 (以太古飲料的名義)



- 澳洲礦業及金屬協會 (AMMA)
- 英國商會 (丹麥)
- 英國商會 (新加坡)
- 丹麥風能協會
- 歐洲風能協會 (EWEA)
- 事故預防工業基金會 (IFAP) (西澳珀斯)
- 國際海事承包商協會 (IMCA)
- 國際海事僱主協會 (IMEC) – 董事
- 國際海洋模擬機論壇 (IMSF)
- 國際溢油控制組織 (ISCO)
- 國際支援船主協會 (ISOA)
- 國際打撈協會 (ISU)
- MarineSafe (西澳洲)
- Maritime Industry Australia Limited (MIAL)
- 挪威石油協會 (NPF)
- 挪威船主協會 (NRF)
- 英國可再生能源行業協會 (RenewableUK)
- 航海學會亞洲區培訓機構論壇
- 新加坡環球契約網絡
- 新加坡海運協會 (SSA)
- 巴西 ABEAM (Associação Brasileira das Empresas de Apoio Marítimo)



- 香港零售管理協會 (HKRMA)
- 香港管理專業協會 (HKMA)
- 香港人力資源管理學會 (iHRM)
- 香港總商會 (HKGCC)
- 香港廢物管理學會
- 香港供應商協會
- 香港工業總會
- 香港品牌發展局
- 台北市汽車代理商業同業公會
- 台灣區車輛工業同業公會
- 高雄汽車經銷商商會



評估重要性

依循全球報告倡議組織指引的方針

← 上一頁
可持續發展的管治

下一頁 →
風險管理

在 本報告中，重要議題是指能夠反映公司業務對經濟、環境及社會造成重大影響或對持份者的評估及決定帶來實質影響的議題。在識別及評估重要議題時，我們遵照全球報告倡議組織(GRI)的指引，包括參考GRI G4範疇編製報告的要求，並據此編製報告。

深入評估

我們在二零一五年進行深入的重要性評估，參照企業風險管理架構，初步識別出能夠反映旗下業務構成對內及對外影響的議題。

自二零一二年以來，我們根據一項為期五年的計劃，收集業務夥伴的意見，所收集的意見不一定直接對本報告的編撰帶來貢獻，但卻有助公司集中處理應做的事和對重要性評估作出驗證。

我們向太古公司集團、財務機構、監管機構、非政府機構、學者、傳訊業專才、其他香港公司、傳媒及香港政府部門和商會的董事、經理及僱員徵求意見，邀請這些持份者闡述我們的業務對業界及業務所在地區帶來的影響，並發表他們對可持續發展趨勢的意見。我們進行了訪談，也舉辦了焦點小組及會議，包括每年一度的太古可持續發展論壇。我們定期分析傳媒消息及追蹤可持續發展的趨勢，以識別出可能已對業務構成影響或與業務有關的議題，例如碳交易市場發展及氣候談判等。

此項分析的結果如下：

評估重要性

持份者的 重要考慮面					經濟績效
					職業健康與安全
					排放
					水
					能源
					廢污水及廢棄物
			當地社區		
	反競爭行為		員工多元化與平等機會	勞僱關係	
	市場形象	採購實務			
	法規遵從	供應商環境評估			
	原物料	產品及服務			
	結社自由與集體協商	供應商人權評估	訓練與教育		
	供應商勞工實務	勞 / 資關係	反貪腐		

重要

非常重要

太古的重要考慮面

■ 社會 ■ 環境 ■ 經濟

重要性評估與 GRI 的對應

我們以二零一五年的評估為基礎，進行二零一六年的重要性評估，檢討了現時按重要議題劃分的GRI披露資料，並識別出與本年報告書最有關連的重要議題、該等議題的界限以及其相應的GRI G4 範疇。

下表顯示二零一六年識別的重要議題與相應的GRI G4 範疇，以及該等議題對機構內外是否構成影響。

重要議題與相應的GRI G4範疇	對機構內部構成影響	對機構外部構成影響
排放及能源 (EN3, EN15, EN16)	●	●
水 (EN8)	●	●
廢污水及廢棄物 (EN23)	●	●
職業健康與安全(LA6)	●	●
員工多元化及平等機會 (LA12)	●	
勞僱關係 (LA1)	●	
訓練與教育 (LA9)	●	
供應鏈		●
當地社區	●	●

本報告就上述八個重要議題各設獨立章節，闡釋每個議題列為二零一六年重要議題的原因、公司在管理該議題的相關風險及機遇的方針，以及公司於所述議題的有關表現。

本報告有關各部門可持續發展表現的章節，重點探討下述對集團有重大影響的範疇：

地產	航空	飲料	海洋服務	貿易及實業
能源	排放	耗水	健康與安全	健康與安全

二零一六年新增的重要議題

供應鏈和培訓及教育是二零一六年新增的重要議題，但並非最重大的重要議題。然而，公司認為供應商遵守高水平的可持續發展標準是重要的，公司亦致力成為九萬多名員工的首選僱主，這一點從有關培訓計劃的報告內容可見一斑。

涵蓋界限及範圍

我們將曾為本報告和沒有為本報告提供資料的公司或公司部門分別列表，載於 http://www.swirepacific.com/en/sd/sd/gri_report2017.pdf (英文版)。表現指標乃按百分之一百基準列述，並不指涉太古公司於營運公司的持股量。

展望未來

公司計劃在本年稍後時間檢討重要性評估過程，以更新重要議題，藉此使我們的報告繼續處理能適當反映公司對經濟、環境和社會帶來最大影響的議題。



風險管理

確保業務的持續營運能力

← 上一頁
評估重要性

下一頁 →
我們的自然環境

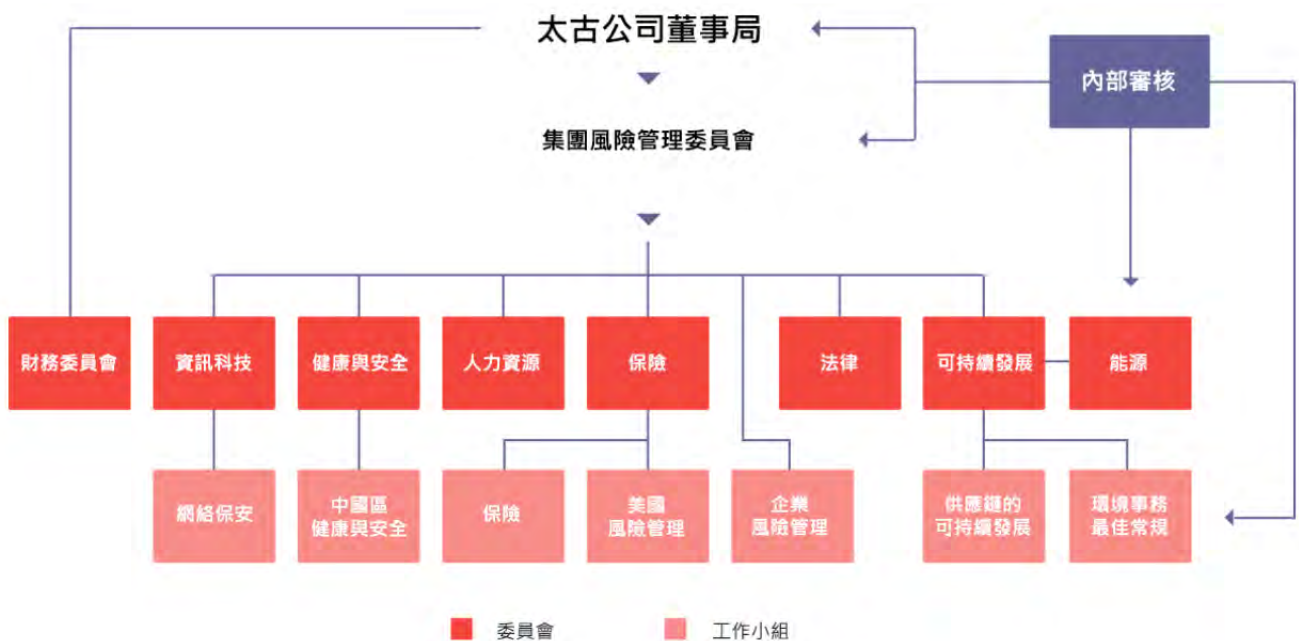
有效的風險管理至為關鍵，可確保集團維持持續的長期營運能力。風險管理已融入旗下所有營運公司當中。有關可持續發展的議題，包括氣候變化、政治及監管風險，還有氣候變化復原力和生物多樣性等新浮現的風險，均與此尤為相關。董事局及各部門管理層負責識別及分析為達成業務目標而可能承受的風險（包括與可持續發展有關的風險），以及決定應如何管理及減低該等風險。

集團共有兩個致力監控風險的主要管理委員會，分別為集團風險管理委員會及財務委員會。該兩個委員會由高級管理人員組成，且均由企業發展及財務董事擔任主席。企業發展及財務董事就所發生的重大事項向董事局匯報。

集團風險管理委員會由各部門的行政總裁及董事總經理組成，該等人士直接向董事局負責。集團風險管理委員會的職責包括審核管理層提供的風險登記冊，當中列出有關新增及新浮現的風險所帶來的影響，包括：

- 業務決策對社會及環境的影響在實質上及聲譽上所引起的問題；
- 制定集團風險管理政策及策略；
- 就太古公司現時及未來的整體風險承受能力向董事局提出建議；及
- 監察集團轄下負責風險管理事宜的委員會及工作小組。

風險管治架構



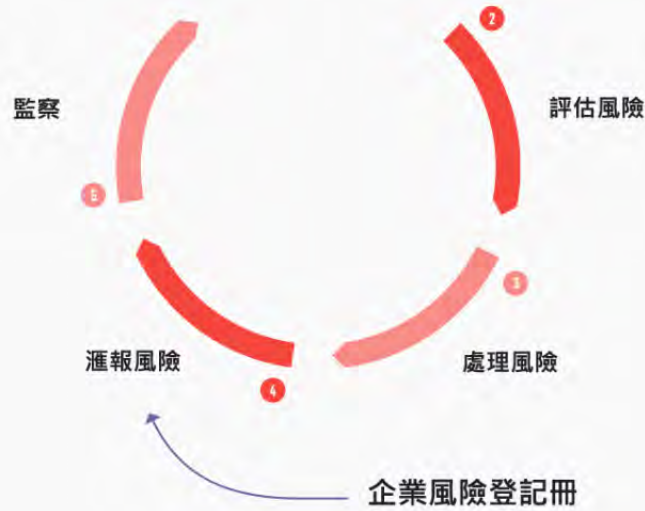
企業風險管理

公司採用全面的企業風險管理系統，以識別、滙總、監察及管理風險。企業風險管理系統是按照集團的企業風險管理政策而實施和執行的，政策的目標是確保備有健全而有效的風險管理系統，使管理層能夠識別各營運公司所承受的所有風險、為風險評定優次，以及減低風險。

根據企業風險管理政策，各部門及主要營運公司須實施企業風險管理程序，至少每年為集團所面對的現有及新浮現風險進行評估、評定優次，以及減低及／或管理有關風險。

此政策也要求營運公司每年向太古公司呈交企業風險登記冊。為確保方法的一致性，該等風險登記冊均按照集團的標準方法、格式及風險評級標準而編製。

① 識別風險



政策檢討程序

我們會根據相關管治機構及董事局的意見，定期對政策進行檢討。風險管理及可持續發展政策的實施須經內部審核部審查，在需要時由外聘專家顧問給予支援。

有關風險管理及財務風險管理的詳情，載於太古公司二零一六年報告書「企業管治報告」的「**風險管理**」章節內。



我們的自然環境

努力為業務所在地的環境帶來蓬勃生機，也同時為公司帶來興旺



← 上一頁
風險管理

我們身處的年代，環境出現了急劇的變化。如欲維持業務長遠興旺，我們需要為保護業務賴以營運的環境付出一份力。多年來我們一直認真肩負環保責任。憑著秉持這個承諾，我們在減少排放、水資源管理及廢棄物再循環方面均取得持續的進展。

下一頁 →
碳排放

表現摘要

24.9%

二氧化碳效能提升
此為航空部門自一九九八年以來在收入噸千米方面所錄得的增幅百分比

29%

能源強度下降
此為自二零零一年以來於香港所管理總樓面面積（不包括酒店）所錄得的下降百分比

37%

耗水效益提升
此為自二零零四年以來每生產一公升飲料所錄得的增幅百分比



各業務部門的部分運作均符合 ISO 14001 標準。二零一六年，廈門太古成為中國內地首批採用符合 ISO 14001:2004 標準環境管理系統的飛機維修及修理機構之一。

我們的新策略

我們於二零一六年制定一項策略，旨在透過提升環保效益和創新以減低營運風險及建立長遠復原力。我們稱此策略為「Thrive」。策略由太古集團可持續發展委員會制定，委員會成員包括來自各個營運單位的代表。

「Thrive」的宗旨是公司業務長遠持續發展的同時，須顧及對環境的影響。我們為業務所賴以的自然環境帶來蓬勃生機，也是在為公司帶來興旺。

「Thrive」確認對我們所有業務單位至關重要的六個範疇，分別為碳排放、水資源、廢棄物、物料、生物多樣性及氣候變化復原力。「Thrive」就每個範疇定下承諾、進度指標及目標。我們已就進度指標達成一致意見，正著手制定短期及長期目標。



碳排放

實現無碳排放的長期目標

← 上一頁
我們的自然環境

世界需要作出果斷的行動以紓緩氣候變化問題。我們要為此付出一分力，逐步邁向無碳營運的目標。

下一頁 →
廢棄物

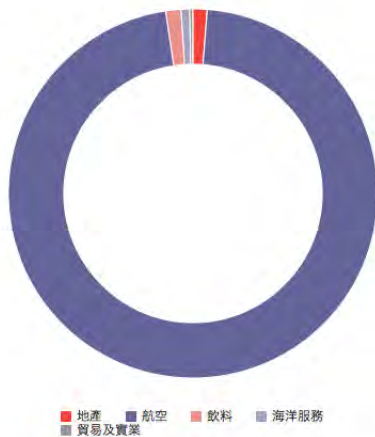
我們致力在業務所屬業界中成為提高能源效益及減低溫室氣體排放的先鋒。這有助對抗全球暖化及減低營運成本。

我們的目標是將碳排放減低至國際減碳目標。創新及採納新科技對此將起著關鍵的作用。

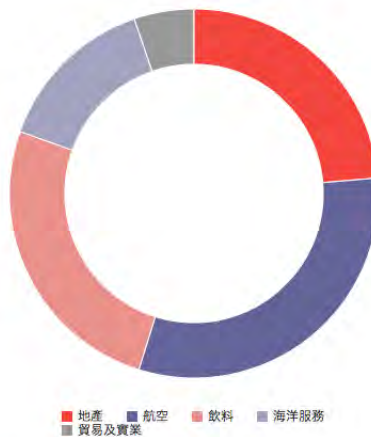


集團表現

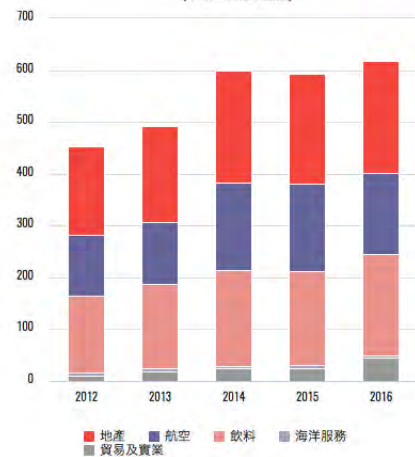
按部門劃分的總溫室氣體排放量
(千噸二氧化碳當量)



按部門劃分的溫室氣體總排放量 (不包括航油)
(千噸二氧化碳當量)



按部門劃分的間接溫室氣體排放量
(千噸二氧化碳當量)



氣候變化引致極端天氣，對我們的業務產生重大的風險。為此，我們營運業務的當務之急是減輕這些影響。要降低氣候變化的相關風險，必須減少溫室氣體排放量，因此我們與業界團體及監管機構合作，支持減少排放。

溫室氣體

航空部門佔我們總排放量的百分之九十六。二零一六年，溫室氣體總排放量為一千八百六十六萬噸二氧化碳當量，較二零一五年的一千八百三十萬噸二氧化碳當量為多。溫室氣體排放量上升，是由於國泰航空集團營運的航班增多，導致飛機燃油消耗增加。

國泰航空已訂立目標，於二零二零年前每年提高燃油效益百分之二，並於二零二零年後實現碳中和增長，較每年百分之一點五的行業約定目標還高。二零一六年，國泰航空選用更多燃油效益較高的飛機，因此燃油效益上升百分之一。二零一六年共接收十架空中巴士A350-900型飛機。

我們鼓勵長期使用可持續的生物燃料發動飛機、車輛及船隻的引擎，並經已踏出重要的第一步。國泰航空是可持續生物燃料圓桌會議及亞洲可持續航空燃油用戶組織的成員。

碳抵銷

國泰航空及太古海洋開發集團購買碳抵銷額。二零一六年，國泰航空在「飛向更藍天」碳抵銷計劃下透過投資於由自願標準驗證的碳抵銷額，包括於台灣的風力發電場及中國內地的潔淨生物質爐具，共抵銷一萬四千四百噸二氧化碳排放。二零一六年，太古海洋開發集團購買來自兩個雙認證項目，價值二十五萬噸二氧化碳排放的碳抵銷額。

- 十五萬噸二氧化碳排放的碳抵銷額來自巴西的 Ecomapuá Amazon REDD（減少砍伐森林及森林退化造成的碳排放）項目。
- 十萬噸二氧化碳排放的碳抵銷額來自內蒙古自治區一個風力發電場項目。

此等項目是就其在環境、經濟及社會方面的預期效益進行考慮後獲挑選。

能源

電力消耗是我們第二大的溫室氣體排放源。隨著電源成本上升，我們的首要任務是要令建築物及營運更具能源效益。二零一六年，由耗電產生的排放量增加百分之四至六十一萬八千噸二氧化碳當量。由於年內有更多項目全面投入運作，所以報告範圍擴大，成為此項增幅的原因。我們鼓勵所有營運公司減少使用能源，並制定能源效益目標。

太古地產於二零零一年至二零一六年間，儘管同期總樓面面積增加百分之十六點六，但能源耗用卻減少百分之十七點八。二零一六年，太古地產於香港和中國內地的物業組合每平方米能源強度下降百分之二。

太古地產的政策是致力為新建及大規模翻新的建築物取得國際或本地認可的建築環境評估法所頒發的最高等級，或至少達第二最高等級。截至二零一六年年末，整體物業組合的百分之七十根據香港的綠建築評(BEAM Plus)標準或全球的領先能源與環境設計(LEED)標準獲認定或暫定為綠色建築。

太古地產致力於二零二零年之前達到以下目標，作為其「二零二零可持續發展策略」的一部分：

- 香港物業組合的碳強度減少百分之二十七
- 香港物業組合的能源強度減少百分之二十九
- 中國內地物業組合的能源消耗每年減少二千三百萬千瓦時

太古地產為租戶提供免費能源審計。自二零零八年起，審計範圍已涵蓋四十三萬三千平方米的商業用地，識別出每年可節省電力達六百三十萬千瓦時。

港機集團旗下的主要公司須每五年進行能源審計，以管理各公司對環境的影響及尋找節能機會。

太古地產整個香港物業組合及位於中國內地的北京三里屯太古里和廣州太古滙發展物業的能源管理系統，已獲得ISO 50001：2011 認證。

我們與其他機構合作，發展創新方案，配合我們的能源需求。二零一六年，太古飲料加入太古地產與清華大學建立的合作關係，探討太古飲料中國內地裝瓶廠業務的能源效益及管理方案。清華大學的建築節能與可持續發展聯合研究中心將就能源消耗進行即場監察、分析和研究，務求減低能源消耗及二氧化碳排放量。中心將協助制定工作守則、節能標準和營運指引，並提供員工培訓。

可再生能源

我們正研究可再生能源的使用。太古海洋開發集團、太古飲料及廈門太古於二零一六年使用各種可再生能源產生五千六百萬千瓦時的電力。

太古飲料自二零零四年以來使用可再生能源產生五萬千吉焦耳能源。二零一六年，杭州和合肥裝瓶廠的太陽能光伏板能提供八百一十五萬兆瓦功率的電力，相當於節省九千七百五十噸溫室氣體排放。

有關集團旗下部份營運公司在管理能源消耗與溫室氣體排放方面的更多資訊，請閱覽[地產部門](#)和[航空部門](#)的相關章節。

個案研究

個案研究一



全新空中巴士 A350 型飛機運作全球最長的生物燃料航程

二零一六年，國泰航空接收十架空中巴士 A350-900 型飛機。與被取代的舊飛機相比，新飛機具備先進的空氣動力特性，並採用輕量複合材料和更具燃油效益的引擎，可節省百分之二十五燃料耗量，同時相應減少二氧化碳和氮氧化物排放並減少噪音。

國泰航空所有空中巴士 A350-900 型飛機由圖魯茲出廠的交付航程所採用的燃油均含百分之十的生物燃油，成為至今全球最長的生物燃料航程。首先將糖用酵母發酵產生碳氫化合物，然後加工製成航油。國泰航空在飛機的付運航程使用生物燃料，可以在日後生物燃料廣泛應用之前預先適應使用這種燃料。

國泰航空於總部位於美國的 Fulcrum BioEnergy, Inc. 持有少數權益，該公司的業務是將城市固體廢物轉化為可持續航空燃料。國泰航空與 Fulcrum BioEnergy 訂立協議，於未來十年間供應三億七千五百萬美呎加侖可持續航空燃料。

安裝創新的無油磁浮式製冷機

二零一六年，太古地產於香港太古坊林肯大廈安裝一台無油磁浮式製冷機。新製冷機的設計使製冷機無需潤滑油即可運作，這樣有助減少摩擦引起的能量損耗並提高製冷機的傳熱效率。預計新製冷機每年可節省十一萬七千五百千瓦時的電力。太古地產計劃於太古坊另外安裝三台新製冷機，預計每年可節省九十萬千瓦時的電力。

個案研究二



個案研究三



為氣候變化科學研究出一分力

國泰航空在由歐盟進行的商用民航機全球觀測系統 (IAGOS) 計劃下，在其中一架空中巴士 A330-300 型飛機裝設儀器記錄飛機在起飛、巡航及著陸時有關臭氧、一氧化碳、水氣及雲霧的數據。所得數據會送往 IAGOS 數據庫供科學家及決策制定者使用。自有關設備於二零一三年裝置後，該飛機已運作一千四百多班航班。所收集的數據用於預測天氣、預測空氣質素及制定氣候模式。有關詳情請瀏覽 www.iagos.org。



廢棄物

將今日廢棄物轉化為明日資源

← 上一頁
碳排放

下一頁 →
水資源

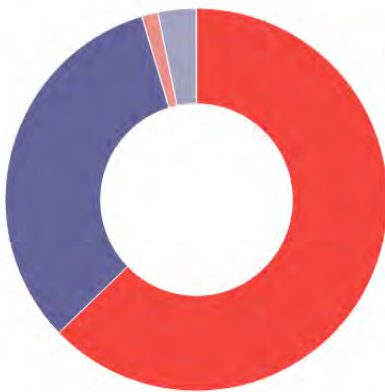
我們要使公司的業務發展興旺，必須減少污染並保護天然資源。將物件的使用壽命盡量延長，然後將舊物件循環再造有助達到此目的。

我們旨在盡量減少廢棄物，並盡可能將廢棄物循環再造、重用、轉化為能源或安全地回歸大自然。此舉可減低我們對環境造成的影響、提升效益並減低成本。



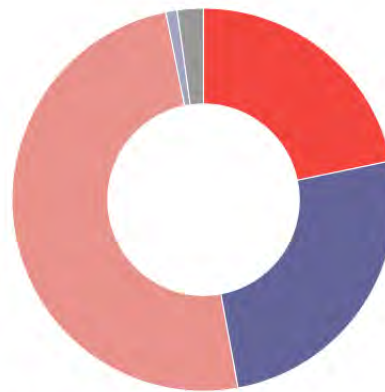
集團表現

按部門劃分的棄置廢物量
(公噸)



■ 地產 ■ 航空 ■ 飲料 ■ 海洋服務 ■ 貿易及實業

按部門劃分的循環回收廢物量
(公噸)



■ 地產 ■ 航空 ■ 飲料 ■ 海洋服務 ■ 貿易及實業

我們由二零一四年開始於集團層面呈報棄置及回收的廢物量。二零一六年，我們棄置的廢棄物較二零一五年增加百分之四，回收的廢棄物則較二零一五年增加百分之十二。太古地產（包括其租戶）於二零一六年產生的廢棄物佔集團的廢棄物逾半。

減省

我們鼓勵營運公司透過改進採購工作和業務營運，並減少產品包裝和加強使用可持續的物料，從而減少廢棄物。

太古地產制定以下減廢目標，作為其「二零二零可持續發展策略」的一部分：

- 於二零二零年前，香港物業組合由堆填區轉移的商業廢物分流率達到百分之二十五
- 於二零二零年前，香港項目由堆填區轉移的拆遷廢料分流率達到百分之八十
- 於二零二零年前，香港項目由堆填區轉移的建築廢物分流率達到百分之六十

太古飲料需使用飲料瓶、鋁罐和其他包裝物料。為了減少廢棄物，太古地產採用輕量包裝並盡量減少包裝量。自二零一二年以來，鋁罐的重量已減少百分之二十二，共節省約五百一十三噸鋁。

回收

我們旨在將紙張、塑料、金屬、建築物料、食物及電子產品回收。二零一六年，國泰航空在返港的航班上回收一萬零七百九十九公斤塑料杯、二萬零二百四十二公斤塑料瓶、二萬二千零六十六公斤鋁罐及五十六萬八千一百四十八公斤玻璃瓶。法例的限制令我們在離港航班上回收廢棄物面對不少困難。二零一六年國泰港龍航空回收三千八百二十六公斤塑料瓶及一千五百一十六公斤鋁罐。

回收再生

國泰航空投資於 [Fulcrum BioEnergy](#)，該公司研發科技將家居廢棄物轉化為燃料。

我們正改進收集和檢察廢棄物資訊的工作。因應集團新的可持續發展策略「Thrive」，我們正制定一個路徑圖以盡量減低我們的廢棄物對環境造成的負面影響。

個案研究一



廚餘

香港的堆填區已呈飽和。落入堆填區的廢棄物中，百分之四十為食物。太古地產於旗下一個香港購物商場、香港東隅及太古坊均設有食物分解器。太古地產亦與惜食堂及膳心連合作，將剩餘的食物捐贈予有需要的人士。租戶的廚餘會轉化為魚糧和土壤改良劑。

太古城中心和太古坊的租戶於二零一六年獲提供有關處理廚餘（包括將食物與其他廢棄物分開）的指引。二十二個租戶共將逾一百六十噸廚餘進行分解。

國泰航空飲食服務公司的廢物處理

國泰航空飲食服務公司營運香港主要的航空飲食設施，於香港為四十五家國際航空公司提供航空飲食服務，每天平均生產八萬三千份機餐。

返港航班上未開封的果汁、穀類食物及其他預先包裝的食物（二零一六年為二百三十七噸）會收集起來，然後送往福利中心。二零一六年共有一千一百三十三噸食物殘渣和剩餘食物轉化為魚糧，用過的食用油則用來製造生物柴油。食物容器會被收集起來，然後進行分類以循環回收、重用或妥善處理。

個案研究二



個案研究三



飛機回收

國泰航空將飛機退役後（二零一六年共六架），會在可行的情況下盡量將機體有用的部分回收、再造或再用。飛機自機隊退役後，國泰航空與飛機製造商、飛機回收再利用協會、認可公司及其他專門從事飛機壽命終結解決方案的公司合作，以尋求方法將備件回收，並將飛機零件或物料循環再造或重用。許多部件均可由國泰航空或其他機構重新驗證及重用。一些主要部件（引擎、輔助動力裝置和航電部件）可留作備件。

八架退役的空中巴士 A340-300 型飛機已根據空中巴士公司的 PAMELA（空中巴士公司處理報廢飛機的先進管理流程）程序處理。多達百分之九十的部件均可回收、重用或回收再生。國泰航空其餘三架空中巴士 A340-300 型飛機現正或將於本年內根據 PAMELA 計劃進行處理。



水資源

負責任地使用和管理水資源

← 上一頁
廢棄物

下一頁 →
新出現的問題

水 是世上其中一種最寶貴和重要的資源。然而隨著人口增長，水資源面對的壓力亦一併增加。

我們的業務需要用水，部分業務更需要大量用水。水資源緊張可對供應商、社區以及我們業務所在地的生物多樣性造成影響。我們銳意負責任地及按可持續發展的原則用水，並保護我們的水源。在可行情況下，我們會盡量將水回復清潔及安全的狀態後排放回大自然。

「水是我們的產品中最寶貴的原料…… 儘管我們已達至二零二零年百分百回注水量的目標，但我們並不認為工作已完成。隨著我們的飲料銷量不斷增長，我們打算將回注水量項目擴大，使能繼續就我們在中國各地整個系統的耗水作出相等的回注量。」

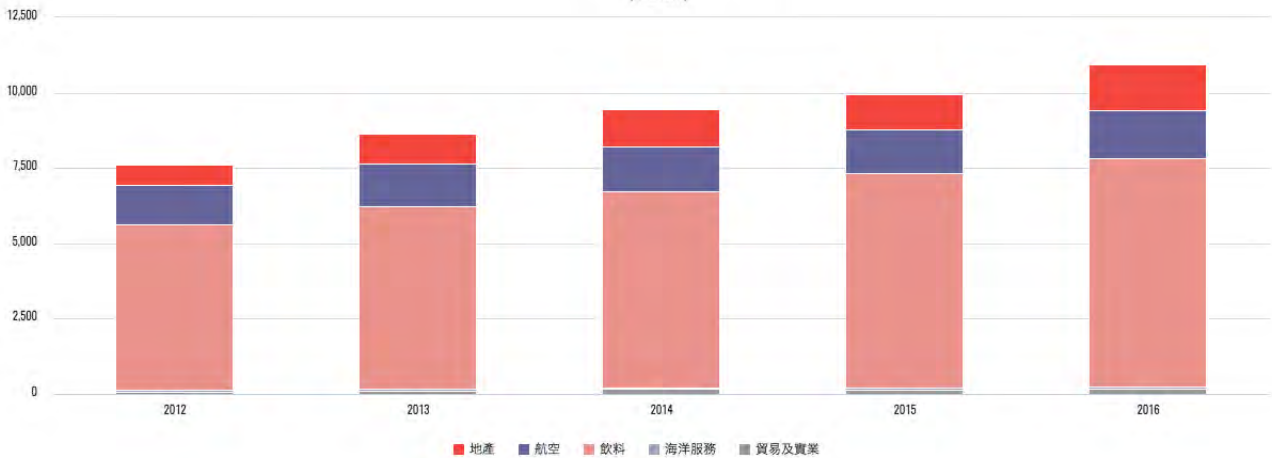
太古飲料行政總裁 賀以禮

本章節將闡述我們在負責任地使用及管理水資源方面的進展、表現和目標。



集團表現

按部門劃分的耗水量
(千立方米)



我們管理用水的目的，是希望能減低耗水量並提升效益。我們的營運公司在業務營運和建築物中實踐一系列節約用水措施，包括自動感應水龍頭以及自動感應沖水廁盆和便盆。他們利用計量表監察耗水量。

太古地產於香港太古坊林肯大廈設有一部中水處理系統，將由租戶茶水間收集得來的污水進行微生物過濾，經過處理的中水再用於灌溉花木及清洗太古坊停車場。此舉減少每月同類活動百分之十七耗水量。

港機集團旗下公司設有污水處理廠。廈門太古在排放污水前，先用重金屬監測器對污水進行檢查。該公司將污水進行處理後，再用以灌溉花木、清洗車輛、沖廁和沖洗禁區停機坪範圍。

二零一六年，飲料部門佔我們耗水量百分之六十九。儘管總耗水量因業務增長而上升，但該部門的用水效益自二零零四年已提升百分之三十七。作為可口可樂全球系統一部分，其目標是將相等的耗水量回歸大自然。

減省

我們致力使旗下各生產地點的耗水表現達到世界級。

飲料部門：

- 使用乾性潤滑劑代替肥皂水潤滑飲料瓶輸送帶
- 透過將中水還原每年節省約一億八千五百萬公升水
- 透過將清洗飲料瓶的水重用於沖廁及其他非生產用途，每年節省約一億五千萬公升水

再用

我們致力達到一個污水處理標準，將用於生產過程的水悉數回歸大自然，並足可支持健康的水生態。

- 飲料部門於二零一六年將其所有污水（三億八千五百萬公升）進行處理並回歸大自然
- 該部門符合中國內地及可口可樂公司的污水處理標準

補充

我們與外部夥伴合作，致力支持相關計劃以確保流域水質健康及可持續的社區水資源，目標是就我們飲料產品的耗水作出相等的回注。

- 鄭州太古可口可樂飲料公司裝瓶廠將其已淨化處理的廢水輸送到蓮湖公園。此舉每年節省二億公升食水 – 詳情請參閱以下個案研究 –

有關飲料部門管理水資源的詳情請按[此處](#)。

個案研究

個案研究一



經處理的廢水作社區用途

太古飲料的鄭州裝瓶廠與鄭州市政府合作，將蓮湖公園濕地經處理的廢水重用。該濕地為一個人工湖，而鄭州天氣乾旱，湖又未能自市政供水系統取得足夠的水，因此水質差劣。該湖現時每年由裝瓶廠注入約二億公升經淨化處理的廢水，相當於四千七百六十名鄭州居民每年的耗水量。該項目有助緩解鄭州水資源短缺的問題，並修復一個天然休憩區，因而得以進行環保教育活動。

鄭州裝瓶廠是中國內地其中一家最先能夠將經處理的廢水全面重用的生產商。

河道內恢復水流

飲料部門參與美國猶他州的项目，協助恢復河道水流。該部門與 Bonneville Environmental Foundation、Trout Unlimited 及 The Nature Conservancy 合作，透過移除魚類洄游阻隔及改良灌溉系統，Chalk Creek 河中 South Fork 部分已恢復多達一千一百萬公升的河道水流。

在 Bear River 上游，灌溉引水渠道和魚柵經過改善後，預期每年可恢復三十八億六千萬公升水流。此項目由可口可樂公司提供部分資金，將可為成千上萬年幼的波尼維爾殺手鱒魚 (Bonneville Cutthroat Trout) 提供保護。在此之前，年幼的波尼維爾殺手鱒魚於每年關鍵的繁殖時期會被困在灌溉渠道中。

個案研究二



個案研究三



中國內地廣州太古滙的環保洗手間

太古地產於廣州的太古滙的男洗手間安裝節水座廁以及免沖水便盆。預計座廁每次沖水可節省五至八公升耗水，而便盆則每年可節省一百五十立方米耗水量。此外亦以節能乾手機取代抹手紙，來自洗手盆的污水則重用作為沖廁水。我們的目標是每年節省一千零八十立方米耗水量，並計劃在物業的女洗手間進行類似升級。



新出現的問題

前瞻

← 上一頁
水資源

可 持續採購、生物多樣性及氣候變化復原力對我們業務的未來可持續發展非常重要。

下一頁 →
員工及社區

我們正進一步了解這三個範疇如何對我們不同的業務造成影響。此舉目的是制定各項計劃和目標，從而能夠負責任地採購物料、促進生物多樣性，以及建立持久的氣候變化復原力。





按可持續發展的原則採購物料

我們需要利用各種不同的天然物料來製造產品和提供服務。我們的目標是在二零三零年前，能夠負責任地和可持續地採購我們使用的所有主要物料。我們的營運公司將繼續肩負起管理各自供應鏈的責任。各公司已識別其使用的主要物料，正制定特定的計劃和目標以求達到二零三零年的目標。

各營運公司得到我們的供應鏈可持續發展工作小組協助，由工作小組分享最佳常規並制訂可持續發展政策及供應商指引。

我們的**供應商企業社會責任行為守則**已獲旗下所有營運公司採納。該守則就條列的履行情況、強迫勞工、童工、健康與安全、環境、薪酬福利與工時、人權、分包商管理、道德及報告事宜訂下標準。我們亦會審視供應商履行守則的情況。

我們的營運公司根據上述供應商企業社會責任行為守則，使用供應鏈風險模型管理及減低風險。我們會集中留意高風險供應商，並根據評估結果決定需要進行審核的供應商，以確保供應商符合守則。

根據我們的**可持續採購政策**，營運公司須盡可能採購不會對環境造成負面影響的產品：

- 產品使用最少原生材料
- 以可重複使用或可回收物取代一次性使用物
- 在整個產品或服務的生命週期對環境影響最少
- 避免使用或使用最少量的包裝
- 減少能源或水的耗用量
- 減少或避免有毒物品

我們的指引反映出國際標準。我們在可行情況下將可持續發展標準納入採購決定過程中。

太古地產於二零一六年共採購價值逾港幣二億八千萬元的綠色產品。WHITESANDS 住宅發展項目採用了內含再造物料的鋪路材料。

國泰航空在經濟客艙採用由再生尼龍廢棄物製成的地氈。其經濟客艙的毯子由塑料瓶循環再造製成，而供應予經濟客艙的餐巾紙則用甘蔗渣製成。

個案研究



可持續發展的航空飲食

國泰航空按可持續發展原則採購的海產食品數量正不斷增加。該公司的目標是採購更多符合公平貿易基金會 (Fairtrade Foundation)、森林管理委員會 (Forestry Stewardship Council) 及海事管理委員會 (Marine Stewardship Council) 規定的產品。



保護及促進生物多樣性

我們營運業務的地點遍佈各地，由高度都市化的環境以至海岸和鄉郊農地。生物多樣性是建設一個具復原力的天然環境的必要基礎，我們的業務賴之以營運，當地社區亦賴之以存在。我們在任何地方營運業務，均要確保生物多樣性得到保護和促進。無論是在建築物的設計上作出細心考慮以盡量維護野生動物，或採取明確的行動協助打擊買賣瀕危物種，我們都可帶來改變。

我們的營運公司正制定相應計劃，以審視有關的風險和所需措施以保護和促進生物多樣性。我們的**可持續食品政策**提供指引，列述有關在企業活動中不可供應或不可供應予客戶的食品。政策反映《世界自然基金會海鮮選擇指引》及《瀕危野生動植物種國際貿易公約》的條文規定。

國泰航空於二零一六年簽署《野生動物保護聯盟運輸專責小組白金漢宮宣言》，該宣言旨在藉航空及船務公司及機構的支持，減少偷運野生動物的非法活動。國泰航空的貨運政策遵守《瀕危野生動植物種國際貿易公約》有關運輸瀕危動植物的規定。國泰航空於二零一五年禁運野生獵物及賽犬，並於二零一六年禁運象牙、象牙製品及魚翅。

個案研究



與國際瀕臨絕種物種組織合作保護瀕臨絕種的菲律賓山龜

太古海洋開發集團正與國際瀕臨絕種物種組織合作，於菲律賓南棉蘭老區的馬圖圖姆火山 (Mount Matutum) 保護瀕臨絕種的菲律賓山龜。該集團支持薩蘭加尼灣一帶及南棉蘭老區的紅樹林和岸礁的保育、管理和生態修復工作，並資助菲律賓海員參與森林和紅樹林生態修復的義務工作。



建立持久的氣候變化復原力

由設計建築物以抵擋極端氣候狀況以至應對港口和機場海平面上升的問題，持久的氣候變化復原力對我們業務的長遠發展非常重要。我們的營運公司正著手制定相應的長遠策略。我們將首先識別各項業務在二零二零年之前所面對的風險，然後制定最佳策略以緩和風險。

太古地產因應其「二零二零可持續發展策略」，計劃在二零二零年之前就旗下所有物業組合進行氣候風險評估。

太古飲料的裝瓶廠進行水源污染風險評估，以進一步了解裝瓶廠水源的水質，以及與業務所在地的當地政府和社區建立良好的關係。裝瓶廠根據評估的結果制定水源保護計劃，並每隔五年檢討一次。



員工及社區

員工及社區得以茁壯成長，公司亦能蓬勃發展

上一頁

← 新出現的問題

我們明白，經營所在社區的經濟、社會及環境健康對公司業務相當重要。作為鄰舍和僱主，我們希望成為社區克盡己責的一分子。

我們踴躍參與社區事務，堅信只要業務經營所在的社區得以茁壯成長，公司亦能蓬勃發展。我們在自信能帶來轉變的事宜上深耕細作，尤其重視教育、藝術、文化及環境事務，更樂於善用資金、產品、服務，以及讓員工付出時間與精力，齊心支援社區發展。

在業務經營方面，集團旗下逾九萬名員工是我們的致勝關鍵。我們努力營造良好的工作環境，讓所有員工皆得到公平對待和尊重，務求成為吸引廣大人才慕名而來的首選僱主，並誠意招納賢才，提供具有競爭力的薪酬及福利，致力建立一支反映本地多元社區的多元化工作團隊，以及為員工提供培訓，助他們盡展所長。

下一頁

→ 多元化及
平等機會

港幣**55.7**百萬元

太古集團慈善信託基金於二零一六年
向六十家慈善機構捐贈善款

28.45小時

二零一六年每名員工
平均總培訓時數

41%

過去五年工傷引致損失工時
比率累計減幅



多元化及平等機會

建基多元 塑造未來

← 上一頁
員工及社區

下一頁 →
培訓及發展

太古公司恪守傳統價值和現代常規，經營業務至今逾兩個世紀。但要想在未來二百年繼續成為首選僱主，我們必須不斷力臻完善。

隨著業務不斷擴展，我們愈發認識到多元化的重要性。多元化能夠啟發創意思維及提高競爭力，從而有助我們達致穩健又可持續的長遠增長。我們的目標是要讓工作團隊體現公司經營業務所在社會的多元化特性。

我們希望繼續成為盡責而受尊敬的首選僱主。為此，我們積極推廣著重多元及尊重他人的企業文化，保障健康與安全，提供平等機會，鼓勵員工平衡工作與生活，而我們的**行為守則**亦響應這些目標。

本集團業務地域覆蓋範圍廣泛，在對待多元化問題時，必須兼顧公司業務所在國家的不同社會背景和文化，關注對價值觀、傳統習俗及宗教信仰的差異，尊重當地對待多元化的表現方式。我們鼓勵個別營運公司按各地的具體情況制定相應的多元化政策。

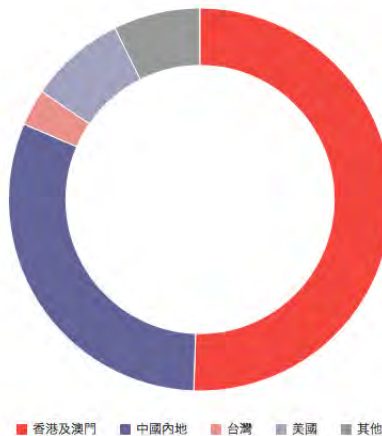
集團大部分員工於香港及中國內地工作。香港並無與工會進行集體談判的法律框架，而在中國內地，我們通常須與官方工會保持聯絡。員工可透過既有渠道表達不滿，舉報不正當行為及違反**行為守則**的行為。

騷擾行為或歧視行為舉報渠道

在太古公司，所有員工皆有責任針對潛在違反**行為守則**的行為表示關注，包括騷擾行為及歧視行為。員工可向直屬上級、部門主管、內部審核部或人力資源部提出所關注的事項。公司一旦收到實質投訴，即會不偏不倚地迅速展開調查。若問題仍未得到解決，便會向相關業務單位主管上報。透過相關業務單位主管提出的所有重大關注事項將上報予審核委員會，確保有關方面採取適當的調查措施。我們會盡一切所能，保密舉報員工的身份，所接獲的舉報資料僅用於調查及解決投訴或關注事項上。

員工概況

按地區劃分的員工數目



從員工到董事局的平等機會

我們是提倡平等機會的僱主，力求讓員工感到有尊嚴和被尊重，讓他們可安心展現真我、盡展所能。每位員工均與眾不同，各有所長，理應受到尊重。我們絕不容忍任何騷擾、非法歧視或其他違反僱傭法例的行為。此外，我們亦提供相關培訓，以助員工了解香港反歧視法例所賦予他們的權利及責任。

為應付面前的種種挑戰，我們需要多元化的管理層，以加強決策力，讓公司運作更靈活及穩健。有關董事局多元化政策，可點按[此處](#)登入本公司的網站查閱。

加強性別多元化

在我們所經營的業務及地區，女性佔當地勞動人口的比例偏低。過去三年，我們的女性員工百分比由百分之三十六增至百分之三十八，雖然如此，有關比例仍可進一步提高。為此，我們設立由各營運部門總監組成的平等機會及多元化事務委員會，並設有多元性別委員會。

員工性別分佈



平等機會及多元化事務委員會訂有以下目標：

- 為太古公司集團所有僱員制定平等機會及多元化政策；
- 在太古公司集團內鼓勵及倡導平等機會及多元化；
- 監察及衡量我們在平等機會及多元化方面的表現；
- 傳達有關在太古公司集團內提供平等機會及多元化工作的成效；及
- 在太古公司集團內創建一個適當的組織架構並加以監察及監督，以便達成上述目標。

我們鼓勵員工積極參與各項正式及非正式活動，協助營造多元共融的工作環境。

個案研究

善用太古女才薈吸引女性人才

於二零一五年，我們建立太古女才薈，致力吸引優秀的女性員工加入，讓她們留在集團內發展事業。太古女才薈能夠讓在集團工作的女性員工分享經驗和理念，安排與職業發展相關的事宜及活動，為女性員工提供指導及培訓，以及與集團外其他公司的女性員工合作。

於二零一六年九月，五位講者（四位屬於外部人員，一位來自國泰航空）於研討會上發表關於領導能力、多元化、共融、工作與生活平衡的演說，吸引約七十人出席。於二零一六年十二月，七位外部講者於另一場研討會上發表演說，細談各自公司的靈活工作安排，當日約有二十位營運及人力資源經理出席研討會。舉辦這些研討會的目的，是向員工（及透過員工進而向業務單位）講授關於多元化及平衡工作與生活方面的資訊。

此外，太古女才薈的成員亦會在師友計劃的安排下，與高級管理人員會面。





培訓及發展

為員工投放資源，培養靈活變通技能

← 上一頁

多元化及
平等機會

我們需要靈活變通、訓練有素的團隊，以應付營商環境的種種變化及激烈競爭，也需要精練能幹的人才願意跟我們共事；因此，我們提供具競爭力的薪酬待遇、福利及培訓，讓員工發揮個人潛能，務求延攬人才。

下一頁 →

健康與安全

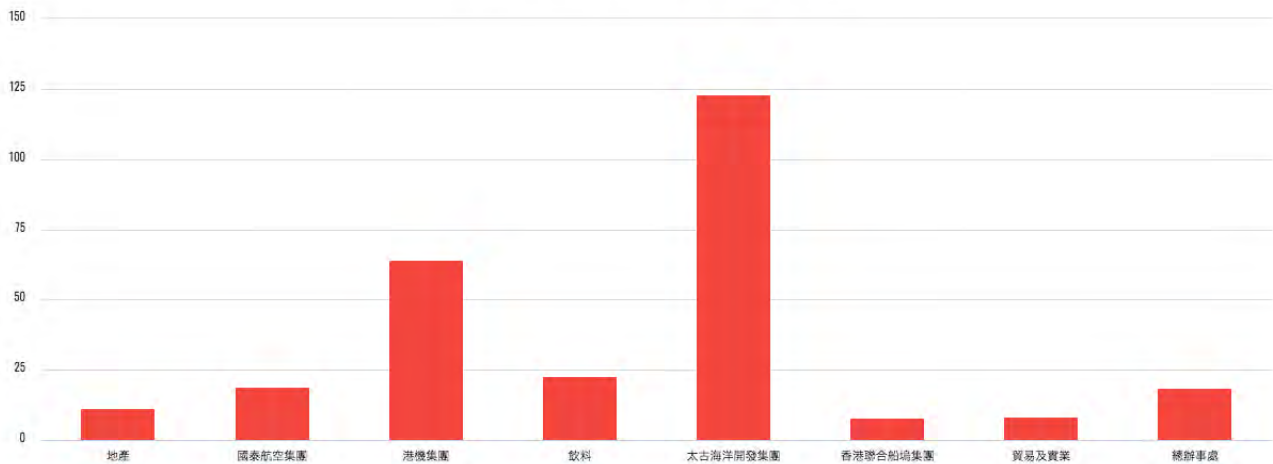
關愛員工

即使在市況艱難之際，我們仍然為員工提供具競爭力的薪酬及福利。在決定員工薪酬時，我們會考慮員工的角色及職責、個人和業務表現，以及市場就業及經濟情況。此外，我們會透過內聯網、通訊刊物、問卷調查及員工論壇與員工溝通，並會監察員工流失率（二零一六年為百分之十六，二零一五年為百分之十三），以識別及處理問題，亦設有二十四小時員工輔導及諮詢服務。如欲了解有關詳情，請參閱本報告「[健康與安全](#)」一節。

在職進修

我們透過在職進修、指導、課堂培訓、工作坊及網上學習培養人才，所有培訓課程的設計均旨在培養員工的管理、語言及技術運用的技能。意博國際公司是太古內部專責領袖培訓的公司，藉著與歐洲工商管理學院 (INSEAD) 及 Forum for the Future 合作開發的培訓課程，為潛質優厚的員工提供培訓。於二零一六年，每位員工接受培訓的時數平均超過二十八小時。

按部門計算每位員工的平均培訓時數 (二零一六年)



培育未來

我們招聘優秀的畢業生並篩選潛質優厚的在職員工到營運公司擔任管理職位，從企業領袖培訓生做起，十五年來一直為他們提供培訓及指導，除了安排員工修習課程外，亦協助他們計劃職業生涯。我們還舉辦企業領袖暑期實習生計劃，讓優秀的學生在太古工作獲取經驗。實習生首先要認識集團的業務和價值，然後再獲調派到營運公司負責處理商業項目。我們亦會考慮挑選實習生成為企業領袖培訓生。

我們為員工提供合適機會讓他們施展才能，在本集團內部取得出色表現。我們亦會審閱個別員工的發展及表現（並考慮其才幹、技能及經驗），以便為他們物色最遠切的培訓內容及更多的發展機會。

個案研究一



意博國際公司的領袖培訓

意博國際公司是太古內部專責領袖培訓的公司，為企業領袖培訓生及具晉升潛質的員工提供領袖培訓課程。課程內容旨在培養學員的才能，協助他們取得出色表現、力求進步，當中設有評估制度及切合個人需要的培訓。獲選人員會被派至歐洲工商管理學院 (INSEAD)、IESE及史丹福修讀商業管理及行政課程。意博國際公司的培訓課程著重可持續發展理念，並持續營造一種濃厚的企業文化及領導方式，與太古的價值觀一致。

我們每年挑選約二十名人員加入企業領袖培訓生計劃。意博國際公司每年開辦八十多個課程，培訓逾一千名學員，而學員對課程內容亦評價甚高。

國泰航空的網上培訓平台 — Learner's World

Learner's World 可讓員工透過網上平台隨時隨地獲取工作培訓（包括合規事宜的相關培訓）及個人發展機會。其中，關於文化意識的課程內容涵蓋文化禁忌、社會規範、語言、不同的宗教價值觀及文化敏感度，目的是突顯尊重其他文化、提高文化差異意識的重要性，以免做出他人可能認為無禮的行為。網上培訓平台亦設有語言課程，以及關於有效溝通的培訓內容。

個案研究二



個案研究三



The Propeller Club of Manila

太古海洋開發集團有百分之四十的海員來自菲律賓。太古海洋開發集團支持非牟利組織 The Propeller Club of Manila，為來自貧困家庭的菲律賓青少年提供住宿獎學金，讓他們經培訓後在海運業獲得就業機會。太古海洋開發集團資助十二名青少年參加該課程，讓他們在馬尼拉Don Bosco技術學院接受為期十八個月的技術及職業培訓，以便成為裝配工、機械工或廚師。如情況許可，太古海洋開發集團更會為修畢課程的學員提供就業機會。有關課程一直由太古海洋開發集團資助，開辦至今已有九十名青少年受惠。



健康與安全

保障員工安全是首要責任

← 上一頁
培訓及發展

下一頁 →
社區參與

保障僱員、訪客及合作夥伴健康與安全可謂最為重要。對於辨識並減輕危及健康與安全的風險，我們自知責無旁貸，因此致力確保業務營運方式足以保障持份者（包括僱員、業務夥伴、親臨營業場所的訪客，以及經營所在社區）的健康與安全。我們相信，一切事故均可防範於未然，因此不斷改進健康與安全管理制度，務求實現零傷害目標。

太古公司的零傷害架構有五個重要範疇：管理層的承諾、安全工作環境、安全工作行為、管理制度不斷改善，以及有效的工傷管理。

確保工作場所健康與安全

各營運公司均已制定職業健康與安全政策，並由集團內部審核部監察。



要達成零傷害目標，關鍵在於建立濃厚的安全文化，教育僱員為己為人，安全至上。我們會通報近失出錯的情況，並定期展開安全稽查，務求及時洞悉潛在危險，加以管理。

太古公司健康與安全委員會向集團風險管理委員會匯報，而後者則透過審核委員會向董事局匯報。健康與安全委員會的成員，是由五個部門專責健康與安全事務的高層代表所組成，委員會負責制定集團健康與安全政策及相關指引、監察部門績效、推廣教育及培訓、分享最佳常規，及發展內部健康與安全的管理能力。為評估表現，我們會把工傷引致損失工時比率 (LTIR) 及工傷引致損失工作日比率 (LDR) 記錄在案，並設定年度目標以改善表現。各部門就安全事務每季向集團風險管理委員會匯報，而董事局則定期透過審核委員會獲悉安全事務的最新情況。鑑於內地各省份的規例或存有差異，而且可能會定期出現變動，因此，我們在中國內地設有獨立的健康與安全工作小組，專責處理中國內地的健康與安全事務。

每年一度的太古公司健康與安全研討會於二零一六年十一月舉行，主題為「安全有利業務」，探討人為因素、工作場所物聯網、積極改革管理、健康與安全管理，以及風險管理及事故調查技巧等議題，集團旗下於香港、中國內地、台灣、新加坡及美國的公司均派代表出席。

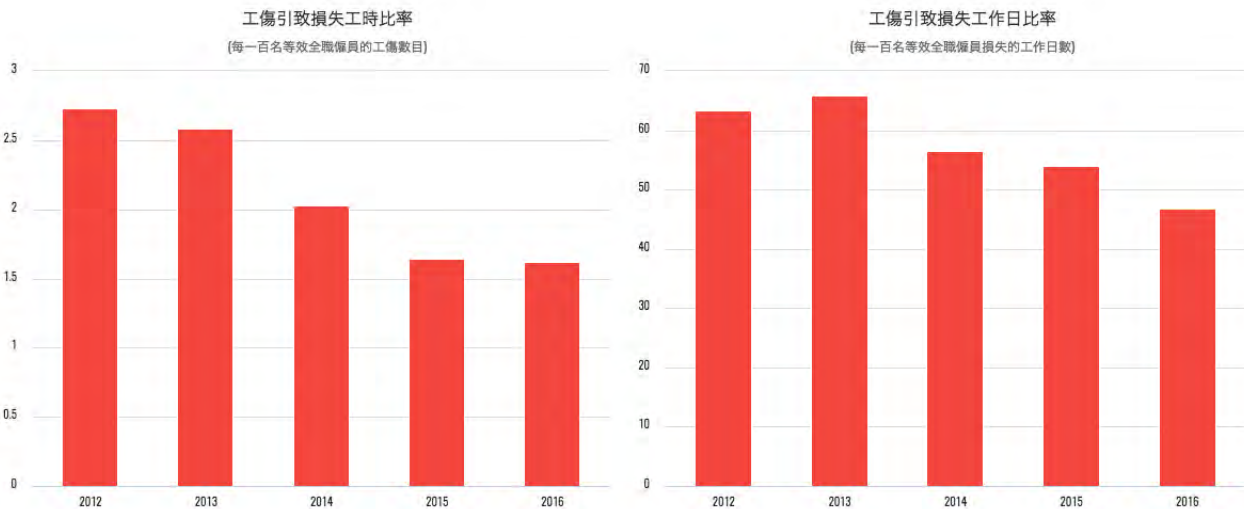
致力實現零傷害

太古公司藉計算工傷引致損失工時比率及工傷引致損失工作日比率，密切監察安全績效。工傷引致損失工時比率指每一百名等效全職僱員的工傷數目，而工傷引致損失工作日比率則指每一百名等效全職僱員因工傷而損失的工作日數。

在二零一六年，我們的工傷引致損失工時比率由二零一五年的一點六四下降至一點六二，按年下跌百分之一點二，並較過往五年累計下跌百分之四十一；同年，工傷引致損失工作日比率則由二零一五年的五十三點九九下降至四十六點七七，按年下跌百分之十三點四。國泰航空、太古地產、太古飲料及太古海洋開發集團於二零一六年的工傷引致損失工作日比率均大幅下降。於二零一六年間：

- 安全成為集團內主要管理層及委員會會議的首要議程事項
- 太古飲料以訪問形式進行工作安全分析，以識別危害，改善工作環境安全
- 國泰航空及港機參與相關計劃，以加強安全行為並減少體力處理操作相關意外
- 港機集團旗下所有香港公司均獲得 OHSAS18001 安全管理認證
- 太古地產及太古資源相互檢閱安全程序，就最佳常規進行交流
- 已委任復康服務供應商，以改善工傷管理及推行重新投入工作計劃

不幸的是，二零一六年發生一宗死亡事故。中國內地沁園食品公司一名員工前往店舖送貨時，被車輛撞倒。經徹底調查後，道路安全程序已經改善，相關培訓亦已加強，以提高員工的安全意識。



有關集團旗下營運公司在健康與安全方面的更多資訊，可閱覽[海洋服務部門](#)和[貿易及實業部門](#)的相關章節。

工作與生活互相平衡

我們關注員工的身心健康，因此推行僱員支援計劃，設立二十四小時專業個人輔導及諮詢熱線，幫助員工處理壓力管理、人際關係、育兒問題、克服創傷悲痛，以及規劃退休等事宜。將屆退休年齡的僱員亦會獲邀參加退休前工作坊。專業個人輔導及諮詢熱線（連同下文提及的指導服務）均由經驗豐富的顧問、社工及臨床心理學家接聽，所有資料一律嚴格保密。

僱員支援計劃亦舉辦了多場研討會，主題包括「中醫膳食養生有辦法」、「春夏飲食秘笈」、「夜夜睡到好天明」、「古法養生－拉走『亞健康』」、「減壓嘻哈引發笑彈戲劇」、「快樂思考力」及「保健錦囊－頸及背部護理」等。

要保持身心健康，就必須平衡工作與工餘生活。太古公司鼓勵員工採取可達致這一目標的工作模式，並提供免費指導服務，向員工提供建議，協助他們應付在公司及工餘時間可能遇到的挑戰。

我們鼓勵員工參加由太古職員會籌辦的康體計劃，實踐積極的生活模式。有關計劃會為員工舉辦家庭活動，例如同遊海洋公園及香港迪士尼樂園，亦會籌辦公司間的體育競賽。此外，我們還贊助了香港「山野之王」馬拉松系列賽。

個案研究一



國泰航空及國泰港龍航空的航班內醫療支援

在國泰航空及國泰港龍航空的所有飛機上，均可隨時致電尋求航空醫療諮詢服務，此舉確保無論航機飛往何地，一般也可聯絡到醫務人員，協助診斷及治療患病及受傷的乘客及機組人員。所有機組人員均曾接受基本急救培訓，懂得施行心肺復甦法。國泰航空的所有客機均配備自動體外心臟去顫器，而所有機組人員亦曾受訓使用儀器。於今年稍後時間，國泰港龍航空的所有飛機亦會配備自動體外心臟去顫器。

廈門太古 — 透過微信實施安全管理

港機通常透過教室或工作坊提供安全培訓，但這種培訓方式需要耗費大量人力，亦限制了受訓的員工人數，甚至可能導致訊息傳達不一致的情況。

於二零一六年，廈門太古開始透過微信提供安全管理培訓，讓員工藉此讀取安全消息、安全文化調查、安全建議、安全知識比賽、安全檢查記錄、培訓日程及行為觀察等安全管理內容。透過此途徑，廈門太古可迅速地向逾四千五百名員工統一傳達安全訊息，每年節省紙張用量四千五百張，並減少了相當於三名全職僱員的行政管理工作。

個案研究二





社區參與

著力投資社區，建造更美好將來

← 上一頁

健康與安全

我們深信，若營運所在社區興旺繁榮，我們的業務亦能受惠。我們直接及通過太古集團慈善信託基金（「太古基金」）來支持營運所在社區。於二零一六年，太古基金向六十多家慈善機構捐贈港幣五千五百七十萬元，用以支持弱勢兒童扶助計劃、推動多元共融社區、鼓勵創新學習機遇、為年輕人提供預防保健，以及支持海洋生物和生物多樣性。我們於二零一六年合共投放了港幣七千九百八十萬元發展社區活動。

下一頁 →

業務方針

嘉許

於二零一六年，太古公司憑藉優秀的企業公民表現，獲香港社會服務聯會頒發 15 年 Plus 「商界展關懷」標誌。



太古集團慈善信託基金

太古基金於一九八三年成立，致力推動教育、環境及藝術文化活動，重點關注弱勢群體。太古基金所有收益均來自太古集團旗下公司，主要向位於香港及中國內地的非牟利機構提供長期資助作慈善用途。太古基金由太古公司常務董事主持的慈善理事會負責監督。

我們於二零一六年向以下機構提供或延續資助：

藝術文化／全人藝動

教育／特殊教育及創意教學

環境／可持續海洋生態系統

項目名稱

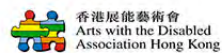
發掘殘疾人士的藝術天賦

推動殘疾人士參與藝術活動及發掘他們的藝術天賦，並通過藝術推廣平等機會和促進社會融合。

資助金額

每年港幣一百五十萬元

予香港展能藝術會



項目名稱

奇妙的聲伴瞳途：口述影像之旅

製作電影口述影像聲道及提供現場表演口述影像服務。

資助金額

港幣三百一十萬元

予香港盲人輔導會



項目名稱

閃亮！兒童之家藝術計劃

通過藝術薰陶及視覺與表演藝術活動，幫助弱勢兒童培養創造力及重塑自信。

資助金額

港幣二百三十萬元

予香港青年藝術協會



項目名稱

童心同唱II

為小學教師提供歌唱技巧培訓，為有特殊學習需要的學生建立創意和共融的學習環境。

資助金額

港幣一百九十萬元

予英國文化協會



項目名稱

特殊學習需要與融合教育中心轄下特殊教育支援組

設立專門的教育小組，讓未來老師吸收實踐經驗，向有特殊需要的學童授課、為有特殊需要的學童提供服務，並為他們設計新穎又富創意的教學方法。

資助金額

港幣一千萬元

予香港教育大學



項目名稱

生活教育活動計劃

為年輕人提供健康教育計劃，防止他們濫用藥物。

資助金額

每年港幣六百萬元

予生活教育活動計劃



項目名稱

中國農村模式

為留守兒童建立學習中心、提供家庭技巧培訓及建設家園，促進幼兒早期發展。

資助金額

港幣四百六十萬元

予 OneSky



項目名稱

太古小學

增強學校的英語及普通話教學，並資助特別項目。

資助金額

每年港幣二百萬元

予太古小學



項目名稱

亞洲海洋計劃 II

在香港推廣可持續發展的海鮮市場，並在中國東、南海開展漁業研究，藉此提高公眾對環保海鮮的認識及需求。

資助金額

港幣二百九十萬元

予 ADM Capital Foundation Limited



項目名稱

馬蹄蟹校園保母計劃

通過校本馬蹄蟹保母計劃及每年將馬蹄蟹放歸自然泥灘棲地，促進生物多樣性及生境保育。

資助金額

港幣一百六十萬元

予香港海洋公園保育基金



附註 1：上述部分數字為估計數字。在這些情況下，最終資助金額將視乎匯率及／或實際支出而定。

附註 2：大部分資助延續多年。



業務方針

尊重過去，聚焦未來

← 上一頁
社區參與

下一頁 →
地產部門

太古集團於一八一六年成立，兩個世紀以來，集團由利物浦一家小型進出口公司演變成一個非常多元化的環球企業集團。太古股份有限公司（SWRAY 00019 及 SWRBY 00087）的總部設於香港，於香港聯合交易所有限公司上市，是太古集團的重要部分。

太古公司是香港主要公司之一，業務分屬五個營業部門：地產、航空、飲料、海洋服務和貿易及實業。集團的業務主要集中於大中華區，「太古」的名字在這地區享譽超過一百五十年。

集團以長遠的角度制定業務策略，這一點從集團的投資性質可見一斑。集團的悠久歷史令我們感到驕傲，但我們亦聚焦於未來的發展。承先啟後，銳意創新是我們引以為豪的企業特質，這些特質使集團得以茁壯成長，並在業務所屬行業中建立典範。

二零一六年太古公司集團業務概覽

地產部門

地產部門由太古地產統管。太古地產成立於一九七二年，是香港持有最多商業及零售樓面的業主之一，在中國內地和美國擁有大量已落成及發展中的投資物業，另外還持有物業買賣組合及酒店權益。

[查看更多有關地產部門](#) →



收益

港幣167.92億

基本溢利 / (虧損)

港幣57.76億

僱員人數

5,772

地產部門 - 集團層面的首要議題

能源耗用



航空部門

航空部門主要的重大投資由國泰航空集團及香港飛機工程公司（「港機」）集團組成。國泰航空集團經營自己的航空公司和貨運站，亦持有其他航空公司和多家公司的權益，包括提供航空飲食、停機坪服務及貨物處理服務的公司。港機集團提供航空維修及修理服務。

[查看更多有關航空部門](#) →

收益*

HK\$137.60億

基本溢利 / (虧損)

HK\$4.41億

僱員人數

51,189

航空部門 - 集團層面的首要議題

溫室氣體排放

飲料部門

飲料部門由太古飲料統管。太古飲料在香港、台灣、中國內地七個省份及美國中西部廣泛地區擁有生產、推廣及經銷可口可樂公司產品的專營權。

[查看更多有關飲料部門](#) →



收益

港幣184.21億

基本溢利 / (虧損)

港幣8.13億

僱員人數

21,170

飲料部門 - 集團層面的首要議題

耗水



圖片：Swire Blue Ocean A/S

海洋服務部門

海洋服務部門包括以新加坡為基地的太古海洋開發集團（營運離岸支援船隻，在美國以外的每一個主要離岸開採及勘探區為能源業提供支援服務）以及香港聯合船塢集團（在香港提供工程、港口拖船及打撈服務）的半數股權。

[查看更多有關海洋服務部門](#) →

收益*

港幣42.38億

基本溢利 / (虧損)

港幣(30.13)億

僱員人數

2,914

海洋服務部門 – 集團層面的首要議題

健康與安全

貿易及實業部門

貿易及實業部門持有鞋履及服裝零售、汽車銷售、食品、冷藏、漆油、廢物處理及早期可持續發展業務的權益。

[查看更多有關貿易及實業部門](#) →



收益

港幣93.50億

基本溢利 / (虧損)

港幣1.14億

僱員人數

9,098

貿易及實業部門 – 集團層面的首要議題

健康與安全

*有關收益的數字並不包括非為太古公司旗下附屬公司的集團公司的收益，因此該等數字並不包括國泰航空集團及香港聯合船塢集團的收益。

有關集團架構及經濟表現的詳情，載於太古公司概覽及太古公司二零一六年報告書。



地產部門

上一頁

← 業務方針

下一頁

→ 航空部門

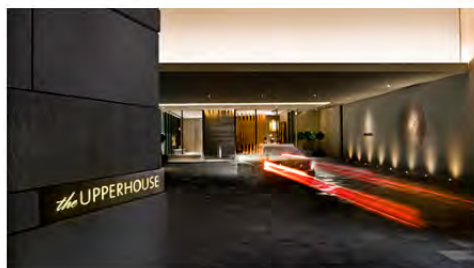
太古地產有限公司（「太古地產」）於一九七二年成立，是香港和中國內地領先的綜合物業發展商、業主及營運商，尤其專注發展商業地產項目，在活化市區環境以創造長遠價值方面，往績卓著。太古地產的業務包括三個主要範疇：物業投資、酒店投資及物業買賣。太古地產於二零一二年在香港聯合交易所有限公司上市。

太古地產業務包括以下三個範疇

01

物業投資

太古地產在香港的物業投資組合，包括位處優越地段的辦公樓及零售物業、酒店式住宅及其他高尚住宅物業。在中國內地，太古地產分別於北京、上海、廣州及成都擁有及營運多個大型綜合商業發展項目。在美國，太古地產是佛羅里達州邁阿密市 Brickell City Centre 綜合商業發展項目的主要發展商。



02

酒店投資

太古地產通過太古酒店在香港全資擁有及管理兩間酒店，包括奕居及香港東隅。太古地產持有位於太古廣場的香港 JW 萬豪酒店、香港港麗酒店及港島香格里拉大酒店以及位於東涌的諾富特東薈城酒店各兩成權益。

在中國內地，太古酒店管理三間酒店，包括由太古地產全資擁有、位於北京三里屯太古里的瑜舍，以及位於北京頤堤港的北京東隅和位於成都遠洋太古里的博舍各百分之五十權益。太古地產擁有位於廣州太古滙的文華東方酒店百分之九十七權益。

在美國，太古地產通過太古酒店全資擁有及管理邁阿密東隅，以及擁有邁阿密市文華東方酒店百分之七十五權益。

03

物業買賣

太古地產的物業買賣組合包括香港島一個已悉數預售的高尚住宅項目及位於香港、中國內地及美國邁阿密市的已落成可供出售發展項目。此外，太古地產在美國佛羅里達州邁阿密市與羅德岱堡均有土地儲備。



可持續發展方針

太古地產致力於二零三零年前成為可持續發展表現領先同業的發展商。為此，太古地產採納了「二零三零可持續發展策略」，該策略包括五大支柱：社區營造、以人為本、夥伴協作、環境效益和經濟效益。

位於港島東區鯉魚涌的太古坊重建計劃，就是實踐「二零三零可持續發展策略」的一個例子。太古最初於該區設有煉糖及船塢業務，船塢於一九七零年代停用，自此該區演變成一個大型綜合商業中心，太古坊現時的重建計劃把這個演變過程延續下去。重建工作包括：

- 設置行人走廊和優化街道設計，以改善附近建築物之間和往返公共交通工具的連繫；
- 建築物的位置將形成通風走廊，以保持空氣自然流通，而綠化空間及植物的設置有助降低溫度；
- 租戶的廢棄食油會轉化為生物柴油，從而產生相等於發展項目所需的百分之二能源；及
- 與新加坡國立大學和香港理工大學合作，打造一個結合綠化屋頂和太陽能發電系統的雙層屋頂。

有關太古地產「二零三零可持續發展策略」的詳情及二零一六年可持續發展工作的表現，請參閱太古地產[二零一六年可持續發展報告書](#)。

表現摘要

健康與安全

41%↓

二零一六年相比二零一五年
工傷引致損失工作日比率的降幅

多元化及共融

50%

二零一六年由女性出任
高級管理人員的百分比

培訓及發展

> 65,000小時

二零一六年的總培訓時數

能源

18.9%↓

在香港物業組合總樓面面積增加百分之十六點一
(二零一一年至二零一六年)的
情況下達至的能源耗量降幅

廢棄物

3,317噸

二零一六年香港的商業地產項目
回收的廢棄物數量

租戶

約280萬千瓦時

香港的辦公樓租戶自二零零八年起獲免費提供能
源審計，發現每年可節省的電力達約二百八十萬
千瓦時

社區

1,500名愛心大使

於二零一六年
進行七萬五千二百小時義務工作

社區

約75,000人

在二零一六受惠於六百五十個社區活動

集團層面的重要議題

集團層面的高度重要議題的表現如下：

能源

太古地產以減少用電的原則設計、建造和營運旗下物業，制定了進取的節能目標並加以監察。

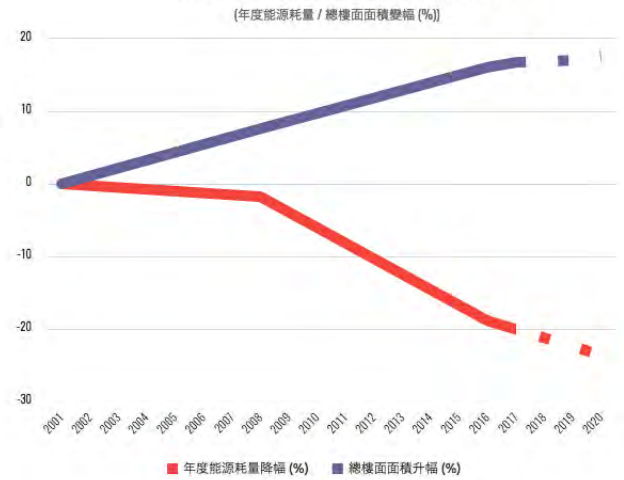
香港

二零零一年至二零一六年間，儘管香港物業組合的總樓面面積增加百分之十六點一，太古地產的能源耗量卻減少百分之十八點九。太古地產於二零一五年定下目標，務求在二零二零年前，年度能源耗量會較二零零八年的水平每年減少六千四百萬千瓦時。截至二零一六年年底，能源耗量已減少四千九百萬千瓦時。

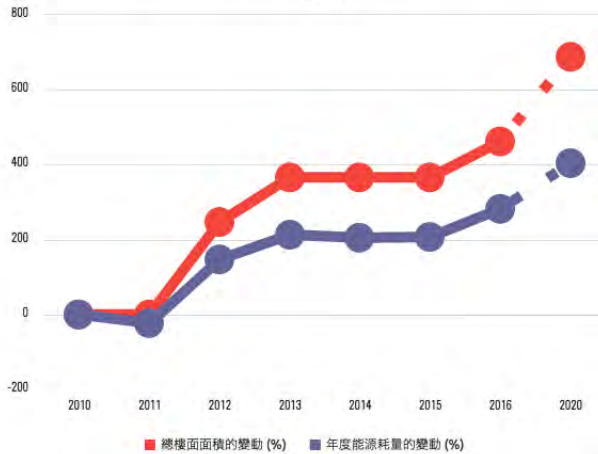
二零零一年至二零一六年間，香港物業組合每平方米耗用的能源減少百分之三十至每年一百五十二千瓦時。

空調、照明及電梯的能源效益有所改善。太古地產推出了一項符合ISO 50001標準的能源管理計劃，幫助租戶管理能源耗用的情況以及減少能源耗量。租戶獲免費提供能源審計。

香港物業組合的能源耗量及總樓面面積趨勢



中國內地物業組合的能源耗量及總樓面面積趨勢
(變幅 (%))



中國內地

太古地產定下目標，務求在二零二零年前，中國內地的年度能源耗量會較首次收集年度能源數據時的水平每年減少二千三百萬千瓦時。二零一零年至二零一六年間，中國內地物業組合每平方米耗用的能源減少百分之三十至每年一百五十六千瓦時。

北京三里屯太古里及廣州太古滙的能源管理系統於二零一六年獲ISO 50001:2011認證。

北京頤堤港和廣州太古滙已安裝太陽能電池板，預計每年可發電約八萬一千千瓦時。北京三里屯太古里和廣州太古滙的租戶獲免費提供能源審計。

有關地產部門可持續發展事宜的詳情，載於本報告其他章節及個別公司的可持續發展報告 - 請點按[此處](#)閱覽相關報告。



航空部門

上一頁

← 地產部門

航空部門的重大投資由國泰航空集團及香港飛機工程公司（「港機」）集團組成。

下一頁

→ 飲料部門

國泰航空集團包括國泰航空、其全資附屬公司港龍航空有限公司（「國泰港龍航空」）、其持有六成股權的附屬公司香港華民航空有限公司（「華民航空」）、聯屬公司中國國際航空股份有限公司（「國航」）及持有部分權益的中國國際貨運航空有限公司（「國貨航」）。國泰航空亦持有多家公司的權益，包括提供航空飲食、停機坪服務及貨物處理服務的公司，並在香港國際機場擁有及營運一個貨運站。

港機集團提供航空維修及修理服務，主要業務包括在香港（藉港機（香港））、廈門（藉廈門太古）及美國（藉港機（美洲））進行飛機維修及改裝工程。

表現摘要

健康與安全

26%↓

國泰航空集團：
二零一六年對比二零一五年的
工傷引致損失工作日比率降幅

培訓

64.17小時

港機集團：
二零一六年每名員工平均培訓時數

能源

24.9%↑

國泰航空集團：
自一九八八年至今的燃油效益升幅

能源

58.8個家庭

廈門太古的太陽能電池板於二零一六年
產生足夠的可再生能源供電予五十八點八個家庭
(約七百九十三兆瓦時)

排放

7%↓

港機集團：
對比二零一五年排放的二氧化碳當量降幅

廢棄物

約90%

三架空中巴士 A340-300 型飛機於二零一六年
退役後送往法國的回收廠，約百分之九十的
部件已獲循環使用、再用或回收

社區

1,300小時

國泰航空員工於二零一六年
進行一千三百小時義工服務

社區

港幣660萬元

二零一六年航空部門所有公司的慈善捐款

集團層面的重要議題

集團層面的高度重要議題的表現如下：



排放

不可再生化學燃料的使用，是一項主要的營業成本，也對環境構成重大影響。在二零一六年，航空部門的排放量佔集團總排放量的百分之九十六，主要來自燃燒航油。

國泰航空致力減少碳排放量，以及減低其碳排放對環境的影響。提升燃油效益（包括購買燃油效益較高的飛機）以及採用生物燃料，是實現這些目標的主要方法。

國泰航空力求在二零二零年前每年提高百分之二的燃油效益，並於二零二零年後實現碳中和增長，該目標較百分之一點五的行業約定目標還高，而實現目標所用的策略亦會遵照國際航空運輸協會的四大策略（詳情請參閱：<http://www.iata.org/policy/environment/pages/climate-change.aspx>）。

於二零一六年，國泰航空選用更多燃油效益較高的飛機，因此燃油效益上升百分之一。二零一六年共接收十架 A350-900 型飛機，其燃油效益較現有的寬體飛機高百分之二十五，相應減少二氧化碳及氮氧化物的排放量。

由飛行效益工作小組推動的節約燃油措施進度如下：

- 定期進行引擎機芯清洗以去除降低引擎效能的污染物，此措施自二零一零年至今節省的燃油相等於十萬五千七百噸二氧化碳。
- 飛機滑行時減少使用引擎，此措施每年節省的燃油相等於二萬一千九百噸二氧化碳。
- 使用較輕的餐車及餐具，此措施自二零零四年至今每年節省的燃油相等於七萬八千四百六十噸二氧化碳。

港機於二零一六年排放達十萬五千噸二氧化碳當量，較二零一五年減少百分之七。電力耗用約佔港機集團排放量的百分之七十四。港機每五年進行能源審計一次，以尋求節約能源的機會。

推動未來

國泰航空力求使用生物燃料推動其飛機引擎及車輛。國泰航空首次以生物燃料推動飛行的航班於二零一六年五月飛抵香港機場，該飛行航程約一萬公里，創下當時航機使用生物燃料的最長航程世界紀錄。國泰航空所有 A350-900 型飛機的交付航程，均曾使用含有百分之十生物燃料的混合燃料。國泰航空是可持續生物燃料圓桌會議及亞洲可持續航空燃料使用者組織的成員。

國泰航空於 Fulcrum BioEnergy, Inc. 持有少數股權，Fulcrum BioEnergy 的基地設於美國，經營將城市固體廢物轉化為可持續航空燃料的業務。Fulcrum BioEnergy 首間具商業規模的廠房於二零一六年五月完成首期興建工程，第二期廠房的興建工程預期於本年稍後時間展開。

碳抵銷

國泰航空「飛向更藍天」碳抵銷計劃透過投資於經第三方驗證及獲黃金標準認可的碳抵銷項目（包括台灣的風力發電場及中國內地的潔淨生物質爐具），於二零一六年抵銷一萬四千四百噸二氧化碳排放。

國泰航空是全球市場措施工作小組 (GMTF) 的成員，該小組負責處理可減少或抵銷航空業碳排放影響的市場措施，成員包括國際民航組織成員國、行業及非政府組織的代表。

有關航空部門的可持續發展事宜詳情，載於本報告其他章節及個別公司的可持續發展報告內。請點按 [此處](#) 閱覽相關報告。



飲料部門

← 上一頁

航空部門

太古飲料於二零一六年經銷飲料至覆蓋逾四億七千萬人口的專營區域。於二零一六年年底，太古飲料全資擁有兩家分別位於台灣及美國的專營公司，持有五家分別位於香港和中國內地福建、河南、安徽及陝西省的專營公司的多數權益，並持有中國內地另外三家專營公司的合資權益及一家生產公司的聯屬權益。該生產公司為 Coca-Cola Bottlers Manufacturing Holdings Limited，負責向中國內地所有可口可樂專營公司供應不含汽飲料。

下一頁 →

海洋服務部門

表現摘要

健康與安全

11% ↓

對比二零一五年的
工傷引致損失工時比率

健康與安全

18% ↓

對比二零一五年的
工傷引致損失工作日比率

能源

9,750 噸

利用太陽能電池板產生八點一五兆瓦功率的電力，節省九千七百五十噸二氧化碳

水資源

37% ↑

自二零零四年以來的耗水效益

廢棄物

60.6%

百分之六十點六的回收物料(鋁罐)

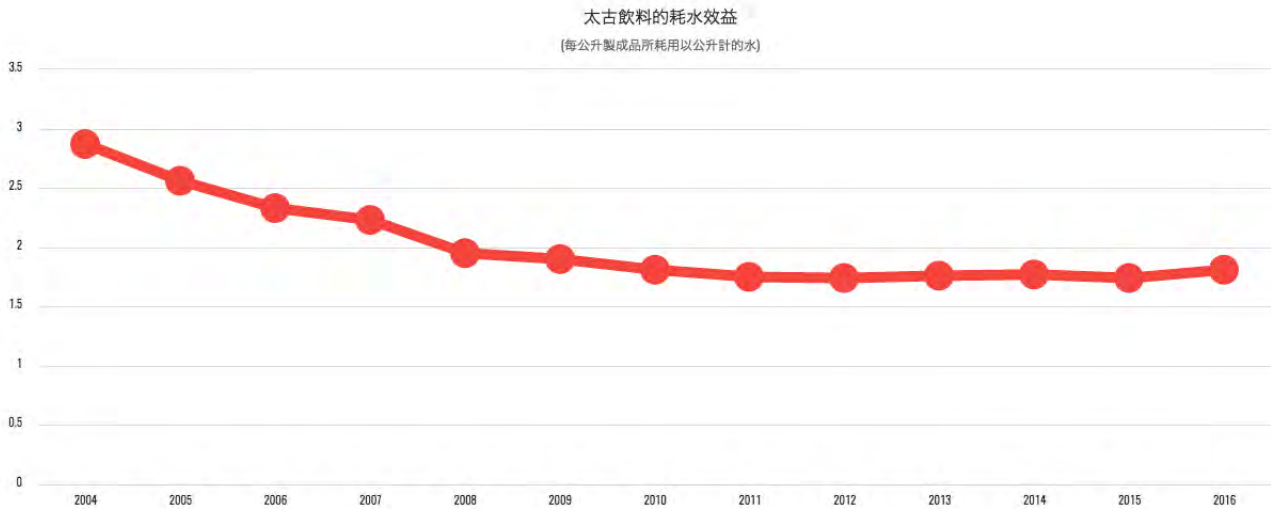
社區

港幣 370 萬元

二零一六年的慈善捐款

集團層面的重要議題

集團層面的高度重要議題的表現如下：



水是太古飲料旗下產品的主要成分，在生產過程中也需要用水。水是珍貴的資源，而在太古飲料營業的地區，水也是相當匱乏和緊絀的資源。水資源短缺及水源品質下降，會使生產受到限制及成本上升，也可以令太古飲料業務所在的社區受到不利影響。太古飲料識別生產過程中減少用水的方法，並參與為達致可持續使用水資源而設的教育及推廣計劃。

太古飲料節約用水的目標，是將所有旗下飲料及其生產過程中的耗水量等量歸還給社區和大自然。

該公司以「減省、再用、補充」作為水資源管理工作的指導原則。

減省 – 提升廠房的效益

自二零零四年至今，太古飲料的耗水效益提升了百分之三十七。二零一六年的耗水效益（以生產一公升飲料的耗水量計算）由一點七四公升略為倒退至一點八一公升，倒退原因包括福州新增生產線作出調校，新產品試行較以往頻密，以及不含汽飲料產量略增。太古飲料設下目標，二零一零年至二零二零年間的耗水效益將提升百分之二十五。

該公司投資於生產優化及節水技術，包括使用乾性潤滑劑代替肥皂水以潤滑飲料瓶輸送帶，盡可能使用空氣代替水進行清潔工序，以及回收用於沖洗容器的水。

再用 – 處理及循環使用廢水

太古飲料遵循可口可樂公司及營運地區的廢水標準。可口可樂公司要求經過淨化的水所達到的清潔程度，足以令水生生物存活。

為減少排放量甚至達致零排放，並優化水資源的再用，太古飲料對國內裝瓶廠的廢水處理工作進行了評估，繼而帶來每年五億公升的節水量。

補充 – 把水資源歸還大自然

全球可口可樂系統致力透過水資源補充項目，如植樹造林、保護流域及活化河流等，補充其飲料所耗用的水。在這項全球方針上，太古飲料與可口可樂系統合作，已提前實現二零二零年水資源補充目標，把相當於太古飲料製造產品時所耗用的水等量回歸大自然。太古飲料於二零一六年送回大自然的乾淨水共三億五千三百萬公升，相當於總銷量所用食水的百分之六。

為實現水資源補充目標，太古飲料支持源水保護、可持續農業、水土流失控制、濕地保護與恢復以及水資源再用等措施。太古飲料的鄭州裝瓶廠在鄭州市政府及聯合國開發計劃署 (UNDP) 配合下，在鄭州市一個公園的濕地循環再用經過處理的廢水。廈門太古可口可樂飲料公司與世界野生動物基金及廈門市政府攜手建造小型的濕地，每月處理約九十萬公升的污水。關於太古飲料水資源補充項目的詳情，載於有關公司如何以負責任的方式使用及管理水資源的[章節](#)中。

鄭州太古可口可樂飲料公司、廈門太古可口可樂飲料公司及廣東太古可口可樂公司於二零一六年主辦「Walk for Love」步行籌款活動，籌得超過人民幣六百八十萬元，資助三十三間學校購買淨水器，讓接近一萬六千名學生每天飲用清潔的食水。我們向中國內地安徽、福建及江蘇省的災民捐出超過一億零八百萬瓶食水。

有關飲料部門的可持續發展事宜詳情，載於本報告其他章節。



海洋服務部門

← 上一頁
飲料部門

海 洋服務部門包括總部設於新加坡的太古海洋開發集團，該集團營運離岸支援船隻，在美國以外的每一個主要離岸開採及勘探區，為能源業提供離岸支援服務。部門亦持有香港聯合船塢集團百分之五十權益，該集團提供工程、港口拖船及打撈服務。

下一頁 →
貿易及實業部門

表現摘要

健康與安全

85% ↓

太古海洋開發集團：
二零一六年對比二零一五年的
工傷引致損失工作日比率降幅

健康與安全

14% ↓

香港聯合船塢集團：
二零一六年對比二零一五年的
工傷引致損失工作日比率降幅

健康與安全

46% ↓

太古海洋開發集團：
二零一六年對比二零一五年的
工傷引致損失工時比率降幅

健康與安全

18% ↓

香港聯合船塢集團：
二零一六年對比二零一五年的
工傷引致損失工時比率降幅

能源

6% ↓

太古海洋開發集團：
二零一六年對比二零一五年的
按重量劃分的總溫室氣體排放量
(千噸二氧化碳當量) 降幅

能源

5% ↓

香港聯合船塢集團：
二零一六年對比二零一五年的
按重量劃分的總溫室氣體排放量
(千噸二氧化碳當量) 降幅

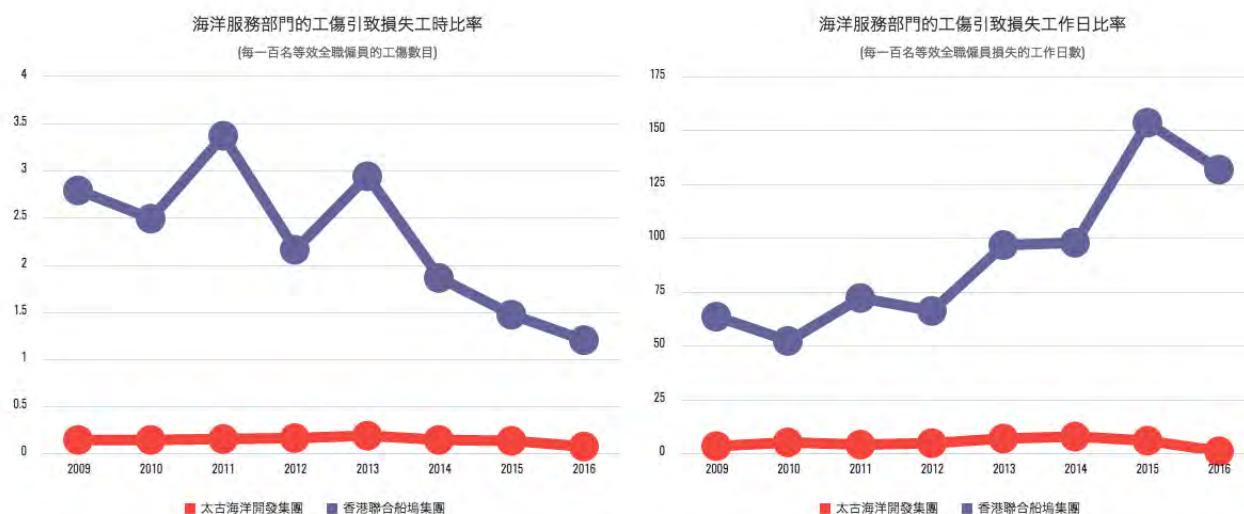
社區

港幣**430**萬元

太古海洋開發集團：
二零一六年的慈善捐款

集團層面的重要議題

集團層面的高度重要議題的表現如下：



工傷引致損失工時比率指每一百名等效全職雇員的工傷數目。工傷引致損失工作日比率指每一百名等效全職雇員因工傷而損失的工作日數。太古海洋開發集團的工傷引致損失工時比率由二零一五年的零點一三減少至二零一六年的零點零七，較二零一五年減少百分之四十六，較過去五年累計減少百分之五十六。太古海洋開發集團於二零一六年的工傷引致損失工作日比率減少百分之八十五。香港聯合船塢集團於二零一六年的工傷引致損失工時比率及工傷引致損失工作日比率分別減少百分之十八及百分之十四。僱員比以前更著重安全，康復計劃已有改善。

「在險峻之地安全地履行艱辛的工作」是太古海洋開發集團的格言。該集團定期檢討及更新健康與安全政策、程序及培訓。二零一六年，太古海洋開發集團推出健康、安全及環境改善計劃，旨在簡化程序並統一及改善培訓工作。健康、安全及環境政策經太古海洋開發集團董事總經理核准。

太古海洋開發集團的政策是絕不容忍員工在工作場所濫藥及酗酒，其安全政策包括：「所有員工及承辦商，無論職位、資歷或所屬專業如何，均有權利、義務、權力和責任停止進行他們認為不安全的工作，而公司將全力支持這種停止工作的決定。」

太古海洋開發集團每一季均舉辦安全運動，以傳遞從經驗汲取的教訓。

安全培訓

太古海洋開發集團於太古海事培訓中心提供有關安全的培訓，二零一六年推出深水拋錨和實用船隻管理培訓課程，由負責培訓的船長在船上提供額外的教授、指導和支援。

太古海洋開發集團和香港聯合船塢集團的高級管理人員均參加 Kelvin TOP-SET 事故調查課程。TOP-SET 代表下述指標框架，用以計劃事故的調查工作並進行分析、滙報調查結果及提出建議，以及識別直接及潛在的事故起因，避免事故重複發生。此外，也會培訓員工日後教授相關課程。

T-科技 (Technology)

O-組織 (Organisation)

P-人物 (People)

S-類似事件 (Similar Events)

E-環境 (Environment)

T-時間 (Time)

這個逐步推進的過程為計劃、調查、分析、構思建議及滙報結果提供系統化的調查架構。香港聯合船塢集團及太古海洋開發集團的主要管理人員由專業培訓人員培訓成為高級調查員。兩家公司均自行栽培導師，日後教授為期一天的內部調查員課程。培訓過程教授如何進行徹底的事務調查及分析事故的根本原因，以便處理直接及潛在的事故起因，避免事故重複發生。

有關海洋服務部門可持續發展事宜的詳情，載於本報告其他章節及個別公司的可持續發展報告 - 請點按[此處](#)閱覽相關報告。



貿易及實業部門

← 上一頁

海洋服務部門

太 古公司的貿易及實業部門持有下述公司的權益：

→ 下一頁

報告簡介

01

太古零售業務

太古資源集團

太古資源在香港、澳門及中國內地零售及經銷鞋履、服裝及有關用品。

太古品牌集團

太古品牌投資於擁有品牌的公司，持有一家與 Columbia 成立的聯屬公司的權益，該公司在中國內地經銷及零售 Columbia 產品。太古品牌亦持有 Rebecca Minkoff 百分之九點四的少數權益，Rebecca Minkoff 售賣服裝、手袋及配飾。



02

太古汽車集團

太古汽車銷售客車、商用車、摩托車及小型摩托車，台灣是其最大業務經營地。太古汽車亦在香港、澳門、中國內地及馬來西亞經銷汽車、摩托車及商用車。

03

太古食品集團

重慶新沁園食品有限公司（「沁園食品公司」）

沁園食品公司是中國西南部一家主要的烘焙連鎖店，在重慶、貴陽及成都設有逾五百五十間分店。

太古食品（包括太古糖業公司）

太古食品在中國內地及香港經銷食品。太古糖業公司在香港和中國內地包裝及銷售「太古糖」品牌的糖產品。





04

太古冷藏倉庫集團

太古冷藏倉庫全資擁有位於上海、河北、南京及寧波的冷藏設施，並持有廣州一所冷藏設施的六成股本權益。

05

阿克蘇諾貝爾太古漆油公司

阿克蘇諾貝爾太古漆油公司是與阿克蘇諾貝爾合資成立的公司，於中國內地、香港和澳門生產及分銷裝飾漆油，主要為「多樂士」品牌。



06

太古環保服務業務

太古惠明公司

太古惠明公司是與 Waste Management Inc. 旗下一家附屬公司合資成立的業務，雙方各佔五成股權。該合資公司在香港尋求承辦廢物處理的合約，現時以合約形式為七個離島及新界西北提供廢物處理服務。

太古可持續發展基金

太古可持續發展基金持有 Green Biologics 的聯屬權益以及 NanoSpun Technologies 和 Avantium 的少數股本權益。Green Biologics 是一家生物科技公司，從事可再生化學品及生物燃料科技發展的業務。NanoSpun Technologies 是一家利用納米技術發展水質處理過程的公司。Avantium 是一家開發生物塑料作商業用途的生物科技公司。

表現摘要

健康與安全

33%↓

二零一六年對比二零一五年的
工傷引致損失工時比率降幅

培訓及發展

8.35小時

二零一六年每名員工平均培訓時數

公益事務

港幣332,915元

二零一六年的慈善捐款

集團層面的重要議題

集團層面的高度重要議題的表現如下：



太古資源於二零一六年的工傷引致損失工時比率錄得百分之十七點六七的改進，由二零一五年的二點一五下跌至一點七七。

二零一六年，太古資源舉辦了多次健康與安全計劃（其中一次是為辦公室僱員而設），並將每月的安全通告傳送給香港和中國內地各分店。相同及不同品牌的店舖互相核對彼此的安全事務。

為符合新頒佈的勞動法，中國內地的高級管理人員參與太古資源業務所在的三個國內地區舉辦的培訓課程。在香港，太古資源提名僱員擔任辦公室的急救專員並給予相關培訓。

有關貿易及實業部門的可持續發展事宜詳情，載於本報告其他章節及個別公司的可持續發展報告內 – 請點按[此處](#)閱覽相關報告。



報告簡介

可持續發展報告十年歷程

← 上一頁
貿易及實業部門

下一頁
→ 表現數據

太古公司於二零零七年開始發表首份可持續發展報告，匯報我們在環境及社會方面的表現。自此，公司遵照全球報告倡議組織(GRI)指引編撰報告。歷年來，隨著GRI架構的改變，加上可持續發展報告日漸系統化，公司的報告方向不斷演化，經歷多次重大的改變與革新。今年，除按往常編撰年度報告書送呈股東（包括可持續發展的內容），亦獨立編撰本報告，以便更詳細交代公司的可持續發展表現。我們將於明年依循新的GRI報告標準。

第十份可持續發展報告集中於公司的可持續發展政策及新的環境可持續發展策略「Thrive」。本報告列載太古公司的企業管治程序，記述關注重點，並匯報可持續發展表現和措施。我們回應投資者的查詢，並且提供資料給予碳披露計劃、道瓊斯可持續發展指數及MSCI等評估不同公司的經濟、環境及社會表現的機構，以幫助我們識別與業務所屬行業有關的具體問題。

本報告的內容是依循 GRI G4 指引的核心選項和香港聯合交易所有限公司的環境、社會及管治報告指引編撰而成。報告集中處理報告方法（[按此](#)閱覽英文版）中附錄一所概述的太古公司業務，並列出GRI內容索引。

本報告連同公司網站 (www.swirepacific.com) 及 [年度報告書](#) 內所提供的附加資料，撮述了公司於二零一六年（二零一六年一月一日至十二月三十一日）的可持續發展表現。最近期的可持續發展報告於二零一六年四月發表。

統計數據

公司致力提倡透明度，因此在本報告及公司網站內提供資料和數據。本報告只提供截至二零一七年三月底的數據，而在編撰本報告後重新分類或確認的數據或事故，將於日後的報告予以更新。

鑒定數據

我們對可持續發展數據有非常清晰的準則及報告要求，這些準則均經過內部審核及統計檢測。

羅兵咸永道會計師事務所就下列二零一六年選定的可持續發展數據提供有限保證的鑒證，並在相關的數據表中標示[R]符號，以資識別。

- 總能源耗量
- 按重量劃分的總溫室氣體排放量
- 總耗水量
- 僱員死亡事故總數
- 僱員工傷引致損失工時事故總計

有限保證的鑒證，是指核數師並無發現任何事情足以令其相信，所選定的數據未有按照太古公司採用的準則編撰。羅兵咸永道會計師事務所的鑒證聲明全文載於

http://www.swirepacific.com/en/sd/sd/limited_assurance_opinion.pdf (英文版)。

徵求回應

歡迎讀者在閱覽本報告後惠賜卓見，請將意見及其他有關可持續發展的查詢電郵至 sd@swirepacific.com

太古股份有限公司
香港金鐘道八十八號
太古廣場一座三十三樓
電話：(852) 2840 8888
www.swirepacific.com

可持續發展事務部



馬歌司博士
可持續發展事務總監



鄺天生
集團可持續發展事務經理



夏柏朗
可持續發展事務經理



柳淑淇
可持續發展事務助理經理



Larissa Jarillo de Lima
可持續發展事務助理經理



洪少鳳
行政助理



表現數據

← 上一頁
報告簡介

下 表呈列公司二零一六年可持續發展的量化表現概述。列表中以符號 [R] 標記的所有二零一六年數據，均經由羅兵咸永道會計師事務所獨立鑒定。

→ 下一頁
GRI 列表
(香港交易所)

表現數據

下載 PDF

項目	單位	2016	2015	2014	2013	2012	2011	2010	2009	2008	2007	2006	2005	2004	2003	2002	2001	2000
營業額	港幣百萬元	1,120	1,000	900	800	700	600	500	400	300	200	100	50	20	10	5	2	1
溢利	港幣百萬元	150	140	130	120	110	100	90	80	70	60	50	40	30	20	10	5	2
員工總數	名	1,200	1,100	1,000	900	800	700	600	500	400	300	200	100	50	20	10	5	2
資本開支	港幣百萬元	200	180	160	140	120	100	80	60	40	20	10	5	2	1	0.5	0.2	0.1
股息	港幣百萬元	50	45	40	35	30	25	20	15	10	5	2	1	0.5	0.2	0.1	0.05	0.02
稅項	港幣百萬元	30	28	26	24	22	20	18	16	14	12	10	8	6	4	2	1	0.5
物業、機器及設備	港幣百萬元	1,000	900	800	700	600	500	400	300	200	100	50	20	10	5	2	1	0.5
商標	港幣百萬元	50	45	40	35	30	25	20	15	10	5	2	1	0.5	0.2	0.1	0.05	0.02
其他無形資產	港幣百萬元	20	18	16	14	12	10	8	6	4	2	1	0.5	0.2	0.1	0.05	0.02	0.01
總資產	港幣百萬元	1,500	1,400	1,300	1,200	1,100	1,000	900	800	700	600	500	400	300	200	100	50	20
總負債	港幣百萬元	300	280	260	240	220	200	180	160	140	120	100	80	60	40	20	10	5
淨資產	港幣百萬元	1,200	1,120	1,040	960	880	800	720	640	560	480	400	320	240	160	80	40	15
總收入	港幣百萬元	1,120	1,000	900	800	700	600	500	400	300	200	100	50	20	10	5	2	1
總開支	港幣百萬元	970	860	770	680	590	500	410	320	230	140	60	30	15	7	3	1	0.5
總溢利	港幣百萬元	150	140	130	120	110	100	90	80	70	60	50	40	30	20	10	5	2
總資產	港幣百萬元	1,500	1,400	1,300	1,200	1,100	1,000	900	800	700	600	500	400	300	200	100	50	20
總負債	港幣百萬元	300	280	260	240	220	200	180	160	140	120	100	80	60	40	20	10	5
淨資產	港幣百萬元	1,200	1,120	1,040	960	880	800	720	640	560	480	400	320	240	160	80	40	15

統計資料		備註	地產		國泰航空集團		港機集團		飲料		太古海洋開發集團		香港聯合船塢集團		貿易及實業		太古公司 (總辦事處)		總計 (備註 1)	
環境			2016	2015	2016	2015	2016	2015	2016	2015	2016	2015	2016	2015	2016	2015	2016	2015	2016	2015
總能源耗量 (千兆焦耳)	直接能源耗量		154	102	245730	244603	349	169	781	657	1337	1443	329	331	51	29	-	-	248730	247334
	間接能源耗量		1023	982	682	464	481	464	1170	1034	5	6	19	22	244	131	-	-	3624	3103
	總計	1	1177	1084	246412	245067	830	633	1951	1691	1342 ⁴	1449 ⁴	347	353	295	160	-	-	252354 ^(a)	250438
	較去年同期變幅 %		9%	-	1%	-	31%	-	15%	-	-7%	-	-2%	-	84%	-	-	-	1%	-
按重量劃分的總溫室 氣體排放量 (千噸二氧化碳當量)	直接 (範疇 1)	2	13	6	17702	17535	27	12	55	44	108	115	27	27	6	2	-	-	17938	17740
	間接 (範疇 2)		216	212	80	85	78	83	194	182	1	1	3	4	46	25	-	-	618	593
	總計	1	230	218	17782	17620	105	95	249	226	108 ⁴	115 ⁴	30	31	51	27	-	-	18556 ^(a)	18333
	較去年同期變幅 %		5%	-	1%	-	11%	-	10%	-	-6%	-	-5%	-	91%	-	-	-	1%	-
總耗水量 (千立方米)	耗水量	3	1522	1169	866	846	710	633	7585	7105	-	-	77	57	178	155	-	-	10938 ^(a)	9963
	較去年同期變幅 %		30%	-	2%	-	12%	-	7%	-	-	-	35%	-	15%	-	-	-	10%	-
按種類及棄置方法劃 分的廢棄物總量 (公噸)	棄置廢棄物		-	-	-	-	-	-	-	-	-	-	-	-	-	-	-	-	-	-
	有害		0	2	1	0	1,135	1,134	110	2,293	1,973	3,077	-	-	1	1	-	-	3,220	6,506
	無害		38,185	32,302	13,794	13,532	4,921	4,599	722	3,052	-	-	-	-	-	-	-	-	57,622	53,485
	回收廢棄物		-	-	-	-	-	-	-	-	-	-	-	-	-	-	-	-	-	-
	有害		243	106	-	-	148	-	0	-	-	-	-	-	-	-	-	-	391	106
	無害		4,283	3,176	4,414	4,053	717	716	10,342	9,874	16	3	184	179	457	489	-	-	20,414	18,489
	總計		42,711	35,584	18,209	17,586	6,921	6,449	11,175	15,219	1,989	3,080	184	179	457	490	-	-	81,647	78,585
	較去年同期變幅 %		20%	-	4%	-	7%	-	-27%	-	-35%	-	3%	-	-7%	-	-	-	4%	-
健康與安全			5																	
千工作小時			11,674	9,689	69,059	66,135	39,415	33,884	45,304	42,328	12,194	15,443	1,995	1,765	17,767	9,808	84	77	197,492	179,130
損失工時工傷事故總計			105	92	970	916	299	238	113	119	4	10	12	13	96	79	0	0	1,599 ^(a)	1,467
工傷引致損失工時比率 (LTIR)			1.80	1.90	2.81	2.77	1.52	1.40	0.50	0.56	0.07	0.13	1.20	1.47	1.08	1.61	0.00	0.00	1.62	1.64
較去年同期變幅 % (LTIR)			-5%	-	1%	-	8%	-	-11%	-	-46%	-	-18%	-	-33%	-	-	-	-1%	-
工傷引致損失工作日			2112	2959	24,304	31,630	11,650	7,195	3,396	3,865	52	445	1,314	1,355	3,357	905	0	0	46,184	48,354
工傷引致損失工作日比率 (LDR)			36.18	61.08	70.38	95.65	59.11	42.47	14.99	18.26	0.85	5.76	131.71	153.54	37.78	18.45	0.00	0.00	46.77	53.99
較去年同期變幅 % (LDR)			-41%	-	-26%	-	39%	-	-18%	-	-85%	-	-14%	-	105%	-	N/A	-	-13%	-
死亡事故總計			-	-	-	-	-	-	-	-	-	-	-	-	1	-	-	-	1 ^(a)	-
員工																				
僱員	長期及固定期限僱員		5,711	5,461	32,253	32,030	14,859	14,794	20,377	18,656	2,264	2,726	650	471	9,098	5,304	45	43	85,257	79,485
	受監督的僱員		61	102	3,823	1,377	254	153	793	1,345	-	-	-	-	-	-	-	-	4,931	2,977
	男性		3,559	3,452	17,058	15,082	12,242	12,320	16,572	15,599	-	-	-	-	-	2,869	14	13	55,643	52,258
	女性		2,213	2,111	19,018	18,325	2,871	2,627	4,598	4,402	251	236	58	38	5,505	2,435	31	30	34,545	30,204
	總計		5,772	5,563	36,076	33,407	15,113	14,947	21,170	20,001	2,264	2,726	650	471	9,098	5,304	45	43	90,188	82,462
	長期僱員 (%)		95%	94%	86%	93%	94%	96%	96%	93%	60%	59%	94%	94%	94%	93%	100%	100%	91%	92%
	全職工作的長期僱員 (%)		99%	99%	98%	98%	99%	99%	99%	100%	100%	100%	100%	100%	93%	87%	100%	100%	98%	98%
	按區域劃分的僱員 (%)		-	-	-	-	-	-	-	-	-	-	-	-	-	-	-	-	-	-
	香港及澳門		57%	57%	83%	80%	48%	46%	7%	7%	-	-	100%	100%	33%	57%	96%	95%	51%	51%
	中國內地		43%	42%	2%	3%	34%	36%	68%	75%	-	-	-	-	53%	18%	4%	5%	31%	30%
	台灣		0%	0%	2%	2%	0%	0%	4%	5%	-	-	-	-	13%	24%	0%	0%	3%	3%
	美國		0%	0%	1%	3%	17%	18%	20%	14%	-	-	-	-	0%	0%	0%	0%	8%	8%
	其他		0%	0%	12%	12%	0%	0%	0%	0%	100%	100%	-	-	1%	1%	0%	0%	7%	8%
長期員工自願離職數據																				
按年齡組別劃分	30歲以下		35%	32%	15%	16%	14%	14%	29%	23%	12%	7%	10%	23%	67%	66%	0%	13%	28%	24%
	30至50歲		16%	15%	5%	5%	9%	8%	12%	11%	5%	3%	12%	8%	33%	25%	0%	4%	11%	8%
	50歲以上		11%	13%	6%	5%	9%	4%	5%	7%	4%	2%	8%	2%	19%	15%	0%	13%	8%	6%
按性別劃分	男性		21%	19%	9%	7%	10%	9%	18%	16%	5%	3%	10%	9%	43%	43%	0%	15%	15%	13%
	女性		22%	23%	7%	8%	12%	9%	13%	12%	12%	5%	9%	5%	52%	48%	0%	4%	17%	13%
按區域劃分	香港及澳門		20%	17%	8%	8%	10%	9%	18%	22%	-	-	10%	8%	59%	63%	0%	8%	13%	14%
	中國內地		23%	24%	11%	7%	8%	5%	14%	12%	-	-	-	-	49%	29%	0%	0%	19%	12%
	台灣		0%	0%	4%	1%	0%	0%	7%	8%	-	-	-	-	22%	16%	0%	0%	13%	9%
	美國		0%	0%	10%	8%	17%	17%	29%	29%	-	-	-	-	0%	0%	0%	0%	22%	21%

	其他		0%	0%	6%	6%	0%	0%	0%	0%	6%	4%	-	-	56%	55%	0%	0%	7%	6%
長期員工自願離職總比率 (%)			21%	20%	8%	8%	10%	9%	17%	15%	6%	4%	10%	5%	48%	45%	0%	7%	16%	13%
新僱員數據																				
按年齡組別劃分	30歲以下		45%	51%	20%	29%	22%	19%	47%	33%	17%	26%	50%	40%	80%	75%	0%	14%	39%	34%
	30至50歲		22%	24%	5%	4%	11%	7%	19%	12%	6%	10%	45%	28%	39%	40%	7%	19%	14%	10%
	50歲以上		16%	15%	5%	3%	9%	5%	28%	11%	3%	7%	49%	8%	29%	23%	0%	11%	12%	7%
按性別劃分	男性		28%	28%	11%	10%	12%	10%	30%	21%	6%	12%	47%	23%	51%	55%	14%	15%	21%	17%
	女性		28%	35%	7%	11%	20%	11%	23%	15%	12%	12%	50%	18%	63%	59%	0%	17%	21%	17%
按區域劃分	香港及澳門		25%	26%	10%	11%	16%	12%	24%	28%	-	-	48%	23%	61%	70%	5%	15%	16%	17%
	中國內地		31%	37%	1%	9%	4%	3%	19%	16%	-	-	-	-	64%	52%	0%	50%	25%	17%
	台灣		0%	0%	1%	3%	0%	0%	10%	12%	-	-	-	-	25%	29%	0%	0%	0%	14%
	美國		20%	0%	4%	17%	26%	20%	64%	35%	-	-	-	-	0%	0%	0%	0%	0%	45%
	其他		0%	20%	9%	10%	0%	0%	0%	0%	7%	12%	-	-	79%	75%	0%	0%	10%	11%
新僱員總比率 (%)			28%	31%	9%	11%	14%	10%	29%	20%	7%	12%	48%	23%	58%	57%	4%	16%	21%	17%
培訓數據																				
按僱員類別劃分	高級管理層		24.93	-	2.75	-	27.39	-	58.49	-	1.80	-	5.11	-	13.07	-	14.88	-	15.48	-
	中級/初級管理層及監督僱員		15.88	-	14.47	-	83.95	-	28.57	-	15.73	-	6.11	-	11.22	-	22.29	-	34.57	-
	面對客戶的僱員		10.02	-	26.62	-	40.88	-	15.15	-	0.00	-	0.00	-	6.49	-	0.00	-	22.42	-
	非面對客戶的操作/技術僱員		13.06	-	12.30	-	62.19	-	32.95	-	4.41	-	8.48	-	13.25	-	0.00	-	30.41	-
	其他		6.88	-	1.13	-	163.54	-	22.25	-	155.71	-	0.00	-	6.06	-	1.00	-	74.29	-
總平均培訓時數			11.45	-	19.02	-	64.17	-	22.83	-	123.08	-	7.91	-	8.35	-	18.75	-	28.45	-

備註：

- 基於四捨五入，總計未必為所示數字的準確總和。
- 由於科學界就燃燒航空渦輪燃油所排放的其他氣體對全球暖化影響沒有一致的共識，因此國泰航空集團只就燃燒航空渦輪燃油的二氧化碳排放量作出報告。
國泰航空會密切注視大氣科學方面的發展，包括英國的「歐米加」(OMEGA)航空及環境計劃和德國航空宇航中心大氣物理研究所的研究。
- 太古集團耗用的水幾乎全部來自當地供水部門提供的市政供水。太古地產旗下樓宇雖已安裝雨水收集設施，但所收集的雨水量對集團總耗水量影響不大。
- 該數字不包括來自租用船隻耗燃量的排放量，此乃由於根據《溫室氣體盤查議定書》之界定，「租用船隻耗燃量」乃屬議定書中的範疇3。
- 有關定義請參閱詞彙表。

(R) 表示此可持續發展數據已由羅兵咸永道會計師事務所作出報告，詳情請參閱獨立有限保證證書報告。



GRI 列表 (香港交易所)

← 上一頁
表現數據

本 內容索引可用以搜尋依循GRI G4報告指引及香港聯合交易所
主板上市規則附錄二十七的環境、社會及管治報告指引所作的
相關披露。

GRI 列表 (香港交易所)

下載 PDF

一般標準編號	內容	報告標準	備註
管理方針			
G4-1	披露由決策者(例如CEO、董事或管理層)所編寫的、內容包含對環境和社會的引導性披露、及對利益相關者及相關性的指引性披露。	本公司的可持續發展	
環境狀況			
G4-2	披露名稱	本公司的可持續發展	二零一六年報告、企業管治
G4-3	主要市場、產品與服務	業務方針	二零一六年報告、二零一六年報告附錄及摘要
G4-4	披露營運所在地區	業務方針	二零一六年報告、企業管治
G4-5	披露營運所在的地區數量	業務方針	二零一六年報告、企業管治
G4-6	所有權的性質與法律形式	業務方針	二零一六年報告、
G4-7	披露所投資業務的行業(包括附屬公司、所屬機構的行業、客戶/受惠者的類別)	業務方針	二零一六年報告、
G4-8	披露氣候	業務方針	二零一六年報告附錄及摘要
G4-9	披露製程、特別披露減少溫室效应的員工選擇	員工和社區、多元文化及平等機會	二零一六年報告
G4-10	披露製程、特別披露減少溫室效应的員工選擇	員工和社區、多元文化及平等機會	二零一六年報告
G4-11	披露製程、特別披露減少溫室效应的員工選擇	員工和社區、多元文化及平等機會	二零一六年報告
G4-12	披露製程、特別披露減少溫室效应的員工選擇	員工和社區、多元文化及平等機會	二零一六年報告
G4-13	報告製程、特別披露減少溫室效应的員工選擇	員工和社區、多元文化及平等機會	二零一六年報告、
G4-14	披露製程、特別披露減少溫室效应的員工選擇	員工和社區、多元文化及平等機會	二零一六年報告、
G4-15	披露製程、特別披露減少溫室效应的員工選擇	員工和社區、多元文化及平等機會	二零一六年報告、

一般標準披露	內容	報告段落	備註
策略與分析			
G4-1	組織最高決策者的聲明(如CEO、董事長或等同的高階職位者)，內容包含判斷與組織相關的可持續發展議題，及針對這些對組織具相關性的面向提出可持續發展策略。	太古的可持續發展	
組織概況			
G4-3	組織名稱	太古的可持續發展	二零一六年報告書 - 企業宣言
G4-4	主要品牌、產品與服務	業務方針	二零一六年報告書 - 企業宣言 、 二零一六年表現評述及展望
G4-5	組織總部所在位置	業務方針	二零一六年報告書 - 企業宣言
G4-6	組織營運所在的國家數量	業務方針	二零一六年報告書 - 企業宣言
G4-7	所有權的性質與法律形式	業務方針	
G4-8	組織所提供服務的市場(包含地理細分、所服務的行業、客戶/受惠者的類型)	業務方針	二零一六年報告書 - 二零一六年表現評述及展望
G4-9	組織規模	業務方針	
G4-10	依聘僱合約、性別及區域分類的員工總數	員工及社區 - 多元化及平等機會 表現數據	
G4-11	受集體協商協定保障之總員工數比例	員工及社區 - 多元化及平等機會	
G4-12	描述組織的供應鏈	新出現的問題	
G4-13	報告期間有關組織規模、結構、所有權或供應鏈的任何重大變化		二零一六年報告書 - 主席報告 、 二零一六年表現評述及展望
G4-14	組織是否具有因應相關之預警方針或原則	風險管理	二零一六年報告書 - 風險管理
G4-15	經組織簽署認可，而由外部所制定的經濟、環境與社會規章、原則或其他倡議	太古的可持續發展 我們的自然環境 員工與社區	
G4-16	列出組織參與的公協會和國家或國際性倡議組織的會員資格，參與的方式包含：在治理機構內佔有席位、參與專案或委員會、提供大額資助、或會員資格具有策略性意義	可持續發展的管治	
鑑別重大考量面與邊界			
G4-17	組織合併財務報表或等同文件中所包含的所有實體		二零一六年報告書 - 報告方法 (英文版)
G4-18	報告內容和考量面邊界的流程及組織如何依循「界定報告內容的原則」	評估重要性	二零一六年報告書 - 報告方法 (英文版)
G4-19	所有在界定報告內容過程中所鑑別出的重大考量面	評估重要性	二零一六年報告書 - 報告方法 (英文版)
G4-20	針對每個重大考量面，說明組織內部在考量面上的邊界	評估重要性	二零一六年報告書 - 報告方法 (英文版)
G4-21	針對每個重大考量面，說明組織外部在考量面上的邊界	評估重要性	二零一六年報告書 - 報告方法 (英文版)
G4-22	對先前報告書中所提供之任何資訊有進行重編的影響及原因		不適用
G4-23	和先前報告期間相比，在範疇與考量面邊界上的顯著改變		二零一六年報告書 - 報告方法 (英文版)
利害關係人議合			
G4-24	列出組織進行議合的利害關係人群體	評估重要性	
G4-25	就所議合的利害關係人，說明鑑別與選擇的方法	評估重要性	
G4-26	組織與利害關係人議合的方式	評估重要性	
G4-27	經由利害關係人議合所提出之關鍵議題與關注事項，以及組織如何回應	評估重要性	
報告書基本資料			
G4-28	所提供資訊的報告期間	報告簡介	
G4-29	上一次報告的日期	報告簡介	
G4-30	報告週期	報告簡介	
G4-31	可回答報告或內容相關問題的聯絡人	報告簡介	
G4-32	組織選擇的GRI-G4「依循」選項	報告簡介	
G4-33	組織為報告尋求外部保證/確信的政策與現行做法	報告簡介	獨立執業會計師的有限保證審核報告 (英文版)
治理			
G4-34	組織的治理結構，包括最高治理機構的委員會	可持續發展的管治	二零一六年報告書 - 企業管治報告
倫理與誠信			
G4-56	組織之價值、原則、標準和行為規範，如行為準則和倫理守則	可持續發展的管治	

具體標準披露	GRI G4 內容	項目	香港交易所環境、社會及管治報告指引參考	報告段落	備註
經濟					
G4-EC1	組織所產生及分配的直接經濟價值	不適用	不適用	業務方針	二零一六年報告書 - 財務摘要
環境					
能源					
G4-DMA	能源方面的管理方針	一般披露 A2, A3	有效使用資源(包括能源、水及其他原材料)的政策。 減低發行人對環境及天然資源造成重大影響的政策。	我們的自然環境 - 碳排放	據董事們所知悉, 在本報告所述期間, 集團並沒有任何違反對集團有重大影響的相關法律及規則。
G4-EN3	組織內部的能源消耗量	KPI A2.1	按類型劃分的直接及/或間接能源(如電、氣或油)總耗量(以千個千瓦時計算)及密度(如以每產量單位、每項設施計算)。	表現數據 我們的自然環境 - 碳排放	二零一六年報告書 - 可持續發展回顧
		KPI A2.3	描述能源使用效益計劃及所得成果。		
		KPI A3.1	描述業務活動對環境及天然資源的重大影響及已採取管理有關影響的行動。		
水					
G4-DMA	水方面的管理方針	一般披露 A2, A3	有效使用資源(包括能源、水及其他原材料)的政策。 減低發行人對環境及天然資源造成重大影響的政策。	我們的自然環境 - 水資源	據董事們所知悉, 在本報告所述期間, 集團並沒有任何違反對集團有重大影響的相關法律及規則。
G4-EN8	依來源劃分的總取水量	KPI A2.2	總耗水量及密度(如以每產量單位、每項設施計算)。	表現數據 我們的自然環境 - 水資源	二零一六年報告書 - 可持續發展回顧
		KPI A2.4	描述求取適用水源上可有任何問題, 以及提升用水效益計劃及所得成果。		
		KPI A3.1	描述業務活動對環境及天然資源的重大影響及已採取管理有關影響的行動。		
排放					
G4-DMA	排放方面的管理方針	一般披露 A1, A3	有關廢氣及溫室氣體排放、向水及土地的排污、有害及無害廢棄物的產生等的政策及遵守對發行人有重大影響的相關法律及規則的資料。 減低發行人對環境及天然資源造成重大影響的政策。	我們的自然環境 - 碳排放	據董事們所知悉, 在本報告所述期間, 集團並沒有任何違反對集團有重大影響的相關法律及規則。
G4-EN15	直接溫室氣體排放(範疇一)	KPI A1.1 KPI A1.2	排放物種類及相關排放數據。 溫室氣體總排放量(以噸計算)及(如適用)密度(如以每產量單位、每項設施計算)。	表現數據 我們的自然環境 - 碳排放	二零一六年報告書 - 可持續發展回顧
G4-EN16	間接溫室氣體排放(範疇二)	KPI A1.5 KPI A3.1	描述減低排放量的措施及所得成果。 描述業務活動對環境及天然資源的重大影響及已採取管理有關影響的行動。		
廢污水及廢棄物					
G4-DMA	廢污水及廢棄物方面的管理方針	一般披露 A1	有關廢氣及溫室氣體排放、向水及土地的排污、有害及無害廢棄物的產生等的政策及遵守對發行人有重大影響的相關法律及規則的資料。	我們的自然環境 - 廢棄物	據董事們所知悉, 在本報告所述期間, 集團並沒有任何違反對集團有重大影響的相關法律及規則。
G4-EN23	按類別及處理方法劃分的廢棄物總重量	KPI A1.3	所產生有害廢棄物總量(以噸計算)及(如適用)密度(如以每產量單位、每項設施計算)。	表現數據 我們的自然環境 - 廢棄物	
		KPI A1.4	所產生無害廢棄物總量(以噸計算)及(如適用)密度(如以每產量單位、每項設施計算)。		
		KPI A1.6	描述處理有害及無害廢棄物的方法、減低產生量的措施及所得成果。		
原材料					
不適用	不適用	KPI A2.5	製成品所用包裝材料的總量(以噸計算)及(如適用)每生產單位佔量。		在集團層面並不相關。
社會					
勞僱關係					
G4-DMA	勞僱關係方面的管理方針	一般披露 B1	有關薪酬及解僱、招聘及晉升、工作時數、假期、平等機會、多元化、反歧視以及其他待遇及福利的政策及遵守對發行人有重大影響的相關法律及規則的資料。	員工及社區 員工及社區 - 多元化及平等機會	據董事們所知悉, 在本報告所述期間, 集團並沒有任何違反對集團有重大影響的相關法律及規則。
G4-LA1	按年齡組別、性別及地區劃分新進員工和離職員工的總數及比例	KPI B1.2	按性別、年齡組別及地區劃分的僱員流失比率。	表現數據	
職業健康與安全					
G4-DMA	職業健康與安全方面的管理方針	一般披露 B2	有關提供安全工作環境及保障僱員避免職業性危害的政策及遵守對發行人有重大影響的相關法律及規則的資料。	員工及社區 - 健康與安全	據董事們所知悉, 在本報告所述期間, 集團並沒有任何違反對集團有重大影響的相關法律及規則。
G4-LA6	按地區和性別劃分的工傷類別、工傷頻率、職業病、損失日數比例及缺勤率, 以及因公死亡事故總數	KPI B2.1	因工作關係而死亡的人數及比率。	表現數據 員工及社區 - 健康與安全	
		KPI B2.2	因工傷損失工作日數		
		KPI B2.3	描述所採納的職業健康與安全措施, 以及相關執行及監察方法。		

具體標準披露	GRI G4 內容	項目	香港交易所環境、社會及管治報告指引參考	報告段落	備註
訓練與教育					
G4-DMA	訓練與教育方面的管理方針	一般披露 B3	有關提升僱員履行工作職責的知識及技能的政策。描述培訓活動。	員工與社區 - 培訓及發展	據董事們所知悉，在本報告所述期間，集團並沒有犯任何違反對集團有重大影響的相關法律及規則。
G4-LA9	按性別和員工類別劃分，每名員工每年接受訓練的平均時數	KPI B3.2	按性別及僱員類別劃分，每名僱員完成受訓的平均時數。	表現數據 員工與社區 - 培訓及發展	我們按員工類別說明員工訓練，我們沒有按員工性別彙報。
員工多元化與平等機會					
G4-DMA	員工多元化與平等機會方面的管理方針	一般披露 B1	有關薪酬及解僱、招聘及晉升、工作時數、假期、平等機會、多元化、反歧視以及其他待遇及福利的政策及遵守對發行人有重大影響的相關法律及規例的資料。	員工及社區 - 多元化及平等機會	據董事們所知悉，在本報告所述期間，集團並沒有犯任何違反對集團有重大影響的相關法律及規則。
G4-LA12	按性別、年齡層、少數族群及其他多元化指標劃分，公司治理組織成員和各類員工的組成	KPI B1.1	按性別、僱傭類型、年齡組別及地區劃分的僱員總數。	表現數據 員工及社區 - 多元化及平等機會	我們按性別及年齡說明員工多元化。我們沒有就工作場所內的少數族群作任何定義。我們沒有按年齡層彙報，但會考慮於未來進行。
當地社區					
G4-DMA	當地社區方面的管理方針	一般披露 B8	有關以社區參與來了解營運所在社區需要和確保其業務活動會考慮社區利益的政策。	員工與社區 - 社區參與	據董事們所知悉，在本報告所述期間，集團並沒有犯任何違反對集團有重大影響的相關法律及規則。
G4-S01	營運據點中，已執行當地社區融合、衝擊評估和發展計劃的據點之百分比	KPI B8.1 KPI B8.2	專注貢獻範疇(如教育、環境事宜、勞工需求、健康、文化、體育)。 在專注範疇所動用資源(如金錢或時間)。	表現數據 員工與社區 - 社區參與	GRI-G4內要求的具體披露並不適用於太古公司(作為集團)。
勞工					
不適用	不適用	一般披露 B4	有關防止童工或強制勞工的政策及遵守對發行人有重大影響的相關法律及規例的資料。		在集團層面並不相關。
產品責任					
不適用	不適用	一般披露 B6	有關所提供產品和服務的健康與安全、廣告、標籤及私隱事宜以及補救方法的政策及遵守對發行人有重大影響的相關法律及規例的資料。		在集團層面並不相關。
反貪污					
不適用	不適用	一般披露 B7	有關防止賄賂、勒索、欺詐及洗黑錢的政策及遵守對發行人有重大影響的相關法律及規例的資料。	太古的可持續發展 - 可持續發展的管治	據董事們所知悉，在本報告所述期間，集團並沒有犯任何違反對集團有重大影響的相關法律及規則。
供應鏈					
G4-DMA	供應鏈方面的管理方針	一般披露 B5	管理供應鏈的環境及社會風險政策。	我們的自然環境 - 新出現問題	我們訂定指標以監察我們供應鏈上的表現，並期望於2017年開始彙報。 據董事們所知悉，在本報告所述期間，集團並沒有犯任何違反對集團有重大影響的相關法律及規則。