



MINTH GROUP LIMITED

敏實集團有限公司

(於開曼群島註冊成立之有限公司)

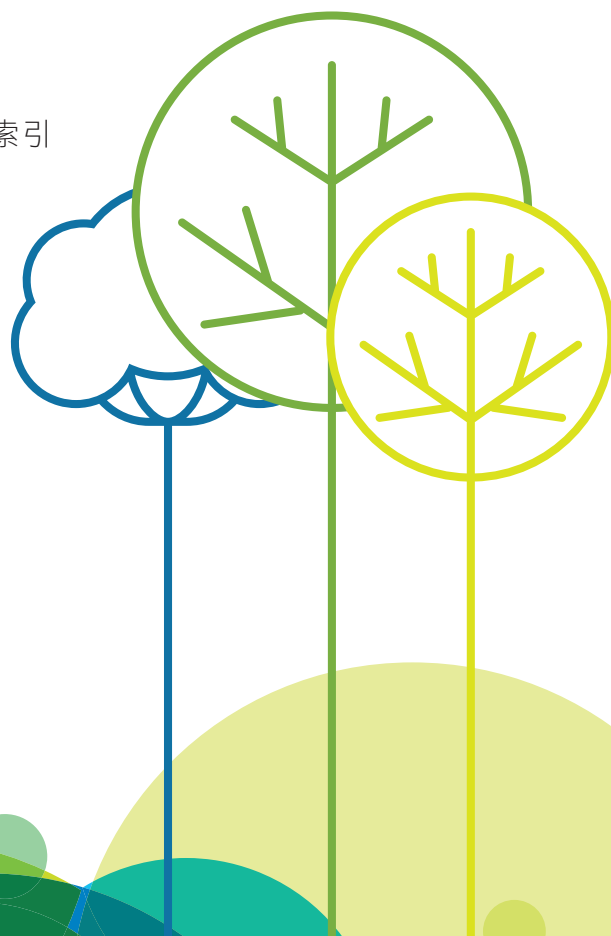
股份代號：425



環境、社會及管治報告
2016

目錄

- 02 關於本集團
- 03 關於本報告
- 04 權益人參與
- 05 管理層寄語
- 06 我們與環境
- 10 我們與員工
- 15 營運慣例
- 17 我們與社區
- 19 《環境、社會及管治報告指引》內容索引



關於本集團

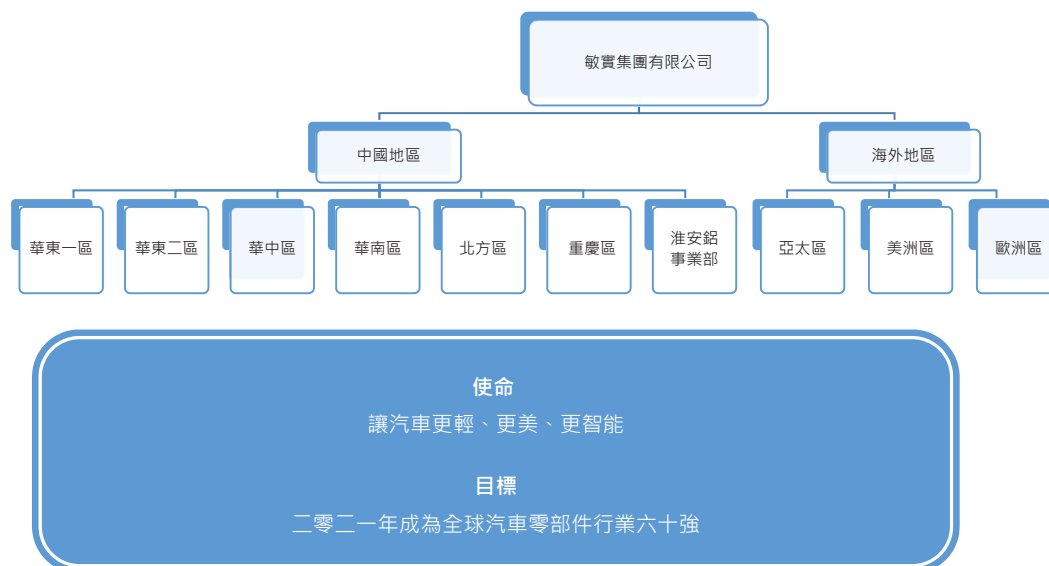
敏實集團有限公司(「本公司」)及其附屬公司(統稱「本集團」)主要從事汽車裝飾條、汽車裝飾件、車身結構件、行李架以及其他相關汽車零部件的設計、製造和銷售。隨著本集團的生產技術日漸成熟，戰略佈局逐步完善，本集團的生產基地遍及全球主要汽車市場，包括中國、美國、墨西哥、泰國及德國等地，並於中國、德國、北美及日本設有研發中心，以滿足不斷增長的客戶需求。

本集團秉承「敏於思，實於行」的理念，致力於產品創新和技術創新。於截至二零一六年十二月三十一日止財務年度(「回顧年度」)，本集團採用耐腐蝕陽極氧化工藝，生產出具有高穩定性和光澤效果的鋁飾條產品，於質量方面榮獲「寶馬供應商創新獎」，成為百年來首家獲此殊榮的中國供應商。本集團將不斷提升產品設計能力，強化競爭優勢，與客戶展開更加緊密的合作。



榮譽主席兼非執行董事秦榮華先生(右一)參加「2016年度寶馬供應商創新獎」頒獎儀式

集團地域架構



本報告為本集團發佈的首份《環境、社會及管治報告》，以透明、公開的方式披露集團在可持續發展方面的行動和績效，以增加權益人¹對集團的信心和了解。

報告年度

報告中的所有資料均反映本集團於二零一六年一月至二零一六年十二月在環境管理和社會責任方面的績效。未來，本公司將每年定期發佈《環境、社會及管治報告》，以供各界隨時查閱，持續提升信息披露的透明度。

報告範圍

本報告聚焦於本集團位於浙江省嘉興市南湖區之主要經營場所（「嘉興主營場所」）及嘉興敏惠汽車零部件有限公司²（「嘉興敏惠」）的營運。待本集團在資料收集系統更趨成熟，以及環境、社會及管治的工作深化之後，本集團將擴大披露的範圍，直至全面覆蓋本集團的所有營運實體。本報告並不包括關鍵環境績效指標的披露。本集團將於二零一七年進行碳評估，進一步將匯報的指標細化和標準化。

報告準則

本報告是依循香港聯合交易所有限公司（「聯交所」）頒布的《環境、社會及管治報告指引》（《指引》）而編製。報告以精簡的形式概述本集團的環境、社會及管治表現。報告中的資料來自本集團的官方文件和統計數據，以及根據本集團相關制度由旗下公司提供的監測、管理和營運資料整合匯總。報告的最後一章有完整的內容索引，以便讀者快速查詢。本報告以中、英文兩種文字編製，亦已上載至本集團網站<http://www.minthgroup.com>。如中、英文兩個版本有任何抵觸或不相符之處，應以中文版本為準。

¹ 「權益人」，即「持份者」或「利益相關方」，指對本集團的業務有重大影響，或會受本集團業務影響的群體和個人。

² 嘉興敏惠汽車零部件有限公司為本集團於回顧年度營業額貢獻最大的生產基地。

意見反饋

我們的持續進步有賴閣下對本報告的內容及形式發表寶貴意見。如閣下有任何疑問或建議，歡迎將意見經電郵發送至IR@minthgroup.com，幫助我們持續提升環境、社會及管治的績效。

權益人參與

聯交所在《指引》中提出了匯報的四項原則，包括：重要性、量化、平衡及一致性，作為編製《環境、社會及管治報告》的基礎。誠如聯交所所言，權益人參與是用以評估重要性的方法。透過與權益人的溝通，企業能夠了解廣泛的意見，識別重要的環境和社會事宜。

對於本集團而言，權益人指的是對本集團的業務有重大影響，或受本集團業務影響的群體和個人。本集團的權益人不僅包括內部的員工、管理層、董事，還包括外部的客戶、業務夥伴、投資者、監管機構及各類型的社區團體等。於回顧年度，本集團透過不同方式與關鍵權益人溝通，例如股東週年大會，全球高層領導力會議，集團中高層早班車視頻會議，以及鍛煉員工抗壓能力、增加員工凝聚力的「渦輪」活動。本次報告的籌備過程中，本集團特意委託專業顧問公司以管理層訪談的形式進行實質性分析，並結合專家顧問的意見釐清匯報的重要議題，以此作為本集團可持續發展路線的制定基準。

回顧年度的權益人溝通方式

內部權益人		外部權益人
董事會	股東	政府／監管單位
管理層	投資者	
行政人員(白領)	客戶	貿易／行業協會
一般員工(工廠工人)	承包商	銀行
	供應商	本地社區團體
	學術機構	員工家屬

溝通方式：

股東大會、早班車視頻會議、全球領導力會議、「渦輪」活動、工作坊、工廠參觀、郵件、面談、電話及視頻會議、業績發佈會、意見箱、慈善項目、公開展示及演講、講座、大型活動、路演、投資峰會、供應商大會、展覽會、實習、學術交流會議、實戰項目、旅遊、聯誼會



2016年度業績發佈會



2016年7月18日敏實集團春曉基地開業儀式

本集團的業務影響著不同權益人，而不同權益人對本集團也有著不同期望。未來，本集團將保持並擴大與權益人的溝通，透過不同形式更廣泛地收集權益人的意見，令實質性分析更完備。同時，本集團也會繼續深化量化、平衡及一致性的匯報原則，以更符合權益人期望的方式，界定報告的內容及資訊的呈現。



管理層寄語

「本集團在追求回報最大化的同時注重履行企業的社會責任，推動本集團可持續發展。」

敏實從事汽車零部件行業已經二十四年。在追求股東回報最大化的同時，本集團樂於承擔社會責任，並視其為本集團可持續發展不可或缺的元素。透過提升產品的環保績效和關注社區的不同需要，本集團矢志把可持續發展的理念融入業務決策，成為全球汽車零部件行業的領導者。

我們非常重視環境保護工作。於回顧年度，本集團設立了環境安全與職業健康管理(EHS)職能總部，推動企業環境保護、職業健康與安全生產。緊貼汽車產業的環保化發展趨勢，我們致力管理營運對環境的影響。本集團投建了先進的廢水處理系統，並進行實時監控。本集團亦建立了先進的廢氣和污泥處理系統，旨在將生產過程對環境的影響降到最低。

員工的個人發展是本集團可持續發展的關鍵。我們為員工提供多層次的人才發展與培訓計劃，持續提升員工的專業能力，培養和儲備全球化人才及核心技術人才。本集團亦為工廠員工提供專門的職業技能培訓，令員工掌握操作技能，確保製作出高質量產品。

對供應鏈的嚴格管理，是敏實營運壯大的基本保證。我們透過採購制度和內部審計，確保供應商為本集團提供高品質的產品和服務，並與供應商建立可持續的合作關係。

展望二零一七年，敏實將加強與權益人的溝通，了解他們的期望和意見，並增加披露的廣度和深度。我們將以更高的披露透明度，讓社會各界更深入地了解本集團的環境管理和社會責任績效，並持續完善可持續發展管理體系。

石建輝

主席

敏實集團有限公司

排放物

溫室氣體

人類活動所引致的氣候變化，為全球經濟發展帶來了前所未有的挑戰。二零一五年，聯合國全體成員在巴黎召開的可持續發展峰會上，正式通過了十七個可持續發展目標，而「採取緊急行動應對氣候變化及其影響」正是其中一個目標。

二零一六年十一月，《巴黎協定》正式生效，目的是在本世紀末把全球氣溫上升限制在與工業化前相比上升攝氏兩度之內，並致力於進一步控制在攝氏一點五度以內。

減少溫室氣體排放是應對氣候變化的重要減緩手段，而碳足跡評估正為減少溫室氣體排放提供基礎。雖然本集團目前的業務尚未進行全面的碳足跡評估，但本集團已將其納入二零一七年的重點工作計劃，以遵守《中華人民共和國節約能源法》的相關規定，增加對溫室氣體排放的控制。

空氣污染物

除了溫室氣體的排放，本集團亦關注嘉興敏惠在營運過程中產生的各類廢氣，以遵守《中華人民共和國大氣污染防治法》。嘉興敏惠的廢氣主要來自表面處理工藝，包括電鍍、陽極氧化、噴塗、拋光等工序。本集團積極採取治理措施，盡可能降低空氣污染物排放對周邊環境的影響。



RTO廢氣處理設施



水霧除塵塔

針對電鍍、陽極氧化生產線產生的酸霧，嘉興敏惠在生產線設計之初便收集酸霧，再經鹼液噴淋中和以及水洗處理後排放。對於噴塗工藝產生的揮發性有機化合物（VOC），嘉興敏惠收集生產線廢氣，並將其送入蓄熱室燃燒爐（RTO）中進行高溫焚燒，經氧化分解處理後排放。拋光粉塵通過濕式除塵，將粉塵沉積在設定的水池中，空氣經過除濕後排放。

嘉興敏惠於二零一六年度邀請獨立第三方檢測公司對嘉興敏惠排放的酸霧、VOC及拋光粉塵進行檢測。檢測結果(如下表)顯示陽極線排放口的酸霧排放濃度符合《電鍍污染物排放標準》GB 21900-2008標準的要求，而RTO廢氣處理設施出口的VOC排放濃度，以及廠界四周拋光粉塵產生的總懸浮顆粒物排放濃度，均符合《大氣污染物綜合排放標準》GB 16297-1996標準的要求。

廢氣污染源、污染因子及其平均排放濃度				
污染源	污染因子	平均 排放濃度 (mg/m ³)	排放濃度 標準 (mg/m ³)	達標情況
無鉻陽極線4處排放口	硫酸霧	<5.10	30	達標
陽極線排放口	鉻酸霧	<0.038	0.050	達標
RTO廢氣處理設施出口	二甲苯	0.347	70	達標
	乙酸乙酯	0.241	無要求	達標
	非甲烷總烴	8.13	120	達標
	甲苯	0.125	40	達標
	二甲苯	0.824	70	達標
#1手動線噴漆廢氣處理設施出口	乙酸乙酯	0.552	無要求	達標
	非甲烷總烴	2.91	120	達標
	甲苯	1.25	40	達標
	二甲苯	0.185	70	達標
	乙酸乙酯	0.309	無要求	達標
#2手動線噴漆廢氣處理設施出口	非甲烷總烴	1.96	120	達標
	甲苯	0.278	40	達標
	二甲苯	0.278	70	達標
廠界四周	總懸浮顆粒物	<0.371	1.0	達標

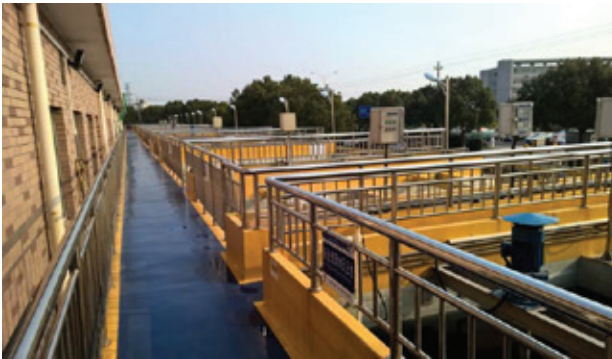
為進一步降低廢氣對環境的影響，嘉興敏惠不僅注重達標排放，更致力減少其總排放量。於回顧年度，嘉興敏惠的主要空氣污染物總排放量如下表所示。嘉興敏惠會繼續保持對環境負責的態度，加強廢氣排放的管理和監控。

主要廢氣的總排放量			
廢氣種類	二甲苯	鉻酸霧	甲苯
排放量(噸/年)	0.12996	0.012	0.29004

我們與環境

廢水

本集團在營運中所產生的廢水可以分為生產廢水和生活廢水。生產廢水主要來自嘉興敏惠電鍍、塗裝、和陽極氧化生產工藝。本集團建立了先進的廢水處理系統，並設立專門水處理實驗室對水質進行實時抽樣、檢測。廢水經處理系統淨化後，並通過檢測達標方可排放。若水質未達檢測標準，必須回流進行重新處理。同時，水處理人員及線長需分析超標原因並立即整改。生活廢水經處理達標後，則全部納入嘉興市市政廢水管網集中處理，以遵守《中華人民共和國水污染防治法》的相關規定，保證環境水體質量。



污水處理站



水處理實驗室

本集團嘉興主營場所和嘉興敏惠於回顧年度的總耗水量為1,294,079噸，其中61,596噸廢水回用於生產線工藝用水，回用率達4.76%。本集團計劃於二零一七年提高水回用效率，進一步提升水資源的使用效率。

固體廢棄物

為遵守《中華人民共和國固體廢物污染環境防治法》，本集團按照「資源化、減量化、無害化」原則，落實固廢的收集處理處置和綜合利用措施。於回顧年度，本集團共處置生活垃圾2,800噸，於嘉興熱電廠處理；而危險廢物如電鍍污泥、廢礦物油、油漆渣、廢包裝物(塑料桶、鐵桶)則外判給具有危險廢物經營許可資質的處理商進行處置利用。本集團詳細記錄每月投入危險廢物處理的資金，於回顧年度共耗資人民幣5百萬元處理危險廢物。於回顧年度，嘉興敏惠處置的危險廢物類別和重量如下表所示。

危險廢物	廢礦物油	電鍍污泥	油漆渣	廢包裝物
排放量(噸)	39	4,744	66	70

於回顧年度，嘉興敏惠運行一套行之有效的監察機制，根據記錄，並無發現與環境保護相關的違規個案。

資源使用

本集團非常珍惜向環境索取的資源，深明提高資源的使用效率，是本集團應對全球氣候變化的重要措施。嘉興敏惠涉及的生產工藝有注塑、電鍍、塗裝、陽極氧化以及機加工。與嘉興敏惠最密切相關的資源消耗就是營運場所的原材料、電力和水資源的使用。

汽車零部件的製作需消耗一定量的化學原材料。嘉興敏惠生產工藝對應使用的原材料重量由下表所示。嘉興敏惠記錄並分析原材料的使用，以具體的數據作為提高資源使用效率的基礎。

工藝	工藝及原材料使用對應表									
	注塑 ABS 樹脂 ³	電鍍		塗裝			陽極氧化			機加工
所使用的原材料	硫酸銅	硫酸鎳	油漆	稀釋劑	固化劑	硫酸	磷酸	封孔劑	鋁材	
所使用的原材料總重量 (單位：噸)	4,046	70	277	162	57	31	219	136	19	1,949

本集團嚴格監管嘉興敏惠和嘉興主營場所的電力使用。在生產用電方面，嘉興敏惠要求設備啟動後，應滿負荷運行以充分利用設備有效利用能源；設備在使用結束後，應馬上關閉電源，防止設備空運轉。本集團亦實施「綠色辦公」計劃，有計劃地更換新型節能照明設備，並且設定合適的空調溫度，避免浪費資源。

本集團要求嘉興敏惠和嘉興主營場所節約用水。在生產用水層面，嘉興敏惠在建、改建、擴建項目時緊貼「三同時」守則，即同時設計、同時施工、同時投入使用配套的節水設施。嘉興敏惠做好「月度用水記錄表」和「年度用水管理台帳」，為來年制定用水計劃指標的準確性提供有效的參考。在生活用水層面，本集團為員工定期開展節約用水宣傳教育以提高員工的節約用水意識，並安排用水部門加強設施的巡檢，杜絕「長流水」和「跑、冒、滴、漏」等現象出現。

此外，嘉興敏惠設立了節能節水項目，例如空壓機餘熱利用、加裝工業變頻大風扇、LED廠房照明燈、電鍍線溢流水回用、河道取水替代自來水、自來水漏點檢修、制純水過程中以中水二次制自來水等。於回顧年度，嘉興敏惠共投資人民幣373萬元於實施節能節水項目，而這些項目累計收益達到人民幣148.3萬元。

環境及天然資源

為了成為一家真正的綠色企業，本集團致力改變傳統工業以破壞環境為代價的發展，積極投入資金和設備以減少本集團營運過程中對環境及天然資源的破壞和影響。於回顧年度，嘉興敏惠共支出4,100萬元人民幣用於廢水處理站的建設及運營，以及固體廢棄物的處置。

本集團環境保護投資詳情		
金額		
環境保護投資項目	(人民幣，千元)	用途
固體廢棄物	5,000	委託合資格承辦商處理固體廢棄物
二期廢水處理站	24,000	建設二期廢水處理站
廢水處理站	12,000	廢水處理站的日常營運

³ ABS樹脂，即丙烯腈-丁二烯-苯乙烯共聚物。

我們與員工

僱傭及勞工常規

僱傭

員工是本集團珍視的資產，是集團可持續發展的基石，本集團認為每一位員工都應受到尊重。

本集團實行機會均等的招聘甄選政策，即秉持公開、公平、公正的原則，不因種族、膚色、宗教信仰、年齡和性別而不同，為應聘者提供平等就業的機會。

為規範員工行為和提高員工行為自律、責任心及公德心，本集團制定了《獎懲管理辦法》以及「獎優罰劣」的機制。其中詳細規定了懲罰和嘉獎原則、條件、獎罰程序等內容，為本集團實施管理提供依據。

本集團致力於實現所有員工的工作與生活平衡，於《敏實集團員工考勤和休假政策》中載列工作時數、加班和調休、出差公幹以及考勤休假等規定，讓員工了解自己的權益。本集團亦透過組織多元化的節日慶祝活動，豐富員工生活，提升員工的歸屬感。



「家庭日」活動



「為愛奔跑」Mini馬拉松

本集團為吸納人才及留住優秀員工，為員工提供具有競爭力的薪酬福利及晉陞機會。本集團除了按崗位制定層級工資，還提供相應的崗位津貼、績效獎金和一次性獎勵。本集團的晉陞政策是根據員工的領導力、專業能力、經驗、敬業度、自我發展與追求，以及調任崗位的需求，進行綜合考評。本集團一年組織兩次晉陞和晉級回顧，讓優秀的員工得到認可和回報，激勵員工工作激情。當員工對於本人薪資額度有疑問時，可以向本集團人力資源部門查詢，人力資源部門有義務和責任進行複核和解釋。

隨著業務的持續高速增長，本集團在人才培養與留任方面亦面臨較大挑戰。為了降低員工流失率，本集團將優化人力資源管理，以及每月定期組織各部門主管與員工溝通，以深入了解員工需求，並詳細記錄入檔，為分析員工流失原因及制訂人才保留計劃作參考。

嘉興敏惠僱員關鍵績效指標						
		30歲以下	30-50歲	50歲以上	總人數	男女僱員 人數比率
僱員人數	男性	311	392	6	709	2:1
	女性	178	173	0	351	
總計		489	565	6	1,060	

						新入職僱員 佔總僱員人數 百分比
		30歲以下	30-50歲	50歲以上	總人數	
於回顧年度新入職僱員人數	男性	209	67	0	276	26.04%
	女性	106	66	0	172	16.23%
總計		315	133	0	448	42.26%

						僱員流失率
		30歲以下	30-50歲	50歲以上	總人數	
於回顧年度僱員流失人數	男性	141	89	0	230	21.70%
	女性	96	63	0	159	15.00%
總計		237	152	0	389	36.70%

本集團僱傭相關的政策乃為遵守《中華人民共和國勞動法》而制定並實施，保護員工的合法權益。於回顧年度，嘉興敏惠根據內部記錄，並無發現與僱傭及勞工常規相關的違規個案。

健康與安全

本集團認為，要持續提升環境、健康與安全績效，須遵循《中華人民共和國職業病防治法》、《工業企業設計衛生標準》，首先要識別有職業危害因素的工作崗位，然後評估目前的措施是否足夠和有效。嘉興敏惠被識別出接觸職業危害因素的工作場所包括陽極氧化、拋光、電鍍和塗裝，其工藝產生的有害化學物質包括如酸霧、甲苯、二甲苯、粉塵等。嘉興敏惠接觸職業危害因素工作崗位的員工有242人，佔敏惠總員工人數的23%。本集團每年安排所有接觸職業危害因素工作崗位的員工進行一次職業病體檢。

本集團亦協助員工預防其他職業病，並成立安全委員會組織每月健康安全檢查，以及組織各部門針對安全隱患制定整改措施並落實。

我們與員工

預防職業病措施

《環境噪聲污染控制指南》	對高分貝的設備進行隔聲防震，並為員工提供必要的聽覺保護措施
《夏季高溫作業的防暑降溫管理指南》	為員工調整工作時間、避開中午高溫峰值時間 增加室內通風、在屋頂噴水等降溫措施 發放飲品、藥品等為員工解暑驅蚊

本集團致力於實現安全生產，實施OHSAS 18001的職業健康與安全管理體系。嘉興敏惠為加強職業健康管理，於二零一六年度制定並實施《環境、健康與安全方針計劃書》。於回顧年度，嘉興敏惠的健康與安全目標實現情況如下。

目標	目標實現情況	達標情況
<input type="checkbox"/> 百萬工時損失率≤120PPM	<input type="checkbox"/> 損失工時率160PPM	<input type="checkbox"/> 不達標，因發生一宗工傷，員工休息3個月
<input type="checkbox"/> 百萬工時事故率≤2.5PPM	<input type="checkbox"/> 百萬工時可記錄傷害事故率1.695PPM	<input type="checkbox"/> 達標
<input type="checkbox"/> 重大環保處罰(媒體曝光)≤1次	<input type="checkbox"/> 未發生環保投訴事故	<input type="checkbox"/> 達標
<input type="checkbox"/> 通過ISO 14001及OHSAS 18001體系	<input type="checkbox"/> 體系外審	<input type="checkbox"/> 通過

回顧年度未達到百萬工時損失率的目標，原因是員工在維修舊式設備時受傷，因此，本集團EHS總部要求嘉興敏惠執行班組自主管理安全檢查措施，組織員工更換舊式設備，對舊設備存在的設計缺陷進行分析，組織員工培訓，修訂動火作業程序。

本集團持續提升生產安全的標準，並制定了二零一七年度《環境、健康與安全方針計劃書》。嘉興敏惠將於二零一七年舉行安全知識競賽和消防技能競賽，並監督新員工三級安全培訓的實施，以提高員工的安全意識。

本集團與健康及安全相關的政策乃為遵守《中華人民共和國安全生產法》及《中華人民共和國職業病防治法》而制定並執行，確保本集團生產安全及預防員工職業病發生。於回顧年度，嘉興敏惠運行一套行之有效的監察機制，根據記錄，並無發現與提供安全工作環境及保障僱員避免職業性危害相關的違規個案。

發展及培訓

為培養員工的個人能力及滿足員工發展的需要，本集團組織內部培訓及外部培訓，以協助員工提升職業技能。本集團安排經驗豐富的員工擔任講師，負責內部培訓。本集團亦適時安排員工進行外部培訓，並要求員工在培訓後進行內部分享，將知識廣傳。

本集團設立《敏實集團員工培訓政策》，為嘉興主營場所及嘉興敏惠的員工制定詳細的年度培訓計劃，並對培訓計劃的實施進行監督。為了確保培訓的質量，本集團還設立了「培訓效果評估」環節，以收集受培訓人員的意見。本集團會根據反饋的信息改善日後的培訓內容，以提高培訓效果。

本集團對二零一六年的員工培訓實施情況及員工反饋信息進行了記錄及分析，並根據不同部門和員工職位的需要，制定了二零一七年的培訓計劃，為員工提供多元化的培訓內容，舉例如下：

目標學員	項目或課程名稱	受訓人數	人均培訓時數
管理層 ⁴	Marketplace®企業經營決策模擬	1	16
	決策者的財務課程	1	32
行政人員 ⁵	EHS法律法規速遞	10	1
	情境領導力	5	14
	IATF16949內審員	10	24
工程師 ⁶	VDA 6.3過程審核認證	1	40
	西門子PLC(可編程邏輯控制器)	2	24
	過程失效模式與影響分析	10	3
	寶馬開發流程	5	4
一般員工 ⁷	新員工入職培訓	448	16
	環境因素、危險源的識別與評價	20	1
	固廢管理培訓(垃圾分類及危廢管理)	20	2
	安全高風險崗位安全授權培訓	50	2
	職業健康防護知識培訓、消防知識培訓及消防演練、安全事故案例橫向培訓	450	1

⁴ 管理層包括：總經理

⁵ 行政人員包括：部門主管及代表、部門經理、課長、體系內審員

⁶ 工程師包括：品保工程師、生技工程師、設備工程師、技術工程師、產品工程師

⁷ 一般員工包括：新進員工、班線長、高風險崗位、全員

我們與員工

勞工準則

本集團充分認識到童工和強制勞工違反基本人權、國際勞工公約，並對可持續的社會和經濟發展構成威脅。本集團嚴格遵守《中華人民共和國勞動合同法》，承諾不招聘未滿十六週歲的未成年人以及強制勞工。本集團承諾定期回顧招聘管理和流程，並進行實際年齡的審查工作，包括檢查身份證明文件及作出詳細紀錄。

本集團只會執行標準勞動合同的要求，不會利用任何方式不公平地限制員工與企業的僱傭關係，例如：扣留存款或身份證明文件。在符合法律法規的情況下，員工擁有自由解除勞動契約的權利。

於回顧年度，嘉興敏惠根據內部記錄，並無發現童工或強制勞工的個案。

國際勞工組織是聯合國的專門機構，透過國際勞工公約和建議書的形式頒布勞工標準，從而提高世界各地的工作和生活標準。中國是國際勞工組織的創始成員國，也是該組織的常任理事國。而在香港，目前共有四十一項國際勞工公約適用於工作條件、就業政策等事宜。

供應鏈管理

本集團視供應商為重要的業務夥伴，相信供應鏈的有效管理是保證本集團業務可持續性的重要因素。本集團深信，在產品從設計、生產、運輸到銷售的整個週期中，本集團都應發揮監督管理作用。

本集團設立《供應商EHS評估調查表》，用以在選擇新供應商時收集其相關資料，包括經營許可資格、安全健康和環保管理政策或規定等。

本集團依照《新供方導入評鑑管理指南》，對選擇供應商的流程訂立指引，並組建專業供應商考評團隊，為潛在供應商進行考核評分。評分標準涵蓋經營理念、品質管制體系、管理職責、產品設計與開發、生產和服務提供、量儀管理、產品防護及物流、測量分析、不合格品控制改進和安全評鑒等十個方面。綜合得分在90分或以上的供應商方可成為本集團合格供方。目前通過本集團審核，成為本集團供應商的共有342家；其中90%的供應商分佈於江浙滬地區，4%位於華南地區，而海外供應商則佔6%。

於回顧年度，本集團在監管供應鏈的過程中，發現有供應商存在利用他人消防設施工程專業承包壹級資質掛靠的現象。本集團採用審計方式，對涉及供應商審核的員工進行調查，並查處失職員工1名。且將該供應商列入本集團採購系統禁用供應商名單，以杜絕此類事件再次發生。本集團將逐步引入供應商環境與社會指標績效評核機制，以加強供應商管理。

產品責任

客戶對產品和服務的要求不斷提高，為了保持平穩增長和鞏固市場份額，本集團深知，提供高質量的產品和服務是保留客戶的關鍵。

建立高效率的質量管理體系已成為企業競爭中不可缺少的元素。本集團產品質量受到客戶認可，並多次獲頒發優秀供應商獎項。嘉興敏惠已通過工廠TS 16949汽車質量管理體系。隨著汽車行業新版質量管理標準IATF 16949逐漸取代現行的TS 16949標準，本集團將持續提升質量管理，加強對客戶健康與安全的保障。本集團的營運並不涉及廣告和標籤，但本集團重視客戶資料、私隱及知識產權的保護。本集團與所有客戶簽訂保密協議，並將有關保密守則載列於與員工簽訂的《廉潔自律承諾書》中，確保員工知悉其保護的責任與義務。

營運慣例

為遵守《中華人民共和國產品質量法》的相關規定，本集團透過標識與可追溯性管理程序，監管生產過程中每一個工序，管理原材料、半成品、成品、專用物料、零配件以及外包加工件的質量，確保產品品質符合客戶要求。針對新開發的產品，本集團制定了產品製作過程和成品抽樣檢測的工作指南，識別和避免產品在開發過程和量產過程存在的風險。

為持續提升客戶服務水平，本集團為客戶提供對產品或服務的投訴建議平台。於回顧年度，本集團共收到16宗客戶投訴，本集團尊重客戶並及時處理投訴案件，監控客戶投訴處理過程及結果，保證客戶投訴案件得到及時、有效和滿意的處理。

於回顧年度，嘉興敏惠運行一套行之有效的監察機制，根據記錄，並無發現與產品責任相關的違規個案。

反貪污

本集團深信誠信經營是企業社會責任的基礎，也是企業競爭優勢和持續經營的根本。

本集團加大商業反腐敗力度，加強採購制度建設和內部審計力度，以遵守《中華人民共和國反洗錢法》、《中華人民共和國反不正當競爭法》以及《關於禁止商業賄賂行為的暫行規定》等法律法規。本集團要求員工簽訂《廉潔自律承諾書》，承諾拒絕商業賄賂，絕不侵佔、挪用或濫用集團財產，嚴守商業秘密等。本集團制定《供應商廉潔獎懲條例》，對違規行為和獎懲方式作出界定。本集團也與供應商簽訂《供應商廉潔協議》，避免腐敗事件發生以及保護雙方合法權益，與供應商建立長期、健康及共贏的合作關係。

為強化其內部管理，本集團重點關注賄賂、勒索、欺詐及洗黑錢等行為，並制定《舉報獎勵制度》。本集團鼓勵員工和業務夥伴舉報懷疑個案，並為舉報人提供保護，營造廉潔的企業文化。於回顧年度，本集團對發現的貪腐案件均進行了查處，以及跟蹤和檢查改進效果。集團將繼續加強反貪污措施的執行，以完善內控管理和提升風險管理。

於回顧年度，嘉興敏惠運行一套行之有效的監察機制，根據記錄，並無發現與賄賂、勒索、欺詐及洗黑錢相關的違規個案。

社區投資

追求短期的最大財務績效以回饋股東不是企業管理的唯一目標。本集團作為一家對社會責任有承擔的公司，以「匯聚愛心，讓愛傳遞」為宗旨，於二零一三年六月設立了浙江省敏實愛心基金會（「基金會」），主要進行教育扶助，幫助孤兒、殘疾和貧困人士等。本集團制定《浙江省敏實愛心基金會章程》（「章程」），致力透過基金會和參與其他慈善活動，為建立健康和充滿活力的社區作出貢獻。

項目	起止時間	該項目的 總捐贈金額 (人民幣)／物資 ⁸	受惠方
撿回珍珠計劃	2009-2016	948.5萬元	1,238名「雙特」高中生及50名大學生
紅十字會捐贈	2016	5萬元	貧困學生
岷山「登峰」獎學金	2015-2017	15萬元	100名學生
彝族兒童班項目	2016-2022	53.25萬元	50名兒童
「讀享童年」項目	2014-2016	捐贈約2,000冊 圖書	學校
民工子女愛心營養午餐	2014-2016	22.29萬元	384人次



「撿回珍珠計劃」之敏實珍珠班

⁸ 該項目的總捐贈金額(人民幣)／物資包括在設立基金會之前以敏實集團有限公司名義捐助的金額／物資。

我們與社區

基金會依據章程，監督對社區及社會的投資，確保捐助的資金與物資落到實處。基金會與受資助人簽訂協議並約定資助方式、資助數額以及資金用途和使用方式。受資助人需接受基金會的監督，按照協議約定開展工作，並記錄受資助方的基本資料和受資助金額。此外，本集團管理層亦適時前往當地合作的學校考察，與每一位受資助學生進行一對一面談和家訪部分學生，了解受資助學生想法，希望能給有需要的學生提供更多適切的幫助。

員工是本集團促進社會福祉、為社會創造更多價值的核心力量。本集團鼓勵員工以義工身份參與慈善活動。於回顧年度，本集團的義工團隊人數達103人，其中34名屬於長期服務的義工。本集團亦鼓勵員工踴躍捐款，為社會貧困群體提供幫助。於回顧年度，合共約1萬人支持本集團的籌款活動，捐贈金額達180.8萬元人民幣。

《環境、社會及管治報告指引》內容索引

主要範疇	內容	頁碼索引
A1 排放物		
一般披露	有關廢氣及溫室氣體排放、向水及土地的排污、有害及無害廢棄物的產生等的： (a) 政策；及 (b) 遵守對發行人有重大影響的相關法律及規例的資料。	6-8
A2 資源使用		
一般披露	有效使用資源(包括能源、水及其他原材料)的政策。	9
A3 環境及天然資源		
一般披露	減低發行人對環境及天然資源造成重大影響的政策。	9
B1 僱傭		
一般披露	有關薪酬及解僱、招聘及晉陞、工作時數、假期、平等機會、多元化、反歧視以及其他待遇及福利的： (a) 政策；及 (b) 遵守對發行人有重大影響的相關法律及規例的資料。	10-11
B2 健康與安全		
一般披露	有關提供安全工作環境及保障僱員避免職業性危害的： (a) 政策；及 (b) 遵守對發行人有重大影響的相關法律及規例的資料。	11-12
B3 發展及培訓		
一般披露	有關提升僱員履行工作職責的知識及技能的政策。描述培訓活動。	13

《環境、社會及管治報告指引》內容索引

主要範疇	內容	頁碼索引
B4 勞工準則		
一般披露	有關防止童工或強制勞工的： (a) 政策；及 (b) 遵守對發行人有重大影響的相關法律及規例的資料。	14
B5 供應鏈管理		
一般披露	管理供應鏈的環境及社會風險政策。	15
B6 產品責任		
一般披露	有關所提供產品和服務的健康與安全、廣告、標籤及私隱事宜以及補救方法的： (a) 政策；及 (b) 遵守對發行人有重大影響的相關法律及規例的資料。	15-16
B7 反貪污		
一般披露	有關防止賄賂、勒索、欺詐及洗黑錢的： (a) 政策；及 (b) 遵守對發行人有重大影響的相關法律及規例的資料。	16
B8 社區投資		
一般披露	有關以社區參與來了解營運所在社區需要和確保其業務活動會考慮社區利益的政策。	17-18