



世紀城市國際控股有限公司  
**Century City**  
International Holdings Limited

(於百慕達註冊成立之有限公司)  
(股份代號 : 355)

## 二零一六年 環境、社會及 管治報告





# 目 錄

關於本報告	2
主席致辭	3
關於世紀城市國際控股有限公司	4
我們的ESG方針	10
我們的環境	13
我們的員工	20
我們的供應商	26
我們的客戶	28
我們的社區	30
附錄—香港聯合交易所有限公司 《環境、社會及管治報告指引》索引	33

## 關於本報告

### 匯報準則

本報告乃根據香港聯合交易所有限公司證券上市規則(「上市規則」)附錄二十七所載「不遵守就解釋」條文編製。為符合此項準則，本報告已遵循以下匯報原則編製：重要性、量化、平衡及一致性。

### 匯報範圍及界限

此乃由Century City International Holdings Limited世紀城市國際控股有限公司(「世紀城市」或「本公司」，連同其附屬公司為「本集團」或「世紀城市集團」)所編製的首份全年獨立環境、社會及管治(「ESG」)報告，作為提升ESG表現的基準。於本報告，我們旨在向持份者提供本集團(包括旗下四間上市成員公司Paliburg Holdings Limited百利保控股有限公司(「百利保」)、Regal Hotels International Holdings Limited富豪酒店國際控股有限公司(「富豪」)、富豪產業信託(「富豪產業信託」)及Cosmopolitan International Holdings Limited四海國際集團有限公司(「四海」))之ESG表現的整體概覽。有關此等四間上市附屬公司的ESG表現的進一步詳情，請參閱各自的首份ESG報告。

### 報告期間

除另有指明者外，本報告涵蓋於二零一六年一月一日至二零一六年十二月三十一日期間的ESG事宜進展和表現。

### 閱覽報告

本報告的電子版本亦可於世紀城市網站[www.centurycity.com.hk](http://www.centurycity.com.hk)下載。如閣下對本報告有任何疑問或希望就世紀城市的ESG表現發表意見，請按本公司網站所提供相關聯絡詳情與我們聯絡。

### 董事會批准

本報告已於二零一七年七月二十七日獲本公司董事會(「董事會」)批准。

## 主席致辭

本人欣然提呈世紀城市的二零一六年 ESG 報告。

本集團為多元化的企業集團，並於物業及酒店業務擁有重大投資。我們明白於業務營運過程中可能對我們的環境及社區造成影響。因此，我們致力為股東創造最佳長遠價值的同時，同樣亦清楚自身的企業社會責任。作為盡責的企業公民，世紀城市為對社區產生正面貢獻而努力不懈。在員工、外判商及供應商的支持下，我們致力於提供優質產品及服務，以誠經營，並同時減低對環境造成的影響，務求為全體持份者創造共同價值。

我們為負責任的企業公民，旨在以可持續發展的方式經營業務，盡量減低對環境造成的影響。為了實踐可持續發展的未來，我們推行多項環保措施，並且採用不同措施以減少能源消耗及排放、保護天然資源及減少浪費。全部該等措施皆能表現出我們矢志為下一代保持健康環境的決心。

作為負責任的僱主，盡責的員工實為我們的寶貴資產。透過為他們建立以強調公平及平等為基礎的優良工作環境，我們期望與員工一同成長和發展。為了培育員工在事業上的發展，合適的培訓攸關重要。我們為員工設計一套全面的工作環境安全政策和程序，盡量減低工作環境的健康及安全風險。我們推廣工作生活平衡，透過坦誠溝通打造開放的企業文化。

我們亦意識到回饋社區的需要。我們與不同慈善組織合作推行多元化的社區計劃，為該等組織提供平台以宣傳社區計劃。我們旨在透過該等社區計劃傳遞有關環保及關懷弱勢社群的訊息，著力為大家建立更美好的社會。

展望未來，本集團將繼續專注於實行各項有關環保及關懷社會的措施。我們希望作為不同持份者的榜樣，憑藉他們的支持一起發揮正面力量。我們同心合力相信可為社區帶來有意義的影響，在可持續發展道路上不斷前進。

主席

**羅旭瑞**

香港

二零一七年七月二十七日

## 關於世紀城市國際控股有限公司

世紀城市集團擁有合共五間香港上市實體，而本公司為本集團之最終上市控股公司。世紀城市集團從事物業發展及投資、建築及與樓宇相關業務、酒店擁有、酒店經營及管理、資產管理、飛機擁有及租賃業務以及其他投資。

### 公司簡介

本公司總部位於香港，專注於其物業、酒店及其他投資的核心業務。我們的酒店業務由旗下兩間上市附屬公司富豪及富豪產業信託進行，而我們的物業發展及投資業務主要透過P&R Holdings Limited百富控股有限公司（「P&R Holdings」，由百利保及富豪各自持有50%權益的合營公司）進行。除旗下香港物業發展及投資業務外，P&R Holdings亦透過上市附屬公司四海在中華人民共和國從事物業發展及投資。

### 我們於香港的物業發展(由百利保進行)



#### 新界元朗丹桂村路65至89號尚築及富豪•悅庭

此住宅項目的地盤面積約為11,192平方米，提供合共170個單位，包括名為「富豪•悅庭」的36間豪華花園洋房及一座名為「尚築」，擁有134個單位的低密度公寓大樓，總樓面面積約11,192平方米。



#### 九龍土瓜灣下鄉道8號富薈馬頭圍酒店

此項目的地盤總面積約為700平方米，現正發展為一間22層高(包括一層地下樓層)擁有340間客房的酒店，總樓面面積約6,298平方米與有蓋樓面面積約9,490平方米。物業的酒店牌照已於二零一七年五月發出。



**新界沙田馬鞍山保泰街沙田市地段第482號**

此發展地皮的地盤面積為5,090平方米及最高可建總樓面面積為15,270平方米。此地盤現正發展為地上五層高購物商場。此發展項目預計將於二零一七年第四季完成。

**新界沙田九肚第56A區沙田市地段第578號**

此項目的地盤面積為17,476平方米並正發展為擁有七幢中層住宅公寓(合共約136個單位)、24間獨立花園洋房及198個泊車位的豪華住宅發展項目，總樓面面積約32,474平方米。上蓋建築工程現正進行中。現預計此發展項目將於二零一八年完成。

**上環文咸西街5至7號及永樂街169至171號**

此項目的地盤總面積約為345平方米，計劃發展為一間擁有98間客房與套房的酒店，總樓面面積約5,236平方米。地基工程已完成，而以供建造樁帽的樁柱安裝工程現正進行中。



#### 九龍深水埗順寧道 83 號尚都

此乃於二零一四年三月透過競標過程獲得香港市區重建局授予的合營項目。該地皮的地盤面積為 824.9 平方米，現正發展為一幢 28 層高(包括一層地下樓層)總樓面面積為 7,159 平方米的商業/住宅發展樓宇，提供 157 個住宅單位、兩層商舖及一層地下停車場。上蓋建築工程正在進行中，此發展項目預計將於二零一七年年年底前完成。



#### 九龍大角咀晏架街/福全街富薈旺角酒店

此乃於二零一五年六月亦透過競標過程獲得香港市區重建局授予的酒店發展項目，地盤面積為 725.5 平方米。此項目擁有可建總樓面面積約 6,529 平方米與有蓋樓面面積約 9,355 平方米，現正發展為擁有約 288 間客房並配有附屬設施的 20 層高酒店建築物。上蓋建築工程已展開，此發展項目預期將於二零一八年完成。



## 我們於中國內地的物業發展(由四海進行)



## 成都發展項目 - 富豪國際新都薈

成都發展項目以在有活力的社區中建設優質物業及附連設施為目標。此大型綜合發展項目位於成都市新都區，交通網絡四通八達。該項目為多用途發展項目，總樓面面積約為497,000平方米(5,350,000平方呎)，包括一間高級酒店、一間大型娛樂購物中心、高級寫字樓、豪華服務式公寓、高級住宅單位及泊車位。酒店計劃於二零一八年分段開業。發展項目中第一期及第二期住宅大樓預期將於二零一七年下半年竣工。發展項目內之其他部分，包括商業及寫字樓單位、服務式公寓及住宅單位將繼續分階段發展。





### 天津發展項目－富豪新開門

天津發展項目「富豪新開門」位於河東區，毗鄰商務中心區，包括總面積約31,700平方米(341,000平方呎)的發展土地。其優越的地理位置使其享有便利交通及坐擁優美景觀。該項目計劃作多用途發展，包括四幢住宅大樓、設有精品購物商場及商業步行街的商務綜合大樓以及兩棟蘇豪式寫字樓，總樓面面積約為145,000平方米(1,561,000平方呎)。項目作為區內其中一幢最高摩天大樓，預計落成後將成為市內的新地標。項目設有自然綠化區的大型平台花園供住戶及公眾享用。四幢住宅大樓及商務綜合大樓的上蓋建築工程已完成，而兩幢寫字樓的上蓋建築工程現正進行中。



## 我們的酒店組合

富豪產業信託目前於香港擁有八間酒店，即富豪機場酒店、富豪香港酒店、富豪九龍酒店、富豪東方酒店、麗豪酒店、富薈炮台山酒店、富薈上環酒店及富薈灣仔酒店。五間初步富豪酒店、富薈上環酒店及富薈炮台山酒店乃由富豪產業信託租賃予富豪作酒店經營，而富薈灣仔酒店則由富豪產業信託自行經營。於二零一七年六月，富豪產業信託已訂立有條件買賣協議，向P&R Holdings收購富薈馬頭圍酒店，該酒店已於二零一七年五月試業。此外，兩間新酒店富薈旺角酒店及富薈蘇豪酒店現正由P&R集團發展。再者，於二零一七年二月，富豪獲授於香港國際機場SKYCITY航天城發展一項酒店項目的合約。此等新酒店一經落成，將進一步加強本集團旗下酒店網絡於香港的市場地位。在中國內地，富豪管理九間酒店，四間位於上海、兩間位於德州，而佛山、西安及鄭州各有一間。四海集團正於成都興建新酒店，而將由富豪管理的另外兩間位於崑山及江門的新酒店亦在建設中，據此，我們得以進一步擴大中國內地的經營版圖。



### 香港

- 富豪機場酒店
- 富豪香港酒店
- 富豪九龍酒店
- 富豪東方酒店
- 麗豪酒店
- 富薈炮台山酒店
- 富薈馬頭圍酒店
- 富薈上環酒店
- 富薈灣仔酒店
- 富薈旺角酒店(二零一八年)
- 富薈蘇豪酒店(二零一九年)
- SKYCITY 航天城新酒店項目(二零二一年)

### 上海

- 富豪環球東亞酒店
- 富豪金豐酒店
- 富豪會展公寓酒店
- 上海富豪東亞酒店

### 德州

- 德州富豪康博酒店
- 富豪康博酒店公寓

### 佛山

- 金融城富豪酒店

### 西安

- 空港大酒店

### 鄭州

- 裕鴻富薈酒店

### 成都

- 富豪新都酒店(二零一八年)

### 江門

- 一間富豪酒店(二零一八年)

### 崑山

- 富豪花橋酒店(二零一八年)

## 我們的 ESG 方針

本公司相信可持續發展是我們成功發展的基石。我們已將可持續發展方針融入日常營運當中，有助本公司在發展及營運所在社區中實踐可持續發展。為維持業務可持續發展模式，我們保持健全的企業管治架構，並已設立政策確保業務活動展示高水平的道德及誠信標準。我們定期檢討程序及常規，以便引入及實施適用的新措施。我們進行重要性評估，以深入了解持份者的期望及管理我們的ESG風險。本報告概述我們於二零一六年的突出表現、貢獻、成就及目標。



### 公司理念

- 為社會悉心建構環保及可持續發展的社區
- 為投資者創造企業的品牌價值、穩定的現金流以及長遠增值
- 為我們的客戶建設優質寬敞的生活空間及溫暖而舒適的家園
- 為員工提供發展平台及專業培訓以培育出色的團隊

### 企業管治

良好的企業管治為我們持份者關注的議題。世紀城市已採納上市規則附錄十四所載之企業管治守則之守則條文。董事會已設立三個董事委員會，即審計委員會、薪酬委員會及提名委員會，以監督董事會授權的不同職能。董事會定期檢討所有與管理及企業事宜有關的現行政策及常規，以遵守新規定。此外，我們亦會於適當時引入及實施新措施。

有關我們的管治及董事會的更多資料載於我們的二零一六年年報。

### 道德與誠信

我們在業務營運方面訂有高水平的誠信標準。抱著致力防止賄賂及貪污行為的承諾，我們於業務營運中訂定反貪污政策。我們對旗下全體員工的期望為於履行職務時遵照員工手冊中所載規定維持高度廉潔及誠信標準。我們不會容忍任何違反行為守則及不當行為。所有附屬公司、部門、業務單位及項目均須受嚴格的監控機制管理。

於報告期內，我們的業務中並無任何有關賄賂、敲詐、詐騙或洗黑錢之重大已結案案件。

## 持份者參與

我們深信與持份者定期進行具透明度的溝通有助推動世紀城市的發展及改進。我們旗下各主要附屬公司已為各自的主要持份者組別設立溝通渠道，並定期檢討，以確保我們可有效地收集持份者的意見。下表列示各持份者組別的常用通訊渠道：

持份者組別		溝通渠道
內部持份者	管理層	定期會議
	一般員工	問卷、定期會議、迎新會、告示板、年度表現評核會議、員工參與活動
外部持份者	客戶/租客	問卷、客人滿意度統計、網站、與前線員工日常溝通、客戶意見反饋機制、熱線電話
	投資者/股東	分析員簡報、投資者會議、股東大會、全年及中期報告、新聞稿/公佈
	傳媒	新聞稿、網站
	同業	問卷、業界論壇
	供應商/外判商/業務夥伴	問卷、定期會議、進度會議、業主委員會會議


## 重要性評估

於編製我們首份 ESG 報告過程中，我們已委聘獨立顧問進行有關我們的持份者的特別問卷調查，以助識別出持份者的主要關注範疇，並擬定本 ESG 報告的框架。該名獨立顧問成功向我們的內部及外部持份者收集 220 份問卷。

根據調查及持份者訪問的結果、實地考察中觀察所得，以及審閱文件、傳媒評論及同業分析，該名顧問識別出對我們旗下四間上市附屬公司(即百利保、富豪、富豪產業信託及四海，本集團透過此等附屬公司進行核心業務營運)而言屬重大的不同事宜。此等根據重要性分析識別出的重大事宜將於本報告中討論。

持份者視下列項目於報告期間為重大事項。

根據重要性分析結果選定的重大 ESG 事宜

類別	百利保	富豪	富豪產業信託	四海
 環境	<ul style="list-style-type: none"> <li>環境影響</li> <li>廢棄物管理</li> <li>節能</li> </ul>	<ul style="list-style-type: none"> <li>廢棄物管理</li> <li>節能</li> </ul>	<ul style="list-style-type: none"> <li>廢棄物管理</li> <li>節能</li> </ul>	<ul style="list-style-type: none"> <li>環境影響</li> <li>廢棄物管理</li> <li>節能</li> <li>溫室氣體排放</li> <li>減排</li> </ul>
 營運慣例	<ul style="list-style-type: none"> <li>反貪污</li> <li>產品及服務質素管理</li> <li>保護客戶數據私隱</li> <li>供應鏈管理</li> <li>客戶安全與責任</li> <li>客戶意見反饋機制</li> </ul>	<ul style="list-style-type: none"> <li>反貪污</li> <li>產品及服務質素管理</li> <li>保護客戶數據私隱</li> <li>客戶健康與安全</li> <li>客戶意見反饋機制</li> </ul>	<ul style="list-style-type: none"> <li>反貪污</li> <li>產品及服務質素管理</li> <li>保護客戶數據私隱</li> <li>客戶健康與安全</li> <li>客戶意見反饋機制</li> </ul>	<ul style="list-style-type: none"> <li>反貪污</li> <li>產品及服務質素管理</li> <li>保護客戶數據私隱</li> <li>供應鏈管理</li> <li>客戶安全與責任</li> <li>客戶意見反饋機制</li> </ul>
 僱傭	<ul style="list-style-type: none"> <li>僱傭關係</li> <li>員工保留</li> <li>職業健康與安全</li> <li>遵守勞工準則</li> </ul>	<ul style="list-style-type: none"> <li>僱傭關係</li> <li>員工保留</li> <li>員工培訓及發展</li> <li>職業健康與安全</li> <li>遵守勞工準則</li> </ul>	<ul style="list-style-type: none"> <li>僱傭關係</li> <li>員工保留</li> <li>員工培訓及發展</li> <li>職業健康與安全</li> <li>遵守勞工準則</li> </ul>	<ul style="list-style-type: none"> <li>僱傭關係</li> <li>員工保留</li> <li>員工培訓及發展</li> <li>職業健康與安全</li> <li>遵守勞工準則</li> </ul>
 社區	不適用	<ul style="list-style-type: none"> <li>社區投入</li> </ul>	<ul style="list-style-type: none"> <li>社區投入</li> </ul>	不適用

## 我們的環境

世紀城市集團多年來從物業及酒店業務，深明平衡利潤極大化及環境可持續性之重要性。我們不僅於生產、建設及物業管理業務中實施高水準環保措施，同時亦顧及週邊環境及大自然。為達致有關可持續發展之理念，本集團嚴格依循其環境政策，以便更有效實行環境管理。我們不僅遵守相關環境法律及規例，亦採取節省能源、節約用水、噪音控制及廢棄物管理措施，務求減低我們對環境所造成影響。

於報告期間內，我們已遵守所有有關法律及規例。

### 能源及排放

#### 物業－香港

我們致力於本公司業務中融入綠色營運元素。除我們於辦公室的日常營運外，在進行發展項目時我們亦盡力節省能源，就此已實行一連串節能措施。

商業及住宅樓宇的空調需耗用大量能源。我們已採納多項綠色建築設計，以節省建築物之能源消耗量，並致力減少所吸收日射光，從而減低空調耗電量。我們於深水埗進行之發展項目正面向東北，日光吸收少於面向其他方位的樓宇。此外，我們亦審慎挑選建築物料，採用遮陽系數較低的玻璃作為建築物料，以減低空調所耗用能源，並設有露台及單位平台，為外牆遮陰及減低日光照射，從而減低樓宇的日照得熱量。降低人工照明功率密度亦有助節能。於發展項目中的公共區域、會所、機房及停車場的照明功率密度較機電工程署規定者最少低 10%。我們奉行適當使用能源，並配合其他措施以抵銷碳排放，以明確展示我們對減少能源消耗及碳排放的承擔。

隨著我們掌握更詳盡的碳排放組合數據，我們可更精確地管理能源及溫室氣體排放。我們的發展項目會就能源及碳審計進行研究。有關研究會詳細預測項目之能源消耗及碳排放量。更重要的是，有關研究會提供多項綠色措施建議，以盡量減低建築工程及建築物中營運活動所造成的影響。我們將繼續進行能源及碳排放審計研究，積極管理我們所造成影響。

## 酒店

就其酒店業務而言，富豪密切監察其耗能量及溫室氣體排放。每年，旗下所有酒店須訂定各自的節約能源及減碳目標，並制訂可行措施以達致有關目標。為更有效安排有關能源及碳管理，若干酒店已採用ISO 50001能源管理系統認證及ISO 14064溫室氣體計算和認證。富豪是追求環保表現管理方面的業界先驅，而富豪機場酒店為全港首間符合上述兩項國際標準的酒店。

此外，富豪已參與EarthCheck計劃，據此須持續進行環境表現評估及基準分析。作為該計劃其中一環，富豪須定期監察並每年審計其能源消耗量及碳排放，以識別減少耗用能源及碳排放的機會，並實行改善計劃。酒店業務中已推行多項節能措施。富豪旗下各酒店已經或正在以LED照明全面取代能源效益較低的照明。若干酒店在安裝中央空調系統時亦曾考慮能源效益因素。富豪亦致力提高員工的節約能源意識，並提醒員工在使用後關閉所有照明及電動裝置。另一方面，富豪亦於酒店大堂及客房中張貼節能提示，鼓勵酒店住客聯手節約能源。

富豪亦已採取多項具體措施以減少溫室氣體產生。例如我們旗下大部分酒店已設立電動車充電站以推廣低碳交通工具，而旗下酒店如富豪環球東亞酒店等已以天然氣裝置完全取代柴油裝置，前者的碳排放量較少。加上其他抵銷碳排放的措施，富薈灣仔酒店為全港首間碳中和酒店。



富豪機場酒店的電動車充電站



富豪機場酒店花園的有機農場

## 物業－中國內地

不論在建築或營運階段，四海亦致力於其項目推行節能技術，以減低耗用能源及排放。

四海已採取多項措施減低旗下發展項目所耗用能源及排放量。於建築過程中，建築地盤會使用太陽能及LED照明。所用建築物料及組件均獲「建築能源效益表現標籤證書(Construction Energy Efficiency Performance Labelling Certificates)」認證。四海已採取多項措施，包括採用低輻射玻璃窗、LED照明、樓宇自動化系統及節能設備，以減低營運中所耗用能源。四海旗下項目符合「公共建築節能設計標準」及「居住建築節能設計標準」。

四海亦致力減低其發展項目的排放物，例如使用產生較少塵埃的建築物料，並透過園林綠化吸收污染物。此等安排可盡量減低空氣中飄浮塵粒，從而減少空氣污染。為建設低碳社區，四海旗下物業的設計已加入電動車充電系統及單車停泊區，讓住戶可以選擇低碳交通方式。

## 用水管理

### 物業－香港

百利保深明今時今日全球水資源日益短缺。為承擔我們對環境的責任，我們一向珍惜水資源。我們的建築工程中有多个程序需要用水，包括製作砂漿以至混合水泥混凝土。環境部人員會提供有關環保的入門培訓課程。建築地盤工人及技術人員會準確用水，務求減少用水量。

廢水管理亦是水資源管理中重要一環。由於水污染可嚴重影響可用的水資源，於排放廢水前我們會先審慎處理廢水。抽取地下水以至地表徑流等建築工程會產生廢水。我們已於建築地盤採取多項措施以防止廢水污染，例如，為處理地表徑流所產生廢水，百利保規定旗下所有建築地盤均須設立指定區域收集地表徑流，確保廢水於排放前已經過妥善處理。除收集地表徑流外，建築地盤在挖掘及回填後盡量減少泥土暴露，以防止土壤侵蝕及水污染。我們的用水管理措施嚴格遵守適用的本地法律及規例，包括《水污染管制條例》。





建築地盤的污水處理設施

### 酒店

酒店業務營運亦需要用水，包括餐飲服務、清潔及住客用水。因此，完善的水資源管理對富豪履行其環境責任攸關重要。除監察用水情況外，富豪亦實施多項措施以減少用水。例如，富豪會循環再用空調冷凍水作沖廁用水，並於公共洗手間安排自動水龍頭及自動沖廁裝置。客房亦安裝雙沖式水箱，讓住客可用合適的水量沖廁。作為富豪「愛地球」活動其中一環，除非客人另行要求，客房床鋪和浴巾在客人入住期間每三天更換一次。該項措施可有效減少整體洗衣用水量。

### 物業－中國內地

作為水資源管理的一項方法，四海於其業務營運中辨認出能提高用水效益的機會。四海提高用水效益之措施始於建築工程。建築工程所產生廢水經收集及處理後，在可行情況下會在現場重用。四海已安裝水錶以協助查察樓宇各層及整個項目的用水量，並使用防腐蝕及耐用的水管以防止漏水。滲水測試亦會定期進行。

四海明白抽取地下水會對鄰近環境造成嚴重問題，故已於天津發展項目採取補充地下水措施，利用經處理廢水補充地下水供應。四海日後亦將增加使用經處理用水，以減少依賴淡水。

四海亦會處理廢水，確保排水不會對環境造成負面影響。廢水在排放至縣市污水系統前，會先經收集並於現場之廢水處理槽進行處理，以確保排水水質符合標準。

## 廢棄物管理

### 物業－香港

我們已設立完善的廢棄物管理系統及規劃，並訂有相關政策及指引，務求減少營運中所產生廢棄物。建築工程中會產生各類廢棄物，包括泥頭、金屬、紙張、木材及塑膠產品等，我們致力節省資源並增加物料重用及循環再用，以幫助減少送往堆填區之廢棄物量。我們會定期追蹤所產生廢棄物及循環再用物料數量，以檢討情況並持續改善。

我們積極管理資源使用，妥善計劃有關工作及地盤管理，以避免過量訂貨。同時，有關建築工作嚴格遵守標準工作程序，旨在避免可重用或循環再用物料出現交叉污染。憑藉妥善管理建築工作，我們可更有效地使用有關建築物料。

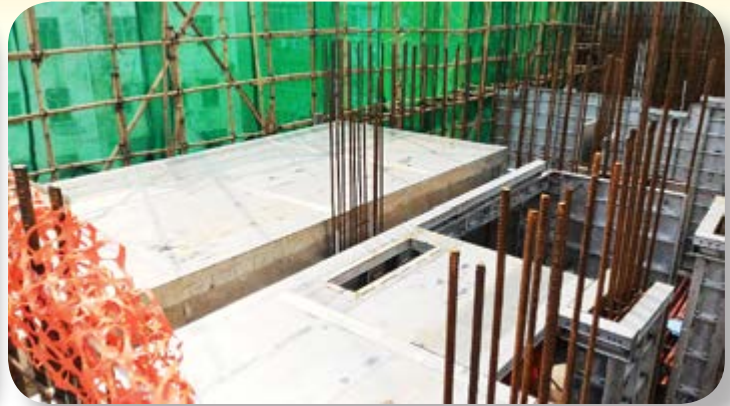
我們致力提高重用及循環再用物料比率。廢棄物料須首先進行分類。我們會在指定廢棄物存放區設置附有明確標籤的回收箱。設備及物料包裝會回收並存放於乾燥的有蓋空間，以防止循環再用物料交叉污染。建築地盤的多類廢料可進一步重用及循環再用。例如，我們使用經森林管理委員會及美國森林及紙業協會認證的可持續木材或「已知持牌來源」木材。一般樓層建築使用鋁材模板，以減少使用木材。我們盡量多次重用狀態良好的木材。除木材外，支架與臨時棚架物料會予回收，並送往本地再造廠。我們藉此得以降低採購建築物料成本，進而減輕堆填區之壓力。



於建築地盤回收木材再用



現場廢棄物分類區



一般樓層建築使用鋁材模板，以減少使用木材

為確保所有廢棄物管理措施已妥善實行，我們已於建築地盤制定監察系統。全體環境部門人員須負責考查廢棄物處理情況。有關人員會每週進行實地考察，以檢查所有建築活動是否已遵守全部減廢措施。據此，我們可確認建築工程中產生的廢棄物已按符合環保原則的方式處理、存放、收集、轉運及棄置。此外，我們亦設有廢棄物分類箱及廢棄物回收收集點，以鼓勵旗下管理物業廢棄物循環再用。



由本集團管理，位於赤柱之豪華住宅發展項目「富豪海灣」，已放置三色廢物分類回收桶及玻璃樽回收桶，有助於培養居民循環再用的習慣。



富豪海灣已設立廢紙、紙板及廢鐵回收站，以作循環再用。

## 酒店

富豪深明酒店業務中會使用大量物料及產生廢棄物。因此，富豪已於酒店業務中不同範疇實施多項措施。就辦公室方面，富豪推行電子化取代紙張文件以減少用紙，並將用完的墨盒循環再用。此外，用完即棄的物料已被可再用代替品取代，例如紙製杯墊、拖鞋及墊檯紙。若干酒店已採用洗頭水及沐浴露分發器，以減少塑膠廢棄物。鉛筆及記事本等多種客房物資乃以再造物料製成。清潔人員會協助將垃圾箱內廢棄物分類為紙張、塑膠、金屬、玻璃、食物、廢油、肥皂及其他不可循環再用物料，而非直接棄置垃圾。

餐飲服務中所產生之食物為酒店業務中另一主要廢棄物來源。我們已推行多項措施，以減少送至堆填區之廚餘量。酒店從來源入手減少浪費食物，在向供應商訂購食材時參考住客人數及餐廳預約人數，以減少過量訂購食物。倘餐廳的剩餘食物可供安全食用，有關食材會提供予酒店員工飯堂。與此同時，富豪與香港領先的救濟慈善機構膳心連基金合作，以協助旗下的若干香港酒店減少所產生剩餘食物。

## 物業－中國內地

相對於廢棄物管理方法，四海更為注重減少製造廢棄物。各項目或不同部分業務採取的措施會個別評估。例如，在天津發展項目的裝修工程中，利用輕型牆板分隔空間，達致減廢效果。四海盡量使用可循環再用資源及耐用建築材料，包括鋼、玻璃和鋁合金。在翻新辦公室期間，辦公室傢俱會被送到建築工地重用，以減少浪費。成都發展項目中亦使用剩餘填充材料作環保園林美化。

四海以負責任的態度處理不可循環再用或重用的廢棄物，並設有固定程序以有效處理不同類型的垃圾，包括家居垃圾、建築廢料及污泥。一般垃圾在每棟大樓的垃圾房收集，隨後每日運送至指定收集點。建築地盤產生的建築廢料及廢機油乃由合資格外判商處理。清除後的污泥按時運送到堆填區。

有關富豪及四海於報告期間內的環境表現及措施的進一步詳情，請參閱其各自之二零一六年ESG報告中有關環境的章節。

## 我們的員工

世紀城市致力與對我們長遠發展及成功起關鍵作用的員工一同成長。我們透過制定公平的僱傭及晉升政策，達致吸引及挽留人才的目的。我們亦提供切實的福利政策，保障員工的生活水平。員工關懷包括提供健康、安全及有成就感的工作環境、結構明確的仕途、在職實習培訓機會及員工參與活動。我們投放資源於員工身上，讓他們自主發揮全部潛力，實現更強大且長期可持續發展的業務表現。

世紀城市遵守所有有關僱傭及勞工議題的相關法律及規例，包括薪酬及解僱、招聘及晉升、工時、假期、平等機會、多元化、反歧視及提供待遇及福利。

### 僱傭

我們作為平等機會僱主會透過結構明確及公平的招聘制度選拔人才。我們明白挽留及培育人才對持續經營業務的成功攸關重要。我們不但提供具競爭力的薪酬組合以吸引及挽留人才，亦提供多方面的機會以培育員工發展潛能並在仕途上逐漸進步。

我們提供員工手冊，當中清晰載列員工角色及職責。我們透過年度薪酬檢討及不同的獎勵計劃，以回饋員工所作貢獻。我們設有不同的溝通渠道聽取員工意見及為員工定期舉辦不同的康樂活動。

於中國內地，我們亦已制訂合適的福利政策，以激勵我們的員工。除法例規定的福利及待遇外，我們更會在中秋節及生日等主要節假日發放獎金，我們為每名員工投購職業安全保險，亦會視乎適當情況批出待產假及婚假等臨時假期。

## 培訓及發展

我們透過培訓課程為員工計劃持續職業發展，以提昇他們的表現，承擔更大責任及達成事業目標。我們的員工手冊中清楚列明員工培訓及發展政策。每年，我們會推出一系列培訓課程，以增進員工的知識及技能。我們的培訓課程乃根據員工對日後發展的所需及期望而專門設計。我們為所有新招聘員工舉辦入職培訓，向他們介紹工作環境及公司文化。除入職培訓課程外，我們亦定期提供在職培訓及健康與安全培訓，使員工具備履行工作職責的必要技術和知識。

我們全力支持員工爭取進步和學習。除內部培訓以外，我們更鼓勵員工接受職外培訓。員工出席外部機構舉辦的課程可獲提供培訓贊助費的財政資助。贊助包括學費及相關費用，如申請和考試費用。憑藉我們對員工培訓及發展的持續支持，我們相信員工可繼續自我提昇，以追求未來更大成就。



員工培訓及發展研討會



新入職人員任職培訓

## 工作環境安全及健康

### 物業－香港

我們旗下員工的健康與安全乃我們於各業務營運方面的其中一項首要考慮。建築地盤有多個安全黑點，而我們已盡最大努力減低建築地盤的健康及安全風險。我們的管理層已設立高水平的安全及健康工作制度以確保有效實施健康與安全政策。根據此制度已採取一系列健康安全措施，旨在盡可能減低工作中所涉及風險。

百利保已成立安全管理委員會監察個別運作的發展項目的安全績效。我們每年定期進行內部及外部安全審核。我們致力就工作程序、設施、環境及物料等維持健康及安全相關之最高標準。於委員會會議審閱審核結果後採取跟進措施。委員會亦會每年檢討健康及安全政策，以確保達到遵守相關法律及規例以及工業慣例的最新標準。

我們透過教育、宣傳及培訓，向員工推廣健康及安全意識。施工開始前，所有地盤員工及工人必須出席地盤特定入職培訓，內容有關健康與安全。項目地盤工人應穿著防護裝備，並接受培訓嚴格遵守安全作業常規。另外，員工定期進行評估演習，為緊急情況做好準備。這些措施在整體上盡可能減少於工作場所的風險。

### 酒店

富豪已刊製安全指引，當中載列為保障員工健康、安全及福祉而制訂的工作管理、監控及協調指引。為回應健康及安全的相關法律規定，富豪就不同營運推行安全政策，並成立安全委員會，以協助酒店總經理最少每月檢討安全指引的實行情況一次。有關政策會定期檢討，以配合有關工作環境安全及健康準則的最新發展以及監管規例。

富豪透過考查、工作安全分析、監察及安全審核，以及推行安全管理系統及防止意外措施，致力減低工作環境的安全及健康風險。為符合所有相關法律及規例，富豪已設有安全管理系統。安全及保安人員負責識別出任何潛在安全風險，並就業務營運提出替代方案建議。所有酒店均須設置充足的個人保護裝備及急救物資。為保障整體工作環境的安全及健康，任何人士如被發現未有遵守安全規則及常規，可能面臨處分。

富豪旗下從事涉及職業安全風險工作的全體人員均接受職業安全培訓。富豪邀請外界人士向主管及管理層人員提供培訓，並邀請培訓人員進一步加強於酒店日常業務中應用有關安全知識。就緊急事故準備方面，富豪委任充足人數的人員接受適當訓練，他們懂得使用滅火裝置、進行急救及救援技巧。富豪亦定期為所有緊急應變及救援隊伍舉行緊急事故演習。

持續建立安全意識對營造健康及安全的工作環境攸關重要。就此，富豪已張貼海報並派發健康與安全資訊單張、向員工發佈通訊簡報及告示，並於酒店辦公室、工作間及員工福利設施當眼位置貼出相關警告標誌、應變及救援程序、通告及標語牌以提醒員工。富豪亦根據安全獎勵計劃定期頒發安全獎項，以表揚個別人員的良好健康及安全相關表現。



我們酒店的員工職安培訓。

### 物業－中國內地

四海明白職業健康及安全在建建立舒適及安全的工作環境的重要性，並定期向工作人員提供培訓。工作人員須通過安全培訓課程並取得相關資格，方可實地工作。除向工作人員提供培訓外，四海深明供應商在維持工作環境健康及安全中亦擔當重要角色。有見及此，四海邀請供應商一同參與會議、工作坊及培訓課程。四海要求其所有供應商為每名新入職人員提供安全訓練及體驗，其工作獲中華人民共和國住房和城鄉建設部及天津市人民政府認可。

四海於成都發展項目的建築地盤實施全面的建築安全管理政策，並由項目經理管理。四海設立多項措施致力推動安全的工作環境，例如設置警告牌以提醒工作人員避免意外，並採取積極防範措施以防止火警及其他重大災害。四海的防火系統符合中國內地相關法律規定，並由合資格專業人士定期保養。



提供現場安全訓練



參觀安全體驗館以提高工人的安全意識



### 員工參與活動

作為關懷員工的僱主，我們致力營造和諧的工作環境。我們的員工俱樂部籌辦不同的工餘活動為員工增添動力。透過參與工餘活動，例如體育比賽、週年晚會及節日慶祝活動，可提高員工士氣。此等活動亦可加強員工在工作環境中的凝聚力。



員工週年派對及為慶祝農曆新年舉辦的其他節日活動

除員工俱樂部舉辦之活動外，我們亦鼓勵員工之間建立互信。員工獲主管不時提供個人輔導，藉此更為了解本身的表現及訂立個人職業目標，而主管亦有機會聆聽員工對本公司的意見並向高級管理層轉達有關意見。除輔導會外，我們亦歡迎員工與其所屬團隊或部門主管討論工作相關事宜。我們會考慮到員工的新發展及投放定期檢視人力資源政策。



實例：  
四川若爾蓋大草原旅遊

於二零一六年七月二十三日至二十五日，四海旗下成都辦公室前赴四川若爾蓋大草原的公司旅行已順利舉行，意在讓員工放鬆身心及增強歸屬感。員工於路途上參觀了若爾蓋花湖等壯麗景觀，並了解當地游牧民的生活。我們的員工認識到適時休息、恢復精力的重要，有助他們更加投入自己的事業及專業。



## 我們的供應商

世紀城市恪守高道德標準，我們亦鼓勵供應商及外判商與我們抱持共同目標。我們堅持不懈地改善我們的採購方式及所提供服務，本集團會優先考慮該等全力推展負責任及可持續發展營運的賣家。我們深信透過管理及與我們的供應鏈接洽，能夠大力支持及促進公平高效的營銷管理模式。我們聯同供應商、客戶、投資者及僱員，矢志為供應鏈產生正面影響，冀為環境和社會帶來ESG表現方面的裨益。

### 供應鏈管理

#### 物業－香港

我們的供應鏈包括多名供應商及外判商，為我們業務營運提供各種產品及服務。我們視供應商及外判商為一個可影響我們最終產品及服務質素的重要持份者組別。有見及此，我們已制訂一系列標準採購及競標程序。供應鏈管理系統中各個不同角色的責任及職責已清晰訂定。我們在不同方面監控我們的供應商，由產品及服務質素至職業健康及安全政策，以確保符合適用的環境及社會規例。

我們相信我們的採購最終會影響產品及服務質素，以及我們的社區及環境。我們與我們的供應商通力合作，達致我們的可持續發展目標。因此，我們會選擇堅持相似環境及社會價值的供應商。

我們於揀選、監控及檢討過程中保持審慎，以確保我們的供應商及外判商的工作及常規嚴格遵守相關法律及規例。於競標過程中，競標商須提供他們的工作記錄及往績以進行檢查及檢驗。管理辦公室及工程部負責人負責監察及檢討供應商的表現。我們備制一套檢查清單，以評估我們供應商及外判商的最終產品及服務。除產品及服務質素外，我們進行即場測試以審查外判商有否提供安全的工作環境及遵守環境標準，有關評估結果將用作決定我們與供應商及外判商未來的合作機會。透過與我們供應商及外判商緊密合作，我們希望得以維持供應鏈的可持續發展。

## 酒店

富豪擁有廣泛且複雜的供應鏈，當中包括來自世界各國的賣家，提供由餐飲以至清潔及洗衣服務不等的多元化產品及服務。酒店的採購部負責根據外判商操守及安全守則採購日常營運所需物資。操守守則確保供應商與富豪分享類似的核心價值，以建立有利於社會及環保的供應鏈。

就環境方面，富豪按照綠色採購政策購買較環保的產品，例如LED照明、再造紙包裝、經環保認證或附有環保標誌的清潔產品等。在符合經濟及表現目標的原則下，富豪購買對環境及人體健康影響相對較低的產品。富豪透過有關措施從來源方面致力履行企業社會責任，藉以提高其供應商的效率及改善 ESG 表現。

### 物業－中國內地

作為追求公平及合理環境的公司，我們採取全方位方案分散競標管理及決策權力。內部法律職能部門負責採購及提供服務的高效協作。為更妥善管理參與供應鏈運作不同角色及實體之間交流，職責會明確區分及指派。不同營運層級的成本控制職能部門在管理系統內擔當良好溝通者的角色。所有部門合作監督財務政策，維持公平、標準及透明的競標程序。

於整個報告期間，四海對其採購管理策略堅守 ESG 責任的核心原則。要求所有採購品需接受競標邀請以符合其政策及程序。四海堅守其責任履行合同義務表現，致力推廣一個公平及具競爭力的營商環境。

## 反貪污

### 物業－香港

百利保遵守第 201 章《防止賄賂條例》制訂政策，以確保工作環境不會出現貪污行為。絕不容忍任何不遵守反腐政策的情況發生，包括賄賂、違反競爭原則、洗黑錢、欺詐及貪污。

### 酒店

與百利保一樣，富豪一直遵守第 201 章《防止賄賂條例》並制訂相關政策，以確保其酒店業務營運不會出現貪污行為。

### 物業－中國內地

四海嚴厲禁止貪污及不當行為。在競標過程開始前已訂定有關交易總額或單位價值，以避免不當行為，亦設有意見反饋機制及電話熱線接收有關採購管理的意見及投訴。於報告期內，概無就供應鏈接獲任何重大之貪污事件報告。

## 我們的客戶

### 私隱保障

我們高度重視客戶的私隱權。我們並全面遵守香港個人資料(私隱)條例以及中國其他適用法律及規例。根據我們的資料保密政策，收集所得的所有個人資料均予嚴格保密。例如，於臨時買賣合約內必須向所有住宅物業買家提供個人資料收集聲明。在酒店方面，就維持酒店會員計劃而收集所得的全部個人資料僅在經客戶同意下，方可作會員計劃管理及市場推廣用途。此外，我們設立不同級別的存取權限，僅讓獲授權員工存取客戶的個人資料。我們以碎紙機銷毀載有私人及機密資料的文件。全體員工均承諾嚴肅對待私隱事宜。於適當情況下要求員工簽署保密協議，當中明述他們對持有有關資料機密負有法律責任，例如商業秘密及客戶個人資料。嚴格禁止任何未經授權而披露該等信息之行為。

### 產品及服務質素

#### 物業—香港

基於我們的承諾，我們盡力確保向客戶及租戶提供的物業及服務質素，並由可靠的品質保證系統監控。除了產品及服務質素，我們亦十分重視客戶需要，並定期向客戶收集意見。客戶意見都得到妥善處理，作為日後改善的基礎。

我們已採納一項分為三方面的品質管理方法以確保樓宇質素。品質管理工作分為不同階段，包括施工前階段、施工階段及施工後階段。在施工前階段，我們嚴格控制建築圖則及建築物料。建築圖則由建築及建造專家審閱。我們要求此等物料各自的合格證明書及測試報告以確保樓宇質素，從而保障終端用戶的安全。於施工階段，我們集中監督結構工程、鋼筋混凝土工程、規劃設計樣本工程及資訊管理。透過密切監察整個建築過程，我們致力確保我們的樓宇落成後必定具有最佳品質。施工後階段乃品質管理的關鍵程序，我們已就各部分的工程預備一套準則，以達致高水平的安全及品質標準。

在樓宇品質之上加上優質服務，令客戶體驗得以進一步提升。優質服務有賴長時間努力不懈的付出，就物業管理而言，住戶及租戶發表的意見為我們持續提升服務質素帶來寶貴貢獻。我們透過進行涵蓋多方面的客戶滿意度調查向客戶收集意見，此調查涵蓋員工態度、安全及會所服務等，經詳細分析調查結果後可識別出最需要改善的主要範圍。我們於管理辦公室設置意見及建議收集箱以及熱線，就不同範疇的發展向住戶及租戶收集反饋意見。

我們亦已設立客戶投訴處理程序，並已指派專人負責跟進自熱線、意見收集箱或網上收集所得有關於住戶、租戶、客戶及公眾等的投訴。

## 酒店

富豪致力為客人提供卓越的服務。一直以來對品質及每一個細節的追求令富豪成為世界級酒店管理集團，使其躋身於亞洲超卓酒店品牌之列。

富豪一直開放聆聽客人所需所想，以期為客人創造深刻體驗。富豪主動接觸客人並透過各種渠道溝通，包括富豪尊貴會及925 Club，以便收集客人對服務的意見。為使客人享有可靠的服務，富豪於整體營運嚴格保障客戶私隱。

富豪視客戶意見為持續改善服務的寶貴元素。富豪客人意見反饋標準旨在確保客人所發表不同性質的反饋意見均在客人服務標準中受到重視。

富豪視投訴為改善其設施及服務的動力。富豪透過不同渠道收集客人的反饋意見，包括口頭溝通、客人問卷調查、餐飲部以及網站留言。客人的口頭或書面意見會由相關部門隨時有效地分類及處理。所有酒店住客意見均予匯報，並於48小時內安排專人親身聯絡或書面回覆，並於必要時採取相應跟進行動。

## 物業－中國內地

四海竭盡全力確保樓宇品質，將客戶需要置於優先。我們已就發展項目設立品質保證及監察系統。與百利保一樣，四海採納一項分為三方面的品質管理方法以確保樓宇質素。四海透過進行涵蓋多方面的客戶滿意度調查向客戶收集意見，包括員工態度、安全及會所服務等，經詳細分析調查結果後可識別出最需要改善的主要範圍。四海現正評估短期內設立投訴機制之可行性，以便建構更為全面的客戶溝通渠道。

## 我們的社區

世紀城市致力成為經營所在社區的領先企業公民。我們視社區為實踐對社會負責的基本要素，對社會負責為我們長期可持續發展計劃的支柱之一。世紀城市旗下所有附屬公司與社區合作夥伴緊密合作，力求為受惠者及持份者帶來積極轉變和影響。

### 社區承擔

#### 物業－香港

我們致力為本地社區帶來正面影響，並視社區參與為重要元素。我們相信自身應該肩負更大的企業社會責任，追求為客戶及社會創造長遠價值。我們積極參與多項義工活動，致力造福社群，創造更美好明天。

於報告期間，我們聯同無國界醫生及救世軍發起慈善活動來實現目標，並於旗下物業之一富豪海灣推行聖誕玩具及書籍循環再用計劃。居民捐贈的衣服、玩具及書籍經收集後，已於會所舉行的聖誕賣物會售賣。籌得之款項已全數撥捐指定慈善機構，而未售出物資則贈予救世軍或會所與其他居民一同分享。我們不僅關懷我們的住戶，亦樂意出一分力，透過循環再用及善用資源以改善社區。



與無國界醫生及救世軍合辦的聖誕賣物會及捐贈計劃

#### 酒店

富豪致力為酒店業培訓人才。自二零一五年起，富豪推出「富豪國際酒店集團青年發展計劃」，為香港專業教育學院的酒店、服務及旅遊學學員提供於富豪內多個營運部門的實習機會，例如前台、餐飲部及房務部。

富豪為青少年提供課外學習機會。酒店業於近年成為熱門行業，而旅遊與款待科現為新香港中學文憑考試的選修科目。富豪對支援本地社區的教育不遺餘力。該學科的學生需要實務經驗以加強學習。麗豪酒店及富豪東方酒店已與非政府組織合作，為學生組織酒店導覽活動。

香港麥當勞叔叔之家慈善基金為患病兒童家庭提供鄰近醫院的住宿。於二零一六年五月，富豪的義工隊伍參與於沙田麥當勞叔叔之家的清潔日。義工隊伍協助清潔家具、煮食及處理雜務，為正值處於困難的家庭提供支援。



我們的義工到訪麥當勞叔叔之家。

富豪於二零一六年年內發起多項義賣籌款為非政府組織募集資金，對殘疾或患病人士提供支援。於二零一六年十一月，富豪香港酒店為扶康會一同舉辦為期兩日的慈善曲奇義賣，殘疾人士製作曲奇，交由富豪員工在活動上售賣。活動肯定了殘疾人士所作貢獻，更為該組織籌得款項。



與扶康會成功舉辦慈善曲奇義賣。



### 物業－中國內地

於二零一六年冬天，四海於成都市新都區進行捐贈計劃，成功收集各類日常必需品，包括米及食油，而我們的義工則協助向有需要的社區人士派發該等日用品。是項計劃旨在確保貧困人士及長者獲得日用品以應付基本需要。義工藉參與此等活動加深對社會上有需要人士的瞭解，加強對慈善的關注，感受知足常樂之美。



板橋社區代表向四海義工贈送錦旗，對他們在活動中作出貢獻表示感謝。

有關富豪及四海於報告期間內的社區計劃的進一步資料，請參閱其各自之二零一六年ESG報告中有關社區的章節。

# 附錄一 香港聯合交易所有限公司 《環境、社會及管治報告指引》索引

主要範疇、層面及一般披露	章節	
<b>A. 環境</b>		
層面 A1： 排放物	一般披露 有關廢氣及溫室氣體排放、向水及土地的排污、有害及無害廢棄物的產生等的： (a) 政策；及 (b) 遵守對發行人有重大影響的相關法律及規例的資料。	我們的環境
層面 A2： 資源使用	一般披露 有效使用資源(包括能源、水及其他原材料)的政策。	我們的環境
層面 A3： 環境及天然資源	一般披露 減低發行人對環境及天然資源造成重大影響的政策。	我們的環境
<b>B. 社會</b>		
僱傭及勞工常規		
層面 B1： 僱傭	一般披露 有關薪酬及解僱、招聘及晉升、工作時數、假期、平等機會、多元化、反歧視以及其他待遇及福利的： (a) 政策；及 (b) 遵守對發行人有重大影響的相關法律及規例的資料。	我們的員工
層面 B2： 健康與安全	一般披露 有關提供安全工作環境及保障僱員避免職業性危害的： (a) 政策；及 (b) 遵守對發行人有重大影響的相關法律及規例的資料。	我們的員工

主要範疇、層面及一般披露		章節
<b>B. 社會</b>		
<b>僱傭及勞工常規</b>		
層面 B3： 發展及培訓	一般披露 有關提升僱員履行工作職責的知識及技能的政策。描述培訓活動。	我們的員工
層面 B4： 勞工準則	一般披露 有關防止童工或強制勞工的： (a) 政策；及 (b) 遵守對發行人有重大影響的相關法律及規例的資料。	我們的員工
<b>營運慣例</b>		
層面 B5： 供應鏈管理	一般披露 管理供應鏈的環境及社會風險政策。	我們的供應商
層面 B6： 產品責任	一般披露 有關所提供產品和服務的健康與安全、廣告、標籤及私隱事宜以及補救方法的： (a) 政策；及 (b) 遵守對發行人有重大影響的相關法律及規例的資料。	我們的客戶
層面 B7： 反貪污	一般披露 有關防止賄賂、勒索、欺詐及洗黑錢的： (a) 政策；及 (b) 遵守對發行人有重大影響的相關法律及規例的資料。	我們的ESG方針
<b>社區</b>		
層面 B8： 社區投資	一般披露 有關以社區參與來了解營運所在社區需要和確保其業務活動會考慮社區利益的政策。	我們的社區

[www.centurycity.com.hk](http://www.centurycity.com.hk)

