



榮陽實業集團有限公司
PanAsialum Holdings Company Limited

(於開曼群島註冊成立的有限公司)

股份代號：2078

環境、社會及管治報告 2016



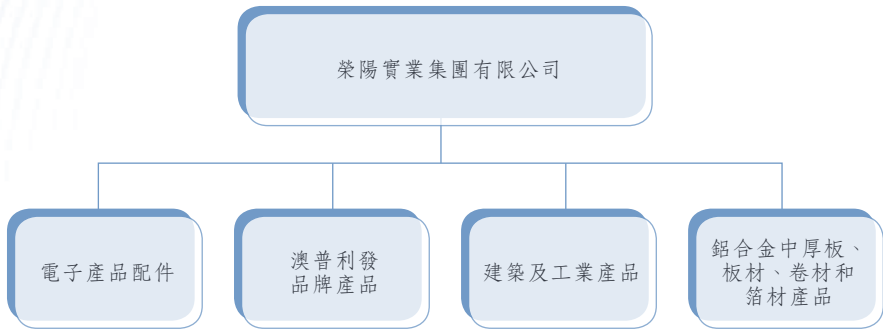
關於集團	2
關於本報告	3
持份者溝通	5
主席寄語	6
環境保護	8
排放物	8
資源使用	9
環境及天然資源	10
員工關懷	11
健康與安全	11
僱傭	13
發展及培訓	14
勞工準則	15
營運慣例	16
產品責任	16
供應鏈管理	16
反貪污	17
社區投資	18

關於集團

榮陽實業集團有限公司(「榮陽實業」或「公司」,及其附屬公司,統稱為「集團」)為中國的鋁產品製造商,從事生產和買賣鋁產品。集團主要製造四類產品,包括:電子產品配件、澳普利發品牌產品、建築及工業產品及鋁合金中厚板、板材、卷材和箔材產品。

榮陽實業向廣大及多元化的客戶銷售產品,應用於電子產品、房地產及建築、醫療用具等多個行業。集團的產品於中國及香港銷售,以及銷至澳洲、加拿大、美國、南非、泰國及馬來西亞等海外市場。

集團業務架構



企業願景

開拓世界綠色經濟新視野 - 21世紀高端鋁合金訂製。

企業使命

為中國循環經濟規劃的發展作出貢獻,發展高端鋁合金產品的龍頭企業。

本報告為榮陽實業發佈的首份《環境、社會及管治報告》，以透明、公開的方式披露集團在可持續發展議題上的行動和績效，以增加持份者對集團的信心和了解。

報告年度

報告中的所有資料均反映榮陽實業於二零一五年十月至二零一六年十二月¹在環境管理和社會責任方面的績效。往後，集團將每年定期發佈《環境、社會及管治報告》，以供各界隨時查閱，持續提升透明度和責任。

報告範圍

報告聚焦於榮陽實業位於南陽生產基地(簡稱「南陽廠房」)與電子產品配件分部相關的營運²。待集團在資料收集系統更趨成熟，以及環境、社會及管治的工作深化之後，集團將擴大披露的範圍，直至全面覆蓋集團的所有營運。本報告並不包括環境關鍵績效指標的披露。集團將於明年進行碳評估，進一步將匯報的指標細化和標準化。

報告準則

本報告是依循香港聯合交易所有限公司(簡稱「聯交所」)頒布的《環境、社會及管治報告指引》(簡稱「指引」)而編製。報告以精簡的形式概述榮陽實業的環境、社會及管治表現。報告中的資料來自集團的官方文件和統計數據，以及根據集團相關制度由旗下公司提供的監測、管理和營運資料整合匯總。報告的最後一章有完整的內容索引，以便讀者快速查詢。本報告以中、英文兩種文字編製，亦已上載至集團網站www.palum.com。如中、英文兩個版本有任何抵觸或不相符之處，應以中文版本為準。

¹ 榮陽實業於二零一六年九月宣佈財政結算日由九月三十日更改為十二月三十一日，務求使其財政年度結算日與集團在中華人民共和國成立之附屬公司之財政年度結算日一致。

² 集團擁有的全資附屬子公司榮陽實業(南陽)有限公司負責其營運。

意見反饋

我們的持續進步有賴閣下對我們的表現及匯報方法發表寶貴意見。如閣下對報告有任何疑問或建議，歡迎將意見經電郵發送至 ir@palum.com，令集團得以不斷改善環境、社會及管治工作。

聯交所在《指引》中提出了匯報的四項原則，包括：重要性、量化、平衡及一致性，作為編製《環境、社會及管治報告》的基礎。誠如聯交所所言，持份者參與是用以評估重要性的方法。透過與持份者的溝通，企業能夠了解廣泛的意見，識別重要的環境和社會事宜。

對於榮陽實業而言，持份者指的是對集團的業務有重大影響，或受集團業務影響的群體和個人。集團的持份者不僅包括內部的員工、管理層、董事，還包括外部的客戶、業務夥伴、投資者、監管機構及各類型的社區團體等。在過去的一年，集團透過不同方式與關鍵持份者溝通。是次報告的籌備過程中，集團特意委託專業顧問公司以管理層訪談的形式進行實質性分析，並結合專家顧問的意見釐清匯報的重要議題，以此作為集團可持續發展路向的制定。

報告期內的持份者溝通方式

內部持份者	外部持份者
<ul style="list-style-type: none">• 董事會• 高級管理層• 一般員工• 新入職員工	<ul style="list-style-type: none">• 股東• 投資者 (包括機構投資者和資產管理人)• 投資分析員• 銀行和金融財務機構• 客戶• 供應鏈的商業夥伴 (包括供應商和承判商)• 學術機構• 政府和監管部門• 評級和研究機構• 社區• 非政府組織
<p>溝通方式：</p> <p>會議、日常匯報、員工培訓、訪問、股東大會、企業公告、集團網頁、郵件、意見調查</p>	

榮陽實業的業務影響著不同持份者，而持份者對集團也有著不同期望。未來，集團將持續並擴大持份者的溝通，透過不同形式更廣泛地收集持份者的意見，令實質性分析更完備。同時，集團也會提升量化、平衡及一致性的匯報原則，以更符合持份者期望的方式，界定報告的內容及資訊的呈現。

“我們將致力利用可持續發展的方式，建立自己的品牌”

自榮陽實業成立以來，我們的目標一直很清晰，就是要成為中國第一民營鋁製企業。我們堅持以品質為本，一直致力為客戶提供合適、合時、合價的產品。在瞬息萬變的市場中，我們深知必須把可持續發展的理念融入營運，才能持續為客戶提供滿意的產品，提升集團競爭力。

作為生產性企業，我們十分重視營運中產生的排放物對環境的影響。除了對排氣設施和設備機組等進行定期維修和保養外，我們也要求各級員工在發現設施異常或會對環境造成影響時，向部門主管反映。我們集團上下同心攜手並肩，務求把業務對周邊環境的污染和危害減至最低，滿足社會對企業環保表現不斷提高的期望。

員工是我們重要的資源。我們尤其注重為員工提供健康和安全的工作環境。我們訂立完善的安管理系統，配合嚴格的安全指引，確保各工作程序均得到有效監控，營造安全生產的企業文化。我們也明確分配各個負責人和相關機構在事故發生時的職責，務求及時有效地控制和減少事故影響。

我們深信客戶的信任建基於產品質素及企業誠信，也清楚了解客戶希望我們對所提供的產品和服務承擔更多責任。從原材料的採購，半成品的製造，以至成品的交付和檢驗，我們確保集團在不同環節均達致高品質的要求。我們也是少數運用先進電腦數控機械系統的企業，使我們能按市場需求以足夠的產能配合生產，以及滿足主要客戶的特定要求。

主席寄語

展望未來，我們深信社會對企業責任的關注將為行業的長遠發展帶來更大契機。我們將致力探索可持續發展的營運模式，把環境管理和社會關懷融入商業決策，發掘更多商機。

邵麗羽

董事會主席

榮陽實業集團有限公司

2017年7月28日

排放物

榮陽實業致力實踐環保的管理措施。南陽廠房實施《廢水廢氣噪聲排放控制程序》，對營運過程中產生的廢水、廢氣和噪音進行控制，減少對環境的影響。

南陽廠房設有多項廢水管理措施，確保廢水排放符合《水污染物排放限值》的國家標準。廠房於熔鑄車間和擠壓車間安裝設備冷卻水循環系統，減少用水量。廠房規定純水或由清洗鋁材產生的廢水須先引至廢水池作中和處理，然後透過壓濾機壓濾，才排入市政管道。廠房亦對生活廢水進行隔渣或三級沉澱生化處理，以及採購無磷洗衣粉或清潔劑，務求減低廢水對環境的污染。

南陽廠房嚴格遵守《大氣污染物排放物限值》等相關國家標準，控制各設施的廢氣排放。在熔鑄車間，廠房使用環保鍋爐和相對潔淨的天然氣作為生產燃料，並定期灑水，防止灰塵飛揚。在各工廠和食堂，廠房以抽風系統和油煙淨化器處理相關的廢氣排放。廠房對排氣設施進行每月一次的定期檢查，務求及時發現並解決問題。

在營運過程中，南陽廠房的主要噪音來源為運輸車輛，以及吊機、熔爐、擠壓和切割等機器和設備。因此廠房在採購時會優先考慮低嘈音機器。廠房要求各個部門主管制定、監督和檢查減噪措施，並規定生產部門須為設備機台作定期維修和保養，確保有效控制生產過程中產生的噪音。

南陽廠房制定《危險廢棄物控制程序》，控制廢棄物對環境的污染。廠房營運產生的廢棄物可分為一般廢棄物、危險廢棄物和可回收廢棄物。各部門須投放廢棄物在廠房指定的廢棄物收集處，其中危險廢棄物須作防護措施，例如使用膠袋包裹沾染危險化學品的廢棄物，對揮發性大的廢棄液使用有蓋的容器盛裝。廠房委任具《危險廢物經營許可證》的回收公司處理危險廢棄物，並以合同形式要求回收公司作出不產生二次污染的承諾。

資源使用

榮陽實業根據國家與節能相關的法律法規，制定《節能減排管理制度》。集團責成節能減排主管部門，負責集團的整體節能管理工作，採取有效措施減少各生產環節中的電力消耗。

榮陽實業制定能源消耗定額，為單件產品或單位工作量定下能源消耗量的標準。各部門須按消耗定額管理生產程序，控制能源消耗。集團會定期進行檢查分析，以了解消耗定額在實際生產過程中的執行情況，並比較預定和實際定額的差異，分析偏差的原因，以便改進分配制度。定額考核也能讓集團比較國內外企業的節能水平，務求令集團緊貼先進水平。

榮陽實業實行能源審計，計量各種能源在生產過程中的分配、加工、轉換、儲存和消耗。透過統計和分析能源消耗量，集團能制定更有效的能源管理制度。

在節能措施方面，榮陽實業在工程設計的階段便為電力負荷進行計算，避免變壓器過輕負載運行，增加電力損耗率。在採購時，集團除了遵照設計要求選擇合適設備，還選購具有節能標籤的電器設備。集團定期對供電線路和電力設備進行巡查、監督和檢查工作，務求及時發現並糾正用電異常的設備。集團針對照明用電訂立管理系統，包括採用節能燈具，善用自然光照明，安裝自動控制開關，以及建立照明時間表，以減少用燈數量和時間。

為減少原材料消耗，榮陽實業回收在生產過程中產生的鋁屑，按質量和合金成份進行分類和清洗，再熔煉以作循環再用。集團亦將不符合規格的鋁型材回收，並於某些生產線中循環再用。

在本報告期內，南陽廠房沒有發現與排放物或環境影響相關的違規個案。

環境及天然資源

榮陽實業對營運過程引致的環境及天然資源影響同樣重視。集團制定《環境安全不符合控制程序》，對環境安全事件進行分類，並明確管理流程。一旦發生環境安全事故，集團會組織相關部門為環境安全事件進行評審，針對不合格的地方擬訂處理方案。若事件嚴重威脅環境安全，相關人員須及時通報環境安全管理部門，採取措施防止影響擴大。對事故中產生的所有污染物，集團會及時清理和收集，並嚴格按照相關法規的要求進行分類處理，致力控制事故對環境的影響。

健康與安全

榮陽實業致力為員工提供安全和健康的工作環境，培養員工「安全第一」的意識，預防及控制職業病和安全事故。

榮陽實業作為鋁材加工企業，各工序產生的粉塵、噪音和金屬煙霧，以及生產所需的有機溶劑和油漆等均有潛在的職業病危害。集團根據《中華人民共和國職業病防止法》制定職業病預防措施，包括作業場所的防護設施和個人防護裝備。

榮陽實業除了在高風險場所的當眼地方設置警示標誌外，也於生產加工的作業地點安裝降塵設備、通風設施和排煙設備等的防護設施，確保空氣流通。集團設有特製管道系統，處理熔煉過程所排放的有毒氣體。為減低鋁屑爆炸的風險，集團亦安裝鋁屑系統，用以吸收和回收製造過程中所產生的鋁屑。集團自行或委託合資格的檢測機構為防護設施進行檢測。根據檢測報告，未能符合要求的設施不得投入運作。

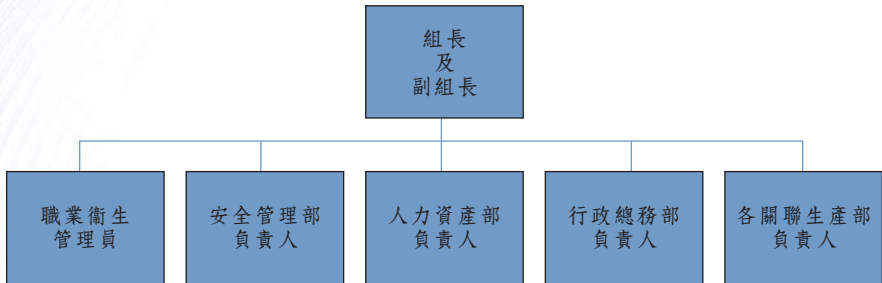
在員工個人防護裝備方面，榮陽實業按作業需要為員工提供口罩、防護耳罩、防毒面具和其他防護用品。集團為新員工進行上崗前的健康檢查，以及為高風險患上職業病的員工進行每年不少於一次的健康檢查，務求讓員工及早發現疾病和接受治療。

集團成立職業衛生管理領導小組，負責職業衛生的日常管理，集團為員工進行定期培訓和考核，確保員工掌握預防職業病的方法。所有作業人員每年累計的內部和外部培訓時數不得少於8小時。新員工進廠時須接受三級教育³，了解工作崗位存在的隱患。集團的職業健

³ 三級安全教育是指對新入廠職員和工人的廠級安全教育、車間級安全教育和崗位安全教育。

康管理人員則須參加外部培訓，提升相關的管理能力。集團亦鼓勵員工透過公告欄宣傳，了解更多預防職業病的知識。

職業衛生管理領導小組架構圖



榮陽實業制定安全巡查制度，明確安全管理人員的職責。安全員須每天不定時巡查廠區的安全隱患，組織每月兩次的安全大檢查，檢查和更換消防器材，以及開展消防演練和進行安全事故的救援工作。廠房為各部門定下工傷事故的年度目標，以及配合目標實行獎罰制度，推動各部門積極預防工傷事故的發生。

南陽廠房編制《生產安全事故應急救援預案》，列明發生突發事故時各人員的職責分工及應急救援措施，務求能夠迅速救援。一旦發生生產安全事故，廠房會按照三級預警級別採取相應行動。廠房的應急指揮部辦公室負責通知各部門做好應急準備和實施相應救援措施。若事件可能影響到周邊社區，廠房將通報當地政府，由當地政府向周邊社區作出緊急疏散

的命令。事故得到控制後，廠房會組織事故調查小組，調查事故原因和落實防範措施，並對責任者進行處罰。廠房每年展開不少於兩次應急培訓，以提升員工應對事故的能力。此外，廠房每年均組織應急演練，務求提升各個部門的協調能力。

南陽廠房健康與安全績效指標總覽

	工傷個案 數字	每千名僱 員計工傷 意外率	因工傷損 失工作 日數	工作日數	因工傷損 失工作日 百分比	總缺勤 時數	總工作 時數	因工傷缺 勤率
男性	6	6.58	360	314,244	0.1%	184	1,165,440	0.01%
女性	1		90	117,624		64	723,840	

僱傭

維繫和諧的僱傭關係是榮陽實業穩定向前發展的重要基石。南陽廠房制定《招聘與錄用管理制度》，優先以內部選拔的形式填補職位空缺，在沒有合適的內部人員時才考慮外部招聘。廠房按照國家規定為員工提供社會保險和福利待遇。廠房實施獎懲制度，以現金形式獎勵表現良好的員工或對違反廠房規定的員工作出懲罰，以推動員工持續改善表現。

南陽廠房僱傭績效指標總覽

		30歲以下	30-50歲	超過50歲	總員工人數	男女人數比例	男女薪酬比例
員工人數	男性	342	332	13	687	1.8:1	7.5:1
	女性	147	227	3	377		

由於南陽廠房生產部門的崗位大多需體力勞動，因此廠房的男性員工人數比女性員工人數多。廠房按員工的學歷、職位及資歷釐定薪金。由於女性員工一般提供非技術性或後勤輔助性質服務，平均薪酬會較以男性員工為主、勞動強度較大的崗位低。廠房根據經營業績和現行市場的薪酬水平，不時調整員工的薪酬待遇，並且根據員工的個人表現作出晉升或嘉獎。在日常營運中，廠房亦對所有員工一視同仁，不因性別、種族、殘疾和年齡的差異而區別對待員工。在本報告期內，廠房並無發現與僱傭及勞工常規相關的違規個案。

發展及培訓

榮陽實業鼓勵員工發展個人所長，為員工籌辦各類培訓課程。南陽廠房制定《培訓管理制度》，為新入職和在職員工提供所需的培訓，提升其工作知識和技能。職前培訓由人力資源部負責，增長員工集團管理制度、企業文化、品質意識、安全與健康、產品環保知識，以及文明生產與道德教育等議題。在職員工的技能培訓則由其所屬部門負責，確保與產品製造相關的員工掌握工藝工序、檢驗規程、操作規程、產品的技術和質量要求、消防和安全生产，以及緊急事故的處理等技能。廠房亦為員工安排外部培訓，員工完成培訓後會按需要將培訓心得撰寫成報告，作為內部培訓教材的參考依據。各部門為員工進行培訓績效的考核，考核不及格的員工須再次接受培訓和考核，直至成績及格。

南陽廠房培訓與發展績效指標總覽

		管理層	經理人員	一般員工	總培訓人數 百分比
培訓人數	男性	71	1	465	76%
	女性	5	0	270	
		管理層	經理人員	一般員工	人均培訓時數 (小時)
培訓時數(小時)	男性	778	2	3,654	8
	女性	255	0	1,713	

勞工準則

南陽廠房按照國際社會認可的方式維護員工的人權。廠房尊重員工自由選擇職業的權利，廠房禁止以威脅員工上交身份證、護照或工作許可證作為僱用的條件，並拒絕使用強迫、抵債或契約的方式束縛勞工，或是聘用非自願的監獄勞工。員工在合理情況下可自由離職，確保所有員工均自願工作。廠房不會聘用童工，亦規定未滿18歲的員工不可從事高安全風險的工作。

在本報告期內，南陽廠房沒有違反與防止童工或強制勞工相關的法律及法規的個案。

國際勞工組織是聯合國的專門機構，透過國際勞工公約和建議書的形式頒布勞工標準，從而提高世界各地的工作和生活標準。中國是國際勞工組織的創始成員國，也是該組織的常任理事國。

產品責任

榮陽實業秉持的理念是為顧客提供最優質的產品和服務。集團的各個部門每年均根據SMART原則制定品質目標⁴。為達成目標，部門須擬訂具體的實施計劃，並透過會議、發文和電郵等方式令員工知悉。各部門每月至少召開一次品質檢討會，針對生產、品質管制過程中的潛在問題進行分析，從而制定對應方案。

南陽廠房制定了客戶投訴與退貨處理程序，藉此持續提高產品和服務質量。客服人員需在24小時內，把詳細的投訴內容傳達給品質保證部和相關單位，從而制定改善措施。廠房會把有效的對策方案標準化和系統化。此外，廠房可根據實際情況為客戶退貨。品質保證部會為退貨品進行檢驗，針對不良原因作出改善。

南陽廠房制定《環保管制作業規範》，規定產品需符合ROHS要求及客戶特定的環保要求，承諾不流出環保不合格的產品。除了產品的環保表現，榮陽實業還採取措施，引導顧客以環保的方式使用產品，例如為產品加入環境安全標識或指引。當客戶親臨廠房時，集團亦為其作出環保安全的指引。

供應鏈管理

供應商是榮陽實業業務價值鏈中的重要持份者。集團致力與各個供應商合作，管理供應鏈的環境及社會風險。

⁴ SMART的五個原則分別為Specific(明確性)、Measurable(可衡量性)、Acceptable(可接受性)、Relate(相關性)和Time-bounds(時限性)。

在挑選外部供應商時，南陽廠房會成立由工程和品質保證等單位組成的評鑑小組，對供應商進行現場考核。所有供應商均須提供產品檢測報告和環保證明等產品資料。廠房優先選用已取得品質和環境管理系統認證，包括ISO9001、ISO/TS16949和ISO14001，以及業界通用標準，如：OHSAS18000和SA8000等認證的廠商，以確保供應商在其環境、質量和員工的健康與安全等議題上均有良好表現。

南陽廠房對現有供應商的產品質素、交貨日期和配合度等表現進行定期考核。對於表現良好的供應商，廠房會考慮在下一年度增加其進貨訂單。對於表現不佳的供應商，廠房會適當地減少採購量，並要求相關供應商改善表現；若供應商表現持續欠佳，廠房會取消其供貨資格。

反貪污

作為一家負責任的企業，榮陽實業致力預防貪污、賄賂、勒索、欺詐及洗黑錢等不法行為。員工可透過書面報告、電郵和親身遞交的形式，向集團舉報不良行為和提出意見。舉報事項須提供全面的資訊，包括事項內容、行為和發生日期等。為促進調查效率，舉報人須提供個人資料，然而集團確保所有報告皆絕對保密，舉報人的個人身份不會被公開和泄露。經初步評估後，集團會把疑似個案交由集團的審計委員會，展開全面調查。集團會告知投訴人調查進展和集團即將採行的整改措施。

社區投資

榮陽實業致力為社區的健康發展作出貢獻。集團開展不同內部義捐活動，把籌得的善款用於各類社區活動，協助社會的弱勢群體。本年度，集團除了支援廣州增城隔水龍村的水利疏通工作，亦進行員工募捐活動，回饋社會。集團承諾未來積極增加社會投資，以及鼓勵員工參與義工活動，回應社會需求。

《環境、社會及管治報告指引》內容索引

主要範疇	內容	頁碼索引
A1 排放物		
一般披露	有關廢氣及溫室氣體排放、向水及土地的排污、有害及無害廢棄物的產生等的： (a) 政策；及 (b) 遵守對發行人有重大影響的相關法律及規例的資料。	8
A2 資源使用		
一般披露	有效使用資源(包括能源、水及其他原材料)的政策。	9
A3 環境及天然資源		
一般披露	減低發行人對環境及天然資源造成重大影響的政策。	10
B1 僱傭		
一般披露	有關薪酬及解僱、招聘及晉升、工作時數、假期、平等機會、多元化、反歧視以及其他待遇及福利的： (a) 政策；及 (b) 遵守對發行人有重大影響的相關法律及規例的資料。	13
B2 健康與安全		
一般披露	有關提供安全工作環境及保障僱員避免職業性危害的： (a) 政策；及 (b) 遵守對發行人有重大影響的相關法律及規例的資料。	11
B3 發展及培訓		
一般披露	有關提升僱員履行工作職責的知識及技能的政策。描述培訓活動。	14

B4 勞工準則		
一般披露	有關防止童工或強制勞工的： (a) 政策；及 (b) 遵守對發行人有重大影響的相關法律及規例的資料。	15
B5 供應鏈管理		
一般披露	管理供應鏈的環境及社會風險政策。	16
B6 產品責任		
一般披露	有關所提供產品和服務的健康與安全、廣告、標籤及私隱事宜以及補救方法的： (a) 政策；及 (b) 遵守對發行人有重大影響的相關法律及規例的資料。	16
B7 反貪污		
一般披露	有關防止賄賂、勒索、欺詐及洗黑錢的： (a) 政策；及 (b) 遵守對發行人有重大影響的相關法律及規例的資料。	17
B8 社區投資		
一般披露	有關以社區參與來了解營運所在社區需要和確保其業務活動會考慮社區利益的政策。	18