



目錄

頁

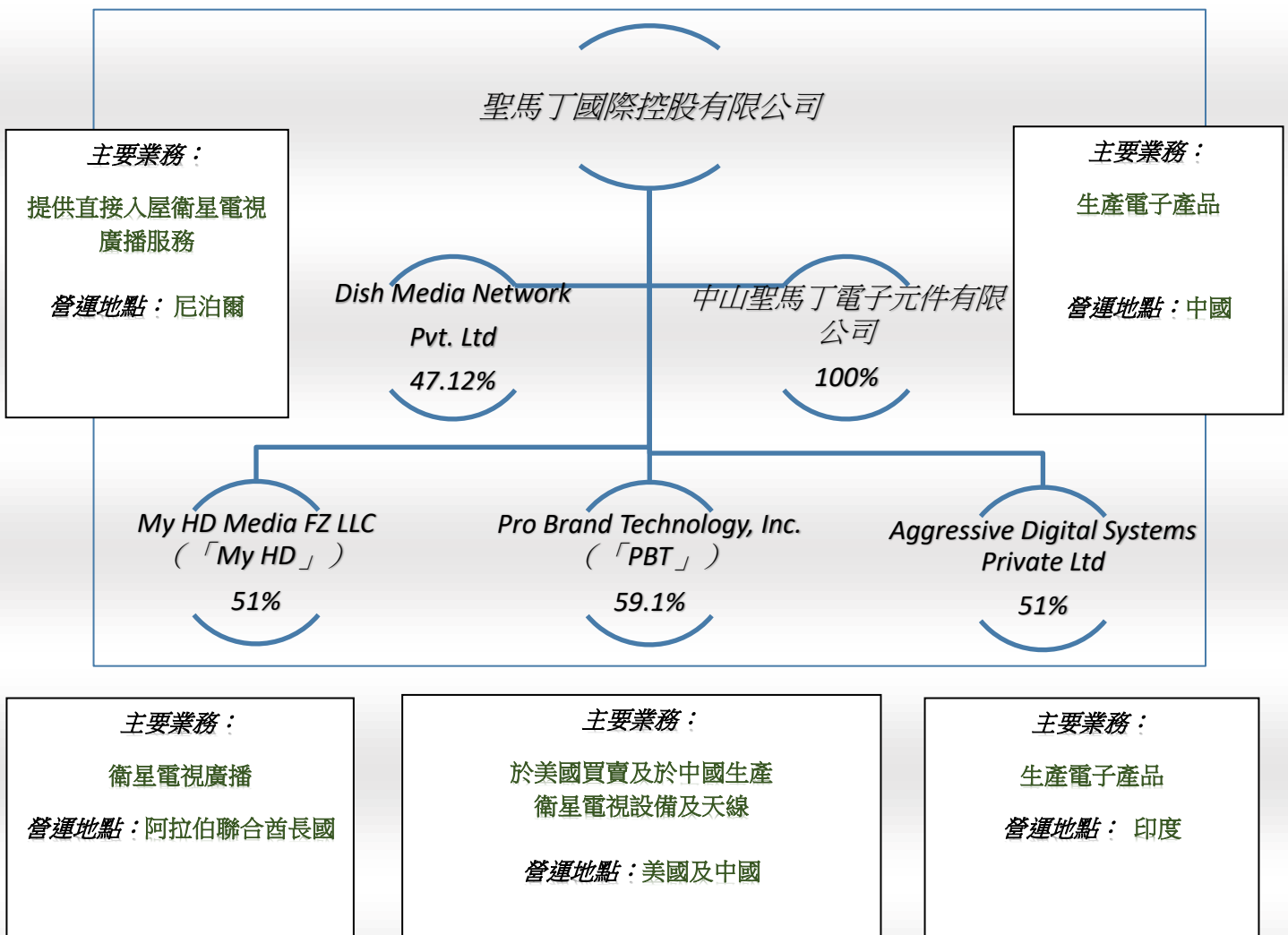
本報告範圍及聖馬丁業務架構	2
報告期間	2
報告指引	3
本報告獲取途徑	3
可持續發展之企業文化	3
環境保護	3
工作環境常規	5
持份者溝通	10
營運常規	11
社區投資	12
環境、社會及管治報告-表現數據摘要	
(a) PBT 分銷業務	13
(b) PBT 生產廠房	14
(c) 中山生產廠房	15

★僅供識別

本報告範圍

聖馬丁國際控股有限公司及其附屬公司（合稱「聖馬丁」或「本集團」）主要從事設計、生產及買賣媒體娛樂平台相關產品、接頭、電纜及各類電子配件，以及衛星電視服務供應商業務。有關上述業務之詳情，請參閱本集團之二零一六年年報。本報告僅涵蓋衛星電視設備及天線之生產及分銷業務以及其他電子產品之生產業務，但不包括有關提供衛星電視廣播以及於其他地區生產電子產品之相關資料。

聖馬丁業務架構



報告期間

本報告刊載之資料涵蓋二零一六年一月一日至十二月三十一日期間，與聖馬丁之二零一六年年報所涵蓋之財政年度相同。本報告涵蓋聖馬丁（包括附屬公司(i) Pro Brand Technology Inc.（「PBT」）及(ii) 中山聖馬丁電子元件有限公司（「聖馬丁中山」））之環境及社會表現。

報告指引

此乃聖馬丁國際控股有限公司（「本公司」）刊發之第二份環境、社會及管治報告（「ESG報告」）。ESG報告乃根據聯交所證券上市規則（「上市規則」）附錄二十七所載之報告指引編製。

ESG報告旨在加強持份者對本公司之可持續發展行動之理解及溝通。本公司董事會已審閱ESG報告，而管理層已確認其準確性、真實性及完整性。

本報告獲取途徑

本報告以中英文編製，並已上載至本集團網站（www.sandmartin.com.hk）及香港交易所網站。倘中、英文兩個版本有任何抵觸或歧義，應以英文版本為準。

可持續發展之企業文化

聖馬丁明白，在可持續發展的路上，反省及與持份者溝通之重要性。因此，我們自二零一五年起已積極作出可持續發展報告，希望聖馬丁可定期審閱並改善其可持續發展之表現。儘管全球經濟疲弱，且市場競爭日漸激烈，聖馬丁仍然堅持履行其作為企業公民之責任，並致力於二零一六年在業務常規方面達致可持續發展。

於本年度，聖馬丁已遵守中華人民共和國（「中國」）及美國之所有環境法律及法規。聖馬丁鼓勵所有員工於業務營運中實施環保節能之概念。聖馬丁已成功在營運過程中保持監察耗電量，包括(i)由PBT經營於美國之衛星電視設備及天線買賣（「PBT分銷業務」）及(ii)由聖馬丁中山經營之中山生產營運（「中山生產廠房」）和由PBT經營之生產營運「PBT生產廠房」。

提供高質素產品及服務一直為我們的首要目標。不論是PBT分銷業務或是PBT生產廠房或是中山生產廠房，我們已發展嚴格及全面品質監控系統以確保所提供之服務質素。對於我們的持份者，本集團保持高度關注及尊重。對於我們的僱員，本集團提供培訓及醫療計劃等廣泛的安全措施以保障彼等的健康及平安。

再者，就供應商而言，本集團進行公正的甄選，並定期與彼等進行公開的溝通，以提升產品滿意度。最近，本集團已透過參與保護環境等志願活動致力回饋社會，例如透過(i)坦洲2016年慈善萬人行及(ii)尼泊爾地震賑災行動捐贈，以幫助有需要人士。

環境保護

聖馬丁明白，在日常營運中維持環境可持續發展並遵守有關環境保護之法律法規之重要性。在聖馬丁繼續發展的同時，我們依然致力確保環境仍為我們日常業務營運中的首要考慮因素，並確保我們履行環境及社區之責任。

聖馬丁已制定環境政策，持續努力節約及高效利用資源。特別就中山生產廠房和 PBT 生產廠房而言，我們已採納政策以達致潔淨生產程序，確保我們對環境之影響減到最低。

於二零一六年，本集團已就中山生產廠房和 PBT 生產廠房遵從及遵守所有相關環境法律、標準及法規。聖馬丁密切留意中國環境法律、標準及法規之最新變動，以對我們的環境政策作相應調整。

廢棄物管理

對於我們在中山生產廠房及 PBT 生產廠房之生產營運，監察中心全年進行定期監管以評估工廠在水排放及有害物料之棄置方面對環境之影響。為遵守相關環境法規，我們已採取措施確保廠房之水排放及有害物料之棄置符合監管標準。中山生產廠房和 PBT 生產廠房已取得由中山市環境保護局發出的排污許可證。污水已排放至市政污水渠。

有害及無害廢棄物

中山生產廠房及 PBT 生產廠房已與持有有害固廢處理牌照及許可之廢棄物管理公司訂立協議，聖馬丁已制定排放標準以確保遵守(i)《中華人民共和國固體廢物污染環境防治法》及(ii)《危險廢物轉移聯單管理辦法》。所有有害物料之棄置都需要持有由環境保護廳發出的危險廢物經營許可證之持牌企業處理。

實施 RoHs

中山生產廠房於二零一六年十月在內部政策規定全面遵守《關於在電子電器設備中禁止使用某些有害物質指令》（「RoHs」）。

在發出訂單以向供應商採購材料前，採購部嚴格要求所有供應商提供(i)「RoHs 限用物質不超標保證書」及(ii) RoHs 審查報告。聖馬丁採購部不得向有關不合規供應商進一步採購材料。於接納已採購材料前或於生產過程中，來料品質控制檢查員將進行抽樣測試。倘出現任何不合符 RoHs 標準之情況，聖馬丁將向供應商報告以處置有關材料。

提高環境意識

本集團內已落實多項綠色辦公室措施，藉以更有效地節省資源及促進僱員的環境意識。下表節錄辦公室及生產廠房內已進行之節約能源及節約用紙行動。

- | | | |
|--------|---|--|
| 節約能源措施 | { | 1. 所有電器在不使用時必須關掉或設定為節能模式。 |
| 節約用紙措施 | { | 1. 盡可能以電子途徑（如電郵）傳播資料。
2. 市場推廣材料或問候卡應以電子途徑傳送。
3. 不論複印或打印均應雙面使用紙張。 |

除了聖馬丁採用之綠色辦公室措施外；PBT 分銷業務採取額外的綠色辦公措施，包括(i)室內溫度控制，(ii) 安裝太陽能設備，(iii) 使用窗簾，(iv)限制使用灌溉系統和(v) 發光二極體照明來取代一些高耗電的照明。

資源消耗

於二零一六年，我們於(i)中山生產廠房及 PBT 生產廠房的生產營運場所及(ii) PBT 分銷業務中的資源消耗：

	在美國的 PBT 分銷業務	在中國的 PBT 生產廠房	在中國的中山 生產廠房
用水（立方米）	545	89,092	34,425
用電（千瓦時）	259,200	8,403,967	2,924,491

工作環境常規

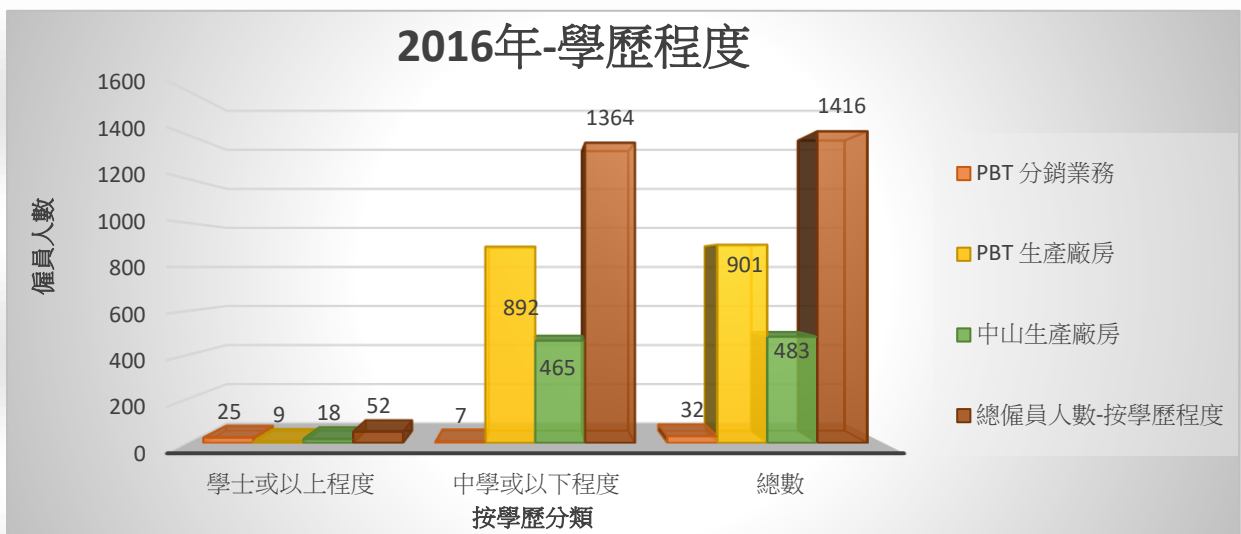
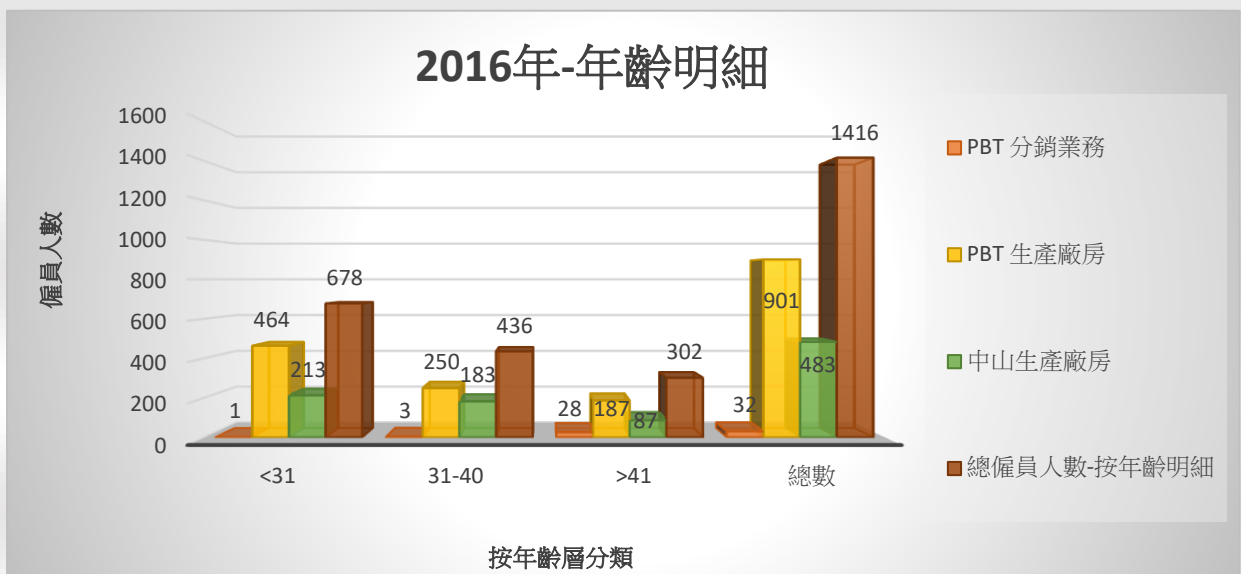
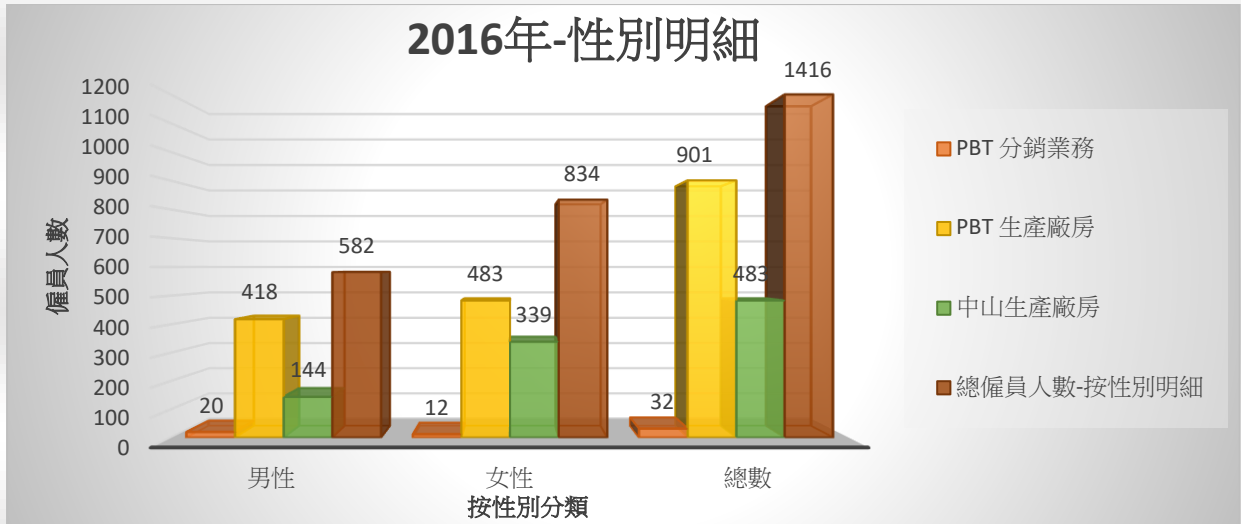
職業健康與安全

僱員之職業健康與安全對本集團而言至關重要。我們已不斷努力改善營運，以使僱員在安全事項方面保持警惕及訓練有素。

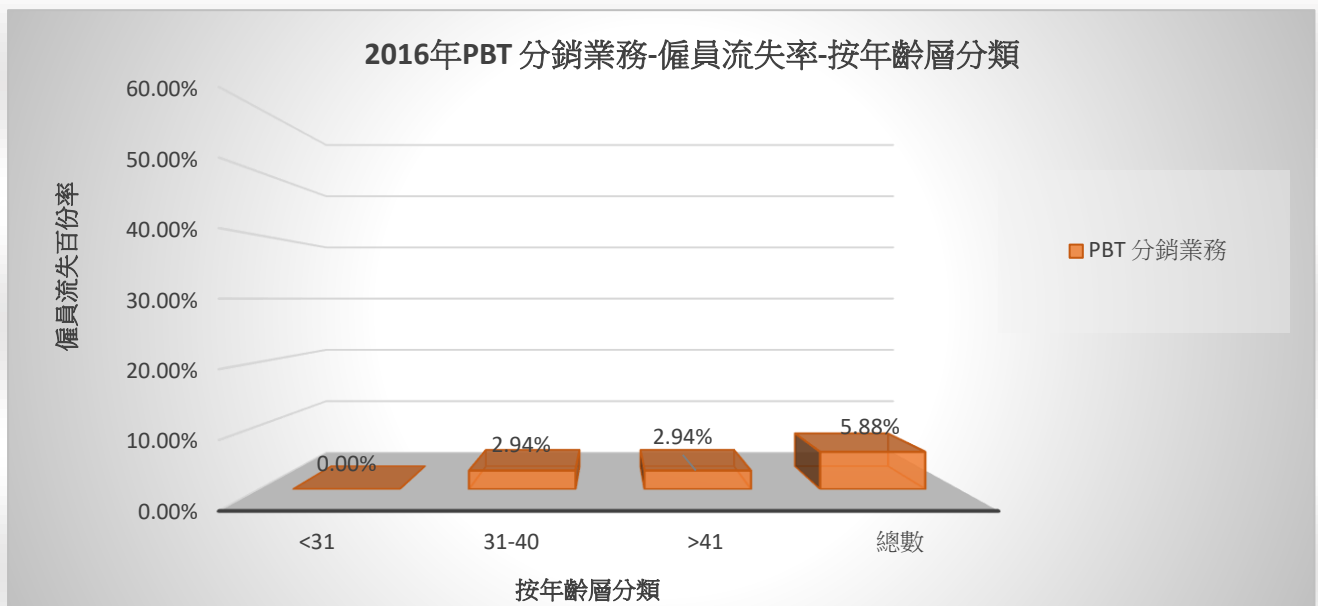
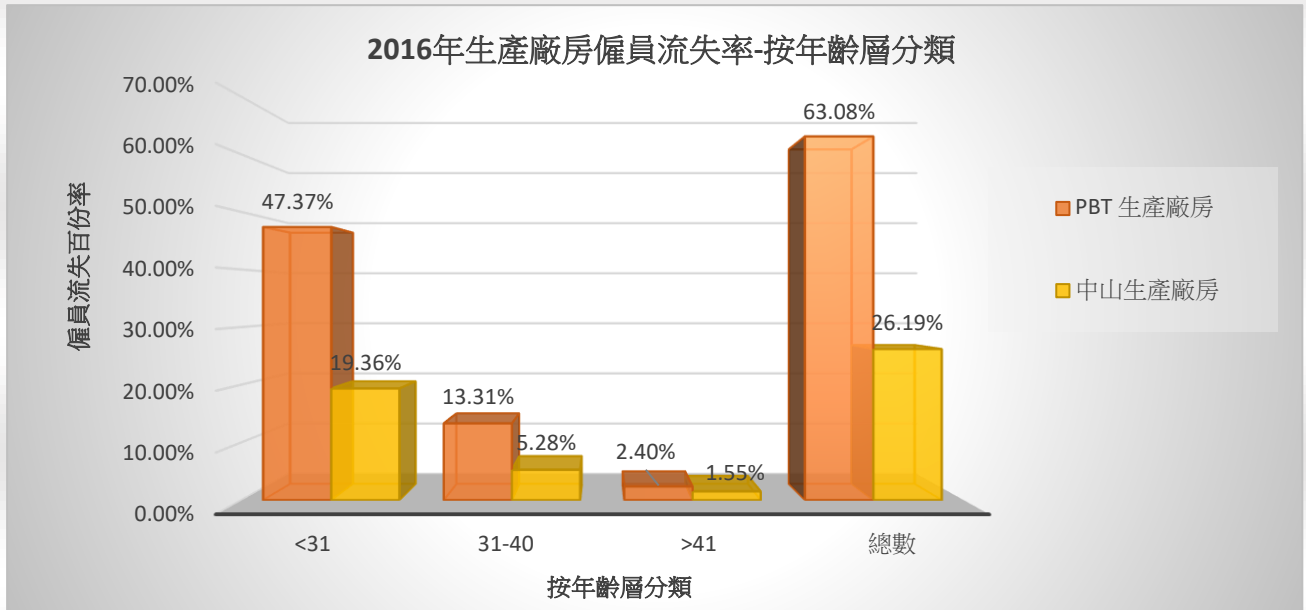
僱員組成

作為提供平等就業機會之僱主，本集團根據工作範圍聘請擁有最佳資格、經驗及知識之人士。聖馬丁並不會基於種族、宗教、性別、民族起源、殘障、家庭崗位或年齡對任何人產生歧視。

於二零一六年，中山生產廠房、PBT 生產廠房及 PBT 分銷業務之僱員平均總數分別為 483 人，901 人及 32 人。下圖展示我們於(i) 中國之中山生產廠房及 PBT 生產廠房及(ii) 於美國 PBT 分銷業務之僱員概況。



於二零一六年，我們於 PBT 生產廠房、中山生產廠房及 PBT 分銷業務的僱員流失率分別為 63.08%，26.19%及 5.88%。



職業健康與安全

聖馬丁認為，一間企業之營運效率與全體僱員之健康與安全有著密切關係。聖馬丁相信，預防乃減少工傷之關鍵，因此所有新聘員工在加入本集團時均須於彼等各自之部門接受安全培訓。

PBT 生產廠房及中山生產廠房已訂有健康與安全管理程序（「安健程序」），以制定適當之預防及補救措施減輕任何潛在工業事故。我們已制定安健程序之營運指引以識別需要耳塞、面罩及工業安全手套等防護工具之特別工作。例如，在安健程序所載，僱員在處理腐蝕性有害化學物時須戴上適當之個人裝備包括工業安全手套。

已成立之安全委員會以監管及調查職業健康與安全之事項。倘發現不尋常情況，其會編製補救計畫並在監管下實行。本集團已建立全面及有條理的系統以管理有害產品並將其風險程度減至最低。

受美國法律的規定要求，PBT分銷業務作為僱主需維持工人賠償保險，以涵蓋所有僱員因工作造成的傷害和疾病的治療。該筆保險也會是員工平均每週工資的三分之二作為僱員缺勤的補償，但受等待期和限制的管制。於二零一五年和二零一六年期間，沒有報告員工因工作造成的受傷或疾病。

健康與安全之關鍵績效指標

	死亡事故數目		工傷數目		因工傷支付之賠償總數額	
	二零一六年	二零一五年	二零一六年	二零一五年	二零一六年	二零一五年
PBT 分銷業務	無	無	無	無	無	無
PBT 生產廠房	無	無	21	11	人民幣 19,386 元	人民幣 3,192 元
中山生產廠房	無	無	7	5	人民幣 34,298 元	人民幣 2,621 元

培訓與發展

聖馬丁致力為全體僱員提供可輕易獲得培訓及發展機會之工作環境。聖馬丁相信培養人才為企業培育及增強競爭力之核心關鍵。

- A. PBT分銷業務並無落實任何強制性培訓，因其業務性質並不涉及高風險廠房及工作程序。然而，PBT分銷業務會補償專業僱員諸如律師，會計師和工程師等可能因為維持專業執照和職務所需的費用。
- B. 中山生產廠房亦高度重視向僱員提供培訓，以確保我們的產品可被安全使用，且員工在高風險生產過程中受到保護。

於二零一六年六月，中山生產廠房已委聘中國檢驗認證集團廣東有限公司進行ISO9001:2015及ISO 14001:2015之培訓。於二零一六年六月一日至二零一六年六月四日期間，21名中山生產廠房僱員已參與32小時之培訓。

- I. ISO 9001:2015 質量管理體系有助確保客戶取得一貫優質產品及服務，從而帶來大量商業利益。
- II. ISO 14001:2015 環境管理體系有助設立、改善或維持符合既有環境政策及要求之環境管理。

聖馬丁已為新聘員工提供迎新活動，包括(i)聖馬丁規則及規例培訓；(ii)反恐培訓；(iii)防火安全教育；及(iv)資訊安全系統培訓。



滅火器培訓



管理培訓

為確保向我們的僱員提供具系統性、多元化及有效之培訓機會，於二零一六年十二月三十一日，聖馬丁已計劃於二零一七年安排九項內部培訓課程，包括(i) 環境意識；(ii)營運中的資源及能源節約指導；及(iii)物料安全數據表。

勞工準則

於報告期間，在 PBT 分銷業務、PBT 生產廠房及中山生產廠房並無與僱傭常規、歧視及騷擾有關之違規情況。於中國，所有應徵者須向聖馬丁的行政部門提交身份證明文件作檢查及核實，以確保概無十六歲以下兒童獲聘請。

僱員之健康亦為聘用僱員的其中一環。聖馬丁不斷努力為員工及其家庭成員組織不同種類的社交及文娛康樂活動以豐富僱員之工作及家庭生活。



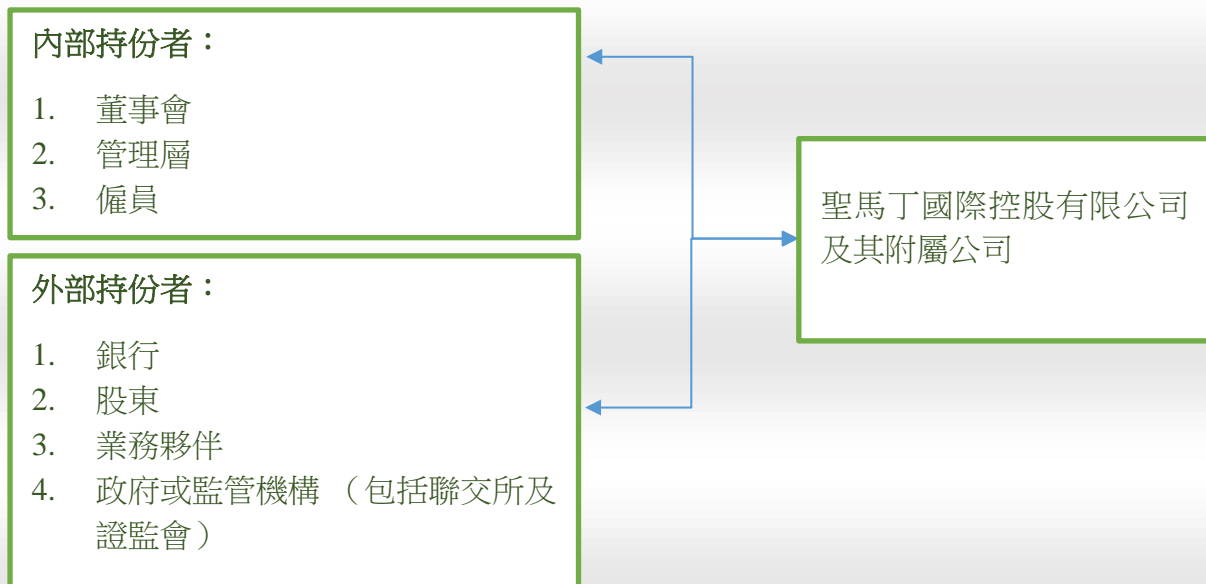
PBT分銷業務向其所有全職僱員及其親屬提供(i)服務點之健康計劃及(ii)保健機構之健康計劃。除了社會保障局在政府確定的年齡領取社會保障福利外，PBT分銷業務已經保留了合格的401(k)繳款退休計劃。這是一個界定供款(安全港)計劃和所有員工在六個月的等待期後有資格參加。

中山生產廠房及PBT生產廠房的僱員均已註冊為中國政府設立的國家管理退休福利計劃的成員。根據計劃的規則，僱主及僱員有責任按基本薪金的若干比率供款。中山生產廠房及PBT生產廠房對退休福利計劃的唯一責任為作出指定的供款。

持份者溝通

聖馬丁認為，與股東進行有效溝通極為重要，藉以讓股東可對公司表現及董事會之問責性作出明確評估。

聖馬丁之持份者不僅包括其僱員，亦包括其客戶、業務夥伴(包括客戶及供應商)、股東、監管機構(香港聯合交易所有限公司(「聯交所」)及證券及期貨事務監察委員會(「證監會」))及所有類型之社區群體。於過去數年，聖馬丁透過不同渠道與主要持份者進行溝通。



公司網站之資料披露

聖馬丁設有公司網站，網址為 <http://www.sandmartin.com.hk>，載列有關聖馬丁之業務及公司事務(如致股東之年報、中期報告及公告)之重要資料，供股東及其他持份者查閱。

股東大會

聖馬丁之股東週年大會及股東特別大會提供董事會與股東之間直接溝通之實用平台。於股東大會上，會就各項重大議題提呈個別決議案。

聖馬丁的業務影響著不同持份者，而持份者對本集團亦有不同期望。展望未來，聖馬丁將保持與持份者的溝通，以透過不同形式更廣泛地收集持份者的意見。

營運常規

聖馬丁以公正及開放的態度甄選其供應商，確保與供應商之長期關係乃建基於公平交易原則。

聖馬丁（包括 PBT 分銷業務、PBT 生產廠房及中山生產廠房）嚴禁賄賂及貪污行為。於二零一六年，聖馬丁已遵守相關反貪污法例，且本集團並未收到貪污事件之報告。為防止任何賄賂及貪污事件，聖馬丁已設立舉報機制及紀律守則，當僱員察覺到不正當或違法行為時為他們提供舉報渠道。

嚴禁所有僱員索取及收受任何外部業務夥伴提供的任何形式的好處、個人利益或禮物，屬象徵性及不具現金價值者除外，如促銷紀念品，或在節日或特殊場合提供予同事分享的價值適度的消費性禮品。

此外，倘員工獲提供或接受超過象徵性價值的禮物，須向部門主管報告並尋求批准。聖馬丁不容忍任何違法行為，會對相關方採取紀律處分或即時解僱。聖馬丁已於 PBT 生產廠房及中山生產廠房公共空間的公告欄刊載紀律處分之通告。

處理客戶投訴

聖馬丁已制訂有效及有系統的制度以處理投訴。首先，清晰記錄投訴事件及有關各方之詳情，並提請質量經理及相關人士注意。隨後，質量經理會開會討論有關個案的適當糾正行動或預防措施。

如果 PBT 分銷業務在測試產品後無法正常運行，除產品保修之外，並沒有正式的政策。則 PBT 分銷業務與其主要客戶的合同通常包含處理安全庫存，主要產品故障以及所需的任何特殊保證的規定。

舉報機制及紀律守則

為保持透明度及提高廉潔及問責性，聖馬丁（包括中山生產廠房及 PBT 生產廠房）已於其紀律守則中明確闡述有關平等機會以及反貪污及舉報機制。

聖馬丁視舉報渠道為有效途徑以識別特定業務單位或職能部門可能存在的不當行為或詐騙風險，並鼓勵員工、供應商及其他持份者善意舉報特定業務單位或職能部門任何可能存在的不當行為或詐騙風險。舉報機制及紀律守則詳列舉報原則及程序，協助本集團董事及僱員以公平恰當之方式舉報詐騙、貪污或不當行為。

資料保護

聖馬丁非常重視對客戶個人資料的保護。我們僅在適當的情況下使用客戶及供應商的個人資料作獲授權的業務用途，並且只有具合法需要知道的相關員工方可取得該等資料。

PBT 分銷業務支持協作努力，實現電子通信行業在道德和合規問題方面的最佳實踐，涵蓋客戶和員工數據隱私等一系列主題。員工資料會鎖定的儲藏室或文件或由合格工資單公司提供的合同工資單服務中進行保護，確保保護未經授權的披露。PBT 分銷業務實施了要求所有員工為其電腦每 90 天更換密碼的政策，只有經過授權和培訓的人員才能訪問我們的 SAP 和其他會計系統。獲得個人員工信息（包括受保護的健康信息）的員工接受過培訓並有資格獲得此類信息。PBT 生產廠房和中山生產廠房也採取了類似的政策。

社區投資

捐贈及志願服務

聖馬丁並未設立任何社區投資機制以制定向慈善機構捐贈之年度預算或安排聖馬丁僱員參與任何義工活動，然而聖馬丁明白向慈善機構捐贈之重要性，並鼓勵僱員參與義工活動，在聖馬丁內建立關愛文化。

於報告期間，PBT 分銷業務之員工參與了「AT&T 高爾夫球慈善賽 2016」，為美國心臟協會、Junior Achievement of Denver 及費舍爾家庭基金會等非牟利機構籌得款項共 20,000 美元。於去年度報告期間，PBT 分銷業務於二零一五年四月至五月之地震事件中向尼泊爾救災基金捐贈 6,710 美元。

中山生產廠房及 PBT 生產廠房分別於二零一六年及二零一五年報告期間向坦洲 2016 年慈善萬人行及尼泊爾地震賑災行動捐贈人民幣 10,000 元及人民幣 53,803 元。

表現數據摘要-PBT 分銷業務

PBT 分銷業務		單位	二零一六年		二零一五年	
員工總數	平均人數					
	總數		32		33	
	按年齡劃分					
	<31 歲		1		1	
	31-40 歲		3		6	
	>41 歲		28		26	
	按性別劃分					
	男性		20		21	
	女性		12		12	
	教育明細					
	學士或以上		25		21	
	中學或以下		7		12	
	按年齡劃分之僱員流失數字及百分比					
	<31 歲		2	5.88%	1	3.03%
	31-40 歲		無	無	無	無
	>41 歲		1	2.94%	無	無
			1	2.94%	1	3.03%
每個年齡組別的員工流動率的百分比等同於辭職人數除以(i)年初僱員人數和(ii)年度新招聘的員工總數中的累積數。						
	僱員外部培訓時數 (由 PBT 分銷業務承擔)費用		無		無	
	平均培訓時數 (由 PBT 分銷業務安排之內部及外部培訓)		無		無	
PBT 分銷業務會補償專業僱員諸如律師，會計師和工程師等可能因為維持專業執照和職務所需的費用。報告期間沒有費用被報銷。						
環境	總資源消耗					
	電	千瓦時	259,200		275,160	
	水	立方米	545		504	

表現數據摘要-PBT 生產廠房

PBT 生產廠房		單位	二零一六年		二零一五年	
員工總數	平均人數					
	總數		901		598	
	按年齡劃分					
	<31 歲		464		323	
	31-40 歲		250		161	
	>41 歲		187		114	
	按性別劃分					
	男性		418		286	
	女性		483		312	
	教育明細					
	學士或以上		9		4	
	中學或以下		892		594	
	按年齡劃分之僱員流失數字及百分比		1,550	63.08%	1,786	66.62%
	<31 歲		1,164	47.37%	1,285	47.93%
	31-40 歲		327	13.31%	381	14.21%
>41 歲		59	2.40%	120	4.48%	
每個年齡組別的員工流動率的百分比等同於辭職人數除以(i)年初僱員人數和(ii)年度新招聘的員工總數中的累積數。						
僱員外部培訓時數 (由 PBT 生產廠房承擔之費用)		無	無	172.5 小時	人民幣 73,702	
平均培訓時數 (由 PBT 生產廠房安排之內部及外部培訓)		14.5 小時		12 小時		
環境	總資源消耗					
	電	千瓦時	8,403,967		6,910,616	
	水	立方米	89,092		66,014	

表現數據摘要-中山生產廠房

中山生產廠房		單位	二零一六年		二零一五年	
員工總數	平均人數					
	總數		483		713	
	按年齡劃分					
	<31 歲		213		324	
	31-40 歲		183		240	
	>41 歲		87		149	
	按性別劃分					
	男性		144		276	
	女性		339		437	
	教育明細					
	學士或以上		18		21	
	中學或以下		465		692	
	按年齡劃分之僱員流失數字及百分比率		253	26.19%	534	37.47%
	<31 歲		187	19.36%	351	24.63%
	31-40 歲		51	5.28%	132	9.26%
>41 歲		15	1.55%	51	3.58%	
每個年齡組別的員工流動率的百分比等同於辭職人數除以(i)年初僱員人數和(ii)年度新招聘的員工總數中的累積數。						
僱員外部培訓時數 (由中山生產廠房承擔之費用)			72 小時	人民幣 25,370	24 小時	人民幣 2,580
平均培訓時數 (由中山生產廠房安排之內部及外部培訓)			16.5 小時		15 小時	
環境	總資源消耗					
	電	千瓦時	2,924,491		3,417,475	
	水	立方米	34,425		30,624	