

香港交易及結算所有限公司及香港聯合交易所有限公司對本公告的內容概不負責，對其準確性或完整性亦不發表任何聲明，並明確表示，概不對因本公告全部或任何部份內容而產生或因倚賴該等內容而引致的任何損失承擔任何責任。



Guangzhou Rural Commercial Bank Co., Ltd.*

廣州農村商業銀行股份有限公司*

(於中華人民共和國註冊成立的股份有限公司)

(股份代號：1551)

截至2017年6月30日止六個月中期業績公告

廣州農村商業銀行股份有限公司* (「本行」) 董事會 (「董事會」) 欣然宣佈本行及其附屬公司 (「本集團」) 截至2017年6月30日止六個月之未經審計的簡明合併中期業績 (「中期業績」)。本業績公告列載本集團截至2017年6月30日止六個月之中期報告全文，其內容是根據適用的香港聯合交易所有限公司 (「香港聯交所」) 證券上市規則披露要求及按照國際財務報告準則編製。董事會及董事會審計委員會已審閱此中期業績。

本業績公告於本行的網站(www.grcbank.com)及香港聯交所的網站(www.hkexnews.hk)發佈。截至2017年6月30日止六個月之中期報告屆時將寄發至本行股東及可供在上述網站查閱。

承董事會命
廣州農村商業銀行股份有限公司*
董事長
王繼康

中國廣州，二零一七年八月二十五日

於本公告日期，董事會包括兩位執行董事王繼康先生、易雪飛先生；七位非執行董事蘇志剛先生、邵建明先生、李舫金先生、鄭暑平先生、朱克林先生、張永明先生及劉國杰先生；以及五位獨立非執行董事宋光輝先生、劉恆先生、劉少波先生、鄭建彪先生及容顯文先生。

* 廣州農村商業銀行股份有限公司並非香港法例第155章《銀行業條例》所界定的認可機構，不受香港金融管理局的監督，亦未獲授權在香港經營銀行及／或接受存款業務。



目錄

公司簡介	2
財務數據摘要	4
管理層討論與分析	6
股本變動和股東情況	46
董事、監事和高級管理人員情況	51
重要事項	52
組織架構圖	56
中期財務資料審閱報告	57
釋義	120

公司簡介

一、 公司概况

(一) 法定名稱

1、 法定中文名稱：廣州農村商業銀行股份有限公司
(簡稱：「廣州農村商業銀行」)

2、 法定英文名稱：Guangzhou Rural Commercial Bank Co., Ltd.
(簡稱：「GRCB」)

(二) 註冊資本：8,153,418,539.00元。本行於2017年6月20日在香港聯交所主板掛牌上市，股本增至9,592,418,539.00元，2017年7月21日，超額配售權行使完成後，股本進一步增至9,808,268,539.00元。

(三) 法定代表人：王繼康先生

(四) 授權代表：王繼康先生、許燕珊女士

(五) 聯席公司秘書：鄭盈女士、許燕珊女士

(六) H股股票上市交易所：香港聯合交易所有限公司

(七) 股份簡稱和代碼：廣州農商銀行(1551.HK)

(八) 註冊和辦公地址：中國廣東省廣州市天河區珠江新城華夏路1號

(九) 香港主要營業地址：香港灣仔皇后大道東28號金鐘匯中心18樓

(十) 經營範圍：貨幣金融服務

(十一) 聯繫地址：

中國廣東省廣州市天河區珠江新城華夏路1號

郵政編碼：510623

網址：www.grcbank.com

(十二) 本中期業績報告備置地地點：本行董事會辦公室

(十三) 審計師：安永會計師事務所

(十四) 中國法律顧問：廣東經綸律師事務所

(十五) 香港法律顧問：金杜律師事務所

(十六) 合規顧問：中國國際金融香港有限公司

(十七) H股證券登記及過戶處：香港中央證券登記有限公司

(十八) 內資股股票託管機構：中國證券登記結算有限責任公司

(十九) 本行其他有關資料

註冊登記日期：2009年12月9日

註冊登記機關：廣州市工商行政管理局

統一社會信用代碼：914401017083429628

金融許可證機構號碼：B1048H244010001

客服和投訴電話：95313

二、 2017年上半年獲得的主要榮譽

序號	榮譽	頒獎/授予單位	獲得時間
1	「2016年度金獅獎金融行業風雲榜」 年度最佳信用卡中心	信息時報	2017年1月
2	「2016廣東銀行業文明規範服務工作 突出貢獻獎」	廣東銀行同業公會	2017年4月
3	位列「2016亞洲銀行500強」 榜單第89位，廣東入選銀行第2位	《亞洲銀行家》雜誌	2017年4月
4	本行理財產品榮獲2017年1季度 普益標準農村金融機構 綜合理財能力排名第一	普益標準	2017年4月
5	本行「全方位智能型客戶服務平台」 榮獲第九屆廣東金融科學技術進步獎 三等獎	廣東省金融科技學會	2017年6月

財務數據摘要

本中期報告所載財務資料乃以合併基準按照「國際財務報告準則」編製，除另有註明外，為本集團數據，以人民幣列示。

項目(除另有註明外， 以人民幣百萬元列示)	截至6月30日止六個月			
	2017年	2016年	變動金額	變動率(%)
經營業績				
淨利息收入	6,050.96	4,943.02	1,107.94	22.41
手續費及佣金淨收入	1,064.71	1,234.96	(170.25)	(13.79)
營業收入	6,241.83	6,914.48	(672.65)	(9.73)
稅前利潤	3,414.66	2,532.19	882.47	34.85
淨利潤	2,639.28	2,111.77	527.51	24.98
歸屬於本行股東的淨利潤	2,622.06	2,151.97	470.09	21.84
基本每股盈利(以每股人民幣元列示)	0.32	0.26	0.06	23.08
項目(除另有註明外， 以人民幣百萬元列示)	於2017年		變動金額	變動率(%)
	6月30日	於2016年 12月31日		
規模指標				
資產總額	680,049.03	660,951.12	19,097.91	2.89
其中：客戶貸款和墊款淨額	267,601.19	237,934.77	29,666.42	12.47
負債總額	635,699.59	623,111.42	12,588.17	2.02
其中：客戶存款	440,875.33	423,742.04	17,133.29	4.04
歸屬於本行股東權益	42,379.24	35,845.24	6,534.00	18.23
非控制性權益	1,970.20	1,994.46	(24.26)	(1.22)
權益總額	44,349.44	37,839.70	6,509.74	17.20

項目(以百分比列示)	截至6月30日止六個月		變動
	2017年	2016年	
盈利能力指標			
平均總資產回報率 ⁽¹⁾	0.79	0.71	0.08
平均權益回報率 ⁽²⁾	12.84	11.79	1.05
淨利差 ⁽³⁾	1.68	2.02	(0.34)
淨利息收益率 ⁽⁴⁾	1.73	1.93	(0.20)
手續費及佣金淨收入佔經營收入比率 ⁽⁵⁾	17.06	17.86	(0.80)
成本收入比率 ⁽⁶⁾	36.20	30.12	6.08
項目(以百分比列示)	於2017年	於2016年	變動
	6月30日	12月31日	
資產質量指標			
不良貸款率 ⁽⁷⁾	1.73	1.81	(0.08)
撥備覆蓋率 ⁽⁸⁾	182.18	178.58	3.60
撥貸比 ⁽⁹⁾	3.16	3.24	(0.08)
資本充足率指標			
核心一級資本充足率 ⁽¹⁰⁾	10.22	9.90	0.30
一級資本充足率 ⁽¹⁰⁾	10.25	9.92	0.31
資本充足率指標 ⁽¹⁰⁾	11.77	12.16	(0.39)
其他指標			
貸存比 ⁽¹¹⁾	62.68	58.03	4.65

註：

- (1) 指期間內的淨利潤(包括可分配至非控制性權益的利潤)佔期初及期末的總資產平均餘額的百分比。
- (2) 按期內淨利潤除以期初及期末總權益平均餘額計算。
- (3) 按總生息資產平均收益率與總付息負債平均付息率之差額計算。
- (4) 按淨利息收入除以總生息資產日均餘額計算。
- (5) 按手續費及佣金淨收入除以經營收入計算。
- (6) 按營業費用(扣除稅金及附加)除以營業收入計算。
- (7) 按不良貸款餘額除以客戶貸款及墊款總額計算。
- (8) 按貸款損失準備餘額除以不良貸款餘額計算。
- (9) 按貸款損失準備餘額除以客戶貸款和墊款總額計算。
- (10) 按照中國銀監會頒佈的《商業銀行資本管理辦法(試行)》計算。
 核心一級資本充足率 = (核心一級資本 - 對應資本扣減項) / 風險加權資產 * 100%
 一級資本充足率 = (一級資本 - 對應資本扣減項) / 風險加權資產 * 100%
 資本充足率 = (總資本 - 對應資本扣減項) / 風險加權資產 * 100%。
- (11) 按客戶貸款總額除以客戶存款總額計算。

管理層討論與分析

2017年上半年財務回顧

2017年上半年，全球經濟形勢依然錯綜複雜，主要經濟體復蘇波折反覆，全球「黑天鵝」事件頻發，貨幣政策風險及財政政策風險仍較大，不確定不穩定因素增多。

面對複雜的國內外經濟形勢，黨中央、國務院堅持穩中求進工作總基調，適應、把握、引領經濟發展新常態，堅持推進供給側結構性改革，充分重視金融風險，讓金融更好地服務實體經濟，國內經濟保持總體平穩，並呈現穩中向好的發展態勢。2017年上半年，全國實現國內生產總值38.15萬億元，同比增長6.9%。全國規模以上工業增加值同比實際增長6.9%，增速比一季度加快0.1個百分點，比上年同期加快0.9個百分點。固定資產投資28.06萬億元，同比增長8.6%，增速比一季度回落0.6個百分點。同時，央行實施穩健中性的貨幣政策，保持流動性合理適度、基本穩定。2017年6月末，廣義貨幣(M2)餘額163.13萬億元，同比增長9.4%，狹義貨幣(M1)餘額51.02萬億元，同比增長15%。人民幣貸款餘額114.57萬億元，同比增長12.9%，上半年人民幣貸款增加7.97萬億元，同比多增4,362億元；人民幣存款餘額159.66萬億元，同比增長9.2%，上半年人民幣存款增加9.07萬億元，同比少增1.46萬億元。

2017年上半年，廣東省經濟延續穩中有進、穩中向好的發展態勢，主要經濟指標全面向好，實現地區生產總值4.20萬億元，同比增長7.8%，其中，廣州市地區生產總值9,891.48億元，同比增長7.9%；均高於全國增速。全省規模以上工業增加值1.59萬億元，同比增長7.2%。全省固定資產投資1.55萬億元，同比增長14.6%。金融經濟運行平穩，2017年6月末，全省人民幣貸款餘額11.22萬億元，同比增長14.8%；人民幣存款餘額17.77萬億元，同比增長8.9%。

一、利潤表分析

(除另有註明外，以人民幣百萬元列示)	截至2017年 6月30日 止六個月	截至2016年 6月30日 止六個月	變動金額	變動率(%)
利息收入	14,943.99	11,373.04	3,570.95	31.40
利息支出	(8,893.03)	(6,430.02)	(2,463.01)	38.30
利息淨收入	6,050.96	4,943.02	1,107.94	22.41
手續費及佣金收入	1,170.59	1,311.05	(140.46)	(10.71)
手續費及佣金支出	(105.88)	(76.09)	(29.79)	39.15
手續費及佣金淨收入	1,064.71	1,234.96	(170.25)	(13.79)
交易淨收入	483.17	635.19	(152.02)	(23.93)
金融投資淨損益	(1,336.35)	68.80	(1,405.15)	(2,042.37)
其他營業淨收入	(20.66)	32.51	(53.17)	(163.55)
營業收入	6,241.83	6,914.48	(672.65)	(9.73)
營業費用	(2,339.15)	(2,487.86)	148.71	(5.98)
資產減值損失	(488.02)	(1,894.43)	1,406.41	(74.24)
貸款及墊款	(518.95)	(2,154.12)	1,635.17	(75.91)
其他	30.93	259.69	(228.76)	(88.09)
稅前利潤	3,414.66	2,532.19	882.47	34.85
所得稅費用	(775.38)	(420.42)	(354.96)	84.43
淨利潤	2,639.28	2,111.77	527.51	24.98

2017年上半年，本集團實現稅前利潤34.15億元，同比增長34.85%；淨利潤26.39億元，同比增長24.98%。稅前利潤和淨利潤穩步增長，一是隨着資產規模的增長，淨利息收入實現平穩增長；二是得益於加強對信貸資產的風險管理以及對不良資產的清收和處置力度，資產減值損失大幅降低。

(一)淨利息收入

2017年上半年，本集團實現淨利息收入60.51億元，同比增加11.08億元，增幅22.41%，淨利息收入佔營業收入總額的96.94%。主要受資產規模的增長，本集團淨利息收入實現了平穩增長。

下表列出於所示期間本集團利息收入、利息支出及淨利息收入的情況：

(除另有註明外，以人民幣百萬元列示)	截至2017年 6月30日 止六個月	截至2016年 6月30日 止六個月	變動金額	變動率(%)
利息收入	14,943.99	11,373.04	3,570.95	31.40
利息支出	(8,893.03)	(6,430.02)	(2,463.01)	38.30
淨利息收入	6,050.96	4,943.02	1,107.94	22.41

管理層討論與分析

(除另有註明外， 以人民幣百萬元列示)	截至2017年6月30日止六個月			截至2016年6月30日止六個月		
	平均餘額	利息 收入／支出	年化 平均收益率／ 成本率(%)	平均餘額	利息 收入／支出	年化 平均收益率／ 成本率(%)
客戶貸款及墊款	267,427.20	7,055.19	5.28	241,809.28	6,776.80	5.61
可供出售金融資產	185,845.97	3,817.17	4.11	85,850.29	1,544.49	3.60
持有至到期投資	31,072.66	547.25	3.52	14,844.28	311.19	4.19
應收款項類投資	83,175.72	1,894.75	4.56	54,862.75	1,369.80	4.99
存放同業、拆出款項及 其他金融機構款項	23,007.77	436.09	3.79	25,830.29	473.03	3.66
買入返售金融資產	38,351.96	674.89	3.52	31,855.92	451.79	2.84
存放中央銀行款項	69,067.57	518.65	1.50	58,155.12	445.94	1.53
總生息資產	697,948.85	14,943.99	4.28	513,207.93	11,373.04	4.43
客戶存款	442,095.40	4,354.72	1.97	377,172.03	3,956.68	2.10
拆入款項、同業及其他 金融機構存放款項	100,975.65	1,818.03	3.60	86,584.12	1,386.89	3.20
賣出回購金融資產	22,506.15	308.86	2.74	20,236.60	224.96	2.22
已發行債券	119,149.90	2,402.14	4.03	47,759.57	847.33	3.55
向中央銀行借款	655.34	9.28	2.83	937.44	14.16	3.02
總付息負債	685,382.44	8,893.03	2.60	532,689.76	6,430.02	2.41
利息淨收入		6,050.96			4,943.02	
淨利差			1.68			2.02
淨利息收益率			1.73			1.93

2017年上半年，整體生息資產平均收益率較上年同期下降15個基點至4.28%，整體計息負債平均成本率較上年同期上升19個基點至2.60%，淨利差較上年同期下降34個基點至1.68%，淨利息收益率較上年同期下降20個基點至1.73%。

下表列出本集團由於規模和利率變動導致利息收入和利息支出較上年同期的變動情況。規模變化以平均餘額變動衡量，而利率變動則以平均利率變動衡量：

(除另有註明外，以人民幣百萬元列示)	由於下列變動而產生的		淨增長/ 下降
	增長/(下降)		
	規模因素	利率因素	
資產			
客戶貸款和墊款	717.95	(439.56)	278.39
可供出售金融資產	1,798.97	473.71	2,272.68
持有至到期投資	340.21	(104.15)	236.06
應收款項類投資	706.91	(181.96)	524.95
存放同業、拆出款項及其他金融機構款項	(51.69)	14.75	(36.94)
買入返售金融資產	92.13	130.97	223.10
存放中央銀行款項	83.68	(10.97)	72.71
利息收入變化	3,688.16	(117.21)	3,570.95
負債			
客戶存款	681.07	(283.03)	398.04
拆入款項、同業及其他金融機構存放款項	230.52	200.62	431.14
賣出回購金融資產	25.23	58.67	83.90
已發行債券	1,266.58	288.23	1,554.81
向中央銀行借款	(4.26)	(0.62)	(4.88)
利息支出變化	2,199.14	263.87	2,463.01

管理層討論與分析

1. 利息收入

2017年上半年，本集團實現利息收入149.44億元，同比增加35.71億元，增幅31.40%。

(1) 客戶貸款和墊款利息收入

本集團客戶貸款和墊款各組成部分的平均餘額，利息收入及年化平均收益率情況列示如下：

(除另有註明外， 以人民幣百萬元列示)	截至2017年6月30日止六個月			截至2016年6月30日止六個月		
	平均餘額	利息收入	年化平均 收益率(%)	平均餘額	利息收入	年化平均 收益率(%)
公司貸款	165,924.05	4,526.77	5.50	143,042.30	4,070.24	5.69
個人貸款	84,092.09	2,255.91	5.37	73,511.74	2,249.60	6.12
票據貼現	17,411.06	272.51	3.13	25,255.24	456.96	3.62
客戶貸款總額	267,427.20	7,055.19	5.28	241,809.28	6,776.80	5.61

客戶貸款和墊款利息收入70.55億元，同比增加2.78億元，增幅4.11%。而平均收益率較上年下33個基點至5.28%，主要原因包括營改增後貸款利率不含稅，以及貸款結構調整、利率較高的微小貸規模下降而大企業貸款規模佔比上升。

(2) 應收同業及其他金融機構款項利息收入

本集團應收同業及其他金融機構款項各組成部分的平均餘額、利息收入及年化平均收益率情況列示如下：

(除另有註明外， 以人民幣百萬元列示)	截至2017年6月30日止六個月			截至2016年6月30日止六個月		
	平均餘額	利息收入	年化平均 收益率(%)	平均餘額	利息收入	年化平均 收益率(%)
存放同業、拆出款項及 其他金融機構款項	23,007.77	436.09	3.79	25,830.29	473.03	3.66
買入返售金融資產	38,351.96	674.89	3.52	31,855.92	451.79	2.84
應收同業及其他 金融機構款項總額	61,359.73	1,110.98	3.62	57,686.21	924.82	3.21

2017年上半年，本集團存拆放同業及其他金融機構款項利息收入4.36億元，同比減少0.37億元，降幅7.81%。主要由於同業資產結構變化，存拆放同業及其他金融機構款項佔比較去年同期有所降低。

2. 利息支出

2017年上半年，本集團利息支出88.93億元，同比增加24.63億元，增幅38.30%。

(1) 客戶存款利息支出

本集團客戶存款各組成部分的平均餘額，利息支出以及年化平均成本率情況列示如下：

(除另有註明外， 以人民幣百萬元列示)	截至2017年6月30日止六個月			截至2016年6月30日止六個月		
	平均餘額	利息支出	年化平均 成本率(%)	平均餘額	利息支出	年化平均 成本率(%)
公司存款						
活期	86,025.81	220.96	0.52	63,788.31	161.50	0.51
定期	87,368.81	1,527.76	3.53	78,983.46	1,412.10	3.58
小計	173,394.62	1,748.72	2.03	142,771.77	1,573.60	2.20
個人存款						
活期	83,099.41	128.73	0.31	72,967.76	113.80	0.31
定期	126,390.08	1,646.66	2.63	111,112.93	1,515.80	2.73
小計	209,489.49	1,775.39	1.71	184,080.69	1,629.60	1.77
其他存款	59,211.29	830.61	2.81	50,319.57	753.48	2.99
客戶存款總額	442,095.40	4,354.72	1.97	377,172.03	3,956.68	2.10

2017年上半年，本集團客戶存款利息支出43.55億元，同比增加3.98億元，增幅10.06%。2017年上半年，存款成本率1.97%，同比下降13個基點，主要由於付息成本較低的活期存款日均佔比較去年同期上升，存款結構進一步優化。

(2) 應付同業及其他金融機構利息支出

(除另有註明外， 以人民幣百萬元列示)	截至2017年6月30日止六個月			截至2016年6月30日止六個月		
	平均餘額	利息支出	年化平均 成本率(%)	平均餘額	利息支出	年化平均 成本率(%)
拆入款項、同業及其他 金融機構存放款項	100,975.65	1,818.03	3.60	86,584.12	1,386.89	3.20
賣出回購金融資產	22,506.15	308.86	2.74	20,236.60	224.96	2.22
應付同業及其他 金融機構款項總額	123,481.80	2,126.89	3.44	106,820.72	1,611.85	3.02

2017年上半年，本集團拆入款項、同業及其他金融機構存放款項利息支出18.18億元，同比增加4.31億元，增幅31.09%，主要由於本年資產規模結構調整引起的規模上升以及今年以來同業市場資金價格的上漲。

賣出回購金融資產款項利息支出3.09億元，同比增加0.84億元，增幅37.30%，主要由於今年同業市場資金價格上漲。

管理層討論與分析

(二) 非利息收入

1. 手續費及佣金收入

(除另有註明外， 以人民幣百萬元列示)	截至2017年 6月30日 止六個月	截至2016年 6月30日 止六個月	變動金額	變動率(%)
手續費及佣金收入：				
諮詢顧問業務手續費收入	409.95	552.98	(143.03)	(25.87)
結算業務和電子渠道業務手續費收入	61.06	60.41	0.65	1.08
代理及託管業務手續費收入	210.58	237.94	(27.36)	(11.50)
銀行卡業務手續費收入	223.42	262.58	(39.16)	(14.91)
理財產品手續費收入	127.86	44.44	83.42	187.71
融資租賃手續費收入	55.40	71.88	(16.48)	(22.93)
外匯業務手續費收入	24.16	23.71	0.45	1.90
其他	58.16	57.11	1.05	1.84
小計	1,170.59	1,311.05	(140.46)	(10.71)
手續費及佣金支出：				
結算業務及電子渠道業務手續費支出	(8.31)	(14.36)	6.05	(42.13)
銀行卡業務手續費支出	(13.60)	(17.37)	3.77	(21.70)
其他	(83.97)	(44.36)	(39.61)	89.29
小計	(105.88)	(76.09)	(29.79)	39.15
手續費及佣金淨收入	1,064.71	1,234.96	(170.25)	(13.79)

2017年上半年，本集團手續費及佣金淨收入10.65億元，同比減少1.7億元，降幅13.79%。手續費及佣金淨收入佔營業收入總額的17.06%，主要是由於諮詢及顧問費、銀行卡業務手續費等的下降。

2. 交易淨收入

2017年上半年，本集團交易淨收入為4.83億元，同比下降1.52億元，主要是由於本行公允價值計量且變動計入損益金融資產的日均規模減少所致。

3. 金融投資淨收益

2017年上半年，本集團金融投資淨損失13.36億元。主要是由於債券市場等持續低迷所致。

4. 其他營業淨收入

2017年上半年，本集團其他營業經虧損0.21億元，主要是由於處置抵債資產及匯兌損失所致。

(三) 營業費用

2017年上半年，本集團營業費用23.39億元，同比減少1.49億元，降幅5.98%。

下表載列所示期間本集團營業費用的主要組成部分：

(除另有註明外，以人民幣百萬元列示)	截至2017年 6月30日 止六個月	截至2016年 6月30日 止六個月	變動金額	變動率(%)
員工成本	1,369.26	1,176.69	192.57	16.37
稅金及附加	79.63	405.05	(325.42)	(80.34)
折舊及攤銷	250.13	251.09	(0.96)	(0.38)
其他	640.13	655.03	(14.90)	(2.27)
營業費用總額	2,339.15	2,487.86	(148.71)	(5.98)

1. 員工成本

員工成本是本集團營業費用的最大組成部分，分別佔2017年上半年及2016年上半年營業費用的58.54%及47.30%。

下表載列所示期間本集團員工成本的主要組成部分：

(除另有註明外，以人民幣百萬元列示)	截至2017年 6月30日 止六個月	截至2016年 6月30日 止六個月	變動金額	變動率(%)
工資、獎金和津貼	907.97	676.92	231.05	34.13
福利、社會保險和住房公積金	227.51	265.65	(38.14)	(14.36)
其他	233.78	234.12	(0.34)	(0.15)
員工成本總額	1,369.26	1,176.69	192.57	16.37

2017年上半年，本集團員工成本13.69億元，同比增加1.93億元，增幅16.37%，主要是由於工資、獎金和津貼增長。

管理層討論與分析

2. 税金及附加

2017年上半年本行列支税金及附加7,963萬元。根據財政部規定，自2017年起，原「營業税金及附加」更改為「税金及附加」，且2016年5月1日起營業稅改徵增值稅後，增值稅不在此科目列支，口徑的調整導致2017年上半年該科目列支的稅費金額同比有較大幅度的縮減。

3. 折舊及攤銷

2017年上半年，本集團折舊及攤銷2.50億元，同比減少96萬元，降幅0.38%，

4. 其他

2017年上半年，其他費用6.40億元，同比減少1,490萬元，降幅2.27%，主要是由於一般及行政支出減少所致。

(四) 資產減值損失

下表載列所示期間本集團資產減值損失的主要組成部分：

(除另有註明外，以人民幣百萬元列示)	截至2017年 6月30日 止六個月	截至2016年 6月30日 止六個月	變動金額	變動率(%)
客戶貸款和墊款	518.95	2,154.12	(1,635.17)	(75.91)
其他資產	(30.93)	(259.69)	228.76	(88.09)
資產減值損失總額	488.02	1,894.43	(1,406.41)	(74.24)

2017年上半年，本集團計提資產減值損失4.88億元，同比減少14.06億元，降幅74.24%。其中，計提客戶貸款和墊款減值損失5.19億元，同比減少16.35億元，主要是由於不良貸款規模下降以及收回已核銷貸款增加所致。

(五) 所得稅費用

2017年上半年，所得稅費用7.75億元，同比增加3.55億元，主要是由於利潤總額同比增幅較大所致。所得稅實際稅率為23%。

二、財務狀況表分析

(一) 資產

下表列出於所示日期本集團資產總額的構成情況：

(除另有註明外，以人民幣百萬元列示)	於2017年6月30日		於2016年12月31日	
	金額	佔總額 百分比(%)	金額	佔總額 百分比(%)
貸款和墊款總額	276,332.62	40.63	245,891.30	37.20
減值損失準備	(8,731.43)	(1.28)	(7,956.53)	(1.20)
貸款和墊款淨額	267,601.19	39.35	237,934.77	36.00
金融投資淨額	210,752.21	30.99	190,072.92	28.76
現金及存放中央銀行款項	84,073.90	12.36	83,022.94	12.56
以公允價值計量且其變動 計入當期損益的金融資產	37,216.84	5.47	35,980.38	5.44
存放同業及其他金融機構款項	17,434.95	2.57	18,380.85	2.78
拆出資金	10,559.48	1.55	3,910.82	0.59
買入返售款項	40,001.78	5.88	79,963.09	12.10
其他	12,408.68	1.83	11,685.35	1.77
資產總計	680,049.03	100.00	660,951.12	100.00

註：

- (1) 金融投資包括可供出售金融資產、持有至到期投資及應收款項類投資。
- (2) 其他資產包括應收利息、物業和設備、遞延所得稅資產、抵債資產及應收及應付款項。

於2017年6月30日，本集團資產總額6,800.49億元，較上年末增加190.98億元，增幅2.89%。其中貸款和墊款總額較上年末增加304.41億元，增幅12.38%，主要是因為今年上半年國內經濟環境逐漸復蘇，實體經濟的信貸需求增強，貸款規模增長較快。

金融投資較上年末增加206.79億元，增幅10.88%，主要是因為本行合理調節投資結構，可供出售債券增加。

現金及存放央行款項較去年末增加10.51億元，增幅1.27%，主要是因為客戶存款增長致存放央行準備金增加。

存放同業及其他金融機構款項與拆出資金的總額較上年末增加57.03億元，增幅25.58%，主要是因為本行為提高資產整體收益率，增加對拆放同業業務的配置。

買入返售金融資產較上年末減少399.61億元，降幅49.97%，主要是2016年末本集團增加高流動性資產儲備以應對潛在流動性風險，今年第一季度該業務大量到期規模減少。

管理層討論與分析

1. 貸款和墊款

按業務條線劃分的貸款分佈情況

(除另有註明外，以人民幣百萬元列示)	於2017年6月30日		於2016年12月31日	
	金額	佔總額 百分比(%)	金額	佔總額 百分比(%)
公司貸款	180,118.48	65.18	152,566.99	62.05
個人貸款	88,051.01	31.87	81,328.24	33.07
票據貼現	8,163.13	2.95	11,996.07	4.88
貸款總額	276,332.62	100.00	245,891.30	100.00

於2017年6月30日，本集團貸款和墊款總額2,763.33億元，較上年末增加304.41億元，增幅12.38%。

公司貸款總額1,801.18億元，較上年末增加275.51億元，增幅18.06%。個人貸款總額880.51億元，較上年末增加67.23億元，增幅8.27%。本集團票據貼現總額81.63億元，較上年末減少38.33億元，降幅31.95%。本集團貸款增加主要是因為今年經濟環境逐漸復蘇，客戶貸款需求增加。

按產品類型劃分的貸款分佈情況

(除另有註明外，以人民幣百萬元列示)	於2017年6月30日		於2016年12月31日	
	金額	佔總額 百分比(%)	金額	佔總額 百分比(%)
公司貸款總額	180,118.48	65.18	152,566.99	62.05
流動資金貸款	100,855.24	36.50	89,104.23	36.25
固定資產貸款	69,035.30	24.98	52,528.02	21.36
應收融資租賃款	10,071.06	3.64	10,633.46	4.32
其他	156.88	0.06	301.28	0.12
個人貸款總額	88,051.01	31.87	81,328.24	33.07
個人按揭貸款	40,108.90	14.52	34,015.81	13.84
個人經營貸款	27,308.60	9.88	28,946.52	11.77
個人消費貸款	13,452.94	4.87	11,936.30	4.85
信用卡餘額	7,180.57	2.60	6,429.61	2.61
票據貼現總額	8,163.13	2.95	11,996.07	4.88
銀行承兌匯票	1,722.50	0.62	7,671.21	3.12
商業承兌匯票	6,440.63	2.33	4,324.86	1.76
貸款總額	276,332.62	100.00	245,891.30	100.00

於2017年6月30日，本集團流動資金貸款、固定資產貸款、應收融資租賃款分別為1,008.55億元、690.35億元和100.71億元，在公司貸款總額中的佔比分別為55.99%、38.33%和5.59%。其中，流動資金貸款和固定資產貸款較上年末分別增加117.51億元和165.07億元，增幅分別為13.19%和31.43%，主要是因為今年經濟環境逐漸復蘇，客戶貸款需求增加。

於2017年6月30日，本集團個人按揭貸款、個人經營貸款、個人消費貸款和信用卡餘額分別為401.09億元、273.09億元、134.53億元和71.81億元，在個人貸款總額中的佔比分別為45.55%、31.01%、15.28%和8.16%。其中個人按揭貸款、個人消費貸款和信用卡餘額較上年末分別增加60.93億元、15.17億元和7.51億元，增幅分別為17.91%、12.71%和11.68%，而個人經營貸款較上年末減少16.38億元，降幅5.66%。個人按揭貸款增加主要是因為本行致力於發展個人按揭貸款業務，市場需求增加。

於2017年6月30日，本集團銀行承兌匯票貼現和商業承兌匯票貼現分別為17.23億元和64.41億元，其中銀行承兌匯票貼現較上年末大幅下跌59.49億元，降幅77.55%，主要是因為本行主動壓降收益率較低的銀行承兌匯票貼現規模，增加公司以及個人貸款規模，以穩定貸款總體收益率。

按擔保方式劃分的貸款分佈情況

(除另有註明外，以人民幣百萬元列示)	於2017年6月30日		於2016年12月31日	
	金額	佔總額 百分比(%)	金額	佔總額 百分比(%)
抵押貸款	163,775.86	59.26	152,948.25	62.20
質押貸款	26,825.78	9.71	25,346.98	10.31
保證貸款	59,016.26	21.36	45,332.99	18.44
信用貸款	26,714.72	9.67	22,263.08	9.05
貸款總額	276,332.62	100.00	245,891.30	100.00

於2017年6月30日，本集團抵押貸款、質押貸款、保證貸款和信用貸款較上年末分別增加108.28億元、14.79億元、136.83億元和44.52億元，增幅分別為7.08%、5.83%、30.18%和20.00%。今年保證貸款和信用貸款大幅增加，但是總體上抵押及質押貸款佔貸款總額的比重仍然高達68.98%，反映本行審慎的風險管理政策。

管理層討論與分析

2. 投資

下表列出於所示日期本集團投資的構成情況：

(除另有註明外，以人民幣百萬元列示)	於2017年6月30日		於2016年12月31日	
	金額	佔總額 百分比(%)	金額	佔總額 百分比(%)
以公允價值計量且其變動計入當期損益的金融資產	37,216.84	15.01	35,980.38	15.92
可供出售金融資產	104,396.32	42.10	88,278.36	39.04
持有至到期投資	30,237.14	12.19	25,782.16	11.41
應收款項類投資	76,118.75	30.70	76,012.40	33.63
投資合計	247,969.05	100.00	226,053.30	100.00

於2017年6月30日，本集團投資總額2,479.69億元，較上年末增加219.16億元，增幅9.69%。

其中可供出售金融資產較上年末增加161.18億元，增幅18.26%，主要是因為本行調整投資結構，可供出售債券規模增加。

下表列出於所示日期本集團債權投資的構成情況：

(除另有註明外，以人民幣百萬元列示)	於2017年6月30日		於2016年12月31日	
	金額	佔總額 百分比(%)	金額	佔總額 百分比(%)
政府債券	24,862.22	10.66	21,040.10	10.67
政策性銀行債券	59,660.86	25.58	48,727.06	24.71
同業和其他金融機構債券	28,697.06	12.30	12,453.30	6.32
企業債券	6,006.48	2.58	8,489.20	4.31
金融機構發行的債務工具	114,032.37	48.88	106,474.54	53.99
債權投資總額	233,258.99	100.00	197,184.20	100.00

(二) 負債

下表列出於所示日期本集團負債總額的構成情況：

(除另有註明外，以人民幣百萬元列示)	於2017年6月30日		於2016年12月31日	
	金額	佔總額 百分比(%)	金額	佔總額 百分比(%)
客戶存款	440,875.33	69.35	423,742.04	68.00
同業及其他金融機構存放款項	25,710.49	4.04	33,580.93	5.39
拆入資金	3,430.69	0.54	1,798.32	0.29
賣出回購款項	17,392.60	2.74	48,597.80	7.80
已發行債券	126,732.88	19.94	92,295.38	14.81
其他 ⁽¹⁾	21,557.60	3.39	23,096.95	3.71
負債總額	635,699.59	100.00	623,111.42	100.00

註：(1) 主要包括應付利息、向其他銀行借款及應付職工薪酬

於2017年6月30日，本集團負債總額6,357.0億元，較上年末增加125.88億元，增幅2.02%。客戶存款較上年末增加171.33億元，增幅4.04%，在本集團負債中佔比保持穩定。

管理層討論與分析

1. 客戶存款

下表載列本行於所示日期按產品類別劃分的客戶存款

(除另有註明外，以人民幣百萬元列示)	於2017年6月30日		於2016年12月31日	
	金額	佔總額 百分比(%)	金額	佔總額 百分比(%)
公司存款⁽¹⁾				
定期	83,490.48	18.94	82,712.55	19.52
活期	95,440.01	21.65	96,876.07	22.86
小計	178,930.49	40.59	179,588.62	42.38
個人存款				
定期	114,601.21	25.99	110,200.32	26.01
活期	85,300.82	19.35	81,438.65	19.22
小計	199,902.03	45.34	191,638.97	45.23
保證金存款	11,419.58	2.59	11,538.23	2.72
其他存款 ⁽²⁾	50,623.23	11.48	40,976.22	9.67
客戶存款	440,875.33	100.0	423,742.04	100.00

(1) 主要包括公司客戶及政府機構的存款。

(2) 主要包括本行發行保本理財產品募集的結構性存款、國庫定期存款及財政性存款。

於2017年6月30日，客戶存款4,408.75億元，較上年末增加171.33億元，增幅4.04%。從本集團客戶結構上看，個人存款佔比45.34%，存款餘額較上年末增長82.63億元，增幅4.31%；公司存款（不含保證金存款）佔比為40.59%，存款餘額較上年末下降6.58億元，降幅0.37%，從期限結構上看，活期存款餘額佔比41.00%，較上年末下降1.08個百分點，定期存款佔比44.93%，較上年末下降0.59個百分點。

(三) 股東權益構成情況

下表列出於所示日期本集團股東權益的構成情況：

(除另有註明外，以人民幣百萬元列示)	於2017年6月30日		於2016年12月31日	
	金額	佔總額 百分比(%)	金額	佔總額 百分比(%)
股本	9,592.42	21.63	8,153.42	21.55
資本公積	9,719.66	21.92	4,839.81	12.79
盈餘公積	3,200.15	7.22	3,200.15	8.46
一般風險準備	8,020.43	18.08	8,020.43	21.20
投資重估儲備	-1,499.02	-3.38	-713.83	-1.89
重新計量設定受益計劃收益	42.78	0.09	33.82	0.09
未分配利潤	13,302.82	30.00	12,311.44	32.53
非控制性權益	1,970.20	4.44	1,994.46	5.27
股東權益總額	44,349.44	100.00	37,839.70	100%

於2017年6月30日，本集團實收資本95.92億元、資本公積97.20億元，較上年末分別增加14.39億元和48.80億元。請詳見簡明合併財務報表附註。

管理層討論與分析

三、貸款質量分析

(一) 貸款集中度

1. 集中度指標

主要監管指標	監管標準	於2017年 6月30日	於2016年 12月31日	於2015年 12月31日
單一最大客戶貸款比例(%)	< = 10%	5.54	6.31	5.69
單一集團客戶貸款比例(%)	< = 15%	9.56	8.34	11.90

2. 前十大單一借款人情況

(除另有註明外， 以人民幣百萬元列示)	所屬行業	於2017年6月30日		
		金額	佔貸款總額 百分比(%)	佔資本淨額 百分比(%)
客戶A	住宿和餐飲業	2,794.09	1.02	5.54
客戶B	房地產業	2,598.76	0.95	5.15
客戶C	批發和零售業	2,575.19	0.94	5.11
客戶D	水利、環境和公共設施管理業	2,283.48	0.83	4.53
客戶E	住宿和餐飲業	2,025.00	0.74	4.02
客戶F	金融業	2,000.00	0.73	3.97
客戶G	批發和零售業	1,932.48	0.71	3.83
客戶H	水利、環境和公共設施管理業	1,800.00	0.66	3.57
客戶I	房地產業	1,760.00	0.64	3.49
客戶J	信息傳輸、軟件和信息技術 服務業	1,561.91	0.57	3.10

(二) 貸款五級分類

下表載列所示日期本集團貸款按五級分類的分佈情況。在貸款五級貸款分類制度下，不良貸款包括次級、可疑及損失的貸款。

金額單位：人民幣百萬元

(除另有註明外， 以人民幣百萬元列示)	2017年6月30日		2016年12月31日	
	金額	佔總額 百分比(%)	金額	佔總額 百分比(%)
正常	263,413	95.32	232,045	94.37
關注	8,127	2.94	9,391	3.82
次級	1,857	0.67	1,835	0.75
可疑	2,480	0.9	2,151	0.87
損失	455	0.17	469	0.19
貸款總額	276,332	100.00	245,891	100.00
不良貸款率⁽¹⁾	—	1.73	—	1.81

(1) 按不良貸款總額除以貸款總額計算。

2017年上半年，本集團面對日趨複雜嚴峻的國內外經濟、金融形勢，堅持「防新增、壓存量」兩手都要硬的工作思路，進一步加大信貸資產風險排查力度，加強預警跟蹤與貸後管理，主動作為，提前處置防範化解風險，加大清收、處置、核銷不良貸款力度，本集團信貸資產質量穩定且風險可控。2017年6月30日，不良貸款率1.73%，較上年末下降0.08個百分點。

管理層討論與分析

(三) 按行業劃分的不良公司貸款分佈情況

下表載列所示日期本集團按行業劃分的不良公司貸款分佈情況。

(除另有註明外， 以人民幣百萬元列示)	2017年6月30日			2016年12月31日		
	金額	佔總額 百分比 (%)	不良 貸款率 (%)	金額	佔總額 百分比 (%)	不良 貸款率 ⁽¹⁾ (%)
批發和零售業	1,253	45.5	4.60	1,010	42.1	3.89
房地產業	2	0.1	0.00	—	—	—
租賃和商務服務業	105	3.8	0.34	77	3.2	0.32
製造業	451	16.4	1.75	299	12.5	1.26
建築業	83	3	0.81	76	3.2	0.77
水利、環境和 公共設施管理業	—	—	—	—	—	—
住宿和餐飲業	25	0.90	0.30	11	0.5	0.15
交通運輸、倉儲和郵政業	9	0.3	0.11	1	—	0.02
農、林、牧、漁業	48	1.7	0.90	42	1.8	0.97
信息傳輸、軟件和 信息技術服務業	24	0.9	0.74	10	0.4	0.34
教育	—	—	—	—	—	—
衛生和社會工作	—	—	—	—	—	—
居民服務、修理和 其他服務業	3	0.1	0.19	3	0.1	0.14
電力、熱力、燃氣及水的 生產和供應業	—	—	—	10	0.4	0.49
其他 ⁽²⁾	751	27.3	8.59	861	35.9	15.37
不良公司貸款合計	2,754	100.0	1.53	2,400	100.0	1.57

(1) 按每個行業的不良貸款(歸類為次級、可疑或損失類的貸款)除以該行業的貸款總額計算。

2017年上半年，面對複雜多變的外部經濟環境，本集團持續優化行業客戶信貸准入退出標準，各行業不良率保持穩定。

(四) 按產品類型劃分的不良貸款分佈情況

下表載列所示日期本集團按產品類型劃分的不良貸款分佈情況。

(除另有註明外， 以人民幣百萬元列示)	2017年6月30日			2016年12月31日		
	金額	佔總額 百分比 (%)	不良 貸款率 (%)	金額	佔總額 百分比 (%)	不良 貸款率 ⁽¹⁾ (%)
公司貸款	2,754	100.0	1.53	2,400	100.0	1.57
個人貸款	2,038	100.0	2.32	2,056	100.0	2.53
個人按揭貸款	128	6.3	0.32	123	6	0.36
個人經營貸款	1,509	74.03	5.53	1,549	75.3	5.35
個人消費貸款	128	6.29	0.95	109	5.3	0.91
信用卡餘額	273	13.38	3.8	275	13.4	4.28
票據貼現	—	—	—	—	—	—
不良貸款合計	4,792	—	1.73	4,456	—	1.81

(1) 按每類產品的不良貸款(歸類為次級、可疑或損失類的貸款)除以該產品類別的貸款總額計算。

2017年6月30日，公司貸款不良率1.53%，較上年末下降0.04個百分點，個人貸款不良率2.32%，較上年末下降0.21個百分點。

管理層討論與分析

(五)逾期客戶貸款

下表載列所示日期本集團按照借據劃分的貸款賬齡時間表。

(除另有註明外， 以人民幣百萬元列示)	2017年6月30日		2016年12月31日	
	金額	佔總額 百分比(%)	金額	佔總額 百分比(%)
未逾期貸款	269,082	97.4	237,147	96.4
已逾期貸款	7,250	2.6	8,744	3.6
3個月以內	1,933	0.7	3,572	1.5
3個月以上1年以內	1,327	0.5	1,429	0.6
1年以上3年以內	3,134	1.1	3,120	1.3
3年以上	856	0.3	624	0.3
貸款總額	276,332	100.0	245,891	100.0
已逾期3個月以上的貸款	5,317	1.9	5,173	2.1

2017年6月30日，逾期貸款72.5億元，較上年末減少14.9億元；逾期貸款佔比2.6%，較上年末下降1個百分點。

(六)重組貸款和墊款情況

(除另有註明外， 以人民幣百萬元列示)	2017年6月30日		2016年12月31日	
	金額	佔總額 百分比(%)	金額	佔總額 百分比(%)
重組貸款和墊款	3,475	1.26	3,674	1.49

2017年6月30日，重組貸款和墊款34.8億元，較上年末減少2.0億元。

四、資本充足率分析

本集團採用《商業銀行資本管理辦法(試行)》計算資本充足率，其中信用風險採取權重法計量，市場風險採用標準法計量，操作風險採用基本指標法計量。資本充足率計算範圍包括本行所有分支機構以及符合《商業銀行資本管理辦法(試行)》規定的金融機構類附屬子公司。下表列出於所示日期本集團資本充足率的相關資料。

	2017年 6月30日	2016年 12月31日
核心一級資本充足率	10.22%	9.90%
一級資本充足率	10.25%	9.92%
資本充足率	11.77%	12.16%
核心一級資本		
實收資本可計入部分	9,592	8,153
資本公積可計入部分	9,720	4,840
盈餘公積	3,200	3,200
一般風險準備	8,020	8,020
未分配利潤	13,303	12,311
少數股東資本可計入部分	928	1,103
其他	-1,456	-680
核心一級資本總額	43,307	36,949
核心一級資本監管扣除項目		
其他無形資產(不含土地使用權)	-178	-116
核心一級資本淨額	43,129	36,833
其他一級資本		
少數股東資本可計入部分	113	93
一級資本淨額	43,242	36,926
二級資本		
二級資本工具及其溢價可計入金額	4,096	6,195
超額貸款損失準備	2,033	1,884
少數股東資本可計入部分	323	272
資本淨額	49,694	45,277
風險加權資產總額	422,071	372,211

管理層討論與分析

五、槓桿率分析

截至2017年6月30日，本集團按照《商業銀行槓桿率管理辦法(修訂)》要求計量並披露槓桿率。

	2017年 6月30日
一級資本淨額	43,242
調整後的表內外資產餘額	718,306
槓桿率(%)	6.02%

六、分部信息

本集團主要於中國廣東省經營業務。主要客戶及非流動資產均位於中國廣東省。

業務分佈摘要

營業收入

(除另有註明外，以人民幣百萬元列示)	截至2017年6月30日 止六個月		截至2016年6月30日 止六個月	
	金額	佔總額 百分比(%)	金額	佔總額 百分比(%)
公司銀行業務	3,238.77	51.89	2,968.23	42.93
個人銀行業務	2,432.62	38.97	2,938.35	42.50
金融市場業務	533.56	8.55	995.26	14.39
其他業務	36.88	0.59	12.63	0.18
營業收入總額	6,241.83	100.00	6,914.47	100.00

七、資產負債表外項目分析

本行的表外項目主要包括本行在正常經營過程中產生的貸款承諾、承兌匯票、未使用的信用卡額度、開出保函及開出信用證。於2017年6月30日，貸款承諾、承兌匯票、未使用的信用卡額度、開出保函及開出信用證餘額分別為715.91億元、111.73億元、114.10億元、124.56億元和35.57億元。

八、或有負債及質押資產

有關本集團於2017年6月30日之或有負債及質押資產之詳情，請參閱簡明合併財務報表附註37及39。

業務運作

一、公司銀行業務

2017年上半年，公司銀行業務淨利息收入27.1億，較上年同期增長22%；稅前利潤總額較上年同期增長246%至22.9億元，佔本集團稅前利潤的67.03%。在本行整體公司貸款業務增長的帶動下，公司業務資產較上年增長16%。

1. 公司存貸業務

本行努力拓展公司存款市場。上半年通過大項目推進落實以及各類存款產品的運用，推動公司存款穩步增長。截至2017年6月30日，本行公司類存款(含保證金及其他存款)餘額為1996億元，較上年末增加43億元，佔本行各項存款餘額的48.67%，廣州區域市場排名第五。

貸款方面，得益於今年以來的經濟復蘇，實體企業信貸需求較為旺盛，公司類資產業務發展迅猛，取得了較好的成績。在公司貸款投放上，本行堅持依法合規經營的原則，有效結合國家宏觀調控政策及當地經濟運行情況，審慎、穩健、適度投放公司信貸業務。截至2017年6月30日，公司貸款餘額1,611.60億元，較上年末增加273.65億元，增長率20.45%，增量排名位於廣州區域第一位。當年貸款投放1,325戶，合計679億元。在客戶結構上，依託不斷完善的組織架構、不斷豐富的產品體系以及綜合素質逐步提升的客戶經理隊伍，本行致力於重點鞏固和加強與政府機構、省市屬企業、大型上市公司的合作，同時保持與廣東省500強等行業龍頭企業以及優質中小企客戶的密切業務合作。2017年上半年貸款投放大中型客戶投放436億元，佔比65.76%，小微客戶投放227億元，佔比34.24%，主要支持本土實體經濟發展，促進產業轉型升級。同時注重資產業務規模擴大，保證市場份額；培育新客戶，加強市場拓展力度，鞏固、擴大客戶基礎。

管理層討論與分析

2. 小微企業業務

全行小微業務持續穩健發展。截至2017年6月30日，本行銀監口徑小微企業貸款客戶11,177戶，小微企業貸款餘額707.63億元，小微企業貸款申貸獲得率90%以上。

(1) 專營機構

打造小微專營機構，擴大小微服務範圍。截至2017年6月30日，本行共設置13家小微中心，覆蓋廣州各區域範圍。各小微中心結合所在區域客戶特徵，打造特色產品及批量化服務方案，助推專營機構經營特色化，引領全行小微業務的轉型升級。

(2) 信貸產品

本行不斷創新貸款服務模式，制定推出了「太陽超長貸、租易貸、村民致富貸、圈鏈會高管貸、在線自助循環貸、易續貸、速e貸」等太陽金融小微特色子產品，同時推動「1+N」批量獲客模式及第三方數據平台創新合作模式。滿足個體工商戶、中小微網商、婦女創業類等不同層面的小微客戶融資需求。

(3) 客戶經理隊伍

本行持續強化對小微客戶經理專業技能的培訓，上半年開展了《小微調查技術介紹》、《微小貸案例分析》、《商業模式案例分析》、《產品制度解讀》等系列培訓，實現了培訓全覆蓋，全面提升小微客戶經理對批量化商業模式的理解應用能力。

3. 國際業務

國際業務實現穩定發展。2017年上半年，全行結售匯量10.6億美元，同比增長141%；國際貿易融資累計發生額為4.14億美元，同比增長22%。國際業務產品日益完善，本行成功落地跨國企業集團跨境雙向人民幣資金池、全口徑跨境融資、跨境電子商務人民幣結算、跨境融資租賃、電子渠道結售匯等業務，實現國際業務規模效益雙提升；成功推出個人出國金融服務綜合產品、西聯匯款等個人跨境產品，成為全國首家提供西聯匯款服務的農商銀行。同業合作廣度和深度進一步提升，本行與超300家境內外銀行建立代理行關係，與多家境內外同業開展同業授信合作，拓寬了外匯資金來源和渠道。在業務發展的同時，本行通過優化管理、加強內控等措施，保持國際業務安全運營。

4. 交易銀行模式

貫徹「以客戶為中心」的核心理念，圍繞「支付結算、企業融資、投資理財」三大業務支撐平台以及科技金融支撐平台，不斷整合產品和服務。圍繞單一賬戶提供結算和現金收付產品，推出贏家生意圈等創新產品，覆蓋整合企業交易流程上下游的客戶需求的泛供應鏈產品與服務管理；從注重銷售單一產品的服務模式，到提供一站式的個性化解決方案。致力於與公司客戶建立強黏性的客戶關係，提高客戶的滿意度與綜合收益貢獻。

二、個人銀行業務

2017年上半年，個人銀行業務稅前利潤總額達9.15億元。在本集團整體公司零售各項業務持續增長的帶動下，業務資產較上年增長8%。



管理層討論與分析

1. 個人存款

2017年上半年，本行持續開展「太陽借記卡•越刷越有米」系列營銷活動，其中，國美電器消費立減活動累計吸引2.2萬人次，華潤萬家消費立減活動參與共計4.8萬人次。通過與知名度高的商戶合作，再造客戶場景式營銷環境，引發較強市場反響，實現較好的聯合營銷效應和品牌效應，並為各分支機構拓寬營銷平台，實現業務縱深發展。此外，本行圍繞母親節、兒童節等節慶開展VIP客戶「太陽親子季•獻禮母親」、「太陽親子季•微景觀DIY」等主題活動，深化中高端客戶增值服務，增強客戶黏度，同時推動個人銀行業務產品營銷，帶動個人儲蓄存款持續增長。

截至2017年6月30日，本行個人儲蓄存款穩步增長，日均餘額為2,063.86億元，較上年末增長154.34億元，增幅8.08%，其中保本理財增長較快，增幅達49.85%。個人儲蓄存款市場份額保持廣州同業第三位。

本行組織了「廣州農商銀行零售貴賓客戶新年音樂會」，以及「太陽聖誕溫馨季，膳魔師正品免費送」、「太陽聖誕電影季，新片大片免費睇」、「太陽女神季、好禮進社區」、「太陽親子季」VIP客戶主題活動等多場貴賓客戶回饋活動。

2. 個人貸款

本行大力拓展個人消費貸款業務，與廣州市公積金中心合作，推出本行直銷銀行的首款全線上信用貸款產品—太陽•指尖貸，該產品能為廣州市600多萬名公積金繳存職工提供快速、便捷的線上融資服務，客戶僅用手機，即可完成貸款申請、智能審批、放款、還款和查詢等貸款操作。截至2017年6月末，累計發放貸款21,679萬元，不良率為0.08%。

本行結合普惠金融的思路，通過與廣州遠程教育中心合作，已搭建線上助學平台，針對國家開發大學的在職學員，推出全線上操作的個人助學貸款業務，促進了遠程線上教育的快速發展。

本行秉承服務三農、以農為本的經營宗旨，積極與當地村社經濟組織、政府部門合作，支持農村建設。同時結合本地農村消費特點，針對村民在自建房、村居物管、裝修和家庭消費等方面的綜合消費需求，推出「太陽農易貸」消費信貸業務，為村民生活改善提供了有力的資金支持。

截至2017年6月30日，本行個人消費貸款餘額達503.82億元，其中按揭貸款餘額為389.84億元，較上年末增加57.73億元，增長率為17.38%；傳統消費貸款餘額為108.43億元，較上年末增加12.54億元，增長率為13.08%；新型消費貸款餘額為5.55億元，較上年末增加0.59億元，增長率為12%。

3. 銀行卡

截至2017年6月30日本行累計新發個人借記卡78.26萬張，存量個人借記卡663.28萬張。存量個人借記卡累計存款金額為688.78億元，同比增長93.39億元。2017年上半年，本行借記卡累計消費金額257.61億元，個人借記卡各項手續費收入達0.39億元。

在信用卡業務方面，繼續加大產品創新，強化營銷宣傳、市場推廣活動，發卡規模穩步攀升，消費額持續增長；為貫徹「好客戶好利率」原則，對客戶進行分層定價、精準營銷，大力發展高收益特色分期業務，提高客戶綜合貢獻度；積極推動信用卡品牌建設，鞏固異業聯盟，不斷實現產品權益升級，增強客戶使用黏性。截至2017年6月30日，信用卡總發卡量已突破111萬張，較上年末新增12.9萬張。2017年上半年，本行來自信用卡業務的營業收入達到2.58億元，同比增長72.82%，環比增長21.08%，增速穩定。

4. 零售理財服務

本行理財業務繼續保持健康、穩健發展。2017年上半年，本行共發行理財產品261期，募集資金790.24億元，同比增長44.89%；存續理財產品餘額481.81億元，較上年末增長45.72%，是本行中間業務收入的重要來源。本行致力於打造「太陽理財」產品品牌，為投資者創造安全穩健的投資收益，同時大力推進開放式理財和淨值型理財，滿足客戶不斷變化的投資需求。

三、金融市場業務

2017年上半年，國內金融監管趨嚴，一系列涉及金融市場業務的監管政策陸續出台，金融市場業務面臨投資規模和投資範圍受限的嚴峻挑戰，同業業務盈利能力呈下降趨勢。2017年6月末，金融市場條線資產總規模4,091.77億元，實現淨利息收入12.68億元，手續費及佣金淨收入1.23億元，營業收入5.34億元。

2017年6月末，理財產品餘額1,802億元，較年初增長3.4%。其中非保本浮動收益型產品餘額1,356億元；保本浮動收益型產品餘額446億元。

本行理財投資以貨幣市場工具、債券、債券增強型類等資產為主。2017年6月末債券及貨幣市場工具投資餘額為1,058.39億元，佔比59.3%；債券增強型投資餘額為227.1億元，佔比12.72%；其他投資合計499.28億元，佔比27.97%。

2017年6月3日，由中國財富傳媒集團、中國證券報、新華網指導，金牛理財網主辦的第五屆「金牛財富管理論壇」暨2016年度「金牛理財產品」頒獎典禮在北京隆重舉行。廣州農商銀行太陽穩富系列在激烈角逐中脫穎而出，榮獲「2016年度金牛銀行理財產品—非保本型」獎項。

本行理財產品榮獲2017年1季度普益標準農村金融機構綜合理財能力排名第一及發行能力、收益能力、風險控制能力、產品豐富性、信息披露規範性五個單項排名第一；以及2017年2季度普益標準農村金融機構綜合理財能力排名第一；收益能力排名、信息披露規範性三個單項排名第一、發行能力排名、產品豐富性排名第二。

四、分銷渠道

1. 物理網點

營業機構網點是本行的主要分銷渠道。截至2017年6月30日，本行擁有626個營業網點，營業網點覆蓋廣州市全部11個行政區，佛山市、清遠市、肇慶市、河源市以及珠海橫琴新區，實現城鄉全覆蓋，在廣州市營業網點數量約佔廣州市所有商業銀行營業網點的23%，位列廣州市首位。

2. 自助銀行

為拓展客戶服務範圍，向客戶提供更加便捷的服務，截至2017年6月30日，本行已設立177個24小時自助銀行，自助櫃員機及自助查詢終端保有量達到3,370台，機器與網點數配比近5.4:1。其中：已上線自助櫃員機2,559台；已上線自助查詢終端811台。

3. 電子互聯網金融

(1) 電子商城(太陽集市)

太陽集市電商平台整合本行優勢農業服務資源，以村社地標農產品、特色民宿為抓手，發揮「互聯網+農業」服務模式優勢，聯動村鎮銀行、農業企業合作實現「鮮果採摘—平台銷售—物流冷鏈—配送到家」全鏈條跟蹤與運作，試水農業產業鏈直供預售；推出農業實物眾籌項目；組建農業資訊與生產貿易相結合的服務平台，業務迅速發展，截至2017年6月末，客戶約7.55萬戶，引入合作商戶85戶；2017年1月至6月，訂單3.52萬筆、同比增長430%。

(2) 直銷銀行

本行直銷銀行以APP、場景H5等多元化電子入口作為門戶，以平台合作模式，批量、快速豐富直銷銀行投資產品種類，發揮直銷銀行資金募集功能，通過業務模式創新，打通資產端和資金端，廣泛輻射互聯網客戶，提供起點低、期限靈活、收益領先且無購買地域限制的大眾理財服務，彌補傳統產品門檻高的短板，並持續開展網貸業務創新。本行積極挖掘行業利用「互聯網+」轉型機會，通過輸出e賬通電子賬戶切入專業市場、社區、高校教育等場景，向第三方輸出開戶、支付、理財、貸款、增值服務等標準化產品，並捆綁合作方業務，開拓並深化智富商圈、智慧社區、智慧校園等生態金融服務模式，為客戶提供不止於金融的一站式線上服務。截至2017年6月末，客戶約8.88萬戶；2017年1月至6月，金融產品交易額約8.36億元、同比增長321%。

管理層討論與分析

(3) 線上支付業務

本行線上支付業務發展快速，支持主流第三方機構快捷支付業務；積極拓展知名商戶開展面對客戶的直聯支付合作；與銀聯開展移動支付合作，方便客戶刷手機支付；強化業務聯動協同發展新型支付，逐步建設整合多種支付渠道的線上、線下全渠道收單體系，為客戶提供便捷、安全的支付服務。2017年1月至6月，線上支付業務筆數超9,604萬筆、金額超374億元，同比分別增長188%和135%。

(4) 個人網上銀行

積極升級完善網上銀行，以客戶為中心，快速迭代，推出了延遲轉賬、結售匯、周周金理財等創新功能，為客戶提供優質便捷的金融服務。截至2017年6月30日，個人網上銀行客戶達149.2萬戶。2017年上半年發生賬務類交易259.7萬筆，同比增值9.12%；交易金額1,304.5億元，同比增長18.02%。

(5) 移動銀行

移動銀行創新推出了手機號收付款、結售匯、息立得理財、在線智能客服、APP消息推送、熟人圈等功能，持續豐富產品體系。推出新版移動銀行APP3.0，全面提升投資理財、生活服務、客戶互動板塊的交互體驗，致力為客戶提供更優質便捷的金融服務。截止至2017年6月30日，移動銀行客戶達287萬戶。2017年上半年發生賬務類交易447.1萬筆，同比降低1.33%；交易金額883.8億元，同比增長85.88%。

(6) 微信銀行

積極建設新一代微信銀行，持續運營微信公眾平台。截止至2017年6月30日，官方微信公眾號關注人數達18.4萬人，綁卡客戶數4.27萬人。

(7) 短信業務及VTM視頻銀行

短信業務發展狀態良好，截止至2017年6月30日，簽約短信通客戶達315.8萬戶，其中收費客戶佔比77.6%。

截至2017年6月末，本行共投入智能銀行網點27個，投入智能設備包括VTM及STM等設備，2017年上半年智能銀行累計金融交易金額達82,413萬元。

五、主要附屬公司

珠江村鎮銀行是本行作為主發起行，發起設立的各家村鎮銀行的總稱。發起設立村鎮銀行，對於本行切實履行社會責任、進一步提升服務新農村建設的廣度和深度、拓展業務發展空間、構建可持續的盈利增長模式，具有十分重要的意義。報告期內，本行加強對村鎮銀行的幫扶力度，穩步提升村鎮銀行經營情況。截至報告期末，本行共設立了24家珠江村鎮銀行，資產總額445.28億元，存款餘額共計350.82億元，貸款餘額共計214.19億元。

珠江金融租賃有限公司是本行發起設立的全資子公司，於2014年12月註冊成立並開業，主要從事金融租賃相關業務，註冊資本為10億元。

六、信息技術

2017年上半年，本行積極推進信息系統建設工作，不斷強化信息技術對業務發展的支撐作用。2017年上半年，本行各個重要信息系統運行穩定，未發生計劃外系統中斷事故，網絡運行穩定。

(1) 科技治理

本行高級管理層創新與科技建設委員會組織召開專業委員會會議，審議通過包括2017年科技建設計劃、流程銀行升級方案、2017年上半年創新產品與創新項目開展情況等一系列重要議案；開展信息科技管理制度梳理工作，不斷深化完善系統開發規範和管理機制，開展項目質量保證(QA)活動，優化需求開發、測試管理模式，整體強化了信息科技開發、外包和項目全生命周期管理。

(2) 信息安全保障

採用四層信息安全組織架構，落實信息安全工作。開展信息安全常規檢查、網絡安全專項自查以及網絡安全風險評估，確保信息系統安全穩定運行。定期升級、更換使用年限到期設備，消除設備運行安全隱患，保障系統安全運行。加強自動化監控部署、優化運維流程，達到保障運維安全平穩的目的。

(3) 業務連續性管理

本行高度重視業務連續性管理，持續優化和完善日常管理工作機制。2017年上半年開展了全行重要業務及關聯資源識別和梳理，制定了針對櫃面、電子渠道、自助渠道等系統的專項應急預案，並按計劃完成了二代支付、電子渠道整合等系統的應急演練，增強了本行處置突發故障的應急處理能力；開展了全行業務連續性管理標桿建設，加強示範和培訓宣導，進一步提高全行業務連續性管理工作的規範性和實效；順利完成了國結、信貸、二代支付等多套系統的本地雙存儲架構改造，有效防範了數據存儲設備的單點風險。

管理層討論與分析

(4) 信息技術建設

本行全力推進直銷銀行建設，圍繞「開放、互動、共享、普惠」的經營理念，為廣大互聯網用戶提供在線開戶、理財、融資等金融產品及便利的支付結算服務。2017年上半年重點完成了大數據平台、商戶綜合收單系統、同業CRM系統、統一用戶管理平台等項目的投產上線。積極推進生產與災備數據中心的建設，努力打造綠色智能數據中心，為業務發展提供基礎保障。

(5) 科技創新研究

積極推進數據挖掘和大數據應用創新，制定了本行數據實驗室建設方案，推動數據分析應用落地實施；開展《基於分佈式數據庫的灰度發佈實現方案的研究與實踐》、《中小銀行信息科技突發事件應急處置管理模型與能力建設研究》等科技創新項目研究。

七、員工及人力資源管理

1. 員工基本情況

截至2017年6月30日，本行在崗員工6,886人，其中大學本科以上學歷4,580人，佔在崗員工的66.51%。此外，本行另有勞務派遣機構派遣的勞務派遣員工970人。

2. 人力資源管理情況

2017年上半年，人力資源部圍繞全行戰略部署，繼續推進全行人力資源結構優化，加大員工的培訓力度，夯實基礎管理工作，提升管理信息化水平，同時不斷完善市場化人才選用機制，探索更加科學合理的人才配置方法，著力提升人力資源效能，打造一支競爭力強、凝聚力高、專業、團結的現代商業銀行員工隊伍，為全行的業務快速發展奠定堅實的人才基礎。

3. 培訓情況

本行始終關注員工的職業素質提升，一方面成立內部企業大學「珠江商學院」，研發E-learning在線學習平台，精心設計各層各類專業人才的培訓課程體系，開展有針對性、形式多樣的員工培訓；另一方面設立博士後科研工作站和珠江金融研究院，為高端研究和管理人才的培養搭建平台。2017年上半年，珠江商學院共舉辦各類員工培訓班353期，培訓各類員工3.6萬人次，全面提升員工綜合素質。

三農金融業務

三農金融服務方面，本行深耕農業金融六十餘年，全行上下將「三農」業務作為立行之本，不斷提升「三農」金融服務能力和水平。截至2017年6月末，本行口徑涉農貸款餘額204.50億元，較年初增長31.85億元，增長率18.45%。

2017年上半年主要「三農」工作措施如下：

（一）授信政策

制定《廣州農村商業銀行2017年度基本授信政策》及《廣州農村商業銀行2017年度重點行業領域細分授信政策》，在上年度農村金融授信政策的基礎上進一步對畜牧業、農副食品加工、種植業等涉農行業授信政策進行詳細表述，並且將農業、林業、畜牧業、漁業、農林牧漁服務業、農副食品加工業等作為鼓勵支持類行業，要求授信份額同比提升5%以上。

（二）「太陽·同在榕樹下」村社幫扶專項系列活動

2016年度本行太陽公益基金會開展的「太陽·同在榕樹下」村社幫扶專項系列活動，在各單位的積極配合下取得了較好的成果，2016年太陽公益在村社方面共支出幫扶資金334.64萬元。2017年度「太陽·同在榕樹下」項目資金計劃投放200萬元，主要用於村社公益特色項目、重大疾病、敬老扶貧、助學等板塊開展村社幫扶。

（三）太陽銀村聯誼會系列活動

太陽銀村聯誼會旨在加強與村社村民的全方位合作與互動，紮實做好各項農村金融服務工作。本行全面推廣「太陽銀村聯誼會」相關工作，廣泛開展了金融知識普及、村建項目支持、銀村互動比賽等相關聯誼活動。

(四) 村社財務系統建設

本行推出「銀農通」業務，在村社財務系統升級的基礎上，強化村社財務系統、農村財務監管系統與銀行系統對接功能，實現村社銀行賬戶餘額數據實時查詢、電子對賬、統計分析等功能，為村社客戶及政府監管部門提供賬戶管理便利。截至2017年6月末，已有黃埔區、花都區、增城區、從化區上線村社財務系統、農村財物監管系統已率先本行系統實施對接，荔灣、南沙、海珠、番禺等區正在陸續推廣。

(五) 三舊改造資金監管專用平台建設

為適應日趨嚴格的三舊改造資金監管需求，提升資金監管審批效率，同時提升本行在三舊改造領域的綜合競爭力，推動三舊改造業務發展，本行於2017年5月18日召開「三舊改造資金監管專用平台」項目建設的推動會議。目前該平台項目建設已投入研發，預計下半年上線。

(六) 青年之家服務站建設

2017年初，為持續深化本行「千村圓夢」專項行動部署，大力鞏固和深化銀政關係，從化支行聯合團區委依託本行蓮麻村農村金融服務站，共同建立「青年之家(蓮麻站)」服務站，向廣大蓮麻村青年創業者提供綜合金融服務。服務內容主要包括提供金融信息的培訓和諮詢，提供金融產品的服務和支持，開展金融機構、創業青年與小微企業負責人的對接活動，開展青年創業金融業務培訓等。本行將進一步推廣「青年之家」服務站建設，積極助力「大眾創業、萬眾創新」。

風險管理

2017年上半年，本行積極應對經濟形勢和政策變化，主動尋求穩增長和防風險的合理平衡，認真貫徹落實年度監管會議精神，持續優化全面風險管理體系，對各類風險實施更精細管理，以堅守不發生系統性風險為底線，綜合運用各類風險控制手段，嚴格控制各類風險在合理區間，全行實現平穩健康發展。

（一）信用風險管理

2017年上半年，本行持續完善授信管理機制，優化政策與權限流程管理，出台針對性措施，強化重點領域風險管控，開展不良資產專項清收行動，大力壓降不良貸款。具體管理措施包括：一是加強宏觀經濟分析與行業研究，出台實施年度基本授信政策及重點行業領域細分政策，從行業、區域、客戶、授信條件等四個維度規範業務發展導向和個案准入，助力供給側結構性改革；二是實施階梯式的授信審批權限流程管理模式，收緊「兩高一剩」等高風險領域審批權限；三是根據監管變化和經營實際及時修訂各類授信管理制度，鞏固和完善長效風控機制；四是強化集中度風險管理，加強單一法人客戶和集團（關聯）客戶信用風險管理，切實防範超額授信、過度授信等行為；五是加強重點領域風險監控，針對性開展風險專項排查，及時揭示風險，嚴防新增不良；六是開展「雷霆清收」不良資產專項清收活動，積極運用貸款重組、以物抵債、訴訟清收等方法壓降存量不良貸款；七是強化不良貸款責任認定與追究，對調查嚴重不實、存在道德風險等過錯行為的從嚴進行問責；八是持續完善非零售內部評級系統，大力推進信貸管理系統、信貸風險監測預警系統及風險加權資產計量系統等多項系統建設，強化風險管理科技支撐；九是加大培訓力度，提升信貸從業人員風險意識和專業化能力。

（二）市場風險管理

2017年上半年，本行持續健全市場風險制度體系，強化市場風險限額管理，完善市場風險壓力測試。具體管理措施包括：一是設立整體市場風險偏好指標，明確市場風險管控目標；二是制定基本投資政策，按資產穿透原則，為表內外投資類業務提供總體政策指引；三是優化金融市場限額管理體系，針對不同種類投資業務風險，設立包括集中度、槓桿、久期、預警、止損等多維度的限額指標實施管控；四是實施市場風險量化管理，開發風險價值模型，定期收集信息數據分析，有效實現對市場風險的計量和監測；五是持續完善市場風險壓力測試模型及方法，強化風險前瞻管理；六是通過加強外匯存貸款規模動態管理，合理安排外匯資金運用等方式以提高外匯敞口風險管理能力和外匯資產負債管理水平，積極探索運用匯率金融工具對沖匯率風險。

管理層討論與分析

(三) 操作風險管理

2017年上半年，本行積極轉變管理模式，持續強化內部管理，不斷提升操作風險管理水平。具體管理措施包括：一是優化操作風險管理制度，健全操作風險管理政策；二是加大操作風險檢查力度，查缺補漏，完善內控管理體系；三是不斷優化操作風險管理系統，提高操作風險信息化管理水平，減輕基層工作量；四是大力開展重要業務的業務連續性管理工作機制建設工作；五是開展業務連續性管理實施標桿工作，提高業務連續性管理工作實效。

(四) 流動性風險管理

2017年上半年，本行持續落實流動性風險政策和各項流動性風險管理措施，組織開展流動性應急演練，強化流動性風險的統一集中管理。具體管理措施包括：一是做好日常資金頭寸管理，由司庫統一安排和調配全行資金頭寸，及時監測，適時追加，確保備付安全；二是將流動性風險管理要求納入業務計劃中，制定並下達優質債券限額，確保優質流動性資產保有量在安全範圍內；三是按季下達流動性風險限額，按月監測、按季考核風險限額執行情況，確保流動性風險可控；四是按月監測流動性指標，並做好流動性指標和缺口的前瞻性預判，及時識別風險，合理部署資金安排；五是建立司庫交易台，在全行視角通過操作貨幣市場交易平衡全行資金的盈缺；六是按季開展流動性風險壓力測試，及時評估本行承受流動性風險壓力的能力和風險緩解能力，且在重要敏感時期增加壓力測試，及時加強對流動性風險的監測和防範。

(五) 信息科技風險管理

2017年上半年，本行以開展信息科技合規建設為契機，完善信息科技風險管理資源配置和工作機制運轉，持續提升信息科技風險管理水平。具體管理措施包括：一是深入開展專項評估，強化風險問題整改督導；二是提高信息安全應對力度，成功化解勒索病毒爆發風險；三是強化信息科技應急管理，成功實施重要信息系統真實接管業務演練；四是推進機房改擴建、本地高可用性等基礎設施項目實施，提升應急保障能力。

(六) 合規風險管理

一是開展流程和制度梳理，查找內控薄弱點，發佈內控指引，強化合規管理；二是完善規章制度體系建設，優化制度系統平台；三是加強合規服務，對涉及制度、產品、業務、授權等開展合規審查及諮詢，為業務合規開展提供支持；四是開展員工行為排查，防範案件風險；五是開展打擊非法集資宣傳月及涉嫌非法集資風險專項排查整治，強化內部管理。

(七) 聲譽風險管理

一是加強聲譽風險事前管理，投入使用輿情監測服務平台，通過系統監控和人工搜索並行的方式，密切關注和實時監控輿情信息；二是規範輿情處置流程，提升應急處理能力；三是關注客戶訴求，進一步改進服務，做好金融消費者權益保護；四是做好聲譽風險管理培訓工作。

內部審計

本行建立了獨立垂直的內部審計管理體系。本行董事會下設審計委員會，由審計委員會根據董事會的授權組織指導內部審計工作，內部審計部向董事會和審計委員會負責，定期向董事會及其審計委員會和監事會審計委員會報告審計工作情況，及時報送審計項目報告，並通報高級管理層。內部審計部充分發揮了第三道風險防線的審計監督職能，通過審計和評價工作，持續改善本行經營管理、風險管理、內部控制和公司治理，促進本行強化經營管理、遏制違規違紀行為。

報告期內，內部審計部根據本行戰略轉型目標，全面貫徹「控風險」與「強監督」並重的審計思路，嚴守風險底線，力促合規經營，穩推合規檢查，實現審計創新；運用系統、規範的審計方法，開展各類審計項目，強化審計質量管理，加強審計過程控制。推動本行內控水平全面提升，促進各項業務持續穩健發展。

以風險為導向，對授信業務、績效考核、集中採購、信息安全、流動性風險、業務連續性、反洗錢等業務開展專項審計，對總行、珠江金融租賃公司、異地分行開展內控評價審計，對控股村鎮銀行開展全面業務審計。以審計管理為本，升級改造審計信息系統，強化風險控制，實現審計流程無紙化管理；常態化實施審計專業化建設，通過梳理業務流程、制定審計指引、審計培訓等措施，實現審計信息、審計經驗共享，提升審計人員專業素質。

展望

2017年上半年以來，世界經濟依然呈現分化復蘇與風險並存局面，日本、歐盟等發達經濟體反彈跡象明顯，新興經濟體增長分化嚴重。國內經濟企穩信號進一步明確，穩中向好增長態勢明顯，上半年GDP同比增長6.9%，就業形勢與國際收支持續改善，通脹形勢保持穩定，結構調整、提質增效、供給側改革等舉措成效明顯。下半年經濟運行基礎較好，預期可延續穩中有進增長態勢，保持良好發展勢頭。廣東省持續圍繞創新驅動發展、綠色金融等重大發展方向，強化自貿區建設，融入並推進粵港澳大灣區和「一帶一路」國家發展戰略，促進全省經濟加快轉型升級，上半年GDP同比增長7.8%，高於全年預期目標0.8個百分點。

本行2017年上半年各項經營發展工作穩健良好，資產規模穩定增長，盈利能力平穩發展，資產質量穩中向好。下半年，本行將持續強化宏觀經濟形勢與金融市場的監測分析工作，採取主動措施防風險、穩增長，持續聚焦並落實董事會確立的發展戰略及經營目標，堅持穩健經營、創新經營與效率經營，堅持服務實體經濟本色不變，持續優化管理，提升內涵發展水平，推動全年工作任務平穩順利完成。

股本變動和股東情況

一、報告期內股份情況

報告期初本行股份總數為8,153,418,539股，報告期末，本行股份總數為9,592,418,539股。

	2016年12月31日		2017年6月30日	
	數量(股)	比例(%)	數量(股)	比例(%)
總股本	8,153,418,539	100.00	9,592,418,539	100
非境外上市法人股	5,757,044,888	70.61	5,607,144,888	58.45
其中：國有法人持股	1,962,074,712	24.06	1,818,174,712	18.95
非境外上市自然人股	2,396,373,651	29.39	2,402,373,651	25.04
其中：內部職工股	368,751,904	4.52	370,438,208	3.86
境外上市的外資股	0	0	1,582,900,000	16.50

註：2017年7月21日，超額配售權行使完成後，本行股份總數進一步增至9,808,268,539股。

二、股東情況

(一) 股東總數

截至2017年6月30日，本行總股本95.92億股。其中非境外上市80.09億股，境外上市15.83億股。非境外上市法人股東719位，持股56.07億股，佔總股本的58.45%，其中國有股東14位，持股18.18億股，佔總股本的18.95%；非境外上市自然人股東28,437人，持股24.02億股，佔總股本的25.04%。

(二) 截至報告期末前十大股東持股情況

截至2017年6月30日，廣州農商銀行前十大股東持股佔比合計為38.71%，前十大股東中內資股股東持股比例均不超過5%，股權結構較為分散。其中內資股第一大股東為廣州金融控股集團有限公司，持股比例為3.86%；第二大股東為廣州珠江實業集團有限公司，持股比例為3.57%；第三大股東為廣州萬力集團有限公司，持股比例為3.38%。內資股前三大股東均為國有獨資企業。

前十大股東持股情況如下：

序號	名稱	股份類別	股東性質	股份金額(元)	持股比例(%)
1	香港中央結算(代理人)有限公司	H股	其他	1,439,000,000	15.00%
2	廣州金融控股集團有限公司	內資股	國有法人	370,522,687	3.86%
3	廣州珠江實業集團有限公司	內資股	國有法人	342,271,038	3.57%
4	廣州萬力集團有限公司	內資股	國有法人	323,745,367	3.38%
5	廣州無線電集團有限公司	內資股	國有法人	314,482,531	3.28%
6	上海大展投資管理有限公司	內資股	非國有法人	250,000,000	2.61%
7	廣州百貨企業集團有限公司	內資股	國有法人	194,065,668	2.02%
8	南京高科股份有限公司	內資股	非國有法人	180,000,000	1.88%
9	廣東珠江公路橋樑投資有限公司	內資股	非國有法人	160,020,000	1.67%
10	廣州輕工工貿集團有限公司	內資股	國有法人	138,942,534	1.45%
合計				3,713,049,825	38.71%

註1：香港中央結算(代理人)有限公司以代理人身份代表多個客戶共持有本行1,439,000,000股H股，佔本行已發行股本約15.00%。香港中央結算(代理人)有限公司是中央結算及交收系統成員，為客戶進行登記及託管業務。

股本變動和股東情況

(三) 內部職工持股情況

截至報告期末，本行內部職工股東5,687人，持股3.70億股，佔總股本的3.86%。

(四) 公司內資股持股前三名股東情況

1. 廣州金融控股集團有限公司

廣州金融控股集團有限公司成立於2006年，是廣州市人民政府主動適應國際金融業發展趨勢，按照廣東省人民政府把廣州建設成為區域金融中心的戰略規劃而成立的，旨在建立和發展有綜合競爭優勢、能提供綜合服務、具備綜合經營能力的金融控股集團，是廣州市人民政府整合市屬金融產業的平台，註冊資本人民幣33.5億元，持有本行3.86%的股份。

2. 廣州珠江實業集團有限公司

廣州珠江實業集團有限公司成立於1979年，是一家以工程服務(施工總承包)、房地產開發、物業經營管理、旅遊及酒店為核心業務的國有大型企業集團，註冊資本人民幣6.3066億元，持有本行3.57%的股份。

3. 廣州萬力集團有限公司

廣州萬力集團有限公司成立於2001年，是以橡膠輪胎和純鹼無機化工為主導的大型實業集團，註冊資本人民幣20億元，持有本行3.38%的股份。

(五) 香港法規下主要股東及其他人士於股份及相關股份擁有之權益及淡倉

據董事或本行最高行政人員所知，於2017年6月30日，以下人士(除董事、監事及本行最高行政人員除外)於本行股份及相關股份中擁有或被視作擁有根據《證券及期貨條例》第XV部第2及3分部條文須向本行及香港聯交所披露，或根據《證券及期貨條例》第336條規定須備存的登記冊所記錄的權益和淡倉如下：

股東名稱	權益性質	股份類別	好倉/ 淡倉	直接或間接 持有股份數目 (股)	佔本行 權益的概約 百分比	佔本行相關 類別股份的 概約百分比
廣州市人民政府 ⁽¹⁾	受控法團權益	內資股	好倉	1,818,174,712	18.95%	22.70%
Aerial Wonder Company Limited ⁽²⁾	實益擁有人	H股	好倉	295,229,000	3.08%	18.65%
中國民用航空投資集團有限公司 ⁽²⁾	受控法團權益	H股	好倉	295,229,000	3.08%	18.65%
海航航空(香港)控股有限公司 ⁽²⁾	受控法團權益	H股	好倉	295,229,000	3.08%	18.65%
海航航空集團有限公司 ⁽²⁾	受控法團權益	H股	好倉	295,229,000	3.08%	18.65%
海航集團有限公司 ⁽²⁾	受控法團權益	H股	好倉	295,229,000	3.08%	18.65%
海南交管控股有限公司 ⁽²⁾	受控法團權益	H股	好倉	295,229,000	3.08%	18.65%
盛唐發展(洋浦)有限公司 ⁽²⁾	受控法團權益	H股	好倉	295,229,000	3.08%	18.65%
海南省慈航公益基金會 ⁽²⁾	受控法團權益	H股	好倉	295,229,000	3.08%	18.65%
百年人壽保險股份有限公司	實益擁有人	H股	好倉	295,229,000	3.08%	18.65%
Good Prospect Corporation Limited	實益擁有人	H股	好倉	200,992,000	2.10%	12.70%
Guangzhou HongHui Investment Co., Ltd	實益擁有人	H股	好倉	200,991,000	2.10%	12.70%
東澤科技有限公司	實益擁有人	H股	好倉	200,991,000	2.10%	12.70%
New Jouful Investment Limited	實益擁有人	H股	好倉	200,991,000	2.10%	12.70%
益城企業有限公司	實益擁有人	H股	好倉	200,991,000	2.10%	12.70%
曾偉澎	受控法團權益	H股	好倉	114,558,840	1.19%	7.24%
CCB Financial Holdings Limited	其他	H股	好倉	237,435,000	2.48%	15.00%
	其他	H股	淡倉	237,435,000	2.48%	15.00%
CCB International (Holdings) Limited	其他	H股	好倉	237,435,000	2.48%	15.00%
	其他	H股	淡倉	237,435,000	2.48%	15.00%
CCB International Capital Limited	其他	H股	好倉	237,435,000	2.48%	15.00%
	其他	H股	淡倉	237,435,000	2.48%	15.00%

股本變動和股東情況

股東名稱	權益性質	股份類別	好倉／淡倉	直接或間接持有股份數目(股)	佔本行權益的概約百分比	佔本行相關類別股份的概約百分比
CCB International Group Holdings Limited	其他	H 股	好倉	237,435,000	2.48%	15.00%
	其他	H 股	淡倉	237,435,000	2.48%	15.00%
Central Huijin Investment Ltd.	其他	H 股	好倉	237,435,000	2.48%	15.00%
	其他	H 股	淡倉	237,435,000	2.48%	15.00%
China Construction Bank Corporation	其他	H 股	好倉	237,435,000	2.48%	15.00%
	其他	H 股	淡倉	237,435,000	2.48%	15.00%

附註：

- (1) 該1,818,174,712股股份包括廣州金融控股集團有限公司直接持有的370,522,686股股份、廣州珠江實業集團有限公司直接持有的342,271,038股股份、廣州萬力集團有限公司直接持有的323,745,367股股份、廣州無線電集團有限公司直接持有的314,482,531股股份、廣州百貨企業集團有限公司直接持有的194,065,668股股份、廣州輕工工貿集團有限公司直接持有的138,942,534股股份、廣州金駿投資控股有限公司直接持有的45,860,299股股份、廣州嶺南國際企業集團有限公司直接持有的33,809,350股股份、廣州市廣永國有資產經營有限公司直接持有的18,525,671股股份、廣州紡織工貿企業集團有限公司直接持有的9,262,836股股份、廣州港集團有限公司直接持有的7,137,674股股份、廣州翰林國際科技創業園有限公司直接持有的10,000,000股股份、廣州開發區工業發展集團有限公司直接持有的9,262,836股股份及廣州市雲埔工業區白雲實業發展總公司直接持有的286,222股股份。

根據《證券及期貨條例》，廣州市人民政府被視為持有由其直接或間接全資擁有的廣州金融控股集團有限公司、廣州珠江實業集團有限公司、廣州萬力集團有限公司、廣州無線電集團有限公司、廣州百貨企業集團有限公司、廣州輕工工貿集團有限公司、廣州金駿投資控股有限公司、廣州嶺南國際企業集團有限公司、廣州市廣永國有資產經營有限公司、廣州紡織工貿企業集團有限公司及廣州港集團有限公司持有的股份權益，及其控制的廣州開發區工業發展集團有限公司及廣州市雲埔工業區白雲實業發展總公司持有的股份權益。

此外，廣州翰林國際科技創業園有限公司由廣州國壽城市發展產業投資企業、廣州科技金融創新投資控股有限公司及廣州科源中小企業投資經營有限公司分別持有88.23%、7.65%及4.12%權益。廣州國壽城市發展產業投資企業是一家有限合夥，其普通合夥人為廣州市人民政府間接持有之全資子公司。廣州科技金融創新投資控股有限公司為廣州市人民政府間接持有之全資子公司。廣州科源中小企業投資經營有限公司由廣州市人民政府間接持有之全資子公司持有75%權益。根據《證券及期貨條例》，廣州市人民政府被視為持有由廣州翰林國際科技創業園有限公司持有的股份權益。

- (2) 中國民用航空投資集團有限公司(「中國民用航空」)全資擁有Aerial Wonder Company Limited，海航航空(香港)控股有限公司(「海航香港」)全資擁有中國民用航空，海航航空集團有限公司(「海航航空」)全資擁有海航香港，海航集團有限公司(「海航集團」)擁有海航航空75.24%股權。海南交管控股有限公司(「海南交管」)擁有海航集團70%股權。盛唐發展(洋浦)有限公司(「盛唐洋浦」)擁有海南交管50%股權。海南省慈航公益基金會(「慈航」)擁有盛唐洋浦65%股權。因此，根據《證券及期貨條例》，中國民用航空、海航香港、海航航空、海航集團、海南交管、盛唐洋浦及慈航各自視為擁有295,229,000股股份的權益。

除上文所披露者外，於2017年6月30日，本行並不知悉任何其他人士(董事、監事及本行的最高行政人員除外)於本行的股份或相關股份中擁有任何權益或淡倉而需根據證券及期貨條例第336條記錄於名冊內。

董事、監事和高級管理人員情況

一、本行董事

截至2017年6月30日，本行董事會共有15名董事：包括執行董事3名，即王繼康先生(黨委書記、董事長)、易雪飛先生(黨委副書記、副董事長、行長)、吳慧強先生(董事、副行長)；非執行董事7名，即蘇志剛先生、邵建明先生、李舫金先生、鄭暑平先生、朱克林先生、張永明先生、劉國杰先生(任職資格尚待廣東銀監局審批)；獨立非執行董事5名，即劉少波先生、劉恒先生、宋光輝先生、鄭建彪先生、容顯文先生(任職資格尚待廣東銀監局審批)。

2017年7月21日，執行董事吳慧強先生因工作調整向董事會提出辭任本行執行董事職務，其辭職自同日起正式生效。

二、本行監事

截至2017年6月30日，本行監事會共有9名監事：包括職工監事3名，即劉文聖先生、肖世練先生和賀珩女士；股東監事3名，即黃勇先生、盧練先生、張大林先生；外部監事3名，即毛蘊詩先生、陳丹先生、邵寶華先生。

三、本行高級管理層

2017年7月21日，吳慧強副行長因工作調整向董事會提出辭任本行副行長職務，待離任審計完成後，其辭職生效。陳武先生因工作調整不再擔任本行的首席財務官，本行擬委任張東先生為本行的首席財務官，其任職資格尚待中國銀行業監督管理機構審核批准。

四、董事及監事的證券交易

本行已就董事、監事及有關僱員的證券交易採納了一套不低於上市規則附錄十所載之《上市發行人董事進行證券交易的標準守則》所規定標準的行為守則。經向所有董事及監事作出特定查詢後，本行各董事及監事均確認彼等於截至2017年6月30日止六個月內均一直遵守上述守則。

重要事項

公司治理

報告期內，本行嚴格按照《中華人民共和國公司法》、《中華人民共和國商業銀行法》等法律法規及上市規則等有關規定，結合本行實際情況，不斷完善公司治理結構，提升公司治理水平。

自本行於香港聯交所上市之日至2017年6月30日，本行一直遵守並符合上市規則附錄十四《企業管治守則》中的守則條文。同時，本行亦符合上述守則所載絕大多數的建議最佳常規。

股息分派執行情況

經本行2016年度股東大會批准，本行向截至2017年6月20日收市後名列本行股東名冊的內資股股東派發2016年度末期股息。股息已於2017年6月21日派發，以現金方式發放，每股派發人民幣0.20元(含稅)，合計人民幣16.3億元(含稅)。本行不宣派2017年中期股息(2016年：無)。

上市證券的買賣和贖回

報告期內，本行未購回、出售或贖回本行任何上市證券。

重大關聯交易事項

截至報告期末，本行與關聯方發生的重大關聯交易貸款餘額人民幣91.13億元，佔本行貸款總額的3.83%。本行與關聯方發生的重大關聯交易貸款對本行的經營成果和財務狀況沒有產生負面影響。

重大訴訟及仲裁事項

本報告期內，本行未發生對經營活動產生重大影響的訴訟、仲裁事項。

截至報告期末，本行作為被告的未決訴訟案件，涉及標的為人民幣708.1萬元，本行認為不會對經營活動產生重大影響。

董事、最高行政人員及監事所擁有的本公司權益及淡倉

截至2017年6月30日，就本行所獲得的資料及據董事所知，本行董事、監事及最高行政人員在本行或其相聯法團（定義見《證券及期貨條例》第XV部）的股份、相關股份或債權證中擁有根據《證券及期貨條例》第XV部第7及8分部須通知本行及香港聯交所的權益及淡倉（包括根據《證券及期貨條例》的該等條文被當作或視為擁有的權益或淡倉），或根據《證券及期貨條例》第352條規定須在存置之權益登記冊中記錄，或根據《標準守則》的規定需要通知本行和香港聯交所之權益或淡倉的情況如下：

名稱	職位	權益性質	股份類別	直接或 間接持有 股份數目 (股)	佔本行 權益的 概約 百分比	佔本行 相關類別 股份的 概約 百分比
王繼康	董事	實益擁有人	內資股	500,000	0.005%	0.006%
易雪飛	董事	實益擁有人	內資股	500,000	0.005%	0.006%
吳慧強	董事	實益擁有人配偶權益	內資股	401,000	0.004%	0.005%
			內資股	206,000	0.002%	0.003%
蘇志剛	董事	受控法團權益（附註1）	內資股	60,020,000	0.63%	0.75%
朱克林	董事	配偶權益	內資股	1,201,000	0.01%	0.01%
邵建明	董事	實益擁有人 受控法團權益（附註2）	內資股	405,800	0.004%	0.005%
			內資股	14,060,000	0.15%	0.18%
張永明	董事	實益擁有人 受控法團權益（附註3）	內資股	11,067,400	0.12%	0.14%
			內資股	55,010,000	0.57%	0.69%
劉國杰	董事	受控法團權益（附註4）	內資股	20,000,000	0.21%	0.25%
盧練	監事	受控法團權益（附註5）	內資股	10,010,000	0.10%	0.12%
張大林	監事	實益擁有人 受控法團權益（附註6）	內資股	1,201,000	0.01%	0.01%
			內資股	5,000,000	0.05%	0.06%
毛蘊詩	監事	配偶權益	內資股	1,201,000	0.01%	0.01%
邵寶華	監事	實益擁有人配偶權益 受控法團權益（附註7）	內資股	1,201,000	0.01%	0.01%
			內資股	2,407,000	0.03%	0.03%
			內資股	42,010,000	0.4%	0.52%

重要事項

附註：

- (1) 廣州長隆集團有限公司香江野生動物世界分公司、廣州長隆集團有限公司長隆夜間動物世界分公司及廣州長隆集團有限公司香江酒店分公司分別持有30,010,000股、20,000,000股及10,010,000股股份，而蘇志剛分別擁有該等公司87.14%股權。因此，根據《證券及期貨條例》，本行董事蘇志剛視為或當作擁有廣州長隆集團有限公司香江野生動物世界分公司、廣州長隆集團有限公司長隆夜間動物世界分公司及廣州長隆集團有限公司香江酒店分公司所持全部股份的權益。
- (2) 該等股份由廣州海印實業集團有限公司持有，而邵建明擁有該公司65%股權。因此，根據《證券及期貨條例》，本行董事邵建明視為或當作擁有廣州海印實業集團有限公司所持全部股份的權益。
- (3) 該等股份由北京天佑投資有限公司持有，而張永明全資擁有該公司。因此，根據《證券及期貨條例》，本行董事張永明視為或當作擁有北京天佑投資有限公司所持全部股份的權益。
- (4) 該等股份由廣州豪進摩托車股份有限公司持有，而劉國杰擁有該公司99%股權。因此，根據《證券及期貨條例》，本行董事劉國杰視為或當作擁有廣州豪進摩托車股份有限公司所持全部股份的權益。
- (5) 該等股份中5,010,000股由廣州市金宏利投資集團有限公司持有，而盧練擁有該公司99%股權，另外5,000,000股由廣州市金宏利置業有限公司持有，而廣州市金宏利投資集團有限公司持有該公司90%股份。因此，根據《證券及期貨條例》，本行監事盧練視為或當作擁有廣州市金宏利投資集團有限公司及廣州市金宏利置業有限公司所持全部股份的權益。
- (6) 該等股份由廣州豐樂燃料有限公司持有，而張大林擁有該公司84%股權。因此，根據《證券及期貨條例》，本行監事張大林視為或當作擁有廣州豐樂燃料有限公司所持全部股份的權益。
- (7) 該等股份由廣州市花都環洋商貿有限公司持有，而邵寶華擁有該公司45.4%股權。因此，根據《證券及期貨條例》，本行監事邵寶華視為或當作擁有廣州市花都環洋商貿有限公司所持全部股份的權益。

董事、監事及最高行政人員於本行相聯法團所持有的權益

名稱	職位	相聯法團名稱	權益性質	佔相聯法團權益的概約百分比
邵建明	董事	鶴山珠江村鎮銀行股份有限公司	受控法團權益（附註8）	10.00%
盧練	監事	東莞黃江珠江村鎮銀行股份有限公司	受控法團權益（附註9）	9.00%
		蘇州吳中珠江村鎮銀行股份有限公司	受控法團權益（附註9）	5.00%
		信陽珠江村鎮銀行股份有限公司	受控法團權益（附註9）	2.9%

- (8) 廣州海印實業集團有限公司持有鶴山珠江村鎮銀行股份有限公司10.00%的股份，而邵建明擁有廣州海印實業集團有限公司65%股權。因此，根據《證券及期貨條例》，本行董事邵建明視為或當作擁有廣州海印實業集團有限公司所持全部股份的權益。
- (9) 廣州市金宏利投資集團有限公司持有信陽珠江村鎮銀行股份有限公司2.90%的股份，持有蘇州吳中珠江村鎮銀行股份有限公司5.00%的股份，持有東莞黃江珠江村鎮銀行股份有限公司9.00%的股份，而盧練擁有廣州市金宏利投資集團有限公司99%股權。因此，根據《證券及期貨條例》，本行監事盧練視為或當作擁有廣州市金宏利投資集團有限公司於信陽珠江村鎮銀行股份有限公司、蘇州吳中珠江村鎮銀行股份有限公司及東莞黃江珠江村鎮銀行股份有限公司所持全部股份的權益。

除上文所披露者外，於2017年6月30日，概無本行董事、監事及最高行政人員於本行或其相聯法團（定義見《證券及期貨條例》第XV部）的股份、相關股份及債權證中擁有根據香港《證券及期貨條例》第352條規定須予備存的登記冊所記錄、或根據《上市規則》附錄十《上市公司董事進行證券交易的標準守則》的規定須要通知本行及香港聯交所之權益或淡倉。

本行及本行董事、監事及高級管理人員受處罰的情況

報告期內，本行及全體董事、監事及高級管理人員沒有受到中國證監會稽查、行政處罰、通報批評和香港聯交所公開譴責的情形，也沒有受到其他監管機構對本行經營有重大影響的處罰。

重大合同及其履行情況

報告期內，本行無重大合同及其履行情況。

重大資產收購、出售及企業合併事項

報告期內，本行未發生重大資產收購、出售及企業合併事項。

重大資產運作

報告期內，本行無重大資產運作事項。

期後事項

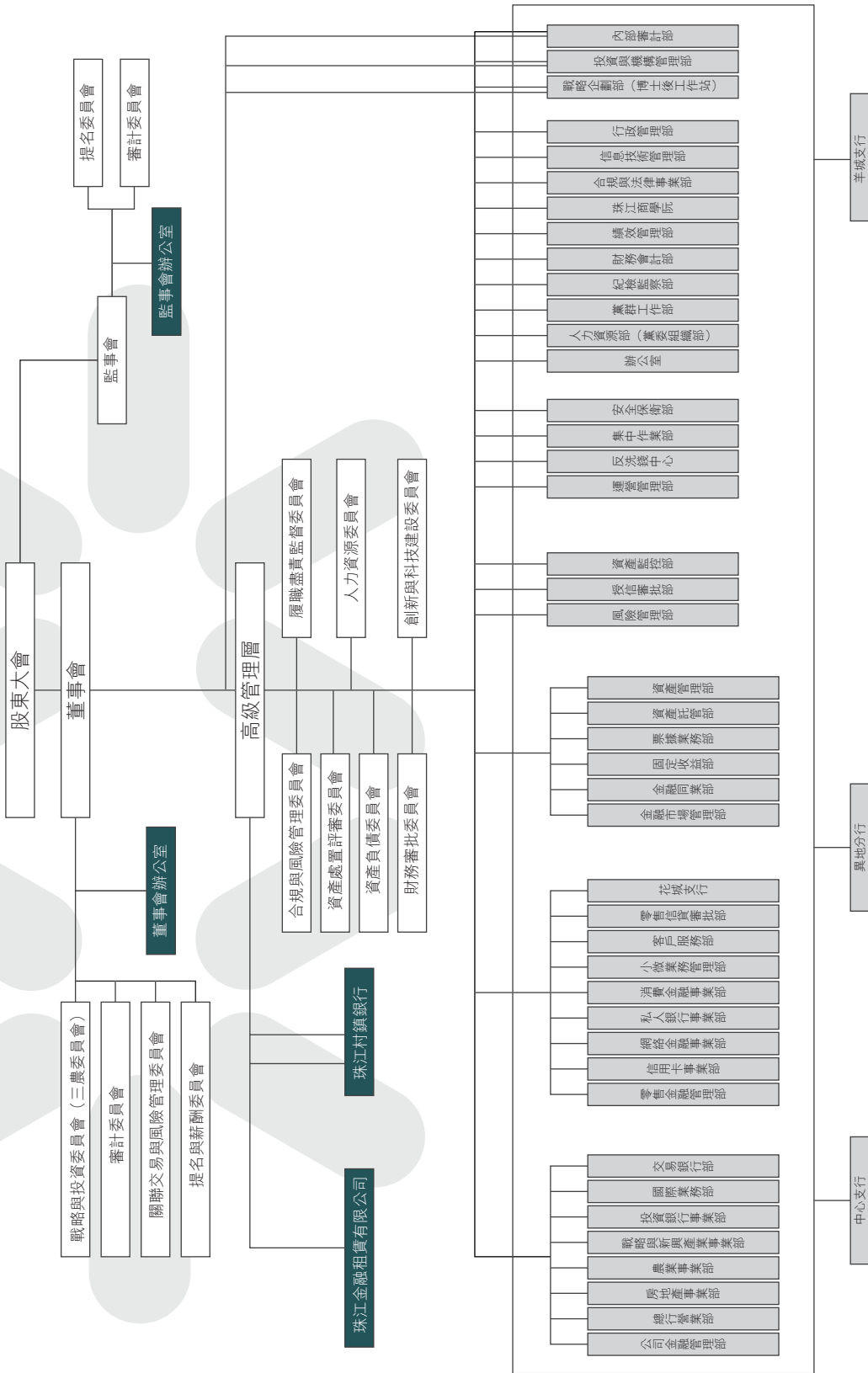
截至最後可行日期，除吳慧強先生辭任本行副行長和執行董事職務及首席財務官的擬變更（詳見董事、監事和高級管理人員情況 — 本行董事及本行高級管理層）事項外，本行概無任何重大期後事項發生。

審閱覆核中期業績

本行按照國際財務報告準則編製的截至2017年6月30日6個月止之未經審計的中期簡要合併財務數據已經安永會計師事務所審閱，並出具無保留意見的審閱報告。

本行截至2017年6月30日6個月止之未經審計中期報告已經本行董事會審計委員會及董事會審閱。

組織架構圖



中期財務資料審閱報告



香港
中環
添美道1號
中信大廈22樓

致廣州農村商業銀行股份有限公司董事會

(於中華人民共和國註冊成立的有限公司)

引言

吾等已審閱列載於第58至119頁的隨附之廣州農村商業銀行股份有限公司(「貴行」)及其子公司(「貴集團」)於2017年6月30日的中期財務資料及截至該日止六個月期間之相關簡明合併利潤表、綜合收益表、合併權益變動表及合併現金流量表及解釋附註。香港聯合交易所有限公司證券上市規則規定，中期財務資料必須按上市規則相關條文以及國際會計準則理事會頒佈之國際會計準則第34號「中期財務報告」(「國際會計準則第34號」)編製)。

董事須負責根據「國際會計準則第34號」編製及呈列本中期財務資料。吾等之責任是根據吾等的審閱工作，對該中期財務資料做出結論。吾等之報告按照協定之委聘條款僅向全體董事會報告，而非用作其他用途。吾等概不會就本報告內容向任何其他人士負上或承擔任何責任。

審閱範圍

吾等已根據國際審閱委聘準則第2410號由「實體的獨立核數師執行的對中期財務資料的審閱」進行審閱。審閱中期財務資料包括主要向負責財務和會計事務之人員做出查詢，並實施分析和其他審閱程序。由於審閱範圍遠少於根據國際審計準則所進行審計之範圍，不能保證吾等會注意到在審計中可能發現之所有重大事項。因此，吾等不會發出審計意見。

結論

基於吾等的審閱結果，吾等並無注意到任何事宜使吾等認為此隨附中期財務資料在所有重大方面並未按照「國際會計準則第34號」編製。

安永會計師事務所
執業會計師

香港

2017年8月25日

簡明合併利潤表

截至2017年6月30日止六個月
(除另有列明外，所有金額均以人民幣千元列示)

	附註	截至6月30日止六個月	
		2017年 (未經審計)	2016年 (未經審計)
利息收入	5	14,943,986	11,373,034
利息支出	5	(8,893,025)	(6,430,017)
利息淨收入	5	6,050,961	4,943,017
手續費及佣金收入	6	1,170,594	1,311,047
手續費及佣金支出	6	(105,881)	(76,087)
手續費及佣金淨收入	6	1,064,713	1,234,960
交易淨收益	7	483,169	635,185
金融投資淨(虧損)/收益	8	(1,336,357)	68,803
其他收入、收益或或虧損	9	(20,660)	32,507
營業收入		6,241,826	6,914,472
營業費用	10	(2,339,150)	(2,487,858)
資產減值損失	11	(488,016)	(1,894,426)
稅前利潤		3,414,660	2,532,188
所得稅費用	12	(775,379)	(420,417)
期間利潤		2,639,281	2,111,771
母公司股東		2,622,063	2,151,966
非控制性權益		17,218	(40,195)
基本及稀釋每股收益(人民幣元)	14	0.32	0.26

隨附附註構成本簡明合併財務報表的組成部分。

簡明合併綜合收益表

截至2017年6月30日止六個月
(除另有列明外，所有金額均以人民幣千元列示)

	附註	截至6月30日止六個月	
		2017年 (未經審計)	2016年 (未經審計)
期間利潤		2,639,281	2,111,771
其他綜合收益(稅後淨額)：			
其後年度不重新分類計入損益的其他綜合收益：			
重新計量設定受益計劃收益	33	8,964	333
其後年度將重新分類計入損益的其他綜合收益：			
可供出售金融資產淨損失	33	(785,195)	(170,254)
期間其他綜合 損失小計		(776,231)	(169,921)
期間綜合收益總額		1,863,050	1,941,850
綜合收益總額歸屬於：			
母公司股東		1,845,832	1,982,045
非控制性權益		17,218	(40,195)
		1,863,050	1,941,850

隨附附註構成本簡明合併財務報表的組成部分。

簡明合併財務狀況表

截至2017年6月30日止六個月
(除另有列明外，所有金額均以人民幣千元列示)

	附註	於 2017年 6月30日 (未經審計)	於 2016年 12月31日 (經審計)
資產			
現金及存放中央銀行款項	15	84,073,904	83,022,942
存放同業及其他金融機構款項	16	17,434,947	18,380,847
拆出資金	17	10,559,475	3,910,819
以公允價值計量且其變動計入當期損益的金融資產	18	37,216,841	35,980,378
買入返售款項	19	40,001,779	79,963,092
發放貸款和墊款	20	267,601,192	237,934,771
金融投資	21	210,752,207	190,072,917
物業及設備	22	1,890,468	2,025,349
遞延所得稅資產	23	3,352,932	3,273,111
其他資產	24	7,165,281	6,386,889
資產合計		680,049,026	660,951,115
負債			
向中央銀行借款		1,304,000	537,000
同業及其他金融機構存放款項	25	25,710,494	33,580,932
拆入資金	26	3,430,690	1,798,321
賣出回購款項	27	17,392,602	48,597,796
客戶存款	28	440,875,332	423,742,038
應交所得稅		231,415	1,218,049
已發行債券	29	126,732,880	92,295,376
其他負債	30	20,022,177	21,341,900
負債合計		635,699,590	623,111,412
權益			
歸屬於母公司股東的權益			
股本	31	9,592,419	8,153,419
儲備	32	19,483,997	15,380,377
未分配利潤	32	13,302,823	12,311,444
		42,379,239	35,845,240
非控制性權益		1,970,197	1,994,463
權益合計		44,349,436	37,839,703
負債及權益合計		680,049,026	660,951,115

於2017年8月25日經董事會批准及授權刊發。

隨附附註構成本簡明合併財務報表的組成部分。

王繼康
董事長

張東
首席財務官

孫曉琴
財務會計部總經理

簡明合併權益變動表

截至2017年6月30日止六個月

(除另有列明外，所有金額均以人民幣千元列示)

	未經審計										
	母公司股東應佔										
	儲備										
	已發行					重新計量		未分配		非控制性	
股本	資本公積	盈餘公積	一般準備	投資	設定受益	小計	利潤	合計	權益	權益合計	
2017年1月1日餘額	8,153,419	4,839,809	3,200,146	8,020,433	(713,828)	33,817	15,380,377	12,311,444	35,845,240	1,994,463	37,839,703
期間利潤	—	—	—	—	—	—	—	2,622,063	2,622,063	17,218	2,639,281
其他綜合收益											
— 可供出售金融資產公允價值											
變動(稅後)	—	—	—	—	(785,195)	—	(785,195)	—	(785,195)	—	(785,195)
— 重新計量設定受益計劃收益	—	—	—	—	—	8,964	8,964	—	8,964	—	8,964
綜合收益總額	—	—	—	—	(785,195)	8,964	(776,231)	2,622,063	1,845,832	17,218	1,863,050
發行股份(附註31)	1,439,000	4,879,851	—	—	—	—	4,879,851	—	6,318,851	—	6,318,851
已宣告及派發股息(附註13)	—	—	—	—	—	—	—	(1,630,684)	(1,630,684)	(41,484)	(1,672,168)
2017年6月30日餘額	9,592,419	9,719,660	3,200,146	8,020,433	(1,499,023)	42,781	19,483,997	13,302,823	42,379,239	1,970,197	44,349,436

	未經審計										
	母公司股東應佔										
	儲備										
	已發行					重新計量		未分配		非控制性	
股本	資本公積	盈餘公積	一般準備	投資	設定受益	小計	利潤	合計	權益	權益合計	
2016年1月1日餘額	8,153,419	4,696,696	2,690,094	6,665,655	779,111	11,599	14,843,155	10,781,372	33,777,946	1,918,184	35,696,130
期間利潤	—	—	—	—	—	—	—	2,151,966	2,151,966	(40,195)	2,111,771
其他綜合收益											
— 可供出售金融資產公允價值											
變動(稅後)	—	—	—	—	(170,254)	—	(170,254)	—	(170,254)	—	(170,254)
— 重新計量設定受益計劃收益	—	—	—	—	—	333	333	—	333	—	333
綜合收益總額	—	—	—	—	(170,254)	333	(169,921)	2,151,966	1,982,045	(40,195)	1,941,850
非控股股東投入資本	—	—	—	—	—	—	—	—	—	3,600	3,600
已宣告及派發股息(附註13)	—	—	—	—	—	—	—	(1,630,684)	(1,630,684)	(33,118)	(1,663,802)
2016年6月30日餘額	8,153,419	4,696,696	2,690,094	6,665,655	608,857	11,932	14,673,234	11,302,654	34,129,307	1,848,471	35,977,778

隨附附註構成本簡明合併財務報表的組成部分。

簡明合併權益變動表

截至2017年6月30日止六個月

(除另有列明外，所有金額均以人民幣千元列示)

	經審計										
	母公司股東應佔										
	儲備										
	已發行		備				重新計量		未分配		非控制性
股本	資本公積	盈餘公積	一般準備	投資	設定受益	計劃收益	小計	利潤	合計	權益	權益合計
2016年1月1日	8,153,419	4,696,696	2,690,094	6,665,655	779,111	11,599	14,843,155	10,781,372	33,777,946	1,918,184	35,696,130
本年利潤	—	—	—	—	—	—	—	5,025,586	5,025,586	80,760	5,106,346
其他綜合收益											
—可供出售金融資產公允價值											
變動(稅後)	—	—	—	—	(1,492,939)	—	(1,492,939)	—	(1,492,939)	—	(1,492,939)
—重新計量設定受益計劃收益	—	—	—	—	—	22,218	22,218	—	22,218	—	22,218
綜合收益總額	—	—	—	—	(1,492,939)	22,218	(1,470,721)	5,025,586	3,554,865	80,760	3,635,625
非控股股東投入資本	—	(2,293)	—	—	—	—	(2,293)	—	(2,293)	30,597	28,304
股東捐贈	—	145,406	—	—	—	—	145,406	—	145,406	—	145,406
提取盈餘公積(i)	—	—	510,052	—	—	—	510,052	(510,052)	—	—	—
提取一般準備(ii)	—	—	—	1,354,778	—	—	1,354,778	(1,354,778)	—	—	—
已宣告及派發股息	—	—	—	—	—	—	—	(1,630,684)	(1,630,684)	(35,078)	(1,665,762)
2016年12月31日餘額	8,153,419	4,839,809	3,200,146	8,020,433	(713,828)	33,817	15,380,377	12,311,444	35,845,240	1,994,463	37,839,703

(i) 含子公司提取盈餘公積人民幣25,624千元。

(ii) 含子公司提取一般準備人民幣164,778千元。

隨附附註構成本簡明合併財務報表的組成部分。

簡明合併現金流量表

截至2017年6月30日止六個月
(除另有列明外，所有金額均以人民幣千元列示)

	附註	截至6月30日止六個月	
		2017年 (未經審計)	2016年 (未經審計)
經營活動產生的現金流量			
稅前利潤		3,414,660	2,532,188
調整項目：			
折舊及攤銷	10	250,134	251,092
投資物業折舊		13,377	11,038
交易淨收入	7	(483,169)	(635,185)
金融投資利息收入		(6,259,171)	(3,225,476)
資產減值損失	11	488,016	1,894,426
未實現匯兌損失/(收益)		93,061	(9,912)
債券利息支出		2,402,143	847,332
已減值貸款利息收入	5	(37,996)	(68,697)
出售可供出售金融資產淨損失/(收益)	8	1,337,887	(68,803)
可供出售股本投資股息	8	(1,530)	—
出售物業和設備淨損失/(收益)	9	1,130	(51)
		1,218,542	1,527,952
經營資產的淨減少/(增加)			
存放中央銀行款項		(6,034,473)	(2,480,286)
存放同業及其他金融機構款項		4,325,357	(1,322,110)
拆出資金		(4,903,225)	(401,000)
買入返售款項		(10,815,211)	3,474,674
發放貸款和墊款		(30,160,853)	(32,390,585)
其他資產		(379,550)	87,154
		(47,967,955)	(33,032,153)
經營資產的淨增加/(減少)：			
存放中央銀行款項		767,000	(260,000)
存放同業及其他金融機構款項		(7,870,438)	(56,928,022)
拆出資金		1,645,564	1,000,000
賣出回購款項		(31,205,194)	9,949,523
客戶存款		17,164,920	1,700,282
其他負債		(1,403,702)	4,046,874
		(20,901,850)	(40,491,343)
經營活動所用的現金流出額			
支付所得稅		(1,580,102)	(1,344,177)
經營活動所用的現金流量淨額			
		(69,231,365)	(73,339,721)

隨附附註構成本簡明合併財務報表的組成部分。

簡明合併現金流量表

截至2017年6月30日止六個月
(除另有列明外，所有金額均以人民幣千元列示)

	附註	截至6月30日止六個月	
		2017年 (未經審計)	2016年 (未經審計)
投資活動產生的現金流量			
購置物業和設備及其他長期資產		(253,359)	(118,176)
處置物業及設備所得款項		449	7,732
投資支付的現金		(169,419,222)	(302,190,491)
出售及收回投資所得款項		146,222,913	259,452,354
投資回報		4,601,742	3,367,526
用於投資活動的現金流量淨額		(18,847,477)	(39,481,055)
籌資活動產生的現金流量			
發行股份所得收益		6,318,851	—
非控制性股東投入資本		—	3,600
股東捐贈		73,808	63,270
發行債券所得款項		114,244,101	100,626,083
償還已發行債券		(80,486,396)	(33,750,000)
償付已發行債券利息		(1,704,666)	(209,650)
支付普通股股息		(1,630,684)	(1,630,684)
支付非控制性股東股息		(41,484)	(33,118)
籌資活動產生的現金流量淨額		36,773,530	65,069,501
現金及現金等價物淨增加/(減少)		(51,305,312)	(47,751,275)
現金及現金等價物期初餘額		106,196,081	100,429,107
匯率變動對現金及現金等價物的影響		(124,398)	16,419
現金及現金等價物期末餘額	34	54,766,371	52,694,251
經營活動產生/(所用)的現金流量淨額包括：			
收取的利息		8,591,401	8,391,237
支付的利息		(6,762,399)	(5,787,136)

隨附附註構成本簡明合併財務報表的組成部分。

中期簡明綜合財務報表附註

截至2017年6月30日止六個月
(除另有列明外，所有金額均以人民幣千元列示)

1 公司資料及架構

廣州農村商業銀行股份有限公司(以下簡稱「本行」)的前身是始建於1952年，隨後進行了一系列改革。經中國銀行業監督管理委員會(「中國銀監會」)《關於廣州農村商業銀行股份有限公司開業的批覆》(銀監覆[2009]484號)批准，廣州農村商業銀行股份有限公司於2009年12月9日註冊成立。

本行持有中國銀監會頒發的金融許可證，機構編碼為：B1048H244010001號，持有廣州市工商行政管理局頒發的營業執照，統一社會信用代碼為：914401017083429628號。法定代表人為王繼康；註冊地址為中國廣州市天河區珠江新城華夏路1號。

本行的主要經營範圍包括：吸收本外幣公眾存款(包括人民幣和外幣)；發放本外幣短期、中期和長期貸款(包括人民幣和外幣)；辦理國內外結算；辦理票據承兌與貼現；代理發行、代理兌付、承銷政府債券；買賣政府債券、金融債券；從事本外幣同業拆借(包括人民幣和外幣)；從事銀行卡(借記卡、貸記卡)業務；代理收付款項及代理保險業務；提供保管箱服務；外匯匯款、外幣兌換；結匯、售匯；外匯資信調查、諮詢和見證業務；經中國銀監會批准的其他金融業務。

本行於2017年6月20日於香港聯合交易所有限公司主版上市。

中期簡明綜合財務報表附註

截至2017年6月30日止六個月

(除另有列明外，所有金額均以人民幣千元列示)

1 公司資料及架構(續)

本行及其子公司統稱為「本集團」。截至2017年6月30日，本行共有25家子公司，包括24家村鎮銀行及一家融資租賃公司，分佈於廣東、山東、江蘇、湖南、河南、四川、遼寧、江西及北京。下表載列截至2017年6月30日本行子公司的詳情。

名稱	註冊地點	註冊資本 (千元)	本行所持 股權佔比	本行所持 投票權佔比	主要業務
萊蕪珠江村鎮銀行	山東省萊蕪市	60,000	51.00%	51.00%	銀行業務
江蘇盱眙珠江村鎮銀行	江蘇省盱眙縣	50,000	51.00%	51.00%	銀行業務
江蘇啓東珠江村鎮銀行	江蘇省啓東市	100,000	51.00%	51.00%	銀行業務
常寧珠江村鎮銀行	湖南省常寧市	50,000	51.00%	51.00%	銀行業務
萊州珠江村鎮銀行	山東省萊州市	80,000	51.00%	51.00%	銀行業務
海陽珠江村鎮銀行	山東省海陽市	70,000	51.00%	51.00%	銀行業務
輝縣珠江村鎮銀行	河南省輝縣市	60,000	35.00%(i)	51.00%	銀行業務
彭山珠江村鎮銀行	四川省彭山市	50,000	35.00%(i)	51.00%	銀行業務
新津珠江村鎮銀行	四川省新津縣	100,000	35.00%(i)	53.00%	銀行業務
廣漢珠江村鎮銀行	四川省廣漢市	100,000	35.00%(i)	51.00%	銀行業務
大連保稅區珠江村鎮銀行	遼寧省大連保稅區	100,000	35.00%(i)	56.00%	銀行業務
吉州珠江村鎮銀行	江西省吉安市	87,820	33.79%(i)	57.19%	銀行業務
鶴山珠江村鎮銀行	廣東省鶴山市	150,000	34.00%(i)	71.00%	銀行業務
北京門頭溝珠江村鎮銀行	北京門頭溝區	100,000	51.00%	51.00%	銀行業務
信陽珠江村鎮銀行	河南省信陽市	414,200	39.60%(i)	54.13%	銀行業務
煙台福山珠江村鎮銀行	山東省煙台市	100,000	35.00%(i)	52.00%	銀行業務
安陽珠江村鎮銀行	河南省安陽市	60,000	35.00%(i)	51.00%	銀行業務
青島城陽珠江村鎮銀行	山東省青島城陽區	100,000	35.00%(i)	51.00%	銀行業務
蘇州吳中珠江村鎮銀行	江蘇省蘇州吳中區	150,000	51.00%	51.00%	銀行業務
三水珠江村鎮銀行	廣東省佛山市	200,000	33.40%(ii)	50.50%	銀行業務
中山東鳳珠江村鎮銀行	廣東省東鳳	150,000	35.00%(ii)	35.00%	銀行業務
興寧珠江村鎮銀行	廣東省梅州市	50,000	34.00%(i)	100.00%	銀行業務
深圳坪山珠江村鎮銀行	廣東省深圳市	300,000	35.00%(i)	83.00%	銀行業務
東莞黃江珠江村鎮銀行	廣東省東莞市	150,000	35.00%(i)	100.00%	銀行業務
珠江金融租賃有限公司	廣東省廣州市	1,000,000	100.00%	100.00%	金融租賃

1 公司資料及架構(續)

- (i) 本行未持有該等子公司大多數的股權。根據本行與非控股股東訂立的一致行動協議，非控股股東在決定財務及經營政策時與本行一致投票。因此，本行的管理層認為本行取得對該等子公司的控制權。有關一致行動安排的詳情請參閱本招股說明書「歷史與發展」一節。
- (ii) 本行未持有該等子公司大多數的股權。根據該等子公司的公司章程，董事會的委任須獲三分之二的大多數票通過批准。通過委任或批准委任該等子公司主要管理人員(包括董事長、副行長和風險管理及財務董事)，本行因參與該等子公司相關營運而享有可變動回報，並能夠運用對該等子公司的權力影響回報金額。本行的管理層認為本行取得對該等子公司的控制權。

2 編製基準及重要會計政策

截至2017年6月30日止六個月之中期簡明合併財務報表乃按照國際會計準則第34號中期財務報告(「國際會計準則第34號」)編製，並應與本行於2017年6月8日刊發的招股說明書(「招股說明書」)附錄一所載的會計師報告一併閱覽。

除下文所述者外，就編製有關中期簡明合併財務報表採納的重要會計政策與招股說明書所披露之會計師報告所採用者一致。

2.1 於2017年生效的準則、修訂及詮釋

於2017年1月1日，本集團採納以下新訂準則、修訂及詮釋。本集團尚未提前採納任何已頒佈但尚未生效的其他準則、詮釋或修訂。

該等變動的性質及影響載列如下。儘管該等修訂於2017年首次採用，其並不對有關中期簡明合併財務報表構成重大影響。

國際會計準則第7號的修訂	披露計劃
國際會計準則第12號的修訂	未實現損失的遞延所得稅資產的確認
2014年至2016年週期的年度修訂：	
國際財務報告準則第12號的修訂	披露其他實體權益

國際會計準則第7號修訂本：「現金流量表：披露計劃」

該等修訂本規定實體提供有關彼等融資活動所產生的負債變動的披露資料，包括現金流量產生的變動及非現金變動(如外匯收益或虧損)。於首次應用修訂本時，實體毋須提供先前期間的比較資料。本集團毋須於其簡明中期綜合財務報表內作出額外披露，惟將於其截至二零一七年十二月三十一日止年度的年度綜合財務報表內披露額外資料。

中期簡明綜合財務報表附註

截至2017年6月30日止六個月
(除另有列明外，所有金額均以人民幣千元列示)

2 編製基準及重要會計政策(續)

2.1 於2017年生效的準則、修訂及詮釋(續)

國際會計準則第12號修訂本：「所得稅：就未確認虧損確認遞延稅項資產」

該等修訂本釐清實體需要考慮稅法有否限制有關可扣稅暫時差額撥回時可作扣減的應課稅溢利來源。此外，該等修訂本就實體應如何釐定日後應課稅溢利提供指引，並解釋應課稅溢利可包括收回部分資產多於其賬面金額的情況。

實體須追溯應用該等修訂本。然而，於首次應用該等修訂本時，最早比較期間的期初權益變動可在期初保留盈利(或於權益的另一組成部分，視適用情況而定)內確認，而毋須在期初保留盈利與權益的其他組成部分之間分配。應用此項寬免措施的實體必須披露此事實。

本集團已追溯應用國際會計準則第12號的修訂本。然而，由於本集團並無任何可扣稅暫時差額或該等修訂本範圍內的資產，故應用該等修訂本對本集團的財務狀況及業績並無任何影響。

2014年至2016年週期的年度修訂：

國際財務報告準則第12號的修訂本「披露於其他實體的權益：釐清國際財務報告準則第12號的披露規定範圍」

該等修訂本釐清國際財務報告準則第12號的披露規定(B10至B16段除外)適用於實體分類為持作銷售(或計入分類為持作銷售的出售組別)的於附屬公司、合營企業或聯營公司的權益(或其於合營企業或聯營公司的一部分權益)。該等修訂本對本集團並無任何影響。

2.2 於2017年尚未生效及尚未經本集團提前採納的準則、修訂及詮釋

		於以下日期或之後 開始的年度期間有效
國際財務報告準則第2號的修訂	以股份為基礎付款的分類及計量	2018年1月1日
國際財務報告準則第9號	金融工具	2018年1月1日
國際財務報告準則第15號及其修訂	客戶合同收益	2018年1月1日
國際財務報告準則第16號	租賃	2019年1月1日
國際財務報告詮釋委員會詮釋第22號	外幣交易及預付代價	2018年1月1日
國際會計準則第40號的修訂	投資物業轉讓	2018年1月1日
國際財務報告準則第10號及國際會計準則第28號的修訂	投資者與其聯營公司或合營企業之間的資產轉讓或投入	生效日期延後
國際財務報告準則第4號的修訂	應用國際財務報告準則第9號金融工具及國際財務報告準則第4號保險合約	2018年1月1日
國際財務報告準則第1號的修訂	首次採用國際財務報告準則	2018年1月1日
國際會計準則第28號的修訂	聯營公司及合營企業投資	2018年1月1日
國際財務報告解釋公告第23號	所得稅風險	2019年1月1日
國際財務報告準則第17號	保險合同	2021年1月1日

本集團正考慮該等準則及修訂對綜合財務報表的影響。

3 採用會計政策的重要會計估計和判斷

有關本集團會計估計的性質及假設與招股說明書所披露之會計師報告所採用者一致。

4 經營分部資料

(a) 經營分部

出於管理目的，本集團分為如下四個經營分部：

公司銀行業務

公司銀行業務分部指為公司客戶提供金融產品及服務，包括存款、貸款、結算、清算及其他與貿易相關的產品及服務等。

零售銀行業務

零售銀行業務分部指為個人客戶提供金融產品及服務，包括存款、借記卡及信用卡、個人貸款和抵押貸款及個人理財服務等。

金融市場業務

金融市場業務分部包括同業存/拆放業務、投資業務、回購業務、外匯買賣等自營及代理業務。

其他業務

其他業務分部指除公司銀行業務、零售銀行業務及金融市場業務外其他資產、負債、收入和支出不直屬或不能合理分配至某分部的業務。

分部間的轉移價格按照資金來源和運用的期限，匹配中國人民銀行公佈的存貸款利率及同業間市場利率水平確定，費用根據受益情況在不同分部間分配。

中期簡明綜合財務報表附註

截至2017年6月30日止六個月
(除另有列明外，所有金額均以人民幣千元列示)

4 經營分部資料(續)

(a) 經營分部(續)

	公司銀行 業務	零售銀行 業務	金融市場 業務	其他	合計
截至2017年6月30日止 六個月期間 (未經審計)					
利息收入	4,478,151	2,190,739	8,275,096	—	14,943,986
利息支出	(2,240,955)	(2,058,987)	(4,593,083)	—	(8,893,025)
分部間淨利息收入/ (支出)	476,772	1,937,147	(2,413,919)	—	—
利息淨收入	2,713,968	2,068,899	1,268,094	—	6,050,961
手續費及佣金收入	645,191	388,846	136,557	—	1,170,594
手續費及佣金支出	(66,988)	(25,401)	(13,492)	—	(105,881)
手續費及佣金淨收入	578,203	363,445	123,065	—	1,064,713
交易淨收益	—	—	483,169	—	483,169
金融投資淨收益/ (損失)	—	—	(1,337,887)	1,530	(1,336,357)
其他收入、收益或損失	(53,402)	270	(2,879)	35,351	(20,660)
營業收入	3,238,769	2,432,614	533,562	36,881	6,241,826
營業費用	(650,496)	(1,298,577)	(323,639)	(66,438)	(2,339,150)
資產減值損失	(299,556)	(219,390)	30,930	—	(488,016)
稅前利潤	2,288,717	914,647	240,853	(29,557)	3,414,660
所得稅費用					(775,379)
淨利潤					2,639,281
其他分部信息：					
折舊及攤銷	68,435	155,088	17,956	22,032	263,511
資本性支出	69,318	157,088	18,187	8,766	253,359
於2017年6月30日 (未經審計)					
分部資產	178,780,422	88,825,394	409,177,356	3,265,854	680,049,026
分部負債	(233,122,940)	(226,616,509)	(175,861,009)	(99,132)	(635,699,590)
其他分部信息：					
信貸承諾	91,304,037	18,882,163	—	—	110,186,200

4 經營分部資料(續)

(a) 經營分部(續)

	公司銀行 業務	零售銀行 業務	金融市場 業務	其他業務	總計
截至2016年6月30日止					
六個月期間 (未經審計)					
利息收入	4,081,236	2,235,781	5,056,017	—	11,373,034
利息支出	(2,195,871)	(1,885,229)	(2,348,917)	—	(6,430,017)
分部間淨利息收入/ (支出)	330,228	2,142,659	(2,472,887)	—	—
利息淨收入	2,215,593	2,493,211	234,213	—	4,943,017
手續費及佣金收入	764,150	476,785	70,112	—	1,311,047
手續費及佣金支出	(31,900)	(31,144)	(13,043)	—	(76,087)
手續費及佣金淨收入	732,250	445,641	57,069	—	1,234,960
交易淨收益	—	—	635,185	—	635,185
金融投資淨收益	—	—	68,803	—	68,803
其他收入、收益或損失	20,385	(507)	(9)	12,638	32,507
營業收入	2,968,228	2,938,345	995,261	12,638	6,914,472
營業費用	(758,711)	(1,280,480)	(383,154)	(65,513)	(2,487,858)
資產減值損失	(1,548,028)	(615,217)	268,819	—	(1,894,426)
稅前利潤	661,489	1,042,648	880,926	(52,875)	2,532,188
所得稅費用	—	—	—	—	(420,417)
期內利潤	—	—	—	—	2,111,771
其他分部信息：					
折舊及攤銷	72,218	155,294	14,330	20,288	262,130
資本性支出	33,989	73,089	6,744	4,354	118,176
於2016年12月31日					
(經審計)					
分部資產	153,545,406	82,080,607	421,931,767	3,393,335	660,951,115
分部負債	(231,761,407)	(211,930,088)	(179,335,150)	(84,767)	(623,111,412)
其他分部信息：					
信貸承諾	99,105,019	17,352,057	—	—	116,457,076

(b) 地區資料

本行主要於中國廣東省經營業務。主要客戶及非流動資產均位於中國廣東省。

中期簡明綜合財務報表附註

截至2017年6月30日止六個月

(除另有列明外，所有金額均以人民幣千元列示)

5 利息淨收入

	截至6月30日止六個月	
	2017年	2016年
淨利息收入：		
發放貸款及墊款	7,055,191	6,776,802
— 公司貸款及墊款	4,526,772	4,070,240
— 個人貸款	2,255,910	2,249,596
— 票據貼現	272,509	456,966
買入返售款項	674,894	451,785
可供出售金融資產	3,817,170	1,544,492
持有至到期投資	547,247	311,189
應收款項	1,894,754	1,369,795
存放中央銀行款項	518,637	445,943
存放及拆放同業及其他金融機構款項	436,093	473,028
小計	14,943,986	11,373,034
利息支出：		
客戶存款	(4,354,719)	(3,956,682)
賣出回購款項	(308,860)	(224,963)
同業及其他金融機構存放及拆入款項	(1,656,538)	(1,272,623)
已發行債券	(2,402,143)	(847,332)
其他借款 (i)	(161,492)	(114,268)
其他	(9,273)	(14,149)
小計	(8,893,025)	(6,430,017)
利息淨收入	6,050,961	4,943,017
其中：已減值貸款的利息收入	37,996	68,697
利息收入：		
上市債務工具	5,039,311	1,525,631
非上市債務工具	9,904,675	9,847,403
總計	14,943,986	11,373,034

(i) 本行全資子公司珠江金融租賃有限公司的長期及短期借款產生的利息支出。

6 手續費及佣金淨收入

	截至6月30日止六個月	
	2017年	2016年
手續費及佣金收入：		
諮詢及顧問費	409,952	552,979
結算及電子渠道業務費	61,058	60,411
代理及託管類服務費	210,580	237,944
銀行卡手續費	223,422	262,584
理財產品相關手續費收入	127,862	44,436
融資租賃業務	55,401	71,882
外匯業務	24,162	23,706
其他	58,157	57,105
小計	1,170,594	1,311,047
手續費及佣金支出：		
結算手續費及電子渠道業務費	(8,309)	(14,355)
銀行卡手續費	(13,600)	(17,369)
其他	(83,972)	(44,363)
小計	(105,881)	(76,087)
手續費及佣金淨收入	1,064,713	1,234,960

7 交易淨收入

	截至6月30日止六個月	
	2017年	2016年
債券：		
未實現債券(收益)/損失	48,188	(323,415)
已實現債券收益	214,737	516,561
	262,925	193,146
基金：		
未實現基金收益	14,655	6,867
已實現基金收益	205,589	435,172
	220,244	442,039
合計	483,169	635,185

以上金額包括以公允價值計量且其變動計入當期損益的金融資產買賣損益、利息收入和公允價值變動損益。

中期簡明綜合財務報表附註

截至2017年6月30日止六個月

(除另有列明外，所有金額均以人民幣千元列示)

8 金融投資淨(損失)/收益

	截至6月30日止六個月	
	2017年	2016年
處置可供出售金融資產的(損失)/收益	(1,337,887)	68,803
可供出售股權投資股息收入	1,530	—
合計	(1,336,357)	68,803

9 其他收入、收益或虧損

	截至6月30日止六個月	
	2017年	2016年
出售物業及設備淨(損失)/收益	(1,130)	51
出售抵債資產淨損失	(33,273)	—
匯兌淨(損失)/收益	(53,136)	13,305
租賃淨收入	4,467	6,566
政府補助	44,556	9,717
處罰及賠償支付款項	1,298	2,380
捐贈	(3,460)	(6)
其他	20,018	494
合計	(20,660)	32,507

10 營業費用

	截至6月30日止六個月	
	2017年	2016年
職工薪酬費用：		
工資、獎金和津貼	907,969	676,919
社會保險費	54,653	54,687
住房公積金	91,775	132,335
職工福利	81,078	78,624
工會經費和職工教育經費	35,838	22,727
內退及補充退休福利	28,074	64,914
設定提存計劃	167,294	145,351
其他	2,580	1,134
小計	1,369,261	1,176,691
一般及行政費用	497,302	514,109
稅項及附加	79,630	405,051
折舊及攤銷	250,134	251,092
租賃費用	142,823	140,915
合計	2,339,150	2,487,858

11 資產減值損失

	截至6月30日止六個月	
	2017年	2016年
減值損失：		
發放貸款及墊款	518,946	2,154,117
拆出資金	26,482	(513,135)
應收款項	(61,640)	199,885
持有至到期投資	—	(3,800)
應收利息	(3,413)	48,122
其他資產	7,641	9,237
合計	488,016	1,894,426

12 所得稅費用

(a) 所得稅

	截至6月30日止六個月	
	2017年	2016年
當期所得稅	593,468	748,121
遞延所得稅	181,911	(327,704)
	775,379	420,417

(b) 所得稅費用與會計利潤的關係

中國所得稅乃根據現時適用的法律、詮釋與慣例按截至2017年及2016年6月30日止六個月期間估計應課稅利潤的適用稅率計提。

於截至2016年6月30日止六個月期間，廣漢珠江村鎮銀行可享優惠稅率15%，並須於截至2017年6月30日止六個月期間按25%的稅率繳納中國所得稅。於截至2016年及2017年6月30日止六個月期間，本集團其他機構須按中國所得稅稅率25%繳納稅款。按中國法定所得稅率計算的稅前利潤所得稅費用與按本集團實際所得稅率計算的所得稅費用調節如下：

	截至6月30日止六個月	
	2017年	2016年
稅前利潤	3,414,660	2,532,188
按中國法定稅率計算的所得稅費用	853,665	633,047
不同稅率的影響	—	(4,027)
不可抵稅支出	27,799	22,740
免稅收入(i)	(117,378)	(225,185)
歷年清算追繳	15,094	(6,158)
不同稅率的影響	(3,801)	—
本集團實際所得稅費用	775,379	420,417

(i) 免稅收入主要為中國政府債券利息收入及貨幣市場基金分配，該等收入根據中國稅收法規豁免繳納所得稅。

中期簡明綜合財務報表附註

截至2017年6月30日止六個月
(除另有列明外，所有金額均以人民幣千元列示)

13 股息

	截至6月30日止六個月	
	2017年	2016年
派發普通股股息：		
末期股息	1,630,684	1,630,684
每股派息(人民幣元)	0.20	0.20

14 每股收益

基本每股收益的具體計算如下：

	截至6月30日止六個月	
	2017年	2016年
收益：		
歸屬於母公司股東的淨利潤	2,622,063	2,151,966
股份：		
已發行普通股的加權平均數(千股)	8,240,872	8,153,419
基本及稀釋每股收益(人民幣元)	0.32	0.26

每股基本盈利按歸屬於本行普通股股東的利潤除以期內已發行普通股加權平均數計算。
於截至2017年6月30日止六個月期間，本集團並無已發行潛在攤薄股份(2016年：無)。

15 現金及存放中央銀行款項

	2017年	2016年
	6月30日	12月31日
庫存現金	2,419,728	3,335,225
存放中央銀行的法定存款準備金(i)	62,857,883	57,540,461
存放中央銀行的超額準備金(ii)	17,507,855	21,575,869
存放中央銀行的財政性存款	1,288,438	571,387
合計	84,073,904	83,022,942

- (i) 本集團按規定向中國人民銀行繳存法定存款準備金，該等法定存款準備金不能用於集團日常業務。於2017年6月30日及2016年12月31日，本行與子公司的人民幣存款和外幣存款按照中國人民銀行規定的準備金率繳存。
- (ii) 存放於中國人民銀行的超額準備金包括用於現金清算的資金及其他種類不受限制存款。

16 存放同業及其他金融機構款項

	2017年 6月30日	2016年 12月31日
存放同業及其他金融機構		
中國境內銀行同業	7,928,960	16,672,265
中國境內其他金融機構	4,083,894	1,276,358
中國境外銀行同業	5,422,093	432,224
	17,434,947	18,380,847

17 同業及其他金融機構拆出資金

	2017年 6月30日	2016年 12月31日
同業及其他金融機構拆出資金：		
中國境內銀行同業	5,095,957	1,655,819
中國境內其他金融機構	5,490,000	2,255,000
減：資產減值準備	(26,482)	—
合計	10,559,475	3,910,819

18 以公允價值計量且其變動計入當期損益的金融資產

	2017年 6月30日	2016年 12月31日
由下列機構發行的債券：(i)		
政府	79,405	187,701
金融機構		
— 政策性銀行	1,462,042	1,456,474
— 其他銀行同業及非銀行金融機構	20,434,197	2,316,380
公司	582,191	3,201,786
小計	22,557,835	7,162,341
基金 (ii)	14,659,006	28,818,037
合計	37,216,841	35,980,378

(i) 所有以公允價值計量且其變動計入當期損益的金融資產債券均在中國境內上市。

(ii) 基金均未上市。

中期簡明綜合財務報表附註

截至2017年6月30日止六個月
(除另有列明外，所有金額均以人民幣千元列示)

19 買入返售款項

	2017年 6月30日	2016年 12月31日
買入返售款項按交易方分類：		
中國境內銀行同業	29,155,752	40,885,123
中國境內其他金融機構	10,846,027	39,077,969
	40,001,779	79,963,092
買入返售款項按抵押品分類：		
證券	20,935,822	68,757,577
票據	19,065,957	11,205,515
	40,001,779	79,963,092

根據買入返售協議，本集團獲得在所有人無任何違約的情況下可出售或再次抵押的證券、票據及其他證券作為擔保物。於2017年6月30日，本集團接受的擔保物公允價值分別為人民幣18,681,075千元(於2016年12月31日，人民幣66,382,311千元)。其中，於2017年6月30日，本行分別按公允價值約人民幣3,707,714千元(於2016年12月31日，人民幣14,542,945千元)出售或再次抵押若干擔保物。該等交易在一般業務過程中按正常條款進行。

20 發放貸款和墊款

	2017年 6月30日	2016年 12月31日
公司貸款和墊款	180,118,481	152,566,990
個人貸款		
住房按揭	40,108,896	34,015,811
個人經營貸款	27,308,600	28,946,516
個人消費貸款	13,452,944	11,936,296
信用卡	7,180,566	6,429,614
小計	88,051,006	81,328,237
票據貼現	8,163,130	11,996,069
發放貸款和墊款總額	276,332,617	245,891,296
減：資產減值準備	(8,731,425)	(7,956,525)
發放貸款和墊款淨額	267,601,192	237,934,771

20 發放貸款和墊款(續)

有關期間資產減值準備變動如下：

	個別評估	組合評估	合計
2016年1月1日	1,177,820	5,701,475	6,879,295
計提減值準備	2,278,616	1,578,020	3,856,636
轉回減值準備	(65,355)	(97,596)	(162,951)
已減值貸款利息收入	(123,591)	(13,649)	(137,240)
本年核銷	(2,768,744)	(527,217)	(3,295,961)
收回以前年度核銷	735,150	81,596	816,746
2016年12月31日及2017年1月1日	1,233,896	6,722,629	7,956,525
(轉回)/計提減值準備	(43,996)	757,756	713,760
計提減值準備	(48,582)	(146,232)	(194,814)
已減值貸款利息收入(附註5)	(34,191)	(3,805)	(37,996)
本年核銷	(218,708)	(213,288)	(431,996)
收回以前年度核銷	603,988	121,958	725,946
2017年6月30日	1,492,407	7,239,018	8,731,425

	2017年 6月30日	2016年 12月31日
貸款和墊款：		
未減值的貸款和墊款(i)	271,539,900	241,435,762
已減值的貸款和墊款(ii)		
個別評估	3,058,069	2,608,223
組合評估	1,734,648	1,847,311
	276,332,617	245,891,296
減：資產減值準備：		
未減值的貸款和墊款(i)	(5,924,769)	(5,376,680)
已減值的貸款和墊款(ii)		
個別評估	(1,492,407)	(1,233,896)
組合評估	(1,314,249)	(1,345,949)
	(8,731,425)	(7,956,525)
貸款及墊款淨額：		
未減值的貸款和墊款(i)	265,615,131	236,059,082
已減值的貸款和墊款(ii)		
個別評估	1,565,662	1,374,327
組合評估	420,399	501,362
	267,601,192	237,934,771
減值貸款和墊款的百分比	1.73%	1.81%

(i) 以組合評估減值準備的貸款和墊款包括尚未逐筆識別為減值的貸款和墊款。

(ii) 已識別減值的貸款和墊款為有客觀減值依據且識別為有減值損失的貸款及按如下方式評估：

- 個別方式(主要包括減值公司貸款和墊款)；或
- 組合方式(包括個別金額不重大的具類似信貸風險特徵的同類貸款組合，主要為減值個人貸款)。

中期簡明綜合財務報表附註

截至2017年6月30日止六個月
(除另有列明外，所有金額均以人民幣千元列示)

21 金融投資

	2017年 6月30日	2016年 12月31日
應收款項類投資 (a)	76,118,749	76,012,399
持有至到期投資 (b)	30,237,136	25,782,157
可供出售金融資產 (c)	104,396,322	88,278,361
	210,752,207	190,072,917

(a) 應收款項類投資

應收款項類投資均為非上市投資，按攤餘成本列示，包括以下各項：

	2017年 6月30日	2016年 12月31日
資金信託計劃及資產管理計劃 (i)	76,485,344	76,440,634
減值損失準備	(366,595)	(428,235)
包括：個別評估	(156,526)	(238,104)
組合評估	(210,069)	(190,131)
總計	76,118,749	76,012,399

(i) 資金信託計劃及資產管理計劃乃購自信託公司及資產管理公司，於活躍市場並無報價。於2017年6月30日，固定期限為1至60個月（2016年12月31日：1至60個月）。

應收款項類投資的準備變動如下：

	個別評估 準備	組合評估 準備	總計
於2016年1月1日	169,041	185,507	354,548
本年計提	152,793	94,560	247,353
本年轉回	(83,730)	(89,936)	(173,666)
於2016年12月31日及2017年1月1日	238,104	190,131	428,235
本期計提	—	172,849	172,849
本期轉回	(81,578)	(152,911)	(234,489)
於2017年6月30日	156,526	210,069	366,595

21 金融投資(續)

(b) 持有至到期投資

持有至到期投資按攤餘成本列示，包括以下各項：

	2017年 6月30日	2016年 12月31日
由下列機構發行的債券：(i)		
政府	7,803,346	8,050,822
金融機構		
— 政策性銀行	19,515,642	11,285,893
— 其他銀行同業及非銀行金融機構	2,918,148	6,445,442
總計	30,237,136	25,782,157
上市債券市值	29,910,450	26,037,010

(i) 所有持有至到期債券投資均在中國境內上市。

持有至到期投資的準備變動如下：	組合評估準備
於2016年1月1日	3,800
本年轉回	(3,800)
於2016年12月31日及2017年6月30日	—

(c) 可供出售金融資產

可供出售金融資產包括以下各項：

	2017年 6月30日	2016年 12月31日
由下列機構發行以公允價值計量的債券(i)：		
政府	16,979,467	12,801,575
金融機構		
— 政策性銀行	38,683,178	35,984,691
— 其他銀行同業及非銀行金融機構	5,344,710	3,691,477
公司	5,424,292	5,287,416
小計	66,431,647	57,765,159
以公允價值計量的基金及其他投資(ii)	37,913,621	30,462,148
按成本計量的股權及其他投資(iii)	51,054	51,054
總計	104,396,322	88,278,361

(i) 全部可供出售債券均於中國大陸上市。

(ii) 所有基金及其他投資均未上市。

(iii) 全部可供出售非上市股權投資無市場報價，其公允價值難以可靠計量，以成本扣除減值準備列示。該等投資無活躍市場，本集團有意在機會合適時將其處置。

中期簡明綜合財務報表附註

截至2017年6月30日止六個月
(除另有列明外，所有金額均以人民幣千元列示)

22 物業及設備

	房屋及 建築物	在建工程	租入固定 資產改良	辦公設備	運輸工具	合計
成本：						
於2016年1月1日	3,873,579	200,532	490,118	1,134,285	71,411	5,769,925
增加	8,121	219,224	34,209	92,398	2,495	356,447
在建工程轉入/(轉出)	21,118	(147,759)	39,629	87,012	—	—
其他轉入	52,459	—	—	27,769	—	80,228
處置	(8,469)	—	—	(125,268)	(1,437)	(135,174)
其他轉出	(1,446)	(16,245)	(598)	—	—	(18,289)
於2016年12月31日及 2017年1月1日	3,945,362	255,752	563,358	1,216,196	72,469	6,053,137
增加	86,583	47,291	7,266	17,583	2,329	161,052
在建工程轉入/(轉出)	19,745	(64,914)	23,088	22,081	—	—
其他轉入	—	—	1,994	—	—	1,994
處置	—	—	(37)	(26,696)	(480)	(27,213)
其他轉出	—	(79,792)	(2)	—	—	(79,794)
於2017年6月30日	4,051,690	158,337	595,667	1,229,164	74,318	6,109,176
累計折舊：						
於2016年1月1日	2,597,209	—	260,136	754,238	60,809	3,672,392
年度折舊	198,481	—	84,763	164,758	5,360	453,362
處置	(8,077)	—	—	(87,119)	(1,336)	(96,532)
其他轉出	(1,434)	—	—	—	—	(1,434)
於2016年12月31日及 2017年1月1日	2,786,179	—	344,899	831,877	64,833	4,027,788
期內折舊	97,267	—	41,677	75,946	1,560	216,450
其他轉入	—	—	104	—	—	104
處置	—	—	—	(25,167)	(467)	(25,634)
於2017年6月30日	2,883,446	—	386,680	882,656	65,926	4,218,708
賬面淨值：						
於2016年12月31日	1,159,183	255,752	218,459	384,319	7,636	2,025,349
於2017年6月30日	1,168,244	158,337	208,987	346,508	8,392	1,890,468

22 物業及設備(續)

本集團的房屋及建築物的賬面價值按土地租約的剩餘年期分析如下：

	2017年 6月30日	2016年 12月31日
於中國大陸持有		
50年以上	145,390	66,239
10至50年	966,770	1,034,015
	1,112,160	1,100,254

於2017年6月30日，本集團有賬面淨值合共分別人民幣56,084千元(2016年12月31日：人民幣58,929千元)的房屋及建築物產權手續正在辦理。管理層認為，上述事項不會影響本集團對該等資產的權利，亦不會嚴重影響本集團的營運。

於2017年6月30日及2016年12月31日，在建工程轉出至其他資產的賬面價值為轉入無形資產，房屋及建築物轉出至其他資產的賬面價值為轉入投資物業。

23 遞延所得稅資產及負債

具有將當期所得稅資產與當期所得稅負債相抵銷的依法行使權，且遞延所得稅與同一財政機構有關時，將遞延所得稅資產與負債相抵銷。於2017年6月30日，可抵銷金額分別為人民幣3,530千元(2016年12月31日：人民幣4,983千元)。

遞延所得稅變動

2017年	未經審批			2017年 6月30日
	2017年 1月1日	計入損益之 總收益／ (虧損)	計入其他 綜合收益之 總收益 (附註33)	
遞延所得稅資產：				
資產減值準備	2,644,509	(197,593)	—	2,446,916
可供出售金融資產公允價值變動 以公允價值計量且其變動計入當期 損益的金融資產變動	237,946	—	261,732	499,678
68,798	(9,409)	—	59,389	
應付津貼	255,087	(38,296)	—	216,791
內退福利	30,245	867	—	31,112
預計負債	2,355	(2,291)	—	64
其他	39,154	63,358	—	102,512
總計	3,278,094	(183,364)	261,732	3,356,462
遞延所得稅負債：				
政府補助及津貼	3,319	—	—	3,319
抵債資產未實現收益	1,664	(1,453)	—	211
合計	4,983	(1,453)	—	3,530

中期簡明綜合財務報表附註

截至2017年6月30日止六個月
(除另有列明外，所有金額均以人民幣千元列示)

23 遞延所得稅資產及負債(續)

遞延所得稅變動(續)

2016年	經審計			2016年 12月31日
	2016年 1月1日	計入損益之 總收益/ (虧損)	計入其他 綜合收益之 總收益	
遞延所得稅資產：				
資產減值準備	2,024,656	619,853	—	2,644,509
可供出售金融資產公允價值變動 以公允價值計量且其變動計入當期 損益的金融資產變動	—	—	237,946	237,946
工資、獎金及津貼	237,930	17,157	—	255,087
內退福利	20,522	9,723	—	30,245
預計負債	7,013	(4,658)	—	2,355
其他	10,769	28,385	—	39,154
總計	2,300,890	739,258	237,946	3,278,094
資產減值準備：				
可供出售金融資產公允價值變動 以公允價值計量且其變動計入當期 損益的金融資產變動	259,701	—	(259,701)	—
政府補助及津貼	7,397	(4,078)	—	3,319
抵債資產未實現收益	1,814	(150)	—	1,664
總計	299,536	(34,852)	(259,701)	4,983

本集團於2017年6月30日及2016年12月31日並無重大未確認遞延所得稅資產及負債。預計未來可獲得足夠的應納稅所得額用以抵扣上述遞延所得稅資產，因此將其確認為遞延所得稅資產。

24 其他資產

	2017年 6月30日	2016年 12月31日
應收利息 (a)	4,987,522	4,661,497
土地使用權 (b)	21,877	22,572
應收款項及預付款	402,526	354,946
結算及清算款項	555,970	174,941
抵債資產 (c)	374,716	506,794
無形資產 (d)	178,158	115,898
投資性房地產	177,926	188,938
代理業務資產	—	311,985
潛在投資預付款 (e)	419,220	—
其他	47,366	49,318
	7,165,281	6,386,889

(a) 應收利息

	2017年 6月30日	2016年 12月31日
債券及其他投資	4,016,634	3,664,534
發放貸款和墊款	788,596	685,987
其他	228,480	360,577
小計	5,033,710	4,711,098
減：減值準備	(46,188)	(49,601)
	4,987,522	4,661,497

於2017年6月30日，本集團賬齡超過一年的應收利息人民幣193,191千元(2016年12月31日：人民幣103,392千元)主要來自應收款項類投資。於2017年6月30日，管理層計提的減值準備別為46,188千元(2016年12月31日：人民幣49,601千元)。

(b) 土地使用權

	2017年 6月30日	2016年 12月31日
位於中國境內		
50年以上	4,015	4,056
10至50年	17,862	18,516
	21,877	22,572

中期簡明綜合財務報表附註

截至2017年6月30日止六個月
(除另有列明外，所有金額均以人民幣千元列示)

24 其他資產(續)

(c) 抵債資產

	2017年 6月30日	2016年 12月31日
土地使用權及建築物	435,191	589,066
其他	—	830
小計	435,191	589,896
減：資產減值準備	(60,475)	(83,102)
	374,716	506,794

(d) 無形資產

無形資產主要包括計算機軟件。

(e) 潛在投資預付款

於2016年1月5日，本行與株洲縣農村信用合作聯社(「株洲合作聯社」、中國銀行業監督管理委員會湖南辦事處、湖南省農村信用社和株洲市人民政府就一項本行潛在之投資項目簽訂一項諒解備忘錄。於2017年1月10日，本行為此潛在之投資項目預先支付人民幣419,220千元予株洲合作聯社。於本報告日期，由於未獲得所有規定的監管批文，故該交易尚未完成。

25 同業及其他金融機構存放款項

	2017年 6月30日	2016年 12月31日
存款：		
中國境內同業存放	14,975,072	3,690,686
中國境內其他金融機構存放	10,735,422	29,890,246
	25,710,494	33,580,932

26 拆入資金

	2017年 6月30日	2016年 12月31日
拆放：		
中國境內同業拆入	3,260,666	1,798,321
境外同業拆入	170,024	—
	3,430,690	1,798,321

27 賣出回購款項

賣出回購款項按交易對手分析：

	2017年 6月30日	2016年 12月31日
中國境內銀行同業	17,292,602	48,597,796
中國境內其他金融機構	100,000	—
	17,392,602	48,597,796
賣出回購款項按抵押品分析：		
證券	17,392,602	48,597,796

28 客戶存款

	2017年 6月30日	2016年 12月31日
活期存款：		
公司客戶	95,440,013	96,876,070
個人客戶	85,300,823	81,438,653
	180,740,836	178,314,723
定期存款：		
公司客戶	83,490,482	82,712,546
個人客戶	114,601,209	110,200,321
	198,091,691	192,912,867
保證金存款	11,419,578	11,538,231
其他存款 (i)	50,623,227	40,976,217
	440,875,332	423,742,038

(i) 於2017年6月30日，來自本集團的保本理財產品的存款為人民幣44,237,235千元(2016年12月31日：人民幣35,721,140千元)。

29 已發行債券

	2017年 6月30日	2016年 12月31日
2012年首期次級債券 (a)	—	3,497,914
2014年二級資本債券 (b)	4,096,450	4,097,125
	4,096,450	7,595,039
銀行間同業存單(c)	122,636,430	84,700,337
總計	126,732,880	92,295,376

(a) 次級債券

經中國人民銀行和中國銀監會批准，本行於2012年6月28日在國內銀行間債券市場發行了總額人民幣35億元的次級債券。債券為期10年，固定利率為5.99%且每年6月29日付息，到期一次還本，本行於2017年6月29日行使了提前贖回權。

中期簡明綜合財務報表附註

截至2017年6月30日止六個月
(除另有列明外，所有金額均以人民幣千元列示)

29 已發行債券(續)

(b) 二級資本債券

經中國人民銀行和中國銀監會批准，本行於2014年9月11日在國內銀行間債券市場發行了金額人民幣41億元的二級資本債券。債券為期10年，固定利率為6.26%且每年9月15日付息，到期一次還本，本行在第5年末具有贖回權。

(c) 銀行間同業存單

於2017年6月30日及2016年12月31日，餘額分別為人民幣122,636,430千元及人民幣84,700,337千元，利率介乎2.83%至5.00%及2.83%至5.00%，於一年內到期。

30 其他負債

	2017年 6月30日	2016年 12月31日
應付利息(a)	7,574,331	7,826,714
應付委託款項	90,500	90,500
結算及清算款項	631,779	403,986
工資、獎金、津貼及補助(b)	1,558,410	1,743,439
全國社會保障基金理事會應付款項	640,747	—
代理業務應付款項	66,285	—
其他應交稅費	445,356	145,703
應付抵債資產清收款項	15,000	15,000
不良資產清收款項(c)	106,086	32,278
來自承租人的擔保按金(d)	828,693	836,793
已收按金及保證金	40,230	69,891
應付存款保險費	31,650	30,555
其他借款(e)	7,255,000	9,675,000
遞延收益	310,233	244,959
預計負債	185	9,417
其他	427,692	217,665
	20,022,177	21,341,900

30 其他負債(續)

(a) 應付利息

	2017年 6月30日	2016年 12月31日
同業及其他金融機構存放及拆入款項	140,661	157,722
客戶存款	7,123,311	7,379,577
其他借款(i)	83,279	64,273
賣出回購款項	23,635	40,722
應付債券	203,189	184,056
其他	256	364
	7,574,331	7,826,714

(i) 該應付利息乃因本行全資子公司珠江金融租賃有限公司引致的其他借款產生。

(b) 應付職工薪酬

	2017年 6月30日	2016年 12月31日
工資、獎金及津貼	860,325	1,049,143
社會保險費	6,248	5,429
住房公積金	649	488
職工福利	393	728
工會經費和職工教育經費	103,303	88,012
設定提存計劃	18,942	18,966
設定受益計劃		
— 補充退休福利(i)	461,875	459,640
內退福利	106,669	120,983
其他	6	50
	1,558,410	1,743,439

(i) 補充退休福利

本集團的補充退休福利變動如下：

	2017年 6月30日	2016年 12月31日
於1月1日	459,640	445,075
年度已付福利	(10,961)	(23,471)
於損益確認的設定受益成本	22,161	60,254
於其他綜合收益確認的設定受益成本	(8,965)	(22,218)
於6月30日/12月31日	461,875	459,640

中期簡明綜合財務報表附註

截至2017年6月30日止六個月
(除另有列明外，所有金額均以人民幣千元列示)

30 其他負債(續)

(b) 應付職工薪酬(續)

(i) 補充退休福利(續)

於2017年6月30日及2016年12月31日採用的主要精算假設如下：

	2017年 6月30日	2016年 12月31日
貼現利率		
— 正常退休	3.80%	3.01%
— 內退	4.05%	3.50%
預期福利增長率	0~5%	0~5%
退休年齡		
— 男性	60	60
— 女性	50/55	50/55

於2017年6月30日及2016年12月31日之未來死亡率的假設是基於中國內地公佈的中國人壽保險死亡率表(2010–2013)及中國人壽保險死亡率表(2000–2003)之統計數據作出。

(c) 不良資產清收款項

本行重組時額外股份發行之發起人捐贈本行處置受託管理的不良資產所得款項淨額。截至2017年6月30日，本行自上述不良資產分別收取累計所得款項人民幣2,054,201千元(2016年12月31日：人民幣1,980,393千元)。該等所得款項中人民幣1,948,115千元已完成捐贈程序(截至2016年12月31日：1,948,115人民幣)。截至2017年6月30日，扣除所得稅人民幣306,013千元(2016年12月31日：人民幣306,013千元)，累計所得款項淨額人民幣1,642,102千元(2016年12月31日：人民幣1,642,102千元)，記為資本公積。截至2017年6月30日，剩餘所得款項人民幣106,086千元(2016年12月31日：人民幣32,278千元)，入賬列為其他負債，且待捐贈程序完成後作實。

(d) 來自承租人的擔保按金

本行全資子公司珠江金融租賃有限公司簽訂金融租賃合約時自承租人收取按金。該等按金免息，於合同到期時償還。

(e) 其他借款

本行全資子公司珠江金融租賃有限公司為租賃經營業務借入長期及短期貸款，到期期限介乎7至36個月，利率固定介乎3.70%至5.60%。

31 股本

	2017年6月30日		2016年12月31日	
	股本份數	票面價格	股本份數	票面價格
期初數	8,153,419	8,153,419	8,153,419	8,153,419
已發行股數	1,439,000	1,439,000	—	—
截至2017年6月30日/ 2016年12月31日	9,592,419	9,592,419	8,153,419	8,153,419

於2017年6月，面值為人民幣每股1元的1,439,000千股普通股已於香港聯合交易所有限公司在首次公開發售中以每股5.10港元發行。發行新股產生的股本溢價已計入資本公積。

32 儲備

(a) 資本公積

資本公積主要包括按高於面值的價格發行新股形成的股本溢價及股東捐贈。

(b) 盈餘公積

根據《中華人民共和國公司法》及公司章程，本行按利潤的10%提取法定盈餘公積，累計額達到本行註冊資本的50%時，可以不再提取。

經股東批准，法定盈餘公積可用於彌補本行的累計虧損(如有)，亦可轉增本行資本。運用法定盈餘公積轉增資本後，留存的法定盈餘公積不得少於轉增前註冊資本的25%。

截至2017年6月30日止六個月，本行佔用盈餘公積為零(截至2016年12月31日：人民幣484,428千元)。

(c) 一般準備

根據財政部的有關規定，本行及其子公司須根據法規自2012年7月1日至2017年，從淨利潤中提取一般準備計入權益，將一般準備餘額維持在不低於風險資產年末餘額的1.5%。

截至2017年6月30日止六個月，本行佔用一般準備為零(2016年12月31日：人民幣1,190,000千元)。該準備已按規定達到風險資產年末餘額的1.5%(2016年12月31日：1.5%)。

(d) 投資重估儲備

投資重估儲備按可供出售金融資產的公允價值變動記錄。

(e) 設定受益計劃的重估收益

設定受益計劃的重估收益為補充退休福利的精算利得或損失。

中期簡明綜合財務報表附註

截至2017年6月30日止六個月
(除另有列明外，所有金額均以人民幣千元列示)

33 其他綜合收益組成部分

	截至6月30日止六個月	
	2017年	2016年
設定受益計劃重估收益	8,964	333
可供出售金融資產公允價值變動	(1,098,033)	(118,337)
減：轉至出售所得損益	(51,106)	108,668
所得稅影響(附註23)	(261,732)	(56,751)
總計	(776,231)	(169,921)

34 現金及現金等價物餘額分析

合併現金流量表內現金及現金等價物為原到期日在三個月以內的款項，包括以下款項：

	2017年 6月30日	2016年 12月31日
庫存現金(附註15)	2,419,728	3,335,225
存放中央銀行的超額準備金(附註15)	17,507,855	21,575,869
存放同業及其他金融機構款項	12,462,190	9,082,733
拆出資金	2,440,776	668,862
買入返售款項	19,935,822	70,712,346
債券	—	821,046
	54,766,371	106,196,081

35 金融資產的轉讓

在日常業務過程中，本集團進行的交易會將已確認的金融資產轉讓予第三方或特殊目的信託。倘該等已轉讓金融資產符合終止確認條件，則相關金融資產將全部或部分終止確認。倘本集團保留了該等資產的絕大部分風險與回報時，相關已轉讓資產將不符合終止確認的條件，則本集團將繼續在合併財務狀況表中確認已轉讓資產。

賣出回購協議

全部未終止確認條件的已轉讓金融資產主要包括根據賣出回購協議作為擔保物交付給交易對手的證券。此種交易下交易對手在本集團並無任何違約的情況下，可將上述證券出售或再次用於擔保，但同時需承擔在協議規定的到期日將上述證券歸還於本集團的義務。在某些情況下，若相關證券價值上升或下降，本集團可以要求交易對手支付額外的現金作為抵押或需要向交易對手歸還現金抵押物。對於上述交易，本集團認為，本集團保留了相關證券的絕大部分風險和報酬，故未終止確認相關證券。下表為上述已轉讓予第三方且不符合終止確認條件的金融資產及其相關金融負債的賬面價值分析：

	2017年 6月30日	2016年 12月31日
已轉讓資產的賬面價值	363,101	14,204,853
相關負債的賬面價值	200,702	14,358,296

35 金融資產的轉讓(續)

債券借貸安排

截至2017年6月30日，本集團與客戶訂立了債券借貸協定，借出分類為可供出售金融資產的賬面價值為人民幣1,629,960千元，(2016年12月31日：人民幣2,445,832千元)以及持有至到期的金融資產的賬面價值為人民幣170,197千元(2016年12月31日：人民幣524,918千元)的債券，是以客戶的債券作為抵押。債券借貸安排規定該等債券的法定所有權轉讓予借款人。儘管客戶可於有效期出售有關債券，惟彼等有責任於未來指定日期向本集團歸還該等債券，且有關期間上限為113天，由於本集團認為本身仍保留有關債券幾乎全部風險與回報，因此並無於合併財務報表終止確認該等債券。

36 在未納入合併財務報表範圍的結構化主體的權益

本集團發起的結構化主體

本集團在開展理財業務過程中，設立了多個目標明確且範圍較窄的結構化主體，向客戶提供專業投資機會。截至2017年6月30日，本集團發起的未納入合併財務報表範圍的非保本理財產品餘額為人民幣134,766,598千元(2016年12月31日：人民幣134,820,177千元)。截至2017年6月30日止六個月，本集團作為理財產品管理人錄得佣金收入人民幣127,862千元(截至2016年6月30日止六個月：人民幣44,436千元)。本集團從未納入合併財務報表範圍的非保本理財產品中獲取的收益與從該類業務中獲取的收益的最大損失風險敞口相等。本行認為其於該等結構化主體相關的可變動回報並不重大，因此未將其納入合併財務報表範圍內。

本集團設立的未合併的結構化主體出於資產負債管理目的，向本集團及其他銀行同業提出短期融資需求。本集團並無合同義務為其提供融資。本集團或會按市場規則與該等未納入合併財務報表範圍的結構化主體進行回購及拆借交易。於2017年6月30日，上述回購及拆借交易餘額為零(2016年12月31日：零)。該等拆借的最大損失敞口與賬面價值相若。

中期簡明綜合財務報表附註

截至2017年6月30日止六個月
(除另有列明外，所有金額均以人民幣千元列示)

36 在未納入合併財務報表範圍的結構化主體的權益(續)

第三方金融機構發起的結構化主體

截至2017年6月30日，本集團通過直接投資於第三方金融機構發起的結構化主體中持有的權益載列如下：

	2017年6月30日				
	以公允 價值計量 且其變動 計入當期 損益的 金融資產	可供出售 金融資產 類投資	應收款項	總計	最大損失 風險敞口
資金信託計劃、資產管理計劃及基金	14,659,006	29,612,597	76,118,749	120,390,352	120,390,352
理財產品	—	8,301,024	—	8,301,024	8,301,024
資產支持證券	626,314	422,742	—	1,049,056	1,049,056
總計	15,285,320	38,336,363	76,118,749	129,740,432	129,740,432

	2016年12月31日				
	以公允 價值計量 且其變動 計入當期 損益的 金融資產	可供出售 金融資產 類投資	應收款項	總計	最大損失 風險敞口
資金信託計劃、資產管理計劃及基金	28,818,037	27,261,135	76,012,399	132,091,571	132,091,571
理財產品	—	3,201,013	—	3,201,013	3,201,013
資產支持證券	735,910	549,951	—	1,285,861	1,285,861
總計	29,553,947	31,012,099	76,012,399	136,578,445	136,578,445

37 承擔及或有負債

(a) 資本承諾

於本期期末，本集團的資本承諾如下：

	2017年 6月30日	2016年 12月31日
已簽約但未支付	97,544	79,341

(b) 經營租賃承諾

經營租賃承諾 — 承租人

本集團於本期間根據經營租賃安排租賃若干辦公物業，不可撤銷經營租賃的未來最低租賃付款總額如下：

	2017年 6月30日	2016年 12月31日
一年以內	272,246	286,361
一年以上五年之內	790,744	863,149
五年以上	241,865	257,076
	1,304,855	1,406,586

(c) 信貸承諾

本集團在任何時點均有未履行的授信承諾。該等承諾包括已批准發放的貸款及未使用的信用卡額度。

本集團提供信用證及財務擔保，以保證客戶向第三方履行合約。

銀行承兌匯票指本集團對客戶簽發的匯票作出的兌付承諾。本集團預期大部分的承兌匯票均會同時與客戶償付款項結清。

信貸承諾的合約金額按不同類別劃分如下。所披露的貸款承諾金額及未使用的信用卡額度為假設將全數發放的金額。銀行承兌匯票、信用證及保證憑信金額為交易對手未能履約情況下，本集團將於本期期末確認的最大潛在損失金額。

	2017年 6月30日	2016年 12月31日
銀行承兌匯票	11,172,629	14,254,858
開出保證憑信	12,455,911	11,159,152
開出信用證	3,557,158	4,880,321
貸款承諾 (i)	71,590,668	76,060,474
未使用的信用卡額度	11,409,834	10,102,271
	110,186,200	116,457,076

(i) 本集團的貸款承諾為無條件可撤銷貸款承諾。

中期簡明綜合財務報表附註

截至2017年6月30日止六個月
(除另有列明外，所有金額均以人民幣千元列示)

37 承擔及或有負債(續)

(d) 財務擔保及信貸承諾的信貸風險加權金額

	2017年 6月30日	2016年 6月31日
財務擔保及信貸承諾	24,495,804	20,309,319

信貸風險加權金額指根據銀監會發佈的指引計算所得的金額，視交易對手的信譽和到期期限的特質而定。用於或有負債和信貸承諾的風險權重介乎0%至100%。

(e) 法律訴訟

截至2017年6月30日，本行或其子公司列為被告的訴訟案件索償總額為人民幣7,116千元(2016年12月31日：人民幣12,350千元)。管理層認為，本行已根據當前實際情況對潛在損失作充分撥備。預期訴訟案件不會對本行業務、財務狀況及業績造成重大影響。

(f) 遠期購買承諾

截至2017年6月30日，本行承諾日後回購信託產品及資產管理計劃之合約總額為零，(2016年12月31日：人民幣200,000千元)。

(g) 合作基金承諾

截至2017年6月30日，本行因認購亞洲金融合作聯盟所設風險合作基金股份而產生對聯盟成員之救助承諾人民幣90,000千元(2016年12月31日：人民幣90,000千元)。

38 受託業務

	2017年 6月30日	2016年 12月31日
委託資金	(29,689,685)	(30,993,542)
委託貸款	29,689,685	30,993,542

委託貸款指本集團根據與委託人簽訂的委託協議，代委託人向委託人指定的借款人發放的貸款。本集團不承擔任何風險。委託資金指委託人指示本集團向委託人指定的第三方發放貸款所用的資金，信用風險由委託人承擔。

本集團向第三方提供託管服務。來自該業務的收入計入上文附註6的「手續費及佣金淨收入」。該等受託資產並無計入本集團的合併財務狀況表。

39 質押資產

本集團的證券、票據及貸款等金融資產作為負債或者或有負債的擔保物，主要為賣出回購款項及協議存款的擔保物。截至2017年6月30日，本集團質押作擔保物的金融資產的賬面價值約為人民幣17,259,150千元(2016年12月31日：人民幣39,388,868千元)。

40 關聯方披露

(a) 重大關聯方披露

本行子公司詳情載於附註1公司資料及架構。

(b) 關聯方交易

(i) 本行與主要股東之間的交易

主要股東包括持有本行5%或以上股權或在本行委派董事的股東。

本集團與其主要股東之間的主要交易於日常業務過程中按一般商業條款及條件進行。

詳情如下：

	2017年 6月30日	2016年 12月31日
本期/年末餘額：		
貸款	1,120,000	1,145,000
應收款項類投資	855,000	860,000
應收利息	1,874	2,431
存款	5,099,116	345,029
應付利息	29,358	63

	截至6月30日止六個月	
	2017年	2016年
本期間交易：		
貸款利息收入	28,463	14,785
存款利息支出	17,492	354
本期間利率區間如下：		
貸款	4.36%–5.23%	4.03%–4.35%
存款	0.30%–0.39%	0.30%–0.39%
應收款項類投資	4.65%–5.31%	4.25%–5.00%

(ii) 本行與子公司之間的交易

本行與子公司之間存在各種關聯交易。該等交易公平，且遵循了一般商業流程。與子公司之間的往來餘額及交易均在合併財務報表悉數抵銷。管理層認為本行與子公司之間的交易並未對損益造成重大影響。

中期簡明綜合財務報表附註

截至2017年6月30日止六個月
(除另有列明外，所有金額均以人民幣千元列示)

40 關聯方披露(續)

(b) 關聯方交易(續)

(iii) 本行與其他關聯方之間的交易

其他關聯方包括受關鍵管理人員及其近親控制或共同控制的公司。於本期間/年度，本集團於日常業務過程中與其他關聯方訂立交易。詳情如下：

	2017年 6月30日	2016年 12月31日
本期末/年末餘額		
貸款	7,957,258	5,784,361
應收利息	13,178	9,546
存款	5,776,051	19,933,118
應付利息	14,754	8,915

	截至6月30日止六個月	
	2017年	2016年
本期間交易：		
貸款利息收入	152,144	389,970
存款利息支出	18,481	32,620
手續費及佣金收入	34,661	23,022
本期間利率區間如下：		
貸款	2.68%–10.00%	2.28%–10.00%
存款	0.05%–2.94%	0.05%–2.94%

40 關聯方披露(續)

(c) 關鍵管理人員

關鍵管理人員指有權力及責任直接或間接地計劃、指揮和控制本集團活動的人員，包括董事會和監事會成員及高級管理人員。

(i) 本行與關鍵管理人員之間的交易

	2017年 6月30日	2016年 12月31日
本期末/年末餘額：		
貸款	35,863	39,246
應收利息	58	72
存款	200,030	87,272
應付利息	271	212

	截至6月30日六個月止	
	2017年	2016年
本期間交易		
貸款利息收入	811	995
存款利息支出	1,724	100
本期利率區間如下：		
貸款	3.43%–6.00%	3.43%–6.30%
存款	0.01%–5.40%	0.03%–5.40%

(ii) 關鍵管理人員薪酬

關鍵管理人員的薪酬總額載列如下：

	截至6月30止六個月	
	2017年	2016年
薪酬及其他短期職工福利	8,896	7,853

中期簡明綜合財務報表附註

截至2017年6月30日止六個月
(除另有列明外，所有金額均以人民幣千元列示)

41 金融風險管理

本集團面臨的主要風險描述與分析如下：

本集團董事會負責設定本集團的整體風險容忍度、風險管理及內部控制策略，監督及確保高級管理層有效履行風險管理職能。本集團董事會下設關聯方交易與風險管理委員會，負責監控高級管理層的風險控制情況，對本集團風險及管理狀況、風險承受能力和水平進行定期評估，並採取預防措施，以及負責本集團關聯方交易管理。監事會負責對本集團的風險管理進行檢查並採取預防措施，綜合評估董事及高級管理層的風險管理履職情況。高級管理層負責執行董事會批准的風險管理及內部控制政策，制定風險管理特定規則及條例。本集團高級管理層下設合規與風險管理委員會，負責審查本集團合規與風險管理的重大事項。

合規及風險管理部門為整體風險管理的領導部門，負責整體規劃及協調風險管理。授信管理中心、資產監控中心、金融市場事業管理部、法律合規部與財會部負責主導管理信用風險、市場風險、運營風險及流動性風險。內部審計部負責監督、檢查、評估並獨立客觀報告風險管理效能。

(a) 信用風險

信用風險指因債務人或交易對方違約而造成的風險。操作失誤導致本集團作出未獲授權或不恰當的發放貸款及墊款、資金承諾或投資，也會產生信用風險。本集團的主要信用風險源於發放貸款和墊款、投資組合、承諾和其他表內及表外信用風險敞口。

本集團根據中國銀監會發佈的「貸款風險分類指引」(「該指引」)透過五類系統計量及管理信貸資產的信用風險。貸款風險分類指引要求商業銀行將信貸資產劃分為正常、關注、次級、可疑和損失五類。

指引中五個類別的定義如下：

正常：借款人能夠履行合同，沒有足夠理由懷疑貸款本息不能按時足額償還。

關注：儘管借款人目前有能力償還貸款本息，但存在一些可能對償還產生不利影響的因素。

次級：借款人的還款能力出現明顯問題，完全依靠其正常營業收入無法足額償還貸款本息，即使執行擔保，也可能會對本集團造成一定損失。

可疑：借款人無法足額償還貸款本息，即使執行擔保，也肯定要對本集團造成較大損失。

損失：在採取所有可能的措施或一切必要的法律程序之後，本息仍然無法收回，或只能收回極少部分。

41 金融風險管理(續)

(a) 信用風險(續)

本集團對包括信用調查和申報、授信審查審批、貸款發放、貸後監控管理等環節的信用業務全流程實行規範化管理，通過嚴格遵守信用管理流程，識別、計量、監控及管理潛在信用風險，以提升本集團的信用風險管理水平，包括：

- 加強貸前調查、審查審批和貸後管理的信貸風險控制機制；
- 設立授信審批權限制度；
- 就各類客戶信用評級設立內部評估體系，作為授信重要基礎；
- 設立信貸資產風險分類管理限額。定期覆核及更新信貸資產風險分類，並進行現場抽樣檢驗及非現場檢驗以監控風險；及
- 基於風險管理要求實行及持續更新信用管理體系，開發並普及各類風險管理工具。

公司貸款方面，本集團信貸經理負責接納申請人提出的申請、開展信用調查並通過對申請人及彼等業務的信用風險評估而就信用評級提出建議。根據信用審查審批的授信限額，本集團對申請進行分行水平及/或總部水平的評估及授權。信用限額將基於申請人信用評級、財務狀況、抵押品和擔保人、組合的整體信用風險、宏觀經濟政策及法律法規限制等多項因素評估釐定。本集團主要通過(1)清收；(2)重組；(3)收回抵押品或由擔保人提供擔保；(4)尋求仲裁或法律訴訟；及(5)根據相關條例進行核銷，將信用風險損失降至最低。

除信貸相關資產與銀行及其他金融機構存款的信用風險敞口外，本集團謹慎選擇具備適當信用資質的交易對手、集中交易及設立授信限額，對資金業務的信用風險進行管理。此外，本集團亦為客戶提供財務擔保服務，因此存在客戶未能根據合約條款履約而需本集團代客戶付款的可能，並承擔與貸款及墊款相近的風險。因此，該等交易採用相同的風險管理流程及政策。信用風險是指因借款人或交易對手無法履約而造成損失的風險。操作失誤導致作出未獲授權或不恰當的擔保、資金承諾或投資，也會產生信用風險。本集團面對的信用風險主要源於貸款、債務工具、擔保、承諾和其他表內及表外風險。

減值評估

減值評估的主要因素

本集團對估計其金融資產減值時所採用的會計政策之詳情，請參閱本招股說明書之會計師報告一章節。就債務投資而言，本集團於本期間末/年末按個別及組合基準評估減值。

中期簡明綜合財務報表附註

截至2017年6月30日止六個月
(除另有列明外，所有金額均以人民幣千元列示)

41 金融風險管理(續)

(a) 信用風險(續)

減值評估(續)

個別評估

本集團對單筆重大的公司貸款及貼現票據進行客觀減值證據評估，並基於該等個別評估確定減值損失。如有客觀證據顯示以個別方式評估的貸款或墊款出現減值損失，損失金額以信貸資產賬面價值與按信貸資產原實際利率折現的預計未來現金流量現值之間的差額計量。通過資產減值準備相應調低賬面價值。釐定個別評估的減值準備時計及以下因素：

- 交易對手經營計劃的連續性；
- 出現財務困難時提高業績的能力；
- 預期收回款項和破產清算時預期分派股息；
- 其他可用金融支持和抵押品的變現價值；及
- 預期現金流入時間。

組合評估

按組合方式評估減值損失的貸款包括以下各項：

- 單筆不重大的公司貸款；
- 具有相同信貸風險特徵的貸款，包括所有個人貸款；及
- 由於並無任何損失事項，或因未能可靠計量潛在損失事項對未來現金流量的影響而未以個別方式確認減值的所有貸款。

以組合方式評估時，資產根據類似的信用風險特徵(作為債務人根據合約條款償付所有到期債務能力的指標)分類。

抵押品

本集團採取特定政策和信用增級措施減低信用風險敞口至可接受水準。其中，最常用的方法包括要求提供抵押品及擔保。可接受的抵押品金額及類型是基於對借款人的信用風險評估決定的。對於具體類型抵押品的認可度和評估參數，本集團制定了相關指引。

抵押品主要類型如下：

- 個人按揭貸款通常以住房作為抵押品；
- 其他個人貸款及公司貸款和墊款，通常以土地和物業及借款人的其他資產作為抵押品；及
- 買入返售交易的抵押品主要包括債券、票據或金融租賃項下應收款項。

公司貸款主要以物業或其他資產作為抵押品。個人貸款主要以住房作為抵押品。本集團定期監控抵押品的市值，並在必要時根據相關協議要求追加抵押品。

41 金融風險管理(續)

(a) 信用風險(續)

減值評估(續)

風險集中度

如交易對手集中於某一行業或地區，或共同具備某些經濟特性，其信用風險通常會相應提高。此外，不同行業及地區的經濟發展各有特色，呈現不同的信用風險。

本集團的主要業務位於廣東省。有關按行業劃分向客戶發放貸款和墊款的集中度分析的更多詳情，請參閱附註41(a)(ii)。

(i) 不考慮任何擔保品及其他信用增級措施的最大信用風險敞口

在本期末/年末，不考慮任何擔保品及其他信用增級措施，本集團所面對的最大信用風險敞口詳情如下：

	2017年 6月30日	2016年 12月31日
存放中央銀行款項	81,654,176	79,687,717
存放同業及其他金融機構款項	17,434,947	18,380,847
拆出資金	10,559,475	3,910,819
以公允價值計量且其變動計入當期損益的金融資產	37,216,841	35,980,378
買入返售款項	40,001,779	79,963,092
發放貸款和墊款	267,601,192	237,934,771
金融投資		
— 應收款項類投資	76,118,749	76,012,399
— 持有至到期投資	30,237,136	25,782,157
— 可供出售金融資產	104,396,322	88,278,361
其他	5,820,999	5,512,428
小計	671,041,616	651,442,969
遠期購買承諾	—	200,000
信貸承諾	110,186,200	116,457,076
最大信用風險敞口合計	781,227,816	768,100,045

中期簡明綜合財務報表附註

截至2017年6月30日止六個月

(除另有列明外，所有金額均以人民幣千元列示)

41 金融風險管理(續)

(a) 信用風險(續)

(ii) 風險集中度

按行業

本集團的信用風險敞口主要包括發放貸款和墊款、存放和拆放同業及其他金融機構款項及金融投資。本集團存放和拆放同業及其他金融機構款項的組成詳情載於附註41(a)(iv)，本集團金融投資的組成詳情載於財務報表附註41(a)(v)。本集團及本行發放貸款和墊款總額按行業劃分分析如下：

發放貸款和墊款	2017年6月30日		
	金額	比例	有抵押貸款和墊款
農、林、牧、漁業	5,336,053	1.93%	2,333,486
採礦業	583,479	0.21%	416,845
製造業	25,771,333	9.33%	16,421,470
電力、燃氣及水生產和供應業	2,557,290	0.93%	1,559,856
建築業	10,283,296	3.72%	4,921,680
交通運輸、倉儲和郵政業	8,099,540	2.93%	4,394,816
信息傳輸、計算機服務和軟件業	3,216,818	1.16%	2,437,758
批發和零售貿易	27,236,151	9.86%	17,871,290
住宿和餐飲業	8,256,790	2.99%	5,505,769
金融業	5,915,912	2.14%	1,794,797
房地產業	34,091,325	12.34%	26,959,026
租賃和商務服務業	30,546,353	11.05%	21,193,332
科學研究、技術服務和地質勘探	693,663	0.25%	154,989
水利環境和公眾設施管理	7,664,976	2.78%	2,805,119
居民、維修和其他服務業	1,555,761	0.56%	1,239,938
教育業	3,700,567	1.34%	3,256,168
衛生、社會保障和社會福利業	3,034,916	1.10%	1,327,689
文化、體育及娛樂業	1,522,708	0.55%	1,493,292
公共管理和社會組織	51,550	0.02%	9,475
公司貸款和墊款小計	180,118,481	65.19%	116,096,795
個人貸款	88,051,006	31.86%	66,982,782
票據貼現	8,163,130	2.95%	6,908,477
發放貸款和墊款總額	276,332,617	100%	189,988,054

41 金融風險管理(續)

(a) 信用風險(續)

(ii) 風險集中度(續)

按行業(續)

	2016年12月31日		
	金額	比例	有抵押貸款 和墊款
發放貸款和墊款：			
農、林、牧、漁業	4,347,044	1.77%	2,550,984
採礦業	695,311	0.28%	497,897
製造業	23,679,202	9.63%	16,805,544
電力、燃氣及水生產和供應業	2,060,304	0.84%	962,700
建築業	9,875,543	4.02%	5,277,488
交通運輸、倉儲和郵政業	6,453,985	2.62%	3,498,820
信息傳輸、計算機服務和軟件業	2,950,044	1.20%	2,398,120
批發和零售貿易	25,937,735	10.56%	20,611,352
住宿和餐飲業	7,551,007	3.07%	5,945,767
金融業	2,756,965	1.12%	1,514,659
房地產業	24,790,735	10.08%	20,905,841
租賃和商務服務業	24,014,817	9.77%	16,648,394
科學研究、技術服務和地質勘探	450,582	0.18%	100,463
水利環境和公眾設施管理	8,059,176	3.28%	3,142,327
居民、維修和其他服務業	2,187,686	0.89%	1,937,338
教育業	2,563,903	1.04%	2,241,577
衛生、社會保障和社會福利業	2,494,498	1.01%	921,663
文化、體育及娛樂業	1,622,286	0.66%	1,600,166
公共管理和社會組織	76,167	0.03%	12,469
公司貸款和墊款小計	152,566,990	62.05%	107,573,569
個人貸款	81,328,237	33.07%	61,356,429
票據貼現	11,996,069	4.88%	9,365,304
發放貸款和墊款總額	245,891,296	100.00%	178,295,302

中期簡明綜合財務報表附註

截至2017年6月30日止六個月
(除另有列明外，所有金額均以人民幣千元列示)

41 金融風險管理(續)

(a) 信用風險(續)

(ii) 風險集中度(續)

按行業(續)

按行業劃分佔發放貸款和墊款10%或以上的已減值貸款詳情載列如下：

	2017年6月30日						
	總額	已減值 貸款	逾期貸款	準備		年內計提 撥備	年內核銷
				個別評估	組合評估		
房地產業	34,091,325	1,604	170,917	321	663,828	127,280	—
批發和零售貿易	30,546,353	104,722	545,814	38,958	636,489	42,322	14,412

	2016年12月31日						
	總額	已減值 貸款	逾期貸款	準備		年內計提 撥備	年內核銷
				個別評估	組合評估		
房地產業	24,790,735	—	544,915	—	526,965	200,161	195,938
批發和零售貿易	25,937,735	1,009,908	2,173,787	637,076	550,622	1,093,928	1,316,928

(iii) 發放貸款及墊款

向客戶發放貸款及墊款總信用風險敞口概述如下：

	2017年 6月30日	2016年 12月31日
既未逾期也未減值	269,062,489	237,114,635
已逾期但未減值	2,477,411	4,321,127
已減值	4,792,717	4,455,534
小計	276,332,617	245,891,296
減：資產減值損失		
組合評估	(7,239,018)	(6,722,629)
單項評估	(1,492,407)	(1,233,896)
小計	(8,731,425)	(7,956,525)
	267,601,192	237,934,771

41 金融風險管理(續)

(a) 信用風險(續)

(iii) 發放貸款及墊款(續)

既未逾期也未減值

本集團管理層認為上述貸款面臨正常的商業風險，亦無可識別的客觀證據表明其在本期末/年末已發生可能引致本集團虧損的減值。

下表列示本期末/年末各類既未逾期也未減值發放貸款和墊款：

	2017年6月30日			2016年12月31日		
	正常	關注	合計	正常	關注	合計
信用貸款	25,806,585	488,187	26,294,772	21,590,966	285,929	21,876,895
保證貸款	54,317,055	2,243,435	56,560,490	40,173,565	2,521,207	42,694,772
抵押貸款	156,581,996	2,987,728	159,569,724	144,672,176	2,711,521	147,383,697
質押貸款	26,538,640	98,863	26,637,503	24,802,839	356,432	25,159,271
	263,244,276	5,818,213	269,062,489	231,239,546	5,875,089	237,114,635

已逾期但未減值

下表載列各本期末/年末本集團面臨信用風險及已逾期但未減值的各類發放貸款和墊款賬齡分析：

	2017年6月30日			2016年12月31日		
	公司貸款 和墊款	個人貸款	合計	公司貸款 和墊款	個人貸款	合計
逾期時間：						
一個月以內	347,861	587,786	935,647	1,848,668	616,397	2,465,065
一個月至兩個月	215,034	226,227	441,261	213,597	321,691	535,288
兩個月至三個月	323,673	197,632	521,305	326,110	226,805	552,915
三個月以上	517,789	61,409	579,198	740,806	27,053	767,859
	1,404,357	1,073,054	2,477,411	3,129,181	1,191,946	4,321,127
抵押物公允價值	2,383,139	1,414,179	3,797,318	5,029,852	1,587,983	6,617,835

已減值

倘貸款和墊款初始確認後發生一項或多項事件導致有客觀證據顯示出現減值，且該事件對貸款和墊款的預計未來現金流產生的影響能夠可靠估計，則該等貸款和墊款已減值。

本集團所持與認定為已減值貸款相關的抵押物於2017年6月30日的公允價值為人民幣4,419,977千元(2016年12月31日：人民幣3,437,042千元)抵押物主要為土地、樓宇及設備。

中期簡明綜合財務報表附註

截至2017年6月30日止六個月
(除另有列明外，所有金額均以人民幣千元列示)

41 金融風險管理(續)

(a) 信用風險(續)

(iii) 發放貸款及墊款(續)

重組貸款和墊款

重組貸款和墊款是由於重組或遞延還款條款而產生。本集團持續監控重組貸款和墊款。

於2017年6月30日，本集團重組貸款和墊款的合約金額為人民幣3,475,470千元(2016年12月31日：人民幣3,673,963千元)。

(iv) 存放和拆放同業及其他金融機構款項

本集團定期審閱及管理單一金融機構的相關信用風險，並對有業務往來的單一銀行及其他金融機構設定授信額度。存放和拆放同業及其他金融機構款項如下：

	2017年 6月30日	2016年 12月31日
既未逾期也未減值	67,692,683	102,254,758
已減值	330,000	—
小計	68,022,683	102,254,758
減：資產減值準備	(26,482)	—
	67,996,201	102,254,758

既未逾期也未減值

	2017年 6月30日	2016年 12月31日
存放同業及其他金融機構款項	17,434,947	18,380,847
拆出資金	10,255,957	3,910,819
買入返售款項	40,001,779	79,963,092
	67,692,683	102,254,758

(v) 債務工具

債務工具的信用風險主要源於發行人可能拖欠付款或清算的風險。不同發行人的債務工具一般面臨不同級別的信用風險。

下表載列本集團債務工具信用風險總敞口按發行人及投資類別的分析：

	2017年 6月30日	2016年 12月31日
既未逾期也未減值	246,642,108	224,699,057
已減值	1,693,535	1,782,473
小計	248,335,643	226,481,530
減：資產減值準備	(366,595)	(428,235)
	247,969,048	226,053,295

41 金融風險管理(續)

(a) 信用風險(續)

(v) 債務工具(續)

既未逾期也未減值

	應收款項 類投資	持有至 到期投資	可供出售 金融資產	以公允 價值計量 且其變動 計入當期 損益的 金融資產	合計
2017年6月30日					
政府	—	7,803,346	16,979,467	79,405	24,862,218
金融機構					
— 政策性銀行	—	19,515,642	38,683,178	1,462,042	59,660,862
— 銀行同業及其他金融機構	—	2,918,148	5,344,710	20,434,197	28,697,055
企業	—	—	5,424,292	377,864	5,802,156
信託基金計劃及資產管理計劃	74,996,136	—	—	—	74,996,136
總計	74,996,136	30,237,136	66,431,647	22,353,508	194,018,427

	應收款項 類投資	持有至 到期投資	可供出售 金融資產	以公允 價值計量 且其變動 計入當期 損益的 金融資產	合計
2016年12月31日					
政府	—	8,050,822	12,801,575	187,701	21,040,098
金融機構					
— 政策性銀行	—	11,285,893	35,984,691	1,456,474	48,727,058
— 銀行同業及其他金融機構	—	6,445,442	3,691,477	2,316,380	12,453,299
企業	—	—	5,287,416	2,997,459	8,284,875
信託基金計劃及資產管理計劃	74,862,488	—	—	—	74,862,488
總計	74,862,488	25,782,157	57,765,159	6,958,014	165,367,818

逾期但未減值

截至2017年6月30日止，逾期但未減值的信託基金計劃及資產管理計劃為零(2016年12月31日：零)。

中期簡明綜合財務報表附註

截至2017年6月30日止六個月
(除另有列明外，所有金額均以人民幣千元列示)

41 金融風險管理(續)

(a) 信用風險(續)

(v) 債務工具(續)

已減值

2017年6月30日	應收款項 類投資	以公允 價值計量 且其變動 計入當期 損益的 金融資產	合計
企業	—	204,327	204,327
信託基金計劃及資產管理計劃	1,489,208	—	1,489,208
總計	1,489,208	204,327	1,693,535

2016年12月31日	應收款項 類投資	以公允 價值計量 且其變動 計入當期 損益的 金融資產	合計
企業	—	204,327	204,327
信託基金計劃及資產管理計劃	1,578,146	—	1,578,146
合計	1,578,146	204,327	1,782,473

債券按信用評級的分析如下：

2017年6月30日	持有至 到期投資	可供出售 金融資產	以公允 價值計量 且其變動 計入當期 損益的 金融資產	應收 款項類投資	合計
AAA	4,027,761	5,373,165	908,679	—	10,309,605
AA-至AA+	350,000	1,813,287	90,703	—	2,253,990
未評級 (i)	25,859,375	59,245,195	21,558,453	76,118,749	182,781,772
合計	30,237,136	66,431,647	22,557,835	76,118,749	195,345,367

2016年12月31日	持有至 到期投資	可供出售 金融資產	以公允 價值計量 且其變動 計入當期 損益的 金融資產	應收 款項類投資	合計
AAA	4,028,696	4,683,914	1,770,806	—	10,483,416
AA-至AA+	350,000	3,881,961	199,689	—	4,431,650
未評級 (i)	21,403,461	49,199,284	5,191,846	76,012,399	151,806,990
合計	25,782,157	57,765,159	7,162,341	76,012,399	166,722,056

(i) 分類為持作交易、可供出售及持有至到期的未評級債券主要包括財政部、中央銀行、政策性銀行及作為市場信譽發行人的其他金融機構所發行但未經獨立評級機構評級的投資及交易證券。

41 金融風險管理(續)

(b) 流動性風險

流動性風險是負債到期時缺乏充足資金或無法及時以合理成本集資還款的風險。資產和負債的金額或期限不匹配，均可能產生上述風險。

本集團透過資產負債管理部管理流動性風險並旨在：

- 優化資產負債結構；
- 保持穩定的存款基礎；
- 預測現金流量和評估流動資產水平；及
- 保持高效的內部資金劃撥機制，確保分行的流動性。

(c) 市場風險

市場風險指因利率、匯率、商品價格和股價等市場價格的不利變動導致本集團表內外業務發生損失的風險。市場風險來自本集團的交易性及非交易性業務。

本集團的市場風險包括匯率風險、利率風險及其他價格風險。

本集團的利率風險主要包括來自商業銀行業務的結構性利率風險和其資金交易頭寸風險。

本集團的匯率風險來自外匯敞口遭受匯率波動，其中外匯敞口包括外匯資產與外匯負債之間幣種結構不平衡產生的外匯敞口。

本集團利用敏感性分析、利率重定價敞口分析及外匯風險集中度分析作為市場風險管理的主要工具。本行採用不同管理方法，分別對交易賬戶和銀行賬戶下的市場風險進行管理。

本集團認為，其投資組合面對來自商品或股價波動的市場風險並不重大。

(i) 匯率風險

本集團主要經營人民幣業務，部分交易涉及美元、港元及其他幣種。外幣交易主要涉及本集團資金敞口及外匯業務。

(ii) 利率風險

本集團的銀行賬戶利率風險主要源於生息資產和付息負債重新定價日的不匹配。本集團的生息資產和付息負債主要以人民幣計價。

本集團採用以下方法管理利率風險：

- 定期監測可能影響中國人民銀行基準利率的宏觀經濟因素；
- 優化生息資產和付息負債的合同重新定價日(到期日)的時間差；及
- 管理生息資產和付息負債的定價與中國人民銀行基準利率間的價差。

中期簡明綜合財務報表附註

截至2017年6月30日止六個月
(除另有列明外，所有金額均以人民幣千元列示)

41 金融風險管理(續)

(d) 資本管理

本集團遵循以下資本管理原則：

- 維持充足的優質資本，以符合資產監管要求、支持業務發展及提升本集團的可持續發展規模；
- 充分識別、計算、監測、減少及控制各類風險，確保資本與相關風險及本集團風險管理水平相適應；及
- 優化資產結構及合理配置資本，穩步提高資本效率與回報及促進本集團的可持續發展。

本集團管理層基於巴塞爾委員會的相關指引及中國銀監會的監管規定，運用多種技巧監控資本充足率和監管資本。本行每季度向中國銀監會上報所要求的信息。本集團自2013年1月1日開始根據中國銀監會頒佈的《商業銀行資本管理辦法(試行)》及其他相關規定計算資本充足率。

監管資本由本集團金融部管理，包括以下內容：

- 核心一級資本，主要包括股本、資本公積、盈餘公積、一般準備、未分配利潤、少數股東權益可計入部分及其他；
- 其他一級資本，包括已發行其他一級資本工具與相關溢價及少數股東權益可計入部分；及
- 二級資本，包括已發行二級資本工具與相關溢價、超額貸款損失準備及少數股東權益可計入部分。

本集團採用權重法計量信用風險加權資產，經計及合資格抵押或擔保，根據資產及交易對手的信用風險釐定，並作出調整以反映潛在虧損。市場風險加權資產和操作風險加權資產分別採用標準法及基本指標法計算。

本集團採取多項措施管理風險加權資產，包括調整資產負債表內外資產結構。

本集團在報告期間符合監管機構發佈的有關要求。下表概述本集團根據中國銀監會頒佈的《商業銀行資本管理辦法(試行)》及其他相關規定計算之核心一級資本充足率、一級資本充足率及資本充足率。

自2016年年末起，風險管理部及任何風險管理政策均無重大變動。

42 金融工具的公允價值

(a) 以公允價值計量的金融工具

釐定公允價值和公允價值層次

本集團根據以下層級釐定及披露金融工具的公允價值：

第一層：同類資產或負債於活躍市場的未經調整報價；

第二層：使用估值技術，所有對估值結果有重大影響的參數均採用可直接或間接觀察的市場信息；及

第三層：使用估值技術，部份對估值結果有重大影響的參數並非基於可觀察的市場信息。

下表列示按公允價值層次劃分的以公允價值計量或披露的金融工具分析：

2017年6月30日	第一層	第二層	第三層	合計
以公允價值計量的金融資產				
以公允價值計量且其變動				
計入當期損益的金融資產				
債券	—	22,353,508	204,327	22,557,835
基金及其他投資	14,659,006	—	—	14,659,006
可供出售金融資產				
債券	—	66,431,647	—	66,431,647
基金及其他投資	—	—	37,913,621	37,913,621
	14,659,006	88,785,155	38,117,948	141,562,109

2016年12月31日	第一層	第二層	第三層	合計
以公允價值計量的金融資產				
以公允價值計量且其變動				
計入當期損益的金融資產				
債券	—	6,958,014	204,327	7,162,341
基金及其他投資	28,818,037	—	—	28,818,037
可供出售金融資產				
債券	—	57,765,159	—	57,765,159
基金及其他投資	—	—	30,462,148	30,462,148
	28,818,037	64,723,173	30,666,475	124,207,685

中期簡明綜合財務報表附註

截至2017年6月30日止六個月
(除另有列明外，所有金額均以人民幣千元列示)

42 金融工具的公允價值(續)

(a) 以公允價值計量的金融工具(續)

釐定公允價值和公允價值層次(續)

下表呈列截至2017年6月30日止六個月和2016年度第三層資產的變動：

	以公允 價值計量 且其變動 計入當期 損益的 金融資產	可供出售金融資產		合計
		債券	債券 基金及 其他投資	
2017年1月1日	204,327	—	30,462,148	30,666,475
購入	—	—	18,100,011	18,100,011
轉移至第三層	—	—	—	—
總收益及虧損				
— 其他綜合收益	—	—	(169,799)	(169,799)
— 結算	—	—	(10,478,739)	(10,478,739)
2017年6月30日	204,327	—	37,913,621	38,117,948

	以公允 價值計量 且其變動 計入當期 損益的 金融資產	可供出售金融資產		合計
		債券	債券 基金及 其他投資	
2016年1月1日	—	9,851	14,760,500	14,770,351
購入	—	—	19,696,013	19,696,013
轉移至第三層	204,327	—	—	204,327
總收益及虧損				
— 其他綜合收益	—	—	(243,865)	(243,865)
— 結算	—	(9,851)	(3,750,500)	(3,760,351)
2016年12月31日	204,327	—	30,462,148	30,666,475

42 金融工具的公允價值(續)

(a) 以公允價值計量的金融工具(續)

釐定公允價值和公允價值層次(續)

持續公允價值計量採用的估值技術及主要參數的定性及定量信息分類至第三層。第三層公允價值計量的定量信息如下：

	於2017年 6月30日的 公允價值	估值技術	不可觀察到輸入
以公允價值計量且其變動 計入當期損益的金融資產 — 債券	204,327	折現現金流量	風險調整折現率、 現金流量
可供出售金融資產 — 基金及其他投資	37,913,621	折現現金流量	風險調整折現率、 現金流量

	於2016年 12月31日的 公允價值	估值技術	不可觀察的輸入值
以公允價值計量且其變動 計入當期損益的金融資產 — 債券	204,327	折現現金流量	風險調整折現率、 現金流量
可供出售金融資產 — 基金及其他投資	30,462,148	折現現金流量	風險調整折現率、 現金流量

在截至2017年6月30日止六個月及截至2016年12月31日止年度期間，估值技術並無重大變動。

截至2017年6月30日及2016年12月31日，以公允價值計量的歸屬於第三層的金融資產主要為資管計劃或理財產品，在估值時使用預期未來現金流等不可觀察的輸入值，其公允價值隨這些不可觀察的輸入值的變動上升或下降。

第三層金融工具的不可觀察輸入值變動的公允價值敏感度按公允價值持續計量。

金融工具的公允價值於若干情況下採用估值模型計量，該等模型依據的假設並無相同工具的可觀察現行市場交易價的支持，亦非以可觀察市場數據為基礎。下表列示公允價值的敏感度，即因合理可行的替代假設所產生有利/(不利)2%變動而導致的公允價值變動情況。

中期簡明綜合財務報表附註

截至2017年6月30日止六個月
(除另有列明外，所有金額均以人民幣千元列示)

42 金融工具的公允價值(續)

(a) 以公允價值計量的金融工具(續)

釐定公允價值和公允價值層次(續)

本集團

	2017年6月30日	
	對損益或其他綜合收益的影響	
	有利	(不利)
以公允價值計量且其變動計入當期損益的金融資產		
— 債券	4,087	(4,087)
可供出售金融資產		
— 基金及其他投資(於其他綜合收益反映)	758,272	(758,272)

	2016年12月31日	
	對損益或其他綜合收益的影響	
	有利	(不利)
以公允價值計量且其變動計入當期損益的金融資產		
— 債券	4,087	(4,087)
可供出售金融資產		
— 基金及其他投資(於其他綜合收益反映)	609,243	(609,243)

截至2017年6月30日止六個月及2016年12月31日止年度期間，以公允價值計量的金融資產第一層與第二層之間並無轉移。

截至2017年6月30日及2016年12月31日，以公允價值計量的歸屬於第三層的金融資產主要為資管計劃或理財產品，在估值時使用預期未來現金流等不可觀察的輸入值，其公允價值隨這些不可觀察的輸入值的變動上升或下降。

42 金融工具的公允價值(續)

(b) 披露公允價值的金融工具

財務狀況表中並非以公允價值呈列的金融資產及負債主要指「存放中央銀行款項」、「存放同業及其他金融機構款項」、「拆出資金」、「發放貸款和墊款」、分類為「持有至到期投資」及「應收款項類投資」的「金融投資」、「向中央銀行借款」、「同業及其他金融機構存放款項」、「拆入資金」、按攤餘成本計量的「客戶存款」和「已發行債券」。

下表概述財務狀況表中並非以公允價值呈列的分類為「持有至到期投資」及「應收款項類投資」的「債券」及「已發行債券」的賬面價值及公允價值。

	賬面價值	
	2017年 6月30日	2016年 12月31日
金融資產		
債券 (i)		
應收款項類投資	76,118,749	76,012,399
持有至到期投資	30,237,136	25,782,157
	106,355,885	101,794,556
金融負債		
已發行債券 (ii)	126,732,880	92,295,376

	公允價值	
	2017年 6月30日	2016年 12月31日
金融資產		
債券 (i)		
應收款項類投資	76,118,749	76,012,399
持有至到期投資	29,910,450	26,037,010
	106,029,199	102,049,409
金融負債		
已發行債券 (ii)	118,797,567	92,189,741

中期簡明綜合財務報表附註

截至2017年6月30日止六個月
(除另有列明外，所有金額均以人民幣千元列示)

42 金融工具的公允價值(續)

(b) 披露公允價值的金融工具(續)

(i) 分類為「持有至到期投資」及「應收款項類投資」的債券

債券的公允價值基於市價或經紀人/交易員報價計量。倘無獲得該資料，本集團及本行將參考估值服務供應商的價格或基於現金流折現模型進行估值。估值參數包括市場利率、預期未來違約率、預付率及市場流動性。人民幣債券的公允價值主要基於中央國債登記結算有限責任公司提供的估值結果釐定。

(ii) 已發行債券

總公允價值基於市場報價計量。沒有市場報價的債券則基於當前適用於餘下到期期限的收益曲線利用現金流折現模型計量。

下表概述財務狀況表中並非以公允價值呈列的分類為「持有至到期投資」及「應收款項類投資」的「債券」及「已發行債券」的三層公允價值。

2017年6月30日	第一層	第二層	第三層	合計
以公允價值披露的金融資產				
應收款項類投資	—	—	76,118,749	76,118,749
持有至到期投資	—	29,910,450	—	29,910,450
	—	29,910,450	76,118,749	106,029,199
以公允價值披露的金融負債—已發行債券	—	118,797,567	—	118,797,567

2016年12月31日	第一層	第二層	第三層	合計
以公允價值披露的金融資產				
應收款項類投資	—	—	76,012,399	76,012,399
持有至到期投資	—	26,037,010	—	26,037,010
	—	26,037,010	76,012,399	102,049,409
以公允價值披露的金融負債—已發行債券	—	92,189,741	—	92,189,741

42 金融工具的公允價值(續)

(b) 披露公允價值的金融工具(續)

釐定公允價值及公允價值層級

以公允價值計量且其變動計入當期損益的金融資產和可供出售金融資產參考可獲得的市價計算其公允價值。倘無可獲得之市價，則按現金流折現法或定價模型估算公允價值。對於債券，本集團按照中央國債登記結算有限責任公司的估值結果確定其公允價值，估值結果根據所有重大估值參數均採用可觀察市場信息的估值技術釐定。

若存在活躍市場，如經授權的證券交易所，市價為金融工具之公允價值的最佳體現。由於本集團所持有及發行的部分金融資產及負債並無可取得的市價，該部分金融資產或負債以下述現金流折現法或其他估值方法釐定其公允價值：

- (i) 應收款項類投資並無活躍市場報價。若無其他可參照市場資料，應收款項類投資的公允價值根據定價模型或現金流折現法估算。
- (ii) 持有至到期投資、次級債券和金融債券參考可獲得的市價來決定其公允價值。如無可參考的市價，則按定價模型或現金流折現法估算公允價值。

以上各種假設及方法為本集團計算資產及負債的公允價值提供了統一的基礎。然而，由於其他機構可能會使用不同的假設及方法，因此，各金融機構所披露的公允價值未必完全具有可比性。

以下為賬面價值與公允價值相若的金融工具。賬面價值與公允價值相若是由於該等金融工具期限較短或頻繁按市率重新定價等。

資產	負債
現金及存放中央銀行款項	向中央銀行借款
存放同業及其他金融機構款項	同業及其他金融機構存放款項
拆出資金	拆入資金
買入返售款項	賣出回購款項
發放貸款和墊款	客戶存款
其他金融資產	其他金融負債

43 本報告期後事項

本行招股說明書中所述就合共237,435,000股H股之超額配售權於2017年7月13日獲悉數行使。本行以每股5.1港元的價格發行及配售股份，於悉數行使超額配售權完成之後，股份總數由9,592,418,539股增加至9,808,268,539股。

44 本財務報表之批准

本財務報表於2017年8月25日經董事會批准並授權發佈。

釋義

「本公司、本行、我行、廣州農商銀行」 「公司章程」或「章程」	廣州農村商業銀行股份有限公司 本行股東於2016年9月7日舉行的臨時股東大會通過並經中國銀監會廣東監管局於2016年12月23日批准於上市後生效的本行公司章程，或會不時修訂、補充或以其他方式修改農業、農村和農民 經中國銀監會批准，於農村地區註冊成立的為當地農戶或企業提供服務的銀行機構 2017年1月1日至2017年6月30日止六個月期間 中國銀行業監督管理委員會 中國證券監督管理委員會 本行的年度股東大會 本行的董事會 本行的監事會 註冊地在內地、上市地在香港的外資股 本行發行的每股面值人民幣1.00元的普通股，以人民幣認購或入賬列作繳足 中華人民共和國法定貨幣 美利堅合眾國法定貨幣 美國聯邦儲備局 歐洲聯盟 國際會計準則理事會頒佈的國際財務報告準則及國際會計準則，包括相關準則、修訂及解釋 2017年8月25日
「三農」 「村鎮銀行」	
「報告期」 「中國銀監會」 「中國證監會」 「年度股東大會」 「董事會」 「監事會」 「H股」 「內資股」	
「人民幣」 「美元」 「美聯儲」 「歐盟」 「國際財務報告準則」	
「最後可行日期」	