



粵豐環保電力有限公司

Canvest Environmental Protection Group Company Limited

(於開曼群島註冊成立的有限公司)

股份代號：1381

把握龐大機遇  
締造可持續增長

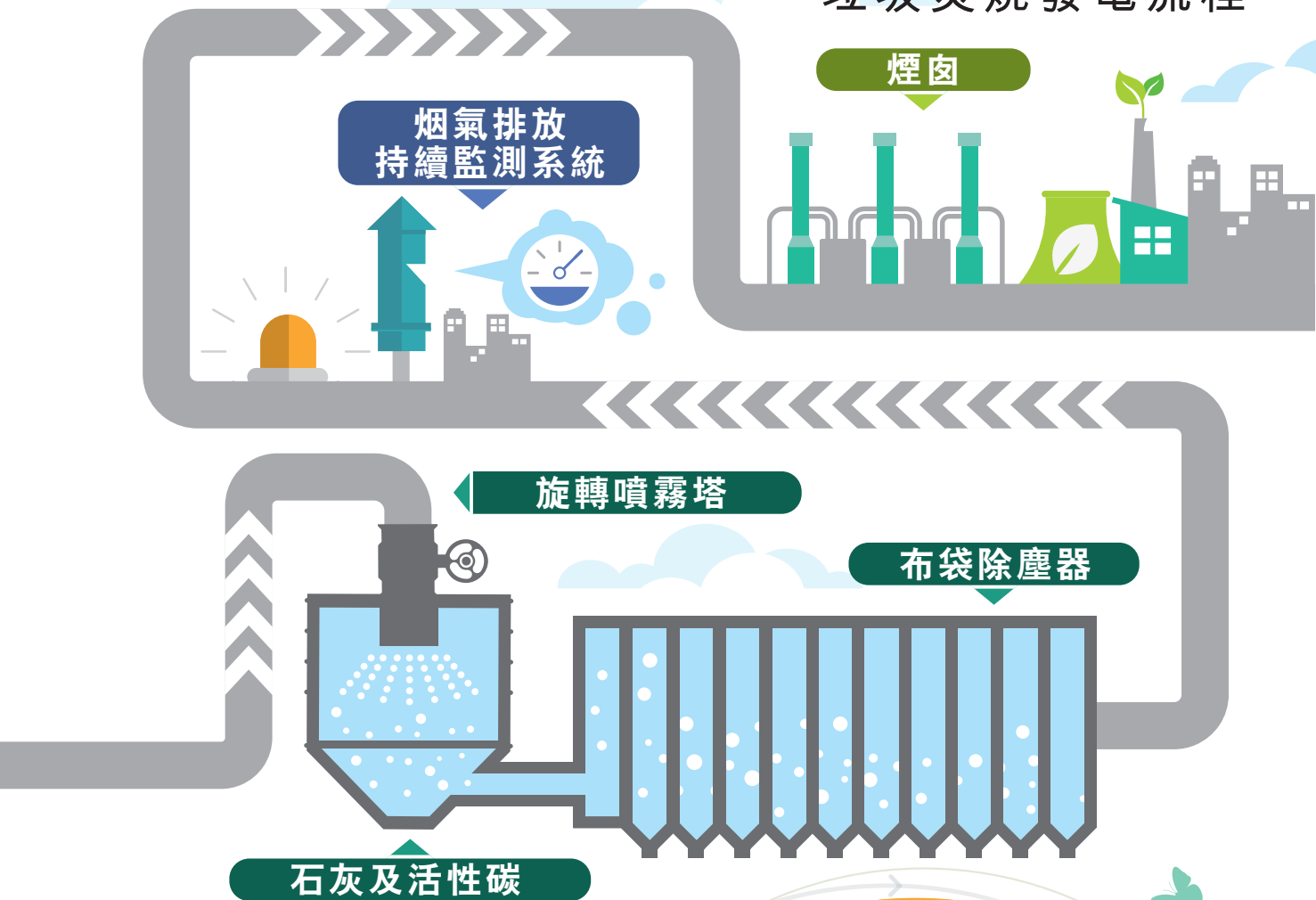


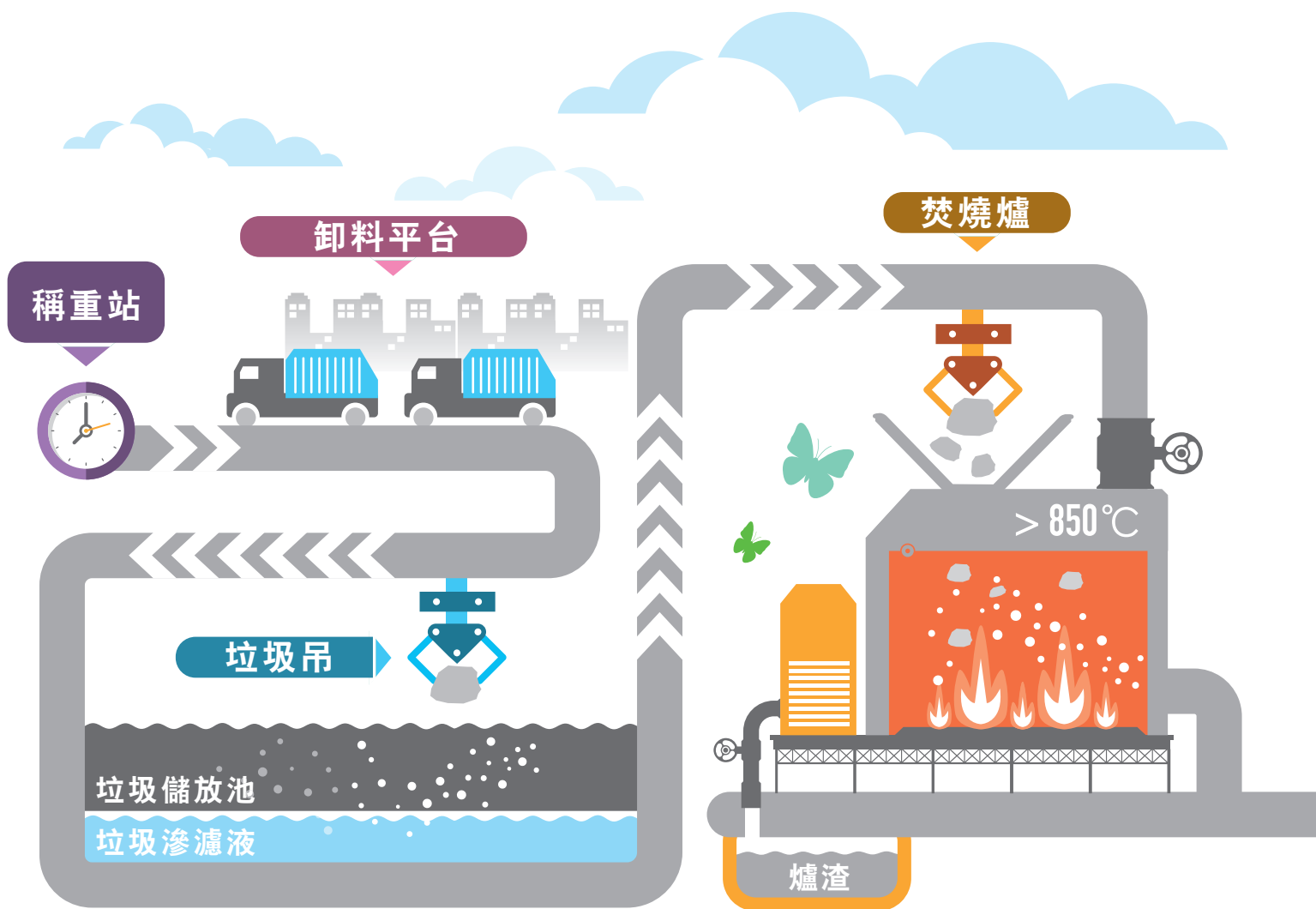
中期報告

2017

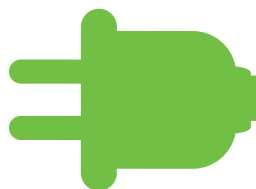


# 垃圾焚燒發電流程





### 廢水處理



|    |              |
|----|--------------|
| 2  | 項目概況         |
| 4  | 財務概要         |
| 5  | 公司里程碑        |
| 6  | 主席報告         |
| 10 | 管理層討論與分析     |
| 22 | 企業管治         |
| 25 | 中期財務資料審閱報告   |
| 26 | 中期簡明綜合損益表    |
| 27 | 中期簡明綜合全面收益表  |
| 28 | 中期簡明綜合資產負債表  |
| 30 | 中期簡明綜合權益變動表  |
| 32 | 中期簡明綜合現金流量表  |
| 34 | 簡明綜合中期財務資料附註 |
| 53 | 其他資料         |
| 58 | 公司資料         |
| 60 | 辭彙表          |

## 目錄

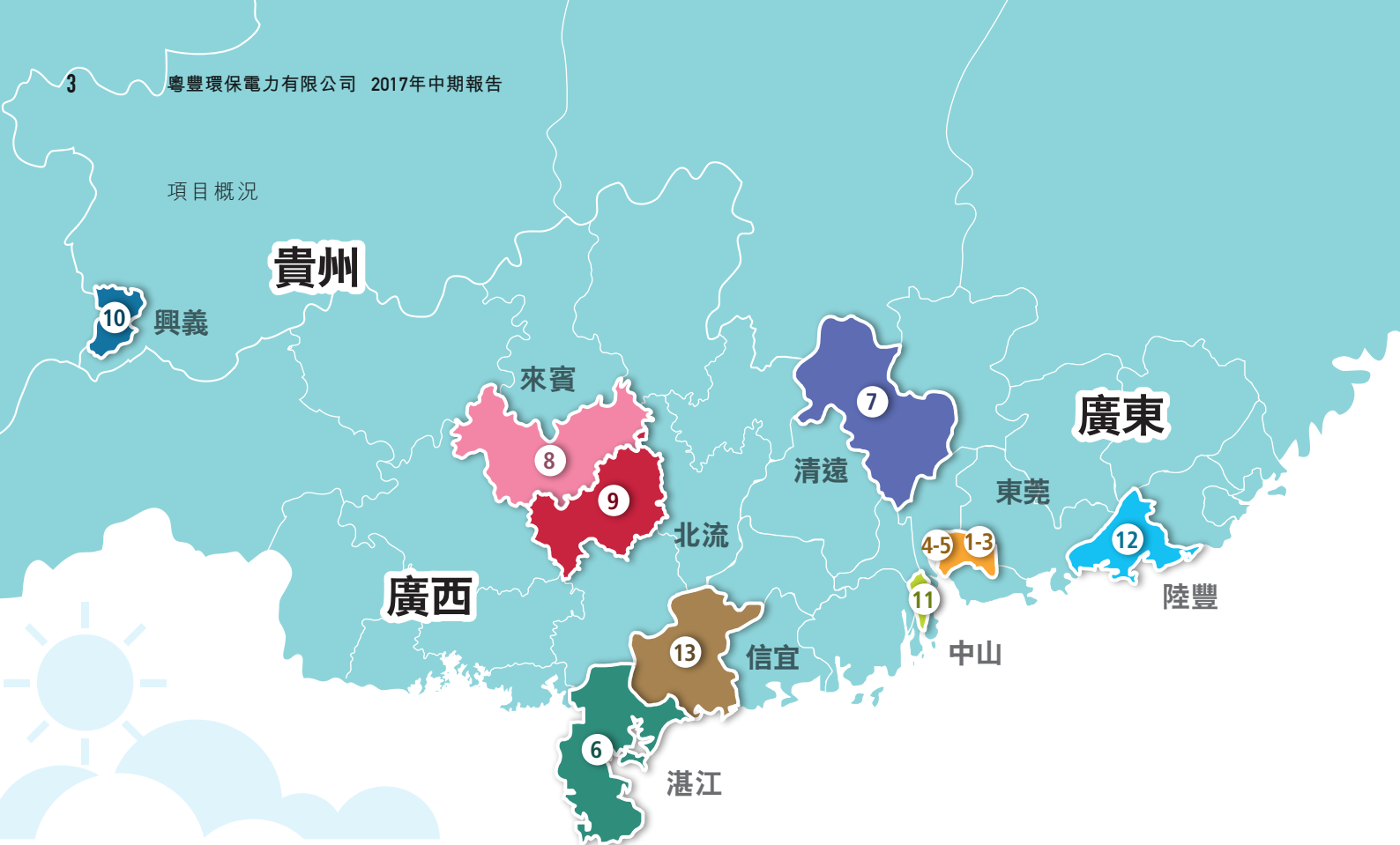


## 項目概況

營運中、已簽訂、已公佈及管理協議項下的每日城市  
生活垃圾處理總能力達 **19,240** 噸  
(於2017年8月16日)

|    | 地點                    | 每日城市<br>生活垃圾<br>處理能力 | 裝機發電<br>容量   | 業務模式                         | 特許經營權<br>期限 | 垃圾<br>處理費                             | 狀態                              |                                    |
|----|-----------------------|----------------------|--|------------------------------|-------------|---------------------------------------|---------------------------------|------------------------------------|
| 廣東 | 科偉垃圾<br>焚燒發電廠<br>一期   | 廣東省東莞                | 1,800噸   | 36兆瓦                         | BOO         | 不適用                                   | 人民幣<br>110元/噸                   | 營運中                                |
|    | 科偉垃圾<br>焚燒發電廠<br>二期   | 廣東省東莞                | 1,500噸   | 50兆瓦                         | BOO         | 不適用                                   | 人民幣<br>110元/噸                   | 營運中                                |
|    | 科維垃圾<br>焚燒發電廠         | 廣東省東莞                | 1,800噸   | 30兆瓦                         | BOO         | 不適用                                   | 人民幣<br>110元/噸                   | 營運中                                |
|    | 東莞粵豐垃圾<br>焚燒發電廠<br>一期 | 廣東省東莞                | 1,800噸   | 42兆瓦                         | BOT         | 24年<br>(從2004年12月10日<br>至2028年11月30日) | 人民幣<br>110元/噸                   | 營運中                                |
|    | 東莞粵豐垃圾<br>焚燒發電廠<br>二期 | 廣東省東莞                | 1,200噸   | 36兆瓦                         | BOT         | 商討中                                   | 人民幣<br>110元/噸                   | 建設中                                |
|    | 湛江垃圾<br>焚燒發電廠         | 廣東省湛江                | 1,500噸   | 30兆瓦                         | BOT         | 28年<br>(從2013年4月18日<br>至2041年4月17日)   | 人民幣<br>81.8元/噸                  | 營運中                                |
|    | 清遠垃圾<br>焚燒發電廠         | 廣東省清遠                | 第一期：<br>1,500噸<br>第二期：<br>1,000噸                   | 規劃中                          | BOT         | 通過環境<br>評估後30年                        | 人民幣<br>50元/噸<br>(商討中)           | 規劃中                                |
|    | 中山垃圾<br>焚燒發電廠         | 廣東省中山                | 1,040噸   | 24兆瓦                         | 管理協議下建設及營運  |                                       |                                 | 測試中                                |
|    | 陸豐垃圾<br>焚燒發電廠         | 廣東省陸豐                | 第一期：<br>1,200噸<br>第二期：<br>400噸                     | 第一期：<br>27兆瓦<br>第二期：<br>12兆瓦 | BOT         | 30年                                   | 人民幣<br>91.5元/噸                  | 規劃中                                |
|    | 信宜垃圾<br>焚燒發電廠         | 廣東省信宜                | 第一期：<br>500噸<br>第二期：<br>250噸                       | 第一期：<br>9兆瓦<br>第二期：<br>6兆瓦   | BOT         | 30年                                   | 人民幣<br>79元/噸                    | 規劃中                                |
| 廣西 | 來賓垃圾<br>焚燒發電廠         | 廣西壯族<br>自治區來賓        | 第一期：<br>1,000噸<br>第二期：<br>500噸<br>(技術改造前<br>為500噸) | 第一期：<br>24兆瓦<br>第二期：<br>規劃中  | BOT         | 至2042年4月                              | 人民幣<br>95元/噸                    | 第一期：<br>正進行技術<br>改造<br>第二期：<br>規劃中 |
|    | 北流垃圾<br>焚燒發電廠         | 廣西壯族<br>自治區北流        | 第一期：<br>700噸<br>第二期：<br>350噸                       | 24兆瓦                         | BOT         | 自正式投產<br>日期起計為期30年                    | 人民幣<br>83元/噸<br>(以加權平均<br>基準計算) | 第一期：<br>建設中<br>第二期：<br>規劃中         |
| 貴州 | 興義垃圾<br>焚燒發電廠         | 貴州省興義                | 第一期：<br>700噸<br>第二期：<br>500噸                       | 第一期：<br>12兆瓦<br>第二期：<br>12兆瓦 | BOT         | 自正式投產<br>日期起計為期30年                    | 人民幣<br>80元/噸                    | 第一期：<br>營運中<br>第二期：<br>營運中         |

項目概況



廣東

廣西



科偉垃圾焚燒發電廠一期

1

湛江垃圾焚燒發電廠



6



來賓垃圾焚燒發電廠

8



科偉垃圾焚燒發電廠二期

2

清遠垃圾焚燒發電廠



7



北流垃圾焚燒發電廠

9



科維垃圾焚燒發電廠

3

中山垃圾焚燒發電廠 (管理協議下建設及營運)



11

貴州



興義垃圾焚燒發電廠

10



東莞粵豐垃圾焚燒發電廠一期

4

陸豐垃圾焚燒發電廠



12



東莞粵豐垃圾焚燒發電廠二期

5

信宜垃圾焚燒發電廠



13



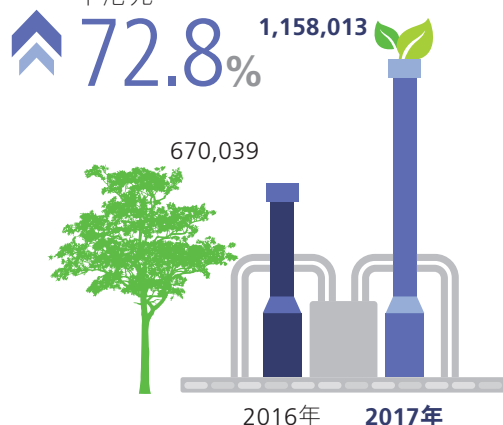


## 財務概要

### 收入

(截至6月30日止六個月)

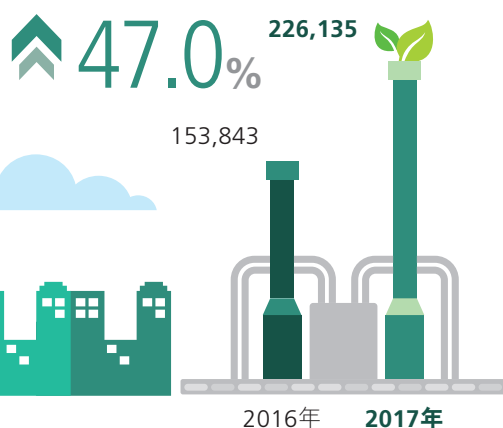
千港元



### 本公司權益持有人應佔利潤

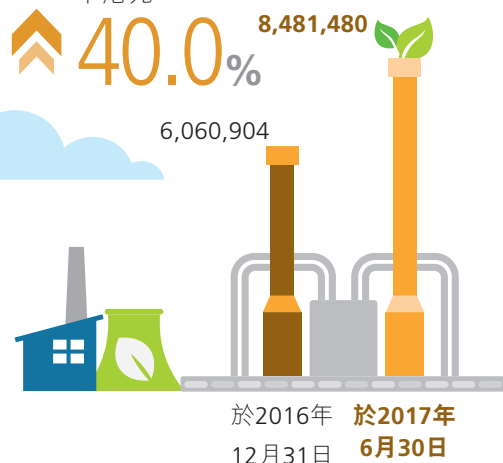
(截至6月30日止六個月)

千港元



### 總資產

千港元



### 綜合損益表概要、股息及經營項目所得現金

|                        | 截至6月30日止六個月      |         |        |
|------------------------|------------------|---------|--------|
|                        | 2017年            | 2016年   | 變動     |
| 收入(千港元)                | <b>1,158,013</b> | 670,039 | +72.8% |
| 包括：售電及垃圾<br>處理費收入(千港元) | <b>444,211</b>   | 375,470 | +18.3% |
| 毛利(千港元)                | <b>351,874</b>   | 247,575 | +42.1% |
| EBITDA(千港元)            | <b>398,988</b>   | 286,964 | +39.0% |
| 期內利潤(千港元)              | <b>226,135</b>   | 153,843 | +47.0% |
| 本公司權益持有人<br>應佔利潤(千港元)  | <b>226,135</b>   | 153,843 | +47.0% |
| 每股基本盈利(港仙)             | <b>10.1</b>      | 7.7     | +31.2% |
| 每股中期股息(港仙)             | <b>1.3</b>       | 1.1     | +18.2% |
| 經營項目所得現金<br>(千港元)      | <b>282,077</b>   | 193,251 | +46.0% |

### 綜合資產負債表概要

|                          | 於2017年           | 於2016年    | 變動      |
|--------------------------|------------------|-----------|---------|
|                          | 6月30日            | 12月31日    |         |
| 總資產(千港元)                 | <b>8,481,480</b> | 6,060,904 | +40.0%  |
| 總負債(千港元)                 | <b>4,040,338</b> | 3,337,861 | +21.0%  |
| 包括：總借款(包括可<br>換股貸款)(千港元) | <b>2,714,192</b> | 2,319,321 | +17.0%  |
| 本公司權益持有人<br>應佔權益(千港元)    | <b>4,441,142</b> | 2,723,043 | +63.1%  |
| 總負債／總資產                  | <b>47.6%</b>     | 55.1%     | -7.5百分點 |

## 公司里程碑



# 主席 報告





主席報告



與粵財國際形成  
策略性合夥關係及  
令上實控股成為第  
二大股東，我們已  
準備就緒提高廣東  
省的市場份額

致各位尊貴股東：

本人欣然代表粵豐環保電力有限公司呈報本集團截至2017年6月30日止六個月(「本期間」)的理想中期業績。

於2017年上半年，中國經濟持續穩定增長，綠色發展依然為重要課題之一。與「綠水青山就是金山銀山」的理念相輔相成，綠色發展、循環發展及低碳發展為中央政府的明確方針。具體的環保措施經已頒佈以確保市場的穩健發展。《「十三五」全國城鎮生活垃圾無害化處理設施建設規劃》於2016年底頒佈，當中規劃於2020年全國垃圾焚燒發電的目標市場滲透率約54%，較2015年底31%的市場滲透率大幅上升。在需要擴充處理能力的所有省份當中，廣東省(粵豐基地及主要市場)排名首位，佔全國目標約15.4%。

為把握上述機遇及提高市場份額，一方面，本集團已與中銀粵財及粵財國際(粵財國際的母公司粵財控股為直接隸屬於廣東省人民政府的公司，受廣東省財務部的管理及支持)形成策略性合夥關係；另一方面，向宏揚(上實控股的間接全資附屬公司)配發及發行300百萬股新股，令上實控股成為第二大股東。憑藉粵財控股及上實控股的市場覆蓋面、資源及支持，我們已準備就緒提高廣東省的市場份額並策略性地在全國擴展業務。

於2017年4月，國際金融公司行使其轉換權，將尚未償還可換股貸款465,012,000港元按每股3.84港元轉換為121,096,875股股份，相等於粵豐的4.9%股權。此舉充分說明國際金融公司對粵豐管理層的信心及看好本公司的長遠業務前景。

此外，現有股東AEP(本公司的主要股東)於本期間將其持股量提高至本公司已發行股本總額的5.6%。現有股東的不斷支持，明確表明對粵豐的能力、成就及前景滿懷信心。

 本公司權益持有人應佔溢按年增長47.0%至226.1百萬港元

### 財務表現

於2017年上半年，本集團的收入按年增長72.8%至1,158.0百萬港元，而本公司權益持有人應佔利潤按年增長47.0%至226.1百萬港元。有關增長主要來自新增建設中的項目所產生的建設收入增加所致。

本集團經總體考慮其發展計劃及股東的投資回報後，董事會宣佈派發中期股息每股普通股1.3港仙(2016年同期：1.1港仙)。

### 業務回顧

於2017年3月，本集團取得位於茂名的信宜垃圾焚燒發電廠，其每日城市生活垃圾處理能力為750噸，進一步鞏固了我們在廣東省的地位。由於服務需求日益增加，加上興義一期項目表現良好，貴州省發展和改革委員會批准興義二期項目的每日城市生活垃圾處理能力提升至500噸，比原有BOT合同所訂的每日城市生活垃圾處理能力增加150噸。此外，科偉垃圾焚燒發電廠二期及興義垃圾焚燒發電廠二期已於2017年上半年開始營運，而管理協議下營運的中山垃圾焚燒發電廠已進入測試階段。憑藉強勁的業務開發實力，現有的項目總數已由上市時的4個增至迄今為止的13個，相應的營運中、已簽訂、公佈及管理的每日城市生活垃圾處理總能力則由6,900噸增至19,240噸。



主席報告



**我們將繼續把握  
中國垃圾焚燒發電  
項目的機會，專注  
於城市生活垃圾及  
發掘相關新商機，  
繼續提升市場競爭力。**

### 展望

展望未來，我們預期將有更多關於優化城市生活垃圾行業的準則及提高其營運水平的支持政策出台。根據《關於進一步加強城市生活垃圾焚燒處理工作的意見》，政府特別強調建設垃圾焚燒發電廠需要更理想的選址、更高的標準、有效的項目發展統籌以及更嚴格管控垃圾焚燒發電項目。憑藉該等強而有力的政策支持，我們相信未來數年垃圾焚燒發電行業將會持續穩定增長。我們將繼續把握中國垃圾焚燒發電項目的機會，專注於城市生活垃圾及發掘相關新商機，繼續提升市場競爭力。我們相信，日益嚴緊的政策及更高的準則要求將有助促進市場發展，長期而言令粵豐獲益。

作為負責任的上市企業，我們承諾與投資界維持緊密和及時的溝通。我們連續兩年榮獲香港投資者關係協會的投資者關係大獎——小型股的整體最佳投資者關係公司及多個獎項。此外，我們亦獲授2016年企業環保領先大獎「環保優秀企業」。我們會繼續維持將高透明度和高水平的企業管治放在首位。

本人謹代表董事會衷心致謝各位股東、商業夥伴及各持份者的鼎力支持，並且由衷感謝全體員工的辛勤奉獻。

主席  
李詠怡

香港，2017年8月16日





# 管理層討論 與分析



## 管理層討論與分析

2017年上半年，中國經濟持續穩步增長，綠色發展仍為一項重要議題。秉持著「綠水青山就是金山銀山」的理念，綠色發展、循環發展及低碳發展為政府方針之一。政府推行更多特定環保政策，以確保市場健康發展。

於2017年上半年，科偉垃圾焚燒發電廠一期、科維垃圾焚燒發電廠、東莞粵豐垃圾焚燒發電廠一期、湛江垃圾焚燒發電廠及興義垃圾焚燒發電廠一期繼續帶來貢獻。加上新營運項目收入及額外在建項目產生的建設收入，本集團於截至2017年6月30日止六個月錄得理想業績。

### 整體表現

截至2017年6月30日止六個月，本集團收入為1,158.0百萬港元（2016年同期：670.0百萬港元），增長72.8%。經營利潤及期內利潤為316.6百萬港元（2016年同期：210.9百萬港元）及226.1百萬港元（2016年同期：153.8百萬港元）。本公司權益持有人應佔利潤為226.1百萬港元（2016年同期：153.8百萬港元），增長47.0%。每股基本盈利為10.1港仙（2016年同期：7.7港仙）。

回顧期內，本集團無害化處理垃圾量為1,482,607噸，較2016年同期增長34.5%。本集團利用綠色能源發電608,226,000千瓦時，節約標準煤211,805噸，減排二氧化碳528,030噸。

### 提升處理能力

#### 營運中的處理能力

於2017年6月30日，本集團營運中的每日城市生活垃圾處理能力（包括管理項目）由7,600噸上升至10,640噸，增長40.0%。

#### 總處理能力

於2017年6月30日，我們的13個營運中、已簽訂、已公佈及管理協議項下項目的每日城市生活垃圾處理能力達19,240噸，其中15,490噸位於廣東省，2,550噸位於廣西壯族自治區及1,200噸位於貴州省。





## 項目

### 整體

信宜垃圾焚燒發電廠於2017年上半年加入本集團組合，因此營運中、已簽訂、已公佈及管理項目增至13個。計及興義垃圾焚燒發電廠二期獲批額外150噸的每日城市生活垃圾處理能力，每日城市生活垃圾總處理能力由18,340噸上升至19,240噸。本集團的業務地域範疇已涵蓋廣東省、廣西壯族自治區及貴州省。

### 廣東省

於2017年上半年，科偉垃圾焚燒發電廠一期、科維垃圾焚燒發電廠、東莞粵豐垃圾焚燒發電廠一期及湛江垃圾焚燒發電廠繼續帶來貢獻。

科偉垃圾焚燒發電廠二期的建設已經完成，並於2017年4月開始營運。

東莞粵豐垃圾焚燒發電廠二期的建設工程正在進行，預期將於2017年下半年開始試營運。於2017年上半年，東莞粵豐垃圾焚燒發電廠二期收到76.9百萬港元的政府補助。

中山垃圾焚燒發電廠(管理項目)的建設已經完成，並於2017年4月開始進行測試。清遠垃圾焚燒發電廠仍在規劃中，而陸豐垃圾焚燒發電廠處於準備階段。

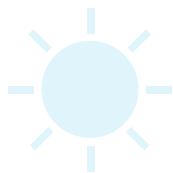
於2017年3月，本集團獲授位於廣東省信宜市的垃圾焚燒發電廠的BOT特許經營權並就此訂立框架協議。該項目仍在規劃階段。有關進一步詳情，請參閱本公司日期為2017年3月6日的公告。

### 廣西壯族自治區

來賓垃圾焚燒發電廠自2016年3月起進行技術改造，正在建設中。該項目預期將於2017年下半年開始試營運。北流垃圾焚燒發電廠正在建設中。

### 貴州省

於2017年3月29日，本集團接獲貴州發展和改革委員會批准，興義垃圾焚燒發電廠二期的每日城市生活垃圾處理能力可增加至500噸。興義垃圾焚燒發電廠二期的建設已經完成，並於回顧期內開始試營運。



## 管理層討論與分析

下表載列各垃圾焚燒發電廠的營運詳情：

| 地點                   | 項目                      | 截至6月30日止六個月    |         |
|----------------------|-------------------------|----------------|---------|
|                      |                         | 2017年          | 2016年   |
| 廣東省                  | <b>科偉垃圾焚燒發電廠一期</b>      |                |         |
|                      | <b>垃圾處理</b>             |                |         |
|                      | 所處理城市生活垃圾量(噸)           | <b>311,535</b> | 366,337 |
|                      | <b>發電</b>               |                |         |
|                      | 發電量(兆瓦時)                | <b>141,462</b> | 151,007 |
|                      | 售電量(兆瓦時)                | <b>124,332</b> | 133,714 |
|                      | 售電量與發電量比率(附註1)          | <b>87.9%</b>   | 88.5%   |
|                      | <b>科偉垃圾焚燒發電廠二期(附註2)</b> |                |         |
|                      | <b>垃圾處理</b>             |                |         |
|                      | 所處理城市生活垃圾量(噸)           | <b>150,061</b> | 不適用     |
|                      | <b>發電</b>               |                |         |
|                      | 發電量(兆瓦時)                | <b>69,627</b>  | 不適用     |
|                      | 售電量(兆瓦時)                | <b>62,278</b>  | 不適用     |
|                      | 售電量與發電量比率(附註1)          | <b>89.4%</b>   | 不適用     |
|                      | <b>科維垃圾焚燒發電廠</b>        |                |         |
|                      | <b>垃圾處理</b>             |                |         |
| 所處理城市生活垃圾量(噸)        | <b>271,222</b>          | 286,523        |         |
| <b>發電</b>            |                         |                |         |
| 發電量(兆瓦時)             | <b>120,635</b>          | 121,479        |         |
| 售電量(兆瓦時)             | <b>107,846</b>          | 108,536        |         |
| 售電量與發電量比率(附註1)       | <b>89.4%</b>            | 89.3%          |         |
| <b>東莞粵豐垃圾焚燒發電廠一期</b> |                         |                |         |
| <b>垃圾處理</b>          |                         |                |         |
| 所處理城市生活垃圾量(噸)        | <b>340,674</b>          | 334,675        |         |
| <b>發電</b>            |                         |                |         |
| 發電量(兆瓦時)             | <b>142,530</b>          | 135,309        |         |
| 售電量(兆瓦時)             | <b>123,969</b>          | 118,710        |         |
| 售電量與發電量比率(附註1)       | <b>87.0%</b>            | 87.7%          |         |

## 管理層討論與分析

| 地點          | 項目                    | 截至6月30日止六個月      |           |
|-------------|-----------------------|------------------|-----------|
|             |                       | 2017年            | 2016年     |
|             | <b>湛江垃圾焚燒發電廠(附註3)</b> |                  |           |
|             | <b>垃圾處理</b>           |                  |           |
|             | 所處理城市生活垃圾量(噸)         | <b>284,588</b>   | 91,749    |
|             | <b>發電</b>             |                  |           |
|             | 發電量(兆瓦時)              | <b>96,550</b>    | 27,358    |
|             | 售電量(兆瓦時)              | <b>84,467</b>    | 22,506    |
|             | 售電量與發電量比率(附註1)        | <b>87.5%</b>     | 82.3%     |
| 廣西壯族<br>自治區 | <b>來賓垃圾焚燒發電廠(附註4)</b> |                  |           |
|             | <b>垃圾處理</b>           |                  |           |
|             | 所處理城市生活垃圾量(噸)         | <b>不適用</b>       | 23,398    |
|             | <b>發電</b>             |                  |           |
|             | 發電量(兆瓦時)              | <b>不適用</b>       | 9,662     |
|             | 售電量(兆瓦時)              | <b>不適用</b>       | 7,067     |
|             | 售電量與發電量比率(附註1)        | <b>不適用</b>       | 73.1%     |
| 貴州省         | <b>興義垃圾焚燒發電廠(附註5)</b> |                  |           |
|             | <b>垃圾處理</b>           |                  |           |
|             | 所處理城市生活垃圾量(噸)         | <b>124,527</b>   | 不適用       |
|             | <b>發電</b>             |                  |           |
|             | 發電量(兆瓦時)              | <b>37,422</b>    | 不適用       |
|             | 售電量(兆瓦時)              | <b>30,059</b>    | 不適用       |
|             | 售電量與發電量比率(附註1)        | <b>80.3%</b>     | 不適用       |
| 總計          | <b>垃圾處理</b>           |                  |           |
|             | 所處理城市生活垃圾量(噸)         | <b>1,482,607</b> | 1,102,682 |
|             | <b>發電</b>             |                  |           |
|             | 發電量(兆瓦時)              | <b>608,226</b>   | 444,815   |
|             | 售電量(兆瓦時)              | <b>532,951</b>   | 390,533   |
|             | 售電量與發電量比率(附註1)        | <b>87.6%</b>     | 87.8%     |

附註1： 發電量與售電量的差異源於各項因素，包括但不限於內部用電及輸電損耗。

附註2： 科偉垃圾焚燒發電廠二期於2017年4月開始營運。

附註3： 湛江垃圾焚燒發電廠於2016年4月開始營運。

附註4： 來賓垃圾焚燒發電廠自2016年3月起暫停營運以進行技術改造(由流化床技術提升至機械爐排技術)。

附註5： 興義垃圾焚燒發電廠的收購事項已於2016年8月大致完成，其業績自2016年8月31日起入賬列為本集團業績的一部分。興義垃圾焚燒電廠二期於回顧期內開始營運。

## 管理層討論與分析

## 收入

回顧期內，本集團收入達1,158.0百萬港元，較2016年同期的670.0百萬港元增長72.8%。其中，回顧期內售電及垃圾處理費收入達444.2百萬港元，較2016年同期增長18.3%。總收入增長主要是來自額外在建項目產生的建設收入及科偉垃圾焚燒發電廠二期及湛江垃圾焚燒發電廠完成建設後產生的營運收入。

下表載列於截至2017年及2016年6月30日止六個月的收入明細：

|               | 截至6月30日止六個月 |        |         |        |
|---------------|-------------|--------|---------|--------|
|               | 2017年       |        | 2016年   |        |
|               | 千港元         | 百分比    | 千港元     | 百分比    |
| 售電收入          | 316,365     | 27.3%  | 245,165 | 36.6%  |
| 垃圾處理費收入       | 127,846     | 11.0%  | 130,305 | 19.5%  |
| 由BOT安排產生的建設收入 | 690,007     | 59.6%  | 278,826 | 41.6%  |
| 由BOT安排產生的財務收入 | 23,795      | 2.1%   | 15,743  | 2.3%   |
| 總計            | 1,158,013   | 100.0% | 670,039 | 100.0% |

下表載列於截至2017年及2016年6月30日止六個月按地區劃分的收入明細：

|         | 截至6月30日止六個月 |        |         |        |
|---------|-------------|--------|---------|--------|
|         | 2017年       |        | 2016年   |        |
|         | 千港元         | 百分比    | 千港元     | 百分比    |
| 廣東省     | 741,518     | 64.0%  | 510,180 | 76.1%  |
| 廣西壯族自治區 | 325,296     | 28.1%  | 159,859 | 23.9%  |
| 貴州省     | 91,199      | 7.9%   | —       | —      |
| 總計      | 1,158,013   | 100.0% | 670,039 | 100.0% |

## 銷售成本

銷售成本主要包括燃料成本、維護成本、折舊及攤銷、僱員及相關福利費用、環保費用和建設成本。

回顧期內，銷售成本從2016年同期的422.5百萬港元增加90.8%至806.1百萬港元。該增加主要由於額外在建項目產生的建設成本及新增發電廠(包括完工後的科偉垃圾焚燒發電廠二期及自2016年8月31日起入賬列為本集團業績的一部分的興義垃圾焚燒發電廠一期)的營運成本。

## 管理層討論與分析

**毛利及毛利率**

回顧期內，本集團的毛利達351.9百萬港元，較2016年同期的247.6百萬港元增加42.1%。毛利增加主要由於科偉垃圾焚燒發電廠二期及湛江垃圾焚燒發電廠所產生的營運貢獻以及其他垃圾焚燒發電廠建設所產生的毛利。

下表載列於截至2017年及2016年6月30日止六個月按性質劃分的毛利明細：

|               | 截至6月30日止六個月 |        |         |        |
|---------------|-------------|--------|---------|--------|
|               | 2017年       |        | 2016年   |        |
|               | 千港元         | 百分比    | 千港元     | 百分比    |
| 售電及垃圾處理營運     | 213,080     | 60.6%  | 188,488 | 76.1%  |
| 由BOT安排產生的建設服務 | 114,999     | 32.7%  | 43,344  | 17.5%  |
| 由BOT安排產生的財務收入 | 23,795      | 6.7%   | 15,743  | 6.4%   |
| 總計            | 351,874     | 100.0% | 247,575 | 100.0% |

本集團毛利率從2016年同期的36.9%下降至回顧期間的30.4%。該下降由於建設收入之毛利率普遍較低及若干垃圾焚燒發電廠的檢修時間增加令營運收入下跌而導致營運中的垃圾焚燒發電廠毛利率下降所致。

下表載列於截至2017年及2016年6月30日止六個月各垃圾焚燒發電廠產生按性質劃分的毛利率：

|               | 截至6月30日止六個月 |        |
|---------------|-------------|--------|
|               | 2017年       | 2016年  |
|               | 毛利率         | 毛利率    |
| 售電及垃圾處理營運     | 48.0%       | 50.2%  |
| 由BOT安排產生的建設服務 | 16.7%       | 15.5%  |
| 由BOT安排產生的財務收入 | 100.0%      | 100.0% |
| 本集團毛利率        | 30.4%       | 36.9%  |

**一般及行政費用**

一般及行政費用主要包括行政人員的僱員及相關福利費用、營銷、招待及差旅費用、折舊及攤銷、辦公室租金、安保費用、辦公室費用及其他。

回顧期內，一般行政費用由2016年同期的58.6百萬港元增加32.6%至2017年當期的77.7百萬港元。費用增加主要由於營運中的發電廠增加所致。



管理層討論與分析

## 其他收入

其他收入主要包括增值稅退稅、管理收入、政府補助及其他。回顧期內，其他收入由2016年同期的20.0百萬港元增加154.5%至2017年當期的50.9百萬港元，主要是由於科偉垃圾焚燒發電廠一期於2017年開始享有增值稅退稅以及就中山垃圾焚燒發電項目管理服務收取的管理收入所致。

## 其他虧損／收益 — 淨額

回顧期內，集團錄得其他虧損淨額8.5百萬港元，而2016年同期則為其他收益淨額2.0百萬港元，主要由於處理科偉垃圾焚燒發電廠一期及科維垃圾焚燒發電廠的若干固定資產之虧損，以優化科偉垃圾焚燒發電廠二期的總發展藍圖所致。

## 利息費用 — 淨額

利息費用淨額主要包括銀行借款利息費用(扣除銀行存款利息收入)。回顧期內，利息費用淨額由2016年同期的37.7百萬港元增加23.0%至2017年當期的46.4百萬港元。利息費用增加主要由於與在建項目有關的銀行借款增加以及與部分項目(包括科偉垃圾焚燒發電廠二期、湛江垃圾焚燒發電廠及興義垃圾焚燒發電廠二期)相關的融資費用於建設工程完成且廠房可投入使用後不再符合資本化條件所致。

## 所得稅費用

回顧期內，所得稅費用從2016年同期的19.4百萬港元增加127.3%至2017年當期的44.1百萬港元，主要是由於科維垃圾焚燒發電廠自2017年起由減半徵稅轉為沒有減免所產生的稅項以及東莞粵豐垃圾焚燒發電廠二期、北流垃圾焚燒發電廠、興義垃圾焚燒發電廠二期及來賓垃圾焚燒發電廠所產生的遞延所得稅所致。

## 本公司權益持有人應佔利潤

回顧期內，本公司權益持有人應佔利潤從2016年同期的153.8百萬港元增加47.0%至2017年當期的226.1百萬港元。

## 流動資金、財務及資本資源

### 財務資源

回顧期內，本集團從經營項目所得的現金為282.1百萬港元(2016年同期：193.3百萬港元)。而根據BOT安排建設若干垃圾焚燒發電廠使用的淨現金為670.6百萬港元(2016年同期：141.3百萬港元)，因此，回顧期內經營活動所用的淨現金總額為388.5百萬港元(2016年同期：產生52.0百萬港元)。

本集團的現金流源自營運活動、銀行貸款融資及股權融資。於2017年6月30日，本集團的現金及現金等價物總額為1,695.4百萬港元(2016年12月31日：619.0百萬港元)。本集團奉行審慎原則以平衡風險水平及資金成本。本集團擁有充足的財務資源，可滿足未來項目發展的資金需求。

## 管理層討論與分析

**首次公開發售所得款項淨額用途**

本公司於2014年12月完成首次公開發售後募集資金總額1,165.0百萬港元，扣除各項首次公開發售相關的專業費用後所得款項淨額為1,068.5百萬港元。本公司已按照日期為2014年12月15日的招股章程中所披露的所得款項用途運用有關款項，於2017年6月30日所得款項淨額的相關用途如下：

|                                   | 可供動用<br>千港元 | 已動用<br>千港元 | 未動用<br>千港元 |
|-----------------------------------|-------------|------------|------------|
| 開發新項目或收購現有垃圾焚燒發電廠，<br>以擴大垃圾焚燒發電業務 | 812,095     | 812,095    | —          |
| 開發湛江垃圾焚燒發電廠二期                     | 149,596     | 91,904     | 57,692     |
| 營運資金及其他一般公司用途                     | 106,855     | 106,855    | —          |
| 總計                                | 1,068,546   | 1,010,854  | 57,692     |

**向惠能配售股份所得款項用途**

於2016年5月24日向惠能配售股份所籌集的款項淨額約為111.4百萬港元(扣除相關費用後)，已悉數用於建設廠房及購買設備。

**轉換來自國際金融公司的可換股貸款所得款項用途**

於2017年4月3日，本公司接獲國際金融公司之轉換通知，其將行使尚未償還本金總額為465,012,000港元可換股貸款所附之轉換權。因此，本公司已向國際金融公司配發及發行合共121,096,875股(面值1,210,968.8港元)的轉換股份，轉換價為每股轉換股份3.84港元。可換股貸款的所得款項淨額為457.7百萬港元(扣除相關費用後)，於2017年6月30日所得款項的相關用途如下：

|                                   | 可供動用<br>千港元 | 已動用<br>千港元 | 未動用<br>千港元 |
|-----------------------------------|-------------|------------|------------|
| 開發新項目或收購現有垃圾焚燒發電廠，<br>以擴大垃圾焚燒發電業務 | 411,892     | 411,892    | —          |
| 營運資金及其他一般公司用途                     | 45,766      | 45,766     | —          |
| 總計                                | 457,658     | 457,658    | —          |

**向宏揚配售股份所得款項用途**

為充分利用雙方於項目、技術、管理和財務資源優勢促進本集團增長及發展，本公司與上實控股組成戰略合作夥伴，並於2017年2月17日訂立認購協議，據此，本公司有條件同意發行，而宏揚有條件同意認購300,000,000股(面值3,000,000港元)的普通股，每股認購價為3.5港元。股份於認購協議日期2017年2月17日的收市價為3.84港元。

## 管理層討論與分析

認購已於2017年3月28日完成，本集團已收取所得款項淨額約1,018.0百萬港元(扣除相關費用後)。每股認購股份的淨價格約為3.4港元。於2017年6月30日及本報告日期，所得款項尚未完全動用。

於2017年6月30日所得款項的用途如下：

|                                   | 可供動用<br>千港元 | 已動用<br>千港元 | 未動用<br>千港元 |
|-----------------------------------|-------------|------------|------------|
| 開發新項目或收購現有垃圾焚燒發電廠，<br>以擴大垃圾焚燒發電業務 | 712,610     | 34,062     | 678,548    |
| 營運資金及其他一般公司用途                     | 305,403     | 13,923     | 291,480    |
| 總計                                | 1,018,013   | 47,985     | 970,028    |

於2017年6月30日，未動用的配售所得款項淨額存放於銀行賬戶。

### 借款情況

本集團合理地多樣化資金來源以優化其債務組合及降低融資成本。於2017年6月30日，本集團的銀行借款為2,714.2百萬港元(2016年12月31日：1,911.4百萬港元)。該等銀行借款由電力銷售及垃圾處理服務收入收費權、銀行存款、土地使用權、物業、廠房及設備、特許經營權及公司擔保作抵押。該等銀行借款以人民幣計值及所有(2016年12月31日：96%以上)按浮動利率計息。

於2016年1月，本公司與國際金融公司訂立一份可換股貸款協議，據此，國際金融公司同意借出而本公司同意借入本金金額為465.0百萬港元的可換股貸款。可換股貸款已於2016年4月28日提取。於2016年12月31日，負債部份的賬面值為407.9百萬港元。可換股貸款以港元計值，年息率為2%。股份於可換股貸款協議日期2016年1月20日的收市價為3.92港元。於2017年4月12日，可換股貸款已轉換為121,096,875股轉換股份，且於緊隨轉換後，概無尚未償還之可換股貸款。有關進一步詳情，請參閱日期為2017年4月12日的公告。

本集團的資產淨值為4,441.1百萬港元(2016年12月31日：2,723.0百萬港元)，乃由於回顧期內所產生利潤及2017年上半年的股本集資活動所致。

下表載列於2017年6月30日及2016年12月31日的借款分析：

|                      | 於2017年<br>6月30日<br>千港元 | 於2016年<br>12月31日<br>千港元 |
|----------------------|------------------------|-------------------------|
| 一年後到期償還的有期貸款部分 — 有抵押 | 2,386,994              | 1,634,549               |
| 一年內到期償還的有期貸款部分 — 有抵押 | 327,198                | 276,837                 |
| 銀行借款總額               | 2,714,192              | 1,911,386               |
| 可換股貸款 — 負債部分 — 無抵押   | —                      | 407,935                 |
| 借款總額                 | 2,714,192              | 2,319,321               |

## 管理層討論與分析

資產負債比率按總負債除以總資產計算。於2017年6月30日，資產負債比率為47.6%（2016年12月31日：55.1%）。

於2017年6月30日，本集團的銀行授信額度為3,253.5百萬港元，其中539.3百萬港元尚未動用。銀行授信額度以人民幣及港元計值且大部分按浮動利率計息。

### 借款成本

截至2017年6月30日止六個月，本集團總借款成本為49.0百萬港元（2016年同期：39.8百萬港元），增加9.2百萬港元。該增加主要由於與在建項目有關的銀行借款增加以及與科偉垃圾焚燒發電廠二期、湛江垃圾焚燒發電廠及興義垃圾焚燒發電廠二期相關的融資費用於建設工程完成且廠房可投入使用後不再符合資本化條件所致。回顧期內的實際利率介乎4.41%至10.69%，2016年同期則介乎2.23%至10.69%。

截至2017年6月30日止六個月，可換股貸款之推算利息費用及已付利息分別為10.8百萬港元及3.0百萬港元。

### 外匯風險

本集團旗下主要營運附屬公司在中國經營業務，而交易主要以人民幣（即該等附屬公司的功能貨幣）結算。此外，本集團銀行存款以港元、人民幣及美元計值，銀行貸款則以人民幣計值。除上述披露外，本集團並無面對任何重大外匯風險。本集團並無使用任何金融工具進行對沖。本集團密切監控非人民幣借款及存款的比例，以管理相關外匯風險。

### 承擔

於2017年6月30日，本集團已獲授權但未訂約的資本承擔為440.3百萬港元（2016年12月31日：687.3百萬港元），而已訂約但未於綜合財務報表計提撥備的資本承擔為1,084.0百萬港元（2016年12月31日：1,153.9百萬港元）。

於2017年6月30日，根據有關物業及其他設備的不可撤銷經營租賃日後應付的最低租賃付款總額為8.5百萬港元（2016年12月31日：9.6百萬港元）。

### 重大收購及出售附屬公司、未來重大投資或收購資本資產計劃

除中期業績公告及本報告所披露者外，本集團於回顧期內概無進行重大收購及出售附屬公司，亦概無就重大投資或收購資本資產制定任何特定計劃。

### 資本開支

截至2017年6月30日止六個月，本集團的資本開支（主要包括購買設備開支及與服務特許經營權安排有關的建設成本）為887.2百萬港元（2016年同期：341.5百萬港元）。資本開支主要由銀行借款、經營活動產生的資金及股東的出資所撥支。

管理層討論與分析

## 或然負債

本集團於2017年6月30日並無任何重大或然負債。

## 資產抵押

於2017年6月30日，本集團向若干銀行抵押賬面總值為2,633.7百萬港元(2016年12月31日：2,097.8百萬港元)的電力銷售及垃圾處理服務收入收費權、土地使用權、物業、廠房及機器、特許經營權以及銀行存款，以取得授予本集團的若干信貸融資。

## 人力資源

於2017年6月30日，本集團共有798名僱員，當中23名為管理人員。以地域分佈而言，本集團在中國及香港分別聘有777名及21名僱員。僱員薪酬乃根據僱員的資歷、工作經驗、工作性質及表現，以及參考市場情況而釐定。本集團亦為香港僱員提供醫療保險及強積金計劃。

本公司於2014年12月7日採納購股權計劃，該購股權計劃於2014年12月29日(即上市日期)生效，而購股權計劃的主要條款摘要已載於招股章程附錄六。根據購股權計劃，董事會可酌情授出購股權予僱員(包括董事)作為表現獎勵。截至2017年6月30日止六個月，薪酬成本總額(包括董事酬金)為68.0百萬港元(2016年同期：58.0百萬港元)。

## 結算日後事項

於2017年6月30日後，概無發生重大事件對本集團於簡明綜合中期財務資料日期的經營及財務表現產生重大影響。

## 委任非執行董事及獨立非執行董事

自2017年3月31日起，馮駿先生已獲委任為本公司非執行董事及鍾國南先生已獲委任為本公司獨立非執行董事。

## 中期股息

董事會宣佈以現金形式向本公司股東派發中期股息每股股份1.3港仙(2016年同期：1.1港仙)。

中期股息將於2017年10月6日(星期五)或前後向於2017年9月22日(星期五)名列本公司股東名冊之股東派發。

## 東莞粵豐垃圾焚燒發電廠的進展

茲提述招股章程第190頁本公司承諾於本公司中期及年度報告內披露東莞粵豐垃圾焚燒發電廠糾正若干建設相關牌照及許可證瑕疵的情況，直至東莞粵豐取得所有建設相關牌照及許可證為止。截至2017年6月30日止六個月，本集團積極與東莞市人民政府及其他相關監管機構合作以便取得東莞粵豐垃圾焚燒發電廠的建設相關牌照及許可證。於本報告日期，本集團仍在辦理申請東莞粵豐垃圾焚燒發電廠的建設相關牌照及許可證。



## 企業管治

本公司貫徹良好企業管治常規及程序，並認為其對維持及建立品牌、對擴大本集團利潤及提升本集團及其股東之長期利益而言極為重要。據此，本公司已採納企管守則。

維持高水平的企業管治可展示本集團高水準的信譽及透明度，以增強股東及公眾的信心。

截至2017年6月30日止六個月，本公司已遵守企管守則的守則條文。

本集團主要識別的風險及不明朗因素詳載於2016年年報。

### 董事進行證券交易之標準守則

本公司已採納標準守則。經作出特定查詢後，各董事已向本公司確認，截至2017年6月30日止六個月期間已全面遵守標準守則。

### 董事委員會

本公司董事會設有4個委員會，即審核委員會、企業管治委員會、提名委員會及薪酬委員會。各委員會之主席及大部分成員為獨立非執行董事。各委員會的職權範圍已上載於公司網站([www.canvestenvironment.com](http://www.canvestenvironment.com))及香港聯交所網站([www.hkexnews.hk](http://www.hkexnews.hk))。董事會不時會適當地對有關職權範圍作出修訂。

### 審核委員會

本公司已根據上市規則成立審核委員會。審核委員會成員包括陳錦坤先生、沙振權教授及鍾永賢先生，主席為陳錦坤先生。

審核委員會的主要職責包括(但不限於)：(i)協助董事會獨立檢討本集團的財務報告程序、內部監控及風險管理系統的成效；(ii)監督審核程序；(iii)執行董事會委派的其他職責及責任；及(iv)考慮及省覽本公司會計及財務部門資源、員工資歷及經驗是否足夠，並向董事會呈報。如有需要，審核委員會可於履行彼等職責時尋求獨立專業意見，費用及開支由本公司承擔。

截至2017年6月30日止六個月，審核委員會已舉行一次會議，主要工作如下：

- 審閱及討論截至2016年12月31日止年度之年度財務報表、業績公佈及年報、本集團採納之相關會計原則及慣例及內部監控相關事宜；及建議重新委任外聘核數師。

外聘核數師已出席上述會議，並與審核委員會討論審計及財務報告相關之事宜。

## 企業管治

就委任外聘核數師或本公司採納的會計處理方法而言，董事會與審核委員會之間並無出現意見分歧。

審核委員會已審閱本集團截至2017年6月30日止六個月的未經審核中期業績，並連同本集團之管理層審閱本集團所採納之會計原則及慣例，並與彼等討論內部監控及財務報告事宜。

## 薪酬委員會

本公司已根據上市規則成立薪酬委員會。薪酬委員會成員包括沙振權教授、陳錦坤先生及鍾永賢先生，主席為沙振權教授。

薪酬委員會的主要職責包括(但不限於)：(i)就董事及高級管理層的全體薪酬政策及架構，以及就制訂有關薪酬政策建立一套正式及透明的程序向董事作出建議；(ii)確定每名執行董事及高級管理層的具體薪酬待遇條款；(iii)根據由董事不時議決的企業目標及方針檢討及批准按表現發放的薪酬；及(iv)根據購股權計劃考慮及批准向合資格參與者授出購股權。

截至2017年6月30日止六個月，薪酬委員會已舉行一次會議及通過書面決議去進行下列主要工作：

- 董事及管理團隊的績效評估；
- 就新委任董事的薪酬組合向董事會提供建議；及
- 大致檢討及討論關於董事及管理團隊之薪酬組合。

## 提名委員會

提名委員會成員包括鍾永賢先生、沙振權教授及陳錦坤先生，主席為鍾永賢先生。

提名委員會的主要職責包括(但不限於)：(i)檢討董事會的架構、人數及組成；(ii)評核獨立非執行董事的獨立性；及(iii)就董事委任事宜向董事會提出建議。

提名委員會已採納董事會成員多元化政策。其考慮多項因素，包括但不限於性別、年齡、文化及教育背景、種族、專業經驗、技能、知識及服務年期。

## 企業管治

截至2017年6月30日止六個月，提名委員會已舉行一次會議及通過書面決議去進行下列主要工作：

- 檢討董事會的架構、人數及組成以確保其達至專長、技能及經驗的平衡並符合本集團業務的要求；
- 物色具備合適資格成為董事會成員的人選並向董事會作出建議；
- 就本公司於2017年6月16日舉行的股東週年大會退任董事重選連任之事宜提供意見；及
- 評核本公司所有獨立非執行董事的獨立性。

### 企業管治委員會

企業管治委員會成員包括陳錦坤先生、李詠怡女士、沙振權教授及鍾永賢先生，主席為陳錦坤先生。

企業管治委員會的主要職責包括(但不限於)：(i)檢討及評核對本集團內部政策的遵守情況；(ii)檢討及監察董事及高級管理層的培訓及持續專業發展；(iii)檢討及制訂本公司企業管治的政策及措施；及(iv)檢討本公司對上市規則附錄十四的遵守情況。

截至2017年6月30日止六個月，企業管治委員會已舉行一次會議，主要工作如下：

- 檢討及評估董事及高級管理層的持續專業發展；
- 檢討本公司企業管治的政策及實施；及
- 檢討本公司對上市規則附錄十四的遵守情況。

# 中期財務資料審閱報告



羅兵咸永道

## 致粵豐環保電力有限公司董事會

(於開曼群島註冊成立的有限公司)

### 引言

本核數師(以下簡稱「我們」)已審閱列載於第26至52頁的中期財務資料，此中期財務資料包括粵豐環保電力有限公司(「貴公司」)及其子公司(合稱「貴集團」)於2017年6月30日的中期簡明綜合資產負債表與截至該日止6個月期間的相關中期簡明綜合損益表、中期簡明綜合全面收益表、中期簡明綜合權益變動表和中期簡明綜合現金流量表，以及主要會計政策概要和其他附註解釋。香港聯合交易所有限公司證券上市規則規定，就中期財務資料編製的報告必須符合以上規則的有關條文及香港會計師公會頒佈的香港會計準則第34號「中期財務報告」。貴公司董事須負責根據香港會計準則第34號「中期財務報告」編製及列報該等中期財務資料。我們的責任是根據我們的審閱對該等中期財務資料作出結論，並僅按照我們協定的業務約定條款向閣下(作為整體)報告我們的結論，除此之外本報告別無其他目的。我們不會就本報告的內容向任何其他人士負上或承擔任何責任。

### 審閱範圍

我們已根據香港會計師公會頒佈的香港審閱準則第2410號「由實體的獨立核數師執行中期財務資料審閱」進行審閱。審閱中期財務資料包括主要向負責財務和會計事務的人員作出查詢，及應用分析性和其他審閱程序。審閱的範圍遠較根據香港審計準則進行審核的範圍為小，故不能令我們可保證我們將知悉在審核中可能被發現的所有重大事項。因此，我們不會發表審核意見。

### 結論

按照我們的審閱，我們並無發現任何事項，令我們相信中期財務資料在各重大方面未有根據香港會計準則第34號「中期財務報告」編製。

## 羅兵咸永道會計師事務所

執業會計師

香港，2017年8月16日

# 中期簡明綜合損益表

截至2017年6月30日止六個月

|  | 附註    | 截至6月30日止六個月            |                        |
|--|-------|------------------------|------------------------|
|  |       | 2017年<br>(未經審核)<br>千港元 | 2016年<br>(未經審核)<br>千港元 |
| 收入                                     | 6     | 1,158,013              | 670,039                |
| 銷售成本                                   | 7     | (806,139)              | (422,464)              |
| <b>毛利</b>                              |       | <b>351,874</b>         | 247,575                |
| 一般及行政費用                                | 7     | (77,725)               | (58,609)               |
| 其他收入                                   | 8     | 50,947                 | 20,002                 |
| 其他(虧損)/收益 — 淨額                         | 9     | (8,541)                | 1,967                  |
| <b>經營利潤</b>                            |       | <b>316,555</b>         | 210,935                |
| 利息收入                                   | 10    | 2,681                  | 2,116                  |
| 利息費用                                   | 10    | (49,047)               | (39,800)               |
| 利息費用 — 淨額                              |       | (46,366)               | (37,684)               |
| <b>除所得稅前利潤</b>                         |       | <b>270,189</b>         | 173,251                |
| 所得稅費用                                  | 11    | (44,054)               | (19,408)               |
| <b>期內利潤</b>                            |       | <b>226,135</b>         | 153,843                |
| <b>以下各項應佔利潤：</b>                       |       |                        |                        |
| 本公司權益持有人                               |       | 226,135                | 153,843                |
| 非控制性權益                                 |       | —                      | —                      |
|  |       | <b>226,135</b>         | 153,843                |
| <b>就本公司權益持有人應佔利潤之每股盈利</b><br>(每股以港仙呈列) |       |                        |                        |
| — 基本                                   | 12(a) | 10.1                   | 7.7                    |
| — 攤薄                                   | 12(b) | 10.1                   | 7.7                    |

第34至52頁之附註構成本簡明綜合中期財務資料之一部分。



# 中期簡明綜合全面收益表

截至2017年6月30日止六個月

|  | 截至6月30日止六個月            |                        |
|--|------------------------|------------------------|
|  | 2017年<br>(未經審核)<br>千港元 | 2016年<br>(未經審核)<br>千港元 |
| 期內利潤                                       | 226,135                | 153,843                |
| <b>其他全面收入／(虧損)，扣除稅項：</b><br>其後可能重新分類至損益的項目 |                        |                        |
| 貨幣換算差額                                     | 97,537                 | (49,824)               |
| 期內其他全面收入／(虧損)，扣除稅項                         | 97,537                 | (49,824)               |
| <b>期內全面收入總額</b>                            | <b>323,672</b>         | 104,019                |
| <b>以下各項應佔全面收入總額：</b>                       |                        |                        |
| 本公司權益持有人                                   | 323,672                | 104,019                |
| 非控制性權益                                     | —                      | —                      |
|  | <b>323,672</b>         | 104,019                |

第34至52頁之附註構成本簡明綜合中期財務資料之一部分。

# 中期簡明綜合資產負債表

於2017年6月30日

|                     | 附註 | 於2017年<br>6月30日<br>(未經審核)<br>千港元 | 於2016年<br>12月31日<br>(經審核)<br>千港元 |
|---------------------|----|----------------------------------|----------------------------------|
| <b>資產</b>           |    |                                  |                                  |
| <b>非流動資產</b>        |    |                                  |                                  |
| 土地使用權               | 14 | 142,969                          | 140,441                          |
| 物業、廠房及設備            | 15 | 1,500,355                        | 1,201,711                        |
| 無形資產                | 16 | 3,317,894                        | 2,630,441                        |
| 長期按金及預付款項           | 17 | 401,963                          | 295,186                          |
| 合同工程的應收客戶總金額        | 18 | 903,288                          | 820,862                          |
|                     |    | <b>6,266,469</b>                 | 5,088,641                        |
| <b>流動資產</b>         |    |                                  |                                  |
| 存貨                  |    | 1,325                            | 761                              |
| 應收賬款及票據             | 17 | 179,313                          | 114,334                          |
| 合同工程的應收客戶總金額        | 18 | 62,493                           | 55,981                           |
| 其他應收款項、按金及預付款項      | 17 | 265,008                          | 139,307                          |
| 受限制存款               | 19 | 11,476                           | 42,927                           |
| 現金及現金等價物            |    | 1,695,396                        | 618,953                          |
|                     |    | <b>2,215,011</b>                 | 972,263                          |
| <b>總資產</b>          |    | <b>8,481,480</b>                 | 6,060,904                        |
| <b>權益</b>           |    |                                  |                                  |
| <b>本公司權益持有人應佔權益</b> |    |                                  |                                  |
| 股本                  | 20 | 24,553                           | 20,342                           |
| 股份溢價                |    | 2,697,306                        | 1,195,835                        |
| 其他儲備                |    | 515,547                          | 477,532                          |
| 保留盈利                |    | 1,203,736                        | 1,029,334                        |
|                     |    | <b>4,441,142</b>                 | 2,723,043                        |
| 非控制性權益              |    | —                                | —                                |
| <b>總權益</b>          |    | <b>4,441,142</b>                 | 2,723,043                        |

## 中期簡明綜合資產負債表

於2017年6月30日

|                 | 附註 | 於2017年<br>6月30日<br>(未經審核)<br>千港元 | 於2016年<br>12月31日<br>(經審核)<br>千港元 |
|-----------------|----|----------------------------------|----------------------------------|
| <b>負債</b>       |    |                                  |                                  |
| <b>非流動負債</b>    |    |                                  |                                  |
| 銀行借款            | 21 | 2,386,994                        | 1,634,549                        |
| 可換股貸款           | 22 | —                                | 407,935                          |
| 其他應付款項          | 23 | 146,311                          | 145,333                          |
| 遞延政府補助          | 24 | 115,583                          | 36,789                           |
| 其他非流動負債         |    | 3,219                            | 2,954                            |
| 遞延所得稅負債         |    | 289,428                          | 251,649                          |
|                 |    | <b>2,941,535</b>                 | 2,479,209                        |
| <b>流動負債</b>     |    |                                  |                                  |
| 應付賬款及其他應付款項     | 23 | 753,481                          | 567,123                          |
| 遞延政府補助          | 24 | 1,369                            | 1,329                            |
| 銀行借款            | 21 | 327,198                          | 276,837                          |
| 當期所得稅負債         |    | 16,755                           | 13,363                           |
|                 |    | <b>1,098,803</b>                 | 858,652                          |
| <b>總負債</b>      |    | <b>4,040,338</b>                 | 3,337,861                        |
| <b>總權益及負債</b>   |    | <b>8,481,480</b>                 | 6,060,904                        |
| <b>流動資產淨值</b>   |    | <b>1,116,208</b>                 | 113,611                          |
| <b>總資產減流動負債</b> |    | <b>7,382,677</b>                 | 5,202,252                        |

第34至52頁之附註構成本簡明綜合中期財務資料之一部分。

# 中期簡明綜合權益變動表

截至2017年6月30日止六個月

|                        | (未經審核)     |           |         |         |           |       |           |           |           |
|------------------------|------------|-----------|---------|---------|-----------|-------|-----------|-----------|-----------|
|                        | 本公司權益持有人應佔 |           |         |         |           |       |           |           |           |
|                        | 股本         | 股份溢價      | 資本儲備    | 法定儲備    | 其他儲備      | 購股權儲備 | 匯兌儲備      | 保留盈利      | 總權益       |
|                        | 千港元        | 千港元       | 千港元     | 千港元     | 千港元       | 千港元   | 千港元       | 千港元       | 千港元       |
| 於2017年1月1日結餘           | 20,342     | 1,195,835 | 704,944 | 98,006  | (68,519)  | 5,834 | (262,733) | 1,029,334 | 2,723,043 |
| <b>全面收入</b>            |            |           |         |         |           |       |           |           |           |
| 期內利潤                   | —          | —         | —       | —       | —         | —     | —         | 226,135   | 226,135   |
| <b>其他全面收入</b>          |            |           |         |         |           |       |           |           |           |
| 貨幣換算差額                 | —          | —         | —       | —       | —         | —     | 97,537    | —         | 97,537    |
| <b>期內全面收入總額</b>        | —          | —         | —       | —       | —         | —     | 97,537    | 226,135   | 323,672   |
| 轉撥法定儲備                 | —          | —         | —       | 12,448  | —         | —     | —         | (12,448)  | —         |
| 已批准上年度之股息<br>(附註13)    | —          | —         | —       | —       | —         | —     | —         | (39,285)  | (39,285)  |
| 透過配售發行新股<br>(附註20(a))  | 3,000      | 1,015,013 | —       | —       | —         | —     | —         | —         | 1,018,013 |
| 轉換可換股貸款<br>(附註22)      | 1,211      | 486,458   | —       | —       | (71,970)  | —     | —         | —         | 415,699   |
| 於2017年6月30日結餘          | 24,553     | 2,697,306 | 704,944 | 110,454 | (140,489) | 5,834 | (165,196) | 1,203,736 | 4,441,142 |
| <b>代表：</b>             |            |           |         |         |           |       |           |           |           |
| 已宣派2017年中期股息<br>(附註13) |            |           |         |         |           |       |           | 31,919    |           |
| 其他保留盈利                 |            |           |         |         |           |       |           | 1,171,817 |           |
|                        |            |           |         |         |           |       |           | 1,203,736 |           |

## 中期簡明綜合權益變動表

截至2017年6月30日止六個月

|                      | (未經審核)     |           |         |        |           |       |           |         |           |
|----------------------|------------|-----------|---------|--------|-----------|-------|-----------|---------|-----------|
|                      | 本公司權益持有人應佔 |           |         |        |           |       |           |         |           |
|                      | 股本         | 股份溢價      | 資本儲備    | 法定儲備   | 其他儲備      | 購股權儲備 | 匯兌儲備      | 保留盈利    | 總權益       |
| 千港元                  | 千港元        | 千港元       | 千港元     | 千港元    | 千港元       | 千港元   | 千港元       | 千港元     | 千港元       |
| <b>於2016年1月1日結餘</b>  | 20,000     | 1,084,780 | 704,944 | 62,954 | (140,489) | 5,834 | (90,367)  | 686,745 | 2,334,401 |
| <b>全面收入</b>          |            |           |         |        |           |       |           |         |           |
| 期內利潤                 | —          | —         | —       | —      | —         | —     | —         | 153,843 | 153,843   |
| <b>其他全面收入</b>        |            |           |         |        |           |       |           |         |           |
| 貨幣換算差額               | —          | —         | —       | —      | —         | —     | (49,824)  | —       | (49,824)  |
| <b>期內全面收入總額</b>      | —          | —         | —       | —      | —         | —     | (49,824)  | 153,843 | 104,019   |
| 轉撥法定儲備               | —          | —         | —       | 9,544  | —         | —     | —         | (9,544) | —         |
| 透過配售發行新股             | 342        | 111,055   | —       | —      | —         | —     | —         | —       | 111,397   |
| 收到可換股貸款<br>(附註22)    | —          | —         | —       | —      | 71,970    | —     | —         | —       | 71,970    |
| <b>於2016年6月30日結餘</b> | 20,342     | 1,195,835 | 704,944 | 72,498 | (68,519)  | 5,834 | (140,191) | 831,044 | 2,621,787 |

第34至52頁之附註構成本簡明綜合中期財務資料之一部分。



# 中期簡明綜合現金流量表

截至2017年6月30日止六個月

|                               | 截至6月30日止六個月            |                        |
|-------------------------------|------------------------|------------------------|
|                               | 2017年<br>(未經審核)<br>千港元 | 2016年<br>(未經審核)<br>千港元 |
| <b>經營活動現金流量</b>               |                        |                        |
| 除所得稅前利潤                       | 270,189                | 173,251                |
| 就下列各項作出調整：                    |                        |                        |
| 由建設 — 經營 — 移交(「BOT」)安排產生的建設收入 | (690,007)              | (278,826)              |
| 由BOT安排產生的財務收入                 | (23,795)               | (15,743)               |
| 物業、廠房及設備折舊                    | 47,494                 | 35,661                 |
| 土地使用權攤銷                       | 1,748                  | 1,840                  |
| 無形資產攤銷                        | 30,510                 | 36,412                 |
| 利息收入                          | (2,681)                | (2,116)                |
| 利息費用                          | 49,047                 | 39,800                 |
| 匯兌差額                          | 2,697                  | (1,683)                |
| 出售物業、廠房及設備的虧損／(收益)            | 5,844                  | (284)                  |
| 營運資金變動(不包括收購及綜合時貨幣換算差額的影響)    |                        |                        |
| — 非流動預付款項                     | (8,088)                | (13,183)               |
| — 存貨                          | (5,688)                | (7,558)                |
| — 應收賬款及其他應收款項                 | (148,848)              | (11,222)               |
| — 應付賬款及其他應付款項                 | 94,508                 | 103,960                |
| 經營(所用)／所得現金淨額                 | (377,070)              | 60,309                 |
| 已付所得稅                         | (11,466)               | (8,307)                |
| 經營活動(所用)／所得現金淨額               | (388,536)              | 52,002                 |
| <b>投資活動現金流量</b>               |                        |                        |
| 投資已付按金                        | (77,531)               | (222,308)              |
| 購買物業、廠房及設備付款                  | (208,091)              | (116,059)              |
| 出售物業、廠房及設備的所得款項               | 1,424                  | 298                    |
| 受限制存款增加                       | (1,764)                | (1,428)                |
| 收購附屬公司                        | (28,261)               | —                      |
| 已收利息                          | 2,681                  | 2,116                  |
| 投資活動所用現金淨額                    | (311,542)              | (337,381)              |

## 中期簡明綜合現金流量表

截至2017年6月30日止六個月

|                     | 截至6月30日止六個月            |                        |
|---------------------|------------------------|------------------------|
|                     | 2017年<br>(未經審核)<br>千港元 | 2016年<br>(未經審核)<br>千港元 |
| <b>融資活動現金流量</b>     |                        |                        |
| 銀行借款所得款項            | 897,595                | 433,813                |
| 償還銀行借款              | (167,192)              | (182,146)              |
| 受限制存款減少／(增加)        | 33,927                 | (35,100)               |
| 已付利息                | (57,570)               | (40,839)               |
| 償還附屬公司前股東貸款         | —                      | (67,916)               |
| 發行普通股               | 1,018,013              | 111,397                |
| 可換股貸款淨額             | —                      | 457,658                |
| 融資活動所得現金淨額          | <b>1,724,773</b>       | 676,867                |
| <b>現金及現金等價物增加淨額</b> | <b>1,024,695</b>       | 391,488                |
| 期初現金及現金等價物          | 618,953                | 449,136                |
| 貨幣換算差額              | 51,748                 | (6,325)                |
| <b>期末現金及現金等價物</b>   | <b>1,695,396</b>       | 834,299                |

第34至52頁之附註構成本簡明綜合中期財務資料之一部分。

# 簡明綜合中期財務資料附註

## 1 一般資料

粵豐環保電力有限公司(「本公司」)於2014年1月28日根據開曼群島法例第22章公司法(1961年第三項法律，經合併及修訂)在開曼群島註冊成立為獲豁免有限公司。本公司之註冊辦事處地址為P.O. Box 309, Ugland House, Grand Cayman, KY1-1104, Cayman Islands。

本公司及其附屬公司(統稱「本集團」)從事提供城市生活垃圾處理相關服務以及營運與管理垃圾焚燒發電(「垃圾焚燒發電」)廠。

本公司之股份於香港聯合交易所有限公司(「聯交所」)主板上市。

除另有說明外，本簡明綜合中期財務資料乃以港元(「港元」)為單位呈列。董事會已於2017年8月16日批准刊發本簡明綜合中期財務資料。

本簡明綜合中期財務資料未經審核。

## 2 編製基準

截至2017年6月30日止六個月的簡明綜合中期財務資料乃根據香港會計師公會(「香港會計師公會」)頒佈的香港會計準則(「香港會計準則」)第34號「中期財務報告」編製。本簡明綜合中期財務資料應連同截至2016年12月31日止年度根據香港財務報告準則(「香港財務報告準則」)編製而成的年度財務報表一併細閱。

### 重大事件及交易

- (i) 於2017年1月，本集團與中銀粵財股權投資基金管理(廣東)有限公司及粵財控股香港國際有限公司(合稱「粵財合作方」)訂立不具法律約束力的戰略合作協議。根據該協議，(一)粵財合作方協助本公司拓展業務，獲取新的項目來源；全力協助本公司取得廣東省內的垃圾焚燒發電項目，協作方式不限於與廣東省內各地級市政府機關和其他相關方簽署戰略合作協議或合作備忘錄等；(二)粵財合作方將全面支持本集團的業務發展，包括協調廣東粵財投資控股有限公司及旗下公司受託管理的相關政策性基金(包括但不限於公共私營合作制項目相關基金及廣東絲路基金等)，在符合基金投資方向的前提下，對本集團的項目融資作出支持；及(三)本公司擬與粵財合作方聯合成立清潔環保項目產業基金以全面支持本集團的項目技術改造及業務發展。
- (ii) 在2017年2月，本公司與宏揚控股有限公司訂立一項認購協議，據此，本公司有條件同意發行，而宏揚控股有限公司有條件同意認購300,000,000股普通股，認購價為每股3.5港元(附註20(a))。認購事項的所得款項淨額約為1,018,013,000港元。該交易已於2017年3月28日完成。

## 2 編製基準(續)

### 重大事件及交易(續)

- (iii) 於2017年3月，本集團獲信宜市住房和城鄉規劃建設局授予廣東省信宜市垃圾焚燒發電廠的BOT特許經營權，並已就此方面訂立框架協議。
- (iv) 於2017年4月3日，本公司接獲國際金融公司(「國際金融公司」)之轉換通知，其將行使尚未償還本金總額為465,012,000港元可換股貸款所附之轉換權。因此，本公司於2017年4月12日向國際金融公司配發及發行合共121,096,875股普通股，轉換價為每股3.84港元(附註22)。於緊隨轉換後，本公司已無尚未償還之可換股貸款。緊隨轉換完成後，本公司之已發行股份總數為2,455,332,169股普通股。

## 3 會計政策

除了採用預期年度總收益適用的稅率估計所得稅以及採納截至2017年12月31日止財政年度生效的香港財務報告準則的修訂外，編製本簡明綜合中期財務資料所採用之會計政策與截至2016年12月31日止年度之年度財務報表所採用的會計政策(見有關年度的財務報表)一致。

- (a) 於截至2017年12月31日止財政年度生效之香港財務報告準則修訂並無對本集團構成重大影響。

### (b) 已頒佈但本集團尚未採用的準則的影響

#### (i) 香港財務報告準則第9號「金融工具」

香港財務報告準則第9號「金融工具」針對金融資產和金融負債的分類、計量和終止確認，並介紹套期會計的新規則和金融資產的新減值模型。本集團已決定不會提前採納香港財務報告準則第9號直至2018年1月1日必須強制應用為止。

本集團預期新指引不會對其金融資產的分類及計量構成重大影響。由於新規定僅影響被指定為按公允價值計量且其變動計入損益的金融負債的會計處理，而本集團並無任何該類金融負債，因此新規定對本集團的金融負債並無影響。終止確認規則引自香港會計準則第39號「金融工具：確認及計量」，沒有任何變動。

新減值模型要求按預期信貸損失(「ECL」)確認減值撥備，而非根據香港會計準則第39號僅按已發生的信貸損失確認減值。該模型適用於按攤銷成本分類的金融資產、按公允價值計量且其變動計入其他全面收益(「FVOCI」)的債務工具、香港財務報告準則第15號「與客戶之間的合同產生的收入」下的合同資產、應收租賃款、貸款承擔和若干財務擔保合同。儘管本集團尚未詳細評估新模型將如何影響其減值撥備，但有可能導致提早確認信貸損失。

新準則亦增加了披露規定和改變列報的要求。本集團預計有關金融工具的披露性質和範圍將發生改變，尤其是在新準則採納的年度內。

### 3 會計政策(續)

#### (b) 已頒佈但本集團尚未採用的準則的影響(續)

##### (ii) 香港財務報告準則第15號「與客戶之間的合同產生的收入」

香港會計師公會已發佈收入確認的新準則。這將取代香港會計準則第18號(涵蓋出售貨品和提供服務產生的收入)和香港會計準則第11號(涵蓋建造合同)。

新準則的原則為收入於貨品或服務的控制權轉移至客戶時確認。

此準則容許全面追溯採納或經修改追溯方式採納。此準則於2018年1月1日或之後開始的年度報告期間內首個中期期間生效。本集團將於2018年1月1日起採納此項新準則。

現階段，本集團未能估計新準則對集團財務報表的影響。本集團將在未來六個月對影響作出更詳細的評估。

##### (iii) 香港財務報告準則第16號「租賃」

香港財務報告準則第16號已於2016年1月發佈。由於對經營租賃與融資租賃的劃分已被刪除，這將會導致幾乎所有租賃須在資產負債表內確認。根據新準則，資產(該租賃項目的使用權)和支付租金的金融負債將被確認入賬。惟短期和低價值租賃將被豁免。

對出租人的會計處理將不會有重大改變。

此準則將主要影響本集團經營租賃的會計處理。本集團仍未確定其不可撤銷的經營租賃承擔將如何影響未來付款的資產及負債確認，以及將如何影響本集團的利潤和現金流量分類。

短期及低價值租賃的豁免可能會涵蓋部份承擔，而某部份承擔則可能不符合香港財務報告準則第16號中租賃的定義。

此新準則必須在2019年1月1日或之後開始的年度報告期間內的首個中期期間採用。在現階段，本集團不準備於生效日期前採納該準則。

### 4 估計

編製簡明綜合中期財務資料要求管理層對影響會計政策的應用和所報告資產和負債以及收支的數額作出判斷、估計和假設，實際結果或會與此等估計不同。

在編製此等簡明綜合中期財務資料時，管理層於應用本集團會計政策時作出的重大判斷和估計不確定性的關鍵來源，與截至2016年12月31日止年度的綜合財務報表所應用者相同。

## 5 財務風險管理及金融工具

### 5.1 財務風險因素

本集團業務面對各種財務風險：市場風險(包括外匯風險及利率風險)、信貸風險及流動資金風險。

本簡明綜合中期財務資料並未包括所有須於年度財務報表披露的財務風險管理資料以及披露事項，並應連同本集團於2016年12月31日的年度財務報表一併閱讀。

自年結日起，風險管理政策並無任何變動。

### 5.2 流動資金風險

流動資金風險與本集團將不能履行以交付現金或其他金融資產清償金融負債的責任風險有關。就結算應付賬款及融資責任以及現金流量管理而言，本集團面對流動資金風險。2017年6月30日止六個月之經營活動所用現金淨額總計約388,536,000港元(2016年6月30日止六個月：經營活動所得現金淨額52,002,000港元)，包括就BOT安排下建設垃圾焚燒發電廠所使用之經營現金淨額約670,613,000港元(2016年6月30日止六個月：141,249,000港元)。撇除BOT安排下建設垃圾焚燒發電廠的經營現金流出，本集團之經營活動產生現金約282,077,000港元(2016年6月30日止六個月：193,251,000港元)。本集團目標是維持適當水平的流動資產及已承諾的信貸額度以應付長短期的流動資金需求。

本集團透過審慎監察長期金融負債的預定償還款項及預測在日常業務中的現金流入及流出管理流動資金需求。現金需求淨額將與可動用借貸融資比較以確定餘額或任何不足額。

下表分析本集團於2017年6月30日及2016年12月31日之非衍生金融負債(不包含法定負債)的合約到期日。下表披露的款項為合約未貼現現金流量。

|                          | 於一年內<br>或按要求     | 一年以上<br>但於兩年內  | 兩年以上<br>但於五年內    | 五年以上           | 總計               |
|--------------------------|------------------|----------------|------------------|----------------|------------------|
|                          | 千港元              | 千港元            | 千港元              | 千港元            | 千港元              |
| <b>於2017年6月30日(未經審核)</b> |                  |                |                  |                |                  |
| 銀行借款                     | 455,003          | 511,886        | 1,393,709        | 850,599        | 3,211,197        |
| 應付賬款及其他應付款項              | 752,008          | 146,311        | —                | —              | 898,319          |
|                          | <b>1,207,011</b> | <b>658,197</b> | <b>1,393,709</b> | <b>850,599</b> | <b>4,109,516</b> |
| <b>於2016年12月31日(經審核)</b> |                  |                |                  |                |                  |
| 銀行借款                     | 365,085          | 422,018        | 930,096          | 536,957        | 2,254,156        |
| 可換股貸款                    | 9,352            | 9,352          | 612,140          | —              | 630,844          |
| 應付賬款及其他應付款項              | 565,943          | 145,333        | —                | —              | 711,276          |
|                          | 940,380          | 576,703        | 1,542,236        | 536,957        | 3,596,276        |

## 5 財務風險管理及金融工具(續)

### 5.3 利率風險

利率風險與金融工具的公平值或現金流量將因市場利率變動而波動的風險有關。本集團的利率風險主要由銀行借款產生。以浮動利率計息之銀行借款使本集團面對現金流量利率風險。

本集團並無利率對沖政策。然而，管理層監察本集團的利率風險並將在需要時考慮對沖重大風險。

截至2017年6月30日止期間，倘銀行借款利率增加／減少100個基點，而其他所有變數維持不變，除稅後利潤及保留盈利將因銀行借款利息費用增加／減少而減少／增加約25,858,000港元(2016年6月30日止六個月：15,222,000港元)。上述敏感度分析假設利率變動於資產負債表日發生，並用於資產負債表日存在而面臨現金流量利率風險的銀行借款釐定。

本集團之銀行存款以固定利率計息，因此本集團面對公平值利率風險。由於本集團之銀行存款屬短期性質，故此不時之利率變動被視為不會對本集團之財務表現有重大影響。

### 5.4 按攤銷成本計量之金融資產及負債之公平值

以下金融資產及負債之公平值與其賬面值相若：

- 合同工程的應收客戶總金額
- 應收賬款及票據
- 按金及其他應收款項
- 受限制存款
- 現金及現金等價物
- 應付賬款及其他應付款項
- 銀行借款
- 可換股貸款



簡明綜合中期財務資料附註

## 6 收入及分部資料

本集團執行董事被視作主要經營決策者。執行董事審閱本集團的內部報告以評估表現及分配資源。截至2017年6月30日止六個月，執行董事認為本集團的營運以單一分部經營及管理——垃圾焚燒發電項目建設及營運(2016年：相同)。因此並無呈列分部資料。

本集團主要處於中華人民共和國(「中國」)。截至2017年6月30日止六個月內，本集團的全部收入均在中國產生且絕大部份的非流動資產均位於中國(2016年：相同)。

|               | 截至6月30日止六個月            |                        |
|---------------|------------------------|------------------------|
|               | 2017年<br>(未經審核)<br>千港元 | 2016年<br>(未經審核)<br>千港元 |
| 電力銷售收入        | 316,365                | 245,165                |
| 垃圾處理費         | 127,846                | 130,305                |
| 由BOT安排產生的建設收入 | 690,007                | 278,826                |
| 由BOT安排產生的財務收入 | 23,795                 | 15,743                 |
|               | <b>1,158,013</b>       | 670,039                |

截至2017年6月30日止六個月，約294,891,000港元的收入來自最大單一客戶，佔本集團總收入的25%，並由建設收入貢獻；截至2017年6月30日止六個月，約243,777,000港元來自第二大客戶，佔本集團總收入的21%，並由電力銷售收入貢獻；截至2017年6月30日止六個月，約168,122,000港元來自第三大客戶，佔本集團總收入的15%，其中約166,089,000港元由建設收入貢獻及約2,033,000港元由財務收入貢獻；截至2017年6月30日止六個月，約152,280,000港元的收入來自第四大客戶，佔本集團總收入的13%，其中約149,264,000港元由建設收入貢獻及約3,016,000港元由財務收入貢獻。

截至2016年6月30日止六個月，約240,422,000港元的收入來自最大單一客戶，佔本集團總收入的36%，並由電力銷售收入所貢獻；截至2016年6月30日止六個月，約155,116,000港元的收入來自第二大客戶，佔本集團總收入的23%，其中約151,235,000港元來自建設收入，及約3,881,000港元來自財務收入；截至2016年6月30日止六個月，約139,453,000港元的收入來自第三大客戶，佔本集團總收入的21%，其中約127,591,000港元來自建設收入，及約11,862,000港元來自財務收入。

簡明綜合中期財務資料附註

## 7 按性質劃分的費用

計入銷售成本以及一般及行政費用的費用分析如下：


|                         | 截至6月30日止六個月 |         |
|-------------------------|-------------|---------|
|                         | 2017年       | 2016年   |
|                         | (未經審核)      | (未經審核)  |
|                         | 千港元         | 千港元     |
| 煤炭                      | —           | 1,683   |
| 燃料                      | 457         | 598     |
| 維護成本                    | 33,387      | 21,192  |
| 環保費用                    | 66,648      | 49,176  |
| 核數師酬金                   | 1,662       | 1,427   |
| 僱員福利費用                  | 67,993      | 58,007  |
| 折舊及攤銷                   |             |         |
| — 土地使用權                 | 1,748       | 1,840   |
| — 物業、廠房及設備              | 47,494      | 35,661  |
| — 無形資產                  | 30,510      | 36,412  |
| 經營租賃租金                  | 4,509       | 4,313   |
| 就建設BOT項目確認的建設成本(計入銷售成本) | 575,008     | 235,482 |

## 8 其他收入

|              | 截至6月30日止六個月 |        |
|--------------|-------------|--------|
|              | 2017年       | 2016年  |
|              | (未經審核)      | (未經審核) |
|              | 千港元         | 千港元    |
| 增值稅退稅(附註(i)) | 25,545      | 18,411 |
| 管理收入(附註(ii)) | 20,001      | —      |
| 政府補助         | 672         | 23     |
| 其他           | 4,729       | 1,568  |
|              | 50,947      | 20,002 |

附註：(i) 該金額指本集團根據《財政部、國家稅務總局關於資源綜合利用及其他產品增值稅政策的通知》享有的增值稅退稅。收取有關退稅概無附帶尚未達成條件及其他或然事項。本集團概不保證未來將繼續收取該等退稅。

(ii) 截至2017年6月30日止六個月，管理收入來自本集團主要管理人員擔任董事的公司。


 簡明綜合中期財務資料附註

## 9 其他(虧損)/收益 — 淨額

|                    | 截至6月30日止六個月            |                        |
|--------------------|------------------------|------------------------|
|                    | 2017年<br>(未經審核)<br>千港元 | 2016年<br>(未經審核)<br>千港元 |
| 出售物業、廠房及設備的(虧損)/收益 | (5,844)                | 284                    |
| 匯兌(虧損)/收益 — 淨額     | (2,697)                | 1,683                  |
|                    | <b>(8,541)</b>         | 1,967                  |

## 10 利息收入及費用

|                   | 截至6月30日止六個月            |                        |
|-------------------|------------------------|------------------------|
|                   | 2017年<br>(未經審核)<br>千港元 | 2016年<br>(未經審核)<br>千港元 |
| 銀行貸款利息費用          | (54,521)               | (39,599)               |
| 可換股貸款推算利息費用(附註22) | (10,813)               | (7,116)                |
|                   | <b>(65,334)</b>        | (46,715)               |
| 減：於合資格資產資本化的金額    | 16,287                 | 6,915                  |
|                   | <b>(49,047)</b>        | (39,800)               |
| 銀行存款利息收入          | 2,681                  | 2,116                  |
| 利息費用 — 淨額         | <b>(46,366)</b>        | (37,684)               |

## 11 所得稅費用

|                | 截至6月30日止六個月            |                        |
|----------------|------------------------|------------------------|
|                | 2017年<br>(未經審核)<br>千港元 | 2016年<br>(未經審核)<br>千港元 |
| <b>即期所得稅</b>   |                        |                        |
| 中國企業所得稅        | 14,394                 | 10,858                 |
| 香港利得稅          | —                      | —                      |
|                | <b>14,394</b>          | 10,858                 |
| <b>即期所得稅總額</b> | <b>14,394</b>          | 10,858                 |
| <b>遞延所得稅</b>   | <b>29,660</b>          | 8,550                  |
|                | <b>44,054</b>          | 19,408                 |
| <b>所得稅費用</b>   | <b>44,054</b>          | 19,408                 |

截至2017及2016年6月30日止六個月，於香港註冊成立的附屬公司須就估計應課稅利潤按16.5%稅率繳納香港利得稅。期內，由於在香港註冊成立的附屬公司並無任何應課稅利潤，故並無就香港利得稅計提撥備(2016年：相同)。

## 11 所得稅費用(續)

截至2017及2016年6月30日止六個月，於中國註冊成立的附屬公司須就產生自或源自中國的應評稅利潤按25%稅率繳稅，惟以下除外：

- (i) 東莞科維環保投資有限公司(「科維」)已獲得企業所得稅(「企業所得稅」)獎勵批准，其項目於2011年至2013年三個年度獲免徵中國企業所得稅，且於隨後2014年至2016年三個年度獲減半徵收稅款。因此，截至2017年6月30日止六個月科維的適用稅率為25%(截至2016年6月30日止六個月：12.5%)。
- (ii) 東莞粵豐環保電力有限公司(「東莞粵豐」)已獲得企業所得稅獎勵批准，其項目於2013年至2015年三個年度獲免徵中國企業所得稅，且於隨後2016年至2018年三個年度獲減半徵收稅款。因此，截至2017年6月30日止六個月東莞粵豐的適用稅率為12.5%(截至2016年6月30日止六個月：12.5%)。
- (iii) 東莞市科偉環保電力有限公司(「科偉」)已獲得企業所得稅獎勵批准，其項目於2015年至2017年三個年度獲免徵中國企業所得稅，且於隨後2018年至2020年三個年度獲減半徵收稅款。因此，截至2017年6月30日止六個月科偉的適用稅率為0%(截至2016年6月30日止六個月：0%)。
- (iv) 湛江市粵豐環保電力有限公司(「湛江粵豐」)已獲得企業所得稅獎勵批准，其項目於2016年至2018年三個年度獲免徵中國企業所得稅，且於隨後2019年至2021年三個年度獲減半徵收稅款。因此，截至2017年6月30日止六個月湛江粵豐的適用稅率為0%(截至2016年6月30日止六個月：0%)。
- (v) 黔西南州興義市鴻大環保電力有限公司(「興義鴻大」)已獲得企業所得稅獎勵批准，其項目於2015年至2017年三個年度獲免徵中國企業所得稅，且於隨後2018年至2020年三個年度獲減半徵收稅款。因此，截至2017年6月30日止六個月興義鴻大的適用稅率為0%。

根據中國企業所得稅法，於中國成立之外資企業向外國投資者宣派股息時，需按10%之稅率徵收預扣稅。該規定於2008年1月1日起生效，並適用於2007年12月31日之後產生之盈利。倘若中國與有關外國投資者所屬司法權區訂有相關稅務協議，則可應用較低之預扣稅率。因此，本集團須就於中國成立之附屬公司自2008年1月1日起產生之盈利所分派之股息繳納預扣稅。

## 12 每股盈利

### (a) 基本

每股基本盈利乃按期內本公司權益持有人應佔本集團利潤及已發行普通股的加權平均數計算。

|                   | 截至6月30日止六個月     |                 |
|-------------------|-----------------|-----------------|
|                   | 2017年<br>(未經審核) | 2016年<br>(未經審核) |
| 本公司權益持有人應佔利潤(千港元) | 226,135         | 153,843         |
| 已發行普通股的加權平均數目(千股) | 2,244,548       | 2,007,109       |
| 每股基本盈利(港仙)        | 10.1            | 7.7             |

簡明綜合中期財務資料附註

## 12 每股盈利(續)

### (b) 攤薄

每股攤薄盈利乃假設所有潛在攤薄普通股已轉換下，調整已發行普通股的加權平均數計算。

本公司擁有2類(2016年：2類)具潛在攤薄效應的普通股：購股權及可換股貸款(2016年：相同)。就購股權而言，已根據未行使購股權所附認購權之貨幣價值計算可按公平值(按期間本公司股份的平均市場價釐定)購入之股份數目。按上述方式計算所得股份數目會與假設購股權獲行使而應已發行的股份數目作出比較。可換股貸款乃假設已轉換為普通股，而期內利潤已經調整以抵銷可換股貸款的利息費用。

截至2017年6月30日止六個月內每股攤薄盈利與每股基本盈利相同，乃由於轉換與未行使購股權及可換股貸款有關之潛在普通股將會對每股基本盈利產生反攤薄影響(2016年：相同)。

## 13 股息

董事會議決宣派截至2017年6月30日止六個月之中期股息每股普通股1.3港仙(截至2016年6月30日止六個月：每股普通股1.1港仙)，於2017年10月6日(星期五)派發予於2017年9月22日(星期五)名列於本公司股東名冊之股東。中期股息31,919,000港元(截至2016年6月30日止六個月：22,377,000港元)，並無於簡明綜合中期財務資料內確認為應付股息。所宣派截至2017年6月30日止六個月之中期股息金額乃基於簡明綜合中期財務資料獲批准刊發當日之已發行普通股數目計算。

截至2016年12月31日止年度之末期股息每股1.6港仙(截至2015年12月31日止年度：無)已於本公司於2017年6月16日(星期五)舉行之股東週年大會上獲股東批准，且隨後於2017年7月7日(星期五)派發。截至2016年12月31日止年度之末期股息39,285,000港元，已於2017年6月30日確認為應付股息(附註23)。本公司於2016年內並無就截至2015年12月31日止年度批准或派付任何末期股息。

## 14 土地使用權

千港元

|                               |         |
|-------------------------------|---------|
| <b>截至2017年6月30日止六個月(未經審核)</b> |         |
| 於2017年1月1日之期初賬面淨值             | 140,441 |
| 攤銷(附註7)                       | (1,748) |
| 貨幣換算差額                        | 4,276   |
|                               | 142,969 |
| <b>截至2016年6月30日止六個月(未經審核)</b> |         |
| 於2016年1月1日之期初賬面淨值             | 153,642 |
| 攤銷(附註7)                       | (1,840) |
| 貨幣換算差額                        | (3,007) |
|                               | 148,795 |

簡明綜合中期財務資料附註

## 15 物業、廠房及設備

|                               | 千港元              |
|-------------------------------|------------------|
| <b>截至2017年6月30日止六個月(未經審核)</b> |                  |
| 於2017年1月1日之期初賬面淨值             | 1,201,711        |
| 添置                            | 312,189          |
| 出售                            | (7,268)          |
| 折舊(附註7)                       | (47,494)         |
| 貨幣換算差額                        | 41,217           |
|                               | <b>1,500,355</b> |
| <b>截至2016年6月30日止六個月(未經審核)</b> |                  |
| 於2016年1月1日之期初賬面淨值             | 964,989          |
| 添置                            | 106,035          |
| 出售                            | (16)             |
| 折舊(附註7)                       | (35,661)         |
| 貨幣換算差額                        | (20,143)         |
|                               | <b>1,015,204</b> |

## 16 無形資產

|                               | 商譽<br>千港元      | 特許經營權<br>千港元     | 總計<br>千港元        |
|-------------------------------|----------------|------------------|------------------|
| <b>截至2017年6月30日止六個月(未經審核)</b> |                |                  |                  |
| 於2017年1月1日之期初賬面淨值             | 158,986        | 2,471,455        | 2,630,441        |
| BOT安排之添置                      | —              | 625,698          | 625,698          |
| 攤銷(附註7)                       | —              | (30,510)         | (30,510)         |
| 貨幣換算差額                        | 4,878          | 87,387           | 92,265           |
|                               | <b>163,864</b> | <b>3,154,030</b> | <b>3,317,894</b> |
| <b>截至2016年6月30日止六個月(未經審核)</b> |                |                  |                  |
| 於2016年1月1日之期初賬面淨值             | 169,752        | 1,744,902        | 1,914,654        |
| BOT安排之添置                      | —              | 226,395          | 226,395          |
| 攤銷(附註7)                       | —              | (36,412)         | (36,412)         |
| 貨幣換算差額                        | (3,356)        | (37,726)         | (41,082)         |
|                               | <b>166,396</b> | <b>1,897,159</b> | <b>2,063,555</b> |


 簡明綜合中期財務資料附註

## 17 應收賬款及票據、其他應收款項、按金及預付款項

|              | 於2017年<br>6月30日<br>(未經審核)<br>千港元 | 於2016年<br>12月31日<br>(經審核)<br>千港元 |
|--------------|----------------------------------|----------------------------------|
| <b>非流動資產</b> |                                  |                                  |
| 投資按金         | 330,863                          | 228,060                          |
| 物業、廠房及設備預付款項 | 64,319                           | 59,883                           |
| 租賃按金         | 1,617                            | 1,617                            |
| 其他預付款項       | 5,164                            | 5,626                            |
|              | <b>401,963</b>                   | 295,186                          |
| <b>流動資產</b>  |                                  |                                  |
| 應收賬款         | 179,313                          | 110,980                          |
| 應收票據         | —                                | 3,354                            |
| 按金及預付款項      | 13,125                           | 4,053                            |
| 其他應收款項(附註)   | 88,205                           | 59,827                           |
| 可收回增值稅       | 163,678                          | 75,427                           |
|              | <b>444,321</b>                   | 253,641                          |
|              | <b>846,284</b>                   | 548,827                          |

附註：於2017年6月30日及2016年12月31日，該結餘主要包括由本集團主要管理人員擔任部分董事之公司而有關管理收入(附註8)的應收款項。

本集團所授予的信貸期一般為30日。按發票日期計算的應收賬款總額賬齡分析如下：

|       | 於2017年<br>6月30日<br>(未經審核)<br>千港元 | 於2016年<br>12月31日<br>(經審核)<br>千港元 |
|-------|----------------------------------|----------------------------------|
| 一個月內  | 78,877                           | 33,841                           |
| 一至三個月 | 66,338                           | 41,374                           |
| 三至六個月 | 29,596                           | 25,943                           |
| 六個月以上 | 4,502                            | 9,822                            |
|       | <b>179,313</b>                   | 110,980                          |



簡明綜合中期財務資料附註

## 18 合同工程的應收客戶總金額

本集團若干附屬公司與中國地方政府機關(「授出人」)訂立服務特許經營安排。根據服務特許經營安排，本集團須於特定期間內設計、建設、營運及管理位於中國的垃圾焚燒發電項目。授出人保證，根據服務特許經營權安排，本集團將會收取最低年費。

|               | 於2017年<br>6月30日<br>(未經審核)<br>千港元 | 於2016年<br>12月31日<br>(經審核)<br>千港元 |
|---------------|----------------------------------|----------------------------------|
| 已產生合同成本加已確認利潤 | 996,198                          | 915,596                          |
| 減：進度款         | (30,417)                         | (38,753)                         |
| 合同工程淨額        | 965,781                          | 876,843                          |
| 代表：           |                                  |                                  |
| 合同工程的應收客戶總金額  |                                  |                                  |
| — 非即期         | 903,288                          | 820,862                          |
| — 即期          | 62,493                           | 55,981                           |
|               | 965,781                          | 876,843                          |

該等金額尚未到期支付，並將以服務特許經營安排營運期間產生的收入償付。

## 19 受限制存款

|               | 於2017年<br>6月30日<br>(未經審核)<br>千港元 | 於2016年<br>12月31日<br>(經審核)<br>千港元 |
|---------------|----------------------------------|----------------------------------|
| 受限制存款(以人民幣計值) | 11,476                           | 42,927                           |

於2017年6月30日，受限制存款11,476,000港元(2016年12月31日：9,390,000港元)是就位於中國的各個垃圾焚燒發電廠的BOT服務特許權安排而質押的存款。於2016年12月31日，受限制存款33,537,000港元是就本集團銀行借款作質押之存款。受限制銀行存款之實際年利率為0.3%-3.05%(2016年：年利率0.3%-3.05%)。


 簡明綜合中期財務資料附註

## 20 股本及儲備

### (a) 股本

|                                   | 股份數目          | 總計<br>千港元 |
|-----------------------------------|---------------|-----------|
| 每股0.01港元之普通股                      |               |           |
| <b>法定：</b>                        |               |           |
| 於2016年12月31日、2017年1月1日及2017年6月30日 | 5,000,000,000 | 50,000    |
| <b>已發行及繳足：</b>                    |               |           |
| 於2016年12月31日及2017年1月1日            | 2,034,235,294 | 20,342    |
| 於2017年3月28日發行股份(附註(i))            | 300,000,000   | 3,000     |
| 於2017年4月12日發行股份(附註(ii))           | 121,096,875   | 1,211     |
| 於2017年6月30日                       | 2,455,332,169 | 24,553    |

附註：(i) 於2017年3月28日，以每股3.5港元配發及發行合共300,000,000股普通股，集資淨額1,018,013,000港元。

(ii) 於2017年4月12日，於可換股貸款轉換後，以每股3.84港元的轉換價發行合共121,096,875股普通股(附註22)。

### (b) 購股權

於2015年4月24日，本公司董事會按於2014年12月7日採納之購股權計劃(「計劃」)向本公司或其任何附屬公司之若干僱員、高級職員及董事授予可以認購合共3,000,000股本公司普通股之購股權。各受讓人可支付1港元以示接納。已授出的所有購股權已獲接納。計劃項下所有已授出的購股權可由授出日起十年內全數或部份行使。已授出之購股權詳情如下：

|            |            |
|------------|------------|
| — 已授出購股權數目 | 3,000,000  |
| — 行使價      | 每股4.39港元   |
| — 加權平均公平值  | 每股1.9445港元 |

截至2017年6月30日止六個月，並無已授出的購股權獲行使或失效。

簡明綜合中期財務資料附註

## 21 銀行借款

|         | 於2017年<br>6月30日<br>(未經審核)<br>千港元 | 於2016年<br>12月31日<br>(經審核)<br>千港元 |
|---------|----------------------------------|----------------------------------|
| 有抵押銀行借款 |                                  |                                  |
| 非流動     | 2,386,994                        | 1,634,549                        |
| 流動      | 327,198                          | 276,837                          |
| 總計      | 2,714,192                        | 1,911,386                        |

截至2017年及2016年6月30日止六個月之銀行借款所得款項及償還銀行借款已於中期簡明綜合現金流量表中披露。

銀行借款由電力銷售及垃圾處理收入收費權、土地使用權、物業、廠房及設備、特許經營權、銀行存款及公司擔保作抵押。

## 22 可換股貸款

於2016年4月28日，國際金融公司向本公司發放本金金額為465,012,000港元之可換股貸款。國際金融公司有權於發放日期後及到期日前隨時將可換股貸款全部或任何部分未償還本金轉換為每股面值0.01港元的繳足普通股。轉換價初步為每股3.91港元，惟可根據可換股貸款協議作出慣常調整。

本集團已於截至2016年6月30日止六個月收到可換股貸款總所得款項淨額(經扣除相關開支)457,658,000港元。

可換股貸款之主要條款及條件如下：

### (i) 利息

可換股貸款之未償還本金將按年利率2%計息。

### (ii) 轉換價

轉換價初步為每股3.91港元，惟可根據可換股貸款協議作出慣常調整。

### (iii) 到期日

可換股貸款的到期日為2021年4月27日。

### (iv) 還款

可換股貸款未償還本金須連同贖回溢價(如有)於到期日償還。

贖回溢價由國際金融公司就獲償還或提前償還可換股貸款本金可獲得每年最少7%內部回報率而計算，有關計算由發放日起至有關償還日止期間。

簡明綜合中期財務資料附註

## 22 可換股貸款(續)

### (iv) 還款(續)

可換股貸款已確認作為權益部份及負債部份如下：

- 權益部份包括國際金融公司在到期日前隨時以轉換價將可換股貸款轉換為本公司普通股的選擇權的公平值。
- 負債部份最初按其公平值確認，及其後按攤銷成本計量。

可換股貸款的變動載列如下：

|                           | 負債部份<br>千港元 | 權益部份<br>千港元 | 總計<br>千港元 |
|---------------------------|-------------|-------------|-----------|
| <b>截至2017年6月30日止六個月期間</b> |             |             |           |
| <b>(未經審核)</b>             |             |             |           |
| 於2017年1月1日                | 407,935     | 71,970      | 479,905   |
| 推算利息費用                    | 10,813      | —           | 10,813    |
| 已支付利息                     | (3,049)     | —           | (3,049)   |
| 轉換為普通股                    | (415,699)   | (71,970)    | (487,669) |
| 於2017年6月30日               | —           | —           | —         |
| <b>截至2016年6月30日止六個月期間</b> |             |             |           |
| <b>(未經審核)</b>             |             |             |           |
| 可換股貸款於2016年4月28日發放        | 385,688     | 71,970      | 457,658   |
| 推算利息費用                    | 7,116       | —           | 7,116     |
| 已支付利息                     | (1,240)     | —           | (1,240)   |
| 於2016年6月30日               | 391,564     | 71,970      | 463,534   |

於2017年4月3日，本公司接獲國際金融公司之轉換通知，其將行使尚未償還本金總額為465,012,000港元可換股貸款所附之轉換權。因此，本公司已於2017年4月12日向國際金融公司配發及發行合共121,096,875股普通股，經調整轉換價為每股3.84港元。

簡明綜合中期財務資料附註

## 23 應付賬款及其他應付款項

|                 | 於2017年<br>6月30日<br>(未經審核)<br>千港元 | 於2016年<br>12月31日<br>(經審核)<br>千港元 |
|-----------------|----------------------------------|----------------------------------|
| <b>非流動負債</b>    |                                  |                                  |
| 其他應付款項(附註)      | 146,311                          | 145,333                          |
| <b>流動負債</b>     |                                  |                                  |
| 應付賬款            | 86,858                           | 64,476                           |
| 應付股息(附註13)      | 39,285                           | —                                |
| 預提費用及其他應付款項(附註) | 627,338                          | 502,647                          |
|                 | 753,481                          | 567,123                          |
|                 | 899,792                          | 712,456                          |

附註：結餘主要包括應計員工成本及其他員工福利、建設應付款項及應付增值稅。

基於發票日期的應付賬款賬齡分析如下：

|       | 於2017年<br>6月30日<br>(未經審核)<br>千港元 | 於2016年<br>12月31日<br>(經審核)<br>千港元 |
|-------|----------------------------------|----------------------------------|
| 一個月以內 | 64,908                           | 37,672                           |
| 一至兩個月 | 1,609                            | 13,376                           |
| 兩至三個月 | 6,838                            | 2,720                            |
| 三個月以上 | 13,503                           | 10,708                           |
|       | 86,858                           | 64,476                           |


 簡明綜合中期財務資料附註

## 24 遞延政府補助

|              | 於2017年<br>6月30日<br>(未經審核)<br>千港元 | 於2016年<br>12月31日<br>(經審核)<br>千港元 |
|--------------|----------------------------------|----------------------------------|
| 政府補助         | 116,952                          | 38,118                           |
| 減：計入流動負債項下款項 | (1,369)                          | (1,329)                          |
| 計入非流動負債項下款項  | 115,583                          | 36,789                           |

政府補助於收到時確認為遞延收入，並按垃圾焚燒發電項目特許經營權期限有系統地於損益攤銷。

## 25 承擔

### (a) 資本承擔

|                  | 於2017年<br>6月30日<br>(未經審核)<br>千港元 | 於2016年<br>12月31日<br>(經審核)<br>千港元 |
|------------------|----------------------------------|----------------------------------|
| <b>已獲授權但未訂約：</b> |                                  |                                  |
| 物業、廠房及設備         | 47,952                           | 46,305                           |
| BOT建設成本          | 392,314                          | 641,024                          |
|                  | 440,266                          | 687,329                          |
| <b>已訂約但未撥備：</b>  |                                  |                                  |
| 物業、廠房及設備         | 321,445                          | 328,658                          |
| BOT建設成本          | 762,539                          | 825,280                          |
|                  | 1,083,984                        | 1,153,938                        |

簡明綜合中期財務資料附註

**25 承擔(續)****(b) 經營租賃承擔**

本集團根據不可撤銷經營租賃協議租賃數個辦公室及物業。

根據不可撤銷經營租賃的未來最低租賃付款總額如下：

|              | 於2017年<br>6月30日<br>(未經審核)<br>千港元 | 於2016年<br>12月31日<br>(經審核)<br>千港元 |
|--------------|----------------------------------|----------------------------------|
| 已訂約          |                                  |                                  |
| — 不遲於一年      | 7,581                            | 7,484                            |
| — 遲於一年但不遲於五年 | 740                              | 1,953                            |
| — 遲於五年       | 142                              | 143                              |
|              | <b>8,463</b>                     | <b>9,580</b>                     |

**26 重大關聯方交易**

與本集團進行交易的主要關聯方如下：

| 關聯方                 | 與本集團的關係            |
|---------------------|--------------------|
| 東莞市粵星建造有限公司(「東莞粵星」) | 由本公司執行董事黎俊東先生控制之公司 |

**(a) 與關聯方進行的交易**

於截至2017年6月30日止六個月，集團就租用辦公室向東莞粵星支付雙方同意的租金950,000港元(截至2016年6月30日止六個月：1,001,000港元)。

**(b) 主要管理人員薪酬**

主要管理人員包括董事及高級管理層。就僱員服務已付或應付主要管理人員的薪酬列示於下：

|              | 截至6月30日止六個月            |                        |
|--------------|------------------------|------------------------|
|              | 2017年<br>(未經審核)<br>千港元 | 2016年<br>(未經審核)<br>千港元 |
| 工資及薪金        | 9,886                  | 8,142                  |
| 退休金成本—界定供款計劃 | 148                    | 182                    |
| 福利及其他開支      | 264                    | 460                    |
| 總計           | <b>10,298</b>          | <b>8,784</b>           |



## 其他資料

本公司於2014年12月7日採納一項購股權計劃。於2015年4月24日，本公司向本公司的合資格參與者授出合共3,000,000份購股權。進一步詳情請參閱本公司日期為2015年4月24日的公告、2015年年報、2016年年報及簡明綜合中期財務資料附註20(b)。

| 參與者姓名或類別                    | 於2017年<br>1月1日 |       |       |       |       | 於2017年<br>6月30日 |            |                           | 購股權<br>行使價**<br>每股港元 |
|-----------------------------|----------------|-------|-------|-------|-------|-----------------|------------|---------------------------|----------------------|
|                             | 尚未行使           | 期內已授出 | 期內已行使 | 期內已失效 | 期內已註銷 | 尚未行使            | 授出購股權日期    | 購股權行使期*                   |                      |
| <b>董事</b>                   |                |       |       |       |       |                 |            |                           |                      |
| 李詠怡女士                       | 250,000        | —     | —     | —     | —     | 250,000         | 2015年4月24日 | 2015年4月24日至<br>2025年4月23日 | 4.39                 |
| 袁國楨先生                       | 250,000        | —     | —     | —     | —     | 250,000         | 2015年4月24日 | 2015年4月24日至<br>2025年4月23日 | 4.39                 |
| 黎俊東先生                       | 250,000        | —     | —     | —     | —     | 250,000         | 2015年4月24日 | 2015年4月24日至<br>2025年4月23日 | 4.39                 |
| 小計                          | 750,000        | —     | —     | —     | —     | 750,000         |            |                           |                      |
| <b>根據長期僱傭合約聘任<br/>的其他僱員</b> |                |       |       |       |       |                 |            |                           |                      |
| 合共                          | 2,250,000      | —     | —     | —     | —     | 2,250,000       | 2015年4月24日 | 2015年4月24日至<br>2025年4月23日 | 4.39                 |
| 合計                          | 3,000,000      | —     | —     | —     | —     | 3,000,000       |            |                           |                      |

\* 購股權之歸屬期由授出日期起直至行使期開始為止。

\*\* 購股權之數目及／或行使價於本公司供股或派發紅股或在股本中有其他轉變時可予調整。

\*\*\* 緊接授出購股權日期前股份的收市價為每股4.39港元。

根據購股權計劃可供發行股份數目為197,000,000股股份，佔於本公司2016年年報日期、日期為2017年8月16日的中期業績公告日期及本中期報告日期之本公司已發行股本之8.02%。

其他資料

## 董事於股份、相關股份之權益及淡倉

於2017年6月30日，董事及本公司主要行政人員於本公司及其任何相關法團（定義見香港法例第571章證券及期貨條例（「證券及期貨條例」）第XV部）之股份、相關股份中(i)根據證券及期貨條例第XV部第7及8分部須知會本公司及香港聯交所的權益或淡倉（包括根據證券及期貨條例有關條文被當作或視作擁有的權益或淡倉）；或(ii)記錄於本公司根據證券及期貨條例第352條所存置之登記冊的權益或淡倉；或(iii)上市公司董事進行證券交易之標準守則規定須知會本公司及香港聯交所的權益或淡倉如下：

### (1) 於本公司股份的好倉

| 董事姓名  | 所持有的股份／相關股份數目 |                                       |            |                             |                    |               | 總權益佔<br>已發行股本<br>的百分比 |
|-------|---------------|---------------------------------------|------------|-----------------------------|--------------------|---------------|-----------------------|
|       | 根據權益          |                                       | 全權信託       |                             | 總權益 <sup>(4)</sup> |               |                       |
|       | 個人權益          | 衍生工具<br>所持有的相關<br>股份數目 <sup>(2)</sup> | 配偶權益       | 創辦人 <sup>(1)</sup><br>信託受益人 |                    |               |                       |
| 李詠怡女士 | 1,376,000     | 250,000                               | 250,000    | 1,325,821,837               | —                  | 1,327,697,837 | 54.1%                 |
| 黎健文先生 | —             | —                                     | 10,000,000 | 1,325,821,837               | —                  | 1,335,821,837 | 54.4%                 |
| 袁國楨先生 | —             | 250,000                               | 357,000    | —                           | —                  | 607,000       | 0.02%                 |
| 黎俊東先生 | —             | 250,000 <sup>(3)</sup>                | 1,626,000  | —                           | 1,325,821,837      | 1,327,697,837 | 54.1%                 |
| 沙振權教授 | 100,000       | —                                     | —          | —                           | —                  | 100,000       | 0.00%                 |
| 鍾國南先生 | 80,000        | —                                     | —          | —                           | —                  | 80,000        | 0.00%                 |

附註：

1. 臻達的全部已發行股本由VISTA Co直接及間接持有，VISTA Co的全部已發行股本由HSBC International Trustee Limited以Harvest VISTA Trust受託人的身份持有，Harvest VISTA Trust為黎健文先生與李詠怡女士（作為創辦人）根據英屬處女群島法律設立的一項信託。Harvest VISTA Trust的全權受益人包括黎健文先生、李詠怡女士及李詠怡女士的個人信託（其受益人為李詠怡女士及其直系親屬）。
2. 董事所持購股權詳見第53頁。
3. 代表250,000份購股權由黎俊東先生持有。
4. 李詠怡女士及黎俊東先生均為董事。根據證券及期貨條例，倘董事的配偶本身為有關上市公司的董事或主要行政人員，董事毋須合計其權益。因此，倘黎俊東先生的身份為董事，根據證券及期貨條例，其毋須合計李詠怡女士的權益。然而，在釐定黎俊東先生是否符合證券及期貨條例有關「主要股東」的定義時，其仍須合計李詠怡女士的權益。

其他資料

## (2) 於相聯法團普通股的好倉

| 董事姓名       | 相關法團名稱 | 權益概約百分比 |
|------------|--------|---------|
| 李詠怡女士(附註1) | 臻達     | 100.0%  |
| 黎健文先生(附註1) | 臻達     | 100.0%  |

附註：

1. 臻達的全部已發行股本由VISTA Co直接及間接持有，VISTA Co的全部已發行股本由HSBC International Trustee Limited以Harvest VISTA Trust受託人的身份持有，Harvest VISTA Trust為黎健文先生與李詠怡女士(作為創辦人)根據英屬處女群島法律設立的一項信託。Harvest VISTA Trust的酌情受益人包括黎健文先生、李詠怡女士及李詠怡女士的個人信託(其受益人為李詠怡女士及其直系親屬)。

## 主要股東於股份、相關股份之權益及淡倉

就本公司的董事及主要行政人員所知，於2017年6月30日，主要股東(董事或本公司主要行政人員除外)於本公司之股份或相關股份中(i)根據證券及期貨條例第XV部第2及第3分部條文須向本公司披露的權益或淡倉；或(ii)記錄於本公司根據證券及期貨條例第336條所存置之登記冊的權益或淡倉；或直接或間接擁有附帶權利可於所有情況下在本集團任何其他成員公司之股東大會投票的任何類別股本面值10%或以上權益的人士如下：

### (1) 本公司

| 股東名稱                             | 權益性質    | 所持有的<br>股份數目                 | 相關<br>股份數目 | 持股概約<br>百分比 |
|----------------------------------|---------|------------------------------|------------|-------------|
| HSBC International Trust Limited | 受託人     | 1,325,821,837 <sup>(1)</sup> | —          | 54.0%       |
| VISTA Co                         | 受控制法團權益 | 1,325,821,837 <sup>(2)</sup> | —          | 54.0%       |
| 誠朗                               | 受控制法團權益 | 1,325,821,837 <sup>(3)</sup> | —          | 54.0%       |
| 臻達                               | 實益擁有人   | 1,325,821,837                | —          | 54.0%       |
| AEP Green Power, Limited         | 實益擁有人   | 138,305,678 <sup>(4)</sup>   | —          | 5.6%        |
| 上實控股                             | 受控制法團權益 | 356,593,000 <sup>(5)</sup>   | —          | 14.5%       |
| 上海實業(集團)有限公司                     | 受控制法團權益 | 356,593,000 <sup>(5)</sup>   | —          | 14.5%       |
| 宏揚                               | 實益擁有人   | 300,000,000 <sup>(5)</sup>   | —          | 12.2%       |

其他資料

附註：

1. 臻達的全部已發行股本由VISTA Co直接及間接持有，而VISTA Co的全部已發行股本則由HSBC International Trustee Limited以Harvest VISTA Trust受託人的身份持有，Harvest VISTA Trust為黎健文先生與李詠怡女士(作為創辦人)根據英屬處女群島法律設立的一項信託。Harvest VISTA Trust的全權受益人包括黎健文先生、李詠怡女士及李詠怡女士的個人信託(其受益人為李詠怡女士及其直系親屬)。
2. VISTA Co持有臻達的55%已發行股本及誠朗的全部已發行股本。因此，就證券及期貨條例而言，VISTA Co被視為或當作於誠朗及臻達持有的本集團全部股份中擁有權益。
3. 誠朗持有臻達的45%已發行股本。因此，就證券及期貨條例而言，誠朗被視為或當作於臻達持有的本集團全部股份中擁有權益。
4. 於2017年6月9日，AEP Green Power, Limited持股量由128,305,678股股份增加至138,305,678股股份或佔本公司於2017年6月30日全部已發行股本5.6%。
5. 宏揚為上實控股的間接全資附屬公司。茂隆有限公司(上實控股的間接非全資附屬公司)為持有56,593,000股股份(相當於本公司於2017年6月30日已發行股本約2.3%)的股東。

## (2) 北流

| 名稱   | 權益性質  | 持有註冊資本         | 概約持股百分比 |
|------|-------|----------------|---------|
| 北流潤通 | 實益擁有人 | 人民幣35,350,000元 | 20%     |

附註：於2017年6月30日，待北流潤通注入北流的註冊資本尚未支付。

### 任何其他人士之權益

除前述所披露外，於2017年6月30日，概無任何其他人士通知本公司彼等於股份中擁有(i)根據證券及期貨條例第XV部第2及3分部條文須向本公司披露的權益或淡倉；或(ii)記錄於本公司根據證券及期貨條例第336條存置的登記冊的權益及淡倉。

### 根據上市規則13.21條的權益披露

根據國際金融中心與本公司於2016年1月20日訂立的可換股貸款協議，除非獲國際金融中心另行書面同意，本公司須於李詠怡女士、黎健文先生及黎俊東先生(作為團體)不再直接及間接擁有本公司最少51%之經濟權及投票權後10天內償還可換股貸款之未償還本金額，連同應計利息、贖回溢價(如有)及可換股貸款協議項下所有其他應付金額。可換股貸款已於2017年4月12日轉換為121,096,875股轉換股份。於緊隨轉換後，概無尚未償還之可換股貸款。

### 購買、出售或贖回上市證券

截至2017年6月30日止六個月期間，本公司或其任何附屬公司概無購買、出售或贖回本公司任何上市證券。

其他資料

### 公眾持股量

根據本公司可公開查閱之資料及據董事所知，彼等確認本公司於截至2017年6月30日止六個月期間及於本中期報告日期，本公司之公眾持股量維持於本公司全部已發行股本的最少25%。

### 中期股息

董事會向本公司股東宣派現金中期股息每股1.3港仙(2016年同期：1.1港仙)。中期股息將於2017年10月6日(星期五)或前後向於2017年9月22日(星期五)名列本公司股東名冊之股東派付。

### 暫停辦理股份過戶登記手續

本公司將於2017年9月20日(星期三)至2017年9月22日(星期五)(首尾兩天包括在內)暫停辦理股份過戶登記手續，期間概不會辦理股份轉讓。為符合資格收取中期股息，所有填妥之轉讓表格連同相關股票須不遲於2017年9月19日(星期二)下午四時三十分交回本公司之股份過戶登記香港分處卓佳證券登記有限公司，地址為香港皇后大道東183號合和中心22樓。

# 公司資料

## 董事會

### 執行董事

李詠怡女士(主席兼執行董事)  
黎健文先生(副主席兼執行董事)  
袁國楨先生(行政總裁兼執行董事)  
黎俊東先生(執行董事)

### 非執行董事

馮駿先生(於2017年3月31日委任)  
呂定昌先生  
黎叢先生

### 獨立非執行董事

沙振權教授  
陳錦坤先生  
鍾永賢先生  
鍾國南先生(於2017年3月31日委任)

## 董事委員會

### 審核委員會

陳錦坤先生(主席)  
沙振權教授  
鍾永賢先生

### 薪酬委員會

沙振權教授(主席)  
陳錦坤先生  
鍾永賢先生

### 提名委員會

鍾永賢先生(主席)  
沙振權教授  
陳錦坤先生

### 企業管治委員會

陳錦坤先生(主席)  
李詠怡女士  
沙振權教授  
鍾永賢先生

## 公司秘書

王玲芳女士(HKICPA)

## 授權代表

李詠怡女士  
王玲芳女士

## 核數師

羅兵咸永道會計師事務所

## 法律顧問

關於香港法律：  
金杜律師事務所

關於中國法律：  
金杜律師事務所  
競天公誠律師事務所

關於英屬處女群島及開曼群島法律：  
邁普達律師事務所

## 主要往來銀行

東莞農村商業銀行股份有限公司  
香港上海滙豐銀行有限公司

## 註冊辦事處

PO Box 309, Ugland House  
Grand Cayman, KY1-1104,  
Cayman Islands

## 香港主要營業地點

香港  
九龍  
柯士甸道西1號  
環球貿易廣場  
68樓6803B室

## 中國主要營業地點

中國廣東省  
東莞市南城區  
三元路2號  
粵豐大廈  
24樓



公司資料

### 主要股份過戶登記處

Maples Fund Services (Cayman Limited)  
PO Box 1093, Boundary Hall  
Cricket Square, Grand Cayman  
KY1-1102, Cayman Islands

### 股份過戶登記香港分處

卓佳證券登記有限公司  
香港  
皇后大道東183號  
合和中心22樓

### 上市資料

#### 股本證券上市

本公司的普通股於香港聯交所主板上市(股份代號：1381)，亦獲納入為深港通的合資格港股通股份之一。

### 中期股息

|                |   |   |
|----------------|---|---|
| 應付金額           | : | 每股1.3港仙                                       |
| 除權日期           | : | 2017年9月18日(星期一)                               |
| 遞交轉讓表格最後時限     | : | 2017年9月19日(星期二)下午四時三十分                        |
| 暫停辦理股份過戶登記手續期間 | : | 2017年9月20日(星期三)至<br>2017年9月22日(星期五)(首尾兩天包括在內) |
| 記錄日期           | : | 2017年9月22日(星期五)                               |
| 派付日期           | : | 2017年10月6日(星期五)                               |

### 公司通訊派發

本中期報告以中、英文印發及分發予股東。本中期報告內容亦刊登於粵豐網站([www.canvestenvironment.com](http://www.canvestenvironment.com))及香港聯交所網站([www.hkexnews.hk](http://www.hkexnews.hk))。

為支持環保，本公司鼓勵股東盡可能到上述網站瀏覽本中期報告內容。

### 投資者關係

電郵：[info@canvest.com.hk](mailto:info@canvest.com.hk)  
電話：(852) 2668 6596  
傳真：(852) 2668 6597

### 網站

[www.canvestenvironment.com](http://www.canvestenvironment.com)

## 辭彙表

|        |   |
|--------|---|
| AEP    | AEP Green Power, Limited，一家根據毛里求斯共和國法律註冊成立的私人股份有限公司，為Asia Environmental Partners, L.P.及其平行基金的投資附屬公司，且為首次公開發售前投資者      |
| 股東週年大會 | 股東週年大會  |
| 北流     | 北流粵豐環保電力有限公司，一家於2016年6月3日根據中國法律成立的有限責任公司，為本公司間接擁有80%權益的附屬公司   |
| 北流潤通   | 北流市潤通環保投資有限公司，一家擁有北流20%股權的公司  |
| 臻達     | 臻達發展有限公司，一家於2014年1月2日根據英屬處女群島法律註冊成立的有限公司，為本公司的控股股東  |
| 董事會    | 董事會   |
| 中銀粵財   | 中銀粵財股權投資基金管理(廣東)有限公司，一家於中國成立的有限責任公司   |
| BOO    | 建設 — 擁有 — 經營，由私人實體建設、擁有及經營其設施及資產而無責任在任何指定時間向任何指定人士轉讓其相關設施及資產的擁有權的一種項目模式   |
| BOT    | 建設 — 經營 — 移交，私人實體從公共部門獲得特許經營權，以於有限期間內負責特許經營合約所載設施的融資、設計、建設及經營，並於特許經營期屆滿後將設施及資產移交予公共部門(此時私人實體經營所設計及建設設施的責任實際終止)的一種項目模式 |
| 英屬處女群島 | 英屬處女群島  |
| 粵豐諮詢   | 東莞市粵豐企業諮詢管理有限公司，一家於2014年4月10日根據中國法律成立的有限責任公司，為本公司的間接全資附屬公司  |
| 粵豐或本公司 | 粵豐環保電力有限公司，一家於2014年1月28日在開曼群島註冊成立的獲豁免有限公司，及如文義所需，則「我們」應指本集團   |

## 辭彙表

|                     |  |
|---------------------|--|
| 經營項目所得現金*           | 年內經營活動所產生／所用的現金淨額，不計及在BOT安排下用作建設若干垃圾焚燒發電廠的經營現金淨額   |
| 天翠                  | 天翠有限公司，一家於英屬處女群島註冊成立的有限公司，為本公司的間接全資附屬公司  |
| 誠朗                  | 誠朗發展有限公司，一家於2012年1月6日根據英屬處女群島法律註冊成立的有限公司，為本公司的控股股東   |
| 中國                  | 中華人民共和國，除非文義另有所指，否則不包括香港、澳門特別行政區及台灣  |
| 東莞粵豐                | 東莞粵豐環保電力有限公司(前稱東莞中科環保電力有限公司)，一家於2004年11月5日根據中國法律成立的有限責任公司，為本公司的間接全資附屬公司。於回顧期內，其獲監管部門的同意，將特許經營權期限延長十年 |
| 企管守則                | 上市規則附錄十四所載《企業管治守則》及《企業管治報告》  |
| 對手方                 | 中山廣業及4名中山廣業的關聯方  |
| 董事                  | 本公司董事  |
| 東莞市城市綜合管理局          | 東莞市城市綜合管理局(前稱東莞市市政公用事業管理局)，東莞市人民政府轄下的政府部門，負責城市管理，為獨立第三方  |
| EBITDA*             | 除利息開支、所得稅開支、折舊及攤銷前盈利   |
| 科偉                  | 東莞市科偉環保電力有限公司，一家於2003年6月19日根據中國法律成立的有限責任公司，為本公司的間接全資附屬公司   |
| 本集團                 | 本公司及其附屬公司  |
| Harvest VISTA Trust | The Harvest VISTA Trust，由李詠怡女士及黎健文先生成立的全權信託，李詠怡女士、李詠怡女士的個人信託及黎健文先生為信託受益人                             |
| 香港                  | 中國香港特別行政區  |

## 辭彙表

|        |  |
|--------|--|
| 香港聯交所  | 香港聯合交易所有限公司  |
| 港元     | 港元，香港法定貨幣  |
| 國際金融公司 | 國際金融公司，為其成員國根據協議條款成立之國際組織  |
| 獨立第三方  | 獨立於本公司及其附屬公司的董事、主要行政人員及主要股東及其各自聯繫人，且與上述人士概無關連(定義見上市規則)的個人或公司             |
| 科維     | 東莞科維環保投資有限公司(前稱東莞市科維環保電力有限公司)，一家於2009年2月13日根據中國法律成立的有限責任公司，為本公司的間接全資附屬公司 |
| 千瓦時    | 千瓦時。一千瓦時為一小時產生一千瓦的發電機將產生的能量  |
| 來賓     | 來賓中科環保電力有限公司，一家於2005年1月19日根據中國法律成立的有限責任公司，為本公司的間接全資附屬公司                  |
| 上市日期   | 股份於香港聯交所上市及獲准買賣的日期，即2014年12月29日  |
| 上市規則   | 香港聯交所證券上市規則  |
| 陸豐     | 陸豐粵豐環保電力有限公司，一家於2016年11月21日根據中國法律成立的有限責任公司，為本公司的間接全資附屬公司                 |
| 主板     | 香港聯交所主板  |
| 標準守則   | 上市規則附錄十所載《上市發行人董事進行證券交易的標準守則》  |
| 黎俊東先生  | 黎俊東先生，執行董事   |
| 黎健文先生  | 黎健文先生(又名黎建文)，我們的控股股東之一、執行董事及我們的副主席                                       |
| 李詠怡女士  | 李詠怡女士，我們的控股股東之一、執行董事及本公司的主席  |

## 辭彙表

|          |   |
|----------|---|
| 城市生活垃圾   | 城市生活垃圾是一個垃圾類別，包括由城鎮居民日常生活及為城鎮居民日常生活提供服務所產生的日常固體垃圾以及其他被相關機構視為垃圾的固體垃圾，包括生活垃圾、商業垃圾、來自商貿市場、街道及其他公共場所的垃圾，以及來自機構、學校及工廠等地的非工業垃圾等         |
| 人民幣      | 中國法定貨幣人民幣   |
| 證券及期貨條例  | 香港法例第571章《證券及期貨條例》  |
| 股份       | 本公司股本中每股面值0.01港元的普通股  |
| 股東       | 股份持有人   |
| 上實控股     | 上海實業控股有限公司，一間根據香港法例註冊成立的有限公司，其股份於香港聯交所上市(股份代號：363)  |
| 宏揚       | 宏揚控股有限公司，一間根據香港法例註冊成立的有限公司，為上實控股的間接全資附屬公司   |
| 粵財控股     | 廣東粵財投資控股有限公司，一家於中國成立的有限責任公司   |
| 粵財國際     | 粵財控股香港國際有限公司，一間根據香港法例註冊成立的有限公司  |
| 粵財合作方    | 中銀粵財及粵財國際   |
| 增值稅      | 增值稅   |
| VISTA Co | Harvest Vista Company Limited，一家於2014年6月18日在英屬處女群島註冊成立的公司，其全部已發行股本由HSBC International Trustee Limited以Harvest VISTA Trust信託人的身份持有 |
| 惠能       | 惠能投資有限公司，一家根據開曼群島法律註冊成立的私人股份有限公司，為China Infrastructure Partners, L.P.的全資附屬公司，且為首次公開發售前投資者   |
| 垃圾焚燒發電   | 垃圾焚燒發電，於焚燒廢物中發電的過程  |

## 辭彙表

|      |  |
|------|--|
| 興義   | 黔西南州興義市鴻大環保電力有限公司，一家於2012年1月12日根據中國法律成立的有限責任公司，為本公司的間接全資附屬公司 |
| 信宜   | 信宜粵豐環保電力有限公司，一家於2017年3月17日根據中國法律成立的有限責任公司，為本公司的間接全資附屬公司      |
| 億豐   | 億豐發展有限公司，一家於英屬處女群島註冊成立的有限公司，為本公司的全資附屬公司                      |
| 湛江   | 湛江市粵豐環保電力有限公司，一家於2013年4月3日根據中國法律成立的有限責任公司，為本公司的間接全資附屬公司      |
| 中山廣業 | 中山市廣業龍澄環保有限公司，一家於中國成立的有限責任公司                                 |
| %    | 百分比  |

- \* 經營項目所得現金及EBITDA為非香港財務報告準則的計量，但是能用於更全面理解本集團的營運表現及業務基本趨勢。此外，本集團過去已呈列若干非香港財務報告準則下的計量予投資者，本集團認為包含非香港財務報告準則下的計量與財務報告的內容是一致的。