



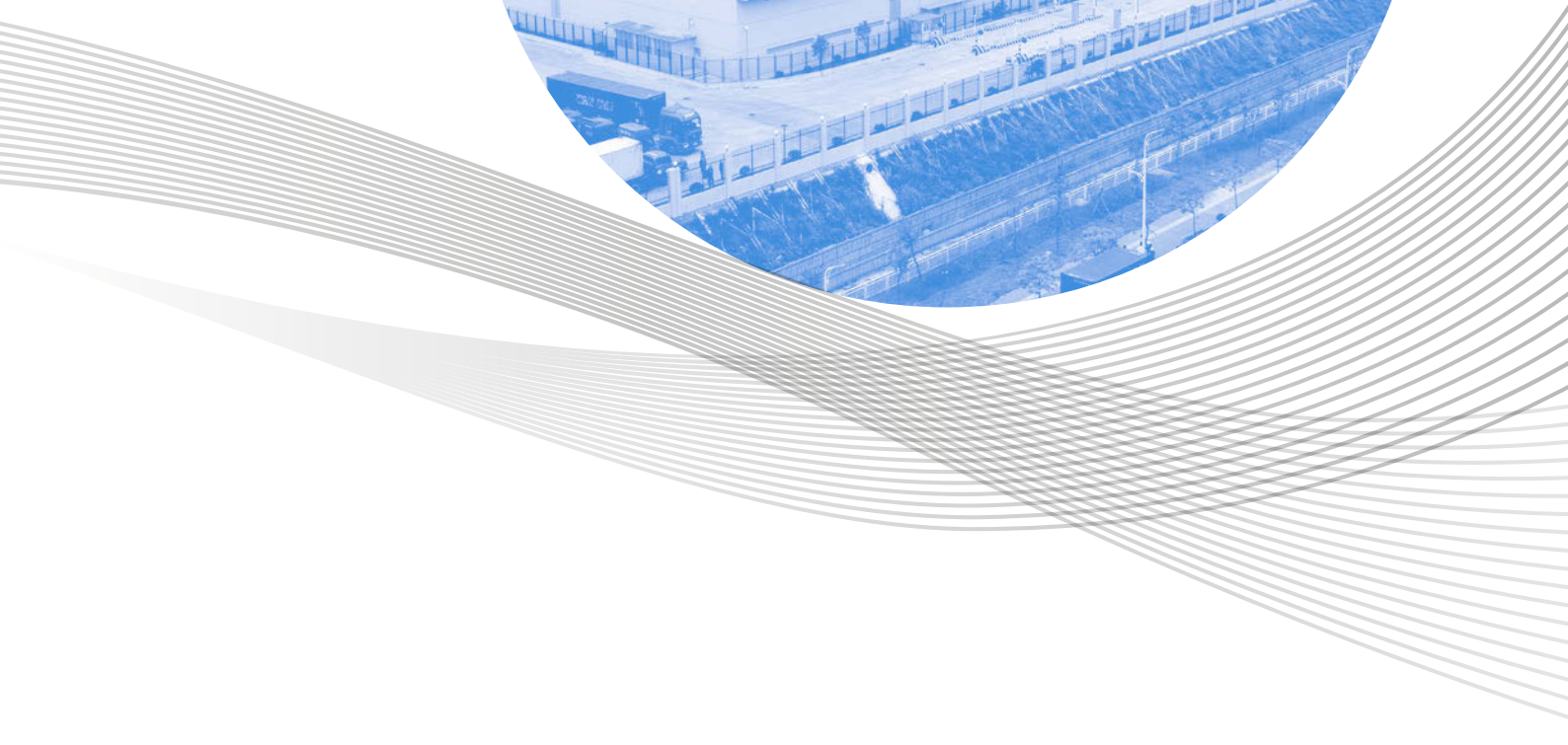
# 中國外運股份有限公司 SINOTRANS LIMITED

股份代號：598



成就客戶 創造價值

2017 中期報告



# 目 錄

公司資料	2
2017年中期關鍵數據	3
簡明合併損益表	4
簡明合併損益及其他綜合收益表	5
簡明合併財務狀況表	6
簡明合併股東權益變動表	8
簡明合併現金流量表	10
簡明合併財務報表附註	11
管理層對經營業績和財務狀況的討論與分析	33
中期股息	45
其他資料	48
釋義	53

## 公司資料

### 公司法定名稱：

中國外運股份有限公司

### 公司英文名稱：

SINOTRANS LIMITED

### 公司首次註冊登記日期：

二零零二年十一月二十日

### 公司註冊地址：

中國北京海澱區  
西直門北大街甲43號  
金運大廈A座(100082)

### 公司總部地址：

中國北京朝陽區  
安定路5號院10號樓  
外運大廈B座(100029)

### 香港營業地點：

香港九龍觀塘海濱道133號  
萬兆豐大樓20樓F及G室

### 公司法定代表人：

趙滬湘先生

### 公司秘書：

李世礎先生及許惠敏女士

### 公司信息諮詢部門：

法律與證券事務部  
電話：(86) 10 5229-6667  
傳真：(86) 10 5229-6600  
電子郵件：ir@sinotrans.com  
網址：www.sinotrans.com

### 香港股份過戶登記處：

香港中央證券登記有限公司  
香港皇后大道東183號  
合和中心17樓

### 股票上市地點：

香港聯合交易所有限公司

### 股票簡稱：

中國外運(SINOTRANS)

### 股份代號：

598

### 主要往來銀行：

中國銀行  
中國北京西城區  
復興門內大街1號  
郵遞編號：100818

### 核數師：

國際核數師：  
德勤•關黃陳方會計師行  
香港金鐘道88號太古廣場一座35樓

### 中國核數師：

德勤華永會計師事務所(特殊普通合伙)  
中國上海延安東路222號  
外灘中心30樓  
郵遞編號：200002

### 法律顧問：

禮德齊伯禮律師行  
香港中環遮打道18號  
歷山大廈20樓

## 2017年中期關鍵數據

營業額

(人民幣)

276.15

億元

+27.4%

每股盈利

(人民幣元)

0.21

海運貨代

集裝箱量

+6.5%

專業物流

業務量

+16.5%

可供本公司權益  
持有人分配溢利

(人民幣)

9.88

億元

經營溢利

(人民幣)

11.69

億元

+34.3%

倉庫及場站

集裝箱量

+19.3%

## 簡明合併損益表

截至二零一七年六月三十日止六個月期間

	附註	截至六月三十日止六個月期間	
		二零一七年 千元人民幣 (未經審計)	二零一六年 千元人民幣 (未經審計)
營業額	4	<b>27,615,056</b>	21,677,686
其他收入		<b>156,828</b>	144,832
税金及附加		<b>(64,464)</b>	(57,003)
運輸和相關費用		<b>(24,289,305)</b>	(18,675,456)
員工成本		<b>(1,741,208)</b>	(1,668,249)
折舊與攤銷		<b>(320,989)</b>	(320,018)
辦公和相關開支		<b>(223,806)</b>	(216,834)
其他損益·淨額		<b>237,931</b>	185,952
其他經營開支		<b>(201,375)</b>	(200,794)
經營溢利	5	<b>1,168,668</b>	870,116
財務收入		<b>84,471</b>	86,248
財務支出		<b>(184,045)</b>	(95,975)
應佔合營企業溢利		<b>1,069,094</b>	860,389
應佔聯營公司溢利		<b>477,165</b>	467,847
應佔聯營公司溢利		<b>17,855</b>	12,681
除稅前溢利		<b>1,564,114</b>	1,340,917
所得稅	6	<b>(285,809)</b>	(148,526)
除稅後溢利		<b>1,278,305</b>	1,192,391
可供股東分配溢利：			
— 本公司權益持有人		<b>987,608</b>	967,097
— 非控制性權益		<b>290,697</b>	225,294
		<b>1,278,305</b>	1,192,391
每股盈利·基本(人民幣元)	8	<b>0.214</b>	0.210

第11頁至32頁的附註為本簡明合併財務報表的組成部分。

## 簡明合併損益及其他綜合收益表

截至二零一七年六月三十日止六個月期間

	截至六月三十日止六個月期間	
	二零一七年 千元人民幣 (未經審計)	二零一六年 千元人民幣 (未經審計)
除稅後溢利	<b>1,278,305</b>	1,192,391
<b>其他綜合收益</b>		
期後可能重分類至損益的項目：		
可供出售金融資產公允價值變動收益／(虧損)		
－本期收益／(虧損)	<b>281,446</b>	(260,052)
－本期重分類調整至損益的處置	<b>(248,525)</b>	(33,441)
貨幣折算差額	<b>(18,213)</b>	27,084
期後可重分類項目對所得稅的影響	<b>(8,230)</b>	68,951
應佔合營企業和聯營公司其他綜合(損失)／收益	<b>(5,104)</b>	8,565
因處置聯營公司而重分類調整至損益	<b>-</b>	25,629
<b>其他綜合收益／(損失)，稅後</b>	<b>1,374</b>	(163,264)
<b>綜合收益總額</b>	<b>1,279,679</b>	1,029,127
<b>歸屬於：</b>		
－本公司權益持有人	<b>979,892</b>	889,029
－非控制性權益	<b>299,787</b>	140,098
	<b>1,279,679</b>	1,029,127

第11頁至32頁的附註為本簡明合併財務報表的組成部分。

## 簡明合併財務狀況表

於二零一七年六月三十日

	附註	二零一七年 六月三十日 千元人民幣 (未經審計)	二零一六年 十二月三十一日 千元人民幣 (經審計)
<b>資產</b>			
<b>非流動資產</b>			
土地使用權		2,679,075	2,703,664
添置土地使用權之預付款		38,513	79,914
物業和機器設備	9	8,302,322	8,235,742
投資物業		285,522	160,716
無形資產		113,104	122,692
合營企業投資		3,625,363	3,180,654
聯營公司投資		1,053,716	873,035
遞延所得稅資產		144,994	159,343
可供出售金融資產	10	999,119	1,071,422
其他非流動資產		214,504	174,841
		<b>17,456,232</b>	16,762,023
<b>流動資產</b>			
預付款項和其他流動資產		3,550,708	2,833,722
存貨		210,225	153,628
貿易和其他應收賬款	11	10,240,375	8,940,665
限制性存款		302,627	228,139
原期滿日超過三個月的定期存款		1,444,336	1,330,178
現金和現金等價物		6,347,039	7,118,590
		<b>22,095,310</b>	20,604,922
<b>總資產</b>		<b>39,551,542</b>	37,366,945
<b>權益</b>			
可供本公司權益持有人分配之權益			
股本		4,606,483	4,606,483
儲備		12,100,180	11,465,774
		<b>16,706,663</b>	16,072,257
非控制性權益		3,630,549	3,557,621
<b>總權益</b>		<b>20,337,212</b>	19,629,878



## 簡明合併財務狀況表

於二零一七年六月三十日

	附註	二零一七年 六月三十日 千元人民幣 (未經審計)	二零一六年 十二月三十一日 千元人民幣 (經審計)
<b>負債</b>			
<b>非流動負債</b>			
遞延所得稅負債		<b>74,286</b>	70,314
借款	14	<b>2,302,000</b>	1,124,000
應付債券	12	<b>3,495,196</b>	3,494,630
其他非流動負債		<b>360,581</b>	350,410
		<b>6,232,063</b>	5,039,354
<b>流動負債</b>			
應付貿易賬款	13	<b>7,190,144</b>	6,527,636
其他應付賬款、預提費用和其他流動負債		<b>2,069,886</b>	1,186,246
預收賬款		<b>2,104,693</b>	2,219,818
當期所得稅負債		<b>215,208</b>	188,436
借款	14	<b>404,867</b>	325,131
一年內到期的應付債券	12	<b>-</b>	998,726
撥備	15	<b>250,129</b>	337,083
應付薪金和福利		<b>747,340</b>	914,637
		<b>12,982,267</b>	12,697,713
<b>總負債</b>		<b>19,214,330</b>	17,737,067
<b>總權益和負債</b>		<b>39,551,542</b>	37,366,945
<b>淨流動資產</b>		<b>9,113,043</b>	7,907,209
<b>總資產減流動負債</b>		<b>26,569,275</b>	24,669,232

第11頁至32頁的附註為本簡明合併財務報表的組成部分。

## 簡明合併股東權益變動表

截至二零一七年六月三十日止六個月期間

	公司權益持有人應佔								非控 制性權益 千元人民幣	權益合計 千元人民幣
	股本 千元人民幣	資本公積 千元人民幣	法定 盈餘公積金 千元人民幣	投資 重估儲備 千元人民幣	匯兌儲備 千元人民幣	未分配利潤 千元人民幣	合計 千元人民幣			
於二零一七年一月一日	4,606,483	2,522,049	619,647	191,228	(38,190)	8,171,040	16,072,257	3,557,621	19,629,878	
本期間除稅後溢利	-	-	-	-	-	987,608	987,608	290,697	1,278,305	
本期間其他綜合收益/(損失)	-	-	-	15,049	(22,765)	-	(7,716)	9,090	1,374	
本期間綜合收益/(損失)	-	-	-	15,049	(22,765)	987,608	979,892	299,787	1,279,679	
股利分配(附註7(b))	-	-	-	-	-	(345,486)	(345,486)	-	(345,486)	
宣派給非控制性權益的股利	-	-	-	-	-	-	-	(226,602)	(226,602)	
清算子公司	-	-	-	-	-	-	-	(257)	(257)	
與所有者交易總額	-	-	-	-	-	(345,486)	(345,486)	(226,859)	(572,345)	
於二零一七年六月三十日	4,606,483	2,522,049	619,647	206,277	(60,955)	8,813,162	16,706,663	3,630,549	20,337,212	

## 簡明合併股東權益變動表

截至二零一七年六月三十日止六個月期間

	公司權益持有人應佔							非控 制性權益	權益合計
	股本	資本公積	法定 盈餘公積金	投資 重估儲備	匯兌儲備	未分配利潤	合計		
	千元人民幣	千元人民幣	千元人民幣	千元人民幣	千元人民幣	千元人民幣	千元人民幣	千元人民幣	千元人民幣
於二零一六年一月一日	4,606,483	2,554,014	557,101	438,277	(121,323)	7,087,795	15,122,347	3,337,456	18,459,803
本期間除稅後溢利	-	-	-	-	-	967,097	967,097	225,294	1,192,391
本期間其他綜合收益/(損失)	-	5,745	-	(136,858)	53,045	-	(78,068)	(85,196)	(163,264)
本期間綜合收益/(損失)	-	5,745	-	(136,858)	53,045	967,097	889,029	140,098	1,029,127
股利分配(附註7(b))	-	-	-	-	-	(322,454)	(322,454)	-	(322,454)
宣派給非控制性權益的股利	-	-	-	-	-	-	-	(233,315)	(233,315)
收購非控制性權益	-	(867)	-	-	-	-	(867)	(5,318)	(6,185)
與所有者交易總額	-	(867)	-	-	-	(322,454)	(323,321)	(238,633)	(561,954)
於二零一六年六月三十日	4,606,483	2,558,892	557,101	301,419	(68,278)	7,732,438	15,688,055	3,238,921	18,926,976

第11頁至32頁的附註為本簡明合併財務報表的組成部分。

## 簡明合併現金流量表

截至二零一七年六月三十日止六個月期間

	附註	截至六月三十日止六個月期間	
		二零一七年 千元人民幣 (未經審計)	二零一六年 千元人民幣 (未經審計)
經營活動(使用)/產生的現金淨額		<b>(147,769)</b>	276,286
投資活動使用的現金淨額	16(a)	<b>(1,187,982)</b>	(1,356,612)
融資活動產生的現金淨額	16(b)	<b>572,949</b>	1,255,111
現金和現金等價物產生的匯兌(損失)/收益		<b>(8,749)</b>	14,161
現金和現金等價物(減少)/增加淨額		<b>(771,551)</b>	188,946
現金和現金等價物，於一月一日		<b>7,118,590</b>	6,133,308
現金和現金等價物，於六月三十日		<b>6,347,039</b>	6,322,254

第11頁至32頁的附註為本簡明合併財務報表的組成部分。

# 簡明合併財務報表附註

截至二零一七年六月三十日止六個月期間

## 1. 一般資料

由於中國外運集團公司為籌備本公司在聯交所主板上市而進行集團重組，本公司於二零零二年十一月二十日在中國成立為一家股份有限公司。於二零零九年，中國外運集團公司在與中國長江航運(集團)總公司合併後更名為中國外運長航。

二零一五年十二月二十九日，經國資委報經國務院批准後決定，中國外運長航與招商局實施戰略重組。中國外運長航以無償劃轉的方式整體併入招商局，成為其全資子企業，而本公司也因此成為招商局的上市附屬公司。由於自二零一六年起，招商局已對中國外運長航擁有控制權，故本公司的最終控股公司改為招商局。

董事認為招商局，此位於中國境內的非上市國有公司，為本公司的最終控股公司。

本集團主營業務包括在中國境內提供的貨運代理、專業物流、倉儲和碼頭服務及其他服務。本集團主要的經營業務位於中國境內。

除非另有說明，本簡明合併財務報表以人民幣列報，人民幣為本公司的本位幣。

## 2. 編製基礎

本簡明合併財務報表乃按國際準則理事會頒布的國際會計準則第34號「中期財務報告」之披露要求及上市規則附錄16之有關規定而編製。

## 3. 主要會計政策

除特定金融工具以公允價值計量外，本簡明合併財務報表按照歷史成本的原則編製。

除下述內容外，截至二零一七年六月三十日六個月期間，本簡明合併財務報表所使用的會計政策和計算方式與編製二零一六年度集團合併財務報表的會計政策一致。

## 簡明合併財務報表附註

截至二零一七年六月三十日止六個月期間

### 3. 主要會計政策(續)

本集團已於本中期首次採納下列國際財務報告準則修改編製簡明合併財務報表：

- 國際會計準則第7號(修訂) – 主動披露
- 國際會計準則第12號(修訂) – 對於未實現虧損確認遞延所得稅資產
- 國際財務報告準則的修訂 – 二零一四年至二零一六年期間的國際財務報告準則年度改進

上述國際財務報告新準則和修訂的應用對本中期簡明合併財務報表的金額和/或披露無重大影響。

### 4. 分部資料

管理層負責審核本集團之內部報告並依據此報告評價分部業績、向各分部分配資源。此內部報告也是管理層決定經營分部的依據。本集團由管理層認定的經營分部沒有合併為報告分部。

本集團的經營分部和報告分部分析如下：

- 貨運代理：主要包括按照客戶指示，安排在指定時限內將貨物運送給其他地點的指定收貨人；包括向船公司提供的與貨運代理相關的船務代理服務。
- 專業物流：主要包括為客戶提供定制化、專業化的全程物流服務。
- 倉儲和碼頭服務：主要包括提供倉儲、堆場、集裝箱裝卸站和碼頭服務。
- 其他服務：主要包括提供汽車運輸服務、船舶承運服務及快遞服務。

管理層將各分部的分部利潤作為評價各分部業績表現的指標，此分部利潤是剔除其他損益，淨額及總部費用後的經營溢利。

各分部之間的收入按交易雙方同意的價格計量。







## 簡明合併財務報表附註

截至二零一七年六月三十日止六個月期間

### 5. 經營溢利

經營溢利經扣除和計入下列各項後列示：

	截至六月三十日止六個月期間	
	二零一七年 千元人民幣 (未經審計)	二零一六年 千元人民幣 (未經審計)
<b>扣除</b>		
折舊		
— 自置物業和機器設備	<b>294,210</b>	297,912
— 根據經營租約出租的自置物業和機器設備	<b>8,617</b>	6,445
無形資產攤銷	<b>14,656</b>	13,382
經營租約		
— 土地使用權	<b>33,383</b>	34,755
— 樓宇	<b>122,910</b>	117,240
— 機器設備	<b>73,639</b>	70,073
應收賬款減值撥備	<b>18,280</b>	39,580
物業和機器設備減值撥備	<b>—</b>	2,334
物業費支出	<b>73,695</b>	64,123
信息技術服務費	<b>30,240</b>	25,018
<b>計入</b>		
租金收入		
— 樓宇	<b>32,500</b>	20,813
— 機器設備	<b>3,354</b>	5,698
投資物業出租收入	<b>12,626</b>	9,809
扣除：投資物業折舊	<b>(3,506)</b>	(2,279)
投資物業出租淨收入	<b>9,120</b>	7,530
可供出售金融資產的股利收益	<b>263</b>	12,320
政府補助	<b>81,437</b>	84,116
處置物業和機器設備及土地使用權(損失)/收益	<b>(365)</b>	21,643
處置可供出售金融資產利得	<b>233,744</b>	84,684
處置合營企業和聯營公司(損失)/利得	<b>(22)</b>	82,518

## 簡明合併財務報表附註

截至二零一七年六月三十日止六個月期間

## 6. 所得稅

	截至六月三十日止六個月期間	
	二零一七年 千元人民幣 (未經審計)	二零一六年 千元人民幣 (未經審計)
當期所得稅		
— 中國企業所得稅	<b>264,407</b>	217,620
— 境外企業所得稅	<b>6,044</b>	4,005
— 香港利得稅	<b>5,267</b>	8,201
中國內地遞延所得稅	<b>10,091</b>	625
	<b>285,809</b>	230,451
土地增值稅	—	(81,925)
	<b>285,809</b>	148,526

除了若干子公司是根據相關中國內地稅務法規享受10%至20%（截至二零一六年六月三十日止六個月期間：10%至20%）優惠稅率外，中國當期所得稅是根據相關中國內地稅務法規，按中國境內本集團各成員公司的應計稅收入以25%的法定稅率計算（截至二零一六年六月三十日止六個月期間：25%）。

香港利得稅按照稅務法規根據應課稅溢利以稅率16.5%計提。

## 簡明合併財務報表附註

截至二零一七年六月三十日止六個月期間

### 7. 利潤分配

#### (a) 法定盈餘公積金

根據中國相關法律及本公司的章程規定，本公司每年將根據中國企業會計準則確定的淨利潤之10%撥入法定盈餘公積金，直至該公積金已達本公司註冊資本之50%為止。以上公積金可用於減少虧損或增加股本。除用於減少虧損外，其他使用不得將此項公積金減至本公司註冊資本之25%以下。

上述提及的法定盈餘公積金金額表示本公司計提的金額。於二零一七年六月三十日，未分配利潤中包含本公司的境內子公司計提的盈餘公積餘額人民幣2,409,151,000元(二零一六年十二月三十一日：人民幣2,409,151,000元)。

#### (b) 股利

於二零一七年五月，本公司股東批准派發截至二零一六年十二月三十一日止年度的年終股利每股人民幣0.075元，合計人民幣345,486,000元(截至二零一六年六月三十日止六個月期間：截至二零一五年十二月三十一日止年度的年終股利每股人民幣0.07元，合計人民幣322,454,000元)。於二零一七年六月三十日，上述股利尚未發放，包含在「其他應付賬款、預提費用和其他流動負債」中。

於二零一七年八月二十二日，本公司董事宣告派發2017年中期股利為每股人民幣0.04元，合計人民幣184,259,000元(截至二零一六年六月三十日止六個月期間：每股人民幣0.035元，合計人民幣161,227,000元)。

### 8. 每股盈利

每股基本盈利是根據可供本公司權益持有人分配的溢利，除以本公司於六個月期間已發行普通股的股數計算。

	截至六月三十日止六個月期間	
	二零一七年 (未經審計)	二零一六年 (未經審計)
可供本公司權益持有人分配溢利(人民幣千元)	<b>987,608</b>	967,097
已發行普通股的股數(千股)	<b>4,606,483</b>	4,606,483
每股盈利，基本(人民幣元)	<b>0.214</b>	0.210

由於本公司兩期均不存在潛在稀釋股份，故未披露稀釋每股收益。

## 簡明合併財務報表附註

截至二零一七年六月三十日止六個月期間

## 9. 物業和機器設備

截至二零一七年六月三十日六個月期間，本集團新增在建資產人民幣278,186,000元(截至二零一六年六月三十日止六個月期間：人民幣273,813,000元)，購置機器設備人民幣56,256,000元(截至二零一六年六月三十日止六個月期間：人民幣59,557,000元)，購置樓宇人民幣14,031,000元(截至二零一六年六月三十日止六個月期間：人民幣31,570,000元)。

## 10. 可供出售金融資產

	二零一七年 六月三十日 千元人民幣 (未經審計)	二零一六年 十二月三十一日 千元人民幣 (經審計)
上市股權投資，公允價值(a)	<b>719,321</b>	791,624
非上市股權投資，成本扣除減值準備	<b>279,798</b>	279,798
	<b>999,119</b>	1,071,422

(a) 上市股權投資變動分析如下：

	二零一七年 千元人民幣 (未經審計)	二零一六年 千元人民幣 (未經審計)
於一月一日	<b>791,624</b>	1,436,245
公允價值變動	<b>281,446</b>	(260,052)
處置	<b>(353,749)</b>	(50,188)
於六月三十日	<b>719,321</b>	1,126,005

## 簡明合併財務報表附註

截至二零一七年六月三十日止六個月期間

### 11. 貿易和其他應收賬款

	二零一七年 六月三十日 千元人民幣 (未經審計)	二零一六年 十二月三十一日 千元人民幣 (經審計)
應收貿易賬款	<b>8,445,885</b>	7,294,268
其他應收賬款	<b>1,060,558</b>	905,598
應收票據	<b>461,131</b>	451,906
應收關聯方款項	<b>272,801</b>	288,893
	<b>10,240,375</b>	8,940,665

	二零一七年 六月三十日 千元人民幣 (未經審計)	二零一六年 十二月三十一日 千元人民幣 (經審計)
應收貿易賬款	<b>8,653,630</b>	7,483,278
減：應收貿易賬款減值撥備	<b>(207,745)</b>	(189,010)
應收貿易賬款，淨額	<b>8,445,885</b>	7,294,268

於相關財務報表日，發票日期與相應的收入確認日期接近，以上應收貿易賬款的賬齡分析如下：

	二零一七年 六月三十日 千元人民幣 (未經審計)	二零一六年 十二月三十一日 千元人民幣 (經審計)
六個月內	<b>8,211,736</b>	7,165,092
六至十二個月	<b>167,114</b>	70,708
一至兩年	<b>63,682</b>	54,062
兩至三年	<b>2,636</b>	4,119
超過三年	<b>717</b>	287
	<b>8,445,885</b>	7,294,268

## 簡明合併財務報表附註

截至二零一七年六月三十日止六個月期間

## 11. 貿易和其他應收賬款(續)

應收最終控股公司及同系子公司、合營企業、聯營公司的以發票日期計算的貿易賬款賬齡概述如下：

	二零一七年 六月三十日 千元人民幣 (未經審計)	二零一六年 十二月三十一日 千元人民幣 (經審計)
六個月內	145,047	160,508
六至十二個月	3,359	112
一至兩年	4,473	-
	<b>152,879</b>	160,620

本集團應收貿易賬款的信貸期一般為一至六個月。應收貿易賬款並無集中的信貸風險，因為本集團有眾多客戶，遍佈國內及世界各地。

本集團所有背書給供應商的應收票據都將於財務報告日後六個月內到期。

## 12. 應付債券

	二零一七年 六月三十日 千元人民幣 (未經審計)	二零一六年 十二月三十一日 千元人民幣 (經審計)
非流動負債 公司債券(a)	3,495,196	3,494,630
流動負債 公司債券(b)	-	998,726

- (a) 於二零一六年三月二日，經中國證監會核准，本公司獲准發行面值為100元的無擔保公司債券，總額為人民幣20億元。該債券的發行期限為5年，固定票面及實際利率分別為3.20%及3.24%。

於二零一六年八月二十四日，經中國證監會核准，本公司獲准發行面值為100元的無擔保公司債券，總額為人民幣15億元。該債券的發行期限為5年，固定票面及實際利率分別為2.94%及2.97%。

- (b) 於二零一四年六月，本公司子公司發行面值為人民幣100元，發行總額為人民幣10億元的無擔保離岸公司債券，該債券的發行期限為3年，固定票面及實際利率分別為4.50%及4.76%。該債券已於二零一七年六月到期兌付。

## 簡明合併財務報表附註

截至二零一七年六月三十日止六個月期間

### 13. 應付貿易賬款

應付貿易賬款的信貸期一般為一至六個月。應付貿易賬款(含與關聯方交易的貿易性質餘額)於各財務報表日的賬齡分析如下：

	二零一七年 六月三十日 千元人民幣 (未經審計)	二零一六年 十二月三十一日 千元人民幣 (經審計)
六個月內	<b>6,311,848</b>	5,770,144
六至十二個月	<b>316,414</b>	333,748
一至兩年	<b>280,634</b>	204,486
兩至三年	<b>184,038</b>	121,734
超過三年	<b>97,210</b>	97,524
	<b>7,190,144</b>	6,527,636

### 14. 借款

借款為銀行借款以及從財務公司取得的借款，分析如下：

	二零一七年 六月三十日 千元人民幣 (未經審計)	二零一六年 十二月三十一日 千元人民幣 (經審計)
流動		
銀行借款	<b>354,804</b>	273,867
財務公司借款	<b>50,063</b>	51,264
	<b>404,867</b>	325,131
非流動		
銀行借款	<b>124,000</b>	124,000
財務公司借款	<b>2,178,000</b>	1,000,000
	<b>2,302,000</b>	1,124,000
借款合計	<b>2,706,867</b>	1,449,131

## 簡明合併財務報表附註

截至二零一七年六月三十日止六個月期間

## 14. 借款(續)

借款變動分析如下：

	二零一七年 千元人民幣 (未經審計)	二零一六年 千元人民幣 (未經審計)
於一月一日	1,449,131	564,568
新增借款	3,608,504	770,218
償還借款	(2,350,768)	(857,818)
於六月三十日	2,706,867	476,968

於二零一七年六月三十日，上述借款加權平均實際年利率為3.18%(二零一六年十二月三十一日：2.97%)。

## 15. 撥備

	一次性現金 住房津貼 千元人民幣	擔保和 相關撥備 千元人民幣	未解決索償 千元人民幣	其他 千元人民幣	合計 千元人民幣
二零一七年一月一日	25,146	27,701	248,038	36,198	337,083
撥備增加	-	-	5,223	9,863	15,086
期內使用	(319)	-	(90,785)	(10,936)	(102,040)
二零一七年六月三十日(未經審計)	24,827	27,701	162,476	35,125	250,129
二零一六年一月一日	27,207	12,241	265,523	35,368	340,339
撥備增加	-	15,460	44,021	35,380	94,861
期內使用	(2,061)	-	(61,506)	(34,550)	(98,117)
二零一六年十二月三十一日(經審計)	25,146	27,701	248,038	36,198	337,083



## 簡明合併財務報表附註

截至二零一七年六月三十日止六個月期間

### 16. 簡明合併現金流量表的附註數據

#### (a) 主要投資活動如下：

	截至六月三十日止六個月期間	
	二零一七年 千元人民幣 (未經審計)	二零一六年 千元人民幣 (未經審計)
注資以及購買合營企業	(29,000)	(6,567)
注資以及購買聯營公司	(193,894)	(1,960)
清算／處置子公司	(257)	-
收到與非流動資產相關的政府補助	3,730	19,605
收到來自已處置子公司的還款	-	63,600
清算／處置合營企業收到的現金	2,838	-
清算／處置聯營公司收到的現金	-	135,022
處置可供出售金融資產	402,214	225,854
處置物業和機器設備、無形資產及土地使用權	23,724	46,221
處置土地使用權支付的稅費	-	(164,768)
添置物業和機器設備	(514,071)	(447,688)
添置無形資產	(10,836)	(5,625)
添置土地使用權	(1,788)	(25,844)
添置可供出售金融資產	(850,000)	(1,074,500)
添置其他非流動資產	(4,610)	(9,318)
原期滿日超過三個月的定期存款的增加	(114,158)	(251,572)
利息收入	59,197	32,489
來自聯營公司的股利分配	20,054	13,663
來自合營企業的股利分配	52,772	82,456
來自列報於可供出售金融資產之實體的股利分配	263	12,320
收合營企業償還借款	18,000	-
支付合營企業借款	(7,000)	-
支付聯營公司借款	(45,160)	-

## 簡明合併財務報表附註

截至二零一七年六月三十日止六個月期間

## 16. 簡明合併現金流量表的附註數據(續)

(b) 主要融資活動如下：

	截至六月三十日止六個月期間	
	二零一七年 千元人民幣 (未經審計)	二零一六年 千元人民幣 (未經審計)
新增銀行借款	<b>347,724</b>	470,218
償還銀行借款	<b>(266,787)</b>	(363,010)
發行短期融資券	-	1,497,750
償還短期融資券	-	(2,000,000)
償還應付債券	<b>(1,000,000)</b>	-
發行應付債券	-	1,996,000
收到最終控股公司及其同系子公司款項	<b>3,710,780</b>	297,457
償還最終控股公司及其同系子公司款項	<b>(2,083,981)</b>	(510,073)
償還借款利息	<b>(36,463)</b>	(11,178)
支付短期融資券利息	-	(53,260)
支付應付債券利息	<b>(86,068)</b>	(22,580)
支付非控制性權益股利	<b>(40,377)</b>	(40,028)
預收子公司注資款	<b>28,121</b>	-
收購非控制性權益支付的現金	-	(6,185)

## 簡明合併財務報表附註

截至二零一七年六月三十日止六個月期間

### 17. 以公允價值計量的金融工具及其分類

於財務報表日，本集團各類金融工具的賬面價值概述如下：

	二零一七年 六月三十日 千元人民幣 (未經審計)	二零一六年 十二月三十一日 千元人民幣 (經審計)
<i>貸款及應收賬款</i>		
貿易和其他應收賬款	<b>10,240,375</b>	8,940,665
限制性存款	<b>302,627</b>	228,139
現金和短期存款	<b>7,791,375</b>	8,448,768
<i>可供出售金融資產</i>		
可供出售金融資產	<b>999,119</b>	1,071,422
其他流動資產	<b>1,950,000</b>	1,200,000
<i>以攤餘成本計量的金融負債</i>		
應付貿易賬款	<b>7,190,144</b>	6,527,636
其他應付賬款、預提費用和其他流動負債	<b>1,551,807</b>	622,559
借款	<b>2,706,867</b>	1,449,131
應付債券	<b>3,495,196</b>	4,493,356
應付薪金和福利	<b>747,340</b>	914,637

本集團的部分金融資產在每個報告期末以公允價值計量。以下表格列示了如何確定這些金融資產的公允價值（特別是估值方法和估值信息），同時也列示了基於觀察估值要素確定的計量方法的分類，而根據計量方法的不同分類，公允價值也劃分為不同的層級（由第一層至第三層）。

- 第一層級輸入值是指主體在計量日能獲得的相同資產或負債在活躍市場中未經調整的報價；
- 第二層級輸入值是指除了第一層級輸入值所包含的報價以外的，資產或負債的其他直接或間接可觀察的輸入值；
- 第三層級輸入值是指資產或負債的不可觀察輸入值。

## 簡明合併財務報表附註

截至二零一七年六月三十日止六個月期間

## 17. 以公允價值計量的金融工具及其分類(續)

	第一層 千元人民幣	第二層 千元人民幣	第三層 千元人民幣	總計 千元人民幣	估值技術與 主要輸入值
於二零一七年六月三十日(未經審計)					
<b>資產</b>					
可供出售金融資產					
– 權益證券	719,321	-	-	719,321	活躍市場報價
– 其他流動資產*	-	1,950,000	-	1,950,000	折現現金流。 未來現金流基於預計 理財產品的合同條款估算， 並按能體現市場同類產品 信用風險的折現率折現。
	719,321	1,950,000	-	2,669,321	
於二零一六年十二月三十一日(經審計)					
<b>資產</b>					
可供出售金融資產					
– 權益證券	791,624	-	-	791,624	活躍市場報價
– 其他流動資產*	-	1,200,000	-	1,200,000	折現現金流。 未來現金流基於預計 理財產品的合同條款估算， 並按能體現市場同類產品 信用風險的折現率折現。
	791,624	1,200,000	-	1,991,624	

\* 其他流動資產主要為銀行發行的理財產品。

## 簡明合併財務報表附註

截至二零一七年六月三十日止六個月期間

### 17. 以公允價值計量的金融工具及其分類(續)

本中期及去年同期無第1層與第2層之間的轉換。

本公司董事認為，於財務報告日在中期簡明合併財務報表以成本或攤餘成本計量的金融資產和金融負債的賬面價值接近其公允價值。

### 18. 或有負債

本集團曾牽涉在日常業務所發生的多項訴訟以及仲裁中。附註15所載之已計提的撥備是管理層參照法律意見合理估計訴訟及仲裁結果時，就此等索償按可能損失金額作出的撥備。

如果訴訟及仲裁結果不能合理估計或管理人員相信產生損失的可能性較低，則未就待決訴訟及仲裁作出撥備。於二零一七年六月三十日，本集團為該等待決訴訟及仲裁承擔的最大風險約為人民幣41,804,000元(二零一六年十二月三十一日：人民幣83,371,000元)。

### 19. 擔保

以下為本集團重大擔保的概要：

	二零一七年 六月三十日 千元人民幣 (未經審計)	二零一六年 十二月三十一日 千元人民幣 (經審計)
本集團為合營企業提供的融資租賃擔保	<b>61,378</b>	75,617
本集團為合營企業提供的貸款擔保	<b>36,751</b>	75,801
	<b>98,129</b>	151,418

## 簡明合併財務報表附註

截至二零一七年六月三十日止六個月期間

### 20. 資本承擔

於財務報表日，本集團在本簡明合併財務報表中未作撥備的已立約的未履行資本承擔如下：

	二零一七年 六月三十日 千元人民幣 (未經審計)	二零一六年 十二月三十一日 千元人民幣 (經審計)
立約但未記錄	<b>824,823</b>	955,316
按性質分析上述資本承擔如下：		
工程款項	<b>777,465</b>	876,231
購置物業和機器設備	<b>38,529</b>	70,256
投資合營企業／聯營公司	<b>5,970</b>	5,970
購置土地使用權	<b>2,859</b>	2,859
	<b>824,823</b>	955,316

### 21. 重大關聯方交易

本公司最終由中國政府控制，在本集團運行的經濟環境中，中國政府控制的、共同控制的、或有重大影響的實體(以下簡稱「政府相關實體」)佔據主導。另外，本集團是招商局的一部分，招商局由中國政府控制。

關聯方包括招商局(包括其子公司、合營企業和聯營公司)，其他政府相關實體，其他本集團有能力控制、共同控制或施加重大影響的公司和實體，以及本集團、招商局及中國外運長航主要管理人員及與其關係密切的家庭成員。

於本中期，本集團已於日常業務過程中與若干作為政府相關實體的銀行及金融機構訂立多項交易，其中包括存款、借款及其他銀行融資。鑒於該等交易的性質，董事認為其匯總金額重大並進行了披露。

## 簡明合併財務報表附註

截至二零一七年六月三十日止六個月期間

### 21. 重大關聯方交易(續)

#### (a) 與重大關聯方的交易

	截至六月三十日止六個月期間	
	二零一七年 千元人民幣 (未經審計)	二零一六年 千元人民幣 (未經審計)
<b>與最終控股公司及同系子公司、合營企業和聯營公司的交易</b>		
提供運輸和物流服務的收入	<b>664,413</b>	469,143
開支－服務費	<b>(917,178)</b>	(652,973)
開支－辦公樓宇及倉庫和箱站的租金	<b>(40,302)</b>	(17,917)
<b>與本集團聯營公司的交易</b>		
提供運輸和物流服務的收入	<b>38,036</b>	28,527
開支－服務費	<b>(43,830)</b>	(35,836)
<b>與本集團合營企業的交易</b>		
提供運輸和物流服務的收入	<b>237,424</b>	243,695
開支－服務費	<b>(214,181)</b>	(190,006)
<b>與其他政府相關實體的交易</b>		
銀行存款所獲利息收益	<b>71,544</b>	69,909

## 簡明合併財務報表附註

截至二零一七年六月三十日止六個月期間

## 21. 重大關聯方交易(續)

## (b) 與關聯方的結餘

	二零一七年 六月三十日 千元人民幣 (未經審計)	二零一六年 十二月三十一日 千元人民幣 (經審計)
<b>與最終控股公司及同系子公司、合營企業和聯營公司的結餘</b>		
限制性存款	23,898	—
現金和現金等價物	245,789	236,000
原期滿日超過三個月的定期存款	55,088	50,000
貿易和其他應收賬款	150,778	114,168
預付賬款和其他流動資產	97,569	89,654
應付貿易賬款	144,743	183,929
其他應付賬款、預提費用和其他流動負債	836,885	175,227
預收賬款	4,069	3,624
其他非流動負債	92,097	91,938
<b>與本集團合營企業的結餘</b>		
貿易和其他應收賬款	87,651	130,186
預付賬款和其他流動資產	856	681
其他非流動資產	149,519	105,040
應付貿易賬款	14,319	24,436
其他應付賬款、預提費用和其他流動負債	31,156	30,486
預收賬款	1,597	2,620
<b>與本集團聯營公司的結餘</b>		
貿易和其他應收賬款	34,372	44,539
預付賬款和其他流動資產	270	3,842
應付貿易賬款	8,440	14,304
其他應付賬款、預提費用和其他流動負債	553	564
預收賬款	615	79
<b>與其他政府相關實體的結餘</b>		
限制性存款	265,609	228,039
原期滿日超過三個月的定期存款	931,736	940,402
現金和現金等價物	5,548,153	6,290,376



## 簡明合併財務報表附註

截至二零一七年六月三十日止六個月期間

### 21. 重大關聯方交易(續)

#### (c) 借款

	二零一七年 六月三十日 千元人民幣 (未經審計)	二零一六年 六月三十日 千元人民幣 (未經審計)
<b>從財務公司取得的借款</b>		
於期初	<b>1,051,264</b>	194,808
收到借款	<b>3,260,780</b>	300,000
歸還借款	<b>(2,083,981)</b>	(494,808)
於期末	<b>2,228,063</b>	–
計提的利息	<b>27,504</b>	955
支付的利息	<b>(27,504)</b>	(955)

於二零一七年六月三十日，上述借款的加權平均實際年利率為3.38%（二零一六年十二月三十一日：2.96%）。

	二零一七年 六月三十日 千元人民幣 (未經審計)	二零一六年 六月三十日 千元人民幣 (未經審計)
<b>從其他政府相關實體取得的借款</b>		
於期初	<b>397,867</b>	332,340
取得借款	<b>178,559</b>	436,479
歸還借款	<b>(266,787)</b>	(325,578)
於期末	<b>309,639</b>	443,241
計提的利息	<b>4,654</b>	5,535
支付的利息	<b>(4,651)</b>	(4,665)

於二零一七年六月三十日，上述銀行借款的加權平均實際年利率為2.45%（二零一六年十二月三十一日：2.92%）。

## 簡明合併財務報表附註

截至二零一七年六月三十日止六個月期間

## 21. 重大關聯方交易(續)

## (c) 借款(續)

截至二零一七年六月三十日止六個月期間，本集團新增對最終控股公司及其同系子公司應付款人民幣450,000,000元(截至二零一六年六月三十日止六個月期間：人民幣297,457,000元)，償還應付款人民幣零元(截至二零一六年六月三十日止六個月期間：人民幣315,265,000元)。

## (d) 擔保

本集團為關聯方提供及支付的擔保事項披露詳見附註15及附註19。

## (e) 主要管理人士福利

	截至六月三十日止六個月期間	
	二零一七年 千元人民幣 (未經審計)	二零一六年 千元人民幣 (未經審計)
基本薪金、住房津貼、其他津貼和實物利益	1,585	1,298
酌定花紅	1,969	1,561
退休金計劃供款	216	171

## 22. 結算日後事項

於二零一七年六月三十日以後至本報告刊發日期內發生下列事項：

於二零一七年八月二十二日，本公司與招商局訂立收購協議，據此，本公司有條件同意向招商局收購其持有的招商局物流集團有限公司全部股份，總代價人民幣5,450,000,000元將通過發行內資股的方式予以償付。此收購事項尚待股東大會批准。

## 管理層對經營業績和財務狀況的討論與分析

### 經營業績回顧

二零一七年上半年，世界經濟持續改善，發達經濟體總體復甦平穩，中國和印度繼續引領新興經濟體增長。但全球復甦並不平衡，結構性強勁增長仍未出現，依然面臨諸多風險和不確定因素。

上半年，以美元計價的中國外貿進出口總值同比增長13.0%，其中出口增長8.5%，進口增長18.9%；中國物流業穩中趨好，物流業景氣指數同比增長2.1%，全國社會物流總額同比增長7.1%；中國港口生產形勢回穩向好，全國規模以上港口集裝箱吞吐量同比增長8.8%；中國出口集裝箱綜合運價指數同比增長19.8%。總體而言，中國經濟穩中有進。

二零一七年上半年，本集團緊扣「十三五」規劃主線，以「開拓、整合、轉型、創新、變革、管理」為著力點，按照「思路清、措施實、有抓手、出成效」的要求，業務規模、經營效益和組織效能持續提升，各項工作取得了顯著成效。

截至二零一七年六月三十日止六個月期間，本集團處理的海運代理集裝箱量同比增長6.5%，空運代理業務量同比增長12.3%，船務代理箱量同比增長5.6%，船務代理散貨量同比增長13.7%；專業物流業務量同比增長16.5%；倉庫及場站處理箱量同比增長19.3%，倉庫及場站作業散貨量同比增長20.3%，碼頭吞吐箱量同比增長7.8%；汽車運輸集裝箱量同比增長10.3%，船舶承運箱量同比下降1.3%，快遞服務業務量同比增長540.3%。

截至二零一七年六月三十日止六個月期間，本集團實現營業額為276.15億元人民幣，與二零一六年同期相比增長27.4%；經營溢利為11.69億元人民幣，與二零一六年同期相比增長34.3%；可供本公司權益持有人分配溢利為9.88億元人民幣，與二零一六年同期相比增長2.1%；每股盈利為0.214元人民幣（二零一六年同期：0.210元人民幣）。

## 管理層對經營業績和財務狀況的討論與分析

### 營運統計數字

下表顯示本集團於所示期間按業務劃分的若干營運統計數字：

	截至六月三十日止六個月期間	
	二零一七年	二零一六年
貨運代理		
海運代理(萬標準箱)	<b>535.0</b>	502.4
空運代理(百萬公斤)	<b>255.2</b>	227.2
船務代理(萬標準箱)	<b>856.8</b>	811.5
船務代理(百萬噸)	<b>136.6</b>	120.1
專業物流(百萬噸)	<b>9.9</b>	8.5
倉儲和碼頭服務		
倉庫及場站(萬標準箱)	<b>424.1</b>	355.5
倉庫及場站(百萬噸)	<b>7.1</b>	5.9
碼頭吞吐量(萬標準箱)	<b>194.0</b>	180.0
其他服務		
汽車運輸(萬標準箱)	<b>44.9</b>	40.7
船舶承運(萬標準箱)	<b>118.4</b>	119.9
快遞服務(萬件)	<b>1978.0</b>	308.9

註：本集團調整了截至二零一六年六月三十日止六個月期間空運代理業務量基數，主要原因是為進一步規範業務的統計口徑，剔除了國內物流項目相關的業務量。

## 管理層對經營業績和財務狀況的討論與分析

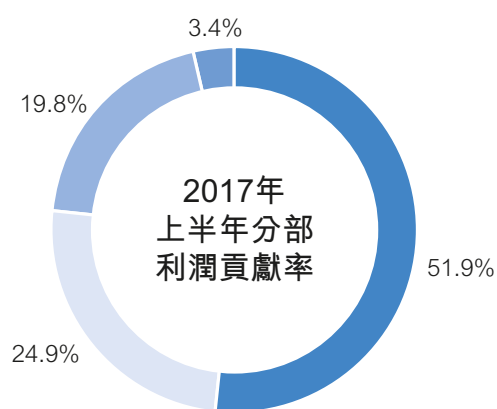
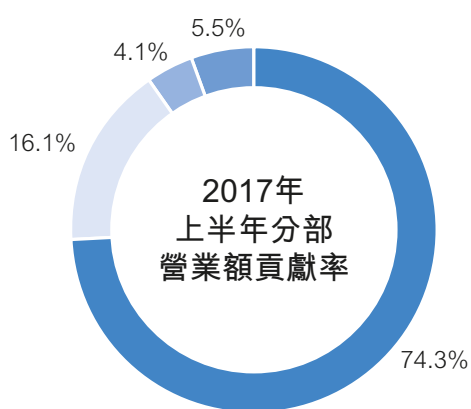
### 財務統計數字

下表載列所示期間本集團各個主要業務分部的未經審計對外營業額(人民幣百萬元)和所佔總營業額貢獻率：

	截至六月三十日止六個月期間(未經審計)			
	二零一七年		二零一六年	
貨運代理	<b>20,529.9</b>	<b>74.3%</b>	15,906.5	73.4%
專業物流	<b>4,458.3</b>	<b>16.1%</b>	3,825.7	17.6%
倉儲和碼頭服務	<b>1,121.0</b>	<b>4.1%</b>	929.5	4.3%
其他服務	<b>1,505.8</b>	<b>5.5%</b>	1,016.0	4.7%

下表載列所示期間本集團各個主要業務分部的未經審計利潤(人民幣百萬元)和所佔分部利潤貢獻率：

	截至六月三十日止六個月期間(未經審計)			
	二零一七年		二零一六年	
貨運代理	<b>499.7</b>	<b>51.9%</b>	381.4	50.4%
專業物流	<b>239.3</b>	<b>24.9%</b>	198.8	26.3%
倉儲和碼頭服務	<b>190.5</b>	<b>19.8%</b>	145.2	19.2%
其他服務	<b>32.9</b>	<b>3.4%</b>	31.6	4.1%



- 貨運代理
- 專業物流

- 倉儲和碼頭服務
- 其他服務

## 管理層對經營業績和財務狀況的討論與分析

### 經營業績與財務狀況的比較與分析

#### 營業額

截至二零一七年六月三十日止六個月期間，本集團營業額為276.15億元人民幣，較二零一六年同期的216.78億元人民幣增長27.4%，主要是由於公司各項主要業務量較快增長及海運集裝箱運價上升的影響。

#### 貨運代理

截至二零一七年六月三十日止六個月期間，本集團貨運代理服務的對外營業額為205.30億元人民幣，較二零一六年同期的159.06億元人民幣增長29.1%，主要是受業務量上升和海運集裝箱運價上升的影響所致。本集團貨運代理服務的分部利潤為5.00億元人民幣，較上年同期增長31.0%。分部利潤增幅高於收入增幅的原因是貨運代理業務的人工成本等固定開支的變動較為平穩，小於收入增幅。

海運代理業務的集裝箱量由二零一六年上半年的502.4萬標準箱升至二零一七年上半年的535.0萬標準箱，增長6.5%，主要原因是相關市場有所回暖。空運代理業務的貨物噸位由二零一六年上半年的22.72萬噸增至二零一七年上半年的25.52萬噸，增長12.3%，主要原因是本集團加強與航空公司的業務合作並加大進口業務的開拓力度。船務代理服務處理集裝箱的數目由二零一六年上半年的811.5萬標準箱增加至二零一七年上半年的856.8萬標準箱，增長5.6%；船務代理服務處理的散貨量由二零一六年上半年的12,010萬噸升至二零一七年上半年的13,660萬噸，增長13.7%，主要原因是本集團加強與船公司的業務合作及加大原油、礦砂等大宗商品的開發力度。

## 管理層對經營業績和財務狀況的討論與分析

### 專業物流服務

截至二零一七年六月三十日止六個月期間，本集團專業物流服務的對外營業額為44.58億元人民幣，較二零一六年同期的38.26億元人民幣增長16.5%；分部利潤為2.39億元人民幣，較二零一六年同期的1.99億元人民幣增長20.3%，主要原因是本年上半年業務量增長帶動利潤上升及應收賬款壞賬計提額同比減少。

二零一七年上半年，本集團專業物流服務的業務量由二零一六年上半年的850萬噸增至990萬噸，增長16.5%，主要原因是本集團積極開發新客戶，並加大國際市場的開拓力度，一帶一路相關業務量快速增長。

### 倉儲和碼頭服務

截至二零一七年六月三十日止六個月期間，本集團來自倉儲和碼頭服務的對外營業額為11.21億元人民幣，較二零一六年同期的9.29億元人民幣增長20.6%，主要原因是業務量增長所致。本集團來自倉儲和碼頭服務的分部利潤為1.90億元人民幣，較二零一六年同期的1.45億元人民幣增長31.2%，主要由於本集團主要的碼頭服務企業本年業務操作量及收入較快增長，而倉儲碼頭業務中佔比較大的固定成本保持相對穩定，使得利潤增長較高。

二零一七年上半年，本集團倉庫及場站處理的集裝箱量由二零一六年上半年的355.5萬標準箱升至424.1萬標準箱，增長19.3%，主要原因是受本集團加強對船公司的一體化營銷力度影響。倉庫及場站作業的散貨量為710萬噸，較二零一六年上半年的590萬噸上升20.3%，主要原因是本集團加強大宗商品市場的開拓力度。碼頭處理的集裝箱量由二零一六年上半年的180.0萬標準箱升至194.0萬標準箱，增長7.8%，主要原因是本集團進一步深化與船公司、樞紐港等核心客戶的業務合作。

## 管理層對經營業績和財務狀況的討論與分析

### 其他服務

截至二零一七年六月三十日止六個月期間，本集團來自其他服務(主要包括汽車運輸服務、船舶承運和快遞服務等)的對外營業額為15.06億元人民幣，較二零一六年同期的10.16億元人民幣增長48.2%，主要由於汽車運輸業務及與菜鳥物流合作的快遞業務增長較大。本集團二零一七年上半年來自其他服務的分部利潤為0.33億元人民幣，較二零一六年同期的0.32億元人民幣增長4.0%，主要為汽車運輸業務利潤的增長。

本集團二零一七年上半年汽車運輸服務處理的集裝箱量由二零一六年上半年的40.7萬標準箱升至44.9萬標準箱，增長10.3%，主要由於受到貨運代理業務的拉動。船舶承運處理的集裝箱量由二零一六年上半年的119.9萬標準箱下降至118.4萬標準箱，下降1.3%。快遞服務處理的文件和包裹的數目由二零一六年上半年的308.9萬件增至1,978萬件，上升540.3%，主要原因是與菜鳥物流的業務合作大幅增長。

本集團的合營企業經營快遞業務帶來投資收益4.32億元人民幣，同比微增0.1%；業務量由二零一六年上半年的1,132萬件增至二零一七年上半年的1,173萬件，增長3.6%。

### 運輸和相關費用

截至二零一七年六月三十日止六個月期間的運輸和相關費用為242.89億元人民幣，較二零一六年同期的186.75億元人民幣增長30.1%，主要原因是各主要業務量增長及海運集裝箱運價上升帶動業務成本的上升。

### 折舊與攤銷

截至二零一七年六月三十日止六個月期間的折舊與攤銷為3.21億元人民幣，較二零一六年同期的3.20億元人民幣增長0.3%。

### 辦公和相關開支

截至二零一七年六月三十日止六個月期間的辦公和相關開支為2.24億元人民幣，較二零一六年同期的2.17億元人民幣增長3.2%。



## 管理層對經營業績和財務狀況的討論與分析

### 其他損益，淨額

其他損益，淨額由二零一六年六月三十日止六個月期間的1.86億元人民幣升至本期的2.38億元人民幣，主要由於處置可供出售金融資產的利得增加所致。

### 經營溢利

截至二零一七年六月三十日止六個月期間，本集團的經營溢利為11.69億元人民幣，較二零一六年同期的8.70億元人民幣增長34.3%，經營溢利佔總收入的百分比由截至二零一六年六月三十日止六個月期間的4.0%升至截至二零一七年六月三十日止六個月期間的4.2%，佔淨收入的百分比(總收入扣除運輸及相關費用)由截至二零一六年六月三十日止六個月期間的27.6%升至截至二零一七年六月三十日止六個月期間的33.6%。

### 應佔合營企業溢利

截至二零一七年六月三十日止六個月期間，本集團應佔合營企業溢利為4.77億元人民幣，較二零一六年同期的4.68億元人民幣增長2.0%。

### 所得稅

截至二零一七年六月三十日止六個月期間本集團的所得稅費用為2.86億元人民幣，較二零一六年同期的1.49億元人民幣上升92.4%，稅項佔除稅前溢利的百分比由截至二零一六年六月三十日止六個月期間的11.1%升至18.3%。主要原因是上年同期根據筍崗土地出售的實際完稅金額衝回了部分已計提的土地增值稅，以及本年稅前利潤上升帶動所得稅上升的雙重影響。

### 除稅後溢利

截至二零一七年六月三十日止六個月期間本集團的除稅後溢利為12.78億元人民幣，較二零一六年同期的11.92億元人民幣增長7.2%。

### 歸屬於非控制性權益的溢利

截至二零一七年六月三十日止六個月期間的歸屬於非控制性權益的溢利為2.91億元人民幣，較二零一六年同期的2.25億元人民幣增長29.0%，主要由於本集團的非全資子公司本期溢利大幅上升所致。

### 可供本公司權益持有人分配溢利

本集團截至二零一七年六月三十日止六個月期間的可供本公司權益持有人分配溢利為9.88億元人民幣，較二零一六年同期的9.67億元人民幣增長2.1%。

## 管理層對經營業績和財務狀況的討論與分析

### 流動資金和資本資源

下表概述了本集團所示期間的現金流量：

	截至六月三十日止六個月期間	
	二零一七年 百萬元人民幣 (未經審計)	二零一六年 百萬元人民幣 (未經審計)
經營活動(使用)/產生的現金淨額	<b>(147.8)</b>	276.3
投資活動使用的現金淨額	<b>(1,188.0)</b>	(1,356.6)
融資活動產生的現金淨額	<b>572.9</b>	1,255.1
現金和現金等價物產生的匯兌(損失)/收益	<b>(8.7)</b>	14.2
現金和現金等價物(減少)/增加淨額	<b>(771.6)</b>	188.9
現金和現金等價物，於六月三十日	<b>6,347.0</b>	6,322.3

### 經營活動

截至二零一七年六月三十日止六個月期間，本集團經營活動現金流出淨額為1.48億元人民幣，較二零一六年同期經營活動現金流入淨額2.76億元人民幣減少了153.5%。經營活動現金流量淨額減少的主要原因是，本期貿易和其他應收賬款增加13.18億元人民幣(二零一六年同期：增加8.83億元人民幣)，預收客戶賬款減少1.15億元人民幣(二零一六年同期：增加1.58億元人民幣)，應付薪金和福利減少1.68億元人民幣(二零一六年同期：減少0.20億元人民幣)，其他應付賬款、預提費用和其他流動負債減少0.90億元人民幣(二零一六年同期：增加0.33億元人民幣)，撥備減少0.87億元人民幣(二零一六年同期：減少0.05億元人民幣)，部分由應付貿易賬款增加6.64億元人民幣(二零一六年同期：增加3.49億元人民幣)，預付款項和其他流動資產減少0.10億元人民幣(二零一六年同期：增加2.96億元人民幣)所抵銷。

截至二零一七年六月三十日止六個月期間應收貿易賬款的平均賬齡為54天，二零一六年同期為64天。

## 管理層對經營業績和財務狀況的討論與分析

### 投資活動

截至二零一七年六月三十日止六個月期間，投資活動使用的現金淨額為11.88億元人民幣，主要包括8.50億元人民幣用以添置可供出售金融資產，5.14億元人民幣用以添置物業和機器設備，1.94億元人民幣用以注資及購買聯營公司，部分由處置可供出售金融資產收到的4.02億元人民幣所抵銷。截至二零一六年六月三十日止六個月期間，投資活動使用的現金淨額為13.57億元人民幣，主要包括10.75億元人民幣用以添置可供出售金融資產，4.48億元人民幣用以添置物業和機器設備，增加三個月以上定期存款2.52億元人民幣，部分由處置可供出售金融資產收到的2.26億元人民幣，處置聯營公司收到的1.35億元人民幣，已收合營企業股利0.83億元人民幣所抵銷。

### 融資活動

截至二零一七年六月三十日止六個月期間，本集團融資活動產生的現金淨額為5.73億元人民幣，而二零一六年同期融資活動產生的現金淨額為12.55億元人民幣。

截至二零一七年六月三十日止六個月期間的融資活動產生的現金淨額主要包括新增各類借款收到的40.59億元人民幣，償還各類借款支付現金23.51億元人民幣，償還應付債券支付現金10.00億元人民幣，償還利息支付現金1.23億元人民幣所抵銷。截至二零一六年六月三十日止六個月期間的融資活動產生的現金淨額主要包括發行短期融資券收到的14.98億元人民幣，發行公司債券收到的19.96億元人民幣，新增各類借款收到的7.68億元人民幣，部分由償還短期融資券支付現金20.00億元人民幣，償還各類借款支付現金8.73億元人民幣，償還利息支付現金0.87億元人民幣所抵銷。

### 資本性支出

截至二零一七年六月三十日止六個月期間，本集團的資本支出為5.31億元人民幣，主要包括5.14億元人民幣用於購買物業和機器設備，461.00萬元人民幣用於添置其他非流動資產，0.11億元人民幣用於添置無形資產。其中，2.92億元人民幣用於碼頭、倉庫、物流中心及堆場的修建，0.84億元人民幣用於車輛、船舶和機器設備購置，1.27億元人民幣用於物業及其他購置，0.28億元人民幣用於IT投資和辦公設備的更新和購置。

## 管理層對經營業績和財務狀況的討論與分析

### 或有負債和擔保

於二零一七年六月三十日，本集團的或有負債主要來自待決訴訟及仲裁0.42億元人民幣(二零一六年十二月三十一日：0.83億元人民幣)。

於二零一七年六月三十日，本集團為合營企業提供擔保0.98億元人民幣(二零一六年十二月三十一日：1.51億元人民幣)。

### 借款

於二零一七年六月三十日，本集團的借款總額為27.07億元人民幣(於二零一六年十二月三十一日：14.49億元人民幣)。以上借款中，銀行借款為4.79億元人民幣，財務公司借款為22.28億元人民幣，其中23.87億元以人民幣結算，1.02億元以美元結算，2.18億元以港幣結算，上述借款的加權平均年利率為3.18%。

### 抵押及擔保借款

於二零一七年六月三十日，本集團已就借款抵押物業和機器設備(淨賬面值約0.61億元人民幣)及土地使用權(淨賬面值約0.18億元人民幣)。

### 資產負債比率

於二零一七年六月三十日，本集團之資產負債比率為48.6%(於二零一六年十二月三十一日：47.5%)，該比例是通過將本集團於二零一七年六月三十日的總負債除以總資產而得出的。

### 外幣匯率風險

本集團的營業額和運輸及相關費用部分以美元結算，因此，本集團面對的外匯風險主要來自美元。本集團無法保證未來人民幣對美元和其它貨幣的匯率變動不會對本集團業績和財務狀況(包括派付股利的能力)造成不利影響。

### 信貸風險

本集團所承受的信貸風險的範圍為貿易和其它應收款項、以公允價值計量且其變動計入損益之金融資產、可供出售金融資產、限制性存款和原期滿日超過三個月的定期存款的總結餘。由於其他方未能履行金融工具責任而承擔的信貸風險最高金額為其賬面值。

### 僱員

截至二零一七年六月三十日，本集團共有員工25,954名(二零一六年十二月三十一日：26,693名)，員工薪酬政策及員工發展的資料與二零一六年年報披露內容大致相同，並無重大變化。

## 管理層對經營業績和財務狀況的討論與分析

### 業務發展與展望

#### 業務發展

展望二零一七年下半年，世界經濟將呈現弱復甦狀態，貿易保護主義加劇，地緣政治矛盾激化，美聯儲加息步伐快於預期和縮表計劃等帶來諸多風險和不確定因素。下半年，中國經濟將繼續深化供給側結構性改革，深入推進「去產能、去庫存、去槓桿、降成本和補短板」五大任務；外貿進出口有望延續回穩向好的勢頭，繼續保持正增長，外貿結構持續優化。從物流行業看，跨界競爭進一步白熱化，智慧物流發展提速，產業內重組與整合趨勢常態化，客戶個性化需求亦對物流企業提出了更高的要求。

本集團將繼續以「開拓、整合、轉型、創新、變革、管理」為著力點，圍繞供應鏈物流生態圈建設，緊扣「十三五」規劃主線，全力以赴推進下半年的工作：戰略實施方面，在全局引領和高效執行上下功夫，堅持戰略定力，做好各專項子規劃的動態調整，確保戰略落地和高效執行；經營績效方面，在開源節流和戰略導入上下功夫，嚴控經營風險，加快商業模式轉型；業務轉型方面，在落實綜合物流整合商的定位上下功夫，以創造價值為目標，以集成創新和跨界融合為方向，形成價值差異化的核心競爭能力；創新方向方面，在智慧物流和數字驅動上下功夫，以智慧物流作為落實「十三五」規劃的關鍵環節和紐帶，以數字驅動作為智慧物流的源動力和發展智慧物流的核心；資源整合方面，在整合、融入、融洽和價值創造上下功夫，堅持整合創造價值的目標，充分發揮協同效應，不斷提升整合能力；變革管理方面，在組織能力和文化驅動上下功夫，突破邊界壁壘，強化扁平化經營和內外資源交互，提升企業文化的驅動力；基礎管理方面，在體系化建設和執行質量上下功夫，加強風險管控和安全管理。

本集團將秉承「成就客戶，創造價值；專業專注，合作共贏」的服務宗旨，再接再厲推進各項工作，為打造成為世界一流的綜合物流平台企業而不懈努力。

## 管理層對經營業績和財務狀況的討論與分析

### 戰略重組與資源整合

二零一五年底，國資委已批准本公司控股股東中國外運長航與招商局的戰略重組事項。據此，中國外運長航以無償劃轉方式整體併入招商局，成為招商局的全資附屬公司，而本公司將因此成為招商局的上市附屬公司。於二零一七年四月，上述重組之工商登記變更手續已經完成。

於二零一七年八月二十二日，本公司宣佈與招商局達成一項收購協議。本公司同意在特定先決條件滿足的情況下，從招商局收購一家擁有若干物流業務和資產的公司。更多信息請參閱本公司於香港聯交所網站及本公司網站登載的日期為二零一七年八月二十二日之公告。

## 中期股息

董事會已建議派發截至二零一七年六月三十日止六個月的中期股息每股0.04元人民幣。股東於本公司二零一六年度股東週年大會上已授權董事會決定有關建議、宣派或派付二零一七年年中期股息事宜。

預期中期股息將於二零一七年十一月二十二日(星期三)或之前派付予截止二零一七年九月十一日(星期一)名列股東名冊的股東。本公司將於二零一七年九月六日(星期三)至二零一七年九月十一日(星期一)期間(包括首尾兩日)暫停辦理任何股份過戶登記手續，以確認股東獲派本公司二零一七年年中期股息。

為符合領取中期股息的資格，未登記過戶的H股持有人務請於二零一七年九月五日(星期二)下午四時三十分正前，將過戶文件連同有關股票送交本公司的香港股份登記分處，香港中央證券登記有限公司，地址為香港灣仔皇后大道東183號合和中心17樓1712-1716室，以辦理登記手續。

根據本公司的公司章程，應付內資股持有人的股息，將以人民幣支付。而應付H股持有人的股息，將以港元支付。以港元支付的股息匯率為中國人民銀行於宣派股息日期前一周(二零一七年八月十五日至二零一七年八月二十一日)所公佈的人民幣對港元的中間價平均數。期內，人民幣對港元的平均匯率為1.00港元=人民幣0.85301元。因此，本公司每股H股的中期股息數額為0.04689港元。

根據自二零零八年一月一日起執行的《中華人民共和國企業所得稅法》及其實施條例，本公司向名列於H股股東名冊上的非居民企業股東派發股息時，有義務代扣代繳企業所得稅，稅率為10%。任何以非個人股東名義，包括以香港中央結算(代理人)有限公司，其它代理人或受托人，或其它組織及團體名義登記的股份皆被視為非居民企業股東所持的股份，所以，其應得之股息將為除稅後股息。

## 中期股息

本公司將根據中國稅務法規代扣代繳H股個人股東應繳納之所得稅。根據聯交所於二零一一年七月四日致發行人的的一份題為「有關香港居民就內地企業派發股息的稅務安排」的函件，對於在香港發行股票的境內非外商投資企業派發股息紅利，一般可按10%稅率扣繳個人所得稅，無需辦理申請事宜。但如果從內地在港上市企業取得股息紅利的個人為其它國家居民並其所在國與中國稅收協議股息稅率低於10%或高於10%的，應執行具體協議稅率。本公司作為扣繳義務人，在派發股息時，須為H股個人股東一般按照10%的稅率代扣代繳個人所得稅。但是，稅務法規及相關稅收協議另有規定的，本公司將按照相關規定的稅率和程序代扣代繳股息的個人所得稅。

### 港股通投資者中期股息派發事宜

中國證監會和香港證監會於二零一六年十一月二十五日發佈聯合公告，正式啟動深港通。根據深圳證券交易所《關於發佈深港通股票名單的通知》，本公司被列為港股通交易名單，即深圳證券交易所投資者（包括企業和個人）可投資香港聯交所本公司H股股票。

本公司已與中國證券登記結算有限責任公司深圳分公司簽訂《港股通H股股票現金紅利派發協議》，中國證券登記結算有限公司深圳分公司作為港股通H股投資者名義持有人接收本公司派發的現金紅利，並通過其登記結算系統將現金紅利發放至相關港股通H股股票投資者。港股通H股股票投資者的股息以人民幣派發。



## 中期股息

根據《關於深港股票市場交易互聯互通機制試點有關稅收政策的通知(財稅[2016]127號)》的相關規定：對內地個人投資者通過深港通投資香港聯交所上市H股取得的股息紅利，H股公司按照20%的稅率代扣個人所得稅。對內地證券投資基金通過深港通投資香港聯交所上市股票取得的股息紅利所得，比照個人投資者徵稅。H股公司對內地企業投資者不代扣股息紅利所得稅款，應納稅款由企業自行申報繳納。

港股通投資者股權登記日、中期股息派發日等時間安排與本公司H股股東一致。

## 其他資料

### 董事、監事及最高行政人員的權益及淡倉

於二零一七年六月三十日，就本公司董事所知，董事、監事、最高行政人員或其聯絡人士概無根據《證券及期貨條例》第XV部第7及8分部須具報本公司及香港聯交所的本公司或其任何相聯法團的股份或債權證的權益及淡倉（包括根據證券及期貨條例有關規定任何董事或監事被當作或視為擁有的權益及淡倉），或根據《證券及期貨條例》第352條須記錄在本公司所備存登記冊的權益及淡倉，或根據上市公司董事進行證券交易的「標準守則」須通知本公司和香港聯交所的權益及淡倉。

### 股本

本公司於二零一七年六月三十日的股本如下：

股份性質	股份數目	佔已發行股本的百分比
內資股	2,461,596,200	53.44%
H股	2,144,887,000	46.56%
總股本	4,606,483,200	100.00%

## 其他資料

### 主要股東

於二零一七年六月三十日，就本公司董事所知，下列人士(董事、監事及最高行政人員除外)根據《證券及期貨條例》第XV部第2及3分部的規定須向本公司及香港聯交所披露其所擁有的本公司的股份權益及淡倉，或根據《證券及期貨條例》第336條須登記在本公司所備存的股份權益及淡倉登記冊。

名稱	公司權益	股份類別	佔已發行 總股本百分比	佔已發行H股 股本百分比
中國外運長航(附註1)	2,461,596,200(L)	內資股	53.44%	—
	107,183,000(L)	H股	2.33%	4.997%
FIL Limited (附註2)	193,481,000(L)	H股	4.20%	9.02%
Citigroup Inc. (附註3)	149,564,693(L)	H股	3.25%	6.97%
	1,059,000(S)	H股	0.02%	0.05%
	147,490,146(P)	H股	3.20%	6.88%
Norges Bank (附註4)	146,088,112(L)	H股	3.17%	6.81%

\* 註：(L) — 好倉，(S) — 淡倉，(P) — 可供借出的股份

附註：

1. 本公司董事長趙滬湘先生及執行董事宋德星先生為本公司控股股東中國外運長航的董事或僱員。截至2017年6月30日，中國外運長航直接持有本公司2,461,596,200股內資股並通過其全資附屬公司間接持有本公司107,183,000股H股，其中通過中國外運(香港)集團有限公司間接持有106,683,000股H股，通過Sinotrans Shipping Inc.持有500,000股H股。
2. FIL Limited通過其全資附屬公司持有該股份。
3. Citigroup Inc.通過其全資附屬公司持有該股份或相關股份，其中2,074,547股(好倉)及1,059,000股(淡倉)為其控制的公司持有的權益，147,490,146股(好倉/可供借出的股份)以保管人或核准借出代理人身份持有。據報告，1,059,000股(淡倉)乃為以現金結算的非上市衍生產品。
4. Norges Bank直接持有該股份。

除上文所披露者外，於二零一七年六月三十日，就本公司董事所知，概無其它人士(董事、監事或最高行政人員除外)根據《證券及期貨條例》第336條須登記在本公司所備存的股份權益及淡倉登記冊，並根據《證券及期貨條例》第XV部第2及3分部的規定須向本公司及香港聯交所披露的股份權益及淡倉。

## 購回、出售和贖回本公司上市證券

截至二零一七年六月三十日止六個月期間內，本集團任何成員並無購回、出售或贖回本公司的上市證券。

## 重大關聯方交易

本集團於截至二零一七年六月三十日止六個月期間內進行的重大關連方交易載於未經審計簡明合併中期財務報表附註21。

## 企業管治

### 遵守企業管治守則

本公司致力於實施良好的企業管治，採納《上市規則》附錄十四之《企業管治守則》守則條文作為本公司的企業管治守則。本公司確認，除未遵守A.6.7條有關「獨立非執行董事應出席股東大會，對公司股東的意見有公正的瞭解」及E.1.2條有關「董事會主席應邀請審計委員會、薪酬委員會及提名委員會的主席出席股東週年大會」的守則條文外，於截至二零一七年六月三十日止六個月期間，本公司已遵守其他所有原則和守則條文。未遵守的原因在於，本公司二零一六年度股東週年大會安排在北京召開，考慮到未有任何H股股東及／或股東代表親身出席會議，故未邀請相關委員會主席出席股東週年大會，本公司獨立非執行董事亦未出席股東週年大會。

### 董事會

截至二零一七年六月三十日，董事會由11名董事組成，成員如下：

董事長：趙滬湘先生

執行董事：宋德星先生、李關鵬先生、王林先生、虞健民先生、吳學明先生

非執行董事：許克威先生

獨立非執行董事：郭敏傑先生、陸正飛先生、韓小京先生、劉俊海先生

本公司在香港聯交所及公司網站上刊載有最新的董事會成員名單，並列明其各自角色和職能，以及註明其是否是獨立非執行董事。公司每名董事瞭解其作為董事的職責，以及公司的經營方式、業務活動和發展。公司每名董事能夠確保付出足夠時間及精力以處理公司的事務。

## 其他資料

### 董事、監事及高級管理人員之資料變動

截至二零一七年六月三十日，本公司董事、監事和高級管理人員概無根據《上市規則》第13.51B條須予披露的最新資料變動。

### 執行委員會

執行委員會是董事會下屬的常設機構，根據董事會授權在董事會閉會期間行使部分董事會職權。主要職權範圍包括：在《公司法》、《上市規則》及《公司章程》等法律法規的約束下，決定與公司主營業務有關的，包括但不限於收購、兼併、資產處置及其他對外投資等，且單項交易涉及金額不超過本公司最近一次經審計的總資產的5%的交易，並授權任何一位執行董事代表董事會對外簽署與該交易有關的文件；決定公司下屬子公司及其他分支機構的設立、合併和撤銷；出具與公司業務相關的且應由董事會或公司董事簽署的一般性文件，包括但不限於任免有關中介機構的文件、向有關政府部門和監管機構提交的文件或函件等，並授權任何一名執行董事對外簽署此類文件；在公司資產有息負債率不超過30%的範圍內，對外進行債務融資；決定本公司為附屬公司提供擔保的權利等事宜。

執行委員會目前由董事長趙滬湘先生以及執行董事宋德星先生、李關鵬先生和王林先生組成，趙滬湘先生為執行委員會主席。

### 審計委員會

審計委員會的主要職責包括就外聘核數師委任、重新委任及罷免向董事會提出建議，監察公司的財務報表以及年度報告及賬目、半年度報告的完整性，檢討公司的財務監控、內部監控和風險管理制度等。

審計委員會目前由全體獨立非執行董事組成，包括郭敏傑先生、陸正飛先生、韓小京先生及劉俊海先生，郭敏傑先生為審計委員會主席。

本公司核數師德勤•關黃陳方會計師行及本公司審計委員會已審閱本公司及子公司截至二零一七年六月三十日止六個月的未經審計的簡明合併中期財務報表。

## 薪酬委員會

薪酬委員會的主要職責包括研究和制定公司董事和高級管理人員的薪酬政策及架構，釐定個別執行董事及高級管理人員的薪酬待遇等。

薪酬委員會目前由全體獨立非執行董事和一名執行董事組成，包括陸正飛先生、郭敏傑先生、韓小京先生、劉俊海先生及王林先生，陸正飛先生為薪酬委員會主席。

## 提名委員會

提名委員會的主要職責包括檢討董事會的架構、人數及組成，為董事會物色及推薦董事人選，並就委任或重新委任以及董事繼任人選安排提出建議，評核獨立非執行董事的獨立性等。

提名委員會目前由董事長、全體獨立非執行董事和公司總裁組成，獨立非執行董事佔大多數，包括趙滙湘先生、郭敏傑先生、陸正飛先生、韓小京先生、劉俊海先生及李關鵬先生，趙滙湘先生為提名委員會主席。

## 監事會

監事會的主要職責包括檢查公司的財務，對董事會及其成員以及高級管理層執行公司職務時進行監督等，以保障公司股東利益。各位監事通過召開監事會會議，受邀列席董事會、審計委員會會議和薪酬委員會會議，以及對附屬公司進行現場考查和調研等方式，積極履行監事職責。

監事會目前由一名股東代表、一名獨立監事和一名職工監事組成，包括吳東明先生、周放生先生及任東曉女士，吳東明先生為監事會主席。

## 董事、監事進行證券交易之標準守則

本公司已採納《上市規則》附錄十所載的《標準守則》作為本公司董事、監事進行證券交易之操守守則。

經本公司具體查詢後，所有董事、監事確認彼等於二零一七年一月一日至二零一七年六月三十日期間已遵守《標準守則》所訂有關董事、監事進行證券交易的標準及本公司自訂的守則。

## 釋義

公司章程	中國外運股份有限公司章程
董事會	本公司董事會
企業管治守則	上市規則附錄十四之企業管治守則
招商局	招商局集團有限公司，一家依據中國法設立，直屬國務院國有資產監督管理委員會監管的全資國有企業，本公司之實際控制人
本公司	中國外運股份有限公司，於中國註冊成立之股份有限公司，其H股股份在香港聯交所上市
公司法	中華人民共和國公司法
中國證監會	中國證券監督管理委員會
董事	本公司董事
內資股	本公司股本中每股面值人民幣1.00元之內資股
道德守則	國際會計師職業道德準則理事會頒布的《專業會計師道德守則》
財務公司	中外運長航財務有限公司
本集團	中國外運股份有限公司及其附屬公司
港幣	港幣，中國香港特別行政區之法定貨幣
H股	本公司已發行股本中面值為人民幣1元的海外上市股
國際財務報告準則	由國際會計準則理事會(International Accounting Standards Board)通過的一套財務報告準則及解釋公告
國際審計準則	由國際會計師聯合會轄下的國際審計及鑒證準則理事會發佈的準則及解釋公告

## 釋義

上市規則	香港聯合交易所有限公司證券上市規則
標準守則	上市規則附錄十所載之董事進行證券交易之標準守則
中國	中華人民共和國
人民幣	人民幣，中國之法定貨幣
國資委	中華人民共和國國務院國有資產監管管理委員會
證券及期貨條例	《證券及期貨條例》(香港法例第571章)
股份	H股及內資股
股東	股份持有人
深港通	深港通股票交易互聯互通機制
中國外運長航	中國外運長航集團有限公司，一家依據中國法設立，招商局集團有限公司全資子公司，持有本公司已發行股本55.76%之控股股東
中國外運集團公司	中國對外貿易運輸(集團)總公司
聯交所	香港聯合交易所有限公司
附屬公司	上市規則賦予之涵義