

# 2017

中 期 報 告



重慶農村商業銀行

CHONGQING RURAL COMMERCIAL BANK

重慶農村商業銀行股份有限公司

股份代號：3618

\* 本行經中國銀監會批准持有**B0335H250000001**號金融許可證，並經重慶市工商行政管理局核准領取統一社會信用代碼為**91500000676129728J**的企業法人營業執照。本行根據香港銀行業條例(香港法例第155章)並非一家認可機構，不受香港金融管理局監管，及不獲授權在香港經營銀行／接受存款業務。

## 目錄

1. 財務摘要	2
2. 公司基本情況	5
3. 管理層討論與分析	7
(1) 財務回顧	7
(2) 業務運作	39
(3) 縣域金融業務	59
(4) 風險管理	63
(5) 內部審計	69
(6) 展望	70
4. 股本變動及股東情況	71
5. 董事、監事及高級管理人員	76
6. 重要事項	77
7. 中期財務資料審閱報告	80
8. 簡要合併財務資料	81
9. 未經審計補充財務資料	143
10. 組織架構圖	146
11. 釋義	147

## 財務摘要

本中期報告所載財務資料乃以合併基準按照國際財務報告準則編製，除另有註明外，為本集團數據，以人民幣列示。

(除另有註明外， 以人民幣百萬元列示)	截至2017年 6月30日止 六個月	截至2016年 6月30日止 六個月	變動金額	變動率 (%)
<b>經營業績</b>				
淨利息收入	10,270.9	9,786.8	484.1	4.95
手續費及佣金淨收入	1,155.2	1,178.1	(22.9)	(1.94)
營業收入	11,445.0	10,997.9	447.1	4.07
稅前利潤	6,145.3	5,658.4	486.9	8.60
淨利潤	4,634.1	4,206.0	428.1	10.18
歸屬於本行股東的淨利潤	4,594.1	4,175.3	418.8	10.03
基本每股盈利(以每股人民幣元列示)	0.49	0.45	0.04	8.89

(除另有註明外， 以人民幣百萬元列示)	於2017年 6月30日	於2016年 12月31日	變動金額	變動率 (%)
<b>規模指標</b>				
資產總額	855,426.3	803,157.7	52,268.6	6.51
其中：客戶貸款及墊款淨額	310,395.7	288,116.4	22,279.3	7.73
負債總額	798,282.5	748,967.9	49,314.6	6.58
其中：客戶存款	569,676.7	518,185.9	51,490.8	9.94
歸屬本行股東權益	55,557.2	52,593.2	2,964.0	5.64
非控制性權益	1,586.6	1,596.6	(10.0)	(0.63)
權益總額	57,143.8	54,189.8	2,954.0	5.45

(以百分比列示)	截至2017年 6月30日止 六個月	截至2016年 6月30日止 六個月	變動
<b>盈利能力指標</b>			
年化平均資產回報率 <sup>(1)</sup>	1.12	1.13	(0.01)
年化加權平均股東權益回報率 <sup>(2)</sup>	16.31	16.55	(0.24)
淨利差 <sup>(3)</sup>	2.42	2.70	(0.28)
淨利息收益率 <sup>(4)</sup>	2.59	2.85	(0.26)
手續費及佣金淨收入佔營業收入比率	10.09	10.71	(0.62)
成本佔收入比率 <sup>(5)</sup>	31.58	32.63	(1.05)

(以百分比列示)	於2017年 6月30日	於2016年 12月31日	變動
<b>資產質量指標<sup>(6)</sup></b>			
不良貸款率	0.97	0.96	0.01
撥備覆蓋率	425.14	428.37	(3.23)
撥貸比	4.12	4.10	0.02
<b>資本充足率指標</b>			
核心一級資本充足率 <sup>(7)</sup>	9.66	9.85	(0.19)
一級資本充足率 <sup>(7)</sup>	9.68	9.86	(0.18)
資本充足率 <sup>(7)</sup>	12.41	12.70	(0.29)
總權益對資產總額比率	6.68	6.75	(0.07)

(以百分比列示)	於2017年 6月30日	於2016年 12月31日	變動
<b>其他指標</b>			
貸存比 <sup>(6)</sup>	56.83	57.98	(1.15)

## 財務摘要

註：

- (1) 指期間內的淨利潤(包括可分配至非控制性權益的利潤)佔期初及期末的總資產平均餘額的百分比。
- (2) 加權平均股東權益回報率根據證監會《公開發行證券公司信息披露邊報規則第9號—淨資產收益率和每股收益的計算和披露》(2010年修訂)的規則計算。
- (3) 按照生息資產總額的平均收益率與計息負債總額的平均成本率的差額計算。
- (4) 按照淨利息收入除以平均生息資產計算。
- (5) 按照總營業支出(扣除稅金及附加)除以營業收入計算。
- (6) 不良貸款率、撥備覆蓋率、撥貸比及貸存比比率是以貸款合同金額進行計算。
- (7) 按照中國銀監會頒佈的《商業銀行資本管理辦法(試行)》計算。

## 編製若干財務指標的基準

由於重組前後並無同一方或多方最終控制39家農村信用聯合社、重慶市農村信用社聯合社及本行，根據國際財務報告準則，本行的重組計為本行於2008年6月27日對39家農村信用聯合社及重慶市農村信用社聯合社業務進行的收購，而非採用合併會計法。

除另有註明外，本集團的財務數據以人民幣列示。

## 公司基本情況

### 基本信息

法定中文名稱及簡稱	重慶農村商業銀行股份有限公司(簡稱「重慶農村商業銀行」)
法定英文名稱及簡稱	Chongqing Rural Commercial Bank Co., Ltd. (簡稱Chongqing Rural Commercial Bank)
法定代表人	劉建忠
授權代表	劉建忠 謝文輝
公司秘書	莫明慧
註冊地址及郵政編碼	中國重慶市江北區金沙門路36號 400023
香港主要營業地址	香港銅鑼灣勿地臣街1號時代廣場二座36樓
公司網址	<a href="http://www.cqrcb.com">www.cqrcb.com</a>
電子信箱	<a href="mailto:cqrcb@cqrcb.com">cqrcb@cqrcb.com</a>
股票上市交易所、 股份簡稱和股份代號	香港聯合交易所有限公司 股份簡稱：重慶農村商業銀行 股份代號：3618
首次註冊登記日期、登記機關	2008年6月27日 中國重慶市工商行政管理局
企業法人營業執照統一社會信用代碼	91500000676129728J
金融許可證機構編碼	本行經中國銀監會批准持有B0335H250000001號金融許可證
核數師	羅兵咸永道會計師事務所 香港中環太子大廈二十二樓

## 公司基本情況

普華永道中天會計師事務所(特殊普通合夥)  
中國上海市黃浦區湖濱路202號企業天地2號樓普華永道中心11樓

中國法律顧問  
中豪律師集團(重慶)事務所  
重慶市渝中區鄒容路68號大都會商廈22樓

香港法律顧問  
高偉紳律師行  
香港中環康樂廣場1號怡和大廈27樓

H股證券登記處  
香港中央證券登記有限公司  
香港灣仔皇后大道東183號合和中心17樓1712-1716號室

內資股證券登記處  
中國證券登記結算有限責任公司  
中國北京市西城區太平橋大街17號



### 財務回顧

2017年上半年，黨中央、國務院堅持穩中求進工作總基調，堅持以新發展理念引領經濟發展新常態，堅持以推進供給側結構性改革為主線，堅持以提高品質效益為中心，深化改革創新，狠抓政策落實，經濟運行穩中向好態勢趨於明顯，呈現增長平穩、就業向好、物價穩定、收入增加、結構優化的良好格局，經濟發展的穩定性、協調性和可持續性增強。全國實現國內生產總值**381,490**億元，同比增長**6.9%**。全國規模以上工業增加值同比實際增長**6.9%**，增速比一季度加快**0.1**個百分點。固定資產投資**280,605**億元，同比增長**8.6%**，增速比一季度回落**0.6**個百分點。廣義貨幣(M2)餘額**163.13**萬億元，同比增長**9.4%**，狹義貨幣(M1)餘額**51.02**萬億元，同比增長**15%**。2017年6月末，人民幣貸款餘額**114.57**萬億元，新增人民幣貸款**7.97**萬億元，同比多增**4,362**億元；人民幣存款餘額**159.66**萬億元，新增人民幣存款**9.07**萬億元，同比少增**1.46**萬億元。

2017年上半年，重慶市認真貫徹中央決策部署，堅持穩中求進工作總基調，統籌推進「五位一體」總體佈局和協調推進「四個全面」戰略佈局，持續推進供給側結構性改革，著力穩增長、調結構、惠民生，全市經濟持續保持了穩中有進、穩中向好的良好發展態勢。2017年上半年，重慶全市實現地區生產總值**9,143.64**億元，同比增長**10.5%**。規模以上工業增加值增長**10.4%**。全市完成固定資產投資**6,922.79**億元，同比增長**12.3%**。金融運行總體平穩。2017年6月末，全市金融機構人民幣存款餘額**32,992.51**億元，同比增長**5.3%**；人民幣貸款餘額**26,719.39**億元，同比增長**11.3%**。

## 一. 利潤表分析

(除另有註明外， 以人民幣百萬元列示)	截至6月30日止六個月			
	2017年	2016年	變動金額	變動率 (%)
淨利息收入	<b>10,270.9</b>	9,786.8	484.1	4.95
手續費及佣金淨收入	<b>1,155.2</b>	1,178.1	(22.9)	(1.94)
交易淨損益	<b>23.2</b>	(32.8)	56.0	(170.73)
其他業務淨損益	<b>(4.3)</b>	65.8	(70.1)	(106.53)
<b>營業收入</b>	<b>11,445.0</b>	10,997.9	447.1	4.07
營業支出	<b>(3,686.8)</b>	(4,140.1)	453.3	(10.95)
資產減值損失	<b>(1,613.0)</b>	(1,300.4)	(312.6)	24.04
出售可供出售金融資產淨收益	<b>0.1</b>	64.8	(64.7)	(99.85)
出售應收賬款類債券投資淨收益	<b>-</b>	36.2	(36.2)	(100.00)
<b>稅前利潤</b>	<b>6,145.3</b>	5,658.4	486.9	8.60
所得稅費用	<b>(1,511.2)</b>	(1,452.4)	(58.8)	4.05
<b>淨利潤</b>	<b>4,634.1</b>	4,206.0	428.1	10.18

2017年上半年，本集團實現稅前利潤61.45億元，同比增長8.60%；淨利潤46.34億元，同比增長10.18%。稅前利潤和淨利潤穩步增長，一是在利率市場化的大背景下及受營改增政策的影響，本集團通過加強資產負債主動管理和利率定價管理，提升負債成本管控能力，實現淨利息收入的平穩增長；二是本集團不斷優化費用控制，結合成本費用預算機制，提高費用精細化管控能力；三是本集團緊密結合金融市場走勢，不斷優化投資結構和配置模式，在保證流動性和風險可控的基礎上，提高投資收益。

### (一) 淨利息收入

2017年上半年，本集團實現淨利息收入102.71億元，同比增加4.84億元，增幅4.95%，淨利息收入佔營業收入總額的89.74%。

下表列出於所示期間本集團利息收入、利息支出及淨利息收入的情況：

(除另有註明外， 以人民幣百萬元列示)	截至6月30日止六個月		變動金額	變動率 (%)
	2017年	2016年		
利息收入	<b>18,359.9</b>	16,472.1	1,887.8	11.46
利息支出	<b>(8,089.0)</b>	(6,685.3)	(1,403.7)	21.00
<b>淨利息收入</b>	<b>10,270.9</b>	9,786.8	484.1	4.95

下表列出所示期間，本集團生息資產和計息負債的平均餘額、相關利息收入或利息支出及平均收益(就資產而言)或平均成本(就負債而言)的情況，以下分析剔除了保本類代客理財產品以及納入合併範圍內非保本類代客理財產品對利息收支和平均餘額的影響：

(除另有註明外， 以人民幣百萬元列示)	截至2017年6月30日止六個月			截至2016年6月30日止六個月		
	平均餘額	利息收入/ 支出	年化平均 收益率/ 成本率 (%)	平均餘額	利息收入/ 支出	年化平均 收益率/ 成本率 (%)
<b>資產</b>						
客戶貸款及墊款	311,296.2	8,040.2	5.17	280,605.5	7,747.0	5.52
債權投資	260,112.0	6,324.7	4.86	211,184.8	5,314.3	5.03
存放中央銀行款項 應收同業及其他 金融機構款項	83,173.5	652.0	1.57	74,575.7	580.7	1.56
<b>生息資產總額<sup>(1)</sup></b>	<b>790,533.2</b>	<b>17,651.7</b>	<b>4.47</b>	<b>687,678.4</b>	<b>16,211.1</b>	<b>4.71</b>
<b>負債</b>						
客戶存款	546,135.5	4,201.3	1.54	506,553.8	4,177.9	1.65
向中央銀行借款 應付同業及其他 金融機構款項	29,003.0	438.8	3.03	16,404.2	253.7	3.09
應付債券	65,631.7	1,100.3	3.35	81,746.7	1,388.6	3.40
<b>計息負債總額<sup>(1)</sup></b>	<b>84,394.6</b>	<b>1,685.9</b>	<b>4.00</b>	<b>33,294.8</b>	<b>604.1</b>	<b>3.63</b>
<b>淨利息收入</b>		<b>10,225.4</b>			<b>9,786.8</b>	
<b>淨利差</b>			<b>2.42</b>			<b>2.70</b>
<b>淨利息收益率</b>			<b>2.59</b>			<b>2.85</b>

註：

(1) 剔除了代客理財產品的影響。

2017年上半年，整體生息資產平均收益率較上年同期下降24個基點至4.47%，整體計息負債平均成本率較上年同期上升4個基點至2.05%，淨利差較上年同期下降28個基點至2.42%，淨利息收益率較上年同期下降26個基點至2.59%。

下表列出本集團由於規模和利率變動導致利息收入和利息支出較上年同期的變動情況。規模變化以平均餘額變動衡量，而利率變動則以平均利率變動衡量：

(除另有註明外，以人民幣百萬元列示)	規模因素	利率因素	利息收支變動
<b>資產</b>			
客戶貸款及墊款	793.4	(500.2)	293.2
債權投資	1,188.9	(178.5)	1,010.4
存放中央銀行款項	67.5	3.8	71.3
應收同業及其他金融機構款項	284.0	(218.3)	65.7
<b>利息收入變化</b>	<u>2,333.8</u>	<u>(893.2)</u>	<u>1,440.6</u>
<b>負債</b>			
客戶存款	304.8	(281.4)	23.4
應付央行、同業及其他金融機構款項	(57.3)	(45.9)	(103.2)
發行債務工具	1,022.0	59.8	1,081.8
<b>利息支出變化</b>	<u>1,269.5</u>	<u>(267.5)</u>	<u>1,002.0</u>

各項資產負債平均餘額變動帶動淨利息收入增加10.64億元；平均收益率或平均成本率變動影響淨利息收入減少6.26億元。

#### 1. 利息收入

2017年上半年，本集團實現利息收入183.60億元，同比增加18.88億元，增幅11.46%。以下分析不考慮保本類代客理財產品以及納入合併範圍內非保本類代客理財產品產生的利息收入。

(1) 客戶貸款及墊款利息收入

本集團客戶貸款及墊款各組成部分的平均餘額、利息收入及年化平均收益率情況列示如下：

(除另有註明外， 以人民幣百萬元列示)	截至2017年6月30日止六個月			截至2016年6月30日止六個月		
	平均餘額	利息收入	年化平均 收益率 (%)	平均餘額	利息收入	年化平均 收益率 (%)
公司貸款	200,562.7	4,926.8	4.91	175,864.0	4,822.9	5.48
個人貸款	98,397.7	2,898.2	5.89	96,463.4	2,794.6	5.79
票據貼現	12,335.8	215.2	3.49	8,278.1	129.5	3.13
<b>客戶貸款及墊款總額</b>	<b>311,296.2</b>	<b>8,040.2</b>	<b>5.17</b>	<b>280,605.5</b>	<b>7,747.0</b>	<b>5.52</b>

客戶貸款及墊款利息收入80.40億元，同比增加2.93億元，增幅3.78%。主要是一方面客戶貸款及墊款平均餘額較上年上升，帶動利息收入增加7.93億元；另一方面本行通過優化信貸結構，增強對利率的主動管理逐步減小了利率市場化對本行的影響，使得利息收入減少僅5.00億元。

(2) 債權投資利息收入

2017年上半年，本集團債權投資利息收入63.25億元，同比增加10.10億元，增幅19.01%。主要是根據市場情況優化投資結構，債權投資平均餘額同比上升所致。

(3) 存放中央銀行款項利息收入

2017年上半年，本集團存放中央銀行款項利息收入6.52億元，同比增加0.71億元，增幅12.22%。主要是由於法定存款準備金率上調，存放中央銀行款項平均餘額同比上升11.53%。

(4) 應收同業及其他金融機構款項利息收入

本集團應收同業及其他金融機構款項各組成部分的平均餘額、利息收入及年化平均收益率情況列示如下：

(除另有註明外， 以人民幣百萬元列示)	截至2017年6月30日止六個月			截至2016年6月30日止六個月		
	平均餘額	利息收入	年化平均 收益率 (%)	平均餘額	利息收入	年化平均 收益率 (%)
存拆放同業及其他金融機構款項	123,736.9	2,449.0	3.96	105,552.5	2,189.7	4.15
買入返售金融資產	12,214.6	185.8	3.04	15,759.9	379.4	4.81
<b>應收同業及其他金融機構款項總額</b>	<b>135,951.5</b>	<b>2,634.8</b>	<b>3.88</b>	<b>121,312.4</b>	<b>2,569.1</b>	<b>4.24</b>

2017年上半年，本集團存拆放同業及其他金融機構款項利息收入24.49億元，同比增加2.59億元，增幅11.83%。主要在當前市場利率趨穩的環境下，本集團加強了對資產負債的主動管理，擴大了存拆放同業及其他金融機構款項的規模所致。

2017年上半年，本集團買入返售金融資產利息收入1.86億元，同比減少1.93億元，降幅50.92%。主要是順應市場變化，靈活調整資產負債結構，買入返售金融資產平均餘額較去年同期下降所致。

2. 利息支出

2017年上半年，本集團利息支出80.89億元，同比增加14.04億元，增幅21.00%。以下分析不考慮保本類代客理財產品以及納入合併範圍內非保本類代客理財產品產生的利息支出。

(1) 客戶存款利息支出

本集團客戶存款各組成部分的平均餘額、利息支出以及年化平均成本率情況列示如下：

(除另有註明外， 以人民幣百萬元列示)	截至2017年6月30日止六個月			截至2016年6月30日止六個月		
	平均餘額	利息支出	年化平均 成本率 (%)	平均餘額	利息支出	年化平均 成本率 (%)
<b>公司存款</b>						
活期	112,063.5	386.7	0.69	109,882.3	347.1	0.63
定期	25,655.8	305.8	2.38	28,158.9	367.2	2.61
小計	<u>137,719.3</u>	<u>692.5</u>	<u>1.01</u>	<u>138,041.2</u>	<u>714.3</u>	<u>1.03</u>
<b>個人存款</b>						
活期	111,965.6	169.6	0.30	103,394.2	155.0	0.30
定期	296,450.6	3,339.2	2.25	265,118.4	3,308.6	2.50
小計	<u>408,416.2</u>	<u>3,508.8</u>	<u>1.72</u>	<u>368,512.6</u>	<u>3,463.6</u>	<u>1.88</u>
<b>客戶存款總額</b>	<u>546,135.5</u>	<u>4,201.3</u>	<u>1.54</u>	<u>506,553.8</u>	<u>4,177.9</u>	<u>1.65</u>

2017年上半年，本集團客戶存款利息支出42.01億元，同比增加0.23億元，增幅0.56%。主要是本集團增強對負債成本的管控所致。

(2) 應付同業及其他金融機構款項利息支出

本集團應付同業及其他金融機構款項各組成部分的平均餘額、利息支出以及年化平均成本率情況列示如下：

(除另有註明外， 以人民幣百萬元列示)	截至2017年6月30日止六個月			截至2016年6月30日止六個月		
	平均餘額	利息支出	年化平均 成本率 (%)	平均餘額	利息支出	年化平均 成本率 (%)
同業及其他金融機構存拆入款項	51,900.0	899.3	3.47	56,844.4	1,049.3	3.69
賣出回購金融資產款項	13,731.7	201.0	2.93	24,902.3	339.3	2.73
<b>應付同業及其他金融機構款項總額</b>	<b>65,631.7</b>	<b>1,100.3</b>	<b>3.35</b>	<b>81,746.7</b>	<b>1,388.6</b>	<b>3.40</b>

2017年上半年，本集團同業存放及拆入款項利息支出8.99億元，同比減少1.50億元，降幅14.30%，主要由於同業市場資金價格下降所致。

2017年上半年，本集團賣出回購金融資產款項利息支出2.01億元，同比減少1.38億元，主要是由於賣出回購金融資產款項平均餘額較去年同期下降所致。

(3) 應付債券利息支出

2017年上半年，本集團應付債券利息支出16.86億元，同比增加10.82億元，增幅179.08%。主要是本集團根據市場情況發行同業存單的平均餘額同比上升所致。

3. 淨利差及淨利息收益率

淨利差是生息資產平均收益率與計息負債平均成本率之間的差額。淨利息收益率是淨利息收入與生息資產平均餘額的比率。

2017年上半年，本集團淨利差2.42%，同比下降28個基點。淨利差下降反映了生息資產平均收益率同比降幅高於計息負債平均成本率同比降幅。2017年上半年，本集團淨利息收益率2.59%，同比下降26個基點。



## (二) 非利息收入

### 1. 手續費及佣金淨收入

(除另有註明外， 以人民幣百萬元列示)	截至6月30日止六個月		變動金額	變動率 (%)
	2017年	2016年		
<b>手續費及佣金收入</b>	<b>1,202.5</b>	1,220.6	(18.1)	(1.48)
結算和清算手續費	<b>55.6</b>	75.8	(20.2)	(26.65)
銀行卡手續費	<b>163.0</b>	211.7	(48.7)	(23.00)
代理及受託業務佣金	<b>190.6</b>	154.1	36.5	23.69
資金理財手續費	<b>716.7</b>	714.5	2.2	0.31
其他	<b>76.6</b>	64.5	12.1	18.76
<b>手續費及佣金支出</b>	<b>(47.3)</b>	(42.5)	(4.8)	11.29
<b>手續費及佣金淨收入</b>	<b>1,155.2</b>	1,178.1	(22.9)	(1.94)

受國家營改增價稅分離影響，2017年上半年，本集團實現手續費及佣金淨收入11.55億元，同比減少0.23億元，降幅1.94%。佔營業收入比例同比下降62個百分點至10.09%。

結算和清算手續費收入0.56億元，同比減少0.20億元，降幅26.65%。

銀行卡手續費收入1.63億元，同比減少0.49億元，降幅23.00%。

代理及受託業務佣金收入1.91億元，同比增加0.37億元，增幅23.69%。主要是代理基金業務規模擴大帶動手續費收入同比上升所致。

資金理財手續費收入7.17億元，同比增加0.02億元，增幅0.31%。

2. 交易淨損益

交易淨損益主要是持有買賣債務證券及衍生金融工具的公允價值變動及交易產生的損益。2017年上半年，本集團交易淨收益0.23億元。主要為衍生金融工具公允價值變動所致。

3. 其他業務淨損益

2017年上半年，其他業務淨損失0.04億元，同比減少0.70億元，降幅106.53%。

(三) 營業支出

2017年上半年，本集團營業支出36.87億元，同比減少4.53億元，降幅10.95%。

(除另有註明外， 以人民幣百萬元列示)	截至6月30日止六個月		變動金額	變動率(%)
	2017年	2016年		
員工成本	2,498.1	2,560.3	(62.2)	(2.43)
稅金及附加	72.3	551.3	(479.0)	(86.89)
折舊及攤銷	371.4	333.0	38.4	11.53
其他	745.0	695.5	49.5	7.12
<b>營業支出總額</b>	<b>3,686.8</b>	<b>4,140.1</b>	<b>(453.3)</b>	<b>(10.95)</b>

1. 員工成本

員工成本是本集團營業支出的最大組成部分，分別佔截至2017年6月30日止六個月及截至2016年6月30日止六個月營業支出總額的67.76%及61.84%。

(除另有註明外， 以人民幣百萬元列示)	截至6月30日止六個月		變動金額	變動率(%)
	2017年	2016年		
工資、獎金和津貼員工 福利、社會保險和 住房公積金	1,804.9	1,636.3	168.6	10.30
其他	595.1	597.1	(2.0)	(0.33)
	98.1	326.9	(228.7)	(69.99)
<b>員工成本總額</b>	<b>2,498.1</b>	<b>2,560.3</b>	<b>(62.2)</b>	<b>(2.43)</b>

2017年上半年，本集團員工成本24.98億元，同比減少0.62億元，降幅2.43%。

2. 稅金及附加

稅金及附加主要與放貸(利息收入)、證券轉讓及其他提供金融產品及服務產生的收益有關。2017年上半年，稅金及附加0.72億元，同比減少4.79億元，降幅86.89%。主要是受營改增影響所致。

3. 折舊及攤銷

2017年上半年，本集團折舊及攤銷3.71億元，同比增加0.38億元，增幅11.53%。主要是支撐業務的發展，加大了對物業設備的投入。

4. 其他

截至2017年6月30日止六個月的其他支出較上年同期的6.96億元增加0.49億元至7.45億元，主要是業務拓展、存款保險保費等費用增長所致。

#### (四) 資產減值損失

資產減值損失主要包括就客戶貸款及墊款和其他資產計提的撥備。2017年上半年，本集團計提資產減值損失16.13億元，同比增加3.13億元，增幅24.04%。

下表載列所示期間資產減值損失的主要組成部分：

(除另有註明外， 以人民幣百萬元列示)	截至6月30日止六個月		變動金額	變動率(%)
	2017年	2016年		
客戶貸款及墊款	1,251.7	1,194.5	57.2	4.79
其他資產	361.3	105.9	255.4	241.17
<b>資產減值損失總額</b>	<b>1,613.0</b>	<b>1,300.4</b>	<b>312.6</b>	<b>24.04</b>

2017年上半年，計提客戶貸款及墊款減值損失為12.52億元，同比增加0.57億元。主要是本集團貸款規模增長；2017年上半年，計提的其他資產減值撥備為3.61億元，同比增加2.55億元。

#### (五) 所得稅費用

2017年上半年，所得稅費用15.11億元，同比增加0.59億元。所得稅實際稅率為24.59%。

## 二. 財務狀況表分析

### (一) 資產

下表列出於所示日期本集團資產總額的構成情況：

(除另有註明外， 以人民幣百萬元列示)	於2017年6月30日		於2016年12月31日	
	金額	佔總額百分比 (%)	金額	佔總額百分比 (%)
客戶貸款及墊款總額	323,730.1	37.84	300,421.4	37.40
客戶貸款及墊款減值損失準備	(13,334.4)	(1.55)	(12,305.0)	(1.53)
客戶貸款及墊款淨額	310,395.7	36.29	288,116.4	35.87
投資證券 <sup>(1)</sup>	288,295.2	33.70	259,135.3	32.26
現金及存放中央銀行款項	101,026.8	11.81	85,836.0	10.69
存放同業及其他金融機構款項	41,892.2	4.90	34,582.8	4.31
拆放同業及其他金融機構款項	94,705.2	11.07	112,571.4	14.02
買入返售金融資產	3,205.8	0.37	3,699.9	0.46
為交易而持有的金融資產	925.6	0.11	3,511.9	0.44
指定為以公允價值計量且其變動計入損益的金融資產	—	—	1,009.4	0.13
商譽	440.1	0.05	440.1	0.05
其他資產 <sup>(2)</sup>	14,539.7	1.70	14,254.5	1.77
<b>資產總額</b>	<b>855,426.3</b>	<b>100.00</b>	<b>803,157.7</b>	<b>100.00</b>

註：

- (1) 投資證券包括可供出售金融資產、持有至到期投資及應收款項類投資。
- (2) 其他資產包括物業和設備、遞延所得稅資產及其他資產。

## 管理層討論與分析

於2017年6月30日，本集團資產總額8,554.26億元，較上年末增加522.69億元，增幅6.51%。其中：

客戶貸款及墊款總額較上年末增加233.09億元，增幅7.76%，主要是由於本集團在有效控制風險的基礎上進一步優化信貸結構，合理配置信貸資源，優先支持發展前景良好、國家大力倡導並具有傳統優勢的戰略新興行業，繼續加大對小微企業及「三農」等行業支持，根植縣城金融，大力發展零售貸款業務所致。

投資證券較上年末增加291.60億元，增幅11.25%，主要是考慮風險和收益的基礎上，合理調整投資結構，可供出售類投資業務增長所致；

現金及存放中央銀行款項較上年末增加151.91億元，增幅17.70%，主要是客戶存款增長致存放央行準備金增加；

存放同業及其他金融機構款項和拆放同業及其他金融機構款項的總額較上年末減少105.57億元，降幅7.17%，主要是拆放同業及其他金融機構款項餘額較年初下降所致；

買入返售金融資產較上年末減少4.94億元，降幅13.35%，主要是減少信託收益權投資業務所致。

1. 客戶貸款及墊款

(除另有註明外， 以人民幣百萬元列示)	於2017年6月30日		於2016年12月31日	
	金額	佔總額百分比 (%)	金額	佔總額百分比 (%)
<b>公司貸款</b>	<b>208,735.2</b>	<b>64.48</b>	189,912.3	63.22
短期貸款 <sup>(1)</sup>	84,583.1	26.13	76,785.7	25.56
中長期貸款 <sup>(2)</sup>	124,152.1	38.35	113,126.6	37.66
<b>個人貸款</b>	<b>102,336.5</b>	<b>31.61</b>	98,181.6	32.68
住房按揭及個人商用 物業房地產貸款 <sup>(3)</sup>	45,834.7	14.16	43,614.6	14.52
個人經營及再就業 貸款 <sup>(4)</sup>	34,844.7	10.76	35,054.0	11.67
其他 <sup>(5)</sup>	21,657.1	6.69	19,513.0	6.49
<b>票據貼現</b>	<b>12,658.4</b>	<b>3.91</b>	12,327.5	4.10
<b>客戶貸款及墊款總額</b>	<b>323,730.1</b>	<b>100.00</b>	300,421.4	100.00

註：

- (1) 短期貸款主要包括合約到期日為一年或以下的貸款。
- (2) 中長期貸款主要包括合約到期日為一年以上的貸款。
- (3) 住房按揭及個人商用物業房地產貸款主要包括個人按揭貸款、第二套房屋按揭及裝修貸款、借予個人客戶以購買供小型業務用途(如店舖物業)的貸款。
- (4) 個人經營及再就業貸款主要包括個人經營性貸款、個人流動資金貸款及就業再就業小額貸款。
- (5) 其他貸款主要包括個人商業用房抵押貸款、個人住房最高額抵押貸款、信用卡貸款、個人汽車貸款、個人耐用消費品貸款、個人助學貸款、農戶聯保及信用貸款。

於2017年6月30日，本集團客戶貸款及墊款總額3,237.30億元，較上年末增加233.09億元，增幅7.76%。

公司貸款(不含貼現) 2,087.35億元，較上年末增加188.23億元，增幅9.91%。期內本集團在確保符合國家產業政策的基礎上，積極實施信貸結構調整，重點支持實體經濟發展，主要投向製造業、水利環境和公共設施管理業和批發和零售業，於2017年6月30日分別較上年末新增82.45億元、45.94億元和22.68億元。

個人貸款1,023.37億元，較上年末上升41.55億元，增幅4.23%。主要是本集團在堅持穩健經營的原則上，順應市場形勢變化，重點滿足民生消費領域的信貸需求，積極支持個人創業就業，大力推廣住房按揭、汽車按揭、信用卡、旅遊、教育等增值服務所致。

票據貼現126.58億元，較上年末增加3.31億元，增幅2.68%，主要是在滿足資產負債管理目標的基礎上，以滿足實體經濟短期融資需求。

#### 按擔保方式劃分的貸款及墊款分佈情況

下表列出於所示日期按擔保方式劃分的客戶貸款及墊款分佈情況：

(除另有註明外， 以人民幣百萬元列示)	於2017年6月30日		於2016年12月31日	
	金額	佔總額百分比 (%)	金額	佔總額百分比 (%)
信用貸款	35,078.7	10.84	29,521.7	9.83
保證貸款	93,432.0	28.86	77,858.0	25.92
抵押貸款	152,763.5	47.18	156,242.7	52.00
質押貸款	42,455.9	13.12	36,799.0	12.25
<b>客戶貸款及墊款總額</b>	<b>323,730.1</b>	<b>100.00</b>	<b>300,421.4</b>	<b>100.00</b>



**客戶貸款及墊款減值損失準備**

下表列出於所示日期本集團客戶貸款及墊款減值損失準備情況：

(除另有註明外， 以人民幣百萬元列示)	按組合方式 評估的貸款 及墊款計提的 損失準備 <sup>(1)</sup>	已識別的減值貸款和墊款 <sup>(2)</sup>		合計
		組合方式評估 計提損失準備	個別方式評估 計提損失準備	
於2017年1月1日	10,346.0	1,190.9	768.1	12,305.0
本期計提	4,016.2	284.1	278.3	4,578.6
本期回撥	(3,005.1)	(263.3)	(58.5)	(3,326.9)
核銷	—	(207.0)	(89.0)	(296.0)
收回原核銷貸款及墊款 導致的轉回	(0.1)	84.2	21.1	105.2
因折現價值上升導致轉出	—	(10.9)	(20.6)	(31.5)
<b>於2017年6月30日餘額</b>	<b>11,357.0</b>	<b>1,078.0</b>	<b>899.4</b>	<b>13,334.4</b>

註：

- (1) 單獨測試未發生減值的客戶貸款及墊款以組合評估的方式計提減值準備。
- (2) 已識別的減值貸款及墊款包括客觀依據表明存在減值跡象且已經被識別為有減值損失的貸款。這些貸款的減值準備以個別或組合方式評估進行計提。

2017年上半年，本集團堅持一貫審慎、穩健的經營原則，嚴格按照會計準則相關要求，充分考慮外部經濟形勢變化與宏觀調控政策影響，計提貸款及墊款減值準備。於2017年6月30日，客戶貸款及墊款減值損失準備餘額133.34億元，較上年末增加10.29億元；撥備覆蓋率425.14%，較上年末下降3.23個百分點。

## 2. 投資

下表列出於所示日期本集團投資的構成情況：

(除另有註明外， 以人民幣百萬元列示)	於2017年6月30日		於2016年12月31日	
	金額	佔總額百分比 (%)	金額	佔總額百分比 (%)
為交易而持有的 金融資產	925.6	0.32	3,511.9	1.33
指定為以公允價值計量 且其變動計入損益的 金融資產	—	—	1,009.4	0.38
可供出售金融資產	147,826.4	51.12	90,141.8	34.19
持有至到期投資	68,961.5	23.84	67,842.2	25.74
應收款項類投資	71,507.3	24.72	101,151.3	38.36
<b>投資合計</b>	<b>289,220.8</b>	<b>100.00</b>	<b>263,656.6</b>	<b>100.00</b>

於2017年6月30日，投資總額2,892.21億元，較上年末增加255.64億元，增幅9.70%。主要是本集團在繼續確保流動性需求和風險可控的前提下，結合資產負債管理目標，不斷優化投資結構和配置模式，在確保資金運營收益最大化的前提下，實現資產的靈活配置。

## 債權投資

下表列出於所示日期本集團債權投資構成的情況：

(除另有註明外， 以人民幣百萬元列示)	於2017年6月30日		於2016年12月31日	
	金額	佔總額百分比 (%)	金額	佔總額百分比 (%)
政府債券	26,003.8	8.99	19,869.8	7.54
公共機構及準政府債券	21,632.2	7.48	24,015.4	9.11
金融機構債券	8,861.4	3.07	10,847.0	4.12
公司債券	45,454.4	15.73	45,520.0	17.28
金融機構發行的債務 工具	183,946.4	63.64	160,991.3	61.10
同業存單	3,150.6	1.09	2,236.9	0.85
<b>總額</b>	<b>289,048.8</b>	<b>100.00</b>	<b>263,480.4</b>	<b>100.00</b>

## (二) 負債

下表列出於所示日期本集團負債總額的構成情況：

(除另有註明外， 以人民幣百萬元列示)	於2017年6月30日		於2016年12月31日	
	金額	佔總額百分比 (%)	金額	佔總額百分比 (%)
客戶存款	569,676.7	71.36	518,185.9	69.19
同業存拆入及向央行借款	107,849.3	13.51	149,992.5	20.03
賣出回購金融資產款項	11,322.1	1.42	8,965.5	1.20
已發行債券	96,519.6	12.09	58,487.0	7.81
其他負債 <sup>(1)</sup>	12,914.8	1.62	13,337.0	1.77
<b>總負債</b>	<b>798,282.5</b>	<b>100.00</b>	<b>748,967.9</b>	<b>100.00</b>

註：

(1) 其他負債包括應付職工薪酬、應交稅金、應付利息及其他應付款等。

於2017年6月30日，負債總額7,982.83億元，較上年末增加493.15億元，增幅6.58%。客戶存款是本集團最主要的資金來源，較上年末增加514.91億元，增幅9.94%。

1. 客戶存款

(除另有註明外， 以人民幣百萬元列示)	於2017年6月30日		於2016年12月31日	
	金額	佔總額百分比 (%)	金額	佔總額百分比 (%)
<b>公司存款</b>	<b>143,402.4</b>	<b>25.17</b>	128,854.1	24.87
活期存款	119,927.0	21.05	110,898.2	21.40
定期存款	23,475.4	4.12	17,955.9	3.47
<b>個人存款</b>	<b>416,758.3</b>	<b>73.16</b>	380,985.5	73.52
活期存款	107,761.7	18.92	106,221.8	20.50
定期存款	308,996.6	54.24	274,763.7	53.02
<b>保證金存款</b>	<b>9,409.5</b>	<b>1.65</b>	8,232.3	1.59
<b>其他存款</b>	<b>106.5</b>	<b>0.02</b>	114.0	0.02
<b>客戶存款總額</b>	<b>569,676.7</b>	<b>100.00</b>	518,185.9	100.00

於2017年6月30日，客戶存款5,696.77億元，較上年末增加514.91億元，增幅9.94%。從本集團客戶結構上看，個人存款佔比73.16%，存款餘額較上年末增長357.73億元，增幅9.39%；公司存款(不含保證金存款)佔比為25.17%，存款餘額較上年末增長145.48億元，增幅11.29%。從期限結構上看，活期存款佔比39.97%，較上年末下降1.93個百分點，定期存款佔比58.36%，較上年末上升1.87個百分點。

### (三) 股東權益

下表列出於所示日期本集團股東權益的構成情況：

(除另有註明外， 以人民幣百萬元列示)	於2017年6月30日		於2016年12月31日	
	金額	佔總額百分比 (%)	金額	佔總額百分比 (%)
股本	9,300.0	16.27	9,300.0	17.16
資本公積	9,203.5	16.11	9,202.0	16.98
投資重估儲備	164.4	0.29	53.2	0.10
精算變動儲備	(196.2)	(0.34)	(313.4)	(0.58)
盈餘公積	8,580.2	15.02	8,580.2	15.83
一般準備	10,726.3	18.77	9,473.9	17.48
保留盈利	17,779.0	31.10	16,297.3	30.08
歸屬本銀行股東權益	55,557.2	97.22	52,593.2	97.05
非控制性權益	1,586.6	2.78	1,596.6	2.95
<b>權益總額</b>	<b>57,143.8</b>	<b>100.00</b>	<b>54,189.8</b>	<b>100.00</b>

於2017年6月30日，實收資本93.00億元、資本公積92.04億元。一般準備較上年末增加12.52億元，主要按照一般準備不低於上年末風險資產餘額的1.50%補提所致。保留盈利較上年末增加14.82億元，主要是2017年上半年利潤增長並扣除需分配的上年股息及增提一般風險準備所致。

### 三. 貸款質量分析

#### (一) 貸款五級分類

下表列出於所示日期本集團貸款按五級分類的分佈情況。在貸款五級分類制度下，不良貸款包括劃分為次級、可疑及損失的貸款：

(除另有註明外， 以人民幣百萬元列示)	於2017年6月30日		於2016年12月31日	
	金額	佔總額百分比 (%)	金額	佔總額百分比 (%)
正常	311,585.7	96.25	289,426.1	96.34
關注	9,007.9	2.78	8,122.8	2.70
次級	1,804.0	0.56	1,464.9	0.49
可疑	1,284.4	0.40	1,407.6	0.47
損失	48.1	0.01	—	—
客戶貸款及墊款總額	<b>323,730.1</b>	<b>100.00</b>	<b>300,421.4</b>	<b>100.00</b>
不良貸款額	<b>3,136.5</b>		<b>2,872.5</b>	
不良貸款率(%)		<b>0.97</b>		<b>0.96</b>

2017年上半年，本集團面對日趨複雜嚴峻的國內外經濟、金融形勢，堅持底線思維，進一步深入推進信貸結構調整，加大信貸資產風險摸排查力度，加強預警跟蹤與貸後管理，推進非零售內評在信貸准入、限額管理、壓力測試等方面的應用，主動作為、提前處置防範化解風險，加大清收、處置、核銷不良資產力度，本行信貸資產質量穩定且風險可控。於2017年6月30日，不良貸款餘額31.37億元，較上年末增加2.64億元；不良貸款率0.97%，較上年末上升0.01個百分點，關注類貸款佔比2.78%，較上年末上升0.08個百分點。

## (二) 貸款集中度

### 1. 行業集中度及不良貸款分佈情況

下表列出於所示日期按行業劃分的貸款及不良貸款情況：

(除另有註明外， 以人民幣百萬元列示)	於2017年6月30日				於2016年12月31日			
	貸款金額	估總額 百分比 (%)	不良 貸款金額	不良 貸款率 (%)	貸款金額	估總額 百分比 (%)	不良 貸款金額	不良 貸款率 (%)
<b>公司貸款</b>	<b>208,735.2</b>	<b>64.48</b>	<b>1,704.8</b>	<b>0.82</b>	189,912.3	63.22	1,482.7	0.78
製造業	63,816.9	19.71	813.7	1.28	55,572.1	18.50	719.1	1.29
電力、燃氣及水的生產 和供應業	12,180.9	3.76	0.6	-	11,679.6	3.89	0.9	0.01
房地產業	11,940.9	3.69	13.9	0.12	14,132.8	4.70	13.9	0.10
租賃及商業服務	15,815.7	4.89	44.0	0.28	13,675.8	4.55	19.5	0.14
水利、環境和公共設施 管理業	45,704.1	14.12	-	-	41,109.9	13.68	-	-
建築業	7,447.2	2.30	77.3	1.04	6,400.5	2.13	36.3	0.57
批發和零售業	22,971.0	7.10	531.6	2.31	20,703.3	6.89	474.7	2.29
其他	28,858.5	8.91	223.7	0.78	26,638.3	8.88	218.3	0.82
<b>個人貸款</b>	<b>102,336.5</b>	<b>31.61</b>	<b>1,431.7</b>	<b>1.40</b>	98,181.6	32.68	1,389.8	1.42
<b>票據貼現</b>	<b>12,658.4</b>	<b>3.91</b>	<b>-</b>	<b>-</b>	12,327.5	4.10	-	-
<b>總計</b>	<b>323,730.1</b>	<b>100.00</b>	<b>3,136.5</b>	<b>0.97</b>	300,421.4	100.00	2,872.5	0.96

2017年上半年，面對複雜多變的外部經濟環境，本集團持續優化行業投向指引，嚴把信貸准入退出標準，進一步完善行業限額管理，嚴格執行國家相關調控政策，房地產業貸款餘額及佔比較年初有所下降，不良額持續保持穩定。

2. 借款人集中度

2017年上半年，本集團對最大單一借款人貸款總額佔資本淨額的7.24%，對最大十家客戶貸款總額佔資本淨額的34.78%，均符合監管要求。於2017年6月30日，本集團十大單一借款人的貸款均非不良貸款。

(1) 集中度指標

主要監管指標	監管標準	於2017年 6月30日	於2016年 12月31日	於2015年 12月31日
單一最大客戶 貸款比例(%)	≤10%	7.24	6.11	6.21
單一集團客戶 貸款比例(%)	≤15%	8.98	6.97	6.79

(2) 前十大單一借款人情況

(除另有註明外， 以人民幣百萬元列示) 所屬行業		於2017年6月30日	
		金額	佔貸款總額 百分比 (%)
客戶A	製造業	5,160.0	1.59
客戶B	水利、環境和公共設施管理業	3,250.0	1.00
客戶C	水利、環境和公共設施管理業	3,067.8	0.95
客戶D	製造業	1,995.0	0.62
客戶E	房地產業	1,978.0	0.61
客戶F	房地產業	1,955.0	0.60
客戶G	水利、環境和公共設施管理業	1,917.0	0.59
客戶H	租賃和商務服務業	1,911.0	0.59
客戶I	水利、環境和公共設施管理業	1,825.0	0.56
客戶J	製造業	1,745.8	0.54



### (三) 按產品類型劃分的貸款及不良貸款分佈情況

下表列出於所示日期按產品類型劃分的貸款及不良貸款情況：

(除另有註明外， 以人民幣百萬元列示)	於2017年6月30日			於2016年12月31日		
	貸款金額	不良 貸款金額	不良 貸款率 (%)	貸款金額	不良 貸款金額	不良 貸款率 (%)
<b>公司貸款</b>	<b>208,735.2</b>	<b>1,704.8</b>	<b>0.82</b>	189,912.3	1,482.7	0.78
短期貸款	84,583.1	1,259.4	1.49	76,785.7	1,110.2	1.45
中長期貸款	124,152.1	445.4	0.36	113,126.6	372.5	0.33
<b>個人貸款</b>	<b>102,336.5</b>	<b>1,431.7</b>	<b>1.40</b>	98,181.6	1,389.8	1.42
住房按揭及個人商用						
物業房地產貸款	45,834.7	332.4	0.73	43,614.6	301.2	0.69
個人經營及再就業貸款	34,844.7	583.2	1.67	35,054.0	622.2	1.77
其他貸款	21,657.1	516.1	2.38	19,513.0	466.4	2.39
<b>票據貼現業務</b>	<b>12,658.4</b>	<b>-</b>	<b>-</b>	12,327.5	-	-
<b>總計</b>	<b>323,730.1</b>	<b>3,136.5</b>	<b>0.97</b>	300,421.4	2,872.5	0.96

於2017年6月30日，公司貸款不良率較上年末上升0.04個百分點至0.82%，個人貸款不良率較上年末下降0.02個百分點至1.40%。

### (四) 已重組客戶貸款及墊款

下表列出於所示日期，本集團已重組客戶貸款和墊款情況：

(除另有註明外， 以人民幣百萬元列示)	於2017年6月30日 佔貸款及墊款總額		於2016年12月31日 佔貸款及墊款總額	
	金額	百分比 (%)	金額	百分比 (%)
已重組客戶貸款和墊款	<b>174.4</b>	<b>0.05</b>	<b>298.2</b>	<b>0.10</b>

### (五) 逾期客戶貸款及墊款

下表列出於所示日期本集團已逾期客戶貸款和墊款按賬齡分析情況：

(除另有註明外， 以人民幣百萬元列示)	於2017年6月30日 佔貸款及墊款總額		於2016年12月31日 佔貸款及墊款總額	
	金額	百分比 (%)	金額	百分比 (%)
逾期3個月以內	<b>5,757.3</b>	<b>1.78</b>	1,862.0	0.62
逾期3個月至1年	<b>1,846.8</b>	<b>0.57</b>	1,338.4	0.45
逾期1年以上3年以內	<b>1,730.5</b>	<b>0.53</b>	1,273.7	0.42
逾期3年以上	<b>118.3</b>	<b>0.04</b>	118.1	0.04
已逾期客戶貸款和墊款總額	<b>9,452.9</b>	<b>2.92</b>	<b>4,592.2</b>	<b>1.53</b>

截至2017年6月30日，逾期貸款總額人民幣94.53億元，較上年末增加人民幣48.61億元；逾期貸款佔比2.92%，較上年末上升1.39個百分點。

## 四. 資本充足率分析

自2013年1月1日起，本集團開始執行中國銀監會頒佈的《商業銀行資本管理辦法(試行)》，下表列出於所示日期本集團資本充足率的相關資料，其中信用風險採用權重法計量，市場風險採用標準法計量，操作風險採用基本指標法計量。

(除另有註明外，以人民幣百萬元列示)	於2017年 6月30日	於2016年 12月31日
核心一級資本充足率(%)	<b>9.66</b>	9.85
一級資本充足率(%)	<b>9.68</b>	9.86
資本充足率(%)	<b>12.41</b>	12.70
資本基礎組成部分		
核心一級資本：		
實收資本可計入部分	<b>9,300.0</b>	9,300.0
資本公積可計入部分	<b>9,171.6</b>	8,941.7
盈餘公積和一般風險準備	<b>19,306.6</b>	18,054.1
未分配利潤	<b>17,779.0</b>	16,297.4
非控制性權益	<b>502.3</b>	667.6
核心一級資本總額	<b>56,059.5</b>	53,260.8
扣除項目：		
商譽扣減與之相關的遞延稅負債後的淨額	<b>(440.1)</b>	(440.1)
其他無形資產(不含土地使用權)扣減與之相關的遞延稅負債後的淨額	<b>(69.0)</b>	(70.6)
扣除後核心一級資本淨額	<b>55,550.4</b>	52,750.1
其他一級資本：		
非控制性權益	<b>67.0</b>	46.9
一級資本淨額	<b>55,617.4</b>	52,797.0
二級資本：		
二級資本工具及其溢價可計入金額	<b>9,000.0</b>	9,000.0
超額貸款損失準備	<b>6,569.0</b>	6,098.6
非控制性權益	<b>130.6</b>	95.9
資本淨額	<b>71,317.0</b>	67,991.5

## 管理層討論與分析

(除另有註明外，以人民幣百萬元列示)	於2017年 6月30日	於2016年 12月31日
風險加權資產總額	<b>574,778.8</b>	535,338.7
信用風險加權資產	<b>532,089.1</b>	493,986.7
市場風險加權資產	<b>3,264.4</b>	1,926.7
操作風險加權資產	<b>39,425.3</b>	39,425.3

截至2017年6月30日，本集團資本充足率為12.41%，較上年末下降0.29個百分點，高於10.50%的監管要求1.91個百分點；核心一級資本充足率、一級資本充足率分別為9.66%、9.68%，分別較上年末下降0.19和0.18個百分點。2017年半年末本集團資本充足率較年初下降的主要原因在於，淨利潤穩定增長雖有效補充了核心一級資本，但實施上年利潤的股東分紅造成了一定抵減，同時，資產規模適度擴張，資本淨額低於風險加權資產增幅所致。

根據中國銀監會《關於商業銀行資本構成信息披露的監管要求》，有關本報告期的資本構成表、有關科目展開說明表、資本工具主要特徵等附表信息，在本行網站(<http://www.cqrcb.com>)投資者關係專欄進一步披露。

## 五. 槓桿率分析

截至2017年6月30日，本集團按照《商業銀行槓桿率管理辦法(修訂)》要求計量並披露槓桿率。

下表列出本集團與槓桿率監管項目對應的相關會計項目以及監管項目與會計項目的差異：

(除另有註明外，以人民幣百萬元列示)		於2017年
序號	項目	6月30日
1	併表總資產	855,426.3
2	併表調整項	—
3	客戶資產調整項	—
4	衍生產品調整項	—
5	證券融資交易調整項	—
6	表外項目調整項	26,753.5
7	其他調整項	(509.1)
8	調整後的表內外資產餘額	<u>881,670.7</u>

## 管理層討論與分析

下表列出本集團槓桿率水平、一級資本淨額、調整後的表內外資產及相關明細項目信息：

(除另有註明外，以人民幣百萬元列示)		於2017年 6月30日
序號	項目	
1	表內資產(除衍生產品和證券融資交易外)	852,135.4
2	減：一級資本扣減項	(509.1)
3	<b>調整後的表內資產餘額(衍生產品和證券融資交易除外)</b>	<b>851,626.3</b>
4	各類衍生產品的重置成本(扣除合格保證金)	—
5	各類衍生產品的潛在風險暴露	85.1
6	已從資產負債表中扣除的抵質押品總和	—
7	減：因提供合格保證金形成的應收資產	—
8	減：為客戶提供清算服務時與中央交易對手交易形成的衍生產品資產餘額	—
9	賣出信用衍生產品的名義本金	—
10	減：可扣除的賣出信用衍生產品資產餘額	—
11	<b>衍生產品資產餘額</b>	<b>85.1</b>
12	證券融資交易的會計資產餘額	3,205.8
13	減：可以扣除的證券融資交易資產餘額	—
14	證券融資交易的交易對手信用風險暴露	—
15	代理證券融資交易形成的證券融資交易資產餘額	—
16	<b>證券融資交易資產餘額</b>	<b>3,205.8</b>
17	表外項目餘額	37,634.0
18	減：因信用轉換減少的表外項目餘額	(10,880.5)
19	<b>調整後的表外項目餘額</b>	<b>26,753.5</b>
20	一級資本淨額	55,617.4
21	調整後的表內外資產餘額	881,670.7
22	<b>槓桿率(%)</b>	<b>6.31</b>

於2017年6月30日，本集團槓桿率6.31%，相較上年末下降0.1個百分點，本期槓桿率下降的原因是，當期表內外資產規模均有所擴大，其增速大於一級資本淨額增速，從而槓桿率下降。

## 六. 分部信息

### (一) 地區分部摘要

(以百分比列示)	於2017年6月30日		於2016年12月31日	
	縣域	主城	縣域	主城
存款	<b>67.58</b>	<b>32.42</b>	67.54	32.46
貸款	<b>44.74</b>	<b>55.26</b>	46.98	53.02
資產	<b>45.69</b>	<b>54.31</b>	48.59	51.41
貸存比	<b>37.62</b>	<b>96.88</b>	40.33	94.70

(以百分比列示)	截至2017年6月30日止六個月		截至2016年6月30日止六個月	
	縣域	主城	縣域	主城
平均總資產回報率	<b>1.12</b>	<b>1.12</b>	1.10	1.16
手續費及佣金淨收入佔營業收入比率	<b>8.68</b>	<b>11.44</b>	9.29	12.13
成本收入比率	<b>34.02</b>	<b>29.25</b>	33.85	31.42

縣域指重慶市除主城以外的地區，縣域數據還包括江蘇張家港渝農商村鎮銀行股份有限公司、四川大竹渝農商村鎮銀行股份有限公司、雲南大理渝農商村鎮銀行有限責任公司、雲南祥雲渝農商村鎮銀行有限責任公司、雲南鶴慶渝農商村鎮銀行有限責任公司、廣西鹿寨渝農商村鎮銀行有限責任公司、福建沙縣渝農商村鎮銀行有限責任公司、福建福安渝農商村鎮銀行有限責任公司、雲南香格里拉渝農商村鎮銀行有限責任公司、福建平潭渝農商村鎮銀行有限責任公司、福建石獅渝農商村鎮銀行有限責任公司、雲南西山渝農商村鎮銀行有限責任公司12家子公司和重慶農村商業銀行曲靖分行的數據。

## (二) 業務分部摘要

### 營業收入

(除另有註明外， 以人民幣百萬元列示)	截至2017年6月30日止六個月		截至2016年6月30日止六個月	
	金額	佔總額百分比 (%)	金額	佔總額百分比 (%)
公司銀行業務	3,724.5	32.54	3,606.8	32.80
個人銀行業務	3,751.1	32.78	3,645.5	33.15
金融市場業務	3,964.0	34.63	3,740.0	34.00
未分配	5.4	0.05	5.6	0.05
營業收入總額	<b>11,445.0</b>	<b>100.00</b>	<b>10,997.9</b>	<b>100.00</b>

## 七. 資產負債表外項目分析

本集團資產負債表表外項目包括承兌匯票、開出信用證、開出保函款項、應收信用證出口款項、應收外匯托收款項、代收外匯托收款項、國外開來信用證憑信、代客理財、未使用的信用卡額度。非保本理財、承兌匯票和未使用的信用卡額度是重要的組成部分，於2017年6月30日，非保本理財、承兌匯票和未使用的信用卡額度餘額分別為1,035.57億元、127.39億元和110.41億元。

## 八. 主要會計估計及判斷

本集團在應用會計政策確定部分資產和負債的賬面價值及報告期損益時，在某些方面做出估計及判斷。這些估計及判斷涉及對現金流量的風險調整或所採用的貼現率和影響其他成本的價格未來變動的假設。本集團根據過往的經驗和對未來事件的預計做出估計和假設，並定期審閱。除此之外，本集團採用會計政策時還需要做出進一步的判斷。本集團管理層相信，本集團作出的估計及判斷，均已適當地反映了本集團面臨的經濟狀況。受估計及判斷影響的主要領域包括：金融資產減值損失、補充退休福利及內部退養福利負債、金融工具的公允價值、合併範圍、所得稅等。



## 業務運作

### 一. 公司銀行業務

下表列出公司銀行業務的主要經營數據及變動情況：

(除另有註明外，以人民幣百萬元列示)	截至2017年 6月30日止 六個月	截至2016年 6月30日止 六個月	變動 (%)
淨利息收入	3,412.3	3,350.1	1.86
手續費及佣金淨收入	343.5	243.6	41.01
其它業務淨損益	(31.3)	13.1	(338.93)
營業收入	3,724.5	3,606.8	3.26
營業支出	(1,293.9)	(1,540.6)	(16.01)
資產減值損失	(1,069.6)	(771.5)	38.64
稅前利潤	<u>1,361.0</u>	<u>1,294.7</u>	5.12

(除另有註明外，以人民幣百萬元列示)	於2017年 6月30日	於2016年 12月31日	變動 (%)
分部資產	<u>206,791.3</u>	<u>181,361.6</u>	14.02

2017年上半年，公司銀行業務稅前利潤總額較上年同期增長5.12%至13.61億元，佔本集團稅前利潤的22.15%。在本集團整體公司貸款業務增長的帶動下，公司業務資產較上年增長14.02%。

#### (一) 公司存貸款業務

本集團努力拓展公司存款市場，保持公司存款穩定增長。截至2017年6月30日，本集團公司類存款(含保證金及其他存款)餘額為1,529.18億元，重慶區域市場排名第三位，佔本集團各項存款餘額的26.84%；較上年末增加157.18億元，增長11.46%，增量排名全市第一位。

在公司貸款投放上，本集團堅持依法合規經營的原則，有效結合國家宏觀調控政策及當地經濟運行情況，審慎、穩健、適度投放公司信貸業務。截至2017年6月30日，公司貸款餘額(含貼

現)2,213.9億元，較上年末增加191.54億元，增長9.47%。同時，公司貸款(含貼現)不良貸款餘額17.05億元，不良貸款率0.77%，分別較上年末上升2.22億元、0.04個百分點。

在貸款結構上，本集團積極響應供給側結構性改革政策，重點支持基礎設施建設、傳統產業轉型升級、十大戰略性新興產業發展。貸款主要投向製造業、水利、環境和公共設施管理業、批發和零售業、租賃及商業服務等行業、房地產業、電力燃氣及水的生產和供應業，截至2017年6月30日，分別佔本集團貸款總額的19.71%、14.12%、7.10%、4.89%、3.69%及3.76%。

在客戶結構上，依託不斷完善的組織架構、產品體系以及綜合素質逐步提升的客戶經理隊伍，本集團在繼續致力於重點鞏固和加強與優質中小企業客戶合作的同時，保持與世界500強、中國500強、重慶100強等優質企業、行業龍頭企業和政府機構的合作。

### (二) 機構業務

本行持續加強與重慶市政府職能部門、各級單位及同業的合作渠道建設。作為重慶市科技金融服務聯盟發起人之一，成為副理事長單位。正式上線建委預售資金監管系統，率先成為重慶市建委開展線上合作的銀行。同時積極搭建保險、證券、信託等同業合作平台，合作渠道的不斷豐富有效促進了本行公司業務的持續健康發展。此外，本行作為重慶市城鄉居民養老保險唯一的金融服務銀行，全市已有1,200萬人通過本行繳納和發放養老金。

### (三) 小微信貸業務

小微業務持續穩健發展。截至2017年6月30日，本行銀監口徑小微企業貸款客戶(包括國家四部委口徑小微企業、個體工商戶和小微企業主之和) 100,111戶，較去年同期下降9,817戶；銀監口徑小微企業貸款餘額986.97億元，較年初增加52.63億元，增幅為14.97%，高於全行各項貸款平均增速7.53個百分點；銀監口徑小微企業貸款申貸獲得率99.12%。銀監口徑小微企業貸款客戶數量佔重慶市銀行機構小微企業貸款客戶數的43.90%，銀監口徑小微企業貸款餘額佔重慶市銀行機構小微貸款餘額的16.10%。

#### 1. 小微專營機構經營特色化

不斷總結小微專營支行業務運行和管理經驗，督導專營支行進一步堅定業務定位，發揮優勢、做出特色。選擇合川城西、江津雙福兩家小微企業專營支行試點50萬元以下存量個人經營性貸款自動續貸功能，充分發揮專營支行作為新產品、新業務「試驗田」的作用。截至2017年6月末，14家專營支行貸款客戶數較年初增長578戶，貸款餘額較年初增長4.62億元，新發放貸款收益率為6.68%。

#### 2. 加大創新力度，豐富完善服務手段

今年以來，我行立足市場需求推動業務轉型升級，加大產品和服務特色化、差異化的創新力度，充分適應小微客戶融資需求變化，增強小微業務競爭力。一是運用製造業增值貸、小水電收益貸以及個人客戶租金貸、信用貸、增值貸等創新模式，根據分支行業務拓展需要及目標客戶群體實際情況，以現有產品為基礎運用融資方案的形式以適應客戶融資需求，截至2017年6月末，已為23家分支行批覆個性化融資方案21個。二是通過科技創新，強化對業務發展的支撐，完成了50萬元以下存量個人經營性貸款自動續貸功

能的開發，2017年7月在全行推廣；同時，正在開發50萬以下個人經營性貸款隨借隨還功能，2017年7月進行試運行，進一步提升客戶體驗、增強同業競爭力，同時，減輕客戶經理續貸工作量，使其有更多精力用於拓展新客戶。三是創新推出了小微「增好貸」產品，進一步完善和豐富小微產品體系，滿足客戶需求。

### 3. 加強銀政合作，搭建營銷平台

2017年上半年，我行陸續與市科委、市團委、自貿區、市交委等部門、社團開展了合作洽談，並對部分支行與政府合作項目進行指導，通過加強銀政合作，為小微業務發展搭建營銷平台。一是成為科技型企業知識價值信用貸款試點行。我行從16家金融機構中脫穎而出，作為全重慶僅有的兩家試點行之一，在重慶高新區開展科技型企業知識價值信用貸款業務，本業務從2017年5月開辦以來，僅一個月，投放知識價值信用貸款32戶、金額4,040萬元。二是我行與重慶市交委、交通擔保公司正式簽訂協議，就支持重慶市行政村公路建設和鏈接村村通公路幹線道路項目開展「路保貸」業務合作。三是對豐都、涪陵、長壽等支行與當地政府開展「小微增信貸」合作進行指導，目前開辦小微增信貸的分支行已增加到8家。

## (四) 國際業務

國際業務實現穩定發展。2017年上半年，全行國際結算量(含跨境人民幣) 24.12億美元，同比增長13.83%；結售匯量(含合作辦理遠期結售匯) 12.29億美元，同比增長33.15%；國際貿易融資累計發放9.95億美元，同比增長33.20%。同業合作廣度進一步提升，本行已與537家國內外銀行建立代理行關係，並新增多家境內外同業授信，拓寬了外匯資金的來源和運用的渠

道。產品創新日益完善，推動了結構性存款、黃金遠掉期、代客遠掉期等新產品研發，並推出自營外匯掉期、同業福費廷、外幣NRA賬戶開證及敘做福費廷等新業務。外匯資金業務持續增長，保持全國銀行間外幣交易百強之列。

## 二. 個人銀行業務

下表列出個人銀行業務的主要經營數據及變動情況：

(除另有註明外，以人民幣百萬元列示)	截至2017年 6月30日止 六個月	截至2016年 6月30日止 六個月	變動 (%)
淨利息收入	3,341.5	3,169.0	5.44
手續費及佣金淨收入	404.0	468.2	(13.71)
其他業務淨損益	5.6	8.3	(32.53)
營業收入	3,751.1	3,645.5	2.90
營業支出	(1,399.9)	(1,305.1)	7.26
資產減值損失	(182.1)	(423.2)	(56.97)
稅前利潤	<u>2,169.1</u>	<u>1,917.2</u>	13.14
(除另有註明外，以人民幣百萬元列示)	於2017年 6月30日	於2016年 12月31日	變動 (%)
分部資產	<u>98,556.0</u>	<u>98,585.8</u>	0.00

2017年上半年，個人銀行業務實現稅前利潤21.69億元，對本行的利潤貢獻度為35.30%。個人貸款、代客理財、銀行卡、代理業務等穩步發展，促使2017年上半年全行個人銀行業務實現利潤增長。

### (一) 個人存款

面對國家宏觀調控政策及激烈的市場競爭，本行堅持品牌價值服務與重點銷售相結合，突出精細化管理，充分發揮區域品牌優勢，制定針對性的營銷策略。一方面做好一季度旺季營銷攬儲工作，搶抓務工返鄉群體，繼續開展「服務眾鄉親情暖回鄉路」春運公益活動，除在車站搭建「鄉情驛站」為旅客提供諮詢、幫扶和發放物資等服務外，還拓展服務渠道，在「渝萬」高鐵專列上開展服務活動。另一方面，部署開展「普惠金融扎根行動」營銷活動，以進單位、進村鎮、進街道、進市場、進務工聚集地的「五走進」為活動載體，以送關愛、送健康、送財富、送防詐騙知識、送專業知識的「五送」為活動形式，讓營銷活動無間斷，進一步夯實零售客戶基礎。與此同時，我行持續抓實規範化服務、提升服務口碑，不斷深化網點轉型、提升網點競爭力。

截至2017年6月30日，本集團個人存款繼續保持平穩較快增長，個人存款達**4,167.58**億元，較上年末增長**357.72**億元，增幅**9.39%**。個人存款總量、增量、市場份額均繼續位列區域同業首位。

### (二) 個人貸款

本行按照做大做強零售為目標，充分發揮區域優勢，加強個人消費貸款營銷管理，打造嘿好貸、車停易、車改易、房貸易等個人消費貸款業務品牌，支持城鄉居民日常剛需消費和改善生活消費。結合互聯網+概念，深入與深圳微眾銀行合作，基於社交數據模式分析，推廣微粒貸；深入分析房貸市場，大力支持客戶剛需及改善型需求，支持居民真實購房需求。打造全行個貸中心亮牌工程，進一步加強個人貸款中心綜合服務能力，優化個人消費貸款業務流程，提升服務效率和水平，持續優化信貸結構，個人消費貸款繼續實現穩步增長。

截至2017年6月30日，本集團個人貸款餘額達1,023.37億元，較年初增加41.55億元，其中以支持城鄉居民消費的一般消費貸款餘額170.73億元，較上年末增加27.31億元。

(註：一般消費不含住房按揭貸款，數據來源為監管報表)

### (三) 銀行卡

本行始終堅持銀行卡業務創新，致力於持續打造有特色的銀行卡產品。信用卡業務方面，調整組織架構，設立直銷、產品研發團隊；再造業務流程，試點審批權下放分支行；加強產品創新，推出邀約辦卡，對優質客戶實行名單制主動營銷，加快房屋按揭客戶專屬信用卡、現金類分期、車位分期、直客式汽車分期等產品研發；拓寬營銷渠道，試水電話營銷；推動品牌建設，聯合優質商戶開展線上、線下個性化特惠商戶活動，增強客戶黏度；嚴格風險管控，加強新客戶風險識別，資產結構進一步優化；啟動核心系統回遷，開創全國同類金融機構的先河，著眼提升未來市場競爭力。

截至2017年6月30日，信用卡累計發卡量達52.15萬張，較上年末增加6.14萬張，增幅13.34%；消費交易額144.1億元；信用卡實現總收入1.3億元；信用卡透支款餘額44.58億元。

### (四) 借記卡業務

我行針對16週歲以下的未成年人創新推出「江渝成長卡」，結合此類客戶特徵及需求，該卡除具備傳統的存取款、消費、轉賬等功能外，還在活動期間享受「江渝壓歲寶」、「江渝助學寶」、「江渝零錢寶」三款特惠儲蓄產品。

借記卡業務方面，金融IC卡和社保卡產品知名度不斷上升。截至2017年6月30日，借記卡累計發卡量達1,863.47萬張，較上年末增加36.23萬張，增幅1.98%，交易消費額449.31億元。

(五) 代理業務

中間業務收入結構不斷優化，產品銷售手段更加豐富，著力打造社區金融營銷線上+線下平台，通過開展2017年「幸福年夜飯紅包樂翻天」社區客戶專項活動、推出代收代付業務品牌「全能繳」、「繳學易」等產品及活動，鞏固、擴大優質客戶群體。截至2017年6月30日，本集團貴金屬實物銷售1,641.92萬元，同比減少25%。代理保險銷售7.32億元，同比減少72%；代銷基金產品金額102.87億元，同比增加82%。

### 三. 金融市場業務

下表列示了本集團資金營運業務的主要經營數據及變動情況：

(除另有註明外，以人民幣百萬元列示)	截至2017年 6月30日止 六個月	截至2016年 6月30日止 六個月	變動 (%)
淨利息收入	3,517.1	3,267.7	7.63
手續費及佣金淨收入	407.7	466.3	(12.57)
交易淨損益	23.2	(32.8)	(170.73)
其他業務淨損益	16.0	38.8	(58.76)
營業收入	3,964.0	3,740.0	5.99
營業支出	(993.0)	(1,294.4)	(23.28)
資產減值	(361.3)	(105.7)	241.82
出售可供出售淨損溢	0.1	64.8	(99.85)
出售應收賬款類債券投資淨收益	-	36.2	(100.00)
稅前利潤	<u>2,609.8</u>	<u>2,440.9</u>	6.92



(除另有註明外，以人民幣百萬元列示)	於2017年 6月30日	於2016年 12月31日	變動 (%)
分部資產	<b>541,677.8</b>	<b>514,776.3</b>	5.23

2017年上半年我國國民經濟運行緩中趨穩、穩中向好，金融市場平穩運行，在良好的外部環境下，監管政策逐步趨嚴，出台了一系列進一步規範金融市場的文件。在監管高壓下，去槓桿、去泡沫效果逐步顯現，市場波動加大，銀行間市場利率在二季度出現大幅上行，資金業務面臨投資規模和投資範圍受限，以及負債端成本上行速度快於資產端收益等問題的嚴峻挑戰。對此，本行頂住壓力，靈活應對，根據客觀形勢，主動提前做好市場預判及頭寸安排，靈活調整業務結構，力保在合規的前提下資金業務穩定增長。

2017年6月實現稅前利潤26.10億元，較去年同期增加1.69億元，增長6.92%。

(一) 分部資產

(除另有註明外， 以人民幣百萬元列示)	於2017年6月30日		於2016年12月31日	
	金額	佔比 %	金額	佔比 %
債權投資	<b>289,048.8</b>	<b>53.36</b>	263,480.4	51.18
買入返售金融資產	<b>3,205.8</b>	<b>0.59</b>	3,699.9	0.72
現金及存放中央銀行款項	<b>101,026.8</b>	<b>18.65</b>	85,836.0	16.67
存放同業和拆出資金	<b>136,597.4</b>	<b>25.22</b>	147,154.2	28.59
票據貼現	<b>6,970.2</b>	<b>1.29</b>	9,218.6	1.79
其他資產	<b>4,828.8</b>	<b>0.89</b>	5,387.2	1.05
<b>資產合計</b>	<b>541,677.8</b>	<b>100.00</b>	<b>514,776.3</b>	<b>100.00</b>

截至2017年6月30日，營運資產規模為5,416.78億元，較上年末增加269.02億元，增長5.23%。其中，債權投資增加255.68億元，佔比增長2.18個百分點；現金及存放中央銀行款項增加151.91億元，佔比增長1.98個百分點；買入返售金融資產減少4.94億元，佔比下降0.13個百分點；存放同業和拆出資金減少105.57億元，佔比減少3.37個百分點；票據貼現減少22.48億元，佔比下降0.50個百分點。

(二) 債權投資

1. 按持有目的劃分的債權投資分佈情況

(除另有註明外， 以人民幣百萬元列示)	於2017年6月30日		於2016年12月31日	
	金額	佔比 %	金額	佔比 %
持有至到期類	68,961.5	23.86	67,842.2	25.75
應收賬款類	71,507.3	24.74	101,151.3	38.39
以公允價值計量類	925.6	0.32	4,521.3	1.72
可供出售類	147,654.4	51.08	89,965.6	34.14
<b>合計</b>	<b>289,048.8</b>	<b>100.00</b>	<b>263,480.4</b>	<b>100.00</b>

2017年上半年，本集團繼續實行債權投資賬戶的分類管理。以應收賬款類投資和可供出售類投資為主，結合市場情況適當配置一些持有至到期類。截至2017年6月30日，本集團持有的持有至到期類投資較上年末增加11.19億元，佔比下降1.89個百分點，應收賬款類投資較上年末減少296.44億元，佔比下降13.65個百分點，以公允價值計量類投資較上年末減少35.96億元，佔比下降1.40個百分點，可供出售類投資較上年末增加576.89億元，佔比增長16.94個百分點。

2. 按信用評級劃分的債權投資分佈情況

(除另有註明外， 以人民幣百萬元列示)	於2017年6月30日		於2016年12月31日	
	金額	佔比 %	金額	佔比 %
AAA	17,799.9	6.16	21,261.8	8.07
AA	12,087.6	4.18	12,168.4	4.62
A及以下	483.6	0.17	441.2	0.17
未評級	258,677.7	89.49	229,609.0	87.14
<b>合計</b>	<b>289,048.8</b>	<b>100.00</b>	<b>263,480.4</b>	<b>100.00</b>

2017年上半年，本集團根據中央防風險、去槓桿的政策導向，繼續加強政策面和市場面的分析研判，明確了今年債市監管文件逐步出台、貨幣政策穩健中性、去槓桿措施持續推進的宏觀形勢，確立了「防範風險、擇機配置、精挑細選」的債券投資策略。

從操作層面來看，在今年銀行間市場利率水平顯著上行的背景下，加強信用風險和流動性風險防範。擇機在市場利率較高時精挑細選資質較好，票息收入較高的中期票據進行投資，並適當配置流動性較好的AAA評級地方政府債券。

截至2017年6月30日，本集團持有AA級及以上債權投資較上年末減少35.43億元，佔比下降2.35個百分點，未評級債權投資較上年末增加290.69億元，佔比增長2.35個百分點，未評級債權投資主要是政府債券、公共機構及准政府債券、憑證式國債和金融機構發行的債務工具。

3. 按剩餘期限劃分的債權投資分佈情況

(除另有註明外， 以人民幣百萬元列示)	於2017年6月30日		於2016年12月31日	
	金額	佔比 %	金額	佔比 %
3個月內	<b>53,926.2</b>	<b>18.66</b>	91,672.6	34.80
3個－12個月	<b>116,511.1</b>	<b>40.31</b>	65,563.7	24.88
1年－5年	<b>95,921.6</b>	<b>33.19</b>	85,475.9	32.44
5年以上	<b>22,689.9</b>	<b>7.84</b>	20,768.2	7.88
<b>合計</b>	<b>289,048.8</b>	<b>100.00</b>	<b>263,480.4</b>	<b>100.00</b>

截至2017年6月30日，本集團剩餘期限在12個月以內的債權投資較上年末增加132.01億元，佔比減少0.71個百分點，5年以上債權投資較上年末增加19.22億元，佔比下降0.04個百分點；1年至5年債權投資較上年末增加104.46億元，佔比增長0.75個百分點。主要是本集團根據市場形勢和投資組合期限與收益的合理搭配，適度增持利率較高、相對投資價值較好的短期債權投資，進一步優化投資期限結構。

4. 持有金融債券的情況

金融債券指由政策性銀行、同業及其他金融機構發行的，按約定還本付息的有價證券。截至2017年6月30日，本集團金融債券餘額為262.99億元，主要為政策性銀行發行的金融債券。下表列示了於所示日期本集團持有的面值最大十隻金融債券的情況。

(除另有註明外，以人民幣百萬元列示)				
債券名稱	面值	年利率	到期日	減值
2013政策性銀行債	1,000.0	4.02	2018/7/18	—
2013政策性銀行債	950.0	4.07	2020/4/11	—
2016政策性銀行債	800.0	3.24	2023/2/25	—
2016政策性銀行債	800.0	3.43	2021/12/8	—
2015資產證券化債	700.0	5.20	2018/7/12	—
2010政策性銀行債	700.0	2.09	2020/2/25	—
2005政策性銀行債	650.0	3.60	2020/11/29	—
2014政策性銀行債	600.0	5.10	2021/8/7	—
2012政策性銀行債	590.0	3.97	2019/7/9	—
2006政策性銀行債	570.0	3.79	2021/6/28	—

(三) 資產管理業務

理財業務持續穩健發展。本行始終堅持以客戶利益為中心，通過打造江渝財富「天添金」和「幸福巴渝」兩大特色理財產品系列，以豐富的產品期數和靈活的產品期限，滿足投資者多元化需求。同時，不斷提升理財業務管理水平，積極防範理財業務風險，促進理財業務合規發展。

2017年上半年，本行共發行理財產品982期，募集資金2,685.78億元，較上年同期增加28.2億元，同比增長1.06%；截至2017年6月末，理財產品餘額1,376.53億元，較上年末減少127.31億元，降幅8.47%，主要系表外理財納入MPA管控，理財業務規模受到限制所致。

## 四. 分銷渠道

### (一) 物理網點

營業機構網點是本行的主要分銷渠道。於2017年6月30日，本行擁有各類分支機構1,777個，包括1個本行、3個分行、1個營業部、41個支行、23個二級支行、1,706個分理處、2個社區支行。其中雲南曲靖分行是全國農商行首家異地分行。支行網絡覆蓋重慶全部38個行政區縣，在重慶縣域設有1,462個分銷網點，實現空白鄉鎮全覆蓋；在重慶主城設有313個機構，分支機構數量在縣域和主城同業中均位列第一。

本行將分銷渠道建設列入中長期戰略發展規劃，加大網點佈局優化及調整力度以擴大服務面、提高服務能力和經營效率。2017年上半年，本行擬搬遷29個及裝修改造79個現有分支機構，進度過半。

### (二) 自助銀行

為擴展客戶服務範圍，向客戶提供更加便捷的服務，於2017年6月30日，本行已設立163個24小時自助銀行中心，自動櫃員機及自助查詢終端保有量達到4,888台(含曲靖)，機器與網點數配比為2.75：1。其中：已上線自動櫃員機3,930台，較上年末增長93台；已上線自助查詢終端958台，較上年末減少1台。

合理控制農村便民金融自助服務終端投放節奏、強化退出機制。於2017年6月30日，全轄已建成並上線運行585個農村便民金融自助服務點，比上年減少46個，在便民惠農的同時延伸本行金融服務觸角，廣受各當地政府及群眾的歡迎，收到良好的社會及經濟效益。

### (三) 電子互聯網金融

本集團高度重視電子互聯網金融業務作用，充分發揮立體化電子互聯網金融優勢，搭建互聯網金融平台，著力構建覆蓋全面的電子互聯網金融服務體系，不斷拓展便民金融服務領域，同時通過開展多元化的營銷活動，持續提升電子互聯網金融品牌知名度和影響力，客戶滿意度進一步提高。

#### 1. 手機銀行

手機銀行持續創新發展，已陸續實現手機銀行卡加密短信認證、銀行積分線上消費、手勢密碼登錄、無卡取款，雲微貸、學校繳費、繳納有線電視費、交通罰款、公租房繳費、ETC充值、代理車險購買、網點預約排隊以及預約掛號等便民服務功能。

截至2017年6月30日，手機銀行客戶達612.33萬戶，本年新增79.51萬戶，較上年末增長14.92%。本年度發生財務交易3,701.90萬筆，交易金額4,864.06億元。

#### 2. 微信銀行

本集團以客戶為中心，推出了新版個人微信銀行，創新打造「集金融服務和生活服務一體的全方位綜合性服務平台」，改善微信銀行交互模式和UI風格，提升了客戶操作體驗和視覺體驗。截至2017年6月30日，微信銀行加關注人數達38.42萬戶，接受信息條數1,377.64萬條。

本集團成功推出了企業微信銀行，實現微信銀企對賬、賬務查詢、待辦事項通知、業務辦理指引等功能，提供給企業客戶便捷的業務辦理及有效的信息獲取渠道。

2017年3月30日，我行微信圖文推送榮獲中國金融認證中心(CFCA)主辦的第三屆中國金融品牌「金栗子」獎—「極具吸引力獎」。

### 3. 網上銀行

#### 企業網上銀行

本集團成功推動區縣公共資源交易中心及大客戶的銀企直聯接入工作，進一步提升企業客戶綜合服務水平。本年度新增6家銀企直聯客戶，我行銀企客戶接入數已達109家。截至2017年6月30日，企業網上銀行客戶3.70萬戶，較上年末增長14.55%；本年度發生財務交易235.72萬筆，交易金額6,670.31億元。

#### 個人網上銀行

本集團積極提升客戶體驗，強化了網銀安全，進一步提高網銀操作的安全性。同時不斷豐富產品功能，滿足客戶多層次、多樣化的金融服務需求。截至2017年6月30日，個人網上銀行客戶264.95萬戶，較上年末增長6.75%；本年度發生財務交易6,338.96萬筆，同比增長89.20%；本年度發生交易金額881.08億元，同比增長22.39%。

#### 網上支付

本集團持續加強網上支付業務風險控制，將支付寶、財付通等第三方支付交易納入聯合反欺詐系統控制範圍，加強金融類業務欺詐案防合作，同時嚴格按照監管要求進行快捷支付業務改造及備付金系統建設。

網上支付業務持續發展，截至2017年6月30日，網上支付本年度發生財務交易6,191.90萬筆，同比增長92.86%；本年度發生交易金額225.87億元，同比增長87.06%。



#### 4. 互聯網金融平台

##### 「江渝惠」O2O消費服務平台

本集團持續優化「江渝惠」平台，完成「江渝惠」數據回遷至行內，推出「江渝惠」界面3.0版本，以用戶體驗、活動展示、頁面結構層次為優化出發點，新增頻道位、優化活動展示方式、收攏業務入口，以達到最優的體驗效果。截至2017年6月30日，消費服務平台共拓展商戶數7.04萬戶，有效門店數7.10萬戶，本年新增1.32萬戶，本年度發生交易筆數70.92萬筆，交易金額1,617.39萬元。

##### 江魚兒網絡銀行平台

本集團江魚兒網絡銀行平台是利用互聯網開展銀行金融產品直銷業務的整合平台，突破了銀行依賴網點擴張拓展業務規模的經營模式，採用互聯網金融模式跨網點、跨區域銷售銀行產品。江魚兒網絡銀行通過官方網站、手機銀行客戶端等渠道為客戶提供江渝基金寶產品、基金產品、智能存款產品、銀行理財產品、生活繳費、貸款申請等金融服務。截至2017年6月30日，江魚兒網絡銀行註冊用戶80.62萬戶，本年度發生交易筆數3.86萬筆，交易金額7.73億元。

#### 5. 移動展業

本集團為優化業務流程，提高業務效率，於2016年3月正式推出移動展業平台網點3A服務，今年上半年啟動移動展業平台二期項目建設，增加上線理財產品風險評估、中間業務代扣簽約、「江渝惠」商戶申請等非現金業務，通過拓展移動展業功能，充分滿足客戶需求，力爭覆蓋我行客戶營銷、獲取、經營各個階段，進一步擴大和提升我行服務客戶的半徑和能力。截至2017年6月30日，本年度簽約19.66萬戶，其中借記卡4.92萬戶，手機銀行7.42萬戶，個人網銀2.50萬戶，簽約短信通4.82萬戶。

### 6. 電話銀行及短信銀行業務

電話銀行服務能力持續增強，通過建立客服360視圖系統功能、加強話務數據監控分析、強化現場管理等方式，提升電話銀行服務水平，增強業務支撐力，截至2017年6月30日，本年度為客戶提供服務471.40萬次。短信業務發展態勢良好，截至2017年6月30日，短信通賬戶達1,058.05萬戶，其中高端客戶簽約率達79.34%。

### 7. 營銷活動

針對電子互聯網金融業務進行全方位大規模營銷活動，先後開展了「省錢聯盟、新春總動員」、「一元吃小面」、「一元團購洗車券」等營銷活動，有效激發了客戶和商戶的參與熱情，提高了電子互聯網金融業務品牌知名度，取得了良好的社會反響。

通過全行不懈努力，大膽創新，本集團電子互聯網金融業務得到了持續有效發展。截至2017年6月30日，全行電子銀行賬務交易替代率達89.50%，較上年末提高1.83個百分點。

## 五. 主要附屬公司

渝農商村鎮銀行是本行作為主發起行，發起設立的各家村鎮銀行的總稱。發起設立村鎮銀行，對於本行切實履行社會責任、進一步提升服務新農村建設的廣度和深度、拓展業務發展空間、構建可持續的盈利增長模式，具有十分重要的意義。截至報告期末，本行共設立了12家渝農商村鎮銀行，資產總額36.54億元，存款餘額共計15.87億元，貸款餘額共計22.60億元。

渝農商金融租賃有限責任公司是由本行作為主發起行發起設立，於2014年9月註冊成立，主要從事金融租賃相關業務，註冊資本為25億元，本行持股比例68.00%。

## 六. 信息技術

2017年上半年，本行信息技術工作堅持以「自主可控、持續發展、科技創新」原則為指引，持續穩步推進信息系統建設，不斷強化信息科技對銀行業務發展的支撐作用。2017年上半年，我行完成新一代核心系統上線投產，各個重要信息系統運行穩定，未發生無計劃系統中斷事故，報告期內網絡運行穩定。

### (一) 科技治理

2017年上半年，IT戰略發展委員會共組織召開3次工作會議，審議通過包括2017年信息科技項目建設計劃、信息科技預算、新一代核心系統上線投產準備及總結等一系列重要議案；開展科技條線制度後評估工作，完成2項信息科技制度和操作規程的修訂，持續完善信息科技管控制度體系；不斷深化推進項目建設考核機制，規範項目質量審查機制，強化需求引導和測試評審，強化信息科技項目全生命週期管理。

### (二) 信息安全保障

採用三層風險防禦體系架構，落實信息安全保障工作；持續優化運維流程，提升人員基本技能、合理配置現場值班等方式，有效提升信息系統運維能力，確保系統故障處理響應效率；實施科技條線案件風險滾動排查及專項檢查，在節假日及旺季營銷期間開展重點檢查，確保信息系統全面安全穩定運行。

### (三) 業務連續性管理

高度重視業務連續性管理，持續優化和完善業務連續性應急預案，2017年上半年按計劃完成銀聯數據線路切換演練、三級網切換演練、移動3G/4G線路切換應急演練等業務連續性應急演練，充分驗證了相關預案的有效性。持續推進魚嘴新數據中心建設工作，廣泛採用虛擬化、模塊化、低能耗等新興技術，努力打造綠色智能數據中心。

### (四) 信息系統建設

紮實推進基於開放式平台重新架構新一代核心系統的建設工作，並於上半年完成新一代核心系統的上線投產，新一代核心系統具備以「產品為中心」的體系架構和「以客戶為中心」的客戶管理模式，具有完全自主可控知識產權，上線後單日交易處理能力從1,000萬筆提高至6,000萬筆，交易成功率保持在99.99%以上，申請了3項國家發明專利，整體架構處於國內同類金融機構領先水平。2017年上半年共完成上線信息科技項目9項，除新一代核心系統外，還完成了保號換卡業務、微信銀行升級改造、二三類賬戶改造、移動OA、遠程授權四期、債券業務系統、代客衍生品系統等系統的開發和測試任務。

### (五) 科技創新研究

圍繞新一代核心系統的技術推進自主產權保護工作，申請了3項國家發明專利。積極參與並開展中國人民銀行、銀監會主持的金融科技創新項目研發，2017年上半年開展了人民銀行總行和銀監會《區域性銀行基於自主可控技術的開放式架構銀行核心系統設計與實現》等課題研究。

## 七. 員工及人力資源管理

### (一) 人員基本情況

截至2017年6月30日，本行有在崗員工15,966人，其中大學本科以上學歷10,994人，佔在崗員工的68.86%。此外，本行另有派遣工507人、退養員工911人、退休人員5,510人。

### (二) 人力資源管理工作總體情況

2017年上半年，本集團認真貫徹「三化」戰略，圍繞全行中心工作，積極探索新形勢下全行人力資源招聘、培訓、配置、激勵、約束新機制新舉措，呈現改革有序推進、隊伍結構不斷優化、人才效能穩步提高的良好態勢。

### (三) 培訓情況

本行致力於業務發展和員工職業素養提升，繼續加大員工培訓力度，整合教育培訓資源，實現分層分類全覆蓋培訓，全面提升員工綜合素質。2017年上半年，共舉辦各類培訓班689期，培訓各類員工4.1萬人次。

## 縣域金融業務

縣域是本集團開展三農金融服務的主陣地，縣域金融業務是本集團長期以來堅持的戰略重點，也是本集團主要業務收入來源之一。本集團通過位於縣域的2個分行、31個支行、9個二級支行及其1,420個分理處、12家村鎮銀行，向縣域客戶提供廣泛的金融服務。報告期內，本集團發揮城鄉聯動優勢，深化內部改革，積極創新產品，努力提高縣域金融服務水平，縣域金融業務取得了較快發展。

截至2017年6月30日，本集團縣域金融業務貸款<sup>(1)</sup>餘額1,448.27億元，較上年末增加36.84億元，增幅2.61%。其中：縣域金融業務公司類貸款餘額683.40億元，佔本集團公司類貸款餘額的30.87%，較上年末增加4.49億元，增幅0.66%；縣域金融業務個人類貸款餘額764.87億元，佔本集團個人類貸款餘額的74.74%，較上年末增加32.35億元，增幅4.42%。縣域存款餘額3,850.05億元，較上年末增加350.20億元，增幅10.01%。

立足新的發展理念，緊緊圍繞推進農業供給側結構性改革主線確定金融服務重點，按照穩中求進的總基調統籌三農金融服務工作，依託縣域，瞄準該地區新產業、新業態、新主體，推動金融資源傾斜，不斷增強本行三農金融服務質效。截至2017年6月30日，本集團涉農貸款<sup>(2)</sup>餘額1,396.14億元。

註：

- (1) 縣域金融業務貸款指本行在重慶市除主城區以外地區的分支機構發放的貸款，還包括12家村鎮銀行和曲靖分行發放的貸款。
- (2) 涉農貸款指按照《涉農貸款專項統計制度》(銀發[2007]246號)統計的，農戶貸款、農村企業及各類組織貸款、城市企業及各類組織投向農、林、牧、漁業活動以及支持農業和農村發展的貸款等。

## 一. 改革創新

### (一) 強化管理

報告期內，本行積極穩步地推進三農服務機制建設，提升服務能力和水平。董事會三農金融服務委員會召開會議，審議三農金融服務年度計劃，著力強化三農金融服務戰略部署。高管層下三農及扶貧金融服務委員會審議三農服務相關議案，加強全行三農及扶貧工作引導與支持。在職能部門中設置三農業務管理部，牽頭全行三農金融服務，在公司、個人業務條線下，專設二級部門或專業崗位，負責「三農」業務營銷指導、產品創新等。在縣域分支行分別設立專門機構，負責「三農」業務的具體推進。並進一步規範、優化涉農信貸審批流程，提高服務質效。

### (二) 加強激勵

進一步提升縣域金融服務能力，單獨編製了縣域金融業務信貸計劃，實施差異化的激勵政策。將人員、經費、自助機具等資源向縣域業務分支行傾斜，確保縣域金融服務得到便捷、及時、有效滿足。

### (三) 產品創新

圍繞優化提升普惠金融服務的思路，在全行開展創新競賽，引導分支機構因地制宜創新滿足農村地區客群需求的金融服務產品或服務方式。報告期內，創新精準扶貧、小水電服務等信貸方案，助力農業增效、農民增收、農村增綠。並根據農村的新形勢、新變化和新特點，對現有「三農」信貸管理辦法、操作規程進行修訂，促進產品與市場的融合。

## 二. 縣域公司金融業務

報告期內，本行圍繞農業產業化、農業現代化、農村城鎮化、縣域商品流通等縣域公司金融業務重點領域，以其中各行業的龍頭企業為主要目標客戶，繼續大力推進縣域對公客戶的分類管理，積極營銷，努力培育核心客戶群體。對於行業領先地位的龍頭客戶，制定綜合金融服務方案，提高金融服務水平，鞏固和深化銀企合作關係。

### 三. 縣域個人金融業務

報告期內，本行制定並實行專項營銷方案以推動縣域個人金融業務發展。以縣域個體工商戶、專業大戶、私營業主和經濟能手等優良客戶為目標，大力研發個人區域性產品，積極穩妥推動農村居民房屋、農村土地承包經營權抵押貸款和個人消費、個人助業等貸款，切實滿足縣域多樣化信貸需求。同時，認真貫徹落實國家精準扶貧工作要求，通過創新產品、創設考核、創建示範，精準開展信貸扶持、產業扶持、助學扶持、就業扶持、電商扶持等，助力貧困農戶脫貧致富。

本行作為重慶唯一辦理城鄉居民社會養老保險的銀行，已在全市所有區縣開展了城鄉居民社會養老保險代理業務，覆蓋超過1,114萬人，市、區縣財政及社會保障部門均在本行開立了社會保障賬戶，截至2017年6月30日，資金餘額103.95億元。2017年上半年，本行共代扣個人養老金428.92萬筆，金額9.62億元；代發個人養老金2,257.84萬筆，金額25.93億元，為本行提供了廣泛的客戶基礎，有利於穩定客戶資源，促進各項業務發展。

本行加大縣域電子渠道建設力度，積極營銷江渝卡、江渝鄉情卡、福農卡、信用卡、個人網上銀行及手機銀行等業務。截至2017年6月30日，本行在縣域市場上線2,742台自動櫃員機、774台多媒體查詢機，建成並上線運行585個農村便民金融自助服務點。在縣域共發行1,459.44萬張借記卡，佔本行發行借記卡的78.32%，較上年末增加27.49萬張；發行信用卡40.24萬張，佔本行發行信用卡的77.15%，較上年末增加4.88萬張；開通個人網銀客戶183.96萬戶，佔本行個人網銀開戶數的69.58%，較上年末增加12.32萬戶；開通手機銀行客戶491.41萬戶，佔本行手機銀行開戶數的80.49%，較上年末增加64.67萬戶。隨著電子設備建設逐步加強，卡數量的不斷增加，電子銀行產品的宣傳與推廣，本行能夠繼續拓展縣域客戶基礎，提高金融業務在縣域的滲透率，並與客戶建立良好的業務關係。

#### 四. 地區分部資料概要

按地區分部編製資料時，營業收入總額根據獲得收益的支行所處位置予以分配。下表載列於所示期間縣域分支行及主城支行應佔營業收入總額：

(除另有註明外， 以人民幣百萬元列示)	截至2017年6月30日止六個月			截至2016年6月30日止六個月		
	縣域	主城	合計	縣域	主城	合計
淨利息收入	1,994.9	8,276.0	10,270.9	1,549.5	8,237.3	9,786.8
手續費及佣金淨收入	486.5	668.7	1,155.2	508.8	669.3	1,178.1
交易淨損益	—	23.2	23.2	—	(32.8)	(32.8)
其他業務淨損益	34.9	(39.2)	(4.3)	31.0	34.8	65.8
<b>營業收入總額</b>	<b>2,516.3</b>	<b>8,928.7</b>	<b>11,445.0</b>	2,089.3	8,908.6	10,997.9
<b>內部轉移收支</b>	<b>3,085.9</b>	<b>(3,085.9)</b>	—	3,390.3	(3,390.3)	—
<b>調整後的收益</b>	<b>5,602.2</b>	<b>5,842.8</b>	<b>11,445.0</b>	5,479.6	5,518.3	10,997.9

截至2017年6月30日止六個月，縣域分部經調整後的收益為56.02億元。縣域淨利息收入增長較快，同比增加28.74%。



## 風險管理

2017年上半年，本集團以巴塞爾新資本協議和銀監會全面風險管理指引為導向，持續完善風險管理相關政策和工具，構建風險限額體系，推進內部評級應用並常態化開展各類壓力測試，增強風險防控的主動性和前瞻性，豐富信息科技風險管理工具，全面開展專項自查，嚴格落實從嚴治行。報告期內，本集團資本充足，流動性較為充裕，資產質量保持穩定，內部控制有效，風險管理精細化水平日益提升。

### 一、信用風險管理

信用風險是指銀行的借款人或交易對手因各種原因未能按合同約定履行其相關義務而造成經濟損失的風險。

2017年上半年，面對宏觀經濟金融環境，本集團認真貫徹落實國家宏觀調控政策，圍繞「三化」戰略的整體目標以及「重基礎、強管理；調結構、控風險；抓創新、穩發展」的工作思路，持續完善信用風險管理體系建設。紮實推進改革創新，深入開展授信業務差異化授權機制，按年制定信貸投向指引，持續加快結構調整，強化管理、防範風險。結合宏觀形勢變化和產業結構調整趨勢，及時調整信貸政策，加強重點領域的風險管控，特別對地方債務（政府融資平台）、房地產、兩高一剩等重點行業、重點領域，對大額風險客戶實行名單管理並逐戶跟進風險狀況，推行貸後管理團隊制以及大額風險貸款聯動管理，加大風險摸排化解工作，前瞻、主動識別、化解潛在風險，同時加大潛在風險客戶退出力度，強化不良資產清收、處置、核銷，持續完善信貸業務管理系統功能和應用範圍，全面提升信用風險管控能力。

### 二、流動性風險管理

流動性風險是指無法以合理成本及時獲得充足資金，用於償付到期債務、履行其他支付義務和滿足正常業務開展的其他資金需求的風險。本集團流動性風險管理的目標是通過建立科學完善的流動性風險管理機制以及對流動性風險實施有效地識別、計量、監控和報告，確保本集團在正常經營環境或壓力狀態下，及時滿足資產、負債及表外業務引發的流動性需求和履行對外支付義務，有效平衡資金的效益性和安全性。

## 管理層討論與分析

本集團由資產負債管理委員會負責制定與本集團流動性風險的整體管理有關的政策及策略，風險管理部與計劃財務部負責流動性風險管理政策和策略的具體實施、監測和評估流動性風險。各業務條線配合進行積極的流動性管理。

2017年上半年，本集團堅持審慎、合規的經營理念，把資產安全性、流動性放在經營的重要地位，採取了一系列有效措施優化資產負債結構，制定了2017年流動性風險管理工作意見，繼續推進實施流動性風險限額管理，加強日間流動性風險管理，穩步推進流動性風險管理信息系統建設，助推精細化管理落地。

本集團通過繼續加強流動性監測與預報工作，結合FTP內部資金轉移定價系統的使用，提高系統內資金調度管理水平。本集團定期進行流動性壓力測試，以檢驗在極端壓力情況下本集團的風險承受能力。結果顯示，壓力情景下的流動性風險管理難度雖然有所增加，但仍處於可控範圍。

### 流動性風險分析

2017年上半年，雖然貨幣政策轉向穩健中性，強監管、去槓桿政策不斷推出，MPA考核趨嚴，美聯儲啟動加息和「縮表」等因素使市場流動性預期趨緊，但央行一系列維穩政策確保了銀行體系流動性充裕，市場流動性整體穩定。本行積極管理備付金，增加超儲率，嚴格履行流動性限額管控機制，流動性水平較好。

本集團通過流動性缺口分析來評估流動性風險狀況。2017年6月末，本集團流動性缺口按照剩餘期限分析如下：

(除另有註明外， 以人民幣百萬元列示)	於2017年6月30日							
	已逾期/ 無期	即期償還	1個月	1至3個月	3個月 至12個月	1年至5年	5年以上	合計
資產負債淨頭寸	<u>89,552.0</u>	<u>(231,418.8)</u>	<u>5,238.3</u>	<u>(3,085.9)</u>	<u>(15,469.7)</u>	<u>114,540.6</u>	<u>94,762.3</u>	<u>54,118.8</u>

本集團按照中國銀監會《商業銀行流動性風險管理辦法(試行)》的相關要求計量並披露流動性覆蓋率。截至2017年6月末，本集團流動性覆蓋率如下：

(除另有註明外，以人民幣百萬元列示)

於2017年6月30日

合格優質流動性資產	<b>52,057.53</b>
未來30天現金淨流出量	<b>37,532.97</b>
流動性覆蓋率(%)	<b>138.70</b>

### 三. 市場風險管理

市場風險是指因市場價格(利率、匯率、股票價格和商品價格等)發生不利變動而使本集團表內和表外業務發生損失的風險。

本集團根據中國銀監會制定的《商業銀行市場風險管理指引》、《商業銀行內部控制指引》、《商業銀行壓力測試指引》的要求，參照《巴塞爾新資本協議》的有關規定對本集團的利率風險、匯率風險進行管理，通過對授權、授信、風險限額的規定、監控與報告等措施建立了市場風險的管理體系。

#### 利率風險分析

利率風險是銀行賬戶面臨的主要市場風險。本集團定期計量利率敏感性缺口，通過缺口分析來評估承受的利率風險，並進一步評估在不同利率情景下，利率變動對淨利息收入和企業淨值的影響。

2017年上半年，一方面貨幣市場維持緊平衡，資金利率中樞有所抬升，另一方面由於資金面緊平衡和金融去槓桿，債券市場收益率一度呈現平坦化上行趨勢，隨著市場監管加強預期減弱，經濟數據弱於預期，機構緊張情緒有所緩和，債券收益率下行。面對複雜的市場形勢，本集團高度關注宏觀貨幣政策和國內外金融市場變化，合理運用FTP內部資金轉移定價系統，逐步完善利率定價管理，適時調整資金定價，有效控制貸款利率下浮和付息成本，提高利率風險管理前瞻性，保證本集團收益和市場價值持續提升。

## 管理層討論與分析

本集團利率風險缺口按合同重定價日或到期日(兩者較早者)結構如下表：

(除另有註明外， 以人民幣百萬元列示)	於2017年6月30日						合計
	1個月以內	1個月 至3個月	3個月 至12個月	1年至5年	5年以上	不計息	
利率缺口	<u>(100,545.5)</u>	<u>12,383.4</u>	<u>107,479.3</u>	<u>25,801.7</u>	<u>5,441.3</u>	<u>3,558.6</u>	<u>54,118.8</u>

於2017年6月30日，本集團各期限累計利率風險缺口541.19億元，較上年末增加24.51億元。

### 匯率風險分析

匯率風險主要源於本集團資產與負債以及資本之間幣種錯配和外匯交易所導致的貨幣頭寸錯配。本集團主要採用外匯敞口分析、敏感性分析等手段計量匯率風險。本集團主要經營人民幣業務，特定交易涉及美元與港元，其他幣種交易較少，外幣交易主要為本集團的代客結售匯業務。

2017年上半年，我國經濟金融運行總體平穩，經濟增速保持在合理區間，世界經濟仍處於國際金融危機後的深度調整期，國際金融市場依然存在風險隱患。在這樣的情況下，我國進一步推進人民幣匯率形成機制改革，保持人民幣匯率在合理均衡水平上的基本穩定。本集團通過加強外匯存貸規模動態管理、合理安排外匯資金運用等方式以提高外匯敞口風險管理能力和外匯資產負債管理水平，積極探索運用匯率金融工具對沖匯率風險。

#### 四. 操作風險管理

操作風險是指由於內部程序、人員、系統的不完善或失誤，或外部事件造成損失的風險。本集團主要面臨的操作風險分為內部風險和外部風險。內部風險主要包括由人員的因素引起的風險、由程序及操作流程的不恰當引起的風險、由IT系統故障引起的風險。外部風險主要包括外部突發事件引起的風險。

2017年上半年，本集團按照新巴塞爾資本協議要求在全面風險管理體系下強化內部管理，針對重要風險領域實施有效管控措施，持續提升操作風險防控水準。一是加強日常風險管理，通過開展「員工行為管理鞏固年」和年度案件風險排查等活動，加強對業務管理活動中各流程環節風險點的分析識別，強化問題整改長效機制。組織開展會計業務、櫃面操作、印章管理等多項專項檢查，持續跟蹤監測操作行為，及時採取措施化解和控制風險。二是業務連續性管理穩步開展。制定發佈全行本年度業務連續性演練計劃，組織制定新一代核心系統上線業務應急預案，評審入庫各部門提交的業務應急預案，全方位完善業務連續性管理體系。三是推動信息科技風險管理工作。引入專業機構對新一代核心系統開展上線前風險評估，確保安全投產；陸續發佈非功能需求清單與資訊安全檢查規劃，豐富風險識別管理工具；構建信息科技風險監測指標體系，按季收集指標資料，分析風險趨勢。四是引導各部門開展操作風險常態化監測與管理，設計確認各項業務管理活動關鍵風險監測指標，在全行逐步實現操作風險的監測與分析機制。五是完善制度評審工作機制，強化對創新產品制度的審批環節，充分論證制度合規性、適用性和可操作性，並開展內控制度自查和跟進制度後評估情況，引導和推動全行內控制度總體品質的提升。

## 五. 新巴塞爾協議的實施情況

本集團按照監管部門要求，繼續深入推進新資本協議。2017年上半年完成非零售內部評級年度更新工作，並持續推動內評應用。上線非零售內部評級單戶限額，為授信審批決策提供量化工具。撰寫非零售內部評級分析報告，通過結合行業、區域、機構、產品等維度分析評級的分佈、變化情況，全面對本行信用風險進行量化分析。持續開展模型驗證監控，保證內部評級體系運轉正常。推進零售自動授信及內部評級系統建設，逐步實現零售業務組合管理。推進風險數據集市建設，完成系統一期建設目標，為後繼風險統計分析及各類風險應用提供平台。推進風險加權資產(RWA)系統建設，未來將實現全行風險加權資產的自動計算，提供資本規劃和風險加權資產規劃管理功能，為提升本行資本管理能力提供有效工具。

## 六. 反洗錢情況

2017年上半年，本行堅持風險為本理念，認真履行反洗錢責任和義務，以央行「3號令」為契機，切實提升工作有效性。報告期內，制定年度工作意見，並按計劃推動各項工作的貫徹落實；建立覆蓋所有業務領域的產品洗錢風險評估機制，修訂完善大額和可疑交易報告管理辦法；接受央行重慶營管部對我行開展的反洗錢現場監管指導；認真開展反洗錢分類評級自評工作，積極配合央行反洗錢行政調查，嚴格按監管要求報送真實、完整和準確的相關工作資料；開展可疑案例排除、報送情況專項檢查，有效提高可疑交易報告質量；積極推進「3號令」貫徹落實，制定時間進度表，落實責任部門，優化反洗錢系統功能，確保新政按時落地實施；持續完善可疑資金監測指標和模型，提升反洗錢監測預警能力；組織召開2次工作聯席會，發出工作聯繫單3份、《風險提示》4期，報送工作動態8期，切實防範洗錢風險；持續開展各類反洗錢宣傳，以「3.15」國際消費者權益日為契機，開展系列宣傳活動，營造良好的反洗錢工作氛圍；全行共計6,899人次通過參加各類現場及非現場學習培訓，提高業務素質和技能，有效地促進了我行反洗錢履職效能的提升和反洗錢內控制度的落實。

## 內部審計

本集團設立了獨立、客觀的內部審計體系。董事會下設審計委員會，審計委員會對董事會負責，根據董事會授權組織指導本行內部審計工作；內部審計部門對董事會和審計委員會負責，向董事會、監事會和高級管理層報告審計工作，重大情況及時報告；總行和分、支行分別設立內部審計部門，各分、支行內部審計部門實行雙重領導體制，總行內部審計部門可統一調用分、支行內審人員，安排分、支行內部審計部門審計任務。控股村鎮銀行、金融租賃公司配備專職內審人員。內部審計機構通過檢查和評價活動，持續改善風險管理、內部控制和公司治理，促進組織目標的實現。

報告期內，內部審計機構根據集團戰略目標，不斷完善審計機制，加快內審轉型和技術創新。組織全行按監管機構要求開展了「三違反」、「三套利」、「四不當」、「金融亂象整治」等專項治理自查工作。堅持風險導向、問題導向，運用系統、規範的審計方法，圍繞案件風險、信用風險等重點風險防控，開展了經營目標審計、案件風險排查、全面審計、經濟責任審計等項目，對理財業務、信息安全、信用風險、表外業務、押品管理、安全保衛、外包業務、聲譽風險、操作風險、反洗錢、業務連續性、衍生產品業務、消費者權益保護、三道防線履職等進行了專項審計，對小微專營支行開展了特別檢查；推進問題整改長效機制建設，開展了互聯網金融、國際業務、信用卡業務、代理及通道業務等後續審計。加大併表管理監督力度，對控股村鎮銀行、金融租賃公司開展了內部控制評價、經營目標審計等項目。強化審計質量審理，加強審計過程控制，提高審計項目質效。不斷優化審計信息系統，持續提升對現場審計的支撐作用，提高審計信息化水平。推進審計人員職業化建設，提高專業勝任能力。嚴守風險底線，發揮審計監督和增值作用，有效提升了集團整體內控水平，推動了各項業務持續穩健發展。

## 展望

2017年上半年，全球經濟繼續改善。發達經濟體總體復甦平穩，美國、歐元區和日本經濟普遍回暖；新興經濟體中，中國和印度繼續引領增長。但全球復蘇並不平衡，結構性強勁增長仍未出現，依然面臨不少風險和不確定因素。上半年中國GDP增速6.9%，總體經濟運行呈現了增長平穩、就業向好、物價穩定、國際收支改善的良好格局，經濟增長的穩定性明顯增強。下半年，中國經濟增長將延續上半年階段性企穩的態勢，最終實現全年預期增長目標。

本集團於2017年上半年各項工作整體運行良好，資產規模持續增長，資產品質保持穩定，盈利能力穩步提升。下半年，本集團將加強宏觀經濟形勢的分析研判，充分認識到外部環境帶來的可能影響，按照董事會制定的目標積極應對挑戰，立足「三化」戰略，堅持穩中求進的工作基調，推進改革創新，促進業務發展，嚴守風險底線，提升管理水準，加快推動A股上市進程，切實防範金融風險，確保完成全年工作任務。



# 股本變動及股東情況

## 股份變動情況表

單位：股、%

	於2017年1月1日		報告期內增減+ / (-)						於2017年6月30日	
	數量	比例	定向增發	發行新股	送股	公積金轉股	其他	小計	數量	比例
<b>一、無限售條件股份</b>										
1. 非境外上市法人持股	5,225,048,559	56.18	-	-	-	-	-	-	5,225,048,559	56.18
其中：①國有法人持股 <sup>1</sup>	2,109,362,459	22.68	-	-	-	-	2,500,000	2,500,000	2,111,862,459	22.71
②民營法人持股	3,115,686,100	33.50	-	-	-	-	(2,500,000)	(2,500,000)	3,113,186,100	33.48
2. 非境外上市自然人持股	1,561,615,400	16.79	-	-	-	-	-	-	1,561,615,400	16.79
其中：①職工自然人持股	151,953,910	1.63	-	-	-	-	27,800	27,800	151,981,710	1.63
②非職工自然人股東持股	1,408,547,305	15.15	-	-	-	-	(12,170)	(12,170)	1,408,535,135	15.15
③未確權股東持股 <sup>2</sup>	1,114,185	0.01	-	-	-	-	(15,630)	(15,630)	1,098,555	0.01
3. 境外上市的外資股	2,513,336,041	27.03	-	-	-	-	-	-	2,513,336,041	27.03
<b>二、股份總額</b>	<b>9,300,000,000</b>	<b>100.00</b>	<b>-</b>	<b>-</b>	<b>-</b>	<b>-</b>	<b>-</b>	<b>-</b>	<b>9,300,000,000</b>	<b>100.00</b>

註：

1. 國有法人持股為重慶渝富資產經營管理集團有限公司、重慶市城市建設投資(集團)有限公司、重慶交通旅遊投資集團有限公司等14家國有法人股東持有的本行非境外上市股份。
2. 於報告期內，國有法人重慶兩江假日酒店管理有限公司受讓本行原民營法人股東所持非境外上市股份2,500,000股。本行國有法人股東戶數增加到14戶。
3. 未確權股東持股為本行無法聯繫之股東，其股份權益為原農村信用社時期的股份，未能將其持有的股份確認至本行名下。(註：於報告期內，原農村信用社時期的股份15,630股確認至本行名下，即未確權股東持股數量為1,098,555股。)

## 股本變動及股東情況

### 發行、購買、出售及贖回證券情況

於報告期內，本行及子公司概無發行、購買、出售及贖回本行的任何證券。

### 已發行債券情況

於報告期內，本行概無拖欠於2014年6月19日在全國銀行間債券市場發行可提前贖回的二級資本債券人民幣50億元的本金、利息及與其有關的違約情況；概無拖欠於2016年12月7日在全國銀行間債券市場發行可提前贖回的二級資本債券人民幣40億元的本金，利息及與其有關的違約情況。

### 股東持股情況

於報告期末，本行股份總數為9,300,000,000股，其中非境外上市股份6,786,663,959股，境外上市股份H股2,513,336,041股。

### 非境外上市10大股東持股情況

單位：股、%

序號	股東名稱	股東性質	持股總數	持股佔比	質押股份數量	持股種類
01	重慶渝富資產經營管理集團有限公司	國有	629,304,418	6.77	—	非境外上市股
02	重慶市城市建設投資(集團)有限公司	國有	621,435,221	6.68	—	非境外上市股
03	隆鑫控股有限公司	民營	570,000,000	6.13	470,000,000	非境外上市股
04	重慶財信企業集團有限公司	民營	443,100,000	4.76	221,500,000	非境外上市股
05	重慶交通旅遊投資集團有限公司	國有	423,431,972	4.55	—	非境外上市股
06	北京九鼎房地產開發有限責任公司	民營	300,000,000	3.23	149,900,000	非境外上市股
07	廈門市高鑫泓股權投資有限公司	民營	200,000,000	2.15	—	非境外上市股
08	重慶業瑞房地產開發有限公司	民營	150,000,000	1.61	120,000,000	非境外上市股
09	江蘇華西集團有限公司	民營	150,000,000	1.61	120,000,000	非境外上市股
10	重慶水務集團股份有限公司	國有	125,000,000	1.34	—	非境外上市股
	合計		3,612,271,611	38.84	1,081,400,000	

註：

1. 於2017年6月30日，上述非境外上市股佔比均按本行的總股本93億股計算；
2. 江蘇華西集團公司更名為江蘇華西集團有限公司；
3. 於報告期內，本行非境外上市股份被質押股份涉及司法凍結1,600萬股，佔比0.17%，司法拍賣1,200萬股，佔比0.13%

## 重大權益和淡倉

就本行所知，於報告期末，根據香港《證券及期貨條例》第336條規定須予備存的登記冊所記錄，除董事及監事外的主要股東(根據香港《證券及期貨條例》的定義)擁有本行股份及相關股份的權益和淡倉如下：

### 內資股

單位：股、%

股東名稱	身份	持有內資股 股份數目 (好倉)	佔本行已發行 內資股總股本 之百分比	佔本行總股本 之百分比
重慶渝富資產經營管理集團有限公司	實益擁有人	629,304,418	9.27	6.77
重慶市城市建設投資(集團)有限公司	實益擁有人	621,435,221	9.16	6.68
隆鑫控股有限公司	實益擁有人	570,000,000	8.40	6.13
重慶財信企業集團有限公司	實益擁有人	443,100,000	6.53	4.76
重慶交通旅遊投資集團有限公司	實益擁有人	423,431,972	6.24	4.55

## 股本變動及股東情況

### H股

單位：股、%

股東名稱	身份	持有H股 股份數目	佔本行已發行 H股總股本 之百分比	佔本行總股本 之百分比
BlackRock, Inc.	受控法團的權益	353,769,022(L)	14.08(L)	3.80
BlackRock Global Funds	實益擁有人	177,899,000(L)	7.08(L)	1.91

註：(L) – 好倉

### 本行主要股東

於報告期末，重慶渝富資產經營管理集團有限公司、重慶市城市建設投資(集團)有限公司、隆鑫控股有限公司分別持有本行股份629,304,418股、621,435,221股、570,000,000股，其持股比例佔本行總股本之百分比分別為6.77%、6.68%、6.13%，為本行的主要股東。

除上述股東外，本行並無其他持股佔本行總股本在5%或以上的法人股東，亦無其他職工或非職工自然人持股在5%或以上。

重慶渝富資產經營管理集團有限公司原名重慶渝富資產經營管理有限公司，成立於2004年2月27日，是經重慶市人民政府批准組建的國有獨資綜合性資產經營管理有限公司，列為重慶市國資委歸口管理的市屬國有重點企業。2011年6月28日，經重慶市工商行政管理局核准變更為現名。2016年08月25日，該公司類型變為法人獨資，出資人變更為重慶渝富控股集團有限公司，目前註冊資本為100億元。

重慶市城市建設投資(集團)有限公司原名重慶市城市建設投資公司，是1993年2月26日經重慶市政府批准成立，是授權籌集和管理城建資金的國有獨資公司，2011年1月7日，經重慶市工商行政管理局核准變更為現名，目前註冊資本為200億元。

隆鑫控股有限公司為重慶市重點民營企業。於2003年1月22日成立，目前註冊資本為10億元，是「中國企業500強」。

於報告期末，本行並無根據上市規則定義下持股10%或以上的主要股東。

## 董事、監事和最高行政人員在本行股份、相關股份及債權證的權益和淡倉

於報告期末，本行董事、監事和最高行政人員或彼等之聯繫人士在本行或其相聯法團(定義見《證券及期貨條例》第XV部)的股份、相關股份及債權證中擁有根據香港《證券及期貨條例》第352條規定須予備存的登記冊所記錄、或根據香港上市規則附錄十《上市發行人董事進行證券交易的標準守則》的規定須要通知本行及香港聯交所之權益或淡倉如下：

### 內資股

單位：股、%

姓名	身份	持有內資股 股份數目 (好倉)	佔本行已發行 內資股總股本 之百分比	佔本行總股本 之百分比
左瑞藍	實益擁有人	11,900	0.00017	0.00013
朱於舟	實益擁有人	37,600	0.00055	0.00040

除上文所披露者外，於報告期內，概無本行董事、監事和最高行政人員或彼等之聯繫人士在本行或其相聯法團的任何股份、相關股份及債券證中擁有任何權益或淡倉。

## 董事、監事及高級管理人員

### 本行董事

於報告期末，本行董事會共有**11**名董事，其中包括執行董事**2**名，即劉建忠先生(董事長、黨委書記)和謝文輝先生(行長、黨委副書記)；非執行董事**5**名，即何志明先生、孫力達先生、段曉華先生、陳曉燕女士和溫洪海先生；獨立非執行董事**4**名，即孫立勳先生、殷孟波先生、袁增霆先生和曹國華先生。

本行於**2017**年**5**月**5**日，召開了**2016**年度股東大會，選舉陳建偉先生、賴生平先生、羅宇星先生為非執行董事，選舉宋清華先生為獨立非執行董事，該等人士將待中國銀行業監督管理機構任職資格核准後履職。

董事會於**2017**年**8**月**23**日接獲本行股東重慶水務集團股份有限公司(「重慶水務」)的通知，賴生平先生(「賴先生」)因工作變動原因已辭任重慶水務副總裁職務，自**2017**年**8**月**10**日起生效。因此重慶水務不再提名賴先生作為本行非執行董事候選人。本行亦不會就賴先生出任本行非執行董事資格的核准向中國銀行業監督管理機構進行申請。因此，賴先生將不會擔任本行非執行董事職務。具體詳情請參見本行日期為**2017**年**8**月**23**日之公告。

### 本行監事

於報告期末，本行監事會共有監事**8**名，其中包括股東代表監事**2**名，即曾建武先生和左瑞藍女士；外部監事**3**名，即王洪先生、潘理科先生和胡書春先生；職工代表監事**3**名，即倪月敏女士(監事長)、鄭義先生和朱於舟先生。

### 本行高級管理層

本行於**2017**年**1**月**12**日接中國銀行業監督管理委員會重慶監管局批覆文件，核准張培宗先生、高嵩先生重慶農村商業銀行股份有限公司副行長任職資格。

### 董事及監事的證券交易

本行已就董事、監事及有關僱員的證券交易採納了一套不低於上市規則附錄十所載之《上市發行人董事進行證券交易的標準守則》所規定標準的行為守則。經向所有董事及監事作出特定查詢後，本行各董事及監事均確認彼等於截至**2017**年**6**月**30**日止六個月內均一直遵守上述守則。

### 公司治理

報告期內，本行嚴格按照《中華人民共和國公司法》、《中華人民共和國商業銀行法》等法律法規及上市規則等有關規定，結合本行實際情況，不斷完善公司治理結構，提升公司治理水平。

截至2017年6月30日止六個月，本行一直遵守並符合上市規則附錄十四《企業管治守則》中的守則條文。同時，本行亦符合上述守則所載絕大多數的建議最佳常規。

### 股息分派執行情況

經本行2016年度股東大會批准，本行於2017年6月27日已向截至2017年5月16日收市後名列本行股東名冊的H股股東和內資股股東派發2016年度末期股息。股息以現金方式發放，每股派發人民幣0.20元／港元0.225783(含稅)，合計人民幣18.60億元(含稅)。

本行不宣派2017年中期股息(2016年：無)。

### 重大關聯交易事項

截至報告期末，本行與關聯方發生的重大關聯交易貸款餘額130.07億元，佔本行貸款總額的4.02%。本行與關聯方發生的重大關聯交易貸款對本行的經營成果和財務狀況沒有產生負面影響。

### 重大訴訟及仲裁事項

本報告期內，本行未發生對經營活動產生重大影響的訴訟、仲裁事項。

截至報告期末，本行作為被告或第三人的未決訴訟案件，涉及標的為1,846萬元，本行認為不會對經營活動產生重大影響。

### 本行及本行董事、監事及高級管理人員受處罰的情況

報告期內，本行及全體董事、監事及高級管理人員沒有受到中國證監會稽查、行政處罰、通報批評和香港聯交所公開譴責的情形，也沒有受到其他監管機構對本行經營有重大影響的處罰。

## 重要事項

### 本行及持股5%以上股東承諾事項履行情況

報告期內，本行或持有本行已發行總股份5%以上的股東概無承諾事項。

### 重大合同及其履行情況

報告期內，本行無重大合同及其履行情況。

### 重大資產收購、出售及企業合併事項

報告期內，本行未發生重大資產收購、出售及企業合併事項。

### 重大資產運作

本行2015年度股東大會審議通過本行首次公開發行A股並上市的系列議案，本行正在有序推動該項工作。

於2017年8月23日，本行與重慶渝富資產經營管理集團有限公司、重慶市城市建設投資(集團)有限公司及重慶交通旅遊投資集團有限公司訂立認購協議(合稱「認購方」)。據此認購方有條件同意認購而本行有條件同意定向增發700,000,000股內資股，認購價格為每股人民幣5.75元。認購股份乃根據特別授權及認購協議予以發行之700,000,000股新內資股。認購事項的交割須中國銀行業監督管理委員會重慶監管局批准定向增發及認購事項等條件達成或獲豁免後，方可作實。具體詳情請參見本行日期為2017年8月23日之公告。

### 期後事項

董事會於2017年8月23日接獲本行股東重慶水務集團股份有限公司(「重慶水務」)的通知，賴生平先生(「賴先生」)因工作變動原因已辭任重慶水務副總裁職務，自2017年8月10日起生效。因此重慶水務不再提名賴先生作為本行非執行董事候選人。本行亦不會就賴先生出任本行非執行董事資格的核准向中國銀行業監督管理機構進行申請。因此，賴先生將不會擔任本行非執行董事職務。具體詳情請參見本行日期為2017年8月23日之公告。



於2017年8月23日，本行與認購方。據此認購方有條件同意認購而本行有條件同意定向增發700,000,000股內資股，認購價格為每股人民幣5.75元。認購股份乃根據特別授權及認購協議予以發行之700,000,000股新內資股。認購事項的交割須中國銀行業監督管理委員會重慶監管局批准定向增發及認購事項等條件達成或獲豁免後，方可作實。具體詳情請參見本行日期為2017年8月23日之公告。

截至報告日期，除上文所披露者外，本行概無任何其他重大期後事項發生。

## 審閱覆核

本行按照國際財務報告準則編製的截至2017年6月30日止六個月之中期簡要合併財務資料已經羅兵咸永道會計師事務所審閱，並出具無保留意見的審閱報告。

本行截至2017年6月30日止六個月之中期報告已經本行董事會審計委員會及董事會審閱。

## 中期財務資料審閱報告

### 致重慶農村商業銀行股份有限公司董事會

(於中華人民共和國註冊成立的股份有限公司)

### 引言

本核數師(以下簡稱「我們」)已審閱列載於第81至142頁的中期財務資料，此中期財務資料包括重慶農村商業銀行股份有限公司(「貴行」)及其子公司(合稱「貴集團」)於二零一七年六月三十日的簡要合併財務狀況表與截至該日止六個月期間的相關簡要合併損益表、簡要合併損益及其他綜合收益表、簡要合併權益變動表和簡要合併現金流量表，以及主要會計政策概要和其他附註解釋。香港聯合交易所有限公司證券上市規則規定，就中期財務資料編製的報告必須符合以上規則的有關條文以及國際會計準則第34號「中期財務報告」。貴行董事須負責根據國際會計準則第34號「中期財務報告」編製及列報該等中期財務資料。我們的責任是根據我們的審閱對該等中期財務資料作出結論，並僅按照我們協定的業務約定條款向閣下(作為整體)報告我們的結論，除此之外本報告別無其他目的。我們不會就本報告的內容向任何其他人士負上或承擔任何責任。

### 審閱範圍

我們已根據國際審閱準則第2410號「由實體的獨立核數師執行中期財務資料審閱」進行審閱。審閱中期財務資料包括主要向負責財務和會計事務的人員作出查詢，及應用分析性和其他審閱程序。審閱的範圍遠較根據國際審計準則進行審核的範圍為小，故不能令我們可保證我們將知悉在審核中可能被發現的所有重大事項。因此，我們不會發表審核意見。

### 結論

按照我們的審閱，我們並無發現任何事項，令我們相信中期財務資料在各重大方面未有根據國際會計準則第34號「中期財務報告」編製。

### 羅兵咸永道會計師事務所

執業會計師

香港，二零一七年八月三十日

## 簡要合併損益表

2017年1月1日至6月30日止期間  
(除另有註明外，以人民幣千元列示)

	附註	6月30日止6個月期間	
		2017年 (未經審計)	2016年 (未經審計)
利息收入	5	18,359,943	16,472,075
利息支出	5	(8,089,040)	(6,685,318)
<b>淨利息收入</b>		<b>10,270,903</b>	<b>9,786,757</b>
手續費及佣金收入	6	1,202,463	1,220,568
手續費及佣金支出	6	(47,256)	(42,492)
<b>手續費及佣金淨收入</b>		<b>1,155,207</b>	<b>1,178,076</b>
交易淨損益	7	23,186	(32,768)
其他業務淨損益	8	(4,280)	65,817
<b>營業收入</b>		<b>11,445,016</b>	<b>10,997,882</b>
營業支出	9	(3,686,811)	(4,140,119)
資產減值損失	10	(1,613,018)	(1,300,374)
出售可供出售金融資產淨收益		68	64,760
出售應收賬款類債券投資淨收益		13	36,187
稅前利潤		6,145,268	5,658,336
所得稅費用	11	(1,511,179)	(1,452,380)
<b>本期利潤</b>		<b>4,634,089</b>	<b>4,205,956</b>
歸屬於：			
本銀行股東		4,594,073	4,175,292
非控制性權益		40,016	30,664
		<b>4,634,089</b>	<b>4,205,956</b>
每股盈利(以每股人民幣元列示)			
— 基本及攤薄	12	<b>0.49</b>	<b>0.45</b>

後附簡要合併財務資料附註為本財務報表的組成部分。

## 簡要合併損益及其他綜合收益表

2017年1月1日至6月30日止期間

(除另有註明外，以人民幣千元列示)

	6月30日止6個月期間	
	2017年 (未經審計)	2016年 (未經審計)
本期利潤	4,634,089	4,205,956
其他綜合收益：		
不會重新分類至損益的項目：		
— 設定受益計劃的精算利得	156,330	30
— 精算利得相關的所得稅	(39,083)	(8)
	<u>117,247</u>	<u>22</u>
後續可能重新分類至損益的項目：		
可供出售金融資產公允價值損益		
— 本年公允價值變動損益	148,271	224,064
— 於可供出售金融資產出售時重新分類到損益	(68)	(64,760)
可供出售金融資產相關的所得稅	(37,051)	(39,826)
	<u>111,152</u>	<u>119,478</u>
本期其他綜合收益稅後淨額	<u>228,339</u>	<u>119,500</u>
本期綜合收益總額	<u><u>4,862,488</u></u>	<u><u>4,325,456</u></u>
綜合收益總額歸屬於：		
本銀行股東	4,822,472	4,294,792
非控制性權益	<u>40,016</u>	<u>30,664</u>
本期綜合收益總額	<u><u>4,862,488</u></u>	<u><u>4,325,456</u></u>

後附簡要合併財務資料附註為本財務報表的組成部分。

## 簡要合併財務狀況表

2017年6月30日

(除另有註明外，以人民幣千元列示)

	附註	2017年 6月30日 (未經審計)	2016年 12月31日 (經審計)
<b>資產</b>			
現金及存放中央銀行款項	14	101,026,751	85,835,992
存放同業及其他金融機構款項	15	41,892,151	34,582,759
拆放同業及其他金融機構款項	16	94,705,214	112,571,397
為交易而持有的金融資產	17	925,600	3,511,939
指定為以公允價值計量且其變動計入損益的金融資產	18	—	1,009,400
衍生金融資產	19	85,076	52,261
買入返售金融資產	20	3,205,750	3,699,871
客戶貸款及墊款	21	310,395,719	288,116,411
可供出售金融資產	22	147,826,397	90,141,757
持有至到期投資	23	68,961,520	67,842,199
應收款項類投資	24	71,507,255	101,151,277
物業和設備	25	5,092,968	5,198,481
商譽	26	440,129	440,129
遞延所得稅資產	35	2,855,608	2,781,708
其他資產	27	6,506,210	6,222,151
<b>資產總額</b>		<b>855,426,348</b>	<b>803,157,732</b>
<b>負債</b>			
向中央銀行借款	28	30,419,640	24,954,500
同業及其他金融機構存款	29	57,261,115	104,282,525
拆入資金	30	20,168,569	20,755,494
衍生金融負債	19	38,073	52,211
賣出回購金融資產款項	31	11,322,072	8,965,463
客戶存款	32	569,676,668	518,185,883
應付職工薪酬	33	4,119,069	4,682,378
應交所得稅		865,579	764,802
已發行債券	34	96,519,553	58,487,030
其他負債	36	7,892,174	7,837,609
<b>負債總額</b>		<b>798,282,512</b>	<b>748,967,895</b>

## 簡要合併財務狀況表

2017年6月30日

(除另有註明外，以人民幣千元列示)

	附註	2017年 6月30日 (未經審計)	2016年 12月31日 (經審計)
<b>權益</b>			
股本	37	9,300,000	9,300,000
資本公積	38	9,203,465	9,201,954
投資重估儲備	39	164,371	53,219
精算變動儲備		(196,187)	(313,434)
盈餘公積	40	8,580,210	8,580,210
一般準備	41	10,726,344	9,473,893
保留盈利		17,779,000	16,297,378
歸屬本銀行股東權益		55,557,203	52,593,220
非控制性權益		1,586,633	1,596,617
<b>權益總額</b>		<b>57,143,836</b>	<b>54,189,837</b>
<b>權益和負債總額</b>		<b>855,426,348</b>	<b>803,157,732</b>

後附簡要合併財務資料附註為本財務報表的組成部分。

董事會已於2017年8月30日通過及授權刊發載列於81至142頁的簡要合併財務資料並由以下人士代表簽署：

劉建忠

董事長

謝文輝

執行董事兼行長

## 簡要合併權益變動表

2017年1月1日至6月30日止期間

(除另有註明外，以人民幣千元列示)

附註	歸屬於本銀行股東								非控制性 權益	合計
	股本	資本公積	投資重估 儲備	精算變動 儲備	盈餘公積	一般準備	保留盈利	小計		
於2017年1月1日	9,300,000	9,201,954	53,219	(313,434)	8,580,210	9,473,893	16,297,378	52,593,220	1,596,617	54,189,837
本期利潤	-	-	-	-	-	-	4,594,073	4,594,073	40,016	4,634,089
其他綜合收益	-	-	111,152	117,247	-	-	-	228,399	-	228,399
本期綜合收益總額	-	-	111,152	117,247	-	-	4,594,073	4,822,472	40,016	4,862,488
收購子公司額外權益	-	1,511	-	-	-	-	-	1,511	(50,000)	(48,489)
轉撥至一般準備	41	-	-	-	-	1,252,451	(1,252,451)	-	-	-
股利分配	13	-	-	-	-	-	(1,860,000)	(1,860,000)	-	(1,860,000)
於2017年6月30日(未經審計)	9,300,000	9,203,465	164,371	(196,187)	8,580,210	10,726,344	17,779,000	55,557,203	1,586,633	57,143,836
於2016年1月1日	9,300,000	9,201,954	105,835	(111,729)	7,798,116	8,017,146	12,451,471	46,762,793	1,525,008	48,287,801
本期利潤	-	-	-	-	-	-	4,175,292	4,175,292	30,664	4,205,956
其他綜合收益	-	-	119,478	22	-	-	-	119,500	-	119,500
本期綜合收益總額	-	-	119,478	22	-	-	4,175,292	4,294,792	30,664	4,325,456
非控制性股東注資	-	-	-	-	-	-	-	-	20,000	20,000
轉撥至一般準備	41	-	-	-	-	1,398,781	(1,398,781)	-	-	-
股利分配	13	-	-	-	-	-	(1,860,000)	(1,860,000)	-	(1,860,000)
於2016年6月30日(未經審計)	9,300,000	9,201,954	225,313	(111,707)	7,798,116	9,415,927	13,367,982	49,197,585	1,575,672	50,773,257

後附簡要合併財務資料附註為本財務報表的組成部分。

## 簡要合併現金流量表

2017年1月1日至6月30日止期間

(除另有註明外，以人民幣千元列示)

	6月30日止6個月期間	
	2017年 (未經審計)	2016年 (未經審計)
<b>經營活動</b>		
稅前利潤	6,145,268	5,658,336
調整：		
折舊及攤銷	371,431	333,008
資產減值損失	1,613,018	1,300,374
投資證券利息收入	(6,589,946)	(5,304,616)
減值金融資產利息收入	(31,527)	(35,805)
已發行債券利息支出	1,685,861	604,071
出售投資證券收益淨額	(81)	(100,947)
出售物業和設備收益淨額	(8,410)	(2,555)
為交易而持有的金融資產的(收益)/虧損淨額	(25,315)	20,560
匯兌損益	40,183	(17,770)
營運資金變動前的經營活動現金流量	3,200,482	2,454,656
存放中央銀行款項和存放同業及其他金融機構款項增加	(15,851,965)	(9,897,498)
拆放同業及其他金融機構款項(增加)/減少	(10,368,002)	1,004,229
買入返售金融資產減少	2,999,871	9,149,911
為交易而持有的金融資產減少	2,564,701	1,226,040
客戶貸款及墊款增加	(23,604,597)	(30,633,102)
指定為以公允價值計量且其變動計入損益的金融資產減少	1,009,400	1,900,300
賣出回購金融資產款項增加/(減少)	2,356,609	(22,869,867)
客戶存款及同業及其他金融機構存款增加	4,469,375	39,295,147
向中央銀行借款增加	5,465,140	14,104,590
拆入資金(減少)/增加	(586,925)	5,532,977
其他經營資產減少	325,809	763,327
其他經營負債減少	(918,013)	(1,016,464)
經營活動(所用)/所得現金	(28,938,115)	11,014,246
已付所得稅	(1,560,435)	(1,698,301)
經營活動(所用)/所得現金淨額	(30,498,550)	9,315,945



## 簡要合併現金流量表(續)

2017年1月1日至6月30日止期間  
(除另有註明外，以人民幣千元列示)

	附註	6月30日止6個月期間	
		2017年 (未經審計)	2016年 (未經審計)
<b>投資活動</b>			
出售及贖回投資證券所收現金		284,818,866	165,147,920
投資證券所收利息收入		6,874,432	5,475,046
出售物業和設備及其他資產時所收現金		49,529	52,563
購入投資證券所付現金		(314,191,876)	(201,554,814)
購入物業和設備及其他資產時所付現金		(296,149)	(459,084)
投資活動所用現金淨額		<u>(22,745,198)</u>	<u>(31,338,369)</u>
<b>融資活動</b>			
非控制性股東出資		—	20,000
發行債券所得款項淨額		73,022,163	67,461,444
支付本銀行股東股息		(1,965,050)	(5,888)
贖回已發行債券支付的現金		(36,440,000)	(51,930,000)
償付已發行次級債券利息支付的現金		(319,000)	(319,000)
收購子公司額外權益		(48,489)	—
融資活動所得現金淨額		<u>34,249,624</u>	<u>15,226,556</u>
<b>現金和現金等價物減少淨額</b>		<b>(18,994,124)</b>	<b>(6,795,868)</b>
期初現金和現金等價物		69,664,471	83,209,705
匯率變動的影響		(86,125)	44,065
<b>期末現金和現金等價物</b>	42	<u><b>50,584,222</b></u>	<u><b>76,457,902</b></u>
經營活動所得現金淨額包括：			
收到利息		11,586,589	11,527,389
支付利息		(7,877,336)	(7,741,027)
經營活動收到利息的現金淨額		<u><b>3,709,253</b></u>	<u><b>3,786,362</b></u>

後附簡要合併財務資料附註為本財務報表的組成部分。

## 簡要合併財務資料附註

2017年1月1日至6月30日止期間

(除另有註明外，以人民幣千元列示)

### 1. 一般資料

重慶農村商業銀行股份有限公司(以下簡稱「本銀行」)是一家於2008年6月27日在中華人民共和國(「中國」)註冊成立的股份制商業銀行。在註冊成立之前，本銀行收購的業務(「業務」)由中國重慶38家農村信用合作社及重慶武隆農村合作銀行(統稱「39家農村信用聯合社」)開展。彼等均由中國重慶市市級重慶市農村信用聯合社(「重慶市農村信用聯社」)管理。

根據本銀行發起人訂立的發起人協議，本銀行於2008年6月27日收購39家農村信用聯合社及重慶市農村信用聯社的所有資產及負債，同時業務轉讓予本銀行。

本銀行於2010年12月16日，在香港聯合交易所有限公司上市。

本銀行經中國銀行業監督管理委員會(以下簡稱「中國銀監會」)批准持有B0335H250000001號金融許可證，並經重慶市工商行政管理局核准領取統一社會信用代碼91500000676129728J號企業法人營業執照。

本銀行及其子公司(以下簡稱「本集團」)的主要業務包括提供存款、貸款、付款、結算服務及金融租賃等金融服務，以及經中國銀監會核准的其他業務。

本簡要合併財務資料以人民幣呈列，人民幣亦為本銀行功能貨幣。

### 2. 編製基準

本中期簡要合併財務資料乃根據國際會計準則理事會公佈的《國際會計準則第34號—中期財務報告編製》及所有適用的《香港聯合交易所有限公司證券上市規則》披露要求編製。

本簡要合併財務資料未經審計，包括選取的說明性附註，這些附註有助於理解本集團自截至2016年12月31日止年度合併財務報表以來財務狀況和業績變化的重要事件和交易。這些選取的附註不包括根據《國際財務報告準則》的要求而編製一套完整的財務報表所需的所有信息和披露內容，因此需要和本集團截至2016年12月31日止年度合併財務報表一併閱讀。

## 簡要合併財務資料附註(續)

2017年1月1日至6月30日止期間

(除另有註明外，以人民幣千元列示)

### 3. 主要會計政策

除某些金融工具以公允價值計量外，本簡要合併財務資料以歷史成本作為編製基礎。

除下述修訂以外，2017年1月1日至6月30日止期間的簡要合併財務報表採用的會計政策以及計算方法與編製本集團截至2016年12月31日止年度合併財務報表時相同。本簡要合併財務資料應結合截至2016年12月31日止年度合併財務報表予以解讀。

#### 本集團已採用的於2017年1月1日新生效的準則及修訂

國際會計準則第7號的修訂	現金流量表－關於披露計劃的修訂	2017年1月1日
國際會計準則第12號的修訂	所得稅－關於對未實現損失確認遞延所得稅資產的修訂	2017年1月1日

採用上述新的國際財務報告準則及其修訂並未對本集團的經營結果、綜合收益或者財務狀況產生重大影響。

#### 已頒佈但尚未生效且未被本集團採用的準則及修訂

##### (i) 國際財務報告準則第9號「金融工具」

國際財務報告準則第9號「金融工具」針對金融資產和金融負債的分類、計量和終止確認，並介紹套期會計的新規則和金融資產的新減值模型。本集團已決定不會提前採納國際財務報告準則第9號直至二零一八年一月一日必須強制應用為止。

本集團正在對現有金融資產相關業務模式、貸款及其它金融工具的合同條款情況進行分析，以評估應用國際財務報告準則第9號對財務報表產生的潛在量化影響。

新套期會計規則將套期會計更緊密配合本集團的風險管理實務。作為一般性原則，因為準則引入更多原則為本的方針，所以更多套期關係可能符合套期會計的條件。然而在現階段，本集團預期不確認任何新的套期關係。當國際財務報告準則第9號生效時，本集團當前的套期關係仍將符合條件繼續適用套期會計。因此，本集團預期新準則不會對其套期會計有重大影響。

新減值模型要求按預期信用損失(ECL)確認減值準備，而非根據國際財務報告準則第39號僅按已發生的信用損失確認減值。該模型適用於按攤餘成本分類的金融資產、按公允價值計量且其變動計入其它綜合收益的債務工具、應收租賃款、貸款承諾等。

新準則亦增加了的披露規定和列報的改變。本集團預計有關金融工具的披露性質和範圍將發生改變，尤其是在新準則採納的年度內。

## 簡要合併財務資料附註(續)

2017年1月1日至6月30日止期間

(除另有註明外，以人民幣千元列示)

### 3. 主要會計政策(續)

#### 已頒佈但尚未生效且未被本集團採用的準則及修訂(續)

(i) 國際財務報告準則第9號「金融工具」(續)

本集團正在對現有金融資產信用風險的變化情況進行分析，以評估應用ECL模型對財務報表將產生的潛在影響，也正在著手開展預期信用損失模型相關的信息系統的開發、金融工具減值流程與制度的更新及對員工的培訓。

(ii) 國際財務報告準則第15號「與客戶之間的合同產生的收入」

國際會計準則理事會(IASB)已發佈收入確認的新準則。這將取代國際財務報告準則第18號(涵蓋出售貨品和提供服務產生的收入)和國際財務報告準則第11號(涵蓋建造合同)。

新準則的原則為收入須在貨品或服務的控制權轉移至客戶後確認。

此準則容許全面追溯採納或經修改追溯方式採納。此準則於二零一八年一月一日或之後開始的年度報告期內的首個中期期間生效。本集團將於二零一八年一月一日起採納此項新準則。

本集團預計實施國際財務報告準則15號並不會對集團財務報表產生重大影響。

## 簡要合併財務資料附註(續)

2017年1月1日至6月30日止期間

(除另有註明外，以人民幣千元列示)

### 3. 主要會計政策(續)

#### 已頒佈但尚未生效且未被本集團採用的準則及修訂(續)

##### (iii) 國際財務報告準則第16號「租賃」

國際財務報告準則第16號已於二零一六年五月發佈。由於對經營租賃和融資租賃的計量劃分已經刪除，這將會導致幾乎所有租賃須在資產負債表內確認。根據新準則，資產(租賃資產的使用權)和支付租金的金融負債須確認入賬。豁免僅適用於短期和低價值租賃。

出租人的會計處理將不會有重大變動。

此準則會主要影響本集團經營租賃的會計處理。截至報告日期，本集團有不可撤銷的經營租賃承擔為人民幣233.8百萬元。然而，本集團尚未確定該承擔將如何影響確認資產和就未來付款的負債，以及將如何影響本集團的利潤和現金流量的分類。

短期及低價值租賃的豁免可能會涵蓋部分經營租賃承擔，而某些承擔則可能與國際財務報告準則第16號中不包含租賃的合同有關。

此準則必須於二零一九年一月一日或之後開始的年度報告期內的首個中期期間適用。在現階段，本集團不準備在生效日前採納該準則。

##### (iv) 國際財務報告準則第17號「保險合同」

《國際財務報告準則》第17號「保險合同」於2017年5月發佈，它將取代《國際財務報告準則》第4號，並從根本上改變所有簽發保險合同和具有相機分紅特徵投資合同的主體的會計處理。本集團正在分析評估國際財務報告準則第17號的影響。

## 簡要合併財務資料附註(續)

2017年1月1日至6月30日止期間

(除另有註明外，以人民幣千元列示)

### 4. 子公司

於2017年6月30日，本銀行子公司的基本情況列示如下：

註冊 公司名稱	註冊 成立日期	註冊及 成立地點	實收資本 (人民幣： 百萬元)	權益 比例%	享有董事會 表決權 比例%	主要業務
江蘇張家港渝農商村鎮銀行 股份有限公司	2010年4月23日	江蘇	200	51.00	51.00	銀行
四川大竹渝農商村鎮銀行股 份有限公司	2010年11月12日	四川	100	51.00	51.00	銀行
雲南大理渝農商村鎮銀行 有限責任公司	2010年12月14日	雲南	200	51.00	51.00	銀行
雲南祥雲渝農商村鎮銀行 有限責任公司	2012年12月4日	雲南	100	51.00	51.00	銀行
雲南鶴慶渝農商村鎮銀行 有限責任公司	2013年1月9日	雲南	100	51.00	51.00	銀行
廣西鹿寨渝農商村鎮銀行 有限責任公司	2013年1月9日	廣西	100	51.00	51.00	銀行
福建沙縣渝農商村鎮銀行 有限責任公司	2013年2月4日	福建	100	93.00	93.00	銀行
福建福安渝農商村鎮銀行 有限責任公司	2013年2月5日	福建	200	55.00	55.00	銀行
雲南香格里拉渝農商村鎮銀行 有限責任公司	2013年4月23日	雲南	62	82.26	82.26	銀行
福建平潭渝農商村鎮銀行 有限責任公司	2013年8月9日	福建	100	51.00	51.00	銀行
福建石獅渝農商村鎮銀行 有限責任公司	2015年9月2日	福建	200	51.00	51.00	銀行
雲南西山渝農商村鎮銀行 有限責任公司	2016年1月5日	雲南	200	90.00	90.00	銀行
渝農商金融租賃有限責任公司	2014年12月19日	重慶	2,500	68.00	68.00	金融租賃

截至2017年6月30日止6個月期間，本銀行對福建沙縣渝農商村鎮銀行有限責任公司、福建福安渝農商村鎮銀行有限責任公司的持股比例及享有的表決權比例分別增加至93%和55%。

## 簡要合併財務資料附註(續)

2017年1月1日至6月30日止期間

(除另有註明外，以人民幣千元列示)

### 5. 淨利息收入

	6月30日止6個月期間	
	2017年 (未經審計)	2016年 (未經審計)
利息收入		
客戶貸款及墊款	8,040,189	7,746,941
包括：公司貸款及墊款	4,926,832	4,822,865
個人貸款及墊款	2,898,170	2,794,587
票據貼現	215,187	129,489
可供出售金融資產	2,602,466	166,804
應收款項類投資	2,478,966	3,540,282
拆放同業及其他金融機構款項	2,064,293	1,405,000
持有至到期投資	1,508,514	1,597,530
存放同業及其他金融機構款項	740,175	935,958
存放中央銀行款項	651,984	580,689
買入返售金融資產	185,955	379,424
為交易而持有的金融資產	60,325	46,212
指定為以公允價值計量且其變動計入損益的金融資產	27,076	73,235
小計	18,359,943	16,472,075
利息支出		
客戶存款	(4,275,309)	(4,221,142)
已發行債券	(1,685,861)	(604,071)
同業及其他金融機構存款	(1,121,204)	(1,004,737)
向中央銀行借款	(438,791)	(253,700)
拆入資金	(366,862)	(262,418)
賣出回購金融資產款項	(201,013)	(339,250)
小計	(8,089,040)	(6,685,318)
淨利息收入	10,270,903	9,786,757
其中：已減值金融資產的利息收入(附註21.(3))	31,527	35,805
計入利息收入內		
上市投資利息收入	2,529,478	2,735,126
非上市投資利息收入	4,147,869	2,688,937
合計	6,677,347	5,424,063

上市投資包括在中國銀行間債券市場進行交易的證券及在交易所上市的證券。

## 簡要合併財務資料附註(續)

2017年1月1日至6月30日止期間  
(除另有註明外，以人民幣千元列示)

### 6. 手續費及佣金淨收入

	6月30日止6個月期間	
	2017年 (未經審計)	2016年 (未經審計)
手續費及佣金收入		
資金理財手續費	716,662	714,477
銀行卡手續費	162,957	211,642
代理及受託業務佣金	190,538	154,118
結算及清算手續費	55,577	75,815
代收代付手續費	5,193	7,625
其他	71,536	56,891
小計	1,202,463	1,220,568
手續費及佣金支出		
銀行卡費用	(18,660)	(28,806)
結算及清算費用	(12,263)	(4,072)
其他業務費用	(16,333)	(9,614)
小計	(47,256)	(42,492)
合計	1,155,207	1,178,076

### 7. 交易淨損益

	6月30日止6個月期間	
	2017年 (未經審計)	2016年 (未經審計)
為交易而持有的金融資產的淨虧損	(23,767)	(32,781)
衍生金融工具淨收益	46,953	13
合計	23,186	(32,768)



## 簡要合併財務資料附註(續)

2017年1月1日至6月30日止期間  
(除另有註明外，以人民幣千元列示)

### 8. 其他業務淨損益

	6月30日止6個月期間	
	2017年 (未經審計)	2016年 (未經審計)
政府補助	22,810	29,426
出售物業和設備收益淨額	8,410	2,555
租金收入	4,249	4,532
匯兌損益	(40,183)	17,770
其他	434	11,534
合計	(4,280)	65,817

### 9. 營業支出

	附註	6月30日止6個月期間	
		2017年 (未經審計)	2016年 (未經審計)
職工成本	(1)	2,498,145	2,560,260
一般營運及管理費用		549,948	544,659
折舊及攤銷		371,431	333,008
稅金及附加費		72,263	551,311
核數師薪酬		1,614	1,585
其他		193,410	149,296
合計		3,686,811	4,140,119

(1) 職工成本

	6月30日止6個月期間	
	2017年 (未經審計)	2016年 (未經審計)
工資、獎金和津貼	1,804,933	1,636,334
社會保險費	384,636	368,984
住房公積金	148,275	161,165
員工福利	57,241	66,941
工會經費和職工教育經費	62,180	55,986
補充退休福利(附註33(1))	41,370	326,620
內部退養福利(附註33(2))	(490)	(55,770)
合計	2,498,145	2,560,260

## 簡要合併財務資料附註(續)

2017年1月1日至6月30日止期間  
(除另有註明外，以人民幣千元列示)

### 10. 資產減值損失

	6月30日止6個月期間	
	2017年 (未經審計)	2016年 (未經審計)
客戶貸款及墊款	1,251,665	1,194,480
應收款項類投資	374,726	142,897
抵債資產	—	486
持有至到期投資	(13,373)	(37,489)
合計	<u>1,613,018</u>	<u>1,300,374</u>

### 11. 所得稅費用

#### (1) 所得稅費用

	6月30日止6個月期間	
	2017年 (未經審計)	2016年 (未經審計)
所得稅費用包括：		
當期所得稅		
— 中國企業所得稅	1,661,213	1,512,796
遞延稅項(附註35)	<u>(150,034)</u>	<u>(60,416)</u>
合計	<u>1,511,179</u>	<u>1,452,380</u>

當期及上期的中國企業所得稅按當期及上期的估計應納稅利潤的25%計算。

## 簡要合併財務資料附註(續)

2017年1月1日至6月30日止期間  
(除另有註明外，以人民幣千元列示)

### 11. 所得稅費用(續)

#### (2) 所得稅費用與簡要合併損益表所表示利潤的調節表

截至2017年和2016年6月30日止6個月期間的稅項費用與簡要合併損益表所示利潤的調節表如下：

	附註	6月30日止6個月期間	
		2017年 (未經審計)	2016年 (未經審計)
稅前利潤		6,145,268	5,658,336
按法定稅率25%計算的稅項		1,536,317	1,414,584
按子公司適用稅率15%計算之			
所得稅費用差額		(15,671)	(12,321)
不可抵扣費用的納稅影響		39,840	106,384
免稅收入的納稅影響	(i)	(49,307)	(56,267)
所得稅費用		1,511,179	1,452,380

(i) 免稅收入為國債利息、鐵道部、農戶小額貸款收入，該等收入根據中國稅收法規免徵所得稅。

## 簡要合併財務資料附註(續)

2017年1月1日至6月30日止期間  
(除另有註明外，以人民幣千元列示)

### 12. 每股盈利

每股基本盈利的計算列示如下：

	6月30日止6個月期間	
	2017年 (未經審計)	2016年 (未經審計)
盈利：		
本銀行股東應佔本期利潤	4,594,073	4,175,292
股份數目：		
已發行股份的加權平均數(千股)	9,300,000	9,300,000
基本及攤薄每股盈利(人民幣元)	0.49	0.45

於報告期間及可比期間，本集團不存在潛在普通股股份，因此，每股攤薄盈利與每股基本盈利相同。

### 13. 股息

	6月30日止6個月期間	
	2017年 (未經審計)	2016年 (未經審計)
期間確認的派息		
2016年度－每股人民幣20分	1,860,000	—
2015年度－每股人民幣20分	—	1,860,000

董事會於2017年3月17日提議2016年度股利分配每股人民幣0.20元(含稅)，共計人民幣1,860百萬元，並於2017年5月5日經2016年度股東大會批准。

董事會於2016年3月18日提議2015年度股利分配每股人民幣0.20元(含稅)，共計人民幣1,860百萬元，並於2016年6月17日經2015年度股東大會批准。

本銀行不宣派2017年中期股息。

## 簡要合併財務資料附註(續)

2017年1月1日至6月30日止期間

(除另有註明外，以人民幣千元列示)

### 14. 現金及存放中央銀行款項

	附註	2017年 6月30日 (未經審計)	2016年 12月31日 (經審計)
現金		3,263,552	3,604,439
存放於中央銀行的法定存款準備金	(1)	80,455,503	69,847,282
存放於中央銀行的超額存款準備金	(2)	15,260,587	10,549,341
存放於中央銀行的其他款項	(3)	2,047,109	1,834,930
合計		<u>101,026,751</u>	<u>85,835,992</u>

- (1) 本集團法定準備金存放於中國人民銀行(「人民銀行」)，包括人民幣及外幣存款準備金。法定存款準備金不能用於本集團日常經營用途。

於2017年6月30日，本銀行存放於人民銀行的法定準備金為當期符合規定的人民幣客戶存款的14.5% (2016年12月31日：13.5%)，子公司存放於人民銀行的法定準備金為當期符合規定的人民幣客戶存款的9%、8%或7% (2016年12月31日：9%、8%或7%)，外幣法定準備金則為客戶外幣存款的5% (2016年12月31日：5%)。人民銀行對繳存的客戶外幣存款準備金不計付利息。

- (2) 存放於人民銀行的超額存款準備金主要用於資金清算及頭寸調撥等。
- (3) 其他存放於人民銀行款項主要包括繳存人民銀行財政性存款。人民銀行對繳存的財政性存款不計付利息。

## 簡要合併財務資料附註(續)

2017年1月1日至6月30日止期間  
(除另有註明外，以人民幣千元列示)

### 15. 存放同業及其他金融機構款項

	2017年 6月30日 (未經審計)	2016年 12月31日 (經審計)
存放於：		
境內銀行及其他金融機構	41,726,104	34,389,943
境外銀行	166,047	192,816
合計	<u>41,892,151</u>	<u>34,582,759</u>

### 16. 拆放同業及其他金融機構款項

	2017年 6月30日 (未經審計)	2016年 12月31日 (經審計)
拆放於：		
境內其他金融機構	77,546,074	75,965,999
境內銀行	17,159,140	36,605,398
合計	<u>94,705,214</u>	<u>112,571,397</u>

### 17. 為交易而持有的金融資產

	2017年 6月30日 (未經審計)	2016年 12月31日 (經審計)
債券發行方：		
同業存單	635,088	2,236,909
公共機構及準政府	290,512	1,173,201
公司債券	—	101,829
合計	<u>925,600</u>	<u>3,511,939</u>

所有為交易而持有的金融資產均於中國內地銀行間債券市場進行交易。

## 簡要合併財務資料附註(續)

2017年1月1日至6月30日止期間  
(除另有註明外，以人民幣千元列示)

### 18. 指定為以公允價值計量且其變動計入損益的金融資產

	2017年 6月30日 (未經審計)	2016年 12月31日 (經審計)
金融機構發行的非上市債務工具	—	1,009,400

截至2017年6月30日止期間，本集團指定為公允價值計量且變動計入損益的金融資產未發生任何重大的因信用風險變化而導致的損益。

### 19. 衍生金融資產及負債

	2017年6月30日 (未經審計)			2016年12月31日 (經審計)		
	合同/ 名義金額	資產	負債	合同/ 名義金額	資產	負債
貨幣遠期	6,052,204	38,760	(38,073)	4,367,846	52,261	(52,211)
外匯掉期	5,203,591	46,316	—	—	—	—
合計	<u>11,255,795</u>	<u>85,076</u>	<u>(38,073)</u>	<u>4,367,846</u>	<u>52,261</u>	<u>(52,211)</u>

### 20. 買入返售金融資產

	附註	2017年 6月30日 (未經審計)	2016年 12月31日 (經審計)
按抵押物類型分析：			
債券		3,205,750	1,299,840
信託受益權及資產管理計劃	(1)	—	2,400,031
合計		<u>3,205,750</u>	<u>3,699,871</u>

(1) 基礎資產為具有固定或可確定付款額和固定到期日的債務工具。

## 簡要合併財務資料附註(續)

2017年1月1日至6月30日止期間  
(除另有註明外，以人民幣千元列示)

### 21. 客戶貸款及墊款

#### (1) 客戶貸款及墊款分析

	2017年 6月30日 (未經審計)	2016年 12月31日 (經審計)
貸款及墊款總額	323,730,053	300,421,435
減：減值損失準備		
— 組合方式評估	(12,434,969)	(11,536,868)
— 個別方式評估	(899,365)	(768,156)
減值損失準備	(13,334,334)	(12,305,024)
客戶貸款及墊款淨額	<u>310,395,719</u>	<u>288,116,411</u>

#### (2) 客戶貸款及墊款按組合及個別評估方式列示

	已識別的減值貸款及墊款(ii)				合計	已識別的減值 貸款及墊款佔 總額的百分比
	組合方式評估 計提減值準備 貸款及墊款(i)	組合方式 評估計提 減值準備	個別方式 評估計提 減值準備	小計		
2017年6月30日 (未經審計)						
貸款及墊款的總額	320,593,577	1,431,635	1,704,841	3,136,476	323,730,053	0.97
減值損失準備	(11,356,926)	(1,078,043)	(899,365)	(1,977,408)	(13,334,334)	
客戶貸款及墊款淨額	<u>309,236,651</u>	<u>353,592</u>	<u>805,476</u>	<u>1,159,068</u>	<u>310,395,719</u>	
2016年12月31日 (經審計)						
貸款及墊款的總額	297,548,903	1,389,845	1,482,687	2,872,532	300,421,435	0.96
減值損失準備	(10,346,006)	(1,190,862)	(768,156)	(1,959,018)	(12,305,024)	
客戶貸款及墊款淨額	<u>287,202,897</u>	<u>198,983</u>	<u>714,531</u>	<u>913,514</u>	<u>288,116,411</u>	

(i) 單獨測試未發生減值的貸款及墊款以組合評估方式計提減值準備。

(ii) 已識別的減值貸款及墊款包括客觀依據表明存在減值跡象且已經被識別為減值損失的貸款。這些貸款的減值準備以個別或組合方式評估進行計提。



## 簡要合併財務資料附註(續)

2017年1月1日至6月30日止期間  
(除另有註明外，以人民幣千元列示)

### 21. 客戶貸款及墊款(續)

#### (3) 客戶貸款及墊款的減值損失準備變動

	個別方式評估 計提減值準備	組合方式評估 計提減值準備	合計
於2017年1月1日	768,156	11,536,868	12,305,024
本期計提	278,341	4,300,301	4,578,642
本期回撥	(58,538)	(3,268,439)	(3,326,977)
本期核銷	(89,004)	(206,975)	(295,979)
收回原核銷貸款和墊款導致的轉回	21,086	84,065	105,151
因折現價值上升導致轉出	(20,676)	(10,851)	(31,527)
於2017年6月30日	<u>899,365</u>	<u>12,434,969</u>	<u>13,334,334</u>
	個別方式評估 計提減值準備	組合方式評估 計提減值準備	合計
於2016年1月1日	667,294	10,377,498	11,044,792
本年計提	1,155,523	8,874,255	10,029,778
本年回撥	(533,481)	(7,123,382)	(7,656,863)
本年核銷	(597,882)	(726,380)	(1,324,262)
收回原核銷貸款和墊款導致的轉回	111,063	172,125	283,188
因折現價值上升導致轉出	(34,361)	(37,248)	(71,609)
於2016年12月31日	<u>768,156</u>	<u>11,536,868</u>	<u>12,305,024</u>

## 簡要合併財務資料附註(續)

2017年1月1日至6月30日止期間

(除另有註明外，以人民幣千元列示)

### 21. 客戶貸款及墊款(續)

#### (4) 客戶貸款及墊款佔比按行業或用途分析如下：

	2017年6月30日 (未經審計)		2016年12月31日 (經審計)	
	金額	百分比	金額	百分比
公司貸款及墊款				
製造業	65,478,851	29.58	56,850,024	28.11
水利、環境和公共設施管理業	45,705,274	20.64	41,116,149	20.33
零售及批發	25,946,094	11.72	22,017,081	10.89
租賃和商務服務業	15,899,122	7.18	13,740,713	6.79
電力、燃氣及水的生產及供應業	12,209,886	5.52	11,764,109	5.82
房地產業	11,940,951	5.39	14,142,799	6.99
金融業	9,132,703	4.13	9,654,281	4.77
交通運輸、倉儲和郵政業	8,840,889	3.99	7,803,289	3.86
建築業	8,057,494	3.64	6,683,862	3.30
農、林、牧、漁業	4,241,895	1.92	4,137,074	2.05
衛生和社會工作	3,313,604	1.50	3,097,541	1.53
教育業	3,144,907	1.42	3,391,127	1.68
其他行業	7,481,797	3.37	7,841,728	3.88
小計	221,393,467	100.00	202,239,777	100.00
個人貸款及墊款				
按揭	45,834,741	44.79	43,614,637	44.42
個人經營及就業援助貸款	34,844,725	34.05	35,053,951	35.70
信用卡透支	4,458,391	4.36	5,072,244	5.17
其他	17,198,729	16.80	14,440,826	14.71
小計	102,336,586	100.00	98,181,658	100.00
客戶貸款及墊款總額	323,730,053		300,421,435	

於2017年6月30日，公司貸款及墊款中包括票據貼現人民幣12,658百萬元(2016年12月31日：人民幣12,327百萬元)。

## 簡要合併財務資料附註(續)

2017年1月1日至6月30日止期間  
(除另有註明外，以人民幣千元列示)

### 21. 客戶貸款及墊款(續)

(5) 客戶貸款及墊款佔比按合同到期日及擔保方式分析如下：

	2017年6月30日(未經審計)			
	1年以內	1到5年	5年以上	合計
無抵押貸款	19,153,505	11,230,106	4,695,038	35,078,649
有擔保貸款	40,098,250	31,324,891	22,008,811	93,431,952
附抵質押品和其他有 抵押貸款				
—物業和其他不動產 抵押的貸款	57,070,469	35,226,009	60,467,036	152,763,514
—其他抵押貸款	18,528,423	5,772,608	18,154,907	42,455,938
合計	<u>134,850,647</u>	<u>83,553,614</u>	<u>105,325,792</u>	<u>323,730,053</u>
	2016年12月31日(經審計)			
	1年以內	1到5年	5年以上	合計
無抵押貸款	17,070,678	7,524,076	4,926,981	29,521,735
有擔保貸款	38,619,756	21,468,206	17,770,077	77,858,039
附抵質押品和其他有 抵押貸款				
—物業和其他不動產 抵押的貸款	54,758,237	40,503,919	60,980,496	156,242,652
—其他抵押貸款	15,966,799	5,686,095	15,146,115	36,799,009
合計	<u>126,415,470</u>	<u>75,182,296</u>	<u>98,823,669</u>	<u>300,421,435</u>

## 簡要合併財務資料附註(續)

2017年1月1日至6月30日止期間  
(除另有註明外，以人民幣千元列示)

### 21. 客戶貸款及墊款(續)

#### (6) 逾期貸款分析

	2017年6月30日(未經審計)				
	90天或以內	91至360天	361天至3年	3年以上	合計
無抵押貸款	80,223	237,862	15,956	13,153	347,194
有擔保貸款	1,784,764	371,160	283,128	22,911	2,461,963
附抵質押品和其他有抵押貸款					
— 物業和其他不動產抵押的貸款	2,743,877	1,226,089	1,403,336	82,262	5,455,564
— 其他抵押貸款	1,148,485	11,650	28,075	—	1,188,210
合計	<u>5,757,349</u>	<u>1,846,761</u>	<u>1,730,495</u>	<u>118,326</u>	<u>9,452,931</u>
	2016年12月31日(經審計)				
	90天或以內	91至360天	361天至3年	3年以上	合計
無抵押貸款	114,834	206,538	13,270	16,742	351,384
有擔保貸款	376,891	216,343	197,599	21,989	812,822
附抵質押品和其他有抵押貸款					
— 物業和其他不動產抵押的貸款	1,290,479	886,775	1,062,788	79,346	3,319,388
— 其他抵押貸款	79,948	28,706	—	—	108,654
合計	<u>1,862,152</u>	<u>1,338,362</u>	<u>1,273,657</u>	<u>118,077</u>	<u>4,592,248</u>

具有指定償還日期的客戶貸款及墊款於本金或利息逾期時被分類為逾期貸款。

## 簡要合併財務資料附註(續)

2017年1月1日至6月30日止期間  
(除另有註明外，以人民幣千元列示)

### 21. 客戶貸款及墊款(續)

#### (7) 客戶貸款及墊款的信用質量

	附註	2017年 6月30日 (未經審計)	2016年 12月31日 (經審計)
未逾期且未減值	(i)	314,217,450	295,635,435
逾期但未減值	(ii)	6,376,127	1,913,468
已減值	(iii)	3,136,476	2,872,532
客戶貸款及墊款合約總額		323,730,053	300,421,435
減：減值損失準備		(13,334,334)	(12,305,024)
客戶貸款及墊款		<u>310,395,719</u>	<u>288,116,411</u>

#### (i) 未逾期且未減值的貸款及墊款

	2017年6月30日(未經審計)		
	正常	關注	合計
公司貸款及墊款	209,493,141	5,616,194	215,109,335
個人貸款及墊款	98,017,921	1,090,194	99,108,115
合計	<u>307,511,062</u>	<u>6,706,388</u>	<u>314,217,450</u>

	2016年12月31日(經審計)		
	正常	關注	合計
公司貸款及墊款	194,532,744	5,656,928	200,189,672
個人貸款及墊款	94,287,675	1,158,088	95,445,763
合計	<u>288,820,419</u>	<u>6,815,016</u>	<u>295,635,435</u>

## 簡要合併財務資料附註(續)

2017年1月1日至6月30日止期間

(除另有註明外，以人民幣千元列示)

### 21. 客戶貸款及墊款(續)

#### (7) 客戶貸款及墊款的信用質量(續)

##### (i) 未逾期且未減值的貸款及墊款(續)

本集團基於中國銀監會頒佈的貸款風險分類指引計量與管理信貸風險資產質量。根據該指引的要求，本集團將貸款分為以下五類：正常、關注、次級、可疑及損失。正常與關注的分類標準如下：

正常：借款人能夠履行合同，不存在任何影響貸款本息及時全額償還的消極因素。

關注：儘管借款人目前有能力償還貸款本息，但存在一些可能對償還產生不利影響的因素。

##### (ii) 逾期但未減值的貸款及墊款

	2017年6月30日(未經審計)				合計
	30天或以內	31至60天	61至90天	90天以上	
公司貸款及墊款	2,848,978	920,684	386,579	423,051	4,579,292
個人貸款及墊款	1,032,042	323,877	217,520	223,396	1,796,835
合計	<u>3,881,020</u>	<u>1,244,561</u>	<u>604,099</u>	<u>646,447</u>	<u>6,376,127</u>

	2016年12月31日(經審計)				合計
	30天或以內	31至60天	61至90天	90天以上	
公司貸款及墊款	360,369	61,849	39,682	105,518	567,418
個人貸款及墊款	789,901	267,837	188,489	99,823	1,346,050
合計	<u>1,150,270</u>	<u>329,686</u>	<u>228,171</u>	<u>205,341</u>	<u>1,913,468</u>

## 簡要合併財務資料附註(續)

2017年1月1日至6月30日止期間  
(除另有註明外，以人民幣千元列示)

### 21. 客戶貸款及墊款(續)

#### (7) 客戶貸款及墊款的信用質量(續)

(iii) 已減值的貸款及墊款

	2017年6月30日(未經審計)		
	合約金額	減值損失準備	賬面價值
個別評估	1,704,841	(899,365)	805,476
組合評估	1,431,635	(1,078,043)	353,592
合計	<u>3,136,476</u>	<u>(1,977,408)</u>	<u>1,159,068</u>

	2016年12月31日(經審計)		
	合約金額	減值損失準備	賬面價值
個別評估	1,482,687	(768,156)	714,531
組合評估	1,389,845	(1,190,862)	198,983
合計	<u>2,872,532</u>	<u>(1,959,018)</u>	<u>913,514</u>

包括：

	2017年 6月30日 (未經審計)	2016年 12月31日 (經審計)
個別評估及減值	<u>1,704,841</u>	<u>1,482,687</u>
個別評估及減值佔貸款總額比	<u>0.53%</u>	<u>0.49%</u>
抵押品公允價值	<u>3,040,409</u>	<u>2,712,226</u>

## 簡要合併財務資料附註(續)

2017年1月1日至6月30日止期間  
(除另有註明外，以人民幣千元列示)

### 22. 可供出售金融資產

	附註	2017年 6月30日 (未經審計)	2016年 12月31日 (經審計)
債務工具：			
— 同業存單		1,092,220	—
— 公司		5,764,604	1,546,906
— 信託及資管計劃		9,413,037	10,094,571
— 其他銀行理財產品		131,384,563	78,324,089
小計		147,654,424	89,965,566
權益工具：			
— 按成本	(1)	113,563	113,563
— 按公允價值		58,410	62,628
小計		171,973	176,191
合計		147,826,397	90,141,757
分析：			
非上市		140,911,163	88,532,223
香港以外地區上市	(2)	6,856,824	1,546,906
香港上市		58,410	62,628
合計		147,826,397	90,141,757

(1) 非上市權益證券因其公允價值無法可靠取得，故按成本計量。

(2) 所有可供出售債券均於中國內地銀行間債券市場上買賣，並列入「香港以外地區上市」項下。



## 簡要合併財務資料附註(續)

2017年1月1日至6月30日止期間

(除另有註明外，以人民幣千元列示)

### 23. 持有至到期投資

	2017年 6月30日 (未經審計)	2016年 12月31日 (經審計)
債券發行方：		
— 政府	20,891,780	16,097,775
— 公共機構及準政府	21,341,651	22,842,152
— 同業存單	1,423,246	—
— 金融機構	7,921,780	10,097,398
— 公司	17,740,980	19,176,164
	<u>69,319,437</u>	<u>68,213,489</u>
小計		
	69,319,437	68,213,489
減：以單項方式評估的減值損失準備	(30,000)	(15,000)
以組合方式評估的減值損失準備	(327,917)	(356,290)
	<u>(357,917)</u>	<u>(371,290)</u>
合計	<u>68,961,520</u>	<u>67,842,199</u>

持有至到期投資主要於中國內地銀行間債券市場進行交易。

## 簡要合併財務資料附註(續)

2017年1月1日至6月30日止期間

(除另有註明外，以人民幣千元列示)

### 24. 應收款項類投資

		2017年 6月30日 (未經審計)	2016年 12月31日 (經審計)
	附註		
政府債券		5,112,000	3,772,000
金融機構債券		939,629	749,628
公司債券		22,761,928	25,577,828
信託及資管計劃	(1)	44,455,526	30,347,062
他行理財產品	(1)	—	42,091,861
小計		<u>73,269,083</u>	<u>102,538,379</u>
減：以單項方式評估的減值損失準備		(30,852)	—
以組合方式評估的減值損失準備		<u>(1,730,976)</u>	<u>(1,387,102)</u>
合計		<u><u>71,507,255</u></u>	<u><u>101,151,277</u></u>
分析：			
非上市		43,148,898	71,563,221
香港以外地區上市	(2)	<u>28,358,357</u>	<u>29,588,056</u>
合計		<u><u>71,507,255</u></u>	<u><u>101,151,277</u></u>

(1) 信託及資管計劃及其他銀行理財產品在到期日前不可撤銷、按固定利率計息且並沒有在活躍市場上報價。

(2) 所有應收款項類債券在活躍市場中沒有報價、回收金額固定或可確定，均於中國內地銀行間債券市場上買賣，並列入「香港以外地區上市」項下。

## 簡要合併財務資料附註(續)

2017年1月1日至6月30日止期間  
(除另有註明外，以人民幣千元列示)

### 25. 物業和設備

	建築物	電子設備	汽車	家具及 固定裝置	在建工程	合計
<b>成本</b>						
於2016年1月1日	5,016,647	1,018,551	113,771	661,775	942,800	7,753,544
新增	162,616	65,114	7,731	48,674	400,962	685,097
轉撥	373,420	428	–	4,315	(378,163)	–
轉撥至其他資產	–	–	–	–	(13,583)	(13,583)
處置	(103,149)	(14,575)	(4,483)	(6,071)	–	(128,278)
於2016年12月31日	5,449,534	1,069,518	117,019	708,693	952,016	8,296,780
新增	77,974	11,070	2,195	17,917	166,389	275,545
轉撥	948,674	12,812	–	1,918	(963,404)	–
轉撥至其他資產	–	–	–	–	(2,686)	(2,686)
處置	(46,818)	(50,080)	(3,157)	(3,692)	–	(103,747)
於2017年6月30日	6,429,364	1,043,320	116,057	724,836	152,315	8,465,892
<b>累計折舊</b>						
於2016年1月1日	(1,562,919)	(576,298)	(74,773)	(328,357)	–	(2,542,347)
本年計提	(425,492)	(114,707)	(14,967)	(81,766)	–	(636,932)
處置	65,299	6,353	3,880	5,448	–	80,980
於2016年12月31日	(1,923,112)	(684,652)	(85,860)	(404,675)	–	(3,098,299)
本期計提	(227,053)	(55,215)	(6,792)	(51,880)	–	(340,940)
處置	29,021	32,976	2,424	1,894	–	66,315
於2017年6月30日	(2,121,144)	(706,891)	(90,228)	(454,661)	–	(3,372,924)
<b>賬面價值</b>						
於2017年6月30日	<u>4,308,220</u>	<u>336,429</u>	<u>25,829</u>	<u>270,175</u>	<u>152,315</u>	<u>5,092,968</u>
於2016年12月31日	<u>3,526,422</u>	<u>384,866</u>	<u>31,159</u>	<u>304,018</u>	<u>952,016</u>	<u>5,198,481</u>

根據國家的相關規定，本集團在股份公司成立後需將改制前固定資產的權屬變更至本集團名下。於2017年6月30日，本集團尚未全部完成權屬更名手續，本集團管理層預期未完成的權屬變更手續不會影響本集團繼承這些資產的權利或對本集團的經營造成不利影響。

## 簡要合併財務資料附註(續)

2017年1月1日至6月30日止期間  
(除另有註明外，以人民幣千元列示)

### 26. 商譽

	2017年 6月30日 (未經審計)	2016年 12月31日 (經審計)
成本及賬面價值	440,129	440,129

於2017年6月30日，根據本銀行評估結果，商譽並未發生減值(2016年12月31日：無)。

### 27. 其他資產

	2017年 6月30日 (未經審計)	2016年 12月31日 (經審計)
應收利息	4,758,496	4,859,575
土地使用權	449,324	458,624
預繳稅金	354,319	-
抵債資產	114,563	114,563
無形資產	69,005	70,592
其他	760,503	718,797
合計	6,506,210	6,222,151

### 28. 向中央銀行借款

於2017年6月30日，向中央銀行借款主要包括本銀行與中國人民銀行敘做的中期借貸便利，餘額為人民幣28,500百萬元(2016年12月31日：人民幣22,500百萬元)。

## 簡要合併財務資料附註(續)

2017年1月1日至6月30日止期間  
(除另有註明外，以人民幣千元列示)

### 29. 同業及其他金融機構存款

	2017年 6月30日 (未經審計)	2016年 12月31日 (經審計)
境內銀行	47,738,050	96,461,870
境內其他金融機構	9,523,065	7,820,655
合計	<u>57,261,115</u>	<u>104,282,525</u>

### 30. 拆入資金

	2017年 6月30日 (未經審計)	2016年 12月31日 (經審計)
拆入境內銀行及其他金融機構資金	19,066,580	20,645,405
拆入境外銀行資金	1,101,989	110,089
合計	<u>20,168,569</u>	<u>20,755,494</u>

於2017年6月30日，本銀行管理的未納入合併報表範圍的非保本理財產品中，金額為人民幣400百萬元。該項理財產品投資於本銀行子公司渝農商金融租賃有限責任公司的同業借款(2016年12月31日：2,070百萬元，參見附註45結構化主體)。本集團將其作為拆入資金核算。

### 31. 賣出回購金融資產款項

	2017年 6月30日 (未經審計)	2016年 12月31日 (經審計)
按抵押物類型分析：		
— 債券	5,828,570	6,543,669
— 票據	5,493,502	2,421,794
合計	<u>11,322,072</u>	<u>8,965,463</u>

## 簡要合併財務資料附註(續)

2017年1月1日至6月30日止期間  
(除另有註明外，以人民幣千元列示)

### 32. 客戶存款

	附註	2017年 6月30日 (未經審計)	2016年 12月31日 (經審計)
活期存款			
公司客戶		119,927,039	110,898,202
個人客戶		107,761,661	106,221,764
定期存款			
公司客戶		23,475,434	17,955,894
個人客戶		308,996,593	274,763,690
保證金存款	(1)	9,409,473	8,232,291
其他(含匯出及應解匯款)		106,468	114,042
合計		<u>569,676,668</u>	<u>518,185,883</u>

(1) 按所需保證金的產品分析：

	2017年 6月30日 (未經審計)	2016年 12月31日 (經審計)
銀行承兌匯票	5,476,072	5,354,156
貸款及應收款項	1,030,191	1,060,282
保函	511,022	493,492
信用證	606,787	142,368
其他	1,785,401	1,181,993
合計	<u>9,409,473</u>	<u>8,232,291</u>

## 簡要合併財務資料附註(續)

2017年1月1日至6月30日止期間  
(除另有註明外，以人民幣千元列示)

### 33. 應付職工薪酬

	附註	2017年 6月30日 (未經審計)	2016年 12月31日 (經審計)
工資、獎金和津貼		1,690,407	2,071,065
補充退休福利	(1)	1,995,606	2,160,958
內部退養福利	(2)	263,320	300,227
工會經費和職工教育經費		169,736	150,128
合計		<u>4,119,069</u>	<u>4,682,378</u>

#### (1) 補充退休福利

本集團為符合條件的僱員發起已注入資金的設定受益計劃，該設定受益計劃包含補充退休後福利。

設定受益計劃通常使本集團面臨精算風險，例如：利率風險、長壽風險和僱員福利風險。

- 利率風險：債券利率的降低將導致計劃負債的增加。
- 長壽風險：設定受益計劃負債的現值通過參考僱傭期間和僱傭結束後參與計劃的成員的死亡率或生存年齡的最佳估計來計算。計劃成員預期壽命的增加將導致計劃負債的增加。
- 僱員福利風險：設定受益計劃負債的現值通過參考計劃成員的未來福利進行計算。由此，計劃成員福利的增加將導致計劃負債的增加。

## 簡要合併財務資料附註(續)

2017年1月1日至6月30日止期間  
(除另有註明外，以人民幣千元列示)

### 33. 應付職工薪酬(續)

#### (1) 補充退休福利(續)

韜睿惠悅公司(獨立的外部精算機構)採用預計累積福利單位法計算本集團於報告期末的補充退休福利。

補充退休福利包括補充養老金和醫療福利。

精算估值採用的主要假設列示如下：

	2017年 6月30日	2016年 12月31日
折現率	4.00%	3.50%
平均醫療費用年增長率	7.00%	7.00%
遺屬生活費的預期增長率	4.50%	4.50%
死亡率	中國人壽保險業務經驗 生命表2010-2013	

計入綜合收益的補充退休福利金額如下：

	2017年 6月30日 (未經審計)	2016年 12月31日 (經審計)
服務成本：		
— 當前服務成本	2,730	3,570
— 過往服務成本	1,790	387,900
淨利息費用	36,850	56,980
計入損益的補充退休福利的組成部分	41,370	448,450
設定受益負債淨額的重新計量：		
— 財務假設變動產生的精算(利得)/損失	(156,330)	268,940
計入其他綜合收益的設定受益成本的組成部分	(156,330)	268,940
合計	(114,960)	717,390



## 簡要合併財務資料附註(續)

2017年1月1日至6月30日止期間  
(除另有註明外，以人民幣千元列示)

### 33. 應付職工薪酬(續)

#### (1) 補充退休福利(續)

計入合併財務狀況表的補充退休福利義務所產生的金額如下：

	2017年 6月30日 (未經審計)	2016年 12月31日 (經審計)
應付職工薪酬		
— 補充退休福利	<u>1,995,606</u>	<u>2,160,958</u>

本期補充退休福利的現值變動如下：

	2017年 6月30日 (未經審計)	2016年 12月31日 (經審計)
年初設定受益義務	2,160,958	1,543,432
利息費用	36,850	56,980
重新計量產生的(利得)/損失：		
— 財務假設變動產生的精算(利得)/損失	(156,330)	268,940
當期服務成本	2,730	3,570
過往服務成本	1,790	387,900
已支付的福利	<u>(50,392)</u>	<u>(99,864)</u>
期/年末設定受益義務	<u>1,995,606</u>	<u>2,160,958</u>

#### (2) 內部退養福利

內部退養福利包括內退生活費和按月/年發放的補貼、社會保險費和住房公積金、在國家規定的基本醫療制度所支付的醫療費用外，為原有內退離崗人員和新增內退離崗人員提供補充醫療福利，直至其達到正式退休年齡為止。

截至2017年6月30日止期間，本集團就內部退養福利確認了人民幣0.49百萬元精算利得(2016年6月30日止六個月期間：人民幣56百萬元精算利得)計入職工薪酬，並實際支付了人民幣36百萬元(2016年6月30日止六個月期間：人民幣38百萬元)。

## 簡要合併財務資料附註(續)

2017年1月1日至6月30日止期間

(除另有註明外，以人民幣千元列示)

### 34. 已發行債券

	附註	2017年 6月30日 (未經審計)	2016年 12月31日 (經審計)
已發行同業存單	(1)	87,519,553	49,487,030
已發行次級債券	(2)	9,000,000	9,000,000
合計		<u>96,519,553</u>	<u>58,487,030</u>

(1) 於2017年6月30日，本銀行在銀行間市場公開發行但尚未到期的同業存單面值為人民幣87,520百萬元，期限為1至12個月(2016年12月31日：人民幣49,487百萬元，期限為1至12個月)。

(2) 經中國人民銀行和中國銀監會批准，本銀行於2016年12月7日在中國內地銀行間債券市場發行可提前贖回的二級資本債券人民幣4,000百萬元。

經中國人民銀行和中國銀監會批准，本銀行於2014年6月19日在中國內地銀行間債券市場發行可提前贖回的二級資本債券人民幣5,000百萬元。

## 簡要合併財務資料附註(續)

2017年1月1日至6月30日止期間  
(除另有註明外，以人民幣千元列示)

### 35. 遞延所得稅

為呈列簡要合併財務狀況表，若干遞延所得稅資產和負債已被抵銷。

期內及上年的主要遞延所得稅資產和遞延所得稅負債的確認金額及變動情況如下：

	減值 損失準備	退休退養福利	已計提工資 獎金和津貼	預計負債	金融 工具公允 價值變動	政府補助	與收購業務 相關的淨資產 (包括債券投資、 物業和設備以及 其他資產) 公允價值變動	合計
於2017年1月1日	2,020,716	192,234	517,766	6,473	(23,108)	22,159	45,468	2,781,708
扣除自/(計入)當期損益	263,805	(9,227)	(95,165)	3,059	(6,329)	(325)	(5,784)	150,034
扣除自/(計入)其他綜合收益	-	(39,083)	-	-	(37,051)	-	-	(76,134)
於2017年6月30日(未經審計)	<u>2,284,521</u>	<u>143,924</u>	<u>422,601</u>	<u>9,532</u>	<u>(66,488)</u>	<u>21,834</u>	<u>39,684</u>	<u>2,855,608</u>
於2016年1月1日	1,861,221	152,040	478,969	10,826	(40,746)	22,808	68,748	2,553,866
扣除自/(計入)當期損益	159,495	(27,041)	38,797	(4,353)	99	(649)	(23,280)	143,068
扣除自/(計入)其他綜合收益	-	67,235	-	-	17,539	-	-	84,774
於2016年12月31日(經審計)	<u>2,020,716</u>	<u>192,234</u>	<u>517,766</u>	<u>6,473</u>	<u>(23,108)</u>	<u>22,159</u>	<u>45,468</u>	<u>2,781,708</u>

## 簡要合併財務資料附註(續)

2017年1月1日至6月30日止期間  
(除另有註明外，以人民幣千元列示)

### 36. 其他負債

	2017年 6月30日 (未經審計)	2016年 12月31日 (經審計)
應付利息	3,550,917	3,658,213
其他應付款項	3,278,428	3,029,653
遞延收入	591,282	597,506
稅金與其他應付稅項	391,896	365,915
應付股息	55,379	160,430
預計負債	24,272	25,892
合計	<u>7,892,174</u>	<u>7,837,609</u>

### 37. 股本

	股數 (以千股計)	金額
於2016年1月1日及2016年12月31日(經審計)	<u>9,300,000</u>	<u>9,300,000</u>
於2017年6月30日(未經審計)	<u>9,300,000</u>	<u>9,300,000</u>

### 38. 資本公積

本銀行按股份溢價發行股份，股份溢價在扣除直接發行成本(主要包括承銷費及專業費用)後計入資本公積；本銀行購買少數股東權益產生資本溢價，資本溢價為購買少數股東權益取得的長期股權投資與按照新增持股比例計算應享有子公司自合併日開始持續計算的淨資產份額之間的差額。

本銀行購買少數股東權益為權益交易，所支付任何對價的公允價值與相關應佔所收購子公司淨資產賬面價值的差額記錄為資本公積。

## 簡要合併財務資料附註(續)

2017年1月1日至6月30日止期間  
(除另有註明外，以人民幣千元列示)

### 39. 投資重估儲備

	總額	稅務影響	淨值
於2016年1月1日	141,114	(35,279)	105,835
可供出售金融資產公允價值變動損益	(5,415)	1,354	(4,061)
可供出售金融資產因處置的 重新分類調整計入損益	(64,740)	16,185	(48,555)
於2016年12月31日	70,959	(17,740)	53,219
可供出售金融資產公允價值變動損益	148,271	(37,068)	111,203
可供出售金融資產因處置的 重新分類調整計入損益	(68)	17	(51)
於2017年6月30日	<u>219,162</u>	<u>(54,791)</u>	<u>164,371</u>

### 40. 盈餘公積

根據中華人民共和國的相關法律，本銀行需按其淨利潤提取10%作為不可分配法定盈餘公積。當法定盈餘公積累計額達到股本的50%時，可以不再提取法定盈餘公積。

在提取法定盈餘公積後，經股東大會批准，本銀行可自行決定按企業會計準則所確定的淨利潤提取任意盈餘公積。經股東大會批准，本銀行提取的任意盈餘公積可用於彌補本銀行可能的虧損或轉增本銀行的資本。

### 41. 一般準備

本銀行及子公司須按財政部頒佈的《金融企業準備金計提管理辦法》(財金[2012]20號)的規定，在提取單項和組合資產減值損失的基礎上，於權益內設立及維持一般準備金用以彌補尚未識別的潛在資產減值損失。一般準備金應不低於這些政策界定的風險資產總額的1.5%。

截至2017年6月30日止六個月期間，本集團根據中國監管要求轉撥人民幣1,252百萬元(2016年6月30日止六個月期間：人民幣1,399百萬元)作為一般準備。

## 簡要合併財務資料附註(續)

2017年1月1日至6月30日止期間  
(除另有註明外，以人民幣千元列示)

### 42. 現金和現金等價物

就簡要合併現金流量表而言，現金和現金等價物包括原始期限在三個月以內的以下餘額：

	2017年 6月30日 (未經審計)	2016年 6月30日 (未經審計)
現金	3,263,552	3,279,435
存放於中央銀行款項	15,260,587	25,186,514
存放同業及其他金融機構款項	9,062,386	14,661,974
拆放同業及其他金融機構款項	19,791,947	29,535,929
買入返售金融資產	3,205,750	3,794,050
合計	<u>50,584,222</u>	<u>76,457,902</u>

### 43. 分部分析

本集團主要在重慶地區開展業務。營運分部根據有關本集團構成的內部報告確認。董事會及相關管理委員會(主要營運決策者)會定期審閱該等報告，以為各分部分配資源及評估其表現。本集團主要在中國重慶市經營，主要客戶及非流動資產均位於中國重慶市。本集團主要營運決策者根據業務活動審查財務資料，以便分配資源及評估表現。

根據中國企業適用的會計準則及財務法規，分部資產及負債和分部收入及業績均按照本集團的會計政策作為基礎計量。分部會計政策與用於編製簡要合併財務報表的政策之間並無重大差異。

## 簡要合併財務資料附註(續)

2017年1月1日至6月30日止期間

(除另有註明外，以人民幣千元列示)

### 43. 分部分析(續)

內部費用和轉讓定價乃參照市場利率釐定，並已於各分部的業績狀況中反映。內部費用和轉讓價格調整產生的利息收入和支出定義為分部間利息收入／支出。從第三方取得的利息收入和支出定義為外部利息收入／支出。

本集團並無任何佔本集團收入10%或以上的主要客戶。

分部收入、業績、資產及負債包含直接歸屬某一分部的項目，以及可按合理基準分配的項目。

#### 營運分部

本集團提供多元化的銀行及相關金融服務。本集團向客戶提供的產品和服務劃分為三個營運分部：

##### 公司銀行業務

公司銀行業務分部向公司類客戶、政府機構及金融機構提供金融產品和服務。這些產品和服務包括公司貸款、貿易融資、存款活動、金融租賃及其他各類公司中介服務。

##### 個人銀行業務

個人銀行業務分部向個人客戶提供金融產品和服務。這些產品和服務包括個人貸款、存款產品、銀行卡業務、個人理財服務及其他各類個人中介服務。

##### 資金營運業務

本集團的資金營運業務為其本身或代表客戶進行債務工具投資，以及進一步貨幣市場交易或回購交易。

## 簡要合併財務資料附註(續)

2017年1月1日至6月30日止期間

(除另有註明外，以人民幣千元列示)

### 43. 分部分析(續)

	2017年1月1日至6月30日止期間(未經審計)					
	公司 銀行業務	個人 銀行業務	資金 營運業務	分部合計	未分配	合計
外部利息收入	5,320,875	3,371,298	9,667,770	18,359,943	—	18,359,943
外部利息支出	(683,782)	(3,746,094)	(3,659,164)	(8,089,040)	—	(8,089,040)
分部間利息(支出)收入	(1,224,790)	3,716,340	(2,491,550)	—	—	—
淨利息收入	3,412,303	3,341,544	3,517,056	10,270,903	—	10,270,903
手續費及佣金收入	347,045	432,380	423,038	1,202,463	—	1,202,463
手續費及佣金支出	(3,478)	(28,404)	(15,374)	(47,256)	—	(47,256)
手續費及佣金淨收入	343,567	403,976	407,664	1,155,207	—	1,155,207
交易淨損益	—	—	23,186	23,186	—	23,186
其他業務淨損益	(31,355)	5,593	16,039	(9,723)	5,443	(4,280)
營業收入	3,724,515	3,751,113	3,963,945	11,439,573	5,443	11,445,016
營業支出	(1,293,901)	(1,399,888)	(993,022)	(3,686,811)	—	(3,686,811)
資產減值損失	(1,069,605)	(182,060)	(361,353)	(1,613,018)	—	(1,613,018)
出售可供出售金融資產淨收益	—	—	68	68	—	68
出售應收賬款類債券淨收益	—	—	13	13	—	13
稅前利潤	<u>1,361,009</u>	<u>2,169,165</u>	<u>2,609,651</u>	<u>6,139,825</u>	<u>5,443</u>	<u>6,145,268</u>
所得稅費用						<u>(1,511,179)</u>
本期利潤						<u>4,634,089</u>
包括在營業支出中的折舊及攤銷	130,355	141,033	100,043	371,431	—	371,431
資本性支出	<u>103,935</u>	<u>112,448</u>	<u>79,766</u>	<u>296,149</u>	<u>—</u>	<u>296,149</u>
	2017年6月30日(未經審計)					
分部資產	206,791,334	98,556,037	541,677,784	847,025,155	8,401,193	855,426,348
分部負債	143,480,515	420,033,968	232,886,089	796,400,572	1,881,940	798,282,512
補充信息						
信貸承諾	<u>21,223,563</u>	<u>11,040,669</u>	<u>—</u>	<u>32,264,232</u>	<u>—</u>	<u>32,264,232</u>





## 簡要合併財務資料附註(續)

2017年1月1日至6月30日止期間  
(除另有註明外，以人民幣千元列示)

### 44. 關聯方交易

#### (1) 本集團的關聯方

本銀行董事認為下列股東為本集團的關聯方：

股東名稱	持有本銀行股份比例(%)	
	2017年 6月30日 (未經審計)	2016年 12月31日 (經審計)
重慶渝富資產經營管理集團有限公司	6.77	6.77
重慶市城市建設投資(集團)有限公司	6.68	6.68
隆鑫控股有限公司	6.13	6.13

其他關聯方包括關鍵管理人員及其關係密切的家庭成員；關鍵管理人員及其關係密切的家庭成員直接或者間接控制的、或者擔任董事、高級管理人員的企業；持本銀行5%以上(含5%)股份的股東所控制的企業；在過去12個月內或者根據相關協定安排在未來12個月內，存在上述情形之一的自然人或者法人。

#### (2) 關聯方交易

截至2017年6月30日止六個月期間，除下列事項外，本集團與關聯方未發生其他重大交易，本集團與關聯方的營業支出、手續費及佣金收入金額不重大(截至2016年6月30日止六個月期間：不重大)。

	利息收入		利息支出	
	6月30日止6個月期間		6月30日止6個月期間	
	2017年 (未經審計)	2016年 (未經審計)	2017年 (未經審計)	2016年 (未經審計)
本銀行股東	232,669	176,325	7,673	715
其他關聯方	124,619	138,744	17,982	32,545

## 簡要合併財務資料附註(續)

2017年1月1日至6月30日止期間  
(除另有註明外，以人民幣千元列示)

### 44. 關聯方交易(續)

#### (2) 關聯方交易(續)

於各報告期末，本集團與關聯方有以下重大未償還結餘：

	發放給關聯方的 貸款及墊款		來自關聯方的 客戶存款	
	2017年 6月30日 (未經審計)	2016年 12月31日 (經審計)	2017年 6月30日 (未經審計)	2016年 12月31日 (經審計)
本銀行股東	9,227,820	8,665,150	1,430,404	1,093,672
其他關聯方	3,778,748	4,324,419	3,601,708	3,652,708
合計	<u>13,006,568</u>	<u>12,989,569</u>	<u>5,032,112</u>	<u>4,746,380</u>

	應收關聯方利息		應付關聯方利息	
	2017年 6月30日 (未經審計)	2016年 12月31日 (經審計)	2017年 6月30日 (未經審計)	2016年 12月31日 (經審計)
本銀行股東	12,709	13,087	471	109
其他關聯方	11,248	6,071	4,808	3,830
合計	<u>23,957</u>	<u>19,158</u>	<u>5,279</u>	<u>3,939</u>

於2017年6月30日，本銀行債券投資中金額為人民幣264百萬的投資為本銀行購買的其他關聯方企業發行的企業債券(2016年12月31日：150百萬元)。

#### (3) 本銀行與子公司之間的交易

本銀行與子公司之間存在各種關聯交易。交易均以市場價格為定價基礎，按正常業務程序進行，或按本銀行的合同約定進行處理，並視交易類型及交易內容由相應決策機構審批。

截至2017年6月30日止六個月期間及2016年度，本銀行與子公司開展的交易包括存放同業、同業存放、拆出資金及轉貼現等業務。

## 簡要合併財務資料附註(續)

2017年1月1日至6月30日止期間  
(除另有註明外，以人民幣千元列示)

### 44. 關聯方交易(續)

#### (3) 本銀行與子公司之間的交易(續)

於2017年6月30日，本銀行存放子公司款項餘額為人民幣95百萬元(2016年12月31日：人民幣250百萬元)；子公司存放本銀行款項餘額為人民幣220百萬元(2016年12月31日：人民幣604百萬元)；本銀行拆放子公司款項餘額為人民幣3,970百萬元(2016年12月31日：人民幣1,830百萬元)。

截至2017年6月30日止六個月期間，本銀行與子公司交易相應的利息收入為人民幣90百萬元(截至2016年6月30日止六個月期間：人民幣169百萬元)，利息支出為人民幣2百萬元(截至2016年6月30日止六個月期間：人民幣198百萬元)。

#### (4) 關鍵管理人員

關鍵管理人員是指有權力並負責計劃、指揮和控制本集團活動的人員。

本集團於日常業務中與關鍵管理人員進行正常的銀行業務交易。2016年1至6月及2017年1至6月本集團與關鍵管理人員的交易金額均不重大。

董事和其他關鍵管理人員的薪酬如下：

	6月30日止6個月期間	
	2017年 (未經審計)	2016年 (未經審計)
基本工資、獎金及津貼	1,378	3,997
退休計劃供款	349	342
袍金	—	—
小計	<u>1,727</u>	<u>4,339</u>

## 簡要合併財務資料附註(續)

2017年1月1日至6月30日止期間

(除另有註明外，以人民幣千元列示)

### 45. 結構化主體

#### (1) 本集團管理的未納入範圍內的結構化主體

本集團管理的未納入範圍的結構化主體主要包括本集團為發行和銷售理財產品而成立的集合投資主體(「理財業務主體」)，本集團未對此等理財產品(「非保本理財產品」)的本金和收益提供任何承諾。理財業務主體主要投資於貨幣市場工具、債券等固定收益類資產。作為這些產品的管理人，本集團代理客戶將募集到的理財資金根據產品合同的約定投入相關基礎資產，根據產品運作情況分配收益給投資者。對本集團所承擔的與非保本理財產品收益相關的可變回報並不重大的部分，本集團未合併此類理財產品。

於2017年6月30日和2016年12月31日，本集團管理的未到期非保本理財產品整體規模分別為人民幣103,557百萬元和人民幣116,314百萬元。本集團於非保本型理財產品中獲得的利益主要為手續費及佣金收入，截至2017年6月30日止六個月期間為人民幣574百萬元(2016年6月30日止六個月期間：人民幣527百萬元)。

於2017年6月30日，本集團管理的未納入合併範圍內的非保本理財產品中，金額為人民幣400百萬元的理財產品投資於本集團子公司渝農商金融租賃有限責任公司的同業借款，期限均在一年以內(2016年12月31日：人民幣2,070百萬元)。

截至2017年6月30日止六個月期間及2016年度，本集團與理財業務主體或任一第三方之間不存在由於上述理財產品導致的，增加本集團風險或減少本集團利益的協議性流動性安排、擔保或其他承諾，亦不存在本集團優先於他方承擔理財產品損失的條款。截至2017年6月30日止六個月期間及2016年度，本集團發行的非保本理財產品對本集團利益未造成損失，也未遇到財務困難。

## 簡要合併財務資料附註(續)

2017年1月1日至6月30日止期間

(除另有註明外，以人民幣千元列示)

### 45. 結構化主體(續)

#### (2) 本集團持有投資的其他未納入合併範圍的結構化主體

為了更好地運用資金獲取收益，本集團投資於部分其他機構發行或管理的未納入合併範圍的結構化主體，並記錄了其產生的交易利得或損失以及利息收入。於2017年6月30日及2016年12月31日，本集團由於持有以上未納入合併範圍的結構化主體而產生的最大損失風險敞口涉及金額見下表。

	2017年6月30日			
	指定為以公允價值計量且其變動計入損益的金融資產	可供出售金融資產	持有至到期投資	應收款項類投資
他行理財產品	—	131,384,563	—	—
信託受益權	—	3,587	—	44,349,027
資產管理計劃	—	—	—	106,499
資產支持證券	—	—	4,472,188	—
合計	—	131,388,150	4,472,188	44,455,526

	2016年12月31日			
	指定為以公允價值計量且其變動計入損益的金融資產	可供出售金融資產	持有至到期投資	應收款項類投資
金融機構發行的理財產品	1,009,400	—	—	—
他行理財產品	—	78,274,089	—	42,091,861
信託受益權	—	3,502	—	29,342,531
資產管理計劃	—	—	—	604,522
資產支持證券	—	—	5,898,392	—
合計	1,009,400	78,277,591	5,898,392	72,038,914

上述本集團持有投資的未納入合併範圍的結構化主體的總體規模無公開可獲得的市場訊息。

## 簡要合併財務資料附註(續)

2017年1月1日至6月30日止期間  
(除另有註明外，以人民幣千元列示)

### 45. 結構化主體(續)

#### (3) 納入合併範圍的結構化主體

本集團發行及管理的納入合併範圍的結構化主體主要包括本集團發行的保本型理財產品及滿足控制條件的部分非保本型理財產品。截至2017年6月30日止六個月期間及2016年度，本集團未向此類理財產品提供財務支援。於2017年6月30日，本集團無納入合併範圍的非保本型理財產品(2016年12月31日：人民幣400百萬元)。

### 46. 或有債務及承諾

#### 法律訴訟

本集團因其正常業務營運而作為被告牽涉若干訴訟。於2017年6月30日和2016年12月31日，本集團根據法院判決或法律顧問的建議，已確認為預計負債的訴訟虧損準備分別為人民幣1.58百萬元和人民幣2.82百萬元。根據法律意見，本銀行董事認為該等訴訟的最終結果不會對本集團的財務狀況或營運造成重大影響。

#### 資本承諾

	2017年 6月30日 (未經審計)	2016年 12月31日 (經審計)
已簽訂但未履行合同	208,806	304,241

## 簡要合併財務資料附註(續)

2017年1月1日至6月30日止期間  
(除另有註明外，以人民幣千元列示)

### 46. 或有債務及承諾(續)

#### 信貸承諾

	2017年 6月30日 (未經審計)	2016年 12月31日 (經審計)
銀行承兌匯票	12,738,582	12,322,869
未使用的信用卡額度	11,040,669	10,423,227
保函	5,956,833	5,921,932
已開具的信用證	2,528,148	850,870
合計	<u>32,264,232</u>	<u>29,518,898</u>

信貸承諾代表向客戶提供的一般授信額度。該等授信額度可能以貸款及墊款方式或通過發行信用函、承兌或發出保函提取。

本集團向特定客戶提供信貸承諾。本銀行董事認為該等信貸承諾是有條件的、可撤銷的，故不包含於上述信貸承諾披露中。

#### 按信用風險加權計算的信貸承諾金額

	2017年 6月30日 (未經審計)	2016年 12月31日 (經審計)
信貸承諾	<u>15,673,061</u>	<u>13,705,397</u>

按信用風險加權計算的信貸承諾是根據中國銀監會頒佈的指引計算，取決於(其中包括)交易對手的信用能力和到期期限。或有債務及信貸承諾採用的風險權重介於0%至100%不等。



## 簡要合併財務資料附註(續)

2017年1月1日至6月30日止期間  
(除另有註明外，以人民幣千元列示)

### 46. 或有債務及承諾(續)

#### 營運租賃承諾

於各報告期末，本集團作為承租人有如下固定租期及租金的不可撤銷營運租賃承諾：

	2017年 6月30日 (未經審計)	2016年 12月31日 (經審計)
一年以內	74,639	80,423
一至二年	71,053	61,642
二至三年	40,076	50,037
三至四年	28,814	25,779
四至五年	12,422	9,444
五年以上	6,814	16,090
合計	<u>233,818</u>	<u>243,415</u>

上述租賃經協商租期為1至15年。

截至2017年6月30日止六個月期間，本集團於營業支出(附註9營業支出)中確認的經營租賃費用為人民幣45百萬元(2016年6月30日止六個月期間：人民幣43百萬元)。

## 簡要合併財務資料附註(續)

2017年1月1日至6月30日止期間  
(除另有註明外，以人民幣千元列示)

### 46. 或有債務及承諾(續)

#### 抵押品

作為抵押品的資產

本集團部分資產被作為賣出回購業務和向央行借款業務的質押物，抵質押品的資產賬面價值如下：

	2017年 6月30日 (未經審計)	2016年 12月31日 (經審計)
債券	40,192,657	34,068,951
票據	5,488,216	2,407,219
信貸資產	2,129,000	2,354,670
合計	<u>47,809,873</u>	<u>38,830,840</u>

於2017年6月30日，本集團賣出回購金融資產款項的賬面價值為人民幣11,322百萬元(2016年12月31日：人民幣8,965百萬元)(附註31)。所有該等協議將於開始生效時起計十二個月內到期。

於2017年6月30日，本集團向央行借款業務取得款項的賬面餘額為人民幣30,177百萬元(2016年12月31日：人民幣24,741百萬元)。

收到的抵押品

於2017年6月30日及2016年12月31日，本集團持有的買入返售資產均通過質押式回購協議購入票據及其他證券，作為抵質押品收取的票據及其他證券不可被轉售或重新抵押。

## 簡要合併財務資料附註(續)

2017年1月1日至6月30日止期間

(除另有註明外，以人民幣千元列示)

### 47. 金融風險管理

#### (1) 概述

本集團主要風險管理為維持風險處於可接受的參數範圍，以及滿足監管規定。

本集團通過制定風險管理政策，設定風險控制，以及通過相關的最新信息系統來識別、分析、監控和報告風險情況。本集團還定期覆核風險管理政策及系統，以反映市場、產品及行業最佳做法的變化。

本集團面臨的風險主要包括信用風險、市場風險及流動性風險等。其中，市場風險包括匯率風險、利率風險和其他價格風險。本集團管理並監控該等風險，確保及時有效地實施適當措施。

自年底以來風險管理部或風險管理政策並無任何重大變動。

#### (2) 風險管理框架

本集團董事會下設風險管理委員會。風險管理委員會負責制定本銀行及本集團的整體風險管理及內部控制策略，監控信用風險、市場風險、流動性風險及操作風險，定期評估整體風險情況、風險承受能力及管理能力，就本銀行及本集團的風險管理及內部控制作出推薦意見及建議。

遵照風險管理委員會制定的風險管理策略，本集團的風險管理部制定及實施相關風險管理政策及程序，以監控本集團金融工具造成的風險。

## 簡要合併財務資料附註(續)

2017年1月1日至6月30日止期間

(除另有註明外，以人民幣千元列示)

### 48. 金融工具的公允價值

#### 本集團以持續性基礎計量的金融資產及金融負債的公允價值

於報告期末，本集團部分金融資產與金融負債以公允價值計量。下述列示了該等金融資產與金融負債的公允價值確定方法(主要為採用的估值方法及參數值)，以及按照參數值的可觀察程度確定的公允價值層級(第一層級到第三層級)：

- 第一層級：指公允價值來自活躍市場上可確認資產或負債標價(未經調整)的金融工具。
- 第二層級：指公允價值的計算來自第一層級不包括的並非金融資產或負債可觀察的可直接(即價格)或間接(即來自價格)取得標價的參數值的金融工具。
- 第三層級：指運用含有不能根據可觀察市場數據(不可觀察參數值)確定的資產或負債的參數值的估值技術確定其公允價值。

在估計資產與負債的公允價值時，本集團在可行的範圍內採用可直接觀察的市場數據，如於交易所上市的股權之市場價格。在第一層級參數值不可獲取時，其他金融資產和金融負債的公允價值根據公認定價模型，包括在可行的範圍內採用對類似工具可觀察當前市場交易價格按照折現現金流使用分析而確定。

本集團採用的估值技術主要是金融工具現金流折現模型。現金流折現模型中採用的主要參數包括交易價格、利率以及對手方信用風險溢價。若模型中採用的上述參數均實質上基於可觀察的市場數據且(或)可從活躍公開市場中取得，則該等金融工具分類為第二層級。

## 簡要合併財務資料附註(續)

2017年1月1日至6月30日止期間  
(除另有註明外，以人民幣千元列示)

### 48. 金融工具的公允價值(續)

#### 本集團以持續性基礎計量的金融資產及金融負債的公允價值(續)

於2017年6月30日及2016年12月31日，在中國銀行間債券市場上交易的債券分類為第二層級。該等債券的公允價值由中央國債登記結算有限責任公司提供，並採用收益法下折現現金流方法確定，選用相關債券的利率收益率曲線作為公允價值計量的關鍵參數。

	第一層級	第二層級	第三層級	合計
2017年6月30日(未經審計)				
為交易而持有的金融資產				
— 債券發行方：				
公共機構及準政府	—	290,512	—	290,512
同業存單	—	635,088	—	635,088
可供出售金融資產				
— 屬於下列行業的企業發行的上市股權：				
金融機構	—	58,410	—	58,410
— 債券發行方：				
公司	—	5,764,604	—	5,764,604
同業存單	—	1,092,220	—	1,092,220
信託及管理計劃	—	—	9,413,037	9,413,037
其他銀行理財產品	—	—	131,384,563	131,384,563
衍生金融工具				
— 衍生金融資產	—	85,076	—	85,076
— 衍生金融負債	—	38,073	—	38,073

## 簡要合併財務資料附註(續)

2017年1月1日至6月30日止期間

(除另有註明外，以人民幣千元列示)

### 48. 金融工具的公允價值(續)

#### 本集團以持續性基礎計量的金融資產及金融負債的公允價值(續)

	第一層級	第二層級	第三層級	合計
<b>2016年12月31日(經審計)</b>				
為交易而持有的金融資產				
— 債券發行方：				
公司	—	101,829	—	101,829
公共機構及準政府	—	1,173,201	—	1,173,201
同業存單	—	2,236,909	—	2,236,909
指定為以公允價值計量且其變動計入損益的金融資產				
— 金融機構發行的非上市債務工具				
	—	—	1,009,400	1,009,400
可供出售金融資產				
— 屬於下列行業的企業發行的上市股權：				
金融機構	—	62,628	—	62,628
— 債券發行方：				
公司	—	1,546,906	—	1,546,906
信託及資管計劃	—	—	10,094,571	10,094,571
其他銀行理財產品	—	—	78,324,089	78,324,089
衍生工具				
— 衍生金融資產	—	52,261	—	52,261
— 衍生金融負債	—	52,211	—	52,211

截至2017年6月30日止六個月期間及2016年度，金融資產及負債在各層級之間無重大轉移發生。

## 簡要合併財務資料附註(續)

2017年1月1日至6月30日止期間  
(除另有註明外，以人民幣千元列示)

### 48. 金融工具的公允價值(續)

#### 本集團對以持續性基礎計量的公允價值層級第三層級的每類金融工具的變動

	指定為以公允價 值計量且其變動 計入損益的 金融資產	可供出售 金融資產
2017年1月1日	1,009,400	88,418,660
利得或損失總額：		
— 於損益中確認	—	—
— 於其他綜合收益中確認	—	181,240
購買	—	184,247,809
出售及結算	(1,009,400)	(132,050,109)
轉入	—	—
2017年6月30日	<u>—</u>	<u>140,797,600</u>
	指定為以公允價 值計量且其變動 計入損益的 金融資產	可供出售 金融資產
2016年1月1日	2,909,700	—
利得或損失總額：		
— 於損益中確認	—	—
— 於其他綜合收益中確認	—	—
購買	—	215,913,665
出售及結算	(1,900,300)	(127,495,005)
轉入	—	—
2016年12月31日	<u>1,009,400</u>	<u>88,418,660</u>

## 簡要合併財務資料附註(續)

2017年1月1日至6月30日止期間

(除另有註明外，以人民幣千元列示)

### 48. 金融工具的公允價值(續)

#### 本集團以非持續性基礎計量的金融資產與金融負債的公允價值

下表列示了於簡要合併財務狀況表內未按公允價值列示的該等金融資產及負債的賬面價值及公允價值。賬面價值與公允價值相若的金融資產及負債，例如：存放中央銀行款項、買入返售金融資產、存放同業及其他金融機構款項、拆放同業及其他金融機構款項、客戶貸款及墊款、向中央銀行借款、同業及其他金融機構存款、拆入資金、客戶存款及賣出回購金融資產款項並不包括於下表中。

	2017年6月30日(未經審計)		2016年12月31日(經審計)	
	賬面價值	公允價值	賬面價值	公允價值
金融資產				
持有至到期投資	68,961,520	67,409,027	67,842,199	68,728,093
應收款項類投資	71,507,255	72,068,308	101,151,277	102,219,970
合計	<u>140,468,775</u>	<u>139,477,335</u>	<u>168,993,476</u>	<u>170,948,063</u>
金融負債				
已發行債券	96,519,553	95,291,193	58,487,030	57,402,838
合計	<u>96,519,553</u>	<u>95,291,193</u>	<u>58,487,030</u>	<u>57,402,838</u>

本集團採用第二層級確定持有至到期投資、已發行債券的公允價值，採用第二或第三層級確定應收款項類投資的公允價值。

### 49. 財務報表日後事項

於2017年8月23日，本銀行與三家現有股東訂立認購協議，定向增發內資股7億股，認購價格為每股人民幣5.75元。

除上述事項外，本集團及本銀行無重大的財務報表日後事項。



## 未經審計補充財務資料

2017年1月1日至6月30日止期間

(除另有註明外，金額單位均為人民幣百萬元)

### 流動性比率(以百分比列示)

	2017年 6月30日	2016年 12月31日
人民幣流動資產與人民幣流動負債比率	37.14	37.63

### 流動性覆蓋率

	2017年 6月30日	2016年 12月31日
合格優質流動性資產	52,057.5	47,566.9
未來30天現金淨流出量	37,553.0	35,396.9
流動性覆蓋率(以百分比列示)	138.70	134.38

### 貨幣集中度

	等值人民幣			總計
	美元	港元	其他	
於2017年6月30日				
現貨資產	10,877.7	80.2	244.0	11,201.9
現貨負債	(5,510.8)	(207.3)	(223.1)	(5,941.2)
遠期購置	3,095.9	—	—	3,095.9
遠期沽售	(8,159.9)	—	—	(8,159.9)
淨長倉	302.9	(127.1)	20.9	196.7

	等值人民幣			總計
	美元	港元	其他	
於2016年12月31日				
現貨資產	5,260.6	214.8	173.5	5,648.9
現貨負債	(5,023.4)	(31.1)	(170.9)	(5,225.4)
遠期購置	2,183.9	—	—	2,183.9
遠期沽售	(2,183.9)	—	—	(2,183.9)
淨長倉	237.2	183.7	2.6	423.5

## 未經審計補充財務資料(續)

2017年1月1日至6月30日止期間

(除另有註明外，金額單位均為人民幣百萬元)

### 國際債權

本集團主要在中國內地經營業務，國際債權包括向中國內地以外的第三方提出的債權以及中國內地的外幣債權。

國際債權主要包括存放中央銀行款項、存放同業及其他金融機構款項、拆放同業及其他金融機構款項、客戶貸款及墊款及持有至到期投資。

國際債權已按不同國家或地區予以披露。在考慮了風險轉讓因素的基礎上凡達到國際債權總額10%的國家或地區須分別列示。風險轉讓是指債務人的債務擔保是由另一國家的第三方出具，或債務由某一銀行的海外分行承擔，而其總行設在另一國家的情況。

	銀行及其他		合計
	金融機構	非銀行私人機構	
截至2017年6月30日			
亞太區(不包括中國內地)	8,321.6	2,881.5	11,203.1
—其中：香港應佔部分	79.8	—	79.8
北美	24.8	—	24.8
歐洲	51.8	—	51.8
合計	<u>8,398.2</u>	<u>2,881.5</u>	<u>11,279.7</u>
截至2016年12月31日			
亞太區(不包括中國內地)	2,942.3	2,478.3	5,420.6
—其中：香港應佔部分	68.7	—	68.7
北美	105.1	—	105.1
歐洲	18.1	—	18.1
合計	<u>3,065.5</u>	<u>2,478.3</u>	<u>5,543.8</u>

## 未經審計補充財務資料(續)

2017年1月1日至6月30日止期間

(除另有註明外，金額單位均為人民幣百萬元)

### 地區分部

按地區分部編製資料時，營業收入總額根據獲得收益的支行所處位置予以分配。下表載列於所示期間縣域支行及主城支行應佔營業收入總額。

	截至2017年6月30日止6個月期間			截至2016年6月30日止6個月期間		
	縣域 <sup>(1)</sup>	主城	合計	縣域 <sup>(1)</sup>	主城	合計
淨利息收入	1,994.9	8,276.0	10,270.9	1,549.5	8,237.3	9,786.8
手續費及佣金淨收入	486.5	668.7	1,155.2	508.8	669.3	1,178.1
交易淨損益	—	23.2	23.2	—	(32.8)	(32.8)
其他業務淨損益	34.9	(39.2)	(4.3)	31.0	34.8	65.8
營業收入總額	2,516.3	8,928.7	11,445.0	2,089.3	8,908.6	10,997.9
內部轉移收支	3,085.9	(3,085.9)	—	3,390.3	(3,390.3)	—
調整後的收益	<u>5,602.2</u>	<u>5,842.8</u>	<u>11,445.0</u>	<u>5,479.6</u>	<u>5,518.3</u>	<u>10,997.9</u>

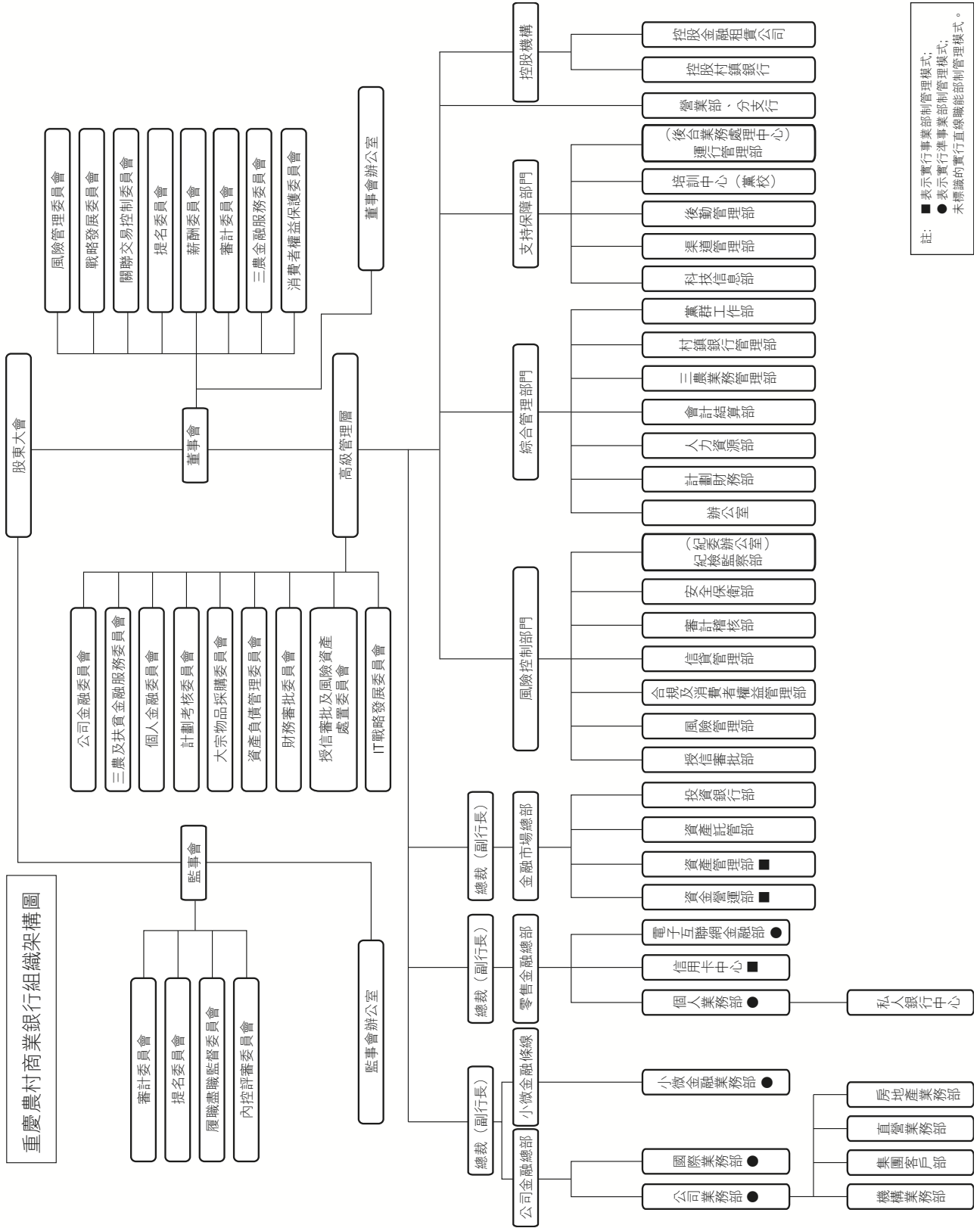
(1) 縣域指重慶市除主城以外的地區。縣域也包括十二家村鎮銀行子公司的信息及曲靖分行。

### 地區分部摘要

(以百分比列示)	2017年6月30日		2016年12月31日	
	縣域	主城	縣域	主城
存款	67.58	32.42	67.54	32.46
貸款	44.74	55.26	46.98	53.02
資產	45.69	54.31	48.59	51.41
貸存比	<u>37.62</u>	<u>96.88</u>	<u>40.33</u>	<u>94.70</u>

(以百分比列示)	截至2017年 6月30日止6個月期間		截至2016年 6月30日止6個月期間	
	縣域	主城	縣域	主城
平均總資產回報率	1.12	1.12	1.10	1.16
手續費及佣金淨收入佔營業收入比率	8.68	11.44	9.29	12.13
成本收入比率	<u>34.02</u>	<u>29.25</u>	<u>33.85</u>	<u>31.42</u>

# 組織架構圖



在本報告中，除非文義另有所指外，下列詞語具有如下涵義。

「年度股東大會」	本行的年度股東大會
「本行」、「我行」	重慶農村商業銀行股份有限公司
「董事會」	本行的董事會
「監事會」	本行的監事會
「中國銀監會」	中國銀行業監督管理委員會
「縣域」	重慶市除主城以外的地區，包括29個區縣
「中國證監會」	中國證券監督管理委員會
「內資股」	本行在中國發行的每股面值人民幣1.00元的普通股
「ETC」	不停車電子收費系統
「美聯儲」	美國聯邦儲備局
「本集團」	重慶農村商業銀行股份有限公司及所屬子公司
「兩高一剩」	高污染、高能耗和產能過剩的行業
「港元」	港元，香港法定貨幣
「香港」	中國香港特別行政區
「香港聯交所」	香港聯合交易所有限公司
「IFRS」	國際財務報告準則

## 釋義

「上市規則」	香港聯合交易所有限公司證券上市規則
「央行」、「中央銀行」、 「人民銀行」	中國人民銀行
「中國」	中華人民共和國
「報告期」	2017年1月1日至2017年6月30日止六個月期間
「人民幣」	人民幣，中國法定貨幣
「農商行」	農村商業銀行
「三農」	農業、農村和農民
「《證券及期貨條例》」	香港法例第571章證券及期貨條例
「股東」	本行股東
「三化」	本行未來發展戰略，即經營特色化、管理精細化、打造良好的企業文化
「美元」	美元，美利堅合眾國法定貨幣
「村鎮銀行」	經中國銀監會批准，於農村地區註冊成立的為當地農戶或企業提供服務的銀行機構
「元」	人民幣元



重慶農村商業銀行  
CHONGQING RURAL COMMERCIAL BANK

地址：中國重慶市江北區金沙門路36號

郵編：400023

[www.cqrcb.com](http://www.cqrcb.com)