



IMEEI
內蒙古能建

內蒙古能源建設投資股份有限公司
Inner Mongolia Energy Engineering Co., Ltd.

(於中華人民共和國註冊成立的股份有限公司)

股份代碼 :1649

2017 中期報告





目錄

公司簡介	2
財務摘要	3
管理層討論與分析	5
未經審核中期簡明合併財務資料	23
企業管治	53
其他資料	55
釋義	60
公司資料	63

公司簡介

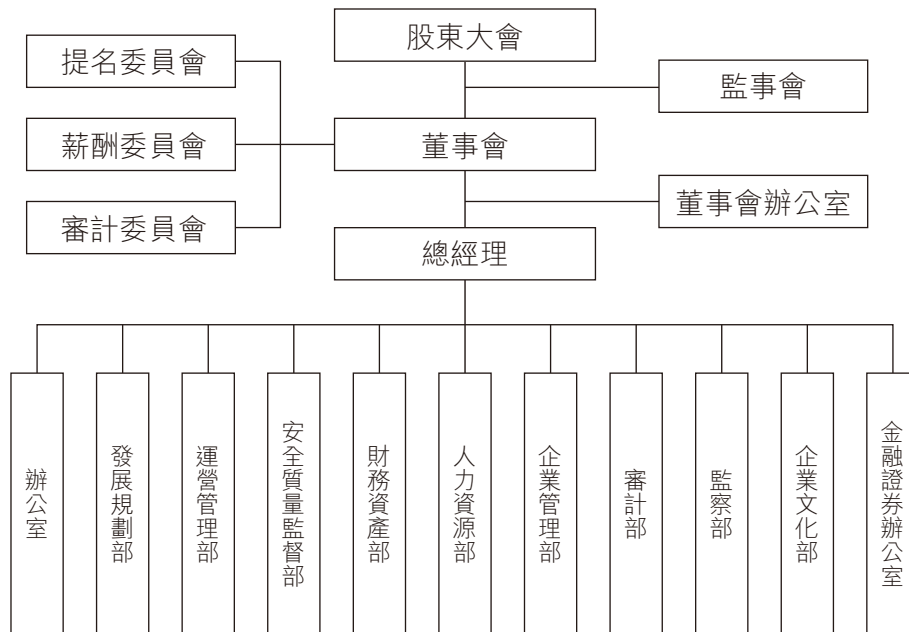
股票發行上市情況

本公司於2017年7月18日在聯交所主板上市，股份代碼1649，發售價為每股1.60港元，並於2017年8月9日部分行使超額配股權。於本報告日期，本公司股份總數為2,846,860,952股，包括821,547,048股H股（佔已發行股份總數的28.86%）及2,025,313,904股內資股（佔已發行股份總數的71.14%）。

業務情況

本公司是中國一家專注於電網和新能源項目的大型綜合電力行業解決方案提供商，提供覆蓋發電項目全周期和電力工程業整個價值鏈的全方位解決方案，包括勘測、設計及諮詢、建設承包及維修檢修服務。本公司主要服務內蒙古以及中國其他省份的能源和電力公司。近年來，本公司亦開始在巴基斯坦、印尼、柬埔寨、蒙古、塔吉克斯坦、吉爾吉斯斯坦、老撾等海外國家提供勘測、設計及諮詢服務。

公司架構



財務摘要

1. 主要經營業績

	截至 2017年6月30日 止六個月 (人民幣百萬元)	截至 2016年6月30日 止六個月 (人民幣百萬元)	增減金額 (人民幣百萬元)	增減比例 %
營業收入	3,240.5	4,398.4	(1,157.9)	(26.3%)
毛利	663.7	631.0	32.7	5.2%
利潤總額	317.0	313.7	3.3	1.1%
淨利潤	243.6	240.6	3.0	1.2%
歸屬於母公司的淨利潤	243.6	240.6	3.0	1.2%
基本每股收益	0.12	0.11	0.01	9.1%

註：本集團截至2017年6月30日止六個月的基本每股收益為人民幣0.12元/股，折合成港幣為0.14元/股（根據中國人民銀行2017年6月30日公佈的人民幣對港幣匯率中間價）。

2. 收入

	截至 2017年6月30日 止六個月 (人民幣百萬元)	截至 2016年6月30日 止六個月 (人民幣百萬元)	增減金額 (人民幣百萬元)	增減比例 %
勘測、設計及諮詢	230.5	241.9	(11.4)	(4.7%)
建設承包	2,645.9	2,232.2	413.7	18.5%
貿易	169.4	1,350.2	(1,180.8)	(87.5%)
電力專案運營及其他業務	194.7	574.1	(379.4)	(66.1%)
總收入	3,240.5	4,398.4	(1,157.9)	(26.3%)

3. 資產負債情況

	於2017年 6月30日 (人民幣百萬元)	於2016年 12月31日 (人民幣百萬元)	增減金額 (人民幣百萬元)	增減比例 %
資產總額	15,209.4	13,526.7	1,682.7	12.4%
負債總額	12,339.1	10,061.9	2,277.2	22.6%
所有者權益總額	2,870.3	3,464.8	(594.5)	(17.2%)
歸屬於母公司的所有者權益	2,864.3	3,460.3	(596.0)	(17.2%)

管理層討論與分析

1. 2017年上半年行業情況

(一) 電力行業基本情況

1、 中國電力行業概覽

(1) 電力供求

隨著中國電力行業的發展，根據中國電力企業聯合會統計，中國總發電量從2010年的42,278億千瓦時增加到2016年的59,897億千瓦時，實現了複合年均增長率6.0%的增長，2017年上半年中國總發電量達到29,598億千瓦時。根據中國電力企業聯合會數據顯示，「十二五」期間，中國的全社會用電量保持在年均5.7%的持續增長，2015年全社會總用電總量達到55,500億千瓦時，2016年，全社會用電量59,198億千瓦時，同比增長6.7%，2017年上半年全社會用電量29,508億千瓦時，同比增長6.3%。目前中國人均用電水平與發達國家相比還存在較大差距，未來我國用電需求仍有較大發展潛力。

(2) 電力裝機容量

根據中國電力企業聯合會統計，2017年上半年，全國規模以上電廠發電量同比增長6.3%；截至2017年6月底，中國全國6,000千瓦及以上電廠裝機容量16.3億千瓦，同比增長6.9%。中國全國電源結構及佈局持續優化，新增非化石能源發電裝機佔新增總裝機的73.4%，比重同比提高20個百分點；東、中部地區新增風電、太陽能發電裝機佔比分別達到57.9%和76.1%。中國電力企業多措並舉有效促進新能源消納，棄風棄光問題有所緩解，風電設備平均利用小時同比提高67小時，太陽能發電設備平均利用小時同比提高39小時。

(3) 電網建設

中國對電網的投資也在日益增加。根據中國電力企業聯合會統計數據，2010年至2015年中國電網累計投資人民幣2.0萬億元，比「十一五」增長34.8%。2016年，中國電網公司進一步加大電網基礎

設施投資力度，全年完成電網投資人民幣5,426億元，同比增長16.9%，2017年上半年完成電網投資2,398億元，同比增長10%。2015年，國家發展與改革委員會、國家能源局相繼出台《關於加快配電網建設改造的指導意見》、《配電網建設改造行動計劃(2015-2020年)》等政策性文件，電網公司為實現穩增長、調結構、惠民生和促升級的目標，預計截至2020年的五年內將進一步加大電網建設，同時110千伏及以上變電設備容量也將保持快速增長。

(4) 電力建設投資

根據中國電力企業聯合會統計數據，2010年至2015年，電力投資總額年複合增長率為4.3%。電力投資總額近幾年保持平穩水平。2016年，中國電力工程建設投資完成額為人民幣8,855億元，其中電網投資人民幣5,426億元，電源投資人民幣3,429億元；2017年上半年，中國電力工程建設投資完成額為人民幣3,444億元，其中電網投資人民幣2,398億元，電源投資人民幣1,046億元，電網投資比重持續上升。隨著中國電力建設工程的成熟，較多電力勘察設計和施工企業正逐步改變其業務模式，向EPC總承包模式轉變，提升整體的競爭能力。

2、 內蒙古電力行業概覽

(1) 電力供求

受益於豐富的煤炭、風能和太陽能資源，內蒙古是中國的電力生產大省之一。自2010年以來，內蒙古電力總生產量持續增長。根據內蒙古國民經濟和社會發展統計公報，2016年，內蒙古發電量達3,948億千瓦時，2017年上半年達2,088億千瓦時，其2010-2016年複合增長率明顯高於全國發電量同期複合增長率，顯示出強勁的電力生產能力。

內蒙古是中國重要的電力輸出省之一，每年向國內其他省份以及蒙古國輸出區內約35%的電力生產量。根據內蒙古電力行業協會統計數據，2016年內蒙古輸出電量達到1,357億千瓦時，2017年

管理層討論與分析

上半年達到711億千瓦時。另一方面，內蒙古區內的電力消費量自2010年至2016年保持著較快的增速，從2010年1,537億千瓦時增長到2016年2,605億千瓦時，實現了年複合增長率5.9%的增長。2017年上半年，內蒙古區內電力消費量達到1,387億千瓦時，同比去年同期增加128億千瓦時。

(2) 電力裝機容量

根據內蒙古電力行業協會統計數據，內蒙古是中國電力裝機容量最多的省份，其2015年6,000千瓦及以上電廠累計裝機容量達到103.9吉瓦，佔中國發電裝機容量的6.9%，其中火電裝機容量達到72.6吉瓦。2016年，內蒙古6,000千瓦及以上電廠裝機容量110.3吉瓦，而截至2017年上半年內蒙古6,000千瓦及以上電力裝機容量已達115.9吉瓦。內蒙古的風力和太陽能資源豐富，因此風電和光伏項目建設規模領先於全國其他省份，其中根據內蒙古電力行業協會統計數據，2016年內蒙古的風電裝機量超過25.6吉瓦，截至2017年上半年風電裝機容量超過26吉瓦。2010年至2016年期間，內蒙古累計電力裝機量保持了約10.7%的複合年化增長率。本公司預計未來五年，隨著跨區域電力外送通道和外送電力裝機基地的竣工，內蒙古自治區的電力裝機量仍將保持較快增長，高於中國全國平均水平。

3、 內蒙古光伏建設市場

受中國對光伏行業大力推動以及技術進步使得光伏組件價格持續下降影響，光伏裝機量快速增長。受益於豐富的太陽能資源和土地資源，內蒙古自治區光伏新增裝機容量增速較快，根據內蒙古自治區電力行業協會統計數據，2015年內蒙古自治區6,000千瓦及以上電廠光伏裝機容量達到1.7吉瓦；2016年達6.4吉瓦，2017年上半年達6.9吉瓦。隨著《關於完善陸上風電光伏發電上網標杆電價政策的通知》等有利政策的推動，內蒙古的太陽能資源將進一步得到開發，年新增裝機容量預計將保持快速增長。

4、 內蒙古風電建設市場

受益於內蒙古區內豐富的風力資源，內蒙古風電項目建設維持著較高的規模，根據內蒙古自治區電力行業協會數據，截至2016年底，累計裝機量超過25.6吉瓦；截至2017年上半年底，累計超過26吉瓦。

(二) 貿易行業基本情況

受全球經濟增速放緩影響，煤炭下游需求低迷，同時國內煤炭生產產能過剩，煤炭市場價格自2011年起持續下降，直至2016年煤炭價格有所回升後2017年又有所下降。同樣受到發展中國家經濟放緩的影響，原油需求下滑，世界原油市場仍處於供過於求的狀態。

2. 2017年上半年業務回顧

(一) 業務轉型呈現多元態勢

本公司是一家專注於電網和新能源項目的大型綜合電力行業解決方案提供商，提供覆蓋發電項目全周期和電力工程業整個價值鏈的全方位解決方案，包括勘測、設計及諮詢、建設承包及維修檢修服務。2017年上半年，國家能源結構調整不斷出台新政，控制火電產能，有序發展新能源。同時，國家加大電網建設，電網投資比重持續上升。結合國家、內蒙古相關政策，2017年上半年本公司加強市場開發力度，嚴格壓降成本費用、有效控制經營風險。2017年上半年，本公司勘測、設計及諮詢業務和建設承包業務新簽合同額共計人民幣204,150萬元。其中本公司傳統穩定性業務電網工程新簽合同額人民幣107,987萬元，比去年同期增長9.7%。

1. 勘測、設計及諮詢業務

勘測、設計及諮詢業務是我們的核心業務之一，為實現電力設計諮詢業務市場化、精細化、信息化相融合，本公司加大研發投入和技術創新力度，子公司內蒙古電力勘測設計院已被認定為國家級高新技術企業。同時在市場開發方面，從內部挖潛和外部協調兩方面入手，繼續加大開發力度。2017年上半年，本業務板塊實現新簽訂合同額人民幣26,446萬元。本公司積極開拓海外市場，承攬了老撾川壩省豐沙灣1×220兆瓦高效潔淨電站工程、蒙古國塔本陶勒蓋3×150兆瓦工程等海外項目；積極拓展區外市場，承攬了江蘇富強熱電 2×350兆瓦超臨界機組工程、黑龍江伊品熱電4×30兆瓦機組工程等國內發電項目。另外，本公司亦簽訂了准東—華東±1,100千伏特高壓直流輸電線路及特高壓輸變電項目合同，進一步提升了本公司在特高壓設計方面的市場競爭力。

管理層討論與分析

2. 建設承包業務

建設承包業務是我們的核心業務之一，本公司深度開發建設承包市場，以電力工程總承包特級資質為依托，提升市場競爭能力，全力承攬大容量、高參數、高電壓等級工程項目，推動傳統電建產業向國際化、智能化、綠色化、服務化方向發展。2017年上半年，本業務板塊新簽訂合同額人民幣177,704萬元。在國家加大電網建設的宏觀背景下，本公司積極拓展電網市場，在穩固蒙西電網市場的基礎上，積極參與國家電網特高壓工程與南方電網工程建設，已承擔藏中與昌都電網聯網工程波密—林芝500千伏線路工程等一批輸變電工程，藏中聯網工程為迄今為止世界上海拔最高、海拔跨度最大、自然條件最複雜的輸變電工程，參與該項目建設將極大提高本公司的市場競爭力和品牌影響力。同時本公司還承攬了多項風電、光伏總承包工程。

3. 貿易業務

本公司自2015年6月開始貿易業務，主要包括石油產品、煤炭及化工原料等。其中，煤炭貿易業務已與區內大型供應商建立了穩定的煤炭買賣合作關係；石油、化工產品業務市場正在進一步開發。2017年上半年，本公司貿易業務銷售收入為人民幣16,936萬元。

4. 電力項目運營及其他業務

本公司充分發揮投資拉動、項目帶動的關鍵作用，採取自投自建、合作建設、股權併購等方式，加快發展新能源產業。密切跟蹤社會上有良好收益或成長型項目，實現新能源產業規模化、集群化運營發展。截至2017年6月30日，本公司擁有一個運營中的風電項目，該項目控股裝機容量為199兆瓦。在努力開拓電力市場的基礎上，加大非電市場業務拓展力度。

(二) 基礎管理取得長足進步

本公司通過著力推進標準化項目建設，建立分包商黑名單制度，深入開展質量提升活動，努力打造精品工程和標桿項目。同時，本公司進一步健全安全管理長效機制，持續開展安全大檢查等一系列紮實有效措施，並在執行制度、落實措施、排查隱患、文明施工等方面得到了明顯的改進和提升。

同時，本公司以電力工程總承包特級資質為依托，進一步整合市場資源，收集梳理市場信息，承攬境內外工程。另外，本公司亦建成投運了資金集中核算管理平臺，實現了本公司系統資金資產、籌資融資等經營活動的全程監管和有效監督；本公司亦採納並運行了電子商務平臺，實現了招標採購全部線上運作，大幅降低工程造價，有效保障工程質量。

本公司亦進一步創新經營管理模式，試點推行經營目標責任制和風險抵押考核機制，通過建立有效的績效評價體系和差異化激勵機制，激發全體職員的主動性和創造性，推動形成工效掛鉤、壓力共擔、合力共為的局面，穩步提升企業效益。

合同情況

截至2017年6月30日，本公司勘測、設計及諮詢業務和建設承包業務板塊未完成合同額人民幣625,559萬元，其中勘測設計及諮詢業務未完成合同額99,604萬元；工程建設業務未完成合同額人民幣525,955萬元。

科研、獲獎情況

截至2017年6月30日，本公司在勘測、設計及諮詢領域獲得多項獎項，其中包括：國家發明型專利一項、電力行業優秀工程設計獎七項、中國電力優質工程獎兩項、電力建設科學技術進步獎五項、專有技術獲授權信息三項、電力工程設計專有技術六項、國家工程建設(勘察設計)優秀品質控制成果兩項、電力勘測設計行業優秀品質控制成果四項、電力建設優秀質量管理品質控制成果兩項、電力行業優秀工程勘測獎三項；在建設承包領域，同樣獲得多項獎項，其中包括：中國電力優質工程獎三項、全國工程建設質量管理小組活動優秀成果兩項、電力建設優秀質量管理品質控制成果兩項。

管理層討論與分析

3. 2017年下半年業務展望

2017年上半年國民經濟延續了總體平穩、穩中有進、穩中向好的發展態勢，中國國內生產總值同比增長6.9%，預計全年增長速度為6.8%。

(一) 國內電力市場

「十三五」時期，電力行業發展適應中國經濟發展新常態，電力需求將呈現中低速增長的新態勢。與此同時，「十三五」時期中國電力工業將進入高效率、低成本、可持續的發展階段。電源方面，據中國電力企業聯合會統計，2017年下半年全國基建新增裝機容量6,000萬千瓦，全年全國新增發電裝機1.1億千瓦左右，其中，新增非化石能源發電裝機6,500萬千瓦左右。預計2017年底全國發電裝機容量將達到17.6億千瓦、同比增長7%左右；其中，非化石能源發電6.7億千瓦，佔總裝機容量比重38%，比上年提高1個百分點左右。全年全國發電設備利用小時3,720小時左右，其中火電設備利用小時4,150小時左右，好於年初預期。電網方面，根據國家能源局數據顯示，2015至2020年，中國配電網建設改造投資不低於2萬億元，「十三五」期間累計投資不低於1.7萬億元。隨著特高壓、智能電網以及配網、農網升級改造的持續推進，電網市場將穩步上升。

(二) 內蒙古自治區電力市場

根據「內蒙古自治區能源發展「十三五」規劃」，「十三五」內蒙古全區電力裝機容量將達到1.65億千瓦左右，其中火電1億千瓦、風電4,500萬千瓦、光伏1,500萬千瓦左右。「十三五」期間，內蒙古力爭新增新能源本地消納裝機850萬千瓦左右，其中風電300萬千瓦，太陽能發電550萬千瓦左右。新能源外送基地建設方面，著力打造阿拉善、包頭北、鄂爾多斯、烏蘭察布、錫林郭勒、赤峰、通遼、呼倫貝爾等8個新能源基地。重點依托錫盟—山東、錫盟—江蘇、上海廟—山東等電力外送通道，加快推進通道配套外送新能源項目建設，推動赤峰、蒙西清潔能源外送基地開展前期工作。

(三) 國際市場

面對世界經濟深度調整變革的新形勢、新趨勢、新變化。以推進「一帶一路」建設、推進亞太地區的經濟合作和一體化、進一步擴大國內市場開放三方面為著力點。國際電力建設需求持續增長，東南亞、大部分非洲地區均是新增電力裝機的重要市場。

2017年是本公司實施「十三五」規劃的重要一年，同時也是改革發展、規範管控、創新管理、提質增效的深化之年。本公司按照「站穩內蒙古、拓展全國、開發海外」的市場戰略，加大國內外市場開發力度，突出在國內送變電和清潔能源建設項目能力的優勢，積極拓展國際電網和新能源市場，尤其是「一帶一路」、「中蒙俄經濟走廊」、「中巴經濟走廊」項目政策涉及地區的業務。進一步跟蹤對接巴基斯坦、孟加拉國等境外火電、光伏項目並力爭取得實質性突破。目前，已在巴西設立了輸變電業務分公司，積極參與巴西電網建設項目的投標工作。各項業務圍繞「一體化能源為核心，產業多元化」的方向發展，著力提高企業的經營效益。

4. 財務回顧

(一) 經營業績與討論

截至2017年6月30日止六個月期間，本集團實現收入人民幣3,240.5百萬元，比上年同期減少人民幣1,157.9百萬元，降幅26.3%；實現毛利人民幣663.7百萬元，比上年同期增加人民幣32.7百萬元；本期實現淨利潤人民幣243.6百萬元，比上年同期增加3.0百萬元，增幅1.25%；其中，歸屬於本公司權益所有人的本期淨利潤為人民幣243.6百萬元，比上年同期增加3.0百萬元，增幅1.23%。

1) 收入

本集團的收入主要來自(i)勘測、設計及諮詢；(ii)建設承包；(iii)貿易；及(iv)電力項目運營及其他業務。

截至2017年6月30日止六個月期間，本集團的收入為人民幣3,240.5百萬元，比上年同期減少人民幣1,157.9百萬元，降幅26.3%。減少原因主要是石油貿易業務量的減少及房地產開發項目銷售的減少。

管理層討論與分析

截至2017年6月30日止六個月期間，本集團收入中來自國內的收入為人民幣3,240.5百萬元，佔收入總額的100%。與上年同期資料對比如下：

	截至 2017年6月30日 止六個月 (人民幣百萬元)		截至 2016年6月30日 止六個月 (人民幣百萬元)	
內蒙古	2,189.9	67.6	3,131.7	71.2
中國其他地區	1,050.6	32.4	1,266.7	28.8
總計	3,240.5	100%	4,398.4	100%

2) 銷售成本

截至2017年6月30日止六個月期間，本集團的銷售成本為人民幣2,576.8百萬元，比上年同期減少人民幣1,190.6百萬元，降幅31.6%。主要由於石油貿易業務量的減少及房地產開發項目銷售的減少所致。

3) 毛利及毛利率

截至2017年6月30日止六個月期間，本集團毛利為人民幣663.7百萬元，比上年同期增加人民幣32.7百萬元，增幅5.2%。主要由於本期低毛利率的貿易板塊業務量佔比下降所致。同期，本集團毛利率為20.5% (2016同期：14.3%)。

管理層討論與分析

(二) 分部經營業績

下表載列所示期間本公司業務分部的收入、毛利、毛利率、分部業績及經營利潤率：

	收入		毛利		毛利率		分部業績		分部業績佔比	
	截至6月30日六個月		截至6月30日六個月		截至6月30日六個月		截至6月30日六個月		截至6月30日六個月	
	2017年 (人民幣百萬元)	2016年	2017年 (人民幣百萬元)	2016年	2017年 %	2016年	2017年 (人民幣百萬元)	2016年	2017年 %	2016年
勘測、設計及諮詢	230.5	241.9	120.7	124.4	52.4%	51.4%	120.7	109.6	25.2%	22.9%
建設承包	2,645.9	2,232.2	488.6	371.1	18.5%	16.6%	344.1	253.2	71.9%	52.8%
貿易	169.4	1,350.2	1.6	45.1	0.9%	3.3%	(24.2)	34.8	(5.1%)	7.3%
電力項目運營及其他業務	194.7	574.1	52.8	90.4	27.1%	15.7%	37.7	81.5	7.9%	17.0%
總計	3,240.5	4,398.4	663.7	631.0	20.5%	14.3%	478.3	479.1	100.0%	100.0%

1) 勘測、設計及諮詢

本集團的勘測、設計及諮詢業務的主要分部業績資料如下：

	截至6月30日止六個月				
	2017年 (人民幣百萬元)		2016年		
		佔比	(人民幣百萬元)	佔比	變動百分比
分部收入	230.5	7.1%	241.9	5.5%	(4.7%)
銷售成本	109.8	4.3%	117.5	3.1%	(6.6%)
毛利	120.7	18.2%	124.4	19.7%	(3.0%)

分部收入 勘測、設計及諮詢業務扣除分部間抵銷後收入比上年同期減少人民幣11.4百萬元，降幅4.7%，主要由於國家電力政策調整，風電業務量下降，收入減少。

管理層討論與分析

銷售成本 勘測、設計及諮詢業務的銷售成本比上年同期減少人民幣7.7百萬元，降幅6.6%，主要由於業務量下降，相應的成本減少。

毛利 勘測、設計及諮詢業務的毛利比上年同期減少人民幣3.7百萬元，降幅3.0%，主要由於國家電力政策調整，風電業務量下降，收入減少。

2) 建設承包

本集團的建設承包業務的主要分部業績資料如下：

	截至6月30日止六個月				
	2017年		2016年		變動百分比
	(人民幣百萬元)	佔比	(人民幣百萬元)	佔比	
分部收入	2,645.9	81.7%	2,232.2	50.8%	18.5%
銷售成本	2,157.3	83.7%	1,861.1	49.4%	15.9%
毛利	488.6	73.6%	371.1	58.8%	31.7%

分部收入 建設承包業務扣除分部間抵銷後收入比上年同期增加人民幣413.7百萬元，增長18.5%，主要由於新增項目及以前未完工項目本期進展較大所致。

銷售成本 建設承包業務的銷售成本比上年同期增加人民幣296.2百萬元，增長15.9%，主要由於新增項目及以前未完工項目本期進展較大所致。

毛利 建設承包業務的毛利比上年同期增加人民幣117.5百萬元，增長31.7%。本公司的工程及施工承包業務的毛利率由2016年上半年的16.6%上升至2017年上半年的18.5%，主要由於毛利率較高的光伏業務量佔比上升所致。

3) 貿易

本集團的貿易業務的主要分部業績資料如下：

	截至6月30日止六個月				
	2017年		2016年		變動百分比
	(人民幣百萬元)	佔比	(人民幣百萬元)	佔比	
分部收入	169.4	5.2%	1,350.2	30.7%	(87.5%)
銷售成本	167.8	6.5%	1,305.1	34.6%	(87.1%)
毛利	1.6	0.2%	45.1	7.1%	(96.5%)

分部收入 貿易業務扣除分部間抵銷後收入比上年同期減少人民幣1,180.8百萬元，降幅87.5%，主要由於受國際市場行情影響，石油貿易業務量的減少所致。

銷售成本 貿易業務的銷售成本比上年同期減少人民幣1,137.3百萬元，降幅87.1%，主要由於石油貿易業務量的減少所致。

毛利 貿易業務的毛利比上年同期減少人民幣43.5百萬元，降幅96.5%，主要由於石油貿易業務量的減少所致。

4) 電力項目運營及其他業務

本集團的電力項目運營及其他業務的主要分部業績資料如下：

	截至6月30日止六個月				
	2017年		2016年		變動百分比
	(人民幣百萬元)	佔比	(人民幣百萬元)	佔比	
分部收入	194.7	6.0%	574.1	13.1%	(66.1%)
銷售成本	141.9	5.5%	483.7	12.8%	(70.7%)
毛利	52.8	8.0%	90.4	14.3%	(41.6%)

管理層討論與分析

分部收入 電力項目運營業務扣除分部間抵銷後收入比上年同期減少人民幣379.4百萬元，降幅66.1%，主要由於已建成的房地產開發項目在上期實現銷售，本期沒有已建成的房地產項目滿足銷售條件所致。

銷售成本 電力項目運營業務的銷售成本比上年同期減少人民幣341.8百萬元，降幅70.7%，主要由於已建成的房地產開發項目在上期實現銷售，本期沒有已建成的房地產項目滿足銷售條件，相應成本減少所致。

毛利 電力項目運營業務的毛利比上年同期減少人民幣37.6百萬元，降幅41.6%，主要由於已建成的房地產開發項目在上期實現銷售，本期沒有已建成的房地產項目滿足銷售條件，收入減少所致。

(三) 流動資金及資本資源

截至2017年6月30日，本集團持有銀行存款及現金為人民幣2,785.0百萬元，比2016年12月31日增加人民幣799.7百萬元，主要是因為經營資金回收及因業務開展借入銀行借款。

集團資金來源主要為經營所得和銀行借款，到期履約還款情況良好。所持現金主要以人民幣為主，借款主要為固定利率。集團制定了嚴格的資金管理辦法，密切關注流動資金狀況以及金融市場的狀況，以制定適當的財務策略。

截至2017年6月30日，本集團除銀行存款及現金外的流動資產為人民幣10,166.1百萬元，其中：應收票據及貿易應收款為人民幣7,461.1百萬元、應收客戶合同工程款為人民幣519.4百萬元、預付款項及其他應收款為人民幣1,878.8百萬元及存貨為人民幣292.8百萬元。

截至2017年6月30日，本集團流動負債為人民幣9,708.1百萬元，其中，貿易及其他應付款為人民幣3,355.9百萬元、短期借款為人民幣4,480.5百萬元。截至2017年6月30日，本集團流動資產淨值（即總流動資產及流動負債之間的差額）為人民幣3,243.1百萬元，比截至2016年12月31日的流動資產淨值減少人民幣347.1百萬元，減少9.7%。

截至2017年6月30日，本集團尚未歸還的借款為人民幣6,652.5百萬元，其中：短期借款及一年內到期的長期借款為人民幣4,480.5百萬元，長期借款為人民幣2,172.0百萬元，借款總額比2016年12月31日增加人民幣2,495.0百萬元，其中：短期借款增加人民幣2,808.0百萬元，長期借款減少人民幣313.0百萬元。

1) 現金流量

經營活動使用的現金流量 截至2017年6月30日止六個月期間，經營活動產生的現金淨流出為人民幣1,440.2百萬元，比上年同期淨流出減少人民幣286.6百萬元，降低16.6%，主要是(i)工程建設承包業務本期取得較大進展及採購EPC項目所需設備，導致貿易應收賬款及應收票據增加人民幣594.1百萬元；(ii)向工程建設承包業務的供應商支付預付款以及向客戶支付競標保證金及履約保證金，導致預付款項、押金及其他應收款項增加人民幣464.7百萬元；(iii)本期工程建設承包業務取得較大進展退還保證金，導致其他應付款及預收款項減少人民幣332百萬元；被(i)由於本公司良好的信用及電子商務平台的優勢，從供應商取得延期支付權利，導致貿易應付賬款及應付票據增加人民幣302.1百萬元所抵銷所致。

投資活動使用的現金流量 截至2017年6月30日止六個月期間，投資活動產生的現金淨流出為人民幣157.0百萬元，比上年同期淨流出減少人民幣424.5百萬元，主要是(i)存入已抵押銀行存款及定期存款人民幣352.6百萬元；(ii)已付押金及購置物業、廠房及設備支付人民幣321.4百萬元，被(i)在定期存款期滿或已抵押存款的抵押獲解除時提取的已抵押銀行存款及定期存款人民幣368.8百萬元；(ii)母公司償還墊款人民幣137.7百萬元(iii)第三方償還其他金融資產人民幣172.2百萬元所抵銷。

融資活動產生的現金流量 截至2017年6月30日止六個月期間，本公司融資活動產生現金淨額為淨流入人民幣2,413.1百萬元，比上年同期淨流入增加人民幣495.8百萬元，增長25.9%，主要是(i)新增銀行及其他借款人民幣3,990百萬元；被(ii)償還銀行及其他借款人民幣1,495百萬元所抵銷。

管理層討論與分析

2) 擔保及資產抵押

截至報告期內，本公司之附屬子公司為第三方提供擔保總額為人民幣0百萬元。

報告期內，本公司之附屬子公司有人民幣0百萬元的借款以固定資產及土地使用權抵押取得，並有人民幣0百萬元的借款以貿易應收款項及銀行存單質押取得。

3) 資本負債率

本集團按資本負債比率基準監察資本結構。該比率乃以債務淨額除以總資本計算。債務淨額乃以借款總額及其他負債(包括綜合資產負債表所列示的短期借款、長期借款、貿易及其他應付款項)減受限制現金、定期存款以及現金及現金等價物計算。資本總額乃按合併資產負債表所列示的股本加債務淨額減非控股權益計算。於2016年12月31日及2017年6月30日，本集團的資本負債比率分別約為60.2%及71.6%。截至2017年6月30日的資本負債比率較截至2016年12月31日有所增加，主要因為本公司業務開展借入銀行借款。

4) 資本性支出

2017年上半年，本集團資本性支出為人民幣37.2百萬元，比2016年上半年的人民幣57.0百萬元減少34.7%。其中，人民幣4.9百萬元用於建造工程設計與諮詢業務分部的生產設施和設備購置；人民幣32.1百萬元用於工程承包及施工業務分部的生產設施和設備購置；人民幣0.2百萬元用於貿易業務分部的生產設施和設備購置。資金來源主要包括自有資金、銀行借款。

5) 重大收購

截至報告期內，本公司並沒有進行任何重大收購。

6) 重大事項

除於本公司日期為2017年6月30日的招股說明書內所披露事項以外，本公司於截至2017年6月30日並沒有任何重大事項。

5. 風險因素

行業前景風險

電力行業具有較長的周期性，與宏觀經濟發展息息相關，宏觀經濟波動將通過電力需求將風險向電力行業傳遞。本公司將持續留意中國以及內蒙古電力行業的風險，並持續推動業務轉型升級，開拓新領域、創新新模式、培育新能力，抓住「電能輸送受限、加強電網建設」「電源建設結構調整、重點發展新能源」的機遇，實現企業持續健康發展。

競爭風險

受行業前景和經濟下行影響電力建設市場，競爭依然激烈和複雜。但電力建設行業進入門檻較高，包括資質准入壁壘、技術壁壘、經驗壁壘及資金壁壘等，本公司將持續推動資質獲取，促進業務轉型升級，深入推進業務模式創新、技術研發，加強總部管控和高端經營，優化資源分配，提高綜合競爭能力。

現金流風險

我們大部分建設承包項目需時較久，通常為六個月至三年。如果我們的客戶延遲支付或未能支付款項，便會對我們的現金流量狀況和營運資金的供應構成負面影響。另外，我們通常在項目初始階段或在項目不同節點持續產生與建設項目有關的成本（主要為材料、設備和勞工成本）。對於我們已產生大額成本及支出的項目，客戶不向我們支付到期款項，或我們收到客戶所付的分期款項與我們應向供貨商付款的時間出現偏差，可對我們的經營業績及現金流量產生重大不利影響，並削減我們的營運資金。本公司將加強管理提升，強化資金集中管理，從嚴控制成本，加強應收賬款管理，強化集中採購管理，提高企業運營能力。

管理層討論與分析

工程項目管理風險

各種設備、系統及設施的老化、故障、不當的安裝、控制或操作、員工的人為錯誤、不當行為或罷工或糾紛、外部攻擊，如第三方的惡意行為及自然災害均可能導致本公司的項目延誤、業務運作暫停，導致履約風險加大。本公司將嚴格項目合同管理，完善項目前期策劃和履約過程控制，合理配置資源，加強項目巡查和專項檢查，強化分包管理，著力提高項目履約能力和盈利能力。

匯率波動風險

本公司大部分業務在中國開展，大部分交易以人民幣結算，因而本公司財務報表所使用的功能貨幣為人民幣。本公司計劃按照「站穩內蒙古，拓展全國，開發海外」的市場戰略，加大海外市場開發力度，預計以外匯計值的收入及開支會因此而增加。匯率波動可能相應的對本公司的服務定價及以外匯購買材料及設備的支出產生影響，繼而可能影響本公司的財務狀況及經營業績。本公司利用合同、財務工具等進行風險防控，合理做出商業安排，選擇合適的外幣幣種和匯率進行結匯或支付，以防範匯率波動風險。

6. 僱員及薪酬政策

僱員

截至2017年6月30日，本公司共有在崗職工5,448名。另本集團有離崗保留勞動關係人員451名。

下表載列截至2017年6月30日根據業務分部分類的在崗職工情況：

	在崗職工人數	佔總數的百分比
勘測、設計及諮詢	1,164	21.36%
建設承包	3,853	70.72%
貿易	102	1.87%
電力項目運營及其他業務	216	3.96%
其他	113	2.07%
總計	5,448	100%

管理層討論與分析

根據本公司業務所在地中國的地方政府的相關規定，本公司向養老金供款並為員工購買醫療保險、失業保險、生育保險和工傷保險，供款金額按相關中國法律及法規規定的員工總薪金的指定百分比計算。本公司根據中國適用法律法規向員工住房公積金供款。除法定供款外，本公司還自願向在職員工和退休員工提供福利，包括向在職員工和退休員工提供補充醫療保險計劃和補充退休金計劃，及向在職員工提供年度獎金。

2017年上半年，本公司的僱員開支為人民幣377.92百萬元。本公司現在並無僱員購股權計劃。

本公司已根據僱員的崗位職責、專業知識、專門技術、操作技能、營運及管理以及其他方面的知識建立綜合培訓體系。我們主要從校園及市場招聘僱員。本公司根據《勞動合同法》與僱員簽署書面僱傭合同，訂明試用期及違規處罰、解除勞動合同、支付薪金和經濟賠償及社會保險保費方面的條款。本集團已採取多種措施改善僱傭關係管理，並切實履行法定義務。本公司圍繞企業業務發展戰略、經營目標和崗位職責開展僱員培訓，並不斷探索創新培訓形式。

本集團建立了工會來保護僱員權利，並鼓勵僱員參與本集團管理。本公司沒有發生過影響本公司管理運營的任何罷工或其他勞資糾紛。

本公司致力為員工提供培訓。入職及持續培訓計劃的範圍包括管理技巧及技能培訓、海外交流計劃及其他課程。本公司亦透過支付持續教育費用來鼓勵員工參與獲取更高學歷及取得任職資格的課程的學習。

未經審核中期簡明合併財務資料

簡明合併損益及其他全面收益表

截至2017年6月30日止六個月

	附註	截至6月30日止六個月	
		2017年 人民幣千元 (未經審核)	2016年 人民幣千元 (未經審核)
收入	4	3,240,529	4,398,440
銷售成本		(2,576,855)	(3,767,479)
毛利		663,674	630,961
其他收入	5	10,720	6,408
其他費用		(5,203)	(4,446)
其他收益及虧損	6	(4,455)	(6,181)
銷售及分銷費用		(10,383)	(6,136)
管理費用		(261,063)	(262,437)
財務收入	7	43,971	14,363
財務成本	7	(120,249)	(58,876)
除稅前利潤		317,012	313,656
所得稅費用	8	(73,437)	(73,050)
期內利潤	9	243,575	240,606
其他綜合(開支)收入，已扣除所得稅： 其後不可重新分類至損益的項目：			
— 重新計量設定受益負債		35,735	17,604
— 與不可重新分類至損益的設定 受益負債重新計量有關的所得稅		(759)	(329)
期內其他綜合開支，已扣除所得稅		34,976	17,275
期內綜合收益總額		278,551	257,881
期內歸屬於以下各方的利潤：			
本公司擁有人		243,575	240,606
非控制性權益		—	—
		243,575	240,606
歸屬於以下各方的綜合收益總額：			
本公司擁有人		278,551	257,881
非控制性權益		—	—
		278,551	257,881
每股盈利			
— 基本及攤薄(人民幣元)	10	0.12	0.11

簡明合併財務狀況表

於2017年6月30日

	附註	於2017年 6月30日 人民幣千元 (未經審核)	於2016年 12月31日 人民幣千元 (經審核)
非流動資產			
物業、廠房及設備	12	1,262,140	1,282,383
預付租金		54,044	54,613
投資性房地產		9,430	9,717
無形資產		29,605	28,304
於合資企業投資	13	87,546	20,281
可供出售投資		1,000	1,000
遞延稅項資產		55,242	61,313
購置辦公大樓按金		759,223	475,043
其他金融資產	17	—	922,210
		2,258,230	2,854,864
流動資產			
存貨	14	292,805	124,858
預付租金		1,122	1,122
待售物業		12,910	13,791
應收客戶合約工程款項	15	519,400	265,602
貿易應收賬款及應收票據	16	7,461,124	6,867,066
預付款項、押金及其他應收款項	17	1,878,794	1,414,116
已抵押銀行存款		433,639	249,802
定期存款		—	200,000
現金及現金等價物		2,351,378	1,535,514
		12,951,172	10,671,871
流動負債			
貿易應付賬款及應付票據	18	3,355,921	3,053,796
應付客戶合約工程款項	15	240,856	402,831
其他應付款及預提款項	19	1,474,371	1,806,380
應付所得稅		130,086	119,827
銀行及其他借款	20	4,480,500	1,672,500
設定受益負債		26,373	26,373
		9,708,107	7,081,707
流動資產淨額		3,243,065	3,590,164
資產總值減流動負債		5,501,295	6,445,028

簡明合併財務狀況表

於2017年6月30日

	附註	於6月30日 2017年 人民幣千元 (未經審核)	於12月31日 2016年 人民幣千元 (經審核)
非流動負債			
銀行及其他借款	20	2,172,000	2,485,000
設定受益負債		459,020	495,155
		2,631,020	2,980,155
資產淨額		2,870,275	3,464,873
資本及儲備			
已發行股本	21(a)	2,100,000	2,100,000
儲備	21(b)	764,295	1,360,295
		2,864,295	3,460,295
非控制性權益		5,980	4,578
權益總額		2,870,275	3,464,873

簡明合併權益變動表

截至2017年6月30日止六個月

	本公司擁有人應佔					非控制性	
	擁有人權益 人民幣千元	已發行股本 人民幣千元	資本儲備 人民幣千元	保留利潤 人民幣千元	總額 人民幣千元	權益 人民幣千元	權益總額 人民幣千元
於2016年12月31日	—	2,100,000	1,005,832	354,463	3,460,295	4,578	3,464,873
綜合收益總額	—	—	—	278,551	278,551	—	278,551
收購非控制性權益	—	—	179	—	179	(278)	(99)
非控制性權益注資	—	—	—	—	—	1,680	1,680
撥用維修及生產基金	—	—	96,218	(96,218)	—	—	—
股息分派	—	—	(337,934)	(536,796)	(874,730)	—	(874,730)
於2017年6月30日	—	2,100,000	764,295	—	2,864,295	5,980	2,870,275
於2015年12月31日	3,019,971	—	—	—	3,019,971	2,500	3,022,471
綜合收益總額	245,684	—	—	12,197	257,881	—	257,881
視作向擁有人作出分派	(153,145)	—	—	—	(153,145)	—	(153,145)
向擁有人作出的其他分派*	(7,000)	—	—	—	(7,000)	—	(7,000)
收購子公司視同注資	322	—	—	—	322	159	481
股本及資本公積轉換	(3,105,832)	2,100,000	1,005,832	—	—	—	—
於2016年6月30日	—	2,100,000	1,005,832	12,197	3,118,029	2,659	3,120,688

* 指付予內蒙古能建集團以增加其子公司資本的若干款項，本集團放棄該款項，因而該款項視作向擁有人作出的其他分派。

簡明合併現金流量表

截至2017年6月30日止六個月

	截至6月30日止六個月	
	2017年 人民幣千元 (未經審核)	2016年 人民幣千元 (未經審核)
經營活動		
經營活動所用現金淨額	(1,440,178)	(1,726,838)
投資活動		
已付押金及購買物業、廠房及設備	(321,381)	(443,256)
第三方償還其他金融資產	172,219	—
已抵押銀行存款及定期存款減少	368,779	266,472
已抵押銀行存款及定期存款增加	(352,616)	(375,773)
向母公司墊款	(107,821)	(42,359)
償還母公司墊款	137,747	1,204
投資活動所用其他現金流量	(53,965)	12,186
投資活動所用現金淨額	(157,038)	(581,526)
融資活動		
新增銀行及其他借款	3,990,000	4,080,000
償還銀行及其他借款	(1,495,000)	(2,113,000)
融資活動所用其他現金流量	(81,920)	(49,751)
融資活動所得現金淨額	2,413,080	1,917,249
現金及現金等價物增加(減少)淨額	815,864	(391,115)
期初現金及現金等價物	1,535,514	2,158,018
於6月30日之現金及現金等價物	2,351,378	1,766,903

簡明合併財務報表附註

截至2017年6月30日止六個月

1. 一般資料

內蒙古能源建設投資股份有限公司(「本公司」)於2016年3月24日在中國成立(原公司名為內蒙古科宜能源建設有限責任公司)，並於2016年5月31日改制為股份有限公司，作為內蒙古能建集團重組(「重組」)的一部分，其H股已於2017年7月18日在香港聯合交易所有限公司(「聯交所」)上市。董事認為內蒙古能建集團(一家在中國註冊成立的有限責任公司)為本公司的直接及最終控股公司。

本公司的註冊辦事處及主要營業地點位於中國內蒙古呼和浩特賽罕區鄂爾多斯東街港灣大廈。

2. 編製基準

截至2017年6月30日止六個月的簡明合併財務報表乃根據國際會計準則第34號「中期財務報告」及聯交所證券上市規則附錄十六的適用披露規定所編製。

簡明合併財務報表並不包括年度財務報表所規定之所有資料及披露，並應與本集團截至2016年12月31日止年度之年度財務報表一併閱讀，該等財務報表已包含於日期為2017年6月30日的招股章程。

簡明合併財務報表附註

截至2017年6月30日止六個月

3. 主要會計政策

簡明合併財務報表按歷史成本基準編製，惟視情況而按公允價值計量的若干金融工具除外。

編製簡明合併財務報表所採納的會計政策與編製本集團截至2016年12月31日止的全年財務報表相符。

於本中期期間，本集團首次採用以下與編製本集團簡明合併財務報表相關的準則的修訂本（「新訂及經修訂國際財務報告準則」）：

- 國際會計準則第7號的修訂本*披露計劃*
- 國際會計準則第12號的修訂本*就未變現虧損確認遞延稅項資產*
- *國際財務報告準則2014年至2016年週期之年度改進*當中國際財務報告準則第12號的修訂本

於本中期應用上述新訂及經修訂國際財務報告準則對該等簡明合併財務報表的呈包金額及／或該等簡明合併財務報表所載披露並無重大影響。有關應用國際會計準則第7號修訂本後融資活動產生負債的變化，包括現金流量及非現金的變化，將於截至2017年12月31日止年度的合併財務報表中披露。

簡明合併財務報表附註

截至2017年6月30日止六個月

4. 收入及分部資料

本集團的收入分析如下：

	截至6月30日止六個月	
	2017年 人民幣千元 (未經審核)	2016年 人民幣千元 (未經審核)
來自以下各項的收入：		
建設及承包	2,645,949	2,232,222
建設工程	2,041,386	1,437,892
設備銷售	604,563	794,330
提供服務	230,488	241,866
石油、煤炭、金屬及化工產品貿易	169,357	1,350,233
輸電塔銷售	80,021	100,857
房地產銷售	1,773	364,814
出售電力	72,729	82,906
維修服務	37,351	24,219
其他服務收入	2,861	1,323
合計	3,240,529	4,398,440

本公司執行董事被確定為本集團的主要經營決策者(「主要經營決策者」)，以負責資源分配及績效評估。為資源分配及績效評估目的而呈報給主要經營決策者的資料專注於本集團的各項業務。本集團的經營及呈報分部如下：

- 就國內外的火電、風力及太陽能發電等大型發電、輸變電項目提供建設及承包服務以及承接其他類別工程項目，例如市政工程、工業及民事工程項目(「建設及承包」)；
- 就國內外的火電、風力及太陽能發電等大型發電、輸變電項目提供勘測及設計服務，及提供廣泛的諮詢服務，例如電力行業的政策及規劃以及電力項目的測試、評估及監察(「勘測、設計及諮詢」)；及
- 石油、煤炭、金屬及化工產品貿易(「貿易」)。

簡明合併財務報表附註

截至2017年6月30日止六個月

4. 收入及分部資料(續)

「投資及其他業務」由多項業務組成，包括設備製造及銷售、輸電塔銷售、房地產開發及銷售、風電項目、維修服務及其他業務，且該等業務單位各自不曾符合釐定可呈報分部的量化基準。

分部收入及業績

截至2017年6月30日止六個月(未經審核)

	勘測、設計			分部合計	投資及		合計
	建設及承包	及諮詢	貿易		其他業務	抵銷	
	人民幣千元	人民幣千元	人民幣千元	人民幣千元	人民幣千元	人民幣千元	人民幣千元
分部收入							
分部外收入	2,645,949	230,488	169,357	3,045,794	194,735	—	3,240,529
分部間收入	—	—	—	—	3,565	(3,565)	—
綜合收入	2,645,949	230,488	169,357	3,045,794	198,300	(3,565)	3,240,529
分部業績	344,105	120,679	(24,234)	440,550	37,735	—	478,285
未分配項目							
其他收入							9,425
其他支出							(5,203)
其他收益及虧損							(4,455)
管理費用							(84,762)
財務收入							43,971
財務成本							(120,249)
除稅前利潤							317,012

簡明合併財務報表附註

截至2017年6月30日止六個月

4. 收入及分部資料(續)

分部收入及業績(續)

截至2016年6月30日止六個月(未經審核)

	建設及承包 人民幣千元	勘測、設計 及諮詢 人民幣千元	貿易 人民幣千元	分部合計 人民幣千元	投資及 其他業務 人民幣千元	抵銷 人民幣千元	合計 人民幣千元
分部收入							
分部外收入	2,232,222	241,866	1,350,233	3,824,321	574,119	—	4,398,440
分部間收入	—	—	—	—	7,852	(7,852)	—
綜合收入	2,232,222	241,866	1,350,233	3,824,321	581,971	(7,852)	4,398,440
分部業績	253,217	109,562	34,773	397,552	81,478	—	479,030
未分配項目							
其他收入							6,408
其他支出							(4,446)
其他收益及虧損							(6,181)
管理費用							(116,642)
財務收入							14,363
財務成本							(58,876)
除稅前利潤							313,656

地區分部

截至2017年6月30日止六個月，根據客戶的營運地點，本集團的收入及營運成果超過90%來源於中國(2016年6月30日：超過90%)。

本集團所有非流動資產均位於中國。

簡明合併財務報表附註

截至2017年6月30日止六個月

4. 收入及分部資料(續)

來自主要客戶的收入

截至2017年6月30日止六個月，貢獻超過本集團總收入10%的主要單個客戶如下：

	截至6月30日止六個月	
	2017年 人民幣千元 (未經審核)	2016年 人民幣千元 (未經審核)
客戶A*	733,259	559,456
客戶B*	不適用(附註)	567,607

附註：於有關期內，來源於各客戶收入對本集團總收入的貢獻率不超過10%。

* 主要來自建設及承包分部。

* 來自貿易分部。

分部資產及負債

為資源分配及績效評估目的向主要經營決策者呈報的數據不包括任何資產及負債。因此，概未列報分部資產及負債。

5. 其他收入

	截至6月30日止六個月	
	2017年 人民幣千元 (未經審核)	2016年 人民幣千元 (未經審核)
租賃收入	3,599	5,028
銷售廢料	3,648	757
其他	3,473	623
合計	10,720	6,408

簡明合併財務報表附註

截至2017年6月30日止六個月

6. 其他收益及虧損

	截至6月30日止六個月	
	2017年 人民幣千元 (未經審核)	2016年 人民幣千元 (未經審核)
處置物業、廠房及設備所得收益	976	3,196
就以下各項已確認的減值：		
— 貿易應收賬款	(22,822)	(9,925)
— 其他應收款項	266	—
其他	17,125	548
合計	(4,455)	(6,181)

7. 財務收入及財務成本

	截至6月30日止六個月	
	2017年 人民幣千元 (未經審核)	2016年 人民幣千元 (未經審核)
利息收入	43,971	14,363
利息支出：		
— 銀行及其他借款	111,414	50,839
— 設定受益責任	8,835	8,037
財務成本總額	120,249	58,876

簡明合併財務報表附註

截至2017年6月30日止六個月

8. 所得稅費用

	截至6月30日止六個月	
	2017年 人民幣千元 (未經審核)	2016年 人民幣千元 (未經審核)
即期中國企業所得稅	68,125	79,721
遞延稅項	5,312	(6,671)
	73,437	73,050

根據相關中國企業所得稅法及有關法規，除本公司的子公司主要由於從事技術開發或位於中國內地西部的開發項目而享有稅項豁免或按優惠稅率15%納稅等若干優惠待遇外，本集團旗下實體均須按25%的稅率繳納企業所得稅。

根據《國家稅務總局關於實施國家重點扶持的公共基礎設施項目企業所得稅優惠問題的通知》(國稅發[2009]80號)，一間子公司可自2012年起享受三免三減半稅收優惠。

簡明合併財務報表附註

截至2017年6月30日止六個月

9. 期內利潤

	截至6月30日止六個月	
	2017年 人民幣千元 (未經審核)	2016年 人民幣千元 (未經審核)
董事及監事酬金	503	394
其他員工成本：		
薪金及其他福利	305,589	328,861
退休計劃供款	71,831	67,862
總人工成本	377,923	396,723
折舊：		
— 物業、廠房及設備	57,141	57,137
— 投資性房地產	286	345
	57,427	57,482
無形資產攤銷：		
— 計入管理費用	1,377	1,196
— 計入銷售成本	1,262	1,119
	2,639	2,315
預付租金攤銷	569	245
核數師酬金	295	3,218
存貨成本確認為開支	274,707	1,393,862
合約成本確認為開支	2,157,352	1,876,333
勞務成本	109,809	117,501
已售物業成本	1,400	347,503
風力發電成本	33,587	32,280
	2,576,855	3,767,479
房屋建築物經營租賃最低租金	9,473	3,676
投資性房地產總租金收入	(2,512)	(2,240)
減：就產生租金收入的投資性房地產而產生的直接經營開支	—	—
	(2,512)	(2,240)

簡明合併財務報表附註

截至2017年6月30日止六個月

10. 每股盈利

每股基本盈利基於截至2017年及2016年6月30日止六個月本公司擁有人應佔利潤及於截至2017年及2016年6月30日止六個月期間已發行普通股的數量進行計算。

每股基本盈利計算基礎如下：

	截至6月30日止六個月	
	2017年 未經審核 人民幣千元	2016年 未經審核 人民幣千元
盈利 期內本公司擁有人應佔利潤	243,575	240,606
股份數量 期內已發行普通股(千股)	2,100,000	2,100,000

由於本集團於截至2017年及2016年6月30日止六個月並無潛在已發行普通股，故並無計算每股攤薄盈利。

11. 股息

如招股章程第289頁所披露，本公司估計股息總額為人民幣874.7百萬元。根據本公司於2017年6月26日通過的股東決議案，預先確定的股息總額人民幣874.7百萬元已獲批准，其中人民幣690.3百萬元用於抵銷本公司應收內蒙古能建集團的轉讓代價。

簡明合併財務報表附註

截至2017年6月30日止六個月

12. 物業、廠房及設備變動

期內新增若干機器、車輛、電子設備、辦公室設備、其他及在建工程金額共為人民幣37,210,000元(未經審核)(截至2016年6月30日止六個月：人民幣56,940,000元(未經審核))。

2017年已處置賬面金額為人民幣300,000元(未經審核)的若干車輛及其他(截至2016年6月30日止六個月：賬面金額為人民幣70,000元(未經審核)的若干機器、車輛及其他)，因此產生處置收入淨額人民幣980,000元(未經審核)(截至2016年6月30日止六個月：處置收入淨額人民幣3,200,000元(未經審核))。

13. 於合資企業的投資

期內，本集團收購了中航粵海風力發電有限公司33%的股權，其風力發電廠正在建設中。

14. 存貨

	於2017年6月30日 人民幣千元 (未經審核)	於2016年12月31日 人民幣千元 (經審核)
原材料	85,254	75,124
低價值消耗品及備件	4,821	8,824
在製品	26,010	12,206
製成品	176,720	28,704
	292,805	124,858

簡明合併財務報表附註

截至2017年6月30日止六個月

15. 應收／應付客戶合約工程款項

	於6月30日 2017年 人民幣千元 (未經審核)	於12月31日 2016年 人民幣千元 (經審核)
已產生合約成本加已確認利潤減迄今已確認虧損 減：已收及應收進度款項	11,238,242 (10,959,698)	12,358,892 (12,496,121)
	278,544	(137,229)
應收客戶工程款項總額	519,400	265,602
應付客戶工程款項總額	(240,856)	(402,831)
	278,544	(137,229)

上述應付客戶工程款項總額包括下列應付同系子公司款項：

	於6月30日 2017年 人民幣千元 (未經審核)	於12月31日 2016年 人民幣千元 (經審核)
同系子公司	(775)	(17,385)

上述應收客戶工程款項總額包括下列應收合營企業款項：

	於6月30日 2017年 人民幣千元 (未經審核)	於12月31日 2016年 人民幣千元 (經審核)
合營企業	11,394	—

該等關聯方之間的交易乃參考市價後按各方商定的價格進行。

簡明合併財務報表附註

截至2017年6月30日止六個月

16. 貿易應收賬款及應收票據

	於6月30日 2017年 人民幣千元 (未經審核)	於12月31日 2016年 人民幣千元 (經審核)
貿易應收賬款	7,555,871	6,601,879
應收質保金	149,167	380,524
減：呆賬撥備	(375,809)	(352,571)
	7,329,229	6,629,832
應收票據	131,895	237,234
貿易應收賬款及應收票據總額	7,461,124	6,867,066

貿易應收賬款及應收票據主要指應收建設及承包款項。建設合約客戶的信貸期一般為30日至150日。就若干太陽能發電項目的建設合約而言，信貸期為建設工程竣工日期後150日。

本集團一般要求貿易客戶預先付款，或授予彼等少於30日的信貸期。

於各報告期末，按票據日期呈列的扣除呆賬撥備的貿易應收賬款賬齡分析如下：

	於6月30日 2017年 人民幣千元 (未經審核)	於12月31日 2016年 人民幣千元 (經審核)
0至6個月	3,872,033	3,683,913
6個月至1年	1,136,903	1,182,936
1至2年	1,092,116	1,100,052
2至3年	774,639	287,747
3至4年	239,715	224,932
4至5年	115,687	55,092
5年以上	98,136	95,160
	7,329,229	6,629,832

簡明合併財務報表附註

截至2017年6月30日止六個月

16. 貿易應收賬款及應收票據(續)

已逾期但無減值的貿易應收賬款賬齡分析如下：

	於6月30日 2017年 人民幣千元 (未經審核)	於12月31日 2016年 人民幣千元 (經審核)
已逾期但無減值		
逾期少於6個月	2,336,447	1,809,542
逾期6個月至1年	977,337	1,070,235
逾期1至2年	818,841	371,937
逾期2至3年	259,541	180,739
逾期3至4年	187,908	73,185
逾期4至5年	89,953	40,207
逾期5年以上	47,265	41,895
	4,717,292	3,587,740

本集團運營風電項目，相應電價附加應收款項賬面值指基於當前政府政策就地面項目自電網收取的可再生能源政府補助，於2017年6月30日為人民幣219,289,000元(2016年12月31日：人民幣206,885,000元)。該電價附加的徵收需經相關政府部門分配資金予地方電網公司，因此需要較長時間進行結算。

根據由財政部、國家發展和改革委員會及國家能源局於2012年3月共同頒佈的關於印發《可再生能源電價附加補助資金管理暫行辦法》的通知(財建[2012]102號)，關於電價附加的一套結算標準程序於2012年生效，分配每個具體項目的資金予地方電網公司時須徵得批覆。於2017年6月30日，上述應收款項相關的運營項目已經獲得電價附加的批覆，且正在申請結算。考慮到過往並無因電網公司產生壞賬且電價附加由中國政府撥款，董事認為將適時取得結算批覆，且應收電價附加可全部收回。

簡明合併財務報表附註

截至2017年6月30日止六個月

16. 貿易應收賬款及應收票據(續)

計入貿易應收賬款的應收同系子公司及母公司款項分析如下：

	於6月30日 2017年 人民幣千元 (未經審核)	於12月31日 2016年 人民幣千元 (經審核)
同系子公司	565,499	559,127
母公司	34,690	34,490
合計	600,189	593,617

應收同系子公司及母公司款項的賬齡分析如下：

	於6月30日 2017年 人民幣千元 (未經審核)	於12月31日 2016年 人民幣千元 (經審核)
0至6個月	19,609	37,127
6個月至1年	34,490	188,188
1至2年	179,570	368,302
2至3年	366,520	—
	600,189	593,617

上述款項為無抵押及免息。本集團並未授予關聯方任何信貸期。

於2017年6月30日，本集團以結算應付賬款為目的，將中國大陸銀行認可的若干應收票據(「票據」)背書給了若干供應商，票據合計賬面金額為人民幣243,706,000元(2016年12月31日：人民幣455,662,000元)。票據於報告期末的到期日為一至六個月。董事認為，本集團已經將有關票據的絕大部分風險和收益轉移並已根據中國相關常規、規則及規例解除責任。因此，倘發行銀行未於到期時結算票據，本集團根據中國相關規則及規例在該等應收票據的結算責任方面面臨較低風險。本集團認為應收票據的發行銀行信譽良好，發行銀行於票據到期時未能結算的可能性不大。因此，本集團可在票據到期前終止確認票據及相關負債的全部賬面值。

簡明合併財務報表附註

截至2017年6月30日止六個月

17. 預付款項、押金及其他應收款項

	於2017年 6月30日 人民幣千元 (未經審核)	於2016年 12月31日 人民幣千元 (經審核)
流動資產		
向供應商作出的預付款	1,360,438	778,329
其他應收款項	466,165	425,071
業績保證金(附註(a))	14,377	18,682
員工墊款	49,900	44,356
應收同系子公司款項(附註(b))	—	95,012
應收母公司款項(附註(b))	—	67,546
預付增值稅項	34,340	44,030
應收定期存款利息	—	368
安全保障金	12,793	1,748
減：其他應收款項的呆賬補貼	(59,219)	(61,026)
	1,878,794	1,414,116
非流動資產		
其他金融資產(附註(c))	—	922,210

附註：

- (a) 於2017年6月30日，其他應收款項包括本集團正常營業週期中的業績保證金人民幣14,377,000元(2016年12月31日：人民幣18,682,000元)。預期業績保證金於報告期後12個月以上收回。
- (b) 計入預付款項、押金及其他應收款項的應收同系子公司及母公司款項非交易性質、無抵押、免息及無固定還款期。截至2017年6月30日，非交易性質的有關餘額已付清。
- (c) 根據本公司招股書第I-55頁所披露，於2017年6月20日，其他金融資產已轉讓給內蒙古能建集團。

簡明合併財務報表附註

截至2017年6月30日止六個月

18. 貿易應付賬款及應付票據

	於2017年 6月30日 人民幣千元 (未經審核)	於2016年 12月31日 人民幣千元 (經審核)
貿易應付賬款	2,869,155	2,462,844
應付票據	486,766	590,952
	3,355,921	3,053,796

購買貨品或服務的信貸期為介乎30天至180天不等。

於2017年6月30日，貿易應付賬款及應付票據包括應付質保金人民幣124,638,000元(2016年12月31日：人民幣118,245,000元)。應付質保金為免息及須於各建設合約保留期結束時支付。

以下為於各報告期末按發票日期呈報的貿易應付賬款及應付票據的賬齡分析：

	於2017年 6月30日 人民幣千元 (未經審核)	於2016年 12月31日 人民幣千元 (經審核)
一年以內	2,558,154	2,274,681
一至兩年	480,859	399,830
兩至三年	113,243	133,606
三年以上	203,665	245,679
	3,355,921	3,053,796

簡明合併財務報表附註

截至2017年6月30日止六個月

19. 其他應付款及預提款項

	於2017年 6月30日 人民幣千元 (未經審核)	於2016年 12月31日 人民幣千元 (經審核)
來自客戶的墊款	504,311	638,920
預售物業所得款項	19,363	16,619
其他應付款(附註(a))	436,830	581,972
應付同系子公司款項(附註(b))	90	14,958
應付母公司款項(附註(b))	21,676	36,779
應付合營公司款項	23,660	—
應計薪金及福利	38,515	170,741
退休員工累積福利	246,862	247,214
應付股息	94,415	—
非收入相關應付稅項	84,431	95,930
應付利息	4,218	3,247
	1,474,371	1,806,380

附註：

(a) 其他應付款餘額主要包括應付質保金、應付押金及其他應付款。

(b) 應付同系子公司及母公司款項為無抵押、免息且須於要求時償還。

計入其他應付款及預提款項的應付同系子公司及母公司款項分析如下：

	於2017年 6月30日 人民幣千元 (未經審核)	於2016年 12月31日 人民幣千元 (經審核)
按性質作出分析：		
交易性質	21,766	—
非交易性質	23,660	51,737
	45,426	51,737

附註：上述應付關聯方款項為無抵押、不計息及無固定還款期。

於2017年6月30日，未償還非交易餘額已結算。

簡明合併財務報表附註

截至2017年6月30日止六個月

20. 銀行及其他借款

	於2017年 6月30日 人民幣千元 (未經審核)	於2016年 12月31日 人民幣千元 (經審核)
即期		
短期銀行借款：		
無抵押	3,730,000	1,410,000
短期其他借款(附註(a))：		
無抵押	300,000	100,000
長期銀行借款的即期部分：		
無抵押	450,500	162,500
	4,480,500	1,672,500
非即期		
長期銀行借款：		
無抵押	2,172,000	2,485,000
基於償還期限的應償賬面值如下：		
按要求或一年以內	4,480,500	1,672,500
超過一年但兩年以內	631,500	800,500
超過兩年但五年以內	1,396,500	1,532,500
超過五年	144,000	152,000
	6,652,500	4,157,500
減：於一年內到期在流動負債項下列賬的款項	(4,480,500)	(1,672,500)
在非流動負債項下列賬的款項	2,172,000	2,485,000

附註：

(a) 計入上述其他借款的應付能源建設集團款項分析如下。該等款項已於2017年4月前到期。未償餘額已結清。

簡明合併財務報表附註

截至2017年6月30日止六個月

20. 銀行及其他借款(續)

	於2017年 6月30日 人民幣千元 (未經審核)	於2016年 12月31日 人民幣千元 (經審核)
能源建設集團	—	100,000

人民幣300,000,000元其他短期借款系未終止確認的已貼現未到期票據。

由母公司擔保的銀行借款分析如下。母公司作出的所有擔保已被解除。

	於2017年 6月30日 人民幣千元 (未經審核)	於2016年 12月31日 人民幣千元 (經審核)
由以下各方作出擔保 能源建設集團	—	700,000

銀行及其他借款的賬面值及實際利率範圍如下：

	於2017年6月30日		於2016年12月31日	
	人民幣千元 (未經審核)	%	人民幣千元 (經審核)	%
定息銀行借款	4,325,000	4.57–5.39	2,710,000	4.13–5.60
定息其他借款	300,000	4.2	100,000	4.35
浮息銀行借款	2,027,500	4.2–4.75	1,347,500	4.35–5.39
	6,652,500		4,157,500	

浮息銀行及其他借款乃根據基於中國人民銀行的基準利率作出安排。

簡明合併財務報表附註

截至2017年6月30日止六個月

21. 資本及儲備

(a) 已發行股本

	於2017年6月30日	
	股數	面值 人民幣千元
已註冊、發行及繳足		
— 每股面值人民幣1元的國有法人股	2,100,000,000	2,100,000

(b) 本集團儲備

截至2017年及2016年6月30日止六個月的本集團儲備詳情呈列於合併權益變動表。

22. 資本承擔

	於2017年 6月30日 人民幣千元 (未經審核)	於2016年 12月31日 人民幣千元 (經審核)
已訂約但尚未於財務數據計提撥備：		
物業、廠房及設備	334,931	96,409
承諾向合資企業注資	3,146	22,746

簡明合併財務報表附註

截至2017年6月30日止六個月

23. 經營租賃承諾

本集團作為承租人

於本報告期末，本集團根據不可撤銷的經營租賃合約的未來最低租金承諾到期情況如下：

	於2017年 6月30日 人民幣千元 (未經審核)	於2016年 12月31日 人民幣千元 (經審核)
一年以內	9,886	9,886
一至兩年	9,062	9,886
兩至三年	—	4,119
	18,948	23,891

經營租金指於2017年6月30日本集團就租用能源建設集團擁有的若干辦公室物業應付的固定租金。租用物業的議定租賃年期介於1至2年。

本集團作為出租人

截至2017年6月30日止六個月的物業租賃收入為人民幣2,512,000元(截至2016年6月30日止六個月：人民幣2,240,000元)。

於本報告期末，本集團與承租人訂約的未來最低租金如下：

	於2017年 6月30日 人民幣千元 (未經審核)	於2016年 12月31日 人民幣千元 (經審核)
一年以內	2,512	2,939

簡明合併財務報表附註

截至2017年6月30日止六個月

24. 資產抵押

以下賬面價值的資產被抵押，以為授予本集團銀行授信(包括銀行借款、應付票據)及其他融資提供擔保：

	於2017年 6月30日 人民幣千元 (未經審核)	於2016年 12月31日 人民幣千元 (經審核)
銀行存款	433,639	249,802
應收票據	16,000	—
	449,639	249,802

25. 關聯方交易

(a) 重大關聯方交易

除簡明合併財務報表其他部分所披露部分外，本集團於期內與關聯方訂立以下交易：

	截至6月30日止六個月	
	2017年 人民幣千元 (未經審核)	2016年 人民幣千元 (未經審核)
建設承包收入		
同系子公司	7,714	164,940
合資企業	167,731	—
租金		
母公司	5,076	824
轉讓其他金融資產		
母公司	690,302	—

簡明合併財務報表附註

截至2017年6月30日止六個月

25. 關聯方交易 (續)

(a) 重大關聯方交易 (續)

附註：

董事認為，本集團與關聯方所進行的交易乃基於交易各方經參考市場價而共同釐定的價格而進行。

中國政府通過其各種機關、聯屬公司或組織直接或間接地擁有或控制國內的各種企業(統稱「國有企業」)，而本集團在中國國有企業佔主導地位的大環境中營運。於本報告期間，本集團與國有企業之間進行的交易包括(但不限於)向對方提供基礎設施建設服務及購買服務等。董事認為與該等國有企業之間的交易乃屬本集團的日常業務，而且儘管本集團及該類國有企業最終均由中國政府控制或擁有，但這並不會對本集團的業務造成重大或不當影響。本集團亦針對所提供的服務及生產的產品確立了各種定價政策，且該等政策並不因本集團的客戶是否為國有企業而有所不同。經合理審視本集團與國有企業之間的業務性質，本集團董事認為該等交易並不屬於重大關聯方交易，故不需要作出單獨披露。

(b) 關聯方餘款

關聯方餘款的詳情載於附註15、16、19及20。

26. 主要非現金交易

主要非現金交易載列如下：

	於2017年6月30日 人民幣千元 (未經審核)	於2016年12月31日 人民幣千元 (經審核)
應付股息	874,730	—
其他金融資產的轉移	690,302	—
結清應收同系子公司及母公司的非貿易性應收款項	133,192	—
結清應付同系子公司及母公司的非貿易性應付款項	43,179	—
視為分派至能源建設的非現金資產淨額	—	153,145

27. 報告期後事項

本公司於2017年7月18日在聯交所主板上市，股份代號1649，發售價為每股1.60港元，並於2017年8月9日部分行使超額配股權。於本報告日期，本公司股份總數為2,846,860,952股，包括821,547,048股H股（佔已發行股份總數的28.86%）及2,025,313,904股內資股（佔已發行股份總數的71.14%）。

28. 批准財務報表

簡明合併財務報表已於2017年8月29日獲董事會批准及授權刊發。

企業管治

遵守《企業管治守則》

本公司已採納並採用《上市規則》附錄十四《企業管治守則》所載的原則及守則條文。報告期內，本公司的股份仍未於聯交所上市。

由上市日期2017年7月18日至本報告日期，本公司一直遵守《企業管治守則》的強制性守則條文。本集團始終致力於提升企業管治水平，視企業管治為股東創造價值不可或缺的一部分，集團參照《上市規則》附錄十四所載《企業管治守則》的守則條文，建立了由股東大會、董事會、監事會及高級管理層有效制衡、獨立運作的現代公司治理架構。本公司亦採納《企業管治守則》作為本公司的企業管治常規。

遵守董事、監事及有關僱員進行證券交易之標準守則

本集團已採納《上市規則》附錄十所載《上市公司董事進行證券交易的標準守則》(「《標準守則》」)，作為所有董事及監事進行本公司證券交易的行為守則。

根據對本公司董事及監事的專門查詢後，所有董事及監事均確認：於由上市日期2017年7月18日至本報告日期，各董事及監事均已嚴格遵守《標準守則》所訂之標準。本公司亦就有關僱員(定義見上市規則)買賣公司證券交易事宜設定指引，指引內容不比《標準守則》寬鬆。本公司並沒有發現有關僱員違反指引。

董事會將不時檢查本集團的公司治理及運作，以符合《上市規則》有關規定並保障股東的利益。

獨立非執行董事

本公司已根據上市規則的規定委任足夠數目、並具備適當的專業資格、或具備適當的會計或相關財務管理專長的獨立非執行董事。本公司共委任六名獨立非執行董事，分別為王溫先生、甦南先生、丁志雲先生、楊泓先生、岳建華先生及樓妙敏女士。

審計委員會

本公司審計委員會由三名獨立非執行董事組成，包括樓妙敏女士(主席)、甦南先生及丁志雲先生，其職權範圍乃符合上市規則。審計委員會已考慮及審閱本集團所採納的會計原則及慣例，並已與管理層討論有關內部控制及財務報告事宜，包括審閱本集團截至2017年6月30日止六個月的未經審核簡明綜合中期財務業績。

審閱中期業績

於2017年8月29日，審計委員會已審閱並確認本集團截至2017年6月30日止六個月的中期業績公告，2017年中期報告以及按照《國際會計準則》第34號「中期財務報告」編制的截至2017年6月30日止六個月的未經審核中期簡明合併財務資料。

其他資料

1. 股本權益

於本報告日期，本公司股本總數為人民幣2,846,860,952元，分為2,025,313,904股及821,547,048股每股面值人民幣1.00元的股份（內資股及H股）。

2. 香港《證券及期貨交易條例》的股份權益及淡倉

報告期內，本公司股票未於聯交所上市，因此根據《證券及期貨條例》第XV部第2及第3分部的條文須向本公司及聯交所披露的本公司股份及相關股份的權益或淡倉，或已記入根據《證券及期貨條例》第336條存置的登記冊的權益或淡倉的相關規定不適用於本公司。

2017年7月18日本公司的證券於聯交所上市，根據本公司所知，截至本報告日期，除本公司董事、監事或最高行政人員外，下列人士於本公司的股份或相關股份中擁有根據《證券及期貨條例》第XV部第2及第3分部須向本公司及聯交所披露或根據《證券及期貨條例》第336條本公司須存置的登記冊所記錄的權益或淡倉，或直接或間接擁有本公司面值5%或以上任何類別股本：

股東	股份類別	權益性質	持有股數	在相關類別 股份所佔 股權的概約 百分比	在本公司 全部股本中 所佔股權的 概約百分比
內蒙古能建集團 ⁽¹⁾	內資股	實益擁有人／ 受控制法團 權益	2,025,313,904(L)	100%	71.14%
南方工業資產管理 有限責任公司	H股	實益擁有人	143,676,000(L)	17.49%	5.05%

其他資料

股東	股份類別	權益性質	持有股數	在相關類別 股份所佔 股權的概約 百分比	在本公司 全部股本中 所佔股權的 概約百分比
豐樸投資控股有限公司	H股	實益擁有人	47,892,000(L)	5.83%	1.68%
冀中宏遠國際貿易 有限公司	H股	實益擁有人	119,730,000(L)	14.57%	4.21%
江蘇新力洲能源建設 投資有限公司	H股	實益擁有人	110,152,000 (L)	13.41%	3.87%
神木縣百順精煤運銷 有限責任公司	H股	實益擁有人	110,152,000 (L)	13.41%	3.87%
鄂爾多斯市振東土石方 工程有限責任公司	H股	實益擁有人	110,152,000 (L)	13.41%	3.87%

其他資料

股東	股份類別	權益性質	持有股數	在相關類別 股份所佔 股權的概約 百分比	在本公司 全部股本中 所佔股權的 概約百分比
鄂爾多斯市浩洪商貿 有限責任公司	H股	實益擁有人	110,152,000 (L)	13.41%	3.87%

(L)代表好倉；(S)代表淡倉

附註：

- (1) 內蒙古能建集團直接持有本公司2,015,187,334股內資股，佔本公司內資股本的99.5%，而內蒙古能建集團全資子公司內蒙古蘇里格燃氣發電有限責任公司（「內蒙古蘇里格公司」）直接持有10,126,570股內資股，佔本公司內資股本的0.5%。根據證券及期貨條例，內蒙古能建集團被視為擁有內蒙古蘇里格公司所持內資股的權益。

除上文所披露者外，截至本報告日期，本公司並不知悉任何其他人士（除本公司董事、監事或最高行政人員外）擁有根據《證券及期貨條例》第XV部第2及第3分部須向本公司及聯交所披露或根據《證券及期貨條例》第336條本公司須存置的登記冊所記錄的權益或淡倉，或直接或間接擁有本公司面值5%或以上任何類別股本。

3. 董事、監事及最高行政人員於股份、相關股份及債權證中所擁有的權益及淡倉

報告期內，因本公司的股份仍未於聯交所上市，香港相關法規的披露要求，包括《證券及期貨條例》第XV部第7和第8分部及《證券及期貨條例》第352條和《上市規則》的《標準守則》仍未適用於本公司及本公司董事、監事及最高行政人員。

2017年7月18日本公司的證券於聯交所上市。截至本報告日期，本公司董事、監事及最高行政人員未持有(a)根據《證券及期貨條例》第XV部第7及第8分部須知會本公司及聯交所的權益及淡倉（包括根據證券及期貨條例的有關條文被假設或視為擁有的權益及淡倉）；或(b)根據《證券及期貨條例》第352條須登記於該條所指登記冊的權益及淡倉；或(c)根據標準守則須知會本公司及聯交所的權益或淡倉。

4. 自招股書日期起的董事及監事資料變動

自2017年6月30日(即刊發本公司招股書的日期)起,並無董事及監事資料變動須根據《上市規則》第13.51B條予以披露。

5. 購買、出售或贖回本公司的上市證券情況

本公司H股於2017年7月18日在聯交所主板上市。超額配股權於2017年8月9日部分行使,超額配發股份於2017年8月16日在聯交所主板上市。

除上述披露外,自上市日期至最後實際可行日期,本公司及其任何附屬公司概無購買、出售或贖回本公司的任何上市證券。

6. 重大訴訟及仲裁

截至2017年6月30日,本公司並無任何重大訴訟或仲裁事項。就董事所知,也不存在任何尚未了結或可能面臨的重大訴訟或索賠。

7. 重大合約

除於本報告「重大關聯方交易」一節中披露之外,本公司或其任何一家子公司概無和控股股東或其任何一家除本集團之外的子公司簽訂重大合同,且本集團並不存在與控股股東或其任何一家除本集團之外的子公司之間提供服務的重大合同。

8. 中期股息

按招股書所披露,內蒙古能建集團可享有金額相當於本公司於2016年1月1日至2016年5月31日(本公司成立日期)期間保留盈利的股息(「成立前股息」)。此外,根據2016年7月9日的本公司股東會決議,內蒙古能建集團及內蒙古蘇里格公司可獲得金額相當於本公司於2016年6月1日至2017年6月30日期間保留盈利的特別股息(「特別股息」)。詳情請參閱招股書及載於本報告內的本公司的簡明合併財務報表附註11。

除成立前股息及特別股息外,董事會不建議派發截至2017年6月30日止六個月期間的任何其他中期股息。

其他資料

9. 董事有關財務報表的財務申報責任

董事會應履行編制本集團截至2017年6月30日財務報表的職責，以便真實、公平地反映本集團的生產經營狀況以及本公司的業績和現金流量。

本公司管理層已向董事會提供必要的闡釋及資料，使各位董事能對提交董事會批准的本公司財務報表進行審議。本公司每月已向董事會全體成員提供有關本公司表現狀況及前景的更新資料。

董事並不知悉本公司存在任何重大不確定因素，即可能致使本公司持續經營出現重大疑問的事件或狀況。

10. 會計準則

本公司編制截至2017年6月30日未經審計合併財務報表時所採取的主要會計政策，與編制截至2016年12月31日止年度經審計合併財務報表的主要會計政策一致。

釋義

「一帶一路」	指	由中華人民共和國提出的發展戰略及框架，重點為實現各國(主要是歐亞各國)之間的連通及合作，包括兩個主要部分，即陸上「絲綢之路經濟帶」及海上「海上絲綢之路」
「董事會」	指	本公司董事會
「複合年增長率」	指	複合年增長率
「中國」	指	中華人民共和國，本中期報告中，不包括香港、澳門及台灣
「公司」、「本公司」或「我們」	指	內蒙古能源建設投資股份有限公司，一家在中國註冊成立的股份有限公司
「控股裝機容量」	指	本公司的風電項目裝機容量總額
「建設承包」	指	一種承包項目的部分或全部工程的方式，藉此承包商按照客戶提供的施工圖及設計進行施工，且一般僅對施工工程負責。項目擁有人一般負責採購原材料及控制工程進度
「諮詢」	指	按照獨立、科學及公平原則，運用多學科知識及經驗以及現代技術及管理，提供諮詢服務的整個流程以供政府部門及投資者作出投資決策及實施建設和工程
「董事」	指	本公司董事
「內資股」	指	股本中每股面值人民幣1.00元的普通股，股份以人民幣認購及繳足
「EPC」	指	設計、採購及施工
「火電」	指	透過燃燒煤、天然氣或石油等化石燃料發電
「全球發售」	指	具有招股說明書所賦予之涵義
「集團」或「本集團」	指	本公司及其不時之附屬公司
「吉瓦」	指	一種電力計量單位，相等於1,000,000,000瓦特，或1吉瓦相等於1,000,000千瓦

釋義

「H股」	指	本公司普通股本中每股面值人民幣1.00元的境外上市外資股，股份以港元認購及買賣，該等股份已獲批准在聯交所上市及買賣
「港元」	指	香港法定貨幣港元及港仙
「香港」	指	中國香港特別行政區
「水電」	指	利用水體下跌或流動的重力產生能源
「內蒙古能建集團」	指	內蒙古能源建設投資(集團)有限公司，於2014年3月28日於中國成立的國有獨資有限責任公司，為本公司控股股東及其中一名發起人，因此為本公司的關連人士
「公里」	指	公里或一千米
「千伏」	指	千伏，或一千伏特
「千瓦」	指	一種電力計量單位，相等於1,000瓦特
「千瓦時」	指	千瓦時，為能源單位，電力行業常用的能源標準單位。一千瓦時相等於發電機在一小時內生產一千瓦的能量
「最後實際可行日期」	指	2017年8月28日
「《上市規則》」	指	《香港聯合交易所有限公司證券上市規則》
「兆瓦」	指	一種電力計量單位，相等於1,000,000瓦特，或1兆瓦相等於1,000千瓦
「光伏」	指	使用半導體儀器將光源直接轉化為電能
「招股說明書」、「招股書」或「招股章程」	指	公司日期為2017年6月30日的招股說明書
「報告期」、「本報告期」或「本期」	指	截至2017年6月30日的六個月
「人民幣」	指	中國法定貨幣人民幣
「證券及期貨條例」	指	香港法例第571章《證券及期貨條例》(經不時修訂、補充或以其他方式修改)
「股東」	指	本公司股份持有人

釋義

「聯交所」	指	香港聯合交易所有限公司
「監事」	指	本公司的監事
「監事會」	指	本公司監事會
「十三五規劃」	指	《中華人民共和國國民經濟和社會發展第十三個五規劃綱要》
「總裝機容量」或「裝機容量」	指	電廠的擬定全負荷持續輸出，通常以兆瓦或吉瓦計
「%」	指	百分比

公司資料

公司中文名稱

內蒙古能源建設投資股份有限公司

公司英文名稱

INNER MONGOLIA ENERGY ENGINEERING CO., LTD.

法定代表人

魯當柱先生

註冊辦事處

中國
內蒙古自治區
呼和浩特市賽罕區
鄂爾多斯東街
中西巷29號
港灣大廈

中國總辦事處

中國
內蒙古自治區
呼和浩特市賽罕區
鄂爾多斯東街
中西巷29號
港灣大廈

香港主要營業地點

香港
灣仔
皇后大道東28號
金鐘匯中心18樓

公司網址

www.imeec.cn

股份代號

1649

投資者查詢

投資者專線：(86) 0471-5202008

傳真：(86) 0471-5202008

電子郵件：jrzc@imeec.cn

董事會

執行董事

魯當柱先生

劉利生先生

獨立非執行董事

王溫先生

甦南先生

丁志雲先生

楊泓先生

岳建華先生

樓妙敏女士

董事會轄下委員會

審計委員會

樓妙敏女士(主席)

甦南先生

丁志雲先生

薪酬委員會

王溫先生(主席)

魯當柱先生

楊泓先生

提名委員會

魯當柱先生(主席)
甦南先生
楊泓先生

監事

喬燕女士
郭潤成先生
李東華先生
武俊林先生

聯席公司秘書

楊楓先生
黃日東先生

授權代表

魯當柱先生
楊楓先生

核數師

德勤•關黃陳方會計師行
香港
金鐘道88號
太古廣場一座35樓

合規顧問

廣發融資(香港)有限公司
香港
德輔道中189號
李寶椿大廈29及30樓

法律顧問

有關香港法例
高偉紳律師行
香港
中環康樂廣場1號
怡和大廈28樓

H股股份過戶登記處

香港中央證券登記有限公司
香港
灣仔
皇后大道東183號
合和中心17樓
1712-1716號舖

主要往來銀行

中國農業銀行呼和浩特新城支行
中國
內蒙古自治區
呼和浩特市新城區
興安南路11號

中國工商銀行呼和浩特滿都拉支行
中國
內蒙古自治區
呼和浩特市錫林南路13號