



新創建 NWS

新創建集團有限公司

股份代號：659

可持續發展報告 2017





集團簡介

新創建集團有限公司(「新創建集團」，連同其附屬公司統稱「本集團」，香港股份代號：659)總部位於香港，並於本港上市，是新世界發展有限公司(「新世界發展」，香港股份代號：17)旗下的基建及服務業旗艦。作為中國內地的其中一個領先基建企業，新創建集團擁有龐大的業務網絡，管理及經營道路、環境、物流和航空四個範疇，合共94個項目。服務業務主要包括設施管理、建築及交通，以及策略性投資。



抱負、使命及核心價值

抱負

齊心創建一個躍動及卓越的基建和服務管理集團，以熱誠的心關懷每一位顧客

使命

致力發揮各企業成員所長及協調資源，以創建最強大的協同效益：

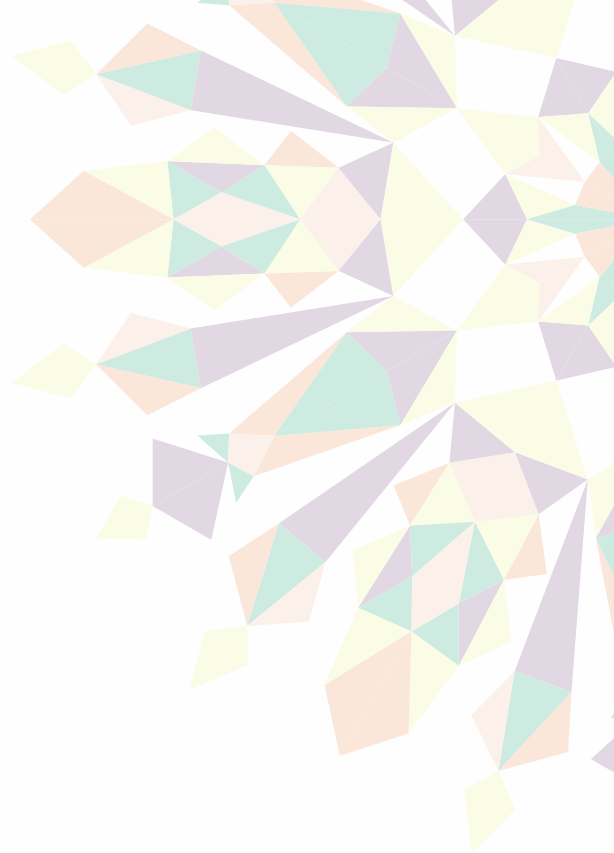
- 樹立誠信典範
- 贏取顧客滿意
- 促進持久學習文化，凝聚員工
- 建立卓越品牌
- 為股東爭取最高回報

核心價值

- 誠摯服務為尊
- 眾志成城以傲
- 銳變創新求進
- 關顧社會環保
- 創建價值無窮

目錄

- 2 行政總裁的話
- 4 報告概覽
- 5 表現摘要
- 8 報告模式
- 16 企業管治
- 20 人力資本
- 28 價值鏈
- 34 社區關懷
- 39 環境保護
- 45 表現總覽
- 53 **GRI/ESG**指引內容索引表
- 58 驗證聲明



行政總裁的話



企業可持續發展是新創建集團賴以成功的基石。我們的願景、策略及決策過程均秉持可持續發展的原則，讓我們能採取宏觀及長遠的角度，推動業務發展。本著這種精神，我們時刻保持警覺，冀能有效管理市場風險及應對經濟波動，並致力為業務所在的社區創造長遠價值。

多年來，本集團在追求可持續發展方面累積一定進展，但不會因此放慢步伐。我們將繼續在投資環保業務、提升管理架構、優化營運實務及推出新措施方面達至精益求精。

環球經濟體均致力實現更環保低碳的增長，此趨勢為環保行業帶來龐大投資機遇。新創建集團透過重慶德潤環境有限公司及重組後的蘇伊士新創建有限公司（「蘇伊士新創建」）開拓大中華區不斷湧現的商機。蘇伊士新創建是我們與長期合作夥伴法國蘇伊士深化合作的投資平台，業務足跡遍及大中華區27個城市，在食水及污水處理、廢料處理及可再生資源循環再用方面提供創新解決方案，專注解決區內迫切的資源管理問題。

本集團對可持續發展的不懈追求，亦反映於我們不斷完善可持續發展的核心架構，當中包括管理制度、專責委員會以及政策。在本匯報年度，我們將企業社會責任及環保方面的政策整合提升為《可持續發展政策》，並將「企業社會責任委員會」易名為「可持續發展委員會」，明確地將本集團對可持續發展的承諾融匯於管治架構之中。



行政總裁的話

員工是本集團最重要的資產，我們不但提供具競爭力的薪酬、培訓及晉升途徑，更在發展機會及工作與生活平衡上積極作出配合。我們重視多元和平等，並透過制訂相關政策、指引及成立監督委員會以實現目標。我們亦推出全新的招聘及影子工作實習計劃，幫助弱勢社群發揮潛能。除了推動建立平等工作間，我們亦舉辦家庭活動，為員工家屬提供醫療津貼，並盡可能作出彈性上班時間安排。

本集團以人為本的精神亦惠及社區。於2017年，「新創建愛心聯盟」及新創建集團慈善基金分別踏入15周年及10周年，標誌我們參與社會事務的重要里程碑。本集團義工多年來盡心服務有需要的人士，服務時數逾165,000小時，而我們已撥出超過2,600萬港元支援不同的社會公益事務。於2016年底，本集團與學界及社福界夥伴攜手推出針對培育年輕一代的新計劃「創建生涯路」，為教師、學生及輟學者提供事業規劃技能培訓，並鼓勵年輕人盡展所長。

新創建集團的環保願景體現於日常營運。我們已按計劃將旗下巴士更換為市面上更環保的新型車種，截至本匯報年度止，在我們的1,600輛巴士當中，逾八成已達歐盟五型或以上的排放標準。有見可持續建築需求日趨殷切，本集團旗下協興建築有限公司與外界研究機構合作開發環保建築材料，並成功研發出一種可生產超強輕質混凝土的得獎技術。這種混凝土能大幅減低建築物的吸熱量，減少冷氣的使用，從而達至節能減排的效果。

我們深信眾志成城的效益，因此不斷與合作夥伴、供應商、承辦商及顧客攜手合作尋求新方案，建立可持續發展的未來。於本匯報年度，本集團的建築業務制定了新的獎勵計劃，以表揚及獎勵在安全、品質及環保方面表現出色的分判商，並與他們制訂新計劃及規章，以減低環保方面的潛在風險。此外，由本集團附屬公司管理的香港會議展覽中心，除了獲得ISO 20121活動可持續發展管理系統認證外，更於2016年7月推出了全新的「惜綠會議組合」服務方案，活動主辦商可從中選取不同的實用措施配合環保，並鼓勵賓客參與其中。

我們不斷檢討可持續發展的工作，透過與同業及企業翹楚的基準比較，藉此深入掌握本集團的表現，從而採納最佳實務，訂立新的優次、目標和實行方案。為此，我們一直積極參與國際及本港的可持續發展基準評估計劃。我欣然匯報新創建集團連續七年入選為「恒生可持續發展企業基準指數」的成份股，並再度榮膺該指數「公平營運實務」表現最佳的企業，肯定我們在推行商業道德及負責任營運方面的努力。

在此衷心感謝所有持份者過去一年對新創建集團的鼎力支持。透過群策群力，未來我們定能在可持續發展方面取得更佳表現。



行政總裁
曾蔭培



報告概覽

本年度，我們繼續按照全球報告倡議組織《G4 報告指南》核心選項，以及香港聯合交易所有限公司（「香港聯交所」）的《證券上市規則》附錄二十七載列的《環境、社會及管治報告指引》編製報告。有關《環境、社會及管治報告指引》內「不遵守就解釋」條款對披露指標的規定，請參閱本報告第45至57頁的表現總覽及GRI/ESG指引內容索引表。

此報告闡述本集團在可持續發展的七個範疇，包括企業管治、經濟、環境、員工、人權、社會及產品責任方面的管理方針、策略、表現及進度。

在釐定報告所需涵蓋的重要議題，我們根據內部和外界持份者的意見，作出綜合性評估。「報告模式」章節第11至13頁詳述了界定重要議題的程序。

概況及範圍

新創建集團投資及經營基建及服務業務，足跡遍及香港、中國內地及澳門。本報告涵蓋本集團擁有主要財務和營運控制權的業務，以及於環境、社會及管治方面對本集團及其持份者具有重要性的公司，包括：

- 新創建集團總辦事處
- 香港會議展覽中心(管理)有限公司(「會展管理公司」)
- 「免稅」店
- 協興建築集團(「協興」，主要包括協興建築有限公司及惠保(香港)有限公司)

- 新世界建築有限公司(「新世界建築」)
- 新世界第一巴士服務有限公司(「新巴」)及城巴有限公司(「城巴」)
- 新世界第一渡輪服務有限公司(「新渡輪」)
- 杭州國益路橋經營管理有限公司(「杭州國益」)

如欲了解更多有關本集團業務及財務表現資料，請參閱[2017年年報](#)。

報告時期

本報告的匯報年度涵蓋2016年7月1日至2017年6月30日止期間(「2017財政年度」)，並且提供過往年度的資料及數據以茲比較。2016財政年度指2015年7月1日至2016年6月30日止期間，2015財政年度指2014年7月1日至2015年6月30日止期間，2014財政年度指2013年7月1日至2014年6月30日止期間。

驗證及核實

本報告的內容由香港通用檢測認證有限公司獨立認證，確認符合上述報告指引的披露要求。驗證聲明刊載於本報告第58頁。

聯絡方式

歡迎閣下提供意見，我們冀能每年為持份者作出更有參考價值的報告。請把意見以電郵發送至sustainability@nws.com.hk。

表現摘要

截至2017年6月30日止年度



經濟

收入

313.9 億 港元

股東應佔溢利

56.3 億 港元

淨資產

492.8 億 港元



企業管治

零宗

貪污舉報個案



人力資本

匯報實體員工總人數為¹

11,874 名

匯報實體員工培訓時數逾

160,000 小時



社區關懷

新創建集團慈善基金(「慈善基金」)的慈善撥款總額達

345 萬 港元

企業義工累積社區服務時數逾

14,000 小時



價值鏈

匯報實體採購預算逾

75% 用於本地供應商²

香港會議展覽中心錄得約

570 萬 總入場人次

本集團於香港的建築業務每月提供約

15,000 個就業職位³

車隊及船隊每日接載約

110 萬 人次



環境保護

逾 **1,300** 輛

歐盟五型或以上型號的巴士投入服務

運往堆填區的廢料減少近

100 萬 噸

30 個

位於香港的新建築項目獲「綠建環評」或 LEED 綠色建築認證

¹ 於2017年6月30日，新創建集團旗下管理的公司聘用約28,100名員工。

² 根據《G4報告指南》，「本地供應商」指向匯報實體提供產品或服務的公司或人士，其與該匯報實體位於同一地域市場。此數字並不包括新渡輪，由於該公司大部分所需的專門物料(如渡輪零件)未能從本港供應商採購，因此只有50%採購預算用於本地供應商。

³ 包括本集團旗下建築公司聘用的僱員，以及受聘於該等公司的分判商的建築工人。

表現摘要

主要獎項和嘉許

獎項及得獎公司	主辦機構
2017-2018年度「恒生可持續發展企業基準指數」成份股(新創建集團)	恒生指數有限公司
「港股100強」(新創建集團)	騰訊網及財華社
「商界展關懷」計劃15年Plus標誌及其他標誌(新創建集團及11間成員公司)	香港社會服務聯會
第七屆「香港傑出企業公民獎」「企業組別」銀獎及「義工隊組別」銅獎(新創建集團)	香港生產力促進局
「2015/16年度傑出家庭友善僱主－企業組」獎項及「特別嘉許金獎」(新創建集團)	家庭議會
「社會資本卓越企業夥伴獎」(新創建集團)	社區投資共享基金
「亞洲最佳僱主品牌獎2017」「最佳僱主品牌獎」和「年度夢想僱主」獎項(新創建集團)	世界人力資源開發大會
「大中華區最佳會議展覽中心」(會展管理公司)	《亞洲會議展覽及獎勵旅遊》雜誌
「第45屆日內瓦國際發明展」金獎(協興)	瑞士聯邦政府及日內瓦市政府的世界知識產權組織
建造業安全獎勵計劃2016/2017「樓宇建造地盤」(公營合約)組別金獎(協興)	香港特區政府勞工處及相關機構
2017「環保承建商」銀獎(協興)	香港特區政府建築署

表現摘要

會員

組織	會員級別
商界環保協會	企業會員
「清新空氣約章」	簽署企業
香港特區政府經濟發展委員會	「會展及旅遊業工作小組」成員
香港僱主聯合會	公司會員
香港特區政府環境局「不要鎢絲燈泡」節能約章	簽署企業
香港特區政府環境局「惜食約章」	簽署企業
香港建造商會	公司會員
香港展覽會議業協會	執行委員會成員
香港總商會	本地會員
「香港環保採購約章」	創會會員
國際場館經理人協會	會員
職業安全健康局	綠十字會員
香港運輸物流學會	機構會員
香港社會服務聯會「商界展關懷」贊助人會	翡翠會員
香港綠色建築議會	青銅贊助會員
香港管理專業協會	特級會員
國際會議協會	會員
國際展覽業協會	會員

報告模式

新創建集團是一間發展蓬勃的綜合企業，業務足跡不斷擴展並橫跨多個行業。本報告的涵蓋範圍包括本集團具財務和營運控制權的業務，以及於環境、社會及管治方面對本集團及其持份者具有重要性的公司，以下是報告實體的概覽。

匯報實體

香港會議展覽中心(管理)有限公司

香港會議展覽中心(「會展中心」)由本集團全資附屬公司會展管理公司所管理，可供租用面積達91,500平方米。會展中心是香港的地標，亦是屢獲殊榮的國際展覽和會議場地，多次獲選為亞洲最佳會議展覽中心。



「免稅」店

「免稅」店設於港鐵羅湖、紅磡和落馬洲站、港澳客運碼頭、中港客運碼頭及香港國際機場，銷售免稅煙、酒、香水、化妝品、食品及各類商品。

報告模式

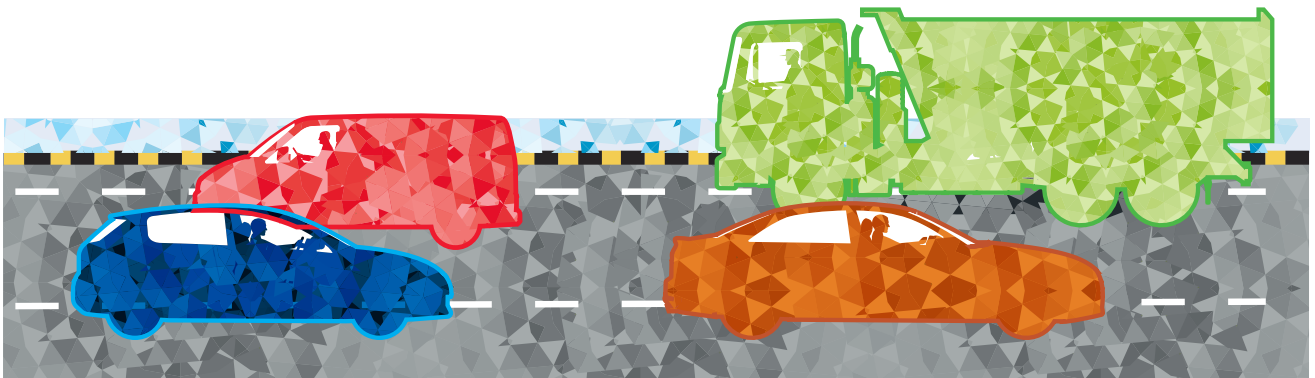


協興建築集團

協興是香港主要承建商之一，為各類公營、商業及私人工程提供專業的設計、採購、工程和建築等服務。惠保(香港)有限公司是協興建築集團成員，業務主要包括地基設計及營造工程、土木工程及為公私營機構客戶提供場地勘探服務。

新世界建築有限公司

此公司專門承辦新世界發展的工程及建築管理項目，提供高效可靠的建築服務。



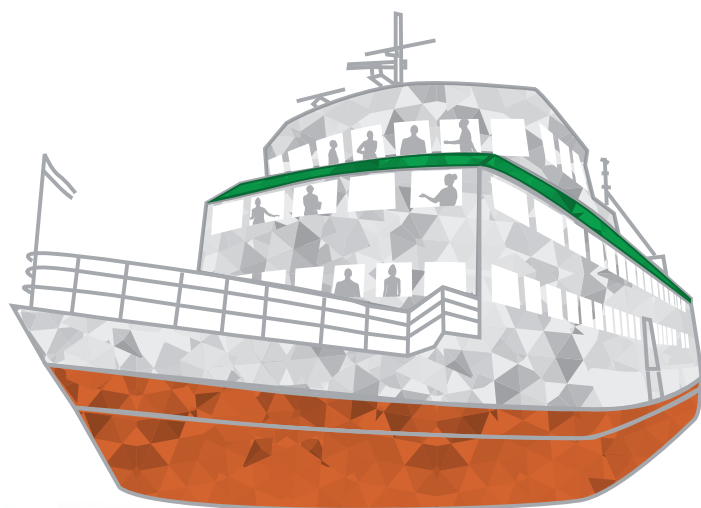
杭州國益路橋經營管理有限公司

由杭州國益管理的杭州繞城公路是中國內地浙江省杭州市最大型的交通基建發展項目之一。我們的繞城公路全長約103公里，為雙向四至六車道，每日平均交通流量逾78,000架次，為杭州及長江三角地區的經濟及社會發展作出重要貢獻。

報告模式

新世界第一巴士服務有限公司及城巴有限公司

此兩間專營巴士公司於2017財政年度成為本集團的全資附屬公司。兩巴為香港提供安全、可靠及高效的巴士服務，旗下車隊共有逾1,600輛空調巴士，營運超過190條巴士路線，每日服務乘客逾100萬人次。



新世界第一渡輪服務有限公司

新渡輪經營香港港內和離島共五條主要航線，擁有17艘自購渡輪和三艘租用渡輪，每日載客量約40,000人次。新渡輪於2017財政年度成為本集團的全資附屬公司。

報告模式

重要議題評估

為確保本報告集中探討對本集團及持份者具重要性的議題，我們循下列四個步驟以釐定最重要的議題並訂立優次。



1

與持份者溝通

- 邀請員工代表參與討論，了解他們對特定可持續發展議題的意見。
- 邀請分析員、環保團體、媒體及非牟利組織等外部持份者的代表參與問卷調查，了解他們認為對本集團而言最為關鍵的議題。我們還參考從客戶聚焦小組及網上問卷調查等途徑所收集的意見。



2

同業基準評估

- 分析香港同業的可持續發展報告，找出共通議題。
- 考慮涉及業內及本集團經營所在地的宏觀可持續發展趨勢。



3

訂立優次

- 根據調查結果及同業披露研究，於矩陣中標示所有評估的議題，我們再據此釐定本報告中重要議題的優次。



4

確認議題

- 將已識別並排序後的重要議題提交予本集團高級管理層審閱及確認。
- 與過往的可持續發展報告比較，最終確定把22項重要議題連同企業管治納入本報告內。

報告模式

重要性矩陣



報告模式

議題邊界

根據過去兩年的重要議題評估及與持份者的溝通，歸納出以下對本集團業務及持份者至關重要的議題及對應範疇。

#	重要議題	邊界	
		內	外
企業管治			
1	企業管治(香港聯交所及全球倡議組織要求的標準披露)	本集團整體	股東、投資者、 監管機構、公眾
經濟			
2	經濟表現	本集團整體	股東、投資者、公眾
3	間接經濟影響	本集團整體	顧客、供應商、分判商、公眾
4	採購實務	本集團整體	供應商、分判商
環境			
5	物料	本集團整體	供應商
6	能源	本集團整體	供應商、分判商
7	水	會展管理公司、協興、新世界 建築、新巴、城巴、新渡輪	供應商、分判商
8	排放量	會展管理公司、協興、新世界 建築、新巴、城巴、新渡輪	供應商、分判商
9	污水及廢棄物	本集團整體	顧客、供應商、分判商
10	遵守法規	本集團整體	供應商、分判商
員工			
11	招聘	本集團整體	
12	職業健康與安全	本集團整體	分判商
13	培訓與教育	本集團整體	
14	多元化及平等機會	本集團整體	
人權			
15	非歧視	本集團整體	公眾
16	人權	本集團整體	供應商、分判商、公眾
社會			
17	本地社區	本集團整體	公眾
18	反貪污	本集團整體	顧客、供應商、分判商
19	遵守法規	本集團整體	供應商、分判商
產品責任			
20	顧客健康與安全	本集團整體 (總辦事處除外)	顧客、公眾、供應商、分判商
21	顧客私隱(本匯報年度新增)	本集團整體	顧客、公眾
22	顧客滿意度	本集團整體 (總辦事處除外)	顧客、分判商
23	遵守法規	本集團整體 (總辦事處除外)	供應商、分判商

報告模式

回應持份者意見

我們重視持份者的意見及建議，並積極和適時地回應他們關注的問題。根據過往與持份者的溝通聯繫，他們主要有三大關注點，以下為我們的回應及於報告年度內的相關工作進度。

意見

應對勞工短缺

香港勞工短缺的問題持續為本集團營運帶來挑戰，尤其是日常需要大量及穩定人力供應的建築及運輸業務。持份者建議本集團推出更多能加強招聘的措施，並提升員工福利以挽留人才。

回應

本集團採取全面及長期措施以應對此項挑戰，重點在招聘及挽留人才，讓我們在競爭激烈的市場鞏固作為「理想僱主」的優勢。我們因應求職者對清晰就業前景及個人發展的需求而制訂招聘及培訓計劃，例如新渡輪的「見習海事主任計劃」，專為有志加入渡輪行業的年輕人提供專業培訓。我們亦與職業訓練學校及大學合作，物色優秀的學生，並為他們提供適切的支援及獎學金。同時，我們為弱勢人士提供合適的就業機會，讓他們能發揮所長。為挽留優秀員工，我們提供具有競爭力的薪酬福利，同時培養關懷及家庭友善的企業文化。（詳情請參閱「人力資本」章節）

意見

與顧客聯繫互動

持份者建議本集團開拓多元的溝通途徑及措施，加強與顧客聯繫，務求不斷改善服務。

回應

我們重視顧客的意見，並透過各種途徑獲取他們的意見。我們於2016年推出的「讚好車長」計劃，正正體現此精神，計劃鼓勵乘客表揚傑出巴士車長，而乘客亦透過計劃分享了許多感人故事。

我們亦與顧客合力減少對環境的影響，會展管理公司推出的「惜綠會議組合」便是一例。在會展中心舉辦活動時，主辦單位可從中選取多項環保措施，包括使用低碳餐單、回收設施及食物捐贈方案。（詳情請參閱「價值鏈」章節）

報告模式

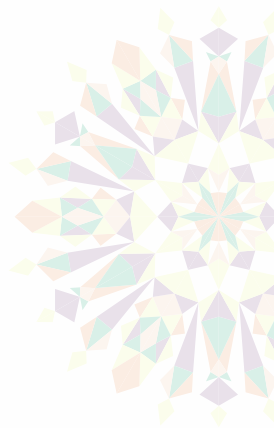
意見

環保表現

本集團應盡力改善環保表現。由於樓宇佔香港的耗電量達90%，環保建築的需求日趨殷切。本集團的建築公司作為本港樓宇建築行業的主導者之一，社會對我們能協助提升城市的可持續發展抱有殷切期望。

回應

我們深切明瞭能源消耗對環境的影響，而本集團旗下建築業務不斷投入資源開發建造可持續建築物的方案。於2017財政年度，協興參與研發了一種適用於生產超強輕質混凝土的創新技術。與普通混凝土相比，採用此技術製成的混凝土的導熱性較低，藉此可減少冷氣的使用，達到節能目的。協興亦培訓專才，為發展環保建築的客戶提供服務。（詳情請參閱「環境保護」章節）



企業管治



企業管治



「新創建可持續發展研討會 2017」召集約 300 名本集團管理層人員，共同探討可持續發展的新興趨勢及議題。

完善和有效的企業管治對企業創造價值和減輕風險至關重要。新創建集團制訂了完備而穩健的管理框架，結合本集團政策、專責委員會和員工培訓，確保每位員工均重視企業可持續發展。我們積極與持份者溝通，並定期檢討工作表現，務求繼續引領可持續發展。

綜合管理框架

新創建集團董事會（「董事會」）是本集團的最高管治架構，肩負推動業務長遠發展和持續提升股東價值的責任。此外，董事會負責策劃業務策略、監督行政管理，以及監察企業管治政策和常規的落實情況。於2017年6月30日，董事會有六名執行董事、四名非執行董事，以及五名獨立非執行董事。本集團董事的簡歷可見於我們的[2017年年報](#)第12至19頁。

五個董事委員會擔當持續加強企業管治的重任。於2017財政年度，「企業社會責任委員會」易名為「可持續發展委員會」，以充分反映其領導本集團推進全方位可持續發展的責任。該委員會由本集團行政總裁擔任主席，每年舉行兩次會議以檢視工作進展及制訂新策略方針，並且監督新制訂的《可持續發展政策》的落實情況。

企業管治

新創建集團《可持續發展政策》

自2017年1月生效的《可持續發展政策》涵蓋層面廣泛，現已取代以往的《企業社會責任政策》及《環

保政策》，作為本集團可持續發展的最高指引文件。該政策闡述我們在業務營運、人力資本、社區貢獻和環保責任範疇的承諾和原則。

業務營運

- 通過聚焦發展策略，並發揮成員公司之間的協同效應，為股東創造長遠價值。
- 遵守嚴格的企業管治標準，並確保風險管理及內部監控系統行之有效。
- 恪守嚴格的道德及誠信標準，並於業務交易及營運過程中遵守法規。
- 提供安全、可靠及符合環保原則的服務及產品，致力提升客戶整體滿意度，建立世界級服務品牌。
- 推動供應鏈的業務夥伴配合本集團的企業可持續發展方針，鼓勵供應商、業務夥伴及客戶與我們一同遵守可持續發展原則。

社區貢獻

- 運用本集團的優勢及資源，並透過本集團旗下的新創建集團慈善基金，為業務所在的社區作出貢獻。
- 根據新創建集團慈善基金關注的重點範疇，提供具策略性、適切及長遠的社區支援。
- 與理念一致的民間社會組織建立夥伴合作關係，借助其相關的專業知識加強本集團在社區投資的影響力。
- 鼓勵及支持員工參與義工服務，回饋社會，並提高員工對社會及環保議題的關注。

人力資本

- 為員工提供安全健康的工作環境，竭力防止與職業相關的意外、工傷及疾病。
- 提倡平等機會，確保全體員工一律獲得應有的尊重，不會因年齡、性別、種族或其他因素而有異。
- 給予員工具競爭力及公平公正的待遇，並於培訓及事業發展方面投入資源，協助員工發揮潛能。
- 促進工作與生活平衡，並建立包容、家庭友善的工作環境，提高員工的滿足感及生產力。

環保責任

- 遵守一切環保法例及規定，並致力提升表現，超越法規的要求。
- 在營運過程中採取一切合理可行的措施，以節省資源及減少廢物。
- 透過投資潔淨能源及具能源效益的技術，並推行節能措施，減少溫室氣體排放。
- 投放資源提高員工及供應鏈持份者的環保意識、主動性及參與度。

企業管治

本集團屬下的環保管理委員會則專責在營運方面推動和落實環保工作。該委員會由本集團一名執行董事擔任主席。委員會每年舉行兩次會議，以審議工作表現、制訂新的目標和計劃，並讓成員互相交流和分享經驗。本集團總辦事處以至各業務均設有環境委員會或環保經理，負責優化環保績效、提升員工意識，以及分享知識和最佳實務守則。

除了企業管治、風險管理和可持續發展方面的政策，我們還設有《員工責任企業政策》，就商業道德及員工行為方面提供指引，並提醒所有員工與業務夥伴合作時應注意的守則。為進一步完善有關政策，本集團根據聯合國全球契約精神制訂了《人權政策》，更明確指出我們尊重員工的基本權利，並承諾禁止童工、強迫勞動和非法勞工等任何侵犯人權的行為。本集團亦制訂《內幕消息披露政策》及《舉報政策》，在處理敏感公司資料及舉報不當行為方面向員工提供明確指引。

如欲了解更多關於本集團的企業管治架構及實務，以及我們的風險管理方式，請參閱新創建集團 [2017 年年報](#) 第 24 至 57 頁。

促進知識交流

員工是推動業務可持續發展的主要動力，為此我們設有一系列的定期培訓計劃，讓他們吸收最新的相關知識，包括各種新興趨勢及熱門議題。每年一度的「新創建可持續發展研討會」便是其中主要的培訓平台。於 2017 財政年度的研討會約有 300 名來自各業務單位的管理人員出席，內容涵蓋香港及中國內地的商業前景以及全球經濟政策帶來的影響、老齡化市場衍生的商機和風險，以及建設智慧城市所需的廢物與資源管理模式。大會更安排網上直播，讓更多員工參與。

此外，我們還舉行座談會、工作坊和實地考察，讓員工掌握最新環保趨勢及技術。於 2017 年初，

約 30 名環保經理及管理人員到訪香港最新的環保地標 T•PARK[源•區]，藉此了解本港的廢物議題及最新的轉廢為能技術。

持份者的意見非常寶貴，有助我們探討與業務攸關的議題、風險、社會期望及影響。因此，我們透過聚焦小組、問卷調查及定期會面等形式，積極與政府官員、業務夥伴、投資者、傳媒、顧客、供應商、分判商及非牟利機構等的持份者溝通。鑑於本集團的業務範圍廣泛，各成員公司自行識別其主要的持份者，並訂立最合適的溝通模式。



本集團的環保經理及管理人員到訪 T•PARK[源•區]，了解轉廢為能的技術。

精益求精

我們力求進步，不時與最佳實踐標準及業內翹楚進行比較。本集團定期參與本港及國際間的可持續發展基準評估計劃，恒生可持續發展企業基準指數自 2011 年在香港推出以來，新創建集團一直被列為成份股，最近兩年更連續成為「公平營運實務」的最高評分公司，反映本集團一直致力恪守道德行為標準及誠信。

人力資本



人力資本



總辦事處員工在團隊培訓活動中拼出「NWS」字樣。

員工為業務創造龐大價值，是本集團最寶貴及珍視的資產。我們積極招募及挽留傑出人才以壯大團隊規模。本集團的人才管理方針涵蓋拓展招聘平台、提供具競爭力的薪酬福利、促進員工培訓和事業發展，以及提倡工作與生活平衡。與此同時，各業務均致力建立安全、包容和關愛的工作環境。

多元工作間

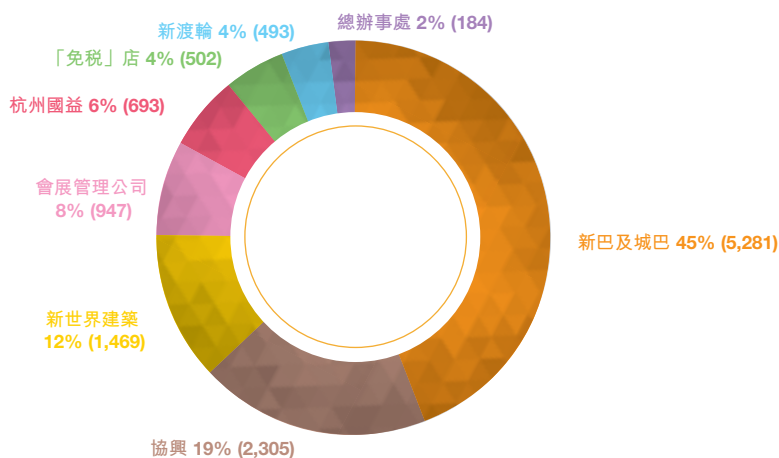
於報告期末，匯報實體合共有約12,000名員工。整體而言，我們各業務的男女比例保持穩定。本集團總辦事處及杭州國益的男女僱員比例接近。「免稅」店的員工以女性為主，而建築和交通業務的員工則主要為男性，反映這些行業的特性。

本集團尊重每位員工，認同多元及平等的價值。本集團的《員工責任企業政策》內容整全，提供

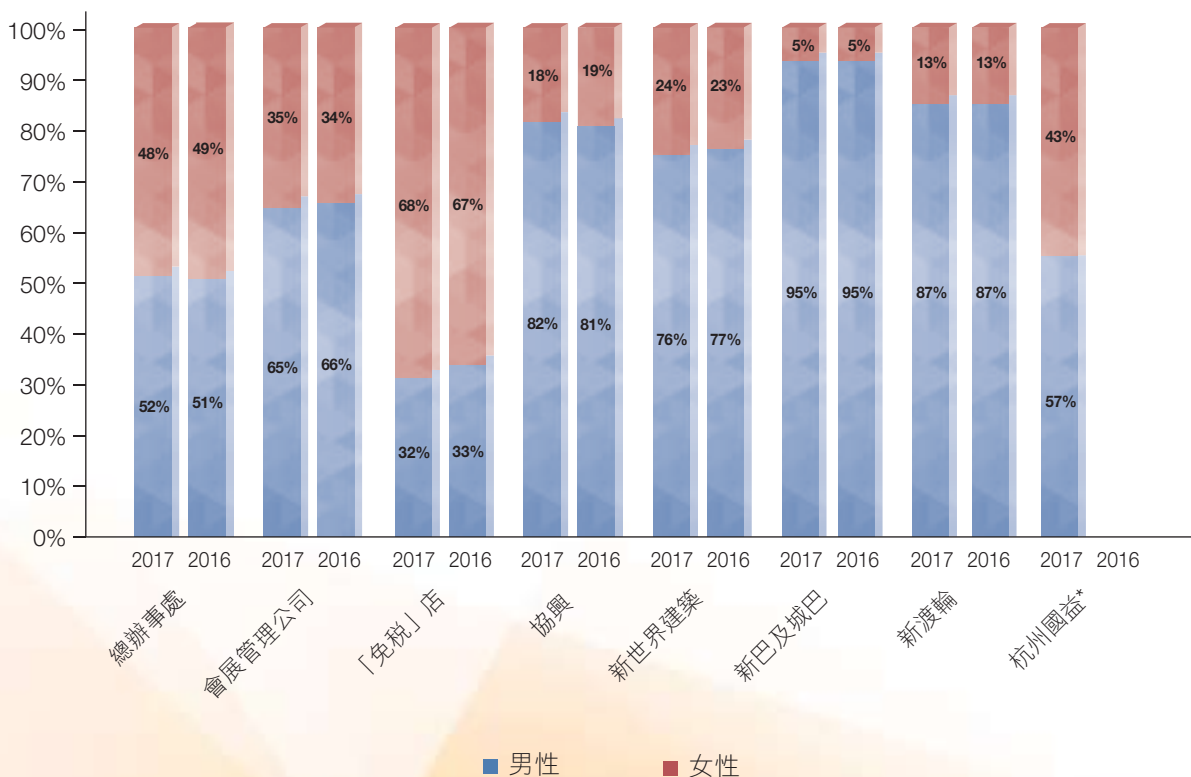
有關薪酬與解僱、招聘與晉升、工作時間、休息時間、平等機會、多元化、反歧視，以及其他權益和福利等方面的指引，以確保運作符合相關法律和法規。政策亦訂明我們不會容忍任何於工作間出現的歧視行徑，本集團在就業、薪酬、培訓及事業發展方面向員工提供平等機會，不會因年齡、性別、種族或其他因素存異。除了指引文件外，本集團還訂立舉報機制及於各業務設立專責人員，為員工締造公平及平等的工作環境。

人力資本

匯報實體的員工分佈圖
於2017年6月30日



匯報實體的員工性別分佈
於下列年度的6月30日



*杭州國益由2017財政年度起匯報其可持續發展數據。

人力資本

促進平等多元

新創建集團致力締造多元工作間，提供平等就業機會，協助一些往往被忽略的人才一展所長。

會展管理公司一直與聖雅各福群會緊密合作聘用復康人士，其中一位是2014年加入管家部的劉依維（同事暱稱她為「維維」）。維維日常負責清潔員工飯堂，入職時接受適切的培訓，現在已能夠獨立履行不同職務。她不但透過這份工作掌握新技能，增強自信，還提升了自理能力。

於2017財政年度，新創建集團總辦事處亦舉辦了「影子工作實習計劃」，支援殘疾青年。本集團與心盲人院暨學校以及CareER合作，招募了五名青年到不同部門作觀摩學習。每位參加者獲編配一名經理級的師友協助指導他們的工作，並分享在商業環境工作的心得。

“

我很慶幸能夠成為會展管理公司大家庭的成員。同事給予我很多指導和支持，令我能夠順利完成工作，並且在工作及待人接物方面也變得更有自信。

”

會展管理公司管家部
劉依維



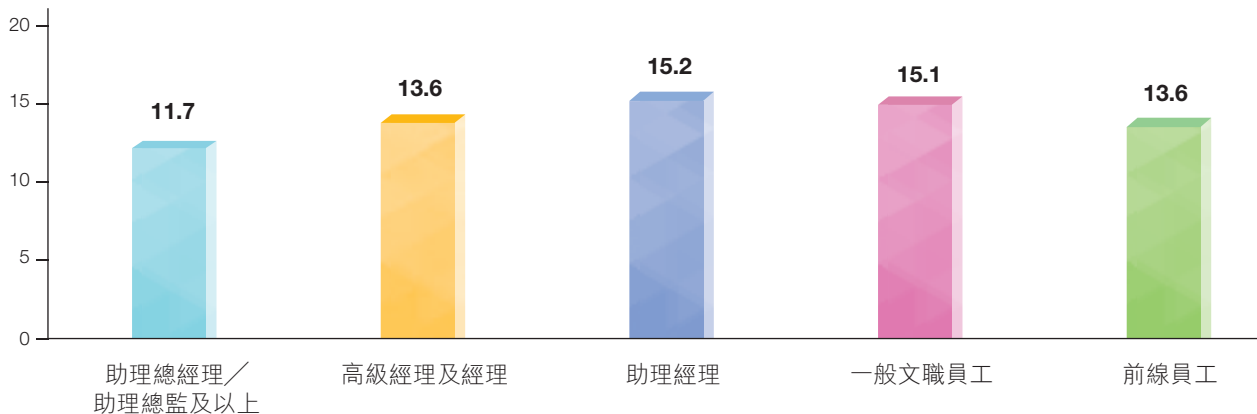
人力資本

人才培育

除了物色及挽留優秀人才外，本集團也為員工提供增進知識及技能的機會，這不僅有助他們個人發展，也能壯大本集團的實力，在激烈的競爭中取勝。我們為員工提供全面的事業發展計劃及培訓課程，促進員工的專業發展，並且提供進修津貼、考試假期，以及有助晉升的培訓項目等，提倡終身學習。

我們會持續為員工提供通用技能培訓及特定技能課程，幫助員工適應瞬息萬變的商業環境並提高工作效率。於報告期內，我們匯報實體的員工平均參與了約14小時培訓。

2017財政年度按員工職級劃分的平均培訓時數



本集團部分業務所屬的行業仍然面對人手招聘挑戰，有見及此，我們訂立了全面的職業發展計劃以廣納賢才。新渡輪的「見習海事主任計劃」在香港渡輪行業獨樹一幟，招聘及培訓架構清晰，令學員能按部就班，晉升為專業的船長及海事專

才，有助確保人才供應穩定。另外，「船長師友指導計劃」鼓勵經驗豐富的船長擔任新入職員工的導師，並透過分享知識與經驗幫助他們發揮潛能。新渡輪亦會向船員提供進修津貼，支持他們完成考試及獲取更高的專業資格。

人力資本

開創青雲路

肯定員工的成就有助推動他們盡展所長，為此，本集團設有「傑出員工大獎」，以表揚優秀員工。2017財政年度共有12名經理級、文職和前線員工，以及四組員工隊伍獲獎。

杭州國益收費員金美於2017財政年度獲優秀前線員工獎。杭州繞城公路位於華東經濟中心，每日交通流量超過78,000架次，金美以優秀的客戶服務質量勇奪獎項。她每天向經過收費亭的司機有

禮地問好，笑容可掬，體現了杭州國益秉承以顧客為先的精神。此外，她亦積極透過內部分享及培訓課程向同事傳授知識與技巧。

我們致力令杭州繞城公路成為現代化收費公路的典範，除了道路安全和環保以外，十分重視客戶滿意度，並撥出資源進行設施提升及員工培訓，務求提升服務水平。

“

我把自己當成『陸上的空中服務員』，因此，我們致力為駕駛者帶來可媲美航機上的優質客戶服務。

”

杭州國益收費員
金美



人力資本

健康與安全

本集團向來十分重視員工的職業安全。我們大部分位於香港的附屬公司均設有專責的管理委員會，安排職業健康與安全專員檢討及加強內部政策。風險較高的建築業務均已採用符合OHSAS 18001標準的職業健康和安全管理系統，確保從規劃、設計以至建築的過程符合嚴格的職業健康與安全準則。

本集團亦會通過定期教育及培訓，加強員工的身心狀態及緊急事故應變能力。建築業務會定期舉辦推廣活動，提高地盤工人的安全意識。新巴、城巴和新渡輪亦提供全面的職業健康與安全培訓活動，包括工作坊及講座，幫助前線員工預防受傷事故。

我們亦投放資源促進員工身心健康。本集團總辦事處除了提供基本身體檢查和醫療津貼之外，還為員工提供接種流感疫苗服務。新巴及城巴50歲或以上的車長必須進行身體檢查，確保體魄足以應付工作要求。乒乓球、足球及其他集團體育比賽，則有助鼓勵員工建立健康生活和培養團隊精神。

於報告期內，本集團的整體受傷率為每千名員工約25.6宗，大部分為輕傷事故，分別涉及建築地盤、會展管理公司、新巴及城巴的工作場所。於2017財政年度，杭州國益一名施救隊隊員不幸因意外身故，我們立即展開調查及跟進，並為員工家屬提供財政及其他援助。為防止同類事故再次發生，我們已檢討並加強前線員工的道路安全風險管理制度。

工作與生活平衡

新創建集團是家庭友善僱主，尊重員工對家庭的重視，並矢志傳承這個文化。我們會制定新措施配合員工家庭的需要。新創建集團總辦事處及會展管理公司已設有配套齊全、私隱度高及舒適的哺乳室，支援育兒的母親。自2012年起，本集團為學業成績及非學術範疇表現優異的員工子女提供獎學金。此外，會展管理公司、協興及新渡輪亦相繼推出靈活上班時間，讓員工能兼顧工作及家庭需要。

我們同時為本集團員工及其家屬舉辦休閒活動，受歡迎的活動包括親子烹飪班、繪畫藝術、家庭電影日及家庭參觀日。兩年一度在香港迪士尼樂園舉辦的「新創建歷險之旅」更是本集團員工家庭熱切期待的同樂日，每次吸引數千名員工及家屬參與。於2017財政年度，本集團新增員工及家屬福利計劃，資助他們在本港五星級酒店住宿及用膳。



新創建員工子女大學獎學金的其中一名得主分享學習和個人發展的心得。

人力資本



總辦事處新入職員工及獲晉升員工聚首一堂。

員工聯繫

我們一直與員工保持積極和良好的互動溝通，這對促進本集團的凝聚力和發展至關重要。我們設有多個溝通途徑，包括內聯網、網站、社交媒體平台、員工通訊及員工會議，讓本集團上下掌握企業的最新動向。我們也鼓勵員工透過問卷調查表達意見。在業績公告等重要事項上，我們會召集各部門及公司的管理人員出席「管理層簡報會」，由行政總裁及執行董事詳細匯報公司的業務表現及為未來發展制訂的策略。2016財政年度推出每月一度的執行董事午餐會，讓最高管理層與各附屬公司、部門及不同職級的員工直接對話。此外，為增進員工歸屬感，我們還舉辦遊覽、節日聚會及酒會等不同的社交活動。

本集團附屬公司會根據所屬行業性質及營運所需推出各項員工參與活動，舉例而言，新巴及城巴會與工會召開定期及特別會議，討論健康與職業安全、薪酬福利及其他與前線員工息息相關的事項。分判商工人在建築工程中扮演重要角色，協興及新世界建築定期與工地工人會面，並就如何改善建築工地環境收集意見，藉此改善職業安全和健康。新世界建築亦設立「愛家園關懷行動隊」，透過家訪及其他關愛行動，關懷分判商工人及其家屬。

於2017財政年度，本集團憑藉全方位的人才管理方針，於「亞洲最佳僱主品牌獎2017」獲世界人力資源開發大會頒發「最佳僱主品牌獎」及「年度夢想僱主」獎項。這些獎項嘉許我們在促進員工健康、挽留和培訓人才，以及提升員工福祉方面的成就。

價值鏈



價值鏈



我們與合作夥伴和顧客保持緊密聯繫，商討改善營運及服務的各種方案。

價值鏈不單對我們的業務增長舉足輕重，對加強可持續發展表現亦擔當重要的角色。在管理整個價值鏈涉及的環境和社會風險時，我們會向合作夥伴闡明我們的原則和期望，並建立有效的機制以確保雙方嚴格按照法律及法規行事。此外，我們還推出多項新措施，鼓勵供應商、顧客及其他持份者共同為可持續發展作出貢獻，並積極與顧客及客戶保持聯繫，藉以改善服務範圍及質素。

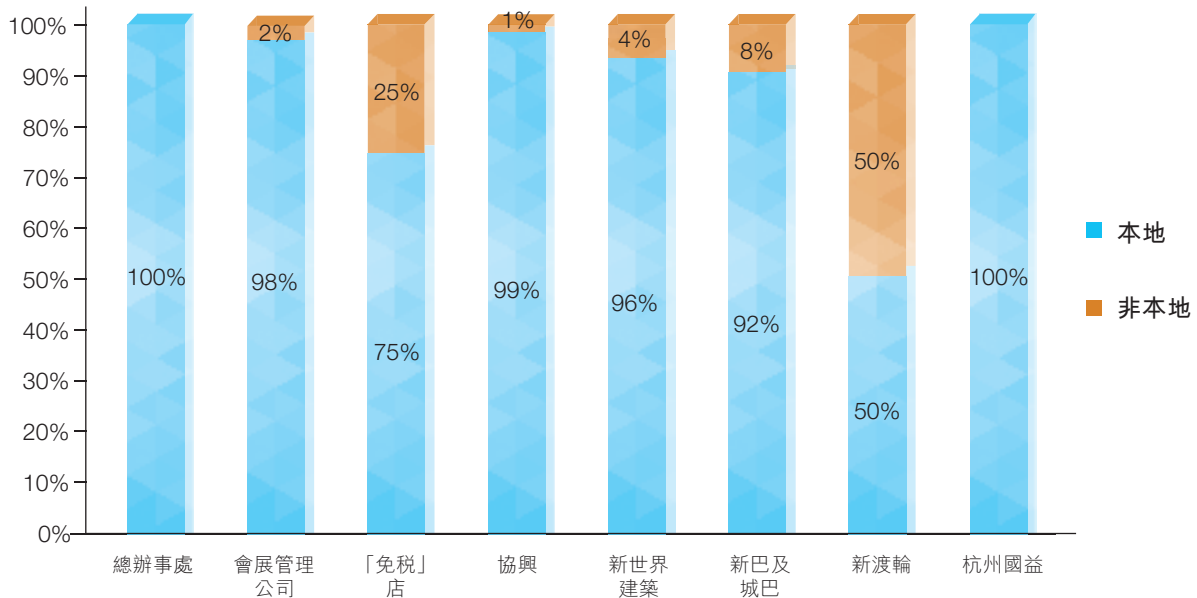
間接經濟貢獻

為持份者創造共享經濟價值是我們促進各方可持續增長的策略核心。鑒於我們的業務多元化並涵蓋多個領域，旗下成員公司提供的產品及服務廣泛，意味著供應與採購鏈相對複雜。舉例而言，我們的採購範圍涵蓋建築及發展所需的材料、巴

士及渡輪的專用零件、會展中心的餐廳食材，以至「免稅」店所出售的化妝品及奢侈品等。我們盡可能優先在本地採購物資，以支持本地經濟、創造就業機會，以及減少碳足跡，切實保護環境。除了「免稅」店出售的部分品牌產品和巴士或渡輪的專用零件必須從海外供應商採購，我們於2017財政年度的採購支出大部分均用於本地供應商。

價值鏈

2017財政年度向本地供應商*
與非本地供應商採購的支出比例



* 「本地供應商」的定義請參閱第5頁註釋2。

會展中心是本港以至區內的主要地標，承辦各種國際盛事和展覽，吸引旅客訪港。於2017財政年度，會展中心舉辦超過1,100項活動，總入場人次約570萬，匯聚來自全球各地人士，促進知識共享和創新，並推動本地經濟發展及就業。於報告年度舉辦的活動中，44個為新展覽及會議，主題環繞日益備受關注的雲端科技和醫療科學等。會展中心一直舉辦各種活動，創造就業機會，這些職位分別由展覽商直接聘用，或透過相關支援行業如酒店、餐飲、零售及物流等提供。

我們的建築及交通業務均是香港的行業翹楚，透過承建大型建築項目及提供安全、舒適和可靠的公共交通服務，推動本港經濟發展。於報告年度內，協興及新世界建築每月合共提供約15,000個

與建築相關的就業職位，當中包括直接聘用的員工及分判商的建築工人。新巴、城巴及新渡輪每天接載逾百萬乘客人次，為本地市民及旅客提供世界級的接駁及運載服務。

供應鏈管理

本集團對可持續發展的追求，不只局限於本身的實務及供應鏈管理。我們把握每個途徑與供應商分享我們的核心價值。除遵守法律及法規外，供應商還須要遵守母公司新世界發展所訂立的《供應商守則》，符合當中所列明的社會、環保和商業道德方面的要求。為促進整個供應鏈的商業操守，我們要求員工具備良好誠信及最高的專業操守，亦安排反貪污簡報會及培訓課程，確保僱員及供應商明白如何避免賄賂、利益衝突及收受利益。

價值鏈

基於行業的性質，建築業務活動在環境及社會的影響存在較高風險，因此我們採取嚴格的措施及監察系統。舉例而言，建築項目投標者必須披露其於遵從法規、職業健康與安全、環保及社區關懷方面的政策、常規及績效，並須提供服務質素及財政能力的證明或參考文件，這是招標過程的重要一環，確保合作夥伴能配合我們對項目的可持續發展管理及經營的要求。在批出合約後，我們會於合作期間對他們持續監察及評估。

我們的商業夥伴還須履行我們旗下附屬公司政策列明的規定，有關政策會就新的風險或實務定期更新，例如協興在2016年發生事故後立即修訂其現有廢物處理政策，更嚴格要求分判商妥善依法處理廢物。分判商會受到緊密監察，如未能遵守新規章，會被罰款。

嘉許可持續發展實務



新創建集團非常重視負責任的供應鏈實務，尤其在分判商發揮重要作用的建築業務。於2017財政年度，協興推出了一項全新獎勵計劃，以嘉許分判商在建築工程中的三個重要範疇－安全、環保與質素－所作的傑出貢獻。其中，義合建築有限公司（「義合」）以其卓越及負責任的表現，獲頒「2016傑出表現分判商（環保）」獎項。

義合最近與協興就啟德及東涌的建築項目合作。期間，義合對採取額外的環保措施不遺餘力，藉以減少對環境的影響。這些環保措施包括在電動機上安裝隔音裝置以控制噪音水平，並加強廢物回收，將已挖掘的淤泥及沉渣回收再用，於其他地方回填。

“

作為負責任的建築營運商，我們一直將可持續發展放在首位。我們將繼續秉承這個理念，盡最大努力保護環境。

”

義合建築有限公司
董事總經理
詹燕群

價值鏈

顧客私隱與安全

新創建集團致力運用最適切和及時的資訊優化營運。與此同時，我們遵循既定政策及規章，審慎處理個人資料。

在營運過程中，我們堅守商業誠信，要求僱員在處理員工或顧客的資料時，必須嚴格遵守《個人資料(私隱)條例》。各成員公司亦會根據其業務的具體需要，採用本集團的政策或自行制訂資料私隱政策，以保護顧客私隱。

保障公眾安全一直是本集團交通業務的首要考慮因素。車輛會定期進行機械檢查，確保機件正常運作，安全設備保養得宜。巴士車隊均裝設安全攝錄鏡頭及配置備有全球衛星定位之行車紀錄系統。渡輪船隻亦已安裝了自動識別系統，幫助船長追蹤船隻位置，並實時顯示附近船隻的位置。

自2016年起，新巴及城巴要求車輛製造商在所有新巴士的下車門位置加裝兩條護欄，以加強保障乘客安全。於2017財政年度，我們已為所有現役巴士加裝此設施。

我們亦有道路安全政策，規管車輛的行駛情況。除了限制巴士行駛速度不得超過每小時70公里，巴士公司設有24小時運作的車務控制中心，以監察及處理任何緊急情況。一旦發生事故或意外，專責小組會即時向車務運作小組及最高管理層報告詳情，並提供最新情況，以便及時作出決策，協助受影響人士。我們又為巴士車長安排定期簡介及進修課程，確保他們具備應對緊急情況的能力。

我們對2017年9月發生一宗涉及城巴的不幸傷亡事故深感難過，並銳意加強安全措施保障乘客和行人安全。在調查意外發生原因的同時，巴士公司的高級管理層與政府和工會等主要持份者全面檢討巴士車長的工作時數指引，當中慎重考慮對巴士車長的工作安排和薪酬帶來的影響，以及營運和人手需求等，以確保能為乘客提供安全、可靠和充足的服務。

顧客滿意度

持續提高顧客服務質素，滿足甚至超越顧客的期望，是本集團一直以來的目標。因此，我們須定期收集意見，掌握需求的轉變，並將意見納入我們改善產品及服務的計劃。

各成員公司已有既定系統及鼓勵顧客參與和表達意見的方法，例如會展管理公司向活動主辦單位派發網上客戶滿意度調查，就銷售、策劃及活動執行的服務表現收集意見。於2017財政年度，會展管理公司繼續獲得客戶的正面評價。從637份電子問卷回覆中，90%以上的受訪者對服務給予「滿意或以上」的評價。為提升環保意識及增加會展服務業的可持續發展實務，會展管理公司於2016年7月推出全新「惜綠會議組合」，並加強客戶資料庫的內容。升級後的資料庫，記錄了客戶過往在環保方面的要求和服務訂單，項目經理可善用這些新增資料，為客戶日後的活動度身訂造符合可持續發展需要的配套安排。

協興則在所有建築項目竣工時邀請主要合作單位參與客戶滿意度調查。於2017財政年度，涉及11個竣工項目的27份問卷回覆中，以10分為滿分，平均得分為7.85分，高於目標水平7.5分，並較去年進步。

價值鏈

新巴及城巴定期進行乘客問卷調查並召開乘客聯絡小組會議。於2017財政年度共舉行了12次乘客聯絡小組會議，並在部分會議上進行額外問卷調查，以收集更多意見。調查顯示，巴士班次以及安全與衛生為乘客最關注的事項，兩巴將繼續尋求改善方法。乘客亦要求提供所有巴士路線的實時到站資訊，我們正如期於下個財政年度全面推展該服務。

新渡輪也定期進行乘客調查，以及與持份者會面。新渡輪有見哺乳設施的需求日益增加，於

2016年6月推出全港首個於公共交通工具上設置的哺乳室，現時另外有三艘三層渡輪已增設相同設施，而設於高速渡輪上的哺乳優先座已於2017年9月推出。

於2017財政年度，杭州國益進行調查以收集客戶意見，回應率逾90%。服務獲得整體滿意的評價，但我們仍會精益求精。客戶的建議，例如加強路標保養維修和設備提升都在我們的考慮範圍之內。

讚好車長

公共巴士是香港的主要交通工具，而巴士車長是維持服務的關鍵。新巴及城巴為提倡卓越服務及促進司機與乘客互動溝通，於2016年11月推出「讚好車長」活動，廣邀乘客提名服務殷勤的巴士車長，表揚好人好事。

城巴車長彭仲堅是六位得獎的優秀車長之一，由於他主動關懷一名身體不適的乘客，因而獲得提名。事發當天，彭車長得悉該名乘客的情況後，小心攙扶對方到優先座休息，並於巴士路線途經的醫院停車，向該乘客指示前往急症室的方向。

“

乘客的表揚讓我時刻緊記車長的最終責任是為乘客提供安全及舒適的旅程，並在他們有需要時伸出援手。

城巴車長
彭仲堅

”



社區關懷



社區關懷



「新創建愛心聯盟」與一眾非牟利合作夥伴和受惠者歡聚慶祝成立15周年。

集團運用內部資源和廣泛的業務網絡，加上員工的配合支持，積極為業務所在的社區帶來正面影響。我們多管齊下，透過慈善基金捐助善舉，鼓勵企業義工服務，以及與策略夥伴合辦長期並能發揮影響的社區項目。我們的社區計劃關注多個迫切的社會議題，包括青年發展、長者照顧及環境保護。

社區投資

十多年以來，新創建集團一直通過不同平台支援有需要人士，並促進社會的廣泛發展，於2017財政年度慶祝成立10周年的慈善基金便是其中重要的平台。過去我們撥款逾2,600萬港元，協助推進

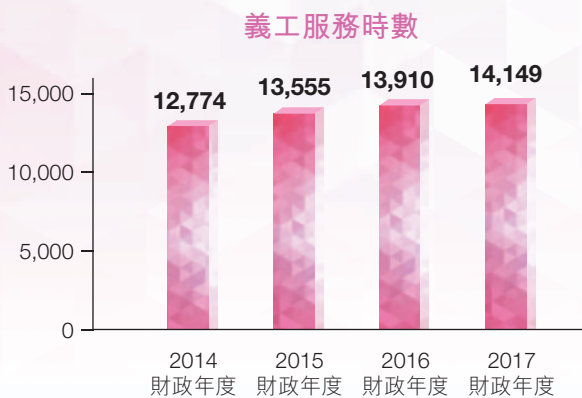
社會福利、教育、醫療健康及環境保護項目。在2017財政年度，慈善基金向34個非牟利機構捐款或提供物資贊助，並資助安徒生會、香港家庭福利會及香港基督教女青年會（「女青年會」）推行長期的社區服務計劃。

社區關懷

關愛弱勢社群

本集團的企業義工隊「新創建愛心聯盟」是我們履行企業公民責任的重要支柱。義工隊有多達1,600名活躍義工，他們積極發揮專長和興趣，如理髮、舞蹈、小丑表演及手工藝等，服務有需要的人士。於2017財政年度，企業義工累積社區服務時數逾14,000小時。

「新創建愛心聯盟」為慶祝成立15周年，推行了一系列的舉措，包括更新徽號及制服、添置新工具配合社會服務、與非牟利合作夥伴舉行周年紀念聚會，以及發佈全新的宣傳短片。「新創建愛心聯盟」常務委員會新成員並同時就任，為本集團的義工發展注入新動力。



“

我在成為車長之前是一名理髮師。對我而言，義工服務的最大意義在於賦予我發揮其他技能的機會，並且引導義工同事為有需要的人士服務。

”

「新創建愛心聯盟」常務委員會成員及新巴車長
林永樂

社區關懷

支援長者醫療保健

香港人口老化令醫療及社會福利系統面對日漸增加的壓力，社會需要尋求各種支援長者的方案以緩解壓力。本集團與女青年會合作的「香港基督教女青年會新創建青健坊(北區)」(「新創建青健坊」)項目，便能為有需要的長者提供適切的護理服務。



新創建青健坊以互動遊戲方式向服務使用者提供認知訓練。

2013年啟用的新創建青健坊獲慈善基金撥款300萬港元資助成立，為長者提供日間護理、復康治療、物理治療及認知能力訓練等綜合服務。新創建青健坊已投入營運四年，服務逾30,000名長者人次。該中心是已獲認證的社會企業，同時也是香港特區政府「長者社區照顧服務券試驗計劃」的認可服務提供機構，該計劃為中心帶來額外收入來源，有助維持自負盈虧。

為期三年的「創建耆樂」義工計劃於2016年圓滿結束後，本集團與女青年會於2017年推出為期兩年的「『認知無障礙』長者友善社區關愛計劃」，以家訪及社區活動等形式，加深公眾對常見長者健康問題的認識。

環保及康體

香港不僅是國際金融中心，亦擁有聯合國教育、科學及文化組織(「聯合國教科文組織」)認可的世界級地質遺址。本集團與香港地貌岩石保育協會近10年來一直透過合辦「新創建香港地貌行」，宣揚地質保育。計劃包括三項主要活動，分別為「青年地質保育大使」培訓計劃、「新創建勇跑地貌王」賽事及公眾導賞團。

「青年地質保育大使」培訓計劃至今已培育來自200間中學逾1,100名學生。在2017財政年度，第六屆學員參與了一系列的培訓活動，包括戶外考察及課堂培訓，藉此學習地質保育及相關的地質旅遊課題。此外，優秀學員更參與有關領袖技巧及多角度思維的訓練，並有機會到台灣東部考察地貌。

另一項主要活動「新創建勇跑地貌王」在香港聯合國教科文組織世界地質公園舉行，跑手可欣賞本港壯麗地貌的同時，亦可支持善舉。活動透過跑手的報名費及自願捐款籌得逾370,000港元，以資助關注地質保育、青年發展及精神健康的三個慈善機構。於報告期內，約2,500名公眾人士參與此跑賽、導賞團及離島的洗石活動，支持地質保育。



1,500多名跑手參加「新創建勇跑地貌王2016」，提升大眾對地質保育、身心健康及社會共融的關注。

社區關懷

創建生涯路

於2016年底，本集團推出一項以生涯規劃為主題的長期項目「創建生涯路」，透過多方合作幫助年輕一代發揮潛能。該計劃獲荃灣、葵涌及青衣區中學校長會、香港社會服務聯會、保良局、女青年會及香港遊樂場協會支持開展。

「創建生涯路」計劃得到廣大社區夥伴的支持，提供多元化的生涯規劃支援，包括企業參觀、師友輔導、職場人語分享會、模擬面試、行政總裁見面會及工作影子體驗。計劃推出首四年內預期可惠及荃灣、葵涌及青衣區內逾400名中學生、100名中學教師以及離校生。

2017年2月，計劃的啟動禮於新創建集團慶祝上市周年的年度活動「創建社區關懷日」上舉行。逾300名學生及企業義工出席當天活動，並走訪多個本集團及非牟利合作夥伴的工作場所，參與饒富趣味的模擬工作體驗。

“

新創建集團具備多元化業務、夥伴網絡和企業使命感，這有助校方向學生提供有意義的工作體驗及傳授規劃生涯的重要技能。

”

荃灣、葵涌及青衣區中學校長會主席
張欽龍校長



環境保護



環境保護



九龍灣高銀金融國際中心是本集團負責興建的其中一個建築項目，該建築物獲美國綠色建築協會頒發 LEED 2009 鉑金級認證。

環境保護是本集團可持續發展整體策略中不可或缺的一部分。在環保工作方面，本集團不僅恪守法規要求，更主動採納國際管理標準及業內最佳實務案例，務求盡量減輕我們對環境造成的影響，並同時為環境保護作出貢獻。

在本集團環保管理委員會及各成員公司的管理團隊的領導下，各業務持續創新，力求推陳出新，提升營運管理。各成員公司及部門按其營運需要致力管理能源和資源的運用，減少排放及製造廢物。此外，本集團積極提高員工對環保趨勢及議題的關注。

管理系統

我們在日常營運方面採用國際標準，以評估及持續提升工作績效。舉例而言，由會展管理公司管

理的會展中心是香港首個榮獲 ISO 20121 活動可持續發展管理系統認證的場地，肯定我們把可持續發展融入整個活動管理流程所作的努力，並印證會展中心作為世界一流的可持續發展會議及展覽樞紐的地位。

在建築項目施工方面，協興及新世界建築均實施 ISO 14001 環境管理系統及 ISO 50001 能源管理系統，於 2017 財政年度合共有 51 個建築工地獲得這些認證。在每個建築項目開展時，我們會進行

環境保護

初步環保評估，以防止對環境帶來不利影響。採取的措施包括識別易受工程影響的範圍、檢視施工流程、制訂行之有效的緩解措施及適當的監測方案。評估結果將納入各建築項目的環保管理計劃，有關計劃會隨項目的進度更新及實行。

節能減排

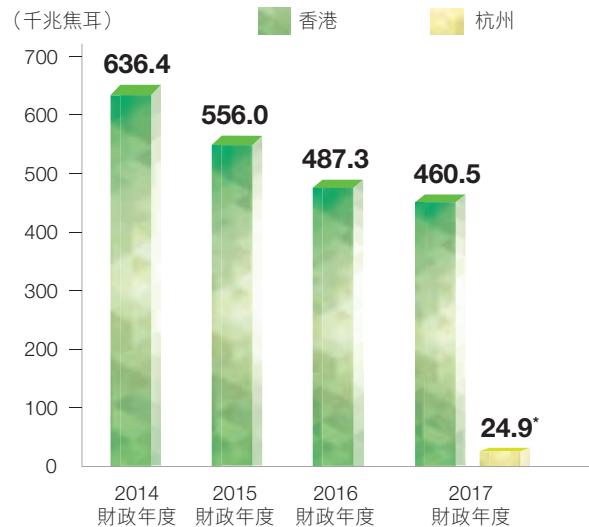
鑑於建築及交通業務需要使用不少燃料，本集團的相關業務已制訂了一系列的相應措施，務求達至節能減排的目標。

為逐步降低塔式起重機、發電機及其他重型機械的能源消耗水平，協興透過操作培訓及行政管理兩項措施，成功將平均能耗降低，與2013年基準年比較，減幅達33.5%。與此同時，協興亦會因應情況，盡量選用較潔淨的生物柴油，以減少排放。

本集團的交通業務也不斷推進減排工作，包括引入更環保的巴士車種、現役巴士引入環保技術，並在可行的情況下使用低排放能源。於2017年6月30日，本集團有1,300輛歐盟五型或以上的環保巴士，佔整體車隊超過80%，其餘現役的大部分歐盟二及三型巴士已安裝選擇性催化還原器，以減少氮氧化物排放。此外，10輛電動巴士及三輛歐盟六型混合動力巴士亦已投入服務。另一方面，新渡輪已於長沙灣船廠裝設一個供船隻使用的供電裝置，讓泊岸的渡輪由原本使用柴油發電，改用岸上供電。

透過上述措施，我們位於香港的匯報實體已在節能及減少溫室氣體排放方面取得穩步進展。我們每名員工的能源用量比去年下降5.5%，與2014財政年度（我們的首個報告年度）相比，降幅達27.6%。

按每名員工計算的能源用量



按每名員工計算的溫室氣體排放量



* 杭州國益由2017財政年度起匯報其可持續發展數據。

環境保護

可持續建築揭開新一頁

有見可持續建築需求日趨殷切，協興與納米及先進材料研發院有限公司合作研發了一種適用於生產超強輕質混凝土的創新膠囊技術，此技術能讓物業發展商及使用者受惠，並為環境帶來裨益。於2017年，該項發明更於全球知名的創新科技展覽「第45屆日內瓦國際發明展」上勇奪金獎殊榮。

採用此新技術製成的混凝土較普通混凝土具有更高耐火性、較低的導熱性和較強的隔音效能。其中導熱率僅約0.5瓦／米·度，較市場上的標準混凝土低70%。換言之，即使室內減少使用冷氣，仍能保持可接受的舒適度。用戶可藉此減少使用能源，幫助減低碳排放及節省開支。

協興推動可持續建築的決心，同時反映於其增聘及培訓專業人員，為客戶建造「綠建環評」或LEED認證的環保建築物。其工程項目團隊亦主動於建築地盤推行環保措施，減少建造過程對環境產生的影響。

“

我們一直積極研發新建材，滿足可持續建築的需求，而這種創新膠囊技術切實地為綠色建築揭開新一頁。

”

協興建築有限公司
執行董事
蘇國亮



環境保護

物料及廢物管理

我們銳意採納不同措施，以減低價值鏈各環節對環境帶來的影響，當中包括採用符合可持續原則的物料及盡量減少廢物。本集團上下早已推行廢物回收並卓見成效。其中，協興及新世界建築已採納工程廢物管理計劃、「綠建環評」及LEED綠色建築認證等標準。

除了在所有辦公室及旗下管理的場所回收紙張、塑料及金屬等常見可回收廢物外，我們亦設法再用資源，例如會展管理公司把會展中心未經食用的剩餘食物透過慈善機構「惜食堂」捐贈予有需要的家庭及長者。協興則實施「惰性廢料轉化計劃」，把有關建築廢料循環再用，用作其他建築項目的地基回填物料。對於難以回收或回收成本高昂的非惰性廢料，協興會與分判商緊密合作，確保廢料經妥善並合法棄置。透過實施各項計劃及措施，我們的建築公司運往堆填區的廢料於報告年度減少超過860,000噸。

我們亦鼓勵員工把廢料升級再用。新設於城巴柴灣車廠天台的有機種植場正是我們發揮創意及善用廢物的示例。該員工種植場在2017財政年度建成，採用了協興建築地盤挖掘的泥土，並將棄置的巴士零件及容器循環再用，製成栽種器皿及相關設施。種植場的植物在由廚餘所製成的堆肥灌溉下茁壯成長。場內更安裝了風力發電機及太陽能板，為雨水收集及灌溉系統供電。

各業務謹慎選用物料也是推動環保的重要一環。我們積極採用環保的物料及產品，即使是印刷紙張等基本辦公室用品，我們會鼓勵各業務單位及辦公室採購經森林管理委員會認證的紙張，確保紙張來源符合可持續發展的原則。協興及新世界建築盡可能購入符合可持續發展原則及回收再造的建築物料，包括經森林管理委員會認證的木材、再生混凝土及加固鋼筋。



城巴廠長鍾文光展示柴灣車廠天台有機種植場所種的植物。

節約用水

水是重要而寶貴的天然資源。雖然本集團各業務對水資源的需要不一，但仍會盡力節約用水。舉例而言，我們的建築地盤需要用水進行冷卻及清潔，而在過程中會多循環再用收集得來的雨水。此外，會展中心在洗手間安裝節水裝置，以減少日常用水量。我們會繼續尋求提高用水效率及節省用水的方法，亦會盡力確保建築地盤、巴士車廠及其他業務場所產生的污水得以妥善管理及處理。

遵守法規

由於本集團業務多元化，我們受到氣體排放、噪音及廢棄物管理等多個法規的監管。於本匯報年度，我們錄得五宗輕微違規個案，涉及施工過程中的噪音控制及廢棄物處理。我們已及時採取糾正措施並加強相應的管理機制，防止同類事件再次發生。

環境保護

負責任的消費態度

員工的環保意識及支持對本集團推行環保至關重要。為此，我們每年均會舉辦員工活動，讓他們了解最新的環保議題，並提倡把環保概念付諸實行。

2017財政年度的員工環保活動以「可持續採購和消費」為主題，推動員工在工作和日常生活中實踐可持續的消費模式。除了安排環保經理考察煤氣生產廠房外，我們還舉辦了一系列的活動，鼓勵員工從日常生活中實行可持續消費，當中包括環保商店推介比賽、員工家屬有機農場參觀日及「裳」綠市集活動。

在總辦事處舉行的「裳」綠市集中，員工參加由聖雅各福群會轄下的社會企業Green Ladies主辦的講座及時裝搭配遊戲，藉此推廣環保時裝。員工還可即場捐贈舊衣物，選購由該機構提供的二手時裝及經精心再造的飾物。



“

很多人對購買二手時裝存有誤解，但在聽取 **Green Ladies** 講解後，我認為大家都應該予以支持。為支持環保，我不會介意為女兒購買二手衣服。

”

新創建集團
集團審核及風險管理部助理總監
葉志偉

表現總覽

《環境、社會及 管治報告指引》		2017		
GRI 索引	索引	指標	單位	財政年度
經濟				
G4-EC1*		收入	百萬港元	31,385.0
		應佔經營溢利	百萬港元	4,840.3
		股東應佔溢利	百萬港元	5,628.9
		淨資產	百萬港元	49,275.0
		所得稅開支	百萬港元	685.2
		除所得稅前溢利	百萬港元	6,330.4
	關鍵績效 指標 B8.2	慈善撥款	透過新創建集團慈善基金作出的社區投資總額	百萬港元
G4-EC9	關鍵績效 指標 B5.1	用於本地供應商的百分比		
		總辦事處	%	100
		會展管理公司	%	98
		「免稅」店	%	75
		協興	%	99
		新世界建築	%	96
		新巴及城巴	%	92
		新渡輪	%	50
		杭州國益	%	100
環境				
G4-EN1	關鍵績效 指標 A2.5	所用的主要建築物料及其他物料總重量		
		可再生物料		
		紙張	噸	164.2
		木材	噸	459.6
		非再生物料		
		磚塊	噸	26,729.3
		水泥	噸	10,030.1
		水泥砂漿	噸	12,284.6
		混凝土	噸	857,571.9
		塑膠(包裝)	噸	75.4
		加固鋼筋	噸	119,414.8
		沙	噸	27,229.9
		石料	噸	56,921.8

* 有關詳情，請參閱新創建集團 [2017 年年報](#)。

表現總覽

《環境、社會及管治報告指引》					
GRI 索引	索引	指標	單位	2017 財政年度	
環境					
G4-EN3	關鍵績效指標 A2.1	總能源用量	千兆焦耳 ¹	5,166,304	
				香港 杭州	
		非再生能源燃料用量(電力、煤氣、無鉛汽油及柴油)	千兆焦耳	5,083,372	17,229
		用電量	千兆焦耳	404,495	9,128
		煤氣用量 ²	千兆焦耳	1,119,952	939
		無鉛汽油用量	千兆焦耳	12,905	1,865
		柴油用量	千兆焦耳	3,546,020	5,297
		可再生能源燃料用量(生物柴油) ³	千兆焦耳	65,703	0
G4-EN7	關鍵績效指標 A2.3	已售產品及服務所節省的能源總量 比較2016財政年度專營巴士車隊的燃油效益提升量 ⁴	%	2	
G4-EN8		食用水(自來水)用量 ⁵	立方米	1,412,757	
	關鍵績效指標 A2.2	用水(自來水)密度 ⁵	立方米/ 每名員工	121	
	關鍵績效指標 A1.1	排放量			
		硫氧化物 ⁶	噸	1.7	
		氮氧化物 ⁷	噸	800.5	
				香港 杭州	
	關鍵績效指標 A1.2	溫室氣體排放總量(範圍一及二)	二氧化碳對等 值以噸計	444,918	2,637
G4-EN15	關鍵績效指標 A1.2	直接(範圍一)溫室氣體排放總量 ⁸	二氧化碳對等 值以噸計	369,956	575
G4-EN16	關鍵績效指標 A1.2	間接(範圍二)溫室氣體排放總量 ⁹	二氧化碳對等 值以噸計	74,962	2,062
G4-EN23	關鍵績效指標 A1.3	回收的危險廢物			
		化學廢料(電池) ¹⁰	個	1,662	
		化學廢料(潤滑劑及用過的不含鹵素的有機溶劑) ¹¹	公升	614,280.1	
		光管 ¹²	噸	15.6	
	關鍵績效指標 A1.4	非危險廢物			
		所產生的建築廢棄物總重量	噸	923,164.3	
		重新使用的惰性廢料的百分比 ¹³	%	86.4	
		運往政府篩選分類設施的混合棄置物的百分比	%	7.5	
		運往堆填區的混合棄置物的百分比	%	6.1	
		回收的廢物總重量 ¹⁴	噸	968.2	
		減少運往堆填區的廚餘總量 ¹⁵	噸	11.7	
		回收的其他非危險廢物			
		煮食用油 ¹⁶	公升	18,522.8	
		破粉匣 ¹⁷	盒	935	
G4-EN29	A1(b)	因違反環保法規而產生的罰款幣值及罰款以外的懲處總數	港元 個案	45,000 5	

表現總覽

註解：

1. 1千兆焦耳 = 277.778 千瓦時
2. 來自會展管理公司、新巴、城巴及杭州國益
3. 來自協興
4. 新巴及城巴引入歐盟五型巴士取代退役巴士，減少專營巴士行駛每公里的燃油消耗。
5. 由於總辦事處為物業租戶，其用水量未能提供。
6. 來自新巴、城巴及新渡輪
7. 來自新巴及城巴車隊
8. 直接溫室氣體排放量指燃料使用時排放的二氧化碳、甲烷、一氧化二氮，而逸散式排放如製冷劑的使用則除外。此數據依照香港特區政府環境保護署的指引計算。
9. 間接溫室氣體排放量指包括因發電及生產煤氣過程而衍生的排放。此數據依照香港特區政府環境保護署的指引計算。由於數據有限，杭州國益的煤氣排放系數依照香港特區政府環境保護署的指引計算。
10. 來自總辦事處、新巴、城巴及杭州國益
11. 來自新世界建築、新巴及城巴
12. 來自總辦事處、會展管理公司、新巴、城巴及杭州國益
13. 按照慣例，協興及新世界建築轄下地盤所產生的惰性廢料會運往公眾填土區，供其他填海和地盤平整工程使用。
14. 包括鉛罐(總辦事處、會展管理公司、新渡輪)、塑膠(總辦事處、會展管理公司、新渡輪)、金屬廢料(會展管理公司、新世界建築、新巴、城巴及新渡輪)、廢棄輪胎(新巴、城巴及杭州國益)、玻璃(會展管理公司)以及紙張用量(所有匯報實體)
15. 來自會展管理公司(包括由廚餘轉為的堆肥和未經食用並捐贈予慈善機構的食物)
16. 來自會展管理公司及杭州國益
17. 來自總辦事處、協興、新世界建築、新巴、城巴、新渡輪及杭州國益

表現總覽

《環境、社會及管治報告指引》							
GRI 索引	索引	指標	單位	2017 財政年度			
員工							
G4-10	關鍵績效指標 B1.1	按僱傭合約類型和性別劃分的員工總數	人數	11,874			
				香港		杭州	
				男性	女性	男性	女性
		長期合約	人數	8,328	1,747	269	205
		固定年期合約	人數	1,006	95	128	91
		臨時合約	人數	4	1	0	0
				香港		杭州	
		按僱傭類型和性別劃分的長期合約員工總數		男性	女性	男性	女性
		全職	人數	9,056	1,740	397	296
		兼職	人數	282	103	0	0
	關鍵績效指標 B1.1	按年齡劃分的員工總數		香港		杭州	
		30歲以下	人數	1,537		87	
		30-39歲	人數	1,725		298	
		40-49歲	人數	2,659		242	
		50歲或以上	人數	5,260		66	
G4-LA1		按年齡及性別劃分新入職員工人數	人數	1,285			
				香港		杭州	
				男性	女性	男性	女性
		30歲以下	人數	346	137	21	9
		30-39歲	人數	165	81	28	30
		40-49歲	人數	120	65	3	3
		50歲或以上	人數	200	77	0	0
		按性別及年齡劃分的新入職員工率		香港		杭州	
		按性別比例					
		男性	%	7.4		7.5	
		女性	%	3.2		6.1	
		按年齡比例		香港		杭州	
		30歲以下	%	4.3		4.3	
		30-39歲	%	2.2		8.4	
		40-49歲	%	1.6		0.9	
		50歲或以上	%	2.4		0	
	關鍵績效指標 B1.2	按年齡及性別劃分的離職員工人數	人數	1,368			
		30歲以下		香港		杭州	
				男性	女性	男性	女性
		30歲以下	人數	235	98	7	5
		30-39歲	人數	172	84	7	11
		40-49歲	人數	135	70	1	1
		50歲或以上	人數	446	87	7	2

表現總覽

《環境、社會及管治報告指引》				
GRI 索引	索引	指標	單位	2017 財政年度
員工				
	關鍵績效指標	<i>按性別及年齡劃分的員工流失率</i>		
B1.2		按性別比例		香港 杭州
		男性	%	8.8 3.2
		女性	%	3.0 2.7
		按年齡比例		香港 杭州
		30歲以下	%	2.9 1.7
		30-39歲	%	2.3 2.6
		40-49歲	%	1.8 0.3
		50歲或以上	%	4.7 1.3
G4-LA3		<i>按性別劃分的產假/待產假後復工情況</i>		
		使用產假/待產假的員工總數	人數	153 43
		假後返回工作崗位的員工總數	人數	148 39
		按性別劃分的復工比例	%	96.7 90.7
		使用產假/待產假回到工作崗位後12個月仍在職的員工比例	%	94.1 89.8

表現總覽

《環境、社會及管治報告指引》索引		《環境、社會及管治報告指引》索引	指標	單位	2017 財政年度			
員工								
G4-LA5			職業健康與安全 由勞資雙方組成的健康和安全管理委員會中員工代表人數佔員工總數的百分比 ¹⁸	%	1.2			
G4-LA6			受傷、損失工作日數及缺勤比率		香港		杭州	
	關鍵績效指標	死亡事故	人數		男性	女性	男性	女性
	B2.1	整體受傷率	每千名員工		0	0	1	0
		職業病比率	每千名員工		23	3.5	7.2	4.3
					0	0	0	0
	關鍵績效指標	損失工作日數	日		香港		杭州	
	B2.2				14,265		640	
					香港		杭州	
		損失工作日數比率	%		男性	女性	男性	女性
		缺勤比率	%		0.4	0.1	0.2	0.1
					3.9	0.6	0.5	1.0
G4-LA9			每年平均培訓時數 每名員工	小時	13.8			
	關鍵績效指標	按性別劃分的平均培訓時數						
	B3.2	男性	小時		13.7			
		女性	小時		14.4			
	關鍵績效指標	按員工職級劃分的平均培訓時數						
	B3.2	助理總經理／助理總監及以上	小時		11.7			
		高級經理及經理	小時		13.6			
		助理經理	小時		15.2			
		一般文職員工	小時		15.1			
		前線員工	小時		13.6			
G4-LA11			按性別劃分、接受定期工作表現評估的員工百分比					
		男性	%		92			
		女性	%		90			
		按職級劃分、接受定期工作表現評估的員工百分比						
		助理總經理／助理總監及以上	%		91			
		高級經理及經理	%		97			
		助理經理	%		100			
		一般文職員工	%		95			
		前線員工	%		78			

註解：

18. 本集團及匯報實體均成立由勞資雙方組成的健康和安全管理委員會，「免稅」店除外。

表現總覽

《環境、社會及管治報告							
GRI 索引	指引》索引	指標	單位	2017 財政年度			
員工							
G4-LA12		按性別劃分的新創建集團董事會成員百分比					
		男性	%				93
		女性	%				7
		按年齡劃分的新創建集團董事會成員百分比					
		30歲以下	%				0
		30-39歲	%				7
		40-49歲	%				7
		50歲或以上	%				86
		按族裔劃分的新創建集團董事會成員百分比					
		華裔	%				100
		非華裔	%				0
	關鍵績效指標	按員工職級劃分的性別百分比			男性		女性
B1.1		助理總經理/助理總監及以上	%		62.4		37.6
		高級經理	%		67.0		33.0
		經理	%		61.1		38.9
		助理經理	%		62.1		37.9
		一般文職員工	%		54.7		45.3
		前線員工	%		78.4		21.6
	關鍵績效指標	按員工職級劃分的年齡比例		30歲以下	30-39歲	40-49歲	50歲或以上
B1.1		助理總經理/助理總監及以上	%	0	2.0	24.7	73.3
		高級經理	%	0	5.5	39.5	55.0
		經理	%	0	16.3	43.9	39.8
		助理經理	%	3.2	26.8	42.0	28.0
		一般文職員工	%	26.5	28.5	25.3	19.7
		前線員工	%	13.4	15.9	23.2	47.5
	關鍵績效指標	按員工職級劃分的族裔比例			華裔		非華裔
B1.1		助理總經理/助理總監及以上	%		97.0		3.0
		高級經理	%		100.0		0
		經理	%		99.5		0.5
		助理經理	%		100.0		0
		一般文職員工	%		99.8		0.2
		前線員工	%		99.9		0.1
人權							
G4-HR3		工作歧視個案	個案				0
G4-HR12		依循正式申訴機制提交、處理及解決的人權投訴個案 ¹⁹	個案				7
社會							

註解：

19. 一宗個案經已處理；而其他仍處於調查階段。

表現總覽

《環境、社會及管治報告				
GRI 索引	指引索引	指標	單位	2017 財政年度
G4-S01	關鍵績效指標 B8.2	企業義工服務時數	小時	14,149
		投入當地社區參與的匯報實體比例	%	100
G4-S05	關鍵績效指標 B7.1	已確認及舉報的貪污個案	個案	0
		因違反有關會計詐騙和防貪污等法規的次數及相關的巨額罰款	個案 港元	0 0
G4-S08	B2(b)	因違反有關提供安全工作環境及保障僱員避免職業危害等法規的次數及相關的罰款	個案 港元	15 174,000
		產品責任		
G4-PR1		接受安全改善評估的巴士和渡輪	%	100
G4-PR2	B6(b)	產品及服務違反有關健康和安全法規及自律守則的個案	個案	1
G4-PR4	B6(b)	產品和服務資訊、標示及廣告違反有關法規及自律守則的個案	個案	0
G4-PR8	B6(b)	侵犯客戶私隱權的投訴個案	個案	0
		來自監管機構	個案	0
		來自外部個人或機構	個案	0
G4-PR9	B6(b)	洩露信息、失竊或遺失客戶資料的個案	個案	0
		因違反與提供及使用產品和服務相關的法例及規例之罰款金額	港元	25,000

GRI/ESG指引內容索引表

一般標準披露	《環境、社會及管治報告指引》		頁數	章節／備註
	索引	詳情		
策略與分析				
G4-1	-	行政總裁致辭	2-3	行政總裁的話
機構概況				
G4-3	-	機構名稱	封面內頁	集團簡介
G4-4	-	主要品牌、產品和服務	8-15	報告模式
G4-5	-	機構總部所在地	封面內頁	集團簡介
G4-6	-	機構營運所在的國家數量	4	報告概覽
			8-15	報告模式
G4-7	-	所有權的性質及法律形式	封面內頁	集團簡介
G4-8	-	機構所服務的市場	封面內頁	集團簡介
G4-9	-	機構的規模	封面內頁	集團簡介
			5	表現摘要
			48	表現總覽
				另參閱 2017 年年報
				「集團介紹」
G4-10	關鍵績效指標 B1.1	員工數目	5	表現摘要
			21-22	人力資本
			48	表現總覽
G4-11	-	受集體談判權保障的員工百分比	不適用	沒有員工受集體談判權協議的保障
G4-12	關鍵績效指標 B5.1	機構的供應鏈	29-31	價值鏈
G4-13	-	報告期內的重重大變化，例如：規模、結構、所有權或機構供應鏈	不適用	報告期內並無重大變化
G4-14	-	報告機構所採取的預防措施或原則	17-19	企業管治
			40-44	環境保護
G4-15	-	約章	7	表現摘要
G4-16	-	會員資格	7	表現摘要

GRI/ESG指引內容索引表

一般標準披露	《環境、社會及管治報告指引》索引	詳情	頁數	章節／備註
界定重要內容和邊界				
G4-17	-	列出財務報告涵蓋的實體，並列出不獲納入本報告的實體	4 8-10	報告概覽 報告模式 另參閱 2017年年报 「項目摘要」
G4-18	-	界定報告內容和議題邊界的過程	11	報告模式
G4-19	-	在界定報告內容中列出重要的範疇	12-13	報告模式
G4-20	-	每個重要範疇對機構內部的議題邊界	13	報告模式
G4-21	-	每個重要範疇對機構外部的議題邊界	13	報告模式
G4-22	-	對先前報告中所提供之任何資訊進行重編的說明	不適用	上期報告中沒有重編的資訊。
G4-23	-	與先前報告期間相比，在範圍與議題邊界上的顯著改變	不適用	報告期內並無重大變化的
持份者參與				
G4-24	-	機構持份者列表	11-15	報告模式
G4-25	-	識別及決定選擇持份者的報告基準	11-15 19	報告模式 企業管治
G4-26	-	持份者參與的方式	11-15 19	報告模式 企業管治
G4-27	-	持份者提出的關鍵議題和關注事項報告，以及機構的回應	11-15	報告模式
報告概況				
G4-28	-	報告周期	4	報告概覽
G4-29	-	上一份報告的日期	不適用	上一份報告於2016年12月刊發。
G4-30	-	報告周期	4	報告概覽
G4-31	-	查詢報告或報告內容的聯絡方法	4	報告概覽
G4-32	-	GRI內容索引；選擇的GRI「依循標準」；外部認證（如有）	4 53-57	報告概覽 GRI/ESG指引內容索引表
G4-33	-	外部認證	4 58	報告概覽 驗證聲明

GRI/ESG指引內容索引表

一般標準披露	《環境、社會及管治報告指引》索引	詳情	頁數	章節／備註
管治				
G4-34	-	機構的管治架構	17-19	企業管治 另參閱 2017年年報 「企業管治報告」
道德和誠信				
G4-56	-	陳述機構的價值觀、原則、標準及行事標準	封面內頁 17-19 21-27 29-33	抱負、使命及核心價值 企業管治 人力資本 價值鏈
重要議題	GRI G4 指標	《環境、社會及管治報告指引》索引	頁數	章節／備註
經濟表現	管理方法披露 G4-EC1	關鍵績效指標B8.2	2	行政總裁的話
			5	表現摘要
			45	表現總覽 另參閱 2017年年報
間接經濟影響	管理方法披露 G4-EC8		29-33	價值鏈
採購實務	管理方法披露 G4-EC9	B5 關鍵績效指標B5.1	5	表現摘要
			29-33	價值鏈
			45	表現總覽
物料	管理方法披露 G4-EN1	A2、A3、關鍵績效指標A3.1 關鍵績效指標A2.5	43	環境保護
			45	表現總覽
能源	管理方法披露 G4-EN3 G4-EN7	A2、A3、關鍵績效指標A2.3、 關鍵績效指標A3.1 關鍵績效指標A2.1 關鍵績效指標A2.3	40-44	環境保護
			46-47	表現總覽
水	管理方法披露 G4-EN8	A2、A3、關鍵績效指標A2.4、 關鍵績效指標A3.1 關鍵績效指標A2.2	40-44	環境保護
			46 不適用	表現總覽 匯報實體的用水是由香港特區政府水務署提供。求取適用水源並非匯報實體面對的重大議題。

GRI/ESG指引內容索引表

重要議題	GRI G4 指標	《環境、社會及管治報告指引》索引	頁數	章節/備註
排放量	管理方法披露	A1(a)、A3、關鍵績效指標A1.6、 關鍵績效指標A3.1	40-44	環境保護
	G4-EN15	關鍵績效指標A1.1、 關鍵績效指標A1.2	46	表現總覽
	G4-EN16	關鍵績效指標A1.1、 關鍵績效指標A1.2		
污水和廢棄物	管理方法披露	A1(a)、A3、關鍵績效指標A1.6、 關鍵績效指標A3.1	40-44	環境保護
	G4-EN23	關鍵績效指標A1.3、 關鍵績效指標A1.4、 關鍵績效指標A1.6	46	表現總覽
遵守法規(環境)	管理方法披露	A1(b)	40-44	環境保護
	G4-EN29		46	表現總覽
招聘	管理方法披露	B1(a)(b)	5	表現摘要
	G4-LA1	關鍵績效指標B1.2	21-22	人力資本
	G4-LA3		48-49	表現總覽 沒有經確認並會對本集團構成重大影響的 違反勞工法例法規事件。
職業健康與安全	管理方法披露	B2(a)(b)、關鍵績效指標B2.3	26	人力資本
	G4-LA5		50	表現總覽
	G4-LA6	關鍵績效指標B2.1、 關鍵績效指標B2.2		
培訓與教育	管理方法披露	B3	5	表現摘要
	G4-LA9	關鍵績效指標B3.2	24-25	人力資本
	G4-LA11		50	表現總覽
多元化及平等機會	管理方法披露	B1	21-23	人力資本
	G4-LA12	關鍵績效指標B1.1	51	表現總覽
非歧視	管理方法披露	B1	21-23	人力資本
	G4-HR3		51	表現總覽
人權	管理方法披露	B4(a)(b)	18-19	企業管治
	G4-HR12		21	人力資本
			51	表現總覽 沒有經確認並會對本集團構成重大影響的 招聘童工及強迫勞工違規事件。
本地社區	管理方法披露	B8、關鍵績效指標B8.1	5	表現摘要
	G4-SO1		35-38	社區關懷
			45、52	表現總覽

GRI/ESG指引內容索引表

重要議題	GRI G4 指標	《環境、社會及管治 報告指引》索引	頁數	章節／備註
反貪污	管理方法披露	B7(a)(b)、關鍵績效指標 B7.2	18-19	企業管治
	G4-SO4		30	價值鏈
	G4-SO5	關鍵績效指標 B7.1	52	表現總覽 沒有經確認的賄賂、勒索、欺詐和洗黑錢 違規事件。
遵守法規(社會)	管理方法披露	B2(b)	26	人力資本
	G4-SO8		52	表現總覽
顧客健康與安全	管理方法披露	B6(a)(b)	32	價值鏈
	G4-PR1		52	表現總覽
	G4-PR2			
客戶滿意度	管理方法披露	B6	32-33	價值鏈
	G4-PR5	關鍵績效指標 B6.2		
客戶隱私	管理方法披露	B6(a)(b)、關鍵績效指標 B6.5	32	價值鏈
	G4-PR8	關鍵績效指標 B6.2	52	表現總覽
遵守法規(產品與服務)	管理方法披露	B6	52	表現總覽
	G4-PR9			

驗證聲明

香港通用檢測認證有限公司對 《新創建集團有限公司可持續發展報告2017》 驗證聲明

驗證的性質和範圍

香港通用檢測認證有限公司(以下簡稱「SGS」)獲新創建集團有限公司(以下簡稱「新創建集團」)委託，對其《可持續發展報告2017》(以下簡稱「報告」)進行獨立驗證。根據SGS可持續發展報告的驗證方法，驗證範圍主要涵蓋新創建集團於2016年7月1日至2017年6月30日有關可持續發展的表現。

報告中的資訊及匯報由新創建集團編制。SGS並未參與報告任何內容的準備工作。我們的責任是根據以下規章，對驗證範圍內提供的文本、數據、圖表和聲明表達意見，旨在告知新創建集團的所有持份者報告所載資料的準確性及可靠性。

本報告以嚴格審查規格進行驗證，所用規章旨在：

- 評估報告內容的真實性；
- 根據全球報告倡議組織《G4報告指南》「核心選項」及香港聯合交易所有限公司的《環境、社會及管治報告指引》，以評估報告。

驗證方法包括驗證前調研、面談以及進行文檔和記錄審查和確認。

獨立審計的財務帳戶中的財務資料，並未於本驗證流程中與來源資料進行核對。

獨立性與能力聲明

SGS確認我們對於新創建集團的獨立性，對該機構、其附屬機構和持份者不存在偏見和利益衝突。

驗證團隊是由具備與此項任務相關的知識、經驗和資歷的人員組成，當中包括ISO 14001主任審核員、SA 8000審核員、ISO 26000審核員、OHSAS 18001審核員及可持續發展報告培訓導師。

驗證意見

基於上述的驗證方法和已進行的驗證，我們認為報告包含的資訊和數據是準確及可靠的，並且提供了中肯和平衡的陳述。驗證團隊認為，報告符合全球報告倡議組織《G4報告指南》「核心選項」及香港聯合交易所有限公司《環境、社會及管治報告指引》的要求。

簽字：

代表香港通用檢測認證有限公司



認證及企業優化
高級總監(中國及香港)
曾偉明



認證及企業優化
主任驗證員
楊時鋒

2017年12月11日

www.sgs.com



新創建集團有限公司

(於百慕達註冊成立的有限公司)

香港中環皇后大道中18號
新世界大廈28樓

電話：(852) 2131 0600
傳真：(852) 2131 0611
電郵：sustainability@nws.com.hk

www.nws.com.hk
sr.nws.com.hk