



# 超大現代農業(控股)有限公司

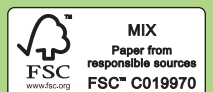
(於開曼群島註冊成立之有限公司)

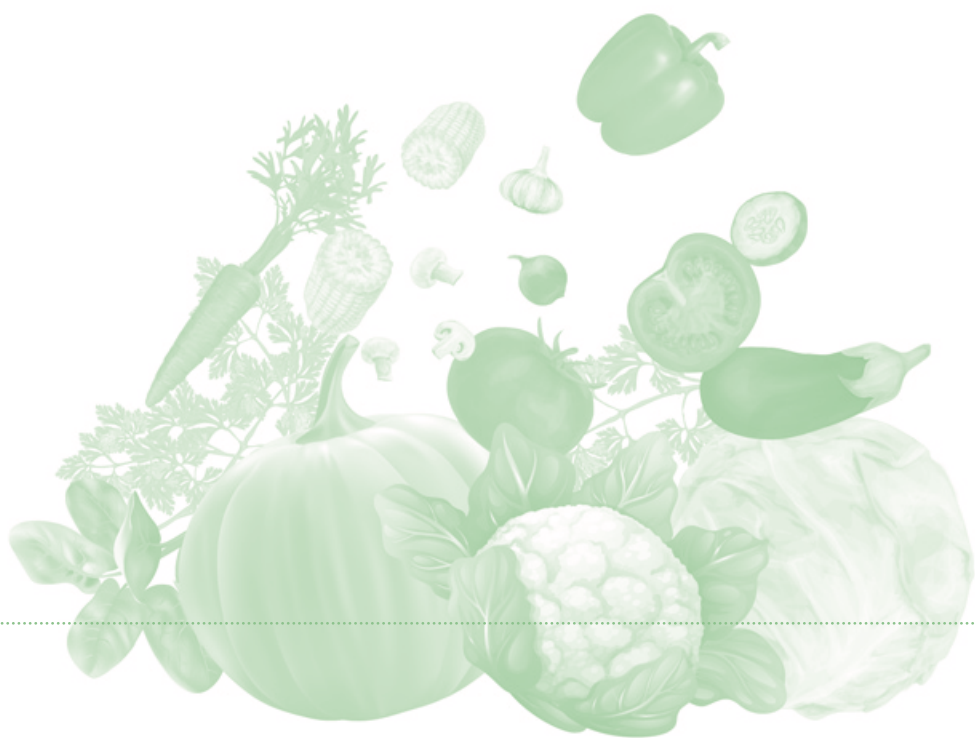
(股份代號：682)

## 中期報告 2017/18



本報告以認證 (FSC™) 紙張印製，完全可再生回收。FSC™ 標誌表示產品所含的木料來自負責任的森林資源，此類木料根據 Forest Stewardship Council® 的規定獲得認證。





# 目錄

超大現代農業(控股)有限公司  
二零一七/二零一八中期報告

簡明綜合損益及其他全面收益表	2
簡明綜合財務狀況表	4
簡明綜合現金流量表	6
簡明綜合權益變動表	7
簡明綜合財務報表附註	9
管理層討論與分析	24
其他資料	28

本集團截至二零一七年十二月三十一日止六個月之綜合損益及其他全面收益表，以及本集團於二零一七年十二月三十一日之綜合財務狀況表，連同說明附註，均為未經審核及以簡明賬目形式編製，並已經由本公司審核委員會及本公司之核數師，開元信德會計師事務所有限公司審閱。

# 簡明綜合損益及其他全面收益表

截至二零一七年十二月三十一日止六個月－未經審核

截至十二月三十一日止六個月

	附註	二零一七年 人民幣千元	二零一六年 人民幣千元
收益	3	<b>159,530</b>	519,796
銷售成本		<b>(210,831)</b>	(713,703)
<b>毛虧</b>		<b>(51,301)</b>	(193,907)
其他收益		<b>33,196</b>	30,084
生物資產之公平價值變動減銷售成本所產生之虧損	12	<b>(1,017)</b>	(78,374)
銷售及分銷開支		<b>(41,159)</b>	(108,204)
一般及行政開支		<b>(70,081)</b>	(60,218)
研究開支		<b>(1,831)</b>	(3,819)
其他經營開支	5	<b>(525,149)</b>	(1,327,267)
<b>經營虧損</b>		<b>(657,342)</b>	(1,741,705)
融資成本	6(a)	<b>(24)</b>	(35)
應佔聯營公司業績		–	(147)
出售附屬公司之收益	20	<b>1,881</b>	–
<b>除所得稅前虧損</b>	6	<b>(655,485)</b>	(1,741,887)
所得稅開支	7	–	–
<b>期內虧損</b>		<b>(655,485)</b>	(1,741,887)
<b>其他全面收益／(開支) (包括重新分類調整及除所得稅後)</b>			
其後可能重新分類至損益之項目：			
換算外國業務財務報表匯兌(虧損)／收益		<b>(2,903)</b>	3,650
<b>期內其他全面收益／(開支)，包括重新分類調整及除所得稅後</b>		<b>(2,903)</b>	3,650
<b>期內全面開支總額</b>		<b>(658,388)</b>	(1,738,237)

## 簡明綜合損益及其他全面收益表(續)

截至二零一七年十二月三十一日止六個月—未經審核

	附註	截至十二月三十一日止六個月	
		二零一七年 人民幣千元	二零一六年 人民幣千元
下列人士應佔期內虧損：			
本公司擁有人		<b>(655,410)</b>	(1,743,207)
非控股權益		<b>(75)</b>	1,320
		<b>(655,485)</b>	(1,741,887)
下列人士應佔期內全面開支總額：			
本公司擁有人		<b>(658,981)</b>	(1,738,775)
非控股權益		<b>593</b>	538
		<b>(658,388)</b>	(1,738,237)
期內本公司擁有人應佔虧損之每股虧損			
—基本	9(a)	人民幣 <b>(0.20)</b> 元	人民幣(0.53)元
—攤薄	9(b)	人民幣 <b>(0.20)</b> 元	人民幣(0.53)元





# 簡明綜合財務狀況表

於二零一七年十二月三十一日－未經審核

	附註	二零一七年 十二月三十一日 人民幣千元	二零一七年 六月三十日 人民幣千元 (經審核)
<b>資產及負債</b>			
<b>非流動資產</b>			
物業、廠房及設備	10	<b>87,908</b>	553,438
投資物業		<b>76,623</b>	78,606
預付土地租金	11	<b>37,856</b>	159,937
生物資產	12	<b>13,701</b>	15,606
遞延開支		<b>1,198</b>	30,227
聯營公司權益	13	<b>5,757</b>	6,122
		<b>223,043</b>	843,936
<b>流動資產</b>			
預付土地租金	11	<b>4,437</b>	12,184
生物資產	12	<b>4,288</b>	58,272
存貨		<b>1,187</b>	1,050
應收貿易款項	14	<b>18,555</b>	19,056
其他應收款項、按金及預付款項		<b>35,538</b>	162,795
現金及現金等價物		<b>163,642</b>	185,570
		<b>227,647</b>	438,927
<b>流動負債</b>			
應付貿易款項	15	<b>2,112</b>	1,674
其他應付款項及應計費用		<b>48,603</b>	226,456
		<b>50,715</b>	228,130
<b>流動資產淨值</b>		<b>176,932</b>	210,797
<b>總資產減流動負債</b>		<b>399,975</b>	1,054,733
<b>非流動負債</b>			
遞延稅項負債	17	<b>20,655</b>	20,655
<b>資產淨值</b>		<b>379,320</b>	1,034,078



## 簡明綜合財務狀況表 (續)

於二零一七年十二月三十一日—未經審核

	附註	二零一七年 十二月三十一日 人民幣千元	二零一七年 六月三十日 人民幣千元 (經審核)
<b>權益</b>			
本公司擁有人應佔權益			
股本	18	<b>332,926</b>	332,926
儲備		<b>43,185</b>	698,536
		<b>376,111</b>	1,031,462
非控股權益		<b>3,209</b>	2,616
<b>權益總額</b>		<b>379,320</b>	1,034,078



# 簡明綜合現金流量表

截至二零一七年十二月三十一日止六個月—未經審核

截至十二月三十一日止六個月

	二零一七年 人民幣千元	二零一六年 人民幣千元
經營活動(所用)/所產生之現金淨額	<b>(15,848)</b>	57,763
投資活動所用之現金淨額	<b>(3,249)</b>	(43,133)
融資活動所產生之現金淨額	-	260
現金及現金等價物(減少)/增加淨額	<b>(19,097)</b>	14,890
期初之現金及現金等價物	<b>185,570</b>	204,443
匯率變動之影響·淨額	<b>(2,831)</b>	3,420
期終之現金及現金等價物	<b>163,642</b>	222,753



# 簡明綜合權益變動表

截至二零一七年十二月三十一日止六個月—未經審核

本公司擁有人應佔

	股本 人民幣千元	股份溢價 人民幣千元	資本儲備 人民幣千元	以股份 補償僱員之 儲備 人民幣千元	資本購回 儲備 人民幣千元	匯兌儲備 人民幣千元	法定儲備 人民幣千元	累計虧損 人民幣千元	總計 人民幣千元	非控股權益 人民幣千元	總計 人民幣千元
截至二零一六年十二月三十一日止六個月											
於二零一六年七月一日	332,787	5,968,860	94,894	203,780	5,247	(226,387)	688,059	(2,810,290)	4,256,950	1,722	4,258,672
僱員購股權福利	-	-	-	12,003	-	-	-	-	12,003	-	12,003
根據購股權計劃發行股份	139	268	-	(147)	-	-	-	-	260	-	260
與擁有人之交易	139	268	-	11,856	-	-	-	-	12,263	-	12,263
期內虧損	-	-	-	-	-	-	-	(1,743,207)	(1,743,207)	1,320	(1,741,887)
期內其他全面(開支)/收益											
—貨幣換算差額	-	-	-	-	-	4,432	-	-	4,432	(782)	3,650
期內全面(開支)/收益總額	-	-	-	-	-	4,432	-	(1,743,207)	(1,738,775)	538	(1,738,237)
購股權失效	-	-	-	(41,872)	-	-	-	41,872	-	-	-
於二零一六年十二月三十一日(未經審核)	332,926	5,969,128	94,894	173,764	5,247	(221,955)	688,059	(4,511,625)	2,530,438	2,260	2,532,698



## 簡明綜合權益變動表(續)

截至二零一七年十二月三十一日止六個月—未經審核

	本公司擁有人應佔										
	股本 人民幣千元	股份溢價 人民幣千元	資本儲備 人民幣千元	以股份 補償僱員之 儲備 人民幣千元	資本購回 儲備 人民幣千元	匯兌儲備 人民幣千元	法定儲備 人民幣千元	累計虧損 人民幣千元	總計 人民幣千元	非控股權益 人民幣千元	總計 人民幣千元
截至二零一七年十二月三十一日止六個月											
於二零一七年七月一日	332,926	5,969,128	94,894	180,318	5,247	(224,458)	686,370	(6,012,963)	1,031,462	2,616	1,034,078
僱員購股權福利	-	-	-	3,630	-	-	-	-	3,630	-	3,630
與擁有人之交易	-	-	-	3,630	-	-	-	-	3,630	-	3,630
期內虧損	-	-	-	-	-	-	-	(655,410)	(655,410)	(75)	(655,485)
期內其他全面(開支)/收益											
—貨幣換算差額	-	-	-	-	-	(3,571)	-	-	(3,571)	668	(2,903)
期內全面(開支)/收益總額	-	-	-	-	-	(3,571)	-	(655,410)	(658,981)	593	(658,388)
於二零一七年十二月三十一日(未經審核)	332,926	5,969,128	94,894	183,948	5,247	(228,029)	686,370	(6,668,373)	376,111	3,209	379,320



# 簡明綜合財務報表附註

截至二零一七年十二月三十一日止六個月－未經審核

## 1. 編製基準

超大現代農業(控股)有限公司(「本公司」)及其附屬公司(統稱「本集團」)截至二零一七年十二月三十一日止六個月的未經審核簡明綜合中期財務報表(「中期財務報告」)乃遵照香港會計師公會(「香港會計師公會」)頒佈之香港會計準則第34號「中期財務報告」及香港聯合交易所有限公司證券上市規則之適用披露規定而編製。

中期財務報告並不包括年度財務報表規定須載入的所有資料及披露，並應與本集團截至二零一七年六月三十日止年度之年度財務報表(「二零一七年度財務報表」)一併閱讀。

中期財務報告已根據二零一七年度財務報表所採納之相同會計政策編製，惟就採納於中期財務報告附註2披露之新頒佈、經修改或經修訂香港財務報告準則(「香港財務報告準則」)(此統稱包括由香港會計師公會頒佈之所有適用之個別香港財務報告準則(「香港財務報告準則」)、香港會計準則(「香港會計準則」)及詮釋)則除外。

中期財務報告為未經審核，惟已由開元信德會計師事務所有限公司根據香港會計師公會頒佈之香港審閱委聘準則第2410號「由實體的獨立核數師執行的中期財務資料審閱」進行審閱。

## 2. 採納新頒佈、經修改或經修訂香港財務報告準則

於本中期期間，本集團已首次應用所有由香港會計師公會頒佈並對本集團自二零一七年七月一日開始年度期間之簡明綜合財務報表屬相關及有效之新訂準則、修訂本及詮釋(「新香港財務報告準則」)。除下文所述者外，於本中期期間應用新香港財務報告準則對中期財務報告所載金額及／或中期財務報告所載披露並無重大影響。

本集團並無提早採納於編製中期財務報告時已頒佈但尚未生效之若干新訂準則、準則之修訂本及詮釋。本公司董事(「董事」)預期，所有頒佈將會自頒佈生效日期後開始的期間納入本集團之會計政策。董事現亦正評估該等新訂準則、準則之修訂本及詮釋的影響，惟尚未能確定其會否對本集團之業績及財務狀況構成重大影響。

## 簡明綜合財務報表附註(續)

截至二零一七年十二月三十一日止六個月－未經審核



### 3. 收益

本集團主要從事農產品種植及銷售，以及牲畜繁殖及銷售。

收益指向客戶提供貨品之銷售價值。期內確認每類重大收益之金額如下：

	截至十二月三十一日止六個月	
	二零一七年 人民幣千元	二零一六年 人民幣千元
農產品銷售	158,150	517,132
牲畜銷售	1,380	2,664
	<b>159,530</b>	519,796

### 4. 分類資料

本集團根據向執行董事所匯報用作決定有關本集團業務單位的資源分配及檢討該等單位之表現的定期內部財務資料而識別其業務分類及編製分類資料。在向執行董事匯報之內部財務資料內的業務單位乃根據本集團主要業務釐定。

本集團的業務架構按產品性質分類及分開管理，每個分類均為在中華人民共和國（「中國」）市場提供不同產品的策略業務分類。然而，本集團之執行董事認為，本集團截至二零一七年及二零一六年十二月三十一日止六個月的收益、經營業績及資產超過90%主要來自種植及銷售農作物，故並無呈列業務分類分析。

本公司為投資控股公司，本集團之主要經營地點在中國。就香港財務報告準則第8號的分類資料披露規定而言，本集團視中國（不包括香港）為主體所在地。



## 簡明綜合財務報表附註(續)

截至二零一七年十二月三十一日止六個月—未經審核

### 4. 分類資料(續)

本集團來自外部客戶的收益按客戶的地理位置詳列如下：

	截至十二月三十一日止六個月	
	二零一七年 人民幣千元	二零一六年 人民幣千元
中國(主體所在地)	<b>119,075</b>	475,992
香港	<b>40,378</b>	43,698
其他	<b>77</b>	106
	<b>159,530</b>	519,796

本集團超過90%的非流動資產主要來自單一地區—中國。

本期間貢獻本集團總收益超過10%的客戶之收益如下：

	截至十二月三十一日止六個月	
	二零一七年 人民幣千元	二零一六年 人民幣千元
客戶A	<b>19,455</b>	28,588
客戶B	<b>19,138</b>	29,161
客戶C	<b>17,155</b>	29,780

## 簡明綜合財務報表附註(續)

截至二零一七年十二月三十一日止六個月—未經審核



### 5. 其他經營開支

	截至十二月三十一日止六個月	
	二零一七年 人民幣千元	二零一六年 人民幣千元
預付土地租金之減值虧損	—	279,164
物業、廠房及設備之減值虧損	—	808,267
提早終止預付土地租金之虧損	<b>24,978</b>	—
出售／撤銷物業、廠房及設備之虧損	<b>408,330</b>	—
生物資產之減值虧損	—	76,821
撤銷遞延開支	<b>23,443</b>	57,955
其他	<b>68,398</b>	105,060
	<b>525,149</b>	1,327,267

### 6. 除所得稅前虧損

除所得稅前虧損已扣除／(計入)：

#### (a) 融資成本

	截至十二月三十一日止六個月	
	二零一七年 人民幣千元	二零一六年 人民幣千元
銀行及財務費用	<b>24</b>	18
須於五年內悉數償還之銀行貸款利息	—	17
	<b>24</b>	35



## 簡明綜合財務報表附註(續)

截至二零一七年十二月三十一日止六個月－未經審核

### 6. 除所得稅前虧損(續)

#### (b) 員工成本

	截至十二月三十一日止六個月	
	二零一七年 人民幣千元	二零一六年 人民幣千元
薪金、工資及其他福利	144,131	286,232
僱員購股權福利	3,630	12,003
退休福利成本	2,143	2,444
	<b>149,904</b>	300,679

#### (c) 其他項目

	截至十二月三十一日止六個月	
	二零一七年 人民幣千元	二零一六年 人民幣千元
利息收入	(247)	(1,021)
遞延開支攤銷，已扣除資本化款項	5,539	49,636
預付土地租金攤銷，已扣除資本化款項	5,875	31,804
已銷售存貨成本	210,831	713,703
物業、廠房及設備折舊，已扣除資本化款項	61,283	178,694
投資物業折舊	1,983	1,983
土地及樓宇之經營性租賃開支	26,724	65,071



## 簡明綜合財務報表附註 (續)

截至二零一七年十二月三十一日止六個月－未經審核

### 7. 所得稅開支

- (a) 截至二零一七年及二零一六年十二月三十一日止六個月，簡明綜合財務報表內並無提撥中國企業所得稅撥備，因為本集團旗下中國公司並無產生自中國的應課稅溢利或獲豁免企業所得稅。

根據中國稅法及其詮釋規則（「中國稅法」），從事合資格農業業務之企業可享有若干稅務優惠，包括豁免全部企業所得稅或從該業務所產生之溢利所收取之企業所得稅可減半。本公司主要附屬公司福建超大現代農業集團有限公司及其他從事合資格農業業務（包括種植及銷售農作物以及養殖及銷售牲畜）之中國附屬公司可免繳全部企業所得稅。

截至二零一七年及二零一六年十二月三十一日止六個月，本公司非從事合資格農業業務之其他中國附屬公司之企業所得稅稅率為25%。

- (b) 截至二零一七年及二零一六年十二月三十一日止六個月，本公司及其在香港營運之附屬公司並無產生重大的估計應課稅溢利，或有未動用稅項虧損可用於抵銷本期間之估計應課稅溢利，故並無提撥香港利得稅撥備。

### 8. 股息

董事不建議就截至二零一七年及二零一六年十二月三十一日止六個月派付中期股息。

### 9. 每股虧損

#### (a) 每股基本虧損

每股基本虧損是基於本公司擁有人應佔虧損人民幣655,410,000元（截至二零一六年十二月三十一日止六個月：人民幣1,743,207,000元）及期內已發行普通股之加權平均數3,292,902,000（截至二零一六年十二月三十一日止六個月：3,291,798,000）股股份計算。

#### (b) 每股攤薄虧損

每股攤薄虧損是基於本公司擁有人應佔虧損人民幣655,410,000元（截至二零一六年十二月三十一日止六個月：人民幣1,743,207,000元）及普通股之加權平均數3,292,902,000（截至二零一六年十二月三十一日止六個月：3,291,798,000）股股份計算。每股攤薄虧損之計算並不假設本公司之未行使購股權已獲轉換，因為其行使將會導致截至二零一七年及二零一六年十二月三十一日止六個月之每股虧損減少。

## 簡明綜合財務報表附註(續)

截至二零一七年十二月三十一日止六個月－未經審核

### 10. 物業、廠房及設備

	二零一七年 十二月三十一日 人民幣千元	二零一七年 六月三十日 人民幣千元
於二零一七年七月一日／二零一六年七月一日之賬面淨值(經審核)	<b>553,438</b>	2,108,972
添置	<b>4,892</b>	31,636
從在建工程轉入	–	27,545
出售／撤銷(附註(a))	<b>(408,520)</b>	(371,019)
折舊費用	<b>(61,814)</b>	(277,073)
出售附屬公司	<b>(16)</b>	(11,235)
減值虧損(附註(b))	–	(955,450)
匯兌調整	<b>(72)</b>	62
於二零一七年十二月三十一日／二零一七年六月三十日之賬面淨值	<b>87,908</b>	553,438

附註：

- (a) 截至二零一七年十二月三十一日止六個月，由於提早終止若干農地面積，出售／撤銷之虧損約人民幣408,330,000元(於截至二零一七年六月三十日止年度內：人民幣371,019,000元)。
- (b) 於截至二零一七年六月三十日止年度，因計劃提早終止若干農業用地，故已確認對從事種植及銷售農產品的附屬公司之若干農地基礎建設之賬面值進行減值，其於截至二零一六年十二月三十一日止期間之減值虧損約為人民幣808,267,000元。其後，該等農業用地已完全終止。此外，由於將資源整合至本集團的核心業務所致，已確認對從事養殖及銷售牲畜的一間附屬公司的物業、廠房及設備之賬面值進行減值，其減值虧損約人民幣147,183,000元。

## 簡明綜合財務報表附註(續)

截至二零一七年十二月三十一日止六個月－未經審核



### 11. 預付土地租金

	長期預付租金 人民幣千元	土地使用權 人民幣千元	總計 人民幣千元
<b>成本</b>			
於二零一六年七月一日	1,979,801	127,970	2,107,771
提早終止租賃	(1,369,178)	–	(1,369,178)
匯兌調整	12,550	–	12,550
於二零一七年六月三十日及 二零一七年七月一日	623,173	127,970	751,143
提早終止租賃／撇銷	(210,073)	(2,335)	(212,408)
匯兌調整	(1,890)	–	(1,890)
<b>於二零一七年十二月三十一日</b>	<b>411,210</b>	<b>125,635</b>	<b>536,845</b>
<b>累計攤銷及減值虧損</b>			
於二零一六年七月一日	952,364	59,904	1,012,268
年度攤銷	40,060	4,842	44,902
提早終止租賃	(975,175)	–	(975,175)
減值虧損(附註)	460,097	24,380	484,477
匯兌調整	12,550	–	12,550
於二零一七年六月三十日及 二零一七年七月一日	489,896	89,126	579,022
期內攤銷	4,003	2,090	6,093
提早終止租賃／撇銷	(86,338)	(2,335)	(88,673)
匯兌調整	(1,890)	–	(1,890)
<b>於二零一七年十二月三十一日</b>	<b>405,671</b>	<b>88,881</b>	<b>494,552</b>
<b>於二零一七年十二月三十一日之賬面淨值</b>	<b>5,539</b>	<b>36,754</b>	<b>42,293</b>
於二零一七年六月三十日之賬面淨值	133,277	38,844	172,121

## 簡明綜合財務報表附註(續)

截至二零一七年十二月三十一日止六個月－未經審核

### 11. 預付土地租金(續)

	二零一七年 十二月三十一日 人民幣千元	二零一七年 六月三十日 人民幣千元
非流動部分	37,856	159,937
流動部分	4,437	12,184
賬面淨值	42,293	172,121

本集團於長期預付租金及土地使用權之權益指經營性租賃之預付款項，其賬面淨值分析如下：

	二零一七年 十二月三十一日 人民幣千元	二零一七年 六月三十日 人民幣千元
於香港境外所持：		
－租期超過50年	—	—
－租期為10至50年	42,293	172,121
	42,293	172,121

附註：

於截至二零一六年十二月三十一日止期間，由於提早終止若干農地面積，故此已確認減值虧損約人民幣279,164,000元，以對從事種植及銷售農產品之附屬公司的若干長期預付租金之賬面值進行減值，該等農地面積其後已於截至二零一七年六月三十日止年度全面終止運作。此外，由於整合資源至本集團核心業務，已確認減值虧損約人民幣205,313,000元，以對一間從事牲畜繁殖及銷售之附屬公司的若干長期預付租金及土地使用權之賬面值進行減值。

## 簡明綜合財務報表附註(續)

截至二零一七年十二月三十一日止六個月－未經審核



### 12. 生物資產

	水果 人民幣千元	牲畜 人民幣千元	蔬菜 人民幣千元	總計 人民幣千元
於二零一六年七月一日 (經審核)	–	22,094	284,326	306,420
添置	235,859	57,730	783,140	1,076,729
因收割或出售而減少	(64,529)	(53,525)	(955,938)	(1,073,992)
撇銷	(171,330)	–	–	(171,330)
公平價值變動減銷售成本 所產生之虧損	–	(10,693)	(53,256)	(63,949)
於二零一七年六月三十日	–	15,606	58,272	73,878
添置	–	2,681	127,763	130,444
因收割或出售而減少	–	(2,563)	(182,753)	(185,316)
公平價值變動減銷售成本 所產生之收益/(虧損)	–	(2,023)	1,006	(1,017)
<b>於二零一七年十二月三十一日</b>	<b>–</b>	<b>13,701</b>	<b>4,288</b>	<b>17,989</b>

於二零一七年十二月三十一日及二零一七年六月三十日的生物資產乃按公平價值減銷售成本列賬，分析如下：

	牲畜 人民幣千元	蔬菜 人民幣千元	二零一七年 十二月 三十一日 總計 人民幣千元	二零一七年 六月三十日 總計 人民幣千元
非流動部份	13,701	–	13,701	15,606
流動部份	–	4,288	4,288	58,272
	13,701	4,288	17,989	73,878

牲畜及蔬菜的公平價值由董事參照截至二零一七年六月三十日止年度之估值所採納的方法及假設而釐定。



## 簡明綜合財務報表附註(續)

截至二零一七年十二月三十一日止六個月－未經審核

### 13. 聯營公司權益

	二零一七年 十二月三十一日 人民幣千元	二零一七年 六月三十日 人民幣千元
應佔資產淨值	<b>5,757</b>	5,757
應收一間聯營公司款項	–	365
	<b>5,757</b>	6,122

應收一間聯營公司款項乃無抵押、免息及無固定還款期。董事認為，由於應收款項之清償既無預定計劃亦不大可能會於可見將來發生，故該等應收款項被視為非即期。

### 14. 應收貿易款項

本集團之本地批發及零售銷售之貿易條款主要為交貨付現，而向機構客戶及出口貿易公司進行之本地銷售則以信貸為主。信貸期一般為期一個月至三個月，視乎客戶之信譽而定。

應收貿易款項(已扣除呆賬撥備)之賬齡分析如下：

	二零一七年 十二月三十一日 人民幣千元	二零一七年 六月三十日 人民幣千元
零至一個月	<b>7,912</b>	12,322
一至三個月	<b>7,371</b>	6,410
超過三個月	<b>3,272</b>	324
	<b>18,555</b>	19,056

## 簡明綜合財務報表附註(續)

截至二零一七年十二月三十一日止六個月－未經審核



### 15. 應付貿易款項

應付貿易款項之賬齡分析如下：

	二零一七年 十二月三十一日 人民幣千元	二零一七年 六月三十日 人民幣千元
零至一個月	2,051	1,488
一至三個月	1	1
超過三個月	60	185
	<b>2,112</b>	<b>1,674</b>

### 16. 銀行融資

於二零一七年十二月三十一日，本集團備有無抵押銀行融資總數為人民幣400,000,000元。概無銀行融資已獲動用（二零一七年六月三十日：人民幣400,000,000元）。

### 17. 遞延稅項負債

根據中國稅法，就外商投資企業於二零零八年一月一日以後賺取之溢利所收取之股息分派，外國投資者須繳納10%之預扣稅。根據中國稅法的不追溯處理辦法，本集團就二零零七年十二月三十一日之前之未分派保留溢利應收其中國附屬公司之股息，可豁免繳納預扣稅。

於二零一七年十二月三十一日及二零一七年六月三十日，與中國附屬公司未分派保留溢利確認之遞延稅項負債約為人民幣20,655,000元。與未確認遞延稅項負債的中國附屬公司沒有未分派保留溢利有關的暫時性差異。因本集團可控制該等中國附屬公司的股息政策，且該等差額不大可能於可見將來撥回，故並無就該等差額確認遞延稅項負債。



## 簡明綜合財務報表附註(續)

截至二零一七年十二月三十一日止六個月—未經審核

### 18. 股本

#### 法定每股面值0.1港元之普通股

	股份數目 (千股)	千港元	人民幣千元
於二零一六年七月一日、二零一七年六月三十日 及二零一七年十二月三十一日	5,000,000	500,000	527,515

#### 已發行及悉數繳足每股面值0.1港元之普通股

	股份數目 (千股)	千港元	人民幣千元
於二零一六年七月一日	3,291,302	329,130	332,787
根據購股權計劃發行股份	1,600	160	139
於二零一七年六月三十日及 二零一七年十二月三十一日	<b>3,292,902</b>	<b>329,290</b>	<b>332,926</b>

## 簡明綜合財務報表附註(續)

截至二零一七年十二月三十一日止六個月－未經審核



### 19. 承擔

#### (a) 資本承擔

於報告期末，本集團並沒有任何重大資本承擔。

#### (b) 經營性租賃承擔及安排

##### 作為承租人

於報告期末，本集團有關土地及樓宇之不可撤銷的經營性租賃，其未來最低應付租金總額於到期日如下：

	二零一七年 十二月三十一日 人民幣千元	二零一七年 六月三十日 人民幣千元
一年內	6,335	45,634
第二年至第五年(包括首尾兩年)	16,001	174,568
五年後	16,892	489,458
總計	39,228	709,660

##### 作為出租人

於報告期末，本集團與其租戶訂立有關土地及樓宇之不可撤銷的經營性租賃，其未來最低應收租金總額於到期日如下：

	二零一七年 十二月三十一日 人民幣千元	二零一七年 六月三十日 人民幣千元
一年內	10,526	12,673
第二年至第五年(包括首尾兩年)	14,398	30,142
五年後	10,935	8,226
總計	35,859	51,041



## 簡明綜合財務報表附註(續)

截至二零一七年十二月三十一日止六個月－未經審核

### 20. 出售附屬公司

於截至二零一七年十二月三十一日止六個月，本集團出售若干並無主要影響期內業績或構成本集團資產淨值很大一部份之間接全資附屬公司，總代價為人民幣2,000,000元，以現金結算。該等附屬公司於出售日期之資產淨值如下：

	人民幣千元
物業、廠房及設備	16
存貨	2
應收貿易款項	1,033
其他應收款項、按金及預付款項	46
現金及現金等價物	547
應付貿易款項	(927)
其他應付款項及應計費用	(598)
已出售資產淨值	119
現金代價	2,000
已出售資產淨值	(119)
	1,881

### 21. 批准中期財務報告

中期財務報告已於二零一八年二月二十八日獲董事會批准。

# 管理層討論與分析



## 財務回顧

於回顧財政期內，本集團錄得收益為人民幣1.6億元，較去年同期的人民幣5.2億元，下跌約69%。農產品銷售量為64,961噸（二零一六年十二月三十一日：238,362噸）。收益減少的主要原因是生產基地面積減少。於中國市場銷售之農產品平均銷售價由每公斤人民幣1.99元下跌至每公斤人民幣1.83元。與去年同期相比，毛虧減少約74%至人民幣5千1百萬元。

於回顧財政期內，由於收益下跌，而導致銷售及分銷開支由人民幣1.08億元下降至人民幣4千1百萬元。一般及行政開支增加16%，至人民幣7千萬元。其他經營開支為人民幣5.25億元（二零一六年十二月三十一日：人民幣13.27億元），當中主要包括：

- (i) 提早終止預付土地租金之虧損為人民幣2千5百萬元；及
- (ii) 物業、廠房及設備之出售／撤銷之虧損為人民幣4.08億元。

該等虧損主要是因本集團資源整合及經營環境持續充滿挑戰而提早終止租賃若干農地所造成。本公司管理層認為，本集團透過提早終止租賃若干農地，採取措施縮減農產品生產的規模，並以降低整體成本為最終目標，乃符合策略及商業考慮之舉措。下表載列土地位置，土地面積約數，提早終止預付土地租金之虧損約數：

土地位置	性質	土地面積 畝	人民幣 百萬元
湖北省	農產品	18,300	11
江蘇省	農產品	28,600	6
福建省	農產品	11,850	8
總數：			25

因此，物業、廠房及設備的出售／撤銷之虧損為人民幣4.08億元。物業、廠房及設備為農地基礎建設，當中主要包括：

- 約人民幣1.17億元的道路、水溝及土地建築工程；
- 約人民幣1.61億元的溫室設備；
- 約人民幣8千6百萬元的灌溉設施系統；及
- 約人民幣1千6百萬元的電力及動力設施。





## 管理層討論與分析

由於上述原因，於回顧財政期內，本集團之經營虧損為人民幣6.57億元（二零一六年十二月三十一日：人民幣17.42億元）。同時，本公司擁有人應佔期內虧損為人民幣6.55億元（二零一六年十二月三十一日：人民幣17.43億元）。

### 農業用地

於二零一七年十二月三十一日，本集團主營業務生產面積為2,570畝（171公頃）（二零一六年十二月三十一日：333,559畝（22,237公頃）），而於二零一七年六月三十日錄得65,647畝（4,376公頃），該減少主要為提早終止若干租賃農地。

於二零一七年十二月三十一日，蔬菜加權平均生產面積為53,612畝（3,574公頃）（二零一六年十二月三十一日：225,685畝（15,046公頃）），而於二零一七年六月三十日錄得188,530畝（12,569公頃）。

### 業務概述

二零一七年，中共中央、國務院發出一號文件，強調要「深入推進農業供給側結構性改革，加快培育新動能」，就是要優化產品產業結構，推進農業提質增效；同時推進綠色生產方式，強化科技創新驅動，培育發展新動能，促進農業可持續發展。超大順應政策，搶有機遇，加快調整。一方面進一步整合資源，提升市場開拓能力；另一方面借助專家團隊並與各相關科研機構和高等院校加強交流聯動，努力提高自身的創新能力和科技實力。同時積極探討及測試若干新型業務模式及策略對推進業務發展的可行性，為儘快扭轉目前的運營困難局面打好基礎、做好準備。

超大還始終堅持綠色發展理念，推行綠色生產方式，重視保護土壤和農村生態環境。超大把保證食品安全視為企業生命線，建立全程可追溯的品質控制體系，堅持生物、物理防治為主，採取水旱、稻菜輪作，噴滴灌節水等方式和措施，確保土壤肥力和生態良好。超大通過順應自然、保護自然的生產方式，努力實現經濟效益、生態效益和社會效益的統一。

## 管理層討論與分析



### 前景展望

二零一八年初中共中央、國務院一號文件《中共中央國務院關於實施鄉村振興戰略的意見》明確要求，全面實施鄉村振興戰略。相信將為超大的未來發展帶來了良好的機遇。展望未來，超大將主動作為，變革創新，以順應經濟發展新形勢和行業發展新趨勢的要求。

為了適應行業發展趨勢和更好運用本集團的資源，本公司將加大力度研究測試若干營運策略及幫助業務發展的新模式。堅持以農業供給側結構性改革為主線，結合鄉村發展實際和農業產業特點，以及企業自身優勢，進一步探索創新模式，將土地、資金、技術、品牌、資訊等要素完全融合和科學配置的新型合夥經營模式，並以大數據指導促進農產品產銷有序對接，將可能較大提升基地生產及市場拓展能力，提高公司的整體運營效率及經濟效益。相信未來若成功執行，將創造雙贏局面。

### 流動資金及財務資源

於二零一七年十二月三十一日，本集團持有現金及現金等價物為人民幣1.64億元（二零一七年六月三十日：人民幣1.86億元）。此外，本集團備有無抵押銀行融資總數為人民幣4億元，而此筆銀行融資仍未動用（二零一七年六月三十日：人民幣4億元）。

於二零一七年十二月三十一日，本集團的權益總額（包括非控股權益）為人民幣3.79億元（二零一七年六月三十日：人民幣10.34億元）。由於本集團於二零一七年十二月三十一日及二零一七年六月三十日概無任何尚未清付銀行貸款或欠付第三方之長期債務，因此，本集團之負債對權益比率（銀行貸款除以權益總額）為零。流動比率（流動資產總額除以流動負債總額）約為4.5倍（二零一七年六月三十日：1.9倍）。

於二零一七年十二月三十一日，本集團概無重大投資或購入資本資產的具體計劃。本集團繼續堅守審慎的財務管理原則，維持保守之現金流管理，以保持負債對權益比率處於低水平，本集團相信該等措施將可應付日後之營運資金需求。

於二零一七年十二月三十一日及二零一七年六月三十日，本集團概無任何重大或然負債。

### 匯率波動風險

本集團之附屬公司之業務營運主要在中國境內進行，而本集團之附屬公司之收益與開支均以人民幣定值。於本報告日，本公司董事會（「董事會」）認為本集團之匯率波動風險仍屬算輕微。本集團將密切監察匯率之波動情況，當有需要時，將會採取適當措施。

於回顧財政期內，本集團概無從事任何衍生工具活動，亦沒有就外匯風險進行任何對沖活動。

### 抵押資產

於二零一七年十二月三十一日及二零一七年六月三十日，本集團並無抵押其任何資產。

### 資本架構

本集團的資本架構包括已發行股本及儲備。

於二零一七年十二月三十一日，本公司已發行普通股股本為3,292,902,491股及於回顧財政期內本公司之已發行股本並無改變。

### 人力資源

於二零一七年十二月三十一日，本集團僱用約3,850名員工，其中3,420名是農民工。

僱員薪酬是每年審閱，以維持具競爭力水平。本集團也參考有關勞工市場及經濟市況趨勢。至於其他福利，包括但不限於退休金、保險、教育、津貼及培訓計劃，亦提供給僱員。

# 其他資料



## 董事之證券權益

於二零一七年十二月三十一日，本公司董事於本公司或其任何相聯法團（定義見證券及期貨條例（「證券及期貨條例」）第XV部）之股份、相關股份及債權證中擁有根據證券及期貨條例第352條須予備存之登記冊所記錄，或根據香港聯合交易所有限公司（「聯交所」）證券上市規則（「上市規則」）所載之《上市發行人董事進行證券交易的標準守則》（「標準守則」）知會本公司及聯交所之權益及淡倉如下：

### 於本公司股份之好倉

董事姓名	權益類別	所持股份數目	總數	登記名冊所記錄
				佔已發行股本之百分比
郭浩先生	個人權益	2,028,000	645,092,644	19.59%
	法團權益(附註)	643,064,644		

附註：郭浩先生透過全資擁有的Kailey Investment Ltd.所持有。

### 於本公司相關股份之好倉

董事姓名	授予日期	行使期		行使價 港元	購股權數目			
		開始	終止		於二零一七年七月一日之餘額	於回顧財政期內授出	失效	於二零一七年十二月三十一日之餘額
況巧先生	26/11/2010 13/07/2016	26/11/2010	至 25/11/2020	6.430	2,000,000	-	-	2,000,000
		13/07/2016	至 12/07/2026	0.187	2,000,000	-	-	2,000,000
		13/07/2017	至 12/07/2026	0.187	2,000,000	-	-	2,000,000
		13/07/2018	至 12/07/2026	0.187	2,000,000	-	-	2,000,000
		13/07/2019	至 12/07/2026	0.187	2,000,000	-	-	2,000,000
		13/07/2020	至 12/07/2026	0.187	2,000,000	-	-	2,000,000
楊剛先生	26/11/2010 13/07/2016	26/11/2010	至 25/11/2020	6.430	200,000	-	-	200,000
		13/07/2016	至 12/07/2026	0.187	800,000	-	-	800,000
		13/07/2017	至 12/07/2026	0.187	800,000	-	-	800,000
		13/07/2018	至 12/07/2026	0.187	800,000	-	-	800,000
		13/07/2019	至 12/07/2026	0.187	800,000	-	-	800,000
		13/07/2020	至 12/07/2026	0.187	800,000	-	-	800,000

## 其他資料

董事姓名	授予日期	行使期		行使價 港元	購股權數目			於 二零一七年 十二月 三十一日 之餘額
		開始	終止		於 二零一七年 七月一日 之餘額	於回顧財政期內 授出	失效	
葉志明先生	26/11/2010	26/11/2010	至 25/11/2020	6.430	2,000,000	-	-	2,000,000
	13/07/2016	13/07/2016	至 12/07/2026	0.187	1,200,000	-	-	1,200,000
		13/07/2017	至 12/07/2026	0.187	1,200,000	-	-	1,200,000
		13/07/2018	至 12/07/2026	0.187	1,200,000	-	-	1,200,000
		13/07/2019	至 12/07/2026	0.187	1,200,000	-	-	1,200,000
		13/07/2020	至 12/07/2026	0.187	1,200,000	-	-	1,200,000
馮志堅先生	26/11/2010	26/11/2010	至 25/11/2020	6.430	750,000	-	-	750,000
	13/07/2016	13/07/2016	至 12/07/2026	0.187	600,000	-	-	600,000
		13/07/2017	至 12/07/2026	0.187	600,000	-	-	600,000
		13/07/2018	至 12/07/2026	0.187	600,000	-	-	600,000
		13/07/2019	至 12/07/2026	0.187	600,000	-	-	600,000
		13/07/2020	至 12/07/2026	0.187	600,000	-	-	600,000
譚政豪先生	26/11/2010	26/11/2010	至 25/11/2020	6.430	750,000	-	-	750,000
	13/07/2016	13/07/2016	至 12/07/2026	0.187	600,000	-	-	600,000
		13/07/2017	至 12/07/2026	0.187	600,000	-	-	600,000
		13/07/2018	至 12/07/2026	0.187	600,000	-	-	600,000
		13/07/2019	至 12/07/2026	0.187	600,000	-	-	600,000
		13/07/2020	至 12/07/2026	0.187	600,000	-	-	600,000
林順權教授	13/07/2016	13/07/2016	至 12/07/2026	0.187	100,000	-	-	100,000
		13/07/2017	至 12/07/2026	0.187	100,000	-	-	100,000
		13/07/2018	至 12/07/2026	0.187	100,000	-	-	100,000
		13/07/2019	至 12/07/2026	0.187	100,000	-	-	100,000
		13/07/2020	至 12/07/2026	0.187	100,000	-	-	100,000
陳奕斌先生	13/07/2016	13/07/2016	至 12/07/2026	0.187	400,000	-	-	400,000
		13/07/2017	至 12/07/2026	0.187	400,000	-	-	400,000
		13/07/2018	至 12/07/2026	0.187	400,000	-	-	400,000
		13/07/2019	至 12/07/2026	0.187	400,000	-	-	400,000
		13/07/2020	至 12/07/2026	0.187	400,000	-	-	400,000

除上文披露外，於二零一七年十二月三十一日，概無本公司董事、主要行政人員或彼等之聯繫人於本公司或其任何相聯法團（定義見證券及期貨條例第XV部）之股份、相關股份及債權證中擁有或被視為擁有任何根據證券及期貨條例第352條本公司備存之登記冊所記錄，或根據標準守則知會本公司及聯交所之權益或淡倉。

除上文所述外，於回顧財政期間任何時段內，本公司或其任何附屬公司概無參與作出任何安排，使本公司董事、彼等各自之配偶或未滿十八歲之子女透過收購本公司或任何其他法團的股份或債權證而獲益。

## 其他資料



### 主要股東之證券權益

於二零一七年十二月三十一日，按照本公司根據證券及期貨條例第336條須備存之登記冊記錄，除本公司董事或主要行政人員外，下述人士於本公司已發行股本及相關股份中直接或間接擁有5%或以上之權益：

主要股東名稱	身份	好倉／淡倉	所持股份及 相關股份數目	所持股份及 相關股份 總數目	登記名冊中 所記錄佔已 發行股本 之百分比
Kailey Investment Ltd. (附註)	實益擁有人	好倉	643,064,644	643,064,644	19.53%

附註：Kailey Investment Ltd. 為一間於英屬處女群島註冊成立之有限公司，由郭浩先生實益及全資擁有其全部已發行股本。

### 購股權計劃

#### 二零零二年購股權計劃

本公司於二零零二年六月十九日（「採納日期」）採納之購股權計劃（「二零零二年購股權計劃」）已於採納日期滿十週年當日（即二零一二年六月十八日）屆滿。基於二零零二年購股權計劃已屆滿，其後不會據此再授出購股權。然而，為使以往根據二零零二年購股權計劃授出之購股權能有效行使，二零零二年購股權計劃在此必要情況下仍然有效。受行使期之規限，所有於二零零二年購股權計劃屆滿前已授出但尚未行使之購股權將繼續有效。二零零二年購股權計劃主要條款已載列於本公司二零一五／二零一六年度報告內。

於回顧財政期內，根據二零零二年購股權計劃授出而尚未行使之購股權變動詳情載列如下：

參與者類別	授予日期	行使期		行使價 港元	購股權數目		
		開始	終止		於 二零一七年 七月一日 之餘額	於回顧財政 期內失效	於 二零一七年 十二月 三十一日 之餘額
<b>董事</b>							
況巧先生	26/11/2010	26/11/2010	至 25/11/2020	6.430	2,000,000	—	2,000,000
楊剛先生	26/11/2010	26/11/2010	至 25/11/2020	6.430	200,000	—	200,000
葉志明先生	26/11/2010	26/11/2010	至 25/11/2020	6.430	2,000,000	—	2,000,000
馮志堅先生	26/11/2010	26/11/2010	至 25/11/2020	6.430	750,000	—	750,000
譚政豪先生	26/11/2010	26/11/2010	至 25/11/2020	6.430	750,000	—	750,000

## 其他資料

參與者類別	授予日期	行使期		行使價 港元	購股權數目		
		開始	終止		於 二零一七年 七月一日 之餘額	於回顧財政 期內失效	於 二零一七年 十二月 三十一日 之餘額
僱員 合共	24/10/2008	24/10/2008	至 23/10/2018	3.846	2,244,800	—	2,244,800
	24/10/2008	24/10/2009	至 23/10/2018	3.846	124,800	—	124,800
	24/10/2008	24/10/2010	至 23/10/2018	3.846	332,800	—	332,800
	24/10/2008	24/10/2011	至 23/10/2018	3.846	332,800	—	332,800
	24/10/2008	24/10/2012	至 23/10/2018	3.846	332,800	—	332,800
	26/11/2010	26/11/2010	至 25/11/2020	6.430	56,300,000	—	56,300,000
	26/11/2010	26/11/2011	至 25/11/2020	6.430	300,000	—	300,000
	26/11/2010	26/11/2012	至 25/11/2020	6.430	300,000	—	300,000
	26/11/2010	26/11/2013	至 25/11/2020	6.430	300,000	—	300,000
	其他參與者 合共	26/11/2010	26/11/2010	至 25/11/2020	6.430	2,500,000	—
總數					68,768,000	—	68,768,000

附註：於截至二零一七年十二月三十一日止六個月內，概無購股權根據二零零二年購股權計劃獲授出或行使或註銷。



## 其他資料



### 二零一五年購股權計劃

根據本公司股東於二零一五年十二月十七日所舉行之本公司股東週年大會上通過之普通決議案，新購股權計劃（「二零一五年購股權計劃」）已獲採納。二零一五年購股權計劃的主要條款已載列於本公司二零一五／二零一六年度報告內。

於回顧財政期內，根據二零一五年購股權計劃詳情載列如下：

參與者類別	授予日期	行使期		行使價 港元	購股權數目			
		開始	終止		於 二零一七年 七月一日 之餘額	於回顧財政期內 授出	於 二零一七年 十二月 三十一日 之餘額	
<b>董事</b>								
況巧先生	13/07/2016	13/07/2016	至 12/07/2026	0.187	2,000,000	-	-	2,000,000
		13/07/2017	至 12/07/2026	0.187	2,000,000	-	-	2,000,000
		13/07/2018	至 12/07/2026	0.187	2,000,000	-	-	2,000,000
		13/07/2019	至 12/07/2026	0.187	2,000,000	-	-	2,000,000
		13/07/2020	至 12/07/2026	0.187	2,000,000	-	-	2,000,000
楊剛先生	13/07/2016	13/07/2016	至 12/07/2026	0.187	800,000	-	-	800,000
		13/07/2017	至 12/07/2026	0.187	800,000	-	-	800,000
		13/07/2018	至 12/07/2026	0.187	800,000	-	-	800,000
		13/07/2019	至 12/07/2026	0.187	800,000	-	-	800,000
		13/07/2020	至 12/07/2026	0.187	800,000	-	-	800,000
葉志明先生	13/07/2016	13/07/2016	至 12/07/2026	0.187	1,200,000	-	-	1,200,000
		13/07/2017	至 12/07/2026	0.187	1,200,000	-	-	1,200,000
		13/07/2018	至 12/07/2026	0.187	1,200,000	-	-	1,200,000
		13/07/2019	至 12/07/2026	0.187	1,200,000	-	-	1,200,000
		13/07/2020	至 12/07/2026	0.187	1,200,000	-	-	1,200,000
馮志堅先生	13/07/2016	13/07/2016	至 12/07/2026	0.187	600,000	-	-	600,000
		13/07/2017	至 12/07/2026	0.187	600,000	-	-	600,000
		13/07/2018	至 12/07/2026	0.187	600,000	-	-	600,000
		13/07/2019	至 12/07/2026	0.187	600,000	-	-	600,000
		13/07/2020	至 12/07/2026	0.187	600,000	-	-	600,000
譚政豪先生	13/07/2016	13/07/2016	至 12/07/2026	0.187	600,000	-	-	600,000
		13/07/2017	至 12/07/2026	0.187	600,000	-	-	600,000
		13/07/2018	至 12/07/2026	0.187	600,000	-	-	600,000
		13/07/2019	至 12/07/2026	0.187	600,000	-	-	600,000
		13/07/2020	至 12/07/2026	0.187	600,000	-	-	600,000
林順權教授	13/07/2016	13/07/2016	至 12/07/2026	0.187	100,000	-	-	100,000
		13/07/2017	至 12/07/2026	0.187	100,000	-	-	100,000
		13/07/2018	至 12/07/2026	0.187	100,000	-	-	100,000
		13/07/2019	至 12/07/2026	0.187	100,000	-	-	100,000
		13/07/2020	至 12/07/2026	0.187	100,000	-	-	100,000
陳奕斌先生	13/07/2016	13/07/2016	至 12/07/2026	0.187	400,000	-	-	400,000
		13/07/2017	至 12/07/2026	0.187	400,000	-	-	400,000
		13/07/2018	至 12/07/2026	0.187	400,000	-	-	400,000
		13/07/2019	至 12/07/2026	0.187	400,000	-	-	400,000
		13/07/2020	至 12/07/2026	0.187	400,000	-	-	400,000



## 其他資料

參與者類別	授予日期	行使期		行使價 港元	購股權數目			
		開始	終止		於 二零一七年 七月一日 之餘額	於回顧財政期內 授出	行使	於 二零一七年 十二月 三十一日 之餘額
僱員 合共	13/07/2016	13/07/2016	至 12/07/2026	0.187	48,326,000	-	-	48,326,000
		13/07/2017	至 12/07/2026	0.187	49,926,000	-	-	49,926,000
		13/07/2018	至 12/07/2026	0.187	49,926,000	-	-	49,926,000
		13/07/2019	至 12/07/2026	0.187	49,926,000	-	-	49,926,000
		13/07/2020	至 12/07/2026	0.187	49,926,000	-	-	49,926,000
其他參與者 合共	13/07/2016	13/07/2016	至 12/07/2026	0.187	9,000,000	-	-	9,000,000
		13/07/2017	至 12/07/2026	0.187	9,000,000	-	-	9,000,000
		13/07/2018	至 12/07/2026	0.187	9,000,000	-	-	9,000,000
		13/07/2019	至 12/07/2026	0.187	9,000,000	-	-	9,000,000
		13/07/2020	至 12/07/2026	0.187	9,000,000	-	-	9,000,000
總數					321,530,000	-	-	321,530,000

附註：截至二零一七年十二月三十一日止六個月內，並無根據二零一五年購股權計劃授出或行使或註銷購股權。

## 購買、出售及贖回上市證券

截至二零一七年十二月三十一日止六個月內，本公司及其任何附屬公司概無購買、出售或贖回本公司的任何上市證券。

## 其他資料



### 審核委員會

審核委員會全體成員均為獨立非執行董事，包括譚政豪先生（主席）、馮志堅先生及陳奕斌先生。彼等皆符合上市規則要求，具備適當的專業資格、會計或相關的財務管理專長。

審核委員會已審閱中期財務報告。

### 企業管治

董事會深信良好企業管治不僅可維護本公司之利益與資產，以及為我們的股東帶來長遠回報，亦可為本公司之持續發展奠定良好基礎。於回顧財政期內，本公司已應用香港聯合交易所有限公司證券上市規則（「上市規則」）附錄十四所載之《企業管治守則》（「企業管治守則」）所載之原則並遵守企業管治守則所載之所有適用守則條文，惟於下文所述之偏離除外：

#### 企業管治守則之守則條文第A.2.1條

企業管治守則之守則條文第A.2.1條規定，主席及行政總裁的角色應有區分，並不應由一人同時兼任。現時，郭浩先生身兼本公司主席及行政總裁。董事會認為，本集團創辦人郭先生具備豐富的農業知識與專業才能。在現時架構下，本集團在其堅穩貫徹的領導下，能以最具效率及效益方式發展本集團的業務及執行其策略。董事會將不時審閱及評估該等安排，以維持權力與授權之平衡。

### 進行證券交易的標準守則

本公司已採納上市規則附錄十所載的《上市發行人董事進行證券交易的標準守則》（「標準守則」）。經本公司作出具體查詢後，全體董事已確認，彼等於回顧財政期內已遵守標準守則。

代表董事會  
主席  
郭浩

香港，二零一八年二月二十八日