



璋利國際控股有限公司
(於開曼群島註冊成立的有限公司)
(股份代碼: 1693)

承先啟後 共築未來

環境、社會及管治報告
2017



目錄

02	目錄
03	關於本報告
04	管理層寄語
05	可持續性管理的目標、 策略以及方式
08	利益相關方的聯繫
10	重要性評估
12	攜手永續發展
13	層面 A1: 排放物以及廢棄物管理
15	層面 A2: 資源使用
16	層面 A3: 環境及天然資源
18	攜手繁榮
19	層面 B1: 僱傭
21	層面 B2: 健康與安全
22	層面 B3: 發展及培訓
24	層面 B4: 勞工準則
25	層面 B5: 供應鏈管理
25	層面 B6: 產品責任
27	層面 B7: 反貪污
28	攜手關愛
29	層面 B8: 社區投資

(倘若中英文版本出現歧義，概以英文版本為準)

關於本報告

這是璋利國際控股有限公司（「本公司」）刊發的首份環境、社會及管治（Environmental, Social and Governance, 「ESG」）報告。本報告是根據香港聯合交易所有限公司（「香港聯交所」）證券上市規則（「上市規則」）附錄二十七的《環境、社會及管治報告指引》（「指引」）所載的規定編寫。

本報告主要匯報本公司及其附屬子公司（以下統稱「本集團」或「璋利國際」）於截至2017年9月30日的財政年度（「2017財政年度」）期間在環境和社會兩個範疇內的實踐與貢獻，覆蓋範圍包括了本集團的以下業務：



樓宇
及結構

能源輸送
及分配



土方
及基建

至於本集團的第4項和第5項主要業務——「特許經營權和資產管理」以及「機械及電子」因為在數據收集的過程中所能提供的數據實在有限，所以並沒有被納入為環境關鍵績效指標（「KPIs」）評估範圍。

2017財政年度期間，本集團所有的業務皆落地馬來西亞，因此本集團在業務上實踐ESG時（如本報告所聲明的）所遵循的相關法律和條規是馬來西亞立法規定的法律和條規。

對關鍵績效指標（「KPIs」）的註釋

本報告所呈現之本集團在環境相關議題的KPIs只涵蓋2017年12月1日至2018年2月28日期間的業務。下一份截至2018年9月30日的財政年度（「2018財政年度」）的ESG報告則會呈報2017年10月1日至2018年9月30日期間的KPIs。而所收集的數據皆取自於匯報期間正在進行之項目。

所有環境KPIs的審計標準皆按照刊載於香港聯交所官網檔案名為《如何準備環境、社會及管治報告？——附錄二：環境關鍵績效指標匯報指引》（「環境KPI指引」）。另外，本集團的KPIs也會因為採用不同的基數，如總建築樓面面積（「CFA」）或者辦公室面積進行測算而得到不同強度的結果。

定義

除另有界定者外，本報告所使用之詞彙與指引所用者具有相同涵義。

管理層寄語



**我們秉持的
核心價值觀：
回饋社會為下
一代創造更好
的未來。**

致各利益相關方，

我們謹代表本集團向各位呈現我們為2017財政年度準備的首份ESG報告。

2017年8月9日，本公司成功於香港聯交所主板上市。上市除了為我們的成長提供了良好平台之外，還讓我們成為更大的企業，擁有更好的資源和能力為環境和社會的可持續發展做出貢獻。這並不是說我們從來沒有盡到作為一個優秀企業公民的本分；實際上我們的集團主席丹斯里拿督斯里吳明璋身先士卒，經常帶領我們組織或參與有助於構建更好的以及可持續發展的社區的活動倡議。這一直以來都是我們秉持的核心價值觀：回饋社會為下一代創造更好的未來。

我們之所以選擇發布單獨的2017財政年度的ESG報告，是因為我們想向各利益相關方呈現更有意

義和殷實的內容。儘管截至本報告日期我們僅僅在香港聯交所主板上市了8個月，但是我們已成功構建了一個ESG的框架並收集了3個月量的數據用作環境KPIs的評估。根據上市規則所述，我們其實在2017財政年度無需提交ESG報告，但我們相信這些數據的蒐集和刊發能顯示我們在ESG方面的表現和實踐的真正面貌。

我們希望此報告能夠描繪出本集團在ESG領域大方向的基本輪廓，以確保我們尊貴的利益相關方能感受到我們的企業文化始終秉持可持續發展的理念。本報告所展示的內容僅僅是我們的起步；而我們會持續不斷地加強我們在ESG方面的表現，以不辜負所有利益相關方對我們的信任和期待。

謝謝！

璋利國際控股有限公司
管理層

可持續性管理的 目標、策略以及方式

對於 ESG，本集團最直接的目標就是把環境以及社會可持續發展的概念貫徹在集團的業務和成長的過程中，並持續改進指引中列明的而且和本集團業務相關的議題。為此，我們實行了以下措施：



採用 ESG 政策與程序



本集團目前已經實行以下的政策和程序，以加強對 ESG 的管理、測量、監管以及匯報：

- a. 減少排放政策
- b. 減少廢物政策
- c. 個人信息保密政策
- d. 知識產權保護政策
- e. 反賄賂以及反貪污政策
- f. ESG 匯報政策
- g. 議題重要性評估程序
- h. 利益相關方影響力評估程序
- i. 利益相關方參與程序
- j. 可持續數據收集程序
- k. 可持續匯報程序

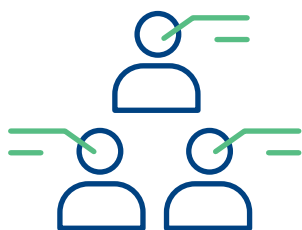
以上列舉的 (a) 項至 (f) 項為本集團確立了達成 ESG 目標的大方向。這些政策的細節將會在本報告接下來各自的相關層面部分作進一步的詳細敘述。

而 (g) 項是用以判斷指引中所列明的各個議題的重要性。這種評估是必要的，因為不同的行業對待各種議題的重要性亦有着不同程度的定義，而其中一些特定的議題和本集團的業務並不相關抑或是影響微乎其微的。而重要性評估則會決定本集團所需要應對、測算以及匯報的議題。重要性評估的詳細流程將會在本報告第 10 頁的《重要性評估》部分進一步敘述。

至於 (h) 項則用以判斷本集團需要和哪些利益相關方建立聯繫，以及需要和各個利益相關群體聯繫的強度。這種評估是非常重要的，因為實現可持續發展是需要本集團和各利益相關方作出集體的 effort。不同的利益相關方有着不同的訴求和期盼，而且會以不同的方式參與其中。利益相關方影響力評估的流程將會在本報告第 8 頁的《利益相關方的聯繫》部分進一步敘述。

經過議題重要性和利益相關方影響力的評估流程之後，下一步就是需要和被判定為有關聯的利益相關方建立聯繫，收集可持續發展相關數據以及最後準備編寫 ESG 報告。以上所述的 (i) 項至 (k) 項就是為了此目的。

為 ESG 配置良好資源



本公司董事會（「**董事會**」）全面負責制定本集團的 ESG 策略以及匯報。為了符合上市規則附錄十四所載的企業管治守則，董事會有義務去評價和判斷本集團的那些和 ESG 相關的潛在危機，以確保適當且有效的 ESG 危機管理和內部監控系統執行到位。

為此，本集團設立了可持續性發展工作群組（「**SWG**」）。這其中還委任了本集團的首席執行員（「**CEO**」）成為該工作群組的主席，而其他項目總監以及各部門負責人成為組員。SWG 主要的角色和作用在於構建和決定 ESG 管理的方式、策略、優先事項以及目標；界定 ESG 報告的範疇；定義以及揭曉附加的 ESG 議題和 KPIs；不時與利益相關方建立聯繫了解他們的觀點以更好地滿足他們的期盼；蒐集用以一般披露的資料以及本集團打算呈報的 KPIs 數據；向董事會確認內部監控系統在 ESG 事務上的有效性。

另外，本集團還有一個專責部門負責協調與實施 SWG 所建立的 ESG 管理、測算、監控以及匯報架構。本集團同時還聘用了 AdviseAsia Global Services Hub 有限公司（「**AdviseAsia**」）成為 ESG 事務的獨立專業諮詢顧問。在過去的 2017 年 11 月份裡，AdviseAsia 對 SWG 進行了多次的培訓以及組織研討會，為 ESG 匯報和危機框架的初始創立提供諮詢意見。

將 ESG 嵌入 QUBE 系統



本集團的長期發展是由一系列可操作的績效所驅動，日復一日地串聯在一起去創造和維護所有利益相關方、客戶以至整個社會大環境的價值。本集團把一系列可操作的績效稱之為 **Qube 系統**。通過穩定的程序改進，Qube 系統和集團一起成長，驅動本集團持續向前邁進。

配合本集團著重 ESG 的方針，我們在 Qube 系統原來的基礎上加入了兩個新的元素，使之升級為 **Qube 系統 2.0**。這兩個新的元素包括了：

永續發展

確保本集團承擔所開發地區關於環境保護、經濟發展、社會進步的義務，造福當今社會以及下一代。

公司管治

維護所有利益相關方的利益平衡，以問責、公平和誠信的原則治理公司。

創建 ESG 特性



本集團相信 ESG 的管理和倡議不僅僅是為了履行上市規則的義務。要創造永續發展的未來，還有賴於各利益相關方長期的配合以及參與集團在 ESG 領域的工作和努力。為了團結所有的利益相關方以及提高他們的認知程度一起邁向共同的理想，本集團落實了名為「攜手改進」的運動，這是在創建 ESG 特性的同時亦能體現 ESG 實踐的協作特性的活動。在「攜手改進」運動的驅動下，本集團提出了以下 3 個對應 3 種不同可持續發展倡議而特設的格言：

SUSTAINING TOGETHER 攜手永續發展

本集團以此格言推廣環境的可持續發展。這活動倡議致力於減少空氣污染物和溫室氣體排放，以及減少有害和無害的廢棄物的釋出。

PROSPERING TOGETHER 攜手繁榮

本集團以此格言推廣經濟*的可持續發展。這活動倡議致力於維護所有利益相關方的利益平衡，以問責、公平和誠信的原則營運公司，其中包括了實施個人信息保護政策、反貪污政策、公平就業政策、知識產權政策等。

CARING TOGETHER 攜手關愛

本集團以此格言推廣社區投資的可持續發展。這活動倡議包括了支持當地慈善團體機構、社區捐款贊助以及僱員福利等。

備註 (*)：指引本身的綱要並沒有特別闡述關於經濟層面的議題。可是，指引裡的某些層面卻是可以映射到全球報告倡議（「GRI」）規格裡的經濟議題。

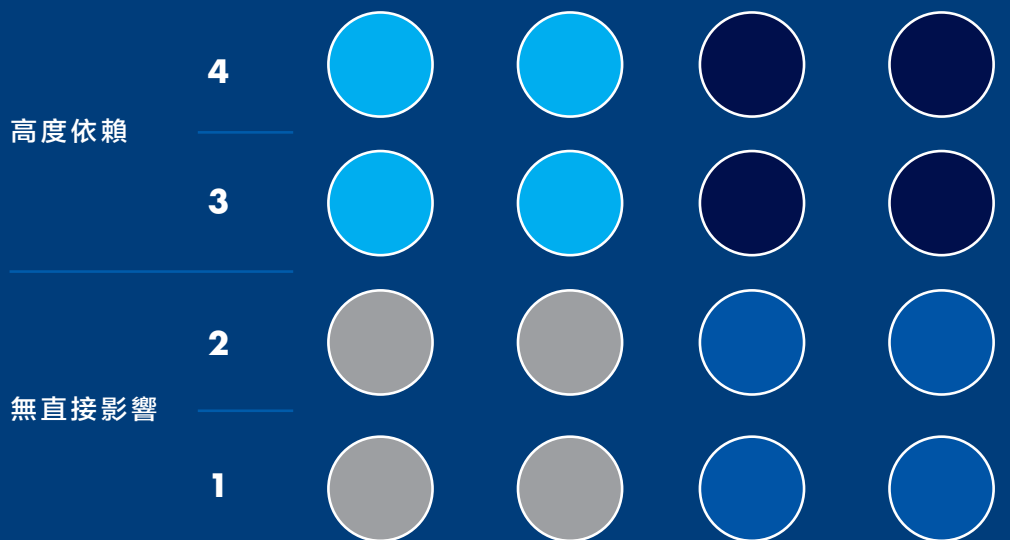
利益相關方的聯繫

SWG運用了利益相關方影響力矩陣（請參考圖表1A和1B）的方式對利益相關方的影響力進行了評估。

結果是SWG成功確定了一份利益相關方的清單、利益相關方的聯繫程度以及各自的聯繫方式（請參考圖表2）。隨着這些利益相關方逐一地被聯繫起來，本集團發現他們其中一些人是在本集團和他們建立聯繫之後才認知到ESG的存在和重要性。這表示儘管利益相關方的聯繫還只是處在基礎層面，但卻已經慢慢形成了正面良好的實際性ESG影響。接下來，本集團的目標是通過更加完善且緊密的聯繫，為我們的利益相關方創造更多的ESG價值。

-  嘗試
-  諮詢
-  通知
-  聯繫

利益相關方 依賴性



利益相關方 影響力

1
無影響

2
低影響

3
中影響

4
高影響

圖表1A：利益相關方影響力矩陣

利益相關方 優先級別	聯繫程度	聯繫策略
	嘗試	<ul style="list-style-type: none"> • 相比於其它象限的利益相關方，這個群體的利益相關方只需要最低限度的聯繫程度，做到通知到位。 • 為這個群體利益相關方提供溝通以及回饋的渠道。
	諮詢	<ul style="list-style-type: none"> • 對這個群體的利益相關方應當充分告知相關信息並在有必要時讓他們參與其中以確保不會有任何問題發生。 • 履行本公司政策給予的承諾，行業最佳做法以及適用的條規。 • 再者，在成本允許以及不影響利益的前提下努力滿足這個群體的利益相關方的訴求。
	通知	<ul style="list-style-type: none"> • 確保積極應對和解決這個群體的利益相關方所關切的問題，這是因為他們或許對其他的利益相關方有着顯著的影响力，必要時還會參與到聯繫的過程裡。
	聯繫	<ul style="list-style-type: none"> • 這個群體的利益相關方是本集團需要充分聯繫以及合作的對象，攜手尋求解決問題的方法，盡最大的努力讓他們時刻保持滿意。 • 為了解這個群體最關注的議題，謹慎地投資在聯繫過程是比較審慎的做法。

圖表 1B: 利益相關方影響力矩陣的註解

利益相關方 組別	聯繫程度	聯繫方式
同業		<ul style="list-style-type: none"> • 無需聯繫
客戶		<ul style="list-style-type: none"> • 書面通信 • 客戶滿意度調查 • 監控違規操作
僱員		<ul style="list-style-type: none"> • 研討會 • 僱員手冊 • 企業政策 • 申訴渠道 • 舉報渠道
監管機構		<ul style="list-style-type: none"> • 書面通信 • 提呈法定報告 • 關注條規變化
社區		<ul style="list-style-type: none"> • 無需聯繫
出資方		<ul style="list-style-type: none"> • 無需聯繫
股東		<ul style="list-style-type: none"> • 無需聯繫
分包商		<ul style="list-style-type: none"> • 書面通信 • 業績評估表格
供應商		<ul style="list-style-type: none"> • 書面通信 • 調查表格 • 數據收集表格 • 業績評估表格

圖表 2: 利益相關方的聯繫方式

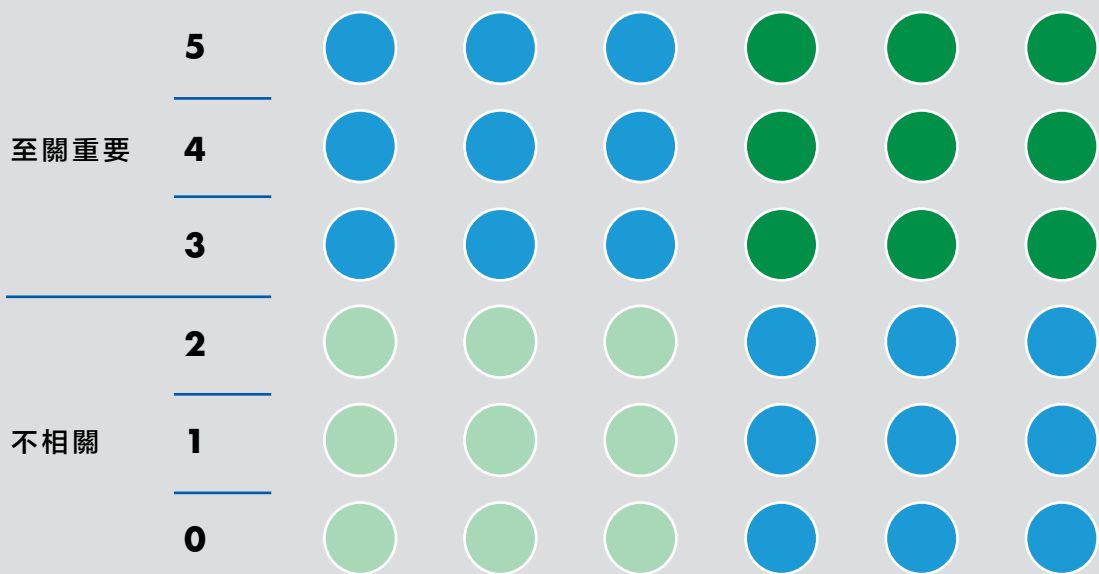
重要性評估

SWG運用了重要性評估矩陣（請參考圖表3）對列明在指引裡的每一個ESG議題、層面和KPI進行了評估。

結果是，本集團發現某些KPIs在指引的「不遵守就解釋」的條款下被判定為對本集團的業務影響極微，因此並沒有進行測算以及披露在本報告中（會在圖表4作進一步解釋）。與此同時，被歸納在指引的「建議披露」部分的某些KPIs亦被排除在本報告之外（列明在圖表5）。

- 與披露事項無關
- 與披露事項相關
- 對披露事項至關重要

外部評估 (對利益相關方的影響)



內部評估 (對公司業務的影響)



圖表3: 重要性評估矩陣

層面或
KPI 序號

「不遵守就解釋」
條款下沒被呈報
的部分

沒呈報原因

A1.1	氣體燃料使用的排放數據。	本集團僅使用非常少量的氣體燃料。
	製冷/空調系統的氫氟碳化物 (「HFC」) 以及全氟碳化物 (「PFC」) 排放。	本集團僅使用非常少量的製冷劑。本集團總部辦公室採用的是中央調控的冷卻水空調系統，並沒有使用 HFC 和 PFC 為製冷劑。
A1.2	以新種植樹木減少溫室氣體 (「GHG」)。	本集團並沒有決定權決定是否在建築內栽種樹木；此決定權落在公司客戶或物業發展商手中。
	政府部門在使用電能處理污水過程所產生的 GHG 排放。	本集團業務所產生的污水排放量是微乎其微的，而本集團所使用的絕大部分淡水都排到公共排水系統裡。
A2.5	每生產一個成品平均使用的包裝材料。	本集團完工的項目無需使用包裝材料。即使在某些個案，本集團亦會善用一些建築廢料保護成品，如紙張、塑料和膠合板。
B6	對於廣告宣傳和標籤，密切關注或許對發行人有顯著影響的政策信息以及遵守相關的法律和條規。	本集團沒有對產品和服務進行廣告宣傳或設計標籤。

圖表 4: 在指引的「不遵守就解釋」條款下沒被呈報的 KPIs 以及相關解釋

層面或
KPI 序號

「建議披露」條款下沒被呈報的部分

B5.1	按地區劃分的供應商數目。
B5.2	選擇合作供應商流程的相關敘述、已實行該流程的供應商人數、如何對供應商實行以及監管。
B6.1	因安全與健康的原因而被召回的已售出或已運出產品佔總產品數量的百分比。
B6.4	對質量保證過程以及召回流程的敘述。
B8.2	對重點地區的社區投資所付出的資源 (如時間和金錢)。

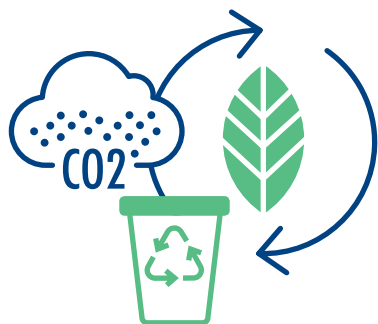
圖表 5: 在指引的「建議披露」條款下沒被呈報的 KPIs



CO₂

攜手永續發展
**SUSTAINING
TOGETHER**

攜手永續發展 SUSTAINING TOGETHER



政策與目標

層面 A1: 排放物以及廢棄物管理

本集團有一套減少排放物的政策，敘述了如何減少空氣污染物和 GHG 排放的策略。這些策略包括了在選購公司車輛的時候加入更加綠色的選項；維持汽車和機器的高效率；選擇環保的辦公空間、系統和裝置；自覺地使用空調、電力和紙張；自覺地安排公司的空中商務旅行；選擇在項目地點附近有倉庫或廠房的供應商；在項目地點設立雨水集蓄系統。

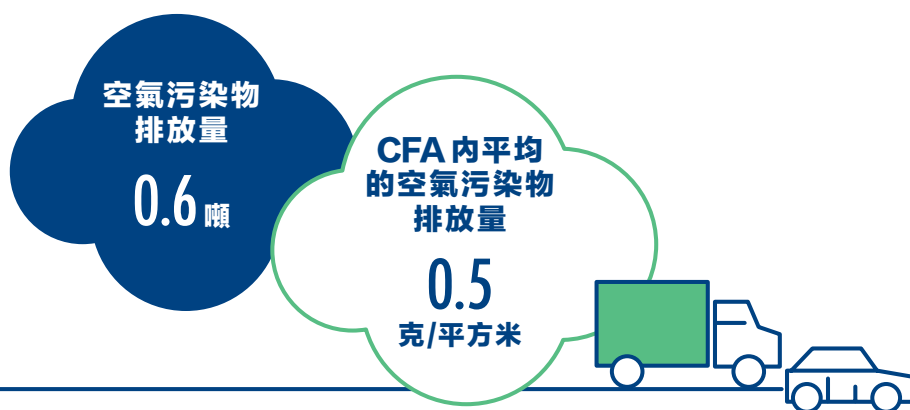
本集團也有一套減少廢棄物的政策，敘述了如何減少有害以及無害廢棄物的策略。這些策略包括了使用滴水托盤和學牆的方法減少有害廢棄物的泄漏；減少使用有害物質並尋找替代品，以及減少、回收和再利用那些會產生無害廢棄物的產品。

法律與條規

馬來西亞目前並沒有特定的法律和條規管治 GHG 的排放，而本集團很多的客戶已經自發地開始執行各自的減排倡議，所以本集團也需要開始效法。至於空氣污染物的排放和有害以及無害廢棄物的處理則歸本集團一路奉行的馬來西亞《1974年環境素質法》管治。

空氣污染物

根據環境 KPI 指引，空氣污染物指的是氮氧化物（「NO_x」）、硫氧化物（「SO_x」）以及顆粒物（「PM」）。本集團業務所產生的空氣污染物主要源自於工程機械操作以及員工在通勤和運輸貨物時所使用的機動車。



右邊的數值顯示本集團在 2017 年 12 月 1 日至 2018 年 2 月 28 日期間的業務所產生的空氣污染物排放量和強度。

溫室氣體 (「GHG」)

根據環境 KPI 指引，溫室氣體指的是二氧化碳 (「CO₂」) 排放量和 CO₂ 相等的甲烷 (「CH₄」) 和氧化亞氮 (「N₂O」) 的排放量的總和。GHG 的排放可以分為直接排放和間接排放。

本集團業務所產生的 GHG 直接排放主要源自於員工在通勤和運輸貨物時所使用的機動車，以及施工活動所使用的機械和發電機。而本集團業務所產生的 GHG 間接排放則主要源自於使用所購電力、丟棄在堆填區的紙質廢棄物、政府部門處理淡水過程中所使用的電力以及員工的空中商務旅行。本集團在業務中並沒有購買氣體燃料，而在處理污水排放的過程中所使用的電力則是極少的，這是因為本集團業務所使用的絕大部分淡水並沒有流入排污系統裡。

移動和固定設備使用燃料所導致的直接 GHG 排放 (機動車、機械設備以及發電機):

904 噸

間接 GHG 排放 (因使用所購電力):

320 噸

其他間接 GHG 排放 (因丟棄在堆填區的紙質廢棄物、處理淡水過程中所使用的電力以及員工的空中商務旅行):

24 噸

GHG
排放總量

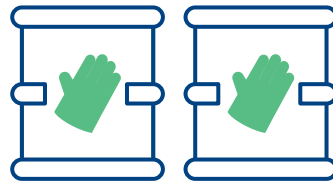
1,248 噸

CFA 內平均:
0.00101
噸/平方米

右邊的數值顯示本集團在 2017 年 12 月 1 日至 2018 年 2 月 28 日期間的業務所產生的溫室氣體排放量和強度。

有害廢棄物

本集團業務所產生的有害廢棄物主要指的是廢棄的有害物質、因有害物質洩漏而受污染的土壤、原用於儲存有害物質的空桶和容器以及受污染的布料，如衣服、手套和其它和有害物質接觸過的成衣。而在建築服務領域裡的有害物質則包括但不限於柴油、潤滑劑、油漆以及塗料等等。



在工
地所
產生
的有
害
廢
棄
物

400 噸

CFA 內平均:
0.00033
噸 / 平方米

左邊的數值顯示本集團在 2017 年 12 月 1 日至 2018 年 2 月 28 日期間的業務所產生的有害廢棄物數量和強度。

無害廢棄物

本集團業務所產生的無害廢棄物包括家居和工程廢棄物，如紙張、塑料、木材以及金屬。

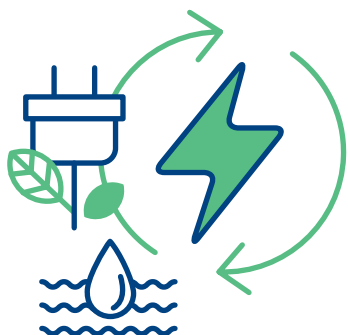
在工
地所
產生
的無
害
廢
棄
物

1,745 噸

CFA 內平均:
0.00142
噸 / 平方米

左邊的數值顯示本集團在 2017 年 12 月 1 日至 2018 年 2 月 28 日期間的業務所產生的無害廢棄物數量和強度。





層面 A2: 資源使用

在一般的辦公室中，空調系統佔了能耗的最大部分。本集團的總部辦公室所在的大樓使用的是相對於獨立分體式空調更加節能的中央調控冷卻水空調系統。而同時大樓的公共區域也安裝了移動感測的照明系統，沒被使用的區域的燈光會自動熄滅。而本集團在總部辦公室以及工地辦公室的照明絕大部分使用的是 LED 燈管。

除此之外，本集團在辦公室張貼了許多告示牌以提醒員工時常留意關上沒被使用的空調和照明，以及使用完後隨手關上水龍頭。同樣的，員工亦時常被提醒在離開辦公室的時候記得關上電腦。這一切的努力都只是為了推廣自覺使用有限的資源。

接下來，本集團的目標是使用全新的口號「攜手永續發展」從新包裝集團的節能倡議，重整相關告示牌，以及把節能倡議推廣至圈定的項目工地。

能源消耗

本集團所使用的能源主要是電力，用于辦公室的日常運作以及工地的施工活動。我們同時還使用柴油發動操作工程機械。但在條件允許的時候，本集團會分接現有的電力供應系統為工地辦公室以及施工活動供電。這是為了最小化地使用柴油發動工程機械。右邊的數值顯示本集團在 2017 年 12 月 1 日至 2018 年 2 月 28 日期間的業務所使用的耗電量和強度。

能源消耗



工地能耗 (購電和柴油)

3,689,567
千瓦時

CFA 內平均:
3
千瓦時/平方米

辦公室能耗 (購電)

33,900
千瓦時

CFA 內平均:
12
千瓦時/平方米



耗水量

本集團的工地施工活動有使用淡水。而辦公室的耗水量卻是極少而且無法估量的，這是因為集團的總部辦公室共用了所在大樓的公共衛生間。右邊的數值顯示本集團在 2017 年 12 月 1 日至 2018 年 2 月 28 日期間的業務所使用的耗水量和強度。

工地的耗水量

30,533
立方米

CFA 內平均:
0.02484
立方米/平方米





層面 A3: 環境及天然資源

倘若管理不善，施工活動可能對環境及天然資源產生重要影響。本集團的一些活動行為因應客戶的需求而必須涉及如土地清理和開墾坡度此類的活動。另外在處理有害物質的過程中萬一發生洩漏事件則會污染周遭環境。重型車輛進出工地的過程也容易把污泥和淤泥帶到公路上。工地常常需要使用大量的淡水進行清洗工作以確保維持工地環境的安全與衛生，這全是非常重要的並且能確保交付高質量的工作成果。眾所周知，工地是一個會產生大量工程與居家廢棄物的地方，如果不好好地遏制亦會對周遭環境造成污染。

實際上，有許多個人單位一直都各自以綿薄的付出去應對這些環境問題。有鑑於此，本集團採用了名為綠海建設商（「G.O. Builder」）模式這種更高層次的哲學理念。通過這種模式，本集團致力於開發更有效的建設方法同時亦縮短用時，透過大量的細微調整讓業務永續發展，並負責任且有效地使用世界上有限的資源，把藍海思維昇華成為「綠海思維」。本集團會持續不斷地追求更好的經營模式以保持在校業內的領先優勢，並實現可持續的增長和價值。欲實現 G.O. Builder 這個理念，首先必須重塑行業的傳統與慣例。這同時還是一種時刻要求集團追求創新和進步的哲學，引領集團更好地掌握時間、能源、人力和各種資源的有效利用以及減少或消除浪費。

為貫徹 G.O. Builder 模式的其中一個措施，本集團採用了工業化建築系統（「IBS」），在更能掌控的場外環境進行建築構件的定制化生產。因此，場內的施工活動得以簡化而且施工時間可被縮短，進而大幅降低諸如斜坡崩塌、淤泥與有害物質滲流、空氣污染等環境事故發生的風險。同時，工程廢棄物的數量亦因此而減少，清理工作次數遞減，耗水量也自然降低。

有鑑於 IBS 對環境問題有着全面減緩的影響，為完善的環境保護，本集團將會持續遵循與執行以下這些看似微不足道的減緩措施：

- 嚴格遵循隸屬馬來西亞自然資源與環境部的馬來西亞環境部門所提的要求。
- 定期巡查與進行護坡工程。
- 使用滴水托盤和壘牆防止有害廢棄物的泄漏。
- 為離开工地的重型車輛設立洗車間。
- 設立雨水集蓄系統。
- 在工地設立資源回收站。
- 放置足夠多的廢棄物回收桶並定期進行清理。



洗車間為重型車輛提供了快速且有效的清洗，因而不至於把泥濘和淤泥帶出工地。

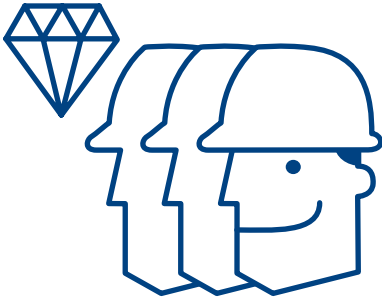


利用簡單的搭建採集雨水，用於工地活動中耗水量最大的一般清洗活動。



攜手繁榮

**PROSPERING
TOGETHER**



攜手繁榮 PROSPERING TOGETHER

層面 B1: 僱傭

本集團視僱員為寶貴的資產，我們致力於為員工提供良好的工作環境，同時亦給予許多機會讓員工隨同集團一起成長發展。在 2017 財政年度，本集團的所有僱員皆在馬來西亞工作。因此，本集團所實行的僱傭政策是依循馬來西亞《1955 年僱傭法令》以及《1967 年勞資關係法》，另外還包括其它管治僱傭事宜相關的馬來西亞法律和條規。

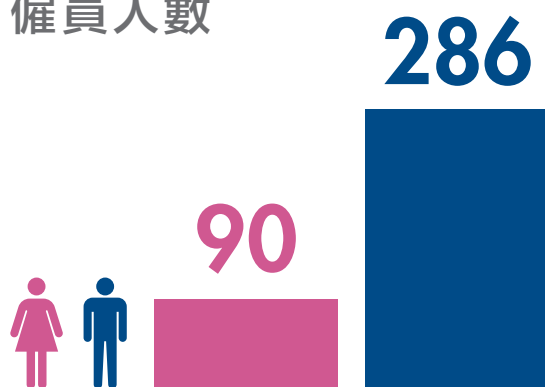
除此之外，本集團還採用了其它的措施， 包括但不限於以下：

- 以績效表現為基準且完善的獎賞機制，員工的薪酬待遇配套和他們的經驗、資格與工作表現緊密掛鉤。
- 透明公開且系統化的員工考績制度，員工對集團的貢獻都會及時且適當地被公司認可並得到回報。
- 公平且沒有歧視的招募和晉升制度，所有員工皆給予平等的機會和考慮（即以績效表現為基準）。請參考註解 A
- 合理的工作時數和休息時間分配。
- 馬來西亞有着多元民族和信仰的文化特色。基於這種多元性，本集團最基本需要做到的是確保職場機會平等、多元化以及沒有歧視行為，同時把各民族信仰的主要節慶日定為公共假期。另外無論什麼背景和出身，所有員工都會給予平等的機會去表現和發展。
- 本集團所給予的員工福利絕對是高於基本法律條規的最低要求，其中包括了年假與病假福利、醫療以及牙科護理費用報銷、健身會籍、婚喪喜慶補助以及員工保險等。關於員工福利的更多詳情可參考本報告第 29 頁《社區投資》的部分。
- 公平公開的免職制度。所有員工都充分了解本身的權利與義務，包括僱傭合同的終止。本集團採用一套良好的流程，確保所有的免職個案都依照標準作業程序，遵循道義、敏銳而且融洽地處理。
- 清晰以及溝通良好的申訴程序。所有員工能自由並輕易地和高層管理人員以及人力資源部接觸以傳達他們的委屈。

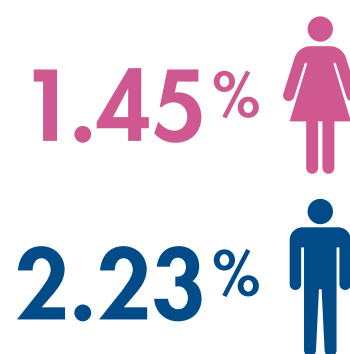
註解 A： 建築服務是本集團的核心業務之一，而此行業普遍上男性員工會比女性員工佔較大的比例。

在 2017 財政年度，本集團按性別與年齡組別劃分的勞動力人數以及員工流失率情況如下所示：

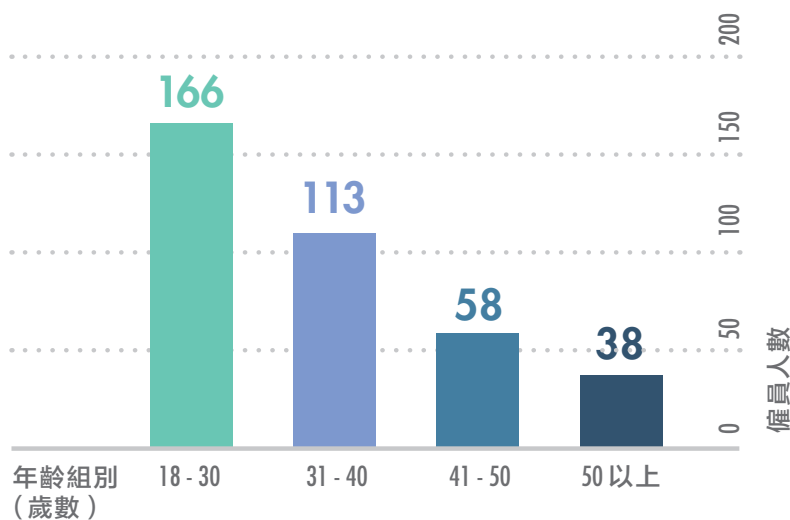
2017 財政年度按性別劃分的僱員人數



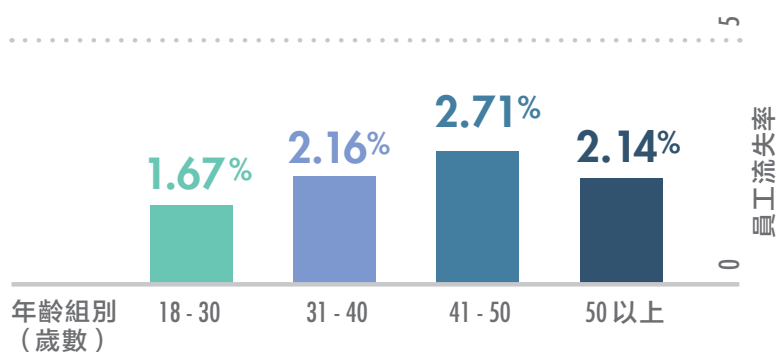
2017 財政年度每月按性別劃分的員工流失率

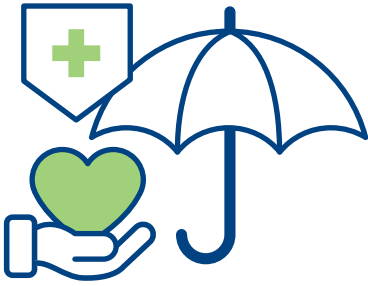


2017 財政年度按年齡組別劃分的僱員人數



2017 財政年度每月按年齡組別劃分的員工流失率





層面 B2: 健康與安全

本集團設立了環境、安全與健康部門（「ESH」），專門負責管理與僱員在工作場所的健康與安全相關的事務，努力為集團辦公室和工地打造衛生與安全的工作環境。本集團同時還擁有一套完善的政策與流程，由一群合格的安全與衛生專員嚴格執行，並有相關的專業人員在背後支持——這就是本集團的 ESH 部門。

基本上，本集團所遵循的安全與衛生相關的法律和條規包括但不限於《1994 年馬來西亞職業安全與衛生法令》、《1967 年馬來西亞工廠與機械法令》以及《1994 年馬來西亞工業發展局（「CIDB」）法令》。

除此之外，本集團還採用了其它的安全與衛生規範，包括但不限於以下：

- 為所有員工提供個人防護裝備。
- 在辦公室和工地設立足夠多的安全與衛生相關的告示牌。
- 根據工作以及工作環境的獨特性，組織關於良好工作場所安全與衛生習慣的培訓。
- 把其它組織的員工和工人包含在本集團的安全與健康計劃裡以提高計劃的效益。
- 組織關於符合人體工學的習慣和實踐的培訓。
- 在辦公室和工地準備適足的急救箱。

2017 財政年度
工作相關的
傷亡事故總數：

0

2017 財政年度
因工傷意外而
損失的工作天
總數：

7

在 2017 財政年度，工作相關的傷亡事故以及因工傷意外而損失的工作天總數如右所示：





層面 B3: 發展及培訓

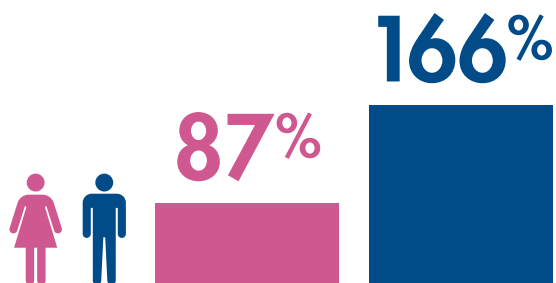
人力資源部所擔當的角色之中最重要的一環就是管理僱員的在職培訓與發展，這同時也是本集團相當重視的部分。為此，本集團編制了一套有系統的程序去定位每一位員工對培訓與發展的需求，包括職員考績制度、培訓需求分析、培訓項目申購以及培訓評估流程。職員以及各自的主管上司可應個人的需要而自行決定對培訓的需求，同時人力資源部門則以宏觀的角度出發，應各部門、各分支甚至組織的需求定制一般的培訓項目。

本集團一般為僱員提供的正規培訓有兩種，即外包培訓以及內部培訓。外包培訓是職員參加外部組織的培訓，而內部培訓則是邀請專家到集團現有的設施內為更多的員工進行培訓。本集團同時還會通過簽訂員工培訓協議的方式贊助員工參加能夠提升專業知識和技能的專業課程，力求員工在工作上有更好的表現，而完成課程後在雙方同意的期限內繼續為集團服務，這些條款都已列明在員工手冊裡。

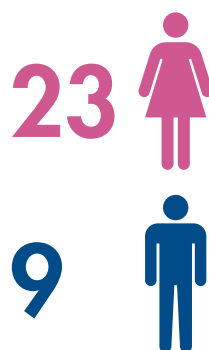


在2017財政年度，按性別與僱員級別劃分的受訓員工百分比以及員工完成的平均培訓時數如下所示：

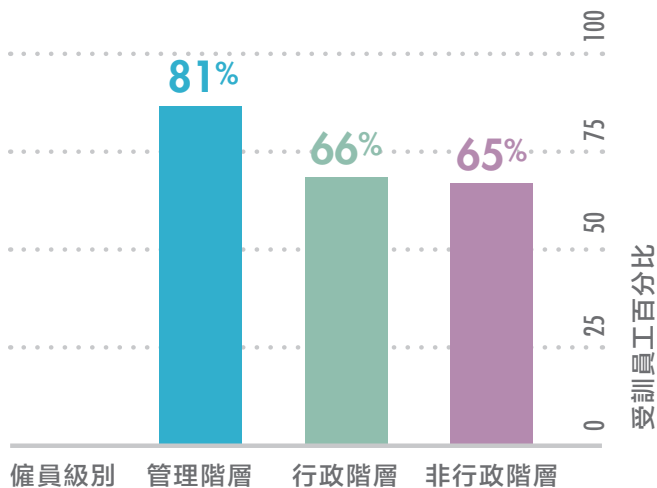
2017 財政年度 按性別劃分的 受訓員工百分比



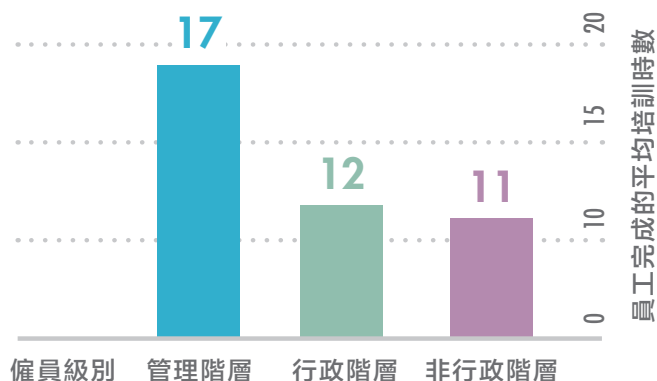
2017 財政年度 按性別劃分的員工 完成的平均培訓時數



2017 財政年度 按僱員級別 劃分的受訓 員工百分比



2017 財政年度 按僱員級別 劃分的員工 完成的平均 培訓時數





層面 B4: 勞工準則

根據《1966年馬來西亞兒童和少年僱用法令》，本集團對於聘用非法童工以及強迫勞動採取堅決不妥協的立場並對此嚴厲實行相應的僱傭政策，同時亦要求以及監督本集團所有的供應商和分包商同樣嚴格遵守此準則。

本集團必須確保所有的僱員是心甘情願地為集團服務而沒有在任何的威迫和恐嚇下強制工作。所有員工同時也保有從招募階段到合同終止期間各自的權利與義務。本集團也不會招聘任何年齡低於18歲的員工。

本集團持有所有員工詳細而且屬實的個人檔案紀錄，我們要求所有的潛在僱員務必提供出生日期的正式且經認證的副本文件證據，如身份證和/或護照。

如果職員發現任何違規操作，可以根據列明在員工手冊的「職員投訴和舉報程序」進行舉報或者在員工年度考績表中把任何違反此項政策的事項記錄在案。

在選定供應商和分包商的過程中，本集團採用了資格預審程序以確保所有的供應商和分包商都是依法成立的並且同樣遵守勞工準則。被選中的供應商和分包商必須簽署《遵守勞工準則聲明》，同時還得提供詳細的工人清單以及有關的工作准證。另外，本集團也會定期到工地進行巡查。一旦發現任何違規，經適當調查後集團會勒令違規聘用非法童工和強迫勞動的供應商或分包商立刻停止聘用並向有關當局舉報，將其列入本集團黑名單且在日後所有的項目中永不錄用違規的供應商或分包商。



層面 B5: 供應鏈管理

作為減排政策的一部分，本集團在選擇供應商的時候除了考慮諸如產品規格、供應商表現以及售後服務等現實因素之外，還會把供應商送貨路線的長短作為考量因素，尤其是對於那些頻繁交付的產品。

本集團的建設項目所使用的大部分產品都是依照客戶要求的規格所採購，因此本集團在這方面並沒有權利決定這些產品的使用與否。雖然如此，本集團還是十分強調對環保產品的使用，例如那些可循環的、無毒無害的以及最小化使用包裝材料的產品，並積極主動向客戶以及顧問推廣環保產品的使用。



層面 B6: 產品責任

品質、健康 與安全

在建設服務這個行業，一個成品結構抑或安裝的特性基本上是由客戶制定的設計、規格以及產品所決定的，本集團有義務向客戶提供高質量的服務，從而確保同樣高品質的成品交付。為此，本集團特別成立了一個專門的質量保證與控制（「QAQC」）小組以確保工地現場的施工成果符合客戶要求的規格。另外，本集團的ESH部門則負責保證所有的施工活動皆以安全和衛生的方式進行（請參考本報告第21頁的《層面B2：健康與安全》）。

本集團也編制了一套質量管理系統（「QMS」），讓項目管理和工地活動遵循一套更加嚴謹的流程進行，追求持續獲得客戶的滿意。本集團的QMS已獲得《ISO9001: 2015》質量保證體系的認證，而且是必須通過年度審計的。和其它典型的QMS一樣，本集團的QMS規定了處理客戶投訴的流程。客戶的投訴將被妥善地記錄在案以及跟進，直到採取相關的應對措施。同時，我們亦會對所有投訴進行根源分析以避免同樣的問題重演。在2017財政年度，本集團收到了97個違規報告（「NCR」）。這些NCR來自於本集團在該期間所有執行中的項目並且已經被妥善解決。

知識產權

本集團恪守和保護客戶所持有的知識產權，同時遵守所有知識產權相關的馬來西亞法令和條規，如《1987年版權法》、《1983年專利法》和《1976年商標法》。根據本集團的明文政策，我們堅決承諾尊重他人的知識產權。代表本集團的所有僱員、顧問、專業服務供應商、分包商以及其它代理商應當對市場既有的專利、商標和版權進行相關調查（或僱用有能力的第三方進行）以避免侵權行為。在管理本集團的職責和義務的同時，代表集團的所有僱員、顧問、服務供應商、分包商以及其它代理商應當使用符合法律和道德倫理的資源渠道以避免被不實的第三方背景資料誤導而影響本集團的業務。

隱私權

本集團遵循馬來西亞《2010年個人資料保護法令》，致力於保護所有利益相關方的隱私。本集團先通過給客戶印發政策副本以確保所有利益相關方清楚知曉關於保護個人資料的政策。

本集團所編制的關於保護個人資料的政策範疇包括了集團或會收取的個人資料的種類、獲取個人資料的原因和用途、可能與本集團共享資料的團體、個人資料被傳送至馬來西亞以外的地區的可能性、本集團提供給利益相關方的選項、保護個人資料的義務、個人資料的保存期限以及利益相關方關注的事宜。

本集團向所有利益相關方保證所收集的個人資料只用於正當地執行對利益相關方的義務，不會無故向第三方洩露個人隱私並盡最大的努力保護這些資料，而且利益相關方有權選擇他們的個人資料如何被使用。



層面 B7: 反貪污

董事會以及管理層支持在所有業務來往中提倡廉潔、道德操守、公平、誠實以及公開這些價值觀。而這些職業素質的基礎正是以零容忍的態度應對所有的賄賂行為，建立客戶和生意夥伴對本集團的信心以及維持集團良好的聲譽。本集團致力於確保無論在政府或私人領域，都不會有任何人因出於某些目的而要求收取或給予或獻議賄賂、回扣或類似禮品、款項或好處。本集團與旗下所有附屬子公司的所有僱員和顧問都必須嚴格奉守和實行高標準的商業和專業的道德操守。

本集團遵循馬來西亞《2009年反貪污委員會法令》，並依此編制了反賄賂以及反貪污政策，而且載入本集團的員工手冊當中。我們希望能夠為這些人提供最低限度的協助去認清或將引導貪污的發生以及違反商業道德操守的個別情形。

再者，本集團也在員工手冊當中刊載了關於舉報的措施，向員工詳細解釋了措施的流程並確保舉報渠道是安全的，所有的信息會直接傳達到本集團專員的手上。此政策同時也確保了舉報者免於遭受不公平的免職對待或不必要的紀律處分，即使最終被證明所舉報事件是毫無根據的。

截至2017年9月30日，本集團內部並沒有確認任何關於貪腐受賄、勒索敲詐、欺詐以及洗錢的違規事件。

隨著本團在香港聯交所上市，本集團自2018年2月已開始和香港廉政公署（「ICAC」）建立聯繫，引導集團以及集團董事邁向更加強而有力，特別是關注反賄賂以及反貪污的企業管治。

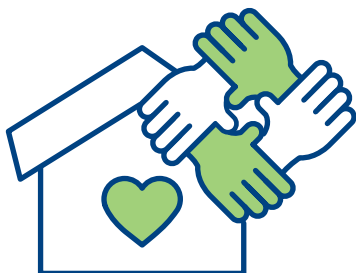


攜手關愛

**CARING
TOGETHER**



攜手關愛 CARING TOGETHER



層面 B8: 社區投資

本集團堅決奉行回饋當地社會以及協助改善這些利益相關方的生活環境，邁向可持續發展。而本集團在 2017 財政年度所實行的社區投資倡議將在此章節接下來的部分一一揭示。

資源回收站

自 2016 年 8 月 16 日起，本集團在馬來西亞的總部辦公室設立了資源回收站。作為集團在社區努力推廣環保文化的一部分，我們自 2018 年 3 月 26 日起將內部所有的資源回收桶煥然一新，設立全新而且更大的資源回收站，目標從集團所在的辦公大樓全範圍收集更多的可循環物料。



2018 年 3 月 26 日設置的新資源回收桶



自 2016 年 8 月 16 日設在集團總部辦公室的舊資源回收站



自 2018 年 3 月 26 日設在集團總部辦公室的全新資源回收站

開齋晚宴

於穆斯林齋戒月期間舉辦開齋晚宴是本集團的傳統之一，邀請穆斯林和非穆斯林的員工一起出席共同感受開齋習俗，享用晚宴。此種歡慶佳節的聚會為集團的職員提供了放鬆的場合，暫時拋開工作，培養更緊密的聯繫和更好的團結。



職員於2017年6月9日歡聚在梳邦再也的「1新城 (One City)」享用開齋晚宴

拜訪喜樂之家 孤兒院

2016年12月21日，一群職員代表本集團組織拜訪了喜樂之家。喜樂之家是一個私營的非營利慈善機構，專門為弱勢的、被虐待的、被遺棄的以及被忽視的孤兒、兒童和青少年提供保護、關愛和培訓。除了兒童，喜樂之家同時亦保護和關愛弱勢長者。透過拜訪，本集團希望能為住在喜樂之家的成員帶來更多的溫暖、歡樂以及親善的感覺。同時，也可以啟發本集團員工深省自身能夠為身邊的人帶來更多的影響力，創造更好的未來。另外，本集團也希望通過捐贈現款以及其它實物幫助喜樂之家的管理人和經營者，減輕他們的負擔。



2016年12月21日拜訪喜樂之家

關愛員工

本集團相信員工的福利一般來說對創造業務的持續增長和社會福祉大有幫助。在 2017 財政年度，本集團通過人力資源部和體育俱樂部組織舉辦了許多活動，從慶祝員工生日到參訪主題公園。這些活動不僅培養了集團和員工之間更強的聯繫，更創造了良好的工作關係。

每月的生日慶祝活動

不僅僅是簡單的生日慶祝，這種月度的慶祝活動更是為本集團職員提供在輕鬆的氛圍下建立聯繫的場合。

每週水果

每週給職員派發不同水果，灌輸健康的飲食習慣。





2016年10月8日：在梳邦再也 Sky Park One City 豪華宴會廳舉辦主題為「SOLID」團隊建設的活動現場



2016年11月26日：
職員在邦咯島的
「Urban Race」
活動上大合影



2017年8月26日：
職員在八打靈再也
Arena 51體驗
射箭遊戲



2017年8月12日：職員在布特拉再也
District 21 Adventure Park 通過障礙



2017年9月10日：職員在梳邦再也的
「Slide @ One City」競賽

BGMC INTERNATIONAL LIMITED
璋利國際控股有限公司

(於開曼群島註冊成立的有限公司)
(股份代碼: 1693)

A-3A-02, Block A, Level 3A,
Sky Park One City, Jalan USJ 25/1,
47650 Subang Jaya,
Selangor Darul Ehsan, Malaysia.

電話 +603-5115 1128
傳真 +603-5115 1126

www.bgmc.asia

