



聯康集團

Uni-Bio Science

Uni-Bio Science Group Ltd.
聯康生物科技集團有限公司*

(於開曼群島註冊成立之有限公司)
股份代號：0690

環境、社會及管治報告

2017

* 僅供識別

目錄

關於聯康	2
關於本報告	2
管理層寄語	3
持份者溝通	4
環境保護	5
員工關懷	9
營運慣例	11
社區投資	13
關鍵績效指標總覽	15
報告內容索引	17



關於聯康

聯康生物科技集團有限公司(簡稱「聯康」或「本集團」)的總部設於香港，而主要營運則位於中國大陸。本集團是領先的生物製藥醫藥保健公司，主要於中國從事研究、開發、生產及銷售可治療人類疾病之創新生物產品。

聯康一直致力於依靠自身的研發能力創造新型治療方法，並於東莞及北京市設有研究中心和專業團隊，負責研究和開發工作。本集團分別設於北京及深圳的兩間生產廠房已通過優良製造規範(簡稱「GMP」)認證，嚴格控制產品質量，鞏固本集團作為高質素生產商的地位。透過與各方合作，本集團致力為患者帶來創新和高素質的醫療保健方案。

關於本報告

本報告為聯康發表的第二份《環境、社會及管治報告》(「報告」)。報告透過匯報本集團於2017年1月1日至2017年12月31日(「本年度」)在環境、社會及管治方面的政策、措施和績效，讓各持份者更了解本集團於可持續發展議題的進程和發展方向。本報告以中、英文編寫，並已上載至香港聯合交易所有限公司(「聯交所」)及本集團網站(www.uni-bioscience.com)。

報告範圍

報告聚焦於聯康在其主要營運點，即位於北京之生產基地¹(「廠房」)的營運。為方便讀者比較本集團的年度表現，報告結構亦盡量貼近首份報告。報告目前未能覆蓋本集團的所有營運，然而本集團正在不斷提升內部資料收集程序，並將逐步擴大披露範圍。

報告準則

本報告遵守聯交所頒布的《環境、社會及管治報告指引》(《指引》)中有關「不遵守就解釋」的規定，並以其載列的四項匯報原則——重要性、量化、平衡及一致性，作為編寫報告的基礎。此外，報告亦因應本集團的實質情況，選用《指引》中「建議披露」的部份關鍵績效指標，令匯報內容更完整。報告最後一章附有完整索引，以便讀者按《指引》閱讀本報告。

本集團亦已委託專業顧問公司低碳亞洲根據進行碳評估，以確保環境關鍵績效指標資料的準確性。

確認及批准

本報告引用的所有資料均來自聯康的正式文件、統計數據，及其根據本集團制度收集的管理和營運資料。報告已獲本集團的董事會確認，並於2018年5月24日由董事會批准。

意見反饋

聯康重視持份者的意見。如閣下對本報告的內容或匯報形式有任何疑問或建議，歡迎透過電郵 info@uni-bioscience.com 聯絡本集團。

¹ 集團全資擁有的子公司北京博康健基因科技有限公司(「北京博康健」)負責營運北京之生產基地。

管理層寄語

聯康以「心創造，新醫藥」為核心價值，致力透過為患者帶來高質素的科學與治療，為中國帶來經濟又重要的治療方案。中國政府近年推行的醫藥市場改革淘汰了較弱的競爭者，本集團遂把握此機遇，擴充銷售和醫學團隊，以增加市場份額。在業務穩健發展的同時，本集團亦會針對行業特性及社區需要，為可持續發展努力。

人類健康與環境緊密相連。本集團的業務以促進社會福祉為前提，承諾保護環境，並在營運決策中考慮環境因素。本集團訂立管理措施，規範員工行為及鞏固其環境意識，同時鼓勵業務伙伴採取減少環境影響的措施。

本集團期望員工與企業持一致理念，朝共同的目標前進，在崗位上發揮潛能。因此，本集團著力提升員工對本集團的歸屬感，又透過舉辦溝通、聯誼及康體活動，營造舒適且利於身心健康的工作環境。本集團亦盡力協助員工平衡工作與生活，以確保員工的整體生活素質。

本集團堅守安全至上的原則，針對生產作業所需，制定職業危害管理程序及指引，加強員工意識，防患於未然。本集團成立安全委員會，管理生產安全、職業健康及勞工保障並與員工時刻保持溝通，持續改善工作環境安全。

未來，聯康將繼續專注研發優質醫療方案，改善大眾的健康及生活水平，並加深與各界持份者的交流，確保本集團的工作績效符合他們的期望。透過不斷努力，本集團將以成為行業領導者為目標，在可持續發展的路上邁步向前。

梁國龍

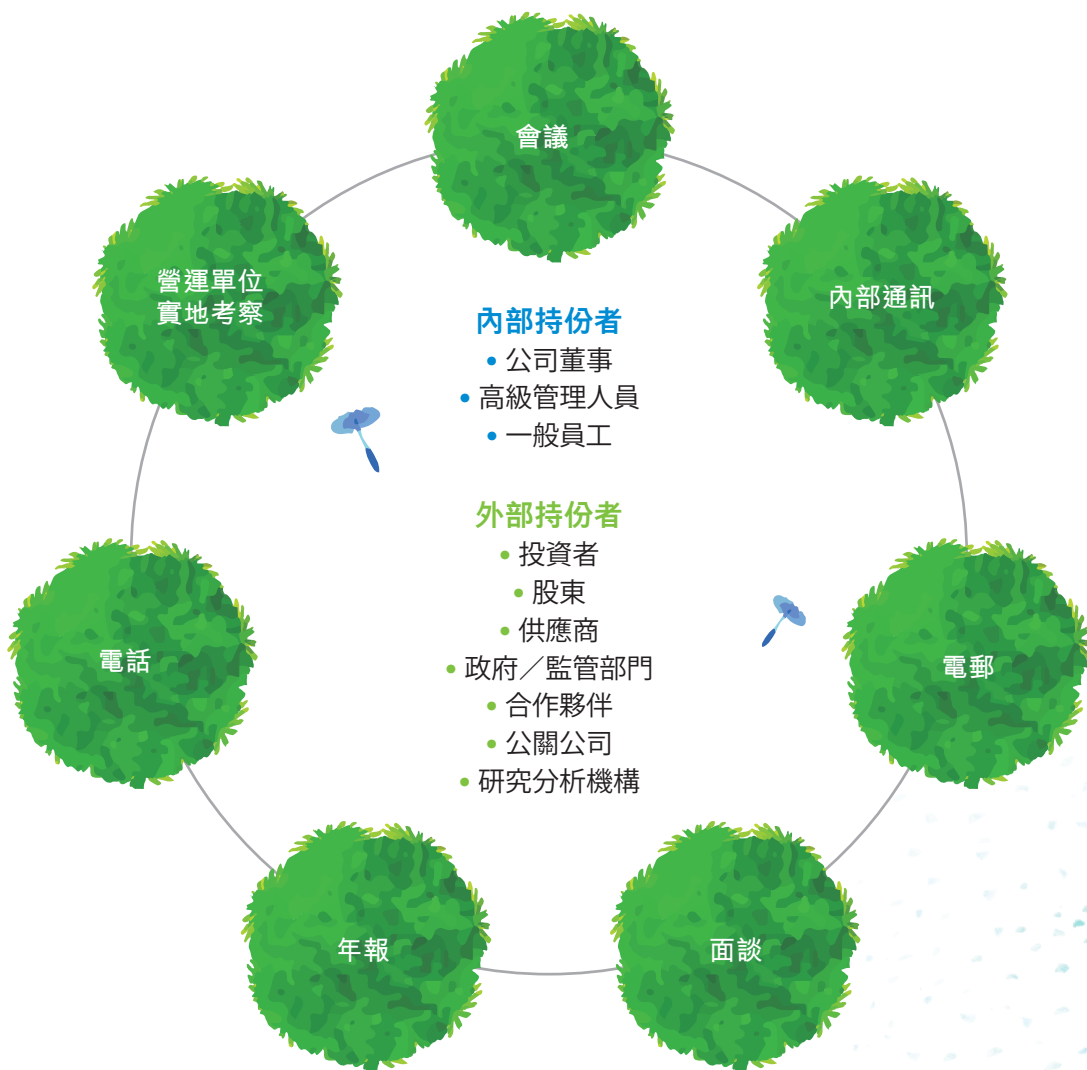
主席

聯康生物科技集團有限公司

持份者溝通

本年度的主要持份者溝通方式

在聯康的業務管理中，持份者²的參與是其中一個重要部分，有助本集團審視潛在的風險與商機。與持份者交流，了解他們的看法，能夠令本集團的業務常規更貼近他們的需要和期望，妥善管理不同持份者的意見。本集團恆常地透過不同渠道與本集團內外的關鍵持份者進行溝通。這確保他們有機會了解本集團的發展和營運方針，亦提供機會讓本集團聽取他們的意見，以辨識不同議題的優先順序，並發展相應政策。



² 「持份者」，又稱「利益相關方」或「權益人」，指對本集團的業務有重大影響，或會受業務影響的群體和個人，包括內部的公司董事、高級管理人員、一般員工，以及外部的投資者、股東、供應商、政府和監管部門、合作夥伴、公關公司及研究分析機構等。

本年度的重大可持續發展議題

一如去年，聯康委託了獨立顧問公司進行管理層訪談，識別對本集團和持份者至為重要的環境和社會議題，並討論本集團的可持續發展策略和方向。結合訪談所得及顧問公司的意見，本集團從《指引》的11個環境及社會範疇中選出3項，作為是次匯報重點探討的議題。

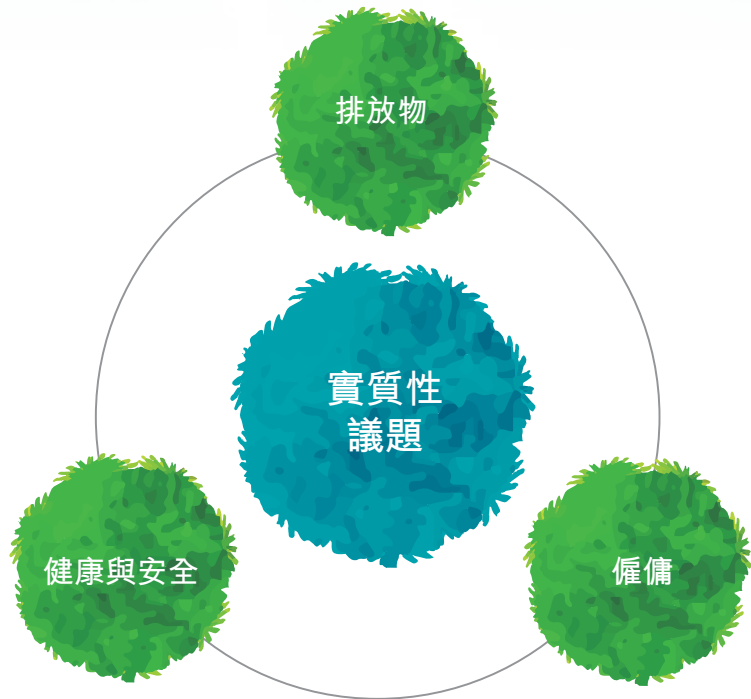
為確保持份者溝通的成效，聯康致力建立透明、誠信、準確的溝通，並提供適時回覆。未來，本集團會加強與持份者互動，開拓更多元化的渠道，增加與他們接觸的機會，創造互惠共贏的關係。

環境保護

排放物

廠房制定《廢棄物管理規定》，建立不同排放物和廢棄物的管理規程，確保生產區域的衛生符合中國藥品生產質量管理規範(Good Manufacturing Practice for Pharmaceutical Products，簡稱GMP³)的要求。

聯康於本年度委託顧問公司進行碳評估，以量化其營運產生的溫室氣體排放(或稱「碳排放」)；量化的過程參考中華人民共和國國家發展和改革委員會發布的指南⁴、以及ISO14064-1和溫室氣體盤查議定書等國際標準進行。



³ 中國藥品生產質量管理規範(Good Manufacturing Practice for Pharmaceutical Products，簡稱GMP)是一套適用於製藥行業的品質保證標準。GMP對企業生產藥品所需要的原材料、廠房、設備、衛生、人員培訓和質量管理等硬體及軟件方面均提出明確要求。

⁴ 工業其他行業企業溫室氣體排放核算方法與報告指南(試行)。



廠房的碳排放主要來自範圍二之外購電力使用，其次為範圍一之固定源化石燃料的燃燒。針對碳排放的主要來源，廠房將繼續評估、紀錄及每年披露其溫室氣體排放及其他環境數據，並以本年度的數據作基準，與往後數據作比較，從而檢討現行措施成效，有助日後進一步制定減排目標。

廠房的空氣排放物主要來自產品製造過程中產生的顆粒物、燃氣鍋爐燃燒天然氣所釋出的污染物及公司汽車的廢氣。

排放物種類	2016年排放量 ⁵	2017年排放量
顆粒物(千克)	27	27
二氧化硫(千克)	32	32
氮氧化物(千克)	630	632

項目分享：鍋爐排氣改造項目

廠房在2017年改造鍋爐系統，減低鍋爐運作時的廢氣及溫室氣體排放。新的鍋爐系統採用回煙設計，排放的煙氣將回收至燃燒機進行二次燃燒，藉此減少二氧化硫和氮氧化物的排放。國家環境保護局為完成改造後的鍋爐系統進行現場檢測，確認氮氧化物的排放指標符合國家的排放標準。

廠房於營運過程中產生不同種類的無害和有害廢棄物，員工須執行相關的廢棄物管理程序，減少對環境的影響。廠房產生的有害廢棄物主要來自實驗室檢驗所產出的化學廢物；無害廢棄物主要為生活垃圾及其他包裝原輔料。

無害廢棄物種類	處理方法
生活垃圾	<ul style="list-style-type: none"> 人事行政部統一安排清理
1. 生產過程中產生的一般廢棄物(如：固體廢棄物、印字包裝材料等)	<ul style="list-style-type: none"> 員工須執行《不合格品管理規定》的程序，確保相關廢棄物經處理後不會對環境造成污染 印字包裝材料經廠房確認無法再用後按生活垃圾處理

⁵ 只包括生產基地燃氣鍋爐的空氣污染物排放。

有害廢棄物種類	處理方法
生產過程中產生的有害廢棄物(如：廢試劑、廢毒品、廢微生物製品等)	<ul style="list-style-type: none"> 廠房須以燃燒、深埋、分解、滅活、降解等方法處理有害廢棄物，確保相關廢棄物不會污染環境後，在遠離水源的地方進行處理程序 劇毒化學品、易製毒化學品等相關的廢棄物須交予合資格的廢棄物回收公司處理

除廢氣和廢棄物外，廠房也對廢液管理作出規定。廠房沿用於2016年制定的《危險廢物管理計劃》，識別在檢驗產品過程中產生的危險廢液種類及數量，以及設置危險廢物專用倉庫儲存危險化學廢液。員工須對強酸、強鹼和有毒廢液採用中和處理方可排放。廠房確保污水排放至市政污水管道，減低污水洩漏風險。此外，廠房亦確立發酵罐的清潔操作規程，以規範其清潔方法。

資源使用

廠房使用的資源主要包含燃燒的化石燃料、日常營運消耗的用電、用水、原材料及包裝材料使用等。天然氣和電力為本集團耗用最多的能源，主要用於廠房的設備運行。廠房制定《公司節能管理制度》和《對環境保護及天然資源使用集團內部指引》，鼓勵員工養成節約能源和用水的習慣。



項目分享：節能改造項目

在2017年，廠房安裝小型壓縮系統，以取代原有的大型空壓機為供水系統提供夜間動力使用。實施節能計劃前，大型空壓機須每天運行二十四小時。新方案能降低大型空壓系統的運作時間，減少合共512千瓦時的電力消耗。

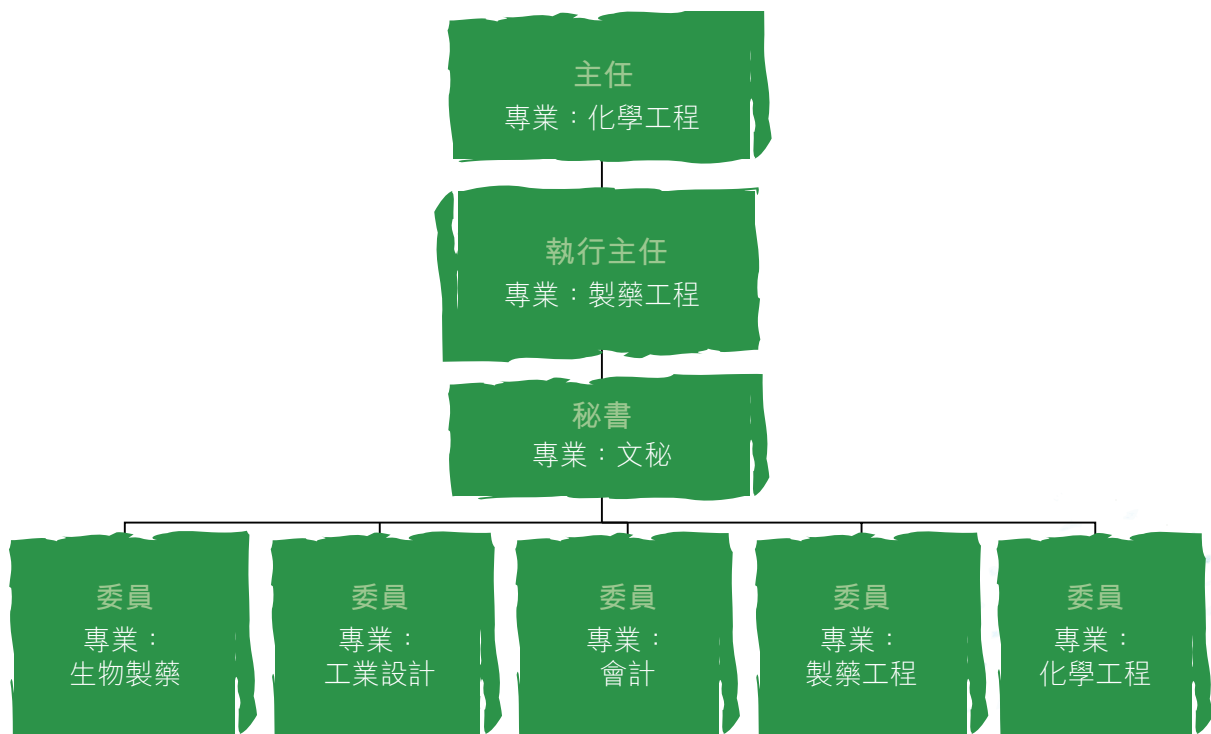
廠房於2017年改造空調系統，以暖氣水循環加熱方式取代原設於冬季採用的用電加熱方式，節約用電，減少合共3萬千瓦時的電力消耗。

廠房不定期檢查供水管道、水龍頭或飲水機。一旦發現相關供水設備受損，廠房須及時修理或更換。廠房要求員工減少和避免粗放式用水，例如在清洗車輛時，以水桶提水取代水管直接沖洗車輛。在2017年，廠房安裝自動沖廁感應器，以及於浴室安裝節水閥，提升用水效益。

本集團深明產品包裝需要使用大量材料。2017年，廠房使用了4.7公噸包裝材料，例如各類藥物之說明書、包裝盒和紙箱等。本集團將研究減少藥品運輸中的包裝材料消耗量。

環境及天然資源

廠房對環境的影響包括在營運過程中排放的廢氣、廢水和廢料，以及在生產測試及研發過程中排放的有毒或對環境有影響之化學物。廠房致力管理業務對環境所構成的直接影響，除了制定《廢棄物管理規定》和《危險廢物管理計劃》外，廠房亦設立環保管理委員會，明確指引廠房環境管理工作。委員會主任由負責廠房營運的北京博康健基因科技有限公司(北京博康健)總經理出任，委員會成員擁有不同範疇的專業知識。委員會負責制定環保程序和監督相關措施在廠房內的執行情況、定期召開環保相關會議，以及向員工進行環保宣傳和培訓等工作。



廠房亦為生物項目進行環評工作，相關環境評估顯示各項環境指標符合法規要求。廠房為減低業務活動對環境及天然資源的重大影響而付出的總開支為9.6萬元人民幣，主要用於廢物處理、排放物處理、預防及環境管理。

本年度，廠房並無發現與排放物、資源使用或環境及天然資源相關的內部舉報個案或違規個案。

員工關懷

僱傭

聯康致力創造多元共融、互相尊重的工作環境。這符合本集團一貫的企業價值，亦有助提升公司競爭力和員工生產力。本集團在《員工手冊》載列了有關薪酬、解僱、招聘、晉升和工作時數的具體資料，讓員工瞭解自己的權益和責任。本集團在選聘和錄用過程遵循公正、公平和平等競爭的原則。

本集團尊重員工的文化差異，不歧視任何一位員工或求職者，亦不允許員工因其性別、年齡、國籍、婚姻、殘障和職務而受到侵害。為慶祝「三八」國際婦女節，廠房本年度舉辦「美麗女人節」，節目包括頒贈禮品、舉辦才藝表演和集體體操等健體項目，以表揚女性員工對社會的貢獻。

聯康重視員工福祉。除了法定假日外，員工可按職級崗位享有生日福利假、考試假期和家長會假期，以便分配時間照顧家庭和進修等，達致作息平衡。此外，廠房為員工組織各項家庭友善活動，例如：安排彈性的上班時間、提供員工子女託管服務、以及為員工子女提供獎學金和舉辦家庭同樂的活動等。員工入職後可申請入住公司宿舍，並可在中秋節和春節等重大節日獲發節日補助或節日慶品。

員工總人數	員工男女比例	新增員工比率	流失員工比率
110人	0.96:1	31%	22%

坦誠溝通對有效落實工作環境管理系統至關重要。廠房鼓勵各級員工就廠房營運提出改進措施。廠房會瞭解方案，評估其可行性並獎勵建議人。除了透過直接郵件外，員工可透過廠房每月舉辦的「互動交流日」以任何形式向廠房提出意見。2017年，廠房便採納了員工意見，例如更新冷氣系統，改善員工宿舍環境；改善午飯外包商的午飯品質；以及由員工投票選出公司戶外拓展活動地點等。

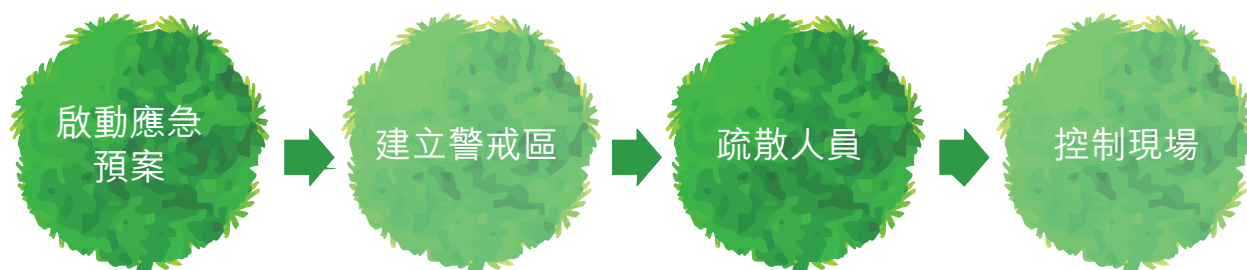
本年度，廠房並無發現與僱傭及勞工常規相關的違規個案或任何有關歧視或性騷擾的申訴個案。

健康與安全

聯康致力保障員工的健康與安全，並把職業健康與安全視為企業風險管理最重要的環節之一。廠房訂立《職業衛生管理制度》就危害警示、危害項目申報、危害監測、防護設施維修檢驗、個人保護裝置、危害事故處理、應急救援等不同方面訂立安全要求及指引，並明確各職能部門和員工的職責。

廠房於2016年設立的職業衛生工作領導小組由北京博康健總經理領導，負責預防、控制和消除職業危害。廠房同時設有職業衛生管理員，負責廠房的職業衛生管理工作。

為加強應對和防範危險化學品事故風險和事故災難的能力，廠房制定《危險化學品事故應急預案》，釐定危險化學品事故的工作程序，包括規定應急組織機構的職責、針對事故的預防和應急程序等。



在2017年，廠房實施新的高溫補貼福利方案。除了提高室外露天作業人員的高溫補貼，亦為他們提供給足夠和符合衛生標準的防暑降溫飲料和藥品，預防中暑。為了給予員工更好的醫療待遇和人身保障，本集團自2017年四月起為員工購買商業醫療補充保險。

聯康為員工提供在職期間和離職(或調職)時的健康檢查。定期檢查讓員工可及早發現患上職業病，從而得到及時治療。本集團亦提供職業衛生知識培訓，協助員工識別和控制工作場所的危害因素。

廠房於本年度並無發現與健康與安全相關的違規個案或任何工傷個案。

發展及培訓

聯康重視員工的個人發展，鼓勵員工發揮所長，令員工與本集團共同成長。根據《人力資源管理手冊》，廠房每年制定年度培訓計劃，對員工進行新入職培訓、員工質素培訓、管理技能培訓、專業技能培訓等。2017年，廠房針對員工的安全技能舉辦一系列的培訓課程。

廠房2017年培訓計劃

安全制度培訓	安全操作／應急培訓	綜合類培訓
<ul style="list-style-type: none"> • 安全生產相關法規、安全責任制 • 危險化學品及廢液相關政策制度 	<ul style="list-style-type: none"> • 應急救援 • 消防演習 • 器材操作 • 安全設施、勞動防護用品、事故防範意識 	<ul style="list-style-type: none"> • 職業衛生培訓 • 三級教育



凡在廠房工作滿半年且工作表現優異的員工均可申請外出培訓，相關培訓費用由廠房支付。廠房鼓勵員工自學深造，若員工在任職期間獲得國家職業或學歷認證，廠房會根據實際情況予以獎勵，並以此作為晉升及加薪的參考依據。

廠房建立績效管理制度，為各員工進行季度和年度的績效考核。根據考核結果，廠房會優先為績效優良的員工提供晉升和調薪機會。

廠房計劃於未來建立機制評核員工的培訓成效，結果將有助廠房制定合適的培訓活動，持續完善員工的發展及培訓。

勞工準則

聯康明白童工和強制勞工違反基本人權及國際勞工公約，並對社會和經濟的可持續發展構成威脅。在廠房《人力資源管理手冊》的規定下，廠房為應徵者進行資料審查，絕不錄用未滿十六周歲的員工。

聯康禁止聘用強制勞工，嚴禁任何不公平地限制員工和廠房之僱傭關係的行動，如扣留存款或身份證明文件，或以暴力、威脅及限制人身自由手段強迫員工勞動。廠房亦會為於晚上或週末加班的員工安排加班補償，包括安排調休和發放加班補貼。在符合法例的情況下，員工擁有自由解除合約的權利。

本年度，廠房並無發現任何關於使用童工或強制勞工的違規個案。

營運慣例

供應鏈管理

聯康重視與供應商的關係，希望透過彼此合作確立高標準的企業道德要求，提升整個供應鏈的環境與社會績效。

廠房制定《物料供應商管理規定》，在下列各個主要的採購階段，均加入對供應商的環境和社會表現的要求。此外，廠房與主要物料供應商簽訂品質協議，明確雙方所承擔的品質責任及品質標準，確保供應商所提供的產品和服務達到廠房的要求。

挑選供應商	<ul style="list-style-type: none"> 要求供應商提供與環境和產品質量相關的證書(例如：藥品GMP證書、ISO9001、ISO14001、ISO18001的ISO管理體系證書)，以供廠房作更全面的考慮
檢驗及查核	<ul style="list-style-type: none"> 對合資格的供應商索取樣品進行檢測 對供應商進行現場審計，檢視他們在產品質量、投訴管理、員工培訓和環境監測等各環境和社會方面的表現 根據實際情況，廠房或生產小批量的樣品，為樣品進行進一步的檢驗，或對供應商進行穩定性考察
檢討	<ul style="list-style-type: none"> 對供應商進行品質回顧，回顧其物料品質的檢驗結果，以及品質投訴和不合格處理記錄 經調查後不符合資質的供應商將被取消其供貨資格

產品責任

聯康重視其產品責任，包括產品的健康與安全、廣告、標籤及私隱事宜的管理。廠房製造的產品為處方藥品，因此致力管控產品品質，確保符合法規及保障消費者的健康及安全。

廠房根據國家行業指導規範編寫《GMP體系質量手冊》，規範及管理藥品生產過程，以及制定年度質量目標。除新業產業化部份外，廠房的藥品生產線已取得GMP認證。

《GMP體系質量手冊》規定之相關程序	
<ul style="list-style-type: none"> 人員管理 廠房設施設備標準 物料與產品標準 檔案管理 自檢標準 	<ul style="list-style-type: none"> 生產工藝規程 品質控制 品質保證 驗證標準 藥品發運、回收、投訴和研發技術

廠房遵守國內有關藥物廣告和標籤的法規規定，絕不於大眾傳播媒介發佈廣告，或以贈送醫學和藥學專業刊物等形式向公眾發佈處方藥廣告。廠房制定《印字包材管理規定》，規範印字包材的設計、審核、批准、印刷、驗收、發放及使用等程序。

為確保所有意見及投訴得到適時處理，讓客戶得到滿意答覆，廠房制定《質量投訴管理規定》，規定客戶投訴渠道、質量調查、糾正和預防措施，以及答覆客戶等環節。廠房亦建立《藥品召回管理規定》及《藥品退貨管理規定》，確保廠房按既定程序收回和處理存在安全隱患的藥品，保證藥品質量及公眾用藥安全。本年度，廠房並無任何產品回收或客戶投訴個案。

聯康致力保護本集團的保密信息並尊重客戶私隱及知識產權，在《員工手冊》中明確相關要求。員工須簽署保密協議，確保在未獲廠房的同意下，不會向第三方透露任何有關本集團與運作、技術及財務等範疇有關的保密資訊。離開廠房時，員工須歸還所有屬於本集團的資產，包括文件及任何含有本集團資訊的媒介，並不得洩露或使用本集團的保密信息。

本年度，廠房並無發現與產品責任相關的違規個案。

反貪污

作為一家負責任的企業，聯康致力預防貪污、賄賂、勒索、欺詐及洗黑錢等不法行為，承諾以誠實及合乎道德的態度經營業務。

聯康的《員工手冊》要求員工廉潔自律，禁止員工索賄受賄或收受回扣。員工亦不可利用內幕消息來謀取自身利益。一旦察覺不合法或不誠信的情況，員工可向人力資源負責人或總經理報告，本集團將對舉報者身份保密，並立即對事件展開調查。

本年度，廠房並無錄得與本集團及其員工相關的貪污訴訟個案。

社區投資

隨著市場對企業行為和「社會營運許可」的關注提高，追求短期的最大財務績效以回饋股東已經不是企業管理的唯一目標。聯康制定《社區利益政策》，明確本集團的企業公民理念和目標。

聯康的企業公民 理念和目標



為鼓勵員工參與社區公益活動及義務工作，聯康設有年度獎勵計劃，例如提供交通補貼和在年會鼓勵和表揚在相關方面表現傑出的員工。本集團獲頒「2017年金港股最具社會責任上市公司」獎項，肯定了本集團於企業社會責任及公司管治上的成果。

作為一家領先的中國生物製藥醫藥保健公司，聯康活用企業優勢和資源，致力了解周遭社區的需要，協助改善民生。未來，本集團將與其他企業合作，配合國內的家庭健康中心，向社區提供日常診斷及配藥服務，照顧長期病患者的需要。

關鍵績效指標總覽

環境表現

廢氣排放	排放種類	排放量
	氮氧化物(千克)	632
	硫氧化物(千克)	32
	顆粒物(千克)	27

溫室氣體排放	排放種類	排放量
	溫室氣體總排放量(公噸二氧化碳當量)	248
	範圍一 直接溫室氣體排放	109
	範圍二 能源間接溫室氣體排放	139
溫室氣體密度(以每平方米面積計算, 即公噸二氧化碳當量/平方米)	0.02	

廢棄物	廢棄物種類	廢棄物產生量
	所產生有害廢棄物總量(公噸)	1.4
	有害廢棄物密度(以每平方米面積計算, 即公噸/平方米)	0.00013
	所產生無害廢棄物總量(公噸)	120
無害廢棄物密度(以每平方米面積計算, 即公噸/平方米)	0.01	

能源使用	使用類別	耗用量
	能源總耗量(吉焦耳)	2,512
	天然氣(吉焦耳)	1,901
	汽油(吉焦耳)	45
	電力(兆瓦時)	157
能源密度(以每平方米面積計算, 即吉焦耳/平方米)	0.2	

用水	使用類別	耗用量
	總耗水量(立方米)	13,248
	耗水密度(以每平方米面積計算, 即立方米/平方米)	1.3

包裝材料	使用類別	耗用量
	包裝材料總量(公噸)	4.7
包裝物料密度(以每平方米面積計算, 即公噸/平方米)	0.00045	

社會表現

員工人數		30歲以下	30-40歲	41-50歲	50歲以上	總員工人數	男女員工比例
	男性	18	26	7	3	110	0.96:1
	女性	23	26	3	4		
	按年齡劃分 人數	41	52	10	7		
		C級高管	高級管理 人員	中級管理 人員	一般員工		
	男性	2	7	6	40		
	女性	2	5	4	44		
	按職級劃分 人數	4	12	10	84		

新增員工人數 及比率		30歲以下	30-40歲	41-50歲	50歲以上	總新進員 工比率	按性別 (男性) 劃分比率	按性別 (女性) 劃分比率
	男性	9	10	0	1	31%	37%	25%
	女性	9	4	0	1			
	按年齡劃分 比率	44%	27%	0%	29%			

流失員工人數 及比率		30歲以下	30-40歲	41-50歲	50歲以上	總流失員 工比率	按性別 (男性) 劃分比率	按性別 (女性) 劃分比率
	男性	4	9	0	0	22%	24%	20%
	女性	5	4	2	0			
	按年齡劃分 比率	22%	25%	20%	0%			

接受培訓員工 人數及比率		C級高管	高級管理 人員	中級管理 人員	一般員工	按性別劃 分人數	總培訓 人數	總培訓 人數比率
	男性	2	7	6	40	55	110	100%
	女性	2	5	4	44	55		
	按職級劃分 人數	4	12	10	84			

平均培訓時數		C級高管	高級管理人員	中級管理人員	一般員工	按性別劃分 平均培訓 時數	總平均培訓 時數
	男性	3	14	13	4	6	6
女性	8	20	20	4	7		

因工死亡或受 傷人數		因工死亡個案	因工受傷個案及損失 工作日數	工傷率(千人工傷率)
	男性	0	0	0%
女性	0	0		

報告內容索引

主要範疇	內容	頁碼索引／備註
A 環境		
A1 排放物		
一般披露	有關廢氣及溫室氣體排放、向水及土地的排污、有害及無害廢棄物的產生等的 (a) 政策；及 (b) 遵守對發行人有重大影響的相關法律及規例的資料。	6-8
A1.1	排放物種類及相關排放數據	14-15
A1.2	溫室氣體總排放量及密度	15
A1.3	所產生有害廢棄物總量	15
A1.4	所產生無害廢棄物總量及密度	15
A1.5	描述減低排放量的措施及所得成果	7
A1.6	描述處理有害及無害廢棄物的方法、減低產生量的措施及所得成果	7-8
A2 資源使用		
一般披露	有效使用資源(包括能源、水及其他原材料)的政策。	8
A2.1	按類型劃分的直接及／或間接能源總耗量及密度	15
A2.2	總耗水量及密度	15
A2.3	描述能源使用效益計劃及所得成果	15
A2.4	描述求取適用水源上可有任何問題，以及提升用水效益計劃及所得成果	8；求取適用水源上並沒任何問題
A2.5	製成品所用包裝材料的總量及每生產單位估量	15

A3 環境及天然資源		
一般披露	減低發行人對環境及天然資源造成重大影響的政策。	8-9
A3.1	描述業務活動對環境及天然資源的重大影響及已採取管理有關影響的行動	8-9
B 社會		
B1 僱傭		
一般披露	有關薪酬及解僱、招聘及晉升、工作時數、假期、平等機會、多元化、反歧視以及其他待遇及福利的 (a) 政策；及 (b) 遵守對發行人有重大影響的相關法律及規例的資料。	9-10
B1.1	按性別和年齡組別劃分的僱員總數	15-16
B1.2(部分)	按性別、僱傭類型、年齡組別及地區劃分的僱員流失比率	16
GRI 401-1	按性別、年齡組別及地區劃分的新進僱員總數及比例	16
B2 健康與安全		
一般披露	有關提供安全工作環境及保障僱員避免職業性危害的： (a) 政策；及 (b) 遵守對發行人有重大影響的相關法律及規例的資料。	10-11
B2.1	因工作關係而死亡的人數及比率	16
B2.2	因工傷損失工作日數	16
B2.3	描述所採納的職業健康與安全措施，以及相關執行及監察方法	10-11
GRI 403-2	工傷率(即每一千名僱員中出現的工傷數字)	16
B3 發展及培訓		
一般披露	有關提升僱員履行工作職責的知識及技能的政策；描述培訓活動。	11
B3.1	按性別及僱員類別劃分的受訓僱員百分比	16
B3.2	按性別及僱員類別劃分，每名僱員完成受訓的平均時數	16
B4 勞工準則		
一般披露	有關防止童工或強制勞工的 (a) 政策；及 (b) 遵守對發行人有重大影響的相關法律及規例的資料。	12
B4.1	描述檢討招聘慣例的措施以避免童工及強制勞工	12
B5 供應鏈管理		
一般披露	管理供應鏈的環境及社會風險政策。	12

B6 產品責任		
一般披露	有關所提供產品和服務的健康與安全、廣告、標籤及私隱事宜以及補救方法的 (a) 政策；及 (b) 遵守對發行人有重大影響的相關法律及規例的資料。	13
B6.1	已售或已運送產品總數中因安全與健康理由而須回收的百分比	13
B6.2	接獲關於產品及服務的投訴數目以及應對方法	13
B6.3	描述與維護及保障知識產權有關的慣例	13
B6.4	描述質量檢定過程及產品回收程序	13
B6.5	描述對消費者資料保障及私隱政策，以及相關執行及監察方法	13
B7 反貪污		
一般披露	有關防止賄賂、勒索、欺詐及洗黑錢的 (a) 政策；及 (b) 遵守對發行人有重大影響的相關法律及規例的資料。	13-14
B7.1	於匯報期內對發行人或其僱員提出並已審結的貪污訴訟案件的數目及訴訟結果	14
B7.2	描述防範措施及舉報程序，以及相關執行及監察方法	14
B8 社區投資		
一般披露	有關以社區參與來瞭解營運所在社區需要和確保其業務活動會考慮社區利益的政策。	14
B8.1	專注貢獻範疇	14



聯康集團

Uni-Bio Science

