



# MINTH GROUP LIMITED 敏實集團有限公司

(於開曼群島註冊成立之有限公司)  
股份代號：425

環境、社會及  
管治報告

2017





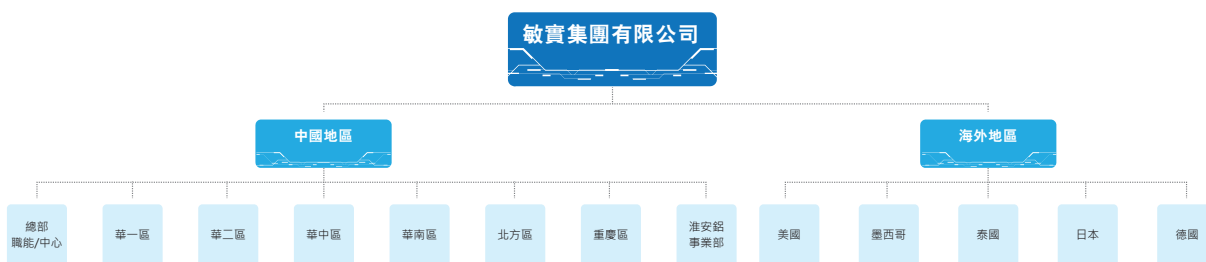
# 目錄

關於本集團	2
關於本報告	3
管理層致辭	4
於報告期內關鍵績效	5
<b>1. 責任企業 正直誠信</b>	<b>6</b>
1.1. ESG治理	6
1.2. 權益人溝通	7
1.3. 重大性分析	9
1.4. 反貪腐	11
<b>2. 砥礪卓越 引領變革</b>	<b>13</b>
2.1. 創新研發	13
2.2. 產品責任	15
2.3. 合作共贏	18
<b>3. 美麗敏實 優化環境</b>	<b>20</b>
3.1. 環境管理	20
3.2. 綠色運營	21
3.3. 環保文化	28
<b>4. 安全至上 關注健康</b>	<b>30</b>
4.1. 健康安全 管理	30
4.2. 安全生產	31
4.3. 安全文化	33
<b>5. 合一團隊 愛在敏實</b>	<b>35</b>
5.1. 員工之美	35
5.2. 攜手發展	38
5.3. 全人健康	41
<b>6. 撿回珍珠 回饋社會</b>	<b>46</b>
<b>7. 附錄 ESG內容索引</b>	<b>52</b>

## 關於本集團

敏實集團有限公司於2005年12月1日在香港上市(股票代碼:0425),本集團主要從事汽車裝飾件、車身結構件、行李架以及其他相關汽車零部件的設計、製造和銷售。本集團的生產基地主要位於中國、美國、墨西哥、泰國及德國,輔以位於中國、德國、北美及日本的研發中心,服務於全球主要的汽車市場,並滿足不斷增長的客戶需求。

### 集團架構

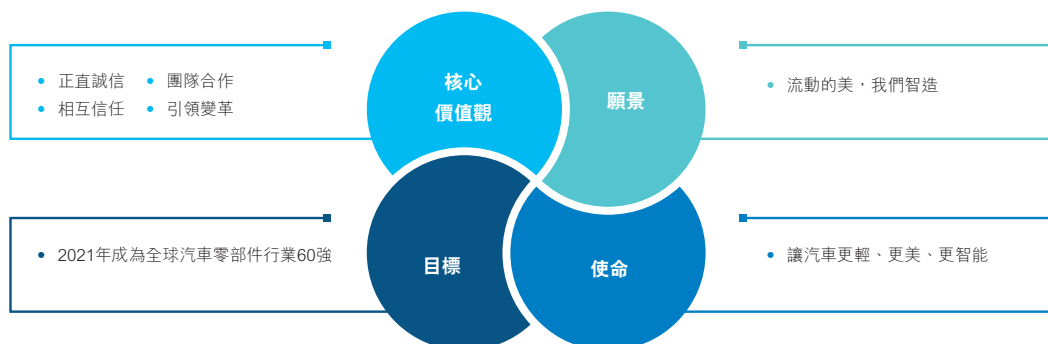


### 集團戰略

本集團以客戶需求為導向,持續推進業務的全球化發展,通過前瞻性規劃佈局爭取更多全球訂單,用先進的製造模式打造傳統產品的全球標準化生產線,實現綜合效益最優化,不斷提升現有產品在全球市場的競爭力。同時通過精益化管理,進一步強化集團製造低成本、高效率、高品質的核心競爭力,持續打造具備敏實特色的自動化、柔性化、智能化的生產運營模式。通過改善公司在海外的運營能力,繼續推進在北美、歐洲的陽極氧化、塗裝等先進表面處理工藝的生產佈局,完善集團全球佈局,全面提升綜合競爭力。隨著汽車產業發展趨勢和新業務領域拓展的需要,本集團將不斷導入新產品、新技術,積極結合汽車智能化、輕量化、電動化發展趨勢開拓汽車零部件新業務領域。

### 敏實文化

企業文化是本集團發展的根本出發點,明確了我們的目標與使命,為集團進步提供了不竭動力。



## 關於本報告

### 報告範圍

本報告是本公司發佈的第二份環境、社會及管治(以下簡稱「ESG」)報告，重點披露本集團於2017年1月1日至2017年12月31日(報告期)內，在環境管理及社會責任方面的行動和表現，以滿足權益人對本集團的期望和要求。本報告中的ESG相關政策、聲明、資料等內容覆蓋了本集團總部及其附屬公司。其中若披露範圍與此有差異，將會在報告中進行說明。

### 編寫依據

本報告參考香港聯合交易所有限公司(「聯交所」)於2015年12月公佈經修訂的《環境、社會及管治報告指引》文件。本報告內容是按照一套有系統的程序而釐定的。有關程序包括：識別和排列重要的權益人、識別和排列ESG相關重要議題、決定ESG報告的界限、收集相關材料和資料、根據資料編製報告、對報告中的資料進行檢視等。

### 相關簡稱

為了方便表述和閱讀，本報告中「敏實集團有限公司」提述為「本公司」，及其附屬公司統稱為「本集團」或「我們」。

### 資料來源及可靠性保證

本報告的資料和案例主要來源於本集團的統計報告及相關文檔。本集團承諾本報告不存在任何虛假記載、誤導性陳述，並對其內容真實性、準確性和完整性負責。

### 確認及批准

本報告經管理層確認後，於2018年7月17日獲董事會通過。

### 獲取及回應本報告

本報告提供中文版和英文版供讀者參閱，基於保護環境的考量，我們推薦閱讀報告電子版，報告電子版可在聯交所網站本公司「財務報表／環境、社會及管治資料」類別內或本集團網站獲取。我們十分重視權益人的意見，並歡迎讀者通過以下聯絡方式與我們聯繫。您的意見將協助我們進一步完善本報告以及提升本集團整體的環境、社會及管治表現。

地址：[浙江省寧波經濟技術開發區大港六路8號](#)

電話：[86-574-86856322](tel:86-574-86856322)

傳真：[86-574-86856330](tel:86-574-86856330)

電郵地址：[IR@minthgroup.com](mailto:IR@minthgroup.com)

官方網站：[www.minthgroup.com](http://www.minthgroup.com)

## 管理層致辭

很高興和大家分享本集團這一年來的環境、社會及管治表現。

本公司作為一家立足中國並於香港上市的國際化企業，歷經25載磨礪，穩健前行。從江南小巷中走出，到如今成為一家在全球擁有逾40家工廠，供應全球近30個國家的全球汽車零部件百強企業。這一路走來，我們在追求股東回報最大化的同時，一直密切關注著中國社會的發展和改變。我們一直倡導「為社會創造價值」的理念，始終不忘我們必須對這個社會予以回報，也深知隨著企業的日益壯大，越要扛起更厚重的社會責任。

敏於思，實於行。於報告期內，我們繼續以實際行動完善環境、社會及管治體系，在追求可持續的環境、合一的團隊以及有愛的社會等的道路上留下了更多敏實的足跡。

環境保護方面，我們秉承打造「美麗敏實」並實現長期可持續發展的理念，強化環境、健康及安全（「EHS」）職能部門的全面管控，持續推進節能減排和低碳發展，從源頭控制環境影響。這一年，我們開始推進光伏發電項目，加快採用新技術、新工藝、新設備和新材料，並持續推進環境管理自主化和標準化。

團隊建設方面，我們一直追求成就「對」的團隊、「對」的人。我們配合業務發展需要，在多層次的人才發展與培訓的基礎之上，開展全球化人才培養，為員工提供全球化的工作機會，充分發揮員工的卓越才能。我們始終對員工給予物質和精神上的關懷，提倡工作和生活的平衡，讓每一位員工都能在敏實感受到家一般的溫暖。

社會公益方面，我們以「匯聚愛心，讓愛傳遞」為宗旨，繼續在中國貧困教育事業上貢獻自己的力量。這一年，我們開展和支持了眾多公益慈善項目，包括檢回珍珠計劃、彝族兒童班、擦亮珍珠計劃、讀享童年計劃等，共捐助254名學生（珍珠生），資助50名四川涼山州的彝族兒童。

我們已經站在一個機遇與挑戰並存的新時代。關於未來，我們將繼續加強環境、社會及管治工作，更切實地履行企業公民的社會責任。我們將攜手我們的合作夥伴，砥礪前行，追求卓越，共同實現企業永續發展的宏偉目標。

### 秦榮華

主席

敏實集團有限公司



# 於報告期內關鍵績效

## 責任管理

- 重大性議題29項，其中7項高度重要性議題
- 貪污腐敗訴訟案件0起
- 研發團隊1,000餘人
- 研發投入約4.6億元人民幣
- 獲得授權的專利119項，其中發明專利46項，發明專利授權數相對2016年增加35%
- 因專利而獲得獎勵的總人數79人

## 環境及安全

- 光伏發電124.94萬千瓦時，相當於節約火力發電需消耗的煤389.83噸，減少二氧化碳排放1,027.04噸
- 萬元產值綜合能耗為63.59千克標煤／萬元人民幣
- 萬元產值溫室氣體排放為0.29噸二氧化碳當量／萬元人民幣
- 萬元產值耗水量5.88噸／萬元人民幣
- 因工作關係死亡人數0人

## 員工及社區

- 本集團全球範圍內在6個國家共有員工數16,360人
- 共資助員工總數48人
- 共幫助254人重返校園
- 本集團累計在20所學校創建34個珍珠班，共幫助1,492名失學的學生重返校園

## 1. 責任企業 正直誠信

### 於報告期內關鍵績效：

- 重大性議題29項，其中7項高度重要性議題
- 貪污腐敗訴訟案件0起

自集團成立以來，我們始終秉承著正直誠信的核心價值觀，樹立積極向上的企業形像，打造公開透明的商業合作關係，致力於集團的可持續發展。在企業業務發展的同時，積極承擔社會責任，關愛環境，關心社會，主動開展落實環境、社會及管治相關工作。

### 1.1. ESG治理

自成立以來，本集團始終秉承著「為社會創造價值」的理念，在滿足企業發展內在需求的同時積極承擔社會責任。我們十分重視企業的可持續發展，深刻理解環境、社會和管治表現對本集團可持續發展的重要影響。為了有效貫徹落實ESG治理相關工作，管控風險，我們建立了自上而下的ESG管理體系，成立以董事會牽頭，ESG執行委員會為核心，ESG工作小組為落實主力的多層次ESG內部管理架構，明確ESG管理和目標的責任落實，並由專職人員進行了ESG相關的事務溝通、資料收集和報告籌備編製等工作。

#### 董事會

##### 主要職責：

- 負責評估及釐定本集團有關環境、社會及管治的風險
- 確保本集團設立合適及有效的環境、社會及管治風險管理及內部監控系統
- 審批環境、社會及管治相關政策

#### ESG執行委員會

##### 主要職責：

- 負責執行環境、社會及管治風險管理及內部監控
- 指導環境、社會及管治工作小組工作並上報董事會
- 審批環境、社會及管治相關政策
- 審批環境、社會及管治報告，確認績效指標數據的準確性

#### ESG工作小組

##### 主要職責：

- 安排專人負責ESG相關數據的收集和報告編製等工作
- 定期向執行委員會匯報，以助本集團評估及釐定ESG風險管理及內部監控系統是否合適及有效

## 1.2. 權益人溝通

權益人<sup>1</sup>作為與本集團可持續發展直接相關的群體，在本集團決策過程中扮演著非常重要的作用。我們時刻保持與權益人充分交流以幫助本集團正確評估自身的決策影響，真正瞭解權益人的關切點，及時回應權益人的訴求，並及時調整自身發展方向。我們識別出了對本集團具有決策權、有影響力、且與我們關係密切的以下六類主要權益人。



<sup>1</sup> 權益人是指在集團的決策或活動中有重要利益的個人或團體。



針對不同的權益人採取相關的溝通渠道，深入瞭解各方需求，收集各方意見，並在行動中積極回應權益人的意見和訴求，進而實現本集團的全面可持續發展。下表列出報告期內不同權益人組別所關注的議題及相關的溝通方式。

權益人組別	權益人最關注的議題	溝通渠道／反饋方式	頻率／次數
<b>股東／投資者</b>	<ul style="list-style-type: none"> <li>經營業績</li> <li>ESG治理</li> <li>合法合規</li> </ul>	<ul style="list-style-type: none"> <li>股東大會</li> <li>財務報告</li> <li>業績發佈會</li> <li>公司公告</li> <li>路演</li> </ul>	<ul style="list-style-type: none"> <li>定期</li> <li>定期</li> <li>定期</li> <li>定期／不定期</li> <li>不定期</li> </ul>
<b>員工</b>	<ul style="list-style-type: none"> <li>薪酬福利</li> <li>職業發展</li> <li>安全與健康</li> </ul>	<ul style="list-style-type: none"> <li>員工培訓</li> <li>員工會議</li> <li>員工活動</li> <li>員工面談</li> <li>內部刊物</li> </ul>	<ul style="list-style-type: none"> <li>定期／不定期</li> <li>定期／不定期</li> <li>定期／不定期</li> <li>不定期</li> <li>定期</li> </ul>
<b>供應商</b>	<ul style="list-style-type: none"> <li>供應鏈管理</li> <li>產品責任</li> <li>反貪腐</li> </ul>	<ul style="list-style-type: none"> <li>現場調研</li> <li>供應商考核</li> <li>品質溝通</li> <li>電話／書面來往</li> <li>供應商大會</li> </ul>	<ul style="list-style-type: none"> <li>定期／不定期</li> <li>定期</li> <li>不定期</li> <li>不定期</li> <li>定期</li> </ul>
<b>客戶</b>	<ul style="list-style-type: none"> <li>產品責任</li> <li>研發創新</li> <li>信息保密</li> </ul>	<ul style="list-style-type: none"> <li>客戶專線</li> <li>客戶滿意度調研</li> <li>客戶座談和走訪</li> <li>客戶投訴處理</li> <li>郵件往來</li> </ul>	<ul style="list-style-type: none"> <li>不定期</li> <li>定期</li> <li>定期／不定期</li> <li>不定期</li> <li>不定期</li> </ul>
<b>社區人士</b>	<ul style="list-style-type: none"> <li>綠色生產</li> <li>社區投資</li> <li>合法合規</li> </ul>	<ul style="list-style-type: none"> <li>現場調研</li> <li>會談</li> <li>社區公益活動</li> <li>社區共建活動</li> </ul>	<ul style="list-style-type: none"> <li>不定期</li> <li>不定期</li> <li>不定期</li> <li>不定期</li> </ul>
<b>媒體</b>	<ul style="list-style-type: none"> <li>社區投資</li> <li>經營業績</li> <li>產品創新</li> </ul>	<ul style="list-style-type: none"> <li>新聞稿／公告</li> <li>採訪</li> <li>業績發佈會</li> </ul>	<ul style="list-style-type: none"> <li>定期／不定期</li> <li>定期／不定期</li> <li>定期</li> </ul>

### 1.3. 重大性分析

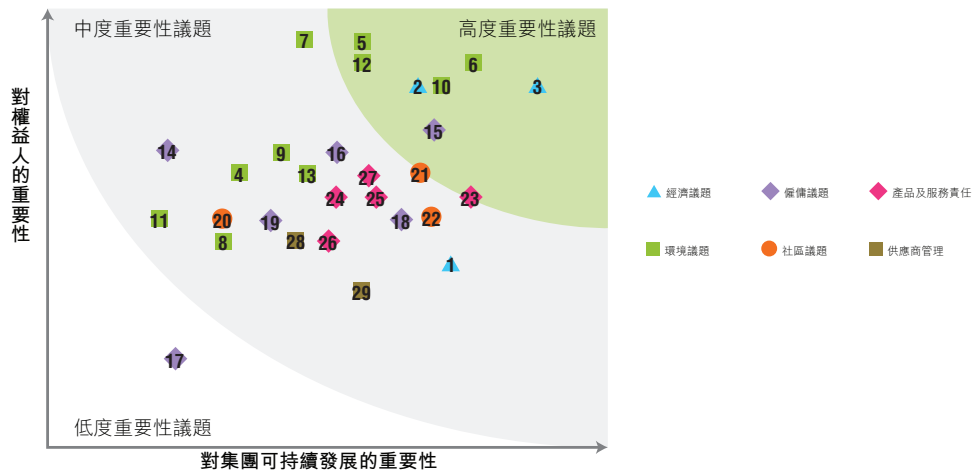
為識別本集團的重大ESG風險，我們參考管理層建議、內外部專家分析建議、媒體信息分析、國內外同業對標研究等多個維度進行了一次全面的重大性議題評估。在初步識別出本年ESG議題後，通過對可持續發展的貢獻、權益人普遍關注度以及本集團戰略發展需要的符合程度等多角度考量而得出本集團年度重大性議題。在本報告中我們將深度圍繞這些議題進行披露，以此向各界來匯報本集團於報告期內的ESG表現。

#### 重要性評估過程



於報告期內我們通過面對面溝通、電話訪談、問卷調查、實地走訪等多種渠道積極獲取各權益人群體的意見，獲知各權益人對本集團在環境、社會與管治方面的意見和期望，作為我們今後策略與政策制定的重要參考。於報告期內，本集團針對權益人開展了問卷調查，通過問卷瞭解到各權益人認為相關ESG議題的重要程度，這些意見的反饋將體現在以下重大性議題的矩陣中。

敏實集團重大性議題矩陣



**經濟議題**

- 1 業務表現及經濟績效
- 2 公司治理
- 3 可持續發展理念

**社區議題**

- 20 社區、當地政府關係維護
- 21 遵守當地社會法規
- 22 參與公益慈善活動的投入

**環境議題**

- 4 能源消耗
- 5 水資源使用
- 6 污染物排放
- 7 生產活動對土壤、地下水的影響
- 8 溫室氣體排放
- 9 一般固體廢物的產生和處置
- 10 危險廢物的產生和處置
- 11 包裝材料使用
- 12 節能減排舉措
- 13 降低生產過程中的噪聲舉措

**產品及服務責任**

- 23 保障產品及服務品質安全
- 24 保護客戶隱私信息
- 25 客戶滿意度及投訴處理
- 26 產品或服務品質檢定及召回
- 27 保護知識產權

**僱傭議題**

- 14 薪酬福利
- 15 健康與安全
- 16 職業發展與培訓
- 17 員工背景多元化及平等機會
- 18 人權保障
- 19 員工滿意度

**供應商管理**

- 28 供應商多元化和本地化
- 29 供應鏈環境，社會風險

### 1.4. 反貪腐

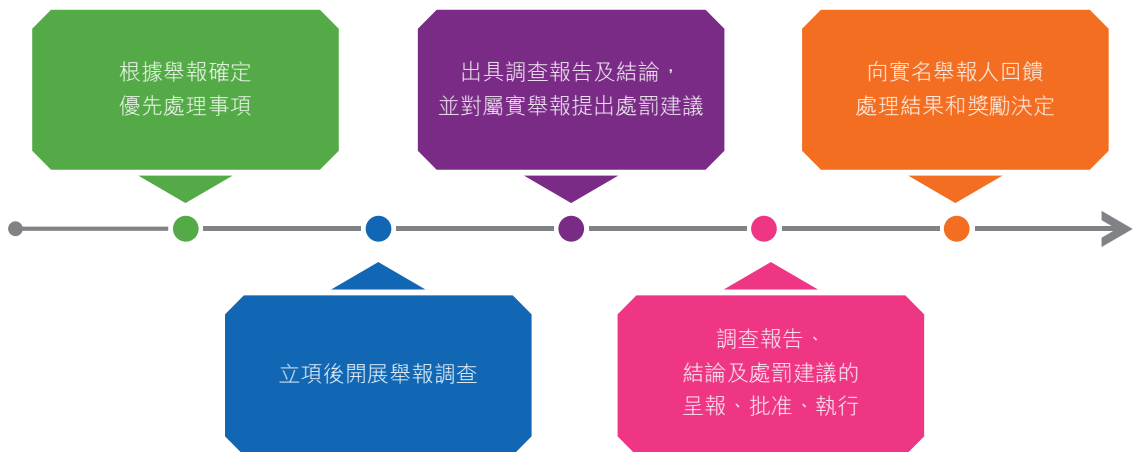
本集團嚴格禁止商業腐敗行為，致力於建立正直、誠信的商業合作關係。我們持續加強採購等的相關制度及流程建設和內部審計力度，嚴格遵守《中華人民共和國反洗錢法》、《中華人民共和國反不正當競爭法》以及《關於禁止商業賄賂行為的暫行規定》等法律法規，並依此制定了《供應商廉潔獎懲條例》，對違規行為和獎懲方式作出界定。為避免腐敗事件發生以及保護雙方合法權益，本集團與供應商簽訂《供應商廉潔協議》以建立長期、健康及共贏的合作關係。於報告期內，本集團加大商業反腐敗力度，保證舉報渠道暢通，不斷完善處理流程，採用內部宣講、外聘律師講座等方式對員工展開多種形式的反貪腐教育。

#### 舉報渠道



我們亦設立了微信廉政平台，可通過平台直接留言舉報，並對因違反商業廉潔政策而受到處理的單位和個人進行公示。

#### 舉報處理流程



集團及區域審計監察部門負責對違法違規、舞弊和重大失職行為進行調查，保障舉報受理和調查工作的獨立性和客觀性，並本著保密、客觀、迅捷的原則開展工作。

### 發生貪腐事件的處理流程及監察辦法



對集團內部員工的處罰決定由審計監察部在結案後15個工作日內提議，妥為批准後出具處罰建議書，提交至人力資源部門，按照《敏實集團獎懲管理辦法》獎懲程序執行。

### 反貪腐宣教

提升員工反貪腐意識、營造正直廉潔的企業氛圍是落實反貪腐的重要基礎環節。我們通過員工內部培訓、利益衝突申報以及廉政文化宣傳等多種方式加強廉政文化建設，並成為中國企業反舞弊聯盟的成員。

#### 集團反貪腐宣教行動

1. 將《內部控制與審計》作為新員工入職培訓課程
2. 員工通過年度利益衝突申報、員工入職申報和員工不定期申報三種方式進行利益衝突申報
3. 要求員工簽訂《廉潔自律承諾書》，承諾拒絕商業賄賂，絕不侵佔或濫用集團財產，嚴守商業秘密
4. 在企業微信平台發佈廉政宣傳文稿
5. 在各區域／工廠廉政文化宣傳播放



通過集團一系列反貪腐方面的措施，我們成功打造公開透明的企業氛圍。於報告期內，本集團未發生貪污腐敗訴訟案件。

## 2. 砥礪卓越 引領變革

### 於報告期內關鍵績效：

- 研發團隊1,000餘人
- 研發投入約4.6億
- 獲得授權的專利119項，其中發明專利46項，發明專利授權數相對2016年增加35%
- 因專利而獲得獎勵的總人數79人

汽車行業正在經歷重大變革：互聯共用、自動駕駛、新能源和輕量化的趨勢組合將持續引發汽車零部件行業的變革。本集團積極應對，從戰略合作研發、到供應鏈嚴格把控、再到精益化運營，我們時刻將匠心品質精神注入產品的全生命週期中。於報告期內，我們的發展模式從不斷擴張發展轉為精細型改善經營的模式，逐步建立起每個區域的競爭力產品和標桿性生產模式。我們在堅持品質化、精益化生產的同時，就傳統產品工廠進行智能化改造，繼而成為多家知名主機廠的優秀供應商，實現客戶形像的提升。同時，我們積極探索發展，啟動品質管理信息化、專項產品品質監控計劃，努力打造企業成為中國企業國際化發展的標桿。

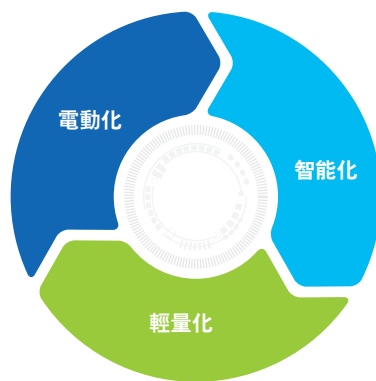
### 2.1. 創新研發

本集團以「傳統產品+現有工藝」延伸及結合行業趨勢發展的新產品作為產品發展準則，深入瞭解客戶的需求。傳統產品是本集團的發展基石，將傳統產品進行模組化和技術功能創新，應用先進的製造模式和工藝技術來持續保持產品競爭力，並持續打造成具備全球最齊全表面處理工藝的企業。目前，我們集中了本集團核心資源成立了創新研發中心，致力於現有產品的進一步拓展創新和研發符合市場發展需求的新產品，為本集團的長期可持續發展奠定堅實基礎。

### 研發戰略

本集團擁有強大的研發與設計體系，並擁有國家級實驗室，建立了創新研究中心，致力於產品創新和技術創新，於報告期內，我們新建了焊接、材料、力學、拋光、銑削5個研發實驗室，依靠前瞻的技術與領先的規模，將新產品向智能化、輕量化、電動化方向發展，致力於不斷改善，與汽車廠同步發展，構築成為全球汽車外飾行業創新與領先的企業之一。截至2017年12月31日，本集團擁有1,000餘人的研發團隊，於報告期內的研發投入為約4.6億元人民幣。

2017年持續擴大鋁產品業務承接的同時結合電動化發展趨勢，積極推進傳統產品在新能源車型上的布局，取得了客戶相關電動車型上的鋁電池盒新業務，也首次取得了電動車開閉啟動格柵新業務。



我們致力於加強汽車產業向汽車智能化的技術進行結合，讓汽車更加智能便捷。於報告期內，本集團在自適應巡航控制系統標牌（ACC標牌）、防夾條等技術領域提前布局，實現了ACC標牌新產品的研發推廣，在汽車智能化技術上取得突破。

持續圍繞車身結構改變、輕量化結構優化、輕量化材料應用、先進工藝及製造技術等方向進行技術儲備，通過全面的布局來控制關鍵技術的領先地位。於報告期內結合現有鋁產品的生產布局 and 技術能力，進一步研發了電池盒、鋁門框等新產品，完善本集團輕量化產品線。

### 知識產權維護

本集團研發中心有專職人員進行專利管理工作，均具有國家級專利代理人資質，負責本集團年度和長期專利戰略的規劃和落實。同時，我們制定了《知識產權管理辦法》、《企業專利管理辦法》、《專利申請管理指南》等一整套專利管理制度，包括從專利申請前的評估，專利申請中的答辯管理，專利申請後的費用維護、專利維持與放棄、專利許可及轉讓、專利保護、專利信息管理和利用等，覆蓋專利的整個生命週期。

在專利申請上我們注重高價值專利的培育，核心知識產權保護體系涵蓋了前端材料、產品、工藝、裝備等多個維度。

#### 榮獲「商業秘密示範基地」稱號

於報告期內，本公司附屬公司寧波敏實汽車零部件技術研發有限公司，通過不斷的知識產權管理優化，及不斷完善商業秘密制度和商業秘密建設，被評為國家級知識產權優勢企業，成為寧波市商業秘密示範基地。

集團於報告期內共申請專利213項，其中發明專利91項；獲得授權的專利119項，其中發明專利46項，發明專利授權數相對2016年增加35%。因專利而獲得獎勵的總人數79人，獎勵總金額71.41萬元人民幣。

### 促進行業發展

於報告期內本集團積極對接行業協會，及時獲取行業最新動態，學習掌握尖端技術，在自身發展的同時，分享行業經驗，踐行作為汽車零配件企業的責任與擔當。我們分別擔任了寧波市信息化促進會、北侖區高新技術協會、北侖區知識產權協會的副會長，以及寧波市智能製造協會、寧波市汽車零部件產業協會等行業協會的理事單位。

除此之外，於報告期內我們開始與中國標準化協會汽車分會、寧波智能製造技術研究院開始進行合作對接，以促進行業發展及展示本集團的企業形像，希望聯合行業各界打造更好的發展環境和交流平台。

## 2.2. 產品責任

產品品質是我們獲得客戶認可無可替代的核心競爭力，我們致力於持續提升產品質量，提高生產效率。本集團啟動品質管理信息化、專項產品品質監控計劃，對產品的性能進行集團層面的每月度監控。通過對提升產品質量的不懈努力，於報告期內，我們在客戶端收穫諸多獎項。



▼ 東風本田優秀  
供應商獎



◀ 上汽通用行李架攻關獎



▲ 戴姆勒全球合作最佳  
供應商獎

廣汽豐田  
品質  
優良獎



▼ 東風日產乘用車新項目  
優秀供應商獎



▲ 廣汽本田品質  
優勝供應商



▲ 通用中國供應商質量  
表現優秀獎

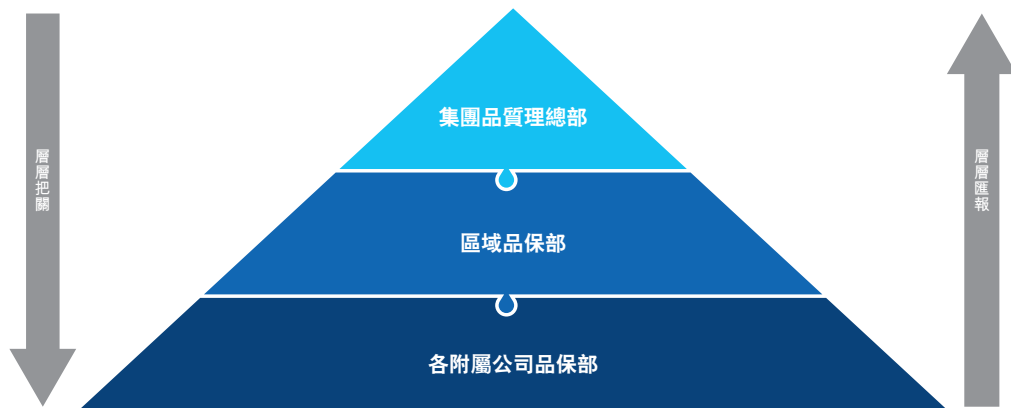


▲ 上汽大通18年度改型款車型  
項目優秀獎



### 品質把控流程

本集團根據IATF16949汽車行業質量管理體系要求建立了質量管理體系，其中包括集團層面的質量管理方針、質量手冊以及各附屬公司自主制定適用於其的質量管理程序文件。為了嚴格把控產品質量，我們以集團品質總部為核心，區域品保部為輔、各附屬公司品保部自主應對的三級結構，在日常管理運營中，層層把關；在出現品質問題時，層層匯報。



本集團在報告期內共有12家附屬公司取得IATF16949汽車行業質量管理體系認證，其餘生產工廠均在舊版TS16949汽車行業質量管理體系與新版的轉換期中，按照計劃，其餘未取得新版認證的附屬公司，將於2018年將全面升級換版。

於報告期內，集團總部安排進行年度體系審核，覆蓋了全集團。各附屬公司按計劃開展體系、過程、產品審核。同時，各附屬公司按照開發階段的策劃，定期開展進料檢驗、過程抽檢、出貨檢查以及GP12<sup>2</sup>檢查等活動，以確保產品的質量及安全。

在產品召回方面，本集團按照《服務管理程序》進行產品回收和退回的處理及信息回饋，按照《不合格品處置管理程序》對不良品進行追溯、遏制、評審及處置。同時，我們還執行不良品質改善項目計劃，量化指標並發佈激勵措施，以提升產品品質，減少損失。

於報告期內，本集團未發生召回事件。

<sup>2</sup> GP12是與通用公司配套的汽車件生產廠商出廠前的最後一道檢驗程式，對產品入庫前進行最後一道工序的檢查。

### 精益運營

本集團進一步強化精益生產，以工業4.0、中國製造2025為藍圖，由精益化生產升級為精益化運營，全面建設敏實精益文化。於報告期內，本集團加大對自動化生產線、柔性化生產線、智能化物流、信息化管理系統的投入，加速實踐中國智造，有效提升全球生產基地管控、流程、標準一體化，並為部分生產基地實現關燈工廠奠定基礎。

在精益化運營過程中，我們十分關注員工對產品質量及精益運營的意識提升，「第一次把事情做對」是我們的品質方針，也是貫穿在我們整個研發和生產的核心競爭力之一。基於品質方針，本集團啟動品質人才培養計劃，培養更多品質專業型人才，並不斷提升品質改善文化。於報告期內，我們根據品質人才培養計劃開展的潛質品質人才發展專案已進行了兩期。集團內各附屬公司試點推行「品質防火牆」、「品質紅綠燈」、「品質零缺陷」等多項品質改善活動，提升全員品質及精益意識、不斷強化質量優先的管理理念。同時，通過開展六西格瑪活動<sup>3</sup>、QCC (Quality Control Circle品管圈)活動等方式持續改進產品的質量。

於報告期內的精益及品質意識提升的活動中：

- 共有3,000餘萬元人民幣的精益改善投入；
- 共培養12個六西格瑪黑帶、15個六西格瑪綠帶；
- 帶動超過100個QCC圈組參加相關的改善活動。

#### 於報告期內QCC及六西格瑪發表大賽

本次大賽由集團總部籌辦，參賽的代表由各區域選拔，來自華一區、華二區、華中區、華南區、北方區、重慶、研發中心等17個QCC圈組；來自華一區、研發中心的3個六西格瑪專案團隊。本次參賽專案的改善是全方位的改善，選手對相應產品質量的人、機、料、法、環、測六個方面不斷持續改進，通過這種形式更進一步推動全員質量管理，創造良好的改善氛圍和質量文化，具有很好的效果，鼓勵各工廠在未來進行更多的改善專案。



<sup>3</sup> 六西格瑪是一種改善企業質量流程管理的技術，以「零缺陷」的完美商業追求，帶動質量成本的大幅度降低，最終實現財務成效的提升與企業競爭力的突破。

## 2.3. 合作共贏

### 供應商合作

我們將供應商視為共同發展進步的合作夥伴，致力於與他們保持長期密切的夥伴關係。本集團一直認為供應商的品質與我們息息相關。為了保證產品和服務品質，我們建立並不斷完善供應商考評與管理機制，制定了《採購通則》、《新供方導入評鑒管理指南》、《供應商分類管理》、《供應商績效管理》等一系列規章制度文件，嚴格篩選供應商並定期對他們的表現進行評估。

### 可持續供應

在可持續發展方面，我們時常與供應商交流探討環境保護與社會責任話題，相互學習，共同提升。為了確保其所提供的產品與服務合法合規，提升供應鏈各個環節的可持續發展水準，我們向各大供應商提出關於環境、社會與管治方面的要求，並通過考察確保其嚴格遵守。

我們鼓勵供應商維持高標準的商業道德及行為和令人滿意的環境及社會表現。在篩選及評估供應商時，將質量體系、環境體系、社會責任管理等方面要素納入考量。同時，我們對原材料供應商是否受環保的影響也表示了關注，在供應商審核時會加大關注供應商的環保投入以及合規情況，積極開發環保表現較好的供應商。

### 客戶合作

面對全球客戶持續增長的同步設計需求，本集團不斷整合全球的設計資源和海內外的先進技術，進入全球高端客戶的同步設計體系，同時通過加強與客戶研發機構的溝通和交流，提高新產品的設計研發能力，逐步在客戶回應、問題處理、審核監控等方面提升管理效率，以滿足客戶要求。

### 客戶溝通

我們非常重視與客戶的溝通，通過客戶門戶系統、電話、郵件、當面溝通等多渠道的回饋，積極獲取客戶的反饋；同時，定期參加客戶舉辦的月度會議、供應商大會、新專案會議等活動，對於重要客戶，集團總部及附屬公司會安排定期主動拜訪，不定期邀請客戶來本集團進行溝通和參觀、交流。

### 滿意度調查

在滿意度調查方面，我們每月度都會監控客戶滿意度指標情況，並每週對客訴問題進行管控，從各用戶端的門戶網站獲取客戶滿意度信息，同時各區域和工廠也會發送主動的客戶滿意度調查表至客戶處進行調查。

### 客戶意見處理

如發現有客戶抱怨的情況，本集團會按照客戶、項目、產品、缺陷類別、發生原因、發生工序、事件等多維度進行分層統計和監控，並按照本集團《客戶投訴管理指南》、《問題解決及改進管理程序》、《問題解決的事態升級處理》等程序要求進行處置，及時解決客戶的訴求。

於報告期內，我們共收到493起客戶抱怨，其中3起為服務相關抱怨，490起為產品質量相關抱怨，這些抱怨均已在報告期內妥善解決。

### 客戶隱私保護

此外，我們十分關注客戶隱私保密，按照集團《密級文件管理指南》對客戶傳遞的技術文件和其他信息進行了定義和密級管理，利用IT系統管理的權限設定來對客戶密級文件進行管理，以保障客戶資料及隱私不洩露，提升信息安全等級。

### 高校合作

本公司附屬公司寧波敏實汽車零部件技術研發有限公司與上海交通大學合作《後三角擠出鋁型材衝壓成型工藝研究》課題

- 研究了鋁合金成形回彈研究現狀、後三角擠出鋁型材衝壓成形模擬規範、衝壓成形品質評估及回彈補償策略，建立項目鋁合金材料庫，為我們技術的發展提供了理論的支援。

本公司附屬公司寧波信泰機械有限公司與上海交通大學合作《翻邊件品質提升研究》課題

- 為提升翻邊品質、瞭解缺陷背後的機理，特與上海交通大學展開技術合作，利用大學學術資源為我們技術改善提供理論支持。

### 3. 美麗敏實 優化環境

#### 於報告期內關鍵績效：

- 光伏發電124.94萬千瓦時，相當於節約火力發電需消耗的煤389.83噸，減少二氧化碳排放1,027.04噸
- 萬元產值綜合能耗為63.59千克標煤／萬元人民幣
- 萬元產值溫室氣體排放為0.29噸二氧化碳當量／萬元人民幣
- 萬元產值耗水量5.88噸／萬元人民幣

我們從未停下努力助推建設一個環境友好型社會的腳步，綠色、和諧、美好的生態環境是我們一直在追求的。於報告期內，本集團繼續推動環境保護工作，秉承打造「美麗敏實」並實現長期可持續發展的理念，推進節能減排，從源頭控制環境影響，制定嚴格的環境治理標準，確保污染物合規處置並達標排放，同時鼓勵各工廠採用新技術、新工藝、新設備和新材料。與此同時，我們希望營造一個綠色的辦公環境，不僅能夠使得員工身心愉悅，緩解工作疲勞，也能在潛移默化中培養員工的環保意識。

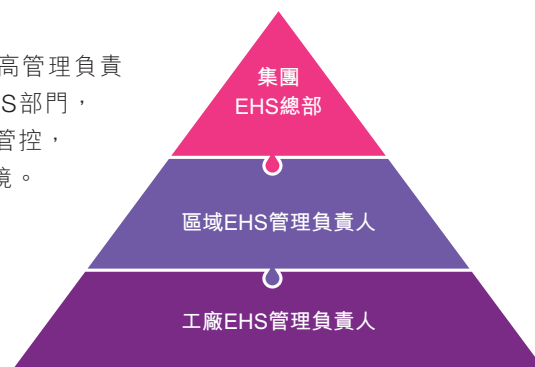
#### 3.1. 環境管理

##### 環保政策

本集團嚴格遵守《中華人民共和國環境保護法》、《中華人民共和國節約能源法》、《電鍍污染物排放標準》等國家、運營地及行業的環保法律、法規及標準，並依據GB/T24001-2016《環境管理體系規範及使用指南》編製了《環境管理手冊》，明確制定了本集團的環境管理體系、組織架構、方針及管理目標，同時也明確了管理、執行和監督人員在環境管理活動中的作用、職責和許可權，以此持續改進和提高本集團的環境保護工作。

### 環境管理架構

本集團環境管理由集團CEO(首席執行官)擔任最高管理負責人，由其充分發揮領導力，在管理上通過集團EHS部門，區域EHS管理負責人及工廠EHS管理負責人，層層管控，確保運營過程中的環境合規，盡最大努力保護環境。



### 3.2. 綠色運營

本集團堅持企業可持續發展的原則，不斷加強對環境的保護，致力於為建立低碳社會而努力。於報告期內，我們持續推進設備節能改造與工藝優化工作，逐步降低能源資源消耗量，減少碳足跡，同時加強污染物管控，努力減低污染物的排放。同時，我們積極推動ISO14001環境管理體系認證，持續不斷改進我們的環境管理措施，提升環境管理水平。

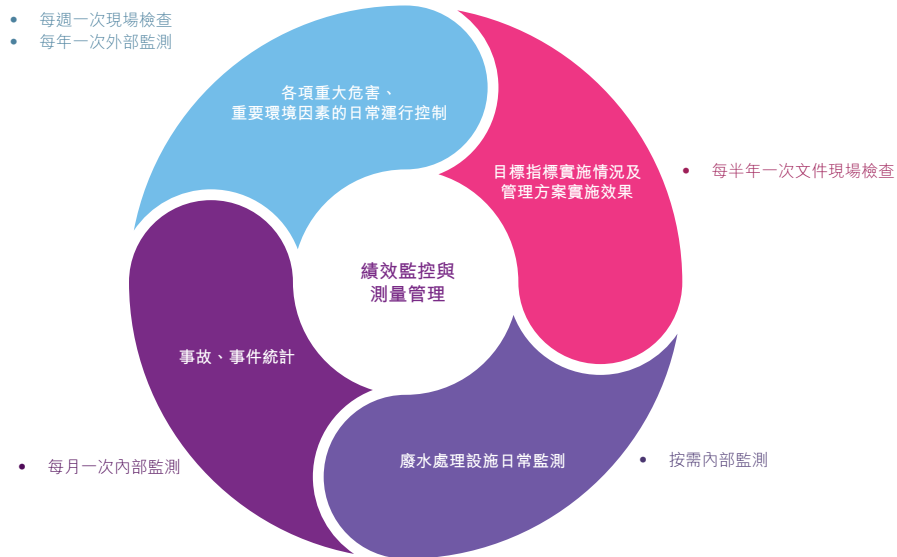
#### 排放管理

本集團十分關注營運過程中產生的廢氣、廢水等污染物排放問題，積極採取各項處理及工藝環保升級措施，盡可能地降低污染物排放對自然環境的影響，確保環保合規。我們制定《三廢處理標準化—電鍍廢水》、《三廢處理手冊—塗裝廢水處理》、《拋光粉塵處理標準化》等一系列污染治理內部標準化管控措施，以加強污染物管控水平。

針對營運過程中產生的廢氣及顆粒物，我們通過安裝水霧除塵塔、蓄熱式熱力焚燒系統(RTO)，回收式熱力焚燒系統(TNV)等先進的排放物處理設施，對產生的廢氣進行有效控制，確保大氣污染物的達標排放。

針對營運過程中產生的生產廢水和生活污水，我們採用以電化學技術為基礎的先進的廢水處理系統，使得處理後廢水中所含有的有害物質指標遠低於國家排放標準，同時我們還設立水處理實驗室，對廢水中的相關指標進行即時監測，並及時分析異常情況。處理後未達排放標準的廢水將通過回流進行再次處理，確保水污染物的達標排放。

## 美麗敏實 優化環境



於報告期內，我們進行了工藝升級，從源頭控制排放物，為了應對日益嚴格的環保要求和規範，我們除了在末端處理上加強環保管控之外，也積極對生產工藝進行改造升級，從源頭控制污染物。我們於報告期內進行了兩項工藝升級，具體如下：

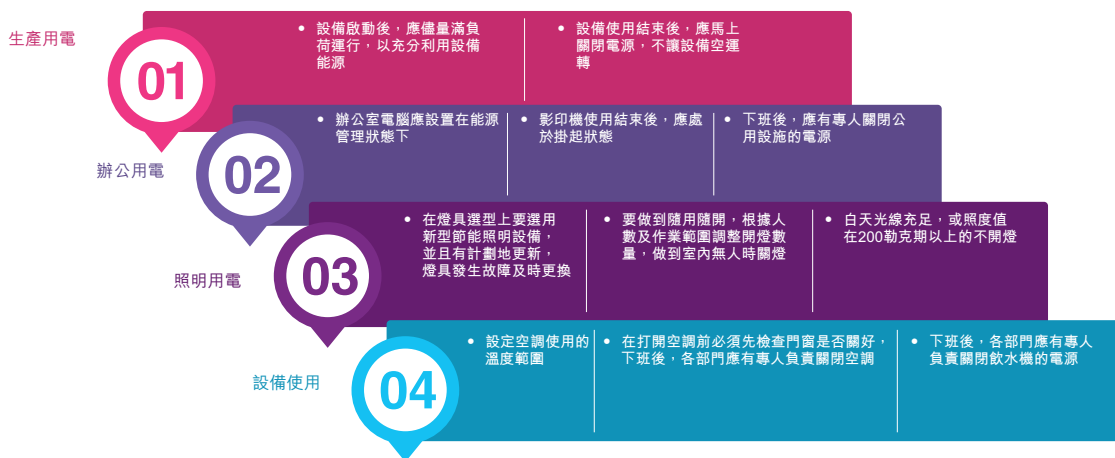
- 陽極氧化工藝：電解拋光槽初步由無鉻代替有鉻，初步實現鉻的零排放。
- 電鍍工藝：由環保型三價鉻代替傳統型六價鉻，另一方面用無鉻粗化液對產品進行粗化，初步實現鉻的零排放。

於報告期內，本集團華東一區<sup>4</sup>的污染物排放情況如下表所示，未來我們將逐步擴大污染物排放數據的收集範圍。

污染物排放量		
類別	排放量	單位
氮氧化物	4,824	千克
二氧化硫	160	千克
工業廢水	916,968	噸
化學需氧量	109	噸
氨氮	22	噸

### 能源管理

本集團各附屬公司結合自身的能源架構情況並根據當地相關法律法規及標準要求制定《能源管理指南》，對各類型的能源包括電能、天然氣、汽油和柴油等進行嚴格管控，加強節能考核，推動能源節約工作，避免不必要的能源浪費。我們深知電力消耗在我們的能源消耗中佔較大比重，其產生的溫室氣體也是造成氣候變化的重要因素，為此我們針對用電進行更為嚴格的管理，避免浪費不必要的用電，設備部將負責用電檢查和督促，並做好記錄工作，及時發現和指出違規情況。同時，我們推行並實施電容櫃升級改造、太陽能路燈更換、大沖油壓機伺服節能改造、燃燒機尾氣節能調整等節電、節氣項目，並積極探索使用可再生能源，降低傳統能源的使用比例以減少碳排放，積極應對全球變暖問題。



<sup>4</sup> 敏實華東一區包括嘉興敏實汽車零部件有限公司、嘉興敏實機械有限公司、嘉興敏德汽車零部件有限公司、嘉興敏勝汽車零部件有限公司、嘉興敏瑞汽車零部件有限公司、嘉興國威汽車零部件有限公司。



#### 分布式光伏發電項目

於報告期內，本集團為了推動低碳社會的發展，因地制宜，充分利用敏實華東一區廠區屋頂面的構造，開展了分佈式光伏發電項目。項目完成後，光伏發電項目在報告期內共提供了124.94萬千瓦時電，全年共節約火力發電需消耗的煤389.83噸，相當於減少二氧化碳、二氧化硫、氮氧化物以及煙塵的排放量分別為1,027.04噸、3.31噸、2.88噸及0.1噸，極大促進了集團節能減排工作的有效性和積極性，未來我們還將繼續提高光伏發電的比例，以不斷向可持續發展目標邁進。

我們積極配合國家節能降耗和環保的方針政策，將可持續發展理念融入到研發生產的各個階段，通過設備開發，工藝提升來實現節能減排。我們使用更具柔性化的設備，設備更加具有通用性，減少設備閒置時間，提高設備利用率以節約能源。我們也不斷進行設備工藝的節能改造與升級，在提高經濟效益的同時節能降耗。於報告期內，我們開展「節能降耗管理系統內網KPI控制活動」，通過以各業務地區為單元在線上設定節能項目計劃並於每月更新執行情況。通過此舉措不僅將節能工作落到實處，並提升各附屬公司的自主節能意識。

#### 伺服彎曲機節能改造項目

伺服彎曲機是本集團配有的一種加工機械，其本身運行時將消耗大量的能量。於報告期內，我們對四台彎曲機進行節能改造，採購併安裝了四套彎曲機非同步伺服節能系統，將原來液壓驅動控制的關鍵動作改由伺服驅動，利用伺服電機良好的性能來提升關鍵動作的定位精準及速度精度，結合新型微型電腦控制系統的性能實現特殊動作的插補控制。四台彎曲機經過節能改造之後，綜合能耗較改造前相比減少了36.64%，節能效果較為顯著。

於報告期內，本集團華東一區的能源消耗及溫室氣體排放情況如下表所示，未來我們將逐步擴大能源消耗及溫室氣體數據的收集範圍。

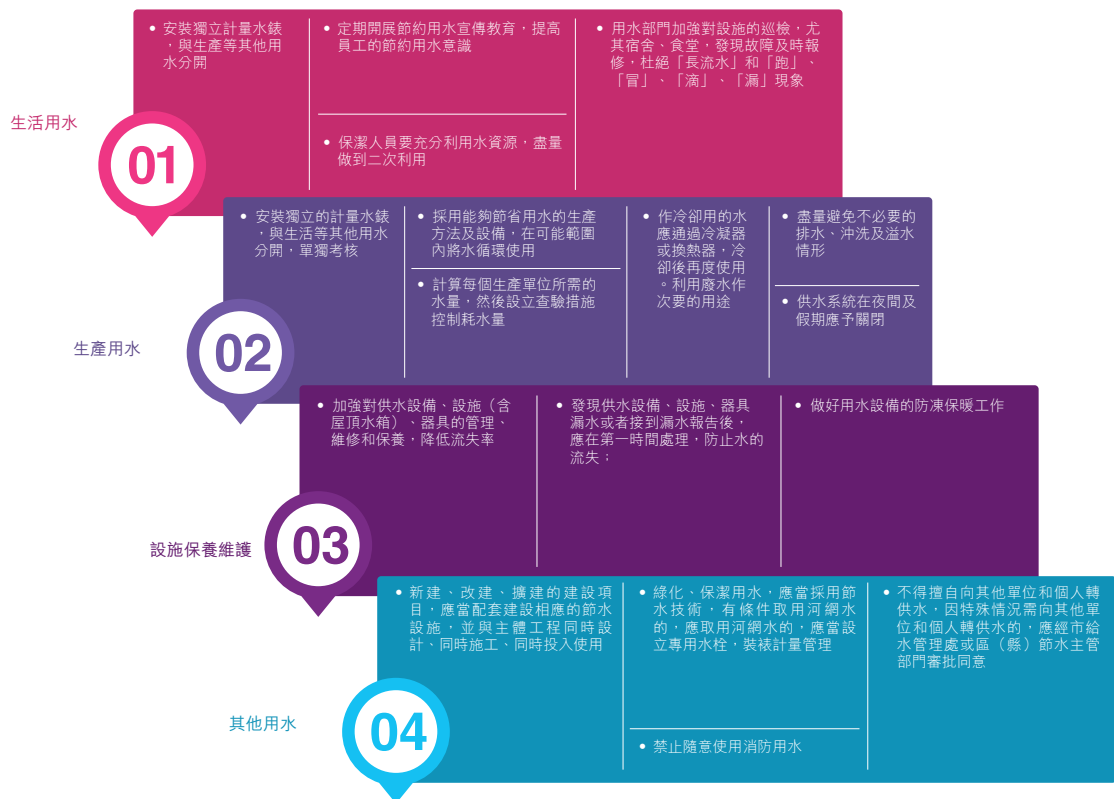
能源消耗 <sup>5</sup>		
類別	消耗量	單位
直接能源消耗	5,428	噸標煤
間接能源消耗	13,281	噸標煤
綜合耗能	18,709	噸標煤
萬元產值綜合能耗	63.59	千克標煤／萬元人民幣

<sup>5</sup> 能源消耗中直接能源消耗包括天然氣、柴油和汽油消耗；間接能源消耗指電力消耗(外購電力)。

溫室氣體排放類別	消耗量	單位
範疇一溫室氣體排放	9,008	噸二氧化碳當量
範疇二溫室氣體排放	76,024	噸二氧化碳當量
總溫室氣體排放	85,032	噸二氧化碳當量
萬元產值溫室氣體排放	0.29	噸二氧化碳當量／萬元人民幣

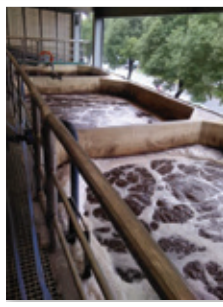
### 水資源管理

本集團各附屬公司根據當地的相關法律法規及標準要求制定適合其生產工藝情況的《用水管理指南》，以規範節約用水行為，科學合理使用水資源，並全面提高水資源的利用效率。我們建立計劃用水制度，積極採用節約用水的先進技術，選用節水型設備、器具，安裝節水、防溢裝置，努力降低水的消耗量，提高水的重複利用率。於報告期內，本集團實施塗裝三級用水管控、廠區地下消防管改造等節水項目，進一步加強水資源的節約力度。



**MBR (膜生物反應器) 中水回用項目**

本集團持續推進MBR中水回用項目，MBR工藝是由活性污泥法與膜分離技術相結合的新型水處理技術，經過MBR工藝處理後的污水可以作為中水進行回用。我們的生產廢水在經過生化處理後會進入MBR中水回用系統，再通過沙濾、碳濾、超濾後，製成自來水進入純水系統回流利用，提高水資源的利用率。

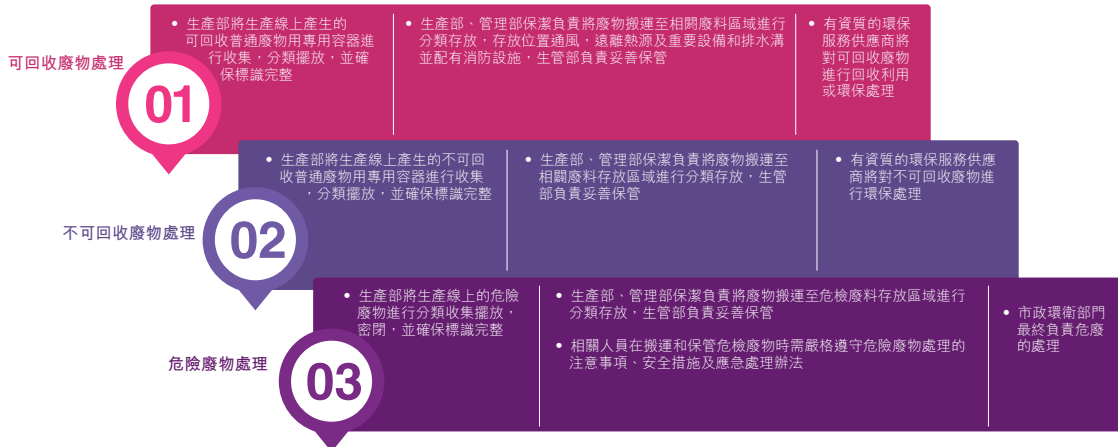


於報告期內，本集團華東一區的水耗情況如下表所示，未來我們將逐步擴大水耗數據的收集範圍：

水資源消耗類別	消耗量	單位
新水消耗量 <sup>6</sup>	1,729,450	噸
萬元產值耗水量	5.88	噸／萬元人民幣

**固體廢物管理**

本集團各附屬公司根據生產工藝情況及當地相關法律法規及標準建立了《廢物資源管理指南》，以更加有效控制產生的廢物，確保最大限度將廢物對環境的污染控制在最低限度之內。我們將廢物分為可回收廢物、不可回收廢物和危險廢物。



<sup>6</sup> 新水來自市政管網和自然水體。

於報告期內，本集團華東一區的廢物處置情況如下表所示，未來我們將逐步擴大廢物處置數據的收集範圍：

廢物處置量			
類別	處置量	單位	
危險廢物	9,945	噸	
萬元產值危險廢物	33.80	千克／萬元人民幣	
無害固體廢物	3,284	噸	
萬元產值無害固體廢物	11.16	千克／萬元人民幣	

### 包裝材料

在包裝物管理方面，本集團一直致力於包裝材料管理的規範化，在滿足生產要求的基礎之上，嚴控包裝材料的使用，避免產生不必要的浪費。於報告期內，本集團華東一區的包裝材料消耗情況如下表所示，未來我們將逐步擴大包裝材料消耗數據的收集範圍：

包裝材料消耗			
類別	消耗量	單位	
包裝材料消耗量	3,047	噸	
萬元產值包裝材料耗量	10.35	千克／萬元人民幣	

### 噪聲管控

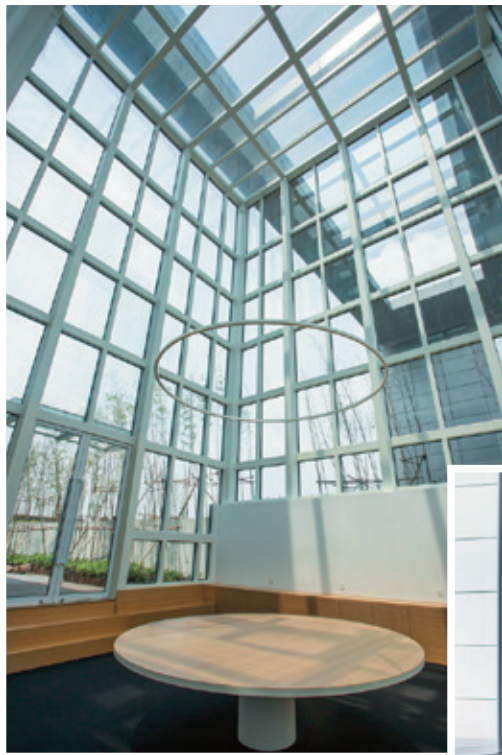
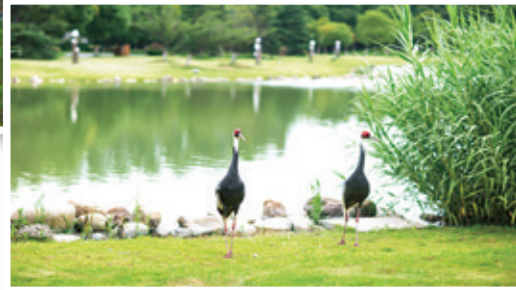
另外，本集團非常重視設備噪聲對周邊環境及人員可能造成的影響，對於一些重大噪聲源採取了降噪措施，對噪聲的影響進行有效控制。我們定期將對廠區噪聲進行檢測，確保噪聲符合相關規定，不會對周邊環境及人員造成負面影響。

我們的降噪措施：

- 旋風機、風機放置於具有吸音棉牆壁的隔音牆房內，減少噪音擴散
- 車間設備內部張貼有吸音棉的防護罩以減少噪音，降低對人員的負面影響

### 3.3. 環保文化

本集團致力於打造一個貼近自然的綠色工作環境，通過大面積的綠化和生態公園將廠區和自然環境進行有效融合，讓員工在休息之餘能夠輕易踏入一個綠色氧吧之中。我們希望員工在綠色的辦公環境下，能在潛移默化中提升對環境保護的意識，相信優質的工作環境能讓工作更美好。



除此之外，本集團還努力營造環保文化，通過各類型的環保活動等來保持和不斷提高員工的環保意識，並鼓勵員工將環保意識轉化成實質的環保行動。

### 墨西哥敏實人的環保活動



敏實墨西哥在報告期內針對所有的員工進行了ISO14001環境管理體系培訓，讓他們對重大環境影響有了更深入的瞭解。



ISO14001環境管理體系的要求內容標識在所有的工作場所中，以達到時刻提醒員工注意環境影響。



於報告期內，敏實墨西哥員工及其家人一起參加了「造林日」活動，所有敏實家庭的孩子都獲得一棵待種的小樹苗，以此希望喚醒更多人綠色環保的意識，給孩子們一個綠色的未來。



於報告期內，敏實墨西哥舉辦了一次回收利用大賽，鼓勵員工用可回收材料進行再利用。員工們參與熱情很高，活動共收到50多件由可回收材料再利用製成的參賽作品。

## 4. 安全至上 關注健康

### 於報告期內關鍵績效：

- 因工作關係死亡人數0人

本集團持續推進安全管理自主化，工作現場標準化，強化危險源識別與控制，將事故隱患消除在萌芽狀態，提升本集團整體安全管理水平。另外，我們還定期組織員工進行年度體檢，安排職業健康講座和健康診斷服務，通過實時監控及不斷強化意識來確保員工生產過程中的安全與健康。

### 4.1. 健康安全管理

本集團一貫重視員工在企業中能夠健康安全地工作，嚴格遵循《中華人民共和國安全生產法》、《中華人民共和國職業病防治法》等國家、地區及行業關於職業健康安全的法律法規及標準，並依據GB/T28001-2011《職業健康安全管理体系要求》，結合本集團實際運營情況，持續推進OHSAS18001職業健康安全管理体系，編製了《職業健康安全／環境管理手冊》，明確了職業健康安全的管理組織架構、方針及管理目標，以及每個崗位的作用、職責和權限。在執行中，我們充分識別工作中所存在的健康安全風險，根據風險評價程度制定有效的防護措施，並持續評估措施執行的有效性。同時，我們還成立了安全委員會，每月組織健康安全檢查，並協同各部門針對安全隱患制定整改措施並落實。

## 4.2. 安全生產

根據集團EHS管理政策要求，各附屬公司結合具體情況制定了安全生產目標。為達成安全生產目標，集團總部及附屬公司採取多種措施，從風險識別、評估到應急預案制定及演練，從培訓等理論知識普及到實戰操作，我們投入大量資源，確保本集團能夠安全穩健地運營。

### 安全目標

- 控制可記錄工傷事故率
- 無火災事故
- 無環境污染事故
- 無職業病發生
- 無重大財產損失事故

### 我們採取的措施

- 高風險場所管控
- 新工藝、新設施、新設備在投入使用（含試生產）前由EHS人員驗收
- 職業病危害現狀評價
- 安全評價
- 員工各類安全培訓
- 組織開展各類安全活動
- 應急預案演練方案
- 針對不同季節環境變化，提供必要的安全保障，如夏季防暑措施，冬季防凍措施等

於報告期內，通過我們的努力，本集團未發生因工作關係死亡事件。但仍發生了工傷事故42起，其中5起為非工作原因導致的工傷，因工損失工作時數為2,630小時。我們嚴格根據事故處理流程，認真分析事故根本原因，制定了有效的糾正預防措施並持續跟蹤完成。除此之外，我們還開展全員的安全教育，不斷加強安全的管理及監督舉措，盡最大努力預防安全健康事故的發生。

### 完善應急管理

我們在運營過程中存在不同種類的潛在安全健康風險，如化學品洩漏風險、火災風險等。為使員工時刻保持高度的安全意識，強化應急準備及處置的能力，本集團各附屬公司均根據自身情況設有完善的《應急準備和響應管理程序》，據此各附屬公司根據自身情況制定行之有效的應急預案，設立應急指揮團隊，並定期安排預案演習，以使應急管理工作常態化，切實提升全員的應急意識和應急能力。



### 預防火災風險，執行消防演練

2017年10月，本集團之附屬公司嘉興敏實機械有限公司消防演練根據制定的安全應急預案開展了消防演習，主要環節包括：

- 1) 全體員工疏散逃生；
- 2) 滅火器和水帶使用實戰演練。

根據演練情況及公司實際狀況，對《火災應急預案》進行評審及調整。



### 化學品洩漏演習

2017年8月，本集團之附屬公司嘉興敏惠汽車零部件有限公司(「嘉興敏惠」)根據《化學品洩漏應急處置預案》要求舉行了化學品洩漏演習。在防洩露演習過程中，應急小組各成員按《應急準備和響應管理程序》及《化學品洩漏應急處置預案》要求執行，應急小組組長講解了設備、設施和消防的作用和操作、化學品的特性、應急處理事項及化學品損傷的臨時處理方法。



### 4.3. 安全文化

打造安全文化是實現安全生產、安全生活的基礎，本集團鼓勵各附屬公司不斷強化教育與培訓、開展各類安全文化活動、塑造全員參與的企業安全文化。

#### 墨西哥工廠安全培訓及相關活動

位於海外的敏實墨西哥工廠堅持貫徹落實敏實安全文化，舉辦了一系列培訓及相關活動以提升員工安全知識與意識。



▲ 為維修及技術員工提供安全鎖及標牌

▶ 危險化學品處理培訓，有關設備、工具及工廠中易燃化學品的安全操作程序



▲ 全球協調系統培訓，明確化學品應用風險和危險標識變化



▲ 火災逃生演習



◀ 為材料工人(叉車司機)提供培訓以提高駕駛技能

安全文化月活動

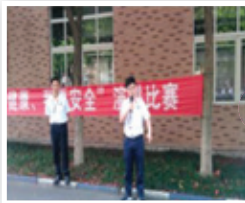
為了建設嘉興敏惠安全文化，宣傳安全政策，使員工瞭解安全知識，掌握公司安全作業標準，降低安全事故發生。嘉興敏惠於2017年7月至12月開展了一系列安全活動，通過培訓、競賽、評選等形式各樣的活動普及健康安全知識，提高安全意識。部分活動設置獎勵機制，充分調動員工參與積極性。

- 中基層安全管理技能培訓與考核，參試者合格率100%

2017年7月

- 安全知識競賽，共9個代表隊參加，內容涉及《敏實集團安全健康手冊》、《安全禁止行為管理指南》以及《中國區EHS獎懲管理指南》

2017年9月



2017年7月-8月

- 開展「我要健康、我要安全」演講比賽，報名參賽面向全員

2017年8月

- 設備安全培訓與測試，參訓內容為不安全行為及不安全狀態、違章心理分析、機械或作業裝置的危險部位認知

此外，我們通過微信平台積極宣傳健康安全知識，為員工分享小貼士，營造安全氛圍，倡導安全文化。



## 5. 合一團隊 愛在敏實

### 於報告期內關鍵績效：

- 本集團全球範圍內在6個國家員工數共有16,360人
- 本集團資助員工總數48人

員工是本集團珍視的資產，是本集團可持續發展的基石。本集團一直在成長發展，一方面，我們期待各類人才的加入，通過培養使之成為能夠為公司未來發展承擔使命的中流砥柱；另一方面，我們尊重並關愛所有員工，不斷激發員工的潛能，希望把員工的個人追求融入到企業的長遠發展之中，讓企業理念變成全員的共同追求，在實現集團不斷發展的同時幫助員工實現自我價值。

### 5.1. 員工之美

本集團嚴格遵守《中華人民共和國勞動法》、《中華人民共和國勞動合同法》、《禁止使用童工規定》等相關國家及運營地法律法規和行業規範，建立健全人力資源運營、招聘與篩選、薪酬與福利、人事共享、組織與發展及人力資源管理等方面的制度和政策，依法保障員工的合法權益並尊重運營地的習俗和慣例。

我們承諾絕不使用強制勞工和童工，為此我們採取多項舉措來實現承諾：

- 1 將「是否錄用18周歲以下的人員」明確納入人力資源內控稽核條款
- 2 在員工招聘、用工等重要環節都制定了相關政策及完善的預防措施
- 3 施行「加班申請」制度，部門經理在批准加班時必須充分考慮生產計劃安排及員工的個人情況
- 4 允許靈活辦公，當員工遇到身體不適無法在公司辦公時，可申請一定時間在家中辦公

任何人如若發現強制勞工和使用童工的情況，都可通過本集團各地的總經理郵箱或審計舉報郵箱等進行舉報，我們將嚴格按照有關程序進行處置，並嚴肅處理有關人員。

## 合一團隊 愛在敏實

我們根據僱主價值主張，持續發揮僱主品牌效應，不斷吸引優秀人才的加入，保持本集團的可持續全球競爭力。截至2017年12月31日，本集團共發佈人力資源方面的政策近30份，涵蓋人力資源內控、薪酬福利、人才管理、績效考核等各個方面。我們充分理解並尊重人權，制定《敏實集團招聘與甄選政策》、《敏實集團內部推薦政策》等，推動員工多元化，對所有求職者和員工一視同仁，絕不會以性別、種族、宗教信仰、膚色、性取向、年齡、婚姻、家庭、懷孕或任何法律禁止的歧視因素給予求職者和員工不公正的待遇。我們提倡和堅持公平公正，制定《敏實集團晉升政策》、《敏實集團培訓管理政策》等，致力於為員工提供公平的培訓、職業發展和晉升機會。

於報告期內，我們整合集團招聘資源，成立集團人力資源招聘共享服務中心以提升招聘效率，並積極推行各地域人才的平等就業；我們加大互聯網和移動端的招聘渠道宣傳，強化僱主品牌建設以吸引更多的人才加入我們。報告期內，本集團榮獲2017大中華區僱主品牌創意大賽最佳社會責任項目<sup>7</sup>。

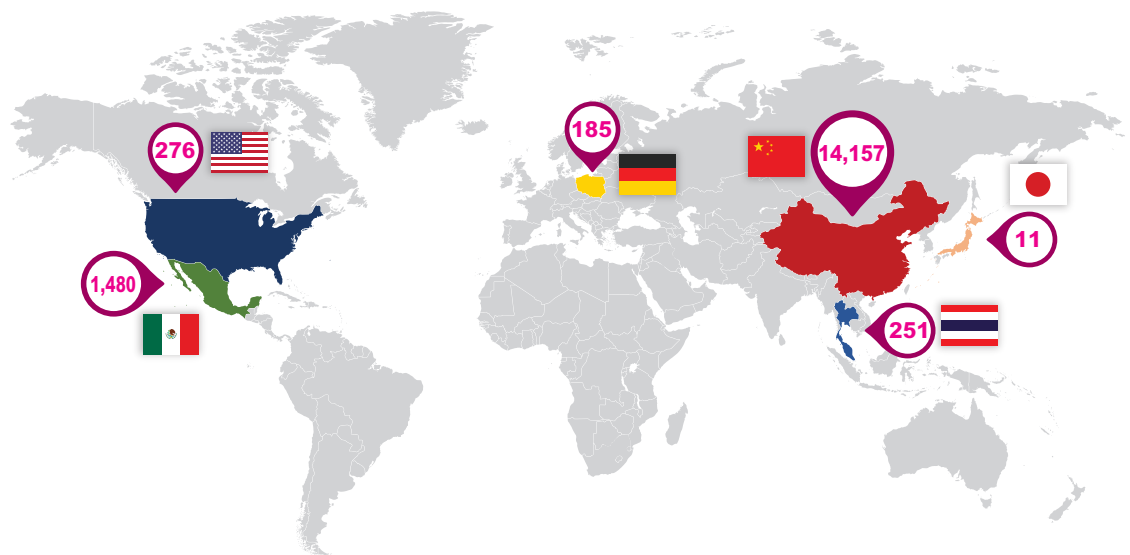


<sup>7</sup> 「2017大中華區僱主品牌創意大賽」由中國領先的人力資源媒體公司HRoot與大中華區領先的僱主品牌創意營銷機構Wings聯合主辦，中國領先的招聘集團REForce及全球權威的人力資源認證機構傑出僱主調研機構TOP EMPLOYERS INSTITUTE協辦。「最佳社會責任項目獎」是5個大賽項目獎之一。

人力資源一致性和可持續管理是本集團逐步展開全球化運營的有效支持。報告期內，為了實現和確保全球範圍內人力資源一致性和可持續性管理，我們從多方面開展多項舉措：



截至2017年12月31日，本集團全球範圍內共有正式員工總數16,360人，員工地域分佈如下所示：



## 5.2. 攜手發展

### 員工培養

本集團通過人才發展體系建設的持續探索和改善，不斷激發員工的潛能，幫助其發揮自我價值。我們持續優化人才發展回顧(TDR)、績效與發展回顧(PDR)、個人發展計劃(PDP)三方面的人才培養體系，並關注管理者人才培養能力的提升。於報告期內，我們針對管理人員、品質人員、生管人員、國際化人才等開展諸多項目以加快人才培養體系的落地實踐，例如我們針對管理者開展《發展自我與他人》等輔導，累計75人次，並開展了優秀人才培養主管的評比活動，表彰在人才培養和輸出方面優秀的管理人才，我們也開展了MTP(敏實經理人訓練營)2期、SMTP(潛質中層加速發展項目)2期以及GMTP(潛質高層加速發展項目)1期，分別累計培養60位經理人員、50位潛質中層以及18位高層運營管理人員；又如針對品質人才開展了2期潛質品質人才加速發展項目，累計培養六西格瑪黑帶12人，綠帶15人。

我們通過實踐性的人才培育和E化學習兩大方面對員工進行培養：

#### 01 實踐性人才 培育

1. 領導力學院；潛質高、中、基層人才加速發展
2. 製造&技術學院；潛質品質人才加速發展、潛質生管人才加速發展
3. 專業學院；潛質國際化HR培養
4. 國際化人才測評：每年組織2次國際化人才語言能力和多元化能力測試，挖掘和激勵國際化技術人才

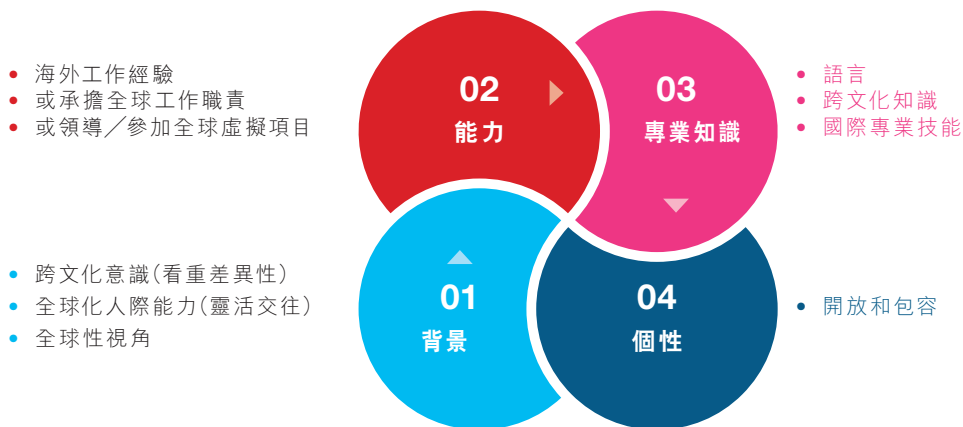
#### 02 E化學習

1. 引入SF (SuccessFactor)人才發展平臺，建立E化學習課程80門左右，讓員工可以隨時隨地在這個平臺上學習自己所需的知識，助力員工的職業發展。
2. 不斷豐富E化學習資源和學習形式滿足不同員工的多樣學習需求

### 國際化人才培養

國際化的人才團隊是本集團建立全球佈局的核心競爭力。與全球客戶建立戰略聯盟關係，完善研發、製作和合作的國際化佈局，形成全球化管理機制和流程，是實現全球敏實人文化融合的關鍵所在。我們積極制定並施行國際化技術人才保留和激勵政策以配合集團國際化戰略的實施。

我們的國際化人才培養典範：



### 儲備技術類人才培養



本集團相繼與甯陽職業中專、呼倫貝爾職業技術學院、江西技師學院等10所學校建立長期合作關係，通過成立敏實班等形式，提前儲備技術類藍領，並在員工入司前提前進行訓練，幫助學生更快地融入集團。



### 員工考評與晉升

本集團重視員工的發展與成長，制定了公平公正的晉升政策和相應的晉升通道，為員工的發展提供廣闊的前景。我們根據員工的領導力、專業能力、經驗、敬業度、自我發展與追求以及流動性六大方面進行綜合考評，作為員工晉升的主要依據。同時，我們根據工作成果、知識技能、獨立性和經驗標準等方面為崗位設立晉升通道，為打造從工程師至高級工程師的晉升通道。



### 員工溝通

本集團充分認識到內部員工溝通對企業管理的重要性，積極建立起員工溝通良性機制。我們鼓勵管理層和基層員工之間通過設立的總經理信箱、解憂信箱、高層直通車等進行充分溝通；為了豐富員工內部的溝通方式，我們還搭建內部平台，設立了員工雜誌、員工內部網站；另外，為了方便及時關懷員工，公司還設立「員工關懷熱線」，在新員工入職時及時告知關懷熱線，員工工作生活中遇到任何疑問均可撥打熱線諮詢。同時，我們在各區域也舉行各式各樣的員工溝通活動來加強內部溝通和團隊協作能力，例如淮安的微團建活動、華中區的「非常零距離」交流會、華二區的「靜靜有約」交流會、採購中心的團建活動等。



◀ 華東二區微團建活動照

微團建—靜靜有約 ▶



### 員工幫扶

我們對於一些有困難的員工，更應該給予充分的幫助和支持。為此，我們在提供員工法定福利、現金型福利、帶薪休假型福利、生活服務型福利等多項福利的同時，從2005年發起並設立了「急難救助項目」，用於幫助因身患疾病、天災人禍等遭遇特大急困的敏實在職員工及直系親屬。於報告期內，本集團共資助48人，包括員工本人及其直系親屬。

### 5.3. 全人健康

本集團多年前就開始預見性地關注員工的身心靈平衡發展，倡導「全人健康」理念，通過持續的投入，讓員工關注自己的內心、關注自己和家人的健康，在各角色之間平衡發展，做到自己的全人健康。我們不單單希望員工僅僅是身體健康，而是身心靈、情緒等的全面發展，為此我們致力為所有員工提供一個能夠全面發展的平台，希望每一個敏實人都能夠逐漸清楚地認識自身，不斷做出積極的改變以不斷地成長。

「全人健康」主要覆蓋了七個維度，如下圖所示：

每個員工起初都需要對自己在這七個維度的現狀做出一個評斷，並制定相應的計劃來不斷提升在這七個維度方面的表現。同時，我們還通過人文學院課程訓練，夫妻營會，青少年訓練營，兒童品格營等項目，為員工在全人健康發展賦能，以協助其有效提升全人健康表現。主要項目介紹如下：



全人健康提升項目	項目內容
<b>濃情蜜意夫妻營會</b>	<ul style="list-style-type: none"> <li>幫助員工及員工配偶打開深層次的溝通管道，資深婚姻家庭導師真實示範，用生命影響生命，幫助員工提升親密關係的同時，也為下一代構建一個個優質的原生家庭成長環境，促進社會和諧。</li> </ul>
<b>父母效能訓練</b>	<ul style="list-style-type: none"> <li>幫助員工成為一個充滿愛的高效能家長，促進親子關係提升，提升家庭幸福度。</li> </ul>
<b>能量管理訓練</b>	<ul style="list-style-type: none"> <li>幫助員工提高自身效率，專注實現自己的理想和目標，並擁有健康的情緒管理能力，讓情緒為自己服務，擁有陽光心，改變思維不斷提升自己的生命質量，綻放自己的天賦才能，享受精力充沛的精彩人生。</li> </ul>
<b>情緒智慧訓練</b>	<ul style="list-style-type: none"> <li>幫助每位員工瞭解管理自我情緒的同時也能瞭解他人情緒並影響他人朝積極方向轉變，增進人際關係，提升人際交往舒適度。</li> </ul>
<b>理財課程</b>	<ul style="list-style-type: none"> <li>促進員工科學理財觀念養成，掌握正確管理家庭財務的技巧，實現家庭資產合理規劃及投資。</li> </ul>
<b>兒童品格營&amp;青少年品格營</b>	<ul style="list-style-type: none"> <li>從孩子的衣食住行以及體能訓練、課堂學習及分享、戶外團隊體驗等活動上實現陪伴員工子女一起成長，幫助員工子女聚焦全人健康、品格塑造、學習力提升、擁有愛心責任感等優良品格。</li> </ul>
<b>婚戀營</b>	<ul style="list-style-type: none"> <li>結合集團福利旅遊，從適齡單身男女青年實際需求出發，舉辦婚戀營，為公司適齡單身男女青年提供交友平台，擴大員工朋友圈。</li> </ul>



▲ 兒童品格營



夫妻營 ▶



▲ 能量管理訓練

家庭日 ▶



「全人健康」的實現離不開工作與生活之間的平衡。我們追求工作與生活的平衡，每年都會舉行豐富多彩的員工業餘活動來豐富員工工作之餘的生活，增進員工間的感情。例如我們會在元旦、中秋、聖誕節等一些國內外重大節日時舉辦多種趣味活動，也會在平時舉辦素質拓展、籃球賽、歌唱比賽等各類文體活動。

### 敏實墨西哥 — 彩虹跑

2017年10月7日，本集團舉行了第二屆墨西哥彩虹跑，此次彩虹跑活動是敏實大家庭在墨西哥的再次集合，共有200名敏實員工及其家人參與其中。

活動中，每位敏實人和他們的家人都沉浸並陶醉在歡樂的氣氛之中。

墨西哥的敏實人都很享受這次具有多重意義的活動，不僅提升了在公司的歸屬感，而且也再次展現了對幸福家庭和運動文化的承諾，也使得健康的習慣和與環境共存的理念得以提升。



### 敏實美國 — 別具一格萬聖節



每年的10月31日是萬聖節，是美國人民重要的節日，同時是美國人民發展友誼、促進家庭和睦的好契機。我們也借助萬聖節這個重要的節日，在公司舉行了各式各樣的活動來慶祝別具風格的萬聖節，以此增進同事們之間的友好關係。我們不僅僅有奇異服裝比拼大賽和尋寶活動之外，還舉行了野餐和乒乓球比賽來慶祝萬聖節，讓員工們一起互動，一起享受美食，一起分享故事和快樂。

敏實國際家庭日，共沐敏實一家情



本集團自最高領導層到各公司管理層都非常重視企業文化建設以及對員工的人文關懷。我們每年都會舉辦家庭日活動，邀請員工的家屬(特別邀請在海外支持的員工家屬)共聚一堂，共享作為敏實大家庭一員的喜樂。

2017年度家庭日活動除了傳承過去兩年敏實嘉興區域各子公司創意入場、趣味運動會、美食購物一條街、觀光小火車、幸運大抽獎以外，還增加了七個國家活動館，包括中國館、美國館、德國館、泰國館、墨西哥館、日本館和聯合國館，各個場館除了娛樂體驗項目外還設置了各國語言小課堂，讓家屬充分體驗各個國家的人文風情。

## 6. 檢回珍珠 回饋社會

### 於報告期內關鍵績效：

- 本集團共幫助254人重返校園
- 本集團累計在20所學校創建34個珍珠班，共幫助1,492名失學的學生重返校園
- 為四川涼山州50名彝族兒童教育提供連續資助

我們始終認為追求短期的最大財務績效以回饋股東不是企業管理的唯一目標。本集團作為一家有社會擔當的公司，長期關注中國貧困地區教育事業和殘障人士福祉。於2005年，提議發起並建立敏實愛心基金；於2010年，捐助於寧波慈善總會成立冠名的基金「敏實慈善愛心基金」；於2013年，出資發起「浙江省敏實愛心基金會」，以「匯聚愛心，讓愛傳遞」為宗旨，持續關注中國貧困教育事業，積極推動公益、慈善活動。多年來，本集團開展及支持的公益項目包括檢回珍珠計劃、彝族兒童班、品格教育計劃、擦亮珍珠計劃、珍珠職業教育計劃、愛心格子鋪、偏遠山區支教、大學生領袖訓練營、讀享童年計劃等慈善項目。

### 站在一樣的起跑線

本集團的慈善公益事業十分專注於教育事業，我們一直關懷著下一代的教育，「百年大計，教育為本」，我們始終認為教育是最偉大的慈善，希望所有的孩子在教育方面都能站在同一起跑線上，而我們也正在助力這最偉大的慈善，積極助力給予力所能及的幫助。

#### 「讀享童年」

閱讀是孩子認識世界的重要渠道，對孩子心智的健康發展有著重要意義。本集團始終認為任何孩子都應該享有平等的閱讀機會，為此我們開展了「讀享童年」項目，目的是持續為鄉村幼兒親子閱讀提供相關的資源，讓更多的鄉村幼兒都能養成和享受閱讀的樂趣。

於報告期內，我們向寧波北侖區春曉街道幼稚園捐贈了幼兒圖書及繪本共計686冊。



### 彝族兒童班



本集團的敏實愛心基金會支持新華愛心基金會開展彝族兒童班項目在四川省布拖縣補爾鄉中心小學成功開展，此項目捐助了一個敏實彝族兒童班，幫助50名彝族兒童順利完成小學基礎教育，幫助他們走好人生的第一小步。

### 教育慈善



#### 秀洲區慈善總會

2017年4月10日，敏實愛心基金會向秀洲區慈善總會捐款15萬元人民幣，用於2017-2019年的秀洲區貧困大學生助學項目。

2017年11月4日，敏實愛心基金會聯合秀洲區慈善總會對秀洲區貧困初中生進行助學金的現場發放活動。

2017年度我們共資助秀洲區25位貧困初中生。

#### 北侖區慈善總會

為關愛青海天峻牧區的寄宿兒童，送去甬城的關懷與溫暖，敏實愛心基金會攜手北侖區慈善屋發起「我在青海有親人」——天峻牧區寄宿兒童關愛行動。



### 檢回遺落的「珍珠」

中國農村地區的孩子因家庭貧困而輟學的比例很高，我們特別關注由於教育資源分配不均或者貧困造成的教育不公而沒有辦法接受正常教育的孩子，我們視這些孩子為遺落在各地的「珍珠」，在這樣的背景之下，新華愛心基金會發起「檢回珍珠計劃」，旨在幫助因貧困而失學的「珍珠」重返校園並完成學業。

2017年是本集團捐助「檢回珍珠計劃」的第9個年頭，這一年我們繼續作為愛心先行者，一共幫助了254名孩子重返校園，再次點亮他們年輕的生命。自2009年開始捐助以來，我們的愛心足跡遍佈全國11個省、直轄市的20所學校，共捐助32個班級，1,492名「雙特」(家庭特困、學習特優)高中珍珠生和50名珍珠大學生。

#### 珍珠生持續關懷



為了更好的關懷珍珠生的學習和生活境況，2017年4月28日，敏實愛心基金會、本集團華東一區工會365公益協會一行9人，從嘉興出發前往江西九江市同文中學看望本集團捐助的60名珍珠生。通過體驗式活動、感恩信、生日會等環節，感受到珍珠生的熱情和活力。同時，通過珍珠生家庭走訪，也深刻的體會珍珠生沒有被生活的不幸所打倒的超強意志力和勇氣。

### 敏實珍珠班探視



2017年10月23日，本集團北方區代表前往烏魯木齊二十三中學走訪敏實北方區愛心365珍珠班，開展珍珠生互動、學生家訪和開班儀式，送去敏實北方區愛心365大家庭對珍珠生的關心和祝福。



2017年11月3日，敏實華東一區代表走訪雲南楚雄雙柏縣第一中學，與敏實華一珍珠班的珍珠生進行體驗式活動，舉行感恩生日會並家訪珍珠生。

### 「高低空項目」



本集團為給全國珍珠生提供一個交流、成長、展示、培訓、拓展的活動基地，在浙江嘉興啟動建設珍珠之家「高低空」項目。敏實愛心基金會負責基地設施、設備的投入，集團基建部門負責過程管理及監督、新華愛心基金會負責基地的使用及維護。

#### 愛心傳遞 — 擦亮珍珠計劃

2017年7月，本集團為鼓舞珍珠生傳遞愛心，為「珍珠365計劃」和「365珍珠班」共計捐贈近100萬元人民幣。期間，北京地區珍珠大學生發起「珍珠京嘉公益騎行活動」每騎行1公里獲捐5元人民幣。15位珍珠大學生參與此次活動，在18天裡共騎行1,500公里，獲得本集團捐款11.25萬元人民幣。這筆善款將幫助15位可能失學的貧困學生重回校園。

為促進大陸與台灣兩岸同胞大學生之間的交流和溝通，敏實愛心基金會為赴大陸參加第九屆全國珍珠大學生兩岸文化交流夏令營的100位台灣學生提供免費往返機票。

#### 99公益日

2017年9月7日至9月9日，本集團為新華愛基金會檢回珍珠計劃發起企業一起捐。在99公益日期間，集團每天1:1配捐100萬元人民幣，三天合計捐贈300萬元人民幣。本集團發起的企業一起捐，在99公益日期間共募得愛心款近70萬元人民幣，32支愛心隊伍參與，參與人數達12,074人。

#### 大愛無界，讓愛延續

為弘揚中華民族濟弱扶貧、樂善好施的傳統美德，促進各區域慈善事業的發展，我們除了在教育慈善的大力付出外，還開展了多項賑災及幫扶弱勢群體的活動：

愛，不分國界 — 敏實墨西哥抗震救災



2017年9月，墨西哥恰帕斯州、瓦哈卡州、墨西哥城、莫雷洛斯州和普艾布拉等州發生了大地震，造成成千上萬人流離失所，失去了家園。我們墨西哥工廠員工對當地受災的狀況深感悲痛，第一時間積極參與救援。2017年9月26日，我們的救災卡車裝載著食物、水、衣服等共計71箱救災物資以及100個用來運送從廢墟中清理出來的殘垣斷瓦的存儲桶，向災區進發。救援卡車不僅裝載著救援物資，也承載著所有敏實人對災區的關切和同情。

我們一直認為愛不分國界，有必要向需要幫助的人提供支援，無論他們來自哪個國家，屬於哪種文化。我們的支持和幫助或許力量有限，但我們相信災區人民一定能夠近距離感受到我們的關愛。

## 7. 附錄 ESG內容索引

指標	詳情	引用	備註
<b>A. 環境</b>			
<b>層面A1：排放物</b>			
一般披露	有關廢氣及溫室氣體排放、向水及土地的排污、有害及無害廢棄物的產生等的： (a) 政策；及 (b) 遵守對發行人有重大影響的相關法律及規例的資料。	3.	美麗敏實 優化環境
關鍵績效指標A1.1	排放物種類及相關排放資料。	3.2.	綠色運營
關鍵績效指標A1.2	溫室氣體總排放量及密度。	3.2.	綠色運營
關鍵績效指標A1.3	所產生有害廢棄物總量及密度。	3.2.	綠色運營
關鍵績效指標A1.4	所產生無害廢棄物總量及密度。	3.2.	綠色運營
關鍵績效指標A1.5	減低排放量的措施及所得成果。	3.2.	綠色運營
關鍵績效指標A1.6	處理有害及無害廢棄物的方法、減低產生量的措施及所得成果。	3.2.	綠色運營
<b>層面A2：資源使用</b>			
一般披露	有效使用資源(包括能源、水及其他原材料)的政策。 資源可用於生產、儲存、運輸、樓宇、電子設備等。	3.2.	綠色運營
關鍵績效指標A2.1	按類型劃分的直接及／或間接能源總耗量及密度。	3.2.	綠色運營
關鍵績效指標A2.2	總耗水量及密度。	3.2.	綠色運營
關鍵績效指標A2.3	能源使用效益計劃及所得成果。	3.2.	綠色運營
關鍵績效指標A2.4	提升用水效益計劃及所得成果。	3.2.	綠色運營
關鍵績效指標A2.5	製成品所用包裝材料的總量及每生產單位佔量。	3.2.	綠色運營
<b>層面A3：環境及天然資源</b>			
一般披露	減低發行人對環境及天然資源造成重大影響的政策。	3.	美麗敏實 優化環境
關鍵績效指標A3.1	業務活動對環境及天然資源的重大影響及已採取管理有關影響的行動。	3.	美麗敏實 優化環境

指標	詳情	引用	備註
<b>B. 社會</b>			
<b>層面B1：僱傭</b>			
一般披露	有關薪酬及解僱、招聘及晉升、工作時數、假期、平等機會、多元化、反歧視以及其他待遇及福利的： (a) 政策；及 (b) 對發行人有重大影響的相關法律及規例的資料。	5.1. 員工之美	
關鍵績效指標B1.1	按性別、僱傭類型、年齡組別及地區劃分的僱員總數。	5.1. 員工之美	
關鍵績效指標B1.2	按性別、年齡組別及地區劃分的僱員流失比率。		計劃未來披露
<b>層面B2：健康與安全</b>			
一般披露	有關提供安全工作環境及保障僱員避免職業性危害的： (a) 政策；及 (b) 遵守對發行人有重大影響的相關法律及規例的資料。	4. 安全至上 關注健康	
關鍵績效指標B2.1	因工作關係而死亡的人數及比率。	4.2. 安全生產	
關鍵績效指標B2.2	因工傷損失工作日數。	4.2. 安全生產	
關鍵績效指標B2.3	所採納的職業健康與安全措施，以及相關執行及監察方法。	4.2. 安全生產 4.3. 安全文化	
<b>層面B3：發展及培訓</b>			
一般披露	有關提升僱員履行工作職責的知識及技能的政策。描述培訓活動。 培訓指職業培訓，可包括由僱主付費的內外部課程。	5.2. 攜手發展	
關鍵績效指標B3.1	按性別及僱員類別劃分的受訓僱員百分比。		計劃未來展開精細化管理
關鍵績效指標B3.2	按性別及僱員類別劃分，每名僱員完成受訓的平均時數。		計劃未來展開精細化管理
<b>層面B4：勞工準則</b>			
一般披露	有關防止童工或強制勞工的： (a) 政策；及 (b) 遵守對發行人有重大影響的相關法律及規例的資料。	5.1. 員工之美	
關鍵績效指標B4.1	檢討招聘慣例的措施以避免童工及強制勞工。	5.1. 員工之美	
關鍵績效指標B4.2	在發現違規情況時消除有關情況所採取的步驟。	5.1. 員工之美	
<b>層面B5：供應鏈管理</b>			
一般披露	管理供應鏈的環境及社會風險政策。	2.3. 合作共贏	

## 附錄 ESG內容索引

指標	詳情	引用	備註
關鍵績效指標B5.1	按地區劃分的供應商數目。		計劃未來進行披露
關鍵績效指標B5.2	描述有關聘用供應商的慣例，向其執行有關慣例的供應商數目、以及有關慣例的執行及監察方法。	2.3. 合作共贏	
<b>層面B6：產品責任</b>			
一般披露	有關所提供產品和服務的健康與安全、廣告、標籤、私隱事宜以及補救方法的： (a) 政策；及 (b) 遵守對發行人有重大影響的相關法律及規例的資料。	2. 砥礪卓越 引領變革	
關鍵績效指標B6.1	已售或已運送產品總數中因安全與健康理由而須回收的百分比。	2.2. 產品責任	
關鍵績效指標B6.2	接獲關於產品及服務的投訴數目以及應對方法。	2.3. 合作共贏	
關鍵績效指標B6.3	描述與維護及保障智慧財產權有關的慣例。	2.1. 創新研發	
關鍵績效指標B6.4	描述品質檢定過程及產品回收程序。	2.2. 產品責任	
關鍵績效指標B6.5	消費者資料保障及私隱政策，以及相關執行及監察方法。	2.3. 合作共贏	
<b>層面B7：反貪腐</b>			
一般披露	有關防止賄賂、勒索、欺詐及洗黑錢的： (a) 政策；及 (b) 遵守對發行人有重大影響的相關法律及規例的資料。	1.4. 反貪腐	
關鍵績效指標B7.1	於匯報期內對發行人或其僱員提出並已審結的貪污訴訟案件的數目及訴訟結果。	1.4. 反貪腐	
關鍵績效指標B7.2	防範措施及舉報程序，以及相關執行及監察方法。	1.4. 反貪腐	
<b>層面B8：社區投資</b>			
一般披露	有關以社區參與來瞭解營運所在社區需要和確保其業務活動會考慮社區利益的政策。	6. 檢回珍珠 回饋社會	
關鍵績效指標B8.1	專注貢獻範疇。	6. 檢回珍珠 回饋社會	
關鍵績效指標B8.2	在專注範疇所動用資源。	6. 檢回珍珠 回饋社會	